

การประเมินสถานภาพของส่วนราชการ
ประจำปีงบประมาณ พ.ศ. ๒๕๖๔

สำนักงานเลขาธิการสภาการศึกษา
กระทรวงศึกษาธิการ

สำนักงานเลขาธิการสภาการศึกษา

วิสัยทัศน์

สำนักงานเลขาธิการสภาการศึกษาเป็นองค์กรนำขับเคลื่อนการศึกษาและการพัฒนาทรัพยากรมนุษย์ของประเทศ เพื่อยกระดับความสามารถในการแข่งขันสู่เวทีโลก

ภารกิจหลัก

1. จัดทำและขับเคลื่อนนโยบาย แผน และมาตรฐานด้านการศึกษา และการพัฒนาทรัพยากรมนุษย์ เพื่อยกระดับคุณภาพการศึกษา รวมทั้งส่งเสริมความเสมอภาคของโอกาสทางการศึกษา และการมีงานทำ
2. ดำเนินงานวิจัย และส่งเสริม สนับสนุนการวิจัยเพื่อจัดทำและพัฒนานโยบาย แผน และมาตรฐานด้านการศึกษาและการพัฒนาทรัพยากรมนุษย์ที่มีคุณภาพ
3. ดำเนินงานติดตาม ประเมินผล และพัฒนาระบบประเมินผลด้านการจัดการศึกษา และการพัฒนาทรัพยากรมนุษย์
4. ดำเนินงานเกี่ยวกับกฎหมายด้านการศึกษา และการพัฒนาทรัพยากรมนุษย์
5. สร้างการมีส่วนร่วมในการจัดทำและขับเคลื่อนด้านการศึกษาและการพัฒนาทรัพยากรมนุษย์
6. เพิ่มประสิทธิภาพการบริหารจัดการองค์กร โดยใช้หลักธรรมาภิบาล

อำนาจหน้าที่

ตามกฎกระทรวงแบ่งส่วนราชการสำนักงานเลขาธิการสภาการศึกษา กระทรวงศึกษาธิการ พ.ศ. 2546 ลงวันที่ 7 กรกฎาคม 2546 ข้อ 1 กำหนดให้สำนักงานเลขาธิการสภาการศึกษา มีภารกิจเกี่ยวกับการเสนอแนะนโยบาย แผน และมาตรฐานการศึกษาของชาติที่บูรณาการศาสนา ศิลปะ วัฒนธรรม และการกีฬากับการศึกษาทุกระดับ การเสนอแนะนโยบายและแผนสนับสนุนทรัพยากรเพื่อการศึกษา และการประเมินผลการจัดการศึกษา โดยให้มีอำนาจหน้าที่ ดังต่อไปนี้

1. จัดทำแผนการศึกษาแห่งชาติที่บูรณาการศาสนา ศิลปะ วัฒนธรรมและกีฬากับการศึกษาทุกระดับ รวมทั้งจัดทำข้อเสนอแนะนโยบายและแผนในการสนับสนุนทรัพยากรด้านการศึกษาของชาติ
2. ประสานการจัดทำข้อเสนอแนะนโยบาย แผน และมาตรฐานการศึกษาของชาติ
3. วิจัยและประสาน ส่งเสริม สนับสนุนการวิจัยและพัฒนาการศึกษา การพัฒนาเครือข่ายการเรียนรู้และภูมิปัญญาของชาติ ตลอดจนการรวบรวมและพัฒนาระบบเครือข่ายข้อมูลสารสนเทศ เพื่อการพัฒนานโยบายและแผนการศึกษาของชาติ
4. ดำเนินการเกี่ยวกับการประเมินผลการจัดการศึกษาตามแผนการศึกษาแห่งชาติ
5. ดำเนินการเกี่ยวกับการให้ความเห็นหรือคำแนะนำในเรื่องกฎหมายที่เกี่ยวกับการศึกษา
6. ปฏิบัติงานอื่นใดที่กฎหมายกำหนดให้เป็นอำนาจหน้าที่และความรับผิดชอบของสำนักงานเลขาธิการสภาการศึกษา หรือตามที่รัฐมนตรีหรือคณะรัฐมนตรีมอบหมาย

นโยบายและทิศทางการบริหารงานของสำนักงานเลขาธิการสภาการศึกษา

นโยบายและทิศทางการบริหารงานของสำนักงานเลขาธิการสภาการศึกษามีการกำหนดเพื่อให้บรรลุเป้าประสงค์ตามวิสัยทัศน์ ดังนี้

1. หน่วยงานที่เกี่ยวข้องมีทิศทางการจัดการศึกษาที่ชัดเจน นำสู่การปฏิบัติได้อย่างเป็นรูปธรรม
2. สำนักงานเลขาธิการสภาศึกษามีงานวิจัยและพัฒนาที่มีคุณภาพสูงสำหรับนำไปใช้ในการพัฒนานโยบาย แผน มาตรฐาน
3. สำนักงานเลขาธิการสภาศึกษามีคลังข้อมูลผลการวิจัย ประเมิน รวมทั้งสถิติทางการศึกษาและทรัพยากรมนุษย์ ทั้งของประเทศไทยและต่างประเทศ ครบถ้วน ครอบคลุมทุกหน่วยงาน
4. มีการประกาศใช้กฎหมายด้านการศึกษาและพัฒนาทรัพยากรมนุษย์ที่เอื้อประโยชน์ต่อการจัดการศึกษาในภาพรวม
5. มีสมัชชาการศึกษาจังหวัดและภาคีเครือข่ายด้านการศึกษาและพัฒนาทรัพยากรมนุษย์ที่มีคุณภาพ เข้มแข็ง และยั่งยืนทั่วประเทศ
6. สำนักงานเลขาธิการสภาศึกษามีระบบบริหารจัดการที่มีธรรมาภิบาล
7. บุคลากรสำนักงานเลขาธิการสภาศึกษามีขวัญกำลังใจ มีความก้าวหน้าและมั่นคงในการทำงาน มีคุณธรรม จริยธรรม มีความรู้ ความเชี่ยวชาญและสมรรถนะที่เป็นเลิศในการปฏิบัติราชการ

ทั้งนี้สำนักงานเลขาธิการสภาการศึกษาได้ขับเคลื่อนตามประเด็นยุทธศาสตร์สำนักงานเลขาธิการสภาการศึกษา (พ.ศ. 2559-2564) ดังนี้

- ยุทธศาสตร์ที่ 1 จัดทำนโยบาย แผน มาตรฐานการศึกษาและการพัฒนาทรัพยากรมนุษย์แบบมีส่วนร่วมและหน่วยงานที่เกี่ยวข้องนำไปใช้เป็นกรอบการดำเนินงาน
- ยุทธศาสตร์ที่ 2 สร้างความเข้มแข็งด้านการวิจัยและพัฒนาการศึกษาและทรัพยากรมนุษย์
- ยุทธศาสตร์ที่ 3 พัฒนาระบบประเมินผลการจัดการศึกษาที่มีประสิทธิภาพ
- ยุทธศาสตร์ที่ 4 สร้างการมีส่วนร่วมของภาคีเครือข่ายการศึกษาและพัฒนาทรัพยากรมนุษย์
- ยุทธศาสตร์ที่ 5 พัฒนาระบบบริหารจัดการองค์กรอย่างเป็นระบบและต่อเนื่อง

(ค)

แผนงาน/โครงการ (ปีงบประมาณ พ.ศ. 2564)

แผนงาน/โครงการ	วงเงิน (บาท)
รวมทั้งสิ้น	191,136,900
แผนงาน : แผนงานบุคลากรภาครัฐ ผลผลิต : ค่าใช้จ่ายบุคลากรภาครัฐ	78,182,500
แผนงาน : แผนงานพื้นฐานด้านการพัฒนาและเสริมสร้างศักยภาพทรัพยากรมนุษย์ ผลผลิต : นโยบายและแผนด้านการศึกษา	69,989,700
แผนงาน : แผนงานยุทธศาสตร์พัฒนาศักยภาพคนตลอดช่วงชีวิต โครงการ : โครงการยกระดับคุณภาพการพัฒนาเด็กปฐมวัยไทย โครงการ : โครงการเสริมสร้างสมรรถนะกำลังคนที่สุดคล้องกับความต้องการของประเทศ	18,540,200
แผนงาน : แผนงานยุทธศาสตร์พัฒนาคุณภาพการศึกษาและการเรียนรู้ โครงการ : โครงการพัฒนาการเรียนรู้ที่ตอบสนองการเปลี่ยนแปลงในศตวรรษที่ 21	9,759,000
แผนงาน : แผนงานยุทธศาสตร์เพื่อสนับสนุนด้านการพัฒนาและเสริมสร้าง ศักยภาพทรัพยากรมนุษย์ โครงการ : โครงการขับเคลื่อนนโยบาย แผนการศึกษาของชาติและการส่งเสริม นโยบายด้านการปฏิรูปการศึกษา	7,764,600
แผนงาน : แผนงานยุทธศาสตร์พัฒนากฎหมายและกระบวนการยุติธรรม โครงการ : โครงการพัฒนากฎหมายการศึกษาให้สอดคล้องกับการปฏิรูปประเทศ	6,900,900

กรอบอัตรากำลังในภาพรวมของสำนักงานเลขาธิการสภาการศึกษา*

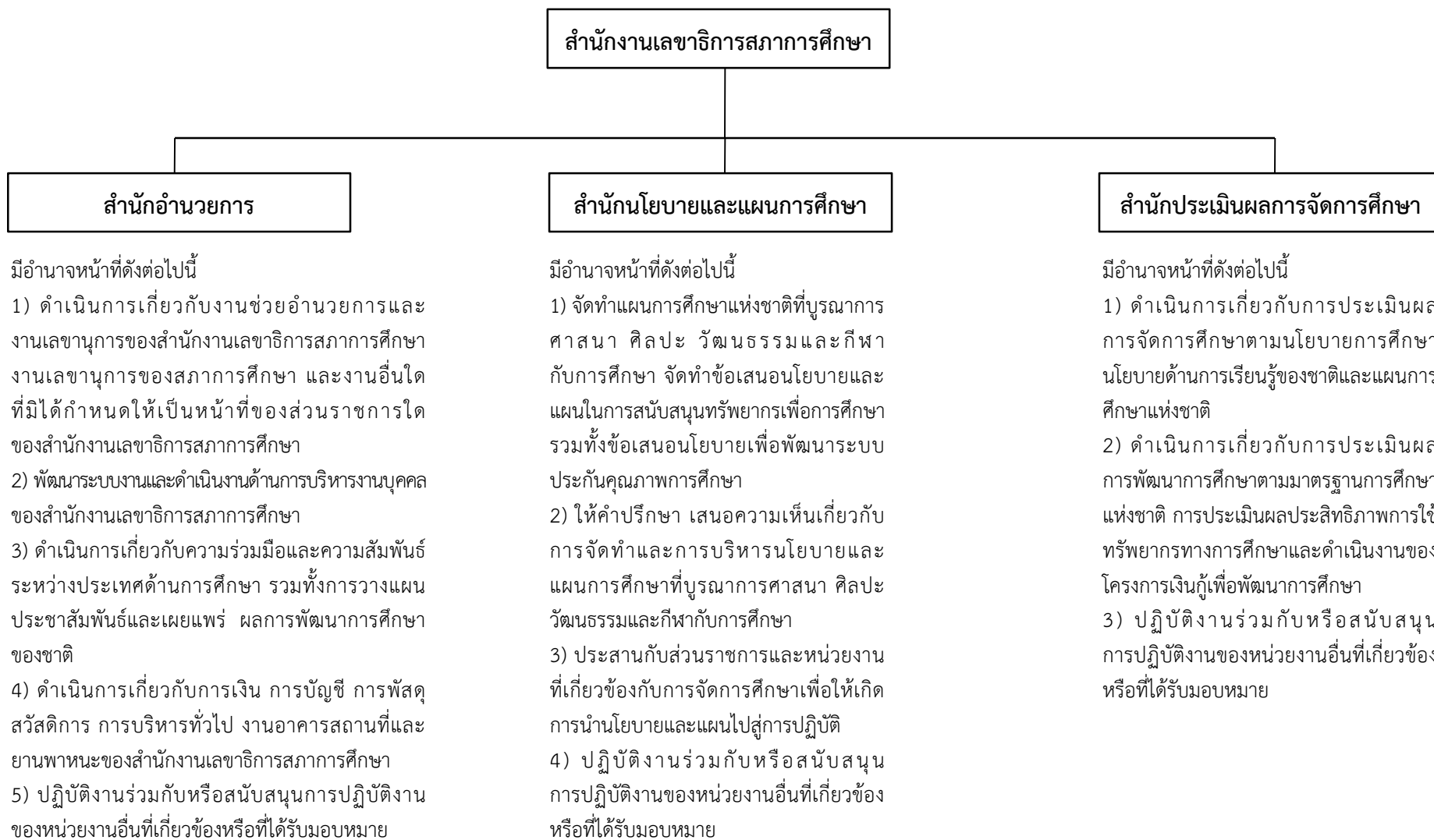
ลำดับ ที่	หน่วยงาน	รวม	ข้าราชการ (ตำแหน่ง)	ลูกจ้างประจำ (อัตรา)	พนักงาน ราชการ (อัตรา)	ลูกจ้างชั่วคราว	
						เงิน งบประมาณ (อัตรา)	เงินนอก งบประมาณ (อัตรา)
1	ส่วนกลาง	7	7	-	-	-	-
2	กลุ่มพัฒนาระบบบริหาร	4	4	-	-	-	-
3	กลุ่มตรวจสอบภายใน	1	1	-	-	-	-
4	สำนักงานผู้บริหารเทคโนโลยี สารสนเทศระดับสูง	5	5	-	-	-	-
5	สำนักอำนวยการ	50	37	12	-	-	-
6	สำนักนโยบายและแผนการศึกษา	44	44	-	-	-	-
7	สำนักประเมินผลการจัดการศึกษา	24	24	-	-	-	-
8	สำนักพัฒนากฎหมายการศึกษา	13	13	-	-	-	-
9	สำนักมาตรฐานการศึกษา และพัฒนาการเรียนรู้	44	44	-	-	-	-
10	สำนักวิจัยและพัฒนาการศึกษา	19	19	-	-	-	-
	รวม	210	198	12	-	-	-

*ข้อมูล ณ วันที่ 1 พฤศจิกายน 2563

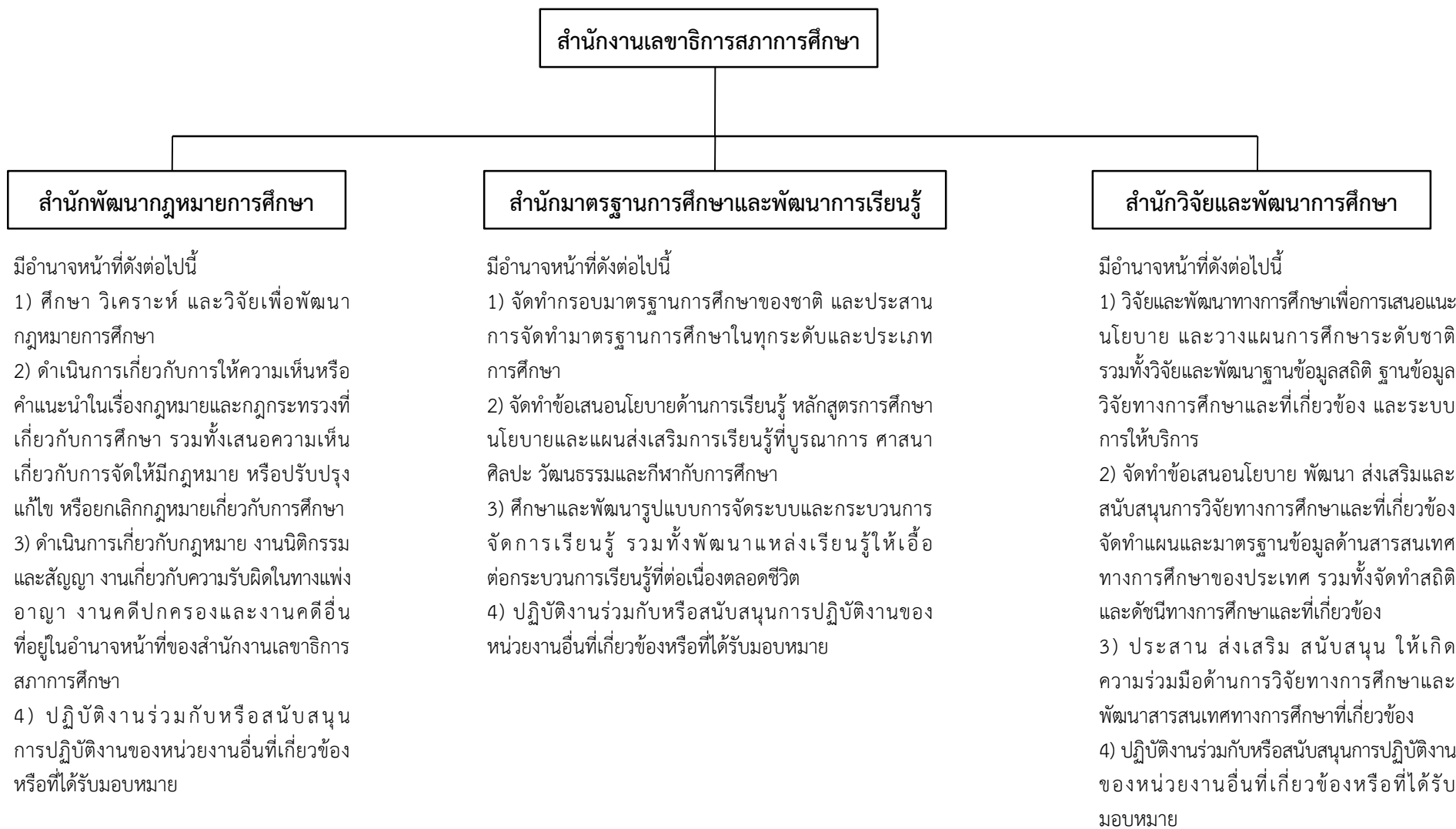
แผนภูมิโครงสร้างการแบ่งส่วนราชการ สำนักงานเลขาธิการสภาการศึกษา



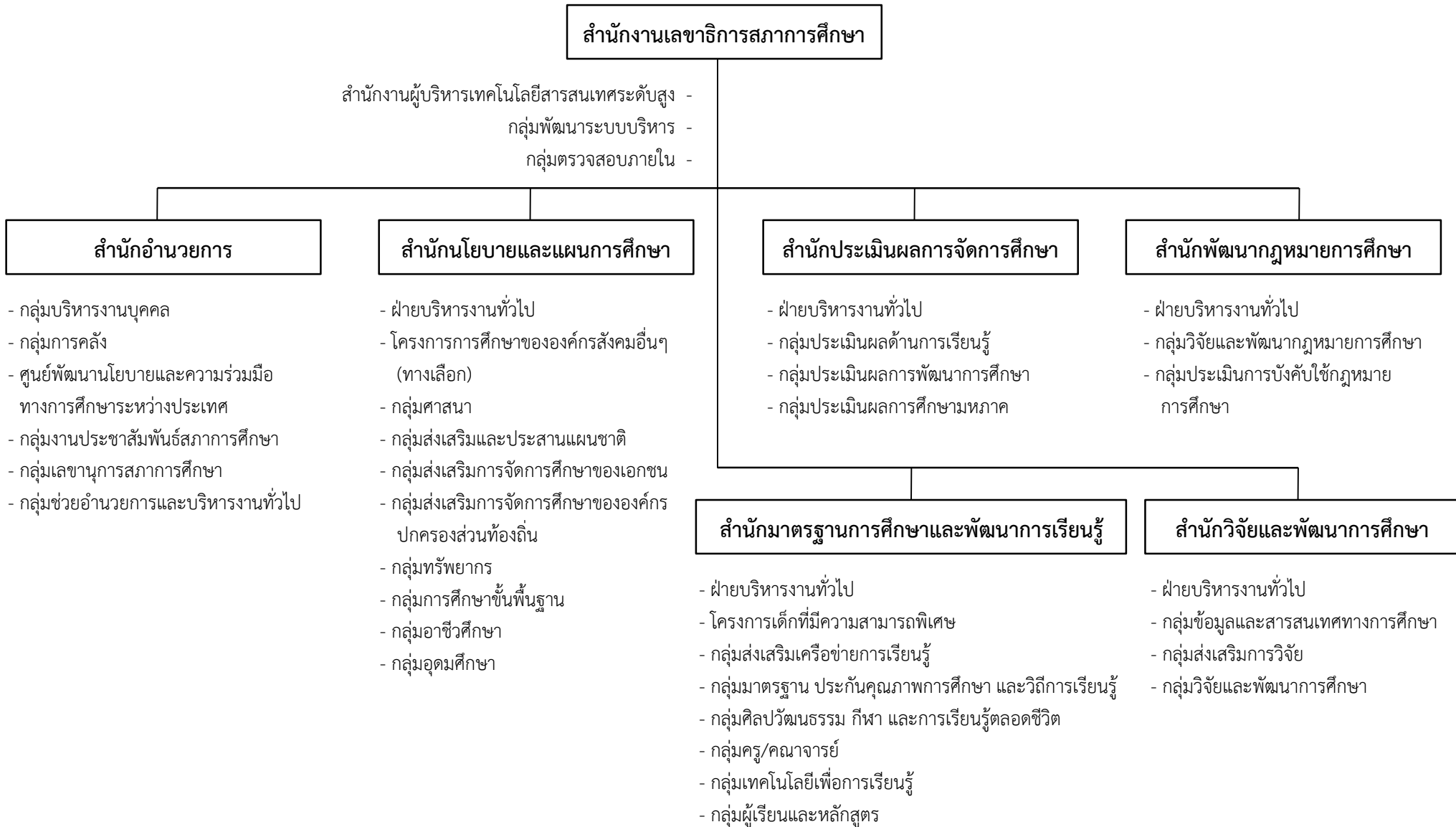
แผนภูมิโครงสร้างการแบ่งส่วนราชการ สำนักงานเลขาธิการสภาการศึกษา



แผนภูมิโครงสร้างการแบ่งส่วนราชการ สำนักงานเลขาธิการสภาการศึกษา



แผนภูมิโครงสร้างการแบ่งงานภายในส่วนราชการ สำนักงานเลขาธิการสภาการศึกษา



แผนภูมิโครงสร้างการแบ่งงานภายในส่วนราชการ สำนักงานเลขาธิการสภาการศึกษา

สำนักงานเลขาธิการสภาการศึกษา (ขรก. 198/ลจป. 12)

- สำนักงานผู้บริหารเทคโนโลยีสารสนเทศระดับสูง (ขรก. 5) -
- กลุ่มพัฒนาระบบบริหาร (ขรก. 4) -
- กลุ่มตรวจสอบภายใน (ขรก. 1) -

- รองเลขาธิการ (นักบริหาร) สูง - 2
- ผู้ช่วยเลขาธิการ (นักบริหาร) ต่ำ - 1
- ที่ปรึกษาด้านนโยบายและแผนการศึกษา (ทว) - 1
- ที่ปรึกษาด้านระบบการศึกษา (ทว) - 1
- ที่ปรึกษาด้านวิจัยและประเมินผลการศึกษา (ทว) - 1

สำนักอำนวยการ (ขรก. 37/ลจป. 12)

- กลุ่มบริหารงานบุคคล (ขรก. 4)
- กลุ่มการคลัง (ขรก. 10)
- ศูนย์พัฒนานโยบายและความร่วมมือทางการศึกษาระหว่างประเทศ (ขรก. 4)
- กลุ่มงานประชาสัมพันธ์สภาการศึกษา (ขรก. 6)
- กลุ่มเลขานุการสภาการศึกษา (ขรก. 6)
- กลุ่มช่วยอำนวยการและบริหารงานทั่วไป (ขรก. 6/ลจป. 12)

สำนักนโยบายและแผนการศึกษา (ขรก. 44)

- ฝ่ายบริหารงานทั่วไป (ขรก. 6)
- โครงการการศึกษาขององค์กรสังคมอื่นๆ (ทางเลือก) (ขรก. 2)
- กลุ่มศาสนา (ขรก. 6)
- กลุ่มส่งเสริมและประสานแผนชาติ (ขรก. 4)
- กลุ่มส่งเสริมการจัดการศึกษาของเอกชน (ขรก.4)
- กลุ่มส่งเสริมการจัดการศึกษาขององค์กรปกครองส่วนท้องถิ่น (ขรก. 3)
- กลุ่มทรัพยากร (ขรก. 4)
- กลุ่มการศึกษาขั้นพื้นฐาน (ขรก. 5)
- กลุ่มอาชีวศึกษา (ขรก. 5)
- กลุ่มอุดมศึกษา (ขรก. 4)

สำนักประเมินผลการจัดการศึกษา (ขรก. 24)

- ฝ่ายบริหารงานทั่วไป (ขรก. 3)
- กลุ่มประเมินผลด้านการเรียนรู้ (ขรก. 8)
- กลุ่มประเมินผลการพัฒนาการศึกษา (ขรก. 7)
- กลุ่มประเมินผลการศึกษามหภาค (ขรก. 5)

สำนักพัฒนากฎหมายการศึกษา (ขรก. 13)

- กลุ่มวิจัยและพัฒนากฎหมายการศึกษา (ขรก. 6)
- กลุ่มประเมินการบังคับใช้กฎหมายการศึกษา (ขรก. 6)

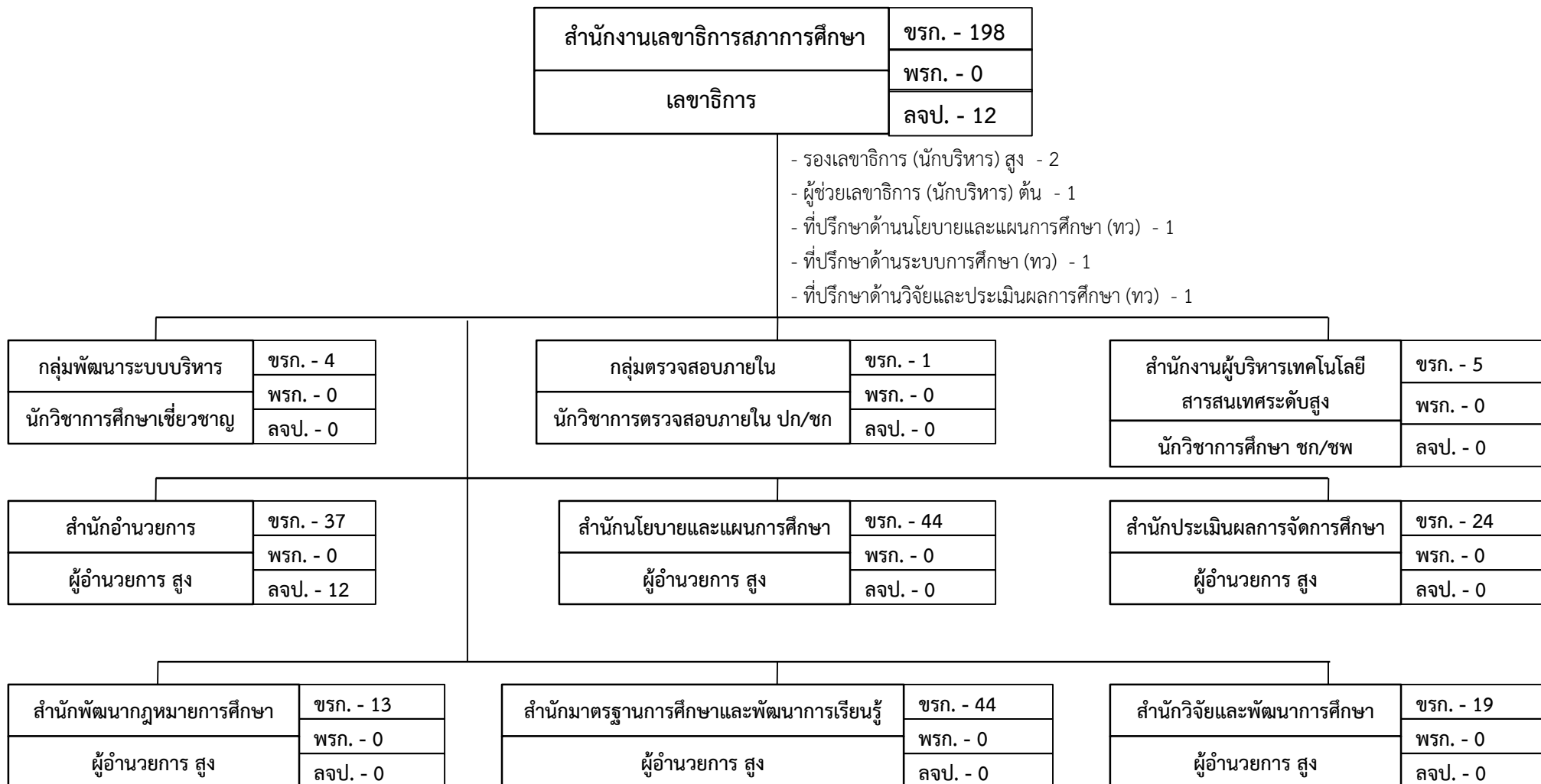
สำนักมาตรฐานการศึกษาและพัฒนาการเรียนรู้ (ขรก. 44)

- ฝ่ายบริหารงานทั่วไป (ขรก. 6)
- โครงการเด็กที่มีความสามารถพิเศษ (ขรก. 3)
- กลุ่มส่งเสริมเครือข่ายการเรียนรู้ (ขรก. 5)
- กลุ่มมาตรฐาน ประกันคุณภาพการศึกษา และวิธีการเรียนรู้ (ขรก. 4)
- กลุ่มศิลปวัฒนธรรม กีฬา และการเรียนรู้ตลอดชีวิต (ขรก. 7)
- กลุ่มครู/คณาจารย์ (ขรก. 7)
- กลุ่มเทคโนโลยีเพื่อการเรียนรู้ (ขรก. 4)
- กลุ่มผู้เรียนและหลักสูตร (ขรก. 7)

สำนักวิจัยและพัฒนาการศึกษา (ขรก. 19)

- ฝ่ายบริหารงานทั่วไป (ขรก. 2)
- กลุ่มข้อมูลและสารสนเทศทางการศึกษา (ขรก. 6)
- กลุ่มส่งเสริมการวิจัย (ขรก. 5)
- กลุ่มวิจัยและพัฒนาการศึกษา (ขรก. 5)

แผนภูมิโครงสร้างและอัตรากำลัง สำนักงานเลขาธิการสภาการศึกษา



ลูกจ้างชั่วคราว	
เงินงบประมาณ	-
เงินนอกงบประมาณ	-

แผนภูมิโครงสร้างและอัตรากำลัง สำนักงานเลขาธิการสภาการศึกษา

กลุ่มพัฒนาระบบบริหาร	ขรก. - 4
	พรก. - 0
นักวิชาการศึกษาเชี่ยวชาญ	ลจป. - 0
นักวิชาการศึกษา (ปก/ชก) - 2 เจ้าพนักงานธุรการ (ปง/ชง) - 1	

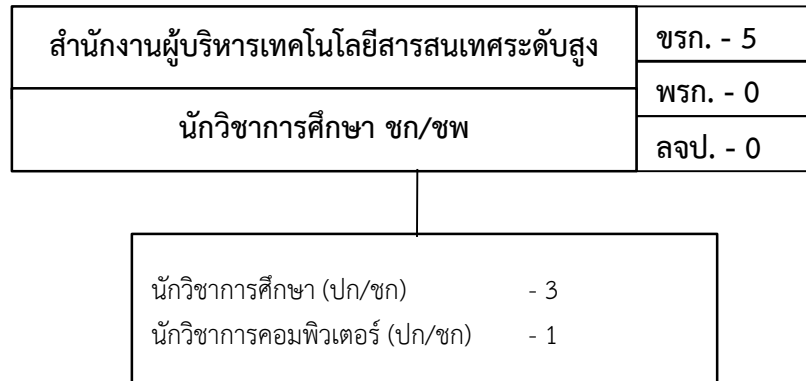
ลูกจ้างชั่วคราว	
เงินงบประมาณ	-
เงินนอกงบประมาณ	-

แผนภูมิโครงสร้างและอัตรากำลัง สำนักงานเลขาธิการสภาการศึกษา

กลุ่มตรวจสอบภายใน	ขรก. - 1
นักวิชาการตรวจสอบภายใน ปก/ชก	พรก. - 0
	ลจป. - 0

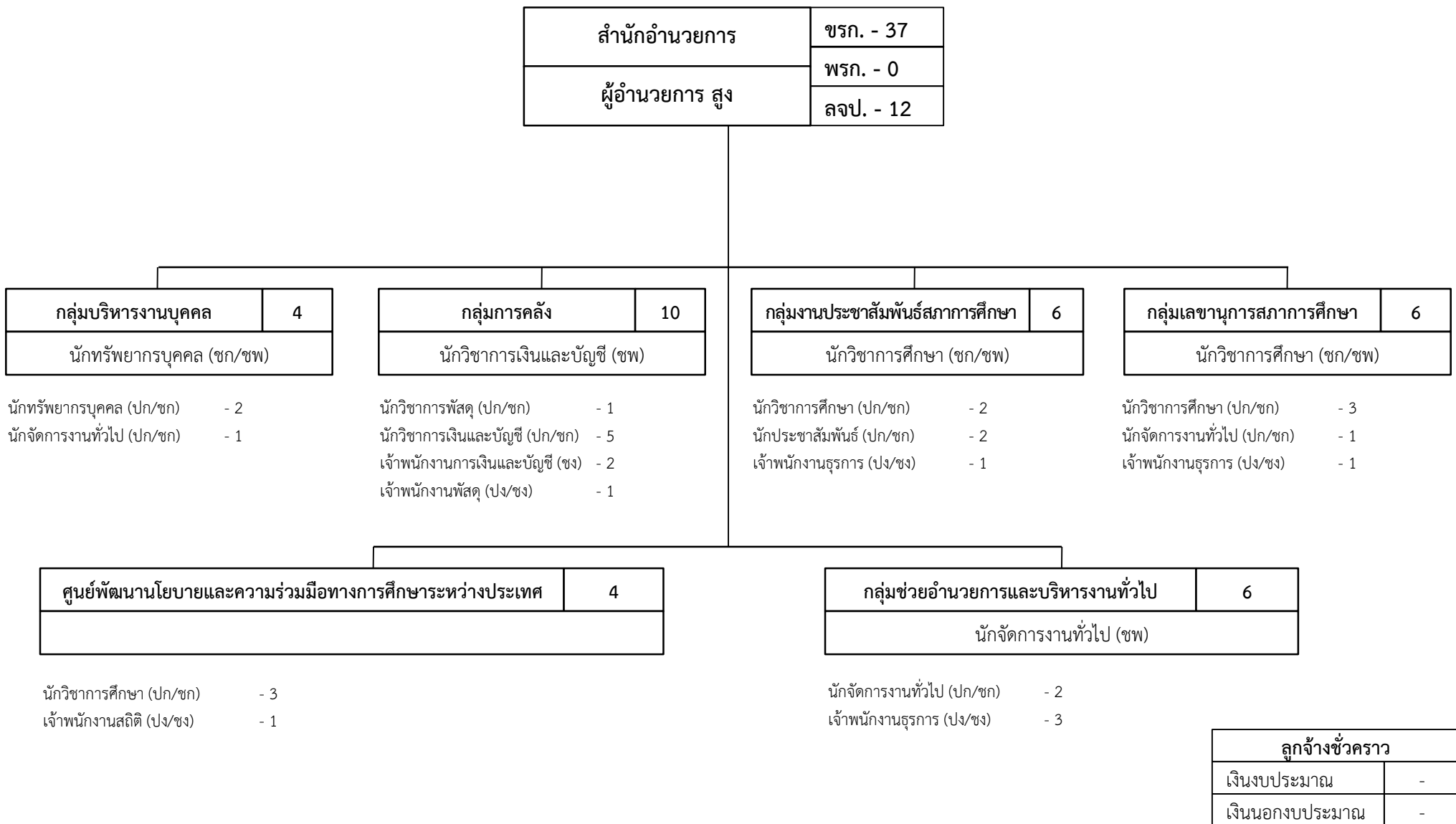
ลูกจ้างชั่วคราว	
เงินงบประมาณ	-
เงินนอกงบประมาณ	-

แผนภูมิโครงสร้างและอัตรากำลัง สำนักงานเลขาธิการสภาการศึกษา

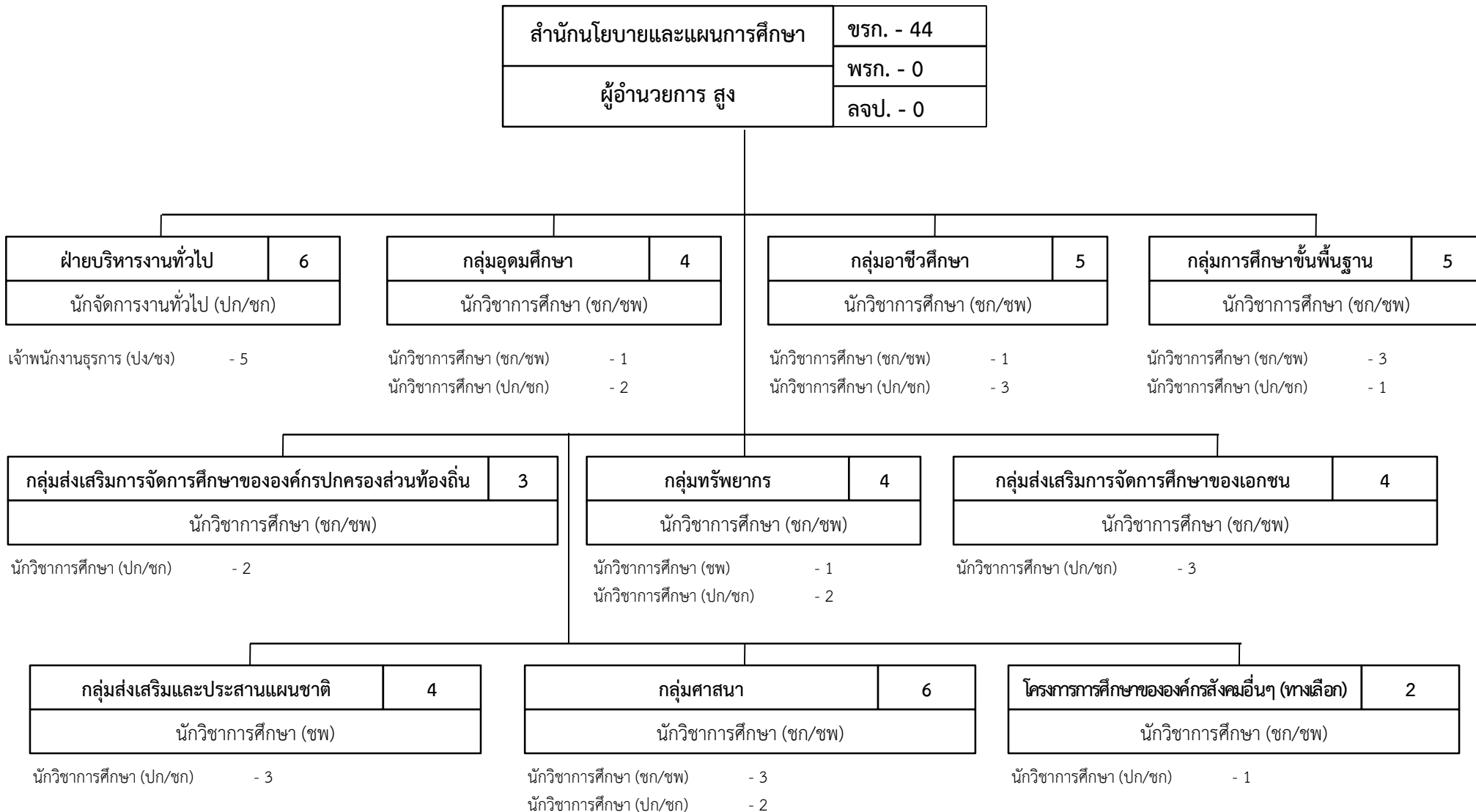


ลูกจ้างชั่วคราว	
เงินงบประมาณ	-
เงินนอกงบประมาณ	-

แผนภูมิโครงสร้างและอัตรากำลัง สำนักงานเลขาธิการสภาการศึกษา



แผนภูมิโครงสร้างและอัตรากำลัง สำนักงานเลขาธิการสภาการศึกษา



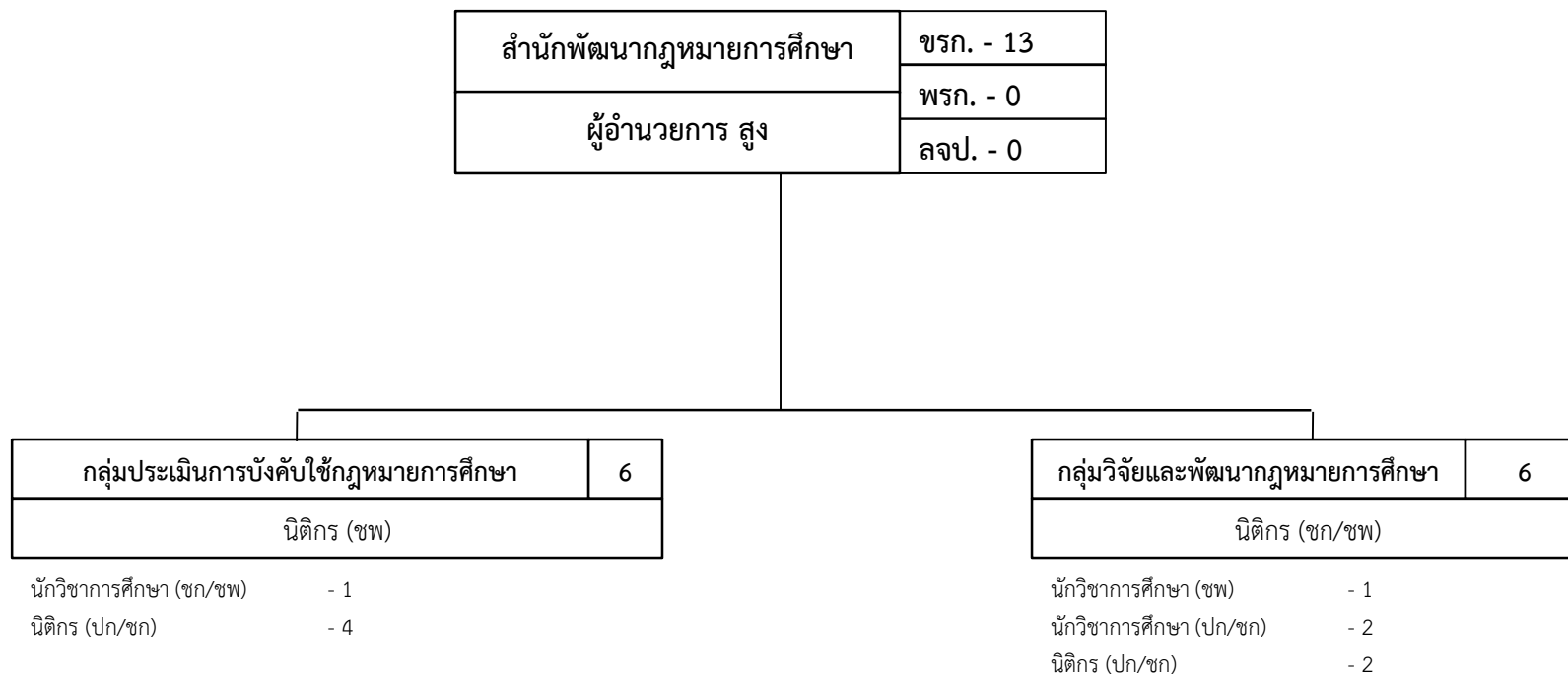
ลูกจ้างชั่วคราว	
เงินงบประมาณ	-
เงินนอกงบประมาณ	-

แผนภูมิโครงสร้างและอัตรากำลัง สำนักงานเลขาธิการสภาการศึกษา



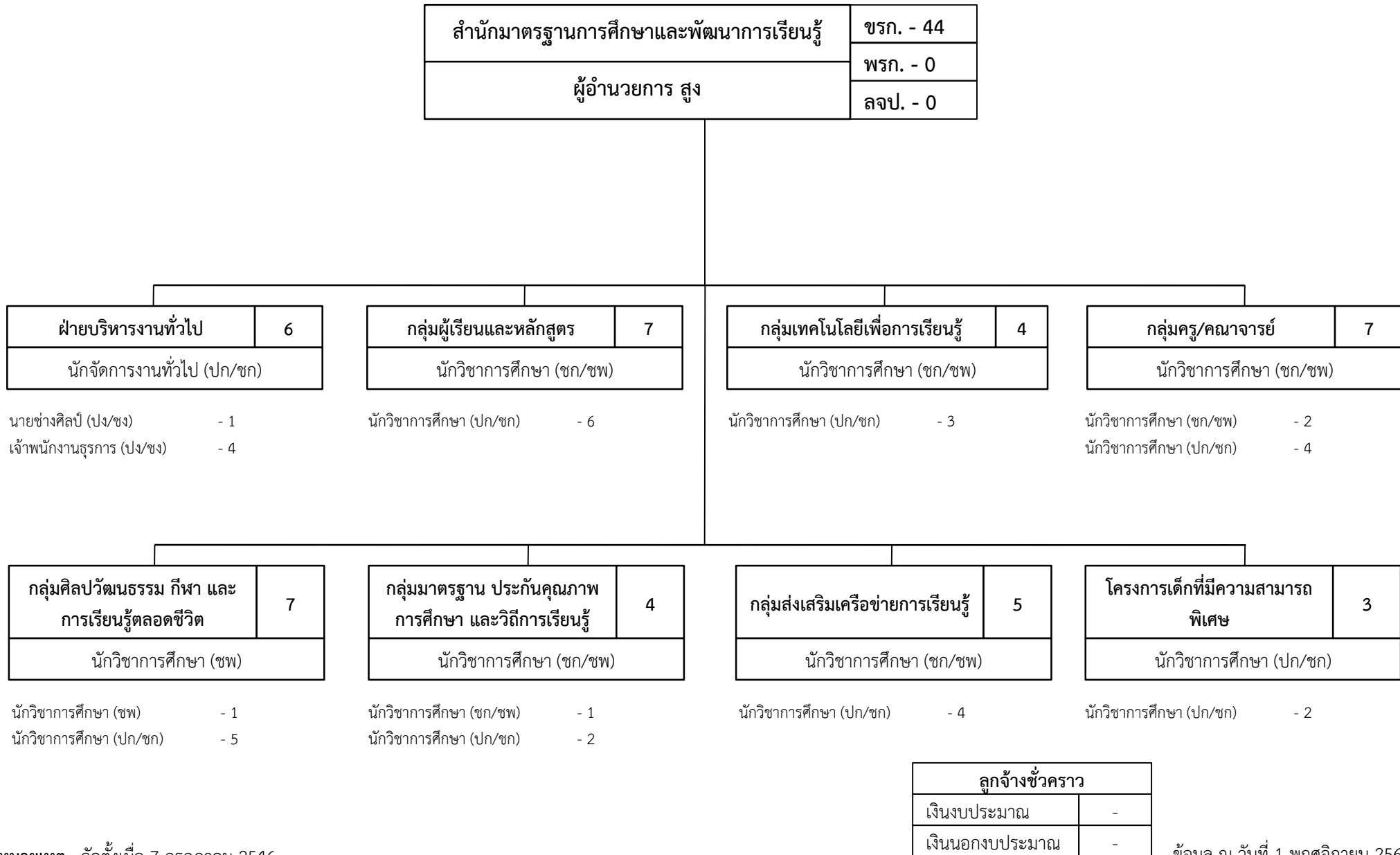
ลูกจ้างชั่วคราว	
เงินงบประมาณ	-
เงินนอกงบประมาณ	-

แผนภูมิโครงสร้างและอัตรากำลัง สำนักงานเลขาธิการสภาการศึกษา

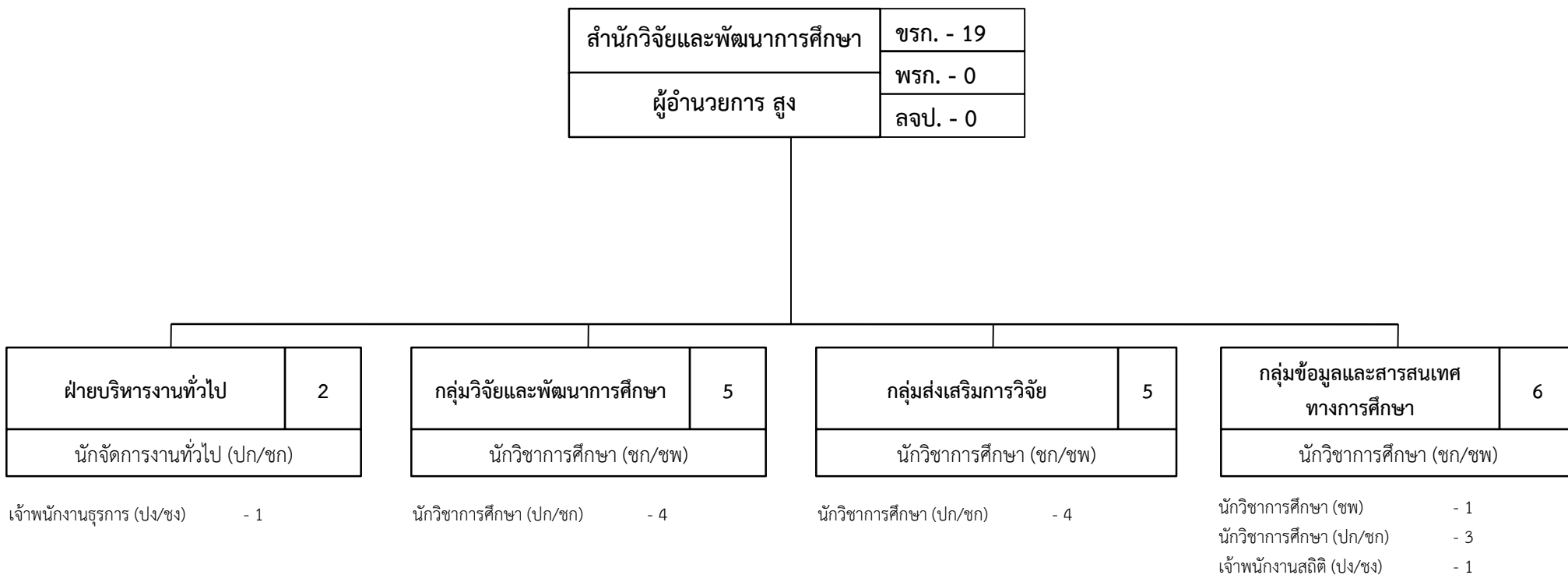


ลูกจ้างชั่วคราว	
เงินงบประมาณ	-
เงินนอกงบประมาณ	-

แผนภูมิโครงสร้างและอัตรากำลัง สำนักงานเลขาธิการสภาการศึกษา



แผนภูมิโครงสร้างและอัตรากำลัง สำนักงานเลขาธิการสภาการศึกษา



ลูกจ้างชั่วคราว	
เงินงบประมาณ	-
เงินนอกงบประมาณ	-

ภาพรวมกรอบอัตรากำลังข้าราชการพลเรือนสามัญ จำแนกตามชื่อตำแหน่งในสายงาน ประเภทตำแหน่งและระดับตำแหน่ง
สำนักงานเลขาธิการสภาการศึกษา กระทรวงศึกษาธิการ

ลำดับ ที่	ชื่อตำแหน่งในสายงาน	ประเภทตำแหน่ง/ระดับตำแหน่ง																รวม
		บริหาร		อำนวยการ		วิชาการ							ทั่วไป					
		สูง	ต้น	สูง	ต้น	ทว	ชช	ชพ	ชก/ชพ	ปก/ชก/ชพ	ชก	ปก/ชก	ปก	ทพ	อว	ชง	ปจ/ชง	
1	นักบริหาร	3	1															4
2	ผู้อำนวยการ			6														6
3	นักทรัพยากรบุคคล								1				2					3
4	นักวิชาการคอมพิวเตอร์												1					1
5	นักจัดการงานทั่วไป							1					8					9
6	เจ้าพนักงานธุรการ																	19
7	เจ้าพนักงานพัสดุ																	1
8	นักวิชาการพัสดุ												1					1
9	เจ้าพนักงานสถิติ																	2
10	นิติกร							1	1				6					8
11	เจ้าพนักงานการเงินและบัญชี																	2
12	นักวิชาการเงินและบัญชี							1					5					6
13	นักวิชาการตรวจสอบภายใน												1					1
14	นักประชาสัมพันธ์												2					2
15	นักวิชาการศึกษา					3	1	8	35				86					133
	รวม	3	1	6	0	3	1	11	37	0	0	112	0	0	0	0	24	198

ข้อมูล ณ วันที่ 1 พฤศจิกายน 2563

สภาพปัญหาและข้อเสนอแนะในการบริหารงานบุคคลของสำนักงานเลขาธิการสภาการศึกษา

ปัญหา	ข้อเสนอแนะ
1. การปฏิบัติงานของข้าราชการในองค์กร มีบุคลากรบางคนที่ทำงานไม่ตรงตาม ตำแหน่งที่แต่งตั้ง	1. ควรปรับปรุงโครงสร้างองค์กร วางระบบ อัตรากำลังคน จัดบุคลากรให้ตรงกับงานและ ตำแหน่งที่แต่งตั้ง
2. เส้นทางความก้าวหน้าในสายอาชีพของ ข้าราชการยังไม่มี ความชัดเจน	2. ควรจัดทำเส้นทางความก้าวหน้าในสายอาชีพ ที่ชัดเจน จำแนกเป็นรายตำแหน่ง ตาม โครงสร้างตำแหน่งในองค์กร
3. การพัฒนาบุคลากรรายบุคคลยังไม่มีแผน ที่ชัดเจน ทำให้ไม่สามารถพัฒนาบุคลากรได้ตรง ตามความต้องการ	3. ควรจัดทำแผนพัฒนารายบุคคล (IDP) เพื่อให้ บุคลากรมีความรู้ ชีตความสามารถปฏิบัติงาน ในปัจจุบันให้มีประสิทธิภาพสูงขึ้น และรองรับ การทำงานในตำแหน่งงานที่สูงขึ้นในอนาคต
4. การสื่อสารยังมีช่องว่างระหว่างบุคลากรใน องค์กรกับงานบริหารทรัพยากรบุคคล	4. ควรเพิ่มช่องทางการสื่อสารภายในองค์กร โดยเฉพาะเรื่องเกี่ยวกับการบริหารทรัพยากร บุคคล เพื่อให้บุคลากรขององค์กรรับรู้ ความก้าวหน้าและทำให้เกิดความเข้าใจที่ดีต่อกัน อันจะส่งผลถึงการทำงานร่วมกันด้วย