

การประเมินสถานภาพของส่วนราชการ
ประจำปีงบประมาณ พ.ศ. ๒๕๖๖

สำนักงานเลขาธิการสภาการศึกษา
กระทรวงศึกษาธิการ

สำนักงานเลขาธิการสภาการศึกษา

วิสัยทัศน์

สำนักงานเลขาธิการสภาการศึกษา เป็นองค์กรนำในการพัฒนาระดับ ร่วมขับเคลื่อน การศึกษาและการเรียนรู้สำหรับทุกคนสู่การพัฒนาอย่างยั่งยืน

พันธกิจ

1. พัฒนาและขับเคลื่อนนโยบาย แผน และมาตรฐานด้านการศึกษา ด้วยการใช้ งานวิจัยเป็นฐานเพื่อยกระดับคุณภาพการศึกษาสำหรับทุกคน และการพัฒนาทรัพยากรมนุษย์ อย่างมีคุณภาพ
2. ส่งเสริมการมีส่วนร่วมและบูรณาการการทำงานกับทุกภาคส่วนในการขับเคลื่อน การพัฒนาการศึกษาและทรัพยากรมนุษย์
3. ยกระดับการบริหารจัดการองค์กรสู่องค์กรที่มีสมรรถนะสูงภายใต้หลักธรรมาภิบาล

อำนาจหน้าที่

ตามกฎกระทรวงแบ่งส่วนราชการสำนักงานเลขาธิการสภาการศึกษา กระทรวงศึกษาธิการ พ.ศ. 2546 ลงวันที่ 7 กรกฎาคม 2546 ข้อ 1 กำหนดให้สำนักงานเลขาธิการสภาการศึกษา มีภารกิจ เกี่ยวกับการเสนอแนะนโยบาย แผน และมาตรฐานการศึกษาของชาติที่บูรณาการศาสนา ศิลปะ วัฒนธรรม และการกีฬากับการศึกษาทุกระดับ การเสนอแนะนโยบายและแผนสนับสนุนทรัพยากรเพื่อการศึกษา และ การประเมินผลการจัดการศึกษา โดยให้มีอำนาจหน้าที่ ดังต่อไปนี้

1. จัดทำแผนการศึกษาแห่งชาติที่บูรณาการศาสนา ศิลปะ วัฒนธรรมและกีฬากับการศึกษา ทุกระดับ รวมทั้งจัดทำข้อเสนอแนะนโยบายและแผนในการสนับสนุนทรัพยากรด้านการศึกษาของชาติ
2. ประสานการจัดทำข้อเสนอแนะนโยบาย แผน และมาตรฐานการศึกษาของชาติ
3. วิจัยและประสาน ส่งเสริม สนับสนุนการวิจัยและพัฒนาการศึกษา การพัฒนาเครือข่าย การเรียนรู้และภูมิปัญญาของชาติ ตลอดจนการรวบรวมและพัฒนาระบบเครือข่ายข้อมูลสารสนเทศ เพื่อการพัฒนา นโยบายและแผนการศึกษาของชาติ
4. ดำเนินการเกี่ยวกับการประเมินผลการจัดการศึกษาตามแผนการศึกษาแห่งชาติ
5. ดำเนินการเกี่ยวกับการให้ความเห็นหรือคำแนะนำในเรื่องกฎหมายที่เกี่ยวกับการศึกษา
6. ปฏิบัติงานอื่นใดที่กฎหมายกำหนดให้เป็นอำนาจหน้าที่และความรับผิดชอบของ สำนักงานเลขาธิการสภาการศึกษา หรือตามที่รัฐมนตรีหรือคณะรัฐมนตรีมอบหมาย

นโยบายและทิศทางการบริหารงานของสำนักงานเลขาธิการสภาการศึกษา

นโยบายและทิศทางการบริหารงานของสำนักงานเลขาธิการสภาการศึกษามีการกำหนดเพื่อให้บรรลุเป้าประสงค์ตามวิสัยทัศน์ ดังนี้

ยุทธศาสตร์ที่ 1 พัฒนารอบนโยบายและทิศทางการพัฒนาคุณภาพการศึกษา เป็นยุทธศาสตร์ที่พัฒนาจากจุดแข็งด้านบุคลากรทั้งทักษะและความเชี่ยวชาญขององค์กรผสมผสานกับโอกาสจากทิศทางของประเทศที่ให้ความสำคัญด้านการศึกษา ซึ่งก่อให้เกิดยุทธศาสตร์ที่มุ่งเน้นการติดตามสถานการณ์การศึกษาของประเทศ เพื่อนำมาสู่การพัฒนาข้อเสนอแนะนโยบายและข้อริเริ่มใหม่ทางด้านการศึกษา รวมถึงการปรับปรุงกฎหมาย และระเบียบต่าง ๆ ให้เอื้อต่อดำเนินการด้านการศึกษา

ยุทธศาสตร์ที่ 2 ยกระดับองค์กรให้คล่องตัวและมีสมรรถนะสูงต่อการพัฒนาคุณภาพการศึกษา เป็นยุทธศาสตร์ที่พัฒนามาจากข้อจำกัดในการบริหารจัดการองค์กร ทั้งระบบและโครงสร้างต่าง ๆ นามาสานร่วมกันโอกาสจากทิศทางของประเทศที่ให้ความสำคัญด้านการศึกษา รวมถึงเทคโนโลยีที่ทันสมัยและความคาดหวังจากภายนอกต่อการทำงานของสำนักงานเลขาธิการสภาการศึกษา ซึ่งทำให้พัฒนาเป็นยุทธศาสตร์ที่มุ่งเน้นการยกระดับองค์กรให้มีความคล่องตัวและสมรรถนะสูง รวมถึง การพัฒนาทักษะบุคลากรและโครงสร้างพื้นฐานด้านดิจิทัลให้มีประสิทธิภาพมากขึ้น

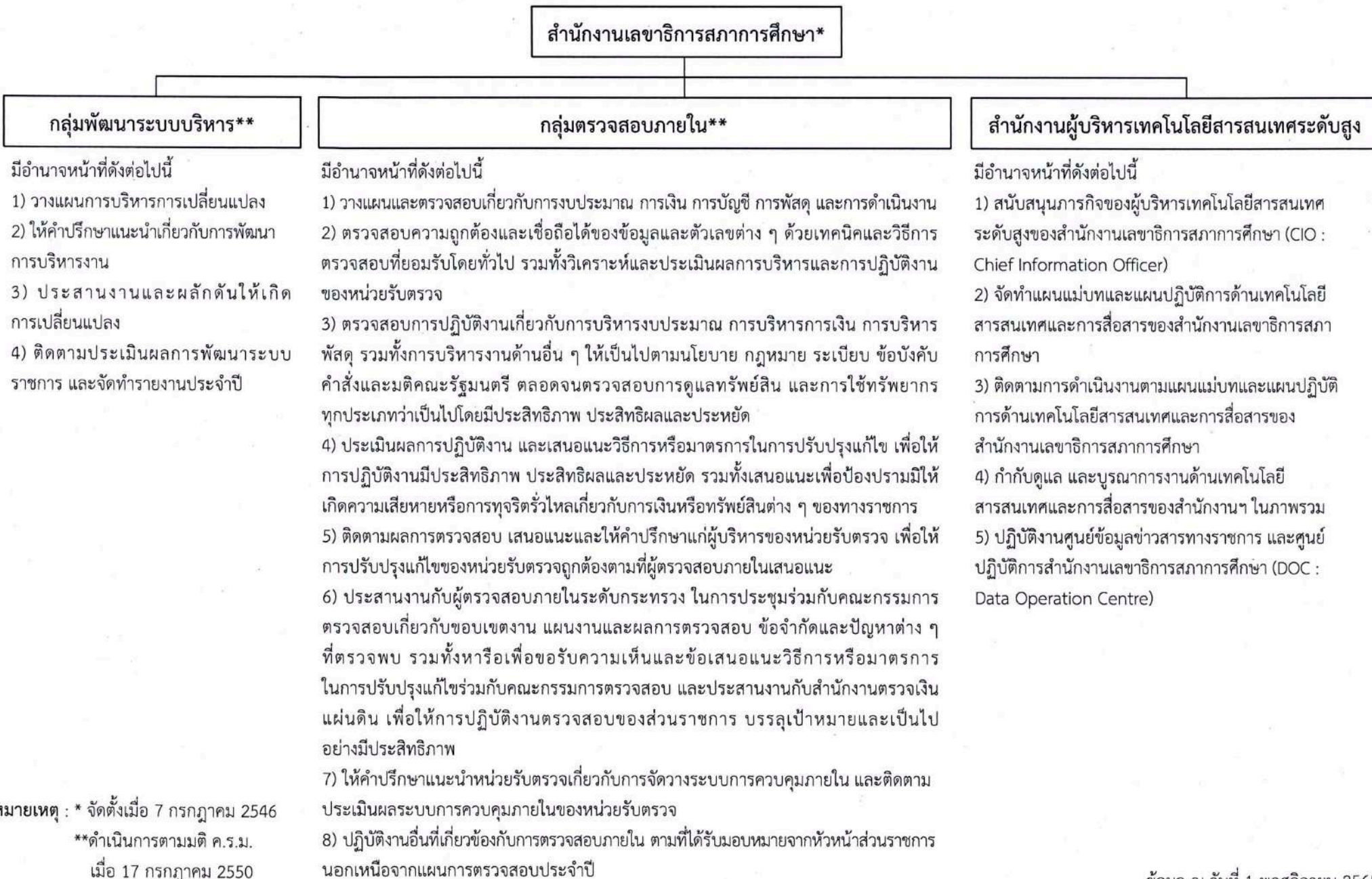
ยุทธศาสตร์ที่ 3 เสริมสร้างการบูรณาการและขับเคลื่อนการทำงานร่วมกับเครือข่ายการศึกษาและสาธารณะอย่างสร้างสรรค์ เป็นยุทธศาสตร์ที่พัฒนาจากจุดแข็ง ด้านบุคลากรทั้งทักษะและความเชี่ยวชาญขององค์กรผสมผสานกับโอกาสจากความร่วมมือของหน่วยงานด้านการศึกษา ซึ่งก่อให้เกิดยุทธศาสตร์ที่มุ่งเน้นการเชื่อมโยงและร่วมขับเคลื่อนประเด็นด้านการศึกษาจากภาคีเครือข่ายทุกภาคส่วนทั้งในและต่างประเทศ

กรอบอัตรากำลังในภาพรวมของสำนักงานเลขาธิการสภาการศึกษา*

| ลำดับ ที่ | หน่วยงาน | รวม | ข้าราชการ (ตำแหน่ง) | ลูกจ้างประจำ (อัตรา) | พนักงาน ราชการ (อัตรา) | ลูกจ้างชั่วคราว | |
|--------------|--|------------|------------------------|-------------------------|------------------------------|-----------------------------|--------------------------------|
| | | | | | | เงิน งบประมาณ (อัตรา) | เงินนอก งบประมาณ (อัตรา) |
| 1 | ส่วนกลาง | 7 | 7 | - | - | - | - |
| 2 | กลุ่มพัฒนาระบบบริหาร | 4 | 4 | - | - | - | - |
| 3 | กลุ่มตรวจสอบภายใน | 1 | 1 | - | - | - | - |
| 4 | สำนักงานผู้บริหารเทคโนโลยี สารสนเทศระดับสูง | 5 | 5 | - | - | - | - |
| 5 | สำนักอำนวยการ | 50 | 37 | 12 | - | - | - |
| 6 | สำนักนโยบายและแผนการศึกษา | 44 | 44 | - | - | - | - |
| 7 | สำนักประเมินผลการจัดการศึกษา | 24 | 24 | - | - | - | - |
| 8 | สำนักพัฒนากฎหมายการศึกษา | 13 | 13 | - | - | - | - |
| 9 | สำนักมาตรฐานการศึกษา และพัฒนาการเรียนรู้ | 44 | 44 | - | - | - | - |
| 10 | สำนักวิจัยและพัฒนาการศึกษา | 19 | 19 | - | - | - | - |
| | รวม | 210 | 198 | 12 | - | - | - |

*ข้อมูล ณ วันที่ 1 พฤศจิกายน 2565

แผนภูมิโครงสร้างการแบ่งส่วนราชการ สำนักงานเลขาธิการสภาการศึกษา

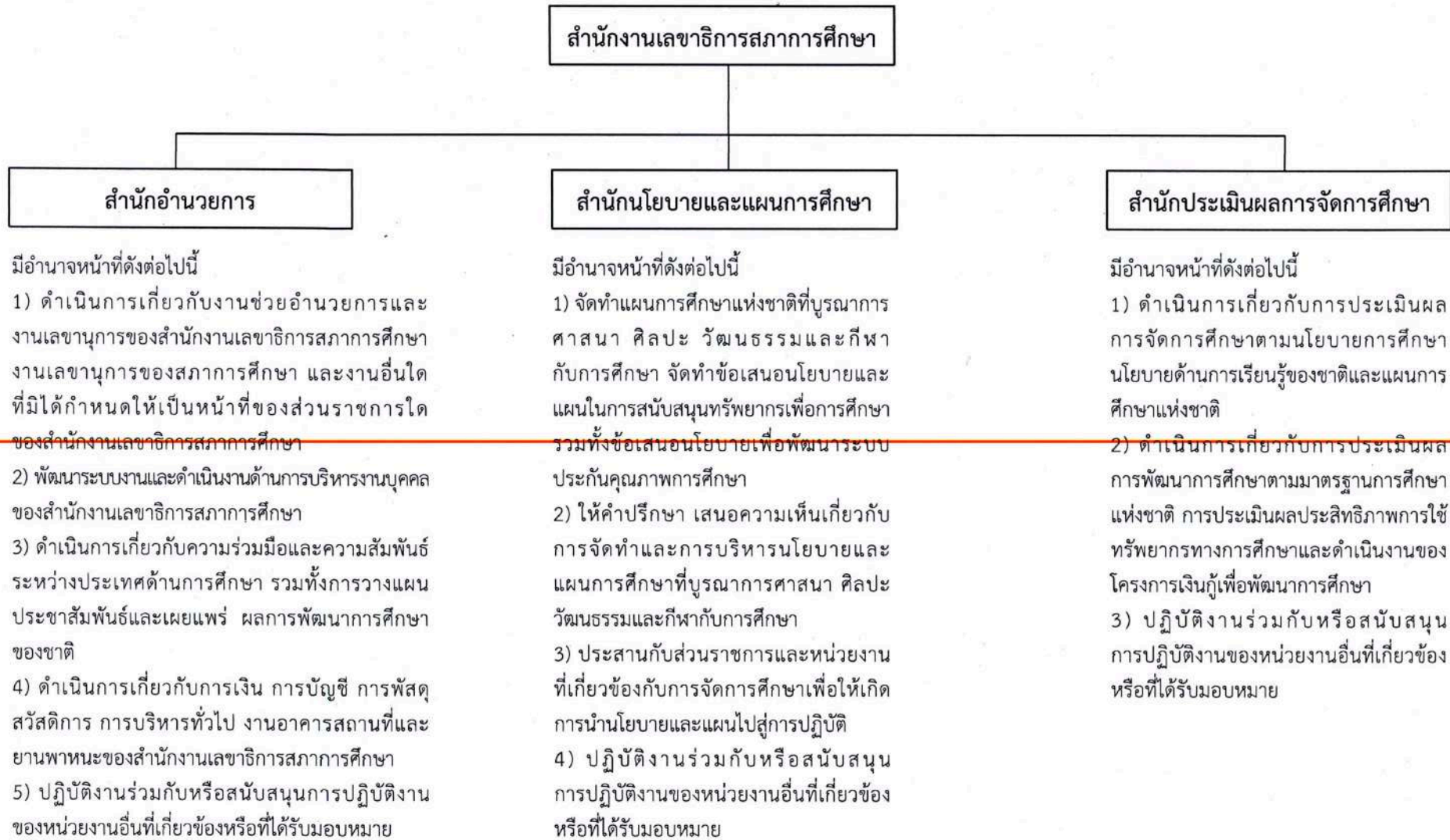


หมายเหตุ : * จัดตั้งเมื่อ 7 กรกฎาคม 2546

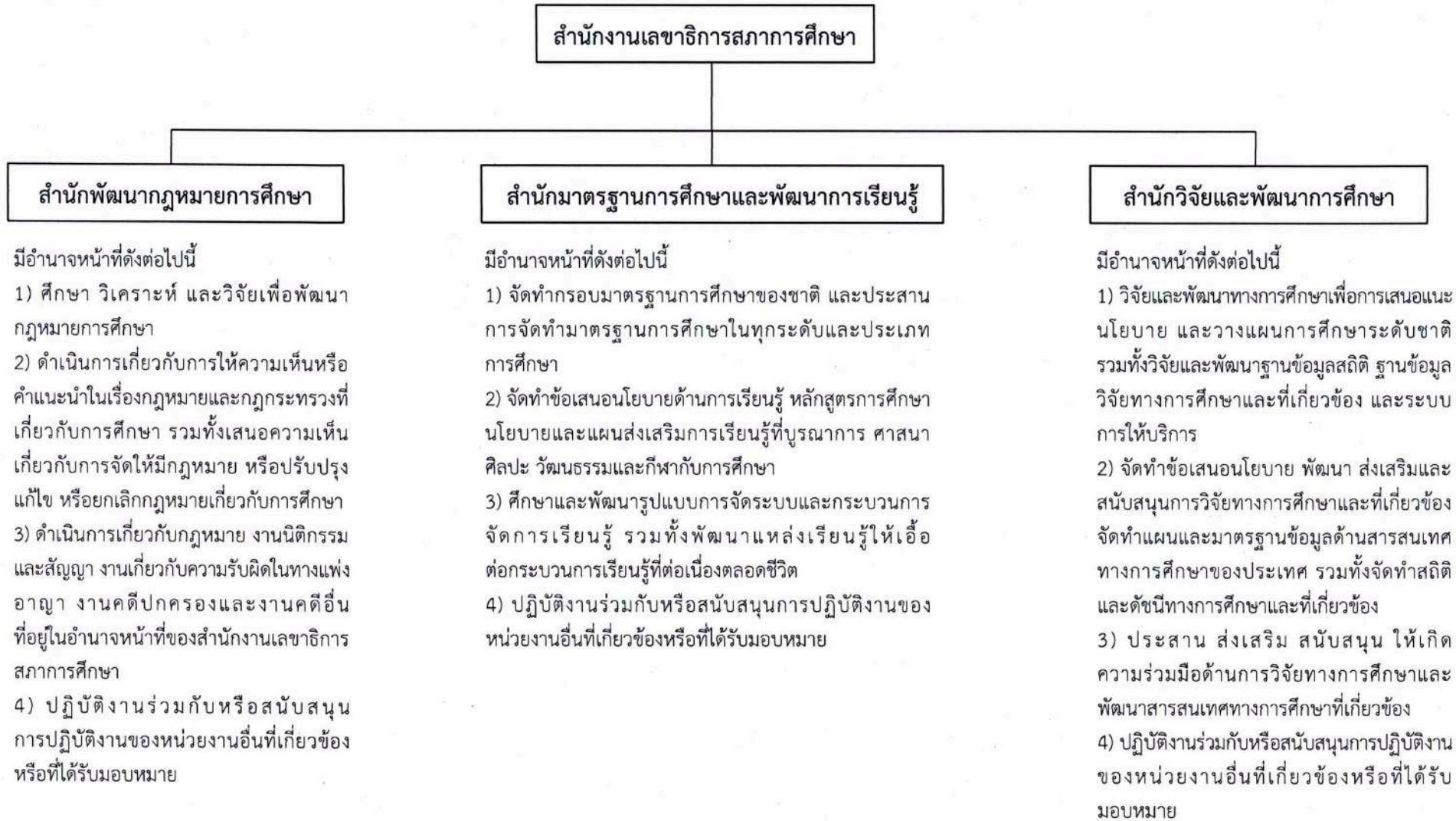
**ดำเนินการตามมติ ค.ร.ม.

เมื่อ 17 กรกฎาคม 2550

แผนภูมิโครงสร้างการแบ่งส่วนราชการ สำนักงานเลขาธิการสภาการศึกษา



แผนภูมิโครงสร้างการแบ่งส่วนราชการ สำนักงานเลขาธิการสภาการศึกษา



แผนภูมิโครงสร้างการแบ่งงานภายในส่วนราชการ สำนักงานเลขาธิการสภาการศึกษา

สำนักงานเลขาธิการสภาการศึกษา

- สำนักงานผู้บริหารเทคโนโลยีสารสนเทศระดับสูง -
- กลุ่มพัฒนาระบบบริหาร -
- กลุ่มตรวจสอบภายใน -

สำนักอำนวยการ

- กลุ่มบริหารงานบุคคล
- กลุ่มการคลัง
- ศูนย์พัฒนานโยบายและความร่วมมือทางการศึกษาระหว่างประเทศ
- กลุ่มงานประชาสัมพันธ์สภาการศึกษา
- กลุ่มเลขานุการสภาการศึกษา
- กลุ่มช่วยอำนวยการและบริหารงานทั่วไป

สำนักนโยบายและแผนการศึกษา

- ฝ่ายบริหารงานทั่วไป
- โครงการการศึกษาขององค์กรสังคมอื่นๆ (ทางเลือก)
- กลุ่มศาสนา
- กลุ่มส่งเสริมและประสานแผนชาติ
- กลุ่มส่งเสริมการจัดการศึกษาของเอกชน
- กลุ่มส่งเสริมการจัดการศึกษาขององค์กรปกครองส่วนท้องถิ่น
- กลุ่มทรัพยากร
- กลุ่มการศึกษาขั้นพื้นฐาน
- กลุ่มอาชีวศึกษา
- กลุ่มอุดมศึกษา

สำนักประเมินผลการจัดการศึกษา

- ฝ่ายบริหารงานทั่วไป
- กลุ่มประเมินผลด้านการเรียนรู้
- กลุ่มประเมินผลการพัฒนาการศึกษา
- กลุ่มประเมินผลการศึกษามหภาค

สำนักพัฒนากฎหมายการศึกษา

- ฝ่ายบริหารงานทั่วไป
- กลุ่มวิจัยและพัฒนากฎหมายการศึกษา
- กลุ่มประเมินการบังคับใช้กฎหมายการศึกษา

สำนักมาตรฐานการศึกษาและพัฒนการเรียนรู้

- ฝ่ายบริหารงานทั่วไป
- โครงการเด็กที่มีความสามารถพิเศษ
- กลุ่มส่งเสริมเครือข่ายการเรียนรู้
- กลุ่มมาตรฐาน ประกันคุณภาพการศึกษา และวิถีการเรียนรู้
- กลุ่มศิลปวัฒนธรรม กีฬา และการเรียนรู้ตลอดชีวิต
- กลุ่มครู/คณาจารย์
- กลุ่มเทคโนโลยีเพื่อการเรียนรู้
- กลุ่มผู้เรียนและหลักสูตร

สำนักวิจัยและพัฒนการศึกษา

- ฝ่ายบริหารงานทั่วไป
- กลุ่มข้อมูลและสารสนเทศทางการศึกษา
- กลุ่มส่งเสริมการวิจัย
- กลุ่มวิจัยและพัฒนการศึกษา

แผนภูมิโครงสร้างการแบ่งงานภายในส่วนราชการ สำนักงานเลขาธิการสภาการศึกษา

สำนักงานเลขาธิการสภาการศึกษา (ขรก. 198/ลจป. 12)

สำนักงานผู้บริหารเทคโนโลยีสารสนเทศระดับสูง (ขรก. 5) -
 กลุ่มพัฒนาระบบบริหาร (ขรก. 4) -
 กลุ่มตรวจสอบภายใน (ขรก. 1) -

- รองเลขาธิการ (นักบริหาร) สูง - 2
- ผู้ช่วยเลขาธิการ (นักบริหาร) ต้น - 1
- ที่ปรึกษาด้านนโยบายและแผนการศึกษา (ทว) - 1
- ที่ปรึกษาด้านระบบการศึกษา (ทว) - 1
- ที่ปรึกษาด้านวิจัยและประเมินผลการศึกษา (ทว) - 1

สำนักอำนวยการ (ขรก. 37/ลจป. 12)

- กลุ่มบริหารงานบุคคล (ขรก. 4)
- กลุ่มการคลัง (ขรก. 10)
- ศูนย์พัฒนานโยบายและความร่วมมือทางการศึกษาระหว่างประเทศ (ขรก. 4)
- กลุ่มงานประชาสัมพันธ์สภาการศึกษา (ขรก. 6)
- กลุ่มเลขานุการสภาการศึกษา (ขรก. 6)
- กลุ่มช่วยอำนวยการและบริหารงานทั่วไป (ขรก. 6/ลจป. 12)

สำนักนโยบายและแผนการศึกษา (ขรก. 44)

- ฝ่ายบริหารงานทั่วไป (ขรก. 6)
- โครงการการศึกษาขององค์กรสังคมอื่นๆ (ทางเลือก) (ขรก. 2)
- กลุ่มศาสนา (ขรก. 6)
- กลุ่มส่งเสริมและประสานแผนชาติ (ขรก. 4)
- กลุ่มส่งเสริมการจัดการศึกษาของเอกชน (ขรก.4)
- กลุ่มส่งเสริมการจัดการศึกษาขององค์กรปกครองส่วนท้องถิ่น (ขรก. 3)
- กลุ่มทรัพยากร (ขรก. 4)
- กลุ่มการศึกษาขั้นพื้นฐาน (ขรก. 5)
- กลุ่มอาชีวศึกษา (ขรก. 5)
- กลุ่มอุดมศึกษา (ขรก. 4)

สำนักประเมินผลการจัดการศึกษา (ขรก. 24)

- ฝ่ายบริหารงานทั่วไป (ขรก. 3)
- กลุ่มประเมินผลด้านการเรียนรู้ (ขรก. 8)
- กลุ่มประเมินผลการพัฒนาการศึกษา (ขรก. 7)
- กลุ่มประเมินผลการศึกษามหภาค (ขรก. 5)

สำนักพัฒนากฎหมายการศึกษา (ขรก. 13)

- กลุ่มวิจัยและพัฒนากฎหมายการศึกษา (ขรก. 6)
- กลุ่มประเมินการบังคับใช้กฎหมายการศึกษา (ขรก. 6)

สำนักมาตรฐานการศึกษาและพัฒนาระบบการเรียนรู้ (ขรก. 44)

- ฝ่ายบริหารงานทั่วไป (ขรก. 6)
- โครงการเด็กที่มีความสามารถพิเศษ (ขรก. 3)
- กลุ่มส่งเสริมเครือข่ายการเรียนรู้ (ขรก. 5)
- กลุ่มมาตรฐาน ประกันคุณภาพการศึกษา และวิธีการเรียนรู้ (ขรก. 4)
- กลุ่มศิลปวัฒนธรรม กีฬา และการเรียนรู้ตลอดชีวิต (ขรก. 7)
- กลุ่มครู/คณาจารย์ (ขรก. 7)
- กลุ่มเทคโนโลยีเพื่อการเรียนรู้ (ขรก. 4)
- กลุ่มผู้เรียนและหลักสูตร (ขรก. 7)

สำนักวิจัยและพัฒนาระบบการศึกษา (ขรก. 19)

- ฝ่ายบริหารงานทั่วไป (ขรก. 2)
- กลุ่มข้อมูลและสารสนเทศทางการศึกษา (ขรก. 6)
- กลุ่มส่งเสริมการวิจัย (ขรก. 5)
- กลุ่มวิจัยและพัฒนาระบบการศึกษา (ขรก. 5)

แผนภูมิโครงสร้างและอัตรากำลัง สำนักงานเลขาธิการสภาการศึกษา

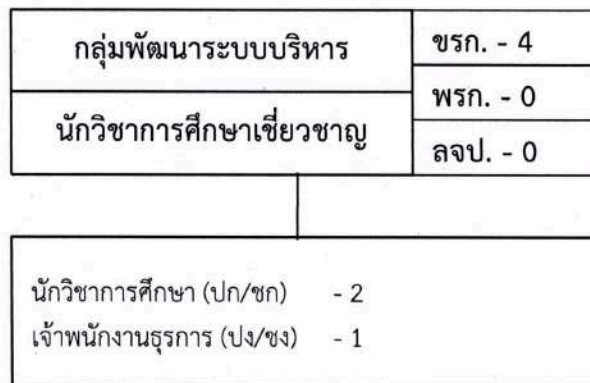
| | |
|------------------------------|------------|
| สำนักงานเลขาธิการสภาการศึกษา | ขรก. - 198 |
| เลขาธิการ | พรก. - 0 |
| | ลจป. - 12 |

- รองเลขาธิการ (นักบริหาร) สูง - 2
- ผู้ช่วยเลขาธิการ (นักบริหาร) ต้น - 1
- ที่ปรึกษาด้านนโยบายและแผนการศึกษา (ทว) - 1
- ที่ปรึกษาด้านระบบการศึกษา (ทว) - 1
- ที่ปรึกษาด้านวิจัยและประเมินผลการศึกษา (ทว) - 1



| | |
|-----------------|---|
| ลูกจ้างชั่วคราว | |
| เงินงบประมาณ | - |
| เงินนอกงบประมาณ | - |

แผนภูมิโครงสร้างและอัตรากำลัง สำนักงานเลขาธิการสภาการศึกษา



| ลูกจ้างชั่วคราว | |
|-----------------|---|
| เงินงบประมาณ | - |
| เงินนอกงบประมาณ | - |

แผนภูมิโครงสร้างและอัตรากำลัง สำนักงานเลขาธิการสภาการศึกษา

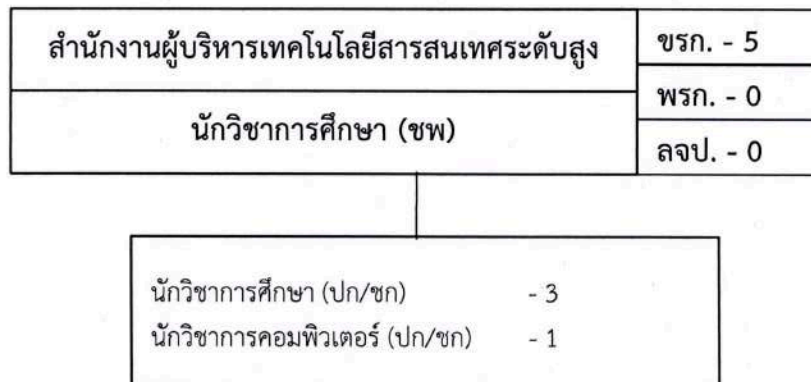
| | |
|---------------------------------|----------|
| กลุ่มตรวจสอบภายใน | ขรก. - 1 |
| นักวิชาการตรวจสอบภายใน ปก/ชก/ศพ | พรก. - 0 |
| | ลจป. - 0 |

หมายเหตุ : จัดตั้งเมื่อ 7 กรกฎาคม 2546

| ลูกจ้างชั่วคราว | |
|-----------------|---|
| เงินงบประมาณ | - |
| เงินนอกงบประมาณ | - |

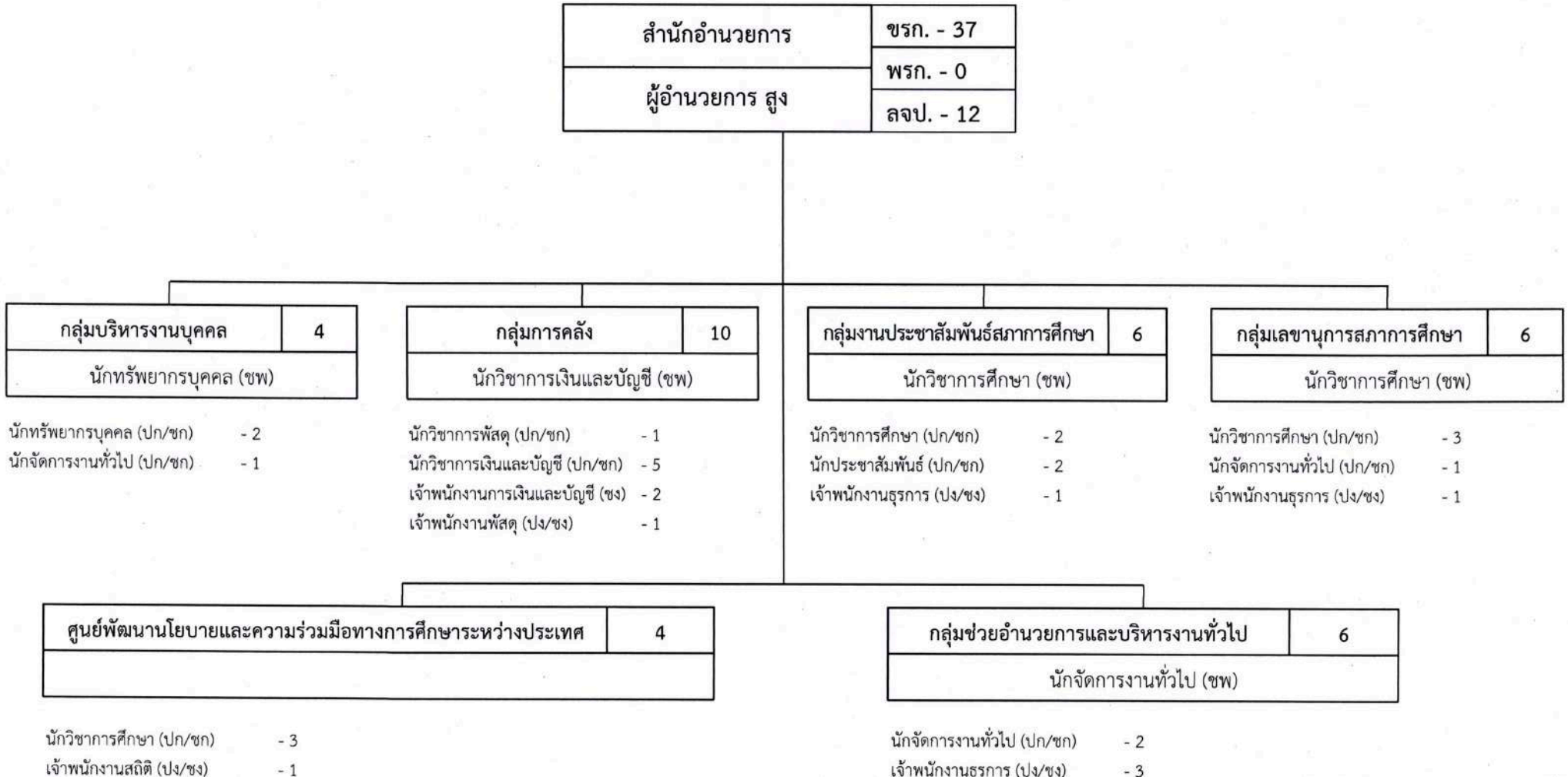
ข้อมูล ณ วันที่ 1 พฤศจิกายน 2565

แผนภูมิโครงสร้างและอัตรากำลัง สำนักงานเลขาธิการสภาการศึกษา



| ลูกจ้างชั่วคราว | |
|-----------------|---|
| เงินงบประมาณ | - |
| เงินนอกงบประมาณ | - |

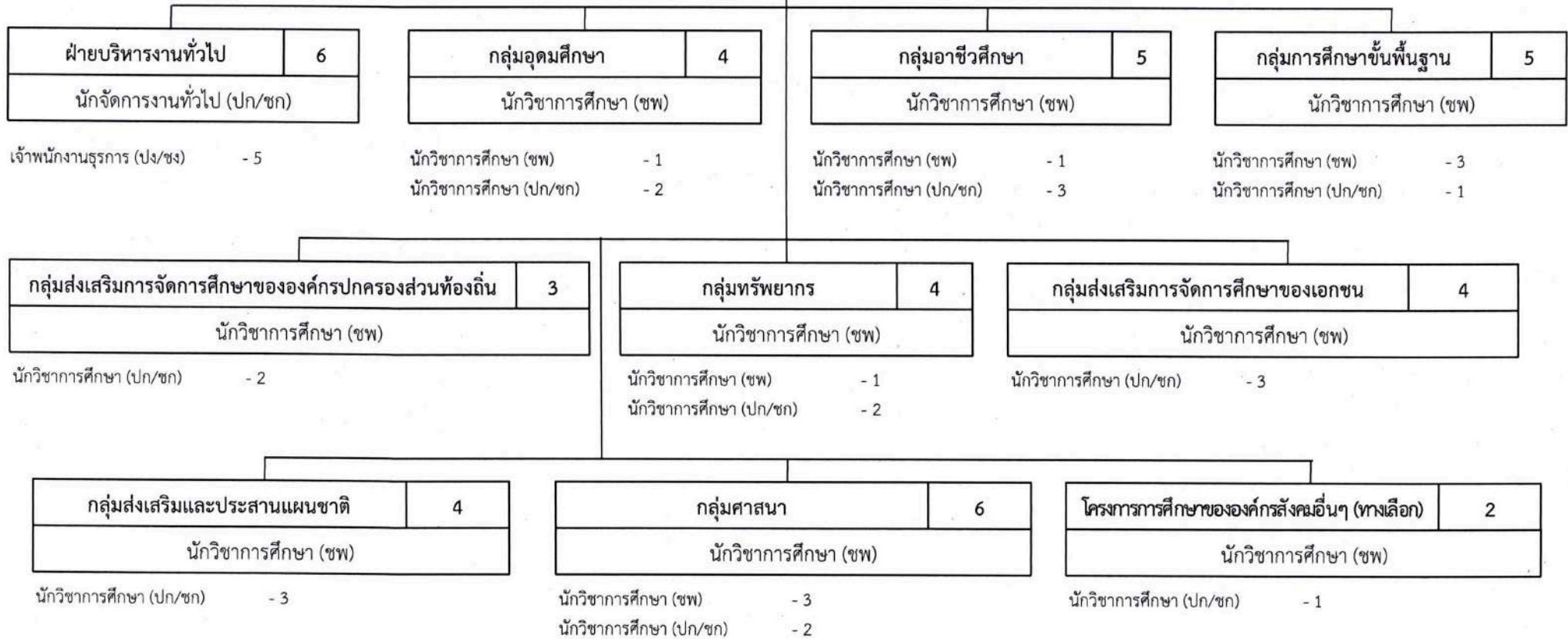
แผนภูมิโครงสร้างและอัตรากำลัง สำนักงานเลขาธิการสภาการศึกษา



| | |
|-----------------|---|
| ลูกจ้างชั่วคราว | |
| เงินงบประมาณ | - |
| เงินนอกงบประมาณ | - |

แผนภูมิโครงสร้างและอัตรากำลัง สำนักงานเลขาธิการสภาการศึกษา

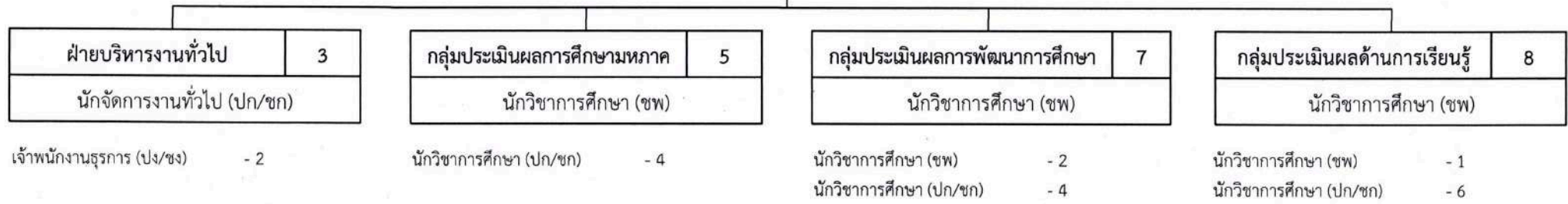
| | |
|---------------------------|-----------|
| สำนักนโยบายและแผนการศึกษา | ขรก. - 44 |
| ผู้อำนวยการ สูง | พรก. - 0 |
| | ลจป. - 0 |



| | |
|-----------------|---|
| ลูกจ้างชั่วคราว | |
| เงินงบประมาณ | - |
| เงินนอกงบประมาณ | - |

แผนภูมิโครงสร้างและอัตรากำลัง สำนักงานเลขาธิการสภาการศึกษา

| | |
|------------------------------|-----------|
| สำนักประเมินผลการจัดการศึกษา | ขรก. - 24 |
| ผู้อำนวยการ สูง | พรก. - 0 |
| | ลจป. - 0 |



| | |
|-----------------|---|
| ลูกจ้างชั่วคราว | |
| เงินงบประมาณ | - |
| เงินนอกงบประมาณ | - |

แผนภูมิโครงสร้างและอัตรากำลัง สำนักงานเลขาธิการสภาการศึกษา



| | |
|-----------------|---|
| ลูกจ้างชั่วคราว | |
| เงินงบประมาณ | - |
| เงินนอกงบประมาณ | - |

แผนภูมิโครงสร้างและอัตรากำลัง สำนักงานเลขาธิการสภาการศึกษา

| | |
|---|-----------|
| สำนักมาตรฐานการศึกษาและพัฒนาการเรียนรู้ | ขรก. - 44 |
| ผู้อำนวยการ สูง | พรก. - 0 |
| | ลจป. - 0 |



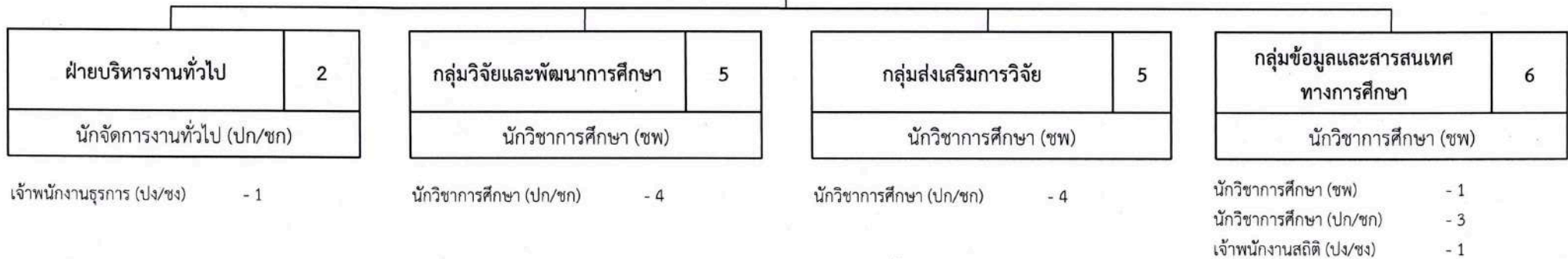
| | |
|-----------------|---|
| ลูกจ้างชั่วคราว | |
| เงินงบประมาณ | - |
| เงินนอกงบประมาณ | - |

หมายเหตุ : จัดตั้งเมื่อ 7 กรกฎาคม 2546

ข้อมูล ณ วันที่ 1 พฤศจิกายน 2565

แผนภูมิโครงสร้างและอัตรากำลัง สำนักงานเลขาธิการสภาการศึกษา

| | |
|----------------------------|-----------|
| สำนักวิจัยและพัฒนาการศึกษา | ขรก. - 19 |
| ผู้อำนวยการ สูง | พรก. - 0 |
| | ลจป. - 0 |



| | |
|-----------------|---|
| ลูกจ้างชั่วคราว | |
| เงินงบประมาณ | - |
| เงินนอกงบประมาณ | - |

ภาพรวมกรอบอัตรากำลังข้าราชการพลเรือนสามัญ จำแนกตามชื่อตำแหน่งในสายงาน ประเภทตำแหน่งและระดับตำแหน่ง
สำนักงานเลขาธิการสภาการศึกษา กระทรวงศึกษาธิการ

| ลำดับ ที่ | ชื่อตำแหน่งในสายงาน | ประเภทตำแหน่ง/ระดับตำแหน่ง | | | | | | | | | | | | | | | | รวม |
|--------------|----------------------------|----------------------------|-----|----------|-----|---------|----|----|-------|----------|----|-------|--------|----|----|----|-------|-----|
| | | บริหาร | | อำนวยการ | | วิชาการ | | | | | | | ทั่วไป | | | | | |
| | | สูง | ต้น | สูง | ต้น | ทว | ชช | ขพ | ชก/ขพ | ปก/ชก/ขพ | ชก | ปก/ชก | ปก | ทพ | อว | ชง | ปง/ชง | |
| 1 | นักบริหาร | 3 | 1 | | | | | | | | | | | | | | | 4 |
| 2 | ผู้อำนวยการ | | | 6 | | | | | | | | | | | | | | 6 |
| 3 | นักทรัพยากรบุคคล | | | | | | | 1 | | | | 2 | | | | | | 3 |
| 4 | นักวิชาการคอมพิวเตอร์ | | | | | | | | | | | 1 | | | | | | 1 |
| 5 | นักจัดการงานทั่วไป | | | | | | | 1 | | | | 8 | | | | | | 9 |
| 6 | เจ้าพนักงานธุรการ | | | | | | | | | | | | | | | | 19 | 19 |
| 7 | เจ้าพนักงานพัสดุ | | | | | | | | | | | | | | | | 1 | 1 |
| 8 | นักวิชาการพัสดุ | | | | | | | | | | | 1 | | | | | | 1 |
| 9 | เจ้าพนักงานสถิติ | | | | | | | | | | | | | | | | 2 | 2 |
| 10 | นิติกร | | | | | | | 2 | | | | 6 | | | | | | 8 |
| 11 | เจ้าพนักงานการเงินและบัญชี | | | | | | | | | | | | | | | | 2 | 2 |
| 12 | นักวิชาการเงินและบัญชี | | | | | | | 1 | | | | 5 | | | | | | 6 |
| 13 | นักวิชาการตรวจสอบภายใน | | | | | | | | | 1 | | | | | | | | 1 |
| 14 | นักประชาสัมพันธ์ | | | | | | | | | | | 2 | | | | | | 2 |
| 15 | นักวิชาการศึกษา | | | | | 3 | 1 | 43 | | | | 86 | | | | | | 133 |
| | รวม | 3 | 1 | 6 | 0 | 3 | 1 | 48 | 0 | 1 | 0 | 111 | 0 | 0 | 0 | 0 | 24 | 198 |

สภาพปัญหาและข้อเสนอแนะในการบริหารงานบุคคลของสำนักงานเลขาธิการสภาการศึกษา

| ปัญหา | ข้อเสนอแนะ |
|--|--|
| 1. การปฏิบัติงานของข้าราชการในองค์กร มีบุคลากรบางคนที่ทำงานไม่ตรงตาม ตำแหน่งที่แต่งตั้ง | 1. ควรปรับปรุงโครงสร้างองค์กร วางระบบ อัตรากำลังคน จัดบุคลากรให้ตรงกับงานและ ตำแหน่งที่แต่งตั้ง |
| 2. บุคลากรโอนไปส่วนราชการอื่น ทำให้ ไม่สามารถปฏิบัติงานได้อย่างต่อเนื่อง และมีประสิทธิภาพ ส่งผลสัมฤทธิ์ของงานได้ | 2. ควรจะมีการกำหนดระยะเวลาขั้นต่ำในการ ปฏิบัติงานของข้าราชการพลเรือนสามัญบรรจุ ใหม่เข้ารับราชการใน กรณีโอนไปสังกัด หน่วยงานอื่น เว้นแต่ลาออกจากราชการ |
| 3. เส้นทางความก้าวหน้าในสายอาชีพของ ข้าราชการยังไม่มี ความชัดเจน | 3. ควรจัดทำเส้นทางความก้าวหน้าในสายอาชีพ ที่ชัดเจน จำแนกเป็นรายตำแหน่ง ตามโครงสร้าง ตำแหน่งในองค์กร |
| 4. การพัฒนาบุคลากรรายบุคคลยังไม่มีแผน ที่ชัดเจน ทำให้ไม่สามารถพัฒนาบุคลากรได้ตรง ตามความต้องการ | 4. ควรจัดทำแผนพัฒนารายบุคคล (IDP) เพื่อให้ บุคลากรมีความรู้ ชีตความสามารถปฏิบัติงาน ในปัจจุบันให้มีประสิทธิภาพสูงขึ้น และรองรับ การทำงานในตำแหน่งงานที่สูงขึ้นในอนาคต |
| 5. การสื่อสารยังมีช่องว่างระหว่างบุคลากรใน องค์กรกับงานบริหารทรัพยากรบุคคล | 5. ควรเพิ่มช่องทางการสื่อสารภายในองค์กร โดยเฉพาะเรื่องเกี่ยวกับการบริหารทรัพยากร บุคคล เพื่อให้บุคลากรขององค์กรรับรู้ ความก้าวหน้าและทำให้เกิดความเข้าใจที่ดีต่อกัน อันจะส่งผลถึงการทำงานร่วมกันด้วย |