



จุฬาลงกรณ์
มหาวิทยาลัย
CHULALONGKORN UNIVERSITY

โครงการการศึกษาระบบเทียบโอนและระบบธนาคารหน่วยกิต

คณะครุศาสตร์ จุฬาลงกรณ์มหาวิทยาลัย

เสนอ สำนักงานเลขาธิการสภาการศึกษา

24 กรกฎาคม 2563 โรงแรม เดอะ เบอร์เคลีย์ ประตูน้ำ กรุงเทพมหานคร

คณะผู้วิจัย

ผู้ช่วยศาสตราจารย์ ดร.พันธ์ศักดิ์ พลสารรัมย์

ผู้ช่วยศาสตราจารย์ ดร.เฟื่องอรุณ ปรีดีติลภ

อาจารย์ ดร.ดวงกมล บางชวด

ดร.ภัทร ยืนยง

อาจารย์สลิพงค์ เศรษฐมานิต

อาจารย์รัตนลักษณ์ มณีรัตนโชติวงค์

ที่ปรึกษาโครงการ

หัวหน้าโครงการ

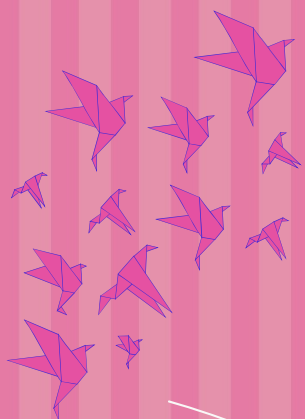
นักวิจัย

นักวิจัย

ผู้ช่วยนักวิจัย

ผู้ช่วยนักวิจัย

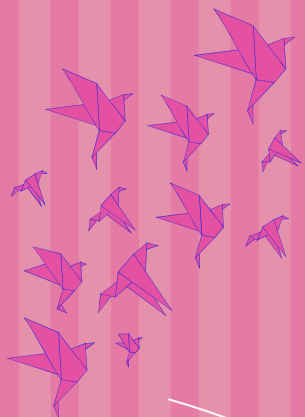
ความเป็นมาและ ความสำคัญของปัญหา



พระราชบัญญัติการศึกษาแห่งชาติ พ.ศ.2542 และที่แก้ไขเพิ่มเติม ฉบับที่ 2 พ.ศ.2545 ได้กำหนดเรื่องการเทียบโอนผลการเรียนใน มาตรา 15 ว่า

“การจัดการศึกษามีสามรูปแบบ คือ การศึกษาในระบบ การศึกษานอกระบบ และการศึกษาตามอัธยาศัย โดยให้มีการเปรียบเทียบโอนผลการเรียนที่ผู้เรียน สะสมไว้ในระหว่างรูปแบบเดียวกันหรือต่างรูปแบบได้ ไม่ว่าจะ เป็นผลการเรียน จากสถานศึกษาเดียวกันหรือไม่ก็ตาม รวมทั้งจากการเรียนรู้นอกระบบและ ตามอัธยาศัย การฝึกอาชีพหรือจากประสบการณ์การทำงาน”

ความเป็นมาและ ความสำคัญของปัญหา (ต่อ)

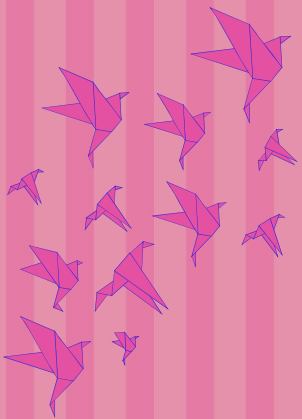


เจตนารมณ์ของระบบธนาคารหน่วยกิต (Credit Bank System) เพื่อส่งเสริมการเรียนรู้ตลอดชีวิต โดยเป็นการเปิดโอกาสให้ผู้เรียน / ประชาชน ได้นำผลการเรียนรู้ ทั้งความรู้ ทักษะ ประสบการณ์การทำงาน การฝึกอบรม และการฝึกอาชีพ มาเทียบโอนกันได้ ทำให้เกิดการพัฒนาดตนเองจากการที่มีความเชื่อมโยงการเรียนรู้กับการทำงาน ผู้เรียนสามารถเข้ามาเรียนใหม่ได้ตลอดเวลาโดยไม่จำกัดอายุ ทำให้ลดข้อจำกัดของผู้เรียน / ประชาชน อันจะทำให้เกิดการสร้างวัฒนธรรมการเรียนรู้ตลอดชีวิต

ความเป็นมาและ ความสำคัญของปัญหา (ต่อ)

ประเด็นเร่งด่วนในช่วง 5 ปีแรกของยุทธศาสตร์ชาติ (พ.ศ.2561 - 2580) กำหนดให้ “โครงการเทียบโอนและพัฒนาระบบธนาคารหน่วยกิต (Credit bank system) ระหว่างการทำงานกับภาคการศึกษา” เป็นตัวอย่างโครงการเร่งด่วนภายใต้แผนงานบูรณาการการพัฒนากระบวนการเรียนรู้ตลอดชีวิต โดยมีสาระสำคัญว่า

- พัฒนาระบบและกลไกในการเข้าสู่ระดับวุฒิที่มีความยืดหยุ่น หลากหลาย เพื่อให้บุคคลที่มีประสบการณ์หรือสมรรถนะจากการปฏิบัติงานสามารถเทียบโอนหรือเติมเต็มเพื่อให้ได้รับการรับรองวุฒินั้น ๆ
- จัดให้มีการเทียบโอนและพัฒนาธนาคารหน่วยกิตให้ผู้เรียนสามารถนำผลการเรียนที่ได้จากการศึกษาในระบบ และผลการเรียนรู้ที่ได้จากการศึกษานอกระบบ การศึกษาตามอัธยาศัย และจากประสบการณ์ของบุคคล มาเก็บสะสมไว้ในธนาคารหน่วยกิต สำหรับสาขาที่เป็นที่ต้องการของตลาดแรงงาน



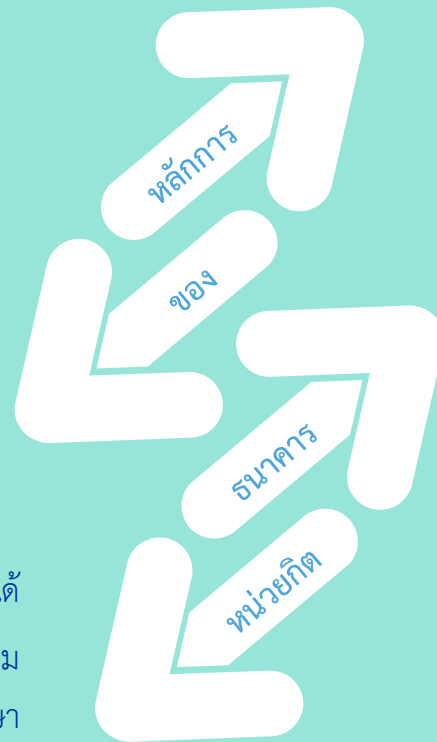
หลักการของธนาคารหน่วยกิต

ที่มา: เกரியงไกร ศรีประเสริฐ (2558: ออนไลน์)

ผู้เรียนสามารถนำผลการเรียนและผลการเรียนรู้มาสะสม
ในธนาคารหน่วยกิตได้ตามหลักเกณฑ์การเทียบโอน
ผลการเรียนระดับปริญญาเข้าสู่การศึกษาในระบบ

ผู้เรียนสามารถสะสมผลการเรียนและผลการเรียนรู้ในธนาคาร
หน่วยกิตได้โดย **ไม่จำกัดอายุ**ของผู้เรียน **คุณวุฒิ**ผู้เรียน
ระยะเวลาในการสะสมหน่วยกิต และระยะเวลาในการเรียน

ผู้เรียนสามารถลงทะเบียนเรียนและสะสมหน่วยกิตได้
ตลอดชีวิตโดยไม่มีเงื่อนไขของระยะเวลาในการสะสม
และระยะเวลาในการศึกษา



ผู้เรียนต้องการพัฒนาความรู้และสมรรถนะ
เฉพาะทางหรือต้องการเปลี่ยนอาชีพ สามารถรับ
การฝึกอบรมและนำผลการเรียนรู้อื่นมาเทียบโอนและสะสม
หน่วยกิตในธนาคารหน่วยกิตได้

การสะสมหน่วยกิตในธนาคารหน่วยกิตสามารถสะสมได้
ทั้งผลการเรียนจากการศึกษาในระบบ นอกระบบ
และอัยาศัย และจากประสบการณ์

ผู้เรียนสามารถลงทะเบียนเรียนและสะสมหน่วยกิต
ในสถาบันอุดมศึกษาได้มากกว่า 1 สถาบัน

คุณสมบัติของผู้เรียนใน ระบบธนาคารหน่วยกิต

ผู้เรียนที่ต้องการเพิ่มพูนความรู้
โดยเข้าศึกษาในรายวิชาต่างๆ
หรือหลักสูตรระยะสั้นในระดับ
ประกาศนียบัตร วุฒิบัตร
สัมฤทธิ์บัตรที่ต่ำกว่าระดับ
อนุปริญญาต้องมีคุณสมบัติ
ตามที่สถาบันอุดมศึกษากำหนด



ผู้ที่จะเข้าสู่การศึกษาระดับ
อนุปริญญา ปริญญาตรี
ต้องมีคุณสมบัติสอดคล้อง
ตามเกณฑ์มาตรฐาน
หลักสูตรระดับอุดมศึกษา
หรือเกณฑ์อื่นที่เกี่ยวข้อง

วัตถุประสงค์การวิจัย

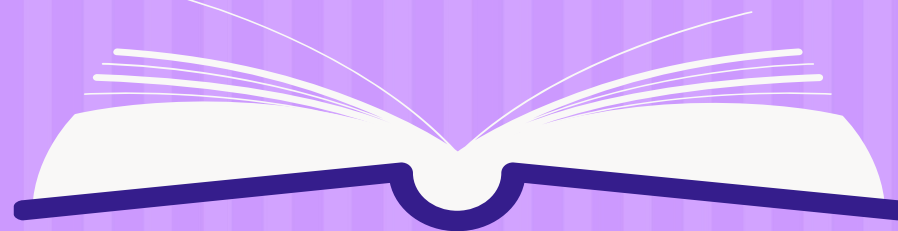


- 1 เพื่อศึกษาระบบการเทียบโอนและระบบ
ธนาคารหน่วยกิตในจังหวัดที่เป็นกรณีศึกษา
- 2 เพื่อศึกษาปัจจัยที่ส่งเสริมระบบธนาคาร
หน่วยกิตกับภาคการทำงานในจังหวัด
กรณีศึกษาและระดับประเทศ
- 3 เพื่อนำเสนอแนวทางการส่งเสริมระบบ
ธนาคารหน่วยกิตกับภาคการทำงาน

คำจำกัดความ



ธนาคารหน่วยกิต หรือ การสะสมหน่วยการเรียนรู้ (Academic Credit Bank / Credit Bank) หมายถึง การดำเนินการเพื่อเปิดโอกาสให้ผู้เรียนและประชาชนได้นำผลการเรียน หรือ ผลการเรียนรู้ที่ได้รับจากประสบการณ์การทำงาน / อาชีพ หรือการฝึกอบรม ทั้งในระบบ นอกกระบบ และตามอัธยาศัย **ที่สะสมไว้มาเทียบโอนกันได้** **เพื่อการเรียนรู้ในระดับที่สูงขึ้น** การเพิ่มวุฒิ หรือเพิ่มประสบการณ์ในการทำงาน โดยมุ่งหวังให้ผู้เรียนหรือผู้ปฏิบัติงานมีโอกาสเชื่อมโยงการเรียนรู้และ / หรือประสบการณ์การทำงาน / อาชีพ ได้พัฒนาตนเองมากยิ่งขึ้น ลดขั้นตอนและความซ้ำซ้อน และสามารถนำไปใช้ในการเรียนและการทำงานได้อย่างมีประสิทธิภาพ อันจะส่งผลต่อการพัฒนาคุณภาพผู้เรียน และการพัฒนาประเทศในที่สุด (สำนักงานเลขาธิการสภาการศึกษา, 2559: 8)



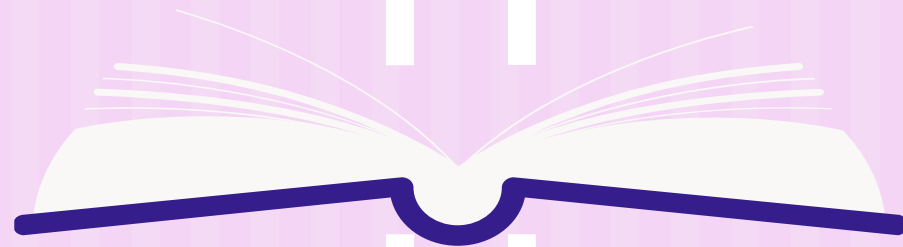


คำจำกัดความ (ต่อ)

การเทียบประสบการณ์ หมายถึง การนำผลที่ได้รับจากประสบการณ์การทำงาน การฝึกอบรม การทำงานอิสระ หรือในสถานประกอบการ หน่วยงาน การฝึกอาชีพของผู้เรียนมาเทียบโอนเป็นส่วนหนึ่งของวิชาตามหลักสูตรของสถานศึกษาที่รับเทียบโอนประสบการณ์ ภายใต้หลักเกณฑ์และวิธีการที่สถานศึกษากำหนด และที่ได้รับอนุมัติจากต้นสังกัด (สำนักงานเลขาธิการสภาการศึกษา, 2559: 9)

การเทียบโอนผลการเรียนรู้ หมายถึง การนำผลการเรียน ผลการเรียนรู้ซึ่งเป็นความรู้ ทักษะ และประสบการณ์ การทำงาน การฝึกอบรม และการฝึกอาชีพของผู้เรียน มาเทียบโอนเป็นส่วนหนึ่งของวิชาตามหลักสูตรของสถานศึกษา ที่รับเทียบโอนผลการเรียน ภายใต้หลักเกณฑ์และวิธีการที่สถานศึกษากำหนด (สำนักงานเลขาธิการสภาการศึกษา, 2559: 8)

การเทียบโอนผลการเรียน หมายถึง การนำผลการเรียน ทั้งในระบบ นอกกระบบ และตามอัธยาศัย มาเทียบโอนเป็นส่วนหนึ่งของวิชาตามหลักสูตรของสถานศึกษาที่รับเทียบโอนผลการเรียน ภายใต้หลักเกณฑ์และวิธีการที่สถานศึกษากำหนด (สำนักงานเลขาธิการสภาการศึกษา, 2559: 8)



การทบทวนวรรณกรรม



ระบบธนาคารหน่วยกิต

แบ่งเป็น 2 ระดับคือ การศึกษาขั้นพื้นฐานและการศึกษาระดับอุดมศึกษา



เป้าหมายของธนาคารหน่วยกิต (Goal) เช่น

- 1) เพื่อสร้างความก้าวหน้าให้กับสายงาน (enhance career path)
- 2) เพื่อส่งเสริมคุณภาพชีวิต (enhance quality of life) ของแรงงานที่มี ความก้าวหน้าทางสายงานอยู่แล้ว



ตัวอย่างระดับอุดมศึกษา

- จะไปช่วย reskill/upskill ตลาดแรงงานคือ
- 1) ช่วยให้ผู้สูงขึ้นไป (แรงงานไทย จบ ม. 3/ปวส.เป็นส่วนใหญ่)
 - 2) ส่งเสริมความก้าวหน้าในสายงานมากขึ้น



การสะสมหน่วยกิต

- มีหลายรูปแบบ เช่น
- การสะสมวิชาการที่ได้เรียนจากรายวิชา หรือชุดวิชา
 - การสะสมจากประสบการณ์ โดยเฉพาะ ประสบการณ์ทำงานจากการเรียนรู้ด้วยตนเอง เช่น การอ่านหนังสือ จากสื่อออนไลน์ (แต่ต้องมีการ ประเมินความรู้ เช่น มีการสอนโดยหน่วยงานที่ รับผิดชอบ)



ตัวอย่างระดับมัธยมศึกษา

เช่นในมัธยมศึกษาตอนปลาย เรียกว่า Pre-degree โดยให้นักเรียนเรียนวิชาของปริญญาตรี เมื่อเข้าเรียนระดับอุดมศึกษาก็สามารถนำวิชาที่เคยเรียน แล้วมานับหน่วยกิตทำให้สำเร็จการศึกษาได้เร็วขึ้น ในระดับอุดมศึกษา



หน่วยงานที่สามารถทำหน้าที่เทียบโอนได้

โรงเรียน หรือสถานประกอบการ ซึ่งต้องมีการควบคุม มาตรฐานจากหน่วยงานที่มีหน้าที่รับผิดชอบ

ระบบธนาคารหน่วยกิต (Credit Bank System)

กลไก

รูปแบบการศึกษา

- ในระบบ
- นอกบบ
- ตามอัธยาศัย

ระดับการศึกษา

- ชั้นพื้นฐาน
- อุดมศึกษา

การเทียบโอน

- การเทียบโอนผลการเรียน
- การเทียบโอนผลการเรียนรู้

หน่วยงานเทียบโอนความรู้

หน่วยงานดูแลมาตรฐานการเทียบโอน

หน่วยงานสะสมหน่วยกิต

Non degree program

Degree program

ตอบสนอง
ความต้องการของ
ผู้เรียน

ตอบสนอง
ความต้องการของ
จังหวัด

ปัจจัยส่งเสริม

การเลือกกรณีศึกษา

(กำหนดโดยสำนักงานเลขาธิการสภาการศึกษา)

1. เป็นพื้นที่นำร่อง
ระบบธนาคารหน่วยกิต

2. เป็นพื้นที่ที่มีโอกาสใช้
ระบบธนาคารหน่วยกิต
กล่าวคือ...



มีอาณาเขตติดชายแดน



มีนักเรียนออกกลางคันจำนวนมาก



มีนักเรียนนอกระบบจำนวนมาก



มีความหลากหลายทางเชื้อชาติ



มีการคมนาคมลำบาก

สุโขทัย

15 กุมภาพันธ์ 2563



ขอบเขต การวิจัย



ระยะเวลาการวิจัย
กุมภาพันธ์ 2563

ศรีสะเกษ

20 กุมภาพันธ์ 2563



สตูล

28 กุมภาพันธ์ 2563



อุทัยธานี

27 กุมภาพันธ์ 2563



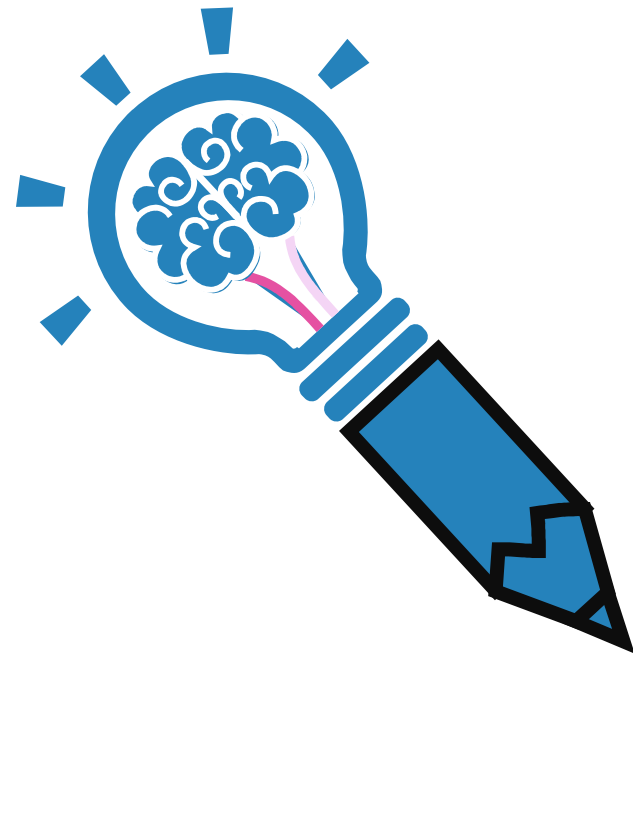
ประชากรและกลุ่มตัวอย่างเข้าร่วมสนทนากลุ่ม

(กำหนดโดยสำนักงานเลขาธิการสภาการศึกษา)

- ผู้บริหาร ครู ผู้ปกครอง นักเรียน จากสถานศึกษาสังกัดสำนักงานคณะกรรมการการศึกษาขั้นพื้นฐาน
- ผู้บริหาร ครู ผู้ปกครอง นักเรียน จากสถานศึกษาสังกัดองค์กรปกครองส่วนท้องถิ่น
- ผู้บริหาร ครู ผู้ปกครอง นักเรียน จากสถานศึกษาเอกชน
- ผู้บริหาร อาจารย์ ผู้ปกครอง นักศึกษา จากสถาบันอาชีวศึกษา
- ผู้บริหาร อาจารย์ ผู้ปกครอง นักศึกษา จากสถาบันอุดมศึกษา
- ผู้แทนสำนักงาน กศน.จังหวัด
- ผู้แทนแรงงานจังหวัด
- ผู้แทนอุตสาหกรรมจังหวัด
- ผู้แทนหอการค้าจังหวัด
- ผู้แทนสถานประกอบการ

ประเด็นในการสนทนากลุ่ม

1. ความหมายและประโยชน์ของระบบธนาคารหน่วยกิต
2. สถานการณ์ระบบธนาคารหน่วยกิตในจังหวัด
3. รูปแบบหรือลักษณะของระบบธนาคารหน่วยกิตที่เชื่อมโยงกับภาคแรงงาน/
สถานประกอบการ/ อุตสาหกรรมจังหวัด
4. หน่วยงานในจังหวัดสามารถมีส่วนช่วยส่งเสริมระบบธนาคารหน่วยกิต
5. หน่วยงานที่รับผิดชอบและดูแลในเรื่องคุณภาพและมาตรฐานในการเทียบโอน
หน่วยกิตที่สะสมไว้ ซึ่งจะต้องเป็นที่ยอมรับของทุกฝ่าย
6. นโยบายระบบธนาคารหน่วยกิตที่เหมาะสมกับประเทศไทย



ผลการวิจัย

ลักษณะประชากรและการมีงานทำ

สุโขทัย

ส่วนมากเป็นคนไทย มี
กะเหรี่ยง ม้ง เย้า ลีซอ
ประชากรทั้งหมด
507,257 คน ผู้มีงานทำ
332,307 คน (65.51%)



สตูล

ส่วนมากเป็นชาวไทย
มุสลิม ประชากรทั้งหมด
321,574 คน ผู้มีงานทำ
149,292 คน (46.41%)



ทุกจังหวัดต้องการแรงงานทั้งใน
และนอกภาคเกษตรที่หลากหลาย
(ข้อมูลปี พ.ศ. 2562)

ศรีสะเกษ

ส่วนมากเป็นชายไทยอีสาน
ดั้งเดิมและกลุ่มชาติพันธุ์
หลากหลาย ประชากรทั้งหมด
1,472,859 คน ผู้มีงานทำ
546,534 คน (37.10%)



อุทัยธานี

เดิมมีชาวมอญและกะเหรี่ยง
ภายหลังมีพ่อค้าจีนมาพักอาศัย
ประชากรทั้งหมด 329,220
คน ผู้มีงานทำ 149,080 คน
(45.28%)



ผลการวิจัย (ต่อ)

ระบบธนาคารหน่วยกิตของจังหวัดที่เป็นกรณีศึกษา

สรุปข้อเท็จ

มีระบบทวิศึกษาร่วมกัน
ระหว่างสถาบันอาชีวศึกษา
และโรงเรียนในพื้นที่



สรุปผล

มีการนำประสบการณ์จากการ
ทำงานมาเทียบโอนหน่วยกิตใน
สถานศึกษา สถาบันอาชีวศึกษา
และวิทยาลัยชุมชนเปิดสอน
หลักสูตรระยะสั้น



ทุกจังหวัดมีสถานศึกษาทุกระดับ
ทั้งการศึกษาขั้นพื้นฐาน
อาชีวศึกษาและอุดมศึกษา
(ข้อมูลปี พ.ศ. 2562)



ศรัทธา

มีระบบทวิศึกษา/ทวิภาคี
ระหว่างสถาบันอาชีวศึกษา
การศึกษาขั้นพื้นฐาน (Dual
Vocational Training) และ
ผู้ประกอบการและมีหลักสูตร
Pre degree ของ ม.รามคำแหง



อุปสรรค

มีหลักสูตรทวิศึกษา/ทวิภาคี
ร่วมมือระหว่างมัธยมศึกษา
อาชีวศึกษา อุดมศึกษา และ
สถานประกอบการ



ผลการวิจัย (ต่อ)

ปัจจัยที่ส่งเสริมระบบธนาคารหน่วยกิตกับภาคการทำงาน

สุขุขทัย

ประชาสัมพันธ์อย่างทั่วถึง เพื่อเตรียมความพร้อมของหน่วยงานกลาง สถานศึกษา และผู้เรียน



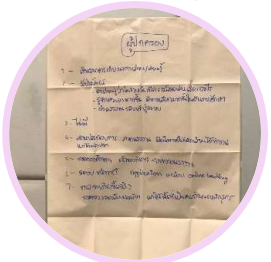
จุดร่วม:

- 1) การบูรณาการทำงานของหน่วยงาน
- 2) การบริหารจัดการข้อมูลขนาดใหญ่



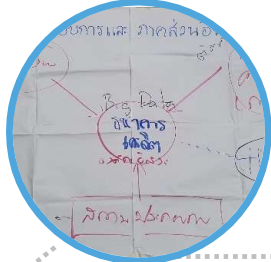
ศรีสะเกษ

ส่งเสริมด้านงบประมาณ อุปกรณ์ในการฝึกทักษะและประสบการณ์ให้ตรงกับความต้องการของสถานประกอบการในพื้นที่และเป้าหมายการพัฒนาจังหวัด



สตูล

การร่วมกันดำเนินงานตั้งแต่การวางแผน การดำเนินงานและการประเมินผล ทั้งภาครัฐและเอกชน และมีหน่วยงานอิสระดำเนินงาน



- 3) มีเจ้าภาพหลักในพื้นที่รับผิดชอบ การขับเคลื่อน เก็บสะสมหน่วยกิต ประเมินและวัดผล

อุทัยธานี

ความร่วมมือระหว่างหน่วยงาน ด้านการศึกษา สถานประกอบการ ผู้ปกครอง นักเรียนเพื่อกำหนดสมรรถนะของแรงงานที่ต้องการ



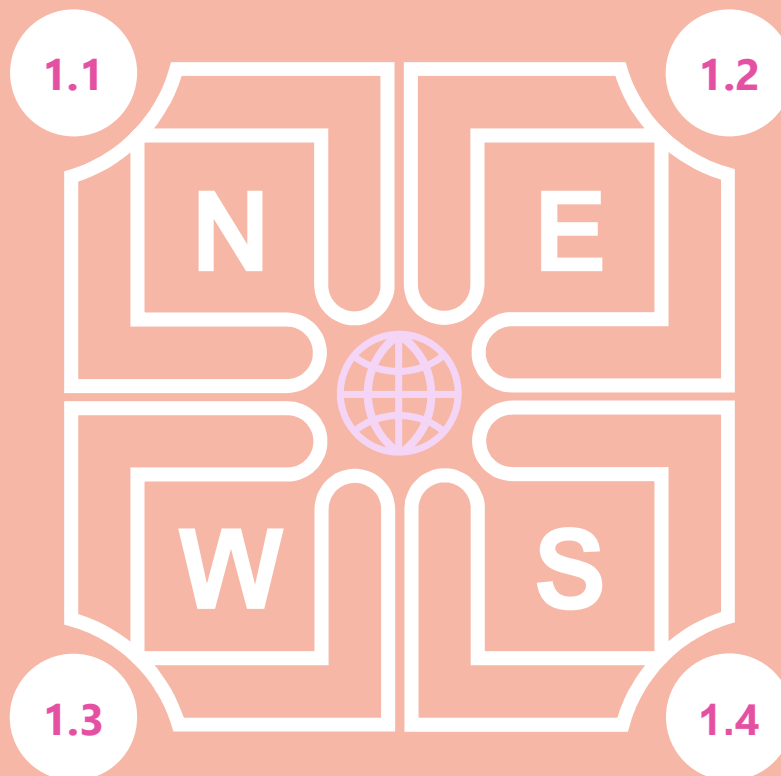
แนวทางการส่งเสริม
ระบบธนาคารหน่วยกิต
กับการทำงานระดับจังหวัด



1. นโยบายและแผนการทำงานของ ระบบธนาคารหน่วยกิตระดับจังหวัดอย่างชัดเจน

มีการกำหนดเป้าหมายร่วมกันของ
ภาคส่วนที่เกี่ยวข้องในจังหวัด ได้แก่
ภาคแรงงาน ภาคองค์การปกครอง
ส่วนท้องถิ่น และภาคประชาชน
โดยมีกระทรวงศึกษาธิการจังหวัด
เป็นเจ้าภาพหลัก

มีการบูรณาการการทำงานของภาคส่วนที่
เกี่ยวข้องกับระบบธนาคารหน่วยกิตโดยมี
การกำหนดบทบาทของแต่ละภาคส่วนใน
จังหวัดอย่างชัดเจน โดยการแต่งตั้ง
คณะกรรมการระดับจังหวัดและสอดคล้อง
กับกฎหมายที่เกี่ยวข้อง



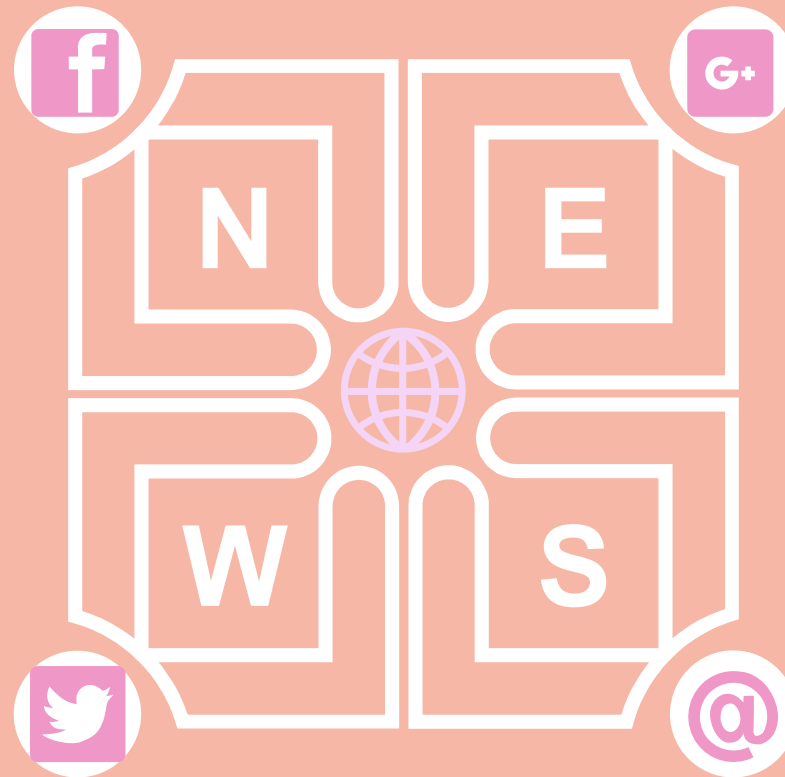
มีการกำหนดขั้นตอนการทำ
ระบบธนาคารหน่วยกิตของภาค
ส่วนที่เกี่ยวข้องในจังหวัด

เป็นการบูรณาการการทำงานของ
ภาคส่วนที่เกี่ยวข้องในประเทศ

2. มีการสื่อสารการดำเนินการ

ระบบธนาคารหน่วยกิตระดับจังหวัดอย่างชัดเจน

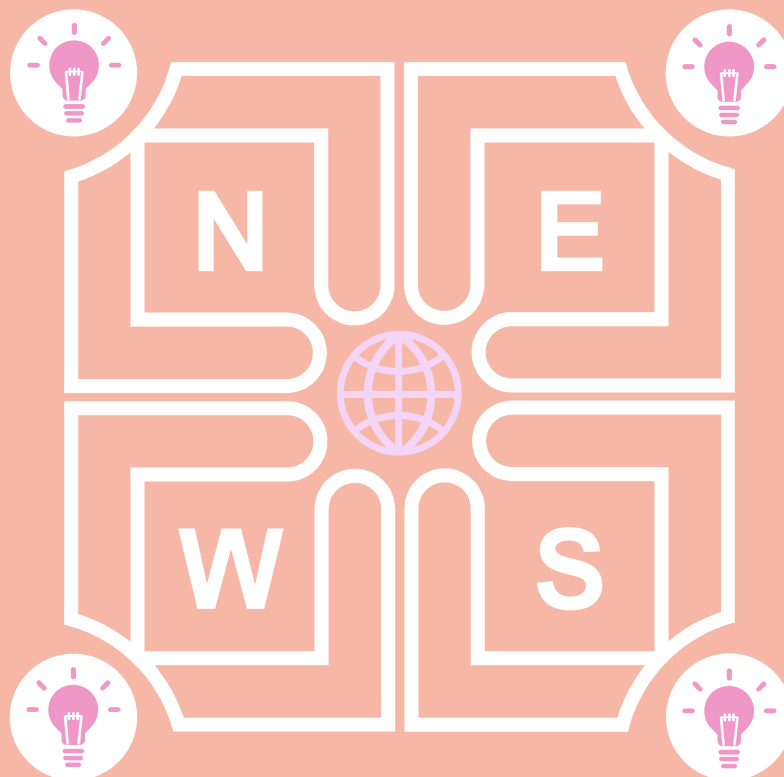
มี Platform ข้อมูลที่ครบถ้วน
สำหรับให้ผู้ที่ดำเนินงานเกี่ยวข้องกับ
ระบบธนาคารหน่วยกิตได้ใช้เป็น
ฐานข้อมูลในการทำงานร่วมกัน



ทำงานร่วมกันระหว่าง
ภาคการศึกษา เช่นอาชีวศึกษา
อุดมศึกษา กศน. สพฐ. สพม. และ
ศึกษาธิการจังหวัด
ภาคแรงงาน ทั้งภาครัฐและเอกชนเช่น
ศูนย์พัฒนาฝีมือแรงงาน หอการค้า
จังหวัด อุตสาหกรรมจังหวัด และ
ผู้ประกอบการ เป็นต้น
ภาคองค์กรปกครองส่วนท้องถิ่น เช่น
อบจ. อบต. เทศบาล
ภาคประชาชน เช่น ผู้แทนผู้ประกอบการ

3. มีระบบธนาคารหน่วยกิตที่มีประสิทธิภาพ

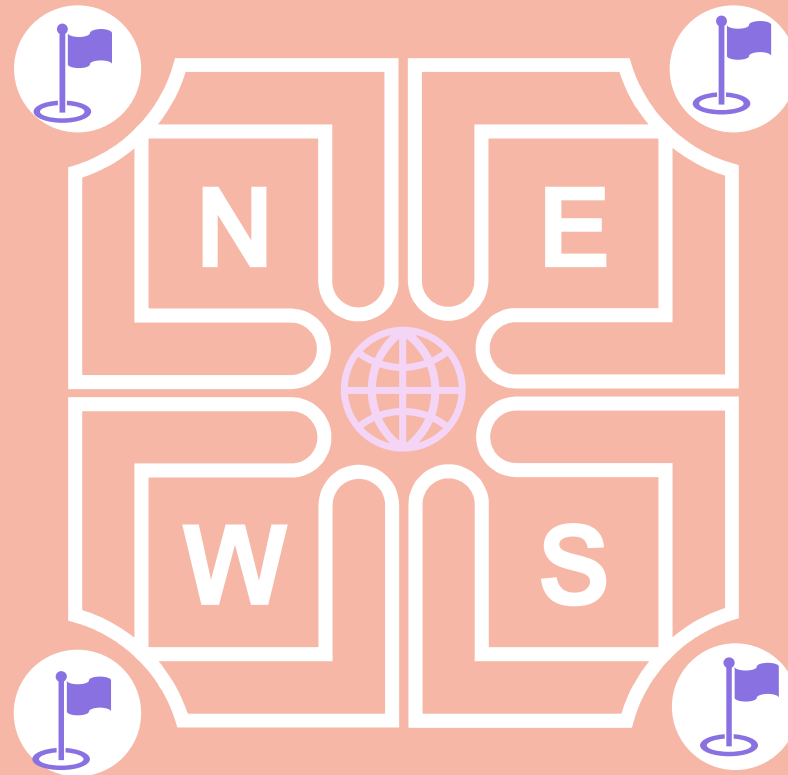
- 3.1 มีระบบการเข้าถึงข้อมูลและสะสมหน่วยกิต เช่น ใช้รหัสประจำตัวประชาชน
- 3.2 ระบบ Online สามารถใช้ได้ตลอดชีวิต
- 3.3 สร้างและดูแลระบบให้ง่ายต่อการใช้งาน
- 3.4 มีการประเมินผลเป็นระยะ
- 3.5 มีผู้รับผิดชอบโดยตรง
- 3.6 มีระบบเทียบโอน
- 3.7 มีระบบสะสมหน่วยกิต
- 3.8 มีระบบควบคุมมาตรฐาน
- 3.9 มีระบบบริหารจัดการ มีการวิเคราะห์ความคุ้มค่า ปรับปรุงระเบียบกฎเกณฑ์ มี MOU



- 3.10 มีการประเมิน ติดตามปรับปรุง พัฒนา
- 3.11 สอดคล้องกับตลาดแรงงานในจังหวัด

4. มีโครงการนำร่องโรงเรียนระบบธนาคารหน่วยกิต

4.1 คัดเลือกโรงเรียน
เพื่อทดลองใช้ระบบ

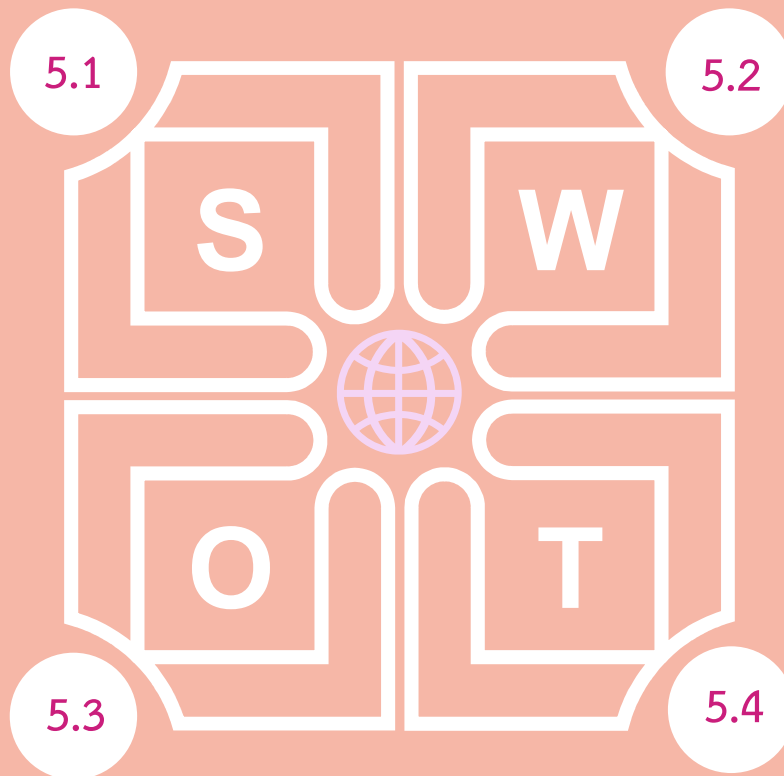


4.2 คัดเลือกสถาน
ประกอบการเพื่อร่วม
ทดลองระบบกับโรงเรียน

5. พัฒนาการเรียนการสอน

เพิ่มการเรียนออนไลน์

5.1



5.2

สถานศึกษาร่วมมือกับภาค
การทำงานจัดวิชาที่ทันสมัย
สอดคล้องกับความต้องการ
ของจังหวัดและประเทศ

มีหลักสูตรหลากหลาย
หลายรูปแบบทั้ง Degree
และ Non-degree

5.3

5.4

มีเครื่องมือที่ได้มาตรฐานทั้ง
ทางวิชาการ วุฒิภาวะ

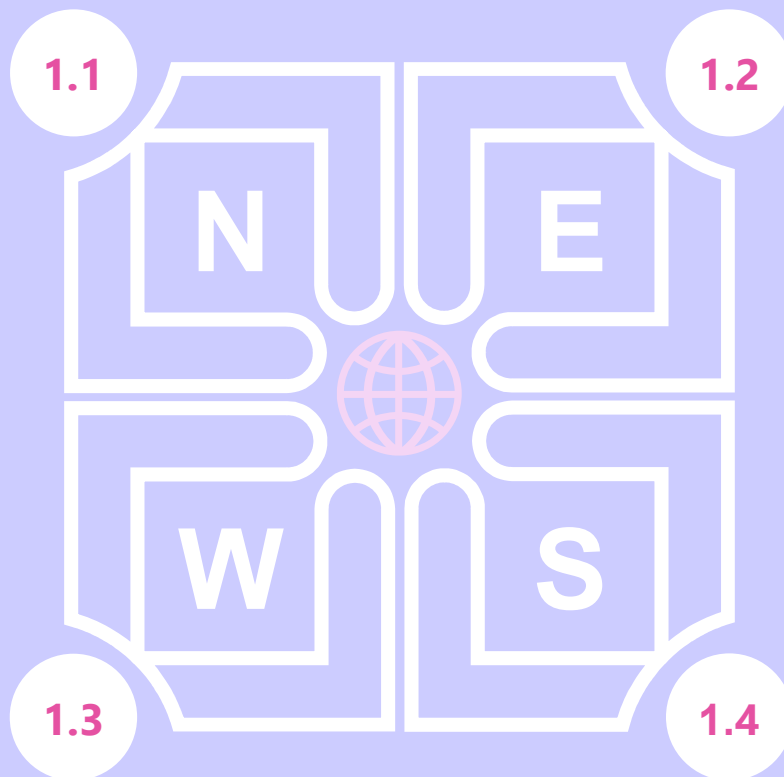


แนวทางการส่งเสริม
ระบบธนาคารหน่วยกิต
กับการทำงาน
ระดับประเทศ

1. นโยบายและแผนการทำงานของ ระบบธนาคารหน่วยกิตระหว่างประเทศอย่างชัดเจน

มีการกำหนดเป้าหมายร่วมกันของภาคส่วนที่เกี่ยวข้องในประเทศ ได้แก่ กระทรวงแรงงาน กระทรวงอุตสาหกรรม กระทรวงอุดมศึกษา วิทยาศาสตร์ วิจัยและนวัตกรรม และตัวแทนสภาวิชาชีพต่างๆ โดยมีกระทรวงศึกษาเป็นผู้รับผิดชอบ

มีการบูรณาการการทำงานของภาคส่วนที่เกี่ยวข้องกับระบบธนาคารหน่วยกิต โดยมีการกำหนดบทบาทของแต่ละภาคส่วนในประเทศอย่างชัดเจน โดยการแต่งตั้งคณะกรรมการระดับประเทศและสอดคล้องกับกฎหมายที่เกี่ยวข้อง



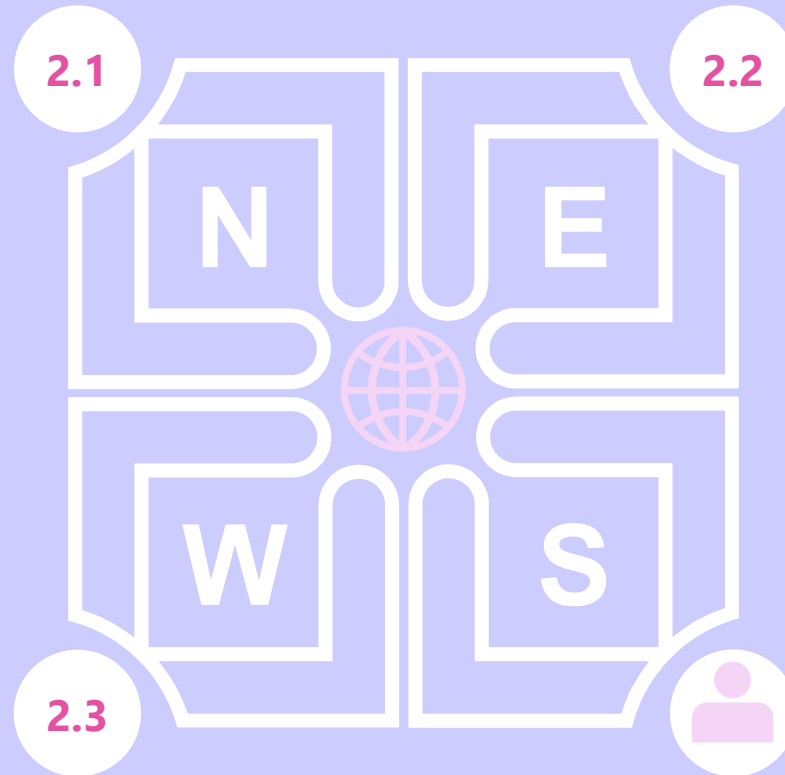
มีการกำหนดขั้นตอนการทำระบบธนาคารหน่วยกิตของภาคส่วนที่เกี่ยวข้องในประเทศ

เป็นการบูรณาการการทำงานของภาคส่วนที่เกี่ยวข้องในประเทศ

2. มีการสื่อสารการดำเนินการ ระบบธนาคารหน่วยกิตระดับประเทศอย่างชัดเจน

มี Platform ข้อมูลที่ครบถ้วนสำหรับ
ให้ผู้ที่ดำเนินงานเกี่ยวข้องกับระบบ
ธนาคารหน่วยกิตได้ใช้เป็นฐานข้อมูล
ในการทำงาน

ประชาสัมพันธ์ผ่านช่องทางต่างๆ
เช่น Website ครูแนะแนว
เจ้าของสถานประกอบการ
แรงงานจังหวัด



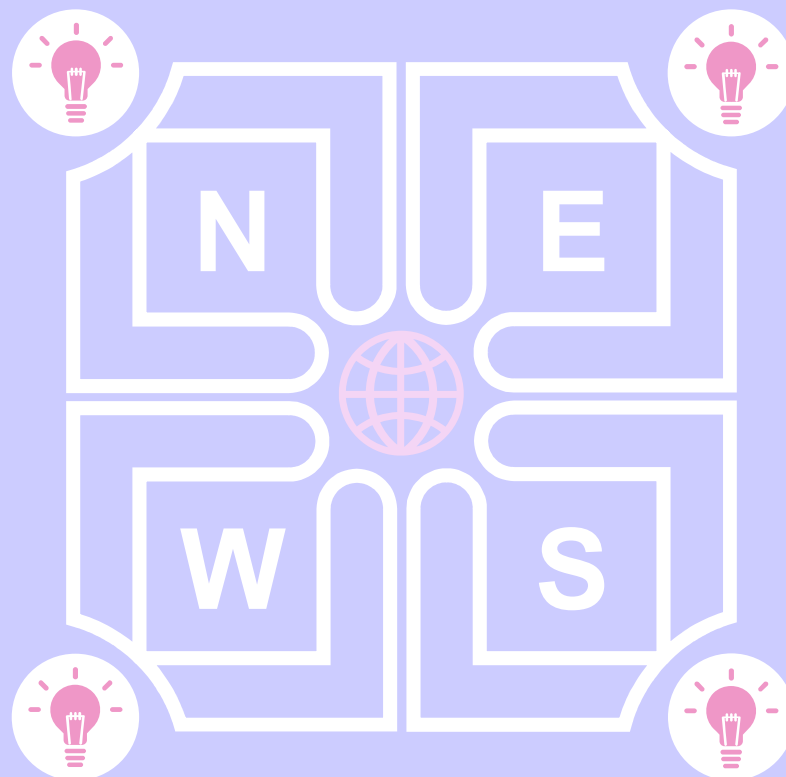
สร้าง Digital Platform

ทำงานร่วมกันระหว่าง กระทรวงแรงงาน
กระทรวงอุตสาหกรรม กระทรวง
อุดมศึกษา วิทยาศาสตร์ วิจัยและ
นวัตกรรม และตัวแทนสภาวิชาชีพต่างๆ
โดยมีกระทรวงศึกษาเป็นผู้รับผิดชอบ
เป็นการบูรณาการการทำงานของภาค
ส่วนที่เกี่ยวข้องในประเทศ

3. มีกลไกระบบธนาคารหน่วยกิตที่มีประสิทธิภาพ

- 3.1 มีระบบการเข้าถึงข้อมูลและสะสมหน่วยกิต เช่น ใช้รหัสประจำตัวประชาชน
- 3.2 ระบบ Online สามารถใช้ได้ตลอดชีวิต

- 3.5 มีระบบเทียบโอนที่มีประสิทธิภาพ ตรวจสอบได้
- 3.6 มีระบบสะสมหน่วยกิตที่มีประสิทธิภาพ ตรวจสอบได้



- 3.3 สร้างและดูแลระบบให้ง่ายต่อการใช้งาน
- 3.4 มีการประเมินผลเป็นระยะ มีผู้รับผิดชอบโดยตรง

- 3.7 มีระบบควบคุมมาตรฐาน
- 3.8 สอดคล้องกับความต้องการแรงงานของประเทศ

อภิปรายผลการวิจัย

จุดมุ่งหมายของการมีระบบธนาคารหน่วยกิต



เพื่อส่งเสริมการ
เรียนรู้ตลอดชีวิตของ
ประชาชน

01



เพื่อสร้างความเท่า
เทียมกันในการเข้าถึง
โอกาสทางการศึกษา
ของประชาชน

02



เพื่อตอบสนอง
ความต้องการของ
ภาคการทำงาน

03



เพื่อเพิ่มโอกาสการ
ทำงานของแรงงาน
ในยุค Disruption

04

อภิปรายผลการวิจัย (ต่อ)



ประเทศไทยมีกฎหมายและนโยบายทางการศึกษาที่เกี่ยวข้องกับระบบการเทียบโอนและระบบธนาคารหน่วยกิต แต่**ขาดกลไกสนับสนุน**ที่นำไปสู่การปฏิบัติอย่างจริงจัง



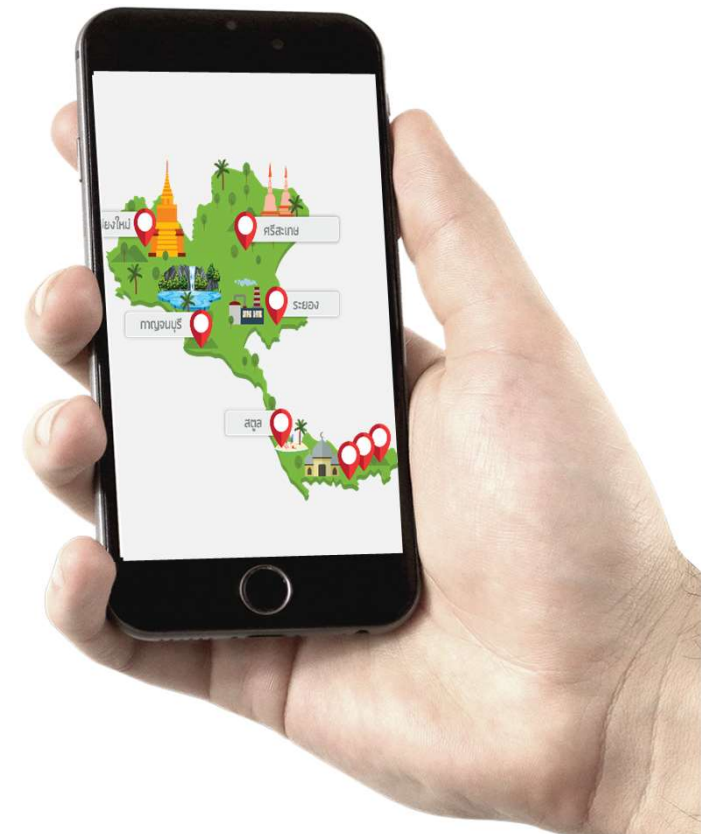
ประเทศไทยมีภาคส่วนที่เกี่ยวข้องที่พร้อมจะขับเคลื่อนระบบธนาคารหน่วยกิต แต่**ขาดแพลตฟอร์มและอำนาจในการทำงาน**



ประเทศไทยสามารถนำบทเรียนจากต่างประเทศมา**ประยุกต์ใช้**ให้สอดคล้องกับบริบทของประเทศไทย

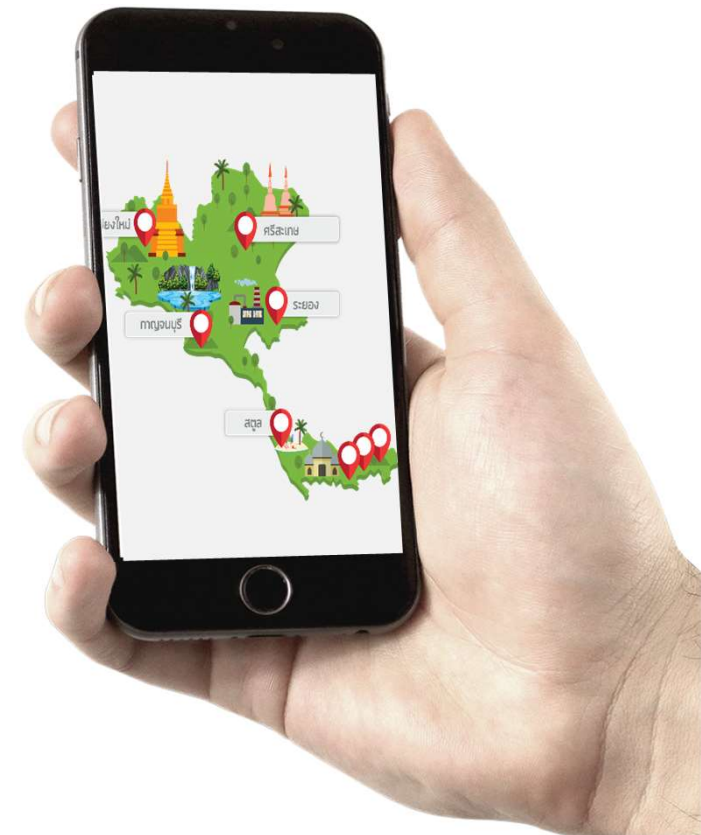


ประเทศไทยสามารถนำบทเรียนจากการวิจัยในประเทศไทยมา**สังเคราะห์**ใช้งานได้



อภิปรายผลการวิจัย (ต่อ)

- ❖ ต้องมีการขับเคลื่อนอย่าง**รวดเร็ว ต่อเนื่อง และจริงจัง**
- ❖ **ความจำเป็น**ของประเทศไทย คือ จำนวนประชากรวัยแรงงานลดลง ความต้องการแรงงานคุณภาพสูงกว่าที่เป็นอยู่เพิ่มขึ้น
- ❖ ควรคำนึงถึง**ความแตกต่าง**ของแต่ละจังหวัด เช่น จุดแข็ง จุดอ่อน ภูมิประเทศ ความต้องการของคนในจังหวัด ความต้องการของภาคการทำงานในจังหวัด



ข้อเสนอสำหรับการทำวิจัยครั้งต่อไป

□ สามารถนำผลของการวิจัยไปใช้เป็นแนวทางในการขับเคลื่อนระบบธนาคารหน่วยกิตในระดับจังหวัด โดยมีนโยบายและกลไกระดับประเทศรองรับ มีการแต่งตั้งหน่วยงาน / ผู้รับผิดชอบในระดับจังหวัดระดับประเทศอย่างเป็นทางการ





ข้อเสนอสำหรับการทำวิจัยครั้งต่อไป

- ❑ มีแพลตฟอร์มระบบธนาคารหน่วยกิตแบบครบวงจร ซึ่งปัจจุบันดิจิทัลแพลตฟอร์มจะสะดวกต่อผู้ใช้งานมากที่สุด เช่น
 - ✓ ประชาสัมพันธ์เผยแพร่ข้อมูลที่เกี่ยวข้องกับระบบธนาคารหน่วยกิต (จากการสนทนากลุ่มพบว่าผู้ปกครอง นักเรียน ครู ผู้บริหาร เห็นว่ายังไม่มีแหล่งข้อมูลที่ครบถ้วนและชัดเจน เพื่อจะได้ข้อมูลประกอบการตัดสินใจ)
 - ✓ เป็นฐานข้อมูลสำหรับผู้ให้บริการและผู้รับบริการ ตั้งแต่แหล่งเก็บข้อมูล ลงทะเบียน บันทึกหน่วยกิต ซึ่ง ผู้รับบริการสามารถใช้เลขบัตรประจำตัวประชาชนตรวจสอบข้อมูลได้ เป็นต้น



จุฬาลงกรณ์มหาวิทยาลัย
CHULALONGKORN UNIVERSITY

ขอขอบคุณ