

รายงานเรื่อง
งบประมาณรายจ่ายด้านการศึกษา
ปีงบประมาณ 2549-2553

ศูนย์สารสนเทศทางการศึกษา
สำนักงานเลขาธิการสภาการศึกษา
กระทรวงศึกษาธิการ
กันยายน 2554

คำนำ

สำนักงานเลขาธิการสภาการศึกษา ได้จัดทำรายงาน เรื่อง งบประมาณรายจ่าย ด้านการศึกษา ปีงบประมาณ 2549-2553 ฉบับนี้ โดยมีวัตถุประสงค์ เพื่อนำเสนอสรุป ข้อมูลงบประมาณรายจ่ายด้านการศึกษาที่รัฐบาลจัดสรรให้หน่วยงานด้านการศึกษาและที่เกี่ยวข้อง สำหรับใช้จ่ายตามวัตถุประสงค์ของแผนงาน/โครงการที่ของงบประมาณไว้ เพื่อใช้เป็นประกอบการวางแผนการศึกษา กำหนดนโยบาย และงานวิจัย ติดตามและประเมินผล การศึกษา

รายงานฉบับนี้ได้แบ่งเป็น 3 ส่วน ส่วนแรกคือ บทนำ วัตถุประสงค์ ขอบเขตข้อมูล และนิยามศัพท์ ส่วนที่ 2 การสังเคราะห์ข้อมูลงบประมาณด้านการศึกษาจำแนกตามประเภท/ระดับการศึกษา และหน่วยงาน และแผนภูมิประกอบการบรรยาย ส่วนที่ 3 ตารางข้อมูล งบประมาณรายจ่ายด้านการศึกษา

สำนักงานฯ ขอขอบคุณสำนักงบประมาณ กรมส่งเสริมการปกครองส่วนท้องถิ่น และหน่วยงานในกระทรวงศึกษาธิการที่ได้ให้รายละเอียดข้อมูลงบประมาณ ทำให้การรวบรวม และจัดทำรายงานฉบับนี้เสร็จสมบูรณ์ สำนักงานฯ หวังเป็นอย่างยิ่งว่ารายงานฉบับนี้จะเป็น ประโยชน์ต่อการกำหนดนโยบายการพัฒนาศึกษาของประเทศต่อไป



(ศาสตราจารย์พิเศษธงทอง จันทรางศุ)

เลขาธิการสภาการศึกษา

สารบัญ

	หน้า
บทนำ	
• ความนำ	1
• วัตถุประสงค์	1
• ประโยชน์ที่คาดว่าจะได้รับ	1
• ขอบเขตของข้อมูล	1
• แหล่งข้อมูล	9
งบประมาณรายจ่ายด้านการศึกษา ปีงบประมาณ 2549-2553	
• งบประมาณรายจ่ายด้านการศึกษาจำแนกตามลักษณะงาน	12
• งบประมาณรายจ่ายด้านการศึกษาต่อผลิตภัณฑ์มวลรวมประชาชาติ	14
• งบประมาณรายจ่ายจำแนกตามงบบุคลากร งบดำเนินงาน และงบลงทุน	16
• งบประมาณรายจ่ายจำแนกตามระดับการศึกษา/ประเภท	19
ตารางสถิติงบประมาณรายจ่ายด้านการศึกษา	31-60
บรรณานุกรม	61
คณะผู้จัดทำ	62

สารบัญตาราง

	หน้า
ตารางที่ 1 จำนวนและสัดส่วนงบประมาณทั้งหมดกับงบประมาณ ด้านการศึกษา ปีงบประมาณ 2544-2553	32
ตารางที่ 2 งบประมาณรายจ่าย จำแนกตามลักษณะงาน ปีงบประมาณ	33
ตารางที่ 3 จำนวน และอัตราเพิ่มเฉลี่ยของงบประมาณรายจ่ายด้านการศึกษา จำแนกตามระดับ/ประเภทการศึกษา	34
ตารางที่ 4 เปรียบเทียบสัดส่วนงบประมาณด้านการศึกษา จำแนกตามงบบุคลากร งบดำเนินการ และงบลงทุน ปีงบประมาณ 2549-2553	35
ตารางที่ 5 งบประมาณรายจ่ายด้านการศึกษา จำแนกตามระดับ/ประเภทการศึกษา ปีงบประมาณ 2549-2553	36
ตารางที่ 6 งบประมาณรายจ่ายด้านการศึกษา จำแนกตามหมวดรายจ่าย ปีงบประมาณ 2549	39
ตารางที่ 7 งบประมาณรายจ่ายด้านการศึกษา จำแนกตามหมวดรายจ่าย ปีงบประมาณ 2550	40
ตารางที่ 8 งบประมาณรายจ่ายด้านการศึกษา จำแนกตามหมวดรายจ่าย ปีงบประมาณ 2551	41
ตารางที่ 9 งบประมาณรายจ่ายด้านการศึกษา จำแนกตามหมวดรายจ่าย ปีงบประมาณ 2552	42
ตารางที่ 10 งบประมาณรายจ่ายด้านการศึกษา จำแนกตามหมวดรายจ่าย ปีงบประมาณ 2553	43
ตารางที่ 11 งบประมาณรายจ่ายด้านการศึกษา จำแนกตามหน่วยงาน ปีงบประมาณ 2549-2553	44
ตารางที่ 12 งบประมาณรายจ่ายด้านการศึกษา จำแนกตามหน่วยงาน ปีงบประมาณรายจ่ายด้านการศึกษา จำแนกตามระดับ/ประเภทการศึกษา และหน่วยงาน	50

สารบัญแผนภูมิ

	หน้า
แผนภูมิที่ 1 งบประมาณรายจ่าย จำแนกตามลักษณะงาน ปีงบประมาณ 2549-2553	13
แผนภูมิที่ 2 งบประมาณรายจ่ายด้านการศึกษา ปีงบประมาณ 2549-2553	14
แผนภูมิที่ 3 เปรียบเทียบงบประมาณรายจ่ายด้านการศึกษา ต่อผลิตภัณฑ์มวลรวม ประชาชาติ และผลิตภัณฑ์มวลรวมภายในประเทศ ปีงบประมาณ 2544-2553	15
แผนภูมิที่ 4 งบประมาณรายจ่ายด้านการศึกษา จำแนกงบบุคลากร งบดำเนินงาน และงบลงทุน ปีงบประมาณ 2549-2553	16
แผนภูมิที่ 5 ร้อยละของงบบุคลากร งบดำเนินงาน และงบลงทุน ต่องบประมาณรายจ่ายด้านการศึกษา ปีงบประมาณ 2549-2553	17
แผนภูมิที่ 6 ร้อยละของงบบุคลากร งบดำเนินงาน และงบลงทุน ต่องบประมาณรายจ่ายระดับการศึกษาขั้นพื้นฐาน ปีงบประมาณ 2549-2553	18
แผนภูมิที่ 7 ร้อยละของงบบุคลากร งบดำเนินงาน และงบลงทุน ต่องบประมาณรายจ่ายระดับอุดมศึกษา ปีงบประมาณ 2549-2553	19
แผนภูมิที่ 8 งบประมาณรายจ่ายด้านการศึกษา จำแนกตามระดับ/ประเภทการศึกษา ปีงบประมาณ 2549-2553	20
แผนภูมิที่ 9 งบประมาณรายจ่ายระดับการศึกษาขั้นพื้นฐาน (ก่อนประถมศึกษา ประถมศึกษา และมัธยมศึกษาประเภทสามัญ) ปีงบประมาณ 2549-2553	22

สารบัญแผนภูมิ (ต่อ)

	หน้า
แผนภูมิที่ 10 งบประมาณรายจ่ายระดับมัธยมศึกษาประเภทอาชีวศึกษา ปีงบประมาณ 2549-2553	23
แผนภูมิที่ 11 งบประมาณรายจ่ายระดับอุดมศึกษา ปีงบประมาณ 2549-2553	24
แผนภูมิที่ 12 งบประมาณรายจ่ายประเภทการศึกษาไม่กำหนดระดับ ปีงบประมาณ 2549-2553	25
แผนภูมิที่ 13 งบประมาณรายจ่ายประเภทงานบริการสนับสนุนการศึกษา ปีงบประมาณ 2549-2553	27
แผนภูมิที่ 14 งบประมาณรายจ่ายประเภทการศึกษาอื่น ปีงบประมาณ 2549-2553	28

บทนำ

ความนำ

จากอดีตถึงปัจจุบันรัฐให้ความสำคัญกับการพัฒนาคนและสังคมให้มีคุณภาพ โดยสนับสนุนให้คนไทยได้รับการศึกษาที่มีคุณภาพทุกกลุ่มทุกวัย เพราะการศึกษาเป็นองค์ประกอบสำคัญในการพัฒนาพลเมืองของชาติให้มีคุณภาพชีวิตที่ดีและพัฒนาภาวะ ซึ่งจะส่งผลต่อการพัฒนาประเทศทั้งในด้านเศรษฐกิจ สังคม การเมืองและวัฒนธรรม รัฐบาล จึงจัดสรรงบประมาณรายจ่ายในภาพรวมของการส่งเสริมพัฒนาการศึกษาเพื่อเพิ่มและขยายโอกาสการศึกษาให้แก่ประชากรทุกกลุ่มทุกระดับ ปรับปรุงกระบวนการเรียนการสอน และกิจกรรมที่เหมาะสมกับผู้เรียนทุกวัยให้ได้รับการศึกษาที่มีคุณภาพ มีทักษะชีวิตที่รู้เท่าทันความเปลี่ยนแปลงรอบด้าน ตั้งแต่ระดับปฐมวัยจนตลอดชีวิต สร้างโอกาสและทางเลือกในการเข้ารับบริการการศึกษาและแหล่งเรียนรู้ต่าง ๆ พร้อมทั้งให้ความสำคัญกับการผลิตบุคลากรให้ตรงกับความต้องการในการพัฒนาประเทศ

วัตถุประสงค์

เพื่อนำเสนอข้อมูลงบประมาณรายจ่ายด้านการศึกษาของประเทศ ปีงบประมาณ 2549-2553

ประโยชน์ที่คาดว่าจะได้รับ

เพื่อใช้เป็นข้อมูลประกอบการวางแผนและพัฒนาการศึกษาของประเทศ และเพื่อเผยแพร่และบริการ สำหรับผู้บริหาร นักวิชาการ หน่วยงานที่เกี่ยวข้องและผู้สนใจทั่วไป

ขอบเขตของข้อมูล

1. ข้อมูลงบประมาณรายจ่ายด้านการศึกษา ปีงบประมาณ 2549-2553 เป็นข้อมูลที่ผ่านการแปรรูปตามมติของคณะกรรมการสภาผู้แทนราษฎร โดยศูนย์เทคโนโลยีสารสนเทศ สำนักงานงบประมาณ ประมวลผลข้อมูลงบประมาณรายจ่ายตามลักษณะงานรายแผนงานโครงการ จำแนกตามระดับ/ประเภทการศึกษา

2. ข้อมูลผลิตภัณฑ์มวลรวมประชาชาติ (Gross National Product : GNP) ปี 2549-2551 จากสำนักงานคณะกรรมการการพัฒนากิจการเศรษฐกิจและสังคมแห่งชาติ
3. ข้อมูลผลิตภัณฑ์มวลรวมภายในประเทศ (Gross Domestic Product : GDP) ปี 2549-2553 จากเอกสารงบประมาณโดยสังเขป ปีงบประมาณ 2549-2553 ของสำนักงานงบประมาณ สำนักนายกรัฐมนตรี

หน่วยงานงานที่ได้รับจัดสรรงบประมาณ ได้แก่

1) ระดับการศึกษาขั้นพื้นฐาน

กระทรวงศึกษาธิการ

สำนักงานปลัดกระทรวงศึกษาธิการ

สำนักงานคณะกรรมการการศึกษาขั้นพื้นฐาน

โรงเรียนมหิดลวิทยานุสรณ์

กระทรวงการท่องเที่ยวและกีฬา

สถาบันการพลศึกษา

กระทรวงมหาดไทย

กรมส่งเสริมการปกครองท้องถิ่น

กรุงเทพมหานคร

เมืองพัทยา

กระทรวงวิทยาศาสตร์และเทคโนโลยี

สำนักงานปลัดกระทรวงวิทยาศาสตร์และเทคโนโลยี

ระดับมัธยมศึกษาประเภทอาชีวศึกษา

กระทรวงศึกษาธิการ

สำนักงานคณะกรรมการการอาชีวศึกษา

กระทรวงวัฒนธรรม

สถาบันบัณฑิตพัฒนศิลป์

รัฐวิสาหกิจ

สถาบันการbinพลเรือน

2) ระดับอุดมศึกษา

2.1) สถาบันการศึกษาระดับมหาวิทยาลัย

กระทรวงศึกษาธิการ

สำนักงานปลัดกระทรวงศึกษาธิการ

สำนักงานคณะกรรมการการอุดมศึกษา

สำนักงานคณะกรรมการการอาชีวศึกษา

จุฬาลงกรณ์มหาวิทยาลัย

มหาวิทยาลัยเกษตรศาสตร์

มหาวิทยาลัยขอนแก่น

มหาวิทยาลัยเชียงใหม่

มหาวิทยาลัยทักษิณ

มหาวิทยาลัยเทคโนโลยีพระจอมเกล้าธนบุรี

มหาวิทยาลัยเทคโนโลยีสุรนารี

มหาวิทยาลัยธรรมศาสตร์

มหาวิทยาลัยนเรศวร

มหาวิทยาลัยบูรพา

มหาวิทยาลัยมหาจุฬาลงกรณราชวิทยาลัย

มหาวิทยาลัยมหามกุฏราชวิทยาลัย

มหาวิทยาลัยมหาสารคาม

มหาวิทยาลัยมหิดล

มหาวิทยาลัยแม่โจ้

มหาวิทยาลัยแม่ฟ้าหลวง

มหาวิทยาลัยรามคำแหง

มหาวิทยาลัยวลัยลักษณ์

มหาวิทยาลัยศรีนครินทรวิโรฒ

มหาวิทยาลัยศิลปากร

มหาวิทยาลัยสงขลานครินทร์

มหาวิทยาลัยสุโขทัยธรรมมาธิราช

มหาวิทยาลัยอุบลราชธานี

สถาบันเทคโนโลยีพระจอมเกล้าเจ้าคุณทหารลาดกระบัง

สถาบันเทคโนโลยีพระจอมเกล้าพระนครเหนือ

สถาบันเทคโนโลยีราชมงคล
 สถาบันบัณฑิตพัฒนบริหารศาสตร์
 มหาวิทยาลัยเทคโนโลยีราชมงคลกรุงเทพ
 มหาวิทยาลัยเทคโนโลยีราชมงคลตะวันออก
 มหาวิทยาลัยเทคโนโลยีราชมงคลธัญบุรี
 มหาวิทยาลัยเทคโนโลยีราชมงคลพระนคร
 มหาวิทยาลัยเทคโนโลยีราชมงคลรัตนโกสินทร์
 มหาวิทยาลัยเทคโนโลยีราชมงคลล้านนา
 มหาวิทยาลัยเทคโนโลยีราชมงคลศรีวิชัย
 มหาวิทยาลัยเทคโนโลยีราชมงคลสุวรรณภูมิ
 มหาวิทยาลัยเทคโนโลยีราชมงคลอีสาน
 มหาวิทยาลัยเทคโนโลยีสุรนารี
 มหาวิทยาลัยนครพนม
 มหาวิทยาลัยนครราชสีมา
 มหาวิทยาลัยราชภัฏกาญจนบุรี
 มหาวิทยาลัยราชภัฏกาฬสินธุ์
 มหาวิทยาลัยราชภัฏกำแพงเพชร
 มหาวิทยาลัยราชภัฏจันทรเกษม
 มหาวิทยาลัยราชภัฏชัยภูมิ
 มหาวิทยาลัยราชภัฏเชียงใหม่
 มหาวิทยาลัยราชภัฏเทพสตรี
 มหาวิทยาลัยราชภัฏธนบุรี
 มหาวิทยาลัยราชภัฏนครปฐม
 มหาวิทยาลัยราชภัฏนครพนม
 มหาวิทยาลัยราชภัฏนครราชสีมา
 มหาวิทยาลัยราชภัฏนครศรีธรรมราช
 มหาวิทยาลัยราชภัฏนครสวรรค์
 มหาวิทยาลัยราชภัฏบ้านสมเด็จเจ้าพระยา
 มหาวิทยาลัยราชภัฏบุรีรัมย์
 มหาวิทยาลัยราชภัฏพระนคร
 มหาวิทยาลัยราชภัฏพระนครศรีอยุธยา

มหาวิทยาลัยราชภัฏพิบูลสงคราม
 มหาวิทยาลัยราชภัฏเพชรบุรี
 มหาวิทยาลัยราชภัฏภูเก็ต
 มหาวิทยาลัยราชภัฏมหาสารคาม
 มหาวิทยาลัยราชภัฏยะลา
 มหาวิทยาลัยราชภัฏร้อยเอ็ด
 มหาวิทยาลัยราชภัฏราชนครินทร์
 มหาวิทยาลัยราชภัฏรำไพพรรณี
 มหาวิทยาลัยราชภัฏลำปาง
 มหาวิทยาลัยราชภัฏเลย
 มหาวิทยาลัยราชภัฏวไลยอลงกรณ์ ในพระบรมราชูปถัมภ์
 มหาวิทยาลัยราชภัฏศรีสะเกษ
 มหาวิทยาลัยราชภัฏสกลนคร
 มหาวิทยาลัยราชภัฏสงขลา
 มหาวิทยาลัยราชภัฏสวนดุสิต
 มหาวิทยาลัยราชภัฏสวนสุนันทา
 มหาวิทยาลัยราชภัฏสุราษฎร์ธานี
 มหาวิทยาลัยราชภัฏสุรินทร์
 มหาวิทยาลัยราชภัฏหมู่บ้านจอมบึง
 มหาวิทยาลัยราชภัฏอุดรธานี
 มหาวิทยาลัยราชภัฏอุดรดิตถ์
 มหาวิทยาลัยราชภัฏอุบลราชธานี
 สถาบันเทคโนโลยีปทุมวัน
 มหาวิทยาลัยเทคโนโลยีราชมงคลกรุงเทพ
 มหาวิทยาลัยเทคโนโลยีราชมงคลตะวันออก
 มหาวิทยาลัยเทคโนโลยีราชมงคลธัญบุรี
 มหาวิทยาลัยเทคโนโลยีราชมงคลพระนคร
 มหาวิทยาลัยเทคโนโลยีราชมงคลรัตนโกสินทร์
 มหาวิทยาลัยเทคโนโลยีราชมงคลล้านนา
 มหาวิทยาลัยเทคโนโลยีราชมงคลศรีวิชัย
 มหาวิทยาลัยเทคโนโลยีราชมงคลสุวรรณภูมิ
 มหาวิทยาลัยเทคโนโลยีราชมงคลอีสาน

มหาวิทยาลัยธรรมศาสตร์
มหาวิทยาลัยนครพนม
มหาวิทยาลัยนราธิวาสราชนครินทร์
สถาบันเทคโนโลยีปทุมวัน
กระทรวงกระทรวงการท่องเที่ยวและกีฬา
สถาบันการพลศึกษา
กระทรวงมหาดไทย
กรุงเทพมหานคร
กระทรวงวิทยาศาสตร์และเทคโนโลยี
สำนักงานปลัดกระทรวงวิทยาศาสตร์และเทคโนโลยี

2.2) อุดมศึกษาที่ไม่มีปริญญา

กระทรวงศึกษาธิการ
จุฬาลงกรณ์มหาวิทยาลัย
มหาวิทยาลัยเกษตรศาสตร์
มหาวิทยาลัยขอนแก่น
มหาวิทยาลัยเชียงใหม่
มหาวิทยาลัยทักษิณ
มหาวิทยาลัยเทคโนโลยีพระจอมเกล้าธนบุรี
มหาวิทยาลัยธรรมศาสตร์
มหาวิทยาลัยบูรพา
มหาวิทยาลัยมหาจุฬาลงกรณราชวิทยาลัย
มหาวิทยาลัยมหามกุฏราชวิทยาลัย
มหาวิทยาลัยมาสารคาม
มหาวิทยาลัยมหิดล
มหาวิทยาลัยวลัยลักษณ์
มหาวิทยาลัยศรีนครินทรวิโรฒ
มหาวิทยาลัยศิลปากร
มหาวิทยาลัยสุโขทัยธรรมมาธิราช
มหาวิทยาลัยอุบลราชธานี
สถาบันเทคโนโลยีพระจอมเกล้าพระนครเหนือ

สถาบันบัณฑิตพัฒนบริหารศาสตร์
สำนักงานคณะกรรมการการอุดมศึกษา
กระทรวงวิทยาศาสตร์และเทคโนโลยี
กรมวิทยาศาสตร์บริการ

3) ระดับการศึกษาไม่กำหนดระดับ

กระทรวงศึกษาธิการ
สำนักงานคณะกรรมการการอุดมศึกษา
มหาวิทยาลัยสงขลานครินทร์
สำนักนายกรัฐมนตรี
สำนักงานคณะกรรมการข้าราชการพลเรือน
กระทรวงกระทรวงการท่องเที่ยวและกีฬา
สถาบันการพลศึกษา

4) การบริการสนับสนุนการศึกษา

กระทรวงศึกษาธิการ
สำนักงานปลัดกระทรวงศึกษาธิการ
สำนักงานเลขาธิการคุรุสภา
สำนักงานคณะกรรมการการศึกษาขั้นพื้นฐาน
สำนักงานคณะกรรมการการอุดมศึกษา
สถาบันส่งเสริมทดสอบทางการศึกษาแห่งชาติ (องค์การมหาชน)
สถาบันส่งเสริมการสอนวิทยาศาสตร์และเทคโนโลยี
โรงเรียนมหิดลวิทยานุสรณ์
สำนักงานคณะกรรมการส่งเสริมสวัสดิการและสวัสดิภาพครู
และบุคลากรทางการศึกษา
กระทรวงการคลัง
สำนักงานปลัดกระทรวงการคลัง
กระทรวงวัฒนธรรม
ศูนย์มานุษยวิทยาสิรินธร (องค์การมหาชน)
กระทรวงวิทยาศาสตร์และเทคโนโลยี
สำนักงานปลัดกระทรวงวิทยาศาสตร์และเทคโนโลยี

5) การศึกษาอื่น

กระทรวงศึกษาธิการ

สำนักงานปลัดกระทรวงศึกษาธิการ
 สำนักงานเลขาธิการสภาการศึกษา
 สำนักงานคณะกรรมการการศึกษาขั้นพื้นฐาน
 สำนักงานคณะกรรมการการอุดมศึกษา
 สำนักงานคณะกรรมการการอาชีวศึกษา
 มหาวิทยาลัยราชภัฏกาญจนบุรี
 มหาวิทยาลัยราชภัฏกาฬสินธุ์
 มหาวิทยาลัยราชภัฏกำแพงเพชร
 มหาวิทยาลัยราชภัฏจันทรเกษม
 มหาวิทยาลัยราชภัฏชัยภูมิ
 มหาวิทยาลัยราชภัฏเชียงใหม่
 มหาวิทยาลัยราชภัฏเทพสตรี
 มหาวิทยาลัยราชภัฏธนบุรี
 มหาวิทยาลัยราชภัฏนครปฐม
 มหาวิทยาลัยราชภัฏนครพนม
 มหาวิทยาลัยราชภัฏนครราชสีมา
 มหาวิทยาลัยราชภัฏนครศรีธรรมราช
 มหาวิทยาลัยราชภัฏนครสวรรค์
 มหาวิทยาลัยราชภัฏบ้านสมเด็จเจ้าพระยา
 มหาวิทยาลัยราชภัฏบุรีรัมย์
 มหาวิทยาลัยราชภัฏพระนคร
 มหาวิทยาลัยราชภัฏพระนครศรีอยุธยา
 มหาวิทยาลัยราชภัฏพิบูลสงคราม
 มหาวิทยาลัยราชภัฏเพชรบุรี
 มหาวิทยาลัยราชภัฏเพชรบูรณ์
 มหาวิทยาลัยราชภัฏภูเก็ต
 มหาวิทยาลัยราชภัฏมหาสารคาม
 มหาวิทยาลัยราชภัฏยะลา

มหาวิทยาลัยราชภัฏร้อยเอ็ด
 มหาวิทยาลัยราชภัฏราชนครินทร์
 มหาวิทยาลัยราชภัฏรำไพพรรณี
 มหาวิทยาลัยราชภัฏลำปาง
 มหาวิทยาลัยราชภัฏเลย
 มหาวิทยาลัยราชภัฏวไลยอลงกรณ์
 มหาวิทยาลัยราชภัฏศรีสะเกษ
 มหาวิทยาลัยราชภัฏสกลนคร
 มหาวิทยาลัยราชภัฏสงขลา
 มหาวิทยาลัยราชภัฏสวนดุสิต
 มหาวิทยาลัยราชภัฏสวนสุนันทา
 มหาวิทยาลัยราชภัฏสุราษฎร์ธานี
 มหาวิทยาลัยราชภัฏสุรินทร์
 มหาวิทยาลัยราชภัฏหมู่บ้านจอมบึง
 มหาวิทยาลัยราชภัฏอุดรธานี
 มหาวิทยาลัยราชภัฏอุตรดิตถ์
 มหาวิทยาลัยราชภัฏอุบลราชธานี
 สถาบันเทคโนโลยีราชมงคล
 หน่วยงานอิสระ/องค์กรมหาชน
 สำนักงานรับรองมาตรฐานและประเมินคุณภาพการศึกษา
 สำนักงานบริหารและพัฒนาองค์ความรู้ (องค์การมหาชน)

แหล่งข้อมูล

ข้อมูลในรายงานนี้เป็นข้อมูลทุติยภูมิ ได้จากแหล่งข้อมูลดังต่อไปนี้

1. งบประมาณโดยสังเขป ประจำปีงบประมาณ 2549-2553 สำนักงานงบประมาณ
 สำนักนายกรัฐมนตรี
2. ส่วนบริการและสนับสนุนงานคอมพิวเตอร์ สำนักงานนโยบายและสารสนเทศ
 การงบประมาณ สำนักงานงบประมาณ สำนักนายกรัฐมนตรี

คำนิยามศัพท์

1. งบประมาณรายจ่ายด้านการศึกษา หมายถึง วงเงินประมาณที่รัฐจัดสรรให้แก่หน่วยงานราชการและรัฐวิสาหกิจ เพื่อเป็นค่าใช้จ่ายในการดำเนินงานเกี่ยวกับการบริหาร การศึกษา การจัดการศึกษาทุกระดับ/ ประเภท การศึกษานอกโรงเรียน และการจัดทุน การศึกษา รวมถึงเงินอุดหนุนกรุงเทพมหานคร และองค์การบริหารราชการส่วนท้องถิ่น เพื่อดำเนินการด้านการศึกษา

2. ปีงบประมาณ หมายถึง ช่วงเวลาของวันที่ 1 ตุลาคม ในปีปัจจุบัน ถึง วันที่ 30 กันยายนในปีถัดไป

3. หมวดรายจ่าย หมายถึง การจำแนกงบประมาณตามลักษณะการใช้จ่าย ซึ่งใน ที่นี้ได้จำแนกไว้เป็น 7 หมวด คือ 1) หมวดเงินเดือนและค่าจ้างประจำ 2) ค่าจ้างชั่วคราว 3) ค่าตอบแทนใช้สอยและวัสดุ 4) ค่าสาธารณูปโภค 5) ค่าครุภัณฑ์ ที่ดิน และสิ่งก่อสร้าง 6) เงินอุดหนุน 7) รายจ่ายอื่น

4. ระดับ/ประเภทการศึกษา หมายถึง ระดับหรือประเภทการศึกษา ซึ่งจำแนก ตามมาตรฐานสากลว่าด้วยการจัดจำแนกทางการศึกษา (ISCED: THE INTERNATIONAL STANDARD CLASSIFICATION OF EDUCATION) ขององค์การการศึกษาวิทยาศาสตร์และ วัฒนธรรมแห่งชาติ (UNESCO ; THE UNITED NATIONS EDUCATION, SCIENTIFIC, AND CULTURAL ORGANIZATION) ซึ่งสำนักงบประมาณได้นำมาใช้ตั้งแต่ปีงบประมาณ 2535 เป็นต้นไป โดยแบ่งระดับและประเภทดังนี้

1) การศึกษาขั้นพื้นฐาน แบ่งเป็น ประเภทสามัญ คือ ระดับก่อนประถมศึกษา ประถมศึกษา และระดับมัธยมศึกษา(สามัญศึกษา) ประเภทอาชีวศึกษา คือ ระดับมัธยมศึกษา (อาชีวศึกษา)

2) ระดับอุดมศึกษา แบ่งเป็น สถาบันการศึกษาระดับมหาวิทยาลัย และ อุดมศึกษาไม่มีปริญญา คือ งานวิจัยและวิชาการ และงานบริการวิชาการแก่ชุมชน

3) การศึกษาไม่กำหนดระดับ คือ งบประมาณเพื่อสนับสนุนงานฝึกอบรมและ พัฒนาขีดความสามารถของครูและบุคลากรทางการศึกษาและสนับสนุนการเรียนรู้ของผู้เรียน

4) การบริการสนับสนุนการศึกษา คือ งบประมาณเพื่อสนับสนุนส่งเสริม งานบริหารด้านการศึกษา และสนับสนุนการจัดการศึกษาสงเคราะห์ เด็กด้อยโอกาส และ พิการ การศึกษาเฉพาะกิจชายแดนภาคใต้ เงินสนับสนุนการจัดการศึกษาภาคเอกชน รวมถึงเงินทุนกู้ยืมเพื่อการศึกษา

5) การศึกษาอื่น คือ งบประมาณที่ใช้จ่ายสนับสนุนการศึกษานอกระบบ และ การศึกษาตามอัธยาศัย และงานบริหารนโยบาย แผนการศึกษา และมาตรฐานการศึกษา งานติดตามและประเมินผลการศึกษา

5. งบประมาณรายจ่ายจำแนกตามลักษณะงาน เป็นการจำแนกงบประมาณรายจ่าย ตามองค์การสหประชาชาติ โดยแบ่งลักษณะงาน เป็น 14 ด้านคือ

- 1) ด้านการบริหารทั่วไปของรัฐบาล
- 2) ด้านการป้องกันประเทศ
- 3) ด้านการรักษาความสงบภายใน
- 4) ด้านการศึกษา
- 5) ด้านการสาธารณสุข
- 6) ด้านสังคมสงเคราะห์
- 7) การเคหะและชุมชน
- 8) การศาสนา วัฒนธรรมและนันทนาการ
- 9) ด้านเชื้อเพลิงและพลังงาน
- 10) ด้านการเกษตร
- 11) การเหมืองแร่, ทรัพยากร, การอุตสาหกรรมและการโยธา
- 12) การขนส่งและสื่อสาร
- 13) ด้านการบริการเศรษฐกิจอื่น
- 14) ด้านอื่น

6. รายจ่ายลงทุน (งบลงทุน) หมายถึง รายจ่ายเพื่อการได้มาซึ่งครุภัณฑ์ที่ดิน และ สิ่งก่อสร้าง ซึ่งถือว่าเป็นรายจ่ายเพื่อการสะสมทุนของหน่วยราชการ

7. รายจ่ายประจำ (งบดำเนินการ) หมายถึง รายจ่ายเพื่อใช้ในการบริหารงานประจำ เป็นรายจ่ายประเภทเงินเดือน ค่าจ้าง และค่าใช้จ่ายบริการอื่น เพื่อเป็นสวัสดิการแก่ ข้าราชการและลูกจ้าง

8. ผลิตภัณฑ์มวลรวมภายในประเทศ (Gross Domestic Product : GDP) หมายถึง มูลค่าของสินค้าและบริการหน่วยสุดท้ายที่ผลิตขึ้นภายในประเทศในระยะเวลาหนึ่ง โดยไม่ คำนึงถึงว่าทรัพยากรที่ใช้ในการผลิตสินค้า และบริการจะเป็นทรัพยากรของพลเมืองใน ประเทศหรือเป็นของชาวต่างประเทศ

9. ผลิตภัณฑ์มวลรวมประชาชาติ (Gross National Product : GNP) หมายถึง มูลค่า สินค้าหรือบริการหน่วยสุดท้ายทั้งหมดที่ผลิตขึ้นในระยะเวลาหนึ่ง โดยใช้ทรัพยากรของ พลเมืองประเทศนั้น ๆ ที่เป็นเจ้าของ

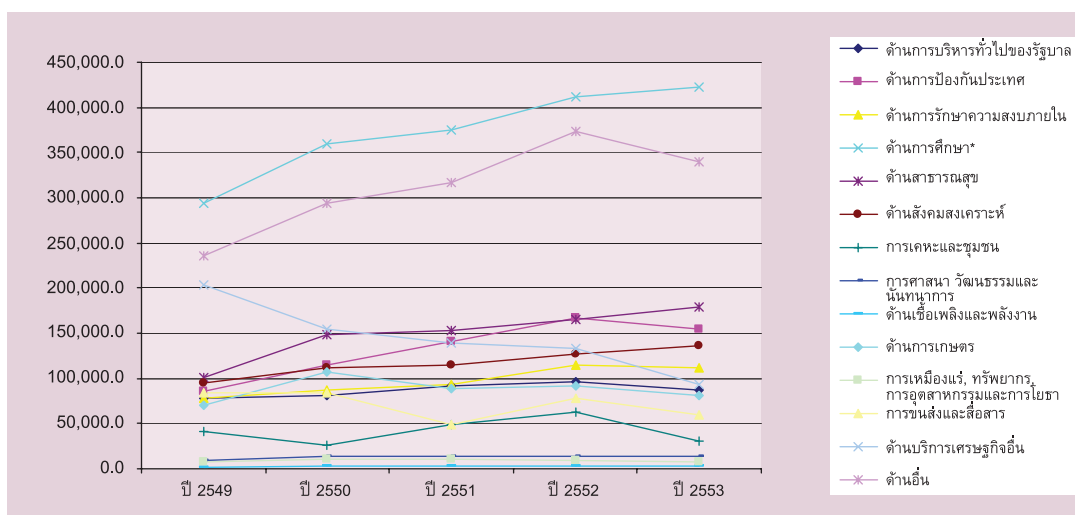
งบประมาณรายจ่ายด้านการศึกษา ปีงบประมาณ 2549-2553

งบประมาณรายจ่ายจำแนกตามลักษณะงาน

งบประมาณรายจ่ายของประเทศไทย ปีงบประมาณ 2549-2553 คือ 1,360,000 ล้านบาท 1,566,200 ล้านบาท 1,660,000 ล้านบาท 1,951,700 ล้านบาท และ 1,700,000 ล้านบาท ตามลำดับ รัฐบาลกำหนดวงเงินงบประมาณรายจ่ายเพิ่มขึ้นทุกปี ยกเว้น ปีงบประมาณ 2553 ที่วงเงินลดลง 251,700 ล้านบาท หรือลดลง คิดเป็นร้อยละ 12.9 จากงบประมาณทั้งหมดในปีงบประมาณ 2552

งบประมาณรายจ่ายของประเทศจำแนกตามวัตถุประสงค์ของการดำเนินงานในลักษณะงานด้านต่าง ๆ 14 ด้าน คือ ด้านการบริหารทั่วไปของรัฐ ด้านการป้องกันประเทศ ด้านการรักษาความสงบภายใน ด้านการศึกษา ด้านการสาธารณสุข ด้านการสังคมสงเคราะห์ ด้านการเคหะและชุมชน ด้านการศาสนา วัฒนธรรมและนันทนาการ ด้านการเชื้อเพลิงและพลังงาน ด้านการเกษตร ด้านการเหมืองแร่ ทรัพยากรธรณี ด้านการอุตสาหกรรมและการโยธา ด้านการคมนาคมขนส่งและสื่อสาร ด้านการบริการเศรษฐกิจอื่น และการดำเนินอื่น ซึ่งแต่ละด้านได้รับการจัดสรรงบประมาณมากขึ้นตามลำดับความสำคัญ เพื่อให้บรรลุเป้าหมายในการขับเคลื่อนนโยบายการบริหารและพัฒนาประเทศเป็นไปอย่างมีประสิทธิภาพและเกิดประโยชน์อย่างแท้จริง ดังแผนภูมิที่ 1

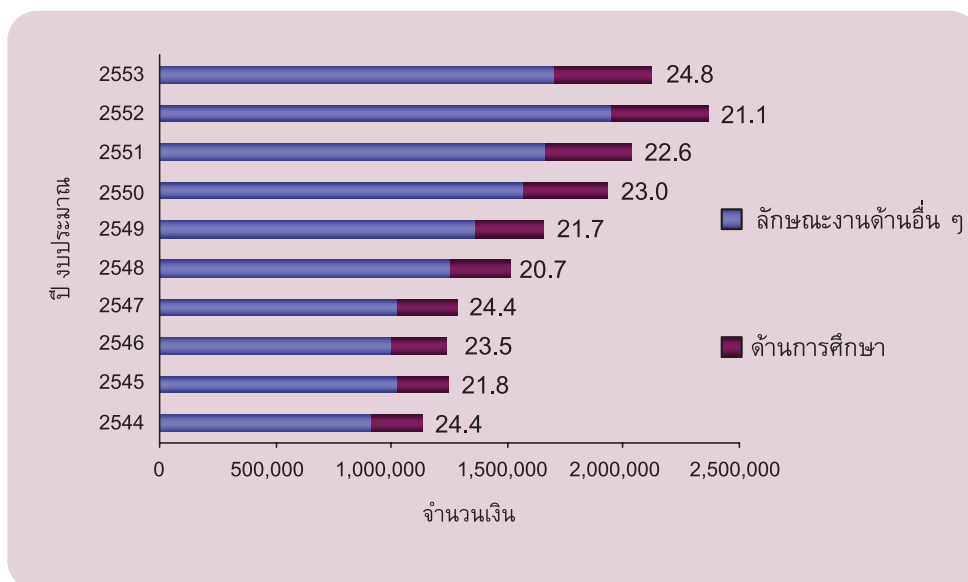
แผนภูมิ 1 งบประมาณรายจ่าย จำแนกตามลักษณะงาน ปีงบประมาณ 2549-2553



ที่มา : ตารางที่ 1

งบประมาณรายจ่ายเพื่อการศึกษาจะได้รับการจัดสรรงบประมาณมากเป็นอันดับหนึ่งและเพิ่มขึ้นทุกปี โดยปีงบประมาณ 2549-2553 คือ 295,469.8 ล้านบาท 359,600.7 ล้านบาท 375,695.7 ล้านบาท 411,888.9 ล้านบาท และ 422,253.1 ล้านบาท ตามลำดับ หรือคิดเป็นอัตราเฉลี่ยเพิ่มในช่วง 5 ปี (ปีงบประมาณ 2549-2553) คิดเป็นร้อยละ 1.09 และเปรียบเทียบงบประมาณรายจ่ายด้านการศึกษากับงบประมาณรายจ่ายของประเทศทั้งหมด คิดเป็น ร้อยละ 21.7 ร้อยละ 23.0 ร้อยละ 22.6 ร้อยละ 21.1 และร้อยละ 24.8 ตามลำดับ ดังแผนภูมิ 2

แผนภูมิ 2 งบประมาณรายจ่ายด้านการศึกษา ปีงบประมาณ 2544-2553

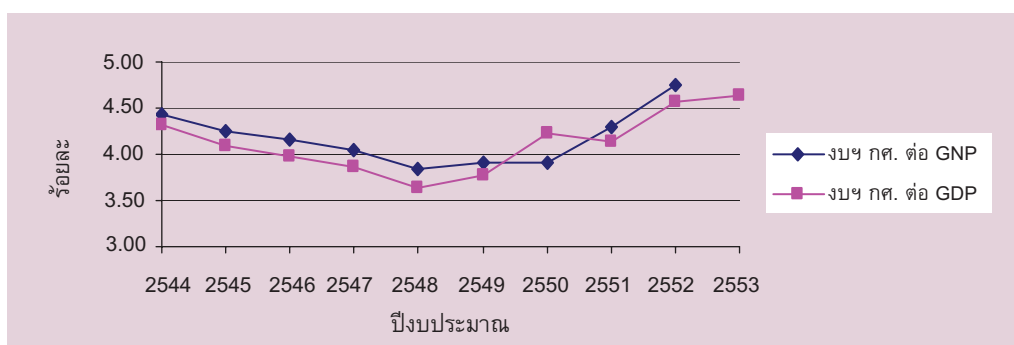


ที่มา : ตารางที่ 2

งบประมาณรายจ่ายด้านการศึกษาต่อผลิตภัณฑ์มวลรวมประชาชาติ

เปรียบเทียบงบประมาณรายจ่ายด้านการศึกษาต่อผลิตภัณฑ์มวลรวมประชาชาติ (GNP) ที่นับมูลค่าการผลิตของคนไทยทั้งในประเทศและต่างประเทศ พบว่าระหว่างปีงบประมาณ 2544-2552 มีค่าร้อยละของงบประมาณรายจ่ายด้านการศึกษาต่อ GNP คือ ร้อยละ 4.4 ร้อยละ 4.3 ร้อยละ 4.2 ร้อยละ 4.2 ร้อยละ 3.8 ร้อยละ 3.9 ร้อยละ 3.90 ร้อยละ 4.3 และ ร้อยละ 4.7 ตามลำดับ และเปรียบเทียบต่อผลิตภัณฑ์มวลรวมภายในของประเทศ (GDP) พบว่า คิดเป็นร้อยละ 4 ต่อ GDP ตั้งแต่ปีงบประมาณ 2544 แล้ว บางปีมีปรับลดลงบ้างเล็กน้อยตามความผันผวนทางเศรษฐกิจที่มีปัจจัยการลงทุนในประเทศมากกระทบ ในระหว่างปี 2544-2548 ที่ลดลงเป็นร้อยละ 4.1 ร้อยละ 4.0 ร้อยละ 3.9 และร้อยละ 3.6 ตามลำดับ มากกระทบ และเริ่มเพิ่มขึ้นสูงอีกในปีงบประมาณ 2549-2553 คือ ร้อยละ 3.8 ร้อยละ 4.2 ร้อยละ 4.1 ร้อยละ 4.5 และ ร้อยละ 4.6 ตามลำดับ ดังแผนภูมิที่ 3

**แผนภูมิ 3 เปรียบเทียบงบประมาณรายจ่ายด้านการศึกษา
ต่อผลิตภัณฑ์มวลรวมประชาชาติ (GNP)
และผลิตภัณฑ์มวลรวมภายในประเทศ (GDP)
ปีงบประมาณ 2544-2553**



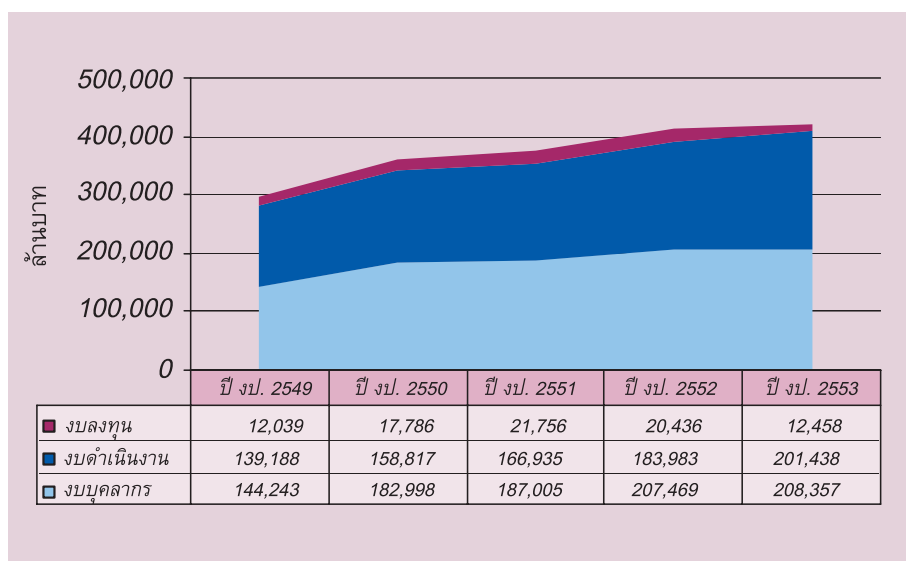
ที่มา : ตารางที่ 1

ประเทศไทยจัดงบประมาณเพื่อศึกษาถึงร้อยละ 4 ต่อ GDP ตั้งแต่ปีงบประมาณ 2544 ซึ่งอยู่ในระดับใกล้เคียงกับประเทศอื่นในภูมิภาคเอเชียที่มีระดับรายได้ใกล้เคียงกัน นับตั้งแต่มีพระราชบัญญัติการศึกษาแห่งชาติ ปี 2542 (“ทุนมนุษย์กับผลตอบแทนทางการศึกษา” ดร.ชัยยุทธ ปัญญาสวัสดิ์สุทธิ์) และจากรายงานตัวชี้วัด IMD ปี 2551 ที่ประเทศไทยมีงบประมาณด้านการศึกษาต่อ GDP มากกว่าประเทศในแถบเอเชียด้วยกัน เช่น ญี่ปุ่น ร้อยละ 3.9 สิงคโปร์ ร้อยละ 3.1 จีน ร้อยละ 3.0 และฟิลิปปินส์ ร้อยละ 2.1 ส่วนประเทศที่มีงบประมาณการศึกษาต่อ GDP สูงกว่าไทยคือไต้หวัน ร้อยละ 4.3 ฮองกง ร้อยละ 4.5 และมาเลเซีย ร้อยละ 6.0 ซึ่งเป็นตัวเลขที่สูงจากปีก่อนมาก จากเดิม มาเลเซีย ร้อยละ 3.9 ต่อ GDP ในปีงบประมาณ 2549 ต่อ GDP แต่ปี 2550 เพิ่มขึ้น ร้อยละ 5.7 และเมื่อเปรียบเทียบการจัดลำดับคุณภาพของระบบการศึกษาไทย พบว่า การลงทุนกับการศึกษาเพิ่มมากขึ้นไม่ส่งผลเชิงบวกที่ทำให้ตัวชี้วัดอยู่ในลำดับที่ดีขึ้น กล่าวคือในปี 2551 ไทยลงทุนเพื่อการศึกษา ร้อยละ 4.6 ของ GDP ในสัดส่วนที่มากกว่าสิงคโปร์ที่ลงทุน ร้อยละ 3.1 ของ GDP แต่อันดับสมรรถนะการศึกษาของสิงคโปร์ดีกว่าของไทยอยู่ 25 อันดับ โดยไทยอยู่ในอันดับที่ 32 ขณะที่ประเทศไอร์แลนด์ซึ่งลงทุนเพื่อการศึกษามากกว่าไทยเล็กน้อย (4.1% ของ GDP) มีอันดับด้านการศึกษาอยู่ในอันดับที่ 14 สูงกว่าไทย 24 อันดับ ดังนั้น ค่าใช้จ่ายที่ลงทุนเพื่อการศึกษาของประเทศไทยมีได้น้อย แต่ขาดการบริหารจัดการที่มีประสิทธิภาพจึงไม่ผลต่อมาตรฐานคุณภาพการศึกษาให้ขยับเพิ่มสูงขึ้นได้เท่าที่ควรจะเป็น

งบประมาณรายจ่ายจำแนกตามงบบุคลากร งบดำเนินงาน และงบลงทุน

งบประมาณรายจ่ายด้านการศึกษากว่าร้อยละ 50 เป็นรายจ่ายประจำ คือ งบบุคลากร ได้แก่ เงินเดือน ค่าจ้างประจำ ค่าจ้างชั่วคราว ส่วนที่เหลือเป็นงบดำเนินงานคือ ใช้จ่ายเพื่อจัดซื้อบริการหรือสิ่งของที่สิ้นเปลือง ได้แก่ ค่าใช้สอยและค่าวัสดุ ค่าสาธารณูปโภค รวมถึงหมวดเงินอุดหนุนและหมวดรายจ่ายอื่นซึ่งเป็นค่าใช้จ่ายที่รัฐโอนให้ภาคเอกชน รัฐวิสาหกิจ องค์กรปกครองส่วนท้องถิ่น เพื่อสนับสนุนการใช้จ่ายตามที่กำหนดเป้าหมาย วัตถุประสงค์ของโครงการที่ตั้งของงบประมาณรายจ่ายไว้ และงบลงทุนเพื่อจัดหาทรัพย์สินประเภท ครุภัณฑ์ ที่ดินและสิ่งก่อสร้างต่าง ๆ สิทธิบัตร เครื่องหมายการค้า และสัมปทานอื่น ๆ เป็นต้น

**แผนภูมิ 4 งบประมาณรายจ่ายด้านการศึกษาจำแนกงบบุคลากร
งบดำเนินงานและงบลงทุน ปีงบประมาณ 2549-2553**

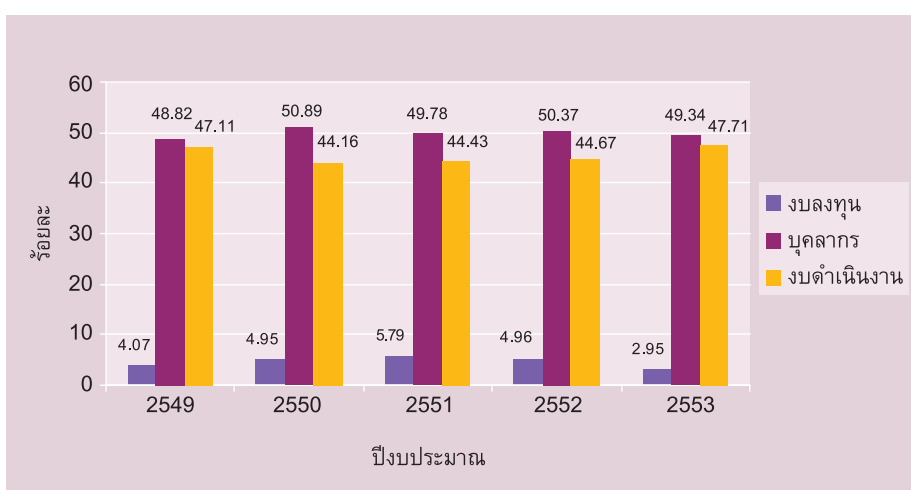


ที่มา : ตารางที่ 5

งบบุคลากรและงบดำเนินงานเพิ่มขึ้นทุกปี โดยปีงบประมาณ 2549-2553 มีงบบุคลากร คือ 144,243 ล้านบาท 182,998 ล้านบาท 187,005 ล้านบาท 207,469 ล้านบาท และ 208,357 ล้านบาท หรือคิดเป็นร้อยละ 48.8 ร้อยละ 50.9 ร้อยละ 49.9 ร้อยละ 50.4 และร้อยละ 49.3 ตามลำดับ และเป็นงบดำเนินงาน คือ 139,188.2 ล้านบาท 158,817.1 ล้านบาท 166,935.5 ล้านบาท 183,983.3 ล้านบาท และ 201,437.7 ล้านบาท หรือคิดเป็นร้อยละ ร้อยละ 47.1 ร้อยละ 44.2 ร้อยละ 44.4 ร้อยละ 44.7 และร้อยละ 47.7 ตามลำดับ

สำหรับงบลงทุนเพิ่มขึ้นในช่วงปีงบประมาณ 2549-2551 คือ 12,039 ล้านบาท 17,786 ล้านบาท และ 21,756 ล้านบาท ตามลำดับ ซึ่งเป็นงบลงทุนต่อเนื่องผูกพันในโครงการหรือแผนงานที่สอดคล้องตามนโยบายและแผนพัฒนาการศึกษาของประเทศ เช่น การลงทุนในเรื่องโครงสร้างพื้นฐานด้านเทคโนโลยีด้าน ICT เพื่อเพิ่มโอกาสให้คนได้เรียนรู้และเข้าถึงแหล่งเรียนรู้ผ่านสื่อต่างๆ ได้ เช่น สร้างอาคาร ศูนย์การเรียนรู้ แหล่งเรียนรู้ชุมชน เป็นต้น แต่ในปีงบประมาณ 2552 และ 2553 งบลงทุนเริ่มลดลงเหลือ 20,436 ล้านบาท และ 12,458 ล้านบาท เนื่องจากประสบปัญหาทางเศรษฐกิจการจัดเก็บรายได้ของประเทศลดลง รัฐบาลจึงกำหนดงบรายจ่ายลงทุนให้ลดลงในระดับที่เหมาะสมกับวงเงินงบประมาณรายจ่ายประจำปีภาพรวมที่ลดลงด้วย ดังแผนภูมิที่ 4 และแผนภูมิที่ 5

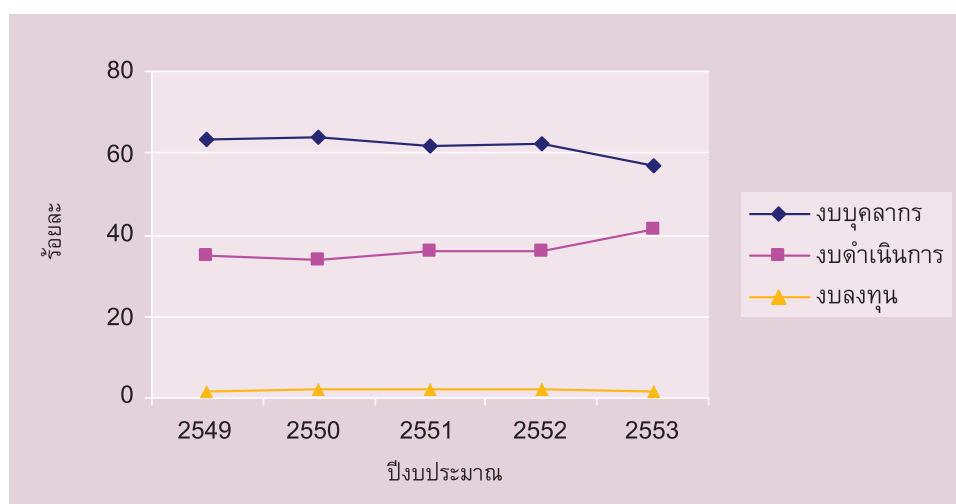
แผนภูมิ 5 ร้อยละของงบบุคลากร งบดำเนินงาน และงบลงทุน ต้องงบประมาณรายจ่ายด้านการศึกษา ปีงบประมาณ 2549-2553



ที่มา : ตารางที่ 4

เปรียบเทียบสัดส่วนของงบบุคลากร งบดำเนินงาน และงบลงทุนในระดับการศึกษา
ขั้นพื้นฐาน พบว่า การศึกษาขั้นพื้นฐานมีสัดส่วนของงบบุคลากรมากที่สุด และมีสัดส่วนที่
ลดลงจากปีก่อนทุกปี ปีงบประมาณ 2549 ที่มีงบบุคลากร ร้อยละ 63.4 งบดำเนินงาน
ร้อยละ 34.9 และงบลงทุน ร้อยละ 1.7 ในปีงบประมาณ 2553 ลดลงเป็นงบบุคลากร
ร้อยละ 56.8 งบดำเนินงาน ร้อยละ 41.6 และ งบลงทุนร้อยละ 1.6 ดังแผนภูมิที่ 6

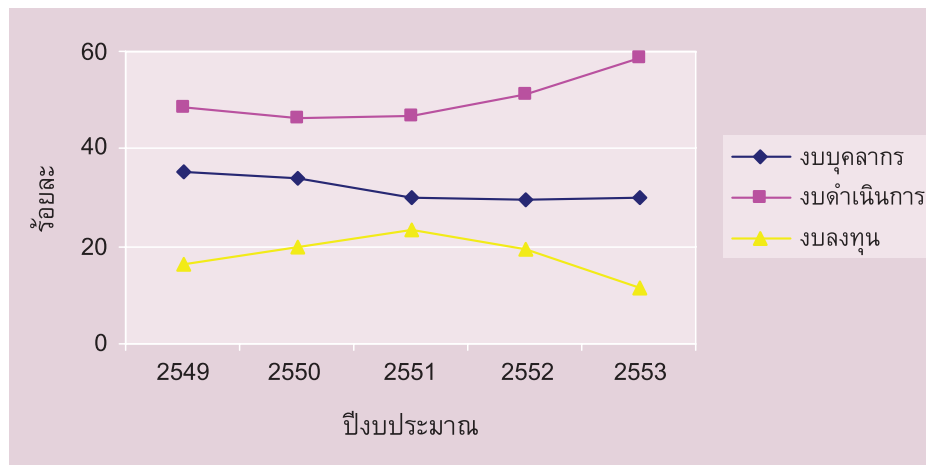
แผนภูมิ 6 ร้อยละของงบบุคลากร งบดำเนินงานและงบลงทุน
ต้องงบประมาณรายจ่าย ระดับการศึกษาขั้นพื้นฐาน
ปีงบประมาณ 2549-2553



ที่มา : ตารางที่ 4

ระดับอุดมศึกษา มีสัดส่วนของงบดำเนินงานมากกว่างบบุคลากร ปีงบประมาณ 2549
มีงบบุคลากรร้อยละ 35.2 งบดำเนินงาน ร้อยละ 48.5 และ งบลงทุน ร้อยละ 16.3 และใน
ปีงบประมาณ 2553 งบบุคลากรลดลงเหลือร้อยละ 30.1 งบดำเนินงาน ร้อยละ 58.5 และ
งบลงทุน ร้อยละ 11.4 ดังแผนภูมิที่ 7

แผนภูมิ 7 ร้อยละของงบบุคลากร งบดำเนินงานและงบลงทุน
ต้องงบประมาณรายจ่าย ระดับอุดมศึกษา
ปีงบประมาณ 2549-2553



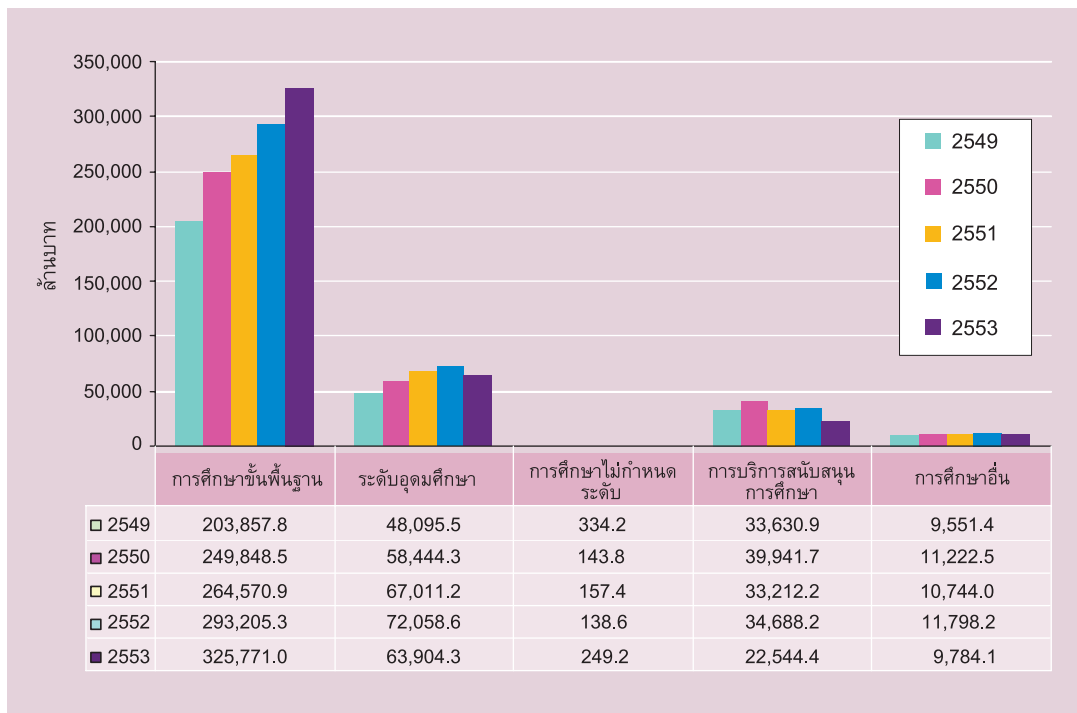
ที่มา : ตารางที่ 4

งบประมาณรายจ่ายด้านการศึกษา จำแนกตามระดับการศึกษา/ประเภท

การจัดสรรงบประมาณด้านการศึกษา จำแนกตามระดับประเภท/ระดับการศึกษา แบ่งเป็น ระดับการศึกษาขั้นพื้นฐาน ที่เป็นการจัดการศึกษาของระดับก่อนประถมศึกษา ประถมศึกษา และมัธยมศึกษาประเภทสามัญ (ม.1-ม.6) และมัธยมศึกษาประเภทอาชีวศึกษา (ปวช.1-ปวช.3) ระดับอุดมศึกษาคือ งานจัดการศึกษาในสถาบันอุดมศึกษาระดับมหาวิทยาลัย งานส่งเสริมวิจัยเพื่อการศึกษา และงานบริการวิชาการแก่ชุมชน ประเภทการศึกษาไม่กำหนดระดับ คือ งบประมาณที่ใช้จ่ายเพื่อส่งเสริมการพัฒนาฝึกอบรมบุคลากร เช่น งานการเสริมสร้างและการบริหารจัดการทรัพยากรบุคคลในต่างประเทศ งานพัฒนาบุคลากรด้านการเรียนการสอนภาษาอังกฤษ งานส่งเสริมสมรรถนะข้าราชการครู ประเภทการบริการสนับสนุนการศึกษา คือ งบประมาณที่สนับสนุนให้ผู้เรียนและบุคลากรทางการศึกษา และส่งเสริมพัฒนางานวิชาการ และประเภทการศึกษาอื่น คืองานจัดการศึกษานอกระบบและการศึกษาตามอัธยาศัย รวมถึงงานส่งเสริมการเรียนรู้ของประชาชนให้ได้เรียนรู้ตลอดชีวิตอย่างมีคุณภาพ

ระดับการศึกษาขั้นพื้นฐานได้รับงบประมาณมากเป็นอันดับหนึ่งโดยในปีงบประมาณ 2549-2553 ได้รับจำนวน 203,857.8 ล้านบาท 249,848.5 ล้านบาท 264,570.9 ล้านบาท 292,205.3 ล้านบาท และ 325,771.0 ล้านบาท ตามลำดับ ดังแผนภูมิที่ 8 หรือคิดเป็นร้อยละเทียบกับงบประมาณรายจ่ายด้านการศึกษาทั้งหมดมีค่าเท่ากับร้อยละ 68.4 ร้อยละ 69.0 ร้อยละ 69.9 ร้อยละ 70.7 และร้อยละ 76.7 ตามลำดับ ระดับอุดมศึกษาเป็นอันดับรองลงมา ได้รับจำนวน 48,095.5 ล้านบาท 58,444.3 ล้านบาท 67,011.2 ล้านบาท 72,058.6 ล้านบาท 63,904.3 ล้านบาท หรือคิดเป็นร้อยละ 16.1 ร้อยละ 16.1 ร้อยละ 17.7 ร้อยละ 17.4 และร้อยละ 15.0 ตามลำดับ หรือคิดเป็นอัตราเพิ่มเฉลี่ย 5 ปี เท่ากับร้อยละ 1.07

แผนภูมิ 8 งบประมาณรายจ่ายด้านการศึกษา
จำแนกตามระดับ/ประเภทการศึกษา
ปีงบประมาณ 2549-2553



ที่มา : ตารางที่ 3

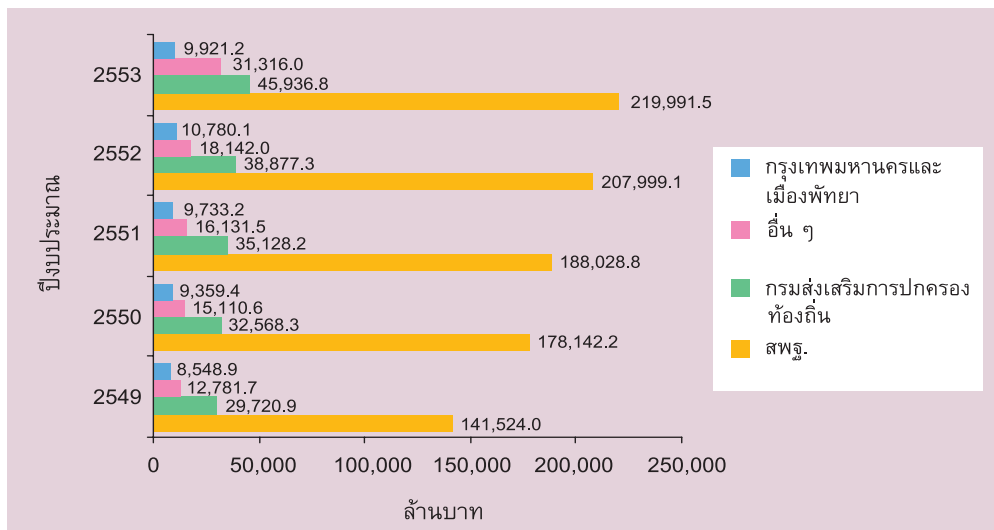
นอกจากงบประมาณเพื่อใช้จัดการศึกษาให้แก่ประชาชนกลุ่มวัยเรียนในระบบโรงเรียนแล้ว รัฐได้จัดสรรงบประมาณเพื่อการศึกษาออกกระบบและตามอัตรายกให้กับประชาชนกลุ่มที่พ้นวัยเรียนในระบบโรงเรียนหรือกลุ่มทำงาน เพื่อเรียนรู้และพัฒนาทักษะอาชีพ และงานส่งเสริมสนับสนุนทั้งผู้เรียนและครูผู้สอน และบุคลากรทางการศึกษา เช่น เงินกู้ยืมการศึกษา ฝึกอบรมพัฒนาการเรียนการสอน เป็นต้น โดยงบประมาณในส่วนนี้ได้แก่ งานบริการสนับสนุนศึกษา ที่ได้รับงบประมาณมากเป็นอันดับสาม ในปีงบประมาณ 2549-2553 คือ จำนวน 33,630.9 ล้านบาท 39,941.7 ล้านบาท 33,212.2 ล้านบาท 34,688.2 ล้านบาท และ 22,544.4 ล้านบาท ตามลำดับ ดังแผนภูมิที่ 8 หรือคิดเป็นร้อยละ 11.3 ร้อยละ 11.0 ร้อยละ 8.8 ร้อยละ 8.4 และ ร้อยละ 5.3 ตามลำดับ อันดับสี่ คือ การศึกษาอื่น ได้รับงบประมาณ 9,551.4 ล้านบาท 11,222.5 ล้านบาท 10,744.0 ล้านบาท 11,798.2 ล้านบาท และ 9,784.1 ล้านบาท ตามลำดับ หรือคิดเป็นร้อยละ 3.2 ร้อยละ 3.1 ร้อยละ 2.8 ร้อยละ 2.8 และ ร้อยละ 2.3 ตามลำดับ และสุดท้าย คือ การศึกษาไม่กำหนดระดับ ได้รับงบประมาณ ในปี 2549-2553 คือ 334.2 ล้านบาท 143.8 ล้านบาท 157.4 ล้านบาท 138.6 ล้านบาท และ 249.2 ล้านบาท ตามลำดับ หรือคิดเป็นร้อยละ 0.11 ร้อยละ 0.04 ร้อยละ 0.04 ร้อยละ 0.03 และ ร้อยละ 0.06 ตามลำดับ

สรุปโดยรวมของอัตราส่วนร้อยละของงบประมาณในระดับต่าง ๆ เมื่อเปรียบเทียบกับปีก่อนเปลี่ยนแปลงเพียงเล็กน้อย ยกเว้นงบประมาณเพื่อการบริหารสนับสนุนการศึกษาที่อัตราส่วนร้อยละลดลงมากตั้งแต่ปีงบประมาณ 2551-2553 เนื่องจากภาพรวมของงบประมาณด้านการศึกษาเพิ่มมากในระดับการศึกษาขั้นพื้นฐานที่ได้งบประมาณการอุดหนุนโครงการเรียนฟรี 15 ปี ซึ่งแสดงว่าการศึกษาของประเทศได้เน้นให้จัดการศึกษาขั้นพื้นฐาน พร้อมทั้งสนับสนุนจัดการศึกษาเพื่อเตรียมความพร้อมของเด็กในระดับก่อนประถมศึกษาเพื่อให้เด็กมีความพร้อมในการศึกษาต่อในระดับประถมศึกษาถึงมัธยมศึกษา ส่งผลให้มีการพัฒนาคนให้ได้รับโอกาสทางการศึกษาได้อย่างมีคุณภาพมากขึ้น

งบประมาณรายจ่ายด้านการศึกษา จำแนกตามหน่วยงาน

ระดับการศึกษาขั้นพื้นฐาน ประเภทสามัญ คือ ระดับก่อนประถมศึกษา ประถมศึกษา และมัธยมศึกษาประเภทสามัญ (ม.1 - ม.6) ในระดับนี้สำนักงานคณะกรรมการการศึกษาขั้นพื้นฐานได้รับงบประมาณที่สุด ในปีงบประมาณในปี 2549 ได้รับจำนวน 141,524.0 ล้านบาท และได้วงเงินเพิ่มขึ้นทุกปี ในปี 2553 เพิ่มเป็น 219,991.5 ล้านบาท รองลงมาคือเป็นงบอุดหนุนเพื่อจัดการศึกษาของกรมส่งเสริมการปกครองท้องถิ่น กรุงเทพมหานคร และเมืองพัทยาและหน่วยงานอื่นๆ ได้แก่ โรงเรียนนวมิตดลวิทยานุสรณ์ โรงเรียนกีฬา สำนักงานปลัดกระทรวงศึกษาธิการ เพื่ออุดหนุนการจัดการศึกษาของโรงเรียนเอกชน และสำนักงานปลัดกระทรวงวิทยาศาสตร์ เพื่อสนับสนุนวิชาการด้านการศึกษา วิทยาศาสตร์และเทคโนโลยี ดังแผนภูมิที่ 9

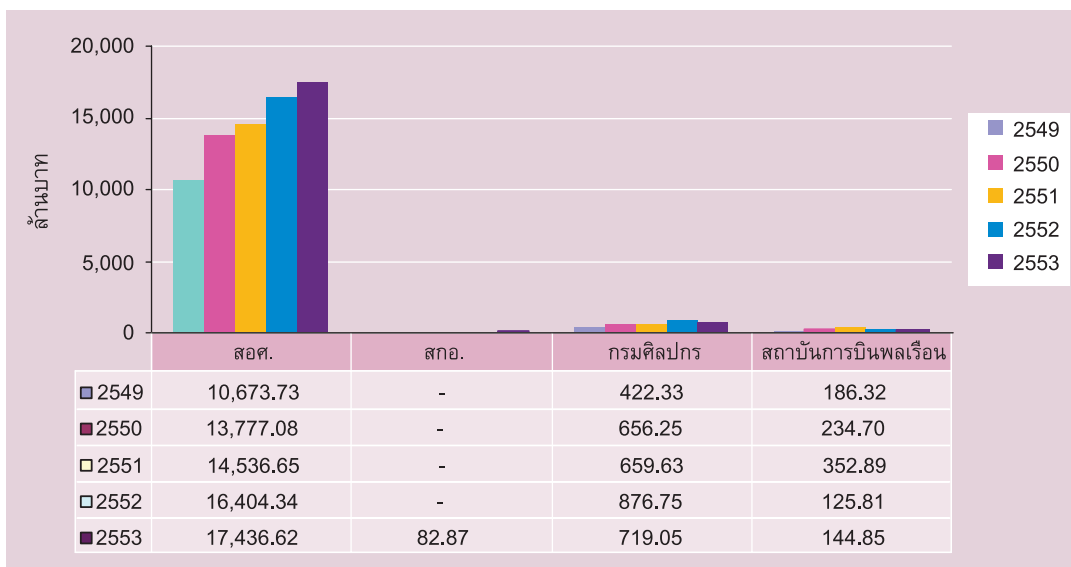
แผนภูมิ 9 งบประมาณรายจ่ายระดับการศึกษาขั้นพื้นฐาน (ก่อนประถมศึกษา ประถมศึกษา และมัธยมศึกษาประเภทสามัญ) ปีงบประมาณ 2549-2553



ที่มา : ตารางที่ 13

สำหรับระดับมัธยมศึกษาประเภทอาชีวศึกษา เป็นงบประมาณที่ใช้จัดการศึกษาเพื่อผลิตและพัฒนากำลังคนอาชีวศึกษา รวมถึงส่งเสริมการอาชีวศึกษาและฝึกอบรมวิชาชีพให้มีมาตรฐานอย่างมีคุณภาพ ซึ่งสำนักงานคณะกรรมการการอาชีวศึกษา (สอศ.) ได้รับงบประมาณมากที่สุด ในปีงบประมาณ 2549 จำนวน 10,673.7 ล้านบาท และเพิ่มเป็น 17,436.6 ล้านบาทในปีงบประมาณ 2553 รองลงมาคือ กรมศิลปากรที่มีสถาบันบัณฑิตพัฒนศิลป์ วิทยาลัยช่างศิลป์ วิทยาลัยนาฏศิลป์ ที่จัดการศึกษาด้านศิลปะและนาฏศิลป์ สถาบันที่สอนวิชาชีพด้านการบิน คือ สถาบันการบินพลเรือน และสำนักงานคณะกรรมการอุดมศึกษา (สกอ.) เพื่อสนับสนุนงานอาชีพแก่ชุมชน ดังแผนภูมิที่ 10

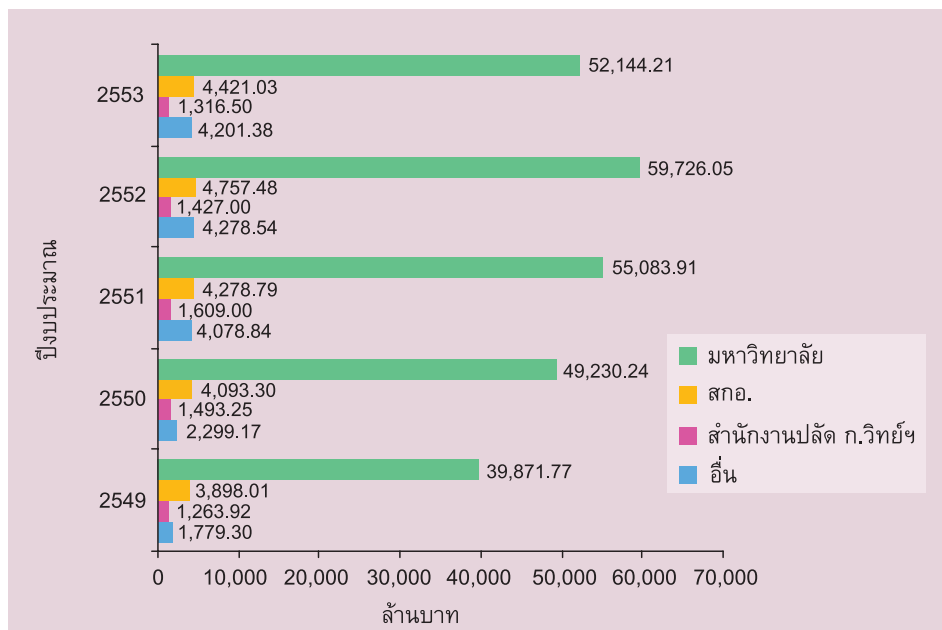
**แผนภูมิ 10 งบประมาณรายจ่ายระดับมัธยมศึกษาประเภทอาชีวศึกษา
ปีงบประมาณ 2549-2553**



ที่มา : ตารางที่ 13

ระดับอุดมศึกษา งบประมาณส่วนใหญ่เป็นของมหาวิทยาลัยของรัฐ เพื่อใช้บริหารจัดการศึกษาระดับอุดมศึกษาให้มีคุณภาพ สามารถผลิตบัณฑิตให้สอดคล้องกับแผนพัฒนากำลังคนของประเทศเพื่อผลักดันและพัฒนาประเทศได้ ปีงบประมาณ 2549 ใช้งบประมาณจำนวน 39,871.8 ล้านบาท และเพิ่มเป็น 52,144.2 ล้านบาท ในปีงบประมาณ 2553 เป็นมหาวิทยาลัยรัฐ จำนวน 78 แห่ง ซึ่งในจำนวนนี้เป็นมหาวิทยาลัยนอกระบบถึง 22 แห่ง (เดิมในปี 2549 มีมหาวิทยาลัยนอกระบบ 4 แห่ง) รองลงมา คือ สำนักงานคณะกรรมการการอุดมศึกษา ใช้งบประมาณจำนวน 3,898.0 ล้านบาท ในปีงบประมาณ 2549 และเพิ่มเป็น 4,421.0 ล้านบาท ในปีงบประมาณ 2553 และงบประมาณที่เหลือเป็นของหน่วยงานอื่น ๆ เช่น สำนักงานปลัดกระทรวงวิทยาศาสตร์ ใช้เพื่อบริหารวิชาการด้านผลิตกำลังคนทางวิทยาศาสตร์และเทคโนโลยีให้ได้รับการพัฒนาและสนับสนุนห้องเรียนวิทยาศาสตร์ในโรงเรียนที่มหาวิทยาลัยกำกับดูแล เป็นต้น รายละเอียดจัดแผนภูมิที่ 11

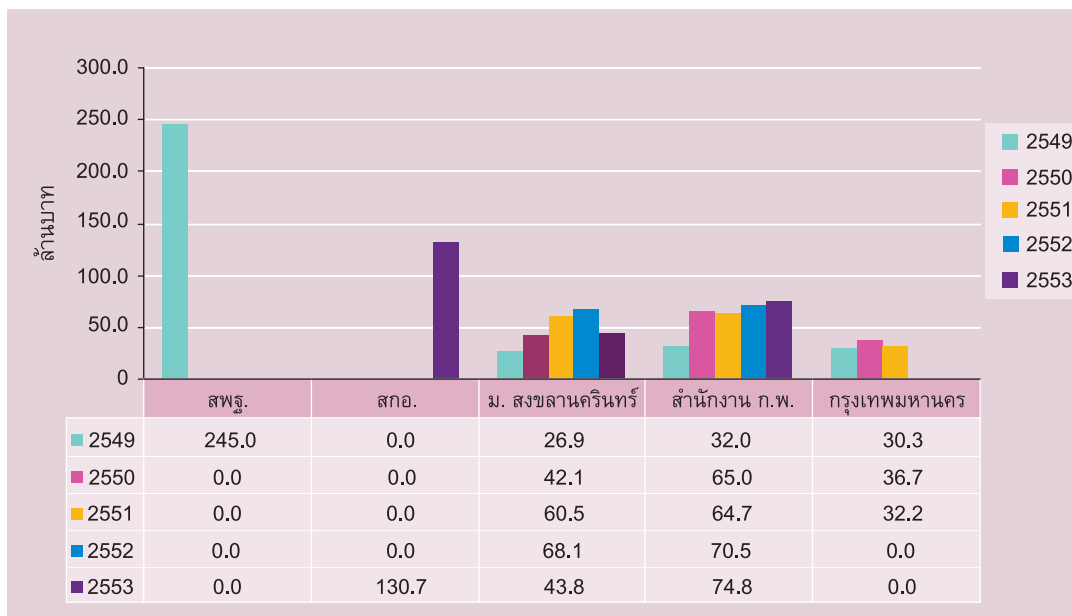
**แผนภูมิ 11 งบประมาณรายจ่ายระดับอุดมศึกษา
ปีงบประมาณ 2549-2553**



ที่มา : ตารางที่ 13

ประเภทการศึกษาไม่กำหนดระดับ ได้รับงบประมาณน้อยที่สุดเมื่อเทียบกับงบประมาณรายจ่ายด้านการศึกษาทั้งหมด เป็นค่าใช้จ่ายเพื่อจัดฝึกอบรมให้ความรู้ ส่งเสริมและพัฒนาบุคลากรในหน่วยงานทั้งหน่วยงานที่จัดการศึกษาและที่เกี่ยวข้องอื่น ๆ เช่น หลักสูตรการฝึกอบรมของสำนักงานคณะกรรมการข้าราชการพลเรือน งบประมาณที่สนับสนุนการโครงการฝึกอบรมของกรุงเทพมหานครที่สนับสนุนการเรียนรู้ตลอดชีวิตของนักเรียน บุคลากร และประชาชนทั่วไป เป็นต้น โดยหน่วยงานที่ได้รับงบประมาณอย่างต่อเนื่อง คือ สำนักงาน ก.พ. ในปี 2549 ได้รับงบประมาณ 32.0 ล้านบาท เพิ่มขึ้นเป็น 74.8 ล้านบาท ในปี 2553 สำหรับหน่วยงานอื่นที่ได้รับงบประมาณเพิ่มหรือลดหรือไม่มีตัวเลขในบางปีดังปรากฏในแผนภูมิที่ 12 เนื่องจากได้ปรับใช้งบประมาณไปในกิจกรรมด้านการศึกษาในระดับและประเภทอื่น ๆ แทน ซึ่งภาพรวมของการจัดงบประมาณเพื่อการฝึกอบรมพัฒนาบุคลากรของประเทศยังคงมีอยู่ในสัดส่วนที่ไม่ได้ลดน้อยลงไปแต่อย่างใด รายละเอียดดังแผนภูมิที่ 12

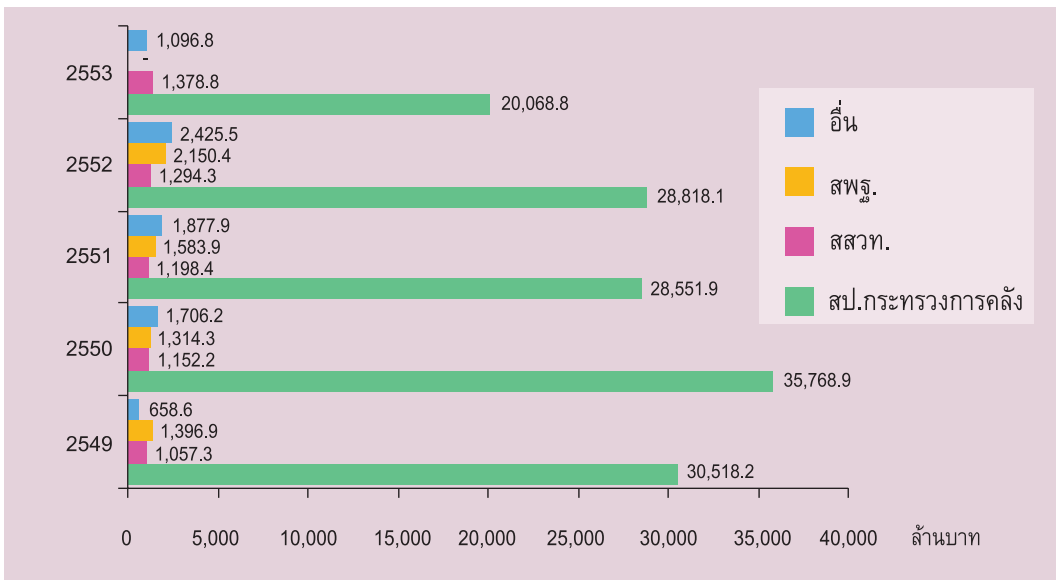
**แผนภูมิ 12 งบประมาณรายจ่ายประเภทการศึกษาไม่กำหนดระดับ
ปีงบประมาณ 2549-2553**



ที่มา : ตารางที่ 13

ประเภทงานบริการสนับสนุนการศึกษา คือ งบประมาณเพื่อสนับสนุนส่งเสริมการจัดการศึกษา เช่น กองทุนเงินให้กู้ยืมเพื่อการศึกษา (กยศ.) กองทุนเงินกู้ยืมเพื่อการศึกษา (กรอ.) กองทุนเงินสงเคราะห์ให้โรงเรียนเอกชน กองทุนส่งเสริมและงานสนับสนุนพัฒนาการศึกษาพิเศษพิการ และด้อยโอกาสงานสนับสนุนผู้เรียนในวิทยาลัยชุมชน งานบริการทางวิชาการให้ผู้มีความสามารถพิเศษทางคณิตศาสตร์วิทยาศาสตร์และเทคโนโลยี โดยหน่วยงานที่ได้เงินงบประมาณในระดับนี้มากที่สุด คือ สำนักงานปลัดกระทรวงการคลัง ซึ่งเป็นงบประมาณของงานกองทุนเงินกู้เพื่อการศึกษาและกองทุนเงินสงเคราะห์ต่างๆ ที่สำนักงานปลัดกระทรวงการคลังกำกับดูแลการเบิกจ่ายเงินดังกล่าว ในปี 2549 ได้รับงบประมาณ 30,518.2 ล้านบาท ซึ่งวงเงินนี้แบ่งเป็นกองทุนเงินให้กู้ยืมเพื่อการศึกษา (กยศ.) และกองทุนเงินกู้ยืมเพื่อการศึกษา (กรอ.) รวมเป็นเงิน 29,912.1 ล้านบาท และจำนวนเงินที่เหลือ 606 ล้านบาท เป็นของกองทุนเงินสงเคราะห์ให้โรงเรียนเอกชน แต่สำหรับปี 2550-2553 จะไม่รวมเงินกองทุนเงินสงเคราะห์ นี้ไว้ด้วยแล้ว ดังนั้นตั้งแต่ปี 2550-2553 จึงเป็นงบประมาณที่จัดสรรเพื่อกองทุนเงินกู้สำหรับการศึกษาทั้งจำนวนและมีแนวโน้มลดลงทุกปี คือ 35,768.9 ล้านบาท 8,551.9 ล้านบาท 28,818.1 ล้านบาท และ 20,068.8 ล้านบาท ตามลำดับ จากตัวเลขนี้อาจกล่าวได้ว่ามีผลต่อโอกาสในการกู้ยืมของนักเรียน นักศึกษาลดลงไปด้วย สำหรับหน่วยงานที่ได้รับงบประมาณรองลงมา คือ สถาบันส่งเสริมการสอนวิทยาศาสตร์เป็นเงินที่ใช้จ่ายเพื่อพัฒนาและส่งเสริมสมรรถนะผู้เรียนและผู้สอนด้านวิทยาศาสตร์และเทคโนโลยีเพื่อให้สามารถนำ ICT มาพัฒนาจัดระบบการเรียนรู้และแสวงหาความรู้เพื่อพัฒนาตนเองได้ ซึ่งได้รับงบประมาณเพิ่มขึ้นทุกปี จากในปี 2549 ได้รับเงิน 1,057.3 ล้านบาท เพิ่มเป็น 1,378.8 ล้านบาท ในปี 2553 และลำดับรองลงมาของหน่วยงานอื่นๆ ดังปรากฏตามแผนภูมิที่ 13

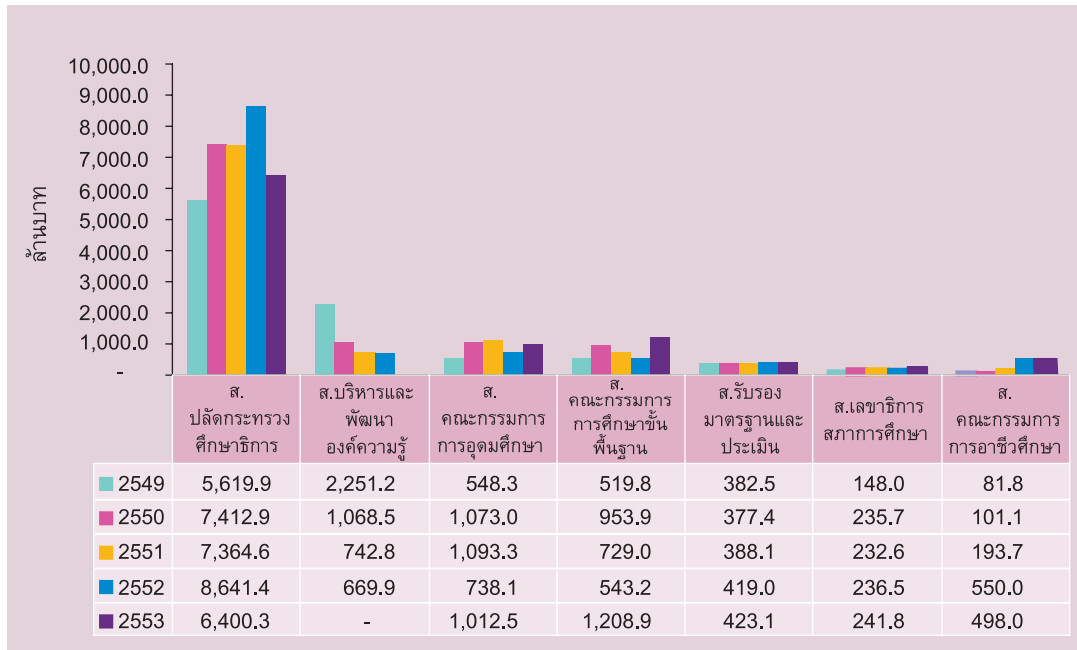
**แผนภูมิ 13 งบประมาณรายจ่ายประเภทงานบริการสนับสนุนการศึกษา
ปีงบประมาณ 2549-2553**



ที่มา : ตารางที่ 13

ประเภทการศึกษาอื่น หน่วยที่ได้รับงบประมาณในระดับ/ประเภทงานการศึกษาอื่นมากที่สุด คือ สำนักงานปลัดกระทรวงศึกษาธิการ สำนักส่งเสริมการศึกษานอกระบบและตามอัธยาศัย ได้เงินประมาณในปี 2549 จำนวน 5,619.9 ล้านบาท และเพิ่มเป็นจำนวน 6,400.3 ล้านบาท ในปีงบประมาณ 2553 เพื่อส่งเสริมการจัดการศึกษานอกระบบโรงเรียน การศึกษาตามอัธยาศัยในรูปแบบต่างๆ ที่เหมาะสมกับผู้เรียน และจัดรูปแบบการเรียนรู้ต่าง ๆ ที่สนองต่อประชาชนในพื้นที่อย่างทั่วถึง หน่วยงานที่ได้รับงบประมาณรองลงมาเป็นของหน่วยงานส่วนกลาง ได้แก่ สำนักงานคณะกรรมการการศึกษาขั้นพื้นฐาน สำนักงานคณะกรรมการการอุดมศึกษา สำนักงานเลขาธิการสภาการศึกษา สำนักงานคณะกรรมการการอาชีวศึกษา ที่ได้รับจัดเงินงบประมาณลดหลั่นกันมา เพื่อดำเนินงานด้านการศึกษา ดังแผนภูมิที่ 14

แผนภูมิ 14 งบประมาณรายจ่ายประเภทการศึกษาอื่น
ปีงบประมาณ 2549-2553



ที่มา : ตารางที่ 13

สรุป

งบประมาณด้านการศึกษา มีวงเงินเพิ่มขึ้นทุกปี แม้ว่าในปี 2553 ที่วงเงินงบประมาณปรับลดลงเนื่องจากสถานะเศรษฐกิจของประเทศชะลอตัว แต่สัดส่วนการจัดสรรเงินงบประมาณด้านการศึกษา ยังอยู่ในเกณฑ์ที่สูงมากเมื่อเทียบกับงบประมาณรายจ่ายทั้งประเทศที่จัดสรรให้กับงานการบริหารภาครัฐด้านอื่นๆ กล่าวคือ ปีงบประมาณ 2549 คือ 295,469.8 ล้านบาท (ร้อยละ 3.8 ต่อ GDP) เพิ่มขึ้นเป็น 422,253.1 ล้านบาท (ร้อยละ 4.64 ต่อ GDP) ในปี 2553 หรือคิดเป็นอัตราเฉลี่ยเพิ่มในช่วง 5 ปี (ปี 2549-2553) คิดเป็นร้อยละ 1.09

ระดับการศึกษาขั้นพื้นฐานได้รับงบประมาณมากเป็นอันดับหนึ่ง ในปี 2549 คือ 203,857.8 ล้านบาท เพิ่มขึ้นเป็น 325,771.0 ล้านบาท ในปี 2553 ระดับอุดมศึกษาเป็นอันดับรองลงมา ได้รับจำนวน 48,095.5 ล้านบาท ในปี 2549 เพิ่มขึ้นเป็น 63,904.3

ล้านบาท ในปี 2553 นอกจากนี้มีงบประมาณสำหรับงานบริการสนับสนุนศึกษา เช่น เงิน กู้ยืมเพื่อการศึกษา งานพัฒนาและสร้างนวัตกรรมเพื่อการเรียนการสอน เป็นต้น ซึ่งได้รับ งบประมาณมากเป็นอันดับสาม ในปี 2549 คือ จำนวน 33,630.9 ล้านบาท และลดลงเป็น 22,544.4 ล้านบาทในปี 2553

จากตัวเลขงบประมาณเพื่อการศึกษาที่น่าเสนอเป็นภาพเชิงตัวเลขสถิติงบประมาณ ที่จัดสรรเป็นค่าใช้จ่ายภาพรวมทั้งระบบการศึกษาให้แก่หน่วยงานการศึกษาซึ่งมีทั้งงาน บริหารจัดการ งานสอน งานธุรการ งบประมาณบุคคล ค่าวัสดุสิ้นเปลือง รวมถึงเงินเดือน และค่าจ้างของครูและบุคลากรทางการศึกษา ซึ่งพบว่าวงเงินเดือนและค่าจ้างนี้เป็นสัดส่วน ที่สูงมากกว่าวงงบประมาณที่ใช้โดยตรงในเรื่องการเรียนการสอน จะเห็นได้ว่าในระยะเวลาที่ ผ่านมา 5 ปี มีการจัดสรรงบประมาณในแผนการสนับสนุนการศึกษาเพิ่มขึ้นมากทุกปี อาทิ นโยบายเรียนฟรี 15 ปี ที่เพิ่มโอกาสให้ผู้เรียนได้เรียนอย่างมีคุณภาพเพิ่มขึ้น งบประมาณ การจัดทำสื่อการเรียนการสอน และเพิ่มโอกาสทางการเรียนรู้ของเด็กด้วยสื่อเทคโนโลยี สารสนเทศและการสื่อสารให้กับสถาบันศึกษาและชุมชน รวมทั้งงานพัฒนา/ฝึกอบรมครู/ บุคลากรทางการศึกษาให้มีความรู้วิชาการการใช้สื่อต่างๆ อย่างเหมาะสมและเท่าทัน เทคโนโลยี เป็นต้น นอกจากนี้ได้เพิ่มบทบาทให้ภาคเอกชน องค์กร ชุมชนและท้องถิ่น เข้ามามีส่วนร่วมรับผิดชอบการจัดการศึกษาของประเทศมากขึ้น อย่างไรก็ตามจากตัวเลข งบประมาณด้านการศึกษาที่เพิ่มขึ้นนี้ อาจจะไม่สัมพันธ์กับคุณภาพของผู้เรียนเท่าที่ควร เห็นได้จากภาพรวมของผลทดสอบคะแนน O-net ของนักเรียนทั่วประเทศที่ถดถอยลง มี บางวิชาที่ผลคะแนนทดสอบเกือบจะไม่ผ่านเกณฑ์มาตรฐานกลาง ซึ่งควรจะต้องศึกษาวิเคราะห์ เรื่องการบริหารจัดการงบประมาณการศึกษาอย่างไรที่จะเชื่อมโยงและผลักดันคุณภาพ ผู้เรียนได้ดีขึ้นต่อไป

ตาราง
ข้อมูลงบประมาณรายจ่ายด้านการศึกษา
ปีงบประมาณ 2549-2553

ตารางที่ 1 จำนวนและสัดส่วนงบประมาณทั้งหมดกับงบประมาณด้านการศึกษา ปีงบประมาณ 2544-2553

หน่วย : ล้านบาท

ปีงบประมาณ	งบประมาณ ทั้งหมด (1)	งบประมาณ ด้านการศึกษา (2)	GNP (3)	GDP (4)	งบประมาณ กศ. ต่องบประมาณ ทั้งหมด (5)	งบประมาณ กศ. ต่อ GNP (6)	งบประมาณ กศ. ต่อ GDP (7)
2544	910,000	221,603.3	4,999,963	5,133,502	24.4	4.4	4.3
2545	1,023,000	222,989.8	5,262,206	5,450,643	21.8	4.2	4.1
2546	999,900	235,359.0	5,674,436	5,917,368	23.5	4.1	4.0
2547	1,028,000	251,194.0	6,198,444	6,489,476	24.4	4.1	3.9
2548	1,250,000	258,529.9	6,748,879	7,092,893	20.7	3.8	3.6
2549	1,360,000	295,469.8	7,533,383	7,841,297	21.7	3.9	3.8
2550	1,566,200	359,600.7	8,218,632	8,493,311	23.0	4.4	4.2
2551	1,660,000	375,695.7	8,718,478	9,105,000	22.6	4.3	4.1
2552	1,951,700	411,888.9	n.a.	8,831,800	21.1	n.a	4.7
2553	1,700,000	422,253.1	n.a.	9,096,700	24.8	n.a	4.6

หมายเหตุ : (1) รายงานงบประมาณ โดยสังเขป ณ ปีงบประมาณ 2544-2553 (2) ข้อมูลงบประมาณหลังแปดปีปฏิวัติ ที่ประมวลผลโดยส่วนสารสนเทศงบประมาณ สำนักงานงบประมาณ

(3) สำนักงานคณะกรรมการพัฒนาเศรษฐกิจและสังคมแห่งชาติ (4) รายงานงบประมาณ โดยสังเขป ประจำปีงบประมาณ 2553 ตารางที่ 2-11 หน้า 47

ตารางที่ 2 งบประมาณรายจ่าย จำแนกตามลักษณะงาน ปีงบประมาณ 2549-2553

หน่วย : ล้านบาท

งบประมาณจำแนกตามลักษณะงาน ^{1/}	ปีงบประมาณ									
	2549	ร้อยละ	2550	ร้อยละ	2551	ร้อยละ	2552	ร้อยละ	2553	ร้อยละ
รวมทั้งหมด	1,360,000.0		1,566,200.0		1,660,000.0		1,951,700.0		1,700,000.0	
ด้านการบริหารทั่วไปของรัฐบาล	78,696.2	5.8	81,842.4	5.2	91,581.9	5.5	98,921.7	5.1	87,400.7	5.1
ด้านการป้องกันประเทศ	85,107.6	6.3	14,696.2	7.3	141,265.8	8.5	168,231.8	8.6	154,274.8	9.1
ด้านการรักษาความสงบภายใน	77,857.1	5.7	87,631.5	5.6	93,033.4	5.6	116,762.4	6.0	111,453.9	6.6
ด้านการศึกษา	295,469.8	21.7	359,600.7	23.0	375,695.7	22.6	411,888.9	21.1	422,253.1	24.8
ด้านสาธารณสุข	101,040.5	7.4	148,704.4	9.5	153,825.4	9.3	169,633.2	8.7	178,852.7	10.5
ด้านสังคมสงเคราะห์	95,559.5	7.0	112,398.8	7.2	115,085.9	6.9	151,449.7	7.8	135,488.4	8.0
การเคหะและชุมชน	41,339.2	3.0	25,689.4	1.6	49,195.8	3.0	78,034.1	4.0	31,373.8	1.8
การศาสนา วัฒนธรรมและนันทนาการ	9,943.3	0.7	13,089.4	0.8	13,614.3	0.8	14,101.4	0.7	13,173.6	0.8
ด้านเชื้อเพลิงและพลังงาน	2,238.3	0.2	2,846.8	0.2	3,204.1	0.2	9,938.3	0.5	2,923.5	0.2
ด้านการเกษตร	70,806.4	5.2	107,374.9	6.9	89,334.1	5.4	92,993.9	4.8	80,756.9	4.8
การเหมืองแร่, ทรัพยากร, การอุตสาหกรรมและการโยธา	8,026.5	0.6	11,096.1	0.7	10,708.7	0.6	10,041.4	0.5	7,625.7	0.4
การขนส่งและสื่อสาร	84,519.9	6.2	84,166.9	5.4	79,192.9	4.8	84,586.6	4.3	60,335.5	3.5
ด้านบริการเศรษฐกิจอื่น	204,066.3	15.0	155,006.8	9.9	139,439.9	8.4	143,617.5	7.4	92,987.2	5.5
ด้านอื่น ๆ	235,050.2	17.3	294,623.8	18.8	317,353.6	19.1	394,154.8	20.2	340,461.8	20.0

หมายเหตุ 1/ เป็นข้อมูลงบประมาณรายจ่ายจำแนกตามลักษณะงานรายด้านจากรายงานงบประมาณส่งขป ประจำปีงบประมาณ

ตารางที่ 3 จำนวน และอัตราเพิ่มเฉลี่ยของงบประมาณด้านการศึกษา จำแนกตามระดับ/ประเภทการศึกษา
ปีงบประมาณ 2549-2553

ระดับ/ประเภทการศึกษา	ปีงบประมาณ					อัตราเพิ่มเฉลี่ย
	2549	2550	2551	2552	2553	
การศึกษาระดับขั้นพื้นฐาน	203,857,819,600	249,848,493,900	264,570,927,800	293,205,318,300	325,770,960,600	1.12
- ก่อนประถมศึกษา ประถมศึกษา และมัธยมศึกษา (สามัญศึกษา)	192,575,441,800	235,180,463,700	249,021,759,000	275,798,412,900	307,387,581,200	1.12
- มัธยมศึกษา (อาชีวศึกษา)	11,282,377,800	14,668,030,200	15,549,168,800	17,406,905,400	18,383,379,400	1.13
ระดับอุดมศึกษา	48,095,462,500	58,444,281,900	67,011,189,000	72,058,626,500	63,904,341,400	1.07
- สถาบันการศึกษาระดับมหาวิทยาลัย	46,813,000,900	57,115,958,900	65,050,534,600	70,189,072,300	62,083,117,700	1.07
- อุดมศึกษาไม่มีปริญญา	1,282,461,600	1,328,323,000	1,960,654,400	1,869,554,200	1,821,223,700	1.09
การศึกษาไม่กำหนดระดับ	334,173,600	143,797,500	157,358,000	138,587,000	249,223,000	0.93
การบริการสนับสนุนการศึกษา	33,630,935,200	39,941,669,700	33,212,232,900	34,688,220,700	22,544,419,400	0.90
การศึกษานอกระบบ	9,551,413,700	11,222,502,400	10,744,034,400	11,798,191,100	9,784,129,700	1.01
รวม	295,469,804,600	359,600,745,400	375,695,742,100	411,888,943,600	422,253,074,100	1.09

ตารางที่ 4 เปรียบเทียบสัดส่วนงบประมาณการศึกษา จำแนกตามหมวดงบประมาณการ งบดำเนินการ และงบลงทุน
ปีงบประมาณ 2549-2553

ปี งบประมาณ	การศึกษาระดับพื้นฐาน			การศึกษาระดับอุดมศึกษา			การศึกษาไม่กำหนดระดับ/ งานสนับสนุนการศึกษา		
	งบบุคลากร	งบดำเนินการ	งบลงทุน	งบบุคลากร	งบดำเนินการ	งบลงทุน	งบบุคลากร	งบดำเนินการ	งบลงทุน
2549	63.4	34.9	1.7	35.2	48.5	16.3	6.4	92.1	1.5
2550	64.0	33.7	2.3	33.9	46.3	19.9	6.5	92.5	1.0
2551	61.7	36.2	2.1	30.1	46.6	23.3	8.0	90.8	1.2
2552	61.2	36.9	1.9	29.7	51.1	19.2	8.2	89.5	2.2
2553	56.8	41.6	1.6	30.1	58.5	11.4	10.7	89.2	0.04

ตารางที่ 5 งบประมาณด้านการศึกษา จำแนกตามระดับ/ประเภทการศึกษา ปีงบประมาณ 2549-2553

ระดับ/ ประเภทการศึกษา	ปีงบประมาณ 2549				ปีงบประมาณ 2550			
	งบบุคลากร	งบดำเนินงาน	งบลงทุน	รวม	งบบุคลากร	งบดำเนินงาน	งบลงทุน	รวม
การศึกษาขั้นพื้นฐาน	129,252,082,400	71,076,177,800	3,529,559,400	203,857,819,600	159,899,158,000	84,297,788,800	5,651,547,100	249,848,493,900
- ก่อสร้างและ ปรับปรุง และ มัธยมศึกษา (สามัญศึกษา)	123,744,758,100	65,909,619,400	2,921,064,300	192,575,441,800	152,818,055,500	78,229,545,300	4,132,862,900	235,180,463,700
- มัธยมศึกษา (อาชีวศึกษา)	5,507,324,300	5,166,558,400	608,495,100	11,282,377,800	7,081,102,500	6,068,243,500	1,518,684,200	14,668,030,200
อุดมศึกษา	16,939,478,900	23,303,068,700	7,852,914,900	48,095,462,500	19,783,820,400	27,050,812,300	11,609,649,200	58,444,281,900
- สถาบันการศึกษา ระดับมหาวิทยาลัย	16,739,949,600	22,416,681,300	7,656,370,000	46,813,000,900	19,513,200,700	26,080,180,000	11,522,578,200	57,115,958,900
- อุดมศึกษาที่ไม่มีปริญญา	199,529,300	886,387,400	196,544,900	1,282,461,600	270,619,700	970,632,300	87,071,000	1,328,323,000
การศึกษาไม่กำหนดระดับ	23,426,500	310,217,100	530,000	334,173,600	45,842,500	96,594,000	1,361,000	143,797,500
การบริหารสนับสนุน การศึกษา	536,025,700	32,532,163,500	562,746,000	33,630,935,200	633,146,200	38,966,668,400	341,855,100	39,941,669,700
การศึกษาอื่น	2,226,479,400	7,232,167,500	92,766,800	9,551,413,700	2,635,979,400	8,405,214,500	181,308,500	11,222,502,400
รวม	144,243,093,000	139,188,194,500	12,038,517,100	295,469,804,600	182,997,946,500	158,817,078,000	17,785,720,900	359,600,745,400

ตารางที่ 5 (ต่อ)

ระดับ/ ประเภทการศึกษา	ปีงบประมาณ 2551				ปีงบประมาณ 2552			
	งบบุคลากร	งบดำเนินงาน	งบลงทุน	รวม	งบบุคลากร	งบดำเนินงาน	งบลงทุน	รวม
การศึกษานานาชาติ	163,278,626,800	95,649,994,600	5,642,306,400	264,570,927,800	182,202,361,600	105,445,359,300	5,557,597,400	293,205,318,300
- ก่อผลประถมศึกษา	155,861,726,500	88,985,204,800	4,174,827,700	249,021,759,000	174,053,283,200	98,153,027,900	3,592,101,800	275,798,412,900
ประถมศึกษา และ มัธยมศึกษา (สามัญศึกษา)	7,416,900,300	6,664,789,800	1,467,478,700	15,549,168,800	8,149,078,400	7,292,331,400	1,965,495,600	17,406,905,400
- มัธยมศึกษา (อาชีวศึกษา)								
อุดมศึกษา	20,175,750,600	31,243,452,200	15,591,986,200	67,011,189,000	21,433,886,900	36,790,132,900	13,834,606,700	72,058,626,500
- สถาบันการศึกษา	19,911,098,500	29,680,881,300	15,458,554,800	65,050,534,600	21,168,976,700	35,200,469,400	13,819,626,200	70,189,072,300
ระดับมหาวิทยาลัย	264,652,100	1,562,570,900	133,431,400	1,960,654,400	264,910,200	1,589,663,500	14,980,500	1,869,554,200
- อุดมศึกษาที่ไม่มีปริญญา								
การศึกษาไม่กำหนดระดับ	43,224,000	112,474,400	1,659,600	157,358,000	46,086,700	82,116,200	10,384,100	138,587,000
การบริการสนับสนุน	747,817,800	32,130,636,600	333,778,500	33,212,232,900	807,640,700	33,142,716,600	737,863,400	34,688,220,700
การศึกษา								
การศึกษานานาชาติ	2,759,788,400	7,797,960,100	186,285,900	10,744,034,400	2,979,423,900	8,522,929,300	295,837,900	11,798,191,100
รวม	187,005,207,600	166,934,517,900	21,756,016,600	375,695,742,100	207,469,399,800	183,983,254,300	20,436,289,500	411,888,943,600

ตารางที่ 5 (ต่อ)

ระดับ/ ประเภทการศึกษา	ปีงบประมาณ 2553			รวม
	งบบุคลากร	งบดำเนินงาน	งบลงทุน	
การศึกษาระดับขั้นพื้นฐาน	185,635,177,631	135,001,956,510	5,133,826,459	325,770,960,600
- ก่อสร้งประถมศึกษา และ ประถมศึกษา และ มัธยมศึกษา (สามัญศึกษา)	177,419,048,031	125,609,234,610	4,359,298,559	307,387,581,200
- มัธยมศึกษา (อาชีวศึกษา)	8,216,129,600	9,392,721,900	774,527,900	18,383,379,400
อุดมศึกษา	19,221,147,669	37,370,496,178	7,312,697,553	63,904,341,400
- สถาบันการศึกษา ระดับมหาวิทยาลัย	18,966,484,569	35,803,935,578	7,312,697,553	62,083,117,700
- อุดมศึกษาที่ไม่มีปริญญา	254,663,100	1,566,560,600	-	,821,223,700
การศึกษานอกระบบ	43,561,700	205,661,300	-	249,223,000
การบริหารสนับสนุน การศึกษา	-	22,544,419,400	-	22,544,419,400
การศึกษานานาชาติ	3,457,358,800	6,315,178,900	11,592,000	9,784,129,700
รวม	208,357,245,800	201,437,712,288	12,458,116,012	422,253,074,100

ตารางที่ 6 งบประมาณรายจ่ายด้านการศึกษา จำแนกตามหมวดรายจ่าย ปีงบประมาณ 2549

หน่วย : บาท

ระดับ/ ประเภทการศึกษา	ปีงบประมาณ 2549										รวมทั้งสิ้น
	เงินเดือนและ ค่าจ้างประจำ	ค่าจ้างชั่วคราว	ค่าตอบแทน ให้สอน และวัสดุ	ค่าสาธารณูปโภค	ค่าครุภัณฑ์ ที่ดิน และสิ่งก่อสร้าง	เงินอุดหนุน	รายจ่ายอื่น				
การศึกษาระดับพื้นฐาน	127,662,814,300	1,589,268,100	7,099,326,100	475,181,900	3,529,559,400	63,494,569,800	7,100,000	203,857,819,600			
- ก่อนประถมศึกษา	122,403,308,100	1,341,450,000	4,579,410,300	220,825,100	2,921,064,300	61,107,784,000	1,600,000	192,575,441,800			
ประถมศึกษา และ มัธยมศึกษา (สามัญศึกษา)	5,259,506,200	247,818,100	2,519,915,800	254,356,800	608,495,100	2,386,785,800	5,500,000	11,282,377,800			
- มัธยมศึกษา (อาชีวศึกษา)											
อุดมศึกษา	16,506,540,900	432,938,000	5,539,554,000	2,016,390,000	7,852,914,900	14,570,350,600	1,176,774,100	48,095,462,500			
- สถาบันการศึกษา	16,310,270,600	429,679,000	5,461,035,300	1,978,611,800	7,656,370,000	13,838,038,900	1,138,995,300	46,813,000,900			
ระดับมหาวิทยาลัย											
- อุดมศึกษาที่ไม่มีปริญญา	196,270,300	3,259,000	78,518,700	37,778,200	196,544,900	732,311,700	37,778,800	1,282,461,600			
การศึกษาไม่กำหนดระดับ	17,442,100	5,984,400	259,451,500	3,289,000	530,000	47,476,600	-	334,173,600			
การบริหารสนับสนุน การศึกษา	385,926,800	150,098,900	290,275,000	13,894,000	562,746,000	1,709,802,300	30,518,192,200	33,630,935,200			
การศึกษาอื่น	1,884,509,500	341,969,900	2,028,666,400	126,716,400	92,766,800	4,484,146,800	592,637,900	9,551,413,700			
รวม	146,457,233,600	2,520,259,300	15,217,273,000	2,635,471,300	12,038,517,100	84,306,346,100	32,294,704,200	295,469,804,600			

ตารางที่ 7 งบประมาณรายจ่ายด้านการศึกษา จำแนกตามหมวดรายจ่าย ปีงบประมาณ 2550

หน่วย : บาท

ระดับ/ ประเภทการศึกษา	ปีงบประมาณ 2550									
	เงินเดือนและ ค่าจ้างประจำ	ค่าจ้างชั่วคราว	ค่าตอบแทน ใช้สอย และวัสดุ	ค่าสาธารณูปโภค	ค่าครุภัณฑ์ ที่ดิน และสิ่งก่อสร้าง	เงินอุดหนุน	รายจ่ายอื่น	รวมทั้งสิ้น		
การศึกษานานาชาติ - ก่อนประถมศึกษา และ ประถมศึกษา (สามัญศึกษา) - มัธยมศึกษา (อาชีวศึกษา)	157,004,553,300	2,894,604,700	11,053,759,000	1,783,135,600	5,651,547,100	71,352,023,000	108,871,200	249,848,493,900		
อุดมศึกษา - สถาบันการศึกษา ระดับมหาวิทยาลัย - อุดมศึกษาที่ไม่มีปริญญา	19,188,878,900	594,941,500	5,449,408,700	2,029,220,100	11,609,649,200	17,608,419,800	1,963,763,700	58,444,281,900		
การศึกษานอกนันทระดับ	18,922,646,000	590,554,700	5,376,576,600	1,991,552,000	11,522,578,200	16,803,974,000	1,908,077,400	57,115,958,900		
การศึกษานอกระบบ	266,232,900	4,386,800	72,832,100	37,668,100	87,071,000	804,445,800	55,686,300	1,328,323,000		
การศึกษานอกระบบระดับ	38,540,600	7,301,900	33,826,600	3,496,700	1,361,000	59,270,700	-	143,797,500		
การบริการสนับสนุน การศึกษา	409,137,700	224,008,500	413,873,300	13,472,700	341,855,100	2,120,406,000	36,418,916,400	39,941,669,700		
การศึกษานอกระบบ	2,045,541,600	590,437,800	2,453,886,300	122,348,600	181,308,500	4,341,887,500	1,487,092,100	11,222,502,400		
รวม	178,686,652,100	4,311,294,400	19,404,753,900	3,951,673,700	17,785,720,900	95,482,007,000	39,978,643,400	359,600,745,400		

ตารางที่ 8 งบประมาณรายจ่ายด้านการศึกษา จำแนกตามหมวดรายจ่าย ปีงบประมาณ 2551

หน่วย : บาท

ระดับ/ ประเภทการศึกษา	ปีงบประมาณ 2551										รวมทั้งสิ้น
	เงินเดือนและ ค่าจ้างประจำ	ค่าจ้างชั่วคราว	ค่าตอบแทน ให้สอน และวัสดุ	ค่าสาธารณูปโภค	ค่าครุภัณฑ์ ที่ดิน และสิ่งก่อสร้าง	เงินอุดหนุน	รายจ่ายอื่น	รวมทั้งสิ้น			
การศึกษาระดับพื้นฐาน - ก่อนประถมศึกษา และ ประถมศึกษา (สามัญศึกษา) - มัธยมศึกษา (อาชีวศึกษา)	160,187,464,000	3,091,162,800	10,864,553,800	1,721,895,500	5,642,306,400	82,849,252,100	214,293,200	264,570,927,800			
อุดมศึกษา - สถาบันการศึกษา ระดับมหาวิทยาลัย - อุดมศึกษาที่ไม่มีปริญญา	153,406,915,700	2,454,810,800	7,847,779,600	1,483,005,800	4,174,827,700	79,570,158,800	84,260,600	249,021,759,000			
การศึกษานอกโรงเรียน	6,780,548,300	636,352,000	3,016,774,200	238,889,700	1,467,478,700	3,279,093,300	130,032,600	15,549,168,800			
การศึกษานอกโรงเรียน	19,554,377,500	621,373,100	5,475,326,400	2,043,181,700	15,591,986,200	21,504,820,600	2,220,123,500	67,011,189,000			
การศึกษานอกโรงเรียน	19,292,880,000	618,218,500	5,406,341,500	2,000,620,400	15,458,554,800	20,095,919,700	2,177,999,700	65,050,534,600			
การศึกษานอกโรงเรียน	261,497,500	3,154,600	68,984,900	42,561,300	133,431,400	1,408,900,900	42,123,800	1,960,654,400			
การศึกษานอกโรงเรียน	35,940,700	7,283,300	33,282,500	4,445,000	1,659,600	74,746,900	-	157,358,000			
การบริการสนับสนุน การศึกษา	458,249,500	289,568,300	497,649,700	13,472,700	333,778,500	2,416,196,700	29,203,272,500	33,212,232,900			
การศึกษานอกโรงเรียน	2,135,919,700	623,868,700	2,633,528,900	122,785,400	186,285,900	4,370,514,000	671,131,800	10,744,034,400			
รวม	182,371,951,400	4,633,256,200	19,504,386,300	3,905,780,300	21,756,016,600	111,215,530,300	32,308,821,000	375,695,742,100			

ตารางที่ 9 งบประมาณรายจ่ายด้านการศึกษา จำแนกตามหมวดรายจ่าย ปีงบประมาณ 2552

หน่วย : บาท

ระดับ/ ประเภทการศึกษา	ปีงบประมาณ 2552									
	เงินเดือนและ ค่าจ้างประจำ	ค่าจ้างชั่วคราว	ค่าตอบแทน ให้สอน และวัสดุ	ค่าสาธารณูปโภค	ค่าครุภัณฑ์ ที่ดิน และสิ่งก่อสร้าง	เงินอุดหนุน	รายจ่ายอื่น	รวมทั้งสิ้น		
การศึกษานานาชาติ - ก่อนประถมศึกษา ประถมศึกษา และ มัธยมศึกษา (สามัญศึกษา) - มัธยมศึกษา (อาชีวศึกษา)	178,776,076.400	3,426,285.200	10,904,230.900	1,615,218.700	5,557,597.400	92,700,013.900	225,895,800	293,205,318,300		
อุดมศึกษา - สถาบันการศึกษา ระดับมหาวิทยาลัย - อุดมศึกษาที่ไม่มีปริญญา	20,813,579.500	620,307.400	3,861,608.400	1,423,249.200	13,834,606.700	29,154,806.400	2,350,468,900	72,058,626,500		
การศึกษานอกนันทระดับ	38,784,900	7,301,800	33,638,800	4,311,700	10,384,100	44,165,700	-	138,587,000		
การบริหารสนับสนุน การศึกษา	489,933.300	317,707.400	541,245.500	13,942,800	737,863.400	2,807,288.300	29,780,240,000	34,688,220,700		
การศึกษานานาชาติ	2,302,175.400	677,248.500	2,792,335.700	456,572.300	295,837.900	4,515,840.500	758,180,800	11,798,191,100		
รวม	202,420,549.500	5,048,850.300	18,133,059.300	3,513,294.700	20,436,289.500	129,222,114,800	33,114,785,500	411,888,943,600		

ตารางที่ 10 งบประมาณรายจ่ายด้านการศึกษา จำแนกตามหมวดรายจ่าย ปีงบประมาณ 2553

หน่วย : บาท

ระดับ/ ประเภทการศึกษา	ปีงบประมาณ 2553										รวมทั้งสิ้น
	เงินเดือนและ ค่าจ้างประจำ	ค่าจ้างชั่วคราว	ค่าตอบแทน ให้สอน และวัสดุ	ค่าสาธารณูปโภค	ค่าครุภัณฑ์ ที่ดิน และสิ่งก่อสร้าง	เงินอุดหนุน	รายจ่ายอื่น	รวมทั้งสิ้น			
การศึกษาระดับพื้นฐาน - ก่อนประถมศึกษา และ ประถมศึกษา (สามัญศึกษา) มัธยมศึกษา (สามัญศึกษา) - มัธยมศึกษา (อาชีวศึกษา)	181,723,737,891	3,911,439,740	9,292,977,930	1,544,405,554	5,133,826,459	124,087,775,200	76,797,826	325,770,960,600			
อุดมศึกษา - สถาบันการศึกษา ระดับมหาวิทยาลัย - อุดมศึกษาที่ไม่มีปริญญา	174,220,511,691	3,198,536,340	6,140,217,930	1,302,444,554	4,359,298,559	118,149,174,300	17,397,826	307,387,581,200			
	7,503,226,200	712,903,400	3,152,760,000	241,961,000	774,527,900	5,938,600,900	59,400,000	18,383,379,400			
การศึกษานอกโรงเรียน	18,571,180,409	649,967,260	3,774,901,033	1,426,467,745	7,312,697,553	29,701,022,800	2,468,104,600	63,904,341,400			
	18,318,237,309	648,247,260	3,720,345,333	1,407,731,445	7,312,697,553	28,214,454,200	2,461,404,600	62,083,117,700			
	252,943,100	1,720,000	54,555,700	18,736,300	-	1,486,568,600	6,700,000	1,821,223,700			
การศึกษานอกโรงเรียน	37,143,500	6,418,200	39,878,100	6,298,900	-	159,484,300	-	249,223,000			
การบริการสนับสนุน การศึกษา	-	-	-	-	-	2,425,578,300	20,118,841,100	22,544,419,400			
การศึกษานอกโรงเรียน	2,577,837,900	879,520,900	3,446,543,100	463,627,300	11,592,000	1,980,404,000	424,604,500	9,784,129,700			
รวม	202,909,899,700	5,447,346,100	16,554,300,163	3,440,799,499	12,458,116,012	158,354,264,600	23,088,348,026	422,253,074,100			

ตารางที่ 11 งบประมาณด้านการศึกษาจำแนกตามหน่วยงาน ปีงบประมาณ 2549-2553

หน่วยงาน	ปีงบประมาณ				
	2549	2550	2551	2552	2553
รวมงบประมาณด้านการศึกษา	295,469,804,600	359,600,745,400	375,695,742,100	411,888,943,600	422,253,074,100
สำนักนายกรัฐมนตรี	414,466,200	442,371,300	452,759,400	489,450,000	497,855,300
สำนักงานคณะกรรมการข้าราชการพลเรือน	32,002,000	64,951,400	64,685,500	70,466,000	74,756,500
สำนักงานรับรองมาตรฐานและประเมินคุณภาพการศึกษา (องค์การมหาชน)	382,464,200	377,419,900	388,073,900	418,984,000	423,098,800
กระทรวงการคลัง	-	35,768,916,400	28,551,895,900	28,818,069,400	20,068,841,100
สำนักงานปลัดกระทรวงการคลัง	-	35,768,916,400	28,551,895,900	28,818,069,400	20,068,841,100
กระทรวงการท่องเที่ยว	1,400,670,100	1,555,075,800	1,738,530,400	1,928,888,200	1,803,604,800
สถาบันการศึกษา	1,400,670,100	1,555,075,800	1,738,530,400	1,928,888,200	1,803,604,800
กระทรวงมหาดไทย	38,456,460,300	42,055,754,400	45,030,134,300	49,743,421,100	55,945,633,900
เมืองพัทยา	188,861,000	262,885,100	262,392,900	302,052,600	296,126,100
กรมส่งเสริมการปกครองท้องถิ่น	29,720,895,300	32,568,254,200	35,128,234,000	38,877,278,300	45,936,798,900
กรุงเทพมหานคร	8,546,704,000	9,224,615,100	9,639,507,400	10,564,090,200	9,712,708,900
กระทรวงสาธารณสุข	803,318,000	1,163,485,700	1,415,634,700	1,538,094,700	1,581,999,800
สำนักงานปลัดกระทรวงสาธารณสุข	803,318,000	1,163,485,700	1,415,634,700	1,538,094,700	1,581,999,800
กระทรวงศึกษาธิการ	219,638,215,300	274,804,051,000	294,622,764,800	325,578,508,900	339,384,644,700
สถาบันการศึกษาระดับมหาวิทยาลัย	41,129,901,600	50,697,472,300	57,237,402,600	61,812,660,000	54,599,782,900
มหาวิทยาลัย	41,129,901,600	50,697,472,300	57,237,402,600	61,812,660,000	54,599,782,900
* จุฬาลงกรณ์มหาวิทยาลัย	3,066,756,800	3,302,166,500	3,537,850,600	3,719,485,700	3,703,651,500
มหาวิทยาลัยเกษตรศาสตร์	2,709,285,700	2,840,346,600	2,872,104,500	3,230,678,000	2,865,620,800
มหาวิทยาลัยขอนแก่น	2,090,823,600	2,383,400,400	2,560,408,900	2,562,637,600	2,435,344,200
* มหาวิทยาลัยเชียงใหม่	2,301,430,000	2,559,830,600	2,707,072,500	3,034,041,000	3,364,861,700

หมายเหตุ * มหาวิทยาลัยในกำกับ

ตารางที่ 11 (ต่อ)

หน่วยงาน	ปีงบประมาณ				
	2549	2550	2551	2552	2553
มหาวิทยาลัย (ต่อ)					
* มหาวิทยาลัยทักษิณ	576,669,400	667,951,700	694,959,900	656,296,300	494,404,400
มหาวิทยาลัยธรรมศาสตร์	1,636,188,900	1,861,360,600	2,043,782,500	1,978,132,300	1,807,135,900
มหาวิทยาลัยนครพนม	67,172,100	346,432,700	458,362,200	397,610,000	379,391,700
มหาวิทยาลัยนราธิวาสราชนครินทร์	100,000,000	184,385,500	370,076,100	449,949,900	512,876,900
มหาวิทยาลัยนเรศวร	1,258,817,000	1,594,294,200	1,820,994,600	1,877,554,300	1,809,717,900
* มหาวิทยาลัยบูรพา	589,714,000	728,880,000	885,947,900	917,275,100	960,183,500
มหาวิทยาลัยมหาสารคาม	786,341,000	780,879,800	836,666,000	867,965,900	710,144,900
* มหาวิทยาลัยมหิดล	4,119,547,300	4,482,629,100	4,858,462,800	5,264,613,700	5,346,493,200
มหาวิทยาลัยแม่โจ้	582,931,000	658,006,300	733,098,300	774,897,500	676,463,100
* มหาวิทยาลัยแม่ฟ้าหลวง	349,597,400	446,718,600	589,254,300	669,322,400	484,134,100
* มหาวิทยาลัยวลัยลักษณ์	452,375,600	485,634,100	541,385,400	676,625,700	563,719,800
มหาวิทยาลัยศรีนครินทรวิโรฒ	1,270,400,600	1,609,016,900	1,991,948,100	2,448,003,900	2,001,528,600
มหาวิทยาลัยศิลปากร	961,330,000	1,006,381,900	1,083,009,800	1,079,274,100	902,783,700
มหาวิทยาลัยสงขลานครินทร์	2,122,891,100	2,799,438,100	3,268,089,700	3,107,223,100	2,747,930,900
มหาวิทยาลัยอุบลราชธานี	393,003,100	571,545,800	600,272,000	694,781,300	483,784,600
สถาบันบัณฑิตพัฒนบริหารศาสตร์	366,353,400	370,285,200	413,658,500	528,117,300	429,822,000
มหาวิทยาลัยสุโขทัยธรรมาราช	639,154,600	667,261,500	632,052,600	656,034,800	632,694,000
มหาวิทยาลัยรามคำแหง	1,015,741,000	1,153,946,600	1,177,580,600	1,263,781,900	1,085,769,100
* สถาบันเทคโนโลยีพระจอมเกล้าเจ้าคุณทหารลาดกระบัง	861,301,000	962,051,000	1,045,613,700	1,016,531,400	1,090,414,800
* สถาบันเทคโนโลยีพระจอมเกล้าพระนครเหนือ	711,662,000	921,467,900	972,476,000	1,013,204,400	1,060,972,700
สถาบันเทคโนโลยีปทุมวัน	80,269,800	113,633,700	127,797,700	136,483,100	79,333,100
* มหาวิทยาลัยเทคโนโลยีพระจอมเกล้าธนบุรี	716,983,000	951,661,500	949,108,000	1,062,807,200	940,229,200
* มหาวิทยาลัยเทคโนโลยีสุรนารี	657,281,900	775,731,500	806,153,500	968,541,800	767,549,400

หมายเหตุ * มหาวิทยาลัยในกำกับ

ตารางที่ 11 (ต่อ)

หน่วยงาน	ปีงบประมาณ				
	2549	2550	2551	2552	2553
มหาวิทยาลัย (ต่อ)					
มหาวิทยาลัยสงขลานครินทร์	512,142,500	542,931,400	1,110,793,700	1,178,840,100	830,338,300
* มหาวิทยาลัยมหจุฬาลงกรณราชวิทยาลัย	213,325,800	420,325,700	511,587,000	528,170,100	597,343,300
* มหาวิทยาลัยมหามกุฏราชวิทยาลัย					
มหาวิทยาลัยราชภัฏ (40 แห่ง)					
มหาวิทยาลัยราชภัฏเชียงใหม่	224,220,000	289,260,200	409,116,300	511,091,000	329,291,100
มหาวิทยาลัยราชภัฏเชียงราย	129,531,500	215,644,500	252,639,000	284,054,600	225,238,200
มหาวิทยาลัยราชภัฏเทพสตรี	145,079,500	221,591,100	230,453,500	289,973,900	226,688,700
มหาวิทยาลัยราชภัฏเพชรบุรี	131,085,000	226,020,900	259,738,800	282,151,300	257,671,100
มหาวิทยาลัยราชภัฏเพชรบูรณ์	104,715,500	162,676,500	238,991,400	253,700,600	215,101,100
มหาวิทยาลัยราชภัฏเลย	123,807,700	194,985,800	222,342,700	287,572,700	200,948,500
มหาวิทยาลัยราชภัฏกาญจนบุรี	120,483,100	177,672,000	190,733,800	222,932,200	167,147,400
มหาวิทยาลัยราชภัฏกาฬสินธุ์	84,621,000	107,236,000	153,627,900	148,662,100	76,408,700
มหาวิทยาลัยราชภัฏกำแพงเพชร	117,760,100	216,395,900	263,945,900	303,830,400	227,317,800
มหาวิทยาลัยราชภัฏจันทบุรี	182,080,200	268,644,700	286,986,800	315,985,100	259,116,400
มหาวิทยาลัยราชภัฏชัยภูมิ	56,429,800	76,815,600	123,883,400	175,120,000	68,782,700
มหาวิทยาลัยราชภัฏธนบุรี	142,683,800	232,333,800	250,474,500	271,411,800	204,385,500
มหาวิทยาลัยราชภัฏนครปฐม	167,520,000	226,472,800	248,887,200	273,377,700	195,680,500
มหาวิทยาลัยราชภัฏนครราชสีมา	195,069,400	210,683,800	268,835,700	330,411,800	233,096,000
มหาวิทยาลัยราชภัฏนครศรีธรรมราช	116,244,400	199,598,000	210,477,000	232,793,500	252,433,100
มหาวิทยาลัยราชภัฏนครศรีธรรมราช	170,975,100	245,255,200	266,732,900	276,868,900	216,961,400
มหาวิทยาลัยราชภัฏบ้านสมเด็จเจ้าพระยา	170,603,700	271,219,000	290,657,600	349,045,600	238,103,900
มหาวิทยาลัยราชภัฏบุรีรัมย์	141,272,400	178,194,300	183,859,000	240,300,700	210,527,300
มหาวิทยาลัยราชภัฏพระนคร	203,167,400	298,842,900	338,292,600	378,892,100	312,895,200

หมายเหตุ * มหาวิทยาลัยไม่กำกับ

ตารางที่ 11 (ต่อ)

หน่วยงาน	ปีงบประมาณ				
	2549	2550	2551	2552	2553
มหาวิทยาลัย (ต่อ)					
มหาวิทยาลัยราชภัฏพระนครศรีอยุธยา	121,306,600	146,945,000	186,168,900	193,533,200	152,523,700
มหาวิทยาลัยราชภัฏพิบูลสงคราม	159,414,300	247,389,700	297,982,200	335,444,800	268,150,000
มหาวิทยาลัยราชภัฏภูเก็ต	126,411,200	200,421,600	256,939,600	299,391,100	147,039,100
มหาวิทยาลัยราชภัฏมหาสารคาม	206,674,500	284,545,000	330,545,700	329,684,900	228,441,400
มหาวิทยาลัยราชภัฏยะลา	135,657,900	250,064,800	258,144,500	311,650,300	211,811,600
มหาวิทยาลัยราชภัฏร้อยเอ็ด	61,387,000	94,042,700	130,605,300	197,843,700	121,371,400
มหาวิทยาลัยราชภัฏราชบุรี	128,853,500	160,827,100	203,952,500	254,739,100	197,086,800
มหาวิทยาลัยราชภัฏรำไพพรรณี	133,259,000	207,256,500	214,852,900	239,727,000	193,519,700
มหาวิทยาลัยราชภัฏลำปาง	158,765,500	209,214,400	269,665,100	287,787,800	182,661,900
มหาวิทยาลัยราชภัฏวไลยอลงกรณ์	161,821,000	246,416,300	266,040,100	323,520,800	269,005,800
มหาวิทยาลัยราชภัฏศรีสะเกษ	49,566,000	93,328,600	135,642,500	186,446,300	161,363,000
มหาวิทยาลัยราชภัฏสกลนคร	126,977,600	221,948,300	241,426,600	291,885,100	202,777,800
มหาวิทยาลัยราชภัฏสงขลา	202,466,000	300,028,000	306,622,400	381,578,600	271,780,200
มหาวิทยาลัยราชภัฏสวนดุสิต	214,236,400	418,311,400	497,510,100	556,197,400	392,663,200
มหาวิทยาลัยราชภัฏสวนสุนันทา	202,940,000	319,636,800	357,848,100	480,441,100	390,484,300
มหาวิทยาลัยราชภัฏสุราษฎร์ธานี	111,320,000	189,058,700	258,206,700	264,435,000	239,969,700
มหาวิทยาลัยราชภัฏสุรินทร์	138,571,700	207,566,000	218,110,000	277,775,700	202,724,700
มหาวิทยาลัยราชภัฏหมู่บ้านจอมบึง	121,910,400	190,898,300	179,249,600	196,807,500	132,311,700
มหาวิทยาลัยราชภัฏอุดรธานี	158,940,800	232,898,400	276,201,800	334,499,700	235,689,800
มหาวิทยาลัยราชภัฏอุตรดิตถ์	134,636,200	320,927,500	333,636,800	344,370,400	242,388,500
มหาวิทยาลัยราชภัฏอุบลราชธานี	153,160,000	220,744,900	250,993,200	299,407,400	234,341,200

หมายเหตุ * มหาวิทยาลัยในกำกับ

ตารางที่ 11 (ต่อ)

หน่วยงาน	ปีงบประมาณ				
	2549	2550	2551	2552	2553
มหาวิทยาลัยเทคโนโลยีราชมงคล (9 แห่ง)					
มหาวิทยาลัยเทคโนโลยีราชมงคลกรุงเทพ	379,580,100	525,436,000	603,227,000	697,570,800	620,452,700
มหาวิทยาลัยเทคโนโลยีราชมงคลตะวันออก	324,725,300	519,687,600	625,367,200	616,814,500	449,908,400
มหาวิทยาลัยเทคโนโลยีราชมงคลธัญบุรี	765,961,500	914,982,600	1,025,970,400	1,011,135,400	816,841,400
มหาวิทยาลัยเทคโนโลยีราชมงคลพระนคร	354,755,700	563,842,000	715,985,500	779,766,600	635,109,500
มหาวิทยาลัยเทคโนโลยีราชมงคลรัตนโกสินทร์	259,880,500	461,733,900	644,060,200	656,068,400	562,914,200
มหาวิทยาลัยเทคโนโลยีราชมงคลล้านนา	636,728,800	826,632,000	963,763,500	914,715,500	831,893,500
มหาวิทยาลัยเทคโนโลยีราชมงคลศรีวิชัย	425,975,500	650,923,400	834,942,300	841,369,800	698,671,000
มหาวิทยาลัยเทคโนโลยีราชมงคลสุวรรณภูมิ	415,203,600	495,840,700	610,856,400	687,806,600	575,796,900
มหาวิทยาลัยเทคโนโลยีราชมงคลอีสาน	621,975,800	767,785,700	851,642,100	1,033,189,600	847,657,900
สำนักงานเลขาธิการทบวงศึกษาธิการ	17,529,135,200	22,421,271,600	24,632,537,500	28,119,755,100	38,139,540,200
สำนักงานเลขาธิการคุรุสภา	177,348,500	211,299,800	190,074,400	205,895,600	190,130,100
สำนักงานเลขาธิการสภาการศึกษา	148,013,500	235,704,000	232,552,300	236,524,200	241,781,400
สำนักงานคณะกรรมการการอาชีวศึกษา	143,685,673,900	180,410,500,500	190,341,710,300	210,692,712,800	221,200,004,300
สำนักงานคณะกรรมการการอาชีวศึกษา	10,809,510,000	13,935,182,500	14,800,056,300	17,044,677,000	18,028,554,800
สำนักงานคณะกรรมการอุดมศึกษา	4,733,256,500	5,402,995,800	5,617,863,100	5,763,926,600	5,170,229,600
สำนักงานคณะกรรมการส่งเสริมสวัสดิการและสวัสดิภาพครูและบุคลากรทางการศึกษา	130,757,500	130,757,500	138,613,800	150,856,000	152,477,800
โรงเรียนพหุพิศัลวิทยาสุราษฎร์	237,308,600	206,627,500	233,507,900	257,189,300	283,329,200
สถาบันส่งเสริมการสอนวิทยาศาสตร์และเทคโนโลยี	1,057,310,000	1,152,239,500	1,198,446,600	1,294,312,300	1,378,814,400
สถาบันทดสอบทางการศึกษาแห่งชาติ (องค์การมหาชน)	-	197,053,500	383,736,500	467,760,800	422,037,800

หมายเหตุ * มหาวิทยาลัยไม่กำกับ

ตารางที่ 11 (ต่อ)

หน่วยงาน	ปีงบประมาณ				
	2549	2550	2551	2552	2553
สำนักงานบริหารและพัฒนาองค์ความรู้ (องค์การมหาชน)	2,251,192,800	1,068,483,600	742,836,500	669,880,900	-
กระทรวงวิทยาศาสตร์และเทคโนโลยี	1,336,182,100	1,576,159,600	1,684,603,900	1,577,468,800	1,505,508,300
สำนักงานปลัดกระทรวงวิทยาศาสตร์และเทคโนโลยี	1,263,916,000	1,493,252,800	1,629,000,000	1,501,000,000	1,444,800,000
กรมวิทยาศาสตร์บริการ	72,266,100	82,906,800	55,603,900	76,468,800	60,708,300
กระทรวงวัฒนธรรม	464,791,600	734,695,600	719,957,200	951,585,900	898,095,300
กรมศิลปากร(สถาบันบัณฑิตพัฒนศิลป์)	422,331,800	656,252,900	659,627,400	876,752,500	825,183,100
ศูนย์มานุษยวิทยาสิรินธร (องค์การมหาชน)	42,459,800	78,442,700	60,329,800	74,833,400	72,912,200
กระทรวงคมนาคม	186,316,000	234,698,500	352,888,500	125,814,900	144,853,100
สถาบันการบินพลเรือน	186,316,000	234,698,500	352,888,500	125,814,900	144,853,100
กองทุนและเงินหมุนเวียน	30,518,192,200	-	-	-	-

หมายเหตุ * มหาวิทยาลัยในกำกับ

ตารางที่ 12 งบประมาณรายจ่ายด้านการศึกษา จำแนกตามระดับ/ประเภทการศึกษา และหน่วยงาน

ระดับ/ประเภทการศึกษา และหน่วยงาน	ปีงบประมาณ				
	2549	2550	2551	2552	2553
รวมทั้งหมด	295,469,804,600	359,600,745,400	375,695,742,100	411,888,943,600	422,253,074,100
รวมระดับการศึกษาขั้นพื้นฐาน	203,857,819,600	249,848,493,900	264,570,927,800	293,205,318,300	325,770,960,600
ก่อนประถมศึกษา ประถมศึกษา และมัธยมศึกษา (สามัญศึกษา)	192,575,441,800	235,180,463,700	249,021,759,000	275,798,412,900	307,387,581,200
สำนักงานปลัดกระทรวงศึกษาธิการ	11,909,234,600	14,358,398,300	15,349,446,400	17,296,013,500	30,551,605,000
สำนักงานคณะกรรมการการศึกษาขั้นพื้นฐาน	141,523,996,000	178,142,240,000	188,028,807,000	207,999,072,000	219,991,506,600
จุฬาลงกรณ์มหาวิทยาลัย	-	-	-	-	12,254,000
มหาวิทยาลัยเกษตรศาสตร์	-	-	-	-	28,625,400
มหาวิทยาลัยขอนแก่น	-	-	-	-	19,127,000
มหาวิทยาลัยเชียงใหม่	-	-	-	-	6,822,700
มหาวิทยาลัยนครสวรรค์	-	-	-	-	4,101,500
มหาวิทยาลัยบูรพา	-	-	-	-	14,741,800
มหาวิทยาลัยมหาสารคาม	-	-	-	-	11,707,500
มหาวิทยาลัยมหิดล	-	-	-	-	1,629,100
มหาวิทยาลัยศรีนครินทรวิโรฒ	-	-	-	-	23,869,700
มหาวิทยาลัยศิลปากร	-	-	-	-	4,217,300
มหาวิทยาลัยสงขลานครินทร์	-	-	-	-	8,319,700
มหาวิทยาลัยอุบลราชธานี	-	-	-	-	113,500
มหาวิทยาลัยรามคำแหง	-	-	-	-	16,340,400
มหาวิทยาลัยราชภัฏเชียงใหม่	-	-	-	-	2,172,400
มหาวิทยาลัยราชภัฏเชียงราย	-	-	-	-	2,488,900
มหาวิทยาลัยราชภัฏเทพสตรี	-	-	-	-	5,083,600
มหาวิทยาลัยราชภัฏเลย	-	-	-	-	1,833,100
มหาวิทยาลัยราชภัฏกำแพงเพชร	-	-	-	-	478,300
มหาวิทยาลัยราชภัฏจันทรเกษม	-	-	-	-	339,000

ตารางที่ 12 (ต่อ)

ระดับ/ประเภทการศึกษา และหน่วยงาน	ปีงบประมาณ				
	2549	2550	2551	2552	2553
มหาวิทยาลัยราชภัฏนครปฐม	-	-	-	-	3,146,300
มหาวิทยาลัยราชภัฏนครราชสีมา	-	-	-	-	1,905,500
มหาวิทยาลัยราชภัฏนครศรีธรรมราช	-	-	-	-	1,372,000
มหาวิทยาลัยราชภัฏนครสวรรค์	-	-	-	-	3,134,900
มหาวิทยาลัยราชภัฏบ้านสมเด็จเจ้าพระยา	-	-	-	-	5,673,300
มหาวิทยาลัยราชภัฏบุรีรัมย์	-	-	-	-	982,000
มหาวิทยาลัยราชภัฏพระนคร	-	-	-	-	5,299,300
มหาวิทยาลัยราชภัฏพระนครศรีอยุธยา	-	-	-	-	4,909,600
มหาวิทยาลัยราชภัฏพิบูลสงคราม	-	-	-	-	1,834,400
มหาวิทยาลัยราชภัฏภูเก็ต	-	-	-	-	198,900
มหาวิทยาลัยราชภัฏมหาสารคาม	-	-	-	-	4,938,100
มหาวิทยาลัยราชภัฏยะลา	-	-	-	-	643,000
มหาวิทยาลัยราชภัฏร้อยเอ็ด	-	-	-	-	191,100
มหาวิทยาลัยราชภัฏรำไพพรรณี	-	-	-	-	180,800
มหาวิทยาลัยราชภัฏลำปาง	-	-	-	-	113,000
มหาวิทยาลัยราชภัฏวไลยอลงกรณ์ ในพระบรมราชูปถัมภ์ จังหวัดปทุมธานี	-	-	-	-	4,220,400
มหาวิทยาลัยราชภัฏสงขลา	-	-	-	-	1,555,200
มหาวิทยาลัยราชภัฏสวนดุสิต	-	-	-	-	4,357,400
มหาวิทยาลัยราชภัฏสวนสุนันทา	-	-	-	-	6,203,500
มหาวิทยาลัยราชภัฏสุรินทร์	-	-	-	-	2,004,000
มหาวิทยาลัยราชภัฏหมู่บ้านจอมบึง	-	-	-	-	271,200
มหาวิทยาลัยราชภัฏอุดรดิตถ์	-	-	-	-	3,858,000
มหาวิทยาลัยราชภัฏอุบลราชธานี	-	-	-	-	365,700
มหาวิทยาลัยเทคโนโลยีราชมงคลธัญบุรี	-	-	-	-	397,300

ตารางที่ 12 (ต่อ)

ระดับ/ประเภทการศึกษา และหน่วยงาน	ปีงบประมาณ				
	2549	2550	2551	2552	2553
โรงเรียนมหิดลวิทยานุสรณ์	237,308,600	184,413,500	212,093,900	195,821,300	183,969,200
สำนักงานปลัดกระทรวงวิทยาศาสตร์และเทคโนโลยี	-	-	20,000,000	53,000,000	77,000,000
สถาบันการศึกษา	635,110,300	567,797,500	550,007,600	597,125,000	503,446,700
เมืองพัทยา	188,861,000	262,885,100	262,392,900	302,052,600	296,126,100
กรมส่งเสริมการปกครองท้องถิ่น	29,720,895,300	32,568,254,200	35,128,234,000	38,877,278,300	45,936,798,900
กรุงเทพมหานคร	8,360,036,000	9,096,475,100	9,470,777,200	10,478,050,200	9,625,108,900
ประเภทมัธยมศึกษาสายวิชาชีพ	11,282,377,800	14,668,030,200	15,549,168,800	17,406,905,400	18,383,379,400
สำนักงานคณะกรรมการการศึกษา	10,673,730,000	13,777,078,800	14,536,652,900	16,404,338,000	17,436,617,500
สำนักงานคณะกรรมการอุดมศึกษา	-	-	-	-	21,078,300
มหาวิทยาลัยนครพนม	-	-	-	-	44,088,800
มหาวิทยาลัยราชภัฏวชิราวุฒวิทยาลัย	-	-	-	-	17,695,800
กรมศิลปากร	422,331,800	656,252,900	659,627,400	876,752,500	2,614,964,600
สถาบันการบินพลเรือน	186,316,000	234,698,500	352,888,500	125,814,900	144,853,100
ระดับอุดมศึกษา	48,095,462,500	58,444,281,900	67,011,189,000	72,058,626,500	63,904,341,400
สถาบันอุดมศึกษาระดับมหาวิทยาลัย	46,813,000,900	57,115,958,900	65,050,534,600	70,189,072,300	62,083,117,700
สำนักงานปลัดกระทรวงศึกษาธิการ	-	-	1,268,493,100	1,232,299,500	1,137,680,200
สำนักงานคณะกรรมการการศึกษา	54,024,000	57,001,200	69,670,900	90,339,000	93,937,300
สำนักงานคณะกรรมการอุดมศึกษา	3,898,012,000	4,093,300,400	4,278,788,200	4,757,481,300	4,421,029,200
จุฬาลงกรณ์มหาวิทยาลัย	2,958,737,000	3,217,902,400	3,459,594,900	3,643,190,300	3,627,724,500
มหาวิทยาลัยเกษตรศาสตร์	2,425,952,900	2,650,892,300	2,639,744,800	3,070,881,300	2,714,785,500
มหาวิทยาลัยขอนแก่น	2,067,975,500	2,359,474,300	2,536,334,800	2,538,469,800	2,391,751,800
มหาวิทยาลัยเชียงใหม่	2,173,214,500	2,435,159,800	2,579,234,700	2,906,757,700	3,229,250,700
มหาวิทยาลัยทักษิณ	556,669,400	647,951,700	674,959,900	636,296,300	470,073,400
มหาวิทยาลัยธรรมศาสตร์	1,629,914,600	1,853,461,700	2,035,408,800	1,967,562,100	1,797,174,800

ตารางที่ 12 (ต่อ)

ระดับ/ประเภทการศึกษา และหน่วยงาน	ปีงบประมาณ				
	2549	2550	2551	2552	2553
มหาวิทยาลัยนครพนม	-	344,894,500	456,824,000	394,317,100	332,010,000
มหาวิทยาลัยนเรศวร	100,000,000	176,554,500	362,245,100	441,564,900	472,276,100
มหาวิทยาลัยบูรพา	1,258,817,000	1,594,294,200	1,820,994,600	1,877,554,300	1,805,616,400
มหาวิทยาลัยมหาสารคาม	564,741,000	698,700,600	822,068,800	906,804,500	941,145,100
มหาวิทยาลัยมหิดล	780,807,300	774,879,800	830,666,000	861,965,900	692,437,400
มหาวิทยาลัยแม่โจ้	3,891,062,200	4,202,047,400	4,488,429,800	4,963,475,400	5,048,024,700
มหาวิทยาลัยแม่ฟ้าหลวง	582,931,000	658,006,300	733,098,300	774,897,500	676,463,100
มหาวิทยาลัยวลัยลักษณ์	349,597,400	446,718,600	589,254,300	669,322,400	484,134,100
มหาวิทยาลัยศรีนครินทรวิโรฒ	451,639,400	484,603,500	540,354,800	675,595,100	562,802,000
มหาวิทยาลัยศิลปากร	1,203,800,600	1,568,500,700	1,923,431,900	2,379,487,700	1,909,142,700
มหาวิทยาลัยสงขลานครินทร์	941,330,000	986,381,900	1,057,009,800	1,057,274,100	876,066,400
มหาวิทยาลัยอุบลราชธานี	2,095,987,500	2,757,332,000	3,207,633,400	3,039,102,100	2,637,308,300
สถาบันพัฒนาบริหารศาสตร์	373,715,500	553,363,200	582,089,400	676,598,700	465,363,300
มหาวิทยาลัยสุโขทัยธรรมศาสตร์	352,729,800	358,018,500	401,381,800	511,202,900	414,503,900
มหาวิทยาลัยรามคำแหง	613,766,500	625,724,700	590,402,300	613,077,900	588,714,300
สถาบันเทคโนโลยีพระจอมเกล้าเจ้าคุณทหารลาดกระบัง	1,015,741,000	1,153,946,600	1,177,580,600	1,263,781,900	1,069,428,700
สถาบันเทคโนโลยีพระจอมเกล้าพระนครเหนือ	861,301,000	962,051,000	1,045,613,700	1,016,531,400	1,090,414,800
สถาบันเทคโนโลยีปทุมวัน	697,694,300	903,379,500	952,574,900	-	-
มหาวิทยาลัยเทคโนโลยีพระจอมเกล้าพระนครเหนือ	78,569,800	109,633,700	123,797,700	132,483,100	75,333,100
มหาวิทยาลัยเทคโนโลยีพระจอมเกล้าธนบุรี	-	-	-	990,358,900	1,039,316,100
มหาวิทยาลัยเทคโนโลยีสุรนารี	670,494,400	837,764,300	807,350,500	855,121,400	771,509,100
มหาวิทยาลัยเทคโนโลยีสุรนารี	657,281,900	775,731,500	806,153,500	968,541,800	767,549,400
มหาวิทยาลัยมหาจุฬาลงกรณราชวิทยาลัย	484,277,500	517,931,400	653,793,700	721,840,100	448,873,300
มหาวิทยาลัยมหามกุฏราชวิทยาลัย	206,325,800	401,565,700	492,827,000	509,410,100	399,123,300
มหาวิทยาลัยราชภัฏเชียงใหม่	215,623,400	269,385,100	388,059,700	487,591,000	292,478,500

ตารางที่ 12 (ต่อ)

ระดับ/ประเภทการศึกษา และหน่วยงาน	ปีงบประมาณ				
	2549	2550	2551	2552	2553
มหาวิทยาลัยราชภัฏเชียงใหม่	126,735,300	209,544,500	246,539,000	267,583,600	206,278,300
มหาวิทยาลัยราชภัฏเทพสตรี	142,545,500	216,598,600	225,461,000	284,981,400	216,512,600
มหาวิทยาลัยราชภัฏเพชรบุรี	126,407,000	219,342,900	248,618,800	275,531,300	251,051,100
มหาวิทยาลัยราชภัฏเพชรบูรณ์	103,115,500	158,176,500	238,991,400	249,200,600	210,601,100
มหาวิทยาลัยราชภัฏเลย	119,463,800	190,325,800	217,682,700	282,912,700	194,455,400
มหาวิทยาลัยราชภัฏกาญจนบุรี	117,571,800	168,455,700	182,422,500	216,620,900	160,836,100
มหาวิทยาลัยราชภัฏกาฬสินธุ์	80,961,000	102,601,000	148,992,900	143,802,100	71,748,700
มหาวิทยาลัยราชภัฏกำแพงเพชร	114,263,000	210,695,900	257,165,900	295,550,400	217,593,400
มหาวิทยาลัยราชภัฏจันทรเกษม	180,112,200	265,676,700	284,018,800	313,985,100	255,809,400
มหาวิทยาลัยราชภัฏชัยภูมิ	55,105,800	74,815,600	121,883,400	173,120,000	66,782,700
มหาวิทยาลัยราชภัฏธนบุรี	141,019,800	227,669,800	245,810,500	266,747,800	198,721,500
มหาวิทยาลัยราชภัฏนครปฐม	167,285,300	222,172,800	244,587,200	269,077,700	187,534,200
มหาวิทยาลัยราชภัฏนครพนม	65,090,100	-	-	-	-
มหาวิทยาลัยราชภัฏนครราชสีมา	188,353,400	203,967,800	255,307,700	316,883,800	217,212,500
มหาวิทยาลัยราชภัฏนครศรีธรรมราช	116,044,400	196,598,000	205,477,000	227,793,500	246,058,700
มหาวิทยาลัยราชภัฏนครสวรรค์	167,091,100	239,155,200	260,632,900	268,768,900	205,726,500
มหาวิทยาลัยราชภัฏบ้านสมเด็จเจ้าพระยา	169,373,700	267,319,000	286,757,600	345,145,600	228,530,600
มหาวิทยาลัยราชภัฏบุรีรัมย์	141,272,400	178,194,300	181,879,000	238,320,700	207,565,300
มหาวิทยาลัยราชภัฏพระนคร	199,277,400	292,507,900	331,642,600	369,242,100	295,215,900
มหาวิทยาลัยราชภัฏพระนครศรีอยุธยา	117,306,600	141,445,000	179,668,900	187,033,200	141,114,100
มหาวิทยาลัยราชภัฏปทุมธานี	157,386,300	243,361,700	293,954,200	331,416,800	261,287,600
มหาวิทยาลัยราชภัฏภูเก็ต	124,731,400	193,921,600	250,876,700	293,328,200	139,840,200
มหาวิทยาลัยราชภัฏมหาสารคาม	205,674,500	282,845,000	328,645,700	327,784,900	218,603,300
มหาวิทยาลัยราชภัฏยะลา	133,908,100	248,318,800	249,044,600	302,550,400	201,168,600
มหาวิทยาลัยราชภัฏร้อยเอ็ด	55,816,700	88,472,400	125,035,000	192,273,400	115,610,000

ตารางที่ 12 (ต่อ)

ระดับ/ประเภทการศึกษา และหน่วยงาน	ปีงบประมาณ				
	2549	2550	2551	2552	2553
มหาวิทยาลัยราชภัฏวชิรเวศน์	125,358,500	155,332,100	195,457,500	246,244,100	188,591,800
มหาวิทยาลัยราชภัฏรำไพพรรณี	131,132,000	199,857,400	207,453,800	229,327,900	182,939,800
มหาวิทยาลัยราชภัฏเลย	155,713,500	203,262,400	263,713,100	279,835,800	173,966,900
มหาวิทยาลัยราชภัฏวไลยอลงกรณ์ ในพระบรมราชูปถัมภ์ จังหวัดปทุมธานี	158,571,000	239,645,100	259,015,100	316,495,800	257,760,400
มหาวิทยาลัยราชภัฏศรีสะเกษ	44,683,200	88,325,800	130,639,700	181,443,500	156,360,200
มหาวิทยาลัยราชภัฏสกลนคร	123,989,600	217,315,100	236,172,100	286,800,100	196,922,800
มหาวิทยาลัยราชภัฏสงขลา	202,166,000	230,368,000	268,262,400	343,218,600	249,273,800
มหาวิทยาลัยราชภัฏสวนดุสิต	210,509,400	414,531,400	487,230,100	535,917,400	359,786,800
มหาวิทยาลัยราชภัฏสวนสุนันทา	202,740,000	314,936,800	348,148,100	467,241,100	368,780,800
มหาวิทยาลัยราชภัฏสุราษฎร์ธานี	109,576,100	184,118,700	253,226,700	259,455,000	236,455,800
มหาวิทยาลัยราชภัฏสุรินทร์	135,571,700	203,006,000	213,600,000	271,628,400	194,573,400
มหาวิทยาลัยราชภัฏหมู่บ้านจอมบึง	119,613,200	183,021,300	171,249,600	185,687,500	118,520,500
มหาวิทยาลัยราชภัฏอุดรธานี	153,456,300	228,548,400	270,681,800	328,979,700	230,169,800
มหาวิทยาลัยราชภัฏอุตรดิตถ์	128,274,900	312,172,500	322,236,800	325,215,500	219,730,500
มหาวิทยาลัยราชภัฏอุบลราชธานี	148,875,000	216,294,900	246,793,200	295,207,400	229,550,500
มหาวิทยาลัยเทคโนโลยีราชมงคลกรุงเทพ	376,786,400	522,360,000	600,151,000	694,494,800	617,376,700
มหาวิทยาลัยเทคโนโลยีราชมงคลตะวันออก	321,844,100	513,189,000	618,868,600	610,315,900	441,365,000
มหาวิทยาลัยเทคโนโลยีราชมงคลธัญบุรี	756,372,900	905,321,900	1,016,309,700	1,001,474,700	806,783,400
มหาวิทยาลัยเทคโนโลยีราชมงคลพระนคร	352,705,100	559,842,000	711,985,500	775,766,600	629,485,100
มหาวิทยาลัยเทคโนโลยีราชมงคลรัตนโกสินทร์	259,554,900	455,890,700	638,217,000	650,225,200	557,071,000
มหาวิทยาลัยเทคโนโลยีราชมงคลล้านนา	627,244,500	815,578,300	952,709,800	903,661,800	818,839,800
มหาวิทยาลัยเทคโนโลยีราชมงคลศรีวิชัย	422,737,300	647,657,400	831,676,300	838,103,800	695,125,000
มหาวิทยาลัยเทคโนโลยีราชมงคลสุวรรณภูมิ	411,560,600	489,881,700	604,897,400	681,847,600	569,837,900
มหาวิทยาลัยเทคโนโลยีราชมงคลอีสาน	616,124,600	761,349,700	845,206,100	1,026,753,600	838,292,800

ตารางที่ 12 (ต่อ)

ระดับ/ประเภทการศึกษา และหน่วยงาน	ปีงบประมาณ				
	2549	2550	2551	2552	2553
สำนักงานปลัดกระทรวงวิทยาศาสตร์และเทคโนโลยี	1,263,916,000	1,493,252,800	1,609,000,000	1,427,000,000	1,316,500,000
สถาบันการศึกษา	765,559,800	987,278,300	1,188,522,800	1,331,763,200	1,300,158,100
กรุงเทพมหานคร	156,400,000	91,400,000	136,514,000	86,040,000	87,600,000
สำนักงานปลัดกระทรวงสาธารณสุข	803,318,000	1,163,485,700	1,415,634,700	1,538,094,700	1,581,999,800
อุดมไม่ปริญญา	1,282,461,600	1,328,323,000	1,960,654,400	1,869,554,200	1,821,223,700
สำนักงานคณะกรรมการการอุดมศึกษา	100,000,000	100,000,000	100,000,000	110,000,000	60,000,000
จุฬาลงกรณ์มหาวิทยาลัย	108,019,800	84,264,100	78,255,700	76,295,400	63,673,000
มหาวิทยาลัยเกษตรศาสตร์	283,332,800	189,454,300	232,359,700	159,796,700	122,209,900
มหาวิทยาลัยขอนแก่น	22,848,100	23,926,100	24,074,100	24,167,800	24,465,400
มหาวิทยาลัยเชียงใหม่	128,215,500	124,670,800	127,837,800	127,283,300	128,788,300
มหาวิทยาลัยทักษิณ	20,000,000	20,000,000	20,000,000	20,000,000	24,331,000
มหาวิทยาลัยธรรมศาสตร์	6,274,300	7,898,900	8,373,700	10,570,200	9,961,100
มหาวิทยาลัยนครพนม	-	1,538,200	1,538,200	3,292,900	3,292,900
มหาวิทยาลัยนเรศวรสาขาศรีนครินทร์	-	7,831,000	7,831,000	8,385,000	8,385,000
มหาวิทยาลัยบูรพา	24,973,000	30,179,400	63,879,100	10,470,600	4,296,600
มหาวิทยาลัยมหาสารคาม	5,533,700	6,000,000	6,000,000	6,000,000	6,000,000
มหาวิทยาลัยมิดเดิล	228,485,100	280,581,700	370,033,000	301,138,300	296,839,400
มหาวิทยาลัยวลัยลักษณ์	736,200	1,030,600	1,030,600	1,030,600	917,800
มหาวิทยาลัยศรีนครินทรวิโรฒ	66,600,000	40,516,200	68,516,200	68,516,200	68,516,200
มหาวิทยาลัยศิลปากร	20,000,000	20,000,000	26,000,000	22,000,000	22,500,000
มหาวิทยาลัยอุบลราชธานี	19,287,600	18,182,600	18,182,600	18,182,600	18,307,800
สถาบันบัณฑิตพัฒนบริหารศาสตร์	13,623,600	12,266,700	12,276,700	16,914,400	15,318,100
มหาวิทยาลัยสุโขทัยธรรมศาสตร์	25,388,100	41,536,800	41,650,300	42,956,900	43,979,700
สถาบันเทคโนโลยีพระจอมเกล้าพระนครเหนือ	13,967,700	18,088,400	19,901,100	-	-
สถาบันเทคโนโลยีปทุมวัน	1,700,000	4,000,000	4,000,000	4,000,000	4,000,000

ตารางที่ 12 (ต่อ)

ระดับ/ประเภทการศึกษา และหน่วยงาน	ปีงบประมาณ				
	2549	2550	2551	2552	2553
มหาวิทยาลัยเทคโนโลยีพระจอมเกล้าพระนครเหนือ	-	-	-	22,845,500	21,656,600
มหาวิทยาลัยเทคโนโลยีพระจอมเกล้าธนบุรี	46,488,600	113,897,200	141,757,500	207,685,800	168,720,100
มหาวิทยาลัยมหจุฬาลงกรณ์ราชวิทยาลัย	27,865,000	25,000,000	457,000,000	457,000,000	381,465,000
มหาวิทยาลัยมหามกุฏราชวิทยาลัย	7,000,000	18,760,000	18,760,000	18,760,000	198,220,000
มหาวิทยาลัยเทคโนโลยีราชมงคลกรุงเทพ	2,793,700	3,076,000	3,076,000	3,076,000	3,076,000
มหาวิทยาลัยเทคโนโลยีราชมงคลตะวันออก	2,881,200	6,498,600	6,498,600	6,498,600	8,543,400
มหาวิทยาลัยเทคโนโลยีราชมงคลธัญบุรี	9,588,600	9,660,700	9,660,700	9,660,700	9,660,700
มหาวิทยาลัยเทคโนโลยีราชมงคลพระนคร	2,050,600	4,000,000	4,000,000	4,000,000	5,624,400
มหาวิทยาลัยเทคโนโลยีราชมงคลรัตนโกสินทร์	325,600	5,843,200	5,843,200	5,843,200	5,843,200
มหาวิทยาลัยเทคโนโลยีราชมงคลล้านนา	9,484,300	11,053,700	11,053,700	11,053,700	13,053,700
มหาวิทยาลัยเทคโนโลยีราชมงคลศรีวิชัย	3,238,200	3,266,000	3,266,000	3,266,000	3,546,000
มหาวิทยาลัยเทคโนโลยีราชมงคลสุวรรณภูมิ	3,643,000	5,959,000	5,959,000	5,959,000	5,959,000
มหาวิทยาลัยเทคโนโลยีราชมงคลอีสาน	5,851,200	6,436,000	6,436,000	6,436,000	9,365,100
กรมวิทยาศาสตร์บริการ	72,266,100	82,906,800	55,603,900	76,468,800	60,708,300
การศึกษานอกภาครัฐระดับ	334,173,600	143,797,500	157,358,000	138,587,000	249,223,000
สำนักงานคณะกรรมการการศึกษานานาชาติ	245,000,000	-	-	-	-
สำนักงานคณะกรรมการการอุดมศึกษา	-	-	-	-	130,709,600
มหาวิทยาลัยสงขลานครินทร์	26,903,600	42,106,100	60,456,300	68,121,000	43,756,900
สำนักงานคณะกรรมการข้าราชการพลเรือน	32,002,000	64,951,400	64,685,500	70,466,000	74,756,500
กรุงเทพมหานคร	30,268,000	36,740,000	32,216,200	-	-
การบริหารสนับสนุนการศึกษา	33,630,935,200	39,941,669,700	33,212,232,900	34,688,220,700	22,544,419,400
สำนักงานปลัดกระทรวงศึกษาธิการ	-	650,000,000	650,000,000	950,000,000	50,000,000
สำนักงานเลขาธิการคุรุสภา	177,348,500	211,299,800	190,074,400	205,895,600	190,130,100
สำนักงานคณะกรรมการการศึกษานานาชาติ	1,396,919,700	1,314,346,300	1,583,936,400	2,150,394,900	-
สำนักงานคณะกรรมการการอุดมศึกษา	307,947,500	416,400,000	433,785,500	493,730,300	-

ตารางที่ 12 (ต่อ)

ระดับ/ประเภทการศึกษา และหน่วยงาน	ปีงบประมาณ				
	2549	2550	2551	2552	2553
มหาวิทยาลัยสงขลานครินทร์ สำนักงานคณะกรรมการส่งเสริมสวัสดิการและสวัสดิภาพครู และบุคลากรทางการศึกษา	-	-	-	-	58,546,000
โรงเรียนมหิดลวิทยานุสรณ์	130,757,500	130,757,500	138,613,800	150,856,000	152,477,800
สำนักงานปลัดกระทรวงการคลัง	-	22,214,000	21,414,000	61,368,000	99,360,000
สถาบันส่งเสริมการสอนวิทยาศาสตร์และเทคโนโลยี	-	35,768,916,400	28,551,895,900	28,818,069,400	20,068,841,100
สถาบันส่งเสริมการสอนวิทยาศาสตร์และเทคโนโลยี	1,057,310,000	1,152,239,500	1,198,446,600	1,294,312,300	1,378,814,400
สำนักงานปลัดกระทรวงวิทยาศาสตร์และเทคโนโลยี	-	197,053,500	383,736,500	467,760,800	422,037,800
ศูนย์มานุษยวิทยาสิรินธร (องค์การมหาชน)	42,459,800	-	-	21,000,000	51,300,000
กองทุนและเงินหมุนเวียน	30,518,192,200	78,442,700	60,329,800	74,833,400	72,912,200
การศึกษานอกระบบ	9,551,413,700	11,222,502,400	10,744,034,400	11,798,191,100	9,784,129,700
สำนักงานปลัดกระทรวงศึกษาธิการ	5,619,900,600	7,412,873,300	7,364,598,000	8,641,442,100	6,400,255,000
สำนักงานเลขาธิการสภาการศึกษา	148,013,500	235,704,000	232,552,300	236,524,200	241,781,400
สำนักงานคณะกรรมการการอาชีวศึกษา	519,758,200	953,914,200	728,966,900	543,245,900	1,208,497,700
สำนักงานคณะกรรมการการอุดมศึกษา	81,756,000	101,102,500	193,732,500	550,000,000	498,000,000
สำนักงานคณะกรรมการการอาชีวศึกษา	427,297,000	793,295,400	805,289,400	402,715,000	537,412,500
มหาวิทยาลัยราชภัฏวชิราวุฒิศราชนครินทร์	-	-	-	-	14,520,000
มหาวิทยาลัยราชภัฏเชียงใหม่	8,596,600	19,875,100	21,056,600	23,500,000	34,640,200
มหาวิทยาลัยราชภัฏเลย	2,796,200	6,100,000	6,100,000	16,471,000	16,471,000
มหาวิทยาลัยราชภัฏเทพสตรี	2,534,000	4,992,500	4,992,500	4,992,500	5,092,500
มหาวิทยาลัยราชภัฏเพชรบุรี	4,678,000	6,678,000	11,120,000	6,620,000	6,620,000
มหาวิทยาลัยราชภัฏเพชรบูรณ์	1,600,000	4,500,000	-	4,500,000	4,500,000
มหาวิทยาลัยราชภัฏเลย	4,343,900	4,660,000	4,660,000	4,660,000	4,660,000
มหาวิทยาลัยราชภัฏกาญจนบุรี	2,911,300	9,216,300	8,311,300	6,311,300	6,311,300
มหาวิทยาลัยราชภัฏกาฬสินธุ์	3,660,000	4,635,000	4,635,000	4,860,000	4,660,000

ตารางที่ 12 (ต่อ)

ระดับ/ประเภทการศึกษา และหน่วยงาน	ปีงบประมาณ				
	2549	2550	2551	2552	2553
มหาวิทยาลัยราชภัฏกำแพงเพชร	3,497,100	5,700,000	6,780,000	8,280,000	9,246,100
มหาวิทยาลัยราชภัฏจันทระเกษม	1,968,000	2,968,000	2,968,000	2,000,000	2,968,000
มหาวิทยาลัยราชภัฏชัยภูมิ	1,324,000	2,000,000	2,000,000	2,000,000	2,000,000
มหาวิทยาลัยราชภัฏธนบุรี	1,664,000	4,664,000	4,664,000	4,664,000	5,664,000
มหาวิทยาลัยราชภัฏนครปฐม	234,700	4,300,000	4,300,000	4,300,000	5,000,000
มหาวิทยาลัยราชภัฏนครพนม	2,082,000	-	-	-	-
มหาวิทยาลัยราชภัฏนครราชสีมา	6,716,000	6,716,000	13,528,000	13,528,000	13,978,000
มหาวิทยาลัยราชภัฏนครศรีธรรมราช	200,000	3,000,000	5,000,000	5,000,000	5,002,400
มหาวิทยาลัยราชภัฏนครสวรรค์	3,884,000	6,100,000	6,100,000	8,100,000	8,100,000
มหาวิทยาลัยราชภัฏบ้านสมเด็จเจ้าพระยา	1,230,000	3,900,000	3,900,000	3,900,000	3,900,000
มหาวิทยาลัยราชภัฏบุรีรัมย์	-	-	1,980,000	1,980,000	1,980,000
มหาวิทยาลัยราชภัฏพระนคร	3,890,000	6,335,000	6,650,000	9,650,000	12,380,000
มหาวิทยาลัยราชภัฏพระนครศรีอยุธยา	4,000,000	5,500,000	6,500,000	6,500,000	6,500,000
มหาวิทยาลัยราชภัฏพินิจสุพรรณบุรี	2,028,000	4,028,000	4,028,000	4,028,000	5,028,000
มหาวิทยาลัยราชภัฏภูเก็ต	1,679,800	6,500,000	6,062,900	6,062,900	7,000,000
มหาวิทยาลัยราชภัฏมหาสารคาม	1,000,000	1,700,000	1,900,000	1,900,000	4,900,000
มหาวิทยาลัยราชภัฏยะลา	1,749,800	1,746,000	9,099,900	9,099,900	10,000,000
มหาวิทยาลัยราชภัฏร้อยเอ็ด	5,570,300	5,570,300	5,570,300	5,570,300	5,570,300
มหาวิทยาลัยราชภัฏราชบุรี	3,495,000	5,495,000	8,495,000	8,495,000	8,495,000
มหาวิทยาลัยราชภัฏรำไพพรรณี	2,127,000	7,399,100	7,399,100	10,399,100	10,399,100
มหาวิทยาลัยราชภัฏลำปาง	3,052,000	5,952,000	5,952,000	7,952,000	8,582,000
มหาวิทยาลัยราชภัฏวไลยอลงกรณ์ฯ จังหวัดปทุมธานี	3,250,000	6,771,200	7,025,000	7,025,000	7,025,000
มหาวิทยาลัยราชภัฏศรีสะเกษ	4,882,800	5,002,800	5,002,800	5,002,800	5,002,800
มหาวิทยาลัยราชภัฏสกลนคร	2,988,000	4,633,200	5,254,500	5,085,000	5,855,000
มหาวิทยาลัยราชภัฏสงขลา	300,000	69,660,000	38,360,000	38,360,000	20,951,200

ตารางที่ 12 (ต่อ)

ระดับ/ประเภทการศึกษา และหน่วยงาน	ปีงบประมาณ				
	2549	2550	2551	2552	2553
มหาวิทยาลัยราชภัฏสวนดุสิต	3,727,000	3,780,000	10,280,000	20,280,000	28,519,000
มหาวิทยาลัยราชภัฏสวนสุนันทา	200,000	4,700,000	9,700,000	13,200,000	15,500,000
มหาวิทยาลัยราชภัฏสุราษฎร์ธานี	1,743,900	4,940,000	4,980,000	4,980,000	3,513,900
มหาวิทยาลัยราชภัฏสุรินทร์	3,000,000	4,560,000	4,510,000	6,147,300	6,147,300
มหาวิทยาลัยราชภัฏหมู่บ้านจอมบึง	2,297,200	7,877,000	8,000,000	11,120,000	13,520,000
มหาวิทยาลัยราชภัฏอุดรธานี	5,484,500	4,350,000	5,520,000	5,520,000	5,520,000
มหาวิทยาลัยราชภัฏอุตรดิตถ์	6,361,300	8,755,000	11,400,000	19,154,900	18,800,000
มหาวิทยาลัยราชภัฏอุบลราชธานี	4,285,000	4,450,000	4,200,000	4,200,000	4,425,000
สำนักงานบริหารและพัฒนาองค์ความรู้ (องค์การมหาชน)	2,251,192,800	1,068,483,600	742,836,500	669,880,900	-
สำนักงานรับรองมาตรฐานและประเมินคุณภาพการศึกษา (องค์การมหาชน)	382,464,200	377,419,900	388,073,900	418,984,000	423,098,800
สถาบันบัณฑิตพัฒนศิลป์	-	-	-	-	106,137,200

บรรณานุกรม

- ชัยยุทธ ปัญญาสวัสดิ์สุทธิ์. (2551). “ทุนมนุษย์กับผลตอบแทนทางการศึกษา” การสัมมนาทางวิชาการ ประจำปี 2551 ของมูลนิธิสถาบันวิจัยเพื่อการพัฒนาประเทศไทย. วันที่ 29-30 พฤศจิกายน 2551. อัดสำเนา.
- สำนักงานคณะกรรมการพัฒนาการเศรษฐกิจและสังคมแห่งชาติ. (2553). ข้อมูลสถิติผลิตภัณฑ์มวลรวมประชาชาติ. สืบค้นจาก <http://www.nesdb.go.th>.
- สำนักงานประมาณ. (2552). งบประมาณโดยสังเขป ปีงบประมาณ 2552. กรุงเทพฯ : กรุงเทพมหานครพิมพ์ จำกัด.
- สำนักงานประมาณ. (2553). งบประมาณโดยสังเขป ปีงบประมาณ 2553. กรุงเทพฯ : กรุงเทพมหานครพิมพ์ จำกัด.
- สำนักงานเลขาธิการสภาการศึกษา. (2552). สมรรถนะการศึกษาไทยในเวทีโลก. กรุงเทพฯ : พรินทวาทกราฟฟิค.

คณะผู้จัดทำ

ที่ปรึกษา

ศาสตราจารย์พิเศษชงทอง จันทรางศุ	เลขาธิการสภาการศึกษา
นางสุทศศรี วงศ์สมาน	รองเลขาธิการสภาการศึกษา
นางสิริวรรณ สวัสดิวัตน์ ณ อยุธยา	ผู้อำนวยการศูนย์สารสนเทศทางการศึกษา
	ศูนย์สารสนเทศทางการศึกษา
นางสาวยุพา วิริภิมย์กุล	หัวหน้ากลุ่มพัฒนาเครือข่ายสารสนเทศ
	ศูนย์สารสนเทศทางการศึกษา

ผู้พิจารณา

นางสาวยุพา วิริภิมย์กุล	นักวิชาการศึกษานำนาฎการพิเศษ
นายชาญ ตันดิธรรมถาวร	นักวิชาการศึกษานำนาฎการพิเศษ

ผู้ประมวลผล สรุป วิเคราะห์และเขียนรายงาน

นางเพทาย บุญมี	นักวิชาการศึกษานำนาฎการ
----------------	-------------------------

พิมพ์ตาราง และจัดรูปเล่มรายงาน

นางเพทาย บุญมี	นักวิชาการศึกษานำนาฎการ
นายนริศ ลาวัจ	ผู้ช่วยนักวิชาการ

เพื่อเป็นการใช้ทรัพยากรของชาติให้คุ้มค่า
หากท่านไม่ใช้หนังสือเล่มนี้แล้วโปรดมอบให้ผู้อื่น
นำไปใช้ประโยชน์ต่อไป