

ปีการศึกษาเฉลี่ย ของคนไทย ปี 2553

สำนักงานเลขาธิการสภาการศึกษา
กระทรวงศึกษาธิการ

379.2
ส 691 ป

สำนักงานเลขาธิการสภาการศึกษา
รายงานวิจัย เรื่อง ปีการศึกษาเฉลี่ยของคนไทย ปี 2553
กรุงเทพฯ, สกศ., 2554
93 หน้า, ตาราง
ISBN : 978-616-270-005-7
1.ปีการศึกษา 2.ชื่อเรื่อง

ปีการศึกษาเฉลี่ยของคนไทย ปี 2553

สิ่งพิมพ์ สกศ.

อันดับที่ 60/2554

พิมพ์ครั้งที่ 1

ตุลาคม 2554

จำนวน

2,000 เล่ม

ผู้จัดพิมพ์เผยแพร่

กลุ่มสถิติและวิเคราะห์สภาการศึกษาไทย

ศูนย์สารสนเทศทางการศึกษา

สำนักงานเลขาธิการสภาการศึกษา

กระทรวงศึกษาธิการ

99/20 ถนนสุขุโขทัย เขตดุสิต กรุงเทพฯ 10300

โทร. 0-2668-7123 ต่อ 1323

โทรสาร 0-2243-0085

Website : <http://www.onec.go.th>

สำนักพิมพ์

ห้างหุ้นส่วนจำกัด วี.ที.ซี. คอมมิวนิเคชั่น

32/99 ซอยรามอินทรา 65 ถนนรามอินทรา

แขวงท่าแร้ง เขตบางเขน กรุงเทพฯ 10220

โทรศัพท์ : 0-2509-4499

โทรสาร : 0-2509-4546

คำนำ

สำนักงานเลขาธิการสภาการศึกษา ได้จัดทำรายงาน เรื่อง ปีการศึกษาเฉลี่ยของประชากรไทย ขึ้นเป็นประจำ โดยมีวัตถุประสงค์เพื่อนำเสนอข้อมูลเกี่ยวกับตัวชี้วัดที่สำคัญด้านโอกาสทางการศึกษา การกำหนดนโยบายการศึกษา ตลอดจนเพื่อเป็นข้อมูลสนับสนุนในการดำเนินงาน ประเมินความสำเร็จของการพัฒนาการศึกษาของประเทศ

รายงานฉบับนี้ เป็นการนำเสนอข้อมูลปีการศึกษาเฉลี่ยของคนไทย ในปี 2553 โดยทำการศึกษาวิเคราะห์เปรียบเทียบเพื่อแสดงแนวโน้มการเปลี่ยนแปลงระหว่างปี 2549 – 2553 โดยนำเสนอในรูปตาราง สถิติแจกแจงจำนวน ร้อยละ และค่าเฉลี่ย จำแนกตามกลุ่มอายุ เพศ เขตที่อาศัย(ในเขต-นอกเขตเทศบาล) ภูมิภาค ประเภทอาชีพ และจังหวัด รวมทั้งการจำแนกตามสำนักบริหารยุทธศาสตร์และบูรณาการศึกษา สำนักงานปลัดกระทรวงศึกษาธิการ

สำนักงานเลขาธิการสภาการศึกษา ใคร่ขอขอบคุณสำนักงานสถิติแห่งชาติที่ได้ให้ความร่วมมือเป็นอย่างดีในการให้รายละเอียดของข้อมูลที่เกี่ยวข้อง ทำให้สามารถนำมาวิเคราะห์ และจัดทำรายงานจนเสร็จสมบูรณ์ ดังนำเสนอในรายงานนี้ และหวังเป็นอย่างยิ่งว่ารายงานฉบับนี้จะเป็นประโยชน์ต่อการกำหนดนโยบาย และการวางแผนพัฒนาการศึกษาของประเทศต่อไป

(ศาสตราจารย์พิเศษธงทอง จันทรางศุ)
เลขาธิการสภาการศึกษา

บทสรุปสำหรับผู้บริหาร

การปฏิรูปการศึกษาในทศวรรษที่สองได้กำหนดเป้าหมาย ยุทธศาสตร์ 4 ข้อ ประกอบด้วย 20 ตัวบ่งชี้และค่าเป้าหมาย ที่เป็นไปตาม วัตถุประสงค์ ของคณะกรรมการนโยบายปฏิรูปการศึกษาในทศวรรษที่สอง (กนป.) ซึ่งมีนายอภิสิทธิ์ เวชชาชีวะ นายกรัฐมนตรี เป็นประธาน สำหรับ การดำเนินงานตั้งแต่บัดนี้จนถึงสิ้นสุด พ.ศ. 2561 ได้กำหนดให้เป้าหมายจำนวนปี การศึกษาเฉลี่ยของคนไทย (กลุ่มอายุ 15 – 59 ปี) เพิ่มขึ้นเป็น 12 ปี และ แผนพัฒนาเศรษฐกิจและสังคมแห่งชาติ ฉบับที่ 10 (พ.ศ.2550 – 2554) ได้ กำหนดเป้าหมายเพิ่มปีการศึกษาเฉลี่ยของคนไทย (กลุ่มอายุ 15 ปีขึ้นไป) เป็น 10 ปี ใน พ.ศ.2554 นั้น

สำหรับในปี 2553 ปีการศึกษาเฉลี่ยของคนไทย ซึ่งเป็นตัวชี้วัดตาม แผนยุทธศาสตร์ต่างๆ ที่แสดงถึงผลการดำเนินงานต มนนโยบายการพัฒนา การศึกษาของรัฐบาล และเป็นการเร่งรัดในการขับเคลื่อนการปฏิรูปการศึกษา ในทศวรรษที่สอง ที่สะท้อนให้เห็นถึงศักยภาพและคุณภาพของรัฐบาลที่ได้ ลงทุนทางด้านการศึกษาของประเทศต่อการพัฒนาประเทศ จำแนกตามกลุ่ม อายุได้ดังนี้

กลุ่มอายุ 15 – 59 ปี เป็นกลุ่มที่อยู่ในกำลังแรงงาน หรือเป็นผู้ถูก จัดจำแนกอยู่ในประเภทกำลังแรงงาน โดยในปี 2553 มีปีการศึกษาเฉลี่ย เท่ากับ 9.0 ปี หรือมีการศึกษาเฉลี่ยอยู่ในระดับมัธยมศึกษาตอนต้น หรือมี การศึกษาภาคบังคับ 9 ปี แต่ยังไม่ถึงการศึกษาขั้นพื้นฐาน 12 ปี ซึ่งจากผล ดำเนินการตั้งแต่ปี 2547 – 2553 ปีการศึกษามีอัตราการเพิ่มเฉลี่ยเพียงปีละ 0.1 ปี ส่งผลให้การประมาณการในปี 2561 ตามเป้าหมายปฏิรูปการศึกษาใน

กลุ่มอายุ 15 – 39 ปี เป็นกลุ่มเป้าหมายที่กระทรวงศึกษาธิการสามารถพัฒนาส่งเสริมเพื่อยกระดับการพัฒนาให้มีความรู้ที่สามารถต่อยอดวุฒิการศึกษาให้สูงขึ้น เพื่อสร้างโอกาสให้เพิ่มพูนความรู้ และเพิ่มโอกาสความก้าวหน้าในอาชีพการงาน โดยในปี 2553 มีปีการศึกษาเฉลี่ย เท่ากับ 10.6 ปี หรือมีการศึกษาเฉลี่ยสูงกว่าระดับมัธยมศึกษาตอนต้น โดยมีแนวโน้มเพิ่มขึ้นโดยเฉลี่ยปีละ 0.1 ปี

กลุ่มอายุ 40 – 59 ปี เป็นกลุ่มเป้าหมายที่ดำเนินการพัฒนาให้ความรู้ที่ไม่เน้นการเพิ่มวุฒิการศึกษาแต่เป็นการให้ความรู้แก่ประชาชนในด้านอื่นๆ เช่น การให้ความรู้ในการอบรมทักษะการพัฒนาด้านอาชีพให้กับแรงงาน โดยในปี 2553 มีปีการศึกษาเฉลี่ย เท่ากับ 7.4 ปี หรือมีการศึกษาเฉลี่ยสูงกว่าระดับประถมศึกษา โดยมีแนวโน้มเพิ่มขึ้นโดยเฉลี่ยปีละ 0.1 ปี

กลุ่มอายุ 25 – 64 ปี เป็นกลุ่มที่อยู่ในกำลังแรงงาน จำแนกตามองค์การการศึกษา วิทยาศาสตร์และวัฒนธรรมแห่งสหประชาชาติ (UNESCO) โดยในปี 2553 มีปีการศึกษาเฉลี่ย เท่ากับ 8.4 ปี หรือมีการศึกษาเฉลี่ยสูงกว่าระดับชั้นประถมศึกษา โดยมีแนวโน้มเพิ่มขึ้นโดยเฉลี่ยปีละ 0.1 ปี

กลุ่มอายุ 15 ปีขึ้นไป เป็นกลุ่มเป้าหมายการพัฒนาคุณภาพคน ในส่วนที่เกี่ยวข้องกับการศึกษาโดยให้คนไทยทุกคนได้รับการพัฒนาทั้งร่างกาย จิตใจ ความรู้ ความสามารถ ทักษะการประกอบอาชีพ และมีความมั่นคงในการดำรงชีวิตครอบครัวทุกกลุ่มเป้าหมายเพื่อเสริมสร้างศักยภาพให้ตนเองที่จะนำไปสู่ความเข้มแข็งของครอบครัว ชุมชน และสังคมไทย ตามแผนพัฒนาเศรษฐกิจและสังคมแห่งชาติ ฉบับที่ 10 (พ.ศ.2550 – 2554) โดยในปี 2553 มีปีการศึกษาเฉลี่ย เท่ากับ 8.2 ปี หรือมีการศึกษาเฉลี่ยสูงกว่าระดับชั้นประถมศึกษา โดยมีแนวโน้มเพิ่มขึ้นโดยเฉลี่ยปีละ 0.1 ปี ส่งผลให้การประมาณการในปี 2554 ตามแผนพัฒนาเศรษฐกิจและสังคมแห่งชาติ ฉบับที่ 10 (พ.ศ.2550 – 2554) ได้กำหนดเป้าหมายเพิ่มจำนวนปีการศึกษาเฉลี่ยของคน

ไทย (กลุ่มอายุ 15 ปีขึ้นไป) เป็น 10 ปีใน พ.ศ.2554 ซึ่งยังห่างไกลกับเป้าหมายที่กำหนดไว้มาก

กลุ่มอายุ 60 ปีขึ้นไป เป็นกลุ่มที่พ้นวัยแรงงาน ที่มีประสบการณ์ด้านอาชีพและการดำรงชีวิตที่สามารถให้ความรู้ การปลูกฝังเยาวชนในการให้ได้รับทักษะความรู้และประสบการณ์ด้านอาชีพ โดยในปี 2553 มีปีการศึกษาเฉลี่ย เท่ากับ 4.6 ปี หรือมีการศึกษาเฉลี่ยสูงกว่าระดับชั้นประถมศึกษาปีที่ 4 ซึ่งไม่ถึงชั้นประถมศึกษาปีที่ 6 โดยมีแนวโน้มเพิ่มขึ้นโดยเฉลี่ยปีละ 0.1 ปี

โดยปีการศึกษาเฉลี่ยในทุกกลุ่มอายุมีแนวโน้มเพิ่มขึ้นทุกปี ในอัตราเพิ่มเฉลี่ยปีละ 0.1 ปี

ระดับการศึกษาของคนไทยวัยแรงงาน (กลุ่มอายุ 15 – 59 ปี)

คนไทยวัยแรงงาน เป็นกลุ่มที่มีความสำคัญต่อการพัฒนาเศรษฐกิจและสังคม รวมทั้งต่อการพัฒนาประเทศ ซึ่งในปี 2549 -2553 ในภาพรวมพบว่าคนไทยวัยแรงงานมีการศึกษาเฉลี่ยเพิ่มสูงขึ้น แต่ส่วนใหญ่มีการศึกษาอยู่ในระดับประถมศึกษา โดยในปี 2549 คนไทยมีการศึกษาระดับประถมศึกษาคิดเป็นร้อยละ 45.6 และในปี 2553 ลดลงเหลือเท่ากับร้อยละ 41.7 ที่มีการศึกษาอยู่ในระดับมัธยมศึกษาตอนต้น ในปี 2549 มีร้อยละ 16.4 และลดลงเหลือ 14.7 ในปี 2553 ที่มีการศึกษาอยู่ในระดับมัธยมศึกษาตอนปลาย ในปี 2549 มีร้อยละ 15.6 และเพิ่มขึ้นเป็นร้อยละ 19.1 ในปี 2553 และคนไทยวัยแรงงานระดับอุดมศึกษา ในปี 2549 มีร้อยละ 18.7 เพิ่มขึ้นเป็นร้อยละ 20.9 ในปี 2553 อย่างไรก็ตามประชากรวัยแรงงานที่มีการศึกษาน้อยกว่าประถมศึกษายังมีอยู่ทุกปี โดยกลุ่มอาชีพด้านการศึกษามีปีการศึกษาเฉลี่ยสูงสุด มีค่าเท่ากับ 16.4 ปี หรือมีการศึกษาอยู่ในระดับปริญญาตรีและมีแนวโน้มสูงขึ้น รองลงมาเป็นอาชีพงานด้านสุขภาพและงานสังคมสงเคราะห์ ที่มีปีการศึกษาเฉลี่ยเท่ากับ 14.1 ปี อาชีพการบริหารงานราชการ การป้องกันประเทศรวมทั้งการประกันสังคมภาคบังคับ มีปีการศึกษาเฉลี่ยเท่ากับ 14.0 ปี และน้อยที่สุดเป็นอาชีพลูกจ้างในครัวเรือนส่วนบุคคล ที่มีปีการศึกษาเฉลี่ยเท่ากับ 5.6 ปี

จากผลการดำเนินในปี 2553 ภาวะคนไทยวัยแรงงาน มีปีการศึกษาเฉลี่ยเท่ากับ 9.0 ปี หรือมีการศึกษาเฉลี่ยอยู่ในระดับมัธยมศึกษาตอนต้น เปรียบเท่าการศึกษาภาคบังคับ 9 ปี แต่ยังไม่ถึงการศึกษาขั้นพื้นฐาน 12 ปี ตามเป้าหมายปฏิรูปการศึกษาในทศวรรษที่สอง ในปี 2561 สำหรับคนไทยกลุ่มอายุ 15 ปีขึ้นไป ตามแผนพัฒนาเศรษฐกิจและสังคมแห่งชาติ ฉบับที่ 10 (พ.ศ.2550 – 2554) ได้กำหนดเป้าหมายเพิ่มจำนวนปีการศึกษาเฉลี่ยของคนไทยเป็น 10 ปีใน พ.ศ.2554 ซึ่งผลการดำเนินงานในปี 2553 มีปีการศึกษา

เฉลี่ย เท่ากับ 8.2 ปี ซึ่งส่งผลให้ในปี 2554 ไม่เป็นไปตามที่เป้าหมายกำหนดไว้ ดังนั้นรัฐบาลต้องมีการส่งเสริม และผลักดันในเรื่องดังต่อไปนี้

1. เสริมสร้างความรู้ความเข้าใจ ร่วมกันขับเคลื่อนนโยบายการปฏิรูปการศึกษาในทศวรรษที่สอง ทางด้านการเพิ่มโอกาสทางการศึกษาและเรียนรู้ของคนไทย และด้านการส่งเสริมการมีส่วนร่วมในการจัดการศึกษา เพื่อส่งเสริมสนับสนุนการมีส่วนร่วมของประชาชน ภาคเอกชน และทุกภาคส่วนในการจัดการศึกษาและสนับสนุนการศึกษาและเรียนรู้ให้มากขึ้น

2. ผลักดันนโยบายให้ทุกคนมีโอกาสได้รับการศึกษาฟรี 15 ปี

3. ส่งเสริมคนไทยกลุ่มอายุ 15 – 39 ปี ให้มีความรู้ต่อยอดวุฒิการศึกษาที่สูงขึ้น โดยสนับสนุนการจัดการศึกษานอกระบบและตามอัธยาศัย และพัฒนาหลักสูตรและวิธีการสอน เพื่อให้สามารถตอบสนองความต้องการของกลุ่มผู้ด้อยโอกาส ที่มีรูปแบบการจัดการศึกษาที่หลากหลาย เพื่อเป็นทางเลือกให้กลุ่มบุคคลต่างๆ ที่ไม่สามารถเข้าเรียนในระบบโรงเรียนปกติ

4. ผลักดัน มาตรา 12 ของพระราชบัญญัติการศึกษาแห่งชาติ พ.ศ. 2542 และที่แก้ไขเพิ่มเติม (ฉบับที่ 2) พ.ศ. 2545 ที่ให้บุคคล ครอบครัวยุติการชุมชน องค์กรเอกชน องค์กรวิชาชีพ สถาบันศาสนา สถานประกอบการ และสถาบันสังคมอื่นมีสิทธิในการจัดการศึกษาขั้นพื้นฐาน

ซึ่งในการส่งเสริม และผลักดันในทุกนโยบายของรัฐบาลจะส่งผลให้ปีการศึกษาเฉลี่ยของประชากรไทยสูงยิ่งขึ้น



สารบัญ

หน้า

คำนำ

บทสรุปสำหรับผู้บริหาร

ก-จ

ปีการศึกษาเฉลี่ยของคนไทย ปี 2553

บทนำ

1

- วัตถุประสงค์

3

- ขอบเขตของข้อมูล

3

- นิยามศัพท์

4

- การดำเนินงาน

7

- ประโยชน์ที่คาดว่าจะได้รับ

8

จำนวนคนไทย

9

- คนไทยจำแนกตามกลุ่มอายุ

10

ปีการศึกษาเฉลี่ยของคนไทย

14

- จำแนกตามกลุ่มอายุ

14

- จำแนกตามเพศ

17

- จำแนกตามเขตที่อยู่อาศัย

19

- จำแนกตามภูมิภาค

22

- จำแนกตามสำนักบริหารยุทธศาสตร์และบูรณาการการศึกษา

25

- จำแนกตามจังหวัด

27

- จำแนกตามประเภทอาชีพ

30

สารบัญ (ต่อ)

หน้า

ปีการศึกษาเฉลี่ยของคนไทย ปี 2552-2553 (ต่อ)

ระดับการศึกษาของคนไทยวัยแรงงาน	40
สรุป	47
ภาคสถิติ	49
บรรณานุกรม	78
คณะดำเนินการ	81

สารบัญแผนภูมิ

		หน้า
แผนภูมิ 1	จำนวนคนไทย ปี 2549-2553	9
แผนภูมิ 2	จำนวนคนไทย จำแนกตามกลุ่มอายุ ปี 2549-2553	13
แผนภูมิ 3	ร้อยละอัตราการเปลี่ยนแปลงจำนวนคนไทย จำแนกตามกลุ่มอายุ ปี 2549-2553	13
แผนภูมิ 4	ปีการศึกษาเฉลี่ยของคนไทย จำแนกตามกลุ่มอายุ ปี 2549- 2553	16
แผนภูมิ 5	ปีการศึกษาเฉลี่ยของคนไทย จำแนกตามเพศและกลุ่ม อายุ ปี 2549-2553	18
แผนภูมิ 6	ปีการศึกษาเฉลี่ยของคนไทย จำแนกตามกลุ่มอายุ และเขตที่อยู่อาศัย ปี 2549-2553	21
แผนภูมิ 7	ปีการศึกษาเฉลี่ยของคนไทย จำแนกตามกลุ่มอายุ และภูมิภาค ปี 2552 และปี 2553	24
แผนภูมิ 8	ปีการศึกษาเฉลี่ยของคนไทยวัยแรงงาน กลุ่มอายุ 15-59 ปี จำแนกตามประเภทอาชีพ ปี 2552-2553	37
แผนภูมิ 9	ปีการศึกษาเฉลี่ยของคนไทย กลุ่มอายุ 15-39 ปี จำแนกตามประเภทอาชีพ ปี 2552-2553	38
แผนภูมิ 10	ปีการศึกษาเฉลี่ยของคนไทย กลุ่มอายุ 40-59 ปี จำแนกตามประเภทอาชีพ ปี 2552-2553	39

สารบัญแผนภูมิ (ต่อ)

	หน้า
แผนภูมิ 11 ร้อยละของระดับการศึกษาของคนไทยวัยแรงงาน (15-59 ปี) ปี 2549-2553	41
แผนภูมิ 12 ร้อยละของระดับการศึกษาของคนไทยวัยแรงงาน จำแนกตามประเภทอาชีพ ปี 2553	46

สารบัญตาราง

		หน้า
ตารางที่ 1	จำนวนคนไทยในประเทศ จำแนกตามกลุ่มอายุและเพศ ปี 2549-2553	51
ตารางที่ 2	อัตราการเปลี่ยนแปลง ของคนไทยในประเทศ จำแนกตามกลุ่มอายุ ปี 2549-2553	52
ตารางที่ 3	ปีการศึกษาเฉลี่ยของคนไทย จำแนกตามกลุ่มอายุ และเพศ ปี 2549-2553	53
ตารางที่ 4	ปีการศึกษาเฉลี่ยของคนไทย จำแนกตามกลุ่มอายุ และเขตที่อยู่อาศัย ปี 2549-2553	54
ตารางที่ 5	ปีการศึกษาเฉลี่ยของคนไทย จำแนกตามกลุ่มอายุ และภูมิภาค ปี 2552	55
ตารางที่ 6	ปีการศึกษาเฉลี่ยของคนไทย จำแนกตามกลุ่มอายุ และภูมิภาค ปี 2553	56
ตารางที่ 7	ปีการศึกษาเฉลี่ยของคนไทย จำแนกตามสำนักบริหาร ยุทธศาสตร์และบูรณาการศึกษากลุ่มอายุ ปี 2552	57
ตารางที่ 8	ปีการศึกษาเฉลี่ยของคนไทย จำแนกตามสำนักบริหาร ยุทธศาสตร์และบูรณาการศึกษากลุ่มอายุ ปี 2553	58

สารบัญตาราง (ต่อ)

	หน้า
ตารางที่ 9	ปีการศึกษาเฉลี่ยของคนไทย จำแนกตามกลุ่มอายุ และจังหวัด ปี 2552 59
ตารางที่ 10	ปีการศึกษาเฉลี่ยของคนไทย จำแนกตามกลุ่มอายุ และจังหวัด ปี 2553 64
ตารางที่ 11	ปีการศึกษาเฉลี่ยของคนไทย กลุ่มอายุ 15-59 ปี จำแนกตามประเภทอาชีพ ปี 2552-2553 69
ตารางที่ 12	ปีการศึกษาเฉลี่ยของคนไทย กลุ่มอายุ 15-39 ปี จำแนกตามประเภทอาชีพ ปี 2552-2553 71
ตารางที่ 13	ปีการศึกษาเฉลี่ยของคนไทย กลุ่มอายุ 40-59 ปี จำแนกตามประเภทอาชีพ ปี 2552-2553 73
ตารางที่ 14	ร้อยละของระดับการศึกษาของคนไทย กลุ่มอายุ 15-59 ปี ปี 2549-2553 75
ตารางที่ 15	ร้อยละของระดับการศึกษาของคนไทย กลุ่มอายุ 15-59 ปี จำแนกตามประเภทอาชีพ ปี 2553 76

ปีการศึกษาเฉลี่ยของคนไทย ปี 2553

บทนำ

การปฏิรูปการศึกษาในทศวรรษที่สอง (พ.ศ.2552 – 2561) ที่คณะรัฐมนตรีเห็นชอบ เมื่อ 18 สิงหาคม 2552 ได้กำหนดให้มีการปฏิรูปการศึกษาและการเรียนรู้ทั้งระบบ โดยมีวิสัยทัศน์ที่ว่า “คนไทยได้เรียนรู้ตลอดชีวิตอย่างมีคุณภาพ” และได้กำหนดเป้าหมาย 3 ประการ คือ 1) พัฒนาคุณภาพและมาตรฐานการศึกษาและเรียนรู้ของคนไทย 2) เพิ่มโอกาสทางการศึกษาและเรียนรู้อย่างทั่วถึงและมีคุณภาพ และ 3) ส่งเสริมการมีส่วนร่วมของทุกภาคส่วนของสังคมในการบริหารและจัดการศึกษา ที่มุ่งเน้นผู้เรียน โดยมีเป้าหมายยุทธศาสตร์และตัวบ่งชี้หนึ่งในการปฏิรูปการศึกษาในทศวรรษที่สอง คือ ตัวบ่งชี้ที่ 1.7 ปีการศึกษาเฉลี่ยของคนไทย (อายุ 15 – 59 ปี) เพิ่มขึ้นเป็น 12 ปี ในปี 2561 ซึ่งสอดคล้องกับรัฐธรรมนูญแห่งราชอาณาจักรไทยพุทธศักราช 2550 ในมาตรา 49 และพระราชบัญญัติการศึกษาแห่งชาติ พ.ศ.2542 และที่แก้ไขเพิ่มเติม (ฉบับที่ 2) พ.ศ.2545 ในมาตรา 10 ได้บัญญัติถึงสิทธิของบุคคลในการรับการศึกษาไม่น้อยกว่า 12 ปี ที่รัฐจะต้องจัดให้อย่างทั่วถึงและมีคุณภาพ โดยไม่เก็บค่าใช้จ่าย โดยรวมถึงผู้ยากไร้ ผู้พิการหรือทุพพลภาพ หรือผู้อยู่ในสภาวะยากลำบาก แต่ในแผนพัฒนาเศรษฐกิจและสังคมแห่งชาติ ฉบับที่ 10 (พ.ศ.2550 – 2554) ได้กำหนดเป้าหมายเพิ่มปีการศึกษาเฉลี่ยของคนไทย (กลุ่มอายุ 15 ปีขึ้นไป) เป็น 10 ปีใน พ.ศ.2554

เพื่อให้บรรลุเป้าหมายดังกล่าว โดยรัฐบาลได้กำหนดนโยบายที่จะปฏิรูปการศึกษาทั้งระบบ โดยจัดตั้งคณะกรรมการเพื่อขับเคลื่อนการปฏิรูปการศึกษาในทศวรรษที่สอง และ คณะอนุกรรมการนโยบายการปฏิรูปการศึกษาในทศวรรษที่สอง (กนป.) ซึ่งมีนายกรัฐมนตรีเป็นประธานที่ประกอบด้วยคณะอนุกรรมการ 6 คณะ หนึ่งในคณะอนุกรรมการฯ ดังกล่าว ได้แก่ คณะอนุกรรมการ กนป. ด้านการเพิ่มโอกาสทางการศึกษาและเรียนรู้ของคนไทย และด้านการส่งเสริมการมีส่วนร่วมในการจัดการศึกษา เพื่อส่งเสริมสนับสนุนการมีส่วนร่วมของประชาชน ภาคเอกชน และทุกภาคส่วนในการจัดการศึกษาและสนับสนุนการศึกษาและเรียนรู้ให้มากขึ้น รวมทั้งมีนโยบายให้ทุกคนมีโอกาสได้รับการศึกษาฟรี 15 ปี ตั้งแต่ระดับอนุบาลจนถึงมัธยมศึกษาตอนปลาย รวมทั้งการยกระดับคุณภาพมาตรฐานการศึกษาระดับอาชีวศึกษาและอุดมศึกษาสู่ความเป็นเลิศ เร่งรัดการลงทุนด้านการศึกษาและการเรียนรู้อย่างบูรณาการในทุกระดับการศึกษาและในชุมชน ตลอดจนเสริมสร้างสังคมแห่งการเรียนรู้อย่างต่อเนื่องตลอดชีวิต ทั้งหมดต่างเป็นนโยบายในการเพิ่มปีการศึกษาเฉลี่ยของคนไทยให้สูงยิ่งขึ้นไปยังเป้าหมายที่กำหนดไว้

ดังนั้น สำนักงานเลขาธิการสภาการศึกษาจึงได้ศึกษาปีการศึกษาเฉลี่ยของคนไทย ซึ่งเป็นตัวชี้วัดที่สะท้อนให้เห็นถึงศักยภาพและคุณภาพของรัฐบาลที่ได้ลงทุนทางด้านการศึกษาของประเทศ และเพื่อเป็นข้อมูลประกอบการขับเคลื่อนการปฏิรูปการศึกษาในทศวรรษที่สอง

วัตถุประสงค์

1. เพื่อนำเสนอปีการศึกษาเฉลี่ยของคนไทย ในระหว่าง ปี 2549 – 2553 จำแนกตามกลุ่มอายุ เพศ เขตที่อาศัย (ในเขต-นอกเขตเทศบาล) ภูมิภาค ประเภทอาชีพ สำนักบริหารยุทธศาสตร์และบูรณาการการศึกษา และ จังหวัด
2. เพื่อนำเสนอข้อมูลระดับการศึกษาของคนไทยวัยแรงงาน จำแนกตามประเภทอาชีพ ปี 2552 - 2553

ขอบเขตของข้อมูล

ข้อมูลที่ใช้ในการจัดทำรายงานครั้งนี้ ได้แก่

1. ข้อมูลจำนวนคนไทยใช้ข้อมูลจากคาดประมาณการประชากรของประเทศไทย ปี 2543 – 2573 (ข้อสมมติภาวะเจริญพันธุ์ระดับปานกลาง) ที่เป็นภาพรวมระดับประเทศ ของสำนักงานคณะกรรมการพัฒนาการเศรษฐกิจและสังคมแห่งชาติ ทั้งนี้เพื่อความต่อเนื่องในการศึกษา และเพื่อเป็นฐานข้อมูลประกอบการจัดทำนโยบายและแผนการศึกษา
2. ข้อมูลการสำรวจสถานะการทำงานของประชากรทั่วราชอาณาจักร รอบที่ 3 ซึ่งเป็นการสำรวจในช่วงเดือนกรกฎาคม – กันยายน ปี 2553 โดยสำนักงานสถิติแห่งชาติ ทั้งนี้เนื่องจากการสำรวจรอบที่ 3 ซึ่งเป็นช่วงฤดูการเกษตร และเพื่อให้เกิดความต่อเนื่องในการศึกษาและติดตามผลที่สำนักงานเลขาธิการสภาการศึกษาได้ดำเนินการ

นิยามศัพท์

ความหมายของคำนิยามศัพท์ที่ใช้เพื่อการจัดทำรายงานฉบับนี้มีดังนี้
คนไทย หมายถึง คนไทยที่มีอายุตั้งแต่ 15 ปีขึ้นไป

คนไทยวัยแรงงาน หมายถึง ผู้มีอายุตั้งแต่ 15 - 59 ปี ซึ่งในสัปดาห์แห่งการสำรวจเป็นผู้อยู่ในกำลังแรงงานปัจจุบันหรือเป็นผู้ถูกจัดจำแนกอยู่ในประเภทวัยแรงงาน

ปีการศึกษาเฉลี่ย หมายถึง ระยะเวลาที่ใช้ในการศึกษาในแต่ละระดับที่เข้ารับการศึกษาระบบโรงเรียนหรือเทียบเท่า และสำเร็จการศึกษาของคนไทย และนำผลมาประมาณค่าจากผลรวมของเวลาที่ใช้ในการศึกษาหารด้วยจำนวนตัวอย่างที่ศึกษา

ตัวอย่างสูตร การคำนวณหาปีการศึกษาเฉลี่ยของคนไทยวัยแรงงานกลุ่มอายุ 15 - 59 ปี ดังนี้

$$\begin{array}{l} \text{ปีการศึกษาเฉลี่ย} \\ \text{ของคนไทยวัยแรงงาน} \\ \text{อายุ 15 - 59 ปี} \end{array} = \frac{\text{ผลรวมของเวลาที่ใช้ในการเรียนของตัวอย่าง กลุ่มอายุ 15 - 59 ปี}}{\text{จำนวนตัวอย่างกลุ่มอายุ 15 - 59 ปี}}$$

ระดับการศึกษา หมายถึง การศึกษาสูงสุดที่ได้รับ หรือสำเร็จการศึกษาในแต่ละระดับ ได้แก่

ระดับต่ำกว่าประถมศึกษา	มีปีการศึกษาต่ำกว่า 6 ปี
ระดับประถมศึกษา	มีปีการศึกษา 6 - 8 ปี
ระดับมัธยมศึกษาตอนต้น	มีปีการศึกษา 9 - 11 ปี
ระดับมัธยมศึกษาตอนปลาย	มีปีการศึกษา 12 - 13 ปี
ระดับอนุปริญญาหรือเทียบเท่า	มีปีการศึกษา 14 - 15 ปี
ระดับปริญญาตรีขึ้นไป	มีปีการศึกษามากกว่า 15 ปี

ในเขตเทศบาล	หมายถึง ท้องถิ่นซึ่งได้มีพระราชกฤษฎีกาออกตามความในพระราชบัญญัติเทศบาล พ.ศ. 2496 และฉบับแก้ไข พ.ศ.2542 จัดตั้งขึ้นเป็นเทศบาล โดยประกาศกำหนดเขตพื้นที่ของเทศบาลนั้นไว้ด้วย
นอกเขตเทศบาล	หมายถึง ท้องถิ่นที่ไม่ได้ถูกกำหนดเขตจัดตั้งขึ้นเป็นเทศบาล ตามพระราชบัญญัติเทศบาล พ.ศ.2496 และฉบับแก้ไข พ.ศ.2542
ภูมิภาค	หมายถึง การจัดจำแนกพื้นที่ตามภูมิภาค ซึ่งแบ่งออกเป็น 5 ส่วน คือ กรุงเทพฯ ภาคกลาง ภาคเหนือ ภาคใต้ และภาคตะวันออกเฉียงเหนือ
สำนักบริหาร ยุทธศาสตร์และ บูรณาการศึกษา (สбы.)	หมายถึง หน่วยงานภายในกระทรวงศึกษาธิการ มีหน้าที่ขับเคลื่อน เชื่อมโยงนโยบายและยุทธศาสตร์กระทรวงศึกษาธิการไปสู่การปฏิบัติระดับกลุ่มจังหวัด โดยการนำยุทธศาสตร์และการบูรณาการการจัดการศึกษาไปสู่การปฏิบัติอย่างเหมาะสมตามบริบทของสังคม เศรษฐกิจ ประเพณีและวัฒนธรรม มีทั้งหมด 13 แห่ง ได้แก่ สбы.1-12 และกรุงเทพมหานคร มีรายละเอียดดังนี้ สбы. 1 ประกอบด้วย 8 จังหวัด ได้แก่ เชียงใหม่ แม่ฮ่องสอน ลำปาง ลำพูน น่าน พะเยา เชียงราย และแพร่ สбы. 2 ประกอบด้วย 9 จังหวัด ได้แก่ ตาก พิษณุโลก สุโขทัย เพชรบูรณ์ อุตรดิตถ์ กำแพงเพชร พิจิตร นครสวรรค์ และอุทัยธานี

สบบย. 3 ประกอบด้วย 4 จ้งหวัด ได้แก่ ชัยนาท
ลพบุรี สิงห์บุรี และอ่างทอง

สบบย. 4 ประกอบด้วย 4 จ้งหวัด ได้แก่ นนทบุรี
ปทุมธานี พระนครศรีอยุธยา และสระบุรี

สบบย. 5 ประกอบด้วย 9 จ้งหวัด ได้แก่ ฉะเชิงเทรา
ปราจีนบุรี สระแก้ว นครนายก สมุทรปราการ จ้งทบุรี
ชลบุรี ระยอง และตราด

สบบย. 6 ประกอบด้วย 8 จ้งหวัด ได้แก่ กาญจนบุรี
นครปฐม ราชบุรี สุพรรณบุรี ประจวบคีรีขันธ์ เพชรบุรี
สมุทรสาคร และสมุทรสงคราม

สบบย. 7 ประกอบด้วย 8 จ้งหวัด ได้แก่ หนองคาย
เลย อุดรธานี หนองบัวลำภู ร้อยเอ็ด ขอนแก่น
มหาสารคาม และกาฬสินธุ์

สบบย. 8 ประกอบด้วย 4 จ้งหวัด ได้แก่ สุรินทร์
นครราชสีมา บุรีรัมย์ และชัยภูมิ

สบบย. 9 ประกอบด้วย 7 จ้งหวัด ได้แก่ อำนาจเจริญ
ศรีสะเกษ โยโสธร อุบลราชธานี นครพนม มุกดาหาร และ
สกลนคร

สบบย. 10 ประกอบด้วย 5 จ้งหวัด ได้แก่ ระนอง
พังงา ภูเก็ต กระบี่ และตรัง

สบบย. 11 ประกอบด้วย 4 จ้งหวัด ได้แก่ ชุมพร
สุราษฎร์ธานี นครศรีธรรมราช และพัทลุง

สбы. 12 ประกอบด้วย 5 จังหวัด ได้แก่ สงขลา
สตูล ยะลา ปัตตานี และนราธิวาส

สбы. กรุงเทพมหานคร

ประเภทอาชีพ

หมายถึง ประเภทงานหรือลักษณะงานที่บุคคลนั้น
ทำงานอยู่ ที่ใช้หลักการจัดแบ่งประเภทอาชีพ โดย
พิจารณากิจกรรมของอาชีพที่ทำ ซึ่งแบ่งประเภทตาม
กิจกรรมทางเศรษฐกิจ ตามเอกสารการจัดประเภท
อุตสาหกรรมทางเศรษฐกิจทุกประเภทตาม
มาตรฐานสากล

การดำเนินงาน

กลุ่มพัฒนาเครือข่ายสารสนเทศ ศูนย์สารสนเทศทางการศึกษา
สำนักงานเลขาธิการสภาการศึกษา ได้ศึกษาข้อมูลจากการสำรวจภาวะการ
ทำงานของประชากรทั่วราชอาณาจักร ของสำนักงานสถิติแห่งชาติ ที่มีการเก็บ
ข้อมูลพื้นฐานเกี่ยวกับระดับขั้นที่สำเร็จการศึกษา มีขนาดตัวอย่าง การสำรวจ
รอบที่ 3 ในปี 2549 – 2553 เท่ากับ 222,203 คน 219,538 คน 225,406 คน
220,704 คน และ 147,718 คน ตามลำดับ โดยนำข้อมูลมาประมวลผล
ค่าเฉลี่ยของจำนวนปีที่ได้รับการศึกษาของตัวอย่างจำแนกตามช่วงอายุ เพศ
เขตที่อยู่อาศัย ภูมิภาค ประเภทอาชีพ สำนักบริหารยุทธศาสตร์และบูรณา
การศึกษา (สбы.) และจังหวัด รวมทั้งการวิเคราะห์เปรียบเทียบเพื่อแสดง
แนวโน้มการเปลี่ยนแปลงระหว่างปี 2549 – 2553 และเขียนรายงานนำเสนอ
ข้อมูลในรูปตารางสถิติแจกแจงจำนวน ร้อยละ และค่าเฉลี่ย ดังนี้

ส่วนที่ 1 จำนวนประชากร

ส่วนที่ 2 ค่าเฉลี่ยของจำนวนปีที่ได้รับการศึกษาของคนไทยจำแนกตามกลุ่มอายุ เพศ เขตที่อาศัยในเขต-นอกเขตเทศบาล ภูมิภาค ประเภทอาชีพ สำนักบริหารยุทธศาสตร์และบูรณาการการศึกษา และจังหวัด

ส่วนที่ 3 ร้อยละของระดับการศึกษาของคนไทยวัยแรงงานจำแนกตามประเภทอาชีพ

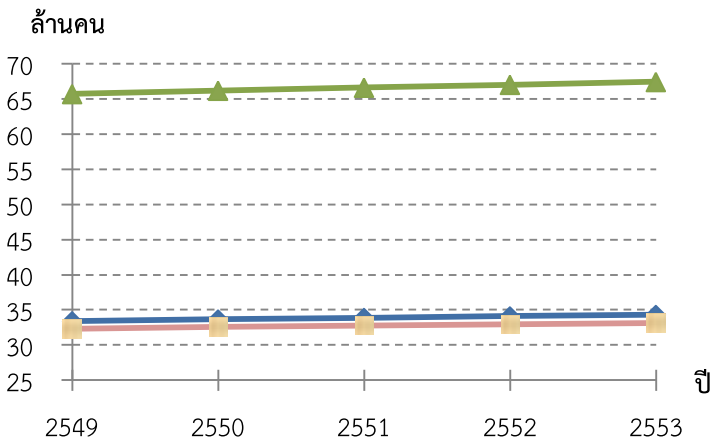
ประโยชน์ที่คาดว่าจะได้รับ

1. เพื่อใช้เป็นฐานข้อมูลประกอบการกำหนดนโยบายการศึกษาของประเทศ และการวางแผนให้มีการพัฒนาการศึกษาเพื่อยกระดับขีดความสามารถของคนไทยได้อย่างมีประสิทธิภาพ
2. เป็นข้อมูลสนับสนุนในการเร่งรัดการขับเคลื่อนการปฏิรูปการศึกษาในทศวรรษที่สอง
3. เป็นตัวชี้วัดที่สะท้อนให้เห็นถึงศักยภาพและคุณภาพของคนไทย และการได้รับโอกาสในการพัฒนาการศึกษา

จำนวนคนไทย

จำนวนคนไทยของประเทศ ในระหว่างปี 2549 – 2553 มีแนวโน้มเพิ่มขึ้นทุกปีในอัตราการเพิ่มที่ลดลง โดยในปี 2549 มีจำนวนประชากรเท่ากับ 65.7 ล้านคน และในปี 2550 – 2553 มีจำนวนเท่ากับ 66.2, 66.6, 67.0 และ 67.4 ล้านคน ตามลำดับ (แผนภูมิ 1) เมื่อพิจารณาอัตราการเพิ่มของจำนวนคนไทยในแต่ละปี โดยเฉลี่ยเท่ากับร้อยละ 0.7 เพศหญิงมีอัตราการเปลี่ยนแปลงเฉลี่ยมากกว่าเพศชายร้อยละ 0.1 เพศหญิงและเพศชายมีอัตราการเปลี่ยนแปลงเฉลี่ยร้อยละ 0.7 และ 0.6 ตามลำดับ ในขณะที่สัดส่วนเพศชายต่อหญิงโดยเฉลี่ยเท่ากับร้อยละ 49.1 ต่อ 50.9

แผนภูมิ 1 จำนวนคนไทย ปี 2549 – 2553



ที่มา : ตารางที่ 1

คนไทยจำแนกตามกลุ่มอายุ

การจัดการศึกษาให้เหมาะสมกับพัฒนาการของแต่ละช่วงอายุ นั้น ได้กำหนดวัตถุประสงค์ของการจัดการศึกษาแต่ละระดับไว้ โดยแบ่งคนไทยตามกลุ่มอายุวัยเรียนในแต่ละระดับการศึกษา และกลุ่มอายุนอกวัยเรียน สรุปได้ดังนี้

➤ กลุ่มอายุ 3 – 5 ปี คือ กลุ่มวัยเรียนระดับปฐมวัยที่รัฐมุ่งส่งเสริมให้การอบรมเลี้ยงดูและจัดการศึกษาเพื่อเตรียมความพร้อมให้แก่เด็กก่อนเข้ารับการศึกษาในระดับประถมศึกษา ประชากรกลุ่มนี้ ตั้งแต่ปี 2549 – 2553 พบว่า มีแนวโน้มลดลง โดยในปี 2549 มีจำนวนเท่ากับ 2.9 ล้านคน เป็นเพศหญิง 1.4 ล้านคน และเพศชาย 1.5 ล้านคน และในปี 2553 มีจำนวนลดลงเป็น 2.8 ล้านคน โดยมีจำนวนเท่ากันทั้งเพศหญิงและเพศชาย คือ เท่ากับ 1.4 ล้านคน

➤ กลุ่มอายุ 6–11 ปี คือ กลุ่มวัยเรียนระดับประถมศึกษาที่รัฐต้องส่งเสริมให้เข้ารับการศึกษา ซึ่งเป็นการศึกษาภาคบังคับ เพื่อให้ผู้เรียนได้พัฒนาคุณลักษณะที่พึงประสงค์ ทั้งด้านคุณธรรม จริยธรรม ความรู้ และความสามารถขั้นพื้นฐาน คนไทยกลุ่มนี้ ตั้งแต่ปี 2549 – 2553 พบว่า มีแนวโน้มคงที่ คือ มีจำนวนเท่ากับ 5.8 ล้านคน เป็นเพศหญิง 2.8 ล้านคน และเพศชาย 3.0 ล้านคน

➤ กลุ่มอายุ 12–14 ปี คือ กลุ่มวัยเรียนในระดับมัธยมศึกษาตอนต้น ซึ่งเป็นการศึกษาภาคบังคับที่มุ่งให้ผู้เรียนได้พัฒนาคุณลักษณะที่พึงประสงค์ด้านต่างๆ ต่อจากระดับประถมศึกษา เพื่อให้รู้ความต้องการ ความสนใจ และความถนัดของตนเองทั้งในด้านวิชาการและวิชาชีพ ที่จะสามารถประกอบการทำงานและอาชีพที่เหมาะสมแก่วัยได้ คนไทยกลุ่มนี้ ตั้งแต่ปี 2549 – 2553 พบว่า มีแนวโน้มลดลง โดยในปี 2549 มีจำนวนเท่ากับ 3.2 ล้านคน เป็นเพศหญิง 1.6 ล้านคน และเพศชาย 1.6 ล้านคน และในปี 2553 ลดลงเหลือ 2.9 ล้านคน เป็นเพศหญิง 1.4 ล้านคน และเพศชาย 1.5 ล้านคน

➤ กลุ่มอายุ 15 – 17 ปี คือ กลุ่มวัยเรียนระดับมัธยมศึกษาตอนปลายที่คาดว่าจะศึกษาต่อในระดับมัธยมศึกษาตอนปลาย ประเภทสามัญหรือประเภทอาชีวศึกษา เพื่อให้ได้รับการพัฒนาตามความถนัดความสนใจ และความสามารถพิเศษเฉพาะด้าน ตลอดจนมีทักษะการประกอบอาชีพเป็นแรงงานระดับฝีมือเพื่อการศึกษาต่อในระดับอุดมศึกษาทางวิชาการหรือวิชาชีพชั้นสูงต่อไป หรืออาจจะเข้าสู่ตลาดแรงงาน คนไทยกลุ่มนี้ ตั้งแต่ปี 2549 – 2553 พบว่า ในปี 2549 มีจำนวนเท่ากับ 3.1 ล้านคน เป็นเพศหญิง 1.5 ล้านคน และเพศชาย 1.6 ล้านคน และในปี 2550 – 2552 มีจำนวนเท่ากัน เท่ากับ 3.2 ล้านคน เป็นเพศหญิง 1.6 ล้านคน และเพศชาย 1.6 ล้านคน สำหรับปี 2553 ลดลงเหลือ 3.1 ล้านคน เป็นเพศหญิง 1.5 ล้านคน และเพศชาย 1.6 ล้านคน

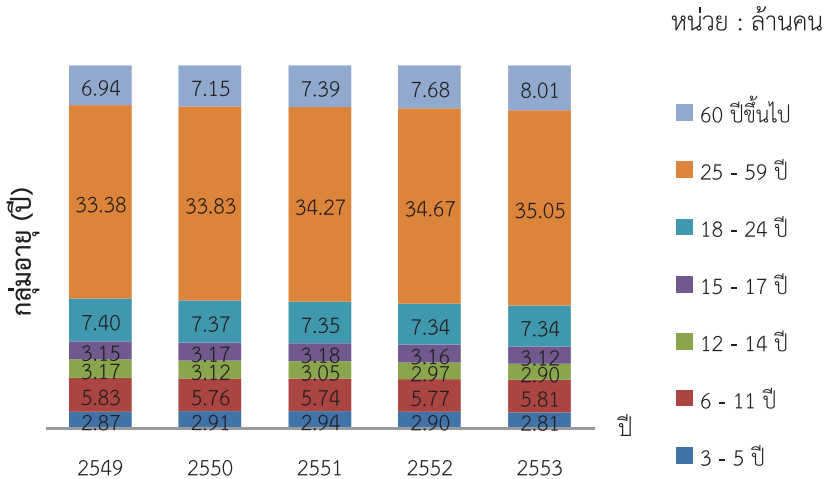
➤ กลุ่มอายุ 18 – 24 ปี กลุ่มวัยเรียนระดับอุดมศึกษา (ปริญญาตรีและสูงกว่า) ที่คาดว่าจะมีทั้งกลุ่มคนที่จะศึกษาต่อระดับอุดมศึกษา และที่เข้าสู่ตลาดแรงงาน สำหรับคนไทย ตั้งแต่ปี 2549 – 2553 พบว่ามี แนวโน้มลดลง โดยในปี 2549 มีจำนวนเท่ากับ 7.4 ล้านคน เป็นเพศหญิง 3.6 ล้านคน และเพศชาย 3.8 ล้านคน และในปี 2553 ลดลงเหลือเท่ากับ 7.3 ล้านคน เป็นเพศหญิง 3.6 ล้านคน และเพศชาย 3.7 ล้านคน

➤ กลุ่มอายุ 25 – 59 ปี กลุ่มนอกวัยเรียนที่ควรสำเร็จการศึกษา และอยู่ในวัยแรงงานที่ทำงานแล้ว คนไทยกลุ่มนี้ ตั้งแต่ปี 2549 – 2553 พบว่า มีแนวโน้มเพิ่มขึ้น โดยในปี 2549 มีจำนวนเท่ากับ 33.4 ล้านคน เป็นเพศหญิง 17.1 ล้านคน และเพศชาย 16.3 ล้านคน และในปี 2553 เพิ่มขึ้นเป็น 35.0 ล้านคน เป็นเพศหญิง 18.0 ล้านคน และเพศชาย 17.1 ล้านคน

➤ กลุ่มอายุ 60 ปีขึ้นไป คือ กลุ่มที่อยู่นอกรัยทำงาน ที่มีแนวโน้มสูงขึ้นทุกปี คนไทยกลุ่มนี้ ตั้งแต่ปี 2549 – 2553 โดยในปี 2549 มีจำนวนเท่ากับ 6.9 ล้านคน เป็นเพศหญิง 3.8 ล้านคน และเพศชาย 3.1 ล้านคน และในปี 2553 เพิ่มขึ้นเป็น 8.0 ล้านคน เป็นเพศหญิง 4.5 ล้านคน และเพศชาย 3.5 ล้านคน

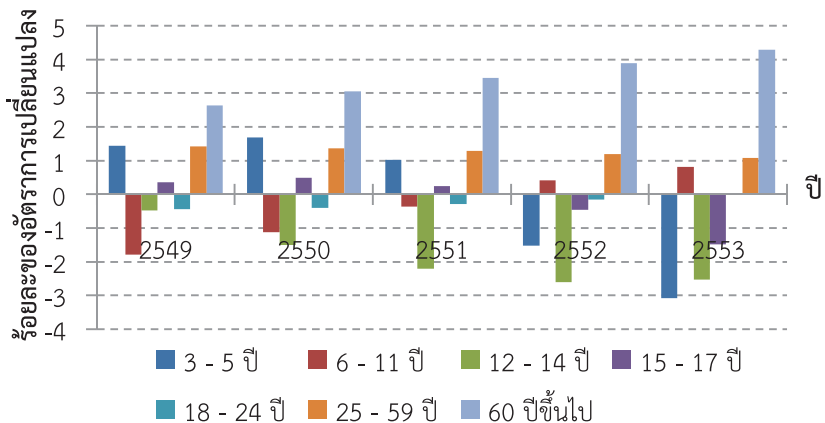
กล่าวโดยสรุป จำนวนคนไทยมีแนวโน้มสูงขึ้นทุกปี แต่เป็นการเพิ่มขึ้นในอัตราที่ลดลง เมื่อพิจารณาช่วงอายุของแต่ละกลุ่ม ตั้งแต่ปี 2549 – 2553 พบว่า กลุ่มวัยเรียนมีแนวโน้มลดลงอย่างต่อเนื่อง โดยเฉพาะกลุ่มผู้สูงอายุมีแนวโน้มสูงขึ้นทุกปี โดยเฉพาะกลุ่มผู้สูงอายุ 3.5 (แผนภูมิ 2)

แผนภูมิ 2 จำนวนคนไทย จำแนกตามกลุ่มอายุ ปี 2549 – 2553



ที่มา : ตารางที่ 1

แผนภูมิ 3 ร้อยละของอัตราการเปลี่ยนแปลงของคนไทย จำแนกตามกลุ่มอายุ ปี 2549 – 2553



ที่มา : ตารางที่ 2

ปีการศึกษาเฉลี่ยของคนไทย

จำนวนคนไทยในภาพรวมมีแนวโน้มเพิ่มขึ้นทุกปี ดังนั้นการพัฒนาการศึกษาได้ขยายตัวเชิงปริมาณเพื่อรองรับจำนวนคนไทยในกลุ่มวัยเรียนและนอกรวัยเรียน เพื่อจัดการศึกษาให้สอดคล้องเหมาะสมกับช่วงอายุ และศักยภาพของผู้เรียนที่แตกต่างกัน โดยมีเป้าหมายให้คนไทยได้รับการศึกษาสูงขึ้นอย่างต่อเนื่อง สำหรับดัชนีสำคัญที่เป็นตัวชี้ว่าคนไทยได้รับการศึกษาเพิ่มขึ้นมาน้อยเพียงใดนั้น พิจารณาได้จากปีที่ได้รับการศึกษาโดยเฉลี่ยของคนไทย ซึ่งผลจากการศึกษาสรุปได้ดังนี้

➤ จำแนกตามกลุ่มอายุ

★ ปีการศึกษาเฉลี่ยของคนไทย กลุ่มอายุ 15 – 39 ปี พบว่า มีแนวโน้มเพิ่มขึ้นโดยเฉลี่ยปีละ 0.1 ตั้งแต่ปี 2549 จนถึงปี 2553 มีจำนวนเท่ากับ 10.1 ปี, 10.1 ปี, 10.3 ปี, 10.5 ปี และ 10.6 ปี ตามลำดับ ซึ่งเป็นกลุ่มเป้าหมายที่กระทรวงศึกษาธิการสามารถพัฒนาส่งเสริมเพื่อยกระดับการพัฒนาให้มีความรู้ที่สามารถต่อยอดวุฒิการศึกษาให้สูงขึ้น เพื่อสร้างโอกาสให้เพิ่มพูนความรู้ และเพิ่มโอกาสความก้าวหน้าในอาชีพการงานได้ ในภาพรวมคนไทย กลุ่มอายุ 15 – 39 ปี มีการศึกษาอยู่ในระดับมัธยมศึกษาตอนต้น (แผนภูมิ 4)

★ ปีการศึกษาเฉลี่ยของคนไทย กลุ่มอายุ 40 – 59 ปี พบว่า มีแนวโน้มเพิ่มขึ้นโดยเฉลี่ยปีละ 0.1 ปี ตั้งแต่ปี 2549 จนถึงปี 2553 โดยในปี 2549 – 2553 มีจำนวนเท่ากับ 6.9 ปี, 7.0 ปี, 7.1 ปี, 7.3 ปี และ 7.4 ปี ตามลำดับ ในภาพรวมของคนไทย กลุ่มอายุ 40 – 59 ปี มีการศึกษาเฉลี่ยอยู่ในระดับชั้นประถมศึกษา คนไทยกลุ่มเป้าหมายนี้รัฐควรดำเนินการพัฒนาให้ความรู้ที่ไม่เน้นการเพิ่มวุฒิการศึกษาแต่เป็นการให้ความรู้ในด้านอื่นๆ เช่น การให้ความรู้ในการอบรมทักษะอาชีพ (แผนภูมิ 4)

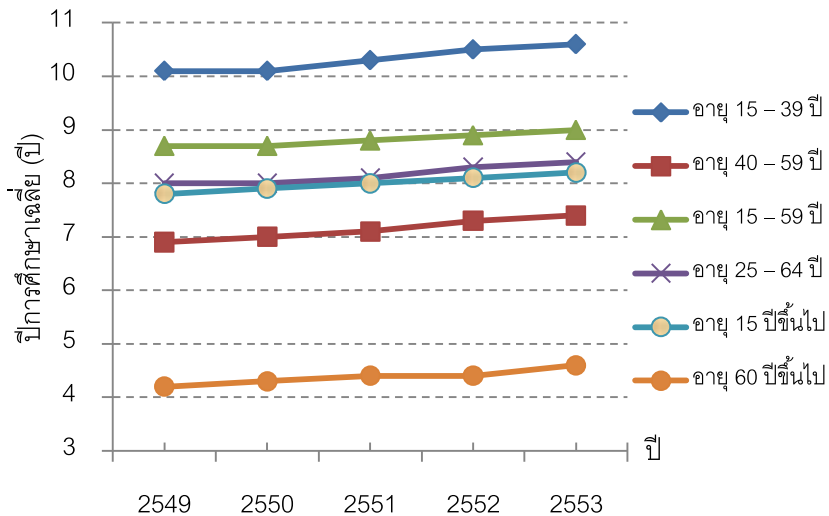
★ ปีการศึกษาเฉลี่ยของคนไทยวัยแรงงาน กลุ่มอายุ 15 – 59 ปี ซึ่งเป็นผู้อยู่ในกำลังแรงงานปัจจุบัน หรือเป็นผู้ถูกจัดจำแนกอยู่ในประเภทกำลังแรงงานจากการสำรวจของสำนักงานสถิติแห่งชาติ พบว่า มีแนวโน้มเพิ่มขึ้นโดยเฉลี่ยปีละ 0.1 ตั้งแต่ปี 2549 จนถึงปี 2553 มีจำนวนเท่ากับ 8.7 ปี, 8.7 ปี, 8.8 ปี, 8.9 ปี และ 9.0 ปี ตามลำดับ หรืออาจกล่าวได้ว่าคนไทยวัยแรงงาน ในปี 2553 มีการศึกษาเฉลี่ยอยู่ในระดับมัธยมศึกษาตอนต้น หรือมีการศึกษาภาคบังคับ 9 ปี (แผนภูมิ 4)

★ ปีการศึกษาเฉลี่ยของคนไทย กลุ่มอายุ 25 – 64 ปี ซึ่งเป็นผู้อยู่ในกำลังแรงงาน จำแนกตามองค์การการศึกษา วิทยาศาสตร์และวัฒนธรรมแห่งสหประชาชาติ (UNESCO) พบว่า มีแนวโน้มเพิ่มขึ้นโดยเฉลี่ยปีละ 0.1 ตั้งแต่ปี 2549 จนถึงปี 2553 มีจำนวนเท่ากับ 8.0 ปี, 8.0 ปี, 8.1 ปี, 8.3 ปี และ 8.4 ปี ตามลำดับ ในภาพรวมคนไทย กลุ่มอายุ 25 – 64 ปี มีการศึกษาเฉลี่ยสูงกว่าระดับชั้นประถมศึกษา แต่ยังไม่ถึงระดับมัธยมศึกษาตอนต้น (แผนภูมิ 4)

★ ปีการศึกษาเฉลี่ยของคนไทย กลุ่มอายุ 15 ปีขึ้นไป พบว่า มีแนวโน้มเพิ่มขึ้นโดยเฉลี่ยปีละ 0.1 ตั้งแต่ปี 2549 จนถึงปี 2553 มีจำนวนเท่ากับ 7.8 ปี, 7.9 ปี, 8.0 ปี, 8.1 ปี และ 8.2 ปี ตามลำดับ ในภาพรวมคนไทยกลุ่มอายุ 15 ปีขึ้นไป มีการศึกษาเฉลี่ยอยู่ในระดับชั้นประถมศึกษา (แผนภูมิ 4)

★ ปีการศึกษาเฉลี่ยของคนไทย กลุ่มอายุ 60 ปีขึ้นไป ซึ่งถือเป็นคนไทยที่พ้นวัยแรงงาน พบว่า มีแนวโน้มเพิ่มขึ้นโดยเฉลี่ยปีละ 0.1 ตั้งแต่ปี 2549 จนถึงปี 2553 มีจำนวนเท่ากับ 4.2 ปี, 4.3 ปี, 4.4 ปี, 4.4 ปี และ 4.6 ปี ตามลำดับ ในภาพรวมคนไทยกลุ่มอายุ 60 ปีขึ้นไป มีการศึกษาเฉลี่ยอยู่ในระดับชั้นประถมศึกษาปีที่ 4 ซึ่งไม่ถึงชั้นประถมศึกษาปีที่ 6 แต่คนไทยกลุ่มนี้เป็นกลุ่มวัยที่มีทักษะ ความรู้ ความสามารถ และประสบการณ์ด้านอาชีพ (แผนภูมิ 4)

แผนภูมิ 4 ปีการศึกษาเฉลี่ยของคนไทย
จำแนกตามกลุ่มอายุ ปี 2549 – 2553



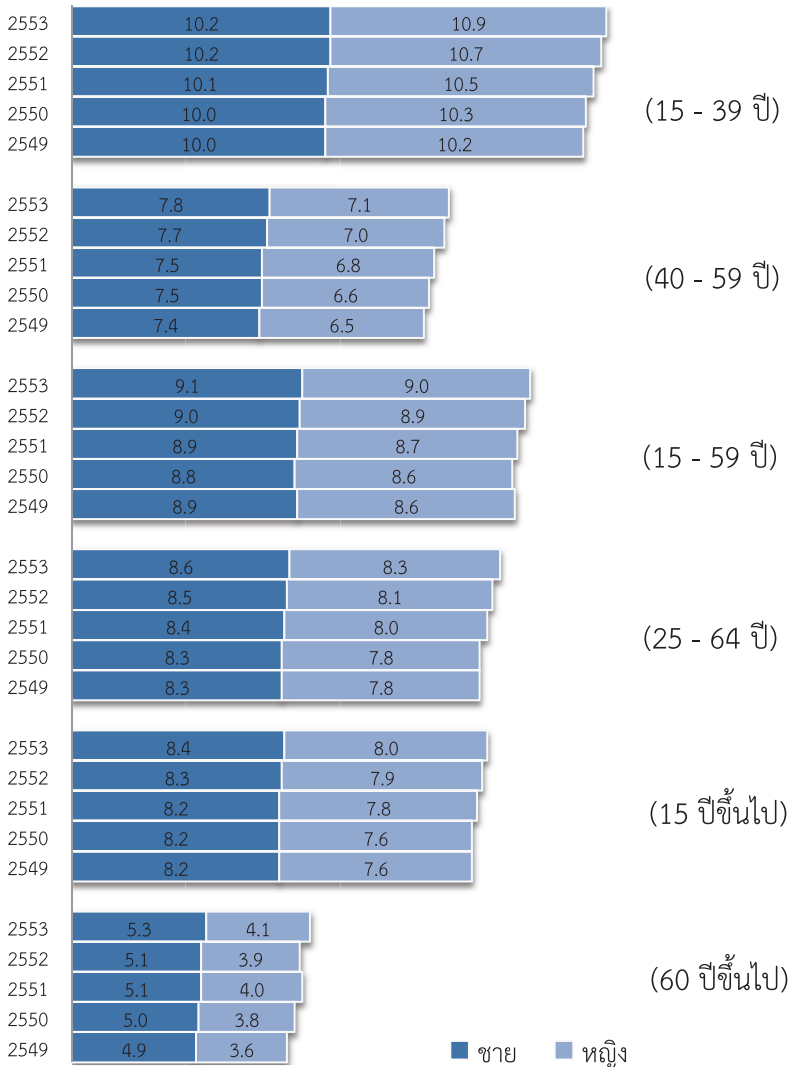
ที่มา : ตารางที่ 3

➤ จำแนกตามเพศ

ในการพัฒนาการศึกษาที่รัฐได้ส่งเสริมสนับสนุนเพื่อเพิ่มศักยภาพให้แก่คนไทย นั้น พบว่าคนไทยทั้งชายและหญิง ต่างมีโอกาสได้รับการพัฒนาให้มีความรู้ความสามารถที่พร้อมเข้าสู่ตลาดแรงงาน เมื่อพิจารณาในภาพรวมของแต่ละกลุ่มอายุ ในระหว่างปี 2549 – 2553 ปีการศึกษาเฉลี่ยของเพศชายสูงกว่าเพศหญิง และมีแนวโน้มเพิ่มขึ้นทุกปี พิจารณาจากปีการศึกษาเฉลี่ยของคนไทยในกลุ่มอายุ และเพศ โดยเพศชายมีการศึกษาเฉลี่ยสูงกว่าเพศหญิง คือ กลุ่มอายุ 40 – 59 ปี เพศชายมีการศึกษาเฉลี่ยเท่ากับ 7.4 ปี, 7.5 ปี, 7.5 ปี, 7.7 ปี และ 7.8 ปี เพศหญิง เท่ากับ 6.5 ปี, 6.6 ปี, 6.8 ปี, 7.0 ปี และ 7.1 ปี ตามลำดับ กลุ่มอายุ 15 – 59 ปี เพศชายมีการศึกษาเฉลี่ย เท่ากับ 8.9 ปี, 8.8 ปี, 8.9 ปี, 9.0 ปี และ 9.1 ปี ตามลำดับ เพศหญิง เท่ากับ 8.6 ปี, 8.6 ปี, 8.7 ปี, 8.9 ปี และ 9.0 ปี ตามลำดับ กลุ่มอายุ 25 - 64 ปี เพศชายมีการศึกษาเฉลี่ยเท่ากับ 8.3 ปี, 8.3 ปี, 8.4 ปี, 8.5 ปี และ 8.6 ปี เพศหญิง เท่ากับ 7.8 ปี, 7.8 ปี, 8.0 ปี, 8.1 ปี และ 8.3 ปี ตามลำดับ กลุ่มอายุ 15 ปีขึ้นไป เพศชายมีการศึกษาเฉลี่ยเท่ากับ 8.2 ปี, 8.2 ปี, 8.2 ปี, 8.3 ปี และ 8.4 ปี เพศหญิง เท่ากับ 7.6 ปี, 7.6 ปี, 7.8 ปี, 7.9 ปี และ 8.0 ปี ตามลำดับ และกลุ่มอายุ 60 ปีขึ้นไป เพศชายมีการศึกษาเฉลี่ยเท่ากับ 4.9 ปี, 5.0 ปี, 5.1 ปี, 5.1 ปี และ 5.3 ปี และเพศหญิง เท่ากับ 3.6 ปี, 3.8 ปี, 4.0 ปี, 3.9 ปี และ 4.1 ปี ตามลำดับ (แผนภูมิ 5)

สำหรับคนไทยกลุ่มอายุ 15 – 39 ปี เพศหญิงมีปีการศึกษาเฉลี่ยสูงกว่าเพศชาย โดยเพศหญิงมีการศึกษาเฉลี่ย เท่ากับ 10.2 ปี, 10.3 ปี, 10.5 ปี, 10.7 ปี และ 10.9 ปี และเพศชาย เท่ากับ 10.0 ปี, 10.0 ปี, 10.1 ปี, 10.2 ปี และ 10.2 ปี ตามลำดับ จะเห็นได้ว่าเพศหญิงกลุ่มอายุ 15 – 39 ปี ให้ความสำคัญในการศึกษาต่อในระดับสูงมากกว่าเพศชาย อาจส่งผลให้ในระยะยาวปีการศึกษาเฉลี่ยรวมสูงกว่าหรือเท่ากับเพศชาย (แผนภูมิ 5)

แผนภูมิ 5 ปีการศึกษาเฉลี่ยของคนไทย จำแนกตามเพศ
และกลุ่มอายุ ปี 2549 – 2553



■ ชาย ■ หญิง

ที่มา : ตารางที่ 3

➤ จำแนกตามเขตที่อยู่อาศัย

ระดับการศึกษาของคนไทย จำแนกตามเขตที่อยู่อาศัยในเขต และนอกเขตเทศบาล ในปี 2549 – 2553 พบว่า คนไทยในเขตเทศบาลมีปีการศึกษาเฉลี่ยสูงกว่าคนไทยที่อยู่นอกเขตเทศบาล และมีแนวโน้มเพิ่ม ในทุกกลุ่มอายุ ดังนี้

★ กลุ่มอายุ 15 – 39 ปี พบว่า ปีการศึกษาเฉลี่ยของคนไทยที่อาศัยอยู่ในเขตเทศบาล ในปี 2549 – 2553 เท่ากับ 10.7 ปี, 10.9 ปี, 11.0 ปี, 11.2 ปี และ 11.3 ปี ตามลำดับ สำหรับคนไทยที่อาศัยอยู่นอกเขตเทศบาล ในปี 2549 – 2553 เท่ากับ 8.8 ปี, 8.9 ปี, 9.1 ปี, 9.4 ปี และ 9.5 ปี ตามลำดับ (แผนภูมิ 6)

★ กลุ่มอายุ 40 – 59 ปี พบว่า ปีการศึกษาเฉลี่ยของคนไทยที่อาศัยอยู่ในเขตเทศบาล ในปี 2549 – 2553 เท่ากับ 8.0 ปี, 8.1 ปี, 8.2 ปี, 8.4 ปี และ 8.5 ปี ตามลำดับ สำหรับคนไทยที่อาศัยอยู่นอกเขตเทศบาล ในปี 2549 – 2553 เท่ากับ 5.3 ปี, 5.4 ปี, 5.5 ปี, 5.6 ปี และ 5.8 ปี ตามลำดับ (แผนภูมิ 6)

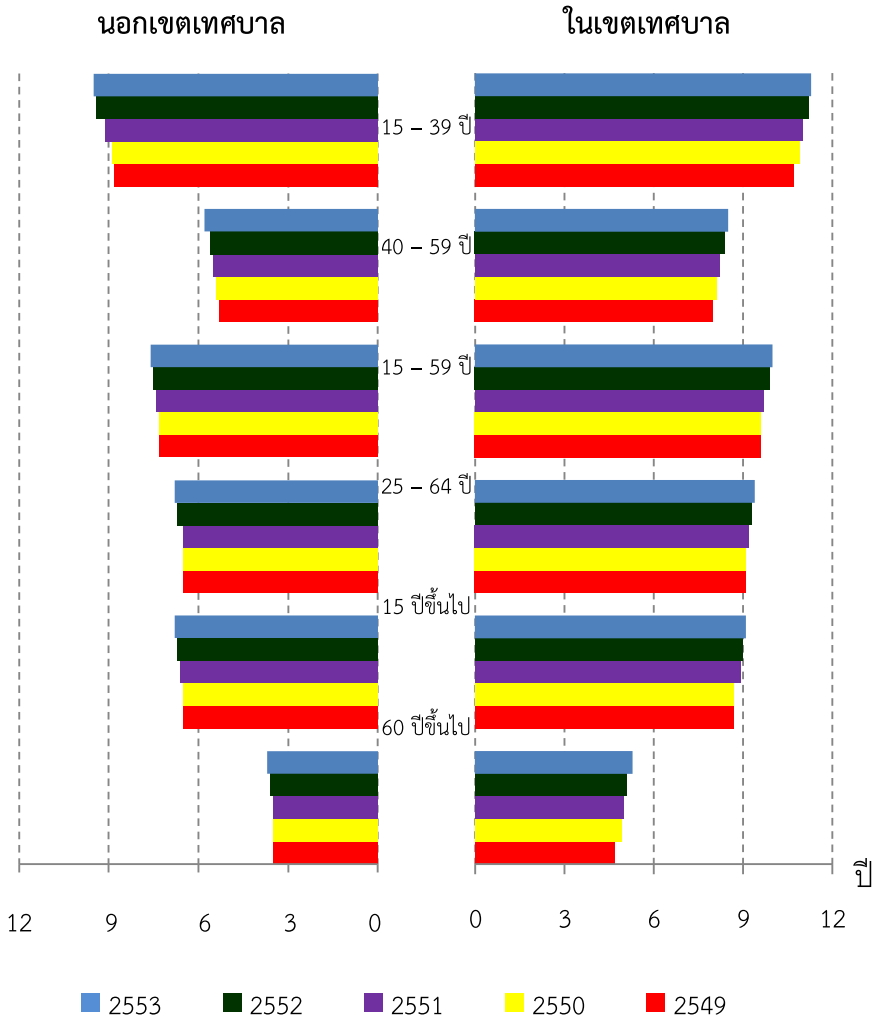
★ กลุ่มอายุ 15 – 59 ปี พบว่า ปีการศึกษาเฉลี่ยของคนไทยวัยแรงงานที่อาศัยอยู่ในเขตเทศบาล ในปี 2549 – 2553 เท่ากับ 9.6 ปี, 9.6 ปี, 9.7 ปี, 9.9 ปี และ 10.0 ปี ตามลำดับ สำหรับคนไทยวัยแรงงานที่อาศัยอยู่นอกเขตเทศบาล ในปี 2549 – 2553 เท่ากับ 7.3 ปี, 7.3 ปี, 7.4 ปี, 7.5 ปี และ 7.6 ปี ตามลำดับ (แผนภูมิ 6)

★ กลุ่มอายุ 25 – 64 ปี พบว่า ปีการศึกษาเฉลี่ยของคนไทยที่อาศัยอยู่ในเขตเทศบาล ในปี 2549 – 2553 เท่ากับ 9.1 ปี, 9.1 ปี, 9.2 ปี, 9.3 ปี และ 9.4 ปี ตามลำดับ สำหรับคนไทยที่อาศัยอยู่นอกเขตเทศบาล ในปี 2549 – 2553 เท่ากับ 6.5 ปี, 6.5 ปี, 6.5 ปี, 6.7 ปี และ 6.8 ปี ตามลำดับ (แผนภูมิ 6)

★ กลุ่มอายุ 15 ปีขึ้นไป พบว่า ปีการศึกษาเฉลี่ยของคนไทยที่อาศัยอยู่ในเขตเทศบาล ในปี 2549 – 2553 เท่ากับ 8.7 ปี, 8.7 ปี, 8.9 ปี, 9.0 ปี และ 9.1 ปี ตามลำดับ สำหรับคนไทยที่อาศัยอยู่นอกเขตเทศบาล ในปี 2549 – 2553 เท่ากับ 6.5 ปี, 6.5 ปี, 6.6 ปี, 6.7 ปี และ 6.8 ปี ตามลำดับ (แผนภูมิ 6)

★ กลุ่มอายุ 60 ปีขึ้นไป พบว่า ปีการศึกษาเฉลี่ยของคนไทยที่อาศัยอยู่ในเขตเทศบาล ในปี 2549 – 2553 เท่ากับ 4.7 ปี, 4.9 ปี, 5.0 ปี, 5.1 ปี และ 5.3 ปี ตามลำดับ สำหรับคนไทยที่อาศัยอยู่นอกเขตเทศบาล ในปี 2549 – 2553 เท่ากับ 3.5 ปี, 3.5 ปี, 3.5 ปี, 3.6 ปี และ 3.7 ปี (แผนภูมิ 6)

แผนภูมิ 6 ปีการศึกษาเฉลี่ยของคนไทย จำแนกตามกลุ่มอายุ และเขตที่อยู่อาศัย ปี 2549 - 2553



ที่มา : ตารางที่ 4

➤ จำแนกตามภูมิภาค

เมื่อพิจารณาระดับการศึกษาของคนไทย จำแนกตามภูมิภาค ในปี 2552 – 2553 พบว่า คนไทยที่อยู่ในเขตกรุงเทพฯ มีปีการศึกษาเฉลี่ยสูงที่สุด รายละเอียดมีดังนี้

★ กลุ่มอายุ 15 – 39 ปี ในปี 2552 คนไทยที่อยู่ในเขตกรุงเทพฯ มีปีการศึกษาเฉลี่ยสูงที่สุด เท่ากับ 12.1 ปี รองลงมาเป็นภาคกลาง ภาคเหนือ และภาคตะวันออกเฉียงเหนือ มีค่าเท่ากัน คือ เท่ากับ 10.4 ปี และน้อยที่สุดเป็นภาคใต้ เท่ากับ 10.2 ปี สำหรับปี 2553 คนไทยที่อยู่ในเขตกรุงเทพฯ มีปีการศึกษาเฉลี่ยสูงที่สุด เท่ากับ 12.2 ปี รองลงมาเป็นภาคตะวันออกเฉียงเหนือ เท่ากับ 10.6 ปี ภาคเหนือ 10.5 ปี ภาคกลาง 10.4 ปี และน้อยที่สุดเป็นภาคใต้ เท่ากับ 10.2 ปี (แผนภูมิ 7)

★ กลุ่มอายุ 40 – 59 ปี ในปี 2552 คนไทยที่อยู่ในเขตกรุงเทพฯ มีปีการศึกษาเฉลี่ยสูงที่สุด เท่ากับ 9.7 ปี รองลงมาเป็นภาคใต้ เท่ากับ 7.5 ปี ภาคกลาง เท่ากับ 7.3 ปี ภาคตะวันออกเฉียงเหนือ เท่ากับ 7.2 ปี และน้อยที่สุดเป็นภาคเหนือ เท่ากับ 6.8 ปี สำหรับปี 2553 คนไทยที่อยู่ในเขตกรุงเทพฯ มีปีการศึกษาเฉลี่ยสูงที่สุด เท่ากับ 9.6 ปี รองลงมาเป็นภาคใต้ เท่ากับ 7.8 ปี ภาคกลาง และภาคตะวันออกเฉียงเหนือ เท่ากัน มีค่าเท่ากับ 7.3 ปี และน้อยที่สุดเป็นภาคเหนือ เท่ากับ 6.9 ปี (แผนภูมิ 7)

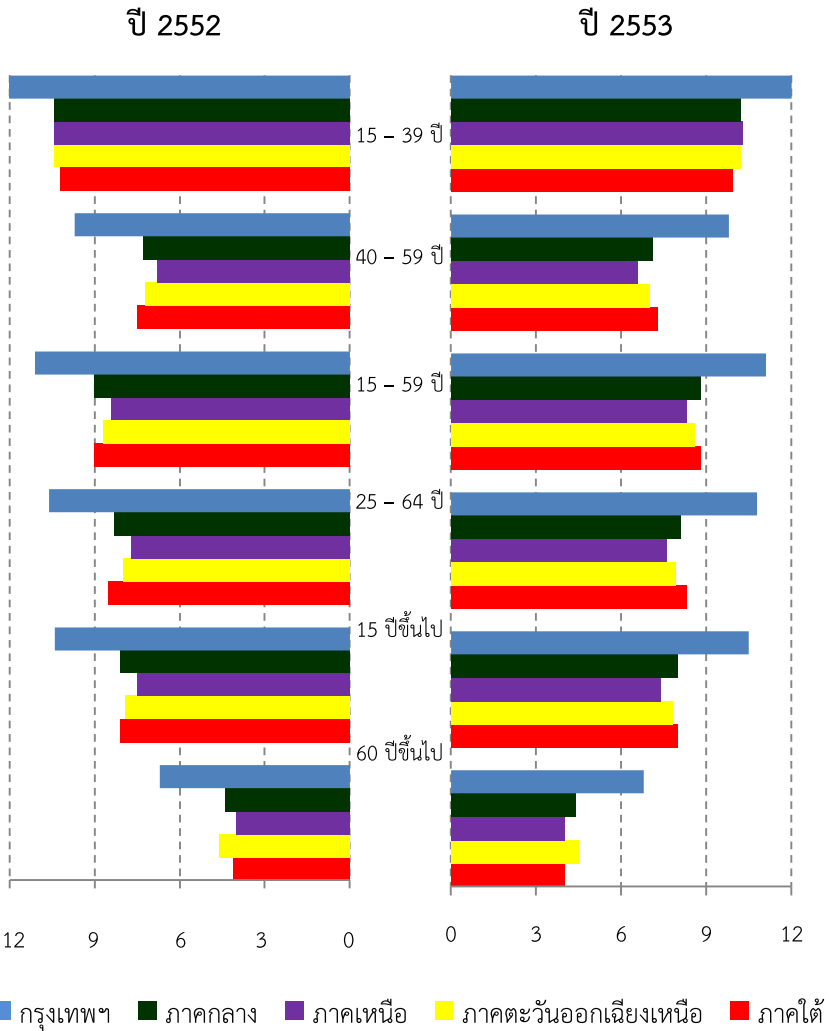
★ กลุ่มอายุ 15 – 59 ปี ในปี 2552 คนไทยวัยแรงงานที่อยู่ในเขตกรุงเทพฯ มีปีการศึกษาเฉลี่ยสูงที่สุด เท่ากับ 11.1 ปี รองลงมาเป็นภาคกลาง และภาคใต้ เท่ากัน คือ มีค่าเท่ากับ 9.0 ปี ภาคตะวันออกเฉียงเหนือ เท่ากับ 8.7 ปี และน้อยที่สุดเป็นภาคเหนือ เท่ากับ 8.4 ปี สำหรับปี 2553 คนไทยวัยแรงงานที่อยู่ในเขตกรุงเทพฯ มีปีการศึกษาเฉลี่ยสูงที่สุด เท่ากับ 11.1 ปี รองลงมาเป็นภาคใต้ เท่ากับ 9.2 ปี ภาคกลาง และภาคตะวันออกเฉียงเหนือ มีค่าเท่ากัน คือ มีค่าเท่ากับ 9.0 ปี น้อยที่สุดเป็นภาคเหนือ เท่ากับ 8.5 ปี (แผนภูมิ 7)

★ กลุ่มอายุ 25 – 64 ปี ในปี 2552 คนไทยที่อยู่ในเขตกรุงเทพฯ มีปีการศึกษาเฉลี่ยสูงที่สุด เท่ากับ 10.6 ปี รองลงมาเป็นภาคใต้ เท่ากับ 8.5 ปี ภาคกลาง เท่ากับ 8.3 ปี ภาคตะวันออกเฉียงเหนือ เท่ากับ 8.0 ปี และน้อยที่สุดเป็นภาคเหนือ เท่ากับ 7.7 ปี สำหรับปี 2553 คนไทยที่อยู่ในเขตกรุงเทพฯ มีปีการศึกษาเฉลี่ยสูงที่สุด เท่ากับ 10.7 ปี รองลงมาเป็นภาคใต้ เท่ากับ 8.7 ปี ภาคกลาง เท่ากับ 8.4 ปี ภาคตะวันออกเฉียงเหนือ เท่ากับ 8.2 ปี น้อยที่สุดเป็นภาคเหนือ เท่ากับ 7.8 ปี (แผนภูมิ 7)

★ กลุ่มอายุ 15 ปีขึ้นไป ในปี 2552 คนไทยที่อยู่ในเขตกรุงเทพฯ มีปีการศึกษาเฉลี่ยสูงที่สุด เท่ากับ 10.4 ปี รองลงมาเป็นภาคกลาง และภาคใต้ เท่ากัน เท่ากับ 8.1 ปี ภาคตะวันออกเฉียงเหนือ เท่ากับ 7.5 ปี น้อยที่สุดเป็นภาคเหนือ เท่ากับ 7.5 ปี สำหรับปี 2553 คนไทยที่อยู่ในเขตกรุงเทพฯ มีปีการศึกษาเฉลี่ยสูงที่สุด เท่ากับ 10.5 ปี รองลงมาเป็นภาคใต้ เท่ากับ 8.3 ปี ภาคตะวันออกเฉียงเหนือ และภาคกลาง มีค่าเท่ากัน คือ เท่ากับ 8.1 ปี น้อยที่สุดเป็นภาคเหนือ เท่ากับ 7.5 ปี (แผนภูมิ 7)

★ กลุ่มอายุ 60 ปีขึ้นไป ในปี 2552 คนไทยที่อยู่ในเขตกรุงเทพฯ มีปีการศึกษาเฉลี่ยสูงที่สุด เท่ากับ 6.7 ปี รองลงมาเป็นภาคตะวันออกเฉียงเหนือ เท่ากับ 4.6 ปี ภาคกลาง เท่ากับ 4.4 ปี ภาคใต้ 4.1 ปี น้อยที่สุดเป็นภาคเหนือ เท่ากับ 4.0 ปี สำหรับปี 2553 คนไทยที่อยู่ในเขตกรุงเทพฯ มีปีการศึกษาเฉลี่ยสูงที่สุด เท่ากับ 7.2 ปี รองลงมาเป็นภาคตะวันออกเฉียงเหนือ เท่ากับ 4.8 ปี ภาคกลาง เท่ากับ 4.5 ปี ภาคใต้ เท่ากับ 4.4 ปี น้อยที่สุดเป็นภาคเหนือ เท่ากับ 4.1 ปี (แผนภูมิ 7)

แผนภูมิ 7 ปีการศึกษาเฉลี่ยของคนไทย จำแนกตามกลุ่มอายุ และภูมิภาค ปี 2552 และปี 2553



ที่มา : ตารางที่ 5 และ 6

➤ จำแนกตามสำนักบริหารยุทธศาสตร์และบูรณาการการศึกษา

จากการศึกษาปีการศึกษาเฉลี่ยของคนไทย จำแนกตามสำนักบริหารยุทธศาสตร์และบูรณาการการศึกษา (สбы.) กระทรวงศึกษาธิการ ในปี 2552 – 2553 สำนักบริหารยุทธศาสตร์ฯ ที่มีปีการศึกษาเฉลี่ยมากที่สุดในทุกกลุ่มอายุ คือ สбы. กรุงเทพมหานคร รองลงมาเป็น สбы.ที่ 4 รายละเอียดดังนี้

★ กลุ่มอายุ 15 – 39 ปี ในปี 2552 คนไทยที่อยู่ใน สбы.กทม. มีปีการศึกษาเฉลี่ยสูงที่สุด เท่ากับ 12.1 ปี รองลงมาเป็น สбы.ที่ 4 เท่ากับ 11.3 ปี และน้อยที่สุดคือ สбы.ที่ 6 และ สбы.ที่ 10 เท่ากัน เท่ากับ 10.0 ปี และในปี 2553 คนไทยที่อยู่ใน สбы.กทม. มีปีการศึกษาเฉลี่ยสูงที่สุด เท่ากับ 12.2 ปี รองลงมาเป็น สбы.ที่ 4 เท่ากับ 11.3 ปี และน้อยที่สุดเป็น สбы.ที่ 6 เท่ากับ 10.0 ปี

★ กลุ่มอายุ 40 – 59 ปี ในปี 2552 คนไทยที่อยู่ใน สбы.กทม. มีปีการศึกษาเฉลี่ยสูงที่สุด เท่ากับ 9.7 ปี รองลงมาเป็น สбы.ที่ 4 เท่ากับ 8.4 ปี และน้อยที่สุดคือ สбы.ที่ 2 เท่ากับ 6.7 ปี และในปี 2553 คนไทยที่อยู่ใน สбы.กทม. มีปีการศึกษาเฉลี่ยสูงที่สุด เท่ากับ 9.6 ปี รองลงมาเป็น สбы.ที่ 4 เท่ากับ 8.5 ปี และน้อยที่สุดเป็น สбы.ที่ 1 และ สбы.ที่ 2 เท่ากัน เท่ากับ 6.9 ปี

★ กลุ่มอายุ 15 – 59 ปี ในปี 2552 คนไทยวัยแรงงานที่อยู่ใน สбы.กทม. มีปีการศึกษาเฉลี่ยสูงที่สุด เท่ากับ 11.1 ปี รองลงมาเป็น สбы.ที่ 4 เท่ากับ 10.1 ปี และน้อยที่สุดคือ สбы.ที่ 2 เท่ากับ 8.3 ปี และในปี 2553 คนไทยวัยแรงงานที่อยู่ใน สбы.กทม. มีปีการศึกษาเฉลี่ยสูงที่สุด เท่ากับ 11.1 ปี รองลงมาเป็น สбы.ที่ 4 เท่ากับ 10.1 ปี และน้อยที่สุดเป็น สбы.ที่ 2 เท่ากับ 8.5 ปี

★ กลุ่มอายุ 25 – 64 ปี ในปี 2552 คนไทยที่อยู่ใน สบย.กทม. มีปีการศึกษาเฉลี่ยสูงสุดเท่ากับ 10.6 ปี รองลงมาเป็น สบย.ที่ 4 เท่ากับ 9.6 ปี และน้อยที่สุดคือ สบย.ที่ 2 เท่ากับ 7.6 ปี และในปี 2553 คนไทยที่อยู่ใน สบย.กทม. มีปีการศึกษาเฉลี่ยสูงสุดเท่ากับ 10.7 ปี รองลงมาเป็น สบย.ที่ 4 เท่ากับ 9.6 ปี และน้อยที่สุดเป็น สบย.ที่ 2 เท่ากับ 7.8 ปี

★ กลุ่มอายุ 15 ปีขึ้นไป ในปี 2552 คนไทยที่อยู่ใน สบย.กทม. มีปีการศึกษาเฉลี่ยสูงสุดเท่ากับ 10.4 ปี รองลงมาเป็น สบย.ที่ 4 เท่ากับ 9.3 ปี และน้อยที่สุดคือ สบย.ที่ 2 เท่ากับ 7.4 ปี และในปี 2553 คนไทยที่อยู่ใน สบย.กทม. มีปีการศึกษาเฉลี่ยสูงสุดเท่ากับ 10.5 ปี รองลงมาเป็น สบย.ที่ 4 เท่ากับ 9.2 ปี และน้อยที่สุดเป็น สบย.ที่ 1 เท่ากับ 7.5 ปี

★ กลุ่มอายุ 60 ปีขึ้นไป ในปี 2552 คนไทยที่อยู่ใน สบย.กทม. มีปีการศึกษาเฉลี่ยสูงสุดเท่ากับ 6.7 ปี รองลงมาเป็น สบย.ที่ 4 เท่ากับ 5.4 ปี และน้อยที่สุดคือ สบย.ที่ 12 เท่ากับ 3.1 ปี และในปี 2553 คนไทยที่อยู่ใน สบย.กทม. มีปีการศึกษาเฉลี่ยสูงสุดเท่ากับ 7.2 ปี รองลงมาเป็น สบย.ที่ 4 เท่ากับ 5.2 ปี และน้อยที่สุดเป็น สบย.ที่ 12 เท่ากับ 3.2 ปี

➤ จำแนกตามจังหวัด

จากการศึกษาปีการศึกษาเฉลี่ยของคนไทย จำแนกตามจังหวัด ในปี 2552 – 2553 จังหวัดที่มีปีการศึกษาเฉลี่ยมากที่สุดเป็นจังหวัดนนทบุรี รองลงมาเป็นกรุงเทพฯ ในทุกกลุ่มอายุ รายละเอียดดังนี้

★ กลุ่มอายุ 15 – 39 ปี ในปี 2552 คนไทยที่อยู่ในจังหวัดนนทบุรี มีปีการศึกษาเฉลี่ยสูงที่สุด เท่ากับ 12.4 ปี รองลงมาเป็นกรุงเทพฯ เท่ากับ 12.1 ปี จังหวัดปทุมธานี เท่ากับ 11.6 ปี โดยที่ 3 ลำดับสุดท้าย เป็นจังหวัดตราด เท่ากับ 8.9 ปี จังหวัดตาก เท่ากับ 8.5 ปี และน้อยที่สุดเป็นจังหวัดระนอง เท่ากับ 8.4 ปี

ในภาพรวมของปี 2553 คนไทยที่อยู่ในจังหวัดนนทบุรี มีปีการศึกษาเฉลี่ยสูงที่สุด เท่ากับ 12.4 ปี รองลงมาเป็นกรุงเทพฯ เท่ากับ 12.2 ปี จังหวัดมหาสารคาม และแพร่ เท่ากัน เท่ากับ 11.7 ปี โดยที่ 3 ลำดับสุดท้าย เป็นจังหวัดระนอง เท่ากับ 8.9 ปี จังหวัดสมุทรสาคร เท่ากับ 8.7 ปี และน้อยที่สุดเป็นจังหวัดตาก เท่ากับ 7.8 ปี

★ กลุ่มอายุ 40 – 59 ปี ในปี 2552 คนไทยที่อยู่ในจังหวัดนนทบุรี มีปีการศึกษาเฉลี่ยสูงที่สุด เท่ากับ 10.7 ปี รองลงมาเป็นกรุงเทพฯ เท่ากับ 9.7 ปี จังหวัดพัทลุง เท่ากับ 8.6 ปี โดยที่ 3 ลำดับสุดท้าย เป็นจังหวัดหนองบัวลำภู เท่ากับ 6.1 ปี จังหวัดแม่ฮ่องสอน เท่ากับ 5.9 ปี และน้อยที่สุดเป็นจังหวัดตาก เท่ากับ 5.8 ปี

ในภาพรวมของปี 2553 คนไทยที่อยู่ในจังหวัดนนทบุรี มีปีการศึกษาเฉลี่ยสูงที่สุด เท่ากับ 11.0 ปี รองลงมาเป็นกรุงเทพฯ เท่ากับ 9.6 ปี จังหวัดพัทลุง เท่ากับ 9.4 ปี โดยที่ 3 ลำดับสุดท้าย เป็นจังหวัดสุโขทัย เท่ากับ 6.1 ปี จังหวัดเชียงราย เท่ากับ 6.0 ปี และน้อยที่สุดเป็นจังหวัดแม่ฮ่องสอน เท่ากับ 5.9 ปี

★ กลุ่มอายุ 15 – 59 ปี ในปี 2552 คนไทยวัยแรงงานที่อยู่ในจังหวัดนนทบุรี มีปีการศึกษาเฉลี่ยสูงที่สุด เท่ากับ 11.6 ปี รองลงมาเป็นกรุงเทพฯ เท่ากับ 11.1 ปี จังหวัดปทุมธานี เท่ากับ 10.2 ปี โดยที่ 3 ลำดับสุดท้าย เป็นจังหวัดตราด เท่ากับ 7.6 ปี จังหวัดแม่ฮ่องสอน เท่ากับ 7.5 ปี และน้อยที่สุดเป็นจังหวัดตาก เท่ากับ 7.6 ปี

ในภาพรวมของปี 2553 คนไทยที่อยู่ในจังหวัดนนทบุรี มีปีการศึกษาเฉลี่ยสูงที่สุด เท่ากับ 11.7 ปี รองลงมาเป็นกรุงเทพฯ เท่ากับ 11.1 ปี จังหวัดพัทลุง เท่ากับ 10.3 ปี โดยที่ 3 ลำดับสุดท้าย เป็นจังหวัดหนองบัวลำภู พะเยา สมุทรสาคร เท่ากัน เท่ากับ 7.9 ปี จังหวัดแม่ฮ่องสอน เท่ากับ 7.7 ปี และน้อยที่สุดเป็นจังหวัดตาก เท่ากับ 7.2 ปี

★ กลุ่มอายุ 25 – 64 ปี ในปี 2552 คนไทยที่อยู่ในจังหวัดนนทบุรี มีปีการศึกษาเฉลี่ยสูงที่สุด เท่ากับ 11.4 ปี รองลงมาเป็นกรุงเทพฯ เท่ากับ 10.6 ปี จังหวัดปทุมธานี เท่ากับ 9.6 ปี โดยที่ 3 ลำดับสุดท้าย เป็นจังหวัดพะเยา เท่ากับ 7.0 ปี จังหวัดแม่ฮ่องสอน เท่ากับ 6.8 ปี และน้อยที่สุดเป็นจังหวัดตาก เท่ากับ 6.5 ปี

ในภาพรวมของปี 2553 พบว่า คนไทยที่อยู่ในจังหวัดนนทบุรี มีปีการศึกษาเฉลี่ยสูงที่สุด เท่ากับ 11.6 ปี รองลงมาเป็นกรุงเทพฯ เท่ากับ 10.7 ปี จังหวัดพัทลุง เท่ากับ 9.8 ปี โดยที่ 3 ลำดับสุดท้าย เป็นจังหวัดสุโขทัย เท่ากับ 7.3 ปี จังหวัดเชียงรายและจังหวัดนครสวรรค์ เท่ากัน มีค่า เท่ากับ 7.2 ปี และน้อยที่สุดเป็นจังหวัดหนองบัวลำภู พะเยา และจังหวัดแม่ฮ่องสอน เท่ากัน มีค่า เท่ากับ 7.1 ปี

★ กลุ่มอายุ 15 ปีขึ้นไป ในปี 2552 คนไทยที่อยู่ในจังหวัดนนทบุรี มีปีการศึกษาเฉลี่ยสูงที่สุด เท่ากับ 11.0 ปี รองลงมาเป็นกรุงเทพฯ เท่ากับ 10.4 ปี จังหวัดปทุมธานี เท่ากับ 9.5 ปี โดยที่ 3 ลำดับสุดท้าย เป็นจังหวัด ตราด เท่ากับ 7.0 ปี จังหวัดแม่ฮ่องสอน จังหวัดพะเยา เท่ากัน มีค่าเท่ากับ 6.6 ปี และน้อยที่สุดเป็นจังหวัดตาก เท่ากับ 6.5 ปี

ในภาพรวมของปี 2553 คนไทยที่อยู่ในจังหวัดนนทบุรี มีปี การศึกษาเฉลี่ยสูงที่สุด เท่ากับ 10.9 ปี รองลงมาเป็นกรุงเทพฯ เท่ากับ 10.5 ปี จังหวัดภูเก็ต เท่ากับ 9.2 ปี โดยที่ 3 ลำดับสุดท้าย เป็นจังหวัดแม่ฮ่องสอน เท่ากับ 6.8 ปีจังหวัดพะเยา เท่ากับ 6.7 ปี และน้อยที่สุดเป็นจังหวัดตาก เท่ากับ 6.6 ปี

★ กลุ่มอายุ 60 ปีขึ้นไป ในปี 2552 คนไทยที่อยู่ในจังหวัดนนทบุรี มี ปีการศึกษาเฉลี่ยสูงที่สุด เท่ากับ 7.3 ปี รองลงมาเป็นกรุงเทพฯ เท่ากับ 6.7 ปี จังหวัดมหาสารคาม เท่ากับ 5.4 ปี โดยที่ 3 ลำดับสุดท้าย เป็นจังหวัดพะเยา จังหวัดเชียงราย จังหวัดแม่ฮ่องสอน เท่ากัน มีค่าเท่ากับ 3.1 ปี จังหวัดยะลา เท่ากับ 2.5 ปี และน้อยที่สุดเป็นจังหวัดนราธิวาส เท่ากับ 2.3 ปี

ในภาพรวมของปี 2553 คนไทยที่อยู่ในจังหวัดนนทบุรี มีปี การศึกษาเฉลี่ยสูงที่สุด เท่ากับ 7.3 ปี รองลงมาเป็นกรุงเทพฯ เท่ากับ 7.2 ปี จังหวัดมหาสารคาม เท่ากับ 5.6 ปี โดยที่ 3 ลำดับสุดท้าย เป็นจังหวัด เชียงรายเท่ากับ 3.1 ปี จังหวัดนราธิวาส เท่ากับ 2.8 ปี และน้อยที่สุดเป็น จังหวัดยะลา เท่ากับ 2.7 ปี

➤ **จำแนกตามประเภทอาชีพ**

จากการศึกษาปีการศึกษาเฉลี่ยของคนไทยวัยแรงงาน (กลุ่มอายุ 15 – 59 ปี) จำแนกตามประเภทอาชีพ ในปี 2552 – 2553 โดยภาพรวมคนไทยวัยแรงงานทุกประเภทอาชีพมีปีการศึกษาเฉลี่ย 6 ปีขึ้นไปหรือมีการศึกษาสูงกว่าระดับประถมศึกษา เมื่อพิจารณาจัดลำดับตามประเภทอาชีพที่คนไทยวัยแรงงานมีปีการศึกษาเฉลี่ยสูง สรุปผลได้ดังนี้

- **ประเภทอาชีพที่คนไทยวัยแรงงานที่มีปีการศึกษาเฉลี่ย ตั้งแต่ 12 ปีขึ้นไป** หรือมีการศึกษาสูงกว่าระดับมัธยมศึกษาตอนปลาย คือ อาชีพทางการศึกษา มีปีการศึกษาเฉลี่ยสูงเป็นอันดับแรก เท่ากับ 16.7 ปี ในปี 2552 ลดลงเป็น 16.6 ปี ในปี 2553 รองลงมาเป็นด้านงานสุขภาพและงานสังคมสงเคราะห์ เท่ากับ 13.9 ปี ในปี 2552 เพิ่มขึ้นเป็น 14.1 ปี อาชีพด้านการบริหารงานราชการ การป้องกันประเทศ รวมทั้งประกันสังคมภาคบังคับ เท่ากับ 14.2 ปี ในปี 2552 ลดลงเป็น 14.0 ปี ในปี 2553 ด้านงานตัวแทนกลางทางการเงิน กิจกรรมอสังหาริมทรัพย์ การให้เช่า และกิจกรรมทางธุรกิจ เท่ากับ 13.1 ปี ในปี 2552 เพิ่มขึ้นเป็น 13.4 ปี ในปี 2553 สำหรับอาชีพด้านการไฟฟ้า ก๊าซ และการประปา เท่ากับ 13.2 ปี ในปี 2552 ลดลงเป็น 13.1 ปี ในปี 2553 (แผนภูมิ 8)

- **ประเภทอาชีพที่คนไทยวัยแรงงานมีปีการศึกษาเฉลี่ย ระหว่าง 9 - 11 ปี** หรือมีการศึกษาจัดอยู่ในระดับมัธยมศึกษาตอนต้น คือ อาชีพด้านการขายส่ง การขายปลีก การซ่อมแซม ยานยนต์ ของใช้ส่วนบุคคลและของใช้ครัวเรือน มีปีการศึกษาเป็นอันดับแรก เท่ากับ 9.5 ปี ในปี 2552 และปี 2553 รองลงมาเป็นอาชีพด้านการงานการขนส่ง สถานที่เก็บสินค้าและการคมนาคม เท่ากับ 9.3 ปี ในปี 2552 และปี 2553 สำหรับอาชีพกิจกรรมด้านการบริการ ชุมชน สังคม และงานองค์กรระหว่างประเทศ เท่ากับ 8.7 ปี ในปี 2552 เพิ่มขึ้นเป็น 9.1 ปี ในปี 2553 (แผนภูมิ 8)

- **ประเภทอาชีพที่คนไทยวัยแรงงานมีปีการศึกษาเฉลี่ย ระหว่าง 6 - 8 ปี** หรือมีการศึกษาจัดอยู่ในระดับประถมศึกษา คือ อาชีพ ด้านการผลิตผลิตภัณฑ์อาหาร เครื่องดื่มสิ่งของ ยาสูบ ฯลฯ เท่ากับ 8.7 ปี ในปี 2552 เพิ่มขึ้นเป็น 8.9 ปีในปี 2553 ด้านการทำเหมืองแร่และเหมืองหิน รวมทั้งกิจกรรมด้านการบริการเกี่ยวกับการขุดเจาะและก๊าซ เท่ากับ 8.5 ปี ในปี 2552 เพิ่มขึ้นเป็น 8.9 ปี ในปี 2553 ด้านงานโรงแรมและภัตตาคาร เท่ากับ 8.1 ปี ในปี 2552 เพิ่มขึ้นเป็น 8.3 ปี ในปี 2553 ด้านการก่อสร้าง เท่ากับ 7.2 ปี ในปี 2552 เพิ่มขึ้นเป็น 7.3 ปีในปี 2553 ด้านการประมง เพาะพันธ์สัตว์น้ำ การเลี้ยงสัตว์ รวมทั้งกิจกรรมด้านการบริการที่เกี่ยวกับการประมง เท่ากับ 6.1 ปี ในปี 2552 เพิ่มขึ้นเป็น 6.2 ปี ในปี 2553 สำหรับอาชีพการเกษตรกรรม การล่าสัตว์ และการป่าไม้ เท่ากับ 6.0 ปี ในปี 2552 เพิ่มขึ้นเป็น 6.1 ปี ในปี 2553 (แผนภูมิ 8)

- **ประเภทอาชีพที่คนไทยวัยแรงงานมีปีการศึกษาเฉลี่ยต่ำกว่า 6 ปี** หรือมีการศึกษาที่ยังไม่จบชั้นประถมศึกษา คือ อาชีพลูกจ้างในครัวเรือนส่วนบุคคล เท่ากับ 5.5 ปี ในปี 2552 เพิ่มขึ้นเป็น 5.6 ปี ในปี 2553 (แผนภูมิ 8)

กล่าวโดยสรุป ปีการศึกษาเฉลี่ยของคนไทยวัยแรงงาน ในปี 2553 จำแนกตามประเภทอาชีพ พบว่า อาชีพด้านการศึกษา มีปีการศึกษาเฉลี่ยสูงที่สุด มีค่าเท่ากับ 16.4 ปี หรือมีการศึกษาอยู่ในระดับปริญญาตรี ซึ่งเป็นการบอกลถึงคุณภาพทางการศึกษา ที่บุคลากรส่วนใหญ่มีการศึกษาอยู่ในระดับปริญญาตรี และมีแนวโน้มสูงขึ้น รองลงมาเป็นอาชีพ งานด้านสุขภาพและงานสังคมสงเคราะห์ ที่มีปีการศึกษาเฉลี่ยเท่ากับ 14.1 ปี อาชีพการบริหารงานราชการ การป้องกันประเทศรวมทั้งการประกันสังคมภาคบังคับ มีปีการศึกษาเฉลี่ยเท่ากับ 14.0 ปี และน้อยที่สุดเป็นอาชีพลูกจ้างในครัวเรือนส่วนบุคคล ที่มีปีการศึกษาเฉลี่ย เท่ากับ 5.6 ปี

เมื่อพิจารณาปีการศึกษาเฉลี่ยของคนไทยวัยแรงงานจำแนกรายอาชีพ โดยเรียงจากอาชีพที่มีปีการศึกษาเฉลี่ยสูงสุด รายละเอียดดังต่อไปนี้ (แผนภูมิ 8 - 10)

- **อาชีพการศึกษา** ในปี 2552 - 2553 ปีการศึกษาเฉลี่ยของคนไทยวัยแรงงาน เท่ากับ 16.7 ปี และ 16.6 ปี ตามลำดับ หรือมีการศึกษาอยู่ในระดับปริญญาตรี สำหรับกลุ่มคนไทย กลุ่มอายุ 15 - 39 ปี เท่ากัน มีค่าเท่ากับ 16.8 ปี หรือมีการศึกษาอยู่ในระดับปริญญาตรี และคนไทย กลุ่มอายุ 40 - 59 ปี เท่ากับ 16.6 ปี และ 16.4 ปี ตามลำดับ หรือมีการศึกษาอยู่ในระดับปริญญาตรี

- **อาชีพการบริหารงานราชการ การป้องกันประเทศ รวมทั้งการประกันสังคมภาคบังคับ** ในปี 2552 - 2553 ปีการศึกษาเฉลี่ยของคนไทยวัยแรงงาน เท่ากับ 14.2 กับ 14.0 ปี ตามลำดับ หรือมีการศึกษาอยู่ในระดับอนุปริญญา สำหรับคนไทย กลุ่มอายุ 15 - 39 ปี เท่ากับ 15.4 ปี และ 15.2 ปี ตามลำดับ หรือมีการศึกษาอยู่ในระดับอนุปริญญา และคนไทย กลุ่มอายุ 40 - 59 ปี เท่ากับ 13.3 ปี และ 13.1 ปี ตามลำดับ หรือมีการศึกษาอยู่ในระดับมัธยมศึกษาตอนปลาย

- **อาชีพงานด้านสุขภาพ และงานสังคมสงเคราะห์** ในปี 2552 - 2553 ปีการศึกษาเฉลี่ยของคนไทยวัยแรงงาน เท่ากับ 13.9 ปี และ 14.1 ปี ตามลำดับ หรือมีการศึกษาสูงกว่าระดับมัธยมศึกษาตอนปลาย สำหรับคนไทย กลุ่มอายุ 15 - 39 ปี เท่ากับ 14.9 ปี และ 15.0 ปี ตามลำดับ หรือมีการศึกษาอยู่ในระดับอนุปริญญา และคนไทย กลุ่มอายุ 40 - 59 ปี เท่ากับ 12.5 ปี และ 12.8 ปี ตามลำดับ หรือมีการศึกษาอยู่ในระดับมัธยมศึกษาตอนปลาย

- **อาชีพตัวแทนกลางทางการเงิน กิจกรรมสังหาริมทรัพย์ การให้เช่า และกิจกรรมทางธุรกิจ** ในปี 2552 - 2553 ปีการศึกษาเฉลี่ยของคนไทยวัยแรงงาน เท่ากับ 13.1 ปี และ 13.4 ปี ตามลำดับ หรือมีการศึกษาอยู่ในระดับมัธยมศึกษาตอนปลาย สำหรับคนไทย กลุ่มอายุ 15 - 39 ปี เท่ากับ 14.0 ปี และ 14.2 ปี หรือมีการศึกษาอยู่ในระดับอนุปริญญา และคนไทย กลุ่มอายุ 40 - 59 ปี เท่ากับ 12.0 ปี และ 12.2 ปี หรือมีการศึกษาอยู่ในระดับมัธยมศึกษาตอนปลาย

- **อาชีพการไฟฟ้า ก๊าซและการประปา** ในปี 2552 - 2553 ปีการศึกษาเฉลี่ยของคนไทยวัยแรงงาน เท่ากับ 13.2 ปี และ 13.1 ปี ตามลำดับ สำหรับคนไทย กลุ่มอายุ 15 - 39 ปี เท่ากับ 13.2 ปี และ 12.9 ปี ตามลำดับ และคนไทย กลุ่มอายุ 40 - 59 ปี เท่ากับ 13.1 ปี และ 13.3 ปี ตามลำดับ ในภาพรวมของอาชีพนี้ คนไทยจะมีการศึกษาอยู่ในระดับมัธยมศึกษาตอนปลาย

- **อาชีพการขายส่ง การขายปลีก การซ่อมแซมยานยนต์ ของใช้ส่วนบุคคล และของใช้ครัวเรือน** ในปี 2552 - 2553 ปีการศึกษาเฉลี่ยของคนไทยวัยแรงงาน เท่ากัน มีค่าเท่ากับ 9.5 ปี หรือมีการศึกษาอยู่ในระดับมัธยมศึกษาตอนต้น สำหรับคนไทย กลุ่มอายุ 15 - 39 ปี เท่ากับ 11.0 และ 11.1 ปี ตามลำดับ หรือมีการศึกษาอยู่ในระดับมัธยมศึกษาตอนต้น และคนไทย กลุ่มอายุ 40 - 59 ปี เท่ากัน มีค่าเท่ากับ 7.8 ปี หรือมีการศึกษาอยู่ในระดับประถมศึกษา

- อาชีพการขนส่ง สถานที่เก็บสินค้า และคมนาคม ในปี 2552 - 2553 ปีการศึกษาเฉลี่ยของคนไทยวัยแรงงาน เท่ากัน มีค่าเท่ากับ 9.3 ปี หรือมีการศึกษาอยู่ในระดับมัธยมศึกษาตอนต้น สำหรับคนไทย กลุ่มอายุ 15 - 39 ปี เท่ากับ 10.8 ปี และ 10.7 ปี ตามลำดับ หรือมีการศึกษาอยู่ในระดับมัธยมศึกษาตอนต้น และคนไทย กลุ่มอายุ 40 - 59 ปี เท่ากับ 8.0 ปี และ 8.1 ปี ตามลำดับ หรือมีการศึกษาอยู่ในระดับประถมศึกษา

- อาชีพกิจกรรมด้านการบริหารชุมชน สังคม และงานองค์กรระหว่างประเทศ ในปี 2552 - 2553 ปีการศึกษาเฉลี่ยของคนไทยวัยแรงงาน เท่ากับ 8.7 ปี และ 9.1 ปี ตามลำดับ หรือมีการศึกษาอยู่ในระดับประถมศึกษา สำหรับคนไทย กลุ่มอายุ 15 - 39 ปี เท่ากับ 10.5 ปี และ 10.7 ปี ตามลำดับ หรือมีการศึกษาอยู่ในระดับมัธยมศึกษาตอนต้น และคนไทย กลุ่มอายุ 40 - 59 ปี เท่ากับ 6.9 ปี และ 7.5 ปี ตามลำดับ หรือมีการศึกษาอยู่ในระดับประถมศึกษา

- อาชีพการผลิต ผลิตภัณฑ์อาหาร เครื่องดื่ม สิ่งของ ยาสูบฯ ในปี 2552 - 2553 ปีการศึกษาเฉลี่ยของคนไทยวัยแรงงาน เท่ากับ 8.7 ปี และ 8.9 ปี ตามลำดับ หรือมีการศึกษาอยู่ในระดับประถมศึกษา สำหรับคนไทย กลุ่มอายุ 15 - 39 ปี เท่ากัน มีค่าเท่ากับ 9.9 ปี หรือมีการศึกษาอยู่ในระดับมัธยมศึกษาตอนต้น และคนไทย กลุ่มอายุ 40 - 59 ปี มีปีการศึกษาเฉลี่ยเท่ากับ 6.8 ปี และ 7.0 ปี ตามลำดับ หรือมีการศึกษาอยู่ในระดับประถมศึกษา

- อาชีพการทำเหมืองแร่ และเหมืองหิน รวมทั้งกิจกรรมด้านการบริหาร ที่เกี่ยวกับการขุด เจาะ และก๊าซ ในปี 2552 - 2553 ปีการศึกษาเฉลี่ยของคนไทยวัยแรงงาน เท่ากับ 8.5 ปี และ 8.9 ปี ตามลำดับ หรือมีการศึกษาอยู่ในระดับประถมศึกษา สำหรับคนไทยกลุ่มอายุ 15 - 39 ปี เท่ากับ 10.9 ปี และ 10.4 ปี ตามลำดับ หรือมีการศึกษาอยู่ในระดับมัธยมศึกษาตอนต้น และคนไทย กลุ่มอายุ 40 - 59 ปี เท่ากับ 6.4 ปี และ 7.0 ปี ตามลำดับ หรือมีการศึกษาอยู่ในระดับประถมศึกษา

- **อาชีพการโรงแรมและภัตตาคาร** ในปี 2552 - 2553 ปีการศึกษาเฉลี่ยของคนไทยวัยแรงงาน เท่ากับ 8.1 ปี และ 8.3 ปี ตามลำดับ หรือมีการศึกษาอยู่ในระดับชั้นประถมศึกษา สำหรับคนไทย กลุ่มอายุ 15 - 39 ปี เท่ากัน มีค่าเท่ากับ 9.8 ปี หรือมีการศึกษาอยู่ในระดับมัธยมศึกษาตอนต้น และคนไทย กลุ่มอายุ 40 - 59 ปี เท่ากับ 6.6 ปี และ 6.8 ปี ตามลำดับ หรือมีการศึกษาอยู่ในระดับประถมศึกษา

- **อาชีพการก่อสร้าง** ในปี 2552 - 2553 ปีการศึกษาเฉลี่ยของคนไทยวัยแรงงาน เท่ากับ 7.2 ปี และ 7.3 ปี ตามลำดับ หรือมีการศึกษาอยู่ในระดับประถมศึกษา สำหรับคนไทย กลุ่มอายุ 15 - 39 ปี เท่ากับ 8.4 ปี และ 8.5 ปี ตามลำดับ หรือมีการศึกษาอยู่ในระดับประถมศึกษา และคนไทย กลุ่มอายุ 40 - 59 ปี มีปีการศึกษาเฉลี่ยเท่ากับ 6.0 ปี และ 6.1 ปี ตามลำดับ หรือมีการศึกษาอยู่ในระดับประถมศึกษา

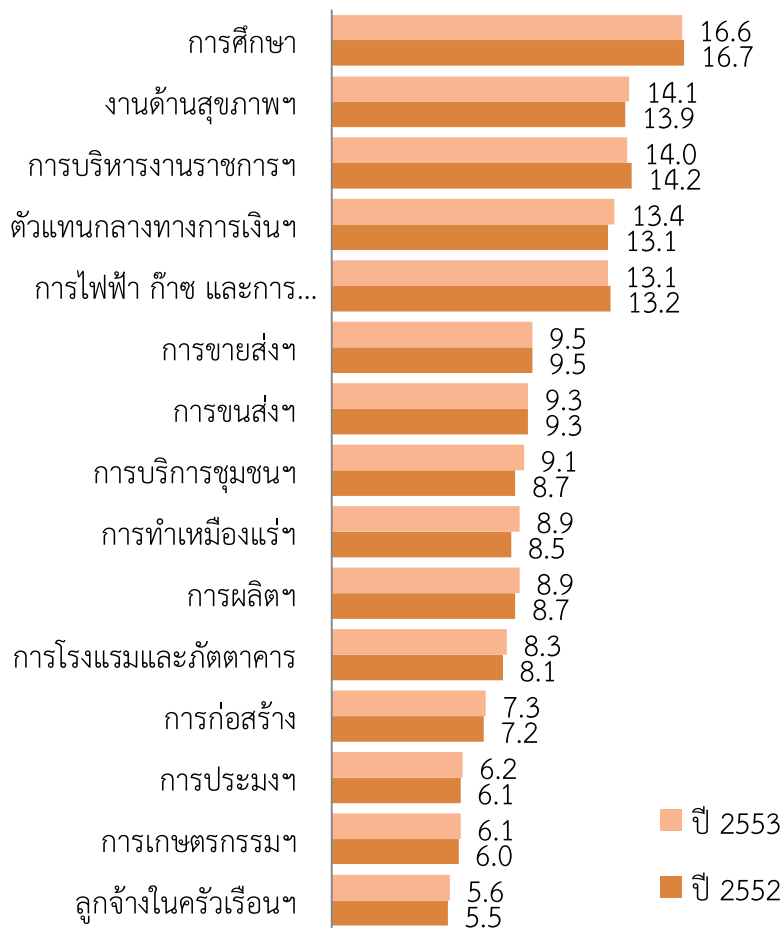
- **อาชีพการประมง เพาะพันธุ์สัตว์น้ำ การเลี้ยงสัตว์ รวมทั้งกิจกรรมด้านการบริการที่เกี่ยวข้องกับการประมง** ในปี 2552 - 2553 ปีการศึกษาเฉลี่ยของคนไทยวัยแรงงาน เท่ากับ 6.1 ปี และ 6.2 ปี ตามลำดับ หรือมีการศึกษาอยู่ในระดับประถมศึกษา สำหรับคนไทย กลุ่มอายุ 15 - 39 ปี เท่ากับ 7.3 ปี และ 7.2 ปี ตามลำดับ หรือมีการศึกษาอยู่ในระดับประถมศึกษา และคนไทย กลุ่มอายุ 40 - 59 ปี เท่ากับ 5.0 ปี และ 5.4 ปี ตามลำดับ หรือมีการศึกษาต่ำกว่าชั้นประถมศึกษา

- **อาชีพการเกษตรกรรม การล่าสัตว์ และการป่าไม้** ในปี 2552 - 2553 ปีการศึกษาเฉลี่ยของคนไทยวัยแรงงาน เท่ากับ 6.0 ปี และ 6.1 ปี ตามลำดับ หรือมีการศึกษาอยู่ในระดับประถมศึกษา สำหรับคนไทย กลุ่มอายุ 15 - 39 ปี เท่ากัน มีค่าเท่ากับ 7.9 ปี หรือมีการศึกษาอยู่ในระดับประถมศึกษา และคนไทย กลุ่มอายุ 40 - 59 ปี เท่ากับ 4.9 ปี และ 5.0 ปี

- อาชีพลูกจ้างในครัวเรือนส่วนบุคคล ในปี 2552 - 2553 ปีการศึกษาเฉลี่ยของคนไทยวัยแรงงาน เท่ากับ 5.5 ปี และ 5.6 ปี ตามลำดับ หรือมีการศึกษาอยู่ในระดับต่ำกว่าประถมศึกษา สำหรับคนไทย กลุ่มอายุ 15 - 39 ปี เท่ากับ 6.2 ปี และ 6.5 ปี ตามลำดับ หรือมีการศึกษาอยู่ในระดับประถมศึกษา และคนไทย กลุ่มอายุ 40 - 59 ปี เท่ากับ 5.1 ปี และ 5.0 ปี ตามลำดับ หรือมีการศึกษาอยู่ในระดับต่ำกว่าประถมศึกษา

แผนภูมิ 8 ปีการศึกษาเฉลี่ยของคนไทยวัยแรงงาน กลุ่มอายุ 15 – 59 ปี
 จำแนกตามประเภทอาชีพ ปี 2552 – 2553

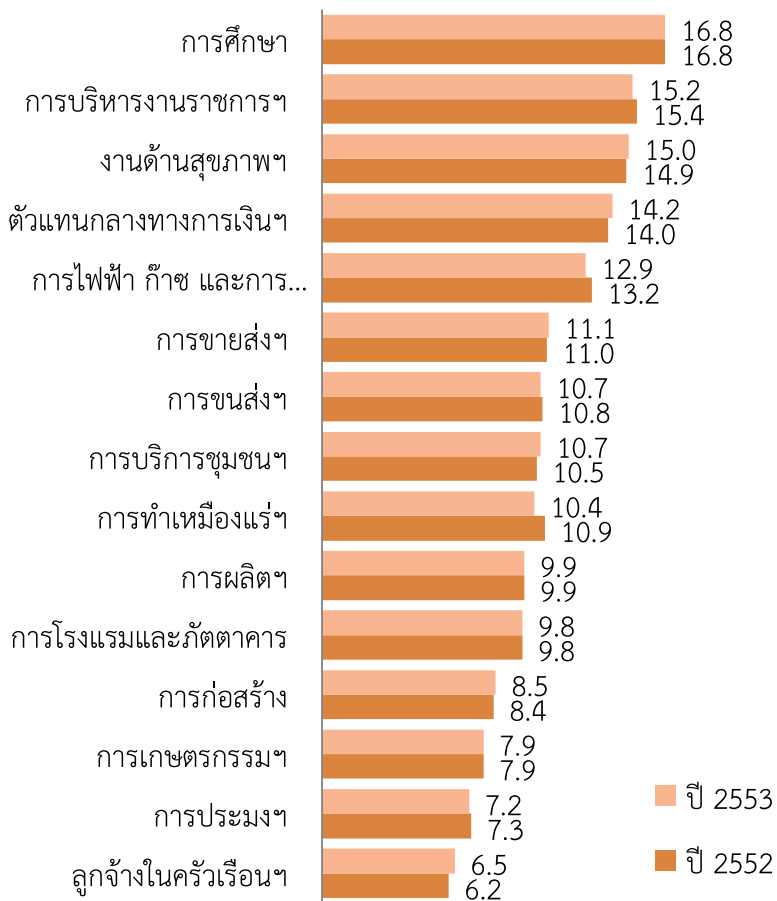
หน่วย : ปี



ที่มา : ตารางที่ 11

แผนภูมิ 9 ปีการศึกษาเฉลี่ยของคนไทยวัยแรงงาน กลุ่มอายุ 15 – 39 ปี
 จำแนกตามประเภทอาชีพ ปี 2552 – 2553

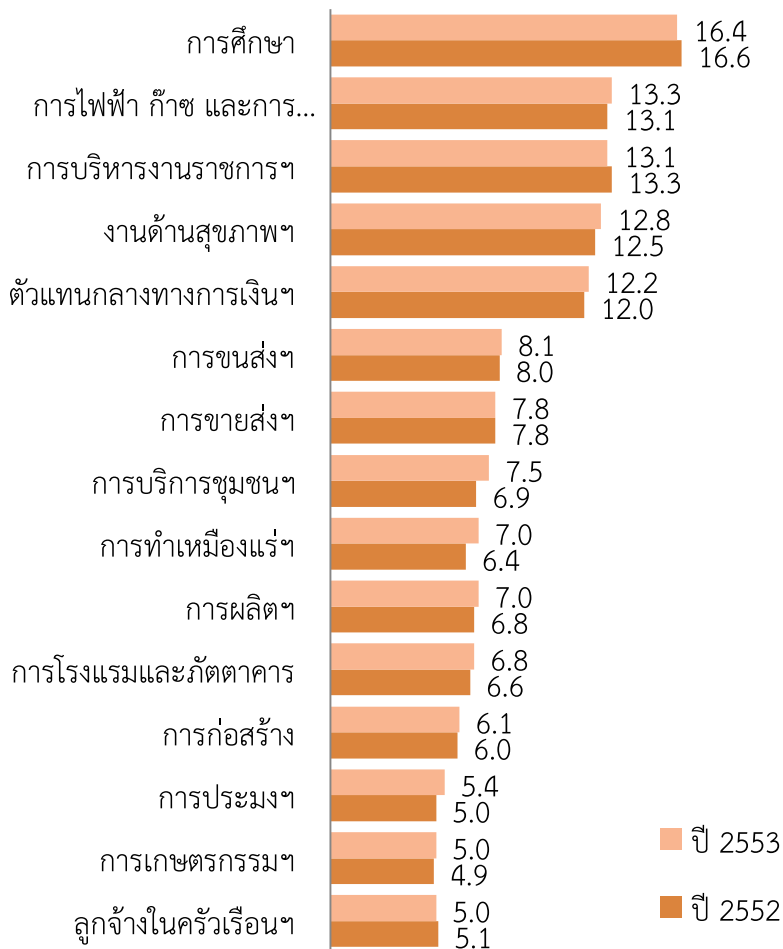
หน่วย : ปี



ที่มา : ตารางที่ 12

แผนภูมิ 10 ปีการศึกษาเฉลี่ยของคนไทยวัยแรงงาน กลุ่มอายุ 40 – 59 ปี
 จำแนกตามประเภทอาชีพ ปี 2552 – 2553

หน่วย : ปี

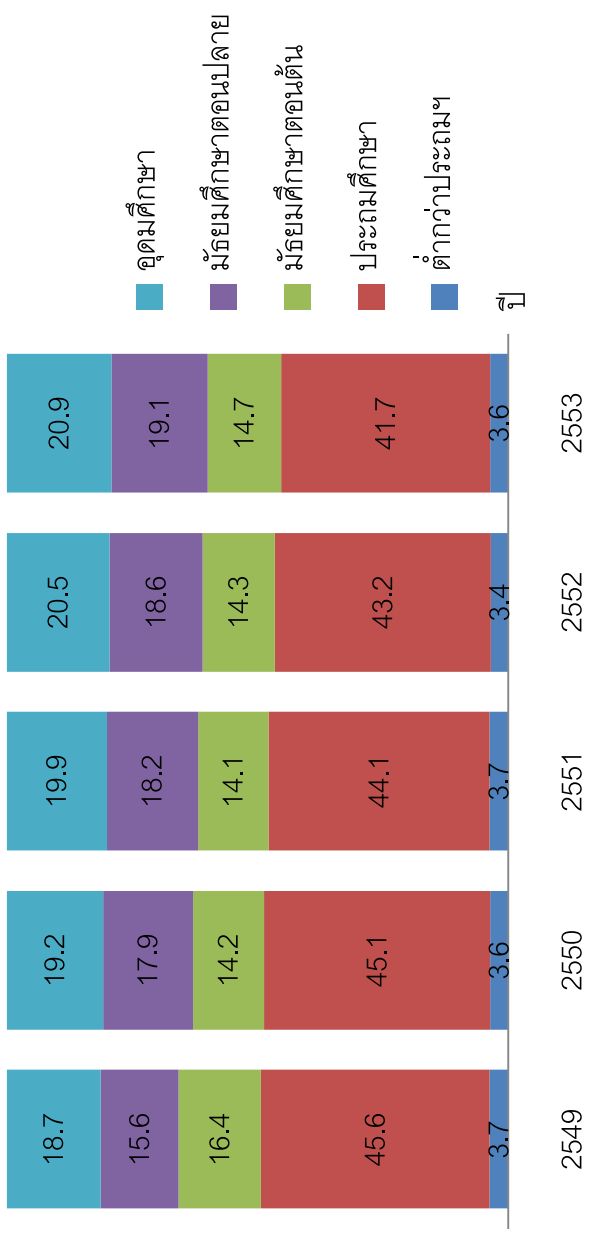


ที่มา : ตารางที่ 13

ระดับการศึกษาของคนไทยวัยแรงงาน (กลุ่มอายุ 15 – 59 ปี)

ปัจจัยสำคัญของการพัฒนาเศรษฐกิจ และสังคมของประเทศเพื่อให้บรรลุผลตามเป้าหมายนั้น คือการพัฒนาด้านการศึกษาให้คนในประเทศ ดังนั้นจึงมีหลายหน่วยงานได้ร่วมกันจัดการศึกษาให้ประชาชนได้รับการศึกษา ตามนโยบายรัฐที่ได้ดำเนินการพัฒนาส่งเสริมมาอย่างต่อเนื่องก่อนเข้าสู่ตลาดแรงงาน ส่งผลให้แรงงานไทยมีการศึกษาสูงขึ้น โดยจะเห็นได้จากระดับ การศึกษาของคนไทยวัยแรงงาน ปี 2549 - 2553 ในภาพรวม พบว่าในอดีต ระดับการศึกษาของคนไทยวัยแรงงานส่วนใหญ่มีการศึกษาอยู่ในระดับ ประถมศึกษา แต่จากการที่รัฐสนับสนุนส่งเสริมการพัฒนาให้คนไทยได้รับ โอกาสทางการศึกษาเพิ่มขึ้น ส่งผลให้คนไทยวัยแรงงานมีการศึกษาโดยเฉลี่ย เพิ่มขึ้น โดยในปี 2549 คนไทยมีการศึกษาระดับประถมศึกษาคิดเป็นร้อยละ 45.6 และในปี 2553 ลดลงเหลือเท่ากับร้อยละ 41.7 ส่วนคนไทยวัย แรงงานที่มีการศึกษาอยู่ในระดับมัธยมศึกษาตอนต้น ในปี 2549 มีร้อยละ 16.4 และลดลงเหลือ 14.7 ในปี 2553 และส่งผลให้ร้อยละของคนไทยวัย แรงงานที่มีการศึกษาอยู่ในระดับมัธยมศึกษาตอนปลายและอุดมศึกษามี แนวโน้มสูงขึ้นทุกปี โดยคนไทยวัยแรงงานที่มีการศึกษาอยู่ในระดับ มัธยมศึกษาตอนปลาย ในปี 2549 มีร้อยละ 15.6 และเพิ่มขึ้นเป็นร้อยละ 19.1 ในปี 2553 และระดับอุดมศึกษา ในปี 2549 มีร้อยละ 18.7 เพิ่มขึ้นเป็น ร้อยละ 20.9 ในปี 2553 (แผนภูมิ 11)

แผนภูมิ 11 ร้อยละของระดับการศึกษาของคนไทยวัยแรงงาน (15 – 59 ปี) ปี 2549 – 2553



ที่มา : ตารางที่ 14

เมื่อพิจารณาเปรียบเทียบระดับการศึกษาของคนไทยวัยแรงงาน จำแนกตามประเภทอาชีพ ปี 2553 พบว่าคนไทยที่มีการศึกษาในระดับอุดมศึกษามีจำนวนมากเป็นอันดับที่หนึ่ง โดยนำมาจัดลำดับตามประเภทอาชีพ (แผนภูมิ 12) สรุปได้ผลดังนี้

อันดับที่หนึ่ง คือ อาชีพการศึกษา เป็นกลุ่มคนไทยวัยแรงงานที่มีสัดส่วนการศึกษาระดับอุดมศึกษาถึงร้อยละ 87.0 และมีการศึกษาระดับต่ำกว่าอุดมศึกษา คือคนไทยที่มีการศึกษาระดับมัธยมศึกษาตอนปลาย ร้อยละ 4.6 ระดับมัธยมศึกษาตอนต้น ร้อยละ 2.3 ระดับประถมศึกษา ร้อยละ 5.4 และต่ำกว่าประถมศึกษา ร้อยละ 0.7

อันดับที่สอง คือ อาชีพงานด้านสุขภาพและงานสังคมสงเคราะห์ คนไทยวัยแรงงานมีการศึกษาระดับอุดมศึกษา ร้อยละ 62.5 ระดับมัธยมศึกษาตอนปลาย ร้อยละ 17.1 ระดับมัธยมศึกษาตอนต้น ร้อยละ 7.1 ระดับประถมศึกษา ร้อยละ 11.8 และต่ำกว่าประถมศึกษา ร้อยละ 1.5

อันดับที่สาม คือ อาชีพการบริหารงานราชการ การป้องกันประเทศ รวมทั้งการประกันสังคมภาคบังคับ คนไทยวัยแรงงานมีการศึกษาระดับอุดมศึกษา ร้อยละ 59.7 ระดับมัธยมศึกษาตอนปลาย ร้อยละ 20.7 ระดับมัธยมศึกษาตอนต้น ร้อยละ 8.4 ระดับประถมศึกษา ร้อยละ 10.8 และต่ำกว่าประถมศึกษา ร้อยละ 0.4

อันดับที่สี่ คือ อาชีพการไฟฟ้า ก๊าซ และการประปา คนไทยวัยแรงงานมีการศึกษาระดับอุดมศึกษา ร้อยละ 57.2 ระดับมัธยมศึกษาตอนปลาย ร้อยละ 18.1 ระดับมัธยมศึกษาตอนต้น ร้อยละ 10.7 ระดับประถมศึกษา ร้อยละ 13.6 และต่ำกว่าประถมศึกษา ร้อยละ 0.4

อันดับที่ห้า คือ อาชีพตัวแทนกลางทางเงิน กิจกรรมอสังหาริมทรัพย์ การให้เช่า และกิจกรรมทางธุรกิจ คนไทยวัยแรงงานมีการศึกษาระดับอุดมศึกษา ร้อยละ 56.1 ระดับมัธยมศึกษาตอนปลาย ร้อยละ 16.4

ระดับมัธยมศึกษาตอนต้น ร้อยละ 9.2 ระดับประถมศึกษา ร้อยละ 17.3 และต่ำกว่าประถมศึกษา ร้อยละ 1.1

อันดับที่หก คือ อาชีพด้านการขายส่ง การขายปลีก การซ่อมแซมยานยนต์ ของใช้ส่วนบุคคลและของใช้ครัวเรือน คนไทยวัยแรงงานมีการศึกษาระดับอุดมศึกษา ร้อยละ 22.0 ระดับมัธยมศึกษาตอนปลาย ร้อยละ 20.0 ระดับมัธยมศึกษาตอนต้น ร้อยละ 17.5 ระดับประถมศึกษา ร้อยละ 37.7 และต่ำกว่าประถมศึกษา ร้อยละ 2.7

อันดับที่เจ็ด คือ อาชีพด้านการขนส่ง สถานที่เก็บสินค้า และการคมนาคม คนไทยวัยแรงงานมีการศึกษาระดับอุดมศึกษา ร้อยละ 21.1 ระดับมัธยมศึกษาตอนปลาย ร้อยละ 17.7 ระดับมัธยมศึกษาตอนต้น ร้อยละ 16.7 ระดับประถมศึกษา ร้อยละ 42.7 และต่ำกว่าประถมศึกษา ร้อยละ 1.8

อันดับที่แปด คือ อาชีพด้านการทำเหมืองแร่และเหมืองหิน รวมทั้งกิจกรรมด้านการบริการที่เกี่ยวข้องกับการขุดเจาะ และก๊าซ คนไทยวัยแรงงานมีการศึกษาระดับอุดมศึกษา ร้อยละ 19.4 ระดับมัธยมศึกษาตอนปลาย ร้อยละ 17.9 ระดับมัธยมศึกษาตอนต้น ร้อยละ 17.9 ระดับประถมศึกษา ร้อยละ 38.8 และต่ำกว่าประถมศึกษา ร้อยละ 6.0

อันดับที่เก้า คือ อาชีพด้านการบริการชุมชน สังคม และงานองค์กรระหว่างประเทศ คนไทยวัยแรงงานมีการศึกษาระดับอุดมศึกษา ร้อยละ 17.8 ระดับมัธยมศึกษาตอนปลาย ร้อยละ 20.3 ระดับมัธยมศึกษาตอนต้น ร้อยละ 19.7 ระดับประถมศึกษา ร้อยละ 39.2 และต่ำกว่าประถมศึกษา ร้อยละ 3.0

อันดับที่สิบ คือ อาชีพด้านการผลิต ผลิตภัณฑ์อาหาร เครื่องดื่ม สิ่งของ ยาสูบ ฯลฯ คนไทยวัยแรงงานมีการศึกษาระดับอุดมศึกษา ร้อยละ 16.3 ระดับมัธยมศึกษาตอนปลาย ร้อยละ 19.4 ระดับมัธยมศึกษาตอนต้น ร้อยละ 20.7 ระดับประถมศึกษา ร้อยละ 39.9 และต่ำกว่าประถมศึกษา ร้อยละ 3.7

อันดับที่สิบเอ็ด คือ อาชีพด้านการโรงแรม และภัตตาคาร คนไทยวัย
แรงงานมีการศึกษาระดับอุดมศึกษา ร้อยละ 12.8 ระดับมัธยมศึกษาตอน
ปลาย ร้อยละ 18.3 ระดับมัธยมศึกษาตอนต้น ร้อยละ 19.2 ระดับ
ประถมศึกษา ร้อยละ 46.1 และต่ำกว่าประถมศึกษา ร้อยละ 3.6

อันดับที่สิบสอง คือ อาชีพด้านการก่อสร้าง คนไทยวัยแรงงานมี
การศึกษาระดับอุดมศึกษา ร้อยละ 10.0 ระดับมัธยมศึกษาตอนปลาย
ร้อยละ 10.4 ระดับมัธยมศึกษาตอนต้น ร้อยละ 16.7 ระดับประถมศึกษา
ร้อยละ 58.4 และต่ำกว่าประถมศึกษา ร้อยละ 4.6

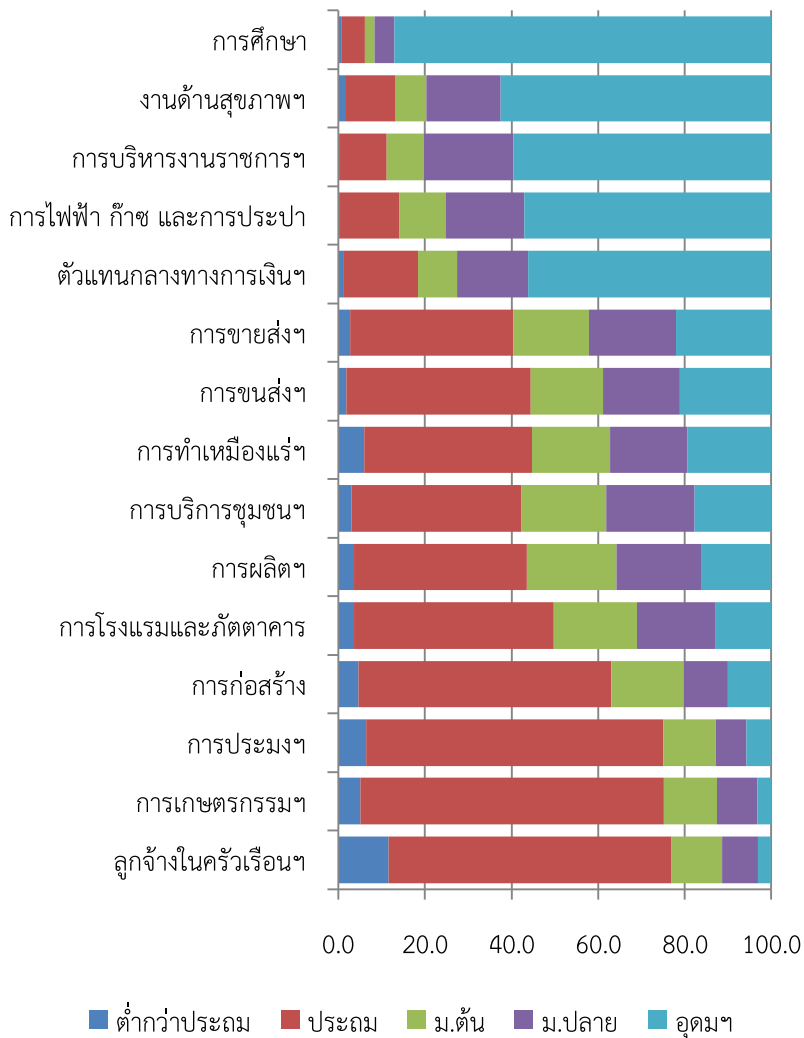
อันดับที่สิบสาม คือ อาชีพด้านการประมง เพาะพันธุ์สัตว์น้ำ การ
เลี้ยงสัตว์ รวมทั้งกิจกรรมด้านการบริการเกี่ยวกับการประมง คนไทยวัย
แรงงานมีการศึกษาระดับอุดมศึกษา ร้อยละ 5.6 ระดับมัธยมศึกษาตอนปลาย
ร้อยละ 7.2 ระดับมัธยมศึกษาตอนต้น ร้อยละ 12.2 ระดับประถมศึกษา ร้อย
ละ 68.5 และต่ำกว่าประถมศึกษา ร้อยละ 6.5

อันดับที่สิบสี่ คือ อาชีพด้านการเกษตรกรรม การล่าสัตว์และการป่า
ไม้ คนไทยวัยแรงงานมีการศึกษาระดับอุดมศึกษา ร้อยละ 3.2 ระดับ
มัธยมศึกษาตอนปลาย ร้อยละ 9.3 ระดับมัธยมศึกษาตอนต้น ร้อยละ 12.3
ระดับประถมศึกษา ร้อยละ 70.1 และต่ำกว่าประถมศึกษา ร้อยละ 5.1

อันดับที่สิบห้า คือ อาชีพด้านการเป็นลูกจ้างในครัวเรือนส่วนบุคคล
เป็นอันดับสุดท้าย คนไทยวัยแรงงานมีการศึกษาระดับอุดมศึกษา ร้อยละ 3.1
ระดับมัธยมศึกษาตอนปลาย ร้อยละ 8.2 ระดับมัธยมศึกษาตอนต้น ร้อยละ 11.8
ระดับประถมศึกษา ร้อยละ 65.3 และต่ำกว่าประถมศึกษา ร้อยละ 11.6

หากพิจารณา คนไทยวัยแรงงานส่วนใหญ่ที่มีการศึกษาในระดับอุดมศึกษา โดยจัดกลุ่มอาชีพที่มีปีการศึกษาเฉลี่ยในห้าอันดับแรก ได้แก่ อาชีพการศึกษา อาชีพการบริหารงานราชการ การป้องกันประเทศ รวมทั้งการประกันสังคมภาคบังคับ อาชีพงานด้านสุขภาพและงานสังคมสงเคราะห์ อาชีพการไฟฟ้า ก๊าซ และการประปา และอาชีพตัวแทนกลางทางเงิน กิจกรรม อสังหาริมทรัพย์ การให้เช่า และกิจกรรมทางธุรกิจ

แผนภูมิ 12 ร้อยละของระดับการศึกษาของคนไทยวัยแรงงาน จำแนกตามประเภทอาชีพ ปี 2553



ที่มา : ตารางที่ 15

สรุป

ผลการศึกษาปีการศึกษาเฉลี่ยของคนไทย ซึ่งเป็นตัวชี้วัดหนึ่งในการปฏิรูปการศึกษาในทศวรรษที่สอง คือ ตัวบ่งชี้ที่ 1.7 ปีการศึกษาเฉลี่ยของคนไทย (กลุ่มอายุ 15 – 59 ปี) เพิ่มขึ้นเป็น 12 ปี ในปี 2561 ที่สอดคล้องกับรัฐธรรมนูญแห่งราชอาณาจักรไทยพุทธศักราช 2550 ในมาตรา 49 และพระราชบัญญัติการศึกษาแห่งชาติ พ.ศ.2542 และที่แก้ไขเพิ่มเติม (ฉบับที่ 2) พ.ศ.2545 ในมาตรา 10 ได้บัญญัติถึงสิทธิของบุคคลในการรับการศึกษาไม่น้อยกว่า 12 ปี และแผนพัฒนาเศรษฐกิจและสังคมแห่งชาติ ฉบับที่ 10 (พ.ศ.2550 – 2554) ได้กำหนดเป้าหมายเพิ่มปีการศึกษาเฉลี่ยของคนไทย (กลุ่มอายุ 15 ปีขึ้นไป) เป็น 10 ปีใน พ.ศ.2554 ที่สะท้อนให้เห็นถึงศักยภาพและคุณภาพของรัฐบาลที่ได้ลงทุนทางด้านการศึกษาของประเทศ และคุณภาพของคนไทยในวัยแรงงานของประเทศไทยที่ได้รับการพัฒนาการศึกษาเพื่อใช้เป็นฐานข้อมูลประกอบการวางแผน การกำหนดนโยบาย การขับเคลื่อนการปฏิรูปการศึกษาในทศวรรษที่สอง และการพัฒนาการศึกษาของประเทศเพื่อยกระดับขีดความสามารถได้อย่างมีประสิทธิภาพ พบว่า ในปี 2553 คนไทยวัยแรงงาน (กลุ่มอายุ 15 – 59 ปี) มีปีการศึกษาเฉลี่ย เท่ากับ 9.0 ปี หรือมีการศึกษาเฉลี่ยอยู่ในระดับมัธยมศึกษาตอนต้น ซึ่งเท่ากับ การศึกษาภาคบังคับ 9 ปี แต่ยังไม่ถึงการศึกษาขั้นพื้นฐาน 12 ปี โดยมีแนวโน้มเพิ่มขึ้นโดยเฉลี่ยปีละ 0.1 ปี หากพิจารณาคนไทยกลุ่มอายุ 15 – 39 ปี ซึ่งเป็นกลุ่มเป้าหมายที่กระทรวงศึกษาธิการสามารถพัฒนาส่งเสริม เพื่อยกระดับการพัฒนาให้มีความรู้ที่สามารถต่อยอดวุฒิการศึกษาให้สูงขึ้น เพื่อสร้างโอกาสให้เพิ่มพูนความรู้ และเพิ่มโอกาสความก้าวหน้าในอาชีพการงาน เท่ากับ 10.6 ปี หรือมีการศึกษาเฉลี่ยสูงกว่าระดับมัธยมศึกษาตอนต้น โดยมีแนวโน้มเพิ่มขึ้นโดยเฉลี่ยปีละ 0.1 สำหรับคนไทยกลุ่มอายุ 40 – 59 ปี เป็นกลุ่มเป้าหมายที่รัฐควรดำเนินการพัฒนาให้ความรู้ที่ไม่เน้นการเพิ่มวุฒิการศึกษาแต่เป็นการให้ความรู้ในด้านอื่นๆ เช่น การให้ความรู้ในการอบรมทักษะอาชีพพบว่า มีปีการศึกษา

เฉลี่ย เท่ากับ 7.4 ปี หรือมีการศึกษาเฉลี่ยอยู่ในระดับชั้นประถมศึกษา โดยมีแนวโน้มเพิ่มขึ้นโดยเฉลี่ยปีละ 0.1 ปี และคนไทยกลุ่มอายุ 15 ปีขึ้นไป มีปีการศึกษาเฉลี่ย เท่ากับ 8.2 ปี โดยมีแนวโน้มเพิ่มขึ้นโดยเฉลี่ยปีละ 0.1 ปี เมื่อจำแนกตามเพศ พบว่า คนไทยกลุ่มอายุ 15 – 39 ปี เพศหญิงมีปีการศึกษาเฉลี่ยสูงกว่าเพศชาย หากรัฐบาลมีนโยบายส่งเสริม สนับสนุนอย่างต่อเนื่อง จะส่งผลให้มีปีการศึกษาเฉลี่ยรวมใกล้เคียงกัน เมื่อพิจารณาจำแนกตามประเภทอาชีพของ คนไทยวัยแรงงาน พบว่า อาชีพด้านการศึกษามีปีการศึกษาเฉลี่ยสูงสุด มีค่า เท่ากับ 16.6 ปี หรือมีการศึกษาอยู่ในระดับปริญญาตรีและมีแนวโน้มสูงขึ้น รองลงมาเป็นอาชีพ งานด้านสุขภาพและงานสังคมสงเคราะห์ มีปีการศึกษาเฉลี่ยเท่ากับ 14.1 ปี อาชีพการบริหารงานราชการ การป้องกันประเทศรวมทั้งการประกันสังคมภาคบังคับ มีปีการศึกษาเฉลี่ยเท่ากับ 14.0 ปี และน้อยที่สุด เป็นอาชีพลูกจ้างในครัวเรือนส่วนบุคคล ที่มีปีการศึกษาเฉลี่ย เท่ากับ 5.6 ปี ในภาพรวมคนไทยวัยแรงงานจะมีการศึกษาเฉลี่ยเพิ่มสูงขึ้น โดยในปี 2549 คนไทยวัยแรงงานที่มีการศึกษาระดับประถมศึกษาคิดเป็นร้อยละ 45.6 และลดลงเหลือเท่ากับร้อยละ 41.7 ในปี 2553 คนไทยวัยแรงงานที่มีการศึกษาอยู่ในระดับมัธยมศึกษาตอนต้น ในปี 2549 มีร้อยละ 16.4 และลดลงเหลือ 14.7 ในปี 2553 คนไทยวัยแรงงานที่มีการศึกษาอยู่ในระดับมัธยมศึกษาตอนปลาย ในปี 2549 มีร้อยละ 15.6 และเพิ่มขึ้นเป็นร้อยละ 19.1 ในปี 2553 และคนไทยวัยแรงงานที่มีการศึกษาระดับอุดมศึกษา ในปี 2549 มีร้อยละ 18.7 เพิ่มขึ้นเป็นร้อยละ 20.9 ในปี 2553

๓๐๔๓๓๓๓๓๓๓๓๓๓๓๓๓๓๓๓๓

ภาคสถิติ

ตารางที่ 1 จำนวนคนไทยในประเทศ จำแนกตามกลุ่มอายุและเพศ ปี 2549 – 2553

หน่วย : พันคน

กลุ่มอายุ	ปี 2549			ปี 2550			ปี 2551			ปี 2552			ปี 2553		
	รวม	ชาย	หญิง	รวม	ชาย	หญิง	รวม	ชาย	หญิง	รวม	ชาย	หญิง	รวม	ชาย	หญิง
รวม	65,703	32,315	33,388	66,176	32,536	33,640	66,611	32,740	33,871	67,022	32,934	34,088	67,420	33,123	34,297
อายุ 0 - 24 ปี	25,389	12,967	12,421	25,197	12,871	12,327	24,952	12,747	12,205	24,669	12,605	12,064	24,363	12,450	11,913
ต่ำกว่า 3 ปี	2,972	1,510	1,462	2,860	1,455	1,405	2,690	1,372	1,318	2,534	1,296	1,238	2,393	1,226	1,166
3 - 5 ปี	2,865	1,465	1,400	2,913	1,485	1,428	2,943	1,497	1,446	2,898	1,474	1,424	2,809	1,429	1,380
6 - 11 ปี	5,830	2,992	2,839	5,764	2,957	2,807	5,743	2,943	2,799	5,767	2,951	2,816	5,814	2,968	2,845
12 - 14 ปี	3,166	1,619	1,547	3,118	1,596	1,523	3,049	1,562	1,488	2,970	1,523	1,447	2,895	1,486	1,409
15 - 17 ปี	3,154	1,613	1,540	3,169	1,620	1,549	3,177	1,624	1,553	3,162	1,616	1,546	3,115	1,593	1,522
18 - 24 ปี	7,402	3,768	3,634	7,372	3,757	3,615	7,350	3,749	3,601	7,338	3,746	3,593	7,339	3,747	3,592
อายุ 25 ปีขึ้นไป	40,314	19,348	20,966	40,978	19,665	21,313	41,659	19,993	21,667	42,553	20,329	22,024	43,056	20,673	22,384
25 - 59 ปี	33,379	16,264	17,115	33,831	16,495	17,336	34,265	16,720	17,545	34,672	16,933	17,739	35,045	17,133	17,913
60 ปีขึ้นไป	6,935	3,084	3,851	7,147	3,170	3,977	7,394	3,273	4,121	7,681	3,396	4,285	8,011	3,540	4,471

ที่มา : ข้อมูลจากภาคการคาดประมาณการประชากรของประเทศไทย ปี 2543 - 2573 (ข้อมูลภาวะเจริญพันธุ์ปานกลาง) ที่เป็นภาพรวมระดับประเทศ
สำนักงานคณะกรรมการพัฒนาการเศรษฐกิจและสังคมแห่งชาติ

ตารางที่ 2 อัตราการเปลี่ยนแปลง ของคนไทยในประเทศ จำแนกตามกลุ่มอายุ ปี 2549 – 2553

กลุ่มอายุ	ปีการศึกษา					
	2549	2550	2551	2552	2553	
รวม	0.80	0.72	0.66	0.62	0.59	
อายุ 0 - 24 ปี	-0.48	-0.75	-0.97	-1.14	-1.24	
ต่ำกว่า 3 ปี	-0.65	-3.76	-5.95	-5.79	-5.59	
3 - 5 ปี	1.43	1.68	1.02	-1.53	-3.09	
6 - 11 ปี	-1.79	-1.13	-0.37	0.41	0.82	
12 - 14 ปี	-0.48	-1.51	-2.21	-2.61	-2.52	
15 - 17 ปี	0.35	0.49	0.24	-0.46	-1.50	
18 - 24 ปี	-0.44	-0.40	-0.30	-0.17	0.01	
อายุ 25 ปีขึ้นไป	1.62	1.65	1.66	1.67	1.66	
25 - 59 ปี	1.41	1.36	1.28	1.19	1.08	
60 ปีขึ้นไป	2.64	3.05	3.46	3.88	4.29	

ที่มา : ตารางที่ 1

ตารางที่ 3 ปีการศึกษาเฉลี่ยของคนไทย จำแนกตามกลุ่มอายุ และเพศ ปี 2549 – 2553

หน่วย : ปี

กลุ่มอายุ	ปี 2549			ปี 2550			ปี 2551			ปี 2552			ปี 2553		
	รวม	ชาย	หญิง	รวม	ชาย	หญิง	รวม	ชาย	หญิง	รวม	ชาย	หญิง	รวม	ชาย	หญิง
อายุ 15 – 39 ปี	10.1	10.0	10.2	10.1	10.0	10.3	10.3	10.1	10.5	10.5	10.2	10.7	10.6	10.2	10.9
อายุ 40 – 59 ปี	6.9	7.4	6.5	7.0	7.5	6.6	7.1	7.5	6.8	7.3	7.7	7.0	7.4	7.8	7.1
อายุ 15 – 59 ปี	8.7	8.9	8.6	8.7	8.8	8.6	8.8	8.9	8.7	8.9	9.0	8.9	9.0	9.1	9.0
อายุ 25 – 64 ปี	8.0	8.3	7.8	8.0	8.3	7.8	8.1	8.4	8.0	8.3	8.5	8.1	8.4	8.6	8.3
อายุ 15 ปีขึ้นไป	7.8	8.2	7.6	7.9	8.2	7.6	8.0	8.2	7.8	8.1	8.3	7.9	8.2	8.4	8.0
อายุ 60 ปีขึ้นไป	4.2	4.9	3.6	4.3	5.0	3.8	4.4	5.1	4.0	4.4	5.1	3.9	4.6	5.3	4.1

ที่มา : คำนวณจากข้อมูลตัวอย่างของการสำรวจภาวะการทำงานของประชากรที่วราอาณาจักร รอบที่ 3
สำรวจโดย สำนักงานสถิติแห่งชาติ

ตารางที่ 4 ปีการศึกษาเฉลี่ยของคนไทย จำแนกตามกลุ่มอายุ และเขตที่อยู่อาศัย
ปี 2549 – 2553

หน่วย : ปี

กลุ่มอายุ	ในเขตเทศบาล				นอกเขตเทศบาล				ทั้งประเทศ						
	49	50	51	52	53	49	50	51	52	53	49	50	51	52	53
อายุ 15 – 39 ปี	10.7	10.9	11.0	11.2	11.3	8.8	8.9	9.1	9.4	9.5	10.1	10.1	10.3	10.5	10.6
อายุ 40 – 59 ปี	8.0	8.1	8.2	8.4	8.5	5.3	5.4	5.5	5.6	5.8	6.9	7.0	7.1	7.3	7.4
อายุ 15 – 59 ปี	9.6	9.6	9.7	9.9	10.0	7.3	7.3	7.4	7.5	7.6	8.7	8.7	8.8	8.9	9.0
อายุ 25 – 64 ปี	9.1	9.1	9.2	9.3	9.4	6.5	6.5	6.5	6.7	6.8	8.0	8.0	8.1	8.3	8.4
อายุ 15 ปีขึ้นไป	8.7	8.7	8.9	9.0	9.1	6.5	6.5	6.6	6.7	6.8	7.8	7.9	8.0	8.1	8.2
อายุ 60 ปีขึ้นไป	4.7	4.9	5.0	5.1	5.3	3.5	3.5	3.5	3.6	3.7	4.2	4.3	4.4	4.4	4.6

ที่มา : จำนวนจากข้อมูลตัวอย่างของการสำรวจภาวะการทำงานของประชากรที่ราชอาณาจักร รอบที่ 3 สํารวจโดย
สำนักงานสถิติแห่งชาติ

ตารางที่ 5 ปีการศึกษาเฉลี่ยของคนไทย จำแนกตามกลุ่มอายุ และภูมิภาค ปี 2552

หน่วย : ปี

กลุ่มอายุ	ภูมิภาค				
	กรุงเทพฯ	ภาคกลาง	ภาคเหนือ	ภาคตะวันออกเฉียงเหนือ	ภาคใต้
อายุ 15 – 39 ปี	12.1	10.4	10.4	10.4	10.2
อายุ 40 – 59 ปี	9.7	7.3	6.8	7.2	7.5
อายุ 15 – 59 ปี	11.1	9.0	8.4	8.7	9.0
อายุ 25 – 64 ปี	10.6	8.3	7.7	8.0	8.5
อายุ 15 ปีขึ้นไป	10.4	8.1	7.5	7.9	8.1
อายุ 60 ปีขึ้นไป	6.7	4.4	4.0	4.6	4.1

ที่มา : คำนวณจากข้อมูลตัวอย่างของการสำรวจภาวะการทำงานของประชากรที่วาระขานมาจักร รอบที่ 3 สํารวจโดย
สำนักงานสถิติแห่งชาติ

ตารางที่ 6 ปีการศึกษาเฉลี่ยของคนไทย จำแนกตามกลุ่มอายุ และภูมิภาค ปี 2553

หน่วย : ปี

กลุ่มอายุ	ภูมิภาค				
	กรุงเทพฯ	ภาคกลาง	ภาคเหนือ	ภาคตะวันออกเฉียงเหนือ	ภาคใต้
อายุ 15 – 39 ปี	12.2	10.4	10.5	10.6	10.2
อายุ 40 – 59 ปี	9.6	7.3	6.9	7.3	7.8
อายุ 15 – 59 ปี	11.1	9.0	8.5	9.0	9.2
อายุ 25 – 64 ปี	10.7	8.4	7.8	8.2	8.7
อายุ 15 ปีขึ้นไป	10.5	8.1	7.5	8.1	8.3
อายุ 60 ปีขึ้นไป	7.2	4.5	4.1	4.8	4.4

ที่มา : จำนวนจากข้อมูลตัวอย่างของการสำรวจภาวะการทำงานของประชากรที่ราชอาณาจักร รอบที่ 3 สํารวจโดยสำนักงานสถิติแห่งชาติ

ตารางที่ 7 ปีการศึกษาเฉลี่ยของคนไทย จำแนกตามสำนักบริหารยุทธศาสตร์
และบูรณาการศึกษ และกลุ่มอายุ ปี 2552

หน่วย : ปี

สำนักบริหาร ยุทธศาสตร์	กลุ่มอายุ					
	15 - 39 ปี	40 - 59 ปี	15 - 59 ปี	25 - 64 ปี	15 ปีขึ้นไป	60 ปีขึ้นไป
สбы. ที่ 1	10.8	6.8	8.5	7.7	7.5	3.8
สбы. ที่ 2	10.2	6.7	8.3	7.6	7.4	4.2
สбы. ที่ 3	10.8	7.3	9.0	8.3	7.9	4.5
สбы. ที่ 4	11.3	8.4	10.1	9.6	9.3	5.4
สбы. ที่ 5	10.3	7.1	8.8	8.2	8.0	4.3
สбы. ที่ 6	10.0	7.0	8.6	7.9	7.8	4.1
สбы. ที่ 7	10.3	7.0	8.6	7.9	7.8	4.6
สбы. ที่ 8	10.4	7.2	8.8	8.0	7.8	4.3
สбы. ที่ 9	10.4	7.3	8.9	8.2	8.1	4.8
สбы. ที่ 10	10.0	7.7	9.0	8.7	8.3	4.6
สбы. ที่ 11	10.4	7.9	9.2	8.8	8.3	4.6
สбы. ที่ 12	10.2	6.9	8.8	8.1	7.9	3.1
สбы. กทม.	12.1	9.7	11.1	10.6	10.4	6.7

ตารางที่ 8 ปีการศึกษาเฉลี่ยของคนไทย จำแนกตามสำนักบริหารยุทธศาสตร์
และบูรณาการศึกษ และกลุ่มอายุ ปี 2553

หน่วย : ปี

สำนักบริหาร ยุทธศาสตร์ฯ	กลุ่มอายุ					
	15 – 39 ปี	40 – 59 ปี	15 – 59 ปี	25 – 64 ปี	15 ปีขึ้นไป	60 ปีขึ้นไป
สพย. ที่ 1	10.8	6.9	8.6	7.9	7.5	4.0
สพย. ที่ 2	10.3	6.9	8.5	7.8	7.6	4.3
สพย. ที่ 3	10.8	7.2	9.0	8.2	7.9	4.4
สพย. ที่ 4	11.3	8.5	10.1	9.6	9.2	5.2
สพย. ที่ 5	10.3	7.0	8.9	8.3	8.1	4.5
สพย. ที่ 6	10.0	7.2	8.7	8.1	7.9	4.4
สพย. ที่ 7	10.6	7.2	8.9	8.1	8.1	4.7
สพย. ที่ 8	10.8	7.1	9.0	8.1	8.0	4.6
สพย. ที่ 9	10.5	7.7	9.1	8.4	8.2	4.9
สพย. ที่ 10	10.2	8.1	9.3	8.9	8.6	4.9
สพย. ที่ 11	10.3	8.3	9.4	9.0	8.5	5.1
สพย. ที่ 12	10.1	7.0	8.9	8.1	7.9	3.2
สพย. กทม.	12.2	9.6	11.1	10.7	10.5	7.2

ตารางที่ 9 ปีการศึกษาเฉลี่ยของคนไทย จำแนกตามกลุ่มอายุ
และจังหวัด ปี 2552

หน่วย : ปี

จังหวัด	กลุ่มอายุ					
	15 – 39 ปี	40 – 59 ปี	15 – 59 ปี	25 – 64 ปี	15 ปีขึ้นไป	60 ปีขึ้นไป
กรุงเทพมหานคร	12.1	9.7	11.1	10.6	10.4	6.7
สมุทรปราการ	10.9	7.9	9.7	9.2	9.1	4.9
นนทบุรี	12.4	10.7	11.6	11.4	11.0	7.3
ปทุมธานี	11.6	8.1	10.2	9.6	9.5	4.9
อยุธยา	10.7	6.8	9.0	8.3	8.1	4.6
อ่างทอง	10.7	6.9	8.8	8.1	7.7	4.4
ลพบุรี	10.9	7.1	9.0	8.2	8.1	4.4
สิงห์บุรี	11.1	8.0	9.4	8.6	8.2	4.7
ชัยนาท	10.6	7.6	8.9	8.2	7.7	4.3
สระบุรี	10.3	7.1	8.9	8.3	8.2	4.5
ชลบุรี	10.6	6.9	9.1	8.5	8.4	4.3
ระยอง	10.0	6.8	8.8	8.2	8.1	4.0
จันทบุรี	9.8	6.7	8.4	7.8	7.5	4.0
ตราด	8.9	6.4	7.6	7.1	7.0	4.0
ฉะเชิงเทรา	10.5	7.1	9.0	8.4	8.1	4.2
ปราจีนบุรี	10.4	7.1	8.8	8.1	7.9	4.6
นครนายก	10.9	8.3	9.5	9.0	8.4	4.9
สระแก้ว	9.9	6.4	8.0	7.4	7.3	3.8
นครราชสีมา	10.4	7.2	8.9	8.1	7.8	4.3
บุรีรัมย์	10.6	7.3	9.1	8.2	7.9	4.1
นครนายก	10.9	8.3	9.5	9.0	8.4	4.9
สระแก้ว	9.9	6.4	8.0	7.4	7.3	3.8
นครราชสีมา	10.4	7.2	8.9	8.1	7.8	4.3
บุรีรัมย์	10.6	7.3	9.1	8.2	7.9	4.1
สุรินทร์	10.8	7.5	9.1	8.4	8.1	4.4

ตารางที่ 9 (ต่อ)

หน่วย : ปี

จังหวัด	กลุ่มอายุ					
	15 – 39 ปี	40 – 59 ปี	15 – 59 ปี	25 – 64 ปี	15 ปีขึ้นไป	60 ปีขึ้นไป
อำนาจเจริญ	10.3	7.1	8.7	8.0	7.9	4.7
หนองบัวลำภู	9.7	6.1	7.9	7.2	7.2	4.3
ขอนแก่น	10.6	7.0	8.7	7.9	7.8	4.5
อุดรธานี	10.1	7.2	8.8	8.0	8.0	4.7
เลย	10.4	7.1	8.7	7.9	7.8	4.3
หนองคาย	9.8	6.6	8.1	7.5	7.3	4.4
มหาสารคาม	11.2	7.8	9.6	8.7	8.8	5.4
สุรินทร์	10.8	7.5	9.1	8.4	8.1	4.4
ศรีสะเกษ	10.7	7.6	9.1	8.5	8.3	4.7
อุบลราชธานี	10.2	7.0	8.6	7.9	7.9	5.2
ยโสธร	10.7	7.7	9.2	8.5	8.3	5.1
ชัยภูมิ	9.6	6.7	8.1	7.3	7.3	4.4
ร้อยเอ็ด	10.7	7.9	9.2	8.5	8.4	5.1
กาฬสินธุ์	10.0	6.7	8.3	7.5	7.5	4.4
สกลนคร	10.6	7.7	9.1	8.4	8.4	4.8
นครพนม	10.5	7.2	8.8	8.2	8.1	4.9
มุกดาหาร	10.1	7.1	8.7	8.1	8.0	4.2
เชียงใหม่	11.5	7.3	9.4	8.6	8.4	4.5
ลำพูน	11.3	6.9	8.7	8.0	7.6	3.8
ลำปาง	10.8	6.9	8.5	7.7	7.5	4.2
อุดรดิตถ์	10.5	7.3	8.7	8.0	7.8	4.8
แพร่	10.9	7.1	8.7	7.9	7.6	4.5
น่าน	11.5	8.1	9.5	8.7	8.4	4.4
พะเยา	10.1	6.2	7.8	7.0	6.6	3.1
เชียงราย	10.8	6.2	8.3	7.4	7.2	3.1
แม่ฮ่องสอน	9.0	5.9	7.5	6.8	6.6	3.1

ตารางที่ 9 (ต่อ)

หน่วย : ปี

จังหวัด	กลุ่มอายุ					
	15 – 39 ปี	40 – 59 ปี	15 – 59 ปี	25 – 64 ปี	15 ปีขึ้นไป	60 ปีขึ้นไป
นครสวรรค์	10.1	6.5	8.1	7.3	7.1	4.1
อุทัยธานี	10.5	7.0	8.6	7.9	7.7	4.3
กำแพงเพชร	10.3	6.4	8.3	7.5	7.5	3.8
ตาก	8.5	5.8	7.1	6.5	6.5	3.7
สุโขทัย	10.3	6.4	8.2	7.6	7.2	4.2
พิษณุโลก	11.0	7.5	9.2	8.4	8.3	4.8
พิจิตร	10.1	6.7	8.2	7.4	7.2	3.8
เพชรบูรณ์	10.2	6.5	8.3	7.5	7.5	4.2
ราชบุรี	10.1	7.0	8.6	8.0	7.8	4.4
กาญจนบุรี	9.7	6.9	8.4	7.7	7.4	3.6
สุพรรณบุรี	10.9	6.8	8.8	7.8	7.8	4.0
นครปฐม	10.3	7.4	9.1	8.5	8.4	4.4
สมุทรสาคร	9.1	6.7	8.2	7.8	7.8	4.3
สมุทรสงคราม	10.0	7.5	8.8	8.2	7.7	4.4
เพชรบุรี	9.9	6.8	8.4	7.7	7.6	4.2
ประจวบคีรีขันธ์	10.1	6.9	8.6	8.1	7.9	3.8
นครศรีธรรมราช	10.5	7.6	9.1	8.6	8.2	4.6
กระบี่	10.0	7.3	8.9	8.6	8.2	4.4
พังงา	10.1	8.0	9.1	8.7	8.2	4.8
ภูเก็ต	10.5	7.9	9.7	9.5	9.3	5.2
สุราษฎร์ธานี	10.0	7.3	8.9	8.4	8.1	4.5
ระนอง	8.4	7.5	8.0	7.8	7.5	4.6
ชุมพร	10.2	8.1	9.2	8.9	8.4	5.0
สงขลา	11.1	7.6	9.6	8.8	8.6	4.0
สตูล	9.9	7.3	8.9	8.3	8.1	3.5
ตรัง	10.9	7.8	9.5	9.0	8.6	4.6

ตารางที่ 9 (ต่อ)

หน่วย : ปี

จังหวัด	กลุ่มอายุ					
	15 – 39 ปี	40 – 59 ปี	15 – 59 ปี	25 – 64 ปี	15 ปีขึ้นไป	60 ปีขึ้นไป
พัทลุง	11.1	8.6	9.8	9.3	8.6	4.4
ปัตตานี	9.5	6.3	8.3	7.6	7.3	3.1
ยะลา	10.6	6.6	8.9	7.9	7.9	2.5
นราธิวาส	9.7	6.7	8.4	7.7	7.5	2.3

ตารางที่ 10 ปีการศึกษาเฉลี่ยของคนไทย จำแนกตามกลุ่มอายุ
และจังหวัด ปี 2553

หน่วย : ปี

จังหวัด	กลุ่มอายุ					
	15 – 39 ปี	40 – 59 ปี	15 – 59 ปี	25 – 64 ปี	15 ปีขึ้นไป	60 ปีขึ้นไป
กรุงเทพมหานคร	12.2	9.6	11.1	10.7	10.5	7.2
สมุทรปราการ	10.9	7.7	9.6	9.0	8.9	4.6
นนทบุรี	12.4	11.0	11.7	11.6	10.9	7.3
ปทุมธานี	11.2	7.7	9.8	9.1	9.1	4.5
อยุธยา	10.8	7.2	9.3	8.6	8.2	4.4
อ่างทอง	10.8	7.2	9.0	8.2	7.8	4.6
ลพบุรี	10.4	6.7	8.6	7.8	7.6	4.5
สิงห์บุรี	11.2	7.9	9.5	8.8	8.2	4.4
ชัยนาท	11.0	7.2	9.0	8.2	7.8	4.1
สระบุรี	10.8	7.2	9.2	8.5	8.3	4.0
ชลบุรี	10.4	6.8	9.0	8.4	8.4	4.5
ระยอง	9.9	6.5	8.5	8.0	8.0	4.1
จันทบุรี	10.1	6.4	8.4	7.6	7.6	4.3
ตราด	9.3	6.5	8.0	7.4	7.2	4.1
ฉะเชิงเทรา	10.8	7.0	9.2	8.5	8.3	4.5
ปราจีนบุรี	11.2	7.9	9.6	9.1	8.6	4.9
นครนายก	10.4	8.3	9.4	8.8	8.3	5.2
สระแก้ว	10.1	6.6	8.3	7.7	7.6	4.2
นครราชสีมา	10.9	7.2	9.1	8.4	8.1	5.0
บุรีรัมย์	10.8	7.5	9.2	8.4	8.1	4.3
สุรินทร์	11.2	7.2	9.3	8.3	8.2	4.4
ศรีสะเกษ	11.1	7.8	9.4	8.7	8.4	5.0
อุบลราชธานี	9.8	7.5	8.7	7.9	8.0	5.2
ยโสธร	10.8	8.1	9.5	8.8	8.5	5.3

ตารางที่ 10 (ต่อ)

หน่วย : ปี

จังหวัด	กลุ่มอายุ					
	15 – 39 ปี	40 – 59 ปี	15 – 59 ปี	25 – 64 ปี	15 ปีขึ้นไป	60 ปีขึ้นไป
ชัยภูมิ	10.1	6.6	8.2	7.4	7.3	4.8
อำนาจเจริญ	10.0	6.8	8.5	7.7	7.7	4.5
หนองบัวลำภู	9.8	6.3	7.9	7.1	7.3	4.1
ขอนแก่น	11.1	7.2	9.1	8.3	8.2	4.9
อุดรธานี	10.7	7.3	9.3	8.3	8.6	4.8
เลย	10.4	7.1	8.6	7.9	7.8	4.5
หนองคาย	10.0	6.6	8.3	7.7	7.5	4.4
มหาสารคาม	11.7	8.0	9.9	9.0	9.0	5.6
ร้อยเอ็ด	10.9	7.7	9.2	8.5	8.4	5.0
กาฬสินธุ์	10.5	7.1	8.7	8.0	7.9	4.6
สกลนคร	10.6	7.7	9.2	8.5	8.5	5.0
นครพนม	10.2	7.7	9.0	8.3	8.1	5.0
มุกดาหาร	10.8	7.8	9.4	8.8	8.5	4.1
เชียงใหม่	11.4	7.9	9.6	8.9	8.5	4.7
ลำพูน	10.7	6.6	8.3	7.6	7.3	3.6
ลำปาง	11.1	6.9	8.7	7.8	7.6	4.0
อุดรดิตถ์	11.0	7.4	9.0	8.2	7.9	4.9
แพร่	11.7	7.9	9.5	8.8	8.4	5.0
น่าน	11.2	7.7	9.0	8.5	8.0	4.8
พะเยา	10.7	6.3	7.9	7.1	6.7	3.2
เชียงราย	10.7	6.0	8.0	7.2	7.0	3.1
แม่ฮ่องสอน	9.4	5.9	7.7	7.1	6.8	3.3
นครสวรรค์	10.0	6.4	8.1	7.2	7.1	3.7
อุทัยธานี	10.8	7.1	8.8	8.1	7.8	4.3
กำแพงเพชร	10.6	6.9	8.7	8.2	8.0	4.4
ตาก	7.8	6.5	7.2	6.8	6.6	3.9

ตารางที่ 10 (ต่อ)

หน่วย : ปี

จังหวัด	กลุ่มอายุ					
	15 – 39 ปี	40 – 59 ปี	15 – 59 ปี	25 – 64 ปี	15 ปีขึ้นไป	60 ปีขึ้นไป
สุโขทัย	10.5	6.1	8.1	7.3	7.1	4.2
พิษณุโลก	11.0	7.6	9.1	8.4	8.2	5.0
พิจิตร	10.3	7.3	8.7	7.9	7.5	3.8
เพชรบูรณ์	10.4	6.6	8.5	7.7	7.6	4.1
ราชบุรี	10.0	8.0	9.0	8.6	8.2	5.0
กาญจนบุรี	10.1	6.7	8.4	7.8	7.5	3.7
สุพรรณบุรี	10.1	7.2	8.6	7.8	7.5	4.1
นครปฐม	10.5	7.7	9.3	8.6	8.6	4.6
สมุทรสาคร	8.7	6.6	7.9	7.4	7.4	3.7
สมุทรสงคราม	10.4	7.5	9.0	8.5	8.1	5.1
เพชรบุรี	10.3	7.0	8.7	8.0	7.8	4.6
ประจวบคีรีขันธ์	10.2	6.9	8.8	8.2	8.0	4.2
นครศรีธรรมราช	10.6	8.0	9.4	8.9	8.5	5.4
กระบี่	10.0	7.4	8.9	8.5	8.3	4.5
พังงา	10.4	8.5	9.5	9.2	8.5	5.0
ภูเก็ต	10.7	8.0	9.7	9.4	9.2	4.6
สุราษฎร์ธานี	10.0	8.0	9.2	8.9	8.4	4.4
ระนอง	8.9	8.0	8.5	8.3	7.9	4.8
ชุมพร	9.8	7.6	8.9	8.4	8.2	5.3
สงขลา	10.6	7.5	9.4	8.8	8.4	3.7
สตูล	9.7	7.2	8.6	8.2	7.9	3.8
ตรัง	10.7	8.5	9.7	9.2	8.9	5.2
พัทลุง	11.2	9.4	10.3	9.8	8.9	5.1
ปัตตานี	10.2	7.3	9.0	8.2	7.9	3.2
ยะลา	10.2	6.3	8.6	7.5	7.7	2.7
นราธิวาส	9.9	7.0	8.7	8.0	7.8	2.8

* หมายถึง ปีการศึกษาเฉลี่ยน้อยกว่าปี 2552

ตารางที่ 11 ปีการศึกษาเฉลี่ยของคนไทย กลุ่มอายุ 15 – 59 ปี
จำแนกตามประเภทอาชีพ ปี 2552 – 2553

หน่วย : ปี

ประเภทอาชีพ	ปี 2552	ปี 2553
1. การเกษตรกรรม การล่าสัตว์ และการป่าไม้	6.0	6.1
2. การประมง เพาะพันธุ์สัตว์น้ำ การเลี้ยงสัตว์รวมทั้ง กิจกรรมด้านการบริการที่เกี่ยวกับการประมง	6.1	6.2
3. การทำเหมืองแร่ และเหมืองหิน รวมทั้งกิจกรรม ด้านการบริการที่เกี่ยวกับการขุดเจาะและก๊าซ	8.5	8.9
4. การผลิต ผลิตภัณฑ์อาหาร เครื่องดื่ม สิ่งของ ยาสูบฯ	8.7	8.9
5. การไฟฟ้า ก๊าซ และการประปา	13.2	13.1
6. การก่อสร้าง	7.2	7.3
7. การขายส่ง การขายปลีก การซ่อมแซมยานยนต์ ของใช้ส่วนบุคคลและของใช้ครัวเรือน	9.5	9.5
8. การโรงแรมและภัตตาคาร	8.1	8.3
9. การขนส่ง สถานที่เก็บสินค้าและคมนาคม	9.3	9.3
10. ตัวแทนกลางทางการเงิน กิจกรรมอสังหาริมทรัพย์ การให้เช่า และกิจกรรมทางธุรกิจ	13.1	13.4
11. การบริหารงานราชการ การป้องกันประเทศ รวมทั้งการประกันสังคมภาคบังคับ	14.2	14.0
12. การศึกษา	16.7	16.6
13. งานด้านสุขภาพและงานสังคมสงเคราะห์	13.9	14.1
14. กิจกรรมด้านการบริการชุมชน สังคม และงาน องค์กรระหว่างประเทศ	8.7	9.1
15. ลูกจ้างในครัวเรือนส่วนบุคคล	5.5	5.6
รวม	8.9	9.0

ตารางที่ 12 ปีการศึกษาเฉลี่ยของคนไทย กลุ่มอายุ 15 – 39 ปี
จำแนกตามประเภทอาชีพ ปี 2552 – 2553

หน่วย : ปี

ประเภทอาชีพ	ปี 2551	ปี 2552
1. การเกษตรกรรม การล่าสัตว์ และการป่าไม้	7.9	7.9
2. การประมง เพาะพันธุ์สัตว์น้ำ การเลี้ยงสัตว์รวมทั้ง กิจกรรมด้านการบริการที่เกี่ยวกับการประมง	7.3	7.2
3. การทำเหมืองแร่ และเหมืองหิน รวมทั้งกิจกรรม ด้านการบริการที่เกี่ยวกับการขุดเจาะและก๊าซ	10.9	10.4
4. การผลิต ผลิตภัณฑ์อาหาร เครื่องดื่ม สิ่งของ ยาสูบฯ	9.9	9.9
5. การไฟฟ้า ก๊าซ และการประปา	13.2	12.9
6. การก่อสร้าง	8.4	8.5
7. การขายส่ง การขายปลีก การซ่อมแซมยานยนต์ ของใช้ส่วนบุคคลและของใช้ครัวเรือน	11.0	11.1
8. การโรงแรมและภัตตาคาร	9.8	9.8
9. การขนส่ง สถานที่เก็บสินค้าและคมนาคม	10.8	10.7
10. ตัวแทนกลางทางการเงิน กิจกรรมอสังหาริมทรัพย์ การให้เช่า และกิจกรรมทางธุรกิจ	14.0	14.2
11. การบริหารงานราชการ การป้องกันประเทศ รวมทั้งการประกันสังคมภาคบังคับ	15.4	15.2
12. การศึกษา	16.8	16.8
13. งานด้านสุขภาพและงานสังคมสงเคราะห์	14.9	15.0
14. กิจกรรมด้านการบริการชุมชน สังคม และงาน องค์กรระหว่างประเทศ	10.5	10.7
15. ลูกจ้างในครัวเรือนส่วนบุคคล	6.2	6.5
รวม	10.5	10.6

ตารางที่ 13 ปีการศึกษาเฉลี่ยของคนไทย กลุ่มอายุ 40 – 59 ปี
จำแนกตามประเภทอาชีพ ปี 2552 – 2553

หน่วย : ปี

ประเภทอาชีพ	ปี 2552	ปี 2553
1. การเกษตรกรรม การล่าสัตว์ และการป่าไม้	4.9	5.0
2. การประมง เพาะพันธุ์สัตว์น้ำ การเลี้ยงสัตว์รวมทั้งกิจกรรมด้านการบริการที่เกี่ยวข้องกับการประมง	5.0	5.4
3. การทำเหมืองแร่ และเหมืองหิน รวมทั้งกิจกรรมด้านการบริการที่เกี่ยวข้องกับการขุดเจาะและก๊าซ	6.4	7.0
4. การผลิต ผลิตภัณฑ์อาหาร เครื่องดื่ม สิ่งของ ยาสูบฯ	6.8	7.0
5. การไฟฟ้า ก๊าซ และการประปา	13.1	13.3
6. การก่อสร้าง	6.0	6.1
7. การขายส่ง การขายปลีก การซ่อมแซมยานยนต์ของใช้ส่วนบุคคลและของใช้ครัวเรือน	7.8	7.8
8. การโรงแรมและภัตตาคาร	6.6	6.8
9. การขนส่ง สถานที่เก็บสินค้าและคมนาคม	8.0	8.1
10. ตัวแทนกลางทางการเงิน กิจกรรมอสังหาริมทรัพย์ การให้เช่า และกิจกรรมทางธุรกิจ	12.0	12.2
11. การบริหารงานราชการ การป้องกันประเทศ รวมทั้งการประกันสังคมภาคบังคับ	13.3	13.1
12. การศึกษา	16.6	16.4
13. งานด้านสุขภาพและงานสังคมสงเคราะห์	12.5	12.8
14. กิจกรรมด้านการบริการชุมชน สังคม และงานองค์กรระหว่างประเทศ	6.9	7.5
15. ลูกจ้างในครัวเรือนส่วนบุคคล	5.1	5.0
รวม	7.3	7.4

ตารางที่ 13 ปีการศึกษาเฉลี่ยของคนไทย กลุ่มอายุ 40 – 59 ปี
จำแนกตามประเภทอาชีพ ปี 2552 – 2553

หน่วย : ปี

ประเภทอาชีพ	ปี 2552	ปี 2553
1. การเกษตรกรรม การล่าสัตว์ และการป่าไม้	4.9	5.0
2. การประมง เพาะพันธุ์สัตว์น้ำ การเลี้ยงสัตว์รวมทั้งกิจกรรมด้านการบริการที่เกี่ยวกับการประมง	5.0	5.4
3. การทำเหมืองแร่ และเหมืองหิน รวมทั้งกิจกรรมด้านการบริการที่เกี่ยวกับการขุดเจาะและก๊าซ	6.4	7.0
4. การผลิต ผลิตภัณฑ์อาหาร เครื่องดื่ม สิ่งของ ยาสูบฯ	6.8	7.0
5. การไฟฟ้า ก๊าซ และการประปา	13.1	13.3
6. การก่อสร้าง	6.0	6.1
7. การขายส่ง การขายปลีก การซ่อมแซมยานยนต์ของใช้ส่วนบุคคลและของใช้ครัวเรือน	7.8	7.8
8. การโรงแรมและภัตตาคาร	6.6	6.8
9. การขนส่ง สถานที่เก็บสินค้าและคมนาคม	8.0	8.1
10. ตัวแทนกลางทางการเงิน กิจกรรมอสังหาริมทรัพย์ การให้เช่า และกิจกรรมทางธุรกิจ	12.0	12.2
11. การบริหารงานราชการ การป้องกันประเทศ รวมทั้งการประกันสังคมภาคบังคับ	13.3	13.1
12. การศึกษา	16.6	16.4
13. งานด้านสุขภาพและงานสังคมสงเคราะห์	12.5	12.8
14. กิจกรรมด้านการบริการชุมชน สังคม และงานองค์กรระหว่างประเทศ	6.9	7.5
15. ลูกจ้างในครัวเรือนส่วนบุคคล	5.1	5.0
รวม	7.3	7.4

ตารางที่ 14 ร้อยละของระดับการศึกษาของคนไทย กลุ่มอายุ 15 – 59 ปี ปี 2549 – 2553

หน่วย : ร้อยละ

ระดับการศึกษา	ปี				
	2549	2550	2551	2552	2553
ต่ำกว่าประถมศึกษาและไม่ทราบ	3.7	3.6	3.7	3.4	3.6
ประถมศึกษา	45.6	45.1	44.1	43.2	41.7
มัธยมศึกษาตอนต้น	16.4	14.2	14.1	14.3	14.7
มัธยมศึกษาตอนปลาย	15.6	17.9	18.2	18.6	19.1
อุดมศึกษา	18.7	19.2	19.9	20.5	20.9

ที่มา : คำนวณจากข้อมูลตัวอย่างของการสำรวจภาวะการทำงานของประชากรที่ราชอาณาจักร รอบที่ 3 สํารวจโดย
สำนักงานสถิติแห่งชาติ

ตารางที่ 15 ร้อยละของระดับการศึกษาของคนไทย กลุ่มอายุ 15 – 59 ปี
จำแนกตามประเภทอาชีพ ปี 2553

ประเภทอาชีพ	ต่ำกว่า ประถม	ประถม	ม.ต้น	ม.ปลาย	อุดมฯ
1. การเกษตรกรรม การล่าสัตว์ และการป่าไม้	5.1	70.1	12.3	9.3	3.2
2. การประมง เพาะพันธุ์สัตว์น้ำ การเลี้ยงสัตว์รวมทั้ง กิจกรรมด้านการบริการที่เกี่ยวข้องกับการประมง	6.5	68.5	12.2	7.2	5.6
3. การทำเหมืองแร่ และเหมืองหิน รวมทั้งกิจกรรมด้าน การบริการที่เกี่ยวข้องกับการขุดเจาะและก๊าซ	6.0	38.8	17.9	17.9	19.4
4. การผลิต ผลิตภัณฑ์อาหาร เครื่องดื่ม สิ่งของ ยาสูบฯ	3.7	39.9	20.7	19.4	16.3
5. การไฟฟ้า ก๊าซ และการประปา	0.4	13.6	10.7	18.1	57.2
6. การก่อสร้าง	4.6	58.4	16.7	10.3	10.0
7. การขายส่ง การขายปลีก การซ่อมแซมยานยนต์ ของใช้ ส่วนบุคคลและของใช้ครัวเรือน	2.7	37.7	17.5	20.0	22.1

ตารางที่ 15 (ต่อ)

ประเภทอาชีพ	ต่ำกว่า ประสม	ประสม	ม.ต้น	ม.ปลาย	อุดมฯ
8. การโรงแรมและภัตตาคาร	3.6	46.1	19.2	18.3	12.8
9. การขนส่ง สถานที่เก็บสินค้าและคมนาคม	1.8	42.7	16.7	17.7	21.1
10. ตำแหน่งกลางทางการเงิน กิจกรรมอสังหาริมทรัพย์ การให้เช่า และกิจกรรมทางธุรกิจ	1.1	17.3	9.2	16.3	56.1
11. การบริหารงานราชการ การป้องกันประเทศ รวมทั้งการประกันสังคมภาคบังคับ	0.4	10.8	8.4	20.7	59.8
12. การศึกษา	0.7	5.4	2.3	4.6	87.0
13. งานด้านสุขภาพและงานสังคมสงเคราะห์	1.5	11.8	7.1	17.1	62.5
14. กิจกรรมด้านการบริการชุมชน สังคม และงานองค์กรระหว่างประเทศ	3.0	39.2	19.7	20.3	17.8
15. ลูกจ้างในครัวเรือนส่วนบุคคล	11.6	65.3	11.8	8.2	3.1

บรรณานุกรม

- กระทรวงศึกษาธิการ. 2552. การดำเนินงานนโยบายเรียนฟรี 15 ปี อย่างมีคุณภาพ. กรุงเทพฯ : โรงพิมพ์ชุมนุมชนสหกรณ์การเกษตรแห่งประเทศไทย จำกัด.
- สำนักงานคณะกรรมการการศึกษาแห่งชาติ, สำนักนายกรัฐมนตรี. 2545. พระราชบัญญัติการศึกษาแห่งชาติ พ.ศ.2542 และที่แก้ไขเพิ่มเติม (ฉบับที่ 2) พ.ศ.2545. กรุงเทพฯ : บริษัท พริกหวานกราฟฟิค จำกัด.
- สำนักงานคณะกรรมการการศึกษาแห่งชาติ, สำนักนายกรัฐมนตรี. 2545. แผนการศึกษาแห่งชาติ (พ.ศ.2545-2559). กรุงเทพฯ : บริษัท พริกหวานกราฟฟิค จำกัด.
- สำนักงานคณะกรรมการพัฒนาการเศรษฐกิจและสังคมแห่งชาติ. 2550. การคาดประมาณการประชากรของประเทศไทย พ.ศ.2543-2573. กรุงเทพฯ.
- สำนักงานคณะกรรมการพัฒนาการเศรษฐกิจและสังคมแห่งชาติ. 2553. บทสรุปผู้บริหาร โครงการศึกษาวิจัยการลงทุนด้านสังคมภายใต้การเปลี่ยนแปลงทางสังคมและการปรับตัวสู่สังคม-เศรษฐกิจฐานความรู้. กรุงเทพฯ : สถาบันวิจัยเพื่อการพัฒนาประเทศไทย. (เอกสารประกอบการสัมมนาเพื่อเสนอผลการศึกษา)

บรรณานุกรม (ต่อ)

- สำนักงานเลขาธิการสภาการศึกษา, กระทรวงศึกษาธิการ. 2551. **กรอบทิศทางการพัฒนาการศึกษา ในช่วงแผนพัฒนาเศรษฐกิจและสังคมแห่งชาติ ฉบับที่10 (พ.ศ.2550-2554) ที่สอดคล้องกับแผนการศึกษาแห่งชาติ (พ.ศ.2545-2559) : ฉบับสรุป.** กรุงเทพฯ : โรงพิมพ์แห่งจุฬาลงกรณ์มหาวิทยาลัย.
- สำนักงานเลขาธิการสภาการศึกษา, กระทรวงศึกษาธิการ. 2553. **ปีการศึกษาเฉลี่ยของประชากรไทย ปี 2552.** กรุงเทพฯ : บริษัท พริกหวานกราฟฟิค จำกัด.
- สำนักงานเลขาธิการสภาการศึกษา, กระทรวงศึกษาธิการ. 2552. **ข้อเสนอการปฏิรูปการศึกษาในทศวรรษที่สอง (พ.ศ.2552 - 2561).** กรุงเทพฯ : บริษัท พริกหวานกราฟฟิค จำกัด.
- สำนักงานเลขาธิการสภาการศึกษา, กระทรวงศึกษาธิการ. 2553. **เป้าหมายยุทธศาสตร์และตัวบ่งชี้ การปฏิรูปการศึกษาในทศวรรษที่สอง (พ.ศ.2552 - 2561).** แผ่นพับ. กรุงเทพฯ.
- สำนักงานเลขาธิการสภาการศึกษา, กระทรวงศึกษาธิการ. 2553. **ยุทธศาสตร์การส่งเสริมการมีส่วนร่วมทางการศึกษา.** กรุงเทพฯ : ห้างหุ้นส่วนจำกัด วี. ที. ซี. คอมมิวนิเคชั่น.
- สำนักงานเลขาธิการสภาการศึกษา, กระทรวงศึกษาธิการ. 2553. **นโยบายและยุทธศาสตร์การขับเคลื่อนการปฏิรูปการศึกษาด้านการเพิ่มโอกาสทางการศึกษาและเรียนรู้ของคนไทย.** กรุงเทพฯ : ห้างหุ้นส่วนจำกัด วี. ที. ซี. คอมมิวนิเคชั่น.

บรรณานุกรม (ต่อ)

สำนักงานสถิติแห่งชาติ, กระทรวงเทคโนโลยีสารสนเทศและการสื่อสาร.
2553. การสำรวจภาวะการทำงานของประชากร ทั่ว
ราชอาณาจักร ไตรมาสที่ 3 : กรกฎาคม - กันยายน 2553.
กรุงเทพฯ : สำนักงานสถิติแห่งชาติ. (แผ่นบันทึกสำเนา).

คณะดำเนินการ

ที่ปรึกษา

ศาสตราจารย์พิเศษธงทอง จันทรางศุ	เลขาธิการสภาการศึกษา
นางสาวสุทธาสินี วัชรบูล	รองเลขาธิการสภาการศึกษา
ดร.สุทธศรี วงษ์สมาน	รองเลขาธิการสภาการศึกษา
นางสิริวรรณ สวัสดิวัตน์ ณ อยุธยา	ผู้อำนวยการ ศูนย์สารสนเทศทางการศึกษา
นางสาวยุพา วิริภิมย์กุล	หัวหน้ากลุ่มพัฒนาเครือข่ายสารสนเทศ

ผู้พิจารณารายงาน

ดร.วิเชียร เกตุสิงห์	ผู้ทรงคุณวุฒิสภาการศึกษา
นายเจตนา แดงอินทวัฒน์	ผู้อำนวยการ สบย.กรุงเทพมหานคร
นางสาวยุพา วิริภิมย์กุล	หัวหน้ากลุ่มพัฒนาเครือข่ายสารสนเทศ

รวบรวม ประมวลผล วิเคราะห์ และเขียนรายงาน

นายภาณุพงศ์ พนมวัน	นักวิชาการศึกษาปฏิบัติการ
--------------------	---------------------------

ผู้ประสานการจัดพิมพ์

นางสาวปวีศา เขียนแก้ว	ผู้ช่วยนักวิชาการศึกษา
นายเมธา รุ่งโรจน์	ผู้ช่วยนักวิชาการศึกษา

ตารางที่ 14 ร้อยละของระดับการศึกษาของคนไทย กลุ่มอายุ 15 – 59 ปี ปี 2549 – 2553

หน่วย : ร้อยละ

ระดับการศึกษา	ปี				
	2549	2550	2551	2552	2553
ต่ำกว่าประถมศึกษาและไม่ทราบ	3.7	3.6	3.7	3.4	3.6
ประถมศึกษา	45.6	45.1	44.1	43.2	41.7
มัธยมศึกษาตอนต้น	16.4	14.2	14.1	14.3	14.7
มัธยมศึกษาตอนปลาย	15.6	17.9	18.2	18.6	19.1
อุดมศึกษา	18.7	19.2	19.9	20.5	20.9

ที่มา : คำนวณจากข้อมูลตัวอย่างของการสำรวจภาวะการทำงานของประชากรที่ราชอาณาจักร รอบที่ 3 สํารวจโดย
สำนักงานสถิติแห่งชาติ

ตารางที่ 15 ร้อยละของระดับการศึกษาของคนไทย กลุ่มอายุ 15 – 59 ปี
จำแนกตามประเภทอาชีพ ปี 2553

ประเภทอาชีพ	ต่ำกว่า ประถม	ประถม	ม.ต้น	ม.ปลาย	อุดมฯ
1. การเกษตรกรรม การล่าสัตว์ และการป่าไม้	5.1	70.1	12.3	9.3	3.2
2. การประมง เพาะพันธุ์สัตว์น้ำ การเลี้ยงสัตว์รวมทั้ง กิจกรรมด้านการบริการที่เกี่ยวข้องกับการประมง	6.5	68.5	12.2	7.2	5.6
3. การทำเหมืองแร่ และเหมืองหิน รวมทั้งกิจกรรมด้าน การบริการที่เกี่ยวข้องกับการขุดเจาะและก๊าซ	6.0	38.8	17.9	17.9	19.4
4. การผลิต ผลิตภัณฑ์อาหาร เครื่องดื่ม สิ่งของ ยาสูบฯ	3.7	39.9	20.7	19.4	16.2
5. การไฟฟ้า ก๊าซ และการประปา	0.4	13.6	10.7	18.1	57.2
6. การก่อสร้าง	4.6	58.4	16.7	10.3	10.0
7. การขายส่ง การขายปลีก การซ่อมแซมยานยนต์ ของใช้ ส่วนบุคคลและของใช้ครัวเรือน	2.7	37.7	17.5	20.0	22.1

ตารางที่ 15 (ต่อ)

ประเภทอาชีพ	ต่ำกว่า ประสม	ประสม	ม.ต้น	ม.ปลาย	อุดมฯ
8. การโรงแรมและภัตตาคาร	3.6	46.1	19.2	18.3	12.8
9. การขนส่ง สถานที่เก็บสินค้าและคมนาคม	1.8	42.7	16.7	17.7	21.1
10. ตำแหน่งกลางทางการเงิน กิจกรรมอสังหาริมทรัพย์ การให้เช่า และกิจกรรมทางธุรกิจ	1.1	17.3	9.2	16.3	56.1
11. การบริหารงานราชการ การป้องกันประเทศ รวมทั้งการประกันสังคมภาคบังคับ	0.4	10.8	8.4	20.7	59.8
12. การศึกษา	0.7	5.4	2.3	4.6	87.0
13. งานด้านสุขภาพและงานสังคมสงเคราะห์	1.5	11.8	7.1	17.1	62.5
14. กิจกรรมด้านการบริการชุมชน สังคม และงานองค์กรระหว่างประเทศ	3.0	39.2	19.7	20.3	17.8
15. ลูกจ้างในครัวเรือนส่วนบุคคล	11.6	65.3	11.8	8.2	3.1

บรรณานุกรม

- กระทรวงศึกษาธิการ. 2552. การดำเนินงานนโยบายเรียนฟรี 15 ปี อย่างมีคุณภาพ. กรุงเทพฯ : โรงพิมพ์ชุมนุมชนสหกรณ์การเกษตรแห่งประเทศไทย จำกัด.
- สำนักงานคณะกรรมการการศึกษาแห่งชาติ, สำนักนายกรัฐมนตรี. 2545. พระราชบัญญัติการศึกษาแห่งชาติ พ.ศ.2542 และที่แก้ไขเพิ่มเติม (ฉบับที่ 2) พ.ศ.2545. กรุงเทพฯ : บริษัท พริกหวานกราฟฟิค จำกัด.
- สำนักงานคณะกรรมการการศึกษาแห่งชาติ, สำนักนายกรัฐมนตรี. 2545. แผนการศึกษาแห่งชาติ (พ.ศ.2545-2559). กรุงเทพฯ : บริษัท พริกหวานกราฟฟิค จำกัด.
- สำนักงานคณะกรรมการพัฒนาการเศรษฐกิจและสังคมแห่งชาติ. 2550. การคาดประมาณการประชากรของประเทศไทย พ.ศ.2543-2573. กรุงเทพฯ.
- สำนักงานคณะกรรมการพัฒนาการเศรษฐกิจและสังคมแห่งชาติ. 2553. บทสรุปผู้บริหาร โครงการศึกษาวิจัยการลงทุนด้านสังคมภายใต้การเปลี่ยนแปลงทางสังคมและการปรับตัวสู่สังคม-เศรษฐกิจฐานความรู้. กรุงเทพฯ : สถาบันวิจัยเพื่อการพัฒนาประเทศไทย. (เอกสารประกอบการสัมมนาเพื่อเสนอผลการศึกษา)

บรรณานุกรม (ต่อ)

- สำนักงานเลขาธิการสภาการศึกษา, กระทรวงศึกษาธิการ. 2551. **กรอบทิศทางการพัฒนาการศึกษา ในช่วงแผนพัฒนาเศรษฐกิจและสังคมแห่งชาติ ฉบับที่10 (พ.ศ.2550-2554) ที่สอดคล้องกับแผนการศึกษาแห่งชาติ (พ.ศ.2545-2559) : ฉบับสรุป.** กรุงเทพฯ : โรงพิมพ์แห่งจุฬาลงกรณ์มหาวิทยาลัย.
- สำนักงานเลขาธิการสภาการศึกษา, กระทรวงศึกษาธิการ. 2553. **ปีการศึกษาเฉลี่ยของประชากรไทย ปี 2552.** กรุงเทพฯ : บริษัท พริกหวานกราฟฟิค จำกัด.
- สำนักงานเลขาธิการสภาการศึกษา, กระทรวงศึกษาธิการ. 2552. **ข้อเสนอการปฏิรูปการศึกษาในทศวรรษที่สอง (พ.ศ.2552 - 2561).** กรุงเทพฯ : บริษัท พริกหวานกราฟฟิค จำกัด.
- สำนักงานเลขาธิการสภาการศึกษา, กระทรวงศึกษาธิการ. 2553. **เป้าหมายยุทธศาสตร์และตัวบ่งชี้ การปฏิรูปการศึกษาในทศวรรษที่สอง (พ.ศ.2552 - 2561).** แผ่นพับ. กรุงเทพฯ.
- สำนักงานเลขาธิการสภาการศึกษา, กระทรวงศึกษาธิการ. 2553. **ยุทธศาสตร์การส่งเสริมการมีส่วนร่วมทางการศึกษา.** กรุงเทพฯ : ห้างหุ้นส่วนจำกัด วี. ที. ซี. คอมมิวนิเคชั่น.
- สำนักงานเลขาธิการสภาการศึกษา, กระทรวงศึกษาธิการ. 2553. **นโยบายและยุทธศาสตร์การขับเคลื่อนการปฏิรูปการศึกษาด้านการเพิ่มโอกาสทางการศึกษาและเรียนรู้ของคนไทย.** กรุงเทพฯ : ห้างหุ้นส่วนจำกัด วี. ที. ซี. คอมมิวนิเคชั่น.

บรรณานุกรม (ต่อ)

สำนักงานสถิติแห่งชาติ, กระทรวงเทคโนโลยีสารสนเทศและการสื่อสาร.
2553. การสำรวจภาวะการทำงานของประชากร ทั่ว
ราชอาณาจักร ไตรมาสที่ 3 : กรกฎาคม - กันยายน 2553.
กรุงเทพฯ : สำนักงานสถิติแห่งชาติ. (แผ่นบันทึกสำเนา).

คณะดำเนินการ

ที่ปรึกษา

ศาสตราจารย์พิเศษธงทอง จันทรางศุ	เลขาธิการสภาการศึกษา
นางสาวสุทธาสินี วัชรบูล	รองเลขาธิการสภาการศึกษา
ดร.สุทธศรี วงษ์สมาน	รองเลขาธิการสภาการศึกษา
นางสิริวรรณ สวัสดิวัตน์ ณ อยุธยา	ผู้อำนวยการ ศูนย์สารสนเทศทางการศึกษา
นางสาวยุพา วิริภิมย์กุล	หัวหน้ากลุ่มพัฒนาเครือข่ายสารสนเทศ

ผู้พิจารณารายงาน

ดร.วิเชียร เกตุสิงห์	ผู้ทรงคุณวุฒิสภาการศึกษา
นายเจตนา แดงอินทวัฒน์	ผู้อำนวยการ สบย.กรุงเทพมหานคร
นางสาวยุพา วิริภิมย์กุล	หัวหน้ากลุ่มพัฒนาเครือข่ายสารสนเทศ

รวบรวม ประมวลผล วิเคราะห์ และเขียนรายงาน

นายภาณุพงศ์ พนมวัน	นักวิชาการศึกษาปฏิบัติการ
--------------------	---------------------------

ผู้ประสานการจัดพิมพ์

นางสาวปวีศา เขียนแก้ว	ผู้ช่วยนักวิชาการศึกษา
นายเมธา รุ่งโรจน์	ผู้ช่วยนักวิชาการศึกษา