



# บทวิเคราะห์และข้อเสนอแนะทาง การส่งเสริมให้เด็กทุกคนได้เข้าเรียน



สำนักงานเลขาธิการสภาการศึกษา กระทรวงศึกษาธิการ



379.593	สำนักงานเลขาธิการสภาการศึกษา
ส 691 บ	บทวิเคราะห์และข้อเสนอแนวทางการส่งเสริมให้เด็กทุกคนได้เข้าเรียน 39 หน้า ISBN : 978-616-270-049-1 1. การศึกษา – ความเสมอภาคทางการศึกษา – ไทย    2. โอกาสทางการศึกษา – ไทย 3. ชื่อเรื่อง

### บทวิเคราะห์และข้อเสนอแนวทางการส่งเสริมให้เด็กทุกคนได้เข้าเรียน

สิ่งพิมพ์ สกศ.	อันดับที่ 21 /2556
ISBN	978-616-270-049-1
พิมพ์ครั้งที่ 1	สิงหาคม 2556
จำนวนพิมพ์	500 เล่ม
ผู้พิมพ์เผยแพร่	กลุ่มความร่วมมือกับต่างประเทศและวิเทศสัมพันธ์ สำนักนโยบายความร่วมมือกับต่างประเทศ สำนักงานเลขาธิการสภาการศึกษา 99/20 ถ.สุขสยาม เขตดุสิต กรุงเทพฯ 10300 โทร. 0 2668 7123 โทรสาร 0 2668 8020 Website : <a href="http://www.onec.go.th">http://www.onec.go.th</a>
สำนักพิมพ์	บริษัท พริกหวานกราฟฟิค จำกัด 90/6 ซอยจรัญสนิทวงศ์ 34/1 ถนนจรัญสนิทวงศ์ แขวงอรุณอมรินทร์ เขตบางกอกน้อย กรุงเทพมหานคร โทรศัพท์ 0 2424 3249 โทรสาร 0 2424 3252 E-mail prigwhan54@hotmail.com

## คำนำ

Mr. BAN Ki-moon เลขาธิการสหประชาชาติได้แถลงการณ์ในหัวข้อ “Global Education First Initiative: GEFI” ต่อที่ประชุมสมัชชาใหญ่แห่งสหประชาชาติ (United Nations General Assembly) ครั้งที่ 67 ประจำปี 2555 ที่นครนิวยอร์ก สหรัฐอเมริกา เมื่อวันที่ 26 กันยายน 2555 (2012) เพื่อสร้างแรงกระเพื่อมครั้งใหญ่ให้กับวงการศึกษ ในการส่งเสริมให้เด็กทุกคนได้เข้าโรงเรียน (Putting Every Child into School) ปรับปรุงคุณภาพการเรียนรู้ (Improving the Quality of Learning) และสร้างความเป็นพลเมืองโลก (Fostering Global Citizenship) และให้ถือเป็นคำมั่นสัญญาร่วมกันระหว่างประเทศสมาชิกที่จะบรรลุเป้าหมายภายในปี พ.ศ.2558 หรือ ค.ศ.2015 และปีต่อไปอีก โดยแนวทางในการส่งเสริมให้เด็กทุกคนได้เข้าเรียน (Putting Every Child into School) Mr. BAN Ki-moon ได้ให้ความสำคัญกับการจัดอุปสรรคทางด้านค่าใช้จ่ายในการเข้าเรียนและจบการศึกษาขั้นพื้นฐาน การให้เด็กทุกคนโดยเฉพาะเด็กชาย ขอบได้มีโอกาสเข้ารับการศึกษาระดับประถมศึกษาและมัธยมศึกษาตอนต้นอย่างเท่าเทียมกัน และการลดช่องว่างทางเพศในทุกระดับการศึกษา

รัฐบาลไทยได้ให้ความสำคัญในเรื่องของการศึกษา และมีการดำเนินงานอย่างต่อเนื่องในการส่งเสริมให้เด็กทุกคนได้เข้าเรียน ดังจะเห็นได้จากนโยบายการจัดการศึกษาโดยไม่เสียค่าใช้จ่าย เพื่อให้นักเรียนทุกคนได้รับโอกาสทางการศึกษาขั้นพื้นฐานที่มีคุณภาพและมาตรฐาน โดยคำนึงถึงความเสมอภาคและความเป็นธรรมให้เกิดขึ้นแก่ประชากรทุกกลุ่ม ซึ่งรวมถึงผู้ยากไร้ ผู้ด้อยโอกาส ผู้พิการ ผู้บกพร่องทางกายและการเรียนรู้ รวมทั้งชนกลุ่มน้อย ด้วยการสนับสนุนค่าใช้จ่ายในการจัดการศึกษาตั้งแต่ระดับอนุบาลจนจบการศึกษาขั้นพื้นฐานเป็นเวลา 15 ปี

สำนักงานเลขาธิการสภาการศึกษาในฐานะหน่วยวิจัยและพัฒนานโยบายและแผนการศึกษาของชาติ เล็งเห็นถึงความสำคัญและความจำเป็นในการส่งเสริมเด็กทุกคนได้เข้าโรงเรียน ซึ่งเป็นเป้าหมายหลักของการศึกษาต้องมาก่อน จึงได้จัดทำบทวิเคราะห์และข้อเสนอแนะทางให้เด็กทุกคนได้เข้าเรียนโดยรวบรวมข้อมูลสถิติที่เกี่ยวข้องกับการส่งเสริมให้เด็กทุกคนได้เข้าเรียน ทั้งข้อมูลด้านงบประมาณ ด้านโอกาสการได้รับการศึกษาในแต่ละระดับ โดยเฉพาะอย่างยิ่งในระดับการศึกษาภาคบังคับและขั้นพื้นฐาน รวมทั้งข้อมูลเกี่ยวกับความเท่าเทียมกันทางเพศ ในการได้รับการศึกษาในทุกระดับการศึกษา นอกจากนี้ ยังได้จัดทำข้อมูลสถิติสถานการณ์การเข้าเรียนชั้นประถมศึกษาปีที่ 1 ของเด็กไทยอายุ 6 ปี เพื่อให้ทราบสภาพปัจจุบันของประเทศไทยในการส่งเสริมให้เด็กทุกคนได้เข้าโรงเรียน และแสวงหาแนวทางในการขับเคลื่อนเพื่อให้เด็กไทยทุกคนได้เข้าโรงเรียน



ดร.ศศิธรา พิชัยชาญณรงค์  
เลขาธิการสภาการศึกษา

## บทสรุปสำหรับผู้บริหาร

ข้อริเริ่มระดับโลกว่าด้วยการศึกษาต้องมาก่อน หรือ Global Education First Initiative: GEFI) ริเริ่มขึ้นจากคำแถลงการณ์ของเลขาธิการองค์การสหประชาชาติ Mr. BAN Ki-moon เนื่องจากเล็งเห็นว่าการศึกษาคือประตูสู่ความเท่าเทียมกันในสังคม ช่วยฟื้นฟูสุขภาพแม่และเด็ก ลดปัญหาการตายของเด็กก่อนเวลาอันควร การให้การศึกษาและทักษะที่จำเป็นจะช่วยเสริมพลังให้บุคคลที่จะนำไปสู่การสร้างโลกยุคใหม่ที่ดีขึ้น Mr. BAN Ki-moon หยิบยกประเด็นการศึกษาต้องมาก่อนสู่เวทีสหประชาชาติ เพื่อสร้างแรงกระเพื่อมครั้งใหญ่ให้วงการการศึกษา และให้ถือเป็นการมั่นสัญญาว่าร่วมกันระหว่างประเทศสมาชิกที่จะบรรลุเป้าหมายภายในปี 2558 และปีต่อไป โดยมีเป้าหมายหลัก 3 ประการ ได้แก่ การส่งเสริมให้เด็กทุกคนได้เข้าโรงเรียน การปรับปรุงคุณภาพการเรียนรู้ และการสร้างความเป็นพลโลก

ในเรื่องเป้าหมายหลัก เรื่อง การส่งเสริมให้เด็กทุกคนได้เข้าโรงเรียน ผู้นำของโลกมองเห็นว่าทุกประเทศต้องรับประกันให้เด็กทุกคนในโลกไม่ว่าจะอยู่ที่ใดได้รับการศึกษาขั้นพื้นฐานเป็นอย่างน้อย คำมั่นสัญญานี้ปรากฏอยู่ใน “การศึกษาเพื่อปวงชน” ที่กำหนดเป้าหมายจะบรรลุความสำเร็จภายใน ปี พ.ศ.2558 โดยเฉพาะในเป้าหมายที่ 1 การศึกษาปฐมวัย และเป้าหมายที่ 2 การจัดการศึกษาระดับประถมศึกษาภาคบังคับที่มีคุณภาพ ซึ่งคำมั่นสัญญายังระบุด้วยว่าการศึกษาคือสิทธิตั้งแต่เกิดของเด็กทุกคนในทุกประเทศ ทุกเพศ ทุกชาติพันธุ์ และทุกพื้นที่ภูมิศาสตร์ ไม่ว่าเด็กจะต้องการเข้าเรียน หรือครอบครัวยากจนต้องการให้เด็กเลิกเรียนหนังสือหรือไม่ก็ตาม

ด้วยเหตุนี้องค์การสหประชาชาติจึงได้กำหนดจุดมุ่งหมายหลักของการทำงานการศึกษาต้องมาก่อน คือ การส่งเสริมให้เด็กทุกคนได้เข้าโรงเรียน ปรับปรุงคุณภาพการเรียนรู้ และสร้างความเป็นพลเมืองโลก อย่างไรก็ตามในการดำเนินงานยังมีอุปสรรคในการลงทะเบียนเรียนและการจบการศึกษาจากการไม่สามารถรับภาระค่าใช้จ่าย การมีจำนวนห้องเรียนที่ไม่เพียงพอ ภาวะฉุกเฉินด้านมนุษยธรรม การกีดกันทางเพศ และการใช้แรงงานเด็ก เป็นต้น สำหรับหลักการดำเนินงานเพื่อส่งเสริมให้เด็กทุกคนได้เข้าโรงเรียน ประกอบด้วย การขจัดอุปสรรคทางด้านค่าใช้จ่ายในการเข้าเรียนและจบการศึกษาขั้นพื้นฐานให้เด็กทุกคน โดยเฉพาะเด็กชายขอบ ได้มีโอกาสได้รับการศึกษาในระดับประถมศึกษาและมัธยมศึกษาตอนต้นอย่างเท่าเทียมกัน และการลดช่องว่างทางเพศในทุกระดับการศึกษา

รัฐบาลไทยได้ให้ความสำคัญในเรื่องความเสมอภาคในโอกาสทางการศึกษา สะท้อนให้เห็นจากแนวนโยบายด้านการศึกษาของรัฐบาล นางสาวยิ่งลักษณ์ ชินวัตร ที่ได้แถลงต่อรัฐสภาเมื่อวันที่ 23 สิงหาคม พ.ศ. 2554 ซึ่งระบุว่า รัฐบาลมุ่งสร้างโอกาสทางการศึกษา กระจายโอกาสทางการศึกษาในสังคมไทย โดยคำนึงถึงการสร้างความเสมอภาคและความเป็นธรรมให้เกิดขึ้นแก่ประชากรทุกกลุ่ม ซึ่งรวมถึงผู้ยากไร้ ผู้ด้อยโอกาส ผู้พิการ ผู้บกพร่องทางกายและการเรียนรู้ รวมทั้งชนกลุ่มน้อย โดยส่งเสริมการให้ความรู้ตั้งแต่อยู่ในครรภ์มารดาถึงแรกเกิดให้ได้รับการดูแลอย่างมีประสิทธิภาพทั้งแม่และเด็ก สนับสนุนการจัดการศึกษาตามวัยและพัฒนาการอย่างมีคุณภาพตั้งแต่ก่อนวัยเรียนจนจบการศึกษาขั้นพื้นฐาน โดยจัดให้มีการเทียบโอนวุฒิการศึกษาสำหรับกลุ่มที่มีความเชี่ยวชาญเฉพาะทาง เช่น กลุ่มแม่บ้าน จัดให้มีระบบสะสมผลการศึกษาและการเทียบโอนเพื่อขยายโอกาสให้กว้างขวางและลดปัญหาคนออกจากระบบการศึกษาซึ่งแนวนโยบายด้านการศึกษาของรัฐบาลสอดคล้องกับแนวคิดเรื่องการศึกษาต้องมาก่อน ที่ริเริ่มจากคำแถลงการณ์ของเลขาธิการองค์การสหประชาชาติ Mr. BAN Ki-moon

สำหรับการดำเนินงานของประเทศไทยเพื่อให้บรรลุตามคำมั่นสัญญาที่ให้ไว้ โดยเฉพาะในเรื่องการทำให้เด็กทุกคนได้เข้าเรียน จะนำเสนอผลการวิเคราะห์โอกาสการได้รับการศึกษา โดยวิเคราะห์สถานการณ์การส่งเสริมให้เด็กทุกคนได้เข้าเรียนตามแนวทางขององค์การสหประชาชาติ 3 แนวทางคือ

1. การขจัดอุปสรรคทางด้านค่าใช้จ่ายในการเข้าเรียนและจบการศึกษาขั้นพื้นฐาน
2. การทำให้เด็กทุกคน โดยเฉพาะเด็กชายขอบ ได้มีโอกาสได้รับการศึกษาในระดับประถมศึกษาและมัธยมศึกษาตอนต้นอย่างเท่าเทียมกันพิจารณาจากอัตราการเข้าเรียนจริง อัตราการเข้าเรียนสุทธิ โดยวิเคราะห์ในภาพรวมและจำแนกเป็นรายจังหวัดตามภูมิฐานะของผู้เรียน สำหรับข้อมูลที่ใช้ในการวิเคราะห์การได้รับโอกาสทางการศึกษาใช้ข้อมูลจากฐานข้อมูลนักเรียนรายบุคคลของศูนย์เทคโนโลยีสารสนเทศและการสื่อสารสำนักงานปลัดกระทรวงศึกษาธิการ ร่วมกับข้อมูลจากฐานข้อมูลนักเรียนหรือสถิติข้อมูลนักเรียนของหน่วยงานต่างๆ ทั้งในและนอกกระทรวงศึกษาธิการมาใช้ในการวิเคราะห์ และในการหาจำนวนผู้เรียนกลุ่มต่าง ๆ ที่จำเป็นต้องใช้ในการวิเคราะห์อัตราการเข้าเรียนจริงครั้งนี้ ในกรณีที่มีข้อมูลไม่สมบูรณ์ในรายการใด จะใช้วิธีการประมาณการโดยอาศัยสัดส่วนของกลุ่มต่าง ๆ ที่ได้จากข้อมูลที่มีอยู่
3. การลดช่องว่างทางเพศในทุกกระดับการศึกษา

ผลการวิเคราะห์ข้อมูลในภาพรวมพบว่ารัฐได้จัดสรรงบประมาณเพื่อเป็นค่าใช้จ่ายสำหรับการศึกษาในลำดับค่อนข้างสูง โดยเฉพาะในระดับการศึกษาขั้นพื้นฐาน เด็กส่วนใหญ่สามารถเข้าถึงโอกาสทางการศึกษา โดยมีส่วนน้อยที่ยังขาดโอกาสในการเข้ารับการศึกษ และมีความเท่าเทียมกันทางเพศในการเข้ารับการศึกษ โดยมีข้อสรุปในแต่ละประเด็นดังนี้

1. การขจัดอุปสรรคทางด้านค่าใช้จ่ายในการเข้าเรียนและจบการศึกษาขั้นพื้นฐาน พิจารณาจากการจัดสรรงบประมาณของรัฐด้านการศึกษา ซึ่งพบว่ารัฐได้จัดสรรงบประมาณสำหรับการศึกษาร้อยละ 3.8 ของผลิตภัณฑ์มวลรวมภายในประเทศ (GDP) โดยเมื่อเทียบกับงบประมาณแผ่นดิน คิดเป็นร้อยละ 22 ซึ่งสอดคล้องกับแถลงการณ์จอมเทียน (Jomtien Statement) พ.ศ. 2554 ที่เรียกร้องให้รัฐบาลประเทศต่าง ๆ จัดสรรงบประมาณการศึกษาอย่างน้อยร้อยละ 20 ของงบประมาณทั้งหมดในประเทศ นอกจากนี้เมื่อพิจารณางบประมาณที่รัฐจัดสรรเพื่อการจัดการศึกษาขั้นพื้นฐาน พบว่าสูงถึงร้อยละ 76.04 หรือคิดเป็นร้อยละ 3.78 ของผลิตภัณฑ์มวลรวมภายในประเทศซึ่งแสดงให้เห็นว่ารัฐบาลได้ให้ความสำคัญกับการศึกษา โดยเฉพาะในระดับการศึกษาขั้นพื้นฐานเป็นอย่างมาก

2. การทำให้เด็กทุกคน โดยเฉพาะเด็กชายขอบ ได้มีโอกาสได้รับการศึกษาในระดับประถมศึกษาและมัธยมศึกษาตอนต้นอย่างเท่าเทียมกัน พิจารณาจากอัตราการเข้าเรียนจริง อัตราการเข้าเรียนสุทธิ โดยวิเคราะห์ในภาพรวมและจำแนกเป็นรายจังหวัดตามภูมิฐานะของผู้เรียน สรุปได้ดังนี้

- 2.1 อัตราการเข้าเรียนจริงของประชากรกลุ่มอายุต่างๆ พบว่าในปีการศึกษา 2553 อัตราการเข้าเรียนจริงในภาพรวมทั้งประเทศของประชากรกลุ่มอายุ 3-5 ปี ซึ่งอยู่ในเกณฑ์การเข้าเรียนระดับก่อนประถมศึกษาคิดเป็นร้อยละ 58.1 กลุ่มอายุ 6-11 ปี ซึ่งอยู่ในเกณฑ์การเข้าเรียนระดับประถมศึกษาคิดเป็นร้อยละ 98.2 แสดงให้เห็นว่ารัฐจัดการศึกษาระดับประถมศึกษาได้เกือบทั่วถึง สำหรับกลุ่มอายุ 12-14 ปี ซึ่งอยู่ในเกณฑ์การเข้าเรียนระดับมัธยมศึกษาตอนต้น คิดเป็นร้อยละ 98 ประชากรกลุ่มอายุ 15-17 ปี ซึ่งอยู่ในเกณฑ์การเข้าเรียนระดับมัธยมศึกษาตอนปลายได้รับการศึกษาประมาณร้อยละ 76.1 ประชากรกลุ่มอายุ 6-14 ปี ซึ่งอยู่ในเกณฑ์การเข้าเรียนระดับการศึกษาภาคบังคับได้รับการศึกษาประมาณร้อยละ 90.0 หากพิจารณากลุ่มอายุ 12-17 ปี ซึ่งอยู่ในเกณฑ์การเข้าเรียนระดับมัธยมศึกษาได้รับการศึกษาโดยรวมประมาณร้อยละ 75.2 และคนไทยกลุ่มอายุ 6-17 ปี ซึ่งอยู่ในเกณฑ์การเข้าเรียนระดับการศึกษาขั้นพื้นฐาน 12 ปีได้รับการศึกษาประมาณร้อยละ 85.7

**2.2 อัตราการเข้าเรียนสุทธิในแต่ละระดับการศึกษา** พบว่าอัตราการเข้าเรียนสุทธิในภาพรวมทั้งประเทศ ในระดับประถมศึกษาเท่ากับร้อยละ 90.1 โดยประมาณ ระดับมัธยมศึกษาตอนต้นร้อยละ 76.5 โดยประมาณ ระดับมัธยมศึกษาตอนปลายประมาณร้อยละ 55.6 นอกจากนี้ เมื่อพิจารณาในระดับการศึกษาภาคบังคับคิดเป็นร้อยละ 92.7 โดยประมาณ ในระดับมัธยมศึกษาของคนไทยในภาพรวมทั้งประเทศเท่ากับร้อยละ 74.7 ในระดับการศึกษาขั้นพื้นฐาน 12 ปี ฐานของคนไทยในภาพรวมคิดเป็นร้อยละ 87.6 โดยประมาณ

## 2.3 สถานการณ์การเข้าเรียนของประชากรอายุ 6 ปี

### 2.3.1 อัตราการเข้าเรียนจริงของเด็กอายุ 6 ปี

- สัดส่วนนักเรียนอายุ 6 ปีต่อประชากรอายุ 6 ปีทั้งหมด หรือคือโอกาสจริงในการเข้ารับการศึกษา ของเด็กอายุ 6 ปี หรืออัตราการเข้าเรียนจริงของเด็กอายุ 6 ปี มีแนวโน้มเพิ่มขึ้นตามลำดับ โดยในปี 2553 คิดเป็นร้อยละ 78.88 และเพิ่มขึ้นเป็นร้อยละ 79.16 และ 82.47 ในปี 2554 และ 2555 ตามลำดับ ทั้งนี้ เมื่อพิจารณาเด็กอายุ 6 ปีที่อยู่ในระบบโรงเรียนพบว่าเข้าเรียนในระดับก่อนประถมศึกษา ร้อยละ 21.76 และระดับประถมศึกษาร้อยละ 78.24

- เมื่อพิจารณาโอกาสจริงในการเข้าเรียนของประชากรอายุ 6 ปี โดยพิจารณาสัดส่วนประชากรอายุ 6 ปีที่เรียนในระดับก่อนประถมศึกษาและระดับประถมศึกษาปีที่ 1 ระหว่างปี 2553-2555 พบว่ามีแนวโน้มที่เด็กอายุ 6 ปีซึ่งต้องเข้าเรียนชั้นประถมศึกษาปีที่ 1 ตามเกณฑ์การศึกษาภาคบังคับ เข้าเรียนในชั้นประถมศึกษาปีที่ 1 เพิ่มมากขึ้น และมีแนวโน้มลดลงในระดับก่อนประถมศึกษา

ทั้งนี้ เมื่อพิจารณาอัตราการเข้าเรียนจริงของประชากรอายุ 6 ปีรายจังหวัด พบว่าจังหวัดที่มีอัตราการเข้าเรียนจริงต่ำสุด คือจังหวัดชลบุรีและสตูล

### 2.3.2 อัตราการเข้าเรียนสุทธิของในชั้นประถมศึกษาปีที่ 1

สำหรับอัตราการเข้าเรียนสุทธิ ซึ่งพิจารณาจากสัดส่วนนักเรียนอายุ 6 ปีที่เรียนในชั้นประถมศึกษาปีที่ 1 ต่อประชากรอายุ 6 ปีทั้งหมด พบว่าสัดส่วนดังกล่าว เพิ่มขึ้นตามลำดับจากปี 2553-2555 กล่าวคือเพิ่มขึ้นจากร้อยละ 58.23 ในปี 2553 เป็นร้อยละ 61.95 และ 64.53 ในปี 2554 และ 2555 ตามลำดับ และเมื่อพิจารณาอัตราการเข้าเรียนสุทธิรายจังหวัดพบว่าจังหวัดที่มีอัตราการเข้าเรียนสุทธิต่ำคือ จังหวัดภูเก็ต นนทบุรี ชลบุรี สมุทรปราการ และ สงขลา

**2.3.3 สัดส่วนนักเรียนชั้นประถมศึกษาปีที่ 1 จำแนกตามอายุ ปี พ.ศ. 2555** พบว่านักเรียนที่เข้าเรียนในชั้นประถมศึกษาปีที่ 1 ประกอบด้วยประชากร 3 กลุ่ม ได้แก่ กลุ่มที่อายุน้อยกว่า 6 ปี คิดเป็นร้อยละ 2.56 อายุ 6 ปี ร้อยละ 67.56 และอายุมากกว่า 6 ปีร้อยละ 29.89

**2.3.4 สัดส่วนนักเรียนชั้นประถมศึกษาปีที่ 1 จำแนกตามภูมิลำเนา** เมื่อพิจารณา นักเรียนชั้นประถมศึกษาที่มีอายุ 6 ปี ที่เรียนอยู่ในชั้นประถมศึกษาปีที่ 1 ในปี 2555 พบว่าส่วนใหญ่เรียนอยู่ในภูมิลำเนาของตนเอง คิดเป็นร้อยละ 94.2 มีเพียงร้อยละ 5.8 ที่ไปเรียนในสถานศึกษาที่อยู่นอกจังหวัดภูมิลำเนา

ทั้งนี้ เมื่อพิจารณารายจังหวัด พบว่ามีนักเรียนชั้นประถมศึกษาปีที่ 1 ที่มีภูมิลำเนาในจังหวัดอื่น ที่มีใช้จังหวัดที่ตั้งสถานศึกษาที่เรียนอยู่ (ย้ายถิ่นเข้า) กับนักเรียนชั้นประถมศึกษาปีที่ 1 ปีการศึกษา 2555 ที่นักเรียนไปเรียนในจังหวัดอื่น ที่ไม่ใช่จังหวัดที่เป็นภูมิลำเนาของตนเอง (ย้ายถิ่นออก) ทั้งนี้ พบว่า จังหวัดที่นักเรียนชั้นประถมศึกษาปีที่ 1 ที่มีภูมิลำเนาในจังหวัดอื่น ที่มีใช้จังหวัดที่ตั้งสถานศึกษาที่เรียนอยู่ (ย้ายถิ่นเข้า) มากที่สุด คือจังหวัดสมุทรสาคร ชลบุรี และจังหวัดที่นักเรียนไปเรียนในจังหวัดอื่นที่ไม่ใช่จังหวัดที่เป็นภูมิลำเนาของตนเอง (ย้ายถิ่นออก) มากที่สุดคือจังหวัดนนทบุรี รองลงมาคือบุรีรัมย์

### 3. การลดช่องว่างทางเพศในทุกระดับการศึกษา

จากข้อมูลสถิติร้อยละของนักเรียนระดับการศึกษาพื้นฐานทั่วประเทศ 15 ปี จำแนกตามเพศ ปี 2555 พบว่าสัดส่วนเพศหญิงที่เข้าเรียนในระดับก่อนประถมศึกษา ประถมศึกษา และมัธยมศึกษาตอนต้นต่ำกว่าเพศชายเล็กน้อย ในขณะที่ในระดับมัธยมศึกษาตอนปลายและโดยเฉพาะอุดมศึกษา เพศหญิงมีโอกาสดำเนินการศึกษาระดับนี้สูงกว่าเพศชาย ซึ่งสะท้อนให้เห็นถึงความเท่าเทียมกันในการจัดการศึกษาให้แก่ทุกคนโดยไม่เลือกว่าเพศหญิงหรือเพศชาย

#### ข้อเสนอแนะทางการส่งเสริมให้เด็กทุกคนได้เข้าเรียน

ประเทศไทยได้ให้ความสำคัญกับการส่งเสริมให้เด็กทุกคนได้เข้าเรียน ดังจะเห็นจากความพยายามในการจัดอุปสรรคในการเข้าเรียนของเด็กในรูปแบบต่างๆ ทั้งในเรื่องการจัดสรรงบประมาณในสัดส่วนที่ค่อนข้างสูงโดยเฉพาะในระดับการศึกษาขั้นพื้นฐาน การทำให้เด็กทุกคน โดยเฉพาะเด็กชายขอบ ได้มีโอกาสได้รับการศึกษาในระดับประถมศึกษาและมัธยมศึกษาตอนต้นอย่างเท่าเทียมกัน และความพยายามในการลดช่องว่างทางเพศในทุกระดับการศึกษา อย่างไรก็ตาม แม้รัฐบาลได้ทุ่มเทความพยายามในการทำให้เด็กทุกคนได้เข้าถึงโอกาสทางการศึกษาอย่างเท่าเทียมกัน ก็ยังมีเด็กอีกจำนวนหนึ่งที่ยังไม่สามารถเข้าถึงโอกาสทางการศึกษา ดังที่ข้อมูลได้ชี้ให้เห็นในบางจังหวัดที่มีอัตราการเข้าเรียนค่อนข้างต่ำ ดังนั้นจึงจำเป็นต้องแสวงหาแนวทางในการส่งเสริมให้เด็กทุกคนได้เข้าเรียน ซึ่งมีข้อเสนอแนะดังนี้

1. ดำเนินการวิจัยเชิงลึกในจังหวัดที่มีอัตราการเรียนค่อนข้างต่ำว่ามีสาเหตุมาจากปัญหาอะไร เพื่อจะได้หาแนวทางแก้ไขปัญหาในอันที่จะทำให้เด็กได้เข้าเรียนในอัตราที่สูงขึ้น
2. รัฐจัดสรรทุนสนับสนุนเพิ่มเติมให้กับผู้เรียนที่ยากจนที่ไม่สามารถรับภาระค่าใช้จ่ายในการเข้าเรียน
3. ส่งเสริมการเรียนการสอนแบบทวิภาษาในโรงเรียนที่อยู่จังหวัดชายขอบที่ใช้ภาษาถิ่น
4. ปรับปรุงแก้ไขกฎระเบียบ และประชาสัมพันธ์เพื่อสร้างความรู้ความเข้าใจให้เอื้อต่อการเข้าเรียนของเด็กพิการ เด็กที่ตั้งครรภ์ไม่พร้อม เด็กที่ได้รับผลกระทบในสถานการณ์ความขัดแย้ง และเด็กด้อยโอกาสกลุ่มต่างๆ
5. ส่งเสริมให้มีนวัตกรรมการสอนในรูปแบบที่หลากหลายเพื่อเข้าถึงเด็กในพื้นที่ห่างไกล และจังหวัดชายขอบ
6. ประสานความร่วมมือกับหน่วยงานที่เกี่ยวข้องให้เห็นความสำคัญของการจัดเก็บข้อมูลอย่างเป็นระบบ ครบวงจร มีความทันสมัย และน่าเชื่อถือได้ เพื่อนำมาใช้ในการวางแผนพัฒนาการศึกษา โดย
  - 6.1 หน่วยงานที่มีหน้าที่กำหนดนโยบายและวางแผนการศึกษาระดับชาติ ควรมีการพัฒนาบบข้อมูลเพื่อการวางแผนพัฒนาการศึกษาในภาพรวมของประเทศ ทั้งในเรื่องการพัฒนาระบบการจัดการสารสนเทศ การพัฒนาระบบฐานข้อมูล และการพัฒนารายการข้อมูล โดยการกำหนดรายการข้อมูลและพัฒนาคุณภาพของข้อมูล
  - 6.2. หน่วยงานที่เป็นต้นสังกัดของแหล่งข้อมูล/สถานศึกษา ควรชี้แจงหรือแสดงเหตุผล/หลักฐาน ให้ผู้ให้ข้อมูลได้เข้าใจ/เห็นประโยชน์ที่หน่วยงานจะได้รับจากการให้ข้อมูล
  - 6.3. หน่วยงานที่เป็นแหล่งข้อมูล/สถานศึกษาที่จัดการศึกษา ควรให้ข้อมูลที่ถูกต้องตามความเป็นจริงแก่ต้นสังกัด เพื่อนำมาใช้ให้เป็นประโยชน์ต่อการพัฒนาการศึกษาโดยรวม ที่จะส่งผลต่อสถานศึกษาและตัวผู้เรียนในที่สุด



## สารบัญ

	หน้า
คำนำ	2
บทสรุปผู้บริหาร	3-6
สารบัญ สารบัญตาราง สารบัญแผนภาพ	8-11
แนวความคิดของเลขาธิการสหประชาชาติในการส่งเสริมให้เด็กทุกคนได้เข้าโรงเรียน	12
แนวนโยบายของรัฐบาลไทยว่าด้วยความเสมอภาคในโอกาสทางการศึกษา	12
บทวิเคราะห์และข้อเสนอแนะทางการส่งเสริมให้เด็กไทยทุกคนได้เข้าโรงเรียน	13-27
สภาวะการณ์การส่งเสริมให้เด็กไทยทุกคนได้เข้าโรงเรียน	13-24
บทวิเคราะห์และข้อเสนอแนะทางการส่งเสริมให้เด็กไทยทุกคนได้เข้าโรงเรียน	25-27
บรรณานุกรม	28
ภาคผนวก ก	29
แผนที่ประเทศไทยรายจังหวัด (แผ่นใส)	
ภาคผนวก ข	30
นิยามศัพท์ที่ใช้ วิธีการรวบรวมข้อมูล การวิเคราะห์โอกาสการได้รับการศึกษา	30-31
และเกณฑ์ที่ใช้ในการแบ่งระดับตัวบ่งชี้โอกาสทางการศึกษาการวิเคราะห์	
โอกาสการได้รับการศึกษาของประชากรกลุ่มอายุ 6 ปี	
ภาคผนวก ค	32
ตารางข้อมูลแสดงโอกาสการเข้าเรียนของเด็กอายุ 6 ปี	32-39
คณะผู้จัดทำ	40

## สารบัญแผนภาพ

		หน้า
แผนภาพที่ 1	ร้อยละของงบประมาณรายจ่ายที่จัดสรรสำหรับการศึกษาต่อผลิตภัณฑ์ มวลรวมประเทศ	13
แผนภาพที่ 2	ร้อยละของงบประมาณที่จัดสรรสำหรับการศึกษาต่องบประมาณรายจ่าย ของรัฐทั้งหมด ปีงบประมาณ 2555	14
แผนภาพที่ 3	ร้อยละของงบประมาณที่จัดสรรสำหรับการศึกษาระดับประถมศึกษา/ การศึกษาขั้นพื้นฐานต่องบประมาณการศึกษาทั้งหมด ปีงบประมาณ 2555	14
แผนภาพที่ 4	งบประมาณของรัฐสำหรับการศึกษาระดับประถมศึกษา /การศึกษาขั้นพื้นฐาน ต่อผลิตภัณฑ์มวลรวมผลิตภัณฑ์มวลรวมประเทศ ปีงบประมาณ 2555	14
แผนภาพที่ 5	อัตราการเข้าเรียนจริงของประชากรจำแนกตามกลุ่มอายุ ปี พ.ศ.2553	15
แผนภาพที่ 6	อัตราการเข้าเรียนสุทธิในแต่ละระดับการศึกษา ปี พ.ศ.2553	16
แผนภาพที่ 7	สัดส่วนนักเรียนอายุ 6 ปี ต่อประชากรอายุ 6 ปีทั้งหมด ปี พ.ศ.2553-2555 (โอกาสจริงในการเข้าเรียนของนักเรียนอายุ 6 ปี)	16
แผนภาพที่ 8	สัดส่วนของนักเรียนอายุ 6 ปีในระดับก่อนประถมศึกษาและประถมศึกษา ปี 2555	17
แผนภาพที่ 9	สัดส่วนประชากรอายุ 6 ขวบที่เรียนในระดับก่อนประถมศึกษาและระดับ ประถมศึกษาปีที่ 1 ระหว่างปี พ.ศ. 2553-2555	17
แผนภาพที่ 10	สัดส่วนของนักเรียนอายุ 6 ปี เทียบกับจำนวนประชากรอายุ 6 ปี ในแต่ละจังหวัด (อัตราการเข้าเรียนจริง ที่มีนักเรียนอายุ 6 ปี กระจายอยู่ในระดับก่อนประถมศึกษา และในชั้นประถมศึกษาปีที่ 1) ปี พ.ศ. 2555	18
แผนภาพที่ 11	อัตราการเข้าเรียนสุทธิของประชากรอายุ 6 ปี ระหว่างปี พ.ศ.2553-2555	19
แผนภาพที่ 12	อัตราการเข้าเรียนสุทธิของชั้นประถมศึกษาปีที่ 1 รายจังหวัด ปี 2555 (สัดส่วนของนักเรียนอายุ 6 ปีที่เรียนอยู่ในชั้นประถมศึกษาปีที่ 1 เมื่อเทียบกับ ประชากรอายุ 6 ปีทั้งหมด ในแต่ละจังหวัด ปีการศึกษา 2555 )	20
แผนภาพที่ 13	สัดส่วนนักเรียนชั้นประถมศึกษาปีที่ 1 ทั่วประเทศจำแนกตามอายุที่เข้าเรียน ปี 2555	21
แผนภาพที่ 14	ร้อยละของนักเรียนอายุ 6 ปี ที่เรียนอยู่ในจังหวัดตามภูมิลำเนาของตนเองและ ที่ไปเรียนในจังหวัดนอกภูมิลำเนา ปี 2555	21
แผนภาพที่ 15	สัดส่วนของนักเรียนชั้นประถมศึกษาปีที่ 1 ปีการศึกษา 2555 ที่มีภูมิลำเนาใน จังหวัดอื่นที่มีในจังหวัดที่ตั้งสถานศึกษาที่เรียนอยู่ (ย้ายถิ่นเข้า)	22

## สารบัญแผนภาพ (ต่อ)

	หน้า
แผนภาพที่ 16 สัดส่วนของนักเรียนชั้นประถมศึกษาปีที่ 1 ปีการศึกษา 2555 ที่ไปเรียนในจังหวัดอื่นที่ไม่ใช่จังหวัดที่เป็นภูมิลำเนาของตนเอง (ย้ายถิ่นออก)	23
แผนภูมิที่ 17 ร้อยละของนักเรียนระดับการศึกษาพื้นฐานทั่วประเทศ จำแนกตามเพศ ปี 2555	24

## สารบัญตาราง

	หน้า
ตารางที่ 1 ตารางภาพรวมของประชากรเด็กอายุ 6 ปี พ.ศ.2553 – 2555	32
ตารางที่ 2 ตารางจำนวนนักเรียนชั้นประถมศึกษาปีที่ 1 จำแนกตามอายุ พ.ศ.2555	32
ตารางที่ 3 จำนวนและร้อยละของนักเรียนชั้นประถมศึกษาปีที่ 1 ที่เรียนอยู่ในจังหวัดตาม ภูมิสำเนาของตนเองและที่ไปเรียนในจังหวัดนอกภูมิสำเนา	33-35
ตารางที่ 4 โอกาสการได้รับการศึกษา ของประชากรอายุ 6 ปี	36-39

## แนวความคิดของเลขาธิการสหประชาชาติในการส่งเสริมให้เด็กทุกคนได้เข้าโรงเรียน

แนวคิด เรื่อง การศึกษาต้องมาก่อน หรือ Global Education First Initiative: GEFI) ริเริ่มขึ้น จากคำแถลงการณ์ของเลขาธิการองค์การสหประชาชาติ Mr. BAN Ki-moon เนื่องจากเล็งเห็นว่าการศึกษาเป็น ประตุสู่ความเท่าเทียมกันในสังคม ช่วยฟื้นฟูสุขภาพแม่และเด็ก ลดปัญหาการตายของเด็กก่อนเวลา อันควร การให้การศึกษาและทักษะที่จำเป็นจะช่วยเสริมพลังให้บุคคลที่จะนำไปสู่การสร้างโลกยุคใหม่ที่ดีขึ้น Mr. BAN Ki-moon หยิบยกประเด็นการศึกษาต้องมาก่อนสู่เวทีสหประชาชาติ เพื่อสร้างแรงกระเพื่อม ครั้งใหญ่ให้วงการการศึกษา และให้ถือเป็นคำมั่นสัญญาร่วมกันระหว่างประเทศสมาชิกที่จะบรรลุเป้าหมายภายใน ปี 2558 และปีต่อไป โดยมีเป้าหมายหลัก 3 ประการ ได้แก่ การส่งเสริมให้เด็กทุกคนได้เข้าโรงเรียน การปรับปรุงคุณภาพการเรียนรู้ และการสร้างความเป็นพลโลก

ในเรื่องเป้าหมายหลัก เรื่อง การส่งเสริมให้เด็กทุกคนได้เข้าโรงเรียน ผู้นำของโลกมองเห็นว่าทุก ประเทศต้องรับประกันให้เด็กทุกคนในโลกไม่ว่าจะอยู่ที่ใดได้รับการศึกษาขั้นพื้นฐานอย่างน้อย คำมั่นสัญญานี้ ปรากฏอยู่ใน “การศึกษาเพื่อปวงชน” ที่กำหนดเป้าหมายจะบรรลุความสำเร็จภายใน ปี พ.ศ.2558 โดยเฉพาะใน เป้าหมายที่ 1 การศึกษาปฐมวัย และเป้าหมายที่ 2 การจัดการศึกษาระดับประถมศึกษาภาคบังคับที่มีคุณภาพ ซึ่งคำมั่น สัญญาี้ยังระบุด้วยว่าการศึกษาเป็นสิทธิตั้งแต่เกิดของเด็กทุกคนในทุกประเทศ ทุกเพศ ทุกชาติพันธุ์ และทุกพื้นที่ ภูมิศาสตร์ ไม่ว่าเด็กจะต้องการเข้าเรียน หรือครอบครัวยากจนจนต้องการให้เด็กเลิกเรียนหนังสือหรือไม่ก็ตาม

ด้วยเหตุนี้องค์การสหประชาชาติจึงได้กำหนดจุดมุ่งหมายหลักของการดำเนินงาน การศึกษาต้องมาก่อน คือ การส่งเสริมให้เด็กทุกคนได้เข้าโรงเรียน ปรับปรุงคุณภาพการเรียนรู้ และสร้างความเป็น พลเมืองโลก อย่างไรก็ตามในการดำเนินงานยังมีอุปสรรคในการลงทะเบียนเรียนและการจบการศึกษา จากการไม่สามารถรับภาระค่าใช้จ่าย การมีจำนวนห้องเรียนที่ไม่เพียงพอ ภาวะฉุกเฉินด้านมนุษยธรรม การกีดกันทางเพศ และการใช้แรงงานเด็ก เป็นต้น สำหรับหลักการดำเนินงานเพื่อส่งเสริมให้เด็กทุกคนได้ เข้าโรงเรียน ประกอบด้วย การขจัดอุปสรรคทางด้านค่าใช้จ่ายในการเข้าเรียนและจบการศึกษาขั้นพื้นฐาน ให้เด็กทุกคน โดยเฉพาะเด็กชายขอบ ได้มีโอกาสได้รับการศึกษาในระดับประถมศึกษาและมัธยมศึกษาตอนต้น อย่างเท่าเทียมกัน และการลดช่องว่างทางเพศในทุกระดับการศึกษา

## แนวนโยบายของรัฐบาลไทยว่าด้วยความเสมอภาคในโอกาสทางการศึกษา

เอกสารฉบับนี้ มุ่งนำเสนอเฉพาะประเด็นความเสมอภาคในโอกาสทางการศึกษา ในอันที่จะ ส่งเสริมให้เด็กทุกคนได้เข้าโรงเรียน อันเป็นเป้าหมายหลักเป้าหมายแรกเท่านั้น โดยแนวนโยบายด้านการศึกษา ของรัฐบาล นางสาวยิ่งลักษณ์ ชินวัตร ที่ได้แถลงต่อรัฐสภาเมื่อวันที่ 23 สิงหาคม พ.ศ.2554 ว่าด้วยความเสมอ ภาคนโอกาสทางการศึกษาในอันที่จะส่งเสริมให้เด็กทุกคนได้เข้าเรียนระบุว่า รัฐบาลมุ่งสร้างโอกาสทางการศึกษา กระจายโอกาสทางการศึกษาในสังคมไทย โดยคำนึงถึงการสร้างความเสมอภาคและความเป็นธรรมให้เกิดขึ้นแก่ ประชากรทุกกลุ่ม ซึ่งรวมถึงผู้ยากไร้ ผู้ด้อยโอกาส ผู้พิการ ผู้บกพร่องทางกายและการเรียนรู้ รวมทั้งชนกลุ่มน้อย โดยส่งเสริมการให้ความรู้ตั้งแต่อยู่ในครรภ์มารดาถึงแรกเกิดให้ได้รับการดูแลอย่างมีประสิทธิภาพทั้งแม่และเด็ก สนับสนุนการจัดการศึกษาตามวัยและพัฒนาการอย่างมีคุณภาพตั้งแต่ก่อนวัยเรียนจนจบการศึกษาขั้นพื้นฐาน โดยจัดให้มีการเทียบโอนวุฒิการศึกษาสำหรับกลุ่มที่มีความเชี่ยวชาญเฉพาะทาง เช่น กลุ่มแม่บ้าน จัดให้มีระบบ สะสมผลการศึกษาและการเทียบโอนเพื่อขยายโอกาสให้กว้างขวางและลดปัญหาคนออกจากระบบการศึกษา

ซึ่งแนวนโยบายด้านการศึกษาของรัฐบาลสอดคล้องกับแนวคิดเรื่องการศึกษาต้องมาก่อน ที่ริเริ่มจากคำแถลงการณ์ของเลขาธิการองค์การสหประชาชาติ Mr. BAN Ki-moon

## บทวิเคราะห์และข้อเสนอแนะทางในการส่งเสริมให้เด็กไทยทุกคนได้เข้าโรงเรียน

### บทวิเคราะห์แนวทางในการส่งเสริมให้เด็กไทยทุกคนได้เข้าโรงเรียน

#### สถานการณ์การส่งเสริมให้เด็กทุกคนได้เข้าโรงเรียน

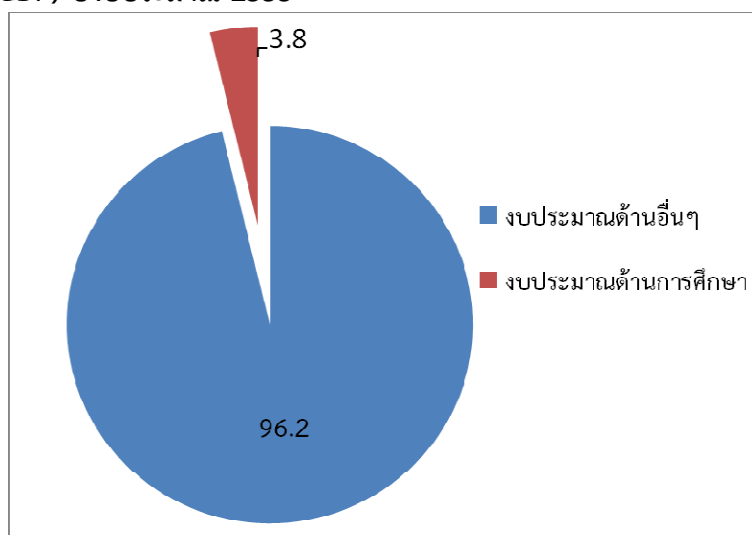
การส่งเสริมให้เด็กทุกคนได้เข้าโรงเรียนของไทยโดยพิจารณาจากแนวทางขององค์การสหประชาชาติ มีข้อมูลสถิติของประเทศไทยที่เกี่ยวข้อง ดังนี้

1. การขจัดอุปสรรคทางด้านค่าใช้จ่ายในการเข้าเรียนและจบการศึกษาขั้นพื้นฐาน
2. การทำให้เด็กทุกคนโดยเฉพาะเด็กชายขอบได้มีโอกาสได้รับการศึกษาในระดับประถมศึกษา และมีมัธยมศึกษาตอนต้นอย่างเท่าเทียมกัน และ
3. การลดช่องว่างทางเพศในทุกระดับการศึกษา

#### 1. การขจัดอุปสรรคทางด้านค่าใช้จ่ายในการเข้าเรียนและจบการศึกษาขั้นพื้นฐาน

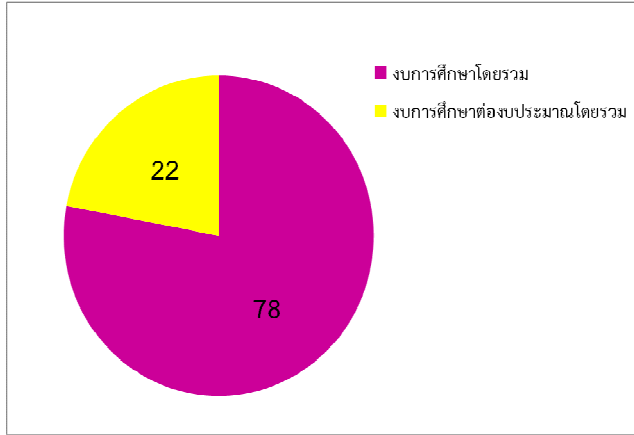
ประเทศไทยได้ให้ความสำคัญกับการจัดการศึกษา แสดงให้เห็นจากการจัดสรรงบประมาณด้านการศึกษาของรัฐ โดยในปี 2555 รัฐได้จัดสรรงบประมาณสำหรับการศึกษาร้อยละ 3.8 ของผลิตภัณฑ์มวลรวมภายในประเทศ (GDP) (แผนภูมิที่ 1) เมื่อเทียบงบประมาณแผ่นดิน คิดเป็นร้อยละ 22 (แผนภูมิที่ 2) ซึ่งสอดคล้องกับแถลงการณ์จอมเทียน (Jomtien Statement) พ.ศ. 2554 ที่เรียกร้องให้รัฐบาลประเทศต่าง ๆ จัดสรรงบประมาณการศึกษาอย่างน้อยร้อยละ 20 ของงบประมาณทั้งหมดในประเทศ และเมื่อพิจารณาจากงบประมาณที่รัฐจัดสรรเพื่อการจัดการศึกษาขั้นพื้นฐาน พบว่าสูงถึงร้อยละ 76.04 หรือคิดเป็นร้อยละ 3.78 ของผลิตภัณฑ์มวลรวมภายในประเทศ ซึ่งแสดงให้เห็นว่ารัฐบาลได้ให้ความสำคัญกับการศึกษา โดยเฉพาะในระดับการศึกษาขั้นพื้นฐานเป็นอย่างมาก

แผนภาพที่ 1 ร้อยละของงบประมาณรายจ่ายที่จัดสรรสำหรับการศึกษาต่อผลิตภัณฑ์มวลรวมประเทศ (GDP) ปีงบประมาณ 2555



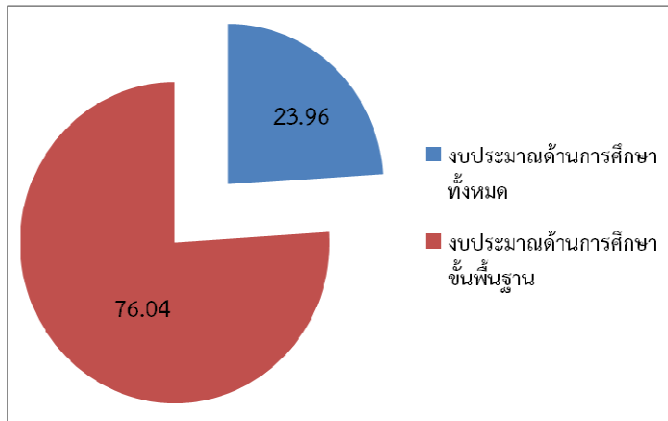
ที่มา: สำนักงานปลัดกระทรวงศึกษาธิการ (2556)

แผนภาพที่ 2 ร้อยละของงบประมาณที่จัดสรรสำหรับการศึกษาต่องบประมาณรายจ่ายของรัฐทั้งหมด ปีงบประมาณ 2555



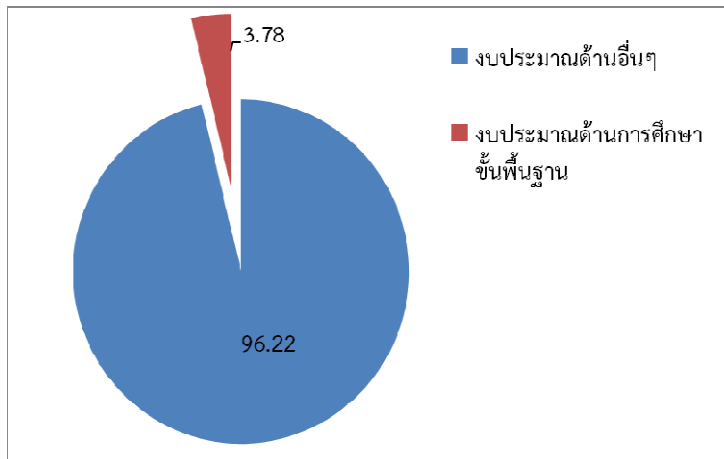
ที่มา: สำนักงานปลัดกระทรวงศึกษาธิการ (2556)

แผนภาพที่ 3 ร้อยละของงบประมาณที่จัดสรรสำหรับการศึกษาระดับประถมศึกษา/การศึกษาขั้นพื้นฐาน ต่องบประมาณการศึกษาทั้งหมด ปีงบประมาณ 2555



ที่มา: สำนักงานปลัดกระทรวงศึกษาธิการ (2556)

แผนภาพที่ 4 งบประมาณของรัฐสำหรับการศึกษาระดับประถมศึกษา /การศึกษาขั้นพื้นฐานต่อผลิตภัณฑ์มวลรวมผลิตภัณฑ์มวลรวมประเทศ ปีงบประมาณ 2555



ที่มา: สำนักงานปลัดกระทรวงศึกษาธิการ (2556)

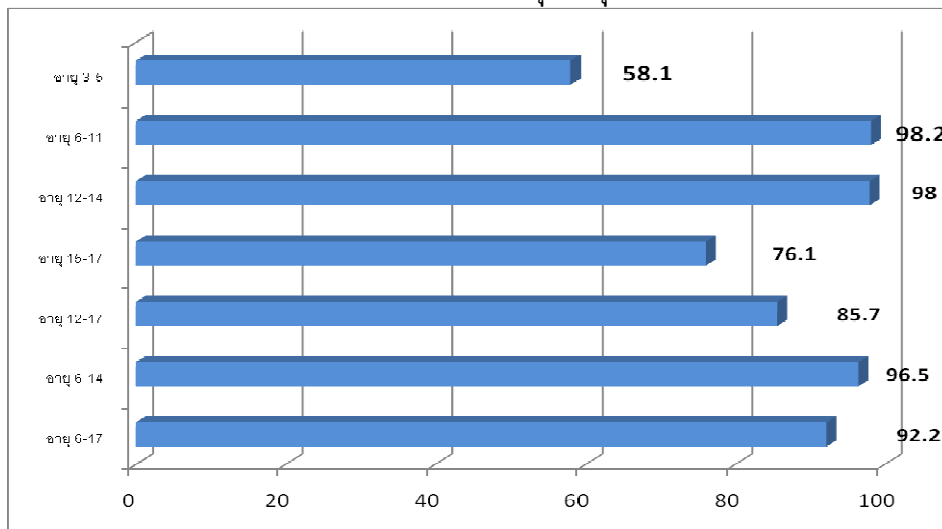
2. การทำให้เด็กทุกคน โดยเฉพาะเด็กชายขอบ ได้มีโอกาสได้รับการศึกษาในระดับประถมศึกษาและมัธยมศึกษาตอนต้นอย่างเท่าเทียมกัน

โอกาสการได้รับการศึกษาในระดับประถมศึกษาและมัธยมศึกษาตอนต้นอย่างเท่าเทียมกัน สามารถพิจารณาจากตัวบ่งชี้ ดังต่อไปนี้

- 2.1 อัตราการเข้าเรียนจริงของประชากรกลุ่มอายุต่างๆ
- 2.2 อัตราการเข้าเรียนสุทธิในระดับประถมศึกษาและมัธยมศึกษา
- 2.3 สภาวะการณ์การเข้าเรียนของเด็กอายุ 6 ปี

2.1 อัตราการเข้าเรียนจริงของประชากรกลุ่มอายุต่างๆ จากการวิเคราะห์ข้อมูลสถิติของสำนักงานเลขาธิการสภาการศึกษา พบว่าในปีการศึกษา 2553 อัตราการเข้าเรียนจริงในภาพรวมทั้งประเทศของประชากรกลุ่มอายุต่างๆ พบว่ากลุ่มอายุ 3-5 ปี ซึ่งอยู่ในเกณฑ์การเข้าเรียนระดับก่อนประถมศึกษาได้รับการศึกษาประมาณร้อยละ 58.1 กลุ่มอายุ 6-11 ปี ซึ่งอยู่ในเกณฑ์การเข้าเรียนระดับประถมศึกษาได้รับการศึกษาประมาณร้อยละ 98.2 กลุ่มอายุ 12-14 ปี ซึ่งอยู่ในเกณฑ์การเข้าเรียนระดับมัธยมศึกษาตอนต้น ได้รับการศึกษาประมาณร้อยละ 98 ประชากรกลุ่มอายุ 15-17 ปี ซึ่งอยู่ในเกณฑ์การเข้าเรียนระดับมัธยมศึกษาตอนปลายได้รับการศึกษาประมาณร้อยละ 76.1 ประชากรกลุ่มอายุ 6-14 ปี ซึ่งอยู่ในเกณฑ์การเข้าเรียนระดับการศึกษาภาคบังคับได้รับการศึกษาประมาณร้อยละ 96.5 หากพิจารณากลุ่มอายุ 12-17 ปี ซึ่งอยู่ในเกณฑ์การเข้าเรียนระดับมัธยมศึกษา ได้รับการศึกษาโดยรวมประมาณร้อยละ 85.7 และคนไทยกลุ่มอายุ 6-17 ปี ซึ่งอยู่ในเกณฑ์การเข้าเรียนระดับการศึกษาขั้นพื้นฐาน 12 ปีได้รับการศึกษาประมาณร้อยละ 92.2 ดังแผนภาพ

แผนภาพที่ 5 อัตราการเข้าเรียนจริงของประชากรจำแนกตามกลุ่มอายุ ปี พ.ศ.2553

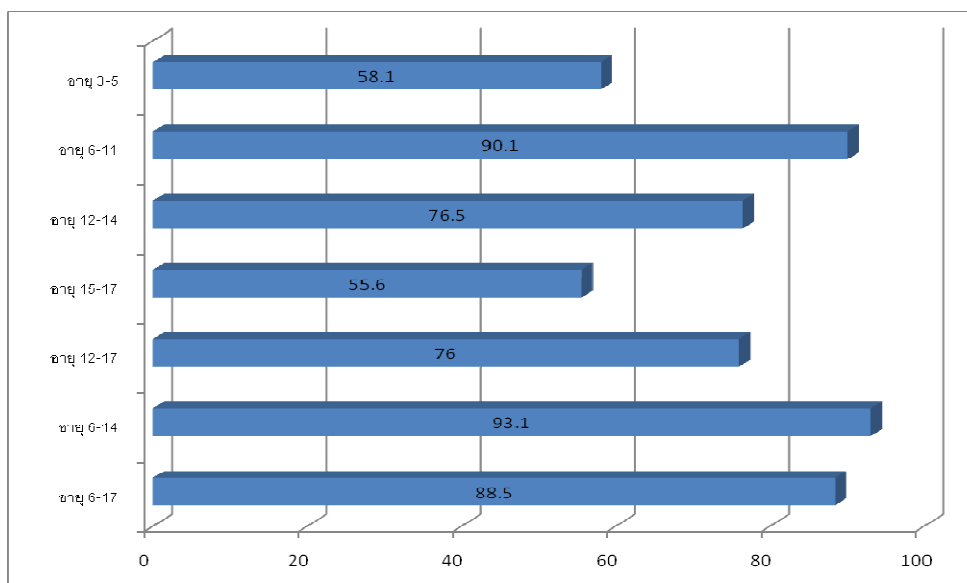


ที่มา: สำนักงานเลขาธิการสภาการศึกษา (2554)

2.2 อัตราการเข้าเรียนสุทธิในแต่ละระดับการศึกษา พบว่าอัตราการเข้าเรียนสุทธิในภาพรวมทั้งประเทศ ระดับก่อนประถมศึกษาเท่ากับร้อยละ 58.1 ในระดับประถมศึกษาเท่ากับร้อยละ 90.1 โดยประมาณ ระดับมัธยมศึกษาตอนต้นร้อยละ 76.5 โดยประมาณ ระดับมัธยมศึกษาตอนปลายประมาณร้อยละ 55.6 นอกจากนี้เมื่อพิจารณาในระดับการศึกษาภาคบังคับคิดเป็นร้อยละ 93.1 โดยประมาณ ในระดับมัธยมศึกษาของคนไทย ในภาพรวมทั้งประเทศเท่ากับร้อยละ 76 ในระดับการศึกษาขั้นพื้นฐาน 12 ปี ของคนไทย ในภาพรวมคิดเป็นร้อยละ 88.5 โดยประมาณ ดังแผนภาพ



แผนภาพที่ 6 อัตราการเข้าเรียนสุทธิในแต่ละระดับการศึกษา ปี พ.ศ.2553



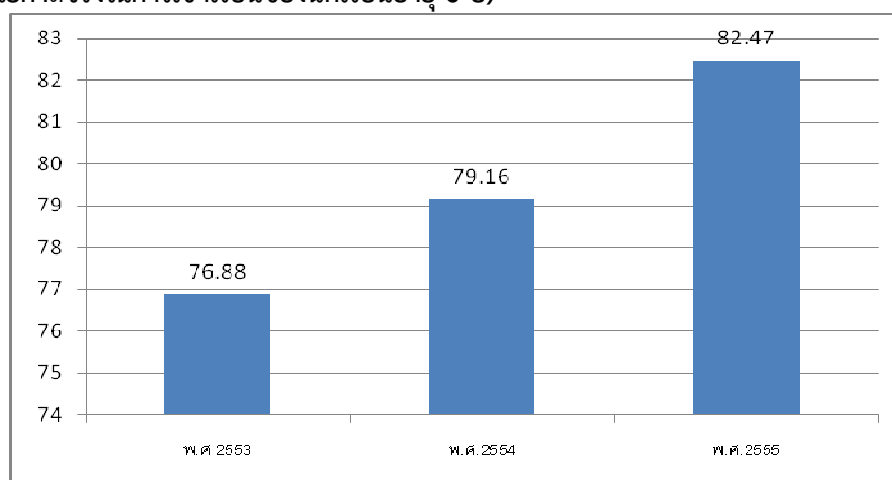
ที่มา: สำนักเลขาธิการสภาการศึกษา (2556)

## 2.3 สภาพการณ์การเข้าเรียนของประชากรอายุ 6 ปี

### 2.3.1 อัตราการเข้าเรียนจริงของเด็กอายุ 6 ปี

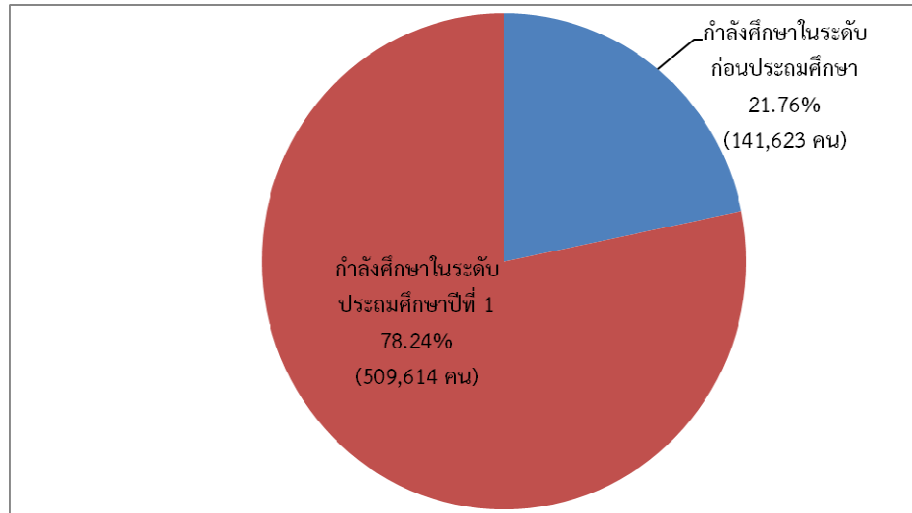
สัดส่วนนักเรียนอายุ 6 ปีต่อประชากรอายุ 6 ปีทั้งหมด หรือคือโอกาสจริงในการเข้ารับการศึกษ ของเด็กอายุ 6 ปี หรืออัตราการเข้าเรียนจริงของเด็กอายุ 6 ปี มีแนวโน้มเพิ่มขึ้นตามลำดับ โดยในปี 2553 คิดเป็น ร้อยละ 76.88 และเพิ่มขึ้นเป็นร้อยละ 79.16 และ 82.47 ในปี 2554 และ 2555 ตามลำดับ (แผนภาพที่ 7) ทั้งนี้ เมื่อพิจารณาเด็กอายุ 6 ปีที่อยู่ในระบบโรงเรียนพบว่าเข้าเรียนในระดับก่อนประถมศึกษา ร้อยละ 21.76 และ ระดับประถมศึกษา ร้อยละ 78.24 (แผนภาพที่ 8)

แผนภาพที่ 7 สัดส่วนนักเรียนอายุ 6 ปี ต่อประชากรอายุ 6 ปีทั้งหมด ปี พ.ศ.2553-2555 (โอกาสจริงในการเข้าเรียนของนักเรียนอายุ 6 ปี)



ที่มา: สำนักงานเลขาธิการสภาการศึกษา (2554: 2556)

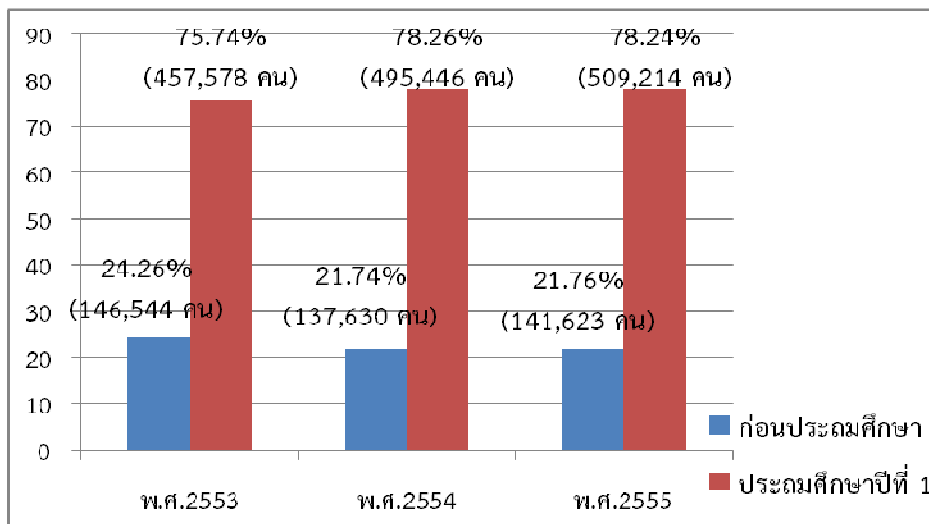
แผนภาพที่ 8 สัดส่วนของนักเรียนอายุ 6 ปีในระดับก่อนประถมศึกษาและประถมศึกษา ปี 2555



ที่มา: สำนักเลขาธิการสภาการศึกษา (2556)

เมื่อพิจารณาโอกาสจริงในการเข้าเรียนของประชากรอายุ 6 ปี โดยพิจารณาสัดส่วนประชากรอายุ 6 ปีที่เรียนในระดับก่อนประถมศึกษาและระดับประถมศึกษาปีที่ 1 ระหว่างปี 2553-2555 พบว่ามีแนวโน้มที่เด็กอายุ 6 ปีซึ่งต้องเข้าเรียนชั้นประถมศึกษาปีที่ 1 ตามเกณฑ์การศึกษาภาคบังคับ เข้าเรียนในชั้นประถมศึกษาปีที่ 1 เพิ่มมากขึ้น และมีแนวโน้มลดลงในระดับก่อนประถมศึกษา ดังแผนภาพ

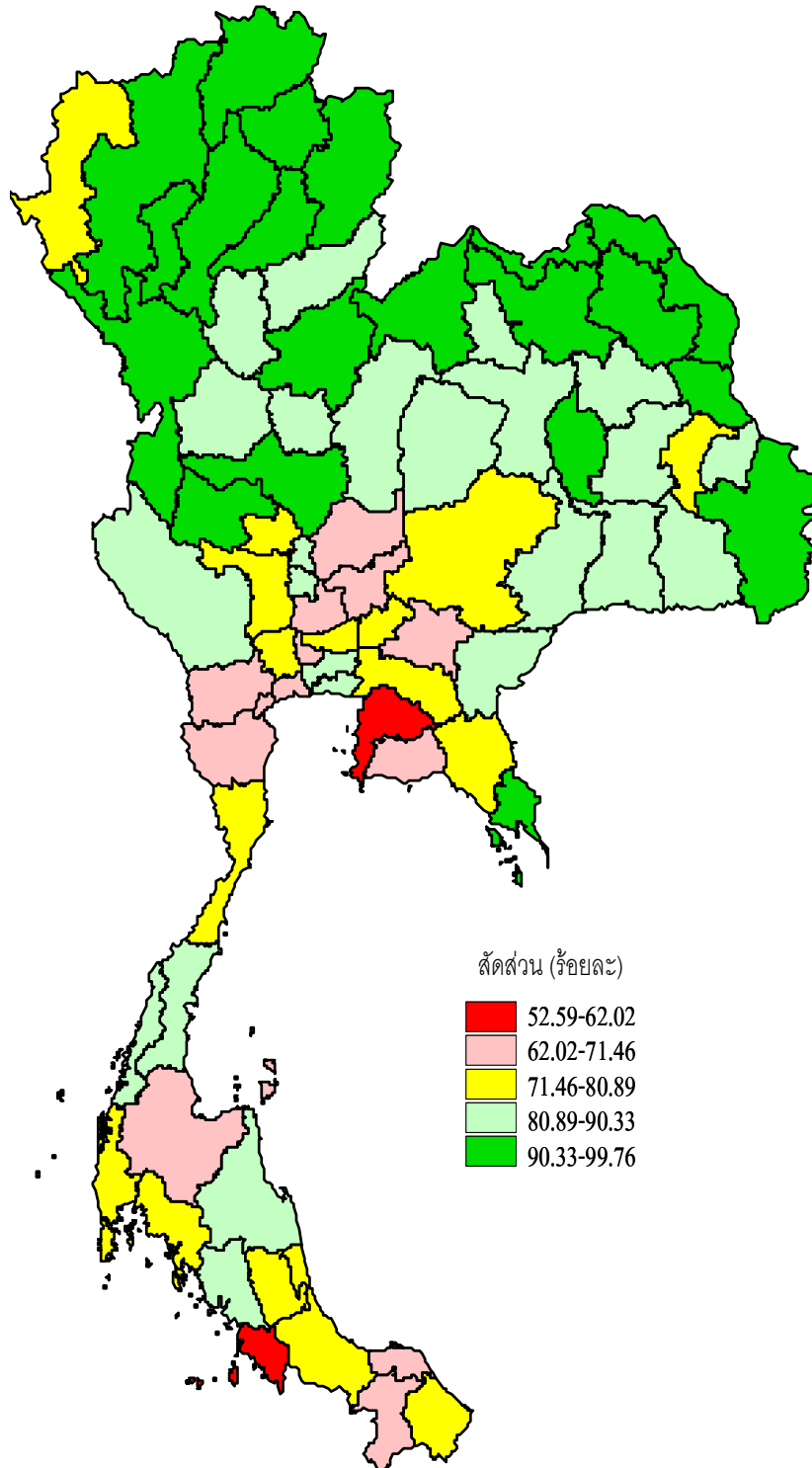
แผนภาพที่ 9 สัดส่วนประชากรอายุ 6 ขวบที่เรียนในระดับก่อนประถมศึกษาและระดับประถมศึกษาปีที่ 1 ระหว่างปี พ.ศ. 2553-2555



ที่มา: สำนักงานเลขาธิการสภาการศึกษา (2554: 2556)

ทั้งนี้ เมื่อพิจารณาอัตราการเข้าเรียนจริงของประชากรอายุ 6 ปีรายจังหวัด พบว่าจังหวัดที่มีอัตราการเข้าเรียนจริงต่ำสุด คือจังหวัดชลบุรีและสตูล (แผนภูมิที่ 10)

แผนภาพที่ 10 สัดส่วนของนักเรียนอายุ 6 ปี เทียบกับจำนวนประชากรอายุ 6 ปี ในแต่ละจังหวัด  
(อัตราการเข้าเรียนจริง ที่มีนักเรียนอายุ 6 ปี กระจายอยู่ในระดับก่อนประถมศึกษาและ



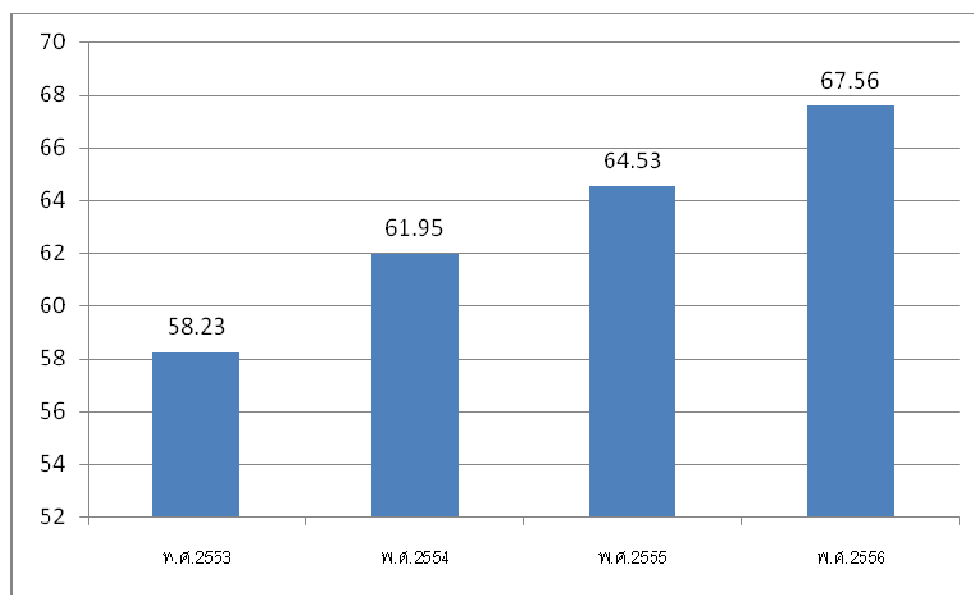
ที่มา: สำนักเลขาธิการสภาการศึกษา (2556)

### 2.3.2 อัตราการเข้าเรียนสุทธิของชั้นประถมศึกษาปีที่ 1

สำหรับอัตราการเข้าเรียนสุทธิ ซึ่งพิจารณาจากสัดส่วนนักเรียนอายุ 6 ปีที่เรียนในชั้นประถมศึกษาปีที่ 1 ต่อประชากรอายุ 6 ปีทั้งหมด พบว่าสัดส่วนดังกล่าว เพิ่มขึ้นตามลำดับจากปี 2553-2555 กล่าวคือเพิ่มขึ้นจากร้อยละ 58.23 ในปี 2553 เป็นร้อยละ 61.95 และ 64.53 ในปี 2554 และ 2555 ตามลำดับ(แผนภาพที่ 11) และเมื่อพิจารณาอัตราการเข้าเรียนสุทธิตามจังหวัดพบว่าจังหวัดที่มีอัตราการเข้าเรียนสุทธิต่ำคือจังหวัดภูเก็ต นนทบุรี ชลบุรี สมุทรปราการ และ สงขลา (แผนภาพที่ 12)

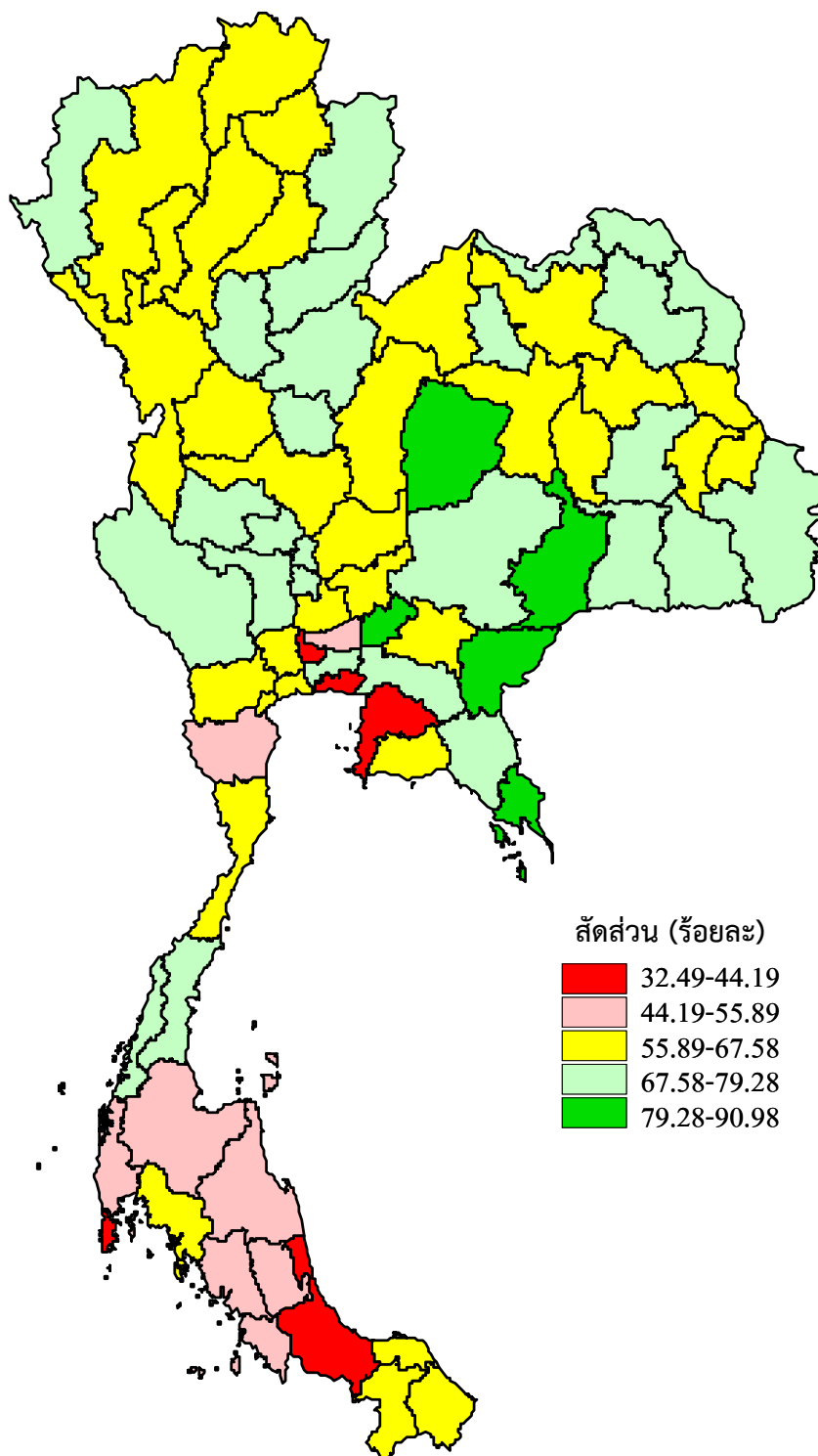
#### แผนภาพที่ 11 อัตราการเข้าเรียนสุทธิของชั้นประถมศึกษาปีที่ 1 พ.ศ.2553-2555

(สัดส่วนนักเรียนอายุ 6 ปี ในชั้น ป.1 ต่อประชากรอายุ 6 ปีทั้งหมด ปี 2553-2555)



ที่มา: สำนักงานเลขาธิการสภาการศึกษา (2554; 2556)

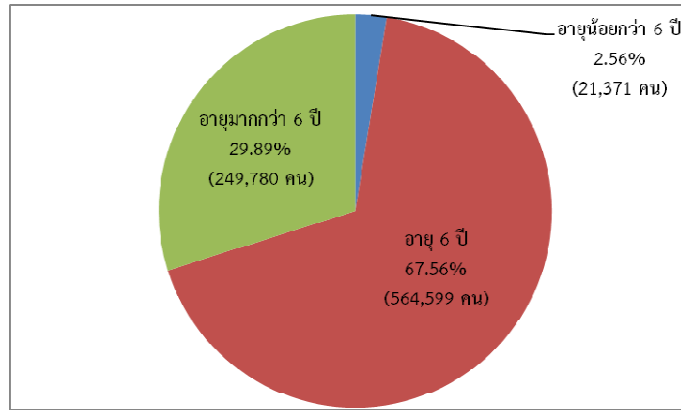
แผนภาพที่ 12 อัตราการเข้าเรียนสุทธิของชั้นประถมศึกษาปีที่ 1 รายจังหวัด ปี 2555  
 (สัดส่วนของนักเรียนอายุ 6 ปีที่เรียนอยู่ในชั้นประถมศึกษาปีที่ 1 เมื่อเทียบกับประชากรอายุ 6 ปีทั้งหมด ในแต่ละจังหวัด ปีการศึกษา 2555 )



ที่มา: สำนักเลขาธิการสภาการศึกษา (2556)

2.3.3 สัดส่วนนักเรียนชั้นประถมศึกษาปีที่ 1 จำแนกตามอายุ ปี พ.ศ. 2555 พบว่านักเรียนที่เข้าเรียนในชั้นประถมศึกษาปีที่ 1 ประกอบด้วยประชากร 3 กลุ่ม ได้แก่ กลุ่มที่อายุน้อยกว่า 6 ปี คิดเป็นร้อยละ 2.56 อายุ 6 ปี ร้อยละ 67.56 และอายุมากกว่า 6 ปีร้อยละ 29.89 ดังแผนภาพ

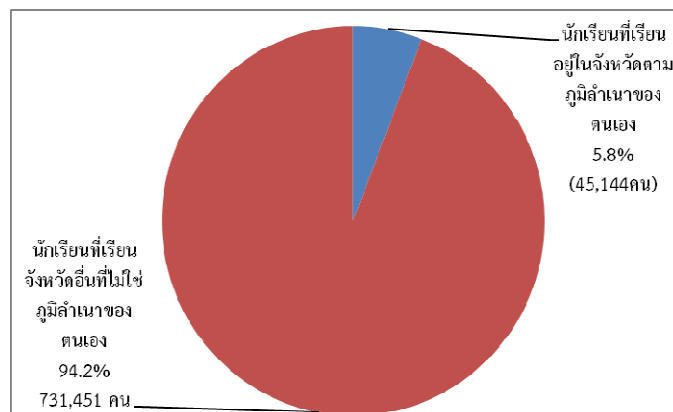
แผนภาพที่ 13 สัดส่วนนักเรียนชั้นประถมศึกษาปีที่ 1 ทั่วประเทศจำแนกตามอายุที่เข้าเรียน ปี 2555



ที่มา: สำนักเลขาธิการสภาการศึกษา (2556)

2.3.4 สัดส่วนนักเรียนชั้นประถมศึกษาปีที่ 1 จำแนกตามภูมิลำเนา เมื่อพิจารณานักเรียนชั้นประถมศึกษาที่มีอายุ 6 ปี ที่เรียนอยู่ในชั้นประถมศึกษาปีที่ 1 ในปี 2555 พบว่าส่วนใหญ่เรียนอยู่ในภูมิลำเนาของตนเอง คิดเป็นร้อยละ 94.2 มีเพียงร้อยละ 5.8 ที่ไปเรียนในสถานศึกษาที่อยู่นอกจังหวัดภูมิลำเนา ดังแผนภาพ

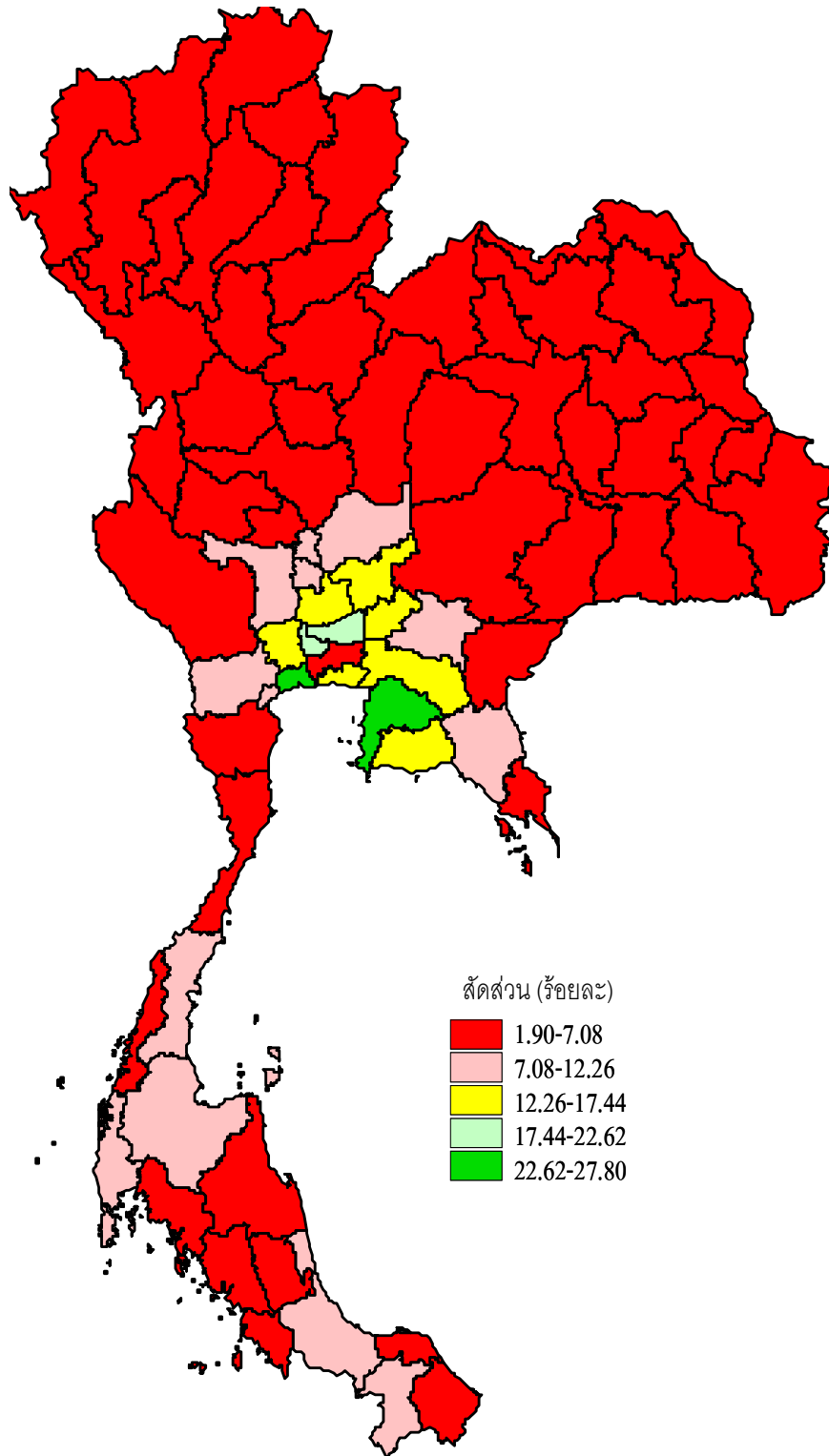
แผนภาพที่ 14 ร้อยละของนักเรียนอายุ 6 ปี ที่เรียนอยู่ในจังหวัดตามภูมิลำเนาของตนเองและที่ไปเรียนในจังหวัดนอกภูมิลำเนา ปี 2555



ที่มา: สำนักเลขาธิการสภาการศึกษา (2556)

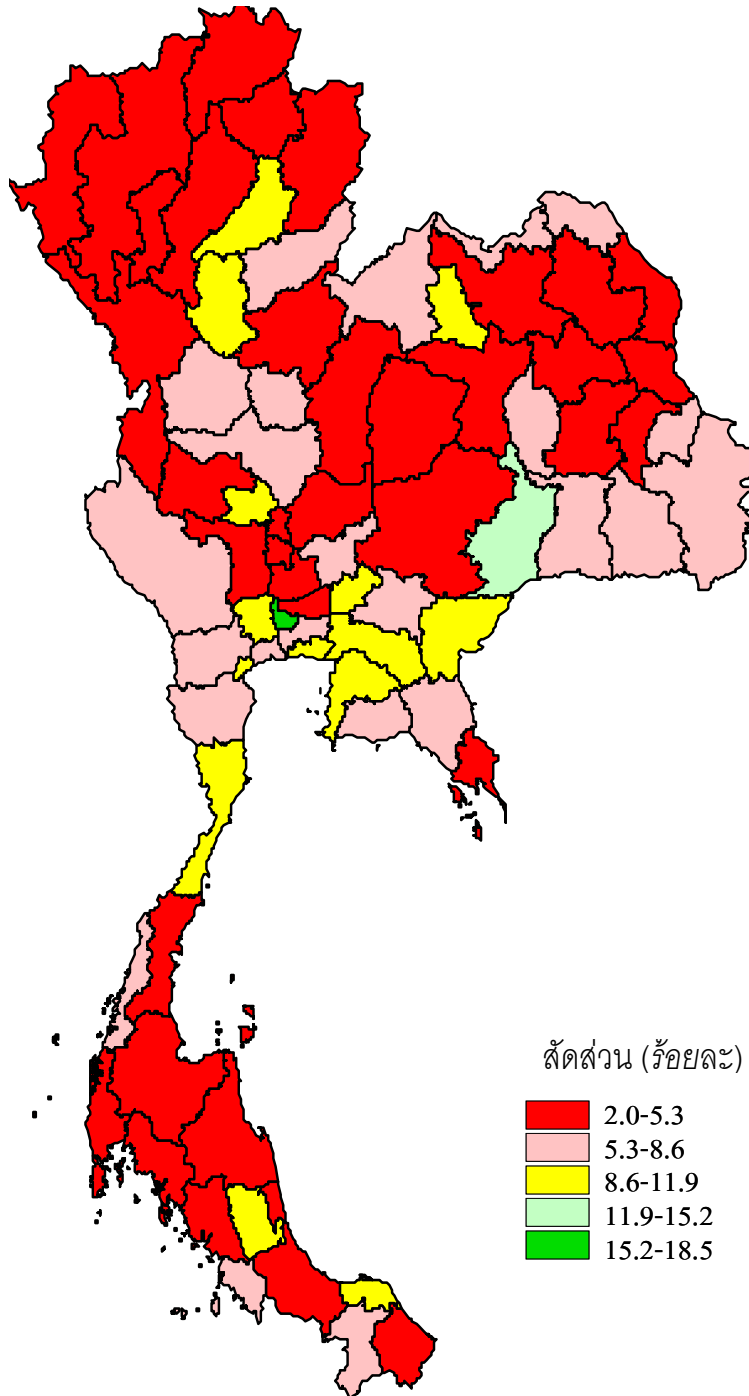
เมื่อพิจารณารายจังหวัด พบว่ามีนักเรียนชั้นประถมศึกษาปีที่ 1 ที่มีภูมิลำเนาในจังหวัดอื่น ที่มีไปจังหวัดที่ตั้งสถานศึกษาที่เรียนอยู่ (ย้ายถิ่นเข้า) กับนักเรียนชั้นประถมศึกษาปีที่ 1 ปีการศึกษา 2555 ที่นักเรียนไปเรียนในจังหวัดอื่น ที่มีไปจังหวัดที่เป็นภูมิลำเนาของตนเอง (ย้ายถิ่นออก) ทั้งนี้ พบว่า จังหวัดที่นักเรียนชั้นประถมศึกษาปีที่ 1 ที่มีภูมิลำเนาในจังหวัดอื่น ที่มีไปจังหวัดที่ตั้งสถานศึกษาที่เรียนอยู่ (ย้ายถิ่นเข้า) มากที่สุด คือ จังหวัดสมุทรสาคร ชลบุรี (แผนภาพที่ 15) และจังหวัดที่นักเรียนไปเรียนในจังหวัดอื่นที่มีไปจังหวัดที่เป็นภูมิลำเนาของตนเอง (ย้ายถิ่นออก) มากที่สุดคือจังหวัดนนทบุรี รองลงมาคือบุรีรัมย์ (แผนภาพที่ 16)

แผนภาพที่ 15 สัดส่วนของนักเรียนชั้นประถมศึกษาปีที่ 1 ปีการศึกษา 2555 ที่มีภูมิลำเนาในจังหวัดอื่น  
ที่มีใช้จังหวัดที่ตั้งสถานศึกษาที่เรียนอยู่ (ย้ายถิ่นเข้า)



ที่มา: สำนักเลขาธิการสภาการศึกษา (2556)

แผนภาพที่ 16 สัดส่วนของนักเรียนชั้นประถมศึกษาปีที่ 1 ปีการศึกษา 2555 ที่ไปเรียนในจังหวัดอื่นที่ไม่ใช่จังหวัดที่เป็นภูมิลำเนาของตนเอง (ย้ายถิ่นออก)



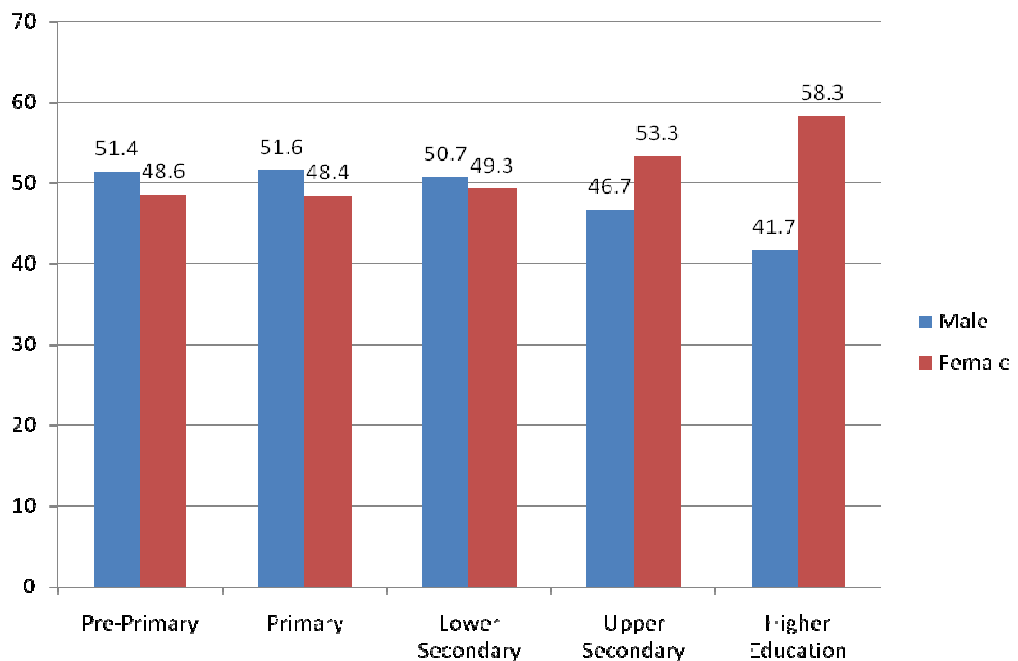
ที่มา: สำนักเลขาธิการสภาการศึกษา(2556)



### 3.การลดช่องว่างทางเพศในทุกระดับการศึกษา

รัฐธรรมนูญแห่งราชอาณาจักรไทย พุทธศักราช 2540 มาตรา 80 กำหนดให้รับต้องส่งเสริมความเสมอภาคของหญิงและชาย และรัฐธรรมนูญแห่งราชอาณาจักรไทย พุทธศักราช ๒๕๕๐ ในมาตรา ๓๐ บัญญัติไว้ว่า “บุคคลย่อมเสมอภาคกันในกฎหมายและได้รับความคุ้มครองตามกฎหมายเท่าเทียมกัน” การเลือกปฏิบัติโดยไม่เป็นธรรมต่อบุคคลหรือเพราะเหตุแห่งความแตกต่างในเรื่องถิ่นกำเนิด เชื้อชาติ ภาษา เพศ อายุ ความพิการสภาพทางกายหรือสุขภาพ สถานะของบุคคล ฐานะทางเศรษฐกิจหรือสังคม ความเชื่อทางศาสนา การศึกษาอบรม หรือความคิดเห็นทางการเมืองอันไม่ขัดต่อบัญญัติแห่งรัฐธรรมนูญจะกระทำมิได้ ประกอบกับพระราชบัญญัติการศึกษาแห่งชาติ พ.ศ. 2542 และที่แก้ไขเพิ่มเติม (ฉบับที่ 2) พ.ศ. 2545 มาตรา 10 ระบุให้การจัดการศึกษา ต้องจัดให้บุคคล มีสิทธิ และโอกาสเสมอภาคในการเข้ารับการศึกษาขั้นพื้นฐานไม่น้อยกว่า 12 ปี ที่รัฐต้องจัดให้อย่างทั่วถึง และมีคุณภาพ โดยไม่เก็บค่าใช้จ่าย นอกจากนี้ พระราชบัญญัติการศึกษาภาคบังคับ พ.ศ. 2545 บังคับให้บิดา มารดาหรือผู้ปกครองที่มีเด็กอายุย่างเข้าปีที่ 6 ทุกคนต้องได้รับการศึกษาขั้นพื้นฐาน 9 ปี มีผลให้เด็กชาย และเด็กหญิง มีโอกาสได้รับการศึกษาในระดับมัธยมศึกษาตอนต้นอย่างเท่าเทียมกัน จากข้อมูลตัวเลขพบว่าสัดส่วนเพศหญิงที่เข้าเรียนในระดับก่อนประถมศึกษา ประถมศึกษา และมัธยมศึกษาตอนต้นต่ำกว่าเพศชายเล็กน้อย ในขณะที่ในระดับมัธยมศึกษาตอนปลายและอุดมศึกษา เพศหญิงมีโอกาเข้าเรียนในระดับนี้สูงกว่าเพศชาย ดังแผนภูมิที่ 17

แผนภูมิที่ 17 ร้อยละของนักเรียนระดับการศึกษาพื้นฐานทั่วประเทศ จำแนกตามเพศ ปี 2555



ที่มา: สำนักเลขาธิการสภาการศึกษา (2556)

## บทวิเคราะห์และข้อเสนอแนะทางการส่งเสริมให้เด็กทุกคนได้เข้าเรียน

การวิเคราะห์ครั้งนี้ มีวัตถุประสงค์เพื่อนำเสนอผลการวิเคราะห์โอกาสการได้รับการศึกษา เพื่อให้มั่นใจว่าเด็กทุกคนได้เข้าเรียน โดยทำการวิเคราะห์สถานการณ์การส่งเสริมให้เด็กทุกคนได้เข้าเรียนตามแนวทางขององค์การสหประชาชาติ 3 แนวทาง คือ

1. การขจัดอุปสรรคทางด้านค่าใช้จ่ายในการเข้าเรียนและจบการศึกษาขั้นพื้นฐาน
2. การทำให้เด็กทุกคน โดยเฉพาะเด็กชายขอบ ได้มีโอกาสได้รับการศึกษาในระดับประถมศึกษา และมัธยมศึกษาตอนต้นอย่างเท่าเทียมกัน พิจารณาจากอัตราการเข้าเรียนจริง อัตราการเข้าเรียนสุทธิ โดยวิเคราะห์ในภาพรวมและจำแนกเป็นรายจังหวัดตามภูมิภาคของผู้เรียน สำหรับข้อมูลที่ใช้ในการวิเคราะห์การได้รับโอกาสทางการศึกษา ใช้ข้อมูลจากฐานข้อมูลนักเรียนรายบุคคลของศูนย์เทคโนโลยีสารสนเทศและการสื่อสาร สำนักงานปลัดกระทรวงศึกษาธิการ ร่วมกับข้อมูลจากฐานข้อมูลนักเรียนหรือสถิติข้อมูลนักเรียนของหน่วยงานต่าง ๆ ทั้งในและนอกระบบศึกษาธิการมาใช้ในการวิเคราะห์ และในการหาจำนวนผู้เรียนกลุ่มต่าง ๆ ที่จำเป็นต้องใช้ในการวิเคราะห์อัตราการเข้าเรียนจริงครั้งนี้ ในกรณีที่มีข้อมูลไม่สมบูรณ์ในรายการใด จะใช้วิธีการประมาณการโดยอาศัยสัดส่วนของกลุ่มต่าง ๆ ที่ได้จากข้อมูลที่มีอยู่
3. การลดช่องว่างทางเพศในทุกระดับการศึกษา

### สรุปผลการวิเคราะห์

1. การขจัดอุปสรรคทางด้านค่าใช้จ่ายในการเข้าเรียนและจบการศึกษาขั้นพื้นฐาน พิจารณาจากการจัดสรรงบประมาณของรัฐด้านการศึกษา ซึ่งพบว่ารัฐได้จัดสรรงบประมาณสำหรับการศึกษาร้อยละ 3.8 ของผลิตภัณฑ์มวลรวมภายในประเทศ (GDP) โดยเมื่อเทียบกับงบประมาณแผ่นดิน คิดเป็นร้อยละ 22 ซึ่งสอดคล้องกับแถลงการณ์จอมเทียน (Jomtien Statement) พ.ศ. 2554 ที่เรียกร้องให้รัฐบาลประเทศต่าง ๆ จัดสรรงบประมาณการศึกษาอย่างน้อยร้อยละ 20 ของงบประมาณทั้งหมดในประเทศ นอกจากนี้เมื่อพิจารณาถึงงบประมาณที่รัฐจัดสรรเพื่อการจัดการศึกษาขั้นพื้นฐาน พบว่าสูงถึงร้อยละ 76.04 หรือคิดเป็นร้อยละ 3.78 ของผลิตภัณฑ์มวลรวมภายในประเทศซึ่งแสดงให้เห็นว่ารัฐบาลได้ให้ความสำคัญกับการศึกษา โดยเฉพาะในระดับการศึกษาขั้นพื้นฐานเป็นอย่างมาก

2. การทำให้เด็กทุกคน โดยเฉพาะเด็กชายขอบ ได้มีโอกาสได้รับการศึกษาในระดับประถมศึกษาและมัธยมศึกษาตอนต้นอย่างเท่าเทียมกัน พิจารณาจากอัตราการเข้าเรียนจริง อัตราการเข้าเรียนสุทธิ โดยวิเคราะห์ในภาพรวมและจำแนกเป็นรายจังหวัดตามภูมิภาคของผู้เรียน สรุปได้ดังนี้

2.1 อัตราการเข้าเรียนจริงของประชากรกลุ่มอายุต่างๆ พบว่าในปีการศึกษา 2553 อัตราการเข้าเรียนจริงในภาพรวมทั้งประเทศของประชากรกลุ่มอายุ 3-5 ปี ซึ่งอยู่ในเกณฑ์การเข้าเรียนระดับก่อนประถมศึกษาคิดเป็นร้อยละ 58.1 กลุ่มอายุ 6-11 ปี ซึ่งอยู่ในเกณฑ์การเข้าเรียนระดับประถมศึกษาคิดเป็นร้อยละ 98.2 แสดงให้เห็นว่ารัฐจัดการศึกษาระดับประถมศึกษาได้เกือบทั่วถึง สำหรับกลุ่มอายุ 12-14 ปี ซึ่งอยู่ในเกณฑ์การเข้าเรียนระดับมัธยมศึกษาตอนต้น คิดเป็นร้อยละ 98 ประชากรกลุ่มอายุ 15-17 ปี ซึ่งอยู่ในเกณฑ์การเข้าเรียนระดับมัธยมศึกษาตอนปลายได้รับการศึกษาประมาณร้อยละ 76.1 ประชากรกลุ่มอายุ 6-14 ปี ซึ่งอยู่ในเกณฑ์การเข้าเรียนระดับการศึกษาภาคบังคับได้รับการศึกษาประมาณร้อยละ 90.0 หากพิจารณากลุ่มอายุ 12-17 ปี ซึ่งอยู่ในเกณฑ์การเข้าเรียนระดับมัธยมศึกษาได้รับการศึกษาโดยรวมประมาณร้อยละ 75.2 และคนไทยกลุ่มอายุ 6-17 ปี ซึ่งอยู่ในเกณฑ์การเข้าเรียนระดับการศึกษาขั้นพื้นฐาน 12 ปีได้รับการศึกษาประมาณร้อยละ 85.7

2.2 อัตราการเข้าเรียนสุทธิในแต่ละระดับการศึกษา พบว่าอัตราการเข้าเรียนสุทธิในภาพรวมทั้งประเทศ ในระดับประถมศึกษาเท่ากับร้อยละ 90.1 โดยประมาณ ระดับมัธยมศึกษาตอนต้นร้อยละ

76.5 โดยประมาณ ระดับมัธยมศึกษาตอนปลายประมาณร้อยละ 55.6 นอกจากนี้ เมื่อพิจารณาในระดับการศึกษาภาคบังคับ คิดเป็นร้อยละ 92.7 โดยประมาณ ในระดับมัธยมศึกษาของคนไทยในภาพรวมทั้งประเทศเท่ากับร้อยละ 74.7 ในระดับ การศึกษาขั้นพื้นฐาน 12 ปี ของคนไทยในภาพรวมคิดเป็นร้อยละ 87.6 โดยประมาณ

### 2.3 สถานการณ์การเข้าเรียนของประชากรอายุ 6 ปี

#### 2.3.1 อัตราการเข้าเรียนจริงของเด็กอายุ 6 ปี

- สัดส่วนนักเรียนอายุ 6 ปีต่อประชากรอายุ 6 ปีทั้งหมด หรือคือโอกาสจริงในการเข้าเรียน การศึกษาของเด็กอายุ 6 ปี หรืออัตราการเข้าเรียนจริงของเด็กอายุ 6 ปี มีแนวโน้มเพิ่มขึ้นตามลำดับ โดยในปี 2553 คิดเป็น ร้อยละ 78.88 และเพิ่มขึ้นเป็นร้อยละ 79.16 และ 82.47 ในปี 2554 และ 2555 ตามลำดับ ทั้งนี้ เมื่อพิจารณาเด็กอายุ 6 ปีที่อยู่ในระบบโรงเรียนพบว่าเข้าเรียนในระดับก่อนประถมศึกษา ร้อยละ 21.76 และระดับประถมศึกษา ร้อยละ 78.24

- เมื่อพิจารณาโอกาสจริงในการเข้าเรียนของประชากรอายุ 6 ปี โดยพิจารณาสัดส่วน ประชากรอายุ 6 ปีที่เรียนในระดับก่อนประถมศึกษาและระดับประถมศึกษาปีที่ 1 ระหว่างปี 2553-2555 พบว่า มีแนวโน้มที่เด็กอายุ 6 ปีซึ่งต้องเข้าเรียนชั้นประถมศึกษาปีที่ 1 ตามเกณฑ์การศึกษาภาคบังคับ เข้าเรียนในชั้น ประถมศึกษาปีที่ 1 เพิ่มมากขึ้น และมีแนวโน้มลดลงในระดับก่อนประถมศึกษา

ทั้งนี้ เมื่อพิจารณาอัตราการเข้าเรียนจริงของประชากรอายุ 6 ปีรายจังหวัด พบว่าจังหวัดที่มี อัตราการเข้าเรียนจริงต่ำสุด คือจังหวัดชลบุรีและสตูล

#### 2.3.2 อัตราการเข้าเรียนสุทธิของในชั้นประถมศึกษาปีที่ 1

สำหรับอัตราการเข้าเรียนสุทธิ ซึ่งพิจารณาจากสัดส่วนนักเรียนอายุ 6 ปีที่เรียนใน ชั้นประถมศึกษาปีที่ 1 ต่อประชากรอายุ 6 ปีทั้งหมด พบว่าสัดส่วนดังกล่าว เพิ่มขึ้นตามลำดับจากปี 2553-2555 กล่าวคือเพิ่มขึ้นจากร้อยละ 58.23 ในปี 2553 เป็นร้อยละ 61.95 และ 64.53 ในปี 2554 และ 2555 ตามลำดับ และเมื่อพิจารณาอัตราการเข้าเรียนสุทธิตายจังหวัดพบว่า จังหวัดที่มีอัตราการเข้าเรียนสุทธิต่ำคือ จังหวัดภูเก็ต นนทบุรี ชลบุรี สมุทรปราการ และสงขลา

2.3.3 สัดส่วนนักเรียนชั้นประถมศึกษาปีที่ 1 จำแนกตามอายุ ปี พ.ศ. 2555 พบว่า นักเรียนที่เข้าเรียนในชั้นประถมศึกษาปีที่ 1 ประกอบด้วยประชากร 3 กลุ่ม ได้แก่ กลุ่มที่อายุน้อยกว่า 6 ปี คิดเป็นร้อยละ 2.56 อายุ 6 ปี ร้อยละ 67.56 และอายุมากกว่า 6 ปีร้อยละ 29.89

2.3.4 สัดส่วนนักเรียนชั้นประถมศึกษาปีที่ 1 จำแนกตามภูมิลำเนา เมื่อพิจารณานักเรียน ชั้นประถมศึกษาที่มีอายุ 6 ปี ที่เรียนอยู่ในชั้นประถมศึกษาปีที่ 1 ในปี 2555 พบว่าส่วนใหญ่เรียนอยู่ในภูมิลำเนา ของตนเอง คิดเป็นร้อยละ 94.2 มีเพียงร้อยละ 5.8 ที่ไปเรียนในสถานศึกษาที่อยู่นอกจังหวัดภูมิลำเนา

ทั้งนี้ เมื่อพิจารณารายจังหวัด พบว่ามีนักเรียนชั้นประถมศึกษาปีที่ 1 ที่มีภูมิลำเนาในจังหวัด อื่น ที่มีในจังหวัดที่ตั้งสถานศึกษาที่เรียนอยู่ (ย้ายถิ่นเข้า) กับนักเรียนชั้นประถมศึกษาปีที่ 1 ปีการศึกษา 2555 ที่ นักเรียนไปเรียนในจังหวัดอื่น ที่ไม่ใช่จังหวัดที่เป็นภูมิลำเนาของตนเอง (ย้ายถิ่นออก) ทั้งนี้ พบว่า จังหวัดที่ นักเรียนชั้นประถมศึกษาปีที่ 1 ที่มีภูมิลำเนาในจังหวัดอื่น ที่มีในจังหวัดที่ตั้งสถานศึกษาที่เรียนอยู่ (ย้ายถิ่นเข้า) มากที่สุด คือจังหวัดสมุทรสาคร ชลบุรี และจังหวัดที่นักเรียนไปเรียนในจังหวัดอื่นที่ไม่ใช่จังหวัดที่เป็นภูมิลำเนา ของตนเอง (ย้ายถิ่นออก) มากที่สุดคือจังหวัดนนทบุรี รองลงมาคือบุรีรัมย์

### 3. การลดช่องว่างทางเพศในทุกระดับการศึกษา

จากข้อมูลสถิติร้อยละของนักเรียนระดับการศึกษาพื้นฐานทั่วประเทศ 15 ปี จำแนกตามเพศ ปี 2555 พบว่าสัดส่วนเพศหญิงที่เข้าเรียนในระดับก่อนประถมศึกษา ประถมศึกษา และมัธยมศึกษาตอนต้นต่ำกว่าเพศชายเล็กน้อย ในขณะที่ในระดับมัธยมศึกษาตอนปลายและโดยเฉพาะอุดมศึกษา เพศหญิงมีโอกาสเข้าเรียนในระดับนี้สูงกว่าเพศชาย ซึ่งสะท้อนให้เห็นถึงความเท่าเทียมกันในการจัดการศึกษาให้แก่ทุกคนโดยไม่เลือก ว่าเพศหญิงหรือเพศชาย

## ข้อเสนอแนวทางการส่งเสริมให้เด็กทุกคนได้เข้าเรียน

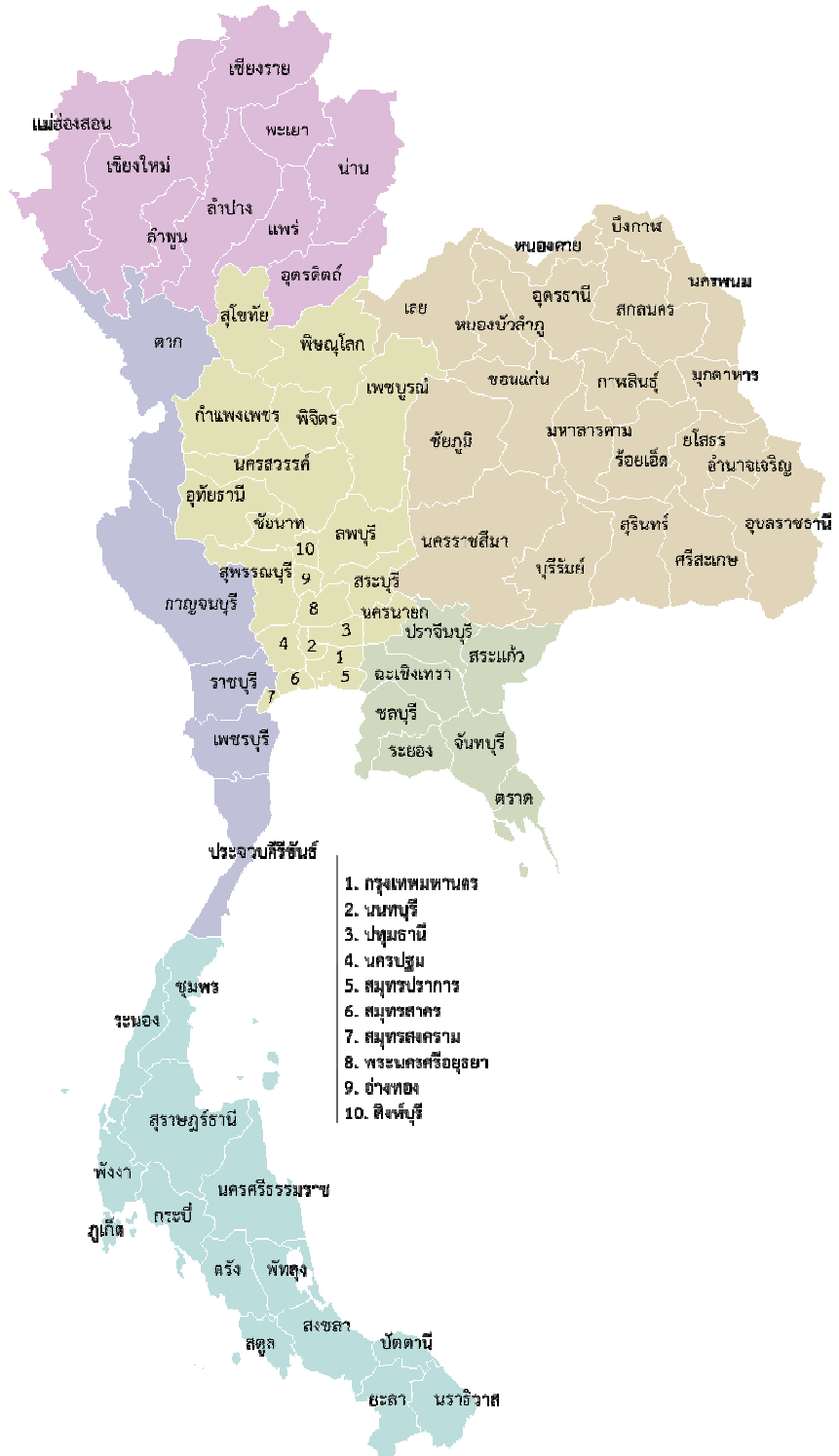
ประเทศไทยได้ให้ความสำคัญกับการส่งเสริมให้เด็กทุกคนได้เข้าเรียน ดังจะเห็นจากความพยายามในการขจัดอุปสรรคในการเข้าเรียนของเด็กในรูปแบบต่างๆ ทั้งในเรื่องการจัดสรรงบประมาณในสัดส่วนที่ค่อนข้างสูงโดยเฉพาะในระดับการศึกษาขั้นพื้นฐาน การทำให้เด็กทุกคน โดยเฉพาะเด็กชายขอบ ได้มีโอกาสได้รับการศึกษาในระดับประถมศึกษาและมัธยมศึกษาตอนต้นอย่างเท่าเทียมกัน และความพยายามในการลดช่องว่างทางเพศในทุกกระตักการศึกษา อย่างไรก็ตาม แม้รัฐบาลได้ทุ่มเทความพยายามในการทำให้เด็กทุกคนได้เข้าถึงโอกาสทางการศึกษาอย่างเท่าเทียมกัน ก็ยังมีเด็กอีกจำนวนหนึ่งที่ยังไม่สามารถเข้าถึงโอกาสทางการศึกษาดังที่ข้อมูลได้ชี้ให้เห็นในบางจังหวัดที่มีอัตราการเข้าเรียนค่อนข้างต่ำ ดังนั้นจึงจำเป็นต้องแสวงหาแนวทางในการส่งเสริมให้เด็กทุกคนได้เข้าเรียน ซึ่งมีข้อเสนอแนะดังนี้

1. ดำเนินการวิจัยเชิงลึกในจังหวัดที่มีอัตราการเรียนค่อนข้างต่ำว่ามีสาเหตุมาจากปัญหาอะไร เพื่อจะได้หาแนวทางแก้ไขปัญหาในอันที่จะทำให้เด็กได้เข้าเรียนในอัตราที่สูงขึ้น
2. รัฐจัดสรรทุนสนับสนุนเพิ่มเติมให้กับผู้เรียนที่ยากจนที่ไม่สามารถรับภาระค่าใช้จ่ายในการเข้าเรียน
3. ส่งเสริมการเรียนการสอนแบบทวิภาษาในโรงเรียนที่อยู่จังหวัดชายขอบที่ใช้ภาษาถิ่น
4. ปรับปรุงแก้ไขกฎระเบียบ และประชาสัมพันธ์เพื่อสร้างความรู้ความเข้าใจให้เอื้อต่อการเข้าเรียนของเด็กพิการ เด็กที่ตั้งครรภ์ไม่พร้อม เด็กที่ได้รับผลกระทบในสถานการณ์ความขัดแย้ง และเด็กด้อยโอกาสกลุ่มต่างๆ
5. ส่งเสริมให้มีนวัตกรรมการสอนในรูปแบบที่หลากหลายเพื่อเข้าถึงเด็กในพื้นที่ห่างไกล และจังหวัดชายขอบ
6. ประสานความร่วมมือกับหน่วยงานที่เกี่ยวข้องให้เห็นความสำคัญของการจัดเก็บข้อมูลอย่างเป็นระบบ ครบวงจร มีความทันสมัย และน่าเชื่อถือได้ เพื่อนำมาใช้ในการวางแผนพัฒนาการศึกษา โดย
  - 6.1 หน่วยงานที่มีหน้าที่กำหนดนโยบายและวางแผนการศึกษาระดับชาติ ควรมีการพัฒนาระบบข้อมูลเพื่อการวางแผนพัฒนาการศึกษาในภาพรวมของประเทศ ทั้งในเรื่องการพัฒนาระบบการจัดการสารสนเทศ การพัฒนาระบบฐานข้อมูล และการพัฒนารายการข้อมูล โดยการกำหนดรายการข้อมูลและพัฒนาคุณภาพของข้อมูล
  - 6.2 หน่วยงานที่เป็นต้นสังกัดของแหล่งข้อมูล/สถานศึกษา ควรชี้แจงหรือแสดงเหตุผล/หลักฐาน ให้ผู้ให้ข้อมูลได้เข้าใจ/เห็นประโยชน์ที่หน่วยงานจะได้รับจากการให้ข้อมูล
  - 6.3 หน่วยงานที่เป็นแหล่งข้อมูล/สถานศึกษาที่จัดการศึกษา ควรให้ข้อมูลที่ถูกต้องตามความเป็นจริงแก่ต้นสังกัด เพื่อนำมาใช้ให้เป็นประโยชน์ต่อการพัฒนาการศึกษาโดยรวม ที่จะส่งผลต่อสถานศึกษาและตัวผู้เรียนในที่สุด

**บรรณานุกรม**

- สำนักงานเลขาธิการสภาการศึกษา. ผลการวิเคราะห์โอกาสการได้รับการศึกษาและคุณภาพการศึกษาของ  
ประชากรวัยเรียนในระดับการศึกษาขั้นพื้นฐาน ปีการศึกษา 2552 - 2553. (เอกสารอัดสำเนา),  
สำนักงานเลขาธิการสภาการศึกษา . ผลการวิเคราะห์โอกาสการได้รับการศึกษาของประชากรวัยเรียนอายุ  
6 ปี ปีการศึกษา 2552 – 2553. (เอกสารอัดสำเนา),  
สำนักงานปลัดกระทรวงศึกษาธิการ. สถิติการศึกษามัธยมศึกษาตอนต้น ปีการศึกษา 2554. พิมพ์ครั้งที่ 1 บริษัท ชูมนุมสหกรณ์  
การเกษตรแห่งประเทศไทยจำกัด, 2555.  
สำนักงานปลัดกระทรวงศึกษาธิการ. สถิติการศึกษามัธยมศึกษาตอนต้น ปีการศึกษา 2555. (เอกสารอัดสำเนา).

ภาคผนวก ก  
แผนที่ประเทศไทยรายจังหวัด



ที่มา: สำนักเลขาธิการสภาการศึกษา (2556)

## ภาคผนวก ข

## นิยามศัพท์ที่ใช้

**อัตราการเข้าเรียนสุทธิของเด็กอายุ 6 ปี** หมายถึง โอกาสที่ประชากรอายุ 6 ปีได้เข้าเรียนในระดับประถมศึกษาปีที่ 1 ไม่ว่าจะอยู่ในสถานศึกษาใด หรือในจังหวัดใด อัตราการได้รับโอกาสสุทธิหรืออัตราการเข้าเรียนสุทธิ จะคำนวณจากการนำจำนวนผู้เรียนที่เรียนอยู่ในระดับประถมศึกษาปีที่ 1 ที่มีอายุ 6 ปีเทียบกับจำนวนประชากรอายุ 6 ขวบ โดยคิดเป็นร้อยละ

**อัตราการได้รับโอกาสจริงหรือการเข้าเรียนจริงของเด็กอายุ 6 ปี** หมายถึง โอกาสที่ประชากรอายุ 6 ปี ได้เข้าเรียน ไม่ว่าจะอยู่ในระดับการศึกษาใด ในสถานศึกษา หรือในพื้นที่ใด ๆ การคำนวณอัตราการได้รับโอกาสจริงหรืออัตราการเข้าเรียนจริงของประชากรอายุ 6 ปี จะคำนวณจากการนำจำนวนผู้เรียนที่มีอายุ 6 ปี ไปเทียบกับจำนวนประชากรอายุ 6 ปี โดยคิดเป็นร้อยละ

**ภูมิลำเนา** หมายถึง ที่อยู่ตามทะเบียนบ้านของนักเรียน (ตามที่ปรากฏในฐานข้อมูลรายบุคคล)

**จังหวัด** หมายถึง จังหวัดตามภูมิลำเนาของผู้เรียนตามที่ปรากฏในทะเบียนบ้าน

## วิธีการรวบรวมข้อมูล

ข้อมูลที่ใช้ในการวิเคราะห์ครั้งนี้ ใช้ข้อมูลจากจากแหล่งข้อมูลทุติยภูมิทั้งหมด ซึ่งศูนย์เทคโนโลยีสารสนเทศและการสื่อสาร สำนักงานปลัดกระทรวงศึกษาธิการ เป็นหน่วยงานกลางที่รวบรวมข้อมูลตามรายการข้อมูล/หน่วยงานเจ้าของข้อมูลดังต่อไปนี้

1.1 จำนวนนักเรียนอายุ 6 ปีในระดับก่อนประถมศึกษาและประถมศึกษาปีที่ 1 และจำนวนนักเรียนชั้นประถมศึกษาปีที่ 1 จำแนกอายุ ได้จากสำนักงานปลัดกระทรวงศึกษาธิการ

สำหรับข้อมูลนักเรียนรายบุคคล อายุ เพศ และภูมิลำเนาที่ใช้ในการจำแนกตามจังหวัดใช้ข้อมูลจากฐานข้อมูลรายบุคคล ปีการศึกษา 2553 และ 2555 ของศูนย์เทคโนโลยีสารสนเทศและการสื่อสาร สำนักงานปลัดกระทรวงศึกษาธิการ

1.2 จำนวนประชากร ณ วันที่ 31 ธันวาคม 2555 จำแนกเป็นรายอายุและเพศ รายจังหวัด แหล่งข้อมูล คือ สำนักบริหารการทะเบียน กรมการปกครอง กระทรวงมหาดไทย

## การวิเคราะห์โอกาสการได้รับการศึกษา

ข้อมูลที่รวบรวมได้ นำมาประมวลผล/วิเคราะห์ เพื่อให้ได้ตัวบ่งชี้การได้รับโอกาสการศึกษาของประชากรอายุ 6 ปี ดังนี้

## 2.1 การคำนวณตัวบ่งชี้โอกาสการได้รับการศึกษาของประชากรอายุ 6 ปี

## 1) อัตราการเข้าเรียนจริงระดับประถมศึกษาปีที่ 1/ประชากรกลุ่มอายุ 6 ปี ใช้สูตรดังนี้

$$\text{อัตราการเข้าเรียนสุทธิในชั้นประถมศึกษาปีที่ 1} = \frac{\text{จำนวนนักเรียนชั้นประถมศึกษาที่มีอายุ 6 ปี} \times 100}{\text{จำนวนประชากรอายุ 6 ปี}}$$

$$\text{อัตราการเข้าเรียนจริงของประชากรอายุ 6 ปี} = \frac{\text{จำนวนนักเรียนที่มีอายุ 6 ปี} \times 100}{\text{จำนวนประชากรอายุ 6 ปี}}$$

## เกณฑ์ที่ใช้ในการแบ่งระดับตัวบ่งชี้โอกาสทางการศึกษา

การแบ่งระดับอัตราการเข้าเรียนจริง อัตราการเข้าเรียนสุทธิ ในการนำเสนอด้วยแผนที่โดยจำแนกตามจังหวัด จะใช้เกณฑ์ในการแบ่งแบบเป็นช่วงเท่า ๆ กัน (equal interval) โดยยึดหลักการแบ่ง ดังนี้

- 1) หาผลต่างของค่าสูงสุดกับค่าต่ำสุด แล้วหารด้วย 5
- 2) ค่าที่ได้จากข้อ 1) คือความกว้างของแต่ละช่วง นำมาคำนวณค่าในแต่ละช่วง ดังนี้
  - ช่วงที่ 1 เริ่มจากค่าต่ำสุด โดยค่าสูงสุดของช่วงนี้จะเท่ากับค่าต่ำสุดบวกกับค่าความกว้างของช่วง
  - ช่วงที่ 2 เริ่มจากค่าถัดจากค่าสูงสุดของช่วงที่ 1 ค่าสูงสุดของช่วงนี้จะเท่ากับค่าเริ่มต้นบวกกับค่าความกว้างของช่วง
  - ช่วงที่ 3 เริ่มจากค่าถัดจากค่าสูงสุดของช่วงที่ 2 ค่าสูงสุดของช่วงนี้จะเท่ากับค่าเริ่มต้นของช่วงนี้บวกกับค่าความกว้างของช่วง
  - ช่วงที่ 4 เริ่มจากค่าถัดจากค่าสูงสุดของช่วงที่ 3 ค่าสูงสุดของช่วงนี้จะเท่ากับค่าเริ่มต้นของช่วงนี้บวกกับค่าความกว้างของช่วง
  - ช่วงที่ 5 เริ่มจากค่าถัดจากค่าสูงสุดของช่วงที่ 4 ค่าสูงสุดของช่วงนี้จะเท่ากับค่าสูงสุดของข้อมูลแต่ละเรื่องค่าต่ำสุดและค่าสูงสุดของแต่ละช่วงจะแตกต่างกันไปตามตัวบ่งชี้แต่ละตัว

3) จังหวัดที่มีค่าตัวบ่งชี้ต่าง ๆ คืออัตราการเข้าเรียนสุทธิ อัตราการเข้าเรียนจริง อยู่ในช่วงใด มีความหมาย เพื่อเปรียบเทียบกันระหว่างจังหวัดต่าง ๆ ดังนี้

- ค่าตัวบ่งชี้ที่อยู่ในช่วงที่ 1 หมายถึง มีโอกาสอยู่ในระดับ 1 (ในแผนที่แสดงด้วยสีแดงเข้ม)
- ค่าตัวบ่งชี้ที่อยู่ในช่วงที่ 2 หมายถึง มีโอกาสอยู่ในระดับ 2 (ในแผนที่แสดงด้วยสีแดงอ่อน)
- ค่าตัวบ่งชี้ที่อยู่ในช่วงที่ 3 หมายถึง มีโอกาสอยู่ในระดับ 3 (ในแผนที่แสดงด้วยสีเหลือง)
- ค่าตัวบ่งชี้ที่อยู่ในช่วงที่ 4 หมายถึง มีโอกาสอยู่ในระดับ 4 (ในแผนที่แสดงด้วยสีเขียวอ่อน)
- ค่าตัวบ่งชี้ที่อยู่ในช่วงที่ 5 มีโอกาสอยู่ในระดับ 5 (ในแผนที่แสดงด้วยสีเขียวเข้ม)

การจำแนกเป็น 5 ระดับ ดังกล่าว เป็นการจำแนกเพื่อให้เห็นความแตกต่างของตัวบ่งชี้ของแต่ละจังหวัด ในเชิงเปรียบเทียบกันเอง ซึ่งอาจจะไม่มีความหมายตรงหรือเหมือนกับความหมายที่นิยมใช้กันในที่อื่นก็ได้



## ภาคผนวก ค

ตารางที่ 1 ตารางภาพรวมของประชากรเด็กอายุ 6 ปี พ.ศ.2553 – 2555

รายการข้อมูล/สัดส่วน	ปีการศึกษา 2555		ปีการศึกษา 2554		ปีการศึกษา 2553	
	จำนวน	ร้อยละ	จำนวน	ร้อยละ	จำนวน	ร้อยละ
นักเรียนอายุ 6 ปี ในระดับก่อนประถมศึกษา	141,623	21.76	137,630	21.74	146,544	24.26
นักเรียนอายุ 6 ปี ในชั้นประถมศึกษาปีที่ 1	509,214	78.24	495,446	78.26	457,578	75.74
นักเรียนอายุ 6 ปี ทั้งหมด	650,837	100.00	633,076	100.00	604,122	100.00
นักเรียนชั้นประถมศึกษาปีที่ 1 ทั้งหมด	835,750		859,911		840,046	
ประชากรอายุ 6 ปี ทั้งหมด	789,159		799,781		785,844	
สัดส่วนนักเรียนอายุ 6 ปีในชั้น ป.1 ต่อนักเรียนชั้น ป.1 ทั้งหมด		60.93		57.62		54.47
สัดส่วนนักเรียนอายุ 6 ปีในชั้น ป.1 ต่อประชากรอายุ 6 ปีทั้งหมด		64.53		61.95		58.23
สัดส่วนนักเรียนอายุ 6 ปีทั้งหมดต่อประชากรอายุ 6 ปีทั้งหมด		82.47		79.16		76.88

ที่มา: สำนักเลขาธิการสภาการศึกษา (2554; 2556)

ตารางที่ 2 ตารางจำนวนนักเรียนชั้นประถมศึกษาปีที่ 1 จำแนกตามอายุ พ.ศ.2555

อายุ	2555		2554		2553	
	จำนวน	ร้อยละ	จำนวน	ร้อยละ	จำนวน	ร้อยละ
น้อยกว่า 6 ปี	21,371	2.56	19,422	2.26	65,431	7.79
6 ปี	564,599	67.56	582,191	67.70	587,051	69.88
มากกว่า 6 ปี	249,780	29.89	258,298	30.04	187,594	22.33
รวม	835,750	100.00	859,911	100.00	840,076	100.00

ที่มา: สำนักเลขาธิการสภาการศึกษา (2554; 2556)

ตารางที่ 3 จำนวนและร้อยละของนักเรียนชั้นประถมศึกษาปีที่ 1 ที่เรียนอยู่ในจังหวัดตามภูมิลำเนาของตนเองและที่ไปเรียนในจังหวัดนอกภูมิลำเนา

จังหวัด	นร.ทั้งหมด ในจังหวัดที่ตั้งร.	นร.ทั้งหมดในจว. ตามภูมิลำเนา	เรียนในจว. ตามภูมิลำเนา	% เทียบกับ นร.ทั้งหมดในจังหวัด	ไปเรียน จังหวัดอื่น	% เทียบกับนร. ตามภูมิลำเนา	นร.มาจาก จังหวัดอื่น	% เทียบกับนร.ทั้งหมด ในจังหวัด
กระบี่	8,307	8,121	7,812	94.0	308	3.8	495	6.0
กรุงเทพมหานคร	52,990	53,227	50,003	94.4	3,223	6.1	2987	5.6
กาญจนบุรี	11,143	11,189	10,390	93.2	799	7.1	753	6.8
กาฬสินธุ์	11,649	11,964	11,362	97.5	602	5.0	288	2.5
กำแพงเพชร	10,006	10,282	9,534	95.3	748	7.3	472	4.7
ขอนแก่น	20,805	21,195	20,116	96.7	1,078	5.1	688	3.3
จันทบุรี	5,502	5,340	4,950	90.0	390	7.3	553	10.0
ฉะเชิงเทรา	8,452	8,054	7,326	86.7	728	9.0	1126	13.3
ชลบุรี	10,748	9,284	8,233	76.6	1,051	11.3	2515	23.4
ชัยนาท	3,333	3,448	3,121	93.6	327	9.5	212	6.4
ชัยภูมิ	15,919	16,274	15,412	96.8	862	5.3	506	3.2
ชุมพร	7,709	7,399	7,133	92.5	266	3.6	576	7.5
เชียงราย	15,205	15,506	14,887	97.9	619	4.0	318	2.1
เชียงใหม่	21,773	21,708	21,174	97.3	533	2.5	599	2.7
ตรัง	9,393	9,297	9,052	96.4	246	2.6	341	3.6
ตราด	3,141	3,077	2,926	93.2	151	4.9	215	6.8
ตาก	9,380	9,565	9,206	98.1	358	3.7	174	1.9
นครนายก	3,035	2,943	2,659	87.6	284	9.6	376	12.4
นครปฐม	8,988	8,364	7,610	84.7	753	9.0	1378	15.3
นครพนม	11,661	11,688	11,243	96.4	445	3.8	418	3.6
นครราชสีมา	30,057	30,300	28,769	95.7	1,531	5.1	1288	4.3
นครศรีธรรมราช	19,437	19,719	18,829	96.9	890	4.5	609	3.1
นครสวรรค์	13,671	14,005	13,145	96.1	861	6.1	527	3.9
นนทบุรี	5,868	5,597	4,560	77.7	1,037	18.5	1308	22.3
นราธิวาส	12,211	12,160	11,920	97.6	239	2.0	290	2.4

จังหวัด	นร.ทั้งหมด ในจังหวัดที่ตั้งร.	นร.ทั้งหมดในจว. ตามภูมิลำเนา	เรียนในจว. ตามภูมิลำเนา	% เทียบกับ นร.ทั้งหมดในจังหวัด	ไปเรียน จังหวัดอื่น	% เทียบกับนร. ตามภูมิลำเนา	นร.มาจาก จังหวัดอื่น	% เทียบกับนร.ทั้งหมด ในจังหวัด
น่าน	6,100	6,176	5,976	98.0	201	3.3	124	2.0
บุรีรัมย์	21,561	22,086	20,860	96.7	1,227	5.6	701	3.3
ปทุมธานี	8,415	7,904	6,789	80.7	1,115	14.1	1626	19.3
ประจวบคีรีขันธ์	5,740	5,657	5,369	93.5	288	5.1	371	6.5
ปราจีนบุรี	4,620	4,555	4,129	89.4	426	9.4	491	10.6
ปัตตานี	9,490	10,005	9,178	96.7	826	8.3	312	3.3
พระนครศรีอยุธยา	8,530	7,876	7,183	84.2	693	8.8	1347	15.8
พะเยา	4,847	4,892	4,723	97.4	169	3.5	124	2.6
พังงา	3,334	3,207	3,071	92.1	136	4.2	263	7.9
พัทลุง	5,620	5,710	5,410	96.3	299	5.2	210	3.7
พิจิตร	5,220	5,459	4,890	93.7	569	10.4	330	6.3
พิษณุโลก	10,740	10,882	10,251	95.5	631	5.8	489	4.5
เพชรบุรี	4,459	4,410	4,196	94.1	214	4.8	262	5.9
เพชรบูรณ์	13,411	13,806	12,995	96.9	811	5.9	416	3.1
แพร่	4,746	4,777	4,620	97.3	157	3.3	127	2.7
ภูเก็ต	2,329	2,392	2,114	90.8	278	11.6	215	9.2
มหาสารคาม	12,262	12,555	11,963	97.6	592	4.7	299	2.4
มุกดาหาร	5,131	5,234	4,945	96.4	289	5.5	187	3.6
แม่ฮ่องสอน	4,290	4,295	4,144	96.6	151	3.5	146	3.4
ยโสธร	6,958	7,097	6,735	96.8	362	5.1	223	3.2
ยะลา	7,985	7,669	7,316	91.6	353	4.6	669	8.4
ร้อยเอ็ด	15,705	16,213	15,320	97.5	893	5.5	385	2.5
ระนอง	2,489	2,460	2,344	94.2	115	4.7	145	5.8
ระยอง	8,521	7,618	7,108	83.4	510	6.7	1413	16.6
ราชบุรี	8,594	8,482	7,881	91.7	601	7.1	712	8.3
ลพบุรี	6,616	6,598	6,041	91.3	558	8.5	576	8.7

จังหวัด	นร.ทั้งหมด ในจังหวัดที่ตั้งร.	นร.ทั้งหมดในจว. ตามภูมิลำเนา	เรียนในจว. ตามภูมิลำเนา	% เทียบกับ นร.ทั้งหมดในจังหวัด	ไปเรียน จังหวัดอื่น	% เทียบกับนร. ตามภูมิลำเนา	นร.มาจาก จังหวัดอื่น	% เทียบกับนร.ทั้งหมด ในจังหวัด
ลำปาง	7,058	7,143	6,903	97.8	240	3.4	155	2.2
ลำพูน	4,698	4,666	4,484	95.5	182	3.9	214	4.5
เลย	8,981	9,026	8,741	97.3	285	3.2	240	2.7
ศรีสะเกษ	19,445	19,983	18,898	97.2	1,086	5.4	547	2.8
สกลนคร	16,380	16,855	15,943	97.3	912	5.4	437	2.7
สงขลา	13,192	12,875	12,249	92.9	625	4.9	943	7.1
สตูล	3,742	3,728	3,588	95.9	141	3.8	155	4.1
สมุทรปราการ	15,360	14,369	13,379	87.1	990	6.9	1981	12.9
สมุทรสงคราม	1,651	1,649	1,494	90.5	155	9.4	157	9.5
สมุทรสาคร	5,530	4,516	3,992	72.2	524	11.6	1539	27.8
สระแก้ว	7,303	7,443	6,865	94.0	578	7.8	439	6.0
สระบุรี	6,286	6,029	5,385	85.7	645	10.7	902	14.3
สิงห์บุรี	2,077	1,995	1,837	88.4	159	7.9	240	11.6
สุโขทัย	7,186	7,258	6,871	95.6	388	5.3	315	4.4
สุพรรณบุรี	9,471	9,597	8,692	91.8	904	9.4	779	8.2
สุราษฎร์ธานี	11,828	11,309	10,805	91.3	504	4.5	1023	8.7
สุรินทร์	20,035	20,481	19,450	97.1	1,031	5.0	585	2.9
หนองคาย	13,689	13,875	12,811	93.6	1,064	7.7	879	6.4
หนองบัวลำภู	6,771	6,951	6,464	95.5	487	7.0	307	4.5
อ่างทอง	3,080	3,043	2,750	89.3	293	9.6	330	10.7
อำนาจเจริญ	5,640	5,619	5,419	96.1	200	3.6	221	3.9
อุดรธานี	21,036	21,653	20,471	97.3	1,182	5.5	565	2.7
อุดรดิตถ์	5,186	5,302	5,021	96.8	280	5.3	165	3.2
อุทัยธานี	4,566	4,558	4,249	93.1	310	6.8	317	6.9
อุบลราชธานี	28,305	28,953	27,768	98.1	1,186	4.1	537	1.9
รวม	776,595	776,595	731,451	94.2	45,144	5.8	45,144	5.8

ที่มา: สำนักงานเลขาธิการสภาการศึกษา (2556)

ตารางที่ 4 โอกาสการได้รับการศึกษา ของประชากรอายุ 6 ปี

จังหวัด	นักเรียน ชั้น ป.1 ตาม ภูมิลำเนา	นักเรียนอายุ 6 ปี ในชั้น ป.1	นักเรียน ชั้น ป.1 ทั้งหมด	นักเรียนอายุ 6 ปี ทั้งหมด	จำนวน ประชากร อายุ 6 ปี	นักเรียนอายุ 6 ปีใน ชั้น ป.1 ต่อนักเรียน ชั้น ป.1 ทั้งหมด (%)	นักเรียนอายุ 6 ปี ใน ชั้น ป.1 ต่อประชากร อายุ 6 ปี (%)	นักเรียนอายุ 6 ปี ทั้งหมดต่อประชากร อายุ 6 ปี (%)
กระบี่	7,033	4,166	7,323	5,691	7,364	56.90	56.58	77.28
กรุงเทพมหานคร	66,524	47,738	63,508	53,860	60,577	75.17	78.81	88.91
กาญจนบุรี	13,979	8,150	13,982	9,220	10,444	58.29	78.04	88.28
กาฬสินธุ์	12,543	7,089	12,222	9,859	11,669	58.00	60.75	84.49
กำแพงเพชร	9,423	5,967	9,119	7,413	9,086	65.44	65.68	81.59
ขอนแก่น	20,279	11,813	19,928	17,465	20,540	59.28	57.51	85.03
จันทบุรี	6,207	4,111	6,418	4,400	6,065	64.05	67.79	72.55
ฉะเชิงเทรา	9,131	6,289	9,700	6,637	8,408	64.83	74.79	78.93
ชลบุรี	10,782	6,652	12,611	9,651	18,352	52.75	36.25	52.59
ชัยนาท	3,836	2,660	3,733	2,841	3,629	71.25	73.30	78.30
ชัยภูมิ	15,922	10,737	15,550	11,410	13,404	69.05	80.10	85.12
ชุมพร	6,928	4,298	7,288	5,097	6,029	58.98	71.29	84.54
เชียงราย	17,475	8,227	17,081	11,777	12,389	48.17	66.41	95.06
เชียงใหม่	22,003	9,961	22,231	15,887	16,682	44.80	59.71	95.23
ตรัง	7,982	4,197	8,119	7,661	9,058	51.70	46.34	84.58
ตราด	3,858	2,414	3,929	2,536	2,653	61.44	90.98	95.58
ตาก	12,037	4,731	11,707	7,881	8,280	40.41	57.14	95.19
นครนายก	3,301	2,417	3,404	2,425	3,010	71.01	80.30	80.57
นครปฐม	9,656	6,715	10,402	7,892	10,372	64.56	64.75	76.09
นครพนม	11,557	7,555	11,593	9,631	9,654	65.17	78.26	99.76
นครราชสีมา	33,911	23,319	33,753	24,968	31,319	69.09	74.46	79.72
นครศรีธรรมราช	19,073	9,988	18,721	16,249	19,570	53.35	51.04	83.03

จังหวัด	นักเรียน ชั้น ป.1 ตาม ภูมิลำเนา	นักเรียนอายุ 6 ปี ในชั้น ป.1	นักเรียน ชั้น ป.1 ทั้งหมด	นักเรียนอายุ 6 ปี ทั้งหมด	จำนวน ประชากร อายุ 6 ปี	นักเรียนอายุ 6 ปีใน ชั้น ป.1 ต่อนักเรียน ชั้น ป.1 ทั้งหมด (%)	นักเรียนอายุ 6 ปี ใน ชั้น ป.1 ต่อประชากร อายุ 6 ปี (%)	นักเรียนอายุ 6 ปี ทั้งหมดต่อประชากร อายุ 6 ปี (%)
นครสวรรค์	11,926	8,303	11,553	11,541	12,286	71.87	67.58	93.93
นนทบุรี	6,561	4,142	7,065	8,412	12,727	58.63	32.55	66.10
นราธิวาส	16,545	8,740	16,655	10,582	13,301	52.48	65.71	79.56
น่าน	6,540	3,530	6,472	4,889	5,180	54.53	68.14	94.38
บุรีรัมย์	24,742	16,982	24,227	18,199	20,479	70.10	82.93	88.87
ปทุมธานี	8,958	6,221	9,693	9,812	13,503	64.18	46.07	72.67
ประจวบคีรีขันธ์	6,517	3,962	6,626	4,862	6,729	59.80	58.88	72.25
ปราจีนบุรี	5,125	3,455	5,215	3,753	5,851	66.25	59.05	64.14
ปัตตานี	13,137	6,799	12,516	8,244	12,070	54.32	56.33	68.30
พระนครศรีอยุธยา	8,691	6,188	9,480	6,690	9,398	65.27	65.84	71.19
พะเยา	4,357	2,689	4,279	4,031	4,463	62.84	60.25	90.33
พังงา	4,030	2,046	4,182	2,642	3,681	48.94	55.60	71.78
พัทลุง	6,535	3,503	6,407	4,705	6,501	54.68	53.89	72.37
พิจิตร	6,122	4,373	5,896	5,498	6,447	74.16	67.83	85.28
พิษณุโลก	10,128	7,076	10,042	8,967	9,654	70.46	73.29	92.88
เพชรบุรี	4,969	2,911	5,077	3,864	5,434	57.35	53.58	71.11
เพชรบูรณ์	11,422	7,347	10,979	10,376	11,928	66.93	61.60	86.99
แพร่	3,981	2,326	3,970	3,736	4,056	58.60	57.36	92.11
ภูเก็ต	2,998	1,768	2,930	3,971	5,441	60.33	32.49	72.98
มหาสารคาม	11,778	6,912	11,473	9,945	10,512	60.24	65.75	94.61
มุกดาหาร	5,269	3,027	5,167	4,143	4,495	58.59	67.35	92.17
แม่ฮ่องสอน	5,408	2,375	5,358	2,539	3,480	44.32	68.24	72.96
ยโสธร	6,567	3,881	6,425	4,848	6,108	60.40	63.54	79.37

จังหวัด	นักเรียน ชั้น ป.1 ตาม ภูมิลำเนา	นักเรียนอายุ 6 ปี ในชั้น ป.1	นักเรียน ชั้น ป.1 ทั้งหมด	นักเรียนอายุ 6 ปี ทั้งหมด	จำนวน ประชากร อายุ 6 ปี	นักเรียนอายุ 6 ปีใน ชั้น ป.1 ต่อนักเรียน ชั้น ป.1 ทั้งหมด (%)	นักเรียนอายุ 6 ปี ใน ชั้น ป.1 ต่อประชากร อายุ 6 ปี (%)	นักเรียนอายุ 6 ปี ทั้งหมดต่อประชากร อายุ 6 ปี (%)
ยะลา	9,811	5,638	10,186	6,319	9,003	55.35	62.63	70.19
ร้อยเอ็ด	16,066	10,528	15,600	12,860	14,587	67.49	72.18	88.16
ระนอง	3,041	1,738	3,060	2,027	2,452	56.79	70.88	82.66
ระยอง	8,825	5,716	9,932	6,277	9,189	57.56	62.21	68.31
ราชบุรี	10,062	6,773	10,221	6,990	10,024	66.26	67.56	69.73
ลพบุรี	7,550	5,331	7,620	5,547	8,480	69.95	62.86	65.41
ลำปาง	6,230	4,189	6,150	5,886	6,468	68.12	64.77	91.01
ลำพูน	3,742	2,154	3,782	3,645	3,781	56.97	56.98	96.40
เลย	8,176	5,240	8,119	7,338	7,800	64.54	67.18	94.08
ศรีสะเกษ	21,741	13,950	21,173	16,467	18,308	65.89	76.20	89.94
สกลนคร	17,992	10,206	17,523	13,889	15,098	58.24	67.60	91.99
สงขลา	15,831	8,410	16,244	15,609	19,608	51.77	42.89	79.61
สตูล	4,293	2,342	4,297	3,072	4,992	54.51	46.92	61.54
สมุทรปราการ	20,937	5,908	22,396	11,840	14,561	26.38	40.57	81.31
สมุทรสงคราม	1,976	1,361	1,993	1,359	2,132	68.27	63.81	63.72
สมุทรสาคร	5,451	3,601	6,761	4,021	6,420	53.26	56.09	62.63
สระแก้ว	8,309	5,946	8,180	6,133	7,368	72.69	80.70	83.24
สระบุรี	6,748	4,920	7,067	4,968	7,644	69.62	64.37	65.00
สิงห์บุรี	2,372	1,581	2,469	1,844	2,249	64.02	70.29	81.99
สุโขทัย	7,143	4,670	7,039	5,981	6,687	66.35	69.84	89.44
สุพรรณบุรี	11,017	7,587	10,958	7,908	9,833	69.24	77.16	80.42
สุราษฎร์ธานี	11,942	6,515	12,610	9,319	13,868	51.66	46.98	67.20
สุรินทร์	23,082	13,730	22,590	15,877	17,755	60.78	77.33	89.42

จังหวัด	นักเรียน ชั้น ป.1 ตาม ภูมิสำเนา	นักเรียนอายุ 6 ปี ในชั้น ป.1	นักเรียน ชั้น ป.1 ทั้งหมด	นักเรียนอายุ 6 ปี ทั้งหมด	จำนวน ประชากร อายุ 6 ปี	นักเรียนอายุ 6 ปีใน ชั้น ป.1 ต่อนักเรียน ชั้น ป.1 ทั้งหมด (%)	นักเรียนอายุ 6 ปี ใน ชั้น ป.1 ต่อประชากร อายุ 6 ปี (%)	นักเรียนอายุ 6 ปี ทั้งหมดต่อประชากร อายุ 6 ปี (%)
หนองคาย	13,625	8,539	13,367	11,433	12,300	63.88	69.43	92.95
หนองบัวลำภู	7,809	4,714	7,572	5,728	6,527	62.25	72.22	87.76
อ่างทอง	3,278	2,299	3,358	2,507	3,012	68.46	76.32	83.24
อำนาจเจริญ	5,246	2,941	5,248	4,030	4,677	56.04	62.89	86.17
อุดรธานี	20,979	12,118	20,284	17,842	19,203	59.74	63.11	92.91
อุดรดิตถ์	5,039	3,441	4,916	4,369	4,938	70.00	69.69	88.47
อุทัยธานี	4,573	3,104	4,607	3,756	4,063	67.38	76.40	92.45
อุบลราชธานี	27,121	16,269	26,416	21,858	23,854	61.59	68.20	91.63
รวมทั้งหมด	835,750	509,214	835,750	650,837	789,159	60.93	64.53	82.47

ที่มา: สำนักงานเลขาธิการสภาการศึกษา (2556)



### คณะผู้จัดทำ

#### ที่ปรึกษา

ดร.ศศิธรา พิชัยชาญณรงค์

เลขาธิการสภาการศึกษา

นางสาวจุไรรัตน์ แสงบุญนำ

รองเลขาธิการสภาการศึกษา

ดร.สุทธศรี วงษ์สมาน

รองเลขาธิการสภาการศึกษา

ดร.วิเชียร เกตุสิงห์

ที่ปรึกษาสำนักงานเลขาธิการสภาการศึกษา

#### พิจารณารายงาน

ดร.ศศิธรา พิชัยชาญณรงค์

เลขาธิการสภาการศึกษา

#### วิเคราะห์ข้อมูล เรียบเรียง และจัดทำรายงาน

นางเรืองรัตน์ วงศ์ปราโมทย์

ผู้อำนวยการสำนักนโยบายความร่วมมือกับต่างประเทศ

#### รวบรวมข้อมูล

นางสาวศศิรัศม์ วีระไวทยะ

นักวิชาการศึกษาชำนาญการ

นายสิงหชาติ ไตรจิตต์

นักวิชาการศึกษาปฏิบัติการ

#### จัดแปล

นางสาวประภา ทันตศุภารักษ์

หัวหน้ากลุ่มความร่วมมือกับต่างประเทศและ  
วิเทศสัมพันธ์

นายสิงหชาติ ไตรจิตต์

นักวิชาการศึกษาปฏิบัติการ

#### หน่วยงานรับผิดชอบ

กลุ่มความร่วมมือกับต่างประเทศและวิเทศสัมพันธ์

สำนักนโยบายความร่วมมือกับต่างประเทศ

สำนักงานเลขาธิการสภาการศึกษา

99/20 ถนนสุขุโขทัย เขตดุสิต กรุงเทพฯ 10300

โทรศัพท์ 0 2668 7123 ต่อ 2526

โทรสาร 0 2241 8330

[www.onec.go.th](http://www.onec.go.th)