



มองสถิติ และตัวชี้วัดทางการศึกษา

วิเคราะห์สถิติ ตัวชี้วัดและการจัดอันดับทางการศึกษาเพื่อความสามารถในการแข่งขัน

ปีที่ 1 ฉบับที่ 8 มกราคม 2557



สารบัญ

หน้า

• การจัดอันดับมหาวิทยาลัยโลก โดย QS World University Rankings 2013/2014	1
• การจัดอันดับมหาวิทยาลัยโลก - 10 อันดับแรก	2
• การจัดอันดับมหาวิทยาลัยโลก - 100 อันดับแรก	3
• การจัดอันดับมหาวิทยาลัยในเอเชีย - 10 อันดับแรก	4
• การจัดอันดับมหาวิทยาลัยในเอเชีย - 100 อันดับแรก	6
• เปรียบเทียบมหาวิทยาลัยในกลุ่มอาเซียน	7
• มหาวิทยาลัยไทยกับการจัดอันดับระดับโลกและภูมิภาคเอเชีย	8

การจัดอันดับมหาวิทยาลัยโลก (World University Rankings)

กระจกสะท้อนคุณภาพอุดมศึกษาไทย ตอนที่ 2



QS

หลายหน่วยงานจัดอันดับมหาวิทยาลัยระดับโลกที่มีชื่อเสียงและนิยมนำมาอ้างอิง เช่น QS World University Rankings, Times Higher Education World University Rankings, Shanghai Ranking และ Webometrics Ranking of World Universities เป็นต้น การจัดอันดับมหาวิทยาลัยโดย Times Higher Education World University Rankings ได้นำเสนอในเอกสาร “มองสถิติและตัวชี้วัดทางการศึกษา ฉบับที่ 6” ประจำเดือนธันวาคม 2556 ไปแล้ว ดังนั้นในเอกสารฉบับนี้จะนำเสนอการจัดอันดับมหาวิทยาลัยโดย QS World University Rankings ดังต่อไปนี้

QS

การจัดอันดับมหาวิทยาลัยระดับนานาชาติโดย QS (Quacquarelli Symonds) World University Rankings 2013/2014 ทำการจัดอันดับมหาวิทยาลัย/สถาบันอุดมศึกษา 800 อันดับ จากสถาบันอุดมศึกษาชั้นนำทั่วโลกกว่า 2,000 แห่ง ในการจัดอันดับนั้น 400 อันดับแรกจัดอันดับเป็นรายสถาบัน ส่วนอันดับที่ 400 ขึ้นไปจัดอันดับเป็นกลุ่ม โดยพิจารณาจากตัวชี้วัด 6 ด้าน ได้แก่

- 1) ชื่อเสียงด้านวิชาการ (Academic Reputation) คะแนนร้อยละ 40
- 2) ชื่อเสียงในหมู่นักจ้างงาน (Employer Reputation) คะแนนร้อยละ 10

การจัดอันดับมหาวิทยาลัยโลก

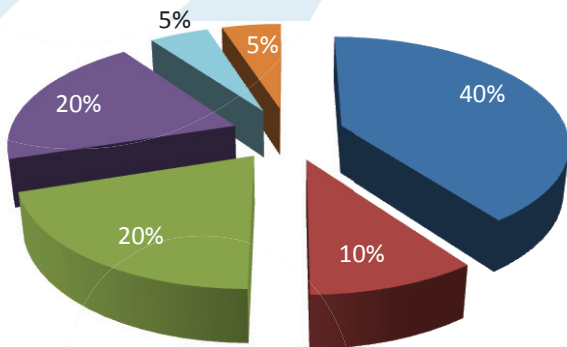
โดย QS World University Rankings 2013/2014

- 3) อัตราส่วนนักศึกษาต่อคณะ (Faculty Student Ratio) คะแนนร้อยละ 20
- 4) การกล่าวขวัญถึงคณะวิชาต่างๆ (Citations per Faculty) คะแนนร้อยละ 20
- 5) สัดส่วนของคณะวิชาระหว่างประเทศ (Proportion of International Faculty) คะแนนร้อยละ 5
- 6) สัดส่วนของนักศึกษาต่างชาติ (Proportion of International Students) คะแนนร้อยละ 5 (แผนภาพ 1)

QS World University Rankings 2013/2014

จัดอันดับโดยคู่มือชื่อเสียงด้านวิชาการมากที่สุดถึงร้อยละ 40

แผนภาพ 1 คิวชี้วัดแนวทางในการจัดอันดับมหาวิทยาลัยโลก
โดย QS World University Rankings 2013/2014



- ชื่อเสียงด้านวิชาการ
- ชื่อเสียงในหมู่ผู้จ้างงาน
- อัตราส่วนนักศึกษาต่อคณะ
- การกล่าวขวัญถึงคณะวิชา
- สัดส่วนของคณาจารย์ระหว่างประเทศ
- สัดส่วนของนักศึกษาต่างชาติ

QS

การจัดอันดับมหาวิทยาลัยโลก - 10 อันดับแรก

การจัดอันดับมหาวิทยาลัยโลกโดย QS World University Rankings ปี 2013/2014 มหาวิทยาลัยที่ติด 1 ใน 10 อันดับของโลกล้วนเป็นมหาวิทยาลัยในสหรัฐอเมริกาและสหราชอาณาจักรทั้งสิ้น โดยมากที่สุด 7 แห่งอยู่ในสหรัฐอเมริกา ส่วนอีก 4 แห่ง เป็นมหาวิทยาลัยในสหราชอาณาจักร (ตาราง 1)

QS

Top Ten 10 อันดับมหาวิทยาลัยโลกปี 2013 มากที่สุด 7 แห่ง อยู่ในสหรัฐอเมริกา ส่วนอีก 4 แห่งในสหราชอาณาจักร

ตาราง 1 QS World University Rankings 2013/2014

อันดับ	สถาบัน	ประเทศ	คะแนน
1	Massachusetts Institute of Technology (MIT)		100
2	Harvard University		99.2
3	University of Cambridge		99.0
4	UCL (University College London)		98.9
5	Imperial College London		98.8
6	University of Oxford		98.7
7	Stanford University		96.8
8	Yale University		96.5
9	University of Chicago		96.2
10	California Institute of Technology (Caltech)		96.1
10	Princeton University		96.1

ในการจัดอันดับมหาวิทยาลัยโลก 100 อันดับแรกปี 2013/2014 สหรัฐอเมริกาโดดเด่นที่สุดเนื่องจากมีมหาวิทยาลัยติดอันดับมากถึง 29 แห่ง รองลงมาคือ สหราชอาณาจักร (18 แห่ง) ออสเตรเลีย (8 แห่ง) ญี่ปุ่น และเนเธอร์แลนด์ (6 แห่งเท่ากัน) แคนาดา (5 แห่ง) ตามลำดับ ในภูมิภาคเอเชีย มีประเทศที่ติดอันดับ 100 อันดับแรกของโลก มี 6 ประเทศ/เขตเศรษฐกิจ คือ ญี่ปุ่น (6 แห่ง) จีน และฮ่องกง (3 แห่งเท่ากัน) เกาหลีใต้ และสิงคโปร์ (2 แห่งเท่ากัน) และไต้หวัน 1 แห่ง (แผนภาพ 2)



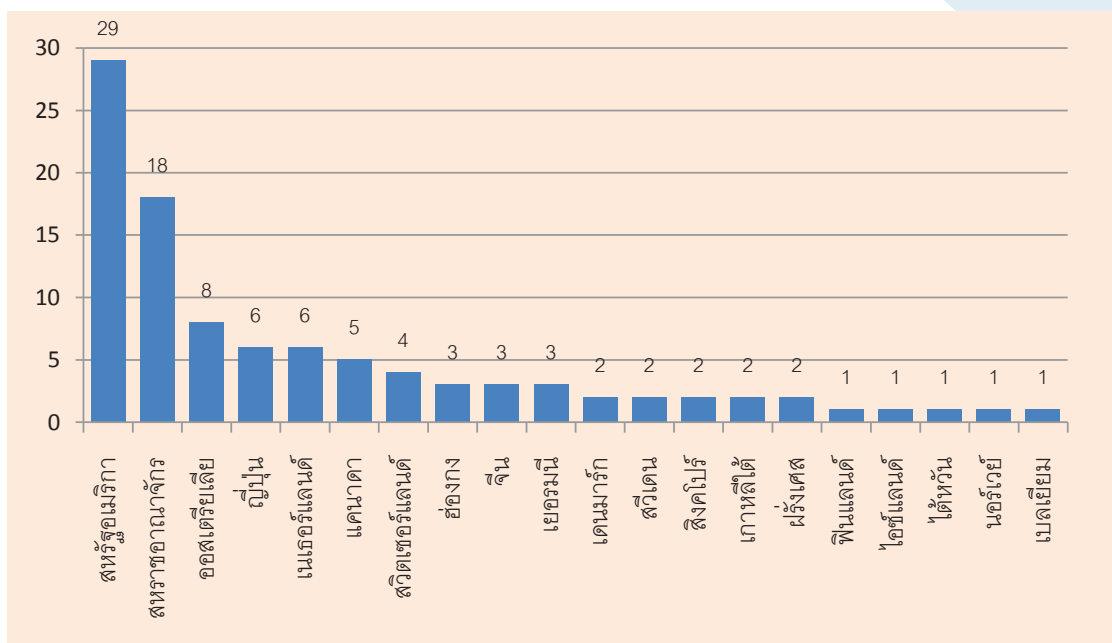
QS



QS

สหรัฐอเมริกาติดอันดับมหาวิทยาลัยโลก 100 อันดับแรกมากที่สุดถึง 29 แห่ง

แผนภาพ 2 จำนวนมหาวิทยาลัยติดอันดับมหาวิทยาลัยโลก 100 อันดับแรก
จัดโดย QS World University Rankings 2013/2014



QS

การจัดอันดับมหาวิทยาลัยในภูมิภาคเอเชียโดย QS World University Rankings ให้ภาพรวมที่สำคัญทางด้านการศึกษาระดับอุดมศึกษา ซึ่งเอเชียเป็นหนึ่งในภูมิภาคที่เติบโตเร็วที่สุดและมีการพัฒนาอย่างรวดเร็ว การจัดอันดับจะครอบคลุม 300 สถาบันในเอเชีย วิธีการที่นำมาใช้จะแตกต่างกันจากการจัดอันดับมหาวิทยาลัยโลก เนื่องจากเป็นการรวบรวมจากความคิดเห็นที่ได้จากการประเมินของผู้เชี่ยวชาญในระดับภูมิภาค ตามปัจจัยที่สำคัญในภูมิภาคและความพร้อมของข้อมูล 9 ตัวชี้วัดที่นำมาใช้ในการจัดอันดับของมหาวิทยาลัยในระดับภูมิภาคนี้ได้แก่



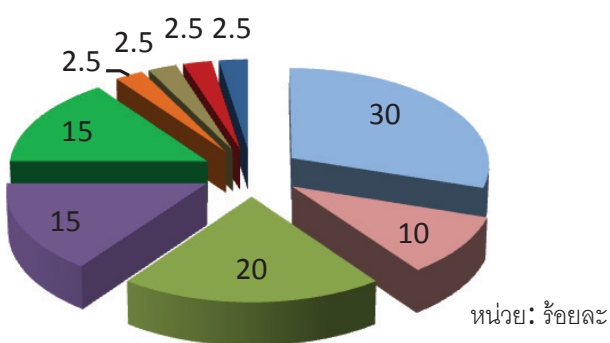
ความมีชื่อเสียงด้านวิชาการ (ACADEMIC REPUTATION) 30%	ชื่อเสียงในหมู่ผู้จ้างงาน (EMPLOYER REPUTATION) 10%	อัตราส่วนนักศึกษาต่อคณะ (FACULTY STUDENT RATIO) 20%
อัตราส่วนงานวิจัยถูกใช้อ้างอิงต่อเอกสาร (CITATION PER PAPER) 15%	อัตราส่วนเอกสารงานวิจัยต่อคณะ (PAPERS PER FACULTY) 15%	สัดส่วนคณะวิชาการระหว่างประเทศ (Proportion of INTERNATIONAL FACULTY) 2.5%
สัดส่วนนักศึกษาต่างชาติ (Proportion of INTERNATIONAL STUDENTS) 2.5%	สัดส่วนนักศึกษาแลกเปลี่ยนที่เข้ามาเรียนในประเทศ (Proportion of INBOUND EXCHANGE STUDENTS) 2.5%	สัดส่วนนักศึกษาแลกเปลี่ยนที่ไปเรียนต่างประเทศ (Proportion of OUTBOUND EXCHANGE STUDENTS) 2.5%



(ดูประกอบแผนภาพ 3)

QS

แผนภาพ 3 ตัวชี้วัดแนวทางในการจัดอันดับมหาวิทยาลัยโลก โดย QS World University Rankings 2013/2014 : ภูมิภาคเอเชีย



- ความมีชื่อเสียงด้านวิชาการ
- ชื่อเสียงในหมู่ผู้จ้างงาน
- อัตราส่วนนักศึกษาต่อคณะ
- อัตราส่วนงานวิจัยถูกใช้อ้างอิงต่อเอกสาร
- อัตราส่วนเอกสารงานวิจัยต่อคณะ
- สัดส่วนคณะวิชาการระหว่างประเทศ
- สัดส่วนนักศึกษาต่างชาติ
- สัดส่วนนักศึกษาเข้ามาเรียนในประเทศ
- สัดส่วนนักศึกษาไปเรียนต่างประเทศ



QS

ในการจัดอันดับมหาวิทยาลัยโลกโดย QS World University Rankings 2013/2014 ในภูมิภาคเอเชีย 10 อันดับแรก จะเห็นว่า เกาหลี และฮ่องกงติดอันดับมากที่สุด 3 แห่งเท่ากัน รองลงมา คือ ญี่ปุ่น และสิงคโปร์ 2 แห่งเท่ากัน อีก 1 แห่ง ได้แก่ มหาวิทยาลัยไนจิ้น (ตาราง 2)

QS

มหาวิทยาลัยในเกาหลี และฮ่องกง ติด 10 อันดับแรก ในการจัดอันดับมหาวิทยาลัยในเอเชีย โดย QS World University Rankings : Asia ปี 2013/2014 มากที่สุด (จำนวน 3 แห่ง เท่าๆ กัน)

ตาราง 2 มหาวิทยาลัยที่ติด 10 อันดับแรกของเอเชีย
ซึ่งจัดโดย QS UNIVERSITY RANKINGS : ASIA 2013/2014

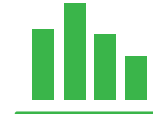
อันดับโลก	อันดับเอเชีย	สถาบัน	ประเทศ	คะแนน
34	1	The Hong Kong University of Science and Technology	Hong Kong	100.0
24	2=	National University of Singapore (NUS)	Singapore	99.6
26	2=	The University of Hong Kong	Hong Kong	99.6
35	4	Seoul National University	South Korea	99.2
46	5	Peking University	China	98.5
60	6	KAIST - Korea Advanced Institute of Science & Technology	South Korea	98.1
107	7=	Pohang University of Science And Technology (POSTECH)	South Korea	96.3
39	7=	The Chinese University of Hong Kong	Hong Kong	96.3
32	9	The University of Tokyo	Japan	95.9
35	10=	Kyoto University	Japan	95.1
41	10=	Nanyang Technological University (NTU)	Singapore	95.1



การจัดอันดับมหาวิทยาลัยในเอเชีย - 100 อันดับแรก

ผลการจัดอันดับมหาวิทยาลัยในภูมิภาคเอเชีย 100 อันดับแรก จะเห็นว่า ประเทศญี่ปุ่นมีมหาวิทยาลัยติด 100 อันดับแรกในเอเชียมากที่สุดจำนวน 23 แห่ง รองลงมาคือ จีน (21 แห่ง) เกาหลีใต้ (18 แห่ง) ไต้หวัน (12 แห่ง) ฮองกง (6 แห่ง)

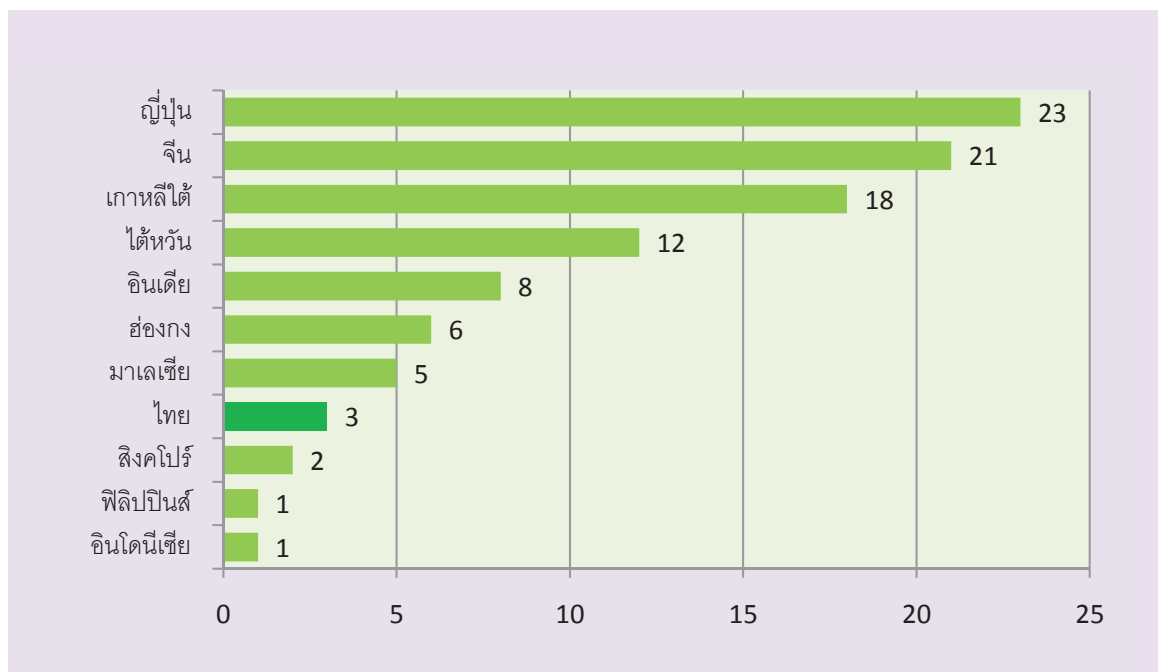
มาเลเซีย (5 แห่ง) เป็นต้น ส่วนมหาวิทยาลัยไทยติด 3 ใน 100 อันดับแรกของเอเชีย ได้แก่ มหาวิทยาลัยมหิดล อันดับ 42 จุฬาลงกรณ์มหาวิทยาลัย อันดับ 48 และมหาวิทยาลัยเชียงใหม่ อันดับ 98 ของเอเชีย (แผนภาพ 4)



มหาวิทยาลัยไทยติดอันดับ 3 ใน 100 อันดับแรกของเอเชีย

แผนภาพ 4 จำนวนมหาวิทยาลัยในเอเชีย 100 อันดับแรก

จัดโดย QS World University Rankings 2013/2014



เปรียบเทียบมหาวิทยาลัยในกลุ่มอาเซียน

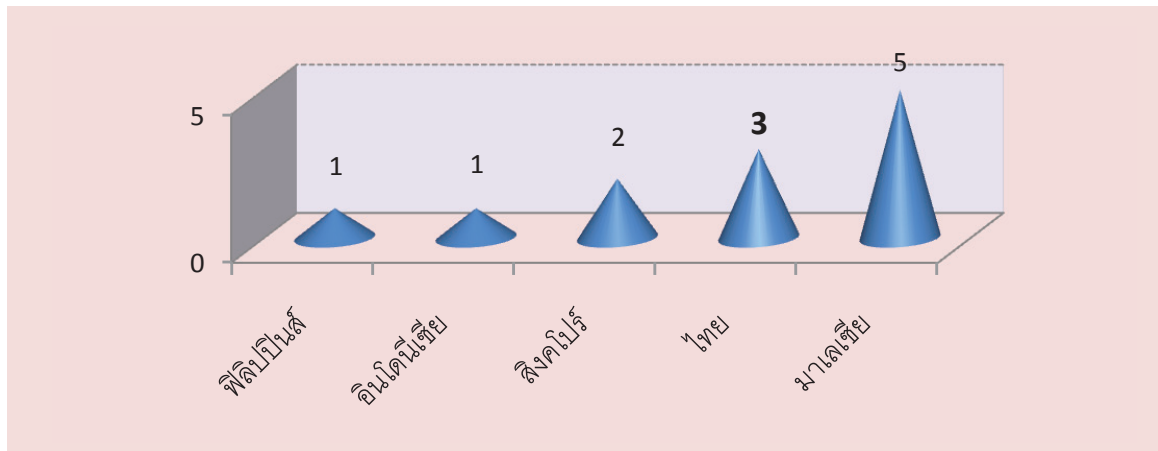
หากพิจารณาการจัดอันดับมหาวิทยาลัยในเอเชีย ซึ่งจัดโดย QS World University Rankings: Asia 2013/2014 เฉพาะในกลุ่มอาเซียน 10 ประเทศ พบว่า มีมหาวิทยาลัยในประเทศกลุ่มอาเซียนติด 100 อันดับแรกของมหาวิทยาลัยในเอเชีย จำนวน 12 แห่ง โดยมาเลเซียติดอันดับมากที่สุด 5 แห่ง รองลงมาคือไทย ติด 3 แห่ง สิงคโปร์ 2 แห่ง ส่วนฟิลิปปินส์และอินโดนีเซีย ติด 1 แห่งเท่ากัน

สำหรับมหาวิทยาลัยในกลุ่มอาเซียนเรียงตามลำดับ 5 อันดับแรก ได้แก่

- 1) NATIONAL UNIVERSITY OF SINGAPORE (NUS) สิงคโปร์
- 2) NANYANG TECHNOLOGICAL UNIVERSITY (NTU) สิงคโปร์
- 3) UNIVERSITI MALAYA (UM) มาเลเซีย
- 4) และ 5) เป็นมหาวิทยาลัยของไทย คือ มหาวิทยาลัยมหิดล (อันดับ 42 ของเอเชีย) และจุฬาลงกรณ์มหาวิทยาลัย (อันดับ 48 ของเอเชีย) ตามลำดับ (แผนภาพ 5 และตาราง 3)

QS

แผนภาพ 5 จำนวนมหาวิทยาลัยในกลุ่มอาเซียนติดอันดับมหาวิทยาลัยในเอเชีย 100 อันดับแรก จัดโดย QS UNIVERSITY RANKINGS: ASIA 2013/2014



ตาราง 3 รายชื่อมหาวิทยาลัยในกลุ่มอาเซียนที่ติดอันดับมหาวิทยาลัยในเอเชีย 100 อันดับแรก โดย QS UNIVERSITY RANKINGS : ASIA 2013/2014

อันดับ QS RANK	ชื่อมหาวิทยาลัย SCHOOL NAME	ประเทศ COUNTRY	คะแนนรวม OVERALL
2	NATIONAL UNIVERSITY OF SINGAPORE (NUS)	SINGAPORE	99.60
10	NANYANG TECHNOLOGICAL UNIVERSITY (NTU)	SINGAPORE	95.10
33	UNIVERSITI MALAYA (UM)	MALAYSIA	76.90
42	MAHIDOL UNIVERSITY	THAILAND	70.60
48	CHULALONGKORN UNIVERSITY	THAILAND	67.00
57	UNIVERSITI KEBANGSAAN MALAYSIA (UKM)	MALAYSIA	63.90
61	UNIVERSITI SAINS MALAYSIA (USM)	MALAYSIA	61.80
64	UNIVERSITY OF INDONESIA	INDONESIA	59.30
67	UNIVERSITY OF THE PHILIPPINES	PHILIPPINES	58.70
68	UNIVERSITI TEKNOLOGI MALAYSIA (UTM)	MALAYSIA	57.10
72	UNIVERSITI PUTRA MALAYSIA (UPM)	MALAYSIA	55.60
98	CHIANG MAI UNIVERSITY	THAILAND	49.40

ไทยติดอันดับมหาวิทยาลัยโลก 2 แห่งใน 400 อันดับแรก และ ติด 8 แห่งใน 200 อันดับแรกของเอเชีย จากการจัดอันดับโดย QS World University Rankings 2013/2014

ตาราง 4 จำนวนมหาวิทยาลัยไทยในเอเชีย 100 อันดับแรก
จัดโดย QS World University Rankings 2013/2014

ชื่อ	อันดับ ของไทย	200 อันดับแรก ของเอเชีย	ชื่อ	อันดับ ของไทย	800 อันดับ ของโลก
มหาวิทยาลัยมหิดล	1	42	จุฬาลงกรณ์มหาวิทยาลัย	1	239
จุฬาลงกรณ์มหาวิทยาลัย	2	48	มหาวิทยาลัยมหิดล	2	283
มหาวิทยาลัยเชียงใหม่	3	98	มหาวิทยาลัยเชียงใหม่	3	551-600
มหาวิทยาลัยธรรมศาสตร์	4	107	มหาวิทยาลัยธรรมศาสตร์	4	601-650
มหาวิทยาลัยสงขลานครินทร์	5	146	มหาวิทยาลัยเกษตรศาสตร์	5	651-700
มหาวิทยาลัยขอนแก่น	6	161-170	มหาวิทยาลัยขอนแก่น	6	701+
มหาวิทยาลัยเกษตรศาสตร์	7	171-180	มหาวิทยาลัยสงขลานครินทร์	7	701+
มหาวิทยาลัยบูรพา	8	191-200	มหาวิทยาลัยเทคโนโลยีพระ จอมเกล้าธนบุรี	8	701+

QS

ในการจัดอันดับมหาวิทยาลัยโลกโดย QS World University Rankings ปี 2013/2014 800 อันดับ พบว่า มหาวิทยาลัยของไทยติดอันดับ 8 แห่ง อันดับที่ 1 ได้แก่ จุฬาลงกรณ์มหาวิทยาลัย (อันดับ 239) รองลงมาคือ มหาวิทยาลัยมหิดล (อันดับ 283) และมหาวิทยาลัยเชียงใหม่ (อันดับช่วง 551-600) ตามลำดับ ในขณะที่การจัดอันดับ 200 อันดับแรกของเอเชีย มหาวิทยาลัยมหิดลได้อันดับ 1 ของไทย (อันดับ 42 ของเอเชีย) รองลงมาคือ จุฬาลงกรณ์มหาวิทยาลัย (อันดับ 48 ของเอเชีย) และมหาวิทยาลัยเชียงใหม่ (อันดับ 98 ของเอเชีย) (ตาราง 4) โดยสรุป จากผลการจัดอันดับข้างต้น จะเห็นว่ามหาวิทยาลัยไทยยังต้องเพิ่มประสิทธิภาพในหลายๆ ด้าน ทั้งด้านวิชาการ การสร้างชื่อเสียง งานวิจัยและการนำผลวิจัยไปใช้ประโยชน์ รวมทั้งความเป็นนานาชาติ และด้านอื่นๆ ไทยจึงจะติดอันดับมหาวิทยาลัยในเอเชียมากขึ้น และได้อันดับที่ดีขึ้นในการจัดอันดับมหาวิทยาลัยโลกต่อไป

ที่มา : <http://www.topuniversities.com/>

มองสถิติ
และตัวชี้วัด
ทางการศึกษา

สนใจรับเอกสารอิเล็กทรอนิกส์
สมัครสมาชิกได้ที่ www.onec.go.th

onec

มองสถิติและตัวชี้วัดทางการศึกษา เป็นเอกสารของสำนักงานเลขาธิการสภาการศึกษา กระทรวงศึกษาธิการ รายปี จัดทำขึ้นในรูปแบบเอกสารอิเล็กทรอนิกส์ รวบรวมข้อมูลสถิติ ตัวชี้วัด และการจัดอันดับทางการศึกษาระดับนานาชาติ โดยการสังเคราะห์และวิเคราะห์ เพื่อประโยชน์ในการพัฒนาคุณภาพโอกาสและความเสมอภาคทางการศึกษา ซึ่งจะส่งผลต่อการเพิ่มขีดความสามารถในการแข่งขันของประเทศ

ผู้สนใจกรุณาติดต่อ...สำนักวิจัยและพัฒนาการศึกษา



โทร. 0 2668 7123 ต่อ 1319, 1321, 1323



สำนักงานเลขาธิการสภาการศึกษา



โทรสาร. 0 2243 0084

99/20 ถนนสุขุมวิท เขตดุสิต กรุงเทพฯ 10300



website. www.onec.go.th