

๕๕ ปี

ครบรอบ

สำนักงานเลขาธิการสภาการศึกษา



วารสารการศึกษาไทย
THAILAND EDUCATION JOURNAL

สำนักงานเลขาธิการสภาการศึกษา
Office of the Education Council

www.onec.go.th

กุมภาพันธ์ ๒๕๕๖ ปีที่ ๑๑ ฉบับที่ ๑๑๐



วารสารการศึกษาไทย

THAILAND EDUCATION JOURNAL

สำนักงานเลขาธิการสภาการศึกษา Office of the Education Council
www.onec.go.th





บทบรรณาธิการ

สวัสดีค่ะ ท่านผู้อ่านทุกท่าน เดือนกุมภาพันธ์นี้ นับเป็นเดือนสำคัญของสำนักงานเลขาธิการสภาการศึกษา เนื่องจากในวันที่ "๑๔ กุมภาพันธ์ ๒๕๕๗" นี้ เป็น "วันคล้ายวันสถาปนาสภาการศึกษา ครบรอบ ๕๕ ปี"

ตลอดระยะเวลาที่ผ่านมา สำนักงานเลขาธิการสภาการศึกษา มุ่งมั่นพัฒนาการศึกษาไทยมาโดยตลอด ทำให้ปัจจุบัน สำนักงานฯ มีงานวิจัย องค์ความรู้ใหม่ ๆ เผยแพร่อย่างต่อเนื่อง รวมทั้งมีการพัฒนาเว็บไซต์ให้ทันสมัยอยู่เสมอ ท่านที่สนใจสามารถเข้าไปดาวน์โหลดเอกสารงานวิจัย องค์ความรู้ต่าง ๆ ทางเว็บไซต์ของสำนักงานฯ ได้ อีกทั้งในปัจจุบันสำนักงานฯ จัดทำวารสารอิเล็กทรอนิกส์ เผยแพร่ผ่านข้อมูลข่าวสารทางเว็บไซต์ จำนวน ๒ ฉบับ คือ ๑. วารสาร "มองสถิติและตัวชี้วัดทางการศึกษา" และ ๒. วารสาร "มองการศึกษาโลก" วารสารดังกล่าวจะเผยแพร่ทุก ๑๕ วัน ผู้สนใจสามารถสมัครเป็นสมาชิกได้ฟรี ที่ www.onec.go.th สำหรับรายละเอียดวารสารอิเล็กทรอนิกส์ "มองสถิติและตัวชี้วัดทางการศึกษา" วารสารการศึกษาไทยได้เคยนำเสนอไปแล้วในวารสารการศึกษาไทย ฉบับเดือนมกราคม ๒๕๕๗ วารสารฉบับนี้ จึงจะขอนำเสนอรายละเอียดวารสารอิเล็กทรอนิกส์อีกฉบับคือ "มองการศึกษาโลก" ซึ่งทุกท่านสามารถติดตามได้ใน "บทความ ๒"

สำหรับในเดือนกุมภาพันธ์นี้ สำนักงานฯ ให้ความสำคัญกับการเดินทางประเมินผล การศึกษานานาชาติในด้านต่าง ๆ ไม่ว่าจะเป็นการประเมินผลการศึกษาปฐมวัย (Early Childhood Education Study : ECES) การประเมินผลการจัดการศึกษาหน้าที่และความ เป็นพลเมือง (International Civic and Citizenship Education Study : ICCS) การสำรวจการจัดกระบวนการเรียนรู้ของครูระดับนานาชาติ (Teaching and Learning International Survey : TALIS) และการสำรวจสมรรถนะผู้ใหญ่ (Programme for the International Assessment of Adult Competencies : PIAAC) โดยได้ร่วมมือกับหน่วยงานระดับนานาชาติ ไม่ว่าจะเป็น OECD (องค์การเพื่อความร่วมมือทางเศรษฐกิจและการพัฒนา : Organization for Economic Cooperation and Development) และ IEA (สมาคมนานาชาติเพื่อการประเมินผลสัมฤทธิ์ทางการศึกษา : The International Association for the Evaluation of Educational Achievement) ซึ่งการสำรวจ และการประเมินเหล่านี้จะช่วยให้ทราบว่าการศึกษาของไทยเป็นอย่างไร เมื่อเทียบเคียงกับนานาชาติตามมาตรฐานสากล ติดตามอ่านรายละเอียดเพิ่มเติมได้ใน "บทความ ๑"

ปิดท้ายด้วยเรื่องใกล้ตัวของคนในยุคไอที คือ เรื่องการใช้โทรศัพท์มือถือที่อาจดูว่าไม่น่าจะมีอันตรายใด ๆ แต่หากใช้อย่างไม่ระวัง อาจถูกขโมยข้อมูลหรือถูกเรียกเก็บค่าใช้จ่ายเพิ่มโดยไม่ทราบสาเหตุได้ วารสารการศึกษาไทยฉบับนี้จึงมีเคล็ดลับการใช้มือถือให้ปลอดภัย มาฝากในคอลัมน์ "It Cafe" เรื่อง "ใช้โทรศัพท์มือถืออย่างไรให้ปลอดภัย Smart Phone Smart Use" แล้วพบกันใหม่ฉบับหน้าค่ะ

นางสุรางค์ โพธิ์พุกชางค์
ที่ปรึกษาด้านวิจัยและประเมินผลการศึกษา



วารสารการศึกษาไทย

THAILAND EDUCATION JOURNAL

สำนักงานเลขาธิการสภาการศึกษา
Office of the Education Council

www.onec.go.th
กุมภาพันธ์ ๒๕๕๗ ปีที่ ๑๑ ฉบับที่ ๑๑๐

สารบัญ

- | | | |
|----|----------------------------------------------------------------------------------------------------------------------------------------------------------------------------------------------------------------------------------------------------------------------------------------------------------------------------------------------------------------------------------------------------------------------------------------------------------------------------------------------------------------|--------------------------------------------------------------------------------------------------------------------------------------------------------------------------------------------------------------------------------------------------------------------------------------------------------------------------------------------------------------------------------------------------------------------------------------------------------------------------|
| ๐๓ | บทความ ๑
- สำนักงานเลขาธิการสภาการศึกษาเดินทางร่วมมือประเมินผล
การศึกษานานาชาติ และประเมินผลการศึกษาเทียบเคียง
นานาชาติตามมาตรฐานสากล | คณะที่ปรึกษา
เลขาธิการสภาการศึกษา
(นางสาวศศิธารา พิชัยชาญณรงค์) |
| ๑๓ | บทความ ๒ / สำนักนโยบายความร่วมมือกับต่างประเทศ
- พินิจการศึกษาไทย...ผ่านวารสาร "มองการศึกษาโลก" | รองเลขาธิการสภาการศึกษา
(นางรัตนา ศรีเหรัญ) |
| ๑๗ | ข่าวย่อสภา / สุกสิทธิ์ ภูภักดี
- เลขาธิการสภาการศึกษาเป็นประธานการประชุมปรึกษาหารือ
การจัดทำแผนพัฒนาจังหวัดของประเทศไทยด้านการศึกษา
- เลขาธิการสภาการศึกษาเป็นประธานหรือแนวทางการดำเนินงาน
จัดประกวดการเล่านิทานเด็กปฐมวัย
- สำนักงานเลขาธิการสภาการศึกษาประชุมแนวทางการดำเนินงาน
การวิจัยการจัดการเรียนรู้ของครูระดับนานาชาติ
- เลขาธิการสภาการศึกษาทำบุญครบรอบวันสถาปนา สกศ. ครบรอบ
๕๕ ปี
- สำนักงานเลขาธิการสภาการศึกษาตัดสินผู้เข้ารอบการประกวด
เล่านิทานระดับภูมิภาค | รองเลขาธิการสภาการศึกษา
(นางชวณี ทองโรจน์)
ที่ปรึกษาด้านวิจัยและประเมินผลการศึกษา
(นางสุรางค์ โพธิ์พฤกษ์วงศ์)
ผู้อำนวยการสำนักมาตรฐานการศึกษาและ
พัฒนาการเรียนรู้
ผู้อำนวยการสำนักประเมินผลการจัดการศึกษา
ผู้อำนวยการสำนักพัฒนากฎหมายการศึกษา
ผู้อำนวยการสำนักอำนวยการ
ผู้อำนวยการสำนักนโยบายและแผนการศึกษา
ผู้อำนวยการสำนักวิจัยและพัฒนาการศึกษา
ผู้อำนวยการกลุ่มพัฒนาระบบบริหาร
ผู้อำนวยการสำนักนโยบายความร่วมมือ
กับต่างประเทศ |
| ๒๒ | IT Cafe / วิชาสุลาวัฒน์ ทิทธิพงษ์ผล
- ใช้โทรศัพท์มือถืออย่างไรให้ปลอดภัย "Smart Phone Smart Use" | ผู้อำนวยการสำนักสื่อสารสาธารณะ
นางสุรางค์ โพธิ์พฤกษ์วงศ์
บรรณาธิการ
นางสาวสุวีณา เกนทะนะคิด
นางสาวทัศนีย์ เนียมบุบผา
ผู้ช่วยบรรณาธิการ
นายศิริรัตน์ ชำนาญกิจ
นายสุกสิทธิ์ ภูภักดี
นายสุภาชัย พันธุ์เดช
ถ่ายภาพ |

วัตถุประสงค์การจัดทำ

๑. เพื่อรายงานข่าวสารความเคลื่อนไหวความก้าวหน้าเกี่ยวกับการปฏิรูปการศึกษาในแต่ละเดือน
๒. เพื่อนำเสนอตัวอย่างความสำเร็จเกี่ยวกับการปฏิรูปการศึกษาในด้านต่าง ๆ ต่อสาธารณชน
๓. เพื่อเป็นสื่อในการแลกเปลี่ยนเรียนรู้ร่วมกันระหว่างสำนักงานเลขาธิการสภาการศึกษากับบุคคล/หน่วยงานต่าง ๆ
๔. เพื่อเปิดโอกาสให้ทุกภาคส่วนของสังคมได้เข้ามามีส่วนร่วมแสดงความคิดเห็นและให้ข้อเสนอแนะเกี่ยวกับการศึกษา

สำนักงานเลขาธิการสภาการศึกษาเดินทางร่วมมือประเมินผลการศึกษานานาชาติ และประเมินผลการศึกษาเทียบเคียงนานาชาติ ตามมาตรฐานสากล

โลกในยุคปัจจุบันเปิดกว้าง เป็นโลกที่ไร้พรมแดน ผู้คนสามารถทำงานข้ามประเทศได้มากขึ้น การแข่งขันด้านต่าง ๆ จึงสูงขึ้นเป็นเงาตามตัว โดยเฉพาะการแข่งขันด้านทรัพยากรมนุษย์ ดังนั้นในหลายประเทศจึงเตรียมความพร้อมให้กับพลเมืองของตนเพื่อให้สามารถแข่งขันในเวทีโลกได้ทัดเทียมหรือเหนือชั้น

ประเทศไทยเป็นอีกประเทศหนึ่งที่กำลังก้าวสู่สังคมขนาดใหญ่ทั้งในระดับภูมิภาคและระดับโลก "การพัฒนาคน" ให้ความสำคัญและมีความสามารถในการแข่งขันด้านต่างๆ จึงเป็นสิ่งที่จำเป็น โดยเฉพาะการพัฒนาเครื่องมือวัดและประเมินผลการศึกษาที่เทียบเคียงกับมาตรฐานสากล เพราะการพัฒนาดังกล่าวจะช่วยยกระดับการประเมินผลทางการศึกษาของประเทศไทยให้ได้มาตรฐานสากล รวมทั้งสามารถนำผลที่ได้มากำหนดนโยบายและทิศทางการพัฒนาคุณภาพการศึกษาไทยให้ทันกับการเปลี่ยนแปลงในโลกศตวรรษที่ ๒๑

สำนักงานเลขาธิการสภาการศึกษา (สกศ.) ในฐานะหน่วยงานหลักด้านการวางแผนการศึกษาของประเทศ ให้ความสำคัญในการเตรียมความพร้อมของคนไทย โดยเฉพาะเรื่องการศึกษา จึงได้ร่วมมือกับองค์กรและหน่วยงานระดับนานาชาติเพื่อประเมินผลการศึกษาของไทยในปัจจุบันว่าสอดคล้องกับมาตรฐานสากลเพียงใด และเพื่อเป็นกรอบแนวทางในการพัฒนาการศึกษาของ



ดร.ศศิธารา พิชัยชาญณรงค์

ประเทศ สำนักงานเลขาธิการสภาการศึกษาจึงได้จัดประชุมเชิงปฏิบัติการ เรื่อง "ความร่วมมือดำเนินงานประเมินผลการศึกษานานาชาติ และการประเมินผลการศึกษาเทียบเคียงนานาชาติตามมาตรฐานสากล" ขึ้น เมื่อวันที่ ๑๒ กุมภาพันธ์ ๒๕๕๗ ณ โรงแรมสวิสโฮเต็ล เลอคองคอร์ด กรุงเทพฯ โดยมี เลขาธิการสภาการศึกษา (ดร.ศศิธารา พิชัยชาญณรงค์) เป็นประธานการประชุมและเป็นผู้สร้างความรู้ ความเข้าใจ ตลอดจนชี้แจงวัตถุประสงค์สำคัญของการประเมินผลการศึกษานานาชาติและการประเมินผลการศึกษาเทียบเคียงนานาชาติตามมาตรฐานสากลที่เหมาะสมกับบริบทของไทย ซึ่งสามารถสรุปได้ดังนี้

สำนักงานเลขาธิการสภาการศึกษา จัดทำแผนการศึกษาแห่งชาติเพื่อพัฒนาคนตลอดช่วงชีวิต เพื่อให้คนไทยทุกคนได้รับการศึกษาและการเรียนรู้ตลอดช่วงชีวิตโดยจัดทำข้อเสนอแนวทางการจัดการศึกษาและเรียนรู้ในประเด็นการส่งเสริมและเพิ่มศักยภาพทางการศึกษาที่ให้ความสำคัญเรื่องการประเมินผลการศึกษาเทียบเคียงนานาชาติตามมาตรฐานสากลในช่วงชีวิตต่าง ๆ ได้แก่ ๑) การประเมินผลการศึกษาปฐมวัย โดยเทียบเคียงมาตรฐานสากล (Early Childhood Education Study : ECES) เพื่อนำไปสู่การพัฒนาการศึกษาปฐมวัย ๒) การประเมินผลการจัดการศึกษาหน้าที่และความเป็นพลเมือง โดยเทียบเคียงมาตรฐานสากล (International Civic and Citizenship Education Study : ICCS) เพื่อนำไปสู่การกำหนดกรอบในการพัฒนาคนให้รู้หน้าที่และความเป็นพลเมือง รวมทั้งมีคุณธรรม จริยธรรม ๓) การสำรวจการจัดการเรียนรู้ของครูระดับนานาชาติ (Teaching and Learning International Survey : TALIS) เพื่อนำไปสู่การพัฒนาและส่งเสริมศักยภาพครูและ ๔) การสำรวจสมรรถนะผู้ใหญ่ โดยเทียบเคียงกับมาตรฐานสากล (Programme for the International Assessment of Adult Competencies : PIAAC) เพื่อนำไปสู่การเสริมสร้างสมรรถนะของคนไทยให้มีความพร้อมสำหรับการก้าวเข้าสู่เศรษฐกิจและสังคมในศตวรรษที่ ๒๑



สำหรับการประชุมในครั้งนี้จัดขึ้นเพื่อสร้างความรู้ความเข้าใจ และร่วมกันกำหนดภารกิจ บทบาท ความรับผิดชอบของหน่วยงานที่เกี่ยวข้องกับการดำเนินงานประเมินผลศึกษานานาชาติให้ถูกต้องและชัดเจน รวมทั้งร่วมแลกเปลี่ยนความคิดเห็นระหว่างผู้เชี่ยวชาญ นักวิจัย สถาบันการศึกษาเพื่อให้สามารถขับเคลื่อนการดำเนินงานให้บรรลุตามเป้าหมายได้อย่างมีประสิทธิภาพ ในทิศทางเดียวกันรวม ๔ ประเด็นดังนี้

การประเมินผลการศึกษาปฐมวัย โดยเทียบเคียงมาตรฐานสากล (ECES)

การประเมินผลการศึกษาปฐมวัย โดยเทียบเคียงมาตรฐานสากล ได้รับความร่วมมือระหว่างหน่วยงานระดับนานาชาติ คือ IEA (สมาคมนานาชาติเพื่อการประเมินผลสัมฤทธิ์ทางการศึกษา : The International Association for the Evaluation of Educational Achievement) มีเป้าหมายในการประเมิน ๑) สถานศึกษา (ผู้บริหาร) ๒) ครู/ผู้ดูแลเด็ก ๓) ผู้ปกครอง และ ๔) เด็กปฐมวัย

วิธีการเก็บรวบรวมข้อมูล จะเลือกกลุ่มตัวอย่างโดยวิธีการสุ่มกลุ่มตัวอย่างแบบแบ่งชั้นภูมิ (Stratified Random Sampling) โดยเลือกตามสัดส่วนจำนวนโรงเรียนจำแนกตามภาค และประเภทโรงเรียนในแต่ละภาคจะต้องมี



โรงเรียนตัวอย่างอย่างน้อยประเภทละ ๑ แห่ง และในภาพรวมกำหนดให้มีกลุ่มตัวอย่างครอบคลุมทุกสังกัด โดยมีการเก็บข้อมูลนัร่อง (Field Trial) จำนวน ๒๐ แห่ง การเก็บข้อมูลจริง (Main Survey) จำนวน ๒๐๐ แห่ง กำหนดดำเนินการวัดและประเมินผล ๔ กลุ่ม ดังตารางต่อไปนี้

กลุ่มตัวอย่าง	Field Trial จำนวน (คน)	Main Survey จำนวน (คน)
สถานศึกษา (ผู้บริหาร)	๒๐	๒๐๐
ครู/ผู้ดูแลเด็ก	๑๕๐	๑,๕๐๐
ผู้ปกครอง	๒๐๐	๓,๐๐๐
เด็กปฐมวัย	๒๐๐	๓,๐๐๐

เครื่องมือที่วัดใช้แบบสอบถาม ซึ่งครอบคลุมเนื้อหาที่ IEA กำหนด ประกอบด้วย ๑. แบบสอบถามสถานศึกษา (ผู้บริหาร) จำนวน ๓๖ ข้อ ๒. แบบสอบถามครู/ผู้ดูแลเด็ก จำนวน ๒๖ ข้อ ๓. แบบสอบถามผู้ปกครอง จำนวน ๕๐ ข้อ และ ๔. แบบสังเกตพัฒนาการเด็กปฐมวัย จำนวน ๘๖ ข้อ



**การประเมินผลการจัดการศึกษาหน้าที่และ
ความเป็นพลเมือง โดยเทียบเคียงมาตรฐานสากล (ICCS)**

การประเมินผลการจัดการศึกษาหน้าที่และความเป็นพลเมืองได้รับความร่วมมือระหว่างหน่วยงานระดับนานาชาติ คือ IEA (สมาคมนานาชาติเพื่อการประเมินผลสัมฤทธิ์ทางการศึกษา : The International Association for the Evaluation of Educational Achievement) มีเป้าหมายในการประเมิน ๑) นักเรียนชั้น ม.๒ หรืออายุ ๑๓.๕ - ๑๕ ปี ๒) ครูที่สอนชั้น ม.๒ และ ๓) ผู้บริหารโรงเรียน



วิธีการเลือกกลุ่มตัวอย่าง กลุ่มตัวอย่างเป็นกลุ่มตัวอย่างระดับประเทศ ใช้วิธีการสุ่มกลุ่มตัวอย่างแบบแบ่งชั้นภูมิ (Stratified Random Sampling) โดยเลือกตามภูมิภาค ขนาดของโรงเรียน และสังกัด มี ๒ ขั้นตอนคือ **ขั้นตอนแรก** สุ่มสถานศึกษา **ขั้นตอนสอง** สุ่มนักเรียนชั้น ม.๒ โรงเรียนละ ๑ ห้องเรียน ให้นักเรียนทำแบบทดสอบและแบบสอบถาม ทั้งห้อง และสุ่มครูที่สอนชั้น ม. ๒ (ทุกรายวิชา) โรงเรียนละ ๑๐ - ๑๕ คน เพื่อทำแบบสอบถามครู

กลุ่มตัวอย่าง	Field Trial จำนวน (คน) ระดับนานาชาติ ICCS ๒๐๑๖ (IEA DPC เป็นผู้สุ่มกลุ่มตัวอย่างโรงเรียน)		ระดับประเทศ	
	Field Trial จำนวน/แห่ง/คน	Main Survey จำนวน/แห่ง/คน	Field Trial จำนวน/แห่ง/คน	Main Survey จำนวน/แห่ง/คน
โรงเรียน	๒๕ แห่ง	๑๕๐ แห่ง	๒๐ แห่ง	๑๕๐ แห่ง
นักเรียน (ระดับชั้น ม.๒ หรือ อายุ ๑๓.๕ - ๑๕ ปี)	๖๐๐ คน	๓,๐๐๐ คน	๔๐๐ คน	๓,๐๐๐ - ๔,๐๐๐ คน
ครู	๑๕ คน/โรงเรียน	๑๕ คน/โรงเรียน	๑๐ คน/โรงเรียน	๑๕ คน/โรงเรียน
ผู้บริหาร	๑ คน/โรงเรียน	๑ คน/โรงเรียน	๑ คน/โรงเรียน	๑ คน/โรงเรียน

สำหรับกรอบเครื่องมือการวิจัย ICCS 2016 มี ๒ ด้าน คือ

๑. ด้านการศึกษาหน้าที่และความเป็นพลเมือง ประกอบด้วย

๑.๑ เนื้อหา (Content domain) ได้แก่ สังคมพลเมือง และระบบ (Civic society and systems) หลักการของสังคมพลเมือง (Civic principles) การมีส่วนร่วมในสังคม (Civic participation) เอกลักษณ์ของสังคมพลเมือง (Civic identities) นอกจากนี้ยังมีเรื่องการพัฒนาที่ยั่งยืน การมีปฏิสัมพันธ์ในโรงเรียน การใช้สื่อสังคมสมัยใหม่ คุณธรรม ศีลธรรม และความตระหนักในเศรษฐกิจ

๑.๒ การรับรู้และพฤติกรรม (Affective-behavioral dimensions) ในด้านเจตคติ (Attitudes) และพฤติกรรม (Behaviors)

๑.๓ ความรู้ (Cognitive domains) ในด้านการรู้ (Knowing) และการให้เหตุผลและการนำไปประยุกต์ใช้ (Reasoning and applying of knowledge)

๒. ด้านบริบท ประกอบด้วย บริบทของบุคคล บริบทสิ่งแวดล้อมทางบ้านและชุมชน บริบทของโรงเรียนและห้องเรียนและบริบทในชุมชนวงกว้าง (ระดับประเทศ ระดับภูมิภาคและระดับโลก)



การสำรวจการจัดกระบวนการเรียนรู้ของครูระดับนานาชาติ (TALIS)

การสำรวจการจัดกระบวนการเรียนรู้ของครูระดับนานาชาตินี้ เป็นความร่วมมือระหว่างหน่วยงานระดับนานาชาติ ได้แก่ OECD (องค์การเพื่อความร่วมมือทาง

เศรษฐกิจและการพัฒนา : Organization for Economic Co-operation and Development) และ IEA ศูนย์สถิติแคนาดา (สมาคมนานาชาติเพื่อการประเมินผลสัมฤทธิ์ทางการศึกษา : The International Association for the Evaluation of Educational Achievement) มีเป้าหมายในการสำรวจครูที่สอน ชั้น ม.ต้น และผู้บริหารสถานศึกษา ประเด็นสำรวจ มีดังนี้



๑) ครูที่สอนชั้นมัธยมศึกษาตอนต้น สำรวจเรื่องสภาพแวดล้อมการทำงานของครูและสภาพแวดล้อมการเรียนรู้ในโรงเรียน การพัฒนาวิชาชีพครู ความเชื่อเจตคติเกี่ยวกับการสอน แนวทางการสอนของครู การประเมินครู และข้อเสนอแนะจากผู้ที่ได้รับผลจากการปฏิบัติงานของครู

๒) ผู้บริหารสถานศึกษา สำรวจเรื่องความเป็นผู้นำในโรงเรียน และการบริหารจัดการโรงเรียนที่มีต่อครูผู้สอน

การดำเนินงานแบ่งออกเป็น ๒ ช่วง คือ รอบที่ ๑ ทดสอบเครื่องมือและกระบวนการปฏิบัติงาน (Field trial) เก็บรวบรวมข้อมูลครูโรงเรียนละ ๒๐ คน ในโรงเรียน ๒๐ โรงเรียน ทุกสังกัด ทุกขนาด ทุกภาคภูมิศาสตร์ทั่วประเทศ และผู้บริหารสถานศึกษาของโรงเรียน ๒๐ โรงเรียน ระหว่างวันที่ ๙ - ๒๐ ธันวาคม ๒๕๕๖ รอบที่ ๒ การสำรวจหลัก (Main survey) เก็บรวบรวมข้อมูลครู โรงเรียนละ ๒๐ คน ในโรงเรียน ๒๐๐ โรงเรียนทุกสังกัด ทุกขนาด ทุกภาคภูมิศาสตร์

ทั่วประเทศ และผู้บริหารสถานศึกษาของโรงเรียน ๒๐๐ โรงเรียน ระหว่างเดือนมีนาคม-เมษายน ๒๕๕๗

วิธีการเลือกกลุ่มตัวอย่าง ใช้วิธีการสุ่มกลุ่มตัวอย่างแบบชั้นภูมิ (Stratified Random Sampling) สุ่มตัวอย่าง ๒ ขั้นตอน คือ ขั้นตอนแรก สุ่มสถานศึกษา และขั้นตอนสอง สุ่มครูในสถานศึกษาที่ได้จากขั้นตอนแรก

เครื่องมือที่วัดจะใช้แบบสำรวจ ประกอบด้วย ๑) แบบสำรวจความคิดเห็นครูระดับ ม.ต้น มีทั้งสิ้น ๔๔ ข้อ ประกอบด้วย ข้อมูลทั่วไป การพัฒนาศักยภาพในอาชีพการเป็นผู้สอน ข้อเสนอแนะและข้อติชมการสอนของครู บรรยากาศในที่ทำงานที่โรงเรียน และความพึงพอใจที่มีต่องาน การเดินทางไปศึกษาดูงานต่างประเทศของครูผู้สอน และ ๒) แบบสำรวจสำหรับผู้บริหารสถานศึกษารูปแบบการตอบแบบสำรวจจะตอบทาง online

การสำรวจสมรรถนะผู้ใหญ่ โดยเทียบเคียงมาตรฐานสากล (PIAAC)



การสำรวจสมรรถนะผู้ใหญ่ เป็นความร่วมมือระหว่างหน่วยงานระดับนานาชาติ ได้แก่ OECD (องค์การเพื่อความร่วมมือทางเศรษฐกิจและการพัฒนา : Organization for Economic Cooperation and Development) มีเป้าหมายในการสำรวจบุคคลที่มีอายุระหว่าง ๑๖ - ๖๕ ปี

การเก็บข้อมูลจะเริ่มดำเนินการเก็บข้อมูล Field Trail ในช่วงเดือนกุมภาพันธ์ ๒๕๕๗ กลุ่มตัวอย่าง จำนวน ๕๐ คน และดำเนินการเก็บข้อมูล Main Survey ระหว่างเดือนพฤษภาคม - มิถุนายน ๒๕๕๗ กลุ่มตัวอย่างจำนวน ๕๐๐ คน



วิธีการเลือกกลุ่มตัวอย่าง การสุ่มตัวอย่างใช้วิธีการสุ่มแบบหลายขั้นตอน (Multi-Stage Sampling) ประกอบด้วย ๓ ขั้นตอน คือ ขั้นตอนแรก สุ่มแบบแบ่งกลุ่ม (Cluster Random Sampling) เพื่อสุ่มกลุ่มตัวอย่างจำแนกตาม ๔ ภูมิภาคและกรุงเทพฯ ขั้นตอนสอง สุ่มแบบแบ่งชั้นภูมิ (Stratified Random Sampling) เพื่อสุ่มจังหวัดจำแนกตาม ๔ ภูมิภาคและกรุงเทพฯ โดยสุ่มภูมิภาคละ ๒ จังหวัดจากจังหวัดที่มีรายได้เฉลี่ยต่อหัวประชากรระดับปานกลาง ขั้นตอนสาม สุ่มแบบแบ่งชั้นภูมิ (Stratified Random Sampling) เพื่อสุ่มตัวอย่างจำแนกตามกลุ่มอาชีพของภาคการผลิต โดยขนาดกลุ่มตัวอย่างของแต่ละภูมิภาคจะทำการคำนวณสัดส่วนจากจำนวนประชากรที่มีช่วงอายุ ๑๕ - ๖๕ ปี เพื่อให้สอดคล้องกับการกำหนดช่วงอายุเพื่อการพัฒนาของแผนช่วงชีวิตและสัดส่วนจากจำนวนแรงงานตามกลุ่มอาชีพในแต่ละภูมิภาค

การเสวนาในประเด็นเกี่ยวกับเครื่องมือวัดและประเมินผลการศึกษา

การเสวนาเกี่ยวกับเครื่องมือวัดและประเมินผลการศึกษาในการประชุมครั้งนี้ มี ๔ ประเด็น คือ ๑. เครื่องมือวัดและประเมินผลการศึกษาปฐมวัยเทียบเคียงมาตรฐานสากล (ECES) ๒. เครื่องมือวัดและประเมินผลการจัดการศึกษาหน้าที่และความเป็นพลเมือง (ICCS) ๓. เครื่องมือวัดและประเมินผลการจัดการเรียนรู้ของครู (TALIS) และ ๔. การสำรวจสมรรถนะผู้ใหญ่ โดยเทียบเคียงมาตรฐานสากล (PIAAC) รายละเอียดมีดังนี้

การเสวนา "เครื่องมือวัดและประเมินผลการศึกษาปฐมวัยเทียบเคียงมาตรฐานสากล (ECES)"



การเสวนาหัวข้อ "เครื่องมือวัดและประเมินผลการศึกษาปฐมวัยเทียบเคียงมาตรฐานสากล (ECES)" นำเสนอโดยนางสุพรรณิกา กุสุมาวลี ผู้เชี่ยวชาญด้านการวางระบบการวัดและประเมินผลนานาชาติ และนางสาวกรมล จึงสำราญ วิชาภักย์โดย รองศาสตราจารย์ ดร.ชวันี ทองโรจน์ รองเลขาธิการสภาการศึกษาซึ่งได้ให้ข้อเสนอแนะใน ๒ ประเด็น ดังนี้

๑. ประโยชน์ของโครงการฯ

โครงการความร่วมมือดำเนินงานประเมินผลศึกษานานาชาติและการประเมินผลการศึกษาเทียบเคียงนานาชาติตามมาตรฐานสากล : ด้านเด็กปฐมวัย (ECES) ถือเป็นโครงการที่ดีและมีประโยชน์มากในการเตรียมความพร้อมของประเทศไทยในการเข้าร่วมโครงการความร่วมมือนานาชาติเกี่ยวกับการศึกษาด้านเด็กปฐมวัยในระดับสากล นอกจากนี้ ควรนำผลที่ได้จากการประเมินไปใช้ในการปรับแผนยุทธศาสตร์ปฐมวัยต่อไป

๒. การพัฒนาเครื่องมือและการสุ่มตัวอย่าง

คณะทำงานควรพิจารณาและให้ความสำคัญในเรื่องระเบียบวิธีวิจัยและการสร้างเครื่องมือ โดย

๒.๑ ทบทวนและพิจารณาแบบสอบถามของครู/ผู้ดูแลเด็กอย่างละเอียดรอบคอบเนื่องจากกลุ่มเป้าหมายมีสองกลุ่ม คือ ครูและผู้ดูแลเด็ก

๒.๒ ให้ความสำคัญเรื่องวิธีการสุ่มตัวอย่างในการสำรวจจริง (Main Survey) โดยสุ่มตัวอย่างตามระเบียบวิธีวิจัย เพื่อได้ตัวอย่างที่ครอบคลุมถูกต้องตามระเบียบวิธีวิจัย

การเสวนา "เครื่องมือวัดและประเมินผลการจัดศึกษาหน้าที่และความเป็นพลเมือง (ICCS)"



ศาสตราจารย์กิตติคุณ ดร.สมหวัง พิธิยานุวัฒน์

การเสวนาหัวข้อ "เครื่องมือวัดและประเมินผลการจัดศึกษาหน้าที่และความเป็นพลเมือง (ICCS)" นำเสนอโดย นางสุพรรณิกา กุสุมาวลี ผู้เชี่ยวชาญด้านการวางระบบการวัดและประเมินผลนานาชาติ และ ดร.ประวีณา อัสโย วิชาภักย์โดย ศาสตราจารย์กิตติคุณ ดร.สมหวัง พิธิยานุวัฒน์ ประธานคณะกรรมการบริหารสถาบันทดสอบทางการศึกษาแห่งชาติ ซึ่งได้ให้ข้อเสนอแนะใน ๓ ประเด็น ดังนี้

๑. ARM: Asian Regional Module

การจัดประชุมระดับนานาชาติเพื่อพัฒนาเครื่องมือในระดับภูมิภาคเอเชีย (ICCS ARM: Asian Regional Module) หากประเทศไทยจะเป็นเจ้าภาพควรใช้วิธีการดำเนินงานรูปแบบเดียวกับที่ IEA ดำเนินการ คือ ให้ประเทศที่สนใจเข้ามาสมัครและจ่ายค่าบำรุงเพื่อใช้ในการจัดประชุมและการพัฒนาเครื่องมือระดับภูมิภาค นอกจากนั้นความเป็นเอเชียแล้ว ควรกล่าวถึงอัตลักษณ์อาเซียนด้วย ส่วนสิ่งที่เป็นนามธรรม เช่น ศีลธรรม คุณธรรม ควรทำเครื่องมือ

ต่อได้อย่างไร และทาง IEA ควรจะให้ Credit แก่ผู้ประสานงานวิจัยระดับชาติในการร่วมดำเนินงานมากกว่านี้

๒. การสุ่มกลุ่มตัวอย่างและระบบการตรวจสอบความถูกต้อง

การประเมินโดย IEA มีจุดแข็งคือ การสุ่มกลุ่มตัวอย่างและระบบการตรวจสอบความถูกต้องเสนอให้สำนักงานเลขาธิการสภาการศึกษาเรียนรู้เพื่อนำมาปรับใช้ในอนาคต

การวัดและประเมินผลการศึกษาหน้าที่และความเป็นพลเมือง (ICCS) ไม่ควรวัดและประเมินผลโดยรวม แต่ควรประเมินแยกเป็นสมรรถนะ (Competencies) เพื่อประโยชน์ในการนำผลการวิจัยมาใช้ในการส่งเสริมหรือเพิ่มเติมสมรรถนะที่เกี่ยวกับหน้าที่และความเป็นพลเมือง โดยสมรรถนะที่น่าสนใจ คือ การรู้เท่าทันสื่อ media literacy ความเข้าใจด้านการเมือง political literacy, การอ่านเชิงวิเคราะห์ critical literacy, จิตลักษณะ ๕ ประการของเฮาเวิร์ด การ์ดเนอร์ (Howard Gardner) เพื่อให้ผลการประเมินออกมาเป็น scale และมีความหมาย นำมาใช้ประโยชน์ได้จริง

การเก็บข้อมูลภาคสนาม ทำได้ ๒ วิธีคือ ๑) ใช้โรงเรียน ๑๕๐ โรงเรียน ที่เคยเข้าร่วมโครงการในปี ๒๐๐๙ มาเป็นกลุ่มตัวอย่างเพื่อนำผลมาเปรียบเทียบกับประเมินในครั้งนี้ หรือ ๒) ใช้โรงเรียนกลุ่มตัวอย่างในฐานะของ TALIS แต่ไม่ควรใช้ข้อมูลสถานศึกษาเดิม ควรจะมีระบบติดตามตรวจสอบ โดยสุ่มไปที่สถานศึกษาเพื่อตรวจเยี่ยมการเก็บข้อมูล/การจัดการทดสอบ ทั้งนี้ สกศ. ควรเป็นผู้กำหนดกรอบและวิธีการสุ่ม

๓. การตรวจสอบคุณภาพของเครื่องมือ

ในการตรวจสอบเครื่องมือ ควรกำหนดแนวทางการดำเนินงานให้เห็นภาพรวมเพื่อให้ผู้เชี่ยวชาญเข้าใจเนื้อหาในภาพรวมก่อนที่จะแยกการให้ข้อคิดเห็นในข้อย่อย ๆ

การเสวนา "เครื่องมือวัดและประเมินผลการจัดการเรียนรู้ของครู (TALIS)"



ดร.พลสัมพันธ์ โพธิ์ศรีทอง

การเสวนา หัวข้อ "เครื่องมือวัดและประเมินผล การจัดการเรียนรู้ของครู (TALIS) นำเสนอโดยนางสุพรรณิกา กุสุมาวาลี ผู้เชี่ยวชาญด้านการวางระบบการวัดและประเมินผลนานาชาติ และนางสาวสมรัชณีกร อ่องเอิบ วิพากษ์โดย ดร.พลสัมพันธ์ โพธิ์ศรีทอง ประธานมาตรฐานวิชาชีพคุรุสภา ซึ่งได้ให้ข้อเสนอแนะโดยสรุปดังนี้

๑. การนำผลการสำรวจไปใช้ให้เกิดประโยชน์

๑.๑ การสำรวจการจัดการเรียนรู้ของครูระดับนานาชาติ (TALIS) เมื่อสร้างความเข้าใจให้ผู้บริหารและผู้ที่เป็กลุ่มตัวอย่าง ควรให้ครูผู้นำการเปลี่ยนแปลงได้ทราบและมีความเข้าใจในการดำเนินงาน เพื่อปรับเปลี่ยนผู้ที่เป็กลุ่มตัวอย่าง เพื่อปรับเปลี่ยนกระบวนการประเมินผลที่ครูและผู้บริหารต้องยอมรับ และเป็น การปรับเปลี่ยนวัฒนธรรมการประเมินครูและผู้บริหารรวมทั้งเป็นทิศทางในการปฏิบัติตนในการก้าวเข้าสู่สากล

๑.๒ ผลของการสำรวจควรมีทั้งระดับสถานศึกษา และภาพรวมของประเทศ เพื่อให้ผู้บริหารสถานศึกษาสามารถนำผลที่ได้ไปใช้ในการพัฒนาครูให้มีความเป็นสากล

๑.๓ ผลของการสำรวจจะนำไปสู่การวางแผน ทั้งการผลิตและการพัฒนาครู ซึ่งปัจจุบันการผลิตครูมี สถาบันที่ผลิตจำนวนมากทำให้ไม่มีเอกภาพ และจตุรมุม ด้านคุณภาพ และการพัฒนายังไม่ตรงกับความต้องการ ของครูและสถานศึกษา

๑.๔ การประเมินผลครูเพื่อให้ได้ใบอนุญาต ประกอบวิชาชีพ ควรใช้สมรรถนะของครูเป็นตัวกำหนด เช่นเดียวกับหลาย ๆ ประเทศ มากกว่าการได้ใบอนุญาต ประกอบวิชาชีพจากการจบหลักสูตรตามเงื่อนไขที่คุรุสภา กำหนด

๒. การดำเนินโครงการสำรวจ

๒.๑ การดำเนินงานโครงการควรเน้นการสื่อสาร เพื่อสร้างความรู้ความเข้าใจเกี่ยวกับโครงการและ การดำเนินงานให้ตรงกันทั้งเรื่องการประชุม การจัดทำ เอกสารคู่มือ รวมทั้งในการดำเนินการต่าง ๆ ควรบูรณาการ กับหน่วยงานที่เกี่ยวข้อง เช่น สพม. สพป. เพื่อสะดวก ในการติดต่อและเพื่อให้หน่วยงานที่เกี่ยวข้องได้รับ ทราบถึงการดำเนินงานและเรียนรู้ไปด้วยกัน รวมถึง สามารถวางแผนนำผลที่ได้รับไปใช้ในการพัฒนาครู ของตนเองต่อไป

๒.๒ ควรสนับสนุนในการสร้างแรงจูงใจให้ กับสถานศึกษา ผู้บริหารโรงเรียน และครู เพื่อให้เห็น ความสำคัญและจริงจังในการตอบแบบสอบถาม

๒.๓ การดำเนินโครงการวิจัยการจัดการเรียนรู้ ของครูควรดำเนินการสำรวจอย่างต่อเนื่อง และควร ทำเป็น National Assessment วิเคราะห์การโยกเหตุ และผลเข้าด้วยกัน

การเสวนา "เครื่องมือวัดและประเมินผลสมรรถนะ ผู้ใหญ่ (PIAAC)"

การเสวนาหัวข้อ "เครื่องมือวัดและประเมินผล สมรรถนะผู้ใหญ่ (PIAAC)" นำเสนอโดย นางสุพรรณิกา กุสุมาวดี ผู้เชี่ยวชาญด้านการวางระบบการวัดและ ประเมินผลนานาชาติ และนางรุ่งตะวัน งามจิตอนันต์



ศาสตราจารย์ ดร.ปรัชญา เวสารัชช

วิพากษ์โดย ศาสตราจารย์ ดร.ปรัชญา เวสารัชช อดีตอธิการบดีมหาวิทยาลัยสุโขทัยธรรมมาธิราช ซึ่งได้ให้ ข้อเสนอแนะใน ๓ ประเด็น ดังนี้

๑. การนำผลการสำรวจไปใช้ให้เกิดประโยชน์

ควรวางแผนเรื่องการนำผลการสำรวจของ โครงการไปใช้ให้เกิดประโยชน์ต่ออารยระดับคนไทยใน ภาพรวมของประเทศ โดยมองในเชิงของการพัฒนานโยบาย ที่สะท้อนในหลายด้าน ไม่ควรมุ่งเน้นเฉพาะด้านการศึกษา เพียงด้านเดียว เพราะการพัฒนาทรัพยากรมนุษย์นั้น มีหลากหลายหน่วยงานที่เกี่ยวข้อง เช่น กระทรวงการพัฒนา สังคมและความมั่นคงของมนุษย์ กระทรวงสาธารณสุข กระทรวงแรงงาน ฯลฯ และการพัฒนาทรัพยากรมนุษย์ ต้องพัฒนาตั้งแต่แรกเกิด พัฒนาวิถีการเลี้ยงดู เมื่อถึง วัยแรงงานก็ต้องพัฒนาสมรรถนะหรือทักษะที่ต้องใช้ในการ ประกอบอาชีพ เป็นต้น

๒. การวิเคราะห์ข้อมูลการวิเคราะห์ข้อมูล

การสำรวจสมรรถนะผู้ใหญ่ ควรทำการวิเคราะห์ ทาค่าสหสัมพันธ์ระหว่างตัวแปร เนื่องจากผลการวิเคราะห์ สามารถบ่งบอกถึงแนวโน้มของสมรรถนะผู้ใหญ่ว่ามีความสัมพันธ์กับภูมิหลังหรือไม่ ทั้งนี้ เพื่อนำผลที่ได้ไป พัฒนาข้อเสนอเชิงนโยบายที่สามารถพัฒนาทรัพยากร มนุษย์ได้ตรงจุด

๓. การดำเนินโครงการสำรวจสมรรถนะ
ผู้ใหญ่วิธีการสำรวจอย่างต่อเนื่อง

การดำเนินโครงการสำรวจสมรรถนะผู้ใหญ่วิธีการสำรวจอย่างต่อเนื่อง เพื่อให้เห็นแนวโน้ม

ของข้อมูล รวมทั้งเป็นฐานสำหรับการเปรียบเทียบข้อมูล
หรือ Benchmark ทั้งนี้ ควรดำเนินการอย่างน้อย ๕ ปี
ก่อนเข้าสู่การประเมินนานาชาติ



พินิจการศึกษาไทย...ผ่านวารสาร "มองการศึกษาโลก"



และยังคงได้รับการสืบสานเจตนารมณ์โดยองค์การระหว่างประเทศ (International Organizations) และองค์การชำนาญพิเศษ (Specialized Agencies) ต่าง ๆ ในฐานะวาระทางการศึกษาระดับโลก ดังนั้น นวัตกรรมทางการศึกษาที่เกิดขึ้นจากแนวความคิดที่ผ่านการกลั่นกรองในเวทีนานาชาติเพื่อแก้ไขจุดบกพร่องในการดำเนินงานขององค์กรหนึ่ง อาจจะไม่คล้ายคลึงหรือแตกต่างจากความพยายามในการแก้ไขวิกฤตการศึกษาไทยที่กำลังดำเนินการอยู่ ด้วยเหตุนี้ การติดตามและวิเคราะห์ทิศทางกรดำเนินงานด้านการศึกษาขององค์การระหว่างประเทศจึงเป็นเสมือนสะพานเชื่อมแนวคิด บทเรียนและประสบการณ์ที่ระบบการศึกษาไทยสมควรแลกเปลี่ยนเรียนรู้ในการกำหนดเป้าหมาย ยุทธศาสตร์การดำเนินงานและการประเมินผลกรนำนโยบายการพัฒนาคุณภาพทางการศึกษาในทุกมิติเพื่อปรับประยุกต์แนวคิดและแนวทางปฏิบัติในประเทศไทยเพื่อหลีกเลี่ยงข้อผิดพลาดที่ระบบการศึกษาอื่น ๆ เคยประสบ

ในช่วงสองทศวรรษที่ผ่านมา กระแสปฏิรูปการศึกษาไทยในหลาย ๆ มิติได้รับอิทธิพลทางความคิดจากความพยายามในการยกระดับคุณภาพและความเสมอภาคด้านการศึกษาจากนานาชาติ อาทิ การจัดการศึกษาเพื่อปวงชน (Education for All) การจัดการศึกษาโดยคำนึงถึงสิทธิเด็ก (Rights of the Child) การพัฒนาทักษะวิชาชีพในสถานประกอบการ (Apprenticeship and Internship) หรือการจัดการศึกษาตลอดชีวิต (Lifelong Education) เป็นต้น แนวคิดเหล่านี้ถือกำเนิด

สำนักงานเลขาธิการสภาการศึกษา ในฐานะหน่วยงานกำหนดนโยบายและจัดทำแผนการศึกษาชาติ จึงเห็นความสำคัญในการเฝ้าติดตามความเคลื่อนไหวของนโยบายการศึกษานานาชาติที่กำหนดโดยองค์การระหว่างประเทศและองค์การชำนาญพิเศษทั้งในระดับภูมิภาคและนานาชาติ รวมทั้งการรายงานผลการดำเนินงานของนโยบายดังกล่าวแก่ผู้กำหนดนโยบาย นักการศึกษา นักวิจัย และบุคลากรทางการศึกษาชาวไทยให้มีความรู้ความเข้าใจในหลักการและเหตุผลของการดำเนินงาน

พัฒนาคุณภาพการศึกษาของหน่วยงานระดับประเทศ
เหล่านี้ จึงมอบหมายให้สำนักนโยบายความร่วมมือกับ
ต่างประเทศจัดทำวารสาร **มองการศึกษาโลก** (Global
Education at a Glance) ซึ่งเป็นวารสาร
อิเล็กทรอนิกส์ (Electronic Newsletters)
เพื่อเผยแพร่ข้อมูลข่าวสารดังกล่าวต่อ
สาธารณะผ่านเว็บไซต์ของสำนักงาน
เลขาธิการสภาการศึกษาตั้งแต่
เดือนมกราคม ๒๕๕๗ เป็นต้นไป



มองการศึกษาโลก ๒๕๕๖: อุดมศึกษาเพื่อการพัฒนา
ในฉบับปฐมฤกษ์ของวารสารมองการศึกษาโลก
คณะกรรมการได้นำเสนอความเคลื่อนไหวของ
นโยบายอุดมศึกษาเชิงมหภาค (Macro Policy on
Higher Education) ของสหรัฐอเมริกาและอาเซียน
ในปีที่ผ่านมาซึ่งสอดคล้องกับความพยายามในการพัฒนา
ระบบอุดมศึกษาของไทย กล่าวคือ สหรัฐอเมริกาได้
ส่งเสริมให้ผู้สำเร็จการศึกษาระดับมัธยมศึกษาได้มี
โอกาสศึกษาต่อให้มากขึ้นเพื่อพัฒนากำลังคนในฐานะผู้สร้าง



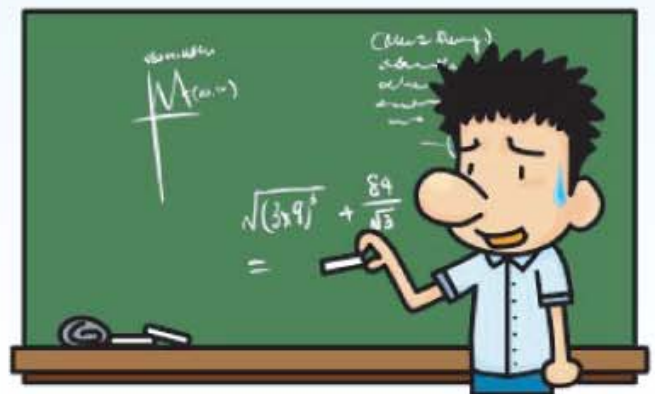
นวัตกรรมเพื่อการแข่งขัน หากแต่ค่าใช้จ่ายเพื่อการศึกษาต่อ โดยเฉพาะค่าเล่าเรียนมีแนวโน้มสูงขึ้นมากจนครอบครัวที่มีรายได้อาจถึงที่มีรายได้น้อยไม่สามารถรับภาระการส่งบุตรหลานเข้าศึกษาต่อในมหาวิทยาลัยได้ ปรากฏการณ์นี้ส่งผลให้ระบบอุดมศึกษาไม่สามารถเลือกเฟ้นคนเก่งที่มีฐานะยากจนให้เข้ามาศึกษาต่อ อีกทั้งเป็นการสร้างภาระหนี้สินจากการกู้ยืมเงินทางการศึกษา (Education Loan) แก่ครอบครัวคนชั้นกลางโดยไม่จำเป็น ด้วยเหตุนี้ รัฐบาลของประธานาธิบดีบารัค โอบามา



จึงใช้มาตรการทางการเงินในการลดทอนหนี้สินจากเงินกู้เพื่อการศึกษาในระดับอุดมศึกษาให้อยู่ในวงจำกัดและกำหนดระยะสิ้นสุดการชดใช้ภายใน ๒๐ ปี รวมทั้งพัฒนาระบบแนะแนวผู้สำเร็จการศึกษาในระดับอุดมศึกษาให้ทราบค่าใช้จ่ายในการศึกษาต่อเปรียบเทียบรายมหาวิทยาลัยและสาขาวิชาเพื่อเลือกเรียนในสถาบันการศึกษาที่ไม่สร้างภาระทางการเงินเกินกว่าที่ตนจะรับได้

สำหรับความเคลื่อนไหวด้านอุดมศึกษาในภูมิภาคอื่น ๆ พบว่า ประเทศต่าง ๆ ในรอบปี ๒๕๕๖ ต่างให้ความสำคัญกับการลงทุนต่อระบบอุดมศึกษามากขึ้น ส่งผลให้อัตราการสำเร็จการศึกษาในระดับอุดมศึกษาโดยเฉลี่ยเพิ่มขึ้นถึงประมาณร้อยละ ๗๐ ทำให้สตรีได้รับโอกาสทางการศึกษามากขึ้น โดยเฉพาะในระดับอุดมศึกษาโดยเฉลี่ยเพิ่มขึ้นถึง

ประมาณร้อยละ ๗๐ ทำให้สตรีได้รับโอกาสทางการศึกษามากขึ้น โดยเฉพาะในระดับอุดมศึกษา เยาวชนอายุ ๑๕-๑๗ ปี ที่ไม่อยู่ในระบบการศึกษา โดยเฉลี่ยร้อยละ ๒.๗ ไม่มีงานทำและร้อยละ ๕.๙ อยู่เฉย ๆ ผู้ที่มีการศึกษาระดับต่ำกว่ามัธยมปลายไม่ได้รับการจ้างงานในตลาดแรงงาน ทำให้แนวโน้มของสังคมโดยทั่วไปต้องสำเร็จการศึกษา ระดับมัธยมปลายเป็นอย่างน้อย ดังนั้น การให้ความสำคัญกับการพัฒนาทักษะในการคิดวิเคราะห์และการแก้ไขปัญหาตั้งแต่ระดับประถมศึกษาและมัธยมศึกษาเพื่อต่อยอดในระดับอุดมศึกษาจึงเป็นกระแสหลักในการยกระดับคุณภาพการศึกษานานาชาติ เห็นได้จากสหภาพยุโรป (European Union) ได้วิเคราะห์ตัวแปรที่ส่งผลกระทบต่อผลโครงการประเมินผลนักเรียนนานาชาติ (Programme for International Student Assessment หรือ PISA)





ของรัฐสมาชิกในรอบปีล่าสุด (2012) ซึ่งพบว่า สถานะทางเศรษฐกิจและสังคมของนักเรียนส่งผลกระทบต่อผลการทดสอบอย่างชัดเจน โดยนักเรียนที่มาจากครอบครัวที่มีรายได้ได้น้อยจะมีสมรรถนะทางด้านคณิตศาสตร์ วิทยาศาสตร์และการอ่านต่ำกว่านักเรียนที่มาจากครอบครัวที่มีรายได้สูงกว่า ส่วนตัวแปรอื่น ๆ ที่ส่งผลกระทบ อาทิ การเป็นชนกลุ่มน้อย ความสำคัญของการเข้าเรียนระดับปฐมวัย ตลอดจนช่องว่างทางเพศก็พบว่า มีผลต่อความสามารถในการอ่าน โดยเด็กผู้หญิงจะมีความสามารถในการอ่านมากกว่าเด็กผู้ชาย สหภาพยุโรปยังได้แถลงว่าจะได้นำรายงานผลการทดสอบ PISA นี้ ไปบรรจุเป็นวาระเพื่อการพิจารณา



United Nations
Educational, Scientific and
Cultural Organisation



UNESCO
Associated
Schools

การศึกษานานาชาติปี ๒๕๕๗ : การเร่งรัดการดำเนินงานการจัดการศึกษาเพื่อปวงชน

ในวาระสารปีถัดไป สำนักงานเลขาธิการสภาการศึกษาจะติดตามความเคลื่อนไหววาระการดำเนินงานขององค์การระหว่างประเทศและองค์การชำนาญพิเศษ อาทิ ยูเนสโก ยูนิเซฟ โออีซีดี ฯลฯ ซึ่งจากการสืบค้นข้อมูลเบื้องต้นพบว่า หน่วยงานเหล่านี้ต่างเห็นความสำคัญในการเร่งรัดการดำเนินงานการจัดการศึกษาเพื่อปวงชนในกรอบที่หน่วยงานของตนเกี่ยวข้องการยกระดับคุณภาพการศึกษานานาชาติภายหลังปี ๒๕๕๘ (ยูเนสโก) การพิจารณากรอบสมรรถนะเด็กปฐมวัย (ยูนิเซฟ) และการพัฒนาทักษะของคนวัยทำงาน (โออีซีดี) ซึ่งแนวคิดประสบการณ์และบทเรียนที่ได้จากการดำเนินงานตามแผนงานเร่งรัดการจัดการศึกษาเพื่อปวงชนในระดับนานาชาติจะช่วยให้ระบบการศึกษาไทยยกระดับการดำเนินงานในประเทศ



unicef day for change

โดยเฉพาะการดูแลและการศึกษาในเด็กปฐมวัยและระบบส่งผ่านสู่การศึกษาระดับประถมศึกษาให้ทัดเทียมกับความพยายามในระดับโลก

สำนักงานฯ จึงขอเชิญชวนให้ท่านผู้อ่านได้ติดตามและสมัครเป็นสมาชิกวารสารผ่านเครือข่ายอินเทอร์เน็ตที่ www.onec.go.th โดยไม่เสียค่าใช้จ่ายและมีส่วนร่วมในการพัฒนาวารสารโดยให้ข้อคิดเห็นและติชมแก่บรรณาธิการของวารสาร ฯ ได้ในลำดับต่อไป





เลขาธิการสภาการศึกษาเป็นประธาน การประชุมปรึกษาหารือการจัดทำแผนที่ การพัฒนาจังหวัดของประเทศไทย ด้านการศึกษา



เมื่อวันที่ ๓ กุมภาพันธ์ ๒๕๕๗ เลขาธิการสภาการศึกษา (ดร.ศศิธารา พิชัยชาญณรงค์) เป็นประธานการประชุมปรึกษาหารือการจัดทำแผนที่การพัฒนาจังหวัดของประเทศไทยด้านการศึกษา โดยเชิญ ดร.อานนท์ สนิทวงศ์ ณ อยุธยา ผู้อำนวยการสำนักงานพัฒนาเทคโนโลยีอวกาศและภูมิสารสนเทศ (องค์การมหาชน) เข้าร่วมหารือเกี่ยวกับสถิติและตัวชี้วัดการศึกษาสำหรับการจัดทำแผนที่การพัฒนาจังหวัดของประเทศไทย ทั้งนี้ การจัดทำแผนที่การพัฒนาจังหวัดของประเทศไทยด้านการศึกษา มีวัตถุประสงค์เพื่อให้ทราบสภาพปัจจุบันของการบริหารจัดการศึกษา ศักยภาพ โอกาส และขีดความสามารถทางการศึกษาระดับจังหวัดของประเทศไทย จำแนกรายจังหวัด มาเป็นข้อมูลสำหรับการวางแผน กำหนดนโยบายติดตามประเมินผลการจัดการศึกษา ส่งเสริมจุดเด่นและพัฒนาจุดด้อยเพื่อยกระดับคุณภาพการศึกษาระดับจังหวัดของประเทศไทยในอนาคต



เลขาธิการสภาการศึกษาเป็นประธานหารือแนวทาง การดำเนินงานจัดประกวดการเล่านิทานเด็กปฐมวัย

เมื่อวันที่ ๑๐ กุมภาพันธ์ ๒๕๕๗ สำนักงานเลขาธิการสภาการศึกษา (สกศ.) ประชุมหารือแนวทางการดำเนินงานในเรื่อง "ลิขสิทธิ์นิทาน" โดยเชิญสำนักพิมพ์ต่าง ๆ มาประชุมสร้างความเข้าใจการดำเนินโครงการประกวดการเล่านิทานสำหรับเด็กปฐมวัย ๓ - ๕ ปี เพื่อบรรจุลงในเทคโนโลยี iPod และ/หรือ MP3 และสื่อสมัยใหม่ ณ ห้องประชุมแกรนด์บอลรูม ๒ โรงแรมรามาคาร์ดินัส กรุงเทพฯ





สำนักงานเลขาธิการสภาการศึกษาประชุมแนวทางการดำเนินงาน การวิจัยการจัดการเรียนรู้ของครูระดับนานาชาติ

เมื่อวันที่ ๑๐ กุมภาพันธ์ ๒๕๕๗ สำนักงานเลขาธิการสภาการศึกษา จัดประชุมสร้างความเข้าใจแนวทางการดำเนินงานการวิจัยการจัดการเรียนรู้ของครูระดับนานาชาติ (TALIS) ครั้งที่ ๑ กรุงเทพฯภาคกลางและภาคตะวันออก ห้องแกรนด์บอลรูม ๒ โรงแรมรามารการ์เด้นส์ กรุงเทพฯ โดยมีเลขาธิการสภาการศึกษา (ดร.ศศิธารา พิชัยชาญณรงค์) เป็นประธานกล่าวเปิดการประชุม การประชุมครั้งนี้

จัดขึ้นเพื่อสร้างความเข้าใจแนวทางการดำเนินงานสำรวจการจัดการเรียนรู้ของครูในระดับนานาชาติ เกี่ยวกับขั้นตอนการสุ่มตัวอย่างวิธีการเก็บข้อมูล และระยะเวลาการเก็บข้อมูลแก่ผู้มีส่วนเกี่ยวข้องในโครงการฯ จนสามารถดำเนินงานตามโครงการฯ ด้วยความเรียบร้อยและมีประสิทธิภาพ





จากนั้น รองเลขาธิการสภาการศึกษา (ดร.รัตนา ศรีเหรัญ) บรรยายพิเศษ เรื่อง "ครูกับการพัฒนาการศึกษาชาติ" และ นางสาวพรณิศา กุศลมาวสี และ นางสาวธนารักษ์ นักรบ บรรยายเรื่อง "แนวทางการสำรวจการจัดการเรียนรู้ของครู"



สำหรับการประชุมสร้างความเข้าใจแนวทางการดำเนินงานการวิจัยการจัดการเรียนรู้ของครูระดับนานาชาติ (TALIS) นี้ จะจัดขึ้นอีก ๓ ภาค คือ ภาคเหนือ ที่ จ.เชียงใหม่ ภาคตะวันออกเฉียงเหนือ ที่ จ. ขอนแก่น และภาคใต้ ที่ จ. นครศรีธรรมราช ตามลำดับ



เลขาธิการสภาการศึกษาทำบุญครบรอบ วันสถาปนา สกศ. ครบรอบ ๕๕ ปี

เมื่อวันที่ ๑๓ กุมภาพันธ์ ๒๕๕๗ เลขาธิการสภาการศึกษา (ดร.ศศิธรา พิชัยชาญณรงค์) เป็นประธานสักการะพระภูมิชัยมงคลและสิ่งศักดิ์สิทธิ์ประจำสำนักงานฯ และถวายภัตตาหารเพลพระสงฆ์ ณ ศาลาการเปรียญ วัดโบสถ์สามเสน เนื่องในวันคล้ายวันสถาปนาสำนักงานเลขาธิการสภาการศึกษา ครบรอบ ๕๕ ปี (๑๔ กุมภาพันธ์ ๒๕๕๗) โดยมีผู้บริหาร ข้าราชการ และบุคลากรของ สกศ. ร่วมในพิธีอย่างพร้อมเพรียง



สำนักงานเลขาธิการสภาการศึกษาตัดสินผู้เข้ารอบ การประกวดเล่านิทานระดับภูมิภาค



เมื่อวันที่ ๑๗ กุมภาพันธ์ ๒๕๕๗ รองเลขาธิการสภาการศึกษา (ดร.รัตนา ศรีเหรัญ) เป็นประธานเปิดการตัดสินคัดเลือกผู้เข้ารอบการประกวดระดับภูมิภาค ประกวดการเล่านิทานสำหรับเด็กปฐมวัย ๓ - ๕ ปี เพื่อบรรจุลงในเทคโนโลยี iPod และ/หรือ MP3 และสื่อสมัยใหม่ ณ ห้องบงกชรัตน์ เอ โรงแรมเดอะ รอยัลริเวอร์



ในการตัดสินคัดเลือกผู้ส่งผลงานเข้ารอบการประกวดนี้ จะคัดเลือกในระดับภูมิภาคทั้ง ๕ ภาค ในทุกประเภท คือ ๑. ประเภทเด็กปฐมวัย อายุระหว่าง ๓ - ๕ ปี ๒. ประเภทพ่อแม่ ผู้ปกครอง และบุคคลทั่วไป ๓. ประเภทครู อาจารย์ ผู้ดูแลเด็ก และ ๔. ประเภทนักเรียน นักศึกษา





IT cafe

วิชชุลาวัลย์ พิทักษ์ผล

ใช้โทรศัพท์มือถืออย่างไรให้ปลอดภัย "Smart Phone Smart Use"

เทคโนโลยีของโทรศัพท์มือถือในปัจจุบันเจริญก้าวหน้าไปอย่างมาก ผู้พัฒนาและผลิตโทรศัพท์เคลื่อนที่หรือที่อาจถูกเรียกสั้น ๆ ว่าโทรศัพท์มือถือได้ออกผลิตภัณฑ์ต่าง ๆ ออกมาเป็นจำนวนมาก แนวคิดที่คล้ายกัน คือ ต้องการอำนวยความสะดวกให้ผู้ใช้งานมากที่สุด แสดงถึงเทคโนโลยีที่ก้าวหน้าทันสมัยเพื่อความภาคภูมิใจของผู้เป็นเจ้าของ ให้ความบันเทิงได้ครบถ้วนทั้งข่าวสารรูปภาพและเสียง สามารถเชื่อมต่อกับเครือข่ายไร้สายเพื่อความสะดวกในการเข้าถึงอินเทอร์เน็ตได้อย่างมีประสิทธิภาพ เพื่อให้โทรศัพท์มือถือเพียงเครื่องเดียวสามารถใช้ได้อเนกประสงค์ทั้งในการทำงานและเพื่อความบันเทิง และทำให้ผู้ใช้แทบจะไม่คำนึงถึงราคาโทรศัพท์มือถือที่นับวันจะสูงขึ้นแต่มีเทคโนโลยีที่น่าใช้ แต่ในขณะเดียวกันต้องยอมรับว่ามีภัยจากการใช้โทรศัพท์ที่แสนฉลาด ไม่ว่าจะเป็นค่าใช้จ่ายที่ถูกเรียกเก็บเพิ่มขึ้นโดยไม่ทราบสาเหตุ หรือการถูกใช้เป็นช่องทางในการโจมตีทำร้ายผู้อื่น หรือแม้กระทั่งความไม่ปลอดภัยที่เกิดขึ้นกับข้อมูลของผู้เป็นเจ้าของ ดังนั้นการรู้จักป้องกันและมีความรู้เท่าทันกับภัยร้ายที่อาจแฝงตัวมาเงียบ ๆ กับการใช้โทรศัพท์มือถือ จึงเป็นสิ่งจำเป็นและใครจะแนะนำเพื่อเป็นประโยชน์โดยตรงกับท่านผู้อ่านที่ล้วนมีโทรศัพท์มือถือที่ทันสมัยเป็นปัจจัยที่หกในชีวิตประจำวัน

ทำความรู้จักกับประเภทของโทรศัพท์มือถือกัน
สักนิด

โทรศัพท์มือถือแบบพื้นฐาน (Basic Phone) คือ โทรศัพท์มือถือที่มีคุณสมบัติการทำงานเพียงเพื่อใช้ในการโทรศัพท์สื่อสารพูดคุยและรับส่งข้อความสั้น (SMS)



โทรศัพท์มือถือแบบสมาร์ทโฟน (Smart Phone) คือ โทรศัพท์มือถือที่มีคุณสมบัติการทำงานคล้ายคอมพิวเตอร์รองรับการทำงานแบบมัลติมีเดียหลายรูปแบบ สามารถทำการติดต่อสื่อสารแบบไร้สายได้หลายรูปแบบ อาทิ Bluetooth, 3G และ WIFI เป็นต้น โดยในการติดต่อสื่อสารส่วนใหญ่จะใช้ควบคู่กับบริการเสริมจากโอเปอเรเตอร์ (Operator) คือบริษัทให้บริการโทรศัพท์มือถือ เช่น สำหรับในประเทศไทย ได้แก่ AIS DTAC และ TRUE Move เป็นต้น ดังนั้นความสามารถของโทรศัพท์มือถือ



แบบสมาร์ทโฟน จึงไม่ได้เป็นเพียงเพื่อการติดต่อสื่อสาร พูดคุย รับสาย โทรออก ถ่ายคลิป ฟังเพลงเท่านั้น แต่ยังสามารถใช้งานระดับเครือข่ายที่มีการติดต่อสื่อสารทั่วโลก รวมถึงระบบปฏิบัติการบนมือถือของค่ายต่าง ๆ ไม่ว่าจะเป็น Apple IOS Google Android Microsoft Windows Phone Nokia Symbian และ BlackBerry OS เป็นต้น ซึ่งระบบปฏิบัติการของโทรศัพท์มือถือแต่ละค่าย ต่างก็มีความสามารถในการติดตั้งโปรแกรมเพิ่มเติม สามารถอัปเดตจดหมายอิเล็กทรอนิกส์ ตารางนัดหมาย ระหว่างเครื่องคอมพิวเตอร์และมือถือให้ข้อมูลที่ตรงกันได้ ดังนั้น จะเห็นได้ว่าวิวัฒนาการของโทรศัพท์มือถือในปัจจุบัน ทำให้โทรศัพท์มือถือแบบสมาร์ทโฟนสามารถทำงานได้ ใกล้เคียงคอมพิวเตอร์ขนาดเล็กเลยทีเดียว

แนวทางปฏิบัติอย่างฉลาดของผู้ใช้โทรศัพท์มือถือ

เมื่อโทรศัพท์มือถือได้รับการพัฒนาเทคโนโลยีให้ทันสมัย ความเสี่ยงต่อการถูกบุกรุกจากผู้ประสงค์ร้ายในโลกออนไลน์ก็ติดตามมาด้วย โดยเฉพาะอย่างยิ่งกับโทรศัพท์มือถือแบบสมาร์ทโฟน ดังนั้นจึงมีแนวทางการปฏิบัติอย่างฉลาดของผู้ใช้โทรศัพท์มือถือที่จะขอแนะนำเพื่อเป็นประโยชน์ต่อท่านผู้อ่านทุกท่านดังต่อไปนี้

๑. ดูแลรักษาโทรศัพท์มือถืออย่างใกล้ชิด พึงระลึกเสมอว่าข้อมูลสำคัญทั้งข้อความ ภาพ และเสียงที่บันทึกไว้ในมือถือเป็นข้อมูลอันล้ำค่าหากโทรศัพท์ถูกขโมย สูญหาย อาจมีความเสียหายและปัญหาที่ยิ่งใหญ่ตามมา
๒. ควรตั้งค้ำรหัสป้องกันหรือล็อกหน้าจอโทรศัพท์มือถือเมื่อไม่ได้ใช้งาน เพื่อเป็นแนวทางเบื้องต้นที่ชะลอ



หรือป้องกันไม่ให้ผู้อื่นเข้าถึงข้อมูลสำคัญบนโทรศัพท์มือถือ

๓. สำรองข้อมูลโทรศัพท์มือถือไว้ในแหล่งอื่นที่ปลอดภัย ข้อมูลที่เก็บไว้ในโทรศัพท์มือถือ เช่น ข้อมูลผู้ติดต่อ รูปภาพ คลิปภาพและเสียง เหล่านี้เป็นสิ่งสำคัญ หากโทรศัพท์มือถือเกิดชำรุดหรือสูญหาย การที่ท่านได้สำรองข้อมูลสำคัญไว้ที่อื่นบ้าง จะช่วยบรรเทาความเสียหายที่เกิดขึ้น ทั้งนี้กระบวนการสำรองข้อมูลของโทรศัพท์มือถือแต่ละยี่ห้อแต่ละรุ่น สามารถสอบถามได้จากศูนย์บริการหรือเว็บไซต์ของเจ้าของผลิตภัณฑ์นั้น



๔. ปิดโหมดการเชื่อมต่อบลูทูธหรือหลีกเลี่ยงการเชื่อมต่อบลูทูธจากแหล่งที่ไม่รู้จัก เพื่อป้องกันการที่ผู้ไม่หวังดีจะเชื่อมต่อเข้ามาลักลอบใช้งานหรือดึงข้อมูลสำคัญ เช่น รูปภาพ หรือข้อความ SMS ไปได้

๕. เมื่อโทรศัพท์สูญหาย สิ่งแรกที่คุณควรทำคือการแจ้งไปยังผู้ให้บริการรายต่าง ๆ เพื่อปิดบริการเป็นการชั่วคราว ทั้งนี้เพื่อป้องกันการใช้งานที่อาจทำความเสียหายให้กับเจ้าของเครื่องนั้น

๖. เลือกติดตั้งโปรแกรมในโทรศัพท์มือถือเท่าที่จำเป็นและจากแหล่งที่น่าเชื่อถือได้เท่านั้น เพื่อลดความเสี่ยงในการนำเข้าโปรแกรมที่เป็นภัยคุกคามกับอุปกรณ์และข้อมูลของท่าน

๗. พิจารณาลิงก์ที่จะเชื่อมต่อไปยังเว็บไซต์ต่าง ๆ ให้รอบคอบก่อนกดคลิกเพื่อเชื่อมต่อไป ทั้งนี้เพราะอาจมีผู้ไม่ประสงค์ดีหลอกล่อให้ท่านเข้าเว็บไซต์ที่อันตรายโดยไม่รู้ตัว

๘. อัปเดตระบบปฏิบัติการหรือโปรแกรมบนโทรศัพท์มือถือให้ทันสมัยอยู่เสมอด้วยโปรแกรมรุ่นใหม่ ๆ ทั้งนี้เนื่องจากจะมีการปรับปรุงโปรแกรมรุ่นใหม่เพื่อแก้ไขความผิดพลาดของโปรแกรมรุ่นเก่าอยู่เสมอจากเจ้าของผลิตภัณฑ์

๙. ใช้โทรศัพท์มือถือทำธุรกรรมออนไลน์อย่างระมัดระวังข้อนี้เป็นข้อสำคัญ โดยเฉพาะอย่างยิ่งปัจจุบันซึ่งสามารถใช้โทรศัพท์มือถือในการทำธุรกรรมออนไลน์กับหน่วยงานทางการเงินได้ การที่ผู้ใช้ไม่ระมัดระวังเช่นใช้เครือข่ายไร้สายสาธารณะที่ไม่น่าเชื่อถือ อาจทำให้ถูกโจรกรรมข้อมูลผ่านเครือข่ายได้

สุดท้ายนี้ หวังว่าแนวทางปฏิบัติข้างต้นจะเป็นประโยชน์ต่อท่านผู้อ่านได้ไม่น้อยในการใช้โทรศัพท์มือถือให้ปลอดภัย Smart Phone Smart Use ในโลกออนไลน์



GPS 3G
SMARTPHONE
APPLICATION DEVICE
3G SHARING



๕๕ ปี

ครบรอบ

สำนักงานเลขาธิการสภาการศึกษา



วารสารการศึกษาไทย
THAILAND EDUCATION JOURNAL

สำนักงานเลขาธิการสภาการศึกษา | www.onec.go.th
Office of the Education Council | กุมภาพันธ์ ๒๕๕๗ ปีที่ ๑๑ ฉบับที่ ๑๑๐



วารสารการศึกษาไทย

THAILAND EDUCATION JOURNAL

สำนักงานเลขาธิการสภาการศึกษา Office of the Education Council
www.onec.go.th





บทบรรณาธิการ

สวัสดีค่ะ ท่านผู้อ่านทุกท่าน เดือนกุมภาพันธ์นี้ นับเป็นเดือนสำคัญของสำนักงานเลขาธิการสภาการศึกษา เนื่องจากในวันที่ "๑๔ กุมภาพันธ์ ๒๕๕๗" นี้ เป็น "วันคล้ายวันสถาปนาสภาการศึกษา ครบรอบ ๕๕ ปี"

ตลอดระยะเวลาที่ผ่านมา สำนักงานเลขาธิการสภาการศึกษา มุ่งมั่นพัฒนาการศึกษาไทยมาโดยตลอด ทำให้ปัจจุบัน สำนักงานฯ มีงานวิจัย องค์ความรู้ใหม่ ๆ เผยแพร่อย่างต่อเนื่อง รวมทั้งมีการพัฒนาเว็บไซต์ให้ทันสมัยอยู่เสมอ ท่านที่สนใจสามารถเข้าไปดาวน์โหลดเอกสารงานวิจัย องค์ความรู้ต่าง ๆ ทางเว็บไซต์ของสำนักงานฯ ได้ อีกทั้งในปัจจุบันสำนักงานฯ จัดทำวารสารอิเล็กทรอนิกส์ เผยแพร่ผ่านข้อมูลข่าวสารทางเว็บไซต์ จำนวน ๒ ฉบับ คือ ๑. วารสาร "มองสถิติและตัวชี้วัดทางการศึกษา" และ ๒. วารสาร "มองการศึกษาโลก" วารสารดังกล่าวจะเผยแพร่ทุก ๑๕ วัน ผู้สนใจสามารถสมัครเป็นสมาชิกได้ฟรี ที่ www.onec.go.th สำหรับรายละเอียดวารสารอิเล็กทรอนิกส์ "มองสถิติและตัวชี้วัดทางการศึกษา" วารสารการศึกษาไทยได้เคยนำเสนอไปแล้วในวารสารการศึกษาไทย ฉบับเดือนมกราคม ๒๕๕๗ วารสารฉบับนี้ จึงจะขอนำเสนอรายละเอียดวารสารอิเล็กทรอนิกส์อีกฉบับคือ "มองการศึกษาโลก" ซึ่งทุกท่านสามารถติดตามได้ใน "บทความ ๒"

สำหรับในเดือนกุมภาพันธ์นี้ สำนักงานฯ ให้ความสำคัญกับการเดินทางประเมินผล การศึกษานานาชาติในด้านต่าง ๆ ไม่ว่าจะเป็นการประเมินผลการศึกษาปฐมวัย (Early Childhood Education Study : ECES) การประเมินผลการจัดการศึกษาหน้าที่และความ เป็นพลเมือง (International Civic and Citizenship Education Study : ICCS) การสำรวจการจัดกระบวนการเรียนรู้ของครูระดับนานาชาติ (Teaching and Learning International Survey : TALIS) และการสำรวจสมรรถนะผู้ใหญ่ (Programme for the International Assessment of Adult Competencies : PIAAC) โดยได้ร่วมมือกับหน่วยงานระดับนานาชาติ ไม่ว่าจะเป็น OECD (องค์การเพื่อความร่วมมือทางเศรษฐกิจและการพัฒนา : Organization for Economic Cooperation and Development) และ IEA (สมาคมนานาชาติเพื่อการประเมินผลสัมฤทธิ์ทางการศึกษา : The International Association for the Evaluation of Educational Achievement) ซึ่งการสำรวจ และการประเมินเหล่านี้จะช่วยให้ทราบว่าการศึกษาของไทยเป็นอย่างไร เมื่อเทียบเคียงกับนานาชาติตามมาตรฐานสากล ติดตามอ่านรายละเอียดเพิ่มเติมได้ใน "บทความ ๑"

ปิดท้ายด้วยเรื่องใกล้ตัวของคนในยุคไอที คือ เรื่องการใช้โทรศัพท์มือถือที่อาจดูว่าไม่น่าจะมีอันตรายใด ๆ แต่หากใช้อย่างไม่ระวัง อาจถูกขโมยข้อมูลหรือถูกเรียกเก็บค่าใช้จ่ายเพิ่มโดยไม่ทราบสาเหตุได้ วารสารการศึกษาไทยฉบับนี้จึงมีเคล็ดลับการใช้มือถือให้ปลอดภัย มาฝากในคอลัมน์ "It Cafe" เรื่อง "ใช้โทรศัพท์มือถืออย่างไรให้ปลอดภัย Smart Phone Smart Use" แล้วพบกันใหม่ฉบับหน้าค่ะ

นางสุรางค์ โพธิ์พุกชางค์
ที่ปรึกษาด้านวิจัยและประเมินผลการศึกษา



วารสารการศึกษาไทย

THAILAND EDUCATION JOURNAL

สำนักงานเลขาธิการสภาการศึกษา
Office of the Education Council

www.onec.go.th
กุมภาพันธ์ ๒๕๕๗ ปีที่ ๑๑ ฉบับที่ ๑๑๐

สารบัญ

- | | | |
|----|----------------------------------------------------------------------------------------------------------------------------------------------------------------------------------------------------------------------------------------------------------------------------------------------------------------------------------------------------------------------------------------------------------------------------------------------------------------------------------------------------------------|--------------------------------------------------------------------------------------------------------------------------------------------------------------------------------------------------------------------------------------------------------------------------------------------------------------------------------------------------------------------------------------------------------------------------------------------------------------------------|
| ๐๓ | บทความ ๑
- สำนักงานเลขาธิการสภาการศึกษาเดินทางร่วมมือประเมินผล
การศึกษานานาชาติ และประเมินผลการศึกษาเทียบเคียง
นานาชาติตามมาตรฐานสากล | คณะที่ปรึกษา
เลขาธิการสภาการศึกษา
(นางสาวศศิธารา พิชัยชาญณรงค์) |
| ๑๓ | บทความ ๒ / สำนักนโยบายความร่วมมือกับต่างประเทศ
- พินิจการศึกษาไทย...ผ่านวารสาร "มองการศึกษาโลก" | รองเลขาธิการสภาการศึกษา
(นางรัตนา ศรีเหรัญ) |
| ๑๗ | ข่าวย่อสภา / สุกสิทธิ์ ภูภักดี
- เลขาธิการสภาการศึกษาเป็นประธานการประชุมปรึกษาหารือ
การจัดทำแผนพัฒนาจังหวัดของประเทศไทยด้านการศึกษา
- เลขาธิการสภาการศึกษาเป็นประธานหรือแนวทางการดำเนินงาน
จัดประกวดการเล่านิทานเด็กปฐมวัย
- สำนักงานเลขาธิการสภาการศึกษาประชุมแนวทางการดำเนินงาน
การวิจัยการจัดการเรียนรู้ของครูระดับนานาชาติ
- เลขาธิการสภาการศึกษาทำบุญครบรอบวันสถาปนา สกศ. ครบรอบ
๕๕ ปี
- สำนักงานเลขาธิการสภาการศึกษาตัดสินผู้เข้ารอบการประกวด
เล่านิทานระดับภูมิภาค | รองเลขาธิการสภาการศึกษา
(นางชวณี ทองโรจน์)
ที่ปรึกษาด้านวิจัยและประเมินผลการศึกษา
(นางสุรางค์ โพธิ์พฤกษ์วงศ์)
ผู้อำนวยการสำนักมาตรฐานการศึกษาและ
พัฒนาการเรียนรู้
ผู้อำนวยการสำนักประเมินผลการจัดการศึกษา
ผู้อำนวยการสำนักพัฒนากฎหมายการศึกษา
ผู้อำนวยการสำนักอำนวยการ
ผู้อำนวยการสำนักนโยบายและแผนการศึกษา
ผู้อำนวยการสำนักวิจัยและพัฒนาการศึกษา
ผู้อำนวยการกลุ่มพัฒนาระบบบริหาร
ผู้อำนวยการสำนักนโยบายความร่วมมือ
กับต่างประเทศ |
| ๒๒ | IT Cafe / วิชชุลาวัฒน์ ทิทธิพงษ์ผล
- ใช้โทรศัพท์มือถืออย่างไรให้ปลอดภัย "Smart Phone Smart Use" | ผู้อำนวยการสำนักสื่อสารสาธารณะ
นางสุรางค์ โพธิ์พฤกษ์วงศ์
บรรณาธิการ
นางสาวสุวีณา เกนทะนะคิด
นางสาวทัศนีย์ เนียมบุบผา
ผู้ช่วยบรรณาธิการ
นายศิริรัตน์ ชำนาญกิจ
นายสุกสิทธิ์ ภูภักดี
นายสุภาชัย พันธุ์เดช
ถ่ายภาพ |

วัตถุประสงค์การจัดทำ

๑. เพื่อรายงานข่าวสารความเคลื่อนไหวความก้าวหน้าเกี่ยวกับการปฏิรูปการศึกษาในแต่ละเดือน
๒. เพื่อนำเสนอตัวอย่างความสำเร็จเกี่ยวกับการปฏิรูปการศึกษาในด้านต่าง ๆ ต่อสาธารณชน
๓. เพื่อเป็นสื่อในการแลกเปลี่ยนเรียนรู้ร่วมกันระหว่างสำนักงานเลขาธิการสภาการศึกษากับบุคคล/หน่วยงานต่าง ๆ
๔. เพื่อเปิดโอกาสให้ทุกภาคส่วนของสังคมได้เข้ามามีส่วนร่วมแสดงความคิดเห็นและให้ข้อเสนอแนะเกี่ยวกับการศึกษา

สำนักงานเลขาธิการสภาการศึกษาเดินทางร่วมมือประเมินผลการศึกษา นานาชาติ และประเมินผลการศึกษาเทียบเคียงนานาชาติ ตามมาตรฐานสากล

โลกในยุคปัจจุบันเปิดกว้าง เป็นโลกที่ไร้พรมแดน ผู้คนสามารถทำงานข้ามประเทศได้มากขึ้น การแข่งขันด้านต่าง ๆ จึงสูงขึ้นเป็นเงาตามตัว โดยเฉพาะการแข่งขันด้านทรัพยากรมนุษย์ ดังนั้นในหลายประเทศจึงเตรียมความพร้อมให้กับพลเมืองของตนเพื่อให้สามารถแข่งขันในเวทีโลกได้ทัดเทียมหรือเหนือชั้น

ประเทศไทยเป็นอีกประเทศหนึ่งที่กำลังก้าวสู่สังคมขนาดใหญ่ทั้งในระดับภูมิภาคและระดับโลก "การพัฒนาคน" ให้ความสำคัญและมีความสามารถในการแข่งขันด้านต่างๆ จึงเป็นสิ่งที่จำเป็น โดยเฉพาะการพัฒนาเครื่องมือวัดและประเมินผลการศึกษาที่เทียบเคียงกับมาตรฐานสากล เพราะการพัฒนาดังกล่าวจะช่วยยกระดับการประเมินผลทางการศึกษาของประเทศไทยให้ได้มาตรฐานสากล รวมทั้งสามารถนำผลที่ได้มากำหนดนโยบายและทิศทางการพัฒนาคุณภาพการศึกษาไทยให้ทันกับการเปลี่ยนแปลงในโลกศตวรรษที่ ๒๑

สำนักงานเลขาธิการสภาการศึกษา (สกศ.) ในฐานะหน่วยงานหลักด้านการวางแผนการศึกษาของประเทศ ให้ความสำคัญในการเตรียมความพร้อมของคนไทย โดยเฉพาะเรื่องการศึกษา จึงได้ร่วมมือกับองค์กรและหน่วยงานระดับนานาชาติเพื่อประเมินผลการศึกษาของไทยในปัจจุบันว่าสอดคล้องกับมาตรฐานสากลเพียงใด และเพื่อเป็นกรอบแนวทางในการพัฒนาการศึกษาของ



ดร.ศศิธารา พิชัยชาญณรงค์

ประเทศ สำนักงานเลขาธิการสภาการศึกษาจึงได้จัดประชุมเชิงปฏิบัติการ เรื่อง "ความร่วมมือดำเนินงานประเมินผลศึกษานานาชาติ และการประเมินผลการศึกษาเทียบเคียงนานาชาติตามมาตรฐานสากล" ขึ้น เมื่อวันที่ ๑๒ กุมภาพันธ์ ๒๕๕๗ ณ โรงแรมสวิสโฮเต็ล เลอคองคอร์ด กรุงเทพฯ โดยมี เลขาธิการสภาการศึกษา (ดร.ศศิธารา พิชัยชาญณรงค์) เป็นประธานการประชุมและเป็นผู้สร้างความรู้ ความเข้าใจ ตลอดจนชี้แจงวัตถุประสงค์สำคัญของการประเมินผลศึกษานานาชาติและการประเมินผลการศึกษาเทียบเคียงนานาชาติตามมาตรฐานสากลที่เหมาะสมกับบริบทของไทย ซึ่งสามารถสรุปได้ดังนี้

สำนักงานเลขาธิการสภาการศึกษา จัดทำแผนการศึกษาแห่งชาติเพื่อพัฒนาคนตลอดช่วงชีวิต เพื่อให้คนไทยทุกคนได้รับการศึกษาและการเรียนรู้ตลอดช่วงชีวิตโดยจัดทำข้อเสนอแนวทางการจัดการศึกษาและเรียนรู้ในประเด็นการส่งเสริมและเพิ่มศักยภาพทางการศึกษาที่ให้ความสำคัญเรื่องการประเมินผลการศึกษาเทียบเคียงนานาชาติตามมาตรฐานสากลในช่วงชีวิตต่าง ๆ ได้แก่ ๑) การประเมินผลการศึกษาปฐมวัย โดยเทียบเคียงมาตรฐานสากล (Early Childhood Education Study : ECES) เพื่อนำไปสู่การพัฒนาการศึกษาปฐมวัย ๒) การประเมินผลการจัดการศึกษาหน้าที่และความเป็นพลเมือง โดยเทียบเคียงมาตรฐานสากล (International Civic and Citizenship Education Study : ICCS) เพื่อนำไปสู่การกำหนดกรอบในการพัฒนาคนให้รู้หน้าที่และความเป็นพลเมือง รวมทั้งมีคุณธรรม จริยธรรม ๓) การสำรวจการจัดการเรียนรู้ของครูระดับนานาชาติ (Teaching and Learning International Survey : TALIS) เพื่อนำไปสู่การพัฒนาและส่งเสริมศักยภาพครูและ ๔) การสำรวจสมรรถนะผู้ใหญ่ โดยเทียบเคียงกับมาตรฐานสากล (Programme for the International Assessment of Adult Competencies : PIAAC) เพื่อนำไปสู่การเสริมสร้างสมรรถนะของคนไทยให้มีความพร้อมสำหรับการก้าวเข้าสู่เศรษฐกิจและสังคมในศตวรรษที่ ๒๑



สำหรับการประชุมในครั้งนี้จัดขึ้นเพื่อสร้างความรู้ความเข้าใจ และร่วมกันกำหนดภารกิจ บทบาท ความรับผิดชอบของหน่วยงานที่เกี่ยวข้องกับการดำเนินงานประเมินผลศึกษานานาชาติให้ถูกต้องและชัดเจน รวมทั้งร่วมแลกเปลี่ยนความคิดเห็นระหว่างผู้เชี่ยวชาญ นักวิจัย สถาบันการศึกษาเพื่อให้สามารถขับเคลื่อนการดำเนินงานให้บรรลุตามเป้าหมายได้อย่างมีประสิทธิภาพ ในทิศทางเดียวกันรวม ๔ ประเด็นดังนี้

การประเมินผลการศึกษาปฐมวัย โดยเทียบเคียงมาตรฐานสากล (ECES)

การประเมินผลการศึกษาปฐมวัย โดยเทียบเคียงมาตรฐานสากล ได้รับความร่วมมือระหว่างหน่วยงานระดับนานาชาติ คือ IEA (สมาคมนานาชาติเพื่อการประเมินผลสัมฤทธิ์ทางการศึกษา : The International Association for the Evaluation of Educational Achievement) มีเป้าหมายในการประเมิน ๑) สถานศึกษา (ผู้บริหาร) ๒) ครู/ผู้ดูแลเด็ก ๓) ผู้ปกครอง และ ๔) เด็กปฐมวัย

วิธีการเก็บรวบรวมข้อมูล จะเลือกกลุ่มตัวอย่างโดยวิธีการสุ่มกลุ่มตัวอย่างแบบแบ่งชั้นภูมิ (Stratified Random Sampling) โดยเลือกตามสัดส่วนจำนวนโรงเรียนจำแนกตามภาค และประเภทโรงเรียนในแต่ละภาคจะต้องมี



โรงเรียนตัวอย่างอย่างน้อยประเภทละ ๑ แห่ง และในภาพรวมกำหนดให้มีกลุ่มตัวอย่างครอบคลุมทุกสังกัด โดยมีการเก็บข้อมูลนัร่อง (Field Trial) จำนวน ๒๐ แห่ง การเก็บข้อมูลจริง (Main Survey) จำนวน ๒๐๐ แห่ง กำหนดดำเนินการวัดและประเมินผล ๔ กลุ่ม ดังตารางต่อไปนี้

กลุ่มตัวอย่าง	Field Trial จำนวน (คน)	Main Survey จำนวน (คน)
สถานศึกษา (ผู้บริหาร)	๒๐	๒๐๐
ครู/ผู้ดูแลเด็ก	๑๕๐	๑,๕๐๐
ผู้ปกครอง	๒๐๐	๓,๐๐๐
เด็กปฐมวัย	๒๐๐	๓,๐๐๐

เครื่องมือที่วัดใช้แบบสอบถาม ซึ่งครอบคลุมเนื้อหาที่ IEA กำหนด ประกอบด้วย ๑. แบบสอบถามสถานศึกษา (ผู้บริหาร) จำนวน ๓๖ ข้อ ๒. แบบสอบถามครู/ผู้ดูแลเด็ก จำนวน ๒๖ ข้อ ๓. แบบสอบถามผู้ปกครอง จำนวน ๕๐ ข้อ และ ๔. แบบสังเกตพัฒนาการเด็กปฐมวัย จำนวน ๘๖ ข้อ



**การประเมินผลการจัดการศึกษาหน้าที่และ
ความเป็นพลเมือง โดยเทียบเคียงมาตรฐานสากล (ICCS)**

การประเมินผลการจัดการศึกษาหน้าที่และความเป็นพลเมืองได้รับความร่วมมือระหว่างหน่วยงานระดับนานาชาติ คือ IEA (สมาคมนานาชาติเพื่อการประเมินผลสัมฤทธิ์ทางการศึกษา : The International Association for the Evaluation of Educational Achievement) มีเป้าหมายในการประเมิน ๑) นักเรียนชั้น ม.๒ หรืออายุ ๑๓.๕ - ๑๕ ปี ๒) ครูที่สอนชั้น ม.๒ และ ๓) ผู้บริหารโรงเรียน



วิธีการเลือกกลุ่มตัวอย่าง กลุ่มตัวอย่างเป็นกลุ่มตัวอย่างระดับประเทศ ใช้วิธีการสุ่มกลุ่มตัวอย่างแบบแบ่งชั้นภูมิ (Stratified Random Sampling) โดยเลือกตามภูมิภาค ขนาดของโรงเรียน และสังกัด มี ๒ ขั้นตอนคือ **ขั้นตอนแรก** สุ่มสถานศึกษา **ขั้นตอนสอง** สุ่มนักเรียนชั้น ม.๒ โรงเรียนละ ๑ ห้องเรียน ให้นักเรียนทำแบบทดสอบและแบบสอบถาม ทั้งห้อง และสุ่มครูที่สอนชั้น ม. ๒ (ทุกรายวิชา) โรงเรียนละ ๑๐ - ๑๕ คน เพื่อทำแบบสอบถามครู

กลุ่มตัวอย่าง	Field Trial จำนวน (คน) ระดับนานาชาติ ICCS ๒๐๑๖ (IEA DPC เป็นผู้สุ่มกลุ่มตัวอย่างโรงเรียน)		ระดับประเทศ	
	Field Trial จำนวน/แห่ง/คน	Main Survey จำนวน/แห่ง/คน	Field Trial จำนวน/แห่ง/คน	Main Survey จำนวน/แห่ง/คน
โรงเรียน	๒๕ แห่ง	๑๕๐ แห่ง	๒๐ แห่ง	๑๕๐ แห่ง
นักเรียน (ระดับชั้น ม.๒ หรือ อายุ ๑๓.๕ - ๑๕ ปี)	๖๐๐ คน	๓,๐๐๐ คน	๔๐๐ คน	๓,๐๐๐ - ๔,๐๐๐ คน
ครู	๑๕ คน/โรงเรียน	๑๕ คน/โรงเรียน	๑๐ คน/โรงเรียน	๑๕ คน/โรงเรียน
ผู้บริหาร	๑ คน/โรงเรียน	๑ คน/โรงเรียน	๑ คน/โรงเรียน	๑ คน/โรงเรียน

สำหรับกรอบเครื่องมือการวิจัย ICCS 2016 มี ๒ ด้าน คือ

๑. ด้านการศึกษาหน้าที่และความเป็นพลเมือง ประกอบด้วย

๑.๑ เนื้อหา (Content domain) ได้แก่ สังคมพลเมือง และระบบ (Civic society and systems) หลักการของสังคมพลเมือง (Civic principles) การมีส่วนร่วมในสังคม (Civic participation) เอกลักษณ์ของสังคมพลเมือง (Civic identities) นอกจากนี้ยังมีเรื่องการพัฒนาอย่างยั่งยืน การมีปฏิสัมพันธ์ในโรงเรียน การใช้สื่อสังคมสมัยใหม่ คุณธรรม ศีลธรรม และความตระหนักในเศรษฐกิจ

๑.๒ การรับรู้และพฤติกรรม (Affective-behavioral dimensions) ในด้านเจตคติ (Attitudes) และพฤติกรรม (Behaviors)

๑.๓ ความรู้ (Cognitive domains) ในด้านการรู้ (Knowing) และการให้เหตุผลและการนำไปประยุกต์ใช้ (Reasoning and applying of knowledge)

๒. ด้านบริบท ประกอบด้วย บริบทของบุคคล บริบทสิ่งแวดล้อมทางบ้านและชุมชน บริบทของโรงเรียนและห้องเรียนและบริบทในชุมชนวงกว้าง (ระดับประเทศ ระดับภูมิภาคและระดับโลก)



การสำรวจการจัดกระบวนการเรียนรู้ของครูระดับนานาชาติ (TALIS)

การสำรวจการจัดกระบวนการเรียนรู้ของครูระดับนานาชาตินี้ เป็นความร่วมมือระหว่างหน่วยงานระดับนานาชาติ ได้แก่ OECD (องค์การเพื่อความร่วมมือทาง

เศรษฐกิจและการพัฒนา : Organization for Economic Co-operation and Development) และ IEA ศูนย์สถิติแคนาดา (สมาคมนานาชาติเพื่อการประเมินผลสัมฤทธิ์ทางการศึกษา : The International Association for the Evaluation of Educational Achievement) มีเป้าหมายในการสำรวจครูที่สอน ชั้น ม.ต้น และผู้บริหารสถานศึกษา ประเด็นสำรวจ มีดังนี้



๑) ครูที่สอนชั้นมัธยมศึกษาตอนต้น สำรวจเรื่องสภาพแวดล้อมการทำงานของครูและสภาพแวดล้อมการเรียนรู้ในโรงเรียน การพัฒนาวิชาชีพครู ความเชื่อเจตคติเกี่ยวกับการสอน แนวทางการสอนของครู การประเมินครู และข้อเสนอแนะจากผู้ที่ได้รับผลจากการปฏิบัติงานของครู

๒) ผู้บริหารสถานศึกษา สำรวจเรื่องความเป็นผู้นำในโรงเรียน และการบริหารจัดการโรงเรียนที่มีต่อครูผู้สอน

การดำเนินงานแบ่งออกเป็น ๒ ช่วง คือ รอบที่ ๑ ทดสอบเครื่องมือและกระบวนการปฏิบัติงาน (Field trial) เก็บรวบรวมข้อมูลครูโรงเรียนละ ๒๐ คน ในโรงเรียน ๒๐ โรงเรียน ทุกสังกัด ทุกขนาด ทุกภาคภูมิศาสตร์ทั่วประเทศ และผู้บริหารสถานศึกษาของโรงเรียน ๒๐ โรงเรียน ระหว่างวันที่ ๙ - ๒๐ ธันวาคม ๒๕๕๖ รอบที่ ๒ การสำรวจหลัก (Main survey) เก็บรวบรวมข้อมูลครู โรงเรียนละ ๒๐ คน ในโรงเรียน ๒๐๐ โรงเรียนทุกสังกัด ทุกขนาด ทุกภาคภูมิศาสตร์

ทั่วประเทศ และผู้บริหารสถานศึกษาของโรงเรียน ๒๐๐ โรงเรียน ระหว่างเดือนมีนาคม-เมษายน ๒๕๕๗

วิธีการเลือกกลุ่มตัวอย่าง ใช้วิธีการสุ่มกลุ่มตัวอย่างแบบชั้นภูมิ (Stratified Random Sampling) สุ่มตัวอย่าง ๒ ขั้นตอน คือ ขั้นตอนแรก สุ่มสถานศึกษา และขั้นตอนสอง สุ่มครูในสถานศึกษาที่ได้จากขั้นตอนแรก

เครื่องมือที่วัดจะใช้แบบสำรวจ ประกอบด้วย ๑) แบบสำรวจความคิดเห็นครูระดับ ม.ต้น มีทั้งสิ้น ๔๔ ข้อ ประกอบด้วย ข้อมูลทั่วไป การพัฒนาศักยภาพในอาชีพการเป็นครูผู้สอน ข้อเสนอแนะและข้อติชมการสอนของครู บรรยากาศในที่ทำงานที่โรงเรียน และความพึงพอใจที่มีต่องาน การเดินทางไปศึกษาดูงานต่างประเทศของครูผู้สอน และ ๒) แบบสำรวจสำหรับผู้บริหารสถานศึกษารูปแบบการตอบแบบสำรวจจะตอบทาง online

การสำรวจสมรรถนะผู้ใหญ่ โดยเทียบเคียงมาตรฐานสากล (PIAAC)



การสำรวจสมรรถนะผู้ใหญ่ เป็นความร่วมมือระหว่างหน่วยงานระดับนานาชาติ ได้แก่ OECD (องค์การเพื่อความร่วมมือทางเศรษฐกิจและการพัฒนา : Organization for Economic Cooperation and Development) มีเป้าหมายในการสำรวจบุคคลที่มีอายุระหว่าง ๑๖ - ๖๕ ปี

การเก็บข้อมูลจะเริ่มดำเนินการเก็บข้อมูล Field Trail ในช่วงเดือนกุมภาพันธ์ ๒๕๕๗ กลุ่มตัวอย่าง จำนวน ๕๐ คน และดำเนินการเก็บข้อมูล Main Survey ระหว่างเดือนพฤษภาคม - มิถุนายน ๒๕๕๗ กลุ่มตัวอย่างจำนวน ๕๐๐ คน



วิธีการเลือกกลุ่มตัวอย่าง การสุ่มตัวอย่างใช้วิธีการสุ่มแบบหลายขั้นตอน (Multi-Stage Sampling) ประกอบด้วย ๓ ขั้นตอน คือ ขั้นตอนแรก สุ่มแบบแบ่งกลุ่ม (Cluster Random Sampling) เพื่อสุ่มกลุ่มตัวอย่างจำแนกตาม ๔ ภูมิภาคและกรุงเทพฯ ขั้นตอนสอง สุ่มแบบแบ่งชั้นภูมิ (Stratified Random Sampling) เพื่อสุ่มจังหวัดจำแนกตาม ๔ ภูมิภาคและกรุงเทพฯ โดยสุ่มภูมิภาคละ ๒ จังหวัดจากจังหวัดที่มีรายได้เฉลี่ยต่อหัวประชากรระดับปานกลาง ขั้นตอนสาม สุ่มแบบแบ่งชั้นภูมิ (Stratified Random Sampling) เพื่อสุ่มตัวอย่างจำแนกตามกลุ่มอาชีพของภาคการผลิต โดยขนาดกลุ่มตัวอย่างของแต่ละภูมิภาคจะทำการคำนวณสัดส่วนจากจำนวนประชากรที่มีช่วงอายุ ๑๕ - ๖๕ ปี เพื่อให้สอดคล้องกับการกำหนดช่วงอายุเพื่อการพัฒนาของแผนช่วงชีวิตและสัดส่วนจากจำนวนแรงงานตามกลุ่มอาชีพในแต่ละภูมิภาค

การเสวนาในประเด็นเกี่ยวกับเครื่องมือวัดและประเมินผลการศึกษา

การเสวนาเกี่ยวกับเครื่องมือวัดและประเมินผลการศึกษาในการประชุมครั้งนี้ มี ๔ ประเด็น คือ ๑. เครื่องมือวัดและประเมินผลการศึกษาปฐมวัยเทียบเคียงมาตรฐานสากล (ECES) ๒. เครื่องมือวัดและประเมินผลการจัดการศึกษาหน้าที่และความเป็นพลเมือง (ICCS) ๓. เครื่องมือวัดและประเมินผลการจัดการเรียนรู้ของครู (TALIS) และ ๔. การสำรวจสมรรถนะผู้ใหญ่ โดยเทียบเคียงมาตรฐานสากล (PIAAC) รายละเอียดมีดังนี้

การเสวนา "เครื่องมือวัดและประเมินผลการศึกษาปฐมวัยเทียบเคียงมาตรฐานสากล (ECES)"



การเสวนาหัวข้อ "เครื่องมือวัดและประเมินผลการศึกษาปฐมวัยเทียบเคียงมาตรฐานสากล (ECES)" นำเสนอโดยนางสุพรรณิกา กุสุมาวลี ผู้เชี่ยวชาญด้านการวางระบบการวัดและประเมินผลนานาชาติ และนางสาวกรมล จึงสำราญ วิชาภคย์ โดย รองศาสตราจารย์ ดร.ชวณี ทองโรจน์ รองเลขาธิการสภาการศึกษาซึ่งได้ให้ข้อเสนอแนะใน ๒ ประเด็น ดังนี้

๑. ประโยชน์ของโครงการฯ

โครงการความร่วมมือดำเนินงานประเมินผลศึกษานานาชาติและการประเมินผลการศึกษาเทียบเคียงนานาชาติตามมาตรฐานสากล : ด้านเด็กปฐมวัย (ECES) ถือเป็นโครงการที่ดีและมีประโยชน์มากในการเตรียมความพร้อมของประเทศไทยในการเข้าร่วมโครงการความร่วมมือนานาชาติเกี่ยวกับการศึกษาด้านเด็กปฐมวัยในระดับสากล นอกจากนี้ ควรนำผลที่ได้จากการประเมินไปใช้ในการปรับแผนยุทธศาสตร์ปฐมวัยต่อไป

๒. การพัฒนาเครื่องมือและการสุ่มตัวอย่าง

คณะทำงานควรพิจารณาและให้ความสำคัญในเรื่องระเบียบวิธีวิจัยและการสร้างเครื่องมือ โดย

๒.๑ ทบทวนและพิจารณาแบบสอบถามของครู/ผู้ดูแลเด็กอย่างละเอียดรอบคอบเนื่องจากกลุ่มเป้าหมายมีสองกลุ่ม คือ ครูและผู้ดูแลเด็ก

๒.๒ ให้ความสำคัญเรื่องวิธีการสุ่มตัวอย่างในการสำรวจจริง (Main Survey) โดยสุ่มตัวอย่างตามระเบียบวิธีวิจัย เพื่อได้ตัวอย่างที่ครอบคลุมถูกต้องตามระเบียบวิธีวิจัย

การเสวนา "เครื่องมือวัดและประเมินผลการจัดศึกษาหน้าที่และความเป็นพลเมือง (ICCS)"



ศาสตราจารย์กิตติคุณ ดร.สมหวัง พิธิยานุวัฒน์

การเสวนาหัวข้อ "เครื่องมือวัดและประเมินผลการจัดศึกษาหน้าที่และความเป็นพลเมือง (ICCS)" นำเสนอโดย นางสุพรรณิกา กุสุมาวลี ผู้เชี่ยวชาญด้านการวางระบบการวัดและประเมินผลนานาชาติ และ ดร.ประวีณา อัสโย วิชาภคย์ โดย ศาสตราจารย์กิตติคุณ ดร.สมหวัง พิธิยานุวัฒน์ ประธานคณะกรรมการบริหารสถาบันทดสอบทางการศึกษาแห่งชาติ ซึ่งได้ให้ข้อเสนอแนะใน ๓ ประเด็น ดังนี้

๑. ARM: Asian Regional Module

การจัดประชุมระดับนานาชาติเพื่อพัฒนาเครื่องมือในระดับภูมิภาคเอเชีย (ICCS ARM: Asian Regional Module) หากประเทศไทยจะเป็นเจ้าภาพควรใช้วิธีการดำเนินงานรูปแบบเดียวกับที่ IEA ดำเนินการ คือ ให้ประเทศที่สนใจเข้ามาสมัครและจ่ายค่าบำรุงเพื่อใช้ในการจัดประชุมและการพัฒนาเครื่องมือระดับภูมิภาค นอกจากนั้นความเป็นเอเชียแล้ว ควรกล่าวถึงอัตลักษณ์อาเซียนด้วย ส่วนสิ่งที่เป็นนามธรรม เช่น ศีลธรรม คุณธรรม ควรทำเครื่องมือ

ต่อได้อย่างไร และทาง IEA ควรจะให้ Credit แก่ผู้ประสานงานวิจัยระดับชาติในการร่วมดำเนินงานมากกว่านี้

๒. การสุ่มกลุ่มตัวอย่างและระบบการตรวจสอบความถูกต้อง

การประเมินโดย IEA มีจุดแข็งคือ การสุ่มกลุ่มตัวอย่างและระบบการตรวจสอบความถูกต้องเสนอให้สำนักงานเลขาธิการสภาการศึกษาเรียนรู้เพื่อนำมาปรับใช้ในอนาคต

การวัดและประเมินผลการศึกษาหน้าที่และความเป็นพลเมือง (ICCS) ไม่ควรวัดและประเมินผลโดยรวม แต่ควรประเมินแยกเป็นสมรรถนะ (Competencies) เพื่อประโยชน์ในการนำผลการวิจัยมาใช้ในการส่งเสริมหรือเพิ่มเติมสมรรถนะที่เกี่ยวกับหน้าที่และความเป็นพลเมือง โดยสมรรถนะที่น่าสนใจ คือ การรู้เท่าทันสื่อ media literacy ความเข้าใจด้านการเมือง political literacy, การอ่านเชิงวิเคราะห์ critical literacy, จิตลักษณะ ๕ ประการของเฮาเวิร์ด การ์ดเนอร์ (Howard Gardner) เพื่อให้ผลการประเมินออกมาเป็น scale และมีความหมาย นำมาใช้ประโยชน์ได้จริง

การเก็บข้อมูลภาคสนาม ทำได้ ๒ วิธีคือ ๑) ใช้โรงเรียน ๑๕๐ โรงเรียน ที่เคยเข้าร่วมโครงการในปี ๒๐๐๙ มาเป็นกลุ่มตัวอย่างเพื่อนำผลมาเปรียบเทียบกับประเมินในครั้งนี้ หรือ ๒) ใช้โรงเรียนกลุ่มตัวอย่างในฐานะของ TALIS แต่ไม่ควรใช้ข้อมูลสถานศึกษาเดิม ควรจะมีระบบติดตามตรวจสอบ โดยสุ่มไปที่สถานศึกษาเพื่อตรวจเยี่ยมการเก็บข้อมูล/การจัดการทดสอบ ทั้งนี้ สกศ. ควรเป็นผู้กำหนดกรอบและวิธีการสุ่ม

๓. การตรวจสอบคุณภาพของเครื่องมือ

ในการตรวจสอบเครื่องมือ ควรกำหนดแนวทางการดำเนินงานให้เห็นภาพรวมเพื่อให้ผู้เชี่ยวชาญเข้าใจเนื้อหาในภาพรวมก่อนที่จะแยกการให้ข้อคิดเห็นในข้อย่อย ๆ

การเสวนา "เครื่องมือวัดและประเมินผลการจัดการเรียนรู้ของครู (TALIS)"



ดร.พลสัมพันธ์ โพธิ์ศรีทอง

การเสวนา หัวข้อ "เครื่องมือวัดและประเมินผล การจัดการเรียนรู้ของครู (TALIS) นำเสนอโดยนางสุพรรณิกา กุสุมาวลี ผู้เชี่ยวชาญด้านการวางระบบการวัดและประเมินผลนานาชาติ และนางสาวสมรรัชณีกร อ่องเอิบ วิพากษ์โดย ดร.พลสัมพันธ์ โพธิ์ศรีทอง ประธานมาตรฐานวิชาชีพคุรุสภา ซึ่งได้ให้ข้อเสนอแนะโดยสรุปดังนี้

๑. การนำผลการสำรวจไปใช้ให้เกิดประโยชน์

๑.๑ การสำรวจการจัดการเรียนรู้ของครูระดับนานาชาติ (TALIS) เมื่อสร้างความเข้าใจให้ผู้บริหารและผู้ที่เป็กลุ่มตัวอย่าง ควรให้ครูผู้นำการเปลี่ยนแปลงได้ทราบและมีความเข้าใจในการดำเนินงาน เพื่อปรับเปลี่ยนผู้ที่เป็กลุ่มตัวอย่าง เพื่อปรับเปลี่ยนกระบวนการประเมินผลที่ครูและผู้บริหารต้องยอมรับ และเป็น การปรับเปลี่ยนวัฒนธรรมการประเมินครูและผู้บริหารรวมทั้งเป็นทิศทางในการปฏิบัติตนในการก้าวเข้าสู่สากล

๑.๒ ผลของการสำรวจควรมีทั้งระดับสถานศึกษา และภาพรวมของประเทศ เพื่อให้ผู้บริหารสถานศึกษาสามารถนำผลที่ได้ไปใช้ในการพัฒนาครูให้มีความเป็นสากล

๑.๓ ผลของการสำรวจจะนำไปสู่การวางแผน ทั้งการผลิตและการพัฒนาครู ซึ่งปัจจุบันการผลิตครูมี สถาบันที่ผลิตจำนวนมากทำให้ไม่มีเอกภาพ และจตุรมุม ด้านคุณภาพ และการพัฒนายังไม่ตรงกับความต้องการ ของครูและสถานศึกษา

๑.๔ การประเมินผลครูเพื่อให้ได้ใบอนุญาต ประกอบวิชาชีพ ควรใช้สมรรถนะของครูเป็นตัวกำหนด เช่นเดียวกับหลาย ๆ ประเทศ มากกว่าการได้ใบอนุญาต ประกอบวิชาชีพจากการจบหลักสูตรตามเงื่อนไขที่คุรุสภา กำหนด

๒. การดำเนินโครงการสำรวจ

๒.๑ การดำเนินงานโครงการควรเน้นการสื่อสาร เพื่อสร้างความรู้ความเข้าใจเกี่ยวกับโครงการและ การดำเนินงานให้ตรงกันทั้งเรื่องการประชุม การจัดทำ เอกสารคู่มือ รวมทั้งในการดำเนินการต่าง ๆ ควรบูรณาการ กับหน่วยงานที่เกี่ยวข้อง เช่น สพม. สพป. เพื่อสะดวก ในการติดต่อและเพื่อให้หน่วยงานที่เกี่ยวข้องได้รับ ทราบถึงการดำเนินงานและเรียนรู้ไปด้วยกัน รวมถึง สามารถวางแผนนำผลที่ได้รับไปใช้ในการพัฒนาครู ของตนเองต่อไป

๒.๒ ควรสนับสนุนในการสร้างแรงจูงใจให้ กับสถานศึกษา ผู้บริหารโรงเรียน และครู เพื่อให้เห็น ความสำคัญและจริงจังในการตอบแบบสอบถาม

๒.๓ การดำเนินโครงการวิจัยการจัดการเรียนรู้ ของครูควรดำเนินการสำรวจอย่างต่อเนื่อง และควร ทำเป็น National Assessment วิเคราะห์การโยกเหตุ และผลเข้าด้วยกัน

การเสวนา "เครื่องมือวัดและประเมินผลสมรรถนะ ผู้ใหญ่ (PIAAC)"

การเสวนาหัวข้อ "เครื่องมือวัดและประเมินผล สมรรถนะผู้ใหญ่ (PIAAC)" นำเสนอโดย นางสุพรรณิกา กุสุมาวดี ผู้เชี่ยวชาญด้านการวางระบบการวัดและ ประเมินผลนานาชาติ และนางรุ่งตะวัน งามจิตอนันต์



ศาสตราจารย์ ดร.ปรัชญา เวสารัชช

วิพากษ์โดย ศาสตราจารย์ ดร.ปรัชญา เวสารัชช อดีตอธิการบดีมหาวิทยาลัยสุโขทัยธรรมมาธิราช ซึ่งได้ให้ ข้อเสนอแนะใน ๓ ประเด็น ดังนี้

๑. การนำผลการสำรวจไปใช้ให้เกิดประโยชน์

ควรวางแผนเรื่องการนำผลการสำรวจของ โครงการไปใช้ให้เกิดประโยชน์ต่ออารยกระดับคนไทยใน ภาพรวมของประเทศ โดยมองในเชิงของการพัฒนานโยบาย ที่สะท้อนในหลายด้าน ไม่ควรมุ่งเน้นเฉพาะด้านการศึกษา เพียงด้านเดียว เพราะการพัฒนาทรัพยากรมนุษย์นั้น มีหลากหลายหน่วยงานที่เกี่ยวข้อง เช่น กระทรวงการพัฒนา สังคมและความมั่นคงของมนุษย์ กระทรวงสาธารณสุข กระทรวงแรงงาน ฯลฯ และการพัฒนาทรัพยากรมนุษย์ ต้องพัฒนาตั้งแต่แรกเกิด พัฒนาวิถีการเลี้ยงดู เมื่อถึง วัยแรงงานก็ต้องพัฒนาสมรรถนะหรือทักษะที่ต้องใช้ในการ ประกอบอาชีพ เป็นต้น

๒. การวิเคราะห์ข้อมูลการวิเคราะห์ข้อมูล

การสำรวจสมรรถนะผู้ใหญ่ ควรทำการวิเคราะห์ ทาค่าสหสัมพันธ์ระหว่างตัวแปร เนื่องจากผลการวิเคราะห์ สามารถบ่งบอกถึงแนวโน้มของสมรรถนะผู้ใหญ่ว่ามีความ สัมพันธ์กับภูมิหลังหรือไม่ ทั้งนี้ เพื่อนำผลที่ได้ไป พัฒนาข้อเสนอเชิงนโยบายที่สามารถพัฒนาทรัพยากร มนุษย์ได้ตรงจุด

๓. การดำเนินโครงการสำรวจสมรรถนะ
ผู้ใหญ่วิธีการสำรวจอย่างต่อเนื่อง

การดำเนินโครงการสำรวจสมรรถนะผู้ใหญ่วิธีการสำรวจอย่างต่อเนื่อง เพื่อให้เห็นแนวโน้ม

ของข้อมูล รวมทั้งเป็นฐานสำหรับการเปรียบเทียบข้อมูล
หรือ Benchmark ทั้งนี้ ควรดำเนินการอย่างน้อย ๕ ปี
ก่อนเข้าสู่การประเมินนานาชาติ



พินิจการศึกษาไทย...ผ่านวารสาร "มองการศึกษาโลก"



และยังคงได้รับการสืบสานเจตนารมณ์โดยองค์การระหว่างประเทศ (International Organizations) และองค์การชำนาญพิเศษ (Specialized Agencies) ต่าง ๆ ในฐานะวาระทางการศึกษาระดับโลก ดังนั้น นวัตกรรมทางการศึกษาที่เกิดขึ้นจากแนวความคิดที่ผ่านการกลั่นกรองในเวทีนานาชาติเพื่อแก้ไขจุดบกพร่องในการดำเนินงานขององค์กรหนึ่ง อาจจะไม่คล้ายคลึงหรือแตกต่างจากความพยายามในการแก้ไขวิกฤตการศึกษาไทยที่กำลังดำเนินการอยู่ ด้วยเหตุนี้ การติดตามและวิเคราะห์ทิศทางกรดำเนินงานด้านการศึกษาขององค์การระหว่างประเทศจึงเป็นเสมือนสะพานเชื่อมแนวคิด บทเรียนและประสบการณ์ที่ระบบการศึกษาไทยสมควรแลกเปลี่ยนเรียนรู้ในการกำหนดเป้าหมาย ยุทธศาสตร์การดำเนินงาน และการประเมินผลกรนำนโยบายการพัฒนาคุณภาพทางการศึกษาในทุกมิติเพื่อปรับประยุกต์แนวคิดและแนวทางปฏิบัติในประเทศไทยเพื่อหลีกเลี่ยงข้อผิดพลาดที่ระบบการศึกษาอื่น ๆ เคยประสบ

ในช่วงสองทศวรรษที่ผ่านมา กระแสปฏิรูปการศึกษาไทยในหลาย ๆ มิติได้รับอิทธิพลทางความคิดจากความพยายามในการยกระดับคุณภาพและความเสมอภาคด้านการศึกษาจากนานาชาติ อาทิ การจัดการศึกษาเพื่อปวงชน (Education for All) การจัดการศึกษาโดยคำนึงถึงสิทธิเด็ก (Rights of the Child) การพัฒนาทักษะวิชาชีพในสถานประกอบการ (Apprenticeship and Internship) หรือการจัดการศึกษาตลอดชีวิต (Lifelong Education) เป็นต้น แนวคิดเหล่านี้ถือกำเนิด

สำนักงานเลขาธิการสภาการศึกษา ในฐานะหน่วยงานกำหนดนโยบายและจัดทำแผนการศึกษาชาติ จึงเห็นความสำคัญในการเฝ้าติดตามความเคลื่อนไหวของนโยบายการศึกษานานาชาติที่กำหนดโดยองค์การระหว่างประเทศและองค์การชำนาญพิเศษทั้งในระดับภูมิภาคและนานาชาติ รวมทั้งการรายงานผลการดำเนินงานของนโยบายดังกล่าวแก่ผู้กำหนดนโยบาย นักการศึกษา นักวิจัย และบุคลากรทางการศึกษาชาวไทยให้มีความรู้ความเข้าใจในหลักการและเหตุผลของการดำเนินงาน

พัฒนาคุณภาพการศึกษาของหน่วยงานระดับประเทศ
เหล่านี้ จึงมอบหมายให้สำนักนโยบายความร่วมมือกับ
ต่างประเทศจัดทำวารสาร **มองการศึกษาโลก** (Global
Education at a Glance) ซึ่งเป็นวารสาร
อิเล็กทรอนิกส์ (Electronic Newsletters)
เพื่อเผยแพร่ข้อมูลข่าวสารดังกล่าวต่อ
สาธารณะผ่านเว็บไซต์ของสำนักงาน
เลขาธิการสภาการศึกษาตั้งแต่
เดือนมกราคม ๒๕๕๗ เป็นต้นไป



มองการศึกษาโลก ๒๕๕๖: อุดมศึกษาเพื่อการพัฒนา
ในฉบับปฐมฤกษ์ของวารสารมองการศึกษาโลก
คณะกรรมการได้นำเสนอความเคลื่อนไหวของ
นโยบายอุดมศึกษาเชิงมหภาค (Macro Policy on
Higher Education) ของสหรัฐอเมริกาและอาเซียน
ในปีที่ผ่านมาซึ่งสอดคล้องกับความพยายามในการพัฒนา
ระบบอุดมศึกษาของไทย กล่าวคือ สหรัฐอเมริกาได้
ส่งเสริมให้ผู้สำเร็จการศึกษาระดับมัธยมศึกษาได้มี
โอกาสศึกษาต่อให้มากขึ้นเพื่อพัฒนากำลังคนในฐานะผู้สร้าง



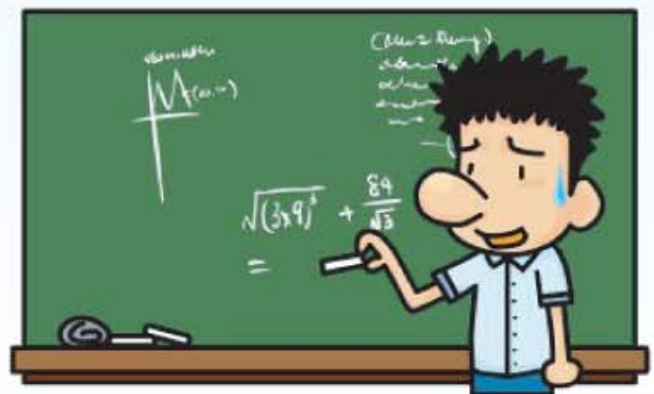
นวัตกรรมเพื่อการแข่งขัน หากแต่ค่าใช้จ่ายเพื่อการศึกษาต่อ โดยเฉพาะค่าเล่าเรียนมีแนวโน้มสูงขึ้นมากจนครอบครัวที่มีรายได้ปานกลางจนถึงที่มีรายได้น้อยไม่สามารถรับภาระการส่งบุตรหลานเข้าศึกษาต่อในมหาวิทยาลัยได้ ปรากฏการณ์นี้ส่งผลให้ระบบอุดมศึกษาไม่สามารถเลือกเฟ้นคนเก่งที่มีฐานะยากจนให้เข้ามาศึกษาต่อ อีกทั้งเป็นการสร้างภาระหนี้สินจากการกู้ยืมเงินทางการศึกษา (Education Loan) แก่ครอบครัวคนชั้นกลางโดยไม่จำเป็น ด้วยเหตุนี้ รัฐบาลของประธานาธิบดีบารัค โอบามา



จึงใช้มาตรการทางการเงินในการลดทอนหนี้สินจากเงินกู้เพื่อการศึกษาในระดับอุดมศึกษาให้อยู่ในวงจำกัดและกำหนดระยะสิ้นสุดการชดใช้ภายใน ๒๐ ปี รวมทั้งพัฒนาระบบแนะแนวผู้สำเร็จการศึกษาในระดับอุดมศึกษาให้ทราบค่าใช้จ่ายในการศึกษาต่อเปรียบเทียบรายมหาวิทยาลัยและสาขาวิชาเพื่อเลือกเรียนในสถาบันการศึกษาที่ไม่สร้างภาระทางการเงินเกินกว่าที่ตนจะรับได้

สำหรับความเคลื่อนไหวด้านอุดมศึกษาในภูมิภาคอื่น ๆ พบว่า ประเทศต่าง ๆ ในรอบปี ๒๕๕๖ ต่างให้ความสำคัญกับการลงทุนต่อระบบอุดมศึกษามากขึ้น ส่งผลให้อัตราการสำเร็จการศึกษาในระดับอุดมศึกษาโดยเฉลี่ยเพิ่มขึ้นถึงประมาณร้อยละ ๗๐ ทำให้สตรีได้รับโอกาสทางการศึกษามากขึ้น โดยเฉพาะในระดับอุดมศึกษาโดยเฉลี่ยเพิ่มขึ้นถึง

ประมาณร้อยละ ๗๐ ทำให้สตรีได้รับโอกาสทางการศึกษามากขึ้น โดยเฉพาะในระดับอุดมศึกษา เยาวชนอายุ ๑๕-๑๗ ปี ที่ไม่อยู่ในระบบการศึกษา โดยเฉลี่ยร้อยละ ๒.๗ ไม่มีงานทำและร้อยละ ๕.๙ อยู่เฉย ๆ ผู้ที่มีการศึกษาระดับต่ำกว่ามัธยมปลายไม่ได้รับการจ้างงานในตลาดแรงงาน ทำให้แนวโน้มของสังคมโดยทั่วไปต้องสำเร็จการศึกษา ระดับมัธยมปลายเป็นอย่างน้อย ดังนั้น การให้ความสำคัญกับการพัฒนาทักษะในการคิดวิเคราะห์และการแก้ไขปัญหาตั้งแต่ระดับประถมศึกษาและมัธยมศึกษาเพื่อต่อยอดในระดับอุดมศึกษาจึงเป็นกระแสหลักในการยกระดับคุณภาพการศึกษานานาชาติ เห็นได้จากสหภาพยุโรป (European Union) ได้วิเคราะห์ตัวแปรที่ส่งผลกระทบต่อผลโครงการประเมินผลนักเรียนนานาชาติ (Programme for International Student Assessment หรือ PISA)





ของรัฐสมาชิกในรอบปีล่าสุด (2012) ซึ่งพบว่า สถานะทางเศรษฐกิจและสังคมของนักเรียนส่งผลกระทบต่อผลการทดสอบอย่างชัดเจน โดยนักเรียนที่มาจากครอบครัวที่มีรายได้ได้น้อยจะมีสมรรถนะทางด้านคณิตศาสตร์ วิทยาศาสตร์และการอ่านต่ำกว่านักเรียนที่มาจากครอบครัวที่มีรายได้สูงกว่า ส่วนตัวแปรอื่น ๆ ที่ส่งผลกระทบ อาทิ การเป็นชนกลุ่มน้อย ความสำคัญของการเข้าเรียนระดับปฐมวัย ตลอดจนช่องว่างทางเพศก็พบว่า มีผลต่อความสามารถในการอ่าน โดยเด็กผู้หญิงจะมีความสามารถในการอ่านมากกว่าเด็กผู้ชาย สหภาพยุโรปยังได้แถลงว่าจะได้นำรายงานผลการทดสอบ PISA นี้ ไปบรรจุเป็นวาระเพื่อการพิจารณา



United Nations
Educational, Scientific and
Cultural Organisation



UNESCO
Associated
Schools

การศึกษานานาชาติปี ๒๕๕๗ : การเร่งรัดการดำเนินงานการจัดการศึกษาเพื่อปวงชน

ในวาระสารปีถัดไป สำนักงานเลขาธิการสภาการศึกษาจะติดตามความเคลื่อนไหววาระการดำเนินงานขององค์การระหว่างประเทศและองค์การชำนาญพิเศษ อาทิ ยูเนสโก ยูนิเซฟ โออีซีดี ฯลฯ ซึ่งจากการสืบค้นข้อมูลเบื้องต้นพบว่า หน่วยงานเหล่านี้ต่างเห็นความสำคัญในการเร่งรัดการดำเนินงานการจัดการศึกษาเพื่อปวงชนในกรอบที่หน่วยงานของตนเกี่ยวข้องการยกระดับคุณภาพการศึกษานานาชาติภายหลังปี ๒๕๕๘ (ยูเนสโก) การพิจารณากรอบสมรรถนะเด็กปฐมวัย (ยูนิเซฟ) และการพัฒนาทักษะของคนวัยทำงาน (โออีซีดี) ซึ่งแนวคิดประสบการณ์และบทเรียนที่ได้จากการดำเนินงานตามแผนงานเร่งรัดการจัดการศึกษาเพื่อปวงชนในระดับนานาชาติจะช่วยให้ระบบการศึกษาไทยยกระดับการดำเนินงานในประเทศ



unicef day for change

โดยเฉพาะการดูแลและการศึกษาในเด็กปฐมวัยและระบบส่งผ่านสู่การศึกษาระดับประถมศึกษาให้ทัดเทียมกับความพยายามในระดับโลก

สำนักงานฯ จึงขอเชิญชวนให้ท่านผู้อ่านได้ติดตามและสมัครเป็นสมาชิกวารสารผ่านเครือข่ายอินเทอร์เน็ตที่ www.onec.go.th โดยไม่เสียค่าใช้จ่ายและมีส่วนร่วมในการพัฒนาวารสารโดยให้ข้อคิดเห็นและติชมแก่บรรณาธิการของวารสาร ฯ ได้ในลำดับต่อไป





เลขาธิการสภาการศึกษาเป็นประธาน การประชุมปรึกษาหารือการจัดทำแผนที่ การพัฒนาจังหวัดของประเทศไทย ด้านการศึกษา



เมื่อวันที่ ๓ กุมภาพันธ์ ๒๕๕๗ เลขาธิการสภาการศึกษา (ดร.ศศิธารา พิชัยชาญณรงค์) เป็นประธานการประชุมปรึกษาหารือการจัดทำแผนที่การพัฒนาจังหวัดของประเทศไทยด้านการศึกษา โดยเชิญ ดร.อานนท์ สนิทวงศ์ ณ อยุธยา ผู้อำนวยการสำนักงานพัฒนาเทคโนโลยีอวกาศและภูมิสารสนเทศ (องค์การมหาชน) เข้าร่วมหารือเกี่ยวกับสถิติและตัวชี้วัดการศึกษาสำหรับการจัดทำแผนที่การพัฒนาจังหวัดของประเทศไทย ทั้งนี้ การจัดทำแผนที่การพัฒนาจังหวัดของประเทศไทยด้านการศึกษา มีวัตถุประสงค์เพื่อให้ทราบสภาพปัจจุบันของการบริหารจัดการศึกษา ศักยภาพ โอกาส และขีดความสามารถทางการศึกษาระดับจังหวัดของประเทศไทย จำแนกรายจังหวัด มาเป็นข้อมูลสำหรับการวางแผน กำหนดนโยบายติดตามประเมินผลการจัดการศึกษา ส่งเสริมจุดเด่นและพัฒนาจุดด้อยเพื่อยกระดับคุณภาพการศึกษาระดับจังหวัดของประเทศไทยในอนาคต



เลขาธิการสภาการศึกษาเป็นประธานหารือแนวทาง การดำเนินงานจัดประกวดการเล่านิทานเด็กปฐมวัย

เมื่อวันที่ ๑๐ กุมภาพันธ์ ๒๕๕๗ สำนักงานเลขาธิการสภาการศึกษา (สกศ.) ประชุมหารือแนวทางการดำเนินงานในเรื่อง "ลิขสิทธิ์นิทาน" โดยเชิญสำนักพิมพ์ต่าง ๆ มาประชุมสร้างความเข้าใจการดำเนินโครงการประกวดการเล่านิทานสำหรับเด็กปฐมวัย ๓ - ๕ ปี เพื่อบรรจุลงในเทคโนโลยี iPod และ/หรือ MP3 และสื่อสมัยใหม่ ณ ห้องประชุมแกรนด์บอลรูม ๒ โรงแรมรามาคาร์ดินส์ กรุงเทพฯ





สำนักงานเลขาธิการสภาการศึกษาประชุมแนวทางการดำเนินงาน การวิจัยการจัดการเรียนรู้ของครูระดับนานาชาติ

เมื่อวันที่ ๑๐ กุมภาพันธ์ ๒๕๕๗ สำนักงานเลขาธิการสภาการศึกษา จัดประชุมสร้างความเข้าใจแนวทางการดำเนินงานการวิจัยการจัดการเรียนรู้ของครูระดับนานาชาติ (TALIS) ครั้งที่ ๑ กรุงเทพฯภาคกลางและภาคตะวันออก ห้องแกรนด์บอลรูม ๒ โรงแรมรามารการ์เด้นส์ กรุงเทพฯ โดยมีเลขาธิการสภาการศึกษา (ดร.ศศิธารา พิชัยชาญณรงค์) เป็นประธานกล่าวเปิดการประชุม การประชุมครั้งนี้

จัดขึ้นเพื่อสร้างความเข้าใจแนวทางการดำเนินงานสำรวจการจัดการเรียนรู้ของครูในระดับนานาชาติ เกี่ยวกับขั้นตอนการสุ่มตัวอย่างวิธีการเก็บข้อมูล และระยะเวลาการเก็บข้อมูลแก่ผู้มีส่วนเกี่ยวข้องในโครงการฯ จนสามารถดำเนินงานตามโครงการฯ ด้วยความเรียบร้อยและมีประสิทธิภาพ





จากนั้น รองเลขาธิการสภาการศึกษา (ดร.รัตนา ศรีเหรัญ) บรรยายพิเศษ เรื่อง "ครูกับการพัฒนาการศึกษาชาติ" และ นางสาวพรณิศา กุสุมาวลี และ นางสาวธนารักษ์ นักรบ บรรยายเรื่อง "แนวทางการสำรวจการจัดการเรียนรู้ของครู"



สำหรับการประชุมสร้างความเข้าใจแนวทางการดำเนินงานการวิจัยการจัดการเรียนรู้ของครูระดับนานาชาติ (TALIS) นี้ จะจัดขึ้นอีก ๓ ภาค คือ ภาคเหนือ ที่ จ.เชียงใหม่ ภาคตะวันออกเฉียงเหนือ ที่ จ. ขอนแก่น และภาคใต้ ที่ จ. นครศรีธรรมราช ตามลำดับ



เลขาธิการสภาการศึกษาทำบุญครบรอบ วันสถาปนา สกศ. ครบรอบ ๕๕ ปี

เมื่อวันที่ ๑๓ กุมภาพันธ์ ๒๕๕๗ เลขาธิการสภาการศึกษา (ดร.ศศิธรา พิชัยชาญณรงค์) เป็นประธานสักการะพระภูมิชัยมงคลและสิ่งศักดิ์สิทธิ์ประจำสำนักงานฯ และถวายภัตตาหารเพลพระสงฆ์ ณ ศาลาการเปรียญ วัดโบสถ์สามเสน เนื่องในวันคล้ายวันสถาปนาสำนักงานเลขาธิการสภาการศึกษา ครบรอบ ๕๕ ปี (๑๔ กุมภาพันธ์ ๒๕๕๗) โดยมีผู้บริหาร ข้าราชการ และบุคลากรของ สกศ. ร่วมในพิธีอย่างพร้อมเพรียง



สำนักงานเลขาธิการสภาการศึกษาตัดสินผู้เข้ารอบ การประกวดเล่านิทานระดับภูมิภาค



เมื่อวันที่ ๑๗ กุมภาพันธ์ ๒๕๕๗ รองเลขาธิการสภาการศึกษา (ดร.รัตนา ศรีเหรัญ) เป็นประธานเปิดการตัดสินคัดเลือกผู้เข้ารอบการประกวดระดับภูมิภาค ประกวดการเล่านิทานสำหรับเด็กปฐมวัย ๓ - ๕ ปี เพื่อบรรจุลงในเทคโนโลยี iPod และ/หรือ MP3 และสื่อสมัยใหม่ ณ ห้องบงกชรัตน์ เอ โรงแรมเดอะ รอยัลริเวอร์



ในการตัดสินคัดเลือกผู้ส่งผลงานเข้ารอบการประกวดนี้ จะคัดเลือกในระดับภูมิภาคทั้ง ๕ ภาค ในทุกประเภท คือ ๑. ประเภทเด็กปฐมวัย อายุระหว่าง ๓ - ๕ ปี ๒. ประเภทพ่อแม่ ผู้ปกครอง และบุคคลทั่วไป ๓. ประเภทครู อาจารย์ ผู้ดูแลเด็ก และ ๔. ประเภทนักเรียน นักศึกษา





IT cafe

วิชชุลาวณิชย์ พัทธ์ชัยผล

ใช้โทรศัพท์มือถืออย่างไรให้ปลอดภัย "Smart Phone Smart Use"

เทคโนโลยีของโทรศัพท์มือถือในปัจจุบันเจริญก้าวหน้าไปอย่างมาก ผู้พัฒนาและผลิตโทรศัพท์เคลื่อนที่หรือที่อาจถูกเรียกสั้น ๆ ว่าโทรศัพท์มือถือได้ออกผลิตภัณฑ์ต่าง ๆ ออกมาเป็นจำนวนมาก แนวคิดที่คล้ายกัน คือ ต้องการอำนวยความสะดวกให้ผู้ใช้งานมากที่สุด แสดงถึงเทคโนโลยีที่ก้าวหน้าทันสมัยเพื่อความภาคภูมิใจของผู้เป็นเจ้าของ ให้ความบันเทิงได้ครบถ้วนทั้งข่าวสารรูปภาพและเสียง สามารถเชื่อมต่อกับเครือข่ายไร้สายเพื่อความสะดวกในการเข้าถึงอินเทอร์เน็ตได้อย่างมีประสิทธิภาพ เพื่อให้โทรศัพท์มือถือเพียงเครื่องเดียวสามารถใช้ได้อเนกประสงค์ทั้งในการทำงานและเพื่อความบันเทิง และทำให้ผู้ใช้แทบจะไม่คำนึงถึงราคาโทรศัพท์มือถือที่นับวันจะสูงขึ้นแต่มีเทคโนโลยีที่น่าใช้ แต่ในขณะเดียวกันต้องยอมรับว่ามีภัยจากการใช้โทรศัพท์ที่แสนฉลาด ไม่ว่าจะเป็นค่าใช้จ่ายที่ถูกเรียกเก็บเพิ่มขึ้นโดยไม่ทราบสาเหตุ หรือการถูกใช้เป็นช่องทางในการโจมตีทำร้ายผู้อื่น หรือแม้กระทั่งความไม่ปลอดภัยที่เกิดขึ้นกับข้อมูลของผู้เป็นเจ้าของ ดังนั้นการรู้จักป้องกันและมีความรู้เท่าทันกับภัยร้ายที่อาจแฝงตัวมาเงียบ ๆ กับการใช้โทรศัพท์มือถือ จึงเป็นสิ่งจำเป็นและใครจะแนะนำเพื่อเป็นประโยชน์โดยตรงกับท่านผู้อ่านที่ล้วนมีโทรศัพท์มือถือที่ทันสมัยเป็นปัจจัยที่หกในชีวิตประจำวัน

ทำความรู้จักกับประเภทของโทรศัพท์มือถือกัน
สักนิด

โทรศัพท์มือถือแบบพื้นฐาน (Basic Phone) คือ โทรศัพท์มือถือที่มีคุณสมบัติการทำงานเพียงเพื่อใช้ในการโทรศัพท์สื่อสารพูดคุยและรับส่งข้อความสั้น (SMS)



โทรศัพท์มือถือแบบสมาร์ทโฟน (Smart Phone) คือ โทรศัพท์มือถือที่มีคุณสมบัติการทำงานคล้ายคอมพิวเตอร์รองรับการทำงานแบบมัลติมีเดียหลายรูปแบบ สามารถทำการติดต่อสื่อสารแบบไร้สายได้หลายรูปแบบ อาทิ Bluetooth, 3G และ WIFI เป็นต้น โดยในการติดต่อสื่อสารส่วนใหญ่จะใช้ควบคู่กับบริการเสริมจากโอเปอเรเตอร์ (Operator) คือบริษัทให้บริการโทรศัพท์มือถือ เช่น สำหรับในประเทศไทย ได้แก่ AIS DTAC และ TRUE Move เป็นต้น ดังนั้นความสามารถของโทรศัพท์มือถือ



แบบสมาร์ทโฟน จึงไม่ได้เป็นเพียงเพื่อการติดต่อสื่อสาร พูดคุย รับสาย โทรออก ถ่ายคลิป ฟังเพลงเท่านั้น แต่ยังสามารถใช้งานระดับเครือข่ายที่มีการติดต่อสื่อสารทั่วโลก รวมถึงระบบปฏิบัติการบนมือถือของค่ายต่าง ๆ ไม่ว่าจะเป็น Apple IOS Google Android Microsoft Windows Phone Nokia Symbian และ BlackBerry OS เป็นต้น ซึ่งระบบปฏิบัติการของโทรศัพท์มือถือแต่ละค่าย ต่างก็มีความสามารถในการติดตั้งโปรแกรมเพิ่มเติม สามารถอัปเดตจดหมายอิเล็กทรอนิกส์ ตารางนัดหมาย ระหว่างเครื่องคอมพิวเตอร์และมือถือให้ข้อมูลที่ตรงกันได้ ดังนั้น จะเห็นได้ว่าวิวัฒนาการของโทรศัพท์มือถือในปัจจุบัน ทำให้โทรศัพท์มือถือแบบสมาร์ทโฟนสามารถทำงานได้ ใกล้เคียงคอมพิวเตอร์ขนาดเล็กเลยทีเดียว

แนวทางปฏิบัติอย่างสมารถของผู้ใช้โทรศัพท์มือถือ

เมื่อโทรศัพท์มือถือได้รับการพัฒนาเทคโนโลยีให้ทันสมัย ความเสี่ยงต่อการถูกบุกรุกจากผู้ประสงค์ร้ายในโลกออนไลน์ก็ติดตามมาด้วย โดยเฉพาะอย่างยิ่งกับโทรศัพท์มือถือแบบสมาร์ทโฟน ดังนั้นจึงมีแนวทางการปฏิบัติอย่างสมารถของผู้ใช้โทรศัพท์มือถือที่จะขอแนะนำเพื่อเป็นประโยชน์ต่อท่านผู้อ่านทุกท่านดังต่อไปนี้

๑. ดูแลรักษาโทรศัพท์มือถืออย่างใกล้ชิด พึงระลึกรู้เสมอว่าข้อมูลสำคัญทั้งข้อความ ภาพ และเสียงที่บันทึกไว้ในมือถือเป็นข้อมูลอันล้ำค่าหากโทรศัพท์ถูกขโมย สูญหาย อาจมีความเสียหายและปัญหาที่ยิ่งใหญ่ตามมา
๒. ควรตั้งค่าน์รหัสป้องกันหรือล็อกหน้าจอโทรศัพท์มือถือเมื่อไม่ได้ใช้งาน เพื่อเป็นแนวทางเบื้องต้นที่ชะลอ



หรือป้องกันไม่ให้ผู้อื่นเข้าถึงข้อมูลสำคัญบนโทรศัพท์มือถือ

๓. สำรองข้อมูลโทรศัพท์มือถือไว้ในแหล่งอื่นที่ปลอดภัย ข้อมูลที่เก็บไว้ในโทรศัพท์มือถือ เช่น ข้อมูลผู้ติดต่อ รูปภาพ คลิปภาพและเสียง เหล่านี้เป็นสิ่งสำคัญ หากโทรศัพท์มือถือเกิดชำรุดหรือสูญหาย การที่ท่านได้สำรองข้อมูลสำคัญไว้ที่อื่นบ้าง จะช่วยบรรเทาความเสียหายที่เกิดขึ้น ทั้งนี้กระบวนการสำรองข้อมูลของโทรศัพท์มือถือแต่ละยี่ห้อแต่ละรุ่น สามารถสอบถามได้จากศูนย์บริการหรือเว็บไซต์ของเจ้าของผลิตภัณฑ์นั้น



๔. ปิดโหมดการเชื่อมต่อบลูทูธหรือหลีกเลี่ยงการเชื่อมต่อบลูทูธจากแหล่งที่ไม่รู้จัก เพื่อป้องกันการที่ผู้ไม่หวังดีจะเชื่อมต่อเข้ามาลักลอบใช้งานหรือดึงข้อมูลสำคัญ เช่น รูปภาพ หรือข้อความ SMS ไปได้

๕. เมื่อโทรศัพท์สูญหาย สิ่งแรกที่คุณควรทำคือการแจ้งไปยังผู้ให้บริการรายต่าง ๆ เพื่อปิดบริการเป็นการชั่วคราว ทั้งนี้เพื่อป้องกันการใช้งานที่อาจทำความเสียหายให้กับเจ้าของเครื่องนั้น

๖. เลือกติดตั้งโปรแกรมในโทรศัพท์มือถือเท่าที่จำเป็นและจากแหล่งที่น่าเชื่อถือได้เท่านั้น เพื่อลดความเสี่ยงในการนำเข้าโปรแกรมที่เป็นภัยคุกคามกับอุปกรณ์และข้อมูลของท่าน

๗. พิจารณาลิงก์ที่จะเชื่อมต่อไปยังเว็บไซต์ต่าง ๆ ให้รอบคอบก่อนกดคลิกเพื่อเชื่อมต่อไป ทั้งนี้เพราะอาจมีผู้ไม่ประสงค์ดีหลอกล่อให้ท่านเข้าเว็บไซต์ที่อันตรายโดยไม่รู้ตัว

๘. อัปเดตระบบปฏิบัติการหรือโปรแกรมบนโทรศัพท์มือถือให้ทันสมัยอยู่เสมอด้วยโปรแกรมรุ่นใหม่ ๆ ทั้งนี้เนื่องจากจะมีการปรับปรุงโปรแกรมรุ่นใหม่เพื่อแก้ไขความผิดพลาดของโปรแกรมรุ่นเก่าอยู่เสมอจากเจ้าของผลิตภัณฑ์

๙. ใช้โทรศัพท์มือถือทำธุรกรรมออนไลน์อย่างระมัดระวังข้อนี้เป็นข้อสำคัญ โดยเฉพาะอย่างยิ่งปัจจุบันซึ่งสามารถใช้โทรศัพท์มือถือในการทำธุรกรรมออนไลน์กับหน่วยงานทางการเงินได้ การที่ผู้ใช้ไม่ระมัดระวังเช่นใช้เครือข่ายไร้สายสาธารณะที่ไม่น่าเชื่อถือ อาจทำให้ถูกโจรกรรมข้อมูลผ่านเครือข่ายได้

สุดท้ายนี้ หวังว่าแนวทางปฏิบัติข้างต้นจะเป็นประโยชน์ต่อท่านผู้อ่านได้ไม่น้อยในการใช้โทรศัพท์มือถือให้ปลอดภัย Smart Phone Smart Use ในโลกออนไลน์



GPS 3G
SMARTPHONE
APPLICATION DEVICE 3G
SHARING



โลกการศึกษาจะไปทิศทางไหน? รู้จัก รู้รอบ รู้ไว รู้ก่อนใคร



ฟรี

วารสารอิเล็กทรอนิกส์

“มองสถิติและตัวชี้วัดทางการศึกษา”

และ

“มองการศึกษาโลก”

ได้แล้วทางเว็บไซต์ของ
สำนักงานเลขาธิการสภาการศึกษา www.onec.go.th

ได้ตั้งแต่ววันนี้

แล้วคุณจะเป็นคนหนึ่งที่ไม่ตก Trend การศึกษา !!!



วารสารการศึกษาไทย
THAILAND EDUCATION JOURNAL

สำนักงานเลขาธิการสภาการศึกษา ๔๔/๒๐ ถนนสุโขทัย เขตดุสิต กรุงเทพฯ ๑๐๓๐๐
โทร. ๐ ๒๖๖๘ ๗๑๒๓ ตั๋ว ๑๑๒๒ โทรสาร ๐ ๒๒๔๓ ๐๐๘๓ www.onec.go.th



ISSN 1606-5073
๑๖๖๘๗๑๒๓

โลกการศึกษาจะไปทิศทางไหน? รู้จัก รู้รอบ รู้ไว รู้ก่อนใคร



สมัครสมาชิก

มอง
การศึกษาโลก

มอง
ทิศทางการศึกษา

ฟรี

วารสารอิเล็กทรอนิกส์

“มองสถิติและตัวชี้วัดทางการศึกษา”

และ

“มองการศึกษาโลก”

ได้แล้วทางเว็บไซต์ของ

สำนักงานเลขาธิการสภาการศึกษา www.onec.go.th

ได้ตั้งแต่วันนี้

แล้วคุณจะเป็นคนหนึ่งที่ไม่มีตก Trend การศึกษา !!!

