

รายงานด้านการศึกษา ของประเทศไทย ปี 2557



สิ่งพิมพ์ สกศ.อันดับที่ 26/2559
ISBN 978-616-270-103-0



สำนักงานเลขาธิการสภาการศึกษา
กระทรวงศึกษาธิการ



รายงานด้านการศึกษาของประเทศไทย
ปี 2557



สำนักงานเลขาธิการสภาการศึกษา

คำนำ

ทรัพยากรและการเงินเพื่อการศึกษาเป็นปัจจัยสำคัญประการหนึ่งที่ส่งผลต่อการจัดการศึกษาของทุกประเทศ ซึ่งประเทศไทยได้จัดสรรงบประมาณแผ่นดินให้กับการศึกษาเป็นลำดับแรก ในฐานะที่มีความสำคัญสูงสุดต่อการพัฒนาประเทศอย่างยั่งยืน นอกจากนี้เงินงบประมาณที่รัฐจัดสรรเพื่อการศึกษาแล้ว การลงทุนเพื่อศึกษายังมาจากความร่วมมือของหลายภาคส่วน ในสังคมที่ตระหนักถึงความสำคัญของการศึกษาและการพัฒนาประเทศ อาทิ การสนับสนุนการจัดการศึกษาขององค์กรปกครองส่วนท้องถิ่น การส่งเสริมสนับสนุนการศึกษาของพ่อแม่ผู้ปกครองแก่บุตรหลานในครอบครัว ตลอดจนภาคเอกชนที่เข้ามามีส่วนร่วมในกิจกรรมทางการศึกษาต่าง ๆ ในหลากหลายรูปแบบ

รายงาน เรื่อง “**รายจ่ายด้านการศึกษาของประเทศไทย ปี 2557**” ฉบับนี้ เป็นผลจากการรวบรวมข้อมูลและวิเคราะห์รายจ่ายการศึกษาของประเทศไทย โดยรวบรวมข้อมูลรายจ่ายที่เกี่ยวข้องกับการศึกษาจากแหล่งที่มาของเงิน ได้แก่ รายจ่ายจากงบประมาณแผ่นดินของรัฐบาล ส่วนกลาง รายจ่ายจากงบประมาณขององค์กรปกครองส่วนท้องถิ่น รายจ่ายจากภาคครัวเรือน การช่วยเหลือขององค์กรระหว่างประเทศ และการบริจาคของบุคคลธรรมดาและนิติบุคคล และนำมาวิเคราะห์ สังเคราะห์ เพื่อบันทึกและจัดกระทำข้อมูลให้อยู่ในรูปของระบบบัญชีรายจ่ายการศึกษาของประเทศไทยที่บูรณาการเชื่อมโยงกับหน่วยงานต่างๆ อย่างเป็นระบบและเป็นรูปธรรม และคาดหวังว่าข้อมูลบัญชีรายจ่ายเพื่อการศึกษาของประเทศไทยจะเป็นข้อมูลให้สังคมได้ทราบถึงแหล่งที่มาของรายจ่ายเพื่อการศึกษาว่ามาจากแหล่งใด มากน้อยเพียงใด และได้นำไปใช้จ่ายในกิจกรรมการศึกษาด้านใด เป็นจำนวนเงินเท่าใด จำแนกตามหมวดรายจ่าย หน่วยงาน ระดับและประเภทการศึกษา เพื่อนำไปสู่การกำหนดนโยบายทรัพยากรและการเงินเพื่อการศึกษาที่สร้างโอกาส ความเสมอภาคและเป็นธรรม ในการจัดการศึกษาแก่ผู้เรียนในแต่ละระดับการศึกษา

สำนักงานเลขาธิการสภาการศึกษาหวังว่ารายงานฉบับนี้ จะเป็นข้อมูลที่เป็นประโยชน์ให้แก่หน่วยงานที่เกี่ยวข้องและสาธารณชนทั่วไปได้รับทราบเกี่ยวกับการลงทุนเพื่อการศึกษาของประเทศไทย และขอขอบคุณหน่วยงานราชการที่เกี่ยวข้องที่ให้ความอนุเคราะห์ข้อมูลเพื่อการจัดทำรายงานฉบับนี้จนเสร็จสมบูรณ์ ได้แก่ กรมบัญชีกลาง กรมสรรพากร กองทุนเงินให้กู้ยืมเพื่อการศึกษา สำนักงานคณะกรรมการพัฒนาการเศรษฐกิจและสังคมแห่งชาติ สำนักงานสถิติแห่งชาติ องค์กรปกครองส่วนท้องถิ่น และกระทรวงศึกษาธิการ โดยสำนักงานฯ ได้รับการถ่ายทอดองค์ความรู้จาก รองศาสตราจารย์ชัยยุทธ ปัญญาสวัสดิ์สุทธิ์ และคณะนักวิจัยจากคณะเศรษฐศาสตร์ มหาวิทยาลัยธรรมศาสตร์ ซึ่งสำนักงานฯ ขอขอบคุณมา ณ ที่นี้



(นายกมล รอดคล้าย)

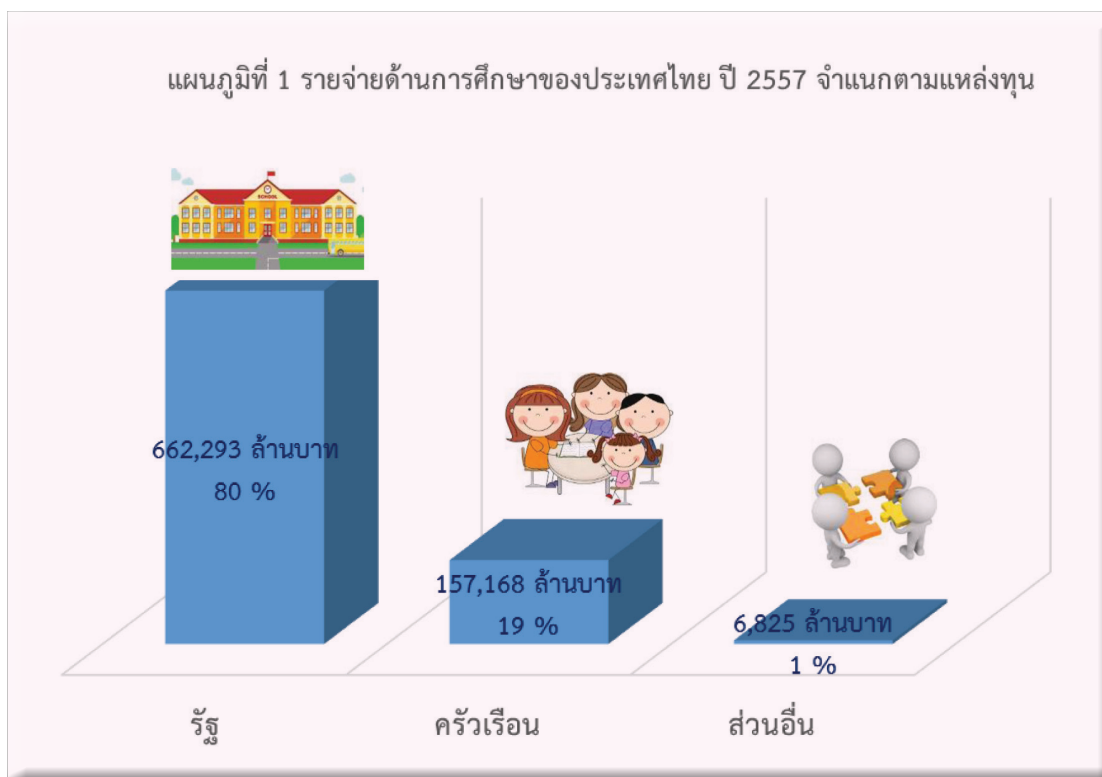
เลขาธิการสภาการศึกษา

บทสรุปสำหรับผู้บริหาร

สำนักงานเลขาธิการสภาการศึกษาได้ดำเนินงานโครงการพัฒนาระบบบัญชีรายจ่ายการศึกษาของประเทศไทย เพื่อศึกษาวิเคราะห์และจัดทำบัญชีรายจ่ายการศึกษาของประเทศไทยที่แสดงถึงการลงทุนเพื่อการศึกษาจากทุกภาคส่วน พร้อมทั้งข้อเสนอแนะเพื่อพัฒนาระบบบัญชีการศึกษา และการจัดสรรทรัพยากรเพื่อการศึกษาของประเทศไทย ผลการวิเคราะห์รายจ่ายด้านการศึกษาของประเทศไทย ปี 2557 พบว่า มีรายจ่ายทั้งหมด 826,286 ล้านบาท สรุปรายจ่ายตามแหล่งทุน หน่วยงาน ระดับการศึกษา และกิจกรรมรายจ่ายได้ดังนี้

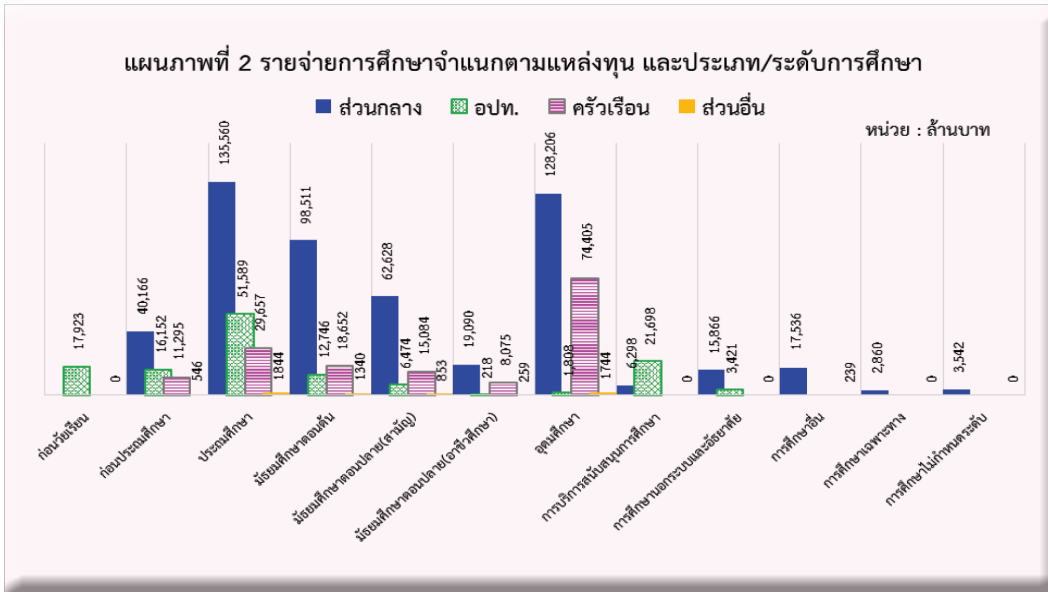
1. ผลการวิเคราะห์ภาพรวม

1.1 รายจ่ายด้านการศึกษาจำแนกตามแหล่งทุน ประกอบด้วย รายจ่ายภาครัฐ 662,293 ล้านบาท (ร้อยละ 80) รายจ่ายภาคครัวเรือน 157,168 ล้านบาท (ร้อยละ 19) และรายจ่ายของภาคส่วนอื่น 6,825 ล้านบาท (ร้อยละ 1)

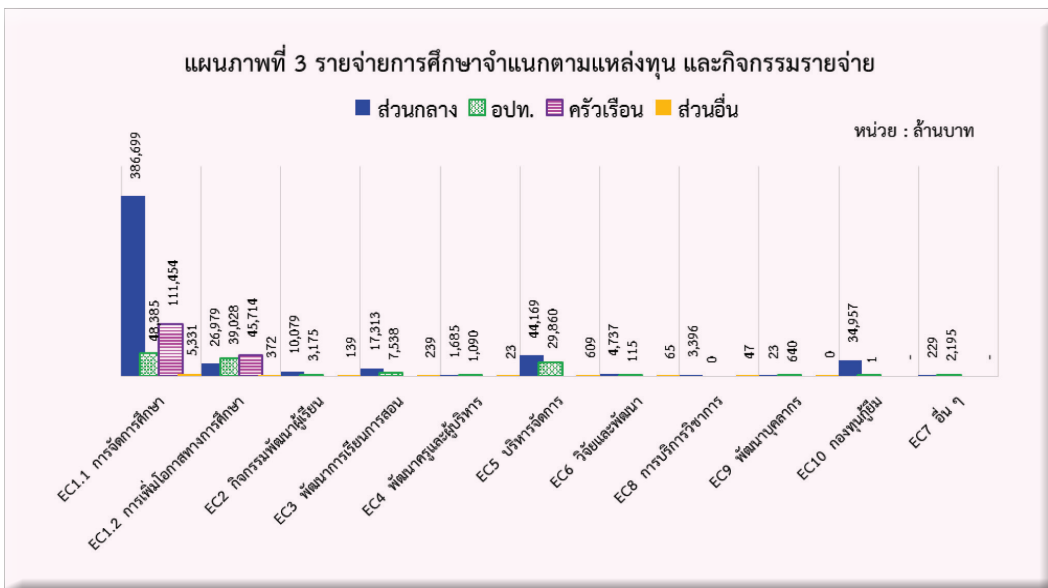


- หมายเหตุ
1. รายจ่ายภาครัฐ ได้แก่ ส่วนกลาง 530,265 ล้านบาท และองค์กรปกครองส่วนท้องถิ่น 132,028 ล้านบาท
 2. รายจ่ายภาคส่วนอื่น ได้แก่ องค์กรที่ไม่แสวงหากำไร 5,026 ล้านบาท การบริจาคโดยบุคคลธรรมดาและนิติบุคคล 1,561 ล้านบาท และการสนับสนุนจากองค์กรระหว่างประเทศ 238 ล้านบาท

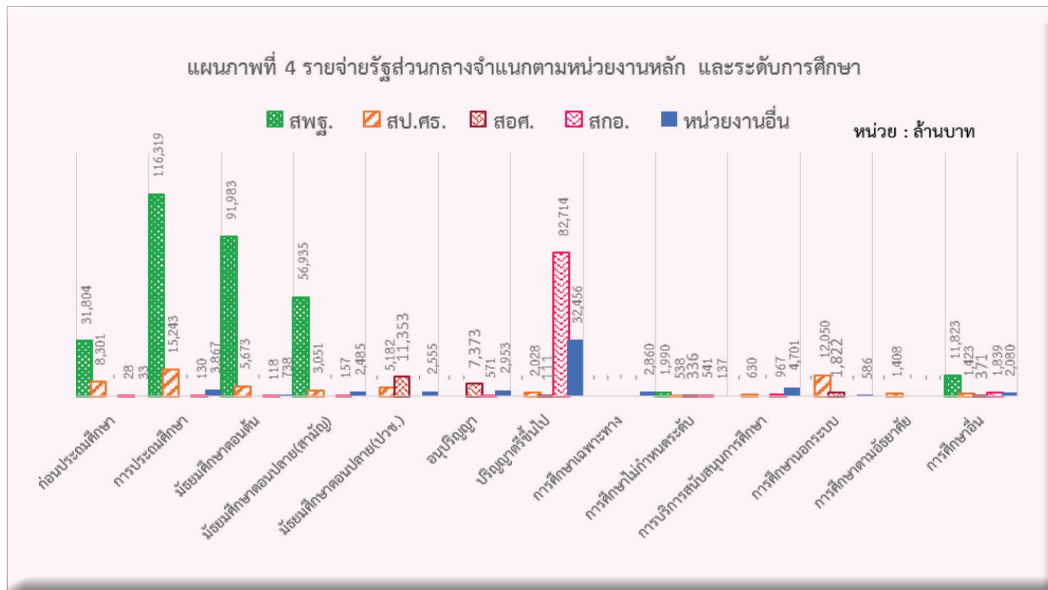
1.2 รายจ่ายการศึกษาจำแนกตามระดับการศึกษา ระดับการศึกษาที่มีการใช้จ่ายมากที่สุด คือ ระดับประถมศึกษา 218,650 ล้านบาท (ร้อยละ 26.46) รองลงมาเป็นระดับอุดมศึกษา 205,857 ล้านบาท (ร้อยละ 24.91) และมัธยมศึกษาตอนต้น 131,249 ล้านบาท (ร้อยละ 16) โดยภาครัฐและภาคส่วนอื่นได้สนับสนุนทรัพยากรเพื่อการศึกษาในระดับประถมศึกษามากที่สุด และภาคครัวเรือนมีรายจ่ายการศึกษาในระดับอุดมศึกษามากที่สุด



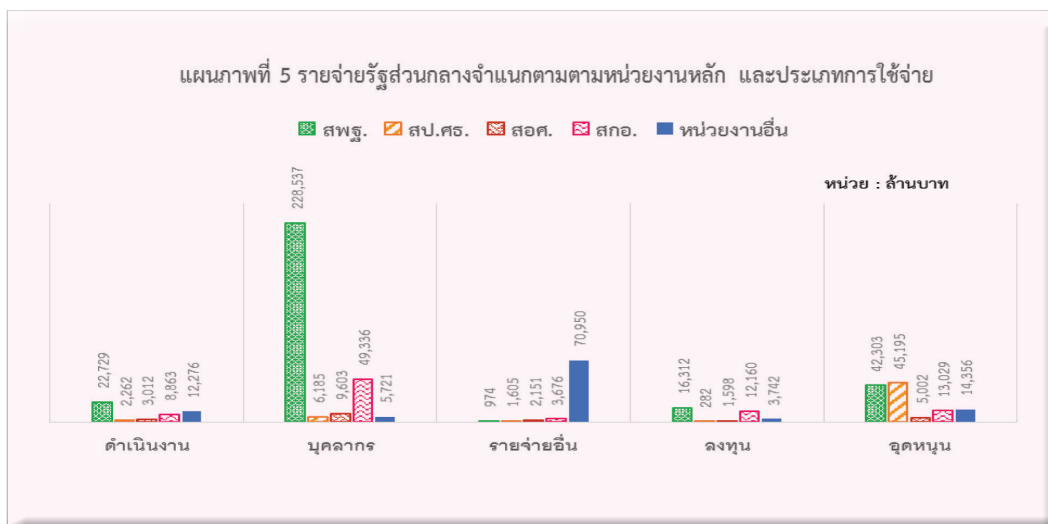
1.3 รายจ่ายด้านการศึกษาจำแนกตามกิจกรรมรายจ่าย พบว่า ส่วนใหญ่เป็นรายจ่ายในกิจกรรมการจัดการศึกษา การผลิตนักเรียน/นักศึกษา (EC1.1) มากที่สุด 551,869 ล้านบาท (ร้อยละ 66.79) รองลงมา คือ กิจกรรมการเพิ่มโอกาสทางการศึกษา (EC1.2) 112,092 ล้านบาท (ร้อยละ 13.57) และกิจกรรมการบริหารจัดการ (EC5) 74,638 ล้านบาท (ร้อยละ 9) ส่วนประเภทกิจกรรมที่มีรายจ่ายน้อยที่สุดได้แก่ การพัฒนาครูผู้บริหาร และบุคลากรทางการศึกษา (EC4)



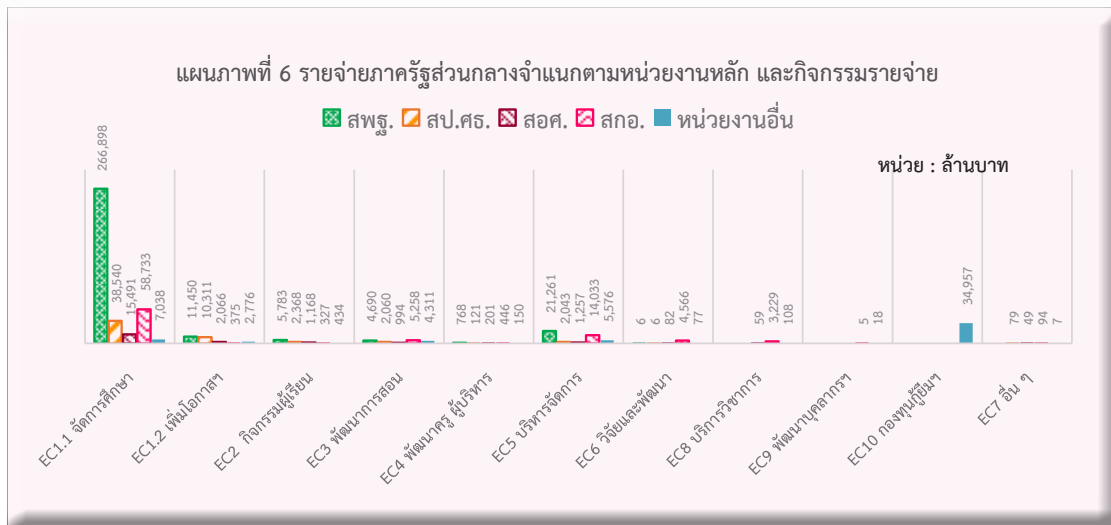
2. ใช้จ่ายด้านการศึกษาระดับมัธยมศึกษาตอนต้น รวมทั้งสิ้น 530,265 ล้านบาท เป็นรายจ่ายของกระทรวงศึกษาธิการมากที่สุด 478,671 ล้านบาท (ร้อยละ 90) ประกอบด้วย สำนักงานคณะกรรมการการศึกษาขั้นพื้นฐาน 310,855 ล้านบาท (ร้อยละ 58.62) รองลงมาคือ สำนักงานปลัดกระทรวงศึกษาธิการ 55,528 ล้านบาท (ร้อยละ 10.47) หากพิจารณารายจ่ายการศึกษาจำแนกตามระดับการศึกษา พบว่าส่วนใหญ่เป็นรายจ่ายเพื่อการจัดการศึกษาระดับประถมศึกษามากที่สุด 135,560 ล้านบาท (ร้อยละ 25.56) รองลงมา เป็นระดับอุดมศึกษา 128,206 ล้านบาท (ร้อยละ 24.18)



เมื่อพิจารณารายจ่ายด้านการศึกษาระดับมัธยมศึกษาจำแนกตามประเภทการใช้จ่าย 5 ด้าน ได้แก่ งบดำเนินงาน งบบุคลากร งบลงทุน งบรายจ่ายอื่น และงบอุดหนุน พบว่า ส่วนใหญ่เป็นรายจ่ายงบบุคลากร (เงินเดือน ค่าจ้าง และค่าตอบแทน) 296,906 ล้านบาท (ร้อยละ 56) รองลงมาเป็น งบเงินอุดหนุน 113,339 ล้านบาท (ร้อยละ 21.37) โดยสำนักงานคณะกรรมการการศึกษาขั้นพื้นฐานมีค่าใช้จ่ายหมวดบุคลากรมากที่สุด 228,537 ล้านบาท สำนักงานปลัดกระทรวงศึกษาธิการมีรายจ่ายหมวดเงินอุดหนุนมากที่สุด 45,195 ล้านบาท

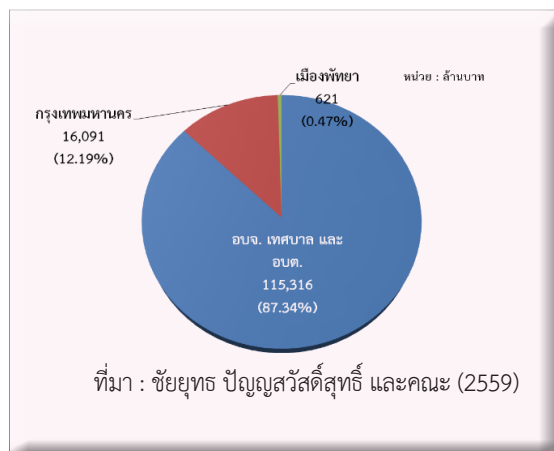


กิจกรรมที่มีรายจ่ายการศึกษามากที่สุด คือ การจัดการศึกษา/การผลิตนักเรียนและนักศึกษา 386,699 ล้านบาท (ร้อยละ 72.93) ประกอบด้วย งบบุคลากรครู/คณาจารย์ งบดำเนินงาน รายจ่ายอื่น และเงินอุดหนุนต่าง ๆ รวมทั้งเงินอุดหนุนรายหัวผู้เรียนระดับการศึกษาขั้นพื้นฐาน ผลผลิต/โครงการประกอบด้วย ผู้สำเร็จการศึกษาในทุกระดับ และโครงการพัฒนาการจัดการศึกษาต่าง ๆ รongลงมาได้แก่ กิจกรรมการบริหารจัดการ 44,169 ล้านบาท (ร้อยละ 8.33) และกองทุนกู้ยืมเพื่อการศึกษา 34,957 ล้านบาท (ร้อยละ 6.59)

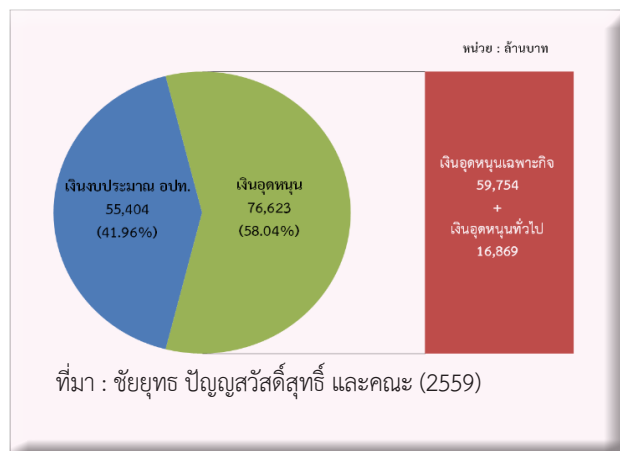


3. รายจ่ายเพื่อการศึกษาขององค์กรปกครองส่วนท้องถิ่น (อปท.) ในปี 2557 อปท. ลงทุนด้านการศึกษารวมทั้งสิ้น 132,028 ล้านบาท จำแนกเป็น งบประมาณของ อบจ. เทศบาล และอบต. 115,316 ล้านบาท (ร้อยละ 87.34) กรุงเทพมหานคร 16,091 ล้านบาท (ร้อยละ 12.19) และเมืองพัทยา 621 ล้านบาท (ร้อยละ 0.47) ซึ่งมาจากงบประมาณของ อปท. 55,405 ล้านบาท และจากเงินอุดหนุนของรัฐ 76,623 ล้านบาท (เงินอุดหนุนเฉพาะกิจ และเงินอุดหนุนทั่วไป จำนวน 59,754 และ 16,869 ล้านบาท) ตามลำดับ

แผนภาพที่ 7 รายจ่ายด้านการศึกษาขององค์กรปกครองส่วนท้องถิ่น จำแนกตามประเภท อปท. ปีงบประมาณ 2557

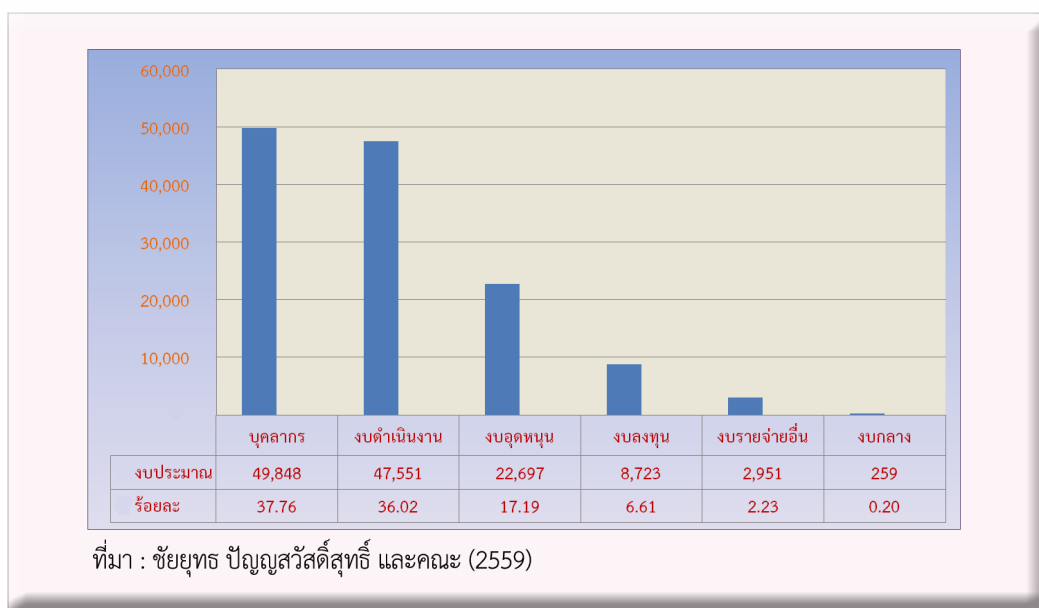


แผนภาพที่ 8 รายจ่ายด้านการศึกษาขององค์กรปกครองส่วนท้องถิ่น จำแนกตามหมวดรายจ่าย ปีงบประมาณ 2557



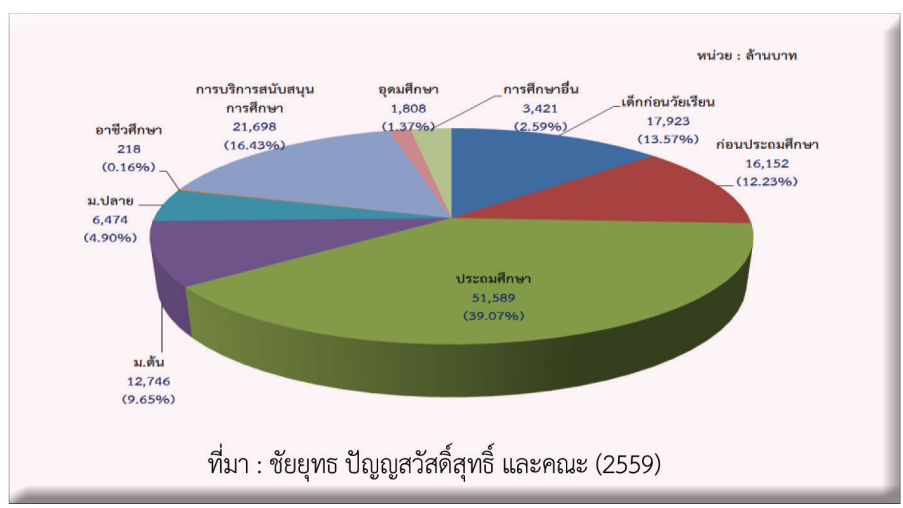
ด้านรายจ่ายของ อปท. จำแนกตามหมวดงบประมาณ พบว่า ส่วนใหญ่เป็นงบบุคลากรมากที่สุด 49,848 ล้านบาท (ร้อยละ 37.76) รองลงมาคือ งบดำเนินงาน 47,551 ล้านบาท (ร้อยละ 36.02) และงบอุดหนุน 22,697 ล้านบาท (ร้อยละ 17.19) ตามลำดับ

แผนภาพที่ 9 งบประมาณรายจ่ายด้านการศึกษารองครุภัณฑ์ส่วนท้องถิ่น จำแนกตามหมวดงบประมาณ รวมเงินอุดหนุนทั่วไปและเฉพาะกิจ ปีงบประมาณ 2557



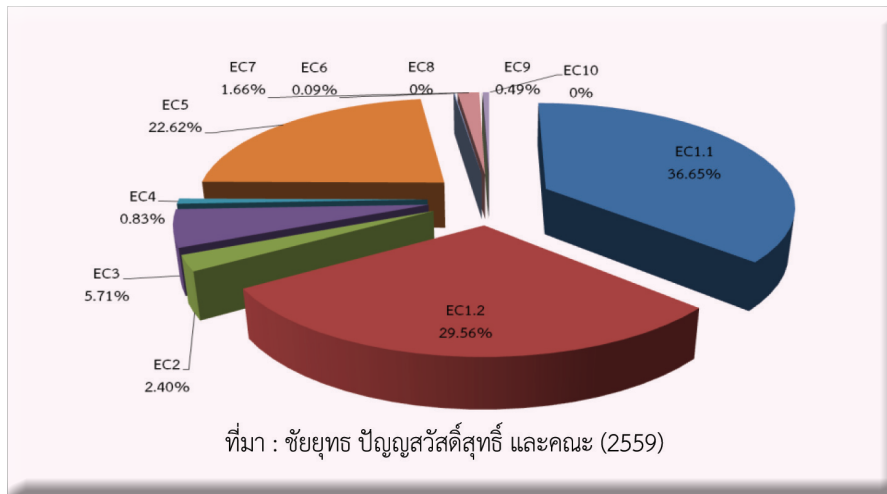
การลงทุนของ อปท. จำแนกตามระดับการศึกษา พบว่า ส่วนใหญ่เป็นรายจ่ายระดับประถมศึกษา 51,589 ล้านบาท (ร้อยละ 39.07) รองลงมาคือ การบริการสนับสนุนการศึกษา 21,698 ล้านบาท (ร้อยละ 16.43) และเด็กก่อนวัยเรียน 17,923 ล้านบาท (ร้อยละ 13.57) ตามลำดับ

แผนภาพที่ 10 รายจ่ายด้านการศึกษารองครุภัณฑ์ส่วนท้องถิ่น จำแนกตามระดับการศึกษา ปีงบประมาณ 2557



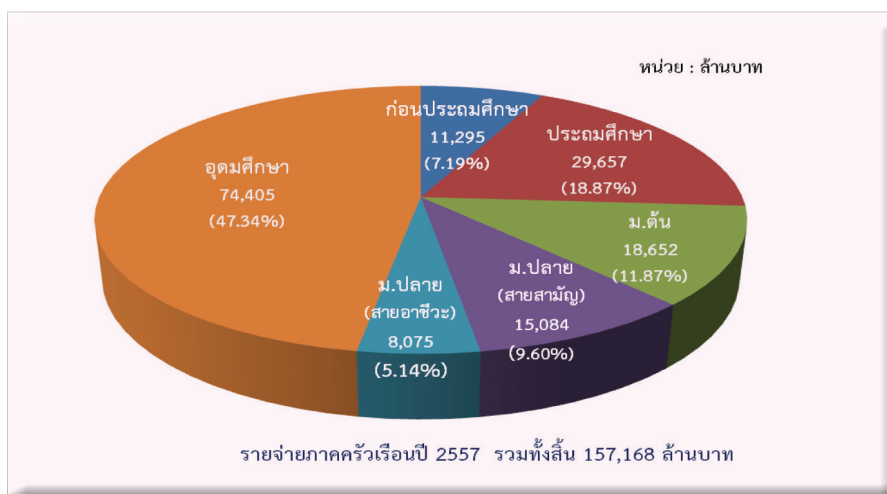
นอกจากนี้ รายจ่ายด้านการศึกษาของ อปท. จำแนกตามกิจกรรมรายจ่าย พบว่า เป็นการใช้จ่าย ในกิจกรรมการจัดการศึกษา (EC1.1) ในสัดส่วนที่สูงที่สุด (ร้อยละ 36.65 ของรายจ่ายทั้งหมด) รองลงมา ได้แก่ การเพิ่มโอกาสทางการศึกษา (EC1.2) (ร้อยละ 29.56) การบริหารจัดการ (EC5) (ร้อยละ 22.62)

แผนภาพที่ 11 งบประมาณรายจ่ายด้านการศึกษาขององค์กรปกครองส่วนท้องถิ่น จำแนกตามกิจกรรม ปีงบประมาณ 2557



4. รายจ่ายด้านการศึกษาของภาคครัวเรือน จากข้อมูลการสำรวจภาวะเศรษฐกิจและสังคมของ ครัวเรือน ปี 2557 ของสำนักงานสถิติแห่งชาติ ผลการประมาณรายจ่ายด้านการศึกษาของภาคครัวเรือนได้ รวมทั้งสิ้น 157,168 ล้านบาท จำแนกเป็นรายจ่ายระดับอุดมศึกษามากที่สุด 74,405 ล้านบาท (ร้อยละ 47.34) รองลงมาคือ ระดับประถมศึกษา 29,657 ล้านบาท (ร้อยละ 18.87) ในขณะที่รายจ่ายระดับ มัธยมศึกษาตอนปลาย (อาชีวศึกษา) มีสัดส่วนต่ำที่สุด 8,075 ล้านบาท (ร้อยละ 5.14)

แผนภาพที่ 12 รายจ่ายด้านการศึกษาของภาคครัวเรือน จำแนกตามระดับการศึกษา ปี 2557



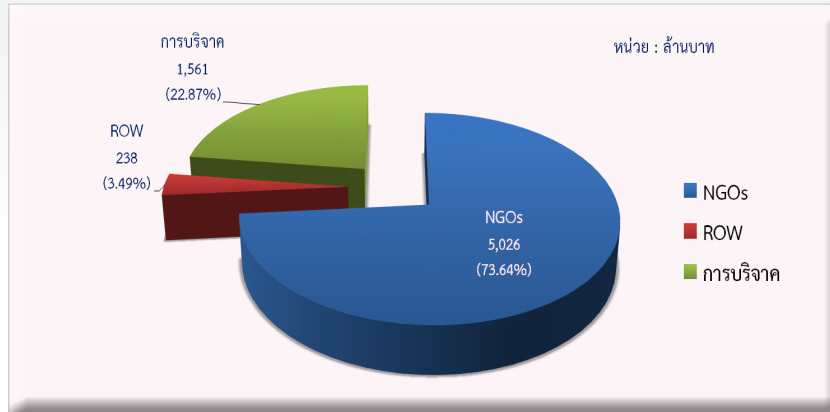
ประเภทกิจกรรมรายจ่ายของครัวเรือน ส่วนใหญ่เป็นรายจ่ายค่าเล่าเรียน/ค่าบำรุงการศึกษา 111,448 ล้านบาท (ร้อยละ 70.91) และค่าใช้จ่ายอื่น 45,720 ล้านบาท (ร้อยละ 29.09) ได้แก่ ค่าเครื่องแบบ ค่าสมุดหนังสือ/อุปกรณ์การเรียนอื่น ๆ และค่าเดินทางไปเรียน นอกจากนี้ เมื่อพิจารณารายจ่ายจำแนกตามประเภทสถานศึกษา พบว่า ครัวเรือนใช้จ่ายเงินเพื่อการศึกษาในสถานศึกษาเอกชนมากกว่าสถานศึกษาของรัฐ โดยจ่ายให้สถานศึกษาเอกชน 83,105 ล้านบาท (ร้อยละ 52.88) และสถานศึกษาของรัฐ 74,063 ล้านบาท (ร้อยละ 47.12) โดยภาคเอกชนมีค่าเฉลี่ยรายจ่ายด้านการศึกษา/คน/ปี สูงกว่าภาครัฐในทุกระดับการศึกษา

แผนภาพที่ 13 ค่าเฉลี่ยรายจ่ายการศึกษาของครัวเรือน จำแนกตามระดับการศึกษา ประเภทสถานศึกษา ปี 2557

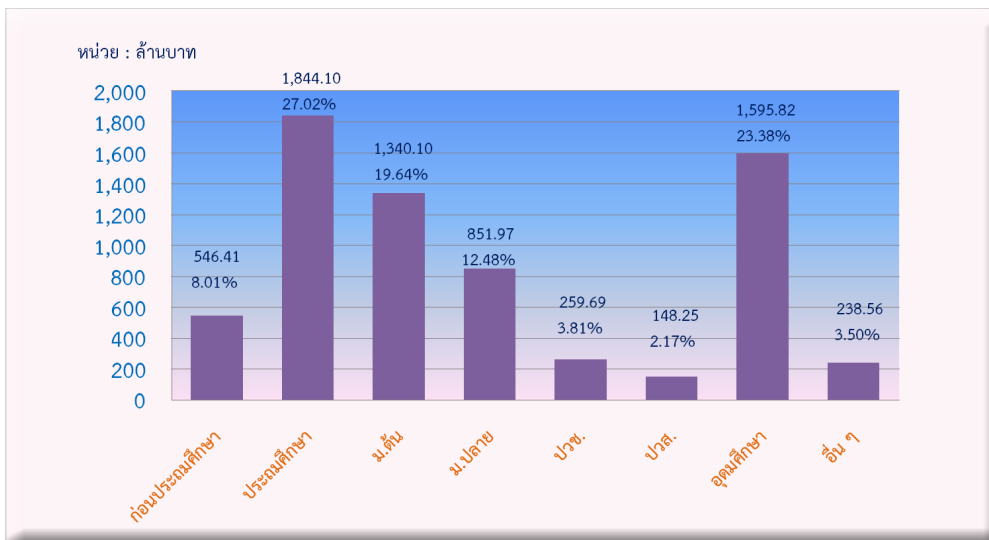


5. รายจ่ายด้านการศึกษาจากภาคส่วนอื่นของสังคม ประกอบด้วย รายจ่ายขององค์กรไม่แสวงหากำไร จำนวน 5,026 ล้านบาท รายจ่ายของภาคต่างประเทศ 238 ล้านบาท และรายจ่ายที่มาจากการบริจาคของบุคคลธรรมดาและนิติบุคคล 1,561 ล้านบาท รวมทั้งสิ้น 6,825 ล้านบาท โดยเป็นรายจ่ายในระดับประถมศึกษาในสัดส่วนสูงที่สุด 1,844 ล้านบาท (ร้อยละ 27.02) และกิจกรรมการใช้จ่ายที่มากที่สุด คือ การจัดการศึกษา (EC1.1) 5,331 ล้านบาท (ร้อยละ 78.11)

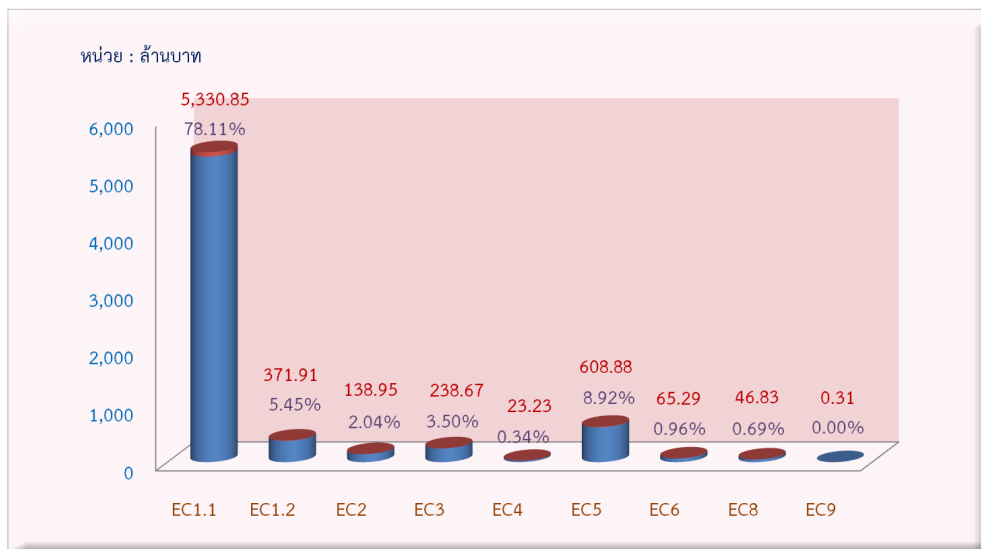
แผนภาพที่ 14 รายจ่ายด้านการศึกษาของภาคส่วนอื่น จำแนกตามแหล่งทุน ปี 2557



แผนภาพที่ 15 รายจ่ายด้านการศึกษาของภาคส่วนอื่น จำแนกตามระดับการศึกษา ปี 2557

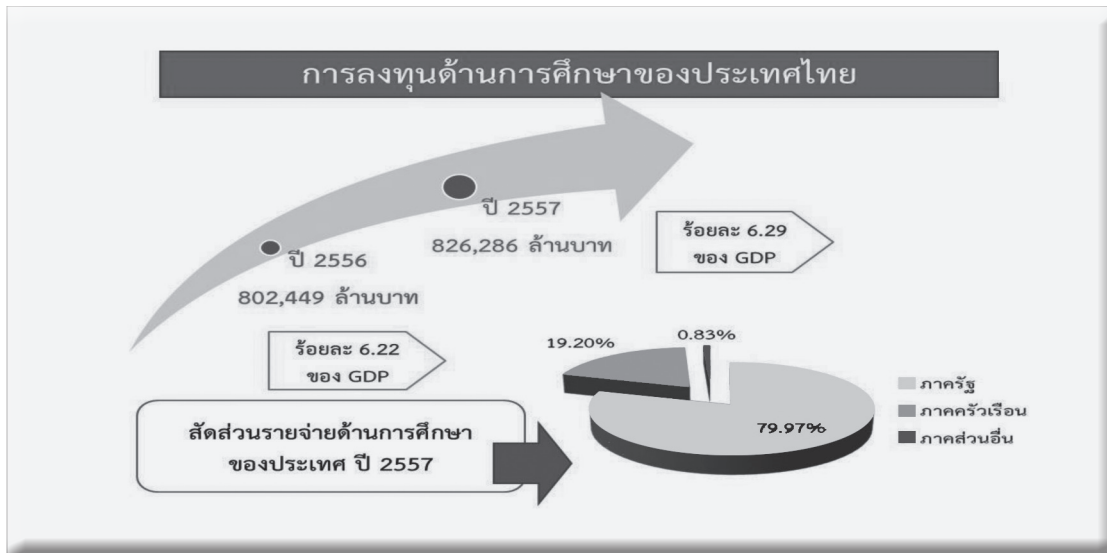


แผนภาพที่ 16 รายจ่ายเพื่อการศึกษาของภาคส่วนอื่น จำแนกตามกิจกรรมการใช้จ่าย ปี 2557



สรุปข้อค้นพบ และข้อเสนอแนะ

ภาพรวมของการลงทุนด้านการศึกษาของประเทศไทยจากทุกภาคส่วนของสังคม ปี 2557 รวมจำนวน 826,286 ล้านบาท เมื่อเปรียบเทียบกับมูลค่าผลิตภัณฑ์มวลรวมของประเทศ (GDP) ในปี 2557 จำนวน 13,132,234 ล้านบาท เท่ากับร้อยละ 6.29 เพิ่มขึ้นเล็กน้อยจากปี 2556 ซึ่งเท่ากับ 6.22 ของ GDP ซึ่งมีการลงทุนด้านการศึกษาของประเทศรวม 802,449 ล้านบาท ซึ่งมาจากภาครัฐเป็นหลัก (ร้อยละ 80) รองลงมาเป็น ภาคครัวเรือน (ร้อยละ 19) และการมีส่วนร่วมจากภาคส่วนอื่นทั้งในและต่างประเทศ (ร้อยละ 1)



ข้อค้นพบ

ระบบบัญชีรายจ่ายการศึกษาแห่งชาติเป็นฐานข้อมูลสำคัญที่แสดงการลงทุนด้านการศึกษาของประเทศไทย จำแนกตามแหล่งที่มาของเงินทุน และการใช้จ่ายจากแหล่งเงินทุน จำแนกตามหมวดงบประมาณ ประเภทกิจกรรมรายจ่าย ระดับและประเภทการศึกษา และหน่วยงาน ซึ่งในการจัดทำบัญชีรายจ่ายการศึกษาของประเทศไทย พบว่าการวิเคราะห์รายจ่ายด้านการศึกษาให้มีความถูกต้องตามระดับการศึกษาต่าง ๆ ยังมีข้อจำกัด เนื่องจากหน่วยงานส่วนใหญ่จะบันทึกการใช้จ่ายในแต่ละผลผลิต/โครงการเพียงระดับการศึกษาเดียว แม้จะมีการจัดสรรงบประมาณโดยหน่วยงานต้นสังกัดตามระดับการศึกษาไว้ชัดเจนก็ตาม แต่หน่วยเบิกจ่ายมิได้บันทึกการเบิกจ่ายเงินที่จำแนกกิจกรรมรายจ่ายตามระดับการศึกษาอย่างละเอียด หรือกล่าวอีกนัยหนึ่งคือ การออกแบบการบันทึกข้อมูลการใช้จ่ายเงินมีความยืดหยุ่นสูง นอกจากนี้ ยังขาดระบบ/กลไกการติดตามและประเมินประสิทธิภาพและประสิทธิผลการใช้จ่ายเงินงบประมาณเพื่อการศึกษา รวมทั้งปัญหาที่ยังไม่สามารถรวบรวมรายจ่ายขององค์กรปกครองส่วนท้องถิ่นได้อย่างทั่วถึง

ข้อเสนอแนะ

- ส่งเสริมสนับสนุนให้มีการพัฒนาระบบข้อมูลสารสนเทศระดับสถานศึกษาที่บูรณาการและเชื่อมโยงกันระหว่างหน่วยงานที่จัดการศึกษา (ภาครัฐส่วนกลาง องค์กรปกครองส่วนท้องถิ่น และเอกชน) และหน่วยงานที่เกี่ยวข้อง และสามารถบูรณาการและเชื่อมโยงกับระบบการประกันคุณภาพภายใน การประเมินคุณภาพภายนอก โดยมีข้อมูลด้านทรัพยากรและการเงินเพื่อการศึกษาเป็นส่วนหนึ่งของข้อมูลสารสนเทศระดับสถานศึกษา

2. ส่งเสริมสนับสนุนให้สถานศึกษามีระบบบัญชีของสถานศึกษา ที่สามารถรายงานผลการดำเนินงานด้านการเงิน เพื่อแสดงความรับผิดชอบต่อผู้เรียน รวมทั้งสามารถใช้ข้อมูลเพื่อการบริหารและการจัดการของสถานศึกษา การตัดสินใจเชิงนโยบายด้านทรัพยากรและการเงินเพื่อการศึกษาที่สะท้อนความเสมอภาคเป็นธรรม และสะท้อนต้นทุนประสิทธิภาพต่อหน่วยของการจัดการศึกษา และเป็นระบบข้อมูลที่เชื่อมโยงระหว่างหน่วยงาน สามารถเข้าถึงข้อมูลที่ถูกต้อง เป็นปัจจุบันได้สะดวกและรวดเร็ว

3. ส่งเสริมสนับสนุนให้มีหน่วยรับผิดชอบการบริหารและจัดการทรัพยากรเพื่อการศึกษาอย่างเป็นระบบ เกี่ยวกับการบริหารและจัดการข้อมูลและสารสนเทศระดับสถานศึกษา เพื่อการพัฒนานโยบายและยุทธศาสตร์ด้านทรัพยากรและการเงินเพื่อการศึกษา โดยมีคณะกรรมการนโยบายทรัพยากรและการเงินเพื่อการศึกษา ประกอบด้วยหน่วยงานที่เกี่ยวข้อง ได้แก่ สำนักงานคณะกรรมการพัฒนาการเศรษฐกิจและสังคมแห่งชาติ สำนักงานงบประมาณ สำนักงานสถิติแห่งชาติ กรมส่งเสริมการปกครองส่วนท้องถิ่น สำนักงานปลัดกระทรวงศึกษาธิการ สำนักงานคณะกรรมการการศึกษาขั้นพื้นฐาน สำนักงานคณะกรรมการการอาชีวศึกษา สำนักงานคณะกรรมการการอุดมศึกษา สำนักงานเลขาธิการสภาการศึกษา เป็นต้น



สารบัญ

	หน้า
คำนำ	
บทสรุปผู้บริหาร	ก
สารบัญแผนภูมิ	ฉ
สารบัญตาราง	ฉ
ส่วนที่ 1 บทนำ	1
ความเป็นมา	1
แนวคิดที่เกี่ยวข้องในการจัดทำบัญชีรายจ่ายการศึกษา	2
วัตถุประสงค์	5
ขอบเขตการรวบรวมข้อมูล	5
นิยามศัพท์	6
ส่วนที่ 2 ผลการวิเคราะห์รายจ่ายด้านการศึกษาของประเทศไทย ปี 2557	9
รายจ่ายด้านการศึกษาของประเทศไทยภาพรวม	11
รายจ่ายด้านการศึกษาของภาครัฐส่วนกลาง	13
รายจ่ายด้านการศึกษาขององค์กรปกครองส่วนท้องถิ่น	17
รายจ่ายด้านการศึกษาของภาคครัวเรือน	19
รายจ่ายด้านการศึกษาของภาคส่วนอื่นของสังคม	21
สรุปข้อค้นพบและข้อเสนอแนะ	25
บรรณานุกรม	27
ภาคผนวก	29
คณะผู้จัดทำ	44

สารบัญแผนภูมิ

	หน้า
แผนภาพ 2 – 1 การใช้ทรัพยากรเพื่อการศึกษาของประเทศไทย	9
แผนภาพ 2 – 2 รายจ่ายด้านการศึกษาของประเทศไทยปี 2557 จำแนกตามแหล่งทุน	11

สารบัญตาราง

		หน้า
ตาราง 1 – 1	การจำแนกแหล่งค่าใช้จ่ายการศึกษา	2
ตาราง 1 – 2	รายการที่นับรวมและไม่นับรวมเป็นค่าใช้จ่ายการศึกษา จำแนกตามระดับการศึกษา	4
ตาราง 2 – 1	รายจ่ายการศึกษา จำแนกตามแหล่งทุนและประเภท/ระดับการศึกษา ปีงบประมาณ 2557	12
ตาราง 2 – 2	รายจ่ายการศึกษาจำแนกตามแหล่งทุนและกิจกรรมรายจ่าย ปีงบประมาณ 2557	13
ตาราง 2 – 3	รายจ่ายการศึกษาของภาครัฐส่วนกลาง จำแนกตามระดับการศึกษาและสังกัด ปีงบประมาณ 2557	14
ตาราง 2 – 4	รายจ่ายการศึกษาของภาครัฐส่วนกลาง จำแนกตามประเภทการใช้จ่ายและสังกัด ปีงบประมาณ 2557	15
ตาราง 2 – 5	รายจ่ายด้านการศึกษาของภาครัฐส่วนกลาง จำแนกตามประเภทการใช้จ่าย และกิจกรรมรายจ่าย ปีงบประมาณ 2557	16
ตาราง 2 – 6	งบประมาณรายจ่ายด้านการศึกษาขององค์กรปกครองส่วนท้องถิ่นแต่ละประเภท จำแนกตามระดับการศึกษา ปีงบประมาณ 2557	17
ตาราง 2 – 7	รายจ่ายด้านการศึกษาขององค์กรปกครองส่วนท้องถิ่น จำแนกตามกิจกรรม ปีงบประมาณ 2557	18
ตาราง 2 – 8	รายจ่ายด้านการศึกษาขององค์กรปกครองส่วนท้องถิ่น จำแนกตามหมวดงบประมาณ รวมเงินอุดหนุนทั่วไปและเฉพาะกิจ ปีงบประมาณ 2557	19
ตาราง 2 – 9	รายจ่ายด้านการศึกษาของภาคครัวเรือน จำแนกตามระดับการศึกษา ปี 2557	20
ตาราง 2 – 10	รายจ่ายด้านการศึกษาของภาคครัวเรือน จำแนกตามกิจกรรมการใช้จ่าย ปี 2557	20
ตาราง 2 – 11	รายจ่ายด้านการศึกษาของภาคครัวเรือน จำแนกตามประเภทสถานศึกษาภาพรวม ปี 2557	21
ตาราง 2 – 12	รายจ่ายด้านการศึกษาของภาคครัวเรือน จำแนกตามประเภทสถานศึกษา ปี 2557	21
ตาราง 2 – 13	รายจ่ายเพื่อการศึกษาของภาคส่วนอื่น จำแนกตามระดับการศึกษา ปี 2557	23
ตาราง 2 – 14	รายจ่ายเพื่อการศึกษาของภาคส่วนอื่น จำแนกตามกิจกรรมการใช้จ่าย ปี 2557	24

ส่วนที่ 1

บทนำ

ความเป็นมา

การลงทุนและการระดมทรัพยากรเพื่อการพัฒนาการศึกษาของประเทศไทยมีสัดส่วนที่สูงเมื่อเปรียบเทียบกับการลงทุนในภาคส่วนอื่น ๆ แสดงให้เห็นถึงความสำคัญในการพัฒนาทรัพยากรมนุษย์ของประเทศ ปัจจุบันรัฐสนับสนุนงบประมาณเพื่อการศึกษาทั้งประเทศคิดเป็นร้อยละ 20 ของงบประมาณแผ่นดินทั้งหมด และคิดเป็นร้อยละ 4 ของผลิตภัณฑ์มวลรวมภายในประเทศ (GDP) เพื่อสนับสนุนการจัดการศึกษาในทุกประเภท ได้แก่ การศึกษาขั้นพื้นฐาน การอาชีวศึกษา การอุดมศึกษา การศึกษานอกระบบและตามอัธยาศัย การจัดสรรของงบประมาณของรัฐจากส่วนกลางไปยังหน่วยงานการศึกษาหรือหน่วยบริการจัดการศึกษามีเส้นทางการจัดสรรที่แตกต่างกันออกไปตามการบริหารของแต่ละหน่วยงาน นอกจากนี้ การลงทุนด้านการศึกษายังมีการระดมทรัพยากรจากภาคส่วนอื่นๆ ให้เข้ามามีส่วนร่วมในการจัดการศึกษา ได้แก่ ภาคธุรกิจ เอกชน มูลนิธิ สมาคม และองค์กรไม่แสวงหากำไร ทำให้การศึกษาเกี่ยวกับการลงทุนเพื่อการศึกษาในภาพรวมจำเป็นต้องศึกษาหลายภาคส่วนและหลายมิติ

การจัดทำบัญชีรายจ่ายการศึกษาแห่งชาติเป็นการวิเคราะห์การลงทุนเพื่อการศึกษาของทุกภาคส่วนในประเทศ เป็นเครื่องมือหนึ่งที่จะทำให้ทราบถึงข้อมูลด้านการเงินของระบบการศึกษาทั้งหมด แหล่งที่มาของเงินทุน การจัดสรรไปยังหน่วยจ่ายแทนและหน่วยจัดการศึกษาในแต่ละระดับการศึกษา และการใช้จ่ายในกิจกรรมการศึกษาต่างๆ หากนำข้อมูลเหล่านี้ไปวิเคราะห์ร่วมกับตัวแปรที่เกี่ยวข้องกับปัจจัย กระบวนการผลิต/ผลลัพธ์ในการจัดการศึกษา จะสามารถวิเคราะห์ประสิทธิภาพเชิงต้นทุนของการจัดการศึกษา และผลประโยชน์ที่ผู้เรียนได้รับจากการลงทุนทางการศึกษาได้ เพื่อใช้ข้อมูลเหล่านี้ในการพัฒนานโยบายการศึกษาให้บรรลุวัตถุประสงค์และเป้าหมายด้านการเพิ่มโอกาสและความเสมอภาคทางการศึกษา การพัฒนาคุณภาพและมาตรฐานการศึกษา และการเพิ่มประสิทธิภาพการบริหารจัดการ

การศึกษาวิจัยและพัฒนาบัญชีรายจ่ายการศึกษาของประเทศไทยได้ดำเนินงานครั้งแรกเมื่อปี 2556 โดยสำนักงานส่งเสริมสังคมแห่งการเรียนรู้และพัฒนาคุณภาพเยาวชน (สสค.) ร่วมกับคณะวิจัยศูนย์บริการวิชาการเศรษฐศาสตร์ คณะเศรษฐศาสตร์ มหาวิทยาลัยธรรมศาสตร์ การดำเนินงานดังกล่าวได้วิเคราะห์และจัดทำบัญชีรายจ่ายการศึกษาโดยใช้ข้อมูลปีงบประมาณ 2551 – 2556 และได้ถ่ายทอดองค์ความรู้ให้แก่บุคลากรของสำนักงานเลขาธิการสภาการศึกษา เพื่อให้มีความรู้ ความเข้าใจ และสนับสนุนการจัดทำบัญชีรายจ่ายการศึกษาให้มีความยั่งยืนและต่อเนื่องต่อไป สำนักงานเลขาธิการสภาการศึกษาเป็นหน่วยงานกลางที่รับผิดชอบด้านนโยบายและแผน การวิจัย การติดตามและประเมินผลการพัฒนาการศึกษาในมิติต่าง ๆ รวมทั้ง

ด้านทรัพยากรเพื่อการศึกษา สำนักงานเลขาธิการสภาการศึกษาจึงดำเนินงานโครงการพัฒนาระบบบัญชีรายจ่ายการศึกษาแห่งชาติขึ้น เพื่อศึกษาพัฒนาการจัดทำระบบบัญชีรายจ่ายการศึกษาของประเทศไทยให้มีประสิทธิภาพในเชิงระบบและการบริหารจัดการ สามารถเป็นข้อมูลเพื่อการพัฒนา นโยบายและแผนในการจัดสรรทรัพยากรเพื่อการศึกษา ส่งเสริมและสนับสนุนการจัดการศึกษาของประเทศไทยในทุกกระดับให้มีคุณภาพยิ่งขึ้นต่อไป

แนวคิดที่เกี่ยวข้องในการจัดทำบัญชีรายจ่ายการศึกษา

ประสบการณ์ในการจัดทำบัญชีรายจ่ายการศึกษาแห่งชาติของประเทศไทยอยู่ในช่วงเริ่มต้น กรอบแนวคิดการจัดทำบัญชีการศึกษาแห่งชาติจึงอาศัยแนวทางการจัดทำบัญชีรายจ่ายในภาคส่วนอื่นที่มีการดำเนินงานมาเป็นเวลานาน อาทิ บัญชีสุขภาพแห่งชาติ (National Health Accounts) และใช้กรอบแนวคิดการจัดทำข้อมูลสถิติรายจ่ายด้านการศึกษา (Educational Expenditure Statistics) ของ UNESCO/OECD/EUROSTAT (UOE) ในการรวบรวมข้อมูลและจัดทำบัญชีรายจ่ายการศึกษา ซึ่งมีกรอบแนวคิดสรุปได้ดังนี้

ขอบข่ายข้อมูลค่าใช้จ่ายการศึกษา (The Framework for Educational expenditure)

ค่าใช้จ่ายการศึกษาพิจารณาจากแหล่งทุนทั้งจากภาครัฐและเอกชน ซึ่งเป็นค่าใช้จ่ายที่เกิดจากการจัดการศึกษาหรือจัดหาบริการการศึกษาของโรงเรียน/มหาวิทยาลัย/หน่วยงานทางการศึกษา ที่ได้ใช้จ่ายในปีของการบันทึกบัญชี เกี่ยวกับกิจกรรมการบริการด้านการศึกษา การวิจัยและพัฒนา และค่าใช้จ่ายอื่นที่เกี่ยวข้อง โดยสรุปขอบข่ายข้อมูลค่าใช้จ่ายการศึกษาดังตาราง 1 – 1 ต่อไปนี้ (OECD, 2014)

ตาราง 1 – 1 การจำแนกแหล่งค่าใช้จ่ายการศึกษา

ประเภทค่าใช้จ่าย	ค่าใช้จ่ายในสถาบันการศึกษา	ค่าใช้จ่ายนอกสถาบันการศึกษา
ค่าใช้จ่ายบริการหลักด้านการศึกษา	ค่าใช้จ่ายของรัฐเพื่อจัดการเรียนการสอนในสถาบันการศึกษา	เงินอุดหนุนของรัฐแก่ครัวเรือน เช่น ค่าตำรา
	เงินอุดหนุนของรัฐแก่ครัวเรือนสำหรับบริการด้านการศึกษาในสถาบันการศึกษา	ค่าใช้จ่ายของครัวเรือน เช่น ค่าตำรา อุปกรณ์การเรียน
	ค่าใช้จ่ายของภาคครัวเรือนด้านค่าธรรมเนียม/ค่าหน่วยกิต	
ค่าใช้จ่ายการวิจัยและพัฒนา	ค่าใช้จ่ายของรัฐเพื่อการวิจัยของมหาวิทยาลัย	
	เงินภาคเอกชนเพื่อการวิจัยและพัฒนาในสถาบันการศึกษา	
ค่าใช้จ่ายอื่นนอกเหนือจากการเรียนการสอน	ค่าใช้จ่ายของรัฐเพื่อให้บริการช่วยเหลือนักเรียน เช่น ค่าอาหาร ค่าเดินทางมาโรงเรียน ค่าที่พักในสถาบัน เป็นต้น	เงินอุดหนุนของรัฐแก่ครัวเรือนเพื่อช่วยนักเรียนด้านค่าครองชีพหรือลดค่าใช้จ่ายการเดินทาง
	ค่าใช้จ่ายของครัวเรือนที่เกี่ยวข้อง เช่น ค่าธรรมเนียมสำหรับบริการช่วยเหลือนักเรียน	ค่าใช้จ่ายของครัวเรือนด้านค่าครองชีพหรือค่าเดินทางของนักเรียน

☐ เงินของภาครัฐ (Public sources of funds)

▒ เงินอุดหนุนของรัฐแก่เอกชน/ครัวเรือน (Private funds publicly subsidised)

■ ค่าใช้จ่ายของเอกชน/ครัวเรือน (Private sources of funds)

ที่มา : Education at a Glance 2014, OECD Indicator

นอกจากนี้ UOE ได้กำหนดคุ่มรวมของข้อมูลที่น่ามาคิดเป็นค่าใช้จ่ายการศึกษา และรายการที่ไม่นำมาคิดเป็นค่าใช้จ่ายการศึกษา โดยรายการที่น่ามารวมเป็นค่าใช้จ่ายการศึกษา ได้แก่ ค่าใช้จ่ายเกี่ยวกับการเรียนการสอน สินค้าเกี่ยวกับการศึกษาที่จัดหาโดยสถาบันการศึกษา เช่น หนังสือ ตำรา อุปกรณ์การเรียนการสอน เป็นต้น การฝึกอบรมแก่ผู้ฝึกหัดงานที่บูรณาการหลักสูตรในระบบกับการทำงาน การบริหารจัดการ การลงทุนและค่าเช่า ค่าเดินทางของนักเรียน ค่าอาหาร ที่พักนักเรียน ค่าแนะแนว การบริการด้านสุขภาพนักเรียน ความต้องการด้านการศึกษาพิเศษ การบริการของรัฐทั่วไปที่สถาบันการศึกษาจัดให้ การวิจัยการศึกษา และการพัฒนาหลักสูตร การวิจัยและพัฒนาในระดับอุดมศึกษา

รายการที่ไม่นำมารวมเป็นค่าใช้จ่ายการศึกษา ได้แก่ การดูแลเด็กเล็ก (child care or day care) ค่าใช้จ่ายกิจกรรมการศึกษาที่อยู่นอกขอบเขตการรวบรวมข้อมูลของ UOE เช่น หลักสูตรภาษาของเอกชน การศึกษาต่อเนื่อง เป็นต้น กิจกรรมของหน่วยงานรัฐต่าง ๆ ที่ไม่เกี่ยวกับการศึกษาโดยตรง เช่น วัฒนธรรม กีฬา กิจกรรมเยาวชน เป็นต้น เว้นแต่เป็นกิจกรรมที่จัดให้บริการช่วยเหลือนักเรียน กิจกรรมการสอนด้านการแพทย์ ที่เกี่ยวกับการการดูแลรักษาผู้ป่วย และที่ไม่เกี่ยวกับการศึกษา การบริการด้านหนังสือ เช่น การจ่ายดอกเบี้ย ปล่อยคืนเงินต้น เป็นต้น ค่าครองชีพของผู้เรียนที่ไม่ได้รับการอุดหนุนจากรัฐ และทุนเอกชน เงินช่วยเหลือหรือเงินกู้ ค่าครองชีพของนักเรียนในส่วนที่ไม่ได้รับการสนับสนุนจากรัฐและเอกชนในรูปของทุน รางวัล หรือเงินกู้ยืม หลักสูตรภาคค่ำสำหรับผู้ใหญ่ที่โรงเรียนหรือมหาวิทยาลัยจัด ซึ่งเป็นหลักสูตรประเภทนันทนาการ (leisure courses) และอยู่นอกขอบเขตข้อมูลของ UOE ค่าเสื่อมราคาของทรัพย์สิน การวิจัยและพัฒนาที่อยู่ นอกสถาบันการศึกษา (European Communities, 2005)

นอกจากนี้ คณะเศรษฐศาสตร์ มหาวิทยาลัยธรรมศาสตร์ได้ศึกษาขอบเขตข้อมูลค่าใช้จ่ายทางการศึกษา สรุปว่า คือ สินค้าและบริการทางการศึกษาที่ถูกซื้อและเกี่ยวข้องกับหลักสูตรการศึกษาที่ระบุไว้ ซึ่งได้แก่ กิจกรรมทางการศึกษาที่เกิดขึ้นในประเทศ (ใช้เรื่องเขตแดนเป็นตัวกำหนด) ทั้งการสนับสนุนของสถาบันการศึกษาหรือด้วยตนเอง รัฐหรือเอกชน ของประเทศหรือต่างประเทศที่มีการจัดกิจกรรม ในการระบุหลักสูตรการศึกษาให้ยึดหลัก “Organized” and “Sustained” คือ มีการจัดการอย่างเป็นระบบ และมีความยั่งยืน ดังนั้น การจัดการศึกษาที่ไม่เป็นระบบและไม่มีความยั่งยืนต่อเนื่องจะไม่ถูกนับรวมในคุ่มรวมของคำว่าการศึกษาตามแนวทางของ OECD (The Organisation for Economic Cooperation and Development) สำหรับกรณีที่เป็นปัญหาในการคำนวณว่าจัดเป็นค่าใช้จ่ายทางการศึกษาหรือไม่ ดังตาราง 1 – 2 ดังนี้ (ชัยยุทธ ปัญญาสวัสดิ์สุทธิ์ และคณะ, 2558)

ตาราง 1 – 2 รายการที่นับรวมและไม่นับรวมเป็นค่าใช้จ่ายการศึกษา จำแนกตามระดับการศึกษา

ระดับการศึกษา	รายการที่รวม	รายการที่ไม่รวม
ระดับก่อนปฐมวัย (Early Childhood)	การศึกษาในโรงเรียนที่เหมาะสมกับพัฒนาการและความต้องการของเด็ก ศูนย์เด็กที่มีอายุอย่างน้อย 3 ปีขึ้นไป ที่มีผู้ดูแลที่ได้รับการฝึกฝนอย่างเหมาะสมและมีโปรแกรมการศึกษาให้กับเด็ก	รายการที่ไม่เข้ากับเงื่อนไขใดๆ
การศึกษาพิเศษสำหรับกลุ่มที่มีความต้องการเฉพาะ (Special needs education)	การศึกษาสำหรับกลุ่มพิเศษที่อาจอยู่ในรูปแบบของโรงเรียนปกติหรือโรงเรียนเฉพาะหรือหน่วยหนึ่งของโรงพยาบาล	
การศึกษาต่อเนื่อง (ภายหลังจากการสำเร็จการศึกษา)	กิจกรรมที่เกี่ยวข้องกับการศึกษาที่คล้ายกับหลักสูตร ในภาคการศึกษาปกติ หรือ โครงการศึกษาที่นำไปสู่คุณวุฒิที่คล้ายคลึงกับการศึกษาในรูปแบบปกติ และต้องเป็นหลักสูตรหรือชั้นเรียนที่เมื่อเทียบระยะเวลาแบบเต็มเวลา (full time) แล้ว มีระยะเวลาไม่น้อยกว่าหนึ่งภาคการศึกษาที่มีการนิยามในแต่ละประเทศ	หลักสูตรหรือชั้นเรียนที่เมื่อเทียบระยะเวลาแบบเต็มเวลา (full time) แล้ว มีระยะเวลาไม่น้อยกว่าหนึ่งภาคการศึกษาที่มีการนิยามในแต่ละประเทศ
อาชีวศึกษาและการฝึกอบรมด้านเทคนิค	สถาบันอาชีวศึกษาในรูปแบบของโรงเรียนและการฝึกอบรมด้านเทคนิค รูปแบบผสมระหว่างระบบโรงเรียนและการทำงาน โดยจะนับรวมหาก <ul style="list-style-type: none"> - มีการประกาศชัดว่าเป็นส่วนหนึ่งของระบบการศึกษาและมีการกำกับควบคุมจากหน่วยงานที่มีอำนาจหน้าที่ - มีรูปแบบของระบบโรงเรียนอย่างน้อยร้อยละ 10 ของระยะเวลาทั้งหมดของโปรแกรม 	สถาบันอาชีวศึกษาและรูปแบบผสมระหว่างระบบโรงเรียนและการทำงานที่มีการทำงานเกินกว่าร้อยละ 90 ของระยะเวลาทั้งหมด และไม่มีกรกำกับควบคุมจากหน่วยงานที่มีอำนาจหน้าที่ การฝึกอบรมลูกจ้างที่จัดโดยนายจ้าง เว้นแต่มีการใช้รูปแบบการศึกษาแบบสถาบันการศึกษาที่มีระยะเวลาเกินกว่าร้อยละ 10 ของระยะเวลาทั้งหมด
การศึกษาที่นอกเหนือจากกระทรวงศึกษาธิการ	รวมทั้งนักเรียนนักศึกษาในประเทศและต่างประเทศที่มีการลงทะเบียนในสถาบันการศึกษาในประเทศ ทั้งนี้ นักเรียนจากประเทศอื่นที่มาศึกษาในประเทศไทย ก็ให้นับว่าเป็นค่าสถิติของประเทศไทย ไม่ใช่ค่าสถิติของประเทศต้นทาง และเงื่อนไขนี้ใช้กับนักเรียนที่เรียนในโปรแกรมแบบทางไกลที่สถาบันการศึกษาอยู่ในประเทศไทยแม้ว่านักเรียนจะอยู่ในประเทศอื่น	

รศ.ดร.ชัยยุทธ ปัญญาสวัสดิ์สุทธิ์ และคณะ ได้ดำเนินการศึกษาวิเคราะห์ข้อมูลรายจ่ายด้านการศึกษาของประเทศไทยตั้งแต่ปีงบประมาณ 2551 – 2556 สรุปแนวคิดในการจัดทำบัญชีรายจ่ายการศึกษาดังนี้ (ชัยยุทธ ปัญญาสวัสดิ์สุทธิ์ และคณะ, 2558)

1) บัญชีรายจ่ายด้านการศึกษาแห่งชาติ เป็นกรอบสำหรับการวัดรายจ่ายด้านการศึกษา จากทุกแหล่งในประเทศไทย ทั้งส่วนที่เป็นรายจ่ายงบประมาณแผ่นดินของรัฐบาลส่วนกลาง และองค์กรปกครองส่วนท้องถิ่น (อปท.) รายจ่ายจากภาคธุรกิจ เอกชน คริวเรือน และองค์กรไม่แสวงหากำไร บัญชีรายจ่ายช่วยประมวลข้อมูลด้านการเงินเพื่อให้ทราบถึงหน่วยจ่ายแทนที่มีบทบาทหลักในการใช้เงิน และทราบถึงบริการทางการศึกษาในระดับต่างๆ ที่เกิดขึ้น

2) ข้อมูลที่ได้จากระบบบัญชีรายจ่ายด้านการศึกษาระดับชาติ สามารถให้ข้อมูลที่บ่งบอกทรัพยากรหรือความมั่งคั่งของประเทศที่ถูกนำไปใช้ในด้านการศึกษา ใช้วิเคราะห์แนวโน้มการใช้จ่ายในอนาคต สร้างตัวชี้วัดทางการเงิน ที่สามารถนำไปเปรียบเทียบกับนานาชาติได้ ความเหมาะสมในการใช้จ่ายของประเทศในระดับต่างๆ ประโยชน์ของบัญชีรายจ่ายด้านการศึกษาล้ายคลึงกับบัญชีสุขภาพแห่งชาติ ที่ถูกนำไปใช้ในการปฏิรูประบบสาธารณสุขของประเทศไทยโดยอาศัยหลักฐานข้อมูลการเงิน

3) กรอบการจัดทำบัญชีรายจ่ายด้านการศึกษาระดับชาติ สร้างความเข้าใจระบบการเงินเพื่อการศึกษาโดยการติดตามกระแสการเคลื่อนย้ายเงินทุน โดยเน้นให้คำตอบต่อคำถามพื้นฐานต่อไปนี้

- 3.1) แหล่งเงินทุนที่ใช้ในการจัดการศึกษามาจากแหล่งใดบ้าง
- 3.2) หน่วยจ่ายแทนเงินทุนเหล่านี้คือใคร และมีการจัดสรรออกไปอย่างไร
- 3.3) เงินเหล่านั้นถูกจัดสรร ไปยังหน่วยผู้ให้บริการทางการศึกษา ในปริมาณเท่าใด
- 3.4) บริการใดบ้างที่ถูกจัดขึ้น และผู้ได้รับประโยชน์มีจำนวนเท่าใด

วัตถุประสงค์

1. เพื่อวิเคราะห์รายจ่ายด้านการศึกษาจากทุกแหล่งที่สนับสนุนทรัพยากรเพื่อการศึกษา และจัดทำบัญชีรายจ่ายการศึกษาของประเทศ ปี 2557

2. เพื่อพัฒนาระบบบัญชีรายจ่ายการศึกษาของประเทศไทยให้มีข้อมูลที่ครบถ้วนถูกต้อง และสามารถนำมาใช้ในการวิเคราะห์และรายงานให้สาธารณชนได้รับทราบเกี่ยวกับทรัพยากรและการเงินของการศึกษาทั้งระบบ

ขอบเขตการรวบรวมข้อมูล

การจัดทำบัญชีรายจ่ายการศึกษาของประเทศไทยปี 2557 ได้รวบรวมข้อมูลรายจ่ายการศึกษาของภาครัฐและเอกชนที่เกิดขึ้นในช่วงปีงบประมาณ 2557 โดยมีแหล่งข้อมูลและขอบเขตข้อมูล ดังนี้

1. แหล่งข้อมูล
 - 1.1) ข้อมูลรายจ่ายภาครัฐส่วนกลางรวบรวมรวมจากระบบบริหารการเงินการคลังภาครัฐแบบอิเล็กทรอนิกส์ (Government Fiscal Management Information : GFMS) ของกรมบัญชีกลาง
 - 1.2) ข้อมูลรายจ่ายขององค์กรปกครองส่วนท้องถิ่นรวบรวมจากหน่วยงานส่วนกลาง ได้แก่ สำนักงานคณะกรรมการการกระจายอำนาจให้แก่องค์กรปกครองส่วนท้องถิ่น กรมส่งเสริมการปกครองส่วนท้องถิ่น และรวบรวมข้อมูลตัวอย่างองค์กรปกครองส่วนท้องถิ่น จำนวน 101 แห่ง เพื่อศึกษาและประมาณการรายจ่ายด้านการศึกษาขององค์กรปกครองส่วนท้องถิ่นในภาพรวม
 - 1.3) ข้อมูลรายจ่ายภาคเอกชน รวบรวมจาก 3 แหล่ง ได้แก่
 - ข้อมูลการสำรวจภาวะเศรษฐกิจและสังคมของครัวเรือน ปี 2557 และการสำรวจองค์การเอกชนที่ไม่แสวงหากำไร ปี 2556 ของสำนักงานสถิติแห่งชาติ
 - ข้อมูลเงินบริจาคเพื่อการศึกษาจากการยื่นภาษีเงินได้บุคคลธรรมดา และภาษีเงินได้นิติบุคคล ปี 2557 ของกรมสรรพากร
 - เงินสนับสนุนการศึกษาขององค์กรระหว่างประเทศ

2. ขอบเขตข้อมูลรายจ่ายการศึกษา มีกรอบการรวบรวม ดังนี้

2.1) รายจ่ายของรัฐตามแผนงานงาน/โครงการ/กิจกรรมที่มีวัตถุประสงค์เพื่อการจัดการศึกษา ในทุกประเภท/ระดับการศึกษา โดยมีผลผลิตคือผู้เรียน ผู้สำเร็จการศึกษา/หลักสูตร ที่ได้ใช้งบประมาณของรัฐ เพื่อการจัดการศึกษา

2.2) รายจ่ายของรัฐตามโครงการ/กิจกรรมที่มีวัตถุประสงค์เพื่อพัฒนาคุณภาพการศึกษา พัฒนา ผู้เรียน พัฒนาครูและบุคลากรทางการศึกษา พัฒนารูปแบบการเรียนการสอน หลักสูตร สื่อและเทคโนโลยีเพื่อ การศึกษา พัฒนาแหล่งเรียนรู้และสิ่งแวดล้อมในสถานศึกษา ซึ่งจัดโดยสถานศึกษาและหน่วยงานต้นสังกัด

2.3) รายจ่ายของรัฐที่เกี่ยวข้องกับการศึกษาในด้านอื่น ๆ เช่น นโยบายและแผนการศึกษา การวิจัยและพัฒนาทางการศึกษา การติดตามและประเมินผล การประกันคุณภาพและมาตรฐานการศึกษา มาตรฐานและวิชาชีพครู ทุนการศึกษา กองทุนกู้ยืมเพื่อการศึกษา เป็นต้น

2.4) รายจ่ายด้านการศึกษาของครัวเรือนที่ใช้จ่ายเพื่อการศึกษา เช่น ค่าเล่าเรียน ค่าเครื่องแบบ นักเรียน ค่าอุปกรณ์การเรียน และค่าเดินทางไปโรงเรียน เป็นต้น ซึ่งเป็นรายจ่ายที่นอกเหนือจากการอุดหนุน ของรัฐบาลตามโครงการสนับสนุนค่าใช้จ่ายในการจัดการศึกษาระดับอนุบาลจนจบการศึกษาขั้นพื้นฐาน และ เป็นรายจ่ายที่หักการนับซ้ำจากค่าใช้จ่ายกองทุนกู้ยืมเพื่อการศึกษา

2.5) รายจ่ายการบริจาคเพื่อการศึกษาของบุคคลและนิติบุคคล ที่ระบุในแบบเสียภาษีเงินได้ บุคคลธรรมดา (ภ.ง.ด.90) และภาษีเงินได้นิติบุคคล (ภ.ง.ด.50)

2.6) รายจ่ายด้านการศึกษาและวิจัยขององค์กรเอกชนไม่แสวงหากำไร

2.7) รายจ่ายขององค์กรระหว่างประเทศเพื่อสนับสนุนการศึกษาในประเทศไทย

3) ข้อมูลที่ไม่นับรวมในบัญชีรายจ่ายการศึกษาของประเทศไทย ที่สำนักงานเลขาธิการสภาการ ศึกษาดำเนินการจัดทำ

3.1) รายจ่ายเงินสวัสดิการของข้าราชการครูและบุคลากรทางการศึกษา

3.2) รายจ่ายเงินบำนาญและสวัสดิการของข้าราชการและบุคลากรทางการศึกษาที่เกษียณแล้ว

3.3) รายจ่ายกิจกรรมอื่นที่ไม่เกี่ยวข้อง และไม่อยู่ในขอบข่ายตามข้อ 2.

นิยามศัพท์

รายจ่ายการศึกษา หมายถึง ค่าใช้จ่ายที่เกิดขึ้นจริงในกิจกรรมด้านการศึกษาต่าง ๆ ภายในประเทศไทย ทั้งจ่ายโดยรัฐ หน่วยงานทางการศึกษาและที่เกี่ยวข้อง ครัวเรือน ธุรกิจเอกชน มูลนิธิ และองค์กรระหว่าง ประเทศ เพื่อกิจกรรมการศึกษาทุกประเภท/ระดับการศึกษา

บัญชีรายจ่ายการศึกษา หมายถึง การบันทึกรายจ่ายด้านการศึกษาที่เกิดขึ้นในปีที่มีการบันทึก จำแนกตามแหล่งทุน หน่วยงาน ประเภทการใช้จ่าย ระดับการศึกษา และกิจกรรมรายจ่าย

แหล่งเงินทุนด้านการศึกษา หมายถึง แหล่งที่มาของเงินงบประมาณด้านการศึกษาที่ส่งเสริม สนับสนุนกิจกรรมรายจ่ายการศึกษาต่าง ๆ ได้แก่ ภาครัฐส่วนกลาง องค์กรปกครองส่วนท้องถิ่น และเอกชน

หน่วยจ่ายแทน (Financing Agencies) หมายถึง หน่วยที่รับงบประมาณจากแหล่งทุนและส่งผ่าน ไปยังหน่วยบริการภายใต้สังกัดของตน แบ่งเป็น 2 กลุ่ม คือ หน่วยจ่ายแทนภาครัฐ (Public Financing Agencies) และหน่วยจ่ายแทนภาคเอกชน (Private Financing Agencies)

หน่วยบริการ (Services Providers) หมายถึง สถานศึกษาที่จัดการศึกษา หน่วยให้บริการทางการศึกษาหรือฝึกอบรม หน่วยส่งเสริมสนับสนุนการจัดการศึกษาและกิจกรรมที่เกี่ยวข้อง

ประเภทและระดับการศึกษา การจัดประเภท/ระดับการศึกษาอาศัยพระราชบัญญัติการศึกษาแห่งชาติ พ.ศ. 2542 แก้ไขเพิ่มเติม (ฉบับที่ 2) พ.ศ. 2545 และ (ฉบับที่ 3) พ.ศ. 2553 กฎกระทรวงว่าด้วยการแบ่งระดับและประเภทของการศึกษาขั้นพื้นฐาน พ.ศ. 2546 กฎกระทรวงว่าด้วยการแบ่งระดับและเทียบระดับการศึกษานอกระบบ และการศึกษาตามอัธยาศัย ประกาศกระทรวงศึกษาธิการ เรื่อง กรอบมาตรฐานหลักสูตรวิชาชีพพระยศัน พ.ศ. 2551 และพระราชบัญญัติส่งเสริมการศึกษานอกระบบและการศึกษาตามอัธยาศัย พ.ศ. 2551 โดยมีนิยามประเภท/ระดับการศึกษา ดังนี้

1) **การศึกษาขั้นพื้นฐาน** หมายถึง การจัดการศึกษาซึ่งจัดไม่น้อยกว่า 12 ปีก่อนระดับอุดมศึกษา สามารถแบ่งระดับการศึกษาออกเป็น

- 1.1) ก่อนประถมศึกษา
- 1.2) ประถมศึกษา
- 1.3) มัธยมศึกษา แบ่งเป็น
 - 1.3.1) มัธยมศึกษาตอนต้น
 - 1.3.2) มัธยมศึกษาตอนปลาย
 - สามัญศึกษา
 - อาชีวศึกษา (ปวช.)

2) **การอุดมศึกษา** หมายถึง การศึกษาหลังระดับมัธยมศึกษาตอนปลาย แบ่งออกเป็น

- 2.1) ต่ำกว่าปริญญาตรี (อนุปริญญา/ปวส.)
- 2.2) ปริญญาตรีขึ้นไป

3) **การศึกษานอกระบบ** หมายถึง การจัดกิจกรรมการศึกษาที่มีกลุ่มเป้าหมายผู้รับบริการและวัตถุประสงค์การเรียนรู้ที่ชัดเจน มีรูปแบบ หลักสูตร วิธีการจัดและระยะเวลาเรียนหรือฝึกอบรมที่ยืดหยุ่นและหลากหลายตามสภาพความต้องการและศักยภาพในการเรียนรู้ของกลุ่มเป้าหมายนั้น

4) **การศึกษาตามอัธยาศัย** หมายถึง กิจกรรมการเรียนรู้ในวิถีชีวิตประจำวันของบุคคล ซึ่งบุคคลสามารถเลือกที่จะเรียนรู้ได้อย่างต่อเนื่องตลอดชีวิต ตามความสนใจ ความต้องการ โอกาสความพร้อม และศักยภาพในการเรียนรู้ของแต่ละบุคคล

5) **การศึกษาเฉพาะทาง** หมายถึง การศึกษาที่จัดขึ้นตามความต้องการของหน่วยงาน หรือองค์กรโดยเฉพาะ หรือเป็นการจัดการศึกษาที่มุ่งจัดให้เหมาะสมและสอดคล้องกับลักษณะ หรือความต้องการของกลุ่มเป้าหมายของหน่วยงานหรือองค์กร ซึ่งเป็นการจัดการศึกษาที่ไม่อาจดำเนินการได้โดยสถาบันการศึกษาปกติทั่วไป

6) **การศึกษาไม่กำหนดระดับ** หมายถึง กิจกรรมด้านการฝึกอบรมและพัฒนาครูและบุคลากรทางการศึกษา และกิจกรรมสนับสนุนการเรียนรู้ของผู้เรียนที่ไม่ได้กำหนดระดับการศึกษาของผู้รับบริการ

7) **การบริการและสนับสนุนการศึกษา** หมายถึง กิจกรรมเพื่อสนับสนุนส่งเสริมในงานด้านสื่อการเรียนการสอน เทคโนโลยีทางการศึกษา ทุนกู้ยืมเพื่อการศึกษา และทุนการศึกษา

8) **การศึกษาอื่น** หมายถึง กิจกรรมด้านนโยบายและแผนการศึกษา วิจัยและประเมินผลทางการศึกษา การประกันคุณภาพและมาตรฐานการศึกษา

ประเภทการใช้จ่าย หมายถึง การจำแนกรายจ่ายการศึกษาตามหมวดงบประมาณเป็น 5 ด้าน ได้แก่

- 1) ด้านบุคลากร ได้แก่ เงินเดือน ค่าจ้างประจำ ค่าจ้างชั่วคราว ค่าจ้างลูกจ้างตามสัญญา ค่าตอบแทนพนักงานราชการ และงบบุคลากรอื่นๆ
- 2) ด้านการดำเนินงาน ได้แก่ ค่าตอบแทน ค่าใช้สอยและวัสดุ ค่าสาธารณูปโภค และงบดำเนินงานอื่นๆ
- 3) ด้านการลงทุน ได้แก่ ค่าครุภัณฑ์ ที่ดินและสิ่งก่อสร้าง
- 4) ด้านเงินอุดหนุน ได้แก่ เงินอุดหนุนทั่วไป และเงินอุดหนุนเฉพาะกิจ
- 5) ด้านรายจ่ายอื่น ได้แก่ รายจ่ายอื่น

กิจกรรมรายจ่าย หมายถึง รายการค่าใช้จ่ายของกิจกรรมการบริการการศึกษาต่าง ๆ ของหน่วยบริการการศึกษา/หน่วยงานที่เกี่ยวข้อง ที่ได้ใช้จ่ายงบประมาณเพื่อการศึกษาในทุกประเภท/ระดับการศึกษา ทั้งกิจกรรมที่เกิดขึ้นในสถานศึกษาและนอกสถานศึกษา แบ่งเป็นประเภทและรหัส ดังนี้

EC 1.1 การจัดการศึกษา หมายถึง กิจกรรมด้านการผลิตนักเรียน/นักศึกษา เงินเดือนของข้าราชการครู อาจารย์ และบุคลากรทางการศึกษา

EC 1.2 การเพิ่มโอกาสทางการศึกษา หมายถึง กิจกรรมด้านการเพิ่มโอกาสทางการศึกษาเพื่อส่งเสริมสนับสนุนให้เด็กและเยาวชนที่ด้อยโอกาสได้รับบริการการศึกษา เช่น ทุนให้เปล่า ค่าหนังสือ ตำรา ค่าเครื่องแบบ ค่าอุปกรณ์การเรียน ค่าอาหารกลางวัน ค่าอาหารเสริมนม สิ่งอำนวยความสะดวกแก่ผู้เรียน เป็นต้น

EC 2 กิจกรรมส่งเสริมและพัฒนาผู้เรียน หมายถึง กิจกรรมด้านการส่งเสริมและพัฒนาผู้เรียนที่สถานศึกษาจัดให้แก่ผู้เรียนโดยตรงตามที่หลักสูตรกำหนด เช่น ทัศนศึกษา คุณธรรมและจริยธรรม ลูกเสือ/ยุวกาชาด เป็นต้น หรือเป็นกิจกรรมเสริมหลักสูตรที่สถานศึกษาจัดให้แก่ผู้เรียน เช่น ค่าเย็บเย็บ ค่ายืมยืม ค่ายืมยืม การป้องกันยาเสพติด ดนตรี กีฬา กิจกรรมนักศึกษา เป็นต้น

EC 3 กิจกรรมพัฒนาการเรียนการสอน หมายถึง กิจกรรมที่เกี่ยวกับการพัฒนาหลักสูตร สื่อการเรียนการสอน และการวัดประเมินผล เพื่อพัฒนาคุณภาพการเรียนการสอน

EC 4 การพัฒนาผู้บริหาร ครู และคณาจารย์ หมายถึง กิจกรรมการฝึกอบรมผู้บริหาร ครู และคณาจารย์ตามการพัฒนาของต้นสังกัด หรือการให้ทุนเพื่อศึกษาต่อแก่ครูและอาจารย์ผู้สอน

EC 5 การบริหารจัดการ หมายถึง กิจกรรมค่าใช้จ่ายการลงทุนก่อสร้างอาคารเรียนและโครงสร้างพื้นฐาน ค่าใช้จ่ายการดำเนินงาน เงินอุดหนุนบุคลากรที่ไม่ใช่ผู้สอน

EC 6 การวิจัยและพัฒนา หมายถึง กิจกรรมการวิจัยและพัฒนาการเรียนการสอนเพื่อสร้างองค์ความรู้และนวัตกรรมด้านการศึกษา

EC 7 กิจกรรมอื่น หมายถึง กิจกรรมรายจ่ายที่เกี่ยวกับการศึกษาอื่น ๆ

EC 8 การบริการวิชาการ หมายถึง การบริการด้านวิชาการ ให้การฝึกอบรม และการให้บริการแก่ชุมชนและสังคมของสถาบันการศึกษา

EC 9 การพัฒนาบุคลากรทางการศึกษา หมายถึง กิจกรรมการพัฒนาบุคลากรทางการศึกษาที่ไม่ใช่ผู้สอน

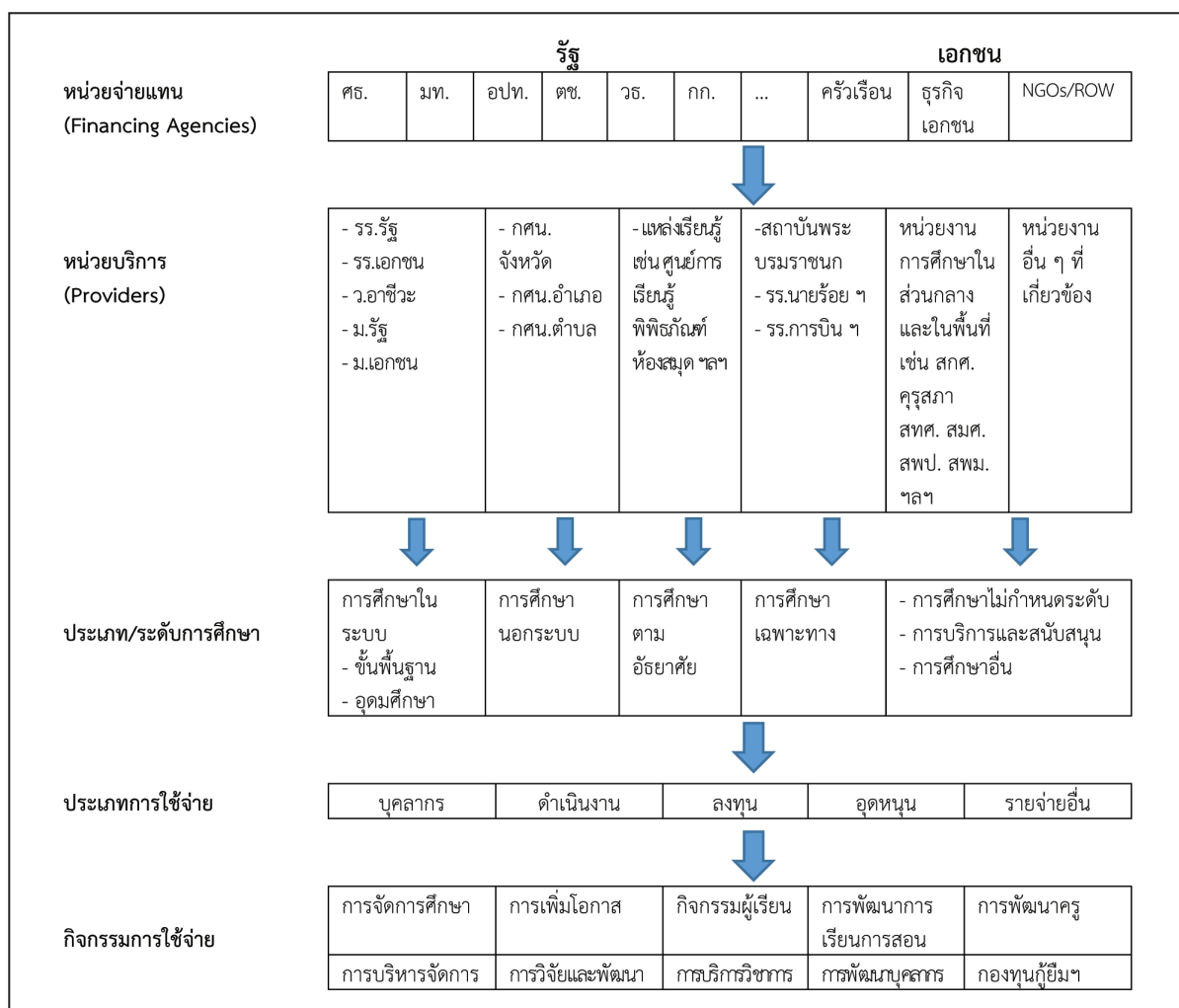
EC 10 กองทุนกู้ยืมทางการศึกษา หมายถึง กิจกรรมการพัฒนาการศึกษาผ่านกองทุนต่างๆ เช่น กองทุนเงินให้กู้ยืมเพื่อการศึกษา (กยศ.) กองทุนเงินกู้ยืมเพื่อการศึกษาที่ผูกกับรายได้ในอนาคต (กรอ.) เป็นต้น

ส่วนที่ 2

ผลการวิเคราะห์รายจ่ายด้านการศึกษาของประเทศไทย ปี 2557

การจัดทำบัญชีรายจ่ายเพื่อการศึกษาของประเทศไทย เป็นการวิเคราะห์การลงเงินเพื่อการศึกษาจากทุกภาคส่วนของสังคม เพื่อให้ทราบถึงข้อมูลด้านการเงินของระบบการศึกษาทั้งจากแหล่งที่มาของเงินทุน การจัดสรรไปยังหน่วยจ่ายแทนและหน่วยจัดการศึกษา และการใช้จ่ายในกิจกรรมต่าง ๆ ที่เกี่ยวข้องกับการศึกษา จำแนกตามระดับการศึกษา เส้นทางการใช้งบประมาณเพื่อการศึกษาของประเทศไทย สรุปได้ดังแผนภาพ 2 – 1

แผนภาพ 2 – 1 การใช้ทรัพยากรเพื่อการศึกษาของประเทศไทย



ในปีการศึกษา 2557 มีสถานศึกษาที่ให้บริการการศึกษาในระบบทั่วประเทศ จำนวน 38,069 แห่ง มีนักเรียน/นักศึกษาที่รับบริการการศึกษา จำนวน 13,362,513 คน หรือคิดเป็นร้อยละ 20.88 ของจำนวนประชากรทั้งประเทศปี 2557 มีครูและคณาจารย์ที่เป็นผู้สอน จำนวน 641,793 คน โดยกระทรวงศึกษาธิการเป็นหน่วยงานหลักที่รับผิดชอบในการจัดการศึกษาของประเทศตั้งแต่ระดับการศึกษาขั้นพื้นฐานจนถึงระดับอุดมศึกษา สำหรับหน่วยงานที่มีหน้าที่ในการจัดการศึกษาขั้นพื้นฐานต่ำกว่าอุดมศึกษา ได้แก่ สำนักงานคณะกรรมการการศึกษาขั้นพื้นฐาน (สพฐ.) จัดการศึกษาทั้งประเภทสามัญศึกษา ศึกษาสงเคราะห์ และการศึกษาพิเศษ รวมสถานศึกษาสังกัด สพฐ. จำนวน 30,922 แห่ง สำนักงานคณะกรรมการส่งเสริมการศึกษาเอกชน มีสถานศึกษาเอกชนจำนวน 3,951 แห่ง ซึ่งโรงเรียนเอกชนประเภทสามัญทั่วไปรัฐสนับสนุนงบประมาณร้อยละ 70 และโรงเรียนเอกชนประเภทการกุศลรัฐสนับสนุนงบประมาณทั้งหมด นอกจากนี้ยังมีหน่วยบริการการศึกษาขั้นพื้นฐานที่สังกัดกระทรวงอื่น เช่น กระทรวงมหาดไทย สำนักงานตำรวจแห่งชาติ เป็นต้น

สำหรับการจัดการศึกษาประเภทอาชีวศึกษา หน่วยงานหลักที่รับผิดชอบ ได้แก่ สำนักงานคณะกรรมการการอาชีวศึกษา รวมสถานศึกษาของรัฐจำนวน 421 แห่ง จัดการเรียนการสอนทั้งในระดับประกาศนียบัตรวิชาชีพ (ปวช.) ประกาศนียบัตรวิชาชีพชั้นสูง (ปวส.) และปริญญาตรี มีหลักสูตรในหลายสาขาวิชาชีพ เช่น ช่างเทคนิค พาณิชยกรรม บริหารธุรกิจและการท่องเที่ยว เทคโนโลยีและการจัดการ เกษตรและเทคโนโลยี เป็นต้น นอกจากนี้ ยังมีสถานศึกษาอาชีวศึกษาของเอกชนอีกจำนวน 445 แห่ง ซึ่งได้รับการสนับสนุนงบประมาณจากรัฐในการจัดการศึกษาระดับประกาศนียบัตรวิชาชีพ (ปวช.)

การจัดการศึกษาในระดับอุดมศึกษาของประเทศไทย มีสถาบันอุดมศึกษาที่ให้บริการการศึกษาในระดับอนุปริญญาและปริญญาตรีขึ้นไป รวมจำนวน 150 แห่ง แบ่งเป็นมหาวิทยาลัยของรัฐ/ในกำกับจำนวน 79 แห่ง และมหาวิทยาลัยเอกชนจำนวน 71 แห่ง โดยมีสำนักงานคณะกรรมการการอุดมศึกษาเป็นหน่วยงานกลาง ในการกำหนดนโยบายและมาตรฐานการศึกษาระดับอุดมศึกษา ซึ่งรัฐได้สนับสนุนงบประมาณในส่วนที่เป็นมหาวิทยาลัยของรัฐและมหาวิทยาลัยในกำกับของรัฐ โดยมหาวิทยาลัยจะเสนอของบประมาณเองตามพระราชบัญญัติงบประมาณรายจ่ายประจำปีงบประมาณ นอกจากนี้ ยังมีสถาบันอุดมศึกษาในสังกัดอื่นที่เป็นการจัดการศึกษาเฉพาะทาง เช่น กระทรวงกลาโหม กระทรวงสาธารณสุข เป็นต้น

ในภาพรวมปีการศึกษา 2557 มีนักเรียน/นักศึกษาที่รับบริการการศึกษาในระบบ จำนวน 13,362,513 คน เป็นนักเรียนในสถานศึกษาสังกัดกระทรวงศึกษาธิการ จำนวน 12,221,073 คน และกระทรวงอื่น จำนวน 1,141,440 คน จำนวนนักเรียน/นักศึกษาจำแนกตามระดับการศึกษาที่ให้บริการแบ่งเป็น ระดับประถมศึกษามากที่สุด จำนวน 4,870,578 คน รองลงมาเป็นระดับมัธยมศึกษาตอนต้น จำนวน 2,356,200 คน ระดับมัธยมศึกษาตอนปลายทั้งสามัญศึกษาและอาชีวศึกษา จำนวน 2,088,027 และระดับปริญญาตรี จำนวน 1,825,740 คน

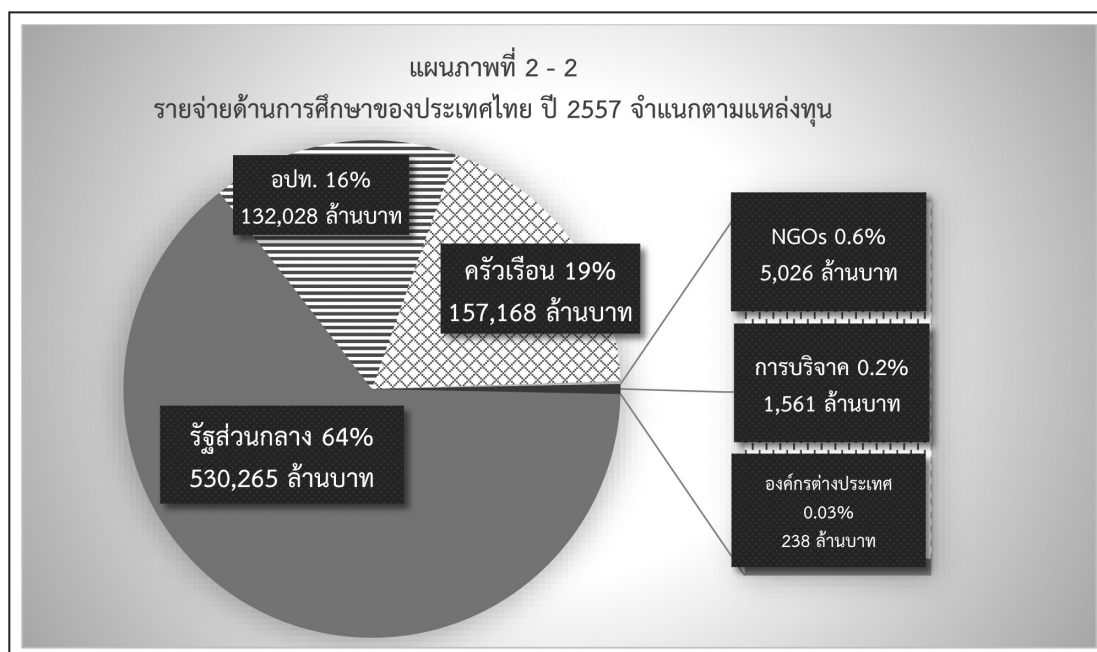
เมื่อพิจารณาผลการจัดการศึกษาด้านผลสัมฤทธิ์ทางการเรียนของผู้เรียนจากค่าเฉลี่ยผลการทดสอบทางการศึกษาระดับชาติขั้นพื้นฐานในปีการศึกษา 2557 เปรียบเทียบกับปี 2556 พบว่า ชั้นประถมศึกษาปีที่ 3 ผลการวัดความสามารถด้านที่มีค่าเฉลี่ยสูงขึ้น ได้แก่ ความสามารถด้านเหตุผล (48.66) และด้านคำนวณ (42.20) ส่วนชั้นประถมศึกษาปีที่ 6 มี 4 รายวิชาที่คะแนนเฉลี่ยสูงขึ้น คือ การงานอาชีพและเทคโนโลยี (56.32) สังคมศึกษา ศาสนา และวัฒนธรรม (50.67) วิทยาศาสตร์ (42.13) และภาษาอังกฤษ

(36.02) สำหรับระดับมัธยมศึกษาปีที่ 3 พบว่า มี 4 รายวิชาที่มีค่าเฉลี่ยสูงขึ้น ได้แก่ วิชาสุขศึกษา (59.32) สังคมศึกษา (46.79) การงานอาชีพและเทคโนโลยี (45.42) วิทยาศาสตร์ (38.62) และคณิตศาสตร์ (29.65) และในระดับมัธยมศึกษาปีที่ 6 พบว่า มี 5 รายวิชาที่มีค่าเฉลี่ยสูงขึ้น ได้แก่ วิชาภาษาไทย (50.76) สังคมศึกษา (36.53) ศิลปะ (34.64) วิทยาศาสตร์ (32.54) และคณิตศาสตร์ (21.74)

รายจ่ายด้านการศึกษาของประเทศไทยภาพรวม

จากการวิเคราะห์รายจ่ายด้านการศึกษาของประเทศไทยปี 2557 จำแนกตามแหล่งทุน พบว่า มีรายจ่ายจากทุกแหล่งรวมทั้งสิ้น 826,286 ล้านบาท ประกอบด้วย รายจ่ายภาครัฐส่วนกลาง 530,265 ล้านบาท (ร้อยละ 64.17) องค์กรปกครองส่วนท้องถิ่น 132,028 ล้านบาท (ร้อยละ 15.98) ครั้วเรือน 157,168 ล้านบาท (ร้อยละ 19.02) องค์กรที่ไม่แสวงหากำไร (NGOs) 5,026 ล้านบาท (ร้อยละ 0.61) การบริจาคโดยบุคคลธรรมดาและนิติบุคคล 1,561 ล้านบาท (ร้อยละ 0.19) และการสนับสนุนจากองค์กรระหว่างประเทศ 238 ล้านบาท (ร้อยละ 0.03)

แผนภาพ 2 – 2 รายจ่ายด้านการศึกษาของประเทศไทย ปี 2557 จำแนกตามแหล่งทุน



หากพิจารณาจำแนกตามระดับการศึกษา พบว่า ระดับการศึกษาที่มีการใช้จ่ายมากที่สุด ได้แก่ ระดับประถมศึกษา 218,650 ล้านบาท (ร้อยละ 26.46) รองลงมาเป็นระดับอุดมศึกษา 206,163 ล้านบาท (ร้อยละ 24.95) เมื่อพิจารณารายจ่ายการศึกษาจำแนกตามแหล่งทุน พบว่า ภาครัฐส่วนกลาง องค์กรปกครองส่วนท้องถิ่น องค์กรไม่แสวงหากำไร (NGOs) การบริจาคของบุคคลและนิติบุคคล และการช่วยเหลืออื่นจากต่างประเทศ (Rest of the World) สนับสนุนทรัพยากรเพื่อการศึกษาในระดับประถมศึกษามากที่สุด ยกเว้นภาคครั้วเรือนที่มีรายจ่ายการศึกษาระดับอุดมศึกษามากที่สุด รายละเอียดดังตาราง 2 - 1

ตาราง 2 – 1 รายจ่ายการศึกษาจำแนกตามแหล่งทุนและประเภท/ระดับการศึกษา ปีงบประมาณ 2557

การศึกษา	แหล่งทุน (Source of Fund)						รวม	ร้อยละ
	ภาครัฐ		ครัวเรือน	NGOs	การบริจาค	ROW		
	ส่วนกลาง	อปท.						
ก่อนวัยเรียน		17,923					17,923	2.17
ก่อนประถมศึกษา	40,166	16,152	11,295	402	125	19	68,160	8.25
ประถมศึกษา	135,560	51,589	29,657	1,358	422	64	218,650	26.46
มัธยมศึกษาตอนต้น	98,511	12,746	18,652	987	306	47	131,249	15.88
มัธยมศึกษาตอนปลาย	81,718	6,691	23,159	819	254	39	112,680	13.64
- สามัญ	62,628	6,474	15,084	628	195	30	85,039	10.30
- อาชีวศึกษา	19,090	218	8,075	191	59	9	27,642	3.34
อุดมศึกษา	128,206	1,808	74,405	1,284	399	61	206,163	24.95
การบริการสนับสนุนการศึกษา	6,298	21,698					27,996	3.39
การศึกษานอกระบบและ การศึกษาตามอัธยาศัย	15,866	3,421					19,287	2.33
การศึกษาอื่น	17,536			176	55	8	17,775	2.15
การศึกษาเฉพาะทาง	2,860						2,860	0.35
การศึกษาไม่กำหนดระดับ	3,542						3,542	0.43
รวม	530,265	132,028	157,168	5,026	1,561	238	826,286	100.00
ร้อยละ	64.17	15.98	19.20	0.61	0.19	0.03	100.00	

ผลการวิเคราะห์รายจ่ายการศึกษาในภาพรวมจำแนกตามประเภทกิจกรรม พบว่า ส่วนใหญ่เป็นรายจ่ายในกิจกรรมการจัดการศึกษา การผลิตนักเรียน/นักศึกษา (EC1.1) มากที่สุด 551,869 ล้านบาท (ร้อยละ 66.79) รองลงมากิจกรรมการเพิ่มโอกาสทางการศึกษา (EC1.2) 112,092 ล้านบาท (ร้อยละ 13.57) และกิจกรรมการบริหารจัดการ (EC5) 74,638 ล้านบาท (ร้อยละ 9) ส่วนประเภทกิจกรรมที่มีรายจ่ายน้อยที่สุด ได้แก่ การพัฒนาครูผู้บริหาร และบุคลากรทางการศึกษา (EC4) รายละเอียดดังตาราง 2 – 2

ตาราง 2 – 2 รายจ่ายการศึกษาจำแนกตามแหล่งทุนและกิจกรรมรายจ่าย ปีงบประมาณ 2557

กิจกรรม	แหล่งทุน (Source of Fund)						รวม	ร้อยละ
	ภาครัฐ		ครัวเรือน	NGOs	การบริจาค	ROW		
	ส่วนกลาง	อปท.						
EC1.1 การจัดการศึกษา	386,699	48,385	111,454	3,926	1,219	186	551,869	66.79
EC1.2 เพิ่มโอกาสทางการศึกษา	26,979	39,028	45,714	274	85	13	112,092	13.57
EC2 กิจกรรมพัฒนาผู้เรียน	10,079	3,175		102	32	5	13,393	1.62
EC3 พัฒนาการเรียนการสอน	17,313	7,538		176	55	8	25,090	3.04
EC4 พัฒนาระบบและผู้บริหาร	1,685	1,090		17	5	1	2,798	0.34
EC5 บริหารจัดการ	44,169	29,860		448	139	21	74,638	9.03
EC6 วิจัยและพัฒนา	4,737	115		48	15	2	4,917	0.60
EC7 อื่น ๆ	229	2,195					2,424	0.29
EC8 บริกรวิชาการ	3,396	-		34	11	2	3,443	0.42
EC9 พัฒนาบุคลากร	23	640		0.2	0.1	0.0	664	0.08
EC10 กองทุนกู้ยืม	34,957	1					34,957	4.23
รวม	530,265	132,028	157,168	5,026	1,561	238	826,286	100.00
ร้อยละ	64.17	15.98	19.20	0.61	0.19	0.03	100.00	

รายจ่ายด้านการศึกษาของภาครัฐส่วนกลาง

รายจ่ายด้านการศึกษาของภาครัฐส่วนกลางในระบบบัญชีรายจ่ายการศึกษาแห่งชาติ เป็นการรวบรวมข้อมูลรายจ่ายการศึกษาจากระบบบริหารการเงินการคลังภาครัฐแบบอิเล็กทรอนิกส์ (Government Fiscal Management Information : GFMS) ที่จัดเก็บและบันทึกโดยกรมบัญชีกลาง ซึ่งรายงานข้อมูลการเบิกจ่ายงบประมาณภาครัฐจากทุกหน่วยงานที่เกี่ยวข้องกับการจัดการศึกษาและให้บริการที่เกี่ยวกับการศึกษา (Financing Agencies) ผลการวิเคราะห์รายจ่ายการศึกษาภาครัฐส่วนกลาง จำแนกตามประเภท/ระดับการศึกษา ประกอบด้วย การศึกษาขั้นพื้นฐาน การอุดมศึกษา การศึกษานอกระบบและการศึกษาตามอัธยาศัย การศึกษาเฉพาะทาง การศึกษาไม่กำหนดระดับ การบริการและสนับสนุนการศึกษา และการศึกษาอื่น (โดยไม่รวมรายจ่ายของกรมส่งเสริมการปกครองส่วนท้องถิ่น กรุงเทพมหานคร และเมืองพัทยา ซึ่งจะนำเสนอแยกต่างหากในลำดับถัดไป เนื่องจากข้อมูล GFMS ไม่ครอบคลุมรายจ่ายที่เกิดจากเงินรายได้ของท้องถิ่น) ผลการวิเคราะห์รายจ่ายด้านการศึกษาของภาครัฐส่วนกลาง สรุปได้ดังนี้

จากผลการวิเคราะห์ข้อมูลการเบิกจ่ายงบประมาณของหน่วยงานภาครัฐส่วนกลางในภาพรวมตามลักษณะงานด้านการศึกษาและด้านอื่นที่เกี่ยวข้องกับการศึกษา ในรายการงบประมาณหลังโอนเปลี่ยนแปลงทั้งสิ้น จำแนกตามหน่วยงาน ปี 2557 พบว่า มีรายจ่ายด้านการศึกษารวมทั้งสิ้น 530,265 ล้านบาท โดยหน่วยงานกระทรวงศึกษาธิการมีรายจ่ายการศึกษามากที่สุด 478,671 ล้านบาท (ร้อยละ 90) ประกอบด้วย สำนักงานคณะกรรมการการศึกษาขั้นพื้นฐาน 310,855 ล้านบาท (ร้อยละ 58.62) ซึ่งเป็นหน่วยงานในสังกัดที่เบิกจ่ายงบประมาณมากที่สุด รองลงมา ได้แก่ สำนักงานคณะกรรมการการอุดมศึกษา 87,065 ล้านบาท

(ร้อยละ 16.42) และสำนักงานปลัดกระทรวงศึกษาธิการ 55,528 ล้านบาท (ร้อยละ 10.47) สำหรับหน่วยงานนอกกระทรวงศึกษาธิการ มีรายจ่าย 51,594 ล้านบาท (ร้อยละ 9.73) หากพิจารณารายจ่ายการศึกษาจำแนกตามระดับการศึกษา พบว่า ส่วนใหญ่เป็นรายจ่ายเพื่อการจัดการศึกษาระดับประถมศึกษามากที่สุด 135,560 ล้านบาท (ร้อยละ 25.56) รองลงมา ระดับอุดมศึกษา 128,206 ล้านบาท (ร้อยละ 24.18) และมัธยมศึกษาตอนต้น 98,912 ล้านบาท (ร้อยละ 18.65) รายละเอียดดังตาราง 2 – 3

ตาราง 2-3 รายจ่ายการศึกษาของภาครัฐส่วนกลาง จำแนกตามระดับการศึกษาและสังกัด ปีงบประมาณ 2557

หน่วย : ล้านบาท

สังกัด	ก่อนประม	ประถมศึกษา	มัธยมศึกษาตอนต้น	มัธยมศึกษาตอนปลาย	อุดมศึกษา	การศึกษาเฉพาะทาง	การศึกษาไม่กำหนดระดับ	การบริหารสนับสนุน	การศึกษา นอกกระบวน และอัยาศัย	การศึกษาอื่น	รวมทั้งหมด	ร้อยละ
ก.ศึกษาธิการ	40,133	131,693	97,773	76,918	92,867		3,405	4,877	15,281	15,724	478,671	90.27
01. สพฐ.	31,804	116,319	91,983	56,935	-	-	1,990	-	-	11,823	310,855	58.62
02. สป.ศษ.	8,301	15,243	5,673	8,234	2,028	-	538	630	13,459	1,423	55,528	10.47
03. สอศ.	-	-	-	11,353	7,484	-	336	-	1,822	371	21,366	4.03
04. สกอ.	28	130	118	157	83,285	-	541	967	-	1,839	87,065	16.42
05. สกศ.				-	-				-	266	266	0.05
06. ครูสภา				-	-			286	-	-	286	0.05
07. สกสค.				-	-			234	-	-	234	0.04
08. สสวท.				-	-			1,794	-	-	1,794	0.34
09. สทศ.				-	-			865	-	-	865	0.16
10. รร.มหิดลา				239	-			101	-	-	340	0.06
11. ส.ดนตรีกัลยาณิวัฒนา				-	70				-	2	72	0.01
หน่วยงานอื่น ๆ	33	3,867	1,139	4,986	35,339	2,860	137	1,420	0	1,812	51,594	9.73
12. ส.การพลศึกษา	-	-	46	42	2,160	-	15	-	-	-	2,263	0.43
13. ส.บัณฑิตพัฒนศิลป์	-	-	65	196	551	-	5	-	-	84	902	0.17
14. กองทัพอไทย				-	-	314			-	-	314	0.06
15. ส.การบินพลเรือน				-	-	234			-	-	234	0.04
16. สนง.ตำรวจแห่งชาติ	33	111	4	-	-	-	117	-	-	-	265	0.05
17. สนง.ปลัดก.เทคโนโลยี		3,756		-	-				-	-	3,756	0.71
18. สนง.ปลัดก.วิทยาศาสตร์				42	946			510	-	-	1,498	0.28
19. สนง.ปลัดก.สาธารณสุข				-	2,040	2,312			-	-	4,352	0.82
20. สนง.พระพุทธศาสนา			1,024	451	-				-	-	1,475	0.28
21. สมศ.				-	-				-	753	753	0.14
22. สปร.				-	-				-	825	825	0.16
23. กองทุนกู้ยืมมา	0	0	0	4,255	29,642			910	0	150	34,957	6.59
รวมทั้งหมด	40,166	135,560	98,912	81,903	128,206	2,860	3,542	6,298	15,281	17,536	530,265	100.00
ร้อยละ	7.57	25.56	18.65	15.45	24.18	0.54	0.67	1.19	2.88	3.31	100.00	

หมายเหตุ : ข้อมูลของกรมส่งเสริมการปกครองส่วนท้องถิ่น กรุงเทพมหานคร และเมืองพัทยา อยู่ในบัญชีรายจ่ายการศึกษาขององค์กรปกครองส่วนท้องถิ่น

หากพิจารณาการเบิกจ่ายงบประมาณของหน่วยงานภาครัฐส่วนกลางในภาพรวม จำแนกตามหมวดรายจ่ายงบประมาณ 5 หมวด ของหน่วยงานหลักในสังกัดกระทรวงศึกษาธิการ ประกอบด้วย งบดำเนินงาน งบบุคลากร งบลงทุน งบรายจ่ายอื่น และงบอุดหนุน ซึ่งได้จัดกระทำข้อมูลในรายการเงินอุดหนุนค่าใช้จ่ายบุคลากร เงินอุดหนุนค่าใช้จ่ายดำเนินงาน และเงินอุดหนุนที่ใช้ในการลงทุนก่อสร้าง ให้ถูกต้องตามหมวดรายจ่ายตามหมวดงบประมาณ ผลการวิเคราะห์พบว่า ส่วนใหญ่เป็นรายจ่ายงบบุคลากร (เงินเดือน ค่าจ้าง และค่าตอบแทน) 296,906 ล้านบาท (ร้อยละ 56) รองลงมาเป็น งบเงินอุดหนุน 113,339 ล้านบาท (ร้อยละ 21.37) รายละเอียดดังตาราง 2 - 4

ตาราง 2-4 รายจ่ายการศึกษาของภาครัฐส่วนกลาง จำแนกตามประเภทการใช้จ่ายและสังกัด ปีงบประมาณ 2557

หน่วย : ล้านบาท

สังกัด	ประเภทการใช้จ่าย					รวมทั้งหมด	ร้อยละ
	ดำเนินงาน	บุคลากร	รายจ่ายอื่น	ลงทุน	อุดหนุน		
กระทรวงศึกษาธิการ	38,358	294,431	8,531	30,559	106,793	478,671	90.27
01. สพฐ.	22,729	228,537	974	16,312	42,303	310,855	58.62
02. สป.ศธ.	2,262	6,185	1,605	282	45,195	55,528	10.47
03. สอศ.	3,012	9,603	2,151	1,598	5,002	21,366	4.03
04. สกอ.	8,863	49,336	3,676	12,160	13,029	87,065	16.42
05. สกศ.	28	88	125	26	0	266	0.05
06. ศรช.	133	136		18		286	0.05
07. สกสศ.	42	193				234	0.04
08. สสวท.	358	211			1,226	1,794	0.34
09. สทศ.	741	18		105		865	0.16
10. รร.มหิดลฯ	180	112		17	32	340	0.06
11. ส.คนตรีวิทยาลัยพัฒนา	11	12		42	6	72	0.01
หน่วยงานอื่น ๆ	5,392	2,475	35,413	1,767	6,546	51,594	9.73
12. สถาบันการพลศึกษา	472	555	49	957	230	2,263	0.43
13. ส.บัณฑิตพัฒนศิลป์	44	540	12	185	121	902	0.17
14. กองบัญชาการกองทัพไทย			270		43	314	0.06
15. ส.การบินพลเรือน	63	62		110		234	0.04
16. สนง.ตำรวจแห่งชาติ	17		124	1	124	265	0.05
17. สนง.ปลัดกระทรวงเทคโนโลยีฯ	3,756					3,756	0.71
18. สนง.ปลัดกระทรวงวิทยาศาสตร์ฯ			0		1,498	1,498	0.28
19. สนง.ปลัดกระทรวงสาธารณสุข	225	1,066		515	2,546	4,352	0.82
20. สนง.พระพุทธศาสนาแห่งชาติ	42				1,432	1,475	0.28
21. สมศ.	662	51			40	753	0.14
22. สนง.บริหารฯองค์ความรู้	111	202			512	825	0.16
23. กองทุนกู้ยืมฯ			34,957			34,957	6.59
รวมทั้งหมด	43,750	296,906	43,944	32,327	113,339	530,265	100.00
ร้อยละ	8.25	55.99	8.29	6.10	21.37	100.00	

หากพิจารณาการเบิกจ่ายงบประมาณของหน่วยงานภาครัฐส่วนกลางในภาพรวมของหน่วยงานหลักในกระทรวงศึกษาธิการ จำแนกตามประเภทกิจกรรม พบว่า ส่วนใหญ่เป็นการเบิกจ่ายในกิจกรรมการจัดการศึกษา/การผลิตนักเรียนและนักศึกษามากที่สุด 386,699 ล้านบาท (ร้อยละ 72.93) ประกอบด้วย งบบุคลากรครู/คณาจารย์ งบดำเนินงาน ใช้จ่ายอื่น และเงินอุดหนุนต่าง ๆ รวมทั้งเงินอุดหนุนรายหัวผู้เรียนระดับการศึกษาขั้นพื้นฐาน ผลผลิต/โครงการประกอบด้วย ผู้สำเร็จการศึกษาในทุกระดับ และโครงการพัฒนาการจัดการศึกษาต่าง ๆ รองลงมาได้แก่ กิจกรรม การบริหารจัดการ 44,169 ล้านบาท (ร้อยละ 8.33) และกองทุนกู้ยืมเพื่อการศึกษา 34,957 ล้านบาท (ร้อยละ 6.59)

หากวิเคราะห์รายจ่ายการศึกษาตามประเภทกิจกรรมในภาพรวม จำแนกตามหมวดรายจ่าย พบว่า กิจกรรมการจัดการศึกษา/การผลิตนักเรียนและนักศึกษา (EC1.1) มีรายจ่ายมากที่สุด ประกอบด้วยรายจ่ายด้านบุคลากรมากที่สุด 293,669 ล้านบาท รองลงมาเป็น ใช้จ่ายเงินอุดหนุน 68,318 ล้านบาท รองลงมาได้แก่ กิจกรรมการบริหารจัดการ (EC5) ประกอบด้วย ใช้จ่ายงบลงทุนมากที่สุด 28,330 ล้านบาท รองลงมาเป็นงบดำเนินงาน 10,791 ล้านบาท รายละเอียดปรากฏดังตาราง 2 – 5

ตาราง 2 – 5 รายจ่ายด้านการศึกษาของรัฐส่วนกลาง จำแนกตามประเภทการใช้จ่ายและกิจกรรมรายจ่าย ปีงบประมาณ 2557

หน่วย : ล้านบาท

กิจกรรมการใช้จ่าย	ประเภทการใช้จ่าย					รวมทั้งหมด	ร้อยละ
	ดำเนินงาน	บุคลากร	ใช้จ่ายอื่น	ลงทุน	อุดหนุน		
EC1.1 การจัดการศึกษา	23,444	293,669	1,268		68,318	386,699	72.93
EC1.2 การเพิ่มโอกาสทางการศึกษา	112		365		26,501	26,979	5.09
EC2 กิจกรรมพัฒนาผู้เรียน	1,232	70	1,147		7,630	10,079	1.90
EC3 การพัฒนาการเรียนการสอน	6,637	140	3,686	3,601	3,249	17,313	3.26
EC4 การพัฒนาครู และผู้บริหาร	599		383		703	1,685	0.32
EC5 การบริหารจัดการ	10,791	1,543	1,820	28,330	1,684	44,169	8.33
EC6 การวิจัยและพัฒนา	312	761	19	230	3,415	4,737	0.89
EC8 การบริการวิชาการ	622	723	202	166	1,683	3,396	0.64
EC9 การพัฒนาบุคลากรฯ			5		18	23	0.00
EC10 กองทุนกู้ยืมเพื่อการศึกษา			34,957			34,957	6.59
EC7 อื่น ๆ			93		136	229	0.04
รวมทั้งหมด	43,750	296,906	43,944	32,327	113,339	530,265	100.00
ร้อยละ	8.25	55.99	8.29	6.10	21.37	100.00	

รายจ่ายด้านการศึกษาขององค์กรปกครองส่วนท้องถิ่น

รายจ่ายเพื่อการศึกษาขององค์กรปกครองส่วนท้องถิ่น (อปท.) ในภาพรวม ปี 2557 จากการประมาณการพบว่า อปท. ลงทุนด้านการศึกษารวมทั้งสิ้น 132,028 ล้านบาท จำแนกเป็น งบประมาณของ อบจ. เทศบาล และอบต. 115,316 ล้านบาท (ร้อยละ 87.34) กรุงเทพมหานคร 16,091 ล้านบาท (ร้อยละ 12.19) และเมืองพัทยา 621 ล้านบาท (ร้อยละ 0.47) ส่วนใหญ่เป็นรายจ่ายในการจัดการศึกษาระดับประถมศึกษา 51,589 ล้านบาท (ร้อยละ 39.07) รองลงมาคือ การบริการสนับสนุนการศึกษา 21,698 ล้านบาท (ร้อยละ 16.43) และเด็กก่อนวัยเรียน 17,923 ล้านบาท (ร้อยละ 13.57) ตามลำดับ

ตาราง 2 - 6 งบประมาณรายจ่ายด้านการศึกษาขององค์กรปกครองส่วนท้องถิ่นแต่ละประเภท จำแนกตามระดับการศึกษา ปีงบประมาณ 2557

หน่วย : ล้านบาท

ระดับการศึกษา	ประเภท อปท.			รวม
	อบจ. เทศบาล และ อบต.	กรุงเทพมหานคร	เมืองพัทยา	
เด็กก่อนวัยเรียน	17,505 (15.18)	405 (2.52)	12 (2.00)	17,923 (13.57)
ก่อนประถมศึกษา	13,873 (12.03)	2,193 (13.63)	86 (13.84)	16,152 (12.23)
ประถมศึกษา	42,226 (36.62)	9,024 (56.08)	339 (54.66)	51,589 (39.07)
มัธยมศึกษาตอนต้น	11,245 (9.75)	1,373 (8.53)	128 (20.58)	12,746 (9.65)
มัธยมศึกษาตอนปลาย	6,011 (5.21)	439 (2.73)	23 (3.78)	6,473 (4.90)
อาชีวศึกษา	218 (0.19)	0 (0.00)	0 (0.00)	218 (0.16)
การบริการสนับสนุนการศึกษา	20,833 (18.07)	849 (5.28)	16 (2.62)	21,698 (16.43)
อุดมศึกษา	0 (0.00)	1,808 (11.24)	0 (0.00)	1,808 (1.37)
การศึกษาอื่น	3,405 (2.95)	0 (0.00)	16 (2.51)	3,421 (2.59)
รวมทุกระดับการศึกษา	115,316 (100.00)	16,091 (100.00)	621 (100.00)	132,028 (100.00)

ที่มา : ชัยยุทธ ปัญญาสวัสดิ์สุทธิ์ และคณะ (2559)

การใช้จ่ายด้านการศึกษาของ อปท. จำแนกตามประเภทกิจกรรม พบว่า เป็นการใช้จ่ายในกิจกรรม การจัดการศึกษา (EC1.1) ในสัดส่วนที่สูงที่สุด (ร้อยละ 36.65 ของรายจ่ายทั้งหมด) รองลงมา ได้แก่ การเพิ่ม โอกาสทางการศึกษา (EC1.2) (ร้อยละ 29.56) การบริหารจัดการ (EC5) (ร้อยละ 22.62) และเป็นที่น่าสนใจเกี่ยวกับ อปท. ใช้จ่ายในกิจกรรมการวิจัยและพัฒนาเพื่อสร้างองค์ความรู้และนวัตกรรม (EC6) (ร้อยละ 0.09) น้อยมาก

ตาราง 2 – 7 รายจ่ายด้านการศึกษาขององค์กรปกครองส่วนท้องถิ่น จำแนกตามกิจกรรม ปีงบประมาณ 2557

หน่วย : ล้านบาท

ระดับการศึกษา	ประเภท อปท.			รวม
	อบจ. เทศบาล และ อบต.	กรุงเทพมหานคร	เมืองพัทยา	
EC1.1	41,337 (35.85)	6,811 (42.33)	238 (38.33)	48,386 (36.65)
EC1.2	36,636 (31.77)	2,287 (14.21)	105 (16.91)	39,028 (29.56)
EC2	2,008 (1.74)	1,153 (7.17)	14 (2.25)	3,175 (2.4)
EC3	6,151 (5.33)	1,276 (7.93)	112 (18.04)	7,539 (5.71)
EC4	782 (0.68)	302 (1.88)	5 (0.81)	1,089 (0.82)
EC5	27,052 (23.46)	2,681 (16.66)	127 (20.45)	29,860 (22.62)
EC6	84 (0.07)	30 (0.19)	2 (0.32)	116 (0.09)
EC7	913 (0.79)	1,267 (7.87)	14 (2.25)	2,194 (1.66)
EC8	-	-	-	-
EC9	353 (0.31)	283 (1.76)	4 (0.64)	640 (0.48)
EC10	-	1 (0.01)	-	1 (0.00)
รวม	115,316	16,091	621	132,028

ที่มา : ชัยยุทธ ปัญญาสวัสดิ์สุทธิ์ และคณะ (2559)

หากพิจารณางบประมาณรายจ่ายด้านการศึกษาของ อปท. ในภาพรวม 132,028 ล้านบาท โดยเป็นเงินที่มาจากงบประมาณของ อปท. 55,405 ล้านบาท และเงินอุดหนุน 76,623 ล้านบาท (เงินอุดหนุนเฉพาะกิจ 59,754 ล้านบาท เงินอุดหนุนทั่วไป 16,869 ล้านบาท) เมื่อวิเคราะห์จำแนกตามหมวดงบประมาณ พบว่า อปท. ใช้จ่ายในหมวดงบบุคลากรมากที่สุด 49,849 ล้านบาท (ร้อยละ 37.76) รองลงมาคือ งบดำเนินงาน 47,551 ล้านบาท (ร้อยละ 36.02) ซึ่งมีสัดส่วนที่ใกล้เคียงกัน และงบอุดหนุน 22,696 ล้านบาท (ร้อยละ 17.19) ตามลำดับ

ตาราง 2 – 8 รายจ่ายด้านการศึกษาขององค์กรปกครองส่วนท้องถิ่น จำแนกตามหมวดงบประมาณ รวมเงินอุดหนุนทั่วไปและเฉพาะกิจ ปีงบประมาณ 2557

หน่วย : ล้านบาท

หมวดงบประมาณ	ประเภท อปท.			รวม
	อบจ. เทศบาล และ อบต.	กรุงเทพมหานคร	เมืองพัทยา	
งบบุคลากร	42,928 (37.23)	6,684 (41.54)	237 (38.16)	49,849 (37.76)
งบดำเนินงาน	43,825 (38.00)	3,496 (21.73)	229 (36.88)	47,550 (36.02)
งบอุดหนุน	21,298 (18.47)	1,374 (8.54)	24 (3.86)	22,696 (17.19)
งบลงทุน	7,172 (6.22)	1,420 (8.82)	131 (21.10)	8,723 (6.61)
งบรายจ่ายอื่น	93 (0.08)	2,858 (17.76)	- (0.00)	2,951 (2.24)
งบกลาง	- (0.00)	259 (1.61)	- (0.00)	259 (0.20)
รวม อปท.	115,316 (100.00)	16,091 (100.00)	621 (100.00)	132,028 (100.00)

ที่มา : ชัยยุทธ ปัญญาสวัสดิ์สุทธิ์ และคณะ (2559)

รายจ่ายด้านการศึกษาของภาคครัวเรือน

การประมาณการรายจ่ายด้านการศึกษาของภาคครัวเรือน เป็นการวิเคราะห์ข้อมูลจากการสำรวจภาวะเศรษฐกิจและสังคมครัวเรือน (SES) ปี 2557 ของสำนักงานสถิติแห่งชาติ โดยในส่วนที่เกี่ยวข้องกับรายจ่ายด้านการศึกษาได้ใช้ชุดข้อมูลรายบุคคล (record 02) เพื่อนำมาประมาณการรายจ่ายด้านการศึกษาของภาคครัวเรือนทั้งประเทศ ในปี 2557 โดยผลการประมาณการรายจ่ายด้านการศึกษาของภาคครัวเรือน (หักเงินที่ได้รับสนับสนุนจาก กยศ. และ กรอ. เพื่อมิให้เกิดการนับซ้ำ) พบว่า รายจ่ายด้านการศึกษาของครัวเรือนรวมทั้งสิ้น 157,168 ล้านบาท จำแนกเป็นรายจ่ายในการส่งบุตรหลานเข้าเรียนระดับต่ำกว่าปริญญาและ

อุดมศึกษามากที่สุด 74,405 ล้านบาท (ร้อยละ 47.34 ของรายจ่ายด้านการศึกษารวมของภาคครัวเรือน) รองลงมาคือ ระดับประถมศึกษา 29,657 ล้านบาท (ร้อยละ 18.87) ในขณะที่รายจ่ายระดับมัธยมศึกษาตอนปลาย (อาชีวศึกษา) มีสัดส่วนต่ำที่สุด 8,075 ล้านบาท (ร้อยละ 5.14)

ตาราง 2 – 9 รายจ่ายด้านการศึกษารวมของภาคครัวเรือน จำแนกตามระดับการศึกษา ปี 2557

หน่วย : ล้านบาท

ระดับการศึกษา	ประมาณการรายจ่าย (ล้านบาท)	หักเงินที่ได้รับจาก กยศ. และ กรอ.	รวมทั้งสิ้น (ล้านบาท)	ร้อยละ
ก่อนประถมศึกษา	11,295	-	11,295	7.19
ประถมศึกษา	29,657	-	29,657	18.87
มัธยมศึกษาตอนต้น	18,652	-	18,652	11.87
มัธยมศึกษาตอนปลาย				
■ สามัญศึกษา	16,878	1,794	15,084	9.60
■ อาชีวศึกษา	10,252	2,177	8,075	5.14
ต่ำกว่าปริญญา (ปวส. อนุปริญญา)	6,038	14,993	74,405	47.34
อุดมศึกษา	83,360			
รวม	176,132	18,964	157,168	100.00

รายจ่ายด้านการศึกษารวมของภาคครัวเรือน จำแนกตามประเภทกิจกรรม พบว่า ภาคครัวเรือนมีการใช้จ่ายด้านการศึกษาในกิจกรรมสนับสนุนการจัดการศึกษา (ค่าเล่าเรียน/ค่าธรรมเนียม/ค่าบำรุงการศึกษา) 111,448 ล้านบาท (ร้อยละ 70.91) กิจกรรมเพิ่มโอกาสทางการศึกษา (ค่าเครื่องแบบ ค่าสมุดหนังสือ/อุปกรณ์การเรียนอื่น ๆ และค่าเดินทางไปเรียน (หักนับซ้ำเงิน กยศ. และ กรอ.)) 45,720 ล้านบาท (ร้อยละ 29.09)

ตาราง 2 – 10 รายจ่ายด้านการศึกษารวมของภาคครัวเรือน จำแนกตามกิจกรรมการใช้จ่าย ปี 2557

หน่วย : ล้านบาท

EC 1.1 สนับสนุนการจัดการศึกษา		EC 1.2 เพิ่มโอกาสทางการศึกษา			ร้อยละ	รวมทั้งสิ้น (ล้านบาท)
ประมาณการ รายจ่าย (ล้านบาท)	ร้อยละ	ประมาณการ รายจ่าย (ล้านบาท)	หักเงินที่ได้รับ จาก กยศ. และ กรอ.	รายจ่าย (ล้านบาท)		
111,448	70.91	64,684	18,964	45,720	29.09	157,168

หมายเหตุ : EC 1.1 คือ ค่าเล่าเรียน/ค่าธรรมเนียม/ค่าบำรุงการศึกษา และ EC 1.2 คือ ค่าเครื่องแบบ ค่าสมุดหนังสือ/อุปกรณ์การเรียนอื่น ๆ และค่าเดินทางไปเรียน

หากพิจารณารายจ่ายด้านการศึกษาของภาคครัวเรือนในภาพรวม จำแนกตามประเภทสถานศึกษา พบว่า ครัวเรือนใช้จ่ายเงินเพื่อการศึกษาในสถานศึกษาเอกชนมากกว่าสถานศึกษาของรัฐ โดยจ่ายให้สถานศึกษาเอกชน 83,105 ล้านบาท (ร้อยละ 52.88) และสถานศึกษาของรัฐ 74,063 ล้านบาท (ร้อยละ 47.12) เมื่อพิจารณาจำแนกตามกิจกรรมรายจ่าย ส่วนใหญ่เป็นรายจ่ายค่าเล่าเรียน (EC1.1) ของสถานศึกษาเอกชน 68,418 ล้านบาท (ร้อยละ 61.39) ของสถานศึกษาของรัฐ 43,030 ล้านบาท (ร้อยละ 38.61)

ตาราง 2 – 11 รายจ่ายด้านการศึกษาของภาคครัวเรือน จำแนกตามประเภทสถานศึกษาภาพรวม ปี 2557

หน่วย : ล้านบาท

ประเภทสถานศึกษา	จำนวน	หักเงินค่าครองชีพ กยศ. และ กรอ.	รวมทั้งสิ้น (ล้านบาท)	ร้อยละ
ภาครัฐ	88,418	14,355	74,063	47.12
ภาคเอกชน	87,714	4,609	83,105	52.88
รวม	176,132	18,964	157,168	100.00

ตาราง 2 – 12 รายจ่ายด้านการศึกษาของภาคครัวเรือน จำแนกตามประเภทสถานศึกษา ปี 2557

หน่วย : ล้านบาท

ประเภทสถานศึกษา	EC 1.1 สนับสนุนการจัดการศึกษา		EC 1.2 เพิ่มโอกาสทางการศึกษา	
	รายจ่าย	ร้อยละ	รายจ่าย (หักค่าครองชีพ กยศ. และ กรอ.)	ร้อยละ
ภาครัฐ	43,030	38.61	27,885	60.99
ภาคเอกชน	68,418	61.39	17,835	39.01
รวม	111,448	100	45,720	100.00

รายจ่ายด้านการศึกษาจากภาคส่วนอื่นของสังคม

รายจ่ายด้านการศึกษาของภาคส่วนอื่น เป็นผลการรวบรวมและวิเคราะห์ข้อมูลรายจ่ายด้านการศึกษาในปี 2557 ขององค์กรไม่แสวงหากำไร ภาคต่างประเทศ และการบริจาคของบุคคลธรรมดาและนิติบุคคล ซึ่งพบว่า รายจ่ายด้านการศึกษาของทั้ง 3 ภาคส่วน มีจำนวนรวมทั้งสิ้น 6,824 ล้านบาท ซึ่งประกอบด้วย 1) รายจ่ายด้านการศึกษาขององค์กรไม่แสวงหากำไร จำนวน 5,025 ล้านบาท 2) รายจ่ายด้านการศึกษาของภาคต่างประเทศ 238 ล้านบาท และ 3) รายจ่ายด้านการศึกษาที่มาจาก การบริจาคของบุคคลธรรมดาและนิติบุคคล 1,561 ล้านบาท

รายจ่ายด้านการศึกษาขององค์กรที่ไม่แสวงหากำไร เป็นการประมาณการรายจ่ายด้านการศึกษา จากผลการสำรวจองค์กรไม่แสวงหากำไรของสำนักงานสถิติแห่งชาติ ซึ่งทำการสำรวจทุก 5 ปี และปีล่าสุด ที่ทำการสำรวจคือ 2556 ซึ่งเป็นการบันทึกข้อมูลของปี 2555 ซึ่งจากข้อมูลผลการสำรวจค่าใช้จ่ายของ องค์กรเอกชนที่ไม่แสวงหากำไรของสำนักงานสถิติแห่งชาติ พบว่า รายจ่ายเพื่อการศึกษาขององค์กรเอกชน ที่ไม่แสวงหากำไรทั่วประเทศในปี 2555 มีมูลค่า 4,593 ล้านบาท และเมื่ออ้างอิงข้อมูลรายได้ประชาชาติของ ประเทศไทย จากสำนักงานคณะกรรมการพัฒนาการเศรษฐกิจและสังคมแห่งชาติ พบว่า ในปี 2556 และ 2557 การใช้จ่ายของสถาบันไม่แสวงหากำไรในหมวดการศึกษามีการขยายตัวร้อยละ 3.8 และ 5.4 ตามลำดับ ดังนั้น จากการประมาณการ พบว่ารายจ่ายด้านการศึกษาขององค์กรไม่แสวงหากำไรในปี 2557 มีจำนวน 5,025 ล้านบาท

รายจ่ายด้านการศึกษาของภาคต่างประเทศ เป็นการบันทึกจากข้อมูลเงินช่วยเหลือจากต่างประเทศ จากกรมความร่วมมือระหว่างประเทศ กระทรวงการต่างประเทศ ซึ่งพบว่า ในปี 2557 ประเทศไทยได้รับความช่วยเหลือจากต่างประเทศในส่วนที่เป็นการศึกษา คิดเป็นมูลค่า 7.75 ล้านดอลลาร์สหรัฐ หรือ 238 ล้านบาท

รายจ่ายด้านการศึกษาที่มาจากการบริจาค เป็นการบันทึกรายจ่ายของบุคคลธรรมดาและนิติบุคคล ในรูปการบริจาคให้แก่สถานศึกษาหรือบริจาคเพื่อสนับสนุนการศึกษาทั้งในรูปเงินหรือสิ่งของ โดยอ้างอิงข้อมูล ยอดเงินบริจาคที่บุคคลธรรมดาและนิติบุคคลนำมายื่นหักลดหย่อนภาษีในการยื่นแบบแสดงรายการภาษีเงินได้ ประจำปี ตามพระราชกฤษฎีกาฯ ว่าด้วยการยกเว้นรัษฎากร ฉบับที่ 420 พ.ศ. 2547 โดยเงินสนับสนุนเพื่อ การศึกษานั้นต้องเป็นการจ่ายเพื่อสนับสนุนตามโครงการที่กระทรวงศึกษาธิการ เห็นชอบ และเป็นค่าใช้จ่าย ตามที่กำหนดไว้พระราชกฤษฎีกาฯ ซึ่งจากข้อมูลจากสำนักวิชาการแผนภาษี กรมสรรพากร ซึ่งพบว่า ยอดเงิน ดังกล่าวในปี 2557 ของบุคคลธรรมดา (สนับสนุนการศึกษา) และนิติบุคคล (สนับสนุนการศึกษาและบริจาค ให้แก่สถานศึกษามีจำนวน 1,561 ล้านบาท

การประมาณการรายจ่ายด้านการศึกษาของภาคส่วนอื่น จำแนกตามระดับการศึกษาและประเภท กิจกรรม ได้อ้างอิงจากสัดส่วนของรายจ่ายภาครัฐส่วนกลางเป็นหลัก ปรากฏผล ดังนี้

ตาราง 2 – 13 รายจ่ายเพื่อการศึกษาของภาคส่วนอื่น จำแนกตามระดับการศึกษา ปี 2557

หน่วย : ล้านบาท

ระดับการศึกษา	องค์กรไม่แสวงหากำไร	ภาคต่างประเทศ	การบริจาค	รวม
ก่อนประถมศึกษา	402.37	19.07	124.97	546.41 (8.01)
ประถมศึกษา	1,357.96	64.37	421.77	1,844.10 (27.02)
มัธยมศึกษาตอนต้น	986.83	46.78	306.50	1,340.11 (19.64)
มัธยมศึกษาตอนปลาย	627.38	29.74	194.86	851.97 (12.48)
ประกาศนียบัตรวิชาชีพ (ปวช.)	191.23	9.06	59.40	259.69 (3.81)
ประกาศนียบัตรวิชาชีพชั้นสูง (ปวส.)	109.17	5.17	33.91	148.25 (2.17)
อุดมศึกษา	1,175.14	55.70	364.98	1,595.82 (23.38)
การศึกษาอื่น	175.67	8.33	54.56	238.56 (3.50)
รวม	5,025.75 (73.64)	238.22 (3.49)	1,560.95 (22.87)	6,824.92 (100.00)

ตาราง 2 – 14 รายจ่ายเพื่อการศึกษาของภาคส่วนอื่น จำแนกตามกิจกรรมการใช้จ่าย ปี 2557

หน่วย : ล้านบาท

ระดับการศึกษา	องค์กรไม่แสวงหากำไร	ภาคต่างประเทศ	การบริจาค	รวม
EC1.1 การจัดการศึกษา	3,925.54	186.07	1,219.24	5,330.85 (78.11)
EC1.2 การเพิ่มโอกาสทางการศึกษา	273.87	12.98	85.06	371.91 (5.45)
EC2 กิจกรรมพัฒนาผู้เรียน	102.32	4.85	31.78	138.95 (2.04)
EC3 การพัฒนาการเรียนการสอน	175.75	8.33	54.59	238.67 (3.50)
EC4 การพัฒนาครู อาจารย์ ผู้บริหาร	17.11	0.81	5.31	23.23 (0.34)
EC5 การบริหารจัดการ	448.37	21.25	139.26	608.88 (8.92)
EC6 การวิจัยและพัฒนา	48.08	2.28	14.93	65.29 (0.96)
EC8 การบริการวิชาการ	34.48	1.64	10.71	46.83 (0.69)
EC9 การพัฒนาบุคลากรฯ	0.23	0.01	0.07	0.31 (0.00)
รวม	5,025.75 (73.64)	238.22 (3.49)	1,560.95 (22.87)	6,824.92 (100.00)

สรุปข้อค้นพบ และข้อเสนอแนะ

ภาพรวมของการลงทุนด้านการศึกษาของประเทศไทยจากทุกภาคส่วนของสังคม ปีงบประมาณ 2557 จำนวน 826,286 ล้านบาท เมื่อเปรียบเทียบกับมูลค่าผลิตภัณฑ์มวลรวมของประเทศ (GDP) ในปี 2557 จำนวน 13,132,234 ล้านบาท เท่ากับร้อยละ 6.29 เพิ่มขึ้นเล็กน้อยปีงบประมาณ 2556 ซึ่งเท่ากับ 6.22 ของ GDP ซึ่งมีการลงทุนด้านการศึกษาของประเทศรวม 802,449 ล้านบาท ซึ่งมาจากภาครัฐเป็นหลัก (ร้อยละ 79.97) รองลงมาเป็น ภาคครัวเรือน (ร้อยละ 19.20) และการมีส่วนร่วมจากภาคส่วนอื่นทั้งในและต่างประเทศ (ร้อยละ 0.83)

ข้อค้นพบ

ระบบบัญชีรายจ่ายการศึกษาแห่งชาติเป็นฐานข้อมูลสำคัญที่แสดงการลงทุนด้านการศึกษาของประเทศไทย จำแนกตามแหล่งที่มาของเงินทุน และการใช้จ่ายจากแหล่งเงินทุน จำแนกตามหมวดงบประมาณ ประเภทกิจกรรม ระดับและประเภทการศึกษา และหน่วยงาน อย่างไรก็ตาม การจัดทำบัญชีรายจ่ายการศึกษาแห่งชาติของประเทศไทย ยังมีอุปสรรคและความยากลำบากในการเก็บรวบรวมข้อมูลจากแหล่งต่างๆ ที่มีจำนวนมาก อีกทั้งข้อมูลที่รวบรวมได้ยังไม่ถูกต้องและครบถ้วน นอกจากนี้ ยังมีข้อจำกัดของการใช้ข้อมูล เนื่องจากหน่วยงานส่วนใหญ่จะบันทึกรายการค่าใช้จ่ายในแต่ละผลผลิต/โครงการเพียงระดับเดียว แม้ว่าจะมีการจัดสรรงบประมาณโดยหน่วยงานต้นสังกัดตามระดับการศึกษาไว้ชัดเจน แต่หน่วยเบิกจ่ายมิได้บันทึกการเบิกจ่ายเงินที่สามารถลงรายละเอียด จำแนกตามแผนงาน/โครงการ/กิจกรรม จำแนกระดับการศึกษาได้ หรือกล่าวอีกนัยหนึ่งคือ การออกแบบการบันทึกข้อมูลการใช้จ่ายเงินมีความยืดหยุ่นสูง แต่ยังขาดระบบ/กลไกการติดตามและประเมินประสิทธิภาพและประสิทธิผลการใช้จ่ายเงินงบประมาณเพื่อการศึกษา รวมทั้งปัญหาที่ยังไม่สามารถรวมรายจ่ายขององค์กรปกครองส่วนท้องถิ่น

ข้อเสนอแนะ

1. ส่งเสริมสนับสนุนให้มีการพัฒนาระบบข้อมูลสารสนเทศระดับสถานศึกษาที่บูรณาการและเชื่อมโยงกันระหว่างหน่วยงานที่จัดการศึกษา (ภาครัฐส่วนกลาง องค์กรปกครองส่วนท้องถิ่น และเอกชน) และหน่วยงานที่เกี่ยวข้อง และสามารถบูรณาการและเชื่อมโยงกับระบบการประกันคุณภาพภายใน การประเมินคุณภาพภายนอก โดยมีข้อมูลด้านทรัพยากรและการเงินเพื่อการศึกษาเป็นส่วนหนึ่งของข้อมูลสารสนเทศระดับสถานศึกษา

2. ส่งเสริมสนับสนุนให้สถานศึกษามีระบบบัญชีของสถานศึกษา ที่สามารถรายงานผลการดำเนินงานด้านการเงิน เพื่อแสดงความรับผิดชอบต่อผู้เรียน รวมทั้งสามารถใช้ข้อมูลเพื่อการบริหารและการจัดการของสถานศึกษา การตัดสินใจเชิงนโยบายด้านทรัพยากรและการเงินเพื่อการศึกษาที่สะท้อนความเสมอภาคเป็นธรรม และสะท้อนต้นทุนประสิทธิภาพต่อหน่วยของการจัดการศึกษา และเป็นระบบข้อมูลที่เชื่อมโยงระหว่างหน่วยงาน สามารถเข้าถึงข้อมูลที่ถูกต้อง เป็นปัจจุบันได้สะดวกและรวดเร็ว

3. ส่งเสริมสนับสนุนให้มีหน่วยรับผิดชอบการบริหารและจัดการทรัพยากรเพื่อการศึกษาอย่างเป็นระบบ เกี่ยวกับการบริหารและจัดการข้อมูลและสารสนเทศระดับสถานศึกษา เพื่อการพัฒนานโยบายและยุทธศาสตร์ด้านทรัพยากรและการเงินเพื่อการศึกษา อาทิ นโยบายการระดมทรัพยากรและการเงินเพื่อการศึกษา นโยบายการบริหารจัดการทรัพยากรและการเงินเพื่อการศึกษา และนโยบายการกำกับและติดตามการบริหารและจัดการทรัพยากรและการเงินเพื่อการศึกษา ซึ่งคณะกรรมการนโยบายทรัพยากรและการเงินเพื่อการศึกษา ประกอบด้วยหน่วยงานที่เกี่ยวข้อง ได้แก่ สำนักงานคณะกรรมการพัฒนาการเศรษฐกิจและสังคมแห่งชาติ สำนักงานปรมาณ สำนักงานสถิติแห่งชาติ กรมส่งเสริมการปกครองส่วนท้องถิ่น สำนักงานปลัดกระทรวงศึกษาธิการ สำนักงานคณะกรรมการการศึกษาขั้นพื้นฐาน สำนักงานคณะกรรมการการอาชีวศึกษา สำนักงานคณะกรรมการการอุดมศึกษา สำนักงานเลขาธิการสภาการศึกษา เป็นต้น



บรรณานุกรม

ภาษาไทย

กระทรวงสาธารณสุข. บัญชีรายชื่อสุขภาพแห่งชาติของประเทศไทย พ.ศ. 2552 – 2553. 2555.

ชัยยุทธ ปัญญาสวัสดิ์สุทธิ์ และคณะ. บัญชีรายชื่อด้านการศึกษานาชาติ เผยความจริงรายจ่ายด้านการศึกษาของประเทศไทย. 2558.

_____. ร่างรายงานการวิจัย เรื่อง ระบบการจัดสรรงบประมาณขององค์กรปกครองส่วนท้องถิ่น. 2559.

สำนักงานงบประมาณ. เอกสารงบประมาณ ฉบับที่ 3 งบประมาณรายจ่ายประจำปี พ.ศ. 2557 เล่มที่ 1 งบกลาง สำนักนายกรัฐมนตรี กระทรวงกลาโหม. 2557.

_____. เอกสารงบประมาณ ฉบับที่ 3 งบประมาณรายจ่ายประจำปี พ.ศ. 2557 เล่มที่ 2 กระทรวงการคลัง กระทรวงการต่างประเทศ กระทรวงการท่องเที่ยวและกีฬา. 2557.

_____. เอกสารงบประมาณ ฉบับที่ 3 งบประมาณรายจ่ายประจำปี พ.ศ. 2557 เล่มที่ 6 กระทรวงมหาดไทย กระทรวงยุติธรรม. 2557.

_____. เอกสารงบประมาณ ฉบับที่ 3 งบประมาณรายจ่ายประจำปี พ.ศ. 2557 เล่มที่ 7 กระทรวงแรงงาน กระทรวงวัฒนธรรม กระทรวงวิทยาศาสตร์และเทคโนโลยี. 2557.

_____. เอกสารงบประมาณ ฉบับที่ 3 งบประมาณรายจ่ายประจำปี พ.ศ. 2557 เล่มที่ 8 (1) กระทรวงศึกษาธิการ (1). 2557.

_____. เอกสารงบประมาณ ฉบับที่ 3 งบประมาณรายจ่ายประจำปี พ.ศ. 2557 เล่มที่ 8 (2) กระทรวงศึกษาธิการ (2). 2557

_____. เอกสารงบประมาณ ฉบับที่ 3 งบประมาณรายจ่ายประจำปี พ.ศ. 2557 เล่มที่ 8 (3) กระทรวงศึกษาธิการ (3). 2557

_____. เอกสารงบประมาณ ฉบับที่ 3 งบประมาณรายจ่ายประจำปี พ.ศ. 2557 เล่มที่ 8 (4) กระทรวงศึกษาธิการ (4). 2557

_____. เอกสารงบประมาณ ฉบับที่ 3 งบประมาณรายจ่ายประจำปี พ.ศ. 2557 เล่มที่ 8 (5) กระทรวงศึกษาธิการ (5). 2557

_____. เอกสารงบประมาณ ฉบับที่ 3 งบประมาณรายจ่ายประจำปี พ.ศ. 2557 เล่มที่ 8 (5) กระทรวงศึกษาธิการ (5). 2557

_____. เอกสารงบประมาณ ฉบับที่ 3 งบประมาณรายจ่ายประจำปี พ.ศ. 2557 เล่มที่ 9 กระทรวงสาธารณสุข. 2557.

_____. เอกสารงบประมาณ ฉบับที่ 3 งบประมาณรายจ่ายประจำปี พ.ศ. 2557 เล่มที่ 10 ส่วนราชการที่ไม่สังกัดสำนักนายกรัฐมนตรี กระทรวงหรือทบวง. 2557.

สำนักงานพัฒนาการเศรษฐกิจและสังคมแห่งชาติ. **บัญชีองค์กรไม่แสวงหากำไรของประเทศไทย พ.ศ. 2549 – 2551.** 2553.

สำนักงานเลขาธิการสภาการศึกษา. **มองสถิติและตัวชี้วัดทางการศึกษา.** ฉบับที่ 15 สิงหาคม 2557.

สำนักงานเลขาธิการสภาการศึกษา. **สถิติการศึกษาไทยของประเทศไทย ปีการศึกษา 2556 – 2557.** บริษัทพริกหวานกราฟฟิค จำกัด : กรุงเทพฯ ฯ. 2558.

สำนักงานปลัดกระทรวงศึกษาธิการ. **สถิติการศึกษาประจำปี 2557.** โรงพิมพ์ สกสค. : กรุงเทพฯ ฯ. 2558.

สำนักงานสถิติแห่งชาติ. **Household Socio-Economy Servey 2014 : Data Dictionary (สำหรับเผยแพร่ข้อมูลให้บุคคลทั่วไป).** 2557

สำนักงานสถิติแห่งชาติ. **การสำรวจองค์การเอกชนที่ไม่แสวงหากำไร พ.ศ. 2556 THE 2013 NON-PROFIT ORGANIZATION SURVEY.** บริษัทศรีเมืองการพิมพ์ : กรุงเทพฯ ฯ. 2558.

ศูนย์บริการวิชาการคณะเศรษฐศาสตร์ มหาวิทยาลัยธรรมศาสตร์. **โครงการบัญชีรายจ่ายด้านการศึกษาระดับชาติ ระยะที่ 3 รายงานความก้าวหน้า.** 2558.

ภาษาอังกฤษ

European Communities. **A guide to educational expenditure statistics.** Luxembourg : Office for Official Publications of the European Communities. 2005.

Organisation for European Economic Co-operation and Development (OECD). **Education at a Glance 2014 : OECD Indicators.** 2014.

Department of National Education, Youth and Associations, Evaluation, Prospective and Performance Directorate. **The French Education Account Principles and Methods.** Paris : Department of Promotion and Publishing. 2011

ภาคผนวก

ตาราง 1 บัญชีรายจ่ายด้านการศึกษาระดับ/ประเภทการศึกษา ของประเทศไทย จำแนกตามแหล่งทุน หน่วยงาน/ประเภทการศึกษา และกิจกรรมรายจ่าย ปี 2557

หน่วย : ล้านบาท

ระดับ/ประเภทการศึกษา	ภาครัฐ										ภาคส่วนอื่น				รวมทั้งหมด	
	กระทรวงศึกษาธิการ					องค์กรปกครองส่วนท้องถิ่น					ภาคครัวเรือน	บริจาด	NGOs	ROW		รรมภาคส่วนอื่น
	สพฐ.	สพศ.	สกอ./มหาวิทยาลัย	หน่วยอื่นในศธ.	องจ./เทศบาล/อบต.	กทม.	พญา	หน่วยงานอื่น ๆ	รวมภาครัฐ							
รวมทั้งหมด	310,855 (37.62)	21,366 (2.58)	87,067 (10.54)	3,856 (0.47)	115,316 (13.95)	16,091 (1.95)	621 (0.075)	51,594 (6.24)	662,293 (80.15)	157,168 (19.02)	5,026 (0.61)	238 (0.03)	1,561 (0.19)	6,825 (0.82)	826,286 (100.00)	
การจัดการศึกษา	266,898	38,540	58,733	124	41,336	6,810	238	6,914	435,084	111,454	3,926	186	1,219	5,331	551,869 (66.79)	
กศน./อาชีวศึกษา	11,450	10,311	375	1,061	36,636	2,287	105	1,715	66,006	45,714	274	13	85	372	112,092 (13.57)	
ศึกษาระดับมัธยมศึกษา	5,783	2,368	327	-	2,008	1,153	14	434	13,254	-	102	5	32	139	13,393 (1.62)	
การพัฒนาการสอน	4,690	2,060	5,258	207	6,151	1,276	112	4,104	24,851	-	176	8	55	239	25,090 (3.04)	
การพัฒนาครู	768	121	446	-	782	302	5	150	2,775	-	17	1	5	23	2,798 (0.34)	
การบริหารจัดการ	21,261	1,257	14,033	2,358	27,052	2,681	127	3,218	74,029	-	448	21	139	609	74,638 (9.03)	
การจัดและพัฒนา	6	6	4,566	-	84	30	2	77	4,852	-	48	2	15	65	4,917 (0.60)	
อื่น ๆ	-	79	94	5	913	1,267	14	2	2,424	-	-	-	-	-	2,424 (0.29)	
การบริการวิชาการ	-	59	3,231	101	-	-	-	5	3,396	-	34	2	11	47	3,443 (0.42)	
การพัฒนาบุคลากร	-	-	5	-	353	283	4	18	663	-	0	-	0	0	664 (0.08)	
กองทุนกู้ยืม ๆ	-	-	-	-	-	1	-	34,957	34,958	-	-	-	-	-	34,958 (4.23)	

ระดับ/ประเภท การศึกษา	EC	ภาครัฐ											ภาค ครัว เรือน	ภาคส่วนอื่น				รวม ทั้งหมด
		กระทรวงศึกษาธิการ						องค์กรปกครองส่วนท้องถิ่น						รวม ภาครัฐ	บริจาค	NGOs	รวมภาค ส่วนอื่น	
		สป.ศธ.	สอศ.	สกอ./ มหาวิทยาลัย	หน่วย อื่นใน ศธ.	อบจ./ เทศบาล/ อปท.	กทม.	พญา	พวชน อื่นๆ									
สปฐ.	สป.ศธ.	สอศ.	สกอ./ มหาวิทยาลัย	หน่วย อื่นใน ศธ.	อบจ./ เทศบาล/ อปท.	กทม.	พญา	พวชน อื่นๆ	รวม ภาครัฐ	บริจาค	NGOs	รวมภาค ส่วนอื่น	รวม ทั้งหมด					
เด็กก่อนวัยเรียน	EC1.1	-	-	-	-	9,401	-	-	-	9,401	-	-	-	-	-	-	-	9,401
	EC1.2	-	-	-	-	7,198	369	12	-	7,580	-	-	-	-	-	-	-	7,580
	EC2	-	-	-	-	150	36	-	-	186	-	-	-	-	-	-	-	186
	EC3	-	-	-	-	-	-	-	-	-	-	-	-	-	-	-	-	-
	EC4	-	-	-	-	-	-	-	-	-	-	-	-	-	-	-	-	-
	EC5	-	-	-	-	756	-	-	-	756	-	-	-	-	-	-	-	756
	EC6	-	-	-	-	-	-	-	-	-	-	-	-	-	-	-	-	-
	EC7	-	-	-	-	-	-	-	-	-	-	-	-	-	-	-	-	-
	EC8	-	-	-	-	-	-	-	-	-	-	-	-	-	-	-	-	-
	EC9	-	-	-	-	-	-	-	-	-	-	-	-	-	-	-	-	-
EC10	-	-	-	-	-	-	-	-	-	-	-	-	-	-	-	-	-	
รวม	-	-	-	-	17,505	405	12	-	17,923	-	-	-	-	-	-	-	17,923 (217)	
ก่อนประถมศึกษา	EC1.1	29,539	5,625	-	16	4,870	1,015	31	17	41,113	8,381	314	15	98	427	49,921		
	EC1.2	874	2,384	-	9	6,469	371	18	16	10,140	2,914	22	1	7	30	13,084		
	EC2	350	289	-	3	236	136	2	-	1,017	-	8	0	3	11	1,028		
	EC3	136	-	-	0	631	141	16	-	925	-	14	1	4	19	944		
	EC4	-	-	-	-	89	16	0	-	105	-	1	0	0	2	107		
	EC5	905	2	-	-	1,473	380	16	-	2,777	-	36	2	11	49	2,826		
	EC6	-	-	-	-	12	4	0	-	17	-	4	0	1	5	22		
	EC7	-	-	-	-	80	122	2	-	204	-	-	-	-	-	204		
	EC8	-	-	-	-	-	-	-	-	-	-	3	0	1	4	4		
	EC9	-	-	-	-	12	8	1	-	21	-	0	-	0	0	21		
EC10	-	-	-	-	-	-	-	-	-	-	-	-	-	-	-			
รวม	31,804	8,301	-	28	13,873	2,193	86	33	56,319	11,295	402	19	125	546	68,160 (825)			

ระดับ/ประเภทการศึกษา	EC	ภาครัฐ										ภาคส่วนอื่น				รวมทั้งหมด	
		กระทรวงศึกษาธิการ					องค์กรปกครองส่วนท้องถิ่น					ภาคครัวเรือน	บริจาค	NGOs	ROW		รวมภาคส่วนอื่น
		สพฐ.	ส.ป.ศธ.	สอศ.	สกอ./มหาวิทยาลัย	หน่วยอื่นในศธ.	อบจ./เทศบาล/อบต.	กพม.	พญา	หน่วยงานอื่นๆ	รวมภาครัฐ						
ประถมศึกษา	EC1.1	105,205	10,127	-	52	-	14,444	3,889	144	58	133,919	20,564	1,061	50	329	1,440	155,923
	EC1.2	4,320	3,599	-	27	-	22,431	1,477	62	36	31,951	9,094	74	4	23	100	41,146
	EC2	1,699	524	-	11	-	507	588	6	-	3,335	-	28	1	9	38	3,372
	EC3	981	990	-	37	-	1,591	835	60	3,773	8,266	-	47	2	15	64	8,330
	EC4	-	-	-	-	-	184	72	2	-	257	-	5	0	1	6	263
	EC5	4,114	3	-	4	-	2,848	1,596	56	-	8,622	-	121	6	38	165	8,786
	EC6	-	-	-	-	-	28	19	1	-	47	-	13	1	4	18	65
	EC7	-	-	-	-	-	167	512	7	-	686	-	-	-	-	-	686
	EC8	-	-	-	-	-	-	-	-	-	-	-	9	0	3	13	13
	EC9	-	-	-	-	-	27	36	2	-	65	-	0	-	0	0	65
	EC10	-	-	-	-	-	-	-	-	-	-	-	-	-	-	-	-
	รวม	116,319	15,243	-	130	-	42,226	9,024	339	3,867	187,149	29,657	1,358	64	422	1,844	218,650 (26,46)
มัธยมศึกษาตอนต้น	EC1.1	80,565	4,778	-	68	-	7,587	666	51	646	94,362	10,487	771	37	239	1,047	105,896
	EC1.2	3,622	637	-	35	-	323	63	10	4	4,695	8,165	54	3	17	73	12,933
	EC2	1,478	248	-	14	-	424	119	4	1	2,288	-	20	1	6	27	2,316
	EC3	1,254	9	-	0	-	930	144	29	12	2,377	-	35	2	11	47	2,424
	EC4	-	-	-	-	-	127	16	1	-	144	-	3	0	1	5	149
	EC5	5,063	1	-	-	-	1,679	266	27	75	7,111	-	88	4	27	120	7,231
	EC6	-	-	-	-	-	28	5	1	-	34	-	9	0	3	13	47
	EC7	-	-	-	-	-	120	85	4	0	209	-	-	-	-	-	209
	EC8	-	-	-	-	-	-	-	-	-	-	-	7	0	2	9	9
	EC9	-	-	-	-	-	27	8	1	-	36	-	0	-	0	0	36
	EC10	-	-	-	-	-	-	-	-	-	-	-	-	-	-	-	-
	รวม	91,983	5,673	-	118	-	11,245	1,373	128	738	111,257	18,652	987	47	307	1,340	131,249 (15,88)

ระดับ/ประเภท การศึกษา	EC	ภาครัฐ													ภาคส่วนอื่น				รวม ทั้งหมด
		กระทรวงศึกษาธิการ						องค์กรปกครองส่วนท้องถิ่น							ภาค ครัว เรือน	NGOs	บริจาด	รวมภาค ส่วนอื่น	
		สพฐ.	ส.ป.ศธ.	สอศ.	สกอ./ มหาวิทยาลัย	หน่วย อื่นใน ศธ.	อบจ./ เทศบาล/ อบต.	กพม.	พญา	พยุบา	หน่วยงาน อื่นๆ	รวม ภาครัฐ							
มัธยมศึกษาตอนปลาย (สามัญศึกษา)	EC1.1	51,589	2,575	-	90	112	4,186	374	9	343	59,278	9,579	490	23	152	665	69,523		
	EC1.2	2,538	342	-	47	32	204	7	2	25	3,197	5,505	34	2	11	46	8,749		
	EC2	1,039	133	-	19	228	12	1	9	1,440	-	-	13	1	4	17	1,458		
	EC3	226	-	-	0	5	373	10	5	45	662	-	22	1	7	30	692		
	EC4	-	-	-	-	-	67	2	0	-	68	-	2	0	1	3	71		
	EC5	1,544	1	-	-	91	860	25	5	16	2,542	-	56	3	17	76	2,618		
	EC6	-	-	-	-	-	15	1	0	-	16	-	6	0	2	8	24		
	EC7	-	-	-	-	-	64	8	1	0	73	-	-	-	-	-	73		
	EC8	-	-	-	-	-	-	-	-	-	-	-	4	0	1	6	6		
	EC9	-	-	-	-	-	15	1	0	-	16	-	0	0	0	0	16		
	EC10	-	-	-	-	-	-	-	-	1,809	1,809	-	-	-	-	-	1,809		
	รวม	56,935	3,051	-	157	239	6,011	439	23	2,246	69,102	15,084	627	30	195	852	85,038		
มัธยมศึกษาตอนปลาย (อาชีวศึกษา)	EC1.1	-	4,370	8,014	-	-	135	-	-	80	12,598	5,144	149	7	46	203	17,945		
	EC1.2	-	583	1,955	-	-	12	-	-	1	2,551	2,930	10	0	3	14	5,496		
	EC2	-	227	522	-	-	11	-	-	-	761	-	4	0	1	5	766		
	EC3	-	2	325	-	-	15	-	-	-	341	-	7	0	2	9	350		
	EC4	-	-	-	-	-	3	-	-	-	3	-	1	0	0	1	4		
	EC5	-	1	491	-	-	36	-	-	28	556	-	17	1	5	23	579		
	EC6	-	-	-	-	-	1	-	-	-	1	-	2	0	1	2	4		
	EC7	-	-	46	-	-	3	-	-	0	49	-	-	-	-	-	49		
	EC8	-	-	-	-	-	-	-	-	-	-	-	1	0	0	2	2		
	EC9	-	-	-	-	-	1	-	-	-	1	-	0	-	-	0	1		
	EC10	-	-	-	-	-	-	-	-	2,446	2,446	-	-	-	-	-	2,446		
	รวม	-	5,182	11,353	-	-	218	-	-	2,555	19,308	8,075	191	9	59	260	27,642		
											-						(3.35)		

ระดับ/ประเภท การศึกษา	EC	ภาครัฐ										ภาค ครัว เรือน	ภาคส่วนอื่น				รวม ทั้งหมด	
		กระทรวงศึกษาธิการ					องค์กรปกครองส่วนท้องถิ่น						รวม ภาครัฐ	บริจาค	NGOs	ROW		รวมภาค ส่วนอื่น
		สป.ศธ.	สอศ.	สกอ./ มหาวิทยาลัย	หน่วย อื่นใน ศธ.	อบจ./ เทศบาล/ อบต.	กทม.	พทยา	หน่วยงาน อื่นๆ									
อุดมศึกษา	EC1.1	-	6,389	58,479	12	-	867	-	3,235	68,984	57,299	1,003	48	312	1,362	127,645		
	EC1.2	-	2,028	59	2	-	-	-	1,123	3,427	17,106	70	3	22	95	20,627		
	EC2	-	-	88	-	-	-	-	35	512	-	26	1	8	36	548		
	EC3	-	-	519	4	-	-	-	156	5,320	-	45	2	14	61	5,381		
	EC4	-	-	-	-	-	-	-	5	470	-	4	0	1	6	476		
	EC5	-	-	425	49	-	-	-	1,140	15,736	-	115	5	36	156	15,891		
	EC6	-	-	-	-	-	-	-	-	3,543	-	12	1	4	17	3,560		
	EC7	-	-	3	82	-	-	-	2	594	-	-	-	-	-	594		
	EC8	-	-	-	2	-	-	-	-	1,784	-	9	0	3	12	1,796		
	EC9	-	-	-	3	-	-	-	-	3	-	0	-	0	3	3		
	EC10	-	-	-	-	-	-	-	29,642	29,642	-	-	-	-	-	29,642		
	รวม	-	2,028	7,484	70	-	1,808	-	35,339	130,015	74,405	1,284	61	399	1,744	206,163 (24,95)		
การศึกษานอกระบบ	EC1.1	-	-	-	-	-	-	-	1,949	1,949	-	-	-	-	-	1,949		
	EC1.2	-	-	-	-	-	-	-	-	-	-	-	-	-	-	-		
	EC2	-	-	-	-	-	-	-	270	270	-	-	-	-	-	270		
	EC3	-	-	-	-	-	-	-	114	114	-	-	-	-	-	114		
	EC4	-	-	-	-	-	-	-	125	125	-	-	-	-	-	125		
	EC5	-	-	-	-	-	-	-	384	384	-	-	-	-	-	384		
	EC6	-	-	-	-	-	-	-	-	-	-	-	-	-	-	-		
	EC7	-	-	-	-	-	-	-	-	-	-	-	-	-	-	-		
	EC8	-	-	-	-	-	-	-	-	-	-	-	-	-	-	-		
	EC9	-	-	-	-	-	-	-	18	18	-	-	-	-	-	18		
	EC10	-	-	-	-	-	-	-	-	-	-	-	-	-	-	-		
	รวม	-	-	-	-	-	-	-	2,860	2,860	-	-	-	-	-	2,860 (0,35)		

ระดับ/ประเภท การศึกษา	EC	ภาครัฐ														ภาคส่วนอื่น				รวม ทั้งหมด				
		กระทรวงศึกษาธิการ							องค์กรปกครองส่วนท้องถิ่น							บริจาต	NGOs	รวมภาค ส่วนอื่น						
		สพฐ.		สอศ.		สกอ./ มหาวิทยาลัย			อบจ./ เทศบาล/ อบต.		กทม.		พญา											
		สป.ศธ.	สอศ.	สกอ./ มหาวิทยาลัย	หน่วย อื่นใน ศธ.	อบจ./ เทศบาล/ อบต.	กทม.	พญา	หน่วยงาน อื่นๆ	รวม ภาครัฐ	ภาค ครัว เรือน	บริจาต	NGOs	รวมภาค ส่วนอื่น										
การศึกษานอกหลักสูตร	EC1.1		116		27	-	-	-	-	-	-	-	-	-	-	-	-	-	143	-	-	-	143	
	EC1.2				-	-	-	-	-	-	-	-	-	-	-	-	-	-	-	-	-	-	-	-
	EC2	1,216	109	48	35	-	-	-	-	-	-	117	-	-	-	-	-	-	-	-	-	-	-	1,525
	EC3	0	163	87	431	-	-	-	-	-	-	-	-	-	-	-	-	-	-	-	-	-	-	682
	EC4	768	106	201	22	-	-	-	-	-	-	20	-	-	-	-	-	-	-	-	-	-	-	1,117
	EC5	6	31	-	6	-	-	-	-	-	-	-	-	-	-	-	-	-	-	-	-	-	-	43
	EC6	-	-	-	-	-	-	-	-	-	-	-	-	-	-	-	-	-	-	-	-	-	-	-
	EC7	-	13	-	-	-	-	-	-	-	-	-	-	-	-	-	-	-	-	-	-	-	-	13
	EC8	-	-	-	20	-	-	-	-	-	-	-	-	-	-	-	-	-	-	-	-	-	-	20
	EC9	-	-	-	-	-	-	-	-	-	-	-	-	-	-	-	-	-	-	-	-	-	-	-
	EC10	-	-	-	-	-	-	-	-	-	-	-	-	-	-	-	-	-	-	-	-	-	-	-
	รวม	1,990	538	336	541	-	-	-	137	-	-	-	-	-	-	-	-	-	-	-	-	-	-	3,542 (0.43)
การศึกษานอกระบบ	EC1.1	-	-	-	-	-	-	44	-	0	-	-	-	-	-	-	-	-	-	-	-	-	-	44
	EC1.2	-	76	-	44	1,027	-	-	-	-	-	510	-	-	-	-	-	-	-	-	-	-	-	1,657
	EC2	-	1	-	2	-	169	113	-	-	-	-	-	-	-	-	-	-	-	-	-	-	-	285
	EC3	-	22	-	4	199	-	1,080	61	-	-	-	-	-	-	-	-	-	-	-	-	-	-	1,365
	EC4	-	-	-	-	-	-	312	156	-	-	-	-	-	-	-	-	-	-	-	-	-	-	468
	EC5	-	531	-	22	1,954	-	18,545	255	16	-	-	-	-	-	-	-	-	-	-	-	-	-	21,323
	EC6	-	-	-	-	-	-	-	1	-	-	-	-	-	-	-	-	-	-	-	-	-	-	1
	EC7	-	-	-	-	-	-	411	32	0	-	-	-	-	-	-	-	-	-	-	-	-	-	444
	EC8	-	-	-	895	101	-	-	-	-	-	-	-	-	-	-	-	-	-	-	-	-	-	996
	EC9	-	-	-	-	-	-	271	230	-	-	-	-	-	-	-	-	-	-	-	-	-	-	502
	EC10	-	-	-	-	-	-	-	1	-	-	910	-	-	-	-	-	-	-	-	-	-	-	911
	รวม	-	630	-	967	3,281	-	20,833	849	16	-	1,420	-	-	-	-	-	-	-	-	-	-	-	27,996 (3.39)

ระดับ/ประเภท การศึกษา	EC	ภาครัฐ										ภาคส่วนอื่น				รวม ทั้งหมด	
		กระทรวงศึกษาธิการ					องค์กรปกครองส่วนท้องถิ่น					ภาค ครัว เรือน	NGOs	ROW	รวมภาค ส่วนอื่น		
		สพฐ.	ส.ป.ศธ.	สอศ.	สกอ./ มหาวิทยาลัย	หน่วย อื่นใน ศธ.	อบจ./ เทศบาล/ อบต.	กทม.	พืทยา	หน่วยงาน อื่นๆ	รวม ภาครัฐ						
การศึกษานอกระบบ และตามอัธยาศัย	EC1.1	-	10,949	1,054	-	-	669	-	3	586	13,260	-	-	-	-	-	13,260
	EC1.2	-	661	5	-	-	-	-	-	-	666	-	-	-	-	-	666
	EC2	-	736	510	-	-	284	-	1	-	1,530	-	-	-	-	-	1,530
	EC3	-	875	62	-	-	1,531	-	3	-	2,471	-	-	-	-	-	2,471
	EC4	-	15	-	-	-	0	-	2	-	17	-	-	-	-	-	17
	EC5	-	214	132	-	-	854	-	7	-	1,206	-	-	-	-	-	1,206
	EC6	-	-	-	-	-	-	-	-	-	-	-	-	-	-	-	-
	EC7	-	10	-	-	-	68	-	0	-	79	-	-	-	-	-	79
	EC8	-	-	-	-	-	59	-	-	-	59	-	-	-	-	-	59
	EC9	-	-	-	-	-	-	-	-	-	-	-	-	-	-	-	-
	EC10	-	-	-	-	-	-	-	-	-	-	-	-	-	-	-	-
	รวม	-	13,459	1,822	-	-	3,405	-	16	586	19,287	-	-	-	-	-	19,287 (233)
การศึกษาอื่น	EC1.1	-	-	34	-	-	-	-	-	-	34	-	-	137	7	43	220
	EC1.2	96	-	47	-	-	-	-	-	-	143	-	-	10	0	3	156
	EC2	-	100	-	3	-	-	-	-	2	104	-	-	4	0	1	109
	EC3	2,093	0	-	230	-	-	-	-	4	2,328	-	-	6	0	2	2,336
	EC4	-	-	-	-	-	-	-	-	-	-	-	-	1	0	0	1
	EC5	9,628	1,260	209	37	263	-	-	-	1,574	12,972	-	-	16	1	5	12,993
	EC6	6	6	82	1,023	-	-	-	-	77	1,193	-	-	2	0	1	1,195
	EC7	-	57	0	12	5	-	-	-	-	73	-	-	-	-	-	73
	EC8	-	-	-	532	-	-	-	-	5	537	-	-	1	0	0	539
	EC9	-	-	-	2	-	-	-	-	-	2	-	-	0	-	-	2
	EC10	-	-	-	-	-	-	-	-	150	150	-	-	-	-	-	150
	รวม	11,823	1,423	371	1,839	268	-	-	-	1,812	17,536	-	-	176	8	55	17,775 (215)

ตาราง 2 บัญชีรายจ่ายด้านการศึกษาของภาครัฐส่วนกลางและองค์กรปกครองส่วนท้องถิ่น จำแนกตามหน่วยงาน ประเภทงบประมาณ และระดับ/ประเภท การศึกษา ปีงบประมาณ 2557

หน่วย : ล้านบาท

สังกัด/ หน่วยงาน	ประเภท งบประมาณ	เด็กก่อน วัยเรียน	ก่อน ประถม ศึกษา	ประถม ศึกษา	มัธยมศึกษา ตอนต้น	มัธยมศึกษา ตอนปลาย (สามัญ)	มัธยมศึกษา ตอนปลาย (วิชาชีพ)	ต่ำกว่า ป.ตรี	ป.ตรี ขึ้นไป	การศึกษา เฉพาะทาง	การศึกษา ไม่กำหนด ระดับ	การบริการ สนับสนุน การศึกษา	การศึกษา นอกระบบ	การศึกษา ตาม อัธยาศัย	การศึกษา อื่น	รวม ทั้งหมด
รวมทั้งหมด		17,923 (2.71)	56,319 (8.50)	187,149 (28.26)	111,257 (16.80)	69,102 (10.43)	19,308 (2.92)	10,898 (1.65)	119,117 (17.99)	2,860 (0.43)	3,542 (0.53)	27,996 (4.23)	17,879 (2.70)	1,408 (0.21)	17,536 (2.65)	662,293 (100.00)
	ดำเนินงาน	13,192	6,960	25,476	8,078	4,113	1,548	1,334	9,203	288	1,835	6,432	3,588	581	8,672	91,300 (13.79)
	บุคลากร	3,975	30,896	105,281	75,302	47,208	4,064	5,277	50,316	1,128	70	15,971	5,855	185	1,226	346,754 (52.36)
	รายจ่ายอื่น	-	416	1,927	293	1,850	2,887	3,514	30,326	270	704	1,472	1,552	457	1,226	46,894 (7.08)
	ลงทุน	756	2,277	7,842	6,850	2,314	799	723	13,182	435	23	884	617	185	4,162	41,050 (6.20)
	อุดหนุน	-	15,770	46,624	20,734	13,616	10,010	49	15,931	739	910	3,137	6,266	-	2,250	136,036 (20.54)
	งบกลาง	-	-	-	-	-	-	-	159	-	-	100	-	-	-	259 (0.04)
กระทรวงศึกษาธิการ																
สรุป	ดำเนินงาน		1,302	5,785	4,384	2,225					1,819				7,212	22,729
	บุคลากร		26,231	90,078	68,722	43,507					-				-	228,537
	รายจ่ายอื่น		4	245	17	7					113				587	974
	ลงทุน		993	4,413	5,292	1,689						2			3,923	16,312
	อุดหนุน		3,274	15,799	13,567	9,506					56				101	42,303

สังกัด/ หน่วยงาน	ประเภท งบประมาณ	เด็กก่อน วัยเรียน	ก่อน ประถมศึกษา	ประถมศึกษา	มัธยมศึกษา ตอนต้น	มัธยมศึกษา ตอนปลาย (สามัญ)	มัธยมศึกษา ตอนปลาย (วิชาชีพ)	ต่ำกว่า ปตรี	ปตรี ขึ้นไป	การศึกษา เฉพาะทาง	การศึกษา ไม่กำหนด ระดับ	การบริการ สนับสนุน การศึกษา	การศึกษา นอกระบบ	การศึกษา ตาม อัธยาศัย	การศึกษา อื่น	รวม ทั้งหมด
รวม			31,804	116,319	91,983	56,935	-	-	-	-	1,990	-	-	-	11,823	310,855
ส.บ.ศ.	ดำเนินงาน		25	35	14	7	10				16	362	876	581	336	2,262
	บุคลากร		86	123	49	26	34				70	18	5,057	185	538	6,185
	รายจ่ายอื่น		-	-	-	-	-				63	7	961	457	117	1,605
	ลงทุน		2	3	1	1	1					21	40	185	28	282
รวม	อุดหนุน		8,188	15,082	5,609	3,017	5,138		2,028		389	223	5,116		404	45,195
	ดำเนินงาน		8,301	15,243	5,673	3,051	5,182		2,028		538	630	12,050	1,408	1,423	55,528
	บุคลากร						1,452	1,072					410		78	3,012
	รายจ่ายอื่น					3,844	5,115						644		-	9,603
รวม	ลงทุน					440	462	111			336		590		212	2,151
	อุดหนุน					749	676						174		-	1,598
						4,868	48						4		82	5,002
						11,353	7,373	111			336	-	1,822		371	21,366
ส.ก.อ.	ดำเนินงาน			27			262	7,903			-	432			238	8,863
	บุคลากร			-			161	48,679			-	209			286	49,336
	รายจ่ายอื่น			-			99	3,479			75	-			24	3,676
	ลงทุน		0	13	0	0	48	11,802			21	90			186	12,160
รวม	อุดหนุน		28	90	118	156	1	10,851			445	235			1,104	13,029
	ดำเนินงาน		28	130	118	157	571	82,714			541	967	-	-	1,839	87,065
	บุคลากร														28	28
	รายจ่ายอื่น														88	88
รวม	ลงทุน														125	125
	อุดหนุน														26	26
															0	0
															266	266
คุรุสภา	ดำเนินงาน											133			-	133
	บุคลากร											136			-	136

สังกัด/ หน่วยงาน	ประเภท งบประมาณ	เด็กก่อน วัยเรียน	ก่อน ประถมศึกษา	ประถมศึกษา	มัธยมศึกษา ตอนต้น	มัธยมศึกษา ตอนปลาย (สามัญ)	มัธยมศึกษา ตอนปลาย (วิชาชีพ)	ต่ำกว่า ปตรี	ปตรี ขึ้นไป	การศึกษา เฉพาะทาง	การศึกษา ไม่กำหนด ระดับ	การบริหาร สนับสนุน การศึกษา	การศึกษา นอกระบบ	การศึกษา ตาม อัธยาศัย	การศึกษา อื่น	รวม ทั้งหมด
	ลงทุน											18			-	18
รวม												286			-	286
สภ.ศด.	ดำเนินงาน											42			-	42
	บุคลากร											193			-	193
รวม												234			-	234
สสวท.	ดำเนินงาน											358			-	358
	บุคลากร											211			-	211
	อุดหนุน											1,226			-	1,226
รวม												1,794			-	1,794
สพท.	ดำเนินงาน											741			-	741
	บุคลากร											18			-	18
	ลงทุน											105			-	105
รวม												865			-	865
ร.ร.มหิดล	ดำเนินงาน					79						101			-	180
	บุคลากร					112									-	112
	ลงทุน					17									-	17
	อุดหนุน					32									-	32
รวม						239						101			-	340
ส.ตบ.ตร.	ดำเนินงาน								11						-	11
วิทยาลัยวิชา การ	บุคลากร								12						-	12
	ลงทุน								42						-	42
	อุดหนุน								4						2	6
รวม									70						2	72
กระทรวงมหาดไทย และ อบท.																
อบจ. เทศบาล และ อบต.	ดำเนินงาน	12,775	5,238	14,155	3,324	1,757	80					4,204	2,292			43,825
	บุคลากร	3,975	3,559	11,152	5,778	3,172	115					15,028	149			42,928
	รายจ่ายอื่น		16	32	18	9						18				92

สังกัด/ หน่วยงาน	ประเภท งบประมาณ	เด็กก่อน วัยเรียน	ก่อน ประถมศึกษา	ประถมศึกษา	มัธยมศึกษา ตอนต้น	มัธยมศึกษา ตอนปลาย (สามัญ)	มัธยมศึกษา ตอนปลาย (วิชาชีพ)	ต่ำกว่า ปตรี	ปตรี ขึ้นไป	การศึกษา เฉพาะทาง	การศึกษา ไม่กำหนด ระดับ	การบริการ สนับสนุน การศึกษา	การศึกษา นอกระบบ	การศึกษา ตาม อัธยาศัย	การศึกษา อื่น	รวม ทั้งหมด	
รวม	ลงทุน	756	1,085	2,360	1,331	573	22					643	402			7,171	
	อุดหนุน		3,975	14,528	793	500						940	561			21,298	
กรุงเทพมหานคร	รวม	17,505	13,873	42,226	11,245	6,011	217	-	-	-	-	20,833	3,405	-	-	115,315	
	ดำเนินงาน	405	363	1,591	252	26			809			51				3,497	
รวม	บุคลากร		991	3,790	651	372			727			153				6,684	
	รายจ่ายอื่น		395	1,643	258	24						537				2,858	
	ลงทุน		177	982	157	11			87			6				1,420	
	อุดหนุน		267	1,018	55	5			27			2				1,374	
	กลาง								159			100				259	
	รวม	405	2,193	9,024	1,373	439	-	-	1,808			849	-	-	-	16,091	
เมืองพัทยา	ดำเนินงาน	12	32	111	46	9						9	10			229	
	บุคลากร		29	139	49	9						5	5			236	
	รายจ่ายอื่น															-	
	ลงทุน			20	33	6						1	1			131	
รวม	อุดหนุน		5	19												24	
	รวม	12	86	339	128	23	-	-	-	-	-	16	16	-	-	621	
กระทรวงการท่องเที่ยวและกีฬา																	
สถาบันการ พลศึกษา	ดำเนินงาน				12	9			452								472
	บุคลากร				11	10			534								555
	รายจ่ายอื่น				1	1			47								49
	ลงทุน				19	18			921								957
	อุดหนุน				4	4			207						15		230
รวม				46	42	-	-	2,160								2,263	
กระทรวงวัฒนธรรม																	
สถาบันชาติ พัฒนาศิลป์	ดำเนินงาน				3	-	6		28						7		44
	บุคลากร				43	-	72		364						61		539
	รายจ่ายอื่น				0	-	0		0						12		12
	ลงทุน				17	-	28		140						-		185
	อุดหนุน				2	87	4		18						4		121

สังกัด/ หน่วยงาน	ประเภท งบประมาณ	เด็กก่อน วัยเรียน	ก่อน ประถมศึกษา	ประถมศึกษา	มัธยมศึกษา ตอนต้น	มัธยมศึกษา ตอนปลาย (สามัญ)	มัธยมศึกษา ตอนปลาย (วิชาชีพ)	ต่ำกว่า ปตรี	ปตรี ขึ้นไป	การศึกษา เฉพาะทาง	การศึกษา ไม่กำหนด ระดับ	การบริการ สนับสนุน การศึกษา	การศึกษา นอกระบบ	การศึกษา ตาม อัธยาศัย	การศึกษา อื่น	รวม ทั้งหมด
รวม	-	-	-	65	87	109	-	551			5				84	902
กระทรวงกลาโหม																
กองบัญชาการ	รายจ่ายอื่น									270						270
กองทัพไทย	อุดหนุน									43						43
รวม										314						314
สำนักงานตำรวจแห่งชาติ																
สนง.ตำรวจ	ดำเนินงาน		17													17
แห่งชาติ	รายจ่ายอื่น		7							117						124
	ลงทุน		1													1
	อุดหนุน		33	4												124
รวม			33	4							117					265
กระทรวงเทคโนโลยี																
สนง.	ดำเนินงาน															3,756
ปลัดกระทรวง																
เทคโนโลยี																
รวม																3,756
กระทรวงวิทยาศาสตร์																
สนง.ปสค	รายจ่ายอื่น															0
กระทรวง	อุดหนุน								946			510				1,498
วิทยาศาสตร์																
รวม									946			510				1,498
กระทรวงสาธารณสุข																
สนง.	ดำเนินงาน															225
ปลัดกระทรวง	บุคลากร									1,066						1,066
สาธารณสุข	ลงทุน								190							515
	อุดหนุน								1,850							2,546
รวม									2,040							4,352
สำนักงานรัฐมนตรี																
สนง.	ดำเนินงาน			42												42

สังกัด/ หน่วยงาน	ประเภท งบประมาณ	เด็กก่อน วัยเรียน	ก่อน ประถม ศึกษา	ประถม ศึกษา	มัธยมศึกษา ตอนต้น	มัธยมศึกษา ตอนปลาย (สามัญ)	มัธยมศึกษา ตอนปลาย (พิเศษ.)	ต่ำกว่า ปตรี	ปตรี ขึ้นไป	การศึกษา เฉพาะทาง	การศึกษา ไม่กำหนด ระดับ	การบริหาร สนับสนุน การศึกษา	การศึกษา นอกระบบ	การศึกษา ตาม อัธยาศัย	การศึกษา อื่น	รวม ทั้งหมด
พระพุทธศัสนา แห่งชาติ	อุดหนุน				581	266							586			1,432
รวม สมศ.	ดำเนินงาน บุคลากร อุดหนุน				623	266	-	-	-	-	-	-	586			1,475
รวม																662
สงนงบริหารรา องค์ความรู้	ดำเนินงาน บุคลากร อุดหนุน															51
รวม																40
กองทุน เงินกู้ยืมเพื่อ การศึกษา	ดำเนินงาน อุดหนุน															753
รวม																111
กองทุน เงินกู้ยืมเพื่อ การศึกษา	ดำเนินงาน อุดหนุน															202
รวม																512
กองทุน เงินกู้ยืมเพื่อ การศึกษา	ดำเนินงาน อุดหนุน															825
รวม																910
กองทุน เงินกู้ยืมเพื่อ การศึกษา	ดำเนินงาน อุดหนุน															150
รวม																34,957
รัฐวิสาหกิจ																
สถาบันพัฒนา แรงงาน	ดำเนินงาน บุคลากร															63
รวม																62
รวม																110
รวม																234

ชื่อย่อของหน่วยงาน

ชื่อย่อ	หน่วยงาน
ศธ.	กระทรวงศึกษาธิการ
มท.	กระทรวงมหาดไทย
กก.	กระทรวงการท่องเที่ยวและกีฬา
วธ.	กระทรวงวัฒนธรรม
สธ.	กระทรวงสาธารณสุข
ตช.	สำนักงานตำรวจแห่งชาติ
สพฐ.	สำนักงานคณะกรรมการการศึกษาขั้นพื้นฐาน
สป.ศธ.	สำนักงานปลัดกระทรวงศึกษาธิการ
สอศ.	สำนักงานคณะกรรมการการอาชีวศึกษา
สกอ.	สำนักงานคณะกรรมการการอุดมศึกษา
สกศ.	สำนักงานเลขาธิการสภาการศึกษา
คุรุสภา	สำนักงานเลขาธิการคุรุสภา
สกสค.	สำนักงานคณะกรรมการส่งเสริมสวัสดิการและสวัสดิภาพครูและบุคลากรทางการศึกษา
สสวท.	สถาบันส่งเสริมการสอนวิทยาศาสตร์และเทคโนโลยี
สทศ.	สถาบันทดสอบทางการศึกษาแห่งชาติ (องค์การมหาชน)
สมศ.	สำนักงานรับรองมาตรฐานและประเมินคุณภาพการศึกษา (องค์การมหาชน)
สปร.	สำนักงานบริหารและพัฒนาองค์ความรู้ (องค์การมหาชน)

คณะผู้จัดทำ

ที่ปรึกษา

ดร. กมล รอดคล้าย

ดร. วัฒนาพร ระงับทุกข์

นายชาญ ตันติธรรมถาวร

เลขาธิการสภาการศึกษา

รองเลขาธิการสภาการศึกษา

ผู้ช่วยเลขาธิการสภาการศึกษา

ผู้จัดทำรายงาน

นางสาวสมถวิล กาญจนางศ์กุล

นางสาวอุษา คงสาย

นางสาวปัทมา เอี่ยมละออง

นางสาวดวงดาว ศิลาอาสน์

นายชยุต แดงจั่น

นักวิชาการศึกษานโยบายการพิเศษ

นักวิชาการศึกษานโยบายการพิเศษ

นักวิชาการศึกษานโยบายการ

นักวิชาการศึกษานโยบายการ

นักวิชาการศึกษาปฏิบัติการ

หน่วยงานรับผิดชอบ

กลุ่มนโยบายทรัพยากรและการเงินเพื่อการศึกษา

สำนักนโยบายและแผนการศึกษา

สำนักงานเลขาธิการสภาการศึกษา