

# ปีการศึกษาเฉลี่ย ของประชากรไทย

ปี 2555-2559

ปีการศึกษาเฉลี่ยของประชากรไทย ปี 2555-2559

สิ่งพิมพ์ สกศ.อันดับที่ 17/2560  
ISBN 978-616-270-142-9



สำนักงานเลขาธิการสภาการศึกษา  
กระทรวงศึกษาธิการ

ปีการศึกษาเฉลี่ย  
ของประชากรไทย  
ปี 2555-2559



สำนักงานเลขาธิการสภาการศึกษา  
กระทรวงศึกษาธิการ





# คำนำ

สำนักงานเลขาธิการสภาการศึกษา ได้จัดทำรายงาน เรื่อง ปีการศึกษาเฉลี่ยของประชากรไทยขึ้นเป็นประจำ โดยมีวัตถุประสงค์เพื่อนำเสนอข้อมูลเกี่ยวกับตัวชี้วัดที่สำคัญด้านโอกาสทางการศึกษา และเพื่อใช้เป็นข้อมูลประกอบการวางแผนการศึกษา การกำหนดนโยบายการศึกษา ตลอดจนเพื่อเป็นข้อมูลสนับสนุนในการดำเนินงานประเมินความสำเร็จของการพัฒนาการศึกษาของประเทศ

รายงานฉบับนี้ เป็นการนำเสนอจำนวนปีการศึกษาเฉลี่ยของประชากรไทย และวิเคราะห์เปรียบเทียบเพื่อแสดงแนวโน้มการเปลี่ยนแปลงระหว่างปี 2555 - 2559 โดยนำเสนอในรูปตารางสถิติแจกแจงจำนวนร้อยละ และค่าเฉลี่ย จำแนกตามกลุ่มอายุ เพศ เขตที่อยู่อาศัย ในเขต-นอกเขตเทศบาล ประเภทอาชีพ ภูมิภาค และจังหวัด

สำนักงานเลขาธิการสภาการศึกษา ขอขอบคุณสำนักงานสถิติแห่งชาติที่ได้ให้ความร่วมมือเป็นอย่างดีในการให้รายละเอียดของข้อมูลที่เกี่ยวข้อง ทำให้สามารถนำมาวิเคราะห์ และจัดทำรายงานจนเสร็จสมบูรณ์ ดังนำเสนอในรายงานนี้ และหวังเป็นอย่างยิ่งว่ารายงานฉบับนี้จะเป็นประโยชน์ต่อการกำหนดนโยบาย และการวางแผนพัฒนาการศึกษาประเทศต่อไป



นายชัยยศ อิ่มสุวรรณ์

รองเลขาธิการสภาการศึกษา รักษาราชการแทน

เลขาธิการสภาการศึกษา



## บทสรุปสำหรับผู้บริหาร

รัฐธรรมนูญแห่งราชอาณาจักรไทย พุทธศักราช 2560 ตามมาตรา 54 รัฐต้องดำเนินการให้เด็กทุกคนได้รับการศึกษาเป็นเวลา 12 ปี รวมทั้ง ยุทธศาสตร์ชาติ 20 ปี (พ.ศ. 2560-2579) แผนพัฒนาเศรษฐกิจและสังคม แห่งชาติ ฉบับที่ 12 พ.ศ. 2560-2564 และแผนการศึกษาแห่งชาติ พ.ศ. 2560-2579 ต่างให้ความสำคัญต่อการพัฒนาทุนมนุษย์ ให้คนไทย ทุกคนมีโอกาสได้รับการศึกษาฟรี เรียนรู้ตลอดชีวิตอย่างมีคุณภาพ ตามมาตรฐานสากล มีความสามารถเรียนรู้ด้วยตนเองอย่างต่อเนื่อง เท่าเทียม ทัวถึง อย่างมีศักยภาพ สามารถแข่งขันกับนานาชาติ และ พัฒนาประเทศได้อย่างยั่งยืน

ปีการศึกษาเฉลี่ยของประชากรไทยเป็นตัวชี้วัดหนึ่งตามแผน การศึกษาแห่งชาติ พ.ศ. 2560-2579 ด้านการเข้าถึงโอกาสทางการศึกษา ซึ่งกำหนดเป้าหมายไว้ คือ ประชากรไทยวัยแรงงาน (กลุ่มอายุ 15-59 ปี) มีจำนวนปีการศึกษาเฉลี่ยเพิ่มขึ้นเป็น 12.5 ปี ในปี 2579

สำนักงานเลขาธิการสภาการศึกษา ในฐานะหน่วยงานหลัก ด้านการจัดทำนโยบายการศึกษาของชาติจึงได้ศึกษา และวิเคราะห์ สภาพการได้รับการศึกษาของประชากรไทยในภาพรวม ตั้งแต่ปี 2555-2559 เพื่อดูแนวโน้มการเปลี่ยนแปลงของจำนวนปีการศึกษาเฉลี่ยที่ประชากร ไทยได้รับโอกาสทางการศึกษา โดยใช้ข้อมูลการสำรวจสภาวะการทำงาน ของประชากรทั่วราชอาณาจักร รอบที่ 3 ซึ่งเป็นการสำรวจในช่วงเดือน กรกฎาคม-กันยายน พ.ศ. 2555-2559 โดยสำนักงานสถิติแห่งชาติ รายละเอียดดังนี้

(ข) ปีการศึกษาเฉลี่ยของประชากรไทย ปี 2555-2559

## จำนวนประชากรไทย

จำนวนประชากรไทย ระหว่างปี 2555-2559 มีแนวโน้มเพิ่มขึ้นทุกปีโดยเฉลี่ย 2.5 แสนคนต่อปี หรือมีอัตราการเพิ่มเฉลี่ยร้อยละ 0.36 โดยในปี 2555 มีจำนวนประชากรเท่ากับ 66.37 ล้านคน และในปี 2556-2559 มีจำนวนเท่ากับ 66.63, 66.88, 67.11 และ 67.33 ล้านคน ตามลำดับ โดยกลุ่มประชากรวัยเรียน (อายุ 3 – 24 ปี) มีแนวโน้มลดลงอย่างต่อเนื่อง โดยเฉลี่ยร้อยละ 0.75 ในขณะที่ประชากรที่เป็นกลุ่มผู้สูงอายุมีแนวโน้มสูงขึ้นเฉลี่ย 4.15 แสนคนต่อปี หรือมีอัตราการเพิ่มเฉลี่ยร้อยละ 4.21

## ปีการศึกษาเฉลี่ยของประชากรไทย

ปีการศึกษาเฉลี่ยของประชากรไทย เป็นตัวชี้วัดตามแผนการศึกษาแห่งชาติ พ.ศ. 2560-2579 ที่แสดงถึงผลการดำเนินงานตามนโยบายการพัฒนาการศึกษาของรัฐบาล ที่สะท้อนให้เห็นถึงศักยภาพและคุณภาพของรัฐบาลที่ได้ลงทุนและลดความเหลื่อมล้ำทางด้านการศึกษาของประเทศ ต่อการพัฒนา จำแนกตามกลุ่มอายุได้ดังนี้

### จำนวนปีการศึกษาเฉลี่ยของประชากรไทยวัยแรงงาน (กลุ่มอายุ 15-59 ปี) ปี 2559

9.40 ปี

ปี 2559  
ระดับ ม.ต้น



12.5 ปี

เป้าหมาย ปี 2579  
ระดับ ม.ปลาย

**กลุ่มอายุ 15-39 ปี** เป็นกลุ่มประชากรที่คาดว่าจะเป็กลุ่มเป้าหมายที่กระทรวงศึกษาธิการสามารถพัฒนาส่งเสริมเพื่อยกระดับการพัฒนาให้มีความรู้ที่สามารถต่อยอดวุฒิการศึกษาให้สูงขึ้น เพื่อสร้างโอกาสให้เพิ่มพูนความรู้ และเพิ่มโอกาสความก้าวหน้าในอาชีพการงาน โดยในปี 2559 มีปีการศึกษาเฉลี่ย เท่ากับ 10.67 ปี และมีแนวโน้มเพิ่มขึ้นโดยเฉลี่ยปีละ 0.07 ปี มีการศึกษาเฉลี่ยอยู่ในระดับมัธยมศึกษาตอนต้น หรือการศึกษาภาคบังคับ

**กลุ่มอายุ 40-59 ปี** เป็นกลุ่มเป้าหมายที่ดำเนินการพัฒนาให้ความรู้ที่ไม่เน้นการเพิ่มวุฒิการศึกษาแต่เป็นการให้ความรู้แก่ประชาชนในด้านอื่นๆ เช่น การให้ความรู้ในการอบรมทักษะอาชีพ โดยในปี 2559 มีปีการศึกษาเฉลี่ย เท่ากับ 7.90 ปี หรือมีการศึกษาเฉลี่ยสูงกว่าระดับประถมศึกษาเล็กน้อย โดยมีแนวโน้มเพิ่มขึ้นโดยเฉลี่ยปีละ 0.15 ปี

**กลุ่มอายุ 15-59 ปี** เป็นกลุ่มที่อยู่ในกำลังแรงงาน หรือเป็นผู้ถูกจัดจำแนกอยู่ในประเภทกำลังแรงงาน โดยในปี 2559 มีปีการศึกษาเฉลี่ย เท่ากับ 9.40 ปี หรือมีการศึกษาอยู่ในระดับชั้นมัธยมศึกษาตอนต้น หรือการศึกษาภาคบังคับ โดยมีแนวโน้มเพิ่มขึ้นโดยเฉลี่ยปีละ 0.15 ปี

**กลุ่มอายุ 15 ปีขึ้นไป** เป็นกลุ่มเป้าหมายการพัฒนาคุณภาพคนในส่วนที่เกี่ยวข้องกับการศึกษาโดยให้คนไทยทุกคนได้รับการพัฒนาทั้งร่างกาย จิตใจ ความรู้ ความสามารถ ทักษะการประกอบอาชีพ และมีความมั่นคงในการดำรงชีวิตครอบครัวทุกกลุ่มเป้าหมายเพื่อเสริมสร้างศักยภาพให้ตนเองที่จะนำไปสู่ความเข้มแข็งของครอบครัว ชุมชน และสังคมไทย โดยในปี 2559 มีปีการศึกษาเฉลี่ย เท่ากับ 8.55 ปี หรือมีการศึกษาเฉลี่ยอยู่ในระดับชั้นประถมศึกษา แต่ยังไม่ถึงระดับการศึกษาภาคบังคับ โดยมีแนวโน้มเพิ่มขึ้นโดยเฉลี่ยปีละ 0.13 ปี



(ง) ปีการศึกษาเฉลี่ยของประชากรไทย ปี 2555-2559

**กลุ่มอายุ 60 ปีขึ้นไป** กลุ่มประชากรที่พ้นวัยแรงงาน ผู้รู้หนังสือที่อ่านออก เขียนได้ สามารถประกอบอาชีพ และมีประสบการณ์เพื่อดำรงชีวิตได้และการปลูกฝังเยาวชนในการให้ได้รับการศึกษา โดยในปี 2559 มีปีการศึกษาเฉลี่ย เท่ากับ 5.04 ปี หรือมีการศึกษาเฉลี่ยอยู่ในระดับประถมศึกษาปีที่ 4 ซึ่งไม่ถึงขั้นประถมศึกษาปีที่ 6 โดยมีแนวโน้มเพิ่มขึ้นเฉลี่ยปีละ 0.14 ปี

**จำนวนปีการศึกษาเฉลี่ยของประชากรไทย ปี 2559**

กลุ่มอายุ 15-39 ปี	(10.62)	<b>10.67</b>
กลุ่มอายุ 40-59 ปี	(7.79)	<b>7.90</b>
กลุ่มอายุ 15-59 ปี	(9.33)	<b>9.40</b>
กลุ่มอายุ 15 ปีขึ้นไป	(8.51)	<b>8.55</b>
กลุ่มอายุ 60 ปีขึ้นไป	(5.00)	<b>5.04</b>

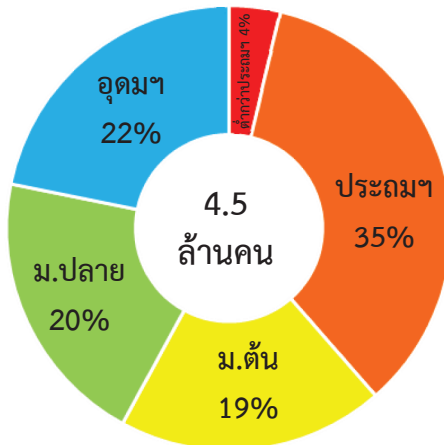
หมายเหตุ ตัวเลขจำนวนปีการศึกษาเฉลี่ย (ปี 2558) ปี 2559

**ระดับการศึกษาของประชากรไทยวัยแรงงาน (กลุ่มอายุ 15-59 ปี)**

การพัฒนาด้านการศึกษาให้คนในประเทศ จึงมีหลายหน่วยงานได้ร่วมกันจัดการศึกษา ให้ประชาชนได้รับการศึกษา โดยรัฐมีหน้าที่ดำเนินการกำกับ ส่งเสริมและสนับสนุนให้การจัดการศึกษาที่มีคุณภาพและได้มาตรฐานสากล ก่อนเข้าสู่ตลาดแรงงาน ส่งผลให้แรงงานมีการศึกษาสูงขึ้นเห็นได้จากระดับการศึกษาของประชากรไทยวัยแรงงาน (กลุ่มอายุ 15-59 ปี) ปี 2555-2559 ในภาพรวมพบว่า ประชากรไทยวัยแรงงานส่วนใหญ่

มีการศึกษาอยู่ในระดับประถมศึกษา โดยในปี 2555 ประชากรไทย มีการศึกษาระดับประถมศึกษา คิดเป็นร้อยละ 42.20 และในปี 2559 ลดลงเหลือเท่ากับร้อยละ 34.82 ส่งผลให้ร้อยละของประชากรไทยวัยแรงงานที่มีการศึกษาอยู่ในระดับมัธยมศึกษาตอนปลาย และอุดมศึกษา มีแนวโน้มสูงขึ้นทุกปี โดยประชากรไทยวัยแรงงานที่มีการศึกษาอยู่ในระดับมัธยมศึกษาตอนต้น ในปี 2555 มีร้อยละ 15.70 เพิ่มขึ้นเป็นร้อยละ 19.38 ในปี 2559 ระดับมัธยมศึกษาตอนปลายในปี 2555 มีร้อยละ 19.10 เพิ่มขึ้นเป็นร้อยละ 20.24 ในปี 2559 และระดับอุดมศึกษา ในปี 2555 มีร้อยละ 18.80 เพิ่มขึ้นเป็นร้อยละ 21.81 ในปี 2559

**ระดับการศึกษาของประชากรไทยวัยแรงงาน  
(กลุ่มอายุ 15-59 ปี) ปี 2559**



## ข้อเสนอแนะ

จากการศึกษาจำนวนปีการศึกษาเฉลี่ยของประชากรไทย ในปี 2559 มีแนวโน้มเพิ่มขึ้นทุกกลุ่มอายุ และมีเป้าหมายที่ตั้งไว้ตามแผนการศึกษาแห่งชาติ พ.ศ. 2560-2579 ของประชากรไทย กลุ่มอายุ 15-59 ปี ที่เป็นเป้าหมาย 20 ปี ในปี 2579 มีเป้าหมายจำนวนปีการศึกษาเฉลี่ยอยู่ที่ 12.5 ปี และเป้าหมายใน 5 ปีแรก คือ 10.15 ปี ต้องเพิ่มขึ้นเฉลี่ยปีละ 0.15 ปี ที่รัฐบาลต้องมีการผลักดัน ส่งเสริม สนับสนุน ให้ประชากรไทย ได้รับการศึกษาที่สูงขึ้น ดังนี้

1. ส่งเสริมและพัฒนาประชากรไทยกลุ่มอายุ 15-39 ปี ให้มีความรู้ที่สามารถต่อยอดวุฒิการศึกษาให้สูงขึ้น เพื่อสร้างโอกาสให้เพิ่มพูนความรู้

2. ส่งเสริมประชากรไทยกลุ่มอายุ 40-59 ปี ที่เป็นกลุ่มเป้าหมายนี้ รัฐควรดำเนินการพัฒนาให้ความรู้ที่ไม่เน้นการเพิ่มวุฒิการศึกษาแต่เป็นการให้ความรู้ในด้านอื่นๆ เช่น การให้ความรู้ในการอบรมทักษะอาชีพ ตามกรอบคุณวุฒิแห่งชาติ (ฉบับปรับปรุง) ในการยกระดับคุณค่าของผู้มีความสามารถหรือสมรรถนะในการปฏิบัติงาน ที่ต้องการเพิ่มพูนคุณวุฒิการศึกษาด้วยระบบเทียบโอนประสบการณ์และความรู้ที่มีอยู่ก่อน

3. สนับสนุนจัดการศึกษานอกระบบและตามอัธยาศัย รวมทั้งการพัฒนาหลักสูตรและวิธีการสอน เพื่อให้สามารถสนองต่อวิถีชีวิตและความต้องการของกลุ่มผู้ด้อยโอกาส มีรูปแบบการศึกษาที่หลากหลาย เพื่อเป็นทางเลือกให้กลุ่มบุคคลต่างๆ ที่ไม่สามารถเข้าเรียนในระบบโรงเรียนปกติได้

4. จัดทำระบบติดตามเด็กเข้าเรียนในสถานศึกษา ที่ทุกภาคส่วน ตลอดจนผู้ปกครองต้องมีส่วนร่วมรับผิดชอบในการติดตามเด็กให้เข้ารับการศึกษ



## สารบัญ

	หน้า
คำนำ	
บทสรุปสำหรับผู้บริหาร	ก-ฉ
ปีการศึกษาเฉลี่ยของประชากรไทย ปี 2555-2559	
บทนำ	1
• วัตถุประสงค์	3
• ขอบเขตของการศึกษาและแหล่งข้อมูล	3
• นิยามศัพท์	4
• การดำเนินงาน	5
• ประโยชน์ที่คาดว่าจะได้รับ	6
จำนวนประชากรไทย	6
ปีการศึกษาเฉลี่ยของประชากรไทย	11
• จำแนกตามกลุ่มอายุ	11
• จำแนกตามเพศ	13
• จำแนกตามเขตที่อยู่อาศัย	16
• จำแนกตามภูมิภาค	18
• จำแนกตามจังหวัด	22
• จำแนกตามประเภทอาชีพ	34
ระดับการศึกษาของประชากรไทยวัยแรงงาน	38
บทสรุป	46
บรรณานุกรม	49
ภาคสถิติ	51
คณะดำเนินการ	90

## สารบัญแนภูมิ

	หน้า
แผนภูมิ 1 จำนวนประชากรไทย จำแนกตามช่วงอายุ และเพศ	10
แผนภูมิ 2 ปีการศึกษาเฉลี่ยของประชากรไทย จำแนกตาม กลุ่มอายุ ปี 2555-2559	13
แผนภูมิ 3 ปีการศึกษาเฉลี่ยของประชากรไทย จำแนกตามเพศ และกลุ่มอายุ ปี 2555-2559	15
แผนภูมิ 4 ปีการศึกษาเฉลี่ยของประชากรไทย จำแนกตามกลุ่มอายุ และเขตที่อยู่อาศัย ปี 2558-2559	17
แผนภูมิ 5 ปีการศึกษาเฉลี่ยของประชากรไทย จำแนกตามกลุ่มอายุ และภูมิภาค ปี 2558 และปี 2559	20
แผนภูมิ 6 ปีการศึกษาเฉลี่ยของประชากรไทย รวมชายหญิง จำแนกตามจังหวัด กลุ่มอายุ 15-39 ปี ปี 2558	24
แผนภูมิ 7 ปีการศึกษาเฉลี่ยของประชากรไทย รวมชายหญิง จำแนกตามจังหวัด กลุ่มอายุ 40-59 ปี ปี 2558	25
แผนภูมิ 8 ปีการศึกษาเฉลี่ยของประชากรไทย รวมชายหญิง จำแนกตามจังหวัด กลุ่มอายุ 15-59 ปี ปี 2558	26
แผนภูมิ 9 ปีการศึกษาเฉลี่ยของประชากรไทย รวมชายหญิง จำแนกตามจังหวัด กลุ่มอายุ 15 ปีขึ้นไป ปี 2558	27
แผนภูมิ 10 ปีการศึกษาเฉลี่ยของประชากรไทย รวมชายหญิง จำแนกตามจังหวัด กลุ่มอายุ 60 ปีขึ้นไป ปี 2558	28
แผนภูมิ 11 ปีการศึกษาเฉลี่ยของประชากรไทย รวมชายหญิง จำแนกตามจังหวัด กลุ่มอายุ 15-39 ปี ปี 2559	29

## สารบัญแนกฏุมิ (ต่อ)

	หน้า
แผนกฏุมิ 12 ปีการศึกษาเฉลี่ยของประชากรไทย รวมชายหญิง จำแนกตามจังหวัด กลุ่มอายุ 40-59 ปี ปี 2559	30
แผนกฏุมิ 13 ปีการศึกษาเฉลี่ยของประชากรไทย รวมชายหญิง จำแนกตามจังหวัด กลุ่มอายุ 15-59 ปี ปี 2559	31
แผนกฏุมิ 14 ปีการศึกษาเฉลี่ยของประชากรไทย รวมชายหญิง จำแนกตามจังหวัด กลุ่มอายุ 15 ปีขึ้นไป ปี 2559	32
แผนกฏุมิ 15 ปีการศึกษาเฉลี่ยของประชากรไทย รวมชายหญิง จำแนกตามจังหวัด กลุ่มอายุ 60 ปีขึ้นไป ปี 2559	33
แผนกฏุมิ 16 ปีการศึกษาเฉลี่ยของประชากรวัยแรงงาน กลุ่มอายุ 15-59 ปี จำแนกตามประเภทอาชีพ ปี 2558-2559	37
แผนกฏุมิ 17 ร้อยละของระดับการศึกษาของประชากรวัยแรงงาน (กลุ่มอายุ 15-59 ปี) ปี 2555-2559	39
แผนกฏุมิ 18 ร้อยละของระดับการศึกษาของประชากรวัยแรงงาน จำแนกตามประเภทอาชีพ ปี 2558	44
แผนกฏุมิ 19 ร้อยละของระดับการศึกษาของประชากรวัยแรงงาน จำแนกตามประเภทอาชีพ ปี 2559	45

## สารบัญตาราง

	หน้า
ตารางที่ 1 จำนวนประชากรของประเทศไทย จำแนกตามกลุ่มอายุ และเพศ ปี 2555-2559	53
ตารางที่ 2 ร้อยละของอัตราการเปลี่ยนแปลงประชากร ของประเทศไทย จำแนกตามกลุ่มอายุ ปี 2555-2559	54
ตารางที่ 3 จำนวนปีการศึกษาเฉลี่ยของประชากรไทย จำแนกตามกลุ่มอายุ และเพศ ปี 2555-2559	55
ตารางที่ 4 จำนวนปีการศึกษาเฉลี่ยของประชากรไทย จำแนกตามกลุ่มอายุ และเขตที่อยู่อาศัย ปี 2558-2559	56
ตารางที่ 5 จำนวนปีการศึกษาเฉลี่ยของประชากรไทย จำแนกตามกลุ่มอายุ และภูมิภาค ปี 2558	57
ตารางที่ 6 จำนวนปีการศึกษาเฉลี่ยของประชากรไทย จำแนกตามกลุ่มอายุ และภูมิภาค ปี 2559	58
ตารางที่ 7 จำนวนปีการศึกษาเฉลี่ยของประชากรไทย รวมชายหญิง จำแนกตามกลุ่มอายุ และจังหวัด ปี 2558	59
ตารางที่ 7.1 จำนวนปีการศึกษาเฉลี่ยของประชากรไทย เพศชาย จำแนกตามกลุ่มอายุ และจังหวัด ปี 2558	63
ตารางที่ 7.2 จำนวนปีการศึกษาเฉลี่ยของประชากรไทย เพศหญิง จำแนกตามกลุ่มอายุ และจังหวัด ปี 2558	67

## สารบัญตาราง (ต่อ)

	หน้า
ตารางที่ 8 จำนวนปีการศึกษาเฉลี่ยของประชากรไทย รวมชายหญิง จำแนกตามกลุ่มอายุ และจังหวัด ปี 2559	71
ตารางที่ 8.1 จำนวนปีการศึกษาเฉลี่ยของประชากรไทย เพศชาย จำแนกตามกลุ่มอายุ และจังหวัด ปี 2559	75
ตารางที่ 8.2 จำนวนปีการศึกษาเฉลี่ยของประชากรไทย เพศหญิง จำแนกตามกลุ่มอายุ และจังหวัด ปี 2559	79
ตารางที่ 9 ปีการศึกษาเฉลี่ยของประชากรไทยวัยแรงงาน (กลุ่มอายุ 15-59 ปี) จำแนกตามประเภทอาชีพ ปี 2558-2559	83
ตารางที่ 10 ร้อยละของระดับการศึกษาของประชากรไทย วัยแรงงาน (กลุ่มอายุ 15-59 ปี) ปี 2555-2559	85
ตารางที่ 11 ร้อยละของระดับการศึกษาของประชากรไทย กลุ่มอายุ 15-59 ปี จำแนกตามประเภทอาชีพ ปี 2558	86
ตารางที่ 12 ร้อยละของระดับการศึกษาของประชากรไทย กลุ่มอายุ 15-59 ปี จำแนกตามประเภทอาชีพ ปี 2559	88





# ปีการศึกษาเฉลี่ยของประชากรไทย

## ปี 2555-2559

### บทนำ

รัฐธรรมนูญแห่งราชอาณาจักรไทย พุทธศักราช 2560 หมวดที่ 5 หน้าที่ของรัฐ ตามมาตรา 54 รัฐต้องดำเนินการให้เด็กทุกคนได้รับการศึกษาเป็นเวลาสิบสองปี ตั้งแต่ก่อนวัยเรียนจนจบการศึกษาภาคบังคับอย่างมีคุณภาพโดยไม่เก็บค่าใช้จ่าย ที่ต้องดำเนินการให้ประชาชนได้รับการศึกษาตามความต้องการในระบบต่างๆ รวมทั้งส่งเสริมให้มีการเรียนรู้ตลอดชีวิต และจัดให้มีการร่วมมือกันระหว่างรัฐ องค์กรปกครองส่วนท้องถิ่น และภาคเอกชนในการจัดการศึกษาทุกระดับ เป้าหมายยุทธศาสตร์ชาติ 20 ปี (พ.ศ. 2560-2579) ที่มุ่งประเทศมีความมั่นคง มั่งคั่ง ยั่งยืน เป็นประเทศพัฒนาแล้วด้วยการพัฒนาตามปรัชญาของเศรษฐกิจพอเพียง ประกอบด้วย 6 ยุทธศาสตร์ โดยยุทธศาสตร์ที่ 2 ด้านการสร้างความสามารถในการแข่งขัน ประเทศไทยสามารถพัฒนาไปสู่การเป็นประเทศพัฒนาแล้ว ที่ต้องมีการพัฒนาทุนมนุษย์ ให้มีศักยภาพในการเพิ่มขีดความสามารถในการแข่งขันและพัฒนาอย่างยั่งยืนทั้งในสาขาต่างๆ และยุทธศาสตร์ที่ 3 การพัฒนาและเสริมสร้างศักยภาพคน ที่ต้องยกระดับคุณภาพการศึกษา และการเรียนรู้ให้มีคุณภาพ เท่าเทียม และทั่วถึง และแผนพัฒนาเศรษฐกิจและสังคมแห่งชาติ ฉบับที่ 12 พ.ศ. 2560-2564 มีจำนวน 10 ยุทธศาสตร์ โดยยุทธศาสตร์ที่ 1 การเสริมสร้างและพัฒนาศักยภาพทุนมนุษย์ ที่คนในสังคมไทยทุกช่วงวัยมีทักษะ ความรู้ และความสามารถเพิ่มขึ้น มีการศึกษาที่มีคุณภาพตามมาตรฐานสากลและมีความสามารถเรียนรู้ด้วยตนเองอย่างต่อเนื่อง

สำนักงานเลขาธิการสภาการศึกษา เป็นองค์กรหลักในกระทรวงศึกษาธิการ มีหน้าที่รับผิดชอบในการกำหนดทิศทางและนโยบายด้านการศึกษาของชาติ พัฒนานโยบาย และประสานการนำนโยบายไปสู่การปฏิบัติให้สอดคล้องกับแผนการศึกษาแห่งชาติและมาตรฐานการศึกษาของชาติ ได้จัดทำแผนการศึกษาแห่งชาติ พ.ศ. 2560-2579 ที่สอดคล้องกับเป้าหมายยุทธศาสตร์ชาติ 20 ปี ที่ต้องการให้คนไทยทุกคนได้รับการศึกษาและเรียนรู้ตลอดชีวิตอย่างมีคุณภาพ ดำรงชีวิตอย่างเป็นสุข สอดคล้องกับหลักปรัชญาของเศรษฐกิจพอเพียง และการเปลี่ยนแปลงของโลกศตวรรษที่ 21 ที่ประกอบด้วย 6 ยุทธศาสตร์ โดยเป้าหมายตัวชี้วัดหนึ่งของแผนการศึกษาแห่งชาติ ด้านการเข้าถึงโอกาสทางการศึกษา คือ ประชากรไทยวัยแรงงาน (กลุ่มอายุ 15-59 ปี) มีจำนวนปีการศึกษาเฉลี่ยเพิ่มขึ้นเป็น 12.5 ปี ในปี 2579

จากรัฐธรรมนูญและแผนพัฒนาต่างๆ ข้างต้น ให้ความสำคัญต่อการพัฒนาทุนมนุษย์ ให้คนไทยทุกคนมีโอกาสได้รับการศึกษาฟรี เรียนรู้ตลอดชีวิตอย่างมีคุณภาพตามมาตรฐานสากล มีความสามารถเรียนรู้ด้วยตนเองอย่างต่อเนื่อง เท่าเทียม ทัวถึง อย่างมีศักยภาพ สามารถแข่งขันกับนานาประเทศ และพัฒนาประเทศได้อย่างยั่งยืน

ดังนั้น เพื่อให้บรรลุเป้าหมายดังกล่าว สำนักงานเลขาธิการสภาการศึกษาได้ศึกษาจำนวนปีการศึกษาเฉลี่ยของประชากรไทย โดยใช้ข้อมูลการสำรวจสถานะการทำงานของประชากรทั่วราชอาณาจักรรอบที่ 3 ซึ่งเป็นการสำรวจในช่วงเดือนกรกฎาคม-กันยายน พ.ศ. 2555-2559 โดยสำนักงานสถิติแห่งชาติ ซึ่งจำนวนปีการศึกษาเฉลี่ยของประชากรไทยเป็นตัวชี้วัดที่สะท้อนให้เห็นถึงศักยภาพและคุณภาพของรัฐบาลที่ได้ลงทุนทางด้านการศึกษาของประเทศต่อการพัฒนาทางการศึกษาในอนาคตต่อไป

## วัตถุประสงค์

เพื่อศึกษา วิเคราะห์ และนำเสนอจำนวนปีการศึกษาเฉลี่ยของประชากรไทย และระดับการศึกษาของประชากรไทยวัยแรงงาน ระหว่างปี 2555-2559

## ขอบเขตของการศึกษาและแหล่งข้อมูล

### 1. ศึกษา วิเคราะห์ และนำเสนอข้อมูล 2 ตัวชี้วัด

1.1 นำเสนอจำนวนปีการศึกษาเฉลี่ยของประชากรไทย ระหว่าง ปี 2555-2559 จำแนกตามกลุ่มอายุ เพศ เขตที่อยู่อาศัยในเขต-นอกเขตเทศบาล ภูมิภาค จังหวัด และประเภทอาชีพ

1.2 นำเสนอข้อมูลระดับการศึกษาของคนไทยวัยแรงงาน จำแนกตามประเภทอาชีพ ปี 2555-2559

### 2. ข้อมูลที่ใช้ในการจัดทำรายงานครั้งนี้ ได้แก่

2.1 ข้อมูลประชากร เป็นข้อมูลการคาดประมาณการประชากรของประเทศไทย พ.ศ. 2553-2583 ที่เป็นภาพรวมระดับประเทศรวมประชากรที่ไม่ใช่สัญชาติไทย ของสำนักงานคณะกรรมการพัฒนาการเศรษฐกิจและสังคมแห่งชาติ วิเคราะห์เพื่อสะท้อนให้เห็นบริบทของประชากรไทย

2.2 ข้อมูลที่ใช้วิเคราะห์ปีการศึกษาเฉลี่ย และระดับการศึกษาของประชากรไทยวัยแรงงาน ใช้ข้อมูลจากการสำรวจสภาวะการทำงาน ของประชากรที่สำรวจหาณาจักร รอบที่ 3 ซึ่งเป็นการสำรวจในช่วงเดือนกรกฎาคม-กันยายน พ.ศ. 2555-2559 โดยสำนักงานสถิติแห่งชาติ

## นิยามศัพท์

ความหมายของคำนิยามศัพท์ที่ใช้เพื่อการจัดทำรายงานฉบับนี้มีดังนี้

**ประชากรไทย** หมายถึง ผู้มีอายุตั้งแต่ 15-59 ปี ซึ่งในสัปดาห์  
**วัยแรงงาน** แห่งการสำรวจเป็นผู้อยู่ในกำลังแรงงานปัจจุบันหรือเป็นผู้ถูกจัดจำแนกอยู่ในประเภทวัยแรงงาน

**ปีการศึกษาเฉลี่ย** หมายถึง จำนวนปีที่ได้รับการศึกษาในระบบโรงเรียนหรือเทียบเท่าของประชากรโดยเฉลี่ย ที่คำนวณแบบถ่วงน้ำหนัก

**ระดับการศึกษา** หมายถึง การศึกษาสูงสุดที่ได้รับ หรือสำเร็จการศึกษา ในแต่ละระดับ ได้แก่

ระดับต่ำกว่าประถมศึกษา มีจำนวนปีการศึกษาต่ำกว่า 6 ปี

ระดับประถมศึกษา มีจำนวนปีการศึกษา 6-8 ปี

ระดับมัธยมศึกษาตอนต้น มีจำนวนปีการศึกษา 9-11 ปี

ระดับมัธยมศึกษาตอนปลาย มีจำนวนปีการศึกษา 12-13 ปี

ระดับอนุปริญญาหรือเทียบเท่า มีจำนวนปีการศึกษา 14-15 ปี

ระดับปริญญาตรีขึ้นไป มีจำนวนปีการศึกษา 16 ปี ขึ้นไป

ตัวอย่าง เช่น นาย ก จบการศึกษาในระดับมัธยมศึกษาตอนปลายแล้วกำลังศึกษาอยู่ระดับปริญญาตรีชั้นปีที่ 2 ก็ถือว่า สำเร็จการศึกษาในระดับมัธยมศึกษาตอนปลาย โดยมีจำนวนปีการศึกษาเท่ากับ 14 ปี

**ในเขตเทศบาล** หมายถึง ท้องถิ่นซึ่งได้มีพระราชกฤษฎีกาออกตามความในพระราชบัญญัติเทศบาล พ.ศ. 2496 และฉบับแก้ไข พ.ศ. 2542 จัดตั้งขึ้นเป็นเทศบาล โดยประกาศกำหนดเขตพื้นที่ของเทศบาลนั้นไว้ด้วย

- นอกเขตเทศบาล** หมายถึง ท้องถิ่นที่ไม่ได้ถูกกำหนดเขตจัดตั้งขึ้นเป็นเทศบาล ตามพระราชบัญญัติเทศบาล พ.ศ. 2496 และฉบับแก้ไข พ.ศ. 2542
- ภูมิภาค** หมายถึง การจัดจำแนกภูมิภาค ซึ่งแบ่งออกเป็น 5 ส่วน คือ กรุงเทพฯ ภาคกลาง ภาคเหนือ ภาคใต้ และภาคตะวันออกเฉียงเหนือ
- จังหวัด** หมายถึง หน่วยการปกครองส่วนภูมิภาคที่รวมท้องที่หลายๆ อำเภอเข้าด้วยกันและมีฐานะเป็นนิติบุคคล มีผู้ว่าราชการจังหวัดเป็นหัวหน้าปกครอง
- ประเภทอาชีพ** หมายถึง การจัดประเภทผลิตภัณฑ์ตามกิจกรรมทางเศรษฐกิจ CPA 2011 NSO Version ปี 2554 ฉบับสำนักงานสถิติแห่งชาติ

## การดำเนินงาน

กลุ่มพัฒนาระบบคลังข้อมูลทางการศึกษาและพัฒนามนุษย์ สำนักวิจัยและพัฒนาการศึกษา สำนักงานเลขาธิการสภาการศึกษา ได้ศึกษาข้อมูลจากการสำรวจภาวะการทำงานของประชากรที่ราชอาณาจักร ของสำนักงานสถิติแห่งชาติ ที่มีการเก็บข้อมูลพื้นฐานเกี่ยวกับระดับชั้นการศึกษา ปี 2555-2559 โดยนำข้อมูลมาประมวลผลค่าเฉลี่ยแบบถ่วงน้ำหนักของจำนวนปีที่ได้รับการศึกษาของตัวอย่างประชากรไทยจำแนกตามช่วงอายุ เพศ เขตที่อยู่อาศัยในเขต-นอกเขตเทศบาล ภูมิภาค จังหวัด และประเภทอาชีพ รวมทั้งการวิเคราะห์เปรียบเทียบเพื่อแสดงแนวโน้มการเปลี่ยนแปลงระหว่าง ปี 2555-2559 และเขียนรายงานนำเสนอข้อมูลในรูปตารางสถิติแจกแจงจำนวน ร้อยละ และค่าเฉลี่ย แบ่งเป็น 3 ส่วนดังนี้

ส่วนที่ 1 จำนวนประชากรไทย

ส่วนที่ 2 ค่าเฉลี่ยแบบถ่วงน้ำหนักของจำนวนปีที่ได้รับการศึกษาของประชากรไทยจำแนกตามกลุ่มอายุ เพศ เขตที่อยู่อาศัยในเขต-นอกเขตเทศบาล ภูมิภาค จังหวัด และประเภทอาชีพ

ส่วนที่ 3 ร้อยละของระดับการศึกษาของประชากรไทยวัยแรงงานจำแนกตามประเภทอาชีพ

### ประโยชน์ที่คาดว่าจะได้รับ

1. เป็นฐานข้อมูลประกอบการวางแผน การกำหนดนโยบาย การศึกษาของประเทศให้มีการพัฒนา และยกระดับขีดความสามารถในการแข่งขันได้อย่างมีประสิทธิภาพ

2. เป็นข้อมูลสนับสนุนในการเร่งรัดการขับเคลื่อนแผนการศึกษาแห่งชาติ พ.ศ. 2560-2579

3. เป็นตัวชี้วัดที่สะท้อนให้เห็นถึงศักยภาพและคุณภาพของประชากรไทยวัยแรงงาน และการได้รับโอกาสในการพัฒนาการศึกษา

### จำนวนประชากรไทย

จำนวนประชากรไทย ระหว่างปี 2555-2559 มีแนวโน้มเพิ่มขึ้นทุกปีโดยเฉลี่ย 2.5 แสนคนต่อปี หรือมีอัตราการเพิ่มเฉลี่ยร้อยละ 0.36 โดยในปี 2555 มีจำนวนประชากรเท่ากับ 66.37 ล้านคน และในปี 2556-2559 มีจำนวนเท่ากับ 66.63, 66.88, 67.11 และ 67.33 ล้านคนตามลำดับ

### ประชากรจำแนกตามกลุ่มอายุ

การจัดการศึกษาให้เหมาะสมกับพัฒนาการของแต่ละช่วงอายุนั้นได้กำหนดวัตถุประสงค์ของการจัดการศึกษาแต่ละระดับไว้ โดยแบ่งประชากรตามกลุ่มอายุ วัยเรียนในแต่ละระดับการศึกษา และกลุ่มอายุนอกวัยเรียน สรุปได้ดังนี้

**กลุ่มอายุ 3-5 ปี** คือ ประชากรกลุ่มวัยเรียนระดับก่อนประถมศึกษาที่รัฐมุ่งส่งเสริมให้การอบรมเลี้ยงดูและจัดการศึกษาเพื่อเตรียมความพร้อมให้แก่เด็กก่อนเข้ารับการศึกษาระดับประถมศึกษา ประชากรกลุ่มนี้ ตั้งแต่ปี 2555-2559 พบว่า มีแนวโน้มลดลง โดยในปี 2555 มีจำนวนเท่ากับ 2.36 ล้านคน เป็นเพศชาย 1.21 ล้านคน และเพศหญิง 1.15 ล้านคน และในปี 2559 จำนวนประชากรลดลงเหลือ 2.29 ล้านคน เพศชาย 1.17 ล้านคน และเพศหญิง 1.12 ล้านคน

**กลุ่มอายุ 6-11 ปี** คือ ประชากรกลุ่มวัยเรียนระดับประถมศึกษาที่รัฐต้องส่งเสริมให้เข้ารับการการศึกษา ซึ่งเป็นการศึกษาภาคบังคับ เพื่อให้ผู้เรียนได้พัฒนาคุณลักษณะที่พึงประสงค์ ทั้งด้านคุณธรรม จริยธรรม ความรู้ และความสามารถขั้นพื้นฐาน ประชากรกลุ่มนี้ตั้งแต่ ปี 2555-2559 พบว่า มีแนวโน้มลดลง โดยในปี 2555 มีจำนวนเท่ากับ 5.10 ล้านคน เป็นเพศชาย 2.60 ล้านคน และเพศหญิง 2.49 ล้านคน และในปี 2559 จำนวนประชากรลดลงเหลือ 4.73 ล้านคน เป็นเพศชาย 2.42 ล้านคน และเพศหญิง 2.31 ล้านคน

**กลุ่มอายุ 12-14 ปี** คือ ประชากรกลุ่มวัยเรียนในระดับมัธยมศึกษาตอนต้น ซึ่งเป็นการศึกษาภาคบังคับที่มุ่งให้ผู้เรียนพัฒนาคุณลักษณะที่พึงประสงค์ด้านต่างๆ ต่อจากระดับประถมศึกษา เพื่อให้รู้ความต้องการ ความสนใจ และความถนัดของตนเองทั้งในด้านวิชาการและวิชาชีพ ที่จะ



สามารถประกอบการทำงานและอาชีพที่เหมาะสมแก่วัยได้ ประชากรกลุ่มนี้ ตั้งแต่ปี 2555-2559 พบว่า มีแนวโน้มลดลง โดยในปี 2555 มีจำนวนเท่ากับ 2.73 ล้านคน เป็นเพศชายจำนวน 1.39 ล้านคน และเพศหญิง 1.34 ล้านคน และในปี 2559 จำนวนประชากรลดลงเหลือ 2.57 ล้านคน เป็นเพศชายจำนวน 1.31 ล้านคน และเพศหญิง 1.26 ล้านคน

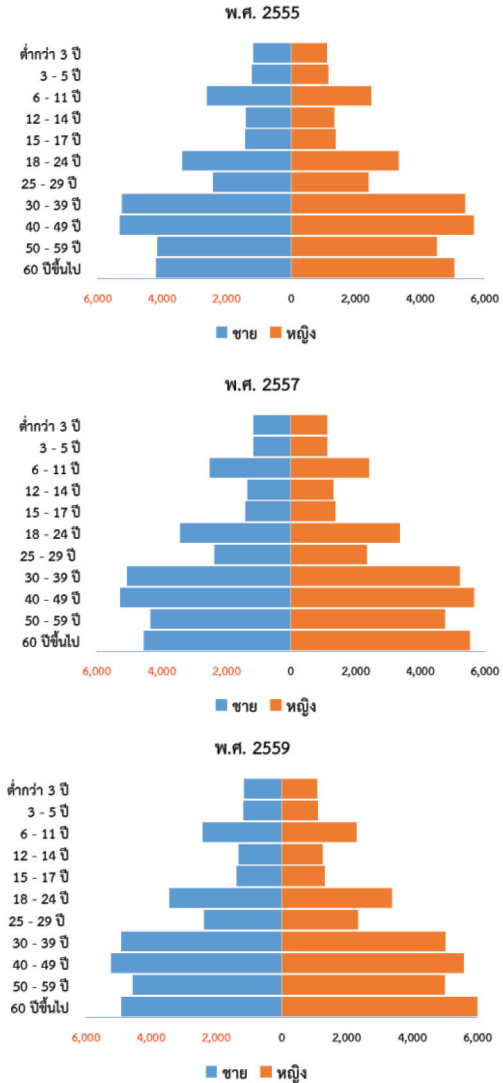
**กลุ่มอายุ 15-17 ปี** คือ ประชากรกลุ่มวัยเรียนระดับมัธยมศึกษาตอนปลายที่คาดว่าจะศึกษาต่อในระดับมัธยมศึกษาตอนปลายประเภทสามัญหรือประเภทอาชีวศึกษา เพื่อให้ได้รับการพัฒนาตามความถนัด ความสนใจ และความสามารถพิเศษเฉพาะด้าน ตลอดจนจรรยาบรรณการประกอบอาชีพเป็นแรงงานระดับฝีมือเพื่อการศึกษาต่อในระดับอุดมศึกษาทางวิชาการหรือวิชาชีพชั้นสูงต่อไป หรืออาจจะเข้าสู่ตลาดแรงงาน ประชากรกลุ่มนี้ ตั้งแต่ปี 2555-2559 พบว่า ในปี 2555 มีจำนวนเท่ากับ 2.82 ล้านคน เป็นเพศชาย 1.43 ล้านคน และเพศหญิง 1.39 ล้านคน และในปี 2559 จำนวนประชากรลดลงเหลือ 2.71 ล้านคน เป็นเพศชาย 1.38 ล้านคน และเพศหญิง 1.33 ล้านคน

**กลุ่มอายุ 18-24 ปี** ประชากรกลุ่มวัยเรียนระดับอุดมศึกษาที่คาดว่าจะมีทั้งกลุ่มคนที่จะศึกษาต่อระดับอุดมศึกษา และที่เข้าสู่ตลาดแรงงาน สำหรับประชากรกลุ่มนี้ ตั้งแต่ปี 2555-2559 พบว่า มีแนวโน้มเพิ่มขึ้น โดยในปี 2555 มีจำนวนเท่ากับ 6.70 ล้านคน เป็นเพศชาย 3.37 ล้านคน และเพศหญิง 3.34 ล้านคน และในปี 2559 จำนวนประชากรเพิ่มขึ้นเป็น 6.83 ล้านคน เป็นเพศชาย 3.44 ล้านคน และเพศหญิง 3.39 ล้านคน

**กลุ่มอายุ 60 ปีขึ้นไป** คือ ประชากรกลุ่มที่อยู่นอกวัยทำงานที่มีแนวโน้มสูงขึ้นทุกปี ตั้งแต่ปี 2555-2559 ซึ่งในปี 2555 มีจำนวนเท่ากับ 9.26 ล้านคน เป็นเพศชาย 4.19 ล้านคน เพศหญิง 5.07 ล้านคน และปี 2559 มีจำนวนประชากรเพิ่มขึ้นเป็น 10.92 ล้านคน เป็นเพศชาย 4.92 ล้านคน เพศหญิง 6.00 ล้านคน

**กล่าวโดยสรุป** ประชากรในประเทศไทยมีแนวโน้มสูงขึ้นทุกปี เมื่อพิจารณาช่วงอายุของประชากรแต่ละกลุ่ม ตั้งแต่ปี 2555-2559 พบว่ากลุ่มประชากรวัยเรียนมีแนวโน้มลดลงอย่างต่อเนื่อง โดยเฉลี่ยร้อยละ 0.75 ในขณะที่ประชากรที่เป็นกลุ่มผู้สูงอายุมีแนวโน้มสูงขึ้นเฉลี่ย 4.15 แสนคนต่อปี หรือมีอัตราการเพิ่มเฉลี่ยร้อยละ 4.21

### แผนภูมิ 1 จำนวนประชากรไทย จำแนกตามช่วงอายุ และเพศ



## ปีการศึกษาเฉลี่ยของประชากรไทย

การพัฒนาการศึกษาในกลุ่มวัยเรียนและนอกวัยเรียน ให้สอดคล้องเหมาะสมกับช่วงอายุและศักยภาพของผู้เรียนที่แตกต่างกัน โดยมีเป้าหมายให้ประชากรไทยได้รับการศึกษาสูงขึ้นอย่างต่อเนื่อง สำหรับดัชนีสำคัญที่เป็นตัวชี้ว่าประชากรของประเทศไทยได้รับการศึกษาเพิ่มขึ้นมาน้อยเพียงใด พิจารณาได้จากจำนวนปีที่ได้รับการศึกษาโดยเฉลี่ยของประชากรไทย ซึ่งผลจากการศึกษาสรุปได้ดังนี้

### จำแนกตามกลุ่มอายุ

- ปีการศึกษาเฉลี่ยของประชากรไทย กลุ่มอายุ 15-39 ปี พบว่ามีแนวโน้มเพิ่มขึ้นโดยเฉลี่ยปีละ 0.07 ตั้งแต่ปี 2555 จนถึงปี 2559 คือ 10.40 ปี 10.50 ปี 10.70 ปี 10.62 ปี และ 10.67 ปี ตามลำดับ ซึ่งเป็นกลุ่มประชากรที่คาดว่าเป็นกลุ่มเป้าหมายที่กระทรวงศึกษาธิการสามารถพัฒนาส่งเสริมเพื่อยกระดับการพัฒนาให้มีความรู้ที่สามารถต่อยอดวุฒิการศึกษาให้สูงขึ้น เพื่อสร้างโอกาสให้เพิ่มพูนความรู้และเพิ่มโอกาสความก้าวหน้าในอาชีพการงานได้ ในภาพรวมประชากรกลุ่มอายุ 15-39 ปี มีการศึกษาอยู่ในระดับมัธยมศึกษาตอนต้น หรือการศึกษาภาคบังคับ

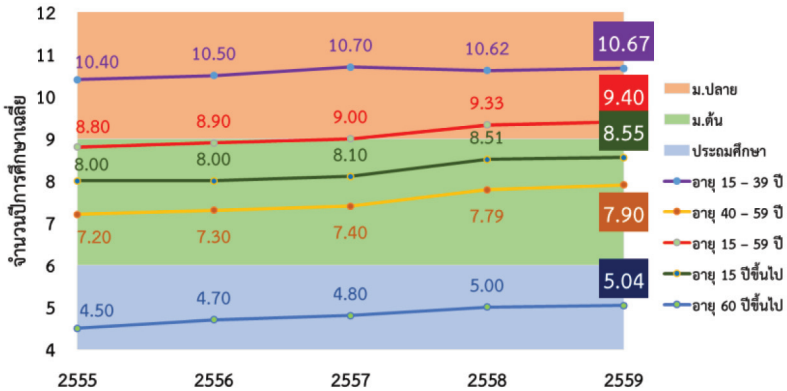
- ปีการศึกษาเฉลี่ยของประชากรไทย กลุ่มอายุ 40-59 ปี พบว่ามีแนวโน้มเพิ่มขึ้นโดยเฉลี่ยปีละ 0.15 ตั้งแต่ปี 2555 จนถึงปี 2559 คือ 7.20 ปี 7.30 ปี 7.40 ปี 7.79 ปี และ 7.90 ปี ตามลำดับ ในภาพรวมของประชากรกลุ่มอายุ 40-59 ปี มีการศึกษาเฉลี่ยสูงกว่าระดับประถมศึกษาเล็กน้อย ประชากรกลุ่มเป้าหมายนี้รัฐควรดำเนินการพัฒนาให้ความรู้ที่ไม่เน้นการเพิ่มวุฒิการศึกษาแต่เป็นการให้ความรู้ในด้านอื่นๆ เช่น การให้ความรู้ในการอบรมทักษะอาชีพ

- ปีการศึกษาเฉลี่ยของประชากร กลุ่มอายุ 15-59 ปี ซึ่งเป็นผู้อยู่ในกำลังแรงงานปัจจุบัน หรือเป็นผู้ถูกจัดจำแนกอยู่ในประเภทกำลังแรงงานตามคํารวมในการสำรวจของสำนักงานสถิติแห่งชาติ พบว่ามีแนวโน้มเพิ่มขึ้นโดยเฉลี่ยปีละ 0.15 ตั้งแต่ปี 2555 จนถึงปี 2559 คือ 8.80 ปี 8.90 ปี 9.00 ปี 9.33 ปี และ 9.40 ปี ตามลำดับ หรืออาจกล่าวได้ว่าประชากรวัยแรงงานของไทยมีการศึกษาอยู่ในระดับชั้นมัธยมศึกษาตอนต้น

- ปีการศึกษาเฉลี่ยของประชากร กลุ่มอายุ 15 ปีขึ้นไป เป็นกลุ่มเป้าหมายการพัฒนาคุณภาพคนในส่วนที่เกี่ยวข้องกับการศึกษาโดยให้คนไทยทุกคนได้รับการพัฒนาทั้งร่างกาย จิตใจ ความรู้ ความสามารถ ทักษะการประกอบอาชีพ และมีความมั่นคงในการดำรงชีวิตครอบครัว ทุกกลุ่มเป้าหมายเพื่อเสริมสร้างศักยภาพให้ตนเองที่จะนำไปสู่ความเข้มแข็งของครอบครัว ชุมชน และสังคมไทย พบว่า มีแนวโน้มเพิ่มขึ้นโดยเฉลี่ยปีละ 0.13 ตั้งแต่ปี 2555 จนถึงปี 2559 คือ 8.00 ปี 8.00 ปี 8.10 ปี 8.51 ปี และ 8.55 ปี ตามลำดับ ซึ่งประชากรอายุ 15 ปี ขึ้นไป มีการศึกษาเฉลี่ยอยู่ในระดับชั้นประถมศึกษา แต่ยังไม่ถึงระดับการศึกษาภาคบังคับ

- ปีการศึกษาเฉลี่ยของประชากร กลุ่มอายุ 60 ปีขึ้นไป ซึ่งถือเป็นประชากรพ้นวัยแรงงาน พบว่า มีแนวโน้มเพิ่มขึ้นโดยเฉลี่ยปีละ 0.14 ตั้งแต่ปี 2555 จนถึงปี 2559 คือ 4.50 ปี 4.70 ปี 4.80 ปี 5.00 ปี และ 5.04 ปี ตามลำดับ ซึ่งประชากรอายุ 60 ปีขึ้นไป ของไทยมีการศึกษาเฉลี่ยอยู่ในระดับชั้นประถมศึกษาปีที่ 4 ซึ่งไม่ถึงชั้นประถมศึกษาปีที่ 6 แต่ประชากรกลุ่มนี้เป็นกลุ่มวัยที่มีทักษะและประสบการณ์ด้านอาชีพ

## แผนภูมิ 2 ปีการศึกษาเฉลี่ยของประชากรไทย จำแนกตามกลุ่มอายุ ปี 2555-2559



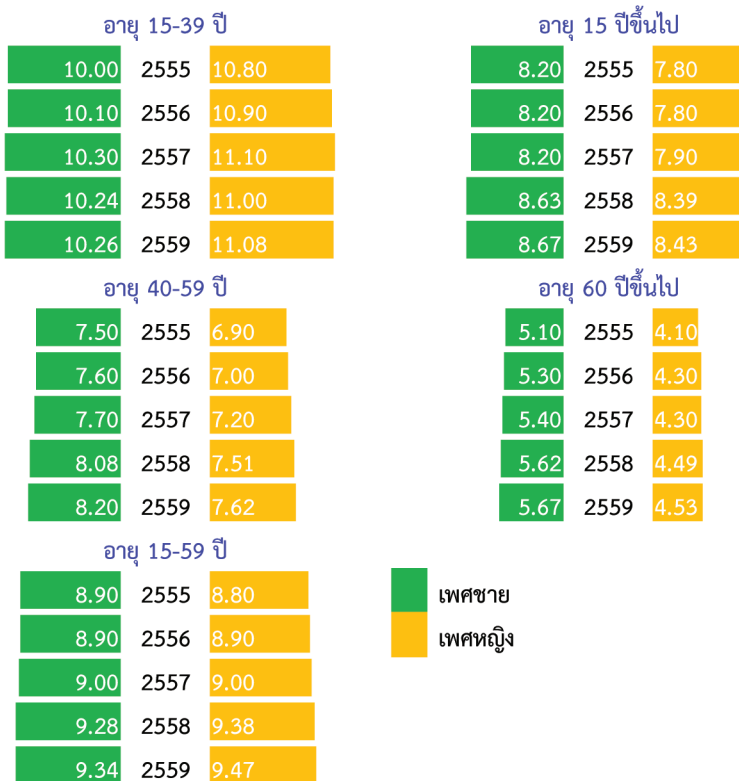
ที่มา : ตารางที่ 3

### จำแนกตามเพศ

การพัฒนาการศึกษาที่รัฐได้ส่งเสริมสนับสนุนเพื่อเพิ่มศักยภาพให้แก่ประชากรนั้น พบว่า ประชากรไทยทั้งชายและหญิงต่างมีโอกาสได้รับการพัฒนาให้มีความรู้ความสามารถที่พร้อมเข้าสู่ตลาดแรงงาน เมื่อพิจารณาในภาพรวมของแต่ละกลุ่มอายุ ในระหว่างปี 2555-2559 ปีการศึกษาเฉลี่ยของประชากรไทยวัยแรงงาน กลุ่มอายุ 15-59 ปี เพศชาย มีการศึกษาเฉลี่ยเท่ากับ 8.90 ปี 8.90 ปี 9.00 ปี 9.28 ปี และ 9.34 ปี เพศหญิง เท่ากับ 8.80 ปี 8.90 ปี 9.00 ปี 9.38 ปี และ 9.47 ปี ตามลำดับ ประชากรไทยกลุ่มอายุ 15-39 ปี เพศหญิงมีการศึกษาเฉลี่ยสูงกว่าเพศชาย โดยเพศหญิงมีการศึกษาเฉลี่ย เท่ากับ 10.80 ปี 10.90 ปี 11.10 ปี 11.00 ปี และ 11.08 ปี และเพศชาย เท่ากับ 10.00 ปี 10.10 ปี 10.30 ปี 10.24 ปี และ 10.26 ปี ตามลำดับ จะเห็นได้ว่าเพศหญิง

กลุ่มอายุ 15-39 ปี ให้ความสำคัญในการศึกษาต่อในระดับที่สูงขึ้นมากกว่า เพศชาย อาจส่งผลให้ในระยะยาวปีการศึกษาเฉลี่ยรวมมากกว่าหรือเท่ากับ เพศชาย ประชากรไทยกลุ่มอายุ 40-59 ปี เพศชายเท่ากับ 7.50 ปี 7.60 ปี 7.70 ปี 8.08 ปี และ 8.20 ปี เพศหญิง 6.90 ปี 7.00 ปี 7.20 ปี 7.51 ปี และ 7.62 ปี ตามลำดับ ประชากรไทยกลุ่มอายุ 15-59 ปี เพศชายเท่ากับ 8.90 ปี 8.90 ปี 9.00 ปี 9.28 ปี และ 9.34 ปี เพศหญิง 8.80 ปี 8.90 ปี 9.00 ปี 9.38 ปี และ 9.47 ปี ตามลำดับ ประชากรกลุ่มอายุ 15 ปีขึ้นไป เพศชายเท่ากับ 8.20 ปี 8.20 ปี 8.20 ปี 8.63 ปี และ 8.67 ปี เพศหญิง 7.80 ปี 7.80 ปี 7.90 ปี 8.39 ปี และ 8.43 ปี ตามลำดับ ประชากรกลุ่มอายุ 60 ปีขึ้นไป เพศชายเท่ากับ 5.10 ปี 5.30 ปี 5.40 ปี และ 5.62 ปี เพศหญิง 4.10 ปี 4.30 ปี 4.30 ปี 4.49 ปี และ 4.53 ปี ตามลำดับ

### แผนภูมิ 3 ปีการศึกษาเฉลี่ยของประชากรไทย จำแนกตามเพศ และกลุ่มอายุ ปี 2555-2559



ที่มา : ตารางที่ 3



### จำแนกตามเขตที่อยู่อาศัย

ระดับการศึกษาของประชากรไทย จำแนกตามเขตที่อยู่อาศัย ในเขตและนอกเขตเทศบาล ในปี 2558-2559 พบว่า ประชากรไทยที่อาศัยในเขตเทศบาลมีปีการศึกษาเฉลี่ยสูงกว่าประชากรไทยที่อยู่นอกเขตเทศบาล รายละเอียดดังนี้

- กลุ่มอายุ 15-39 ปี พบว่า ปีการศึกษาเฉลี่ยของประชากรไทยวัยแรงงานที่อาศัยอยู่ในเขตเทศบาล ในปี 2558-2559 เท่ากับ 11.35 ปี และ 11.34 ปี ตามลำดับ ประชากรไทยที่อยู่วัยแรงงานที่อาศัยอยู่นอกเขตเทศบาล ในปี 2558-2559 เท่ากับ 9.94 ปี และ 10.06 ปี ตามลำดับ

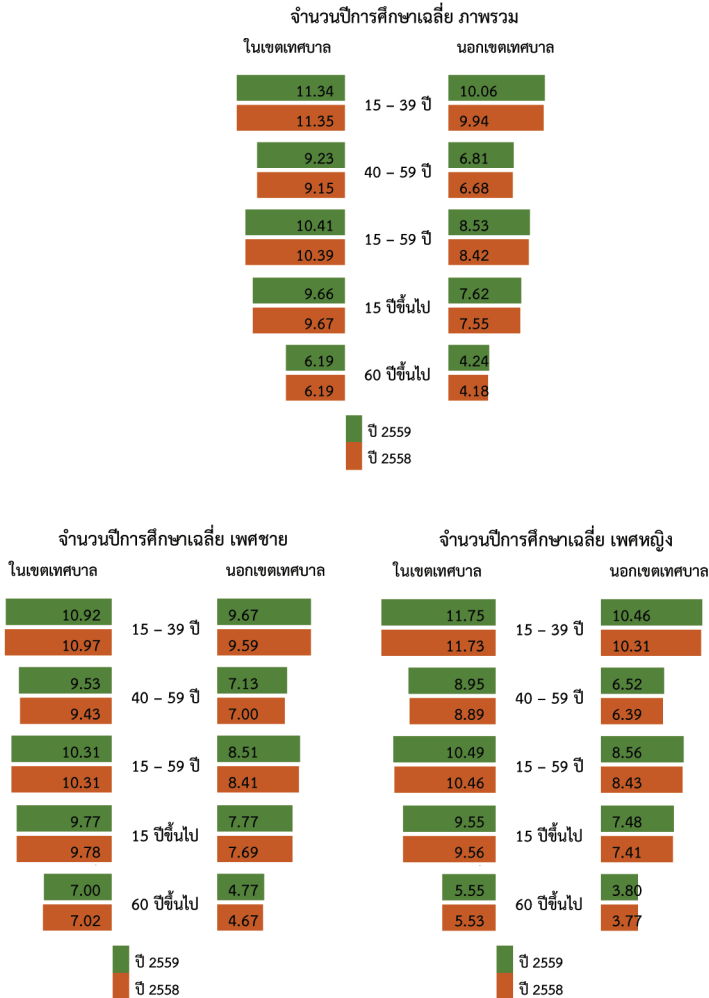
- กลุ่มอายุ 40-59 ปี พบว่า ปีการศึกษาเฉลี่ยของประชากรไทยที่อาศัยอยู่ในเขตเทศบาล ในปี 2558-2559 เท่ากับ 9.15 ปี และ 9.23 ปี ตามลำดับ ประชากรไทยที่อาศัยอยู่นอกเขตเทศบาล ในปี 2558-2559 เท่ากับ 6.68 ปี และ 6.81 ปี ตามลำดับ

- กลุ่มอายุ 15-59 ปี พบว่า ปีการศึกษาเฉลี่ยของประชากรไทยที่อาศัยอยู่ในเขตเทศบาล ในปี 2558-2559 เท่ากับ 10.39 ปี และ 10.41 ปี ตามลำดับ ประชากรไทยที่อาศัยอยู่นอกเขตเทศบาล ในปี 2558-2559 เท่ากับ 8.42 ปี และ 8.53 ปี ตามลำดับ

- กลุ่มอายุ 15 ปีขึ้นไป พบว่า ปีการศึกษาเฉลี่ยของประชากรไทยที่อาศัยอยู่ในเขตเทศบาล ในปี 2558-2559 เท่ากับ 9.67 ปี และ 9.66 ปี ตามลำดับ ประชากรไทยที่อาศัยอยู่นอกเขตเทศบาล ในปี 2558-2559 เท่ากับ 7.55 ปี และ 7.62 ปี ตามลำดับ

- กลุ่มอายุ 60 ปีขึ้นไป พบว่า ปีการศึกษาเฉลี่ยของประชากรไทยที่อาศัยอยู่ในเขตเทศบาล ในปี 2558-2559 เท่ากันมีค่าเท่ากับ 6.19 ปี ประชากรไทยที่อาศัยอยู่นอกเขตเทศบาล ในปี 2558-2559 เท่ากับ 4.18 ปี และ 4.24 ปี ตามลำดับ

### แผนภูมิ 4 ปีการศึกษาเฉลี่ยของประชากรไทย จำแนกตามกลุ่มอายุ และเขตที่อยู่อาศัย ปี 2558-2559



### จำแนกตามภูมิภาค

ระดับการศึกษาของประชากรไทย จำแนกตามภูมิภาคในปี 2558-2559 พบว่า ทุกช่วงกลุ่มอายุประชากรที่อยู่ในกรุงเทพฯ มีปีการศึกษาเฉลี่ยสูงสุด รายละเอียดดังนี้

- กลุ่มอายุ 15-39 ปี ในปี 2558 ประชากรไทยที่อยู่ในกรุงเทพฯ มีปีการศึกษาเฉลี่ยสูงสุด เท่ากับ 12.21 ปี รองลงมาเป็นภาคกลาง เท่ากับ 10.55 ปี ภาคเหนือ เท่ากับ 10.37 ปี ภาคใต้ เท่ากับ 10.16 ปี และน้อยที่สุดเป็นภาคตะวันออกเฉียงเหนือ เท่ากับ 10.08 ปี สำหรับปี 2559 ประชากรไทยที่อยู่ในกรุงเทพฯ มีปีการศึกษาเฉลี่ยสูงสุด เท่ากับ 12.16 ปี รองลงมาเป็น ภาคกลาง เท่ากับ 10.66 ปี ภาคเหนือ เท่ากับ 10.39 ปี ภาคใต้ เท่ากับ 10.19 ปี และน้อยที่สุดเป็นภาคตะวันออกเฉียงเหนือ เท่ากับ 10.16 ปี

- กลุ่มอายุ 40-59 ปี ในปี 2558 ประชากรไทยที่อยู่ในกรุงเทพฯ มีปีการศึกษาเฉลี่ยสูงสุด เท่ากับ 10.53 ปี รองลงมาเป็นภาคกลาง เท่ากับ 8.28 ปี ภาคใต้ เท่ากับ 7.88 ปี ภาคตะวันออกเฉียงเหนือ เท่ากับ 6.71 ปี และน้อยที่สุดเป็นภาคเหนือ 6.62 ปี สำหรับปี 2559 ประชากรไทยที่อยู่ในกรุงเทพฯ มีปีการศึกษาเฉลี่ยสูงสุด เท่ากับ 10.61 ปี รองลงมาเป็นภาคกลาง เท่ากับ 8.29 ปี ภาคใต้ เท่ากับ 8.02 ปี ภาคตะวันออกเฉียงเหนือ เท่ากับ 6.85 ปี และน้อยที่สุดเป็นภาคเหนือ เท่ากับ 6.80 ปี

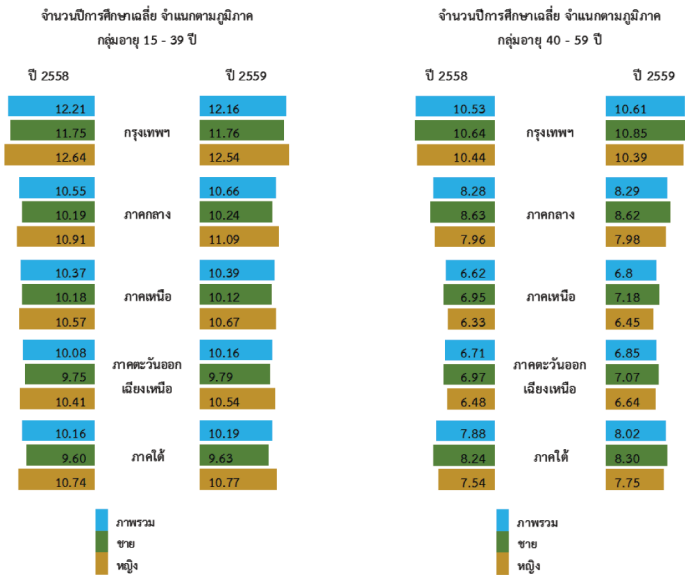
- กลุ่มอายุ 15-59 ปี ในปี 2558 ประชากรไทยที่อยู่ในกรุงเทพฯ มีปีการศึกษาเฉลี่ยสูงสุด เท่ากับ 11.53 ปี รองลงมาเป็นภาคกลาง เท่ากับ 9.57 ปี ภาคใต้ เท่ากับ 9.20 ปี ภาคเหนือ เท่ากับ 8.49 ปี และน้อยที่สุดเป็นภาคตะวันออกเฉียงเหนือ เท่ากับ 8.41 ปี สำหรับปี 2559 ประชากรไทยที่อยู่ในกรุงเทพฯ มีปีการศึกษาเฉลี่ยสูงสุดเท่ากับ 11.50 ปี

รองลงมาเป็นภาคกลาง เท่ากับ 9.63 ปี ภาคใต้ 9.28 ปี ภาคเหนือ 8.59 ปี และน้อยที่สุดเป็นภาคตะวันออกเฉียงเหนือ 8.52 ปี

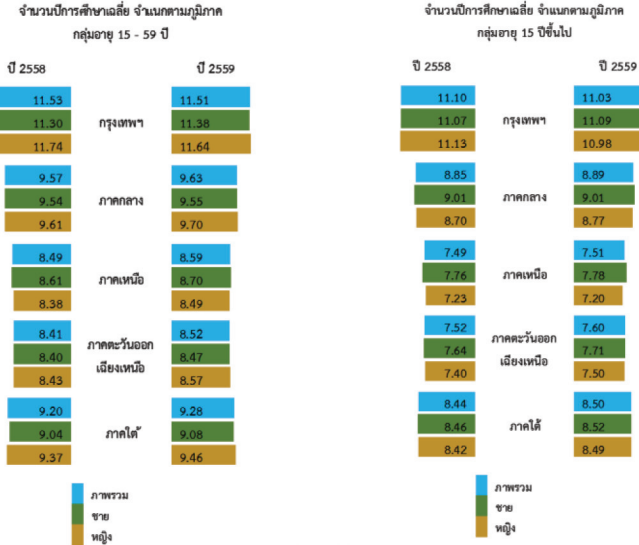
- กลุ่มอายุ 15 ปีขึ้นไป ในปี 2558 ประชากรไทยที่อยู่ในกรุงเทพฯ มีปีการศึกษาเฉลี่ยสูงที่สุด เท่ากับ 11.10 ปี รองลงมาเป็นภาคกลาง เท่ากับ 8.85 ปี ภาคใต้ 8.44 ปี ภาคตะวันออกเฉียงเหนือ เท่ากับ 7.52 ปี และน้อยที่สุดเป็นภาคเหนือ 7.49 ปี สำหรับปี 2559 ประชากรไทยที่อยู่ในกรุงเทพฯ มีปีการศึกษาเฉลี่ยสูงที่สุด เท่ากับ 11.03 ปี รองลงมาเป็น ภาคกลาง เท่ากับ 8.89 ปี ภาคใต้ เท่ากับ 8.50 ปี ภาคตะวันออกเฉียงเหนือ เท่ากับ 7.60 ปี และน้อยที่สุดเป็นภาคเหนือ 7.51 ปี

- กลุ่มอายุ 60 ปี ขึ้นไป ในปี 2558 ประชากรไทยที่อยู่ในกรุงเทพฯ มีปีการศึกษาเฉลี่ยสูงที่สุด เท่ากับ 8.35 ปี รองลงมาเป็นภาคกลางและภาคเหนือ มีค่าเท่ากัน เท่ากับ 5.24 ปี ภาคใต้ เท่ากับ 4.82 ปี และน้อยที่สุดเป็นภาคตะวันออกเฉียงเหนือ เท่ากับ 4.40 ปี สำหรับปี 2559 ประชากรที่อยู่ในกรุงเทพฯ มีปีการศึกษาเฉลี่ยสูงที่สุด เท่ากับ 8.04 ปี รองลงมาเป็นภาคกลาง เท่ากับ 5.31 ปี ภาคใต้ เท่ากับ 4.93 ปี ภาคตะวันออกเฉียงเหนือ เท่ากับ 4.55 ปี และน้อยที่สุด เท่ากับ 4.16 ปี

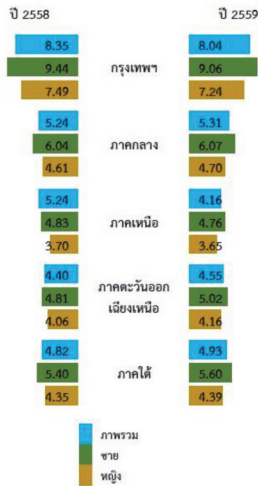
## แผนภูมิ 5 ปีการศึกษาเฉลี่ยของประชากรไทย จำแนกตามกลุ่มอายุ และภูมิภาค ปี 2558 และปี 2559



### แผนภูมิ 5 (ต่อ)



จำนวนปีการศึกษาเฉลี่ย จำนวนตามภูมิภาค กลุ่มอายุ 60 ปีขึ้นไป



ที่มา : ตารางที่ 5 และ 6

### จำแนกตามจังหวัด

จากการศึกษาจำนวนปีการศึกษาเฉลี่ยของประชากรไทย จำแนกตามจังหวัด ในปี 2558-2559 จังหวัดที่มีปีการศึกษาเฉลี่ยของประชากรไทยมากที่สุดเป็น กรุงเทพฯ และจังหวัดนนทบุรี ในทุกกลุ่มอายุ รายละเอียดดังนี้

- กลุ่มอายุ 15-39 ปี ในปี 2558 ประชากรไทยที่อยู่ในกรุงเทพฯ มีปีการศึกษาเฉลี่ยสูงสุด เท่ากับ 12.21 ปี รองลงมาเป็นจังหวัดนนทบุรี เท่ากับ 11.83 ปี จังหวัดปทุมธานี เท่ากับ 11.80 ปี โดยที่ 3 ลำดับสุดท้ายเป็นจังหวัดระนอง เท่ากับ 8.41 ปี จังหวัดแม่ฮ่องสอน เท่ากับ 8.20 ปี และน้อยที่สุดเป็นจังหวัดสมุทรสาคร เท่ากับ 7.87 ปี ในปี 2559 ประชากรไทยที่อยู่ในกรุงเทพฯ มีปีการศึกษาเฉลี่ยสูงสุด เท่ากับ 12.16 ปี รองลงมาเป็นจังหวัดนนทบุรี เท่ากับ 12.03 ปี จังหวัดสิงห์บุรี เท่ากับ 11.74 ปี โดยที่ 3 ลำดับสุดท้ายเป็นจังหวัดตาก เท่ากับ 8.57 ปี จังหวัดระนอง เท่ากับ 8.35 ปี และน้อยที่สุดเป็นจังหวัดแม่ฮ่องสอน เท่ากับ 8.12 ปี

- กลุ่มอายุ 40-59 ปี ในปี 2558 ประชากรไทยที่อยู่ในจังหวัดนนทบุรี มีปีการศึกษาเฉลี่ยสูงสุด เท่ากับ 10.77 ปี รองลงมาเป็น กรุงเทพฯ เท่ากับ 10.53 ปี จังหวัดสมุทรปราการ เท่ากับ 9.76 ปี โดยที่ 3 ลำดับสุดท้ายเป็นจังหวัดเชียงราย เท่ากับ 5.58 ปี จังหวัดตาก เท่ากับ 5.21 ปี และน้อยที่สุดเป็นจังหวัดแม่ฮ่องสอน เท่ากับ 4.39 ปี ในปี 2559 ประชากรไทยที่อยู่ในจังหวัดนนทบุรี เท่ากับ 10.86 ปี รองลงมาเป็น กรุงเทพฯ เท่ากับ 10.61 ปี จังหวัดภูเก็ต เท่ากับ 9.6 ปี โดยที่ 3 ลำดับสุดท้ายเป็นจังหวัดตาก เท่ากับ 5.74 ปี จังหวัดเชียงราย เท่ากับ 5.52 ปี และน้อยที่สุดเป็นจังหวัดแม่ฮ่องสอน เท่ากับ 4.55 ปี

- กลุ่มอายุ 15-59 ปี ในปี 2558 ประชากรไทยที่อยู่ในกรุงเทพฯ มีปีการศึกษาเฉลี่ยสูงสุด เท่ากับ 11.53 ปี รองลงมาเป็นจังหวัดนนทบุรี เท่ากับ 11.34 ปี จังหวัดปทุมธานี เท่ากับ 10.96 ปี โดยที่ 3 ลำดับสุดท้าย

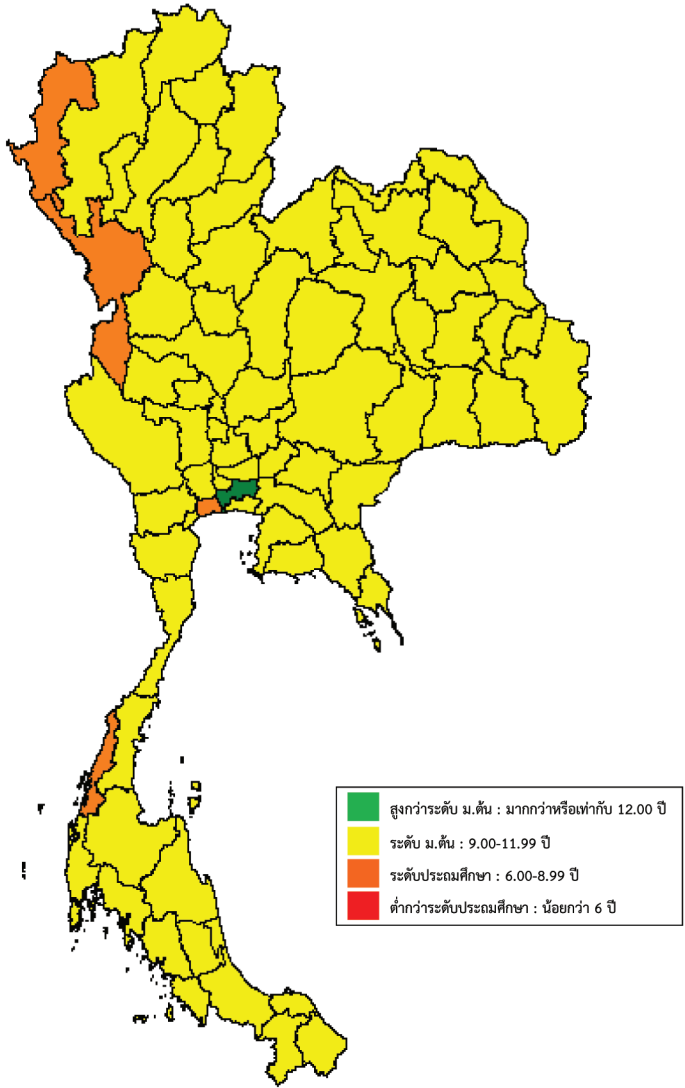
เป็นจังหวัดเชียงราย เท่ากับ 7.53 ปี จังหวัดตาก เท่ากับ 7.19 ปี และน้อยที่สุดเป็นจังหวัดแม่ฮ่องสอน เท่ากับ 6.63 ปี ในปี 2559 ประชากรไทยที่อยู่ในจังหวัดนนทบุรี มีปีการศึกษาเฉลี่ยสูงที่สุด เท่ากับ 11.47 ปี รองลงมาเป็นกรุงเทพฯ เท่ากับ 11.51 ปี จังหวัดปทุมธานี เท่ากับ 10.70 ปี โดยที่ 3 ลำดับสุดท้ายเป็นจังหวัดเชียงราย เท่ากับ 7.42 ปี จังหวัดตาก เท่ากับ 7.40 ปี และน้อยที่สุดเป็นจังหวัดแม่ฮ่องสอน เท่ากับ 6.65 ปี

- กลุ่มอายุ 15 ปีขึ้นไป ในปี 2558 ประชากรไทยที่อยู่ในกรุงเทพฯ มีปีการศึกษาเฉลี่ยสูงที่สุด เท่ากับ 11.10 ปี รองลงมาเป็นจังหวัดนนทบุรี เท่ากับ 10.86 ปี จังหวัดปทุมธานี เท่ากับ 10.36 ปี โดยที่ 3 ลำดับสุดท้ายเป็นจังหวัดเชียงราย เท่ากับ 6.62 ปี จังหวัดตาก เท่ากับ 6.53 ปี และน้อยที่สุดเป็นจังหวัดแม่ฮ่องสอน 5.83 ปี ในปี 2559 ประชากรไทยที่อยู่ในกรุงเทพฯ มีปีการศึกษาเฉลี่ยสูงที่สุด เท่ากับ 11.03 ปี รองลงมาเป็นจังหวัดนนทบุรี เท่ากับ 11.00 ปี จังหวัดภูเก็ต เท่ากับ 10.19 ปี โดยที่ 3 ลำดับสุดท้ายเป็นจังหวัดตาก เท่ากับ 6.61 ปี จังหวัดเชียงราย เท่ากับ 6.52 ปี และน้อยที่สุดเป็นจังหวัดแม่ฮ่องสอน เท่ากับ 5.81 ปี

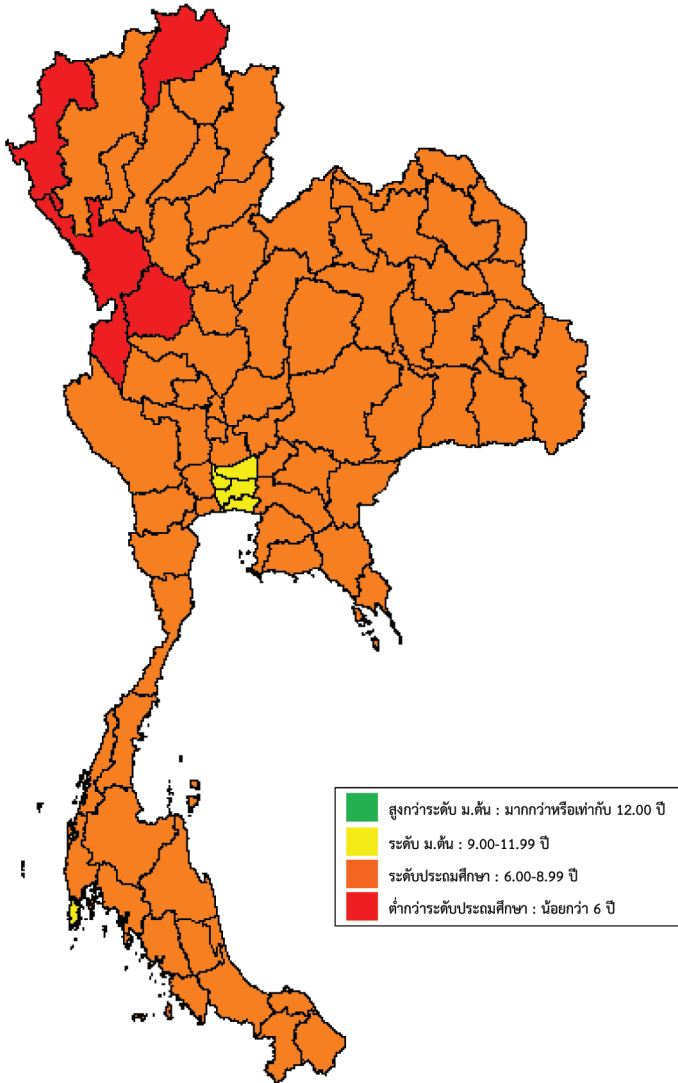
- กลุ่มอายุ 60 ปี ขึ้นไป ในปี 2558 ประชากรไทยที่อยู่ในจังหวัดนนทบุรี เท่ากับ 8.36 ปี รองลงมาเป็นกรุงเทพฯ เท่ากับ 8.35 ปี จังหวัดสมุทรปราการ เท่ากับ 6.4 ปี โดยที่ 3 ลำดับสุดท้ายเป็นจังหวัดนราธิวาส เท่ากับ 3.11 ปี จังหวัดยะลา เท่ากับ 2.50 ปี และน้อยที่สุดเป็นจังหวัดแม่ฮ่องสอน เท่ากับ 2.27 ปี ในปี 2559 ประชากรไทยที่อยู่ในจังหวัดนนทบุรี มีปีการศึกษาเฉลี่ยสูงที่สุด เท่ากับ 8.64 ปี รองลงมาเป็นกรุงเทพฯ เท่ากับ 8.04 ปี จังหวัดภูเก็ต เท่ากับ 6.91 ปี โดยที่ 3 ลำดับสุดท้ายเป็นจังหวัดตาก เท่ากับ 3.32 ปี จังหวัดนราธิวาส เท่ากับ 2.90 ปี และน้อยที่สุดเป็นจังหวัดแม่ฮ่องสอน เท่ากับ 2.22 ปี



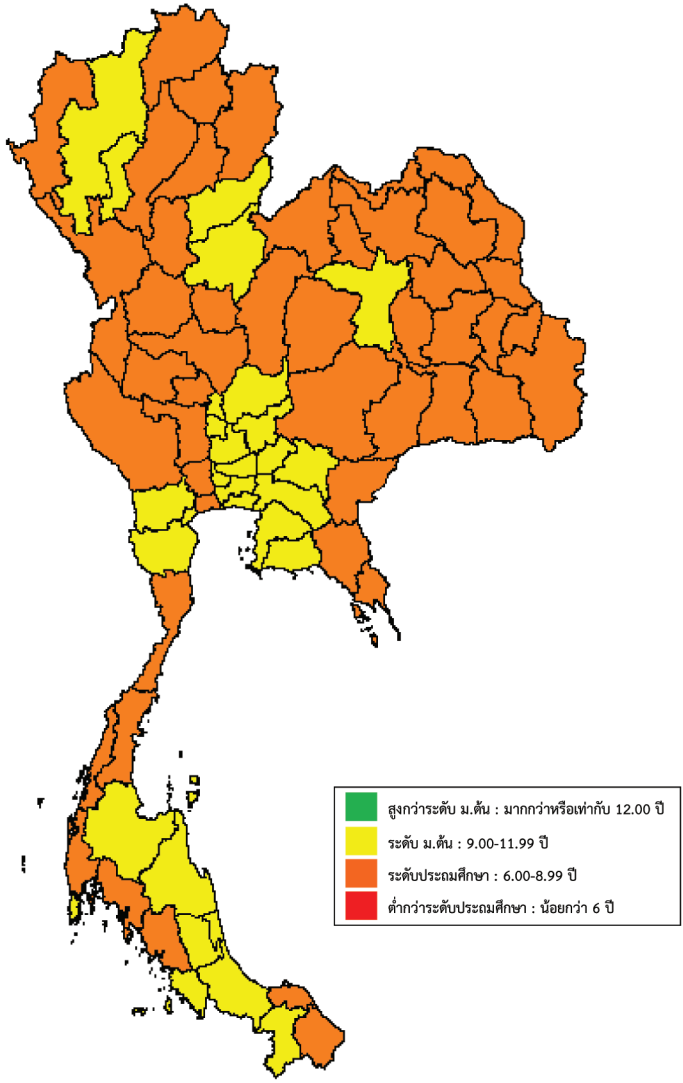
แผนภูมิ 6 ปีการศึกษาเฉลี่ยของประชากรไทย รวมชายหญิง  
จำแนกตามจังหวัด กลุ่มอายุ 15-39 ปี ปี 2558



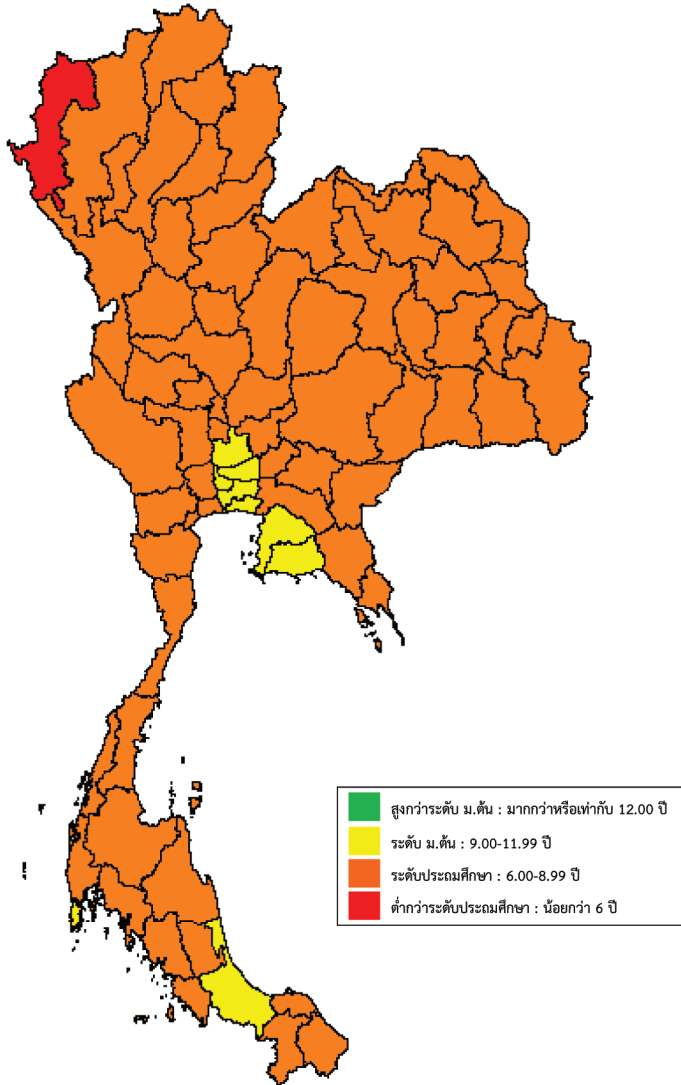
แผนภูมิ 7 ปีการศึกษาเฉลี่ยของประชากรไทย รวมชายหญิง  
จำแนกตามจังหวัด กลุ่มอายุ 40-59 ปี ปี 2558



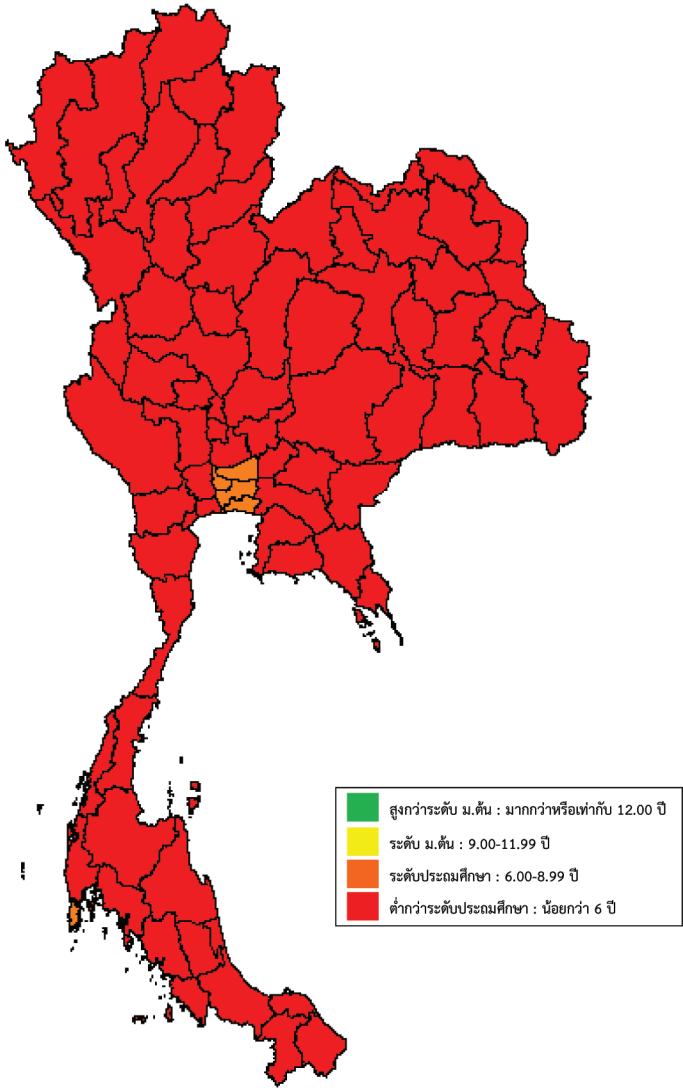
แผนภูมิ 8 ปีการศึกษาเฉลี่ยของประชากรไทย รวมชายหญิง  
จำแนกตามจังหวัด กลุ่มอายุ 15-59 ปี ปี 2558



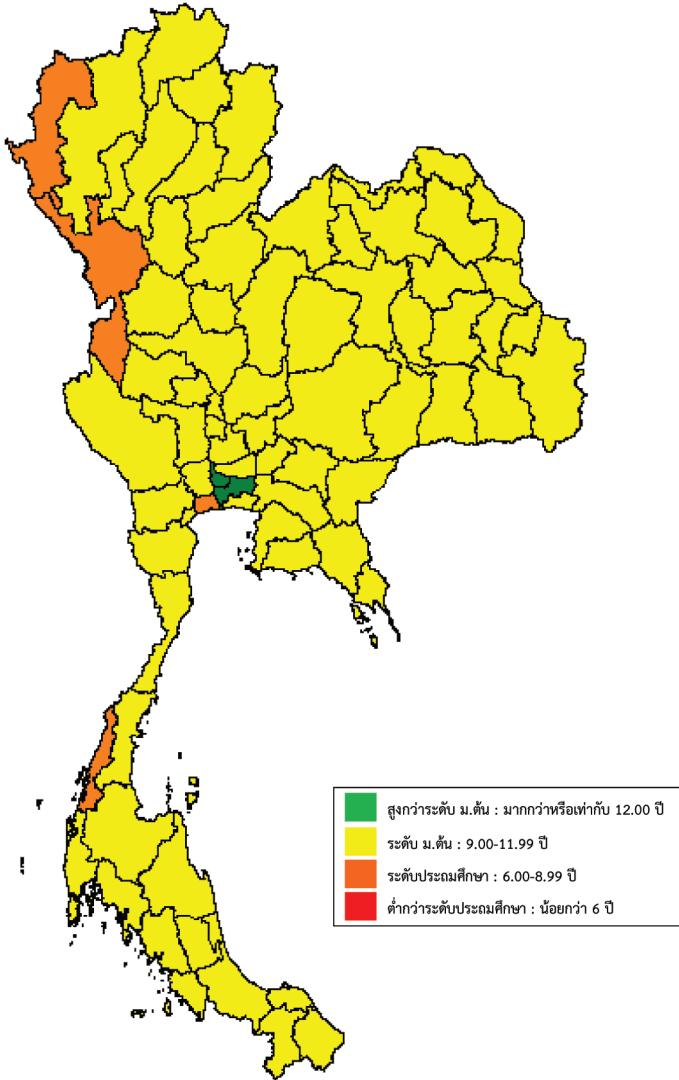
แผนภูมิ 9 ปีการศึกษาเฉลี่ยของประชากรไทย รวมชายหญิง  
จำแนกตามจังหวัด กลุ่มอายุ 15 ปีขึ้นไป ปี 2558



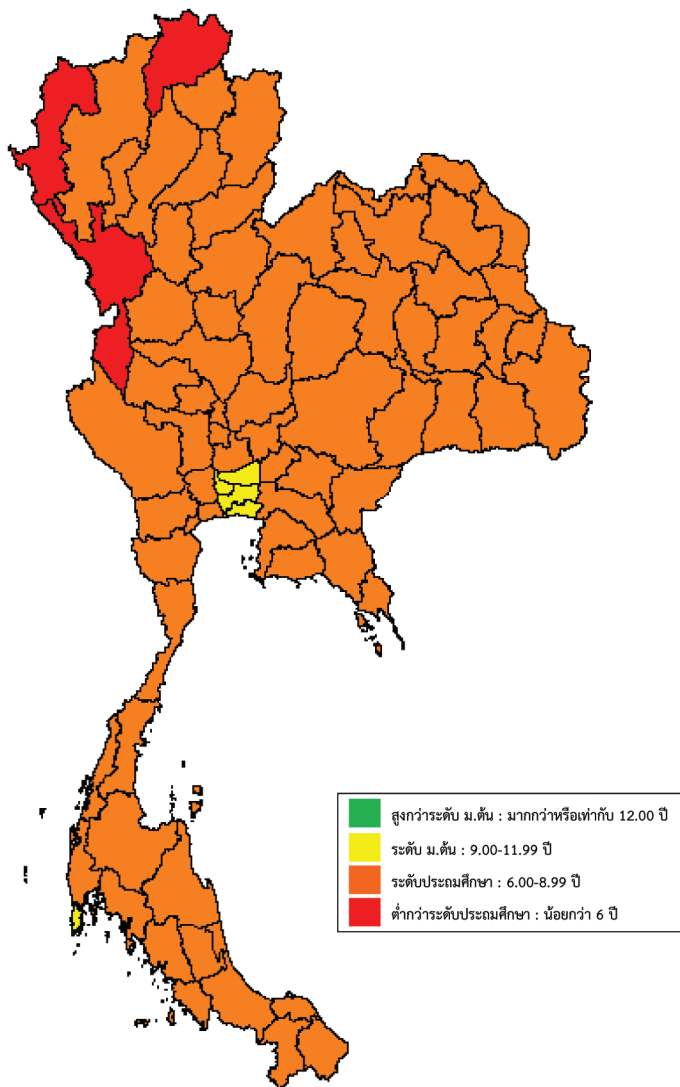
แผนภูมิ 10 ปีการศึกษาเฉลี่ยของประชากรไทย รวมชายหญิง  
จำแนกตามจังหวัด กลุ่มอายุ 60 ปีขึ้นไป ปี 2558



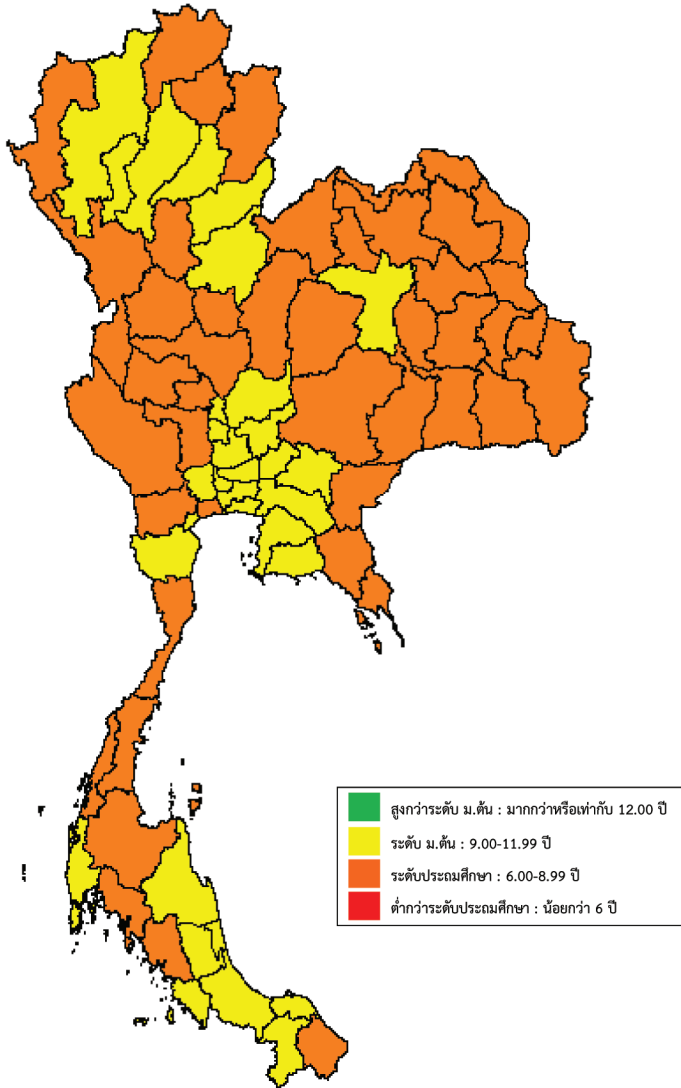
แผนภูมิ 11 ปีการศึกษาเฉลี่ยของประชากรไทย รวมชายหญิง  
จำแนกตามจังหวัด กลุ่มอายุ 15-39 ปี ปี 2559



### แผนภูมิ 12 ปีการศึกษาเฉลี่ยของประชากรไทย รวมชายหญิง จำแนกตามจังหวัด กลุ่มอายุ 40-59 ปี ปี 2559

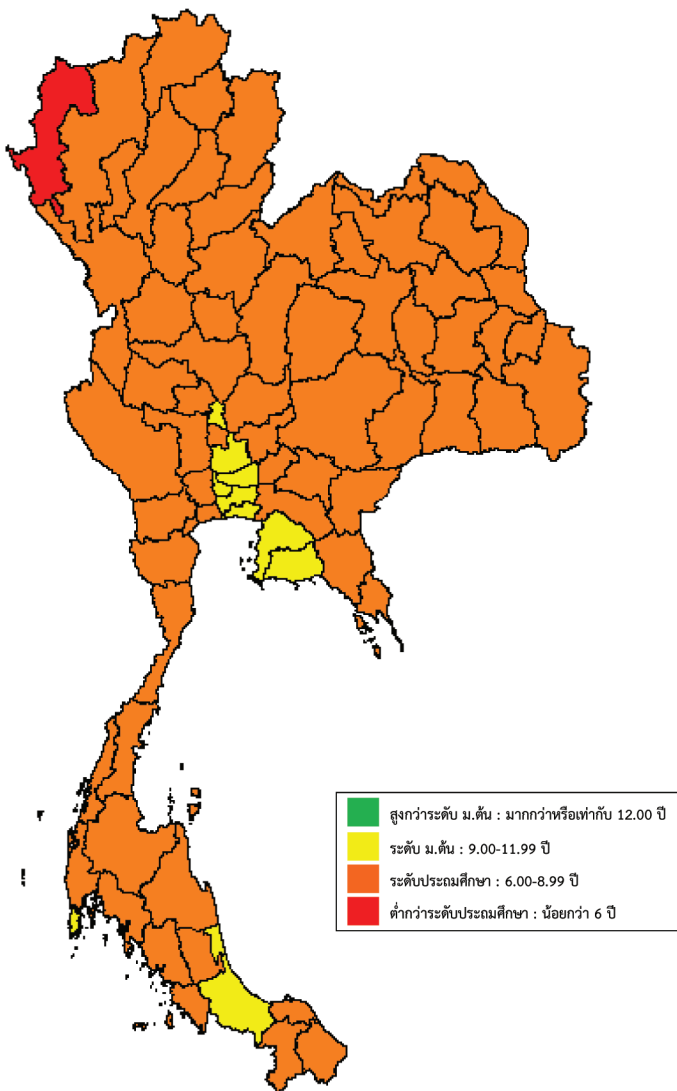


แผนภูมิ 13 ปีการศึกษาเฉลี่ยของประชากรไทย รวมชายหญิง  
จำแนกตามจังหวัด กลุ่มอายุ 15-59 ปี ปี 2559

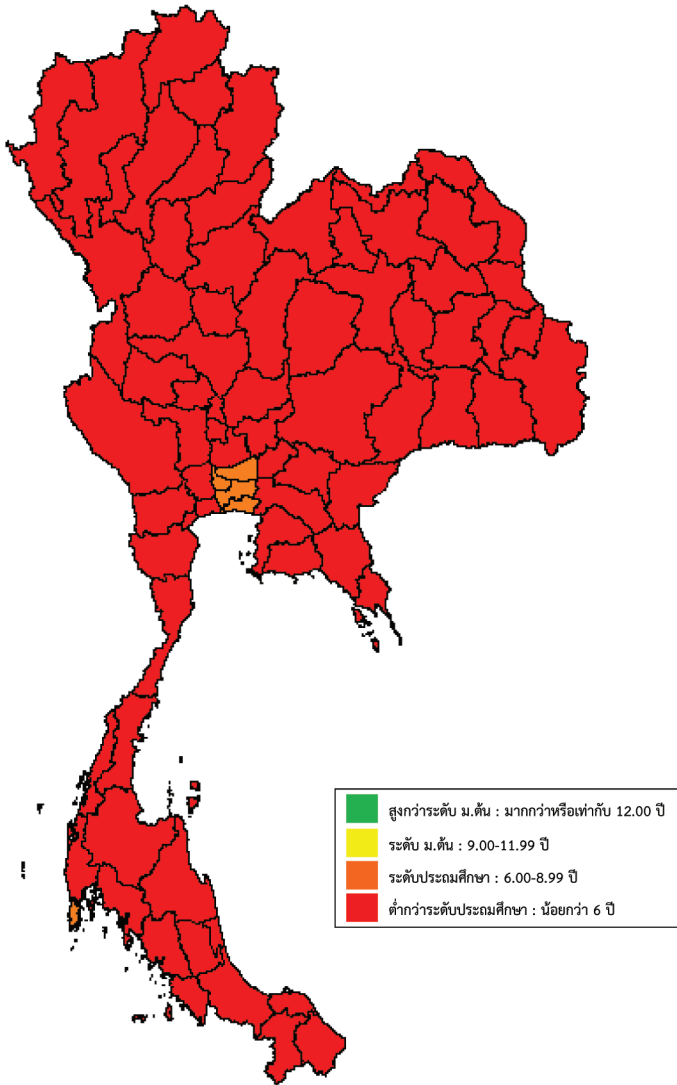




แผนภูมิ 14 ปีการศึกษาเฉลี่ยของประชากรไทย รวมชายหญิง  
จำแนกตามจังหวัด กลุ่มอายุ 15 ปีขึ้นไป ปี 2559



แผนภูมิ 15 ปีการศึกษาเฉลี่ยของประชากรไทย รวมชายหญิง  
จำแนกตามจังหวัด กลุ่มอายุ 60 ปีขึ้นไป ปี 2559



### จำแนกตามประเภทอาชีพ

จากพระราชบัญญัติคุ้มครองแรงงาน พ.ศ. 2541 ได้ปรับอายุขั้นต่ำของลูกจ้างจากเด็กอายุ 13 ปี เป็น 15 ปี เพื่อให้สอดคล้องกับแผนทรัพยากรมนุษย์และตามอนุสัญญา ILO (International Labour Organization) ดังนั้นประชากรไทยวัยแรงงาน กลุ่มอายุ 15-59 ปี เป็นกลุ่มที่มีความสำคัญต่อการพัฒนาเศรษฐกิจและสังคม รวมทั้งต่อการพัฒนาประเทศ

จากการศึกษาจำนวนปีการศึกษาเฉลี่ยของประชากรไทยวัยแรงงาน จำแนกตามประเภทอาชีพ ในปี 2558-2559 โดยภาพรวมประชากรไทยวัยแรงงานทุกประเภทอาชีพ มีจำนวนปีการศึกษาเฉลี่ย 6 ปีขึ้นไปหรือมีการศึกษาสูงกว่าระดับประถมศึกษา เมื่อพิจารณาจัดลำดับจำนวนปีการศึกษาเฉลี่ยของประชากรไทยวัยแรงงานจำแนกตามประเภทอาชีพ สรุปผลได้ดังนี้

- ประเภทอาชีพที่ประชากรไทยวัยแรงงานมีการศึกษาเฉลี่ยตั้งแต่ 12 ปีขึ้นไป หรือมีการศึกษาสูงกว่าระดับมัธยมศึกษาตอนปลาย คือ อาชีพทางการศึกษา มีจำนวนปีการศึกษาเฉลี่ยสูงเป็นอันดับแรก เท่ากับ 15.32 ปี ในปี 2558 และเพิ่มขึ้นเป็น 15.41 ปี ในปี 2559 รองลงมา เป็นอาชีพข้อมูลข่าวสารและการสื่อสาร มีปีการศึกษาเฉลี่ยเท่ากันทั้ง 2 ปี ในปี 2558 และปี 2559 เท่ากับ 15.10 ปี งานด้านกิจกรรมขององค์การระหว่างประเทศและภาคีสมาชิก เท่ากับ 14.93 ปี ในปี 2558 ลดลงเป็น 13.53 ปี ในปี 2559 งานด้านกิจกรรมทางการเงินและการประกันภัย เท่ากับ 14.89 ปี ในปี 2558 เพิ่มขึ้นเป็น 15.16 ปี ในปี 2559 งานด้านกิจกรรมทางวิชาชีพ วิทยาศาสตร์ และเทคนิค เท่ากับ 14.80 ปี ในปี 2558 เพิ่มขึ้นเป็น 14.94 ปี ในปี 2559 งานด้านกิจกรรมด้านสุขภาพ และงานสังคมสงเคราะห์ เท่ากันทั้ง 2 ปี เท่ากับ 13.68 ปี ในปี 2558 และ

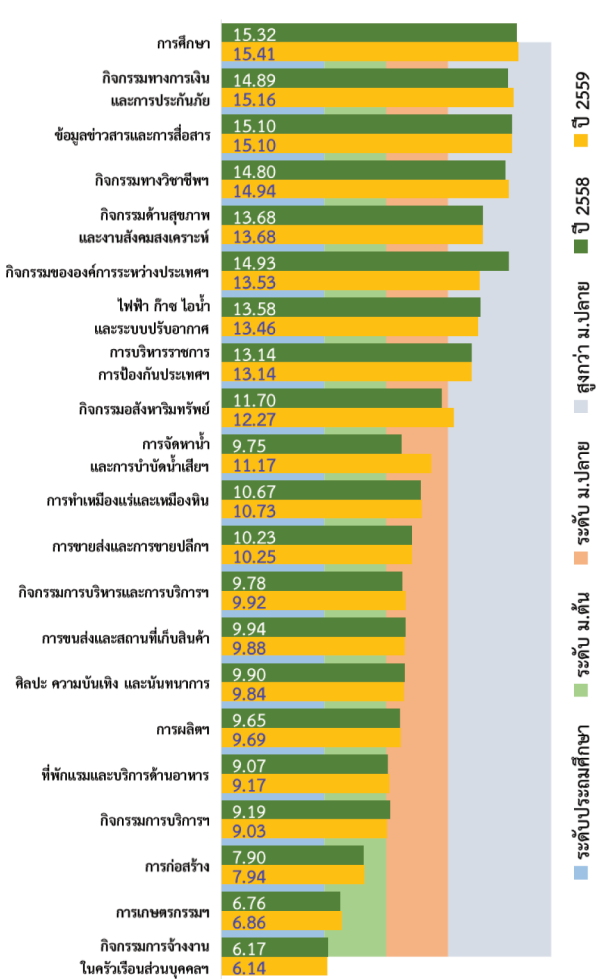
ปี 2559 งานด้านไฟฟ้า ก๊าซ ใอน้ำ และระบบปรับอากาศ เท่ากับ 13.58 ปี ในปี 2558 ลดลงเป็น 13.46 ปี ในปี 2559 และงานด้านการบริหารราชการ การป้องกันประเทศ และการประกันสังคมภาคบังคับ เท่ากัน ทั้ง 2 ปี ในปี 2558 และปี 2559 เท่ากับ 13.14 ปี

- ประเภทอาชีพที่ประชากรไทยวัยแรงงานมีปีการศึกษาเฉลี่ยระหว่าง 9-11 ปี หรือมีการศึกษาอยู่ในระดับมัธยมศึกษาตอนต้น คืออาชีพด้านกิจกรรมอสังหาริมทรัพย์ เท่ากับ 11.70 ปี ในปี 2558 เพิ่มขึ้นเป็น 12.27 ปี ในปี 2559 รองลงมาเป็นด้านการทำเหมืองแร่และเหมืองหิน เท่ากับ 10.67 ปี ในปี 2558 เพิ่มขึ้นเป็น 10.73 ปี ในปี 2559 ด้านการขนส่งและการขายปลีก การซ่อมยานยนต์และจักรยานยนต์ เท่ากับ 10.23 ปี ในปี 2558 เพิ่มขึ้นเป็น 10.25 ปี ในปี 2559 ด้านการขนส่งและสถานที่เก็บสินค้า เท่ากับ 9.94 ปี ในปี 2558 ลดลงเหลือ 9.88 ปี ในปี 2559 ด้านศิลปะ ความบันเทิง และนันทนาการ เท่ากับ 9.90 ปี ในปี 2558 ลดลงเหลือ 9.84 ปี ในปี 2559 ด้านกิจกรรมการบริหารและการบริการสนับสนุน เท่ากับ 9.78 ปี ในปี 2558 เพิ่มขึ้นเป็น 9.92 ปี ในปี 2559 ด้านการจัดหน้า การจัดการ และการบำบัดน้ำเสีย ของเสีย และสิ่งปฏิกูล เท่ากับ 9.75 ปี เพิ่มขึ้นเป็น 11.17 ปี ในปี 2559 ด้านการผลิต เช่น สิ่งทอ เฟอร์นิเจอร์ เป็นต้น เท่ากับ 9.65 ปี ในปี 2558 เพิ่มขึ้นเป็น 9.69 ปี ในปี 2559 ด้านกิจกรรมการบริการด้านอื่นๆ เช่น กิจกรรมองค์กรการสมาชิก การซ่อมคอมพิวเตอร์ เท่ากับ 9.19 ปี ในปี 2558 ลดลงเหลือ 9.03 ปี ในปี 2559 และด้านที่พักแรมและบริการด้านอาหาร เท่ากับ 9.07 ปี ในปี 2558 เพิ่มขึ้นเป็น 9.17 ปี ในปี 2559

- ประเภทอาชีพที่ประชากรไทยวัยแรงงานมีปีการศึกษาเฉลี่ยระหว่าง 6-8 ปี หรือมีการศึกษาในระดับประถมศึกษา คือ อาชีพด้านการก่อสร้าง เท่ากับ 7.90 ปี ในปี 2558 เพิ่มขึ้นเป็น 7.94 ปี ในปี 2559

รองลงมาเป็นด้านเกษตรกรรม การป่าไม้ และการประมง เท่ากับ 6.76 ปี ในปี 2558 เพิ่มขึ้นเป็น 6.86 ปี ในปี 2559 และด้านกิจกรรมการจ้างงานในครัวเรือนส่วนบุคคล กิจกรรมผลิตสินค้า และบริการที่ทำขึ้นเอง เพื่อใช้ในครัวเรือน ซึ่งไม่สามารถจำแนกกิจกรรมได้อย่างชัดเจน เท่ากับ 6.17 ปี เพิ่มขึ้นเป็น 6.14 ปี ในปี 2559

แผนภูมิ 16 ปีการศึกษาเฉลี่ยของประชากรวัยแรงงาน กลุ่มอายุ 15-59 ปี  
จำแนกตามประเภทอาชีพ ปี 2558-2559

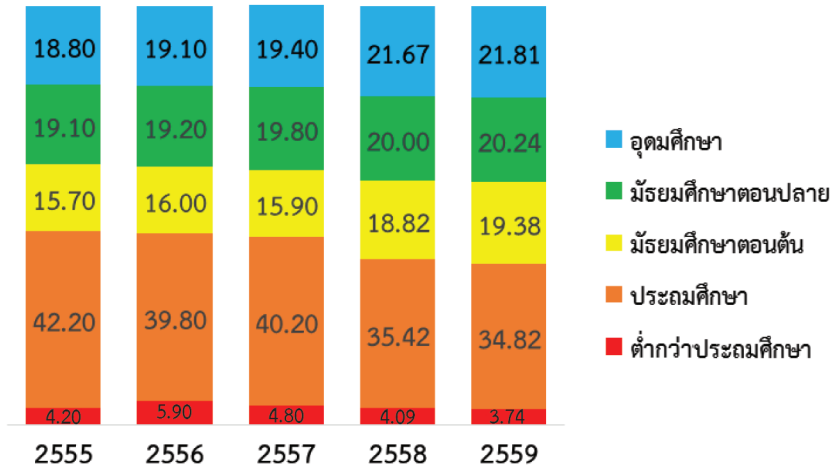


ที่มา : ตารางที่ 9

## ระดับการศึกษาของประชากรไทยวัยแรงงาน

การพัฒนาทางการศึกษาให้คนในประเทศ มีหลายหน่วยงานได้ร่วมกันจัดการศึกษาให้ประชาชนได้รับการศึกษา โดยรัฐมีหน้าที่ดำเนินการกำกับ ส่งเสริมและสนับสนุนให้การจัดการศึกษามีคุณภาพและได้มาตรฐานสากลก่อนเข้าสู่ตลาดแรงงาน ส่งผลให้แรงงานมีการศึกษาสูงขึ้น โดยเห็นได้จากระดับการศึกษาของประชากรไทยวัยแรงงาน (กลุ่มอายุ 15-59 ปี) ปี 2555-2559 ในภาพรวมพบว่า ในอดีตระดับการศึกษาของประชากรไทยวัยแรงงานส่วนใหญ่มีการศึกษาอยู่ในระดับประถมศึกษา แต่จากการที่รัฐสนับสนุนส่งเสริมการพัฒนาให้ประชากรในประเทศได้รับโอกาสทางการศึกษาเพิ่มขึ้น โดยในปี 2555 ประชากรไทยมีการศึกษาระดับประถมศึกษาคิดเป็นร้อยละ 42.20 และในปี 2559 ลดลงเหลือเท่ากับร้อยละ 34.82 ส่งผลให้ร้อยละของประชากรไทยวัยแรงงานที่มีการศึกษาอยู่ในระดับมัธยมศึกษาตอนปลายและอุดมศึกษา มีแนวโน้มสูงขึ้นทุกปี โดยประชากรไทยวัยแรงงานที่มีการศึกษาอยู่ในระดับมัธยมศึกษาตอนต้น ในปี 2555 มีร้อยละ 15.70 เพิ่มขึ้นเป็นร้อยละ 19.38 ในปี 2559 ระดับมัธยมศึกษาตอนปลายในปี 2555 มีร้อยละ 19.10 เพิ่มขึ้นเป็นร้อยละ 20.24 ในปี 2559 และระดับอุดมศึกษา ในปี 2555 มีร้อยละ 18.80 เพิ่มขึ้นเป็นร้อยละ 21.81 ในปี 2559

แผนภูมิ 17 ร้อยละของระดับการศึกษาของประชากรวัยแรงงาน (กลุ่มอายุ 15-59 ปี) ปี 2555-2559



ที่มา : ตารางที่ 10

เมื่อพิจารณาเปรียบเทียบระดับการศึกษาของประชากรไทยวัยแรงงานอายุ 15-59 ปี จำแนกตามประเภทอาชีพ ปี 2559 พบว่าเมื่อเรียงลำดับประเภทอาชีพที่ประชากรวัยแรงงานมีระดับการศึกษาในระดับอุดมศึกษามากที่สุด สรุปผลได้ดังนี้

อันดับที่หนึ่ง คือ อาชีพข้อมูลข่าวสารและการสื่อสาร เป็นกลุ่มประชากรไทยวัยแรงงานที่มีสัดส่วนการศึกษาระดับอุดมศึกษาถึงร้อยละ 84.83 และมีการศึกษาระดับต่ำกว่าอุดมศึกษา คือ มีการศึกษาระดับมัธยมศึกษาตอนปลาย ร้อยละ 7.96 ระดับมัธยมศึกษาตอนต้น ร้อยละ 4.3 และระดับประถมศึกษา ร้อยละ 2.90



อันดับที่สอง คือ อาชีพการศึกษา เป็นกลุ่มประชากรไทยวัยแรงงานที่มีการศึกษาระดับอุดมศึกษา ร้อยละ 84.78 ระดับมัธยมศึกษาตอนปลาย ร้อยละ 6.01 ระดับมัธยมศึกษาตอนต้น ร้อยละ 2.88 ระดับประถมศึกษา ร้อยละ 5.79 และต่ำกว่าประถมศึกษา ร้อยละ 0.54

อันดับที่สาม คือ อาชีพกิจกรรมทางการเงินและการประกันภัย เป็นกลุ่มประชากรไทยวัยแรงงานที่มีการศึกษาระดับอุดมศึกษา ร้อยละ 82.75 ระดับมัธยมศึกษาตอนปลาย ร้อยละ 10.77 ระดับมัธยมศึกษาตอนต้น ร้อยละ 3.31 ระดับประถมศึกษา ร้อยละ 3.12 และระดับต่ำกว่าประถมศึกษา ร้อยละ 0.05

อันดับที่สี่ คือ อาชีพกิจกรรมทางวิชาชีพ วิทยาศาสตร์ และเทคนิค เป็นกลุ่มประชากรไทยวัยแรงงานที่มีการศึกษาระดับอุดมศึกษา ร้อยละ 81.24 ระดับมัธยมศึกษาตอนปลาย ร้อยละ 10.76 ระดับมัธยมศึกษาตอนต้น ร้อยละ 3.61 ระดับประถมศึกษา ร้อยละ 3.87 และต่ำกว่าประถมศึกษา ร้อยละ 0.51

อันดับที่ห้า คือ อาชีพด้านไฟฟ้า ก๊าซ ใอน้ำ และระบบปรับอากาศ เป็นกลุ่มประชากรไทยวัยแรงงานที่มีการศึกษาระดับอุดมศึกษา ร้อยละ 64.41 ระดับมัธยมศึกษาตอนปลาย ร้อยละ 17.55 ระดับมัธยมศึกษาตอนต้น ร้อยละ 6.73 ระดับประถมศึกษา ร้อยละ 10.88 และระดับต่ำกว่าประถมศึกษา ร้อยละ 0.44

อันดับที่หก คือ อาชีพด้านกิจกรรมด้านสุขภาพและงานสังคมสงเคราะห์ เป็นกลุ่มประชากรไทยวัยแรงงานที่มีการศึกษาระดับอุดมศึกษา ร้อยละ 62.73 ระดับมัธยมศึกษาตอนปลาย ร้อยละ 20.02 ระดับมัธยมศึกษาตอนต้น ร้อยละ 8.22 ระดับประถมศึกษา ร้อยละ 8.30 และระดับต่ำกว่าประถมศึกษา ร้อยละ 0.73

อันดับที่เจ็ด คือ อาชีพการบริหารราชการ การป้องกันประเทศ และการประกันสังคมภาคบังคับ เป็นกลุ่มประชากรไทยวัยแรงงานที่มีการศึกษาระดับอุดมศึกษา ร้อยละ 56.49 และระดับมัธยมศึกษาตอนปลาย ร้อยละ 20.73 ระดับมัธยมศึกษาตอนต้น ร้อยละ 8.49 ระดับประถมศึกษา ร้อยละ 13.77 และระดับต่ำกว่าประถมศึกษา ร้อยละ 0.52

อันดับที่แปด คือ อาชีพด้านกิจกรรมอสังหาริมทรัพย์ เป็นกลุ่มประชากรไทยวัยแรงงานที่มีการศึกษาระดับอุดมศึกษา ร้อยละ 47.67 ระดับมัธยมศึกษาตอนปลาย ร้อยละ 22.49 ระดับมัธยมศึกษาตอนต้น ร้อยละ 8.59 ระดับประถมศึกษา ร้อยละ 19.61 และระดับต่ำกว่าประถมศึกษา ร้อยละ 1.64

อันดับที่เก้า คือ อาชีพด้านกิจกรรมขององค์การระหว่างประเทศ และภาคีสมาชิก เป็นกลุ่มประชากรไทยวัยแรงงานที่มีการศึกษาระดับอุดมศึกษา ร้อยละ 39.19 ระดับมัธยมศึกษาตอนปลาย ร้อยละ 51.62 ระดับมัธยมศึกษาตอนต้น ร้อยละ 9.19

อันดับที่สิบ คือ อาชีพด้านการจัดหาน้ำ การจัดการ และการบำบัดน้ำเสีย ของเสีย เป็นกลุ่มประชากรไทยวัยแรงงานที่มีการศึกษาระดับอุดมศึกษา ร้อยละ 37.42 ระดับมัธยมศึกษาตอนปลาย ร้อยละ 24.40 ระดับมัธยมศึกษาตอนต้น ร้อยละ 13.07 ระดับประถมศึกษา ร้อยละ 24.46 และระดับต่ำกว่าประถมศึกษา ร้อยละ 0.65

อันดับที่สิบเอ็ด คือ อาชีพการทำเหมืองแร่และเหมืองหิน เป็นกลุ่มประชากรไทยวัยแรงงานที่มีการศึกษาระดับอุดมศึกษา ร้อยละ 35.14 ระดับมัธยมศึกษาตอนปลาย ร้อยละ 17.86 ระดับมัธยมศึกษาตอนต้น ร้อยละ 17.27 ระดับประถมศึกษา ร้อยละ 27.42 และระดับต่ำกว่าประถมศึกษา ร้อยละ 2.31

อันดับที่สิบสอง คือ อาชีพด้านการขายส่งและการขายปลีก การซ่อมยานยนต์ และรถจักรยานยนต์ เป็นกลุ่มประชากรไทยวัยแรงงานที่มีการศึกษาระดับอุดมศึกษา ร้อยละ 26.74 ระดับมัธยมศึกษาตอนปลาย ร้อยละ 22.93 ระดับมัธยมศึกษาตอนต้น ร้อยละ 19.86 ระดับประถมศึกษา ร้อยละ 27.87 และระดับต่ำกว่าประถมศึกษา ร้อยละ 2.60

อันดับที่สิบสาม คือ อาชีพด้านกิจกรรมการบริหารและการบริหาร สนับสนุน เป็นกลุ่มประชากรไทยวัยแรงงานที่มีการศึกษาระดับอุดมศึกษา ร้อยละ 26.30 ระดับมัธยมศึกษาตอนปลาย ร้อยละ 15.78 ระดับมัธยมศึกษาตอนต้น ร้อยละ 22.95 ระดับประถมศึกษา ร้อยละ 32.05 และระดับต่ำกว่าประถมศึกษา ร้อยละ 2.92

อันดับที่สิบสี่ คือ อาชีพด้านศิลปะ ความบันเทิง และนันทนาการ เป็นกลุ่มประชากรไทยวัยแรงงานที่มีการศึกษาระดับอุดมศึกษา ร้อยละ 25.34 ระดับมัธยมศึกษาตอนปลาย ร้อยละ 19.96 ระดับมัธยมศึกษาตอนต้น ร้อยละ 21.18 ระดับประถมศึกษา ร้อยละ 29.71 และระดับต่ำกว่าประถมศึกษา ร้อยละ 3.81

อันดับที่สิบห้า คือ อาชีพด้านการขนส่งและสถานที่เก็บสินค้า เป็นกลุ่มประชากรวัยแรงงานที่มีการศึกษาระดับอุดมศึกษา ร้อยละ 21.08 ระดับมัธยมศึกษาตอนปลาย ร้อยละ 21.91 ระดับมัธยมศึกษาตอนต้น ร้อยละ 23.07 ระดับประถมศึกษา ร้อยละ 32.28 และระดับต่ำกว่าประถมศึกษา ร้อยละ 1.66

อันดับที่สิบหก คือ อาชีพด้านการผลิต ผลิตภัณฑ์อาหาร เครื่องดื่ม สิ่งของ ยาสูบฯ เป็นกลุ่มประชากรไทยวัยแรงงานที่มีการศึกษาระดับอุดมศึกษา ร้อยละ 20.95 ระดับมัธยมศึกษาตอนปลาย ร้อยละ 22.67 ระดับมัธยมศึกษาตอนต้น ร้อยละ 22.52 ระดับประถมศึกษา ร้อยละ 27.78 และระดับต่ำกว่าประถมศึกษา ร้อยละ 6.08

อันดับที่สิบเจ็ด คือ อาชีพด้านที่พักแรมและบริการด้านอาหาร เป็นกลุ่มประชากรไทยวัยแรงงานที่มีการศึกษาระดับอุดมศึกษา ร้อยละ 17.70 ระดับมัธยมศึกษาตอนปลาย ร้อยละ 21.05 ระดับมัธยมศึกษาตอนต้น ร้อยละ 21.96 ระดับประถมศึกษา ร้อยละ 35.62 และระดับต่ำกว่าประถมศึกษา ร้อยละ 3.67

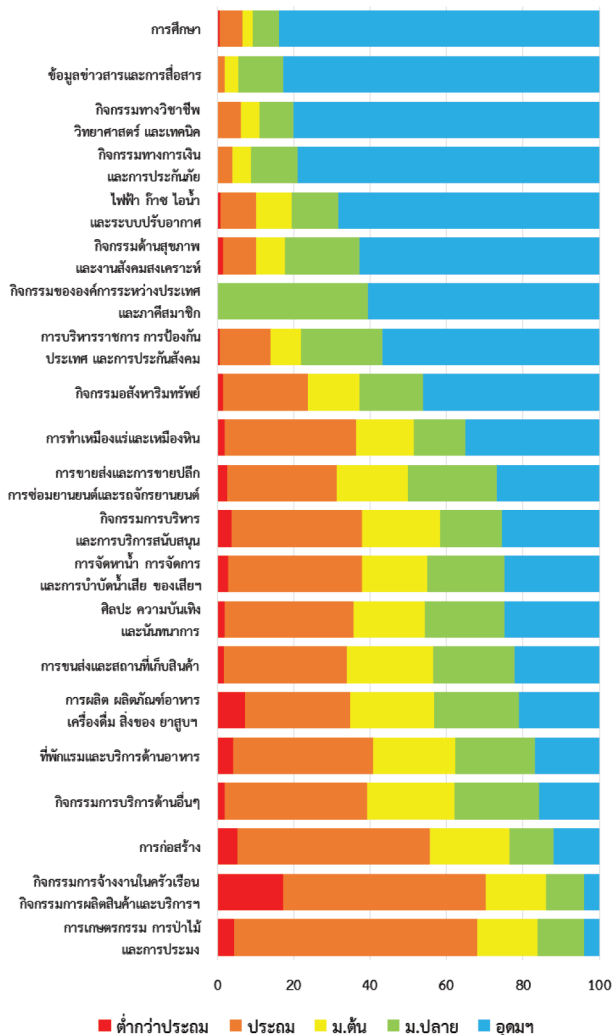
อันดับที่สิบแปด คือ อาชีพด้านกิจกรรมการบริการด้านอื่นๆ เช่น องค์การสมาชิกการช่อมคอมพิวเตอร์ เป็นกลุ่มประชากรไทยวัยแรงงานที่มีการศึกษาระดับอุดมศึกษา ร้อยละ 13.53 ระดับมัธยมศึกษาตอนปลาย ร้อยละ 22.41 ระดับมัธยมศึกษาตอนต้น ร้อยละ 24.20 ระดับประถมศึกษา ร้อยละ 37.45 และระดับต่ำกว่าประถมศึกษา ร้อยละ 2.41

อันดับที่สิบเก้า คือ อาชีพด้านการก่อสร้าง เป็นกลุ่มประชากรไทยวัยแรงงานที่มีการศึกษาระดับอุดมศึกษา ร้อยละ 11.03 ระดับมัธยมศึกษาตอนปลาย ร้อยละ 12.98 ระดับมัธยมศึกษาตอนต้น ร้อยละ 20.84 ระดับประถมศึกษา ร้อยละ 50.57 และระดับต่ำกว่าประถมศึกษา ร้อยละ 4.59

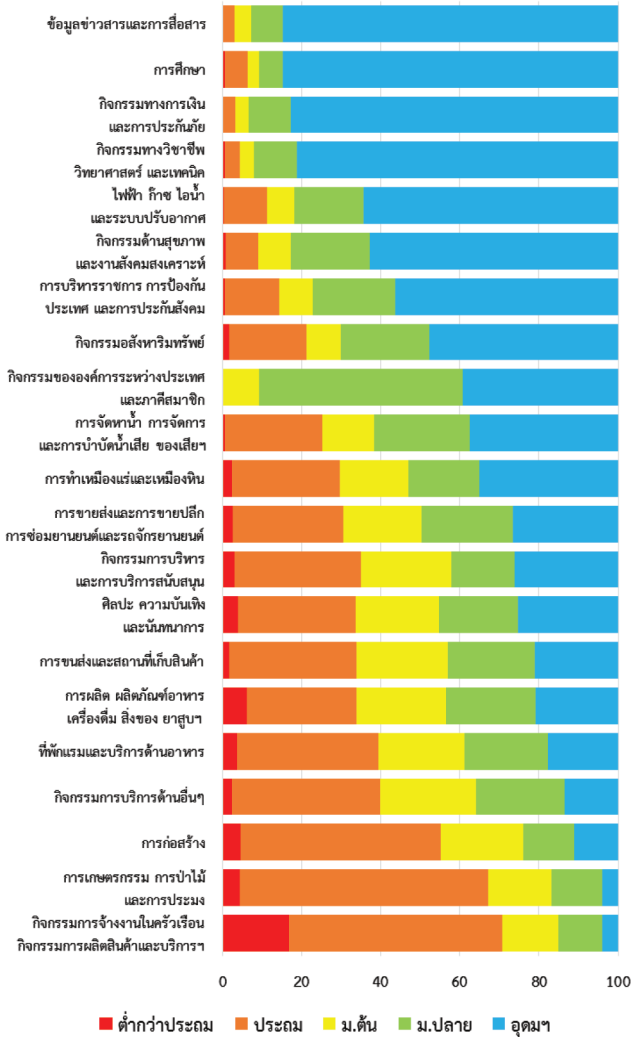
อันดับที่ยี่สิบ คือ อาชีพด้านเกษตรกรรม การป่าไม้ และการประมง เป็นกลุ่มประชากรไทยวัยแรงงานที่มีการศึกษาระดับ อุดมศึกษา ร้อยละ 4.11 ระดับมัธยมศึกษาตอนปลาย ร้อยละ 12.72 ระดับมัธยมศึกษาตอนต้น ร้อยละ 16.04 ระดับประถมศึกษา ร้อยละ 62.89 และระดับต่ำกว่าประถมศึกษา ร้อยละ 4.25

อันดับที่ยี่สิบเอ็ด คือ อาชีพด้านกิจกรรมการจ้างงานในครัวเรือนส่วนบุคคล กิจกรรมการผลิตสินค้าและบริการที่ทำขึ้นเอง เพื่อใช้ในครัวเรือน เป็นกลุ่มประชากรไทยวัยแรงงานที่มีการศึกษาระดับ อุดมศึกษา ร้อยละ 4.07 ระดับมัธยมศึกษาตอนปลาย ร้อยละ 11.04 ระดับมัธยมศึกษาตอนต้น ร้อยละ 14.31 ระดับประถมศึกษา ร้อยละ 53.72 และระดับต่ำกว่าประถมศึกษา ร้อยละ 16.86

## แผนภูมิ 18 ร้อยละของระดับการศึกษาของประชากรวัยแรงงาน จำแนกตามประเภทอาชีพ ปี 2558



## แผนภูมิ 19 ร้อยละของระดับการศึกษาของประชากรวัยแรงงาน จำแนกตามประเภทอาชีพ ปี 2559



ที่มา : ตารางที่ 12

## บทสรุป

รัฐธรรมนูญแห่งราชอาณาจักรไทย พุทธศักราช 2560 ตามมาตรา 54 ที่รัฐต้องดำเนินการให้เด็กทุกคนได้รับการศึกษาเป็นเวลา 12 ปี รวมทั้งยุทธศาสตร์ชาติ 20 ปี (พ.ศ. 2560-2579) แผนพัฒนาเศรษฐกิจและสังคมแห่งชาติ ฉบับที่ 12 พ.ศ. 2560-2564 และแผนการศึกษาชาติต่างให้ความสำคัญต่อการพัฒนาทุนมนุษย์ ให้คนไทยทุกคนมีโอกาสดำเนินการศึกษานานาชาติ เรียนรู้ตลอดชีวิตอย่างมีคุณภาพตามมาตรฐานสากล มีความสามารถเรียนรู้ด้วยตนเองอย่างต่อเนื่อง เท่าเทียม ทัดเทียม อยุ่อย่างมีศักยภาพ สามารถแข่งขันกับนานาประเทศ และพัฒนาประเทศได้อย่างยั่งยืน

จำนวนปีการศึกษาเฉลี่ยของประชากรไทย เป็นตัวชี้วัดหนึ่งตามแผนการศึกษาแห่งชาติ พ.ศ. 2560-2579 ด้านการเข้าถึงโอกาสทางการศึกษา ที่กำหนดเป้าหมายว่า ประชากรไทยวัยแรงงาน (กลุ่มอายุ 15-59 ปี) มีจำนวนปีการศึกษาเฉลี่ยเพิ่มขึ้นเป็น 12.5 ปี ในปี 2579 ซึ่งสำนักงานเลขาธิการสภาการศึกษา ได้ศึกษาจำนวนปีการศึกษาเฉลี่ยของประชากรไทย โดยใช้ข้อมูลการสำรวจสภาวะการทำงานของประชากรทั่วราชอาณาจักร รอบที่ 3 ซึ่งเป็นการสำรวจในช่วงเดือนกรกฎาคม-กันยายน พ.ศ. 2555-2559 โดยสำนักงานสถิติแห่งชาติ

### ผลการศึกษา

1. จำนวนปีการศึกษาเฉลี่ยของประชากรไทยวัยแรงงาน (กลุ่มอายุ 15-59 ปี) ในปี 2559 เท่ากับ 9.40 ปี หรือมีการศึกษาเฉลี่ยอยู่ในระดับมัธยมศึกษาตอนต้นหรือการศึกษาภาคบังคับ 9 ปี แต่ยังไม่ถึงการศึกษาขั้นพื้นฐาน 12 ปี และมีแนวโน้มเพิ่มขึ้นโดยเฉลี่ยปีละ 0.15 ทั้งนี้ ประชากรกลุ่มอายุ 15-39 ปี เป็นกลุ่มประชากรที่คาดว่าจะเพิ่มเป็นกลุ่มเป้าหมายที่กระทรวงศึกษาธิการสามารถพัฒนาส่งเสริมเพื่อยกระดับการพัฒนา ให้มี

ความรู้ที่สามารถต่อยอดวุฒิการศึกษาให้สูงขึ้น เพื่อสร้างโอกาสให้เพิ่มพูนความรู้ และเพิ่มโอกาสความก้าวหน้าในอาชีพการงาน มีจำนวนปีการศึกษาเฉลี่ย เท่ากับ 10.67 ปี หรือมีการศึกษาเฉลี่ยสูงกว่าระดับมัธยมศึกษาตอนต้น และมีแนวโน้มเพิ่มขึ้นโดยเฉลี่ยปีละ 0.07 ส่วนประชากรกลุ่มอายุ 40-59 ปี เป็นกลุ่มเป้าหมายที่ดำเนินการพัฒนาให้ความรู้ที่ไม่เน้นการเพิ่มวุฒิการศึกษาแต่เป็นการให้ความรู้ในด้านอื่นๆ เช่น การให้ความรู้ในการอบรมทักษะอาชีพ มีจำนวนปีการศึกษาเฉลี่ย เท่ากับ 7.90 ปี หรือมีการศึกษาเฉลี่ยอยู่ในระดับชั้นประถมศึกษา โดยมีแนวโน้มจำนวนปีการศึกษาเฉลี่ยเพิ่มขึ้นโดยเฉลี่ยปีละ 0.15 สำหรับประชากรกลุ่มอายุ 15 ปีขึ้นไป มีจำนวนปีการศึกษาเฉลี่ย เท่ากับ 8.55 ปี หรือมีการศึกษาเฉลี่ยอยู่ในระดับชั้นประถมศึกษา โดยมีแนวโน้มจำนวนปีการศึกษาเฉลี่ยเพิ่มขึ้นโดยเฉลี่ยปีละ 0.13

เมื่อพิจารณาความเสมอภาคในการได้รับการศึกษาระหว่างเพศหญิงและชายพบว่า ประชากรกลุ่มอายุ 15-39 ปี เพศหญิงมีปีการศึกษาเฉลี่ยสูงกว่าเพศชาย แต่ในระยะยาวเพศชายกลับมีปีการศึกษาเฉลี่ยสูงกว่า ในอนาคตจะส่งผลให้เพศหญิงมีปีการศึกษาเฉลี่ยรวมใกล้เคียงกับเพศชาย สำหรับปีการศึกษาเฉลี่ยจำแนกตามเขตที่อยู่อาศัยในเขตและนอกเขตเทศบาล ในปี 2558-2559 พบว่า ประชากรไทยที่อาศัยในเขตเทศบาลมีปีการศึกษาเฉลี่ยสูงกว่าประชากรไทยที่อยู่นอกเขตเทศบาล อย่างไรก็ตามในปี 2559 ประชากรไทยวัยแรงงานที่อยู่ในกรุงเทพฯ มีปีการศึกษาเฉลี่ยสูงสุดเท่ากับ 11.50 ปี รองลงมาเป็นภาคกลาง เท่ากับ 9.63 ปี ภาคใต้ 9.28 ปี ภาคเหนือ 8.59 ปี และน้อยที่สุดเป็นภาคตะวันออกเฉียงเหนือ 8.52 ปี เมื่อพิจารณาจำแนกตามประเภทอาชีพของประชากรไทยวัยแรงงาน ใน ปี 2559 อาชีพการศึกษามีจำนวนปีการศึกษาเฉลี่ยสูงสุด เท่ากับ 15.41 หรือมีการศึกษาอยู่ในระดับอุดมศึกษา รองลง



มาเป็นกิจกรรมทางการเงินและการประกันภัย เท่ากับ 15.16 หรือมีการศึกษาอยู่ในระดับอุดมศึกษา ส่วนประชากรวัยแรงงานกลุ่มกิจกรรมการจ้างงานในครัวเรือนส่วนบุคคล กิจกรรมการผลิตสินค้า และบริการที่ทำขึ้นเอง เพื่อใช้ในครัวเรือน มีจำนวนปีการศึกษาเฉลี่ยน้อยที่สุด เท่ากับ 6.14 ปี หรือมีการศึกษาอยู่ในระดับประถมศึกษา

2. ระดับการศึกษาของประชากรวัยแรงงาน พบว่าส่วนใหญ่มีการศึกษาอยู่ในระดับประถมศึกษา โดยในปี 2555 ประชากรไทยมีการศึกษาระดับประถมศึกษาคิดเป็นร้อยละ 42.20 และในปี 2559 ลดลงเหลือเท่ากับร้อยละ 34.82 ส่งผลให้ร้อยละของประชากรไทยวัยแรงงานที่มีการศึกษาอยู่ในระดับมัธยมศึกษาตอนปลาย และอุดมศึกษา มีแนวโน้มสูงขึ้นทุกปี โดยประชากรไทยวัยแรงงานที่มีการศึกษาอยู่ในระดับมัธยมศึกษาตอนต้น ในปี 2555 มีร้อยละ 15.70 เพิ่มขึ้นเป็นร้อยละ 19.38 ในปี 2559 ระดับมัธยมศึกษาตอนปลายในปี 2555 มีร้อยละ 19.10 เพิ่มขึ้นเป็นร้อยละ 20.24 และระดับอุดมศึกษา ในปี 2555 มีร้อยละ 18.80 เพิ่มขึ้นเป็นร้อยละ 21.81 ในปี 2559

## บรรณานุกรม

- ราชกิจจานุเบกษา. 2560. **รัฐธรรมนูญแห่งราชอาณาจักรไทย**. เล่ม 134 ตอนที่ 40 ก ตราไว้ 6 เมษายน 2560.
- สำนักงานคณะกรรมการพัฒนาการเศรษฐกิจและสังคมแห่งชาติ. 2556. **การคาดประมาณการประชากรของประเทศไทย พ.ศ.2553-2583**. กรุงเทพฯ : โรงพิมพ์เดือนตุลา.
- สำนักงานคณะกรรมการพัฒนาการเศรษฐกิจและสังคมแห่งชาติ. 2559. **แผนพัฒนาเศรษฐกิจและสังคมแห่งชาติ ฉบับที่สิบสอง พ.ศ. 2560-2564**. กรุงเทพฯ.
- สำนักงานเลขาธิการสภาการศึกษา, กระทรวงศึกษาธิการ. 2560. **แผนการศึกษาแห่งชาติ พ.ศ. 2560-2579**. กรุงเทพฯ : บริษัท ฟริกหวานกราฟฟิค จำกัด.
- สำนักงานเลขาธิการสภาการศึกษา, กระทรวงศึกษาธิการ. 2560. **กรอบคุณวุฒิแห่งชาติ ฉบับปรับปรุง**. กรุงเทพฯ : บริษัท ฟริกหวานกราฟฟิค จำกัด.
- สำนักงานเลขาธิการสภาการศึกษา, กระทรวงศึกษาธิการ. 2554. **ปีการศึกษาเฉลี่ยของประชากรไทย ปี 2553**. กรุงเทพฯ : ห้างหุ้นส่วนจำกัด วี. ที. ซี. คอมมิวนิเคชั่น.
- สำนักงานเลขาธิการสภาการศึกษา, กระทรวงศึกษาธิการ. 2553. **ปีการศึกษาเฉลี่ยของประชากรไทย ปี 2552**. กรุงเทพฯ : บริษัท ฟริกหวานกราฟฟิค จำกัด.
- สำนักนายกรัฐมนตรื, 2559. **ร่างกรอบยุทธศาสตร์ชาติ ระยะ 20 ปี**. กรุงเทพฯ.



ภาคสถิติ



ตารางที่ 1 จำนวนประชากรของประเทศไทย จำแนกตามกลุ่มอายุ และเพศ ปี 2555-2559

กลุ่มอายุ	รวม						ชาย						หญิง											
	2555		2557		2558		2559		2555		2557		2558		2559		2555		2557		2558		2559	
	2555	2556	2557	2558	2559	2555	2556	2557	2558	2559	2555	2556	2557	2558	2559	2555	2556	2557	2558	2559				
รวม	66,371	66,632	66,881	67,114	67,333	32,456	32,566	32,669	32,767	32,856	33,914	34,066	34,211	34,348	34,476									
ต่ำกว่า 3 ปี	2,305	2,309	2,289	2,271	2,254	1,179	1,180	1,170	1,161	1,153	1,125	1,128	1,119	1,110	1,101									
3 - 24 ปี	19,713	19,570	19,442	19,294	19,126	9,995	9,930	9,869	9,800	9,719	9,718	9,641	9,572	9,495	9,407									
3 - 5 ปี	2,358	2,307	2,291	2,283	2,288	1,207	1,182	1,172	1,168	1,169	1,150	1,125	1,118	1,116	1,119									
6 - 11 ปี	5,098	5,008	4,917	4,825	4,730	2,604	2,559	2,515	2,469	2,421	2,495	2,449	2,403	2,356	2,308									
12 - 14 ปี	2,735	2,698	2,657	2,613	2,569	1,391	1,374	1,353	1,332	1,310	1,344	1,325	1,303	1,281	1,259									
15 - 17 ปี	2,817	2,800	2,778	2,748	2,711	1,426	1,419	1,409	1,395	1,378	1,391	1,381	1,369	1,353	1,334									
18 - 24 ปี	6,705	6,757	6,799	6,825	6,828	3,367	3,396	3,420	3,436	3,441	3,338	3,361	3,379	3,389	3,387									
25 - 29 ปี	4,809	4,752	4,719	4,710	4,729	2,408	2,383	2,369	2,368	2,380	2,401	2,369	2,350	2,342	2,349									
30 - 39 ปี	10,637	10,472	10,299	10,116	9,924	5,236	5,159	5,079	4,995	4,907	5,400	5,313	5,220	5,121	5,017									
40 - 49 ปี	10,987	10,978	10,943	10,888	10,816	5,312	5,306	5,288	5,262	5,228	5,675	5,672	5,654	5,626	5,588									
50 - 59 ปี	8,659	8,895	9,123	9,344	9,561	4,137	4,245	4,350	4,451	4,551	4,522	4,650	4,773	4,893	5,010									
60 ปีขึ้นไป	9,261	9,656	10,067	10,490	10,922	4,189	4,363	4,544	4,730	4,919	5,072	5,293	5,523	5,760	6,003									

หน่วย : พันคน

ที่มา : ข้อมูลจากการคาดการณ์การประชากรของประเทศไทย ปี 2553 - 2583 ที่เป็นภาพรวมระดับประเทศ รวมประชากรที่ไม่ได้สัญชาติไทย จัดทำโดย สำนักงานคณะกรรมการพัฒนาการเศรษฐกิจและสังคมแห่งชาติ สำนักงานกฤษฎีกา

ตารางที่ 2 ร้อยละของอัตราการเปลี่ยนแปลงประชากรของประเทศไทย จำแนกตามกลุ่มอายุ ปี 2555-2559

กลุ่มอายุ	ปี 2556	ปี 2557	ปี 2558	ปี 2559
รวม	0.39	0.37	0.35	0.33
ต่ำกว่า 3 ปี	0.17	-0.87	-0.79	-0.75
3 - 24 ปี	-0.73	-0.65	-0.76	-0.87
3 - 5 ปี	-2.16	-0.69	-0.35	0.22
6 - 11 ปี	-1.77	-1.82	-1.87	-1.97
12 - 14 ปี	-1.35	-1.52	-1.66	-1.68
15 - 17 ปี	-0.60	-0.79	-1.08	-1.35
18 - 24 ปี	0.78	0.62	0.38	0.04
25 ปีขึ้นไป	0.90	0.89	0.88	0.89
25 - 29 ปี	-1.19	-0.69	-0.19	0.40
60 ปีขึ้นไป	4.27	4.26	4.20	4.12

ที่มา : ตารางที่ 1

ตารางที่ 3 จำนวนปีการศึกษาเฉลี่ยของประชากรไทย จำแนกตามกลุ่มอายุ และเพศ ปี 2555-2559

หน่วย : ปี

กลุ่มอายุ	รวม				ชาย				หญิง						
	2555	2556	2557	2558	2559	2555	2556	2557	2558	2559	2555	2556	2557	2558	2559
อายุ 15 – 39 ปี	10.40	10.50	10.70	10.62	10.67	10.00	10.10	10.30	10.24	10.26	10.80	10.90	11.10	11.00	11.08
อายุ 40 – 59 ปี	7.20	7.30	7.40	7.79	7.90	7.50	7.60	7.70	8.08	8.20	6.90	7.00	7.20	7.51	7.62
อายุ 15 – 59 ปี	8.80	8.90	9.00	9.33	9.40	8.90	8.90	9.00	9.28	9.34	8.80	8.90	9.00	9.38	9.47
อายุ 15 ปีขึ้นไป	8.00	8.00	8.10	8.51	8.55	8.20	8.20	8.20	8.63	8.67	7.80	7.80	7.90	8.39	8.43
อายุ 60 ปีขึ้นไป	4.50	4.70	4.80	5.00	5.04	5.10	5.30	5.40	5.62	5.67	4.10	4.30	4.30	4.49	4.53

ที่มา : คำนวณจากข้อมูลการสำรวจภาวะการทำงานของประชากรทั่วราชอาณาจักร รอบที่ 3 สำรวจโดย สำนักงานสถิติแห่งชาติ



ตารางที่ 4 จำนวนปีการศึกษาเฉลี่ยของประชากรไทย จำแนกตามกลุ่มอายุ และเขตที่อยู่อาศัยปี 2558-2559

หน่วย : ปี

กลุ่มอายุ	ในเขตเทศบาล						นอกเขตเทศบาล					
	2558			2559			2558			2559		
	รวม	ชาย	หญิง	รวม	ชาย	หญิง	รวม	ชาย	หญิง	รวม	ชาย	หญิง
อายุ 15 – 39 ปี	11.35	10.97	11.73	11.34	10.92	11.75	9.94	9.59	10.31	10.06	9.67	10.46
อายุ 40 – 59 ปี	9.15	9.43	8.89	9.23	9.53	8.95	6.68	7.00	6.39	6.81	7.13	6.52
อายุ 15 – 59 ปี	10.39	10.31	10.46	10.41	10.31	10.49	8.42	8.41	8.43	8.53	8.51	8.56
อายุ 15 ปีขึ้นไป	9.67	9.78	9.56	9.66	9.77	9.55	7.55	7.69	7.41	7.62	7.77	7.48
อายุ 60 ปีขึ้นไป	6.19	7.02	5.53	6.19	7.00	5.55	4.18	4.67	3.77	4.24	4.77	3.80

ที่มา : คำนวณจากข้อมูลการสำรวจภาวะการทำงานของประชากรที่ราชอาณาจักร รอบที่ 3 สำรวจโดยสำนักงานสถิติแห่งชาติ

ตารางที่ 5 จำนวนปีการศึกษาเฉลี่ยของประชากรไทย จำแนกตามกลุ่มอายุ และภูมิภาค ปี 2558

หน่วย : ปี

กลุ่มอายุ	รวม				ชาย				หญิง					
	กรุงเทพ	ภาค กลาง	ภาค เหนือ	ภาคตะวันออกเฉียง เหนือ	ภาค ใต้	กรุงเทพ	ภาค กลาง	ภาค เหนือ	ภาคตะวันออกเฉียง เหนือ	ภาค ใต้	กรุงเทพ	ภาค กลาง	ภาค เหนือ	ภาคตะวันออกเฉียง เหนือ
	อายุ 15 – 39 ปี	12.21	10.55	10.37	10.08	10.16	11.75	10.19	10.18	9.75	9.60	12.64	10.91	10.57
อายุ 40 – 59 ปี	10.53	8.28	6.62	6.71	7.88	10.64	8.63	6.95	6.97	8.24	10.44	7.96	6.33	6.48
อายุ 15 – 59 ปี	11.53	9.57	8.49	8.41	9.20	11.30	9.54	8.61	8.40	9.04	11.74	9.61	8.38	8.43
อายุ 15 ปีขึ้นไป	11.10	8.85	7.49	7.52	8.44	11.07	9.01	7.76	7.64	8.46	11.13	8.70	7.23	7.40
อายุ 60 ปีขึ้นไป	8.35	5.24	5.24	4.40	4.82	9.44	6.04	4.83	4.81	5.40	7.49	4.61	3.70	4.06

ที่มา : คำนวณจากข้อมูลการสำรวจภาวะการทำงานของประชากรที่ราชอาณาจักร รอบที่ 3 สำรวจโดยสำนักงานสถิติแห่งชาติ

ตารางที่ 6 จำนวนปีการศึกษาเฉลี่ยของประชากรไทย จำแนกตามกลุ่มอายุ และภูมิภาค ปี 2559

หน่วย : ปี

กลุ่มอายุ	รวม				ชาย				หญิง						
	กรุงเทพ	ภาค กลาง	ภาค เหนือ	ภาคตะวันออกเฉียง เหนือ	ภาค ใต้	กรุงเทพ	ภาค กลาง	ภาค เหนือ	ภาคตะวันออกเฉียง เหนือ	ภาค ใต้	กรุงเทพ	ภาค กลาง	ภาค เหนือ	ภาคตะวันออกเฉียง เหนือ	ภาค ใต้
อายุ 15 – 39 ปี	12.16	10.66	10.39	10.16	10.19	11.76	10.24	10.12	9.79	9.63	12.54	11.09	10.67	10.54	10.77
อายุ 40 – 59 ปี	10.61	8.29	6.80	6.85	8.02	10.85	8.62	7.18	7.07	8.30	10.39	7.98	6.45	6.64	7.75
อายุ 15 – 59 ปี	11.51	9.63	8.59	8.52	9.28	11.38	9.55	8.70	8.47	9.08	11.64	9.70	8.49	8.57	9.46
อายุ 15 ปีขึ้นไป	11.03	8.89	7.51	7.60	8.50	11.09	9.01	7.78	7.71	8.52	10.98	8.77	7.20	7.50	8.49
อายุ 60 ปีขึ้นไป	8.04	5.31	4.16	4.55	4.93	9.06	6.07	4.76	5.02	5.60	7.24	4.70	3.65	4.16	4.39

ที่มา : จำนวนจากข้อมูลการสำรวจภาวะการทำงานของประชากรที่ราชอาณาจักร รอบที่ 3 สำรวจโดย สำนักงานสถิติแห่งชาติ

ตารางที่ 7 จำนวนปีการศึกษาเฉลี่ยของประชากรไทย รวมชายหญิง จำแนกตาม  
กลุ่มอายุ และจังหวัด ปี 2558

หน่วย : ปี

จังหวัด	กลุ่มอายุ				
	15 - 39 ปี	40 - 59 ปี	15 - 59 ปี	15 ปีขึ้นไป	60 ปีขึ้นไป
กรุงเทพมหานคร	12.21	10.53	11.53	11.10	8.35
สมุทรปราการ	11.01	9.76	10.49	9.97	6.40
นนทบุรี	11.83	10.77	11.34	10.86	8.36
ปทุมธานี	11.80	9.67	10.96	10.36	6.07
อยุธยา	11.17	8.35	10.05	9.11	4.68
อ่างทอง	10.60	7.95	9.30	8.21	5.03
ลพบุรี	10.67	7.44	9.11	8.18	4.76
สิงห์บุรี	11.27	8.26	9.70	8.62	5.54
ชัยนาท	10.52	7.28	8.75	7.58	4.40
สระบุรี	11.00	8.30	9.78	8.91	4.89
ชลบุรี	10.92	8.57	10.07	9.55	5.78
ระยอง	10.67	8.10	9.64	9.10	5.35
จันทบุรี	9.90	6.98	8.53	7.75	4.32
ตราด	9.56	6.90	8.38	7.71	4.45
ฉะเชิงเทรา	10.27	7.48	9.03	8.23	4.72
ปราจีนบุรี	10.83	7.85	9.50	8.58	4.63
นครนายก	10.32	7.80	9.15	8.19	4.71
สระแก้ว	10.08	6.24	8.14	7.34	3.87
นครราชสีมา	10.17	6.61	8.51	7.59	4.30

## ตารางที่ 7 (ต่อ)

หน่วย : ปี

จังหวัด	กลุ่มอายุ				
	15 - 39 ปี	40 - 59 ปี	15 - 59 ปี	15 ปีขึ้นไป	60 ปีขึ้นไป
บุรีรัมย์	10.23	6.34	8.27	7.20	3.94
สุรินทร์	9.80	6.51	8.12	7.01	3.86
ศรีสะเกษ	9.97	6.48	8.18	7.21	4.17
อุบลราชธานี	9.79	6.63	8.32	7.52	4.50
ยโสธร	9.59	6.77	8.09	7.21	4.55
ชัยภูมิ	10.15	6.94	8.42	7.45	4.56
อำนาจเจริญ	9.92	6.75	8.30	7.41	4.26
บึงกาฬ	9.58	6.37	8.01	7.15	3.96
หนองบัวลำภู	10.00	6.25	8.04	7.01	3.27
ขอนแก่น	10.97	7.01	9.10	8.16	4.64
อุดรธานี	10.18	7.35	8.83	8.00	4.62
เลย	9.74	6.35	8.02	7.16	4.62
หนองคาย	9.56	6.66	8.11	7.37	4.56
มหาสารคาม	10.34	7.06	8.71	7.83	4.78
ร้อยเอ็ด	10.14	6.83	8.36	7.40	4.53
กาฬสินธุ์	10.04	6.87	8.37	7.76	5.63
สกลนคร	9.34	6.29	7.87	7.20	4.45
นครพนม	10.10	6.91	8.52	7.69	4.60
มุกดาหาร	9.77	6.50	8.22	7.38	4.03
เชียงใหม่	10.80	7.63	9.38	8.50	4.88
ลำพูน	10.95	6.92	9.00	7.92	4.10

## ตารางที่ 7 (ต่อ)

หน่วย : ปี

จังหวัด	กลุ่มอายุ				
	15 - 39 ปี	40 - 59 ปี	15 - 59 ปี	15 ปีขึ้นไป	60 ปีขึ้นไป
ลำปาง	10.97	6.90	8.67	7.49	4.12
อุตรดิตถ์	11.20	7.54	9.28	8.00	4.54
แพร่	11.36	7.20	8.91	7.78	4.69
น่าน	11.35	6.56	8.64	7.48	3.87
พะเยา	10.70	6.42	8.26	7.15	3.65
เชียงราย	9.59	5.58	7.53	6.62	3.35
แม่ฮ่องสอน	8.20	4.39	6.63	5.83	2.27
นครสวรรค์	10.03	6.85	8.44	7.46	4.58
อุทัยธานี	9.87	6.37	8.04	7.06	4.51
กำแพงเพชร	9.47	5.73	7.67	6.76	3.71
ตาก	8.62	5.21	7.18	6.53	3.81
สุโขทัย	10.41	6.67	8.38	7.38	4.56
พิษณุโลก	11.11	7.34	9.31	8.22	4.55
พิจิตร	10.48	6.40	8.34	7.21	4.21
เพชรบูรณ์	10.47	6.06	8.27	7.27	4.16
ราชบุรี	10.19	7.98	9.17	8.21	4.69
กาญจนบุรี	9.92	6.63	8.46	7.63	3.91
สุพรรณบุรี	9.85	6.74	8.28	7.25	4.13
นครปฐม	9.49	7.62	8.67	8.10	5.10
สมุทรสาคร	7.87	7.28	7.68	7.35	4.14
สมุทรสงคราม	10.20	8.00	9.15	8.15	5.22

## ตารางที่ 7 (ต่อ)

หน่วย : ปี

จังหวัด	กลุ่มอายุ				
	15 - 39 ปี	40 - 59 ปี	15 - 59 ปี	15 ปีขึ้นไป	60 ปีขึ้นไป
เพชรบุรี	10.55	7.70	9.26	8.33	4.97
ประจวบคีรีขันธ์	9.23	7.34	8.41	7.86	5.13
นครศรีธรรมราช	10.28	8.13	9.29	8.41	5.29
กระบี่	10.18	7.26	8.99	8.28	4.09
พังงา	9.73	7.64	8.83	8.22	5.15
ภูเก็ต	11.11	9.56	10.55	10.07	6.25
สุราษฎร์ธานี	10.12	7.75	9.13	8.44	4.89
ระนอง	8.41	7.23	7.97	7.55	4.52
ชุมพร	9.58	7.59	8.72	8.04	4.90
สงขลา	10.85	8.98	10.08	9.36	5.85
สตูล	10.18	7.73	9.17	8.44	4.52
ตรัง	9.97	7.09	8.67	7.93	4.51
พัทลุง	10.46	7.71	9.14	8.09	4.55
ปัตตานี	9.46	7.14	8.58	7.73	3.64
ยะลา	10.59	7.05	9.20	8.21	2.50
นราธิวาส	9.16	6.52	8.13	7.35	3.11

ที่มา : คำนวณจากข้อมูลการสำรวจภาวะการทำงานของประชากรทั่วราชอาณาจักร รอบที่ 3  
สำรวจโดย สำนักงานสถิติแห่งชาติ

ตารางที่ 7.1 จำนวนปีการศึกษาเฉลี่ยของประชากรไทย เพศชาย จำแนกตาม  
กลุ่มอายุ และจังหวัด ปี 2558

หน่วย : ปี

จังหวัด	กลุ่มอายุ				
	15 - 39 ปี	40 - 59 ปี	15 - 59 ปี	15 ปีขึ้นไป	60 ปีขึ้นไป
กรุงเทพมหานคร	11.75	10.64	11.30	11.07	9.44
สมุทรปราการ	10.65	10.15	10.44	10.10	7.57
นนทบุรี	11.61	10.92	11.30	11.05	9.64
ปทุมธานี	11.41	9.92	10.82	10.41	7.21
อยุธยา	10.67	9.02	10.04	9.34	5.46
อ่างทอง	10.24	8.47	9.40	8.55	5.64
ลพบุรี	10.28	7.68	9.10	8.46	5.73
สิงห์บุรี	10.66	8.64	9.66	8.91	6.47
ชัยนาท	9.95	7.56	8.71	7.81	5.11
สระบุรี	10.83	8.71	9.93	9.27	5.74
ชลบุรี	10.68	8.93	10.03	9.61	6.52
ระยอง	10.46	8.47	9.68	9.26	5.91
จันทบุรี	9.37	7.12	8.34	7.75	4.95
ตราด	9.07	7.13	8.23	7.72	5.06
ฉะเชิงเทรา	10.05	7.78	9.07	8.47	5.46
ปราจีนบุรี	10.67	8.21	9.62	8.87	5.19
นครนายก	9.87	7.67	8.89	8.21	5.35
สระแก้ว	10.16	6.71	8.45	7.76	4.51



## ตารางที่ 7.1 (ต่อ)

หน่วย : ปี

จังหวัด	กลุ่มอายุ				
	15 - 39 ปี	40 - 59 ปี	15 - 59 ปี	15 ปีขึ้นไป	60 ปีขึ้นไป
นครราชสีมา	9.68	6.92	8.43	7.73	4.98
บุรีรัมย์	9.86	6.34	8.14	7.28	4.48
สุรินทร์	9.46	6.99	8.24	7.26	4.24
ศรีสะเกษ	9.50	6.59	8.04	7.24	4.50
อุบลราชธานี	9.56	6.81	8.30	7.59	4.78
ยโสธร	9.22	7.03	8.09	7.36	4.95
ชัยภูมิ	9.71	7.13	8.36	7.59	5.13
อำนาจเจริญ	9.51	7.08	8.28	7.54	4.63
บึงกาฬ	9.28	7.01	8.19	7.42	4.45
หนองบัวลำภู	9.51	6.49	7.96	7.06	3.55
ขอนแก่น	10.74	7.28	9.13	8.26	4.82
อุดรธานี	9.90	7.73	8.89	8.17	5.04
เลย	9.66	6.68	8.17	7.38	4.50
หนองคาย	9.49	6.87	8.21	7.60	5.17
มหาสารคาม	10.01	7.24	8.63	7.91	5.23
ร้อยเอ็ด	9.81	7.15	8.42	7.58	4.84
กาฬสินธุ์	9.79	7.09	8.39	7.85	5.81
สกลนคร	9.03	6.52	7.84	7.27	4.73
นครพนม	9.73	7.06	8.44	7.75	4.95
มุกดาหาร	9.67	6.87	8.35	7.62	4.49
เชียงใหม่	10.77	8.11	9.62	8.83	5.48

ตารางที่ 7.1 (ต่อ)

หน่วย : ปี

จังหวัด	กลุ่มอายุ				
	15 - 39 ปี	40 - 59 ปี	15 - 59 ปี	15 ปีขึ้นไป	60 ปีขึ้นไป
ลำพูน	10.45	6.95	8.81	7.85	4.39
ลำปาง	10.56	7.38	8.80	7.82	4.87
อุตรดิตถ์	10.94	7.67	9.25	8.13	4.91
แพร่	10.80	7.24	8.76	7.88	5.29
น่าน	11.05	6.78	8.69	7.79	4.87
พะเยา	10.43	6.78	8.39	7.39	4.19
เชียงราย	9.50	6.06	7.79	6.97	3.95
แม่ฮ่องสอน	8.46	4.91	6.99	6.16	2.51
นครสวรรค์	9.83	7.04	8.49	7.69	5.13
อุทัยธานี	9.67	6.48	8.06	7.29	5.13
กำแพงเพชร	9.38	6.21	7.91	7.13	4.31
ตาก	8.62	5.35	7.24	6.77	4.67
สุโขทัย	10.25	6.93	8.52	7.71	5.20
พิษณุโลก	10.76	7.74	9.36	8.50	5.37
พิจิตร	10.39	6.69	8.51	7.58	4.89
เพชรบูรณ์	10.12	6.44	8.34	7.49	4.66
ราชบุรี	9.73	8.46	9.17	8.47	5.53
กาญจนบุรี	9.35	7.17	8.43	7.74	4.40
สุพรรณบุรี	9.55	7.12	8.38	7.54	4.63
นครปฐม	8.94	8.06	8.57	8.24	6.29

## ตารางที่ 7.1 (ต่อ)

หน่วย : ปี

จังหวัด	กลุ่มอายุ				
	15 - 39 ปี	40 - 59 ปี	15 - 59 ปี	15 ปีขึ้นไป	60 ปีขึ้นไป
สมุทรสาคร	7.37	7.72	7.48	7.23	4.38
สมุทรสงคราม	9.72	8.18	9.03	8.25	5.54
เพชรบุรี	10.27	7.94	9.28	8.58	5.69
ประจวบคีรีขันธ์	8.96	7.43	8.33	7.93	5.67
นครศรีธรรมราช	9.82	8.45	9.21	8.57	6.01
กระบี่	9.50	7.74	8.79	8.24	4.76
พังงา	8.88	7.45	8.28	7.86	5.47
ภูเก็ต	10.42	9.85	10.21	9.79	6.46
สุราษฎร์ธานี	9.69	8.10	9.03	8.53	5.58
ระนอง	7.77	7.43	7.64	7.36	5.18
ชุมพร	9.25	7.81	8.64	8.13	5.43
สงขลา	10.25	9.56	9.98	9.40	6.26
สตูล	9.46	8.48	9.07	8.53	5.45
ตรัง	9.41	7.42	8.53	7.98	5.14
พัทลุง	10.03	7.97	9.08	8.22	4.96
ปัตตานี	8.84	7.64	8.40	7.77	4.45
ยะลา	9.98	7.29	8.93	8.06	2.78
นราธิวาส	8.51	6.86	7.88	7.30	3.90

ที่มา : คำนวณจากข้อมูลการสำรวจภาวะการทำงานของประชากรที่วราชอาณาจักร รอบที่ 3  
สำรวจโดย สำนักงานสถิติแห่งชาติ

ตารางที่ 7.2 จำนวนปีการศึกษาเฉลี่ยของประชากรไทย เพศหญิง จำแนกตาม  
กลุ่มอายุ และจังหวัด ปี 2558

หน่วย : ปี

จังหวัด	กลุ่มอายุ				
	15 - 39 ปี	40 - 59 ปี	15 - 59 ปี	15 ปีขึ้นไป	60 ปีขึ้นไป
กรุงเทพมหานคร	12.64	10.44	11.74	11.13	7.49
สมุทรปราการ	11.37	9.38	10.53	9.83	5.52
นนทบุรี	12.05	10.64	11.38	10.68	7.42
ปทุมธานี	12.15	9.43	11.09	10.30	5.14
อยุธยา	11.68	7.73	10.06	8.90	4.10
อ่างทอง	11.09	7.52	9.20	7.91	4.61
ลพบุรี	11.13	7.21	9.12	7.91	3.99
สิงห์บุรี	11.92	7.94	9.74	8.36	4.85
ชัยนาท	11.13	7.04	8.80	7.37	3.87
สระบุรี	11.19	7.92	9.64	8.55	4.25
ชลบุรี	11.17	8.20	10.11	9.50	5.05
ระยอง	10.90	7.73	9.59	8.93	4.89
จันทบุรี	10.44	6.85	8.72	7.75	3.79
ตราด	10.08	6.68	8.53	7.70	3.90
ฉะเชิงเทรา	10.49	7.19	8.98	8.00	4.14
ปราจีนบุรี	10.99	7.52	9.39	8.32	4.21
นครนายก	10.80	7.92	9.40	8.17	4.22
สระแก้ว	10.00	5.80	7.84	6.94	3.33

## ตารางที่ 7.2 (ต่อ)

หน่วย : ปี

จังหวัด	กลุ่มอายุ				
	15 - 39 ปี	40 - 59 ปี	15 - 59 ปี	15 ปีขึ้นไป	60 ปีขึ้นไป
นครราชสีมา	10.67	6.33	8.59	7.47	3.74
บุรีรัมย์	10.60	6.34	8.40	7.14	3.49
สุรินทร์	10.13	6.09	8.01	6.79	3.55
ศรีสะเกษ	10.43	6.38	8.32	7.19	3.92
อุบลราชธานี	10.01	6.46	8.34	7.44	4.26
ยโสธร	9.97	6.54	8.09	7.06	4.22
ชัยภูมิ	10.60	6.76	8.47	7.33	4.08
อำนาจเจริญ	10.34	6.44	8.31	7.28	3.95
บึงกาฬ	9.88	5.78	7.84	6.89	3.51
หนองบัวลำภู	10.48	6.03	8.12	6.97	3.04
ขอนแก่น	11.18	6.76	9.07	8.07	4.48
อุดรธานี	10.46	7.00	8.78	7.85	4.26
เลย	9.83	6.03	7.89	6.95	3.61
หนองคาย	9.63	6.47	8.02	7.16	4.05
มหาสารคาม	10.64	6.90	8.78	7.76	4.43
ร้อยเอ็ด	10.47	6.54	8.31	7.23	4.28
กาฬสินธุ์	10.28	6.66	8.35	7.68	5.48
สกลนคร	9.65	6.09	7.90	7.14	4.22
นครพนม	10.48	6.79	8.61	7.64	4.33
มุกดาหาร	9.88	6.23	8.09	7.16	3.62
เชียงใหม่	10.83	7.20	9.15	8.19	4.35

ตารางที่ 7.2 (ต่อ)

หน่วย : ปี

จังหวัด	กลุ่มอายุ				
	15 - 39 ปี	40 - 59 ปี	15 - 59 ปี	15 ปีขึ้นไป	60 ปีขึ้นไป
ลำพูน	11.43	6.90	9.18	7.98	3.84
ลำปาง	11.39	6.49	8.55	7.18	3.44
อุตรดิตถ์	11.58	7.42	9.30	7.88	4.24
แพร่	11.92	7.17	9.06	7.69	4.20
น่าน	11.67	6.35	8.60	7.19	2.95
พะเยา	10.97	6.10	8.15	6.93	3.15
เชียงราย	9.68	5.15	7.29	6.29	2.81
แม่ฮ่องสอน	7.95	3.85	6.26	5.50	2.01
นครสวรรค์	10.24	6.68	8.39	7.26	4.14
อุทัยธานี	10.06	6.27	8.02	6.86	4.00
กำแพงเพชร	9.57	5.32	7.43	6.42	3.21
ตาก	8.62	5.07	7.12	6.30	3.05
สุโขทัย	10.58	6.45	8.25	7.08	4.08
พิษณุโลก	11.45	6.97	9.27	7.96	3.87
พิจิตร	10.58	6.22	8.19	6.88	3.68
เพชรบูรณ์	10.83	5.72	8.19	7.06	3.74
ราชบุรี	10.68	7.56	9.17	7.97	4.05
กาญจนบุรี	10.53	6.15	8.49	7.51	3.49
สุพรรณบุรี	10.17	6.40	8.18	7.00	3.75
นครปฐม	10.04	7.23	8.77	7.96	4.22

## ตารางที่ 7.2 (ต่อ)

หน่วย : ปี

จังหวัด	กลุ่มอายุ				
	15 - 39 ปี	40 - 59 ปี	15 - 59 ปี	15 ปีขึ้นไป	60 ปีขึ้นไป
สมุทรสาคร	8.36	6.86	7.87	7.46	3.95
สมุทรสงคราม	10.73	7.84	9.28	8.06	4.99
เพชรบุรี	10.85	7.48	9.23	8.11	4.42
ประจวบคีรีขันธ์	9.53	7.26	8.49	7.79	4.68
นครศรีธรรมราช	10.77	7.84	9.37	8.25	4.72
กระบี่	10.86	6.79	9.19	8.33	3.49
พังงา	10.68	7.83	9.40	8.60	4.85
ภูเก็ต	11.78	9.28	10.89	10.33	6.06
สุราษฎร์ธานี	10.54	7.42	9.23	8.36	4.37
ระนอง	9.08	7.02	8.31	7.74	3.93
ชุมพร	9.95	7.37	8.80	7.95	4.46
สงขลา	11.45	8.45	10.19	9.32	5.53
สตูล	10.96	7.00	9.28	8.35	3.69
ตรัง	10.52	6.78	8.80	7.88	4.01
พัทลุง	10.89	7.47	9.20	7.98	4.24
ปัตตานี	10.09	6.69	8.76	7.69	3.01
ยะลา	11.19	6.81	9.45	8.36	2.26
นราธิวาส	9.81	6.20	8.38	7.40	2.43

ที่มา : คำนวณจากข้อมูลการสำรวจภาวะการทำงานของประชากรทั่วราชอาณาจักร รอบที่ 3  
สำรวจโดย สำนักงานสถิติแห่งชาติ

ตารางที่ 8 จำนวนปีการศึกษาเฉลี่ยของประชากรไทย รวมชายหญิง จำแนกตาม  
กลุ่มอายุและจังหวัด ปี 2559

หน่วย : ปี

จังหวัด	กลุ่มอายุ				
	15 - 39 ปี	40 - 59 ปี	15 - 59 ปี	15 ปีขึ้นไป	60 ปีขึ้นไป
กรุงเทพมหานคร	12.16	10.61*	11.51	11.03	8.04
สมุทรปราการ	11.47*	9.32	10.53*	10.01*	6.62*
นนทบุรี	12.03*	10.86*	11.47*	11.00*	8.64*
ปทุมธานี	11.55	9.41	10.70	10.13	6.21*
อยุธยา	11.41*	8.85*	10.39*	9.53*	5.57*
อ่างทอง	11.06*	8.39*	9.69*	8.56*	5.38*
ลพบุรี	10.84*	7.13	9.04	8.09	4.73
สิงห์บุรี	11.74*	8.94*	10.27*	9.08*	5.80*
ชัยนาท	10.50	7.09	8.63	7.43	4.33
สระบุรี	10.84	8.03	9.57	8.70	4.86
ชลบุรี	10.40	8.64*	9.75	9.17	4.98
ระยอง	10.68*	8.22*	9.69*	9.10	5.11
จันทบุรี	10.16*	7.14*	8.71*	7.93*	4.59*
ตราด	9.83*	7.32*	8.70*	7.97*	4.48*
ฉะเชิงเทรา	10.67*	7.48	9.23*	8.37*	4.69
ปราจีนบุรี	11.06*	7.98*	9.67*	8.74*	4.89*
นครนายก	10.53*	7.80	9.23*	8.40*	5.45*
สระแก้ว	10.16*	6.56*	8.31*	7.46*	3.88*
นครราชสีมา	10.50*	6.99*	8.86*	7.90*	4.62*
บุรีรัมย์	10.01	6.45*	8.21	7.17	4.12*
สุรินทร์	9.76	6.68*	8.18*	7.03*	3.92*



## ตารางที่ 8 (ต่อ)

หน่วย : ปี

จังหวัด	กลุ่มอายุ				
	15 - 39 ปี	40 - 59 ปี	15 - 59 ปี	15 ปีขึ้นไป	60 ปีขึ้นไป
ศรีสะเกษ	9.84	6.43	8.09	7.16	4.39*
อุบลราชธานี	10.18*	6.69*	8.56*	7.71*	4.65*
ยโสธร	9.98*	6.90*	8.33*	7.37*	4.62*
ชัยภูมิ	10.10	7.04*	8.45*	7.39	4.36
อำนาจเจริญ	9.91	7.23*	8.53*	7.78*	5.28*
บึงกาฬ	9.79*	6.48*	8.16*	7.29*	4.21*
หนองบัวลำภู	9.99	6.63*	8.23*	7.26*	3.89*
ขอนแก่น	10.66	7.25*	9.06	8.15	4.90*
อุดรธานี	10.31*	7.06	8.75	7.91	4.61
เลย	9.58	6.33	7.93	7.07	4.08
หนองคาย	10.06*	7.07*	8.56*	7.73*	4.73*
มหาสารคาม	10.41*	7.13*	8.78*	7.90*	4.98*
ร้อยเอ็ด	10.43*	7.05*	8.61*	7.59*	4.68*
กาฬสินธุ์	10.37*	6.78	8.48*	7.79*	5.48
สกลนคร	9.36*	6.32*	7.89*	7.18	4.38
นครพนม	9.88	7.31*	8.60*	7.72*	4.60
มุกดาหาร	9.80*	6.59*	8.25*	7.42*	4.22*
เชียงใหม่	10.47	7.38	9.09	8.15	4.50
ลำพูน	11.39*	7.26*	9.40*	8.27*	4.51*
ลำปาง	11.30*	7.25*	9.00*	7.77*	4.44*
อุดรดิตถ์	11.27	7.68*	9.36	8.02	4.61
แพร่	11.04	7.60*	9.03*	7.84*	4.73*

ตารางที่ 8 (ต่อ)

หน่วย : ปี

จังหวัด	กลุ่มอายุ				
	15 - 39 ปี	40 - 59 ปี	15 - 59 ปี	15 ปีขึ้นไป	60 ปีขึ้นไป
น่าน	11.50*	6.92*	8.92*	7.58*	3.64*
พะเยา	10.99*	6.91*	8.67*	7.48*	3.93*
เชียงใหม่	9.42	5.52	7.42	6.52	3.44
แม่ฮ่องสอน	8.12	4.55*	6.65*	5.81	2.22
นครสวรรค์	10.33*	6.86*	8.60*	7.48*	4.37
อุทัยธานี	10.05*	6.51*	8.20*	7.12*	4.46
กำแพงเพชร	9.60*	6.07*	7.90*	6.88*	3.62
ตาก	8.57	5.74*	7.40*	6.61*	3.32
สุโขทัย	10.75*	7.17*	8.81*	7.64*	4.53
พิษณุโลก	11.16*	7.56*	9.45*	8.21	4.27
พิจิตร	10.45	6.73*	8.49*	7.26*	4.17
เพชรบูรณ์	10.54*	6.36*	8.45*	7.38*	4.21*
ราชบุรี	10.17	7.53	8.94	8.03	4.89
กาญจนบุรี	9.60	6.74	8.31	7.45	3.77
สุพรรณบุรี	10.21*	6.80*	8.47*	7.40*	4.28*
นครปฐม	9.92*	7.96*	9.05*	8.37*	4.99
สมุทรสาคร	8.67*	7.46*	8.29*	7.94*	4.45*
สมุทรสงคราม	10.45*	8.15	9.34*	8.22*	5.06
เพชรบุรี	10.49	7.72*	9.23	8.24	4.80*
ประจวบคีรีขันธ์	9.38*	7.09	8.39	7.75	4.67
นครศรีธรรมราช	10.41*	8.53*	9.54*	8.65*	5.63*
กระบี่	10.21*	7.04	8.91	8.26	4.48*

## ตารางที่ 8 (ต่อ)

หน่วย : ปี

จังหวัด	กลุ่มอายุ				
	15 - 39 ปี	40 - 59 ปี	15 - 59 ปี	15 ปีขึ้นไป	60 ปีขึ้นไป
พังงา	10.05*	7.79*	9.07*	8.43*	5.29*
ภูเก็ต	11.19*	9.60*	10.62*	10.19*	6.91*
สุราษฎร์ธานี	9.89	7.65	8.95	8.30	5.06*
ระนอง	8.35	7.25*	7.93	7.53	4.76*
ชุมพร	9.90*	7.74*	8.95*	8.23*	5.02*
สงขลา	10.62	8.71	9.83	9.05	5.39
สตูล	10.48*	7.90*	9.41*	8.60*	4.40
ตรัง	10.15*	7.39*	8.89*	8.08*	4.44
พัทลุง	10.67*	8.25*	9.50*	8.41*	4.85*
ปัตตานี	9.71*	7.85*	9.00*	8.05*	3.63
ยะลา	10.52	7.66*	9.38*	8.51*	3.52*
นราธิวาส	9.18*	6.44	8.10	7.27	2.90

ที่มา : คำนวณจากข้อมูลการสำรวจภาวะการทำงานของประชากรทั่วราชอาณาจักร รอบที่ 3  
สำรวจโดย สำนักงานสถิติแห่งชาติ

หมายเหตุ \* หมายถึง มีจำนวนปีการศึกษาเฉลี่ยสูงกว่าปี 2558

ตารางที่ 8.1 จำนวนปีการศึกษาเฉลี่ยของประชากรไทย เพศชาย จำแนกตาม  
กลุ่มอายุ และจังหวัด ปี 2559

หน่วย : ปี

จังหวัด	กลุ่มอายุ				
	15 - 39 ปี	40 - 59 ปี	15 - 59 ปี	15 ปีขึ้นไป	60 ปีขึ้นไป
กรุงเทพมหานคร	11.76*	10.85*	11.38*	11.09*	9.06
สมุทรปราการ	10.95*	9.65	10.39	10.10	7.94*
นนทบุรี	11.62*	11.02*	11.34*	11.08*	9.62
ปทุมธานี	11.07	9.79	10.55	10.15	7.12
อยุธยา	10.89*	9.22*	10.25*	9.68*	6.62*
อ่างทอง	10.60*	8.87*	9.76*	8.90*	6.03*
ลพบุรี	10.47*	7.47	9.10	8.42	5.62
สิงห์บุรี	11.53*	9.43*	10.50*	9.49*	6.33
ชัยนาท	9.98*	7.31	8.58	7.65	4.89
สระบุรี	10.51	8.35	9.58	8.95	5.72
ชลบุรี	10.11	9.05*	9.71	9.23	5.75
ระยอง	10.46	8.88*	9.84*	9.40*	5.98*
จันทบุรี	9.66*	7.34*	8.58*	7.94*	5.01*
ตราด	9.37*	7.64*	8.61*	8.03*	5.04*
ฉะเชิงเทรา	10.20*	7.70*	9.10*	8.49*	5.53*
ปราจีนบุรี	10.71*	8.03	9.55	8.83	5.38*
นครนายก	10.06*	7.92*	9.09*	8.57*	6.46*
สระแก้ว	9.93	7.01*	8.45	7.71	4.30
นครราชสีมา	10.12*	7.31*	8.85*	8.13*	5.46*
บุรีรัมย์	9.59	6.62*	8.14	7.34*	4.88*
สุรินทร์	9.16	6.85	8.01	7.07	4.29*

ตารางที่ 8.1 (ต่อ)

หน่วย : ปี

จังหวัด	กลุ่มอายุ				
	15 - 39 ปี	40 - 59 ปี	15 - 59 ปี	15 ปีขึ้นไป	60 ปีขึ้นไป
ศรีสะเกษ	9.60*	6.57	8.07*	7.26*	4.59*
อุบลราชธานี	9.68*	6.99*	8.45*	7.68*	4.75
ยโสธร	9.63*	7.26*	8.40*	7.58*	4.99*
ชัยภูมิ	9.59	7.13	8.30	7.46	4.89
อำนาจเจริญ	9.50	7.60*	8.54*	7.97*	5.85*
บึงกาฬ	9.48*	7.04*	8.31*	7.50*	4.56*
หนองบัวลำภู	9.67*	6.95*	8.27*	7.45*	4.45*
ขอนแก่น	10.33	7.42*	8.98	8.24	5.44*
อุดรธานี	9.90	7.20	8.64	7.94	5.03
เลย	9.28	6.70*	7.99	7.19	4.40
หนองคาย	9.76*	7.33*	8.57*	7.91*	5.39*
มหาสารคาม	9.96	7.17	8.57	7.94*	5.71*
ร้อยเอ็ด	10.21*	7.22*	8.65*	7.75*	4.97*
กาฬสินธุ์	10.11*	6.99	8.50*	7.92*	5.85*
สกลนคร	9.26*	6.60*	8.00*	7.33*	4.49
นครพนม	9.41	7.51*	8.49*	7.76*	4.93
มุกดาหาร	9.40	6.85	8.19	7.54	4.87*
เชียงใหม่	10.26	7.75	9.17	8.36	5.10
ลำพูน	11.07*	7.54*	9.42*	8.43*	5.00*
ลำปาง	10.94*	7.54*	9.06*	7.99*	4.96*
อุดรดิตถ์	10.71	8.03*	9.33*	8.21*	5.17*
แพร่	10.68	7.77*	9.04*	8.00*	5.03

ตารางที่ 8.1 (ต่อ)

หน่วย : ปี

จังหวัด	กลุ่มอายุ				
	15 - 39 ปี	40 - 59 ปี	15 - 59 ปี	15 ปีขึ้นไป	60 ปีขึ้นไป
น่าน	11.19*	7.25*	9.02*	7.85*	4.28
พะเยา	10.57*	7.32*	8.76*	7.67*	4.37*
เชียงราย	9.45	5.84	7.66	6.89	4.18*
แม่ฮ่องสอน	7.90	5.31*	6.83	5.99	2.47
นครสวรรค์	10.06*	7.33*	8.74*	7.81*	4.97
อุทัยธานี	9.72*	7.07*	8.38*	7.43*	4.92
กำแพงเพชร	9.08	6.59*	7.92	7.11	4.32*
ตาก	8.31	6.03*	7.38*	6.72	3.83
สุโขทัย	10.51*	7.59*	8.99*	8.03*	5.18
พิษณุโลก	10.91*	8.06*	9.59	8.58	5.08
พิจิตร	10.24	7.12*	8.66*	7.69*	5.01*
เพชรบูรณ์	10.19*	6.80*	8.56*	7.66*	4.81
ราชบุรี	9.78*	7.97*	8.98	8.33	5.72*
กาญจนบุรี	9.11	7.23*	8.30	7.60	4.30
สุพรรณบุรี	9.96*	7.20*	8.62*	7.71*	4.70*
นครปฐม	9.29*	8.12*	8.79*	8.36*	5.87*
สมุทรสาคร	8.20*	7.78*	8.07*	7.79*	4.63
สมุทรสงคราม	10.11*	8.34*	9.30*	8.41*	5.41
เพชรบุรี	10.22	8.06*	9.30*	8.53	5.43
ประจวบคีรีขันธ์	8.97*	7.43	8.33	7.87	5.35
นครศรีธรรมราช	9.91*	8.95*	9.48*	8.84*	6.34*

## ตารางที่ 8.1 (ต่อ)

หน่วย : ปี

จังหวัด	กลุ่มอายุ				
	15 - 39 ปี	40 - 59 ปี	15 - 59 ปี	15 ปีขึ้นไป	60 ปีขึ้นไป
กระบี่	9.58*	7.38	8.69	8.22	5.36*
พังงา	9.77*	7.73*	8.91*	8.39*	5.62*
ภูเก็ต	10.49*	9.89*	10.28*	9.95*	7.44*
สุราษฎร์ธานี	9.35	8.01	8.80	8.36	5.82*
ระนอง	7.97*	7.44*	7.77*	7.51*	5.55*
ชุมพร	9.43*	7.81	8.74*	8.24*	5.67*
สงขลา	9.96	9.01	9.58	9.02	6.12
สตูล	9.95*	8.44	9.34*	8.69*	5.06
ตรัง	9.73*	7.62*	8.79*	8.15*	4.95
พัทลุง	10.12*	8.50*	9.36*	8.53*	5.47*
ปัตตานี	9.18*	8.33*	8.87*	8.11*	4.13
ยะลา	9.79	7.92*	9.05*	8.33*	4.00*
นราธิวาส	8.52*	6.42	7.71	7.13	3.81

ที่มา : คำนวณจากข้อมูลการสำรวจภาวะการทำงานของประชากรทั่วราชอาณาจักร รอบที่ 3  
สำรวจโดย สำนักงานสถิติแห่งชาติ

หมายเหตุ \* หมายถึง มีจำนวนปีการศึกษาเฉลี่ยสูงกว่าปี 2558

ตารางที่ 8.2 จำนวนปีการศึกษาเฉลี่ยของประชากรไทย เพศหญิง จำแนกตาม  
กลุ่มอายุ และจังหวัด ปี 2559

หน่วย : ปี

จังหวัด	กลุ่มอายุ				
	15 - 39 ปี	40 - 59 ปี	15 - 59 ปี	15 ปีขึ้นไป	60 ปีขึ้นไป
กรุงเทพมหานคร	12.54	10.39	11.64	10.98	7.24
สมุทรปราการ	11.96*	9.00	10.66*	9.92*	5.61*
นนทบุรี	12.42*	10.72*	11.60*	10.93*	7.93*
ปทุมธานี	11.99	9.05	10.83	10.12	5.47*
อยุธยา	11.95*	8.51*	10.53*	9.38*	4.81*
อ่างทอง	11.54*	7.98*	9.63*	8.27*	4.93*
ลพบุรี	11.28*	6.82	8.97	7.78	4.02*
สิงห์บุรี	11.97*	8.52*	10.06*	8.71*	5.40*
ชัยนาท	11.05	6.91	8.66	7.24	3.91*
สระบุรี	11.20*	7.73	9.56	8.46	4.21
ชลบุรี	10.67	8.21	9.79	9.11	4.23
ระยอง	10.92*	7.57	9.53	8.79	4.40
จันทบุรี	10.65*	6.96*	8.84*	7.91*	4.24*
ตราด	10.34*	7.00*	8.80*	7.91*	3.98*
ฉะเชิงเทรา	11.16*	7.27*	9.36*	8.25*	4.03
ปราจีนบุรี	11.42*	7.93*	9.78*	8.67*	4.52*
นครนายก	11.02*	7.68	9.38	8.24*	4.68*
สระแก้ว	10.40*	6.13*	8.17*	7.21*	3.53*
นครราชสีมา	10.90*	6.70*	8.87*	7.70*	3.92*
บุรีรัมย์	10.43	6.31	8.28	7.01	3.49
สุรินทร์	10.37*	6.53*	8.34*	7.00*	3.62*



## ตารางที่ 8.2 (ต่อ)

หน่วย : ปี

จังหวัด	กลุ่มอายุ				
	15 - 39 ปี	40 - 59 ปี	15 - 59 ปี	15 ปีขึ้นไป	60 ปีขึ้นไป
ศรีสะเกษ	10.08	6.31	8.10	7.07	4.23*
อุบลราชธานี	10.67*	6.41	8.67*	7.73*	4.57*
ยโสธร	10.35*	6.57*	8.27*	7.18*	4.31*
ชัยภูมิ	10.62*	6.97*	8.59*	7.33	3.92
อำนาจเจริญ	10.32	6.87*	8.51*	7.61*	4.82*
บึงกาฬ	10.10*	5.96*	8.02*	7.08*	3.89*
หนองบัวลำภู	10.29	6.33*	8.19*	7.07*	3.42*
ขอนแก่น	10.98	7.10*	9.13*	8.07	4.45*
อุดรธานี	10.71*	6.93	8.86*	7.88*	4.26
เลย	9.88*	5.98	7.87	6.94	3.78*
หนองคาย	10.35*	6.84*	8.55*	7.57*	4.17*
มหาสารคาม	10.82*	7.10*	8.97*	7.85*	4.39
ร้อยเอ็ด	10.66*	6.90*	8.58*	7.43*	4.44*
กาฬสินธุ์	10.63*	6.58	8.46*	7.66	5.18
สกลนคร	9.46	6.07	7.79	7.04	4.28*
นครพนม	10.35	7.13*	8.71*	7.68*	4.33
มุกดาหาร	10.22*	6.33*	8.31*	7.30*	3.65*
เชียงใหม่	10.68	7.06	9.01	7.95	3.96
ลำพูน	11.70*	7.01*	9.37*	8.13*	4.07*
ลำปาง	11.67*	6.97*	8.95*	7.56*	3.97*
อุตรดิตถ์	11.82*	7.37	9.38*	7.85	4.15
แพร่	11.42	7.45*	9.03	7.69	4.49*

ตารางที่ 8.2 (ต่อ)

หน่วย : ปี

จังหวัด	กลุ่มอายุ				
	15 - 39 ปี	40 - 59 ปี	15 - 59 ปี	15 ปีขึ้นไป	60 ปีขึ้นไป
น่าน	11.83*	6.62*	8.81*	7.31*	3.06*
พะเยา	11.41*	6.53*	8.58*	7.30*	3.52*
เชียงใหม่	9.40	5.22*	7.20	6.17	2.78*
แม่ฮ่องสอน	8.34*	3.77	6.47*	5.62*	1.96
นครสวรรค์	10.61*	6.45	8.46*	7.19	3.89
อุทัยธานี	10.39*	6.03	8.04*	6.84	4.09*
กำแพงเพชร	10.13*	5.60*	7.87*	6.66*	3.03
ตาก	8.83*	5.47*	7.42*	6.50*	2.87
สุโขทัย	10.99*	6.80*	8.64*	7.30*	4.03
พิษณุโลก	11.42	7.11*	9.32*	7.87	3.61
พิจิตร	10.67*	6.39*	8.32*	6.87	3.50
เพชรบูรณ์	10.89*	5.96*	8.35*	7.11*	3.70
ราชบุรี	10.58	7.16	8.89	7.76	4.26*
กาญจนบุรี	10.14	6.28*	8.32	7.31	3.32
สุพรรณบุรี	10.47*	6.46*	8.33*	7.13*	3.95*
นครปฐม	10.54*	7.82*	9.30*	8.39*	4.34*
สมุทรสาคร	9.14*	7.16*	8.51*	8.07*	4.31*
สมุทรสงคราม	10.83*	7.98*	9.38*	8.04	4.80
เพชรบุรี	10.79	7.42	9.15	7.97	4.31
ประจวบคีรีขันธ์	9.85*	6.78	8.44	7.62	4.11
นครศรีธรรมราช	10.93*	8.14	9.59*	8.48*	5.09*
กระบี่	10.84	6.71	9.12	8.29	3.69*

## ตารางที่ 8.2 (ต่อ)

หน่วย : ปี

จังหวัด	กลุ่มอายุ				
	15 - 39 ปี	40 - 59 ปี	15 - 59 ปี	15 ปีขึ้นไป	60 ปีขึ้นไป
พังงา	10.38	7.85*	9.24	8.46*	4.99*
ภูเก็ต	11.88*	9.32*	10.95*	10.42*	6.40*
สุราษฎร์ธานี	10.44	7.31	9.10	8.25	4.49*
ระนอง	8.74	7.05*	8.10	7.56	4.05*
ชุมพร	10.42*	7.67*	9.18*	8.23*	4.48*
สงขลา	11.27	8.43	10.07	9.08	4.80
สตูล	11.05*	7.39*	9.48*	8.50*	3.80*
ตรัง	10.58	7.18*	8.99*	8.02*	4.05*
พัทลุง	11.24*	8.02*	9.63*	8.30*	4.37*
ปัตตานี	10.26*	7.42*	9.13*	8.00*	3.24*
ยะลา	11.23*	7.42*	9.70*	8.69*	3.09*
นราธิวาส	9.83*	6.46*	8.49*	7.42*	2.12

ที่มา : คำนวณจากข้อมูลการสำรวจภาวะการทำงานของประชากรทั่วราชอาณาจักร รอบที่ 3  
สำรวจโดย สำนักงานสถิติแห่งชาติ

หมายเหตุ \* หมายถึง มีจำนวนปีการศึกษาเฉลี่ยสูงกว่าปี 2558

ตารางที่ 9 ปีการศึกษาเฉลี่ยของประชากรไทยวัยแรงงาน (กลุ่มอายุ 15-59 ปี) จำแนกตามประเภทอาชีพ  
ปี 2558-2559

หน่วย : ปี

ประเภทอาชีพ	ปี 2558	ปี 2559
1. เกษตรกรรม การป่าไม้ และการประมง	6.76	6.86
2. การทำเหมืองแร่และเหมืองหิน	10.67	10.73
3. การผลิต เช่น สิ่งทอ เพอร์นิเจอร์ เป็นต้น	9.65	9.69
4. ไฟฟ้า ก๊าซ ไขมัน และระบบปรับอากาศ	13.58	13.46
5. การจัดหาหน้า การจัดการ และการบำบัดน้ำเสีย ของเสีย และสิ่งปฏิกูล	9.75	11.17
6. การก่อสร้าง	7.90	7.94
7. การขายส่งและการขายปลีก การซ่อมยานยนต์และจักรยานยนต์	10.23	10.25
8. การขนส่งและสถานที่เก็บสินค้า	9.94	9.88
9. ที่พักแรมและบริการด้านอาหาร	9.07	9.17
10. ข้อมูลข่าวสารและการสื่อสาร	15.10	15.10
11. กิจกรรมทางการเงินและการประกันภัย	14.89	15.16

## ตารางที่ 9 (ต่อ)

หน่วย : ปี

ประเภทอาชีพ	ปี 2558	ปี 2559
12. กิจกรรมก่อสร้างหิรัญทรัพย์	11.70	12.27
13. กิจกรรมทางวิชาชีพ วิทยาศาสตร์ และเทคนิค	14.80	14.94
14. กิจกรรมการบริหารและการสนับสนุน	9.78	9.92
15. การบริหารราชการ การป้องกันประเทศ และการประกันสังคมภาคบังคับ	13.14	13.14
16. การศึกษา	15.32	15.41
17. กิจกรรมด้านสุขภาพและงานสังคมสงเคราะห์	13.68	13.68
18. ศิลปะ ความบันเทิง และนันทนาการ	9.90	9.84
19. กิจกรรมบริการด้านอื่นๆ เช่น กิจกรรมองค์การสมาชิก การซ่อมคอมพิวเตอร์	9.19	9.03
20. กิจกรรมการจ้างงานในครัวเรือนส่วนบุคคล กิจกรรมการผลิตสินค้า และบริการ ที่ทำขึ้นเอง เพื่อใช้ในครัวเรือน ซึ่งไม่สามารถจำแนกกิจกรรมได้อย่างชัดเจน	6.17	6.14
21. กิจกรรมขององค์การระหว่างประเทศและภาคีสมาชิก	14.93	13.53

ที่มา : คำนวณจากข้อมูลการสำรวจภาวะการทำงานของประชากรที่รวมจากจักร รอบที่ 3 สํารวจโดย สํานักงานสถิติแห่งชาติ

ตารางที่ 10 ร้อยละของระดับการศึกษาของประชากรไทยวัยแรงงาน (กลุ่มอายุ 15-59 ปี) ปี 2555-2559

หน่วย : ร้อยละ

ระดับการศึกษา	ปี 2555	ปี 2556	ปี 2557	ปี 2558	ปี 2559
ต่ำกว่าประถมศึกษาและไม่ทราบ	4.20	5.90	4.80	4.09	3.74
ประถมศึกษา	42.20	39.80	40.20	35.42	34.82
มัธยมศึกษาตอนต้น	15.70	16.00	15.90	18.82	19.38
มัธยมศึกษาตอนปลาย	19.10	19.20	19.80	20.00	20.24
อุดมศึกษา	18.80	19.10	19.40	21.67	21.81

ที่มา : คำนวณจากข้อมูลการสำรวจภาวะการทำงานของประชากรที่ราชอาณาจักร รอบที่ 3 สํารวจโดย สํานักงานสถิติแห่งชาติ

ตารางที่ 11 ร้อยละของระดับการศึกษาของประชากรไทย กลุ่มอายุ 15 – 59 ปี จำแนกตามประเภทอาชีพ  
ปี 2558

หน่วย : ร้อยละ

ประเภทอาชีพ	ต่ำกว่า ประถม	ประถม	ม.ต้น	ม.ปลาย	อุดมฯ
1. เกษตรกรรม การป่าไม้ และการประมง	4.43	63.67	15.75	12.23	3.93
2. การทำเหมืองแร่และเหมืองหิน	1.93	34.31	15.09	13.50	35.17
3. การผลิต ผลิตภัณฑ์อาหาร เครื่องดื่ม สิ่งของ ยาสีฟัน	7.30	27.43	21.96	22.17	21.13
4. ไฟฟ้า ก๊าซ เอน้ำ และระบบปรับอากาศ	0.75	9.35	9.31	12.23	68.36
5. การจัดหา <sup>๑</sup> น้ำ การจัดการ และการบำบัดน้ำเสีย ของเสีย	2.82	35.05	17.14	20.05	24.93
6. การก่อสร้าง	5.31	50.39	20.67	11.70	11.92
7. การขายส่งและการขายปลีก การซ่อมยานยนต์ และรถจักรยานยนต์	2.50	28.70	18.63	23.19	26.91
8. การขนส่งและสถานเก็บสินค้า	1.74	32.11	22.55	21.39	22.20
9. ที่พักแรมและบริการด้านอาหาร	4.07	36.77	21.34	20.83	16.99
10. ข้อมูลข่าวสารและการสื่อสาร	0.08	1.87	3.52	11.79	82.74
11. กิจกรรมทางการเงินและการประกันภัย	0.22	3.76	4.69	12.25	79.09

ตารางที่ 11 (ต่อ)

หน่วย : ร้อยละ

ประเภทอาชีพ	ต่ำกว่า ประณม	ประณม	ม.ต้น	ม.ปลาย	อุดมฯ
12. กิจกรรมก่อสร้างหริมทรัพย์	1.51	22.19	13.43	16.61	46.27
13. กิจกรรมทางวิหชิพ วิหชิพาศาสตร์ และเทคนิก	0.21	5.89	5.00	8.70	80.09
14. กิจกรรมการบริหารและการบริการสนับสนุน	3.73	34.06	20.5	16.17	25.50
15. การบริหารราชการ การป้องกันประเทศ และการประกันสังคม ภาคบังคับ	0.51	13.27	8.00	21.42	56.72
16. การศึกษา	0.62	5.91	2.75	6.73	83.99
17. กิจกรรมด้านสุขภาพและงานสังคมสงเคราะห์	1.52	8.66	7.51	19.4	62.83
18. ศิลปะ ความบันเทิง และนันทนาการ	1.98	33.66	18.65	20.74	24.9
19. กิจกรรมการบริการด้านอื่นๆ เช่น องค์กรสมาชิก การซ่อม คอมพิวเตอร	1.97	37.30	22.78	22.18	15.77
20. กิจกรรมการจ้างงานในครัวเรือนส่วนบุคคล กิจกรรมการผลิต สินค้าและบริการที่ทําขึ้นเอง เพื่อใช้ในครัวเรือน	17.18	53.09	15.67	10.05	4.00
21. กิจกรรมขององค์กรระหว่างประเทศและภาคีสมาชิก	-	-	-	39.44	60.56

ที่มา : คำนวณจากข้อมูลการสำรวจภาวะการทำงานของประชากรที่วราชอาณาจักร รอบที่ 3 สํารวจโดย สํานักงานสถิติแห่งชาติ



ตารางที่ 12 ร้อยละของระดับการศึกษาของประชากรไทย กลุ่มอายุ 15 – 59 ปี จำแนกตามประเภทอาชีพ  
ปี 2559

หน่วย : ร้อยละ

ประเภทอาชีพ	ต่ำกว่า ประถม	ประถม	ม.ต้น	ม.ปลาย	อุดมฯ
1. เกษตรกรรม การป่าไม้ และการประมง	4.25	62.89	16.04	12.72	4.11
2. การทำเหมืองแร่และเหมืองหิน	2.31	27.42	17.27	17.86	35.14
3. การผลิต ผลิตภัณฑ์อาหาร เครื่องดื่ม สิ่งของ ยาสูบฯ	6.08	27.78	22.52	22.67	20.95
4. ไฟฟ้า ก๊าซ ไขมัน และระบบปรับอากาศ	0.44	10.88	6.73	17.55	64.41
5. การจัดหา น้ำ การจัดการ และการบำบัดน้ำเสีย ของเสียฯ	0.65	24.46	13.07	24.40	37.42
6. การก่อสร้าง	4.59	50.57	20.84	12.98	11.03
7. การขายส่งและการขายปลีก การซ่อมยานยนต์ และรถจักรยานยนต์	2.60	27.87	19.86	22.93	26.74
8. การขนส่งและสถานที่เก็บสินค้า	1.66	32.28	23.07	21.91	21.08
9. ที่พักแรมและบริการด้านอาหาร	3.67	35.62	21.96	21.05	17.70
10. ข้อมูลข่าวสารและการสื่อสาร	-	2.90	4.30	7.96	84.83
11. กิจกรรมทางการเงินและการประกันภัย	0.05	3.12	3.31	10.77	82.75

ตารางที่ 12 (ต่อ)

หน่วย : ร้อยละ

ประเภทอาชีพ	ต่ำกว่า ประณม	ประณม	ม.ต้น	ม.ปลาย	อุดมฯ
12. กิจกรรมก่อสร้างหริมทรัพย์	1.64	19.61	8.59	22.49	47.67
13. กิจกรรมทางวิชาชีพ วิทยาศาสตร์ และเทคนิค	0.51	3.87	3.61	10.76	81.24
14. กิจกรรมการบริหารและการบริการสนับสนุน	2.92	32.05	22.95	15.78	26.30
15. การบริหารราชการ การป้องกันประเทศ และการประกันสังคม ภาคบังคับ	0.52	13.77	8.49	20.73	56.49
16. การศึกษา	0.54	5.79	2.88	6.01	84.78
17. กิจกรรมด้านสุขภาพและงานสังคมสงเคราะห์	0.73	8.30	8.22	20.02	62.73
18. ศิลปะ ความบันเทิง และนันทนาการ	3.81	29.71	21.18	19.96	25.34
19. กิจกรรมการบริหารด้านอื่นๆ เช่น องค์การสมาชิก การซ่อม คอมพิวเตอร์	2.41	37.45	24.20	22.41	13.53
20. กิจกรรมการจ้างงานในครัวเรือนส่วนบุคคล กิจกรรมการผลิต สินค้าและบริการที่ขึ้นเอง เพื่อใช้ในครัวเรือน	16.86	53.72	14.31	11.04	4.07
21. กิจกรรมขององค์กรระหว่างประเทศและภาคีสมาชิก	-	-	9.19	51.62	39.19

ที่มา : ค่าเฉลี่ยจากข้อมูลการสำรวจภาวะการทำงานของประชากรที่วราชอาณาจัก รอบที่ 3 สำรวจโดย สำนักงานสถิติแห่งชาติ

## คณะดำเนินการ

### ที่ปรึกษา

นายชัยยศ อิ่มสุวรรณ์

รองเลขาธิการสภาการศึกษา

นายสมศักดิ์ ดลประสิทธิ์

รองเลขาธิการสภาการศึกษา

### ผู้พิจารณารายงาน

นายกวิน เสือสกุล

ผู้อำนวยการสำนักวิจัยและพัฒนาการศึกษา

นางสาวทวีพร บุญวานิช

ผู้อำนวยการกลุ่มพัฒนาระบบคลังข้อมูล  
ทางการศึกษาและพัฒนามนุษย์

### รวบรวม ประมวลผล วิเคราะห์ และเขียนรายงาน

นายภาณุพงศ์ พนมวัน

นักวิชาการศึกษาชำนาญการ

### ผู้ประสานการจัดพิมพ์

นางสาวศศิพัชร์ วสุพงษ์ธนโชติ

ผู้ช่วยนักวิชาการศึกษา