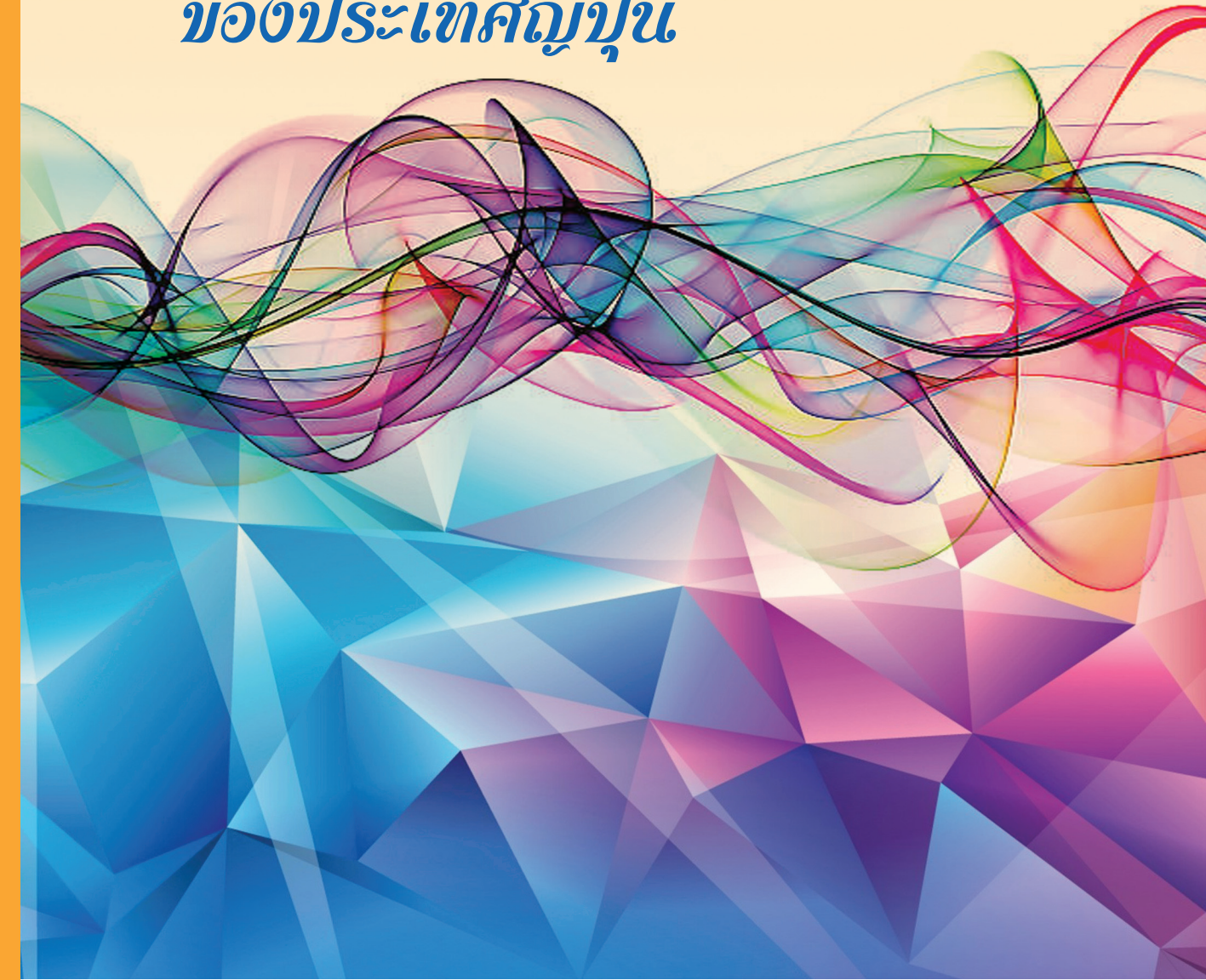


เอกสารองค์ความรู้ชุด

“การเสริมสร้างวินัยในสถานศึกษาระดับการศึกษาขั้นพื้นฐาน”

รูปแบบและกลไก

การเสริมสร้างวินัยในสถานศึกษา
ระดับการศึกษาขั้นพื้นฐาน
ของประเทศไทย



สิ่งพิมพ์ สกศ.อันดับที่ 21/2561
ISBN 978-616-270-166-5



สำนักงานเลขาธิการสภาการศึกษา
กระทรวงศึกษาธิการ



เอกสารองค์ความรู้ชุด
“การเสริมสร้างวินัยในสถานศึกษาระดับการศึกษาขั้นพื้นฐาน”

รูปแบบและกลไกการเสริมสร้างวินัยในสถานศึกษา
ระดับการศึกษาขั้นพื้นฐานของประเทศญี่ปุ่น



สำนักงานเลขาธิการสภาการศึกษา
กระทรวงศึกษาธิการ

371.2 สำนักงานเลขาธิการสภาการศึกษา
ส 691 ร รูปแบบและกลไกการเสริมสร้างวินัยในสถานศึกษาระดับการศึกษาขั้นพื้นฐาน
ของประเทศญี่ปุ่น / กรุงเทพฯ : 2561.
54 หน้า
ISBN : 978-616-270-166-5
1. วินัยสถานศึกษา 2. วินัยญี่ปุ่น 3. ชื่อเรื่อง

รูปแบบและกลไกการเสริมสร้างวินัยในสถานศึกษาระดับการศึกษาขั้นพื้นฐาน ของประเทศญี่ปุ่น

สิ่งพิมพ์ สกศ. อันดับที่ 21/2561

พิมพ์ครั้งที่ 1 กันยายน 2561

จำนวน 1,000 เล่ม

ผู้จัดพิมพ์เผยแพร่ กลุ่มพัฒนานโยบายด้านการเรียนรู้
สำนักมาตรฐานการศึกษาและพัฒนาการเรียนรู้
สำนักงานเลขาธิการสภาการศึกษา กระทรวงศึกษาธิการ
ถนนสุขุขทัย เขตดุสิต กรุงเทพฯ 10300
โทรศัพท์ 0-2668-7974 หรือ 0-2668-07123 ต่อ 2516, 2560
โทรสาร 0-2243-1129
Web site: <http://www.onec.go.th>

พิมพ์ที่ บริษัท พริกหวานกราฟฟิค จำกัด
90/6 ซอยจรัญสนิทวงศ์ 34/1
ถนนจรัญสนิทวงศ์ แขวงอรุณอมรินทร์
เขตบางกอกน้อย กรุงเทพฯ 10700
โทรศัพท์ 0-2424-3249 0-2424-3252
โทรสาร 0-2424-3249 0-2424-3252

คำนำ

การเสริมสร้างวินัยให้เกิดขึ้นกับคนในชาติ จำเป็นต้องเริ่มต้นตั้งแต่วัยเยาว์ ซึ่งเป็นวัยที่กำลังสร้างลักษณะนิสัยและต่อเนื่องถึงวัยเรียนให้เกิดกระบวนการเรียนรู้ คิดอย่างมีเหตุผล ตามลำดับของการพัฒนาการของแต่ละ ช่วงวัย ทุกสถาบันในสังคมจึงมีบทบาทในการปลูกฝัง การมีวินัยแก่คนในชาติ เช่น สถาบันครอบครัว สถาบันศาสนา สถาบันการเมืองและการปกครอง สื่อมวลชน องค์กรอิสระ โดยเฉพาะอย่างยิ่งสถาบันการศึกษาที่มีส่วนสำคัญในการเสริมสร้าง วินัยให้เกิดขึ้นกับคนทุกวัยที่จะต้องปลูกฝังเยาวชนที่อยู่ในวัยเรียนให้เกิดคุณลักษณะนิสัยที่ พึงประสงค์ มีระเบียบวินัย เคารพกฎหมาย เคารพกติกาของสังคม โดยไม่ล่วงเกินสิทธิของผู้อื่น

สำนักงานเลขาธิการสภาการศึกษา ในฐานะหน่วยงานที่รับผิดชอบด้านนโยบายการศึกษา เห็นความสำคัญของการเสริมสร้างวินัยของนักเรียนในระดับการศึกษาขั้นพื้นฐาน จึงได้สนับสนุน ให้มหาวิทยาลัยนครพนม โดย รศ.ดร.มนตรี แยมกสิกร และคณะ ทำการศึกษาวิจัยองค์ความรู้ ชุด “การเสริมสร้างวินัยในสถานศึกษาระดับการศึกษาขั้นพื้นฐาน” ทำให้ได้รายงานเอกสาร ชุดองค์ความรู้ จำนวน 8 เล่ม ประกอบด้วย 1. บทสรุปสำหรับผู้บริหารในเอกสารองค์ความรู้ “การเสริมสร้างวินัยในสถานศึกษาระดับการศึกษาขั้นพื้นฐาน” 2. รายงานผลการสังเคราะห์ ผลการวิจัยและพัฒนารูปแบบกลไกการเสริมสร้างวินัยในสถานศึกษาระดับการศึกษาขั้นพื้นฐาน 3. สภาพและปัจจัยในการเสริมสร้างวินัยในสถานศึกษาระดับการศึกษาขั้นพื้นฐานในบริบทของ ประเทศไทย 4. รูปแบบและกลไกการเสริมสร้างวินัยในสถานศึกษาระดับการศึกษาขั้นพื้นฐาน ของประเทศไทย 5. รูปแบบและกลไกการเสริมสร้างวินัยในสถานศึกษาระดับการศึกษาขั้นพื้นฐาน ของประเทศสาธารณรัฐสังคมนิยมเวียดนาม 6. รูปแบบและกลไกการเสริมสร้างวินัยในสถานศึกษา ระดับการศึกษาขั้นพื้นฐานของประเทศเกาหลีใต้ 7. รูปแบบและกลไกการเสริมสร้างวินัยใน สถานศึกษาระดับการศึกษาขั้นพื้นฐานของประเทศสหพันธ์สาธารณรัฐเยอรมนี และ 8. ข้อเสนอ เิงนโยบายการเสริมสร้างวินัยในสถานศึกษาระดับการศึกษาขั้นพื้นฐานที่สอดคล้องเหมาะสม กับบริบทสังคมไทย

สำหรับเอกสาร เรื่อง รูปแบบและกลไกการเสริมสร้างวินัยในสถานศึกษาระดับการศึกษาขั้นพื้นฐานของประเทศญี่ปุ่น เป็นการศึกษาประเทศที่เป็นต้นแบบของพลเมืองที่เชื่อว่าเป็นคนที่มีวินัยสูง เพื่อให้ได้แนวทางและบทเรียนของประเทศญี่ปุ่นในการพัฒนาความมีวินัยของคนในชาติ ทั้งในด้านความรับผิดชอบและการตรงต่อเวลา ด้านความซื่อสัตย์สุจริต ด้านการปฏิบัติตามระเบียบ กฎเกณฑ์ รู้จักกาลเทศะและเคารพสิทธิผู้อื่น และด้านการมีจิตอาสา เสียสละ เห็นอกเห็นใจผู้อื่น โดยนักวิจัยได้ศึกษาเอกสาร สื่อสิ่งพิมพ์ทั้งในประเทศไทยและประเทศญี่ปุ่น รวมทั้งการสังเกตพฤติกรรมนักเรียนที่มีการฝึกฝน ด้านวินัยตามแนวทางของประเทศญี่ปุ่นและสัมภาษณ์ผู้ทรงคุณวุฒิจากประเทศญี่ปุ่น นำมาสังเคราะห์เป็นรายงานผลการศึกษา สำนักงานฯ คาดหวังว่าเอกสารฉบับนี้จะเป็นประโยชน์ต่อหน่วยงานทางการศึกษา โดยเฉพาะสถานศึกษาระดับการศึกษาขั้นพื้นฐาน และหน่วยงานอื่นๆ ที่เกี่ยวข้อง สามารถใช้เป็นแนวทางในการเสริมสร้างวินัยนักเรียน ซึ่งจะช่วยให้สถานศึกษาระดับการศึกษาขั้นพื้นฐานสามารถจัดการเรียนรู้ได้อย่างมีประสิทธิภาพ สำนักงานฯ ขอขอบคุณคณะนักวิจัยและผู้เกี่ยวข้องที่มีส่วนในการดำเนินการให้เอกสารฉบับนี้สำเร็จลุล่วง จนสามารถเผยแพร่ไปยังสถานศึกษาและสาธารณชนในวงกว้าง



(นายชัยพฤกษ์ เสรีรักษ์)

เลขาธิการสภาการศึกษา

สารบัญ

คำนำ	(ก)
สารบัญ	(ค)
บทที่ 1 บทนำ	1
1. ความเป็นมาและความสำคัญของการวิจัย	1
2. วัตถุประสงค์ของการวิจัย	3
3. คำถามการวิจัย	3
4. ขอบเขตการวิจัย	4
5. ประโยชน์ที่คาดว่าจะได้รับ	5
6. นิยามศัพท์เฉพาะ	6
7. กรอบแนวคิดการวิจัย	7
บทที่ 2 เอกสารและงานวิจัยที่เกี่ยวข้อง	8
2.1 การจัดการศึกษาขั้นพื้นฐานของประเทศไทย	8
2.2 มาตรฐานการศึกษาของประเทศไทย	12
2.3 การบริหารสถานศึกษาขั้นพื้นฐานของประเทศไทย	17
2.4 งานวิจัยที่เกี่ยวข้อง	22
บทที่ 3 วิธีดำเนินการวิจัย	25
3.1 กลุ่มเป้าหมายในการวิจัย	25
3.2 วิธีดำเนินการวิจัยและการเก็บรวบรวมข้อมูล	26
3.3 เครื่องมือที่ใช้ในการวิจัย	28
3.4 การวิเคราะห์ข้อมูล	30
บทที่ 4 ผลการวิจัย	31
บทที่ 5 สรุปและอภิปรายผล	41
บรรณานุกรม	45

บทที่ 1

บทนำ

1. ความเป็นมาและความสำคัญของการวิจัย

ญี่ปุ่น ได้รับการยอมรับว่าเป็นประเทศที่คนมีวินัยสูงมาก เห็นได้จากกรณีที่ประเทศญี่ปุ่นเผชิญกับเหตุการณ์ภัยพิบัติร้ายแรง ทั้งแผ่นดินไหว คลื่นยักษ์สึนามิ รวมไปถึงการระเบิดของโรงไฟฟ้านิวเคลียร์ ซึ่งนายกรัฐมนตรี นาโโตะ คัง ของญี่ปุ่น ได้กล่าวต่อสำนักข่าวต่างประเทศเมื่อวันอาทิตย์ที่ 13 มีนาคม 2554 ว่า ภัยพิบัติครั้งนี้ นับว่าเป็นวิกฤตร้ายแรงที่สุดของประเทศนับตั้งแต่สงครามโลกครั้งที่ 2 แต่กระนั้น ภาพที่ผู้คนทั่วโลกได้เห็น คือ ผู้คนที่มิสีหน้าสงบนิ่ง และมีสติพอที่จะอยู่ในระเบียบวินัย ไม่มีข่าวคราวความวุ่นวายโกลาหล ปล้นสะดม หรือฉกฉวยโอกาสเข้าเติมเอาเปรียบจากเคราะห์กรรมของเพื่อนมนุษย์ โดยชาวญี่ปุ่นจะต่อแถวเข้าคิวรับการช่วยเหลือจากเจ้าหน้าที่กู้ภัย รวมไปถึงการซื้อสินค้าตามร้านค้าต่าง ๆ นายโจเซฟ เนย์ ศาสตราจารย์แห่งมหาวิทยาลัยฮาร์วาร์ด กล่าวว่า ภัยพิบัติครั้งนี้ อาจทำให้ญี่ปุ่นได้รับพลังแห่งความอ่อนโยน หรือการที่ประเทศใดประเทศหนึ่งสามารถบรรลุเป้าหมายได้ด้วยการสร้างความประทับใจให้แก่ผู้อื่น โดยแม้ว่าประเทศจะต้องเผชิญกับโศกนาฏกรรมน่าเศร้าเช่นนี้ ญี่ปุ่นก็ยังแสดงภาพน่าประทับใจให้เห็นถึงสังคมที่มีรูปแบบอย่างดี สามารถรับมือกับวิกฤตอย่างนึ่งสงบและมีระเบียบ เดอะ วอลล์สตรีท เจอร์นัล ยังกล่าวในบทบรรณาธิการว่า ภายหลังประสบกับภัยพิบัติร้ายแรงที่สุดในรอบ 300 ปี แต่ชาวญี่ปุ่นกลับนิ่งได้ท่ามกลางการโกลาหล และสามารถจัดระเบียบความช่วยเหลือและปฏิบัติการกู้ภัยอย่างมหาศาล และได้รับการชื่นชมสรรเสริญจากชาวโลก (<http://www.dmc.tv/pages/โรงพยาบาลญี่ปุ่นขาดน้ำ.html> เมื่อ 20 กุมภาพันธ์ 2560)

ผลการศึกษาของ Organization for Economic Co – Operation and Development หรือที่เรียกว่า OECD ซึ่งเป็นองค์กรที่เป็นผู้จัดทำโครงการ PISA เรื่อง การมองระบบโรงเรียนของญี่ปุ่น ผ่านผลการสอบ PISA (Viewing the Japanese school System through the Prism of PISA) พบว่า ประเทศญี่ปุ่นมีค่าดัชนีบรรยากาศทางระเบียบวินัยสูงกว่า

ค่าเฉลี่ยของ OECD มากและเกือบสูงกว่าทุกประเทศในโครงการ PISA 2012 ดัชนีบรรยากาศทางระเบียบวินัยของนักเรียนในภูมิภาคเอเชียเรียงลำดับจากมากไปน้อย ได้ดังนี้ ญี่ปุ่น เท่ากับ 0.67 สิงคโปร์ – จีน เท่ากับ 0.57 เวียดนาม เท่ากับ 0.36 ฮองกง – จีน เท่ากับ 0.29 สิงคโปร์ เท่ากับ 0.21 เกาหลีใต้ เท่ากับ 0.19 อินโดนีเซีย เท่ากับ 0.12 มาเก๊า – จีน เท่ากับ 0.10 ไทย เท่ากับ 0.07 จีน – ไทเป เท่ากับ -0.01 และมาเลเซีย น้อยที่สุดเท่ากับ -0.21 บรรยากาศทางระเบียบวินัยในห้องเรียนและโรงเรียนส่งผลต่อการเรียนรู้ ห้องเรียนและโรงเรียนที่มีปัญหาทางด้านระเบียบวินัยน้อยจะส่งผลดีต่อการเรียนรู้ เพราะครูก็就不用ใช้เวลาในการแก้ปัญหา ระเบียบวินัยในห้องเรียนก่อนที่จะเริ่มสอน ยิ่งไม่มีปัญหาเรื่องระเบียบวินัยในชั้นเรียนมาขัดขวาง การสอนครูก็จะมีเวลามากขึ้นในการสอน เช่น หากนักเรียนส่งเสียงดังหรือไม่ปฏิบัติตามคำสั่งครู ในระหว่างการสอน ครูก็ต้องคอยให้นักเรียนเงียบเสียก่อนจึงจะสอนได้ ผลการศึกษาของ OECD ตั้งแต่ PISA 2000, PISA 2009, PISA 2012 และ PISA 2015 พบว่าบรรยากาศทางด้าน ระเบียบวินัยของประเทศญี่ปุ่นดีมาก และผลการทดสอบ PISA ของประเทศญี่ปุ่นในปี 2015 ก็ยังคงพบว่าประเทศญี่ปุ่นมีผลการประเมินด้านวิทยาศาสตร์ และคณิตศาสตร์อยู่ในกลุ่มบนสุด 5 ประเทศแรก และผลการประเมินด้านการอ่านอยู่ในกลุ่มบนสุด 10 ประเทศแรก (OECD 2013 : 14, สสวท, 2558 : 15)

จะเห็นได้ว่าพลเมืองญี่ปุ่นได้รับการปลูกฝังความมีระเบียบวินัยทั้งที่บ้าน โรงเรียน และในสังคม อย่างต่อเนื่องตั้งแต่แรกเกิดจนเติบโตเป็นผู้ใหญ่ที่มีคุณภาพ ดังนั้นการวิจัยครั้งนี้ ในส่วนแรกได้ทำการสำรวจกิจกรรมทางการศึกษาที่เกี่ยวกับการเสริมสร้างวินัยของนักเรียนใน สถานศึกษาของประเทศญี่ปุ่น ส่วนที่สองเป็นการศึกษาการเปลี่ยนแปลงของสภาพแวดล้อมทาง สังคมกับสภาพแวดล้อมทางการเรียนการสอนที่เป็นผลจากกิจกรรมการเสริมสร้างวินัยของ นักเรียนในสถานศึกษาของประเทศญี่ปุ่น และในที่สุดท้ายจะเป็นการวิเคราะห์ สังเคราะห์ ปัจจัยที่หนุนเสริมและเป็นอุปสรรคต่อการเสริมสร้างวินัยของนักเรียนในสถานศึกษาของประเทศ ญี่ปุ่น เพื่อนำเสนอเป็นแนวทางในการพัฒนารากฐานความมีวินัยให้แก่เยาวชนไทยและจะส่งผล ให้เกิดพฤติกรรมที่พึงประสงค์ของคนในชาติที่จะสามารถดำรงชีวิตอยู่ร่วมกันอย่างมีความสุขและ ยั่งยืนตลอดไป

2. วัตถุประสงค์ของการวิจัย

2.1 เพื่อสำรวจกิจกรรมทางการศึกษาที่เกี่ยวกับการเสริมสร้างวินัยของนักเรียนในสถานศึกษาของประเทศญี่ปุ่น

2.2 เพื่อศึกษาผลจากกิจกรรมการเสริมสร้างวินัยของนักเรียนในสถานศึกษาที่มีต่อการเปลี่ยนแปลงสภาพแวดล้อมทางสังคมกับสภาพแวดล้อมทางการเรียนการสอนของประเทศญี่ปุ่น

2.3 เพื่อวิเคราะห์ สังเคราะห์ปัจจัยที่หนุนเสริมและเป็นอุปสรรคต่อการเสริมสร้างวินัยของนักเรียนในสถานศึกษาของประเทศญี่ปุ่น

2.4 เพื่อพัฒนาองค์ความรู้รูปแบบและกลไกการเสริมสร้างวินัยในสถานศึกษาระดับการศึกษาขั้นพื้นฐาน ของประเทศญี่ปุ่น

3. คำถามการวิจัย

3.1 ประเทศญี่ปุ่นมีนโยบาย กฎ ระเบียบที่เป็นปัจจัยช่วยหนุนเสริมหรือเป็นอุปสรรคต่อการเสริมสร้างวินัยในสถานศึกษาระดับการศึกษาขั้นพื้นฐานบ้างหรือไม่ (ถ้ามี) มีลักษณะเป็นอย่างไร

3.2 ประเทศญี่ปุ่นมีมาตรฐานการศึกษา หลักสูตรการศึกษาขั้นพื้นฐาน ที่เป็นปัจจัยช่วยหนุนเสริมหรือเป็นอุปสรรคต่อการเสริมสร้างวินัยในสถานศึกษาระดับการศึกษาขั้นพื้นฐานหรือไม่ อย่างไร

3.3 แนวทางและกระบวนการเสริมสร้างวินัยในสถานศึกษาระดับการศึกษาขั้นพื้นฐานของประเทศญี่ปุ่นเป็นอย่างไร

3.4 แต่ละภาคส่วนในสังคมของประเทศญี่ปุ่นให้ความร่วมมือในการเสริมสร้างวินัยแก่นักเรียนในสถานศึกษาอย่างไรบ้าง

3.5 รูปแบบและกลไก ความร่วมมือในการส่งเสริม สนับสนุนการเสริมสร้างวินัยในสถานศึกษาระดับการศึกษาขั้นพื้นฐานของประเทศญี่ปุ่นเป็นอย่างไร

3.6 ปัจจัยที่เสริมสร้างบุคคลให้มีวินัยที่เข้มแข็งของประเทศญี่ปุ่นมีอะไรบ้าง

4. ขอบเขตการวิจัย

4.1 กลุ่มเป้าหมาย

กลุ่มเป้าหมายในการวิจัย เรื่อง การศึกษาและพัฒนาองค์ความรู้รูปแบบและกลไกการเสริมสร้างวินัยในสถานศึกษาระดับการศึกษาขั้นพื้นฐานของประเทศญี่ปุ่น ประกอบด้วย

4.1.1 กลุ่มเป้าหมายที่เป็นกรณีศึกษาสำหรับการสังเกตสภาพจริงในสถานศึกษาของประเทศญี่ปุ่น ได้แก่ โรงเรียนที่สอนระดับการศึกษาขั้นพื้นฐานในประเทศญี่ปุ่น จำนวน 3 โรงเรียน โดยเลือกโรงเรียนที่ยินดีจะให้ข้อมูลเกี่ยวกับแนวทางและกระบวนการเสริมสร้างวินัยในสถานศึกษาระดับการศึกษาขั้นพื้นฐาน เพื่อสังเกตสภาพการปฏิบัติจริงเกี่ยวกับการเสริมสร้างวินัยในสถานศึกษา

4.1.2 กลุ่มเป้าหมายในการสัมภาษณ์ผู้ทรงคุณวุฒิที่มีประสบการณ์ที่เกี่ยวข้อง ประกอบด้วย

4.1.2.1 กลุ่มเป้าหมายในการสัมภาษณ์ในประเทศไทย ได้แก่ บุคลากรของโรงเรียนญี่ปุ่นในประเทศไทย จำนวน 2 โรงเรียน คือ โรงเรียนสมาคมไทย-ญี่ปุ่น กรุงเทพมหานคร และโรงเรียนสมาคมไทย-ญี่ปุ่น ศรีราชา ประกอบด้วย

- | | |
|----------------------|------------|
| 1) ผู้บริหารโรงเรียน | จำนวน 1 คน |
| 2) ครูประจำชั้น | จำนวน 3 คน |
| 3) ครูผู้สอน | จำนวน 3 คน |

4.1.2.2 กลุ่มเป้าหมายในการสัมภาษณ์ในประเทศญี่ปุ่น ได้แก่

- | | |
|---------------------------|------------|
| 1) ผู้บริหารโรงเรียน | จำนวน 1 คน |
| 2) ครูประจำชั้น | จำนวน 3 คน |
| 3) ครูผู้สอน | จำนวน 3 คน |
| 4) ผู้แทนกรรมการสถานศึกษา | จำนวน 3 คน |
| 5) ผู้แทนผู้ปกครอง | จำนวน 3 คน |

4.2 เนื้อหาในการวิจัย

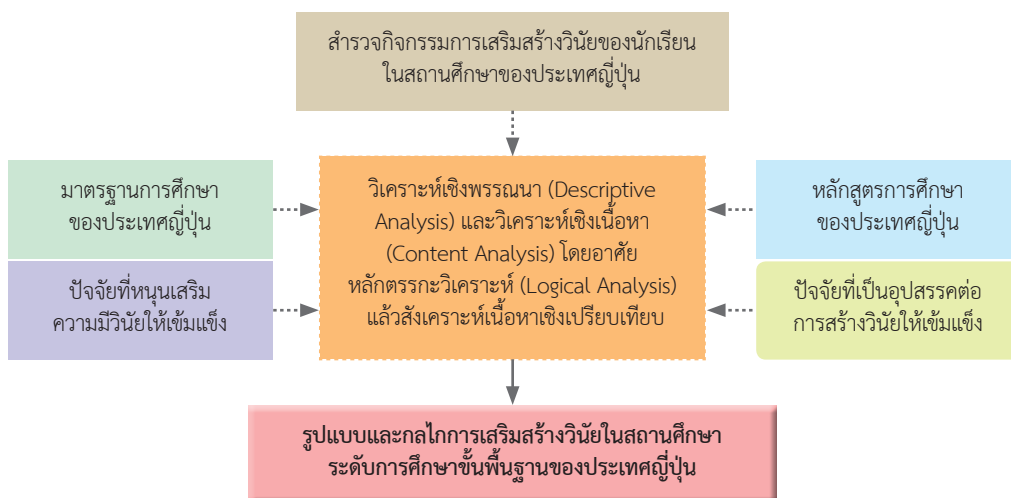
การวิจัยครั้งนี้จะศึกษาเกี่ยวกับประเด็นดังต่อไปนี้

- 1) ระบบและมาตรฐานการศึกษาของประเทศญี่ปุ่น
- 2) การจัดการศึกษาขั้นพื้นฐานของประเทศญี่ปุ่น
- 3) หลักสูตรการศึกษาขั้นพื้นฐานของประเทศญี่ปุ่น
- 4) การเสริมสร้างวินัยในสถานศึกษาของประเทศญี่ปุ่น

4.3 ระยะเวลาดำเนินการวิจัย

การวิจัย เรื่องการศึกษาและพัฒนาองค์ความรู้รูปแบบและกลไกการเสริมสร้างวินัยในสถานศึกษาระดับการศึกษาขั้นพื้นฐานของประเทศญี่ปุ่น ดำเนินการวิจัยตั้งแต่เดือนมกราคม ถึงเดือนกันยายน พ.ศ. 2560

4.4 แผนดำเนินการวิจัย



5. ประโยชน์ที่คาดว่าจะได้รับ

ประโยชน์ที่คาดว่าจะได้รับจากการวิจัยในครั้งนี้ มีดังนี้

5.1 ได้สาระสำคัญ องค์ความรู้เกี่ยวกับการเสริมสร้างวินัยในสถานศึกษาระดับการศึกษาขั้นพื้นฐานของประเทศญี่ปุ่น สำหรับหน่วยงานที่เกี่ยวข้อง ครูและผู้ปกครองนักเรียน ไว้เป็นแนวทางศึกษาของประเทศไทย

5.2 สังคมไทยจะต้องตระหนักถึงบทบาทและหน้าที่ที่จะต้องร่วมกันเสริมสร้างวินัยให้แก่เยาวชนไทย

6. นิยามศัพท์เฉพาะ

ในการวิจัยครั้งนี้ผู้วิจัยได้กำหนดความหมายของคำศัพท์สำคัญหลายคำ เพื่อให้เกิดความเข้าใจที่ตรงกัน ดังนี้

ความมีวินัย หมายถึง คุณลักษณะของนักเรียนในการปฏิบัติตามกฎ ระเบียบ ข้อบังคับ คำสั่ง กติกาต่าง ๆ ที่กำหนดไว้เป็นแนวปฏิบัติของนักเรียน ในโรงเรียนระดับการศึกษาขั้นพื้นฐานของประเทศญี่ปุ่น

รูปแบบและกลไกการเสริมสร้างความมีวินัย หมายถึง วิธีการ องค์ประกอบ ขั้นตอน กระบวนการ และแนวทางการเสริมสร้างความมีวินัยสำหรับนักเรียนในระดับการศึกษาขั้นพื้นฐานของประเทศญี่ปุ่น

การศึกษาขั้นพื้นฐาน หมายถึง การจัดการศึกษาในระดับการศึกษาปฐมวัย ประถมศึกษา และระดับมัธยมศึกษา ของประเทศญี่ปุ่น

โรงเรียนญี่ปุ่นในประเทศไทย หมายถึง โรงเรียนที่ดำเนินกิจการในประเทศไทยโดยใช้หลักสูตรเดียวกับโรงเรียนที่จัดการศึกษาขั้นพื้นฐานในประเทศญี่ปุ่น ซึ่งมี 2 แห่ง คือโรงเรียนสมาคมไทย-ญี่ปุ่น กรุงเทพมหานคร และโรงเรียนสมาคมไทย-ญี่ปุ่น ศรีราชา จังหวัดชลบุรี

7. กรอบแนวคิดการวิจัย

รูปแบบและกลไกการเสริมสร้างความมีวินัยสำหรับนักเรียนในระดับการศึกษาขั้นพื้นฐานของประเทศญี่ปุ่น



บทที่ 2

เอกสารและงานวิจัยที่เกี่ยวข้อง

การวิจัยครั้งนี้เป็นการทบทวนแนวคิด หลักการ ทฤษฎีและผลงานวิจัยที่เกี่ยวข้องที่จะมาใช้ในการศึกษาและพัฒนาองค์ความรู้ รูปแบบและกลไกการเสริมสร้างวินัยในสถานศึกษาระดับการศึกษาขั้นพื้นฐาน คณะผู้วิจัยได้ศึกษาและรวบรวมข้อมูลจากเอกสารต่าง ๆ ดังนี้

- 2.1 การจัดการศึกษาขั้นพื้นฐานของประเทศญี่ปุ่น
- 2.2 มาตรฐานการศึกษาของประเทศญี่ปุ่น
- 2.3 การบริหารสถานศึกษาขั้นพื้นฐานของประเทศญี่ปุ่น
- 2.4 งานวิจัยที่เกี่ยวข้อง

2.1 การจัดการศึกษาขั้นพื้นฐานของประเทศญี่ปุ่น

2.1.1 ระบบการศึกษาของประเทศญี่ปุ่น

ระบบการศึกษาของประเทศญี่ปุ่น แบ่งระบบการศึกษออกเป็น 6 ระดับ ได้แก่

- 1) ระดับอนุบาล เริ่มจากอายุ 3 – 6 ปี ระดับอนุบาลไม่ใช่การศึกษาภาคบังคับ
- 2) ระดับประถมศึกษา เริ่มจากอายุ 6 – 12 ปี ระดับประถมศึกษาเป็นการศึกษาภาคบังคับของประเทศญี่ปุ่น ใช้เวลาเรียน 6 ปี
- 3) ระดับมัธยมศึกษา แบ่งออกเป็น
 - 3.1) ระดับมัธยมศึกษาตอนต้น เริ่มจากอายุประมาณ 13 – 15 ปี ระดับมัธยมศึกษาตอนต้นเป็นการศึกษาภาคบังคับของประเทศญี่ปุ่น ใช้เวลาเรียน 3 ปี
 - 3.2) ระดับมัธยมศึกษาตอนปลาย เริ่มจากอายุประมาณ 16 – 18 ปี ระดับมัธยมศึกษาตอนต้นไม่ใช่การศึกษาภาคบังคับ แต่คนญี่ปุ่นส่วนใหญ่เรียนจบระดับมัธยมศึกษาตอนปลาย

4) ระดับอาชีวศึกษา คุณสมบัติของผู้เข้าศึกษาในระดับอาชีวศึกษา คือ ต้องสำเร็จการศึกษาในระดับมัธยมศึกษาตอนปลาย แต่ก็มีโรงเรียนระดับอาชีวศึกษาสำหรับผู้เข้าศึกษาที่สำเร็จการศึกษาในระดับมัธยมศึกษาตอนต้นด้วย โดยแบ่งออกเป็น 3 ประเภท ได้แก่

4.1) โรงเรียนเทคนิคหลักสูตรมัธยมศึกษาตอนปลายที่รับผู้สำเร็จการศึกษาในระดับมัธยมศึกษาตอนต้น

4.2) โรงเรียนฝึกหัดเทคนิคทั่วไป ไม่จำกัดคุณสมบัติผู้เข้าศึกษา

4.3) วิทยาลัยเทคนิคที่รับผู้สำเร็จการศึกษาในระดับมัธยมศึกษาตอนปลาย

5) ระดับวิทยาลัย เป็นหลักสูตรที่ศึกษาต่อจากระดับมัธยมศึกษาตอนปลาย โดยมีลักษณะคล้ายคลึงกับมหาวิทยาลัย หลังจากจบการศึกษาแล้วจะได้รับประกาศนียบัตรวิทยาลัยแบ่งออกเป็น 3 ประเภท ได้แก่

5.1) วิทยาลัยของรัฐ

5.2) วิทยาลัยของท้องถิ่น

5.3) วิทยาลัยเอกชน วิทยาลัยเอกชนบางแห่งสังกัดในมหาวิทยาลัย โดยมีระเบียบข้อบังคับและเครื่องมือ อุปกรณ์การเรียนการสอนเป็นของตนเอง แต่สามารถใช้สิ่งอำนวยความสะดวกอื่นๆ ร่วมกับมหาวิทยาลัยที่สังกัดได้

6) ระดับมหาวิทยาลัย มหาวิทยาลัยของประเทศญี่ปุ่นแบ่งออกเป็น 3 ประเภท เช่นเดียวกับวิทยาลัย ได้แก่ มหาวิทยาลัยของรัฐ มหาวิทยาลัยของท้องถิ่น และมหาวิทยาลัยเอกชน มหาวิทยาลัยในประเทศทุกแห่งอยู่ภายใต้กฎระเบียบที่ออกโดยกฎหมาย ดังนั้นมาตรฐานการศึกษาของทุกมหาวิทยาลัยจึงอยู่ในระดับเดียวกัน คุณสมบัติผู้เข้าศึกษาต้องสำเร็จการศึกษาหลักสูตรมัธยมศึกษาตอนปลายโดยมีเวลาเรียนไม่น้อยกว่า 12 ปี หรือผู้ที่มีการศึกษาในระดับเทียบเท่าและสถาบันตอบรับให้เข้าศึกษา โดยทั่วไป มหาวิทยาลัยในประเทศญี่ปุ่นกำหนดหลักสูตรการศึกษาไว้ดังนี้

6.1) ระดับปริญญาตรี กำหนดระยะเวลาศึกษา 4 ปี ยกเว้นสาขาแพทยศาสตร์ ทันตแพทยศาสตร์ และสัตวแพทยศาสตร์ จะใช้เวลาในการศึกษา 6 ปี

6.2) ระดับปริญญาโท กำหนดระยะเวลาในการศึกษา 2 ปี

6.3) ระดับปริญญาเอก กำหนดระยะเวลาในการศึกษาไว้ 3 ปี ยกเว้นสาขาแพทยศาสตร์ ทันตแพทยศาสตร์ และสัตวแพทยศาสตร์ จะใช้เวลาในการศึกษา 4 ปี

2.1.2 การจัดการศึกษาขั้นพื้นฐาน

ระบบการจัดการศึกษาขั้นพื้นฐานของประเทศญี่ปุ่นใช้ระบบ 6 - 3 - 3 การจัดการศึกษาขั้นพื้นฐานของประเทศญี่ปุ่นใช้เวลา 12 ปี โดยแบ่งเป็นระดับประถมศึกษา 6 ปี ระดับมัธยมศึกษาตอนต้น 3 ปี และระดับมัธยมศึกษาตอนปลาย 3 ปี

1) การจัดการศึกษาภาคบังคับ 9 ปี

ในการจัดการศึกษาภาคบังคับของประเทศไทยกำหนดไว้ 9 ปี ประกอบด้วย การศึกษาระดับประถมศึกษา 6 ปี และการศึกษาระดับมัธยมศึกษาตอนต้น 3 ปี นักเรียนที่มีอายุ 6 ปีจะต้องเข้าเรียนในชั้นประถมศึกษาปีที่ 1 ในวันที่ 1 เมษายนของทุกปี หลักการในการจัดการศึกษาภาคบังคับ คือ นักเรียนจะต้องเข้าเรียนให้ครบ 6 ปี โดยไม่มีการข้ามชั้นและการซ้ำชั้น ในกรณีที่นักเรียนป่วยเป็นระยะเวลายาวนาน เมื่อหายป่วยนักเรียนก็จะกลับมาเรียนในชั้นตามระดับอายุโดยไม่มีการซ้ำชั้น การเปิดเรียนของโรงเรียนจะเริ่มต้นภาคเรียนแรกระหว่างเดือน เมษายนถึงเดือนมีนาคม โดยเรียนสัปดาห์ละ 5 วัน โดยจะต้องเข้าเรียนปีละ 35 สัปดาห์ หรือ 34 สัปดาห์สำหรับนักเรียนชั้นประถมศึกษาปีที่ 1 นักเรียนจะได้ปิดภาคเรียนเป็นเวลา 40 วัน จากนั้นก็จะเข้าเรียนในภาคเรียนที่สองตั้งแต่เดือนกันยายน จนถึงสิ้นเดือนธันวาคม นักเรียนจะได้ ปิดภาคเรียนอีกครั้งเป็นเวลาสองสัปดาห์ในเดือนมีนาคม และเปิดภาคเรียนปีการศึกษาใหม่ในเดือนเมษายน

นักเรียนทุกคนจะต้องมาถึงโรงเรียนประมาณ 08.00 – 08.30 และจะต้องเข้าเรียนตั้งแต่เวลา 08.30 – 10.15 น. พักรับประทานอาหารว่าง 20 นาที เข้าเรียนตั้งแต่เวลา 10.35 – 12.20 น. พักรับประทานอาหารกลางวันและพักผ่อน เวลา 12.20 – 13.15 น. เข้าเรียนตั้งแต่เวลา 13.35 – 15.10 น. พบครูประจำชั้น 15.10 – 15.20 น. และกลับบ้าน เวลา 15.30 น. แต่นักเรียนบางส่วนอาจยังคงทำกิจกรรมนักเรียนนอกเวลาเรียนต่ออีกก็ได้ ทั้งนี้ขึ้นอยู่กับแต่ละพื้นที่ และเลิกเรียนประมาณ 17.30 น.

บางโรงเรียนก็จัดให้นักเรียนรับประทานกลางวันฟรี แต่ในบางพื้นที่พ่อแม่ผู้ปกครองก็ต้องจ่ายค่าอาหารกลางวัน แต่สำหรับนักเรียนเรียน นักเรียนทุกคนจะได้รับหนังสือเรียนฟรี

กิจกรรมพิเศษที่แต่ละโรงเรียนจัดสำหรับนักเรียนก็จะแตกต่างกันไปตามพื้นที่ของโรงเรียน แต่กิจกรรมที่ทุกโรงเรียนส่วนใหญ่จัดได้แก่ วันกีฬา และการจัดทัศนศึกษา

รายวิชาและจำนวนชั่วโมงของการเรียนการสอนในระดับประถมศึกษาและมัธยมศึกษาตอนต้นแสดงไว้ในตารางต่อไปนี้

ตารางที่ 2.1 รายวิชาและจำนวนชั่วโมงของการเรียนการสอนในระดับประถมศึกษาและมัธยมศึกษาตอนต้น

ชื่อวิชา	จำนวนชั่วโมงแต่ละระดับชั้น								
	G1	G2	G3	G4	G5	G6	G7	G8	G9
ภาษาประจำชาติ (ญี่ปุ่น)	272	280	235	235	180	175	140	140	105
สังคมศึกษา	ไม่มี	ไม่มี	70	85	90	100	105	105	140
เลขคณิต	114	155	150	150	150	150	ไม่มี	ไม่มี	ไม่มี
คณิตศาสตร์	ไม่มี	ไม่มี	ไม่มี	ไม่มี	ไม่มี	ไม่มี	140	105	140
วิทยาศาสตร์	ไม่มี	ไม่มี	70	90	95	95	105	140	140
สิ่งแวดล้อมศึกษา	102	105	ไม่มี	ไม่มี	ไม่มี	ไม่มี	ไม่มี	ไม่มี	ไม่มี
ดนตรี	68	70	60	60	50	50	45	35	35
ศิลปะและหัตถกรรม	68	70	60	60	50	50	ไม่มี	ไม่มี	ไม่มี
คหกรรมศาสตร์	ไม่มี	ไม่มี	ไม่มี	ไม่มี	60	55	ไม่มี	ไม่มี	ไม่มี
พลศึกษา	90	90	90	90	90	90	ไม่มี	ไม่มี	ไม่มี
ศิลปกรรม	ไม่มี	ไม่มี	ไม่มี	ไม่มี	ไม่มี	ไม่มี	45	35	35
สุขศึกษาและพลศึกษา	ไม่มี	ไม่มี	ไม่มี	ไม่มี	ไม่มี	ไม่มี	105	105	105
ศิลปะอุตสาหกรรมและการดูแลบ้าน	ไม่มี	ไม่มี	ไม่มี	ไม่มี	ไม่มี	ไม่มี	70	70	35
ภาษาต่างประเทศ	ไม่มี	ไม่มี	ไม่มี	ไม่มี	ไม่มี	ไม่มี	140	140	140
คุณธรรมศึกษา	34	35	35	35	35	35	35	35	35
ช่วงเวลาการบูรณาการการศึกษา	ไม่มี	ไม่มี	105	105	110	110	50	70	70
กิจกรรมพิเศษ	34	35	35	35	35	35	35	35	35
รวมทั้งหมด	782	840	910	945	945	945	1015	1015	1015

2.1.3 การจัดการศึกษาระดับมัธยมศึกษาตอนปลาย นักเรียนที่เรียนจบระดับการศึกษาภาคบังคับส่วนหนึ่งอาจจะไปเข้าเรียนในระดับอาชีวศึกษา และบางส่วนก็จะเข้าเรียนในระดับมัธยมศึกษาตอนปลาย สำหรับประเภทของสาขาวิชาที่นักเรียนระดับมัธยมศึกษาตอนปลายสามารถเลือกเรียนได้ ได้แก่

1) ระดับมัธยมศึกษาตอนปลาย

1.1) เรียนรายวิชาทั่วไปโดยเน้นสาขาวิชาเฉพาะ และสาขาวิชาบูรณาการแบบเรียนเต็มวัน / บางเวลา

1.2) เรียนรายวิชาทั่วไป โดยเน้นสาขาวิชาเฉพาะ และสาขาวิชาบูรณาการแบบเรียนบางช่วงเวลา

2) ระดับอาชีวศึกษา ซึ่งนักเรียนสามารถเลือกเรียนได้ตามที่ต้องการ

2.2 มาตรฐานการศึกษาของประเทศญี่ปุ่น

ในประเทศญี่ปุ่นการศึกษานับว่าเป็นสิ่งสำคัญยิ่ง เด็กญี่ปุ่นทุกคนต้องเข้าเรียนตั้งแต่อายุ 6 ขวบ และถูกกำหนดให้ต้องผ่านศึกษาภาคบังคับเป็นเวลา 9 ปี คือจบมัธยมศึกษาตอนต้น และมากกว่าร้อยละ 97 จะศึกษาต่อจนถึงระดับมัธยมศึกษาตอนปลาย โรงเรียนจะให้เด็กคละวัยคละชั้น มาเล่นด้วยกันได้ โดยครูทำหน้าที่เป็นผู้คอยอำนวยความสะดวกให้แก่เด็ก และญี่ปุ่นเชื่อมั่นว่าช่วงวัยนี้ไม่ใช่วัยวิชาการ วิชาการนั้นเป็นเรื่องของอนาคตเขาต้องการการเตรียมคนเพื่อเรียนไม่ใช่เพื่อสอบเราจะไม่ค่อยได้ยินว่าเด็กญี่ปุ่นชนะเคมีโอลิมปิก คณิตศาสตร์โอลิมปิก ยิ่งภาษาอังกฤษไม่ต้องพูดถึง ทั้งนี้เป็นเพราะนโยบายพัฒนาประเทศที่ไม่สนับสนุนให้วัฒนธรรมต่างชาติเข้าครอบงำความเป็นญี่ปุ่น โดยที่ญี่ปุ่นก็สามารถพัฒนาสินค้าได้ทันสมัย และมีอุตสาหกรรมที่แข็งแรง ก้าวหน้ามาก แม้ในตอนหลังภาวะเศรษฐกิจจะแผ่วลงไปบ้าง แต่เมื่อพิจารณาเฉพาะทางด้านการศึกษา จะเห็นได้ชัดว่าระบบการศึกษาที่ดีคืออะไร ญี่ปุ่นชัดเจนในจุดนี้ การศึกษาของเขาคือการวิ่งระยะยาว วิ่งมาราธอน ปรัชญาของญี่ปุ่นชัดเจนว่าเน้นพัฒนาการตามวัย แกนหลักสูตรของญี่ปุ่นก็จะมีสิ่งแวดล้อมศึกษา ภาษา และการปฏิสัมพันธ์กับคนอื่น เวลาประเมินผลครูจะประเมินผ่านเด็กว่ามีความสุขขึ้นหรือไม่ เรียนแล้วมีชีวิตที่ดี อยากไปโรงเรียนไหม เด็กมีการช่วยเหลือตนเองที่ดีขึ้น ถ้าเป็นเช่นนั้น ครูจะได้รับการประเมินผลที่ดี

โรงเรียนอนุบาล เป็นโรงเรียนที่จัดตั้งขึ้นตามกฎหมายการศึกษาและโรงเรียนญี่ปุ่นจะอยู่ภายใต้การดูแลของกระทรวงศึกษาธิการ เป็นสถานศึกษาสำหรับเด็กอายุ 3 ปีขึ้นไป จนถึงก่อนเข้าโรงเรียนประถมศึกษา ส่วนใหญ่แล้วจะให้เลือกเรียนได้ จาก 1 ถึง 3 ปี ระดับอนุบาลจะมีทั้งโรงเรียนอนุบาลของรัฐ โรงเรียนอนุบาลประจำอำเภอหรือเทศบาลและเอกชน โดยรัฐบาล

ห้องถิ่นหรือโรงเรียนนิติบุคคลบางแห่งมีเงินช่วยเหลือสำหรับเด็กที่เข้าเรียนอนุบาลเอกชน ซึ่งขึ้นอยู่กับเขตที่พำนัก

โรงเรียนประถมศึกษาและโรงเรียนมัธยมศึกษาตอนต้น โรงเรียนในระดับประถมศึกษา จะรับเด็กนักเรียนที่มีอายุครบ 7 ปี แต่ไม่เกิน 12 ปี นับจากวันที่ 2 เมษายนของปีที่จะเข้าเรียน ถึง 1 เมษายนของปีถัดไป โรงเรียนมัธยมศึกษาตอนต้น ก็จะได้รับเด็กนักเรียนที่อายุครบ 13 ปี นับจากวันที่ 2 เมษายน ของปีที่จะเข้าเรียน ถึง 1 เมษายนของปีถัดไป การศึกษาภาคบังคับ คือ ชั้นประถมศึกษา (6 ปี) และชั้นมัธยมศึกษาตอนต้น (3 ปี) ในการใช้ชีวิตในโรงเรียน จะมีกฎเกณฑ์ และพิธีการ และธรรมเนียมญี่ปุ่น สนับสนุนให้เด็กๆ ผ่อนคลายและสนุกกับการใช้ชีวิตในโรงเรียน เนื่องจากในอดีต การเรียนที่ญี่ปุ่นค่อนข้างเครียดและมีการแข่งขันสูงมาก คนญี่ปุ่นค่อนข้างเครียด ทั้งจากสภาพสังคมและการทำงาน จึงมีอัตราการฆ่าตัวตายค่อนข้างสูง

ปีการศึกษา จะเริ่มตั้งแต่เดือนเมษายนของทุกปีและสิ้นสุดในเดือนมีนาคมของปีถัดไป การปิดภาคเรียนโดยทั่วไปใน 1 ปีจะหยุด 3 ช่วง คือ ช่วงฤดูร้อน ปลายกรกฎาคมถึงเดือนกันยายน ช่วง ฤดูหนาว ปลายธันวาคมถึงต้นมกราคม และช่วงฤดูใบไม้ผลิ กุมภาพันธ์ถึงมีนาคม

โรงเรียนของญี่ปุ่นจะเป็นโรงเรียนสังกัดรัฐ โรงเรียนประจำอำเภอหรือเทศบาล และโรงเรียนเอกชน โรงเรียนในสังกัดรัฐบริหารโดยประเทศ โรงเรียนประจำอำเภอหรือเทศบาล บริหารโดยจังหวัดและเทศบาล และโรงเรียนเอกชนเป็นนิติบุคคล โรงเรียนประถม – มัธยมของรัฐมีการกำหนดให้เข้าศึกษาตามพื้นที่ สถานที่อยู่อาศัยโดยไม่มีการสอบเข้า ส่วนการเข้าเรียนโรงเรียนเอกชนต้องผ่านการสอบเข้าเรียนจะเริ่มเปิดการเรียนในเดือนเมษายนและสิ้นสุดที่เดือนมีนาคมของปีถัดไป กรณีที่เป็นโรงเรียนรัฐและโรงเรียนประจำอำเภอหรือเทศบาล ไม่ต้องเสียค่าเข้าเรียนในโรงเรียนประถมและมัธยมศึกษาตอนต้น ค่ารายวิชาค่าหนังสือเรียน แต่ต้องจ่ายค่าสื่อการเรียน อุปกรณ์การเรียน ค่าอาหาร ค่าเดินทางและค่าชุดเครื่องแบบด้วยตนเอง ส่วนโรงเรียนเอกชนต้องเสียค่าเข้าเรียน ค่ารายวิชาด้วยตนเอง

ปีการศึกษาของโรงเรียนเกือบทั้งหมดแบ่งออกเป็น 3 เทอมการศึกษา เทอมที่ 1 ตั้งแต่เดือนเมษายนถึงเดือนกรกฎาคม เทอมที่ 2 ตั้งแต่เดือนกันยายนถึงเดือนธันวาคม เทอมที่ 3 ตั้งแต่เดือนมกราคมถึงเดือนมีนาคมมีวันหยุดระหว่างแต่ละเทอมประมาณ 40 วัน คือ วันหยุดฤดูร้อน 2 อาทิตย์ วันหยุดฤดูหนาว วันหยุดฤดูใบไม้ผลิ ตามลำดับ โรงเรียนบางส่วนแบ่งเป็น 1 ปีการศึกษา กรณีนี้ เทอมต้นเริ่มตั้งแต่เดือนเมษายน ถึงเดือนกันยายน เทอมปลายตั้งแต่เดือนตุลาคมถึงเดือนมีนาคมนอกจากวันหยุดฤดูร้อน วันหยุดฤดูหนาว วันหยุดฤดูร้อน วันหยุดใบไม้ผลิ แล้ว ยังมีวันหยุดฤดูใบไม้ร่วง 4-6 วันระหว่างเทอมต้นกับเทอมปลาย

การศึกษาภาคบังคับญี่ปุ่นถือว่า ระดับประถมและมัธยมศึกษาตอนต้น เป็นการศึกษาภาคบังคับ เด็กทุกคนจะต้องเข้าเรียนจนจบการศึกษาภาคบังคับ เป็นหน้าที่ความรับผิดชอบของประชาชน แต่จริงๆ แล้วปรากฏว่าเด็กของญี่ปุ่นเกือบทั้งหมด จะศึกษาต่อถึงในระดับมัธยมศึกษาตอนปลายและมหาวิทยาลัย หลังจากเรียนจบชั้นมัธยมศึกษาตอนต้นแล้ว

ที่โรงเรียนแต่ละโรงเรียนจะมีคณะกรรมการผู้ปกครองและครู เรียกว่า PTA เป็นคณะผู้ปกครองและครู ร่วมมือกันทำกิจกรรมหลายๆ อย่างเพื่อพวกเด็กๆ โดยความร่วมมือของผู้ปกครองของเด็กที่เข้าเรียนและครูในโรงเรียนนั้นๆ

หลังจากจบชั้นมัธยมศึกษาตอนต้น การศึกษาต่อหลังจากนั้นมีหลายวิธี เช่น เรียนต่อระดับมัธยมศึกษาตอนปลาย หรือโรงเรียนมัธยมศึกษาตอนปลายเฉพาะทาง เข้าเรียนต่อในโรงเรียนสายอาชีพ หรือโรงเรียนในสาขาวิชาต่างๆ หรือ ทำงานไปด้วยแล้วเรียนในโรงเรียนมัธยมศึกษาตอนปลายในระบบเรียนนอกเวลาหรือเรียนทางไปรษณีย์ เป็นต้น

โรงเรียนมัธยมศึกษาตอนปลายเป็นโรงเรียนระดับสูง เรียกกันทั่วไปว่า โรงเรียนมัธยมศึกษาตอนปลายคนญี่ปุ่นประมาณกว่าร้อยละ 90 จะศึกษาต่อยังชั้นมัธยมศึกษาปลาย แบ่งออกเป็น 3 ประเภท เช่นเดียวกับโรงเรียนประถมศึกษาและโรงเรียนมัธยมศึกษาตอนต้น คือ โรงเรียนในสังกัดรัฐ ซึ่งบริหารโดยรัฐบาล โรงเรียนประจำอำเภอหรือโรงเรียนเทศบาลจะบริหารโดยจังหวัดและเทศบาล และโรงเรียนเอกชนที่บริหารโรงเรียนโดยนิติบุคคล

การเข้าเรียนโรงเรียนประจำอำเภอหรือโรงเรียนเทศบาล จำกัดให้เข้าเรียนในโรงเรียนตามเขตที่ตนพักอาศัยอยู่ และเนื่องจากการเรียนในระดับมัธยมศึกษาตอนปลาย ไม่ใช่การศึกษาภาคบังคับ จึงจำเป็นจะต้องรับผิดชอบต่อค่าใช้จ่าย เช่น ค่าเข้าเรียน ค่ารายวิชา ค่าตำราเรียน เป็นต้น ด้วยตนเอง การเลือกโรงเรียนมัธยมศึกษาตอนปลายที่จะเข้าเรียนหรือเลือกสาขาวิชาที่จะเรียน นักเรียนจะต้องแจ้งความต้องการของตนและปรึกษากับครูในโรงเรียนมัธยมต้นแล้วจึงตัดสินใจ โดยจะต้องผ่านการสอบคัดเลือกของโรงเรียนมัธยมศึกษาตอนปลายแต่ละแห่ง แต่บางโรงเรียนก็ใช้ระบบรับเข้าเรียนจากการสัมภาษณ์ ในกรณีที่มีความสามารถพิเศษหรือมีผลการเรียนดีเยี่ยม นอกจากนี้ยังมีโรงเรียนที่จัดเตรียมขึ้นเฉพาะสำหรับชาวต่างชาติอีกด้วย

นอกเหนือจากโรงเรียนมัธยมศึกษาตอนปลาย ยังมีโรงเรียนวิชาชีพระดับสูง ที่สอนให้เป็นผู้เชี่ยวชาญด้านเทคนิคโดยเฉพาะ และโรงเรียนวิชาชีพที่สอนการประกอบอาชีพ โดยฝึกปฏิบัติสอนเทคนิคเฉพาะ หรือโรงเรียนเฉพาะแขนงวิชาต่างๆ เช่น เย็บผ้าแบบญี่ปุ่น บัญชีคิดเลข ด้วยลูกคิด ช่างซ่อมรถยนต์ การทำอาหารโภชนาการ การพยาบาล สุขภาพ ตัดผม เสริมสวย การพิมพ์ การสนทนาภาษาอังกฤษ ช่างอุตสาหกรรม เป็นต้น

ในเรื่องทุนการศึกษา ญี่ปุ่นมีระบบการรับทุนการศึกษาสำหรับนักเรียนมัธยมปลายจากจังหวัด สำหรับผู้ประสบปัญหาในการเรียนจากเหตุผลทางการเงินแต่มีความประสงค์ที่จะเรียน

โดยเป็นผู้ที่กำลังศึกษาอยู่ที่โรงเรียนระดับชั้นมัธยมศึกษาตอนปลายหรือโรงเรียนวิชาชีพ (เทียบเท่าระดับมัธยมปลาย) ส่วนเงื่อนไขทุน มูลค่าทุน และรายละเอียดต่างๆ ของแต่ละจังหวัด จะไม่เหมือนกันในการขอรับทุนการศึกษา

การศึกษาระดับวิทยาลัยอาชีวศึกษาหรือ Senmon Gakiau เป็นสถานศึกษาระดับสูง ประเภทหนึ่ง ซึ่งเป็นสถานศึกษาที่มุ่งยกระดับการศึกษาและให้ผู้เรียนได้รับความรู้เทคนิคและทักษะ ที่จำเป็นในการประกอบอาชีพ เน้นการเสริมสร้างความรู้และความชำนาญเฉพาะด้าน เพื่อให้ผู้สำเร็จการศึกษาสามารถประกอบอาชีพได้ทันที ซึ่งมีอยู่ 3,014 แห่ง ร้อยละ 88 เป็นสถาบันของเอกชน โดยปกติแล้วจะแบ่งออกเป็น 3 ประเภทตามระดับการศึกษาของนักเรียนคือ

1. สถาบันที่รับผู้สำเร็จการศึกษามัธยมศึกษาตอนต้น (ม.3) เข้าศึกษา
2. สถาบันที่รับผู้สำเร็จการศึกษามัธยมศึกษาตอนปลาย (ม.6) เข้าศึกษา
3. สถาบันที่รับได้ทั้งผู้สำเร็จการศึกษาจากระดับมัธยมศึกษาตอนต้น ระดับมัธยมศึกษาตอนปลายและบุคคลทั่วไป

และมีโรงเรียนวิชาชีพและโรงเรียนในสาขาวิชาต่างๆ ที่สอนความรู้และเทคนิคในการประกอบวิชาชีพโดยเฉพาะสำหรับผู้เรียนจบชั้นมัธยมศึกษาตอนต้นและชั้นมัธยมศึกษาตอนปลาย รวมทั้งโรงเรียนสำหรับผู้พิการ

มหาวิทยาลัยในญี่ปุ่นก็แบ่งออกเป็น 3 ประเภท คือ มหาวิทยาลัยรัฐบาล คือมหาวิทยาลัยที่จัดตั้งโดยรัฐบาลกลางของญี่ปุ่น กระจายอยู่ทั่วประเทศทั้งหมด 87 แห่ง ในแต่ละจังหวัดจะมีมหาวิทยาลัยของรัฐบาลอย่างน้อย 1 แห่ง มหาวิทยาลัยท้องถิ่นคือมหาวิทยาลัยที่จัดตั้งโดยองค์กรปกครองตนเองส่วนท้องถิ่นมีอยู่ทั้งสิ้น 86 แห่ง ทั่วประเทศ มหาวิทยาลัยเอกชน คือมหาวิทยาลัยที่จัดตั้งโดยเอกชนมีอยู่ทั้งสิ้น 408 แห่งทั่วประเทศ ร้อยละ 40 ของมหาวิทยาลัยเอกชนอยู่ในกรุงโตเกียว มหาวิทยาลัยทั้ง 3 ประเภท ถูกจัดตั้งขึ้นโดยมาตรฐานเดียวกันคุณภาพทางการศึกษาในระดับเดียวกันต่างกันที่ค่าใช้จ่าย กรณีของเอกชนจะแพงกว่าของรัฐบาลและของท้องถิ่น ถึงแม้ว่านักศึกษาส่วนใหญ่ต่างก็มุ่งที่จะเรียนในโตเกียวก็ตาม แต่ในพื้นที่อื่น ๆ ของญี่ปุ่น ก็มีข้อได้เปรียบอื่นเช่น ค่าใช้จ่ายถูกกว่า จำนวนนักศึกษาต่อห้องที่น้อยกว่า ทำให้อาจารย์ดูแลได้ทั่วถึง มีโอกาสได้ใกล้ชิดกับสังคมท้องถิ่นง่ายกว่าการอยู่ในเมืองใหญ่ ระยะเวลาการศึกษาของหลักสูตรปริญญาตรีโดยปกติคือ 4 ปี ยกเว้นคณะแพทยศาสตร์ ทันตแพทยศาสตร์และสัตวแพทยศาสตร์ซึ่งจะต้องใช้เวลา 6 ปี ถึงแม้จะมีมหาวิทยาลัยมากมาย แต่คนญี่ปุ่นก็มีค่านิยมที่เหมือนกับในประเทศไทยคือทุกคนต่างมุ่งเข้าเรียนในเมืองหลวง แต่มหาวิทยาลัยของญี่ปุ่นนั้น บางแห่งเป็นมหาวิทยาลัยชั้นนำของโลก เช่น มหาวิทยาลัยโตเกียว ประเทศญี่ปุ่นมีทุนการศึกษาสำหรับนักศึกษามหาวิทยาลัยระยะสั้น วิทยาลัยวิชาชีพ นักศึกษามหาวิทยาลัย มหาวิทยาลัยระยะสั้นมหาวิทยาลัยเทคนิคอาชีวะ มหาวิทยาลัยมีทุนการศึกษาขององค์การช่วยนักศึกษาญี่ปุ่น

มูลค่าของทุนมีความแตกต่างกันขึ้นอยู่กับเงื่อนไขนักศึกษาและแบ่งออกเป็น 2 ประเภท คือ ประเภทไม่คิดดอกเบี้ยกับประเภทคิดดอกเบี้ย

ประเทศญี่ปุ่นตั้งแต่เริ่มพัฒนาการศึกษาในยุคเดียวกับประเทศไทย คือ เมื่อร้อยกว่าปีมาแล้ว แต่ระบบการใช้กฎหมายเพื่อจัดการศึกษาของประเทศไทยกับประเทศญี่ปุ่นแตกต่างกัน เมื่อนำระบบการศึกษาแบบตะวันตกเข้ามาในสมัยเมจิ นั้น พระบรมราชโองการ ของสมเด็จพระจักรพรรดิ ได้กำหนดหลักการรูปแบบและกระบวนการการศึกษาเป็นกฎหมายทางการศึกษา แต่เมื่อสงครามโลกครั้งที่ 2 สิ้นสุดลงได้มีการร่างรัฐธรรมนูญขึ้นใหม่ระบบการศึกษาก็ถูกปฏิรูปเปลี่ยนเป็นระบบเดียวคือ 3 ต่อ 3 ต่อ 3 ในรัฐธรรมนูญได้กำหนดแนวนโยบายของรัฐเกี่ยวกับการจัดการศึกษาให้กับประชาชนความเสมอภาคในโอกาสทางการศึกษาสำหรับประชาชนทุกคน และการศึกษาภาคบังคับ การจัดการศึกษาของญี่ปุ่นที่อยู่ภายใต้รัฐธรรมนูญและกฎหมายการศึกษาแห่งชาติ รวมทั้งกฎหมายการศึกษา ต่าง ๆ ที่บัญญัติไว้อย่างเป็นระบบ มีการปรับปรุงและเพิ่มเติมกฎหมายการศึกษา ให้ทันสมัยและถือปฏิบัติเป็นแนวทางในการจัดการศึกษาอย่างยั่งยืนมั่นคงสืบมาจนถึงปัจจุบัน

ปัจจุบันนี้ มหาวิทยาลัยในญี่ปุ่นเริ่มรับนักศึกษาต่างชาติมากขึ้นเรื่อย ๆ โดยรัฐบาลให้การสนับสนุน เห็นได้จากที่มีการให้ทุนแก่นักศึกษาต่างชาติเป็นจำนวนมาก โดยมหาวิทยาลัยบางแห่งในบางสาขาจะพยายามปรับให้มีการสอนเป็นภาษาอังกฤษบ้างแล้ว แต่ก็ยังทำให้ลำบาก เพราะนักศึกษาส่วนใหญ่ยังเป็นคนญี่ปุ่นดังนั้นปัญหาเรื่องภาษา ก็คงจะเป็นปัญหาใหญ่สำหรับนักเรียนต่างชาติ โดยเฉพาะในสาขาที่ไม่ได้เรียนเกี่ยวข้องกับภาษาญี่ปุ่นโดยตรง นักศึกษาต่างชาติส่วนใหญ่จะต้องเรียนภาษาญี่ปุ่นก่อนเป็นเวลา 1 ปี เนื่องจากการเรียนระดับปริญญาตรี และมีนักเรียนต่างชาติน้อยมาก และจะไม่มีสอนเป็นภาษาอังกฤษ ดังนั้นภาษาญี่ปุ่นจึงจำเป็นอย่างมากในการอยู่ในสังคมเด็กญี่ปุ่นและการเรียนที่เป็นภาษาญี่ปุ่นเกือบทั้งหมดหรือทั้งหมด

ระบบการเรียนในระดับปริญญาโทและเอก ทั้งสายวิทย์และสายศิลป์มีสิ่งที่สำคัญมากกว่าวิชาอื่นก็คือการวิจัย อันนี้เป็นปกติของการศึกษาระดับนี้อยู่แล้วการทำวิจัยมีความสำคัญกว่าวิชาเรียนมาก เพราะระบบการเรียนที่เน้นงานวิจัยมากกว่า สำหรับการทำให้วิจัยของแต่ละคนจะสังกัดอยู่กับอาจารย์ที่ปรึกษาของตนเอง ซึ่งถูกกำหนดตั้งแต่แรกก่อนจะเข้าเรียน อาจารย์แต่ละท่านก็จะมียกเรียนในสังกัดจำนวนหนึ่ง ซึ่งจะมีทั้งปริญญาตรี (เฉพาะปีที่จะต้องทำวิจัยก่อนจะจบ) ปริญญาโทและปริญญาเอกรวมกัน อาจารย์จะคอยดูแลทุกอย่างและเป็นผู้กำหนดอนาคตว่าจะจบหรือไม่จบ ที่ญี่ปุ่นมีอาจารย์คือพระเจ้า ถ้าไม่มีอาจารย์ช่วยก็เรียนไม่จบ และที่สำคัญคือจะไม่มีการเปลี่ยนอาจารย์ที่ปรึกษากันง่ายๆ แม้จบปริญญาโทแล้ว อยากจะเปลี่ยนไปต่อปริญญาเอกกับอาจารย์ท่านอื่นก็เป็นเรื่องยาก ที่สำคัญคือจะไม่มีการเปลี่ยนอาจารย์ระหว่าง

เรียนแน่นอน กรณีที่อาจารย์ย้ายมหาวิทยาลัยไปอยู่คนละจังหวัดก็มักจะต้องหอบเอานักศึกษาตามไปด้วย

สิ่งที่สำคัญอย่างหนึ่งในการเรียน คือ การประชุมสัมมนา seminar หรือที่เรียกย่อ ๆ ว่า semi จะมีสม่ำเสมอทุก ๆ สัปดาห์ เป็นการพบปะพูดคุยเกี่ยวกับงานวิจัยของนักเรียนภายใน โดยปกติจะมีสัปดาห์ละครั้งหรือสองครั้งแล้วแต่จะกำหนด seminar จะถือเป็นวิชาเรียนอาจารย์ที่ปรึกษาจะนั่งเป็นประธานและเป็นคนให้คะแนน โดยทั่วไปทุกคนจะต้องผลัดกันขึ้นมาเป็นคนพูด โดยอาจารย์จะกำหนดให้พูดเสนอผลงานในเรื่องที่ตนเองทำวิจัยอยู่ว่าทำอะไรไปถึงไหนแล้วมีอะไรก้าวหน้าบ้าง หรืออาจจะกำหนดให้เป็นการรายงานวิจัยของคนอื่นที่เกี่ยวข้อง กรอบหัวข้อที่ให้ไปค่อนข้างมา เอามาศึกษาสรุปแล้วนำมาเล่าให้คนอื่น ๆ ฟัง นอกจากนั้นยังมีการยกปัญหาให้ได้แสดงความคิดเห็น ระบบ semi นี้เองที่ผลักดันให้งานวิจัยดำเนินไปเรื่อย ๆ และทำให้นักเรียนทุกคนได้มีโอกาสคิดแสดงความคิดเห็นช่วยกันแก้ปัญหา ดีกว่าทำวิจัยอยู่คนเดียว ระบบการเรียนของญี่ปุ่นให้ความสำคัญกับการทำวิจัยมาก ๆ มีประโยชน์จริง ๆ เพราะจะต้องพูด ต้องแสดงความคิดเห็นกับเรื่องที่ฟังจากคนอื่น ฝึกให้กล้าที่จะออกมาพูดหน้าชั้น

2.3 การบริหารสถานศึกษาขั้นพื้นฐานของประเทศญี่ปุ่น

สถานศึกษาขั้นพื้นฐาน ระดับประถมศึกษา มัธยมศึกษา ตอนต้นและตอนปลาย อยู่ในความรับผิดชอบขององค์กรปกครองส่วนท้องถิ่น ระดับจังหวัด และเทศบาลตามที่กล่าวมาแล้ว นอกจากนั้นมีโรงเรียนเอกชนจัดการศึกษาขั้นพื้นฐานดังกล่าวโดยเฉพาะมัธยมศึกษาตอนปลาย

การบริหารจัดการศึกษาระดับจังหวัด มีคณะกรรมการที่มาจากการแต่งตั้งขององค์กรปกครองส่วนท้องถิ่น ใน 2 ระดับกล่าวคือ ระดับจังหวัดคณะกรรมการการศึกษาจังหวัด (Prefecture Board of Education) มีอำนาจหน้าที่ตัดสินใจทางบริหารจัดการศึกษาในภาพรวมของจังหวัด ทางด้านวิชาการ งบประมาณ และการบริหารงานบุคคล ทางการศึกษาในระบบ การศึกษานอกระบบ และการศึกษาตามอัธยาศัยทุกรูปแบบ รวมทั้งการกีฬาและวัฒนธรรม และมีอิสระจากฝ่ายปกครอง สำหรับระดับเทศบาลมีคณะกรรมการการศึกษาเทศบาล มีหน้าที่ตัดสินใจอำนาจหน้าที่ตัดสินใจทางบริหารจัดการศึกษาภาคบังคับในภาพรวมของเทศบาล ทางด้านวิชาการ งบประมาณ และการบริหารงานบุคคล รวมทั้งการกีฬาและวัฒนธรรมในแต่ละระดับ มีผู้อำนวยการสำนักงานการศึกษา เป็นผู้บริหารสำนักงานมาจากการแต่งตั้งของคณะกรรมการแต่ละระดับ แล้วแต่กรณี

ในด้านการบริหารจัดการศึกษา มีความเป็นอิสระในการบริหารจัดการศึกษาเป็นของตนเองตามเป้าหมายการศึกษาภายใต้กฎหมายการจัดการศึกษาของโรงเรียน (School Education Law) และมีคณะกรรมการสถานศึกษา (school Counsel) ที่เป็นผู้ปกครองและตัวแทนประชาชนในท้องถิ่น ทำหน้าที่สะท้อนความคิดเห็นและความต้องการทางการศึกษาของพ่อแม่ผู้ปกครองและประชาชนในท้องถิ่น นอกจากนี้ยังมีคณะกรรมการที่ประชุมครูของสถานศึกษาประกอบด้วย ผู้บริหาร ผู้ช่วยผู้บริหารหัวหน้าหมวดวิชาและคณะครู ในรูปแบบการบริหารแบบมีส่วนร่วมทำหน้าที่สนับสนุนการทำงานของผู้บริหารสถานศึกษา สำหรับผู้บริหารโรงเรียนมีอำนาจเต็มในการบริหารจัดการโรงเรียน ทางด้านวิชาการ งบประมาณ การบริหารงานบุคคล และการบริหารทั่วไป ส่งผลให้นักเรียนมีคุณภาพอยู่ในลำดับต้นๆ ของโลก จากการประเมินผลนักเรียนตามโครงการ PISA ครั้งที่ 4 ขององค์การความร่วมมือทางการค้าและการพัฒนา (OECD) ด้านการอ่าน วิทยาศาสตร์ และคณิตศาสตร์ ปี พ.ศ. 2552 ญี่ปุ่นอยู่ในลำดับ 6 จาก 65 ประเทศกล่าวคือ

2.3.1 การบริหารวิชาการ

(1) การพัฒนาหลักสูตรกระทรวงศึกษา เป็นผู้กำหนดหลักสูตรแห่งชาติและหลักสูตรแกนกลาง เพื่อเป็นแนวทางแก่โรงเรียนทั่วประเทศ และมีการทบทวนเพื่อปรับปรุงหลักสูตรใหม่ทุกๆ 10 ปี โดยความสำคัญปรับการควบคุมคุณภาพและมาตรฐานการศึกษาแต่ให้อิสระกับคณะกรรมการการศึกษาขององค์กรปกครองส่วนท้องถิ่น และสถานศึกษาในการจัดทำหลักสูตรสถานศึกษาที่สอดคล้องกับความต้องการของท้องถิ่นความถนัดและความสนใจของผู้เรียน ร้อยละ 10 ของเนื้อหา/ชั่วโมงเรียน เดิมหลักสูตรการเรียนที่เหมือนกันหมด เน้นท่องจำ ทำให้เด็กเกิดความเครียด และเมื่อมีการปรับปรุงหลักสูตรแกนกลางเมื่อปี 2541 เปิดโอกาสให้โรงเรียนได้พัฒนาหลักสูตรใช้เองมากขึ้น ตามบริบท เอกลักษณ์และความต้องการของผู้เรียน มีความยืดหยุ่นมากขึ้น ภายใต้หลักคิดว่าให้ผู้เรียนมีโอกาสพัฒนาตนเองตามความถนัด และความสนใจและส่งเสริมทักษะการดำรงชีวิตของผู้เรียน

(2) การจัดการเรียนการสอน เพื่อให้สอดคล้องกับหลักสูตรที่ปรับปรุงใหม่ การจัดการเรียนการสอนตามของครู หลักสูตร จึงเป็นการจัดการเรียนรู้แบบแก้ปัญหาและเรียนรู้จากประสบการณ์ เป็นการเรียนรู้แบบบูรณาการจากวิถีชีวิตจริงมากกว่าการท่องจำ กำหนดวิชาเลือกมากขึ้นให้เด็กได้เลือกเรียนตามความถนัดและความสนใจ ลดชั่วโมงสอนแต่ทำกิจกรรมมากขึ้นเด็กมีอิสระได้คิดเองทำเองมาก

(3) การประเมินผลการเรียน การประเมินผลเกณฑ์ประเมินและพัฒนาของผู้เรียนแต่สร้างความเข้มข้นของการประเมินมากขึ้นโดยเปลี่ยนจากอิงกลุ่มอิงเกณฑ์

2.3.2 การบริหารงานงบประมาณ

งบประมาณเพื่อการศึกษา มี 2 ประเภทคือ (1) งบประมาณสำหรับสถานศึกษาที่ขึ้นตรงกับส่วนกลาง (2) เงินอุดหนุนเพื่อการศึกษาที่จัดให้กับจังหวัด เทศบาล สถานศึกษาเอกชน และองค์กรอื่นๆ นอกเหนือจากนั้น รัฐบาลกลางยังจัดสรรงบประมาณจากภาษีท้องถิ่น ให้กับองค์กรปกครองส่วนท้องถิ่น ทั้งระดับจังหวัดและเทศบาล

ในการนี้ รัฐบาลจัดสรรงบประมาณเพื่อการศึกษาไปที่กระทรวงการศึกษา เพื่อจัดสรรงบประมาณให้กับองค์กรปกครองส่วนท้องถิ่นโดยตรง โดยจัดสรรงบให้กับการศึกษาภาคบังคับมากที่สุด รองลงไปเป็นงบประมาณสำหรับมหาวิทยาลัยของรัฐ ส่วนการศึกษาระดับมัธยมศึกษาตอนปลายเป็นความรับผิดชอบของคณะกรรมการการศึกษาจังหวัด

ในด้านงบประมาณเงินเดือนและค่าตอบแทนของครู กระทรวงการศึกษาจะจัดงบประมาณอุดหนุนเป็นเงินเดือนครูให้โรงเรียนครึ่งหนึ่งของค่าใช้จ่ายทั้งหมด ส่วนอีกครึ่งหนึ่งเป็นงบประมาณขององค์กรปกครองส่วนท้องถิ่นเพื่อสนับสนุนการจัดตั้งโรงเรียน การจัดหาอุปกรณ์ การซ่อมบำรุงอาคารสถานที่ ฯลฯ ซึ่งให้ใช้งบประมาณของท้องถิ่น

ดังนั้น การบริหารงบประมาณของสถานศึกษาจึงดำเนินการจากคณะกรรมการการศึกษาต้นสังกัดเป็นส่วนใหญ่ เช่น เงินเดือนครู การจัดซื้อจัดจ้างวัสดุอุปกรณ์โดยมุ่งให้สถานศึกษาและครูให้ความสำคัญและมีเวลากับการบริหารวิชาการและผู้เรียนได้มากขึ้น

2.3.3 การบริหารงานบุคคล

ผู้บริหารและครู ต้องมีใบอนุญาตประกอบวิชาชีพ โดยสำนักงานคณะกรรมการการศึกษาของจังหวัดเป็นผู้ออกใบอนุญาตประกอบวิชาชีพ ตามเกณฑ์ที่กำหนดในการนี้ กฎหมายว่าด้วยการออกใบอนุญาตประกอบวิชาชีพ ได้กำหนดให้มีใบอนุญาตประกอบวิชาชีพ 3 ประเภท คือ (1) ใบอนุญาตประกอบวิชาชีพแบบปกติออกให้กับครูทั่วไปที่จบทางครู ซึ่งมี 3 ระดับคือใบอนุญาตประกอบวิชาชีพชั้นสูง ใบอนุญาตประกอบวิชาชีพชั้นหนึ่ง และใบอนุญาตประกอบวิชาชีพชั้นสอง ตามคุณสมบัติและสาขาที่เรียน/สอน (2) ใบอนุญาตประกอบวิชาชีพพิเศษ ที่ออกให้กับผู้ที่ไม่มีวุฒิต่างครูแต่มีประสบการณ์และเชี่ยวชาญในสาขาใดสาขาหนึ่ง และไม่เป็นผู้สอนเต็มเวลา (3) ใบอนุญาตประกอบวิชาชีพสนับสนุน ออกให้กับครูผู้ช่วยหรือผู้ทำหน้าที่สนับสนุนการเรียนการสอน

สำหรับผู้บริหารสถานศึกษา ปัจจุบันนอกจากจะเป็นผู้ที่อยู่ในวงการศึกษแล้ว บุคคลภายนอกสามารถสมัครเข้ามาเป็นผู้บริหารสถานศึกษาได้ โดยเงื่อนไขด้านใบอนุญาตประกอบวิชาชีพในเงื่อนไข 2 ประการคือ (1) ต้องเป็นผู้ที่มีประสบการณ์เกี่ยวข้องกับการศึกษา ไม่น้อยกว่า 10 ปีและ (2) มีความจำเป็นต้องปรับปรุงพัฒนาการบริหารจัดการโรงเรียน โดยมี

การจัดอบรมเพื่อให้เข้าบริบทและธรรมชาติของการจัดการศึกษา ทำให้เกิดความคล่องตัวทางการบริหารสถานศึกษาให้บรรลุสำเร็จจากประสบการณ์ทางการบริหารจากภายนอกแนะนำมาปรับใช้กับสถานศึกษามากขึ้น

สำหรับครู ครู มิโซะข้าราชการแต่เป็นพนักงานครูของจังหวัด ไม่ว่าจะเป็นครูในสถานศึกษาสังกัดจังหวัด หรือเทศบาล ที่มาจากการคัดเลือกและแต่งตั้งและการจัดสรรงบประมาณของคณะกรรมการการศึกษาจังหวัดโดยการสนับสนุนจากรัฐบาลหรือส่วนกลาง ในการนี้คณะกรรมการการศึกษาจังหวัดมีหน้าที่บริหารงานบุคคล รวมทั้งการออกใบอนุญาตวิชาชีพครูและผู้บริหารสถานศึกษา การสรรหา/ จัดสอบคัดเลือก การพัฒนาและการให้ออก รวมทั้งการจ่ายเงินเดือนค่าตอบแทนโดยมอบหมายให้ผู้อำนวยการสำนักงานคณะกรรมการการศึกษาจังหวัดเป็นผู้จัดสอบ โดยมีการรับฟังความเห็นและความต้องการของคณะกรรมการการศึกษาเทศบาล และสถานศึกษาประกอบการ พิจารณาแต่งตั้งด้วย และจากการที่ญี่ปุ่นให้ความสำคัญกับอาชีพครูว่าเป็นอาชีพชั้นสูง ในการสอบบรรจุครูกลุ่มได้มีการจัดสอบอย่างเข้มข้นทางการสอบข้อเขียน สอบสัมภาษณ์ ทดสอบสมรรถนะ เจตคติ และคุณสมบัติอื่นๆ (วริยพร แสงนภาพวร, 2550) เพื่อให้ครูดีที่มีคุณภาพมากที่สุด

สำหรับเงินเดือนและค่าตอบแทนครู กฎหมายของท้องถิ่นกำหนดให้เป็นหน้าที่ของคณะกรรมการการศึกษาจังหวัดเป็นผู้รับผิดชอบ โดยมีกฎหมายว่าด้วยงบประมาณแผ่นดินเกี่ยวกับค่าใช้จ่ายเพื่อการศึกษาภาคบังคับ กำหนดให้ส่วนกลางรับผิดชอบร่วมกับท้องถิ่นในสัดส่วนที่ใกล้เคียงกันครั้งต่อครั้งดังกล่าวข้างต้น และเนื่องจากวิชาชีพครูญี่ปุ่นถือว่าเป็นวิชาชีพชั้นสูงและให้ความสำคัญว่าเป็นบุคคลสำคัญที่สุดต่อคุณภาพของผู้เรียน จึงมีการกำหนดให้เงินเดือนครูสูงกว่าข้าราชการอื่น ทั้งนี้ เป็นไปตามกฎหมายชำระรักษาบุคลากรทางการศึกษาในการศึกษาภาคบังคับรวมทั้งการให้เงินเพิ่มพิเศษร้อยละ 9 และโบนัสประจำปีอีก 5 เดือน ขึ้นอยู่กับผลงานและความรับผิดชอบของครูแต่ละระดับตลอดจนค่าตอบแทนและสวัสดิการอื่น แต่ทั้งนี้กฎหมายห้ามมิให้ครูไปทำอาชีพเสริมอย่างอื่น หรือแม้แต่การสอนพิเศษเพื่อให้ครูทุ่มเทเพื่อเด็กและการเรียนการสอนอย่างเต็มที่

สำหรับการพัฒนาครู กฎหมายกำหนดให้ครูทุกคนต้องได้รับการพัฒนาโดยครูบรรจุใหม่ต้องมีการพัฒนาตนเองภายใต้การนิเทศของครูพี่เลี้ยงและผู้บริหาร และต้องผ่านการทดลองการปฏิบัติงาน 1 ปี ในทำนองเดียวกัน ผู้ที่มีประสบการณ์เรียนการสอนมาแล้ว 10 ปี ก็ต้องได้รับการพัฒนาเพื่อเพิ่มพูนความรู้และทักษะใหม่ในการเรียนการสอนด้วย

สำหรับการประเมินการทำงาน ผู้อำนวยการสำนักงานคณะกรรมการการศึกษาทำหน้าที่ประเมินผู้บริหารสถานศึกษา และผู้บริหารสถานศึกษาทำหน้าที่ประเมินครูและบุคลากรทางการศึกษาในสังกัด แล้วแต่กรณี

2.3.4 การบริหารทั่วไป

(1) การติดตามประเมินผล กำหนดให้มีมาตรฐานการศึกษา ในสถานศึกษาทุกระดับ ทั้งด้าน ขนาดของห้องเรียน อาคารสถานที่ คุณภาพและมาตรฐานการศึกษา และหลักสูตรในการติดตามประเมินผลสถานศึกษา เป็นหน้าที่ของคณะกรรมการการศึกษาต้นสังกัด ทั้งระดับจังหวัดและเทศบาล นอกจากนี้ ยังมีระบบการประเมินผลตนเองของสถานศึกษา สถานศึกษาของญี่ปุ่นเน้นการประเมินตนเองเป็นหลัก สำหรับการประเมินภายนอกเป็นไปตามความสมัครใจของสถานศึกษาที่จะขอรับการประเมินภายนอกหรือไม่ ส่วนกระทรวงการศึกษาจะทำหน้าที่ประเมินผลภาพรวมและจัดทำรายงานสถิติการศึกษาแห่งชาติเผยแพร่ต่อสาธารณชน

(2) การบริหารแบบมีส่วนร่วม มีการเปิดโอกาสให้พ่อแม่ ผู้ปกครอง และประชาชนเข้ามาเป็นกรรมการสถานศึกษาที่เป็นภาคประชาชนโดยตรง เพื่อสะท้อนและเสนอความต้องการทางการศึกษาแก่สถานศึกษา รวมทั้งการให้คณะครู บุคลากรทางการศึกษาของโรงเรียนทำหน้าที่เสนอแนะและให้ความเห็น หรือการสนับสนุนการทำงานของผู้บริหารในรูปของการประชุมคณะครูที่กำหนดไว้ชัดเจน ให้ทุกโรงเรียนต้องฟังความเห็นในที่ประชุมดังกล่าว ทำให้เกิดความโปร่งใสในการบริหารจัดการสถานศึกษา

จากที่กล่าวมาข้างต้นสามารถสรุปได้ว่า ญี่ปุ่นจัดการศึกษาโดยการกระจายอำนาจจากส่วนกลางไปยังองค์กรปกครองส่วนท้องถิ่น ส่วนกลางทำหน้าที่เพียงศึกษาระดับอุดมศึกษา และการศึกษาระดับพื้นที่จัดเต็มต้นฉบับหรือเฉพาะสำหรับการศึกษาขั้นพื้นฐาน กระจายไปยังจังหวัด ซึ่งเป็นองค์กรปกครองส่วนท้องถิ่นภายในจังหวัด ระดับจังหวัดจัดการศึกษาระดับมัธยมศึกษาตอนปลายและอาชีวศึกษา ระดับเทศบาลจัดการศึกษาระดับประถมศึกษาและมัธยมศึกษาตอนต้นเป็นหลัก ในด้านการกำหนดหลักสูตร เดิมกระทรวงฯ กำหนดหลักสูตรแกนกลางที่เน้นท่องจำเป็นหลัก ส่งผลให้เด็กเกิดความเครียด ภายหลังมีการปรับปรุงหลักสูตร โดยเปิดโอกาสให้โรงเรียนจัดทำหลักสูตรสถานศึกษาภายใต้การกำกับของคณะกรรมการการศึกษาของท้องถิ่น ให้โรงเรียนจัดการศึกษาตอบสนองเอกลักษณ์ ความต้องการของท้องถิ่น และผู้เรียน ส่งผลให้ผู้เรียนมีความยืดหยุ่นมากขึ้น โรงเรียนระดับมัธยมศึกษา มีการจัดหลักสูตรการเรียน 3 หลักสูตร คือ ด้านวิชาสามัญทั่วไป ด้านวิชาการ และด้านกีฬา โดยผู้เรียนสามารถเลือกเรียนตามความถนัดและความสนใจ ผู้ที่จะเป็นครูต้องมีใบอนุญาตประกอบวิชาชีพ ทั้งผู้ที่จบวิชาชีพครูทั่วไป แบบพิเศษที่ไม่จบทางครู และแบบวิชาชีพสนับสนุนการสอน แต่ครูผู้สอนทั่วไป นอกจากต้องมีใบอนุญาตวิชาชีพครูแล้ว ต้องมีใบอนุญาตสอนวิชาเฉพาะอีกด้วย

ที่สำคัญโรงเรียนในญี่ปุ่น ให้ความสำคัญต่อการปลูกฝังผู้เรียนให้คำนึงถึง คุณธรรม จริยธรรม เคารพศักดิ์ศรี มีระเบียบวินัย วัฒนธรรมและความเป็นชาติของญี่ปุ่น ที่ต้องปลูกฝังตั้งแต่วัยเด็ก เน้นการเรียนรู้จากการปฏิบัติจริง จึงไม่แปลกใจว่า ทำไมญี่ปุ่นจึงเจริญก้าวหน้าเป็นญี่ปุ่น ที่โดดเด่นในสังคมโลกเช่นวันนี้

2.4 งานวิจัยที่เกี่ยวข้อง

โนบุโกะ อุซิดะ (Nobuko Uchida, 2012) ได้ทำการวิจัย เรื่อง วินัยเด็กในประเทศญี่ปุ่น : การมีส่วนอย่างสำคัญของพ่อแม่ผู้ปกครองที่ปลูกฝังค่านิยมความมีวินัยให้แก่บุตรหลาน (Child Discipline in Japan: an Important Part of Parenting Where Parents Pass on Their Values to Their Children) ผลการวิจัยพบว่า (1) ความหมายและวัตถุประสงค์ของการปลูกฝังความมีวินัยของพ่อแม่ผู้ปกครองญี่ปุ่น ความหมายของวินัย คือ การพัฒนาคุณลักษณะความมีวินัยที่เหมาะสมแก่บุตรหลานด้วยการเรียนการสอนและการฝึกหัด ส่วนวัตถุประสงค์ของการปลูกฝังความมีวินัย คือ พ่อแม่ผู้ปกครองจะให้คำแนะนำและอบรมสั่งสอนบุตรหลานอย่างใกล้ชิด ซึ่งเน้นพัฒนาการเกี่ยวกับกิจวัตรประจำวันและแบบแผนพฤติกรรมเพื่อบุตรหลานจะสามารถปฏิบัติกิจวัตรประจำวันด้วยตนเองได้ (2) การสนับสนุนการมีวินัยของบุตรหลาน พ่อแม่ผู้ปกครองญี่ปุ่นจะส่งเสริมวินัยของบุตรหลานเป็นขั้นตอนตามวัยของบุตรหลาน เช่น เมื่ออายุ 2 ปี พ่อแม่ผู้ปกครองจะสอนให้บุตรหลานถอดเสื้อผ้า รับประทานอาหาร เข้าห้องน้ำ และแปรงฟันด้วยตนเอง เมื่ออายุ 3 - 4 ปี ก็จะสอนการรับประทานอาหารที่โต๊ะอาหาร เข้าห้องน้ำ แปรงฟัน และล้างหน้าด้วยตนเอง และเมื่ออายุได้ประมาณ 5 ปี พ่อแม่ผู้ปกครองก็จะให้พี่ช่วยพ่อแม่ดูแลน้อง และเปิดโอกาสให้เด็กวัยนี้คิดและตัดสินใจด้วยตนเองบ้าง

ฮิเดกิ มารูยามะ (Hideki Maruyama, 2013) ได้กล่าวถึงคุณธรรมศึกษาในประเทศญี่ปุ่น (Moral Education in Japan) ไว้ว่า คุณธรรมศึกษาในประเทศญี่ปุ่นมีอยู่ในการจัดการศึกษาในโรงเรียนเช่นเดียวกับประเทศอื่นๆ ซึ่งก็เป็นไปตามบทบัญญัติของกฎหมายการศึกษา ปี 2006 มาตราที่ 2 ที่กำหนดให้ปลูกฝังคุณธรรมศึกษาและจริยธรรมในโรงเรียน ซึ่งต่อมาได้มีการปรับปรุงในปี 2008 โดยกำหนดเป้าหมายของคุณธรรมศึกษาไว้ว่า “เพื่อปลูกฝังคุณธรรมให้แก่นักเรียน รวมทั้งความคิดเชิงคุณธรรม การตัดสินใจ การมีส่วนร่วม และเจตคติไว้ในทุกกิจกรรมทางการศึกษาของโรงเรียน” ช่วงเวลาของการเรียนคุณธรรมศึกษาเพื่อให้สอดคล้องกับเป้าหมายดังกล่าวข้างต้น จึงมีการสอดแทรกคุณธรรมจริยธรรมอยู่ในการเรียนทุกรายวิชาและในทุกกิจกรรม เนื้อหาของบทเรียนคุณธรรมศึกษาประกอบด้วย (1) คุณธรรมที่เกี่ยวกับตนเอง คือ คนทุกคนมีอิสรภาพ สามารถทำในสิ่งที่เขาสามารถทำได้ด้วยตนเอง และใช้ชีวิตตามเส้นทางสาย

กลาง (2) คุณธรรมที่เกี่ยวกับความสัมพันธ์กับผู้อื่น คือ ทุกคนจะต้องรู้ความสำคัญของมารยาท และสื่อสารกับผู้อื่นด้วยความซื่อสัตย์ (3) คุณธรรมที่เกี่ยวกับความสัมพันธ์กับธรรมชาติและสิ่ง ที่ดีงาม คือ ทุกคนจะต้องอยู่ร่วมกับความงามและความมหัศจรรย์ของธรรมชาติและเห็นความ สำคัญของธรรมชาติและสิ่งมีชีวิต และ (4) คุณธรรมที่เกี่ยวกับกลุ่มและสังคม คือ ทุกคนจะต้อง รักษาสัญญา ปฏิบัติตามกฎเกณฑ์ และเต็มใจที่จะปฏิบัติหน้าที่ของประชาชน ซึ่งสื่อการเรียน การสอนคุณธรรมศึกษาจะเป็นชุดหนังสือชื่อ Kokoro no Nooto หรือ Notebook for the Heart และหลังจากที่รัฐบาลชุดใหม่เข้ามาบริหารประเทศในปี 2012 ได้มีนโยบายที่จะปฏิรูป เศรษฐกิจของญี่ปุ่นครั้งใหญ่หลังการเกิดแผ่นดินไหวและสึนามิ รัฐบาลนี้ได้กำหนดนโยบายให้เพิ่ม การสอนคุณธรรมศึกษา โดยให้ทุกโรงเรียนเพิ่มเติมรายวิชาคุณธรรมศึกษาเป็นอีกรายวิชาหนึ่ง ซึ่งมีเวลาเรียนประมาณ 34 – 35 คาบ และจัดทำสื่อการเรียนการสอนคุณธรรมศึกษาขึ้นใหม่ ชื่อ Watashitachi no Doutoku หรือ Our moral โดยได้ใช้ตั้งแต่ปี 2013 เป็นต้นมา

คริสทอฟเฟอร์ ฮอร์นเบิร์ก บอลตัน (Kristoffer Hornburg Bolton, 2015: pp.) ได้ทำการวิจัยเรื่อง คุณธรรมศึกษาในญี่ปุ่น : ออรุรุ่งของการเริ่มต้นของคุณธรรมศึกษาแบบใหม่ (Moral Education in Japan: The coming of a New Dawn, Abe's New Moral Education) พบว่า หลังจากที่รัฐบาลภายใต้การนำของนายกรัฐมนตรีอาเบะได้กำหนดให้ทุก โรงเรียนต้องจัดการเรียนการสอนรายวิชาคุณธรรมศึกษาเพิ่มเติม ส่งผลให้สหภาพครูญี่ปุ่นคัดค้าน การบังคับสอนคุณธรรมศึกษาแยกเป็นรายวิชาเฉพาะให้แก่นักเรียน เนื่องจากมีการสอนคุณธรรม ศึกษาสอดแทรกในทุกรายวิชาและทุกกิจกรรมในโรงเรียนอยู่แล้ว อย่างไรก็ตาม เนื่องจากเป็น นโยบายของรัฐบาล ทุกโรงเรียนก็ต้องปฏิบัติตาม

แซม แบมคิน (Sam Bamkin, 2015 pp. 20 – 23) ได้ทำการวิจัยเรื่องคุณธรรมศึกษา ในโรงเรียนประถมศึกษาในประเทศญี่ปุ่น (Moral Education at Japanese elementary school) พบว่า ชาวญี่ปุ่นมีการจัดการศึกษาให้แก่เด็กญี่ปุ่น 4 ประเภท ได้แก่ (1) การจัดการ ศึกษาที่ศูนย์การเรียนรู้ของชุมชน (Education at Community Learning Center, Kominkan) ซึ่งประเทศญี่ปุ่นมีศูนย์การเรียนรู้ของชุมชนประมาณ 137,000 แห่ง ผู้สอนในศูนย์ การเรียนรู้ของชุมชนประกอบด้วยคนที่เกษียณอายุแล้ว โดยมีการสอนให้เด็กแต่ละคนได้รับ ประสบการณ์ต่างๆ ได้แก่ การฝึกปฏิบัติงานศิลปะตามจารีตประเพณี การเต้นรำ การทำอาหาร การแบ่งปัน การพูด การแลกเปลี่ยนความคิดเห็นและหนังสือ ฯลฯ (2) การจัดการศึกษาที่บ้าน (Education at Home) โดยเป็นการสร้างความสัมพันธ์ระหว่างเด็กและครอบครัว มีการสอน เกี่ยวกับการกอดรัดแสดงความรัก การรับประทานอาหารด้วยกัน และการฟังสิ่งที่เด็กจะต้องทำที่ โรงเรียน ซึ่งจะช่วยให้เด็กสามารถคิดได้อย่างลึกซึ้งและมีความสามารถทางวิชาการ (3) การจัด

การศึกษาที่โรงเรียน (Education at Schools) มีการสอนคุณธรรมโดยมีการสอดแทรกลงในทุกรายวิชาและในทุกกิจกรรม และมีรายวิชาคุณธรรมศึกษาโดยเฉพาะทั้งในโรงเรียนปฐมวัย โรงเรียนประถมศึกษา โรงเรียนมัธยมศึกษาตอนต้น และโรงเรียนมัธยมศึกษาตอนปลายเพื่อที่จะพัฒนาทักษะทางวิชาการให้เข้มแข็ง ปลูกฝังความเป็นมนุษย์ พัฒนาสุขภาพ และเสริมสร้างร่างกายให้แข็งแรง และ (4) การจัดการศึกษาในชุมชน (Education in the Community) โดยมีการสอนเกี่ยวกับการทักทายผู้คนบนถนน และการฝึกการระมัดระวังอันตราย โดยชุมชนจะมีส่วนร่วมในการสอนการคิดของเด็กอย่างลึกซึ้งและการช่วยให้เด็กปลอดภัย จากการศึกษาที่เด็กญี่ปุ่นได้เรียนรู้จากแหล่งการเรียนรู้ทั้งสี่แหล่ง ส่งผลให้การฝึกปฏิบัติทางด้านคุณธรรมของเด็กญี่ปุ่นเข้มแข็งมาก เด็กญี่ปุ่นได้เรียนรู้ที่จะอยู่ร่วมกับผู้อื่นในสังคมด้วยการปฏิบัติจริง

บทที่ 3

วิธีดำเนินการวิจัย

ในการศึกษาและพัฒนางานวิจัย รูปแบบและกลไกการเสริมสร้างวินัยในสถานศึกษาระดับการศึกษาขั้นพื้นฐานของประเทศญี่ปุ่น คณะผู้วิจัยได้ดำเนินการตามลำดับดังนี้

1. กลุ่มเป้าหมายในการวิจัย
2. วิธีดำเนินการวิจัยและการเก็บรวบรวมข้อมูล
3. เครื่องมือที่ใช้ในการวิจัย
4. การวิเคราะห์ข้อมูล

3.1 กลุ่มเป้าหมายในการวิจัย

กลุ่มเป้าหมายในการวิจัย เรื่อง การศึกษาและพัฒนางานวิจัยรูปแบบและกลไกการเสริมสร้างวินัยในสถานศึกษาระดับการศึกษาขั้นพื้นฐานของประเทศญี่ปุ่น ประกอบด้วย

3.1.1 กลุ่มเป้าหมายที่เป็นกรณีศึกษาสำหรับการสังเกตสภาพจริงในสถานศึกษาของประเทศญี่ปุ่น ได้แก่ โรงเรียนที่สอนระดับการศึกษาขั้นพื้นฐานในประเทศญี่ปุ่น จำนวน 3 โรงเรียน โดยการใช้การเลือกโรงเรียนที่ยินดีจะให้ข้อมูลเกี่ยวกับแนวทางและกระบวนการเสริมสร้างวินัยในสถานศึกษาระดับการศึกษาขั้นพื้นฐาน เพื่อสังเกตสภาพการปฏิบัติจริงเกี่ยวกับการเสริมสร้างวินัยในสถานศึกษา

3.1.2 กลุ่มเป้าหมายในการสัมภาษณ์เชิงลึกผู้ทรงคุณวุฒิที่มีประสบการณ์ที่เกี่ยวข้องประกอบด้วย

3.1.2.1 กลุ่มเป้าหมายในการสัมภาษณ์เชิงลึกในประเทศไทย ได้แก่ บุคลากรของโรงเรียนญี่ปุ่นในประเทศไทย จำนวน 2 โรงเรียน คือ โรงเรียนสมาคมไทย-ญี่ปุ่น กรุงเทพมหานคร และโรงเรียนสมาคมไทย-ญี่ปุ่น ศรีราชา ประกอบด้วย

- 1) ผู้บริหารโรงเรียน จำนวน 1 คน
- 2) ครูประจำชั้น จำนวน 3 คน
- 3) ครูผู้สอน จำนวน 3 คน

3.1.2.2 กลุ่มเป้าหมายในการสัมภาษณ์เชิงลึกที่ประเทศญี่ปุ่น ได้แก่

- 1) ผู้บริหารโรงเรียน จำนวน 1 คน
- 2) ครูประจำชั้น จำนวน 3 คน
- 3) ครูผู้สอน จำนวน 3 คน
- 4) ผู้แทนกรรมการสถานศึกษา จำนวน 3 คน
- 5) ผู้แทนผู้ปกครอง จำนวน 3 คน

3.2 วิธีดำเนินการวิจัยและการเก็บรวบรวมข้อมูล

3.2.1 วิธีดำเนินการวิจัย

การศึกษาและพัฒนางานวิจัยที่รู้รูปแบบและกลไกการเสริมสร้างวินัยในสถานศึกษาระดับการศึกษาขั้นพื้นฐานของประเทศญี่ปุ่น ผู้วิจัยได้ดำเนินการตามวงจรปฏิบัติการ (Research Spiral) โดยแบ่งเป็น 4 ขั้นตอน ดังนี้

1) ขั้นการวางแผน (plan) ประกอบด้วยกิจกรรมต่อไปนี้

1.1) ตรวจสอบสภาพปัจจุบันเกี่ยวกับความมีวินัยของคนญี่ปุ่น โดยการศึกษาเอกสาร หลักฐานทางวิชาการทั้งที่อยู่ในรูปของสื่อสิ่งพิมพ์ สื่อดิจิทัล จากแหล่งข้อมูลปฐมภูมิและแหล่งข้อมูลทุติยภูมิ

1.2) ศึกษาทฤษฎี หลักการเกี่ยวกับการสร้างวินัย ซึ่งการศึกษาเอกสาร หลักฐานทางวิชาการทั้งที่อยู่ในรูปของสื่อสิ่งพิมพ์ สื่อดิจิทัล

1.3) เลือกผู้ให้ข้อมูลเกี่ยวกับการเสริมสร้างวินัยในสถานศึกษาระดับการศึกษาขั้นพื้นฐานของประเทศญี่ปุ่น

1.4) เลือกชนิดของเครื่องมือที่จะใช้ในการเก็บรวบรวมข้อมูล

1.5) กำหนดช่วงเวลาในการเก็บรวบรวมข้อมูลจากแหล่งข้อมูลต่าง ๆ

2) ขั้นการปฏิบัติตามแผน (action) ประกอบด้วยกิจกรรมต่อไปนี้

2.1) ทำการตรวจสอบสภาพปัจจุบันเกี่ยวกับความมีวินัยของคนญี่ปุ่น โดยการศึกษาเอกสาร หลักฐานทางวิชาการทั้งที่อยู่ในรูปของสื่อสิ่งพิมพ์ สื่อดิจิทัล จากแหล่งข้อมูลปฐมภูมิและแหล่งข้อมูลทุติยภูมิ

2.2) ศึกษาทฤษฎี หลักการเกี่ยวกับการสร้างวินัย ซึ่งการศึกษาเอกสาร หลักฐานทางวิชาการทั้งที่อยู่ในรูปของสื่อสิ่งพิมพ์ สื่อดิจิทัล

2.3) เลือกผู้ให้ข้อมูลเกี่ยวกับการเสริมสร้างวินัยในสถานศึกษาระดับการศึกษาขั้นพื้นฐานของประเทศญี่ปุ่น

2.4) สร้างเครื่องมือที่จะใช้ในการเก็บรวบรวมข้อมูล ผู้วิจัยจะต้องพิจารณาว่าจะใช้เครื่องมือใดที่สามารถรวบรวมข้อมูลได้ครบถ้วน เหมาะสมกับลักษณะของข้อมูลที่ต้องการ

2.5) ดำเนินการเก็บรวบรวมข้อมูลจากแหล่งข้อมูลที่ได้กำหนดไว้แล้ว ดังนี้

2.5.1) การสำรวจสภาพปัจจุบันเกี่ยวกับความมีวินัยของคณูญี่ปุ่นและศึกษาทฤษฎี หลักการเกี่ยวกับการสร้างวินัย โดยการศึกษาเอกสาร หลักฐานทางวิชาการทั้งที่อยู่ในรูปของสื่อสิ่งพิมพ์ สื่อดิจิทัล จากแหล่งข้อมูลปฐมภูมิและแหล่งข้อมูลทุติยภูมิ โดยใช้แบบบันทึกข้อมูลจากการศึกษาเอกสาร

2.5.2) วิเคราะห์เอกสารจากข้อ 2.5.1) เพื่อหาปัจจัยในการเสริมสร้างวินัยในสถานศึกษาระดับการศึกษาขั้นพื้นฐานของประเทศญี่ปุ่น ในการสร้างกรอบแนวคิดการวิจัย

2.5.3) สังเกตสภาพจริงในโรงเรียนที่สอนระดับการศึกษาขั้นพื้นฐานของประเทศญี่ปุ่น จำนวน 3 โรงเรียน และโรงเรียนญี่ปุ่นในประเทศไทย จำนวน 2 โรงเรียน โดยเลือกโรงเรียนที่ยินดีจะให้ข้อมูล เพื่อสังเกตสภาพการปฏิบัติจริงเกี่ยวกับการเสริมสร้างวินัยในสถานศึกษา โดยใช้แบบสังเกต

2.5.4) สัมภาษณ์ผู้ทรงคุณวุฒิที่มีประสบการณ์และเกี่ยวข้องกับการเสริมสร้างวินัยในสถานศึกษาระดับการศึกษาขั้นพื้นฐานของประเทศญี่ปุ่น เพื่อนำผลการสัมภาษณ์มาวิเคราะห์ข้อมูล และสร้างความเชื่อมั่นของข้อมูลด้วยกระบวนการตรวจสอบสามเส้า (Triangulation) ด้วยการสัมภาษณ์จากผู้ให้ข้อมูลที่แตกต่างกัน ได้แก่

(1) กลุ่มเป้าหมายในการสัมภาษณ์ในประเทศไทย ได้แก่ บุคลากรของโรงเรียนญี่ปุ่นในประเทศไทย จำนวน 2 โรงเรียน คือ โรงเรียนสมาคมไทย-ญี่ปุ่น กรุงเทพมหานคร และโรงเรียนสมาคมไทย-ญี่ปุ่น ศรีราชา ประกอบด้วย 1) ผู้บริหารโรงเรียน จำนวน 1 คน 2) ครูประจำชั้น จำนวน 3 คน และครูผู้สอน จำนวน 3 คน

(2) กลุ่มเป้าหมายในการสัมภาษณ์ในประเทศญี่ปุ่น ได้แก่ 1) ผู้บริหารโรงเรียน จำนวน 1 คน 2) ครูประจำชั้น จำนวน 3 คน 3) ครูผู้สอน จำนวน 3 คน 4) ผู้แทนกรรมการสถานศึกษา จำนวน 3 คน และ 5) ผู้แทนผู้ปกครอง จำนวน 3 คน

ขั้นที่ 3 การสังเกตผลที่เกิดขึ้นจากการปฏิบัติตามแผน (Observe) เป็นขั้นตอนของการเก็บรวบรวมข้อมูลจากการสังเกตสภาพจริงในโรงเรียนที่สอนระดับการศึกษาขั้นพื้นฐานของประเทศญี่ปุ่น จำนวน 3 โรงเรียน และโรงเรียนญี่ปุ่นในประเทศไทย จำนวน 2 โรงเรียน ว่ามีวิธีการเสริมสร้างวินัยในสถานศึกษาอย่างไร สอดคล้องกับเอกสารที่ได้ศึกษาค้นคว้าและการสัมภาษณ์หรือไม่ แล้วนำข้อมูลที่ได้มาวิเคราะห์

ขั้นที่ 4 การสะท้อนผล (Reflect) ผู้วิจัยนำข้อมูลในขั้นที่ 3 มาทำการวิเคราะห์ และสรุปองค์ความรู้ที่ได้จากการศึกษา จากนั้นทำการสังเคราะห์ปัจจัย รวมถึงระบบและกลไก การเสริมสร้างวินัยในสถานศึกษาระดับการศึกษาขั้นพื้นฐานของประเทศญี่ปุ่น เพื่อจัดทำเป็นข้อเสนอผลการศึกษา พร้อมทั้งสรุปทเรียนกับบุคคลที่เกี่ยวข้อง เช่น ผู้บริหารโรงเรียน ครู ผู้ปกครองนักเรียน และชุมชน

3.2.2 วิธีการเก็บรวบรวมข้อมูล ผู้วิจัยได้ทำการเก็บรวบรวมข้อมูลดังนี้

1) ศึกษาข้อมูลเบื้องต้นจากการสังเคราะห์เอกสารทางวิชาการ หนังสือ บทความวารสาร สื่อสิ่งพิมพ์ สื่อดิจิทัล และรายงานการวิจัยที่เกี่ยวข้องทั้งในประเทศและต่างประเทศ ประกอบด้วย การจัดการศึกษาขั้นพื้นฐานของประเทศญี่ปุ่น มาตรฐานการศึกษาและหลักสูตร การศึกษาขั้นพื้นฐานของประเทศญี่ปุ่น การสร้างวินัยของประเทศญี่ปุ่น รูปแบบและกลไก การเสริมสร้างวินัยในสถานศึกษา

2) ประสานงานกับผู้เกี่ยวข้องเพื่อนัดหมายในการลงพื้นที่สถานศึกษาที่จัดการศึกษาของญี่ปุ่น ในประเทศไทย จำนวน 2 โรงเรียน และในประเทศญี่ปุ่น จำนวน 3 โรงเรียน โดยการสังเกตสภาพจริงในสถานศึกษา การสัมภาษณ์ผู้ให้ข้อมูลที่มีประสบการณ์

3.3 เครื่องมือที่ใช้ในการวิจัย

เครื่องมือที่ใช้ในการวิจัย เรื่อง การศึกษาและพัฒนาองค์ความรู้รูปแบบและกลไก การเสริมสร้างวินัยในสถานศึกษาระดับการศึกษาขั้นพื้นฐานของประเทศญี่ปุ่น มี 2 ชนิด ประกอบด้วย

1. **แบบบันทึกข้อมูลจากการศึกษาเอกสาร** เป็นเครื่องมือที่ใช้ในการรวบรวมข้อมูลจากเอกสาร หลักฐานทางวิชาการทั้งที่อยู่ในรูปของสื่อสิ่งพิมพ์ สื่อดิจิทัลที่เกี่ยวข้อง ประกอบด้วย รายละเอียด 3 ส่วน คือ ส่วนแรกเป็นข้อมูลพื้นฐาน ส่วนที่สองเป็นรายละเอียดเกี่ยวกับทฤษฎี และวิธีดำเนินการ และส่วนสุดท้ายเป็นข้อมูลเกี่ยวกับผลการเสริมสร้างวินัยในโรงเรียนของประเทศญี่ปุ่น

2. **แบบสัมภาษณ์** ใช้สัมภาษณ์ผู้ให้ข้อมูลในประเด็น ปัจจัยช่วยหนุนเสริมหรือเป็นอุปสรรคต่อการเสริมสร้างวินัยในโรงเรียน กระบวนการเสริมสร้างวินัย ความร่วมมือของทุกภาคส่วนของสังคมของประเทศญี่ปุ่นในการเสริมสร้างวินัยในโรงเรียน และปัจจัยที่สร้างความเข้มแข็งให้บุคคลมีวินัยของประเทศญี่ปุ่น

การสร้างและการหาคุณภาพเครื่องมือที่ใช้ในการวิจัย

1. แบบสัมภาษณ์ คณะผู้วิจัยได้ดำเนินการสร้างและหาคุณภาพเครื่องมือ ตามขั้นตอน ดังนี้

ขั้นที่ 1 ศึกษาเอกสารและงานวิจัยที่เกี่ยวข้องกับคุณธรรมจริยธรรม ความมีวินัย และวิถีชีวิตของคนญี่ปุ่น

ขั้นที่ 2 สร้างแบบสัมภาษณ์ที่ครอบคลุมประเด็นที่เกี่ยวกับปัจจัยช่วยหนุนเสริมหรือเป็นอุปสรรคต่อการเสริมสร้างวินัยในโรงเรียน กระบวนการเสริมสร้างวินัย ความร่วมมือของทุกภาคส่วนของสังคมของประเทศญี่ปุ่นในการเสริมสร้างวินัยในโรงเรียน และปัจจัยที่สร้างความเข้มแข็งให้บุคคลมีวินัยของประเทศญี่ปุ่น

ขั้นที่ 3 นำแบบวัดที่ผู้วิจัยสร้างขึ้น ให้ผู้เชี่ยวชาญตรวจสอบความเที่ยงตรงเชิงเนื้อหา (Content Validity) แล้วนำมาหาค่าดัชนีความสอดคล้อง (IOC) โดยเลือกข้อคำถามที่มีดัชนีความสอดคล้องตั้งแต่ 0.5 ขึ้นไป โดยใช้เกณฑ์ให้คะแนน ดังนี้ (ธานินทร์ ศิลป์จารุ, 2555 : 95-96)

+1 เมื่อแน่ใจว่าข้อความนั้นมีความสอดคล้องกับสิ่งที่ต้องการวัด

0 เมื่อไม่แน่ใจว่าข้อความนั้นมีความสอดคล้องกับสิ่งที่ต้องการวัดหรือไม่

-1 เมื่อแน่ใจว่าข้อความนั้นไม่มีความสอดคล้องกับสิ่งที่ต้องการวัดได้ข้อ

คำถามจำนวน 15 ข้อ พบว่ามีค่าดัชนีความสอดคล้องเท่ากับ 1.00

โดยผู้เชี่ยวชาญในการตรวจสอบคุณภาพของแบบสัมภาษณ์ จำนวน 3 ท่าน ได้แก่

1. รองศาสตราจารย์ ดร.มนตรี แย้มกสิกร รองอธิการบดี มหาวิทยาลัยนครพนม

2. ผู้ช่วยศาสตราจารย์ ดร.ชัยยศ ชาวระนอง อาจารย์ประจำครุศาสตร์ มหาวิทยาลัยสวนดุสิต

3. ดร.กระพั่น ศรีงาน อาจารย์ประจำคณะครุศาสตร์ มหาวิทยาลัยราชภัฏบุรีรัมย์

3.4 การวิเคราะห์ข้อมูล

คณะผู้วิจัยดำเนินการเก็บรวบรวมข้อมูลจากเอกสารและจากภาคสนาม แล้วนำมาวิเคราะห์เชิงพรรณนา (Descriptive Analysis) และวิเคราะห์เชิงเนื้อหา (Content Analysis) โดยอาศัยหลักตรรกะวิเคราะห์ (Logical Analysis) โดยการนำข้อมูลที่ได้จากเอกสาร งานวิจัยที่เกี่ยวข้อง และการสัมภาษณ์ผู้ทรงคุณวุฒิเชิงลึก ในประเทศไทยและประเทศญี่ปุ่น นำมาสังเคราะห์เชิงเนื้อหา และนำเสนอเนื้อหาบรรยายเชิงเปรียบเทียบเกี่ยวกับรูปแบบและกลไกการเสริมสร้างวินัยในสถานศึกษาระดับการศึกษาขั้นพื้นฐานของประเทศญี่ปุ่น

บทที่ 4

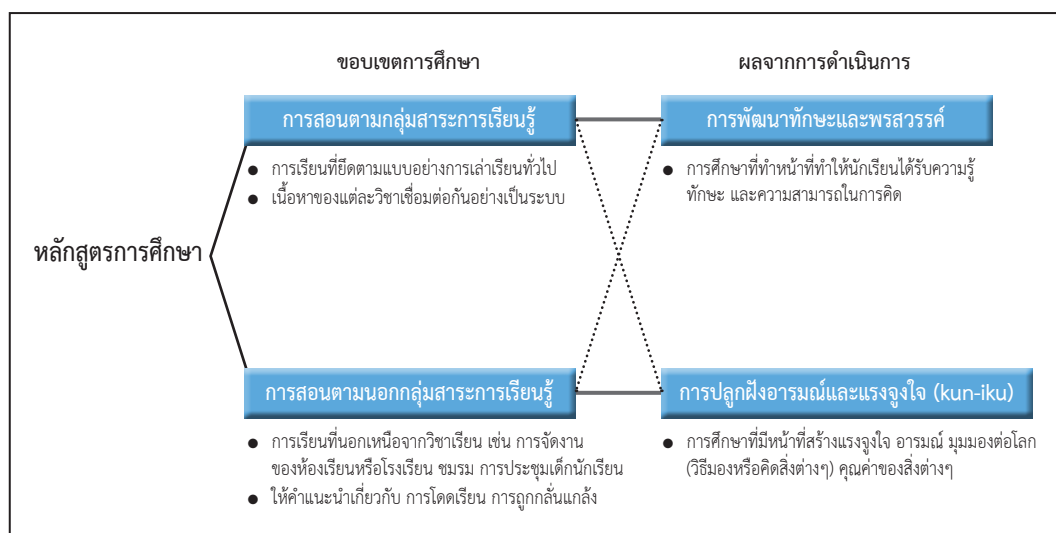
ผลการวิจัย

จากการวิเคราะห์และสังเคราะห์เนื้อหาข้อมูลในเอกสาร งานวิจัยที่เกี่ยวข้องและการสัมภาษณ์ผู้ทรงคุณวุฒิเชิงลึกในประเทศไทยและประเทศญี่ปุ่น พบว่า ประเทศญี่ปุ่นถือว่าเป็นประเทศหนึ่งในโลกที่ให้ความสำคัญต่อการมีวินัย ผู้คนทำตามกฎระเบียบที่ถูกตั้งไว้ ไม่ใช่เพียงแคในสถานศึกษาเพียงเท่านั้น ในสถานที่ทำงานวินัยยังคงถูกนำมาใช้อย่างเข้มงวด ทศนคติของผู้คนที่เห็นคุณค่าของวินัยดังกล่าวนั้น ส่งผลกระทบต่อแง่มุมต่าง ๆ ของเศรษฐกิจและสังคมของประเทศญี่ปุ่นเป็นอย่างมาก อย่างไรก็ตาม ประเทศญี่ปุ่นเองกำลังประสบกับปัญหาต่าง ๆ ที่เกิดขึ้นจากการเปลี่ยนแปลงทางสังคม ซึ่งการเปลี่ยนแปลงดังกล่าวส่งผลให้ประเด็นปัญหาที่สถาบันศึกษาต้องแก้ไขนั้นเปลี่ยนแปลงอย่างต่อเนื่อง ด้วยเหตุนี้เองวิธีการจัดการเกี่ยวกับวินัยยังคงต้องถูกปรับปรุงและพัฒนาต่อไป เพื่อแก้ปัญหาสังคมดังกล่าว ประเทศญี่ปุ่นได้นำการศึกษาที่เรียกว่า การสอนด้านการใช้ชีวิต (seikatsu-shidō) มาใช้ จากงานวิจัยของชิบาตะ (2546) การศึกษาของประเทศญี่ปุ่น ประกอบด้วย การสอนตามกลุ่มสาระการเรียนรู้ (kyōka-shidō) และการสอนนอกกลุ่มการเรียนรู้ (kyōka-gai-shidō) นักเรียนสามารถสร้างบุคลิกภาพจากการส่งเสริมการเรียนรู้ทั้งทางด้านความรู้และทักษะ รวมไปถึงการพัฒนาจิตสำนึกทางสังคม ศีลธรรม ผ่านการเรียนการสอนดังกล่าว ในสังคมชาวญี่ปุ่นมีคำศัพท์อื่น ๆ ที่คล้ายคลึงกับคำว่า “วินัย” หลายคำ เช่น “บรรทัดฐาน” “การปลูกฝังอารมณ์และแรงจูงใจ” “การอบรมสั่งสอน” “การฝึกอบรม” ซึ่งงานวิจัยของ โอคุโบะ (2553) ได้ให้คำจำกัดความของคำว่า “บรรทัดฐาน” เอาไว้ว่า คือ คำที่ใช้เรียกหลักการในการควบคุมพฤติกรรมของสังคม หรืออีกนัยหนึ่ง บรรทัดฐานคือ คำแนะนำที่เกี่ยวกับการประพฤติตนให้เหมาะสมในสังคม ดังนั้น เพื่อให้สังคมเป็นไปในรูปแบบเดียวกันบุคคลใดที่มีพฤติกรรมที่เบี่ยงเบนไปจากบรรทัดฐาน ที่กำหนดไว้จะถูกลงโทษ สำหรับงานวิจัยครั้งนี้คณะผู้วิจัยได้สรุปผลการศึกษาในประเด็นต่าง ๆ ดังนี้

4.1 หลักสูตรการศึกษา

4.1.1 ทฤษฎี

การศึกษาของโรงเรียนประกอบด้วย 2 ประเภท คือ การสอนตามกลุ่มสาระการเรียนรู้และการสอนนอกกลุ่มสาระการเรียนรู้ (การสอนด้านการใช้ชีวิต) การสอนตามกลุ่มสาระการเรียนรู้มีหน้าที่หลักคือการพัฒนาทักษะและพรสวรรค์ของนักเรียน ทำให้นักเรียนได้รับความรู้และสามารถตัดสินใจด้วยตนเอง ในขณะที่การสอนด้านการใช้ชีวิต (กิจกรรมชมรม กิจกรรมห้องเรียน เป็นต้น) มีหน้าที่หลักคือการปลูกฝังอารมณ์และสร้างแรงจูงใจสำหรับวิถีการคิดและมองสิ่งต่างๆ (ยามาโมโตะและคณะ, 2557)



ที่มา ยามาโมโตะและคณะ (2557) หน้า 11

รูปที่ 1 หลักสูตรการศึกษา

งานวิจัยของ ฟุจิ (2557) ได้แบ่งการสอนด้านการใช้ชีวิตหลังสงครามโลกออกเป็น 4 ประเภท การสอนประเภทแรกที่ถูกกล่าวถึงคือ “ทฤษฎีเนะแนว” ทฤษฎีนี้เป็นทฤษฎีที่ได้รับอิทธิพลมาจากประเทศสหรัฐอเมริกา และถูกนำมาใช้อย่างแพร่หลายในญี่ปุ่นในช่วงหลังสงครามโลกปี ค.ศ. 1945 ตั้งแต่นั้นมาชั่วโมงโฮมรูมได้ถูกนำมาใช้ในโรงเรียนญี่ปุ่น วัตถุประสงค์ของการจัดตั้งวิชาโฮมรูมขึ้นคือเพื่อสอนศีลธรรมให้กับนักเรียน ในปี ค.ศ. 1949 กระทรวง

ศึกษาธิการได้จัดทำรายงานเกี่ยวกับวิธีการสอนและการทำความเข้าใจเด็ก ในรายงานระบุไว้ว่า ระบบการศึกษาควรมุ่งเน้นไปที่ความแตกต่างระหว่างเด็ก มีการจัดบันทึกข้อมูลต่างๆ ของนักเรียน เช่น ส่วนสูง คะแนน ภาวะทางด้านอารมณ์ ภาวะทางด้านสังคมลงในสมุดพก อย่างไรก็ตามทฤษฎีการแนะแนวได้รับการวิจารณ์ว่าเป็นทฤษฎี ที่ปรับให้เหมาะกับบุคคลและมีลักษณะเป็นปัจเจกบุคคล

ทฤษฎีที่สองที่ถูกกล่าวถึงคือ “การสร้างห้องเรียน” เนื่องจากหลังสงครามผู้คนในญี่ปุ่นมีชีวิตที่ยากลำบาก ทำให้เด็กส่วนใหญ่ต้องไปทำงานจึงไม่สามารถไปโรงเรียนได้ ด้วยเหตุนี้ เคนจิโระ โคนิชิ จึงได้นำเสนอทฤษฎีการสร้างห้องเรียน (การสร้างเพื่อน) ขึ้น ต่อมาเมียซาเกะ (2500) ได้แบ่งทฤษฎีการสร้างห้องเรียนออกเป็น 3 ขั้นตอนด้วยกันนั่นก็คือ 1. การสร้างห้องเรียนที่มีบรรยากาศเอื้อให้นักเรียนสามารถพูดอะไรก็ได้ตามความรู้สึก 2. การเขียนหรือบรรยายความจริงที่เกิดขึ้นในชีวิตประจำวัน 3. สร้างความรู้สึกร่วมกันอันหนึ่งอันเดียวกันของกลุ่มโดยการปลูกฝังว่าปัญหาของแต่ละคนคือปัญหาที่ทุกคนต้องร่วมมือช่วยกันแก้ไข อย่างไรก็ตาม โอนิชิ (2505) ชี้ให้เห็นถึงข้อจำกัดของการสร้างห้องเรียน เขาจึงได้สร้างทฤษฎี “การสร้างกลุ่ม” ขึ้น โดยมีการสร้าง “หมวด” “หัวหน้า” และ “การประชุมอภิปราย” ขึ้น โอนิชิ ได้กล่าวไว้ว่า การสร้างกลุ่มที่มีประชาธิปไตยนั้น เป็นการให้ความสำคัญกับการปฏิบัติหรือการกระทำระหว่างคนในกลุ่ม ซึ่งสำหรับกลุ่มแล้วถือเป็นสิ่งที่สำคัญมาก กลุ่มในที่นี้คือ คนหลาย ๆ คนที่มีเป้าหมายอันหนึ่งอันเดียวกัน มีองค์กรหรือหน่วยงานและมีวินัย A.C. Makarenko ได้พิสูจน์ว่าการใช้ทฤษฎีการสร้างกลุ่มในกรณีที่กลุ่มครูร่วมกันต่อต้านการแบ่งงานนั้นสามารถนำมาใช้ได้จริง (ฟูจิ, 2557)

4.1.2 นโยบายที่เกี่ยวข้อง

1) วัตถุประสงค์ของการศึกษาทางด้านวินัย

กระทรวงศึกษาธิการของญี่ปุ่นได้กำหนดไว้ว่าวัตถุประสงค์ของการศึกษาทางด้านวินัยคือการปลูกฝังความรู้สึกนึกคิดทางด้านศีลธรรม (dōtokutekina-shinjō) ความสามารถในการตัดสินใจ (handanryōyoku) แรงจูงใจสำหรับการปฏิบัติจริงและวินัยทางด้านทัศนคติ (jissen iyoku to taido no dōtoku-sei) ช่วงเวลาสำหรับการศึกษาทางด้านวินัยนั้นจะถูกสร้างขึ้นในทุกช่วงเวลา โดยกิจกรรมที่ถูกจัดขึ้นมีวัตถุประสงค์เพื่อสนับสนุนทักษะการปฏิบัติเกี่ยวกับวินัยของนักเรียน

2) เนื้อหาสำหรับการศึกษาทางด้านวินัย

เนื้อหาจะถูกสร้างขึ้นตามความเหมาะสมสำหรับนักเรียนในแต่ละระดับชั้น ยกตัวอย่างตั้งแต่ระดับชั้นประถมศึกษาปีที่ 1 – 6 เนื้อหาจะถูกแบ่งคร่าวๆ ได้ดังนี้

ตารางที่ 1 เนื้อหาสำหรับการศึกษาจำแนกตามแต่ละช่วงชั้น

	ประถม 1-2	ประถม 3-4	ประถม 5-6
ด้านตัวเอง	<ul style="list-style-type: none"> - การดูแลสุขภาพ - ปฏิบัติตนในสิ่งที่ต้องทำ - แยกแยะเรื่องที่ดีกับ ไม่ดี - ไม่โกหกหลอกลวงผู้อื่น 	<ul style="list-style-type: none"> - ทำอะไรด้วยตนเองได้ - ยืนหยัดทำในสิ่งที่กำหนดให้สำเร็จ - กล้าหาญในการตัดสินใจที่ถูกต้อง - แก้ไขและรับฟังข้อผิดพลาด - รู้จุดเด่นของตนเองแล้วนำมาพัฒนา 	<ul style="list-style-type: none"> - รู้จักความสำคัญของวิธีการดำเนินชีวิต - ตั้งเป้าหมายให้สูงและทำให้สำเร็จ - มีอิสระและมีความรับผิดชอบ - ใช้ชีวิตให้มีความสุขอย่างซื่อสัตย์ - ให้ความสำคัญกับความจริง - รู้จุดเด่นของตนเองปรับปรุงข้อเสียให้กลายเป็นดี
ด้านความสัมพันธ์กับผู้อื่น	<ul style="list-style-type: none"> - ทักทายกับผู้อื่นใช้คำสุภาพ - โอบอ้อมอารีย์กับผู้อื่น - ช่วยเหลือซึ่งกันและกัน - ขอบคุนผู้อื่นที่คอยช่วยเหลือ 	<ul style="list-style-type: none"> - รู้จักความสำคัญของมารยาท - มีความเห็นอกเห็นใจ - เข้าใจความสัมพันธ์ระหว่างเพื่อน - กตัญญูและรู้สึกขอบคุณผู้ที่ให้การสนับสนุน 	<ul style="list-style-type: none"> - สังเกตเวลาและสถานที่ - มีความเห็นอกเห็นใจผู้อื่น - ไว้ใจซึ่งกันและกัน - มีจิตใจที่อ่อนน้อมถ่อมตน - ขอบคุนและตอบแทนผู้อื่นที่คอยช่วยเหลือ
ด้านธรรมชาติและ ความสวยงาม	<ul style="list-style-type: none"> - มีความสุขกับการมีชีวิต - เป็นมิตรกับธรรมชาติ - สัมผัสสิ่งที่สวยงาม 	<ul style="list-style-type: none"> - มีความสุขกับการมีชีวิต - เป็นมิตรกับธรรมชาติ - สัมผัสสิ่งที่สวยงาม 	<ul style="list-style-type: none"> - รู้ว่าชีวิตเป็นสิ่งที่ไม่มีอะไรมาแทนที่ได้ เคารพชีวิตผู้อื่น - รู้จักความยิ่งใหญ่ของธรรมชาติ - มีหัวใจที่ซาบซึ้งไปกับสิ่งสวยงาม

ตารางที่ 1 (ต่อ)

	ประถม 1-2	ประถม 3-4	ประถม 5-6
ด้านความสัมพันธ์ กับกลุ่มและสังคม	<ul style="list-style-type: none"> - รักษากฎระเบียบ - มีความรู้สึกในการทำงานเพื่อทุกคน - เคารพบุพการีและญาติผู้ใหญ่ รวมถึงช่วยเหลืองานบ้าน - ให้ความเคารพคุณครู มีความสัมพันธ์กับท้องถิ่น 	<ul style="list-style-type: none"> - รักษากฎระเบียบ - มีความรู้สึกในการทำงานเพื่อทุกคน - เคารพบุพการีและญาติผู้ใหญ่ รวมถึงช่วยเหลืองานบ้าน - ให้ความเคารพหรือมีความสัมพันธ์กับท้องถิ่น - คำนึงกับขนบธรรมเนียมประเพณีและวัฒนธรรมของประเทศ มีความรักประเทศ รวมถึงวัฒนธรรมต่างชาติ 	<ul style="list-style-type: none"> - รักษาสัญญาและกฎระเบียบ - มีความยุติธรรมและความเป็นธรรม - เข้าใจถึงความสำคัญของการทำงาน - เคารพบุพการีและญาติผู้ใหญ่ รวมถึงช่วยเหลืองานบ้าน - ให้ความเคารพคุณครูหรือมีความสัมพันธ์กับท้องถิ่น - คำนึงกับขนบธรรมเนียมประเพณีและวัฒนธรรมของประเทศ มีความรักประเทศ รวมถึงวัฒนธรรมต่างชาติ

เนื้อหาจะถูกสร้างขึ้นตามความเหมาะสมสำหรับนักเรียนในแต่ละระดับชั้น เช่น ระดับชั้นประถมศึกษาปีที่ 1 – 6 เนื้อหาจะถูกแบ่งคร่าวออกเป็น 4 ด้าน ด้านแรกคือด้านตัวเอง โดยในระดับชั้นประถมต้นนั้นจะเริ่มจากการดูแลตนเอง หรือสามารถแยกแยะเรื่องดีไม่ดีด้วยตนเองได้ ในขณะที่ระดับชั้นประถมศึกษาปีที่ 3 - 4 นั้น จะสอนให้นักเรียนสามารถทำอะไรด้วยตัวเองได้ นักเรียนมีความกล้าหาญในการตัดสินใจ เป็นต้น ด้านที่สองคือด้านความสัมพันธ์กับผู้อื่น โดยในระดับชั้นประถม 1 - 2 ได้ระบุไว้ว่า นักเรียนในระดับชั้นนี้จะต้องสามารถทักทายผู้อื่นโดยใช้คำสุภาพ ในขณะที่ระดับชั้นสูงขึ้นนอกจากคำทักทายแล้ว นักเรียนจะต้องรู้ถึงความสำคัญของมารยาท มีความเห็นอกเห็นใจผู้อื่นอีกด้วย ด้านที่สามที่ถูกกล่าวถึงคือด้านธรรมชาติและความสะดวกสบาย ในระดับประถมต้นนั้นนักเรียนจะถูกสอนให้มีความสุขกับการมีชีวิต รวมไปถึงเป็นมิตรกับธรรมชาติ เมื่อนักเรียนอยู่ในระดับชั้นสูงขึ้นนอกจากเรื่องดังกล่าวแล้ว นักเรียนจะต้องรับรู้ว่ามีชีวิตเป็นสิ่งที่ไม่มีอะไรมาแทนที่ได้ การเคารพชีวิตของผู้อื่นเป็นสิ่งสำคัญ ด้านสุดท้ายที่ถูกกล่าวถึงคือ ด้านความสัมพันธ์กับกลุ่มและสังคม นักเรียนจะถูกสอนให้

รักษากฎระเบียบตั้งแต่ในระดับตอนต้น ในขณะที่ระดับสูงขึ้นไปนั้นนอกจากกฎระเบียบแล้ว การรักษาสัญญา การเข้าใจความสำคัญของการทำงาน และ ความยุติธรรมนั้น เป็นสิ่งที่นักเรียน ต้องให้ความสำคัญเช่นเดียวกัน

4.1.3 การสร้างแผนการเรียนการสอนและการนำไปใช้

1) ครูทุกคนจะร่วมมือกันพัฒนาการศึกษาทางด้านวินัยภายใต้นโยบายของ ผู้อำนวยการโรงเรียน โดยครูทุกคนต้องร่วมมือกันสร้างแผนการศึกษาทางด้านวินัยโดยรวม ซึ่งต้องคำนึงถึงสถานการณ์ของเด็ก โรงเรียน ชุมชนนั้นๆ นอกจากนี้โรงเรียนจะต้องสร้างแผน การสอนประจำปีเกี่ยวกับช่วงเวลาของวินัย โดยคำนึงถึงความสัมพันธ์ของช่วงเวลาการสอนด้าน วินัยที่เกิดขึ้นในทุกๆวิชา ช่วงกิจกรรมภาษาต่างประเทศ ช่วงเวลาการศึกษาแบบบูรณาการ คาบ เรียนที่ถูกวางแผนไว้หรือถูกพัฒนาไว้จะถูกออกแบบตามแผนการศึกษาทางด้านวินัยโดยรวม

2) จากเนื้อหาของวินัยที่เด็กต้องได้รับดังที่กล่าวไว้ในข้อ 1.2 คำแนะนำที่เกี่ยวกับ วินัยจะถูกสร้างให้สอดคล้องกับวิชาในแต่ละวิชา เด็กจะสามารถรับรู้ได้ถึงการพัฒนาของตนเอง การออกแบบความท้าทายหรือเป้าหมายที่จะเกิดในอนาคตจึงเป็นสิ่งที่สำคัญ

3) การให้คำแนะนำในช่วงเวลาของวินัย ถูกพิจารณาในหัวข้อต่างๆ อาทิเช่น การวางแผนการแนะนำเพื่อเสริมสร้างระบอบการแนะนำที่มีครูที่รับผิดชอบเกี่ยวกับการ ส่งเสริมการศึกษาทางด้านวินัยเป็นศูนย์กลาง การดำเนินการแนะนำที่มีการออกแบบเกี่ยวกับ ความคิดริเริ่มโดยคำนึงถึงขั้นตอนการพัฒนาของเด็ก การดำเนินการแนะนำที่มีการออกแบบ เกี่ยวกับความคิดริเริ่มโดยคำนึงถึงขั้นตอนการพัฒนาของเด็กหรือการนำวัสดุที่มาใช้เพื่อสร้าง ความประทับใจ การเพิ่มโอกาสในการแสดงออกทางด้านการเขียนหรือการพูดซึ่งอยู่บนพื้นฐาน ความคิดของตนเองในตัวเอง รวมไปถึงการคำนึงถึงขั้นตอนการพัฒนาของเด็กและลักษณะ ของเด็ก

4) การเผยแพร่เกี่ยวกับช่วงเวลาของวิชาทางด้านวินัยให้กับบุคคลที่เกี่ยวข้อง เช่น ผู้ปกครองหรือคนในชุมชนได้รับรู้

5) การแนะนำที่เกิดจากการทำความเข้าใจสถานการณ์นั้นๆ เป็นเรื่องที่สำคัญ อย่างไรก็ตาม การประเมินเวลาที่ใช้สำหรับการศึกษาทางด้านวินัยนั้นไม่สามารถกำหนดออกมา เป็นตัวเลขได้

4.2 กิจกรรมการศึกษาที่เกี่ยวกับการเสริมสร้างวินัยของนักเรียนในสถานศึกษาของประเทศไทย

4.2.1 กิจกรรมพิเศษ โฮมรูม

ขั้นตอนแรกของสถานศึกษาที่เกี่ยวข้องกับการสนับสนุนการรักษาภาวะเปียบ คือ การแนะนำการใช้ชีวิตให้กับนักเรียนโดยครูประจำห้องเรียน¹ จะต้องแนะนำการใช้ชีวิตในขอบเขตอย่างกว้างให้กับนักเรียนตั้งแต่เวลาเข้าเรียนจนถึงเวลาเลิกเรียนทุกวัน นอกจากนี้ขณะที่กำลังสอนหนังสืออยู่นั้นครูจะต้องสอดแทรกแนะนำเกี่ยวกับการใช้ชีวิตด้วย

ครูประจำห้องเรียนจะต้องเริ่มต้นจากการเฝ้าสังเกตเด็กนักเรียนตั้งแต่เข้าโรงเรียน เชื้อชื่อนักเรียนและแจ้งข่าวสารในเวลาโฮมรูมตอนเช้า รู้ว่าภาวะสุขภาพของนักเรียนเป็นอย่างไร แนะนำเกี่ยวกับการรับประทานอาหารในระหว่างรับประทานอาหารกลางวัน แนะนำการทำความสะอาด ในพื้นที่ทำความสะอาดที่ดูแล ทบทวนเรื่องราวในแต่ละวันในช่วงเวลาโฮมรูมก่อนเลิกเรียน ตลอดจนการแจ้งข่าวสาร เนื้อหาส่วนใหญ่ของการแนะนำทั้งหลายดังกล่าวนี้มีความเกี่ยวข้องกับการใช้ชีวิต (มियाซากิ, 2537) โรงเรียนประถมส่วนใหญ่ได้จัดกิจกรรมการมีส่วนร่วมซึ่งเป็นกิจกรรมที่ดำเนินการเพื่อให้เด็กนักเรียนมีจิตสำนึกของความสมัครใจ สิ่งนี้ถือได้ว่าเป็นกิจกรรมการประชุมของเด็กภายในห้องเรียนอย่างหนึ่ง วัตถุประสงค์และเนื้อหาของกิจกรรมนี้จะถูกกำหนดให้สอดคล้องกับความสามารถของเด็ก สำหรับระดับของการเตรียมความพร้อมในระดับชั้นประถม 1-2 นั้น ส่วนใหญ่มักจะใช้รูปแบบขององค์กรอย่างง่าย ๆ หรือมีความยืดหยุ่น ในขณะที่ระดับชั้นที่สูงขึ้นนั้นจะใช้รูปแบบขององค์กรที่มีความซับซ้อนขึ้น

นอกเหนือจากกิจกรรมการมีส่วนร่วมแล้วโรงเรียนก็ยังจัดกิจกรรมอื่น ๆ ยกตัวอย่างเช่น นักเรียนสามารถเข้าใจวิถีของปัจเจกบุคคลและการเป็นสมาชิกของสังคม การดำเนินการเกี่ยวกับการประชุมนักเรียน ในการปรับปรุงและจัดเตรียมสิ่งที่สำคัญสำหรับการใช้ชีวิตในโรงเรียน นักเรียนมีส่วนร่วมในกิจกรรมชมรมที่เกี่ยวกับพลศึกษาหรือวรรณกรรม รวมไปถึงการสอนนักเรียนให้มีความสามารถในการมีส่วนร่วมของการใช้ชีวิตในสังคมได้จากการเข้าร่วมกิจกรรมต่าง ๆ ในโรงเรียน

¹ ครูประจำห้องเรียน (gakkyū-tannin) หมายถึง ครูประจำชั้นในภาษาไทย อย่างไรก็ตามในภาษาญี่ปุ่นครูประจำชั้นมีความหมายว่าครูที่มีหน้าที่รับผิดชอบในระดับชั้นนั้นๆ ดังนั้นในหัวข้อนี้ผู้วิจัยจึงใช้คำว่าครูประจำห้องเรียน เพื่อไม่ให้เกิดความสับสนของการใช้ภาษา

4.2.2 กิจกรรมการแนะนำพัฒนาของเด็ก

ถึงแม้ว่าการสนับสนุนการรักษากฎระเบียบถือได้ว่าเกี่ยวข้องกับการแนะนำการใช้ชีวิต อย่างไรก็ตาม คำแนะนำตามขั้นตอนของการพัฒนาของเด็กและนักเรียนก็เป็นสิ่งที่สำคัญ มีบางจังหวัดที่แยกหัวข้อของการแนะนำการใช้ชีวิตออกเป็นหัวข้อใหญ่ๆ นั่นก็คือ “การรักษากฎ” “กฎระเบียบการใช้ชีวิต” “การดำเนินชีวิตทางสายกลาง” “การสะสาง (แยก) และจัดให้เป็นระเบียบ” “มีความสุขภาพกับผู้อื่น” “การใช้ถ้อยคำ” ยกตัวอย่างเช่น ในเรื่อง “การรักษากฎ” จะเริ่มตั้งแต่นักเรียนระดับชั้นประถม 1-2 โดยนักเรียนจะต้อง “ประจำที่ของตนเองก่อนเสียงกระดิ่งเริ่มเรียนดัง” “นั่งหลังตรง หันหน้าไปทางผู้พูดและฟังจนจบ” เมื่อนักเรียนเข้าสู่ระดับชั้นมัธยมนักเรียนจะถูกคาดหวังที่จะสามารถทำในสิ่งต่าง ๆ เช่น “เตรียมพร้อมสำหรับการเรียนในช่วงเวลาพักเรียน รวมถึงพร้อมที่จะเรียนในวิชาต่อ ๆ ไป” “ฟังและจัดระเบียบเนื้อหาที่ครูสอนหรือเพื่อนรายงาน แสดงความคิดเห็นของตนเอง” สิ่งเหล่านี้ชี้ให้เห็นว่าแม้ว่าในช่วงแรกของการศึกษาของเด็กจะให้ความสำคัญกับการแนะนำที่เกิดจากผู้อื่นชี้แนะ แต่เมื่อเข้าสู่ช่วงอายุที่สูงขึ้น การแนะนำจะเป็นไปในแนวทางเพื่อส่งเสริมให้นักเรียนสามารถคิดและประพฤติตามกฎด้วยตัวเอง นอกจากนี้ในบางพื้นที่ได้พยายามส่งเสริมความร่วมมือระหว่างโรงเรียนระดับประถมศึกษาและโรงเรียนระดับมัธยมศึกษาในเรื่องของจิตสำนึกที่เกี่ยวกับการรักษากฎระเบียบวินัย ภายใต้แนวคิดที่ว่า เด็กในภูมิภาคนั้นสามารถเติบโตผ่านการอบรมโดยพื้นที่นั้น ๆ

4.3 ปัจจัยที่ส่งเสริมและปัจจัยที่เป็นอุปสรรคต่อการเสริมสร้างวินัยของนักเรียนในสถานศึกษาของประเทศญี่ปุ่น

4.3.1 ปัจจัยที่เกิดจากสภาพแวดล้อมภายในบ้าน

จิตสำนึกที่เกี่ยวกับการรักษากฎระเบียบวินัยขึ้นอยู่กับวิถีชีวิตขั้นพื้นฐานของการมีวินัยที่บ้าน การเข้านอนเร็ว การตื่นเช้า หรือการรับประทานอาหาร เป็นต้น พื้นฐานเหล่านี้มีไว้เพื่อพุ่มพนักนักเรียนผ่านกิจกรรมที่เป็นรูปธรรม เพื่อให้ได้เห็นถึงความสำคัญของการรักษากฎระเบียบหรือความสัมพันธ์กับผู้อื่น ด้วยเหตุนี้ ระเบียบวินัยหรือวิธีการดำเนินชีวิตภายในบ้านที่ติดมากับแต่ละบุคคลนั้น มีความเป็นไปได้ที่จะเป็นปัจจัยที่ส่งผลต่อการเสริมสร้างวินัย อย่างไรก็ตาม ช่วงปีที่ผ่านมามีพบว่า จากผลกระทบของภาวะถดถอยทางเศรษฐกิจ ทำให้ความสามารถในบริโภคและอุปโภคลดลง ครอบครัวที่ไม่สามารถสอนให้ลูกมีวินัยมีจำนวนเพิ่มมากขึ้น การเปลี่ยนแปลงดังกล่าวมีแนวโน้มที่จะทำให้เกิดอุปสรรคต่อการเสริมสร้างวินัยได้

4.3.2 ปัจจัยที่เกิดจากกิจกรรมภายในโรงเรียน

การทำความสะอาดภายในพื้นที่บริเวณทุกวัน แต่ละห้องเรียนจะต้องดูแลพื้นที่ที่ได้รับมอบหมาย ภายในห้องเรียนจะแบ่งออกเป็นกลุ่มย่อย ๆ ผู้ต้องรับผิดชอบในส่วนนั้น ๆ จะเป็นคนทำความสะอาด เรื่องนี้เป็นสิ่งที่ต้องทำต่อเนื่องตั้งแต่ชั้นประถมศึกษาจนถึงมัธยมศึกษา ตอนปลายทุกวัน วันละ 10-20 นาที โดยคาดว่านักเรียนจะได้เรียนรู้ถึงความรับผิดชอบต่อการทำความสะอาดในพื้นที่ที่ต้องดูแลรวมถึงการใช้อุปกรณ์ทำความสะอาดร่วมกับชั้นเรียนอื่น ๆ หรือห้องเรียนอื่น ๆ อีกด้วย

ก่อนจะเลิกเรียนจะมีการประชุมกัน มีการแลกเปลี่ยนประสบการณ์ที่ผ่านมา 1 วัน สิ่งที่ดี ที่เพื่อนทำให้ ก็จะมีการชมเชย สิ่งใดที่ผิดพลาด ก็จะนำกลับไปแก้ไข คุณครูก็จะช่วยสรุปว่า ให้เด็กทุกคนทำดีทุกวัน จากนั้นก่อนกลับบ้านก็จะมีเสียงตามสาย จากนักเรียนรุ่นพี่จะกล่าวคำอำลา และย้ำเตือนว่าเรื่องของพรุ่งนี้ อย่าลืมทำตามเป้าหมายที่ตั้งใจไว้ อย่าลืมของ และดูแลรักษาสุขภาพตนเอง

4.3.3 ปัจจัยที่เกิดจากความสัมพันธ์ของการร่วมมืออย่างใกล้ชิดที่ติดกับผู้ที่เกี่ยวข้อง

ตามการแนะนำนักเรียนในเรื่องการสร้างกฎระเบียบวินัย การสร้างความสัมพันธ์ของการร่วมมือกับผู้ที่เกี่ยวข้องถือเป็นเรื่องที่สำคัญ การร่วมมือกันกับผู้ที่เกี่ยวข้อง อาทิเช่น สถาบันการศึกษา (คณะกรรมการการศึกษา ศูนย์การศึกษา ศูนย์ให้ความช่วยเหลือทางการศึกษา มหาวิทยาลัย เป็นต้น) สำนักงานด้านสวัสดิการ (ศูนย์ให้คำปรึกษาเกี่ยวกับเด็ก (jidō-sōdan-sho) กองสวัสดิการเด็กของเทศบาล ศูนย์ให้คำปรึกษาเกี่ยวกับเด็กและครอบครัว (katei-jidō-sōdan-shitsu) ศูนย์ให้ความช่วยเหลือทางด้านเด็กและครอบครัว) สำนักงานด้านความยุติธรรม การคุ้มครอง (ศาลครอบครัว ศูนย์ฝึกและอบรมเด็กและเยาวชน ผู้ควบคุมความประพฤติ ศูนย์บริการสาธารณสุข ศูนย์สุขภาพ องค์การไม่แสวงหาผลกำไร) สามารถสร้างเครือข่ายระหว่างผู้คนในพื้นที่กับโรงเรียนระดับเขตที่สามารถแลกเปลี่ยนข้อมูลได้ การแลกเปลี่ยนความคิดเห็นอยู่เป็นประจำอาจทำให้การร่วมมือนั้นมีประสิทธิภาพมากขึ้น สำหรับสถาบันการศึกษานั้นความร่วมมือจากผู้เชี่ยวชาญที่ทำงานในสถานที่ดังกล่าว อาทิเช่น ผู้เลี้ยงเด็ก ครูสอนกฎหมาย ทนายความ พยาบาล สาธารณสุข นักสังคมสงเคราะห์ นักสังคมศาสตร์ ที่ปรึกษา เป็นการสนับสนุนที่มีพลังทีเดียว

4.3.4 ปัจจัยที่เกิดจากความรู้สึกว่าตัวเองมีประโยชน์

งานวิจัยของทาคิ (2548) ได้แสดงให้เห็นถึงการมีวินัยในการสอนด้านการใช้ชีวิต โดยเขาได้ตั้งคำถามของการแก้ไขปัญหาโดยใช้วิธีการลงโทษที่รุนแรงเมื่อนักเรียนทำผิดกฎระเบียบ และชี้ให้เห็นว่าการลงโทษโดยใช้ความรุนแรงนั้นไม่มีประโยชน์ แต่การพัฒนาทาง

ด้านความคิดนั้นส่งผลต่อการมีวินัยของนักเรียน การฝึกฝนทักษะที่ประยุกต์จากทฤษฎี counseling นั้นกลับได้ผลลัพธ์ที่ดีกว่า เขาชี้ให้เห็นว่าการเปลี่ยนตัวเองด้วยความสมัครใจและการส่งเสริมทางด้านกรับมือกับการศึกษานั้นสำคัญ จากประสบการณ์ที่ได้รับตรงนั้นเป็นกุญแจในการสร้าง “ความรู้สึกว่าตัวเองมีประโยชน์” ความหมายของความรู้สึกดังกล่าวก็คือ เมื่ออยู่ร่วมกับผู้อื่นนั้นรู้สึกถึงการมีคุณค่าของตนเอง ความรู้สึกถึงความสำเร็จเมื่อได้ช่วยใครบางคน ความรู้สึกพึงพอใจเมื่อได้เป็นคนสำคัญของใครบางคน นอกจากนี้ ความรู้สึกที่ตัวเองมีประโยชน์ คือ ความเชื่อที่มีต่อสังคม ในขณะที่เดียวกันคือความรู้สึกที่มีความสุขของการเป็นสมาชิกคนหนึ่งในสังคมนั้น พูดได้ว่าวินัยคือ จากสิ่งที่ต้องรักษากลายเป็นสิ่งที่อยากรักษา

4.3.5 ปัจจัยด้านค่านิยม

นภสินธุ์ แผลงศร (2553) กล่าวว่า ค่านิยมที่ปรากฏในนิทานพื้นบ้านญี่ปุ่นที่รวบรวมได้สะท้อนค่านิยมของชาวญี่ปุ่น ดังนี้ **ค่านิยมในการทำงาน** ในนิทานจะปรากฏเรื่องการทำงานด้วยความขยันขันแข็ง ตรงต่อเวลา จริงจัง ต่องาน รับผิดชอบ และซื่อสัตย์ **ค่านิยมในการมองโลกในแง่ดี** ในนิทานปรากฏให้เห็นว่าอิทธิพลศาสนาชินโตส่งผลให้ชาวญี่ปุ่นมีทัศนคติที่ดีต่อการสร้างสรรค์ รู้จักยืดหยุ่น และยอมรับความเปลี่ยนแปลงตามกาลเทศะ **ค่านิยมแบบสังคมนิยม** สังคมนิยมให้ความสำคัญต่อกลุ่มมากกว่าปัจเจกชน และให้ความสำคัญ ต่อคนภายในกลุ่มมากกว่าคนภายนอกกลุ่ม **ค่านิยมด้านความจงรักภักดี กตัญญูรู้คุณ** ในนิทานมีเรื่องความจงรักภักดีและการตอบแทนบุญคุณกันเสมอ เพราะสังคมนิยมถือว่า บุญคุณเป็นสิ่งที่ต้องตอบแทนถือเป็นหน้าที่หลีกเลี่ยงไม่ได้ ทั้งความสำนึกในบุญคุณที่มีต่อธรรมชาติ บรรพบุรุษ บิดามารดา เจ้านาย ครู รวมทั้งผู้มีพระคุณที่เคยช่วยชีวิตหรือช่วยเหลือในเรื่องต่างๆ **ค่านิยมด้านความขยันหมั่นเพียร มานะพยายาม** นิทานพื้นบ้านญี่ปุ่นสะท้อนลักษณะเด่นที่สำคัญประการหนึ่งของชาวญี่ปุ่นคือ เป็นผู้มีความขยันหมั่นเพียร มานะพยายาม ไม่ยอมแพ้ต่ออุปสรรคต่างๆ หนักเอาเบาสู้อุตทนเพื่อให้ผ่านพ้นความยากลำบากทั้งปวงได้ **ค่านิยมทางการศึกษา** สะท้อนให้เห็นว่านิยมให้คนได้ใช้สติปัญญาความสามารถของตนเองในการแก้ไขปัญหาต่างๆ อาจด้วยกลอุบายหรือวิธีอื่นใดก็ตาม ชาวญี่ปุ่นเชื่อว่าความสำเร็จหรือความล้มเหลวขึ้นอยู่กับความพยายามในการศึกษาหาความรู้ เพราะความสามารถและปัญญาไม่ใช่คุณสมบัติดั้งเดิมที่ติดตัวมาตั้งแต่เกิดเหมือนฐานะทางเศรษฐกิจและเชื้อสายของครอบครัว แต่ต้องใช้ความพยายามในการศึกษาหาความรู้ให้ตนเอง

บทที่ 5

สรุปและอภิปรายผล

การศึกษาและพัฒนาองค์ความรู้ รูปแบบและกลไกการเสริมสร้างวินัยในสถานศึกษาระดับการศึกษาขั้นพื้นฐานของประเทศญี่ปุ่น ครั้งนี้ สามารถสรุปได้ดังนี้

5.1 จากการสำรวจกิจกรรมทางการศึกษาที่เกี่ยวกับการเสริมสร้างวินัยของนักเรียนในสถานศึกษาของประเทศญี่ปุ่น ทำให้ทราบว่าสถานศึกษามีวิธีการรับมือกับการส่งเสริมวินัยของเด็กอย่างไร โรงเรียนสามารถเสริมสร้างวินัยให้กับนักเรียน โดยปลูกฝังจิตสำนึกที่เกี่ยวกับการรักษากฎระเบียบวินัย ผ่านการกิจกรรมที่เกี่ยวกับด้านการศึกษาทั้งหมด ในการศึกษาของโรงเรียน เช่น การสอนด้านการใช้ชีวิต การสอนตามสาระการเรียนรู้ การศึกษาทางศีลธรรม กิจกรรมพิเศษหรือการศึกษาทางด้านสิทธิมนุษยชน เป็นต้น

5.2 ผลจากกิจกรรมการเสริมสร้างวินัยของนักเรียนในสถานศึกษา ที่มีต่อการเปลี่ยนแปลงสภาพแวดล้อมทางสังคมกับสภาพแวดล้อมทางการเรียนการสอนของประเทศญี่ปุ่น จากการศึกษากิจกรรมการเสริมสร้างวินัยของนักเรียนในสถานศึกษาของประเทศญี่ปุ่น พบว่า แม้โลกจะมีการเปลี่ยนแปลงไปอย่างรวดเร็วเพียงใดก็ตาม ค่านิยมในด้านการปลูกฝังความมีระเบียบวินัยก็ยังคงมีอยู่ต่อไปอย่างเข้มแข็ง เช่นเดียวกับหลักสูตรการเรียนรู้ของประเทศญี่ปุ่นที่ได้มีการใช้มาอย่างยาวนาน และยังคงใช้อยู่จนถึงปัจจุบัน จะมีก็แต่เพียงวิธีการหรือรูปแบบการจัดการเรียนการสอนเท่านั้นที่มีการเปลี่ยนแปลงไปตามยุคสมัย แต่สาระสำคัญหรือเป้าหมายของการจัดการศึกษายังคงอยู่เช่นเดิม คุณธรรมจริยธรรม ค่านิยมของคนญี่ปุ่นที่เราสามารถพบเห็นได้โดยทั่วไปนั้น ไม่ได้มีหนังสือ ตำรา ในการสอนเรื่องราวเหล่านี้ หากแต่ว่าเป็นสิ่งที่เกิดขึ้นจนเป็นวิถีของคนในชาติ การอบรมสั่งสอน การร่วมกันสร้างสังคมของทุกภาคส่วน และมีการสอดแทรกอยู่ในทุกกิจกรรมของโรงเรียนด้วย

5.3 การวิเคราะห์ สังเคราะห์ปัจจัยที่หนุนเสริมและเป็นอุปสรรคต่อการเสริมสร้างวินัยของนักเรียนในสถานศึกษาของประเทศญี่ปุ่น ประกอบด้วย 5 ปัจจัย ได้แก่

5.3.1 ปัจจัยที่เกิดจากสภาพแวดล้อมภายในบ้าน ซึ่งเกิดจากการอบรมเลี้ยงดู การปลูกฝังจิตสำนึกที่เกี่ยวกับการรักษากฎระเบียบวินัยของครอบครัว ซึ่งโดยมากวินัยที่เด็กได้รับจากบ้านจะเป็นวินัยที่เกี่ยวข้องกับตนเอง การใช้ชีวิตประจำวัน เช่น การเข้านอนเร็ว การตื่นเช้า หรือการรับประทานอาหารเช้า เป็นต้น พื้นฐานเหล่านี้มีไว้เพื่อพุ่มพักนักเรียนผ่านกิจกรรมที่เป็นรูปธรรม เพื่อให้เห็นถึงความสำคัญของการรักษากฎระเบียบหรือความสัมพันธ์กับผู้อื่น ด้วยเหตุนี้ ระเบียบวินัยหรือวิธีการดำเนินชีวิตภายในบ้านที่ติดมากับแต่ละบุคคลนั้น ความเป็นไปได้ที่จะเป็นปัจจัยที่ส่งผลต่อการเสริมสร้างวินัย อย่างไรก็ตามจากผลกระทบของภาวะถดถอยทางเศรษฐกิจ ทำให้ความสามารถในการใช้จ่ายเพื่อการบริโภคและอุปโภคลดลง และมีครอบครัวที่ไม่สามารถสอนให้ลูกมีวินัยจำนวนมากขึ้น การเปลี่ยนแปลงดังกล่าวมีแนวโน้มที่จะทำให้เกิดอุปสรรคต่อการเสริมสร้างวินัยได้

5.3.2 ผลจากการทำกิจกรรมภายในโรงเรียนผ่านวิชาๆ เช่น การเข้าร่วมชมรม การสอดแทรกเนื้อหาทางด้านวินัยผ่านวิชาต่างๆ การดำเนินการประชุมของนักเรียนในระดับห้องเรียนหรือระดับชั้นเรียน ล้วนแล้วแต่เป็นกิจกรรมที่ส่งเสริมให้นักเรียนมีจิตสำนึกของการมีวินัย นอกจากนี้กิจกรรมการทำความสะอาดในแต่ละพื้นที่ที่ได้รับมอบหมาย ก็เป็นกิจกรรมภายในโรงเรียนที่ส่งเสริมให้เกิดการทำงานร่วมกันเป็นกลุ่มและเสริมสร้างวินัยเช่นกัน โดยภายในห้องเรียนจะแบ่งนักเรียนออกเป็นกลุ่มย่อย แล้วให้นักเรียนที่รับผิดชอบในส่วนนั้น ๆ เป็นคนทำความสะอาด เรื่องนี้เป็นสิ่งที่ต้องทำต่อเนื่องตั้งแต่ชั้นประถมศึกษาจนถึงมัธยมศึกษา ตอนปลายทุกวัน วันละ 10-20 นาที โดยคาดว่านักเรียนจะได้เรียนรู้ถึงความรับผิดชอบต่อการทำความสะอาดในพื้นที่ที่ต้องดูแล รวมถึงการใช้อุปกรณ์ทำความสะอาดร่วมกับชั้นเรียนอื่นๆ หรือห้องเรียนอื่นๆ อีกด้วย

5.3.3 ปัจจัยที่เกิดจากความสัมพันธ์ของการร่วมมืออย่างใกล้ชิดที่ดีกับผู้ที่เกี่ยวข้อง การแนะนำนักเรียนในเรื่องการสร้างกฎระเบียบวินัย การสร้างความสัมพันธ์ของการร่วมมือกับผู้ที่เกี่ยวข้องถือเป็นเรื่องที่สำคัญ การร่วมมือกันกับผู้ที่เกี่ยวข้อง เช่น สถาบันการศึกษา (คณะกรรมการการศึกษา ศูนย์การศึกษา ศูนย์ให้ความช่วยเหลือทางด้านการศึกษา มหาวิทยาลัย เป็นต้น) สำนักงานด้านสวัสดิการ (ศูนย์ให้คำปรึกษาเกี่ยวกับเด็ก (jidō-sōdan-sho) กองสวัสดิการเด็กของเทศบาล ศูนย์ให้คำปรึกษาเกี่ยวกับเด็กและครอบครัว (katei-jidō-sōdan-shitsu) ศูนย์ให้ความช่วยเหลือทางด้านเด็กและครอบครัว) สำนักงานด้านความยุติธรรม การคุ้มครอง (ศาลครอบครัว ศูนย์ฝึกและอบรมเด็กและเยาวชน ผู้ควบคุมความประพฤติ ศูนย์บริการสาธารณสุข ศูนย์สุขภาพ องค์กรไม่แสวงหาผลกำไร) สามารถสร้างเครือข่ายระหว่าง

ผู้คนในพื้นที่กับโรงเรียนระดับเขตที่สามารถแลกเปลี่ยนข้อมูลได้ การแลกเปลี่ยนความคิดเห็นอยู่เป็นประจำอาจทำให้การร่วมมือกันมีประสิทธิภาพมากขึ้น สำหรับสถาบันการศึกษานั้นความร่วมมือจากผู้เชี่ยวชาญที่ทำงานในสถานที่ดังกล่าว เช่น ผู้เลี้ยงเด็ก ครูสอนกฎหมาย ทนายความ พยาบาล สาธารณสุข นักสังคมสงเคราะห์ นักสังคมศาสตร์ ที่ปรึกษา เป็นการสนับสนุนที่มีพลังเป็นอย่างมากในการเสริมสร้างวินัยแก่นักเรียน

5.3.4 ปัจจัยที่เกิดจากความรู้สึกที่ตัวเองมีประโยชน์ จากการวิจัยของ ทาคิ (2548) พบว่า การแก้ไขปัญหาโดยใช้วิธีการลงโทษที่รุนแรงเมื่อนักเรียนทำผิดกฎระเบียบนั้นไม่มีประโยชน์ แต่การพัฒนาทางด้านความคิดกลับส่งผลต่อการมีวินัยของนักเรียน การฝึกฝนทักษะที่ประยุกต์จากทฤษฎีการให้คำปรึกษานั้นกลับได้ผลลัพธ์ที่ดีกว่า การเปลี่ยนตัวเองด้วยความสมัครใจและการให้คำแนะนำ กกับการให้การศึกษาจากประสบการณ์ที่ได้รับตรงนั้นเป็นกุญแจในการสร้าง “ความรู้สึกที่ตัวเองมีประโยชน์” เมื่ออยู่ร่วมกับผู้อื่นนั้นรู้สึกถึงการมีคุณค่าของตนเอง ความรู้สึกภาคภูมิใจถึงความสำเร็จเมื่อได้ช่วยใครบางคน ความรู้สึกพึงพอใจเมื่อได้เป็นคนสำคัญของใครบางคน นอกจากนี้ ความรู้สึกที่ตัวเองมีประโยชน์ ถือเป็นความเชื่อที่มีต่อสังคม เป็นความรู้สึกมีความสุขจากการเป็นสมาชิกคนหนึ่งในสังคมนั้น และตอกย้ำว่าวินัย ไม่ได้เป็นเพียงสิ่งที่ต้องรักษา แต่กลับเป็นสิ่งที่อยากรักษา

5.3.5 ปัจจัยด้านค่านิยม ค่านิยมในสังคมที่ปรากฏในนิทานพื้นบ้านญี่ปุ่น ได้สะท้อนให้เห็นค่านิยมของชาวญี่ปุ่น 6 ด้าน ดังนี้ 1) ค่านิยมในการทำงาน ในนิทานจะปรากฏเรื่องการทำงานด้วยความขยันขันแข็ง ตรงต่อเวลา จริงจัง ต่องาน รับผิดชอบ และซื่อสัตย์ 2) ค่านิยมในการมองโลกในแง่ดี ในนิทานปรากฏให้เห็นว่าอิทธิพลของศาสนาชินโตส่งผลให้ชาวญี่ปุ่นมีทัศนคติที่ดีต่อการสร้างสรรค์ รู้จักยืดหยุ่น และยอมรับความเปลี่ยนแปลงตามกาลเทศะ 3) ค่านิยมแบบสังคมกลุ่ม สังคมเน้นการให้ความสำคัญต่อส่วนรวมมากกว่าส่วนตน และให้ความสำคัญต่อคนภายในกลุ่มมากกว่าคนนอกกลุ่ม 4) ค่านิยมด้านความจงรักภักดี กตัญญูรู้คุณ ในนิทานมีเรื่องความจงรักภักดีและการตอบแทนบุญคุณกันเสมอ เพราะสังคมญี่ปุ่นถือว่า บุญคุณเป็นสิ่งที่จะต้องตอบแทนถือเป็นหน้าที่หลีกเลี่ยงไม่ได้ ทั้งความสำนึกในบุญคุณที่มีต่อธรรมชาติ บรรพบุรุษ บิดามารดา เจ้านาย ครู รวมทั้งผู้มีพระคุณที่เคยช่วยชีวิตหรือช่วยเหลือในเรื่องต่างๆ 5) ค่านิยมด้านความขยันหมั่นเพียร มานะพยายาม นิทานพื้นบ้านญี่ปุ่นสะท้อนลักษณะเด่นที่สำคัญประการหนึ่งของชาวญี่ปุ่นคือ เป็นผู้มีความขยันหมั่นเพียร มานะพยายาม ไม่ยอมแพ้ต่ออุปสรรคต่างๆ หนักเอาเบาสู้ อดทน เพื่อให้ผ่านพ้นความยากลำบากทั้งปวงได้ 6) ค่านิยมทางการศึกษา นิทานสะท้อนให้เห็นว่า สังคมญี่ปุ่นนิยมให้คนได้ใช้สติปัญญา ความสามารถของตนเองในการแก้ไขปัญหาต่างๆ อาจด้วยกลอุบายหรือวิธีอื่นใดก็ตาม ชาวญี่ปุ่นเชื่อว่าความสำเร็จหรือความล้มเหลวขึ้นอยู่กับความพยายามในการศึกษาหาความรู้ เพราะความสามารถและ

ปัญญาไม่ใช่คุณสมบัติดั้งเดิมที่ติดตัวมาตั้งแต่เกิด เหมือนฐานะทางเศรษฐกิจและ เชื้อสายของครอบครัว แต่ต้องใช้ความพยายามในการศึกษาหาความรู้ให้ตนเอง

ดังนั้นข้อค้นพบจากการวิจัยในครั้งนี้เกี่ยวกับระบบและกลไกการเสริมสร้างวินัยในสถานศึกษาระดับการศึกษาขั้นพื้นฐานของประเทศญี่ปุ่น คือ ความมีวินัย หรือคุณธรรมจริยธรรม ค่านิยมอื่น ๆ ของคนญี่ปุ่นนั้น เป็นสิ่งที่เราสามารถพบเห็นได้โดยทั่วไป ไม่มีหนังสือ ตำรา ในการสอนเรื่องราวเหล่านี้ หากแต่ถ้าเป็นสิ่งที่เกิดขึ้นจนเป็นวิถีของคนในชาติ การอบรมสั่งสอน การร่วมกันสร้างสังคมของทุกภาคส่วน เริ่มจากบ้าน โดยครอบครัวจะเป็นผู้อบรมสั่งสอนความมีวินัยในตนเอง โรงเรียนจะรับหน้าที่ต่อการเสริมสร้างวินัยในการอยู่ร่วมกัน และชุมชน สังคม หรือหน่วยงาน ที่เกี่ยวข้องอื่น ๆ จะทำหน้าที่สนับสนุน ดูแล และส่งเสริมความมีวินัย ดังนั้นแล้วการเสริมสร้างวินัย ในสถานศึกษาระดับการศึกษาขั้นพื้นฐานของประเทศญี่ปุ่น โรงเรียนจึงไม่ได้ดำเนินการโดยลำพัง หากแต่เป็นความร่วมมือของทุกภาคส่วน จึงทำให้ประเทศญี่ปุ่นดำรงความเป็นผู้มีวินัยจนเป็นที่ประจักษ์แก่คนทั่วไป

ข้อเสนอแนะ

1. กระทรวงศึกษาธิการควรมีการดำเนินงานร่วมกับกระทรวงการพัฒนาสังคมและความมั่นคงของมนุษย์ โดยใช้ชุมชนเป็นฐานเพื่อการพัฒนาระเบียบวินัยของเยาวชนไทย
2. ควรกำหนดวาระปฏิบัติ (Agenda) ในระดับชาติในเรื่องประเด็นสำคัญเกี่ยวกับความมีระเบียบวินัยที่เป็นปัญหาวิกฤติในเรื่องดังกล่าวเพื่อผลักดัน โดยมีหน่วยงานที่เกี่ยวข้องร่วมมือกันในการพัฒนา
3. ควรมีการวิจัยในลักษณะเชิงปฏิบัติการ (Action Research) เพื่อเป็นการนำองค์ความรู้ รูปแบบและกลไกการเสริมสร้างวินัยในสถานศึกษาไปใช้ในระดับพื้นที่อาจเป็นในลักษณะของโครงการนำร่อง (Pilot Project) หรือเป็นลักษณะของโครงการสำคัญ (Flagship Project) เพื่อให้เกิดผลในเชิงรูปธรรมที่จะนำไปสู่ประสิทธิภาพของการดำเนินงานต่อไป
4. ควรกำหนดเรื่องความมีวินัยให้เป็นกลยุทธ์หลักของทั้งองค์กรและชุมชน โดยร่วมสร้างความตระหนักให้กับทุกภาคส่วน

บรรณานุกรม

- ชิบาตะ, โยชิมาตสึ. (2546). หลักการการศึกษาและรูปแบบใหม่ ฉบับแก้ไข. โตเกียว: ยูอิเคะคุ.
นภสินธุ์ แผลงศร. 2553. วิเคราะห์นิทานพื้นบ้านญี่ปุ่น. มหาวิทยาลัยศรีนครินทรวิโรฒ.
ธานินทร์ ศิลป์จารุ. (2555). การวิจัยและวิเคราะห์ข้อมูลทางสถิติด้วย SPSS. พิมพ์ครั้งที่ 11.
กรุงเทพฯ : ปิสิกเนสอาร์แอนด์ดี.
ฟูจิ, ฮิโรยุกิ. (2557). “บทที่ 3 การพัฒนาของการแนะนำการใช้ชีวิต ประเภทของการแนะนำ
การใช้ชีวิตและปัญหาในปัจจุบัน.” การแนะนำการใช้ชีวิตในยุคใหม่. โดย ยามาโมโตะ
โทชิโระ. โตเกียว: ยูอิเคะคุ อาร์มูมะ.
มียาซากะ, ซาโตฟูมิ และคณะ. (2500). การศึกษาของประเทศญี่ปุ่น. โตเกียว: โคคุโดชะ.
ยามาโมโตะ, โทชิโระ และคณะ. (2557). การแนะนำการใช้ชีวิตในยุคใหม่. โตเกียว: ยูอิเคะคุ
อาร์มูมะ.
โอคุโบะ, ชูจิ. (2553). การศึกษาในโรงเรียนกับความสับสน. เฮียวโกะ: โบคคะชะ.
โอนิชิ, ชูจิ. (2505). บทวิจารณ์ “การปฏิวัติห้องเรียน.” การแนะนำการใช้ชีวิต. 39.
วรัยพร แสงนภาพวร. (2550). การกระจายอำนาจทางการศึกษาของญี่ปุ่น. กรุงเทพฯ: ภาพพิมพ์
Hidiki Maruyama. (2013). Moral Education in Japan. [http://www.nier.go.jp/
English](http://www.nier.go.jp/English).
Kristoffer Hornburg Bolton. (2015). Moral Education in Japan: The Coming of a
New Dawn, Abe’s New Moral Education. Oslo: Universitetet I Oslo.
Nobuku Uchida. (2012). Child Discipline in Japan: an Important Part of
Parenting Where Parents Pass on Their Values to Their Children.
Tsukuba: University of Tsukuba.
Sam Bamkin. (2015). Moral Education at Japanese elementary school. London:
Winston Churchill Memorial Trust.

คณะผู้จัดทำรายงานการวิจัย

รูปแบบและกลไกการเสริมสร้างวินัยในสถานศึกษาระดับการศึกษาขั้นพื้นฐาน
ของประเทศญี่ปุ่น

ที่ปรึกษา

ดร.ชัยพฤกษ์ เสรีรักษ์

เลขาธิการสภาการศึกษา

ดร.ชัยยศ อิ่มสุวรรณ์

รองเลขาธิการสภาการศึกษา

นางเกื้อกุล ชั่งใจ

ผู้อำนวยการสำนักมาตรฐานการศึกษา
และพัฒนการเรียนรู้

รายนามผู้ทรงคุณวุฒิวิพากษ์งานวิจัย

ศาสตราจารย์ ดร.พจน์ สະเพียรชัย

ผู้ทรงคุณวุฒิ

ศาสตราจารย์ ดร.ไพฑูรย์ สินลารัตน์

คณบดีวิทยาลัยครุศาสตร์

มหาวิทยาลัยธุรกิจบัณฑิต

นายวรัท พุกษากุลนันท์

ผู้อำนวยการสำนักการลูกเสือ ยุวกาชาด
และกิจการนักเรียน

ดร.บุญลือ ทองอยู่

ผู้ทรงคุณวุฒิ คณะศึกษาศาสตร์

มหาวิทยาลัยบูรพา

ดร. ผดุงชาติ สุวรรณวงค์

ผู้ทรงคุณวุฒิ คณะศึกษาศาสตร์

มหาวิทยาลัยบูรพา

ผู้ช่วยศาสตราจารย์ นาวาตรี ดร.พงศ์เทพ จิระโร

อาจารย์ประจำคณะศึกษาศาสตร์

มหาวิทยาลัยบูรพา

นายสมควร วรสันต์

ข้าราชการบำนาญ ตำแหน่งศึกษานิเทศก์

นายทองสุข รวยสูงเนิน

ข้าราชการบำนาญ ตำแหน่งศึกษานิเทศก์

นายจิรัฏฐ์ แจ่มสว่าง

ข้าราชการบำนาญ

โรงเรียนสวนกุหลาบวิทยาลัย นนทบุรี

ดร.ศิริลักษณ์ เส็งมี

ผู้อำนวยการโรงเรียนวัดบุญญราตรี

นางพยุศรี วังโส

ผู้อำนวยการโรงเรียนบ้านเขาชีจรรย์

นายวันชัย ทองเกิด

ผู้อำนวยการโรงเรียนมัธยมวัดหนองแขม

นายนพดล เต๋นดวง

ผู้อำนวยการ

โรงเรียนกาญจนาภิเษกวิทยาลัย นครปฐม
(พระตำหนักสวนกุหลาบมัธยม)

นายวิทยา อรุณแสงฉาน

ผู้อำนวยการ

โรงเรียนจุฬาราชวิทยาลัย ชลบุรี

นางชไมพร งามยิ่งยวด

ครูประจำการโรงเรียนมัธยมวัดหนองแขม

นางสาวเกศินี หล้าปิ่นตา

ครูประจำการโรงเรียนสามเสนวิทยาลัย

รายชื่อวิทยากร

ดร.นาถยาพร บุญเรือง

มหาวิทยาลัยนครพนม

ดร.ภาณุวัชร ปุระณะศิริ

มหาวิทยาลัยนครพนม

Associate Professor Dr. Katsunori Kaneko Osaka City University.

บรรณาธิการเอกสาร

นายสำเนา เนื้อทอง

ผู้อำนวยการกลุ่มพัฒนานโยบายด้านการเรียนรู้

ประสานการจัดพิมพ์

นายสุภสิทธิ์ ภูภักดี

นักวิชาการศึกษาชำนาญการ

ผู้รับผิดชอบโครงการ

นายสำเนา เนื้อทอง

ผู้อำนวยการกลุ่มพัฒนานโยบายด้านการเรียนรู้

นางสาวจักษณา อธิรัตน์ปัญญา

นักวิชาการศึกษาชำนาญการพิเศษ

นางสาวจันทิมา ศุภรพงศ์

นักวิชาการศึกษาชำนาญการพิเศษ

นางสาวสมพร พรมดี

นักวิชาการศึกษาชำนาญการ

นางสาวณัฐตรา แทนขำ

นักวิชาการศึกษาชำนาญการ

นายสมชาย นัยเนตร

นักวิชาการศึกษาชำนาญการ

นายสุภสิทธิ์ ภูภักดี

นักวิชาการศึกษาชำนาญการ

หน่วยงานที่รับผิดชอบ

กลุ่มพัฒนานโยบายด้านการเรียนรู้ สำนักมาตรฐานการศึกษาและพัฒนการเรียนรู้

สำนักงานเลขาธิการสภาการศึกษา กระทรวงศึกษาธิการ

โทร. 02 668 7123 ต่อ 2516 และ 2560 โทรสาร 02 243 1129

