

ปีการศึกษาเฉลี่ย

ของประเทศไทย

ปี 2562



สำนักงานเลขาธิการสภาการศึกษา กระทรวงศึกษาธิการ



รายงาน เรื่อง
ปีการศึกษาเฉลี่ยของประชากรไทย
ปี 2562



สํานักงานเลขาธิการสภาการศึกษา
กระทรวงศึกษาธิการ



304.6021

ส 691 ป

สำนักงานเลขาธิการสภาการศึกษา

ปีการศึกษาเฉลี่ยของประชากรไทย ปี 2562

กรุงเทพฯ : 2563.

108 หน้า

ISBN : 978-616-270-258-7

ปีการศึกษาเฉลี่ยของประชากรไทย ปี 2562

สิ่งพิมพ์ สกศ.

อันดับที่ 29/2563

พิมพ์ครั้งที่ 1

กันยายน 2563

จำนวนพิมพ์

1,000 เล่ม

ผู้พิมพ์เผยแพร่

สำนักวิจัยและพัฒนาการศึกษา

สำนักงานเลขาธิการสภาการศึกษา

99/20 ถนนสุขุโขทัย เขตดุสิต

กรุงเทพฯ 10300

โทร. 0 2668 7123 ต่อ 1347

โทรสาร 0 2243 0085

Website : <http://www.onec.go.th>

สำนักพิมพ์

บริษัท พริกหวานกราฟฟิค จำกัด

90/6 ซอยจรัญสนิทวงศ์ 34/1

ถนนจรัญสนิทวงศ์ แขวงอรุณอมรินทร์

เขตบางกอกน้อย กรุงเทพฯ 10700

โทรศัพท์ 0 2424 3249, 0 2424 3252

โทรสาร 0 2424 3249, 0 2424 3252

คำนำ

สำนักงานเลขาธิการสภาการศึกษา ได้จัดทำรายงาน เรื่อง ปีการศึกษาเฉลี่ยของประชากรไทยขึ้นเป็นประจำ โดยมีวัตถุประสงค์ เพื่อนำเสนอข้อมูลเกี่ยวกับตัวชี้วัดที่สำคัญด้านโอกาสทางการศึกษา และเพื่อใช้เป็นข้อมูลประกอบการวางแผนการพัฒนาทุนมนุษย์ การวางแผนการศึกษา การกำหนดนโยบายการศึกษา ตลอดจนจนเพื่อ เป็นข้อมูลสนับสนุนในการดำเนินงานประเมินความสำเร็จของการพัฒนา การศึกษาของประเทศ

รายงานฉบับนี้ เป็นการนำเสนอจำนวนปีการศึกษาเฉลี่ยของ ประชากรไทย ปี 2562 โดยนำเสนอในรูปตารางสถิติแจกแจงจำนวน ร้อยละ และค่าเฉลี่ย จำแนกตามกลุ่มอายุ เพศ เขตที่อยู่อาศัย (ใน-นอกเขตเทศบาล) ประเภทอาชีพ ภูมิภาค และจังหวัด

สำนักงานเลขาธิการสภาการศึกษา ขอขอบคุณสำนักงาน สถิติแห่งชาติที่ได้ให้ความร่วมมือเป็นอย่างดีในการให้รายละเอียดของ ข้อมูลที่เกี่ยวข้อง ทำให้สามารถนำมาวิเคราะห์ และจัดทำรายงาน จนเสร็จสมบูรณ์ ดั่งนำเสนอในรายงานนี้ และหวังเป็นอย่างยิ่งว่า รายงานฉบับนี้จะประโชยชน์ต่อการกำหนดนโยบาย และการวางแผน พัฒนาการศึกษาของประเทศต่อไป



(นายสุภัทร จำปาทอง)

เลขาธิการสภาการศึกษา

บทสรุปสำหรับผู้บริหาร

ปีการศึกษาเฉลี่ยของประชากรไทยเป็นตัวชี้วัดหนึ่งตามแผนการศึกษาแห่งชาติ พ.ศ. 2560-2579 ด้านการเข้าถึงโอกาสทางการศึกษา ซึ่งกำหนดเป้าหมายไว้ คือ ภายใน พ.ศ. 2579 ประชากรไทยวัยแรงงาน (กลุ่มอายุ 15-59 ปี) มีจำนวนปีการศึกษาเฉลี่ยเพิ่มขึ้นเป็น 12.5 ปี และเป็นตัวชี้วัดระดับนานาชาติในการจัดอันดับขีดความสามารถในการแข่งขันด้านการศึกษาของประเทศไทย โดยเวทีเศรษฐกิจโลก (World Economic Forum: WEF) ของ Global Competitiveness Index 4.0 (GCI 4.0) ทั้งนี้ สำนักงานเลขาธิการสภาการศึกษา ในฐานะหน่วยงานหลักด้านการจัดทำนโยบายการศึกษาของชาติ จึงได้ศึกษาและวิเคราะห์สภาพการได้รับการศึกษาของประชากรไทยในภาพรวม ด้วยการศึกษาจำนวนปีการศึกษาเฉลี่ยที่ประชากรไทยได้รับโอกาสทางการศึกษา โดยใช้ข้อมูลการสำรวจภาวะการทำงานของประชากรที่ราชอาณาจักร รอบที่ 3 ซึ่งเป็นการสำรวจในช่วงเดือนกรกฎาคม-กันยายน พ.ศ. 2562 โดยสำนักงานสถิติแห่งชาติ มีรายละเอียดดังนี้

จำนวนประชากรไทย

จำนวนประชากรไทย ระหว่างปี 2557-2562 มีแนวโน้มเพิ่มขึ้นทุกปีโดยเฉลี่ย 2 แสนคนต่อปี หรือมีอัตราการเพิ่มเฉลี่ยร้อยละ 0.29 โดยในปี 2557 มีจำนวนประชากรเท่ากับ 66.88 ล้านคน และในปี 2558-2562 มีจำนวนเท่ากับ 67.11, 67.33, 67.53, 67.71 และ 67.87 ล้านคน ตามลำดับ โดยประชากรวัยเรียนมีแนวโน้มลดลงอย่างต่อเนื่อง โดยเฉลี่ยลดลงร้อยละ 1.34 ในขณะที่ประชากรที่เป็นกลุ่มผู้สูงอายุมีแนวโน้มสูงขึ้นเฉลี่ย 4.43 แสนคนต่อปี หรือมีอัตราการเพิ่มเฉลี่ยร้อยละ 4.09

ปีการศึกษาเฉลี่ยของประชากรไทย

ปีการศึกษาเฉลี่ยของประชากรไทย เป็นตัวชี้วัดตามแผนการศึกษาแห่งชาติ พ.ศ. 2560-2579 ที่แสดงถึงผลการดำเนินงานตามนโยบายการพัฒนาการศึกษาของรัฐบาล ที่สะท้อนให้เห็นถึงศักยภาพและคุณภาพของรัฐบาลที่ได้ลงทุนและลดความเหลื่อมล้ำทางการศึกษาของประเทศ จำแนกตามกลุ่มอายุได้ดังนี้

จำนวนปีการศึกษาเฉลี่ยของประชากรไทยวัยแรงงาน
อยู่ในระดับ ม.ต้น (กลุ่มอายุ 15-59 ปี) ในปี 2562

9.65 ปี

ปี 2562
ระดับ ม.ต้น



12.50 ปี

เป้าหมายปี
2579
ระดับ ม.ปลาย

จากการศึกษาข้อมูลปี 2557-2562 จำแนกตามกลุ่มอายุ
สรุปดังนี้

กลุ่มอายุ 15 ปีขึ้นไป เป็นกลุ่มเป้าหมายการพัฒนาคุณภาพคน
ในส่วนที่เกี่ยวข้องกับการศึกษาโดยให้คนไทยทุกคนได้รับการพัฒนา
ทั้งร่างกาย จิตใจ ความรู้ ความสามารถ ทักษะการประกอบอาชีพ และ
มีความมั่นคงในการดำรงชีวิตครอบคลุมทุกกลุ่มเป้าหมายเพื่อเสริมสร้าง
ศักยภาพให้ตนเองที่จะนำไปสู่ความเข้มแข็งของครอบครัว ชุมชน และ
สังคมไทย โดยในปี 2562 มีปีการศึกษาเฉลี่ย เท่ากับ 8.69 ปี หรือ
มีการศึกษาเฉลี่ยอยู่ในระดับชั้นประถมศึกษา แต่ยังไม่ถึงระดับการศึกษา
ภาคบังคับและมีแนวโน้มเพิ่มขึ้นโดยเฉลี่ยปีละ 0.12 ปี

กลุ่มอายุ 15-39 ปี เป็นกลุ่มประชากรที่คาดว่าเป็นกลุ่ม
เป้าหมายที่กระทรวงศึกษาธิการสามารถพัฒนาส่งเสริมเพื่อยกระดับ
การพัฒนาให้มีความรู้ที่สามารถต่อยอดวุฒิการศึกษาให้สูงขึ้นเพื่อสร้าง
โอกาสให้เพิ่มพูนความรู้ และเพิ่มโอกาสความก้าวหน้าในอาชีพการงาน
โดยในปี 2562 มีปีการศึกษาเฉลี่ย เท่ากับ 10.83 ปี และมีแนวโน้ม
เพิ่มขึ้นโดยเฉลี่ยปีละ 0.03 ปี อย่างไรก็ตามประชากรไทยกลุ่มนี้
มีการศึกษาเฉลี่ยยังอยู่ในระดับมัธยมศึกษาตอนต้น หรือการศึกษา
ภาคบังคับ

กลุ่มอายุ 40-59 ปี เป็นกลุ่มเป้าหมายที่ดำเนินการพัฒนาให้
ความรู้ที่ไม่เน้นการเพิ่มวุฒิการศึกษาแต่เป็นการให้ความรู้แก่ประชาชน
ในด้านอื่นๆ เช่น การให้ความรู้ในการอบรมทักษะอาชีพ โดยในปี 2562
มีปีการศึกษาเฉลี่ย เท่ากับ 8.32 หรือมีการศึกษาเฉลี่ยสูงกว่าระดับ
ประถมศึกษาเล็กน้อย และมีแนวโน้มเพิ่มขึ้นโดยเฉลี่ยปีละ 0.18 ปี

กลุ่มอายุ 15-59 ปี เป็นกลุ่มที่อยู่ในกำลังแรงงาน หรือเป็นผู้ถูกจัดจำแนกอยู่ในประเภทกำลังแรงงาน โดยในปี 2562 มีปีการศึกษาเฉลี่ยเท่ากับ 9.65 ปี หรือมีการศึกษาอยู่ในระดับชั้นมัธยมศึกษาตอนต้น หรือการศึกษาระดับมัธยมศึกษา และมีแนวโน้มเพิ่มขึ้นโดยเฉลี่ยปีละ 0.13 ปี

กลุ่มอายุ 60 ปีขึ้นไป เป็นกลุ่มประชากรที่พ้นวัยแรงงาน เป็นผู้รู้หนังสือที่อ่านออก เขียนได้ สามารถประกอบอาชีพ มีประสบการณ์เพื่อดำรงชีวิตได้และปลูกฝังเยาวชนในการให้ได้รับการศึกษา โดยในปี 2562 มีปีการศึกษาเฉลี่ย เท่ากับ 5.22 ปี หรือมีการศึกษาเฉลี่ยอยู่ในระดับประถมศึกษาปีที่ 4 ซึ่งไม่ถึงชั้นประถมศึกษาปีที่ 6 โดยมีแนวโน้มเพิ่มขึ้นเฉลี่ยปีละ 0.08 ปี

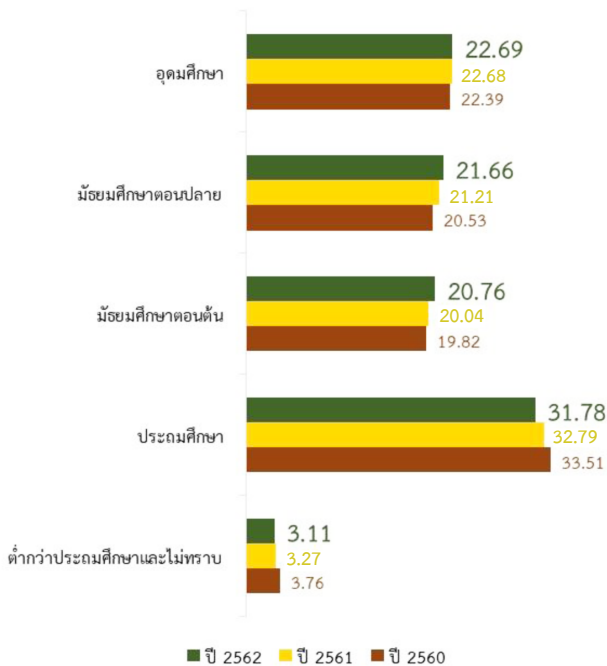
กลุ่มอายุ	ปี 2561	ปี 2562	เพิ่ม/ลด
กลุ่มอายุ 15 ปีขึ้นไป	8.63	8.69	⬆️ 0.06
กลุ่มอายุ 15-39 ปี	10.79	10.83	⬆️ 0.04
กลุ่มอายุ 40-59 ปี	8.18	8.32	⬆️ 0.14
กลุ่มอายุ 15-59 ปี	9.57	9.65	⬆️ 0.08
กลุ่มอายุ 60 ปีขึ้นไป	5.09	5.22	⬆️ 0.13

ระดับการศึกษาของประชากรไทยวัยแรงงาน

ประชากรไทยวัยแรงงาน (15-59 ปี) ปี 2560 - 2562 ในภาพรวม ประชากรไทยวัยแรงงานส่วนใหญ่มีการศึกษาอยู่ในระดับประถมศึกษา และมีแนวโน้มสูงขึ้นทุกปีในระดับมัธยมศึกษาตอนปลายและอุดมศึกษา กล่าวคือ ในปี 2560 ประชากรไทยมีการศึกษาระดับประถมศึกษาคิดเป็น ร้อยละ 33.51 และในปี 2562 ลดลงเหลือเท่ากับร้อยละ 31.78 ส่วนประชากรไทยวัยแรงงานที่มีการศึกษาอยู่ใน

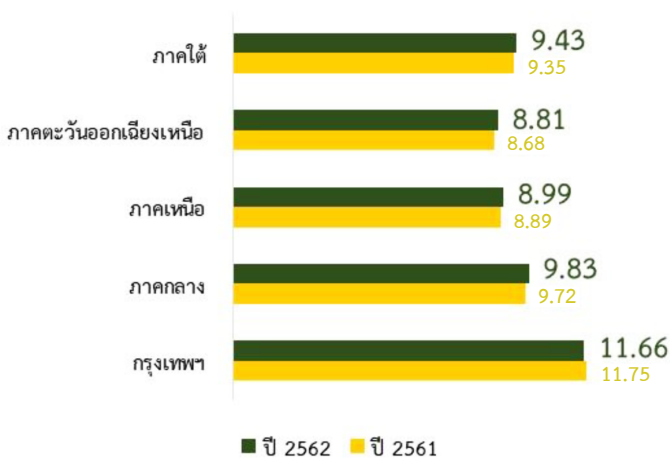
ระดับมัธยมศึกษาตอนต้น ในปี 2560 มีร้อยละ 19.82 เพิ่มขึ้นเป็นร้อยละ 20.76 ในปี 2562 ระดับมัธยมศึกษาตอนปลายในปี 2560 มีร้อยละ 20.53 เพิ่มขึ้นเป็นร้อยละ 21.66 ในปี 2562 และระดับอุดมศึกษา ในปี 2560 มีร้อยละ 22.39 เพิ่มขึ้นเป็นร้อยละ 22.69 ในปี 2562

ประชากรไทยวัยแรงงาน
ส่วนใหญ่มีการศึกษาอยู่ในระดับประถมศึกษา
โดยการศึกษาในระดับมัธยมศึกษาตอนปลาย
และระดับอุดมศึกษา มีแนวโน้มสูงขึ้นทุกปี



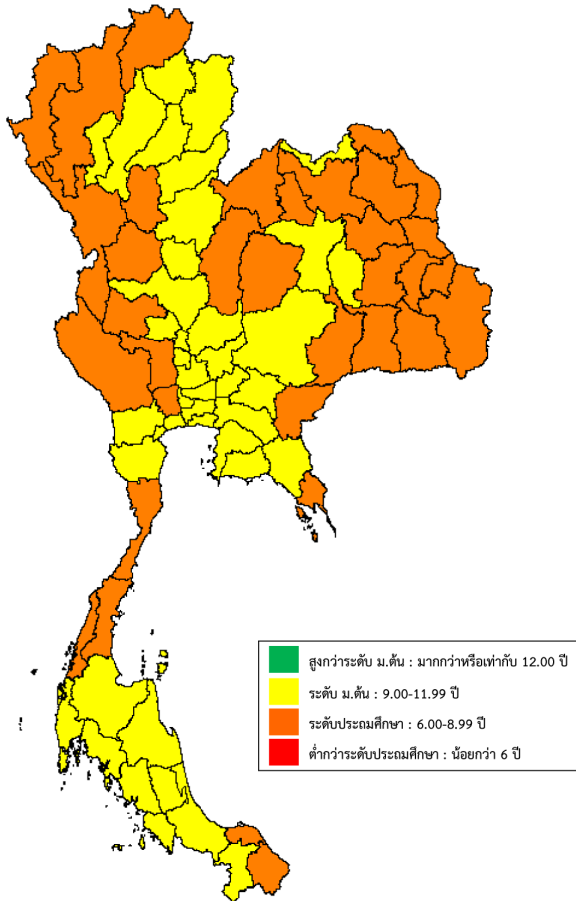
ประชากรไทยวัยแรงงานจำแนกตามภูมิภาค ในปี 2562 โดยเฉลี่ยแต่ละภาคมีการศึกษาอยู่ในระดับมัธยมศึกษาตอนต้น หรือมีการศึกษาภาคบังคับ 9 ปี ซึ่งกรุงเทพฯ มีจำนวนปีการศึกษาเฉลี่ยสูงที่สุด 11.66 ปี รองลงมาเป็นภาคกลาง 9.83 ปี และภาคใต้ 9.43 ปี ส่วนภาคเหนือ 8.99 ปี และภาคตะวันออกเฉียงเหนือ 8.81 ปี มีการศึกษาต่ำกว่าการศึกษาภาคบังคับ

ในปี 2562 ประชากรไทยวัยแรงงานทุกภูมิภาค มีจำนวนปีการศึกษาเฉลี่ยสูงขึ้นจาก พ.ศ. 2561 ยกเว้นกรุงเทพฯ ที่มีจำนวนปีการศึกษาเฉลี่ยลดลง



ประชากรไทยวัยแรงงาน จำแนกตามจังหวัด ในปี 2562 มี 44 จังหวัด คิดเป็นร้อยละ 57.14 ที่มีการศึกษาอยู่ในระดับมัธยมศึกษาตอนต้น และมี 33 จังหวัด คิดเป็นร้อยละ 42.86 ที่มีการศึกษาอยู่ในระดับประถมศึกษา หากพิจารณาปีการศึกษาเฉลี่ยพบว่าประชากรไทยวัยแรงงานที่อาศัยในกรุงเทพฯ มีปีการศึกษาเฉลี่ยสูงที่สุด เท่ากับ 11.66 ปี รองลงมาเป็นจังหวัดนนทบุรี เท่ากับ 11.49 ปี จังหวัดปทุมธานี เท่ากับ 10.84 ปี โดยที่ 3 ลำดับสุดท้ายเป็นจังหวัดนราธิวาส เท่ากับ 8.12 ปี จังหวัดตาก เท่ากับ 7.73 ปี และน้อยที่สุดเป็นจังหวัดแม่ฮ่องสอน 7.20 ปี

ในปี 2562 ปีการศึกษาเฉลี่ยของประชากรไทยวัยแรงงาน
จำแนกรายจังหวัด
ร้อยละ 57.14 อยู่ในระดับมัธยมศึกษาตอนต้น
ร้อยละ 42.86 อยู่ในระดับประถมศึกษา



ข้อเสนอแนะ

จากการศึกษาจำนวนปีการศึกษาเฉลี่ยของประชากรไทย ใน พ.ศ. 2562 มีแนวโน้มเพิ่มขึ้นเฉลี่ยปีละ 0.12 ปี อย่างไรก็ตาม เป้าหมายที่ตั้งไว้ตามแผนการศึกษาแห่งชาติ 20 ปี ในปี 2579 อยู่ที่ 12.5 ปี และเป้าหมายภายใน 5 ปีแรก คือ 10.15 ปี ที่ต้องเพิ่มขึ้นเฉลี่ยปีละ 0.16 ปี หากจะให้บรรลุตามแผนการศึกษาแห่งชาติกำหนด รัฐบาลต้องมีการผลักดัน ส่งเสริม สนับสนุนให้ประชากรไทยได้รับการศึกษาที่สูงขึ้น ดังนี้

1. จัดตั้งเจ้าหน้าที่ประสานงานกลางด้านการศึกษาในแต่ละอำเภอ สำหรับติดตามเด็กเมื่อถึงเกณฑ์เข้ารับการศึกษา สนับสนุน และแก้ไขปัญหาต่างๆ ในการเข้ารับการศึกษาของนักเรียนในระดับภาคบังคับ โดยต้องมีการบูรณาการร่วมกันระหว่างท้องถิ่น ผู้บริหารโรงเรียน ครู และผู้ปกครอง

2. จัดทำระบบปรับนักเรียนและติดตามนักเรียนเข้ารับการศึกษาที่เป็นระบบเดียวกันทั่วประเทศ เพื่อให้สามารถตรวจสอบความถูกต้อง และแก้ไขได้ทันที โดยใช้บัตรประจำตัวประชาชนในการยืนยันข้อมูล ซึ่งทุกภาคส่วนและผู้ปกครองต้องมีส่วนร่วมรับผิดชอบในการติดตามเด็กให้เข้ารับการศึกษา โดยโรงเรียนต้องติดตามเด็กในพื้นที่ตามรายชื่อที่โรงเรียนรับผิดชอบให้ได้รับการศึกษาภาคบังคับ 9 ปี และส่งเสริมให้ศึกษาต่อถึงระดับมัธยมศึกษาตอนปลาย ตามนโยบายเรียนฟรี 15 ปี

3. จัดการศึกษาเชิงรุกให้ครอบคลุมประชากรทุกกลุ่มเป้าหมาย โดยเฉพาะกลุ่มประชากรวัยแรงงานในสถานประกอบการ และผู้เรียนที่อยู่นอกระบบการศึกษา ให้กลับเข้ารับการศึกษาให้มากที่สุด

4. สนับสนุนการจัดการศึกษานอกระบบและตามอัธยาศัย รวมทั้งการพัฒนาหลักสูตรและวิธีการสอน เพื่อให้สามารถสนองต่อวิถีชีวิตและความต้องการของกลุ่มผู้ด้อยโอกาส โดยจัดให้มีรูปแบบการศึกษาที่หลากหลาย เพื่อเป็นทางเลือกให้กลุ่มบุคคลต่างๆ ที่ไม่สามารถเข้าเรียนในระบบโรงเรียนปกติได้



สารบัญ

	หน้า
คำนำ	ก
บทสรุปสำหรับผู้บริหาร	ข
ปีการศึกษาเฉลี่ยของประชากรไทย ปี 2562	
บทนำ	1
• วัตถุประสงค์	3
• ขอบเขตของข้อมูล	3
• นิยามศัพท์	4
• การดำเนินงาน	6
• ประโยชน์ที่คาดว่าจะได้รับ	7
จำนวนประชากรไทย	7
• ประชากรไทยจำแนกตามกลุ่มอายุ	7
ปีการศึกษาเฉลี่ยของประชากรไทย	11
• จำแนกตามกลุ่มอายุ	11
• จำแนกตามเพศ	13
• จำแนกตามเขตที่อยู่อาศัย	16
• จำแนกตามภูมิภาค	19
• จำแนกตามจังหวัด	24
• จำแนกตามประเภทอาชีพ	32
ระดับการศึกษาของประชากรไทยวัยแรงงาน	36
บทสรุป	45
บรรณานุกรม	48
ภาคสถิติ	49
คณะผู้ดำเนินการ	90

สารบัญแนงุมิ

		หน้า
แผนงุมิ 1	จำนวนประชากรไทย จำแนกตามกลุ่มอายุ และเพศ ปี 2557-2580	10
แผนงุมิ 2	ปีการศึกษาเฉลี่ยของประชากรไทย จำแนกตามกลุ่มอายุ ปี 2557-2562	13
แผนงุมิ 3	ปีการศึกษาเฉลี่ยของประชากรไทย จำแนกตามเพศ และกลุ่มอายุ ปี 2557-2562	15
แผนงุมิ 4	ปีการศึกษาเฉลี่ยของประชากรไทย จำแนกตามกลุ่มอายุ และเขตที่อยู่อาศัย ปี 2557-2562	18
แผนงุมิ 5	ปีการศึกษาเฉลี่ยของประชากรไทย จำแนกกลุ่มอายุ และงุมิภาค ปี 2557-2562	21
แผนงุมิ 6	ปีการศึกษาเฉลี่ยของประชากรไทย รวมชายหญิง จำแนกตามจังหวัด กลุ่มอายุ 15-39 ปี ปี 2561	27
แผนงุมิ 7	ปีการศึกษาเฉลี่ยของประชากรไทย รวมชายหญิง จำแนกตามจังหวัด กลุ่มอายุ 15-39 ปี ปี 2562	27
แผนงุมิ 8	ปีการศึกษาเฉลี่ยของประชากรไทย รวมชายหญิง จำแนกตามจังหวัด กลุ่มอายุ 40-59 ปี ปี 2561	28
แผนงุมิ 9	ปีการศึกษาเฉลี่ยของประชากรไทย รวมชายหญิง จำแนกตามจังหวัด กลุ่มอายุ 40-59 ปี ปี 2562	28
แผนงุมิ 10	ปีการศึกษาเฉลี่ยของประชากรไทย รวมชายหญิง จำแนกตามจังหวัด กลุ่มอายุ 15-59 ปี ปี 2561	29

สารบัญแนภูมิภาค (ต่อ)

	หน้า
แผนภูมิ 11 ปีการศึกษาเฉลี่ยของประชากรไทย รวมชายหญิง จำแนกตามจังหวัด กลุ่มอายุ 15-59 ปี ปี 2562	29
แผนภูมิ 12 ปีการศึกษาเฉลี่ยของประชากรไทย รวมชายหญิง จำแนกตามจังหวัด กลุ่มอายุ 15 ปีขึ้นไป ปี 2561	30
แผนภูมิ 13 ปีการศึกษาเฉลี่ยของประชากรไทย รวมชายหญิง จำแนกตามจังหวัด กลุ่มอายุ 15 ปีขึ้นไป ปี 2562	30
แผนภูมิ 14 ปีการศึกษาเฉลี่ยของประชากรไทย รวมชายหญิง จำแนกตามจังหวัด กลุ่มอายุ 60 ปีขึ้นไป ปี 2561	31
แผนภูมิ 15 ปีการศึกษาเฉลี่ยของประชากรไทย รวมชายหญิง จำแนกตามจังหวัด กลุ่มอายุ 60 ปีขึ้นไป ปี 2562	31
แผนภูมิ 16 ปีการศึกษาเฉลี่ยของประชากรวัยแรงงาน (กลุ่มอายุ 15-59 ปี) จำแนกตามประเภทอุตสาหกรรม ปี 2561-2562	35
แผนภูมิ 17 ร้อยละของระดับการศึกษาของประชากรไทย วัยแรงงาน (กลุ่มอายุ 15-59 ปี) ปี 2557-2562	37
แผนภูมิ 18 ร้อยละของระดับการศึกษาของประชากรไทย วัยแรงงาน (กลุ่มอายุ 15-59 ปี) จำแนกตามประเภทอุตสาหกรรม ปี 2562	44

สารบัญญัตินำ

	หน้า
ตารางที่ 1 จำนวนประชากรของประเทศไทย จำแนกตามกลุ่มอายุและเพศ ปี 2557-2562	50
ตารางที่ 2 อัตราการเปลี่ยนแปลงประชากรของประเทศไทย จำแนกตามกลุ่มอายุ ปี 2557-2562	51
ตารางที่ 3 ปีการศึกษาเฉลี่ยของประชากรไทย จำแนกตามกลุ่มอายุ และเพศ ปี 2557-2562	52
ตารางที่ 4 ปีการศึกษาเฉลี่ยของประชากรไทย จำแนกตามกลุ่มอายุ และเขตที่อยู่อาศัย ปี 2560-2562	53
ตารางที่ 5 ปีการศึกษาเฉลี่ยของประชากรไทย รวมชายหญิง จำแนกตามกลุ่มอายุ และภูมิภาค ปี 2561-2562	54
ตารางที่ 6 ปีการศึกษาเฉลี่ยของประชากรไทย เพศชาย จำแนกตามกลุ่มอายุ และภูมิภาค ปี 2561-2562	55
ตารางที่ 7 จำนวนปีการศึกษาเฉลี่ยของประชากรไทย เพศหญิง จำแนกตามกลุ่มอายุ และภูมิภาค ปี 2561-2562	56
ตารางที่ 8 ปีการศึกษาเฉลี่ยของประชากรไทย รวมชายหญิง จำแนกตามกลุ่มอายุ และจังหวัด ปี 2561	57
ตารางที่ 9 ปีการศึกษาเฉลี่ยของประชากรไทย เพศชาย จำแนกตามกลุ่มอายุ และจังหวัด ปี 2561	61

สารบัญญัตินี้ (ต่อ)

	หน้า
ตารางที่ 10 ปีการศึกษาเฉลี่ยของประชากรไทย เพศหญิง จำแนกตามกลุ่มอายุ และจังหวัด ปี 2561	65
ตารางที่ 11 ปีการศึกษาเฉลี่ยของประชากรไทย รวมชายหญิง จำแนกตามกลุ่มอายุ และจังหวัด ปี 2562	69
ตารางที่ 12 ปีการศึกษาเฉลี่ยของประชากรไทย เพศชาย จำแนกตามกลุ่มอายุ และจังหวัด ปี 2562	73
ตารางที่ 13 ปีการศึกษาเฉลี่ยของประชากรไทย เพศหญิง จำแนกตามกลุ่มอายุ และจังหวัด ปี 2562	77
ตารางที่ 14 ปีการศึกษาเฉลี่ยของประชากรไทยวัยแรงงาน รวมชายหญิง (กลุ่มอายุ 15-59 ปี) จำแนกตามประเภทอุตสาหกรรม ปี 2560-2562	81
ตารางที่ 15 ร้อยละของระดับการศึกษาของประชากรไทย วัยแรงงาน รวมชายหญิง (กลุ่มอายุ 15-59 ปี) ปี 2557-2562	83
ตารางที่ 16 ร้อยละของระดับการศึกษาของประชากรไทย วัยแรงงาน รวมชายหญิง (กลุ่มอายุ 15-59 ปี) จำแนกรายจังหวัด ปี 2562	84
ตารางที่ 17 ร้อยละของระดับการศึกษาของประชากรไทย วัยแรงงาน รวมชายหญิง (กลุ่มอายุ 15-59 ปี) จำแนกตามประเภทอุตสาหกรรม ปี 2557-2562	88

ปีการศึกษาเฉลี่ยของประชากรไทย ปี 2562

บทนำ

รัฐธรรมนูญแห่งราชอาณาจักรไทย พุทธศักราช 2560 กำหนดหน้าที่ของรัฐตามมาตรา 54 ที่รัฐต้องดำเนินการให้เด็กทุกคนได้รับการศึกษาเป็นเวลาสิบสองปี ตั้งแต่ก่อนวัยเรียนจนจบการศึกษาภาคบังคับอย่างมีคุณภาพโดยไม่เก็บค่าใช้จ่าย และต้องดำเนินการให้ประชาชนได้รับการศึกษาตามความต้องการในระบบต่างๆ รวมทั้งส่งเสริมให้มีการเรียนรู้ตลอดชีวิต โดยจัดให้มีการร่วมมือกันระหว่างรัฐ องค์กรปกครองส่วนท้องถิ่น และภาคเอกชนในการจัดการศึกษาทุกระดับ นอกจากนี้เป้าหมายยุทธศาสตร์ชาติ 20 ปี (พ.ศ. 2561-2580) ที่มุ่งให้ประเทศมีความมั่นคง มั่งคั่ง ยั่งยืน เป็นประเทศพัฒนาแล้ว โดยต้องมีการพัฒนาทุนมนุษย์ให้มีศักยภาพในการเพิ่มขีดความสามารถในการแข่งขันและพัฒนาอย่างยั่งยืนทั้งในสาขาต่างๆ ซึ่งการพัฒนาและเสริมสร้างศักยภาพคน จำเป็นต้องยกระดับคุณภาพการศึกษาและการเรียนรู้ให้มีคุณภาพ เท่าเทียม และทั่วถึง ในทางเดียวกันตามแผนพัฒนาเศรษฐกิจและสังคมแห่งชาติ ฉบับที่ 12 พ.ศ. 2560-2564 ที่ต้องมีการเสริมสร้างและพัฒนาศักยภาพทุนมนุษย์ ที่ให้คนในสังคมไทยทุกช่วงวัยมีทักษะ ความรู้ และความสามารถเพิ่มขึ้น ผ่านการมีการศึกษาที่มีคุณภาพตามมาตรฐานสากลและมีความสามารถเรียนรู้ด้วยตนเองอย่างต่อเนื่อง และจากแผนการศึกษาแห่งชาติ พ.ศ. 2560-2579

ด้านการเข้าถึงโอกาสทางการศึกษา ได้กำหนดเป้าหมายประชากรไทยวัยแรงงาน (กลุ่มอายุ 15-59 ปี) ให้มีจำนวนปีการศึกษาเฉลี่ยเพิ่มขึ้นเป็น 12.5 ปี ในปี 2579 ตลอดจนการจัดอันดับขีดความสามารถในการแข่งขันด้านการศึกษาของประเทศไทยโดยเวทีเศรษฐกิจโลก (World Economic Forum: WEF) ที่มีการทดลองปรับเกณฑ์ใหม่ในปี 2018 ของ Global Competitiveness Index 4.0 (GCI 4.0) โดยนำจำนวนปีการศึกษาเฉลี่ยของประชากรไทย ตั้งแต่อายุ 25 ปี มาเป็นส่วนหนึ่งในการจัดอันดับ

สำนักงานเลขาธิการสภาการศึกษา เป็นองค์กรหลักในกระทรวงศึกษาธิการ มีหน้าที่รับผิดชอบในการกำหนดทิศทางและนโยบายด้านการศึกษาของชาติ พัฒนานโยบาย และประสานการนำนโยบายไปสู่การปฏิบัติให้สอดคล้องกับแผนการศึกษาแห่งชาติและมาตรฐานการศึกษาของชาติ โดยได้จัดทำแผนการศึกษาแห่งชาติ พ.ศ. 2560-2579 ที่สอดคล้องกับเป้าหมายยุทธศาสตร์ชาติ 20 ปี ที่ต้องการให้คนไทยทุกคนได้รับการศึกษาและเรียนรู้ตลอดชีวิตอย่างมีคุณภาพ ดำรงชีวิตอย่างเป็นสุข สอดคล้องกับหลักปรัชญาของเศรษฐกิจพอเพียง และการเปลี่ยนแปลงของโลกศตวรรษที่ 21 ที่ประกอบด้วย 6 ยุทธศาสตร์ โดยเป้าหมายตัวชี้วัดหนึ่งของแผนการศึกษาแห่งชาติ พ.ศ. 2560-2579 ด้านการเข้าถึงโอกาสทางการศึกษา คือ ประชากรไทยวัยแรงงาน (กลุ่มอายุ 15-59 ปี) มีจำนวนปีการศึกษาเฉลี่ยเพิ่มขึ้นเป็น 12.5 ปี ในปี 2579

จากรัฐธรรมนูญและแผนพัฒนาต่างๆ ข้างต้นได้ให้ความสำคัญต่อการพัฒนาทุนมนุษย์ ให้คนไทยทุกคนมีโอกาสได้รับการศึกษาเรียนรู้ฟรีตลอดชีวิตอย่างมีคุณภาพตามมาตรฐานสากล มีความสามารถ

เรียนรู้ด้วยตนเองอย่างต่อเนื่อง เท่าเทียม ทัวถึง อย่างมีศักยภาพ สามารถแข่งขันกับนานาชาติประเทศ เป็นการพัฒนาประเทศได้อย่างยั่งยืน ดังนั้นเพื่อให้บรรลุตามเป้าหมายและยุทธศาสตร์ดังกล่าว สำนักงานเลขาธิการสภาการศึกษาได้คำนวณจำนวนปีการศึกษาเฉลี่ยของประชากรไทยวัยแรงงาน โดยใช้ข้อมูลการสำรวจภาวะการทำงานของประชากรทั่วราชอาณาจักร รอบที่ 3 ซึ่งเป็นการสำรวจในช่วงเดือนกรกฎาคม-กันยายน พ.ศ. 2562 จากสำนักงานสถิติแห่งชาติ ที่เป็นตัวชี้วัดสะท้อนให้เห็นถึงศักยภาพและคุณภาพของรัฐบาลที่ได้ลงทุนทางด้านการศึกษาของประเทศต่อไป

◆ วัตถุประสงค์

เพื่อศึกษา วิเคราะห์ และนำเสนอปีการศึกษาเฉลี่ยของประชากรไทย และระดับการศึกษาของประชากรไทยวัยแรงงาน ปี 2562

◆ ขอบเขตของข้อมูล

1. ศึกษาวิเคราะห์ และนำเสนอข้อมูล 2 ตัวชี้วัด ได้แก่
 - 1.1 นำเสนอจำนวนปีการศึกษาเฉลี่ยของประชากรไทย ปี 2562 โดยวิเคราะห์เปรียบเทียบข้อมูลระหว่าง ปี 2557-2562 จำแนกตามกลุ่มอายุ เพศ เขตที่อยู่อาศัยในเขต-นอกเขตเทศบาล ภูมิภาค จังหวัด และประเภทอุตสาหกรรม
 - 1.2 นำเสนอข้อมูลระดับการศึกษาของประชากรไทยวัยแรงงานจำแนกตามประเภทอุตสาหกรรม ปี 2562

2. ข้อมูลที่ใช้ในการจัดทำรายงานครั้งนี้ ได้แก่

2.1 ข้อมูลประชากร เป็นข้อมูลการคาดประมาณประชากรของประเทศไทย พ.ศ. 2553-2583 ที่เป็นภาพรวมระดับประเทศของสำนักงานคณะกรรมการพัฒนาการเศรษฐกิจและสังคมแห่งชาติ ซึ่งรวมประชากรที่ไม่ใช่สัญชาติไทยของสำนักงานสถิติแห่งชาติ

2.2 ข้อมูลที่ใช้วิเคราะห์ปีการศึกษาเฉลี่ย และระดับการศึกษาของประชากรไทยวัยแรงงาน ใช้ข้อมูลจากการสำรวจภาวะการทำงานของประชากรที่วราขอาณัติจักร รอบที่ 3 ซึ่งเป็นการสำรวจในช่วงเดือนกรกฎาคม-กันยายน ของปี 2557-2562 โดยสำนักงานสถิติแห่งชาติ

◆ นิยามศัพท์

ความหมายของคำนิยามศัพท์ที่ใช้เพื่อการจัดทำรายงานฉบับนี้มีดังนี้

ประชากรไทยวัยแรงงาน	หมายถึง	ผู้มีอายุตั้งแต่ 15-59 ปี ซึ่งในสัปดาห์แห่งการสำรวจเป็นผู้อยู่ในกำลังแรงงานปัจจุบันหรือเป็นผู้ถูกจัดจำแนกอยู่ในประเภทวัยแรงงาน
ปีการศึกษาเฉลี่ย	หมายถึง	จำนวนปีที่ได้รับการศึกษาในระบบโรงเรียนหรือเทียบเท่าของประชากรโดยเฉลี่ยที่คำนวณแบบถ่วงน้ำหนัก
ระดับการศึกษา	หมายถึง	การศึกษาสูงสุดที่ได้รับ หรือสำเร็จการศึกษาในแต่ละระดับ ได้แก่

ระดับต่ำกว่าประถมศึกษา	มีจำนวนปีการศึกษาต่ำกว่า 6 ปี
ระดับประถมศึกษา	มีจำนวนปีการศึกษา 6-8 ปี
ระดับมัธยมศึกษาตอนต้น	มีจำนวนปีการศึกษา 9-11 ปี
ระดับมัธยมศึกษาตอนปลาย	มีจำนวนปีการศึกษา 12-13 ปี
ระดับอนุปริญญาหรือเทียบเท่า	มีจำนวนปีการศึกษา 14-15 ปี
ระดับปริญญาตรีขึ้นไป	มีจำนวนปีการศึกษา 16 ปีขึ้นไป

ตัวอย่าง เช่น นาย ก จบการศึกษาในระดับมัธยมศึกษาตอนปลาย แล้วกำลังศึกษาอยู่ระดับปริญญาตรีชั้นปีที่ 2 ก็ถือว่า สำเร็จการศึกษาในระดับมัธยมศึกษาตอนปลายโดยมีจำนวนปีการศึกษาเท่ากับ 13 ปี

ในเขตเทศบาล หมายถึง ท้องถิ่นซึ่งได้มีพระราชกฤษฎีกาออกตามความในพระราชบัญญัติเทศบาล พ.ศ. 2496 และฉบับแก้ไข พ.ศ. 2562 จัดตั้งขึ้นเป็นเทศบาล โดยประกาศกำหนดเขตพื้นที่ของเทศบาลนั้นไว้ด้วย

นอกเขตเทศบาล หมายถึง ท้องถิ่นที่ไม่ได้ถูกกำหนดเขตจัดตั้งขึ้นเป็นเทศบาล ตามพระราชบัญญัติเทศบาล พ.ศ. 2496 และฉบับแก้ไข พ.ศ. 2562

ภูมิภาค หมายถึง การจัดจำแนกภูมิภาค ซึ่งแบ่งออกเป็น 5 ส่วน คือ กรุงเทพมหานคร ภาคกลาง ภาคเหนือ ภาคใต้ และภาคตะวันออกเฉียงเหนือ

จังหวัด หมายถึง หน่วยการปกครองส่วนภูมิภาคที่รวมทั้งที่หลายๆ อำเภอเข้าด้วยกันและมีฐานะเป็นนิติบุคคล มีผู้ว่าราชการจังหวัดเป็นหัวหน้าปกครอง

ประเภท	หมายถึง การจัดประเภทผลิตภัณฑ์ตามกิจกรรม
อุตสาหกรรม	ทางเศรษฐกิจ CPA 2011 NSO Version ปี 2554 ฉบับสำนักงานสถิติแห่งชาติ

◆ การดำเนินงาน

ศูนย์ข้อมูลสารสนเทศเพื่อการศึกษาแห่งชาติ สำนักวิจัยและพัฒนาการศึกษา สำนักงานเลขาธิการสภาการศึกษา ได้ศึกษาข้อมูลจากการสำรวจภาวะการทำงานของประชากรที่วาระอาณาจักร ของสำนักงานสถิติแห่งชาติ ที่มีการเก็บข้อมูลพื้นฐานเกี่ยวกับระดับชั้นที่ศึกษา ปี 2557-2562 โดยนำข้อมูลมาประมวลผลค่าเฉลี่ยแบบถ่วงน้ำหนักของจำนวนปีที่ได้รับการศึกษาของตัวอย่างประชากรไทย จำแนกตามช่วงอายุ เพศ เขตที่อยู่อาศัยในเขต-นอกเขตเทศบาล ภูมิภาค จังหวัด และประเภทอุตสาหกรรม รวมทั้งการวิเคราะห์เปรียบเทียบเพื่อแสดงแนวโน้มการเปลี่ยนแปลงระหว่าง ปี 2557-2562 และเขียนรายงานนำเสนอข้อมูลในรูปตารางสถิติแจกแจงจำนวน ร้อยละ และค่าเฉลี่ย แบ่งเป็น 3 ส่วนดังนี้

ส่วนที่ 1 จำนวนประชากรไทย

ส่วนที่ 2 ค่าเฉลี่ยแบบถ่วงน้ำหนักของจำนวนปีที่ได้รับการศึกษาของประชากรไทยจำแนกตามกลุ่มอายุ เพศ เขตที่อยู่อาศัยในเขต-นอกเขตเทศบาล ภูมิภาค จังหวัด และประเภทอุตสาหกรรม

ส่วนที่ 3 ร้อยละของระดับการศึกษาของประชากรไทยวัยแรงงาน จำแนกตามประเภทอุตสาหกรรม

◆ ประโยชน์ที่คาดว่าจะได้รับ

1. เป็นฐานข้อมูลประกอบการวางแผน การกำหนดนโยบาย การศึกษาของประเทศให้มีการพัฒนา และยกระดับขีดความสามารถในการแข่งขันได้อย่างมีประสิทธิภาพ
2. เป็นข้อมูลสนับสนุนในการเร่งรัดการขับเคลื่อนแผนการศึกษาแห่งชาติ พ.ศ. 2560-2579
3. เป็นตัวชี้วัดที่สะท้อนให้เห็นถึงศักยภาพและคุณภาพของประชากรไทยวัยแรงงาน และการได้รับโอกาสในการพัฒนาการศึกษา

จำนวนประชากรไทย

จำนวนประชากรไทย ระหว่างปี 2557-2562 มีแนวโน้มเพิ่มขึ้นทุกปีโดยเฉลี่ย 2 แสนคนต่อปี หรือมีอัตราการเพิ่มเฉลี่ยร้อยละ 0.29 โดยในปี 2557 มีจำนวนประชากรเท่ากับ 66.88 ล้านคน และในปี 2558-2562 มีจำนวนเท่ากับ 67.11, 67.33, 67.53, 67.71 และ 67.87 ล้านคน ตามลำดับ

◆ ประชากรจำแนกตามกลุ่มอายุ

การจัดการศึกษาให้เหมาะสมกับพัฒนาการของแต่ละช่วงอายุนั้นได้กำหนดวัตถุประสงค์ของการจัดการศึกษาแต่ละระดับไว้ โดยแบ่งประชากรตามกลุ่มอายุวัยเรียนในแต่ละระดับการศึกษา และกลุ่มอายุนอกวัยเรียน สรุปได้ดังนี้

กลุ่มอายุ 3-5 ปี คือ ประชากรกลุ่มวัยเรียนระดับก่อนประถมศึกษา ที่รัฐมุ่งส่งเสริมให้การอบรมเลี้ยงดูและจัดการศึกษาเพื่อเตรียมความพร้อมให้แก่เด็กก่อนเข้ารับการศึกษาระดับประถมศึกษา ประชากรกลุ่มนี้ ตั้งแต่ปี 2557-2562 พบว่า มีแนวโน้มลดลง โดยในปี 2557 มีจำนวนเท่ากับ 2.29 ล้านคน เป็นเพศชาย 1.17 ล้านคน และเพศหญิง 1.12 ล้านคน และในปี 2562 จำนวนประชากรลดเหลือ 2.23 ล้านคน เพศชาย 1.14 ล้านคน และเพศหญิง 1.09 ล้านคน

กลุ่มอายุ 6-11 ปี คือ ประชากรกลุ่มวัยเรียนระดับประถมศึกษา ที่รัฐต้องส่งเสริมให้เข้ารับการศึกษ ซึ่งเป็นการศึกษาภาคบังคับ เพื่อให้ผู้เรียนได้พัฒนาคุณลักษณะที่พึงประสงค์ ทั้งด้านคุณธรรม จริยธรรม ความรู้ และความสามารถขั้นพื้นฐาน ประชากรกลุ่มนี้ตั้งแต่ปี 2557-2562 พบว่า มีแนวโน้มลดลง โดยในปี 2557 มีจำนวนเท่ากับ 4.91 ล้านคน เป็นเพศชาย 2.51 ล้านคน และเพศหญิง 2.40 ล้านคน และในปี 2562 จำนวนประชากรลดเหลือ 4.57 ล้านคน เป็นเพศชาย 2.34 ล้านคน และเพศหญิง 2.23 ล้านคน

กลุ่มอายุ 12-14 ปี คือ ประชากรกลุ่มวัยเรียนในระดับมัธยมศึกษาตอนต้น ซึ่งเป็นการศึกษาภาคบังคับที่มุ่งให้ผู้เรียนพัฒนาคุณลักษณะที่พึงประสงค์ด้านต่างๆ ต่อจากระดับประถมศึกษา เพื่อให้รู้ความต้องการ ความสนใจ และความถนัดของตนเองทั้งในด้านวิชาการและวิชาชีพ ที่จะสามารถประกอบการทำงานและอุตสาหกรรมที่เหมาะสมแก่วัยได้ ประชากรกลุ่มนี้ ตั้งแต่ปี 2557-2562 พบว่า มีแนวโน้มลดลง โดยในปี 2557 มีจำนวนเท่ากับ 2.65 ล้านคน เป็นเพศชาย 1.35 ล้านคน และเพศหญิง 1.30 ล้านคน และในปี 2562

จำนวนประชากรลดลงเหลือ 2.43 ล้านคน เป็นเพศชาย 1.24 ล้านคน และเพศหญิง 1.19 ล้านคน

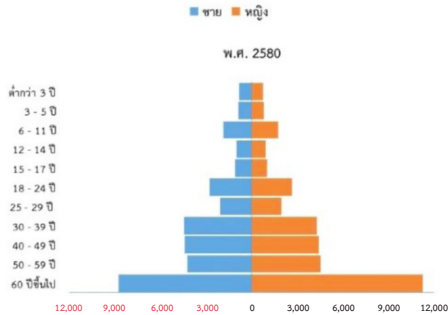
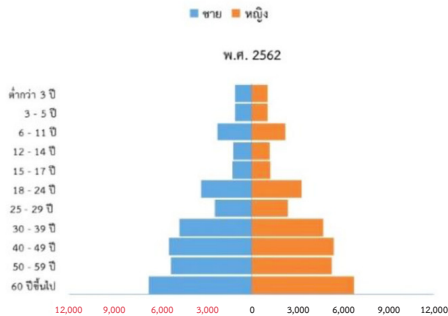
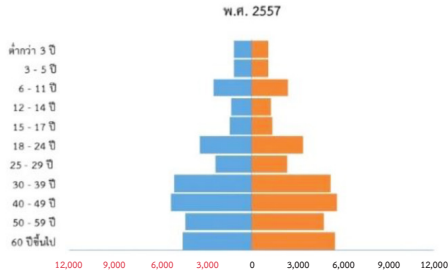
กลุ่มอายุ 15-17 ปี คือ ประชากรกลุ่มวัยเรียนระดับมัธยมศึกษาตอนปลายที่คาดว่าจะศึกษาต่อในระดับมัธยมศึกษาตอนปลาย ประเภทสามัญหรือประเภทอาชีวศึกษา เพื่อให้ได้รับการพัฒนาตามความถนัดความสนใจ และความสามารถพิเศษเฉพาะด้าน ตลอดจนทักษะการประกอบอุตสาหกรรมเป็นแรงงานระดับฝีมือเพื่อการศึกษาต่อในระดับอุดมศึกษาทางวิชาการหรือวิชาชีพขั้นสูงต่อไป หรืออาจจะเข้าสู่ตลาดแรงงาน ประชากรกลุ่มนี้ ตั้งแต่ปี 2557-2562 พบว่า ในปี 2557 มีจำนวนเท่ากับ 2.78 ล้านคน เป็นเพศชาย 1.41 ล้านคน และเพศหญิง 1.37 ล้านคน และในปี 2562 จำนวนประชากรลดลงเหลือ 2.58 ล้านคน เป็นเพศชาย 1.32 ล้านคน และเพศหญิง 1.26 ล้านคน

กลุ่มอายุ 60 ปีขึ้นไป คือ ประชากรกลุ่มที่อยู่นอกวัยทำงานที่มีแนวโน้มสูงขึ้นทุกปี ตั้งแต่ปี 2557-2562 ซึ่งในปี 2557 มีจำนวนเท่ากับ 10.07 ล้านคน เป็นเพศชาย 4.54 ล้านคน เพศหญิง 5.52 ล้านคน และปี 2562 มีจำนวนประชากรเพิ่มขึ้นเป็น 12.28 ล้านคน เป็นเพศชาย 5.51 ล้านคน เพศหญิง 6.77 ล้านคน

กล่าวโดยสรุป ประชากรในประเทศไทยมีแนวโน้มสูงขึ้นทุกปี ในอัตราส่วนที่ลดลง เมื่อพิจารณาช่วงอายุของประชากรแต่ละกลุ่ม ตั้งแต่ปี 2557-2562 พบว่า กลุ่มประชากรวัยเรียนมีแนวโน้มลดลงอย่างต่อเนื่อง โดยเฉลี่ยร้อยละ 1.34 ในขณะที่ประชากรที่เป็นกลุ่มผู้สูงอายุมีแนวโน้มสูงขึ้นเฉลี่ย 4.43 แสนคนต่อปี หรือมีอัตราการเพิ่มเฉลี่ยร้อยละ 4.09

แผนภูมิ 1 จำนวนประชากรไทย จำแนกตามกลุ่มอายุ และเพศ ปี 2557-2580

หน่วย : 1,000 คน



ที่มา : ตารางที่ 1

ปีการศึกษาเฉลี่ยของประชากรไทย

การพัฒนาการศึกษาในกลุ่มวัยเรียนและนอกวัยเรียน ให้สอดคล้องเหมาะสมกับช่วงอายุและศักยภาพของผู้เรียนที่แตกต่างกัน โดยมีเป้าหมายให้ประชากรไทยได้รับการศึกษาสูงขึ้นอย่างต่อเนื่อง สำหรับดัชนีสำคัญที่เป็นตัวชี้ว่าประชากรของประเทศไทยได้รับการศึกษาเพิ่มขึ้นมากน้อยเพียงใด พิจารณาได้จากจำนวนปีที่ได้รับการศึกษาโดยเฉลี่ยของประชากรไทย ซึ่งผลจากการศึกษาสรุปได้ดังนี้

◆ จำแนกตามกลุ่มอายุ

- ปีการศึกษาเฉลี่ยของประชากรไทย กลุ่มอายุ 15-39 ปี พบว่ามีแนวโน้มเพิ่มขึ้นโดยเฉลี่ยปีละ 0.03 ตั้งแต่ปี 2557 จนถึงปี 2562 คือ 10.70 ปี 10.62 ปี 10.67 ปี 10.76 ปี 10.79 ปี และ 10.83 ปี ตามลำดับ ซึ่งเป็นกลุ่มประชากรที่คาดว่าจะเป็กลุ่มเป้าหมายที่กระทรวงศึกษาธิการสามารถพัฒนาส่งเสริมเพื่อยกระดับการพัฒนาให้มีความรู้ที่สามารถต่อยอดวุฒิการศึกษาให้สูงขึ้น เพื่อสร้างโอกาสให้เพิ่มพูนความรู้และเพิ่มโอกาสความก้าวหน้าในอุตสาหกรรมแรงงานได้ ในภาพรวมประชากรกลุ่มอายุ 15-39 ปี มีการศึกษาอยู่ในระดับมัธยมศึกษาตอนต้น หรือการศึกษาระดับมัธยมศึกษา

- ปีการศึกษาเฉลี่ยของประชากรไทย กลุ่มอายุ 40-59 ปี พบว่ามีแนวโน้มเพิ่มขึ้นโดยเฉลี่ยปีละ 0.18 ตั้งแต่ปี 2557 จนถึงปี 2562 คือ 7.40 ปี 7.79 ปี 7.90 ปี 8.06 ปี 8.18 ปี และ 8.32 ปี ตามลำดับ ในภาพรวมของประชากรกลุ่มอายุ 40-59 ปี มีการศึกษาเฉลี่ยสูงกว่า

ระดับประถมศึกษาเล็กน้อย ประชากรกลุ่มเป้าหมายนี้รัฐควรดำเนินการพัฒนาให้ความรู้ที่ไม่เน้นการเพิ่มวุฒิการศึกษาแต่เป็นการให้ความรู้ในด้านอื่นๆ เช่น การให้ความรู้ในการอบรมทักษะอุตสาหกรรม

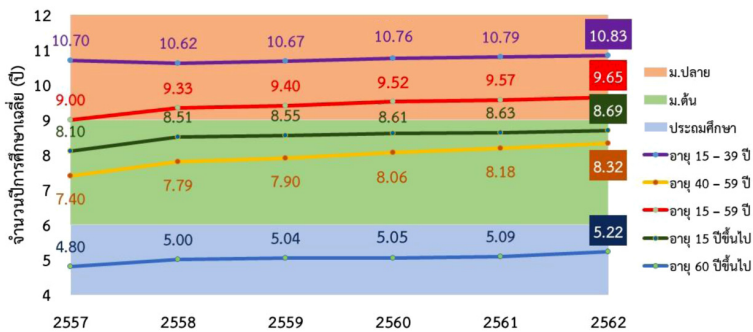
- ปีการศึกษาเฉลี่ยของประชากร กลุ่มอายุ 15-59 ปี ซึ่งเป็นผู้อยู่ในกำลังแรงงานปัจจุบัน หรือเป็นผู้ถูกจัดจำแนกอยู่ในประเภทกำลังแรงงานตามคุ่มรวมในการสำรวจของสำนักงานสถิติแห่งชาติ พบว่ามีแนวโน้มเพิ่มขึ้นโดยเฉลี่ยปีละ 0.13 ตั้งแต่ปี 2557 จนถึงปี 2562 คือ 9.00 ปี 9.33 ปี 9.40 ปี 9.52 ปี 9.57 ปี และ 9.65 ปี ตามลำดับ หรืออาจกล่าวได้ว่าประชากรวัยแรงงานของไทยมีการศึกษาอยู่ในระดับชั้นมัธยมศึกษาตอนต้น

- ปีการศึกษาเฉลี่ยของประชากร กลุ่มอายุ 15 ปีขึ้นไป เป็นกลุ่มเป้าหมายการพัฒนาคุณภาพคนในส่วนที่เกี่ยวข้องกับการศึกษา โดยให้คนไทยทุกคนได้รับการพัฒนาทั้งร่างกาย จิตใจ ความรู้ความสามารถ ทักษะการประกอบอุตสาหกรรม และมีความมั่นคงในการดำรงชีวิตครอบคลุมทุกกลุ่มเป้าหมายเพื่อเสริมสร้างศักยภาพให้ตนเองที่จะนำไปสู่ความเข้มแข็งของครอบครัว ชุมชน และสังคมไทย พบว่า มีแนวโน้มเพิ่มขึ้นโดยเฉลี่ยปีละ 0.12 ตั้งแต่ปี 2557 จนถึงปี 2562 คือ 8.10 ปี 8.51 ปี 8.55 ปี 8.61 ปี 8.63 ปี และ 8.69 ปี ตามลำดับ ซึ่งประชากรอายุ 15 ปีขึ้นไป มีการศึกษาเฉลี่ยอยู่ในระดับชั้นประถมศึกษา แต่ยังไม่ถึงระดับการศึกษาภาคบังคับ

- ปีการศึกษาเฉลี่ยของประชากร กลุ่มอายุ 60 ปีขึ้นไป ซึ่งถือเป็นประชากรพ้นวัยแรงงาน พบว่า มีแนวโน้มเพิ่มขึ้นโดยเฉลี่ยปีละ 0.08 ตั้งแต่ปี 2557 จนถึงปี 2562 คือ 4.80 ปี 5.00 ปี 5.04 ปี 5.05 ปี 5.09 ปี และ 5.22 ปี ตามลำดับ ซึ่งประชากรอายุ 60 ปีขึ้นไป

ของไทยมีการศึกษาเฉลี่ยอยู่ในระดับชั้นประถมศึกษาปีที่ 4 ซึ่งไม่ถึง
ชั้นประถมศึกษาปีที่ 6 แต่ประชากรกลุ่มนี้เป็นกลุ่มวัยที่มีทักษะ และ
ประสบการณ์ด้านอุตสาหกรรม

แผนภูมิ 2 ปีการศึกษาเฉลี่ยของประชากรไทย จำแนกตามกลุ่มอายุ ปี 2557-2562



ที่มา : ตารางที่ 3

◆ จำแนกตามเพศ

การพัฒนาการศึกษาที่รัฐได้ส่งเสริมสนับสนุนเพื่อเพิ่ม
ศักยภาพให้แก่ประชานั้น พบว่า ประชากรไทยทั้งชายและหญิง
ต่างมีโอกาสได้รับการพัฒนาให้มีความรู้ความสามารถที่พร้อมเข้าสู่
ตลาดแรงงานเมื่อพิจารณาในภาพรวมของแต่ละกลุ่มอายุ ในระหว่าง
ปี 2557-2562 สรุปผลได้ดังนี้

- ปีการศึกษาเฉลี่ยของประชากรไทย กลุ่มอายุ 15-39 ปี เพศหญิง มีการศึกษาเฉลี่ยสูงกว่าเพศชาย โดยเพศหญิงมีการศึกษาเฉลี่ย เท่ากับ 11.10 ปี 11.00 ปี 11.08 ปี 11.18 ปี 11.26 ปี และ 11.32 ปี เพศชาย เท่ากับ 10.30 ปี 10.24 ปี 10.26 ปี 10.34 ปี 10.32 ปี และ 10.33 ปี ตามลำดับ จะเห็นได้ว่าเพศหญิงกลุ่มอายุ 15-39 ปี ให้ความสำคัญในการศึกษาต่อในระดับที่สูงขึ้นมากกว่าเพศชาย อาจส่งผลให้ในระยะยาวปีการศึกษาเฉลี่ยรวมมากกว่าหรือ เท่ากับเพศชาย

- ปีการศึกษาเฉลี่ยของประชากรไทย กลุ่มอายุ 40-59 ปี เพศชาย เท่ากับ 7.70 ปี 8.08 ปี 8.20 ปี 8.31 ปี 8.43 ปี และ 8.55 ปี เพศหญิง 7.20 ปี 7.51 ปี 7.62 ปี 7.80 ปี 7.94 ปี และ 8.10 ปี ตามลำดับ

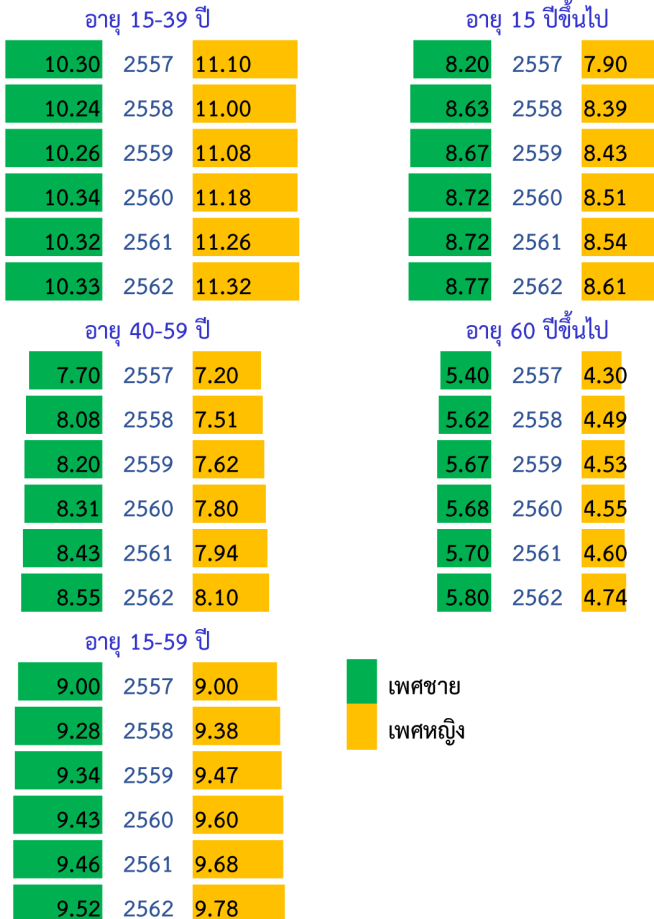
- ปีการศึกษาเฉลี่ยของประชากรไทยวัยแรงงาน กลุ่มอายุ 15-59 ปี เพศชาย มีการศึกษาเฉลี่ยเท่ากับ 9.00 ปี 9.28 ปี 9.34 ปี 9.43 ปี 9.46 ปี 9.52 ปี เพศหญิง เท่ากับ 9.00 ปี 9.38 ปี 9.47 ปี 9.60 ปี 9.68 ปี และ 9.78 ปี ตามลำดับ

- ปีการศึกษาเฉลี่ยของประชากรไทย กลุ่มอายุ 15 ปีขึ้นไป เพศชาย เท่ากับ 8.20 ปี 8.63 ปี 8.67 ปี 8.72 ปี 8.72 ปี และ 8.77 ปี เพศหญิง 7.90 ปี 8.39 ปี 8.43 ปี 8.51 ปี 8.54 ปี และ 8.61 ปี ตามลำดับ

- ปีการศึกษาเฉลี่ยของประชากรไทย กลุ่มอายุ 60 ปีขึ้นไป เพศชาย เท่ากับ 5.40 ปี 5.62 ปี 5.67 ปี 5.68 ปี 5.70 ปี และ 5.80 ปี เพศหญิง 4.30 ปี 4.49 ปี 4.53 ปี 4.55 ปี 4.60 ปี และ 4.74 ปี ตามลำดับ

แผนภูมิ 3 ปีการศึกษาเฉลี่ยของประชากรไทย จำแนกตามเพศ และกลุ่มอายุ ปี 2557-2562

หน่วย : ปี



ที่มา : ตารางที่ 3

◆ จำแนกตามเขตที่อยู่อาศัย

ระดับการศึกษาของประชากรไทย จำแนกตามเขตที่อยู่อาศัย ในเขตและนอกเขตเทศบาล ในปี 2560-2562 พบว่า ประชากรไทย ที่อาศัยในเขตเทศบาลมีปีการศึกษาเฉลี่ยสูงกว่าประชากรไทยที่อยู่ นอกเขตเทศบาล รายละเอียดดังนี้

- กลุ่มอายุ 15-39 ปี พบว่า ปีการศึกษาเฉลี่ยของประชากรไทยที่อาศัยอยู่ในเขตเทศบาล ในปี 2560-2562 เท่ากับ 11.39 ปี 11.42 ปี และ 11.41 ปี ตามลำดับ ประชากรไทยที่อาศัยอยู่นอกเขตเทศบาล ในปี 2560-2562 เท่ากับ 10.19 ปี 10.21 ปี และ 10.30 ปี ตามลำดับ ความแตกต่างระหว่างเขตที่อยู่อาศัย ปี 2560-2562 เท่ากับ 1.20 ปี 1.21 ปี และ 1.11 ปี ตามลำดับ

- กลุ่มอายุ 40-59 ปี พบว่า ปีการศึกษาเฉลี่ยของประชากรไทยที่อาศัยอยู่ในเขตเทศบาล ในปี 2560-2562 เท่ากับ 9.38 ปี 9.46 ปี และ 9.49 ปี ตามลำดับ ประชากรไทยที่อาศัยอยู่นอกเขตเทศบาล ในปี 2560-2562 เท่ากับ 6.97 ปี 7.10 ปี และ 7.33 ปี ตามลำดับ ความแตกต่างระหว่างเขตที่อยู่อาศัย ปี 2560-2562 เท่ากับ 2.41 ปี 2.36 ปี และ 2.13 ปี ตามลำดับ

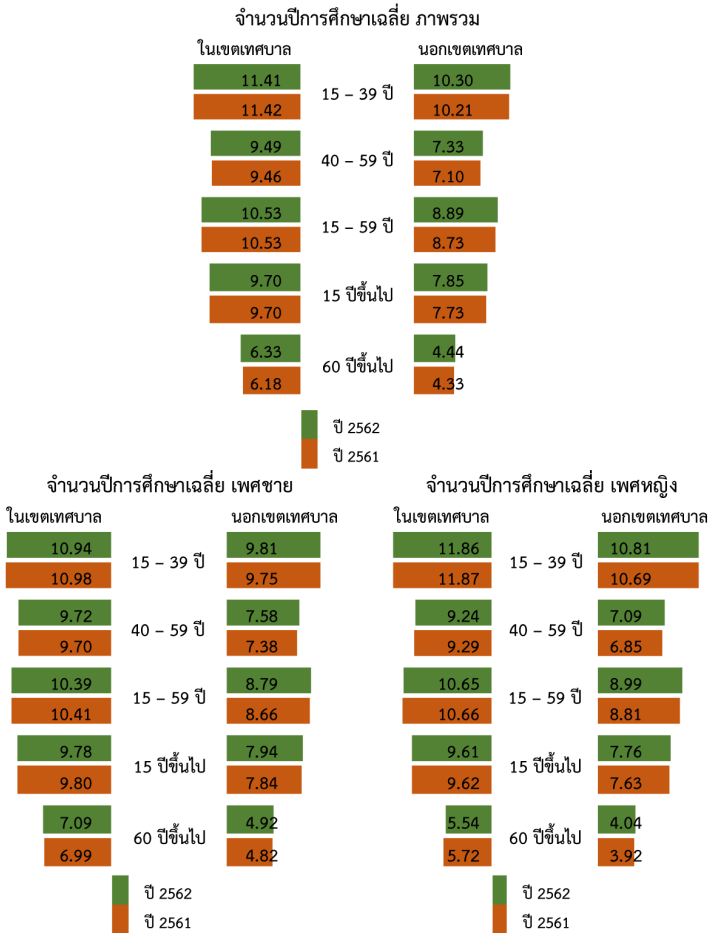
- กลุ่มอายุ 15-59 ปี พบว่า ปีการศึกษาเฉลี่ยของประชากรไทยที่อาศัยอยู่ในเขตเทศบาล ในปี 2560 เท่ากับ 10.49 ปี และ ปี 2561-2562 เท่ากับ 10.53 ปี ประชากรไทยที่อาศัยอยู่นอกเขตเทศบาล ในปี 2560-2562 เท่ากับ 8.67 ปี 8.73 ปี และ 8.89 ปี ตามลำดับ ความแตกต่างระหว่างเขตที่อยู่อาศัย ปี 2559-2561 เท่ากับ 1.82 ปี 1.80 ปี และ 1.64 ปี ตามลำดับ

- กลุ่มอายุ 15 ปีขึ้นไป พบว่า ปีการศึกษาเฉลี่ยของประชากรไทยที่อาศัยอยู่ในเขตเทศบาล ในปี 2560-2562 เท่ากับ 9.70 ปี ทั้ง 3 ปี ประชากรไทยที่อาศัยอยู่นอกเขตเทศบาล ในปี 2560-2562 เท่ากับ 7.71 ปี 7.73 ปี และ 7.89 ปี ตามลำดับ ความแตกต่างระหว่างเขตที่อยู่อาศัย ปี 2560-2562 เท่ากับ 1.99 ปี 1.97 ปี และ 1.81 ปี ตามลำดับ

- กลุ่มอายุ 60 ปีขึ้นไป พบว่า ปีการศึกษาเฉลี่ยของประชากรไทยที่อาศัยอยู่ในเขตเทศบาล ในปี 2560-2561 เท่ากับ 6.18 ปี และ ปี 2562 เท่ากับ 6.33 ปี ประชากรไทยที่อาศัยอยู่นอกเขตเทศบาล ในปี 2560-2562 เท่ากับ 4.27 ปี 4.33 ปี และ 4.44 ปี ตามลำดับ ความแตกต่างระหว่างเขตที่อยู่อาศัย ปี 2560-2562 เท่ากับ 1.91 ปี 1.85 ปี และ 1.89 ปี ตามลำดับ

แผนภูมิ 4 ปีการศึกษาเฉลี่ยของประชากรไทย จำแนกตามกลุ่มอายุ และเขตที่อยู่อาศัย ปี 2561-2562

หน่วย : ปี



ที่มา : ตารางที่ 4

◆ จำแนกตามภูมิภาค

ระดับการศึกษาของประชากรไทย จำแนกตามภูมิภาค ในปี 2561-2562 พบว่า ทุกช่วงกลุ่มอายุประชากรที่อยู่ในกรุงเทพฯ มีปีการศึกษาเฉลี่ยสูงที่สุด รายละเอียดดังนี้

- กลุ่มอายุ 15-39 ปี ในปี 2561 ประชากรไทยที่อยู่ในกรุงเทพฯ มีปีการศึกษาเฉลี่ยสูงที่สุด เท่ากับ 12.40 ปี รองลงมาเป็น ภาคกลาง เท่ากับ 10.68 ปี ภาคเหนือ เท่ากับ 10.64 ปี ภาคตะวันออก เฉียงเหนือ เท่ากับ 10.33 ปี และน้อยที่สุดเป็นภาคใต้ เท่ากับ 10.21 ปี สำหรับปี 2562 ประชากรไทยที่อยู่ในกรุงเทพฯ มีปีการศึกษาเฉลี่ยสูงที่สุด เท่ากับ 12.30 ปี รองลงมาเป็นภาคกลาง เท่ากับ 10.77 ปี ภาคเหนือ เท่ากับ 10.63 ปี ภาคตะวันออกเฉียงเหนือ เท่ากับ 10.41 ปี และน้อยที่สุดเป็นภาคใต้ เท่ากับ 10.30 ปี

- กลุ่มอายุ 40-59 ปี ในปี 2561 ประชากรไทยที่อยู่ในกรุงเทพฯ มีปีการศึกษาเฉลี่ยสูงที่สุด เท่ากับ 10.92 ปี รองลงมาเป็น ภาคกลาง เท่ากับ 8.56 ปี ภาคใต้ เท่ากับ 8.22 ปี ภาคตะวันออก เฉียงเหนือ เท่ากับ 7.11 ปี และน้อยที่สุดเป็นภาคเหนือ เท่ากับ 7.01 ปี สำหรับปี 2562 ประชากรไทยที่อยู่ในกรุงเทพฯ มีปีการศึกษาเฉลี่ยสูงที่สุด เท่ากับ 10.87 ปี รองลงมาเป็น ภาคกลาง เท่ากับ 8.72 ปี ภาคใต้ เท่ากับ 8.32 ปี ภาคเหนือ เท่ากับ 7.30 ปี และน้อยที่สุดเป็น ภาคตะวันออกเฉียงเหนือเท่ากับ 7.16 ปี

- กลุ่มอายุ 15-59 ปี ในปี 2561 ประชากรไทยที่อยู่ในกรุงเทพฯ มีปีการศึกษาเฉลี่ยสูงที่สุด เท่ากับ 11.75 ปี รองลงมาเป็น ภาคกลาง เท่ากับ 9.72 ปี ภาคใต้ เท่ากับ 9.35 ปี ภาคเหนือ เท่ากับ

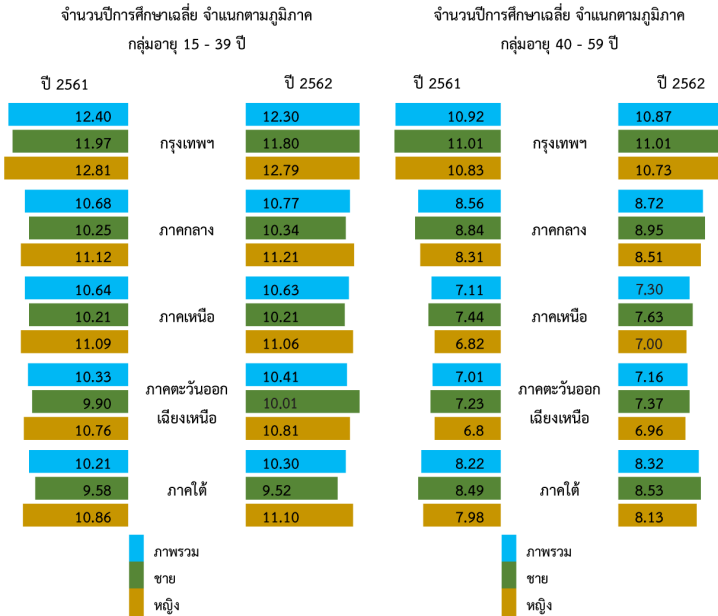
8.89 ปี และน้อยที่สุดเป็นภาคตะวันออกเฉียงเหนือ เท่ากับ 8.68 ปี สำหรับปี 2562 ประชากรไทยที่อยู่ในกรุงเทพฯ มีปีการศึกษาเฉลี่ยสูงสุด เท่ากับ 11.66 ปี รองลงมาเป็นภาคกลาง เท่ากับ 9.83 ปี ภาคใต้ เท่ากับ 9.43 ปี ภาคเหนือ เท่ากับ 8.99 ปี และน้อยที่สุดเป็นภาคตะวันออกเฉียงเหนือ เท่ากับ 8.81 ปี

- กลุ่มอายุ 15 ปีขึ้นไป ในปี 2561 ประชากรไทยที่อยู่ในกรุงเทพฯ มีปีการศึกษาเฉลี่ยสูงสุด เท่ากับ 11.18 ปี รองลงมาเป็นภาคกลาง เท่ากับ 8.93 ปี ภาคใต้ เท่ากับ 8.51 ปี ภาคเหนือ เท่ากับ 7.68 ปี และน้อยที่สุดเป็นภาคตะวันออกเฉียงเหนือ เท่ากับ 7.65 ปี สำหรับปี 2562 ประชากรไทยที่อยู่ในกรุงเทพฯ มีปีการศึกษาเฉลี่ยสูงสุด เท่ากับ 11.11 ปี รองลงมาเป็นภาคกลาง เท่ากับ 9.05 ปี ภาคใต้ เท่ากับ 8.56 ปี ภาคเหนือ เท่ากับ 7.73 ปี และน้อยที่สุดเป็นภาคตะวันออกเฉียงเหนือ เท่ากับ 7.72 ปี

- กลุ่มอายุ 60 ปีขึ้นไป ในปี 2561 ประชากรไทยที่อยู่ในกรุงเทพฯ มีปีการศึกษาเฉลี่ยสูงสุด เท่ากับ 7.99 ปี รองลงมาเป็นภาคกลาง เท่ากับ 5.44 ปี ภาคใต้ เท่ากับ 4.89 ปี ภาคตะวันออกเฉียงเหนือ เท่ากับ 4.52 ปี และน้อยที่สุดเป็นภาคเหนือ เท่ากับ 4.31 ปี สำหรับปี 2562 ประชากรไทยที่อยู่ในกรุงเทพฯ มีปีการศึกษาเฉลี่ยสูงสุด เท่ากับ 8.13 ปี รองลงมาเป็นภาคกลาง เท่ากับ 5.71 ปี ภาคใต้ เท่ากับ 4.91 ปี ภาคตะวันออกเฉียงเหนือ เท่ากับ 4.58 ปี และน้อยที่สุดเป็นภาคเหนือ เท่ากับ 4.41 ปี

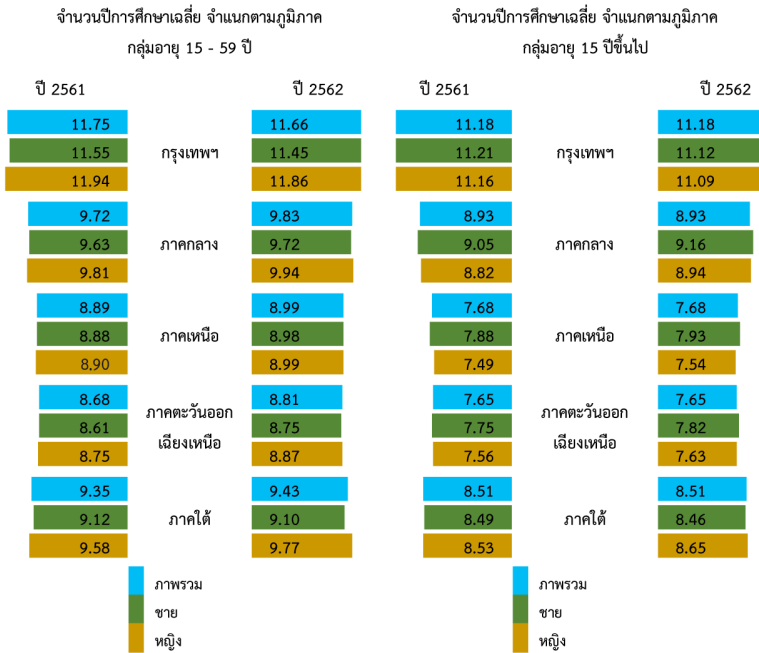
แผนภูมิ 5 ปีการศึกษาเฉลี่ยของประชากรไทย จำแนกตามกลุ่มอายุ และภูมิภาค ปี 2561-2562

หน่วย : ปี



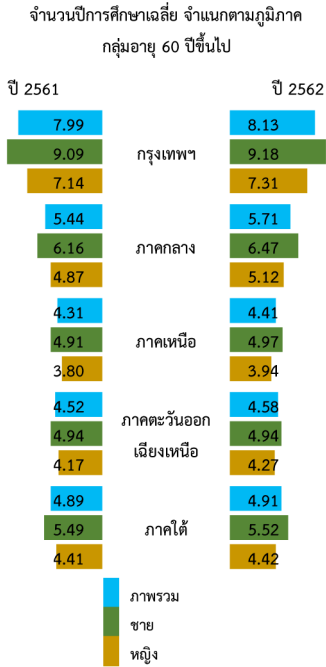
แผนภูมิ 5 (ต่อ)

หน่วย : ปี



แผนภูมิ 5 (ต่อ)

หน่วย : ปี



ที่มา : ตารางที่ 5, 6 และ 7

♦ จำแนกตามจังหวัด

จากการศึกษาจำนวนปีการศึกษาเฉลี่ยของประชากรไทย จำแนกตามจังหวัด ในปี 2561-2562 จังหวัดที่มีปีการศึกษาเฉลี่ยของประชากรไทยมากที่สุดเป็น กรุงเทพฯ และจังหวัดนนทบุรี ในทุกกลุ่มอายุ รายละเอียดดังนี้

- กลุ่มอายุ 15-39 ปี ในปี 2561 ประชากรไทยที่อยู่ใน กรุงเทพฯ มีปีการศึกษาเฉลี่ยสูงสุด เท่ากับ 12.40 ปี รองลงมาเป็น จังหวัดนนทบุรี เท่ากับ 12.01 ปี จังหวัดลำปาง เท่ากับ 11.57 ปี โดยที่ 3 ลำดับสุดท้ายเป็นจังหวัดระนอง เท่ากับ 9.02 ปี จังหวัดตาก เท่ากับ 8.79 ปี และน้อยที่สุดเป็นจังหวัดแม่ฮ่องสอน เท่ากับ 8.66 ปี และในปี 2562 ประชากรไทยที่อยู่ใน กรุงเทพฯ มีปีการศึกษาเฉลี่ย สูงที่สุด เท่ากับ 12.30 ปี รองลงมาเป็นจังหวัดนนทบุรี เท่ากับ 12.12 ปี จังหวัดแพร่ เท่ากับ 11.79 ปี โดยที่ 3 ลำดับสุดท้ายเป็นจังหวัดระนอง เท่ากับ 9.19 ปี จังหวัดตาก เท่ากับ 8.87 ปี และน้อยที่สุดเป็นจังหวัด แม่ฮ่องสอน เท่ากับ 8.64 ปี

- กลุ่มอายุ 40-59 ปี ในปี 2561 ประชากรไทยที่อยู่ใน กรุงเทพฯ มีปีการศึกษาเฉลี่ยสูงสุด เท่ากับ 10.92 ปี รองลงมาเป็น จังหวัดนนทบุรี เท่ากับ 10.62 ปี จังหวัดปทุมธานี เท่ากับ 10.26 ปี โดยที่ 3 ลำดับสุดท้ายเป็นจังหวัดเชียงราย เท่ากับ 6.34 ปี จังหวัด กำแพงเพชร เท่ากับ 6.31 ปี และน้อยที่สุดเป็นจังหวัดแม่ฮ่องสอน เท่ากับ 4.34 ปี และในปี 2562 ประชากรไทยที่อยู่ใน กรุงเทพฯ มีปีการศึกษาเฉลี่ยสูงสุด เท่ากับ 10.87 ปี รองลงมาเป็นจังหวัด นนทบุรี เท่ากับ 10.87 ปี จังหวัดปทุมธานี เท่ากับ 10.20 ปี โดยที่

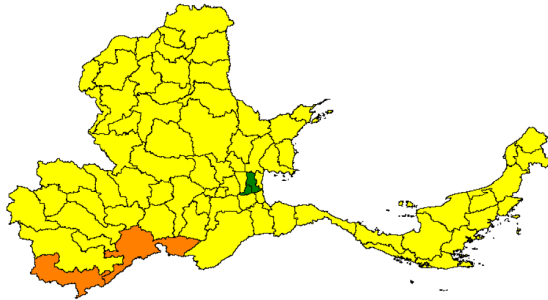
3 ลำดับสุดท้ายเป็นจังหวัดเชียงราย เท่ากับ 6.39 ปี จังหวัดตาก เท่ากับ 6.09 ปี และน้อยที่สุดเป็นจังหวัดแม่ฮ่องสอน เท่ากับ 5.04 ปี

- กลุ่มอายุ 15-59 ปี ในปี 2561 ประชากรไทยที่อยู่ในจังหวัด กรุงเทพฯ มีปีการศึกษาเฉลี่ยสูงที่สุด เท่ากับ 11.75 ปี รองลงมาเป็น นนทบุรี เท่ากับ 11.32 ปี จังหวัดปทุมธานี เท่ากับ 10.85 ปี โดยที่ 3 ลำดับสุดท้ายเป็นจังหวัดนราธิวาส เท่ากับ 8.16 ปี จังหวัดตาก เท่ากับ 7.51 ปี และน้อยที่สุดเป็นจังหวัดแม่ฮ่องสอน เท่ากับ 6.90 ปี และในปี 2562 ประชากรไทยที่อยู่ในจังหวัดกรุงเทพฯ มีปีการศึกษาเฉลี่ย สูงที่สุด เท่ากับ 11.66 ปี รองลงมาเป็นนนทบุรี เท่ากับ 11.49 ปี จังหวัดปทุมธานี เท่ากับ 10.84 ปี โดยที่ 3 ลำดับสุดท้ายเป็นจังหวัด นราธิวาส เท่ากับ 8.12 ปี จังหวัดตาก เท่ากับ 7.73 ปี และน้อยที่สุด เป็นจังหวัดแม่ฮ่องสอน เท่ากับ 7.20 ปี

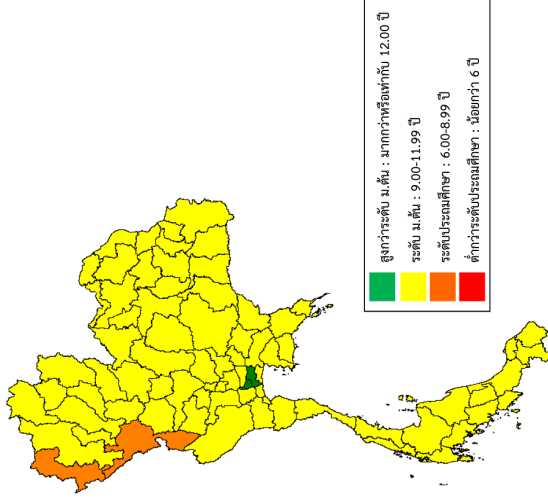
- กลุ่มอายุ 15 ปีขึ้นไป ในปี 2561 ประชากรไทยที่อยู่ใน กรุงเทพฯ มีปีการศึกษาเฉลี่ยสูงที่สุด เท่ากับ 11.18 ปี รองลงมาเป็น จังหวัดนนทบุรี เท่ากับ 11.69 ปี จังหวัดปทุมธานี เท่ากับ 10.26 ปี โดยที่ 3 ลำดับสุดท้ายเป็นจังหวัดเชียงราย เท่ากับ 7.13 ปี จังหวัดตาก เท่ากับ 6.79 ปี และน้อยที่สุดเป็นจังหวัดแม่ฮ่องสอน เท่ากับ 5.95 ปี และในปี 2562 ประชากรไทยที่อยู่ในกรุงเทพฯ มีปีการศึกษาเฉลี่ย สูงที่สุด เท่ากับ 11.11 ปี รองลงมาเป็นจังหวัดนนทบุรี เท่ากับ 10.86 ปี จังหวัดปทุมธานี เท่ากับ 10.31 ปี โดยที่ 3 ลำดับสุดท้ายเป็นจังหวัด บุรีรัมย์ เท่ากับ 7.20 ปี จังหวัดตาก เท่ากับ 6.97 ปี และน้อยที่สุดเป็น จังหวัดแม่ฮ่องสอน เท่ากับ 6.17 ปี

- กลุ่มอายุ 60 ปี ขึ้นไป ในปี 2561 ประชากรไทยที่อยู่ในจังหวัดกรุงเทพฯ มีปีการศึกษาเฉลี่ยสูงที่สุด เท่ากับ 7.99 ปี รองลงมา เป็นจังหวัดนนทบุรี เท่ากับ 7.81 ปี จังหวัดปทุมธานี เท่ากับ 6.57 ปี โดยที่ 3 ลำดับสุดท้ายเป็นจังหวัดยะลา เท่ากับ 3.40 ปี จังหวัดนราธิวาส เท่ากับ 3.15 ปี และน้อยที่สุดเป็นจังหวัดแม่ฮ่องสอน เท่ากับ 2.26 ปี และในปี 2562 ประชากรไทยที่อยู่ในจังหวัดกรุงเทพฯ มีปีการศึกษาเฉลี่ยสูงที่สุด เท่ากับ 8.13 ปี รองลงมาเป็นจังหวัดนนทบุรี เท่ากับ 8.06 ปี จังหวัดสมุทรปราการ เท่ากับ 7.29 ปี โดยที่ 3 ลำดับสุดท้ายเป็นจังหวัดยะลา เท่ากับ 3.56 ปี จังหวัดนราธิวาส เท่ากับ 2.97 ปี และน้อยที่สุดเป็นจังหวัดแม่ฮ่องสอน เท่ากับ 2.43 ปี

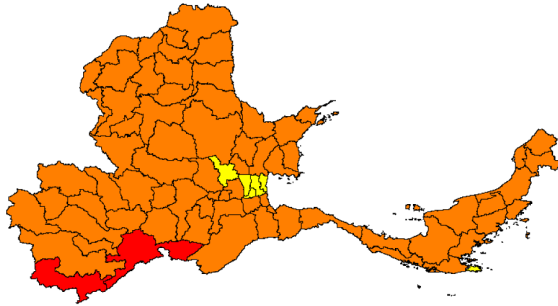
แผนภูมิ 6 ปีการศึกษาเฉลี่ยของประชากรไทย
รวมชายหญิง จำแนกตามจังหวัด
กลุ่มอายุ 15-39 ปี ปี 2561



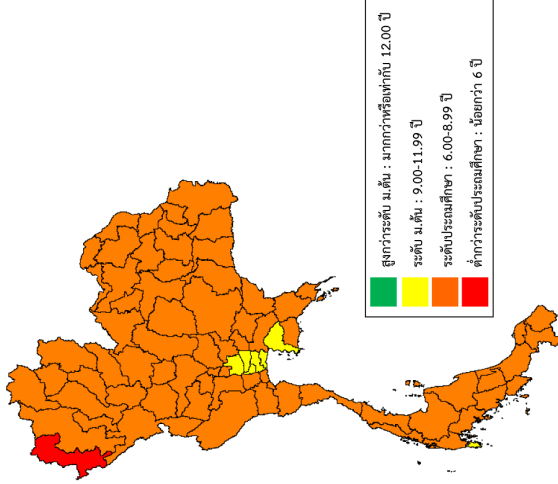
แผนภูมิ 7 ปีการศึกษาเฉลี่ยของประชากรไทย
รวมชายหญิง จำแนกตามจังหวัด
กลุ่มอายุ 15-39 ปี ปี 2562



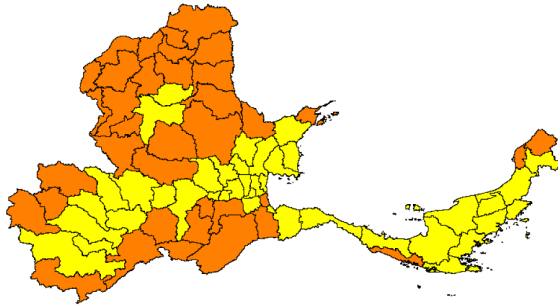
แผนภูมิ 8 ปีการศึกษาเฉลี่ยของประชากรไทย
รวมชายหญิง จำแนกตามจังหวัด
กลุ่มอายุ 40-59 ปี ปี 2561



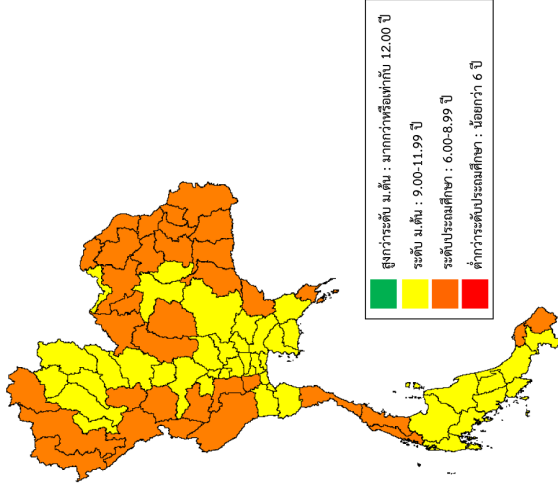
แผนภูมิ 9 ปีการศึกษาเฉลี่ยของประชากรไทย
รวมชายหญิง จำแนกตามจังหวัด
กลุ่มอายุ 40-59 ปี ปี 2562



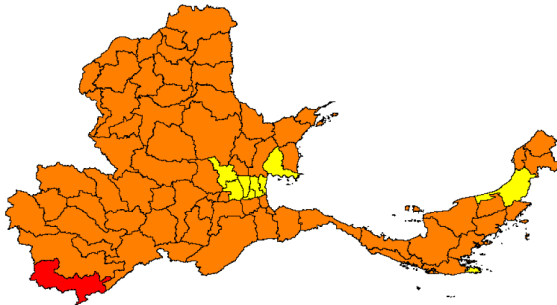
แผนภูมิ 10 ปีการศึกษาเฉลี่ยของประชากรไทย
รวมชายหญิง จำแนกตามจังหวัด
กลุ่มอายุ 15-59 ปี ปี 2561



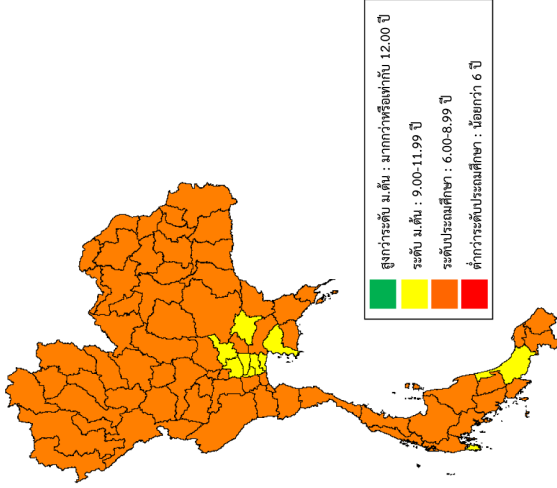
แผนภูมิ 11 ปีการศึกษาเฉลี่ยของประชากรไทย
รวมชายหญิง จำแนกตามจังหวัด
กลุ่มอายุ 15-59 ปี ปี 2562



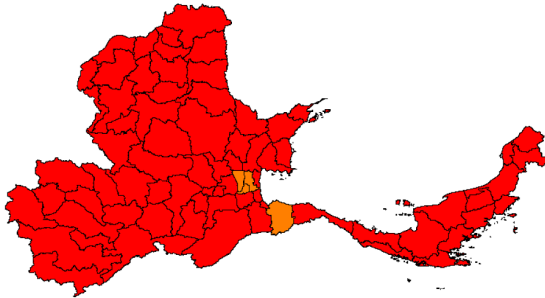
แผนภูมิ 12 ปีการศึกษาเฉลี่ยของประชากรไทย
รวมชายหญิง จำแนกตามจังหวัด
กลุ่มอายุ 15 ปีขึ้นไป ปี 2561



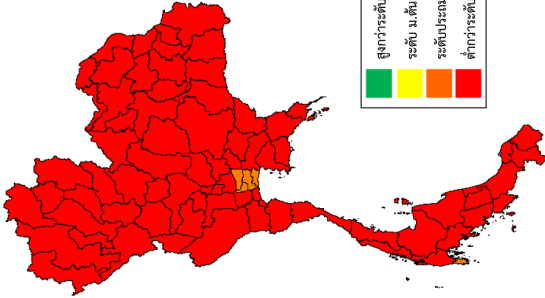
แผนภูมิ 13 ปีการศึกษาเฉลี่ยของประชากรไทย
รวมชายหญิง จำแนกตามจังหวัด
กลุ่มอายุ 15 ปีขึ้นไป ปี 2562



แผนภูมิ 14 ปีการศึกษาเฉลี่ยของประชากรไทย
รวมชายหญิง จำแนกตามจังหวัด
กลุ่มอายุ 60 ปีขึ้นไป ปี 2561



แผนภูมิ 15 ปีการศึกษาเฉลี่ยของประชากรไทย
รวมชายหญิง จำแนกตามจังหวัด
กลุ่มอายุ 60 ปีขึ้นไป ปี 2562



◆ จำแนกตามประเภทอุตสาหกรรม

จากพระราชบัญญัติคุ้มครองแรงงาน พ.ศ. 2541 ได้ปรับอายุขั้นต่ำของลูกจ้างจากเด็กอายุ 13 ปี เป็น 15 ปี เพื่อให้สอดคล้องกับแผนทรัพยากรมนุษย์และตามอนุสัญญา ILO (International Labour Organization) ดังนั้นประชากรไทยวัยแรงงานกลุ่มอายุ 15-59 ปี เป็นกลุ่มที่มีความสำคัญต่อการพัฒนาเศรษฐกิจและสังคม รวมทั้งต่อการพัฒนาประเทศ

จากการศึกษาปีการศึกษาเฉลี่ยของประชากรไทยวัยแรงงาน (กลุ่มอายุ 15-59 ปี) จำแนกตามประเภทอุตสาหกรรม ในปี 2560-2562 โดยภาพรวมประชากรไทยวัยแรงงาน (กลุ่มอายุ 15-59 ปี) ทุกประเภทอุตสาหกรรม มีปีการศึกษาเฉลี่ย 6 ปีขึ้นไป หรือมีการศึกษาสูงกว่าระดับประถมศึกษา เมื่อพิจารณาจัดลำดับปีการศึกษาเฉลี่ยของประชากรไทยวัยแรงงาน (กลุ่มอายุ 15-59 ปี) จำแนกตามประเภทอุตสาหกรรม สรุปผลได้ดังนี้

- ประเภทอุตสาหกรรมที่ประชากรไทยวัยแรงงานมีปีการศึกษาเฉลี่ยตั้งแต่ 12 ปีขึ้นไป หรือมีการศึกษาสูงกว่าระดับมัธยมศึกษาตอนปลาย คือ อุตสาหกรรมทางด้านกิจกรรมขององค์กรระหว่างประเทศและภาคีสมาชิก มีปีการศึกษาเฉลี่ยสูงเป็นอันดับแรกเท่ากับ 12.13 ปี ในปี 2560 เพิ่มขึ้นเป็น 14.86 ปี ในปี 2561 และเพิ่มขึ้นเป็น 16.46 ในปี 2562 รองลงมาเป็นด้านการศึกษา มีปีการศึกษาเฉลี่ย เท่ากับ 15.33 ปี ในปี 2560 เพิ่มขึ้นเป็น 15.41 ปี ในปี 2561 และเพิ่มขึ้นเป็น 15.40 ปี ในปี 2562 ด้านข้อมูลข่าวสารและการสื่อสาร เท่ากับ 14.72 ปี ในปี 2560 เพิ่มขึ้นเป็น 14.76 ปี

ในปี 2561 และเพิ่มขึ้นเป็น 15.26 ปี ในปี 2562 ด้านกิจกรรมทางการเงินและการประกันภัย เท่ากับ 14.94 ปี ในปี 2560 เพิ่มขึ้นเป็น 15.12 ปี ในปี 2561 และเท่ากับ 15.12 ปี ในปี 2562 ด้านกิจกรรมทางวิชาชีพ วิทยาศาสตร์ และเทคนิค เท่ากับ 14.75 ปี ในปี 2560 ลดลงเป็น 14.73 ปี ในปี 2561 และลดลงเป็น 14.62 ปี ในปี 2562 ด้านกิจกรรมด้านสุขภาพและงานสังคมสงเคราะห์ เท่ากับ 13.89 ปี ในปี 2560 เพิ่มขึ้นเป็น 13.91 ปี ในปี 2561 และลดลงเป็น 13.87 ปี ในปี 2562 ด้านไฟฟ้า ก๊าซ ใอน้ำ และระบบปรับอากาศ เท่ากับ 13.27 ปี ในปี 2560 เพิ่มขึ้นเป็น 13.61 ปี ในปี 2561 เพิ่มขึ้นเป็น 13.69 ปี ในปี 2562 และด้านการบริหารราชการการป้องกันประเทศ และการประกันสังคมภาคบังคับ เท่ากับ 13.21 ปี ในปี 2560 เพิ่มขึ้นเป็น 13.40 ปี ในปี 2561 เพิ่มขึ้นเป็น 13.47 ปี ในปี 2562

- ประเภทอุตสาหกรรมที่ประชากรไทยวัยแรงงานมีปีการศึกษาเฉลี่ยระหว่าง 9-11 ปี หรือมีการศึกษาอยู่ในระดับมัธยมศึกษาตอนต้น คืออุตสาหกรรมด้านกิจกรรมอสังหาริมทรัพย์ เท่ากับ 12.15 ปี ในปี 2560 ลดลงเป็น 10.59 ปี ในปี 2561 เพิ่มขึ้นเป็น 11.58 ปี ในปี 2562 รองลงมาเป็นด้านการจัดหาน้ำ การจัดการ และการบำบัดน้ำเสีย ของเสีย และสิ่งปฏิกูล เท่ากับ 10.32 ปี ในปี 2560 เพิ่มขึ้นเป็น 11.13 ปี ในปี 2561 ลดลงเป็น 10.72 ปี ในปี 2562 ด้านการขนส่งและสถานที่เก็บสินค้า เท่ากับ 10.21 ปี ในปี 2560 เพิ่มขึ้นเป็น 10.59 ปี ในปี 2561 เพิ่มขึ้นเป็น 10.65 ปี ในปี 2562 ด้านการขายส่งและการขายปลีก การซ่อมยานยนต์ และจักรยานยนต์ เท่ากับ 10.48 ปี ในปี 2560 เพิ่มขึ้นเป็น 10.50 ปี ในปี 2561 เพิ่มขึ้นเป็น 10.65 ปี ในปี 2562 ด้านศิลปะ ความบันเทิง

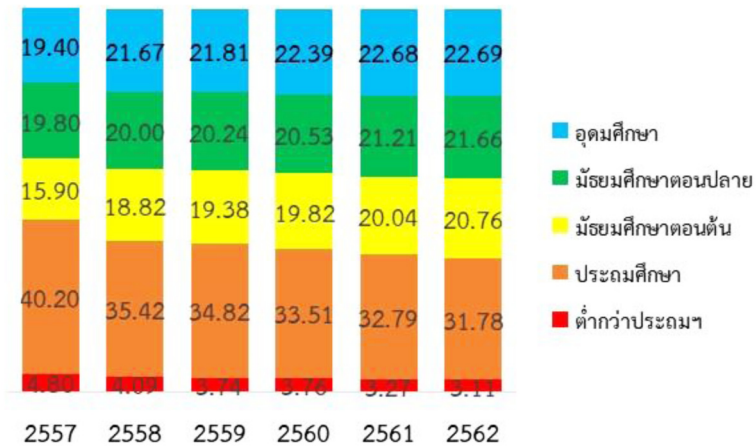
และนันทนาการ เท่ากับ 10.23 ปี ในปี 2560 ลดลงเป็น 10.17 ปี ในปี 2561 ลดลงเป็น 10.13 ปี ในปี 2562 ด้านการผลิต เช่น สิ่งทอ เฟอร์นิเจอร์ เป็นต้น 9.84 ปี ในปี 2560 ลดลงเป็น 9.18 ปี ในปี 2561 เพิ่มขึ้นเป็น 9.97 ปี ในปี 2562 ด้านการทำเหมืองแร่และเหมืองหิน เท่ากับ 9.40 ปี ในปี 2560 เพิ่มขึ้นเป็น 10.16 ปี ในปี 2561 ลดลงเป็น 9.77 ปี ในปี 2562 ด้านที่พักแรมและบริการด้านอาหาร เท่ากับ 9.45 ปี ในปี 2560 ลดลงเป็น 9.40 ปี ในปี 2561 เพิ่มขึ้นเป็น 9.64 ปี ในปี 2562 ด้านกิจกรรมการบริหารและการบริการสนับสนุน เท่ากับ 9.77 ปี ในปี 2560 ลดลงเป็น 9.72 ปี ในปี 2561 ลดลงเป็น 9.47 ปี ในปี 2562 และด้านกิจกรรมการบริการด้านอื่นๆ เช่น กิจกรรมองค์การสมาชิกการช่อมคอมพิวเตอร์ เท่ากับ 9.00 ปี ในปี 2560 เพิ่มขึ้นเป็น 9.15 ปี ในปี 2561 เพิ่มขึ้นเป็น 9.19 ปี ในปี 2562

- ประเภทอุตสาหกรรมที่ประชากรไทยวัยแรงงานมีปีการศึกษาเฉลี่ยระหว่าง 6-8 ปี หรือมีการศึกษาในระดับประถมศึกษา คือ อุตสาหกรรมด้านการก่อสร้าง เท่ากับ 8.03 ปี ในปี 2560 เพิ่มขึ้นเป็น 8.11 ปี ในปี 2561 เพิ่มขึ้นเป็น 8.19 ปี ในปี 2562 รองลงมาเป็นด้านเกษตรกรรม การป่าไม้ และการประมง เท่ากับ 6.95 ปี ในปี 2560 เพิ่มขึ้นเป็น 7.08 ปี ในปี 2561 เพิ่มขึ้นเป็น 7.19 ปี ในปี 2562 และด้านกิจกรรมการจ้างงานในครัวเรือนส่วนบุคคล กิจกรรมผลิตสินค้า และบริการที่ทำขึ้นเอง เพื่อใช้ในครัวเรือน ซึ่งไม่สามารถจำแนกกิจกรรมได้อย่างชัดเจน เท่ากับ 6.72 ปี ในปี 2560 เพิ่มขึ้นเป็น 6.80 ปี ในปี 2561 และเท่ากับ 6.80 ปี ในปี 2562

ระดับการศึกษาของประชากรไทยวัยแรงงาน

การพัฒนาด้านการศึกษาให้คนในประเทศ มีหลายหน่วยงานได้ร่วมกันจัดการศึกษาให้ประชาชนได้รับการศึกษา โดยรัฐมีหน้าที่ดำเนินการกำกับ ส่งเสริมและสนับสนุนให้การจัดการศึกษามีคุณภาพและได้มาตรฐานสากลก่อนเข้าสู่ตลาดแรงงาน ส่งผลให้แรงงานมีการศึกษาสูงขึ้น โดยเห็นได้จากระดับการศึกษาของประชากรไทยวัยแรงงาน (กลุ่มอายุ 15-59 ปี) ปี 2557-2562 ในภาพรวมพบว่าในอดีตระดับการศึกษาของประชากรไทยวัยแรงงานส่วนใหญ่มีการศึกษาอยู่ในระดับประถมศึกษา แต่จากการที่รัฐสนับสนุนส่งเสริมการพัฒนาให้ประชากรในประเทศได้รับโอกาสทางการศึกษาเพิ่มขึ้น โดยในปี 2557 ประชากรไทยมีการศึกษาระดับประถมศึกษาคิดเป็นร้อยละ 40.20 และในปี 2562 ลดลงเหลือเท่ากับร้อยละ 31.78 ส่งผลให้ร้อยละของประชากรไทยวัยแรงงานที่มีการศึกษาอยู่ในระดับมัธยมศึกษาตอนปลายและอุดมศึกษา มีแนวโน้มสูงขึ้นทุกปี โดยประชากรไทยวัยแรงงานที่มีการศึกษาอยู่ในระดับมัธยมศึกษาตอนต้น ในปี 2557 มีร้อยละ 15.90 เพิ่มขึ้นเป็นร้อยละ 20.76 ในปี 2562 ระดับมัธยมศึกษาตอนปลาย ในปี 2557 มีร้อยละ 19.80 เพิ่มขึ้นเป็นร้อยละ 21.66 ในปี 2562 และระดับอุดมศึกษา ในปี 2557 มีร้อยละ 19.40 เพิ่มขึ้นเป็นร้อยละ 22.69 ในปี 2562

แผนภูมิ 17 ร้อยละของระดับการศึกษาของประชากรไทยวัยแรงงาน (กลุ่มอายุ 15-59 ปี) ปี 2557-2562



ที่มา : ตารางที่ 15

เมื่อพิจารณาเปรียบเทียบระดับการศึกษาของประชากรไทยวัยแรงงาน (กลุ่มอายุ 15-59 ปี) จำแนกรายจังหวัด ปี 2562 พบว่า

- ระดับต่ำกว่าประถมศึกษา ประชากรไทยวัยแรงงานที่มีการศึกษาระดับต่ำกว่าประถมศึกษามากที่สุด คือ จังหวัดแม่ฮ่องสอน ร้อยละ 25.05 รองลงมาเป็นจังหวัดตาก ร้อยละ 17.31 จังหวัดนราธิวาส ร้อยละ 14.63 มีการศึกษาระดับต่ำกว่าประถมศึกษา น้อยที่สุดเป็นจังหวัดอุบลราชธานี ร้อยละ 0.64 จังหวัดปราจีนบุรี ร้อยละ 0.60 และจังหวัดอำนาจเจริญ ร้อยละ 0.50

- ระดับประถมศึกษา ประชากรไทยวัยแรงงานที่มีการศึกษาระดับประถมศึกษามากที่สุด คือ จังหวัดสกลนคร ร้อยละ 49.06 รองลงมาเป็นจังหวัดอุบลราชธานี ร้อยละ 47.49 จังหวัดบึงกาฬ ร้อยละ 47.34 มีการศึกษาระดับต่ำกว่าประถมศึกษาน้อยที่สุดเป็นจังหวัดกรุงเทพมหานคร ร้อยละ 18.66 จังหวัดปทุมธานี ร้อยละ 18.63 และจังหวัดนนทบุรี ร้อยละ 17.57

- ระดับมัธยมศึกษาตอนต้น ประชากรไทยวัยแรงงานที่มีการศึกษาระดับมัธยมศึกษาตอนต้นมากที่สุด คือ จังหวัดชลบุรี ร้อยละ 27.33 รองลงมาเป็นจังหวัดปราจีนบุรี ร้อยละ 26.21 จังหวัดฉะเชิงเทรา ร้อยละ 25.71 มีการศึกษาระดับต่ำกว่าประถมศึกษาน้อยที่สุดเป็นจังหวัดกรุงเทพมหานคร ร้อยละ 16.82 จังหวัดพะเยาและจังหวัดสตูล ร้อยละ 16.50

- ระดับมัธยมศึกษาตอนปลาย ประชากรไทยวัยแรงงานที่มีการศึกษาระดับมัธยมศึกษาตอนปลายมากที่สุด คือ จังหวัดยะลา ร้อยละ 31.75 รองลงมาเป็นจังหวัดปราจีนบุรี ร้อยละ 26.48 จังหวัดลำพูน ร้อยละ 25.99 มีการศึกษาระดับต่ำกว่าประถมศึกษาน้อยที่สุดเป็นจังหวัดนครปฐม ร้อยละ 16.72 จังหวัดสุพรรณบุรี ร้อยละ 16.65 และจังหวัดอุบลราชธานี ร้อยละ 16.43

- ระดับอุดมศึกษา ประชากรไทยวัยแรงงานที่มีการศึกษาระดับอุดมศึกษามากที่สุด คือ จังหวัดกรุงเทพมหานคร ร้อยละ 42.03 รองลงมาเป็นจังหวัดนนทบุรี ร้อยละ 41.02 จังหวัดปทุมธานี ร้อยละ 29.41 มีการศึกษาระดับต่ำกว่าประถมศึกษาน้อยที่สุดเป็นจังหวัดอุบลราชธานี ร้อยละ 10.18 จังหวัดหนองบัวลำภู ร้อยละ 9.76 และจังหวัดบึงกาฬ ร้อยละ 9.65

เมื่อพิจารณาเปรียบเทียบระดับการศึกษาของประชากรไทยวัยแรงงาน (กลุ่มอายุ 15-59 ปี) จำแนกตามประเภทอุตสาหกรรมปี 2562 พบว่า เมื่อเรียงลำดับประเภทอุตสาหกรรมที่ประชากรวัยแรงงานมีระดับการศึกษาในระดับอุดมศึกษามากที่สุด สรุปผลได้ดังนี้

อันดับที่หนึ่ง คือ อุตสาหกรรมเกี่ยวกับกิจกรรมขององค์การระหว่างประเทศและภาคีสมาชิก เป็นกลุ่มประชากรไทยวัยแรงงานที่มีสัดส่วนการศึกษาระดับอุดมศึกษาถึงร้อยละ 100

อันดับที่สอง คือ อุตสาหกรรมด้านข้อมูลข่าวสารและการสื่อสาร เป็นกลุ่มประชากรไทยวัยแรงงานที่มีการศึกษาระดับอุดมศึกษา ร้อยละ 84.74 ระดับมัธยมศึกษาตอนปลาย ร้อยละ 10.52 ระดับมัธยมศึกษาตอนต้น ร้อยละ 3.48 และระดับประถมศึกษา ร้อยละ 1.27

อันดับที่สาม คือ อุตสาหกรรมด้านการศึกษา เป็นกลุ่มประชากรไทยวัยแรงงานที่มีการศึกษาระดับอุดมศึกษา ร้อยละ 83.98 ระดับมัธยมศึกษาตอนปลาย ร้อยละ 7.50 ระดับมัธยมศึกษาตอนต้น ร้อยละ 4.07 ระดับประถมศึกษา ร้อยละ 4.39 และต่ำกว่าประถมศึกษา ร้อยละ 0.06

อันดับที่สี่ คือ อุตสาหกรรมกิจกรรมทางการเงินและการประกันภัย เป็นกลุ่มประชากรไทยวัยแรงงานที่มีการศึกษาระดับอุดมศึกษา ร้อยละ 82.49 ระดับมัธยมศึกษาตอนปลาย ร้อยละ 10.89 ระดับมัธยมศึกษาตอนต้น ร้อยละ 3.55 ระดับประถมศึกษา ร้อยละ 3.06 และต่ำกว่าประถมศึกษา ร้อยละ 0.01

อันดับที่ห้า คือ อุตสาหกรรมกิจกรรมทางวิชาชีพ วิทยาศาสตร์ และเทคนิค เป็นกลุ่มประชากรไทยวัยแรงงานที่มีการศึกษาระดับอุดมศึกษา ร้อยละ 78.07 ระดับมัธยมศึกษาตอนปลาย ร้อยละ 11.69 ระดับมัธยมศึกษาตอนต้น ร้อยละ 5.30 และระดับประถมศึกษา ร้อยละ 4.94

อันดับที่หก คือ อุตสาหกรรมไฟฟ้า ก๊าซ ไอน้ำ และระบบปรับอากาศ เป็นกลุ่มประชากรไทยวัยแรงงานที่มีการศึกษาระดับอุดมศึกษา ร้อยละ 64.27 ระดับมัธยมศึกษาตอนปลาย ร้อยละ 19.46 ระดับมัธยมศึกษาตอนต้น ร้อยละ 9.37 ระดับประถมศึกษา ร้อยละ 6.78 และระดับต่ำกว่าประถมศึกษา ร้อยละ 0.12

อันดับที่เจ็ด คือ อุตสาหกรรมกิจกรรมด้านสุขภาพและงานสังคมสงเคราะห์ เป็นกลุ่มประชากรไทยวัยแรงงานที่มีการศึกษาระดับอุดมศึกษา ร้อยละ 63.49 ระดับมัธยมศึกษาตอนปลาย ร้อยละ 22.26 ระดับมัธยมศึกษาตอนต้น ร้อยละ 8.02 ระดับประถมศึกษา ร้อยละ 5.92 และระดับต่ำกว่าประถมศึกษา ร้อยละ 0.31

อันดับที่แปด คือ อุตสาหกรรมด้านการบริหารราชการ การป้องกันประเทศ และการประกันสังคมภาคบังคับ เป็นกลุ่มประชากรไทยวัยแรงงานที่มีการศึกษาระดับอุดมศึกษา ร้อยละ 60.14 ระดับมัธยมศึกษาตอนปลาย ร้อยละ 20.87 ระดับมัธยมศึกษาตอนต้น ร้อยละ 7.86 ระดับประถมศึกษา ร้อยละ 10.95 และระดับต่ำกว่าประถมศึกษา ร้อยละ 0.17

อันดับที่เก้า คือ อุตสาหกรรมด้านการจัดหาน้ำ การจัดการ และการบำบัดน้ำเสีย ของเสีย เป็นกลุ่มประชากรไทยวัยแรงงานที่มีการศึกษาระดับอุดมศึกษา ร้อยละ 45.06 ระดับมัธยมศึกษา

ตอนปลาย ร้อยละ 14.84 ระดับมัธยมศึกษาตอนต้น ร้อยละ 12.04 ระดับประถมศึกษา ร้อยละ 16.39 และระดับต่ำกว่าประถมศึกษา ร้อยละ 11.67

อันดับที่สี่ คือ อุตสาหกรรมด้านกิจกรรมอสังหาริมทรัพย์ เป็นกลุ่มประชากรไทยวัยแรงงานที่มีการศึกษาระดับอุดมศึกษา ร้อยละ 44.30 ระดับมัธยมศึกษาตอนปลาย ร้อยละ 17.94 ระดับมัธยมศึกษาตอนต้น ร้อยละ 14.20 ระดับประถมศึกษา ร้อยละ 20.46 และระดับต่ำกว่าประถมศึกษา ร้อยละ 3.10

อันดับที่สี่เอ็ด คือ อุตสาหกรรมด้านการขายส่งและการขายปลีก การซ่อมยานยนต์ และรถจักรยานยนต์ เป็นกลุ่มประชากรไทยวัยแรงงานที่มีการศึกษาระดับอุดมศึกษา ร้อยละ 28.62 ระดับมัธยมศึกษาตอนปลาย ร้อยละ 25.64 ระดับมัธยมศึกษาตอนต้น ร้อยละ 19.93 ระดับประถมศึกษา ร้อยละ 23.97 และระดับต่ำกว่าประถมศึกษา ร้อยละ 1.84

อันดับที่สี่สอง คือ อุตสาหกรรมด้านการขายส่งและสถานที่เก็บสินค้า เป็นกลุ่มประชากรไทยวัยแรงงานที่มีการศึกษาระดับอุดมศึกษา ร้อยละ 27.51 ระดับมัธยมศึกษาตอนปลาย ร้อยละ 23.05 ระดับมัธยมศึกษาตอนต้น ร้อยละ 25.61 ระดับประถมศึกษา ร้อยละ 23.25 และระดับต่ำกว่าประถมศึกษา ร้อยละ 0.59

อันดับที่สี่สาม คือ อุตสาหกรรมด้านการทำเหมืองแร่และเหมืองหินเป็นกลุ่มประชากรไทยวัยแรงงานที่มีการศึกษาระดับอุดมศึกษา ร้อยละ 24.69 ระดับมัธยมศึกษาตอนปลาย ร้อยละ 17.04 ระดับมัธยมศึกษาตอนต้น ร้อยละ 22.53 ระดับประถมศึกษา ร้อยละ 34.38 และระดับต่ำกว่าประถมศึกษา ร้อยละ 1.37

อันดับที่สิบสี่ คือ อุตสาหกรรมด้านศิลปะ ความบันเทิง และ นันทนาการ เป็นกลุ่มประชากรไทยวัยแรงงานที่มีการศึกษาระดับอุดมศึกษา ร้อยละ 24.37 ระดับมัธยมศึกษาตอนปลาย ร้อยละ 20.16 ระดับมัธยมศึกษาตอนต้น ร้อยละ 26.81 ระดับประถมศึกษา ร้อยละ 27.68 และระดับต่ำกว่าประถมศึกษา ร้อยละ 0.99

อันดับที่สิบห้า คือ อุตสาหกรรมด้านการผลิต ผลิตภัณฑ์อาหาร เครื่องดื่ม สิ่งของ ยาสูบฯ เป็นกลุ่มประชากรวัยแรงงานที่มีการศึกษาระดับอุดมศึกษา ร้อยละ 23.02 ระดับมัธยมศึกษาตอนปลาย ร้อยละ 24.16 ระดับมัธยมศึกษาตอนต้น ร้อยละ 24.07 ระดับประถมศึกษา ร้อยละ 24.06 และระดับต่ำกว่าประถมศึกษา ร้อยละ 4.69

อันดับที่สิบหก คือ อุตสาหกรรมด้านการบริหารและการบริการ สนับสนุน เป็นกลุ่มประชากรไทยวัยแรงงานที่มีการศึกษาระดับอุดมศึกษา ร้อยละ 20.98 ระดับมัธยมศึกษาตอนปลาย ร้อยละ 17.01 ระดับมัธยมศึกษาตอนต้น ร้อยละ 23.49 ระดับประถมศึกษา ร้อยละ 36.15 และระดับต่ำกว่าประถมศึกษา ร้อยละ 2.37

อันดับที่สิบเจ็ด คือ อุตสาหกรรมด้านที่พักแรมและบริการด้านอาหาร เป็นกลุ่มประชากรไทยวัยแรงงานที่มีการศึกษาระดับอุดมศึกษา ร้อยละ 19.30 ระดับมัธยมศึกษาตอนปลาย ร้อยละ 23.91 ระดับมัธยมศึกษาตอนต้น ร้อยละ 22.92 ระดับประถมศึกษา ร้อยละ 31.23 และระดับต่ำกว่าประถมศึกษา ร้อยละ 2.65

อันดับที่สิบแปด คือ อุตสาหกรรมด้านกิจกรรมการบริการด้านอื่นๆ เช่น องค์การสมาชิกการช่อมคอมพิวเตอร์ เป็นกลุ่มประชากรไทยวัยแรงงานที่มีการศึกษาระดับอุดมศึกษา ร้อยละ 15.64 ระดับมัธยมศึกษาตอนปลาย ร้อยละ 22.14 ระดับมัธยมศึกษาตอนต้น

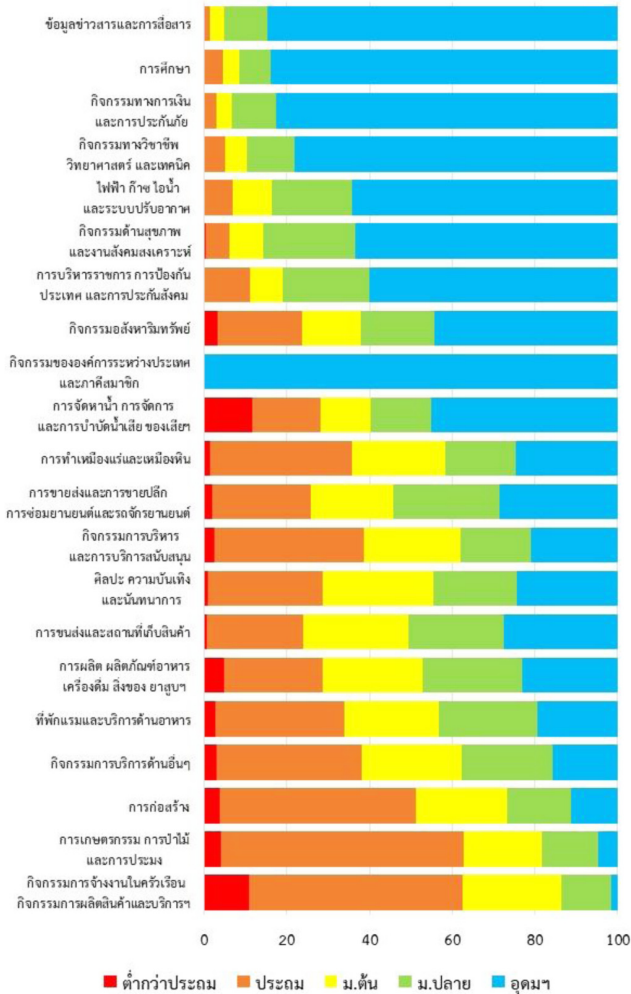
ร้อยละ 24.16 ระดับประถมศึกษา ร้อยละ 35.01 และระดับต่ำกว่า
ประถมศึกษา ร้อยละ 3.04

อันดับที่สิบเก้า คือ อุตสาหกรรมด้านการก่อสร้าง เป็นกลุ่ม
ประชากรไทยวัยแรงงานที่มีการศึกษาระดับอุดมศึกษา ร้อยละ 11.34
ระดับมัธยมศึกษาตอนปลาย ร้อยละ 15.51 ระดับมัธยมศึกษาตอนต้น
ร้อยละ 22.01 ระดับประถมศึกษา ร้อยละ 47.29 และระดับต่ำกว่า
ประถมศึกษา ร้อยละ 3.85

อันดับที่สิบ คือ อุตสาหกรรมด้านเกษตรกรรม การป่าไม้
และการประมง เป็นกลุ่มประชากรไทยวัยแรงงานที่มีการศึกษาระดับ
อุดมศึกษา ร้อยละ 4.78 ระดับมัธยมศึกษาตอนปลาย ร้อยละ 13.48
ระดับมัธยมศึกษาตอนต้น ร้อยละ 18.89 ระดับประถมศึกษา ร้อยละ
58.95 และระดับต่ำกว่าประถมศึกษา ร้อยละ 3.91

อันดับที่สิบเอ็ด คือ อุตสาหกรรมกิจกรรมการจ้างงาน
ในครัวเรือนส่วนบุคคล กิจกรรมการผลิตสินค้าและบริการที่ทำขึ้นเอง
เพื่อใช้ในครัวเรือน เป็นกลุ่มประชากรไทยวัยแรงงานที่มีการศึกษา
ระดับอุดมศึกษา ร้อยละ 1.64 ระดับมัธยมศึกษาตอนปลาย ร้อยละ
11.96 ระดับมัธยมศึกษาตอนต้น ร้อยละ 23.99 ระดับประถมศึกษา
ร้อยละ 51.47 และระดับต่ำกว่าประถมศึกษา ร้อยละ 10.95

แผนภูมิ 18 ร้อยละของระดับการศึกษาของประชากรวัยแรงงาน (กลุ่มอายุ 15-59 ปี) จำแนกตามประเภทอุตสาหกรรม ปี 2562



ที่มา : ตารางที่ 17

บทสรุป

ปีการศึกษาเฉลี่ยของประชากรไทยเป็นตัวชี้วัดหนึ่งตามแผนการศึกษาแห่งชาติ พ.ศ. 2560-2579 ด้านการเข้าถึงโอกาสทางการศึกษา ซึ่งกำหนดเป้าหมายไว้ คือ ภายใน พ.ศ. 2579 ประชากรไทยวัยแรงงาน (กลุ่มอายุ 15-59 ปี) มีจำนวนปีการศึกษาเฉลี่ยเพิ่มขึ้นเป็น 12.5 ปี ทั้งนี้ สำนักงานเลขาธิการสภาการศึกษา ในฐานะหน่วยงานหลักด้านการจัดทำนโยบายการศึกษาของชาติจึงได้ศึกษาและวิเคราะห์สภาพการได้รับการศึกษาของประชากรไทยในภาพรวม ด้วยการศึกษาจำนวนปีการศึกษาเฉลี่ยที่ประชากรไทยได้รับโอกาสทางการศึกษา โดยใช้ข้อมูลการสำรวจภาวะการทำงานของประชากรที่วาระอาณาจักรรอบที่ 3 ซึ่งเป็นการสำรวจในช่วงเดือนกรกฎาคม-กันยายน พ.ศ. 2562 โดยสำนักงานสถิติแห่งชาติ มีรายละเอียดดังนี้

ผลการศึกษา

1. ปีการศึกษาเฉลี่ยของประชากรไทยวัยแรงงาน (กลุ่มอายุ 15-59 ปี) ในปี 2562 เท่ากับ 9.65 ปี หรือมีการศึกษาเฉลี่ยอยู่ระดับมัธยมศึกษาตอนต้นหรือการศึกษาภาคบังคับ 9 ปี แต่ยังไม่ถึงการศึกษาขั้นพื้นฐาน 12 ปี และมีแนวโน้มเพิ่มขึ้นโดยเฉลี่ยปีละ 0.13 สำหรับประชากรไทยกลุ่มอายุ 15-39 ปี เป็นกลุ่มประชากรที่คาดว่าจะเป็กลุ่มเป้าหมายที่กระทรวงศึกษาธิการสามารถพัฒนาส่งเสริมเพื่อยกระดับการพัฒนาให้มีความรู้ที่สามารถต่อยอดวุฒิการศึกษาให้สูงขึ้นเพื่อสร้างโอกาสให้เพิ่มพูนความรู้ และเพิ่มโอกาสความก้าวหน้าในอุตสาหกรรมแรงงาน มีจำนวนปีการศึกษาเฉลี่ย เท่ากับ 10.83 ปี หรือ

มีการศึกษาเฉลี่ยสูงกว่าระดับมัธยมศึกษาตอนต้นแต่ยังไม่ถึงระดับมัธยมศึกษาตอนปลายและมีแนวโน้มเพิ่มขึ้นโดยเฉลี่ยปีละ 0.03 ส่วนประชากรกลุ่มอายุ 40-59 ปี เป็นกลุ่มเป้าหมายที่ดำเนินการพัฒนาให้ความรู้ที่ไม่เน้นการเพิ่มวุฒิการศึกษาแต่เป็นการให้ความรู้ในด้านอื่นๆ เช่น การให้ความรู้ในการอบรมทักษะอุตสาหกรรม มีปีการศึกษาเฉลี่ยเท่ากับ 8.32 ปี หรือมีการศึกษาเฉลี่ยอยู่ในระดับชั้นประถมศึกษา โดยมีแนวโน้มปีการศึกษาเฉลี่ยเพิ่มขึ้นโดยเฉลี่ยปีละ 0.18 สำหรับประชากรกลุ่มอายุ 15 ปีขึ้นไป มีปีการศึกษาเฉลี่ย เท่ากับ 8.69 ปี หรือมีการศึกษาเฉลี่ยอยู่ในระดับชั้นประถมศึกษา โดยมีแนวโน้มปีการศึกษาเฉลี่ยเพิ่มขึ้นโดยเฉลี่ยปีละ 0.12

เมื่อพิจารณาความเสมอภาคในการได้รับการศึกษาระหว่างเพศหญิงและชายพบว่า ประชากรไทยกลุ่มอายุ 15-39 ปี เพศหญิงมีปีการศึกษาเฉลี่ยสูงกว่าเพศชาย แต่ในประชากรไทยกลุ่มอายุ 40 ปีขึ้นไปเพศชายกลับมีปีการศึกษาเฉลี่ยสูงกว่า ซึ่งในอนาคตจะส่งผลให้เพศหญิงมีปีการศึกษาเฉลี่ยรวมใกล้เคียงกับเพศชาย สำหรับปีการศึกษาเฉลี่ยจำแนกตามเขตที่อยู่อาศัยในเขตและนอกเขตเทศบาล ในปี 2560-2562 พบว่า ประชากรไทยที่อาศัยในเขตเทศบาลมีปีการศึกษาเฉลี่ยสูงกว่าประชากรไทยที่อยู่นอกเขตเทศบาล โดยประชากรกลุ่มอายุ 40-59 ปี มีความแตกต่างระหว่างเขตที่อยู่อาศัยมากที่สุด อย่างไรก็ตามในปี 2562 ประชากรไทยวัยแรงงานที่อยู่ในกรุงเทพฯ มีปีการศึกษาเฉลี่ยสูงที่สุดเท่ากับ 11.66 ปี รองลงมาเป็นภาคกลางเท่ากับ 9.83 ปี ภาคใต้ 9.43 ปี ภาคเหนือ 8.99 ปี และน้อยที่สุดเป็นภาคตะวันออกเฉียงเหนือ 8.81 ปี เมื่อพิจารณาจำแนกตามประเภทอุตสาหกรรมของประชากรไทยวัยแรงงาน ในปี 2562 อุตสาหกรรม

ด้านกิจกรรมขององค์การระหว่างประเทศและภาคีสมาชิกมีปีการศึกษาเฉลี่ยสูงสุด เท่ากับ 16.46 หรือมีการศึกษาอยู่ในระดับอุดมศึกษา รองลงมาเป็นกิจกรรมทางการศึกษา เท่ากับ 15.40 หรือมีการศึกษาอยู่ในระดับอุดมศึกษา ส่วนประชากรไทยวัยแรงงานกลุ่มกิจกรรมการจ้างงานในครัวเรือนส่วนบุคคล กิจกรรมการผลิตสินค้า และบริการที่ทำขึ้นเอง เพื่อใช้ในครัวเรือน มีปีการศึกษาเฉลี่ยน้อยที่สุด เท่ากับ 6.80 ปี หรือมีการศึกษาอยู่ในระดับประถมศึกษา

2. ระดับการศึกษาของประชากรวัยแรงงาน พบว่าส่วนใหญ่มีการศึกษาอยู่ในระดับประถมศึกษา โดยในปี 2557 ประชากรไทยมีการศึกษาระดับประถมศึกษาคิดเป็นร้อยละ 40.20 และในปี 2562 ลดลงเหลือเท่ากับร้อยละ 31.78 ส่งผลให้ร้อยละของประชากรไทยวัยแรงงานที่มีการศึกษาอยู่ในระดับมัธยมศึกษาตอนปลายและอุดมศึกษามีแนวโน้มสูงขึ้นทุกปี โดยประชากรไทยวัยแรงงานที่มีการศึกษาอยู่ในระดับมัธยมศึกษาตอนต้น ในปี 2557 มีร้อยละ 15.90 เพิ่มขึ้นเป็นร้อยละ 20.76 ในปี 2562 ระดับมัธยมศึกษาตอนปลายในปี 2557 มีร้อยละ 19.80 เพิ่มขึ้นเป็นร้อยละ 21.66 ในปี 2562 และระดับอุดมศึกษา ในปี 2557 มีร้อยละ 19.40 เพิ่มขึ้นเป็นร้อยละ 22.69 ในปี 2562

บรรณานุกรม

- ราชกิจจานุเบกษา. 2560. รัฐธรรมนูญแห่งราชอาณาจักรไทย.
เล่ม 134 ตอนที่ 40 ก ตราไว้ 6 เมษายน 2560.
- ราชกิจจานุเบกษา. 2561. ยุทธศาสตร์ชาติ (พ.ศ. 2561- 2580).
เล่ม 135 ตอนที่ 82 ก ตราไว้ 13 ตุลาคม 2561.
- สำนักงานคณะกรรมการพัฒนาการเศรษฐกิจและสังคมแห่งชาติ.
2556. การคาดประมาณประชากรของประเทศไทย พ.ศ. 2553-
2583. กรุงเทพฯ : โรงพิมพ์เดือนตุลา.
- สำนักงานคณะกรรมการพัฒนาการเศรษฐกิจและสังคมแห่งชาติ.
2559. แผนพัฒนาเศรษฐกิจและสังคมแห่งชาติ ฉบับที่
สิบสอง พ.ศ. 2560-2564. กรุงเทพฯ.
- สำนักงานเลขาธิการสภาการศึกษา, กระทรวงศึกษาธิการ. 2560.
แผนการศึกษาแห่งชาติ พ.ศ. 2560-2579. กรุงเทพฯ :
บริษัท พริกหวานกราฟฟิค จำกัด.
- สำนักงานเลขาธิการสภาการศึกษา, กระทรวงศึกษาธิการ. 2562.
ปีการศึกษาเฉลี่ยของประชากรไทย ปี 2556-2561.
กรุงเทพฯ : บริษัท พริกหวานกราฟฟิค จำกัด.

ภาคสถิติ

ตารางที่ 1 จำนวนประชากรของประเทศไทย จำแนกตามกลุ่มอายุ และเพศ ปี 2557-2562

หน่วย : พันคน

กลุ่มอายุ	รวม					ชาย					หญิง							
	2557	2558	2559	2560	2561	2562	2557	2558	2559	2560	2561	2562	2557	2558	2559	2560	2561	2562
รวม	66,881	67,114	67,333	67,531	67,710	67,868	32,669	32,767	32,856	32,935	33,005	33,066	34,211	34,348	34,476	34,596	34,704	34,802
ต่ำกว่า 3 ปี	2,289	2,271	2,254	2,233	2,207	2,177	1,170	1,161	1,153	1,142	1,129	1,113	1,119	1,110	1,101	1,091	1,079	1,064
3 - 5 ปี	2,291	2,283	2,288	2,268	2,251	2,234	1,172	1,168	1,169	1,159	1,150	1,142	1,118	1,116	1,119	1,109	1,101	1,092
6 - 11 ปี	4,917	4,825	4,730	4,667	4,613	4,568	2,515	2,469	2,421	2,390	2,361	2,337	2,403	2,356	2,308	2,278	2,252	2,230
12 - 14 ปี	2,657	2,613	2,569	2,524	2,479	2,434	1,353	1,332	1,310	1,288	1,266	1,244	1,303	1,281	1,259	1,236	1,213	1,190
15 - 17 ปี	2,778	2,748	2,711	2,670	2,627	2,583	1,409	1,395	1,378	1,358	1,336	1,315	1,369	1,353	1,334	1,313	1,291	1,268
18 - 24 ปี	6,799	6,825	6,828	6,809	6,768	6,712	3,420	3,436	3,441	3,434	3,417	3,392	3,379	3,389	3,387	3,374	3,351	3,320
25 - 29 ปี	4,719	4,710	4,729	4,771	4,826	4,877	2,369	2,368	2,380	2,403	2,433	2,460	2,350	2,342	2,349	2,368	2,394	2,417
30 - 39 ปี	10,299	10,116	9,924	9,728	9,541	9,383	5,079	4,995	4,907	4,817	4,733	4,662	5,220	5,121	5,017	4,911	4,808	4,721
40 - 49 ปี	10,943	10,888	10,816	10,727	10,622	10,502	5,288	5,262	5,228	5,186	5,137	5,082	5,654	5,626	5,588	5,541	5,484	5,420
50 - 59 ปี	9,123	9,344	9,561	9,769	9,958	10,115	4,350	4,451	4,551	4,646	4,732	4,804	4,773	4,893	5,010	5,123	5,225	5,311
60 ปีขึ้นไป	10,067	10,490	10,922	11,364	11,818	12,283	4,544	4,730	4,919	5,113	5,311	5,513	5,523	5,760	6,003	6,252	6,507	6,770

ที่มา : ข้อมูลจากการคาดประมาณประชากรของประเทศไทย ปี 2553-2583 ที่เป็นภาพรวมระดับประเทศ รวมประชากรที่ไม่ได้สัญชาติไทย จัดทำโดย สำนักงานคณะกรรมการพัฒนาการเศรษฐกิจและสังคมแห่งชาติ สำนักนายกรัฐมนตรี

ตารางที่ 2 อัตราการเปลี่ยนแปลงประชากรของประเทศไทย จำแนกตามกลุ่มอายุ ปี 2557-2562

กลุ่มอายุ	ปี 2557	ปี 2558	ปี 2559	ปี 2560	ปี 2561	ปี 2562
รวม	0.37	0.35	0.33	0.29	0.27	0.23
ต่ำกว่า 3 ปี	-0.87	-0.79	-0.75	-0.93	-1.16	-1.36
3 - 5 ปี	-0.69	-0.35	0.22	-0.87	-0.75	-0.76
6 - 11 ปี	-1.82	-1.87	-1.97	-1.33	-1.16	-0.98
12 - 14 ปี	-1.52	-1.66	-1.68	-1.75	-1.78	-1.82
15 - 17 ปี	-0.79	-1.08	-1.35	-1.51	-1.61	-1.67
18 - 24 ปี	0.62	0.38	0.04	-0.28	-0.60	-0.83
25 ปีขึ้นไป	0.89	0.88	0.89	0.89	0.88	0.84
25 - 29 ปี	-0.69	-0.19	0.40	0.89	1.15	1.06
60 ปีขึ้นไป	4.26	4.20	4.12	4.05	4.00	3.93

ที่มา : ตารางที่ 1

ตารางที่ 3 ปีการศึกษาเฉลี่ยของประชากรไทย จำแนกตามกลุ่มอายุ และเพศ ปี 2557-2562

หน่วย : ปี

กลุ่มอายุ	รวม						ชาย						หญิง					
	2557	2558	2559	2560	2561	2562	2557	2558	2559	2560	2561	2562	2557	2558	2559	2560	2561	2562
อายุ 15 – 39 ปี	10.70	10.62	10.67	10.76	10.79	10.83	10.30	10.24	10.26	10.34	10.32	10.33	11.10	11.00	11.08	11.18	11.26	11.32
อายุ 40 – 59 ปี	7.40	7.79	7.90	8.06	8.18	8.32	7.70	8.08	8.20	8.31	8.43	8.55	7.20	7.51	7.62	7.80	7.94	8.10
อายุ 15 – 59 ปี	9.00	9.33	9.40	9.52	9.57	9.65	9.00	9.28	9.34	9.43	9.46	9.52	9.00	9.38	9.47	9.60	9.68	9.78
อายุ 15 ปีขึ้นไป	8.10	8.51	8.55	8.61	8.63	8.69	8.20	8.63	8.67	8.72	8.72	8.77	7.90	8.39	8.43	8.51	8.54	8.61
อายุ 60 ปีขึ้นไป	4.80	5.00	5.04	5.05	5.09	5.22	5.40	5.62	5.67	5.70	5.80	5.80	4.30	4.49	4.53	4.55	4.60	4.74

ที่มา : คำนวณจากข้อมูลการสำรวจภาวะการทำงานของประชากรที่ราชอาณาจักร รอบที่ 3 สำรวจโดย สำนักงานสถิติแห่งชาติ

ตารางที่ 4 ปีการศึกษาเฉลี่ยของประชากรไทย จำแนกตามกลุ่มอายุ และเขตที่อยู่อาศัย ปี 2560-2562

หน่วย : ปี

กลุ่มอายุ	ในเขตเทศบาล									นอกเขตเทศบาล								
	2560			2561			2562			2560			2561			2562		
	รวม	ชาย	หญิง	รวม	ชาย	หญิง	รวม	ชาย	หญิง	รวม	ชาย	หญิง	รวม	ชาย	หญิง	รวม	ชาย	หญิง
อายุ 15 – 39 ปี	11.39	10.98	11.79	11.42	10.98	11.86	11.41	10.94	11.87	10.19	9.79	10.61	10.21	9.75	10.69	10.30	9.81	10.81
อายุ 40 – 59 ปี	9.38	9.61	9.18	9.46	9.70	9.24	9.49	9.72	9.29	6.97	7.25	6.72	7.10	7.38	6.85	7.33	7.58	7.09
อายุ 15 – 59 ปี	10.49	10.37	10.60	10.53	10.41	10.65	10.53	10.39	10.66	8.67	8.62	8.72	8.73	8.66	8.81	8.89	8.79	8.99
อายุ 15 ปีขึ้นไป	9.70	9.80	9.60	9.70	9.80	9.61	9.70	9.78	9.62	7.71	7.84	7.58	7.73	7.84	7.63	7.89	7.94	7.76
อายุ 60 ปีขึ้นไป	6.18	7.00	5.53	6.18	6.99	5.54	6.33	7.09	5.72	4.27	4.77	3.85	4.33	4.82	3.92	4.44	4.92	4.04

ที่มา : คำนวณจากข้อมูลการสำรวจภาวะการทำงานของประชากรที่รายงานจากรอบที่ 3 สำรวจโดย สำนักงานสถิติแห่งชาติ

ตารางที่ 5 ปีการศึกษาเฉลี่ยของประชากรไทย รวมชายหญิง จำแนกตามกลุ่มอายุ และภูมิภาค ปี 2561-2562

หน่วย : ปี

กลุ่มอายุ	ปี 2561					ปี 2562				
	กรุงเทพฯ	ภาค กลาง	ภาค เหนือ	ภาคตะวันออกเฉียงเหนือ	ภาคใต้	กรุงเทพฯ	ภาค กลาง	ภาค เหนือ	ภาคตะวันออกเฉียงเหนือ	ภาคใต้
	อายุ 15 - 39 ปี	12.40	10.68	10.64	10.33	10.21	12.30	10.77	10.63	10.41
อายุ 40 - 59 ปี	10.92	8.56	7.11	7.01	8.22	10.87	8.72	7.30	7.16	8.32
อายุ 15 - 59 ปี	11.75	9.72	8.89	8.68	9.35	11.66	9.83	8.99	8.81	9.43
อายุ 15 ปีขึ้นไป	11.18	8.93	7.68	7.65	8.51	11.11	9.05	7.73	7.72	8.56
อายุ 60 ปีขึ้นไป	7.99	5.44	4.31	4.52	4.89	8.13	5.71	4.41	4.58	4.91

ที่มา : คำนวณจากข้อมูลการสำรวจภาวะการทำงานของประชากรที่ราชอาณาจักร รอบที่ 3 สัปดาห์โดย สำนักงานสถิติแห่งชาติ

ตารางที่ 6 ปีการศึกษาเฉลี่ยของประชากรไทย เพศชาย จำแนกตามกลุ่มอายุ และภูมิภาค ปี 2561-2562

หน่วย : ปี

กลุ่มอายุ	ปี 2561					ปี 2562				
	กรุงเทพฯ	ภาค กลาง	ภาค เหนือ	ภาคตะวันออกเฉียงเหนือ	ภาคใต้	กรุงเทพฯ	ภาค กลาง	ภาค เหนือ	ภาคตะวันออกเฉียงเหนือ	ภาคใต้
	อายุ 15 - 39 ปี	11.97	10.25	10.21	9.90	9.58	11.80	10.34	10.21	10.01
อายุ 40 - 59 ปี	11.01	8.84	7.44	7.23	8.49	11.01	8.95	7.63	7.37	8.53
อายุ 15 - 59 ปี	11.55	9.63	8.88	8.61	9.12	11.45	9.72	8.98	8.75	9.10
อายุ 15 ปีขึ้นไป	11.21	9.05	7.88	7.75	8.49	11.12	9.16	7.93	7.82	8.46
อายุ 60 ปีขึ้นไป	9.09	6.16	4.91	4.94	5.49	9.18	6.47	4.97	4.94	5.52

ที่มา : คำนวณจากข้อมูลการสำรวจภาวะการทำงานของประชากรที่รายงานจากรอบที่ 3 สำรวจโดย สำนักงานสถิติแห่งชาติ

ตารางที่ 7 ปีการศึกษาเฉลี่ยของประชากรไทย เพศหญิง จำแนกตามกลุ่มอายุ และภูมิภาค ปี 2561-2562

หน่วย : ปี

กลุ่มอายุ	ปี 2561					ปี 2562				
	กรุงเทพฯ	ภาค กลาง	ภาค เหนือ	ภาคตะวันออกเฉียงเหนือ	ภาคใต้	กรุงเทพฯ	ภาค กลาง	ภาค เหนือ	ภาคตะวันออกเฉียงเหนือ	ภาคใต้
	อายุ 15 - 39 ปี	12.81	11.12	11.09	10.76	10.86	12.79	11.21	11.06	10.81
อายุ 40 - 59 ปี	10.83	8.31	6.82	6.80	7.98	10.73	8.51	7.00	6.96	8.13
อายุ 15 - 59 ปี	11.94	9.81	8.90	8.75	9.58	11.86	9.94	8.99	8.87	9.77
อายุ 15 ปีขึ้นไป	11.16	8.82	7.49	7.56	8.53	11.09	8.94	7.54	7.63	8.65
อายุ 60 ปีขึ้นไป	7.14	4.87	3.80	4.17	4.41	7.31	5.12	3.94	4.27	4.42

ที่มา : คำนวณจากข้อมูลการสำรวจภาวะการทำงานของประชากรที่รวมจากจักร รอบที่ 3 สำรวจโดย สำนักงานสถิติแห่งชาติ

ตารางที่ 8 ปีการศึกษาเฉลี่ยของประชากรไทย รวมชายหญิง
จำแนกตามกลุ่มอายุ และจังหวัด ปี 2561

หน่วย : ปี

จังหวัด	กลุ่มอายุ				
	15 - 39 ปี	40 - 59 ปี	15 - 59 ปี	15 ปีขึ้นไป	60 ปีขึ้นไป
กรุงเทพมหานคร	12.40	10.92	11.75	11.18	7.99
สมุทรปราการ	10.95	9.16	10.12	9.49	5.82
นนทบุรี	12.01	10.62	11.32	10.69	7.81
ปทุมธานี	11.27	10.26	10.85	10.26	6.57
อยุธยา	11.24	8.95	10.31	9.36	5.33
อ่างทอง	11.04	8.39	9.68	8.46	5.25
ลพบุรี	10.77	7.44	9.13	8.17	4.98
สิงห์บุรี	11.01	8.80	9.84	8.68	5.77
ชัยนาท	10.61	7.48	8.87	7.61	4.57
สระบุรี	10.81	9.03	10.00	9.06	5.20
ชลบุรี	11.14	8.94	10.29	9.69	5.63
ระยอง	10.21	8.50	9.49	8.88	5.13
จันทบุรี	10.59	7.51	9.06	8.23	4.93
ตราด	9.88	6.94	8.52	7.78	4.51
ฉะเชิงเทรา	10.82	7.75	9.39	8.53	5.10
ปราจีนบุรี	10.94	8.51	9.81	8.89	5.29
นครนายก	10.37	7.90	9.17	8.31	5.49
สระแก้ว	10.24	6.61	8.32	7.47	4.12
นครราชสีมา	10.51	6.98	8.87	7.79	4.37
บุรีรัมย์	10.30	6.64	8.45	7.24	4.00
สุรินทร์	10.32	7.03	8.63	7.38	4.27

ตารางที่ 8 (ต่อ)

หน่วย : ปี

จังหวัด	กลุ่มอายุ				
	15 - 39 ปี	40 - 59 ปี	15 - 59 ปี	15 ปีขึ้นไป	60 ปีขึ้นไป
ศรีสะเกษ	10.12	6.45	8.23	7.21	4.42
อุบลราชธานี	10.01	7.12	8.67	7.76	4.79
ยโสธร	10.21	6.97	8.47	7.42	4.64
ชัยภูมิ	10.14	6.71	8.29	7.29	4.65
อำนาจเจริญ	10.36	7.06	8.66	7.67	4.63
บึงกาฬ	9.84	6.52	8.21	7.31	4.38
หนองบัวลำภู	10.21	6.72	8.38	7.39	4.24
ขอนแก่น	10.88	7.52	9.31	8.21	4.59
อุดรธานี	10.06	6.92	8.56	7.74	4.79
เลย	10.15	7.05	8.58	7.55	4.29
หนองคาย	10.24	7.31	8.77	7.92	5.10
มหาสารคาม	10.77	7.36	9.07	8.00	4.73
ร้อยเอ็ด	10.36	7.29	8.70	7.59	4.70
กาฬสินธุ์	10.51	7.23	8.78	7.77	4.68
สกลนคร	9.89	6.47	8.24	7.39	4.31
นครพนม	10.54	7.29	8.92	7.93	4.72
มุกดาหาร	10.13	7.08	8.66	7.71	4.36
เชียงใหม่	10.69	7.40	9.23	8.16	4.37
ลำพูน	11.00	7.40	9.29	8.10	4.50
ลำปาง	11.57	7.81	9.46	8.01	4.50
อุตรดิตถ์	11.26	7.63	9.34	7.94	4.73
แพร่	11.26	8.35	9.57	8.19	4.96

ตารางที่ 8 (ต่อ)

หน่วย : ปี

จังหวัด	กลุ่มอายุ				
	15 - 39 ปี	40 - 59 ปี	15 - 59 ปี	15 ปีขึ้นไป	60 ปีขึ้นไป
น่าน	10.83	7.38	8.89	7.57	4.10
พะเยา	11.22	7.07	8.87	7.61	4.22
เชียงราย	10.23	6.34	8.26	7.13	3.69
แม่ฮ่องสอน	8.66	4.34	6.90	5.95	2.26
นครสวรรค์	10.64	7.49	9.08	7.80	4.56
อุทัยธานี	10.57	6.35	8.38	7.16	4.46
กำแพงเพชร	10.37	6.31	8.42	7.24	3.85
ตาก	8.79	5.70	7.51	6.79	4.15
สุโขทัย	10.88	7.57	9.10	7.85	4.86
พิษณุโลก	11.07	7.55	9.42	8.11	4.40
พิจิตร	10.83	7.47	9.07	7.63	4.39
เพชรบูรณ์	10.67	6.47	8.59	7.36	4.12
ราชบุรี	9.90	7.94	8.98	8.04	5.02
กาญจนบุรี	9.44	6.72	8.21	7.34	3.93
สุพรรณบุรี	10.22	6.69	8.40	7.31	4.37
นครปฐม	9.77	8.74	9.29	8.57	5.25
สมุทรสาคร	9.28	7.71	8.74	8.36	5.22
สมุทรสงคราม	10.23	8.13	9.21	8.17	5.49
เพชรบุรี	10.93	8.13	9.61	8.75	6.02
ประจวบคีรีขันธ์	10.10	7.95	9.16	8.46	5.44
นครศรีธรรมราช	10.22	8.38	9.34	8.37	5.26
กระบี่	10.30	7.83	9.27	8.54	4.59

ตารางที่ 8 (ต่อ)

หน่วย : ปี

จังหวัด	กลุ่มอายุ				
	15 - 39 ปี	40 - 59 ปี	15 - 59 ปี	15 ปีขึ้นไป	60 ปีขึ้นไป
พังงา	9.77	8.26	9.10	8.45	5.51
ภูเก็ต	11.11	9.30	10.45	9.88	5.70
สุราษฎร์ธานี	9.53	8.51	9.09	8.52	5.85
ระนอง	9.02	7.13	8.29	7.85	5.02
ชุมพร	10.07	7.94	9.12	8.36	5.20
สงขลา	10.86	8.86	10.01	9.07	4.99
สตูล	10.42	8.26	9.50	8.64	4.48
ตรัง	10.54	8.26	9.48	8.53	4.58
พัทลุง	10.66	8.27	9.48	8.34	4.86
ปัตตานี	9.84	7.40	8.88	7.92	3.89
ยะลา	10.47	7.62	9.31	8.38	3.40
นราธิวาส	9.15	6.70	8.16	7.32	3.15

ที่มา : คำนวณจากข้อมูลการสำรวจภาวะการทำงานของประชากรที่วาระอาณาจักร รอบที่ 3
สำรวจโดย สำนักงานสถิติแห่งชาติ

ตารางที่ 9 ปีการศึกษาเฉลี่ยของประชากรไทย เพศชาย
จำแนกตามกลุ่มอายุ และจังหวัด ปี 2561

หน่วย : ปี

จังหวัด	กลุ่มอายุ				
	15 - 39 ปี	40 - 59 ปี	15 - 59 ปี	15 ปีขึ้นไป	60 ปีขึ้นไป
กรุงเทพมหานคร	11.97	11.01	11.55	11.21	9.09
สมุทรปราการ	10.44	9.37	9.95	9.50	6.52
นนทบุรี	11.51	10.76	11.15	10.77	8.76
ปทุมธานี	10.92	10.63	10.80	10.42	7.81
อยุธยา	10.61	9.05	10.00	9.37	6.17
อ่างทอง	10.64	8.55	9.63	8.72	5.88
ลพบุรี	10.43	7.59	9.12	8.46	5.94
สิงห์บุรี	10.47	8.93	9.70	8.93	6.66
ชัยนาท	10.02	7.71	8.80	7.89	5.40
สระบุรี	10.51	9.62	10.12	9.38	5.79
ชลบุรี	10.91	9.33	10.28	9.80	6.47
ระยอง	9.85	8.76	9.40	8.98	5.95
จันทบุรี	10.08	7.62	8.89	8.21	5.26
ตราด	9.55	6.89	8.35	7.77	4.97
ฉะเชิงเทรา	10.41	8.10	9.36	8.72	5.80
ปราจีนบุรี	10.53	8.66	9.69	8.97	5.74
นครนายก	9.80	7.92	8.92	8.33	6.08
สระแก้ว	9.81	7.15	8.43	7.69	4.51
นครราชสีมา	9.75	7.23	8.63	7.78	4.92
บุรีรัมย์	9.87	6.60	8.28	7.29	4.46
สุรินทร์	9.84	7.26	8.56	7.50	4.63

ตารางที่ 9 (ต่อ)

หน่วย : ปี

จังหวัด	กลุ่มอายุ				
	15 - 39 ปี	40 - 59 ปี	15 - 59 ปี	15 ปีขึ้นไป	60 ปีขึ้นไป
ศรีสะเกษ	9.96	6.54	8.24	7.33	4.60
อุบลราชธานี	9.53	7.39	8.56	7.82	5.26
ยโสธร	9.91	7.25	8.54	7.59	4.84
ชัยภูมิ	9.80	6.86	8.26	7.47	5.27
อำนาจเจริญ	10.15	7.46	8.79	7.94	5.05
บึงกาฬ	9.50	6.96	8.28	7.51	4.91
หนองบัวลำภู	9.88	6.80	8.30	7.54	4.92
ขอนแก่น	10.58	7.88	9.34	8.37	4.99
อุดรธานี	9.70	6.90	8.40	7.77	5.40
เลย	9.76	7.28	8.52	7.62	4.69
หนองคาย	9.89	7.73	8.83	8.10	5.54
มหาสารคาม	10.04	7.67	8.87	7.97	5.04
ร้อยเอ็ด	10.11	7.64	8.82	7.80	4.91
กาฬสินธุ์	10.39	7.49	8.89	8.01	5.12
สกลนคร	9.50	6.67	8.17	7.40	4.39
นครพนม	9.93	7.51	8.77	7.99	5.24
มุกดาหาร	9.77	7.49	8.70	7.92	5.02
เชียงใหม่	10.42	7.82	9.32	8.39	4.98
ลำพูน	10.64	7.64	9.26	8.18	4.82
ลำปาง	11.21	8.16	9.54	8.26	4.98
อุดรดิตถ์	10.72	7.75	9.20	8.01	5.09
แพร่	10.99	8.47	9.58	8.47	5.63

ตารางที่ 9 (ต่อ)

หน่วย : ปี

จังหวัด	กลุ่มอายุ				
	15 - 39 ปี	40 - 59 ปี	15 - 59 ปี	15 ปีขึ้นไป	60 ปีขึ้นไป
น่าน	10.24	7.67	8.84	7.67	4.44
พะเยา	10.79	7.49	8.96	7.88	4.94
เชียงราย	9.99	6.84	8.45	7.47	4.35
แม่ฮ่องสอน	8.57	4.76	7.03	6.11	2.59
นครสวรรค์	9.95	7.73	8.90	7.92	5.22
อุทัยธานี	9.77	6.88	8.33	7.34	4.99
กำแพงเพชร	9.68	6.62	8.26	7.33	4.43
ตาก	8.19	5.90	7.25	6.79	4.99
สุโขทัย	10.48	8.15	9.28	8.18	5.24
พิษณุโลก	10.61	7.72	9.29	8.24	4.95
พิจิตร	10.20	7.84	9.02	7.92	5.20
เพชรบูรณ์	10.28	6.63	8.54	7.65	5.15
ราชบุรี	9.52	8.17	8.92	8.27	5.87
กาญจนบุรี	9.01	7.26	8.25	7.55	4.49
สุพรรณบุรี	9.71	7.08	8.42	7.54	4.87
นครปฐม	9.14	9.07	9.11	8.60	5.94
สมุทรสาคร	9.06	8.00	8.70	8.43	5.83
สมุทรสงคราม	9.52	8.02	8.83	8.16	6.06
เพชรบุรี	10.39	8.21	9.42	8.82	6.60
ประจวบคีรีขันธ์	9.76	8.33	9.17	8.68	6.26
นครศรีธรรมราช	9.71	8.70	9.24	8.52	5.88
กระบี่	9.41	8.09	8.86	8.27	4.92

ตารางที่ 9 (ต่อ)

หน่วย : ปี

จังหวัด	กลุ่มอายุ				
	15 - 39 ปี	40 - 59 ปี	15 - 59 ปี	15 ปีขึ้นไป	60 ปีขึ้นไป
พังงา	9.05	8.15	8.67	8.23	6.02
ภูเก็ต	10.58	9.62	10.24	9.77	6.31
สุราษฎร์ธานี	8.88	8.59	8.76	8.40	6.48
ระนอง	8.81	7.24	8.20	7.89	5.73
ชุมพร	9.58	8.09	8.93	8.43	5.98
สงขลา	10.22	9.12	9.77	9.06	5.67
สตูล	9.74	8.57	9.26	8.61	5.22
ตรัง	9.76	8.59	9.23	8.45	4.80
พัทลุง	10.18	8.57	9.41	8.54	5.53
ปัตตานี	8.84	7.89	8.48	7.79	4.56
ยะลา	9.77	7.74	8.95	8.16	3.71
นราธิวาส	8.54	7.32	8.06	7.40	3.88

ที่มา : คำนวณจากข้อมูลการสำรวจภาวะการทำงานของประชากรที่ราชอาณาจักร รอบที่ 3
สำรวจโดย สำนักงานสถิติแห่งชาติ

ตารางที่ 10 จำนวนปีการศึกษาเฉลี่ยของประชากรไทย เพศหญิง
จำแนกตามกลุ่มอายุ และจังหวัด ปี 2561

หน่วย : ปี

จังหวัด	กลุ่มอายุ				
	15 - 39 ปี	40 - 59 ปี	15 - 59 ปี	15 ปีขึ้นไป	60 ปีขึ้นไป
กรุงเทพมหานคร	12.81	10.83	11.94	11.16	7.14
สมุทรปราการ	11.43	8.96	10.29	9.49	5.28
นนทบุรี	12.48	10.48	11.48	10.63	7.11
ปทุมธานี	11.59	9.91	10.89	10.12	5.56
อยุธยา	11.90	8.85	10.61	9.35	4.71
อ่างทอง	11.48	8.26	9.72	8.22	4.80
ลพบุรี	11.17	7.31	9.14	7.88	4.21
สิงห์บุรี	11.60	8.68	9.96	8.47	5.10
ชัยนาท	11.25	7.29	8.93	7.36	3.94
สระบุรี	11.15	8.50	9.87	8.75	4.75
ชลบุรี	11.35	8.54	10.30	9.58	4.85
ระยอง	10.60	8.24	9.57	8.78	4.47
จันทบุรี	11.11	7.42	9.23	8.26	4.66
ตราด	10.24	6.98	8.69	7.80	4.11
ฉะเชิงเทรา	11.26	7.41	9.42	8.35	4.55
ปราจีนบุรี	11.37	8.37	9.92	8.81	4.95
นครนายก	10.99	7.89	9.41	8.30	5.04
สระแก้ว	10.68	6.09	8.21	7.26	3.79
นครราชสีมา	11.28	6.75	9.11	7.79	3.92
บุรีรัมย์	10.73	6.68	8.62	7.20	3.62
สุรินทร์	10.79	6.82	8.69	7.26	3.98

ตารางที่ 10 (ต่อ)

หน่วย : ปี

จังหวัด	กลุ่มอายุ				
	15 - 39 ปี	40 - 59 ปี	15 - 59 ปี	15 ปีขึ้นไป	60 ปีขึ้นไป
ศรีสะเกษ	10.28	6.37	8.22	7.10	4.29
อุบลราชธานี	10.48	6.87	8.78	7.71	4.38
ยโสธร	10.53	6.70	8.41	7.25	4.47
ชัยภูมิ	10.49	6.58	8.31	7.11	4.14
อำนาจเจริญ	10.58	6.69	8.53	7.42	4.29
บึงกาฬ	10.18	6.12	8.14	7.11	3.90
หนองบัวลำภู	10.54	6.64	8.46	7.26	3.68
ขอนแก่น	11.17	7.19	9.27	8.06	4.25
อุดรธานี	10.42	6.93	8.71	7.70	4.28
เลย	10.54	6.84	8.64	7.49	3.91
หนองคาย	10.59	6.94	8.72	7.76	4.73
มหาสารคาม	11.44	7.08	9.26	8.02	4.49
ร้อยเอ็ด	10.63	6.97	8.59	7.39	4.53
กาฬสินธุ์	10.62	7.00	8.67	7.54	4.32
สกลนคร	10.27	6.30	8.31	7.39	4.25
นครพนม	11.15	7.09	9.08	7.87	4.30
มุกดาหาร	10.49	6.70	8.62	7.50	3.79
เชียงใหม่	10.95	7.01	9.15	7.94	3.83
ลำพูน	11.36	7.19	9.32	8.02	4.21
ลำปาง	11.95	7.49	9.37	7.77	4.07
อุตรดิตถ์	11.81	7.52	9.47	7.87	4.43
แพร่	11.55	8.24	9.56	7.93	4.42

ตารางที่ 10 (ต่อ)

หน่วย : ปี

จังหวัด	กลุ่มอายุ				
	15 - 39 ปี	40 - 59 ปี	15 - 59 ปี	15 ปีขึ้นไป	60 ปีขึ้นไป
น่าน	11.44	7.10	8.94	7.48	3.80
พะเยา	11.66	6.69	8.79	7.35	3.57
เชียงราย	10.48	5.89	8.07	6.82	3.10
แม่ฮ่องสอน	8.74	3.90	6.78	5.78	1.92
นครสวรรค์	11.36	7.29	9.26	7.68	4.02
อุทัยธานี	11.37	5.89	8.43	6.99	4.03
กำแพงเพชร	11.08	6.03	8.57	7.16	3.37
ตาก	9.38	5.52	7.76	6.79	3.41
สุโขทัย	11.29	7.06	8.93	7.55	4.57
พิษณุโลก	11.54	7.40	9.53	7.99	3.96
พิจิตร	11.50	7.15	9.12	7.37	3.76
เพชรบูรณ์	11.09	6.32	8.64	7.09	3.25
ราชบุรี	10.32	7.74	9.03	7.82	4.38
กาญจนบุรี	9.90	6.22	8.16	7.13	3.46
สุพรรณบุรี	10.76	6.35	8.38	7.10	3.99
นครปฐม	10.40	8.44	9.47	8.54	4.74
สมุทรสาคร	9.50	7.44	8.77	8.29	4.75
สมุทรสงคราม	11.01	8.23	9.58	8.17	5.09
เพชรบุรี	11.51	8.05	9.80	8.69	5.58
ประจวบคีรีขันธ์	10.51	7.59	9.14	8.24	4.75
นครศรีธรรมราช	10.78	8.09	9.44	8.23	4.79
กระบี่	11.21	7.59	9.67	8.79	4.30

ตารางที่ 10 (ต่อ)

หน่วย : ปี

จังหวัด	กลุ่มอายุ				
	15 - 39 ปี	40 - 59 ปี	15 - 59 ปี	15 ปีขึ้นไป	60 ปีขึ้นไป
พังงา	10.60	8.36	9.55	8.68	5.06
ภูเก็ต	11.63	8.99	10.66	9.98	5.13
สุราษฎร์ธานี	10.19	8.43	9.41	8.63	5.37
ระนอง	9.24	7.02	8.38	7.81	4.39
ชุมพร	10.62	7.80	9.31	8.30	4.56
สงขลา	11.49	8.62	10.23	9.08	4.45
สตูล	11.17	7.96	9.76	8.68	3.81
ตรัง	11.31	7.97	9.72	8.61	4.41
พัทลุง	11.15	8.01	9.54	8.16	4.35
ปัตตานี	10.83	7.00	9.25	8.05	3.37
ยะลา	11.17	7.50	9.66	8.60	3.12
นราธิวาส	9.76	6.12	8.27	7.25	2.54

ที่มา : คำนวณจากข้อมูลการสำรวจภาวะการทำงานของประชากรที่วราชนาจักร รอบที่ 3
สำรวจโดย สำนักงานสถิติแห่งชาติ

ตารางที่ 11 จำนวนปีการศึกษาเฉลี่ยของประชากรไทย รวมชายหญิง
จำแนกตามกลุ่มอายุ และจังหวัด ปี 2562

หน่วย : ปี

จังหวัด	กลุ่มอายุ				
	15 - 39 ปี	40 - 59 ปี	15 - 59 ปี	15 ปีขึ้นไป	60 ปีขึ้นไป
กรุงเทพมหานคร	12.30*	10.87*	11.66*	11.11*	8.13
สมุทรปราการ	11.17	9.38	10.34	9.88	7.29
นนทบุรี	12.12	10.87	11.49	10.86	8.06
ปทุมธานี	11.33	10.20*	10.84*	10.31	7.08
อยุธยา	11.11*	9.04	10.26*	9.32*	5.47
อ่างทอง	11.06	8.63	9.81	8.65	5.69
ลพบุรี	11.18	7.96	9.58	8.56	5.30
สิงห์บุรี	11.52	8.86	10.10	8.83	5.69*
ชัยนาท	10.78	8.10	9.28	8.00	5.01
สระบุรี	11.06	8.85*	10.05	9.17	5.70
ชลบุรี	10.98*	9.37	10.36	9.74	5.75
ระยอง	10.34	8.45*	9.53	8.89	5.01*
จันทบุรี	10.72	7.51	9.11	8.26	4.95
ตราด	10.07	7.22	8.73	7.98	4.73
ฉะเชิงเทรา	10.72*	7.51*	9.20*	8.32*	4.93*
ปราจีนบุรี	11.22	8.55	9.96	9.06	5.61
นครนายก	10.53	8.38	9.46	8.52	5.54
สระแก้ว	10.41	6.82	8.49	7.63	4.32
นครราชสีมา	10.85	7.34	9.23	8.05	4.47
บุรีรัมย์	10.40	6.44*	8.41*	7.20*	4.14
สุรินทร์	10.21	7.32	8.73	7.43	4.38

ตารางที่ 11 (ต่อ)

หน่วย : ปี

จังหวัด	กลุ่มอายุ				
	15 - 39 ปี	40 - 59 ปี	15 - 59 ปี	15 ปีขึ้นไป	60 ปีขึ้นไป
ศรีสะเกษ	10.13	6.77	8.40	7.27	4.32*
อุบลราชธานี	9.74*	6.47*	8.24*	7.33*	4.47*
ยโสธร	10.33	7.04	8.57	7.53	4.94
ชัยภูมิ	10.37	7.31	8.72	7.65	4.97
อำนาจเจริญ	10.32*	7.21	8.73	7.70	4.70
บึงกาฬ	10.01	6.60	8.33	7.32	4.17*
หนองบัวลำภู	10.10*	6.85	8.41	7.38*	4.28
ขอนแก่น	11.08	7.76	9.53	8.36	4.69
อุดรธานี	10.36	7.48	9.00	8.07	4.89
เลย	9.91*	7.38	8.64	7.59	4.40
หนองคาย	10.80	7.49	9.15	8.21	5.23
มหาสารคาม	10.82	7.46	9.15	7.99*	4.62*
ร้อยเอ็ด	10.41	7.50	8.84	7.65	4.71
กาฬสินธุ์	10.39*	7.45	8.85	7.82	4.84
สกลนคร	10.05	6.47	8.33	7.47	4.50
นครพนม	10.18*	7.23*	8.72*	7.79*	4.90
มุกดาหาร	10.03*	6.89*	8.53*	7.53*	4.18*
เชียงใหม่	10.28*	7.34*	8.99*	7.96*	4.49
ลำพูน	11.12	7.84	9.58	8.35	4.84
ลำปาง	11.32*	7.64*	9.26*	7.80*	4.43*
อุตรดิตถ์	11.25*	8.04	9.55*	8.13	5.03
แพร่	11.79	8.74	10.03	8.49	5.08

ตารางที่ 11 (ต่อ)

หน่วย : ปี

จังหวัด	กลุ่มอายุ				
	15 - 39 ปี	40 - 59 ปี	15 - 59 ปี	15 ปีขึ้นไป	60 ปีขึ้นไป
น่าน	11.08	7.58	9.13	7.77	4.40
พะเยา	11.26	7.56	9.17	7.84	4.45
เชียงราย	10.43	6.39	8.40	7.24	3.90
แม่ฮ่องสอน	8.64*	5.04	7.20	6.17	2.43
นครสวรรค์	10.69	7.62	9.18	7.85	4.66
อุทัยธานี	10.72	7.08	8.84	7.52	4.75
กำแพงเพชร	10.39	6.60	8.60	7.32	3.80*
ตาก	8.87	6.09	7.73	6.97	4.28
สุโขทัย	10.57	7.58	8.97*	7.65*	4.67*
พิษณุโลก	11.33	7.97	9.76	8.37	4.60
พิจิตร	10.89	7.76	9.26	7.74	4.51
เพชรบูรณ์	10.71	6.53	8.65	7.31	3.95*
ราชบุรี	10.22	8.16	9.25	8.32	5.45
กาญจนบุรี	9.60	6.99	8.43	7.56	4.33
สุพรรณบุรี	10.43	7.11	8.71	7.52	4.45
นครปฐม	9.31*	8.19*	8.78*	8.08*	4.98*
สมุทรสาคร	9.68	8.25	9.15	8.63	4.92*
สมุทรสงคราม	9.68*	8.37	9.04*	7.98*	5.35*
เพชรบุรี	10.91*	8.65	9.86	8.90	5.96*
ประจวบคีรีขันธ์	9.94*	7.70*	8.95*	8.22*	5.15*
นครศรีธรรมราช	10.41	8.67	9.57	8.49	5.14*
กระบี่	10.52	8.22	9.54	8.78	4.81

ตารางที่ 11 (ต่อ)

หน่วย : ปี

จังหวัด	กลุ่มอายุ				
	15 - 39 ปี	40 - 59 ปี	15 - 59 ปี	15 ปีขึ้นไป	60 ปีขึ้นไป
พังงา	9.75*	8.38	9.14	8.42*	5.21*
ภูเก็ต	10.91*	9.26*	10.30*	9.78*	6.10
สุราษฎร์ธานี	10.02	8.50*	9.36	8.67	5.62*
ระนอง	9.16	7.76	8.61	8.20	5.58
ชุมพร	9.70*	8.09	8.97*	8.25	5.31
สงขลา	10.99	8.81*	10.05	9.11	5.13
สตูล	10.67	8.29	9.65	8.80	4.83
ตรัง	10.16*	8.31	9.29*	8.45*	5.06
พัทลุง	10.83	8.67	9.75	8.51	4.83*
ปัตตานี	9.77*	7.03*	8.68*	7.70*	3.67*
ยะลา	10.69	8.05	9.61	8.63	3.56
นราธิวาส	9.22	6.51*	8.12*	7.23*	2.97*

ที่มา : คำนวณจากข้อมูลการสำรวจภาวะการทำงานของประชากรที่ราชอาณาจักร รอบที่ 3
สำรวจโดย สำนักงานสถิติแห่งชาติ

หมายเหตุ * หมายถึง มีจำนวนปีการศึกษาเฉลี่ยน้อยกว่าปี 2561

ตารางที่ 12 ปีการศึกษาเฉลี่ยของประชากรไทย เพศชาย
จำแนกตามกลุ่มอายุ และจังหวัด ปี 2562

หน่วย : ปี

จังหวัด	กลุ่มอายุ				
	15 - 39 ปี	40 - 59 ปี	15 - 59 ปี	15 ปีขึ้นไป	60 ปีขึ้นไป
กรุงเทพมหานคร	11.80*	11.01	11.45*	11.12*	9.18
สมุทรปราการ	10.67	9.91	10.32	10.05	8.31
นนทบุรี	11.48	10.80	11.15	10.83	9.22
ปทุมธานี	10.79*	10.27*	10.56*	10.24*	8.10
อยุธยา	10.50*	9.46	10.09	9.37	5.81*
อ่างทอง	10.68	8.71	9.73	8.92	6.49
ลพบุรี	10.83	8.13	9.58	8.92	6.49
สิงห์บุรี	11.12	8.99	10.06	9.08	6.28*
ชัยนาท	10.52	8.05	9.21	8.32	5.97
สระบุรี	10.76	9.29*	10.12	9.50	6.55
ชลบุรี	10.89*	9.56	10.36	9.82	6.25*
ระยอง	9.94	8.94	9.52	9.04	5.70*
จันทบุรี	10.28	7.55	8.94	8.30	5.60
ตราด	9.75	7.38	8.66	8.06	5.26
ฉะเชิงเทรา	10.23*	7.90*	9.15*	8.45*	5.37*
ปราจีนบุรี	11.20	8.58	10.01	9.31	6.25
นครนายก	9.95	8.12	9.07	8.50	6.40
สระแก้ว	10.39	7.02*	8.61	7.95	5.17
นครราชสีมา	10.25	7.55	9.05	8.09	4.96
บุรีรัมย์	9.73*	6.74	8.29	7.29	4.60
สุรินทร์	9.54*	7.37	8.47*	7.45*	4.83

ตารางที่ 12 (ต่อ)

หน่วย : ปี

จังหวัด	กลุ่มอายุ				
	15 - 39 ปี	40 - 59 ปี	15 - 59 ปี	15 ปีขึ้นไป	60 ปีขึ้นไป
ศรีสะเกษ	9.98	7.09	8.53	7.49	4.48*
อุบลราชธานี	9.31*	6.60*	8.09*	7.30*	4.70*
ยโสธร	10.21	7.33	8.73	7.78	5.16
ชัยภูมิ	9.91	7.35	8.58	7.74	5.51
อำนาจเจริญ	9.74*	7.68	8.71*	7.85	5.06
บึงกาฬ	9.83	6.88*	8.41	7.47*	4.41*
หนองบัวลำภู	9.76*	7.20	8.45	7.57	4.70*
ขอนแก่น	10.97	8.12	9.67	8.58	4.95*
อุดรธานี	9.97	7.48	8.82	8.08	5.37
เลย	9.61*	7.63	8.63	7.66	4.66*
หนองคาย	10.32	7.90	9.14	8.39	5.86
มหาสารคาม	10.26	7.72	9.01	8.01	4.91*
ร้อยเอ็ด	10.27	7.75	8.96	7.90	5.03
กาฬสินธุ์	10.06*	7.64	8.82*	7.95*	5.22
สกลนคร	9.74	6.66*	8.30	7.56	4.79
นครพนม	9.71*	7.39*	8.60*	7.86*	5.37
มุกดาหาร	9.76*	7.24*	8.59*	7.72*	4.61*
เชียงใหม่	9.87*	7.73*	8.97*	8.06*	4.90*
ลำพูน	10.51*	8.34	9.52	8.43	5.18
ลำปาง	11.01*	7.77	9.25*	8.06*	5.17
อุดรดิตถ์	10.77	8.03	9.38	8.22	5.53
แพร่	11.38	8.95	10.03	8.72	5.54*

ตารางที่ 12 (ต่อ)

หน่วย : ปี

จังหวัด	กลุ่มอายุ				
	15 - 39 ปี	40 - 59 ปี	15 - 59 ปี	15 ปีขึ้นไป	60 ปีขึ้นไป
น่าน	10.76	7.96	9.24	8.01	4.81
พะเยา	10.87	7.84	9.20	8.08	5.18
เชียงราย	10.18	6.94	8.60	7.53	4.29*
แม่ฮ่องสอน	7.93*	5.61	7.00*	6.10*	2.82
นครสวรรค์	10.06	7.77	8.98	7.97	5.32
อุทัยธานี	10.13	7.50	8.82	7.80	5.50
กำแพงเพชร	9.80	6.90	8.48	7.47	4.45
ตาก	8.84	6.21	7.77	7.14	4.80*
สุโขทัย	10.20*	8.08*	9.11*	8.02*	5.23*
พิษณุโลก	10.76	8.32	9.66	8.58	5.41
พิจิตร	10.36	8.22	9.29	8.05	5.12*
เพชรบูรณ์	10.38	6.89	8.72	7.61*	4.61*
ราชบุรี	9.71	8.25	9.06	8.40	6.06
กาญจนบุรี	9.28	7.35	8.45	7.81	5.14
สุพรรณบุรี	9.88	7.34	8.63	7.65	4.80*
นครปฐม	8.65*	8.56*	8.61*	8.12*	5.66*
สมุทรสาคร	9.31	8.42	8.98	8.61	5.59*
สมุทรสงคราม	9.31*	8.40	8.89	8.21	6.15
เพชรบุรี	10.38	8.76	9.68	9.04	6.78
ประจวบคีรีขันธ์	9.42*	7.96*	8.82*	8.34*	6.03*
นครศรีธรรมราช	9.64*	8.89	9.29	8.49*	5.64*
กระบี่	9.80	8.28*	9.16*	8.58	5.35*

ตารางที่ 12 (ต่อ)

หน่วย : ปี

จังหวัด	กลุ่มอายุ				
	15 - 39 ปี	40 - 59 ปี	15 - 59 ปี	15 ปีขึ้นไป	60 ปีขึ้นไป
พังงา	8.82*	8.41	8.64*	8.12*	5.55*
ภูเก็ต	10.37*	9.42*	10.02*	9.70*	7.31
สุราษฎร์ธานี	9.31	8.68	9.04	8.60	6.29*
ระนอง	8.69*	7.71	8.31	8.06	6.32
ชุมพร	9.01*	8.33	8.71*	8.18*	5.70*
สงขลา	9.99*	9.03*	9.59*	8.93*	5.81
สตูล	10.04	8.55*	9.42	8.78	5.54
ตรัง	9.47*	8.42*	8.99*	8.33*	5.34
พัทลุง	10.13*	8.88	9.53	8.55	5.30*
ปัตตานี	8.73*	7.42*	8.24*	7.59*	4.60
ยะลา	10.05	8.12	9.27	8.46	4.08
นราธิวาส	8.40*	7.00*	7.84*	7.20*	3.87*

ที่มา : คำนวณจากข้อมูลการสำรวจภาวะการทำงานของประชากรทั่วราชอาณาจักร รอบที่ 3
สำรวจโดย สำนักงานสถิติแห่งชาติ

หมายเหตุ * หมายถึง มีจำนวนปีการศึกษาเฉลี่ยน้อยกว่าปี 2561

ตารางที่ 13 ปีการศึกษาเฉลี่ยของประชากรไทย เพศหญิง
จำแนกตามกลุ่มอายุ และจังหวัด ปี 2562

หน่วย : ปี

จังหวัด	กลุ่มอายุ				
	15 - 39 ปี	40 - 59 ปี	15 - 59 ปี	15 ปีขึ้นไป	60 ปีขึ้นไป
กรุงเทพมหานคร	12.79*	10.73*	11.86*	11.09*	7.31
สมุทรปราการ	11.66	8.88*	10.35	9.72	6.53
นนทบุรี	12.74	10.92	11.81	10.89	7.21
ปทุมธานี	11.84	10.14*	11.11	10.38	6.25*
อยุธยา	11.75*	8.64*	10.43*	9.27*	5.22
อ่างทอง	11.48	8.57	9.89	8.40	5.13
ลพบุรี	11.60	7.81	9.59	8.21	4.35
สิงห์บุรี	11.97	8.74*	10.14	8.60	5.25
ชัยนาท	11.07*	8.14	9.34	7.71	4.28
สระบุรี	11.40	8.44*	9.97	8.86	5.06
ชลบุรี	11.06*	9.17*	10.36	9.66	5.29
ระยอง	10.78	7.95*	9.53*	8.73*	4.45*
จันทบุรี	11.16	7.46*	9.27	8.22*	4.41*
ตราด	10.42	7.05	8.80	7.90	4.26
ฉะเชิงเทรา	11.25*	7.14*	9.24*	8.20*	4.59
ปราจีนบุรี	11.23*	8.53*	9.90*	8.82	5.13
นครนายก	11.14	8.61	9.84	8.54	4.89*
สระแก้ว	10.43*	6.63*	8.37	7.32	3.62*
นครราชสีมา	11.46	7.16*	9.41	8.00	4.07
บุรีรัมย์	11.08	6.18*	8.53*	7.12*	3.76
สุรินทร์	10.89	7.27	8.97	7.42	4.01

ตารางที่ 13 (ต่อ)

หน่วย : ปี

จังหวัด	กลุ่มอายุ				
	15 - 39 ปี	40 - 59 ปี	15 - 59 ปี	15 ปีขึ้นไป	60 ปีขึ้นไป
ศรีสะเกษ	10.27*	6.48	8.28	7.07*	4.19*
อุบลราชธานี	10.17*	6.35*	8.38*	7.34*	4.27*
ยโสธร	10.45*	6.77	8.42	7.30	4.75
ชัยภูมิ	10.85	7.27	8.87	7.57	4.51
อำนาจเจริญ	10.93	6.76	8.74	7.56	4.40
บึงกาฬ	10.19	6.34	8.26	7.18	3.96
หนองบัวลำภู	10.43*	6.54*	8.37*	7.22*	3.94
ขอนแก่น	11.18	7.43	9.40	8.17	4.48
อุดรธานี	10.75	7.48	9.16	8.06	4.48
เลย	10.21*	7.14	8.64	7.51	4.16
หนองคาย	11.27	7.13	9.15	8.04	4.70*
มหาสารคาม	11.34*	7.22	9.28	7.97*	4.39*
ร้อยเอ็ด	10.56*	7.28	8.73	7.42	4.45*
กาฬสินธุ์	10.72	7.28	8.87	7.70	4.53
สกลนคร	10.36	6.30	8.36	7.39	4.27
นครพนม	10.67*	7.09	8.85*	7.72*	4.52
มุกดาหาร	10.31*	6.56*	8.47*	7.35*	3.80
เชียงใหม่	10.69*	6.99*	9.02*	7.86*	4.14
ลำพูน	11.74	7.39	9.63	8.29	4.54
ลำปาง	11.65*	7.52	9.27*	7.55*	3.78*
อุดรดิตถ์	11.73*	8.04	9.72	8.04	4.62
แพร่	12.23	8.55	10.03	8.27	4.72

ตารางที่ 13 (ต่อ)

หน่วย : ปี

จังหวัด	กลุ่มอายุ				
	15 - 39 ปี	40 - 59 ปี	15 - 59 ปี	15 ปีขึ้นไป	60 ปีขึ้นไป
น่าน	11.42*	7.22	9.02	7.54	4.04
พะเยา	11.65*	7.31	9.15	7.61	3.79
เชียงราย	10.70	5.89	8.20	6.97	3.55
แม่ฮ่องสอน	9.36	4.47	7.40	6.25	2.04
นครสวรรค์	11.34*	7.49	9.37	7.73	4.14
อุทัยธานี	11.32*	6.72	8.87	7.27	4.15
กำแพงเพชร	11.00*	6.33	8.70	7.17	3.27*
ตาก	8.89*	5.97	7.70*	6.81	3.84
สุโขทัย	10.95*	7.14	8.83*	7.33*	4.24*
พิษณุโลก	11.91	7.65	9.86	8.16	3.96
พิจิตร	11.44*	7.37	9.23	7.47	4.02
เพชรบูรณ์	11.05*	6.21*	8.58*	7.03*	3.39
ราชบุรี	10.78	8.08	9.43	8.24	4.99
กาญจนบุรี	9.96	6.66	8.40	7.32	3.65
สุพรรณบุรี	11.01	6.90	8.78	7.39	4.19
นครปฐม	9.96*	7.85*	8.94*	8.03*	4.49*
สมุทรสาคร	10.03	8.09	9.30	8.65	4.41*
สมุทรสงคราม	10.10*	8.34	9.19*	7.77*	4.79*
เพชรบุรี	11.50*	8.56	10.05	8.77	5.33*
ประจวบคีรีขันธ์	10.54	7.45*	9.10*	8.10*	4.43*
นครศรีธรรมราช	11.24	8.46	9.85	8.49	4.76*
กระบี่	11.26	8.16	9.92	8.98	4.33

ตารางที่ 13 (ต่อ)

หน่วย : ปี

จังหวัด	กลุ่มอายุ				
	15 - 39 ปี	40 - 59 ปี	15 - 59 ปี	15 ปีขึ้นไป	60 ปีขึ้นไป
พังงา	10.81	8.35*	9.66	8.73	4.91*
ภูเก็ต	11.46*	9.11	10.58*	9.87*	4.97*
สุราษฎร์ธานี	10.75	8.33*	9.67	8.75	5.11*
ระนอง	9.64	7.81	8.93	8.34	4.93
ชุมพร	10.48*	7.86	9.25*	8.32	4.98
สงขลา	11.97	8.61*	10.49	9.28	4.59
สตูล	11.36	8.04	9.88	8.82	4.20
ตรัง	10.86*	8.21	9.59*	8.57*	4.84
พัทลุง	11.54	8.48	9.95	8.47	4.47
ปัตตานี	10.82*	6.69*	9.10*	7.81*	2.95*
ยะลา	11.33	7.98	9.94	8.81	3.09*
นราธิวาส	10.05	6.04*	8.40	7.26	2.21*

ที่มา : คำนวณจากข้อมูลการสำรวจภาวะการทำงานของประชากรทั่วราชอาณาจักร รอบที่ 3
สำรวจโดย สำนักงานสถิติแห่งชาติ

หมายเหตุ * หมายถึง มีจำนวนปีการศึกษาเฉลี่ยน้อยกว่าปี 2561

ตารางที่ 14 ปีการศึกษาเฉลี่ยของประชากรไทยวัยแรงงาน รวมชายหญิง (กลุ่มอายุ 15-59 ปี)
จำแนกตามประเภทอุตสาหกรรม ปี 2560-2562

หน่วย : ปี

ประเภทอุตสาหกรรม	ปี 2560	ปี 2561	ปี 2562
1. เกษตรกรรม การป่าไม้ และการประมง	6.95	7.08	7.19
2. การทำเหมืองแร่และเหมืองหิน	9.40	10.16	9.77
3. การผลิต เช่น สิ่งทอ เพอร์นิเจอร์ เป็นต้น	9.84	9.18	9.97
4. ไฟฟ้า ก๊าซ ไอน้ำ และระบบปรับอากาศ	13.27	13.61	13.69
5. การจัดหา ^๑ น้ำ การจัดการ และการบำบัดน้ำเสีย ของเสีย และสิ่งปฏิกูล	10.32	11.13	10.72
6. การก่อสร้าง	8.03	8.11	8.19
7. การขนส่งและการขายปลีก การซ่อมยานยนต์และจักรยานยนต์	10.48	10.50	10.65
8. การขนส่งและสถานที่เก็บสินค้า	10.21	10.59	10.65
9. ที่พักแรมและบริการด้านอาหาร	9.45	9.40	9.64
10. ข้อมูลข่าวสารและการสื่อสาร	14.72	14.76	15.26
11. กิจกรรมทางการเงินและการประกันภัย	14.94	15.12	15.12
12. กิจกรรมอสังหาริมทรัพย์	12.15	10.59	11.58
13. กิจกรรมทางวิชาชีพ วิทยาศาสตร์ และเทคนิค	14.75	14.73	14.62

ตารางที่ 14 (ต่อ)

ประเภทอุตสาหกรรม		ปี 2560	ปี 2561	ปี 2562
14. กิจกรรมการบริหารและการสนับสนุน		9.77	9.72	9.47
15. การบริหารราชการ การป้องกันประเทศ และการประกันสังคมภาคบังคับ		13.21	13.40	13.47
16. การศึกษา		15.33	15.41	15.40
17. กิจกรรมด้านสุขภาพและงานสังคมสงเคราะห์		13.89	13.91	13.87
18. ศิลปะ ความบันเทิง และนันทนาการ		10.23	10.17	10.13
19. กิจกรรมการบริหารด้านอื่นๆ เช่น กิจกรรมองค์การสมาชิก การซ่อมคอมพิวเตอร์		9.00	9.15	9.19
20. กิจกรรมการจ้างงานในครัวเรือนส่วนบุคคล กิจกรรมการผลิตสินค้า และบริการที่ทำขึ้นเอง เพื่อใช้ในครัวเรือน ซึ่งไม่สามารถจำแนกกิจกรรมได้ อย่างชัดเจน		6.72	6.80	6.80
21. กิจกรรมขององค์การระหว่างประเทศและภาคีสมาชิก		12.13	14.86	16.46

ที่มา : คำนวณจากข้อมูลการสำรวจภาวะการทำงานของประชากรที่ราชอาณาจักร รอบที่ 3 สํารวจโดย สํานักงานสถิติแห่งชาติ

หน่วย : ปี

ตารางที่ 15 ร้อยละของระดับการศึกษาของประชากรไทยวัยแรงงาน รวมชายหญิง (กลุ่มอายุ 15-59 ปี)
ปี 2557-2562

หน่วย : ร้อยละ

ระดับการศึกษา	ปี 2557	ปี 2558	ปี 2559	ปี 2560	ปี 2561	ปี 2562
ต่ำกว่าประถมศึกษาและไม่ทราบ	4.80	4.09	3.74	3.76	3.27	3.11
ประถมศึกษา	40.20	35.42	34.82	33.51	32.79	31.78
มัธยมศึกษาตอนต้น	15.90	18.82	19.38	19.82	20.04	20.76
มัธยมศึกษาตอนปลาย	19.80	20.00	20.24	20.53	21.21	21.66
อุดมศึกษา	19.40	21.67	21.81	22.39	22.68	22.69

ที่มา : คำนวณจากข้อมูลตัวอย่างของการสำรวจภาวะการทำงานของประชากรที่ราชอาณาจักร รอบที่ 3 สำรวจโดยสำนักงานสถิติแห่งชาติ

ตารางที่ 16 ร้อยละของระดับการศึกษาของประชากรไทย
วัยแรงงาน รวมชายหญิง (กลุ่มอายุ 15-59 ปี)
จำแนกรายจังหวัด ปี 2562

หน่วย : ร้อยละ

จังหวัด	ต่ำกว่า ประถม	ประถม	ม.ต้น	ม.ปลาย	อุดมฯ
กรุงเทพมหานคร	1.93	18.66	16.82	20.55	42.03
สมุทรปราการ	2.88	22.36	25.59	24.20	24.97
นนทบุรี	2.54	17.57	18.42	20.45	41.02
ปทุมธานี	2.17	18.63	23.96	25.82	29.41
อยุธยา	2.47	22.51	24.56	24.98	25.48
อ่างทอง	1.76	29.41	22.45	25.17	21.20
ลพบุรี	0.96	35.20	18.01	25.14	20.69
สิงห์บุรี	1.63	27.13	22.07	23.15	26.03
ชัยนาท	1.80	37.05	19.94	22.35	18.86
สระบุรี	1.72	26.36	23.64	25.68	22.60
ชลบุรี	1.62	21.49	27.33	24.80	24.77
ระยอง	3.76	28.71	24.64	22.09	20.79
จันทบุรี	3.29	38.60	19.66	18.34	20.11
ตราด	6.39	38.01	18.81	18.77	18.01
ฉะเชิงเทรา	6.91	28.15	25.71	20.79	18.45
ปราจีนบุรี	0.60	26.78	26.21	26.48	19.93
นครนายก	1.00	36.02	20.69	24.25	18.04
สระแก้ว	3.76	40.66	22.41	19.23	13.93
นครราชสีมา	1.92	34.40	23.21	23.77	16.69
บุรีรัมย์	2.05	43.98	22.23	19.33	12.42

ตารางที่ 16 (ต่อ)

หน่วย : ร้อยละ

จังหวัด	ต่ำกว่า ประถม	ประถม	ม.ต้น	ม.ปลาย	อุดมฯ
สุรินทร์	1.47	42.72	20.07	22.59	13.15
ศรีสะเกษ	1.45	45.93	21.49	20.06	11.07
อุบลราชธานี	0.64	47.49	25.26	16.43	10.18
ยโสธร	0.78	46.15	21.40	20.66	11.01
ชัยภูมิ	0.72	44.12	20.67	21.91	12.59
อำนาจเจริญ	0.50	45.72	20.30	19.95	13.53
บึงกาฬ	0.92	47.34	22.15	19.95	9.65
หนองบัวลำภู	0.65	46.84	22.22	20.53	9.76
ขอนแก่น	0.70	34.56	20.55	23.18	21.02
อุดรธานี	0.81	40.06	22.39	20.41	16.33
เลย	1.60	45.17	20.02	19.15	14.06
หนองคาย	0.99	39.75	18.03	24.31	16.93
มหาสารคาม	0.98	38.38	19.93	25.16	15.54
ร้อยเอ็ด	1.04	43.63	18.56	23.35	13.42
กาฬสินธุ์	0.73	43.09	19.84	23.74	12.60
สกลนคร	0.70	49.06	21.17	17.09	11.97
นครพนม	0.90	45.22	19.91	20.26	13.71
มุกดาหาร	1.67	43.17	21.46	23.12	10.57
เชียงใหม่	11.95	26.32	19.10	18.80	23.83
ลำพูน	5.81	28.56	16.98	25.99	22.66
ลำปาง	3.16	35.17	20.09	20.30	21.29
อุตรดิตถ์	1.37	36.43	17.94	22.31	21.95

ตารางที่ 16 (ต่อ)

หน่วย : ร้อยละ

จังหวัด	ต่ำกว่า ประณม	ประณม	ม.ต้น	ม.ปลาย	อุดมมา
แพร่	0.86	32.01	17.69	22.76	26.67
น่าน	4.57	34.90	18.18	23.27	19.09
พะเยา	3.21	37.36	16.50	22.89	20.04
เชียงราย	8.94	36.28	17.59	19.69	17.50
แม่ฮ่องสอน	25.05	25.57	17.71	19.12	12.56
นครสวรรค์	3.65	35.60	18.80	23.56	18.39
อุทัยธานี	7.08	34.55	20.56	20.63	17.18
กำแพงเพชร	5.03	40.02	21.22	16.77	16.95
ตาก	17.31	30.77	18.80	18.03	15.09
สุโขทัย	1.50	41.27	20.21	20.59	16.43
พิษณุโลก	1.53	31.32	21.02	24.62	21.51
พิจิตร	1.29	37.48	20.48	22.50	18.26
เพชรบูรณ์	6.16	35.24	20.94	21.64	16.02
ราชบุรี	4.08	33.51	21.89	21.32	19.21
กาญจนบุรี	7.29	39.59	18.85	18.92	15.35
สุพรรณบุรี	1.10	44.88	21.55	16.65	15.82
นครปฐม	8.58	33.22	23.01	16.72	18.46
สมุทรสาคร	8.07	27.54	24.58	20.87	18.94
สมุทรสงคราม	7.42	33.03	19.27	20.05	20.22
เพชรบุรี	2.19	30.51	20.10	24.53	22.67
ประจวบคีรีขันธ์	5.73	35.79	20.12	21.13	17.23
นครศรีธรรมราช	1.05	36.11	21.82	20.31	20.71

ตารางที่ 16 (ต่อ)

หน่วย : ร้อยละ

จังหวัด	ต่ำกว่า ประณม	ประณม	ม.ต้น	ม.ปลาย	อุดมฯ
กระบี่	1.60	34.75	20.89	22.87	19.89
พังงา	3.95	36.66	21.41	18.78	19.20
ภูเก็ต	3.03	24.95	20.55	23.14	28.33
สุราษฎร์ธานี	4.86	32.60	19.91	23.72	18.90
ระนอง	6.95	36.13	18.93	21.83	16.15
ชุมพร	3.53	34.74	24.28	22.52	14.93
สงขลา	1.46	30.15	19.71	23.55	25.13
สตูล	1.75	36.14	16.50	24.81	20.80
ตรัง	2.29	38.83	18.88	19.06	20.94
พัทลุง	0.69	33.46	20.96	23.87	21.01
ปัตตานี	4.51	39.18	18.19	23.14	14.98
ยะลา	1.17	28.74	24.61	31.75	13.72
นราธิวาส	14.63	33.72	17.85	19.38	14.42

ที่มา : คำนวณจากข้อมูลการสำรวจภาวะการทำงานของประชากรที่วราขานาจักร รอบที่ 3
สำรวจโดย สำนักงานสถิติแห่งชาติ

ตารางที่ 17 ร้อยละของระดับการศึกษาของประชากรไทยวัยแรงงาน รวมชายหญิง (กลุ่มอายุ 15 – 59 ปี)
จำแนกตามประเภทอุตสาหกรรม ปี 2562

หน่วย : ร้อยละ

ประเภทอุตสาหกรรม	ต่ำกว่า ประถม	ประถม	ม.ต้น	ม.ปลาย	อุดมฯ
1. เกษตรกรรม การป่าไม้ และการประมง	3.91	58.95	18.89	13.48	4.78
2. การทำเหมืองแร่และเหมืองหิน	1.37	34.38	22.53	17.04	24.69
3. การผลิตผลิตภัณฑ์อาหาร เครื่องดื่ม สิ่งของ ยาสีฟัน	4.69	24.06	24.07	24.16	23.02
4. ไฟฟ้า ก๊าซ ไอน้ำ และระบบปรับอากาศ	0.12	6.78	9.37	19.46	64.27
5. การจัดหาน้ำ การจัดการ และการบำบัดน้ำเสีย ของเสีย	11.67	16.39	12.04	14.84	45.06
6. การก่อสร้าง	3.85	47.29	22.01	15.51	11.34
7. การขายส่งและการขายปลีก การซ่อมยานยนต์ และรถจักรยานยนต์	1.84	23.97	19.93	25.64	28.62
8. การขนส่งและสถานที่เก็บสินค้า	0.59	23.25	25.61	23.05	27.51
9. ที่พักแรมและบริการด้านอาหาร	2.65	31.23	22.92	23.91	19.30
10. ข้อมูลข่าวสารและการสื่อสาร	-	1.27	3.48	10.52	84.74
11. กิจกรรมทางการเงินและการประกันภัย	0.01	3.06	3.55	10.89	82.49

ตารางที่ 17 (ต่อ)

หน่วย : ร้อยละ

ประเภทอุตสาหกรรม	ต่ำกว่า ประจํา	ประจํา	ม.ต้น	ม.ปลาย	อุดมฯ
12. กิจกรรมอสังหาริมทรัพย์	3.10	20.46	14.20	17.94	44.30
13. กิจกรรมทางวิชาชีพ วิทยาศาสตร์ และเทคนิค	-	4.94	5.30	11.69	78.07
14. กิจกรรมการบริหารและการบริการสนับสนุน	2.37	36.15	23.49	17.01	20.98
15. การบริหารราชการ การป้องกันประเทศ และการประกันสังคมภาคบังคับ	0.17	10.95	7.86	20.87	60.14
16. การศึกษา	0.06	4.39	4.07	7.50	83.98
17. กิจกรรมด้านสุขภาพและงานสังคมสงเคราะห์	0.31	5.92	8.02	22.26	63.49
18. ศิลปะ ความบันเทิง และนันทนาการ	0.99	27.68	26.81	20.16	24.37
19. กิจกรรมบริการด้านอื่นๆ เช่น องค์การสมาชิก การคอมพิวเตอร์	3.04	35.01	24.16	22.14	15.64
20. กิจกรรมการจ้างงานในครัวเรือนส่วนบุคคล กิจกรรม การผลิตสินค้าและบริการที่ทำขึ้นเอง เพื่อใช้ในครัวเรือน	10.95	51.47	23.99	11.96	1.64
21. กิจกรรมขององค์การระหว่างประเทศและภาคีสมาชิก	-	-	-	-	100.00

คณะผู้ดำเนินการ

ที่ปรึกษา

ดร.สุภัทร จำปาทอง

เลขาธิการสภาการศึกษา

ดร.คมกฤษ จันทร์ขจร

ผู้ช่วยเลขาธิการสภาการศึกษา

ผู้พิจารณารายงาน

นางสาวสุภาพร อรุณรักษ์สมบัติ

ผู้อำนวยการกองสถิติเศรษฐกิจ

สำนักงานสถิติแห่งชาติ

นางรัชณี พึ่งพาณิชย์กุล

ผู้อำนวยการสำนักวิจัยและพัฒนาการศึกษา

สำนักงานเลขาธิการสภาการศึกษา

ดร.ช่อบุญ จิรานุภาพ

ผู้อำนวยการศูนย์ข้อมูลสารสนเทศ

เพื่อการศึกษาแห่งชาติ

สำนักงานเลขาธิการสภาการศึกษา

รวบรวม ประมวล วิเคราะห์ และเขียนรายงาน

นายภาณุพงศ์ พนมวัน

นักวิชาการศึกษาคำานาญการพิเศษ

นางสาวญาณนันท์ สามเพชรเจริญ

นักวิชาการศึกษาปฏิบัติการ



สิ่งพิมพ์ สกศ.อันดับที่ 29/2563
ISBN 978-616-270-258-7

