

นวัตกรรมการบริหารจัดการสถานศึกษา  
ในการนำมาตรฐานการศึกษาของชาติสู่การปฏิบัติ

กรณีตัวอย่าง

# โรงเรียนบ้านไสไทย

สังกัดองค์การบริหารส่วนตำบลไสไทย จังหวัดกระบี่



สำนักงานเลขาธิการสภาการศึกษา  
กระทรวงศึกษาธิการ

นวัตกรรมการบริหารจัดการสถานศึกษา  
ในการนำมาตรฐานการศึกษาของชาติสู่การปฏิบัติ:  
กรณีตัวอย่างโรงเรียนบ้านไสไทย



สำนักงานเลขาธิการสภาการศึกษา กระทรวงศึกษาธิการ

๓๗๑.๒๖ สำนักงานเลขาธิการสภาการศึกษา

ส ๖๙๑ นวัตกรรมการบริหารจัดการสถานศึกษาในการนำมาตรฐานการศึกษาของชาติสู่การปฏิบัติ: กรณีตัวอย่างโรงเรียนบ้านไสไทย กรุงเทพฯ: ๒๕๖๔

ISBN : ๙๗๘-๖๑๖-๒๗๐-๓๑๒-๖

๑. นวัตกรรมการศึกษา ๒.การบริหารจัดการสถานศึกษา ๓. ชื่อเรื่อง

## นวัตกรรมการบริหารจัดการสถานศึกษาในการนำมาตรฐานการศึกษาของชาติสู่การปฏิบัติ: กรณีตัวอย่างโรงเรียนบ้านไสไทย

สิ่งพิมพ์ สกศ.

อันดับที่ ๓๘/๒๕๖๔

ISBN

๙๗๘-๖๑๖-๒๗๐-๓๑๒-๖

พิมพ์ครั้งที่ ๑

กันยายน ๒๕๖๔

จำนวนพิมพ์

๖๐๐ เล่ม

พิมพ์เผยแพร่โดย

กลุ่มมาตรฐานการศึกษา

สำนักมาตรฐานการศึกษาและพัฒนาการเรียนรู้

สำนักงานเลขาธิการสภาการศึกษา

๙๙/๒๐ ถนนสุขุโยทัย แขวงดุสิต เขตดุสิต กรุงเทพฯ ๑๐๓๐๐

โทรศัพท์ : ๐ ๒๖๖๘ ๗๑๒๓ ต่อ ๒๕๒๘, ๒๕๒๙

โทรสาร : ๐ ๒๒๔๓ ๑๑๒๙

Web site : [www.onec.go.th](http://www.onec.go.th)

สำนักพิมพ์

บริษัท ฟริกหวานกราฟฟิค จำกัด

๙๐/๖ ซอยจรัญสนิทวงศ์ ๓๔/๑

ถนนจรัญสนิทวงศ์ แขวงอรุณอมรินทร์

เขตบางกอกน้อย กรุงเทพฯ ๑๐๗๐๐

โทรศัพท์ ๐ ๒๔๒๔ ๓๒๔๙ ๐ ๒๔๒๔ ๓๒๕๒

โทรสาร ๐ ๒๔๒๔ ๓๒๔๙ ๐ ๒๔๒๔ ๓๒๕๒



## คำนำ

มาตรฐานการศึกษาของชาติ พ.ศ. ๒๕๖๑ เป็นมาตรฐานที่เน้นผลลัพธ์ที่พึงประสงค์ของการศึกษา (Desired Outcomes of Education: DOE) ซึ่งเป็นคุณลักษณะที่พึงประสงค์ของคนไทย ๓ ด้าน คือ เป็นผู้เรียนรู้เพื่อสร้างงานและคุณภาพชีวิตที่ดี ผู้ร่วมสร้างสรรค์นวัตกรรม เพื่อสังคมที่มั่นคง มั่งคั่ง และยั่งยืน และพลเมืองที่เข้มแข็ง เพื่อสันติสุข รวมทั้งค่านิยมร่วมและคุณธรรมพื้นฐานที่เป็นความดีงาม ได้แก่ ความเพียร อับริสุทธ์ ความพอเพียง วิถีประชาธิปไตย ความเท่าเทียมเสมอภาค ซึ่งเป็นคุณลักษณะของคนไทย ๔.๐ ที่ตอบสนองวิสัยทัศน์การพัฒนาประเทศสู่ความมั่นคง มั่งคั่ง ยั่งยืน อารงความเป็นไทยและแข่งขันได้ในเวทีโลก ซึ่งคณะรัฐมนตรี มีมติให้นำไปใช้เป็นกรอบในการดำเนินการจัดทำมาตรฐานการศึกษาและหลักสูตรการศึกษาในแต่ละระดับและประเภทการศึกษา การกำกับ ติดตาม การประเมินผล และการประกันคุณภาพการศึกษารวมทั้งให้ทุกหน่วยงานที่เกี่ยวข้องกับการจัดการศึกษาจะต้องนำมาตรฐานการศึกษาของชาตินำสู่การปฏิบัติให้เกิดผลเป็นรูปธรรมที่ชัดเจน

สำนักงานเลขาธิการสภาการศึกษา จึงได้ดำเนินโครงการพัฒนานวัตกรรมการบริหารจัดการที่ส่งผลต่อการนำมาตรฐานการศึกษาของชาติสู่การปฏิบัติขึ้น เพื่อศึกษาและพัฒนานวัตกรรมการบริหารจัดการในการนำมาตรฐานการศึกษาของชาติไปสู่การปฏิบัติให้เกิดผลเป็นรูปธรรมได้อย่างมีประสิทธิภาพ ในบริบทที่หลากหลาย และจัดทำเป็นรูปแบบนวัตกรรมการบริหารจัดการของสถานศึกษาซึ่งจะเป็นต้นแบบให้สถานศึกษาอื่น ๆ ได้นำไปปรับประยุกต์ใช้ในการพัฒนาคุณภาพการศึกษาและพัฒนาคุณภาพผู้เรียนต่อไป





นวัตกรรมการบริหารจัดการของสถานศึกษาในการนำมาตรฐาน การศึกษาของชาติสู่การปฏิบัติ: กรณีตัวอย่างโรงเรียนบ้านไสไทย จังหวัด กระบี่ ฉบับนี้นำเสนอขั้นตอน วิธีการดำเนินงานพัฒนานวัตกรรมการ บริหารจัดการของสถานศึกษาเป็นรูปแบบของสถานศึกษาที่มีจุดเด่น ในการบริหารจัดการแบบมีส่วนร่วม การจัดทำนวัตกรรมการเรียนรู้ ภาษาอังกฤษ ด้วยแนวคิดคนขับเรือหางยาว (Learning English by long tail boat driver) ตลอดจนการวิเคราะห์ปัจจัยที่ส่งผลต่อการนำมาตรฐาน การศึกษาของชาติสู่การปฏิบัติในสถานศึกษา

สำนักงานเลขาธิการสภาการศึกษา ขอขอบคุณผู้บริหารสถานศึกษา ครู ศึกษานิเทศก์ รวมทั้งที่ปรึกษาของสถานศึกษาเป็นอย่างยิ่งที่ได้เล็งเห็น ถึงประโยชน์และความสำคัญของการพัฒนาผู้เรียนให้เกิดคุณลักษณะ ที่พึงประสงค์ตามมาตรฐานการศึกษาของชาติ ตลอดจนร่วมกันพัฒนา นวัตกรรมการบริหารจัดการของสถานศึกษาในครั้งนี้



(นายอำนาจ วิชยานุวัติ)

เลขาธิการสภาการศึกษา



## คำนำสถานศึกษา



โรงเรียนบ้านไสไทย สังกัดองค์การบริหารส่วนตำบลไสไทย จังหวัดกระบี่ มีแนวคิด นโยบายในการบริหารการจัดการศึกษา เพื่อพัฒนาผู้เรียนให้เกิดผลลัพธ์ที่พึงประสงค์ของการศึกษา ซึ่งเป็นคุณลักษณะของผู้เรียนอันเป็นผลที่เกิดจากการจัดการศึกษาภายใต้วิสัยทัศน์ “เด็กมีคุณภาพด้วยการเรียนรู้ที่หลากหลายอย่างทันสมัย ก้าวไกลด้วยสไตล์รีสอร์ท บนพื้นฐานหลักปรัชญาของเศรษฐกิจพอเพียง Good quality student by learning in many ways, Go forward with resort style based on the Philosophy of Sufficiency Economy” โดยการบริหารจัดการโดยนำมาตรฐานการศึกษาของชาติสู่การปฏิบัติ ด้วยรูปแบบการบริหารจัดการสถานศึกษาแบบมีส่วนร่วม “SAITHAI MODEL” ในทุกกระบวนการ คือ ร่วมคิด ร่วมทำ ร่วมตัดสินใจ และร่วมแก้ปัญหา ผ่านกิจกรรมการเรียนรู้ภาษาอังกฤษ ด้วยแนวคิดคนขับเรือหางยาว (Learning English by long tail boat driver) เพื่อส่งเสริมและพัฒนาผู้เรียนให้มีการปรับตัวในการเรียนรู้ มีความกล้าแสดงออกในการสื่อสารภาษาอังกฤษ ส่งผลถึงการนำภาษาอังกฤษไปใช้ในการประกอบอาชีพ สร้างรายได้ให้แก่ประชาชนและแหล่งท่องเที่ยวต่าง ๆ รวมไปถึงผู้ประกอบการ ทั้งนี้ครูชุมชนได้มีส่วนร่วมในการจัดการศึกษาให้การสนับสนุนในการพัฒนาผู้เรียนให้เกิดการเรียนรู้อย่างเต็มศักยภาพ อีกทั้งยังเป็นการสร้างภาพลักษณ์ที่ดีให้กับประเทศ ให้มีความหลากหลายในสังคมพหุวัฒนธรรมและประชาสัมพันธ์



ให้ชาวต่างชาติเข้ามาท่องเที่ยวในจังหวัดกระบี่เพิ่มมากยิ่งขึ้น นอกจากนั้น ยังมีการสอดแทรกกิจกรรมต่าง ๆ ที่ส่งเสริมและพัฒนาผู้เรียนได้เรียนรู้ ด้วยวิธีการที่หลากหลาย ฝึกกระบวนการคิด วิเคราะห์ การทำงานกลุ่ม การสื่อสารและการนำเสนอข้อมูล รวมไปถึงจนถึงให้ผู้เรียนมีการนำองค์ความรู้ มาสร้างสรรค์นวัตกรรมง่าย ๆ และเน้นให้ผู้เรียนมีวินัยในตนเอง มีภาวะ ความเป็นผู้นำ มีจิตสาธารณะ รักท้องถิ่นของตนเอง อยู่ในสังคมได้อย่าง มีความสุข

โรงเรียนบ้านไสไทย สังกัดองค์การบริหารส่วนตำบลไสไทย อำเภอ เมือง จังหวัดกระบี่ ต้องขอขอบคุณสำนักงานเลขาธิการสภาการศึกษา ผู้บริหารองค์การบริหารส่วนตำบลไสไทย คณะกรรมการสถานศึกษาขั้นพื้นฐาน โรงเรียนบ้านไสไทย ผู้ปกครอง คณะครู นักเรียน และผู้ที่มีส่วนเกี่ยวข้อง ทุกฝ่ายที่คอยอำนวยความสะดวกในการจัดทำนวัตกรรมการเรียนรู้ ภาษาอังกฤษ ด้วยแนวคิดคนขับเรือหางยาว (Learning English by long tail boat driver) จนสำเร็จจุล่งไปด้วยดี

คณะกรรมการพัฒนานวัตกรรมการบริหารจัดการสถานศึกษา  
โรงเรียนบ้านไสไทย  
สังกัดองค์การบริหารส่วนตำบลไสไทย จังหวัดกระบี่



## สารบัญ



	หน้า
คำนำ	ก
สารบัญ	จ
๑. ข้อมูลพื้นฐานของสถานศึกษา	๑
๑.๑ ข้อมูลทั่วไป	๒
๑.๒ ข้อมูลผลสัมฤทธิ์ทางการเรียนในระดับสถานศึกษา (ปีการศึกษาที่ผ่านมา)	๕
๑.๓ ข้อมูลผลการทดสอบความสามารถพื้นฐาน ผู้เรียนระดับชาติ	๖
๑.๔ ผลงานดีเด่นที่ผ่านมา	๑๒
๑.๕ งาน/โครงการ/กิจกรรม/ผลงานที่ประสบผลสำเร็จ ได้รับการยอมรับหรือเป็นตัวอย่างการปฏิบัติ	๑๓
๑.๖ จุดเด่น	๑๘
๒. แนวทางในการพัฒนานวัตกรรมการบริหารจัดการ	๒๑
๓. กระบวนการพัฒนานวัตกรรมการบริหารจัดการ	๒๙
๓.๑ Survey: S สำรวจวิเคราะห์ปัญหา	๓๑
๓.๒ Plan: P ขึ้นการวางแผน	๓๒
๓.๓ Do: D ขึ้นปฏิบัติตาม	๓๓
๓.๔ Check: C ขึ้นการติดตามและตรวจสอบ	๔๔
๓.๕ Action: A ขึ้นการปรับปรุงและแก้ไข	๔๙



<b>๔. ผลลัพธ์ที่เกิดขึ้นกับผู้บริหาร ครู นักเรียน และชุมชน</b>	<b>๕๑</b>
๔.๑ ผลลัพธ์ที่เกิดขึ้นกับผู้บริหาร	๕๒
๔.๒ ผลลัพธ์ที่เกิดขึ้นกับครู	๕๔
๔.๓ ผลลัพธ์ที่เกิดขึ้นกับนักเรียน	๕๗
๔.๔ ผลลัพธ์ที่เกิดขึ้นกับชุมชน	๕๙
<b>๕. ปัจจัยที่ส่งผลต่อการนำมาตรฐานการศึกษาของชาติสู่การปฏิบัติในสถานศึกษา</b>	<b>๖๓</b>
๕.๑ ปัจจัยด้านกลยุทธ์ขององค์กร	๖๔
๕.๒ ปัจจัยด้านโครงสร้างองค์กร	๖๔
๕.๓ ปัจจัยด้านระบบการปฏิบัติงาน	๖๕
๕.๔ ปัจจัยด้านภาวะผู้นำของผู้บริหาร	๖๕
๕.๕ ปัจจัยด้านการมีส่วนร่วมของบุคลากร	๖๖
๕.๖ ปัจจัยด้านทักษะ ความรู้ ความสามารถ	๖๖
๕.๗ ปัจจัยด้านค่านิยมร่วม	๖๖
<b>๖. การสังเคราะห์รูปแบบนวัตกรรมบริหารจัดการแบบมีส่วนร่วม (SAITHAI MODEL)</b>	<b>๖๗</b>
<b>ภาคผนวก</b>	
คณะจัดทำรายงานการพัฒนาารูปแบบ	๗๑
นวัตกรรมการบริหารจัดการแบบมีส่วนร่วมจัดการสถานศึกษา	





๑. ข้อมูลพื้นฐานของสถานศึกษา

## ๑. ข้อมูลพื้นฐานของสถานศึกษา



### ๑.๑ ข้อมูลทั่วไป

โรงเรียนบ้านไสไทย สร้างเมื่อวันที่ ๑๓ ตุลาคม พ.ศ. ๒๔๘๑ ตั้งอยู่หมู่ที่ ๔ ตำบลไสไทย อำเภอเมือง จังหวัดกระบี่ ตั้งอยู่ทางทิศเหนือของจังหวัดกระบี่ ห่างจากที่ว่าการอำเภอเมืองกระบี่ บนเนื้อที่ ๒ ไร่ ๓ งาน ๖๔.๔๐ ตารางวา ซึ่งได้รับการบริจาคที่ดินจาก นายตี หนูพุก ต่อมา นายหราบ หง้าผา นายกองค้การบริหารส่วนตำบลไสไทย สังกัดกรมส่งเสริมการปกครองท้องถิ่น กระทรวงมหาดไทย ได้รับการถ่ายโอนโรงเรียนบ้านไสไทย จากสำนักงานเขตพื้นที่การศึกษาประถมศึกษากระบี่ สำนักงานคณะกรรมการการศึกษาขั้นพื้นฐาน กระทรวงศึกษาธิการ เมื่อวันที่ ๒๒ เมษายน พ.ศ. ๒๕๕๗ ได้ทำการปรับปรุงและซ่อมแซมใหม่ให้ดูสวยงาม และเปิดทำการเรียนการสอนครั้งแรกในสังกัดองค์การบริหารส่วนตำบลไสไทย กรมส่งเสริมการปกครองท้องถิ่น กระทรวงมหาดไทย เมื่อวันที่ ๑๗ พฤษภาคม พ.ศ. ๒๕๕๘ ในระดับปฐมวัย และระดับประถมศึกษาปีที่ ๑ มีนักเรียนทั้งหมด ๕๔ คน ปัจจุบันโรงเรียนบ้านไสไทย จัดการศึกษาในระดับปฐมวัย และระดับประถมศึกษาปีที่ ๑-๖ มีจำนวนนักเรียนรวม ๒๑๔ คน ลักษณะภูมิประเทศ เป็นพื้นที่ราบลุ่มสลับกับเนินเขาทางด้านทิศเหนือ ทิศตะวันตก อยู่ในเขตป่าสงวนแห่งชาติและเขตป่าไม้ถาวรตามมติคณะรัฐมนตรี สลับกับแนวเขา ส่วนทางด้านทิศใต้ ทิศตะวันออกอยู่ในเขตป่าสงวนแห่งชาติ เขตอุทยานแห่งชาติ เขตป่าไม้ถาวรตามมติคณะรัฐมนตรี และทางตอนกลาง





ของตำบลอยู่ในเขตป่าสงวนคลองจืดหาด ภายในตำบลมีแหล่งน้ำธรรมชาติ คือ คลองและน้ำใส นอกจากนี้พื้นที่ของตำบลบางส่วนเป็นแหล่งพื้นที่ชุ่มน้ำที่มีความสำคัญระหว่างประเทศ ซึ่งมีความหลากหลายทางชีวภาพ เป็นที่อาศัยของสัตว์นานาชนิด เหมาะสำหรับนันทนาการ การท่องเที่ยวเพื่อศึกษาธรรมชาติ อาชีพที่สำคัญของตำบลใสไทย ได้แก่ การเกษตรกรรม ปศุสัตว์ การประมง และธุรกิจการท่องเที่ยว

### ปรัชญา

ยึดมั่นคุณธรรม เน้นนำวิชาการ สานสัมพันธ์ชุมชน นำสู่ผล  
สิ่งแวดล้อมที่ดี

### วิสัยทัศน์

“เด็กมีคุณภาพ ด้วยการเรียนรู้ที่หลากหลายอย่างทันสมัย  
ก้าวไกลด้วยสไตล์รีสอร์ท บนพื้นฐานหลักปรัชญาของเศรษฐกิจพอเพียง”

“Good quality student by learning in many ways, Go  
forward with resort style based on the Philosophy of  
Sufficiency Economy”

### พันธกิจ

๑. ส่งเสริมคุณภาพผู้เรียน
๒. ส่งเสริมคุณภาพครูและบุคลากรทางการศึกษา
๓. ส่งเสริมการมีส่วนร่วมกับชุมชน
๔. ส่งเสริมการเรียนรู้ตามหลักปรัชญาของเศรษฐกิจพอเพียง

### อัตลักษณ์

เป็นผู้เรียนรู้ ควบคู่สร้างสรรค์ อยู่ร่วมกันอย่างมีความสุข



## เอกลักษณ์

โรงเรียนสโตร์รีสอร์ทท Resort School

### จุดมุ่งหมายเพื่อการพัฒนา

๑. ผู้เรียนมีคุณภาพ
๒. ผู้เรียนมีสุขภาพกาย สุขภาพจิตที่ดี
๓. ผู้เรียนมีคุณธรรม จริยธรรม
๔. ผู้เรียนมีความรู้ความสามารถด้านภาษาต่างประเทศ
๕. ผู้เรียนสามารถนำหลักปรัชญาของเศรษฐกิจพอเพียงไปใช้ใน  
ชีวิตประจำวันได้
๖. บุคลากรมีคุณภาพ
๗. บุคลากรมีขวัญกำลังใจในการทำงาน
๘. โรงเรียนมีระบบติดตาม ดูแล ช่วยเหลือผู้เรียนที่เหมาะสม
๙. โรงเรียนมีบุคลากรที่เพียงพอ
๑๐. โรงเรียนมีการจัดการเรียนรู้ที่หลากหลาย
๑๑. โรงเรียนมีหลักสูตรท้องถิ่นที่เหมาะสม
๑๒. โรงเรียน มีระบบกลไกการตรวจสอบ ติดตาม การวัดและ  
ประเมินผลที่เข้มแข็ง
๑๓. โรงเรียนมีแหล่งเรียนรู้ที่หลากหลาย
๑๔. โรงเรียนมีสภาพแวดล้อมที่เอื้อต่อการเรียนรู้
๑๕. โรงเรียนมีกระบวนการเรียนรู้โดยภูมิปัญญาท้องถิ่น
๑๖. โรงเรียนมีสื่อ นวัตกรรม และเทคโนโลยีทางการศึกษาที่  
เหมาะสมและเพียงพอ
๑๗. โรงเรียนมีวัสดุอุปกรณ์สำนักงานที่ทันสมัย





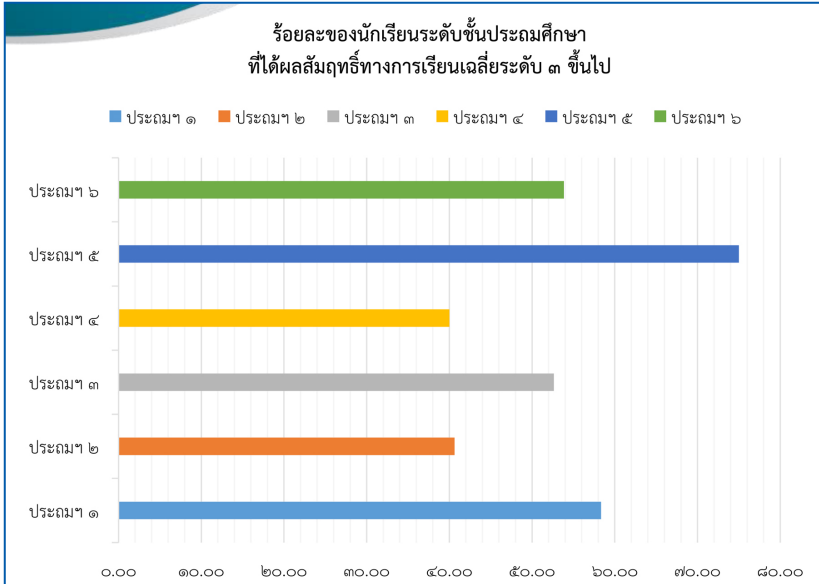
## ๑.๒ ข้อมูลผลสัมฤทธิ์ทางการเรียนในระดับสถานศึกษา (ปีการศึกษาที่ผ่านมา)

### ➤ ระดับการศึกษาขั้นพื้นฐาน

ผลสัมฤทธิ์ทางการเรียน ๘ กลุ่มสาระการเรียนรู้ทุกระดับชั้น  
(ป.๑ - ป.๖) ปีการศึกษา ๒๕๖๓

กลุ่มสาระ การเรียนรู้ รายวิชา	ระดับชั้นประถมศึกษา								จำนวน นักเรียน ที่ได้ผล การเรียน เฉลี่ย ระดับ ๓ ขึ้นไป	ร้อยละ ของ นักเรียนที่ ได้ระดับ ๓ ขึ้นไป	
	จำนวน นักเรียน ที่เข้า สอบ	จำนวนนักเรียนที่มีผลการเรียนรู้									
		๐	๑	๑.๕	๒	๒.๕	๓	๓.๕			๔
๑. ภาษาไทย	๑๑๙	-	๒	๕	๑๗	๑๗	๓๐	๑๗	๓๑	๗๘	๖๕.๕๕
๒. คณิตศาสตร์	๑๑๙	-	๑	๑๑	๑๓	๒๓	๒๒	๑๓	๓๖	๗๑	๕๙.๖๖
๓. วิทยาศาสตร์	๑๑๙	-	๕	๑๔	๑๖	๑๖	๒๙	๑๘	๒๑	๖๘	๕๗.๑๔
๔. สังคมศึกษา	๑๑๙	-	๑	๕	๑๐	๑๕	๒๕	๒๓	๔๐	๘๘	๗๓.๙๕
๕. ประวัติศาสตร์	๑๑๙	-	๒	๔	๑๓	๑๘	๒๑	๒๖	๓๕	๘๒	๖๘.๙๑
๖. สุขศึกษา	๑๑๙	-	-	-	๕	๑๕	๓๗	๒๖	๓๖	๙๙	๘๓.๑๙
๗. ศิลปะ	๑๑๙	-	-	-	๒	๗	๒๙	๔๑	๔๐	๑๑๐	๙๒.๔๔
๘. การงานอาชีพ	๑๑๙	-	-	-	๙	๒๒	๒๘	๑๘	๔๒	๘๘	๗๓.๙๕
๙. ภาษาต่างประเทศ	๑๑๙	-	๑	๕	๑๗	๒๒	๒๙	๑๕	๓๐	๗๔	๖๒.๑๔
<b>รวม</b>	<b>๑,๐๑๗</b>	<b>-</b>	<b>๑๒</b>	<b>๔๔</b>	<b>๑๐๒</b>	<b>๑๕๕</b>	<b>๒๕๐</b>	<b>๑๔๗</b>	<b>๓๑๑</b>	<b>๗๕๘</b>	<b>๗๐.๗๗</b>
<b>ร้อยละ</b>	<b>๑๐๐</b>	<b>-</b>	<b>๑.๑๒</b>	<b>๔.๑๑</b>	<b>๙.๘๒</b>	<b>๑๔.๔๗</b>	<b>๒๓.๓๔</b>	<b>๑๔.๓๙</b>	<b>๒๙.๐๓</b>	<b>๗๐.๗๗</b>	<b>๗๐.๗๗</b>





**๑.๓ ข้อมูลผลการทดสอบความสามารถพื้นฐาน  
ของผู้เรียนระดับชาติ**

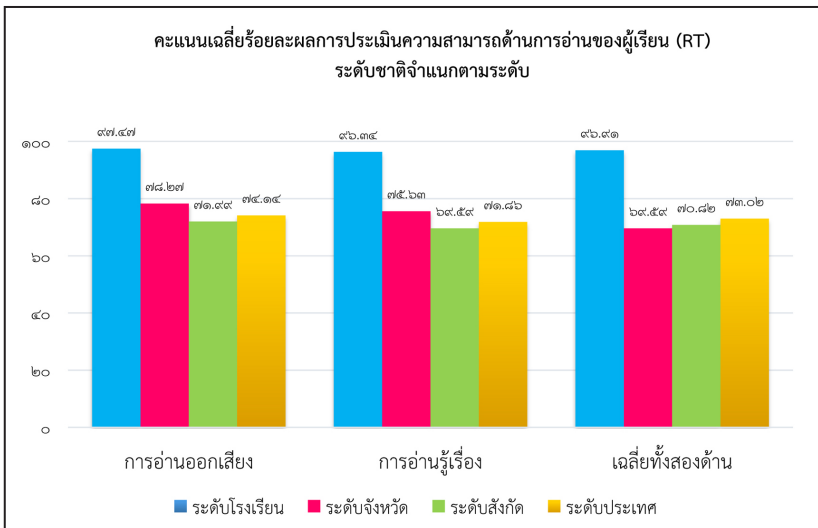
โรงเรียนบ้านไสไทยได้เข้ารับการประเมินเพื่อทดสอบความสามารถพื้นฐานของผู้เรียนในระดับชาติ คือ การประเมินความสามารถด้านการอ่าน (RT) การทดสอบระดับชาติ (NT) และการทดสอบทางการศึกษาระดับชาตินัยพื้นฐาน (O-NET) ดังนี้



## ๑.๓.๑ ผลการประเมินความสามารถด้านการอ่านของผู้เรียน (Reading Test: RT) ระดับชั้นประถมศึกษาปีที่ ๑ ประจำปีการศึกษา ๒๕๖๓

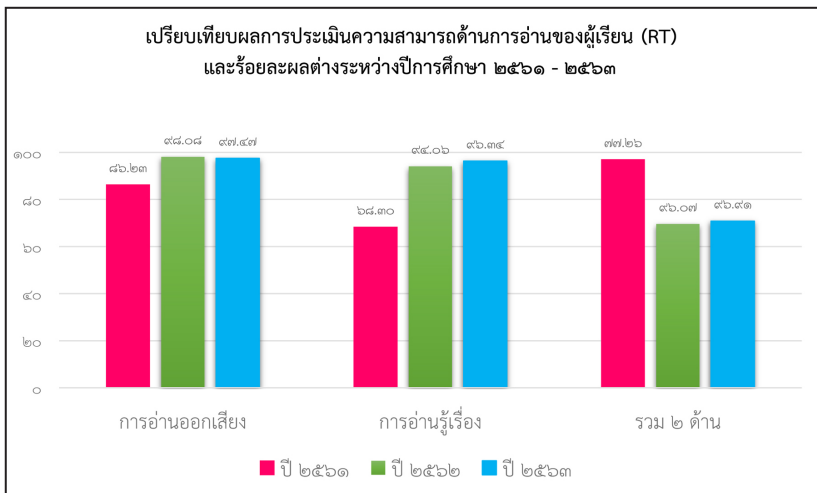
### ๑.๓.๑.๑ คะแนนร้อยละจำแนกตามระดับ

คะแนนเฉลี่ยร้อยละ	การอ่านออกเสียง	การอ่านรู้เรื่อง	เฉลี่ยทั้ง ๒ ด้าน
ระดับโรงเรียน	๙๗.๔๗	๙๖.๓๔	๙๖.๙๑
ระดับจังหวัด	๗๘.๒๗	๗๕.๖๓	๖๙.๕๙
ระดับสังกัด (รร.สังกัด อปท.ทั้งหมด)	๗๑.๙๙	๖๙.๕๙	๗๐.๘๒
ระดับประเทศ	๗๔.๑๔	๗๑.๘๖	๗๓.๐๒



๑.๓.๑.๒ เปรียบเทียบผลการประเมินความสามารถ  
ด้านการอ่านของผู้เรียน (Reading Test: RT) ระหว่างปีการศึกษา  
๒๕๖๑ - ๒๕๖๓

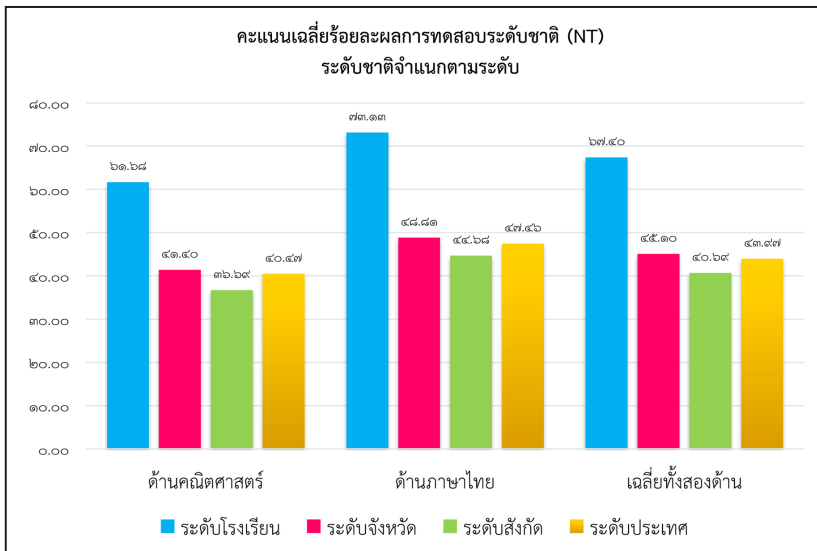
ความสามารถ	ปีการศึกษา ๒๕๖๑	ปีการศึกษา ๒๕๖๒	ปีการศึกษา ๒๕๖๓
การอ่านออกเสียง	๘๖.๒๓	๙๘.๐๘	๙๗.๔๗
การอ่านรู้เรื่อง	๖๘.๓๐	๙๔.๐๖	๙๖.๓๔
รวมทั้ง ๒ ด้าน	๗๗.๒๖	๙๖.๐๗	๙๖.๙๑



## ๑.๓.๒ ผลการทดสอบความสามารถพื้นฐานของผู้เรียนระดับชาติ (National Test: NT) ระดับชั้นประถมศึกษาปีที่ ๓ ประจำปีการศึกษา ๒๕๖๓

### ๑.๓.๒.๑ คะแนนเฉลี่ยร้อยละจำแนกตามระดับ

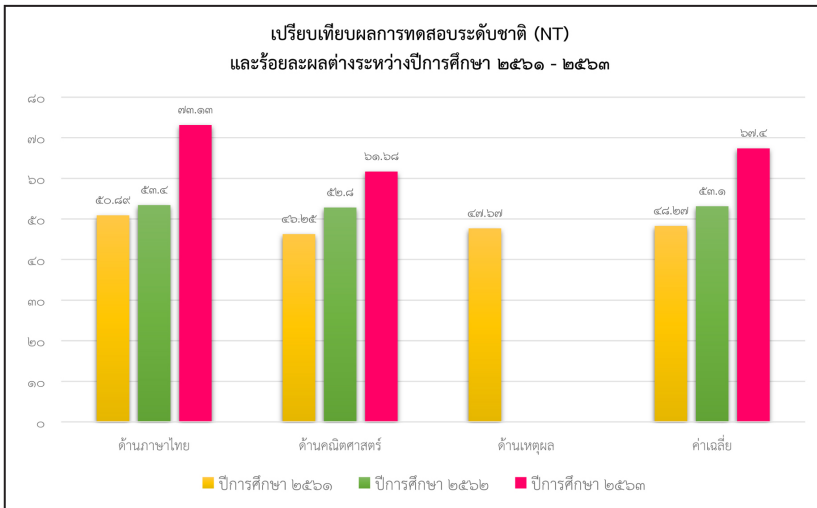
คะแนนเฉลี่ยร้อยละ	ด้านคณิตศาสตร์	ด้านภาษาไทย	เฉลี่ยทั้ง ๒ ด้าน
ระดับโรงเรียน	๖๑.๘๑	๗๓.๑๓	๖๗.๔๐
ระดับจังหวัด	๔๑.๔๐	๔๘.๘๑	๔๕.๑๐
ระดับสังกัด (รร.สังกัด อปท.ทั้งหมด)	๓๖.๖๙	๔๔.๖๘	๔๐.๖๙
ระดับประเทศ	๔๐.๔๗	๔๗.๔๖	๔๓.๙๗





๑.๓.๒.๒ เปรียบเทียบผลการประเมินการทดสอบความสามารถพื้นฐานผู้เรียนระดับชาติ (National Test: NT) ผลต่างระหว่างปีการศึกษา ๒๕๖๑ - ๒๕๖๓

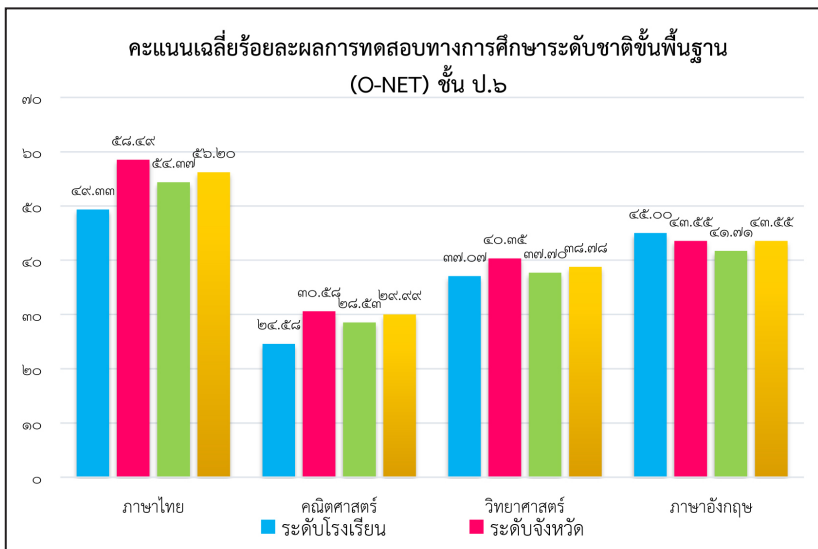
ความสามารถ	ปีการศึกษา ๒๕๖๑	ปีการศึกษา ๒๕๖๒	ปีการศึกษา ๒๕๖๓
ด้านภาษาไทย	๕๐.๘๙	๕๓.๔๐	๗๓.๑๓
ด้านคณิตศาสตร์	๔๖.๒๕	๕๒.๘๐	๖๑.๖๘
ด้านเหตุผล	๔๗.๖๗	-	-
ค่าเฉลี่ย	๔๘.๒๗	๕๓.๑๐	๖๗.๔๐



### ๑.๓.๓ ผลการทดสอบทางการศึกษาระดับชาตินิยมขั้นพื้นฐาน (O-NET) ระดับชั้นประถมศึกษาปีที่ ๖ ประจำปีการศึกษา ๒๕๖๓

#### ➤ คะแนนเฉลี่ยร้อยละจำแนกตามระดับ

ระดับ/รายวิชา	ภาษาไทย	คณิตศาสตร์	วิทยาศาสตร์	ภาษาอังกฤษ
ระดับโรงเรียน	๔๙.๓๓	๒๔.๕๘	๓๗.๐๗	๔๕.๐๐
ระดับจังหวัด	๕๘.๔๙	๓๐.๕๘	๔๐.๓๕	๔๓.๕๕
ระดับสังกัด (รร.สังกัด อปท.)	๕๔.๓๗	๒๘.๕๓	๓๗.๗๐	๔๑.๗๑
ระดับประเทศ	๕๖.๒๐	๒๙.๙๙	๓๘.๗๘	๔๓.๕๕



หมายเหตุ : โรงเรียนมีนักเรียนชั้นประถมศึกษาปีที่ ๖ รับการทดสอบ O-NET ในปีการศึกษา ๒๕๖๓ เป็นปีแรก





## ๑.๔ ผลงานดีเด่นที่ผ่านมา

### ๑.๔.๑ สถานศึกษา

ระดับรางวัล/ชื่อรางวัลที่ได้รับ	หน่วยงานที่ให้
- รางวัลชมเชย ด้านการปฏิบัติ (HAND) จากกิจกรรมการประกวดสถานศึกษาที่มีผลการดำเนินงานดีเด่น ด้านการจัดกิจกรรมเพิ่มเวลารู้ ๔ H (Head Heart Hand Health) ตามนโยบายลดเวลาเรียน เพิ่มเวลารู้	กรมส่งเสริมการปกครองท้องถิ่น กระทรวงมหาดไทย
- รางวัลชมเชย ระดับประเทศ องค์การปกครองส่วนท้องถิ่นที่มีการบริหารจัดการที่ดี ประจำปีงบประมาณ ๒๕๖๓ ประเภทโดดเด่น ด้านการศึกษา	กรมส่งเสริมการปกครองท้องถิ่น กระทรวงมหาดไทย
- รางวัลสถานศึกษาพอเพียง	กระทรวงศึกษาธิการ
- ประกาศเกียรติคุณโรงเรียนบ้านไสไทยเป็นสถานศึกษาที่มีคะแนนเฉลี่ย อันดับที่ ๑ ของสถานศึกษาในสังกัดองค์กรปกครองส่วนท้องถิ่นจังหวัดกระบี่ ในการประเมินคุณภาพผู้เรียน (NT) ชั้นประถมศึกษาปีที่ ๓ ประจำปีการศึกษา ๒๕๖๓	สำนักงานส่งเสริมการปกครองท้องถิ่นจังหวัดกระบี่
- เกียรติบัตร โรงเรียนบ้านไสไทย เป็นโรงเรียนที่มีผลการประเมินคุณภาพผู้เรียน (Reading Test : RT) ระดับชั้นประถมศึกษาปีที่ ๑ คะแนนเฉลี่ยรวมทั้ง ๒ ด้าน คิดเป็นร้อยละ ๙๖.๙๑ ในปีการศึกษา ๒๕๖๓ สูงกว่าระดับจังหวัด และระดับประเทศ	สำนักงานส่งเสริมการปกครองท้องถิ่นจังหวัดกระบี่

### ๑.๔.๒ ครูและบุคลากรทางการศึกษา

ชื่อ-สกุล	ระดับรางวัล/ชื่อรางวัลที่ได้รับ	หน่วยงานที่ให้
นายธนทัต สุนทรรัตน์	ครูดีไม่มีบวมุข	สสส.

### ๑.๔.๓ นักเรียน

ชื่อ-สกุล	ระดับรางวัล/ชื่อรางวัลที่ได้รับ	หน่วยงานที่ให้
เด็กหญิงพรรณชนิตา พริกคำ	รางวัล “เหรียญเงิน” กิจกรรมกล่าวสุนทรพจน์ภาษาอังกฤษ ป.๔-ป.๖ การแข่งขันทักษะทางวิชาการ ระดับภาคใต้ ครั้งที่ ๑๕ ประจำปีการศึกษา ๒๕๖๒	เทศบาลเมืองทุ่งสง





## ๑.๕ งาน/โครงการ/กิจกรรม/ผลงานที่ประสบผลสำเร็จ ได้รับการยอมรับหรือเป็นตัวอย่งการปฏิบัติ

### ๑.๕.๑ โครงการส่งเสริมทักษะว่ายน้ำเป็นเล่นน้ำได้

ปัจจุบันอุบัติเหตุที่เกิดในเด็กและเยาวชนมีอัตราการเสียชีวิตสูงอย่างต่อเนื่อง โดยเฉพาะอุบัติเหตุจากการจมน้ำของเด็ก (อายุต่ำกว่า ๑๕ ปี) ที่เสียชีวิตจากการจมน้ำ จะมีสถิติพุ่งสูงขึ้นในช่วงปิดภาคเรียนฤดูร้อน ระหว่างเดือนมีนาคม - พฤษภาคม ของทุกปี ด้วยเหตุนี้ โรงเรียนจึงจัดโครงการส่งเสริมสุขภาพการออกกำลังกายด้วยกีฬาว่ายน้ำ เพื่อให้นักเรียน ครู และบุคลากรทางการศึกษา โรงเรียนบ้านไสไทย มีทักษะการว่ายน้ำเบื้องต้น สามารถว่ายน้ำเป็น เล่นน้ำได้ ตลอดจนเอาชีวิตรอดจากการประสบเหตุทางน้ำได้ เพื่อเป็นอีกหนึ่งช่องทางในการช่วยลดอุบัติเหตุการจมน้ำเสียชีวิต เพื่อให้เรียนรู้การว่ายน้ำเพื่อเอาชีวิตรอด และทักษะในการช่วยเหลือตัวเองและผู้อื่นในขณะประสบเหตุ



ภาพประกอบโครงการส่งเสริมทักษะว่ายน้ำเป็นเล่นน้ำได้



**๑.๕.๒ โครงการเรียนรู้ภาษาอังกฤษด้วยแนวคิดคนขับเรือหางยาว** ด้วยพระราชบัญญัติการศึกษาแห่งชาติ พุทธศักราช ๒๕๔๒ แก้ไขเพิ่มเติม (ฉบับที่ ๒) พ.ศ. ๒๕๔๕ ยึดหลักว่า ผู้เรียนทุกคนสามารถเรียนรู้และพัฒนาตนเองได้ และถือว่าผู้เรียนสำคัญที่สุด กระบวนการเรียนการสอนต้องส่งเสริมให้ผู้เรียนสามารถพัฒนาตามธรรมชาติ และเต็มตามศักยภาพ โดยจัดเนื้อหาสาระและกิจกรรมให้สอดคล้องกับความสนใจและความถนัดของผู้เรียน คำนึงถึงความแตกต่างระหว่างบุคคล ฝึกทักษะกระบวนการคิด การจัดการ การเผชิญสถานการณ์และการประยุกต์ความรู้มาใช้แก้ปัญห การเรียนจากประสบการณ์จริง ซึ่งเป็นที่น่าสังเกตว่า ผู้ประกอบอาชีพคนขับเรือหางยาวสามารถมีรายได้จากการนำนักท่องเที่ยวชาวต่างประเทศด้วยการใช้ภาษาอังกฤษแม้จะไม่ได้เรียนรู้ภาษาอังกฤษจากในโรงเรียนก็ตาม สาเหตุหนึ่งอาจเป็นเพราะในชีวิตประจำวันของเขาเหล่านั้นได้เรียนรู้และพัฒนาการใช้ภาษาอังกฤษตลอดเวลา เมื่อศึกษาถึงรูปแบบการพัฒนาภาษาอังกฤษของคนขับเรือหางยาวจึงทำให้เกิดเป็นการเรียนรู้



ภาพประกอบโครงการเรียนรู้ภาษาอังกฤษด้วยแนวคิดคนขับเรือหางยาว



**๑.๕.๓ โครงการลูกเสือน้อย** เป็นกิจกรรมหนึ่งที่ช่วยให้นักเรียนมีการพัฒนาทางด้านสังคม อารมณ์ สติปัญญา จากประสบการณ์ตรงในการทำกิจกรรมต่าง ๆ ที่จะทำให้นักเรียนได้เรียนรู้และฝึกฝนตนเอง ทั้งทางด้านความมีระเบียบวินัย ความอดทน ความเสียสละ และความสามัคคีในหมู่คณะ



ภาพประกอบโครงการลูกเสือน้อย

**๑.๕.๔ โครงการศิลปะด้วยครุชุมชน** เป็นกิจกรรมที่มุ่งเน้นให้เด็กเรียนรู้อย่างมีความสุข อีกทั้งยังได้ใช้สมองทั้งซีกซ้ายและซีกขวาอย่างสมดุล ส่งเสริมความคิดสร้างสรรค์ตามจินตนาการให้เด็กรู้จักสังเกตและแสดงออกตามความถนัด พัฒนาความมั่นใจ กล้าแสดงออก และส่งเสริมการใช้ภาษาในการอธิบายเกี่ยวกับผลงานของตนเอง



ภาพประกอบโครงการศิลปะด้วยครุชุมชน





**๑.๕.๕ โครงการภาษาอังกฤษโรงแรมสู่โรงเรียน** เป็นการให้โรงแรมและโรงเรียนร่วมกันจัดกิจกรรมโดยมีวิทยากรที่เป็นครูชุมชนมาให้ความรู้ทักษะในการสื่อสารภาษาอังกฤษ ให้กับนักเรียนตามปฏิกิตินวิชาการที่ออกแบบไว้



ภาพประกอบโครงการภาษาอังกฤษโรงแรมสู่โรงเรียน

**๑.๕.๖ โครงการเด็กใส่ไทย ภูมิใจกระบี่บ้านเรา** เป็นกิจกรรมที่มุ่งเน้นในการปลูกจิตสำนึกให้นักเรียนเข้าใจธรรมชาติ สิ่งแวดล้อม หรือทรัพยากรต่าง ๆ รู้จักใช้ประโยชน์จากธรรมชาติได้อย่างคุ้มค่า สามารถดูแลรักษาสิ่งแวดล้อมที่มีอยู่ให้เกิดประโยชน์สูงสุด



ภาพประกอบโครงการเด็กใส่ไทย ภูมิใจกระบี่บ้านเรา





**๑.๕.๗ โครงการระดมความคิด พิชิตไอเดียสร้างสรรค์** กิจกรรมที่ส่งเสริมให้นักเรียนใช้ทักษะกระบวนการทางวิทยาศาสตร์ มาใช้ในการสร้างสรรค์ผลงานหรือสิ่งประดิษฐ์ เพื่อพัฒนาทักษะของผู้เรียนให้สอดคล้องกับคุณลักษณะที่พึงประสงค์ตามมาตรฐานการศึกษาของชาติ



ภาพประกอบโครงการระดมความคิด พิชิตไอเดียสร้างสรรค์

**๑.๕.๘ โครงการบูรณาการการเรียนรู้ตามหลักปรัชญาของเศรษฐกิจพอเพียง** ในรูปแบบ Project Approach ตามพระราชบัญญัติการศึกษาแห่งชาติ พ.ศ. ๒๕๔๒ และที่แก้ไขเพิ่มเติม (ฉบับที่ ๒) พ.ศ. ๒๕๔๕ กำหนดให้สถานศึกษาจัดทำหลักสูตรสถานศึกษาขั้นพื้นฐานที่เน้นผู้เรียนเป็นสำคัญ ภารกิจหลักของครู คือ การดำเนินการจัดการเรียนการสอนเพื่อเสริมสร้างนักเรียนให้มีพัฒนาการทุกด้าน เหมาะสมตามวัยและเต็มศักยภาพ โดยจัดการเรียนการสอนรูปแบบบูรณาการแนวคิดหลักปรัชญาของเศรษฐกิจพอเพียงกับการจัดการเรียนการสอนในชั้นเรียน



ภาพประกอบโครงการบูรณาการการเรียนรู้ตามหลักปรัชญาของเศรษฐกิจพอเพียง



**๑.๕.๙ โครงการบ้านหนูที่น่ารัก** เป็นกิจกรรมที่ส่งเสริมให้นักเรียนรู้จักความมีวินัย มีนิสัยรักความสะอาดเรียบร้อย มีความรับผิดชอบ ต่อสถานศึกษา รักษาสิ่งแวดล้อม รวมทั้งมีจิตสาธารณะนำไปสู่คุณลักษณะที่พึงประสงค์



ภาพประกอบโครงการบ้านหนูที่น่ารัก



## ๑.๖ จุดเด่น

### ➤ สถานศึกษา

สถานศึกษามีการกำหนดโครงสร้างการบริหารงานที่เหมาะสมต่อการพัฒนาผู้เรียน มีการกำหนดบทบาท หน้าที่รับผิดชอบของผู้บริหาร ครู และบุคลากรทางการศึกษาเกี่ยวกับการบริหารจัดการเพื่อพัฒนาผู้เรียน ให้มีคุณลักษณะที่พึงประสงค์ตามมาตรฐานการศึกษาที่ชัดเจน ทั้งนี้ โรงเรียนบ้านไสไทย มีคณะกรรมการสถานศึกษาขั้นพื้นฐานที่เข้มแข็ง ในการมีส่วนร่วมในการพัฒนาการศึกษา เพื่อกำหนดเป้าหมาย วิสัยทัศน์ ที่ชัดเจนในการบริหารและการจัดการศึกษา โดยยึดหลักและใช้กระบวนการ



บริหารเชิงระบบ PDCA เข้ามาพัฒนางานต่าง ๆ ให้มีประสิทธิภาพมากยิ่งขึ้น รวมทั้งได้รับความร่วมมือจากชุมชน และผู้ประกอบการ ในการสนับสนุน ทั้งด้านความคิด วัสดุ อุปกรณ์ต่าง ๆ ในการจัดสภาพแวดล้อมที่เอื้อต่อการจัดการเรียนรู้อย่างมีคุณภาพ

### ➤ ครูและบุคลากรทางการศึกษา

ครูผู้สอนมีการวางแผนในการจัดทำแผนการจัดการเรียนรู้ ประกอบการเรียนการสอน ครูมีการสร้างสรรค์การใช้สื่อและเทคโนโลยี ในการจัดการเรียนรู้ เพื่อพัฒนานักเรียนให้มีความรู้ความสามารถ การจัดการเรียนรู้เน้นให้ผู้เรียนลงมือปฏิบัติแสวงหาความรู้ด้วยตนเอง มีกิจกรรม ส่งเสริมให้นักเรียนมีผลสัมฤทธิ์ทางการเรียนสูงขึ้นผ่านกิจกรรมการสอนเสริม และการทดสอบในการแข่งขันในรายการต่าง ๆ

### ➤ ผู้เรียน

ผู้เรียนมีความสามารถในการอ่าน การเขียน ได้ตั้งแต่ระดับชั้น ประถมศึกษาปีที่ ๑ และมีความสามารถในการใช้ภาษาอังกฤษเพื่อการสื่อสารในชีวิตประจำวันได้ ฝึกการเป็นผู้นำและผู้ตามที่ดี กล้าแสดงออก สามารถปรับตัวให้เข้ากับสังคมในปัจจุบันได้ สามารถแสดงความคิดเห็นผ่าน กิจกรรมต่าง ๆ ได้ และสามารถนำเสนอ ถ่ายทอดสิ่งที่ได้จากการเรียนรู้ ให้กับผู้อื่นเข้าใจได้ ผู้เรียนสามารถใช้สื่อเทคโนโลยีเพื่อการศึกษาได้อย่าง เป็นกระบวนการ เข้าใจและรู้จักเลือกนำมาใช้ให้เกิดประโยชน์สูงสุด และ ผู้เรียนมีความภาคภูมิใจในความเป็นไทย มีสัมมาคารวะ เคารพผู้ใหญ่ มีจิตอาสาช่วยเหลือผู้อื่นเมื่อมีโอกาส และสามารถปรับตัวอยู่ร่วมกับผู้อื่น ได้ในสังคมอย่างมีความสุข







๒. แนวทางในการพัฒนา  
นวัตกรรมการบริหารจัดการสถานศึกษา

## ๒. แนวทางในการพัฒนานวัตกรรมการบริหารจัดการสถานศึกษา

โรงเรียนบ้านไสไทย สังกัดองค์การบริหารส่วนตำบลไสไทย อำเภอเมือง จังหวัดกระบี่ นำข้อมูลยุทธศาสตร์ชาติ ๒๐ ปี แผนพัฒนาเศรษฐกิจและสังคมแห่งชาติ แผนพัฒนาการศึกษาชาติ และข้อมูลบริบทของโรงเรียน มาวิเคราะห์ SWOT เพื่อกำหนดทิศทางการพัฒนาการบริหารจัดการของสถานศึกษาและจัดทำแผนพัฒนาการศึกษาของสถานศึกษารวมไปจนถึงหลักสูตรสถานศึกษา หลักสูตรท้องถิ่น โครงการ/กิจกรรมภายใต้วิสัยทัศน์ของสถานศึกษา **“เด็กมีคุณภาพด้วยการเรียนรู้ที่หลากหลายอย่างกันสมัย ก้าวไกลด้วยสไตล์รีสอร์ท บนพื้นฐานหลักปรัชญาของเศรษฐกิจพอเพียง** Good quality student by learning in many ways, go forward with resort style based on the Philosophy of Sufficiency Economy” เพื่อพัฒนาผู้เรียนทุกช่วงวัยให้มีพัฒนาการที่ดี ทั้งด้านร่างกาย อารมณ์ สังคม และสติปัญญา และเป็นไปตามผลลัพธ์ที่พึงประสงค์ของการศึกษา (คุณลักษณะของคนไทย ๔.๐) โดยมีการกำหนดยุทธศาสตร์การพัฒนายุทธศาสตร์ ๑๗ แนวทางในการพัฒนา และมีโครงการทั้งหมด ๕๐ โครงการ มีการบริหารจัดการภายใต้การบริหารโรงเรียนแบบมีส่วนร่วม มีการกระจายอำนาจ มุ่งเน้นการบริหารแบบทีมงาน โดย**การบริหารงานแบ่งออกเป็น ๔ ฝ่าย** คือ

**การบริหารงานวิชาการ** มุ่งกระจายอำนาจในการบริหารจัดการโดยผู้บริหาร มีนโยบายให้ชุมชนมีส่วนร่วมในการพัฒนาหลักสูตรสถานศึกษา ผู้ปกครอง ชุมชน และภาคีเครือข่ายแสดงความคิดเห็นและร่วมกันเสนอวิธีการจัดกระบวนการเรียนรู้ที่เน้นการปฏิบัติจริง ครูประสานความร่วมมือ





กับผู้ปกครองและชุมชนในการพัฒนาจัดหาแหล่งเรียนรู้ รวมถึงการสืบเสาะหาประชาชนชาวบ้านที่มีความรู้ความสามารถและพร้อมที่จะให้ความรู้และประสบการณ์ที่ดีแก่ผู้เรียน โดยมุ่งพัฒนาคุณลักษณะที่พึงประสงค์ของผู้เรียน ซึ่งจะเป็นปัจจัยสำคัญทำให้สถานศึกษามีความเข้มแข็งในการบริหารจัดการ สามารถพัฒนาหลักสูตรและกระบวนการเรียนรู้ ตลอดจนการวัดผลประเมินผล รวมทั้งการวัดปัจจัยเกื้อหนุน การพัฒนาคุณภาพผู้เรียน ชุมชน ท้องถิ่นได้อย่างมีประสิทธิภาพ

**การบริหารงบประมาณ** มุ่งเน้นความเป็นอิสระในการบริหารจัดการ ผู้บริหาร ครูและบุคลากรมีส่วนร่วมในการบริหารจัดการด้านงบประมาณ ตั้งแต่กระบวนการวางแผนการใช้งบประมาณ การจัดหา การดำเนินการตามแผนจนกระทั่งการตรวจสอบและประเมินผลที่เน้นความโปร่งใสและตรวจสอบได้ โดยผู้ปกครอง ชุมชนและภาคีเครือข่ายเข้าร่วมการประชุมเพื่อประเมินแผนการใช้งบประมาณที่เหมาะสมอีกทั้งมีส่วนร่วมในการระดมทรัพยากร ระดมทุนที่จำเป็นต่อการพัฒนาผู้เรียน เช่น การจัดซื้อสื่อการเรียนการสอน การจัดหาทุนการศึกษาแก่ผู้เรียน

**การบริหารงานบุคคล** สถานศึกษามีวัฒนธรรมขององค์กรที่ดี บุคลากรในสถานศึกษาร่วมแรงร่วมใจ มีความรับผิดชอบต่อนหน้าที่ ครูผู้สอนที่มีความรู้ความสามารถในการออกแบบการเรียนการสอนที่เน้นผู้เรียนเป็นสำคัญ จัดกิจกรรมการเรียนรู้สอดคล้องกับหลักสูตร ผู้ปกครองและชุมชนมีส่วนร่วมในการแสดงความคิดเห็นและเสนอแนวทางในการพัฒนาการจัดการเรียนการสอนของครูอย่างเป็นกัลยาณมิตร อีกทั้งสถานศึกษาและชุมชนร่วมกันส่งเสริมครูและบุคลากรที่ปฏิบัติงานได้ตามมาตรฐานวิชาชีพให้ได้รับการยกย่องเชิดชูเกียรติ ได้รับรางวัลและมีความก้าวหน้าในวิชาชีพเพื่อเป็นขวัญกำลังใจในการทำงาน





**การบริหารงานทั่วไป** สถานศึกษา ผู้ปกครอง ชุมชนและภาคี เครือข่ายสนับสนุน ส่งเสริม ประสานงานและอำนวยความสะดวก ให้การปฏิบัติงาน ของสถานศึกษาเป็นไปด้วยความเรียบร้อย มีประสิทธิภาพและประสิทธิผล และมีการประชาสัมพันธ์เผยแพร่ข้อมูลข่าวสารผลงานของสถานศึกษา ต่อสาธารณชนจะก่อให้เกิดความรู้ความเข้าใจ เจตคติที่ดี ความเลื่อมใสศรัทธา และให้การสนับสนุนการจัดการศึกษา เช่น การปรับภูมิทัศน์ จัดบรรยากาศ ของสถานศึกษาในรูปแบบของรีสอร์ทที่มีความร่มรื่น สวยงาม และการ พัฒนาอาคารสถานที่ ที่เอื้อต่อการเรียนรู้ ซึ่งเป็นความภาคภูมิใจของ ชุมชนและเป็นที่ยอมรับจากสถานศึกษาอื่น ๆ ได้เข้ามาศึกษาดูงานและ แลกเปลี่ยนเรียนรู้อยู่เสมอ

สถานศึกษามีการกำหนดวิสัยทัศน์ ยึดหลักเกณฑ์ในการทำงาน เน้นให้นักเรียนมีคุณภาพ ซึ่งเป็นหลักในการจัดการศึกษาในศตวรรษที่ ๒๑ ประกอบด้วยการเรียนรู้ ๔ รูปแบบ ได้แก่ การเรียนรู้เพื่อรู้ (Learning to know) การเรียนรู้เพื่อปฏิบัติได้ (Learning to do) การเรียนรู้ที่จะอยู่ ร่วมกัน (Learning to live together) และการเรียนรู้เพื่อชีวิต (Learning to be) มุ่งเน้นให้ผู้เรียนมีความรู้คู่คุณธรรม ตามหลักปรัชญาของเศรษฐกิจ พอเพียงและเพื่อเป็นไปตามผลลัพธ์ที่พึงประสงค์ของการศึกษา (คุณลักษณะ ของคนไทย ๔.๐) คือ ผู้เรียนรู้ (Learner Person) ผู้ร่วมสร้างสรรค์ นวัตกรรม (Innovative Co-creator) และพลเมืองที่เข้มแข็ง (Active Citizen) โดยมีการจัดทำนวัตกรรมการบริหารจัดการสถานศึกษาเพื่อ พัฒนาคุณภาพผู้เรียน



นวัตกรรมการบริหารจัดการสถานศึกษาแบบมีส่วนร่วม “SAITHAI MODEL” เป็นนวัตกรรมที่มุ่งพัฒนาผู้เรียนด้วยกระบวนการการจัดประสบการณ์เรียนรู้จากโครงการเรียนรู้ภาษาอังกฤษด้วยแนวคิดคนขับเรือหางยาว (Learning English by long tail boat driver) เนื่องจากจังหวัดกระบี่เป็นเมืองท่องเที่ยวที่มีชื่อเสียงระดับประเทศและระดับโลก ที่มีแหล่งท่องเที่ยวหลากหลายแห่ง เช่น หาดถ้ำพระนาง หาดไร่เลย์ หมู่เกาะพีพี เป็นต้น ทำให้มีชาวต่างชาติเข้ามาท่องเที่ยวและทำธุรกิจ จึงเกิดการแลกเปลี่ยนเรียนรู้ทางภาษาและวัฒนธรรมระหว่างเจ้าบ้านและผู้มาเยือน ดังนั้น ภาษาอังกฤษ เป็นภาษากลางในการสื่อสารกับชาวต่างชาติ จึงเกิดแนวความคิดที่จะหาแนวทางในการพัฒนาทักษะทางด้านภาษาอังกฤษ เพื่อใช้ในการสื่อสารกับชาวต่างชาติ โดยมีแรงบันดาลใจในการพัฒนานวัตกรรม โดยใช้ **วิธีคิดจากปราชญ์มีชีวิต คือ “คนขับเรือหางยาว”** หรือผู้มีอาชีพคนขับเรือหางยาวโดยสาร ซึ่งส่วนใหญ่เป็นประชาชนในพื้นที่ตำบลไสไทยเดิมมีอาชีพทำประมงมาก่อน แต่เมื่อยุคสมัยเปลี่ยนไป ความเจริญด้านการท่องเที่ยวเริ่มเข้ามายังพื้นที่และมีบทบาทมากขึ้น ทำให้ชาวประมงหลายรายผันตัวเองจากชาวประมงมาเป็นคนขับเรือหางยาวโดยสาร เพื่อการท่องเที่ยว ซึ่งเชื่อได้ว่าส่วนใหญ่ไม่ได้มีความรู้ทางด้านภาษาอังกฤษมาก่อน แต่ทำไมพวกเขาเหล่านั้นจึงสามารถสื่อสารกับชาวต่างชาติได้ โดยที่ไม่ต้องเรียนภาษาอังกฤษ นั้นเพราะพวกเขามีความกล้า มีความมุ่งมั่นพยายาม ตั้งใจที่จะไขว่คว้าหาความรู้และหาประสบการณ์ ซึ่งเป็นประสบการณ์ตรงที่ได้จากนักท่องเที่ยวที่มาใช้บริการ ทำให้พวกเขาสามารถประกอบอาชีพได้ จากแนวคิด แรงบันดาลใจ วิธีการ วิธีคิด โรงเรียนบ้านไสไทยจึงได้มีการจัดทำหลักสูตรรายวิชาการเรียนรู้ภาษา



อังกฤษด้วยแนวคิดคนขับเรือหางยาวขึ้น เพื่อพัฒนาผู้เรียนได้เรียนรู้ด้วยวิธีการที่หลากหลาย ฝึกกระบวนการคิด วิเคราะห์ การทำงานกลุ่ม การสื่อสารและการนำเสนอข้อมูล รวมไปถึงจนถึงให้ผู้เรียนมีการนำองค์ความรู้มาสร้างสรรค์นวัตกรรมง่าย ๆ และเน้นให้ผู้เรียนมีวินัยในตนเอง มีภาวะความเป็นผู้นำ มีจิตสาธารณะ รักท้องถิ่นของตนเอง อยู่ในสังคมได้อย่างมีความสุข นอกจากนี้โรงเรียนใส่ไทยได้มีการพัฒนากิจกรรมการเรียนรู้โดยบูรณาการหลักปรัชญาของเศรษฐกิจพอเพียงในรูปแบบ Project approach เนื่องด้วยปรัชญาของเศรษฐกิจพอเพียงเป็นปรัชญาที่แสดงถึงแนวทางการดำรงอยู่และปฏิบัติตนของประชาชนในทุกระดับให้เป็นไปในทางสายกลาง เพื่อให้ก้าวทันต่อโลกยุคโลกาภิวัตน์ ซึ่งภายใต้สภาวะการณ์ปัจจุบันของภาครัฐและเอกชน ผู้บริหารองค์การบริหารส่วนตำบลใส่ไทย จึงเล็งเห็นความสำคัญของกระบวนการจัดการศึกษา จึงมอบหมายให้ผู้บริหาร คณะครูและบุคลากรทางการศึกษา นักเรียนโรงเรียนบ้านใส่ไทย จัดกิจกรรมการเรียนรู้ตามหลักปรัชญาของเศรษฐกิจพอเพียงโดยใช้ข้อมูลพื้นฐานของตำบลใส่ไทยมาเป็นฐานในการจัดกิจกรรมการเรียนรู้ เพื่อให้ผู้บริหาร คณะครู บุคลากรทางการศึกษา และนักเรียนโรงเรียนบ้านใส่ไทย ดำเนินชีวิตได้อย่างสมดุลและพร้อมรับกับความเปลี่ยนแปลงในด้านวัตถุ/เศรษฐกิจ เป็นแบบอย่างในการมีวินัยในการใช้จ่าย มีการออมทรัพย์ตามศักยภาพ ดำเนินชีวิตประจำวันโดยไม่เบียดเบียน หรือสร้างความเดือดร้อนให้แก่ตนเองและผู้อื่น มีส่วนร่วมในการอนุรักษ์ฟื้นฟู สภาพแวดล้อมทางธรรมชาติและสิ่งแวดล้อมในสถานศึกษา ชุมชน เห็นคุณค่าและภูมิใจในวัฒนธรรมไทย มีส่วนร่วมในการรณรงค์ให้สถานศึกษา ชุมชน สังคม ดำเนินการสืบทอด สานต่อ รักษาวัฒนธรรมไทยและมรดกของชุมชน สังคม ประเทศชาติ



ตลอดระยะเวลาในการพัฒนาครั้งนี้ ผู้บริหาร ครู บุคลากร คณะกรรมการสถานศึกษา ที่ปรึกษา ผู้ปกครองนักเรียน และผู้ประกอบการ โรงแรม สังกัดองค์การบริหารส่วนตำบลไสไทย อำเภอเมืองกระบี่ จังหวัดกระบี่ ล้วนมีส่วนร่วมในการคิด วางแผน ตัดสินใจ ดำเนินงาน ตรวจสอบ และประเมินผล ซึ่งเป็นกระบวนการบริหารจัดการแบบมีส่วนร่วม ที่ผู้บริหาร ใช้การจูงใจให้บุคคลผู้ปฏิบัติงานหรือบุคคลผู้ที่เกี่ยวข้องได้มีโอกาสมีส่วนร่วมในการคิด ร่วมตัดสินใจ ร่วมปฏิบัติงาน ร่วมรับผิดชอบ เพื่อพัฒนา งานที่ปฏิบัติให้มีคุณภาพสูงสุด ซึ่งเป็นการเปิดโอกาสให้บุคคลหรือกลุ่ม บุคคลได้มีส่วนเกี่ยวข้องในการปฏิบัติงานไม่ว่าจะเป็นทางตรงหรือทางอ้อม ในลักษณะของการรับรู้ ร่วมคิด ร่วมทำ ร่วมตัดสินใจตลอดจนการประเมิน ผลให้ทุกฝ่ายได้สำนึกในหน้าที่และความรับผิดชอบร่วมกัน อันจะนำไปสู่ เป้าหมายขององค์กร



# กรอบแนวคิด

## การพัฒนานวัตกรรมการบริหารจัดการแบบมีส่วนร่วม SAITHAI MODEL

๑. การบริหารจัดการแบบมีส่วนร่วม ได้แก่

- ๑.๑ การมีส่วนร่วมในการตัดสินใจ (Decision Making) ประกอบด้วย ๓ ขั้นตอน คือ  
ริเริ่ม ตัดสินใจ และปฏิบัติการ
- ๑.๒ การมีส่วนร่วมในการปฏิบัติ (Implementation) ประกอบด้วย ๓ ขั้นตอน คือ  
ด้านทรัพยากร การบริหาร และประสานความร่วมมือ
- ๑.๓ การมีส่วนร่วมในผลประโยชน์ (Benefits)
- ๑.๔ การมีส่วนร่วมในการประเมิน (Evaluation)

๒. มาตรฐานการศึกษาของชาติสู่การปฏิบัติ มาตรฐานการศึกษาของชาติ พ.ศ. ๒๕๖๑

๓. นโยบายและทิศทางการพัฒนาท้องถิ่น (องค์การบริหารส่วนตำบลไทย)  
“เมืองท่องเที่ยวคุณภาพเกษตรอุตสาหกรรมยั่งยืน สังคมน่าอยู่”

หลักการ แนวคิด และนโยบาย

การเรียนรู้ภาษาอังกฤษ  
ด้วยแนวคิดคนขับเรือหางยาว  
(Learning English by long tail boat driver)



นวัตกรรมการบริหารจัดการผ่านการดำเนิน  
“โครงการ SAITHAI MODEL”





๓. กระบวนการพัฒนา  
นวัตกรรมการบริหารจัดการสถานศึกษา

## ๓. กระบวนการพัฒนา นวัตกรรมการบริหารจัดการสถานศึกษา

โรงเรียนบ้านไสไทย ได้มีการพัฒนานวัตกรรมการบริหารจัดการสถานศึกษา การเรียนรู้ภาษาอังกฤษด้วยแนวคิดคนขับเรือหางยาว (Learning English by long tail boat driver) โดยมีการบริหารจัดการนวัตกรรมการบริหารจัดการแบบมีส่วนร่วม “SAITHAI MODEL” ผ่านกระบวนการเรียนรู้ที่มีความหลากหลาย โดยทำให้โรงเรียนเปรียบเสมือนบ้านที่บ่มเพาะผู้เรียนให้มีคุณลักษณะที่พึงประสงค์ตามมาตรฐานการศึกษาของชาติ ให้ผู้เรียนเป็นผู้เรียนรู้ ผู้ร่วมสร้างสรรค์นวัตกรรม และเป็นพลเมืองที่เข้มแข็ง โดยมีการน้อมนำศาสตร์พระราชาและหลักปรัชญาของเศรษฐกิจพอเพียงมาประยุกต์กับการเรียนรู้เชิงรุก (Active learning) ที่เน้นผู้เรียนเป็นสำคัญ เน้นกระบวนการทางวิทยาศาสตร์ เช่น ทักษะการสังเกต ทักษะการจำแนกประเภท ทักษะการลงความเห็นจากข้อมูล เป็นต้น มีการคิดริเริ่มใหม่ ๆ สืบเสาะหาความรู้และแก้ปัญหาได้ด้วยการนำเทคโนโลยีมาใช้ในการบริหารจัดการ เพื่อให้ผู้เรียนมีทักษะการเรียนรู้ตลอดชีวิต ก้าวทันโลกยุคดิจิทัลและมีสมรรถนะที่เกิดจากความรู้ ความรอบรู้ ด้านต่าง ๆ สามารถนำความรู้ไปปรับประยุกต์ใช้ในชีวิตประจำวันได้ อีกทั้งยังมีภูมิรู้ ภูมิธรรม ภูมิปัญญา และมีทักษะชีวิตที่ดีภายใต้การบริหารจัดการ PDCA โดยมีกระบวนการ ดังนี้





### ๓.๑ Survey: S สำรวจวิเคราะห์ปัญหา

โรงเรียนบ้านไสไทยได้มีการประชุมร่วมกับผู้บริหาร หัวหน้าส่วนราชการ องค์การบริหารส่วนตำบลไสไทย คณะกรรมการสถานศึกษาขั้นพื้นฐาน ผู้ปกครองและภาคีเครือข่าย เพื่อสำรวจบริบทของสถานศึกษา และพื้นที่ตำบลไสไทย วิเคราะห์ปัญหา สภาพปัจจุบัน และความต้องการของนักเรียน ผู้ปกครอง และความต้องการแท้จริงของชุมชนโดยการวิเคราะห์ SWOT และใช้หลักการมีส่วนร่วมในการตัดสินใจ (Decision Making) คือ การร่วมริเริ่ม การสังเคราะห์ปัญหาร่วมกันด้วยหลักกัลยาณมิตร







### ๓.๒ Plan: P ชั้นการวางแผน

โรงเรียนบ้านไสไทยได้มีวางแผนเตรียมความพร้อมในการนำนวัตกรรมการบริหารจัดการแบบมีส่วนร่วม “SAITHAI MODEL” โดยใช้หลักการมีส่วนร่วมในการร่วมคิด ร่วมวางแผน ร่วมตัดสินใจ เพื่อพัฒนานวัตกรรมการเรียนรู้แก่ผู้เรียนให้เป็นที่ไปตามผลลัพธ์ที่พึงประสงค์ของการศึกษา (คุณลักษณะของคนไทย ๔.๐) ดังนี้

๒.๑ ประชุมผู้บริหารองค์การบริหารส่วนตำบลไสไทย คณะกรรมการสถานศึกษาขั้นพื้นฐานโรงเรียนบ้านไสไทย และที่ปรึกษา คณะกรรมการสถานศึกษาขั้นพื้นฐานโรงเรียนบ้านไสไทย เพื่อนำมาตรฐานการศึกษาของชาติ มาตรฐานการศึกษาขั้นพื้นฐาน มาวิเคราะห์และวางแผน ออกแบบนวัตกรรม/ โครงการ/ กิจกรรม

๒.๒ ผู้บริหารสถานศึกษา คณะครู และชุมชน (ครูชุมชน) ร่วมกันวางแผนการดำเนินงานนวัตกรรมการเรียนรู้ภาษาอังกฤษด้วยแนวคิดคนขับเรือหางยาว โดยมีการวางแผนการดำเนินการ ดังนี้

๒.๒.๑ กำหนดวิสัยทัศน์ พันธกิจ และนโยบายในการส่งเสริมการเรียนรู้ภาษาอังกฤษ เพื่อยกระดับทักษะการศึกษาภาษาอังกฤษของผู้เรียน ผลสัมฤทธิ์ทางการเรียนของผู้เรียน และมีการบูรณาการกิจกรรมการเรียนรู้ตามหลักปรัชญาของเศรษฐกิจพอเพียง

๒.๒.๒ จัดทำและพัฒนาหลักสูตรกลุ่มสาระการเรียนรู้ภาษาต่างประเทศ ออกแบบกิจกรรมการเรียนรู้บนพื้นฐานการเรียนรู้ภาษาอังกฤษด้วยแนวคิดคนขับเรือหางยาว (Learning English by long tail



boat driver) และเครื่องมือที่ใช้ในการวัดและประเมินผล เพื่อให้ผู้เรียน บรรลุตามวัตถุประสงค์ที่ตั้งไว้

๒.๒.๓ เตรียมความพร้อมให้กับผู้เรียนก่อนเข้าร่วมกิจกรรม ต่าง ๆ ที่สอดคล้องกับนวัตกรรมการเรียนรู้ภาษาอังกฤษด้วยแนวคิดคนขับ เรือหางยาว



### ๓.๓ Do: D ขั้นปฏิบัติตาม

โรงเรียนบ้านไผ่ไทยได้ดำเนินการตามแผนงานนวัตกรรมการเรียนรู้ ภาษาอังกฤษด้วยแนวคิดคนขับเรือหางยาว (Learning English by long tail boat driver) โรงเรียนบ้านไผ่ไทยดำเนินการจัดทำหลักสูตรท้องถิ่น การเรียนรู้ภาษาอังกฤษด้วยแนวคิดคนขับเรือหางยาว รายวิชาเพิ่มเติม ภาษาอังกฤษเพื่อการสื่อสาร โดยมีการบูรณาการ Sufficiency



Economy: **S** ศาสตร์พระราชา ปรัชญาของเศรษฐกิจพอเพียง เพื่อให้ผู้เรียนปฏิบัติตนให้ดำเนินชีวิตอย่างสมดุลและพร้อมรับการเปลี่ยนแปลงในด้านวัตถุ เศรษฐกิจ ดำเนินชีวิตประจำวันโดยไม่เบียดเบียนหรือสร้างความเดือนร้อนให้กับผู้อื่น จัดกิจกรรมการเรียนรู้ Active Learning: **A** การเรียนรู้แบบเชิงรุก เพื่อให้ผู้เรียนได้เรียนรู้ด้วยวิธีการที่หลากหลายผ่านประสบการณ์ตรง ฝึกกระบวนการคิดวิเคราะห์ การทำงานกลุ่ม การสื่อสาร และการนำเสนอข้อมูล รวมไปถึงจนถึงให้ผู้เรียนมีการนำองค์ความรู้มาสร้างสรรค์นวัตกรรมง่าย ๆ และเน้นให้ผู้เรียนมีวินัยในตนเอง มีภาวะความเป็นผู้นำ มีจิตสาธารณะ รักท้องถิ่นของตนเอง ผู้เรียนมี Immunity: **I** ภูมิรู้ ภูมิธรรม ภูมิปัญญา ทักษะชีวิต ภูมิคุ้มกัน เพื่อให้นักเรียนเห็นความสำคัญของภาษาในการต่อยอดการทำงานและการประกอบอาชีพในอนาคต และมีการนำ Technology: **T** การนำเทคโนโลยีมาใช้ในการบริหารจัดการและการจัดการเรียนรู้ ส่งเสริมให้บุคลากรใช้เทคโนโลยีเพื่อการสื่อสารในการจัดการเรียนรู้ และการจัดเก็บข้อมูลของสถานศึกษา และส่งเสริมให้นักเรียนใช้เทคโนโลยีในการสืบค้นข้อมูลในการฝึกฝนภาษาอังกฤษผ่านเครือข่ายอินเทอร์เน็ต และนำมานำเสนอหน้าชั้นเรียน มีความมุ่งมั่นในการส่งเสริมนักเรียนเน้นหลัก ๔ H Head Heart Hand Health: **H** มุ่งมั่นในการทำงานด้วยใจ สามารถ Applied Knowledge: **A** ประยุกต์ใช้ความรู้ และมี Initiative: **I** การคิดริเริ่มใหม่ๆ ที่ดี นักเรียนเกิดการเรียนรู้ด้วยตนเองนำไปสู่การสร้างความรู้ใหม่ๆ มุมมองใหม่ๆ ร่วมกันแลกเปลี่ยนรู้ไปสู่การสร้างสรรค์นวัตกรรมที่เป็นประโยชน์ต่อตนเอง สถานศึกษา และชุมชน ในขั้นปฏิบัติตามแผน Do: D สถานศึกษาดำเนินการให้สอดคล้องกับมาตรฐานการศึกษาของชาติ พ.ศ. ๒๕๖๑ ประกอบด้วย ผู้เรียนรู้ (Learner Person) เพื่อสร้างงานและคุณภาพชีวิตที่ดี ผู้ร่วมสร้างสรรค์นวัตกรรม (Innovative Co-creator) เพื่อสังคม



ที่มั่นคง มั่งคั่ง และยั่งยืน และ พลเมืองที่เข้มแข็ง (Active Citizen) เพื่อสันติสุข โดยมีรายละเอียดของกิจกรรมดังต่อไปนี้



## ๑. กิจกรรม English on Tour

กิจกรรม English on Tour เป็นกิจกรรมที่เกิดจากการศึกษาบริบทของโรงเรียนบ้านไสไทย และบริบทของจังหวัดกระบี่ซึ่งเป็นสถานที่ท่องเที่ยวที่มีชาวต่างชาติเป็นจำนวนมาก นำไปสู่การจัดทำหลักสูตรท้องถิ่น เรื่อง การเรียนรู้ภาษาอังกฤษด้วยแนวคิดคนขับเรือหางยาว เพื่อให้นักเรียนได้ฝึกทักษะการเรียนรู้ภาษาอังกฤษจากสถานการณ์จริง เป็นกิจกรรมที่ส่งเสริมให้นักเรียนได้มีโอกาสใช้ภาษาอังกฤษในสถานที่นอกห้องเรียน ด้วยการพูดคุยและสัมภาษณ์ชาวต่างชาติเป็นการเน้นให้ผู้เรียนได้ฝึกทักษะทางภาษาในการฟัง การพูด การสื่อสาร จากเจ้าของภาษาด้วยกิจกรรมต่าง ๆ เช่น เกม การแก้ปัญหาเฉพาะหน้า เป็นต้น ทั้งยังเป็นการส่งเสริมสนับสนุนให้นักเรียน ครู และบุคลากรทางการศึกษาได้เรียนรู้ภาษาอังกฤษนอกสถานที่ที่ทำให้มีความกล้าในการโต้ตอบและสามารถพูดสื่อสารภาษาอังกฤษในชีวิตประจำวันได้อย่างถูกต้อง โดยมีรายละเอียดของหลักสูตรท้องถิ่น การเรียนรู้ภาษาอังกฤษด้วยแนวคิดคนขับเรือหางยาว ชั้นประถมศึกษาปีที่ ๑ - ๖ ดังนี้



- โครงสร้างรายวิชาภาษาอังกฤษเพื่อการสื่อสาร ๑ รหัสวิชา  
อ ๑๑๒๐๑ ชั้นประถมศึกษาปีที่ ๑ เวลาเรียน ๑๖๐ ชั่วโมง  
สัดส่วนคะแนน ๗๐ : ๓๐

หน่วย การเรียนรู้ที่	ชื่อหน่วยการเรียนรู้	เวลาเรียน (ชั่วโมง)	คะแนนเต็ม ๑๐๐ คะแนน	
			ระหว่างภาค	ปลายภาค
๑	Greeting for long tail boat driver	๒๔	๑๕	๕
๒	Introduce myself	๒๔	๑๐	๕
๓	Animals in the sea	๒๔	๑๐	๕
การจัดนิทรรศการ		๔	-	-
สอบปลายภาคเรียนที่ ๑		๔		๑๕
รวมภาคเรียนที่ ๑		๘๐	๓๕	๑๕
๔	Country in the world	๒๔	๑๕	๕
๕	Season	๒๔	๑๐	๕
๖	International food and drink	๒๔	๑๐	๕
การจัดนิทรรศการ		๔		
สอบปลายภาคเรียนที่ ๒		๔		๑๕
รวมภาคเรียนที่ ๒		๘๐	๓๕	๑๕
รวมทั้งปี		๑๖๐	๑๐๐	

- โครงสร้างรายวิชาภาษาอังกฤษเพื่อการสื่อสาร ๒ รหัสวิชา  
อ ๑๒๒๐๑ ชั้นประถมศึกษาปีที่ ๒ เวลาเรียน ๑๖๐ ชั่วโมง  
สัดส่วนคะแนน ๗๐ : ๓๐

หน่วย การเรียนรู้ที่	ชื่อหน่วยการเรียนรู้	เวลาเรียน (ชั่วโมง)	คะแนนเต็ม ๑๐๐ คะแนน	
			ระหว่างภาค	ปลายภาค
๑	Greeting for long tail boat driver	๒๔	๑๕	๕
๒	Introduce myself	๒๔	๑๐	๕
๓	Animals in the sea	๒๔	๑๐	๕
การจัดนิทรรศการ		๔	-	-
สอบปลายภาคเรียนที่ ๑		๔		๑๕
รวมภาคเรียนที่ ๑		๘๐	๓๕	๑๕
๔	Country in the world	๒๔	๑๕	๕



หน่วย การเรียนรู้ที่	ชื่อหน่วยการเรียนรู้	เวลาเรียน (ชั่วโมง)	คะแนนเต็ม ๑๐๐ คะแนน	
			ระหว่างภาค	ปลายภาค
๕	Season	๒๔	๑๐	๕
๖	International food and drink	๒๔	๑๐	๕
	การจัดนิทรรศการ	๔		
	<b>สอบปลายภาคเรียนที่ ๒</b>	๔		<b>๑๕</b>
	<b>รวมภาคเรียนที่ ๒</b>	<b>๘๐</b>	<b>๓๕</b>	<b>๑๕</b>
	<b>รวมทั้งปี</b>	<b>๑๖๐</b>	<b>๑๐๐</b>	

- โครงสร้างรายวิชาภาษาอังกฤษเพื่อการสื่อสาร ๓ รหัสวิชา  
 อ ๑๓๒๐๑ ชั้นประถมศึกษาปีที่ ๓ เวลาเรียน ๑๖๐ ชั่วโมง  
 สัดส่วนคะแนน ๗๐ : ๓๐

หน่วย การเรียนรู้ที่	ชื่อหน่วยการเรียนรู้	เวลาเรียน (ชั่วโมง)	คะแนนเต็ม ๑๐๐ คะแนน	
			ระหว่างภาค	ปลายภาค
๑	Greeting & Culture	๒๔	๑๕	๕
๒	Introduce myself	๒๔	๑๐	๕
๓	The weather	๒๔	๑๐	๕
	การจัดนิทรรศการ	๔	-	-
	<b>สอบปลายภาคเรียนที่ ๑</b>	๔		<b>๑๕</b>
	<b>รวมภาคเรียนที่ ๑</b>	<b>๘๐</b>	<b>๓๕</b>	<b>๑๕</b>
๔	Direction	๒๔	๑๕	๕
๕	Shopping	๒๔	๑๐	๕
๖	Vehicle	๒๔	๑๐	๕
	การจัดนิทรรศการ	๔		
	<b>สอบปลายภาคเรียนที่ ๒</b>	๔		<b>๑๕</b>
	<b>รวมภาคเรียนที่ ๒</b>	<b>๘๐</b>	<b>๓๕</b>	<b>๑๕</b>
	<b>รวมทั้งปี</b>	<b>๑๖๐</b>	<b>๑๐๐</b>	



- โครงสร้างรายวิชาภาษาอังกฤษเพื่อการสื่อสาร ๔ รหัสวิชา  
 อ ๑๔๒๐๑ ชั้นประถมศึกษาปีที่ ๔ เวลาเรียน ๑๖๐ ชั่วโมง  
 สัดส่วนคะแนน ๗๐ : ๓๐

หน่วย การเรียนรู้ที่	ชื่อหน่วยการเรียนรู้	เวลาเรียน (ชั่วโมง)	คะแนนเต็ม ๑๐๐ คะแนน	
			ระหว่างภาค	ปลายภาค
๑	Greeting & Culture	๒๔	๑๕	๕
๒	Introduce myself	๒๔	๑๐	๕
๓	The weather	๒๔	๑๐	๕
การจัดนิทรรศการ		๔	-	-
สอบปลายภาคเรียนที่ ๑		๔		๑๕
รวมภาคเรียนที่ ๑		๘๐	๓๕	๑๕
๔	Direction	๒๔	๑๕	๕
๕	Shopping	๒๔	๑๐	๕
๖	Vehicle	๒๔	๑๐	๕
การจัดนิทรรศการ		๔		
สอบปลายภาคเรียนที่ ๒		๔		๑๕
รวมภาคเรียนที่ ๒		๘๐	๓๕	๑๕
รวมทั้งปี		๑๖๐	๑๐๐	



- โครงสร้างรายวิชาภาษาอังกฤษเพื่อการสื่อสาร ๕ รหัสวิชา  
 อ ๑๕๒๐๑ ชั้นประถมศึกษาปีที่ ๕ เวลาเรียน ๑๖๐ ชั่วโมง  
 สัดส่วนคะแนน ๗๐ : ๓๐

หน่วย การเรียนรู้ที่	ชื่อหน่วยการเรียนรู้	เวลาเรียน (ชั่วโมง)	คะแนนเต็ม ๑๐๐ คะแนน	
			ระหว่างภาค	ปลายภาค
๑	Landmark	๒๔	๑๕	๕
๒	Souvenir	๒๔	๑๐	๕
๓	Journey	๒๔	๑๐	๕
การจัดนิทรรศการ		๔	-	-
สอบปลายภาคเรียนที่ ๑		๔		๑๕
รวมภาคเรียนที่ ๑		๘๐	๓๕	๑๕
๔	Occupation	๒๔	๑๕	๕
๕	Festivals	๒๔	๑๐	๕
๖	Local Guide	๒๔	๑๐	๕
การจัดนิทรรศการ		๔		
สอบปลายภาคเรียนที่ ๒		๔		๑๕
รวมภาคเรียนที่ ๒		๘๐	๓๕	๑๕
รวมทั้งปี		๑๖๐	๑๐๐	





- โครงสร้างรายวิชาภาษาอังกฤษเพื่อการสื่อสาร ๖ รหัสวิชา  
 อ ๑๖๒๐๑ ชั้นประถมศึกษาปีที่ ๖ เวลาเรียน ๑๖๐ ชั่วโมง  
 สัดส่วนคะแนน ๗๐ : ๓๐

หน่วย การเรียนรู้ที่	ชื่อหน่วยการเรียนรู้	เวลาเรียน (ชั่วโมง)	คะแนนเต็ม ๑๐๐ คะแนน	
			ระหว่างภาค	ปลายภาค
๑	Landmark	๒๔	๑๕	๕
๒	Souvenir	๒๔	๑๐	๕
๓	Journey	๒๔	๑๐	๕
การจัดนิทรรศการ สอบปลายภาคเรียนที่ ๑		๔	-	-
รวมภาคเรียนที่ ๑		๘๐	๓๕	๑๕
๔	Occupation	๒๔	๑๕	๕
๕	Festivals	๒๔	๑๐	๕
๖	Local Guide	๒๔	๑๐	๕
การจัดนิทรรศการ สอบปลายภาคเรียนที่ ๒		๔	-	-
รวมภาคเรียนที่ ๒		๘๐	๓๕	๑๕
รวมทั้งปี		๑๖๐	๑๐๐	



ภาพบรรยากาศกิจกรรม English on Tour (การเรียนรู้ภาษาอังกฤษด้วยแนวคิดคนขับเรือหางยาว)



## ๒. กิจกรรมภาษาอังกฤษโรงแรมสู่โรงเรียน

จากการที่โรงเรียนบ้านไสไทยได้บันทึกข้อตกลงความร่วมมือ (MOU) กับสถานประกอบการโรงแรมและรีสอร์ททั้ง ๘ แห่ง ในการขับเคลื่อนพัฒนางานวิชาการสู่ความเป็นเลิศ โดยได้จัดกิจกรรม ภาษาอังกฤษโรงแรมสู่โรงเรียนซึ่งมีกระบวนการ ดังนี้ ประชุมคณะผู้บริหารและ ผู้ประกอบการโรงแรมและรีสอร์ทในการวางแผนและออกแบบการดำเนิน กิจกรรม ดำเนินการตามแผนงานที่ได้ออกแบบไว้ และประเมินผลการ ดำเนินกิจกรรม ในส่วนขั้นตอนการดำเนินการมีรูปแบบดังนี้ ๑. กลุ่มงาน บริหารงานวิชาการโรงเรียนบ้านไสไทยและสถานประกอบการร่วมกัน ออกแบบปฏิทินที่ใช้ในการจัดกิจกรรมแต่ละสัปดาห์ด้วยการมีส่วนร่วมจาก โรงแรมทั้ง ๘ แห่ง ในการสลับหมุนเวียนมาจัดกิจกรรมทั้งในและนอก โรงเรียน โรงแรมละ ๑ ครั้งต่อ ๑ สัปดาห์ทุกวันพฤหัสบดี ๒. ให้ตัวแทน สถานประกอบการโรงแรมส่งวิทยากร (ปราชญ์มีชีวิต) ที่เป็นครูชุมชนหรือ ครูพ่อแม่มาให้ความรู้และฝึกทักษะในการสื่อสารภาษาอังกฤษให้กับ นักเรียนตามปฏิทินวิชาการที่ออกแบบไว้



ภาพกิจกรรม ภาษาอังกฤษโรงแรมสู่โรงเรียน

โรงเรียนบ้านไสไทย “โรงเรียนสไตล์รีสอร์ท”



### ๓. กิจกรรมระดมความคิด พิชิตไอเดียสร้างสรรค์

จากการดำเนินงานนวัตกรรมการเรียนรู้ภาษาอังกฤษด้วยแนวคิดคนขับเรือหางยาว นำไปสู่การจัดกิจกรรมระดมความคิด พิชิตไอเดียสร้างสรรค์ ซึ่งเป็นกิจกรรมที่ส่งเสริมให้นักเรียนได้ฝึกและใช้ทักษะกระบวนการทางวิทยาศาสตร์ เช่น การสังเกต การสำรวจ การสืบค้นข้อมูล การทดลอง การพยากรณ์ การสร้างแบบจำลอง และการนำเสนอข้อมูลมาใช้ในการสร้างสรรค์ผลงานหรือสิ่งประดิษฐ์เพื่อพัฒนาทักษะของผู้เรียนให้สอดคล้องกับคุณลักษณะอันพึงประสงค์ตามมาตรฐานชาติ โดยมีกิจกรรม ดังนี้

๓.๑ กิจกรรมเปลี่ยนขยะให้มีคุณค่า

๓.๒ กิจกรรมสร้างสรรค์งานสวยด้วยมือเรา



ภาพกิจกรรม ระดมความคิด พิชิตไอเดียสร้างสรรค์



## ๔. กิจกรรมเด็กใส่ไทย ภูมิใจกระบี่บ้านเรา

จากการดำเนินงานนวัตกรรมการเรียนรู้อังกฤษด้วยแนวคิดคนขับเรือหางยาว นำไปสู่การจัดกิจกรรม เด็กใส่ไทย ภูมิใจกระบี่บ้านเรา เป็นกิจกรรมที่ส่งเสริมให้นักเรียนมีคุณธรรมจริยธรรมในการดำเนินชีวิต มีความภาคภูมิใจในการเป็นส่วนหนึ่งของพลเมืองในจังหวัดกระบี่ที่มีส่วนร่วมในการอนุรักษ์ทรัพยากรธรรมชาติและสิ่งแวดล้อมในท้องถิ่นตนเอง โดยมีรายละเอียดกิจกรรมดังนี้

๔.๑ นักเรียนร่วมกันเก็บขยะบริเวณสถานที่ท่องเที่ยวจังหวัดกระบี่

๔.๒ นักเรียนร่วมกันอนุรักษ์ภูมิปัญญาท้องถิ่น เช่น การพับใบเตย การทำขนมไทยสูตรโบราณท้องถิ่น การทำปุยหมักจากใบไม้ และการทำปุยหมักจากเปลือกไข่ เป็นต้น

๔.๓ นักเรียนร่วมกันปลูกป่าชายเลนเพื่อเป็นแหล่งที่อยู่อาศัยของสัตว์น้ำที่มีอยู่ในท้องถิ่นเพื่อรักษาระบบนิเวศในท้องถิ่นให้มีความอุดมสมบูรณ์



ภาพกิจกรรม เด็กใส่ไทย ภูมิใจกระบี่บ้านเรา





### ๓.๔ Check: C ขั้นการติดตามและตรวจสอบ

โรงเรียนบ้านไสไทยมีการดำเนินการติดตามและตรวจสอบ การดำเนินงานนวัตกรรมการบริหารจัดการแบบมีส่วนร่วม มีการกำกับ ติดตาม และตรวจสอบ โดยใช้กระบวนการเก็บรวบรวมข้อมูลเกี่ยวกับ ปัจจัยนำเข้า (input) การดำเนินงาน (process) และผลการดำเนินงาน (output) เกี่ยวกับ โครงการเพื่อเป็นข้อมูลย้อนกลับ (feedback) สำหรับการกำกับ ทบทวน และแก้ปัญหาขณะดำเนินโครงการซึ่งได้ติดตามและตรวจสอบ ดังนี้

**๓.๔.๑ ด้านปัจจัยนำเข้า (input)** มีการติดตามและตรวจสอบ ความถูกต้องและความพร้อมของแผนงาน บุคลากร วัสดุ อุปกรณ์ งบประมาณ หลักสูตรท้องถิ่น และกิจกรรม

**๓.๔.๒ ด้านการดำเนินงาน (process)** มีการติดตามและ ตรวจสอบ ดังนี้

➤ กิจกรรม English on Tour (การเรียนรู้ภาษาอังกฤษด้วย แนวคิดคนขับเรือหางยาว) มีการดำเนินการติดตามและตรวจสอบผู้เรียน ตามผลการเรียนรู้ของหลักสูตรท้องถิ่น การเรียนรู้ภาษาอังกฤษด้วยแนวคิด คนขับเรือหางยาว ดังนี้

#### ชั้นประถมศึกษาปีที่ ๑

๑. อ่านออกเสียงคำและวลี
๒. พูด ฟัง คำ วลีและประโยคสั้น ๆ ได้
๓. ทำท่าทางประกอบอย่างสุภาพตามมารยาทสังคมหรือ วัฒนธรรมของเจ้าของภาษา
๔. เข้าร่วมกิจกรรมทางภาษาด้วยบริบทคนขับเรือหางยาว



## ชั้นประถมศึกษาปีที่ ๒

๑. อ่านออกเสียงคำและวลี
๒. พุด ฟัง คำ วลีและประโยคสั้น ๆ ได้
๓. ทำท่าทางประกอบอย่างสุภาพตามมารยาทสังคมหรือวัฒนธรรมของเจ้าของภาษา
๔. เข้าร่วมกิจกรรมทางภาษาด้วยบริบทคนขับเรือหางยาว

## ชั้นประถมศึกษาปีที่ ๓

๑. อ่านออกเสียงคำศัพท์ สะกดคำศัพท์ เขียนคำศัพท์ที่กำหนดให้ได้
๒. ปฏิบัติตามคำสั่ง คำขอร้อง และคำแนะนำ (instructions) ง่าย ๆ ที่ฟังหรืออ่าน
๓. พุดกล่าวทักทาย บอกลา และใช้ท่าทางประกอบได้อย่างถูกต้อง
๔. พุดให้ข้อมูลเกี่ยวกับตนเอง ผู้อื่น และเรื่องใกล้ตัว
๕. พุดสนทนาโต้ตอบด้วยคำสั้น ๆ ง่าย ๆ ในการสื่อสารระหว่างบุคคลได้
๖. พุดและทำท่าทางประกอบ ตามมารยาทสังคม/วัฒนธรรมของเจ้าของภาษา
๗. เข้าร่วมกิจกรรมทางภาษาและวัฒนธรรมในสถานการณ์จริงด้วยบริบทคนขับเรือหางยาว

## ชั้นประถมศึกษาปีที่ ๔

๑. ปฏิบัติตามคำสั่ง คำขอร้อง และคำแนะนำ (instructions) ง่าย ๆ ที่ฟังหรืออ่าน





๒. อ่านออกเสียงคำ สะกดคำ อ่านกลุ่มคำ ประโยค  
ข้อความง่าย ๆ และบทพูดเข้าจังหวะถูกต้องตามหลักการอ่าน

๓. พูด/เขียนโต้ตอบในการสื่อสารระหว่างบุคคล

๔. พูด/เขียนเพื่อขอและให้ข้อมูลเกี่ยวกับตนเอง เพื่อน และ  
ครอบครัว

๕. พูดแสดงความรู้สึกของตนเองเกี่ยวกับเรื่องต่าง ๆ ใกล้ตัว  
และกิจกรรมต่างๆ ตามแบบที่ฟัง

๖. พูดและทำท่าทางประกอบอย่างสุภาพตามมารยาท  
สังคม/วัฒนธรรมของเจ้าของภาษา

๗. เข้าร่วมกิจกรรมทางภาษาและวัฒนธรรมในสถานการณ์จริง  
ด้วยปรับทคนขับเรือหางยาว

### ชั้นประถมศึกษาปีที่ ๕

๑. อ่านออกเสียงคำศัพท์ได้ถูกต้องตามหลักการอ่าน

๒. ปฏิบัติตามคำสั่ง คำขอร้อง และคำแนะนำ (instructions)  
ง่าย ๆ ที่ฟังหรืออ่าน

๓. พูดกล่าวทักทาย บอกลา และใช้ท่าทางประกอบได้อย่าง  
ถูกต้อง

๔. พูดให้ข้อมูลเกี่ยวกับตนเอง ผู้อื่น และเรื่องใกล้ตัว

๕. พูดสนทนาโต้ตอบด้วยคำสั้น ๆ ง่าย ๆ ในการสื่อสาร  
ระหว่างบุคคลได้

๖. พูดและทำท่าทางประกอบ ตามมารยาทสังคม/วัฒนธรรม  
ของเจ้าของภาษา



๗. เข้าร่วมกิจกรรมทางภาษาและวัฒนธรรมในสถานการณ์จริงด้วยบริบทคนขับเรือหางยาว

### ชั้นประถมศึกษาปีที่ ๖

๑. อ่านออกเสียงคำศัพท์ได้ถูกต้องตามหลักการอ่าน  
 ๒. เขียนคำศัพท์ได้ถูกต้องตามหลักไวยากรณ์  
 ๓. พูดกล่าวทักทาย บอกลา และใช้ท่าทางประกอบได้อย่างถูกต้อง

๔. พูดให้ข้อมูลเกี่ยวกับตนเอง ผู้อื่น และเรื่องใกล้ตัว  
 ๕. พูดสนทนาโต้ตอบด้วยคำสั้น ๆ ง่าย ๆ ในการสื่อสารระหว่างบุคคลได้

๖. พูดและทำท่าทางประกอบ ตามมารยาทสังคม/วัฒนธรรมของเจ้าของภาษา

๗. เข้าร่วมกิจกรรมทางภาษาและวัฒนธรรมในสถานการณ์จริงด้วยบริบทคนขับเรือหางยาว

➤ กิจกรรมภาษาอังกฤษโรงแรมสุโรงเรียน มีการดำเนินการติดตามและตรวจสอบการดำเนินกิจกรรมโดยใช้เครื่องมือ ดังนี้

- แบบประเมินความพึงพอใจการเข้าร่วมกิจกรรมภาษาอังกฤษโรงแรมสุโรงเรียน
- แบบสังเกตพฤติกรรมนักเรียนด้านการอ่าน การเขียน และการสื่อสารภาษาอังกฤษ
- ใบงาน ชิ้นงาน ในแต่ละกิจกรรม

➤ กิจกรรม English on Tour (การเรียนรู้ภาษาอังกฤษด้วยกิจกรรมระดมความคิดพิชิตไอเดียสร้างสรรค์ มีการดำเนินการติดตามและตรวจสอบการดำเนินกิจกรรมโดยใช้เครื่องมือ ดังนี้





- แบบประเมินความพึงพอใจการเข้าร่วมกิจกรรมระดมความคิด พิชิตไอเดียสร้างสรรค์
- ใบงาน ชิ้นงาน ในแต่ละกิจกรรม
- กิจกรรมเด็กใส่ไทยภูมิไจกระป๋บ้านเรา มีการดำเนินการติดตาม และตรวจสอบการดำเนินกิจกรรมโดยใช้เครื่องมือดังนี้
  - แบบประเมินความพึงพอใจการเข้าร่วมกิจกรรมระดมความคิด พิชิตไอเดียสร้างสรรค์
  - แบบสังเกตพฤติกรรม

**๓.๔.๓ ด้านผลการดำเนินงาน (Output)** มีการติดตามและตรวจสอบผลการดำเนินงานของผู้บริหาร ครู ผู้เรียน สถานศึกษา และชุมชน โดยติดตามและตรวจสอบจากการดำเนินงานทั้ง ๔ กิจกรรม ในส่วนของชุมชนและภาคีเครือข่าย ติดตามตรวจสอบจากการมีส่วนร่วมในการจัดกิจกรรมการเรียนรู้ภาษาอังกฤษด้วยแนวคิดคนขับเรือหางยาว ทั้ง ๔ กิจกรรม

**๓.๔.๔ ด้านผลที่ตามมา (Outcome)** มีการติดตามและตรวจสอบผลที่ตามมาที่เกิดขึ้นกับผู้เรียนตามคุณลักษณะที่พึงประสงค์ของการศึกษาตามมาตรฐานการศึกษาของชาติ

**๓.๔.๕ ข้อมูลย้อนกลับ (Feedback)** มีการติดตามและตรวจสอบ ด้านผลการดำเนินงาน (output) และด้านผลที่ตามมา (outcome) เพื่อดูผลการดำเนินงานหาข้อดีและจุดบกพร่องเพื่อนำไปแก้ไขในด้านปัจจัยนำเข้า (input) และการดำเนินงาน (process)





### ๓.๕ Action: A ขั้นการปรับปรุงและแก้ไข

โรงเรียนบ้านไสไทยมีการประเมินผลการนำนวัตกรรมการบริหารจัดการสถานศึกษาแบบมีส่วนร่วม “SAITHAI MODEL” ไปใช้ โดยใช้หลักการประเมินโครงการแบบมีส่วนร่วม

การประเมิน (Evaluation) ใช้กระบวนการตรวจสอบและตัดสินคุณค่า (Value Judgment) เกี่ยวกับปัจจัยนำเข้า การดำเนินงาน และผลการดำเนินโครงการ เพื่อเป็นสารสนเทศสำหรับการปรับปรุงการดำเนินโครงการ สรุปลผลสำเร็จของโครงการและพัฒนาโครงการต่อไป ซึ่งการประเมินผลนี้มีการดำเนินงานตามระยะเวลาตั้งแต่เริ่มการพัฒนาโครงการจนกระทั่งสิ้นสุดโครงการ มีวิธีการประเมินผล ดังนี้



๓.๕.๑ การประเมินก่อนดำเนินการ การศึกษาประเมินความเป็นไปได้ก่อนที่เริ่มโครงการ โดยทำการศึกษาถึงประสิทธิภาพของปัจจัยความเหมาะสมของกระบวนการที่คาดว่าจะนำมาใช้ในการบริหารจัดการโครงการ ปัญหา อุปสรรค ความเสี่ยงของโครงการ ตลอดจนผลลัพธ์หรือประสิทธิผลที่คาดว่าจะได้รับ

๓.๕.๒ การประเมินระหว่างดำเนินการโครงการ ประเมินผลระหว่างแผนหรือระหว่างพัฒนาโครงการ ตรวจสอบความก้าวหน้าของโครงการ ทบทวนแผนของโครงการ การสร้างแผนของโครงการ การพัฒนาแบบสอบถาม การแนะนำแนวทางปรับปรุง การแก้ปัญหา และการเปลี่ยนแปลงการปฏิบัติของโครงการ

๓.๕.๓ การประเมินเมื่อสิ้นสุดโครงการหรือประเมินผลผลิตเป็นการประเมินผลรวมสรุป มีปัญหาหรืออุปสรรคใดที่ต้องแก้ไขปรับปรุงซึ่งไม่พบปัญหาใด ๆ ช่วยให้ผู้บริหารโครงการสามารถนำไปสู่การตัดสินใจว่าโครงการนี้มีประโยชน์มากสามารถนำไปใช้ในการพัฒนาองค์กรต่อไป

๓.๕.๔ การประเมินประสิทธิภาพ ประเมินความสำเร็จของโครงการเมื่อเทียบกับค่าใช้จ่ายแล้วมีความเหมาะสม ประเมินคุณภาพพัฒนาการสื่อสารของผู้เรียน โดยมีการกำหนดเป้าหมายความสำเร็จตามมาตรฐานสถานศึกษาขั้นพื้นฐาน ผู้เรียนทุกคนสามารถสื่อสารภาษาอังกฤษกับชาวต่างชาติ อยู่ในระดับดี ประเมินคุณภาพของครูผู้สอนในการจัดกิจกรรมการเรียนรู้ภาษาอังกฤษ โดยดำเนินการนิเทศติดตามภาคเรียนละ ๒ ครั้ง ประเมินคุณภาพการบริหารจัดการในการดำเนินงานนวัตกรรม การเรียนรู้ภาษาอังกฤษคนขับเรือหางยาว ทั้งด้านวิชาการและงบประมาณ





๔. ผลลัพธ์ที่เกิดขึ้นกับผู้บริหาร  
ครู นักเรียน และชุมชน

## ๔. ผลลัพธ์ที่เกิดขึ้นกับผู้บริหาร ครู นักเรียน และชุมชน



### ๔.๑ ผลลัพธ์ที่เกิดขึ้นกับผู้บริหาร

นายคำนึ่ง รุ่งเรือง ผู้อำนวยการสถานศึกษาโรงเรียนบ้านไสไทย ได้สะท้อนคิดการพัฒนาแนวคิดการบริหารจัดการที่ส่งผลต่อการนำมาตรฐานการศึกษาของชาติสู่การปฏิบัติ ด้วยรูปแบบนวัตกรรมการบริหารจัดการสถานศึกษาแบบมีส่วนร่วม (SAITHAI MODEL) ดังนี้

๔.๑.๑ SAITHAI MODEL เป็นรูปแบบนวัตกรรมการบริหารจัดการสถานศึกษาแบบมีส่วนร่วม ที่โรงเรียนบ้านไสไทยได้นำมาใช้จริง ตั้งแต่ปีการศึกษา ๒๕๖๓ โดยเป็นรูปแบบที่เกิดจากการมีส่วนร่วมในทุกกระบวนการ คือ ร่วมคิด ร่วมทำ ร่วมตัดสินใจ และร่วมแก้ปัญหา ของผู้เกี่ยวข้องทุกฝ่ายและทุกภาคส่วน ได้แก่ ๑. คณะผู้บริหาร นักวิชาการ องค์กรบริหารส่วนตำบลไสไทย ๒. คณะกรรมการสถานศึกษาขั้นพื้นฐาน ๓. ผู้บริหารสถานศึกษา ครูและบุคลากรทางการศึกษา นักเรียน ๔. ผู้ปกครอง ๕. ภาคีเครือข่ายทั้งภาครัฐและเอกชน เช่น ผู้ประกอบการ โรงแรมและการท่องเที่ยว ผู้นำชุมชน ผู้นำศาสนา ประชาชนชาวบ้าน สถาบันอุดมศึกษาในพื้นที่ภาคใต้ เป็นต้น เพื่อต้องการพัฒนาสถานศึกษา ให้มีการบริหารจัดการที่มีประสิทธิภาพและมีประสิทธิผลส่งผลให้โรงเรียนบ้านไสไทยเป็นสถานศึกษามีความเข้มแข็งในการพัฒนาจัดการศึกษา



๔.๑.๒ รูปแบบนวัตกรรมการบริหารจัดการสถานศึกษาแบบมีส่วนร่วม (SAITHAI MODEL) ได้ดำเนินการภายใต้ต้นวัตกรรมการจัดการเรียนรู้ภาษาอังกฤษด้วยแนวคิดคนขับเรือหางยาว (Learning English by long tail boat driver) ให้กับนักเรียนตั้งแต่ระดับชั้นอนุบาล ๑ ถึงชั้นประถมศึกษาปีที่ ๖ ที่ส่งเสริม สนับสนุนการจัดการเรียนรู้ และสร้างผู้เรียนให้เกิดผลลัพธ์ที่พึงประสงค์ของการศึกษาตามมาตรฐานการศึกษาของชาติ คือ ผู้เรียนรู้ (Learner Person) ผู้ร่วมสร้างสรรค์นวัตกรรม (Innovative Co-creator) และพลเมืองที่เข้มแข็ง (Active Citizen)

๔.๑.๓ SAITHAI MODEL มีแนวทางและหลักการในพัฒนาการบริหารจัดการงานของสถานศึกษาทั้ง ๔ ฝ่าย ได้แก่ ด้านงานวิชาการ ด้านงานบุคลากร ด้านงานงบประมาณ และด้านงานบริหารทั่วไป โดยยึดหลักการกระจายอำนาจ และมุ่งเน้นการบริหารแบบการทำงานเป็นทีม

๔.๑.๔ SAITHAI MODEL ช่วยสร้างเสริมภาวะผู้นำให้ผู้อำนวยการสถานศึกษา หัวหน้างาน และครู ในการพัฒนางานด้านการจัดการศึกษา โดยเฉพาะด้านการพัฒนาคุณภาพผู้เรียน ให้บรรลุตามมาตรฐานการศึกษาของชาติ และสอดคล้องกับการเปลี่ยนแปลงของโลกปัจจุบัน

๔.๑.๕ SAITHAI MODEL ก่อให้เกิดภาคีเครือข่ายต่าง ๆ ในการร่วมกันพัฒนาการจัดการศึกษาของสถานศึกษา โดยชุมชนก็เป็นแหล่งเรียนรู้ให้กับสถานศึกษา และสถานศึกษาก็เป็นแหล่งเรียนรู้ให้กับชุมชนเช่นกัน ส่งผลให้เป็นการสร้างความสัมพันธ์ระหว่างสถานศึกษากับชุมชนอย่างยั่งยืน เช่น เครือข่ายผู้ปกครอง เครือข่ายครู พ่อ แม่ เครือข่ายสถานประกอบการ ด้านโรงแรมและการท่องเที่ยว เป็นต้น





## ๔.๒ ผลลัพธ์ที่เกิดขึ้นกับครู



รูปแบบนวัตกรรมการบริหารจัดการสถานศึกษาแบบมีส่วนร่วม “SAITHAI MODEL” ภายใต้ต้นวัตกรรมการจัดการเรียนรู้ภาษาอังกฤษด้วยแนวคิดคนขับเรือหางยาว (Learning English by long tail boat driver) เป็นแนวทางในการพัฒนาครูเพื่อพัฒนาผู้เรียนให้มีคุณลักษณะที่พึงประสงค์ตามมาตรฐานการศึกษาของชาติ โดยการได้รับความรู้ คำปรึกษาและแนะนำจากผู้ทรงคุณวุฒิ และวิทยากรจากสถาบันอุดมศึกษา เป็นกระบวนการพัฒนาคุณภาพครูที่ครอบคลุมทั้ง การพัฒนาหลักสูตรสถานศึกษา การจัดการเรียนการสอน ที่เน้นผู้เรียนเป็นสำคัญ (Active learning) การออกแบบกิจกรรมการจัดการเรียนรู้ที่หลากหลาย การวัด และการประเมินผล การบริหารจัดการชั้นเรียน รวมไปถึง การจัดทำข้อมูลสารสนเทศ และการกำกับ ติดตาม ดูแลช่วยเหลือนักเรียน สนับสนุนให้ครู ผู้สอนมีการศึกษา วิเคราะห์ สังเคราะห์ หรือการวิจัยเพื่อแก้ปัญหา และส่งเสริมผู้เรียนให้มีความเป็นเลิศ พัฒนาผู้เรียนให้เกิดการเรียนรู้ อย่างเต็มศักยภาพ ดังนี้

### ๔.๒.๑ ด้านการพัฒนาหลักสูตรสถานศึกษา

- ทำให้ครูมีความรู้ความเข้าใจในกระบวนการการพัฒนาหลักสูตรที่อิงมาตรฐาน (Standard-Based Curriculum Development) และสามารถจัดทำหลักสูตรสถานศึกษาได้
- ทำให้ครูมีความสามารถในการวิเคราะห์หลักสูตรสถานศึกษา ทราบว่าหลักสูตรที่สร้างหรือพัฒนาขึ้นมีจุดดีหรือจุดด้อยตรงไหน



ซึ่งเป็นประโยชน์ในการวางแผนเพื่อปรับปรุงหลักสูตรได้อย่างเหมาะสม ส่งผลให้หลักสูตรมีคุณภาพมากยิ่งขึ้น

- ช่วยให้หัวหน้างานวิชาการสามารถบริหารงานด้านวิชาการได้อย่างมีประสิทธิภาพ ทำให้ทราบว่าต้องส่งเสริม สนับสนุน ช่วยเหลือ หรือบริการด้านใดบ้าง สามารถตัดสินใจเพื่อการวางแผนการจัดการเรียนการสอนในอนาคตได้

- ช่วยชี้ให้ทุกคนเห็นถึงความสำคัญ ความจำเป็น และคุณค่าของหลักสูตรสถานศึกษา

#### ๔.๒.๒ ด้านการจัดการเรียนการสอนที่เน้นผู้เรียนเป็นสำคัญ

- ครูมีความรู้ความเข้าใจในการวางแผนและออกแบบกิจกรรมการจัดการเรียนการสอนที่เน้นผู้เรียนเป็นสำคัญ รวมถึงการจัดทำสื่อการเรียนการสอน

- ครูมีทักษะและกลยุทธ์การจัดกิจกรรมการเรียนรู้ที่หลากหลาย ให้เหมาะสมกับนักเรียนในแต่ละระดับชั้น แต่ละรายวิชา รวมถึงความแตกต่างระหว่างบุคคลของนักเรียน ซึ่งเป็นการเพิ่มประสิทธิภาพ และประสิทธิผลทางการเรียนและยกระดับความสามารถของนักเรียน ตามความสนใจ ความถนัด และความสามารถของผู้เรียน

#### ๔.๒.๓ ด้านการวัดและการประเมินผล

- ครูมีความรู้ความเข้าใจเกี่ยวกับการวัดผลและการประเมินผลผู้เรียน ทั้งด้านวิธีการ เครื่องมือ และเกณฑ์ ซึ่งต้องคำนึงถึงความแตกต่างระหว่างบุคคลของผู้เรียนด้วย

- ทำให้ครูทราบข้อมูลเบื้องต้นในด้านต่าง ๆ ของนักเรียน และทราบผลการสอนของครูว่ามีประสิทธิผลมากน้อยเพียงใด





- ครูได้ปรับปรุงและพัฒนาการจัดกิจกรรมการเรียน การสอน และการวัดผลประเมินผลให้สอดคล้องและเหมาะสมกับ จุดประสงค์ในการเรียนการสอนที่กำหนดไว้

#### ๔.๒.๔ ด้านการจัดทำข้อมูลสารสนเทศ

- ครูมีความเข้าใจและเห็นความสำคัญของการเก็บ รวบรวมข้อมูล เพื่อให้การทำงานมีประสิทธิภาพมากยิ่งขึ้น
- ระบบการเก็บรวบรวมข้อมูลทำให้ครูสามารถปฏิบัติงาน ได้รวดเร็วมากยิ่งขึ้น ส่งผลให้เป็นการลดระยะเวลา และค่าใช้จ่าย ในการทำงานลง
- ผู้บริหารและครูสามารถนำข้อมูลสารสนเทศไปใช้ ในการวางแผนการทำงานได้อย่างมีประสิทธิภาพ

#### ๔.๒.๕ ด้านการวิเคราะห์ข้อมูลเพื่อการวิจัย

- ครูสามารถออกแบบเพื่อช่วยแก้ไขปัญหาในกระบวนการ จัดการเรียนการสอน
- กระตุ้นให้ครูยอมรับการสะท้อนกลับ (reflect/feedback) จากผู้สังเกต ผู้บริหาร นักเรียน ชุมชน และผู้ปกครอง เป็นการตรวจสอบ วิธีการทำงานของครูให้มีประสิทธิภาพ
- ครูได้พัฒนาทักษะทางวิชาชีพครู





### ๔.๓ ผลลัพธ์ที่เกิดขึ้นกับผู้เรียน

รูปแบบนวัตกรรมการบริหารจัดการสถานศึกษาแบบมีส่วนร่วม “SAITHAI MODEL” ภายใต้ต้นวัตกรรมการจัดการเรียนรู้ภาษาอังกฤษด้วยแนวคิดคนขับเรือหางยาว (Learning English by long tail boat driver) ทำให้นักเรียนได้เรียนรู้ด้วยการลงมือปฏิบัติจริงผ่านกระบวนการจัดการเรียนรู้แบบ Active Learning ซึ่งเป็นการเรียนรู้จากประสบการณ์ตรง ทำให้ผู้เรียนเกิดทักษะด้านการใช้ภาษาอังกฤษในการสื่อสาร มีความกล้าแสดงออก มีความคิดริเริ่มสร้างสรรค์สิ่งใหม่ ๆ สามารถนำไปบูรณาการและประยุกต์ใช้ในชีวิตประจำวัน มีคุณธรรมจริยธรรม มีวินัยในตนเอง มีภาวะการเป็นผู้นำ และผู้ตามที่ดี สามารถทำงานร่วมกับผู้อื่นได้ และรู้จักออกแบบ วางแผนกระบวนการทำงานกลุ่ม อีกทั้งเป็นการเพิ่มพูนสมรรถนะสำคัญของผู้เรียน ทั้งในด้านการสื่อสาร การคิด การแก้ปัญหา การมีทักษะชีวิตที่ดี มีความสามารถในการใช้เทคโนโลยี และเป็นผู้เรียนที่มีคุณลักษณะที่พึงประสงค์ตามมาตรฐานการศึกษาของชาติ คือ ผู้เรียนรู้ (Learner Person) ผู้ร่วมสร้างสรรค์นวัตกรรม (Innovative Co-creator) และพลเมืองที่เข้มแข็ง (Active Citizen) ดังนี้



ผู้เรียน	เกิดความรู็ที่ได้จากประสบการณ์	- ผู้เรียนเกิดความรู้ที่ได้จากประสบการณ์จริง โดยผู้เรียนได้เรียนรู้จากสถานที่ท่องเที่ยวในจังหวัดกระบี่ เช่น หาดอ่าวนาง หาดนพรัตน์ธารา หาดไร่เลย์ อีกทั้งผู้เรียนได้เรียนรู้ทักษะต่างๆ ในการสื่อสาร เรียนรู้จากนักท่องเที่ยว ผู้ประกอบการโรงแรม และครูชุมชนทั้ง ๘ โรงแรม ที่มีส่วนร่วมในการจัดการเรียนการสอนที่ถ่ายทอดจากประสบการณ์จริงสู่ผู้เรียน
	อ่าน เขียน ตอบได้ และวิเคราะห์ปัญหาได้	- นักเรียนมีการจดบันทึกจากการสอบถาม พูดคุย และเรียนรู้จากนักท่องเที่ยว ส่งผลให้มีความสามารถในการอ่าน เขียน และสื่อสารภาษาอังกฤษ ที่ได้เรียนรู้โดยตรงจากนักท่องเที่ยว ครูชุมชน อีกทั้งยังสามารถวิเคราะห์ปัญหา และมีแนวทางในการแก้ไขปัญหา อธิบายโต้ตอบ จากสถานการณ์ต่าง ๆ ได้
	มีความกล้าแสดงออก	- ผู้เรียนมีความกล้าแสดงออก ไม่มีความกลัว ในการพูดคุยและสื่อสารภาษาอังกฤษกับชาวต่างชาติ รวมไปถึงงานนำเสนอหน้าชั้นเรียน และนอกห้องเรียน
	มีความสามารถในการสื่อสาร	- ผู้เรียนมีความสามารถในการสื่อสารภาษาที่ไม่ใช่ภาษาแม่ สามารถสื่อสารภาษาอังกฤษกับชาวต่างชาติได้อย่างมั่นใจ สามารถโต้ตอบกับนักท่องเที่ยวได้อย่างเข้าใจ เนื่องด้วยผู้เรียนได้มีทักษะการสื่อสารมาจากสถานการณ์จริงโดยตรง

ผู้ร่วมสร้างสรรค์นวัตกรรม	มีทักษะกระบวนการคิด	- ผู้เรียนสามารถใช้ทักษะกระบวนการทางวิทยาศาสตร์ เช่น การสังเกต สืบสวนปัญหาจากแหล่งเรียนรู้ต่าง ๆ เพื่อนำข้อมูลหรือปัญหาวิเคราะห์วางแผน หาแนวทางในการแก้ปัญหา เพื่อฝึกทักษะกระบวนการคิดอย่างเป็นระบบ
	มีความคิดริเริ่มในการสร้างสรรค์นวัตกรรม	- ผู้เรียนเกิดการเรียนรู้จากประสบการณ์จริงโดยการนำข้อมูลหรือปัญหาที่ได้นั้นมาออกแบบ วางแผน จินตนาการ สร้างสรรค์ ทดลอง ปรับปรุง และนำเสนอข้อมูลได้
	นำเทคโนโลยีมาปรับใช้ในการสร้างนวัตกรรม	- ผู้เรียนสามารถนำข้อมูลที่ได้มาประยุกต์ใช้ในการนำเสนอผ่านกระบวนการเทคโนโลยีที่มีความทันสมัย เพื่อให้ผู้เรียนมีความก้าวหน้าต่อการเปลี่ยนแปลงของโลก
	บูรณาการและประยุกต์ใช้ในชีวิตประจำวัน	- ผู้เรียนได้เรียนรู้ผ่านประสบการณ์ตรงจากแหล่งเรียนรู้ต่าง ๆ ทั้งผู้ประกอบการและครูชุมชนในโรงแรมทั้ง ๘ แห่ง ทำให้ผู้เรียนสามารถนำสิ่งเหล่านี้ที่ได้เรียนรู้ไปประยุกต์ใช้ในชีวิตประจำวัน รวมไปถึงทักษะในการประกอบอาชีพในอนาคตได้อีกด้วย



พฤติกรรมที่เข้มแข็ง	มีวินัยในตนเอง	- ผู้เรียนได้ฝึกความตั้งใจและมุ่งมั่นในการทำกิจกรรม โดยใช้สติปัญญา ความรู้ ความสามารถ และคุณธรรม จริยธรรม เพื่อให้งานที่ได้รับมอบหมาย สำเร็จลุล่วงตามเป้าหมาย
	มีภาวะความเป็นผู้นำ	- ผู้เรียนสามารถบริหารจัดการตนเอง มีความกล้าหาญที่จะรับผิดชอบ ช่วยเหลือ ทำหาย มีการกระจายงานให้ทีมงานในกลุ่มอย่างเหมาะสม จนนำไปสู่การทำงานที่สำเร็จ
	มีจิตสาธารณะ	- ผู้เรียนมีลักษณะเป็นผู้ให้และช่วยเหลือผู้อื่น แบ่งปันความสุขส่วนตน เพื่อทำประโยชน์ส่วนรวม เข้าใจ เห็นใจผู้ที่มีความเดือดร้อน อาสาช่วยเหลือสังคมและอนุรักษ์สิ่งแวดล้อม
	รักท้องถิ่นของตนเอง	- ผู้เรียนเกิดความภาคภูมิใจในท้องถิ่นของตนเอง เห็นคุณค่า ชื่นชม มีส่วนร่วมในการอนุรักษ์สืบทอดภูมิปัญญาไทย ภูมิปัญญาท้องถิ่น ขนบธรรมเนียมประเพณี
	มีทักษะชีวิตที่ดี	- ผู้เรียนมีทักษะในการสื่อสารอย่างมีประสิทธิภาพ โดยใช้คำพูดและท่าทางเพื่อแสดงออกถึงความรู้สึกนึกคิดของตนเองได้อย่างเหมาะสมกับวัฒนธรรมและสถานการณ์ต่าง ๆ - ผู้เรียนมีทักษะการคิดอย่างมีวิจารณญาณในการคิด วิเคราะห์ข้อมูลต่าง ๆ และประเมินปัญหาหรือสถานการณ์ที่อยู่รอบตัวที่มีผลต่อการดำเนินชีวิต



#### ๕.๔ ผลลัพธ์ที่เกิดขึ้นกับชุมชน

ชุมชนเกิดความภาคภูมิใจที่ได้เข้ามามีส่วนร่วมในการแสดงความคิดเห็นในพัฒนากระบวนการจัดการศึกษา ทำให้สถานศึกษาเป็นที่ยอมรับในการเป็นต้นแบบของสถานศึกษาในด้านต่าง ๆ ทั้งในด้านการบริหารจัดการ ด้านวิชาการ ด้านการจัดภูมิทัศน์ของสถานศึกษา เป็นต้น อีกทั้งยังมีครูชุมชน ครูพ่อแม่ และปราชญ์ชาวบ้านเข้ามามีส่วนร่วมในกระบวนการจัดการศึกษาเพื่อพัฒนาคุณภาพผู้เรียนให้มีคุณลักษณะที่พึงประสงค์ตามมาตรฐานการศึกษาของชาติ



## การมีส่วนร่วมในการจัดการศึกษา

การมีส่วนร่วมของประชาชนและชุมชน การที่สถานศึกษาเปิดโอกาสให้ประชาชนได้เข้ามามีส่วนร่วมในการจัดการศึกษาร่วมกับโรงเรียน เป็นกระบวนการเรียนรู้ซึ่งกันและกันของทุกฝ่ายและทุกภาคส่วน ตั้งแต่การแสดงความคิดเห็น การวางแผน การดำเนินการ และการแก้ไขปัญหา เพื่อประโยชน์ในการพัฒนาการศึกษาให้เป็นไปตามวัตถุประสงค์ที่ตั้งไว้ ซึ่งสามารถทำได้ทั้งทางตรง คือ ร่วมเป็นคณะกรรมการ และทางอ้อม คือ ร่วมวางแผนวางนโยบาย ซึ่งสิ่งเหล่านี้ผ่านกระบวนการต่าง ๆ จนเกิดมาเป็นการเรียนรู้โดยปราชญ์มีชีวิตในท้องถิ่น เช่น ด้านการวาดภาพ การทำขนมไทยจากธรรมชาติ การสานปลาตะเพียน กิจกรรมเหล่านี้เป็นการมีส่วนร่วมของครูชุมชน ปราชญ์ชาวบ้าน และคนในท้องถิ่นนั้น รวมไปถึงโรงแรมทั้ง ๘ แห่ง อีกด้วย

## สถานศึกษาเป็นแหล่งเรียนรู้ให้กับชุมชนและองค์กรภายนอก

การสร้างโรงเรียนให้เป็นแหล่งการเรียนรู้ของชุมชนและองค์กรภายนอก เป็นการเกื้อหนุนให้บุคคลในชุมชนสามารถเรียนรู้ได้อย่างต่อเนื่องตลอดชีวิต โดยการกระจายโอกาสทางการศึกษาให้ทั่วถึงภายใต้สิ่งที่มีอยู่ในโรงเรียนและสังคมรอบ ๆ ตัว ทั้งที่มีชีวิตและไม่มีชีวิต เช่น ประสบการณ์จากวิทยากรหรือปราชญ์ชาวบ้าน แพลงสาธิต ศูนย์เรียนรู้ เช่น การศึกษาดูงานของประชาชนและองค์กรต่าง ๆ ในด้านการจัดการเรียนการสอน นวัตกรรมของโรงเรียนในเรื่องต่าง ๆ ด้านวิชาการ ด้านบุคลากร ด้านงบประมาณ และด้านทั่วไป รวมไปถึงด้านการจัดสภาพภูมิทัศน์ของโรงเรียนให้น่าอยู่และน่าเรียนเอื้อต่อการเรียนรู้ที่หลากหลาย



## สถานศึกษาเป็นที่ยอมรับ ในชุมชน

จากการที่สถานศึกษาได้เห็น  
ความสำคัญทางด้านภาษาอังกฤษ  
จึงได้ริเริ่มการจัดทำนวัตกรรมที่ให้  
ชุมชนเข้ามามีส่วนร่วมในการจัด



การศึกษาให้กับผู้เรียนเกิดการพัฒนาทักษะด้านภาษาอังกฤษ โดยที่  
ผู้เรียนสามารถสื่อสารและมีความกล้าแสดงออก ได้ออกไปเรียนรู้จาก  
ประสบการณ์จริง โดยออกไปทำกิจกรรมพูดคุยภาษาอังกฤษกับชาวต่างชาติ  
ในสถานที่ท่องเที่ยวชุมชนในจังหวัดกระบี่เพื่อนำไปประยุกต์ใช้ในชีวิต  
ประจำวันของผู้เรียน ซึ่งชุมชนเข้ามามีส่วนร่วมในการจัดการเรียนการสอน  
เป็นที่ยอมรับของชุมชน ทำให้ชุมชนเป็นศูนย์กลางแหล่งการเรียนรู้และ  
เพิ่มคุณภาพชีวิตของคนในชุมชนมีความเป็นอยู่ที่ดีขึ้น

## การสร้างความสัมพันธ์ที่ดีระหว่างสถานศึกษากับชุมชน

ปัจจุบันโรงเรียนต้องการการมีส่วนร่วมจากชุมชนอย่างมาก  
และไม่ใช้เพียงการมีส่วนร่วมในการส่งเสริมสนับสนุนด้านทรัพยากรเหมือน  
ในอดีตเท่านั้น แต่โรงเรียนต้องการให้ตัวแทนชุมชนเข้ามามีส่วนร่วม  
ในการบริหารจัดการ ทั้งด้านการวางแผน การพัฒนาหลักสูตร การร่วมมือกัน  
พัฒนาผู้เรียนตามความต้องการของ  
ชุมชน ฯลฯ ขณะเดียวกันชุมชน  
ก็ต้องการความช่วยเหลือสนับสนุน  
ด้านวิชาการจากโรงเรียน โดยโรงเรียน  
คือแหล่งวิชาการของชุมชน เป็น  
ศูนย์ประสานงานระหว่างชุมชนกับ



หน่วยงานอื่น ๆ รวมถึงการให้บริการสถานที่และวัสดุอุปกรณ์แก่ชุมชน เช่น โครงการโรงเรียนเยี่ยมชุมชน การเข้าร่วมกิจกรรมของชุมชน อย่างสม่ำเสมอ การให้บริการแก่ชุมชน การให้ชุมชนเข้าเยี่ยมชมและร่วมกิจกรรมกับโรงเรียน การติดต่อกับชุมชนด้วยจดหมายข่าวและสิ่งพิมพ์ การตั้งสมาคมผู้ปกครอง เป็นต้น





๕. ปัจจัยที่ส่งผลต่อ  
การนำมาตรฐานการศึกษาของชาติ  
สู่การปฏิบัติในสถานศึกษา



## ๕. ปัจจัยที่ส่งผลต่อการนำมาตรฐานการศึกษาของชาติ สู่การปฏิบัติในสถานศึกษา



### ๕.๑ ปัจจัยด้านกลยุทธ์ขององค์กร

สถานศึกษามีการนำมาตรฐานการศึกษาของชาติ ยุทธศาสตร์ชาติ ๒๐ ปี แผนพัฒนาเศรษฐกิจและสังคมแห่งชาติ ฉบับที่ ๑๒ แผนการศึกษาแห่งชาติ พ.ศ. ๒๕๖๐-๒๕๗๙ มากำหนดเป็นเป้าหมายในการพัฒนาในแผนพัฒนาการศึกษา แผนกลยุทธ์ของสถานศึกษาเพื่อกำหนดแผนงาน โครงการที่สอดคล้องกับการพัฒนาผู้เรียนให้มีคุณลักษณะที่พึงประสงค์ ตามมาตรฐานการศึกษาของชาติ ให้ชัดเจนและเป็นรูปธรรมมากยิ่งขึ้น



### ๕.๒ ปัจจัยด้านโครงสร้างองค์กร

สถานศึกษามีการจัดทำโครงสร้างการบริหารงานที่เหมาะสมต่อการพัฒนาผู้เรียน มีการกำหนดบทบาท หน้าที่รับผิดชอบของผู้บริหาร ครู และบุคลากรเกี่ยวกับการบริหารจัดการ เพื่อให้ผู้เรียนมีคุณลักษณะที่พึงประสงค์ตามมาตรฐานการศึกษาที่ชัดเจนขึ้น ทั้งนี้โรงเรียนบ้านไสไทย ยังมีกลไก การประสานงาน ติดต่อสื่อสารทั้งในองค์กรและนอกองค์กร เพื่อร่วมกันพัฒนาผู้เรียนให้มีประสิทธิภาพยิ่งขึ้น





### ๕.๓ ปัจจัยด้านระบบการปฏิบัติงาน

สถานศึกษามีระบบการบริหารงานวิชาการและบริหารงานบุคคลแบบมีส่วนร่วม มุ่งเน้นการทำงานที่คล่องตัว สะดวก รวดเร็วกับความต้องการของผู้เรียน สถานศึกษา ชุมชน และท้องถิ่น ทั้งนี้ โรงเรียนยังมีการจัดสรรงบประมาณเพื่อการใช้งานนวัตกรรม มีการจัดเตรียมสิ่งอำนวยความสะดวก เช่น สื่อ ครุภัณฑ์ และอาคารสถานที่ ที่เอื้อต่อการดำเนินงาน และมีผู้เชี่ยวชาญภายนอกจากสถาบันอุดมศึกษา เข้ามามีส่วนร่วมในกระบวนการพัฒนานวัตกรรมการบริหารจัดการสถานศึกษา นับว่าเป็นสิ่งดีในการสร้างเครือข่ายทางวิชาการอย่างมั่นคงและยั่งยืน



### ๕.๔ ปัจจัยภาวะผู้นำของผู้บริหาร

ผู้บริหาร หัวหน้าส่วนราชการ และผู้บริหารสถานศึกษา โรงเรียนบ้านไสไทย มีความรู้ มีวิสัยทัศน์ มีความคิดริเริ่มและเป็นผู้นำการเปลี่ยนแปลง มีความสามารถในการบริหารจัดการ ให้ความสำคัญกับการจัดการศึกษาเพื่อพัฒนาผู้เรียนให้มีคุณลักษณะที่พึงประสงค์ตามมาตรฐานการศึกษาของชาติ อีกทั้งยังมีการประสานภาคีเครือข่ายเข้ามามีส่วนร่วมในการบริหารจัดการ มีการนิเทศ ติดตามการดำเนินงานเพื่อพัฒนาคุณภาพผู้เรียนอย่างต่อเนื่อง





### ๕.๕ ปัจจัยด้านการมีส่วนร่วมของบุคลากร

สถานศึกษาเปิดโอกาสให้บุคลากรทุกภาคส่วน ผู้ปกครอง ชุมชน และภาคีเครือข่าย เข้ามามีส่วนร่วมแสดงความคิดเห็นที่เป็นประโยชน์ ต่อการพัฒนาคุณภาพผู้เรียนให้มีคุณลักษณะอันพึงประสงค์ตามมาตรฐาน การศึกษาของชาติ



### ๕.๖ ปัจจัยด้านทักษะ ความรู้ ความสามารถ

สถานศึกษามีครูผู้สอนที่มีความรู้ ความสามารถ ในการออกแบบ การเรียนการสอนที่เน้นผู้เรียนเป็นสำคัญ จัดกิจกรรมการเรียนรู้สอดคล้อง กับหลักสูตร มีการวัดและประเมินผลและนำผลการประเมินไปปรับปรุง คุณภาพการสอนและการเรียนรู้ที่สอดคล้องกับการพัฒนาผู้เรียนให้มี คุณลักษณะที่พึงประสงค์ตามมาตรฐานการศึกษาของชาติ



### ๕.๗ ปัจจัยด้านค่านิยมร่วม

สถานศึกษามีวัฒนธรรมขององค์กรที่ดี บุคลากรในสถานศึกษา ร่วมแรงร่วมใจ มีความรับผิดชอบต่อบทบาทหน้าที่ อีกทั้งยังมีผู้ปกครอง ชุมชน ภาคีเครือข่าย ให้ความร่วมมือในการพัฒนาคุณภาพผู้เรียนให้มี คุณลักษณะที่พึงประสงค์ตามมาตรฐานการศึกษาของชาติ





๖. การสังเคราะห์รูปแบบ  
นวัตกรรมการบริหารจัดการแบบมีส่วนร่วม  
(SAITHAI MODEL)

## ๖. การสังเคราะห์รูปแบบนวัตกรรมบริหารจัดการ แบบมีส่วนร่วม (SAITHAI MODEL)



รูปแบบนวัตกรรมการบริหารจัดการสถานศึกษาแบบมีส่วนร่วม “SAITHAI MODEL” ประกอบด้วย

- **วงใน “หัวใจของการบริหารจัดการ”:** การบริหารจัดการสถานศึกษาแบบมีส่วนร่วม ของ ๔ ภาคีเครือข่าย ได้แก่ โรงเรียน ชุมชน ราชภัฏมีชีวิต และแหล่งเรียนรู้



- **วงที่สอง “SAITHAI”:** กระบวนการในการบริหารจัดการสถานศึกษาเพื่อเป้าหมายการพัฒนาผู้เรียนให้มีคุณลักษณะที่พึงประสงค์ โดยใช้ ศาสตร์พระราชา (Sufficiency Economy) ด้วยการจัดการเรียนรู้เชิงรุก (Active learning) ผ่านการร่วมกิจกรรมหลากหลายที่เปิดโอกาสให้ผู้เรียนได้คิดริเริ่มสร้างสรรค์ (Initiative) โดยใช้เทคโนโลยีช่วยในการเรียนรู้ (Technology) ซึ่งเป็นการส่งเสริมให้ผู้เรียนมีสุขภาพกายและใจที่ดี (Head Heart Hand Health) สามารถนำความรู้ไปประยุกต์ใช้ได้ในชีวิตจริง (Applied Knowledge) และเกิดภูมิคุ้มกันในชีวิต (Immunity)

- **วงที่สาม:** ปัจจัยที่ส่งเสริมให้การบริหารจัดการสถานศึกษามีประสิทธิภาพ ได้แก่ กลยุทธ์องค์กร โครงสร้างองค์กร ระบบการปฏิบัติงาน ภาวะผู้นำของผู้บริหาร การมีส่วนร่วมของบุคลากร ทักษะ ความรู้ความสามารถของบุคลากร และค่านิยมร่วมของบุคลากร

- **วงนอก:** ผลลัพธ์ตามเป้าหมายของการจัดการศึกษาของสถานศึกษา ได้แก่ ผู้เรียนเกิดคุณลักษณะที่พึงประสงค์ตามมาตรฐานการศึกษาของชาติ คือ เป็นผู้เรียนรู้ ผู้ร่วมสร้างสรรค์นวัตกรรม และพลเมืองที่เข้มแข็ง







## ภาคผนวก

คณะจัดทำรายงานการพัฒนารูปแบบ  
นวัตกรรมการบริหารแบบมีส่วนร่วมจัดการสถานศึกษา





## ภาคีเครือข่าย/ สถานประกอบการ/ ครูชุมชน

### ภาคีเครือข่าย/สถานประกอบการ

โรงแรมเดอะ ตะมะ

โรงแรมแคนด์ ซี รีสอร์ท

โรงแรมซันไรซ์ ทropicคอล รีสอร์ท

โรงแรมไร่เลย์ วิลเลจ รีสอร์ท

โรงแรมไร่เลย์ เบย์ รีสอร์ท แอนด์ สปา

โรงแรมไร่เลย์ ปรีนเซส รีสอร์ท แอนด์ สปา

โรงแรมเวนิส กระบี่ วิลล่า รีสอร์ท

โรงแรมอ่าวนางฟ้าโอเร่ รีสอร์ท

### ครูชุมชน (ปราชญ์มีชีวิต)

๑. นายมนตรี สีหมุ่น

๒. นางกิตติมา ไส้ไทย

๓. นางสาวปราณี มัดโทเจดีย์

๔. นางภัทราภรณ์ วังเมือง

๕. นางสาวจินตนา หลักบุตร

๖. นางละมัย สุขใส

๗. นายอนุสรณ์ เครือหลี

ครูชุมชน “ศาสนพิธีวิถีอิสลาม”

ครูชุมชน “การพับใบเตยหอม”

ครูชุมชน “อาหารพื้นเมืองท้องถิ่น”

ครูชุมชน “ขนมไทยสูตรโบราณท้องถิ่น”

ครูชุมชน “น้ำสมุนไพรในท้องถิ่น”

ครูชุมชน “เครื่องจักสาน”

ครูชุมชน “ปุยหมักชีวภาพ



### คณะจัดทำรายงาน

การพัฒนารูปแบบนวัตกรรมการบริหารจัดการสถานศึกษาแบบมีส่วนร่วม  
(SAITHAI MODEL) ภายใต้การเรียนรู้ภาษาอังกฤษด้วยแนวคิดคนขับเรือหางยาว  
(Learning English by long tail boat driver)

- |                                  |   |
|----------------------------------|---|
| ๑. นายหรรษา หง้าผ่า              | นายกองค์การบริหารส่วนตำบลไสไทย  |
| ๒. รองศาสตราจารย์ ดร.พูนสุข อุดม | รองศาสตราจารย์<br>สาขาวิชาหลักสูตรและการสอน<br>คณะศึกษาศาสตร์ มหาวิทยาลัยทักษิณ                               |
| ๓. นายวิรัช เกี่ยวข้อง           | ประธานคณะกรรมการสถานศึกษาฯ  |
| ๔. นายพัชรินทร์ ปลอดฤทธิ์        | ที่ปรึกษาคณะกรรมการสถานศึกษาฯ   |
| ๕. นางจุรีรัตน์ โพธิ์วิจิตร      | ผู้อำนวยการ กศน.อำเภอเมืองกระบี่  |
| ๖. นายสมเกียรติ ขยันการ          | ประธานภาคีเครือข่ายและสถานประกอบการ   |
| ๗. นายอาวุธ ไชแสง                | ปลัดองค์การบริหารส่วนตำบลไสไทย  |
| ๘. นายธนพงศ์ พงศ์ภักดิ์สร        | ผู้อำนวยการกองการศึกษา<br>ศาสนาและวัฒนธรรม  |
| ๙. นายสุรัตน์ เจ๊ะมุขอ           | นักวิชาการศึกษาชำนาญการ   |
| ๑๐. นางสาวสุกัญญา แก้วเถื่อน     | นักวิชาการศึกษาชำนาญการ   |
| ๑๑. นางลัดดา บุญมี               | นักวิชาการศึกษาชำนาญการ   |
| ๑๒. นางสาวธัญภรณ์ ไชติรัตน์      | ครู วิทยฐานะ ครูชำนาญการ<br>โรงเรียนเปรมประชา<br>(สายหยุด-เกษมสงเคราะห์)<br>สำนักงานเขตดอนเมือง กรุงเทพมหานคร |



## คณะกรรมการพัฒนานวัตกรรมการบริหารจัดการสถานศึกษา ในการนำมาตราฐานของชาติสู่การปฏิบัติ

๑. นายคำนึ่ง รุ่งเรือง	ประธานคณะกรรมการ
๒. รองศาสตราจารย์ ดร.พูนสุข อุดม	ที่ปรึกษาคณะกรรมการ
๓. นางสาวธัญภรณ์ โชติรัตน์	ที่ปรึกษาคณะกรรมการ
๔. นางสาววลัย กาหลง	คณะกรรมการ
๕. นางสาวมยุรี ปราบประชา	คณะกรรมการ
๖. นางสาวสุชาทิพย์ จันทร์เจริญ	คณะกรรมการ
๗. นายธนทัต สุขคนธรัตน์	คณะกรรมการ
๘. นายสุภณัฐ กลิ่งเล็ก	คณะกรรมการ
๙. นายฮาริส ทะยี่เจ๊ะนะ	คณะกรรมการ
๑๐. นางสาววิภาวี สีหมุ่น	คณะกรรมการ
๑๑. นางสาวณัฏฐาภรณ์ วังเมือง	คณะกรรมการ
๑๒. นางสาววิณัฐตา จงจิตร	คณะกรรมการ
๑๓. นางสาวมัลลิกา รักษา	คณะกรรมการ
๑๔. นางสาวนิตากุล ขุนฤทธิ์มนตรี	คณะกรรมการ
๑๕. นางสาวสุศรัตต์ สันติพิทักษ์	คณะกรรมการ
๑๖. นางสาวเกวลี จันทร์โกมุต	คณะกรรมการ
๑๗. นางสาวพาริตะห์ มามะ	คณะกรรมการ
๑๘. นางสาวอภิษฐา ไส้ไทย	คณะกรรมการ
๑๙. นางสาวภารตี ศรีสุวรรณ	คณะกรรมการ
๒๐. นางสาวชนิษฐา สิทธิโชค	คณะกรรมการ
๒๑. นายศุภนิจ สุขใส	คณะกรรมการ
๒๒. นายวิรัชทร์ หลีกชั้น	คณะกรรมการและเลขานุการ
๒๓. นางสาววิชุดา ศรีมณี	ผู้ช่วยคณะกรรมการและเลขานุการ



## คณะผู้จัดทำรายงาน สำนักงานเลขาธิการสภาการศึกษา

### ที่ปรึกษา

ดร.อำนาจ วิชยานุวัติ	เลขาธิการสภาการศึกษา
ดร.อุษณีย์ ธโนศวรรย์	รองเลขาธิการสภาการศึกษา
ดร.พีรศักดิ์ รัตนะ	รองเลขาธิการสภาการศึกษา
นายสำเนา เนื้อทอง	ผู้อำนวยการสำนักมาตรฐานการศึกษาและ พัฒนาการเรียนรู้

### ผู้ทรงคุณวุฒิพิจารณารายงาน

ศ.ดร.บ๋อง เสรีรัตน์	ดร.วัฒนาพร ระงับทุกข์
ดร.รังสรรค์ มณีเล็ก	ดร.ชัยพฤกษ์ เสรีรักษ์
ดร.ทรงพร พนมวัน ณ อยุธยา	
ดร.นาฏฤดี จิตรรังสรรค์	

### คณะผู้วิจัยและผู้รับผิดชอบโครงการ

ดร.ประวีณา อัสโย	หัวหน้าโครงการวิจัย
นางสุวรรณา สุวรรณประภาพร	นักวิจัยโครงการ
ดร.ปิยะมาศ เม็ดไธสง	นักวิจัยโครงการ
นางสาวอุบล ตริรัตน์วิชชา	นักวิจัยโครงการ
นางสาวนุรียา วาจิ	นักวิจัยโครงการ
นางสาวภควดี เกิดบัณฑิต	นักวิจัยโครงการ
นางสาวสุชาดา กลางสอน	นักวิจัยโครงการ
นางสาวบุศรา บุญเกิด	ผู้ช่วยนักวิจัย





สำนักมาตรฐานการศึกษาและพัฒนาการเรียนรู้  
สำนักงานเลขาธิการสภาการศึกษา กระทรวงศึกษาธิการ



สิ่งพิมพ์ สกศ. อันดับที่ ๓๘/๒๕๖๔  
ISBN ๙๗๘-๖๑๖-๒๗๐-๓๑๒-๖

# “SAITHAI MODEL”

## นวัตกรรมการบริหารจัดการแบบมีส่วนร่วม

