



แผนการจัดการศึกษาของศูนย์การเรียนรู้ บริษัทฯ ในกลุ่มสมบูรณ์

สนับสนุนโดย



สำนักงานเลขาธิการสภาการศึกษา สำนักงานเขตพื้นที่การศึกษาสมุทรปราการ เขต 2
กระทรวงศึกษาธิการ

374.8 สำนักงานเลขาธิการสภาการศึกษา
 ส 691 ผ แผนการจัดการศึกษาของศูนย์การเรียนรู้บริษัทฯ ในกลุ่มสมบูรณ์
 กรุงเทพฯ : สกศ. 2550.
 36 หน้า
 ISBN 978-974-559-980-2

1. ชื่อเรื่อง
2. การจัดศูนย์การเรียนรู้ในสถานประกอบการ
3. การศึกษาตามมาตรา 12 ในพระราชบัญญัติการศึกษาแห่งชาติ

แผนการจัดการศึกษาของศูนย์การเรียนรู้บริษัทฯ ในกลุ่มสมบูรณ์

สิ่งพิมพ์ สกศ. อันดับที่ 58/2550

ISBN 978-974-559-980-2

พิมพ์ครั้งที่ 1 มิถุนายน 2550

จำนวน 2,000 เล่ม

จัดพิมพ์เผยแพร่ กลุ่มนโยบายและแผนส่งเสริมการจัดการศึกษาของศูนย์การเรียนรู้
 สำนักนโยบายและแผนการศึกษา

สำนักงานเลขาธิการสภาการศึกษา กระทรวงศึกษาธิการ

99/20 ถนนสุขุโขทัย เขตดุสิต กรุงเทพฯ 10300

โทรศัพท์ 0-2668-7123 โทรสาร 0-2243-2787

Homepage : <http://www.onec.go.th>

พิมพ์ที่ โรงพิมพ์คุรุสภาลาดพร้าว

2249 ถนนลาดพร้าว วังทองหลาง กรุงเทพฯ 10310

โทรศัพท์ 0-2538-7753 0-2538-3022

โทรสาร 0-2539-3215

คำนำ

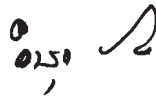
โดยที่พระราชบัญญัติการศึกษาแห่งชาติ พ.ศ. 2542 และกฎกระทรวงว่าด้วยสิทธิของสถานประกอบการในการจัดการศึกษาขั้นพื้นฐานในศูนย์การเรียนรู้ พ.ศ. 2547 ได้บัญญัติให้สถานประกอบการมีสิทธิจัดการศึกษาขั้นพื้นฐานให้กับลูกจ้างและบุคคลที่เกี่ยวข้อง โดยได้รับสิทธิประโยชน์ด้านเงินอุดหนุนจากรัฐ รวมทั้งได้รับการลดหย่อนหรือยกเว้นภาษีสำหรับค่าใช้จ่ายทางการศึกษาตามที่กฎหมายกำหนด

สำนักงานเลขาธิการสภาการศึกษา จึงได้ร่วมกับหน่วยงานที่เกี่ยวข้องในกระทรวงศึกษาธิการ รวมทั้งสภาอุตสาหกรรมแห่งประเทศไทย กระทรวงแรงงาน ดำเนินโครงการนำร่องเพื่อส่งเสริมการจัดการศึกษาในสถานประกอบการตามแนวทางที่กำหนดในกฎหมายดังกล่าว โดยได้รับเกียรติจากสถานประกอบการจำนวน 6 แห่ง ได้แก่ บริษัทสมบูรณ์ แอ็ดวานซ์ เทคโนโลยี จำกัด (มหาชน) หรือบริษัทในกลุ่มสมบูรณ์ บริษัท ไคสตาร์ อิเลคทริก คอร์ปอเรชั่น จำกัด (มหาชน) บริษัท ซี.พี. เซเว่น อีเลฟเว่น จำกัด (มหาชน) บริษัท เทรน ทีวี เทสต์ จำกัด โรงแรมรอยัลคัลฟ์ บีช รีสอร์ท และบริษัท เอส แอนด์ พี ซินดิเคท จำกัด (มหาชน) ซึ่งเป็นสถานประกอบการที่มีศักยภาพ มีความพร้อม มีความสนใจ และมีประสบการณ์ในการจัดการศึกษามาแล้วระดับหนึ่ง เพื่อเป็นการต่อยอดในการพัฒนาต่อไป เข้าร่วมดำเนินการโครงการนำร่องส่งเสริมการจัดการศึกษาของสถานประกอบการในรูปแบบศูนย์การเรียนรู้

จากการดำเนินโครงการนำร่องดังกล่าว สถานประกอบการแต่ละแห่งได้จัดทำแผนการจัดการศึกษาของศูนย์การเรียนรู้อันเป็นเอกสารสำคัญในการขออนุมัติจัดตั้งศูนย์การเรียนรู้ ซึ่งได้รับอนุมัติให้จัดตั้งศูนย์การเรียนรู้จากสำนักงานเขตพื้นที่การศึกษาที่สถานประกอบการตั้งอยู่เป็นที่เรียบร้อยแล้ว และปัจจุบันอยู่ระหว่างจัดการศึกษาตามแผนการจัดการศึกษา โดยนับเป็นก้าวแรกในการจัดการศึกษาในรูปแบบใหม่ของไทย ที่เปิดโอกาสให้สถานประกอบการมีอิสระในการจัดการศึกษาได้ด้วยตนเอง และมีความยืดหยุ่นหลากหลายในการจัดการศึกษาเพื่อให้สอดคล้องกับความต้องการของพนักงาน และสถานประกอบการ

อย่างไรก็ตามการจัดทำแผนการจัดการศึกษาของสถานประกอบการที่เข้าร่วมโครงการนำร่องครั้งนี้ นับเป็นครั้งแรกในการจัดการศึกษารูปแบบนี้ในสังคมไทย จึงเป็นการวางรากฐานเบื้องต้นทั้งในด้านองค์ความรู้และความเข้าใจทั้งในปรัชญาแนวคิดและวิธีการจัดการศึกษา ซึ่งมีรูปแบบที่หลากหลายแตกต่างกันไปตามสภาพและความต้องการของสถานประกอบการแต่ละแห่ง จึงอาจมีข้อบกพร่องอยู่บ้าง และจำเป็นต้องมีการพัฒนาให้ดียิ่งขึ้นต่อไป แผนการจัดการศึกษาเหล่านี้จึงเป็นแบบอย่างหรือแนวทางเบื้องต้นให้กับสถานประกอบการที่มีความสนใจได้เป็นอย่างดีในระดับหนึ่ง

สำนักงานฯ ขอขอบคุณสถานประกอบการและหน่วยงานที่เกี่ยวข้องที่เข้าร่วมโครงการนำร่องฯ ในครั้งนี้ ในความตั้งใจและความร่วมมือในการจัดตั้งศูนย์การเรียนในสถานประกอบการเพื่อยกระดับ การศึกษาให้กับพนักงาน รวมทั้งได้ให้ข้อมูลและประสบการณ์การจัดทำแผนการจัดการศึกษา อันมีคุณค่าทางวิชาการอย่างยิ่งต่อการจัดการศึกษา ซึ่งจะเป็นแนวทางในการจัดการศึกษาสำหรับ สถานประกอบการอื่น ๆ ที่ต้องการจัดการศึกษาให้กับพนักงานซึ่งเป็นผู้ที่ขาดโอกาสทางการศึกษา ในสังคมในรูปแบบศูนย์การเรียนต่อไป



(นายอรุณ จันทวานิช)

เลขาธิการสภาการศึกษา

สารบัญ

	หน้า
คำนำ	
หลักการและเหตุผล	1
1. ชื่อศูนย์การเรียนรู้	2
2. วัตถุประสงค์ของศูนย์การเรียนรู้	2
3. ที่ตั้งศูนย์การเรียนรู้	2
4. รูปแบบการจัดการศึกษา	2
5. ระดับการศึกษาที่จัด	3
6. หลักสูตรที่จัดการศึกษา	3
7. ระบบประกันคุณภาพภายใน	3
8. บุคลากรทางการศึกษาของศูนย์การเรียนรู้	6
9. ข้อกำหนดเกี่ยวกับคณะกรรมการศูนย์การเรียนรู้	9
ภาคผนวก	11
แผนการเรียนรู้ตลอดหลักสูตร	13
แนวทางการประกันคุณภาพภายในของศูนย์การเรียนรู้บริษัทฯ ในกลุ่มสมบูรณ์	15

แผนการจัดการศึกษาของศูนย์การเรียนรู้ บริษัทฯ ในกลุ่มสมบุญ

หลักการและเหตุผล

การศึกษาเป็นสิ่งสำคัญที่บริษัทฯ ในกลุ่มสมบุญ (Somboon Group) ได้ตระหนักและให้ความสำคัญในเรื่องนี้เป็นอย่างมาก สิ่งที่จะยืนยันในเรื่องนี้ได้เป็นอย่างดี ก็คือการดำเนินโครงการความร่วมมือระหว่างบริษัทฯ ในกลุ่มสมบุญกับกรมพัฒนาฝีมือแรงงาน และกรมการศึกษานอกโรงเรียน จังหวัดสมุทรปราการ ในการจัดการศึกษาให้กับพนักงานเพื่อปรับวุฒิการศึกษาจากระดับ ม.3 หรือ ม.6 เป็นระดับ ปวช. สาขาช่างกลโรงงาน โดยเริ่มต้นตั้งแต่เดือนพฤศจิกายน พ.ศ. 2541 เป็นต้นมา จนถึงปัจจุบัน มีพนักงานสมัครสอบคัดเลือกเพื่อเป็นนักเรียนในโครงการทั้ง 2 รุ่น ซึ่งรุ่นที่ 1 จบการศึกษาไปเมื่อเดือนตุลาคม พ.ศ. 2544 และรุ่นที่ 2 จบการศึกษาไปเมื่อเดือนตุลาคม พ.ศ. 2547 จากโครงการนี้เองทำให้พนักงานหลายคนมีโอกาสดูเรียนหนังสือเพื่อปรับวุฒิการศึกษา

ต่อมาบริษัทฯ ได้ดำเนินโครงการค้นหาช่างเผื่อกร่วมกับสถาบันพัฒนาฝีมือแรงงาน กระทรวงแรงงาน จึงได้รับป้าย “โรงเรียนเพื่อผู้ใช้แรงงาน” จากกระทรวงแรงงาน ซึ่งเปิดให้มีการเรียนการสอนให้กับผู้ใช้แรงงาน และได้มีพิธีการเปิดป้ายอย่างเป็นทางการ เมื่อวันที่ 21 พฤศจิกายน พ.ศ. 2544 ทั้งนี้ บริษัทฯ ในกลุ่มสมบุญนับเป็นบริษัทฯ แห่งแรกในจังหวัดสมุทรปราการที่ได้รับป้ายโรงเรียนเพื่อผู้ใช้แรงงาน ที่เปิดให้มีการเรียนการสอนในระดับประกาศนียบัตรวิชาชีพ (ปวช.) ประเภทวิชาอุตสาหกรรม สาขาวิชาเครื่องมือกลและซ่อมบำรุง

จากความมุ่งมั่นที่จะพัฒนาพนักงานของบริษัทฯ และการเล็งเห็นถึงความสำคัญทางการศึกษารวมทั้งความพร้อมของบริษัทฯ ที่มีการจัดการศึกษาร่วมกับหน่วยงานต่าง ๆ มาแล้วระยะหนึ่งในช่วงต่อมา บริษัทฯ ในกลุ่มสมบุญจึงได้เข้าร่วมดำเนินโครงการนำร่องส่งเสริมการจัดการศึกษาในสถานประกอบการในรูปศูนย์การเรียนรู้ ร่วมกับสำนักงานเลขาธิการสภาการศึกษา และได้ลงนามในบันทึกข้อตกลงความร่วมมือในการดำเนินงานโครงการนำร่องฯ ร่วมกัน โดยมีวัตถุประสงค์เพื่อจัดตั้งโรงเรียนในโรงงาน (ศูนย์การเรียนรู้) ต้นแบบ ซึ่งเป็นสถานศึกษารูปแบบใหม่ที่สถานประกอบการสามารถบริหารจัดการการศึกษาได้ด้วยตนเอง และนำร่องจัดการศึกษาของโรงเรียนในโรงงานต้นแบบ รวมทั้งเพื่อขยายผลไปสู่สถานประกอบการในกลุ่มอุตสาหกรรมยานยนต์และชิ้นส่วนยานยนต์ต่อไป ซึ่งบริษัทฯ ในกลุ่มสมบุญนับเป็นบริษัทแรกอีกเช่นกันที่เข้าร่วมโครงการนำร่องในครั้งนี้ จึงนับเป็นสถานประกอบการแห่งแรกที่ได้รับอนุมัติให้จัดตั้งศูนย์การเรียนรู้ในประเทศไทย

เพื่อให้การดำเนินการจัดการศึกษาในรูปแบบศูนย์การเรียนเป็นไปตามกฎกระทรวงว่าด้วยสิทธิของสถานประกอบการในการจัดการศึกษาขั้นพื้นฐานในของศูนย์การเรียน พ.ศ. 2547 บริษัทในกลุ่มสมบูรณจึงได้จัดทำแผนการจัดการศึกษาของศูนย์การเรียนของบริษัท เพื่อใช้เป็นแผนการดำเนินงานของศูนย์การเรียน และเพื่อขออนุมัติจัดตั้งศูนย์การเรียนต่อสำนักงานเขตพื้นที่การศึกษาสมุทรปราการ เขต 2 ตามข้อกำหนดที่กำหนดในกฎกระทรวงฯ ข้อ 4 โดยแผนการจัดการศึกษาของศูนย์การเรียน บริษัทฯ ในกลุ่มสมบูรณ ประกอบด้วยสาระสำคัญ ดังนี้

1. ชื่อศูนย์การเรียน

ศูนย์การเรียนบริษัทฯ ในกลุ่มสมบูรณ

2. วัตถุประสงค์ของศูนย์การเรียน

2.1 เพื่อจัดการเรียนการสอนในรูปแบบของศูนย์การเรียนในสถานประกอบการ ที่จัดการศึกษาขั้นพื้นฐานตามกฎกระทรวงว่าด้วยสิทธิของสถานประกอบการในการจัดการศึกษาขั้นพื้นฐานในศูนย์การเรียน พ.ศ. 2547

2.2 เพื่อพัฒนาบุคลากรของบริษัทฯ ในกลุ่มสมบูรณ ให้มีวุฒิการศึกษาในระดับประกาศนียบัตรวิชาชีพ (ปวช.)

2.3 เพื่อเพิ่มสมรรถนะและขีดความสามารถของพนักงานให้มีความพร้อมในการดำเนินงานตามกระบวนการและโครงสร้างทางธุรกิจของบริษัทฯ

3. ที่ตั้งศูนย์การเรียน

เลขที่ 112 หมู่ 2 ถนนบางนาตราด กม.15 ต.บางโหลง อ.บางพลี จ.สมุทรปราการ 10540 โดยมีอาคารสถานที่ในการจัดการเรียนการสอน ดังนี้

3.1 ห้องสำหรับการฝึกอบรมทางทฤษฎี ไร่จำนวน 2 ห้อง

1) ห้อง CONFERENCE อาคาร 1

2) ห้องแห่งการเรียนรู้ อาคาร 3

3.2 ห้องสำหรับการฝึกอบรมทางปฏิบัติ อาคาร 1 JIG SHOP

4. รูปแบบการจัดการศึกษา

รูปแบบการจัดการศึกษาของบริษัทฯ ในกลุ่มสมบูรณ จะเป็นการจัดการศึกษานอกระบบโรงเรียน โดยมีขั้นตอนการดำเนินงานในการจัดการศึกษา 5 ขั้นตอน ดังนี้

ขั้นตอนที่ 1 พนักงานแจ้งความจำนงและกรอกใบสมัครเข้าร่วมโครงการ

ขั้นตอนที่ 2 ประกาศรายชื่อผู้ผ่านการคัดเลือกเบื้องต้น

ขั้นตอนที่ 3 สอบข้อเขียน และสอบสัมภาษณ์

ขั้นตอนที่ 4 คัดเลือกพนักงานเข้าร่วมโครงการ

ขั้นตอนที่ 5 เทียบโอนประสบการณ์

ขั้นตอนที่ 6 ดำเนินการเรียนการสอนตามหลักสูตร

ขั้นตอนที่ 7 รับรองวุฒิการศึกษาระดับ ปวช. ให้กับพนักงานที่สำเร็จการศึกษา

5. ระดับการศึกษาที่จัด

ศูนย์การเรียนบริษัทฯ ในกลุ่มสมบูรณ จัดการศึกษาระดับมัธยมศึกษาตอนปลาย สาขาอาชีพ ตามหลักสูตรประกาศนียบัตรวิชาชีพ (ปวช.) ประเภทวิชาอุตสาหกรรม สาขาวิชาเครื่องมือกลและซ่อมบำรุง

6. หลักสูตรที่จัดการศึกษา

หลักสูตรการศึกษาที่ศูนย์การเรียนบริษัทฯ ในกลุ่มสมบูรณ จัด ได้แก่ หลักสูตร ประกาศนียบัตรวิชาชีพ (ปวช.) พุทธศักราช 2545 (ปรับปรุง พ.ศ. 2546) ประเภทวิชา อุตสาหกรรม สาขาวิชาเครื่องมือกลและซ่อมบำรุง โดยมีรายละเอียดแผนการเรียนปรากฏในภาคผนวก

7. ระบบประกันคุณภาพภายใน

บริษัทฯ ในกลุ่มสมบูรณ มีผู้บริหารที่มีความตระหนัก และเข้ามามีส่วนส่งเสริม สนับสนุน ร่วมคิดร่วมทำ ในการจัดทำระบบประกันคุณภาพของบริษัทฯ อยู่แล้ว ดังจะเห็นได้ จากการที่บริษัทฯ ได้รับการรับรองระบบตามมาตรฐาน ISO ดังนั้นในการจัดทำระบบการประกัน คุณภาพภายในของศูนย์การเรียนที่จัดตั้งขึ้น ก็จะประยุกต์ระบบมาตรฐานที่ใช้อยู่เดิมมาสู่ระบบการประกัน คุณภาพทางการศึกษา โดยศูนย์การเรียนจะเป็นส่วนหนึ่งของแผนกฝึกอบรมที่มีการให้การศึกษาร่วมด้วย ซึ่งได้มีการจัดทำระบบประกันคุณภาพภายในอยู่แล้ว รวมทั้งมีการทำงานเป็นทีม โดยบุคลากร ทุกคนมีความพร้อม เห็นคุณค่า และมีความรู้ ความเข้าใจเกี่ยวกับการประกันคุณภาพภายในเป็นอย่างดี และได้มีการดำเนินการอย่างต่อเนื่องร่วมกับทุกฝ่ายที่เกี่ยวข้องทั้งภายในและภายนอกศูนย์การเรียน โดยมีการติดตามและกำกับ ดูแล การดำเนินการประกันคุณภาพภายในอย่างเป็นระบบอย่างต่อเนื่อง ซึ่งได้กำหนดขั้นตอนการประกันคุณภาพภายในของบริษัทฯ ในกลุ่มสมบูรณ ดังนี้

7.1 การเตรียมการประกันคุณภาพภายในของศูนย์การเรียน ประกอบด้วย

1) การเตรียมความพร้อมของบุคลากรในการสร้างความตระหนักถึงความสำคัญ ของการประกันคุณภาพภายในของศูนย์การเรียน และพัฒนาความรู้และทักษะของบุคลากรที่เกี่ยวข้อง รวมทั้งสร้างภาวะผู้นำของผู้บริหารทุกระดับ

2) แต่งตั้งคณะกรรมการที่รับผิดชอบดูแลระบบประกันคุณภาพภายในของศูนย์การเรียน

7.2 การดำเนินงานในการประกันคุณภาพภายในของศูนย์การเรียน ประกอบด้วย

1) การวางแผนการปฏิบัติงาน (P) โดยการกำหนดเป้าหมาย หรือมาตรฐานการศึกษา จัดลำดับความสำคัญของเป้าหมาย กำหนดแนวทางการดำเนินงาน กำหนดระยะเวลา งบประมาณ ผู้รับผิดชอบ รวมทั้งพัฒนาตัวบ่งชี้ของหน่วยงาน

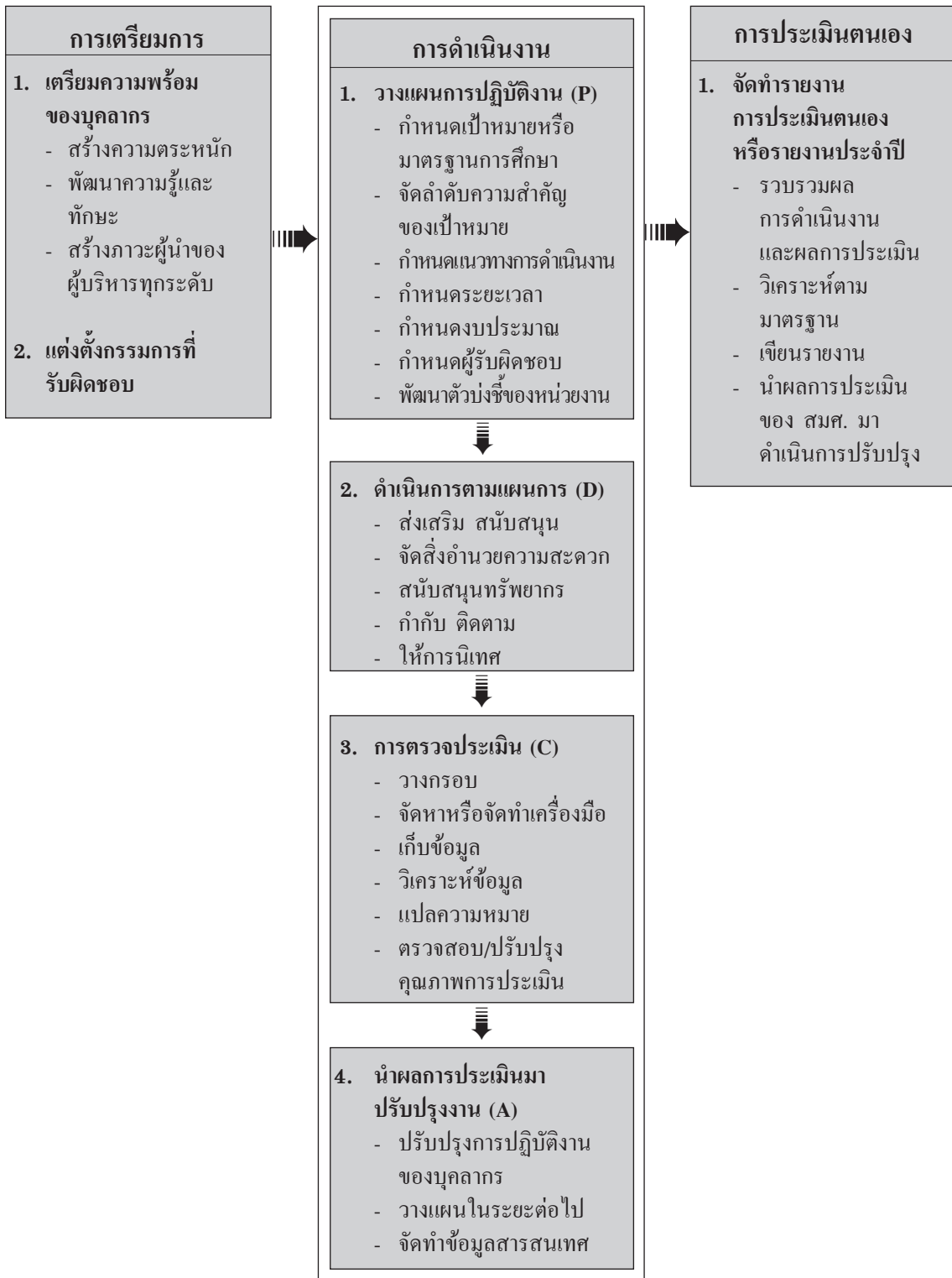
2) ดำเนินการตามแผน (D) โดยการส่งเสริม สนับสนุน และจัดสิ่งอำนวยความสะดวก สนับสนุนทรัพยากร รวมทั้งกำกับ ติดตาม นิเทศให้ความช่วยเหลือ

3) การตรวจประเมิน (C) โดยการวางกรอบการประเมิน จัดหาหรือจัดทำเครื่องมือ ในการประเมิน เก็บรวบรวมข้อมูล วิเคราะห์ข้อมูล แปลความหมาย และตรวจสอบ ปรับปรุง คุณภาพการประเมิน

4) นำผลการประเมินมาปรับปรุงงาน (A) เพื่อปรับปรุงการปฏิบัติงานของ บุคลากร จัดทำข้อมูลสารสนเทศ และวางแผนการดำเนินงานในระยะต่อไป

7.3 การรายงานการประเมินตนเองหรือรายงานประจำปี ประกอบด้วย การรวบรวม ผลการดำเนินงานและผลการประเมิน วิเคราะห์ผลการดำเนินงานตามมาตรฐาน เขียนรายงาน และ นำผลการประเมินของสำนักงานรับรองมาตรฐานและประเมินคุณภาพการศึกษา มาดำเนินการ ปรับปรุง

การดำเนินงานในการประกันคุณภาพภายในของศูนย์การเรียนรู้



รายละเอียดการดำเนินงานในการประกันคุณภาพภายในของศูนย์การเรียนรู้บริษัท ในกลุ่มสมบรูณ์ ดังปรากฏในภาคผนวก

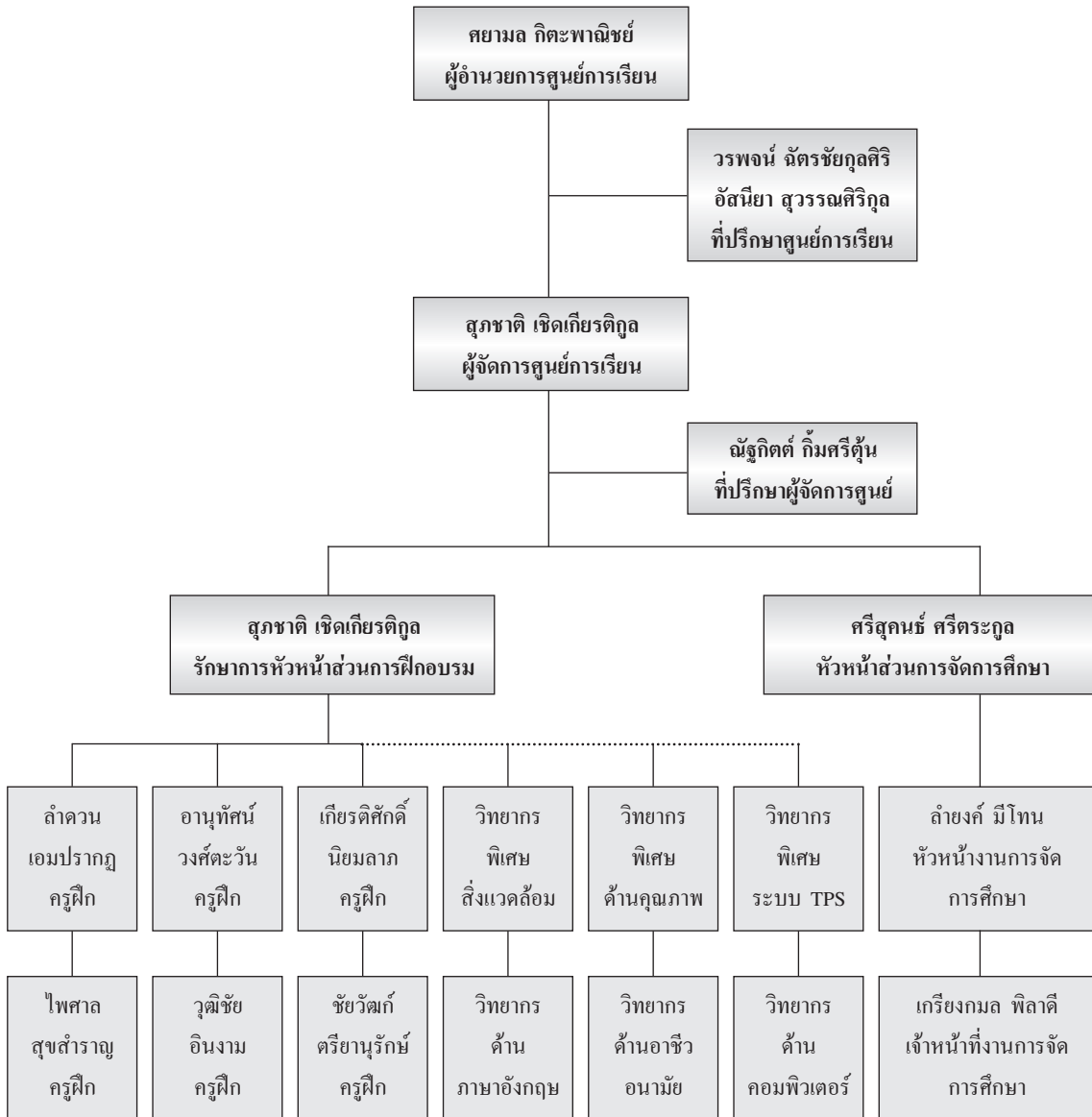
8. บุคลากรทางการศึกษาของศูนย์การเรียนรู้

บุคลากรทางการศึกษาของศูนย์การเรียนรู้บริษัท ในกลุ่มสมบรูณ์ มีจำนวน 13 คน ซึ่งมี คุณสมบัติทางการศึกษา ดังนี้

1. นางสาวมล กิตะพานิชย์ - ปริญญาตรี สาขาการจัดการคณะบริหารธุรกิจ INTER CULTURE SCHOOL OF JAPANESE
2. นางอสนีญา สุวรรณศิริกุล - อยู่ระหว่างศึกษาปริญญาเอก สาขาการจัดการธุรกิจ มหาวิทยาลัยราชภัฏสวนดุสิต
 - ปริญญาโท สาขาการบริหารจัดการ สถาบันศินินทร์ จุฬาลงกรณ์มหาวิทยาลัย
 - ปริญญาตรี สาขาการบริหารการเงินและการธนาคาร คณะพาณิชยศาสตร์และการบัญชี มหาวิทยาลัยธรรมศาสตร์
3. นายสุภชาติ เชิดเกียรติกุล - อยู่ระหว่างศึกษาปริญญาโท สาขาการพัฒนาศาสตร์มนุษยศาสตร์ มหาวิทยาลัยรามคำแหง
 - ปริญญาตรี สาขารัฐศาสตร์ คณะรัฐศาสตร์ มหาวิทยาลัยรามคำแหง
4. นายณัฐกิตต์ กิมศรีตุ๋น - อยู่ระหว่างศึกษาปริญญาโท สาขาการจัดการงานบุคคล มหาวิทยาลัยบูรพา
 - ปริญญาตรี สาขาวิชารัฐศาสตร์ คณะรัฐศาสตร์ มหาวิทยาลัยรามคำแหง
5. นายคมกิต ฤณยา - ปริญญาตรี สาขาวิชารัฐศาสตร์ คณะรัฐศาสตร์ มหาวิทยาลัยรามคำแหง
6. นายลำควน เอมปรากฏ - ค.บ. สาขาครุศาสตร์ วิทยาลัยครูเพชรบุรี วิทยาลัยการณณ์ ปทุมธานี
7. นายไพศาล สุขสำราญ - อส.บ. สาขาวิศวกรรมอุตสาหกรรม มหาวิทยาลัยเกษมบัณฑิต

8. นายเกียรติศักดิ์ นิยมลาภ
 - ค.อ.บ. สาขาอุตสาหกรรมเครื่องมือกล
มหาวิทยาลัยเทคโนโลยีราชมงคลธัญบุรี
9. นายชัยวัฒน์ ตรียานุรักษ์
 - ศศ.บ. สาขาอุตสาหกรรมศึกษา
มหาวิทยาลัยเชียงใหม่
10. นายวุฒิชัย อินงาม
 - ค.อ.บ. สาขาครุศาสตร์อุตสาหกรรม
มหาวิทยาลัยเทคโนโลยีราชมงคลธัญบุรี
11. นายอนุทัสน์ วงศ์ตะวัน
 - ค.อ.บ. สาขาวิศวกรรมอุตสาหกรรม
สถาบันเทคโนโลยีปทุมวัน
12. นางสาวศรีสุคนธ์ ศรีตระกูล
 - อยู่ระหว่างศึกษาปริญญาโท
สาขาพัฒนาทรัพยากรมนุษย์
มหาวิทยาลัยรามคำแหง
 - ปริญญาตรี สาขาการจัดการทั่วไป
วิทยาลัยครูบ้านสมเด็จเจ้าพระยา
13. นางลำยอง มีโทน
 - ปริญญาตรี สาขาหนังสือพิมพ์ คณะนิเทศศาสตร์
มหาวิทยาลัยสยาม

โครงสร้างการบริหารศูนย์การเรียนรู้บริษัทฯ ในกลุ่มสมบูรณ์



นอกจากบุคลากรทางการศึกษาของศูนย์การเรียนรู้บริษัทฯ ในกลุ่มสมบูรณ์แล้ว ยังมีบุคลากร วิทยากร อาจารย์ และบุคลากรอื่น ๆ จากภายนอกเข้ามามีส่วนร่วมในการกำหนดเป้าหมาย วางแผน ติดตาม ประเมินผล พัฒนาปรับปรุง ช่วยกันคิด ช่วยกันทำ ช่วยกันผลักดันให้ศูนย์การเรียนรู้มีคุณภาพ เพื่อให้ผู้เรียนได้รับการศึกษาที่มีคุณภาพ เป็นไปตามความต้องการของผู้เรียน สถานประกอบการ สังคม และประเทศชาติ

9. ข้อกำหนดเกี่ยวกับคณะกรรมการศูนย์การเรียนรู้

คณะกรรมการศูนย์การเรียนรู้บริษัทฯ ในกลุ่มสมบูรณ์ มีจำนวน 16 คน ประกอบด้วย

1. คุณศยามล กิตะพานิชย์ ประธาน
ผู้จัดการทั่วไปฝ่ายทรัพยากรบุคคล
2. คุณณัฐกิตต์ กิมศรีตุ๋น รองประธาน
ผู้จัดการแผนกทรัพยากรบุคคล
3. ผศ. ดร. ปานเพชร ชินินทร กรรมการ
คณบดีคณะครุศาสตร์ มหาวิทยาลัยเทคโนโลยีราชมงคล
4. ผศ. อร่ามศรี อากาศุล กรรมการ
รองคณบดีฝ่ายวิชาการ มหาวิทยาลัยเทคโนโลยีราชมงคล
5. ดร. นิวัตต์ น้อยมณี กรรมการ
ผู้อำนวยการสำนักงานเขตพื้นที่การศึกษาสมุทรปราการเขต 2
6. นายวิฑูรย์ ชั่งโต กรรมการ
ศึกษานิเทศก์ 8 สพท. สมุทรปราการเขต 2
7. คุณสันติ บำรุงคุณากร กรรมการ
ผู้อำนวยการสถาบันพัฒนาฝีมือแรงงาน
8. คุณธวัช เผ่าวนิช กรรมการ
หัวหน้ากลุ่มงานพัฒนาฝีมือ
9. คุณชาตรี ชนนานาฏ กรรมการ
สำนักมาตรฐานการอาชีวศึกษาและวิชาชีพ
10. คุณศรีสุคนธ์ ศรีตระกูล กรรมการ
หัวหน้าส่วนฝึกอบรม
11. คุณวุฒิชัย อินงาม ครูฝึก กรรมการ
12. คุณเกียรติศักดิ์ นิยมลาภ ครูฝึก กรรมการ
13. คุณพรชัย บุตรสุข กรรมการ
หัวหน้าเชื่อมและประกอบ
14. คุณทรัพย์ ป้านด่าน กรรมการ
หัวหน้างานรับประกันคุณภาพ

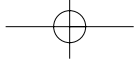
15. คุณสุภชาติ เชิดเกียรติกุล กรรมการและเลขานุการ
ผู้จัดการแผนกฝึกอบรม

16. คุณลำยอง มีโทน กรรมการและผู้ช่วยเลขานุการ
หัวหน้างานฝึกอบรม

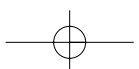
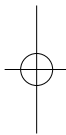
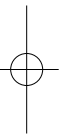
คณะกรรมการศูนย์การเรียนรู้บริษัทฯ ในกลุ่มสมบูรณ์ มีอำนาจหน้าที่ ดังนี้

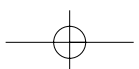
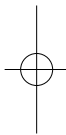
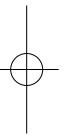
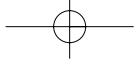
1. กำหนดนโยบาย การบริหารและการจัดการศึกษาของศูนย์การเรียนรู้ให้เหมาะสมกับสถานประกอบการและสอดคล้องกับนโยบายการศึกษา
2. ส่งเสริม สนับสนุน กำกับ ดูแลงานการประกันคุณภาพภายในเพื่อพัฒนาคุณภาพและมาตรฐานการศึกษา

* * * * *



ภาคผนวก





แผนการเรียนรู้ตลอดหลักสูตร

ประเภทวิชา อุตสาหกรรม สาขาวิชา เครื่องมือกลและซ่อมบำรุง

ภาค เรียนที่	หมวดวิชาสามัญ		หมวดวิชาชีพ		หมวดวิชาเลือกเสรี			กิจกรรมเสริม หลักสูตร (ชั่วโมง)	
	รหัส	รายวิชา	หน่วย กิต	รหัส	รายวิชา	หน่วย กิต	รหัส		รายวิชา
1/1	2000-1101	ภาษาไทยเพื่ออาชีพ 1	2	2001-0001	คอมพิวเตอร์เพื่องานอาชีพ	2	2100-1603	พัฒนาคุณภาพชีวิต	2
	2000-1201	ภาษาอังกฤษเพื่อการ สื่อสาร 1	2	2001-0002	การจัดการธุรกิจเบื้องต้น	2			
	2000-1301	วัฒนธรรม วิถีไทย	2	2001-0003	การบริหารงานคุณภาพและ เพิ่มผลผลิต	2			
				2100-1001	เขียนแบบเทคนิคเบื้องต้น	2			
			2102-2102	การเขียนแบบด้วย คอมพิวเตอร์	2			40	
1/2	2000-1102	ภาษาไทยเพื่ออาชีพ 2	2	2001-0004	การจัดการสิ่งแวดล้อม เบื้องต้น	2	2000-1606	การป้องกันภัยตนเองจาก การทำงาน	2
	2000-1202	ภาษาอังกฤษเพื่อการ สื่อสาร 2	2	2001-2005	อาชีวอนามัยและความ ปลอดภัย	2			
				2102-2101	เขียนแบบเครื่องกล	2			
	2000-1306	ภูมิศาสตร์ภาพเพื่อชีวิต	2	2102-2103	การวัดละเอียด	2			
	2000-1605	การออกกำลังเสริมสร้าง สมรรถภาพการทำงาน	2						
									40

ภาค เรียนที่	หมวดวิชาสามัญ			หมวดวิชาชีพ			หมวดวิชาเลือกเสรี			กิจกรรมเสริม หลักสูตร (ชั่วโมง)
	รหัส	รายวิชา	หน่วย กิต	รหัส	รายวิชา	หน่วย กิต	รหัส	รายวิชา	หน่วย กิต	
2/1	2000-1401	วิทยาศาสตร์พื้นฐาน	2	2001-1200	วัสดุช่างอุตสาหกรรม	2	2000-1602	ครอบครัวศึกษาและความปลอดภัยในชีวิต	2	30
	2000-1601	พลศึกษาเพื่อพัฒนาบุคลิกภาพ	2	2102-2104	ชิ้นส่วนเครื่องกล	2				
				2102-2105	คณิตศาสตร์เครื่องกล	2				
				2102-2106	งานเครื่องมือกล 1	6				
2/2	2000-1501	คณิตศาสตร์ประยุกต์ 1	2	2100-1003	งานไฟฟ้าและอิเล็กทรอนิกส์เบื้องต้น	2	2000-1604	การจัดระเบียบชีวิตเพื่อความสูง	2	30
	2000-1520	คณิตศาสตร์ประยุกต์ 2	2	2100-1004	งานฝึกฝีมือ	3				
	2000-1221	สนทนาภาษาอังกฤษ 1	1	2102-2108	งานเครื่องมือกล 2	6				

ภาค เรียนที่	หมวดวิชาสามัญ			หมวดวิชาชีพ			หมวดวิชาเลือกเสรี			กิจกรรมเสริม หลักสูตร (ชั่วโมง)
	รหัส	รายวิชา	หน่วย กิต	รหัส	รายวิชา	หน่วย กิต	รหัส	รายวิชา	หน่วย กิต	
3/1	2000-1420	วิทยาศาสตร์อุตสาหกรรม	2	2100-1005	งานเชื่อมและโลหะแผ่นเบื้องต้น	2	2000-1610	ความปลอดภัยในโรงงาน	2	40
	2000-1223	ภาษาอังกฤษช่วง อุตสาหกรรม	1	2100-1006	งานเครื่องยนตเบื้องต้น	2				
	2000-1224	ภาษาอังกฤษธุรกิจ	1	2102-2107	พื้นฐานเทคโนโลยี ซิเอ็นซี	2				
3/2	2000-1222	สนทนาภาษาอังกฤษ 2	1	2100-1007	งานเครื่องมือกลเบื้องต้น	2				20
				2102-2115	งานซ่อมบำรุงเครื่องจักรกล	3				
				2102-4101	ปฏิบัติงานเครื่องกล 1	3				
				2102-2120	การประมาณราคา	2				
				2700-5001	โครงการ	4				
รวม		28 หน่วยกิต		67 หน่วยกิต		10 หน่วยกิต		200 ชั่วโมง		

แนวทางการประกันคุณภาพภายในของศูนย์การเรียนรู้บริษัทฯ ในกลุ่มสมบูรณ์

แนวทางการประกันคุณภาพภายในของศูนย์การเรียนรู้บริษัทฯ ในกลุ่มสมบูรณ์ ในที่นี้ จะแบ่งการนำเสนอเป็น 2 ส่วน กล่าวคือ

ส่วนที่ 1 แนวคิดและหลักการในการประกันคุณภาพภายใน

ส่วนที่ 2 การดำเนินการระบบการประกันคุณภาพของบริษัทฯ ในกลุ่มสมบูรณ์

ส่วนที่ 1 แนวคิดและหลักการในการประกันคุณภาพภายใน

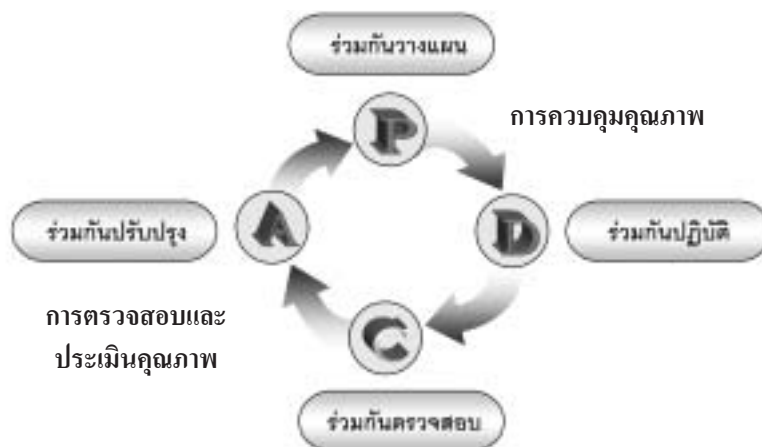
ประกอบด้วย 4 ตอน ได้แก่

1. แนวคิดของระบบประกันคุณภาพ และแนวคิดตามหลักการบริหาร
2. หลักการสำคัญในการประกันคุณภาพภายใน
3. ขั้นตอนการเตรียมการในการประกันคุณภาพภายใน
4. แผนการดำเนินงานในการประกันคุณภาพภายในของศูนย์การเรียนรู้

โดยมีรายละเอียด ดังนี้

1. แนวคิดของระบบการประกันคุณภาพ และแนวคิดตามหลักการบริหาร

แนวคิดเกี่ยวกับระบบการประกันคุณภาพ ประกอบด้วย การควบคุมและการตรวจสอบคุณภาพ กับหลักการบริหารที่เป็นระบบครบวงจร (PDCA) ซึ่งประกอบด้วย การร่วมกันวางแผน (P) ร่วมกันปฏิบัติตามแผน (D) ร่วมกันตรวจสอบ (C) และร่วมกันปรับปรุง (A) จะเห็นว่ามีคุณสมบัติสอดคล้องกัน ดังนี้



จากแผนภาพ การควบคุมคุณภาพและการตรวจสอบคุณภาพ ก็คือกระบวนการบริหารเพื่อพัฒนาคุณภาพตามหลักการบริหาร โดยการควบคุมคุณภาพ คือ การที่ศูนย์การเรียนรู้จะต้องร่วมกันวางแผน และดำเนินการตามแผนเพื่อพัฒนาให้มีคุณภาพตามเป้าหมายและมาตรฐานการศึกษา ส่วนการตรวจสอบคุณภาพ คือ การที่ศูนย์การเรียนรู้ต้องร่วมกันตรวจสอบ เพื่อพัฒนาปรับปรุงคุณภาพให้เป็นที่ไปตามเป้าหมายและมาตรฐานการศึกษา เมื่อมีการตรวจสอบตนเองแล้วสำนักงานเขตพื้นที่การศึกษา ก็จะเข้ามาติดตามและประเมินคุณภาพ เพื่อให้ความช่วยเหลือในการพัฒนาปรับปรุงศูนย์การเรียนรู้ ซึ่งจะทำให้ศูนย์การเรียนรู้มีความมั่นใจและเกิดความตื่นตัวในการพัฒนาคุณภาพอยู่เสมอ

2. หลักการสำคัญของการประกันคุณภาพภายในของศูนย์การเรียนรู้

หลักการสำคัญในการประกันคุณภาพภายใน ประกอบด้วย

2.1 จุดมุ่งหมายของการประกันคุณภาพภายใน คือ การที่ศูนย์การเรียนรู้ร่วมกันพัฒนาปรับปรุงคุณภาพให้เป็นที่ไปตามมาตรฐานการศึกษา โดยเป้าหมายที่สำคัญอยู่ที่การพัฒนาคุณภาพให้เกิดขึ้นกับผู้เรียน

2.2 เพื่อให้การดำเนินงานบรรลุเป้าหมายตามจุดมุ่งหมาย จะต้องทำให้การประกันคุณภาพการศึกษาเป็นส่วนหนึ่งของกระบวนการบริหารจัดการ และมุ่งให้การทำงานของบุคลากรทุกคนในศูนย์การเรียนรู้เป็นส่วนหนึ่งของสถานประกอบการด้วย โดยไม่แยกส่วนมาจากการดำเนินงานตามปกติของสถานประกอบการที่ศูนย์การเรียนรู้จัดตั้งอยู่ และจะต้องวางแผนพัฒนาและจัดทำแผนปฏิบัติการที่มีเป้าหมายชัดเจน มีการทำตามแผน ตรวจสอบประเมินผล และพัฒนาปรับปรุงอย่างต่อเนื่อง เป็นระบบ มีความโปร่งใส และมีจิตสำนึกในการพัฒนาคุณภาพการทำงาน

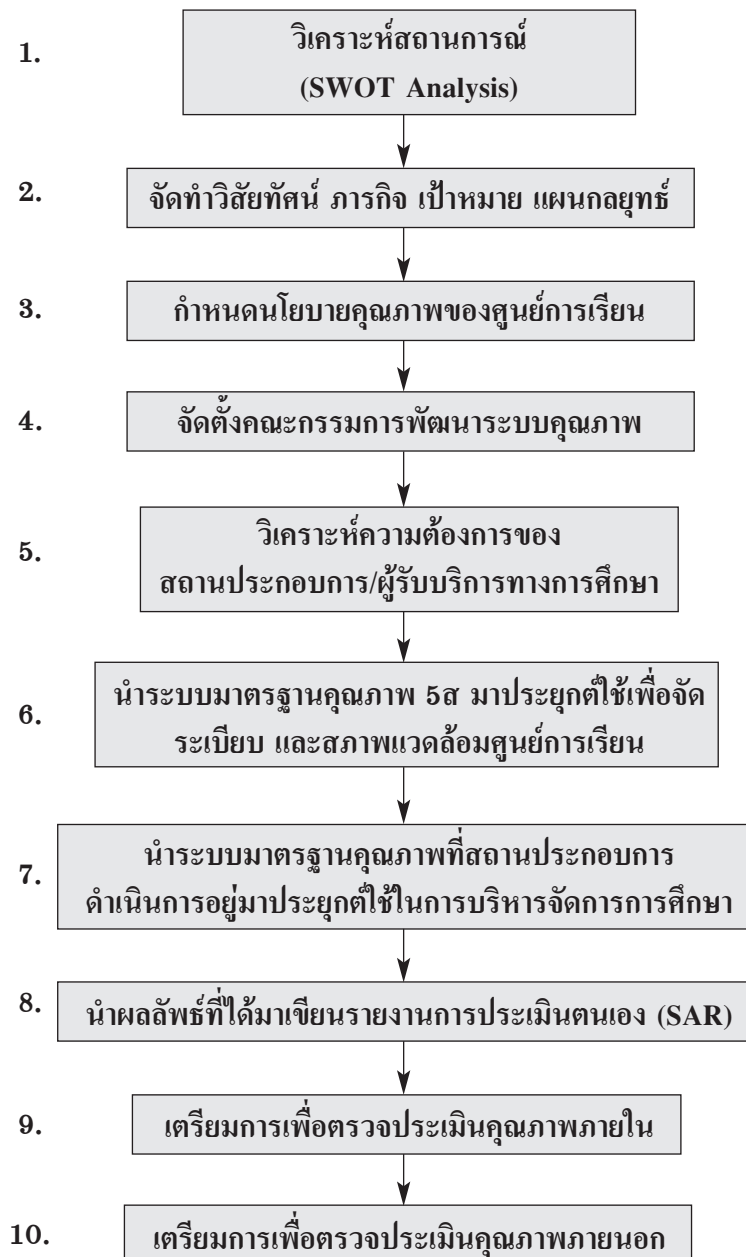
2.3 การประกันคุณภาพ เป็นหน้าที่ของบุคลากรทุกคนในสถานประกอบการ ไม่ว่าจะเป็นผู้บริหาร วิทยากร อาจารย์ และบุคลากรอื่น ๆ ที่เกี่ยวข้อง โดยการดำเนินงานจะต้องให้ผู้ที่เกี่ยวข้อง (ผู้เรียน ชุมชน เขตพื้นที่ หรือหน่วยงานที่กำกับดูแล) เข้ามามีส่วนร่วมในการกำหนดเป้าหมาย วางแผน ติดตามประเมินผล พัฒนาปรับปรุง ช่วยกันคิด ช่วยกันทำ ช่วยกันผลักดันให้ศูนย์การเรียนรู้มีคุณภาพ เพื่อให้ผู้เรียนได้รับการศึกษาที่ดีมีคุณภาพเป็นที่ไปตามความต้องการของผู้เรียน สถานประกอบการ สังคม และประเทศชาติ

3. ขั้นตอนการดำเนินงานประกันคุณภาพ

จากพระราชบัญญัติการศึกษาแห่งชาติหมวดที่ 6 มาตรฐานการประกันคุณภาพการศึกษา ได้กำหนดให้สถานศึกษาจะต้องจัดให้มีระบบการประกันคุณภาพภายใน และให้สำนักงานรับรองมาตรฐานและประเมินคุณภาพการศึกษา (สมศ.) ในฐานะที่เป็นองค์กรมหาชนทำหน้าที่ประเมินคุณภาพภายนอก เพื่อให้มีการตรวจสอบคุณภาพของสถานศึกษา และเสนอผลการประเมินต่อหน่วยงาน

ที่เกี่ยวข้องและสาธารณชน จึงจำเป็นที่ศูนย์การเรียนรู้ที่จัดตั้งขึ้น จะต้องมีการประกันคุณภาพภายใน เพื่อพร้อมรับการตรวจประเมินจากภายนอกโดย สมศ. ซึ่งมีขั้นตอนการเตรียมการการประกันคุณภาพภายในของศูนย์การเรียนรู้บริษัทฯ ในกลุ่มสมบรูณ์ ดังนี้

ขั้นตอนการดำเนินงานประกันคุณภาพภายใน



ขั้นตอนที่ 1 การวิเคราะห์สถานการณ์

ศูนย์การเรียนรู้จะต้องวิเคราะห์สถานการณ์จากปัจจัยภายนอกและปัจจัยภายใน โดยการวิเคราะห์ปัจจัยภายนอกจะทำให้ทราบว่า ปัจจัยด้านสังคม วัฒนธรรม การจัดการศึกษา การแข่งขัน กฎหมาย มีผลกระทบต่อการจัดการศึกษาในแง่บวกหรือลบ ถ้าเป็นแง่บวกถือเป็นโอกาสที่ดี แต่ถ้าเป็นลบถือเป็นภัยคุกคามหรืออุปสรรคในการทำงาน หลังจากนั้นจึงวิเคราะห์ปัจจัยภายใน เพื่อให้ทราบจุดแข็งหรือจุดอ่อนของสถานศึกษาเพื่อเตรียมหาแนวทางพิจารณาว่า ถ้าเป็นโอกาสและจุดแข็งจะได้เร่งดำเนินการ แต่ถ้าเป็นจุดอ่อนจะต้องรีบจัดทำแผนเพื่อพัฒนาต่อไป

ขั้นตอนที่ 2 การจัดทำวิสัยทัศน์ ภารกิจ เป้าหมาย แผนกลยุทธ์

ศูนย์การเรียนรู้จัดทำแผนกลยุทธ์ เพื่อให้ทราบแนวทางในการพัฒนาและทิศทางการดำเนินการของศูนย์การเรียนรู้ว่าจะมีทิศทางไปในทางใด และจะต้องปรับบทบาทอย่างไรบ้าง

ขั้นตอนที่ 3 กำหนดนโยบายคุณภาพของศูนย์การเรียนรู้

การกำหนดนโยบาย เป็นการแสดงความมุ่งมั่นว่าศูนย์การเรียนรู้ได้ให้ความสำคัญกับการจัดการศึกษาตามพระราชบัญญัติการศึกษาแห่งชาติเพื่อพัฒนาวัฒนธรรมคุณภาพ โดยเน้นวัตถุประสงค์การมีส่วนร่วม ธรรมชาติเป็นเจ้าของ การเป็นส่วนหนึ่งของการสร้างองค์กรแห่งการเรียนรู้ (วัฒนธรรม คุณภาพ เน้นผลผลิต ผลลัพธ์ ซึ่งไม่ใช่วัฒนธรรมไทยที่มุ่งเน้นความสัมพันธ์ของคน)

ขั้นตอนที่ 4 จัดตั้งคณะกรรมการพัฒนาระบบคุณภาพ

เพื่อรับผิดชอบระบบการบริหารคุณภาพ โดยมีคณะกรรมการของสถานประกอบการ และคณะกรรมการของศูนย์การเรียนรู้ ทำหน้าที่อำนวยการด้านการจัดทำระบบคุณภาพ โดยมีหน่วยงานที่เกี่ยวข้องเป็นหน่วยงานสนับสนุน ส่งเสริม ให้คำแนะนำฝึกอบรม เพื่อพัฒนาวัฒนธรรมคุณภาพ โดยเน้นวัตถุประสงค์การมีส่วนร่วม ธรรมชาติเป็นเจ้าของ และการเป็นส่วนหนึ่งในการสร้างองค์กรแห่งการเรียนรู้

ขั้นตอนที่ 5 วิเคราะห์ความต้องการของนักศึกษา สถานประกอบการ และผู้มีส่วนได้เสีย (Stakeholders)

เพื่อศึกษาความต้องการในการจัดการศึกษาว่าเป็นอย่างไร เพราะกลุ่มบุคคลเหล่านี้เป็นผู้รับบริการทางการศึกษา และการทราบถึงความต้องการจะทำให้ศูนย์การเรียนรู้ดำเนินการเพื่อตอบสนองความต้องการและความพึงพอใจของผู้รับบริการได้อย่างแท้จริง โดยข้อมูลนี้จะนำมาวางแผนการจัดการศึกษาของศูนย์การเรียนรู้ต่อไป

ขั้นตอนที่ 6 นำระบบมาตรฐาน 5ส มาประยุกต์ใช้

ศูนย์การเรียนรู้ได้นำระบบ 5ส ของสถานประกอบการมาประยุกต์ เนื่องจาก 5ส เป็นระบบคุณภาพขั้นต้นที่เน้นเรื่องของการจัดระเบียบ การจัดสภาพแวดล้อมที่ดีโดยบุคลากรทุกคนมีส่วนร่วม ในการพัฒนาร่วมกัน การจัดทำ 5ส จะทำให้สถานที่ทำงานน่าอยู่ มีการดูแลเครื่องมือ อุปกรณ์ มีตัวบ่งชี้ และมีวิธีการขั้นตอนการทำงานที่ชัดเจน การกำหนดกิจกรรมต่าง ๆ จะดำเนินการโดยบุคลากรภายในขององค์กรร่วมกัน ซึ่งถือได้ว่าเป็นการบริหารงานแบบมีส่วนร่วม

ขั้นตอนที่ 7 นำระบบมาตรฐานคุณภาพที่ใช้ในบริษัทอยู่แล้วมาประยุกต์ใช้ในการจัดการทางการศึกษา

การพิจารณาผลลัพธ์ของการจัดการศึกษา จะต้องพิจารณาจาก Input → Process → Output → Outcome ดังนั้น การนำระบบมาตรฐานคุณภาพที่มีใช้อยู่แล้ว มาประยุกต์ใช้ในการจัดการทางการศึกษาร่วมด้วย ก็จะทำให้เกิดความเชื่อมโยงและสอดคล้องกัน การนำระบบมาตรฐานคุณภาพของบริษัทมาประยุกต์ใช้ จึงไม่เพียงแต่ทำให้ได้รับผลผลิตจากการประกอบการที่มีคุณภาพแล้วเท่านั้น ยังได้ผลผลิตด้านบุคลากรที่ได้รับการพัฒนาจากศูนย์การเรียนรู้ ซึ่งดำเนินการภายใต้ระบบคุณภาพของบริษัท ทำให้สามารถตรวจสอบผลลัพธ์เชิงคุณภาพได้อย่างชัดเจน โดยมีขั้นตอนวิธีการตรวจสอบการทำงานได้ และมีร่องรอยของหลักฐานยืนยันกิจกรรมต่าง ๆ ที่ดำเนินการเพื่อให้เกิดความมั่นใจว่าศูนย์การเรียนรู้ได้ดำเนินการภายใต้กลไกคุณภาพอย่างแท้จริง

ขั้นตอนที่ 8 นำผลลัพธ์มาเขียนแบบรายงานการประเมินตนเอง (Self-Assessment Report : SAR)

การจัดทำรายงานการประเมินตนเอง (SAR) มีวิธีการดำเนินการคือ ศูนย์การเรียนรู้กำหนดมาตรฐานการศึกษาและดัชนีบ่งชี้คุณภาพ โดยนำองค์ประกอบต่าง ๆ ของการศึกษาขั้นพื้นฐานและสถาบันอาชีวศึกษามาเป็นองค์ประกอบหลัก และนำมาตรฐานของ สมศ. มาเป็นดัชนีบ่งชี้คุณภาพของศูนย์การเรียนรู้ จากนั้นจึงนำข้อมูลที่ได้มาจัดทำแบบรายงานประเมินตนเอง

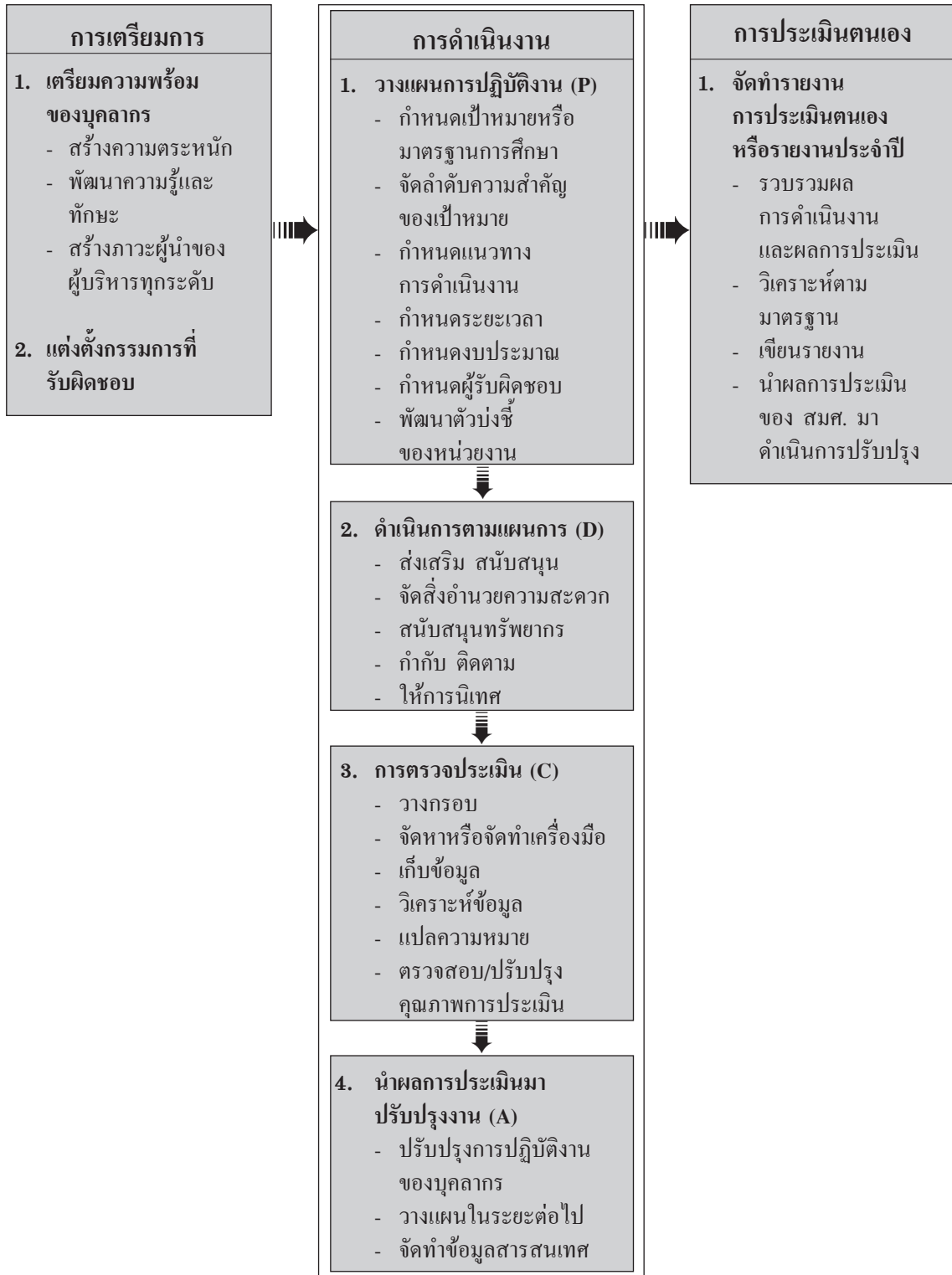
ขั้นตอนที่ 9 เตรียมการตรวจประเมินคุณภาพภายใน

เมื่อศูนย์การเรียนรู้ได้จัดทำระบบคุณภาพ และจัดทำรายงาน SAR ซึ่งมีอย่างน้อย 4 องค์ประกอบคือ รายงานสภาพปัจจุบัน การวิเคราะห์จุดอ่อน จุดแข็ง แผนปรับปรุงจุดอ่อนและเสริมจุดแข็ง (ใครรับผิดชอบ ทำเมื่อไร) และพัฒนาภาวะผู้นำและการบริหารจัดการ ซึ่งตามพระราชบัญญัติการศึกษาแห่งชาติ จะต้องมีการตรวจประเมินคุณภาพภายในโดยสถานศึกษาแห่งนั้นและหน่วยงานต้นสังกัดที่มีหน้าที่กำกับดูแลสถานศึกษานั้น โดยการประกันคุณภาพภายในถือเป็นส่วนหนึ่งของกระบวนการบริหาร การศึกษาที่ต้องดำเนินการอย่างต่อเนื่อง และมีการจัดทำรายงานประจำปีเสนอต่อต้นสังกัดและเปิดเผยต่อสาธารณชน เพื่อนำไปสู่การพัฒนาคุณภาพและมาตรฐานการศึกษา

ขั้นตอนที่ 10 เตรียมการเพื่อตรวจประเมินคุณภาพภายนอก

พระราชบัญญัติการศึกษาแห่งชาติได้กำหนดให้สำนักงานรับรองมาตรฐานและประเมินคุณภาพการศึกษาทำหน้าที่ประเมินคุณภาพภายนอกของสถานศึกษาทุกแห่ง และนำเสนอผลการประเมินต่อหน่วยงานที่เกี่ยวข้องและสาธารณชน

4. แผนการดำเนินงานในการประกันคุณภาพภายในของศูนย์การเรียนรู้



ส่วนที่ 2 การดำเนินการประกันคุณภาพของบริษัทฯ ในกลุ่มสมบูรณ

บริษัทฯ ในกลุ่มสมบูรณ มีผู้บริหารที่มีความตระหนักและเข้ามามีส่วนส่งเสริม สนับสนุน ร่วมคิดร่วมทำ ในการจัดทำระบบคุณภาพอยู่แล้ว ซึ่งจะเห็นได้จากการที่บริษัทฯ ได้รับการรับรองระบบตามมาตรฐาน ISO ดังนั้น ในการจัดทำระบบการประกันคุณภาพภายในของศูนย์การเรียนที่จัดตั้งขึ้น จึงประยุกต์ระบบมาตรฐานที่ใช้อยู่เดิมมาสู่ระบบการประกันคุณภาพทางการศึกษา โดยศูนย์การเรียนจะเป็นส่วนหนึ่งของแผนกฝึกอบรมที่มีการให้การศึกษาไปด้วย ซึ่งแผนกฝึกอบรมได้มีการจัดทำระบบประกันคุณภาพภายในอยู่แล้ว รวมทั้งมีการทำงานเป็นทีม โดยบุคลากรทุกคนมีความพร้อม เห็นคุณค่า และมีความรู้ ความเข้าใจเกี่ยวกับการประกันคุณภาพภายใน รวมทั้งได้มีการดำเนินงานอย่างต่อเนื่องร่วมกับทุกฝ่ายที่เกี่ยวข้องทั้งภายในและภายนอกศูนย์การเรียน โดยมีการติดตามและกำกับ ดูแล การดำเนินการประกันคุณภาพภายในอย่างเป็นระบบมาอย่างต่อเนื่อง

1. การจัดโครงสร้างในการพัฒนาบุคลากร

บริษัทฯ ในกลุ่มสมบูรณ มีการจัดโครงสร้างของศูนย์การเรียนรวมเข้ากับโครงสร้างในการพัฒนาบุคลากรของบริษัทฯ ในแผนกฝึกอบรม ซึ่งจะมีส่วนงานการจัดการศึกษาควบคู่กับแผนกฝึกอบรม ดังรายละเอียดในโครงสร้างศูนย์การเรียนบริษัทฯ ในกลุ่มสมบูรณข้างต้น

2. การทำแผนพัฒนาศูนย์การเรียน

เพื่อให้การดำเนินการประกันคุณภาพภายในศูนย์การเรียนเป็นไปตามมาตรฐานและสอดคล้องกับความต้องการของสถานประกอบการ จึงได้จัดทำวิสัยทัศน์ ภารกิจ วัตถุประสงค์ และความพร้อมของบุคลากร สถานที่ในการจัดการเรียนการสอนและการฝึกทักษะ และแผนงาน/โครงการในการพัฒนาบุคลากรของบริษัทฯ ดังนี้

2.1 วิสัยทัศน์ (VISION)

บริษัทฯ จะเป็นผู้นำด้านการพัฒนาคุณวุฒิวชิชีพในกลุ่มอุตสาหกรรมผลิตชิ้นส่วนยานยนต์ เป็นองค์กรที่มุ่งให้ความสำคัญในด้านพัฒนาสมรรถนะและขีดความสามารถของทรัพยากรบุคคล และมุ่งสู่การเป็นองค์กรแห่งการเรียนรู้และสร้างสังคมแห่งความรู้ขึ้นในองค์กร

2.2 ภารกิจ (MISSION)

เสริมสร้างวัฒนธรรมคุณภาพ และสนับสนุนการพัฒนาคุณภาพ การเพิ่มผลผลิตและคุณค่าแห่งการลงทุนของบริษัทฯ ในกลุ่มสมบูรณ ด้วยการพัฒนาและปรับปรุงระบบบริหารและการฝึกอบรมพนักงานทุกระดับให้มีศักยภาพ สามารถปฏิบัติงานได้อย่างมีประสิทธิภาพ และลดต้นทุนค่าใช้จ่าย

2.3 วัตถุประสงค์ (STATEMENT OF PURPOSE)

เพื่อพัฒนาบุคลากรของบริษัทฯ ในกลุ่มสมบูรณ์ ในการเพิ่มสมรรถนะและขีดความสามารถให้มีความพร้อมในการดำเนินงาน ตามกระบวนการและโครงสร้างทางธุรกิจของบริษัทฯ

2.4 ความพร้อมทางด้านบุคลากร

การจัดการเรียนการสอนในศูนย์การเรียนรู้ของบริษัทฯ จะเป็นความร่วมมือกับสถาบันทางการศึกษาและหน่วยงานที่เกี่ยวข้อง เช่น วิทยาลัยเทคนิคสมุทรปราการ สถาบันพัฒนาฝีมือแรงงาน สมุทรปราการ ศูนย์การศึกษานอกโรงเรียน ในการเชิญอาจารย์เข้ามาร่วมสอน แต่อาจไม่สามารถเชิญอาจารย์จากภายนอกมาสอนได้ทุกครั้ง ดังนั้น บริษัทฯจึงได้จัดหาผู้ที่มีคุณวุฒิที่อยู่ในบริษัทฯ มาดำเนินการสอนทั้งในวิชาสามัญและวิชาชีพโดยบุคลากรของบริษัทฯ นับเป็นผู้ที่มีความรู้ความสามารถและมีคุณวุฒิทางการศึกษา ซึ่งสามารถจัดการศึกษาในศูนย์การเรียนรู้ได้เป็นอย่างดี ดังรายละเอียดคุณวุฒิของบุคลากรทางการศึกษาของศูนย์การศึกษาดังกล่าวข้างต้น

2.5 ความพร้อมทางด้านสถานที่ในการจัดการเรียนการสอนและการฝึกทักษะ

บริษัทฯ ได้จัดห้องสำหรับการเรียนและการฝึกอบรมทางทฤษฎีไว้จำนวน 2 ห้อง พร้อมอุปกรณ์ที่ใช้ในการสอน อาทิ เช่น เครื่องฉายแผ่นใส LCD Projector ในส่วนของการฝึกทักษะ จะมีส่วนพื้นที่ของโรงงานที่จัดทำเป็นศูนย์ฝึกปฏิบัติ และในส่วนของงานฝึกปฏิบัติอื่น จะใช้ผู้สอนและสถานที่ร่วมกับศูนย์การศึกษานอกโรงเรียน และสถาบันพัฒนาฝีมือแรงงาน เช่น วิชาทางด้านคอมพิวเตอร์ CNC เป็นต้น

2.6 แผนงาน/โครงการในการพัฒนาบุคลากรของบริษัทฯ

บริษัทฯ ได้ดำเนินการจัดทำระบบคุณภาพตามมาตรฐาน ISO จึงต้องดำเนินการพัฒนาบุคลากรของบริษัทฯให้เป็นไปตามข้อกำหนด อีกทั้งบริษัทฯ เล็งเห็นว่า ปัจจุบันมีการศึกษาค้นคว้าหาความรู้ใหม่ๆ อยู่ตลอดเวลา ทำให้มีการเปลี่ยนแปลงด้านเทคโนโลยีเกิดขึ้นอย่างรวดเร็ว จึงจำเป็นที่จะต้องมีการจัดฝึกอบรมให้กับพนักงานในองค์กรอยู่เสมอ เพื่อให้พนักงานมีความทันสมัย และช่วยให้องค์กรสามารถปรับตัวให้ทันต่อการเปลี่ยนแปลงที่เกิดขึ้น ทั้งนี้ การจัดฝึกอบรมของบริษัทฯ ในกลุ่มสมบูรณ์นั้น มี 3 ลักษณะ ดังนี้

(1) การฝึกอบรมภายใน มีขั้นตอนในการดำเนินการ ดังนี้

1) สรุป Training Need และวิเคราะห์ข้อมูลเชิงสถิติ เพื่อจัดลำดับปัญหาและหัวข้อที่ต้องจัดอบรม อาทิเช่น

- หัวข้ออบรมมาจากการเปลี่ยนแปลงทางเศรษฐศาสตร์และธุรกิจเพิ่มเติม (หลักสูตรเพิ่มเติม)

- นโยบาย เป้าหมาย และกลยุทธ์รายปีที่ประธานบริหารอนุมัติ และกำหนดให้จัดฝึกอบรม

- Gap และระดับ Competency ที่ได้จากการสอบและประเมิน Competency ปีละครั้ง(ช่วงเดือนกรกฎาคม)

- การพัฒนามาตรฐานอาชีพ
- การพัฒนาหลักสูตรฐานสมรรถนะ
- การพัฒนาชุดการเรียนรู้ (Module)
- การบริหารเชิงรุกโดยผู้บริหาร (ทุกระดับ) ที่มีภาวะผู้นำ

2) จัดทำแผนการฝึกอบรมรายปีเบื้องต้น โดยจัดทำโครงสร้างหลักสูตรฐานสมรรถนะ ซึ่งแบ่งประเภทการฝึกอบรม ออกเป็นดังนี้

2.1 General

2.2 Technical

2.3 On the Job Training

2.4 การพัฒนารูปแบบอื่น ๆ เช่น การศึกษาทางไกล การดูงาน การเรียนรู้

ด้วยตนเอง

3) ประชุมทบทวนกับคณะกรรมการพัฒนาบุคลากรที่ได้รับประกาศแต่งตั้งจากประธานบริหาร

4) สรุปแผนการอบรมประจำปี และงบประมาณที่ต้องใช้

5) ขออนุมัติตามลำดับ

6) สร้างและพัฒนาหลักสูตร/Training Kids ในส่วนที่ยังไม่มีในแผนฝึกอบรมรายปี

7) แจ้งยืนยันการจัดฝึกอบรม โดยส่งแผนฝึกอบรมรายเดือนให้แต่ละสังกัด และติดตามการยืนยันการส่งพนักงานเข้าร่วมการฝึกอบรม

8) จัดอบรมและประเมินผล เพื่อวัดความรู้และความพึงพอใจ

9) บันทึกประวัติการฝึกอบรม

10) ติดตามประสิทธิภาพการฝึกอบรมจากการนำไปใช้งานจริง (Knowledge Transfer) ทุก 3 เดือน

11) ติดตามผลและนำเสนอใน Management Review ตาม KPIs รายปี ตามแผนธุรกิจ

(2) ฝึกอบรมภายนอก

การฝึกอบรมภายนอกองค์กร หมายถึง การฝึกอบรมที่ระบุไว้ในแผนพัฒนาบุคลากรประจำปีที่ไม่สามารถจัดภายในองค์กรได้ด้วยเหตุผลและความสำคัญในการนำมาปฏิบัติหรือประยุกต์ใช้ หรือการฝึกอบรมที่ไม่ได้ระบุไว้ในแผนการพัฒนาบุคลากรประจำปีแต่มีความเหมาะสมต่อการพิจารณา หรือการฝึกอบรมที่ระบุไว้ในแบบประเมินผลการปฏิบัติงานประจำปีของพนักงาน ซึ่งจำเป็นต้องส่งบุคลากรไปอบรมภายนอกองค์กร โดยมีขั้นตอนการดำเนินงาน ดังนี้

- 1) หา skill shortage และ skill gap
- 2) ระบุรายละเอียดความต้องการฝึกอบรม และงบประมาณที่ใช้
- 3) ตรวจสอบรายละเอียดการจัดอบรมภายในบริษัท
- 4) พิจารณาความเหมาะสมของเนื้อหาหลักสูตร
- 5) ขออนุมัติการฝึกอบรม
- 6) เบิกค่าใช้จ่ายในการอบรม
- 7) เข้ารับการฝึกอบรม
- 8) รายงานผลการฝึกอบรมพร้อมกับส่งเอกสารต้นฉบับให้ฝ่ายฝึกอบรม
- 9) บันทึกประวัติการฝึกอบรม

(3) การศึกษาในโครงการ “โรงเรียนในโรงงาน” ประกอบด้วย 3 กิจกรรม คือ

(3.1) โครงการค้นหาช่างฝีมือ เป็นโครงการเพื่อปรับวุฒิการศึกษาของพนักงาน ให้มีวุฒิการศึกษา ปวช. สาขาวิชาเครื่องมือกลและซ่อมบำรุง โดยมีจุดประสงค์ เพื่อให้พนักงานมีความรู้และทักษะในวิชาชีพช่างกลโรงงาน มี Key skills ด้านการสื่อสาร การประยุกต์ใช้ตัวเลข ICT การแก้ปัญหา การทำงานเป็นทีม และการพัฒนาตนเองอย่างต่อเนื่อง สามารถนำความรู้และทักษะอาชีพช่างกลโรงงานไปใช้ประกอบอาชีพหรือพัฒนาอาชีพได้อย่างมีประสิทธิภาพ มีความรู้พื้นฐานวิชาสามัญและวิชาชีพอุตสาหกรรมให้ก้าวหน้าทันต่อเทคโนโลยีที่เปลี่ยนแปลงในสาขาวิชาช่างกลโรงงาน มีความรู้ในเชิงธุรกิจเกี่ยวกับอาชีพ การบริหารและความปลอดภัย และพัฒนาคุณธรรม จริยธรรม เจตคติ กิจนิสัยการทำงานที่ดี มีความคิดสร้างสรรค์ สามารถสร้างงานและพัฒนาอาชีพได้ รวมทั้งเสริมสร้างบุคลิกภาพที่ดี มีสุขภาพพลานามัยสมบูรณ์ทั้งร่างกายและจิตใจ ตลอดจนมีความเข้าใจในปัญหา เศรษฐกิจ สังคม และการเมืองของประเทศและโลก มีความสำนึกในความเป็นไทย ดำรงซึ่งความมั่นคงของชาติ ศาสนา พระมหากษัตริย์ และการปกครองในระบอบประชาธิปไตย

ขั้นตอนการดำเนินงาน มีดังนี้

1.1) สํารวจวุฒิการศึกษาของพนักงาน โดยตรวจสอบประวัติพนักงานทั้งองค์กร เพื่อแยกประวัติข้อมูลเป็นหมวดหมู่ เช่น เพศ อายุ วุฒิการศึกษา อายุงาน พร้อมทั้งตำแหน่งหน้าที่

ในปัจจุบัน เพื่อเตรียมความพร้อมทั้งด้านจำนวนและศักยภาพของบุคลากรให้สอดคล้องกับสภาพการเติบโตขององค์กร และตรวจสอบวุฒิการศึกษาของพนักงานที่มีอายุงานตั้งแต่ 2 ปีขึ้นไป ที่มีศักยภาพ และพร้อมที่จะเติบโตขึ้นตามสายงานแต่ขาดวุฒิการศึกษา เพื่อผลักดันและส่งเสริมให้มีคุณวุฒิทางการศึกษาตาม Job Specification ของแต่ละตำแหน่ง รวมทั้งตรวจสอบประวัติพนักงานที่มีวุฒิการศึกษา ม.3 - ม.6 และมีผลงานด้านการปฏิบัติงานอยู่ในเกณฑ์ดีถึงดีมากว่ามีจำนวนเพียงใด

1.2) จัดทำโครงการค้นหาช่างฝีมือ โดยร่วมกับสถาบันพัฒนาฝีมือแรงงานในการพัฒนาบุคลากรของบริษัทฯ

1.3) กำหนดแผนการสอนที่สอดคล้องกับการทำงาน และความต้องการขององค์กรเป็นหลัก และจัดหาครูที่มีความรู้ ความสามารถตรงกับวิชานั้น ๆ มาเป็นผู้สอนในสถานที่ทำงาน ซึ่งแผนการสอน ประกอบด้วย

วิชาสายสามัญ	30	หน่วยกิต
วิชาชีพเฉพาะ	69	หน่วยกิต
วิชาชีพอิสระ	12	หน่วยกิต
รวมทั้งสิ้น	111	หน่วยกิต

1.4) คัดเลือกผู้เข้าร่วมโครงการ โดยเปิดรับสมัคร ดำเนินการทดสอบ ประกาศผลสอบ และลงทะเบียนเรียน

1.5) ดำเนินการเรียนการสอน โดยปฐมนิเทศ จัดแบ่งกลุ่มเรียน จัดตารางเรียน แจกระเบียบปฏิบัติ สอบ ประกาศผลสอบ และจัดสอบซ่อม

นอกจากนี้ โครงการยังจัดกิจกรรมพัฒนาคุณภาพชีวิตให้กับพนักงาน เพื่อให้พนักงานมีประสบการณ์ในการพัฒนาอาชีพและพัฒนาคุณภาพชีวิต โดยเน้นกิจกรรมที่ส่งเสริมการพัฒนาตนเอง ชุมชนและสังคม คุณธรรม จริยธรรม และทำนุบำรุงศาสนา การแลกเปลี่ยนความรู้และประสบการณ์ การมีเหตุผล คิดเป็น ทำเป็น แก้ปัญหาเป็น ซึ่งต้องทำกิจกรรมทั้งหมดไม่น้อยกว่า 48 หน่วยกิจกรรม โดย 1 ชั่วโมง มีค่าเท่ากับ 1 หน่วยกิจกรรม

(3.2) ทดสอบมาตรฐานฝีมือแรงงาน จัดให้มีการทดสอบมาตรฐานฝีมือแรงงานในสาขาต่าง ๆ ได้แก่ ช่างกลึงโลหะ ชั้น 1 ช่างเขียนแบบ ชั้น 1 ช่างปรับ ชั้น 1 ช่างกลึงโลหะ ชั้น 2 และสาขาช่างอื่น ๆ ที่บริษัทและสถาบันพัฒนาฝีมือแรงงานจะเปิดทดสอบเพิ่ม ทั้งนี้ ผู้ที่ผ่านการทดสอบซึ่งไม่สอบซ้ำเกินกว่า 2 ครั้งในสาขาที่ทดสอบ และไม่ได้เข้าร่วมโครงการอื่นที่บริษัท สนับสนุน ทำงานตรงตามตำแหน่งที่ทดสอบไม่ต่ำกว่า 1 ปี เมื่อเปลี่ยนงานไปตรงกับสาขาที่ผ่านการทดสอบแล้ว บริษัทจะจ่ายค่าทักษะพิเศษให้ปีละ 1 สาขาวิชาตามอัตราที่บริษัทกำหนด โดยพนักงานที่ผ่านการทดสอบหลายสาขาช่าง จะได้ค่าทักษะเฉพาะสาขาที่ตรงตามตำแหน่งหน้าที่เพียงหนึ่งสาขา

เท่านั้นในแต่ละปี และค่าทักษะพิเศษที่ได้รับในแต่ละปีจะต้องมีระยะเวลาห่างจากครั้งที่ผ่านมาไม่ต่ำกว่า 12 เดือน

(3.3) การพัฒนาคุณภาพชีวิตในการทำงาน บริษัทฯ มุ่งมั่นที่จะส่งเสริมสนับสนุน และยกระดับคุณภาพชีวิตในการทำงานของพนักงานทุกระดับ ให้มีความพึงพอใจทั้งทางกาย อารมณ์ สังคม และจิตวิญญาณ ด้วยผลตอบแทนที่เหมาะสม และมีส่วนร่วมในการขยายผลไปยังชุมชน สังคม ตลอดจนผู้มีส่วนได้ส่วนเสีย ด้วยจิตสำนึกของความเอื้ออาทร และมีจริยธรรมทางธุรกิจต่อไป อย่างยั่งยืน ภายใต้โครงการพัฒนาคุณภาพชีวิตในการทำงานในสถานประกอบ (QWL: Quality of Work Life) ร่วมกับสถาบันเสริมสร้างขีดความสามารถมนุษย์ สภาอุตสาหกรรมแห่งประเทศไทย (QWL) โดยส่งตัวแทนไปเข้ารับการฝึกอบรมโครงการนี้รวม 10 วัน เพื่อนำระบบดังกล่าวกลับมาดำเนินการในบริษัท ฯ โดยมีระยะเวลาในการดำเนินการตั้งแต่วันที่ 15 ตุลาคม 2547 - 15 กรกฎาคม 2548

จากกิจกรรมข้างต้นเห็นได้ว่า ทุกกิจกรรมจะมีขั้นตอนการดำเนินการอย่างเป็นระบบตั้งแต่ การวางแผน การดำเนินงานตามแผน การตรวจสอบ และการทบทวนคุณภาพ ดังนั้น การจัดตั้งศูนย์การเรียนรู้เป็นส่วนหนึ่งของการฝึกอบรม ก็จะต้องมีกระบวนการเพื่อการประกันคุณภาพภายใน เหมือนกับระบบที่บริษัทได้ดำเนินการอยู่คือ ระบบมาตรฐาน ISO โดยจะประยุกต์กับการประกันคุณภาพทางการศึกษา

3. มาตรฐานที่ใช้ในการประกันคุณภาพภายในของศูนย์การเรียนรู้

การประกันคุณภาพภายในของศูนย์การเรียนรู้ จะใช้มาตรฐานการประเมินคุณภาพภายนอกของสถาบันอาชีวศึกษาของ สมศ. เป็นหลัก ซึ่งมีแนวคิดว่า “การอาชีวศึกษาและหรือ การฝึกอบรมอาชีพเป็นการศึกษาเพื่ออาชีพ มีการกำหนดระดับทักษะที่ผู้เรียนจะต้องทำได้หรือมีได้ในแต่ละอาชีพหรือแต่ละพันธกิจ มีการกำหนดความรู้ ความสามารถทั้งความรู้ที่เป็นหลักวิชา ทักษะ คุณลักษณะ (Trait) เจตคติ (Attitude) จริยธรรม (Ethics) และจรรยาบรรณ (Code of Conduct) ที่พึงมีของผู้เรียนเมื่อจบการศึกษา การจัดอาชีวศึกษาจึงมุ่งเน้นสมรรถนะทางวิชาชีพของผู้ศึกษา (Occupational Competence) เป็นที่ตั้ง” แต่จะปรับแก้ในส่วนของเกณฑ์บ่งชี้ให้สอดคล้องกับลักษณะการจัดการศึกษาในรูปแบบศูนย์การเรียนรู้ในสถานประกอบการ โดยแบ่งออกเป็น 6 มาตรฐาน ดังนี้

มาตรฐานที่ 1 การประกันคุณภาพภายใน

มาตรฐานที่ 2 คุณภาพของผู้สำเร็จการศึกษา

มาตรฐานที่ 3 การจัดการเรียนการสอนด้านอาชีวศึกษา

มาตรฐานที่ 4 นวัตกรรมและการสร้างองค์ความรู้ของอาจารย์และนักศึกษา

มาตรฐานที่ 5 การให้บริการทางวิชาการต่อชุมชนและสังคม

มาตรฐานที่ 6 การบริหารและการจัดการ

โดยในแต่ละมาตรฐานจะมีตัวบ่งชี้สมรรถนะที่สำคัญ ดังนี้

มาตรฐานที่ 1 การประกันคุณภาพภายใน

การประกันคุณภาพภายใน หมายถึง การพัฒนาคุณภาพ การตรวจติดตามคุณภาพและการประเมินคุณภาพ ซึ่งเป็นส่วนหนึ่งของกระบวนการบริหารการศึกษา เพื่อนำไปสู่การพัฒนาคุณภาพและมาตรฐานการศึกษาอย่างต่อเนื่อง และรองรับการประเมินคุณภาพภายนอกได้

ตัวบ่งชี้

1.1 มีระบบประกันคุณภาพภายในที่สมบูรณ์ ประกอบด้วย การพัฒนาคุณภาพ การตรวจติดตามคุณภาพ และการประเมินคุณภาพอย่างต่อเนื่องเป็นประจำทุกปี

1.2 มีการนำผลการประเมินมาใช้ในการปรับปรุงการบริหารให้ได้มาตรฐาน และจัดทำแผนพัฒนาคุณภาพของศูนย์การเรียนรู้อย่างต่อเนื่อง

มาตรฐานที่ 2 คุณภาพของผู้สำเร็จการศึกษา

ผู้สำเร็จการศึกษาเป็นผู้มีสมรรถนะทางวิชาชีพ สามารถประกอบวิชาชีพเป็นพลเมืองดีของสังคม และอยู่ร่วมกับผู้อื่นได้อย่างมีความสุข มีความสามารถในการคิดริเริ่ม เรียนรู้ วางแผน และพัฒนาตนเอง

ตัวบ่งชี้

2.1 ร้อยละของนักศึกษาที่สอบผ่านข้อสอบเพื่อประเมินสมรรถนะ

2.2 ผลสัมฤทธิ์ทางการเรียนและการปฏิบัติงาน

2.2.1 ร้อยละของผู้สำเร็จการศึกษามีผลสัมฤทธิ์ทางการเรียนตามเกณฑ์การสำเร็จการศึกษา

2.2.2 ระดับความพึงพอใจของสถานประกอบการที่นักศึกษาปฏิบัติงาน

2.3 ร้อยละของผู้สำเร็จการศึกษามีคุณลักษณะที่พึงประสงค์ มีลักษณะทางคุณธรรม จริยธรรม และจรรยาบรรณ เป็นที่ยอมรับของสังคม

มาตรฐานที่ 3 การจัดการเรียนการสอนด้านอาชีวศึกษา

กระบวนการพัฒนาและบริหารหลักสูตรให้มีความทันสมัย ยืดหยุ่น และสอดคล้องกับความต้องการของสถานประกอบการและสังคม มีการจัดการเรียนการสอนที่ให้ความสำคัญในการพัฒนาคุณภาพผู้เรียน ให้ผู้เรียนได้ปฏิบัติจริง เน้นการเรียนรู้ด้วยตนเอง ตามความต้องการความสนใจของผู้เรียน มีการพัฒนาคุณลักษณะที่พึงประสงค์ของผู้เรียน ผ่านกิจกรรมนักศึกษา การระดมทรัพยากร ทั้งบุคลากร งบประมาณ อาคารสถานที่ และสิ่งอำนวยความสะดวก รวมทั้งความร่วมมือจาก

แหล่งต่างๆ ทั้งภายในและภายนอกศูนย์การเรียนรู้ในการจัดกิจกรรม เพื่อพัฒนาการศึกษาให้มีประสิทธิภาพสูงสุด

ตัวบ่งชี้

- 3.1 อัตราส่วนนักศึกษาต่ออาจารย์ประจำ/ผู้สอนทั้งหมด
- 3.2 อัตราส่วนอาจารย์ประจำ/ผู้สอนที่มีคุณวุฒิทางวิชาชีพต่อนักศึกษาในแต่ละสาขาวิชา
- 3.3 จำนวนคน-ชั่วโมง (Man-Hour) ของผู้เชี่ยวชาญ/ผู้ทรงคุณวุฒิจากภาครัฐกิจหรือ ภูมิปัญญาท้องถิ่นที่ได้รับเชิญมาให้ความรู้แก่นักศึกษาในแต่ละสาขาวิชา
- 3.4 จำนวนอาจารย์/ผู้สอนที่ได้รับการพัฒนาในด้านวิชาชีพที่สอนและกระบวนการจัดการเรียนรู้ทั้งในภาพรวมของสถานประกอบการและรายบุคคล
- 3.5 ศูนย์การเรียนรู้มีระบบและกระบวนการจัดการเรียนรู้ที่หลากหลาย เน้นให้ผู้เรียนได้ฝึกทักษะทางวิชาชีพผ่านการปฏิบัติจริง
- 3.6 จำนวนโครงการที่จัดประสบการณ์การเรียนรู้ที่เน้นผู้เรียนเป็นสำคัญ และพัฒนาผู้เรียนเต็มตามศักยภาพ
- 3.7 ระดับความพึงพอใจของนักศึกษาต่อคุณภาพการสอนของอาจารย์/ผู้สอน
- 3.8 การพัฒนาหลักสูตรแบบฐานสมรรถนะ ซึ่งจะต้องเน้นการปฏิบัติงานจริง เพื่อเพิ่มขีดความสามารถในระดับสากล
- 3.9 งบประมาณ/ทรัพยากรที่สนับสนุนการจัดการเรียนรู้ ได้แก่ ระบบห้องสมุด ระบบศูนย์สารสนเทศ และระบบคอมพิวเตอร์
- 3.10 กิจกรรมนักศึกษาและโครงการพัฒนานักศึกษา
 - 3.10.1 จำนวนกิจกรรมนักศึกษาและโครงการพัฒนานักศึกษา
 - 3.10.2 ร้อยละของงบประมาณสนับสนุนกิจกรรมนักศึกษาและโครงการพัฒนานักศึกษา

มาตรฐานที่ 4 นวัตกรรมและการสร้างองค์ความรู้ของอาจารย์และนักศึกษา

กระบวนการสนับสนุนให้คณาจารย์และนักศึกษาได้สร้างนวัตกรรมโครงการและสิ่งประดิษฐ์อย่างต่อเนื่องสม่ำเสมอ เป็นทรัพย์สินทางปัญญาที่สามารถนำมาใช้งานได้จริง อันเป็นองค์ประกอบสำคัญในการขยายพรมแดนการเรียนรู้ และการสร้างสรรค์ภูมิปัญญาใหม่ ผสมผสานอยู่ในนโยบายและภารกิจหลักของสถานศึกษา เพื่อนำไปสู่ความสามารถที่แข่งขันได้ในระดับนานาชาติ

ตัวบ่งชี้

- 4.1 จำนวนนวัตกรรม โรงงาน สิ่งประดิษฐ์ งานวิจัยที่เป็นการพัฒนาองค์ความรู้ งานวิจัยปฏิบัติการของอาจารย์และนักศึกษา และงานวิจัยเพื่อพัฒนาการเรียนรู้ของผู้เรียน

4.2 จำนวนผลงาน สิ่งประดิษฐ์ นวัตกรรมที่ได้รับรางวัลจากการประกวด การเผยแพร่ระดับชาติและ/หรือการใช้ประโยชน์ทางวิชาชีพ

มาตรฐานที่ 5 การให้บริการทางวิชาการต่อชุมชนและสังคม

การให้บริการที่เป็นประโยชน์สอดคล้องกับความต้องการของชุมชนและสังคม เป็นแหล่งเรียนรู้ทางวิชาชีพ และแหล่งอ้างอิงทางวิชาการที่ทันสมัยของประชาชน ที่สามารถใช้ประโยชน์ได้จริง ตลอดจนมีบทบาทในการส่งเสริมกิจกรรมทางวิชาชีพที่เข้มแข็งและรับผิดชอบต่อสาธารณะ

ตัวบ่งชี้

5.1 จำนวนกิจกรรม/โครงการที่ให้บริการทางวิชาการที่ตอบสนองต่อชุมชนและสังคม

5.2 ร้อยละของงบประมาณสนับสนุนกิจกรรม/โครงการที่ให้บริการทางวิชาการที่ตอบสนองต่อชุมชนและสังคม

มาตรฐานที่ 6 การบริหารและการจัดการ

การบริหารจัดการที่เน้นผลสำเร็จของงาน การมีส่วนร่วมของคณะกรรมการศูนย์การเรียนรู้ ครู อาจารย์ สถานประกอบการ ชุมชน และผู้ที่เกี่ยวข้อง ใช้เทคนิคการบริหารที่เน้นการกระจายอำนาจ กำกับด้วยนโยบาย การวางแผน ภาวะผู้นำของผู้บริหารทุกระดับ การนำระบบสารสนเทศมาใช้เป็นเครื่องมือในการบริหารให้มีประสิทธิภาพ ประสิทธิผล ประหยัด คล่องตัว โปร่งใส ตรวจสอบได้ และนำไปสู่การเป็นองค์กรการเรียนรู้

ตัวบ่งชี้

6.1 ผู้บริหารทุกระดับมีวิสัยทัศน์และภาวะผู้นำ มีการกำหนดแผนงานบริหาร โดยการมีส่วนร่วม และรับผิดชอบต่อความสำเร็จของงาน

6.2 มีการใช้ฐานข้อมูลสถานประกอบการในการบริหารและการจัดการ

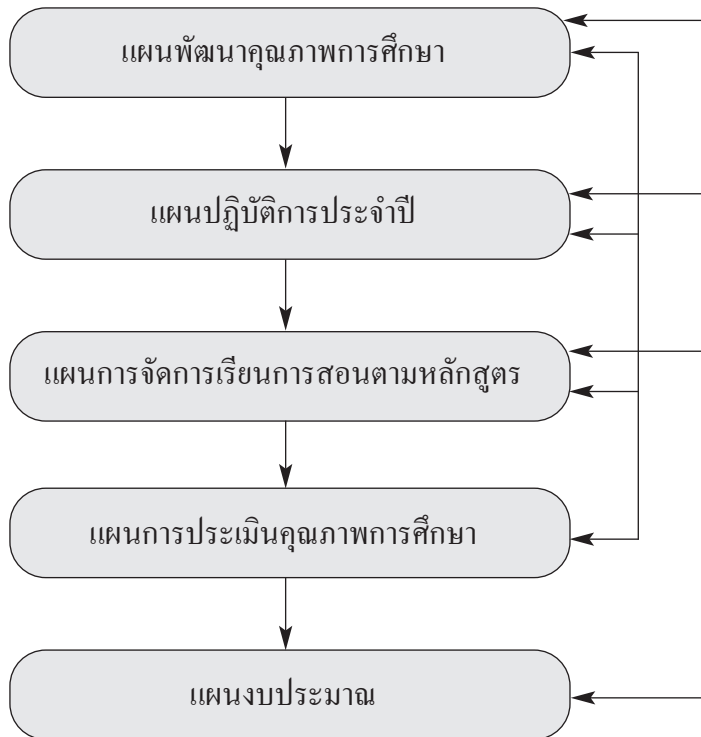
6.3 มีการพัฒนางาน โครงการที่สอดคล้องกับแผนยุทธศาสตร์ เน้นการมีส่วนร่วมของเครือข่ายในการใช้ทรัพยากรร่วมกัน รวมทั้งการให้สถานศึกษาเข้ามามีส่วนร่วมในการจัดการศึกษา และการจัดหลักสูตร

4. ขั้นตอนการดำเนินการประกันคุณภาพภายในของศูนย์การเรียนรู้

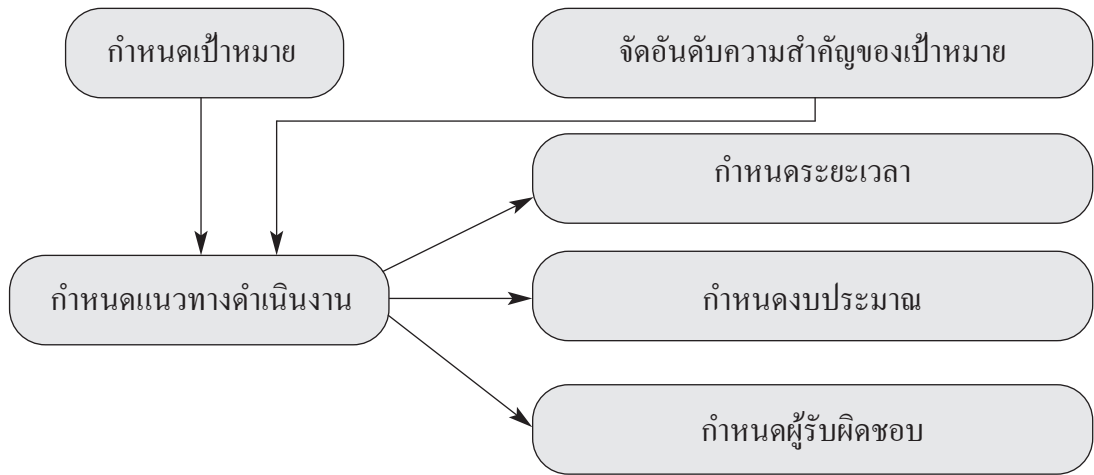
การดำเนินการประกันคุณภาพของศูนย์การเรียนรู้ ประกอบด้วยขั้นตอนหลัก 4 ขั้นตอน คือ การวางแผน การปฏิบัติตามแผน การตรวจสอบประเมินผล และการพัฒนาปรับปรุง ซึ่งทุกฝ่ายจะต้องดำเนินการร่วมกันในทุกขั้นตอน โดยมีรายละเอียดและขั้นตอน ดังนี้

4.1 การวางแผนเป็นการคิดเตรียมการไว้ล่วงหน้าเพื่อจะทำงานให้สำเร็จอย่างมีประสิทธิภาพ โดยจะต้องมีการกำหนดเป้าหมาย แนวทางการดำเนินงาน ผู้รับผิดชอบงาน ระยะเวลา

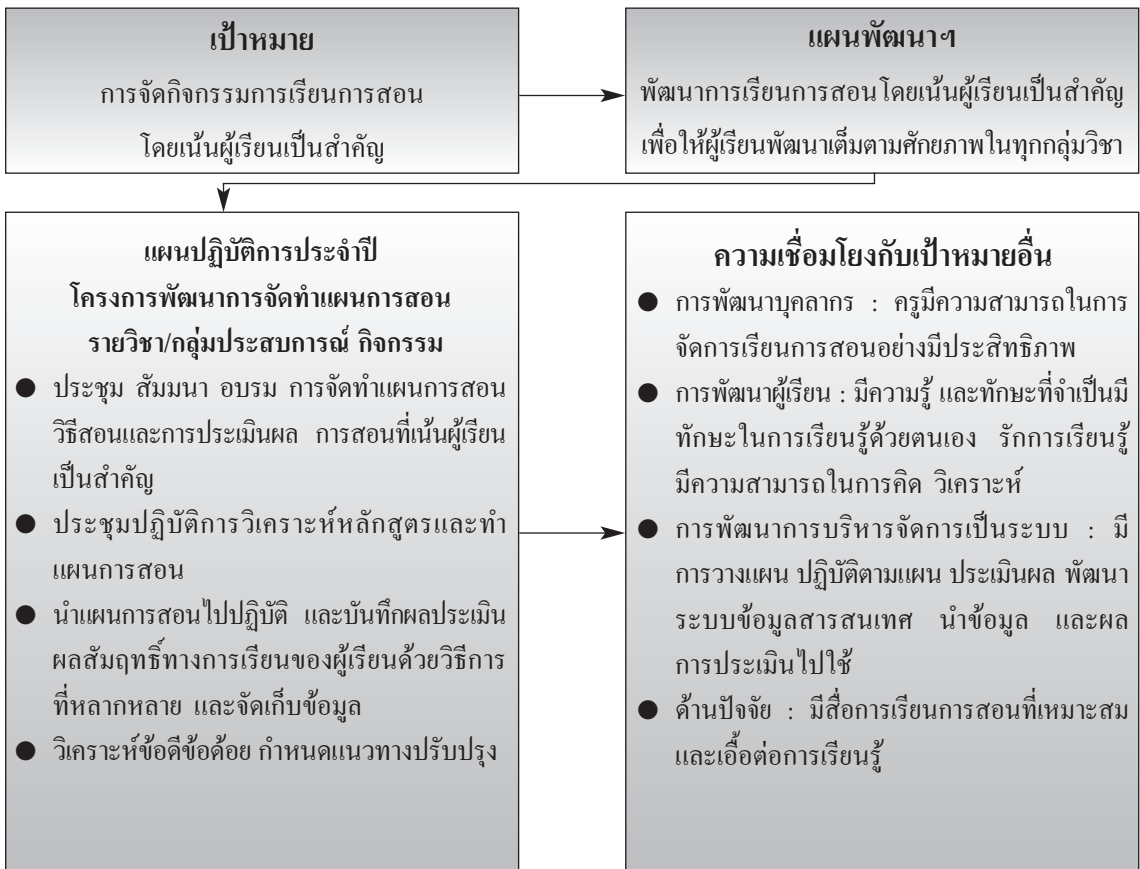
และทรัพยากรที่จะต้องใช้ เพื่อทำงานให้บรรลุเป้าหมายที่ต้องการ โดยมีความสัมพันธ์เชื่อมโยงของแผนต่าง ๆ ที่ศูนย์การเรียนรู้จะจัดทำขึ้น ดังนี้



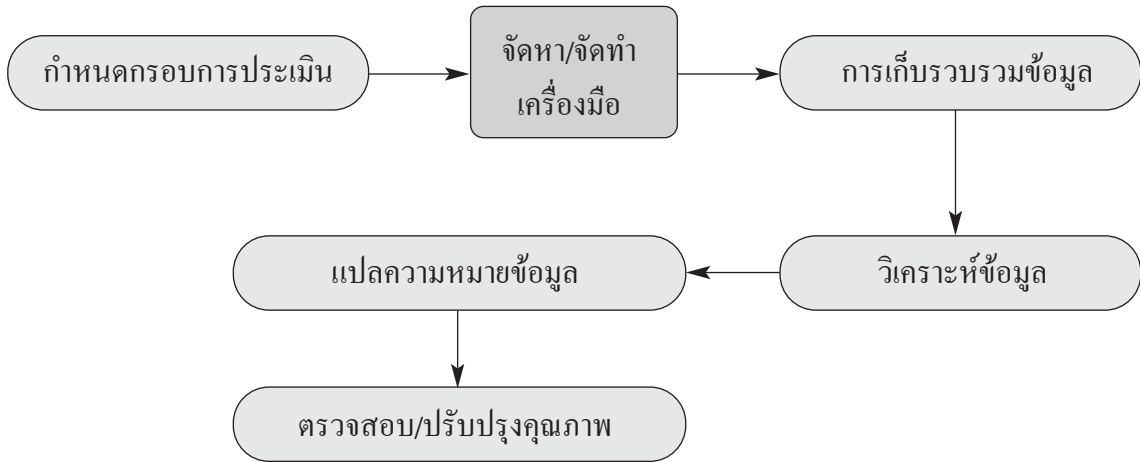
การวางแผนการดำเนินงานของศูนย์การเรียนรู้



4.2 แนวทางการปฏิบัติตามแผน มีวิธีการในการคิดโครงการหรือกิจกรรม เพื่อให้เกิดการปฏิบัติโดยสามารถเชื่อมโยงหรือหลอมรวมกับเป้าหมายอื่น เพื่อให้บรรลุตามแผนที่ตั้งไว้ ดังนี้



4.3 กิจกรรมที่จะดำเนินการเพื่อการตรวจสอบประเมินผลภายในของศูนย์การเรียนรู้



ในการกำหนดกรอบการประเมิน มีแนวทางการดำเนินงาน ดังนี้

เป้าหมาย/ มาตรฐาน	ตัวบ่งชี้	เครื่องมือ	แหล่งข้อมูล/ ผู้ให้ข้อมูล	การวิเคราะห์ ข้อมูล	เกณฑ์ การประเมิน	ช่วงเวลา ที่ประเมิน	ผู้รับผิดชอบ ประเมิน
.....							
.....							
.....							

สำหรับแนวทางการเก็บรวบรวมข้อมูลเพื่อจัดทำรายงานการประเมินตนเอง (SAR) มีแนวทางการดำเนินงาน ดังนี้

- การรวบรวมข้อมูล
 - ใช้ข้อมูลที่สถานศึกษามีอยู่แล้ว
 - เก็บข้อมูลใหม่ (ถ้ายังไม่มีข้อมูลที่ต้องการ)
 - เก็บจากหลาย ๆ แหล่ง เพื่อตรวจสอบความน่าเชื่อถือ
- ช่วงเวลาที่เก็บข้อมูล
 - เก็บตามเวลาที่สอดคล้องกับการทำงานตามปกติ
 - * ข้อมูลที่เก็บได้ตลอดเวลา เช่น พฤติกรรมของผู้เรียน
 - * ข้อมูลที่เก็บเป็นระยะ ๆ เช่น น้ำหนัก ส่วนสูง เก็บภาคเรียนละครั้ง หรืออาชีพและรายได้ของผู้ปกครอง เก็บปีละครั้ง ในช่วงเวลาเดียวกัน ไม่ควรระดมเก็บข้อมูลทุกอย่างพร้อมกันจำนวนมาก

- ความครอบคลุมของกลุ่มเป้าหมาย
 - ข้อมูลเพื่อพัฒนาปรับปรุงเป็นรายบุคคล ต้องเก็บข้อมูลทุกคน
 - ข้อมูลภาพรวมของสถานศึกษา หรือข้อมูลจาก ผู้ปกครองชุมชนเก็บจากกลุ่มตัวอย่าง

ส่วนการจัดทำรายงานการประเมินตนเองหรือรายงานประจำปี เมื่อศูนย์การเรียนรู้ได้ดำเนินการตามแผนและมีการประเมินผลภายในเสร็จเรียบร้อยแล้ว ในช่วงปลายปีการศึกษา จะต้องจัดทำรายงานการประเมินตนเองหรือรายงานประจำปีเพื่อเผยแพร่ให้กับผู้เกี่ยวข้องได้รับทราบ ไม่ว่าจะเป็นบุคลากรภายในหน่วยงาน ชุมชน หน่วยงานต้นสังกัด และผู้ประเมินภายนอก เพื่อเป็นการแสดงความรับผิดชอบในการจัดการศึกษา และพร้อมที่จะรับการประเมินจากภายนอกโดยดำเนินการ ดังนี้

- รวบรวมผลการดำเนินงานและผลการประเมิน
- วิเคราะห์และสังเคราะห์โดยจำแนกตามมาตรฐานการศึกษา
- เขียนรายงาน

ทั้งนี้ เนื้อหาสาระที่จะนำเสนอในรายงานการประเมินตนเองหรือรายงานประจำปี จะต้องประกอบด้วยอย่างน้อย 4 องค์ประกอบ ดังนี้

- 1) รายงานสภาพปัจจุบัน
- 2) วิเคราะห์จุดอ่อน จุดแข็ง
- 3) มีแผนปรับจุดอ่อน และเสริมจุดแข็ง (ใคร รับผิดชอบ ทำเมื่อไร)
- 4) พัฒนาภาวะผู้นำและการบริหารจัดการ

4.4 การนำผลการประเมินมาปรับปรุงงาน

เมื่อมีผลการประเมินเสร็จเรียบร้อยแล้ว จะต้องนำผลที่ได้รับมาทำการวิเคราะห์ สังเคราะห์ แปลผลในภาพรวม แล้วนำเสนอผลการประเมินต่อผู้เกี่ยวข้อง เพื่อนำผลไปใช้ในการพัฒนาและปรับปรุงการปฏิบัติงานของผู้บริหาร และบุคลากรนำไปใช้ในการวางแผน รวมทั้งจัดทำข้อมูลสารสนเทศเพื่อใช้ประกอบการตัดสินใจในเรื่องต่าง ๆ เป็นการรักษาระบบการประกันคุณภาพภายในไว้อย่างต่อเนื่อง

ที่ปรึกษา

ดร.อำรุง จันทวานิช
ดร.สิริพร บุญญานันต์
ดร.สุทศศรี วงษ์สมาน

เลขาธิการสภาการศึกษา
รองเลขาธิการสภาการศึกษา
ผู้อำนวยการสำนักนโยบายและแผนการศึกษา

ผู้จัดทำ

ผู้ช่วยศาสตราจารย์อร่ามศรี อาภาอตุล มหาวิทยาลัยเทคโนโลยีราชมงคล รัชบุรี
นายสุภชาติ เชิดเกียรติกุล ผู้จัดการฝ่ายฝึกอบรม
นางลำยอง มีโทน บริษัทสมบูรณ์ แอ็ดวานซ์ เทคโนโลยี จำกัด (มหาชน)
บริษัทสมบูรณ์ แอ็ดวานซ์ เทคโนโลยี จำกัด (มหาชน)

เรียบเรียงและบรรณาธิการ

ดร.จินตนา ศักดิ์ภู่อราม นักวิชาการศึกษา
นางสาวจักษณา อธิรัตน์ปัญญา นักวิชาการศึกษา

ผู้รับผิดชอบโครงการ

ดร.จินตนา ศักดิ์ภู่อราม หัวหน้ากลุ่มนโยบายและแผนส่งเสริมการจัดการศึกษา
ของศูนย์การเรียนรู้
นางสาวจักษณา อธิรัตน์ปัญญา นักวิชาการศึกษา
นางกัลยานี ปฎิมาพรเทพ นักวิชาการศึกษา
นางสาวดารณี อรุณวรารักษ์ นักวิชาการศึกษา

หน่วยงานรับผิดชอบ

กลุ่มนโยบายและแผนส่งเสริมการจัดการศึกษาของศูนย์การเรียนรู้
สำนักนโยบายและแผนการศึกษา
สำนักงานเลขาธิการสภาการศึกษา