

# การบูรณาการความร่วมมือ เพื่อลดความเหลื่อมล้ำ ทางการศึกษา

กรณีศึกษาจังหวัดสุราษฎร์ธานี



สำนักงานเลขาธิการสภาการศึกษา กระทรวงศึกษาธิการ



**การบูรณาการความร่วมมือ  
เพื่อลดความเหลื่อมล้ำทางการศึกษา  
กรณีศึกษาจังหวัดสุราษฎร์ธานี**



คณะอนุกรรมการสภาการศึกษา  
ด้านการปฏิรูปเพื่อลดความเหลื่อมล้ำทางการศึกษา  
สำนักงานเลขาธิการสภาการศึกษา กระทรวงศึกษาธิการ





## คำนำ

การลดความเหลื่อมล้ำทางการศึกษา เป็นประเด็นสำคัญประการหนึ่งที่กำหนดไว้ในแผนปฏิรูปประเทศด้านการศึกษา เนื่องจากปัจจุบันเด็กไทยยังขาดโอกาสและความเสมอภาคทางการศึกษา สะท้อนได้จากความเหลื่อมล้ำทางการศึกษาที่มีอยู่ในระดับสูง เด็กได้เข้าเรียนไม่ครบทุกคน มีปัญหาการออกกลางคัน ผู้เรียนที่มีความต้องการจำเป็นพิเศษ ยังไม่ได้รับการพัฒนาอย่างเหมาะสม ความแตกต่างในเชิงคุณภาพของโรงเรียนในแต่ละบริบทพื้นที่ รวมถึงสภาพแวดล้อมและสภาพทางเศรษฐกิจของแต่ละครัวเรือน ส่งผลต่อการเข้าถึงการศึกษา ยิ่งทำให้เกิดความเหลื่อมล้ำทางการศึกษาเพิ่มมากขึ้น

สำนักงานเลขาธิการสภาการศึกษา ในฐานะฝ่ายเลขานุการคณะกรรมการสภาการศึกษาได้ดำเนินงานภายใต้คณะอนุกรรมการสภาการศึกษาด้านการปฏิรูปเพื่อลดความเหลื่อมล้ำทางการศึกษา จัดประชุมระดมความคิดเห็น เรื่อง การบูรณาการความร่วมมือเพื่อลดความเหลื่อมล้ำทางการศึกษา : กรณีศึกษาจังหวัดใน 4 ภูมิภาค ได้แก่ จังหวัดน่าน ภาคเหนือ จังหวัดเลย ภาคตะวันออกเฉียงเหนือ จังหวัดสุราษฎร์ธานี ภาคใต้ และจังหวัดจันทบุรี ภาคตะวันออก เพื่อรับทราบข้อมูลสภาพความเหลื่อมล้ำทางการศึกษา การจัดการศึกษาสำหรับบุคคลที่มีความต้องการจำเป็นพิเศษ และการสนับสนุนด้านทรัพยากรและความร่วมมือจากภาคส่วนต่างๆ โดยมีคณะอนุกรรมการสภาการศึกษาด้านการปฏิรูปเพื่อลดความเหลื่อมล้ำทางการศึกษา ผู้ทรงคุณวุฒิ ผู้บริหารการศึกษา ผู้บริหารสถานศึกษา ศิษยานุศิษย์ ครู บุคลากรทางการศึกษา และบุคคลที่เกี่ยวข้อง ร่วมแลกเปลี่ยนเรียนรู้

และให้ข้อเสนอแนะแนวทางการดำเนินงานเพื่อลดความเหลื่อมล้ำทางการศึกษาในระดับพื้นที่ อันจะนำไปสู่การจัดทำข้อเสนอแนวทางการขับเคลื่อนการดำเนินงานตามแผนปฏิรูปประเทศด้านการศึกษา เพื่อลดความเหลื่อมล้ำทางการศึกษาให้บรรลุผลตามแนวทางการดำเนินงานที่กำหนดไว้

สำนักงานเลขาธิการสภาการศึกษา ขอขอบคุณคณะกรรมการสภาการศึกษาด้านการปฏิรูปเพื่อลดความเหลื่อมล้ำทางการศึกษา ที่เสนอความเห็น ให้คำแนะนำและข้อเสนอแนะเกี่ยวกับการดำเนินงานเพื่อลดความเหลื่อมล้ำทางการศึกษา ขอขอบคุณผู้บริหาร และผู้ที่เกี่ยวข้องจากหน่วยงานต่างๆ ในพื้นที่กรณีศึกษาทั้ง 4 ภูมิภาค ที่ให้ความอนุเคราะห์ข้อมูลและให้ความร่วมมือเป็นอย่างดี สำนักงานฯ หวังเป็นอย่างยิ่งว่า เอกสารฉบับนี้จะเป็นประโยชน์ต่อผู้บริหาร นักวิชาการ ผู้ที่เกี่ยวข้อง และผู้ที่สนใจ ได้นำไปใช้ประกอบการตัดสินใจในการพัฒนาการศึกษาให้มีคุณภาพ ประสิทธิภาพ เหมาะสมกับบริบทพื้นที่ เพื่อสร้างโอกาสความเสมอภาค และความเท่าเทียมทางการศึกษาต่อไป



(นายอานาจ วิชยานุวัตติ)

เลขาธิการสภาการศึกษา

## บทสรุปผู้บริหาร

สำนักงานเลขาธิการสภาการศึกษา ในฐานะเลขานุการของ คณะอนุกรรมการสภาการศึกษาด้านการปฏิรูปเพื่อลดความเหลื่อมล้ำทางการศึกษาได้จัดประชุมระดมความคิดเห็น เรื่อง การบูรณาการความร่วมมือเพื่อลดความเหลื่อมล้ำทางการศึกษา : กรณีศึกษา จังหวัดสุราษฎร์ธานี ระหว่างวันที่ 29 - 31 มีนาคม 2564 ในพื้นที่ จังหวัดสุราษฎร์ธานี จำนวน 5 แห่ง ได้แก่ 1) โรงเรียนตำรวจตระเวนชายแดน บ้านคลองวาย ตำบลตะกุกเหนือ อำเภอวิภาวดี 2) สำนักงานเขตพื้นที่ การศึกษามัธยมศึกษาสุราษฎร์ธานี ชุมพร ตำบลมะขามเตี้ย อำเภอเมือง สุราษฎร์ธานี 3) โรงเรียนวัดเขาพระนิม ตำบลท่าทอง อำเภอกาญจนดิษฐ์ 4) โรงเรียนบ้านเกาะนกเกาะ ตำบลดอนสัก อำเภอดอนสัก และ 5) โรงเรียน บ้านเกาะพลวย ตำบลอ่างทอง อำเภอเกาะสมุย โดยมีวัตถุประสงค์ เพื่อรับทราบข้อมูลสภาพความเหลื่อมล้ำทางการศึกษา การจัดการศึกษา สำหรับบุคคลที่มีความต้องการจำเป็นพิเศษ และการสนับสนุน ด้านทรัพยากรและความร่วมมือจากภาคส่วนต่างๆ รวมทั้งการอภิปราย และแลกเปลี่ยนเรียนรู้ระหว่างคณะอนุกรรมการฯ ผู้ทรงคุณวุฒิ ผู้บริหาร และข้าราชการของหน่วยงานที่เกี่ยวข้องในพื้นที่จังหวัดสุราษฎร์ธานี เพื่อจัดทำข้อเสนอแนะแนวทางการขับเคลื่อนการดำเนินงานตามแผน ปฏิรูปประเทศด้านการศึกษาเพื่อลดความเหลื่อมล้ำทางการศึกษา เสนอต่อ คณะกรรมการสภาการศึกษา

จากการลงพื้นที่ประชุมระดมความคิดเห็นในภาพรวมพบว่า โรงเรียน ในพื้นที่ห่างไกล และบริบทเป็นพื้นที่เกาะในจังหวัดสุราษฎร์ธานียังคง มีความเหลื่อมล้ำทางการศึกษาสูง ครอบคลุมวงส่วนใหญ่ประกอบอาชีพ เกษตรกรรม ประมงและรับจ้าง รายได้น้อย รายได้ส่วนใหญ่ใช้จ่ายเพื่อ

การอุปโภคและบริโภคที่จำเป็น จึงไม่เพียงพอกับค่าใช้จ่ายเพื่อส่งเสริม  
ด้านการศึกษา ซึ่งสรุปสาระสำคัญจากกรณีศึกษาได้ดังนี้

**โรงเรียนตำรวจตระเวนชายแดนบ้านคลองวาย** เด็กส่วนใหญ่  
มีปัญหาด้านสุขภาพครอบครัวแตกแยก กำพร้าเทียม เนื่องจากพ่อแม่ไปทำงาน  
ต่างจังหวัด จึงฝากลูกไว้กับตายาย ผู้ปกครองส่วนใหญ่มีฐานะยากจน  
รายได้ส่วนใหญ่มาจากการประกอบอาชีพเกษตรกรรม ส่งผลต่อคุณภาพชีวิต  
และความพร้อมในการส่งเสริมด้านการศึกษา นักเรียนมีความยากลำบาก  
ในการเดินทางมาเรียนโดยเฉพาะในช่วงฤดูฝนทำให้นักเรียนขาดเรียนบ่อย  
นอกจากนี้ยังขาดความพร้อมและการสนับสนุนเทคโนโลยีเพื่อการเข้าถึง  
ข้อมูลต่างๆ เนื่องจากชุมชนมีปัญหาเรื่องคุณภาพสัญญาณอินเทอร์เน็ต  
 อีกทั้งผู้ปกครองไม่สามารถสนับสนุนอุปกรณ์และสื่อการเรียนรู้ได้

**โรงเรียนวัดเขาพระนิม** ผู้ปกครองส่วนใหญ่ประกอบอาชีพประมง  
ชายฝั่ง รับจ้างทั่วไป และประกอบอาชีพเกษตรกรรม สถานะทางครอบครัว  
เป็นครอบครัวที่มีภาวะพึ่งพิง มีรายได้ต่อปีไม่มากนัก ส่งผลกระทบต่อ  
คุณภาพชีวิตของนักเรียนในหลายด้าน อาทิ ทุพโภชนาการ การเดินทาง  
มาเรียน โรงเรียนมีนักเรียนยากจนและยากจนพิเศษมากกว่าร้อยละ 80  
มีนักเรียนพิการจำนวนมาก ส่วนใหญ่เป็นเด็กที่มีความบกพร่องทาง  
การเรียนรู้ เด็กบางส่วนที่จบประถมศึกษาปีที่ 6 แล้วไม่เรียนต่อ เนื่องจาก  
ออกไปประกอบอาชีพ นอกจากนี้ยังพบปัญหาเรื่องการขาดสื่ออุปกรณ์  
อิเล็กทรอนิกส์ที่ใช้ในการจัดการเรียนการสอน สัญญาณอินเทอร์เน็ต  
มีความเร็วต่ำ จำนวนครูก็ไม่ครบชั้น และโรงเรียนขยายโอกาสได้รับ  
งบประมาณค่าอาหารกลางวันไม่ครบทุกระดับชั้น

**โรงเรียนบ้านเกาะนกเกา และโรงเรียนบ้านเกาะพลวย** เป็นโรงเรียน  
บนพื้นที่เกาะ ผู้ปกครองส่วนใหญ่ประกอบอาชีพประมง ทำสวนมะพร้าว  
ปลูกยางพารา และทำโฮมสเตย์ ซึ่งมีรายได้ไม่แน่นอน ครอบครัวส่วนใหญ่

ที่มีฐานะยากจน สภาพครอบครัวแตกแยก กำพรั้าเทียม เนื่องจากพ่อแม่ทำงานต่างจังหวัด จึงต้องฝากลูกไว้กับตายาย เด็กยากจนและยากจนพิเศษมีมากกว่าร้อยละ 80 มีความยากลำบากในการเดินทาง โดยเฉพาะในช่วงฤดูมรสุมจะมีความเสี่ยงสูงและไม่สามารถเดินทางได้ ครูผู้สอนขาดแคลนและมีคุณวุฒิไม่ตรงกับวิชาที่สอน ด้านระบบสาธารณูปโภค เช่น ไฟฟ้า น้ำประปายังไม่เพียงพอต้องบริโภคน้ำฝน หากฝนทิ้งช่วงจะขาดแคลนน้ำและจำเป็นต้องซื้อน้ำจากฝั้ซึ่งมีราคาสูง ส่วนด้านงบประมาณที่ได้รับและค่าตอบแทนของครูผู้สอนไม่สอดคล้องกับบริบทของพื้นที่ เนื่องจากกระยะทางและความยากลำบากในการขนส่งทางเรือ จึงมีค่าใช้จ่ายในด้านต่างๆ สูงกว่าบนพื้นที่ฝั้

**กศน. จังหวัดสุราษฎร์ธานี** พบปัญหาการออกนอกระบบการศึกษาของเยาวชน ส่วนใหญ่มีสาเหตุจากความยากจนและการแตกแยกของครอบครัว การติดตามและนำเด็กด้อยโอกาสให้กลับเข้าระบบการศึกษามีความยากลำบาก เพราะขาดข้อมูลผู้เรียน ประกอบกับไม่มีการเชื่อมโยงฐานข้อมูลกับหน่วยงานอื่น สถานศึกษายังไม่มีสื่อและอุปกรณ์ในการเรียนรู้ที่ทันสมัย และบางพื้นที่มีปัญหาสัญญาณอินเทอร์เน็ต การพัฒนาคุณภาพหลักสูตรยังขาดความหลากหลาย และขาดการมีส่วนร่วมของชุมชน ท้องถิ่น โดยเฉพาะหลักสูตรเพื่อการพัฒนาอาชีพ ส่วนการจัดการศึกษาสำหรับผู้พิการ ศูนย์การศึกษาพิเศษ ประจำจังหวัดสุราษฎร์ธานี สํารวจพบว่าเด็กพิการในพื้นที่ขอรับคุ้ปองการศึกษาประมาณหนึ่งพันกว่าคนจากหนึ่งหมื่นคน ครูที่ทำหน้าที่คัดกรองมีจำนวนไม่เพียงพอต่อการคัดกรองผู้เรียนพิการ มีความรู้และมาตรฐานในการดำเนินการคัดกรองแตกต่างกัน อีกทั้งขาดการติดตามดูแลพัฒนาการของผู้เรียนพิการที่ผ่านการคัดกรองแล้ว ส่วนการวินิจฉัยจากแพทย์เพื่อส่งต่อผู้เรียน ใ้เวลารอคิวนาน และประสบปัญหาผู้ปกครองไม่ยอมรับและไม่ยินยอมให้ส่งต่อ



จากการลงพื้นที่ประชุมระดมความคิดเห็นมีข้อเสนอแนะให้จัดสรรงบประมาณสนับสนุนโรงเรียนให้มีความเหมาะสม และตรงตามสภาพความเป็นจริงในเชิงพื้นที่ ควรมีการสร้างความร่วมมือแบบภาคีเครือข่ายระหว่างหน่วยงานทั้งในและนอกพื้นที่ โดยเน้นการสนับสนุนด้านงบประมาณ การศึกษา การพัฒนาครู และการส่งเสริมสนับสนุนด้านวัสดุ อุปกรณ์ สื่อการเรียนการสอน อีกทั้งควรปรับหลักสูตรการศึกษาขั้นพื้นฐานให้เหมาะสมกับกลุ่มเป้าหมายและบริบทพื้นที่ โดยให้ชุมชนและท้องถิ่นเข้ามามีส่วนร่วมในการพัฒนาหลักสูตรมากขึ้น เพื่อพัฒนาทักษะผู้เรียนให้สามารถนำไปประกอบอาชีพได้หลังสำเร็จการศึกษา ทั้งนี้หน่วยงานในระดับนโยบาย/หน่วยงานที่กำกับดูแลสถานศึกษา ควรพิจารณารูปแบบการจัดประชุมหรืออบรมสำหรับบุคลากรในพื้นที่พิเศษให้เป็นรูปแบบอื่นๆ เช่น การประชุมออนไลน์ การส่งเอกสารความรู้ เป็นต้น และหน่วยงานต้นสังกัดในพื้นที่ (สพท. ศูนย์การศึกษาพิเศษ ประจำจังหวัดสุราษฎร์ธานี และ กท.ตชด.) และหน่วยงานส่วนกลาง (สพฐ. ก.ค.ศ. และ บข.ตชด) ต้องแก้ปัญหาเรื่องอัตรากำลังครูให้มีจำนวนที่เพียงพอ และได้รับค่าตอบแทนเหมาะสม นอกจากนี้ควรส่งเสริมการใช้อินเทอร์เน็ตในการจัดการเรียนการสอน และการศึกษาทางไกลผ่านระบบดาวเทียมเพื่อสร้างโอกาสในการเรียนรู้ให้แก่ นักเรียนและชุมชนเพิ่มมากขึ้น รวมถึงควรมีการกำกับติดตามผลการดำเนินงาน ให้บรรลุวัตถุประสงค์และเกิดประโยชน์สูงสุดกับ ผู้รับบริการ และงบประมาณที่ใช้ในการจัดการศึกษาให้แก่เด็กปกติ เด็กพิการทั้งในระบบ และนอกระบบ การศึกษา อย่างไรก็ตาม ควรมีแนวทางพัฒนาด้านระบบสารสนเทศ ข้อมูลพื้นฐานของสถานศึกษาทุกระดับ /ประเภท ให้มีความเป็นปัจจุบัน ถูกต้อง และครบถ้วนมากยิ่งขึ้น และจัดทำโมเดลตัวอย่างการบริหารจัดการที่มีประสิทธิภาพภายใต้ข้อจำกัดของบุคลากรและพื้นที่ เพื่อเป็นตัวอย่างที่ดี ให้แก่โรงเรียนในพื้นที่พิเศษได้พัฒนาจนเกิดความยั่งยืนในโรงเรียนต่อไป

# สารบัญ

	หน้า
คำนำ	ก
บทสรุปผู้บริหาร	ค
สารบัญ	ช

## ส่วนที่ 1

ความเป็นมา	2
คำนิยาม	5
ข้อมูลพื้นฐานจังหวัดสุราษฎร์ธานี	6
• ขนาดและที่ตั้ง	7
• ภูมิประเทศและภูมิอากาศ	7
• ทรัพยากรธรรมชาติ แหล่งน้ำ และสภาพเศรษฐกิจ	8
• การคมนาคมขนส่ง	10
• การสาธารณสุข	10
• การปกครองและประชากร	12
• ข้อมูลด้านการศึกษา	13

## สารบัญ (ต่อ)

หน้า

### ส่วนที่ 2

การประชุมระดมความคิดเห็น เรื่อง การบูรณาการ ความร่วมมือเพื่อลดความเหลื่อมล้ำทางการศึกษา	20
• โรงเรียนตำรวจตระเวนชายแดนบ้านคลองวาย	21
• โรงเรียนวัดเขาพระนိม	37
• โรงเรียนบ้านเกาะนกเกาะ	49
• โรงเรียนบ้านเกาะพลวย	56
• กศน. จังหวัดสุราษฎร์ธานี	67
โครงการจัดการศึกษาเชิงพื้นที่เพื่อความเสมอภาค ทางการศึกษา จังหวัดสุราษฎร์ธานี	77
สรุปประเด็นสาระสำคัญจากการลงพื้นที่	84



## ความเป็นมา



## แผนปฏิรูปประเทศด้านการศึกษา

คณะกรรมการอิสระเพื่อการปฏิรูปการศึกษา (กอปศ.) นำข้อสรุปจากปัญหาและความท้าทายของระบบการศึกษาของไทยที่ได้วิเคราะห์ไว้ในข้อเสนอเพื่อการปฏิรูปการศึกษา และข้อเสนอจากการรับฟังความคิดเห็นมาพิจารณาปรับปรุงแผนการปฏิรูปประเทศด้านการศึกษา ซึ่งประกอบด้วยวัตถุประสงค์ของการปฏิรูป 4 ด้าน มีแผนงานเพื่อการปฏิรูป 7 เรื่อง จำแนกรายละเอียดเป็น 29 ประเด็นปฏิรูป



## ประเด็นการปฏิรูปที่ 3

การปฏิรูปเพื่อลดความเหลื่อมล้ำทางการศึกษา 3 ประเด็น

3.1 การดำเนินการเพื่อลดความเหลื่อมล้ำทางการศึกษา

3.2 การจัดการศึกษาสำหรับบุคคลพิการ บุคคลที่มีความสามารถพิเศษ และบุคคลที่ต้องการการดูแลเป็นพิเศษ

3.3 การยกระดับคุณภาพการจัดการศึกษาในพื้นที่ห่างไกล หรือในสถานศึกษาที่ต้องยกระดับคุณภาพอย่างเร่งด่วน

## พันธกิจ กอปศ. เรื่องที่ 7

ประเด็นสำคัญ 4 เรื่องหลัก คือ 1) กองทุนเพื่อความเสมอภาคทางการศึกษา 2) การจัดการศึกษาเรียนรวมสำหรับเด็กพิการ เด็กที่มีความต้องการจำเป็นพิเศษ และเด็กด้อยโอกาส 3) โรงเรียนขนาดเล็ก และ 4) โรงเรียนในพื้นที่ห่างไกล

## แนวทางการดำเนินงาน

แนวทางการดำเนินงานของคณะอนุกรรมการสภาการศึกษา ด้านปฏิรูปเพื่อลดความเหลื่อมล้ำทางการศึกษา 4 ประเด็น คือ 1) การดำเนินงาน เน้นการลดความเหลื่อมล้ำของผู้ที่อยู่นอกระบบการศึกษาและครอบคลุมการศึกษาตลอดชีวิต ไม่จำกัดเฉพาะการศึกษาขั้นพื้นฐาน (ในระบบ) เท่านั้น รวมทั้งมิติอื่นๆ ที่เกี่ยวข้องกับความเหลื่อมล้ำทางการศึกษา อาทิ การจัดสรรครู ความแตกต่างในบริบทเชิงพื้นที่

ธรรมาภิบาลในการจัดสรรทรัพยากร 2) การรวบรวมข้อมูลและการพัฒนา  
 ฐานข้อมูลตัวชี้วัดหรือข้อมูลบ่งชี้สภาพความเหลื่อมล้ำทางการศึกษา  
 ในปัจจุบันของประเทศไทย ซึ่งเป็นประโยชน์ต่อการพิจารณาจัดลำดับ  
 ความสำคัญ (Priority) ของการดำเนินงานในแต่ละระยะ และเชื่อมโยงกับ  
 การดำเนินงานในภาพรวมของคณะกรรมการสภาการศึกษา (กทศ.) ต่อไป  
 โดยเฉพาะข้อมูลผู้ที่อยู่นอกระบบการศึกษา อาทิ ผู้ที่ไม่สามารถเข้าสู่ระบบ  
 การศึกษา ผู้ที่ออกนอกระบบการศึกษาก่อนเวลาอันควร (Early School  
 Leaving หรือ Drop Out) 3) เครื่องมือหลักในการผลักดันแผนปฏิรูป  
 ประเทศด้านการศึกษา เพื่อลดความเหลื่อมล้ำทางการศึกษาไปสู่การปฏิบัติ  
 ได้แก่ ทรัพยากรทางการศึกษา ระบบสารสนเทศ เทคโนโลยีที่สนับสนุน  
 การเข้าถึงการศึกษา/การเรียนรู้เพื่อลดความเหลื่อมล้ำ กฎหมาย  
 กฎระเบียบ และเครื่องมือทางเศรษฐศาสตร์ด้านการเงินและการคลัง  
 เพื่อแก้ปัญหาความเหลื่อมล้ำด้านต่างๆ อาทิ ครู โรงเรียนขนาดเล็ก  
 4) การสนับสนุนด้านทรัพยากรเพื่อบูรณาการความร่วมมือและการระดม  
 ทรัพยากรจากภาคเอกชนและภาคส่วนต่างๆ ที่นอกเหนือจากภาครัฐ



**แผนปฏิรูปประเทศด้านการศึกษา  
 คณะกรรมการอิสระเพื่อการปฏิรูปการศึกษา**



การลดความเหลื่อมล้ำทางการศึกษา  
 ถือเป็นเรื่องสำคัญและจำเป็นอย่างยิ่ง  
 ในการสร้างความเสมอภาคทาง  
 การศึกษาให้คนไทยอย่างแท้จริง

## ปัจจัยที่ทำให้เกิดปัญหาความเหลื่อมล้ำ



## คำนิยาม\*

### ความเสมอภาค

- **“ความเสมอภาคทางการศึกษา”** หมายความว่า การที่ประชาชนมีสิทธิที่จะได้รับและเข้าถึงการศึกษาและพัฒนาอย่างเสมอภาค และทั่วถึง โดยให้ความช่วยเหลือผู้ขาดแคลนทุนทรัพย์ ลดความเหลื่อมล้ำในการศึกษารวมทั้งเสริมสร้างและพัฒนาคุณภาพและประสิทธิภาพครู

### ความเหลื่อมล้ำ

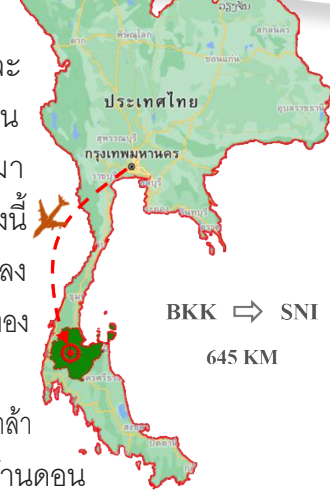
- **“ความเหลื่อมล้ำในการศึกษา”** หมายความว่า ความไม่เท่าเทียมกันทางการศึกษาอันเนื่องมาจากคุณภาพหรือมาตรฐานของสถานศึกษา คุณภาพหรือประสิทธิภาพของครู หรือฐานะทางเศรษฐกิจหรือสังคม

\* พระราชบัญญัติกองทุนเพื่อความเสมอภาคทางการศึกษา พ.ศ.2561.  
ราชกิจจานุเบกษา. เล่ม 135 ตอนที่ 33 ก



# ข้อมูลพื้นฐานจังหวัดสุราษฎร์ธานี

จังหวัดสุราษฎร์ธานีเป็นเมืองเก่าแก่ที่มีมาตั้งแต่สมัยก่อนประวัติศาสตร์ชนพื้นเมือง ได้แก่ พวกเขม็งและมลายูดั้งเดิม ซึ่งอาศัยอยู่ในเขตลุ่มน้ำหลวง (แม่น้ำตาปี) และบริเวณอ่าวบ้านดอน ก่อนที่ชาวอินเดียจะอพยพเข้ามาตั้งหลักแหล่ง และเผยแพร่วัฒนธรรม ดังปรากฏหลักฐานในชุมชนโบราณที่ อ.ท่าชนะ อ.ไชยา เป็นต้น ต่อมาในพุทธศตวรรษที่ 13 มีหลักฐานปรากฏว่า เมืองนี้ได้รวมกับอาณาจักรศรีวิชัย เมื่ออาณาจักรนี้เสื่อมลงจึงแยกออกเป็น 3 เมือง คือ เมืองไชยา เมืองท่าทอง และเมืองคีรีรัฐขึ้นต่อเมืองนครศรีธรรมราช



BKK ⇄ SNI  
645 KM

ต่อมาในรัชสมัยของพระบาทสมเด็จพระจอมเกล้าเจ้าอยู่หัว โปรดฯ ให้ย้ายเมืองท่าทองมาตั้งที่บ้านดอน และยกฐานะเป็นเมืองจัตวา ขึ้นตรงต่อกรุงเทพฯ พระราชทานนามว่าเมือง “กาญจนดิษฐ์” ครั้นเมื่อมีการปกครองแบบมณฑล ได้รวมเมืองทั้งสามเป็นเมืองเดียวกันเรียกว่า เมืองไชยา ต่อมา พ.ศ. 2458 รัชกาลที่ 6 โปรดฯ ให้เปลี่ยนชื่อเมืองไชยา มาเป็นเมืองสุราษฎร์ธานี แปลว่า “เมืองแห่งคนดี”



## ขนาดและที่ตั้ง

จังหวัดสุราษฎร์ธานีเป็นจังหวัดที่มีพื้นที่มากที่สุดของภาคใต้ ตั้งอยู่บนชายฝั่งทะเลด้านตะวันออกทางภาคใต้ของประเทศไทย อยู่ห่างจากกรุงเทพมหานคร โดยทางรถยนต์ประมาณ 645 กิโลเมตร และห่างจากจังหวัดอันเป็นศูนย์กลางของภาคใต้คือจังหวัดสงขลาและจังหวัดภูเก็ตเป็นระยะทางประมาณ 300 กิโลเมตร และ 250 กิโลเมตร ตามลำดับ เนื้อที่ทั้งสิ้น 13,079.61 ตารางกิโลเมตร หรือ 8,174,756.25 ไร่ มีอาณาเขตติดต่อ ดังนี้

ทิศเหนือ	ติดจังหวัดระนอง จังหวัดชุมพรและอำเภอไทย
ทิศตะวันออก	ติดจังหวัดนครศรีธรรมราช
ทิศใต้	ติดจังหวัดกระบี่
ทิศตะวันตก	ติดจังหวัดพังงา

## ภูมิประเทศและภูมิอากาศ

จังหวัดสุราษฎร์ธานีมีพื้นที่กว้างใหญ่ และมีสภาพภูมิประเทศที่หลากหลาย ได้แก่ ภูมิประเทศแบบที่ราบชายฝั่งทะเล ที่ราบสูง รวมทั้งภูมิประเทศแบบภูเขา ซึ่งกินพื้นที่ของจังหวัดถึงร้อยละ 40 ของพื้นที่ทั้งหมด โดยมีทิวเขาภูเก็ตทอดตัวในแนวเหนือ - ใต้ของจังหวัด และมีลุ่มน้ำที่สำคัญคือ ลุ่มน้ำตาปี ไชยา ท่าทอง เป็นต้น

ด้านตะวันออกเป็นฝั่งทะเลอ่าวไทย และมีเกาะน้อยใหญ่ที่มีประชากรอาศัยอยู่ ส่วนด้านตะวันตกมีลักษณะเป็นภูเขาสูง มีแม่น้ำสายสำคัญคือ แม่น้ำตาปี

เนื่องจากทำเลที่ตั้งและภูมิประเทศ จังหวัดสุราษฎร์ธานีจึงได้รับอิทธิพลจากมรสุมตะวันตกเฉียงใต้ที่พัดมาจากมหาสมุทรอินเดีย รวมทั้งมรสุมตะวันออกเฉียงเหนือ ที่พัดผ่านอ่าวไทย จึงทำให้จังหวัดสุราษฎร์ธานีมีช่วงฤดูฝนยาวนาน โดยกินระยะเวลาตั้งแต่เดือนพฤษภาคมจนถึงเดือนมกราคม ในปี พ.ศ. 2562 จังหวัดสุราษฎร์ธานีมีอุณหภูมิต่ำสุดเฉลี่ย 23.4 องศาเซลเซียส และอุณหภูมิสูงสุดเฉลี่ย 33.7 องศาเซลเซียส และปริมาณน้ำฝนเฉลี่ย 103.0 มิลลิเมตร

## ทรัพยากรธรรมชาติ แหล่งน้ำ และสภาพทางเศรษฐกิจ

ป่าไม้เป็นทรัพยากรธรรมชาติที่สำคัญของจังหวัดสุราษฎร์ธานี ป่าไม้ในจังหวัดมีทั้งป่าโปร่งและป่าดงดิบ จึงมีไม้ที่มีค่ามากมาย เช่น ยาง ยุง เคี่ยม ตะเคียน จำปา พะยอม และไม้อื่นๆ นอกจากนี้ยังมีแร่ธาตุที่สำคัญอีกหลายชนิด อยู่ในท้องที่ต่างๆ เช่น ยิปซัม โดโลไมต์ และหินปูน (หินอุตสาหกรรมชนิดก่อสร้าง)

ในปี พ.ศ. 2562 มีจำนวนเหมืองแร่เปิดดำเนินการทั้งสิ้น 53 แห่ง

แหล่งน้ำธรรมชาติที่สำคัญของจังหวัดสุราษฎร์ธานีได้แก่ แม่น้ำตาปี แม่น้ำไชยา ตลอดจนโครงการชลประทานอีกหลายแห่งที่เป็นประโยชน์ต่อการเกษตร



ภาพ: [thainews.prd.go.th/thetrippacker.com](http://thainews.prd.go.th/thetrippacker.com)

อาชีพที่สำคัญของประชาชนส่วนใหญ่ คือ ทำนา ทำสวน ทำไร่ โดยใช้ที่ดินเพื่อทำการเพาะปลูกประมาณ 44% ของพื้นที่ทั้งหมด ซึ่งพืชเศรษฐกิจที่สำคัญ ได้แก่ ยางพารา ทุเรียน ปาล์มน้ำมัน มะพร้าว เงาะ และกาแฟ นอกจากนี้ยังมีการเลี้ยงปศุสัตว์และการทำประมง โดยปศุสัตว์ที่นิยมเลี้ยง ได้แก่ โค กระบือ สุกร ไก่ แพะ ส่วนการประมงมีทั้งการประมงน้ำเค็ม น้ำกร่อย การเพาะเลี้ยงสัตว์น้ำชายฝั่ง และการประมงน้ำจืด

จากรายงานของสำนักงานคณะกรรมการพัฒนาการเศรษฐกิจและสังคมแห่งชาติ ในปี พ.ศ. 2561 จังหวัดสุราษฎร์ธานี มีมูลค่าผลิตภัณฑ์มวลรวมจังหวัด (GPP) ณ ราคาประจำปี 206,869 ล้านบาท และผลิตภัณฑ์มวลรวมจังหวัดต่อหัว (GPP Per Capita) 182,371 บาท ซึ่งสามารถจัดอันดับได้เป็นอันดับที่ 20 ของประเทศและจัดอยู่ในอันดับที่ 4 ของภาคใต้

ลำดับที่ 1 เป็นรายได้ในสาขาที่พักแรมและบริการด้านอาหาร จำนวน 48,246 ล้านบาท

ลำดับที่ 2 เป็นรายได้ในสาขาเกษตรกรรม การล่าสัตว์ และการป่าไม้ จำนวน 41,044 ล้านบาท

ลำดับที่ 3 เป็นรายได้ในสาขาการผลิตอุตสาหกรรม จำนวน 27,403 ล้านบาท



ที่มา : สำนักงานคณะกรรมการพัฒนาการเศรษฐกิจและสังคมแห่งชาติ, 2561



## การคมนาคมและขนส่ง

จังหวัดสุราษฎร์ธานีมีทางหลวงแผ่นดินและทางหลวงจังหวัดตลอดจนเส้นทางมาตรฐานหลายสายที่สามารถใช้เดินทางติดต่อภายในจังหวัดและเดินทางสู่จังหวัดใกล้เคียงได้โดยสะดวก มีทางรถไฟสายใต้ผ่านท้องที่ต่างๆ ใน 8 อำเภอ มีสนามบิน 2 แห่ง คือ อำเภอพุนพินและเกาะสมุย นอกจากนี้ยังมีท่าเรือเฟอร์รี่ไว้รับส่งผู้โดยสารระหว่างดอนสัก-เกาะสมุย

เนื่องจากมีท่าเทียบเรือขนาดกลางหลายแห่งตั้งอยู่ในเขตอำเภอเมืองสุราษฎร์ธานีจึงทำให้การคมนาคมขนส่งทางน้ำของจังหวัดค่อนข้างสะดวก

## การสาธารณสุข

ปีงบประมาณ 2562 จังหวัดสุราษฎร์ธานีมีโรงพยาบาลทั่วไปของรัฐ 24 โรง โรงพยาบาลเฉพาะทางของรัฐ 2 โรง โรงพยาบาลทั่วไปของเอกชน 10 โรง มีจำนวนบุคลากรทางการแพทย์ทั้งของรัฐบาลและเอกชน ดังนี้ มีแพทย์ 505 คน ทันตแพทย์ 121 คน จำนวนเภสัชกร 289 คน จำนวนพยาบาลวิชาชีพ 2,968 คน



## จำนวนสถานพยาบาลในปี 2562

รพ.รัฐบาล 24 แห่ง

รพ.เฉพาะทาง 2 แห่ง

รพ.เอกชน 10 แห่ง



## จำนวนเจ้าหน้าที่ทางการแพทย์ในปี 2562

แพทย์ 505 คน

ทันตแพทย์ 121 คน

เภสัชกร 289 คน

พยาบาล 2,968 คน



## สัดส่วนประชากรต่อบุคลากรทางการแพทย์ในปี 2562

ประชากร 2,115 คน ต่อ แพทย์ 1 คน

ประชากร 8,827 คน ต่อ ทันตแพทย์ 1 คน

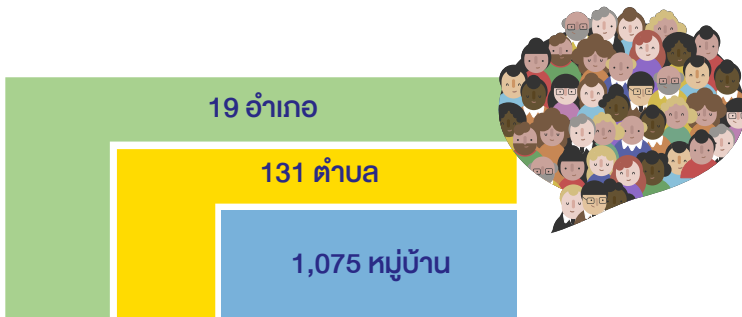
ประชากร 3,696 คน ต่อ เภสัชกร 1 คน

ประชากร 360 คน ต่อ พยาบาล 1 คน



## การปกครองและประชากร

สุราษฎร์ธานีแบ่งการปกครองส่วนภูมิภาคเป็น 19 อำเภอ 131 ตำบล 1,075 หมู่บ้าน โดยมีอำเภอดังนี้ อำเภอเมืองสุราษฎร์ธานี อำเภอกาญจนดิษฐ์ อำเภอดอนสัก อำเภอเกาะพะงัน อำเภอเกาะสมุย อำเภอคีรีรัฐนิคม อำเภอเคียนซา อำเภอชัยบุรี อำเภอไชยา อำเภอท่าฉาง อำเภอท่าชนะ อำเภอบ้านตาขุน อำเภอบ้านนาเดิม อำเภอบ้านนาสาร อำเภอพนม อำเภอพระแสง อำเภอพุนพิน อำเภอเวียงสระ และอำเภอวิภาวดี



การปกครองส่วนท้องถิ่นประกอบด้วย องค์การบริหารส่วนจังหวัด 1 แห่ง เทศบาลนคร 2 แห่ง เทศบาลเมือง 3 แห่ง เทศบาลตำบล 36 แห่ง จากรายงานกรมการปกครอง กระทรวงมหาดไทย ณ วันที่ 31 ธันวาคม 2562 จังหวัดสุราษฎร์ธานี มีประชากร 1,068,010 คน เป็นชาย 526,693 คน หรือคิดเป็นร้อยละ 49.3 ของประชากรทั้งหมด เป็นหญิง 541,317 คน หรือคิดเป็นร้อยละ 50.7 ของประชากรทั้งหมด มีประชากรที่อาศัยอยู่ในเขตเทศบาล 440,525 คน หรือร้อยละ 41.2 และมีประชากรที่อาศัยอยู่นอกเขตเทศบาล 627,485 คน หรือร้อยละ 58.8

ประชากรทั้งสิ้น 1,068,010 คน



ชาย

ร้อยละ 49.3



หญิง

ร้อยละ 50.7

ในเขตเทศบาล

ร้อยละ 41.2

นอกเขตเทศบาล

ร้อยละ 58.8



## ข้อมูลด้านการศึกษา

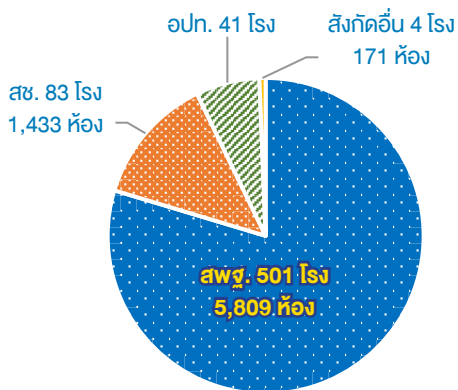
ในปีการศึกษา 2562 จังหวัดสุราษฎร์ธานี มีหน่วยงานทางการศึกษา และมีสถานศึกษาทั้งภาครัฐและภาคเอกชนที่จัดการศึกษาขั้นพื้นฐาน จำนวน 629 แห่ง จากจำนวนโรงเรียนทั้งหมดในจังหวัดสุราษฎร์ธานี สังกัด สพฐ. มีจำนวนสูงที่สุด คือ ร้อยละ 80 รองลงมา คือ สังกัด สช. ร้อยละ 13 สังกัด อปท. ร้อยละ 7 และสังกัดอื่นๆ ร้อยละ 1

ปีการศึกษา 2562  
จังหวัดสุราษฎร์ธานี  
มีโรงเรียนทั้งหมด  
629 แห่ง

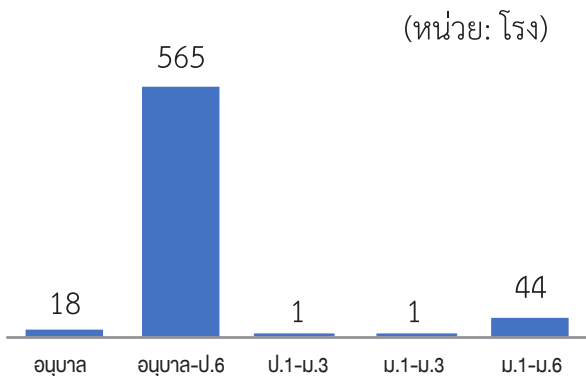




## จำนวนโรงเรียนและห้องเรียน จำแนกตามสังกัด ปีการศึกษา 2562

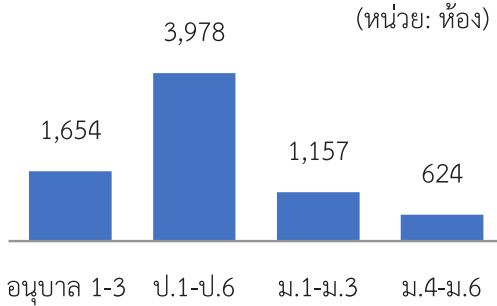


## จำนวนโรงเรียน จำแนกตามระดับการศึกษาที่เปิดสอน ปีการศึกษา 2562



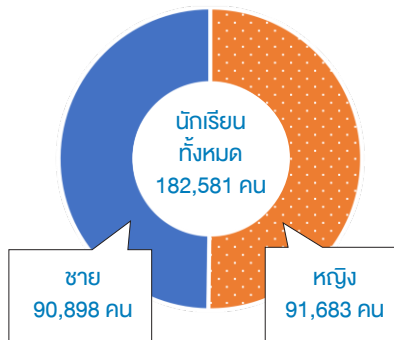
ห้องเรียนจำนวน 7,413 ห้อง จำแนกเป็นระดับการศึกษาก่อนประถมศึกษา 1,654 ห้อง ประถมศึกษา 3,978 ห้อง มัธยมศึกษาตอนต้น 1,157 ห้อง และมัธยมศึกษาตอนปลาย 624 ห้อง

### จำนวนห้องเรียน จำแนกตามระดับการศึกษา ปีการศึกษา 2562



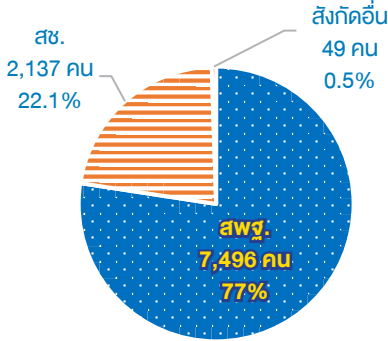
นักเรียนจำนวน 182,581 คน เป็นนักเรียนชาย 90,898 คน และนักเรียนหญิง 91,683 คน

### จำนวนนักเรียน จำแนกตามเพศ ปีการศึกษา 2562

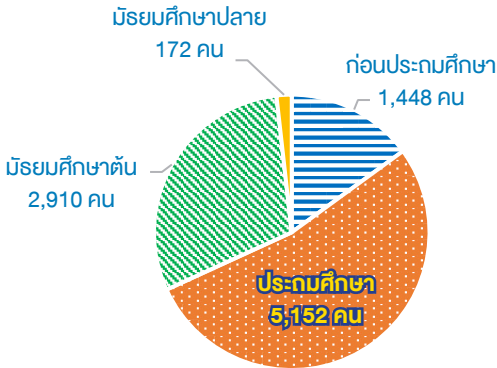


ครูจำนวน 9,682 คน สังกัด สพฐ. มีจำนวนสูงที่สุด คือ 7,496 คน รองลงมา คือ สังกัด สช. 2,137 คน และสังกัดอื่นๆ 49 คน

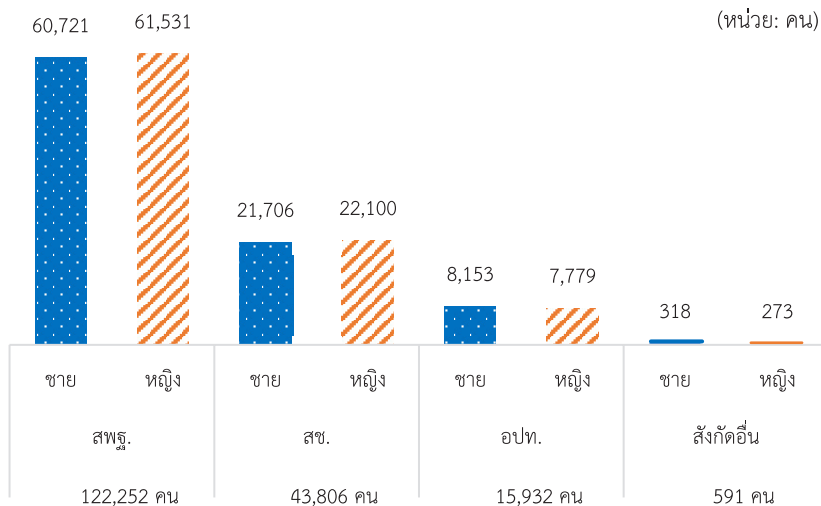
**จำนวนครู จำแนกตามสังกัด ปีการศึกษา 2562**



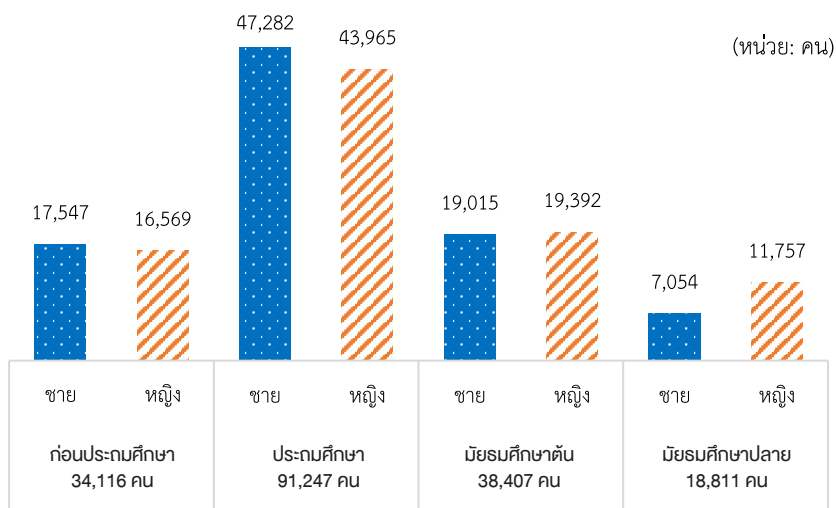
**จำนวนครู จำแนกตามระดับการสอน ปีการศึกษา 2562**



## จำนวนนักเรียน จำแนกตามสังกัดและเพศ ปีการศึกษา 2562

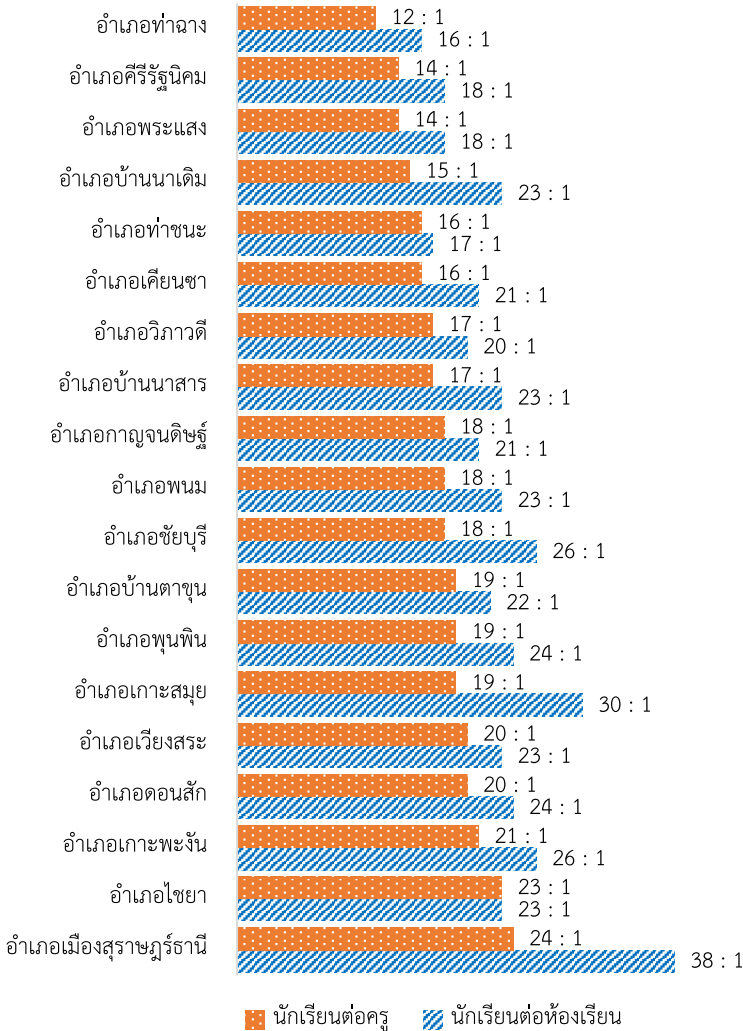


## จำนวนนักเรียน จำแนกตามระดับการศึกษาและเพศ ปีการศึกษา 2562



## อัตราส่วนนักเรียนต่อครู และนักเรียนต่อห้องเรียน จำแนกเป็นรายอำเภอ ปีการศึกษา 2562

(หน่วย: คน)



ที่มา: สำนักงานสถิติจังหวัดสุราษฎร์ธานี, 2563



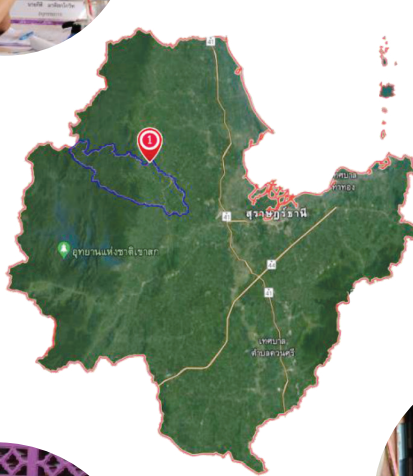
## การประชุมระดมความคิดเห็น เรื่อง การบูรณาการความร่วมมือเพื่อลดความเหลื่อมล้ำทางการศึกษา

สำนักงานเลขาธิการสภาการศึกษา ในฐานะเลขานุการของ คณะอนุกรรมการสภาการศึกษาด้านการปฏิรูปเพื่อลดความเหลื่อมล้ำทางการศึกษา ได้จัดประชุมระดมความคิดเห็น เรื่อง การบูรณาการความร่วมมือเพื่อลดความเหลื่อมล้ำทางการศึกษา: กรณีศึกษาจังหวัดสุราษฎร์ธานี ระหว่างวันที่ 29 - 31 มีนาคม 2564 ในพื้นที่จังหวัดสุราษฎร์ธานี จำนวน 5 แห่ง ได้แก่ 1) โรงเรียนตำรวจตระเวนชายแดนบ้านคลองวาย ตำบลตะกุกเหนือ อำเภอวิภาวดี 2) สำนักงานเขตพื้นที่การศึกษามัธยมศึกษาสุราษฎร์ธานี ชุมพร ตำบลมะขามเตี้ย อำเภอเมืองสุราษฎร์ธานี 3) โรงเรียนวัดเขาพระนิม ตำบลท่าทอง อำเภอกาญจนดิษฐ์ 4) โรงเรียนบ้านเกาะนกเกา ตำบลดอนสัก อำเภอดอนสัก และ 5) โรงเรียนบ้านเกาะพลวย ตำบลอ่างทอง อำเภอเกาะสมุย โดยมีวัตถุประสงค์เพื่อรวบรวมข้อมูลสภาพความเหลื่อมล้ำทางการศึกษา การจัดการศึกษาสำหรับบุคคลที่มีความต้องการจำเป็นพิเศษ และการสนับสนุนด้านทรัพยากรและความร่วมมือจากภาคส่วนต่างๆ ที่เกี่ยวข้อง

### พื้นที่เป้าหมาย



# โรงเรียนตำรวจตระเวนชายแดน บ้านคลองวาย





## ข้อมูลพื้นฐาน

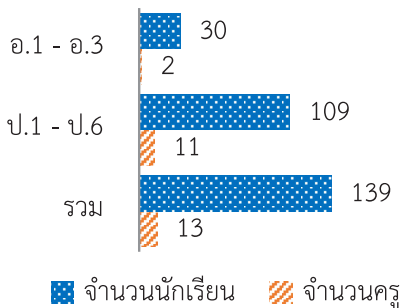
โรงเรียนตำรวจตระเวนชายแดน บ้านคลองวาย หมู่ 7 ตำบลตะกุกเหนือ อำเภอวิภาวดี จังหวัดสุราษฎร์ธานี สังกัดกองกำกับการตำรวจตระเวน



ชายแดนที่ 41 จัดการเรียนการสอนตั้งแต่ระดับชั้นอนุบาล 1 ถึง ชั้นประถมศึกษาปีที่ 6 มีนักเรียนทั้งหมด 139 คน แบ่งเป็น ระดับชั้นอนุบาล 1 - 3 จำนวน 30 คน ระดับประถมศึกษาปีที่ 1 - 6 จำนวน 109 คน มีครูผู้สอนจำนวน 13 คน แบ่งเป็น ตำรวจตระเวนชายแดน จำนวน 7 นาย และบุคลากรทางการศึกษา 5 คน โดยมีครูผู้สอนระดับชั้นอนุบาลจำนวน 2 คน และครูผู้สอนระดับประถมศึกษาปีที่ 1-6 จำนวน 11 คน โรงเรียนตำรวจตระเวนชายแดนบ้านคลองวายให้บริการ 3 หมู่บ้าน ได้แก่ บ้านคลองวาย บ้านคลองใส และบ้านเทพนิมิต

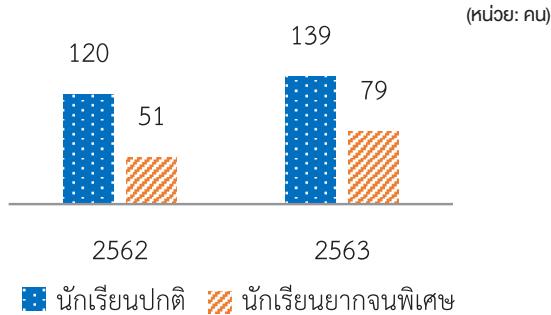
### จำนวนนักเรียนและจำนวนครู

(หน่วย: คน)



## ข้อมูลสารสนเทศที่บ่งชี้สภาพความเหลื่อมล้ำทางการศึกษา

จำนวนนักเรียนปกติและยากจนพิเศษ

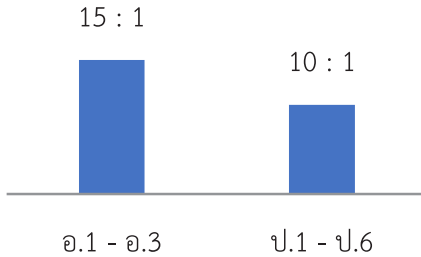


### อัตราการศึกษาต่อระดับมัธยมศึกษาตอนปลาย หรือ ปวช. ของนักเรียนยากจนด้วยโอกาส

นักเรียนที่จบการศึกษาระดับ ประถมศึกษา กรณีผู้ปกครองมีฐานะค่อนข้างดี จะส่งเด็กเข้าเรียนต่อที่โรงเรียนวิภาวดี และโรงเรียนในอำเภอไชยาโดยใช้บริการรถรับส่งนักเรียน ซึ่งผู้ปกครองต้องรับผิดชอบค่าใช้จ่ายเอง สำหรับกรณีผู้ปกครองมีฐานะยากจน จะส่งเด็กเข้าเรียนต่อโรงเรียนศึกษาสงเคราะห์ ซึ่งเป็นโรงเรียนกึ่งนอน ดังนั้น นักเรียนที่จบการศึกษาระดับประถมศึกษา จะเข้าศึกษาต่อระดับมัธยมศึกษาทุกคน คิดเป็น ร้อยละ 100



## อัตราส่วนนักเรียนต่อครู



### ข้อมูลสารสนเทศอื่นๆ ที่เกี่ยวข้อง

- การเดินทางมาเรียนของนักเรียนมีความยากลำบาก โดยเฉพาะในช่วงฤดูฝน ทำให้นักเรียนไม่สามารถเดินทางมาเรียนที่โรงเรียนได้

- สภาพเศรษฐกิจครอบครัว พบว่า ครอบครัวมีรายได้ต่อครัวเรือนน้อย ประกอบอาชีพการเกษตรเพื่อเลี้ยงชีพมากกว่าร้อยละ 80 และพบเด็กยากจนและยากจนพิเศษมีมากกว่าร้อยละ 80 เช่นกัน

- สถานะครอบครัว เป็นครอบครัวแตกแยก ร้อยละ 60-70 กำพร้าเทียม เนื่องจากพ่อแม่ไปทำงานต่างจังหวัด ฝากลูกไว้กับตายาย รวมทั้งพ่อแม่ไม่มีเวลาให้ลูกเนื่องจากต้องทำงานเพื่อหารายได้ให้กับครอบครัว

#### การเดินทาง

ยากลำบากในฤดูฝน

#### เศรษฐกิจครัวเรือน

รายได้น้อย เด็กยากจนพิเศษ  
มากกว่าร้อยละ 80

#### สถานะครอบครัว

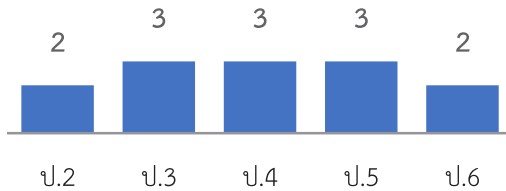
ครอบครัวแตกแยก  
กำพร้าเทียมร้อยละ 60-70



## การจัดการศึกษาสำหรับผู้เรียนที่มีความต้องการจำเป็นพิเศษ

### 1. การจัดการศึกษาสำหรับผู้เรียนพิการ

เด็กที่มีความบกพร่องทางการเรียนรู้ 13 คน



สำหรับการจัดการเรียนการสอน โรงเรียนจัดการเรียนการสอนรวมกันระหว่างเด็กที่มีความบกพร่องทางการเรียนรู้กับเด็กปกติ โดยมีครูผู้สอนเด็กที่มีความบกพร่องทางการเรียนรู้มาจากศูนย์การศึกษาพิเศษ ทั้งนี้ ครูผู้สอนได้ดำเนินการจัดทำแผนการจัดการศึกษาเฉพาะบุคคล (Individualized Education Program : IEP) และแผนการสอนเฉพาะบุคคล (Individual Implementation Plan : IIP) พร้อมจัดส่งให้แก่ศูนย์การศึกษาพิเศษจังหวัดสุราษฎร์ธานี เพื่อขอสื่อ อุปกรณ์ทางเทคโนโลยีประกอบการเรียนการสอน และสิ่งอำนวยความสะดวกให้แก่ผู้เรียน เพื่อส่งเสริมให้นักเรียนมีทักษะและองค์ความรู้ที่เพิ่มมากขึ้น นอกจากนี้ครูผู้สอนได้ใช้วิธีการเข้าประกบสอนเพื่อเสริมแรงในการเรียน รวมทั้งมีการจัดกิจกรรมการสอนเสริมแก่เด็กที่มีความต้องการจำเป็นพิเศษ ซึ่งมีการแยกห้องไว้เป็นห้องเรียนพิเศษสำหรับนักเรียนเรียนรวม โดยใช้ช่วงเวลาหลังเลิกเรียนหรือช่วงที่มีคาบว่างอีกด้วย

## 2. การจัดการศึกษาสำหรับผู้เรียนที่มีความสามารถพิเศษ

โรงเรียนส่งเสริมและสนับสนุนให้นักเรียนที่มีความสามารถพิเศษในด้านต่างๆ เข้าร่วมการแข่งขันทักษะเพื่อแสดงออกถึงความสามารถของตนเอง สำหรับผลงานเด่น โรงเรียนได้ฝึกฝนและส่งนักเรียนเข้าร่วมการแข่งขันหุ่นยนต์ยุวชนอาชีวศึกษา ระดับประเทศในสังกัดโรงเรียนตำรวจตระเวนชายแดน และได้รับรางวัลชนะเลิศอันดับ 1



## 3. การจัดการศึกษาสำหรับผู้เรียนที่ต้องการการดูแลเป็นพิเศษ/ด้อยโอกาส

โรงเรียนได้รับความช่วยเหลือจากภาคีเครือข่ายในด้านทุนการศึกษาสำหรับเด็กด้อยโอกาส โดยการคัดกรองนักเรียนยากจนเพื่อขอรับทุนการศึกษาจากกองทุนเพื่อความเสมอภาคทางการศึกษา (กสศ.) รวมทั้งยังได้รับการสนับสนุนการศึกษาจากภาคเอกชน และหน่วยงานอื่นๆ เช่น ทุนธนาคารไทยพาณิชย์ ทุนมูลนิธิธิดาภาวดีรังสิต ทุนเมืองไทยยิ้ม นอกจากนี้ ยังมีทุนการศึกษาในพระราชานุเคราะห์ ทุกปี ปีละ 1 คนต่อโรงเรียน โดยส่งเสริมให้ศึกษาต่อจนจบปริญญาตรี



ทุน

ทุนพระราชานุเคราะห์

ทุน นร.ยากจน กสศ.

ทุนธนาคารไทยพาณิชย์

ทุนมูลนิธิธิดาภาวดีรังสิต

ทุนเมืองไทยยิ้ม

## การสนับสนุนด้านทรัพยากรทางการศึกษาและความร่วมมือ

### 1. การจัดสรรงบประมาณด้านการศึกษา

- โรงเรียนตำรวจตระเวนชายแดนได้รับงบประมาณจากกรมตำรวจ และได้รับการช่วยเหลือเพิ่มเติมจากองค์การบริหารส่วนตำบล
- โรงเรียนได้รับการสนับสนุนเงินค่าอาหารกลางวันนักเรียนจากเทศบาลเมืองชุมพร

ปีการศึกษา	จำนวนนักเรียน (คน)	งบประมาณ (บาท)
2559	105	420,000
2560	100	400,000
2561	122	488,000
2562	120	480,000
2563	139	556,000

- เงินสนับสนุนการจัดการศึกษาขั้นพื้นฐาน อาหารเสริม (นม) โรงเรียน ได้รับการสนับสนุนนมผง และได้รับการสนับสนุนเครื่องแบบนักเรียน อุปกรณ์การเรียนจากกองบัญชาการตำรวจตระเวนชายแดน
- เงินอุดหนุนนักเรียนจากกองทุนเพื่อความเสมอภาคทางการศึกษา (กสศ.) ดังนี้

ภาคเรียน	จำนวนนักเรียน (คน)	จำนวนเงิน (บาท)
1/2563	52	130,000
2/2563	79	118,500

## 2. การระดมทรัพยากรทางการศึกษาและความร่วมมือจากภาคส่วนต่างๆ

โรงเรียนได้รับการสนับสนุนความร่วมมือจากภาคีเครือข่ายในการให้ความช่วยเหลือ สนับสนุน และพัฒนาสถานศึกษา ดังนี้

- โครงการทุนในพระราชานุเคราะห์สมเด็จพระกนิษฐาธิราชเจ้า กรมสมเด็จพระเทพรัตนราชสุดาฯ สยามบรมราชกุมารี โดยนักเรียนของโรงเรียน ตชด. จะได้รับทุนในพระราชานุเคราะห์ ปีละ 1 คนต่อโรงเรียนทุกปี โดยส่งเสริมให้ศึกษาต่อจนจบปริญญาตรี หน่วยงานร่วมสนองพระราชดำริ เช่น มหาวิทยาลัยราชภัฏสุราษฎร์ธานี กรมส่งเสริมสหกรณ์ การเกษตร เป็นต้น

- กองทุนเพื่อความเสมอภาคทางการศึกษา (กสศ.) ดำเนินโครงการพัฒนาครูและนักเรียนเพื่อยกระดับคุณภาพการศึกษาอย่างต่อเนื่อง และโครงการสร้างโอกาสทางการศึกษาสำหรับนักเรียนในพื้นที่ห่างไกล

- ศูนย์การศึกษาพิเศษ สนับสนุนการจัดการเรียนการสอนสำหรับนักเรียนที่มีความต้องการจำเป็นพิเศษ

- สำนักงานเขตพื้นที่การศึกษาประถมศึกษา ให้ความช่วยเหลือด้านวิชาการ อาทิ การช่วยยกระดับผลสัมฤทธิ์ (O-NET)





## โรงเรียน ตชด.บ้านคลองวาย

มหาวิทยาลัยราชภัฏสุราษฎร์ธานี

กรมส่งเสริมสหกรณ์การเกษตร

กองทุนเพื่อความเสมอภาคทางการศึกษา (กสศ.)

ศูนย์การศึกษาพิเศษ

สำนักงานเขตพื้นที่การศึกษาประถมศึกษา

## การพัฒนาครู และบุคลากรทางการศึกษาที่เกี่ยวข้อง

### 1. การพัฒนาครู และบุคลากรทางการศึกษา

โรงเรียนตำรวจตระเวนชายแดนบ้านคลองวายให้ความสำคัญกับการพัฒนาครูและบุคลากรทางการศึกษา โดยการสนับสนุน 2 ประเด็นหลัก คือ ด้านวิชาการ และมาตรการจูงใจในการปฏิบัติงาน

- 1) การสนับสนุนด้านวิชาการ แบ่งเป็น 3 ด้าน ได้แก่
  - (1) พัฒนาการจัดการเรียนการสอน
  - (2) พัฒนางานวิชาการ
  - (3) พัฒนาริชาชีพ



2) มาตรการจูงใจในการปฏิบัติงานของโรงเรียน มีดังนี้

- (1) สนับสนุนวัสดุในการทำสื่อ อุปกรณ์ในการจัดการเรียนการสอน
- (2) เปิดโอกาสให้บุคลากรได้รับการอบรมพัฒนาความรู้ตามความสนใจ
- (3) สร้างขวัญกำลังใจให้กับองค์กรอย่างสม่ำเสมอ



อย่างไรก็ตาม ครูโรงเรียน ตชด. ต้องทำงานตลอด 24 ชั่วโมง โดยไม่มี เบี้ยเลี้ยงหรือค่าตอบแทน รวมทั้งครูสามารถดูแลนักเรียนได้ตลอดเวลา เนื่องจากครูเป็นคนในพื้นที่และเป็นศิษย์เก่า สามารถดูแลเด็กได้ทันห่วงที่ จึงทำให้ไม่มีเด็กออกกลางคัน โดย ผกก. ตชด. 41 มีแนวนโยบายให้ครู ที่สอนดีจะได้สอนใกล้บ้าน สำหรับครูที่สอนไม่ดีจะได้ย้ายไปสอนไกลบ้าน

## 2. การพัฒนาการศึกษา

โรงเรียนจัดให้มีการสอนเสริมเพื่อเพิ่มผลสัมฤทธิ์ใน 3 กลุ่มสาระการเรียนรู้ ได้แก่ ภาษาไทย คณิตศาสตร์ และภาษาต่างประเทศ โดยการสอนเสริมหลังเลิกเรียน สอนเสริมวิชาภาษาไทยให้นักเรียนชั้นประถมศึกษาปีที่ 1 และการสร้างแรงจูงใจแก่นักเรียนโดยการมอบรางวัลให้นักเรียนที่ตั้งใจเรียนและเข้าร่วมกิจกรรม รวมทั้งการใช้สื่อการสอนจาก DLTV ในการจัดการเรียนการสอนช่วงสถานการณ์โควิดอีกด้วย

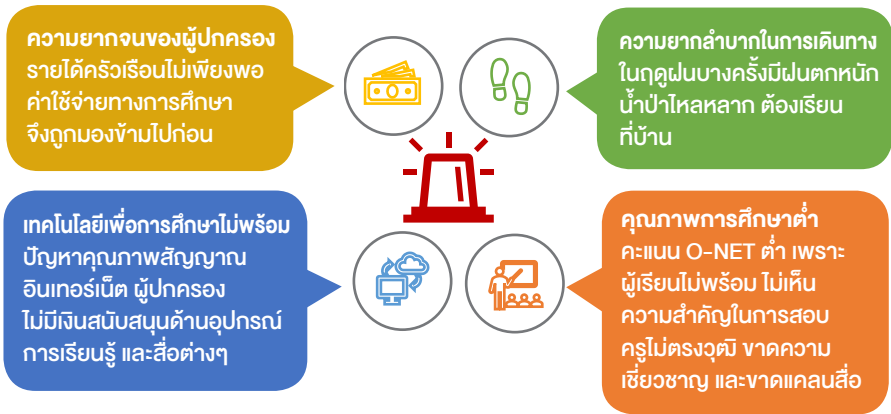
## 3. การพัฒนาทักษะอาชีพ

โรงเรียนส่งเสริมให้นักเรียนมีทักษะงานอาชีพในสถานศึกษา อาทิ การปลูกพืชผักสวนครัว เพื่อประกอบอาหารกลางวัน ส่งเสริมโดยให้เมล็ดพันธุ์เพื่อนำไปปลูกพืชผักสวนครัวที่บ้าน นอกจากนี้ได้ส่งเสริมการเลี้ยงสัตว์ การทำผ้ามัดย้อม การบริหารจัดการขยะ และการดำเนินการสหกรณ์โรงเรียน รวมทั้งการจัดแสดงผลงานอาชีพ และการศึกษาดูงานโครงการส่งเสริมสหกรณ์



ภาพ: กสศ. eef.or.th

## ปัญหาความเหลื่อมล้ำทางการศึกษา และข้อเสนอเพื่อแก้ไขปัญหา



### ปัญหาความเหลื่อมล้ำทางการศึกษา

#### 1. ความยากจนของผู้ปกครอง

ผู้ปกครองส่วนใหญ่มีฐานะยากจน รายได้ส่วนใหญ่มาจากการประกอบอาชีพเกษตรกรรม รายได้ต่อครัวเรือนของผู้ปกครองจะอยู่ที่ประมาณ 50,000 - 70,000 บาทต่อปี รายได้ส่วนใหญ่จะถูกนำมาใช้จ่ายในครัวเรือนเพื่อการอุปโภคและบริโภคที่จำเป็น ซึ่งไม่เพียงพอกับค่าใช้จ่ายต่างๆ ในครอบครัว ดังนั้น รายจ่ายเพื่อส่งเสริมด้านการศึกษาอาจถูกมองข้ามไป

ทั้งนี้ นักเรียนจะมีทุนที่ได้รับจากหน่วยงานอื่นๆ เช่น ทุนนักเรียนยากจนและยากจนพิเศษ ส่วนผู้ปกครองต้องการให้มีหน่วยงานที่ส่งเสริมฝึกอบรมเพื่อพัฒนาทักษะทางอาชีพเพื่อให้เกิดความหลากหลายทางอาชีพ หรือเพื่อเพิ่มรายได้อีกทางหนึ่งของผู้ปกครอง

## 2. ความยากลำบากในการเดินทางมาโรงเรียน

การเดินทางมาโรงเรียนเป็นเรื่องที่ค่อนข้างลำบาก เนื่องจากภูมิลำเนาของนักเรียนเป็นพื้นที่ค่อนข้างทุรกันดาร ห่างไกลจากตัวอำเภอ ถนนบางช่วงยังเป็นทางลูกรัง ขรุขระ และค่อนข้างแคบ นักเรียนจำเป็นต้องใช้ระยะเวลาในการเดินทางมาโรงเรียนค่อนข้างมากโดยเฉพาะในฤดูฝน บางครั้งมีฝนตกหนัก น้ำป่าไหลหลาก ส่งผลให้ถนนขาด เกิดความยากลำบากและเพิ่มปัจจัยต่อความล่าช้าในการเดินทางมาโรงเรียน และอาจก่อให้เกิดอันตรายต่อการเดินทางมาโรงเรียน

ทั้งนี้ นักเรียนที่ประสบปัญหาในเรื่องการเดินทางมาโรงเรียนในช่วงฤดูฝน โรงเรียนและครูผู้สอนได้จัดทำแบบฝึกหัด เพื่อให้นักเรียนได้นำไปฝึกฝนและทบทวนบทเรียนด้วยตนเองที่บ้าน โดยมีผู้ปกครองช่วยสอนและให้คำแนะนำ

## 3. ความพร้อมและการสนับสนุนเทคโนโลยีและการเข้าถึงข้อมูลต่างๆ ของนักเรียน

ในชุมชนมีปัญหาเรื่องคุณภาพของสัญญาณอินเทอร์เน็ต ทำให้นักเรียนไม่สามารถเข้าถึงสิ่งที่ต้องการได้ เนื่องด้วยปัจจัยฐานะยากจนของผู้ปกครอง ทำให้ผู้ปกครองไม่สามารถสนับสนุนอุปกรณ์การเรียนรู้เสริมทักษะ สื่อต่างๆ ให้แก่นักเรียน เมื่อนักเรียนมีความต้องการที่จะศึกษาในเรื่องที่ตนสนใจ จึงทำให้นักเรียนเข้าถึงสิ่งที่ต้องการได้ยาก รวมทั้งผู้ปกครองขาดความรู้และทักษะในการใช้เทคโนโลยี ทำให้ขาดความเข้าใจที่ถูกต้องเกี่ยวกับการศึกษา

ทั้งนี้ ชุมชนมีสัญญาณอินเทอร์เน็ตประชารัฐแต่มีปัญหาในเรื่องคุณภาพสัญญาณเป็นบางครั้ง และทางโรงเรียนได้ปล่อยสัญญาณอินเทอร์เน็ตเป็นบางจุด เพื่อให้นักเรียนสามารถเข้าใช้และศึกษาค้นคว้าหาข้อมูลได้

#### 4. คุณภาพการศึกษา

จะเห็นได้จาก ผลการทดสอบ O-NET ที่ต่ำ เนื่องจากปัญหาความไม่พร้อมของผู้เรียน ได้แก่ ผู้เรียนไม่เห็นความสำคัญของการสอบ สุภาพความยากจนของผู้ปกครอง ความยากลำบากในการเดินทางมาเรียน ผู้เรียนไม่ได้รับประทานอาหารเช้า และความไม่พร้อมในการเรียนรู้ ทำให้ขาดเรียนบ่อย รวมทั้งครูมีวุฒิการศึกษาที่ไม่ตรงสาขาวิชาที่สอน ขาดความเชี่ยวชาญในการใช้สื่อ และขาดแคลนสื่อ

#### ข้อเสนอแนะเพื่อแก้ไขปัญหา

1. ควรจัดสรรงบประมาณสำหรับอาหารเช้าให้แก่เด็ก โดยพิจารณาจากพื้นที่ตั้งที่มีความยากลำบากในการเดินทาง ไม่เน้นสังกัด และจัดสรรเป็นรายหัวเหมือนอาหารกลางวัน ประมาณ 10 - 15 บาท ต่อคน
2. ควรปรับงบประมาณรายหัวของนักเรียนเพิ่มเติม เพื่อให้สะท้อนความจำเป็นของพื้นที่ราบสูง และมีความยากลำบากในการเดินทาง รวมทั้งค่าครองชีพที่เพิ่มสูงขึ้น



3. ควรส่งเสริมและพัฒนากิจการจัดการเรียนการสอนที่เน้นการฝึกทักษะอาชีพ เพื่อให้นักเรียนสามารถนำไปประกอบอาชีพได้ รวมทั้งสามารถนำทักษะอาชีพไปพิจารณาร่วมกับการศึกษาต่อในระดับที่สูงขึ้น

4. ควรมีการปรับหลักสูตรการศึกษาขั้นพื้นฐานให้เหมาะสมตามพื้นที่ เพื่อสามารถพัฒนาผู้เรียนได้อย่างเหมาะสมตามบริบทพื้นที่ที่มีความยากลำบากแตกต่างกัน



จัดการเรียนการสอนที่เน้นการฝึกทักษะอาชีพ เพื่อประกอบอาชีพและพิจารณาในการเรียนต่อ

ปรับหลักสูตรขั้นพื้นฐานให้เหมาะสมตามบริบทพื้นที่

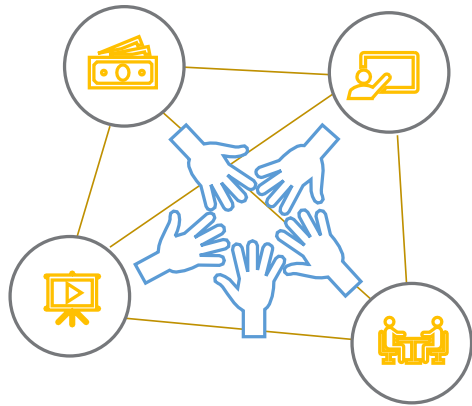


5. ควรส่งเสริมการให้สัญญาณอินเทอร์เน็ตเพื่อสร้างโอกาสให้นักเรียน และชุมชนในการเรียนรู้ที่เพิ่มมากขึ้น

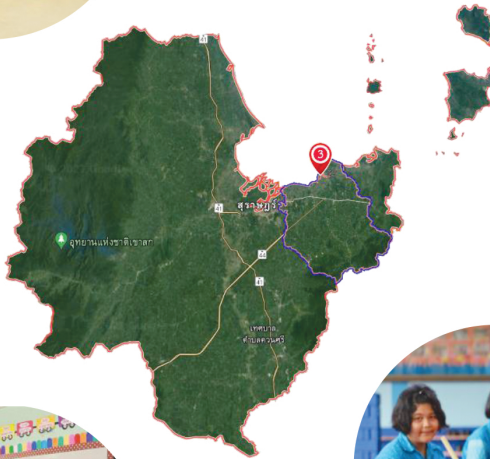


ภาพ: [sentangsedtee.com](http://sentangsedtee.com)

6. ควรสร้างภาคีเครือข่ายการทำงานเพื่อให้เกิดการบูรณาการการทำงานร่วมกันระหว่างหน่วยงานในพื้นที่ เพื่อสร้างความเข้มแข็งของการจัดการศึกษาภายในพื้นที่ชุมชนร่วมกัน ไม่ว่าจะเป็นการสนับสนุนงบประมาณ การพัฒนาครู การส่งเสริมสนับสนุนสื่อการเรียนการสอน รวมทั้งข้อเสนอแนวทางการจัดการเรียนการสอน



# โรงเรียนวัดเขาพระนันทน์ อำเภอกาญจนดิษฐ์





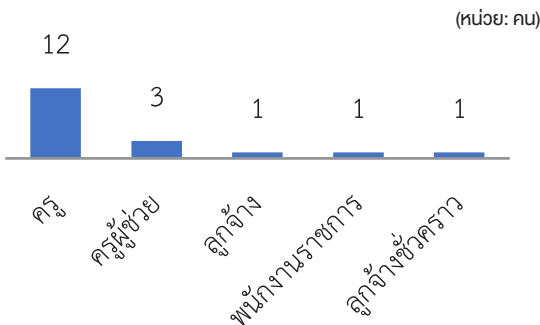
## ข้อมูลพื้นฐาน

โรงเรียนวัดเขาพระนันทน์ ตั้งอยู่ที่ หมู่ที่ 1 บ้านปากน้ำท่าทอง ตำบล ท่าทอง อำเภอกาญจนดิษฐ์ จังหวัด สุราษฎร์ธานี โดยก่อตั้งเมื่อปี พ.ศ. 2483 เป็นโรงเรียนขยายโอกาสขนาดกลาง

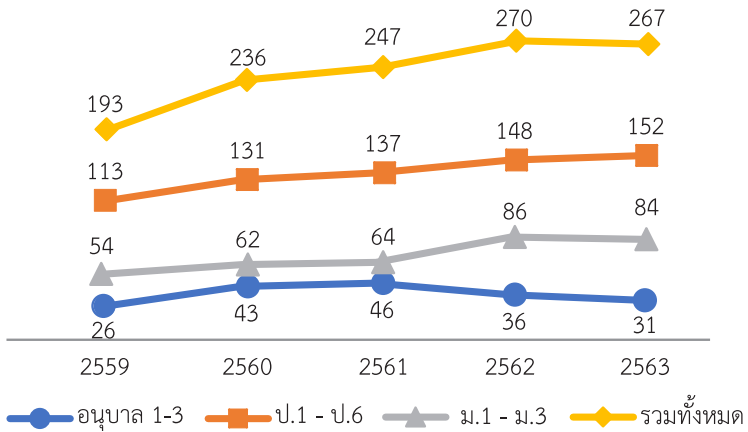


สังกัดสำนักงานเขตพื้นที่การศึกษาประถมศึกษาสุราษฎร์ธานี เขต 1 เปิดสอน ตั้งแต่ระดับอนุบาล 1 ถึงมัธยมศึกษาปีที่ 3 มีเขตบริการครอบคลุม 3 หมู่บ้าน ผู้ปกครองส่วนใหญ่มาจากภาคตะวันออกเฉียงเหนือ ประกอบอาชีพ ประมงชายฝั่ง รับจ้างทำบ่อกึ่ง เก็บหอยนางรม รับจ้างทั่วไป และ ประกอบอาชีพเกษตรกรรม เช่น ปลูกมะพร้าว นักเรียนจึงมีทักษะ การว่ายน้ำ และการขับเรือ ปัจจุบันโรงเรียนวัดเขาพระนันทน์มีนายสมใจ สิกขวัฒน์ ดำรงตำแหน่งผู้อำนวยการโรงเรียน มีครูและบุคลากร ทางการศึกษาทั้งหมด 18 คน จำแนกเป็น ครู 12 คน ครูผู้ช่วย 3 คน ลูกจ้างประจำ 1 คน พนักงานราชการ 1 คน และ ลูกจ้างชั่วคราว 1 คน

### จำนวนบุคลากร



## จำนวนนักเรียนโรงเรียนวัดเขาพระนิม ปีการศึกษา 2559 - 2563

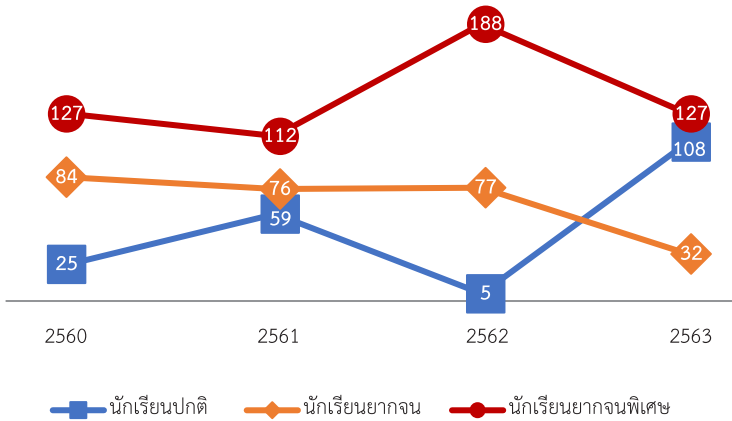


โรงเรียนวัดเขาพระนิม เน้นการจัดการเรียนการสอนด้วย Active Learning และ Child Center ทั้งนี้ โรงเรียนมีเอกลักษณ์เด่น คือ การเป็นโรงเรียนในฝัน โรงเรียนสุภาพระดับเพชร โรงเรียนศูนย์เศรษฐกิจพอเพียง โรงเรียนปลอดภัย และโรงเรียนคุณภาพ

นอกจากนี้ โรงเรียนวัดเขาพระนิม บริหารโรงเรียนด้วยแนวคิด W.Q.A. TO 3Q Model

## ข้อมูลสารสนเทศที่บ่งชี้สภาพความเหลื่อมล้ำทางการศึกษา

### 1. จำนวนเด็กยากจนและยากจนพิเศษ ปีการศึกษา 2560 - 2563

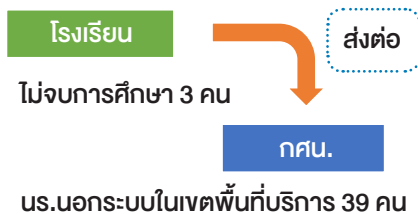


### 2. จำนวนเด็กและเยาวชนนอกระบบการศึกษาขั้นพื้นฐาน

กศน.กาญจนดิษฐ์ รายงานจำนวนนักเรียนที่อยู่นอกระบบการศึกษาขั้นพื้นฐานในเขตพื้นที่การบริการของโรงเรียนวัดเขาพระนิม มีทั้งหมด 39 คน

### 3. อัตราการหลุดออกจากระบบการศึกษาภาคบังคับ

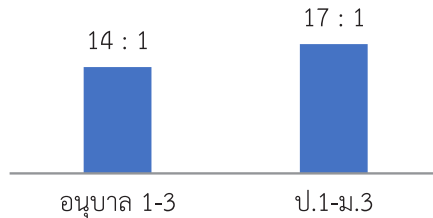
มีนักเรียนไม่จบการศึกษาจึงต้องส่งต่อให้กศน.กาญจนดิษฐ์จำนวน 3 คน



#### 4. อัตราการศึกษาต่อระดับมัธยมศึกษาตอนปลายหรือ ปวช. ของนักเรียนยากจนด้อยโอกาส ปีการศึกษา 2560 - 2563

ปีการศึกษา	นร.ยากจนด้อยโอกาสทั้งหมด	ศึกษาต่อ			ไม่ศึกษาต่อ/ ประกอบอาชีพ
		ม.ปลาย	อาชีวศึกษา	กศน.	
2560	15	15	0	0	0
2561	14	5	7	1	1
2562	19	3	11	0	5
2563	15	n.a.	n.a.	n.a.	3

#### 5. อัตราส่วนนักเรียนต่อครู



#### 6. ข้อมูลสารสนเทศอื่นๆ ที่เกี่ยวข้อง

##### 1) สภาพเศรษฐกิจและครอบครัว

- เด็กนักเรียนยากจนและยากจนพิเศษมีมากกว่า ร้อยละ 80
- รายได้ครัวเรือนน้อยกว่า 18,000 บาท/ปี
- ประกอบอาชีพประมงเพื่อยังชีพ
- อาชีพรับจ้าง มีรายได้ไม่แน่นอน

##### 2) สถานะทางครอบครัว

- ครัวเรือนมีภาวะพึ่งพิง อาทิ พ่อ/แม่เลี้ยงเดี่ยว
- มีคนอายุ 15-65 ปีว่างงาน
- นักเรียนอาศัยอยู่กับผู้อื่น
- ลักษณะที่อยู่อาศัยทรุดโทรม

### 3) ความยากลำบากในการเดินทาง

- ยานพาหนะในครัวเรือนที่ใช้งานได้มีเพียงจักรยานยนต์เท่านั้น
- บุตรหลานในวัยเรียนมีจำนวนหลายคน แต่มีจักรยานยนต์เพียง 1 คันเท่านั้น
- ไม่มีรถประจำทางรับ-ส่ง
- มีค่าใช้จ่ายในการเดินทาง กรณีที่อยู่ห่างเกิน 3 กิโลเมตร



#### เศรษฐกิจครัวเรือน

เด็กยากจนมากกว่าร้อยละ 80  
รายได้น้อยกว่า 18,000 บาท/ปี

#### สถานะครอบครัว

พ่อแม่เลี้ยงเดี่ยว  
คนในครอบครัวว่างงาน นักเรียนอาศัย  
อยู่กับญาติ ที่อยู่อาศัยมีสภาพทรุดโทรม

#### การเดินทาง

ไม่มีรถประจำทางรับ-ส่ง ยานพาหนะ  
มีไม่เพียงพอ มีค่าใช้จ่ายในการเดินทาง



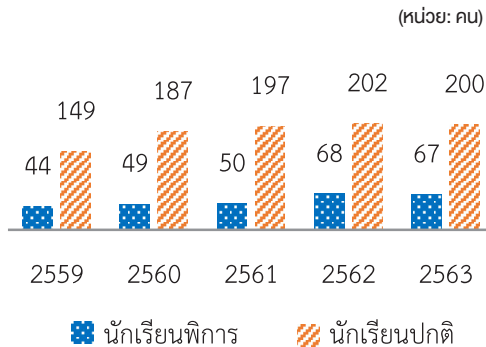
## การจัดการศึกษาสำหรับผู้เรียนที่มีความต้องการจำเป็นพิเศษ

### 1. การจัดการศึกษาสำหรับผู้เรียนพิการ

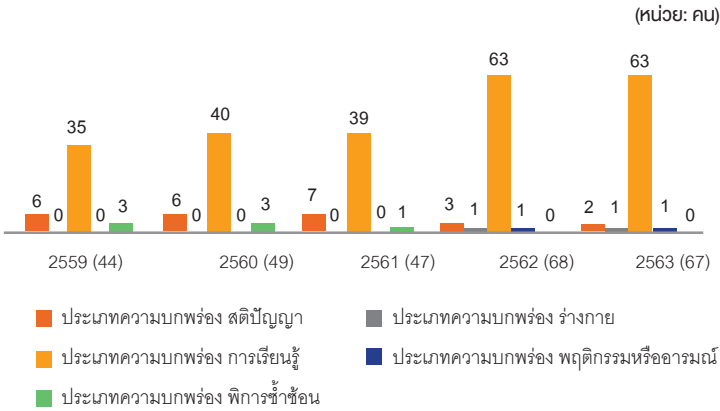
โรงเรียนจัดการศึกษาแบบเรียนรวมให้แก่นักเรียนพิการได้เรียนรวมกับนักเรียนปกติ โดยมีครูพี่เลี้ยงเด็กพิการให้ความช่วยเหลือดูแล

นอกจากนี้ นักเรียนพิการได้รับการจัดการเรียนการสอนตามแผนการจัดการศึกษาเฉพาะบุคคล (Individualized Education Plan : IEP) และได้รับความช่วยเหลือจากศูนย์การศึกษาพิเศษประจำจังหวัดสุราษฎร์ธานี ในรูปแบบของคู่มือการศึกษา สื่อ วัสดุ อุปกรณ์

### จำนวนนักเรียนพิการที่เรียนรวม และจำนวนนักเรียนปกติปีการศึกษา 2559 - 2563



## จำนวนนักเรียนพิการ จำแนกตามประเภทความบกพร่อง ปีการศึกษา 2559 - 2563



\* ตัวเลขในวงเล็บ คือ จำนวนรวม (คน)

### 2. การจัดการศึกษาสำหรับผู้เรียนที่มีความสามารถพิเศษ

โรงเรียนวัดเขาพระนิมิ ส่งเสริมสนับสนุนผู้เรียนตามความสามารถเฉพาะบุคคลตามศักยภาพ เช่น การแข่งขันทักษะทางวิชาการ การส่งเสริมทักษะอาชีพ การส่งเสริมทักษะด้านกีฬา เป็นต้น

### 3. การจัดการศึกษาสำหรับผู้เรียนที่ต้องการการดูแลเป็นพิเศษ/ด้วยโอกาส

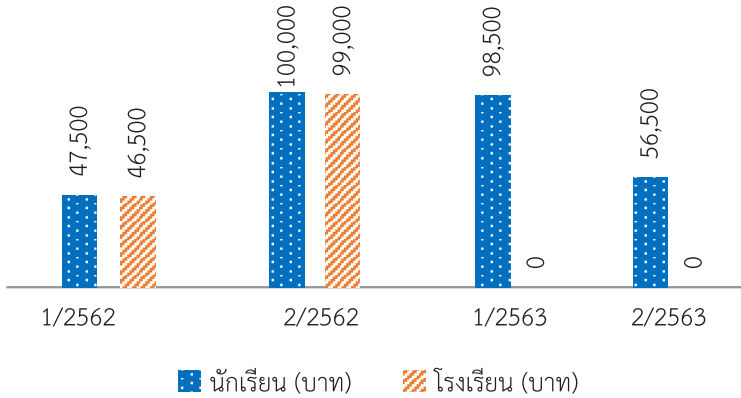
โรงเรียนวัดเขาพระนิมิ จัดการเรียนการสอนแบบเรียนรวมสำหรับผู้เรียนที่ต้องการการดูแลเป็นพิเศษ มีทุนการศึกษาสำหรับเด็กด้วยโอกาส รวมถึงการคัดกรองนักเรียนยากจนให้ได้รับทุนการศึกษาอย่างทั่วถึง



## การสนับสนุนด้านทรัพยากรทางการศึกษาและความร่วมมือ

### 1. การจัดสรรงบประมาณด้านการศึกษา

การสนับสนุนด้านทรัพยากรทางการศึกษาปีการศึกษา 2562-2563



### 2. การระดมทรัพยากรทางการศึกษาและความร่วมมือจากภาคส่วนต่างๆ

- ทุนช่วยเหลือให้แก่นักเรียนที่ด้อยโอกาสจาก มูลนิธิศุภนิมิตแห่งประเทศไทย

- ทุนในการจัดกิจกรรมโรงเรียนส่งเสริมสุขภาพจาก อบต.ท่าทอง

- การระดมทุนสร้างโดมเพื่อใช้ในการจัดการเรียนการสอน จาก อบต.ท่าทอง และชุมชน

#### การสนับสนุนจากภาคส่วนต่างๆ

มูลนิธิศุภนิมิตแห่งประเทศไทย

อบต.ท่าทอง

ชมรมเกษียณอายุราชการ

สำนักงานพัฒนาสังคมและความมั่นคงของมนุษย์จังหวัดสุราษฎร์ธานี

- ทุนนักเรียนเรียนดี จากชมรมเกษียณอายุราชการ

- โครงการเพิ่มทักษะอาชีพแก่นักเรียนยากจนจาก พมจ. สุราษฎร์ธานี



## การพัฒนาครูและบุคลากรทางการศึกษา

### 1. การสนับสนุนด้านวิชาการ

- การพัฒนาการจัดการเรียนการสอน
- การพัฒนาวิชาชีพ
- การพัฒนางานวิชาการ และผลงานด้านวิชาการ
- การพัฒนาครูและโรงเรียนเพื่อยกระดับคุณภาพการศึกษาอย่างต่อเนื่อง

### 2. มาตรการจูงใจในการปฏิบัติงาน

- การสนับสนุนวัสดุอุปกรณ์ในการทำสื่อ
- เปิดโอกาสให้บุคลากรได้รับการอบรม
- พัฒนาความรู้ความสนใจ
- สร้างขวัญกำลังใจให้องค์กรอย่างสม่ำเสมอ

## ปัญหาความเหลื่อมล้ำทางการศึกษา และข้อเสนอแนะเพื่อแก้ไขปัญห

### ปัญหาในภาพรวม

- จำนวนครูมีไม่ครบชั้น
- เด็กบางส่วนจบประถมศึกษาปีที่ 6 แล้วไม่เรียนต่อ
- นักเรียนพิการมีจำนวนมาก ส่วนใหญ่เป็นเด็กที่มีความบกพร่องทางการเรียนรู้มากที่สุด
- เด็กยากจน และยากจนพิเศษมีจำนวนมาก แต่ปี 2563 เด็กยากจนพิเศษมีจำนวนลดลง ขณะที่เด็กปกติมีจำนวนเพิ่มมากขึ้น

## ปัญหาความเหลื่อมล้ำทางการศึกษา



ขาดงบประมาณอาหารกลางวัน ในโรงเรียนขยายโอกาส

ขาดอุปกรณ์ IT ในการจัดการเรียนการสอน และสัญญาณอินเทอร์เน็ต  
ยังไม่ค่อยเสถียร



ขาดแคลนทุนทรัพย์ส่งผลต่อคุณภาพชีวิตในหลายๆ ด้าน

### 1. การจัดสรรงบประมาณให้กับสถานศึกษา

โรงเรียนขยายโอกาสได้รับงบประมาณไม่เพียงพอ ส่งผลให้เด็กนักเรียน  
ไม่ได้รับเงินในส่วนที่เป็นค่าอาหารกลางวัน

### 2. สื่ออุปกรณ์อิเล็กทรอนิกส์ที่ใช้ในการจัดการเรียนการสอน

แม้โรงเรียนจะมีแท็บเล็ต และสัญญาณอินเทอร์เน็ตกระจายอยู่ทั่ว  
โรงเรียนแล้ว แต่ยังไม่เพียงพอสำหรับการใช้ในการจัดการเรียนการสอน  
ทั้งในด้านอุปกรณ์ที่ไม่เพียงพอ และสัญญาณอินเทอร์เน็ตที่ยังไม่ค่อยเสถียร

### 3. การขาดแคลนทุนทรัพย์

เด็กอยู่อาศัยในครอบครัวที่ค่อนข้างยากจน พ่อแม่ผู้ปกครอง  
ประกอบอาชีพที่มีรายได้ต่อปีไม่มากนัก ส่งผลกระทบในหลายด้าน เช่น  
ทุกโภชนาการของผู้เรียน สถานภาพทางบ้านและความเป็นอยู่ที่ขัดสน  
ความยากลำบากในการเดินทางมาโรงเรียนของผู้เรียน ประกอบกับรอบๆ  
โรงเรียนมีปัญหาลายเรื่อง เช่น ยาเสพติด ขยะ เป็นต้น

## ข้อเสนอแนะเพื่อแก้ไขปัญห

1. แนวคิดการบริหารโรงเรียน ด้วยแนวคิด W.QA. TO 3Q Model ต้องแปลงให้เข้าใจง่ายและดำเนินการได้อย่างต่อเนื่อง และยั่งยืน

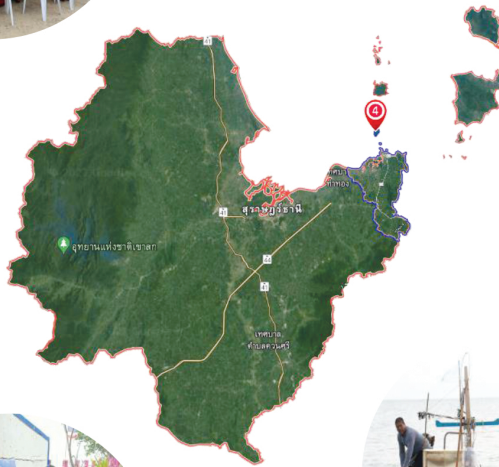
2. โรงเรียนและชุมชน ควรดำเนินการต่อยอดธุรกิจท้องถิ่น เช่น โครงการมัดคุเทศก์น้อย การทำฟาร์มหอยนางรม เพื่อสร้างรายได้ให้แก่นักเรียน และคนในชุมชน

3. โรงเรียนควรพัฒนาให้เป็นโรงเรียนคุณภาพชุมชน เนื่องจากโรงเรียนได้รับการสนับสนุนจากเครือข่ายการศึกษาหลายหน่วยงานทั้งในและนอกพื้นที่ เช่น มูลนิธิศุภนิมิตแห่งประเทศไทย ชมรมเกษียณอายุราชการ อบต.ท่าทอง รวมถึงกรมการศึกษานอกโรงเรียน ผู้นำชุมชน ผู้ใหญ่บ้าน กำนัน ที่เข้ามามีส่วนร่วมในการระดมทรัพยากรเพื่อพัฒนาโรงเรียน อาทิ การสร้างโดมมีหลังคา การสนับสนุนเงินเพื่อเป็นค่าอาหารเช้าและอาหารกลางวัน ทุนการศึกษา เครื่องดนตรีไทยสำหรับการออกแสดงในงานชุมชน เป็นต้น

4. หน่วยงานต้นสังกัดในพื้นที่ (สพท. และศูนย์การศึกษาพิเศษประจำจังหวัดสุราษฎร์ธานี) และหน่วยงานส่วนกลาง (สพฐ. และ ก.ค.ศ.) ต้องแก้ปัญหาเรื่องอัตราค่าจ้างครู ทั้งครูปกติและครูหรือผู้ดูแลเด็กพิเศษ ให้มีจำนวนที่เพียงพอ และเหมาะสม



# โรงเรียนบ้านเกาะนกเกาะ อำเภอคอนสาร



## ข้อมูลพื้นฐาน

โรงเรียนบ้านเกาะนกเกาะตั้งอยู่ที่ ตำบลดอนสัก อำเภอดอนสัก จังหวัด สุราษฎร์ธานี สังกัดสำนักงานเขตพื้นที่ การศึกษาประถมศึกษาสุราษฎร์ธานี เขต 1 เปิดสอนระดับชั้นประถมศึกษาปีที่ 1-6 ปีการศึกษา 2563 มีจำนวนนักเรียน 7 คน ปีการศึกษา 2564 มีนักเรียนลดลงเหลือ 4 คน และมีครูจำนวน 2 คน อัตลักษณ์ของโรงเรียน คือ **“อนุรักษ์ธรรมชาติและสิ่งแวดล้อม”**



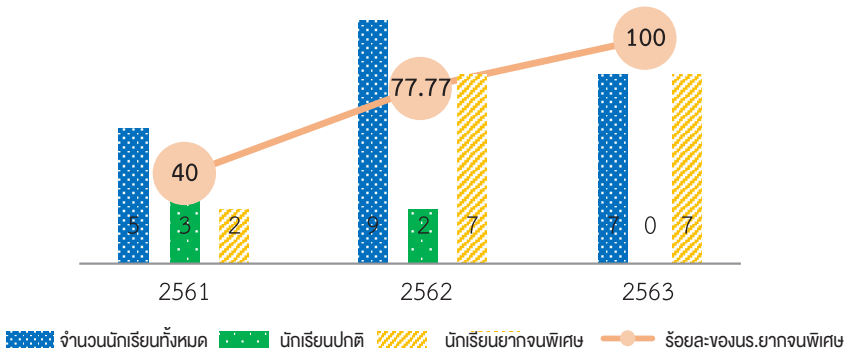
## ข้อมูลสารสนเทศที่บ่งชี้สภาพความเหลื่อมล้ำทางการศึกษา

1. จำนวนเด็กยากจนและยากจนพิเศษ จำนวน 7 คน คิดเป็นร้อยละ 100 (ปีการศึกษา 2563)
2. อัตราส่วนครูต่อนักเรียน 1 : 3.5 (เกินเกณฑ์แต่ไม่ครบชั้น)
3. ผู้ปกครองส่วนใหญ่ประกอบอาชีพประมง ซึ่งมีรายได้น้อย และไม่แน่นอน บางครอบครัวผู้ปกครองมีระดับการศึกษาที่ต่ำ ไม่มีเวลาให้ลูก ครอบครัวแตกแยก การเดินทางไปเรียนของนักเรียนมีความยากลำบาก ในช่วงฤดูฝน ทำให้บางครั้งต้องนำนักเรียนไปอาศัยอยู่กับครูและผู้อำนวยการ เพื่อจัดการเรียนการสอนบนฝั่ง

## การสนับสนุนด้านทรัพยากรทางการศึกษาและความร่วมมือ

### 1. การจัดสรรงบประมาณด้านการศึกษา

- ได้รับเงินอุดหนุนรายหัวจาก สพฐ.
- ได้รับเงินปัจจัยพื้นฐานนักเรียนยากจนและยากจนพิเศษจาก กสศ.



### 2. การระดมทรัพยากรทางการศึกษาและความร่วมมือจากภาคส่วนต่างๆ

- กลุ่มอาสา SAVE ZONE จัดโครงการปรับปรุงห้องสมุดมีชีวิต มอบทีวี 1 เครื่อง คอมพิวเตอร์ 1 เครื่อง ชั้นวางหนังสือพร้อมหนังสือติดหลอดไฟ โซลาร์เซลล์ตามจุดต่างๆ ภายในโรงเรียน รวมทั้งมอบถังน้ำ 2,000 ลิตร จำนวน 5 ถัง เครื่องกรองน้ำ 1 เครื่อง เครื่องปั้มน้ำ 1 เครื่อง ข้าวสารอาหารแห้ง อุปกรณ์การเรียน และมอบทุนอาหารกลางวันจำนวน 2,000 บาท

- คณะผู้บริหารสถานศึกษากลุ่มเครือข่ายพัฒนาคุณภาพการศึกษา สีชล 1 ได้มาเยี่ยมชม แลกเปลี่ยนการบริหารจัดการโรงเรียนขนาดเล็ก และมอบทุนอาหารกลางวัน จำนวน 2,800 บาท

- หจก. ทวีวิวัฒน์กำจัดปลวก นำทีมงานกำจัดปลวก ณ โรงเรียน บ้านเกาะนกเภา ตามบริเวณอาคารบ้านพักครูห้องสมุด รวมเป็นเงิน 20,000 บาท

- โครงการ ONE MAN & THE SEA จากนายภาคิน คำวิลัยศักดิ์ (โตโน่) บริจาคเงินส่วนตัว จำนวน 50,000 บาท
- งบประมาณซ่อมแซมโซลาร์เซลล์ จากกลุ่มอาสาโซลาร์ จำนวน 60,000 บาท
- งบประมาณซ่อมแซมโซลาร์เซลล์ จากสำนักงานเขตพื้นที่การศึกษา ประถมศึกษาสุราษฎร์ธานีเขต 1
- งบประมาณจัดสร้างพลังงานไฟฟ้า (โซลาร์เซลล์) ขนาด 5 กิโลวัตต์ จากกองทุนอนุรักษ์พลังงาน กระทรวงพลังงาน จำนวน 2,600,000 บาท (งบประมาณปี 2561)
- งบประมาณจัดซื้อเครื่องคอมพิวเตอร์ จำนวน 2 เครื่อง เครื่องปั่นไฟ จำนวน 1 เครื่อง จาก อบจ. สุราษฎร์ธานี



## การพัฒนาครูและบุคลากรทางการศึกษา

มีการส่งเสริมให้บุคลากรเข้าร่วมประชุม อบรม สัมมนา เพื่อพัฒนาตนเองให้มีความรู้ความสามารถ ทักษะ คุณลักษณะที่เหมาะสมอย่างสม่ำเสมอ ให้เหมาะสมกับตำแหน่ง เป็นแบบอย่างที่ดี และเป็นที่ยอมรับของคณะครูนักเรียน ผู้ปกครอง ชุมชน และสังคม



ภาพ: [thairath.co.th](http://thairath.co.th)

## ปัญหาความเหลื่อมล้ำทางการศึกษา และข้อเสนอเพื่อแก้ไขปัญหา

### ปัญหาความเหลื่อมล้ำทางการศึกษา

1. ระบบสาธารณูปโภค และอาคารสถานที่
  - น้ำประปา ไฟฟ้า ยังไม่เพียงพอ ขาดแคลนอยู่เป็นประจำ
  - คนในหมู่บ้านใช้น้ำฝนในการบริโภค ช่วงที่ฝนทิ้งช่วงทำให้เกิดความขาดแคลน ต้องซื้อน้ำดื่มจากบ่นฝั่ง
  - อาคารเรียน 1 หลัง มีจำนวน 3 ห้องเรียน ซึ่งไม่เพียงพอต่อการแบ่งการสอนเป็นระดับชั้น
2. สภาพเศรษฐกิจของครอบครัว
  - ส่วนใหญ่ทำอาชีพประมง มีบางส่วนปลูกยางพาราและปลูกมะพร้าว รายได้ต่อครัวเรือนน้อยและไม่แน่นอน





น้ำประปา ไฟฟ้า ไม่เพียงพอ

อาคารเรียนไม่เพียงพอ



รายได้ครัวเรือนน้อยและไม่แน่นอน

ครอบครัวแตกแยก ไม่มีเวลาให้ลูก



ครูผู้สอนไม่ครบชั้น และไม่ตรงกับวิชาเอก

การจัดสรรงบประมาณไม่สอดคล้องกับบริบท



### 3. สถานะครอบครัว

• ผู้ปกครองส่วนใหญ่ไม่ได้จบการศึกษาในระดับสูง และพบปัญหาครอบครัวแตกแยก พ่อแม่ไม่มีเวลาให้ลูก

### 4. ความขาดแคลนครูผู้สอน

• ครูผู้สอนไม่ครบชั้น และครูผู้สอนไม่ตรงกับวิชาเอก

### 5. งบประมาณที่ได้รับไม่สอดคล้องกับบริบทของพื้นที่

• โรงเรียนตั้งอยู่บนพื้นที่เกาะ มีค่าใช้จ่ายในด้านต่างๆ สูงกว่าโรงเรียนบนพื้นที่ฝั่ง เนื่องจากระยะทางและความยากลำบากในการขนส่ง แต่การจัดสรรงบประมาณยังอยู่ในอัตราและเกณฑ์การจัดสรรเดียวกับโรงเรียนบนพื้นที่ฝั่ง

## ข้อเสนอแนะเพื่อแก้ไขปัญหา

1. ตั้งโรงปั่นไฟของการไฟฟ้าส่วนภูมิภาคเพื่ออำนวยความสะดวกในการใช้ไฟฟ้า
2. ส่งเสริมให้นักเรียนฝึกอาชีพ เช่น ทำอาหาร ทำขนม และนำไปจำหน่ายในชุมชน เพื่อนำเงินทุนมาหมุนเวียนใช้โครงการอาหารกลางวัน
3. หน่วยงานระดับนโยบายพิจารณาขับเคลื่อนการจัดสรรงบประมาณสนับสนุนโรงเรียนให้เท่าเทียมในเชิงพื้นที่ ให้มีความเหมาะสมและตรงตามสภาพความเป็นจริง
4. ใช้การศึกษาทางไกลผ่านระบบดาวเทียม และส่งเสริมให้นักเรียนใช้สื่อเทคโนโลยีในการค้นคว้าหาความรู้



# โรงเรียนบ้านเกาะพลอย อำเภอเกาะสมุย



## ข้อมูลพื้นฐาน

โรงเรียนแห่งเดียวบนเกาะพลวย ตั้งอยู่หมู่ที่ 6 ตำบลอ่างทอง อำเภอเกาะสมุย จังหวัดสุราษฎร์ธานี พื้นที่ 3 ไร่ 3 งาน ก่อตั้งขึ้นโดยประสงค์ของชาวบ้านที่อาศัยบนเกาะ ต่อมาสมเด็จพระศรีนครินทราบรมราชชนนี หรือสมเด็จพระเจ้ายา ได้พระราชทานทุนทรัพย์ จำนวน 1,000 บาท ให้ก่อสร้างอาคารเรียนหลังแรกของโรงเรียนบ้านเกาะพลวย (อาคารเรียนสมเด็จพระเจ้ายา) เมื่อครั้งที่พระองค์เสด็จเยี่ยมเยียนชาวเกาะพลวย และถือเป็นการก่อตั้งโรงเรียนอย่างเป็นทางการในปี 2512

ปัจจุบันเป็นโรงเรียนในสังกัดสำนักงานเขตพื้นที่การศึกษาประถมศึกษาสุราษฎร์ธานี เขต 1 เปิดสอนตั้งแต่ระดับอนุบาลจนถึงระดับมัธยมศึกษาตอนต้น ปีการศึกษา 2564 มีนักเรียน จำนวน 51 คน ส่วนใหญ่นับถือศาสนาพุทธ และบางส่วนนับถือศาสนาอิสลาม มีครูจำนวนทั้งสิ้น 6 คน โดยมีนางสาวจรรยา เจ๊ะเหยง ดำรงตำแหน่งผู้อำนวยการโรงเรียน

**จุดเด่น :** เกาะพลวยเป็นเกาะพลังงานสะอาดต้นแบบแห่งแรกของประเทศไทย 100%

**เอกลักษณ์ :** “ใช้พลังงานทดแทนทั้งระบบ”



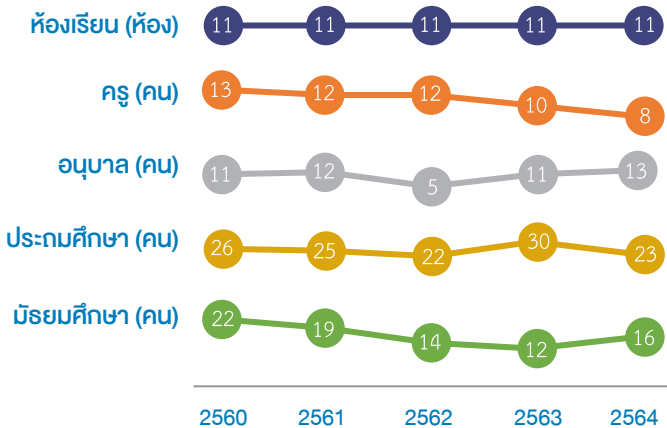
**วิสัยทัศน์ :** “ภายในปี 2565 โรงเรียนบ้านเกาะพลวย เป็นองค์กรการเรียนรู้ โดยมุ่งมั่นจัดการศึกษาอย่างมีคุณภาพ เป็นแหล่งเรียนรู้ของชุมชน มีสภาพแวดล้อมร่มรื่นสวยงาม ใช้พลังงานทดแทน พัฒนาบุคลากรผู้มืออาชีพ ผู้เรียนมีคุณธรรม จริยธรรม มีจิตสำนึกดี เก่ง มีสุข นำพาสู่สากล”

**อัตลักษณ์เด่น :** นักเรียนมีสัมมาคารวะ

**ผลงานโดดเด่น :** รางวัลมารยาทไทยดีเด่นเหรียญทองทุกปี

### ข้อมูลสารสนเทศที่บ่งชี้สภาพความเหลื่อมล้ำทางการศึกษา

- นักเรียนยากจนและยากจนพิเศษมากกว่า 80%
- อัตราการศึกษาต่อระดับมัธยมศึกษาตอนปลายหรือ ปวช. ของนักเรียนยากจนด้อยโอกาส 100%
- อัตราส่วนครูต่อนักเรียน 1 : 8.5
- จำนวนห้องเรียน จำนวนครู และจำนวนนักเรียนปี 2560 - 2564



## การสนับสนุนด้านทรัพยากรทางการศึกษาและความร่วมมือ

### 1. การจัดสรรงบประมาณด้านการศึกษา

1) เงินอุดหนุนภาคเรียนที่ 1 ปีการศึกษา 2563 (85.43%) รวมทั้งสิ้น 106,319 บาท

- ค่าจัดการเรียนการสอน จำนวน 50,600 บาท
- ค่าอุปกรณ์การเรียน จำนวน 5,900 บาท
- ค่ากิจกรรมพัฒนาผู้เรียน จำนวน 9,304 บาท
- ค่าหนังสือเรียน จำนวน 25,185 บาท
- ค่าเครื่องแบบนักเรียน จำนวน 15,330 บาท

2) เงินอุดหนุนภาคเรียนที่ 1 ปีการศึกษา 2563 (14.57%) จำนวน 18,134 บาท

3) เงินปัจจัยพื้นฐานนักเรียนยากจน ภาคเรียนที่ 1 ปีการศึกษา 2563 จำนวน 36,000 บาท

4) เงินสนับสนุนโครงการส่งเสริมผลผลิตเพื่ออาหารนักเรียนในโรงเรียน จำนวน 31,000 บาท

5) เงินอุดหนุนภาคเรียนที่ 2 ปีการศึกษา 2563 (70%) รวมทั้งสิ้น 80,765 บาท

- ค่าจัดการเรียนการสอน จำนวน 59,400 บาท
- ค่าอุปกรณ์การเรียน จำนวน 8,025 บาท
- ค่ากิจกรรมพัฒนาผู้เรียน จำนวน 13,340 บาท

### การจัดสรรงบประมาณด้านการศึกษา (หน่วย: บาท)

ภาคเรียนที่ 1/2563	เงินอุดหนุน (85.43%)	106,319
	เงินอุดหนุน (14.57%)	18,134
	เงินปัจจัยพื้นฐานนักเรียนยากจน	36,00
	เงินสนับสนุนโครงการอาหารนักเรียน	31,000
ภาคเรียนที่ 2/2563	เงินอุดหนุน (70.00%)	80,765

## 2. การระดมทรัพยากรทางการศึกษาและความร่วมมือจากภาคส่วนต่างๆ

1) เงินอุดหนุนจากเทศบาลนครเกาะสมุย ปีการศึกษา 2563 รวมทั้งสิ้น 538,050 บาท

- อาหารกลางวันนักเรียนชั้นอนุบาล - ประถมศึกษา จำนวน 157,960 บาท
- โครงการจ้างเหมาครูอัตราจ้าง 2 ตำแหน่ง จำนวน 208,800 บาท
- โครงการจัดซื้อสื่อ จำนวน 19,000 บาท
- เงินอุดหนุนโครงการจากกองทุนหลักประกันสุขภาพเทศบาลนครเกาะสมุย จำนวน 7 โครงการ จำนวน 152,290 บาท

2) รายได้จากการระดมทุนทรัพยากรเพื่อใช้สนับสนุนการจัดการศึกษาโรงเรียนบ้านเกาะพลวย ปีการศึกษา 2563 รายได้หลังจากหักค่าใช้จ่ายรวมทั้งสิ้น 701,021 บาท

- กิจกรรมเดินวิ่งการกุศล “Koh Phaluai Green Island Mini Marathon 2020” ครั้งที่ 1 จำนวน 349,903 บาท
- ระดมทุนเพื่ออาหารกลางวัน จำนวน 103,598 บาท
- ระดมทุนเพื่อการศึกษานักเรียน จำนวน 10,000 บาท
- ระดมทุนสนับสนุนกิจกรรมนักเรียน จำนวน 24,520 บาท
- ระดมทุนเพื่อปรับปรุงซ่อมแซมหลังคาโรงอาหาร จำนวน 50,000 บาท
- ได้รับสนับสนุนอุปกรณ์การเรียน ชุดพลละ คอมพิวเตอร์ และอื่นๆ จำนวน 163,000 บาท

3) ความช่วยเหลือจากกลุ่มอาสาต่างๆ ทั้งในโรงเรียนและชุมชน อาทิ สิ่งของอุปกรณ์การเรียน การปรับปรุงภูมิทัศน์ภายในโรงเรียน ฯลฯ และความช่วยเหลืออื่นๆ

การระดมทรัพยากรทางการศึกษา  
และความร่วมมือจากภาคส่วนต่างๆ  
ปีการศึกษา 2563

เงินอุดหนุนจากเทศบาลนครเกาะสมุย  
538,050 บาท

รายได้จากการระดมทุน  
701,021 บาท

ความช่วยเหลือจากกลุ่มอาสา  
ทั้งในโรงเรียนและชุมชน

### การพัฒนาครูและบุคลากรทางการศึกษา

- ส่งเสริมและช่วยเหลือครูในการไปอบรมความรู้อย่างสม่ำเสมอ
- ผู้อำนวยการให้ความรู้และแนวทางการจัดการเรียนการสอนแก่ครู  
อยู่เสมอ
- ผู้อำนวยการมีปฏิสัมพันธ์ที่ดีมาก ส่งผลให้บุคลากรมีกำลังใจในการทำงาน



## ปัญหาความเหลื่อมล้ำทางการศึกษาและข้อเสนอแนะเพื่อแก้ไขปัญห

### ปัญหาความเหลื่อมล้ำทางการศึกษา

1. การเดินทางมาเรียน
  - มีความยากลำบากในช่วงฤดูฝน ร้อยละ 90
2. สภาพเศรษฐกิจครอบครัว
  - เด็กยากจนและยากจนพิเศษ มากกว่าร้อยละ 80
  - ประกอบอาชีพประมง รายได้ต่อครัวเรือนน้อย ไม่แน่นอนมากกว่าร้อยละ 80
3. สถานะครอบครัว
  - พ่อแม่ไม่มีเวลาให้ลูก มากกว่าร้อยละ 80
  - กำพร้าเทียม (พ่อแม่ทำงานต่างจังหวัด ฝากลูกไว้กับตายาย) มากกว่าร้อยละ 25
  - ครอบครัวแตกแยก ร้อยละ 10
4. ความขาดแคลนครูผู้สอน
  - ครูผู้สอนไม่ครบชั้น และไม่มีครูผู้สอนที่ตรงกับวิชาเอกในระดับขยายโอกาส
  - การเดินทางไปราชการมีความยากลำบาก ส่งผลให้ครูขาดการจัดการเรียนการสอน
  - ขาดแคลนครูเนื่องจากมีความยากลำบากในการเดินทาง ค่าตอบแทนไม่เพียงพอ

5. งบประมาณที่ได้รับไม่สอดคล้องกับบริบทของพื้นที่เกาะ
  - มีค่าใช้จ่ายสูงในการเดินทางและการขนส่งสิ่งของทางเรือ

## ข้อเสนอแนะเพื่อแก้ไขปัญหา

1. จัดทำเป็นโมเดลการจัดการเรียนการสอนแบบรวมชั้น และใช้สื่อ DLTV ในการเรียนรู้ที่มีประสิทธิภาพส่งผลให้ผู้เรียนมีผลสัมฤทธิ์ที่ดี นำเสนอตัวอย่างการบริหารจัดการที่มีประสิทธิภาพภายใต้ข้อจำกัดของบุคลากร และพื้นที่ เพื่อเป็นตัวอย่างให้แก่โรงเรียนในพื้นที่พิเศษ และเกิดความยั่งยืนในโรงเรียนต่อไป
2. หน่วยงานระดับนโยบายพิจารณาขับเคลื่อนการจัดสรรงบประมาณ สนับสนุนโรงเรียนให้เท่าเทียมในเชิงพื้นที่ ให้มีความเหมาะสมและตรงตามสภาพความเป็นจริง
3. หน่วยงานในระดับนโยบาย/หน่วยงานที่กำกับดูแลสถานศึกษา พิจารณารูปแบบการจัดประชุมหรืออบรมสำหรับบุคลากรในพื้นที่พิเศษ ที่มีปัญหาการขาดแคลนบุคลากรและมีความยากลำบากในการเดินทาง ให้เป็นรูปแบบอื่นๆ เช่น การประชุมออนไลน์ การส่งเอกสารความรู้ หรือได้รับข้อยกเว้นให้เข้าร่วมเป็นกรณีพิเศษ เป็นต้น
4. ส่งเสริมจุดเด่นเรื่องการเป็นโรงเรียนสมเด็จเจ้าฯ จัดศูนย์บ่มเพาะด้านคุณธรรม จริยธรรม โดยนำศาสตร์พระราชามาใช้เป็นหลัก ในการดำเนินงานและเพิ่มเติมในหลักสูตรการจัดการเรียนการสอน และการจัดหลักสูตรเฉพาะโดยการระดมความรู้จากประชาชนในชุมชน เข้ามาช่วยจัดการเรียนการสอนด้านอาชีพ

## ปัญหาความเหลื่อมล้ำทางการศึกษา



นักเรียนร้อยละ 90 มีความยากลำบาก ในช่วงฤดูฝน



มีเด็กยากจนและยากจนพิเศษ มากกว่า ร้อยละ 80 ครอบครัวประกอบอาชีพประมง รายได้ไม่แน่นอน



พ่อแม่ไม่มีเวลาให้ ลูกทำพรีกั้ม ร้อยละ 25 ครอบครัวแตกแยก ร้อยละ 10



ขาดแคลนครูผู้สอน ครูไม่ครบชั้น จุดศึ การศึกษาไม่ตรงกับวิชาที่สอน การเดินทาง ลำบาก ค่าตอบแทนไม่เพียงพอ



งบประมาณที่ได้รับไม่สอดคล้องกับบริบท ของพื้นที่เกาะ การเดินทางและการขนส่งสิ่งของ ทางเรือมีค่าใช้จ่ายสูง

## ข้อเสนอแนะเพื่อแก้ไขปัญห



จัดทำโมเดลการจัดการเรียนการสอน แบบรวมชั้น และใช้สื่อ DLTV ในการเรียนรู้ ที่มีประสิทธิภาพ



จัดสรรงบประมาณสนับสนุนโรงเรียน ให้เท่าเทียมในเชิงพื้นที่ที่มีความเหมาะสม และตรงตามสภาพความเป็นจริง



พิจารณารูปแบบการจัดประชุมหรืออบรม สำหรับบุคลากรในพื้นที่พิเศษ ให้เป็น รูปแบบอื่นๆ อาทิ การประชุมออนไลน์ การส่ง เอกสารความรู้ หรือการได้รับข้อยกเว้น ให้เข้าร่วมกิจกรรมเป็นกรณีพิเศษ



ส่งเสริมจุดเด่นเรื่องการเป็นโรงเรียน สมเด็จพระเจ้าอยู่หัวมหาวชิราลงกรณ โดยการระดมความรู้จากประชาชน ในชุมชนเข้ามาช่วยจัดการเรียนการสอน ด้านอาชีพ

## ข้อมูลเพิ่มเติม

1. ผู้อำนวยการโรงเรียนมีบทบาทในการเป็นผู้นำและบริหารจัดการโรงเรียนได้อย่างมีประสิทธิภาพ **เป็นผู้มีทัศนคติและมีมนุษยสัมพันธ์ที่ดี**

มีความร่วมมือกับเครือข่ายทุกภาคส่วนในการระดมความช่วยเหลือในด้านต่างๆ เพื่อให้มีงบประมาณเพียงพอสำหรับการจัดการศึกษาได้เป็นอย่างดี เมื่อได้รับความช่วยเหลือจะมีการตอบแทนและแสดงความขอบคุณโดยการให้เกียรติบัตร



หรือส่งผลผลิตของนักเรียนให้แก่ผู้สนับสนุนทุกครั้ง **มีหลักแนวคิดการบริหารจัดการบุคลากรที่มีประสิทธิภาพ** ทั้งในด้านการบริหาร การจัดการเรียนการสอนโดยการควบขัน การส่งเสริมการอบรมความรู้ในรายวิชาที่สอนให้แก่ครู ค้นหาและส่งเสริมศักยภาพของครูในด้านอื่นๆ เพื่อใช้ในการจัดการเรียนการสอนและแก้ปัญหาการขาดแคลนครู

2. **การบริหารจัดการเรียนการสอนในช่วงการแพร่ระบาดของโรคโควิด-19** มีการปิดโรงเรียน ใช้รูปแบบการสอน โดย**ครูนำไปงาน** ไปให้นักเรียนที่บ้าน จากนั้นจะนำกลับมาตรวจและกลับไปอธิบายให้นักเรียนฟัง ส่วนอาหารกลางวันนั้นจะแจกเป็นเงินวันละ 21 บาท ให้นักเรียน

3. ปัญหาจากการประกาศเขตอุทยานแห่งชาติ ส่งผลให้พื้นที่  
เดินเรือจำกัดลง มีความเข้มงวดเรื่องกฎหมาย หากฝ่าฝืนจะถูก  
ดำเนินคดีทางกฎหมาย เช่น การจับปรับ การยึดเรือ เป็นต้น ผู้ปกครอง  
ของนักเรียนซึ่งประกอบอาชีพประมงเป็นส่วนใหญ่ จึงมีรายได้ลดลง  
จากเดิมและมีรายได้ไม่แน่นอน



#### ผู้อำนวยการโรงเรียน

มีทัศนคติและมีบุคลิกสัมพันธ์ที่ตรงกับเครือข่าย  
ทุกภาคส่วน การบริหารจัดการบุคลากรมีประสิทธิภาพ



#### ในช่วงการแพร่ระบาดของโรคโควิด-19

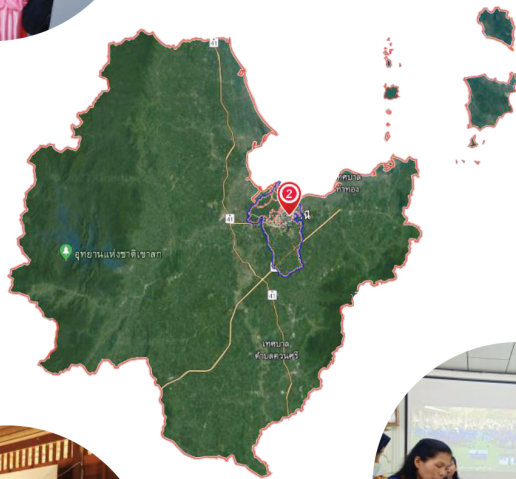
ใช้รูปแบบการสอนที่บ้าน โดยครูจะแจก ใบงานให้นักเรียน  
ที่บ้าน หลังจากตรวจ ใบงานแล้วครูจะอธิบายให้นักเรียน  
อีกครั้ง ส่วนค่าอาหารกลางวัน จะให้เงินนักเรียน  
วันละ 21 บาท



#### การประกาศเขตอุทยานแห่งชาติ

ส่งผลให้พื้นที่เดินเรือจำกัดลง ผู้ปกครองของนักเรียน  
ซึ่งประกอบอาชีพประมงเป็นส่วนใหญ่ จึงมีรายได้ลดลง  
จากเดิมและมีรายได้ไม่แน่นอน

# กศน. จังหวัดสุราษฎร์ธานี อำเภอเมืองสุราษฎร์ธานี



## ข้อมูลพื้นฐาน

กศน. จังหวัดสุราษฎร์ธานีวางแผนให้ครู กศน. 300 กว่าคน สํารวจข้อมูลเด็กนอกระบบที่ไม่ได้อยู่ในระบบของการศึกษาในจังหวัดสุราษฎร์ธานีให้เข้าระบบการศึกษาให้ได้มากที่สุด

โดยดำเนินการร่วมกับสำนักงานศึกษาธิการจังหวัด มาตั้งแต่ปี 2560 - 2561 พบว่า มีจำนวนเด็กกว่า 30,000 คน ซึ่งในจำนวนนี้มีเด็กจำนวน 10,007 คนที่ กศน. จังหวัดสุราษฎร์ธานี ดำเนินการในส่วนที่เกี่ยวข้องไปแล้ว ดังนี้

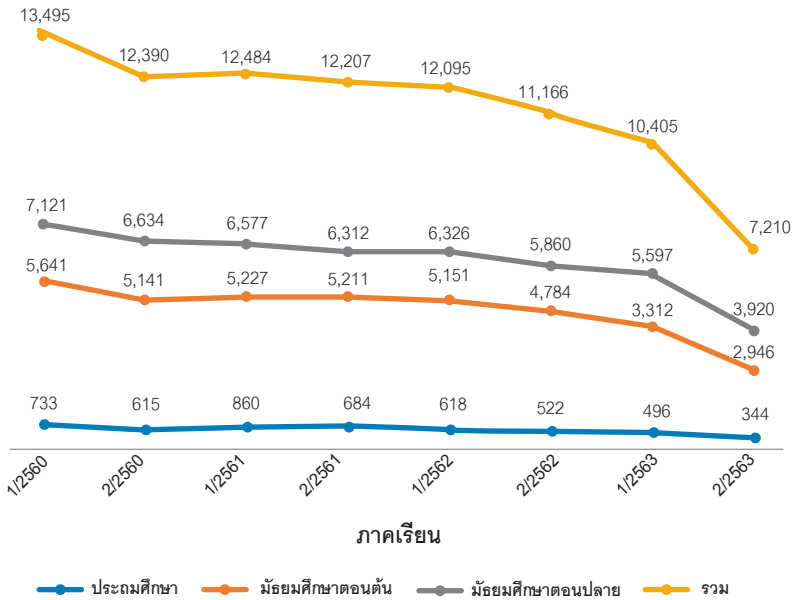


กิจกรรม/ผลการสำรวจ	จำนวน (คน)
กศน. พิจารณากลุ่มเป้าหมาย ที่สามารถเรียนกับ กศน. ได้	1,222
กศน. ส่งต่อผู้พิการให้ศูนย์การศึกษาพิเศษ	508
เด็กที่ไม่ได้เข้าศึกษาต่อ	2,158
เด็กออกกลางคันที่ต้องการเข้าเรียนกับ กศน.	2,499
เด็กที่จบการศึกษากากบังคับ ม.3 แล้วไม่ได้ศึกษาต่อ	3,620
<b>รวม</b>	<b>10,007</b>

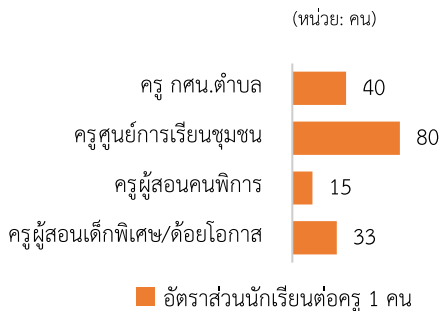


## ข้อมูลสารสนเทศที่บ่งชี้สภาพความเหลื่อมล้ำทางการศึกษา

### 1) จำนวนเด็กและเยาวชนนอกระบบการศึกษาขั้นพื้นฐานในโรงเรียนปีการศึกษา 2560-2563



### 2) อัตราส่วนนักเรียนต่อครู





# การจัดการศึกษาสำหรับผู้เรียนที่มีความต้องการจำเป็นพิเศษ

## 1. การจัดการศึกษาสำหรับผู้เรียนพิการ

สำนักงาน กศน. จังหวัดสุราษฎร์ธานี

ส่งเสริมและสนับสนุนการศึกษา

และการเรียนรู้สำหรับกลุ่ม

เป้าหมายการศึกษาเด็กพิการ

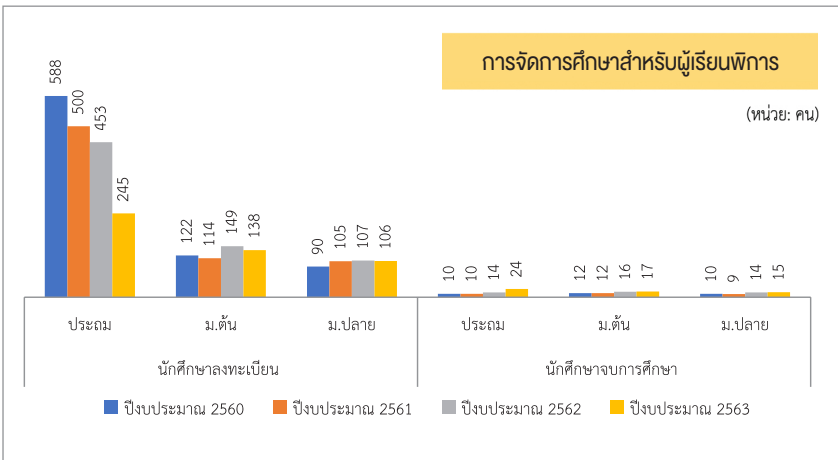
ให้ได้รับความเสมอภาคและ

ต่อเนื่องตลอดชีวิต ในการ

เรียนรู้อย่างมีคุณภาพ สามารถ

สร้างอาชีพ มีรายได้ สามารถพึ่งพาตนเองได้ ได้รับการศึกษาขั้นพื้นฐาน

เกิดทักษะชีวิต และสามารถดำรงชีวิตอยู่ในสังคมอย่างมีความสุข

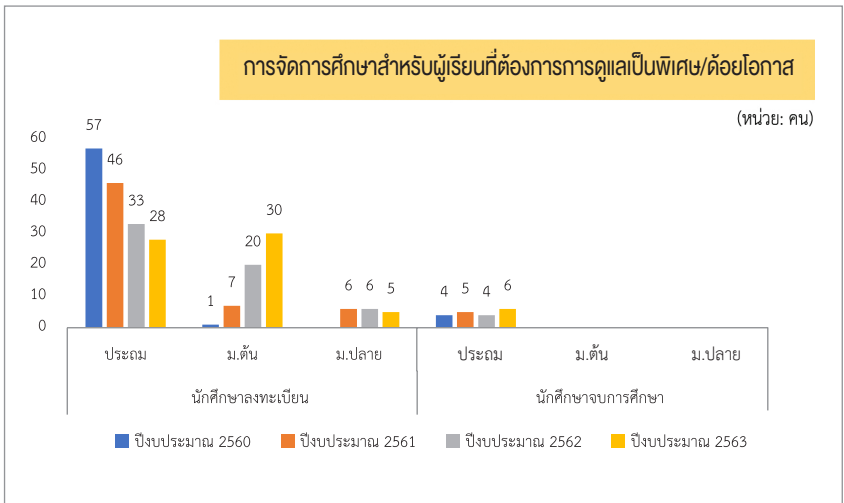


## 2. การจัดการศึกษาสำหรับผู้เรียนที่ต้องการการดูแลเป็นพิเศษ/ด้อยโอกาส

สำนักงาน กศน. จังหวัดสุราษฎร์ธานี จัดศึกษาสำหรับกลุ่มเป้าหมายพิเศษ (เด็กด้อยโอกาส) ได้รับความเสมอภาค และต่อเนื่องตลอดชีวิต ในการเรียนรู้ อย่างมีคุณภาพ สามารถสร้างอาชีพ สร้างรายได้ สามารถพึ่งพาตนเองได้



สามารถจบการศึกษาและมีทักษะในการพัฒนาตนเอง เพื่อใช้ในการ เข้าศึกษาต่อในระดับที่สูงขึ้น และมีทักษะที่จำเป็นในการดำเนินชีวิต อยู่ในสังคมได้อย่างมีความสุข และมีรายได้ในการประกอบอาชีพ สามารถดำเนินทักษะชีวิตอยู่ในสังคม ชุมชนได้



## การสนับสนุนด้านทรัพยากรทางการศึกษาและความร่วมมือ

การจัดสรรงบประมาณด้านการศึกษาจากสำนักงาน กศน. ดังนี้

- เงินอุดหนุนรายหัว สำหรับสนับสนุนค่าจัดการเรียนการสอน
- เงินอุดหนุน สนับสนุนสื่อ สิ่งอำนวยความสะดวกสำหรับคนพิการ



เงินอุดหนุนรายหัว



เงินอุดหนุน สนับสนุนสื่อ  
สิ่งอำนวยความสะดวก  
สำหรับคนพิการ

## การพัฒนาครูและบุคลากรทางการศึกษา

สำนักงาน กศน. จังหวัดสุราษฎร์ธานี มีการจัดและส่งเสริมการศึกษานอกระบบ และการศึกษาตามอัธยาศัยที่มีคุณภาพ และพัฒนาสมรรถนะ ทักษะการเรียนรู้ ของประชาชนกลุ่มเป้าหมายให้เหมาะสม ในแต่ละช่วงวัย พร้อมพัฒนาครู และบุคลากร ทางการศึกษาที่เกี่ยวข้อง อาทิ

- โครงการประชุมชี้แจงนโยบายและ จุดเน้นการดำเนินงานและจัดทำแผนปฏิบัติการ
- โครงการประชุมชี้แจงแนวทางการเตรียม ความพร้อมการจัดการเรียนการสอน หลักสูตร การศึกษานอกระบบระดับการศึกษาขั้นพื้นฐาน พุทธศักราช 2551



ภาพ: กศน. จังหวัดสุราษฎร์ธานี

- โครงการอบรมพัฒนาศักยภาพครูในการจัดกระบวนการเรียนรู้ด้านเพศวิถีศึกษาและทักษะชีวิต
- โครงการพัฒนาชุดสวัสดิการเพื่อการดูแลเด็กและเยาวชน (แรกเกิด - 18 ปี) ด้วยโอกาสทางการศึกษา

## ปัญหาความเหลื่อมล้ำทางการศึกษาและข้อเสนอแนะเพื่อแก้ไขปัญหา

### ปัญหาความเหลื่อมล้ำทางการศึกษา

1. ปัญหาความเหลื่อมล้ำทางการศึกษาและการออกนอกระบบการศึกษาของเยาวชนในพื้นที่จังหวัดสุราษฎร์ธานี ส่วนใหญ่มีสาเหตุหลักด้านครอบครัว ทั้งในแง่ของความยากจนและการแตกแยกของครอบครัว
2. การติดตามและนำเด็กด้อยโอกาสให้กลับเข้าระบบการศึกษามีความยากลำบาก เนื่องจาก กศน. รับเฉพาะผู้เรียนอายุ 15 ปีขึ้นไป ประกอบกับเด็กบางคนไม่มีเลข 13 หลัก และไม่ให้ข้อมูลแท้จริง
3. ข้อมูลสารสนเทศพื้นฐานของสถานศึกษายังไม่ครอบคลุมครบถ้วน ไม่มีฐานข้อมูลผู้เรียน ประกอบกับการขาดการเชื่อมโยงฐานข้อมูลกับหน่วยงานอื่น รวมถึงความเสี่ยงในการเผยแพร่ข้อมูลรายบุคคล
4. ศูนย์การศึกษาพิเศษ สํารวจเด็กพิการติดเตียงและส่งต่อหน่วยงานที่เกี่ยวข้อง อาทิ สำนักงานพัฒนาสังคมและความมั่นคงของมนุษย์จังหวัด ทั้งนี้ ประเด็นสังเกตที่สำคัญเกี่ยวกับเด็กพิการในพื้นที่ได้แก่ จำนวนการขอรับคู่มือต่ำกว่าจำนวนเด็กพิการ โดยพบว่า มีจำนวนผู้พิการขอรับคู่มือเพียงพ้นกว่าคน จากจำนวนผู้พิการประมาณหนึ่งหมื่นคน

5. การคัดกรองผู้เรียนพิการ เนื่องจากครู กคน. มีภาระงานจำนวนมาก ครูที่ทำหน้าที่คัดกรองอาจมีความรู้และมาตรฐานในการดำเนินการคัดกรองแตกต่างกัน ประกอบกับโรงเรียนมีผู้คัดกรองไม่เพียงพอ ในขณะที่จำนวนเด็กพิการมีจำนวนมาก ครูที่ทำหน้าที่คัดกรองไม่เพียงพอที่จะดำเนินการตามหลักทฤษฎีในการคัดกรองที่ผู้คัดกรองต้องมีความเห็นตรงกัน และรู้จักผู้เรียนมากกว่าหกเดือนขึ้นไป โรงเรียนที่ขาดครูคัดกรองจำเป็นต้องขอให้ครูจากสถานศึกษาอื่นมาช่วยคัดกรอง ประกอบกับการขาดการติดตามดูแลพัฒนาการของผู้เรียนพิการที่ผ่านการคัดกรองแล้ว เนื่องจากเด็กไม่ต้องการร่วมการทดสอบทางการศึกษาระดับชาติด้านพื้นฐาน (O-NET) ซึ่งส่งผลดีต่อผลการทดสอบในภาพรวมของโรงเรียน

6. การวินิจฉัยจากแพทย์เพื่อส่งต่อผู้เรียน ใช้เวลารอคิวนาน และประสบปัญหาผู้ปกครองไม่ยอมรับและไม่ยินยอมให้ส่งต่อ แม้ปัจจุบันจะมีภาคีที่พร้อมให้การสนับสนุนช่วยเหลือ อาทิ องค์การบริหารส่วนจังหวัด (อบจ.) ศูนย์เด็กเล็กสำหรับเด็กพิการ โรงเรียนโสตศึกษา โรงเรียนศึกษาสงเคราะห์

7. สถานศึกษายังไม่มีสื่อและอุปกรณ์ในการเรียนรู้ที่ทันสมัยเหมาะสมกับกลุ่มเป้าหมาย และบางพื้นที่มีปัญหาสัญญาณอินเทอร์เน็ต

8. การพัฒนาคุณภาพหลักสูตรการจัดการศึกษาขั้นพื้นฐานให้กับนักศึกษากลุ่มเป้าหมายพิเศษของสถานศึกษา โดยเฉพาะหลักสูตรเพื่อการพัฒนาอาชีพ พบว่า ยังขาดความหลากหลาย และขาดการมีส่วนร่วมของชุมชน ท้องถิ่น

9. การจัดการศึกษานอกระบบระดับการศึกษาขั้นพื้นฐาน และการจัดการศึกษาหลักสูตรการศึกษาต่อเนื่อง ยังไม่มีการสำรวจความพึงพอใจของผู้รับบริการ และไม่มีการติดตามผู้เรียนหลังจบหลักสูตร



## ข้อเสนอแนะเพื่อแก้ไขปัญหา

1. นโยบายทางการศึกษาควรคำนึงถึงความต้องการของกลุ่มเป้าหมาย และบุคลากรที่ปฏิบัติหน้าที่ในพื้นที่จริง รวมทั้งควรให้การสนับสนุนสื่อสิ่งอำนวยความสะดวก เพื่อให้สอดคล้องกับสถานการณ์ในปัจจุบัน
2. ควรสร้างและพัฒนาอาชีพ เพื่อให้เกิดความหลากหลายและทางเลือกในการมีงานทำ
3. ควรพัฒนาคุณภาพหลักสูตรการจัดการศึกษาขั้นพื้นฐานให้กับ นักศึกษากลุ่มเป้าหมายพิเศษของสถานศึกษา โดยให้ชุมชนและท้องถิ่นมีส่วนร่วมในการพัฒนาหลักสูตรมากขึ้น โดยเฉพาะหลักสูตรที่เกี่ยวข้อง

กับอาชีพและศิลปวัฒนธรรมตามบริบทพื้นที่ เพื่อให้ นักศึกษากลุ่มเป้าหมาย พิเศษมีทักษะฝีมือ สามารถยกระดับฝีมืออาชีพและมีรายได้

4. ควรมีแนวทางพัฒนาด้านระบบสารสนเทศข้อมูลพื้นฐาน ของสถานศึกษาให้มีความเป็นปัจจุบันและครบถ้วนมากขึ้น นอกจากนี้ ควรมีแนวทางลดปัญหาความซ้ำซ้อนของฐานข้อมูล เนื่องจากยังคง มีรายชื่อนักเรียน กศน. ไปปรากฏในโรงเรียนสังกัด สพฐ.

5. ควรมีการกำกับ ติดตามผลการดำเนินงานให้บรรลุวัตถุประสงค์ และเกิดประโยชน์สูงสุดกับผู้รับบริการ และงบประมาณการจัดการศึกษา นอกกระบบระดับการศึกษาขั้นพื้นฐาน และการจัดการศึกษาหลักสูตร การศึกษาต่อเนื่อง เนื่องจากปัจจุบันยังไม่มี การสำรวจความพึงพอใจ ของผู้รับบริการ และไม่มี การติดตามผู้เรียนหลังจบหลักสูตร

6. ควรมีการพัฒนาฝึกอบรมครูในหลักสูตรจิตอาสาเป็นประจำ อย่างต่อเนื่อง เพื่อสร้างประสบการณ์ในการสอน นักศึกษากลุ่มเป้าหมาย พิเศษ

7. การบูรณาการความร่วมมือของหน่วยงานต่างๆ ในพื้นที่ ควรตั้งต้น ที่เด็กโดยเน้นให้เด็กเป็นคนดี มีจิตสาธารณะ และใช้งานเป็นตัวตั้ง อาทิ การช่วยเหลือกลุ่มเด็กที่มีความบกพร่องทางการเรียนรู้ เพื่อให้ผู้บริหาร และหน่วยงานต่างๆ ที่เกี่ยวข้องเห็นผลเชิงประจักษ์ ซึ่งนำไปสู่การจัดตั้ง สัมัชชาและให้การสนับสนุน ในระยะแรกระดมทรัพยากรและการบูรณาการ ด้านการเงินและงบประมาณอาจเป็นไปได้ยากและมีข้อจำกัด สิ่งที่ได้ มีเพียงการบูรณาการด้านความคิดและแรงงานจากหน่วยงานภาครัฐ ภาคเอกชน ในลักษณะคณะอนุกรรมการต่างๆ

8. ต้องกำหนดกลุ่มเป้าหมายให้ชัดเจน โดยดำเนินการสำรวจและ กำหนดกลุ่มเป้าหมายที่ต้องการให้การสนับสนุนช่วยเหลือ เช่น กลุ่มผู้เรียน ที่อยู่นอกระบบการศึกษา ซึ่งจำเป็นต้องมีแหล่งข้อมูลที่น่าเชื่อถือและ แนวทางส่งต่อไปยังหน่วยงานที่เกี่ยวข้องอย่างชัดเจน

## ข้อเสนอแนะเพื่อแก้ไขปัญห



## โครงการจัดการศึกษาเชิงพื้นที่เพื่อความเสมอภาคทางการศึกษา จังหวัดสุราษฎร์ธานี

โครงการจัดการศึกษาเชิงพื้นที่เพื่อความเสมอภาคทางการศึกษา จังหวัดสุราษฎร์ธานี ดำเนินการภายใต้คณะกรรมการขับเคลื่อนการจัดการศึกษาเชิงพื้นที่เพื่อความเสมอภาคทางการศึกษา ซึ่งประกอบด้วย ผู้ทรงคุณวุฒิ สมัชชาการศึกษาสุราษฎร์ธานี (ประธาน) ผู้อำนวยการ กศน. จังหวัด ศึกษาธิการจังหวัด ประธานเครือข่ายศูนย์พัฒนา



เด็กเล็ก (ศพด.) นักสังคมสงเคราะห์ และกองการศึกษา (อบจ.สุราษฎร์ธานี) เป็นเลขานุการ มีวัตถุประสงค์หลัก ดังนี้

1. เพื่อพัฒนาความเข้มแข็งของกลไกสร้างความเสมอภาคทางการศึกษาระดับจังหวัดในการดูแลช่วยเหลือกลุ่มเป้าหมายด้วยเครือข่ายความร่วมมือในพื้นที่ ทั้งหน่วยงานส่วนราชการ องค์กรปกครองส่วนท้องถิ่น ภาคเอกชน ภาคประชาสังคม ภาคประชาชน และภาควิชาการ ซึ่งกลไกสร้างความเสมอภาคทางการศึกษา มุ่งเน้น 5 ด้าน ได้แก่ (1) การพัฒนาข้อมูลสารสนเทศด้านการศึกษาและการมีงานทำ (2) การพัฒนาเด็กด้อยโอกาส โดยเฉพาะเด็กบกพร่องทางการเรียนรู้ หรือเด็กที่มีความบกพร่องทางการเรียนรู้ (Learning Disorder : LD) (3) การสร้างหลักสูตรพุทธศาสนศึกษา (4) การสร้างชุมชนการเรียนรู้ทางวิชาชีพเพื่อพัฒนาผู้เรียน (Professional Learning Community : PLC) (5) การจัดการศึกษาเพื่ออาชีพ

2. เพื่อพัฒนาระบบข้อมูลสารสนเทศเพื่อการวางแผนลดความเหลื่อมล้ำทางการศึกษาและติดตามช่วยเหลือกลุ่มเป้าหมาย ได้แก่ เด็กและเยาวชนนอกระบบการศึกษา และเด็กปฐมวัยที่ยากจนในศูนย์พัฒนาเด็กเล็ก ดำเนินการผ่านแอปพลิเคชันที่พัฒนาขึ้นโดยมหาวิทยาลัยธรรมศาสตร์ และมหาวิทยาลัยนเรศวร ตามลำดับ ใช้สำหรับการสำรวจ ค้นหา กลุ่มเป้าหมายทั้ง 2 กลุ่ม โดยพบว่า เด็กปฐมวัยทั้งหมด 3,404 คน ได้ผ่านการคัดกรองทั้งหมด 2,763 คน และมีเด็กที่อยู่ในเกณฑ์ยากจนจำนวน 1,262 คน คิดเป็นร้อยละ 45.67 ส่วนเด็กและเยาวชนนอกระบบการศึกษา มีจำนวน 12,523 คน โดยในจำนวนนี้มีเด็กที่ต้องการความช่วยเหลือ ทั้งหมด 751 คน คิดเป็นร้อยละ 6 ของกลุ่มเป้าหมาย

3. เพื่อพัฒนาระบบตัวอย่างเพื่อสร้างโอกาสทางการศึกษาของกลุ่มเป้าหมาย ได้แก่ เด็กปฐมวัยในครอบครัวที่ขาดแคลนทุนทรัพย์ หรือด้อยโอกาสในการเข้าศึกษาในศูนย์พัฒนาเด็กเล็กของสังกัดองค์กร

ปกครองส่วนท้องถิ่น เด็กและเยาวชนนอกระบบการศึกษา มีการสนับสนุนงบประมาณเพื่อสร้างโอกาสทางการศึกษาให้กับเด็กปฐมวัย ทั้งหมด 47 ศูนย์ จำนวนทั้งหมด 790 คน ดำเนินการโดยเปิดบัญชีเพื่อรับเงินและช่วยเหลือส่วนเด็กและเยาวชนนอกระบบ มีความประสงค์รับความช่วยเหลือทั้งหมด 751 คน แต่ในส่วนที่ได้รับงบประมาณช่วยเหลือ ทั้งหมด 655 คน

### วัตถุประสงค์

- 1) เพื่อพัฒนาความเข้มแข็งของกลไก สร้างความเสมอภาคทางการศึกษา ระดับจังหวัด
- 2) เพื่อพัฒนาระบบข้อมูลสารสนเทศ เพื่อการวางแผน
- 3) เพื่อพัฒนาระบบตัวอย่างเพื่อสร้างโอกาสทางการศึกษาของกลุ่มเป้าหมาย

**กลุ่มเป้าหมายที่จะทำการสำรวจ** ได้แก่ เด็กปฐมวัยยากจนในศูนย์พัฒนาเด็กเล็ก (ศพด.) เด็กและเยาวชนนอกระบบการศึกษา อายุ 2-21 ปี และศูนย์พัฒนาเด็กเล็ก ซึ่งกระจายอยู่ใน 5 อำเภอที่ดำเนินการแล้ว ในปี พ.ศ. 2562 และจะดำเนินการต่อในปี พ.ศ. 2563 (อำเภอท่าช้าง อำเภอเมือง อำเภอดอนสัก อำเภอเคียนซา และอำเภอเวียงสระ) และอีก 5 อำเภอที่เริ่มดำเนินการในปี พ.ศ. 2563 (อำเภอพุนพิน อำเภอกาญจนดิษฐ์ อำเภอบ้านนาสาร อำเภอไชยา และอำเภอท่าชนะ) ทั้งนี้ คณะกรรมการฯ คาดหวัง “สมัชชาการศึกษา” จะสามารถทำหน้าที่เป็นตัวกลางในการประสานงาน การเกิดเวทีแลกเปลี่ยนเรียนรู้เรื่องการจัดการศึกษาเชิงพื้นที่ การเชื่อมโยงการดำเนินงานกับหน่วยงานภาคีที่เกี่ยวข้องในจังหวัด รวมทั้งเกิดกองทุนเพื่อช่วยเหลือเด็กด้อยโอกาสในจังหวัดสุราษฎร์ธานีต่อไป

## ผลการสนับสนุนและช่วยเหลือเด็กและเยาวชนของสุราษฎร์ธานี ในปี 2562 จำแนกตามกลุ่มเป้าหมาย สรุปดังนี้

1. เด็กและเยาวชนนอกระบบการศึกษา (อายุ 2-21 ปี) จำนวน 300 คน ได้รับการช่วยเหลือที่สอดคล้องกับปัญหาและความต้องการ โดยดำเนินงานร่วมกับหน่วยงานหลักและภาคีที่เกี่ยวข้องในการสนับสนุนให้เด็กและเยาวชนนอกระบบการศึกษาได้รับการฟื้นฟูเยียวยาเบื้องต้นก่อนส่งกลับเข้าระบบการศึกษา (โรงเรียนหรือศูนย์การศึกษานอกโรงเรียน) หรือได้รับการพัฒนาทักษะชีวิต หรือทักษะอาชีพ

2. เด็กปฐมวัยที่ยากจนในศูนย์พัฒนาเด็กเล็ก (อายุ 2-6 ปี) จำนวน 1,262 คน ได้รับการบริการเพิ่มเติมจากที่องค์กรปกครองส่วนท้องถิ่น (อปท.) สนับสนุน เพื่อเพิ่มอัตราการเข้าเรียน สนับสนุนให้เติบโตสมวัยตามเกณฑ์มาตรฐานน้ำหนักและส่วนสูง จัดการเรียนรู้ที่เสริมพัฒนาการและเตรียมความพร้อมก่อนเข้าสู่ระบบการศึกษา

3. ศูนย์พัฒนาเด็กเล็กในสังกัดอปท. จำนวน 15 แห่ง ได้รับการปรับปรุงคุณภาพตามเกณฑ์มาตรฐานของสถานพัฒนาเด็กปฐมวัยแห่งชาติ ให้มีความพร้อมในการดูแลและพัฒนาเด็กปฐมวัยอย่างเหมาะสมตามวัย



ภาพ: โครงการจัดการศึกษาเชิงพื้นที่เพื่อความเสมอภาค  
ทางการศึกษาจังหวัดสุราษฎร์ธานี

## ผลการสนับสนุนและช่วยเหลือเด็กและเยาวชน ของจังหวัดสุราษฎร์ธานี ในปี 2562



เด็กและเยาวชนนอกระบบการศึกษา (อายุ 2-21 ปี) จำนวน 300 คน  
ได้รับการช่วยเหลือที่สอดคล้องกับปัญหาและความต้องการ

เด็กปฐมวัยที่ยากจนในศูนย์พัฒนาเด็กเล็ก (อายุ 2-6 ปี) จำนวน 1,262 คน  
ได้รับการเพิ่มเติมจากองค์กรปกครองส่วนท้องถิ่น (อปท.) สนับสนุน

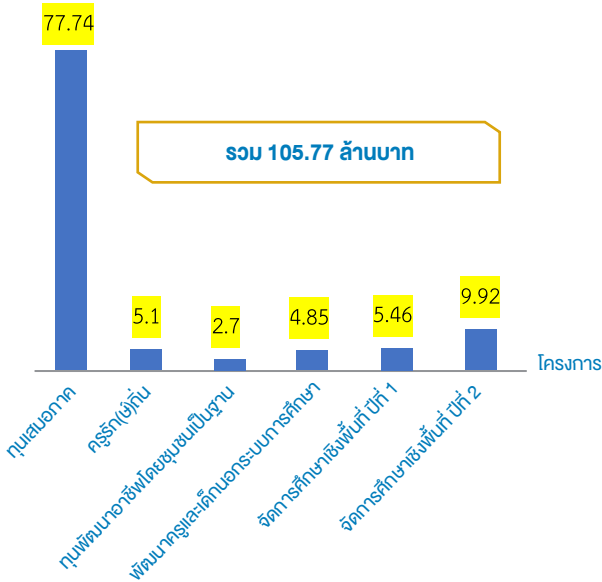
ศูนย์พัฒนาเด็กเล็กในสังกัด อปท. จำนวน 15 แห่ง ได้รับการปรับปรุงคุณภาพ  
ตามเกณฑ์มาตรฐานของสถานพัฒนาเด็กปฐมวัยแห่งชาติ

**การสนับสนุน ในปี 2562 - 2563** พื้นที่จังหวัดสุราษฎร์ธานี  
ได้รับสนับสนุนจาก กสศ. ภายใต้โครงการต่างๆ อาทิ โครงการทุนเสมอภาค  
(77.74 ล้านบาท) โครงการครูรัก(ษ์)ถิ่น (5.1 ล้านบาท) โครงการ  
ทุนพัฒนาอาชีพโดยชุมชนเป็นฐาน (2.7 ล้านบาท) โครงการพัฒนาครู  
และเด็กนอกระบบการศึกษา (4.85 ล้านบาท) และโครงการจัดการศึกษา  
เชิงพื้นที่ (ปีที่ 1 ประมาณ 5.46 ล้านบาท และปีที่ 2 ประมาณ 9.92 ล้านบาท)  
รวมทั้งสิ้น 105.77 ล้านบาท

**ข้อจำกัดในการดำเนินงานที่สำคัญ** ได้แก่ ความรู้ความเข้าใจและ  
ประสิทธิภาพการดำเนินงานของคณะอนุกรรมการฯ ระดับอำเภอแตกต่างกัน  
ขั้นตอนการดำเนินงานตามระเบียบราชการมีจำนวนมาก สถานศึกษา  
ขาดบุคลากรที่ทำหน้าที่คัดกรอง

## การสนับสนุนจาก กศศ. ในปี 2562 - 2563

(หน่วย: ล้านบาท)



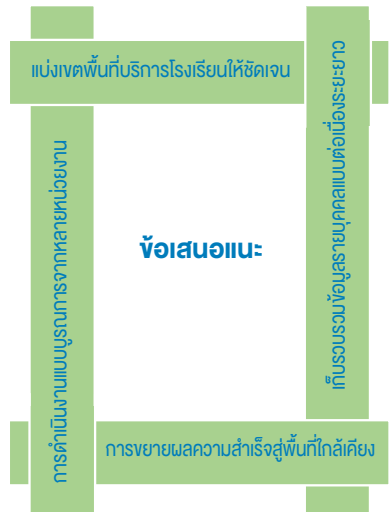
### ปัญหา อุปสรรคที่เกิดขึ้นจากการดำเนินงาน

1. ความยากลำบากในการบูรณาการความร่วมมือระหว่างหน่วยงานต่างๆ ทั้งภาครัฐ เอกชน ชุมชน อปท. และหน่วยงานที่เกี่ยวข้อง
2. การระดมทรัพยากรในพื้นที่ยังไม่สามารถดำเนินการได้อย่างเต็มที่ เนื่องจากสภาพครอบครัวแตกแยก และสถานะทางเศรษฐกิจที่ค่อนข้างยากจน
3. ข้อมูลผู้เรียนไม่สามารถเชื่อมโยงและใช้ประโยชน์ร่วมกันได้

## ข้อเสนอแนะ

1. ความช่วยเหลือเด็กนอกระบบ ต้องมีการแบ่งเขตพื้นที่บริการ โรงเรียนให้ชัดเจน เพื่อประโยชน์ในการติดตาม ตรวจสอบว่าเด็กในพื้นที่ ได้เรียนในโรงเรียนหรือไม่

2. การดำเนินงานเพื่อช่วยเหลือผู้ด้อยโอกาสและผู้พิการ ต้องดำเนินงาน แบบบูรณาการจากหลายหน่วยงาน เช่น สพฐ. กศน. ศูนย์การศึกษาพิเศษ สถาบัน อุดมศึกษาในพื้นที่ อบจ. สุราษฎร์ธานี กสศ. สภาอุตสาหกรรมสุราษฎร์ธานี สถาบันพัฒนาฝีมือแรงงาน โดยเน้น การจัดการศึกษาแบบวิถีศึกษา การฝึก ทักษะอาชีพระยะสั้น 30 - 40 ชั่วโมง ตามความต้องการของผู้เรียน และ การฝึกอาชีพจากบริษัทห้างร้านในพื้นที่ เพื่อให้เด็กสามารถดำรงอยู่ได้ด้วยตนเอง อย่างแท้จริง



3. ระบบการเก็บรวบรวมข้อมูลผู้เรียนรายบุคคลแบบต่อเนื่องระยะยาว ตั้งแต่วัยเรียนจนถึงวัยทำงาน จะเป็นประโยชน์ต่อการวางแผนการจัดการเรียนการสอนให้สอดคล้องตามสภาพบริบทพื้นที่และความต้องการของผู้เรียน และการวัดผลสัมฤทธิ์ทางการศึกษา เพื่อให้การดำเนินการลดความเหลื่อมล้ำ สร้างความเสมอภาคเกิดขึ้นได้จริงตามความเหมาะสมของเด็กแต่ละคน

4. การขยายผลความสำเร็จจากโครงการพัฒนานักเรียนที่มีความบกพร่องทางการเรียนรู้ของ อบจ. และโครงการจัดการศึกษาเชิงพื้นที่เพื่อความเสมอภาคทางการศึกษา จังหวัดสุราษฎร์ธานี ที่ดำเนินการโดยคณะกรรมการสมัชชากาการศึกษาจังหวัดสุราษฎร์ธานี ควรขยายผลสู่จังหวัดอื่นหรือพื้นที่ใกล้เคียงให้มากขึ้น

## สรุปประเด็นสาระสำคัญจากการลงพื้นที่

1. สภาพบริบทพื้นที่ ผู้ปกครอง/ผู้เรียน และโรงเรียนที่ลงพื้นที่ศึกษา  
ข้อมูล

- ผู้ปกครองส่วนใหญ่มีฐานะยากจน ประกอบอาชีพเกษตรกรรมรับจ้างทั่วไป และประมงชายฝั่ง ซึ่งพบปัญหาเขตพื้นที่ทำการประมงลดลงเนื่องจากเขตอุทยานแห่งชาติมีประกาศที่เข้มงวดมากขึ้น หากฝ่าฝืนจะถูกดำเนินคดีทางกฎหมาย ทำให้ผู้ปกครองที่ประกอบอาชีพประมงมีรายได้ลดลงบางคนต้องไปทำงานต่างจังหวัด ผ่าลูกไว้กับตายายทำให้เกิดปัญหาครอบครัวแตกแยก (กำพร้าเทียม)

- นักเรียนขาดความพร้อมและการสนับสนุนเทคโนโลยีเพื่อการเข้าถึงข้อมูลต่างๆ เนื่องจากปัญหาด้านคุณภาพของสัญญาณอินเทอร์เน็ต ประกอบกับผู้ปกครองขาดความรู้และมีฐานะยากจน จึงไม่สามารถสนับสนุนอุปกรณ์การเรียนรู้ให้แก่นักเรียน

- โรงเรียนอยู่ในพื้นที่ค่อนข้างทุรกันดาร ห่างไกลจากตัวอำเภอ ถนนบางช่วงยังเป็นทางลูกรัง การเดินทางค่อนข้างลำบาก ส่วนโรงเรียนที่อยู่บนพื้นที่เกาะต้องใช้เรือเป็นพาหนะในการเดินทางไปบนฝั่ง ในช่วงฤดูมรสุมจะมีความเสี่ยงสูงและบางครั้งไม่สามารถเดินทางได้

- ชุมชนบนพื้นที่เกาะขาดแคลนด้านระบบสาธารณูปโภค อาทิ ไฟฟ้า น้ำประปายังไม่เพียงพอ ขาดแคลนเป็นประจำ จึงจำเป็นต้องใช้น้ำฝนเพื่อการบริโภค หากฝนทิ้งช่วงจะขาดแคลนน้ำ และจำเป็นต้องซื้อน้ำจากฝั่งเท่านั้น

## 2. ประเด็นความยากลำบากที่ส่งผลกระทบต่อความเหลื่อมล้ำทางการศึกษา

### 2.1 การเดินทาง

- พื้นที่บนฝั่งมีความยากลำบากในการเดินทางมาโรงเรียนเนื่องจากภูมิลำเนาของนักเรียนเป็นพื้นที่ค่อนข้างทุรกันดาร ห่างไกลจากตัวอำเภอ ถนนบางช่วงยังเป็นทางลูกรัง ขรุขระ และค่อนข้างแคบ นักเรียนใช้เวลาเดินทางมาโรงเรียนค่อนข้างมากโดยเฉพาะในฤดูฝน

- พื้นที่เกาะมีความยากลำบากในการเดินทางโดยสารเรือมาโรงเรียนของครูและนักเรียน โดยเฉพาะในช่วงฤดูมรสุมจะมีความเสี่ยงสูงและไม่สามารถเดินทางได้

### 2.2 การจัดการเรียนการสอน

- โรงเรียนมีข้อจำกัดในการเรียนการสอนผ่านสื่ออิเล็กทรอนิกส์ เนื่องจากพบปัญหาคุณภาพของสัญญาณอินเทอร์เน็ตและไฟฟ้าดับเป็นประจำ ขาดสื่อและอุปกรณ์ในการเรียนรู้ที่ทันสมัย รวมทั้งผู้ปกครองไม่สามารถสนับสนุนอุปกรณ์ให้ผู้เรียนใช้สำหรับเรียนผ่านสื่อออนไลน์

- ครูผู้สอนมีจำนวนไม่ครบชั้น และมีคุณวุฒิไม่ตรงกับวิชาที่สอน

- การพัฒนาคุณภาพหลักสูตรการจัดการศึกษาขั้นพื้นฐานให้กับนักศึกษาคน. โดยเฉพาะหลักสูตรเพื่อการพัฒนาอาชีพ ยังขาดความหลากหลาย และขาดการมีส่วนร่วมของชุมชน ท้องถิ่น

- โรงเรียนจัดการศึกษาแบบเรียนรวมสำหรับนักเรียนพิการ ซึ่งมีจำนวนมาก โดยเฉพาะประเภทเด็กที่มีความบกพร่องทางการเรียนรู้ ศูนย์การศึกษาพิเศษประจำจังหวัดสุราษฎร์ธานีเป็นผู้ให้การสนับสนุนคู่มือการศึกษา สื่อ วัสดุ และอุปกรณ์



## 2.3 การบริหารจัดการ

- งบประมาณที่ได้รับไม่สอดคล้องกับบริบทของพื้นที่ โรงเรียนตั้งอยู่ในพื้นที่เกาะ มีค่าใช้จ่ายในด้านต่างๆ สูงกว่าโรงเรียนบนพื้นที่ฝั่ง เนื่องจากระยะทางและความยากลำบากในการขนส่ง รวมทั้งสภาพพื้นที่เกาะ ทำให้การใช้วัสดุอุปกรณ์ต่างๆ ในการจัดการเรียนการสอน มีอายุการใช้งานสั้นกว่าปกติ ขณะที่การจัดสรรงบประมาณยังอยู่ในอัตราและเกณฑ์การจัดสรรเดียวกันกับโรงเรียนบนพื้นที่ฝั่ง รวมถึงค่าตอบแทนของครูที่สอนในโรงเรียนบนเกาะ

- การติดตามและนำเด็กด้อยโอกาสให้กลับเข้าระบบการศึกษา มีความยากลำบาก เนื่องจาก กศน. รับเฉพาะผู้เรียนอายุ 15 ปีขึ้นไป

- ครู กศน. ที่ทำหน้าที่คัดกรองผู้เรียนพิการมีจำนวนไม่เพียงพอ เนื่องจากมีภาระงานจำนวนมาก และครูที่ทำหน้าที่คัดกรองอาจมีความรู้และมาตรฐานในการดำเนินการคัดกรองแตกต่างกัน

- ขาดการติดตามดูแลพัฒนาการของผู้เรียนพิการที่ผ่านการคัดกรองแล้ว เนื่องจากเด็กไม่ต้องร่วมการทดสอบทางการศึกษาระดับชาตินี้พื้นฐาน (O-NET)

- การวินิจฉัยจากแพทย์เพื่อส่งต่อผู้เรียน ใช้เวลารอคิวนาน และประสบปัญหาผู้ปกครองไม่ยอมรับและไม่ยินยอมให้ส่งต่อ แม้ปัจจุบันจะมีภาคีที่พร้อมให้การสนับสนุนช่วยเหลือ เช่น องค์การบริหารส่วนจังหวัด (อบจ.) ศูนย์เด็กเล็กสำหรับเด็กพิการ โรงเรียนโสตศึกษา โรงเรียนศึกษาสงเคราะห์ เป็นต้น

## 3. ข้อเสนอแนะ

1) ควรจัดสรรงบประมาณสนับสนุนโรงเรียนให้มีความเหมาะสม และตรงตามสภาพความเป็นจริงในเชิงพื้นที่ โดยคำนึงถึงปัจจัยต่างๆ เช่น ความยากลำบากในการเดินทาง ความยากจนของผู้ปกครอง สถานะทางครอบครัว ค่าครองชีพ เป็นต้น โดยเฉพาะเงินอุดหนุนค่าอาหารเข้าสำหรับนักเรียนที่ขาดแคลนทุนทรัพย์

2) ควรมีการสร้างความร่วมมือแบบภาคีเครือข่าย ซึ่งเป็นสิ่งสำคัญ สำหรับการดำเนินงานร่วมกันระหว่างหน่วยงานทั้งในและนอกพื้นที่ อาทิ กรรมการสถานศึกษา ผู้นำชุมชน ผู้ใหญ่บ้าน กำนัน สมาชิก อบต. มูลนิธิ ชมรม หน่วยงานราชการ ภาคเอกชน เพื่อสร้างความเข้มแข็งในการจัดการศึกษาให้แก่ เด็กปกติ เด็กพิการ ทั้งในระบบ และนอกระบบการศึกษา โดยเน้นการสนับสนุน ด้านงบประมาณ ทุนการศึกษา การพัฒนาครู และการส่งเสริมสนับสนุนด้านวัสดุ อุปกรณ์ สื่อการเรียนการสอน

3) ควรปรับหลักสูตรการศึกษาขั้นพื้นฐานให้เหมาะสมกับกลุ่ม เป้าหมายและบริบทพื้นที่ โดยให้ชุมชนและท้องถิ่นเข้ามามีส่วนร่วมในการ พัฒนาหลักสูตรมากขึ้น เพื่อดำเนินการจัดการเรียนการสอน เพื่อพัฒนาผู้เรียน ให้มีทักษะอาชีพ สามารถนำไปประกอบอาชีพได้หลังสำเร็จการศึกษา รวมถึง การศึกษาต่อในระดับที่สูงขึ้น

4) หน่วยงานในระดับนโยบาย/หน่วยงานที่กำกับดูแลสถานศึกษา ควรพิจารณารูปแบบการจัดประชุมหรืออบรมสำหรับบุคลากรในพื้นที่พิเศษ ที่มีปัญหาการขาดแคลนบุคลากรและมีความยากลำบากในการเดินทาง ให้เป็น รูปแบบอื่น ๆ เช่น การประชุมออนไลน์ การส่งเอกสารความรู้ หรือได้รับข้อมูลยกเว้น ให้เข้าร่วมเป็นกรณีพิเศษ เป็นต้น

5) หน่วยงานต้นสังกัดในพื้นที่ (สพท. ศูนย์การศึกษาพิเศษ ประจำ จังหวัดสุราษฎร์ธานี และ กก.ตชด.) และหน่วยงานส่วนกลาง (สพฐ. ก.ค.ศ. และ บก.ตชด.) ต้องแก้ปัญหาเรื่องอัตรากำลังครู ทั้งครูปกติและครูหรือผู้ดูแลเด็กพิเศษ ให้มีจำนวนที่เพียงพอ และได้รับค่าตอบแทนเหมาะสมโดยเฉพาะครูโรงเรียน ตชด.

6) ควรส่งเสริมการใช้อินเทอร์เน็ตในการจัดการเรียนการสอน และ การศึกษาทางไกลผ่านระบบดาวเทียมเพื่อสร้างโอกาสในการเรียนรู้ให้แก่ นักเรียนและชุมชนเพิ่มมากขึ้น รวมถึงการแก้ปัญหาที่เกิดขึ้นจากการเดินทาง มาโรงเรียนของนักเรียนในช่วงฤดูฝนด้วย

7) ควรมีการกำกับ ติดตามผลการดำเนินงานให้บรรลุวัตถุประสงค์ และเกิดประโยชน์สูงสุดกับผู้รับบริการ และงบประมาณที่ใช้ในการจัดการศึกษา ให้แก่เด็กปกติ เด็กพิการ ทั้งในระบบ และนอกระบบการศึกษา เนื่องจากปัจจุบัน ยังไม่มีการสำรวจความพึงพอใจของผู้รับบริการและไม่มีการติดตามผู้เรียน หลังจบการศึกษา/หลักสูตร

8) ควรมีแนวทางพัฒนาด้านระบบสารสนเทศข้อมูลพื้นฐานของ สถานศึกษาทุกระดับ ประเภท ให้มีความเป็นปัจจุบัน ถูกต้อง และครบถ้วน มากยิ่งขึ้น รวมทั้งควรมีแนวทางลดความซ้ำซ้อนในฐานข้อมูล

9) ควรจัดทำโมเดลตัวอย่างการบริหารจัดการที่มีประสิทธิภาพ ภายใต้ข้อจำกัดของบุคลากรและพื้นที่ เช่น การจัดการเรียนการสอนแบบรวมชั้น โดยใช้สื่อ DLTV ในการเรียนรู้ที่มีประสิทธิภาพ ส่งผลให้ผู้เรียนมีผลสัมฤทธิ์ทางการเรียนที่ดี เป็นต้น เพื่อเป็นตัวอย่างให้แก่โรงเรียนในพื้นที่พิเศษ และเกิดความยั่งยืนในโรงเรียนต่อไป



## เอกสารอ้างอิง

คณะกรรมการอิสระเพื่อการปฏิรูปการศึกษา. (ม.ป.ป.). **แผนการปฏิรูปประเทศด้านการศึกษา**. ม.ป.ท.

**พระราชบัญญัติกองทุนเพื่อความเสมอภาคทางการศึกษา พ.ศ. 2561.**

ราชกิจจานุเบกษา เล่ม 135 ตอนที่ 33 ก.

สมพร เพชรสงค์. (2564). **โครงการจัดการศึกษาเชิงพื้นที่เพื่อความเสมอภาคทางการศึกษา จังหวัดสุราษฎร์ธานี ระยะที่ 2.**

**การประชุมระดมความคิดเห็น เรื่อง การบูรณาการความร่วมมือ**

**เพื่อลดความเหลื่อมล้ำทางการศึกษา: กรณีศึกษาจังหวัดสุราษฎร์ธานี**

**เมื่อวันที่ 29 มีนาคม 2564. ณ สำนักงานเขตพื้นที่การศึกษา**

**มัธยมศึกษาสุราษฎร์ธานี ชุมพร จังหวัดสุราษฎร์ธานี.**

**มัธยมศึกษาสุราษฎร์ธานี ชุมพร จังหวัดสุราษฎร์ธานี.**

สำนักงานศึกษาธิการจังหวัดสุราษฎร์ธานี. (2563). **ข้อมูลสารสนเทศ**

**ทางการศึกษาสำนักงานศึกษาธิการจังหวัดสุราษฎร์ธานี**

**ปีการศึกษา 2563. สืบค้นจาก [https://drive.google.com/file/d/13JxlwmxDJk3kDldLDRYmfeTDhgyXy5L\\_/view](https://drive.google.com/file/d/13JxlwmxDJk3kDldLDRYmfeTDhgyXy5L_/view) เมื่อวันที่ 5**

**มีนาคม 2564.**

**มีนาคม 2564.**

สำนักงานสถิติจังหวัดสุราษฎร์ธานี. (2563). **รายงานสถิติจังหวัดสุราษฎร์ธานี**

**พ.ศ. 2563. สืบค้นจาก <http://surat.nso.go.th/images/attachments/article/342/Report2563.pdf> เมื่อวันที่ 28 กุมภาพันธ์ 2564.**

**พ.ศ. 2563. สืบค้นจาก <http://surat.nso.go.th/images/attachments/article/342/Report2563.pdf> เมื่อวันที่ 28 กุมภาพันธ์ 2564.**

# รายชื่อผู้เข้าร่วมประชุมระดมความคิดเห็น เรื่อง การบูรณาการความร่วมมือ เพื่อลดความเหลื่อมล้ำทางการศึกษา : กรณีศึกษาจังหวัดสุราษฎร์ธานี

## คณะอนุกรรมการสภาการศึกษาด้านการปฏิรูป เพื่อลดความเหลื่อมล้ำทางการศึกษา

ศาสตราจารย์ดิเรก ปัทมสิริวัฒน์	ประธานอนุกรรมการ
นายกิติ มาติลภโกวิท	อนุกรรมการ
รองศาสตราจารย์พิเศษอำนาจ บัวศิริ	อนุกรรมการ
นายกิตติพันธ์ ใจดี	อนุกรรมการ
รองศาสตราจารย์ชัยยุทธ ปัญญาสวัสดิ์สุทธิ์	อนุกรรมการ
นางสาวสุธี อารีย์พงศ์	อนุกรรมการ
นางสาวอารี อิ่มสมบัติ	อนุกรรมการ
นางสุรวิรัตน์ ต.สุวรรณ	อนุกรรมการ
นายพีรศักดิ์ รัตนะ	อนุกรรมการ
นางศิริพร ศรีพันธุ์	อนุกรรมการ
นางสาวกิงกาญจน์ เมฆมา	อนุกรรมการและเลขานุการ
นางสาวปัทมา เอี่ยมละออ	ผู้ช่วยเลขานุการ
นายจิรวิทย์ ไทภูวโพบูลย์	ผู้ช่วยเลขานุการ

## ผู้ทรงคุณวุฒิ/ผู้ร่วมสังเกตการณ์

ผู้ช่วยศาสตราจารย์สุวิมล เสงพัฒนา

คณะเศรษฐศาสตร์

มหาวิทยาลัยศรีนครินทรวิโรฒ

ผู้ช่วยศาสตราจารย์วิทยา คามุณี

อาจารย์ประจำคณะมนุษยศาสตร์  
และสังคมศาสตร์

มหาวิทยาลัยราชภัฏกำแพงเพชร

นางสาวกมลวรรณ พลับจิ้น

นักวิชาการ กองทุนเพื่อความเสมอภาค  
ทางการศึกษา

นายสมพร เพชรสงค์

ประธานคณะกรรมการขับเคลื่อน

โครงการจัดการศึกษาเชิงพื้นที่

เพื่อความเสมอภาคทางการศึกษา

จังหวัดสุราษฎร์ธานี

นายอนุพงศ์ รัตนธิรกุล

ผู้อำนวยการโรงเรียน

บางเดือนสถิตย์พิทยาคม

ผู้ประสานงานโครงการ

ครูรัก(ษ์)ถิ่น

## ข้าราชการและบุคลากรของสำนักงานเลขาธิการสภาการศึกษา

นางสาวอุไรวรรณ พันธุ์สุจริต

นักวิชาการศึกษาชำนาญการพิเศษ

นางสาวกนกวรรณ ศรีลาเลิศ

นักวิชาการศึกษาชำนาญการ

นางสาวสุภารัตน์ ศรีหลัก

นักวิชาการศึกษาชำนาญการ

นางสาวศลิษา ใจสมุทร

นักวิชาการศึกษาชำนาญการ

นางสาวขวัญเมษา จงนุเคราะห์

นักวิชาการศึกษาปฏิบัติการ

นายวรจักร จองค์ศักดิ์

นักวิชาการศึกษาปฏิบัติการ

นายธนภฤต ศรีกิตติพงศ์

นักวิชาการศึกษาปฏิบัติการ

## ข้าราชการและบุคลากรของหน่วยงานในพื้นที่

นางสาวชนภรณ์ อี้อตระกูล	สำนักงานศึกษาธิการ จังหวัดสุราษฎร์ธานี
นางศุภัสต์ตรี คำศรีสุข	สำนักงานศึกษาธิการ จังหวัดสุราษฎร์ธานี
นางสาวจิตรา เมื่อกสวัสดิ์	สำนักงานศึกษาธิการ จังหวัดสุราษฎร์ธานี
นางสุชาดา ลิ้มสวัสดิ์	สำนักงานเขตพื้นที่การศึกษา ประถมศึกษาสุราษฎร์ธานี เขต 1
นางสาวนลิน เล็กมาก	สำนักงานเขตพื้นที่การศึกษา ประถมศึกษาสุราษฎร์ธานี เขต 1
นางสาวจิตรลดา ทองคำ	สำนักงานเขตพื้นที่การศึกษา ประถมศึกษาสุราษฎร์ธานี เขต 3
นายสำรวย ภัคดี	สำนักงานเขตพื้นที่การศึกษา มัธยมศึกษาสุราษฎร์ธานี ชุมพร
นางณัฐติกา หอมประกอบ	สำนักงานเขตพื้นที่การศึกษา มัธยมศึกษาสุราษฎร์ธานี ชุมพร
นายมงคล เกตุสุวรรณ	ศูนย์การศึกษาพิเศษ ประจำจังหวัดสุราษฎร์ธานี
พ.ต.อ.กิจต์ณศักดิ์ เกี้ยวเพ็ง	ผกก.ตชด.41
ร.ต.อ.พิชัย สุขศรี	ผบ.ร้อย ตชด.412
ร.ต.ท.สุเมธ ทองคง	รอง สว.(ป) กก.ตชด.41 ทำหน้าที่ ครูใหญ่
นายสมใจ ลิกขวัฒน์	ผู้อำนวยการ โรงเรียนวัดเขาพระนิม

นางสาวอารี มลไชย	ผู้อำนวยการโรงเรียนบ้านเกาะนกเกาะ
นางสาวจรรยา เจ๊ะเหยง	ผู้อำนวยการโรงเรียนบ้านเกาะพลวย
นายทวีศักดิ์ ศิลปะวิสุทธิ	ประธานกรรมการสถานศึกษาขั้นพื้นฐาน โรงเรียน ตชด.บ้านคลองวาย
นายพรเทพ แจ่มสุริยา	ประธานกรรมการสถานศึกษาขั้นพื้นฐาน โรงเรียนวัดเขาพระน้ิม
นายวรรณะ แคล้วคล่อง	ประธานกรรมการสถานศึกษาขั้นพื้นฐาน โรงเรียนบ้านเกาะนกเกาะ
นายภักดี จันทร์แจ่ม	ประธานกรรมการสถานศึกษาขั้นพื้นฐาน โรงเรียนบ้านเกาะพลวย
นายภิรมย์ สุขสม	นายกองค์การบริหารส่วนตำบลท่าทอง
นายจรูญ นพคุณ	กำนันตำบลท่าทอง
นายชัยรัตน์ ศรีสุธรรม	ผู้ใหญ่บ้านหมู่ที่ 1 ตำบลท่าทอง
นายภักดี แซ่แต้	ผู้ใหญ่บ้านเกาะนกเกาะ ตำบลดอนสัก
นายพรศักดิ์ ลิ้มสุวรรณ	ประธานชุมชนบ้านเกาะพลวย ตำบลอ่างทอง



## คณะผู้จัดทำ

### ที่ปรึกษา

นายอำนาจ วิทยานุกูวิติ

เลขาธิการสภาการศึกษา

นางสาวอุษณีษ์ ธโนศวรรย์

รองเลขาธิการสภาการศึกษา

นายพีรศักดิ์ รัตนะ

รองเลขาธิการสภาการศึกษา

นางศิริพร ศรีพันธุ์

ผู้อำนวยการสำนักประเมินผล  
การจัดการศึกษา

### ผู้สังเคราะห์รายงาน และบรรณาธิการ

นางสาวกิงกาญจน์ เมฆา

ผู้อำนวยการกลุ่มติดตาม

และประเมินผลการจัดการศึกษา

นายจิรวิทย์ ไทภูวไพบูลย์

นักวิชาการศึกษานานาชาติพิเศษ

### ผู้สรุปสาระสำคัญจากการลงพื้นที่ประชุมระดมความคิดเห็นฯ ณ จังหวัดสุราษฎร์ธานี

นางสาวปัทมา เอี่ยมละออ

ผู้อำนวยการกลุ่มวิเคราะห์การเงิน

การคลังและเศรษฐศาสตร์ทางการศึกษา

นางสาวอุไรวรรณ พันธุ์สุจริต

นักวิชาการศึกษานานาชาติพิเศษ

นายจิรวิทย์ ไทภูวไพบูลย์

นักวิชาการศึกษานานาชาติพิเศษ

นางสาวสุภารัตน์ ศรีหลัก

นักวิชาการศึกษานานาชาติพิเศษ

นายธนภฤต ศรีกิตติพงษ์

นักวิชาการศึกษาปฏิบัติการ

## ผู้รวบรวมสถิติ สารสนเทศ วิเคราะห์ข้อมูล และออกแบบอินโฟกราฟิก

นายวรจักร จงศักดิ์

นักวิชาการศึกษาศึกษาปฏิบัติการ

## ผู้รับผิดชอบโครงการ

นางสาวกิงกาญจน์ เมฆา

ผู้อำนวยการกลุ่มติดตาม

และประเมินผลการจัดการศึกษา

นายจิรวิทย์ ไทภูวไพบุลย์

นักวิชาการศึกษาชำนาญการพิเศษ

นางสาวทัศนีย์ ชุ่มชื่นดี

นักวิชาการศึกษาชำนาญการ

นางสาวกนกวรรณ ศรีลาเลิศ

นักวิชาการศึกษาชำนาญการ

นางสาวสุภารัตน์ ศรีหลัก

นักวิชาการศึกษาชำนาญการ

นายวรจักร จงศักดิ์

นักวิชาการศึกษาศึกษาปฏิบัติการ

นายธนภฤต ศรีกิตติพงษ์

นักวิชาการศึกษาศึกษาปฏิบัติการ

## หน่วยงานที่รับผิดชอบ

สำนักประเมินผลการจัดการศึกษา

สำนักงานเลขาธิการสภาการศึกษา กระทรวงศึกษาธิการ



**สำนักงานเลขาธิการสภาการศึกษา**

99/20 ถนนสุขุมวิท เขตดุสิต กรุงเทพฯ 10300

โทร. 0 2668 7123 โทรสาร 0 2243 7915



สิ่งพิมพ์ สกศ.อันดับที่ 79/2564  
ISBN : 978-616-270-341-6

