



สภาวะการณ์ทางการศึกษาไทยในเวทีโลก ปี 2564

The Current Situation of Thai Education in the Global Arena 2021



จัดทำโดย

กลุ่มวิเคราะห์สภาวะการณ์ทางการศึกษา
สำนักประเมินผลการจัดการศึกษา
สำนักงานเลขาธิการสภาการศึกษา

สภากรรมการทางการศึกษาไทยในเวทีโลก ปี 2564

The Current Situation of Thai Education in the Global Arena 2021



397.593 สำนักงานเลขาธิการสภาการศึกษา
ส 691 ส สภาการศึกษาทางการศึกษาไทยในเวทีโลก ปี 2564.
-- กรุงเทพฯ : สำนักงานเลขาธิการสภาการศึกษา, 2565.
46 หน้า
ISBN 978-616-270-369-0
1. การศึกษา -- ไทย. 2. การศึกษาและการพัฒนาประเทศ -- ไทย. I. ชื่อเรื่อง.

สภาการศึกษาทางการศึกษาไทยในเวทีโลก ปี 2564

สิ่งพิมพ์ สกศ. อันดับที่ 18/2565
ISBN 978-616-270-369-0
พิมพ์ครั้งที่ 1 2565
จำนวน 1,000 เล่ม
ผู้จัดพิมพ์เผยแพร่ สำนักงานเลขาธิการสภาการศึกษา
 กระทรวงศึกษาธิการ
 99/20 ถนนสุขุโขทัย เขตดุสิต กรุงเทพมหานคร 10300
 โทรศัพท์ 0 2668 7123 ต่อ 2314 2317
 โทรสาร 0 2243 7914 – 5
 Facebook / Youtube : สภาการศึกษาไทย สกศ.
 Website : www.onec.go.th
พิมพ์ที่ บริษัท 21 เซ็นจูรี จำกัด
 19/25 หมู่ 18 ถนนเต็มรัก – หองกวางเขน
 ตำบลบางคูรัด อำเภอบางบัวทอง จังหวัดนนทบุรี 11110
 โทรศัพท์ 0 2150 9676-8
 โทรสาร 0 2150 9679
 E-mail : 21centuryprint@gmail.com
 Website : www.21century.co.th

สารบัญ

บทนำ : สภาวะการณ์ทางการศึกษาไทยในเวทีโลก ปี 2564

หลักการและเหตุผล	4
วัตถุประสงค์ของการจัดทำ	6
ความสำคัญของดัชนีชี้วัด	7
การแบ่งกลุ่มดัชนีชี้วัด	8



บทวิเคราะห์ : ดัชนีชี้วัดความสามารถทางการแข่งขันในเวทีโลก ปี 2564

กลุ่มที่ 1 ดัชนีชี้วัดด้าน ความสามารถทางการแข่งขัน

The IMD World Competitiveness Index	10
The WEF Global Competitiveness Index	12
The Global Talent Competitive Index	14
The Global Innovation Index	16
The Global Soft Power Index	18

กลุ่มที่ 3 ดัชนีชี้วัดด้านการศึกษา ความรู้ และทักษะ

Programmed for International Student Assessment	24
Global Knowledge Index	26
The Coursera Global Skill Index	28
Times Higher Education Rankings	30
QS World University Rankings	32
EF English Proficiency Index	34

กลุ่มที่ 2 ดัชนีชี้วัดด้าน ทรัพยากรมนุษย์

The UNDP Human Development Report	20
The World Bank Human Capital Index	22

กลุ่มที่ 4 ดัชนีชี้วัดด้าน ความยั่งยืนและความเหลื่อมล้ำ

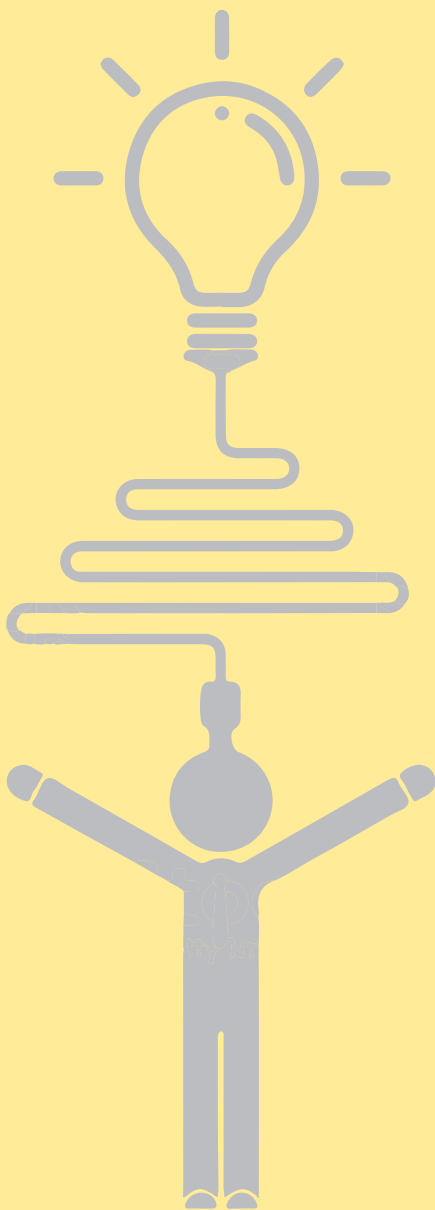
The Legatum Prosperity Index	36
The Sustainable Development Report	38

บทสรุป : สมรรถนะทางการศึกษาไทยในเวทีโลก ปี 2564

ที่มาของข้อมูลตัวชี้วัด	40
อันดับตัวชี้วัดที่ถูกนำมาใช้มากที่สุด	40
ตารางแสดงอันดับและเปอร์เซ็นต์ของไทย ในดัชนีชี้วัดประเภทต่างๆ	41
ตารางเปรียบเทียบอันดับของประเทศกลุ่มอาเซียนในดัชนีชี้วัดด้านต่างๆ	42
ความสัมพันธ์ระหว่างความสามารถทางการแข่งขันกับ สมรรถนะทางการศึกษา	43
วิเคราะห์สมรรถนะทางการศึกษาของไทย	44
ข้อสังเกตและบทเรียนในการพัฒนาสมรรถนะทางการศึกษา	45

บทนำ

สภาการศึกษาไทยในเวทีโลก ปี 2564 (THE CURRENT SITUATION OF THAI EDUCATION IN THE GLOBAL ARENA 2021)



หลักการและเหตุผล

โลกยุคใหม่มีลักษณะเป็น VUCA WORLD คือ



V

V- VOLATILITY คือ ความผันผวนสูง การเปลี่ยนแปลงที่รวดเร็ว สถานการณ์หรือสภาวะแวดล้อมที่มีการเปลี่ยนแปลงสูงและรวดเร็ว ไม่สามารถคาดเดาหรือทำนายได้



U

U-UNCERTAINTY คือ สภาวะที่มีความไม่แน่นอนสูงคาดการณ์ได้ยาก ขาดความชัดเจน ไม่สามารถหาข้อมูลที่ชัดเจนมายืนยันในแต่ละสถานการณ์ได้



C

C-COMPLEXITY คือ ความซับซ้อนเชิงระบบที่มากขึ้นเรื่อยๆ มีปัจจัยมากมายที่ส่งผลต่อการตัดสินใจ



A

A-AMBIGUITY คือ ความคลุมเครือ ไม่ชัดเจน



ปรากฏการณ์นี้ทำให้แต่ละประเทศต้องปรับตัวปรับเปลี่ยนรูปแบบและแนวทางการพัฒนาตามบริบทของแต่ละประเทศทำให้เกิดการแข่งขันในการพัฒนาประเทศให้เท่าทันต่อการเปลี่ยนแปลงที่เกิดขึ้น และประเทศไทยก็หนีไม่พ้นที่จะต้องพัฒนาประเทศให้สามารถแข่งขันได้ในเวทีโลก ด้วยเหตุนี้ หน่วยงานต่างๆ จึงสร้างดัชนีชี้วัดเพื่อประเมินความสามารถทางด้านต่างๆ ของประเทศและการศึกษาเป็นหนึ่งในปัจจัยสำคัญที่ทำให้ประเทศมีความสามารถในการแข่งขันสูง

ด้วยเหตุนี้

**สำนักงานเลขาธิการสภาการศึกษาจึงต้องวิเคราะห์
สภาวการณ์ทางการศึกษาไทยในเวทีโลก เพื่อพัฒนา
การศึกษาให้สามารถเป็นจุดแข็งให้ประเทศไทย
สามารถแข่งขันได้ในเวทีโลก**

วัตถุประสงค์ของการจัดทำ



ศึกษา รวบรวม และวิเคราะห์ดัชนีชี้วัดที่เกี่ยวข้องกับการศึกษาในเวทีโลก ที่เป็นที่ยอมรับและส่งผลกระทบต่อขีดความสามารถทางการแข่งขันของประเทศ



วิเคราะห์สังเคราะห์และเปรียบเทียบสมรรถนะและสภาวะการณ์ทางการศึกษาไทยในเวทีโลก รวมทั้งคาดการณ์อนาคตภาพทางการศึกษาของประเทศไทยในระดับเวทีโลก



จัดทำข้อเสนอเชิงนโยบายในการพัฒนาคุณภาพ ลดความเหลื่อมล้ำ และเพิ่มประสิทธิภาพ การจัดการศึกษาเพื่อเพิ่มขีดความสามารถทางการแข่งขันและพาประเทศไทยก้าวข้าม กับดักรายได้ปานกลางอย่างยั่งยืน



ความสำคัญของดัชนีชี้วัด



เป็นกระจกที่สะท้อนให้เห็นสมรรถนะ ศักยภาพและความสามารถทางการศึกษา
ของประเทศไทยในเชิงเปรียบเทียบกับประเทศต่างๆ ทั่วโลก



เป็นข้อมูลที่ใช้ในการพัฒนาสมรรถนะและศักยภาพของประเทศได้ตามสภาพที่แท้จริง



เป็นข้อมูลตัวอย่างความสำเร็จ และบทเรียนในการพัฒนาความสามารถทางการแข่งขันของประเทศ



กลุ่มดัชนีชี้วัดด้านความสามารถ ทางการแข่งขัน ประกอบด้วย



**THE WORD
COMPETITIVENESS INDEX**



**GLOBAL
COMPETITIVENESS
INDEX**



**GLOBAL TALENT
COMPETITIVENESS
INDEX**



**Global Soft
Power Index**



**GLOBAL
INNOVATION
INDEX**

กลุ่มดัชนีชี้วัด ด้านทรัพยากรมนุษย์ ประกอบด้วย



**HUMAN DEVELOPMENT
INDEX**



กลุ่มดัชนีชี้วัดด้านการศึกษา ความรู้ และทักษะ ประกอบด้วย



COURSERA
Global
Skills
Index



EF EPI
English Proficiency Index



United Nations
Global Compact



Global Knowledge™

กลุ่มดัชนีชี้วัด ด้านความยั่งยืนและ ความเหลื่อมล้ำ ประกอบด้วย

The Legatum
Prosperity Index™

↑
↗
→
↓
**SUSTAINABLE
DEVELOPMENT
REPORT**

บทวิเคราะห์

ดัชนีชี้วัดความสามารถทางการแข่งขันในเวทีโลก ปี 2564



THE IMD WORLD COMPETITIVENESS INDEX

International Institute for Management Development (IMD) เป็นสถาบันการศึกษาด้านการบริหารธุรกิจ ซึ่งมีหน่วยงานในสังกัด คือ สถาบัน IMD World Competitiveness Center ทำหน้าที่ในการเผยแพร่รายงานการจัดอันดับความสามารถในการแข่งขันของประเทศต่างๆ ในรายงาน The World Competitiveness Yearbook (WCY) เป็นประจำทุกปี มาตั้งแต่ปี 1989 ปี 2021 IMD ได้จัดอันดับความสามารถในการแข่งขันของประเทศเขตเศรษฐกิจพิเศษ รวม 64 ประเทศ โดยแหล่งข้อมูลที่ IMD นำมาจัดอันดับมาจาก 2 ทาง คือ



1. ข้อมูลสถิติ/ข้อมูลทุติยภูมิ (Hard data /Secondary data)

เป็นการรวบรวมจากองค์การระหว่างประเทศ ระดับชาติ และภูมิภาค เช่น OECD, World Bank, UN, WTO, UNESCO/UIS, IMF เป็นต้น



2. ข้อมูลจากการสำรวจ (Survey data)

ได้จากการสำรวจความคิดเห็นของผู้บริหารระดับกลางและระดับสูง โดยข้อมูลที่ได้อยู่ในรูปของคะแนนความพึงพอใจที่มีค่าระหว่าง 1 – 10

ตัวชี้วัดที่ใช้มีทั้งสิ้น 255 ตัวชี้วัด แบ่งเป็น Hard Data 163 ตัวชี้วัด และ Survey Data 92 ตัวชี้วัด และสามารถแบ่งกลุ่มตัวชี้วัดได้เป็น 4 ปัจจัยหลัก (Factor) แต่ละปัจจัยหลักแบ่งเป็น 5 ปัจจัยย่อย (Sub-factor) ได้แก่



1) สมรรถนะทางเศรษฐกิจ (Economic performance)



2) ประสิทธิภาพของภาครัฐ (Government efficiency)



3) ประสิทธิภาพของภาคธุรกิจ (Business efficiency)



4) โครงสร้างพื้นฐาน (Infrastructure)

สรุปปี 2021 ประเทศไทยมีอันดับภาพรวมอยู่ในอันดับที่ 28 ดีขึ้นกว่าปีที่ผ่านมา 1 อันดับ ขณะที่ด้านการศึกษาอยู่ในอันดับที่ 56 ตกลง 1 อันดับ

ตัวชี้วัดที่อันดับดีขึ้น : ดัชนีมหาวิทยาลัยและอัตราส่วนครูต่อนักเรียนระดับประถมศึกษา

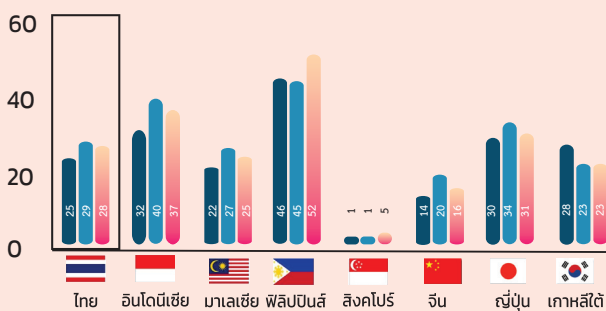
จุดอ่อน : อัตราส่วนครูต่อนักเรียนระดับมัธยมศึกษา อัตราการเข้าเรียนต่อระดับมัธยมศึกษา และงบประมาณรวมด้านการศึกษาต่อ GDP



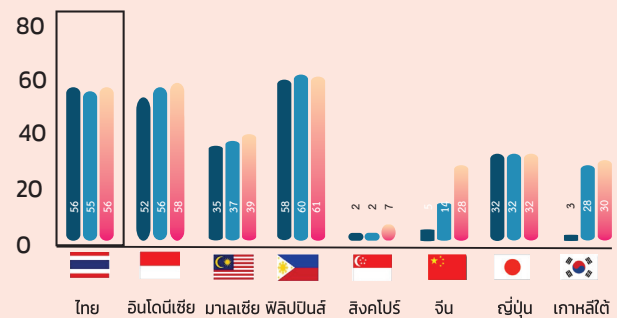
รายละเอียดตัวชี้วัดด้านการศึกษาของประเทศไทยปี 2021

Total public expenditure on education (% GDP)	งบประมาณรวมด้านการศึกษาต่อผลิตภัณฑ์มวลรวมของประเทศ
Total public expenditure on education per capita (US\$ per capita)	งบประมาณรายจ่ายด้านการศึกษาต่อประชากร
Government expenditure on education per student (% GDP per capita ; Secondary Education)	งบประมาณรายจ่ายด้านการศึกษาต่อนักเรียนระดับมัธยมศึกษา
Total public expenditure on education per student (spending per enrolled pupil/student. All levels)	งบประมาณรายจ่ายด้านการศึกษาต่อนักเรียนรายหัวทุกระดับการศึกษา
Pupil-teacher ratio (primary education) (%)	อัตราส่วนครูต่อนักเรียนระดับประถมศึกษา (%)
Pupil-teacher ratio (secondary education) (%)	อัตราส่วนครูต่อนักเรียนระดับมัธยมศึกษา (%)
Secondary school enrollment (%)	อัตรารการเข้าเรียนต่อระดับมัธยมศึกษา (%)
Higher education achievement	อัตราส่วนประชากรที่สำเร็จการศึกษาระดับอุดมศึกษา
Women with degrees	อัตราส่วนเพศหญิงที่สำเร็จการศึกษาระดับอุดมศึกษา
Student mobility inbound	นักศึกษาต่างชาติที่เข้ามาศึกษาระดับอุดมศึกษาในประเทศ ต่อ ประชากร 1,000 คน
Student mobility outbound	นักศึกษาไทยที่ไปศึกษาต่อต่างประเทศในระดับอุดมศึกษา ต่อ ประชากร 1,000 คน
Educational assessment - PISA	ผลการทดสอบ PISA
English proficiency @ TOEFL	ความสามารถในการใช้ภาษาอังกฤษ (TOEFL)
Primary and secondary education	การศึกษาระดับประถมและมัธยมตอบสนองความสามารถในการแข่งขัน
University education	การศึกษาระดับอุดมศึกษาตอบสนองความสามารถในการแข่งขัน
Management education	การจัดการศึกษาสาขาบริหารจัดการที่ตอบสนองความต้องการของภาคธุรกิจ
University education index (Country score calculated from Times Higher Education University ranking)	ดัชนีวัดคุณภาพการศึกษาของมหาวิทยาลัย
Illiteracy	อัตรารการไม่รู้หนังสือของประชากร อายุ 15 ปี ขึ้นไป
Language skills	ทักษะความสามารถด้านภาษาที่ตอบสนองต่อภาคธุรกิจ
Average reading, math, and science scores	ร้อยละของนักเรียนที่มีผลการทดสอบคณิตศาสตร์ วิทยาศาสตร์ และการอ่านที่ไม่อยู่ในระดับต่ำ

IMD Overall Performance



IMD Education Performance



2019
สิงคโปร์

2020
สิงคโปร์

2021
สวีเดน



2019
เดนมาร์ก

2020
เดนมาร์ก

2021
สวีเดน

ที่มา: IMD World Competitiveness Yearbook 2018 - 2021



THE GLOBAL COMPETITIVENESS INDEX

กระแสโลกาภิวัตน์และการปฏิวัติอุตสาหกรรมครั้งที่ 4 ก่อให้เกิดโอกาสและภัยคุกคามทั้งทางด้านเศรษฐกิจและสังคม สภาเศรษฐกิจโลกหรือ World Economic Forum (WEF) จึงได้จัดทำดัชนีความสามารถทางการแข่งขันโลก (The Global Competitiveness Index : GCI) ขึ้นมา สำหรับผู้กำหนดนโยบายใช้ในการมองผลิตภาพของประเทศในระยะยาว และกระตุ้นให้ผู้กำหนดนโยบายก้าวข้ามการเติบโตในระยะสั้น และมุ่งสู่ความมั่งคั่งในระยะยาว

รายละเอียดตัวชี้วัดทั้งหมด



GCI 2019 มีตัวชี้วัดที่ใช้ในการจัดอันดับแบ่งเป็น 4 กลุ่ม 12 ด้าน 103 ตัวชี้วัด ประกอบด้วย

กลุ่มที่ 1 Enabling Environment มีกลุ่มตัวชี้วัด 4 ด้าน 45 ตัวชี้วัด ได้แก่

- ด้านที่ 1 Institution → 26 ตัวชี้วัด
- ด้านที่ 2 Infrastructure → 12 ตัวชี้วัด
- ด้านที่ 3 ICT Adoption → 5 ตัวชี้วัด
- ด้านที่ 4 Macroeconomic Stability → 2 ตัวชี้วัด

กลุ่มที่ 2 Human Capital มีกลุ่มตัวชี้วัด 2 ด้าน 10 ตัวชี้วัด ได้แก่

- ด้านที่ 5 Health → 1 ตัวชี้วัด
- ด้านที่ 6 Skill → 9 ตัวชี้วัด

กลุ่มที่ 3 Markets มีตัวชี้วัด 4 ด้าน มีกลุ่มตัวชี้วัด 4 ด้าน 30 ตัวชี้วัด ได้แก่

- ด้านที่ 7 Product Market → 7 ตัวชี้วัด
- ด้านที่ 8 Labour market → 12 ตัวชี้วัด
- ด้านที่ 9 Financial System → 9 ตัวชี้วัด
- ด้านที่ 10 Market Size → 2 ตัวชี้วัด

กลุ่มที่ 4 Innovation Ecosystem มีกลุ่มตัวชี้วัด 4 ด้าน 18 ตัวชี้วัด ได้แก่

- ด้านที่ 11 Business Dynamism → 8 ตัวชี้วัด
- ด้านที่ 12 Innovation Capability → 10 ตัวชี้วัด



สรุปผลการจัดอันดับในปี 2019 ประเทศไทย อยู่อันดับที่ 40 จากทั้งหมด 141 ประเทศ มีคะแนนรวมจากตัวชี้วัดต่างๆ คิดเป็น 68.1 คะแนน จากคะแนนเต็ม 100 และเมื่อแยกพิจารณาคะแนนตัวชี้วัดในด้านต่างๆ จะพบว่าประเทศไทยมีคะแนนในตัวชี้วัดด้านทักษะอยู่ในอันดับที่ต่ำ คือ อันดับที่ 73 ได้คะแนน 62 คะแนน

รายละเอียดตัวชี้วัดด้านการศึกษา

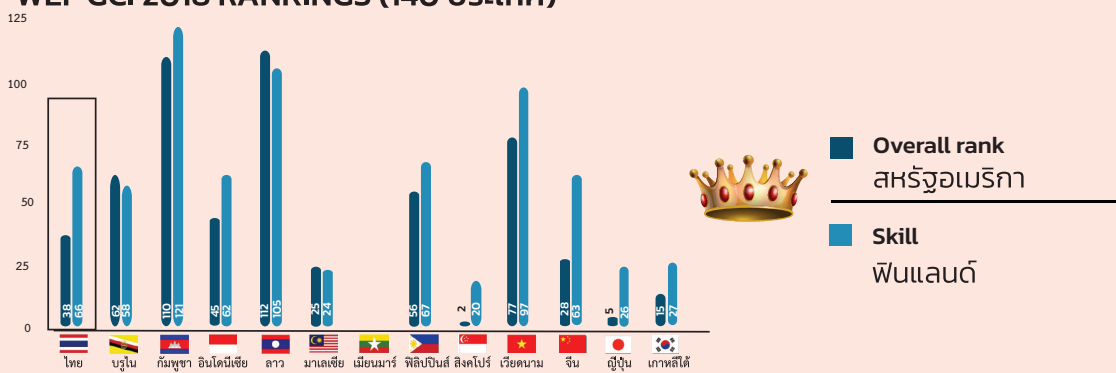
โดยตัวชี้วัดที่เกี่ยวข้องกับการศึกษา อยู่ใน กลุ่มที่ 2 Human Capital ตัวชี้วัดด้าน Skill ซึ่งกำหนดตัวชี้วัดไว้ทั้งหมด 9 ตัว ไว้ดังนี้



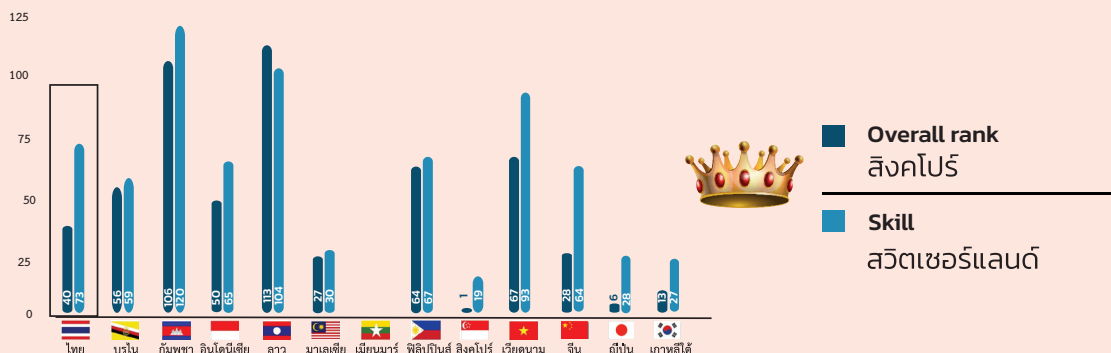
ตัวชี้วัดด้านทักษะของประเทศไทย	Value	Score	Rank	No.1
ตัวชี้วัดด้านทักษะ Skill		62.3 ↓	73	Switzerland (86.7)
Current workforce		51.4 ↓	91	Switzerland (86.3)
1. Mean years of schooling	7.6	50.7 ↓	96	Germany (94.2)
Skills of current workforce		52.2 ↑	68	Switzerland (78.2)
2. Extent of staff training	4.3	55.1 ↑	48	Switzerland (79.0)
3. Quality of vocational training	4.1	51.6 ↑	74	Switzerland (90.8)
4. Skillset of graduates	4.0	49.7 ↓	79	Switzerland (81.4)
5. Digital skill among active population	4.3	54.3 ↓	66	Finland (80.5)
6. Ease of finding skilled employees	4.0	50.4 ↑	86	USA (72.1)
Future workforce		73.2 ↑	57	Denmark (93.6)
7. School life expectancy	15.4	85.7 ↓	42	หลายประเทศ
Skills of future workforce		60.7 ↑	64	Denmark (87.3)
8. Critical thinking in teaching	3.2	37.0 ↑	89	Finland (76.4)
9. Pupil-to-teacher ratio in primary education	16.2	84.4 ↑	56	หลายประเทศ

WEF GCI 2018 RANKINGS (140 ประเทศ)

WEF GCI 2019 (141 ประเทศ)



WEF GCI 2019 RANKINGS (141 ประเทศ)



ที่มาของข้อมูล The Global Competitiveness Report 2018, 2019



THE GLOBAL TALENT COMPETITIVENESS INDEX

The global talent competitiveness index (GTCI) เป็นดัชนีวัดศักยภาพทางการแข่งขันด้านทรัพยากรมนุษย์ที่จัดทำโดย สถาบัน INSEAD และ THE ADECCO GROUP โดยมีวัตถุประสงค์เพื่อการสร้างชุดข้อมูลและแนวปฏิบัติต่างๆ ให้แต่ละประเทศ สามารถพัฒนา ดึงดูดและเสริมพลังทรัพยากรมนุษย์ให้สามารถสร้างผลิตภาพและความเจริญรุ่งเรืองให้กับประเทศได้โดยใช้รูปแบบ Input – Output Model เป็นแนวทางในการคำนวณค่าดัชนี ผลของ GTCI จะบ่งชี้ว่าประเทศใดที่มีทรัพยากรมนุษย์ที่มีศักยภาพ ในการแข่งขันมากน้อยเพียงใด

ตัวชี้วัดที่ใช้ในการคำนวณค่าดัชนี ประกอบด้วย

ตัวชี้วัดกลุ่ม INPUT จะประกอบด้วยตัวชี้วัด 4 ด้าน คือ


- 
ด้าน Enable
 ประกอบด้วยตัวชี้วัดเกี่ยวกับ Regulatory Landscape, Market Landscape และ Business and Labour Landscape

- 
ด้าน Attract
 ประกอบด้วยตัวชี้วัดเกี่ยวกับ External Openness และ Internal Openness

- 
ด้าน Grow
 ประกอบด้วยตัวชี้วัดเกี่ยวกับ Formal Education, Lifelong Learning และ Access to Growth Opportunity

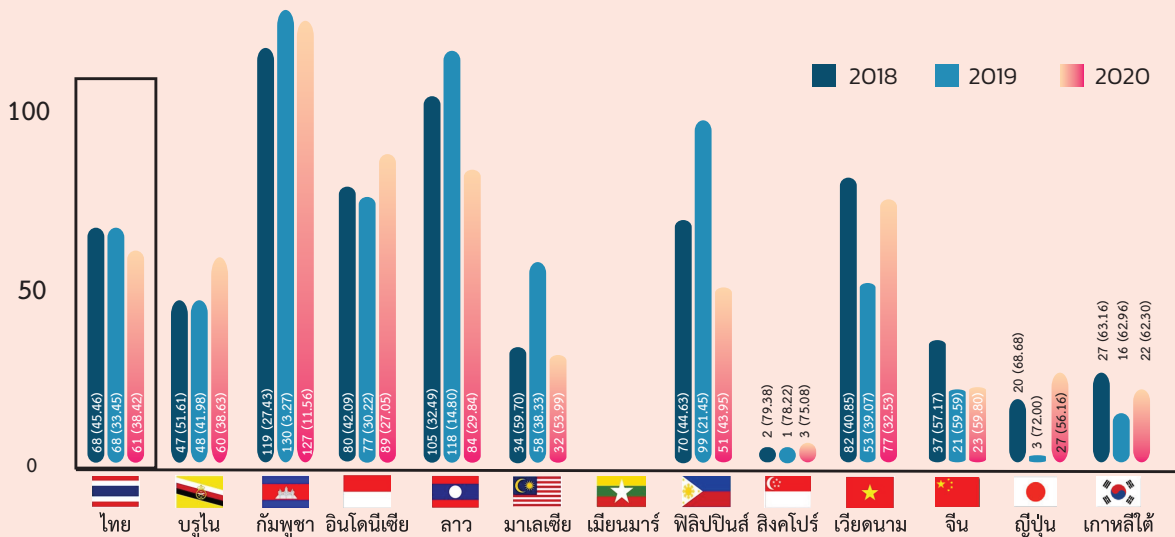
- 
ด้าน Retain
 ประกอบด้วยตัวชี้วัดเกี่ยวกับ Sustainability และ Lifestyle

ตัวชี้วัดกลุ่ม OUTPUT จะประกอบด้วยตัวชี้วัด 2 ด้าน คือ

- 
ด้าน Vocational and Technical skills
 ประกอบด้วยตัวชี้วัดเกี่ยวกับ Mid-Level Skills และ Employability

- 
ด้าน Global Knowledge Skills
 ประกอบด้วยตัวชี้วัดเกี่ยวกับ High-Level Skills และ Talent Impact

ผลการจัดอันดับของกลุ่มประเทศเอเชีย + 3 ปี 2018-2020





ผลของปี 2021
อันดับภาพรวม
สวิตเซอร์แลนด์



อันดับ Formal Education
สิงคโปร์



อันดับ Global Knowledge Skills
ไต้หวัน

สรุป ประเทศไทยอยู่ในอันดับที่ 68 จากประเทศ 134 ประเทศ และเป็นประเทศที่มีผลคะแนนตัวชี้วัดด้าน Enable, Attract, และ Retain ค่อนข้างดีเมื่อเทียบกับประเทศในกลุ่มเอเชียตะวันออก เอเชียตะวันออกเฉียงใต้ และโอเชียเนีย อย่างไรก็ตาม ผลคะแนนตัวชี้วัดด้าน Grow VT Skills และ GK Skills ซึ่งเกี่ยวข้องกับการศึกษายังมีคะแนนไม่มากนัก ประเทศไทยจึงจำเป็นต้องพัฒนาการศึกษาเพิ่มขึ้นเพื่อเพิ่มขีดความสามารถทางการแข่งขันของประเทศ

ที่มาของข้อมูล the global talent competitiveness index 2019, 2020, 2021

ผลการจัดอันดับของประเทศไทยในภาพรวมและรายละเอียดตัวชี้วัดด้านการศึกษา ปี 2021

ตัวชี้วัด	คะแนน	อันดับ	อันดับที่ 1
Overall	45.46	68	Switzerland (82.09)
<i>Grow</i>	36.44	66	USA (81.32)
Formal Education	33.45	68	Singapore (78.22)
Vocational enrolment (%)	5.58	66	Slovenia (35.38)
Tertiary enrolment (%)	49.29	64	Greece (142.85)
Tertiary education expenditure (PPP\$)	2,936.02	79	Luxembourg (45,566.76)
Reading, Maths, and Science (Avg)	412.42	60	China (579.03)
University Ranking	32.02	54	USA (94.73)
Lifelong Learning	23.34	82	USA (90.11)
Business and economics subject ranking	26.00	49	USA (90.77)
Prevalence of training in firms (%)	14.41	93	China (79.20)
Employee development (1-7)	4.31	45	Switzerland (5.71)
Formal and non-formal studies (%)	0.46	86	Paraguay (73.80)
<i>Vocational and Technical skills</i>	42.16	87	Switzerland (79.87)
Mid-Level Skills	32.75	95	Czech Republic (87.89)
Workforce with secondary education	23.25	93	Kyrgyzstan (73.91)
Population with secondary education	13.89	94	Kyrgyzstan (70.75)
Employability	51.56	73	Singapore (91.31)
Ease of finding skilled employees (1-7)	4.09	77	USA (5.41)
Relevance of education system to the economy (1-7)	3.89	57	Switzerland (6.08)
Skills matching (%)	45.79	67	Romania (77.38)
<i>Global Knowledge Skills</i>	38.42	61	Iceland (77.18)
High-Level Skills	36.79	73	Singapore (76.86)
Workforce with tertiary education	17.48	79	Kazakhstan (81.55)
Population with tertiary education	19.32	60	Kazakhstan (73.91)

ทั้งนี้ การศึกษา เป็นอีกหนึ่งปัจจัยที่บ่งบอกถึงความสามารถทางการแข่งขันของประเทศ โดยอยู่ในกลุ่มตัวชี้วัดทั้งด้าน Input และ Output

ตัวชี้วัดกลุ่ม Input ตัวชี้วัดด้านการศึกษาปรากฏอยู่ในด้าน Grow ในเรื่อง Formal Education, Lifelong Learning

ตัวชี้วัดกลุ่ม Output ตัวชี้วัดด้านการศึกษาปรากฏอยู่ในด้าน Vocational and Technical skills

ในเรื่อง Mid-Level Skills และด้าน Global Knowledge Skills ในเรื่อง High-Level Skills



GLOBAL INNOVATION INDEX

ดัชนีนวัตกรรมโลก (GLOBAL INNOVATION INDEX : GII) เป็นดัชนีที่ชี้วัดระดับนวัตกรรม และ Ecosystem ที่เอื้อให้เกิดนวัตกรรมของประเทศต่างๆ ทั่วโลก รวมทั้งแนวโน้มนวัตกรรมที่เกิดขึ้นทั่วโลก โดยในปี 2021 มีประเทศที่ได้รับการจัดอันดับทั้งสิ้น 132 ประเทศ จัดทำโดย องค์การทรัพย์สินทางปัญญาแห่งโลก (WIPO) ร่วมกับ มหาวิทยาลัย Cornell และ The Business School for the World (INSEAD)

GII ประกอบด้วย 2 ดัชนีย่อย ดังนี้

1) ดัชนีย่อยนวัตกรรมด้านทรัพยากร (Innovation input sub-index)

โดยคำนวณจากค่าเฉลี่ยของคะแนน 5 ปัจจัยหลัก ประกอบด้วย



(1) Institutions
มีตัวชี้วัด 3 ด้าน รวม 7 ตัวชี้วัด



(2) Human capital and research
มีตัวชี้วัด 3 ด้าน รวม 12 ตัวชี้วัด



(3) Infrastructure
ตัวชี้วัด 3 ด้าน รวม 10 ตัวชี้วัด



(4) Market sophistication
มีตัวชี้วัด 3 ด้าน รวม 10 ตัวชี้วัด



(5) Business sophistication
มีตัวชี้วัด 3 ด้าน รวม 15 ตัวชี้วัด

2) ดัชนีย่อยนวัตกรรมด้านผลผลิต (Innovation output sub-index)

โดยคำนวณจากค่าเฉลี่ยของ คะแนน 2 ปัจจัยหลัก ประกอบด้วย



(1) Knowledge and technology outputs
มีตัวชี้วัด 3 ด้าน รวม 14 ตัวชี้วัด

(2) Creative Outputs
มีตัวชี้วัด 3 ด้าน รวม 13 ตัวชี้วัด

ทั้งนี้ การศึกษาถือเป็นอีกหนึ่งปัจจัยสำคัญที่จะทำให้แต่ละประเทศเกิดนวัตกรรมขึ้นได้ โดย GII มีตัวชี้วัดที่เกี่ยวข้องกับการศึกษา อยู่ในดัชนีย่อยนวัตกรรมด้านทรัพยากร ปัจจัยทุนมนุษย์และการวิจัย โดยมีรายละเอียด ดังนี้

กลุ่มที่ 2 Human capital and research

1. Education

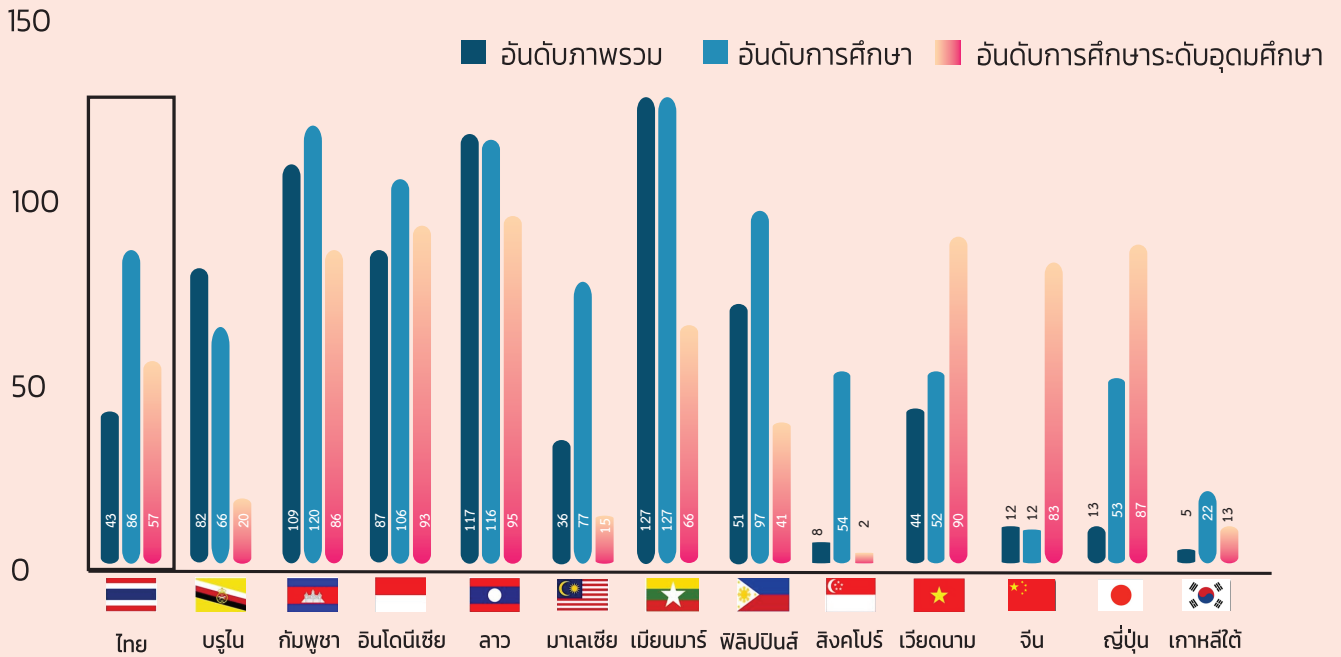
Expenditure on education, % GDP
Government funding/pupil, secondary, % GDP/cap
School life expectancy, years
PISA scales in reading, math and science
Pupil-teacher ratio, secondary

2. Tertiary Education

Tertiary enrolment, % gross
Graduates in science and engineering, %
Tertiary inbound mobility, %



อันดับภาพรวมและอันดับด้านการศึกษาของประเทศในกลุ่มอาเซียน + 3 ปี 2021



สรุป เมื่อเปรียบเทียบกับประเทศที่มีรายได้ปานกลางระดับสูงทั้งหมด 34 ประเทศ ไทยอยู่ในอันดับที่ 5 และเป็นอันดับ 1 ในด้าน R&D Financed by business ขณะที่จุดอ่อนของไทย คือ ด้านการศึกษา และ ตัวชี้วัดสัดส่วนครูต่อนักเรียนระดับมัธยมศึกษาอยู่ในอันดับต่ำที่สุด โดยอยู่ในอันดับที่ 109 ดังนั้น ไทยต้องพัฒนาด้านการศึกษา เพื่อความสามารถด้านนวัตกรรมให้ดีขึ้น

ตารางคะแนนตามตัวชี้วัดด้านการศึกษาของประเทศไทย ปี 2019-2021

ตัวชี้วัด	คะแนนของประเทศไทย						คะแนนของประเทศอันดับ 1					
	2019		2020		2021		2019		2020		2021	
	S / V	Rank	S / V	Rank	S / V	Rank	S / V	Country	S / V	Country	S / V	Country
Haman capital and research	34.7	52	29.9	67	31.7	63	66.5	Republic of Korea	65.2	Republic of Korea	67.4	Republic of Korea
1. Education	40.6	81	37.6	87	42.4	86	92.2	Bosnia and Herzegovina	82.5	Botswana	82.5	Namibia
Expenditure on education, % GDP	4.1	74	4.1	68	4.1	64	9.6	Botswana	9.6	Botswana	8.3	Namibia
Government funding/pupil, secondary, % GDP/cap	18.0	62	18.0	61	18.0	59	52.8	Tunisia	52.4	Tunisia	52.4	Tunisia
School life expectancy, years	15.4	40	15.4	41	15.4	45	22.1	Australia	22.0	Australia	20.5	Australia
PISA scales in reading, math and science	415.3	56	412.4	61	412.4	61	551.6	Singapore	579.0	China	579.0	China
Pupil-teacher ratio, secondary	24.2	97	25.9	109	26.2	109	6.7	Croatia	6.7	Croatia	6.4	Croatia
2. Tertiary Education	37.1	45	35.4	58	35.4	57	77.1	Singapore	69.1	Singapore	63.4	Greece
Tertiary enrolment, % gross	49.3	57	49.3	61	49.3	64	126.4	Greece	136.6	Greece	142.9	Greece
Graduates in science and engineering, %	27.9	20	27.9	24	27.9	25	44.8	Oman	46.1	Oman	44.5	Oman
Tertiary inbound mobility, %	1.3	83	1.3	85	1.3	85	48.6	United Arab Emirates (THE)	46.7	Luxembourg	47.7	Luxembourg

หมายเหตุ : s/v คือ score/value

Brand Finance® GLOBAL SOFT POWER INDEX

Brand Finance ซึ่งเป็นบริษัทให้คำปรึกษาอิสระระดับโลกด้านมูลค่าแบรนด์ ได้จัดทำ Global Soft Power Index เพื่อเป็นข้อมูลให้กับแต่ละประเทศในการพัฒนาเศรษฐกิจ สังคมความสัมพันธ์ระหว่างประเทศ รวมถึงอัตลักษณ์ของประเทศ

Soft Power ถูกกล่าวถึงครั้งแรกในปี 1990 โดย ศ.โจเซฟ ไนร์บูมแบบทฤษฎีนโยบายต่างประเทศที่รัฐหนึ่งจะได้อิทธิพลเหนืออีกรัฐหนึ่งได้อย่างไร

Soft Power ไม่ใช่ความสามารถที่จะเอาชนะโดยใช้กำลังทางทหารหรืออำนาจทางเศรษฐกิจ แต่จะเป็นความสามารถในการมีอิทธิพลเหนือรัฐอีกรัฐหนึ่งให้สามารถทำตามที่ต้องการได้ ปัจจุบันมักใช้ในความหมายว่า “ความสามารถในการจูงใจเพื่อให้ได้สิ่งที่ต้องการ” หรือ การโน้มน้าว มีความหมายหลากหลายไม่จำกัดแน่นอน มักมาในรูปแบบของสื่อบันเทิงที่เป็นการเผยแพร่วัฒนธรรมของประเทศใดประเทศหนึ่ง หรือแนวคิดโดยรวมของคนในประเทศนั้น

ในการคำนวณค่า Global Soft Power Index ได้กำหนดโครงสร้างในการคำนวณออกเป็น 5 ส่วน ดังนี้



ส่วนที่ 1
Familyty



ส่วนที่ 2
Reputation



ส่วนที่ 3
Influence



ส่วนที่ 4
7 Soft power Pillars



ส่วนที่ 5
Covid - 19 Response

ตัวชี้วัด Soft power Pillars 7 ด้าน ประกอบด้วย



ด้านที่ 1 Business & Trade



ด้านที่ 2 Governance



ด้านที่ 3 International Relations



ด้านที่ 4 Culture & Heritage



ด้านที่ 5 Media & Communication



ด้านที่ 6 Education & Science

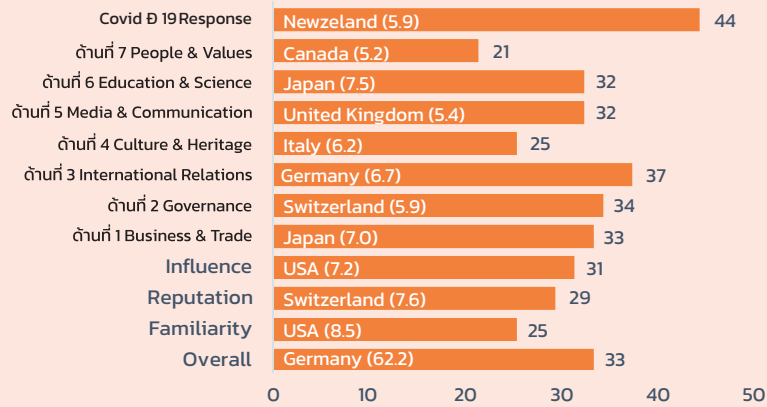


ด้านที่ 7 People & Values

โดยตัวชี้วัดเสาหลักด้าน Education & Science ประกอบด้วยตัวชี้วัดเกี่ยวกับ Higher Education, Science, และ Technologies

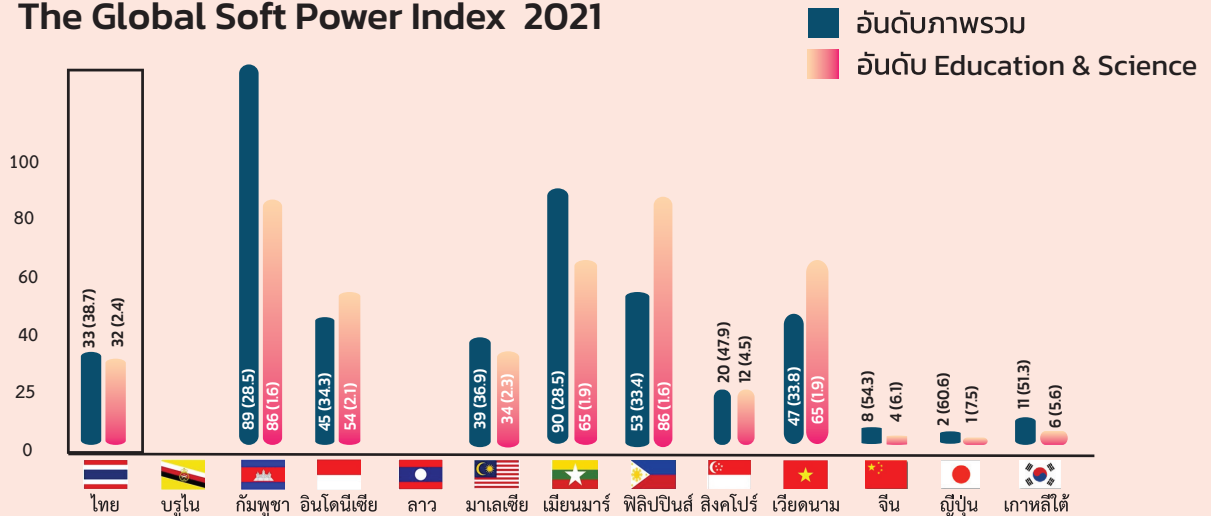


ผลการจัดอันดับของประเทศไทยในภาพรวมและรายละเอียดตัวชี้วัดด้านต่างๆ ปี 2021



อันดับภาพรวมและอันดับด้านการศึกษาของประเทศไทยเปรียบเทียบกับประเทศกลุ่มอาเซียน + 3 ปี 2021

The Global Soft Power Index 2021



อันดับภาพรวม
เยอรมัน (62.2)

อันดับ Education & Science
ญี่ปุ่น (7.5)

ที่มาของข้อมูล Global Soft Power Index 2021

สรุป

ประเทศไทยอยู่ในอันดับที่ 33 จากทั้งหมด 105 ประเทศ และเป็นอันดับที่ 2 ในกลุ่มประเทศเอเชียตะวันออกเฉียงใต้ และเมื่อพิจารณาตัวแปรแต่ละตัวที่ใช้ในการพิจารณาจะพบว่า ตัวแปรด้านการศึกษาเป็นตัวแปรที่คะแนนต่ำที่สุดในบรรดาตัวแปรทั้งหมด

การศึกษาเป็นตัวแปรที่เชื่อมโยงไปยังตัวแปรอื่นๆ ให้มีความเข้มแข็งเพิ่มมากขึ้นไม่ว่าจะเป็น Culture & Heritage, People & Values การพัฒนาการศึกษาเป็นอีกหนึ่งแนวทางในการสร้าง Soft Power ที่แข็งแกร่งให้กับประเทศ





HUMAN DEVELOPMENT INDEX

สำนักงานโครงการพัฒนาแห่งสหประชาชาติ หรือ United Nations Development Programme (UNDP) ได้จัดทำรายงาน การพัฒนามนุษย์ ซึ่งเป็นรายงานที่ศึกษา รวบรวม วิเคราะห์และสำรวจสถานการณ์การพัฒนามนุษย์ของประเทศต่างๆ ในทุกมิติ ในรูปแบบดัชนีชี้วัด (Index) และข้อมูลภาพรวม (Dashboards) ทั้งนี้ ดัชนีชี้วัดที่ปรากฏอยู่ในรายงานฉบับดังกล่าว ประกอบด้วย Human Development Index (HDI), Inequality-adjusted Human Development Index (IHDI), Gender Development Index (GDI), Gender Inequality Index (GII) และ Multidimensional Poverty Index (MPI) โดยดัชนีชี้วัดทั้ง 4 ตัวดังกล่าว ใช้ข้อมูลทาง สถิติแบบองค์รวม 3 ด้าน คือ ด้านสุขภาพ การศึกษา และมาตรฐานการครองชีพ

HDI ประกอบด้วยตัวชี้วัดในด้านต่างๆ ดังนี้

- 1) **สุขภาพ** ใช้ตัวชี้วัด Life expectancy at Birth เป็นเกณฑ์ในการพิจารณา
- 2) **การศึกษา** ใช้ตัวชี้วัด Expected year of schooling และ Mean years of schooling เป็นเกณฑ์ในการพิจารณา
- 3) **มาตรฐานการครองชีพ** ใช้ตัวชี้วัด Gross National Income per capita เป็นเกณฑ์ในการพิจารณา

ดัชนีการพัฒนามนุษย์ (Human Development Index : HDI) คือ



ดัชนีทางสถิติแบบองค์รวมที่รวบรวมข้อมูลเกี่ยวกับการคาดหมายคงชีพ การศึกษา และรายได้เฉลี่ยต่อหัว ซึ่งใช้จัดลำดับการพัฒนามนุษย์ในแต่ละประเทศเป็น 4 กลุ่ม คือ

- (1) กลุ่มการพัฒนาระดับสูงมาก
- (2) กลุ่มการพัฒนาระดับสูง
- (3) กลุ่มการพัฒนาระดับกลาง และ
- (4) กลุ่มการพัฒนาระดับต่ำ

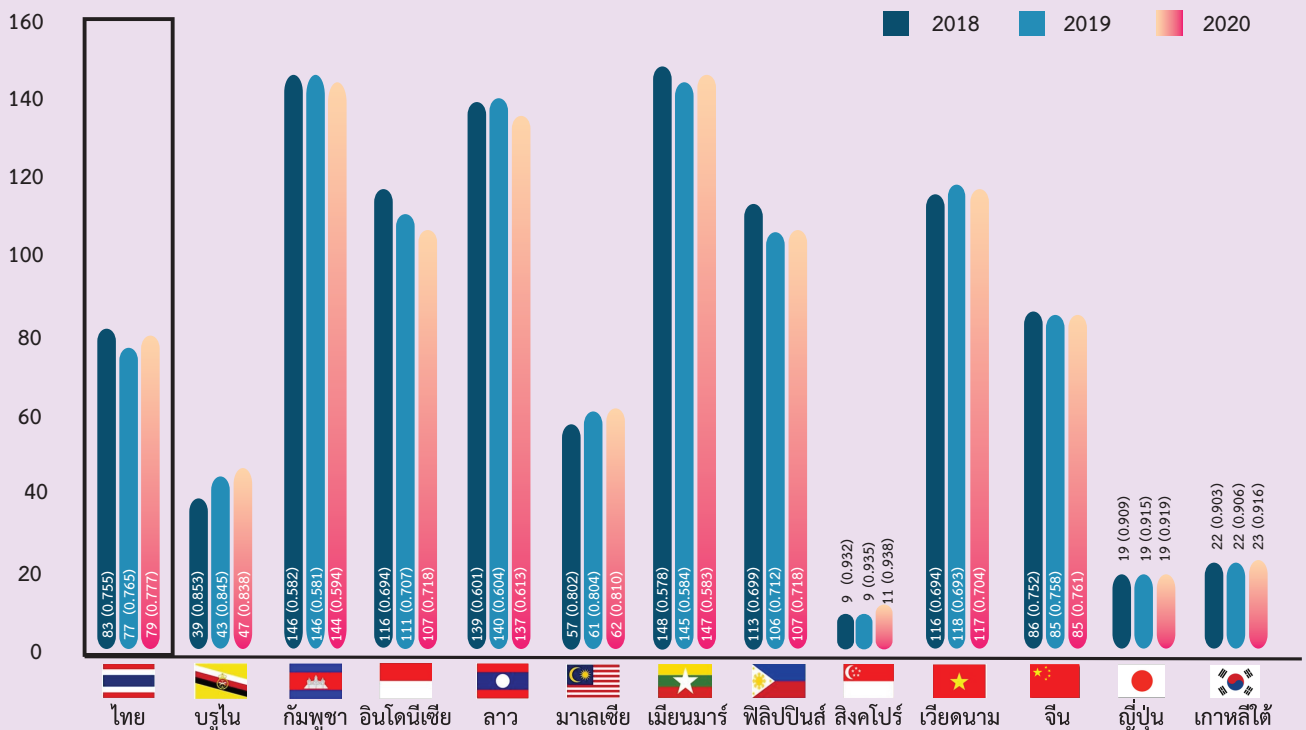
สรุป ปี 2020 ประเทศไทยอยู่ในอันดับที่ 79 จากทั้งสิ้น 189 ประเทศ โดยมีค่าคะแนนที่ 0.777 ซึ่งถือเป็นประเทศที่มีระดับการพัฒนามนุษย์อยู่ในระดับสูง (High Human Development) ทั้งนี้ ตัวชี้วัดด้านการศึกษาที่ถือเป็นจุดอ่อนของประเทศไทย คือ ปีการศึกษาเฉลี่ย ซึ่งอยู่ในอันดับที่ 119 มีค่าอยู่ที่ 7.9 ปี

ขณะที่ ตัวชี้วัดที่ถือว่าเป็นจุดแข็งของประเทศไทย คือ การเข้าถึงอินเทอร์เน็ตของโรงเรียน โดยโรงเรียนระดับประถมศึกษา อยู่ในอันดับที่ 2 มีค่าอยู่ที่ร้อยละ 99 โรงเรียนระดับมัธยมศึกษา อยู่ในอันดับที่ 4 มีค่าอยู่ที่ร้อยละ 97 และสัดส่วนนักเรียนต่อครูระดับประถมศึกษา อยู่ในอันดับที่ 27 มีค่าอยู่ที่ 17

ตารางคะแนนตามตัวชี้วัดด้านการศึกษาของประเทศไทย ปี 2019 - 2020

ตัวชี้วัด	คะแนน (อันดับ)		ลำดับที่ 1 ของโลก	
	2019	2020	2019	2020
Human development index	0.765 (77)	0.777 (79)	Norway 0.954	Norway 0.957
Expected years of schooling	14.7 (59)	15.0 (54)	Australia 22.1	Australia 22.0
Mean years of schooling	7.7 (119)	7.9 (119)	Germany 14.1	Germany 14.2

เปรียบเทียบอันดับ Human Development Report ของประเทศไทยกับประเทศในกลุ่มอาเซียน +3



ข้อมูลจากการจัดอันดับประเทศทั้งหมด 189 ประเทศ
ที่มาของข้อมูล Human Development Report 2018, 2019, 2020





THE WORLD BANK

THE HUMAN CAPITAL INDEX

ปี 2018 ธนาคารโลก (The World Bank) ได้จัดทำดัชนีทุนมนุษย์ (The Human Capital Index: HCI) ขึ้นมาโดยมีวัตถุประสงค์ในการวัดทุนมนุษย์ของเด็กที่เกิดในปัจจุบันจนอายุ 18 ปี เพื่อสะท้อนให้เห็นผลผลิตภาพ (Productivity) ของแรงงานในอนาคตจากเด็กที่เกิดในปัจจุบันของประเทศต่างๆ โดย HCI มีองค์ประกอบในการพิจารณา 3 ส่วน 6 ตัวชี้วัด คือ



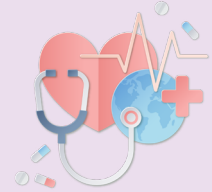
องค์ประกอบด้านการอยู่รอด (Survival)

สะท้อนให้เห็นถึงโอกาสของเด็กที่เกิดในวันนี้ว่าจะสามารถอยู่รอดโดยได้รับการพัฒนาให้มีทุนมนุษย์ผ่านการได้รับการศึกษาที่มีคุณภาพใช้ตัวชี้วัด Probability of survival to age 5 หรือโอกาสที่การจะมีชีวิตรอดจนอายุ 5 ปี เป็นตัวชี้วัดในการคำนวณค่าดัชนีในองค์ประกอบนี้



องค์ประกอบด้านการศึกษา (School)

ใช้ข้อมูลทางด้านการศึกษาทั้งด้านปริมาณและคุณภาพ โดยทางด้านปริมาณจะใช้ตัวชี้วัด Expected years of schooling หรือจำนวนปีที่คาดว่าจะได้รับการศึกษา ซึ่งหมายถึงจำนวนปีการศึกษาที่เด็กได้รับตั้งแต่ 4 ปี จนถึงอายุ 18 ปี ส่วนทางด้านคุณภาพ ใช้ตัวชี้วัด harmonized test scores โดยนำข้อมูลมาจากการทดสอบระหว่างประเทศ 3 แห่งสำคัญ คือ TIMSS PISA และ PIRLS มาใช้คำนวณ



องค์ประกอบด้านสุขภาพ (Health)

ซึ่งเป็นองค์ประกอบที่แสดงให้เห็นถึงสภาพแวดล้อมทางสาธารณสุขของคนที่ตั้งแต่อายุในครรภ์มารดา หลังคลอด และพัฒนาการในช่วงปฐมวัย ใช้ข้อมูลทางด้านสาธารณสุข 2 ตัว คือ อัตราของเด็กอายุต่ำกว่า 5 ปี ที่มีภาวะแคระแกรน (The rate of stunting of children under age 5) ซึ่งเป็นตัวชี้วัดให้เห็นถึงสภาพแวดล้อมทางสาธารณสุขของคนตั้งแต่อายุในครรภ์มารดาหลังคลอด และพัฒนาการในช่วงปฐมวัยและอัตราการมีชีวิตรอดของผู้ใหญ่ (The adult survival rate) หมายถึง อัตราส่วนของผู้ที่มียุ 15 ปี แล้วสามารถมีชีวิตต่อจนถึง 60 ปี

สรุป HCI ส่งผลกระทบต่อความน่าเชื่อถือในการพัฒนาเศรษฐกิจและสังคมของประเทศในสายตาของต่างประเทศ เนื่องจากสะท้อนให้เห็นถึงประสิทธิภาพของคนในประเทศ และการขาดแคลนทรัพยากรมนุษย์ที่มีศักยภาพเพียงพอในการพัฒนาประเทศ

ประเทศไทยในอันดับที่ 63 จากประเทศที่เข้าร่วมการจัดอันดับทั้งสิ้น 157 ประเทศ และมีค่าดัชนีเท่ากับ 0.60 การพัฒนาค่า HCI ให้สูงขึ้น จำเป็นต้องพัฒนาจุดอ่อน นั่นคือ Expected years of school ซึ่งเกี่ยวข้องกับการเพิ่มปีการศึกษาเฉลี่ยของคนไทย ดังนั้น จึงต้องส่งเสริมให้เด็กในวัยดังกล่าวเข้าสู่ระบบการศึกษาขั้นพื้นฐานเพิ่มมากขึ้น และรักษาเด็กที่อยู่ในระบบการศึกษาไม่ให้ออกจากระบบการศึกษากลางคัน

ขณะที่ การเพิ่มค่าคะแนน Harmonized learning outcome จำเป็นต้องพัฒนาคุณภาพการเรียนการสอนในระดับการศึกษาขั้นพื้นฐานให้เพิ่มมากขึ้น



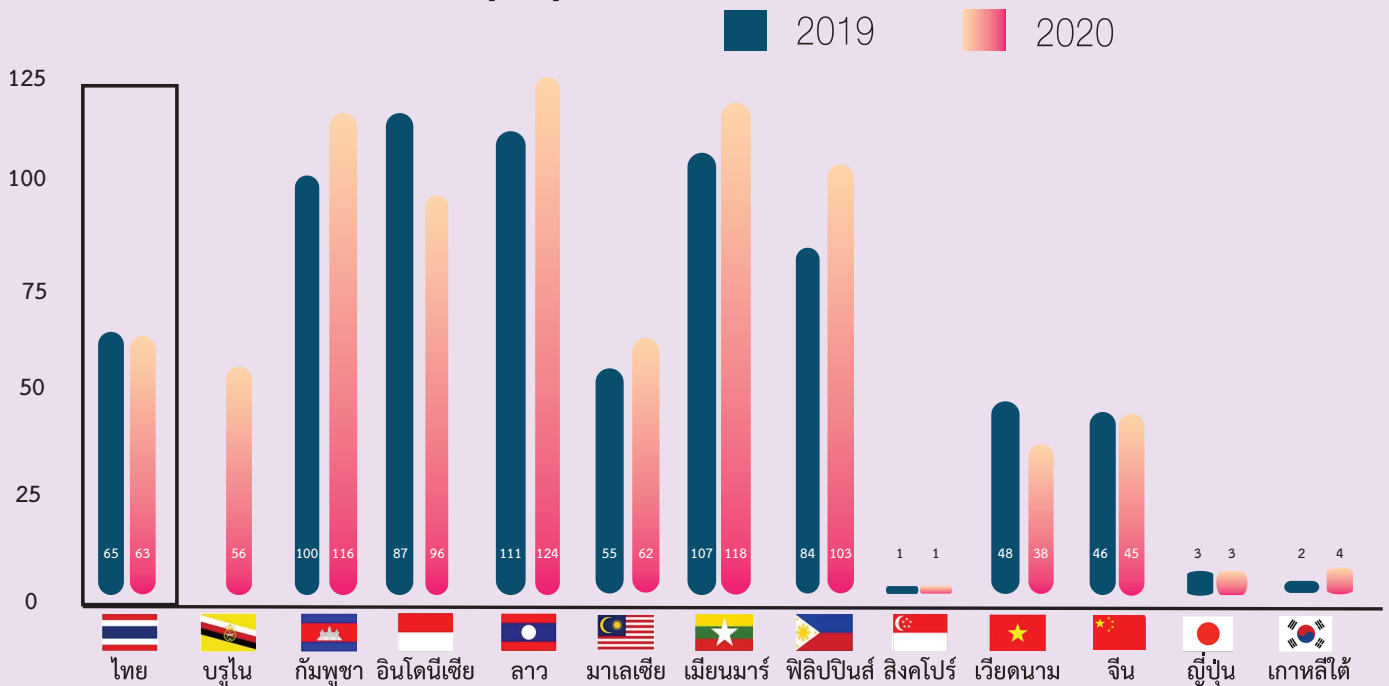
ตารางคะแนนตามตัวชี้วัดด้านการศึกษาของประเทศไทย ปี 2019-2020

ตัวชี้วัด	คะแนน (อันดับ)		ลำดับที่ 1 ของโลก	
	2019	2020	2019	2020
ภาพรวม	65	63	Singapore	Singapore
Expected years of schooling	12.4	12.7	France (14.0)	มีหลายประเทศ (13.9)
Harmonized test scores	436	427	Singapore (581)	Singapore (575)
Learning-adjusted years of schooling	8.6	8.7	Singapore 12.9	Singapore (12.8)

ข้อมูลการจัดลำดับ (HCI) จาก 157 ประเทศทั่วโลก

ตารางเปรียบเทียบการจัดลำดับในกลุ่มประเทศอาเซียน + 3 ปี 2019-2020

THE HUMAN CAPITAL INDEX (HCI)



ที่มาของข้อมูล The Human Capital Index 2019, 2020



HCI เป็นดัชนีที่สะท้อนให้เห็นถึงคุณภาพการศึกษาและสาธารณสุขของแต่ละประเทศ ซึ่งจะส่งผลต่อผลิตภาพของแรงงานในอนาคต ดัชนีดังกล่าวมีค่าตั้งแต่ 0 – 1 โดยในประเทศที่การสาธารณสุขมีคุณภาพเต็มที่ (ไม่มีเด็กที่มีภาวะแคระแกรน และอัตราการรอดชีวิตและเติบโตเป็นผู้ใหญ่ของเด็กมีค่าร้อยละ 100) และเด็กทุกคนได้รับการศึกษาที่มีคุณภาพอย่างเต็มที่ (มีจำนวนปีการศึกษา) จะมีค่าดัชนี คือ 1



PROGRAMMED FOR INTERNATIONAL STUDENT ASSESSMENT (PISA)

โปรแกรมประเมินสมรรถนะนักเรียนมาตรฐานสากล (Programme for International Student Assessment หรือ PISA) ริเริ่มโดยองค์การเพื่อความร่วมมือทางเศรษฐกิจและการพัฒนา (Organisation for Economic Co-operation and Development หรือ OECD) มีวัตถุประสงค์เพื่อประเมินคุณภาพของระบบการศึกษาของประเทศต่างๆ ในการเตรียมความพร้อมให้เยาวชนมีศักยภาพหรือความสามารถพื้นฐานที่จำเป็นต่อการดำรงชีวิตในโลกที่มีการเปลี่ยนแปลง โดย PISA เน้นการประเมินสมรรถนะของนักเรียนเกี่ยวกับการใช้ความรู้และทักษะในชีวิตจริงมากกว่าการเรียนรู้ตามหลักสูตรในโรงเรียน ปัจจุบันนี้มีประเทศจากทั่วโลกเข้าร่วม PISA มากกว่า 79 ประเทศ/เขตเศรษฐกิจพิเศษ

PISA ประเมินสมรรถนะที่เรียกว่า Literacy ซึ่งในที่นี้จะใช้คำว่า "ความฉลาดรู้" และ PISA เลือกประเมินความฉลาดรู้ใน 3 ด้าน คือ



1.ความฉลาดรู้ด้านการอ่าน
(Reading Literacy)



2.ความฉลาดรู้ด้านคณิตศาสตร์
(Mathematical Literacy)

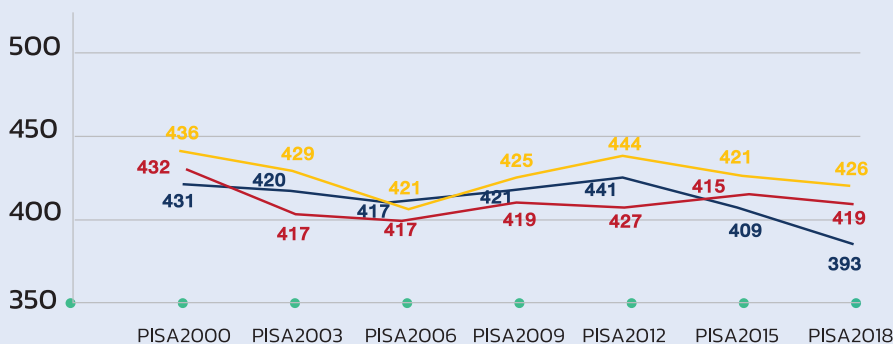


3.ความฉลาดรู้ด้านวิทยาศาสตร์
(Scientific Literacy)



แนวโน้มผลการประเมิน PISA ด้านการอ่าน คณิตศาสตร์ และวิทยาศาสตร์ของนักเรียนไทย

คะแนนเฉลี่ย



- การอ่าน
- คณิตศาสตร์
- วิทยาศาสตร์

ที่มา : OECD

ตารางผลการทดสอบ PISA 2018 เปรียบประเทศในกลุ่มอาเซียนและเอเชียแปซิฟิก

อันดับ	ประเทศ	ผลสัมฤทธิ์ด้านการศึกษาศึกษาปี 2018			
		คณิตศาสตร์	วิทยาศาสตร์	การอ่าน	ค่าเฉลี่ย
1	China	591	590	555	578.7
2	Singapore	569	551	549	556.3
4	Hongkong	551	517	524	530.7
6	Japan	527	529	504	520.0
7	South Korea	526	519	514	519.7
8	Taiwan	531	516	503	516.7
15	New zeland	494	508	506	502.3
21	Australia	491	503	503	499.0
OECD average		489	489	487	-
48	Malaysia	440	438	415	431.0
60	Thailand	419	426	393	412.7
71	Indonesia	379	396	371	382.0
76	Philippines	353	357	340	350.0

*เข้าร่วมเฉพาะ 4 มณฑล ประกอบด้วย ปักกิ่ง เซี่ยงไฮ้ เจียงซู และเจ้อเจียง

แนวโน้มคะแนน PISA ของประเทศไทย

วิชาการอ่าน คะแนนเฉลี่ยในปี 2018



ค่าต่ำกว่าคะแนนเฉลี่ยในปี 2000 (431 คะแนน) ซึ่งเป็นปีที่เข้ารับการประเมินครั้งแรกอยู่ 38 คะแนน และคะแนนเฉลี่ยมีแนวโน้มลดลง

วิชาคณิตศาสตร์ คะแนนเฉลี่ยในปี 2018



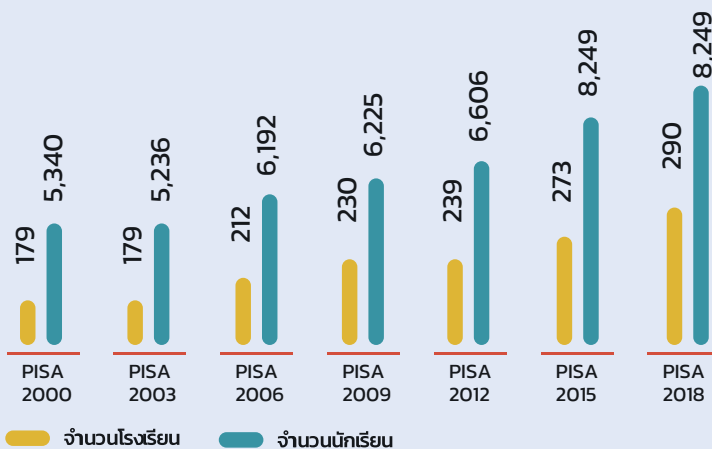
มีค่าต่ำกว่าคะแนนเฉลี่ยในปี 2000 (432 คะแนน) ซึ่งเป็นปีที่เข้ารับการประเมินครั้งแรกอยู่ 13 คะแนน และคะแนนเฉลี่ยมีแนวโน้มคงที่

วิชาวิทยาศาสตร์ คะแนนเฉลี่ยในปี 2018



มีค่าต่ำกว่าคะแนนเฉลี่ยในปี 2000 (436 คะแนน) ซึ่งเป็นปีที่เข้ารับการประเมินครั้งแรกอยู่ 10 คะแนน และคะแนนเฉลี่ยมีแนวโน้มคงที่

จำนวนโรงเรียนและนักเรียนกลุ่มตัวอย่างในการประเมินผลของ PISA



ที่มาของข้อมูล PISA 2015, 2018



GLOBAL KNOWLEDGE INDEX

ดัชนีความรู้ระดับโลก (Global Knowledge Index: GKI) จัดทำโดยสำนักงานโครงการพัฒนาแห่งสหประชาชาติ หรือ United Nations Development Programme (UNDP) โดยจัดทำขึ้นปีละ 1 ครั้ง เริ่มต้นครั้งแรกใน ปี 2017 มีวัตถุประสงค์เพื่อติดตามระดับองค์ความรู้ของแต่ละประเทศใน 7 ด้าน รวม 199 ตัวชี้วัด

รายละเอียดตัวชี้วัดทั้งหมด



ด้านที่ 1 Pre-University Education



ด้านที่ 2 Technical and Vocational Education and Training



ด้านที่ 3 Higher Education



ด้านที่ 4 Research, Development and Innovation



ด้านที่ 5 Information and Communications Technology



ด้านที่ 6 Economy



ด้านที่ 7 General Enabling Environment

GKI นิยามความหมายของความรู้ในหลายแง่มุม ไม่ใช่เฉพาะด้านการศึกษาและเทคโนโลยีแต่เพียงอย่างเดียว แต่เป็นแนวความคิดที่เชื่อมโยงกับเศรษฐกิจฐานความรู้และสังคมแห่งความรู้ โดยในปี 2020 มีประเทศที่ได้รับการจัดอันดับทั้งสิ้น 138 ประเทศ

GKI จะเป็นเครื่องมือที่ใช้คำแนะนำและข้อมูลสำหรับผู้กำหนดนโยบาย นักวิจัย และภาคเอกชนที่จะสร้างความร่วมมือกันในการพัฒนาสังคมไปสู่สังคมแห่งความรู้และช่วยลดช่องว่างทางความรู้ของคนในสังคม

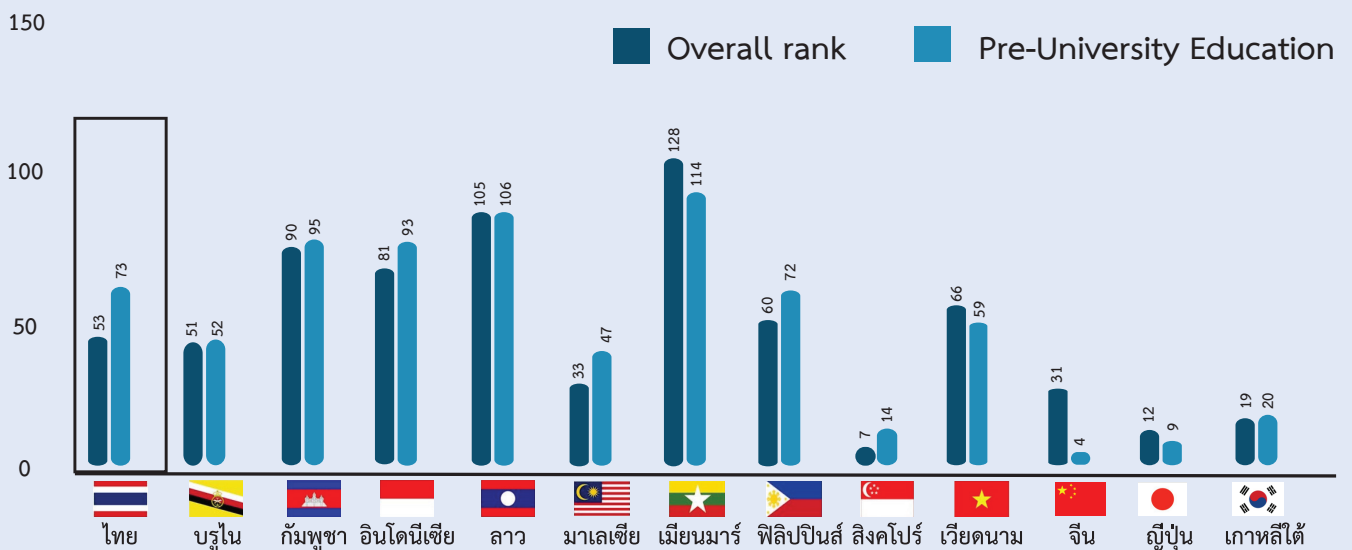


รายละเอียดตัวชี้วัดด้านการศึกษา

ทั้งนี้ มีตัวชี้วัดที่เกี่ยวข้องโดยตรงกับการศึกษาอยู่ 3 ด้าน คือ ด้านที่ 1 Pre-University Education ด้านที่ 2 Technical and Vocational Education and Training ด้านที่ 3 Higher Education ซึ่งแต่ละด้านมีรายละเอียด ดังนี้

ตัวชี้วัดหลัก	อันดับ (คะแนน)		ลำดับที่ 1 ของโลก	
	2019	2020	2019	2020
Overall Performance	55 (47.9)	53 (48.3)	Switzerland (73.2) World Avg. (46.5)	Switzerland (73.6) World Avg. (46.7)
1. Pre-University Education	58 (59.3)	73 (59.3)	Iceland (77.0) World Avg. (54.8)	Finland (78.5) World Avg. (58.0)
2. Technical and Vocational Education and Training	94 (46.1)	101 (44.9)	United states (92.4) World Avg. (50.8)	United states (92.3) World Avg. (58.0)
3. Higher Education	79 (38.0)	84 (37.3)	United Kingdom (69.9) World Avg. (41.0)	Switzerland (68.6) World Avg. (40.3)

เปรียบเทียบอันดับภาพรวมและอันดับการศึกษาระดับก่อนอุดมศึกษาของกลุ่มประเทศอาเซียน+3 ปี 2020



หมายเหตุ ข้อมูลจากการจัดอันดับทั้งหมด 136 ประเทศ ในปี 2019 และ 138 ประเทศในปี 2020

สรุป ประเทศไทยได้รับการจัดอันดับอยู่ในอันดับที่ 53 จากทั้งหมด 138 ประเทศ (ปี 2020) อย่างไรก็ตามเมื่อพิจารณาว่าประเทศที่มีการพัฒนาคุณภาพมนุษย์ในระดับสูง 36 ประเทศ ประเทศไทยอยู่ในอันดับที่ 4 และมีจุดเด่นเกี่ยวกับโครงสร้างพื้นฐานที่ส่งเสริมให้เกิดการพัฒนาความรู้





GLOBAL SKILL INDEX

Global Skill Index (GSI) จัดทำโดย Coursera เป็นประจำทุกปีโดย มีวัตถุประสงค์เพื่อศึกษาเชิงลึกเกี่ยวกับทักษะของคนในแต่ละประเทศ โดยใช้วิธีการศึกษาจากผู้ที่มีครเข้าใช้ระบบ Coursera กว่า 77 ล้านคน ผลการศึกษาจะช่วยให้รัฐบาลและผู้ประกอบการเข้าใจถึงแนวโน้มทักษะของแรงงานในประเทศต่างๆ ที่เป็นปัจจุบัน ซึ่งเป็นส่วนสำคัญอย่างยิ่งในการพัฒนาระบบเศรษฐกิจของแต่ละประเทศ

โดยทักษะที่ปรากฏอยู่ใน GSI จะเป็นทักษะที่ครอบคลุมสาขาวิชา 3 กลุ่ม ซึ่งมีความสำคัญและเป็นที่ต้องการในตลาดแรงงาน ได้แก่



กลุ่มที่ 1 Business

ประกอบด้วยทักษะต่างๆ คือ Accounting, Communications, Finance, Management, Marketing, Sales, Entrepreneurship, Strategy and Operations, และ Human Resources



กลุ่มที่ 2 Technology

ประกอบด้วยทักษะต่างๆ คือ Computer Networking, Databases, Human-Computer Interaction, Operating Systems, Security Engineering, Software Engineering, Theoretical Computer Science, Cloud Computing, Web Development, และ Mobile Development

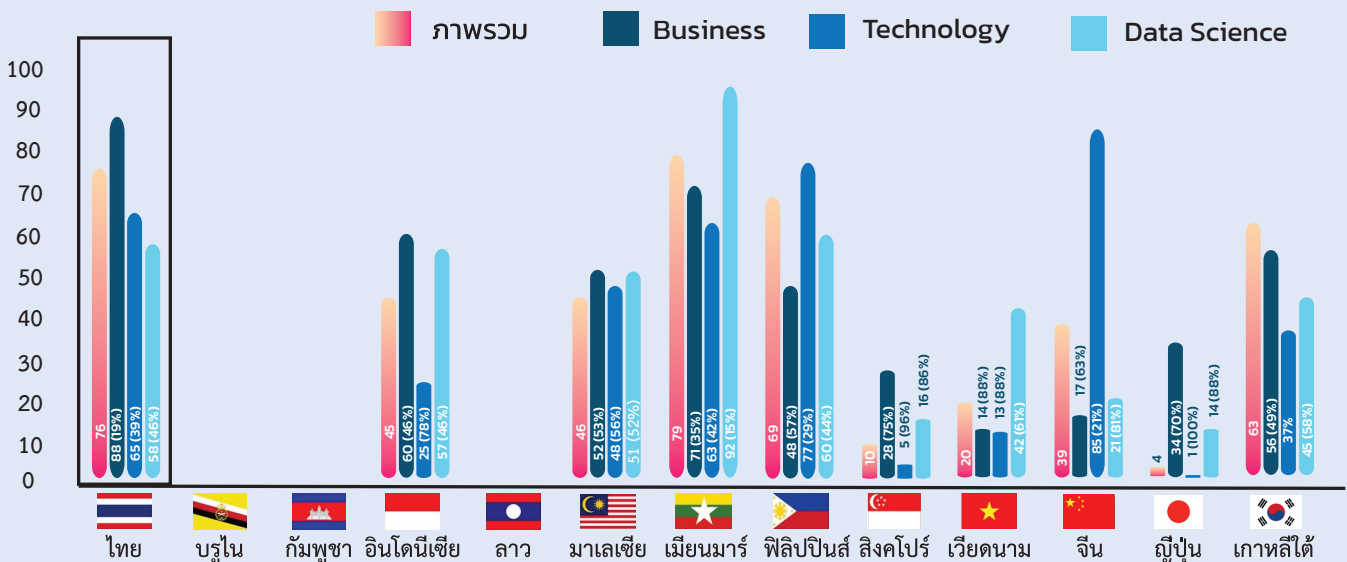


กลุ่มที่ 3 Data Science

ประกอบด้วยทักษะต่างๆ คือ Data Management, Data Visualization, Machine Learning, Math, Statistical Programming, Statistics, และ Data Analysis

GSI จะแสดงค่าออกมาอยู่ในรูป percentile ที่แสดงอันดับความสามารถของทักษะด้านต่างๆ เพื่อสะท้อนให้เห็นว่า คนแต่ละประเทศมีทักษะในแต่ละด้านโดดเด่นมากน้อยเพียงใด

ตารางแสดงอันดับและเปอร์เซ็นต์ไคล์ของประเทศในกลุ่มอาเซียน+3 ปี 2021



ภาพรวม
Switzerland



Business
Luxembourg



Technology
Japan



Data Science
Finland

ตารางแสดงลำดับเปอร์เซ็นต์ไทยตามตัวชี้วัดของประเทศไทย ปี 2021

ตัวชี้วัดย่อย	ลำดับเปอร์เซ็นต์	ลำดับที่ 1 ของโลก
1. Business	19	Luxembourg
1.1 Accounting	9	Luxembourg
1.2 Communications	32	Russia
1.3 Finance	45	Luxembourg
1.4 Management	29	Luxembourg
1.5 Marketing	45	Switzerland
1.6 Sales	32	Norway
1.7 Entrepreneurship	50	Luxembourg, Vietnam
1.8 Strategy and Operations	17	Luxembourg, Vietnam
1.9 Human Resources	16	Russia
2. Technology	39	Japan
2.1 Computer Networking	51	Ethiopia
2.2 Databases	62	Russia
2.3 Human-Computer Interaction	30	Russia
2.4 Operating Systems	22	Saudi Arabia
2.5 Security Engineering	29	Saudi Arabia
2.6 Software Engineering	32	Italy
2.7 Theoretical Computer Science	50	Serbia
2.8 Cloud Computing	96	Indonesia
2.9 Web Development	7	Russia
2.10 Mobile Development	21	Cameroon
3. Data Science	46	Finland
3.1 Data Management	63	Italy
3.2 Data Visualization	19	Cameroon
3.3 Machine Learning	57	Finland
3.4 Math	51	Russia
3.5 Statistical Programming	36	Russia
3.6 Statistics	36	Finland
3.7 Data Analysis	39	Luxembourg

สรุป ประเทศไทยอยู่ในอันดับที่ 76 จากทั้งหมด 108 ประเทศ โดยทักษะด้าน Data Science เป็นด้านที่อันดับสูงที่สุด ขณะที่ด้าน Business เป็นด้านที่อันดับต่ำสุด

ทักษะที่ประเทศไทยมีอันดับสูงที่สุด 3 อันดับแรก คือ Cloud Computing Data Management และ Databases

ทักษะที่ประเทศไทยมีอันดับต่ำที่สุด 3 อันดับสุดท้าย คือ Web Development Accounting และ Human Resources



TIMES HIGHER EDUCATION WORLD UNIVERSITY RANKINGS

THE world University Ranking เป็นการจัดอันดับมหาวิทยาลัยในระดับนานาชาติ โดย Times Higher Education Supplement ของนิตยสาร Times การจัดอันดับจะรวบรวมข้อมูลและให้น้ำหนักคะแนนแต่ละตัวบ่งชี้ โดยวิธีการส่งแบบสอบถามไปยังนักวิชาการเพื่อสำรวจ และเก็บข้อมูลอื่นๆ จากมหาวิทยาลัยและหน่วยงานที่เกี่ยวข้อง โดยมีตัวชี้วัดประสิทธิภาพ 5 ด้าน 13 ตัวชี้วัด ดังนี้

1. การสอน (สภาพแวดล้อมในการเรียนรู้) (Teaching)



- การสำรวจชื่อเสียงด้านการเรียนการสอน
- สัดส่วนเจ้าหน้าที่ต่อนักศึกษา
- สัดส่วนนักศึกษาปริญญาเอกต่อปริญญาตรี
- สัดส่วนอาจารย์ที่ได้รับรางวัลต่อนักวิชาการ
- รายได้สถาบัน

2. การวิจัย (ปริมาณ รายได้ และชื่อเสียง) (Research)



- การสำรวจชื่อเสียง
- รายได้จาก การวิจัย
- ผลงานการวิจัย

3. การอ้างอิง (อิทธิพลการวิจัย พิจารณาถึงบทบาทของมหาวิทยาลัยในการเผยแพร่ความรู้และแนวคิดใหม่ๆ จากจำนวนการอ้างอิงผลงานวิจัยของมหาวิทยาลัย) (Citations)



- ใช้ข้อมูลจาก Elsevier ตรวจสอบการอ้างอิงจากเอกสารวิชาการที่จัดทำดัชนีโดยฐานข้อมูล Scopus ของ Elsevier

4. มุมมองระหว่างประเทศ (พนักงาน นักศึกษา และการวิจัย) (International Outlook)



- สัดส่วนนักเรียนต่างชาติ
- สัดส่วนพนักงานต่างชาติ
- ความร่วมมือระหว่างประเทศ โดยคำนวณสัดส่วนของสิ่งพิมพ์ที่เกี่ยวข้องทั้งหมดของสถาบันที่มีผู้เขียนร่วมจากต่างประเทศอย่างน้อยหนึ่งคน

5. รายได้จากอุตสาหกรรม (การถ่ายทอดความรู้) (Industry Income)



- พิจารณาว่าสถาบันมีรายได้จากการวิจัยจากภาคอุตสาหกรรมเท่าใด โดยเทียบกับจำนวนนักวิชาการที่จ้าง



อันดับมหาวิทยาลัยไทยและประเทศอาเซียน ปี 2021

2021 Rank	มหาวิทยาลัย	รายละเอียดตัวชี้วัด					
		Teaching	Research	Citations	Industry Income	International Outlook	Overall
25	National University of Singapore	75.9	90.8	81.5	77.8	94.8	83.5
47	Nanyang Technological University, Singapore	57.1	71.9	83.0	83.2	94.0	72.7
310-350	Universiti of Malaya	39.3	31.5	60.0	44.4	83.7	45.6-47.9
401-500	University of the Philippines	23.5	16.0	86.7	39.5	33.4	39.8-43.5
501-600	Universiti Tunku Abdul Rahman, Malaysia	16.2	13.7	80.9	38.1	31.4	36.4-39.7
601-800	Chulalongkorn University	34.4	22.0	29.3	60.2	40.3	30.2-36.3
601-800	Universiti Kebangsaan Malaysia	35.3	21.4	42.5	37.0	49.3	30.2-36.3
601-800	Mae Fah Luang University	16.8	9.9	60.4	33.4	52.7	30.2-36.3
601-800	Mahidol University	33.9	22.3	42.8	71.4	45.5	30.2-36.3
800-1000	King Mongkut's University of Technology Thonburi	18.8	17.5	35.0	72.3	34.5	25.1-30.1

สรุป ประเทศไทยมีมหาวิทยาลัยที่ได้รับการจัดอันดับอยู่ใน 1,000 อันดับแรกอยู่ 4 มหาวิทยาลัย โดยจุฬาลงกรณ์มหาวิทยาลัยได้รับการจัดอันดับสูงสุดในอันดับที่ 601 - 800 ขณะที่เมื่อเปรียบเทียบกับประเทศในกลุ่มอาเซียนจะพบว่า National University of Singapore เป็นมหาวิทยาลัยที่ได้รับการจัดอันดับดีที่สุดอยู่ในอันดับที่ 25 ทั้งนี้ ประเทศสิงคโปร์ มาเลเซีย และฟิลิปปินส์ เป็น 3 ประเทศในกลุ่มประเทศอาเซียนที่มีมหาวิทยาลัยที่ได้รับการจัดอันดับสูงกว่าประเทศไทย ซึ่งมีอยู่ 5 มหาวิทยาลัย

นอกจากนี้ เมื่อพิจารณาผลคะแนนในแต่ละตัวชี้วัด พบว่า ตัวชี้วัดด้านการวิจัยเป็นตัวชี้วัดที่มหาวิทยาลัยไทยได้คะแนนต่ำที่สุด และตัวชี้วัดด้าน Industry Income เป็นตัวชี้วัดมหาวิทยาลัยไทยได้คะแนนสูงที่สุด





QUACQUARELLI SYMONDS (QS) WORLD UNIVERSITY RANKINGS

QS World University Rankings (QS) เป็นการจัดอันดับสถาบันอุดมศึกษาทั่วโลก โดย สถาบัน Quacquarelli Symonds ข้อมูลจากการจัดอันดับจะเป็นประโยชน์ต่อผู้บริหารหน่วยงาน ผู้บริหารสถาบันการศึกษาในการออกแบบนโยบายที่คำนึงถึงผู้เรียนเป็นสำคัญ QS ใช้ตัวชี้วัดทั้งหมด 6 ตัวในการคำนวณเพื่อจัดอันดับสถาบันการศึกษาทั่วโลก ได้แก่

1. Academic reputation (40%)

ตัวชี้วัดนี้ใช้วิธีการสำรวจ Academic Survey ซึ่งเก็บข้อมูลและความคิดเห็นจากผู้เชี่ยวชาญกว่า 130,000 คน โดยหัวข้อสำคัญของแบบสำรวจ คือ การสอบถามเกี่ยวกับชื่อเสียงของสถาบันการศึกษาด้านคุณภาพการสอนและการวิจัย

2. Faculty/Student Ratio (20%)

เป็นตัวชี้วัดที่สำคัญที่สะท้อนให้เห็นถึงคุณภาพการสอนของอาจารย์ในสถาบันต่างๆ และเป็นการประเมินว่าสถาบันการศึกษามีบุคลากรทางการศึกษาเพียงพอต่อจำนวนนักศึกษาหรือไม่

3. Employer reputation (10%)

วัดโดยการใช้แบบสำรวจที่ชื่อว่า QS Employer Survey โดยส่งไปยัง บริษัท นายจ้าง หรือผู้ว่าจ้างกว่า 75,000 ราย เพื่อให้ความคิดเห็นว่าบัณฑิตจากมหาวิทยาลัยใดที่มีสมรรถนะ ความคิดริเริ่ม และประสิทธิภาพเป็นเช่นไร ตัวชี้วัดนี้สะท้อนให้เห็นว่าสถาบันการศึกษามีศักยภาพเพียงใดในการเตรียมความพร้อมนักศึกษาสู่ตลาดงาน

4. Citations per faculty (20%)

QS วัดคุณภาพของงานวิจัยด้วย Citations per faculty โดยคำนวณจากผลรวมจำนวนงานวิจัยที่ได้รับการอ้างอิงทั้งหมดของสถาบันการศึกษานั้นในระยะเวลา 5 ปีที่ผ่านมา หาดด้วยจำนวนอาจารย์ของสถาบัน

5. International faculty ratio และ International student ratio (5% ต่อตัวชี้วัด)

อัตราส่วนบุคลากรต่างชาติ และนักศึกษาต่างชาติสะท้อนให้เห็นความสามารถของสถาบันการศึกษาในการดึงดูดบุคลากรและนักศึกษาต่างชาติจากทั่วโลกและที่สะท้อนให้เห็นถึงสภาพแวดล้อมวัฒนธรรมที่หลากหลายพร้อมสำหรับบุคลากรและนักศึกษาต่างชาติ

10 อันดับมหาวิทยาลัยของโลก ปี 2556 - 2564

สถาบัน	ปี พ.ศ.								
	2556	2557	2558	2559	2560	2561	2562	2563	2564
Massachusetts Institute of Technology (MIT)	1	1	1	1	1	1	1	1	1
Stanford University	15	7	7	3	2	2	2	2	2
Harvard University	3	2	4	2	3	3	3	3	3
California Institute of Technology (Caltech)	10	10	8	5	5	4	4	5	4
University of Oxford	5	6	5	6	6	6	5	4	5
ETH Zurich (Swiss Federal Institute of Technology)	13	12	12	9	8	10	7	6	6
University of Cambridge	2	3	2	3	4	5	6	7	7
Imperial College London	6	5	2	8	9	8	8	9	8
University of Chicago	8	9	11	10	10	9	9	10	9
University College London (UCL)	4	4	5	7	7	7	10	8	10



อันดับมหาวิทยาลัยไทยและประเทศอาเซียน ปี 2021

2021 Rank	มหาวิทยาลัย	รายละเอียดตัวชี้วัด						Overall
		Academic reputation	Employer reputation	Faculty Student	Citations per faculty	International faculty	International student	
11	National University of Singapore	99.7	98.4	90.7	72.9	100.0	71.4	91.5
13	Nanyang Technological University	89.8	89.8	91.5	89.0	100.0	67.6	89.9
59	Universiti Malaya	74.1	84.6	82.1	47.7	68.7	44.5	70.1
132	Universiti Putra Malaysia	50.5	52.8	76.1	22.3	58.1	86.5	52.7
141	Universiti Kebangsaan Malaysia	53.8	55.7	93.3	11.9	31.2	40.8	52.0
142	Universiti Sains Malaysia	56.0	60.5	76.2	17.6	37.6	49.9	51.9
187	Universiti Teknologi Malaysia	39.4	51.6	64.4	27.8	27.6	63.9	44.2
208	Chulalongkorn University	67.1	60.7	29.1	9.0	14.6	2.6	41.6
252	Mahidol University	41.7	44.4	69.6	7.8	8.6	5.6	37.5
561-570	Thammasat University	22.4	38.4	33.7	-	-	-	21.1-21.2
601-650	Chiang Mai University	30.0	25.9	-	-	-	-	18.5-20
801-1000	Kasetsart University	23.9	20.3	-	-	-	-	10.3-14.7
801-1000	Khon Kaen University	-	-	-	-	-	-	10.3-14.7
801-1000	Songkla University	17.9	-	-	-	-	-	10.3-14.7
801-1000	King Mongkut's University of Technology Thonburi	-	-	-	-	-	-	10.3-14.7

สรุป ประเทศไทยไม่มีมหาวิทยาลัยที่ได้รับการจัดอันดับอยู่ 200 อันดับแรกของโลก โดยมีจุฬาลงกรณ์มหาวิทยาลัยที่ได้รับการจัดอันดับสูงสุดอยู่ในอันดับที่ 208 อย่างไรก็ตาม มหาวิทยาลัยไทยที่ติดอันดับจะมีคะแนนในตัวชี้วัดเกี่ยวกับ Academic reputation และ Employer reputation ที่ค่อนข้างสูงสะท้อนให้เห็นถึงคุณภาพของมหาวิทยาลัยไทย ขณะที่จุดอ่อนของมหาวิทยาลัยไทยอยู่ที่ตัวชี้วัด International faculty และ International student

ขณะที่เมื่อพิจารณาประเทศในกลุ่มอาเซียน จะพบว่า มีเพียง 2 ประเทศที่มีมหาวิทยาลัยอยู่ใน 200 อันดับแรกของโลก คือ ประเทศสิงคโปร์ (2 มหาวิทยาลัย อันดับที่ 11, และ 13) และประเทศมาเลเซีย (5 มหาวิทยาลัย อันดับที่ 59, 132, 141, 142 และ 187)





EF ENGLISH PROFICIENCY INDEX

บริษัท EF Education First ได้จัดทำดัชนี EF English Proficiency Index (EPI) เพื่อวัดความสามารถในการใช้ภาษาอังกฤษในประเทศที่ไม่ใช่เจ้าของภาษา โดยพิจารณาจากข้อมูลการทดสอบ EF Standard English Test (EF SET) มากกว่า 2,000,000 คน ซึ่งสามารถเข้าทำการทดสอบได้ฟรีทางออนไลน์ โดยปี 2021 ปีประเทศที่อยู่ในการจัดอันดับทั้งสิ้น 121 ประเทศ

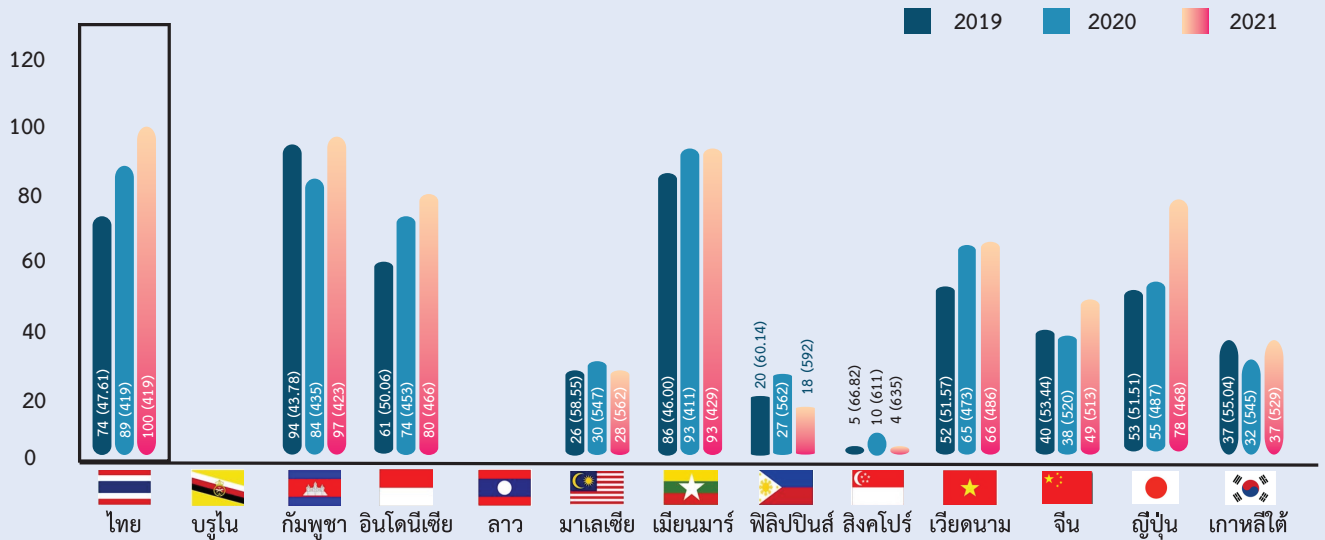
EF SET วัดทักษะด้านการอ่านและการฟังของผู้ทดสอบ และสามารถเทียบเคียงได้กับมาตรฐาน Common European Framework of Reference (CEFR) และผลการทดสอบ EPI มีความสัมพันธ์เป็นอย่างสูงกับการสอบ TOEFL และ IELTS

EPI แบ่งผลการทดสอบเป็น 5 กลุ่ม ตามระดับความสามารถในการใช้ภาษาอังกฤษจากระดับสูงมากไปจนถึงระดับต่ำมาก โดยแต่ละระดับสามารถเทียบเคียงความสามารถทางภาษาได้ ดังนี้

ระดับ	สิ่งที่ทำได้
สูงมาก (Very High)	ใช้ภาษาได้อย่างเหมาะสมในสถานการณ์ทางสังคม อ่านข้อความที่ซับซ้อนได้อย่างง่ายดาย เจรจาสนทนากับผู้พูดภาษาอังกฤษได้
สูง (High)	สามารถนำเสนองานในที่ทำงานได้ เข้าใจรายการโทรทัศน์ อ่านหนังสือพิมพ์ได้
ปานกลาง (Moderate)	เข้าร่วมการประชุมได้ เข้าใจเนื้อเพลง เขียนอีเมลได้อย่างมืออาชีพในเนื้อหาที่คุ้นเคย
ต่ำ (Low)	สามารถเข้าใจภาษาอังกฤษในระดับไม่ซับซ้อน อธิบายโดยใช้ข้อความที่คุ้นเคยได้
ต่ำมาก (Very Low)	สามารถสื่อสารในระดับเบื้องต้นได้ อธิบายโดยใช้คำง่ายๆ ได้ แนะนำชื่อ อายุ ประเทศของตัวเอง เข้าใจป้ายสัญลักษณ์บอกทางระดับต่างๆ ได้



ตารางเปรียบเทียบผลคะแนนและอันดับของประเทศไทยกับประเทศในกลุ่มอาเซียน + 3 ปี 2019-2021



2019
Netherland



2020
Netherland



2021
Netherland

ที่มาของข้อมูล EF English Proficiency Index 2019-2021

ความสามารถในการใช้ภาษาอังกฤษจะทำให้สามารถเข้าถึงข้อมูลต่างๆ ได้อย่างกว้างขวางเพิ่มมากขึ้น และเปิดโอกาสในการมีงานทำเพิ่มมากยิ่งขึ้น และในภาพรวมนั้น ความสามารถทางภาษาอังกฤษจะเพิ่มความสามารถทางการแข่งขันของระบบเศรษฐกิจ เนื่องจากภาษาอังกฤษเป็นภาษาสากลที่ใช้ในการแลกเปลี่ยนและเข้าถึงองค์ความรู้ต่างๆ ที่มีอยู่ในโลก

สรุป ประเทศไทยอยู่ในอันดับที่ 100 จากทั้งหมด 112 ประเทศ โดยมีความสามารถทางภาษาอังกฤษอยู่ในระดับต่ำมาก และเมื่อพิจารณาเฉพาะกลุ่มประเทศอาเซียน ประเทศไทยอยู่ในอันดับสุดท้าย

ตลอดระยะเวลา 10 ปีที่ผ่านมา ประเทศในทวีปเอเชียมีแนวโน้มคะแนนค่อนข้างคงที่ ยกเว้นประเทศในกลุ่มเอเชียกลางที่มีแนวโน้มคะแนนสูงขึ้นอย่างต่อเนื่อง สำหรับประเทศไทยแนวโน้มคะแนนคงที่มาโดยตลอด

นอกจากนี้ เมื่อพิจารณาความแตกต่างระหว่างชายหญิงจะพบว่าผู้ชายไทยมีระดับคะแนนที่สูงกว่าผู้หญิงอยู่ถึง 32 คะแนนซึ่งเป็นช่องว่างที่สูงที่สุดของประเทศในทวีปเอเชีย





LEGATUM PROSPERITY INDEX

The Legatum Prosperity Index (LPI) จัดทำโดยสถาบัน Legatum เป็นองค์กรอิสระ ตั้งอยู่ในกรุงลอนดอน ประเทศอังกฤษ เพื่อใช้เป็นกรอบในการประเมินการส่งเสริมความมั่นคงของประชาชนให้มีความเป็นอยู่ที่ดีทางเศรษฐกิจและสังคม โดยพิจารณาจากปัจจัยต่าง ๆ อาทิ พื้นฐานทางด้านเศรษฐกิจ สุขอนามัย เสรีภาพ ระบบการปกครองประเทศ ความมั่นคงของประเทศ การศึกษา โอกาสทางธุรกิจและความสัมพันธ์ทางสังคม ซึ่งล้วนมีอิทธิพลต่อการเติบโตทางเศรษฐกิจของประเทศและมีผลต่อระดับความสุขสบายของประชาชน LPI ได้รับการตีพิมพ์อย่างต่อเนื่องตั้งแต่ ปี พ.ศ. 2550 และได้ขยายความครอบคลุมจาก 50 ประเทศเป็น 167 ประเทศในปี พ.ศ. 2563

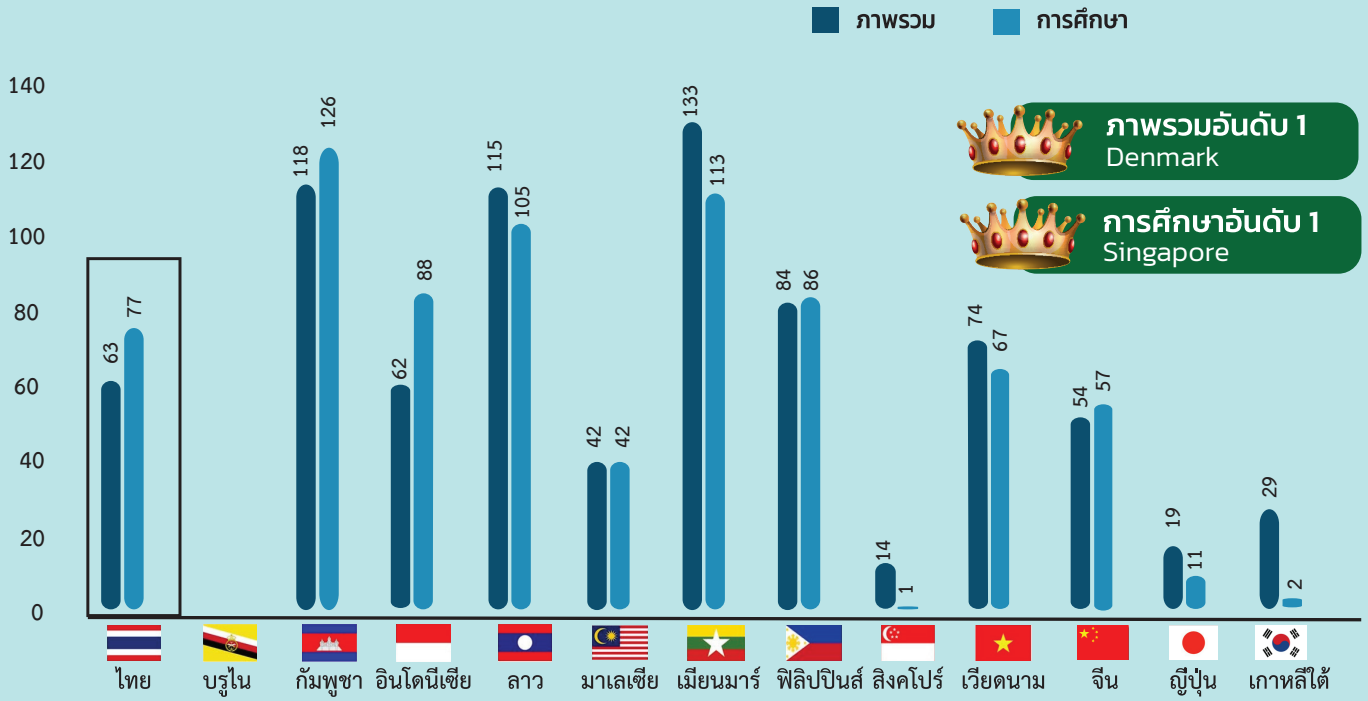
การคำนวณค่าดัชนี พิจารณาถึงปัจจัยหลัก 12 ตัวชี้วัด ดังนี้

 Safety & Security	 Personal Free	 Governance	 Social Capital
 Investment Environment	 Enterprise Conditions	 Market Access and Infrastructure	 Economic Quality
 Living Conditions	 Health	 Education	 Natural Environment

โดยปัจจัยหลักด้านการศึกษาประกอบด้วยตัวชี้วัดต่างๆ ดังนี้

ด้าน	ตัวชี้วัด (แหล่งที่มา)
Pre-Primary Education (5%)	Pre-primary enrolment (net) (UNESCO)
Primary Education (20%)	Primary enrolment (UNESCO) Primary completion (UNESCO) Primary education quality (AltAng&Pat)
Secondary Education (30%)	Secondary school enrolment (UNESCO) Lower-secondary completion (UNESCO) Access to quality education (V-DEM) Secondary education quality (AltAng&Pat)
Tertiary Education (20%)	Tertiary enrolment (UNESCO) Tertiary completion (UNESCO) Average quality of higher education institutions (QS, TES) Skillset of university graduates (WEF) Quality of vocational training (WEF)
Adult Skills (25%)	Adult literacy (UNESCO) Education level of adult population (BL) Women's average years in school (IHME) Education inequality (Cas&Dom) Digital skills among population (WEF)

ตารางเปรียบเทียบผลคะแนนและอันดับของประเทศไทยกับประเทศในกลุ่มอาเซียน + 3 ปี 2021



ที่มาของข้อมูล The Legatum Prosperity Index A tool for transformation 2021

สรุป ปี 2021 ประเทศไทยได้รับการจัดอันดับในภาพรวมอยู่ในอันดับที่ 63 จากทั้งหมด 167 ประเทศ ซึ่งอันดับดีขึ้นจากปีที่ผ่านมา 1 อันดับ ขณะที่ด้านการศึกษาอยู่ในอันดับที่ 77 ซึ่งอันดับต่ำลงจากปีที่ผ่านมา 3 อันดับ จึงถือเป็นอีกหนึ่งจุดอ่อนของประเทศไทย ขณะที่ด้านที่ถือเป็นจุดแข็งของประเทศไทย คือ ด้านสุขภาพ (Health) อยู่ในอันดับที่ 27 ด้านทุนทางสังคม (Social Capital) อยู่ในอันดับที่ 28 และด้านเศรษฐกิจ (Economic Quality) อยู่ในอันดับที่ 31





SUSTAINABLE DEVELOPMENT REPORT

รายงานการพัฒนาที่ยั่งยืน (Sustainable Development Report : SDR) หรือเดิมใช้ชื่อ SDG Index and Dashboards จัดทำขึ้นเพื่อรายงานผลการตอบสนองต่อเป้าหมายการพัฒนาที่ยั่งยืน (Sustainable Development Goals — SDGs) ของแต่ละประเทศโดยใช้ข้อมูลจากแหล่งข้อมูลต่างๆ เช่น ธนาคารโลก องค์การอนามัยโลก (World Health Organization WHO) ฯลฯ รวมไปถึงสถาบันวิจัยและองค์กรที่ไม่แสวงกำไร

เป้าหมาย SDGs มีอยู่ 17 ข้อ โดยการศึกษาเป็นเป้าหมายที่ 4 : Quality Education คือ การสร้างหลักประกันว่าทุกคนมีการศึกษาที่มีคุณภาพอย่างครอบคลุม ทั้งถึง และเท่าเทียมตลอดจนสนับสนุนโอกาสในการเรียนรู้ตลอดชีวิตแก่ทุกคน ทั้งนี้ SDR ได้เก็บ รวบรวม และวิเคราะห์ข้อมูลตัวชี้วัดด้านการศึกษาที่เกี่ยวข้องกับ SDG 4 จำนวน 9 ตัวชี้วัด สำหรับประเทศสมาชิก OECD และ 3 ตัวชี้วัดสำหรับประเทศอื่น ทั้งนี้ ประเทศไทยมีตัวชี้วัดที่ใช้ในการวิเคราะห์ ดังนี้

- Net primary enrollment rate (%)
- Lower secondary completion rate (%)
- Literacy rate (% of population aged 15 to 24)

ตารางคะแนนตามตัวชี้วัดของประเทศไทย ปี 2020 – 2021

ตัวชี้วัด	2020		2021		ลำดับที่ 1 ของโลก	
	Value	Trend	Value	Trend	2020	2021
SDGS 4 Quality Education						
- Net primary enrollment rate (%)	98.1	—	98.1	—	SWEDEN	FINLAND
- Lower secondary completion rate (%)	78.4	↓	81.0	↑		
- Literacy rate (% of population aged 15 to 24)	98.1	—	98.1	—		

ตารางระดับการบรรลุเป้าหมายของตัวชี้วัดด้านการศึกษา

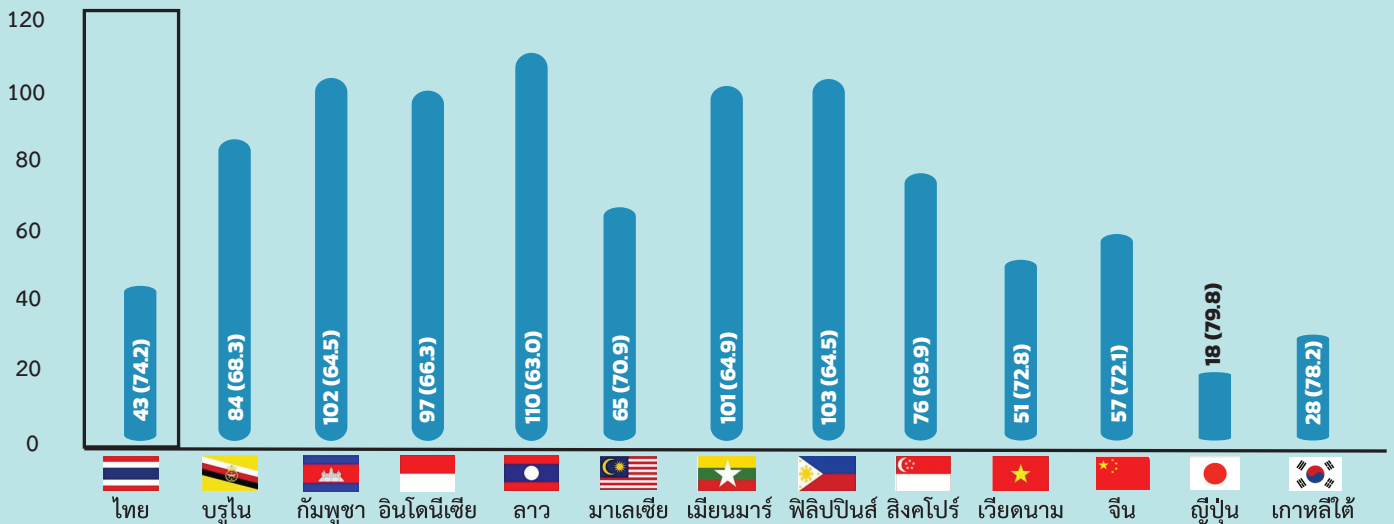
ตัวชี้วัด	ระดับการบรรลุเป้าหมาย			
	Green	Yellow	Orange	Red
- Net primary enrollment rate (%)	≥97	97>x≥88.5	88.5>x≥80	>80
- Lower secondary completion rate (%)	≥90	90>x≥82.5	82.5>x≥75	>75
- Literacy rate (% of population aged 15 to 24)	≥95	95>x≥90	90>x≥85	>85

หน่วยงานหรือองค์กรที่จัดทำ



SDR ไม่ใช่เครื่องมือติดตามการปฏิบัติตามเป้าหมายความยั่งยืน 17 ข้อ แต่เป็นส่วนเสริมจากที่แต่ละประเทศได้มีการปฏิบัติด้วยความสมัครใจ โดยรวมแล้วคะแนนและอันดับขึ้นอยู่กับวิธีการของผลรวมและการให้น้ำหนัก การตอบสนองต่อเป้าหมายการพัฒนาอย่างยั่งยืน 17 ข้อ ที่ได้มีการตกลงจากการประชุมสมัชชาสหประชาชาติผ่านดัชนีความยั่งยืนของแต่ละประเทศ ได้มีการให้น้ำหนักที่เท่ากันในแต่ละเป้าหมาย โดยคะแนน 0 หมายถึงมีการปฏิบัติที่แย่มาก ขณะที่คะแนน 100 หมายถึงมีการตอบสนองเป้าหมายดีที่สุด

ตารางเปรียบเทียบผลคะแนนและอันดับ SDG Index scores ปี 2021 ของประเทศไทยกับประเทศในกลุ่มอาเซียน + 3



 ภาพรวมอันดับ 1
Finland

สรุป ประเทศไทยมีผลการดำเนินงานตาม SDG อยู่ในอันดับที่ 43 จาก 165 ประเทศ ซึ่งค่าคะแนนเฉลี่ยสูงกว่าประเทศสมาชิก OECD โดยมีการดำเนินงานที่บรรลุเป้าหมาย SDG แล้ว 1 เป้าหมาย คือ Goal 1 : No Poverty ขณะที่ Goal 4 : Quality Education อยู่ในระดับ Challenges remain แต่มีแนวโน้มพัฒนาขึ้นอย่างต่อเนื่อง เมื่อพิจารณา Goal 4 : Quality Education จะพบว่า ตัวชี้วัด Net primary enrollment rate และ Literacy rate ดำเนินการบรรลุเป้าหมายแล้ว ขณะที่ Lower secondary completion rate มีแนวโน้มพัฒนาขึ้น แต่ยังคงอยู่ในระดับ Significant challenges



บทสรุป

สมรรถนะทางการศึกษาไทยในเวทีโลก ปี 2564

ที่มาของข้อมูลตัวชี้วัด

- 1) ผลการสำรวจความคิดเห็น : เป็นข้อมูลที่ได้จากการสำรวจความคิดเห็นจากภาคเอกชน รวมทั้งความเห็นจากผู้เชี่ยวชาญที่เกี่ยวข้อง
- 2) ข้อมูลสถิติทางการศึกษา : เป็นข้อมูลสถิติทางด้านการศึกษาที่สะท้อนให้เห็นถึงสภาพที่แท้จริงทางการจัดศึกษาของแต่ละประเทศ
- 3) ข้อมูลจากการทดสอบ : เป็นข้อมูลที่ได้จากการทดสอบประเภทต่างๆ อาทิ ผลการทดสอบ PISA ผลการทดสอบภาษาอังกฤษ

อันดับตัวชี้วัดที่ถูกนำมาใช้มากที่สุด

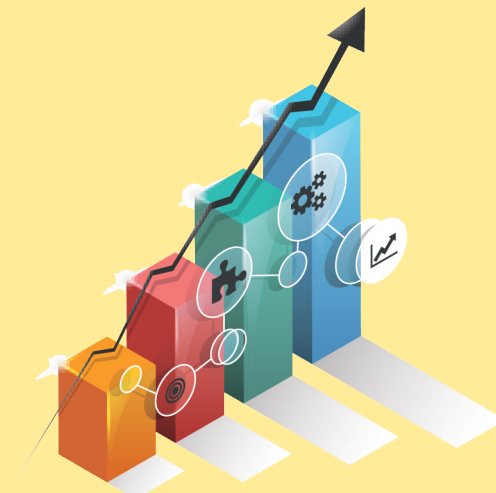
- อันดับที่ 1 ถูกนำมาใช้ใน 7 ดัชนี ได้แก่ PISA
- อันดับที่ 2 ถูกนำมาใช้ใน 5 ดัชนี ได้แก่ Tertiary enrollment
- อันดับที่ 3 ถูกนำมาใช้ใน 4 ดัชนี ได้แก่ Time Higher Education World University Ranking
- อันดับที่ 4 ถูกนำมาใช้ใน 3 ดัชนี ได้แก่ Primary Enrollment Rate, Secondary enrollment Rate, Pupil-teacher ratio (primary education), Pupil-teacher ratio (Secondary education), Student mobility inbound, Total public expenditure on education (% GDP), Government expenditure on education per student (% GDP per capita ; Secondary Education), Literacy rate, Suvey: Ease of finding skilled employees (รวม 9 ตัวชี้วัด)
















ตารางแสดงอันดับและเปอร์เซ็นต์ไทล์ของประเทศไทยในระดับชี้วัดประเภทต่างๆ

ดัชนีชี้วัด	จำนวนประเทศ	ภาพรวม		ด้านการศึกษา	
		อันดับ	Percentile	อันดับ	Percentile
ดัชนีชี้วัดด้านความสามารถทางการแข่งขัน					
IMD World Competitiveness Index 2021	64	28	43.08	56	86.15
WEF Global Competitiveness Index 2019	140	38	26.95	73	51.77
The Global Talent Competitive Index 2021	134	68	50.37	68	50.37
The Global Innovation Index 2021	132	43	32.33	86	64.66
The Global Soft Power Index 2021	105	33	31.13	32	30.19
ดัชนีชี้วัดด้านความสามารถทางการแข่งขัน					
UNDP Human Development Index 2020	189	79	41.58	-	-
World Bank Human Capital Index 2020	157	63	39.87	-	-
ดัชนีชี้วัดด้านการศึกษา ความรู้ และทักษะ					
PISA 2018	79	60	75.00	-	-
UNDP Global Knowledge Index 2020	138	53	38.13	73	52.52
Coursera Global Skill Index	108	76	69.72	-	-
THE World University Ranking 2021*	-	601 - 800	-	-	-
QS World University Rankings 2021*	-	208	-	-	-
EF English Proficiency Index 2021	112	100	88.50	-	-
ดัชนีชี้วัดด้านความยั่งยืนและความเหลื่อมล้ำ					
Legatum Prosperity Index 2021	167	63	37.5	77	45.83
Sustainable Development Goals 2021	165	43	25.90	-	-

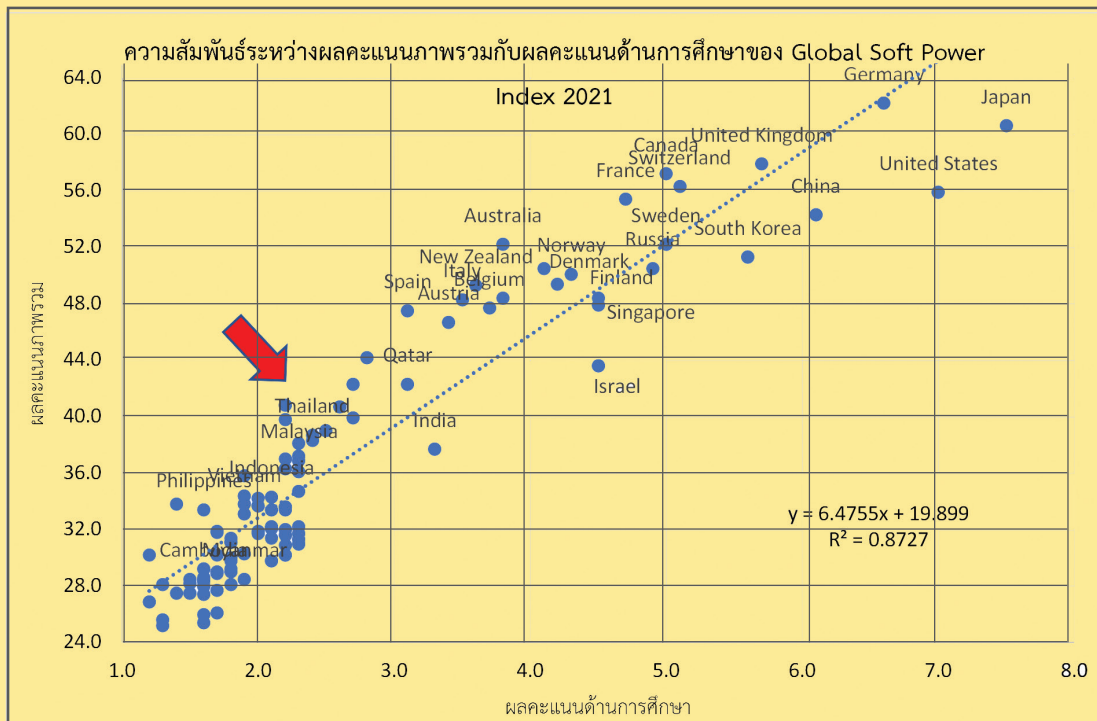
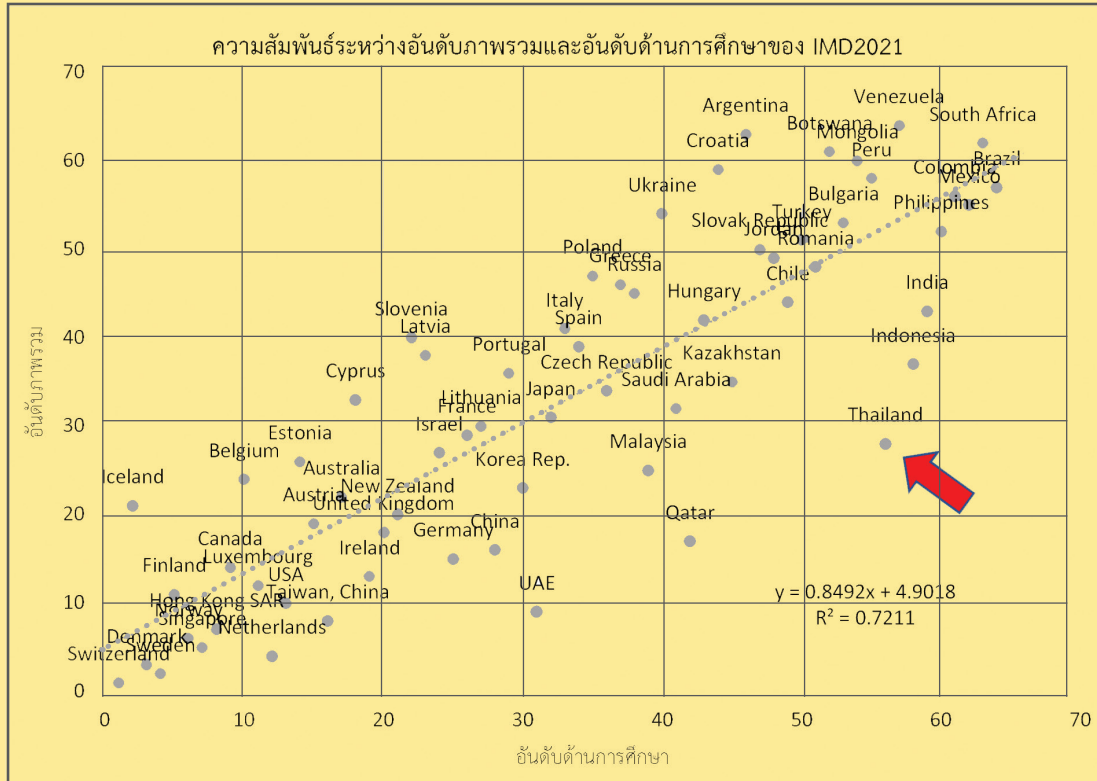
* มหาวิทยาลัยไทยที่ได้รับการจัดอันดับที่ดีที่สุด



ตารางเปรียบเทียบอันดับของประเทศกลุ่มอาเซียนในระดับนี้ชี้วัดด้านต่างๆ

ดัชนีชี้วัด	จำนวนประเทศ	ภาพรวม		ด้านการศึกษา	
		อันดับ	ประเทศที่ได้อันดับดีกว่า	อันดับ	ประเทศที่ได้อันดับดีกว่า
ดัชนีชี้วัดด้านความสามารถทางการแข่งขัน					
IMD World Competitiveness Index 2021	5	3		3	
WEF Global Competitiveness Index 2019	9	3		3	
The Global Talent Competitive Index 2021	9	4		5	
The Global Innovation Index 2021	10	3		5	
The Global Soft Power Index 2021	8	2		2	
ดัชนีชี้วัดด้านทรัพยากรมนุษย์					
UNDP Human Development Index 2020	10	4			
World Bank Human Capital Index 2020	10	5			
ดัชนีชี้วัดด้านการศึกษา ความรู้ และทักษะ					
PISA 2018	5	3			
UNDP Global Knowledge Index 2020	10	4			
Coursera Global Skill Index	7	6			
THE World University Ranking 2021	6	4			
QS World University Rankings 2021	-	3			
EF English Proficiency Index 2021	8	8			
ดัชนีชี้วัดด้านความยั่งยืนและความเหลื่อมล้ำ					
Legatum Prosperity Index 2021	9	4			
Sustainable Development Goals 2021	9	6			

ความสั้พันธิ์ระหว้างความสามารถทางการแข่งขั้กับ สมรรถนะทางการศึกษา



การศึกษาถือเป็นส่วนหนึ้ของความสามารถทางการแข่งขั้ของประเทศการพัฒนา
การศึกษา ย้อมทำให้ความสามารถทางการแข่งขั้ของประเทศสูงขั้ด้วย

วิเคราะห์สมรรถนะทางการศึกษาของไทย

ประเทศไทยมีโครงสร้างพื้นฐานต่างๆ ค่อนข้างดี อาทิ โครงสร้างภาครัฐกิจ ระบบเศรษฐกิจ ระบบตลาดแรงงาน และระบบสาธารณสุข ทำให้สามารถทางการแข่งขันในภาพรวมของประเทศไทยอยู่ในระดับปานกลาง อย่างไรก็ตาม เมื่อเปรียบเทียบในกลุ่มประเทศรายได้ปานกลางด้วยกัน จะพบว่า ประเทศไทยอยู่ในระดับความสามารถทางการแข่งขันค่อนข้างดี

เมื่อพิจารณารายละเอียดเกี่ยวกับสมรรถนะทางการศึกษาของประเทศไทยเปรียบเทียบกับประเทศต่างๆ จะพบว่า ประเทศไทยมีผลคะแนนและอันดับค่อนข้างต่ำในเกือบทุกดัชนีชี้วัด จึงถือได้ว่าสมรรถนะทางการศึกษาของประเทศไทยเป็นหนึ่งในปัจจัยที่จุดรั้งความสามารถทางการแข่งขันของประเทศไทยอยู่ในปัจจุบัน

จุดอ่อนด้านการศึกษา

ข้อมูลสถิติ

1. Secondary school enrollment.
2. Pupil-Teacher ratio, Secondary
3. EF English Prof
4. Mean years of Schooling
5. Population & Workforce with Secondary Education
6. Total Public Expenditure on Education, %GDP
7. Tertiary inbound mobility

ข้อมูลการสำรวจ

1. Prevalence of training in firms
2. Critical thinking in teaching
3. Ease of finding skilled employees

จุดแข็งด้านการศึกษา

ข้อมูลสถิติ

1. Primary school teachers trained to teach
2. Schools with access to the Internet
3. Pupil-Teacher ratio, Primary
4. Graduates in Science and Engineering, %
5. School life expectation

ข้อมูลการสำรวจ

1. Extent of Staff training.
2. University Education meets the need of a competitive economy.
3. Management Education meets the need of the business Community.
4. Employee development.



ข้อสังเกตและบทเรียนในการพัฒนาสมรรถนะทางการศึกษา

1

จุดแข็งและจุดอ่อนของประเทศไทย

ประเทศไทยมีจุดแข็งเกี่ยวกับระบบเศรษฐกิจ การประกอบธุรกิจ และโครงสร้างพื้นฐาน ทำให้ยังสามารถแข่งขันกับประเทศต่างๆ ได้ อย่างไรก็ตาม จุดอ่อนที่สำคัญของประเทศไทย คือ ระบบการศึกษาที่ยังไม่มียุทธศาสตร์และประสิทธิภาพเพียงพอ ซึ่งจะส่งผลให้ไม่สามารถแข่งขันได้ในระยะยาว

2

ตัวชี้วัดทางการศึกษา

การคำนวณค่าดัชนีชี้วัดต่างๆ แม้จะประกอบด้วยตัวชี้วัดด้านการศึกษาจำนวนมาก แต่หากพิจารณาในรายละเอียดแล้วจะพบว่า มีตัวชี้วัดที่สำคัญและใช้ในหลายดัชนีชี้วัดมีเพียงไม่กี่ตัว อาทิ อัตราการเข้าเรียน อัตราส่วนครูต่อนักเรียน งบประมาณด้านการศึกษา ผลการทดสอบทางการศึกษา และการสำรวจความคิดเห็น ดังนั้น การพัฒนาการศึกษาตามประเด็นตัวชี้วัดอย่างเป็นระบบจะช่วยยกระดับผลการจัดอันดับได้ทุกดัชนี

3

ภาพลักษณ์ทางการศึกษา

ตัวชี้วัดสำรวจความคิดเห็นมักจะมีอันดับที่ต่ำกว่าข้อมูลสถิติทางการศึกษาจึงสะท้อนให้เห็นว่า การศึกษาไทยมีภาพลักษณ์ที่ดีในสายตาของภาคเอกชน และผู้เชี่ยวชาญ มุมมองเชิงบวกต่อการศึกษาไทยเช่นนี้ ถือเป็นโอกาสในการสร้างความร่วมมือในการพัฒนาการศึกษาทั้งภาคเอกชน

4

การอ่านและภาษา

การพัฒนาทักษะการอ่านและภาษาอังกฤษ ถือเป็นความจำเป็นเร่งด่วนที่ต้องรีบดำเนินการ เนื่องจากเด็กไทยได้คะแนนค่อนข้างต่ำ อันเห็นได้จากผลของ PISA และ EF EPI อีกทั้งทักษะดังกล่าวเป็นพื้นฐานที่สำคัญที่จะต่อยอดไปสู่ทักษะอื่น ซึ่งจะช่วยให้ประเทศสามารถแข่งขันได้ในเวทีโลก

5

EDUCATION DATABASE

ควรมีการพัฒนากระบวนการรวบรวมข้อมูลสารสนเทศทางการศึกษาให้มีความสมบูรณ์ครบถ้วนและทันสมัยอยู่ตลอดเวลา เพื่อเป็นข้อมูลที่สะท้อนสภาพการศึกษาที่แท้จริงในการจัดอันดับ ซึ่งจะส่งผลต่อภาพลักษณ์และความสามารถทางการแข่งขันของประเทศไทยในเวทีโลก

6

ตัวชี้วัดที่สำคัญที่สุด

PISA เป็นตัวชี้วัดที่ปรากฏอยู่ในดัชนีต่างๆ เป็นจำนวนมาก ที่สะท้อนให้เห็นถึงคุณภาพของการศึกษาของประเทศไทย ซึ่งประเทศไทยมีผลการทดสอบ PISA ที่ค่อนข้างต่ำ นอกจากนี้ การทดสอบ PISA จะดำเนินการ 3 ปีต่อครั้ง และจะทำการทดสอบอีกครั้งในปี 2022 ดังนั้น หากประเทศไทยยังไม่สามารถยกระดับผลการทดสอบ PISA ได้แล้ว ก็จะทำให้เป็นตัวชี้วัดที่จุดรั้งความสามารถของประเทศไทยไปอีกอย่างน้อย 3 ปี

7

ตัวชี้วัดที่ต้องพัฒนาเร่งด่วนที่สุด

อัตราการเข้าเรียนเป็นตัวชี้วัดด้านการศึกษาที่เป็นจุดอ่อนที่สำคัญของประเทศไทยเมื่อเปรียบเทียบกับนานาชาติ โดยอัตราการเข้าเรียนจะยิ่งลดต่ำลงเมื่อระดับการศึกษาสูงขึ้น สถานการณ์เช่นนี้จะทำให้ประเทศไทยขาดแคลนแรงงานที่มีสมรรถนะสูงซึ่งส่งผลโดยตรงกับความสามารถทางการแข่งขันของประเทศ

คณะผู้จัดทำ

ที่ปรึกษา

ดร.อรรถพล สังขวาสี	เลขาธิการสภาการศึกษา
ดร.สวัสดิ์ ฤกษ์อง	รองเลขาธิการสภาการศึกษา
ดร.ภูมิพัทธ์ เรืองแหล่	ผู้ช่วยเลขาธิการสภาการศึกษา
นางศิริพร ศรีพันธุ์	ผู้อำนวยการสำนักอำนวยการ รักษาการในตำแหน่ง ที่ปรึกษาด้านวิจัยและประเมินผลการศึกษา
นางอำภา พรมวาทย์	ผู้อำนวยการสำนักประเมินผลการจัดการศึกษา

ศึกษา วิเคราะห์ และสรุปข้อมูล

นายวีระพงษ์ อุ่เจริญ	ผู้อำนวยการกลุ่มวิเคราะห์สภาการศึกษา
ดร.จุฬารพ เหมวรรณวดีกุล	นักวิชาการศึกษาชำนาญการ
นายสิทธิศักดิ์ สิทธิจินดา	ครูโรงเรียนวัดกก
นางเบญจวรรณ สุขพิทักษ์	รองผู้อำนวยการโรงเรียนไทยคริสเตียน
นายภัทรรัตน์ เหลือบเหลือง	ครูโรงเรียนศิลาจารพิพัฒน์
นายภาณุวัฒน์ ตุ่มสังข์ทอง	ครูโรงเรียนวัดไชยธารา
นางสาวธัญลักษณ์ มณีโชติ	ครูโรงเรียนวัดน้ำพุ (สำนักงานสลากกินแบ่งสงเคราะห์ 54) จ.ราชบุรี
นางสาวพรรณทิพา ปัทมอารักษ์	ครูโรงเรียนวัดพรหมเทพา จ.สิงห์บุรี
นายวาทิน สินธุ	ครูโรงเรียนฤทธิยะวรรณาลัย

บรรณาธิการ และเขียนรายงาน

นายวีระพงษ์ อุ่เจริญ	ผู้อำนวยการกลุ่มวิเคราะห์สภาการศึกษา
ดร.จุฬารพ เหมวรรณวดีกุล	นักวิชาการศึกษาชำนาญการ

หน่วยงานรับผิดชอบโครงการ

กลุ่มวิเคราะห์สภาการศึกษา สำนักประเมินผลการจัดการศึกษา
สำนักงานเลขาธิการสภาการศึกษา กระทรวงศึกษาธิการ
โทรศัพท์ 0 2668 7123 ต่อ 2314, 2317 โทรสาร 0 2243 7914-5
Facebook / YouTube : สภาการศึกษาไทย สกศ.
<http://www.onec.go.th>



หน่วยงานรับผิดชอบโครงการ

กลุ่มวิเคราะห์สภาวะการณ์ทางการศึกษา สำนักประเมินผลการจัดการศึกษา
สำนักงานเลขาธิการสภาการศึกษา กระทรวงศึกษาธิการ
โทรศัพท์ 0 2668 7123 ต่อ 2314, 2317 โทรสาร 0 2243 7914-5
Facebook / Youtube : สภาวะการศึกษาไทย สกศ.
<http://www.onec.go.th>

ISBN 978-616-270-369-0
สิ่งพิมพ์ สกศ. อันดับที่ 18/2565

