



แนวทางการเพิ่มศักยภาพ

ศูนย์การเรียนรู้ ภูมิปัญญาไทย ด้านเกษตรกรรม

ในการอนุรักษ์สืบสานทรัพยากรพื้นถิ่นอย่างยั่งยืน

สำนักงานเลขาธิการสภาการศึกษา



แนวทางการเพิ่มศักยภาพ

ศูนย์การเรียนรู้ ภูมิปัญญาไทย ด้านเกษตรกรรม

ในการอนุรักษ์สืบสานทรัพยากรพื้นถิ่นอย่างยั่งยืน

สำนักงานเลขาธิการสภาการศึกษา

๓๗๑.๑

สำนักงานเลขาธิการสภาการศึกษา

๓๖๙๑๖

แนวทางการเพิ่มศักยภาพศูนย์การเรียนรู้ภูมิปัญญาไทย
ด้านเกษตรกรรม ในการอนุรักษ์สืบสานทรัพยากรพื้นถิ่น
อย่างยั่งยืน

กรุงเทพฯ : ๒๕๖๕

๓๖ หน้า

ISBN: 978-616-270-357-7

๑. แนวทางการเพิ่มศักยภาพ

๒. ศูนย์การเรียนรู้ภูมิปัญญาไทย ด้านเกษตรกรรม

๓. อนุรักษ์ทรัพยากร

**แนวทางการเพิ่มศักยภาพศูนย์การเรียนรู้ภูมิปัญญาไทย ด้านเกษตรกรรม
ในการอนุรักษ์สืบสานทรัพยากรพื้นถิ่นอย่างยั่งยืน**

สิ่งพิมพ์ สกศ.

อันดับที่ ๑๙/๒๕๖๕

พิมพ์ครั้งที่ ๑

สิงหาคม ๒๕๖๕

จำนวนพิมพ์

๑,๐๐๐ เล่ม

จัดพิมพ์และเผยแพร่

กลุ่มพัฒนานโยบายด้านการมีส่วนร่วม

และการเพิ่มโอกาสทางการศึกษา

สำนักมาตรฐานการศึกษาและพัฒนาระบบเรียนรู้

สำนักงานเลขาธิการสภาการศึกษา กระทรวงศึกษาธิการ

๙๙/๒๐ ถนนสุขุมวิท เขตดุสิต กรุงเทพฯ ๑๐๓๐๐

โทรศัพท์ ๐ ๒๖๖๘ ๗๑๒๓ ต่อ ๒๕๔๑

โทรสาร ๐ ๒๒๔๑ ๘๓๓๐

Web Site: <http://www.onec.go.th>

พิมพ์ที่

บริษัท เอส. บี. เค. การพิมพ์ จำกัด

๙๒/๖ หมู่ที่ ๓ ตำบลบางพลีใหญ่ อำเภอบางพลี

จังหวัดสมุทรปราการ ๑๐๕๔๐

โทรศัพท์ ๐ ๒๑๗๘ ๘๗๙๔-๕

โทรสาร ๐ ๒๑๗๘ ๘๗๙๖

คำนำ

สำนักงานเลขาธิการสภาการศึกษา ร่วมกับมหาวิทยาลัย
เกษตรศาสตร์ ดำเนินการศึกษาแนวทางการเพิ่มศักยภาพ
ศูนย์การเรือนภูมิปัญญาไทย ด้านเกษตรกรรม ในการอนุรักษ์
สืบสานทรัพยากรพื้นถิ่นอย่างยั่งยืน เพื่อสนองพระราชดำริ
โครงการอนุรักษ์พันธุกรรมพืชอันเนื่องมาจากพระราชดำริ
สมเด็จพระเทพรัตนราชสุดาฯ สยามบรมราชกุมารี (อพ.สธ.)
โดยศึกษาแนวทางสู่ความสำเร็จของศูนย์การเรือนภูมิปัญญาไทย
ด้านเกษตรกรรม ในด้านการอนุรักษ์ทรัพยากรธรรมชาติ
ด้านการถ่ายทอดสืบสานองค์ความรู้ และด้านการพัฒนาต่อยอด
อาชีพ จากศูนย์การเรือนภูมิปัญญาไทย ด้านเกษตรกรรม
ที่ประสบความสำเร็จอย่างโดดเด่นจำนวน ๔ ศูนย์ ใน ๔ ภูมิภาค
เพื่อเป็นต้นแบบตัวอย่างในการเพิ่มศักยภาพศูนย์การเรือน
ภูมิปัญญาไทย ด้านเกษตรกรรม ซึ่งนับเป็นการส่งเสริมการเรียนรู้
ตลอดชีวิต ดังจะเห็นได้ว่าปัจจุบันเกิดการเปลี่ยนแปลงอย่างรวดเร็ว
ไม่ว่าจะเป็นด้านสิ่งแวดล้อม เศรษฐกิจ สังคม โดยเฉพาะ
เมื่อเกิดโรคระบาด ทำให้วิถีการดำเนินชีวิตปรับเปลี่ยนไป อาชีพ
หลายอาชีพเกิดผลกระทบ แต่ท่ามกลางสถานการณ์ที่พลิกผัน
กลับพบว่าครุภูมิปัญญาไทยโดยเฉพาะด้านเกษตรกรรม สามารถ
ดำรงชีพได้อย่างมั่นคง พึ่งพาตนเอง ทั้งยังช่วยเหลือผู้อื่นและ
ชุมชนได้ รวมถึงสามารถต่อยอดองค์ความรู้ และช่วยอนุรักษ์
ทรัพยากรธรรมชาติด้วยการบริหารจัดการที่ดีตามแนวทาง
ปรัชญาของเศรษฐกิจพอเพียง ตัวอย่างการดำเนินการของครุ
จึงเป็นขุมทรัพย์ความรู้ที่เปิดโอกาสให้ผู้สนใจมาศึกษาเรียนรู้

สร้างแรงบันดาลใจ เห็นแนวทางในการประกอบอาชีพ หรือนำไปพัฒนาต่อยอดอาชีพตามบริบทของตน

สำนักงานเลขาธิการสภาการศึกษาหวังเป็นอย่างยิ่งว่า แนวทางการเพิ่มศักยภาพศูนย์การเรียนรู้ภูมิปัญญาไทย ด้านเกษตรกรรม และปัจจัยสู่ความสำเร็จต่าง ๆ ตลอดจนนวัตกรรมวีดิทัศน์การดำเนินงานของครูแต่ละท่านที่สำนักงานฯ ได้รวบรวมไว้ในหนังสือฉบับนี้ จะช่วยให้เกษตรกร นักเรียน นักศึกษา หน่วยงานที่เกี่ยวข้อง ตลอดจนประชาชนที่สนใจ สามารถนำไปปรับใช้ในการสร้างหรือพัฒนางาน โดยเฉพาะด้านเกษตรกรรม ซึ่งเป็นรากฐานของการพัฒนาเศรษฐกิจของประเทศอย่างยั่งยืนต่อไป



(นายอรรถพล สังขวาสี)
เลขาธิการสภาการศึกษา



สารบัญ

ประกอบอาชีพ “เกษตรกรรม” อย่างไร
ให้ประสบความสำเร็จ

๑

สำนักงานเลขาธิการสภาการศึกษา กับ “ครุภูมิปัญญาไทย”

๒

เผยเคล็ดลับความสำเร็จครุภูมิปัญญาไทย
ด้านเกษตรกรรม ๔ ศูนย์ ๔ ภาค

๕

ศูนย์การเรียนรู้ภูมิปัญญาไทย ด้านเกษตรกรรมของ
ครุสุทิน ทองเอ็ม

๗

ศูนย์การเรียนรู้ภูมิปัญญาไทย ด้านเกษตรกรรมของ
ครุพิมพา มุ่งงาม

๑๘

ศูนย์การเรียนรู้ภูมิปัญญาไทย ด้านเกษตรกรรมของ
ครุบุญลือ เต้าแก้ว

๒๘

ศูนย์การเรียนรู้ภูมิปัญญาไทย ด้านเกษตรกรรมของ
ครูดอเลื้อาะ สะตือบา

๔๒

สารบัญ

สรุปความสำเร็จ ๔ ศูนย์ ๔ ภาค

๕๕

ประโยชน์สู่ชุมชน โอกาสแลกเปลี่ยนความรู้

๕๗

ถอดรหัสเบื้องหลังความสำเร็จ

๕๘

แนวทางการเพิ่มศักยภาพศูนย์การเรียนรู้ภูมิปัญญาไทย
ด้านการเกษตรกรรมอย่างยั่งยืน

๖๒





ชวนคิดจ้า...

ปัจจุบันเกิดการเปลี่ยนแปลงอย่างรวดเร็วในด้านต่าง ๆ ทั้งสภาพสังคม เศรษฐกิจ สิ่งแวดล้อม โดยเฉพาะอย่างยิ่ง เมื่อเกิดโรคติดต่อเชื้อไวรัสโคโรนาหรือที่เรารู้จักกันดีในชื่อ COVID-19 แพร่ระบาด สิ่งนี้กระทบทั้งสุขภาพ อาชีพและรายได้ หลายคนตกงานกะทันหัน บริษัทปิดตัว เกิดความเคັงคว้างไม่มั่นคงท่ามกลางวิกฤตนี้ กลับพบว่าอาชีพพื้นฐานดั้งเดิมของไทย “เกษตรกรรม” กลับเป็นสิ่งที่พึ่งพิงได้ “เงินทองเป็นมายา ข้าวปลาเป็นของจริง” หลายคนเริ่มสนใจและหันกลับมาศึกษาและเรียนรู้

ประกอบอาชีพ “เกษตรกรรม” อย่างไรให้ประสบความสำเร็จ

ประเทศไทยอุดมสมบูรณ์ด้วยทรัพยากร ในน้ำมีปลา ในนามีข้าว แต่หลายคนหันหลังให้อาชีพนี้ เพราะรู้สึกท้อหนักและเหนื่อย ยากจะประสบความสำเร็จ แต่แท้จริงแล้ว หากทำด้วยความเข้าใจ เรียนรู้ ศึกษา พัฒนา “ความสำเร็จ” ย่อมอยู่ไม่ไกลดังเช่น ตัวอย่างของเศรษฐกิจปัญญาไทย ด้านเกษตรกรรม ของสำนักงานเลขาธิการสภาการศึกษา ที่มุ่งมั่นศึกษาเรียนรู้จนสามารถประกอบอาชีพเกษตรกรรมได้อย่างมั่นคง ทั้งยังสามารถต่อยอดองค์ความรู้ ผลิตรภัณฑ์ด้านการเกษตรได้อย่างหลากหลายที่สำคัญยังจัดตั้ง “ศูนย์การเรียนรู้ปัญญาไทย” เพื่อถ่ายทอดองค์ความรู้ให้ชุมชนและผู้สนใจ เป็นสิ่งที่ช่วยขับเคลื่อนให้ชุมชนเกิดการพัฒนาอย่างต่อเนื่อง รวมถึงยังช่วยอนุรักษ์สืบสานทรัพยากรภูมิปัญญาท้องถิ่นให้คงอยู่อย่างยั่งยืน

สำนักงานเลขาธิการสภาการศึกษา กับ “ครุภูมิปัญญาไทย”

ก่อนจะรู้จักกับ “ครุภูมิปัญญาไทย” ของสำนักงานเลขาธิการสภาการศึกษา เรามาเรียนรู้เกี่ยวกับสำนักงานเลขาธิการสภาการศึกษาให้มากขึ้นอีกนิดก่อนนะคะ



สำนักงานเลขาธิการสภาการศึกษา (สกศ.) สังกัดกระทรวง
ศึกษาธิการ มีบทบาทหน้าที่ในการจัดทำแผนการศึกษาแห่งชาติ
ที่บูรณาการศาสนา ศิลปะ วัฒนธรรมและกีฬากับการศึกษา
ทุกระดับ จัดทำข้อเสนอนโยบายและแผนในการสนับสนุน
ทรัพยากรด้านการศึกษาของชาติ จัดทำมาตรฐานการศึกษา
ของชาติ วิจัยและประสาน ส่งเสริม สนับสนุนการวิจัยและ
พัฒนาการศึกษา พัฒนาเครือข่ายการเรียนรู้และภูมิปัญญา
ของชาติ ตลอดจนรวบรวมและพัฒนาระบบเครือข่ายข้อมูล
สารสนเทศเพื่อการพัฒนานโยบายและแผนการศึกษาของชาติ
ประเมินผลการจัดการศึกษาตามแผนการศึกษาแห่งชาติ ตลอดจน
ให้ความเห็นหรือคำแนะนำในเรื่องกฎหมายที่เกี่ยวกับการศึกษา

จะเห็นได้ว่า **“ภูมิปัญญาของชาติ”** เป็นบทบาทหน้าที่หนึ่ง
ของสำนักงานเลขาธิการสภาการศึกษา และเป็นเรื่องที่สำคัญ
ตระหนักถึงความสำคัญ ในปี พ.ศ. ๒๕๔๙ สำนักงานฯ ได้เข้าร่วม
เป็นหน่วยงานสนองพระราชดำริโครงการอนุรักษ์พันธุกรรมพืช
อันเนื่องมาจากพระราชดำริสมเด็จพระเทพรัตนราชสุดาฯ
สยามบรมราชกุมารี (อพ.สธ.) สนองพระราชดำริ ในกลุ่ม G2
กลุ่มสร้างจิตสำนึกในการอนุรักษ์ทรัพยากร โดยเชื่อมโยงกับ
ภารกิจหน้าที่ของสำนักงานฯ

อีกทั้ง สำนักงานฯ ได้ดำเนินการสรรหาคัดเลือก
“ครูภูมิปัญญาไทย” เพื่อสืบสานอนุรักษ์ภูมิปัญญาไทยให้คงอยู่
คู่แผ่นดิน โดยคัดเลือกผู้มีความรู้ ความสามารถ ความเชี่ยวชาญ
เฉพาะด้านในศาสตร์ภูมิปัญญาต่าง ๆ เป็นผู้มีคุณธรรม
จริยธรรม ประพฤติตนเป็นแบบอย่างที่ดีของสังคม มีประสบการณ์

ในการถ่ายทอดความรู้ ไม่น้อยกว่า ๕ ปี รวมถึงมีผลงานเป็นที่ประจักษ์ต่อชุมชนและสังคม

ปัจจุบัน สำนักงานฯ ดำเนินการคัดเลือก “**ครุภูมิปัญญาไทย**” มาแล้ว ๙ รุ่น แบ่งเป็น ๙ ด้าน คือ ๑) ด้านเกษตรกรรม ๒) ด้านอุตสาหกรรมและหัตถกรรม ๓) ด้านการแพทย์แผนไทย ๔) ด้านการจัดการทรัพยากรธรรมชาติและสิ่งแวดล้อม ๕) ด้านกองทุนและธุรกิจชุมชน ๖) ด้านศิลปกรรม ๗) ด้านภาษาและวรรณกรรม ๘) ด้านปรัชญา ศาสนา และประเพณี และ ๙) ด้านโภชนาการ



ครุภูมิปัญญาไทย

เผยเคล็ดลับความสำเร็จครุภูมิปัญญาไทย ด้านเกษตรกรรม ๔ ศูนย์ ๔ ภาค

เมื่อทุกท่านทราบแล้วว่า “ครุภูมิปัญญาไทย” คือใคร มีที่มาที่ไปอย่างไร และทราบแล้วว่า นอกจากครูจะมีความสามารถแล้วที่สำคัญครูยินดีที่จะถ่ายทอดความรู้ เราจะมาร่วมติดตามกันว่าครูทำอะไรจึงประสบความสำเร็จ ศูนย์การเรียนรู้ภูมิปัญญาไทยของครูแต่ละท่านดำเนินกิจกรรมด้านใด มีเคล็ดลับใดที่ทำให้ศูนย์การเรียนรู้มีศักยภาพ เป็นแหล่งเรียนรู้ แหล่งเผยแพร่อนุรักษ์สืบสาน โดยจะเน้นใน ๓ ประเด็นหลัก คือ **ด้านการพัฒนาต่อยอดอาชีพ** **ด้านการถ่ายทอดสืบสานองค์ความรู้** และ**ด้านการอนุรักษ์ทรัพยากรธรรมชาติ** จากครุภูมิปัญญาไทยที่มีแนวทางการพัฒนา ศูนย์การเรียนรู้ภูมิปัญญาไทยที่น่าสนใจ มีผลงานเป็นที่กล่าวขานจาก ๔ ศูนย์ ๔ ภาค



จำสิลโทสุทิน
ทองเอี่ยม

จังหวัดสุโขทัย
(ภาคเหนือ)



นางพิมพา
มุงงาม

จังหวัดยโสธร
(ภาคตะวันออกเฉียงเหนือ)



นายบุญลือ
เต้าแก้ว

จังหวัดสระบุรี
(ภาคกลาง)



นายดอเล้าะ
สะดี้อปา

จังหวัดยะลา
(ภาคใต้)

นอกจากผู้อ่านจะได้รับทราบแนวทางการเพิ่มศักยภาพ
ศูนย์การเรียนรู้ภูมิปัญญาไทยของครุภูมิปัญญาไทยแต่ละท่าน
จากการอ่านหนังสือเล่มนี้แล้ว ท่านยังสามารถติดตามรับชม
การดำเนินงานของครูแต่ละท่านในรูปแบบวีดิทัศน์ได้
ด้วยการติดตั้งแอปพลิเคชัน **Zappar** ตามขั้นตอนที่อยู่
หน้าสุดท้ายของหนังสือเล่มนี้ หรือ สแกน QR Code ที่ปรากฏ
ในเนื้อหาของครูแต่ละท่านเพื่อรับชม



ศูนย์การเรียนรู้ภูมิปัญญาไทย ด้านเกษตรกรรมของ

ครูสุทิน ทองเอ็ม

ต้นแบบครูภูมิปัญญา
สายเลือดวิถีเกษตรไทย
ผู้เปลี่ยนวิธีคิดและพลิกชีวิต
เกษตรกร ด้วยความเชื่อที่ว่า
การที่ไม่มีอะไรสมบูรณ์แบบ
คือ แรงขับเคลื่อนสู่การสร้าง
กระบวนการเรียนรู้
ของเกษตรกรที่ยั่งยืน



ครูสุทิน ทองเอ็ม (จำก๋อง) ครูภูมิปัญญาไทย รุ่นที่ ๘ ก่อตั้ง
ศูนย์การเรียนรู้ชุมชนตำบลป่าแฝก ณ ตำบลป่าแฝก อำเภอกงไกรลาศ
จังหวัดสุโขทัย ครูนี้่อมนำหลักปรัชญาของเศรษฐกิจพอเพียง
มาเป็นแนวทางในการดำเนินชีวิต นำความรู้จากการศึกษา
ด้วยตนเองและศึกษาจากแบบอย่างที่ได้ประสบผลสำเร็จมาปรับใช้
เน้นใช้พื้นที่ให้เกิดประโยชน์สูงสุด ลดต้นทุนการผลิต ลดความเสี่ยง
จากการปลูกพืชเชิงเดี่ยว เน้นการทำเกษตรปลอดสารพิษ
ใช้น้ำหมักชีวภาพ ปุ๋ยหมัก ปุ๋ยคอก อินทรียวตฤ ที่สำคัญมีบ่อเก็บกักน้ำ
ไว้สำหรับอุปโภคได้ตลอดทั้งปี ครูสุทินมีความมุ่งมั่นพัฒนาพื้นที่
ให้เป็น “ศูนย์การเรียนรู้ชุมชนตำบลป่าแฝก” เป็นแหล่งเรียนรู้

สำหรับผู้ที่สนใจให้สามารถเข้ามาศึกษาเรียนรู้ได้ตลอดเวลา ผลงานที่โดดเด่น อาทิ ความสามารถในการจัดการที่ดิน เช่น ปลุกพืชผัก เลี้ยงสัตว์ เลี้ยงกบ ปลุกสวนไผ่กิมซุงและการใช้ประโยชน์จากไผ่ได้อย่างครบวงจร ทั้งการขายพันธุ์ไผ่ ทำยอดไผ่ดอง ผลิตภัณฑ์จักสานจากไม้ไผ่ เช่น ตะกร้า ชะลอม กระเช้า กระจาด แข่ง สุ่ม ฯลฯ และสร้างมิติใหม่แห่งวงการไผ่ ด้วยการทำน้ำดื่มจาก ลำต้นไผ่ โดยเจาะรู นำน้ำที่อยู่ในลำต้นไผ่ออกมาทำน้ำและชาใบไผ่ ซึ่งมีงานวิจัยทดสอบรับรองรับว่า น้ำไผ่และชาใบไผ่ดื่มได้ ไม่มี จุลินทรีย์เจือปน ไม่มีผลเสียต่อร่างกาย ช่วยล้างพิษในลำไส้ ทั้งยังใช้ล้างหน้า บำรุงผิวได้ด้วย ลำไผ่ที่ไม่ใช้แล้วนำมาเผาถ่าน ทำเป็นเชื้อเพลิง ได้น้ำส้มควันไม้จากไผ่ ถ่านไม้ดูดซับกลิ่น ผงถ่าน นำมาทำสบู่ถ่านชาร์โคล เป็นต้น

ครุมีความรู้ในการจดบันทึกบัญชีครัวเรือน บัญชีฟาร์ม และ ข้อมูลการผลิต ครุนำข้อมูลเหล่านี้มาใช้วิเคราะห์ วางแผนการผลิต และการขาย มีการสร้างแบรนด์สินค้า **“บ้านจ่าก้อง”** รวมถึง ทำการตลาดออนไลน์ โดยเฉพาะแนวคิดการจัดตั้ง **“Supermarket ชาวนา”** ซึ่งนอกจากจะเป็นตลาดเพื่อการชิม ซ้อป ใช้ สำหรับ ผู้มาเยี่ยมชมแล้ว ศูนย์การเรียนรู้ชุมชนตำบลป่าแฝกยังเป็นแหล่ง ให้ความรู้ แหล่งท่องเที่ยวพักผ่อนที่สามารถเปลี่ยนวิถีคิดของ ผู้ที่มาเยี่ยมชมให้ซึมซับถึงวิถีเกษตรที่ตอบโจทย์ความต้องการของ ชุมชนอย่างแท้จริง

สิ่งที่โดดเด่นของครุ คือ การสร้างเครือข่าย สร้างการมี ส่วนร่วมในชุมชน ศูนย์การเรียนรู้ภูมิปัญญาไทยของครุจึงเป็น มากกว่าศูนย์การเรียนรู้ **“ศูนย์การเรียนรู้ ๗ in ๑”** เป็นสิ่งที่ครุ คิดค้นขึ้น ด้วยความมุ่งมั่นที่จะหาหนทางให้ศูนย์การเรียนรู้เกิดความยั่งยืน และด้วยข้อสงสัยในใจที่ว่า **“ทำไมร้านค้าสะดวกซื้อ**

เป็น ๑๐,๐๐๐ สาขา อยู่ได้ แต่ศูนย์เรียนรู้ที่มีไม่ถึง ๒,๐๐๐ ศูนย์ทั่วประเทศกลับล้มหายตายจาก” แล้วครูก็ได้แนวคิดที่ว่าหากทำให้ศูนย์เรียนรู้กลายเป็นสวรรค์ของคนในชุมชน เป็นทั้งแหล่งอาหาร แหล่งสร้างงาน แหล่งพักผ่อน ย่อมเกิดความยั่งยืนได้ แนวคิด “ศูนย์การเรียนรู้ ๗ in ๑” จึงเกิดขึ้น “๗ in ๑” ประกอบด้วย

๑. ศูนย์การเรียนรู้ต้องมีชีวิต คือ ต้องมีคนหมุนเวียนเข้าออกมาทำกิจกรรมต่าง ๆ อย่างสม่ำเสมอ ศูนย์ฯ ของครูมีสวนป่า ฟาร์มเลี้ยงสัตว์ นาข้าว แปลงบัว ฯลฯ ให้มาศึกษาเรียนรู้ มีเวทีให้แสดงออก มีศูนย์อาหารที่เปิดทุกวันโดยให้คนในชุมชนทำอาหาร ทำขนมท้องถิ่นมาจัดจำหน่ายได้ตามความถนัด อีกทั้งยังมีการจัดกิจกรรมหลากหลาย มีที่พักนักเดินทาง มีจุดนวดแผนไทย เป็นต้น จึงทำให้ศูนย์ฯ ของครูเป็นศูนย์การเรียนรู้ที่มีชีวิต

๒. ศูนย์การเรียนรู้ต้องเกิดจากแรงบันดาลใจ ไม่ใช่แบบฉบับที่สมบูรณ์ คือ ศูนย์การเรียนรู้ไม่ต้องจัดให้สมบูรณ์แบบ ซึ่งครูก็ทำเช่นนั้นกับศูนย์ของตน เพราะต้องการให้ผู้เข้าชมมีกำลังใจว่าตนก็ทำได้ ทำตามกำลังของตน จะทำให้ดีกว่าก็เป็นไปได้ ตามความพร้อม

๓. ศูนย์การเรียนรู้ควรอยู่ในบริบทและทักษะที่ตรงกับสิ่งที่ชุมชนเป็น คือ คนในชุมชนเก่งหรือถนัดด้านใด มีอาชีพอะไร ให้จัดทำศูนย์การเรียนรู้ตามบริบทของตน

๔. ศูนย์การเรียนรู้ต้องมากกว่าการถ่ายทอดองค์ความรู้ คือ การเรียนรู้ต้องเกิดจากความรัก ความสนใจ ความถนัด จำก้อง จะสอบถามผู้มาเรียนรู้เสมอว่าสนใจศึกษาเรื่องใดก็จะสอนเรื่องที่สนใจ เน้นด้านใด เช่น ทำเกษตรเพื่อสุข หรือ ทำการเกษตรเพื่อธุรกิจ หากเป็นเกษตรเพื่อธุรกิจ ครูจะสอนเพิ่มเรื่องการทำการตลาด เป็นต้น

๕. ศูนย์การเรียนรู้ต้องเป็นสวรรค์ของชุมชนก่อน คือ ศูนย์เรียนรู้ต้องทำให้คนในชุมชนเข้ามาแล้วรู้สึกมีความสุข รู้สึกมีส่วนร่วม เห็นคุณค่าของศูนย์ เห็นว่าศูนย์มีประโยชน์ต่อชุมชน ใคร ๆ ก็อยากมา

๖. ศูนย์การเรียนรู้ทุกกลุ่มต้องสามารถเข้าถึง คือ เป็นศูนย์การเรียนรู้ที่เข้าถึงได้ทุกเพศ ทุกวัย ศูนย์ฯ ของครู เด็กสามารถมาเล่นกับสัตว์ มาทำกิจกรรมเกษตรอินทรีย์ ปัจจุบันมีการจัดตั้ง **“กลุ่มยุวเกษตรกรนอกโรงเรียน”** เพื่อให้เด็กในชุมชนรู้จักกัน ได้ทำกิจกรรมร่วมกัน เช่น ปลูกแตงโมอินทรีย์ ปลูกผักต่าง ๆ ทั้งยังพัฒนาต่อยอดเป็น **“ธุรกิจยุวเกษตรกร”** เด็กสามารถนำพืชที่ปลูกไปขายได้ รวมถึงมีกิจกรรมพัฒนาให้เป็น **“เซียนเกษตร”** คือ สนใจด้านใดก็สอนให้มีความรู้ลึกเฉพาะด้าน เป็นต้น สำหรับวัยทำงานสามารถเรียนรู้เรื่องการแปรรูป การทำผลิตภัณฑ์ตามบริบท ผู้สูงอายุก็สามารถมาทำกิจกรรม เช่น ฝึกอาชีพ เพาะชำต้นไม้ เป็นต้น ผู้ด้อยโอกาส ผู้พิการสามารถเข้ามาพักผ่อนทำกิจกรรมต่าง ๆ ได้ กิจกรรมเด่นอีกอย่างหนึ่ง คือ การปั้นดินเผิกสมานิ ดินที่ปั้นนำไปใช้ในจุดให้ยืมหนังสือตี๊กพ่อนคลาย ผู้มาเล่นนำเงินหยอดกระปุกเป็นสวัสดิการให้ผู้ด้อยโอกาส เป็นต้น

๗. ศูนย์การเรียนรู้ควรตามกษัตริย์ ไม่ใช่ตามกระแส ไม่รับในสิ่งที่เขาอยากให้แต่ควรรับในสิ่งที่ขาด คือ ควรเน้นเรื่องหลักปรัชญาของเศรษฐกิจพอเพียงเท่านั้น ไม่เน้นปลูกพืชตามกระแสโดยไม่พิจารณาความเหมาะสมกับท้องถิ่นและในการรับความช่วยเหลือควรรับในสิ่งที่ขาด ไม่ใช่รับในสิ่งที่ผู้ให้ต้องการจะให้ เพราะในที่สุดก็ไม่ใช้สิ่งที่เราต้องการ



บรรยากาศ
ศูนย์การเรียนรู้
ของครูสุทิน





แผ่นดิน
ยิ่งหนึ่งสติก





แนวคิดของครูสุทิน

ครูสุทินศรัทธาและตั้งใจสานต่อแนวคิดเศรษฐกิจพอเพียง เพื่อนำมาพัฒนาตนเอง พัฒนาอาชีพ และพัฒนาท้องถิ่น มีวิธีคิดแบบ **“เกษตรจุลเจือ”** คือ เริ่มจากสิ่งเล็ก ๆ ค่อย ๆ เป็น ค่อย ๆ ไป จากสิ่งที่ทุกคนมองข้าม รวมถึงพัฒนาการใช้ทรัพยากรที่มีอยู่อย่างคุ้มค่า ไม่ทิ้งให้เสียเปล่า เช่น ต้นน้ำจากบ่อเลี้ยงกบไปแปลงบัว ไปสวนและนาข้าว เป็นการใช้น้ำให้เกิดประสิทธิภาพสูงสุด ครูยังสั่งสมประสบการณ์ จนเกิดแนวคิด **“หลัก ๓ ต”** คือ **ต้นทุน แตกต่าง ตลาด** ทุกคนสามารถทำการเกษตรได้ แม้มีทุนเพียงเล็กน้อย หรือไม่มีก็ให้เริ่มจากค่อยเป็นค่อยไป รู้จักแปรรูปผลผลิตเพื่อสร้างความแตกต่าง เช่น แปรรูปยอดอ่อนไผ่เป็นชาไผ่ รวมถึงมีวิธีขายหรือกำหนดราคาที่แตกต่างกัน เช่น ไม่นั่ง packaging เน้นกลุ่มที่ซื้อได้ทุกวัน กำหนดราคาที่จับต้องได้ ให้เข้ากับคนทุกกลุ่ม นอกจากนี้ครูใช้หลัก **“ปลูกทุกอย่างที่กิน กินทุกอย่างที่ปลูก”** เพื่อลดความเสี่ยง ไม่ต้องพึ่งพาใคร มีรายได้ทุกวัน เปลี่ยนนเรือกสวนไร่นาให้เป็นตลาด ทำเกษตรแบบลงมือปฏิบัติด้วยตนเอง



๑) ด้านการพัฒนาต่อยอดอาชีพ

เริ่มจากการลงมือทำด้วยตนเอง ลองถูกลองผิด เรียนรู้จากปัญหา เก็บรายละเอียด จดบันทึกไว้ หาแนวทางแก้ไข พัฒนาตนเองอย่างต่อเนื่อง ทำความเข้าใจกับการตลาด สร้างความแตกต่างของผลิตภัณฑ์ สร้างเครือข่าย ปรับเปลี่ยนวิธีขายให้หลากหลาย เช่น เพิ่มรูปแบบออนไลน์ การขยายกลุ่มลูกค้า เป็นต้น เน้นตลาดที่ทุกคนจับต้องได้

๒) ด้านการถ่ายทอดสืบสานองค์ความรู้

สร้างศูนย์ให้เป็น “ศูนย์ที่มีชีวิต” ใช้ผลิตภัณฑ์จริงจากพืชหรือสัตว์ มีกระบวนการดึงตัวตนผู้เข้าอบรมเพื่อจัดกิจกรรมให้สอดคล้องกับความต้องการ ถ่ายทอดกิจกรรมผ่านสื่อออนไลน์ Facebook บ้านจ่าก้อง ฯลฯ

๓) ด้านการอนุรักษ์ทรัพยากรธรรมชาติ

เน้นอนุรักษ์ “วิถีเกษตรแบบบ้าน ๆ” เริ่มจากให้เด็ก ๆ ปลูกต้นไม้ริมทางและรับผิดชอบดูแลการเจริญเติบโต เด็กจะรู้สึกห่วงแหนและปลูกเพิ่มในพื้นที่ของครอบครัว จัดทำ “ยุวเกษตร” ปลูกฝังให้เด็ก ๆ รักธรรมชาติและรู้จักวิธีปลูกพืชชนิดต่าง ๆ สำหรับผู้ใหญ่ต้องสร้างแรงจูงใจให้หันมาอนุรักษ์วิธีทำการเกษตรแบบดั้งเดิมเพื่อความยั่งยืนของวิถีเกษตรอย่างแท้จริง ครุยังเป็นแกนนำในการปรับเปลี่ยนพฤติกรรมการทำงาน โดยจัดตั้งคัดแยกใช้ภาษาเข้าใจง่าย คือ **ย่อยได้ ขายได้ ได้ประโยชน์** ส่งผลให้ชุมชนเกิดความร่วมมือ เอาใจจริงเอาใจกับการรักษาสิ่งแวดล้อม แนวคิดและวิธีการนี้ถูกขยายไปทุกตำบลจนได้รับรางวัลจากจังหวัดสุโขทัย

ยุวชนนอกโรงเรียนบ้านจำก้อง

ที่มา
ปัจจุบันมีกว่า ๒๐๐๐ คนต่างจังหวัดมีฐานะยากจนและบ้านไม่มั่นคงกำลังจะสูญหายไปในวันข้างหน้า บ้านไหนมีกำลังจะหายไปในวันข้างหน้า บ้านไหนไม่มีกำลังจะไปโรงเรียนและที่บ้านก็ไม่มีคนดูแลทำให้เด็กในชุมชนขาดความรับผิดชอบกับโรงเรียน จึงมีแนวคิดอยากควมริ้วชุมชนระดมทุนไปโรงเรียนที่เด็กบ้านไหนโรงเรียนคือกับแม่เลี้ยงเดี่ยวและไม่มีผู้ปกครองดูแลการรวมตัวกันโดยได้เด็ก ๆ มาทำกิจกรรมฝึกเกษตรและฝึกการรวมตัวกันเพื่อสร้างบรรพการรวมตัวเป็นชุมชนที่มีชีวิตชีวาได้แก่เยาวชน

กิจกรรม

1. มรดกที่ชุมชน
2. แปลงเกษตรอินทรีย์ชุมชน
3. ฐานการเรียนรู้
4. เก็บผลจากการดูแล
5. เก็บผลเกษตร
6. นวัตกรรมเกษตร

#เกษตรคุณธรรม



ปัจจัยแห่งความสำเร็จ

ความสำเร็จของครูเกิดจากการน้อมนำหลักปรัชญาของเศรษฐกิจพอเพียงมาปฏิบัติ ทำในสิ่งที่ตนเองรักและถนัด หมั่นพัฒนาตนเอง ทำการเกษตรแบบจุลเจือ คือ เริ่มจากเล็ก ๆ ไม่ต้องมีกระบวนการซับซ้อน ให้ความสำคัญกับ **“ต้นทุน ตลาด และความแตกต่าง”** เพราะต้นทุนของแต่ละคนไม่เหมือนกัน ไม่เท่ากัน คำนึงตนเองและสร้างความแตกต่างในกระบวนการทำเกษตร เพื่อให้สามารถมองเห็นตลาดหรือกลุ่มเป้าหมายที่แต่ละคนมุ่งหวังได้ชัดเจนมากขึ้น สำหรับการถ่ายทอดความรู้ จะมองผู้เรียนรู้เป็นเหมือนญาติ เหมือนคนสนิท ถ่ายทอดแบบไม่หวงวิชา สื่อความหมายด้วยความจริงใจ ใช้คำพูดง่าย ๆ ไม่วิชาการมาก เอาความจริงที่จับต้องได้มาถ่ายทอดให้ผู้เรียนรู้สามารถนำไปปรับประยุกต์ใช้ในบริบทของตน จัดศูนย์การเรียนรู้ให้มีชีวิต กำหนดกิจกรรมหรือสาระที่ตอบโจทย์ความต้องการของกลุ่มเป้าหมาย ทำให้ศูนย์การเรียนรู้เป็นแหล่งเรียนรู้ที่คนทุกกลุ่มทุกเพศ ทุกวัยสามารถเข้าถึง รู้สึกสนุกและมีความสุขที่ได้มา



เพิ่มเติมข้อมูล
“ครูสุทิน”

สแกนผ่านแอปพลิเคชัน Zappar
โทร. ๐๘๖-๙๑๙-๙๐๕๒



ศูนย์การเรียนรู้ภูมิปัญญาไทย ด้านเกษตรกรรมของ ครูพิมพา มุ่งงาม

คนดีศรีเมืองยโสธร
ปราชญ์ชาวบ้านดีเด่น
เจ้าของสวนพ่อพอเพียง
ผู้เป็นบุคคลต้นแบบการดำเนินชีวิต
ก้าวเดินด้วยความระมัดระวัง
ยกระดับชีวิตจาก “ไม่มี” เป็น
“พอมี พอกิน” และ
“เหลืออยู่ เหลือกิน” ในที่สุด

ครูพิมพา มุ่งงาม ครูภูมิปัญญาไทย รุ่นที่ ๙ ผู้ก่อตั้ง **ศูนย์เรียนรู้เศรษฐกิจพอเพียงสวนพ่อพอเพียง** ตำบลน้ำอ้อม อำเภอค้อวัง จังหวัดยโสธร ครูพิมพาเติบโตมากับการทำนาวิถีดั้งเดิม ที่ถ่ายทอดจากรุ่นสู่รุ่น แต่ในช่วงฟองสบู่แตก ชีวิตกลับพลิกผัน ประสบปัญหาหนี้สิน เกิดภัยแล้ง ดินเสื่อมโทรม ผลผลิตไม่ได้ตามเป้าหมาย ทำให้ครูหันมามองตนเองว่าทำอย่างไรจึงจะพออยู่พอกิน และแล้วครูพิมพาก็นึกถึงคำสอนของพระบาทสมเด็จพระบรมชนกาธิเบศร มหาภูมิพลอดุลยเดชมหาราช บรมนาถบพิตร จึงเริ่มต้นศึกษาหลักปรัชญาของเศรษฐกิจพอเพียงและเกษตรทฤษฎีใหม่อย่างจริงจัง แล้วนำมาประยุกต์ใช้กับพื้นที่ ๔ ไร่ ๒ งาน ของตน ลองผิดลองถูกเรื่อยมา จนเกิดผล สามารถเป็นตัวอย่างให้เกษตรกรคนอื่น ๆ โดยครูพิมพาได้จัดตั้ง **“ศูนย์เรียนรู้เศรษฐกิจพอเพียงสวนพ่อพอเพียง”**

ความเชี่ยวชาญที่โดดเด่น คือ **การทำนาข้าวเกษตรอินทรีย์**

โดยประยุกต์การทำเกษตรแบบดั้งเดิมร่วมกับการใช้แรงงาน
ควายไถนาและใช้ประโยชน์จากมูลควายเป็นปุ๋ยไปพร้อม ๆ กัน
ซึ่งเป็นตัวอย่างการอนุรักษ์ควายไทยและสิ่งแวดล้อม
ข้าวหอมมะลิอินทรีย์ของครูพิมพาและชุมชนได้รับการยอมรับ
จากองค์กรแฟร์เทรด ประเทศเนเธอร์แลนด์ให้เป็นตัวแทนผู้ผลิต
ข้าวหอมมะลิส่งจำหน่ายต่างประเทศ ความสำคัญของแฟร์เทรด
(Fairtrade Original) คือ การส่งเสริมระบบการค้าที่เป็นธรรม
ทั้งต่อผู้ผลิต ผู้จำหน่าย ผู้บริโภค และแรงงาน เป็นรูปแบบ
การค้าเป็นธุรกิจที่โปร่งใส เชื่อถือได้ ไม่ได้มุ่งทำกำไรสูงสุด เน้น
รับผิดชอบต่อสังคม สิ่งแวดล้อม สนับสนุนการช่วยเหลือเกื้อกูลกัน
ในกลุ่มเกษตรกรและกลุ่มผู้ผลิตจนไปถึงผู้บริโภค สินค้าภายใต้
ระบบการค้าแฟร์เทรดจึงเป็นสินค้าที่มีแนวโน้มในการเติบโตและ
เป็นที่ยอมรับของผู้บริโภคทั้งในด้านคุณภาพและความปลอดภัย
โดยจะได้รับการตรวจสอบและรับรองตามหลักเกณฑ์ของ
แฟร์เทรด เพื่อยืนยันต่อผู้บริโภคว่าผลิตภัณฑ์ได้ดำเนินการผลิต
และจัดจำหน่ายอย่างเป็นธรรมในทุกขั้นตอน

ครูพิมพายังได้รับมอบหมายให้เป็นกรรมการตรวจสอบ
ภายในมาตรฐานข้าวอินทรีย์ให้กับสมาชิกของกลุ่ม และเป็น
วิทยากรให้ความรู้พื้นฐานการทำเกษตรอินทรีย์ให้ได้มาตรฐาน
ประจำ**กลุ่มวิสาหกิจชุมชนขวัญน้ำอ้อม** รวมถึงเกษตรกรผู้สนใจที่
จะผลิตข้าวอินทรีย์ให้ได้มาตรฐาน นอกจากนี้ครูยังมีความรู้ใน
เรื่องการปรับปรุงคุณภาพดิน ถ้าดินแข็ง จะนำไปไม้และมูลสัตว์
น้ำหมัก (น้ำหมักหน่อกล้วย น้ำหมักเศษปลา น้ำหมักหอยเชอรี่)
เพื่อปรับสภาพดินให้สมดุล โดยราดบนตอซังแล้วไถกลบ
ประมาณ ๒ ปี จะเห็นผล พืชจะให้ผลดี

“การอนุรักษ์ควายไทย” เป็นอีกกิจกรรมที่ครูให้ความสำคัญ การทำนาของครูใช้ควายไถนาเป็นหลัก ช่วยลดค่าใช้จ่าย มูลควายนำมาเป็นปุ๋ย ไม่ต้องใช้สารเคมี ทั้งยังเป็นการอนุรักษ์การทำนาแบบดั้งเดิม ครูพินพาได้ถ่ายทอดให้เด็กเยาวชนในท้องถิ่นรู้จักการไถนาด้วยควาย รวมทั้งมีกิจกรรมต่าง ๆ เช่น ให้หัดขี่ควาย ให้ความรู้เรื่องประโยชน์ของควาย เพื่อส่งเสริมให้เด็กเยาวชนร่วมอนุรักษ์ควายไทย

ศูนย์การเรียนรู้ภูมิปัญญาไทยของครูพินพา โดดเด่นในเรื่องของการใช้พื้นที่ที่มีอยู่จำกัดให้เกิดประโยชน์สูงสุด การนำหลักปรัชญาของเศรษฐกิจพอเพียงสู่การปฏิบัติ ครูเปิดบ้านต้อนรับทุกคนที่สนใจมาเรียนรู้ ในศูนย์จะประกอบด้วย ๕ ฐานเรียนรู้ คือ **ฐานที่ ๑ ฐานซังหัวมัน** เป็นการปลูกมันเทศไว้บริโภคและจำหน่ายในฤดูที่ว่างจากการทำนา **ฐานที่ ๒ ฐานแบ่งเวลา** คือ ปลูกพืชวันละ ๑ ชนิดหรือต้น เมื่อผ่านไป ๓๐ วัน เหมือนมีตู้เย็นอยู่ในบ้าน เก็บทานได้ตลอด ไม่ต้องไปซื้อ **ฐานที่ ๓ ฐานผสมให้ลงตัว** เป็นการแบ่งพื้นที่ ๒ งาน สำหรับเลี้ยงสัตว์ต่าง ๆ เช่น วัว ควาย เป็ด ไก่ หมู ปลูกพืชผักสวนครัว และขุดแหล่งน้ำ **ฐานที่ ๔ ฐานชีวิตวิถีใหม่แต่เหมือนเดิม** คือ เปลี่ยนจากทำนาอย่างเดียว มาทำเกษตรผสมผสาน ทั้งปลูกมันเทศ แตงโม พืชผัก และหญ้าเลี้ยงสัตว์ **ฐานที่ ๕ ฐานอนุรักษ์ธรรมชาติ** ด้วยการเลี้ยงปลากุ้ง หอย กบ ในบ่อเดียวกัน อยู่รวมกันแบบธรรมชาติ ทำให้ระบบนิเวศสมบูรณ์ และปลูกป่าเพื่ออนุรักษ์ ผู้มาเรียนรู้จึงได้เรียนรู้จากการได้เห็นของจริงและได้ลงมือปฏิบัติ ทำให้ศูนย์ฯ ของครูมีผู้สนใจมาเยี่ยมชมจำนวนมาก



บรรยากาศ
ศูนย์การเรียนรู้
ของครูพิมพา







แนวคิดของครูพิมพา

การดำเนินรอยตามหลักปรัชญาของเศรษฐกิจพอเพียง เป็นหลักชัยที่ครูยึดถือปฏิบัติ ครูเห็นว่าการเรียนรู้ใด ๆ ต้องเริ่มจากการเปิดใจรับการเรียนรู้ ต้องหมั่นศึกษาหาความรู้อย่างต่อเนื่อง ขยายผลด้วยการทดลองปฏิบัติจริง **มองว่าขาดทุนคือกำไรชีวิต** ถ้าไม่เจอปัญหาจะไม่สามารถแก้ปัญหานั้นได้ ทุกปัญหาจึงเป็นเหมือนบทเรียนชีวิต ถ้ายังทำไม่สำเร็จ ก็ต้องทบทวนปัญหาแล้วคิดหาเหตุผล ค้นหาแนวทางหรือวิธีการแก้ปัญหาคใหม่ ซึ่งเท่ากับได้เรียนรู้จากข้อผิดพลาด ครูยังเชื่อในความรัก ๓ ประการ คือ **รักตนเอง** ทำแต่สิ่งดี ๆ เพื่อตนเองและครอบครัว **รักเพื่อนบ้าน** แบ่งปันซึ่งกันและกัน หวังดีแก่กัน และ **รักประเทศไทย** ต้องการให้คนในชุมชนมีความเป็นอยู่ที่ดีขึ้น ด้วยการช่วยกันพัฒนาบ้าน วัด โรงเรียน

จากแนวคิดของครู ทำให้ครูชักชวนสมาชิกในชุมชนให้ร่วมเรียนรู้และรวมกลุ่มทำเกษตรอินทรีย์เพื่อความยั่งยืน ผลที่ตามมาคือ **บ้านทวนใต้เป็นหมู่บ้านเกษตรอินทรีย์ ๑๐๐ เปอร์เซ็นต์ แห่งแรกของประเทศไทย** มีผลผลิตสร้างชื่อเสียงสินค้าส่งออกต่างประเทศ คือ ข้าวหอมมะลิอินทรีย์ที่ได้รับการรับรองมาตรฐาน



แนวทางสู่ความสำเร็จ

๑. ด้านการพัฒนาต่อยอดอาชีพ

ครูพิมพา ใช้หลัก “วิถีใหม่ต่อยอดวิถีเดิม” เป็นการนำ การเกษตรแบบใหม่ที่ทำแล้วทำให้ได้ผลผลิตมากกว่าเดิมมา ผสมผสานหรือต่อยอดจากการทำเกษตรวิถีเดิม ขวนขวาย หาความรู้และสร้างเครือข่ายหรือรวมกลุ่มสู่การทำตลาด เอาใจใส่ พัฒนาคุณภาพผลิตภัณฑ์ให้มีมาตรฐาน สามารถจำหน่ายได้ ในระดับสากล มีการสร้างมูลค่าเพิ่มให้กับสินค้า เช่น นำข้าวหอมมะลิ มาแปรรูปเป็นชา นำผ้าขาวม้ามาทำเป็นมาลัยผ้า ฯลฯ รวมถึงสอบถาม ความต้องการของลูกค้าเพื่อพัฒนาคุณภาพของผลิตภัณฑ์

๒. ด้านการถ่ายทอดสืบสานองค์ความรู้

การถ่ายทอดความรู้ ครูพิมพาจะให้ความสำคัญเรื่อง การนำหลักปรัชญาของเศรษฐกิจพอเพียงมาขยายผลสู่การปฏิบัติ โดยจะถ่ายทอดความรู้เรื่องหลักปรัชญาของเศรษฐกิจพอเพียง เป็นลำดับแรก ก่อนจะถ่ายทอดความรู้เรื่องอื่น ๆ และจะสอน การทำบัญชีรายรับ - จ่าย เพื่อเป็นพื้นฐานและหลักปฏิบัติที่นำไปสู่

การทำกิจกรรมทางการเกษตรอื่น ๆ อีกทั้งให้ความสำคัญกับการดึงความสามารถของแต่ละคนออกมา ดังที่ครูพิมพากล่าวว่า **“ต้องให้เขาวชนรู้จักตัวเองก่อนที่จะทำ และเปิดใจรับอาชีพเกษตรกรรม...อย่ามองข้ามความสามารถของตนเอง ต้องดึงความสามารถของเราออกมาทำ ถ้าไม่เชื่อก็ลองทำเองสักวันหนึ่งก่อน”**

เมื่อผู้เรียนเปิดใจ ครูจะให้เรียนรู้จากของจริงและลงมือปฏิบัติ เพื่อให้เกิดความเข้าใจ มีทักษะ สามารถนำกลับไปปฏิบัติได้ด้วยตนเอง เช่น การถ่ายทอดความรู้ให้กับกลุ่มเยาวชนคนรักควายไทย เริ่มด้วยการให้ความรู้เกี่ยวกับความเป็นมา ความสำคัญของควายไทย แล้วเรียนรู้ขั้นตอนการไถนา หลังจากนั้นให้ลงมือไถนาด้วยตนเอง เพื่อให้เด็กเยาวชนเข้าใจ เข้าถึงด้วยการลงมือทำ เมื่อทำสำเร็จ จะเกิดความภาคภูมิใจในตัวเอง และอยากจะทำถ่ายทอดให้คนรอบข้างได้ลองทำตามที่ได้มาเรียน

๓. ด้านการอนุรักษ์ทรัพยากรธรรมชาติ

การทำเกษตรอินทรีย์นับเป็นการช่วยอนุรักษ์ทรัพยากรธรรมชาติ และยังเป็นการใช้ประโยชน์จากทรัพยากรธรรมชาติที่มีอย่างคุ้มค่า การทำไถนาด้วยวิถีดั้งเดิม ด้วยการไถควายไถนา ก็เป็นตัวอย่งที่ดีในการอนุรักษ์ธรรมชาติ นอกจากช่วยลดต้นทุนค่าจ้างแรงงานคนและเครื่องจักรที่มีค่าใช้จ่ายสูงแล้ว ยังสามารถใช้ประโยชน์จากมูลควายในการปรับสภาพดิน ช่วยบำรุงดินให้มีความอุดมสมบูรณ์ และนำมูลควายมาทำปุ๋ยหมักไว้ใช้ในการทำการเกษตรอื่น ๆ ไม่ต้องซื้อปุ๋ยเคมี และไม่ทำลายสิ่งแวดล้อม ครูยังรณรงค์ให้ปลูกป่า และมีการใช้พลังงานจากแสงโซล่าเซลล์ เพื่อรักษาสีงแวดล้อม



ปัจจัยแห่งความสำเร็จ

ความสำเร็จเกิดจากการนำหลักปรัชญาของเศรษฐกิจพอเพียงมาปฏิบัติด้วยความมุ่งมั่นตั้งใจ กล้าลองผิดลองถูก ครูเห็นว่า ผู้นำศูนย์การเรียนรู้ภูมิปัญญาไทยต้องมีความรอบรู้ เป็นผู้นำการเปลี่ยนแปลง กล้าเปลี่ยนความคิดและลงมือทำอย่างเพียรพยายามจนประสบความสำเร็จ สามารถเป็นแบบอย่างให้ผู้อื่น และเมื่อสำเร็จแล้ว ต้องมีการแบ่งปันและสร้างเครือข่าย โดยให้แนวคิดกับผู้ที่เข้ามาเรียนรู้ว่า ทุกคนมีความสามารถ ต้องดึงความสามารถนั้นออกมา ให้อิคราะห์ตนเอง เพื่อให้รู้ในสิ่งที่ขาด และเพื่อให้หาความรู้เพิ่มเติมได้ถูกต้อง เมื่อรู้จักตนเองจะสามารถกำหนดเป้าหมายที่ต้องการทำให้สำเร็จ และต้องรู้จักปรับตัวให้เข้ากับยุคสมัย กับการเปลี่ยนแปลง ด้วยการต่อยอดความรู้เดิมให้เหมาะสมกับวิธีการใหม่ ๆ อีกทั้งควรรวมกลุ่มเพื่อเพิ่มศักยภาพในการต่อรอง ทำให้ชุมชนเข้มแข็งและพึ่งพาตนเองได้ สำหรับศูนย์การเรียนรู้ภูมิปัญญาไทยต้องให้ผู้เรียนได้เรียนจากของจริง ควรมีสถานการเรียนรู้ และต้องสร้างเครือข่ายที่เชื่อมโยงกัน



เพิ่มเติมข้อมูล

“ครูพิมพา”

สแกนผ่านแอปพลิเคชัน Zappar
โทร. ๐๘๔-๘๘๘-๗๘๕๑



ศูนย์การเรียนรู้ภูมิปัญญาไทย ด้านเกษตรกรรมของ ครูบุญลือ เต้าแก้ว

เกษตรกรดีเด่น
ผู้สร้างแรงบันดาลใจ
ในการพัฒนาคน และเห็นคุณค่า
ของการใช้ทรัพยากรให้เกิด
ประโยชน์สูงสุด
เปิดโอกาสให้ผู้หลงผิดกลับตัว
คืนคนดีสู่สังคม

ครูบุญลือ เต้าแก้ว ครูภูมิปัญญาไทยรุ่นที่ ๕ ผู้ก่อตั้ง **ศูนย์เรียนรู้เศรษฐกิจพอเพียงสวนล้อมศรีรินทร์** อำเภอเมือง จังหวัดสระบุรี เป็นครูบัญชีครุวัเรียนระดับจังหวัดและระดับภาค อีกทั้งเป็นหมอดินอาสาของตำบลหนองโน แรกเริ่มเดิมที ครูเคยประสบปัญหาหนี้สิน เนื่องจากสมัยก่อนมีที่ดิน ๒๐ ไร่ แต่เน้นทำนาเพียงอย่างเดียวทำให้เป็นหนี้เป็นสินมาโดยตลอด จึงคิดหาหนทางแก้ปัญหานี้ และพบว่า **“เกษตรทฤษฎีใหม่”** ตามแนวพระราชดำริของพระบาทสมเด็จพระบรมชนกาธิเบศร มหาภูมิพลอดุลยเดชมหาราช บรมนาถบพิตร คือคำตอบ ครูได้ทดลองนำมาปรับใช้ในพื้นที่ของตน โดยแบ่งพื้นที่เป็น ๔ ส่วน ๑) ขุดสระน้ำ ๒) ยกร่องปลูกไม้ผล ๓) ทำนาข้าวไว้ทานเอง ๔) ปลูกที่อยู่อาศัย ยึดหลัก **มีอยู่ มีกิน มีใช้ พึ่งพาตนเองได้**

จนประสบความสำเร็จได้รับการยกย่องเป็น **“ปราชญ์ชาวบ้าน”** เป็น **“เกษตรกรทฤษฎีใหม่จังหวัดสระบุรี”** และศูนย์การเรียนรู้ของครูก็ได้เป็นศูนย์การเรียนรู้ระดับตำบล อำเภอ และจังหวัด โดยลำดับ



ผลงานที่โดดเด่น

ครูโดดเด่นเรื่องการผลิตน้ำจุลินทรีย์เพื่อบำรุงดินและไม้ผล ผลิตปุ๋ยน้ำหมักชีวภาพสูตรสมุนไพรต่าง ๆ เพื่อไล่แมลง คัดค้านปุ๋ยอินทรีย์น้ำนมดิบ โดยเห็นว่าจังหวัดสระบุรีมีน้ำนมดิบคุณภาพต่ำ เหลือใช้จำนวนมาก จึงทดลองนำมาทำเป็นปุ๋ยจุลินทรีย์ซึ่งได้ผลดี ทั้งยังช่วยลดการใช้สารเคมี ให้เกษตรกรหันมาใช้เกษตรชีวภาพ ครูได้คัดค้านปุ๋ยจุลินทรีย์น้ำนมดิบสูตรต่าง ๆ เช่น **สูตร ๑** จุลินทรีย์น้ำนมดิบคุณภาพต่ำ สูตรนี้จะช่วยย่อยอินทรีย์วัตถุในดินและช่วยดึงธาตุอาหารในดิน **สูตร ๒** จุลินทรีย์น้ำนมดิบผสมเศษอาหารหมัก นำไปย่อยสลายฟางในนาข้าว ช่วยปรับปรุงบำรุงดิน

ทำให้ดินมีคุณภาพดีขึ้น และช่วยกำจัดน้ำเสีย **สูตร ๓** ปุ๋ยอินทรีย์ จุลินทรีย์น้ำนมดิบ (เมพิคซูปเปอร์) เป็นสูตรที่เร่งการเจริญเติบโต ทำให้ข้าวออกรวงดีและมีน้ำหนัก ผลผลิตสูง เป็นต้น น้ำหมักชีวภาพสูตรต่าง ๆ ของครูช่วยลดต้นทุนการผลิต ลดการนำเข้าสารเคมีจากต่างประเทศ นำของเหลือทิ้งกลับมาใช้ ประโยชน์ ทั้งยังเป็นการฟื้นฟูดินให้กลับมา มีความอุดมสมบูรณ์ ได้รับการยอมรับจากกลุ่มเกษตรกรเป็นอย่างมาก

ครูบุญลือยังเป็น **“ครูบุญชีอาสา”** ทั้งระดับจังหวัดและ ระดับภาค สอนการทำปุ๋ยชีรายรับ รายจ่าย ทำให้เกษตรกรสามารถคำนวณต้นทุน รายจ่าย รายได้ กำไร ขาดทุน หนี้สิน การออม โดยเน้นให้ลงมือปฏิบัติ ทำปุ๋ยชีด้วยตนเอง





“ศูนย์เรียนรู้เศรษฐกิจพอเพียงสวนล้อมศรีรินทร์”

เป็นศูนย์การเรียนรู้ที่ครูก่อตั้งเพื่อถ่ายทอดความรู้ให้ผู้สนใจ โดยเฉพาะเกษตรกร เนื่องจากมีผู้สนใจมาสอบถามครูเป็นจำนวนมากว่าทำอะไรถึงจะสามารถปลดหนี้ปลดสิน พึ่งพาตนเองได้ มีกินมีใช้เช่นเดียวกับครู และต่างมาศึกษาเรียนรู้ที่ศูนย์การเรียนรู้ของครู ซึ่งประกอบด้วยฐานการเรียนรู้ ๕ ฐาน คือ

ฐานที่ ๑ พอใช้ เป็นฐานที่สอนทำปุ๋ยสูตรต่าง ๆ ไม่ว่าจะเป็นปุ๋ยหมัก ปุ๋ยน้ำ โดยนำของเหลือใช้จากครัวเรือนมาใช้ เช่น ทำ “ปุ๋ยหมัก ๕ ส” เป็นสูตรที่ใช้ปรับปรุงบำรุงดิน ทำมาจากสามขี้ คือ ขี้วัว ขี้ไก่ ขี้หมู ผสมกับแกลบดำ แกลบดิบ รำละเอียด หัวเชื้อจุลินทรีย์ กากน้ำตาล น้ำเปล่า ช่วยบำรุงดิน ส่วนสูตรที่ช่วยป้องกันโรคและแมลง เช่น นำสมุนไพรที่มีรส ๖ อย่าง คือ รสเผ็ด รสฝาด รสเฝื่อน รสขม กลิ่นฉุน เปื่อเมา (เช่น ยาฉุน กลอยทองพันชั่ง) มาหมักรวมกัน นำไปฉีดพ่น สามารถป้องกันโรคและแมลง หรือการผลิตฮอร์โมนเร่งการออกดอก มี ๒ สูตร คือ ๑) ใช้ น้ำนมไข่ มูลค่างควา และ ๒) ทำปุ๋ยอินทรีย์จุลินทรีย์น้ำนมเอานมผสมซากสัตว์ เช่น หอยเชอรี่ ยอดผักบุง ผลไม้ดิบ เป็นต้น



ฐานที่ ๒ พอกิน เป็นฐานที่สอนการปลูกพืชผักสวนครัวไว้รับประทาน เช่น คื่นช่าย กวางตุ้ง โหระพา กะเพรา ฯลฯ โดยใช้วัสดุเหลือใช้มาปลูก เช่น ยางรถยนต์ ตะแกรง กระบะ เป็นต้น และนำไปหมักที่ได้เรียนรู้จากฐานที่ ๑ มาใส่ หากมีผลผลิตจำนวนมาก ก็สามารถนำไปจำหน่ายได้

ฐาน ๓ พออยู่ เป็นฐานที่สอนการทำที่อยู่อาศัย การทำหลุมพอเพียงไว้หน้าบ้าน “หลุมพอเพียง” คือ หลุมที่ปลูกพืชได้ ๓๕ ชนิด ในหลุมเดียวกัน หลุมขนาด ๑ เมตร หรือ ๒ x ๒ เมตร เหมาะสำหรับคนที่มีพื้นที่น้อย ในหลุมพอเพียงจะปลูกไม้เป็นระดับ ประกอบด้วย ๑) **ไม้ใหญ่** เช่น ไม้มะค่า ไม้ตะเคียน ไม้พะยุง ไม้สัก ฯลฯ ใน ๑ หลุม จะเลือกปลูกไม้ใหญ่เพียง ๑ ต้น ๑ ชนิด และให้ปลูกไม้คลุมดินของหลุม ดูตามทิศทางที่เหมาะสม ๒) **ไม้ระดับกลาง** เช่น มะม่วง ชมพู่ ขนุน หรือ ไม้ยืนต้นต่าง ๆ โดยเลือกปลูกเพียง ๑ ต้น ๑ ชนิด ต่อหนึ่งหลุม

เช่นเดียวกับไม้ใหญ่ โดยให้ปลูกไว้ตรงมุมใดมุมหนึ่ง ที่ไม่ใช่มุมเดียวกับไม้ใหญ่ ๓) **ปลูกกล้วย** ๑ ต้น ตรงกลางหลุม กล้วยจะทำหน้าที่เป็นไม้เลื้อยให้ต้นไม้อื่น ๆ เพราะมีน้ำมาก ๔) **ปลูกผักสวนครัวหรือไม้เลื้อย** เช่น พริก มะเขือ กะเพรา โหระพา ขิง ข่า ตะไคร้ กระชาย พักทอง ฯลฯ โดยปลูกได้หลายต้นให้เต็มหลุม การปลูกเช่นนี้ เวลารดน้ำก็สามารถรดน้ำให้พืชได้หลายชนิด และพืชแต่ละชนิดก็ไม่แย่งอาหารกันเนื่องจากรากอยู่กันคนละระดับ ต้นไม้ใหญ่ รากอยู่ลึก และเมื่อโตแล้วก็ให้ร่มเงาแก่ที่ปลูกได้ ต้นไม้ระดับกลาง รากจะอยู่ลึกละน้อยกว่าต้นไม้ใหญ่ ส่วนผักสวนครัว รากอยู่ตื้น และอายุจะสั้นกว่า เมื่อผักสวนครัวตายก็สามารถปลูกทดแทนใหม่ได้ สำหรับฐานนี้ยังมีบ้านที่ทำเป็นที่พักสำหรับผู้ที่มาเรียนรู้กับครู



ฐาน ๔ พอรัมเย็น เป็นฐานที่สอนการปลูกไม้ยืนต้น ไม้ใช้สอย เช่น ปลูกไม้ไผ่เพื่อให้ร่มเงา ไว้ขายหล่อ สอนการเพาะเห็ดในตะกร้า เห็ดนางฟ้า เพราะเห็ดชอบความร่มรื่น ในฐานนี้ ยังสอนการเลี้ยงสัตว์ เช่น เป็ด ไก่ กบ หมู ฯลฯ อีกด้วย



ฐาน ๕ บัญชีครัวเรือน เป็นฐานที่สอนการทำบัญชีครัวเรือน การบันทึกรายรับรายจ่าย รวมถึงให้ความรู้หลักปรัชญาของ เศรษฐกิจพอเพียง สอนให้ทำสิ่งใดให้พอประมาณ มีเหตุผล มีภูมิคุ้มกันที่ดี

จุดเด่นของศูนย์การเรียนรู้ของครอบครัว คือ ความจริงใจ ความสำเร็จที่เห็นประจักษ์จากการมีกิน มีใช้ มีอยู่ของครู รวมทั้งครูยังช่วยเหลือผู้อื่น ลงมือทำให้อูเป็นตัวอย่างและให้ผู้มา เรียนรู้ลงมือปฏิบัติจริง ศูนย์ฯ ของครู ยังเปิดโอกาสให้กับผู้ที่เคย หลงผิด เช่น ติดยาเสพติด เด็กที่มีปัญหาครอบครัว ได้เข้ามาเรียนรู้ ศาสตร์พระราชชา ในสภาพแวดล้อมที่ดี ทำให้สามารถกลับตัว กลับใจ นำสิ่งที่ได้เรียนรู้ไปใช้ประโยชน์ เป็นการคืนคนดีสู่สังคม ศูนย์ของครู จึงเกิด “ศูนย์เรียนรู้คุณภาพชีวิต” ขึ้น มีนักเรียนเข้ามา ฝึกงาน ๒ คีน ๓ วัน หลังฝึก พบว่าสามารถกลับไปลงมือทำได้ ส่งผลให้มีนักเรียนจากโรงเรียนต่าง ๆ เข้ามาฝึกงานต่อเนื่องทุกปี



กิจกรรมศูนย์การเรียนรู้ ของครอบครัวลือ





แนวคิดของครู ครูใช้หลักคิดที่ว่า ต้อง “มุ่งมั่น ขยัน อดทน และมีวินัยในตนเอง” ต้องเรียนรู้ก่อนที่จะไปสอนให้คนอื่นเข้าใจ “เงินไม่ใช่ปัจจัยความสำเร็จ เอาต้นทุนจากที่เรามีอยู่ คือ ความรู้ เป็นตัวตั้ง เอาแนวคิดเป็นตัวขยาย” คือ การทำอะไรต้องเริ่มสังเกตจากธรรมชาติรอบตัว แล้วคิดปรับใช้หรือพัฒนาอาชีพตนเอง ศึกษาหาความรู้เพิ่มเติมและลงมือทำ เมื่อสำเร็จแล้วจึงถ่ายทอดความรู้ให้แก่ผู้อื่น ครูเห็นว่าการทำงานบัญชีครัวเรือนมีประโยชน์อย่างมาก การจะเป็นครัวเรือนต้นแบบจะต้องรู้จักตัวเอง รู้จักลดรายจ่าย เพิ่มรายได้ รู้จักเก็บออม และไม่ควรมลิตจนเกินความต้องการของผู้บริโภค



แนวทางสู่ความสำเร็จ

๑. ด้านการพัฒนาต่อยอดอาชีพ

จุดเริ่มต้นที่เคยเป็นหนี้เป็นสิน คลี่คลายด้วยการพัฒนาตามหลักปรัชญาของเศรษฐกิจพอเพียง โดยแบ่งพื้นที่ให้ใช้ประโยชน์ได้สูงสุด ทำการเกษตรแบบอินทรีย์แบบครบวงจร ปลูกผักสวนครัวไว้

ทานเอง เลี้ยงไก่เลี้ยงเป็ดไว้กินไข่ เลี้ยงปลาในบ่อ ปลูกข้าวทานเอง ทำให้มีกิน มีใช้ พึ่งพาตนเอง และแบ่งปันจนเจือผู้อื่นได้ รวมถึงใช้องค์ความรู้ที่มีคิดค้นปุ๋ยสูตรต่าง ๆ ขึ้นมาอย่างสม่ำเสมอและยังมีรายได้จากการจำหน่ายผลผลิตต่าง ๆ ที่ปลูกไว้โดยมีหลักการขายว่า ผลผลิตที่นำไปขายจะไม่ทำมากจนเหลือ เกินความต้องการของลูกค้า แต่จะนำไปขายหลาย ๆ อย่าง นอกจากนี้ยังมีการสร้างกลุ่มชุมชนให้เป็น **“ครัวเรือนต้นแบบ”** ในเรื่องบัญชีครัวเรือน โดยครูบุญลือมีบทบาทในการช่วยถ่ายทอดครูเริ่มจาก ๕ คน ที่มีความรู้เรื่องภูมิปัญญา เช่น เรื่องการทำน้ำหมัก การทอผ้าพื้นบ้าน ทำขนมโบราณ การทำสมุนไพรแปรรูป และการแปรรูปผลไม้ โดยมีแนวคิดว่าจะต้องสร้างองค์ความรู้ทั้ง ๕ เรื่องให้เป็น **“หมู่บ้านต้นแบบ”** ต่อมาเมื่อสำนักพัฒนาชุมชนได้ทราบ จึงแนะนำให้เพิ่มเป็น ๑๐ คนและให้มาร่วมเรียนรู้การทำบัญชีครัวเรือน การลดรายจ่าย เพิ่มรายได้ จากการดำเนินการอย่างต่อเนื่อง ปัจจุบันในตำบลมีครัวเรือนต้นแบบทั้งหมด ๖๐ ครัวเรือน ทำให้หมู่บ้านกลายเป็น **“หมู่บ้านเศรษฐกิจพอเพียง”**

๒. ด้านการถ่ายทอดสืบสานองค์ความรู้

ครูบุญลือใช้ความรู้ภูมิปัญญาเป็นหลักในการถ่ายทอดความรู้ และสร้างองค์ความรู้ด้วยการลงมือทำ เน้นสอนให้รู้ เข้าใจ ทำได้ แสดงให้ผู้เรียนเห็นว่าความรู้ที่ถ่ายทอดเป็นสิ่งที่ทำได้จริง และเน้นการลงมือทำ ครูจะถามความต้องการและความมุ่งมั่น ตั้งใจของผู้มาเรียนก่อน หากผู้มาเรียนมีความมุ่งมั่นและความพร้อม ครูบอกว่าจะได้ทุกอย่างจากครูไป ครูให้หลักคิดว่า คนที่อยากทำการเกษตรต้องถามใจตนเองก่อนว่า รักต้นไม้ รักน้ำ

รักดินหรือไม่ หากรักยอมทำได้ การสอนจะอธิบายให้เกิดความเข้าใจก่อน เช่น ฐานที่ ๑ ทำปุ๋ยหมัก ๕ ส ครูจะอธิบายก่อนว่า ส่วนผสมแต่ละอย่างมีธาตุอะไร เช่น อธิบายว่า ชี้หมู ชี้ไก่ แกลบดำ แกลบขาว จุลินทรีย์ กากน้ำตาล ฯลฯ มีธาตุอะไร เพื่อให้เข้าใจก่อนว่าแต่ละชนิดมีธาตุอาหารใดที่จะนำไปใช้บำรุงต้นไม้ได้ เป็นการสอนที่เน้นให้ผู้เรียนรู้อจริง เข้าใจทุกขั้นตอน แล้วให้ลงมือทำ

๓. ด้านการอนุรักษ์ทรัพยากรธรรมชาติ

การทำเกษตรอินทรีย์ เป็นการอนุรักษ์สิ่งแวดล้อม การทำปุ๋ยหมักอินทรีย์เป็นการนำทรัพยากรที่เหลือทิ้ง เช่น กากอาหาร ผลไม้สุกที่ทิ้งแล้ว น้ำนมดิบคุณภาพต่ำ ฯลฯ นำกลับมาใช้ใหม่ให้เป็นประโยชน์ ใช้ปรับปรุงบำรุงดินได้ นอกจากนี้แนวคิดจากบรรพบุรุษที่ปฏิบัติในอดีต คือ อนุรักษ์พันธุ์พืชที่ใช้บ่อย ๆ ปลูกไว้ในบ้าน เช่น ข้าวเสาไห้ มะขาม และพันธุ์พืชที่หายาก เช่น มะขวิด สมอไทย มะสัง เป็นต้น ซึ่งครูก็มีปลูกไว้ พืชเหล่านี้นอกจากใช้รับประทานแล้ว บางชนิดยังสามารถนำไปเป็นยาได้ แนวทางในการอนุรักษ์ คือ นำกลับมาปลูก นำมาใช้ประโยชน์ ทำยาสมุนไพร และบอกกับคนรุ่นหลังให้รู้ถึงประโยชน์ของพืชสมุนไพรที่ใช้กันมาแต่โบราณ



ปัจจัยแห่งความสำเร็จ

การดำเนินรอยตามหลักปรัชญาของเศรษฐกิจพอเพียง คือ จุดเริ่มต้นของความสำเร็จ ศุภณีย์ ฯ ของครูบุญลือได้กลายเป็นต้นแบบของการทำเกษตรผสมผสานตามหลักเกษตรทฤษฎีใหม่ เป็นต้นแบบด้านการทำบัญชีครัวเรือน บัญชีฟาร์ม มีผู้สนใจมาเรียนรู้กับครูเป็นจำนวนมาก ครูเผยว่า ความสำเร็จเกิดจากผลการปฏิบัติ ต้องทำให้ผู้อื่นเห็นว่าปฏิบัติได้จริง จับต้องได้ และเกิดประโยชน์สูงสุด โดยใช้พื้นที่ในการทำเกษตรแบบผสมผสาน อาทิ ทำนา สวนผลไม้ พืชผักสวนครัว ประมง การทำปุ๋ยหมักจุลินทรีย์ชีวภาพ การเลี้ยงไก่ไข่ เลี้ยงกบ เลี้ยงปลา และเพาะเห็ด ฯลฯ เพื่อใช้บริโภคในครัวเรือนและแบ่งปันให้ชุมชน ซึ่งทุกกิจกรรมที่ทำ ครูบุญลือได้จดบันทึกลงในสมุดบัญชีต้นทุนในการประกอบอาชีพ แยกแต่ละประเภทอย่างสม่ำเสมอ ทำให้รู้ต้นทุนและกำไรจากการประกอบอาชีพตามกิจกรรมต่าง ๆ ดังที่ครูบุญลือกล่าวไว้ว่า **“ต้องทำให้เขาเห็นเป็นตัวอย่าง นำภูมิปัญญาของเรามาถ่ายทอด ให้เห็นว่านี่คือของจริง เขาจะได้นำไปทำได้ สอนให้เขารู้ เข้าใจ ไม่ใช่สอนเฉพาะในห้องเรียนแล้วออกมาดูเฉย ๆ ต้องให้ลงมือทำ ลงมือคิด แรก ๆ เขายังไม่สามารถทำหรือคิดเองได้ทันที เราต้องทำให้เขาดูก่อน เมื่อเขาเข้าใจ ได้ลงมือปฏิบัติอย่างถูกต้อง เขาก็จะได้รับความรู้กลับไปอย่างเต็มที่ ได้รู้จริง เห็นจริง ทำได้จริง”** นี่คือการเป็นจริงที่ศุภณีย์การเรียนรู้อุณหภูมิปัญญาไทยยึดถือมาโดยตลอด ดังนั้นการที่จะทำสิ่งใดสำเร็จ ย่อมขึ้นอยู่กับตัวบุคคล นั่นคือตนเอง เพราะฉะนั้น ต้องพัฒนาตนเองให้มีความรู้ความสามารถ ความตั้งใจจริง ลงมือทำ เรียนรู้จากปัญหา และหาวิธีแก้ไขและพัฒนาอยู่ตลอดเวลา



เพิ่มเติมข้อมูล
“ครูบุญลือ”
 สแกนผ่านแอปพลิเคชัน Zappar
 โทร. ๐๘๙-๕๓๓-๗๕๔๗



ศูนย์การเรียนรู้ภูมิปัญญาไทย ด้านเกษตรกรรมของ ครูดอเลื้อย สะตือบา

เกษตรกรดีเด่น สาขาไร่นาสวนผสม
ผู้ศรัทธาภูมิปัญญาท้องถิ่น
ยึดหลักกล้าคิด กล้าทำ สู้ไม่ถอย ลงมือทำ
เดินตามแนวทางหลักปรัชญาของ
เศรษฐกิจพอเพียง
คิดค้นเทคนิคปลูกทุเรียน ๓ ขา
เลี้ยงชื่อเรื่องสลละอินโดรสหวาน กรอบ
อร่อยออกผลทั้งปี

ครูดอเลื้อย สะตือบา ครูภูมิปัญญาไทย รุ่นที่ ๘ ผู้ก่อตั้ง
“ศูนย์การเรียนรู้เศรษฐกิจพอเพียงบ้านบาโย” ตำบลบาโร๊ะ
อำเภอยะหา จังหวัดยะลา เป็นผู้สนใจศึกษาเรียนรู้ภูมิปัญญา
ท้องถิ่นของบรรพบุรุษที่ถ่ายทอดกันมาจากรุ่นสู่รุ่น และเชื่อมั่น
ศรัทธาในแนวคิดหลักปรัชญาของเศรษฐกิจพอเพียง ครูได้ผสมผสาน
ความรู้นำมาพลิกฟื้นพื้นที่ ๗ ไร่ ให้เป็นเกษตรแบบผสมผสาน
ครูแบ่งพื้นที่ในการปลูกพืช เช่น ยางพารา ทุเรียน สลละอินโด กล้ายน้ำว่า
เงาะ เมล่อน และพืชผักสวนครัวต่าง ๆ รวมถึงเลี้ยงสัตว์ เช่น
เลี้ยงไก่ไข่ เป็ดเทศ ขูดปอเลี้ยงปลาแรด ปลานิล และทดลอง
เลี้ยงกวางซึ่งได้ผลสำเร็จเป็นอย่างดี จนได้รับการคัดเลือกเป็น
เกษตรกรดีเด่น สาขาไร่นาสวนผสม ระดับจังหวัดยะลา จาก
สำนักงานเกษตรจังหวัดยะลา ประจำปี ๒๕๕๘ ครูได้ก่อตั้ง

“ศูนย์การเรียนรู้เศรษฐกิจพอเพียงบ้านบาโย” เพื่อถ่ายทอดความรู้เรื่องการปลูกพืช เลี้ยงสัตว์ต่าง ๆ ตลอดจนการนำหลักปรัชญาของเศรษฐกิจพอเพียงสู่การปฏิบัติ โดยครูสามารถสอนได้ทั้ง ๒ ภาษา คือ ภาษาไทยและภาษาเขมร ส่งผลให้หมู่บ้านของครูได้รับรางวัล “โครงการหมู่บ้านตามรอยพ่อ” ของหน่วยพัฒนาการเคลื่อนที่ ๔๒ เป็นอันดับ ๒ ของประเทศ



ผลงานที่โดดเด่น



ครูดอเลื้อย มีความเชี่ยวชาญเรื่องการปลูกทุเรียน ได้คิดค้นเทคนิคการปลูก “ทุเรียน ๓ ขา” ที่ทำให้ทุเรียนมีผลไว โดยทั่วไปทุเรียนใช้เวลาปลูก ๕ ปีขึ้นไปจึงจะให้ผลผลิต แต่ถ้าใช้เทคนิคทุเรียน ๓ ขา จะทำให้ทุเรียนมีผลผลิตได้ภายใน ๓ - ๔ ปี อีกทั้งต้นทุเรียนยังมีความแข็งแรง อายุยืน และหากดูแลให้สารอาหารครบถ้วนสามารถมีอายุได้มากกว่า ๓๐ ปี เช่น ทุเรียนที่สวนครูดอเลื้อย อายุกว่า ๓๐ ปีแล้ว แต่ยังให้ผลผลิตจนถึงทุกวันนี้

การปลูกทุเรียน ๓ ขา เป็นการนำต้นกล้าทุเรียนพื้นบ้าน ๓ ต้น มาประกบเป็น ๓ ขา ทำให้เป็นต้นเดียวกัน แล้วนำทุเรียนพันธุ์อื่นที่ต้องการปลูก เช่น หมอนทอง ชะนี ก้านยาว ฯลฯ มาเสียบยอด เมื่อทุเรียนโตขึ้นก็จะออกผลตามพันธุ์ที่ต้องการ การทำเช่นนี้จะเพิ่มความแข็งแรงให้ทุเรียน เพราะทุเรียนพื้นบ้านต้านทานโรคได้ดี และยังช่วยให้ทุเรียนโตไวกว่าปลูกแบบปกติ ทุเรียนจึงเป็นพืชที่สร้างรายได้ให้ครุเป็นจำนวนมาก ครุจำหน่ายได้หมดทุกปีในเวลาไม่นาน



“สละอินโด” เป็นผลไม้สร้างชื่ออีกชนิดหนึ่งของครูดอเล้าะ เพราะสละอินโดของครุ หวาน กรอบ อร่อย และมีผลตลอดทั้งปี ครุใช้เทคนิคการปลูกด้วยน้ำหมักนมสดผสมกับหัวเชื้ออีเอ็มหมักทิ้งไว้เป็นน้ำหมัก นำไปผสมกับน้ำ ใช้รดต้นสละก่อนการเก็บเกี่ยว ทำให้มีรสชาติดี แตกต่างจากสละอินโดทั่วไปที่มักมีรสฝาด ผลผลิตของครุจึงขายดี มีการสั่งจองล่วงหน้าจำนวนมาก นอกจากนี้ ครุยังทดลองผสมพันธุ์สละอินโดให้มีรสชาติที่แตกต่าง โดยนำต้นแม่ที่เป็นสละอินโดผสมเกสรกับต้นพ่อที่เป็นระกำ ทำให้ได้รสชาติเป็นเอกลักษณ์ หวานอมเปรี้ยว

ศูนย์การเรียนรู้ของครูเป็นที่รู้จักทั้งจากคนในพื้นที่และนอกพื้นที่ มีเครือข่ายมากมาย เฉพาะเครือข่ายนายอำเภอมีถึง ๒๐ เครือข่าย ชื่อเสียงของครูยังดังไกลถึงต่างประเทศ มีชาวต่างประเทศ เช่น มาเลเซีย อินโดนีเซีย มาศึกษางานที่ศูนย์ของครูอย่างต่อเนื่อง การถ่ายทอดในศูนย์การเรียนรู้จะจัดเป็นฐานการเรียนรู้ ๔ ฐาน คือ

ฐานที่ ๑ การป้องกันและการจัดการโรคยางพารา

สอนวิธีการป้องกันและรักษาไม่ให้ต้นยางพาราเป็นโรค เช่น ยางพารามักเป็นโรครากเน่า โคนเน่า ครูแนะนำวิธีการป้องกันและรักษาด้วยการใช้ “ไตรโคเดอร์มา” ซึ่งเป็นเชื้อราที่ไม่อันตราย ต้นทุนไม่สูง สามารถใช้รักษาโรครากเน่า โคนเน่าได้ โดยตอนที่ปลูกยางพาราหรือทุเรียน ควรใช้ไตรโคเดอร์มาใส่ไว้ก่อนเพื่อป้องกันไม่ให้เกิดโรค แต่หากเป็นแล้วก็ใช้รักษาได้แต่ต้องใช้เวลา

ฐานที่ ๒ การรวมกลุ่มสหกรณ์

สอนเรื่องสหกรณ์ สอนการรวมกลุ่มเพื่อผลิตและจัดจำหน่ายผลผลิต การรวมกลุ่มเป็นสหกรณ์จะทำให้มีการบริหารจัดการที่เป็นระบบ ได้รับการสนับสนุนจากภาครัฐ ขยายสินค้าได้ง่ายขึ้น ส่งเสริมให้เกิดการออม และมีการปันผลให้สมาชิก เช่น กลุ่มผู้ปลูกสละอินโด กลุ่มผู้ปลูกทุเรียน เป็นต้น

ฐานที่ ๓ การเพิ่มปริมาณและคุณภาพผลผลิต

สอนการปลูกพืชต่าง ๆ โดยเน้นให้ทำให้มีคุณภาพ ถ้ามีคุณภาพย่อมขายได้ราคา สอนเรื่องการปลูกทุเรียน ๓ ขา การปลูกสละอินโดแซมในสวนยางพารา สอนว่าพืชชนิดใดสามารถปลูกกับพืชชนิดใดได้ รวมถึงสอนเรื่องการใช้พื้นที่ให้เป็นประโยชน์สูงสุด เป็นต้น

ฐานที่ ๔ การผลิตปุ๋ยเพื่อลดต้นทุน สอนการตรวจวิเคราะห์ดิน การผสมปุ๋ยให้เหมาะกับช่วงการเติบโตและความต้องการของพืช

ฐานที่ ๕ การทำบัญชีครัวเรือน สอนการทำบัญชีรายรับรายจ่ายในครัวเรือน เพื่อให้ทราบรายรับ รายจ่าย ต้นทุน กำไร

ฐานที่ ๖ การใช้น้ำอย่างรู้คุณค่า เป็นการสอนวิธีการใช้น้ำให้เหมาะสมกับพืชที่ปลูก พืชชนิดใดชอบน้ำมาก นำน้อย โดยสอนให้คำนึงถึงความต้องการน้ำของพืชแต่ละชนิดในแต่ละฤดูกาลที่มีความแตกต่างกัน สอนการทำและใช้ระบบน้ำหยด การปรับระบบน้ำให้เหมาะสมกับพืช เช่น ผักสวนครัว ใช้น้ำไม่มาก ก็ปรับปริมาณน้ำและช่วงเวลาในการรดน้ำให้เหมาะสม เป็นต้น

ฐานที่ ๗ เทคนิคการเลี้ยงสัตว์เสริมรายได้ และการผลิตอาหารสัตว์ สอนการเลี้ยงสัตว์ต่าง ๆ เช่น ไก่ เป็ด วัว กวาง ฯลฯ และสอนวิธีผลิตอาหารสัตว์จากพืชและเศษอาหารเหลือใช้ เป็นต้น

ฐานที่ ๘ เทคนิคการเลี้ยงปลาน้ำจืด และการแปรรูปอาหารจากปลาน้ำจืด สอนการขุดบ่อเลี้ยงปลา เช่น ปลาแรด ปลานิล สอนการทำอาหารปลาใช้เองโดยใช้วัตถุดิบท้องถิ่น เช่น ชีววั รำ ฯลฯ มาผสมเป็นอาหารปลา ช่วยลดต้นทุน รวมถึงสอนการแปรรูป เช่น นำปลานิลมาทำปลาแดดเดียว ปลาต้ม เป็นต้น

ศูนย์การเรียนรู้ของครูดอเลื้อยมีชื่อเสียงในชุมชน และมักได้คัดเลือกให้จัดงานสำคัญของจังหวัด เช่น จัดงาน “วันถ่ายทอดเทคโนโลยี” (Field Day) ที่กรมส่งเสริมการเกษตรสนับสนุนให้แต่ละจังหวัดจัดขึ้นทุกปี โดยจะจัดในช่วงเริ่มฤดูกาลใหม่ ภายในงานจะมีการนำเสนอผลิตภัณฑ์ใหม่ ๆ เทคโนโลยีที่เหมาะสมกับพื้นที่



บรรยากาศ
ศูนย์การเรียนรู้
ของครูดอเลื้อย





ช่องทางการตลาด ผลผลิตทางการเกษตรที่โดดเด่นของจังหวัด เพื่อให้เกษตรกรได้มีโอกาสแลกเปลี่ยนเรียนรู้ การเปิดศูนย์ ฯ จัดงาน ของครู มีผู้เข้าร่วมกว่า ๗๐๐ คน และจัดต่อเนื่องมาแล้วหลายปี

ความโดดเด่นอีกประการของศูนย์การเรียนรู้ของครูดอเส้า คือ ครูได้นำความรู้ภูมิปัญญาของคนในสมัยก่อนมาใช้กับการเกษตร เช่น นำวิธีการดูฤกษ์ยามของคนสมัยโบราณ มาดูจังหวัด สถานที่ ทิศทางในการปลูกพืชที่เหมาะสม ครูยังได้รับคัดเลือกเป็น **ประธานกรรมการเครือข่ายศูนย์เรียนรู้การเพิ่มประสิทธิภาพการผลิตสินค้าเกษตร (ศพก.)** ทั้งของอำเภอยะหา และประธานเครือข่าย ศพก. จังหวัดยะลา รวมถึงเป็นรองประธานเครือข่าย ศพก. ของภาคใต้ตอนล่างอีกด้วย “ศพก.” คือ ศูนย์กลางในการถ่ายทอดเทคโนโลยีการผลิต การบริหารจัดการ และการตลาด แก่เกษตรกร มีเป้าหมายที่จะเป็นแหล่งสร้างสรรคนวัตกรรม บ่มเพาะเกษตรกรและให้บริการด้านการเกษตรเพื่อยกระดับเกษตรกรสู่ผู้ประกอบการและนำชุมชนเกษตรสู่ความยั่งยืน ใน ๑ อำเภอ จะมีศูนย์หลัก ๑ ศูนย์ โดยในศูนย์ต้องประกอบด้วย คณะกรรมการ ๗ - ๘ คน มีหน่วยงานราชการทำหน้าที่เป็นที่ปรึกษา ซึ่ง “**ศูนย์การเรียนรู้เศรษฐกิจพอเพียงบ้านบาโย**” ของครู ได้รับคัดเลือกให้เป็นแม่ข่ายถ่ายทอดความรู้

แนวคิดของครู มีความศรัทธาในภูมิปัญญาท้องถิ่นและองค์ความรู้ของบรรพบุรุษ นำมาประยุกต์ใช้กับการทำงาน อีกทั้ง การทำสิ่งใดต้องค้นหาตนเองให้พบว่ารักหรือชอบทำอะไร และทำในสิ่งที่รักที่ชอบ กล้าคิด กล้าทำ กล้าทดลอง สู้ไม่ถอย รู้จักภูมิใจในตนเอง ความสำเร็จมาจากการลงมือทำ ให้ความสำคัญกับการศึกษาเรื่อง**หลักปรัชญาของเศรษฐกิจพอเพียง** หลักที่ทำให้ครู

พ้นจากความยากจน มีฐานะที่มั่นคงในทุกวันนี้ เน้นว่าควรศึกษาให้ละเอียด ให้เข้าใจ เปரியบหลักปรัชญาของเศรษฐกิจพอเพียง เสมือนเสาบ้าน หากบ้านมีเสาที่มั่นคงแล้ว ตัวบ้านก็จะแข็งแรง หลักนี้ใช้ได้กับทุกอาชีพ ยิ่งเป็นเกษตรกรยิ่งควรเรียนรู้ เพราะจะเป็นหนทางสู่ความสำเร็จ การทำสิ่งใดต้องมีเหตุผล พอประมาณ รู้กำลังของตน ทำตามกำลังและความพร้อมของตน และรู้จักพอเพียง เคารพธรรมชาติ ใช้ทรัพยากรอย่างรู้คุณค่า และเน้นสร้างเครือข่ายการมีส่วนร่วมของชุมชนเพื่อให้เกิดความยั่งยืน

แนวทางสู่ความสำเร็จ

๑. ด้านการพัฒนาต่อยอดอาชีพ

ครูให้ความสำคัญกับเรื่องคุณภาพ เน้นว่าหากผลผลิตมีคุณภาพแล้ว การซื้อก็จะตามมา เช่น ผลผลิตของครูไม่ต้องนำไปขายที่ใด มีคนสั่งจองและมาหาซื้อเองโดยตลอด ครูได้นำผลิตภัณฑ์ต่าง ๆ ของครูเข้าตรวจรับรองระบบมาตรฐานสินค้า GAP ของกรมวิชาการเกษตร GAP (Good Agricultural Practice) หรือการปฏิบัติทางการเกษตรที่ดี คือ แนวทางในการทำการเกษตร เพื่อให้ได้ผลผลิตที่มีคุณภาพดีและปลอดภัยตามมาตรฐานที่กำหนด มาตรฐาน GAP ครอบคลุมการผลิตสินค้าเกษตรอย่างครบวงจร ตั้งแต่ปัจจัยการผลิต การเก็บเกี่ยวการจัดการหลังการเก็บเกี่ยว การบรรจุหีบห่อ และการขนส่ง การผลิตโดยขบวนการต่าง ๆ ต้องปลอดภัยต่อเกษตรกรและผู้บริโภค ผลผลิตแบ่งเป็น ๓ ประเภท คือ พืชผล ปศุสัตว์ และสัตว์น้ำ ซึ่งผลผลิตต่าง ๆ ส่วนใหญ่ของครูได้ผ่านการรับรองจาก

GAP แล้ว นอกจากนี้ ครูยังมีเคล็ดลับในการขายที่เน้นว่าต้องเข้าใจการตลาด ความสำเร็จของการขาย คือ ขายเพื่อให้เกิดรายได้ทุกวัน เมื่อขายได้ทุกวันก็จะมีรายได้เป็นรายเดือนและรายปีในที่สุด อีกทั้งยังมีแนวคิดที่จะพัฒนาศูนย์การเรียนรู้ให้เป็นแหล่งท่องเที่ยววิถีเกษตร เป็นแหล่งแลกเปลี่ยนเรียนรู้ข้อมูลต่าง ๆ ทั้งด้านการผลิตและการตลาด รวมถึงเป็นที่แสดงผลผลิตทางการเกษตรอินทรีย์ รองรับนักท่องเที่ยวทั้งชาวไทยและชาวต่างประเทศ

๒. ด้านการถ่ายทอดสืบสานองค์ความรู้

ศูนย์การเรียนรู้ของครูเป็นแหล่งถ่ายทอดความรู้การทำการเกษตรตามแนวทางหลักปรัชญาของเศรษฐกิจพอเพียงมากกว่า ๒๐ ปี ใช้หลักในการถ่ายทอด คือ ทำให้ดูเป็นตัวอย่าง มีของจริงให้ดู ให้เรียนรู้ พร้อมสอนโดยไม่ปิดบัง เช่น การทำทุเรียน ๓ ขา จะทำให้ดูว่าทำอย่างไร ทำช่วงไหนเหมาะสม เมื่อผู้เรียนเข้าใจ ก็ให้ทดลองทำด้วยตนเอง เพื่อให้เกิดทักษะนำไปปฏิบัติได้ด้วยตนเอง อีกทั้งครูจะนำความรู้ภูมิปัญญาท้องถิ่นดั้งเดิมผสมผสานกับการเกษตรสมัยใหม่ คิดค้น ลองผิดลองถูกจนเกิดผล แล้วจึงนำไปถ่ายทอด ครูกล่าวว่าตนเป็นคนชอบทดลอง ดังนั้นทุกสิ่งทุกอย่างที่นำมาสอนก็พูดได้ บรรยายได้ เพราะได้ทดลองทำมาแล้วทั้งหมด

๓. ด้านการอนุรักษ์ทรัพยากรธรรมชาติ

ครูดูแลใส่ใจให้ความสำคัญกับการอนุรักษ์ทรัพยากรธรรมชาติ ศูนย์ฯ ของครูจึงปลูกพืชท้องถิ่นหลากหลาย ครูมีแนวคิดที่จะรวบรวมสะสมพันธุ์ทุเรียนท้องถิ่น ทุเรียนหายาก เช่น ทุเรียน



เหลืองขมิ้น ทองคिला ฯลฯ รวมถึงพันธุ์ทุเรียนต่าง ๆ จากทั่วประเทศ นำมาปลูกไว้เป็นตัวอย่างเพื่ออนุรักษ์ และจะทำการแหล่งเรียนรู้ให้ผู้สนใจมาศึกษา นอกจากทุเรียนแล้ว ที่ศูนย์ฯ ของครูยังอนุรักษ์ “ต้นปลาไหลเผือก” หรือที่ทางภาคใต้มักเรียกว่า “ตังกัตอาลี” ซึ่งเป็นพืชสมุนไพรพื้นบ้านที่พบมากในประเทศเขตร้อนชื้น โดยเฉพาะประเทศไทย มาเลเซีย และอินโดนีเซีย มีสรรพคุณต่าง ๆ มากมาย เช่น ช่วยลดอาการปวดเมื่อย แก้ไข้ต่าง ๆ แก้เจ็บคอ ใช้บำรุงร่างกาย บำรุงกำลัง เป็นต้น ครูบอกว่าปัจจุบันประเทศมาเลเซียได้มีการจดสิทธิบัตรการวิจัยต้นปลาไหลเผือกใหญ่ไว้แล้ว และได้แปรรูปเป็นผลิตภัณฑ์ต่าง ๆ เช่น กาแฟตังกัตอาลี เป็นต้น ครูยังให้ความสำคัญกับต้นน้ำลำธาร และปลูกฝังให้ชุมชนรักษาป่า รักษาต้นไม้ที่อยู่ตามแม่น้ำริมคลอง ครูชี้ให้เห็นว่าเมื่อเกิดน้ำท่วม ต้นไม้เหล่านี้จะช่วยลดความรุนแรงได้ ครูยังอาสาเพาะต้นกล้ามอบให้หน่วยงานภาครัฐไปปลูกบริเวณต้นน้ำ และแจกจ่ายให้ชาวบ้านไปช่วยกันปลูก ช่วยกันดูแล

ปัจจัยแห่งความสำเร็จ

ปัจจัยความสำเร็จเกิดจากการเดินตามรอยเท้าพ่อ ครูบอกว่าทำให้คนที่แต่ก่อนไม่มีอะไร สามารถก้าวมาถึงจุดนี้ได้ สิ่งที่เป็นหลักอยู่ในใจเสมอมา “พอเพียง พอประมาณ มีเหตุผล มีภูมิคุ้มกัน” ครูขยันทำงาน ใฝ่ไม่ถอย แม้เหนื่อยแต่ก็มีความสุขที่ได้ทำงาน การเรียนรู้หลักปรัชญาของเศรษฐกิจพอเพียง ก็เรียนรู้แบบเจาะรายละเอียด และไม่ใช่เรียนอย่างเดียว แต่ลงมือปฏิบัติ อีกทั้งชอบทดลอง ลองผิดลองถูกด้วยความพยายาม

จนประสบความสำเร็จ จากเดิมที่ต้องเสียค่าใช้จ่ายไปซื้ออาหาร
ผักผลไม้ กลายเป็นผู้จำหน่ายที่มีรายได้จากการขาย โดยเฉพาะ
จากทุเรียน ปีละหลายแสน สิ่งสำคัญครูปอกว่าผู้มาเรียนจะ
ประสบความสำเร็จหรือไม่ ขึ้นอยู่กับใจ หากใจไม่สู้ ไม่อดทน
เหนื่อยเล็กน้อยก็ท้อ ก็ยากที่จะประสบความสำเร็จ ในการสอน
ครูจะเน้นทำตัวอย่างให้ดู ยกตัวอย่างความสำเร็จให้เห็น ดังที่ครู
กล่าวว่า “เราต้องทำให้เขาเห็นได้อย่างง่าย ๆ เช่น การปลูกสละอินโด
ต้องให้เขาดูวิธีการผสมเกสร การแยกหน่อ การดูแลรักษา
มีฉะนั้นเขาอาจทำไม่สำเร็จ หรือการเลี้ยงปลา ก็สอนว่าเลี้ยงปลา
แล้ว ต้องเลี้ยงตัวเองได้ ยะลามีคลองมาก ผมจะนำปลาที่รู้จัก
ตั้งแต่บรรพบุรุษที่มีในพื้นที่มาเลี้ยง เพราะปลาดั้งเดิมที่มีในพื้นที่
เรารู้ว่ามันกินอะไร ยามใดที่เราไม่มีเงิน ปลาก็ไม่อด เช่น การเลี้ยง
ปลาแรด ปลาที่มีในพื้นที่ รับประทานง่าย ผมนำมาเลี้ยงในบ่อดิน
เป็นต้น”





เพิ่มเติมข้อมูล
“ครูดอเล้าะ”
 สแกนผ่านแอปพลิเคชัน Zappar
 โทร. ๐๖๓-๐๘๑-๑๗๓๑

สรุปความสำเร็จ ๔ ศูนย์ ๔ ภาค

จากการศึกษาเรียนรู้ศูนย์เศรษฐกิจพอเพียงไทยด้านเกษตรกรรม ทั้ง ๔ ศูนย์ ๔ ภาค พบว่าแนวทางสู่ความสำเร็จที่สามารถเพิ่มศักยภาพของศูนย์การเรียนรู้เศรษฐกิจพอเพียงไทยได้อย่างชัดเจน สามารถสรุปได้ ดังนี้



ด้านการพัฒนาต่อยอดอาชีพ

เกิดจากการสังขมประสบการณ์ เรียนรู้ปัญหา แล้วลงมือทำจริงเพื่อแก้ปัญหา สังเกตรายละเอียด จดบันทึก ศึกษาเรียนรู้หาข้อมูลเพิ่มเติม ทำบัญชีครัวเรือน นำหลักปรัชญาของเศรษฐกิจพอเพียงมาประยุกต์ใช้ แบ่งพื้นที่ให้ใช้ประโยชน์ได้สูงสุด จัดระบบการผลิตและการตลาด นำเกษตรวิถีใหม่มาผสมผสานต่อยอดเกษตรวิถีเดิม แปรรูปเพิ่มมูลค่า ให้ความสำคัญกับเรื่องคุณภาพ เอาใจใส่ผลิตภัณฑ์ให้ได้มาตรฐาน ทราบจุดเด่นและบริบทของตน ศึกษาความต้องการของลูกค้า และทำความเข้าใจกับการตลาด ทำแบบครบวงจรตั้งแต่ผลิต แปรรูป และจัดจำหน่าย สร้างความแตกต่างของผลิตภัณฑ์ ปรับเปลี่ยนวิถีขายให้หลากหลาย สร้างเครือข่าย ผลผลิตที่ขาย ไม่ทำเกินความต้องการของลูกค้า เน้นเข้าถึงและเหมาะกับกลุ่มลูกค้า

ด้านการสืบสานถ่ายทอดองค์ความรู้

ครูภูมิปัญญาไทยทุกท่านยึดหลักการเรียนรู้ด้วยการปฏิบัติจริง (learning by doing) และหลักการให้ผู้เรียนมีส่วนร่วม โดยการแลกเปลี่ยนประสบการณ์ และที่สำคัญคือ เรียนรู้จากของจริง ครูจะสอบถามผู้เรียนถึงเรื่องที่สนใจมาเรียนรู้ และมีกระบวนการดึงตัวตนของผู้เรียน ทำให้ผู้เรียนเปิดใจ แล้วจัดกิจกรรมให้สอดคล้องกับความต้องการ ครูให้ความสำคัญกับการนำหลักปรัชญาของเศรษฐกิจพอเพียงมาขยายผลสู่การปฏิบัติ ครูพบว่าหลักปรัชญาของเศรษฐกิจพอเพียงเป็นหลักคิดและหลักปฏิบัติที่เป็นพื้นฐานสำคัญสู่กิจกรรมอื่น ๆ ครูจึงสอนการทำบัญชีครัวเรือน สอนการแบ่งพื้นที่ให้ใช้ประโยชน์ได้สูงสุด สอนการทำเกษตรผสมผสาน ให้เป็นพื้นฐานเป็นต้น ในการสอนครูจะเน้นให้ผู้เรียนรู้จักจริง เข้าใจทุกขั้นตอน โดยครูทำให้อูเป็นตัวอย่างก่อน แล้วให้ลงมือปฏิบัติ มีการยกตัวอย่างความสำเร็จ และสอดแทรกองค์ความรู้ภูมิปัญญาท้องถิ่น เป็นต้น

ด้านการอนุรักษ์ทรัพยากรธรรมชาติ

ครูภูมิปัญญาไทยทุกท่านให้ความสำคัญกับการอนุรักษ์ธรรมชาติ เชื่อในวิถีการเกษตรแบบพื้นบ้าน ทำเกษตรอินทรีย์รักษาสิ่งแวดล้อมโดยการใช้น้ำหมักธรรมชาติให้เกิดประโยชน์สูงสุด ปลูกและอนุรักษ์พันธุ์พืชพื้นถิ่น และพันธุ์พืชหายาก นำทรัพยากรเหลือใช้กลับมาใช้ให้เป็นประโยชน์ เช่น นำมาทำเป็นปุ๋ยอินทรีย์ ช่วยลดรายจ่าย รักษาสิ่งแวดล้อมและยังทำให้ได้ผักผลไม้ปลอดสารพิษ ส่งเสริมและปลูกฝังให้เด็ก เยาวชนและคนในชุมชนเห็นความสำคัญของทรัพยากรธรรมชาติ ภูมิปัญญาท้องถิ่น ให้รักธรรมชาติ สอนวิธีปลูกพืชต่าง ๆ ให้รู้สรรพคุณของพืช

และประโยชน์ใช้สอย จัดทำกิจกรรมให้เด็ก เยาวชน และชุมชนมีส่วนร่วม เช่น กิจกรรม “ยุวเกษตรกร” “เซียนเกษตรกร” สอนวิธีการไถนาด้วยควาย การแยกขยะ การรณรงค์ให้รักษาต้นน้ำ ลำธาร และการปลูกป่า ฯลฯ เพราะเมื่อเห็นคุณค่าแล้ว ย่อมจะเกิดการหวงแหนรักษา

ประโยชน์สู่ชุมชน โอกาสแลกเปลี่ยนเรียนรู้

ความสำเร็จของการดำเนินงานของครุภูมิปัญญาไทย ทั้ง ๓ ด้าน ได้เพิ่มศักยภาพและโอกาสในการพัฒนาให้แก่ชุมชน โดยเกิดความสัมพันธ์ระหว่างเครือข่ายกับศูนย์การเรียนรู้ภูมิปัญญาไทย ด้านเกษตรกรรม ดังต่อไปนี้



เครือข่ายนอกจากจะได้ความรู้และทักษะการปฏิบัติจากศูนย์การเรียนรู้ภูมิปัญญาไทยไปปรับใช้ในการประกอบอาชีพของตนเองแล้ว ยังได้วิธีคิดที่เปลี่ยนทัศนคติ มุมมองจากการทำการเกษตรเพื่อให้ได้รายได้มาก ๆ เปลี่ยนมาเป็นการเกษตรเพื่อผลิตที่มีคุณภาพ ได้ใจผู้ซื้อ

เครือข่ายมีการพบปะรวมตัวกันเพื่อแลกเปลี่ยนเรียนรู้ แบ่งปันข้อมูลและประสบการณ์กันเป็นระยะ ๆ นอกจากจะเป็นการสร้างความเข้มแข็งให้กับเครือข่ายด้วยกันเองแล้ว ยังมีบทบาทเป็นแหล่งเผยแพร่ความรู้ และสร้างความตระหนักในเรื่องการอนุรักษ์ทรัพยากรธรรมชาติให้แก่ชุมชนได้กว้างขวางมากขึ้น

การที่ศูนย์การเรียนรู้ ฯ ได้ทำงานร่วมกับเครือข่ายที่หลากหลาย ยังทำให้ศูนย์ฯ มีโอกาสเรียนรู้หรือได้แลกเปลี่ยนองค์ความรู้ด้านอื่น ๆ ที่เครือข่ายอาจมีความถนัดมากกว่า เช่น เรื่องการเผยแพร่ประชาสัมพันธ์ออนไลน์ การถ่ายทำวิดีโอทัศน์ ช่องทางหรือกระบวนการจัดจำหน่ายต่างประเทศ เป็นต้น

ถอดรหัสเบื้องหลังความสำเร็จ

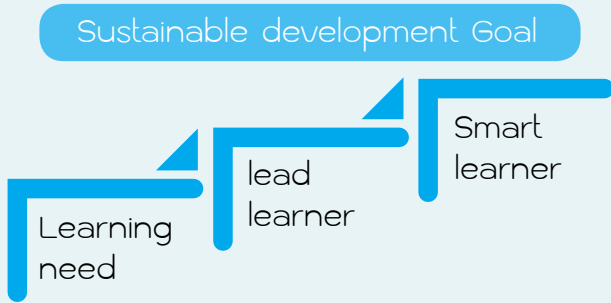
แม้ศูนย์การเรียนรู้จะมีหลายศูนย์ แต่จำนวนไม่น้อยที่ยังไม่ประสบความสำเร็จเท่าที่ควร หรือบางศูนย์ก็ต้องปิดตัวลงในที่สุด แต่ศูนย์การเรียนรู้ของครุภูมิปัญญาไทยทั้ง ๔ ท่านประสบความสำเร็จด้วยดี ท่านอาจสงสัยว่าเบื้องหลังความสำเร็จคืออะไร จากการศึกษาพบว่า **กุญแจแห่งความสำเร็จ คือ คุณลักษณะสำคัญของครูทั้ง ๔ ท่าน ดังต่อไปนี้ ๑) เป็นผู้มีความใฝ่เรียนรู้ ศึกษาหาความรู้ด้วยตนเอง พัฒนาต่อยอดอาชีพเกษตรกรรมของตนเองอยู่เสมอ ๒) มีจิตสาธารณะ ขอมเสียด**

เวลาส่วนตัวเผยแพร่ความรู้แก่เกษตรกร ๓) เป็นผู้นำทางความคิด และเป็นผู้นำทางวิชาการด้านการเกษตร ๔) มีความคิดก้าวหน้า มุ่งให้เกิดการเปลี่ยนแปลง และ ๕) ได้รับการยอมรับให้เป็น ผู้นำในชุมชน เป็นผู้นำการเปลี่ยนแปลง ซึ่งการเป็น “ผู้นำการเปลี่ยนแปลง” จะไม่ใช่แรงจูงใจทางวัตถุเพื่อมีอิทธิพลเหนือผู้ตาม แต่จะเน้นการใช้สิ่งที่มีลักษณะเชิงนามธรรม เช่น การใช้ วิสัยทัศน์ ค่านิยมร่วม และการสร้างความสัมพันธ์ต่อกัน รวมถึงพยายามทำให้กิจกรรมต่าง ๆ ที่ทำมีความหมายเชิงคุณค่า สามารถสร้างความเข้าใจและความรู้สึกร่วมของผู้ตามได้โดยตลอด ผู้นำการเปลี่ยนแปลงต้องเป็นผู้ที่ได้รับการยอมรับจากสมาชิก สามารถเป็นแบบอย่างที่ดี มีความสามารถในการโน้มน้าวสมาชิก ให้เกิดการเปลี่ยนแปลงหรือทำตามได้

สิ่งใดที่ทำให้ครูก้าวสู่ “ผู้นำการเปลี่ยนแปลง”

เส้นทางของครูภูมิปัญญาทั้ง ๔ ท่าน คล้ายคลึงกันในเรื่องของการเป็นผู้นำแห่งการเรียนรู้ (Lead Learner) โดยเริ่มจากการหาความจำเป็นในการเรียนรู้ (Learning Need) ด้วยตนเอง และขยับไปสู่การแสวงหาความรู้ตามหลักของการเรียนรู้ ด้วยตนเอง จนกลายเป็นผู้เรียนที่ฉลาดปรี๊ด (Smart learner) เพราะต้องการสร้างและนำความรู้วิถีเกษตรกรรมจากบรรพบุรุษ ๗ ล้านองค์ความรู้หลักปรัชญาของเศรษฐกิจพอเพียง สลายความไม่มี ไม่พอ ไม่สมบูรณ์ เปลี่ยนแปลงจนเกิดเป็นความมี ความพอ (เพียงพอ) และความสมบูรณ์ในการดำรงชีวิตที่มีความสุข ครูทั้ง ๔ ท่านใช้กระบวนการแสวงหาความรู้ จากประสบการณ์ วิพากษ์ คิดไตร่ตรอง จนสามารถนำมาใช้สร้างความรู้ เป็นต้นแบบ และตัวอย่างที่ปฏิบัติได้จริง มีความเป็นเอกลักษณ์เฉพาะด้าน มีการคิดต่างจากผู้อื่น ครูทั้ง ๔ ท่าน สามารถคิดและเลือกกว่า

จะเรียนอะไร เรียนรู้อย่างไร จะเรียนต่อเมื่อใดและควรสิ้นสุด
การเรียนรู้อะไรในเรื่องนั้น ๆ เมื่อใด โดยมีเป้าหมายเพื่อความยั่งยืน



ผลการศึกษา ยังพบว่า ครูภูมิปัญญาไทยด้านเกษตรกรรม
ทั้ง ๔ ท่าน มีแนวคิดและแนวปฏิบัติที่สอดคล้องกับหลักการเรียนรู้
ด้วยตนเอง (Self-directed Learning : SDL) ซึ่งประกอบด้วย





๑. การสร้างแรงจูงใจในตนเอง (Self-Motivation)

แรงจูงใจส่งผลกระทบต่อวิธีการเรียนรู้และกระบวนการทางปัญญาที่สร้างความรู้ เพิ่มโอกาสที่บุคคลจะใส่ใจกับสิ่งที่สนใจ ต้องการศึกษา ฝึกฝนและทำให้พยายามที่จะเรียนรู้สิ่งที่มีความหมายกับตน

๒. การจัดการตนเอง (Self-Management) เป็นการกำหนด

เป้าหมายที่ชัดเจนของตนเอง รวบรวมข้อมูลอย่างต่อเนื่อง มีวิธีการที่เป็นระบบเพื่อแก้ปัญหา วางแผนพัฒนาตนเอง นำสู่การตัดสินใจ ใช้การสื่อสารที่รอบคอบ

๓. การตรวจสอบตนเอง (Self-Monitoring) วิเคราะห์

พิจารณาผลการดำเนินงานต่าง ๆ ที่เกิดขึ้น ตรวจสอบตนเองเพื่อปรับปรุง แก้ไข พัฒนา ประเมินการเรียนรู้ของตนเองอย่างต่อเนื่อง

๔. การปรับเปลี่ยนตนเอง (Self-Modification)

ความพยายามในการเพิ่มประสิทธิภาพของตนเอง โดยทบทวนผลการเรียนรู้จากประสบการณ์ นำความรู้ที่ค้นพบไปใช้ประโยชน์ สร้างเป็นวิธีต้นแบบ ถ่ายทอดวิธีการและรับฟังผลข้อมูลสะท้อนกลับจากผู้อื่นเพื่อต่อยอดกระบวนการพัฒนาต่อไปอย่างไม่หยุดนิ่ง

แนวทางการเพิ่มศักยภาพศูนย์การเรียนรู้ภูมิปัญญาไทย ด้านเกษตรกรรมให้ยั่งยืน

หากถามว่าจะมีแนวทางเพิ่มศักยภาพศูนย์การเรียนรู้ด้านเกษตรกรรมให้ยั่งยืนได้อย่างไร คำตอบได้จากกรณีภูมิปัญญาไทยทั้ง ๔ ท่าน ซึ่งปรากฏชัดเจนว่าเป็นผู้นำการเปลี่ยนแปลง (Change agent) ยึดหลักวิธีการคิดแบบกระบวนการทางวิทยาศาสตร์ที่มีการค้นคว้าหาความรู้ ทดลองแก้ไขปัญหา และสรุปเป็นองค์ความรู้ ศึกษาหลักปรัชญาของเศรษฐกิจพอเพียงอย่างลึกซึ้งและนำสู่การปฏิบัติ ทำให้ศูนย์การเรียนรู้มีชีวิตเน้นการพึ่งพาช่วยเหลือ รวมถึงวัฒนธรรมการให้ ที่สำคัญ คือ มีวัฒนธรรมความพอเพียงหรือการใช้ชีวิตอย่างพอเพียง ผสานภูมิปัญญา วิธีเกษตรดั้งเดิมกับเกษตรวิธีใหม่ ส่งผลให้การดำเนินงานของศูนย์การเรียนรู้ภูมิปัญญาไทยด้านเกษตรกรรมของครูทั้ง ๔ ท่าน มีลักษณะครบวงจร คือ เป็นทั้งแหล่งผลิต แปรรูปผลผลิต และใช้กระบวนการทางการตลาดเพื่อการจำหน่ายสินค้าเกษตรตลอดจนเป็นแหล่งข้อมูลพืชผลเกษตรอินทรีย์ (เฉพาะอย่าง) แหล่งความรู้ในแง่ของการให้คำปรึกษา และฝึกอบรมให้ความรู้เรื่องการเกษตร และสร้างความตระหนักในการอนุรักษ์ทรัพยากรธรรมชาติได้อย่างชัดเจน ซึ่งบทบาทของศูนย์การเรียนรู้ภูมิปัญญาไทยด้านเกษตรกรรมในอนาคตนี้อาจเรียกได้ว่าเป็น **“แหล่งเรียนรู้รู้ทรัพยากรทางการเกษตร”** (Agricultural Learning Resource) ดังนั้น การจะเพิ่มศักยภาพศูนย์การเรียนรู้ภูมิปัญญาไทยด้านเกษตรกรรมให้เกิดความยั่งยืน ศูนย์ฯ ควรมีลักษณะเป็น **“แหล่งเรียนรู้รู้ทรัพยากรทางการเกษตร”** ที่มีองค์ประกอบสำคัญในด้านให้คำปรึกษา ผลิตและพัฒนาผลิตภัณฑ์

ฝึกอบรม และเป็นแหล่งข้อมูลสารสนเทศ รวมถึงรู้จักใช้เทคโนโลยีสารสนเทศในการติดต่อสื่อสาร



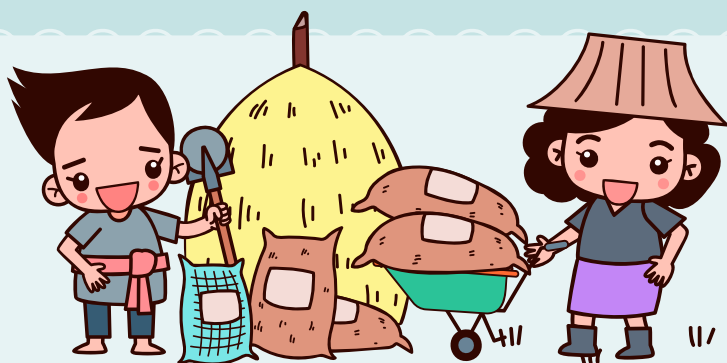
ให้คำปรึกษา
[Consulting]

ฝึกอบรม
[Training]

แหล่งเรียนรู้
ทรัพยากร
ทางการเกษตร

ผลิตและ
พัฒนาผลิตภัณฑ์
[Production
Development]

สารสนเทศ
[Information]



สุดท้ายแต่ไม่ท้ายสุด ขอสรุปด้วยองค์ประกอบของ
ศูนย์การเรียนที่ประสบความสำเร็จ หากพิจารณาจาก
ศูนย์การเรียนของครูทั้ง ๔ ท่าน พบว่า องค์ประกอบหลัก ๆ
ที่มีความสำคัญ คือ

ครุภูมิปัญญาไทย ที่เป็นผู้เรียนรู้ ตามหลัก**แนวคิด**
การเรียนรู้ด้วยตนเอง (Self-directed Learning : SDL) ที่เริ่มจาก
การสร้างแรงจูงใจในตนเอง (**Self-Motivation**) มีการจัดการ
ตนเอง (**Self-Management**) ตรวจสอบตนเอง (**Self-**
Monitoring) และปรับเปลี่ยนตนเอง (**Self-Modification**)

ในศูนย์มี**กระบวนการหลัก** ทั้งพัฒนาต่อยอดอาชีพ
มีการถ่ายทอด และการอนุรักษ์

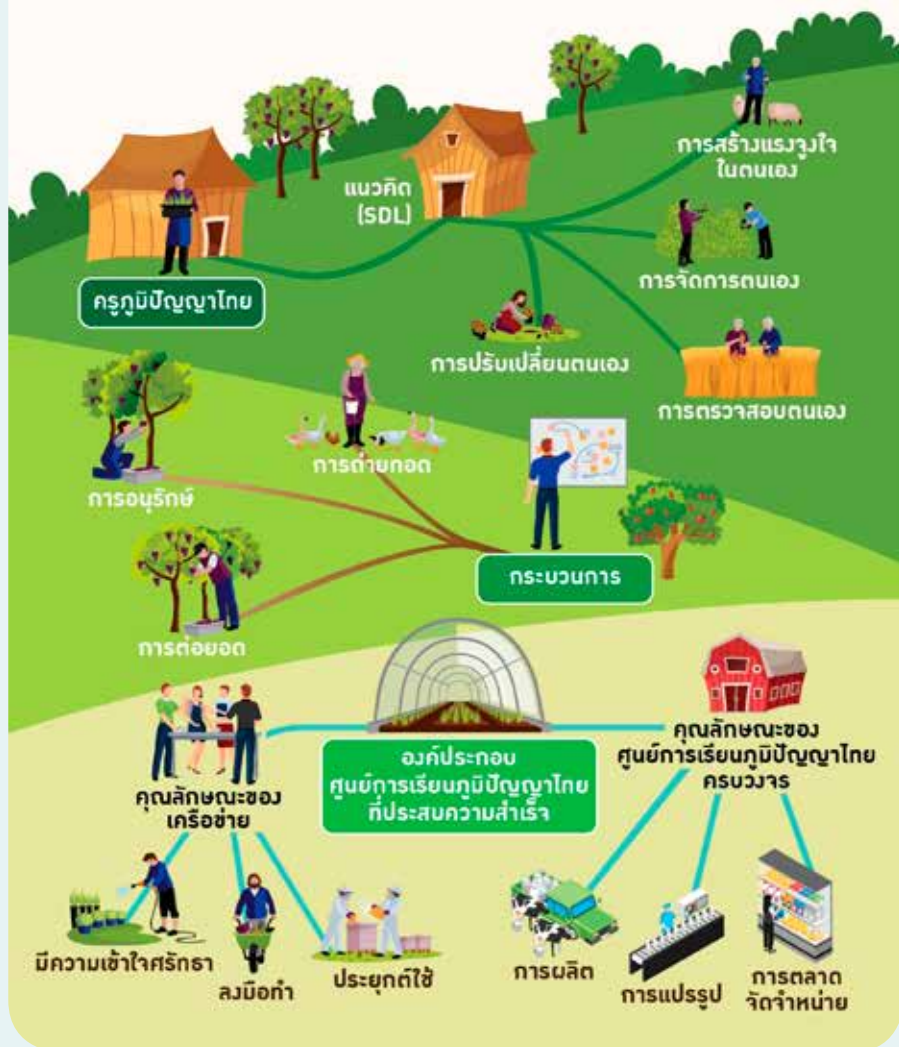
คุณลักษณะ ของศูนย์การเรียนภูมิปัญญาไทยมี
ความครบวงจร คือ มีทั้ง**การผลิต การแปรรูป และการตลาด**
จัดจำหน่าย

สิ่งหนึ่งที่ขาดไม่ได้ คือ **เครือข่าย** เครือข่ายที่ประสบ
ความสำเร็จจะมีความเข้าใจ ศรัทธา ลงมือทำ และนำไป
ประยุกต์ใช้

ดังสามารถสรุปได้ด้วยภาพต่อไปนี้

KEY to Success

ศูนย์การเรียนรู้ภูมิปัญญาไทยด้านเกษตรกรรม



ท่านผู้อ่านคงได้ทราบแนวทางการเพิ่มศักยภาพศูนย์การเรียนรู้
ภูมิปัญญาไทย ด้านการเกษตรให้เกิดความยั่งยืนแล้ว แต่หาก
ท่านอยากสัมผัสและเรียนรู้การดำเนินงานของครูทั้ง ๔ ท่าน
อย่างชัดเจน ท่านสามารถชมวีดิทัศน์ของทั้ง ๔ ท่านได้
เพียงดาวน์โหลดแอปพลิเคชัน Zappar และเปิดชมตามคำแนะนำ
ต่อไปนี้ หรือสแกน QR Code เพื่อรับชมได้

การใช้งานสื่อความจริงเสริม
AUGMENTED REALITY : AR
ด้วยแอปพลิเคชัน **zappar**

เป็นการชมงานวีดิทัศน์
และการเรียนรู้ที่นำภาพชุดการดำเนินงานจริงมาฉายซ้อนทับ
ไว้ตามจุดที่จับภาพวีดิทัศน์นั้นมาถ่ายจับ

- 1. การติดตั้งแอปพลิเคชัน**
ดาวน์โหลดแอปพลิเคชัน
ในกูเกิ้ลเพลย์สโตร์หรือ
ใช้ระบบ android / IOS
- 2. สแกนที่โลโก้ AR**
เมื่อใช้แอปพลิเคชัน จะมองเห็นโลโก้
AR ตามที่ใส่ภาพวีดิทัศน์
- 3. สนุกกับเนื้อหาสาระ**
คลิกไปยังเนื้อหาที่ต้องการ ชมวีดิทัศน์
ที่เชื่อมโยงสาระการเรียนรู้
- 4. เครื่องมือที่สำคัญใน zappar**
คลิกเลือกเครื่องมือที่ต้องการใช้งาน

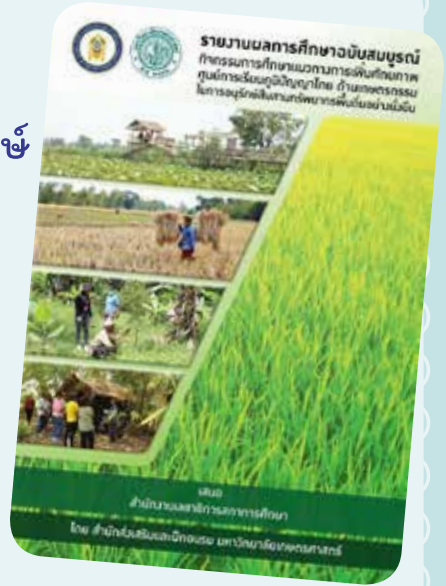
- 1 เมนู
- 2 เครื่องมือเพิ่มเติม
- 3 กดเพื่อดูการหมุน
ใช้เมาส์หรือสัมผัสหน้าจอ



ผู้สนใจสามารถติดตามอ่านงานวิจัย

“แนวทางการเพิ่มศักยภาพ
ศูนย์การเรียนรู้ภูมิปัญญาไทย
ด้านเกษตรกรรมในการอนุรักษ์
สืบสานทรัพยากรพื้นถิ่น
อย่างยั่งยืน”

ฉบับรายงานการวิจัยเพิ่มเติมได้
โดยสแกน QR Code นี้



รายงานผลการศึกษาดับสมบุรณ์
หนังสือ

คณะผู้จัดทำ

ที่ปรึกษา

ดร.อรรถพล สังขวาสี

เลขาธิการสภาการศึกษา

ดร.ภูมิพัทธ์ เรืองแหผล

ผู้ช่วยเลขาธิการสภาการศึกษา

ดร.ประวีณา อัสโย

ผู้อำนวยการสำนักมาตรฐานการศึกษา
และพัฒนาระบบเรียนรู้

คณะผู้วิจัย มหาวิทยาลัยเกษตรศาสตร์

รศ.ดร.พนิต เข้มทอง

หัวหน้าคณะผู้วิจัย

รศ.สุวิสา พัฒนเกียรติ

ผู้วิจัย

รศ.ดร.วรัทยา ธรรมกิตติภพ

ผู้วิจัย

ดร.อุบล ทองปัญญา

ผู้วิจัย

นางสาววารุณี ผลประเสริฐ

ผู้วิจัย

นางวรรดา ผลประसार

ผู้วิจัย

นายวิเชียร คดพิมพ์

ผู้วิจัย

บรรณาธิการ

นางสาวกรกมล จึงสำราญ

ผู้อำนวยการกลุ่มพัฒนานโยบาย
ด้านการมีส่วนร่วมและการเพิ่มโอกาส
ทางการศึกษา

นางสาวทัศนวัลย์ เนียมบุบผา

นักวิชาการศึกษาชำนาญการพิเศษ

นางสาววรากร สายแก้ว

นักวิชาการศึกษาชำนาญการ

นายศัพทสร ทองดี

นักวิชาการศึกษาปฏิบัติการ

ผู้รับผิดชอบโครงการ

นางสาวกรรมล จึงสำราญ

ผู้อำนวยการกลุ่มพัฒนานโยบาย
ด้านการมีส่วนร่วม และการเพิ่มโอกาส
ทางการศึกษา

นางสาวทัศนีย์ เนียมบุบผา

นักวิชาการศึกษาชำนาญการพิเศษ

นายเอกพล ดวงศรี

นักวิชาการศึกษาชำนาญการ

นางสาววรากร สายแก้ว

นักวิชาการศึกษาชำนาญการ

นางสาวนริศรา ใจคง

นักวิชาการศึกษาปฏิบัติการ

นางสาวสิริกานต์ แก้วคงทอง

นักวิชาการศึกษาปฏิบัติการ

นางสาวสุชาดา กลางสอน

นักวิชาการศึกษาปฏิบัติการ

นายศัพทสร ทองดี

นักวิชาการศึกษาปฏิบัติการ

หน่วยงานรับผิดชอบ

สำนักมาตรฐานการศึกษาและพัฒนาการเรียนรู้

สำนักงานเลขาธิการสภาการศึกษา กระทรวงศึกษาธิการ

๙๙/๒๐ ถนนสุขุมวิท เขตดุสิต กรุงเทพฯ ๑๐๓๐๐

โทร. ๐๒-๖๖๔-๙๑๒๓ ต่อ ๒๕๔๑ โทรสาร ๐๒-๒๕๑-๘๓๓๐

เว็บไซต์ <http://www.onec.go.th>

สำหรับท่านใดที่สนใจศึกษาเรียนรู้งานวิจัย และสารระ
การเรียนรู้ที่น่าสนใจเช่นนี้ของสำนักงานเลขาธิการสภาการศึกษา
เพิ่มเติม สามารถติดตามได้ทางเว็บไซต์ www.onec.go.th
หรือดาวน์โหลดงานวิจัยต่าง ๆ ตลอดจนชมวีดิทัศน์ได้เพียง
สแกน QR Code ต่อไปนี้



เอกสารวิชาการ
สำนักมาตรฐานการศึกษา สกศ.

หนังสือ



เอกสารวิชาการ
สำนักมาตรฐานการศึกษา สกศ.

วีดิทัศน์



สำนักงานเลขาธิการสภาการศึกษา
กระทรวงศึกษาธิการ

๙๙/๒๐ ถนนสุโขทัย เขตดุสิต กรุงเทพฯ ๑๐๓๐๐
โทรศัพท์ ๐ ๒๖๔๔ ๙๑๒๓ โทรสาร ๐ ๒๒๔๑ ๘๓๓๐



สำนักงานเลขาธิการสภาการศึกษา