

รายงาน เรื่อง

ปีการศึกษาเฉลี่ย ของประชากรไทย

พ.ศ. 2564



สำนักงานเลขาธิการสภาการศึกษา
กระทรวงศึกษาธิการ

**ปีการศึกษาเฉลี่ย
ของประชากรไทย**

พ.ศ. 2564

304.6021
ส 691 ป

สำนักงานเลขาธิการสภาการศึกษา
ปีการศึกษาเฉลี่ยของประชากรไทย พ.ศ. 2564
กรุงเทพฯ
108 หน้า
ISBN. 978-616-270-376-8

ปีการศึกษาเฉลี่ยของประชากรไทย พ.ศ. 2564

สิ่งพิมพ์ สกศ.

อันดับที่ 24/2565

พิมพ์ครั้งที่ 1

กันยายน 2565

จำนวน

1,000 เล่ม

ผู้จัดพิมพ์เผยแพร่

สำนักเทคโนโลยีดิจิทัลเพื่อการศึกษา

สำนักงานเลขาธิการสภาการศึกษา

99/20 ถนนสุโขทัย เขตดุสิต กรุงเทพฯ 10300

โทรศัพท์ 0 2668 7123 ต่อ 1324

โทรสาร 0 2243 0084

Website: <http://www.onec.go.th>

ผู้พิมพ์

สำนักงานเลขาธิการสภาการศึกษา

พิมพ์ที่

บริษัท เพชรเกษมพรี้นตัง กรุ๊ป จำกัด

18/49 ถ.ทรงพล ต.ลำพญา อ.เมือง

จ.นครปฐม 73000

โทรศัพท์ 0 3425 9111, 08 1852 7555

คำนำ

สำนักงานเลขาธิการสภาการศึกษา ได้จัดทำรายงาน เรื่อง ปีการศึกษาเฉลี่ยของประชากรไทยขึ้นเป็นประจำ โดยมีวัตถุประสงค์เพื่อนำเสนอข้อมูลเกี่ยวกับตัวชี้วัดที่สำคัญด้านโอกาสทางการศึกษา และเพื่อใช้เป็นข้อมูลประกอบการวางแผนการพัฒนาทุนมนุษย์ การวางแผนการศึกษา การกำหนดนโยบายการศึกษา ตลอดจนเพื่อเป็นข้อมูลสนับสนุนในการดำเนินงาน ประเมินความสำเร็จของการพัฒนาการศึกษาของประเทศ

รายงานฉบับนี้ เป็นการนำเสนอจำนวนปีการศึกษาเฉลี่ยของประชากรไทย พ.ศ. 2564 โดยนำเสนอในรูปตารางสถิติ แจกแจงจำนวน และค่าเฉลี่ย จำแนกตามกลุ่มอายุ เพศ เขตที่อยู่อาศัยในเขต-นอกเขตเทศบาล ภูมิภาค สำนักงานศึกษาธิการภาค จังหวัด และประเภทอุตสาหกรรม

สำนักงานเลขาธิการสภาการศึกษา ขอขอบคุณสำนักงานสถิติแห่งชาติที่ได้ให้ความร่วมมือเป็นอย่างดีในการให้รายละเอียดของข้อมูลที่เกี่ยวข้อง ทำให้สามารถนำมาวิเคราะห์ และจัดทำรายงานจนเสร็จสมบูรณ์ ดั่งนำเสนอในรายงานนี้ และหวังเป็นอย่างยิ่งว่ารายงานฉบับนี้จะเป็นประโยชน์ต่อการกำหนดนโยบาย และการวางแผนพัฒนาการศึกษาของประเทศต่อไป



(ดร.อรรถพล สังขวาสี)
เลขาธิการสภาการศึกษา

บทสรุปสำหรับผู้บริหาร

ปีการศึกษาเฉลี่ยของประชากรไทยเป็นตัวชี้วัดหนึ่งตามแผนการศึกษาแห่งชาติ พ.ศ. 2560-2579 ด้านการเข้าถึงโอกาสทางการศึกษา ซึ่งกำหนดเป้าหมายไว้ คือ ภายใน พ.ศ. 2579 ประชากรไทยวัยแรงงาน (กลุ่มอายุ 15-59 ปี) มีจำนวนปีการศึกษาเฉลี่ยเพิ่มขึ้นเป็น 12.5 ปี และเป็นตัวชี้วัดระดับนานาชาติในการจัดอันดับขีดความสามารถในการแข่งขันด้านการศึกษาของประเทศไทย โดยเวทีเศรษฐกิจโลก (World Economic Forum: WEF) ของ Global Competitiveness Index 4.0 (GCI 4.0) ทั้งนี้ สำนักงานเลขาธิการสภาการศึกษา ในฐานะหน่วยงานหลักด้านการจัดทำนโยบายการศึกษาของชาติ จึงได้ศึกษาและวิเคราะห์สภาพการได้รับการศึกษาของประชากรไทยในภาพรวม ด้วยการศึกษานับจำนวนปีการศึกษาเฉลี่ยที่ประชากรไทยที่ได้รับโอกาสทางการศึกษา โดยใช้ข้อมูลการสำรวจภาวะการทำงานของประชากรทั่วราชอาณาจักร รอบที่ 3 ซึ่งเป็นการสำรวจในช่วงเดือนกรกฎาคม-กันยายน พ.ศ. 2564 โดยสำนักงานสถิติแห่งชาติมีรายละเอียดดังนี้

จำนวนประชากรไทย

จำนวนประชากรไทย ระหว่าง พ.ศ. 2560-2564 มีแนวโน้มเพิ่มขึ้นทุกปีโดยเฉลี่ย 1.48 แสนคนต่อปี หรือมีอัตราการเพิ่มเฉลี่ยร้อยละ 1.18 โดยใน พ.ศ. 2560-2564 มีจำนวนประชากรเท่ากับ 67.53, 67.71, 67.87, 68.00 และ 68.12 ล้านคน ตามลำดับ โดยประชากรวัยเรียนมีแนวโน้มลดลงอย่างต่อเนื่อง โดยเฉลี่ยลดลงร้อยละ

1.20 ในขณะที่ประชากรที่เป็นกลุ่มผู้สูงอายุมีแนวโน้มสูงขึ้นเฉลี่ย 1.88 แสนคนต่อปี หรือมีอัตราการเพิ่มเฉลี่ยร้อยละ 3.77

ปีการศึกษาเฉลี่ยของประชากรไทย

ปีการศึกษาเฉลี่ยของประชากรไทย เป็นตัวชี้วัดตามแผนการศึกษาแห่งชาติ พ.ศ. 2560-2579 ที่แสดงถึงผลการดำเนินงานตามนโยบายการพัฒนาการศึกษาของรัฐบาล ที่สะท้อนให้เห็นถึงศักยภาพและคุณภาพของรัฐบาลที่ได้ลงทุนและลดความเหลื่อมล้ำทางด้านการศึกษาของประเทศ จำแนกตามกลุ่มอายุได้ดังนี้

จำนวนปีการศึกษาเฉลี่ยของประชากรไทยวัยแรงงาน

(กลุ่มอายุ 15-59 ปี)

อยู่ในระดับ ม.ต้น ใน พ.ศ. 2564

9.96 ปี

พ.ศ. 2564
ระดับ ม.ต้น



12.50 ปี

เป้าหมาย
พ.ศ. 2579
ระดับ ม.ปลาย

จากการศึกษาข้อมูล พ.ศ. 2560-2564 จำแนกตามกลุ่มอายุสรุปดังนี้

กลุ่มอายุ 15 ปีขึ้นไป เป็นกลุ่มเป้าหมายการพัฒนาคุณภาพคนในส่วนที่เกี่ยวข้องกับการศึกษาโดยให้คนไทยทุกคนได้รับการพัฒนาทั้งร่างกาย จิตใจ ความรู้ ความสามารถ ทักษะการประกอบ

อาชีพ และมีความมั่นคงในการดำรงชีวิตครอบคลุมทุกกลุ่มเป้าหมาย เพื่อเสริมสร้างศักยภาพให้ตนเองที่จะนำไปสู่ความเข้มแข็งของ ครอบครัว ชุมชน และสังคมไทย โดยใน พ.ศ. 2564 มีปีการศึกษาเฉลี่ย เท่ากับ 8.93 ปี หรือมีการศึกษาเฉลี่ยอยู่ในระดับชั้น ประถมศึกษา แต่ยังไม่ถึงระดับการศึกษาภาคบังคับและมีแนวโน้ม เพิ่มขึ้นโดยเฉลี่ยปีละ 0.08 ปี

กลุ่มอายุ 15-39 ปี เป็นกลุ่มประชากรที่คาดว่าจะ เป็นกลุ่มเป้าหมายที่กระทรวงศึกษาธิการสามารถพัฒนาส่งเสริม เพื่อยกระดับการพัฒนาให้มีความรู้ที่สามารถต่อยอดวุฒิการศึกษา ให้สูงขึ้นเพื่อสร้างโอกาสให้เพิ่มพูนความรู้ และเพิ่มโอกาส ความก้าวหน้าในอาชีพการงาน โดยใน พ.ศ. 2564 มีปีการศึกษาเฉลี่ย เท่ากับ 11.00 ปี และมีแนวโน้มเพิ่มขึ้นโดยเฉลี่ยปีละ 0.06 ปี อย่างไรก็ตามประชาชนไทยกลุ่มนี้มีการศึกษาเฉลี่ยยังอยู่ในระดับมัธยมศึกษา ตอนต้น หรือการศึกษาภาคบังคับ

กลุ่มอายุ 40-59 ปี เป็นกลุ่มเป้าหมายที่ดำเนินการพัฒนาให้ ความรู้ที่ไม่เน้นการเพิ่มวุฒิการศึกษาแต่เป็นการให้ความรู้ แก่ประชาชนในด้านอื่นๆ เช่น การให้ความรู้ในการอบรมทักษะอาชีพ โดยใน พ.ศ. 2564 มีปีการศึกษาเฉลี่ย เท่ากับ 8.78 หรือมีการศึกษา เฉลี่ยสูงกว่าระดับประถมศึกษาเล็กน้อย และมีแนวโน้มเพิ่มขึ้นโดย เฉลี่ยปีละ 0.18 ปี

กลุ่มอายุ 15-59 ปี เป็นกลุ่มที่อยู่ในกำลังแรงงาน หรือเป็นผู้ ถูกจัดจำแนกอยู่ในประเภทกำลังแรงงาน โดยใน พ.ศ. 2564 มีปี การศึกษาเฉลี่ย เท่ากับ 9.96 ปี หรือมีการศึกษาอยู่ในระดับชั้น

มัธยมศึกษาตอนต้นหรือการศึกษาภาคบังคับ และมีแนวโน้มเพิ่มขึ้น โดยเฉลี่ยปีละ 0.11 ปี

กลุ่มอายุ 60 ปีขึ้นไป เป็นกลุ่มประชากรที่พัววัยแรงงาน เป็นผู้รู้หนังสือที่อ่านออก เขียนได้ สามารถประกอบอาชีพ มีประสบการณ์เพื่อดำรงชีวิตได้และปลูกฝังเยาวชนในการให้ได้รับการศึกษา โดยใน พ.ศ. 2564 มีปีการศึกษาเฉลี่ย เท่ากับ 5.54 ปี หรือมีการศึกษาเฉลี่ยอยู่ในระดับประถมศึกษาปีที่ 4 ซึ่งไม่ถึงชั้นประถมศึกษาปีที่ 6 โดยมีแนวโน้มเพิ่มขึ้นเฉลี่ยปีละ 0.12 ปี

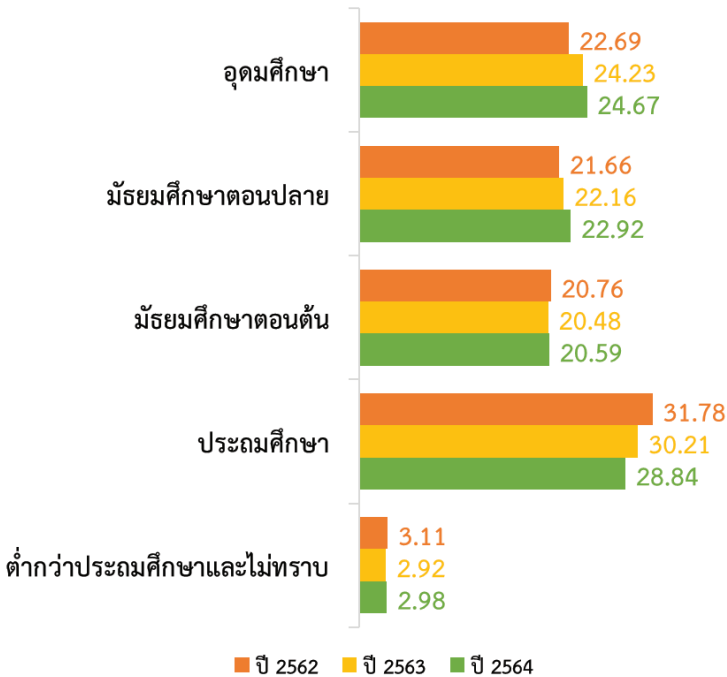
กลุ่มอายุ	ปี 2563	ปี 2564	เพิ่ม/ลด
กลุ่มอายุ 15 ปีขึ้นไป	8.86	8.93	⬆️ 0.07
กลุ่มอายุ 15-39 ปี	10.97	11.00	⬆️ 0.03
กลุ่มอายุ 40-59 ปี	8.59	8.78	⬆️ 0.19
กลุ่มอายุ 15-59 ปี	9.86	9.96	⬆️ 0.10
กลุ่มอายุ 60 ปีขึ้นไป	5.42	5.54	⬆️ 0.13

ระดับการศึกษาของประชากรไทยวัยแรงงาน

ประชากรไทยวัยแรงงาน (15-59 ปี) พ.ศ. 2562 - 2564 ในภาพรวมประชากรไทยวัยแรงงานส่วนใหญ่มีการศึกษาอยู่ในระดับประถมศึกษา และมีแนวโน้มสูงขึ้นทุกปีในระดับมัธยมศึกษาตอนปลายและอุดมศึกษา กล่าวคือ ใน พ.ศ. 2562 ประชากรไทยมีการศึกษาระดับประถมศึกษาคิดเป็น ร้อยละ 31.78 และใน พ.ศ. 2564 ลดลงเหลือเท่ากับร้อยละ 28.84 ส่วนประชากรไทยวัยแรงงานที่มีการศึกษาอยู่ในระดับมัธยมศึกษาตอนต้น ใน พ.ศ. 2562 มีร้อยละ 20.76 ลดลงเหลือเท่ากับร้อยละ 20.76 ใน พ.ศ. 2564 ระดับมัธยมศึกษาตอน

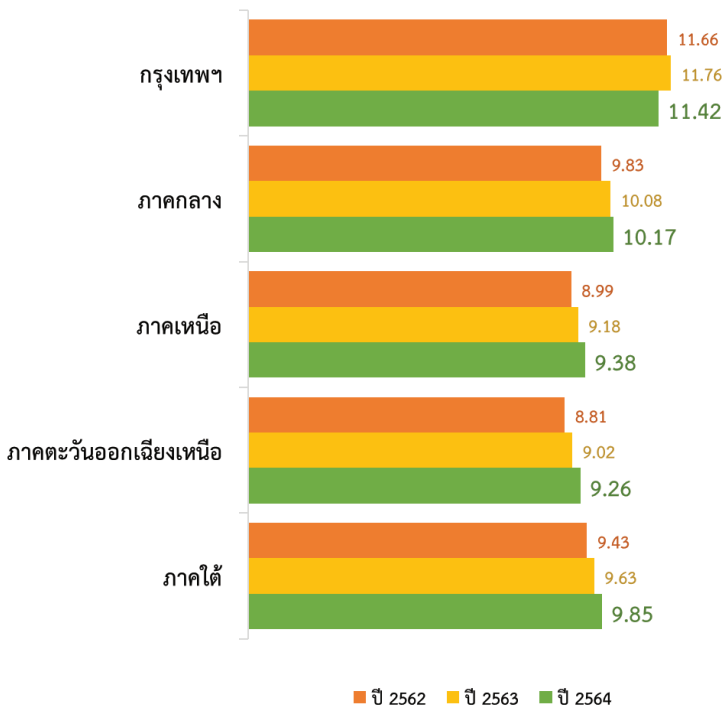
ปลาย ใน พ.ศ. 2562 มีร้อยละ 21.66 เพิ่มขึ้นเป็นร้อยละ 22.92 ใน พ.ศ. 2564 และระดับอุดมศึกษา ใน พ.ศ. 2562 มีร้อยละ 22.69 เพิ่มขึ้นเป็นร้อยละ 24.67 ใน พ.ศ. 2564

**ร้อยละของประชากรไทยวัยแรงงานส่วนใหญ่
มีการศึกษาอยู่ในระดับประถมศึกษา
และมีแนวโน้มสูงขึ้นทุกปี
ในระดับมัธยมศึกษาตอนปลาย และระดับอุดมศึกษา**



ประชากรไทยวัยแรงงานจำแนกตามภูมิภาค ใน พ.ศ. 2564 โดยเฉลี่ยแต่ละภาคมีการศึกษาอยู่ในระดับมัธยมศึกษาตอนต้น หรือมีการศึกษาภาคบังคับ 9 ปี และมีแนวโน้มสูงขึ้นทุกภูมิภาค ยกเว้นกรุงเทพฯ ซึ่งกรุงเทพฯมีจำนวนปีการศึกษาเฉลี่ยสูงที่สุด 11.42 ปี รองลงมาเป็นภาคกลาง 10.17 ปี ภาคใต้ 9.85 ปี ภาคเหนือ 9.38 ปี และภาคตะวันออกเฉียงเหนือ 9.26 ปี

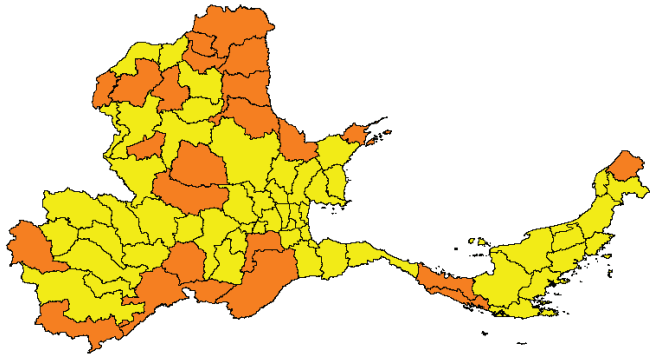
ใน พ.ศ. 2564 ประชากรไทยวัยแรงงานทุกภูมิภาค มีจำนวนปีการศึกษาเฉลี่ยสูงขึ้นจาก พ.ศ. 2563 ยกเว้นกรุงเทพฯ ที่มีจำนวนปีการศึกษาเฉลี่ยลดลง



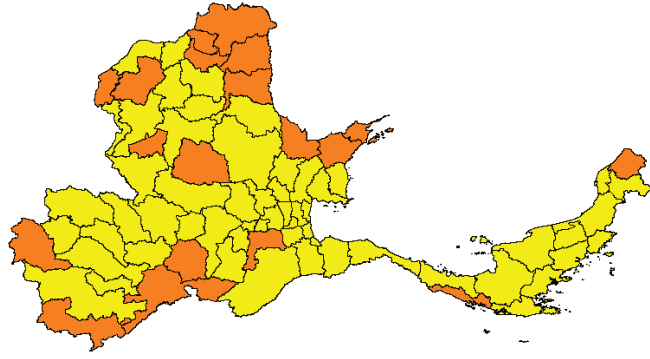
ประชากรไทยวัยแรงงาน จำแนกตามจังหวัด ใน พ.ศ. 2564 มี 59 จังหวัด คิดเป็นร้อยละ 76.62 ที่มีการศึกษาอยู่ในระดับมัธยมศึกษาตอนต้น และมี 18 จังหวัด คิดเป็นร้อยละ 23.38 ที่มีการศึกษาอยู่ในระดับประถมศึกษา หากพิจารณาปีการศึกษาเฉลี่ยพบว่า ประชากรไทยวัยแรงงานที่อาศัยในจังหวัดนนทบุรี มีปีการศึกษาเฉลี่ยสูงที่สุด เท่ากับ 11.76 ปี รองลงมาเป็นจังหวัดกรุงเทพฯ เท่ากับ 11.42 ปี และจังหวัดภูเก็ต เท่ากับ 11.11 ปี ตามลำดับ โดยที่ 3 ลำดับสุดท้ายเป็นจังหวัดเชียงราย เท่ากับ 8.34 ปี จังหวัดตาก เท่ากับ 8.29 ปี และน้อยที่สุดเป็นจังหวัดแม่ฮ่องสอน 7.49 ปี ทั้งนี้ จังหวัดที่มีปีการศึกษาเฉลี่ยของประชากรวัยแรงงานจากระดับประถมศึกษาเป็นระดับมัธยมศึกษาตอนต้น ใน พ.ศ. 2564 ดีขึ้นจาก พ.ศ. 2563 5 จังหวัด ได้แก่ ชุมพร เพชรบูรณ์ กาฬสินธุ์ บุรีรัมย์ และกาญจนบุรี

ใน พ.ศ. 2564 ปีการศึกษาเฉลี่ยของประชากรไทยวัยแรงงานรายจังหวัด ร้อยละ 77 อยู่ในระดับมัธยมศึกษาตอนต้น ร้อยละ 23 อยู่ในระดับประถมศึกษา คีขึ้นจาก พ.ศ. 2563 5 จังหวัด

พ.ศ. 2563



พ.ศ. 2564



สูงกว่าระดับ ม.ต้น : มากกว่าหรือเท่ากับ 12.00 ปี
 ระดับ ม.ต้น : 9.00-11.99 ปี
 ระดับประถมศึกษา : 6.00-8.99 ปี
 ต่ำกว่าระดับประถมศึกษา : น้อยกว่า 6 ปี

ข้อเสนอแนะ

จากการศึกษาจำนวนปีการศึกษาเฉลี่ยของประชากรไทย ใน พ.ศ. 2564 มีแนวโน้มเพิ่มขึ้นเฉลี่ยปีละ 0.08 ปี อย่างไรก็ตาม เป้าหมายที่ตั้งไว้ตามแผนการศึกษาแห่งชาติ 20 ปี ในปี 2579 อยู่ที่ 12.5 ปี หากจะให้บรรลุตามแผนการศึกษาแห่งชาติกำหนด รัฐบาล ต้องมีการผลักดัน ส่งเสริม สนับสนุนให้ประชากรไทยได้รับการศึกษาที่สูงขึ้น ดังนี้

1. จัดทำระบบรับและติดตามนักเรียนเข้ารับการศึกษาก่อนที่เป็นระบบเดียวกันทั้งประเทศ ที่สามารถตรวจสอบความถูกต้องและแก้ไขได้ทันที โดยใช้บัตรประจำตัวประชาชนในการยืนยันข้อมูล ที่ทุกภาคส่วนและผู้ปกครองต้องมีส่วนร่วมรับผิดชอบในการติดตามเด็กให้เข้ารับการศึกษ โดยโรงเรียนต้องติดตามเด็กในพื้นที่ตามรายชื่อที่โรงเรียนรับผิดชอบให้ได้รับการศึกษาภาคบังคับ 9 ปี และส่งเสริมให้ศึกษาต่อถึงระดับมัธยมศึกษาตอนปลาย ตามนโยบายเรียนฟรี 15 ปี

2. ผลักดันพระราชบัญญัติการศึกษาภาคบังคับ พ.ศ. 2545 ที่มีข้อกำหนดให้เจ้าหน้าที่ของรัฐ ได้แก่ กำนัน ผู้ใหญ่บ้าน ผู้อำนวยการสถานศึกษา ผู้อำนวยการเขตพื้นที่การศึกษา มีหน้าที่ดำเนินการให้เด็กในพื้นที่ของตนที่ยังไม่ได้รับการศึกษาภาคบังคับได้เข้าเรียนในสถานศึกษา

3. ผลักดันระเบียบบริหารราชการกระทรวงศึกษาธิการ พ.ศ. 2546 มาตรา 37 ที่กำหนดให้สำนักงานเขตพื้นที่การศึกษามีอำนาจหน้าที่ในการบริหารและจัดการศึกษา ให้ดำเนินการอย่างจริงจัง และเป็นรูปธรรม

4. จัดการศึกษาเชิงรุกให้ครอบคลุมประชากรทุกกลุ่มเป้าหมาย โดยเฉพาะกลุ่มประชากรวัยแรงงานในสถานประกอบการ และผู้เรียนที่อยู่นอกระบบการศึกษา ตลอดจนสนับสนุนจัดการศึกษานอกระบบและตามอัธยาศัย โดยเฉพาะกลุ่มผู้ด้อยโอกาส เพื่อเป็นทางเลือกให้กลุ่มบุคคลต่างๆ ที่ไม่สามารถเข้าเรียนในระบบโรงเรียนปกติให้กลับเข้ารับการศึกษามากที่สุด

5. พัฒนาหลักสูตรและวิธีการสอนที่หลากหลาย เพื่อให้สามารถตอบสนองต่อวิถีชีวิตและความต้องการของทุกกลุ่มเป้าหมาย และเน้นสมรรถนะที่จำเป็นในตลาดแรงงาน อาทิ สนับสนุนการจัดการศึกษาที่ให้ผู้เรียนสามารถเรียนรู้ได้ที่บ้าน (Home School) โดยอาจดำเนินการในรูปแบบ Online

6. สนับสนุนให้สถานศึกษาปรับหลักสูตรการเรียนการสอนที่สามารถส่งเสริมการสร้างรายได้ระหว่างการเรียนสำหรับผู้เรียน เพื่อเสริมสร้างให้ผู้เรียนเกิดทักษะในการทำงานควบคู่กับการได้รับองค์ความรู้ และแบ่งเบาภาระด้านค่าใช้จ่ายสำหรับผู้ปกครอง

7. พัฒนาการจัดการเรียนการสอนที่เน้นการเรียนรู้อย่างมีความสุข (Positive Education) มุ่งเน้นการให้ความสำคัญกับความสามารถทางวิชาการควบคู่กับการเรียนรู้อย่างมีความสุข และเสริมสร้างการอยู่ดีมีสุขทางสังคมของผู้เรียน

8. เร่งพัฒนาระบบธนาคารหน่วยกิตเพื่อนำสู่การปฏิบัติอย่างเป็นรูปธรรม เนื่องจากเป็นระบบที่เอื้อให้คนสามารถกลับเข้าสู่ระบบการศึกษาได้ตลอดตามความสะดวกและความจำเป็นของชีวิต

สารบัญ

	หน้า
คำนำ	ก
บทสรุปสำหรับผู้บริหาร	ข
ปีการศึกษาเฉลี่ยของประชากรไทย พ.ศ. 2564	
บทนำ	1
• วัตถุประสงค์	3
• ขอบเขตของข้อมูล	4
• นิยามศัพท์	4
• การดำเนินงาน	6
• ประโยชน์ที่คาดว่าจะได้รับ	7
จำนวนประชากรไทย	8
• ประชากรไทยจำแนกตามกลุ่มอายุ	8
ปีการศึกษาเฉลี่ยของประชากรไทย	12
• จำแนกตามกลุ่มอายุ	12
• จำแนกตามเพศ	15
• จำแนกตามเขตที่อยู่อาศัย	18
• จำแนกตามภูมิภาค	21
• จำแนกตามสำนักงานศึกษาธิการภาค	26
• จำแนกตามจังหวัด	32
• จำแนกตามประเภทอุตสาหกรรม	39
ระดับการศึกษาของประชากรไทยวัยแรงงาน	43
บทสรุป	53
บรรณานุกรม	56
ภาคสถิติ	57
คณะผู้ดำเนินการ	88

สารบัญแผนภูมิ

		หน้า
แผนภูมิ 1	จำนวนประชากรไทย จำแนกตามกลุ่มอายุ และเพศ พ.ศ. 2560-2580	11
แผนภูมิ 2	ปีการศึกษาเฉลี่ยของประชากรไทย จำแนกตามกลุ่มอายุ พ.ศ. 2559-2564	14
แผนภูมิ 3	ปีการศึกษาเฉลี่ยของประชากรไทย จำแนกตามเพศ และกลุ่มอายุ พ.ศ. 2560-2564	17
แผนภูมิ 4	ปีการศึกษาเฉลี่ยของประชากรไทย จำแนกตามกลุ่มอายุ และเขตที่อยู่อาศัย พ.ศ. 2563-2564	20
แผนภูมิ 5	ปีการศึกษาเฉลี่ยของประชากรไทย จำแนกกลุ่มอายุ และภูมิภาค พ.ศ. 2563-2564	23
แผนภูมิ 6	ปีการศึกษาเฉลี่ยของประชากรไทย จำแนกตามกลุ่มอายุ และสำนักงานศึกษาธิการภาค พ.ศ. 2563-2564	29
แผนภูมิ 7	ปีการศึกษาเฉลี่ยของประชากรไทย จำแนกตาม จังหวัด กลุ่มอายุ 15-39 ปี พ.ศ. 2564	34
แผนภูมิ 8	ปีการศึกษาเฉลี่ยของประชากรไทย จำแนกตาม จังหวัด กลุ่มอายุ 40-59 ปี พ.ศ. 2564	35
แผนภูมิ 9	ปีการศึกษาเฉลี่ยของประชากรไทย จำแนกตาม จังหวัด กลุ่มอายุ 15-59 ปี พ.ศ. 2564	36
แผนภูมิ 10	ปีการศึกษาเฉลี่ยของประชากรไทย จำแนกตาม จังหวัด กลุ่มอายุ 15 ปีขึ้นไป พ.ศ. 2564	37
แผนภูมิ 11	ปีการศึกษาเฉลี่ยของประชากรไทย จำแนกตาม จังหวัด กลุ่มอายุ 60 ปีขึ้นไป พ.ศ. 2564	38

สารบัญแผนภูมิ (ต่อ)

	หน้า
แผนภูมิ 12 ปีการศึกษาเฉลี่ยของประชากรวัยแรงงาน (กลุ่มอายุ 15-59 ปี) จำแนกตามประเภทอุตสาหกรรม พ.ศ. 2563-2564	42
แผนภูมิ 13 ร้อยละของระดับการศึกษาของประชากรไทยวัยแรงงาน (กลุ่มอายุ 15-59 ปี) พ.ศ. 2560-2564	44
แผนภูมิ 14 ร้อยละของระดับการศึกษาของประชากรไทยวัยแรงงาน (กลุ่มอายุ 15-59 ปี) จำแนกตามประเภทอุตสาหกรรม พ.ศ. 2564	52

สารบัญตาราง

		หน้า
ตารางที่ 1	จำนวนประชากรของประเทศไทย จำแนกตามกลุ่มอายุและเพศ พ.ศ. 2560-2564	28
ตารางที่ 2	อัตราการเปลี่ยนแปลงประชากรของประเทศไทย จำแนกตามกลุ่มอายุ พ.ศ. 2560-2564	29
ตารางที่ 3	จำนวนปีการศึกษาเฉลี่ยของประชากรไทย จำแนกตามกลุ่มอายุ และเพศ พ.ศ. 2560-2564	60
ตารางที่ 4	จำนวนปีการศึกษาเฉลี่ยของประชากรไทย จำแนกตามกลุ่มอายุ และเขตที่อยู่อาศัย พ.ศ. 2563-2564	61
ตารางที่ 5	จำนวนปีการศึกษาเฉลี่ยของประชากรไทย จำแนกตามกลุ่มอายุ และภูมิภาค พ.ศ. 2563-2564	62
ตารางที่ 6	จำนวนปีการศึกษาเฉลี่ยของประชากรไทย เพศชาย จำแนกตามกลุ่มอายุ และภูมิภาค พ.ศ. 2563-2564	63
ตารางที่ 7	จำนวนปีการศึกษาเฉลี่ยของประชากรไทย เพศหญิง จำแนกตามกลุ่มอายุ และภูมิภาค พ.ศ. 2563-2564	64
ตารางที่ 8	จำนวนปีการศึกษาเฉลี่ยของประชากรไทย จำแนกตามกลุ่มอายุ และสำนักงานศึกษาธิการภาค พ.ศ. 2563-2564	68
ตารางที่ 9	จำนวนปีการศึกษาเฉลี่ยของประชากรไทย จำแนกตามกลุ่มอายุ และจังหวัด พ.ศ. 2564	67
ตารางที่ 10	จำนวนปีการศึกษาเฉลี่ยของประชากรไทย เพศชาย จำแนกตามกลุ่มอายุ และจังหวัด พ.ศ. 2564	71
ตารางที่ 11	จำนวนปีการศึกษาเฉลี่ยของประชากรไทย เพศหญิง จำแนกตามกลุ่มอายุ และจังหวัด พ.ศ. 2564	75

สารบัญตาราง (ต่อ)

		หน้า
ตารางที่ 12	ปีการศึกษาเฉลี่ยของประชากรไทยวัยแรงงาน (กลุ่มอายุ 15-59 ปี) จำแนกตามประเภทอุตสาหกรรม พ.ศ. 2562-2564	79
ตารางที่ 13	ร้อยละของระดับการศึกษาของประชากรไทย วัยแรงงาน (กลุ่มอายุ 15-59 ปี) พ.ศ. 2560-2564	81
ตารางที่ 14	ร้อยละของระดับการศึกษาของประชากรไทย วัยแรงงาน (กลุ่มอายุ 15-59 ปี) จำแนกรายจังหวัด พ.ศ. 2564	82
ตารางที่ 15	ร้อยละของระดับการศึกษาของประชากรไทย วัยแรงงาน (กลุ่มอายุ 15-59 ปี) จำแนกตาม ประเภทอุตสาหกรรม พ.ศ. 2564	86

ปีการศึกษาเฉลี่ยของประชากรไทย พ.ศ. 2564

บทนำ

รัฐธรรมนูญแห่งราชอาณาจักรไทย พุทธศักราช 2560 กำหนดหน้าที่ของรัฐตามมาตรา 54 ว่ารัฐต้องดำเนินการให้เด็กทุกคนได้รับการศึกษาเป็นเวลาสิบสองปี ตั้งแต่ก่อนวัยเรียนจนจบการศึกษาภาคบังคับอย่างมีคุณภาพโดยไม่เก็บค่าใช้จ่าย และต้องดำเนินการให้ประชาชนได้รับการศึกษาตามความต้องการในระบบต่างๆ รวมทั้งส่งเสริมให้มีการเรียนรู้ตลอดชีวิต โดยจัดให้มีการร่วมมือกันระหว่างหน่วยงานรัฐ องค์กรปกครองส่วนท้องถิ่น และภาคเอกชน ในการจัดการศึกษาทุกระดับ ประกอบกับเป้าหมายยุทธศาสตร์ชาติ 20 ปี (พ.ศ. 2561-2580) ที่มุ่งให้ประเทศมีความมั่นคง มั่งคั่ง ยั่งยืน เป็นประเทศพัฒนาแล้ว มีการพัฒนาทุนมนุษย์ให้มีศักยภาพในการเพิ่มขีดความสามารถในการแข่งขันและพัฒนาอย่างยั่งยืนในสาขาต่างๆ รวมถึงพัฒนาและเสริมสร้างศักยภาพคน โดยการยกระดับคุณภาพการศึกษาและการเรียนรู้ให้มีคุณภาพ เท่าเทียมและทั่วถึง อีกทั้ง (ร่าง) แผนพัฒนาเศรษฐกิจและสังคมแห่งชาติ ฉบับที่ 13 พ.ศ. 2566-2570 ที่กำหนดหมุดหมายให้ประเทศไทยมีกำลังคนสมรรถนะสูง มุ่งเรียนรู้อย่างต่อเนื่อง ตอบโจทย์การพัฒนาแห่งอนาคต โดยมีเป้าหมายให้คนไทยได้รับการพัฒนาอย่างเต็มศักยภาพในทุกช่วงวัย สอดคล้องกับความต้องการของภาคการผลิตเป้าหมาย และสามารถสร้างงานอนาคต ตลอดจนให้ประชาชนทุกกลุ่มเข้าถึงการเรียนรู้ตลอดชีวิต นอกจากนี้จำนวนปีการศึกษาเฉลี่ยของประชากรไทย ยังถูกนำไปใช้เป็นตัวชี้วัดทางการศึกษาในระดับนานาชาติและประเทศไทย อาทิ การจัดอันดับขีดความสามารถในการแข่งขันด้านการศึกษาของประเทศไทยโดย

เวทีเศรษฐกิจโลก (World Economic Forum: WEF) ของ Global Competitiveness Index 4.0 (GCI 4.0) โดยนำจำนวนปีการศึกษาเฉลี่ยของประชากรไทย ตั้งแต่อายุ 25 ปี มาเป็นส่วนหนึ่งในการจัดอันดับแผนการศึกษาแห่งชาติ พ.ศ. 2560-2579 ด้านการเข้าถึงโอกาสทางการศึกษา ยังกำหนดเป้าหมายประชากรไทยวัยแรงงาน (กลุ่มอายุ 15-59 ปี) มีจำนวนปีการศึกษาเฉลี่ยเพิ่มขึ้นเป็น 12.5 ปี ใน พ.ศ. 2579 ดัชนีการพัฒนามนุษย์ (Human Development Index: HDI) เป็นดัชนีที่ใช้วัดคุณภาพชีวิต โดยมีตัวชี้วัดจำนวนปีการศึกษาเฉลี่ยของประชากรอายุ 15-59 ปี เป็นหนึ่งในตัวชี้วัดด้านการศึกษา ดัชนีความก้าวหน้าของคน (Human Achievement Index: HAI) เป็นดัชนีที่สะท้อนความก้าวหน้าการพัฒนาคนในระดับจังหวัดของประเทศไทย โดยมีตัวชี้วัดจำนวนปีการศึกษาเฉลี่ยของประชากรอายุ 15 ปีขึ้นไป เป็นหนึ่งในตัวชี้วัดที่สะท้อนถึงความก้าวหน้าในการพัฒนาคนด้านการศึกษา ตลอดจนรายงานการประเมินคุณภาพการศึกษาระดับจังหวัดของประเทศไทย ปีงบประมาณ 2564 ก็ได้มีการนำตัวชี้วัดจำนวนปีการศึกษาเฉลี่ยของประชากรอายุ 15-59 ปี ไปใช้ในการสะท้อนคุณภาพการศึกษาของประเทศไทยเช่นกัน

สำนักงานเลขาธิการสภาการศึกษา เป็นองค์กรหลักในกระทรวงศึกษาธิการ มีหน้าที่รับผิดชอบในการกำหนดทิศทางและนโยบายด้านการศึกษาของชาติ พัฒนานโยบาย และประสานการนำนโยบายไปสู่การปฏิบัติให้สอดคล้องกับแผนการศึกษาแห่งชาติและมาตรฐานการศึกษาของชาติ โดยได้จัดทำแผนการศึกษาแห่งชาติ พ.ศ. 2560-2579 ที่สอดคล้องกับเป้าหมายยุทธศาสตร์ชาติ 20 ปี ที่ต้องการให้คนไทยทุกคนได้รับการศึกษาและเรียนรู้ตลอดชีวิตอย่างมี

คุณภาพ ดำรงชีวิตอย่างเป็นสุข สอดคล้องกับหลักปรัชญาของเศรษฐกิจพอเพียง และการเปลี่ยนแปลงของโลกศตวรรษที่ 21 ที่ประกอบด้วย 6 ยุทธศาสตร์ โดยเป้าหมายตัวชี้วัดหนึ่งของแผนการศึกษาแห่งชาติ พ.ศ. 2560-2579 ด้านการเข้าถึงโอกาสทางการศึกษา คือ ประชากรไทยวัยแรงงาน (กลุ่มอายุ 15-59 ปี) มีจำนวนปีการศึกษาเฉลี่ยเพิ่มขึ้นเป็น 12.5 ปี ในพ.ศ. 2579

จากรัฐธรรมนูญและแผนพัฒนาต่างๆ ข้างต้น ให้ความสำคัญต่อการพัฒนาทุนมนุษย์ ให้คนไทยทุกคนมีโอกาสได้รับการศึกษาเรียนรู้ฟรีตลอดชีวิตอย่างมีคุณภาพตามมาตรฐานสากล มีความสามารถเรียนรู้ด้วยตนเองอย่างต่อเนื่อง เท่าเทียม ทัวถึง อย่างมีศักยภาพ สามารถแข่งขันกับนานาชาติ เป็นการพัฒนาประเทศได้อย่างยั่งยืน ดังนั้นเพื่อให้บรรลุตามเป้าหมายและยุทธศาสตร์ดังกล่าว สำนักงานเลขาธิการสภาการศึกษา ได้คำนวณจำนวนปีการศึกษาเฉลี่ยของประชากรไทย โดยใช้ข้อมูลการสำรวจภาวะการทำงานของประชากรที่วาระอาณาจักร รอบที่ 3 ซึ่งเป็นการสำรวจในช่วงเดือนกรกฎาคม-กันยายน พ.ศ. 2564 จากสำนักงานสถิติแห่งชาติ ที่เป็นตัวชี้วัดสะท้อนให้เห็นถึงศักยภาพและคุณภาพของรัฐบาลที่ได้ลงทุนทางด้านการศึกษาของประเทศต่อไป

วัตถุประสงค์

เพื่อศึกษา วิเคราะห์ และนำเสนอปีการศึกษาเฉลี่ยของประชากรไทย และระดับการศึกษาของประชากรไทยวัยแรงงาน พ.ศ. 2564

ขอบเขตของข้อมูล

1. ศึกษาวิเคราะห์ และนำเสนอข้อมูล 2 ตัวชี้วัด ได้แก่
 - 1.1. นำเสนอปีการศึกษาเฉลี่ยของประชากรไทย พ.ศ. 2564 โดยวิเคราะห์เปรียบเทียบข้อมูลระหว่าง พ.ศ. 2560-2564 จำแนกตามกลุ่มอายุ เพศ เขตที่อยู่อาศัยในเขต-นอกเขตเทศบาล ภูมิภาค สำนักงานศึกษาธิการภาค จังหวัด และประเภทอุตสาหกรรม
 - 1.2. นำเสนอข้อมูลระดับการศึกษาของประชากรไทยวัยแรงงานจำแนกตามประเภทอุตสาหกรรม พ.ศ. 2564
2. ข้อมูลที่ใช้ในการจัดทำรายงานครั้งนี้ ได้แก่
 - 2.1. ข้อมูลประชากร เป็นข้อมูลการคาดประมาณประชากรของประเทศไทย พ.ศ. 2553-2583 ที่เป็นภาพรวมระดับประเทศ ของสำนักงานคณะกรรมการพัฒนาการเศรษฐกิจและสังคมแห่งชาติ รวมประชากรที่ไม่ใช่สัญชาติไทยของสำนักงานสถิติแห่งชาติ
 - 2.2. ข้อมูลที่ใช้วิเคราะห์ปีการศึกษาเฉลี่ย และระดับการศึกษาของประชากรไทยวัยแรงงาน ใช้ข้อมูลจากการสำรวจภาวะการทำงาน of ประชากรทั่วราชอาณาจักร รอบที่ 3 ซึ่งเป็นการสำรวจในช่วงเดือนกรกฎาคม-กันยายน พ.ศ. 2564 โดยสำนักงานสถิติแห่งชาติ

นิยามศัพท์

- ความหมายของคำนิยามศัพท์ที่ใช้เพื่อการจัดทำรายงานฉบับนี้มีดังนี้
- | | |
|------------|--|
| ประชากรไทย | หมายถึง ผู้มีอายุตั้งแต่ 15-59 ปี ซึ่งในสัปดาห์ |
| วัยแรงงาน | แห่งการสำรวจเป็นผู้อยู่ในกำลังแรงงานปัจจุบัน หรือเป็นผู้ถูกจัดจำแนกอยู่ในประเภทวัยแรงงาน |

ปีการศึกษาเฉลี่ย หมายถึง จำนวนปีที่ได้รับการศึกษาในระบบ
โรงเรียนหรือเทียบเท่าของประชากรโดยเฉลี่ย
ที่คำนวณแบบถ่วงน้ำหนัก

ระดับการศึกษา หมายถึง การศึกษาสูงสุดที่ได้รับ หรือสำเร็จ
การศึกษาในแต่ละระดับ ได้แก่

ระดับต่ำกว่าประถมศึกษา	มีจำนวนปีการศึกษาต่ำกว่า 6 ปี
ระดับประถมศึกษา	มีจำนวนปีการศึกษา 6-8 ปี
ระดับมัธยมศึกษาตอนต้น	มีจำนวนปีการศึกษา 9-11 ปี
ระดับมัธยมศึกษาตอนปลาย	มีจำนวนปีการศึกษา 12-13 ปี
ระดับอนุปริญญาหรือเทียบเท่า	มีจำนวนปีการศึกษา 14-15 ปี
ระดับปริญญาตรีขึ้นไป	มีจำนวนปีการศึกษา 16 ปีขึ้นไป

ตัวอย่าง เช่น นาย ก จบการศึกษาในระดับมัธยมศึกษาตอนปลาย แล้ว
กำลังศึกษาอยู่ระดับปริญญาตรีชั้นปีที่ 2 ก็ถือว่า มีการศึกษาสูงสุดอยู่ใน
ปริญญาตรีชั้นปีที่ 1 โดยมีจำนวนปีการศึกษาเท่ากับ 13 ปี

ในเขตเทศบาล หมายถึง ท้องถิ่นซึ่งได้มีพระราชกฤษฎีกาออก
ตามความในพระราชบัญญัติเทศบาล พ.ศ. 2496
และฉบับแก้ไข พ.ศ. 2542 จัดตั้งขึ้นเป็นเทศบาล
โดยประกาศกำหนดเขตพื้นที่ของเทศบาลนั้น
ไว้ด้วย

นอกเขตเทศบาล หมายถึง ท้องถิ่นที่ไม่ได้ถูกกำหนดเขตจัดตั้งขึ้น
เป็นเทศบาล ตามพระราชบัญญัติเทศบาล
พ.ศ. 2496 และฉบับแก้ไข พ.ศ. 2542

ภูมิภาค หมายถึง การจัดจำแนกภูมิภาค ซึ่งแบ่งออกเป็น
5 ส่วน คือ กรุงเทพฯ ภาคกลาง ภาคเหนือ ภาคใต้
และภาคตะวันออกเฉียงเหนือ

สำนักงาน	หมายถึง หน่วยงานในสังกัดสำนักงานปลัด
ศึกษาธิการภาค	กระทรวงศึกษาธิการ ทำหน้าที่ขับเคลื่อนการศึกษาในระดับภาคและจังหวัด มีทั้งหมด 18 ภาค ตามคำสั่ง หัวหน้าคณะรักษาความสงบแห่งชาติ (คสช.) ที่ 19/2560 เรื่อง การปฏิรูปการศึกษาในภูมิภาคของกระทรวงศึกษาธิการ
จังหวัด	หมายถึง หน่วยการปกครองส่วนภูมิภาคที่รวมท้องที่หลายๆ อำเภอเข้าด้วยกันและมีฐานะเป็นนิติบุคคล มีผู้ว่าราชการจังหวัดเป็นหัวหน้าปกครอง
ประเภท อุตสาหกรรม	หมายถึง การจัดประเภทผลิตภัณฑ์ตามกิจกรรมทางเศรษฐกิจ CPA 2011 NSO Version พ.ศ. 2554 ฉบับสำนักงานสถิติแห่งชาติ

การดำเนินงาน

กลุ่มบริหารข้อมูลสารสนเทศเพื่อการศึกษา สำนักเทคโนโลยีดิจิทัลเพื่อการศึกษา สำนักงานเลขาธิการสภาการศึกษา ได้ศึกษาข้อมูลจากการสำรวจภาวะการทำงานของประชากรที่วาระอาณัติของสำนักงานสถิติแห่งชาติ ที่มีการเก็บข้อมูลพื้นฐานเกี่ยวกับระดับชั้นการศึกษา พ.ศ. 2560-2564 โดยนำข้อมูลมาประมวลผลค่าเฉลี่ยแบบถ่วงน้ำหนักของจำนวนปีที่ได้รับการศึกษาของตัวอย่างประชากรไทยจำแนกตามกลุ่มอายุ เพศ เขตที่อยู่อาศัยในเขต-นอกเขตเทศบาล ภูมิภาค สำนักงานศึกษาธิการภาค จังหวัด และประเภทอุตสาหกรรม รวมทั้งการวิเคราะห์เปรียบเทียบเพื่อแสดงแนวโน้มการเปลี่ยนแปลงระหว่าง

พ.ศ. 2560-2564 และเขียนรายงานนำเสนอข้อมูลในรูปตารางสถิติ แจกแจงจำนวน ร้อยละ และค่าเฉลี่ย แบ่งเป็น 3 ส่วนดังนี้

ส่วนที่ 1 จำนวนประชากรไทย

ส่วนที่ 2 ค่าเฉลี่ยแบบถ่วงน้ำหนักของจำนวนปีที่ได้รับการศึกษา ของประชากรไทยจำแนกตามกลุ่มอายุ เพศ เขตที่อยู่อาศัยในเขต-นอก เขตเทศบาล ภูมิภาค สำนักงานศึกษาธิการภาค จังหวัด และประเภท อุตสาหกรรม

ส่วนที่ 3 ร้อยละของระดับการศึกษาของประชากรไทย วัยแรงงาน จำแนกตามประเภทอุตสาหกรรม

ประโยชน์ที่คาดว่าจะได้รับ

1. เป็นฐานข้อมูลประกอบการวางแผน การกำหนดนโยบาย การศึกษาของประเทศให้มีการพัฒนา และยกระดับขีดความสามารถในการแข่งขันของประเทศไทยได้อย่างมีประสิทธิภาพ

2. เป็นข้อมูลสนับสนุนยุทธศาสตร์ชาติและแผนต่าง ๆ ตลอดจนเป็นตัวชี้วัดทางการศึกษาในระดับนานาชาติ

3. เป็นตัวชี้วัดที่สะท้อนการเข้าถึงการศึกษาของประเทศไทย และโอกาสในการพัฒนาการศึกษา

4. เครือข่ายผู้มีส่วนร่วมทางการศึกษาในระดับพื้นที่ นำข้อมูลไปใช้ประโยชน์เพื่อการพัฒนาการศึกษาในพื้นที่อย่างยั่งยืน

จำนวนประชากรไทย

จำนวนประชากรไทย ระหว่าง พ.ศ. 2560-2564 มีแนวโน้มเพิ่มขึ้นทุกปีโดยเฉลี่ย 1.48 แสนคนต่อปี หรือมีอัตราการเพิ่มเฉลี่ยร้อยละ 0.23 โดยใน พ.ศ. 2560 มีจำนวนประชากรเท่ากับ 67.53 ล้านคน และใน พ.ศ. 2561-2564 มีจำนวนเท่ากับ 67.71, 67.87, 68.01 และ 68.12 ล้านคน ตามลำดับ

ประชากรจำแนกตามกลุ่มอายุ

การจัดการศึกษาให้เหมาะสมกับพัฒนาการของแต่ละช่วงอายุนั้นได้กำหนดวัตถุประสงค์ของการจัดการศึกษาแต่ละระดับไว้ โดยแบ่งประชากรตามกลุ่มอายุวัยเรียนในแต่ละระดับการศึกษา และกลุ่มอายุนอกวัยเรียน สรุปได้ดังนี้

กลุ่มอายุ 3-5 ปี คือ ประชากรกลุ่มวัยเรียนระดับก่อนประถมศึกษาที่รัฐมุ่งส่งเสริมให้การอบรมเลี้ยงดูและจัดการศึกษาเพื่อเตรียมความพร้อมให้แก่เด็กก่อนเข้ารับการศึกษาาระดับประถมศึกษา ประชากรกลุ่มนี้ ตั้งแต่ พ.ศ. 2560-2564 พบว่า มีแนวโน้มลดลง โดยใน พ.ศ. 2560 มีจำนวนเท่ากับ 2.27 ล้านคน เป็นเพศชาย 1.16 และเพศหญิง 1.11 ล้านคน และใน พ.ศ. 2564 จำนวนประชากรลดเหลือ 2.19 ล้านคน เพศชาย 1.12 ล้านคน และเพศหญิง 1.07 ล้านคน

กลุ่มอายุ 6-11 ปี คือ ประชากรกลุ่มวัยเรียนระดับประถมศึกษาที่รัฐต้องส่งเสริมให้เข้ารับการศึกษา ซึ่งเป็นการศึกษาภาคบังคับ เพื่อให้ผู้เรียนได้พัฒนาคุณลักษณะที่พึงประสงค์ ทั้งด้านคุณธรรม จริยธรรม ความรู้ และความสามารถขั้นพื้นฐาน ประชากรกลุ่มนี้ตั้งแต่ พ.ศ. 2560-2564 พบว่า มีแนวโน้มลดลง โดยใน พ.ศ. 2560 มีจำนวนเท่ากับ 4.67 ล้านคน เป็นเพศชาย 2.39 ล้านคน และเพศหญิง 2.28 ล้านคน และใน

พ.ศ. 2564 จำนวนประชากรลดลงเหลือ 4.51 ล้านคน เป็นเพศชาย 2.31 ล้านคน และเพศหญิง 2.20 ล้านคน

กลุ่มอายุ 12-14 ปี คือ ประชากรกลุ่มวัยเรียนในระดับมัธยมศึกษาตอนต้น ซึ่งเป็นการศึกษาภาคบังคับที่มุ่งให้ผู้เรียนพัฒนาคุณลักษณะที่พึงประสงค์ด้านต่างๆ ต่อจากระดับประถมศึกษา เพื่อให้รู้ความต้องการ ความสนใจ และความถนัดของตนเองทั้งในด้านวิชาการและวิชาชีพ ที่จะสามารถประกอบกรงานและอุตสาหกรรมที่เหมาะสม แก่วัยได้ประชากรกลุ่มนี้ ตั้งแต่ พ.ศ. 2560-2564 พบว่า มีแนวโน้มลดลง โดยใน พ.ศ. 2560 มีจำนวนเท่ากับ 2.52 ล้านคน เป็นเพศชาย 1.29 ล้านคน และเพศหญิง 1.24 ล้านคน และใน พ.ศ. 2564 จำนวนประชากรลดลงเหลือ 2.34 ล้านคน เป็นเพศชาย 1.20 ล้านคน และเพศหญิง 1.14 ล้านคน

กลุ่มอายุ 15-17 ปี คือ ประชากรกลุ่มวัยเรียนระดับมัธยมศึกษาตอนปลายที่คาดว่าจะศึกษาต่อในระดับมัธยมศึกษาตอนปลายประเภทสามัญหรือประเภทอาชีวศึกษา เพื่อให้ได้รับการพัฒนาตามความถนัด ความสนใจ และความสามารถพิเศษเฉพาะด้าน ตลอดจนทักษะการประกอบอุตสาหกรรมเป็นแรงงานระดับฝีมือเพื่อการศึกษาต่อในระดับอุดมศึกษาทางวิชาการหรือวิชาชีพชั้นสูงต่อไป หรืออาจจะเข้าสู่ตลาดแรงงาน ประชากรกลุ่มนี้ ตั้งแต่ พ.ศ. 2560-2564 พบว่า ใน พ.ศ. 2560 มีจำนวนเท่ากับ 2.67 ล้านคน เป็นเพศชาย 1.36 ล้านคน และเพศหญิง 1.31 ล้านคน และใน พ.ศ. 2564 จำนวนประชากรลดลงเหลือ 2.49 ล้านคน เป็นเพศชาย 1.27 ล้านคน และเพศหญิง 1.22 ล้านคน

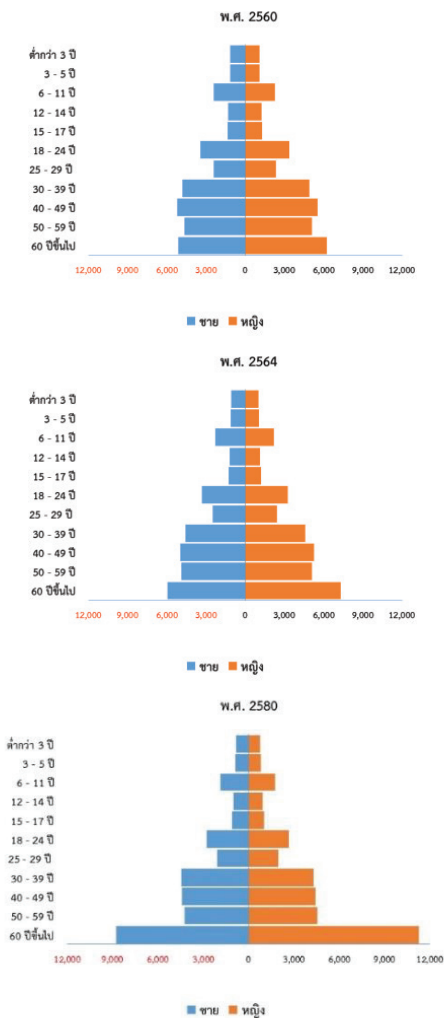
กลุ่มอายุ 60 ปีขึ้นไป คือ ประชากรกลุ่มที่อยู่นอกวัยทำงานที่มีแนวโน้มสูงขึ้นทุกปี ตั้งแต่ พ.ศ. 2560-2564 ซึ่งใน พ.ศ. 2560 มีจำนวน

เท่ากับ 11.36 ล้านคน เป็นเพศชาย 5.11 ล้านคน เพศหญิง 6.25 ล้านคน และ พ.ศ. 2564 มีจำนวนประชากรเพิ่มขึ้นเป็น 13.25 ล้านคน เป็นเพศชาย 5.93 ล้านคน เพศหญิง 7.32 ล้านคน

กล่าวโดยสรุป ประชากรในประเทศไทยมีแนวโน้มสูงขึ้นทุกปี ในอัตราส่วนที่ลดลง เมื่อพิจารณาช่วงอายุของประชากรแต่ละกลุ่ม ตั้งแต่ พ.ศ. 2560-2564 พบว่า กลุ่มประชากรวัยเรียนมีแนวโน้มลดลงอย่างต่อเนื่อง ในขณะที่ประชากรที่เป็นกลุ่มผู้สูงอายุมีแนวโน้มสูงขึ้นเฉลี่ย 4.71 แสนคนต่อปี หรือมีอัตราการเพิ่มเฉลี่ยร้อยละ 3.94

แผนภูมิ 1 จำนวนประชากรไทย จำแนกตามกลุ่มอายุ และเพศ พ.ศ. 2560 พ.ศ. 2564 และ พ.ศ. 2580

หน่วย: 1,000 คน



ที่มา: ตารางที่ 1

ปีการศึกษาเฉลี่ยของประชากรไทย

การพัฒนาการศึกษาในกลุ่มวัยเรียนและนอกวัยเรียน ให้สอดคล้องเหมาะสมกับช่วงอายุและศักยภาพของผู้เรียนที่แตกต่างกัน โดยมีเป้าหมายให้ประชากรไทยได้รับการศึกษาสูงขึ้นอย่างต่อเนื่อง สำหรับดัชนีสำคัญที่เป็นตัวชี้ว่าประชากรของประเทศไทยได้รับการศึกษาเพิ่มขึ้นมาน้อยเพียงใด พิจารณาได้จากจำนวนปีที่ได้รับการศึกษาโดยเฉลี่ยของประชากรไทย โดยจำแนกตามกลุ่ม ดังนี้ 1) กลุ่มอายุ 2) เพศ 3) เขตที่อยู่อาศัย 4) ภูมิภาค 5) สำนักงานศึกษาธิการภาค และ 6) จังหวัด ซึ่งผลจากการศึกษา สรุปได้ดังนี้

จำแนกตามกลุ่มอายุ

- ปีการศึกษาเฉลี่ยของประชากรไทย กลุ่มอายุ 15-39 ปี พบว่ามีแนวโน้มเพิ่มขึ้นโดยเฉลี่ยปีละ 0.06 ตั้งแต่ พ.ศ. 2560 จนถึง พ.ศ. 2564 คือ 10.76 ปี 10.79 ปี 10.83 ปี 10.97 ปี และ 11.00 ปี ตามลำดับ ซึ่งเป็นกลุ่มประชากรที่คาดว่าจะเป็กลุ่มเป้าหมายที่กระทรวงศึกษาธิการสามารถพัฒนาส่งเสริมเพื่อยกระดับการพัฒนาให้มีความรู้ที่สามารถต่อยอดวุฒิการศึกษาให้สูงขึ้น เพื่อสร้างโอกาสให้เพิ่มพูนความรู้และเพิ่มโอกาสความก้าวหน้าในอุตสาหกรรมแรงงานได้ ในภาพรวมประชากรกลุ่มอายุ 15-39 ปี มีการศึกษาเฉลี่ยอยู่ในระดับมัธยมศึกษาตอนต้น หรือการศึกษาระดับมัธยมศึกษา

- ปีการศึกษาเฉลี่ยของประชากรไทย กลุ่มอายุ 40-59 ปี พบว่ามีแนวโน้มเพิ่มขึ้นโดยเฉลี่ยปีละ 0.18 ตั้งแต่ พ.ศ. 2560 จนถึง พ.ศ. 2564 คือ 8.06 ปี 8.18 ปี 8.32 ปี 8.59 ปี และ 8.78 ปี ตามลำดับ ในภาพรวมของประชากรกลุ่มอายุ 40-59 ปี มีการศึกษาเฉลี่ยสูงกว่าระดับ

ประถมศึกษา แต่ไม่ถึงการศึกษาระดับมัธยมศึกษา ประชากรกลุ่มเป้าหมายนี้รัฐควรดำเนินการพัฒนาให้ความรู้ที่ไม่เน้นการเพิ่มวุฒิการศึกษาแต่เป็นการให้ความรู้ในด้านอื่นๆ เช่น การให้ความรู้ในการอบรมทักษะอุตสาหกรรม

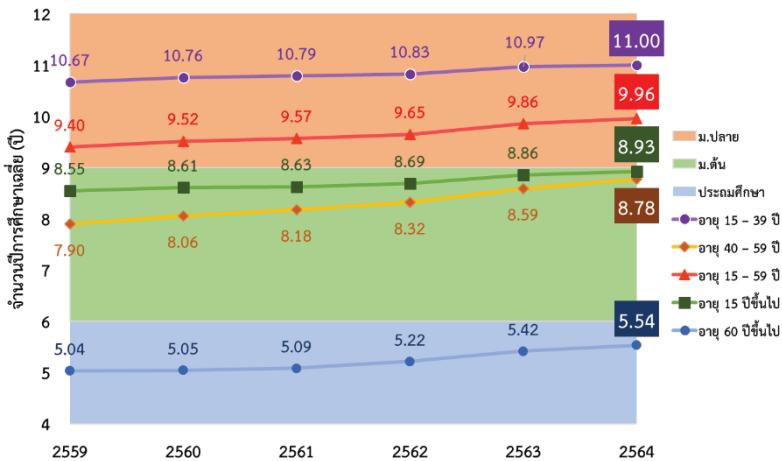
- ปีการศึกษาเฉลี่ยของประชากร กลุ่มอายุ 15-59 ปี ซึ่งเป็นผู้อยู่ในกำลังแรงงานปัจจุบัน หรือเป็นผู้ถูกจัดจำแนกอยู่ในประเภทกำลังแรงงานตามคุ่มรวมในการสำรวจของสำนักงานสถิติแห่งชาติ พบว่ามีแนวโน้มเพิ่มขึ้นโดยเฉลี่ยปีละ 0.11 ตั้งแต่ พ.ศ. 2560 จนถึง พ.ศ. 2564 คือ 9.52 ปี 9.57 ปี 9.65 ปี 9.86 ปี และ 9.96 ปี ตามลำดับ หรืออาจกล่าวได้ว่าประชากรวัยแรงงานของไทยมีการศึกษาเฉลี่ยอยู่ในระดับชั้นมัธยมศึกษาตอนต้น

- ปีการศึกษาเฉลี่ยของประชากร กลุ่มอายุ 15 ปีขึ้นไป เป็นกลุ่มเป้าหมายการพัฒนาคุณภาพคนในส่วนที่เกี่ยวข้องกับการศึกษาโดยให้คนไทยทุกคนได้รับการพัฒนาทั้งร่างกาย จิตใจ ความรู้ ความสามารถ ทักษะการประกอบอุตสาหกรรม และมีความมั่นคงในการดำรงชีวิต ครอบคลุมทุกกลุ่มเป้าหมายเพื่อเสริมสร้างศักยภาพให้ตนเองที่จะนำไปสู่ความเข้มแข็งของครอบครัว ชุมชน และสังคมไทย พบว่า มีแนวโน้มเพิ่มขึ้นโดยเฉลี่ยปีละ 0.08 ตั้งแต่ พ.ศ. 2560 จนถึง พ.ศ. 2564 คือ 8.61 ปี 8.63 ปี 8.69 ปี 8.86 ปี และ 8.93 ปี ตามลำดับ ซึ่งประชากรอายุ 15 ปีขึ้นไป มีการศึกษาเฉลี่ยอยู่ในระดับชั้นประถมศึกษา แต่ยังไม่ถึงระดับการศึกษาระดับมัธยมศึกษา

- ปีการศึกษาเฉลี่ยของประชากร กลุ่มอายุ 60 ปีขึ้นไป ซึ่งถือเป็นประชากรพ้นวัยแรงงาน พบว่า มีแนวโน้มเพิ่มขึ้นโดยเฉลี่ยปีละ 0.12 ตั้งแต่ พ.ศ. 2560 จนถึง พ.ศ. 2564 คือ 5.05 ปี 5.09 ปี 5.22 ปี 5.42 ปี และ 5.54 ปี ตามลำดับ ซึ่งประชากรอายุ 60 ปีขึ้นไปของไทยมีการศึกษา

เฉลี่ยอยู่ในระดับชั้นประถมศึกษาปีที่ 4 ซึ่งไม่ถึงชั้นประถมศึกษาปีที่ 6 แต่ประชากรกลุ่มนี้เป็นกลุ่มวัยที่มีทักษะ และประสบการณ์ด้านอุตสาหกรรม

แผนภูมิ 2 ปีการศึกษาเฉลี่ยของประชากรไทย จำแนกตามกลุ่มอายุ พ.ศ. 2559-2564



ที่มา: ตารางที่ 3

จำแนกตามเพศ

การพัฒนาการศึกษาที่รัฐได้ส่งเสริมสนับสนุนเพื่อเพิ่มศักยภาพให้แก่ประชกรนั้น พบว่า ประชากรไทยทั้งชายและหญิงต่างมีโอกาสได้รับการพัฒนาให้มีความรู้ความสามารถที่พร้อมเข้าสู่ตลาดแรงงาน เมื่อพิจารณาในภาพรวมของแต่ละกลุ่มอายุ ในระหว่าง พ.ศ. 2560-2564 สรุปผลได้ดังนี้

- ปีการศึกษาเฉลี่ยของประชากรไทย กลุ่มอายุ 15-39 ปี เพศหญิง มีการศึกษาเฉลี่ยสูงกว่าเพศชาย โดยเพศหญิงมีการศึกษาเฉลี่ยเท่ากับ 11.18 ปี 11.26 ปี 11.32 ปี 11.46 ปี และ 11.49 ปี เพศชาย เท่ากับ 10.34 ปี 10.32 ปี 10.33 ปี 10.49 ปี และ 10.59 ปี ตามลำดับ จะเห็นได้ว่าเพศหญิงกลุ่มอายุ 15-39 ปี ให้ความสำคัญในการศึกษาต่อในระดับที่สูงขึ้นมากกว่าเพศชาย อาจส่งผลให้ในระยะยาวปีการศึกษาเฉลี่ยรวมมากกว่าหรือเท่ากับเพศชาย

- ปีการศึกษาเฉลี่ยของประชากรไทย กลุ่มอายุ 40-59 ปี เพศชาย เท่ากับ 8.31 ปี 8.43 ปี 8.55 ปี 8.74 ปี และ 8.90 ปี เพศหญิง 7.80 ปี 7.94 ปี 8.10 ปี 8.46 ปี และ 8.68 ปี ตามลำดับ

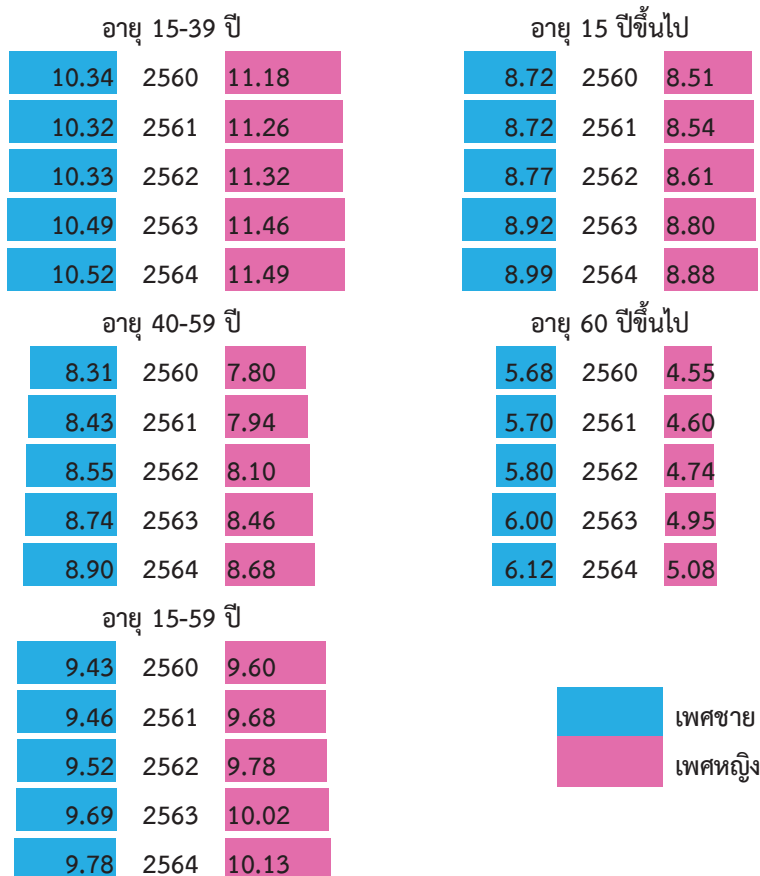
- ปีการศึกษาเฉลี่ยของประชากรไทยวัยแรงงาน กลุ่มอายุ 15-59 ปี เพศชาย มีการศึกษาเฉลี่ยเท่ากับ 9.43 ปี 9.46 ปี 9.52 ปี 9.69 ปี 9.78 ปี เพศหญิง เท่ากับ 9.60 ปี 9.68 ปี 9.78 ปี 10.02 ปี และ 11.13 ปี ตามลำดับ

- ปีการศึกษาเฉลี่ยของประชากรไทย กลุ่มอายุ 15 ปีขึ้นไป เพศชาย เท่ากับ 8.72 ปี 8.72 ปี 8.77 ปี 8.92 ปี และ 8.99 ปี เพศหญิง 8.51 ปี 8.54 ปี 8.61 ปี 8.80 ปี และ 8.88 ปี ตามลำดับ

- ปีการศึกษาเฉลี่ยของประชากรไทย กลุ่มอายุ 60 ปีขึ้นไป เพศชาย เท่ากับ 5.68 ปี 5.70 ปี 5.80 ปี 6.00 ปี และ 6.12 ปี เพศหญิง 4.55 ปี 4.60 ปี 4.74 ปี 4.95 ปี และ 5.08 ปี ตามลำดับ

แผนภูมิ 3 ปีการศึกษาเฉลี่ยของประชากรไทย
จำแนกตามเพศ และกลุ่มอายุ พ.ศ. 2560-2564

หน่วย: ปี



ที่มา: ตารางที่ 3

จำแนกตามเขตที่อยู่อาศัย

ระดับการศึกษาของประชากรไทย จำแนกตามเขตที่อยู่อาศัย ในเขตและนอกเขตเทศบาล ในพ.ศ. 2563-2564 พบว่า ประชากรไทย ที่อาศัยในเขตเทศบาลมีปีการศึกษาเฉลี่ยสูงกว่าประชากรไทยที่อยู่นอกเขตเทศบาล รายละเอียดดังนี้

- กลุ่มอายุ 15-39 ปี พบว่า ปีการศึกษาเฉลี่ยของประชากรไทย ที่อาศัยอยู่ในเขตเทศบาล ในพ.ศ. 2563-2564 เท่ากับ 11.56 ปี และ 11.49 ปี ประชากรไทยที่อาศัยอยู่นอกเขตเทศบาล ในพ.ศ. 2563-2564 เท่ากับ 10.45 ปี และ 10.56 ปี ความแตกต่างระหว่างเขตที่อยู่อาศัย พ.ศ. 2563-2564 เท่ากับ 1.11 ปี และ 0.93 ปี

- กลุ่มอายุ 40-59 ปี พบว่า ปีการศึกษาเฉลี่ยของประชากรไทยที่อาศัยอยู่ในเขตเทศบาล ในพ.ศ. 2563-2564 เท่ากับ 9.75 ปี และ 9.84 ปี ประชากรไทยที่อาศัยอยู่นอกเขตเทศบาล ในพ.ศ. 2563-2564 เท่ากับ 7.61 ปี และ 7.87 ปี ความแตกต่างระหว่างเขตที่อยู่อาศัย พ.ศ. 2563-2564 เท่ากับ 2.14 ปี และ 1.97 ปี

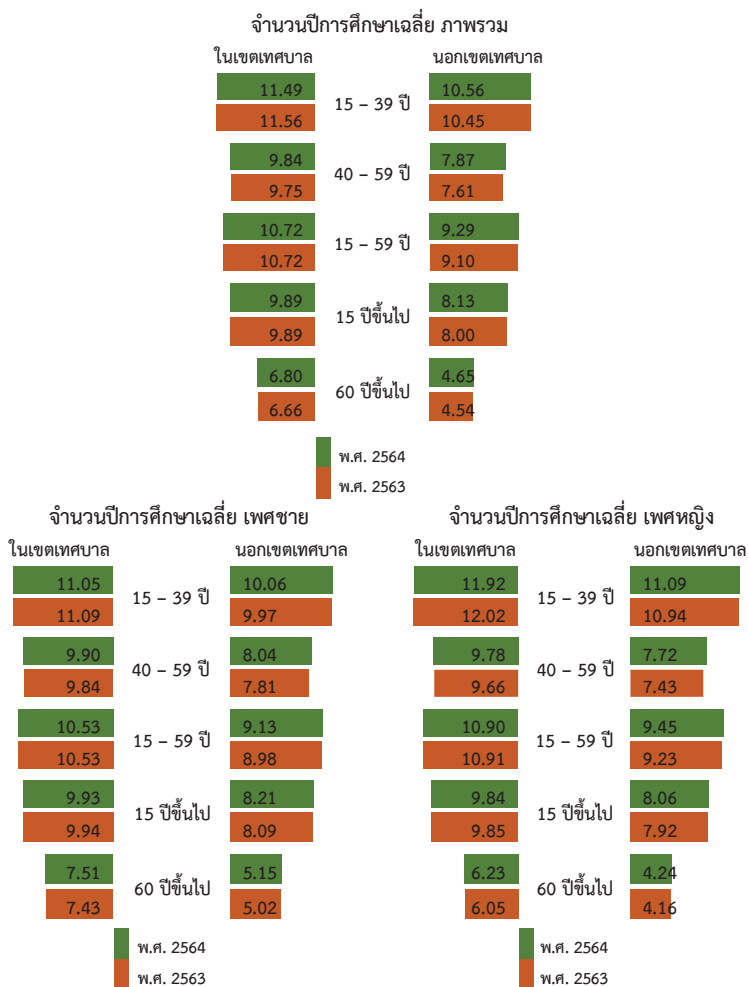
- กลุ่มอายุ 15-59 ปี พบว่า ปีการศึกษาเฉลี่ยของประชากรไทยที่อาศัยอยู่ในเขตเทศบาล ในพ.ศ. 2563-2564 เท่ากับ 10.72 ปี และ 9.10 ปี ประชากรไทยที่อาศัยอยู่นอกเขตเทศบาล ในพ.ศ. 2563-2564 เท่ากับ 9.10 ปี และ 9.29 ปี ความแตกต่างระหว่างเขตที่อยู่อาศัย พ.ศ. 2563-2564 เท่ากับ 1.62 ปี และ 1.43 ปี

- กลุ่มอายุ 15 ปีขึ้นไป พบว่า ปีการศึกษาเฉลี่ยของประชากรไทยที่อาศัยอยู่ในเขตเทศบาล ในพ.ศ. 2563-2564 เท่ากับ 9.89 ปี ทั้ง 2 ปี ประชากรไทยที่อาศัยอยู่นอกเขตเทศบาล ในพ.ศ. 2563-2564 เท่ากับ 8.00 ปี และ 8.13 ปี ความแตกต่างระหว่างเขตที่อยู่อาศัย พ.ศ. 2563-2564 เท่ากับ 1.89 ปี และ 1.76 ปี ตามลำดับ

- กลุ่มอายุ 60 ปีขึ้นไป พบว่า ปีการศึกษาเฉลี่ยของประชากรไทยที่อาศัยอยู่ในเขตเทศบาล ในพ.ศ. 2563-2564 เท่ากับ 6.66 ปี และ 6.80 ปี ประชากรไทยที่อาศัยอยู่นอกเขตเทศบาล ในพ.ศ. 2563-2564 เท่ากับ 4.54 ปี และ 4.65 ปี ตามลำดับ ความแตกต่างระหว่างเขตที่อยู่อาศัย พ.ศ. 2563-2564 เท่ากับ 2.12 ปี และ 2.15 ปี ตามลำดับ

แผนภูมิ 4 ปีการศึกษาเฉลี่ยของประชากรไทย จำแนกตามกลุ่มอายุ และเขตที่อยู่อาศัย พ.ศ. 2563-2564

หน่วย: ปี



ที่มา: ตารางที่ 4

จำแนกตามภูมิภาค

ระดับการศึกษาของประชากรไทย จำแนกตามภูมิภาค ในพ.ศ. 2563-2564 พบว่า ทุกช่วงกลุ่มอายุประชากรที่อยู่ในกรุงเทพฯ มีปีการศึกษาเฉลี่ยสูงสุด รายละเอียดดังนี้

- กลุ่มอายุ 15-39 ปี ในพ.ศ. 2563 ประชากรไทยที่อยู่ในกรุงเทพฯ มีปีการศึกษาเฉลี่ยสูงสุด เท่ากับ 12.27 ปี รองลงมาเป็น ภาคกลาง เท่ากับ 10.99 ปี ภาคเหนือ เท่ากับ 10.76 ปี ภาคตะวันออกเฉียงเหนือ เท่ากับ 10.57 ปี และน้อยที่สุดเป็นภาคใต้ เท่ากับ 10.52 ปี สำหรับพ.ศ. 2564 ประชากรไทยที่อยู่ในกรุงเทพฯ มีปีการศึกษาเฉลี่ยสูงสุด เท่ากับ 11.98 ปี รองลงมาเป็น ภาคกลาง เท่ากับ 10.96 ปี ภาคเหนือ เท่ากับ 10.86 ปี ภาคตะวันออกเฉียงเหนือ เท่ากับ 10.74 ปี และน้อยที่สุดเป็นภาคใต้ เท่ากับ 10.69 ปี

- กลุ่มอายุ 40-59 ปี ในพ.ศ. 2563 ประชากรไทยที่อยู่ในกรุงเทพฯ มีปีการศึกษาเฉลี่ยสูงสุด เท่ากับ 11.16 ปี รองลงมาเป็น ภาคกลาง เท่ากับ 9.03 ปี ภาคใต้ เท่ากับ 8.49 ปี ภาคเหนือ เท่ากับ 7.53 ปี และน้อยที่สุดเป็นภาคตะวันออกเฉียงเหนือเท่ากับ 7.40 ปี สำหรับพ.ศ. 2564 ประชากรไทยที่อยู่ในกรุงเทพฯ มีปีการศึกษาเฉลี่ยสูงสุด เท่ากับ 10.80 ปี รองลงมาเป็นภาคกลาง เท่ากับ 9.26 ปี ภาคใต้ เท่ากับ 8.79 ปี ภาคเหนือ เท่ากับ 7.80 ปี และน้อยที่สุดเป็นภาคตะวันออกเฉียงเหนือ เท่ากับ 7.66 ปี

- กลุ่มอายุ 15-59 ปี ในพ.ศ. 2563 ประชากรไทยที่อยู่ในกรุงเทพฯ มีปีการศึกษาเฉลี่ยสูงสุด เท่ากับ 11.76 ปี รองลงมาเป็นภาคกลาง เท่ากับ 10.08 ปี ภาคใต้ เท่ากับ 9.63 ปี ภาคเหนือ เท่ากับ 9.18 ปี และน้อยที่สุดเป็นภาคตะวันออกเฉียงเหนือ เท่ากับ 9.02 ปี สำหรับพ.ศ.

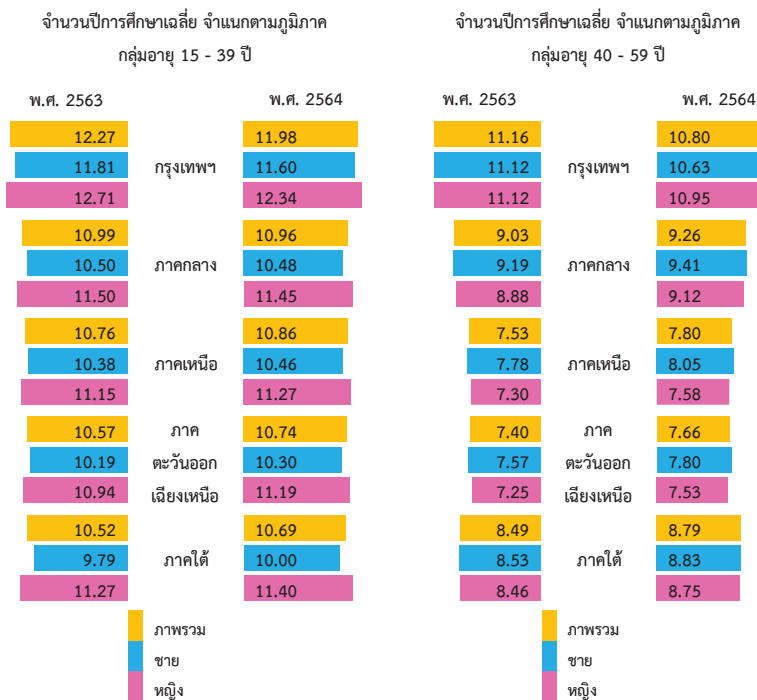
2564 ประชากรไทยที่อยู่ในกรุงเทพฯ มีปีการศึกษาเฉลี่ยสูงสุด เท่ากับ 11.42 ปี รองลงมาเป็นภาคกลาง เท่ากับ 10.17 ปี ภาคใต้ เท่ากับ 9.85 ปี ภาคเหนือ เท่ากับ 9.38 ปี และน้อยที่สุดเป็นภาคตะวันออกเฉียงเหนือ เท่ากับ 9.26 ปี

- กลุ่มอายุ 15 ปีขึ้นไป ในพ.ศ. 2563 ประชากรไทยที่อยู่ในกรุงเทพฯ มีปีการศึกษาเฉลี่ยสูงสุด เท่ากับ 11.26 ปี รองลงมาเป็นภาคกลาง เท่ากับ 9.22 ปี ภาคใต้ เท่ากับ 8.73 ปี ภาคเหนือ เท่ากับ 7.90 ปี และภาคตะวันออกเฉียงเหนือ เท่ากับ 7.90 ปี สำหรับพ.ศ. 2564 ประชากรไทยที่อยู่ในกรุงเทพฯ มีปีการศึกษาเฉลี่ยสูงสุด เท่ากับ 10.93 ปี รองลงมาเป็นภาคกลาง เท่ากับ 9.30 ปี ภาคใต้ เท่ากับ 8.93 ปี ภาคตะวันออกเฉียงเหนือ เท่ากับ 8.06 ปี และน้อยที่สุดเป็นภาคเหนือ เท่ากับ 8.03 ปี

- กลุ่มอายุ 60 ปีขึ้นไป ในพ.ศ. 2563 ประชากรไทยที่อยู่ในกรุงเทพฯ มีปีการศึกษาเฉลี่ยสูงสุด เท่ากับ 8.72 ปี รองลงมาเป็นภาคกลาง เท่ากับ 5.69 ปี ภาคใต้ เท่ากับ 5.10 ปี ภาคตะวันออกเฉียงเหนือ เท่ากับ 4.77 ปี และน้อยที่สุดเป็นภาคเหนือ เท่ากับ 4.68 ปี สำหรับพ.ศ. 2564 ประชากรไทยที่อยู่ในกรุงเทพฯ มีปีการศึกษาเฉลี่ยสูงสุด เท่ากับ 8.57 ปี รองลงมาเป็นภาคกลาง เท่ากับ 5.87 ปี ภาคใต้ เท่ากับ 5.39 ปี ภาคตะวันออกเฉียงเหนือ เท่ากับ 4.87 ปี และน้อยที่สุดเป็นภาคเหนือ เท่ากับ 4.77 ปี

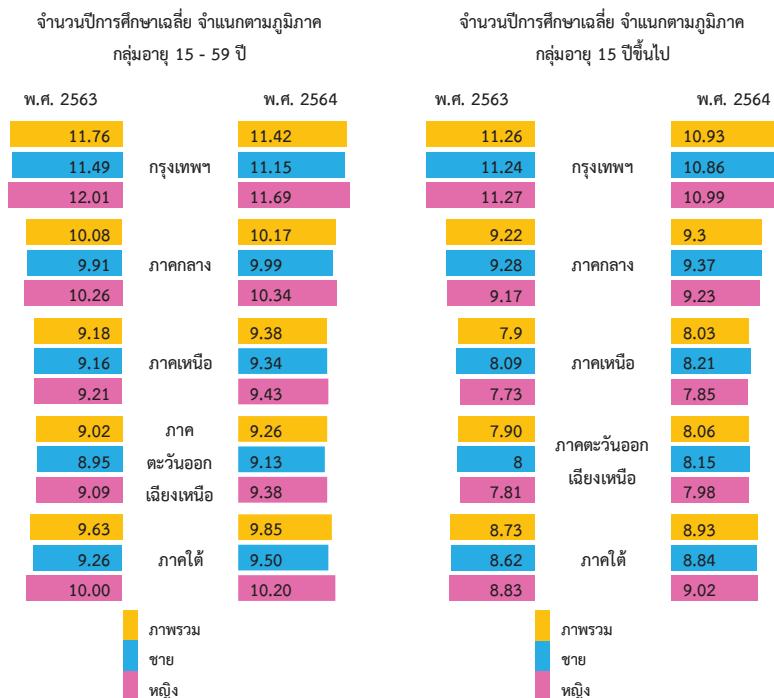
แผนภูมิ 5 ปีการศึกษาเฉลี่ยของประชากรไทย จำแนกตามกลุ่มอายุ และภูมิภาค พ.ศ. 2563-2564

หน่วย: ปี



แผนภูมิ 5 (ต่อ)

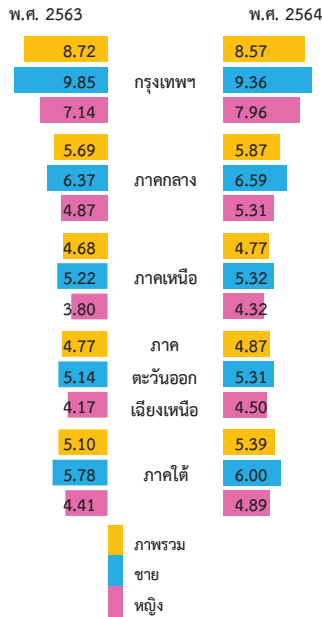
หน่วย: ปี



แผนภูมิ 5 (ต่อ)

หน่วย: ปี

จำนวนปีการศึกษาเฉลี่ย จำแนกตามภูมิภาค
กลุ่มอายุ 60 ปีขึ้นไป



ที่มา: ตารางที่ 5, 6 และ 7

จำแนกตามสำนักงานศึกษาธิการภาค

ระดับการศึกษาของประชากรไทย จำแนกตามสำนักงานศึกษาธิการภาค ในพ.ศ. 2563-2564 พบว่า ทุกช่วงกลุ่มอายุประชากรที่อยู่ในสำนักงานศึกษาธิการภาค 2 มีปีการศึกษาเฉลี่ยสูงที่สุด รายละเอียดดังนี้

- กลุ่มอายุ 15-39 ปี ในพ.ศ. 2563 ประชากรไทยที่อยู่ในสำนักงานศึกษาธิการภาค 2 มีปีการศึกษาเฉลี่ยสูงที่สุด เท่ากับ 11.96 ปี รองลงมาเป็นสำนักงานศึกษาธิการภาค 1 เท่ากับ 11.30 ปี สำนักงานศึกษาธิการภาค 16 เท่ากับ 11.14 ปี และน้อยที่สุดเป็นสำนักงานศึกษาธิการภาค 14 เท่ากับ 9.95 ปี สำหรับพ.ศ. 2564 ประชากรไทยที่อยู่ในสำนักงานศึกษาธิการภาค 2 มีปีการศึกษาเฉลี่ยสูงที่สุด เท่ากับ 11.69 ปี รองลงมาเป็นสำนักงานศึกษาธิการภาค 1 เท่ากับ 11.28 ปี สำนักงานศึกษาธิการภาค 12 เท่ากับ 11.26 ปี และน้อยที่สุดเป็นสำนักงานศึกษาธิการภาค 7 เท่ากับ 10.11 ปี

- กลุ่มอายุ 40-59 ปี ในพ.ศ. 2563 ประชากรไทยที่อยู่ในสำนักงานศึกษาธิการภาค 2 มีปีการศึกษาเฉลี่ยสูงที่สุด เท่ากับ 10.72 ปี รองลงมาเป็นสำนักงานศึกษาธิการภาค 1 เท่ากับ 8.90 ปี สำนักงานศึกษาธิการภาค 8 เท่ากับ 8.89 ปี และน้อยที่สุดเป็นสำนักงานศึกษาธิการภาค 14 เท่ากับ 6.95 ปี สำหรับพ.ศ. 2564 ประชากรไทยที่อยู่ในสำนักงานศึกษาธิการภาค 2 มีปีการศึกษาเฉลี่ยสูงที่สุด เท่ากับ 10.62 ปี รองลงมาเป็นสำนักงานศึกษาธิการภาค 8 เท่ากับ 9.53 ปี สำนักงานศึกษาธิการภาค 5 เท่ากับ 9.13 ปี และน้อยที่สุดเป็นสำนักงานศึกษาธิการภาค 16 เท่ากับ 7.26 ปี

- กลุ่มอายุ 15-59 ปี ในพ.ศ. 2563 ประชากรไทยที่อยู่ในสำนักงานศึกษาธิการภาค 2 มีปีการศึกษาเฉลี่ยสูงสุด เท่ากับ 11.38 ปี รองลงมาเป็นสำนักงานศึกษาธิการภาค 1 เท่ากับ 10.17 ปี สำนักงานศึกษาธิการภาค 8 เท่ากับ 10.10 ปี และน้อยที่สุดเป็นสำนักงานศึกษาธิการภาค 14 เท่ากับ 8.50 ปี สำหรับพ.ศ. 2564 ประชากรไทยที่อยู่ในสำนักงานศึกษาธิการภาค 2 มีปีการศึกษาเฉลี่ยสูงสุด เท่ากับ 11.18 ปี รองลงมาเป็นสำนักงานศึกษาธิการภาค 8 เท่ากับ 10.38 ปี สำนักงานศึกษาธิการภาค 1 เท่ากับ 10.21 ปี และน้อยที่สุดเป็นสำนักงานศึกษาธิการภาค 14 เท่ากับ 8.82 ปี

- กลุ่มอายุ 15 ปีขึ้นไป ในพ.ศ. 2563 ประชากรไทยที่อยู่ในสำนักงานศึกษาธิการภาค 2 มีปีการศึกษาเฉลี่ยสูงสุด เท่ากับ 10.80 ปี รองลงมาเป็นสำนักงานศึกษาธิการภาค 8 เท่ากับ 9.34 ปี สำนักงานศึกษาธิการภาค 1 เท่ากับ 9.05 ปี และน้อยที่สุดเป็นสำนักงานศึกษาธิการภาค 14 เท่ากับ 7.47 ปี สำหรับพ.ศ. 2564 ประชากรไทยที่อยู่ในสำนักงานศึกษาธิการภาค 2 มีปีการศึกษาเฉลี่ยสูงสุด เท่ากับ 10.62 ปี รองลงมาเป็นสำนักงานศึกษาธิการภาค 8 เท่ากับ 9.64 ปี สำนักงานศึกษาธิการภาค 6 เท่ากับ 9.12 ปี และน้อยที่สุดเป็นสำนักงานศึกษาธิการภาค 16 เท่ากับ 7.56 ปี

- กลุ่มอายุ 60 ปีขึ้นไป ในพ.ศ. 2563 ประชากรไทยที่อยู่ในสำนักงานศึกษาธิการภาค 2 มีปีการศึกษาเฉลี่ยสูงสุด เท่ากับ 7.93 ปี รองลงมาเป็นสำนักงานศึกษาธิการภาค 1 เท่ากับ 5.49 ปี สำนักงานศึกษาธิการภาค 5 เท่ากับ 5.43 ปี และน้อยที่สุดเป็นสำนักงานศึกษาธิการภาค 7 เท่ากับ 3.66 ปี สำหรับพ.ศ. 2564 ประชากรไทยที่อยู่ในสำนักงานศึกษาธิการภาค 2 มีปีการศึกษาเฉลี่ยสูงสุด เท่ากับ 7.93 ปี รองลงมา

เป็นสำนักงานศึกษาธิการภาค 8 เท่ากับ 5.84 ปี สำนักงานศึกษาธิการภาค 5 เท่ากับ 5.67 ปี และน้อยที่สุดเป็นสำนักงานศึกษาธิการภาค 7 เท่ากับ 4.02 ปี

แผนภูมิ 6 ปีการศึกษาเฉลี่ยของประชากรไทย จำแนกตามกลุ่มอายุ และสำนักงานศึกษาธิการภาค พ.ศ. 2563-2564

หน่วย: ปี

จำนวนปีการศึกษาเฉลี่ย จำแนกตามสำนักงานศึกษาธิการภาค
กลุ่มอายุ 15 - 39 ปี

จำนวนปีการศึกษาเฉลี่ย จำแนกตามสำนักงานศึกษาธิการภาค
กลุ่มอายุ 40 - 59 ปี

พ.ศ. 2563		พ.ศ. 2564		พ.ศ. 2563		พ.ศ. 2564	
11.30	ศธภ. 1	11.28	ศธภ. 1	8.90	ศธภ. 1	9.01	ศธภ. 1
11.96	ศธภ. 2	11.69	ศธภ. 2	10.72	ศธภ. 2	10.62	ศธภ. 2
10.00	ศธภ. 3	10.36	ศธภ. 3	7.61	ศธภ. 3	7.65	ศธภ. 3
10.32	ศธภ. 4	10.25	ศธภ. 4	8.42	ศธภ. 4	8.19	ศธภ. 4
10.77	ศธภ. 5	10.91	ศธภ. 5	8.81	ศธภ. 5	9.13	ศธภ. 5
10.42	ศธภ. 6	10.66	ศธภ. 6	8.54	ศธภ. 6	8.78	ศธภ. 6
9.97	ศธภ. 7	10.11	ศธภ. 7	7.35	ศธภ. 7	7.64	ศธภ. 7
10.99	ศธภ. 8	11.02	ศธภ. 8	8.89	ศธภ. 8	9.53	ศธภ. 8
10.62	ศธภ. 9	10.61	ศธภ. 9	7.96	ศธภ. 9	8.14	ศธภ. 9
10.59	ศธภ. 10	10.71	ศธภ. 10	7.38	ศธภ. 10	7.49	ศธภ. 10
10.73	ศธภ. 11	10.46	ศธภ. 11	7.66	ศธภ. 11	7.59	ศธภ. 11
10.73	ศธภ. 12	11.26	ศธภ. 12	7.76	ศธภ. 12	8.02	ศธภ. 12
10.75	ศธภ. 13	10.78	ศธภ. 13	7.33	ศธภ. 13	7.68	ศธภ. 13
9.95	ศธภ. 14	10.21	ศธภ. 14	6.95	ศธภ. 14	7.32	ศธภ. 14
10.50	ศธภ. 15	10.98	ศธภ. 15	7.67	ศธภ. 15	8.22	ศธภ. 15
11.14	ศธภ. 16	10.71	ศธภ. 16	7.28	ศธภ. 16	7.26	ศธภ. 16
10.72	ศธภ. 17	10.91	ศธภ. 17	7.65	ศธภ. 17	7.89	ศธภ. 17
10.81	ศธภ. 18	10.76	ศธภ. 18	7.45	ศธภ. 18	7.75	ศธภ. 18

แผนภูมิ 6 (ต่อ)

หน่วย: ปี

จำนวนปีการศึกษาเฉลี่ย จำแนกตามสำนักงานศึกษาธิการภาค
กลุ่มอายุ 15 - 59 ปี

จำนวนปีการศึกษาเฉลี่ย จำแนกตามสำนักงานศึกษาธิการภาค
กลุ่มอายุ 15 ปีขึ้นไป

พ.ศ. 2563		พ.ศ. 2564		พ.ศ. 2563		พ.ศ. 2564	
10.17	ศรภ. 1	10.21		9.05	ศรภ. 1	9.09	
11.38	ศรภ. 2	11.18		10.80	ศรภ. 2	10.62	
8.85	ศรภ. 3	9.07		7.80	ศรภ. 3	7.96	
9.54	ศรภ. 4	9.40		8.76	ศรภ. 4	8.64	
9.87	ศรภ. 5	10.09		8.90	ศรภ. 5	9.10	
9.63	ศรภ. 6	9.87		8.89	ศรภ. 6	9.12	
8.91	ศรภ. 7	9.10		7.95	ศรภ. 7	8.14	
10.10	ศรภ. 8	10.38		9.34	ศรภ. 8	9.64	
9.28	ศรภ. 9	9.35		8.39	ศรภ. 9	8.39	
9.03	ศรภ. 10	9.16		7.99	ศรภ. 10	8.13	
9.29	ศรภ. 11	9.10		8.27	ศรภ. 11	8.12	
9.19	ศรภ. 12	9.67		8.01	ศรภ. 12	8.42	
9.09	ศรภ. 13	9.29		7.83	ศรภ. 13	7.93	
8.50	ศรภ. 14	8.82		7.47	ศรภ. 14	7.72	
9.19	ศรภ. 15	9.72		8.02	ศรภ. 15	8.45	
9.10	ศรภ. 16	8.90		7.79	ศรภ. 16	7.56	
9.25	ศรภ. 17	9.48		7.95	ศรภ. 17	8.10	
9.16	ศรภ. 18	9.30		7.81	ศรภ. 18	7.86	

แผนภูมิ 6 (ต่อ)

หน่วย: ปี

จำนวนปีการศึกษาเฉลี่ย จำแนกตามสำนักงานศึกษาธิการภาค
กลุ่มอายุ 60 ปีขึ้นไป

พ.ศ. 2563		พ.ศ. 2564
5.49	ศธภ. 1	5.64
7.93	ศธภ. 2	7.93
4.71	ศธภ. 3	4.82
5.33	ศธภ. 4	5.40
5.43	ศธภ. 5	5.67
5.23	ศธภ. 6	5.60
3.66	ศธภ. 7	4.02
5.29	ศธภ. 8	5.84
5.10	ศธภ. 9	5.00
4.80	ศธภ. 10	5.06
5.10	ศธภ. 11	5.14
4.93	ศธภ. 12	5.08
4.57	ศธภ. 13	4.56
4.67	ศธภ. 14	4.84
4.68	ศธภ. 15	4.97
4.53	ศธภ. 16	4.39
4.76	ศธภ. 17	4.91
4.73	ศธภ. 18	4.74

ที่มา: ตารางที่ 8

จำแนกตามจังหวัด

จากการศึกษาจำนวนปีการศึกษาเฉลี่ยของประชากรไทย จำแนกตามจังหวัด ในพ.ศ. 2564 จังหวัดที่มีปีการศึกษาเฉลี่ยของประชากรไทยมากที่สุดเป็น กรุงเทพฯ ในกลุ่มอายุ 15-39 ปี และจังหวัดนนทบุรี ในกลุ่มอายุ 40-59 ปี 15 ปีขึ้นไป และ 60 ปีขึ้นไป รายละเอียดดังนี้

- กลุ่มอายุ 15-39 ปี ในพ.ศ. 2564 ประชากรไทยที่อยู่ในกรุงเทพฯ มีปีการศึกษาเฉลี่ยสูงที่สุด เท่ากับ 11.98 ปี รองลงมาเป็นจังหวัดนนทบุรี เท่ากับ 11.93 ปี จังหวัดลำปาง เท่ากับ 11.92 ปี โดยที่ 3 ลำดับสุดท้ายเป็นจังหวัดระนอง เท่ากับ 9.44 ปี จังหวัดแม่ฮ่องสอน เท่ากับ 9.27 ปี และน้อยที่สุดเป็นจังหวัดตาก เท่ากับ 9.24 ปี

- กลุ่มอายุ 40-59 ปี ในพ.ศ. 2564 ประชากรไทยที่อยู่ในจังหวัดนนทบุรี มีปีการศึกษาเฉลี่ยสูงที่สุด เท่ากับ 11.59 ปี รองลงมาเป็นกรุงเทพฯ เท่ากับ 10.80 ปี จังหวัดปทุมธานี เท่ากับ 10.57 ปี โดยที่ 3 ลำดับสุดท้ายเป็นจังหวัดตาก เท่ากับ 6.86 ปี จังหวัดเชียงราย เท่ากับ 6.50 ปี และน้อยที่สุดเป็นจังหวัดแม่ฮ่องสอน เท่ากับ 4.71 ปี

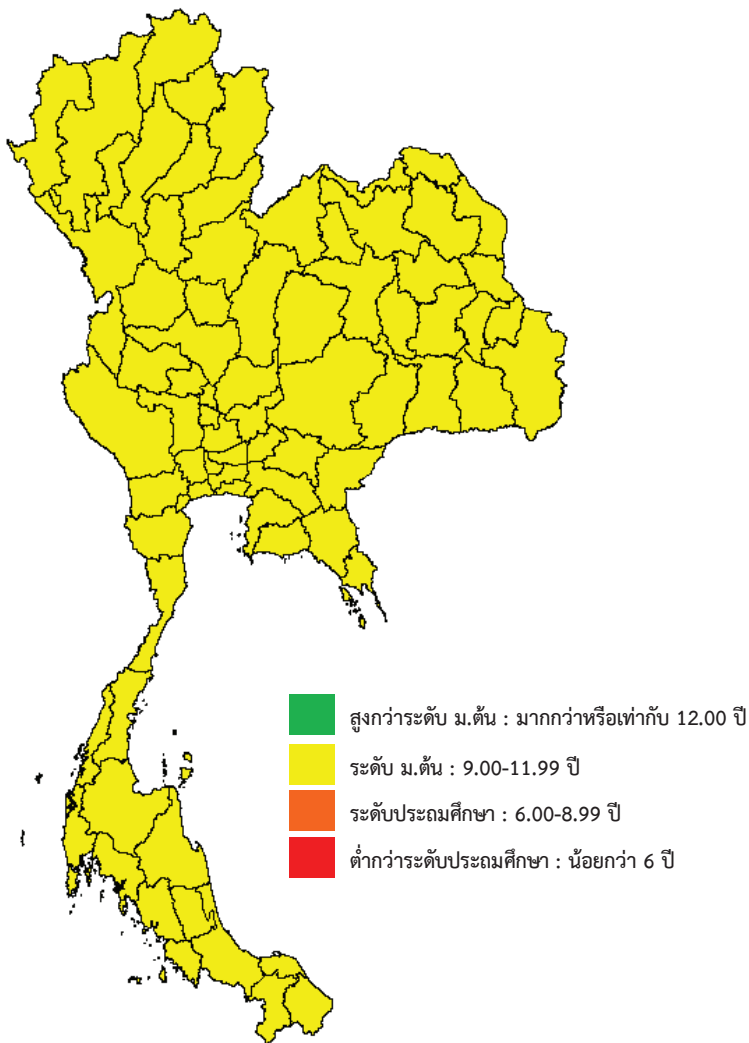
- กลุ่มอายุ 15-59 ปี ในพ.ศ. 2564 ประชากรไทยที่อยู่ในจังหวัดนนทบุรี มีปีการศึกษาเฉลี่ยสูงที่สุด เท่ากับ 11.76 ปี รองลงมาเป็นกรุงเทพฯ เท่ากับ 11.42 ปี จังหวัดภูเก็ต เท่ากับ 11.11 ปี โดยที่ 3 ลำดับสุดท้ายเป็นจังหวัดเชียงราย เท่ากับ 8.34 ปี จังหวัดตาก เท่ากับ 8.29 ปี และน้อยที่สุดเป็นจังหวัดแม่ฮ่องสอน เท่ากับ 7.49 ปี

- กลุ่มอายุ 15 ปีขึ้นไป ในพ.ศ. 2564 ประชากรไทยที่อยู่ในจังหวัดนนทบุรี มีปีการศึกษาเฉลี่ยสูงที่สุด เท่ากับ 11.15 ปี รองลงมาเป็นกรุงเทพฯ เท่ากับ 10.93 ปี จังหวัดภูเก็ต เท่ากับ 10.71 ปี โดยที่ 3 ลำดับ

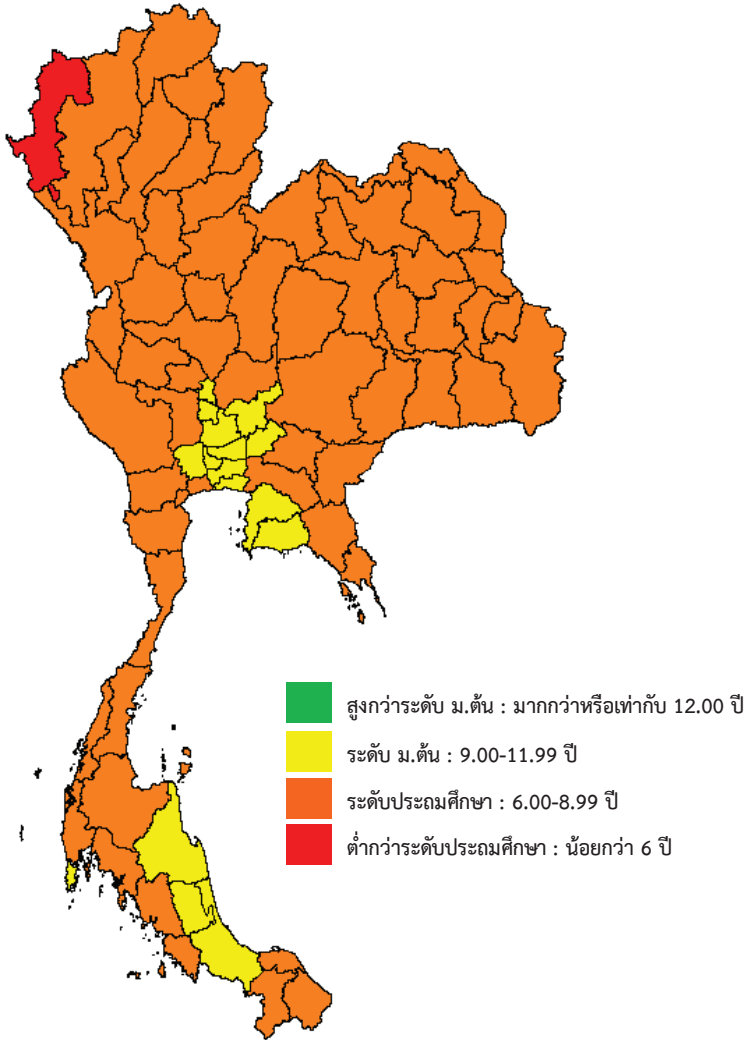
สุดท้ายเป็นจังหวัดตาก เท่ากับ 7.24 ปี จังหวัดเชียงราย เท่ากับ 7.14 ปี และน้อยที่สุดเป็นจังหวัดแม่ฮ่องสอน เท่ากับ 6.37 ปี

- กลุ่มอายุ 60 ปีขึ้นไป ในพ.ศ. 2564 ประชากรไทยที่อยู่ในจังหวัดนนทบุรี มีปีการศึกษาเฉลี่ยสูงที่สุด เท่ากับ 8.70 ปี รองลงมาเป็นกรุงเทพฯ เท่ากับ 8.57 ปี จังหวัดภูเก็ต เท่ากับ 8.07 ปี โดยที่ 3 ลำดับสุดท้ายเป็นจังหวัดตาก เท่ากับ 3.82 ปี จังหวัดนราธิวาส เท่ากับ 3.56 ปี และน้อยที่สุดเป็นจังหวัดแม่ฮ่องสอน เท่ากับ 2.61 ปี

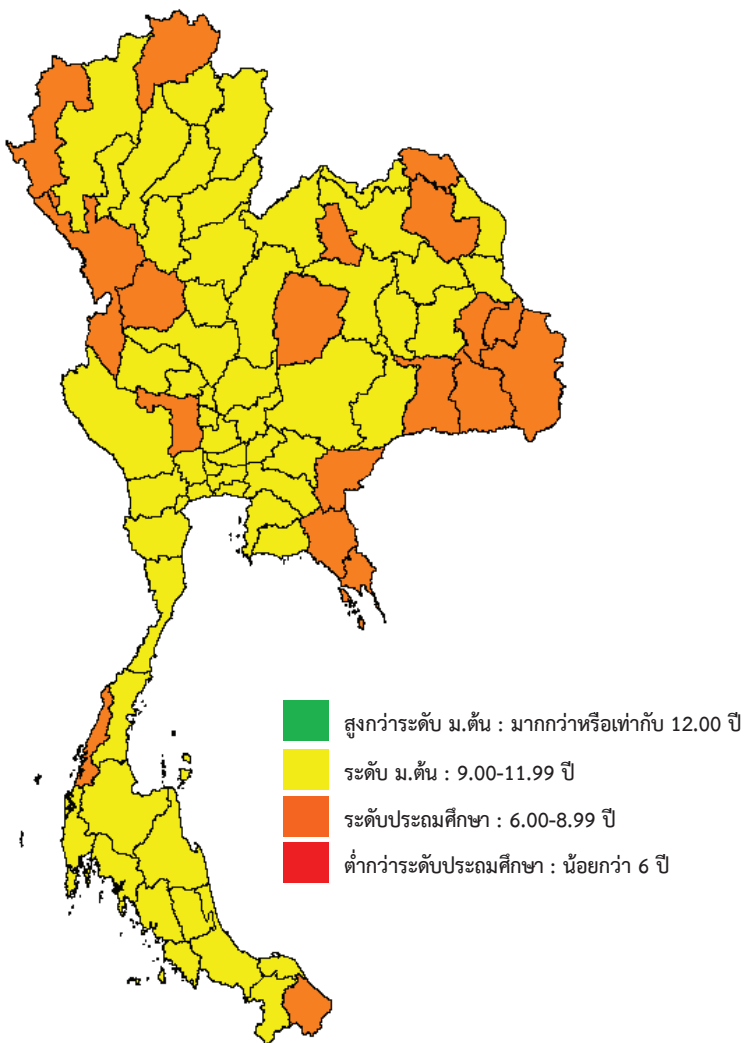
แผนภูมิ 7 ปีการศึกษาเฉลี่ยของประชากรไทย
จำแนกตามจังหวัด กลุ่มอายุ 15-39 ปี พ.ศ. 2564



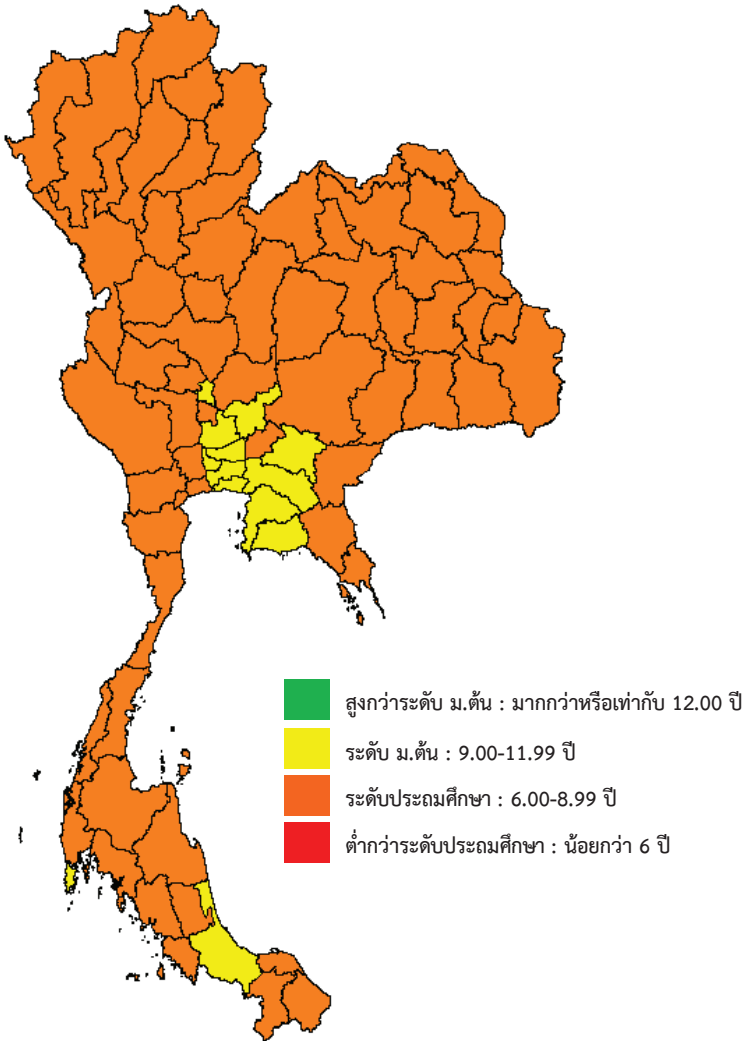
แผนภูมิ 8 ปีการศึกษาเฉลี่ยของประชากรไทย
จำแนกตามจังหวัด กลุ่มอายุ 40-59 ปี พ.ศ. 2564



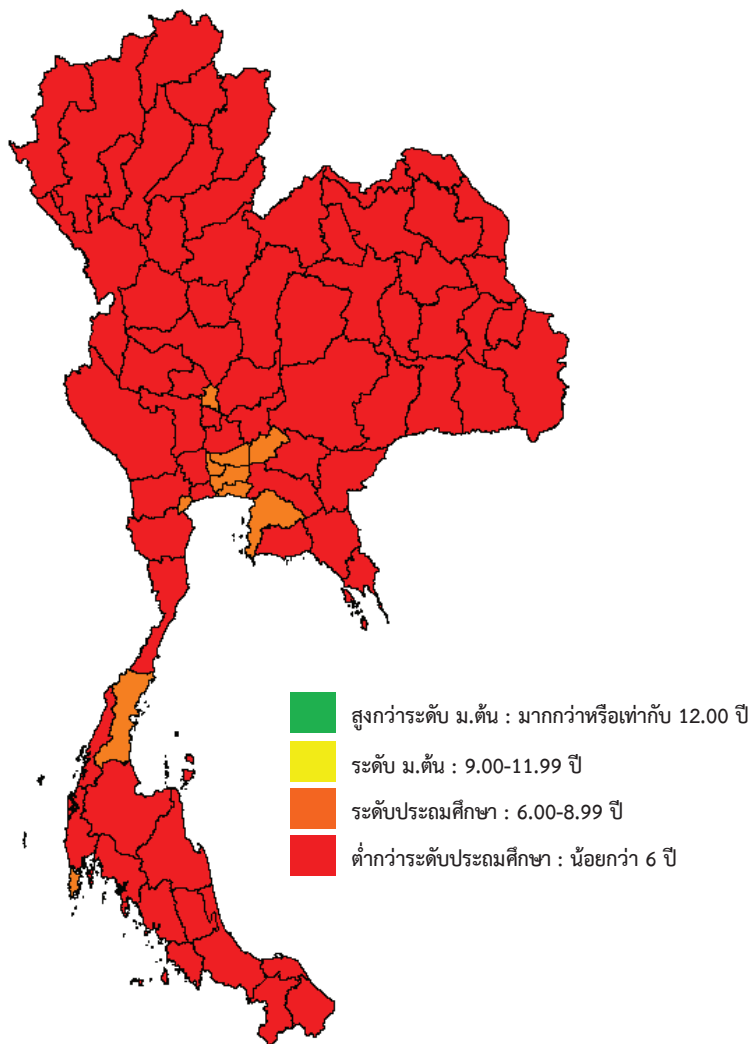
แผนภูมิ 9 ปีการศึกษาเฉลี่ยของประชากรไทย
จำแนกตามจังหวัด กลุ่มอายุ 15-59 ปี พ.ศ. 2564



แผนภูมิ 10 ปีการศึกษาเฉลี่ยของประชากรไทย
จำแนกตามจังหวัด กลุ่มอายุ 15 ปีขึ้นไป พ.ศ. 2564



แผนภูมิ 11 ปีการศึกษาเฉลี่ยของประชากรไทย
จำแนกตามจังหวัด กลุ่มอายุ 60 ปีขึ้นไป พ.ศ. 2564



จำแนกตามประเภทอุตสาหกรรม

จากพระราชบัญญัติคุ้มครองแรงงาน พ.ศ. 2541 ได้ปรับอายุขั้นต่ำของลูกจ้างจากเด็กอายุ 13 ปี เป็น 15 ปี เพื่อให้สอดคล้องกับแผนทรัพยากรมนุษย์และตามอนุสัญญา ILO (International Labour Organization) ดังนั้นประชากรไทยวัยแรงงานกลุ่มอายุ 15-59 ปี เป็นกลุ่มที่มีความสำคัญต่อการพัฒนาเศรษฐกิจและสังคม รวมทั้งต่อการพัฒนาประเทศ

จากการศึกษาปีการศึกษาเฉลี่ยของประชากรไทยวัยแรงงาน (กลุ่มอายุ 15-59 ปี) จำแนกตามประเภทอุตสาหกรรม ในพ.ศ. 2563-2564 โดยภาพรวมประชากรไทยวัยแรงงาน (กลุ่มอายุ 15-59 ปี) ทุกประเภทอุตสาหกรรม มีปีการศึกษาเฉลี่ย 6 ปีขึ้นไป หรือมีการศึกษาสูงกว่าระดับประถมศึกษา เมื่อพิจารณาจัดลำดับปีการศึกษาเฉลี่ยของประชากรไทยวัยแรงงาน (กลุ่มอายุ 15-59 ปี) จำแนกตามประเภทอุตสาหกรรม สรุปผลได้ดังนี้

- ประเภทอุตสาหกรรมที่ประชากรไทยวัยแรงงานมีปีการศึกษาเฉลี่ยตั้งแต่ 12 ปีขึ้นไป หรือมีการศึกษาสูงกว่าระดับมัธยมศึกษาตอนปลาย คือ อุตสาหกรรมทางด้านกิจกรรมขององค์การระหว่างประเทศและภาคีสมาชิก มีปีการศึกษาเฉลี่ยสูงเป็นอันดับแรก เท่ากับ 15.91 ปี ในพ.ศ. 2563 ลดลงเป็น 15.51 ปี ในพ.ศ. 2564 รองลงมาเป็นด้านการศึกษา มีปีการศึกษาเฉลี่ย เท่ากับ 15.56 ปี ในพ.ศ. 2563 เพิ่มขึ้นเป็น 15.63 ปี ในพ.ศ. 2564 ด้านข้อมูลข่าวสารและการสื่อสาร เท่ากับ 15.42 ปี ในพ.ศ. 2563 ลดลงเป็น 15.33 ปี ในพ.ศ. 2564 ด้านกิจกรรมทางการเงินและการประกันภัย เท่ากับ 15.03 ปี ในพ.ศ. 2563 ลดลงเป็น 14.75 ปี ในพ.ศ. 2564 ด้านกิจกรรมทางวิชาชีพ วิทยาศาสตร์ และ

เทคนิค เท่ากับ 14.84 ปี ในพ.ศ. 2563 เพิ่มขึ้นเป็น 14.91 ปี ในพ.ศ. 2564 ด้านกิจกรรมด้านสุขภาพและงานสังคมสงเคราะห์ เท่ากับ 13.97 ปี ในพ.ศ. 2563 เพิ่มขึ้นเป็น 14.08 ปี ในพ.ศ. 2564 ด้านไฟฟ้า ก๊าซ ใอน้ำ และระบบปรับอากาศ เท่ากับ 13.53 ปี ในพ.ศ. 2563 เพิ่มขึ้นเป็น 13.62 ปี ในพ.ศ. 2564 และด้านการบริหารราชการการป้องกันประเทศ และการประกันสังคมภาคบังคับ เท่ากับ 13.46 ปี ในพ.ศ. 2563 เพิ่มขึ้นเป็น 13.53 ปี ในพ.ศ. 2564

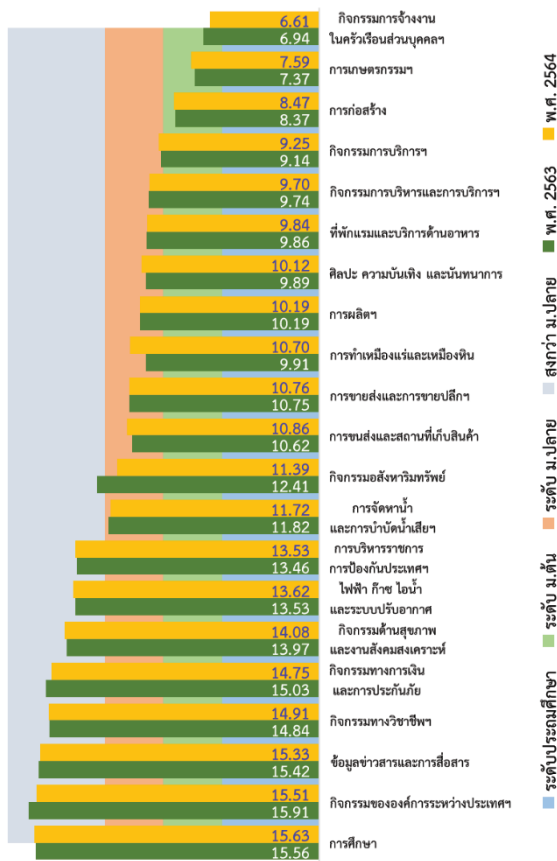
• ประเภทอุตสาหกรรมที่ประชากรไทยวัยแรงงานมีปีการศึกษาเฉลี่ยระหว่าง 9-11 ปี หรือมีการศึกษาอยู่ในระดับมัธยมศึกษาตอนต้น คือ อุตสาหกรรมด้านกิจกรรมอสังหาริมทรัพย์ ที่มีปีการศึกษาเฉลี่ย เท่ากับ 12.41 ปี ในพ.ศ. 2563 ลดลงเป็น 11.39 ปี ในพ.ศ. 2564 รองลงมาเป็น ด้านการจัดหาน้ำ การจัดการ และการบำบัดน้ำเสีย ของเสีย และสิ่งปฏิกูล เท่ากับ 11.82 ปี ในพ.ศ. 2563 ลดลงเป็น 11.72 ปี ในพ.ศ. 2564 ด้าน การขายส่งและการขายปลีก การซ่อมยานยนต์และจักรยานยนต์ เท่ากับ 10.75 ปี ในพ.ศ. 2563 เพิ่มขึ้นเป็น 10.76 ปี ในพ.ศ. 2564 ด้านการขนส่งและสถานที่เก็บสินค้า เท่ากับ 10.62 ปี ในพ.ศ. 2563 เพิ่มขึ้นเป็น 10.86 ปี ในพ.ศ. 2564 ด้านการผลิต เช่น สิ่งทอ เพอร์นิเจอร์ เป็นต้น 10.19 ปี ในพ.ศ. 2563 และพ.ศ. 2564 ด้านการทำเหมืองแร่และเหมือง หิน เท่ากับ 9.91 ปี ในพ.ศ. 2563 เพิ่มขึ้นเป็น 10.70 ปี ในพ.ศ. 2564 ด้านศิลปะ ความบันเทิง และนันทนาการ เท่ากับ 9.89 ปี ในพ.ศ. 2563 เพิ่มขึ้นเป็น 10.12 ปี ในพ.ศ. 2564 ด้านที่พักแรมและบริการด้านอาหาร เท่ากับ 9.86 ปี ในพ.ศ. 2563 ลดลงเป็น 9.84 ปี ในพ.ศ. 2564 ด้าน กิจกรรมการบริหารและการบริการสนับสนุน เท่ากับ 9.74 ปี ในพ.ศ. 2563 ลดลงเหลือ 9.70 ปี ในพ.ศ. 2564 และด้านกิจกรรมการบริการ

ด้านอื่น ๆ เช่น กิจกรรมองค์การสมาชิกการซ่อมคอมพิวเตอร์ เท่ากับ 9.14 ปี ในพ.ศ. 2563 เพิ่มขึ้นเป็น 9.25 ปี ในพ.ศ. 2564

- ประเภทอุตสาหกรรมที่ประชากรไทยวัยแรงงานมีปีการศึกษาเฉลี่ยระหว่าง 6-8 ปี หรือมีการศึกษาในระดับประถมศึกษา คือ อุตสาหกรรมด้านการก่อสร้าง เท่ากับ 8.37 ปี ในพ.ศ. 2563 เพิ่มขึ้นเป็น 8.47 ปี ในพ.ศ. 2564 รองลงมาเป็นด้านเกษตรกรรม การป่าไม้ และการประมง เท่ากับ 7.37 ปี ในพ.ศ. 2563 เพิ่มขึ้นเป็น 7.59 ปี ในพ.ศ. 2564 และด้านกิจกรรมการจ้างงานในครัวเรือนส่วนบุคคล กิจกรรมผลิตสินค้าและบริการที่ทำขึ้นเอง เพื่อใช้ในครัวเรือน ซึ่งไม่สามารถจำแนกกิจกรรมได้อย่างชัดเจน เท่ากับ 6.94 ปี ในพ.ศ. 2563 ลดลงเป็น 6.61 ปี ในพ.ศ. 2564

แผนภูมิ 12 ปีการศึกษาเฉลี่ยของประชากรไทยวัยแรงงาน (กลุ่มอายุ 15-59 ปี)
 จำแนกตามประเภทอุตสาหกรรม พ.ศ. 2563-2564

หน่วย: ปี

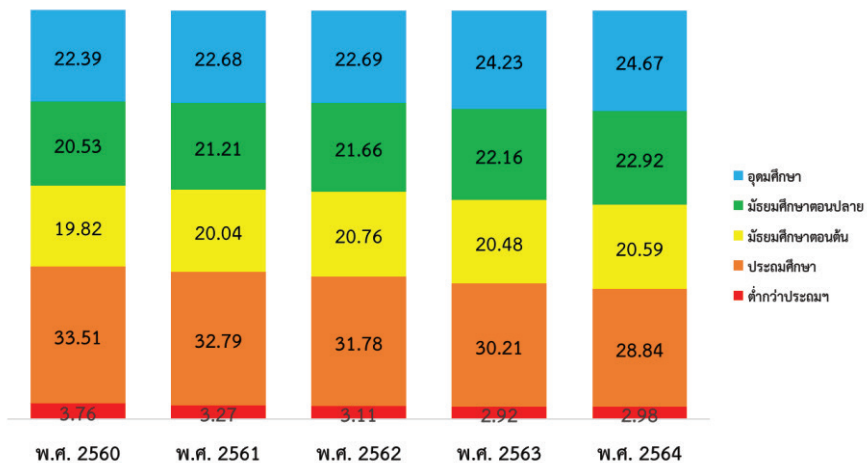


ที่มา: ตารางที่ 14

ระดับการศึกษาของประชากรไทยวัยแรงงาน

การพัฒนาด้านการศึกษาให้คนในประเทศ มีหลายหน่วยงานได้ร่วมกันจัดการศึกษาให้ประชาชนได้รับการศึกษา โดยรัฐมีหน้าที่ดำเนินการกำกับ ส่งเสริมและสนับสนุนให้การจัดการศึกษามีคุณภาพและได้มาตรฐานสากลก่อนเข้าสู่ตลาดแรงงาน ส่งผลให้แรงงานมีการศึกษาสูงขึ้น โดยเห็นได้จากระดับการศึกษาของประชากรไทยวัยแรงงาน (กลุ่มอายุ 15-59 ปี) พ.ศ. 2560-2564 ในภาพรวมพบว่า ในอดีตระดับการศึกษาของประชากรไทยวัยแรงงานส่วนใหญ่มีการศึกษาอยู่ในระดับประถมศึกษา แต่จากการที่รัฐสนับสนุนส่งเสริมการพัฒนาให้ประชากรในประเทศได้รับโอกาสทางการศึกษาเพิ่มขึ้น โดยในพ.ศ. 2560 ประชากรไทยมีการศึกษาระดับประถมศึกษาคิดเป็นร้อยละ 33.51 และในพ.ศ. 2564 ลดลงเหลือเท่ากับร้อยละ 28.84 ส่งผลให้ร้อยละของประชากรไทยวัยแรงงานที่มีการศึกษาอยู่ในระดับมัธยมศึกษาตอนปลายและอุดมศึกษามีแนวโน้มสูงขึ้นทุกปี โดยประชากรไทยวัยแรงงานที่มีการศึกษาอยู่ในระดับมัธยมศึกษาตอนต้น ใน พ.ศ. 2560 มีร้อยละ 19.82 เพิ่มขึ้นเป็นร้อยละ 20.59 ในพ.ศ. 2564 ระดับมัธยมศึกษาตอนปลาย ในพ.ศ. 2560 มีร้อยละ 20.53 เพิ่มขึ้นเป็นร้อยละ 22.92 ในพ.ศ. 2564 และระดับอุดมศึกษา ในพ.ศ. 2560 มีร้อยละ 22.39 เพิ่มขึ้นเป็นร้อยละ 24.67 ในพ.ศ. 2564

แผนภูมิ 13 ร้อยละของระดับการศึกษาของประชากรไทยวัยแรงงาน
(กลุ่มอายุ 15-59 ปี) พ.ศ. 2560-2564



ที่มา: ตารางที่ 15

เมื่อพิจารณาเปรียบเทียบระดับการศึกษาของประชากรไทยวัยแรงงาน (กลุ่มอายุ 15-59 ปี) **จำแนกรายจังหวัด พ.ศ. 2564** พบว่า

- ระดับต่ำกว่าประถมศึกษา ประชากรไทยวัยแรงงานที่มีการศึกษาระดับต่ำกว่าประถมศึกษามากที่สุด คือ จังหวัดแม่ฮ่องสอน ร้อยละ 21.98 รองลงมาเป็นจังหวัดตาก ร้อยละ 13.93 และจังหวัดสมุทรสาคร ร้อยละ 11.46 มีการศึกษาระดับต่ำกว่าประถมศึกษาน้อยที่สุดเป็นจังหวัดขอนแก่น ร้อยละ 0.40 จังหวัดอุดรธานี ร้อยละ 0.33 และจังหวัดมหาสารคาม ร้อยละ 0.26

- ระดับประถมศึกษา ประชากรไทยวัยแรงงานที่มีการศึกษาระดับประถมศึกษามากที่สุด คือ จังหวัดศรีสะเกษ ร้อยละ 46.57 รองลงมาเป็นจังหวัดสกลนคร ร้อยละ 43.99 และจังหวัดยโสธร ร้อยละ 43.39 มีการศึกษาระดับต่ำกว่าประถมศึกษาน้อยที่สุดเป็นจังหวัดปทุมธานี ร้อยละ 17.52 จังหวัดอุยธยา ร้อยละ 16.50 และจังหวัดนนทบุรี ร้อยละ 16.38

- ระดับมัธยมศึกษาตอนต้น ประชากรไทยวัยแรงงานที่มีการศึกษาระดับมัธยมศึกษาตอนต้นมากที่สุด คือ จังหวัดฉะเชิงเทรา ร้อยละ 28.48 รองลงมาเป็นจังหวัดสุพรรณบุรี ร้อยละ 26.65 และจังหวัดปราจีนบุรี ร้อยละ 26.37 มีการศึกษาระดับต่ำกว่าประถมศึกษาน้อยที่สุดเป็นจังหวัดลำพูน ร้อยละ 15.83 จังหวัดเชียงใหม่ ร้อยละ 15.29 และจังหวัดอุตรดิตถ์ ร้อยละ 14.85

- ระดับมัธยมศึกษาตอนปลาย ประชากรไทยวัยแรงงานที่มีการศึกษาระดับมัธยมศึกษาตอนปลายมากที่สุด คือ จังหวัดยะลา ร้อยละ 32.80 รองลงมาเป็นจังหวัดอุยธยา ร้อยละ 30.19 และจังหวัดปราจีนบุรี ร้อยละ 29.75 มีการศึกษาระดับต่ำกว่าประถมศึกษาน้อยที่สุดเป็นจังหวัด

สมุทรสาคร ร้อยละ 17.88 จังหวัดจันทบุรี ร้อยละ 17.87 และจังหวัด
นนทบุรี ร้อยละ 17.53

- ระดับอุดมศึกษา ประชากรไทยวัยแรงงานที่มีการศึกษา
ระดับอุดมศึกษามากที่สุด คือ จังหวัดนนทบุรี ร้อยละ 44.65 รองลงมา
เป็นกรุงเทพฯ ร้อยละ 40.43 และจังหวัดภูเก็ต ร้อยละ 35.55 มีการศึกษา
ระดับต่ำกว่าประถมศึกษา น้อยที่สุดเป็นจังหวัดศรีสะเกษ ร้อยละ 11.41
จังหวัดสุพรรณบุรี ร้อยละ 10.76 และจังหวัดบึงกาฬ ร้อยละ 10.41

เมื่อพิจารณาเปรียบเทียบระดับการศึกษาของประชากรไทยวัยแรงงาน (กลุ่มอายุ 15-59 ปี) **จำแนกตามประเภทอุตสาหกรรม** พ.ศ. 2564 พบว่า เมื่อเรียงลำดับประเภทอุตสาหกรรมที่ประชากรวัยแรงงานมีระดับการศึกษาในระดับอุดมศึกษามากที่สุด สรุปผลได้ดังนี้

อันดับที่หนึ่ง คือ อุตสาหกรรมเกี่ยวกับการศึกษา เป็นกลุ่มประชากรไทยวัยแรงงานที่มีสัดส่วนการศึกษาระดับอุดมศึกษา ร้อยละ 88.02 ระดับมัธยมศึกษาตอนปลาย ร้อยละ 5.71 ระดับมัธยมศึกษาตอนต้น ร้อยละ 2.42 ระดับประถมศึกษา ร้อยละ 3.72 และต่ำกว่าประถมศึกษา ร้อยละ 0.14

อันดับที่สอง คือ อุตสาหกรรมด้านข้อมูลข่าวสารและการสื่อสาร เป็นกลุ่มประชากรไทยวัยแรงงานที่มีการศึกษาระดับอุดมศึกษา ร้อยละ 86.54 ระดับมัธยมศึกษาตอนปลาย ร้อยละ 7.37 ระดับมัธยมศึกษาตอนต้น ร้อยละ 4.70 และระดับประถมศึกษา ร้อยละ 1.39

อันดับที่สาม คือ อุตสาหกรรมด้านกิจกรรมขององค์การระหว่างประเทศและภาคีสมาชิก เป็นกลุ่มประชากรไทยวัยแรงงานที่มีการศึกษาระดับอุดมศึกษา ร้อยละ 82.96 และระดับมัธยมศึกษาตอนต้น ร้อยละ 17.04

อันดับที่สี่ คือ อุตสาหกรรมกิจกรรมทางวิชาชีพ วิทยาศาสตร์ และเทคนิค เป็นกลุ่มประชากรไทยวัยแรงงานที่มีการศึกษาระดับอุดมศึกษา ร้อยละ 81.46 ระดับมัธยมศึกษาตอนปลาย ร้อยละ 10.36 ระดับมัธยมศึกษาตอนต้น ร้อยละ 5.05 ระดับประถมศึกษา ร้อยละ 3.08 และต่ำกว่าประถมศึกษา ร้อยละ 0.05

อันดับที่ห้า คือ อุตสาหกรรมกิจกรรมทางการเงินและการประกันภัย เป็นกลุ่มประชากรไทยวัยแรงงานที่มีการศึกษา

ระดับอุดมศึกษา ร้อยละ 77.94 ระดับมัธยมศึกษาตอนปลาย ร้อยละ 12.72 ระดับมัธยมศึกษาตอนต้น ร้อยละ 4.86 ระดับประถมศึกษา ร้อยละ 4.44 และต่ำกว่าประถมศึกษา ร้อยละ 0.04

อันดับที่หก คือ อุตสาหกรรมไฟฟ้า ก๊าซ ใอน้ำ และระบบปรับอากาศ เป็นกลุ่มประชากรไทยวัยแรงงานที่มีการศึกษาระดับอุดมศึกษา ร้อยละ 68.87 ระดับมัธยมศึกษาตอนปลาย ร้อยละ 13.88 ระดับมัธยมศึกษาตอนต้น ร้อยละ 8.64 และระดับประถมศึกษาร้อยละ 8.61

อันดับที่เจ็ด คือ อุตสาหกรรมกิจกรรมด้านสุขภาพและงานสังคมสงเคราะห์ เป็นกลุ่มประชากรไทยวัยแรงงานที่มีการศึกษาระดับอุดมศึกษา ร้อยละ 67.28 ระดับมัธยมศึกษาตอนปลาย ร้อยละ 20.25 ระดับมัธยมศึกษาตอนต้น ร้อยละ 6.40 ระดับประถมศึกษา ร้อยละ 5.57 และระดับต่ำกว่าประถมศึกษา ร้อยละ 0.50

อันดับที่แปด คือ อุตสาหกรรมด้านการบริหารราชการ การป้องกันประเทศ และการประกันสังคมภาคบังคับ เป็นกลุ่มประชากรไทยวัยแรงงานที่มีการศึกษาระดับอุดมศึกษา ร้อยละ 60.82 ระดับมัธยมศึกษาตอนปลาย ร้อยละ 21.08 ระดับมัธยมศึกษาตอนต้น ร้อยละ 7.53 ระดับประถมศึกษา ร้อยละ 10.54 และระดับต่ำกว่าประถมศึกษา ร้อยละ 0.03

อันดับที่เก้า คือ อุตสาหกรรมด้านอสังหาริมทรัพย์ เป็นกลุ่มประชากรไทยวัยแรงงานที่มีการศึกษาระดับอุดมศึกษา ร้อยละ 42.43 ระดับมัธยมศึกษาตอนปลาย ร้อยละ 16.56 ระดับมัธยมศึกษาตอนต้น ร้อยละ 15.11 ระดับประถมศึกษา ร้อยละ 22.18 และระดับต่ำกว่าประถมศึกษา ร้อยละ 3.72

อันดับที่สิบ คือ อุตสาหกรรมด้านการทำเหมืองแร่และเหมืองหิน เป็นกลุ่มประชากรไทยวัยแรงงานที่มีการศึกษาระดับอุดมศึกษา

ร้อยละ 44.30 ระดับมัธยมศึกษาตอนปลาย ร้อยละ 17.94 ระดับมัธยมศึกษาตอนต้น ร้อยละ 14.20 ระดับประถมศึกษา ร้อยละ 20.46 และระดับต่ำกว่าประถมศึกษา ร้อยละ 3.10

อันดับที่สิบเอ็ด คือ อุตสาหกรรมด้านกิจกรรมการจัดการน้ำ การจัดการ และการบำบัดน้ำเสีย ของเสีย เป็นกลุ่มประชากรไทยวัยแรงงานที่มีการศึกษาระดับอุดมศึกษา ร้อยละ 34.88 ระดับมัธยมศึกษาตอนปลาย ร้อยละ 33.58 ระดับมัธยมศึกษาตอนต้น ร้อยละ 13.69 ระดับประถมศึกษา ร้อยละ 17.25 และระดับต่ำกว่าประถมศึกษา ร้อยละ 0.59

อันดับที่สิบสอง คือ อุตสาหกรรมด้านการขายส่งและการขายปลีก การซ่อมยานยนต์ และรถจักรยานยนต์ เป็นกลุ่มประชากรไทยวัยแรงงานที่มีการศึกษาระดับอุดมศึกษา ร้อยละ 29.97 ระดับมัธยมศึกษาตอนปลาย ร้อยละ 25.86 ระดับมัธยมศึกษาตอนต้น ร้อยละ 19.89 ระดับประถมศึกษา ร้อยละ 22.22 และระดับต่ำกว่าประถมศึกษา ร้อยละ 2.05

อันดับที่สิบสาม คือ อุตสาหกรรมด้านการขายส่งและสถานที่เก็บสินค้า เป็นกลุ่มประชากรไทยวัยแรงงานที่มีการศึกษาระดับอุดมศึกษา ร้อยละ 26.83 ระดับมัธยมศึกษาตอนปลาย ร้อยละ 27.41 ระดับมัธยมศึกษาตอนต้น ร้อยละ 24.64 ระดับประถมศึกษา ร้อยละ 20.43 และระดับต่ำกว่าประถมศึกษา ร้อยละ 0.69

อันดับที่สิบสี่ คือ อุตสาหกรรมด้านการผลิต ผลิตภัณฑ์อาหาร เครื่องดื่ม สิ่งของ ยาสูบฯ เป็นกลุ่มประชากรไทยวัยแรงงานที่มีการศึกษาระดับอุดมศึกษา ร้อยละ 24.16 ระดับมัธยมศึกษาตอนปลาย ร้อยละ 26.68 ระดับมัธยมศึกษาตอนต้น ร้อยละ 23.22 ระดับประถมศึกษา ร้อยละ 21.21 และระดับต่ำกว่าประถมศึกษา ร้อยละ 4.73

อันดับที่สิบห้า คือ อุตสาหกรรมด้านศิลปะ ความบันเทิง และ
นันทนาการ เป็นกลุ่มประชากรวัยแรงงานที่มีการศึกษาระดับอุดมศึกษา
ร้อยละ 23.91 ระดับมัธยมศึกษาตอนปลาย ร้อยละ 24.66 ระดับ
มัธยมศึกษาตอนต้น ร้อยละ 21.75 ระดับประถมศึกษา ร้อยละ 26.27
และระดับต่ำกว่าประถมศึกษา ร้อยละ 3.42

อันดับที่สิบหก คือ อุตสาหกรรมด้านการบริหารและการบริการ
สนับสนุน เป็นกลุ่มประชากรไทยวัยแรงงานที่มีการศึกษาระดับอุดมศึกษา
ร้อยละ 21.71 ระดับมัธยมศึกษาตอนปลาย ร้อยละ 19.83 ระดับ
มัธยมศึกษาตอนต้น ร้อยละ 22.64 ระดับประถมศึกษา ร้อยละ 33.62
และระดับต่ำกว่าประถมศึกษา ร้อยละ 2.20

อันดับที่สิบเจ็ด คือ อุตสาหกรรมด้านที่พักแรมและบริการด้าน
อาหาร เป็นกลุ่มประชากรไทยวัยแรงงานที่มีการศึกษาระดับอุดมศึกษา
ร้อยละ 21.24 ระดับมัธยมศึกษาตอนปลาย ร้อยละ 24.67 ระดับ
มัธยมศึกษาตอนต้น ร้อยละ 21.34 ระดับประถมศึกษา ร้อยละ 30.19
และระดับต่ำกว่าประถมศึกษา ร้อยละ 2.56

อันดับที่สิบแปด คือ อุตสาหกรรมด้านกิจกรรมการบริการด้าน
อื่นๆ เช่น องค์การสมาชิกรวมคอมพิวเตอร์ เป็นกลุ่มประชากรไทย
วัยแรงงานที่มีการศึกษาระดับอุดมศึกษา ร้อยละ 14.59 ระดับมัธยมศึกษา
ตอนปลาย ร้อยละ 22.39 ระดับมัธยมศึกษาตอนต้น ร้อยละ 25.24 ระดับ
ประถมศึกษา ร้อยละ 35.74 และระดับต่ำกว่าประถมศึกษา ร้อยละ 2.04

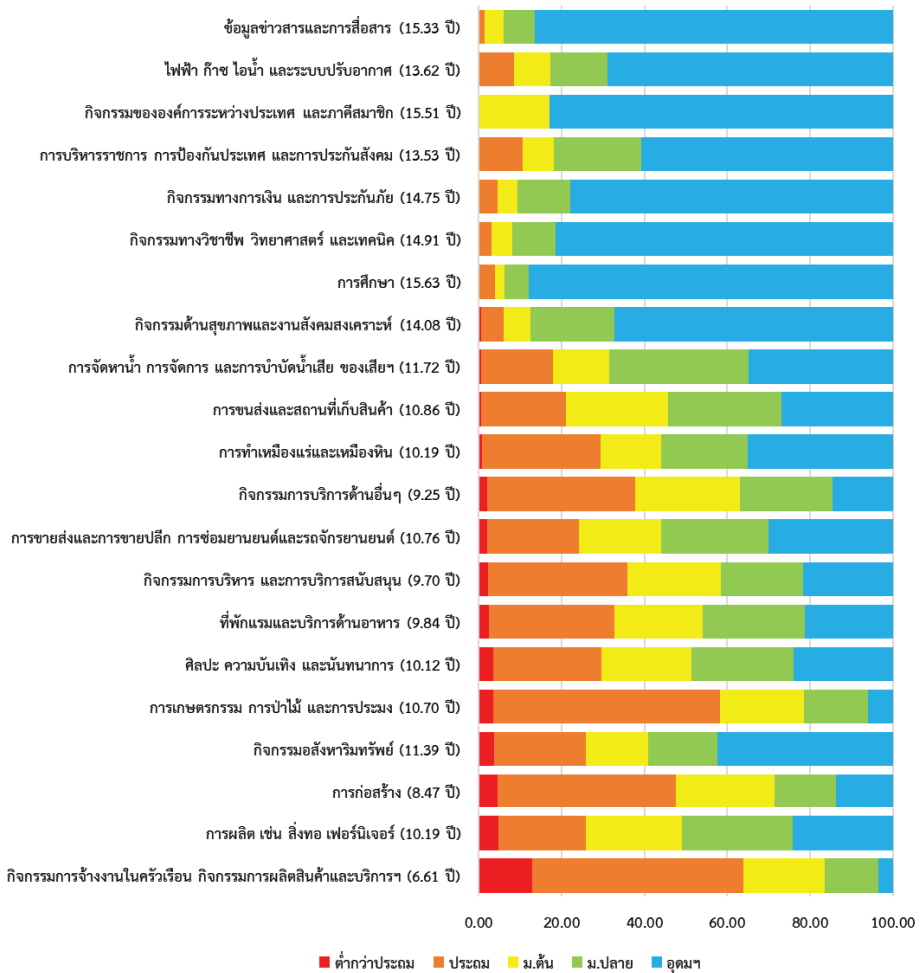
อันดับที่สิบเก้า คือ อุตสาหกรรมด้านการก่อสร้าง เป็นกลุ่ม
ประชากรไทยวัยแรงงานที่มีการศึกษาระดับอุดมศึกษา ร้อยละ 13.74
ระดับมัธยมศึกษาตอนปลาย ร้อยละ 14.78 ระดับมัธยมศึกษา

ตอนต้น ร้อยละ 23.81 ระดับประถมศึกษา ร้อยละ 43.10 และระดับต่ำกว่าประถมศึกษา ร้อยละ 4.57

อันดับที่ยี่สิบ คือ อุตสาหกรรมด้านเกษตรกรรม การป่าไม้ และการประมง เป็นกลุ่มประชากรไทยวัยแรงงานที่มีการศึกษาระดับอุดมศึกษา ร้อยละ 5.92 ระดับมัธยมศึกษาตอนปลาย ร้อยละ 15.59 ระดับมัธยมศึกษาตอนต้น ร้อยละ 20.20 ระดับประถมศึกษา ร้อยละ 54.80 และระดับต่ำกว่าประถมศึกษา ร้อยละ 3.49

อันดับที่ยี่สิบเอ็ด คือ อุตสาหกรรมกิจกรรมการจ้างงานในครัวเรือนส่วนบุคคล กิจกรรมการผลิตสินค้าและบริการที่ทำขึ้นเองเพื่อใช้ในครัวเรือน เป็นกลุ่มประชากรไทยวัยแรงงานที่มีการศึกษาระดับอุดมศึกษา ร้อยละ 3.40 ระดับมัธยมศึกษาตอนปลาย ร้อยละ 13.02 ระดับมัธยมศึกษาตอนต้น ร้อยละ 19.60 ระดับประถมศึกษา ร้อยละ 51.00 และระดับต่ำกว่าประถมศึกษา ร้อยละ 12.98

แผนภูมิ 14 ร้อยละของระดับการศึกษาของประชากรวัยแรงงาน (กลุ่มอายุ 15-59 ปี) จำแนกตามประเภทอุตสาหกรรม พ.ศ. 2564



ที่มา: ตารางที่ 15

บทสรุป

ปีการศึกษาเฉลี่ยของประชากรไทยเป็นตัวชี้วัดหนึ่งตามแผนการศึกษาแห่งชาติ พ.ศ. 2560-2579 ด้านการเข้าถึงโอกาสทางการศึกษา ซึ่งกำหนดเป้าหมายไว้ คือ ภายใน พ.ศ. 2579 ประชากรไทยวัยแรงงาน (กลุ่มอายุ 15-59 ปี) มีจำนวนปีการศึกษาเฉลี่ยเพิ่มขึ้นเป็น 12.5 ปี ทั้งนี้ สำนักงานเลขาธิการสภาการศึกษา ในฐานะหน่วยงานหลักด้านการจัดทำนโยบายการศึกษาของชาติจึงได้ศึกษาและวิเคราะห์สภาพการได้รับการศึกษาของประชากรไทยในภาพรวม ด้วยการศึกษานับจำนวนปีการศึกษาเฉลี่ยที่ประชากรไทยได้รับโอกาสทางการศึกษา โดยใช้ข้อมูลการสำรวจภาวะการทำงานของประชากรทั่วราชอาณาจักร รอบที่ 3 ซึ่งเป็นการสำรวจในช่วงเดือนกรกฎาคม-กันยายน พ.ศ. 2564 โดยสำนักงานสถิติแห่งชาติมีรายละเอียดดังนี้

ผลการศึกษา

1. ปีการศึกษาเฉลี่ยของประชากรไทยวัยแรงงาน (กลุ่มอายุ 15-59 ปี) ใน พ.ศ. 2564 เท่ากับ 9.96 ปี หรือมีการศึกษาเฉลี่ยอยู่ในระดับมัธยมศึกษาตอนต้นหรือการศึกษาภาคบังคับ 9 ปี แต่ยังไม่ถึงการศึกษาขั้นพื้นฐาน 12 ปี และมีแนวโน้มเพิ่มขึ้นโดยเฉลี่ยปีละ 0.11 สำหรับประชากรไทยกลุ่มอายุ 15-39 ปี เป็นกลุ่มประชากรที่คาดว่าจะเป็กลุ่มเป้าหมายที่กระทรวงศึกษาธิการสามารถพัฒนาส่งเสริมเพื่อยกระดับการพัฒนาให้มีความรู้ที่สามารถต่อยอดวุฒิการศึกษาให้สูงขึ้น เพื่อสร้างโอกาสให้เพิ่มพูนความรู้ และเพิ่มโอกาสความก้าวหน้าในอุตสาหกรรม การงาน มีจำนวนปีการศึกษาเฉลี่ย เท่ากับ 11.00 ปี หรือมีการศึกษาเฉลี่ยสูงกว่าระดับมัธยมศึกษาตอนต้นแต่ยังไม่ถึงระดับมัธยมศึกษาตอนปลายและมีแนวโน้มเพิ่มขึ้นโดยเฉลี่ยปีละ 0.06 ส่วนประชากรกลุ่ม

อายุ 40-59 ปี เป็นกลุ่มเป้าหมายที่ดำเนินการพัฒนาให้ความรู้ที่ไม่เน้น การเพิ่มวุฒิการศึกษาแต่เป็นการให้ความรู้ในด้านอื่นๆ เช่น การให้ความรู้ ในการอบรมทักษะอุตสาหกรรม มีปีการศึกษาเฉลี่ย เท่ากับ 8.78 ปี หรือ มีการศึกษาเฉลี่ยอยู่ในระดับชั้นประถมศึกษา โดยมีแนวโน้มปีการศึกษา เฉลี่ยเพิ่มขึ้นโดยเฉลี่ยปีละ 0.18 สำหรับประชากรกลุ่มอายุ 15 ปีขึ้นไป มีปีการศึกษาเฉลี่ย เท่ากับ 8.93 ปี หรือมีการศึกษาเฉลี่ยอยู่ในระดับชั้น ประถมศึกษา โดยมีแนวโน้มปีการศึกษาเฉลี่ยเพิ่มขึ้นโดยเฉลี่ยปีละ 0.08

เมื่อพิจารณาความเสมอภาคในการได้รับการศึกษาระหว่าง เพศหญิงและชายพบว่า ประชากรไทยกลุ่มอายุ 15-39 ปี เพศหญิง มี ปีการศึกษาเฉลี่ยสูงกว่าเพศชาย แต่ในประชากรไทยกลุ่มอายุ 40 ปีขึ้นไป เพศชายกลับมีปีการศึกษาเฉลี่ยสูงกว่า ซึ่งในอนาคตจะส่งผลให้เพศหญิง มีปีการศึกษาเฉลี่ยรวมใกล้เคียงกับเพศชาย สำหรับปีการศึกษาเฉลี่ย จำแนกตามเขตที่อยู่อาศัยในเขตและนอกเขตเทศบาล ในพ.ศ. 2563-2564 พบว่า ประชากรไทยที่อาศัยในเขตเทศบาลมีปีการศึกษาเฉลี่ยสูง กว่าประชากรไทยที่อยู่นอกเขตเทศบาล โดยประชากรกลุ่มอายุ 40-59 ปี มีความแตกต่างระหว่างเขตที่อยู่อาศัยมากที่สุด อย่างไรก็ตาม ในพ.ศ. 2564 ประชากรไทยวัยแรงงานที่อยู่ในกรุงเทพฯ มีปีการศึกษา เฉลี่ยสูงที่สุดเท่ากับ 11.42 ปี รองลงมาเป็นภาคกลาง เท่ากับ 10.17 ปี ภาคใต้ 9.85 ปี ภาคเหนือ 9.38 ปี และน้อยที่สุดเป็นภาค ตะวันออกเฉียงเหนือ 9.26 ปี สอดคล้องกับปีการศึกษาเฉลี่ยของ ประชากรไทยที่จำแนกตามสำนักงานศึกษาธิการภาค โดยสำนักงาน ศึกษาธิการภาค 2 มีปีการศึกษาเฉลี่ยสูงที่สุดในทุกกลุ่มอายุ เมื่อพิจารณา จำแนกตามประเภทอุตสาหกรรมของประชากรไทยวัยแรงงาน ในพ.ศ. 2564 อุตสาหกรรมด้านการศึกษา มีปีการศึกษาเฉลี่ยสูงที่สุด เท่ากับ

15.63 หรือมีการศึกษาอยู่ในระดับอุดมศึกษา รองลงมาเป็นกิจกรรมขององค์การระหว่างประเทศและภาคีสมาชิก เท่ากับ 15.51 หรือมีการศึกษาอยู่ในระดับอุดมศึกษา ส่วนประชากรไทยวัยแรงงานกลุ่มกิจกรรมการจ้างงานในครัวเรือนส่วนบุคคล กิจกรรมการผลิตสินค้าและบริการที่ทำขึ้นเอง เพื่อใช้ในครัวเรือน มีปีการศึกษาเฉลี่ยน้อยที่สุด เท่ากับ 6.61 ปี หรือมีการศึกษาอยู่ในระดับประถมศึกษา

2. ระดับการศึกษาของประชากรวัยแรงงาน พบว่าส่วนใหญ่มีการศึกษาอยู่ในระดับประถมศึกษา โดยในพ.ศ. 2560 ประชากรไทยมีการศึกษาระดับประถมศึกษาคิดเป็นร้อยละ 33.51 และในพ.ศ. 2564 ลดลงเหลือเท่ากับร้อยละ 28.84 ส่งผลให้ร้อยละของประชากรไทยวัยแรงงานที่มีการศึกษาอยู่ในระดับมัธยมศึกษาตอนปลายและอุดมศึกษามีแนวโน้มสูงขึ้นทุกปี โดยประชากรไทยวัยแรงงานที่มีการศึกษาอยู่ในระดับมัธยมศึกษาตอนต้น ในพ.ศ. 2560 มีร้อยละ 19.82 เพิ่มขึ้นเป็นร้อยละ 20.59 ในพ.ศ. 2564 ระดับมัธยมศึกษาตอนปลาย ในพ.ศ. 2560 มีร้อยละ 20.53 เพิ่มขึ้นเป็นร้อยละ 22.92 ในพ.ศ. 2564 และระดับอุดมศึกษา ในพ.ศ. 2560 มีร้อยละ 22.39 เพิ่มขึ้นเป็นร้อยละ 24.67 ในพ.ศ. 2564

บรรณานุกรม

- ราชกิจจานุเบกษา. 2560. รัฐธรรมนูญแห่งราชอาณาจักรไทย. เล่ม 134
ตอนที่ 40 ก ตราไว้ 6 เมษายน 2560.
- ราชกิจจานุเบกษา. 2561. ยุทธศาสตร์ชาติ (พ.ศ. 2561- 2580). เล่ม
135 ตอนที่ 82 ก ตราไว้ 13 ตุลาคม 2561.
- สำนักงานคณะกรรมการพัฒนาการเศรษฐกิจและสังคมแห่งชาติ. 2556.
การคาดประมาณประชากรของประเทศไทย พ.ศ. 2553-
2583. กรุงเทพฯ : โรงพิมพ์เดือนตุลา.
- สำนักงานคณะกรรมการพัฒนาการเศรษฐกิจและสังคมแห่งชาติ. 2565.
(ร่าง) แผนพัฒนาเศรษฐกิจและสังคมแห่งชาติ ฉบับที่
สิบสาม พ.ศ. 2566-2570. กรุงเทพฯ.
- สำนักงานสภาพัฒนาการเศรษฐกิจและสังคมแห่งชาติ. 2564. ดัชนี
ความก้าวหน้าของคน ประจำปี 2563. กรุงเทพฯ : บริษัท
พี.ซี.เพรส (บุญชิน) จำกัด.
- สำนักงานเลขาธิการสภาการศึกษา, กระทรวงศึกษาธิการ. 2560.
แผนการศึกษาแห่งชาติ พ.ศ. 2560-2579. กรุงเทพฯ :
บริษัท พริกหวานกราฟฟิค จำกัด.
- สำนักงานเลขาธิการสภาการศึกษา, กระทรวงศึกษาธิการ. 2564.
ปีการศึกษาเฉลี่ยของประชากรไทย ปี 2556-2563.
กรุงเทพฯ : บริษัท พริกหวานกราฟฟิค จำกัด.

ภาคสถิติ

ตารางที่ 1 จำนวนประชากรของประเทศไทย จำแนกตามกลุ่มอายุและเพศ พ.ศ. 2560-2564

หน่วย : พันคน

กลุ่มอายุ	รวม			ชาย			หญิง							
	2560	2561	2562	2560	2561	2562	2560	2561	2562					
รวม	67,531	67,710	67,868	68,006	68,123	68,123	32,935	33,005	33,066	33,116	33,157	34,802	34,890	34,967
ต่ำกว่า 3 ปี	2,233	2,207	2,177	2,147	2,117	2,117	1,142	1,129	1,113	1,098	1,083	1,064	1,049	1,034
3 - 5 ปี	2,268	2,251	2,234	2,214	2,188	2,188	1,159	1,150	1,142	1,131	1,119	1,101	1,082	1,070
6 - 11 ปี	4,667	4,613	4,568	4,532	4,507	4,507	2,390	2,361	2,337	2,318	2,305	2,252	2,214	2,203
12 - 14 ปี	2,524	2,479	2,434	2,388	2,341	2,341	1,288	1,266	1,244	1,222	1,198	1,213	1,167	1,143
15 - 17 ปี	2,670	2,627	2,583	2,538	2,493	2,493	1,358	1,336	1,315	1,293	1,271	1,291	1,245	1,222
18 - 24 ปี	6,809	6,768	6,712	6,645	6,568	6,568	3,434	3,417	3,392	3,361	3,325	3,351	3,284	3,243
25 - 29 ปี	4,771	4,826	4,877	4,912	4,928	4,928	2,403	2,433	2,460	2,480	2,490	2,368	2,432	2,438
30 - 39 ปี	9,728	9,541	9,383	9,266	9,195	9,195	4,817	4,733	4,662	4,612	4,584	4,911	4,808	4,611
40 - 49 ปี	10,727	10,622	10,502	10,370	10,229	10,229	5,186	5,137	5,082	5,022	4,957	5,541	5,484	5,272
50 - 59 ปี	9,769	9,958	10,115	10,232	10,306	10,306	4,646	4,732	4,804	4,858	4,892	5,225	5,374	5,414
60 ปีขึ้นไป	11,564	11,818	12,283	12,760	13,248	13,248	5,113	5,311	5,513	5,721	5,933	6,252	6,507	6,716

ที่มา : ข้อมูลจากการคาดประมาณการประชากรของประเทศไทย ปี 2553-2583 ซึ่งเป็นภาพรวมระดับประเทศ รวมประชากรที่ไม่ใช้สัญชาติไทย จัดทำโดย สำนักงานคณะกรรมการพัฒนาการเศรษฐกิจและสังคมแห่งชาติ สำนักนายกรัฐมนตรี

ตารางที่ 2 ร้อยละของอัตราการเปลี่ยนแปลงประชากรของประเทศไทย จำแนกตามกลุ่มอายุ พ.ศ. 2560-2564

กลุ่มอายุ	พ.ศ. 2560	พ.ศ. 2561	พ.ศ. 2562	พ.ศ. 2563	พ.ศ. 2564
รวม	0.29	0.27	0.23	0.20	0.17
ต่ำกว่า 3 ปี	-0.93	-1.16	-1.36	-1.38	-1.40
3 - 5 ปี	-0.87	-0.75	-0.76	-0.90	-1.17
6 - 11 ปี	-1.33	-1.16	-0.98	-0.79	-0.55
12 - 14 ปี	-1.75	-1.78	-1.82	-1.89	-1.97
15 - 17 ปี	-1.51	-1.61	-1.67	-1.74	-1.77
18 - 24 ปี	-0.28	-0.60	-0.83	-1.00	-1.16
25 - 29 ปี	0.89	1.15	1.06	0.72	0.33
30 - 39 ปี	-1.98	-1.92	-1.66	-1.25	-0.77
40 - 49 ปี	-0.82	-0.98	-1.13	-1.26	-1.36
50 - 59 ปี	2.18	1.93	1.58	1.16	0.72
60 ปีขึ้นไป	4.05	4.00	3.93	3.88	3.82

ที่มา : ตารางที่ 1

ตารางที่ 3 จำนวนปีการศึกษาเฉลี่ยของประชากรไทย จำแนกตามเพศ และกลุ่มอายุ พ.ศ. 2560-2564

หน่วย : ปี

กลุ่มอายุ	รวม			ชาย						หญิง					
	2560	2561	2562	2563	2564	2560	2561	2562	2563	2564	2560	2561	2562	2563	2564
อายุ 15 – 39 ปี	10.76	10.79	10.83	10.97	11.00	10.34	10.32	10.33	10.49	10.52	11.18	11.26	11.32	11.46	11.49
อายุ 40 – 59 ปี	8.06	8.18	8.32	8.59	8.78	8.31	8.43	8.55	8.74	8.90	7.80	7.94	8.10	8.46	8.68
อายุ 15 – 59 ปี	9.52	9.57	9.65	9.86	9.96	9.43	9.46	9.52	9.69	9.78	9.60	9.68	9.78	10.02	11.13
อายุ 15 ปีขึ้นไป	8.61	8.63	8.69	8.86	8.93	8.72	8.72	8.77	8.92	8.99	8.51	8.54	8.61	8.80	8.88
อายุ 60 ปีขึ้นไป	5.05	5.09	5.22	5.42	5.54	5.68	5.70	5.80	6.00	6.12	4.55	4.60	4.74	4.95	5.08

ที่มา : คำนวณจากข้อมูลการสำรวจภาวะการทำงานของประชากรทั่วราชอาณาจักร รอบที่ 3 สำรวจโดย สำนักงานสถิติแห่งชาติ

ตารางที่ 4 จำนวนปีการศึกษาเฉลี่ยของประชากรไทย จำแนกตามกลุ่มอายุ และเขตที่อยู่อาศัย พ.ศ. 2563-2564

หน่วย : ปี

กลุ่มอายุ	ในเขตเทศบาล						นอกเขตเทศบาล					
	พ.ศ. 2563			พ.ศ. 2564			พ.ศ. 2563			พ.ศ. 2564		
	รวม	ชาย	หญิง	รวม	ชาย	หญิง	รวม	ชาย	หญิง	รวม	ชาย	หญิง
อายุ 15 – 39 ปี	11.56	11.09	12.02	11.49	11.05	11.92	10.45	9.97	10.94	10.56	10.06	11.09
อายุ 40 – 59 ปี	9.75	9.84	9.66	9.84	9.90	9.78	7.61	7.81	7.43	7.87	8.04	7.72
อายุ 15 – 59 ปี	10.72	10.53	10.91	10.72	10.53	10.90	9.10	8.98	9.23	9.29	9.13	9.45
อายุ 15 ปีขึ้นไป	9.89	9.94	9.85	9.89	9.93	9.84	8.00	8.09	7.92	8.13	8.21	8.06
อายุ 60 ปีขึ้นไป	6.66	7.43	6.05	6.80	7.51	6.23	4.54	5.02	4.16	4.65	5.15	4.24

ที่มา : คำนวณจากข้อมูลการสำรวจภาวะการทำงานของประชากรทั่วราชอาณาจักร รอบที่ 3 สำรวจโดย สำนักงานสถิติแห่งชาติ

ตารางที่ 5 จำนวนปีการศึกษาเฉลี่ยของประชากรไทย จำแนกตามกลุ่มอายุ และภูมิภาค พ.ศ. 2563-2564

หน่วย : ปี

กลุ่มอายุ	พ.ศ. 2563				พ.ศ. 2564					
	กรุงเทพฯ	ภาค กลาง	ภาค เหนือ	ภาคตะวันออกเฉียงเหนือ	ภาคใต้	กรุงเทพฯ	ภาค กลาง	ภาค เหนือ	ภาคตะวันออกเฉียงเหนือ	ภาคใต้
อายุ 15 – 39 ปี	12.27	10.99	10.76	10.57	10.52	11.98	10.96	10.86	10.74	10.69
อายุ 40 – 59 ปี	11.16	9.03	7.53	7.40	8.49	10.80	9.26	7.80	7.66	8.79
อายุ 15 – 59 ปี	11.76	10.08	9.18	9.02	9.63	11.42	10.17	9.38	9.26	9.85
อายุ 15 ปีขึ้นไป	11.26	9.22	7.90	7.90	8.73	10.93	9.30	8.03	8.06	8.93
อายุ 60 ปีขึ้นไป	8.72	5.69	4.68	4.77	5.10	8.57	5.87	4.77	4.87	5.39

ที่มา : คำนวณจากข้อมูลการสำรวจภาวะการทำงานของประชากรที่วาระอาณาจักร รอบที่ 3 สํารวจโดย สํานักงานสถิติแห่งชาติ

ตารางที่ 6 จำนวนปีการศึกษาเฉลี่ยของประชากรไทย เพศชาย จำแนกตามกลุ่มอายุ และภูมิภาค พ.ศ. 2563-2564

หน่วย : ปี

กลุ่มอายุ	พ.ศ. 2563					พ.ศ. 2564				
	กรุงเทพฯ	ภาค กลาง	ภาค เหนือ	ภาคตะวันออก	ภาคใต้	กรุงเทพฯ	ภาค กลาง	ภาค เหนือ	ภาคตะวันออก	ภาคใต้
อายุ 15 – 39 ปี	11.81	10.50	10.38	10.19	9.79	11.60	10.48	10.46	10.30	10.00
อายุ 40 – 59 ปี	11.12	9.19	7.78	7.57	8.53	10.63	9.41	8.05	7.80	8.83
อายุ 15 – 59 ปี	11.49	9.91	9.16	8.95	9.26	11.15	9.99	9.34	9.13	9.50
อายุ 15 ปีขึ้นไป	11.24	9.28	8.09	8.00	8.62	10.86	9.37	8.21	8.15	8.84
อายุ 60 ปีขึ้นไป	9.85	6.37	5.22	5.14	5.78	9.36	6.59	5.32	5.31	6.00

ที่มา : คำนวณจากข้อมูลการสำรวจภาวะการทำงานของประชากรทั่วราชอาณาจักร รอบที่ 3 สำรวจโดย สำนักงานสถิติแห่งชาติ

ตารางที่ 7 จำนวนปีการศึกษาเฉลี่ยของประชากรไทย เพศหญิง จำแนกตามกลุ่มอายุ และภูมิภาค พ.ศ. 2563-2564

หน่วย : ปี

กลุ่มอายุ	พ.ศ. 2563				พ.ศ. 2564					
	กรุงเทพ	ภาคกลาง	ภาคเหนือ	ภาคตะวันออกเฉียงเหนือ	ภาคใต้	กรุงเทพ	ภาคกลาง	ภาคเหนือ	ภาคตะวันออกเฉียงเหนือ	ภาคใต้
อายุ 15 – 39 ปี	12.71	11.50	11.15	10.94	11.27	12.34	11.45	11.27	11.19	11.40
อายุ 40 – 59 ปี	11.20	8.88	7.30	7.25	8.46	10.95	9.12	7.58	7.53	8.75
อายุ 15 – 59 ปี	12.01	10.26	9.21	9.09	10.00	11.69	10.34	9.43	9.38	10.20
อายุ 15 ปีขึ้นไป	11.27	9.17	7.73	7.81	8.83	10.99	9.23	7.85	7.98	9.02
อายุ 60 ปีขึ้นไป	7.84	5.15	4.23	4.47	4.55	7.96	5.31	4.32	4.50	4.89

ที่มา : คำนวณจากข้อมูลการสำรวจภาวะการทำงานของประชากรที่ราชอาณาจักร รอบที่ 3 สัปดาห์โดย สำนักงานสถิติแห่งชาติ

ตารางที่ 8 จำนวนปีการศึกษาเฉลี่ยของประชากรไทย จำแนกตามกลุ่มอายุ และสำนักงานศึกษาธิการภาค
พ.ศ. 2563-2564

หน่วย : ปี

สมง.ศธภ.	พ.ศ. 2563					พ.ศ. 2564				
	กลุ่มอายุ					กลุ่มอายุ				
	15 - 39 ปี	40 - 59 ปี	15 - 59 ปี	15 ปีขึ้นไป	60 ปีขึ้นไป	15 - 39 ปี	40 - 59 ปี	15 - 59 ปี	15 ปีขึ้นไป	60 ปีขึ้นไป
ศธภ. 1	11.30	8.90	10.17	9.05	5.49	11.28	9.01	10.21	9.09	5.64
ศธภ. 2	11.96	10.72	11.38	10.80	7.93	11.69	10.62	11.18	10.62	7.93
ศธภ. 3	10.00	7.61	8.85	7.80	4.71	10.36	7.65	9.07	7.96	4.82
ศธภ. 4	10.32	8.42	9.54	8.76	5.33	10.25	8.19	9.40	8.64	5.40
ศธภ. 5	10.77	8.81	9.87	8.90	5.43	10.91	9.13	10.09	9.10	5.67
ศธภ. 6	10.42	8.54	9.63	8.89	5.23	10.66	8.78	9.87	9.12	5.60
ศธภ. 7	9.97	7.35	8.91	7.95	3.66	10.11	7.64	9.10	8.14	4.02
ศธภ. 8	10.99	8.89	10.10	9.34	5.29	11.02	9.53	10.38	9.64	5.84
ศธภ. 9	10.62	7.96	9.28	8.39	5.10	10.61	8.14	9.35	8.39	5.00
ศธภ. 10	10.59	7.38	9.03	7.99	4.80	10.71	7.49	9.16	8.13	5.06
ศธภ. 11	10.73	7.66	9.29	8.27	5.10	10.46	7.59	9.10	8.12	5.14
ศธภ. 12	10.73	7.76	9.19	8.01	4.93	11.26	8.02	9.67	8.42	5.08
ศธภ. 13	10.75	7.33	9.09	7.83	4.57	10.78	7.68	9.29	7.93	4.56
ศธภ. 14	9.95	6.95	8.50	7.47	4.67	10.21	7.32	8.82	7.72	4.84
ศธภ. 15	10.50	7.67	9.19	8.02	4.68	10.98	8.22	9.72	8.45	4.97

ตารางที่ 8 (ต่อ)

หน่วย : ปี

สนง.ศธภ.	พ.ศ. 2563						พ.ศ. 2564					
	กลุ่มอายุ						กลุ่มอายุ					
	15 - 39 ปี	40 - 59 ปี	15 - 59 ปี	15 ปีขึ้นไป	60 ปีขึ้นไป	15 - 39 ปี	40 - 59 ปี	15 - 59 ปี	15 ปีขึ้นไป	60 ปีขึ้นไป		
ศธภ. 16	11.14	7.28	9.10	7.79	4.53	10.71	7.26	8.90	7.56	4.39		
ศธภ. 17	10.72	7.65	9.25	7.95	4.76	10.91	7.89	9.48	8.10	4.91		
ศธภ. 18	10.81	7.45	9.16	7.81	4.73	10.76	7.75	9.30	7.86	4.74		

ที่มา : คำนวณจากข้อมูลการสำรวจภาวะการทำงานของประชากรที่ราชอาณาจักร รอบที่ 3 สำรวจโดย สำนักงานสถิติแห่งชาติ

ตารางที่ 9 จำนวนปีการศึกษาเฉลี่ยของประชากรไทย
จำแนกตามกลุ่มอายุ และจังหวัด พ.ศ. 2564

หน่วย : ปี

จังหวัด	กลุ่มอายุ				
	15 - 39 ปี	40 - 59 ปี	15 - 59 ปี	15 ปีขึ้นไป	60 ปีขึ้นไป
กรุงเทพมหานคร	11.98	10.80	11.42	10.93	8.57
สมุทรปราการ	11.65	9.97	10.85	10.12	6.32
นนทบุรี	11.93	11.59	11.76	11.15	8.70
ปทุมธานี	11.21	10.57	10.93	10.36	7.27
อยุธยา	11.84	9.79	11.00	9.91	5.79
อ่างทอง	11.25	9.16	10.17	8.80	5.58
ลพบุรี	11.21	8.05	9.63	8.53	5.28
สิงห์บุรี	11.33	9.83	10.53	9.22	6.25
ชัยนาท	10.68	8.26	9.31	8.03	5.28
สระบุรี	10.78	9.28	10.09	9.20	5.95
ชลบุรี	11.00	10.08	10.64	10.04	6.38
ระยอง	10.94	9.24	10.19	9.45	5.44
จันทบุรี	10.31	7.71	8.97	8.11	4.99
ตราด	9.84	7.69	8.80	8.06	5.10
ฉะเชิงเทรา	11.19	8.77	10.02	9.01	5.40
ปราจีนบุรี	11.24	9.00	10.15	9.03	5.10
นครนายก	10.86	9.01	9.92	8.97	6.15
สระแก้ว	10.45	7.56	8.86	7.85	4.24
นครราชสีมา	10.98	7.99	9.64	8.26	4.46
บุรีรัมย์	10.66	7.45	9.08	7.72	4.53
สุรินทร์	10.55	7.41	8.97	7.59	4.57

ตารางที่ 9 (ต่อ)

หน่วย : ปี

จังหวัด	กลุ่มอายุ				
	15 - 39 ปี	40 - 59 ปี	15 - 59 ปี	15 ปีขึ้นไป	60 ปีขึ้นไป
ศรีสะเกษ	10.05	7.11	8.57	7.42	4.66
อุบลราชธานี	10.22	7.41	8.96	7.93	4.97
ยโสธร	10.35	7.35	8.78	7.58	4.85
ชัยภูมิ	10.54	7.51	8.94	7.68	4.80
อำนาจเจริญ	10.46	7.52	8.98	7.82	4.71
บึงกาฬ	10.30	6.89	8.67	7.61	4.57
หนองบัวลำภู	10.78	7.30	9.00	7.89	4.80
ขอนแก่น	11.67	8.43	10.19	8.98	5.47
อุดรธานี	10.90	7.54	9.34	8.37	5.29
เลย	10.30	7.70	9.02	7.92	4.83
หนองคาย	10.89	7.73	9.34	8.34	5.42
มหาสารคาม	11.47	8.21	9.88	8.60	5.20
ร้อยเอ็ด	10.72	7.49	9.01	7.69	4.68
กาฬสินธุ์	10.65	7.65	9.11	7.92	4.75
สกลนคร	10.14	7.31	8.82	7.95	5.20
นครพนม	11.11	7.92	9.56	8.42	5.16
มุกดาหาร	10.33	7.80	9.15	8.12	4.92
เชียงใหม่	10.78	8.28	9.71	8.58	5.12
ลำพูน	11.47	8.10	9.93	8.56	4.94
ลำปาง	11.92	8.85	10.24	8.57	5.12
อุตรดิตถ์	11.63	8.42	9.97	8.40	5.33
แพร่	11.54	8.19	9.64	8.12	5.09

ตารางที่ 9 (ต่อ)

หน่วย : ปี

จังหวัด	กลุ่มอายุ				
	15 - 39 ปี	40 - 59 ปี	15 - 59 ปี	15 ปีขึ้นไป	60 ปีขึ้นไป
น่าน	11.25	8.10	9.53	8.04	4.68
พะเยา	11.21	7.37	9.08	7.65	4.34
เชียงราย	10.13	6.50	8.34	7.14	3.96
แม่ฮ่องสอน	9.27	4.71	7.49	6.37	2.61
นครสวรรค์	10.73	7.99	9.42	7.94	4.75
อุทัยธานี	10.82	7.75	9.27	7.77	4.94
กำแพงเพชร	10.62	7.12	8.99	7.70	4.52
ตาก	9.24	6.86	8.29	7.24	3.82
สุโขทัย	11.12	7.42	9.19	7.74	4.78
พิษณุโลก	11.45	8.87	10.27	8.86	5.42
พิจิตร	11.01	8.16	9.55	7.96	4.88
เพชรบูรณ์	10.96	7.48	9.29	7.89	4.73
ราชบุรี	10.72	8.16	9.52	8.43	5.33
กาญจนบุรี	10.19	7.58	9.01	7.99	4.44
สุพรรณบุรี	10.18	7.27	8.68	7.49	4.67
นครปฐม	9.87	9.12	9.50	8.76	5.82
สมุทรสาคร	10.03	8.03	9.29	8.74	4.86
สมุทรสงคราม	10.51	8.85	9.71	8.59	6.03
เพชรบุรี	10.75	8.70	9.81	8.70	5.56
ประจวบคีรีขันธ์	10.24	7.70	9.13	8.37	5.46
นครศรีธรรมราช	10.92	9.16	10.07	8.90	5.57
กระบี่	10.64	8.20	9.60	8.83	5.11

ตารางที่ 9 (ต่อ)

หน่วย : ปี

จังหวัด	กลุ่มอายุ				
	15 - 39 ปี	40 - 59 ปี	15 - 59 ปี	15 ปีขึ้นไป	60 ปีขึ้นไป
พังงา	9.95	8.09	9.11	8.39	5.38
ภูเก็ต	11.48	10.47	11.11	10.71	8.07
สุราษฎร์ธานี	9.95	8.45	9.29	8.56	5.51
ระนอง	9.44	7.80	8.79	8.23	4.92
ชุมพร	10.60	8.74	9.76	8.98	6.05
สงขลา	11.53	9.75	10.76	9.77	5.88
สตูล	10.57	8.59	9.71	8.82	4.95
ตรัง	10.71	8.55	9.69	8.71	5.03
พัทลุง	11.36	9.02	10.18	8.91	5.43
ปัตตานี	10.18	7.63	9.16	8.20	4.45
ยะลา	10.57	8.21	9.59	8.62	4.07
นราธิวาส	9.75	7.28	8.74	7.78	3.56

ที่มา : คำนวณจากข้อมูลการสำรวจภาวะการทำงานของประชากรทั่วราชอาณาจักร รอบที่ 3
สำรวจโดย สำนักงานสถิติแห่งชาติ

ตารางที่ 10 จำนวนปีการศึกษาเฉลี่ยของประชากรไทย เพศชาย
จำแนกตามกลุ่มอายุ และจังหวัด พ.ศ. 2564

หน่วย : ปี

จังหวัด	กลุ่มอายุ				
	15 - 39 ปี	40 - 59 ปี	15 - 59 ปี	15 ปีขึ้นไป	60 ปีขึ้นไป
กรุงเทพมหานคร	11.60	10.63	11.15	10.86	9.36
สมุทรปราการ	11.27	10.19	10.76	10.20	6.94
นนทบุรี	11.22	11.54	11.38	11.02	9.38
ปทุมธานี	10.61	10.73	10.66	10.33	8.33
อยุธยา	11.49	9.81	10.83	9.99	6.17
อ่างทอง	10.81	9.14	10.00	9.01	6.23
ลพบุรี	10.84	8.21	9.62	8.83	6.12
สิงห์บุรี	10.96	10.19	10.57	9.59	6.99
ชัยนาท	10.10	8.19	9.08	8.24	6.17
สระบุรี	10.38	9.46	9.98	9.43	7.03
ชลบุรี	10.67	10.50	10.60	10.12	7.21
ระยอง	10.42	9.64	10.08	9.53	6.13
จันทบุรี	9.85	7.96	8.89	8.22	5.57
ตราด	9.39	7.57	8.53	7.96	5.47
ฉะเชิงเทรา	11.06	8.76	9.97	9.14	5.76
ปราจีนบุรี	10.96	9.09	10.08	9.24	5.82
นครนายก	10.37	9.04	9.72	9.16	7.22
สระแก้ว	10.05	7.61	8.73	7.93	4.78
นครราชสีมา	10.58	8.14	9.53	8.44	5.15
บุรีรัมย์	10.41	7.67	9.11	7.94	4.99
สุรินทร์	9.93	7.61	8.81	7.76	5.28

ตารางที่ 10 (ต่อ)

หน่วย : ปี

จังหวัด	กลุ่มอายุ				
	15 - 39 ปี	40 - 59 ปี	15 - 59 ปี	15 ปีขึ้นไป	60 ปีขึ้นไป
ศรีสะเกษ	9.49	7.34	8.44	7.44	4.81
อุบลราชธานี	9.71	7.52	8.75	7.92	5.40
ยโสธร	10.12	7.46	8.77	7.75	5.17
ชัยภูมิ	10.03	7.83	8.90	7.78	5.01
อำนาจเจริญ	10.03	7.56	8.82	7.89	5.11
บึงกาฬ	10.17	7.05	8.71	7.80	5.07
หนองบัวลำภู	10.20	7.41	8.80	7.98	5.52
ขอนแก่น	11.28	8.49	10.03	9.01	5.84
อุดรธานี	10.47	7.77	9.26	8.45	5.74
เลย	9.65	7.85	8.78	7.84	5.14
หนองคาย	10.35	8.00	9.23	8.41	5.90
มหาสารคาม	11.05	8.25	9.70	8.69	5.81
ร้อยเอ็ด	10.26	7.54	8.87	7.69	4.74
กาฬสินธุ์	10.34	7.74	9.03	7.99	4.98
สกลนคร	9.80	7.35	8.69	8.01	5.67
นครพนม	10.44	8.16	9.38	8.51	5.80
มุกดาหาร	9.89	7.89	8.98	8.17	5.48
เชียงใหม่	10.59	8.59	9.77	8.82	5.77
ลำพูน	11.03	8.42	9.88	8.67	5.39
ลำปาง	11.61	9.05	10.25	8.76	5.48
อุตรดิตถ์	11.17	8.37	9.78	8.50	5.78
แพร่	10.99	8.46	9.62	8.34	5.54

ตารางที่ 10 (ต่อ)

หน่วย : ปี

จังหวัด	กลุ่มอายุ				
	15 - 39 ปี	40 - 59 ปี	15 - 59 ปี	15 ปีขึ้นไป	60 ปีขึ้นไป
น่าน	10.77	8.24	9.43	8.20	5.28
พะเยา	10.89	7.70	9.17	7.87	4.79
เชียงราย	9.66	6.78	8.29	7.23	4.27
แม่ฮ่องสอน	8.84	5.39	7.49	6.47	3.05
นครสวรรค์	10.25	8.09	9.26	8.15	5.48
อุทัยธานี	10.32	7.95	9.17	7.95	5.44
กำแพงเพชร	10.22	7.59	9.04	7.97	5.12
ตาก	8.96	7.17	8.26	7.34	4.18
สุโขทัย	10.67	7.69	9.19	8.01	5.30
พิษณุโลก	10.99	8.79	10.02	8.94	6.03
พิจิตร	10.73	8.43	9.61	8.35	5.64
เพชรบูรณ์	10.22	7.91	9.15	8.10	5.51
ราชบุรี	10.26	8.00	9.26	8.53	6.07
กาญจนบุรี	9.99	7.96	9.12	8.33	5.24
สุพรรณบุรี	9.68	7.39	8.57	7.70	5.36
นครปฐม	9.12	9.20	9.16	8.72	6.70
สมุทรสาคร	9.23	8.46	8.95	8.58	5.64
สมุทรสงคราม	9.93	8.70	9.37	8.65	6.64
เพชรบุรี	10.23	8.77	9.60	8.83	6.25
ประจวบคีรีขันธ์	9.68	7.91	8.95	8.43	6.07
นครศรีธรรมราช	10.25	9.06	9.70	8.85	6.10
กระบี่	10.17	8.21	9.35	8.75	5.72

ตารางที่ 10 (ต่อ)

หน่วย : ปี

จังหวัด	กลุ่มอายุ				
	15 - 39 ปี	40 - 59 ปี	15 - 59 ปี	15 ปีขึ้นไป	60 ปีขึ้นไป
พังงา	8.90	7.78	8.41	7.96	5.87
ภูเก็ต	11.09	10.51	10.88	10.59	8.62
สุราษฎร์ธานี	9.11	8.40	8.81	8.31	5.91
ระนอง	9.20	7.85	8.67	8.28	5.81
ชุมพร	10.02	8.86	9.51	9.03	6.96
สงขลา	10.86	9.89	10.46	9.75	6.67
สตูล	9.88	8.62	9.36	8.73	5.83
ตรัง	10.00	8.56	9.34	8.61	5.55
พัทลุง	10.70	8.97	9.86	8.92	6.01
ปัตตานี	9.35	7.98	8.83	8.13	5.04
ยะลา	9.88	8.31	9.23	8.43	4.54
นราธิวาส	8.84	7.64	8.36	7.65	4.26

ที่มา : คำนวณจากข้อมูลการสำรวจภาวะการทำงานของประชากรทั่วราชอาณาจักร รอบที่ 3
สำรวจโดย สำนักงานสถิติแห่งชาติ

ตารางที่ 11 จำนวนปีการศึกษาเฉลี่ยของประชากรไทย เพศหญิง
จำแนกตามกลุ่มอายุ และจังหวัด พ.ศ. 2564

หน่วย : ปี

จังหวัด	กลุ่มอายุ				
	15 - 39 ปี	40 - 59 ปี	15 - 59 ปี	15 ปีขึ้นไป	60 ปีขึ้นไป
กรุงเทพมหานคร	12.34	10.95	11.69	10.99	7.96
สมุทรปราการ	12.02	9.77	10.94	10.05	5.85
นนทบุรี	12.62	11.64	12.10	11.26	8.20
ปทุมธานี	11.77	10.42	11.17	10.39	6.40
อยุธยา	12.22	9.78	11.18	9.83	5.52
อ่างทอง	11.75	9.18	10.33	8.61	5.13
ลพบุรี	11.67	7.89	9.65	8.23	4.60
สิงห์บุรี	11.75	9.52	10.48	8.90	5.71
ชัยนาท	11.31	8.33	9.54	7.85	4.60
สระบุรี	11.25	9.12	10.21	8.99	5.13
ชลบุรี	11.32	9.64	10.67	9.96	5.54
ระยอง	11.51	8.85	10.30	9.36	4.88
จันทบุรี	10.78	7.47	9.04	8.00	4.50
ตราด	10.32	7.80	9.08	8.17	4.77
ฉะเชิงเทรา	11.33	8.79	10.06	8.89	5.12
ปราจีนบุรี	11.54	8.91	10.22	8.84	4.56
นครนายก	11.40	8.98	10.12	8.80	5.34
สระแก้ว	10.85	7.51	8.99	7.78	3.80
นครราชสีมา	11.39	7.85	9.74	8.10	3.89
บุรีรัมย์	10.92	7.26	9.05	7.51	4.14
สุรินทร์	11.18	7.24	9.13	7.43	4.01

ตารางที่ 11 (ต่อ)

หน่วย : ปี

จังหวัด	กลุ่มอายุ				
	15 - 39 ปี	40 - 59 ปี	15 - 59 ปี	15 ปีขึ้นไป	60 ปีขึ้นไป
ศรีสะเกษ	10.61	6.91	8.69	7.40	4.54
อุบลราชธานี	10.73	7.30	9.16	7.93	4.61
ยโสธร	10.61	7.25	8.78	7.42	4.58
ชัยภูมิ	11.06	7.23	8.97	7.59	4.62
อำนาจเจริญ	10.90	7.49	9.14	7.76	4.38
บึงกาฬ	10.43	6.75	8.62	7.42	4.12
หนองบัวลำภู	11.35	7.20	9.19	7.81	4.20
ขอนแก่น	12.04	8.38	10.34	8.96	5.15
อุดรธานี	11.33	7.32	9.43	8.29	4.91
เลย	10.97	7.56	9.26	7.99	4.53
หนองคาย	11.42	7.50	9.45	8.27	5.02
มหาสารคาม	11.87	8.17	10.05	8.52	4.72
ร้อยเอ็ด	11.22	7.45	9.15	7.68	4.64
กาฬสินธุ์	10.97	7.58	9.18	7.85	4.56
สกลนคร	10.48	7.28	8.94	7.90	4.82
นครพนม	11.79	7.70	9.75	8.33	4.65
มุกดาหาร	10.79	7.71	9.32	8.07	4.44
เชียงใหม่	10.97	7.99	9.66	8.36	4.56
ลำพูน	11.90	7.82	9.97	8.44	4.56
ลำปาง	12.25	8.67	10.23	8.40	4.80
อุตรดิตถ์	12.10	8.46	10.16	8.32	4.96
แพร่	12.13	7.94	9.67	7.91	4.72

ตารางที่ 11 (ต่อ)

หน่วย : ปี

จังหวัด	กลุ่มอายุ				
	15 - 39 ปี	40 - 59 ปี	15 - 59 ปี	15 ปีขึ้นไป	60 ปีขึ้นไป
น่าน	11.76	7.97	9.63	7.88	4.15
พะเยา	11.54	7.07	9.01	7.44	3.93
เชียงราย	10.62	6.25	8.40	7.06	3.69
แม่ฮ่องสอน	9.70	4.02	7.49	6.26	2.16
นครสวรรค์	11.23	7.91	9.57	7.76	4.18
อุทัยธานี	11.33	7.57	9.36	7.61	4.54
กำแพงเพชร	11.03	6.69	8.94	7.44	4.03
ตาก	9.51	6.57	8.33	7.14	3.52
สุโขทัย	11.59	7.19	9.19	7.50	4.39
พิษณุโลก	11.91	8.93	10.51	8.79	4.94
พิจิตร	11.29	7.92	9.50	7.61	4.29
เพชรบูรณ์	11.73	7.10	9.42	7.69	4.08
ราชบุรี	11.24	8.30	9.78	8.34	4.78
กาญจนบุรี	10.41	7.21	8.90	7.65	3.78
สุพรรณบุรี	10.72	7.16	8.80	7.29	4.16
นครปฐม	10.60	9.06	9.82	8.81	5.17
สมุทรสาคร	10.79	7.62	9.62	8.89	4.28
สมุทรสงคราม	11.18	9.00	10.05	8.53	5.61
เพชรบุรี	11.34	8.63	10.01	8.58	5.04
ประจวบคีรีขันธ์	10.90	7.50	9.32	8.32	4.96
นครศรีธรรมราช	11.63	9.25	10.43	8.95	5.17
กระบี่	11.13	8.19	9.85	8.90	4.57

ตารางที่ 11 (ต่อ)

หน่วย : ปี

จังหวัด	กลุ่มอายุ				
	15 - 39 ปี	40 - 59 ปี	15 - 59 ปี	15 ปีขึ้นไป	60 ปีขึ้นไป
พังงา	11.15	8.39	9.86	8.83	4.95
ภูเก็ต	11.87	10.43	11.34	10.83	7.56
สุราษฎร์ธานี	10.80	8.51	9.77	8.80	5.20
ระนอง	9.69	7.75	8.93	8.18	4.14
ชุมพร	11.27	8.63	10.02	8.92	5.30
สงขลา	12.20	9.62	11.05	9.79	5.25
สตูล	11.32	8.56	10.08	8.90	4.16
ตรัง	11.43	8.55	10.03	8.80	4.63
พัทลุง	12.04	9.07	10.49	8.91	4.99
ปัตตานี	11.02	7.33	9.48	8.26	3.99
ยะลา	11.26	8.12	9.94	8.81	3.64
นราธิวาส	10.66	6.93	9.11	7.90	2.97

ที่มา : คำนวณจากข้อมูลการสำรวจภาวะการทำงานของประชากรทั่วราชอาณาจักร รอบที่ 3
สำรวจโดย สำนักงานสถิติแห่งชาติ

ตารางที่ 12 จำนวนปีการศึกษาเฉลี่ยของประชากรไทยวัยแรงงาน (กลุ่มอายุ 15-59 ปี) จำแนกตามประเภทอุตสาหกรรม
พ.ศ. 2562-2564

หน่วย : ปี

ประเภทอุตสาหกรรม	พ.ศ. 2562	พ.ศ. 2563	พ.ศ. 2564
1. เกษตรกรรม การป่าไม้ และการประมง	7.19	7.37	7.59
2. การทำเหมืองแร่และเหมืองหิน	9.77	9.91	10.70
3. การผลิต เช่น สิ่งทอ เฟอร์นิเจอร์ เป็นต้น	9.97	10.19	10.19
4. ไฟฟ้า ก๊าซ เอน้ำ และระบบปรับอากาศ	13.69	13.53	13.62
5. การจัดหา การจัดการ และการบำบัดน้ำเสีย ของเสีย และสิ่งปฏิกูล	10.72	11.82	11.72
6. การก่อสร้าง	8.19	8.37	8.47
7. การขายส่งและการขายปลีก การซ่อมยานยนต์และจักรยานยนต์	10.65	10.75	10.76
8. การขนส่งและสถานที่เก็บสินค้า	10.65	10.62	10.86
9. ที่พักแรมและบริการด้านอาหาร	9.64	9.86	9.84
10. ข้อมูลข่าวสารและการสื่อสาร	15.26	15.42	15.33
11. กิจกรรมทางการเงินและการประกันภัย	15.12	15.03	14.75
12. กิจกรรมอสังหาริมทรัพย์	11.58	12.41	11.39

ตารางที่ 12 (ต่อ)

หน่วย : ปี

ประเภทอุตสาหกรรม	พ.ศ. 2562	พ.ศ. 2563	พ.ศ. 2564
13. กิจกรรมทางวิชาชีพ วิทยาศาสตร์ และเทคนิค	14.62	14.84	14.91
14. กิจกรรมการบริหารและบริการสนับสนุน	9.47	9.74	9.70
15. การบริหารราชการ การป้องกันประเทศ และการประกันสังคมภาคบังคับ	13.47	13.46	13.53
16. การศึกษา	15.40	15.56	15.63
17. กิจกรรมด้านสุขภาพและงานสังคมสงเคราะห์	13.87	13.97	14.08
18. ศิลปะ ความบันเทิง และนันทนาการ	10.13	9.89	10.12
19. กิจกรรมการบริหารด้านอื่นๆ เช่น กิจกรรมองค์การสมาชิก การคอมพิวเตอร์	9.19	9.14	9.25
20. กิจกรรมการจ้างงานในครัวเรือนส่วนบุคคล กิจกรรมการผลิตสินค้า และบริการที่ทำขึ้นเอง เพื่อใช้ในครัวเรือน ซึ่งไม่สามารถจำหน่ายกิจกรรม ได้อย่างชัดเจน	6.80	6.94	6.61
21. กิจกรรมขององค์การระหว่างประเทศและภาคีสมาชิก	16.46	15.91	15.51

ที่มา : คำนวณจากข้อมูลการสำรวจภาวะการทำงานของประชากรที่ตรวจสอบจากรอบที่ 3 สำรวจโดย สำนักงานสถิติแห่งชาติ

ตารางที่ 13 ร้อยละของระดับการศึกษาของประชากรไทยวัยแรงงาน (กลุ่มอายุ 15-59 ปี) พ.ศ. 2560-2564

หน่วย : ร้อยละ

ระดับการศึกษา	พ.ศ. 2560	พ.ศ. 2561	พ.ศ. 2562	พ.ศ. 2563	พ.ศ. 2564
ต่ำกว่าประถมศึกษาและไม่ทราบ	3.76	3.27	3.11	2.92	2.98
ประถมศึกษา	33.51	32.79	31.78	30.21	28.84
มัธยมศึกษาตอนต้น	19.82	20.04	20.76	20.48	20.59
มัธยมศึกษาตอนปลาย	20.53	21.21	21.66	22.16	22.92
อุดมศึกษา	22.39	22.68	22.69	24.23	24.67

ที่มา : คำนวณจากข้อมูลตัวอย่างของการสำรวจภาวะการทำงานของประชากรทั่วราชอาณาจักร รอบที่ 3 สำรวจโดยสำนักงานสถิติแห่งชาติ

ตารางที่ 14 ร้อยละของระดับการศึกษาของประชากรไทยวัยแรงงาน
(กลุ่มอายุ 15-59 ปี) จำแนกรายจังหวัด พ.ศ. 2564

หน่วย : ร้อยละ

จังหวัด	ต่ำกว่า ประถม	ประถม	ม.ต้น	ม.ปลาย	อุดมฯ
กรุงเทพมหานคร	3.01	19.73	16.11	20.72	40.43
สมุทรปราการ	2.65	18.55	22.36	26.98	29.45
นนทบุรี	2.54	16.38	18.90	17.53	44.65
ปทุมธานี	3.15	17.52	21.96	26.30	31.08
อยุธยา	1.39	16.50	21.51	30.19	30.41
อ่างทอง	1.15	25.82	23.03	27.18	22.81
ลพบุรี	1.27	31.19	24.10	23.04	20.42
สิงห์บุรี	1.15	23.98	21.98	25.35	27.55
ชัยนาท	1.87	36.04	22.95	18.53	20.62
สระบุรี	2.57	25.51	23.30	23.51	25.11
ชลบุรี	2.13	18.75	24.11	29.22	25.79
ระยอง	2.84	23.98	21.67	26.42	25.10
จันทบุรี	3.60	38.57	20.84	17.87	19.12
ตราด	8.32	34.70	18.38	18.59	20.01
ฉะเชิงเทรา	2.71	24.13	28.48	24.55	20.13
ปราจีนบุรี	0.98	22.62	26.37	29.75	20.28
นครนายก	1.99	27.60	23.16	24.49	22.76
สระแก้ว	3.23	38.61	21.83	20.05	16.28
นครราชสีมา	1.88	29.34	24.12	26.74	17.92
บุรีรัมย์	1.45	38.53	20.71	25.25	14.07

ตารางที่ 14 (ต่อ)

หน่วย : ร้อยละ

จังหวัด	ต่ำกว่า ประณม	ประณม	ม.ต้น	ม.ปลาย	อุดมฯ
สุรินทร์	1.51	40.40	20.43	22.49	15.18
ศรีสะเกษ	0.73	46.57	21.70	19.59	11.41
อุบลราชธานี	0.92	39.68	24.18	21.36	13.86
ยโสธร	1.20	43.39	22.49	19.83	13.10
ชัยภูมิ	0.89	41.80	21.41	21.56	14.35
อำนาจเจริญ	0.70	41.81	20.26	22.35	14.88
บึงกาฬ	0.81	43.10	22.94	22.75	10.41
หนองบัวลำภู	0.73	42.04	21.09	19.84	16.30
ขอนแก่น	0.40	27.92	21.08	25.56	25.05
อุดรธานี	0.33	36.17	24.25	21.73	17.53
เลย	0.73	41.17	22.12	22.07	13.90
หนองคาย	0.75	37.36	21.13	23.30	17.45
มหาสารคาม	0.26	31.20	21.81	26.81	19.93
ร้อยเอ็ด	0.55	41.13	19.78	25.55	12.98
กาฬสินธุ์	0.54	41.25	19.52	25.00	13.69
สกลนคร	1.00	43.99	20.99	20.60	13.42
นครพนม	1.13	34.17	21.69	23.11	19.90
มุกดาหาร	1.30	35.91	25.36	23.53	13.90
เชียงใหม่	10.58	23.16	15.29	21.87	29.10
ลำพูน	6.19	25.70	15.83	26.25	26.03
ลำปาง	2.21	26.77	18.16	23.81	29.05
อุตรดิตถ์	1.72	33.46	14.85	24.76	25.21

ตารางที่ 14 (ต่อ)

หน่วย : ร้อยละ

จังหวัด	ต่ำกว่า ประณม	ประณม	ม.ต้น	ม.ปลาย	อุดมฯ
แพร่	1.10	35.26	17.54	23.96	22.15
น่าน	3.90	31.07	20.01	25.91	19.11
พะเยา	4.23	35.38	16.31	27.67	16.41
เชียงใหม่	9.08	36.29	20.27	18.36	16.00
แม่ฮ่องสอน	21.98	27.18	15.92	22.81	12.12
นครสวรรค์	3.15	32.00	22.71	22.15	19.98
อุทัยธานี	3.06	35.97	19.49	22.46	19.02
กำแพงเพชร	2.31	39.18	22.02	18.59	17.90
ตาก	13.93	27.77	19.69	18.88	19.74
สุโขทัย	1.59	37.89	20.26	22.56	17.70
พิษณุโลก	1.31	25.39	22.47	25.59	25.24
พิจิตร	1.92	33.26	23.07	20.80	20.95
เพชรบูรณ์	2.73	34.73	22.49	20.55	19.50
ราชบุรี	4.60	31.41	19.19	21.22	23.58
กาญจนบุรี	6.38	33.42	20.45	20.59	19.17
สุพรรณบุรี	1.06	42.27	26.65	19.26	10.76
นครปฐม	6.25	29.83	21.62	19.38	22.92
สมุทรสาคร	11.46	24.85	20.35	17.88	25.46
สมุทรสงคราม	5.93	27.03	21.50	20.21	25.33
เพชรบุรี	1.50	33.06	19.36	23.09	23.00
ประจวบคีรีขันธ์	8.86	28.42	21.65	21.38	19.69
นครศรีธรรมราช	1.28	29.57	20.52	23.54	25.08

ตารางที่ 14 (ต่อ)

หน่วย : ร้อยละ

จังหวัด	ต่ำกว่า ประณม	ประณม	ม.ต้น	ม.ปลาย	อุดมฯ
กระบี่	1.71	32.73	22.52	23.34	19.70
พังงา	5.18	35.43	19.83	21.10	18.45
ภูเก็ต	2.00	18.62	20.14	23.69	35.55
สุราษฎร์ธานี	5.66	30.96	21.95	22.78	18.65
ระนอง	4.81	37.13	20.44	21.37	16.25
ชุมพร	2.87	27.33	24.77	24.38	20.65
สงขลา	1.36	24.33	18.21	22.95	33.14
สตูล	2.11	33.28	18.63	25.03	20.95
ตรัง	1.75	34.77	19.90	19.68	23.89
พัทลุง	0.60	30.33	18.39	25.97	24.71
ปัตตานี	3.52	36.44	19.14	24.19	16.71
ยะลา	1.55	30.65	21.58	32.80	13.41
นราธิวาส	6.79	36.30	18.86	22.82	15.23

ที่มา : คำนวณจากข้อมูลการสำรวจภาวะการทำงานของประชากรที่วราขานาจักร รอบที่ 3
สำรวจโดย สำนักงานสถิติแห่งชาติ

ตารางที่ 15 ร้อยละของระดับการศึกษาของประชากรไทยวัยแรงงาน (กลุ่มอายุ 15-59 ปี)
จำแนกตามประเภทอุตสาหกรรม พ.ศ. 2564

หน่วย : ร้อยละ

ประเภทอุตสาหกรรม	ต่ำกว่า ประถม	ประถม	ม.ต้น	ม.ปลาย	อุดมฯ
1. เกษตรกรรม การป่าไม้ และการประมง	3.49	54.80	20.20	15.59	5.92
2. การทำเหมืองแร่และเหมืองหิน	0.71	28.80	14.48	20.89	35.12
3. การผลิต ผลิตภัณฑ์อาหาร เครื่องดื่ม สิ่งของ ยากสุบฯ	4.73	21.21	23.22	26.68	24.16
4. ไฟฟ้า ก๊าซ ไขมัน และระบบปรับอากาศ		8.61	8.64	13.88	68.87
5. การจัดหาวัตถุดิบ การจัดการ และการบำบัดน้ำเสีย ของเสีย	0.59	17.25	13.69	33.58	34.88
6. การก่อสร้าง	4.57	43.10	23.81	14.78	13.74
7. การขนส่งและการขายปลีก การซ่อมยานยนต์ และ รถจักรยานยนต์	2.05	22.22	19.89	25.86	29.97
8. การขนส่งและสถานที่เก็บสินค้า	0.69	20.43	24.64	27.41	26.83
9. ที่พักแรมและบริการด้านอาหาร	2.56	30.19	21.34	24.67	21.24
10. ข้อมูลข่าวสารและการสื่อสาร		1.39	4.70	7.37	86.54
11. กิจกรรมทางการเงินและการประกันภัย	0.04	4.44	4.86	12.72	77.94

ตารางที่ 15 (ต่อ)

หน่วย : ไร่/เฮกตาร์

ประเภทอุตสาหกรรม	ต่ำกว่า ประจํา	ประจํา	ม.ต้น	ม.ปลาย	อุดมฯ
12. กิจกรรมอสังหาริมทรัพย์	3.72	22.18	15.11	16.56	42.43
13. กิจกรรมทางวิชาชีพ วิทยาศาสตร์ และเทคนิค	0.05	3.08	5.05	10.36	81.46
14. กิจกรรมการบริหารและการบริการสนับสนุน	2.20	33.62	22.64	19.83	21.71
15. การบริหารราชการ การป้องกันประเทศ และการประกันสังคม ภาคบังคับ	0.03	10.54	7.53	21.08	60.82
16. การศึกษา	0.14	3.72	2.42	5.71	88.02
17. กิจกรรมด้านสุขภาพและงานสังคมสงเคราะห์	0.50	5.57	6.40	20.25	67.28
18. ศิลปะ ความบันเทิง และนันทนาการ	3.42	26.27	21.75	24.66	23.91
19. กิจกรรมการบริการด้านอื่นๆ เช่น องค์การสมาชิกการช้อปปิ้ง คอมพิวเตอร์	2.04	35.74	25.24	22.39	14.59
20. กิจกรรมการจ้างงานในครัวเรือนส่วนบุคคล กิจกรรม การผลิตสินค้าและบริการที่สร้างขึ้น เพื่อใช้ในครัวเรือน	12.98	51.00	19.60	13.02	3.40
21. กิจกรรมขององค์การระหว่างประเทศและภาคีสมาชิก			17.04		82.96

คณะผู้ดำเนินการ

ที่ปรึกษา

นายอรรถพล สังขวาสี

เลขาธิการสภาการศึกษา

นายสวัสดิ์ ภูทอง

รองเลขาธิการสภาการศึกษา

นายภูมิพัทธ์ เรืองแห่

ผู้ช่วยเลขาธิการสภาการศึกษา

ผู้พิจารณารายงาน

นางสาวช่อบุญ จิรานุกภาพ

ผู้อำนวยการสำนักเทคโนโลยีดิจิทัล
เพื่อการศึกษา

นายภาณุพงศ์ พนมวัน

ผู้อำนวยการกลุ่มบริหารข้อมูล
สารสนเทศเพื่อการศึกษา

รวบรวม ประมวล วิเคราะห์ และเขียนรายงาน

นางสาวญาณันท์ สามเพชรเจริญ

นักวิชาการศึกษาปฏิบัติการ



สิ่งพิมพ์ สกศ. อันดับที่ 24/2565

ISBN 978-616-270-376-8