

สถิติการศึกษา ของประเทศไทย ปีการศึกษา 2564

กลุ่มบริหารข้อมูลสารสนเทศทางการศึกษา
สำนักเทคโนโลยีดิจิทัลเพื่อการศึกษา
สำนักงานเลขาธิการสภาการศึกษา



สถิติการศึกษาของประเทศไทย
ปีการศึกษา 2564



สำนักงานเลขาธิการสภาการศึกษา กระทรวงศึกษาธิการ



371.0021 สำนักงานเลขาธิการสภาการศึกษา
ส 691 ส สถิติการศึกษาของประเทศไทย ปีการศึกษา 2564
94 หน้า
1. การศึกษา - สถิติ 2. ชื่อเรื่อง

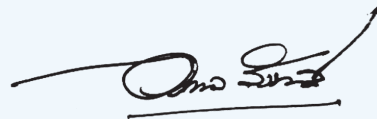
สถิติการศึกษาของประเทศไทย ปีการศึกษา 2564

สิ่งพิมพ์ สกศ. อันดับที่ 25/2565
พิมพ์ครั้งที่ 1 พฤศจิกายน 2565
จำนวนพิมพ์ 1,000 เล่ม
ผู้พิมพ์เผยแพร่ กลุ่มบริหารข้อมูลสารสนเทศทางการศึกษา
 สำนักเทคโนโลยีดิจิทัลเพื่อการศึกษา
 สำนักงานเลขาธิการสภาการศึกษา
 โทร. 0 2668 7123 ต่อ 1347
 โทรสาร 0 2243 0084
 Website: <http://www.onec.go.th>
สำนักพิมพ์ บริษัท พริกหวานกราฟฟิค จำกัด
 90/6 ซอยจรัญสนิทวงศ์ 34/2
 ถนนจรัญสนิทวงศ์ แขวงอรุณอมรินทร์
 เขตบางกอกน้อย กรุงเทพฯ 10700
 โทรศัพท์ 0 2424 3249, 0 2424 3252
 โทรสาร 0 2424 3249, 0 2424 3252
 E-mail: prigwhan54@hotmail.com

คำนำ

การกำหนดนโยบายการศึกษาการวางแผนการศึกษาและการดำเนินงานติดตามประเมินผลการจัดการศึกษาของประเทศ ข้อมูลและสารสนเทศเป็นปัจจัยสำคัญยิ่ง สำหรับประกอบตัดสินใจในการพัฒนาการศึกษาให้มีคุณภาพและมีประสิทธิภาพ ในการนี้สำนักงานเลขาธิการสภาการศึกษา โดยศูนย์ข้อมูลสารสนเทศเพื่อการศึกษาแห่งชาติ สำนักวิจัยและพัฒนาการศึกษา ได้ทำการรวบรวมข้อมูลพื้นฐานด้านการศึกษาจากหน่วยงานที่รับผิดชอบในการจัดการศึกษา ซึ่งมีอยู่หลายหน่วยงานและหลายสังกัด จึงได้จัดทำรายงานสถิติการศึกษาของประเทศไทย ปีการศึกษา 2564 ขึ้น โดยเป็นข้อมูลกลางของประเทศ ที่ใช้สนับสนุนการวิจัย การติดตามประเมินผลนโยบาย การกำหนดนโยบาย และการวางแผนพัฒนาการศึกษาของประเทศไทย ตลอดจนหน่วยงานทางการศึกษาและหน่วยงานที่เกี่ยวข้องได้นำไปใช้ประโยชน์ร่วมกัน

ในโอกาสนี้ สำนักงานเลขาธิการสภาการศึกษา ขอขอบคุณหน่วยงานทางการศึกษาและหน่วยงานที่เกี่ยวข้อง ซึ่งได้ให้ความร่วมมือเป็นอย่างดีในการให้ข้อมูล ทำให้สำนักงานฯ สามารถรวบรวมข้อมูลมาจัดทำรายงานจนเสร็จสมบูรณ์และหวังเป็นอย่างยิ่งว่า รายงานฉบับนี้จะมีส่วนช่วยสนับสนุนการกำหนดนโยบายและการวางแผนพัฒนาการศึกษา ให้บรรลุตามเป้าหมายของการพัฒนาการศึกษาของประเทศต่อไป



(นายอรรถพล สังขวาสี)

เลขาธิการสภาการศึกษา

บทสรุปสำหรับผู้บริหาร

พระราชบัญญัติการศึกษาแห่งชาติ พ.ศ. 2542 และที่แก้ไขเพิ่มเติม (ฉบับที่ 2) พ.ศ. 2545 ในมาตรา 10 ได้บัญญัติถึงสิทธิและโอกาสของบุคคลในการรับการศึกษาขั้นพื้นฐานไม่น้อยกว่า 12 ปี ที่รัฐต้องจัดอย่างทั่วถึง และมีคุณภาพโดยไม่เก็บค่าใช้จ่าย และมาตรา 17 ให้มีการศึกษาภาคบังคับ จำนวน 9 ปี โดยให้เด็กซึ่งมีอายุย่างเข้าปีที่เจ็ด เข้าเรียนในสถานศึกษาขั้นพื้นฐานจนอายุย่างเข้าปีที่สิบหก เว้นแต่สอบได้ชั้นปีที่เก้าของการศึกษาภาคบังคับ หลักเกณฑ์และการนับอายุให้เป็นไปตามที่กำหนดในกฎกระทรวง โดยระบบการศึกษาไทยกำหนดระยะเวลาของการจัดการศึกษาขั้นประถมศึกษา 6 ปี (6 ระดับชั้น) ผู้เรียนอายุประมาณ 6-11 ปี การศึกษาขั้นมัธยมศึกษาตอนต้น 3 ปี (3 ระดับชั้น) ผู้เรียนอายุประมาณ 12-14 ปี และการศึกษาขั้นมัธยมศึกษาตอนปลาย 3 ปี (3 ระดับชั้น) ผู้เรียนอายุประมาณ 15-17 ปี หรือเรียกว่า “ระบบ 6-3-3” ต่อมาวันที่ 15 มิ.ย. 2559 ราชกิจจานุเบกษาได้เผยแพร่คำสั่งหัวหน้าคณะรักษาความสงบแห่งชาติ ที่ 28/2559 เรื่อง ให้จัดการศึกษาขั้นพื้นฐาน 15 ปี โดยไม่เก็บค่าใช้จ่ายตั้งแต่ระดับก่อนประถมศึกษา (อนุบาล) (ถ้ามี) ระดับประถมศึกษา จนถึงมัธยมศึกษาปีที่ 6 หรือระดับประกาศนียบัตรวิชาชีพ (ปวช.3) หรือเทียบเท่า และให้หมายความรวมถึงการศึกษาพิเศษและการศึกษาสงเคราะห์ ซึ่งในปีการศึกษา 2564 สามารถสรุปสารสนเทศทางการศึกษาได้ดังนี้

1. การเข้าถึงการจัดการศึกษาของประเทศไทย ปีการศึกษา 2564 จากข้อมูลที่รวบรวมจากหน่วยงานที่จัดการศึกษาทั้งหมด 6 กระทรวง 14 หน่วยงาน ในระดับก่อนประถมศึกษา มีตั้งแต่ต่ำกว่า 3 ปี จนถึงอายุ 7 ปี ในขณะที่เข้ารับการศึกษาในระดับประถมศึกษา มีตั้งแต่ 5 ปี จนถึงอายุมากกว่า 15 ปี และเข้ารับการศึกษาในระดับมัธยมศึกษาตอนต้น มีอายุตั้งแต่ 11 ปี จนถึงอายุที่มากกว่า 18 ปี ซึ่งพระราชบัญญัติการศึกษาแห่งชาติ พ.ศ. 2542 และแก้ไขเพิ่มเติม(ฉบับที่ 2) พ.ศ.2545 จากข้อกำหนดตามมาตรา 17 ที่เด็กต้องมีอายุ 6 ปีเต็มย่างเข้า 7 ปี โดยคำนวณอายุตามประกาศเปิดภาคเรียนของกระทรวงศึกษาธิการ (ประมาณ ณ วันที่ 16 พฤษภาคม ของทุกปี)

1.1 ระดับก่อนประถมศึกษา อายุ 3-5 ปี ไม่รวมเด็กในศูนย์พัฒนาเด็กเล็ก ของสังกัดกรมส่งเสริมการปกครองท้องถิ่น (อปท.) ในปีการศึกษา 2564 มีอัตราการเข้าเรียนสุทธิแบบปรับ (ANER) อยู่ที่ร้อยละ 71.81 โดยที่มีเด็กไม่รับการศึกษา (OOSC) ร้อยละ 28.19 ดัชนีความเสมอภาคทางเพศ (GPI) ของอัตราการเข้าเรียนสุทธิแบบปรับ เท่ากับ 1.01 คือ มีอัตราการเข้าเรียนสุทธิแบบปรับของนักเรียนชายและนักเรียนหญิงใกล้เคียงกัน และมีอัตราส่วนนักเรียน 14 คน ต่อ ครู 1 คน โดยการเข้าถึงการศึกษาของนักเรียนในระดับก่อนประถมศึกษาอยู่ในระดับต่ำเนื่องจากมีนักเรียนส่วนหนึ่งอยู่ในศูนย์พัฒนาเด็กเล็กและนักเรียนส่วนใหญ่เริ่มเข้ารับการศึกษาตอนอายุ 4 ขวบ

1.2 ระดับประถมศึกษา อายุ 6-11 ปี ในปีการศึกษา 2564 มีอัตราการเข้าเรียนสุทธิแบบปรับ (ANER) อยู่ที่ร้อยละ 99.96 โดยที่มีเด็กที่ไม่รับการศึกษา (OOSC) ร้อยละ 0.04 ที่ประกอบด้วยนักเรียนที่เข้าเรียนซ้ำหรือกำลังศึกษาอยู่ในระดับก่อนประถมศึกษาร้อยละ 0.03 และเป็นนักเรียนที่ไม่ได้รับการศึกษาอยู่ที่ร้อยละ 0.01 หรือประมาณ 450 คน ดัชนีความเสมอภาคทางเพศ (GPI) ของอัตราการเข้าเรียนสุทธิแบบปรับ เท่ากับ 1.00 คือ มีอัตราการเข้าเรียนสุทธิแบบปรับของนักเรียนชายและนักเรียนหญิงใกล้เคียง และมีอัตราส่วนนักเรียน 15 คน ต่อ ครู 1 คน

1.3 ระดับมัธยมศึกษาตอนต้น อายุ 12-14 ปี ในปีการศึกษา 2564 มีอัตราการเข้าเรียนสุทธิแบบปรับ (ANER) อยู่ที่ร้อยละ 91.88 โดยที่มีเด็กที่ไม่รับการศึกษา (OOSC) ร้อยละ 8.12 ที่ประกอบด้วยนักเรียนที่เข้าเรียนซ้ำ

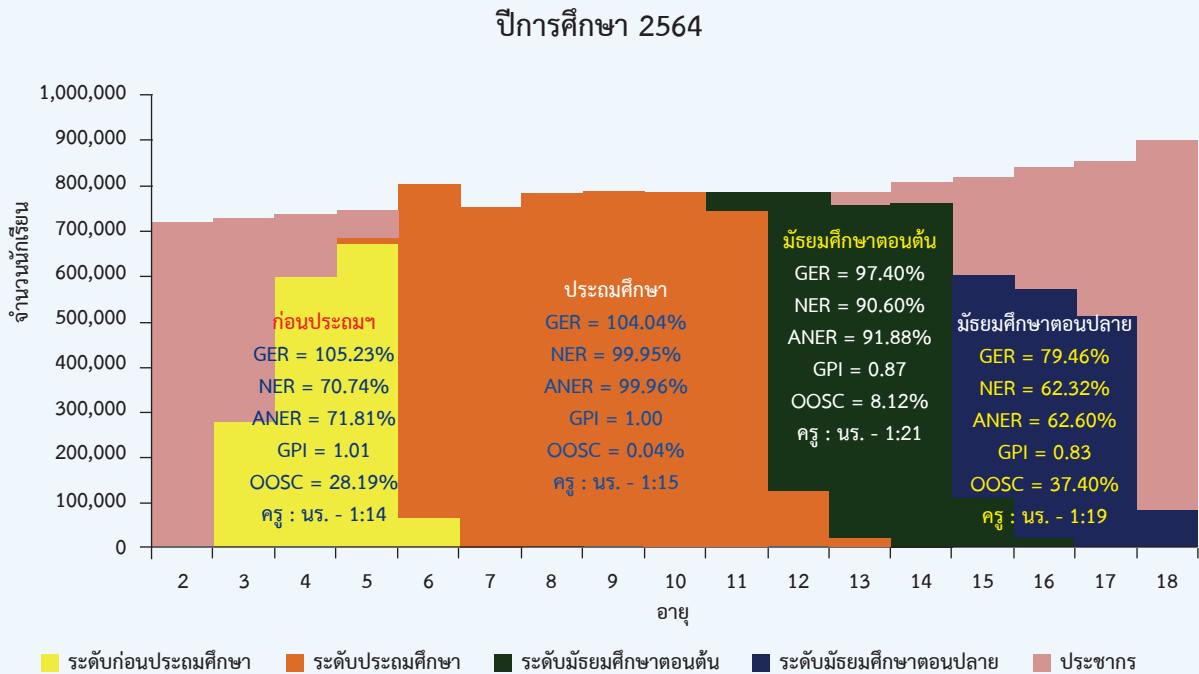
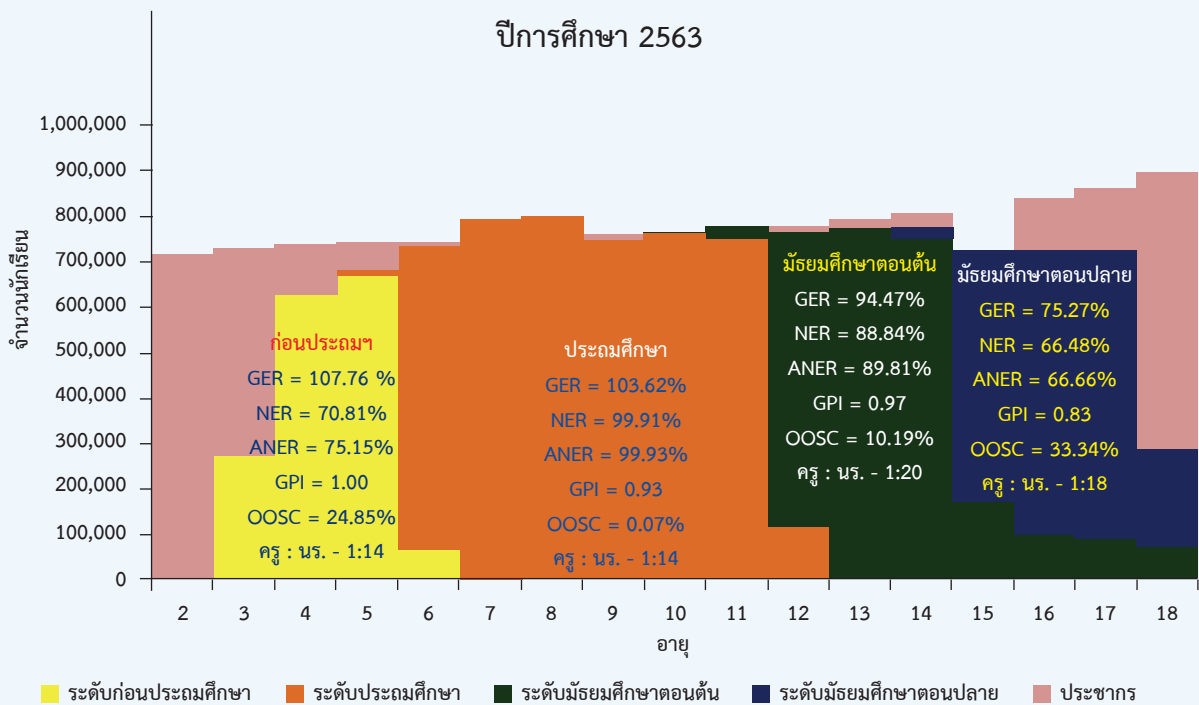
หรือกำลังศึกษาอยู่ในระดับประถมศึกษาร้อยละ 3.95 และเป็นนักเรียนประมาณ 1.5 หมื่นคนที่ไม่ได้รับการศึกษาอยู่ที่ร้อยละ 4.17 หรือประมาณ 9.7 หมื่นคน เพิ่มขึ้นจากปีการศึกษา 2563 และมีดัชนีความเสมอภาคทางเพศ (GPI) ของอัตราการเข้าเรียนสุทธิแบบปรับ เท่ากับ 0.87 คือ อัตราการเข้าเรียนสุทธิแบบปรับของนักเรียนชายน้อยกว่านักเรียนหญิงเล็กน้อย และมีอัตราส่วนนักเรียน 21 คน ต่อ ครู 1 คน

1.4 ระดับมัธยมศึกษาตอนปลาย อายุ 15-17 ปี ที่รวมนักเรียนสังกัดสำนักงานส่งเสริมการศึกษา นอกระบบและการศึกษาตามอัธยาศัย (กศน.) ในปีการศึกษา 2564 มีอัตราการเข้าเรียนสุทธิแบบปรับ (ANER) อยู่ที่ร้อยละ 62.60 โดยที่มีเด็กที่ไม่ได้รับการศึกษา (OOSC) ร้อยละ 37.40 ที่ประกอบด้วยนักเรียนที่เข้าเรียนซ้ำหรือกำลังศึกษาอยู่ในระดับมัธยมศึกษาตอนต้นร้อยละ 7.76 และเป็นนักเรียนที่ไม่ได้รับการศึกษาอยู่ที่ร้อยละ 29.64 หรือประมาณ 7.4 แสนคน เพิ่มขึ้นจากปีการศึกษา 2563 ประมาณ 1.3 แสนคน และมีดัชนีความเสมอภาคทางเพศ (GPI) ของอัตราการเข้าเรียนสุทธิแบบปรับ เท่ากับ 0.83 คือ อัตราการเข้าเรียนสุทธิแบบปรับของนักเรียนชายน้อยกว่านักเรียนหญิง และมีอัตราส่วนนักเรียน 19 คน ต่อ ครู 1 คน

ตัวชี้วัด	ระดับก่อน ประถมศึกษา 3-5 ปี (ไม่รวมศูนย์พัฒนาเด็กเล็ก)		ระดับ ประถมศึกษา 6-11 ปี		ระดับ ม.ต้น 12-14 ปี		ระดับ ม.ปลาย 15-17 ปี	
	ปีการศึกษา 2563	ปีการศึกษา 2564	ปีการศึกษา 2563	ปีการศึกษา 2564	ปีการศึกษา 2563	ปีการศึกษา 2564	ปีการศึกษา 2563	ปีการศึกษา 2564
	อัตราการเข้าเรียนอย่างหยาบ (GER)	107.76%	105.23%	103.62%	104.04%	94.47%	97.40%	75.27%
อัตราการเข้าเรียนสุทธิ (NER)	70.81%	70.74%	99.91%	99.95%	88.84%	90.60%	66.48%	62.32%
อัตราการเข้าเรียนสุทธิแบบปรับ (ANER)	75.15%	71.81%	99.93%	99.96%	89.81%	91.88%	66.66%	62.60%
เด็กที่ไม่ได้รับการศึกษา (OOSC)	24.85%	28.19%	0.07%	0.04%	10.19%	8.12%	33.34%	37.40%
เข้าเรียนซ้ำ	15.98%	22.42%	0.06%	0.03%	6.27%	3.95%	9.41%	7.76%
ไม่ได้รับการศึกษา	8.87%	5.78%	0.01%	0.01%	3.48%	4.17%	23.93%	29.64%
	(196,354 คน)	(126,441 คน)	(453 คน)	(450 คน)	(83,065 คน)	(97,566 คน)	(607,383 คน)	(738,977 คน)
ดัชนีความเสมอภาคทางเพศ (GPI)	1.00	1.01	0.93	1.00	0.97	0.87	0.83	0.83
อัตราส่วนนักเรียนต่อครู 1 คน	14	14	14	15	20	21	18	19

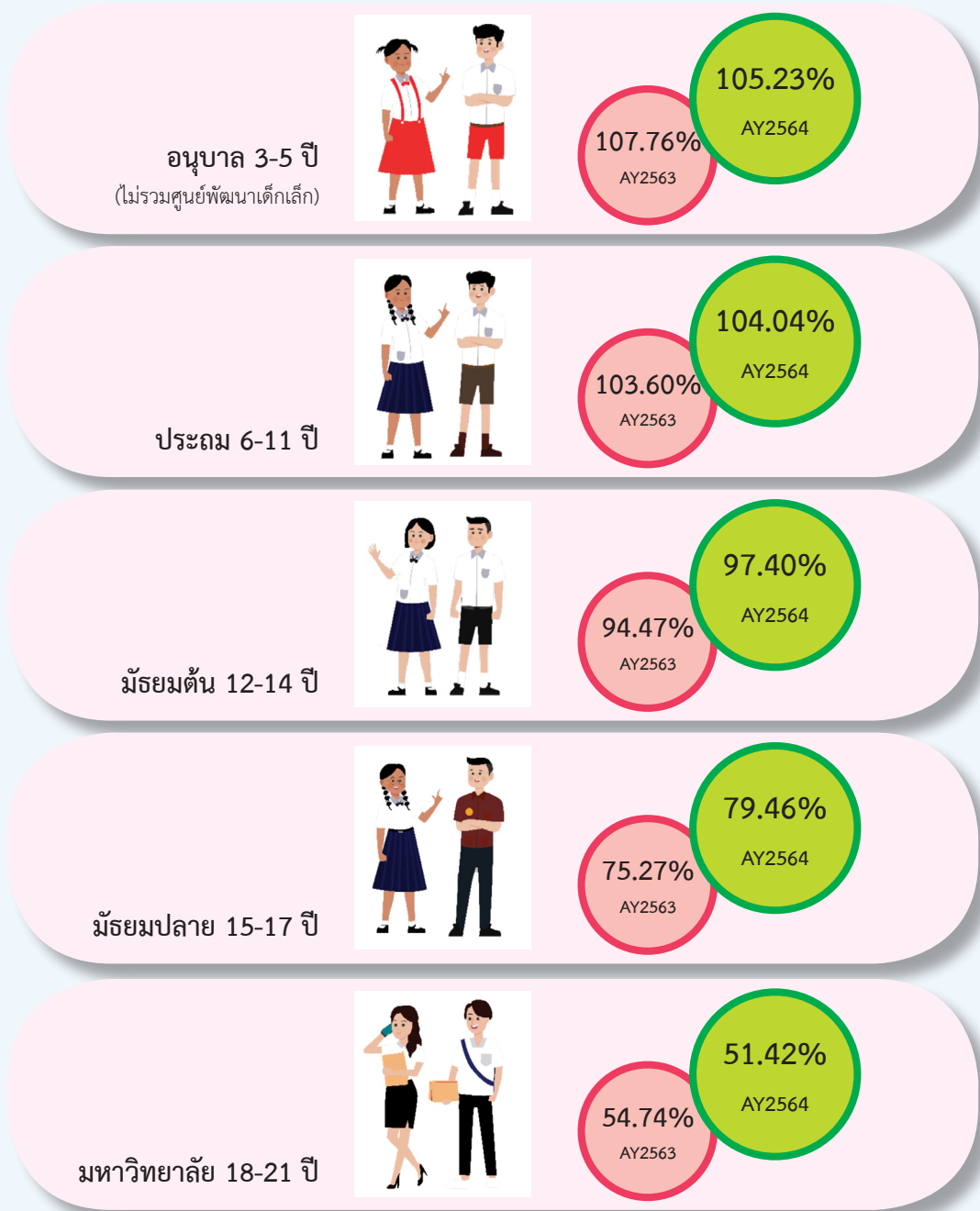
- หมายเหตุ**
- จำนวนนักเรียนในระดับก่อนประถมศึกษาไม่รวมนักเรียนที่อยู่ในศูนย์พัฒนาเด็กเล็ก สังกัดกรมส่งเสริมการปกครองท้องถิ่น กระทรวงมหาดไทย (อปท.) และในระดับการศึกษาอื่น ๆ รวมนักเรียนในสังกัดสำนักงานส่งเสริมการศึกษานอกระบบและการศึกษาตามอัธยาศัย (กศน.)
 - อัตราการเข้าเรียนอย่างหยาบ (Gross Enrolment Ratio : GER) หมายถึง อัตราส่วนระหว่างจำนวนนักเรียนที่เข้าเรียนในระดับการศึกษา กับจำนวนประชากรตามช่วงอายุระดับการศึกษา โดยปรับฐานให้เป็น 100
 - อัตราการเข้าเรียนสุทธิ (Net Enrolment Ratio : NER) หมายถึง อัตราส่วนระหว่างจำนวนนักเรียนที่เข้าเรียนในระดับการศึกษาตามช่วงอายุระดับการศึกษา กับจำนวนประชากรตามช่วงอายุระดับการศึกษา โดยปรับฐานให้เป็น 100
 - อัตราการเข้าเรียนสุทธิแบบปรับ (Adjusted Net Enrolment Ratio : ANER) หมายถึง อัตราส่วนระหว่างจำนวนนักเรียนที่เข้าเรียนในระดับการศึกษาตามช่วงอายุระดับการศึกษาและระดับที่สูงกว่ากับจำนวนประชากรตามช่วงอายุระดับการศึกษา โดยปรับฐานให้เป็น 100
 - ดัชนีความเสมอภาคทางเพศ (Gender Parity Index : GPI) คือ อัตราส่วนระหว่างอัตราการเข้าเรียนสุทธิของนักเรียนชายกับนักเรียนหญิง
 - เด็กที่ไม่ได้รับการศึกษา (Out Of School Children : OOSC) คือ เด็กที่ไม่ได้เข้าถึงการจัดการศึกษาตามเกณฑ์ที่กำหนด ที่แบ่งออกเป็น 2 ประเภท คือ เด็กที่เคยเข้ารับการศึกษามาแต่ปัจจุบันไม่ได้รับการศึกษา (Drop Out : ออกกลางคัน) และเด็กที่ไม่เคยได้รับการศึกษาเลย และจะเข้าเรียนในอนาคต (Enter Late : เข้าเรียนซ้ำ) หรือไม่เข้ารับการศึกษเลย
 - ข้อมูลประชากรใช้ข้อมูลการคาดประมาณการประชากรของประเทศไทย ปี 2553-2583 ที่เป็นภาพรวมระดับประเทศ จัดทำโดยสำนักงานคณะกรรมการพัฒนาการเศรษฐกิจและสังคมแห่งชาติ สำนักนายกรัฐมนตรี ร่วมกับประชากรที่ไม่ใช่สัญชาติไทย จัดทำโดยสำนักงานสถิติแห่งชาติ

แผนภาพที่ 1 การเข้าถึงการจัดการศึกษาของประเทศไทย ปีการศึกษา 2563-2564



2. อัตราการเข้าเรียนอย่างหยาบของประชากร (Gross Enrolment Ratio : GER) ปีการศึกษา 2564 สูงกว่าปีการศึกษา 2563 ทุกระดับการศึกษา แต่อย่างไรก็ตามอัตราส่วนนักเรียนในระดับอนุบาลไม่ได้รวมนักเรียนที่อยู่ในศูนย์พัฒนาเด็กเล็กที่ยังมีนักเรียน 3 ขวบปนอยู่ที่ทำให้อัตราส่วนยังดูน้อย แต่รัฐบาลได้มีการสนับสนุน การศึกษาระดับอนุบาล เพื่อเป็นการเตรียมความพร้อมของเด็กก่อนเข้าสู่ในระดับประถมศึกษา

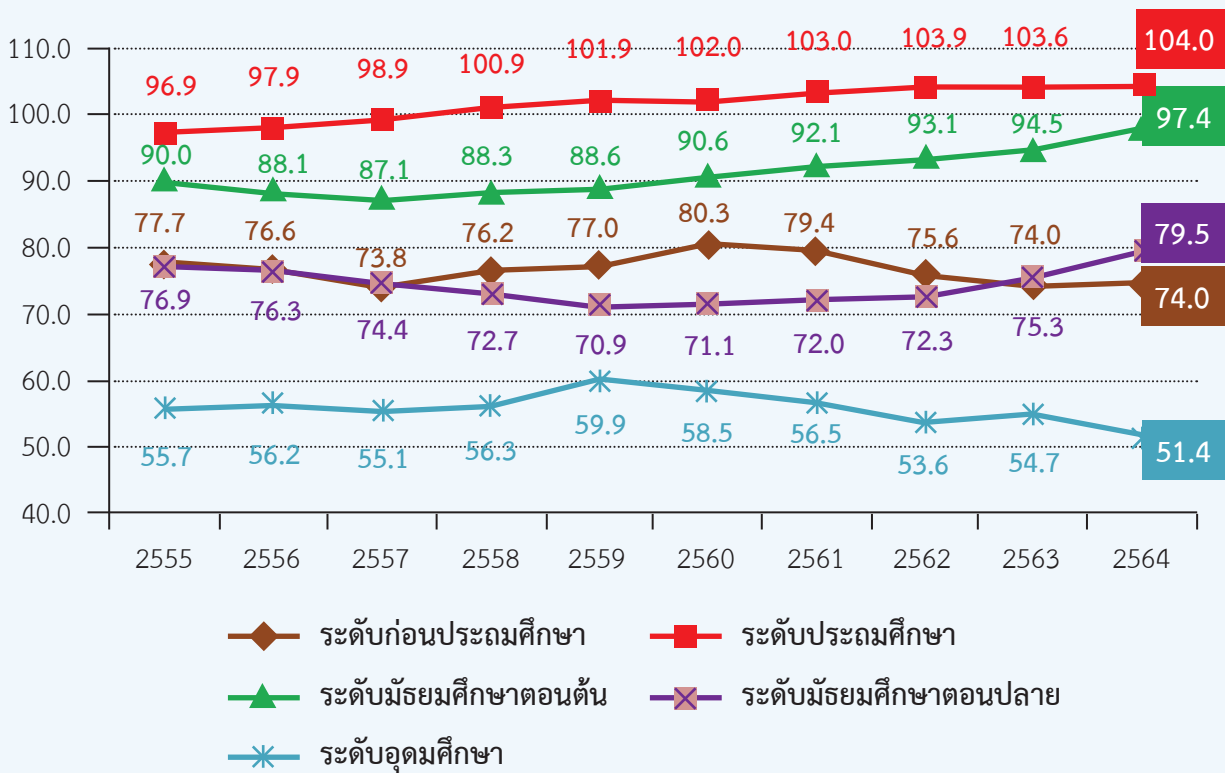
อัตราการเข้าเรียนอย่างหยاب ปีการศึกษา 2564 สูงกว่าปีการศึกษา 2563
ทุกระดับการศึกษา ยกเว้นระดับอนุบาลและมหาวิทยาลัย



แผนภาพที่ 2 อัตราการเข้าเรียนอย่างหยاب ปีการศึกษา 2563-2564

3. แนวโน้มอัตราการเข้าเรียนอย่างหยาบของระดับก่อนประถมศึกษาที่ไม่รวมศูนย์พัฒนาเด็กมีแนวโน้มสูงขึ้นทุกปีตั้งแต่ปีการศึกษา 2558 จนถึงปีการศึกษา 2563 และในปีการศึกษา 2564 เพิ่มขึ้นอยู่ที่ 105.23 ระดับประถมศึกษาตั้งแต่ปีการศึกษา 2555 มีแนวโน้มเพิ่มขึ้นเฉลี่ยร้อยละ 1 ต่อปี โดยในปีการศึกษา 2564 มีอัตราการเข้าเรียนอย่างหยาบอยู่ที่ 104.04 ระดับมัธยมศึกษาตอนต้นตั้งแต่ปีการศึกษา 2555 มีแนวโน้มลดลงถึงปีการศึกษา 2557 ทุกปี จนถึงปีการศึกษา 2564 มีอัตราการการเข้าเรียนอย่างหยาบอยู่ที่ 97.40 ระดับมัธยมศึกษาตอนปลายตั้งแต่ปีการศึกษา 2555 มีแนวโน้มลดลงถึงปีการศึกษา 2559 และมีแนวโน้มเพิ่มขึ้นทุกปีจนถึงปีการศึกษา 2564 มีอัตราการเข้าเรียนอย่างหยาบอยู่ที่ 79.46 และระดับอุดมศึกษาในปีการศึกษา 2563 มีอัตราการการเข้าเรียนอย่างหยาบอยู่ที่ 54.7 ลดลงเป็น 51.42 ในปีการศึกษา 2564

อัตราการเข้าเรียนอย่างหยาบ ปีการศึกษา 2564 สูงกว่าปีการศึกษา 2563 ทุกระดับการศึกษา ยกเว้นระดับก่อนประถมศึกษาลดลงร้อยละ 3.8 และระดับอุดมศึกษาที่ลดลงร้อยละ 2.8

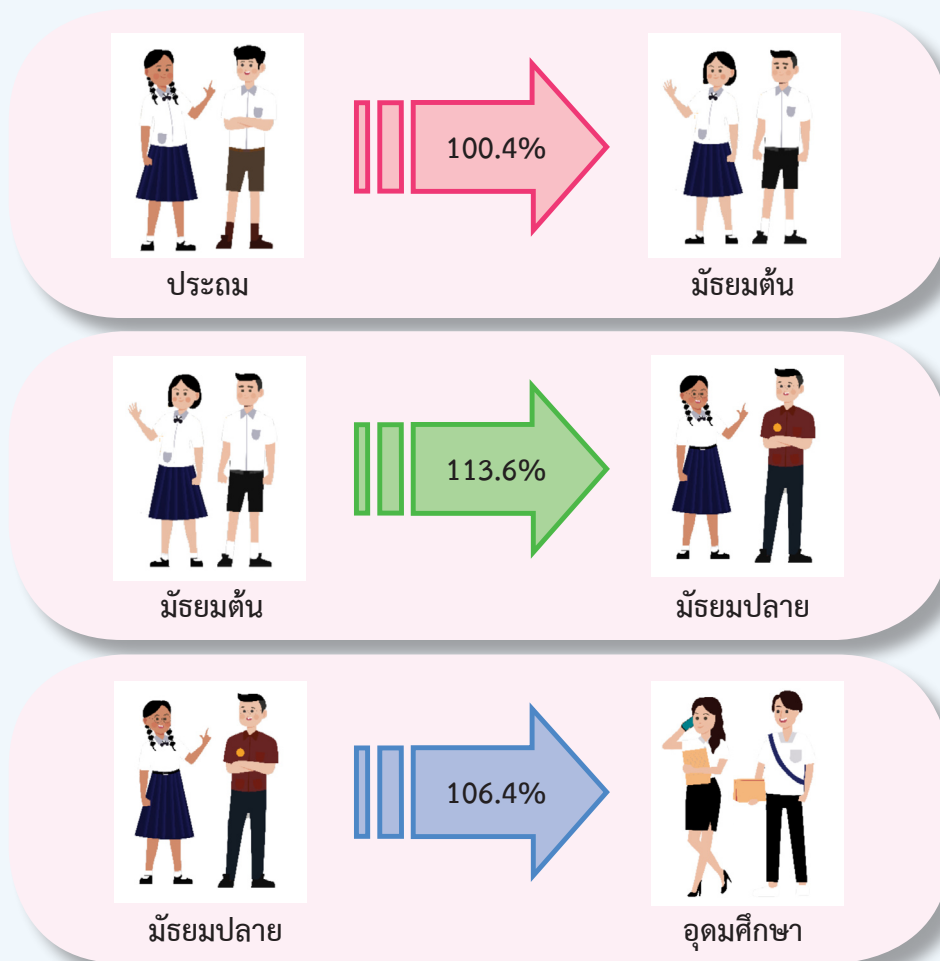


แผนภาพที่ 3 อัตราการเข้าเรียนอย่างหยาบ (Gross Enrolment Ratio : GER) ปีการศึกษา 2555-2564

หมายเหตุ อัตราการเข้าเรียนอย่างหยาบระดับก่อนประถมศึกษาไม่รวมนักเรียนที่อยู่ในศูนย์พัฒนาเด็กเล็ก สังกัดกรมส่งเสริมการปกครองท้องถิ่น กระทรวงมหาดไทย (อปท.) และในระดับการศึกษาอื่น ๆ ไม่รวมนักเรียนในสังกัดสำนักงานส่งเสริมการศึกษานอกระบบและการศึกษาตามอัธยาศัย (กศน.)

4. อัตราการเรียนต่อของนักเรียนระดับมัธยมศึกษาตอนต้น โดยนักเรียนที่สำเร็จการศึกษาระดับประถมศึกษา ปีการศึกษา 2563 ศึกษาต่อในระดับมัธยมศึกษาตอนต้น ในปีการศึกษา 2564 สูงถึงร้อยละ 100.4 นักเรียนที่สำเร็จการศึกษาในระดับมัธยมศึกษาตอนต้นในปีการศึกษา 2563 ศึกษาต่อในระดับมัธยมศึกษาตอนปลาย ปีการศึกษา 2564 ร้อยละ 113.6 โดยศึกษาต่อในสายสามัญศึกษา (ร้อยละ 75.5) มากกว่าสายอาชีวศึกษา (ร้อยละ 38.1) และนักเรียนที่สำเร็จการศึกษาในระดับมัธยมศึกษาตอนปลาย ปีการศึกษา 2563 ศึกษาต่อในระดับอุดมศึกษา (รวมมหาวิทยาลัยไม่จำกัดรับ) ปีการศึกษา 2564 ร้อยละ 106.4

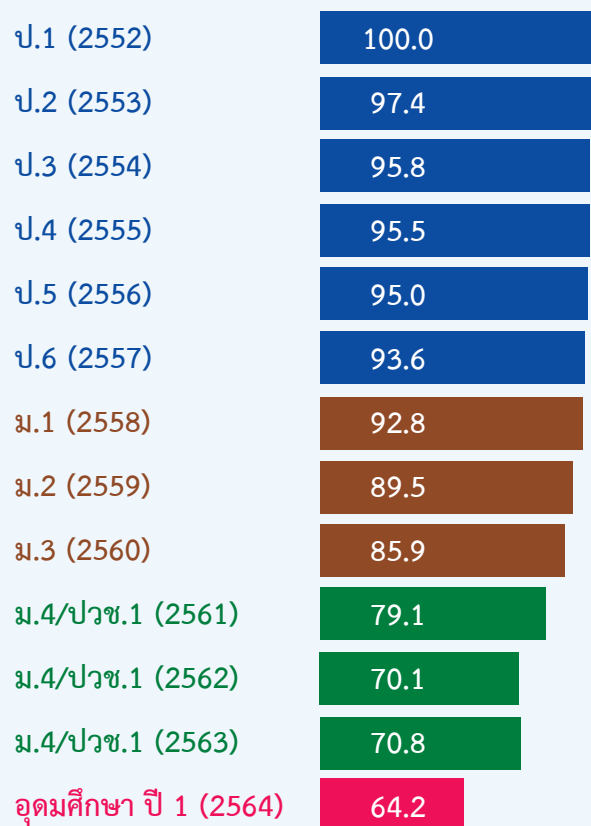
อัตราการเรียนต่อของนักเรียนในระดับมัธยมศึกษาตอนปลายสูงสุด



แผนภาพที่ 4 อัตราการเรียนต่อของนักเรียน นักศึกษา จำแนกตามระดับการศึกษา ปีการศึกษา 2564

5. อัตราการคงอยู่ของนักเรียนในปีการศึกษา 2564 เริ่มจากการเข้ารับการศึกษาตั้งแต่ ป.1 ปีการศึกษา 2552 ถึงระดับมัธยมศึกษาตอนปลาย (ม.6/ปวช.3) ปีการศึกษา 2563 คงอยู่ร้อยละ 70.8 โดยมีอัตราการคงอยู่ในระดับมัธยมศึกษาตอนต้น (ม.1) ในปีการศึกษา 2558 ร้อยละ 92.8 และมัธยมศึกษาตอนปลาย (ม.4/ปวช.3) ในปีการศึกษา 2561 ร้อยละ 79.1 โดยช่วงที่มีการเลื่อนชั้นจากการศึกษาระดับมัธยมปลายมีการตกหล่นของนักเรียนมากที่สุด และอัตราการคงอยู่ของนักเรียนตั้งแต่เริ่มจาก ป.1 ปีการศึกษา 2552 ถึงระดับอุดมศึกษา ปี 1 ปีการศึกษา 2564 คงเหลือเพียงร้อยละ 64.2

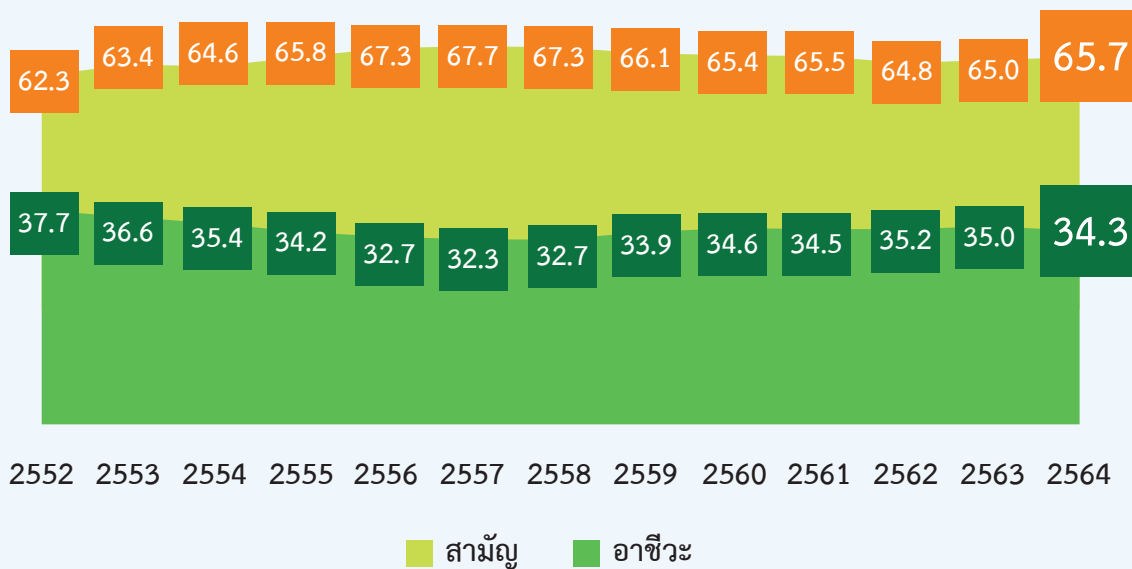
อัตราการคงอยู่ของนักเรียนตั้งแต่เริ่มจาก ป.1 ปีการศึกษา 2552 ถึงระดับอุดมศึกษา ปี 1 ปีการศึกษา 2564 คงเหลือร้อยละ 64.2



แผนภาพที่ 5 อัตราการคงอยู่ของนักเรียนในระดับการศึกษาขั้นพื้นฐาน
เข้าศึกษาชั้น ป.1 ปีการศึกษา 2552 ถึงระดับอุดมศึกษา ปีการศึกษา 2564

6. การพัฒนากำลังคนสายอาชีพให้สอดคล้องกับความต้องการของตลาดแรงงานและทิศทางการพัฒนาประเทศ ที่รัฐบาลได้ตั้งเป้าหมายในการเพิ่มสัดส่วน นักเรียนสายอาชีวศึกษาให้สูงขึ้น แต่ในทางกลับกัน สัดส่วนนักเรียนสายอาชีวศึกษามีแนวโน้มลดลงตั้งแต่ปีการศึกษา 2552 ที่อยู่ที่ร้อยละ 37.7 ลดลงอย่างต่อเนื่องถึงปีการศึกษา 2557 เหลือประมาณร้อยละ 32.2 และเพิ่มขึ้นทุกปีการศึกษาจนถึงปีการศึกษา 2564 ลดลง มีสัดส่วนนักเรียนสายอาชีวศึกษาอยู่ที่ร้อยละ 34.3 และสัดส่วนนักเรียนสายสามัญอยู่ที่ร้อยละ 65.7

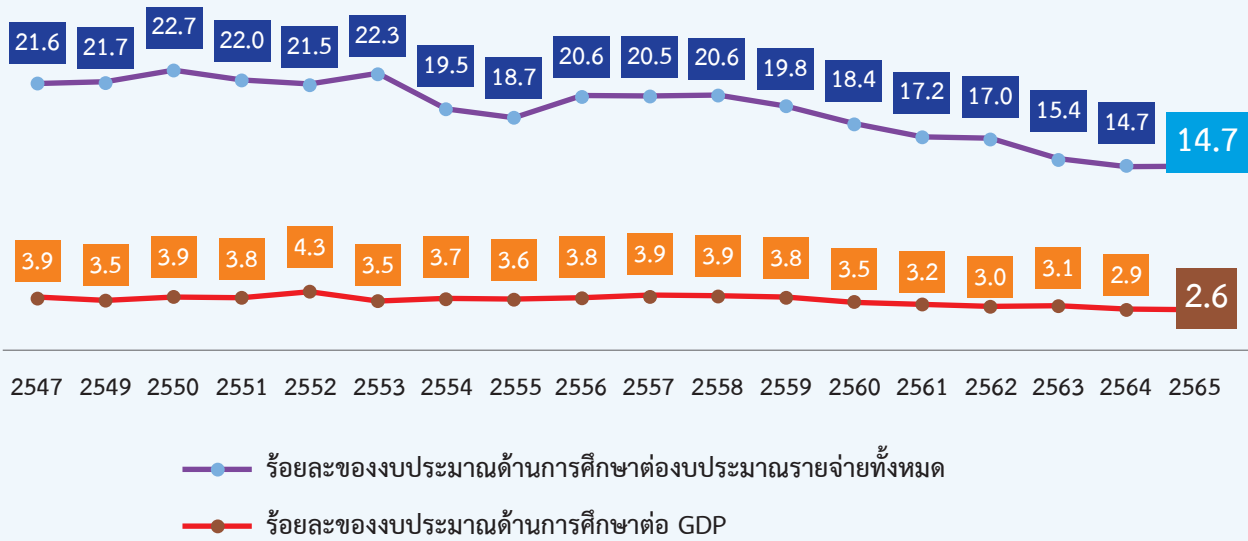
สัดส่วนนักเรียนสายสามัญต่ออาชีวศึกษา ปีการศึกษา 2564 อยู่ที่ร้อยละ 64 ต่อ 36
สัดส่วนนักเรียนสายอาชีวศึกษาเพิ่มขึ้นจากปีการศึกษา 2563 ร้อยละ 0.8



แผนภาพที่ 6 สัดส่วนนักเรียนสายสามัญ : สายอาชีวศึกษา 2552-2564

7. งบประมาณรายจ่ายด้านการศึกษา ตั้งแต่ปีงบประมาณ 2547-2565 มีแนวโน้มลดลง โดยที่ร้อยละของงบประมาณด้านการศึกษาต่องบประมาณรายจ่ายทั้งหมด มากที่สุดในปี 2546 อยู่ที่ร้อยละ 23.5 และลดลงในปี 2565 อยู่ที่ร้อยละ 14.7 ในขณะที่ร้อยละของงบประมาณด้านการศึกษาต่อผลิตภัณฑ์มวลรวมภายในประเทศ (GDP) มากที่สุดในปี 2552 อยู่ที่ร้อยละ 4.6 และในปี 2564 ลดลงอยู่ที่ร้อยละ 2.6

งบประมาณรายจ่ายด้านการศึกษา ปีการศึกษา 2565 ลดลง
เมื่อเทียบกับจำนวนผลิตภัณฑ์มวลรวมภายในประเทศ (GDP) อยู่ที่ร้อยละ 2.6
และงบประมาณรายจ่ายทั้งหมด อยู่ที่ร้อยละ 14.7



แผนภาพที่ 7 ร้อยละของงบประมาณด้านการศึกษา ต่อผลิตภัณฑ์มวลรวมในประเทศ (GDP) และต่องบประมาณรายจ่ายทั้งหมด ปีงบประมาณ 2547-2565

สารบัญ

	หน้า
คำนำ	(ก)
บทสรุปผู้บริหาร	(ข)
สถิติการศึกษาของประเทศไทย ปีการศึกษา 2564	1
วัตถุประสงค์	1
ขอบเขตของข้อมูล	1
ประเภทของข้อมูล	2
ข้อจำกัดของข้อมูล	3
สถิติและดัชนี	3
นิยามศัพท์	4
ส่วนที่ 1 : ดัชนีทางการศึกษา	8
• อัตราส่วนนักเรียน นักศึกษาต่อประชากร จำแนกตามระดับการศึกษา ปีการศึกษา 2559-2564	9
• อัตรานักเรียน นักศึกษาต่อประชากร จำแนกรายชั้นเรียน ปีการศึกษา 2560-2564	10
• อัตราการเรียนต่อของนักเรียน นักศึกษา จำแนกตามระดับการศึกษา ปีการศึกษา 2560-2564	11
• อัตราการสำเร็จการศึกษาของนักเรียนในระดับการศึกษาขั้นพื้นฐาน จำแนกตามระดับการศึกษา รัฐและเอกชน ปีการศึกษา 2560-2563	12
• อัตราการคงอยู่ของนักเรียนในระดับการศึกษาขั้นพื้นฐาน ปีการศึกษา 2552-2564	13
• จำนวนและร้อยละของนักเรียน นักศึกษาของรัฐและเอกชน ปีการศึกษา 2563-2564	15
• อัตราส่วนนักเรียนต่อครู จำแนกตามระดับการศึกษาและสังกัด ปีการศึกษา 2564	16
• ร้อยละของงบประมาณรายจ่ายด้านการศึกษากับงบประมาณทั้งหมด และร้อยละของงบประมาณด้านการศึกษากับผลิตภัณฑ์มวลรวมในประเทศ ปีงบประมาณ 2549-2565	18
• ร้อยละของงบประมาณรายจ่ายด้านการศึกษา จำแนกตามการศึกษา ปีงบประมาณ 2558-2565	19
• ร้อยละของอัตราการเพิ่ม/ลดของงบประมาณด้านการศึกษา ปีงบประมาณ 2559-2565	19
• ร้อยละของงบประมาณรายจ่ายทั่วประเทศ จำแนกตามลักษณะงาน ปีงบประมาณ 2559-2565	20
• ร้อยละของงบประมาณรายจ่ายด้านการศึกษา จำแนกตามงบรายจ่าย ปีงบประมาณ 2562-2565	21

สารบัญ (ต่อ)

	หน้า
ส่วนที่ 2 : ข้อมูลด้านการศึกษา	23
• จำนวนนักเรียน นักศึกษา	24
• จำนวนผู้สำเร็จการศึกษา	35
• จำนวนผู้เข้าใหม่	40
• จำนวนผู้เรียนประเภทอาชีวศึกษา	46
• จำนวนนักเรียนด้อยโอกาสและการศึกษาพิเศษ	50
• ข้อมูลการศึกษาของสงฆ์	53
• โรงเรียนเอกชนในระบบประเภทนานาชาติ	55
• ข้อมูลการศึกษานอกระบบโรงเรียน	57
• ข้อมูลโรงเรียน สถานศึกษา	61
• ข้อมูลครู-อาจารย์	64
ส่วนที่ 3 : ข้อมูลงบประมาณด้านการศึกษา	67
ส่วนที่ 4 : ข้อมูลประชากร	72
แหล่งข้อมูล	74
คณะดำเนินงาน	76

สารบัญตาราง

	หน้า
ส่วนที่ 1 : ดัชนีทางการศึกษา	8
ตารางที่ 1 อัตราส่วนนักเรียน นักศึกษาต่อประชากร จำแนกตามระดับการศึกษา ปีการศึกษา 2559-2564	9
ตารางที่ 2 อัตราส่วนนักเรียน นักศึกษาต่อประชากร จำแนกรายชั้นเรียน ปีการศึกษา 2560-2564	10
ตารางที่ 3 อัตราการเรียนต่อของนักเรียน นักศึกษา จำแนกตามระดับการศึกษา ปีการศึกษา 2560-2564	11
ตารางที่ 4 อัตราการสำเร็จการศึกษาของนักเรียนในระดับการศึกษาขั้นพื้นฐาน จำแนกตามระดับ การศึกษา รัฐและเอกชน ปีการศึกษา 2560-2563	12
ตารางที่ 5 อัตราการคงอยู่ของนักเรียนในระดับการศึกษาขั้นพื้นฐานเข้าเรียนชั้น ป.1 ปีการศึกษา 2552 ถึงระดับมัธยมศึกษาตอนปลาย ปีการศึกษา 2564	13
ตารางที่ 6 อัตราการคงอยู่ของนักเรียน จำแนกตามระดับการศึกษา ปีการศึกษา 2563-2564	14
ตารางที่ 7 จำนวนและร้อยละของนักเรียน นักศึกษา จำแนกตามระดับการศึกษา ประเภทสถานศึกษาของรัฐและเอกชน ปีการศึกษา 2563-2564	15
ตารางที่ 8 อัตราส่วนนักเรียนต่อครู จำแนกตามระดับการศึกษาและสังกัด ปีการศึกษา 2564	16
ตารางที่ 9 อัตราส่วนนักเรียนต่อครูระดับการศึกษาขั้นพื้นฐาน จำแนกตามระดับการศึกษา รายสังกัด ปีการศึกษา 2564	17
ตารางที่ 10 ร้อยละของงบประมาณรายจ่ายด้านการศึกษากับงบประมาณทั้งหมด และร้อยละ ของงบประมาณด้านการศึกษากับผลิตภัณฑ์มวลรวมในประเทศ ปีงบประมาณ 2549-2565	18
ตารางที่ 11 ร้อยละของงบประมาณรายจ่ายด้านการศึกษา จำแนกตามการศึกษา ปีงบประมาณ 2558-2565	19
ตารางที่ 12 ร้อยละของอัตราการเพิ่ม/ลดของงบประมาณด้านการศึกษา จำแนกตามการศึกษา ปีงบประมาณ 2559-2565	19
ตารางที่ 13 ร้อยละของงบประมาณรายจ่ายทั่วประเทศ จำแนกตามลักษณะงาน ปีงบประมาณ 2559-2565	20
ตารางที่ 14 ร้อยละของงบประมาณรายจ่ายด้านการศึกษา จำแนกตามงบรายจ่าย ปีงบประมาณ 2562-2565	21

สารบัญตาราง (ต่อ)

	หน้า
ส่วนที่ 2 : ข้อมูลด้านการศึกษา	23
• จำนวนนักเรียน นักศีกษา ปีการศีกษา 2559	24
ตารางที่ 15 จำนวนนักเรียน นักศีกษา จำแนกตามระดับการศีกษา ชั้นเรียน และเพศ ปีการศีกษา 2564	25
ตารางที่ 16 จำนวนนักศีกษาระดับอุดมศีกษา จำแนกตามประเภทสถาบัน และเพศ ปีการศีกษา 2564	27
ตารางที่ 17 จำนวนนักเรียนระดับก่อนประณศีกษา จำแนกตามประเภทการศีกษา และเพศ รายสังกัด ปีการศีกษา 2564	28
ตารางที่ 18 จำนวนนักเรียนระดับประณศีกษา จำแนกตามชั้นเรียน และเพศ รายสังกัด ปีการศีกษา 2564	30
ตารางที่ 19 จำนวนนักเรียนระดับมัธยศีกษาตอนต้น จำแนกตามชั้นเรียน และเพศ รายสังกัด ปีการศีกษา 2564	31
ตารางที่ 20 จำนวนนักเรียนระดับมัธยศีกษาตอนปลาย (ประเภทสามัญศีกษา) จำแนกตามชั้นเรียน และเพศ รายสังกัด ปีการศีกษา 2564	32
ตารางที่ 21 จำนวนนักเรียนระดับมัธยศีกษาตอนปลาย (ประเภทอาชีวศีกษา) จำแนกตามชั้นเรียน และเพศ รายสังกัด ปีการศีกษา 2564	33
ตารางที่ 22 จำนวนนักศีกษาระดับอุดมศีกษา จำแนกตามระดับการศีกษา และเพศ รายสังกัด ปีการศีกษา 2564	34
• จำนวนผู้สำเร็จการศีกษาปีการศีกษา 2563	35
ตารางที่ 23 จำนวนผู้สำเร็จการศีกษา จำแนกตามระดับ/ประเภทการศีกษา และเพศ ปีการศีกษา 2563	36
ตารางที่ 24 จำนวนผู้สำเร็จการศีกษาระดับอุดมศีกษา จำแนกตามระดับ/ประเภทสถาบัน และเพศ ปีการศีกษา 2563	37
ตารางที่ 25 จำนวนผู้สำเร็จการศีกษาระดับการศีกษาขั้นพื้นฐาน จำแนกตามระดับการศีกษา และเพศ รายสังกัด ปีการศีกษา 2563	38
ตารางที่ 26 จำนวนผู้สำเร็จการศีกษาระดับอุดมศีกษา จำแนกตามระดับการศีกษา และเพศ รายสังกัด ปีการศีกษา 2563	39

สารบัญตาราง (ต่อ)

	หน้า
• จำนวนผู้เข้าใหม่ ปีการศึกษา 2564	40
ตารางที่ 27 จำนวนผู้เข้าใหม่ จำแนกตามระดับ/ประเภทการศึกษา และเพศ ปีการศึกษา 2564	41
ตารางที่ 28 จำนวนผู้เข้าใหม่ จำแนกตามระดับ/ประเภทการศึกษา และเพศ ปีการศึกษา 2564	42
ตารางที่ 29 จำนวนนักเรียนเข้าใหม่ระดับการศึกษาขั้นพื้นฐาน จำแนกตามระดับการศึกษา และเพศ รายสังกัด ปีการศึกษา 2564	43
ตารางที่ 30 จำนวนผู้เข้าใหม่ระดับอุดมศึกษา จำแนกตามระดับการศึกษา และเพศ รายสังกัด ปีการศึกษา 2564	45
• จำนวนผู้เรียนประเภทอาชีวศึกษา ปีการศึกษา 2564	46
ตารางที่ 31 จำนวนนักเรียน นักศึกษาประเภทอาชีวศึกษา จำแนกตามประเภทการศึกษา และเพศ รายสังกัด ปีการศึกษา 2564	47
ตารางที่ 32 จำนวนผู้เข้าใหม่ประเภทอาชีวศึกษา จำแนกตามประเภทการศึกษา และเพศ รายสังกัด ปีการศึกษา 2564	48
ตารางที่ 33 จำนวนผู้สำเร็จการศึกษาประเภทอาชีวศึกษา จำแนกตามประเภทการศึกษา และเพศ รายสังกัด ปีการศึกษา 2563	49
• จำนวนผู้เรียนด้อยโอกาสและการศึกษาพิเศษ	50
ตารางที่ 34 จำนวนนักเรียนด้อยโอกาสทางการศึกษา จำแนกตามประเภทนักเรียนและระดับการศึกษา ปีการศึกษา 2564	51
ตารางที่ 35 จำนวนนักเรียนพิการเรียนร่วม จำแนกตามประเภทความพิการและระดับการศึกษา ปีการศึกษา 2564	52
• ข้อมูลการศึกษาของสงฆ์	53
ตารางที่ 36 จำนวนนักเรียน นักศึกษา การศึกษาของสงฆ์และคฤหัสถ์ จำแนกตามระดับ/ประเภทการศึกษา ปีการศึกษา 2559-2564	54
• โรงเรียนเอกชนในระบบประเภทนานาชาติ	55
ตารางที่ 37 จำนวนนักเรียนโรงเรียนเอกชนในระบบ ประเภทนานาชาติ จำแนกตามชั้น/ระดับการศึกษา และเพศ ปีการศึกษา 2563-2564	56

สารบัญตาราง (ต่อ)

	หน้า
• ข้อมูลการศีกษานอกระบบโรงเรียน	57
ตารางที่ 38 จำนวนผู้เรียนการศีกษานอกระบบโรงเรียน จำแนกตามระดับ/ประเภทการศีกษา ปีการศีกษา 2564	58
ตารางที่ 39 จำนวนผู้เรียนการศีกษานอกระบบโรงเรียน สังกัดสำนักงานส่งเสริมการศีกษานอกระบบ และการศีกษาตามอัธยาศัย จำแนกตามประเภทการศีกษา และเพศ ปีการศีกษา 2564	59
ตารางที่ 40 จำนวนผู้เรียนการศีกษานอกระบบโรงเรียน สังกัดสำนักงานคณะกรรมการ การอาชีวศีกษา จำแนกตามประเภทหลักสูตร ปีการศีกษา 2564	59
ตารางที่ 41 จำนวนผู้เรียนการศีกษานอกระบบโรงเรียน สังกัดสำนักบริหารงานคณะกรรมการ ส่งเสริมการศีกษาเอกชน จำแนกตามประเภทการศีกษา ปีการศีกษา 2564	60
ตารางที่ 42 จำนวนผู้เข้าอบรมหลักสูตรการศีกษานอกระบบโรงเรียน สังกัดสำนักพัฒนาสังคม กรุงเทพมหานคร จำแนกตามหมวดวิชา ปีการศีกษา 2564	60
• ข้อมูลโรงเรียน สถานศีกษา	61
ตารางที่ 43 จำนวนโรงเรียน สถานศีกษาในระบบโรงเรียน จำแนกตามระดับการศีกษา รายสังกัด ปีการศีกษา 2564	62
• ข้อมูลครู-อาจารย์	64
ตารางที่ 44 จำนวนนักเรียน จำนวนครู และอัตราส่วนนักเรียนต่อครู จำแนกตามระดับการศีกษา ปีการศีกษา 2564	65
ส่วนที่ 3 : ข้อมูลงบประมาณด้านการศีกษา	67
ตารางที่ 45 จำนวนงบประมาณด้านการศีกษาจำแนกตามการศีกษา ปีงบประมาณ 2558-2565	68
ตารางที่ 46 งบประมาณรายจ่ายด้านการศีกษา จำแนกตามงบรายจ่าย ปีงบประมาณ 2562-2565	69
ตารางที่ 47 จำนวนงบประมาณรายจ่าย จำแนกตามลักษณะงาน ปีงบประมาณ 2558-2565	70
ตารางที่ 48 งบประมาณรายจ่ายด้านการศีกษา หลังการแปรรูปตติ ประจำปีงบประมาณ 2565 จำแนกตามกระทรวง งบรายจ่าย และลักษณะงาน	71
ส่วนที่ 4 : ข้อมูลประชากร	72
ตารางที่ 49 จำนวนประชากรของประเทศไทย จำแนกตามรายอายุและเพศ พ.ศ. 2563-2572	73

สถิติการศึกษาของประเทศไทย

ปีการศึกษา 2564

การวางแผนและการกำหนดนโยบายทางการศึกษา จำเป็นต้องมีข้อมูลที่ครบถ้วน ถูกต้อง และทันสมัย ซึ่งนับเป็นปัจจัยสำคัญต่อการวางแผนและการตัดสินใจให้เป็นไปอย่างมีประสิทธิภาพเพื่อส่งผลต่อการพัฒนาประเทศ ในด้านต่าง ๆ ระบบสารสนเทศที่มีประสิทธิภาพ จะช่วยให้การวางแผนและการพัฒนาการศึกษาของประเทศ สอดคล้องกับเป้าหมายในการพัฒนาประเทศ

สำนักงานเลขาธิการสภาการศึกษา ได้ตระหนักถึงความจำเป็นในการใช้สารสนเทศทางการศึกษา ซึ่งต้องเป็นข้อมูลที่ทันสมัย ทันความต้องการใช้และนำเสนอข้อมูลเกี่ยวกับสภาพการจัดการศึกษาในภาพรวม ทั้งการศึกษาในระบบโรงเรียนทุกระดับและประเภทการศึกษา การศึกษานอกระบบโรงเรียน การศึกษาของสงฆ์ ข้อมูลงบประมาณด้านการศึกษา และข้อมูลประชากร เพื่อให้การใช้ข้อมูลการศึกษามีความต่อเนื่องทุกปี สำนักงานฯ จึงได้ทำรายงานสถิติการศึกษาของประเทศไทย ปีการศึกษา 2564 ขึ้น

วัตถุประสงค์

1. เป็นข้อมูลกลางของประเทศ ที่ใช้สนับสนุนการวิจัย การติดตามประเมินผลนโยบาย การกำหนดนโยบาย และการวางแผนพัฒนาการศึกษาของประเทศไทย ตลอดจนหน่วยงานทางการศึกษาและหน่วยงานที่เกี่ยวข้องได้นำไปใช้ประโยชน์ร่วมกัน
2. รายงานข้อมูลและตัวชี้วัดด้านการศึกษาของประเทศไทย และจำแนกรายสังกัด ปีการศึกษา 2564

ขอบเขตของข้อมูล

ข้อมูลที่ใช้ในการจัดทำรายงานสถิติการศึกษาของประเทศไทย ปีการศึกษา 2564 ประกอบด้วยข้อมูล 2 ลักษณะ คือ

1. ข้อมูลการศึกษา ปีการศึกษา 2564 ได้จากหน่วยงานที่จัดการศึกษาทั้งในระบบโรงเรียนและนอกระบบโรงเรียน และการศึกษาของสงฆ์ ในทุกระดับและประเภทการศึกษาของหน่วยงานในสังกัดต่างๆ ณ วันที่ 10 มิถุนายน ของทุกปี ดังต่อไปนี้

กระทรวงศึกษาธิการ ได้แก่ สำนักงานคณะกรรมการการศึกษาขั้นพื้นฐาน (สพฐ.) สำนักงานคณะกรรมการการอาชีวศึกษา (สอศ.) และหน่วยงานในกำกับของสำนักงานปลัดกระทรวงศึกษาธิการ ได้แก่ สำนักงานคณะกรรมการส่งเสริมการศึกษาเอกชน (สช.) สำนักงานส่งเสริมการศึกษานอกระบบและการศึกษาตามอัธยาศัย (กศน.) และองค์กรในกำกับ คือ โรงเรียนมหิดลวิทยานุสรณ์ (มวส.)

กระทรวงอุดมศึกษา วิทยาศาสตร์ วิจัยและนวัตกรรม

กระทรวงวัฒนธรรม ได้แก่ สถาบันบัณฑิตพัฒนศิลป์ และสถาบันในกำกับของสถาบันบัณฑิตพัฒนศิลป์ คือ วิทยาลัยช่างศิลป์ และวิทยาลัยนาฏศิลป์

กระทรวงการท่องเที่ยวและกีฬา ได้แก่ มหาวิทยาลัยการกีฬาแห่งชาติ คือ วิทยาลัยพลศึกษา และโรงเรียนกีฬา กระทรวงมหาดไทย ได้แก่ กรมส่งเสริมการปกครองท้องถิ่น คือ สำนักประสานและพัฒนาการจัดการศึกษาท้องถิ่น และกรุงเทพมหานคร ได้แก่ สำนักยุทธศาสตร์การศึกษา สำนักอนามัย สำนักพัฒนาสังคม

สำนักนายกรัฐมนตรี ได้แก่ สำนักงานตำรวจแห่งชาติ คือ กองบัญชาการตำรวจตระเวนชายแดน และสำนักพระพุทธศาสนาแห่งชาติ

กระทรวงการพัฒนาสังคมและความมั่นคงของมนุษย์ ได้แก่ กรมพัฒนาสังคมและสวัสดิการ

2. ข้อมูลที่เกี่ยวข้องกับการศึกษา ได้แก่

2.1 ข้อมูลจำนวนประชากร ใช้ข้อมูลการคาดประมาณการประชากรของประเทศไทย ปี 2553-2583 ที่เป็นภาพรวมระดับประเทศ จัดทำโดย สำนักงานคณะกรรมการพัฒนาการเศรษฐกิจและสังคมแห่งชาติ สำนักนายกรัฐมนตรี ร่วมกับประชากรที่ไม่ใช่สัญชาติไทย จัดทำโดยสำนักงานสถิติแห่งชาติ

2.2 ข้อมูลงบประมาณด้านการศึกษา ใช้ข้อมูลจากรายงานงบประมาณโดยสังเขป ประจำปีงบประมาณ 2550-2565 จัดทำโดยสำนักงบประมาณ สำนักนายกรัฐมนตรี และข้อมูลประมาณรายจ่ายด้านการศึกษา ปีงบประมาณ 2564-2565 เป็นข้อมูลที่ผ่านมาการแปรรูปสถิติ ของกองจัดทำงบประมาณด้านสังคม 1 สำนักงบประมาณ

ประเภทของข้อมูล

ประกอบด้วยข้อมูลด้านการศึกษาของหน่วยงานต่าง ๆ ที่นำเสนอข้อมูลตัวเลขที่เกี่ยวกับจำนวนนักเรียน นักศึกษา ผู้เข้าใหม่ ผู้สำเร็จการศึกษา ทั้งในระบบโรงเรียนและนอกระบบโรงเรียนรวมทั้งการศึกษาของสงฆ์ จำแนกเป็นรายชั้นตั้งแต่ระดับก่อนประถมศึกษา ประถมศึกษา มัธยมศึกษาตอนต้น มัธยมศึกษาตอนปลาย (ประเภทสามัญศึกษาและประเภทอาชีวศึกษา) และระดับอุดมศึกษา ซึ่งเป็นการจัดเก็บข้อมูลในปีการศึกษา 2564 โดยมีเนื้อหาของข้อมูลที่น่าสนใจในรายงานดังนี้

1. อัตราการเข้าเรียน จำแนกตามระดับการศึกษา
2. อัตราการเรียนต่อของนักเรียน จำแนกตามระดับการศึกษา
3. อัตราการคงอยู่ของนักเรียน จำแนกตามระดับการศึกษา
4. จำนวนนักเรียน นักศึกษาทั้งหมด จำแนกตามอายุ ระดับและประเภทการศึกษา
5. จำนวนผู้เข้าใหม่ จำแนกตามระดับและประเภทการศึกษา
6. จำนวนผู้สำเร็จการศึกษา จำแนกตามระดับและประเภทการศึกษา
7. จำนวนนักเรียน นักศึกษาของสงฆ์ จำแนกตามระดับและประเภทการศึกษา
8. จำนวนผู้เรียนการศึกษานอกระบบโรงเรียน จำแนกตามระดับและประเภทการศึกษา
9. จำนวนเด็กด้อยโอกาสทางการศึกษาจำแนกตามระดับและประเภทการศึกษา
10. จำนวนเด็กนักเรียนพิการ และกลุ่มเด็กพิเศษด้านต่าง ๆ
11. จำนวนครู-อาจารย์ จำแนกตามระดับชั้นที่สอน
12. จำนวนโรงเรียน สถานศึกษา จำแนกตามระดับการศึกษา รายสังกัด
13. งบประมาณรายจ่าย จำแนกตามลักษณะงาน
14. งบประมาณด้านการศึกษา จำแนกตามระดับและประเภทการศึกษา

ข้อจำกัดของข้อมูล

1. ข้อมูลจำนวนผู้สำเร็จการศึกษาบางหน่วยงานไม่มีข้อมูลผู้สำเร็จการศึกษา ในที่นี้ใช้จำนวนนักเรียนชั้นปีสุดท้ายของระดับการศึกษานั้นในปีการศึกษานั้นแทน
2. ข้อมูลจำนวนผู้เข้าใหม่บางหน่วยงานไม่มีข้อมูล ในที่นี้จึงใช้จำนวนนักเรียน นักศึกษาชั้นปีที่ 1 ของระดับการศึกษานั้นในปีการศึกษานั้นแทน

สถิติและดัชนี

สถิติและดัชนีที่ใช้ในการนำเสนอข้อมูล ในแต่ละระดับและประเภทการศึกษา สำหรับดัชนีที่ใช้ในการคำนวณและวิเคราะห์สถานะการศึกษา มีดังนี้

อัตราการเข้าเรียนอย่างหยาบ (Gross Enrolment Ratio : GER) หมายถึง อัตราส่วนระหว่างจำนวนนักเรียนที่เข้าเรียนในระดับการศึกษากับจำนวนประชากรตามช่วงอายุระดับการศึกษา โดยปรับฐานให้เป็น 100

อัตราการเข้าเรียนสุทธิ (Net Enrolment Ratio : NER) หมายถึง อัตราส่วนระหว่างจำนวนนักเรียนที่เข้าเรียนในระดับการศึกษาตามช่วงอายุระดับการศึกษากับจำนวนประชากรตามช่วงอายุระดับการศึกษา โดยปรับฐานให้เป็น 100

อัตราการเข้าเรียนสุทธิแบบปรับ (Adjusted Net Enrolment Ratio : ANER) หมายถึง อัตราส่วนระหว่างจำนวนนักเรียนที่เข้าเรียนในระดับการศึกษาและระดับที่สูงกว่าตามช่วงอายุระดับการศึกษากับจำนวนประชากรตามช่วงอายุระดับการศึกษา โดยปรับฐานให้เป็น 100

อัตราการสำเร็จ หมายถึง อัตราส่วนระหว่างจำนวนนักเรียนที่สำเร็จการศึกษาตามหลักสูตรกับจำนวนนักเรียนชั้นปีสุดท้ายในระดับการศึกษา โดยปรับฐานให้เป็น 100

อัตราการเรียนต่อ หมายถึง อัตราส่วนระหว่างจำนวนนักเรียนเข้าใหม่ที่เข้าเรียนในระดับการศึกษากับจำนวนผู้สำเร็จการศึกษาในระดับการศึกษาที่ต่ำกว่า 1 ระดับ ของปีการศึกษาที่ผ่านมา โดยปรับฐานให้เป็น 100

อัตราการคงอยู่ หมายถึง อัตราส่วนระหว่างจำนวนนักเรียนที่สำเร็จการศึกษาในชั้นปีสุดท้ายกับจำนวนนักเรียนที่เข้าเรียนในชั้นปีที่ 1 ในรุ่นเดียวกัน

อัตราส่วนนักเรียนต่อครู หมายถึง จำนวนนักเรียนในระดับการศึกษาเทียบกับจำนวนครูที่ปฏิบัติการสอนในระดับการศึกษานั้น

ดัชนีความเสมอภาคทางเพศ (Gender Parity Index : GPI) คือ อัตราส่วนระหว่างอัตราการเข้าเรียนสุทธิแบบปรับของนักเรียนชายกับนักเรียนหญิง

ร้อยละของงบประมาณรายจ่ายด้านการศึกษา หมายถึง สัดส่วนของงบประมาณจ่ายด้านการศึกษาเทียบกับจำนวนงบประมาณรายจ่ายทั้งหมด โดยปรับฐานให้เป็น 100

ร้อยละของงบประมาณรายจ่ายด้านการศึกษาต่อผลิตภัณฑ์มวลรวมในประเทศ (GDP) หมายถึง สัดส่วนของงบประมาณจ่ายด้านการศึกษาเทียบกับผลิตภัณฑ์มวลรวมในประเทศ (GDP) โดยปรับฐานให้เป็น 100

นิยามศัพท์

ความหมายของคำนิยามศัพท์ที่ใช้เพื่อการจัดทำรายงานฉบับนี้ มีดังนี้

การศึกษาขั้นพื้นฐาน	หมายถึง การศึกษาก่อนระดับอุดมศึกษา ซึ่งแบ่งออกเป็น 3 ระดับ ได้แก่ ระดับก่อนประถมศึกษา ระดับประถมศึกษา และระดับมัธยมศึกษา
ระดับก่อนประถมศึกษา	หมายถึง การศึกษาในประเภทศูนย์พัฒนาเด็กเล็ก และชั้นเด็กเล็ก โดยมีระยะเวลาเรียน 1 ปี และการจัดการศึกษาประเภทอนุบาล มี 2 หลักสูตร คือ อนุบาลหลักสูตร 2 ปี และหลักสูตร 3 ปี ในการรวมอนุบาลหลักสูตร 2 ปี และหลักสูตร 2 ปี ได้รวมชั้นอนุบาล 1 ของหลักสูตร 2 ปี กับชั้นอนุบาล 2 หลักสูตร 3 ปี ไว้ในช่องชั้นอนุบาล 2 และรวมชั้นอนุบาล 2 ของหลักสูตร 2 ปี กับชั้นอนุบาล 3 ของหลักสูตร 3 ปี ไว้ในช่องรวมชั้นอนุบาล 3
ระดับประถมศึกษา	หมายถึง การศึกษาที่มุ่งให้ผู้เรียนมีความรู้ความสามารถขั้นพื้นฐาน ในเวลาเรียน 6 ปี
ระดับมัธยมศึกษา	หมายถึง การศึกษาหลังระดับประถมศึกษา ซึ่งแบ่งออกเป็น 2 ช่วงตอน คือ มัธยมศึกษาตอนต้น และมัธยมศึกษาตอนปลาย ใช้เวลาเรียนตอนละ 3 ปี สำหรับระดับมัธยมศึกษาตอนปลายจำแนกเป็น 2 ประเภท ได้แก่ ประเภทสามัญศึกษา และประเภทอาชีวศึกษา คือ หลักสูตรประกาศนียบัตรวิชาชีพ (ปวช.) หลักสูตรประกาศนียบัตรนฏศิลป์ชั้นกลางและหลักสูตรประกาศนียบัตรศิลป์ชั้นกลาง
การศึกษาระดับอุดมศึกษา	หมายถึง การศึกษาหลังระดับมัธยมศึกษาตอนปลาย ซึ่งได้แก่ ระดับอนุปริญญา หลักสูตรประกาศนียบัตรวิชาชีพชั้นสูง (ปวส.) ประกาศนียบัตรนฏศิลป์ชั้นสูง ประกาศนียบัตรศิลป์ชั้นสูง ระดับปริญญาตรี ซึ่งรวมหลักสูตรประกาศนียบัตรวิชาชีพครูเทคนิคชั้นสูง (ปทส.) และระดับสูงกว่าปริญญาตรี คือ หลักสูตรประกาศนียบัตรบัณฑิตปริญญาโท ประกาศนียบัตรบัณฑิตชั้นสูง และปริญญาเอก
การศึกษาของสงฆ์	หมายถึง การศึกษาของสงฆ์ ที่จัดโดยหน่วยงานภายใต้การกำกับดูแลของสำนักงานพระพุทธศาสนาแห่งชาติ สำนักนายกรัฐมนตรี ได้แก่ กองพุทธศาสนศึกษา ฝ่ายการศึกษาพระปริยัติธรรม แผนกสามัญศึกษาและธรรมบาลี และสถาบันในกำกับของสำนักงานคณะกรรมการการอุดมศึกษา กระทรวงศึกษาธิการ คือ มหาวิทยาลัยมหาจุฬาลงกรณราชวิทยาลัย และมหาวิทยาลัยมหามกุฏราชวิทยาลัย
การศึกษานอกระบบ	หมายถึง การศึกษาที่มีความยืดหยุ่นในการกำหนดจุดมุ่งหมาย รูปแบบ วิธีการจัดการศึกษา ระยะเวลาของการศึกษา การวัดและประเมินผล ซึ่งเป็นเงื่อนไขสำคัญของการสำเร็จการศึกษา โดยเนื้อหาและหลักสูตรจะต้องมีความเหมาะสมสอดคล้องกับสภาพปัญหา และความต้องการของบุคคลแต่ละกลุ่ม

นักเรียน/ผู้เรียน	หมายถึง ผู้ที่ได้รับการศึกษาในสถานศึกษาระดับก่อนประถมศึกษา ระดับประถมศึกษา ระดับมัธยมศึกษาตอนต้นและระดับมัธยมศึกษาตอนปลาย และที่เทียบเท่า ทั้งนี้รวมถึงการศึกษานอกระบบโรงเรียน
นักศึกษา	หมายถึง ผู้ที่ได้รับการศึกษาในระดับอุดมศึกษา
ผู้เข้าใหม่	หมายถึง นักเรียน/ผู้เรียน/ผู้เข้ารับการศึกษาหรือฝึกอบรมใหม่ในชั้นปีที่ 1 ของระดับการศึกษา/หลักสูตร ที่เข้าศึกษา
ผู้สำเร็จการศึกษา	หมายถึง นักเรียน/ผู้เรียน/นักศึกษา ที่ฝึกอบรมครบตามหลักสูตร และผ่านเกณฑ์การวัดผลที่กำหนดไว้ของแต่ละระดับ และประเภทการศึกษา
ครู	หมายถึง ผู้ที่ปฏิบัติการสอนที่เป็นข้าราชการ พนักงาน รวมทั้งครูประจำตามสัญญาจ้างทั้งปีการศึกษา
เด็กที่ไม่ได้รับการศึกษา	หมายถึง เด็กที่ไม่ได้เข้าถึงการจัดการศึกษาตามเกณฑ์ที่กำหนด ที่แบ่งออกเป็น 2 ประเภท คือ เด็กที่เคยเข้ารับการศึกษแต่ปัจจุบันไม่ได้รับการศึกษา (Drop Out : ออกกลางคัน) และเด็กที่ไม่เคยได้รับการศึกษาเลยและจะเข้าเรียนในอนาคต (Enter Late : เข้าเรียนช้า) หรือไม่เข้ารับการการศึกษา
สถานศึกษา	หมายถึง สถานที่ ที่ตั้งขึ้นเพื่อให้การศึกษาและฝึกอบรมซึ่งสถานศึกษามีชื่อเรียกต่างๆ กัน เช่น โรงเรียน สถาบัน วิทยาลัย มหาวิทยาลัย มหาวิทยาลัยศูนย์/สำนัก เป็นต้น
งบประมาณรายจ่าย	หมายถึง งบประมาณรายจ่ายตามลักษณะงาน โดยสำนักงบประมาณจัดจำแนกตามหลักการของสำนักงานสถิติแห่งสหประชาชาติ ปี ค.ศ. 2001 ซึ่งจำแนกลักษณะงานเป็น 3 ประเภท 10 ด้าน ได้แก่ 1) การบริหารทั่วไป แบ่งเป็น 3 ด้าน คือ การบริหารทั่วไปของรัฐ การป้องกันประเทศ และการรักษาความสงบภายใน 2) การเศรษฐกิจ 3) การบริการชุมชนและสังคมแบ่งเป็น 6 ด้าน คือ สิ่งแวดล้อม การเคหะและชุมชนการสาธารณสุข การศาสนา วัฒนธรรมและนันทนาการ การศึกษา และการสังคมสงเคราะห์
งบประมาณรายจ่ายด้านการศึกษา	หมายถึง งบประมาณที่รัฐจัดสรรให้แก่ หน่วยงานราชการและรัฐวิสาหกิจ เพื่อเป็นค่าใช้จ่ายในการดำเนินงานเกี่ยวกับการบริหารการศึกษา การจัดการศึกษาทุกระดับทุกประเภทรวมทั้งการศึกษานอกโรงเรียน ซึ่งสำนักงบประมาณได้จำแนกไว้เป็น 5 การศึกษา ได้แก่ 1) ระดับก่อนประถมศึกษา ประถมศึกษา และมัธยมศึกษา 2) ระดับอุดมศึกษา 3) การศึกษาไม่กำหนดระดับ 4) การบริการสนับสนุนการศึกษา และ 5) การศึกษาอื่น

หมวดรายจ่าย

หมายถึง การจำแนกงบประมาณตามลักษณะการใช้จ่าย ซึ่งในที่นี้ได้จำแนกไว้เป็น 5 หมวด คือ 1) งบบุคลากร รายจ่ายเพื่อการบริหารงานบุคคลภาครัฐ เช่น เงินเดือน ค่าจ้างประจำ ค่าจ้างชั่วคราว ค่าตอบแทนพนักงานราชการ 2) งบดำเนินงาน รายจ่ายเพื่อการบริหารและดำเนินงาน เช่น ค่าตอบแทน ใช้สอย วัสดุ และสาธารณูปโภค 3) งบลงทุน รายจ่ายเพื่อการลงทุน เช่น ค่าครุภัณฑ์ ที่ดิน สิ่งก่อสร้าง และค่าใช้จ่ายที่เกี่ยวข้อง 4) งบเงินอุดหนุน รายจ่ายเพื่อช่วยเหลือ สนับสนุนการดำเนินงานขององค์กรปกครองส่วนท้องถิ่น องค์กรเอกชน และนิติบุคคลต่างๆ ซึ่งจำแนกรายจ่ายเป็น งบบุคลากร งบดำเนินงาน และงบลงทุน 5) งบรายจ่ายอื่น รายจ่ายที่ไม่เข้าลักษณะงบรายจ่ายใด หรือสำนักงบประมาณ กำหนดให้ใช้จ่ายจากงบรายจ่ายนี้ ซึ่งจำแนกรายจ่ายเป็น งบบุคลากร งบดำเนินงาน และงบลงทุน

ปี

หมายถึง การนับหน่วยเวลาของรอบการจัดเก็บ/แสดงข้อมูล ณ เวลาใด โดยปีการศึกษาเป็นหน่วยเวลาของข้อมูลด้านการศึกษา ปีงบประมาณเป็นหน่วยเวลาของข้อมูลงบประมาณรายจ่ายด้านการศึกษา และปี พ.ศ. เป็นหน่วยเวลาของข้อมูลประชากร

สถิติการศึกษาของประเทศไทย

ปีการศึกษา 2564

ส่วนที่ 1
ดัชนีทางการศึกษา

ตารางที่ 1 อัตราส่วนนักเรียน นักศึกษาต่อประชากร จำแนกตามระดับการศึกษา ปีการศึกษา 2559-2564

ระดับการศึกษา	กลุ่มอายุ	2559			2560			2561			2562			2563			2564		
		ประชากร	นักเรียน	ร้อยละ	ประชากร	นักเรียน	ร้อยละ	ประชากร	นักเรียน	ร้อยละ	ประชากร	นักเรียน	ร้อยละ	ประชากร	นักเรียน	ร้อยละ	ประชากร	นักเรียน	ร้อยละ
รวมทั้งหมด	3-21	16,153,699	14,026,193	86.83	15,952,052	13,871,247	86.96	15,791,750	13,663,719	86.52	15,597,242	13,430,131	86.11	15,399,718	13,288,051	86.29	15,202,953	13,142,617	86.45
รวมทั้งหมดไม่รวมศูนย์พัฒนาเด็กเล็ก	3-21	16,153,699	13,086,542	81.01	15,952,052	13,003,095	81.51	15,791,750	12,870,480	81.50	15,597,242	12,588,833	80.71	15,399,718	12,539,614	81.43	15,202,953	12,458,848	81.95
การศึกษาขั้นพื้นฐาน	6-17	10,009,928	9,015,958	90.07	9,861,865	8,948,369	90.74	9,719,348	8,924,946	91.83	9,584,459	8,976,188	92.61	9,458,274	8,861,907	93.69	9,342,158	8,951,268	95.82
การศึกษานอกโรงเรียน	6-14	7,298,461	7,094,475	97.21	7,191,426	7,048,734	98.02	7,092,358	7,034,584	99.19	7,001,853	7,010,030	100.12	6,920,245	6,951,628	100.45	6,848,754	6,970,043	101.77
- ระดับก่อนประถมศึกษา	3-5	2,287,851	2,700,851	118.05	2,268,362	2,688,796	118.53	2,250,577	2,579,190	114.60	2,234,313	2,529,838	113.23	2,213,691	2,385,396	107.76	2,188,483	2,302,944	105.23
- ศูนย์พัฒนาเด็กเล็ก			939,651	41.07		868,152	38.27		793,239	35.25		841,298	37.65		748,437	33.81		683,769	31.24
- อนุบาล เด็กเล็ก/ปฐมวัย			1,761,200	76.98		1,820,644	80.26		1,785,951	79.36		1,688,540	75.57		1,636,959	73.95		1,619,175	73.99
- ระดับประถมศึกษา	6-11	4,729,741	4,817,882	101.86	4,667,488	4,761,465	102.01	4,613,244	4,752,205	103.01	4,567,838	4,744,155	103.86	4,532,216	4,695,591	103.60	4,507,425	4,689,583	104.04
- ระดับมัธยมศึกษา	12-17	5,280,187	4,198,076	79.51	5,194,376	4,186,904	80.60	5,106,104	4,172,741	81.72	5,016,621	4,132,033	82.37	4,926,058	4,166,316	84.58	4,834,733	4,261,685	88.15
- มัธยมศึกษาตอนต้น	12-14	2,568,720	2,276,593	88.63	2,523,937	2,287,269	90.62	2,479,114	2,282,379	92.06	2,434,015	2,265,875	93.09	2,388,029	2,256,037	94.47	2,341,329	2,280,460	97.40
- มัธยมศึกษาตอนปลาย	15-17	2,711,467	1,921,483	70.87	2,670,439	1,899,635	71.14	2,626,990	1,890,362	71.96	2,582,606	1,866,158	72.26	2,538,029	1,910,279	75.27	2,493,404	1,981,225	79.46
- ประเภทสามัญศึกษา			1,270,599	46.86		1,242,079	46.51		1,237,375	47.10		1,208,265	46.78		1,241,779	48.93		1,300,956	52.18
- ประเภทวิชาชีพ			650,884	24.00		657,556	24.62		652,987	24.86		657,893	25.47		668,500	26.34		680,269	27.28
การศึกษาระดับอุดมศึกษา	18-21	3,855,920	2,309,384	59.89	3,821,826	2,234,082	58.46	3,821,825	2,159,583	56.51	3,778,470	2,024,105	53.57	3,727,753	2,040,748	54.74	3,672,312	1,888,405	51.42

หมายเหตุ : ข้อมูลจำนวนนักเรียน นักศึกษา ไม่รวมการศึกษาเฉพาะทาง การศึกษาของสงฆ์/ศาสนาสามัญศึกษา และโรงเรียนนานาชาติ

ตารางที่ 2 อัตราส่วนนักเรียน นักศึกษาต่อประชากร จำนวนรายชั้นเรียน ปีการศึกษา 2560-2564

ระดับชั้น	กลุ่มอายุ วัยเรียน	2560			2561			2562			2563			2564		
		ประชากร	นักเรียน	ร้อยละ	ประชากร	นักเรียน	ร้อยละ	ประชากร	นักเรียน	ร้อยละ	ประชากร	นักเรียน	ร้อยละ	ประชากร	นักเรียน	ร้อยละ
ศูนย์พัฒนาเด็ก/อ.1	3	752,201	1,169,344	155.5	746,781	1,113,180	149.1	741,799	1,136,089	153.2	731,508	1,032,079	141.1	721,498	978,224	135.6
	อ.2	755,619	754,109	99.8	749,710	698,396	93.2	744,317	683,099	91.8	739,360	654,819	88.6	729,100	630,603	86.5
เด็กเล็ก/อ.3	5	760,541	765,343	100.6	754,085	767,614	101.8	748,197	710,650	95.0	742,824	698,498	94.0	737,885	694,117	94.1
	ป.1	765,827	793,730	103.6	758,769	834,942	110.0	752,329	826,767	109.9	746,455	767,459	102.8	741,096	754,600	101.8
ป.2	747,377	785,459	105.1	765,441	767,926	100.3	758,396	811,143	107.0	751,967	811,823	108.0	746,105	763,276	102.3	
ป.3	765,435	785,874	102.7	747,213	778,249	104.2	765,278	763,878	99.8	758,242	806,347	106.3	751,822	815,116	108.4	
ป.4	780,574	797,535	102.2	764,401	783,016	102.4	746,192	775,289	103.9	764,256	762,413	99.8	757,228	812,074	107.2	
ป.5	798,555	799,962	100.2	782,930	794,154	101.4	766,768	779,107	101.6	748,571	772,806	103.2	766,635	767,971	100.2	
ป.6	809,721	798,905	98.7	794,489	793,918	99.9	778,875	787,971	101.2	762,725	774,743	101.6	744,538	776,546	104.3	
ม.1	826,778	800,391	96.8	811,775	784,678	96.7	796,556	780,224	97.9	780,955	774,846	99.2	764,817	771,145	100.8	
ม.2	841,487	755,099	89.7	826,574	771,083	93.3	811,587	756,685	93.2	796,382	754,921	94.8	780,797	766,424	98.2	
ม.3	855,673	731,779	85.5	840,765	726,618	86.4	825,872	728,966	88.3	810,902	726,270	89.6	795,715	742,891	93.4	
ม.4/ปวช.1	872,478	670,651	76.9	857,574	673,571	78.5	842,689	675,414	80.1	827,817	701,824	84.8	812,869	703,974	86.6	
ม.5/ปวช.2	889,731	610,063	68.6	875,077	602,513	68.9	860,200	597,101	69.4	845,341	604,853	71.6	830,495	648,920	78.1	
ม.6/ปวช.3	908,231	618,921	68.1	894,339	614,278	68.7	879,717	593,643	67.5	864,870	603,602	69.8	850,041	628,331	73.9	
อุดมศึกษาเข้าใหม่ปี 1 ^๑	940,885	629,066	66.9	928,495	641,127	69.1	914,637	559,933	61.2	900,048	563,103	62.6	885,235	546,749	61.8	

หมายเหตุ : a หมายถึง รวมนักเรียนมัธยมศึกษาตอนต้นมัธยมศึกษาตอนปลายมัธยมศึกษาอาชีวศึกษาและมัธยมศึกษาการศึกษานอกระบบโรงเรียน

ข้อมูลประชากรใช้จากรายงานการคาดประมาณประชากรของประเทศไทย พ.ศ. 2553-2583 ที่รวมประชากรที่ไม่ได้สัญชาติไทย จัดทำโดยสำนักงานคณะกรรมการพัฒนาการเศรษฐกิจและสังคมแห่งชาติ

ตารางที่ 3 อัตราการเรียนต่อของนักเรียน นักศึกษา จำแนกตามระดับการศึกษา ปีการศึกษา 2560-2564

ระดับการศึกษา	ปีการศึกษา 2560			ปีการศึกษา 2561			ปีการศึกษา 2562			ปีการศึกษา 2563			ปีการศึกษา 2564		
	ผู้เข้าใหม่ ปีการศึกษา 2560	ผู้สำเร็จ ปีการศึกษา 2559	อัตรา การเรียนต่อ	ผู้เข้าใหม่ ปีการศึกษา 2561	ผู้สำเร็จ ปีการศึกษา 2560	อัตรา การเรียนต่อ	ผู้เข้าใหม่ ปีการศึกษา 2562	ผู้สำเร็จ ปีการศึกษา 2561	อัตรา การเรียนต่อ	ผู้เข้าใหม่ ปีการศึกษา 2563	ผู้สำเร็จ ปีการศึกษา 2562	อัตรา การเรียนต่อ	ผู้เข้าใหม่ ปีการศึกษา 2564	ผู้สำเร็จ ปีการศึกษา 2563	อัตรา การเรียนต่อ
ระดับมัธยมศึกษาตอนต้น (ม.1/ป.6)	800,391	791,815	101.1	784,678	779,146	100.7	780,224	779,378	100.1	774,846	783,233	98.9	771,199	768,212	100.4
ระดับมัธยมศึกษาตอนปลาย	670,651	657,273	102.0	673,571	648,557	103.9	675,414	704,152	95.9	701,824	667,201	105.2	703,551	619,551	113.6
- สามัญศึกษา (ม.4/ม.3)	426,757	657,273	64.9	427,053	648,557	65.8	430,111	704,152	61.1	450,506	667,201	67.5	467,583	619,551	75.5
- อาชีวศึกษา (ปวช.1/ม.3)	243,894	657,273	37.1	246,518	648,557	38.0	245,303	704,152	34.8	251,318	667,201	37.7	235,968	619,551	38.1
ระดับอุดมศึกษา *															
- อนุปริญญา/เทียบเท่า (อนุปริญญา/ม.6+ปวช.3)	216,454	504,336	42.9	235,869	495,334	47.6	179,299	482,599	37.2	182,427	500,714	36.4	175,832	513,768	34.2
- ปริญญาตรี (ปริญญาตรี/ม.6+ปวช.3)	413,491	504,336	82.0	405,258	495,334	81.8	380,634	482,599	78.9	380,676	500,714	76.0	370,917	513,768	72.2

ตารางที่ 4 อัตราการสำเร็จการศึกษานักเรียนในระดับการศึกษาขั้นพื้นฐาน จำแนกตามระดับการศึกษา รัฐและเอกชน ปีการศึกษา 2560-2563

ระดับการศึกษา	ปีการศึกษา 2560			ปีการศึกษา 2561			ปีการศึกษา 2562			ปีการศึกษา 2563		
	จำนวนนักเรียน ชั้นสุดท้ายของ ระดับการศึกษา	จำนวนผู้สำเร็จ การศึกษา	อัตรา การสำเร็จ การศึกษา	จำนวนนักเรียน ชั้นสุดท้ายของ ระดับการศึกษา	จำนวนผู้สำเร็จ การศึกษา	อัตรา การสำเร็จ การศึกษา	จำนวนนักเรียน ชั้นสุดท้ายของ ระดับการศึกษา	จำนวนผู้สำเร็จ การศึกษา	อัตรา การสำเร็จ การศึกษา	จำนวนนักเรียน ชั้นสุดท้ายของ ระดับการศึกษา	จำนวนผู้สำเร็จ การศึกษา	อัตรา การสำเร็จ การศึกษา
ระดับประถมศึกษา												
- รัฐ	798,905	779,146	97.5	793,918	779,378	98.2	787,971	783,233	99.4	774,743	768,212	99.2
- เอกชน	629,370	611,065	97.1	620,807	607,415	97.8	613,258	610,728	99.6	600,619	594,549	99.0
	169,535	168,081	99.1	173,111	171,963	99.3	174,713	172,505	98.7	174,124	173,663	99.7
ระดับมัธยมศึกษาตอนต้น												
- รัฐ	731,779	648,557	88.6	726,618	704,152	96.9	728,966	667,201	91.5	726,270	619,551	85.3
- รัฐ	630,588	549,716	87.2	625,526	605,468	96.8	626,441	568,236	90.7	623,745	517,991	83.0
- เอกชน	101,191	98,841	97.7	101,092	98,684	97.6	102,525	98,965	96.5	102,525	101,560	99.1
ระดับมัธยมศึกษาตอนปลาย												
- รัฐ	618,921	495,334	80.0	614,278	482,599	78.6	593,643	500,714	84.3	603,602	513,768	85.1
- เอกชน	502,687	407,945	81.2	494,910	403,611	81.6	475,810	405,482	85.2	482,532	412,677	85.5
- สามัญศึกษา	116,234	87,389	75.2	119,368	78,988	66.2	117,833	95,232	80.8	121,070	101,091	83.5
- รัฐ	401,542	368,407	91.7	400,896	367,665	91.7	379,936	357,018	94.0	379,936	361,736	95.2
- เอกชน	351,532	319,727	91.0	350,173	319,011	91.1	329,548	308,770	93.7	332,120	309,285	93.1
- อาชีวศึกษา	50,010	48,680	97.3	50,723	48,654	95.9	50,388	48,248	95.8	52,695	52,451	99.5
- รัฐ	217,379	126,927	58.4	213,382	114,934	53.9	213,707	143,696	67.2	213,707	152,032	71.1
- เอกชน	151,155	88,218	58.4	144,737	84,600	58.5	146,262	96,712	66.1	150,412	103,392	68.7
- เอกชน	66,224	38,709	58.5	68,645	30,334	44.2	67,445	46,984	69.7	68,375	48,640	71.1

ตารางที่ 5 อัตราการคงอยู่ของนักเรียนในระดับการศึกษาขั้นพื้นฐาน เข้าเรียนชั้น ป.1
ปีการศึกษา 2552 ถึงระดับมัธยมศึกษาตอนปลาย ปีการศึกษา 2564

ระดับการศึกษา	ปีการศึกษา	จำนวนนักเรียน	อัตราการคงอยู่
ป.1	2552	852,069	100.0
ป.2	2553	829,779	97.4
ป.3	2554	816,142	95.8
ป.4	2555	813,574	95.5
ป.5	2556	809,664	95.0
ป.6	2557	797,576	93.6
ม.1	2558	790,727	92.8
ม.2	2559	762,401	89.5
ม.3	2560	731,779	85.9
ม.4/ปวช.1	2561	673,571	79.1
ม.5/ปวช.2	2562	597,101	70.1
ม.6/ปวช.3	2563	603,602	70.8
อุดมศึกษา ปี 1	2564	546,749	64.2
- ม.ปลาย สายสามัญ			
- ม.4	2561	427,053	50.1
- ม.5	2562	398,218	46.7
- ม.6	2563	384,815	45.2
- ม.ปลาย สายอาชีพ (ปวช.)			
- ปวช.1	2561	246,518	28.9
- ปวช.2	2562	198,883	23.3
- ปวช.3	2563	218,787	25.7

ตารางที่ 6 อัตราการคงอยู่ของนักเรียน จำแนกตามระดับการศึกษา ปีการศึกษา 2563-2564

ระดับการศึกษา	ปีการศึกษา 2563			ปีการศึกษา 2564		
	ปีที่เข้าศึกษา	จำนวนนักเรียน	อัตราการคงอยู่	ปีที่เข้าศึกษา	จำนวนนักเรียน	อัตราการคงอยู่
ประถมศึกษา (ป.6/ ป.1)			94.60			96.05
ป.1	2558	819,010		2559	808,489	
ป.6	2563	774,743		2564	776,546	
มัธยมศึกษาตอนต้น (ม.3 / ม.1)			92.56			94.67
ม.1	2561	784,678		2562	784,678	
ม.3	2563	726,270		2564	742,891	
มัธยมศึกษาตอนปลาย		89.61			93.03	
- ประเภทสามัญศึกษา (ม.6 / ม.4)			90.11			92.58
ม.4	2561	427,053		2562	430,111	
ม.6	2563	384,815		2564	398,197	
- ประเภทอาชีวศึกษา (ปวช.3 / ปวช.1)			88.75			93.82
ปวช.1	2561	246,518		2562	245,303	
ปวช.3	2563	218,787		2564	230,134	

ตารางที่ 7 จำนวนและร้อยละของนักเรียน นักศึกษา จำนวนตามระดับการศึกษา ประเภทสถานศึกษาของรัฐบาลและเอกชน ปีการศึกษา 2563-2564

ระดับการศึกษา	ปีการศึกษา 2563				ปีการศึกษา 2564					
	จำนวนนักเรียน/นักศึกษา		ร้อยละ		จำนวนนักเรียน/นักศึกษา		ร้อยละ			
	รวม	รัฐ	เอกชน	รัฐ	รวม	รัฐ	เอกชน	รัฐ		
รวมทั้งหมด	13,288,051	10,543,625	2,744,426	79.35	20.65	13,290,595	10,547,605	2,742,990	79.36	20.64
การศึกษานอกระบบ	11,247,303	8,892,051	2,355,252	79.06	20.94	11,254,212	8,892,256	2,361,956	79.01	20.99
ระดับก่อนประถมศึกษา	2,385,396	1,834,641	550,755	76.91	23.09	2,302,944	1,779,570	523,374	77.27	22.73
ระดับประถมศึกษา	4,695,591	3,616,532	1,079,059	77.02	22.98	4,689,583	3,599,258	1,090,325	76.75	23.25
ระดับมัธยมศึกษา	4,166,316	3,440,878	725,438	82.59	17.41	4,261,685	3,513,428	748,257	82.44	17.56
- ระดับมัธยมศึกษาตอนต้น	2,256,037	1,916,156	339,881	84.93	15.07	2,280,460	1,935,709	344,751	84.88	15.12
- ระดับมัธยมศึกษาตอนปลาย	1,910,279	1,524,722	385,557	79.82	20.18	1,981,225	1,577,719	403,506	79.63	20.37
- ประเภทสามัญศึกษา	1,241,779	1,070,955	170,824	86.24	13.76	1,300,956	1,117,316	183,640	85.88	14.12
- ประเภทอาชีวศึกษา	668,500	453,767	214,733	67.88	32.12	680,269	460,403	219,866	67.68	32.32
การศึกษาดูมศึกษา	2,040,748	1,651,574	389,174	80.93	19.07	2,036,383	1,655,349	381,034	81.29	18.71
อนุปริญญา/เทียบเท่า	380,810	262,464	118,346	68.92	31.08	377,670	261,477	116,193	69.23	30.77
ปริญญาตรี	1,519,811	1,275,683	244,128	83.94	16.06	1,510,735	1,274,675	236,060	84.37	15.63
ประกาศนียบัตรบัณฑิต	9,122	5,481	3,641	60.09	39.91	11,670	7,840	3,830	67.18	32.82
ปริญญาโท	102,683	83,131	19,552	80.96	19.04	105,658	84,762	20,896	80.22	19.78
ประกาศนียบัตรบัณฑิตชั้นสูง	1,228	1,228	-	100.00	0.00	1,299	1,299	-	100.00	0.00
ปริญญาเอก	27,094	23,587	3,507	87.06	12.94	29,351	25,296	4,055	86.18	13.82

ตารางที่ 8 อัตราส่วนนักเรียนต่อครู จำแนกตามระดับการศึกษาและสังกัด ปีการศึกษา 2564

สังกัด	อัตราส่วนนักเรียนต่อครู ปี 2564											
	ระดับก่อนประถมศึกษา			ระดับประถมศึกษา			ระดับมัธยมศึกษาตอนต้น			ระดับมัธยมศึกษาตอนปลาย		
	นักเรียน	ครู	นร. : ครู	นักเรียน	ครู	นร. : ครู	นักเรียน	ครู	นร. : ครู	นักเรียน	ครู	นร. : ครู
รวม	2,302,944	167,923	13.71	4,689,583	321,241	14.60	2,301,524	112,038	20.54	1,992,560	103,754	19.20
กระทรวงศึกษาธิการ	1,395,535	76,779	18.18	4,140,177	267,404	15.48	2,051,243	86,147	23.81	1,861,636	86,709	21.47
กระทรวงการอุดมศึกษา วิทยาศาสตร์ วิจัยและนวัตกรรม	10,672	718	14.86	23,460	1,562	15.02	18,456	952	19.39	25,445	1,235	20.60
กระทรวงมหาดไทย	831,137	85,909	9.67	322,514	40,903	7.88	170,254	20,325	8.38	83,438	13,385	6.23
กระทรวงท่องเที่ยวและกีฬา	-	-	-	30	5	6.00	2,414	281	8.59	2,220	293	7.58
กระทรวงวัฒนธรรม	-	-	-	-	-	-	2,626	132	19.89	3,759	275	13.67
กรุงเทพมหานคร	39,816	2,904	13.71	184,393	9,754	18.90	34,532	1,652	20.90	4,415	225	19.62
สำนักงานตำรวจแห่งชาติ สำนักงานกฤษฎีกา	6,779	690	9.82	18,993	1,605	11.83	927	54	17.17	312	16	19.50
สำนักงานพระพุทธศาสนาแห่งชาติ สำนักงานয়รัฐมนตรี	-	-	-	-	-	-	21,064	2,491	8.46	11,335	1,616	7.01
กระทรวงการพัฒนาสังคมและความมั่นคงของมนุษย์	19,005	923	20.59	16	8	2.00	8	4	2.00	-	-	-

หมายเหตุ : ไม่รวมหน่วยงานที่จัดการศึกษาเฉพาะทาง ตามมาตรา 21 ของพระราชบัญญัติการศึกษาแห่งชาติ พ.ศ. 2542 และที่แก้ไขเพิ่มเติม (ฉบับที่ 2) พ.ศ. 2545 เช่น การไฟฟ้าส่วนภูมิภาค กรมเจ้าท่า การรถไฟแห่งประเทศไทย สถาบันการบับพลเรือน เป็นต้น
 ครู หมายถึง ผู้ปฏิบัติงานการสอนที่เป็นข้าราชการ พนักงาน รวมทั้งครูประจำตามสัญญาจ้างทั้งปีการศึกษา

ตารางที่ 9 อัตราส่วนนักเรียนต่อครูระดับการศึกษาระดับประถมศึกษา รายสังกัด ปีการศึกษา 2564

สังกัด	จำนวนนักเรียน					จำนวนครู	อัตราส่วน นักเรียน ต่อครู
	ก่อน ประถมศึกษา	ประถมศึกษา	มัธยมศึกษา ตอนต้น	มัธยมศึกษา ตอนปลาย (สามัญ)	มัธยมศึกษา ตอนปลาย (อาชีว)		
รวมทุกสังกัด	2,302,944	4,689,583	2,301,524	1,312,291	680,269	702,388	16.1
กระทรวงศึกษาธิการ	1,395,535	4,140,177	2,051,243	1,195,210	666,426	517,039	18.3
สำนักงานคณะกรรมการการศึกษาขั้นพื้นฐาน	872,161	3,049,852	1,706,492	1,010,849	4,037	381,314	17.4
สำนักงานคณะกรรมการส่งเสริมการศึกษาเอกชน	523,374	1,090,325	344,751	183,640	-	97,736	21.9
สำนักงานคณะกรรมการการอาชีวศึกษา (รัฐ)	-	-	-	-	442,523	27,244	16.2
สำนักงานคณะกรรมการการอาชีวศึกษา (เอกชน)	-	-	-	-	219,866	10,665	20.6
องค์กรในกำกับกระทรวงศึกษาธิการ	-	-	-	721	-	80	9.0
- โรงเรียนทิตลิวทียานุสรณ์	-	-	-	721	-	80	9.0
กระทรวงการอุดมศึกษา วิทยาศาสตร์ วิจัยและนวัตกรรม	10,672	23,460	18,456	18,639	6,806	4,264	18.3
กระทรวงการท่องเที่ยวและกีฬา	-	30	2,414	2,220	-	579	8.1
กระทรวงวัฒนธรรม	-	-	2,626	-	3,759	407	15.7
กระทรวงมหาดไทย	831,137	322,514	170,254	80,160	3,278	160,522	8.8
กรุงเทพมหานคร	39,816	184,393	34,532	4,415	-	14,535	18.1
สำนักงานตำรวจแห่งชาติ	6,779	18,993	927	312	-	4,107	6.6
สำนักงานพระพุทธศาสนาแห่งชาติ สำนักงานกฤษฎีกา	-	-	21,064	11,335	-	4,268	7.6
กระทรวงการพัฒนาสังคมและความมั่นคงของมนุษย์	19,005	16	8	-	-	935	20.4

หมายเหตุ : ข้อมูลจำนวนนักเรียน นักศึกษา และครู ไม่รวมการศึกษาเฉพาะทาง การศึกษานอกระบบ การศึกษาของสงฆ์ แผนกสามัญศึกษา และโรงเรียนนานาชาติ

ตารางที่ 10 ร้อยละของงบประมาณรายจ่ายด้านการศึกษากับงบประมาณทั้งหมด และร้อยละของงบประมาณด้านการศึกษากับผลิตภัณฑ์มวลรวมในประเทศ ปีงบประมาณ 2549-2565

หน่วย : ล้านบาท

ปีงบประมาณ	งบประมาณรายจ่าย ด้านการศึกษา	งบประมาณรายจ่าย ทั้งหมด	ผลิตภัณฑ์มวลรวม ในประเทศ (GDP)	% งบฯ ด้านการศึกษา ต่องบฯ ของประเทศ	% งบฯ ด้านการศึกษา ต่อ GDP
2549	295,622.80	1,360,000.00	8,400,644.0	21.7	3.5
2550	355,241.10	1,566,200.00	9,076,301.0	22.7	3.9
2551	364,634.20	1,660,000.00	9,706,929.0	22.0	3.8
2552	419,233.20	1,951,700.00	9,658,667.0	21.5	4.3
2553	379,124.80	1,700,000.00	10,808,145.0	22.3	3.5
2554	423,562.00	2,169,967.50	11,306,906.0	19.5	3.7
2555	445,527.50	2,380,000.00	12,357,342.0	18.7	3.6
2556	493,927.10	2,400,000.00	12,915,158.0	20.6	3.8
2557	518,519.10	2,525,000.00	13,230,301.0	20.5	3.9
2558	531,044.80	2,575,000.00	13,743,463.0	20.6	3.9
2559	549,708.10	2,776,000.00	14,590,337.0	19.8	3.8
2560	536,732.00	2,923,000.00	15,488,664.0	18.4	3.5
2561	523,569.40	3,050,000.00	16,368,705.0	17.2	3.2
2562	510,427.00	3,000,000.00	16,898,090.0	17.0	3.0
2563	493,724.00	3,200,000.00	15,703,021.0	15.4	3.1
2564	482,764.50	3,285,962.50	16,409,700.0	14.7	2.9
2565	456,240.10	3,100,000.00	17,345,000.0	14.7	2.6

ที่มา : รายงานงบประมาณโดยสังเขป ฉบับปรับปรุง ตามพระราชบัญญัติงบประมาณรายจ่าย
สำนักงบประมาณ สำนักนายกรัฐมนตรี

ตารางที่ 11 ร้อยละของงบประมาณรายจ่ายด้านการศึกษา จำแนกตามการศึกษา ปีงบประมาณ 2558-2565

การศึกษา	ปีงบประมาณ							
	2558	2559	2560	2561	2562	2563	2564	2565
รวม	100.0	100.0	100.0	100.0	100.0	100.0	100.0	100.0
ระดับก่อนประถมศึกษา ประถมศึกษา และมัธยมศึกษา	73.0	70.6	70.1	62.1	66.4	69.2	68.3	67.6
ระดับอุดมศึกษา	18.4	19.4	21.0	20.7	19.4	20.4	21.2	22.8
การศึกษาไม่กำหนดระดับ	0.5	1.7	0.6	0.7	0.5	0.5	0.5	0.5
การบริการสนับสนุนการศึกษา	0.0	0.0	0.3	1.3	0.7	2.2	2.5	1.9
การวิจัยและพัฒนาทางการศึกษา	4.2	4.6	2.8	9.1	2.0	0.2	0.1	0.0
การศึกษาอื่น	3.8	3.7	5.2	6.1	8.5	7.6	7.5	7.1

ที่มา : สำนักงบประมาณ สำนักนายกรัฐมนตรี ตารางที่ 45

ตารางที่ 12 ร้อยละของอัตราการเพิ่ม/ลดของงบประมาณด้านการศึกษา จำแนกตามการศึกษา ปีงบประมาณ 2559-2565

การศึกษา	ปีงบประมาณ						
	2558/2559	2559/2560	2560/2561	2561/2562	2562/2563	2563/2564	2564/2565
รวม	3.5	-2.4	-2.5	0.0	-5.7	-2.2	-5.5
ระดับก่อนประถมศึกษา ประถมศึกษา และมัธยมศึกษา	0.1	-3.1	-13.5	6.9	-1.8	-3.5	-6.5
ระดับอุดมศึกษา	9.3	5.8	-4.1	-6.0	-1.2	1.6	1.9
การศึกษาไม่กำหนดระดับ	231.4	-66.2	21.3	-28.9	-9.0	-9.6	-0.4
การวิจัยและพัฒนาทางการศึกษา	-	-	378.5	-50.9	215.9	13.1	-27.7
การบริการสนับสนุนการศึกษา	12.7	-40.0	211.9	-78.2	-92.5	-66.6	-25.7
การศึกษาอื่น	0.3	37.8	13.9	39.8	-15.5	-3.7	-10.1

ที่มา : ตารางที่ 45

ตารางที่ 13 ร้อยละของงบประมาณรายจ่ายทั้งประเทศ จำแนกตามลักษณะงาน ปีงบประมาณ 2559-2565

หน่วย : ล้านบาท

ลักษณะงาน	ปีงบประมาณ						
	2559	2560	2561	2562	2563	2564	2565
รวมทั้งหมด	100.00	100.00	100.00	100.00	100.00	100.00	100.00
การบริหารทั่วไป	35.95	36.30	36.09	35.23	36.04	36.87	34.96
- การบริหารทั่วไปของรัฐ	22.40	22.60	22.97	22.01	22.21	23.46	22.42
- การป้องกันประเทศ	7.44	7.40	7.22	7.12	7.46	7.14	6.40
- การรักษาความสงบภายใน	6.11	6.31	5.90	6.09	6.37	6.27	6.15
การเศรษฐกิจ	21.17	21.02	21.99	21.52	21.40	21.35	20.38
- การเศรษฐกิจ	21.17	21.02	21.99	21.52	21.40	21.35	20.38
การบริการชุมชนและสังคม	42.88	42.68	41.91	43.25	42.56	41.78	44.66
- สิ่งแวดล้อม	0.15	0.25	0.34	0.28	0.36	0.40	0.49
- การศึกษา	20.62	19.80	18.36	17.17	17.01	15.43	14.69
- การสาธารณสุข	10.14	9.88	10.11	9.90	10.38	9.14	10.47
- การสังคมสงเคราะห์	8.85	9.52	9.26	11.52	12.33	12.93	13.90
- การเคหะและชุมชน	2.28	2.45	3.08	3.68	1.80	3.23	4.49
- การศาสนาและวัฒนธรรม และนันทนาการ	0.84	0.78	0.75	0.70	0.67	0.66	0.62

ตารางที่ 14 ร้อยละของงบประมาณรายจ่ายด้านการศึกษา จำแนกตามงบรายจ่าย ปีงบประมาณ 2562-2565

หน่วย : ร้อยละ

ประเภท	ปีงบประมาณ			
	2562	2563	2564	2565
รวม	100.0	100.0	100.0	100.0
งบบุคลากร	46.64	48.95	48.54	48.26
งบลงทุน	6.58	6.25	6.07	5.78
งบดำเนินงาน	5.64	4.27	4.32	3.70
เงินอุดหนุน	38.75	37.67	38.47	39.90
รายจ่ายอื่น	2.39	2.86	2.61	2.36

ที่มา : งบประมาณโดยสังเขป สำนักงบประมาณ สำนักนายกรัฐมนตรี ฉบับปรับปรุง ตามพระราชบัญญัติงบประมาณรายจ่าย

ส่วนที่ 2
ข้อมูลด้านการศึกษา

จำนวนนักเรียน นักศึกษา
ปีการศึกษา 2564

ตารางที่ 15 จำนวนนักเรียน นักศึกษา จำแนกตามระดับการศึกษา ชั้นเรียน และเพศ ปีการศึกษา 2564

ระดับการศึกษา	ปีการศึกษา 2564		
	รวม	ชาย	หญิง
รวมทั้งหมด	13,290,595	6,575,651	6,714,944
ระดับก่อนประถมศึกษา	2,302,944	1,183,734	1,119,210
ศูนย์พัฒนาเด็ก	683,769	351,685	332,084
เด็กเล็ก/ปฐมวัย	19,005	9,919	9,086
อ.1	294,455	152,160	142,295
อ.2	630,603	323,281	307,322
อ.3	675,112	346,689	328,423
ระดับประถมศึกษา	4,689,583	2,420,656	2,268,927
ป.1	754,600	390,377	364,223
ป.2	763,276	394,380	368,896
ป.3	815,116	420,953	394,163
ป.4	812,074	418,991	393,083
ป.5	767,971	395,801	372,170
ป.6	776,546	400,154	376,392
ระดับมัธยมศึกษา	4,261,685	2,090,397	2,171,288
มัธยมศึกษาตอนต้น	2,280,460	1,145,646	1,134,814
ม.1	771,145	392,208	378,937
ม.2	766,424	384,807	381,617
ม.3	742,891	368,631	374,260
มัธยมศึกษาตอนปลาย	1,981,225	944,751	1,036,474
- ประเภทสามัญศึกษา	1,300,956	528,898	772,058
ม.4	468,006	193,465	274,541
ม.5	434,753	176,830	257,923
ม.6	398,197	158,603	239,594
- ประเภทอาชีวศึกษา	680,269	415,853	264,416
ปวช.1	235,968	148,241	87,727
ปวช.2	214,167	126,691	87,476
ปวช.3	230,134	140,921	89,213

ตารางที่ 15 (ต่อ) จำนวนนักเรียน นักศึกษา จำแนกตามระดับการศึกษา ชั้นเรียน และเพศ ปีการศึกษา 2564

ระดับการศึกษา	ปีการศึกษา 2559		
	รวม	ชาย	หญิง
ระดับอุดมศึกษา	2,036,383	880,864	1,155,519
ต่ำกว่าปริญญาตรี	377,670	214,992	162,678
ปริญญาตรี	1,510,735	602,714	908,021
สูงกว่าปริญญาตรี	147,978	63,158	84,820
- ประกาศนียบัตรบัณฑิต	11,670	3,566	8,104
- ปริญญาโท	105,658	44,455	61,203
- ประกาศนียบัตรบัณฑิตชั้นสูง	1,299	577	722
- ปริญญาเอก	29,351	14,560	14,791

ตารางที่ 16 จำนวนนักศึกษาระดับอุดมศึกษา จำแนกตามประเภทสถาบัน และเพศ ปีการศึกษา 2564

ประเภทสถาบัน	ปีการศึกษา 2564		
	รวม	ชาย	หญิง
รวมสถาบันจำกัดรับและไม่จำกัดรับ	2,036,383	880,864	1,155,519
ต่ำกว่าปริญญาตรี	377,670	214,992	162,678
ปริญญาตรี	1,510,735	602,714	908,021
สูงกว่าปริญญาตรี	147,978	63,158	84,820
- ประกาศนียบัตรบัณฑิต	11,670	3,566	8,104
- ปริญญาโท	105,658	44,455	61,203
- ประกาศนียบัตรบัณฑิตชั้นสูง	1,299	577	722
- ปริญญาเอก	29,351	14,560	14,791
ประเภทสถาบันจำกัดรับ	1,847,392	804,131	1,043,261
ต่ำกว่าปริญญาตรี	377,670	214,992	162,678
ปริญญาตรี	1,332,871	530,207	802,664
สูงกว่าปริญญาตรี	136,851	58,932	77,919
- ประกาศนียบัตรบัณฑิต	11,670	3,566	8,104
- ปริญญาโท	95,231	40,601	54,630
- ประกาศนียบัตรบัณฑิตชั้นสูง	1,299	577	722
- ปริญญาเอก	28,651	14,188	14,463
ประเภทสถาบันไม่จำกัดรับ	188,991	76,733	112,258
ปริญญาตรี	177,864	72,507	105,357
สูงกว่าปริญญาตรี	11,127	4,226	6,901
- ปริญญาโท	10,427	3,854	6,573
- ปริญญาเอก	700	372	328

ตารางที่ 18 จำนวนนักเรียนระดับประถมศึกษา จำนวนตามชั้นเรียน และเพศ รายสังกัด ปีการศึกษา 2564

สังกัด	ชั้นเรียน																							
	รวม			ป.1			ป.2			ป.3			ป.4			ป.5			ป.6					
	รวม	ชาย	หญิง	รวม	ชาย	หญิง	รวม	ชาย	หญิง	รวม	ชาย	หญิง	รวม	ชาย	หญิง	รวม	ชาย	หญิง	รวม	ชาย	หญิง			
รวมทั้งหมด	4,689,583	2,420,656	2,268,927	754,600	390,377	364,223	765,276	394,380	368,896	815,116	420,953	394,163	812,074	418,991	393,083	767,971	395,801	372,170	776,546	400,154	376,392			
กระทรวงศึกษาธิการ	4,140,177	2,138,022	2,002,155	664,785	343,837	320,948	675,005	347,594	325,411	719,239	371,635	347,604	717,670	370,377	347,293	678,417	350,056	328,361	687,061	354,523	332,538			
สำนักงานคณะกรรมการการศึกษาขั้นพื้นฐาน	3,049,852	1,585,375	1,464,477	484,758	252,426	232,332	490,940	254,877	236,063	527,517	273,906	253,611	529,701	275,434	254,267	503,916	261,979	241,937	513,020	266,753	246,267			
- สำนักนโยบายและแผนการศึกษาขั้นพื้นฐาน	3,036,882	1,577,690	1,459,192	483,601	251,719	231,882	489,365	253,940	235,425	525,533	272,706	252,827	527,230	273,973	253,257	501,200	260,416	240,784	509,953	264,936	245,017			
- สำนักบริหารงานการศึกษาพิเศษ	12,970	7,685	5,285	1,157	707	450	1,575	937	638	1,984	1,200	784	2,471	1,461	1,010	2,716	1,563	1,153	3,067	1,817	1,250			
- กรมส่งเสริมการศึกษานอกระบบและการศึกษาตามอัธยาศัย	5,309	3,374	1,935	663	411	252	750	469	281	820	521	299	958	613	345	1,024	643	381	1,094	717	377			
- กรมส่งเสริมการค้าระหว่างประเทศ (สำหรับผู้ถือโอกาส)	7,661	4,311	3,350	494	296	198	825	468	357	1,164	679	485	1,513	888	665	1,692	920	772	1,973	1,100	873			
สำนักงานคณะกรรมการส่งเสริมการศึกษาเอกชน	1,090,325	552,647	537,678	180,027	91,411	88,616	182,065	92,717	89,348	191,722	97,729	93,993	187,969	94,943	93,026	174,501	88,077	86,424	174,041	87,770	86,271			
กระทรวงการอุดมศึกษา วิทยาศาสตร์ วิจัยและนวัตกรรม	23,460	12,140	11,320	4,844	2,528	2,316	4,262	2,241	2,021	3,967	2,034	1,933	3,672	1,898	1,774	3,802	1,958	1,844	2,913	1,481	1,432			
กระทรวงการท่องเที่ยวและกีฬา	30	13	17	-	-	-	-	-	-	-	-	-	2	-	2	11	7	4	17	6	11			
มหาวิทยาลัยราชภัฏวชิรเวศน์	30	13	17	-	-	-	-	-	-	-	-	-	2	-	2	11	7	4	17	6	11			
- โรงเรียนกีฬา	30	13	17	-	-	-	-	-	-	-	-	-	2	-	2	11	7	4	17	6	11			
กระทรวงมหาดไทย	322,514	165,141	157,373	52,832	27,334	25,498	53,311	27,517	25,794	56,838	29,090	27,748	55,345	28,301	27,044	52,074	26,455	25,619	52,114	26,444	25,670			
องค์การบริหารส่วนท้องถิ่น	315,466	161,573	153,893	51,814	26,813	25,001	52,190	26,931	25,259	55,515	28,406	27,109	54,126	27,697	26,429	50,920	25,866	25,054	50,901	25,860	25,041			
เมืองพัทยา	7,048	3,568	3,480	1,018	521	497	1,121	586	535	1,323	684	639	1,219	604	615	1,154	589	565	1,213	584	629			
กรุงเทพมหานคร	184,393	95,348	89,045	28,775	14,890	13,885	29,448	15,319	14,129	31,807	16,489	15,318	32,208	16,744	15,464	30,724	15,770	14,954	31,431	16,136	15,295			
สำนักงานการศึกษา กรุงเทพมหานคร	184,393	95,348	89,045	28,775	14,890	13,885	29,448	15,319	14,129	31,807	16,489	15,318	32,208	16,744	15,464	30,724	15,770	14,954	31,431	16,136	15,295			
สำนักงานตำรวจแห่งชาติ สำนักนายกรัฐมนตรี	18,993	9,976	9,017	3,364	1,788	1,576	3,249	1,708	1,541	3,263	1,703	1,560	3,172	1,666	1,506	2,938	1,550	1,388	3,007	1,561	1,446			
กองบัญชาการตำรวจตระเวนชายแดน	18,993	9,976	9,017	3,364	1,788	1,576	3,249	1,708	1,541	3,263	1,703	1,560	3,172	1,666	1,506	2,938	1,550	1,388	3,007	1,561	1,446			
กระทรวงการพัฒนาสังคมและความมั่นคงของมนุษย์	16	16	-	-	-	-	1	1	-	2	2	-	5	5	-	5	5	-	3	3	-			
กิจการเด็กและเยาวชน	16	16	-	-	-	-	1	1	-	2	2	-	5	5	-	5	5	-	3	3	-			

ตารางที่ 19 จำนวนนักเรียนระดับมัธยมศึกษาตอนต้น จำแนกตามชั้นเรียน และเพศ รายสังกัด ปีการศึกษา 2564

สังกัด	ชั้นเรียน											
	รวม			ม.1			ม.2			ม.3		
	รวม	ชาย	หญิง	รวม	ชาย	หญิง	รวม	ชาย	หญิง	รวม	ชาย	หญิง
รวมทั้งหมด	2,280,460	1,145,646	1,134,814	771,145	392,208	378,937	766,424	384,807	381,617	742,891	368,631	374,260
กระทรวงศึกษาธิการ	2,051,243	1,024,908	1,026,335	692,381	350,203	342,178	688,972	344,001	344,971	669,890	330,704	339,186
สำนักงานคณะกรรมการการศึกษาขั้นพื้นฐาน	1,706,492	851,076	855,416	577,129	291,557	285,572	572,225	285,106	287,119	557,138	274,413	282,725
- สำนักงานนโยบายและแผนการศึกษาขั้นพื้นฐาน	1,688,270	841,795	846,475	571,258	288,508	282,750	565,988	281,945	284,043	551,024	271,342	279,682
- สำนักบริหารงานการศึกษาพิเศษ	18,222	9,281	8,941	5,871	3,049	2,822	6,237	3,161	3,076	6,114	3,071	3,043
- ประเภทการศึกษาพิเศษ (สำหรับคนพิการ)	3,660	2,369	1,291	1,237	814	423	1,219	789	430	1,204	766	438
- ประเภทการศึกษาสงเคราะห์ (สำหรับผู้ด้อยโอกาส)	14,562	6,912	7,650	4,634	2,235	2,399	5,018	2,372	2,646	4,910	2,305	2,605
สำนักงานคณะกรรมการส่งเสริมการศึกษาเอกชน	344,751	173,832	170,919	115,252	58,646	56,606	116,747	58,895	57,852	112,752	56,291	56,461
กระทรวงการอุดมศึกษา วิทยาศาสตร์ วิจัยและนวัตกรรม	18,456	9,145	9,311	6,497	3,141	3,356	6,167	3,073	3,094	5,792	2,931	2,861
กระทรวงการท่องเที่ยวและกีฬา	2,414	1,442	972	780	488	292	846	498	348	788	456	332
มหาวิทยาลัยการกีฬาแห่งชาติ	2,414	1,442	972	780	488	292	846	498	348	788	456	332
- โรงเรียนกีฬา	2,414	1,442	972	780	488	292	846	498	348	788	456	332
กระทรวงวัฒนธรรม	2,626	857	1,769	768	260	508	958	307	651	900	290	610
สถาบันบัณฑิตพัฒนศิลป์	2,626	857	1,769	768	260	508	958	307	651	900	290	610
- วิทยาลัยนาฏศิลป์	2,626	857	1,769	768	260	508	958	307	651	900	290	610
กระทรวงมหาดไทย	170,254	90,063	80,191	57,954	31,092	26,862	57,485	30,470	27,015	54,815	28,501	26,314
องค์กรปกครองส่วนท้องถิ่น	166,706	88,258	78,448	56,731	30,474	26,257	56,323	29,878	26,445	53,652	27,906	25,746
เมืองพัทยา	3,548	1,805	1,743	1,223	618	605	1,162	592	570	1,163	595	568
กรุงเทพมหานคร	34,532	18,830	15,702	12,378	6,852	5,526	11,716	6,350	5,366	10,438	5,628	4,810
สำนักงานการศึกษา กรุงเทพมหานคร	34,532	18,830	15,702	12,378	6,852	5,526	11,716	6,350	5,366	10,438	5,628	4,810
สำนักงานตำรวจแห่งชาติ สำนักงานกฤษฎีกา	927	396	531	379	167	212	280	108	172	268	121	147
กองบัญชาการตำรวจตระเวนชายแดน	927	396	531	379	167	212	280	108	172	268	121	147
กระทรวงการพัฒนาสังคมและความมั่นคงของมนุษย์	8	5	3	8	5	3	-	-	-	-	-	-
กิจการเด็กและเยาวชน	8	5	3	8	5	3	-	-	-	-	-	-

ตารางที่ 20 จำนวนนักเรียนระดับมัธยมศึกษาตอนปลาย (ประเภทสามัญศึกษา) จำแนกตามชั้นเรียน และเพศ รายสังกัด ปีการศึกษา 2564

สังกัด	ชั้นเรียน														
	รวม			ม.4			ม.5			ม.6					
	รวม	ชาย	หญิง	รวม	ชาย	หญิง	รวม	ชาย	หญิง	รวม	ชาย	หญิง			
รวมทั้งหมด	1,300,956	528,898	772,058	468,006	193,465	274,541	434,753	176,830	257,923	398,197	158,603	239,594			
กระทรวงศึกษาธิการ	1,195,210	483,049	712,161	428,640	176,111	252,529	399,377	161,459	237,918	367,193	145,479	221,714			
สำนักงานคณะกรรมการการศึกษาขั้นพื้นฐาน	1,010,849	402,982	607,867	362,886	147,265	215,621	337,122	134,363	202,759	310,841	121,354	189,487			
- สำนักงานโยกย้ายและแผนการศึกษาขั้นพื้นฐาน	998,199	397,670	600,529	358,329	145,285	213,044	332,819	132,592	200,227	307,051	119,793	187,258			
- สำนักงานบริหารงานการศึกษาพิเศษ	12,650	5,312	7,338	4,557	1,980	2,577	4,303	1,771	2,532	3,790	1,561	2,229			
- ประเภทการศึกษาพิเศษ (สำหรับคนพิการ)	2,877	1,771	1,106	1,011	630	381	938	575	363	928	566	362			
- ประเภทการศึกษาสงเคราะห์ (สำหรับผู้ด้อยโอกาส)	9,773	3,541	6,232	3,546	1,350	2,196	3,365	1,196	2,169	2,862	995	1,867			
สำนักงานคณะกรรมการส่งเสริมการศึกษาเอกชน	183,640	79,589	104,051	65,513	28,691	36,822	62,013	26,934	35,079	56,114	23,964	32,150			
องค์กรไม่กึ่งกระทรวงศึกษาธิการ	721	478	243	241	155	86	242	162	80	238	161	77			
- โรงเรียนเมธีดลวิทยานุสรณ์	721	478	243	241	155	86	242	162	80	238	161	77			
กระทรวงการอุดมศึกษา วิทยาศาสตร์ วิจัยและนวัตกรรม	18,639	7,952	10,687	7,104	3,038	4,066	6,180	2,642	3,538	5,355	2,272	3,083			
กระทรวงการท่องเที่ยวและกีฬา	2,220	1,270	950	785	451	334	747	441	306	688	378	310			
มหาวิทยาลัยการกีฬาแห่งชาติ	2,220	1,270	950	785	451	334	747	441	306	688	378	310			
- โรงเรียนกีฬา	2,220	1,270	950	785	451	334	747	441	306	688	378	310			
กระทรวงมหาดไทย	80,160	34,397	45,763	29,736	13,049	16,687	26,877	11,534	15,343	23,547	9,814	13,733			
องค์กรปกครองส่วนท้องถิ่น	79,376	34,142	45,234	29,417	12,950	16,467	26,613	11,449	15,164	23,346	9,743	13,603			
เมืองพัทยา	784	255	529	319	99	220	264	85	179	201	71	130			
กรุงเทพมหานคร	4,415	2,093	2,322	1,636	776	860	1,454	701	753	1,325	616	709			
สำนักงานการศึกษา กรุงเทพมหานคร	4,415	2,093	2,322	1,636	776	860	1,454	701	753	1,325	616	709			
สำนักงานตำรวจแห่งชาติ สำนักงานกฤษฎีกา	312	137	175	105	40	65	118	53	65	89	44	45			
กองบัญชาการตำรวจตระเวนชายแดน	312	137	175	105	40	65	118	53	65	89	44	45			

ตารางที่ 21 จำนวนนักเรียนระดับมัธยมศึกษาตอนปลาย (ประเภทอาชีพศึกษา) จำแนกตามชั้นเรียน และเพศ รายสังกัด ปีการศึกษา 2564

สังกัด	ชั้นเรียน											
	รวม			ปวช.1			ปวช.2			ปวช.3		
	รวม	ชาย	หญิง	รวม	ชาย	หญิง	รวม	ชาย	หญิง	รวม	ชาย	หญิง
รวมทั้งหมด	680,269	415,853	264,416	235,968	148,241	87,727	214,167	126,691	87,476	230,134	140,921	89,213
กระทรวงศึกษาธิการ	666,426	407,473	258,953	230,902	145,027	85,875	209,547	124,000	85,547	225,977	138,446	87,531
สำนักงานคณะกรรมการการศึกษานานาชาติ	4,037	2,051	1,986	1,522	816	706	1,275	650	625	1,240	585	655
- ประเภทสามัญศึกษา	3,830	1,940	1,890	1,449	770	679	1,199	612	587	1,182	558	624
- ประเภทการศึกษาพิเศษ	3	2	1	-	-	-	3	2	1	-	-	-
- ประเภทการศึกษาสงเคราะห์ (สำหรับผู้ด้อยโอกาส)	204	109	95	73	46	27	73	36	37	58	27	31
สำนักงานคณะกรรมการการอาชีวศึกษา	662,389	405,422	256,967	229,380	144,211	85,169	208,272	123,350	84,922	224,737	137,861	86,876
- อาชีวศึกษา (รัฐ)	442,523	283,359	159,164	154,410	101,814	52,596	135,800	84,071	51,729	152,313	97,474	54,839
- อาชีวศึกษา (เอกชน)	219,866	122,063	97,803	74,970	42,397	32,573	72,472	39,279	33,193	72,424	40,387	32,037
กระทรวงการอุดมศึกษา วิทยาศาสตร์ วิจัยและนวัตกรรม	6,806	4,791	2,015	2,552	1,843	709	2,219	1,529	690	2,035	1,419	616
- สถาบันอุดมศึกษาของรัฐ	5,061	3,627	1,434	1,804	1,304	500	1,598	1,166	432	1,659	1,157	502
- วิทยาลัยชุมชน	1,745	1,164	581	748	539	209	621	363	258	376	262	114
กระทรวงวัฒนธรรม	3,759	1,569	2,190	1,264	565	699	1,281	515	766	1,214	489	725
สถาบันบัณฑิตพัฒนศิลป์	3,759	1,569	2,190	1,264	565	699	1,281	515	766	1,214	489	725
- วิทยาลัยนาฏศิลป์	3,192	1,290	1,902	1,057	451	606	1,135	454	681	1,000	385	615
- วิทยาลัยช่างศิลป์	567	279	288	207	114	93	146	61	85	214	104	110
กระทรวงมหาดไทย	3,278	2,020	1,258	1,250	806	444	1,120	647	473	908	567	341
องค์กรปกครองส่วนท้องถิ่น	3,278	2,020	1,258	1,250	806	444	1,120	647	473	908	567	341

จำนวนผู้สำเร็จการศึกษา
ปีการศึกษา 2563

ตารางที่ 23 จำนวนผู้สำเร็จการศึกษา จำแนกตามระดับ/ประเภทการศึกษา และเพศ ปีการศึกษา 2563

ระดับ/ประเภทการศึกษา	จำนวนผู้สำเร็จ		
	รวม	ชาย	หญิง
รวมทั้งหมด	2,371,028	1,112,997	1,258,031
ระดับการศึกษาขั้นพื้นฐาน	1,901,531	913,355	988,176
ประถมศึกษา (ป.6)	768,212	395,229	372,983
มัธยมศึกษาตอนต้น (ม.3)	619,551	293,433	326,118
มัธยมศึกษาตอนปลาย	513,768	224,693	289,075
- ประเภทสามัญศึกษา (ม.6)	361,736	138,099	223,637
- ประเภทอาชีวศึกษา (ปวช.3)	152,032	86,594	65,438
ระดับอุดมศึกษา	469,497	199,642	269,855
ต่ำกว่าปริญญาตรี	146,644	79,669	66,975
ปริญญาตรี	286,029	105,653	180,376
สูงกว่าปริญญาตรี	36,824	14,320	22,504
- ประกาศนียบัตรบัณฑิต	5,086	1,338	3,748
- ปริญญาโท	27,153	10,769	16,384
- ประกาศนียบัตรบัณฑิตชั้นสูง	577	242	335
- ปริญญาเอก	4,008	1,971	2,037

หมายเหตุ : ระดับอุดมศึกษารวมทั้งสถาบันจำกัดรับ และไม่จำกัดรับ

ตารางที่ 24 จำนวนผู้สำเร็จการศึกษาระดับอุดมศึกษา จำแนกตามระดับ/ประเภทการศึกษา และเพศ ปีการศึกษา 2563

ระดับ/ประเภทการศึกษา	จำนวนผู้สำเร็จ		
	รวม	ชาย	หญิง
รวมทั้งหมด	469,497	199,642	269,855
ต่ำกว่าปริญญาตรี	146,644	79,669	66,975
ปริญญาตรี	286,029	105,653	180,376
สูงกว่าปริญญาตรี	36,824	14,320	22,504
- ประกาศนียบัตรบัณฑิต	5,086	1,338	3,748
- ปริญญาโท	27,153	10,769	16,384
- ประกาศนียบัตรบัณฑิตชั้นสูง	577	242	335
- ปริญญาเอก	4,008	1,971	2,037
ประเภทสถาบันจำกัดรับ	463,616	197,254	266,362
ต่ำกว่าปริญญาตรี	146,644	79,669	66,975
ปริญญาตรี	281,400	103,695	177,705
สูงกว่าปริญญาตรี	35,572	13,890	21,682
- ประกาศนียบัตรบัณฑิต	4,880	1,323	3,557
- ปริญญาโท	26,107	10,354	15,753
- ประกาศนียบัตรบัณฑิตชั้นสูง	577	242	335
- ปริญญาเอก	4,008	1,971	2,037
ประเภทสถาบันไม่จำกัดรับ	5,881	2,388	3,493
ปริญญาตรี	4,629	1,958	2,671
สูงกว่าปริญญาตรี	1,252	430	822
- ปริญญาโท	1,046	415	631

ตารางที่ 25 จำนวนผู้สำเร็จการศึกษาระดับการศึกษาระดับปริญญาตรี และ เพศ รายสังกัด ปีการศึกษา 2563

สังกัด	ประถมศึกษา (ป.6)			มัธยมศึกษาตอนต้น (ม.3)			มัธยมศึกษาตอนปลาย					
	รวม	ชาย	หญิง	รวม	ชาย	หญิง	ม.6			ปวช.3		
							รวม	ชาย	หญิง	รวม	ชาย	หญิง
รวมทั้งหมด	768,212	395,229	372,983	619,551	293,433	326,118	361,736	138,099	223,637	152,032	86,594	65,438
กระทรวงศึกษาธิการ	679,445	349,899	329,546	599,535	283,264	316,271	331,515	125,451	206,064	149,380	85,168	64,212
สำนักงานคณะกรรมการการศึกษาระดับมัธยมศึกษาตอนต้น	505,782	262,887	242,895	497,975	233,139	264,836	278,828	103,304	175,524	1,029	411	618
สำนักงานคณะกรรมการการอาชีวศึกษา (อาชีวศึกษา)	-	-	-	-	-	-	-	-	-	99,711	58,657	41,054
สำนักงานคณะกรรมการส่งเสริมการศึกษาเอกชน	173,663	87,012	86,651	101,560	50,125	51,435	52,451	21,986	30,465	-	26,100	22,540
โรงเรียนมหิดลวิทยานุสรณ์ (องค์กรในกำกับ ศส.)	-	-	-	-	-	-	236	161	75	-	-	-
กระทรวงการอุดมศึกษา วิทยาศาสตร์ วิจัยและนวัตกรรม	2,994	1,523	1,471	5,414	2,620	2,794	5,047	2,153	2,894	848	575	273
กระทรวงการท่องเที่ยวและกีฬา	14	7	7	781	442	339	598	332	266	-	-	-
มหาวิทยาลัยการกีฬาแห่งชาติ	14	7	7	781	442	339	598	332	266	-	-	-
กระทรวงวัฒนธรรม	-	-	-	842	233	609	881	298	583	991	340	651
สถาบันบัณฑิตพัฒนศิลป์	-	-	-	842	233	609	881	298	583	991	340	651
- วิทยาลัยนาฏศิลป์	-	-	-	842	233	609	881	298	583	881	298	583
- วิทยาลัยช่างศิลป์	-	-	-	-	-	-	-	-	-	110	42	68
กระทรวงมหาดไทย	51,477	26,126	25,351	2,305	1,169	1,136	22,585	9,353	13,232	813	511	302
กรมส่งเสริมการปกครองท้องถิ่น	51,477	26,126	25,351	2,305	1,169	1,136	22,585	9,353	13,232	813	511	302
- สำนักงานประสานและพัฒนาการจัดการศึกษาท้องถิ่น	50,180	25,498	24,682	1,179	601	578	22,399	9,297	13,102	813	511	302
- เมืองพัทยา	1,297	628	669	1,126	568	558	186	56	130	-	-	-
กรุงเทพมหานคร	31,529	16,298	15,231	10,554	5,653	4,901	1,110	512	598	-	-	-
สำนักงานการศึกษา กรุงเทพมหานคร	31,529	16,298	15,231	10,554	5,653	4,901	1,110	512	598	-	-	-
- สำนักยุทธศาสตร์การศึกษา	31,529	16,298	15,231	10,554	5,653	4,901	1,110	512	598	-	-	-
สำนักงานตำรวจแห่งชาติ สำนักงานกฤษฎีกา	2,748	1,375	1,373	109	49	60	-	-	-	-	-	-
กองบัญชาการตำรวจนครบาล (จร. ตชด.)	2,748	1,375	1,373	109	49	60	-	-	-	-	-	-
กระทรวงการพัฒนาสังคมและความมั่นคงของมนุษย์	5	1	4	11	3	8	-	-	-	-	-	-
- กิจการเด็กและเยาวชน	5	1	4	11	3	8	-	-	-	-	-	-

จำนวนผู้เข้าใหม่
ปีการศึกษา 2564

ตารางที่ 27 จำนวนผู้เข้าใหม่ จำแนกตามระดับ/ประเภทการศึกษา และเพศ ปีการศึกษา 2564

ระดับ/ประเภทการศึกษา	จำนวนผู้เข้าใหม่		
	รวม	ชาย	หญิง
รวมทั้งหมด	1,223,765	598,149	625,616
ระดับการศึกษาขั้นพื้นฐาน	635,087	327,945	307,142
อนุบาล 1/เด็กเล็ก	629,442	325,069	304,373
ประถมศึกษา (ป.1)	754,600	390,377	364,223
มัธยมศึกษาตอนต้น (ม.1)	771,199	392,185	379,014
มัธยมศึกษาตอนปลาย	703,551	341,453	362,098
- ประเภทสามัญศึกษา (ม.4)	467,583	193,212	274,371
- ประเภทอาชีวศึกษา (ปวช.1)	235,968	148,241	87,727
ระดับอุดมศึกษา	588,678	270,204	318,474
ต่ำกว่าปริญญาตรี	175,832	100,115	75,717
ปริญญาตรี	370,917	152,216	218,701
สูงกว่าปริญญาตรี	41,929	17,873	24,056
- ประกาศนียบัตรบัณฑิต	5,271	1,681	3,590
- ปริญญาโท	30,467	13,074	17,393
- ประกาศนียบัตรบัณฑิตชั้นสูง	546	242	304
- ปริญญาเอก	5,645	2,876	2,769

หมายเหตุ : ระดับอุดมศึกษารวมทั้งสถาบันจำกัดรับ และไม่จำกัดรับ

ตารางที่ 28 จำนวนผู้เข้าใหม่ระดับอุดมศึกษา จำแนกตามระดับ/ประเภทสถาบัน และเพศ ปีการศึกษา 2564

ระดับ/ประเภทการศึกษา	จำนวนผู้เข้าใหม่		
	รวม	ชาย	หญิง
รวมทั้งหมด	588,678	270,204	318,474
ต่ำกว่าปริญญาตรี	175,832	100,115	75,717
ปริญญาตรี	370,917	152,216	218,701
สูงกว่าปริญญาตรี	41,929	17,873	24,056
- ประกาศนียบัตรบัณฑิต	5,271	1,681	3,590
- ปริญญาโท	30,467	13,074	17,393
- ประกาศนียบัตรบัณฑิตชั้นสูง	546	242	304
- ปริญญาเอก	5,645	2,876	2,769
ประเภทสถาบันจำกัดรับ	568,759	261,928	306,831
ต่ำกว่าปริญญาตรี	175,832	100,115	75,717
ปริญญาตรี	352,453	144,498	207,955
สูงกว่าปริญญาตรี	40,474	17,315	23,159
- ประกาศนียบัตรบัณฑิต	5,271	1,681	3,590
- ปริญญาโท	29,053	12,543	16,510
- ประกาศนียบัตรบัณฑิตชั้นสูง	546	242	304
- ปริญญาเอก	5,604	2,849	2,755
ประเภทสถาบันไม่จำกัดรับ	19,919	8,276	11,643
ต่ำกว่าปริญญาตรี	-	-	-
ปริญญาตรี	18,464	7,718	10,746
สูงกว่าปริญญาตรี	1,455	558	897
- ประกาศนียบัตรบัณฑิต	-	-	-
- ปริญญาโท	1,414	531	883
- ประกาศนียบัตรบัณฑิตชั้นสูง	-	-	-
- ปริญญาเอก	41	27	14

ตารางที่ 29 จำนวนนักเรียนเข้าใหม่ระดับการศึกษาขั้นพื้นฐาน จำแนกตามระดับการศึกษา และเพศ รายสังกัด ปีการศึกษา 2564

สังกัด	อนุบาล 1/เด็กละ			ประถมศึกษา (ป.1)			มัธยมศึกษาตอนต้น (ม.1)			มัธยมศึกษาตอนปลาย					
	รวม	ชาย	หญิง	รวม	ชาย	หญิง	รวม	ชาย	หญิง	ม.4			ปวช.1		
										รวม	ชาย	หญิง	รวม	ชาย	หญิง
รวมทั้งหมด	629,442	325,069	304,373	754,600	390,377	364,223	771,145	392,208	378,937	408,006	193,465	274,541	235,968	148,241	87,727
กระทรวงศึกษาธิการ	540,103	279,245	260,858	664,785	343,837	320,948	692,381	350,203	342,178	428,640	176,111	252,529	230,902	145,027	85,875
สำนักงานคณะกรรมการการศึกษาขั้นพื้นฐาน	396,233	206,343	189,890	484,758	252,426	232,332	577,129	291,557	285,572	362,886	147,265	215,621	1,522	816	706
- สำนักนโยบายและแผนการศึกษาขั้นพื้นฐาน	396,089	206,268	189,821	483,601	251,719	231,882	571,258	288,508	282,750	358,329	145,285	213,044	1,449	770	679
- สำนักบริหารงานการศึกษาพิเศษ	144	75	69	1,157	707	450	5,871	3,049	2,822	4,557	1,980	2,577	73	46	27
- ประเภทการศึกษาพิเศษ (สำหรับคนพิการ)	74	40	34	663	411	252	1,237	814	423	1,011	630	381	-	-	-
- ประเภทการศึกษาสงเคราะห์ (สำหรับผู้ด้อยโอกาส)	70	35	35	494	296	198	4,634	2,235	2,399	3,546	1,350	2,196	73	46	27
สำนักงานคณะกรรมการการอาชีวศึกษา (รัฐ)	-	-	-	-	-	-	-	-	-	-	-	-	154,410	101,814	52,596
สำนักงานคณะกรรมการการอาชีวศึกษา (เอกชน)	-	-	-	-	-	-	-	-	-	-	-	-	74,970	42,397	32,573
สำนักงานคณะกรรมการส่งเสริมการศึกษาเอกชน	143,870	72,902	70,968	180,027	91,411	88,616	115,252	58,646	56,606	65,513	28,691	36,822	-	-	-
องค์กรในกำกับกระทรวงศึกษาธิการ	-	-	-	-	-	-	-	-	-	241	155	86	-	-	-
- โรงเรียนมหิดลวิทยานุสรณ์	-	-	-	-	-	-	-	-	-	241	155	86	-	-	-
กระทรวงการอุดมศึกษา วิทยาศาสตร์ วิจัยและนวัตกรรม	3,331	1,758	1,573	4,844	2,528	2,316	6,497	3,141	3,356	7,104	3,038	4,066	2,552	1,843	709

จำนวนผู้เรียนประเภทอาชีวศึกษา
ปีการศึกษา 2564

ตารางที่ 31 จำนวนนักเรียน นักศึกษาประเภทอาชีวศึกษา จำนวนตามประเภทการศึกษา และเพศ รายสังกัด ปีการศึกษา 2564

สังกัด	ประเภทการศึกษา											
	รวม			ปวช.			ปวส.			รวม		
	รวม	ชาย	หญิง	รวม	ชาย	หญิง	รวม	ชาย	หญิง	รวม	ชาย	หญิง
รวมทั้งหมด	1,045,385	627,183	418,202	680,269	415,853	264,416	365,116	211,330	153,786			
กระทรวงศึกษาธิการ	1,023,183	613,588	409,595	666,426	407,473	258,953	356,757	206,115	150,642			
สำนักงานคณะกรรมการการอาชีวศึกษาขั้นพื้นฐาน	4,037	2,051	1,986	4,037	2,051	1,986	-	-	-			
สำนักงานคณะกรรมการการอาชีวศึกษา (รัฐ)	683,087	432,467	250,620	442,523	283,359	159,164	240,564	149,108	91,456			
สำนักงานคณะกรรมการการอาชีวศึกษา (เอกชน)	336,059	179,070	156,989	219,866	122,063	97,803	116,193	57,007	59,186			
กระทรวงการอุดมศึกษา วิทยาศาสตร์ วิจัยและนวัตกรรม	14,557	9,630	4,927	6,806	4,791	2,015	7,751	4,839	2,912			
กระทรวงวัฒนธรรม	3,872	1,647	2,225	3,759	1,569	2,190	113	78	35			
สถาบันบัณฑิตพัฒนศิลป์	3,872	1,647	2,225	3,759	1,569	2,190	113	78	35			
- วิทยาลัยนาฏศิลป์	3,192	1,290	1,902	3,192	1,290	1,902	-	-	-			
- วิทยาลัยช่างศิลป์	680	357	323	567	279	288	113	78	35			
กระทรวงมหาดไทย	3,773	2,318	1,455	3,278	2,020	1,258	495	298	197			
สังกัดองค์กรปกครองส่วนท้องถิ่น	3,773	2,318	1,455	3,278	2,020	1,258	495	298	197			

ตารางที่ 32 จำนวนผู้เข้าใหม่ประเภทอาชีวศึกษา จำแนกตามประเภทการศึกษา และเพศ รายสังกัด ปีการศึกษา 2564

สังกัด	ประเภทการศึกษา											
	รวม			ปวช.			ปวส.			รวม		
	รวม	ชาย	หญิง	รวม	ชาย	หญิง	รวม	ชาย	หญิง	รวม	ชาย	หญิง
รวมทั้งหมด	406,437	246,828	159,609	235,968	148,241	87,727	170,469	98,587	71,882	170,469	98,587	71,882
กระทรวงศึกษาธิการ	397,212	241,044	156,168	230,902	145,027	85,875	166,310	96,017	70,293	166,310	96,017	70,293
สำนักงานคณะกรรมการการอาชีวศึกษาขั้นพื้นฐาน	1,522	816	706	1,522	816	706	-	-	-	-	-	-
สำนักงานคณะกรรมการการอาชีวศึกษา (รัฐ)	269,819	172,968	96,851	154,410	101,814	52,596	115,409	71,154	44,255	115,409	71,154	44,255
สำนักงานคณะกรรมการการอาชีวศึกษา (เอกชน)	125,871	67,260	58,611	74,970	42,397	32,573	50,901	24,863	26,038	50,901	24,863	26,038
กระทรวงการอุดมศึกษา วิทยาศาสตร์ วิจัยและนวัตกรรม	6,373	4,193	2,180	2,552	1,843	709	3,821	2,350	1,471	3,821	2,350	1,471
กระทรวงวัฒนธรรม	1,322	608	714	1,264	565	699	58	43	15	58	43	15
สถาบันบัณฑิตพัฒนศิลป์	1,322	608	714	1,264	565	699	58	43	15	58	43	15
- วิทยาลัยนาฏศิลป์	1,057	451	606	1,057	451	606	-	-	-	-	-	-
- วิทยาลัยช่างศิลป์	265	157	108	207	114	93	58	43	15	58	43	15
กระทรวงมหาดไทย	1,530	983	547	1,250	806	444	280	177	103	280	177	103
กรมส่งเสริมการปกครองท้องถิ่น	1,530	983	547	1,250	806	444	280	177	103	280	177	103

ตารางที่ 33 จำนวนผู้สำเร็จการศึกษาระดับปริญญาตรีศึกษา จำนวนตามประเภทการศึกษา และเพศ รายสังกัด ปีการศึกษา 2563

สังกัด	ประเภทการศึกษา											
	รวม			ปวช.			ปวส.			รวม		
	รวม	ชาย	หญิง	รวม	ชาย	หญิง	รวม	ชาย	หญิง	รวม	ชาย	หญิง
รวมทั้งหมด	295,126	165,133	129,993	152,032	86,594	65,438	143,975	78,837	65,138			
กระทรวงศึกษาธิการ	291,361	162,741	128,620	149,380	85,168	64,212	141,981	77,573	64,408			
สำนักงานคณะกรรมการการศึกษาขั้นพื้นฐาน	1,029	411	618	1,029	411	618	-	-	-			
สำนักงานคณะกรรมการการอาชีวศึกษา (รัฐ)	197,745	116,079	81,666	99,711	58,657	41,054	98,034	57,422	40,612			
สำนักงานคณะกรรมการการอาชีวศึกษา (เอกชน)	92,587	46,251	46,336	48,640	26,100	22,540	43,947	20,151	23,796			
กระทรวงการอุดมศึกษา วิทยาศาสตร์ วิจัยและนวัตกรรม	2,599	1,698	901	991	340	651	1,751	1,123	628			
กระทรวงวัฒนธรรม	153	69	84	991	340	651	43	27	16			
สถาบันบัณฑิตพัฒนศิลป์	153	69	84	110	42	68	43	27	16			
- วิทยาลัยนาฏศิลป์	881	298	583	881	298	583	-	-	-			
- วิทยาลัยช่างศิลป์	153	69	84	110	42	68	43	27	16			
กระทรวงมหาดไทย	1,013	625	388	813	511	302	200	114	86			
- สำนักประสานและพัฒนาการจัดการศึกษาท้องถิ่น	1,013	625	388	813	511	302	200	114	86			

จำนวนนักเรียนต่อยโอสและการศึกษาพิเศษ

ตารางที่ 34 จำนวนนักเรียนด้อยโอกาสทางการศึกษา จำแนกตามประเภทนักเรียนและระดับการศึกษา
ปีการศึกษา 2564

ประเภท	ปีการศึกษา 2564				
	รวม	ก่อน ประถมศึกษา	ประถมศึกษา	มัธยมศึกษา ตอนต้น	มัธยมศึกษา ตอนปลาย
รวม	3,490,812	457,118	1,885,141	840,517	308,036
1. นักเรียนถูกบังคับให้ขายแรงงาน หรือแรงงานเด็ก	58	3	27	26	2
2. นักเรียนที่อยู่ในธุรกิจบริการทางเพศ หรือโสเภณีเด็ก	12	2	5	3	2
3. นักเรียนที่ถูกทอดทิ้ง	2,415	176	1,118	747	374
4. นักเรียนที่อยู่ในสถานพินิจและ คุ้มครองเด็กและเยาวชน	230	4	93	111	22
5. นักเรียนเร่ร่อน	140	22	81	28	9
6. นักเรียนที่ได้รับผลกระทบจากโรคเอดส์ หรือโรคติดต่อร้ายแรงที่สังคมรังเกียจ	63	3	34	20	6
7. นักเรียนที่เป็นชนกลุ่มน้อย	3,454	331	1,712	856	555
8. นักเรียนที่ถูกทำร้ายทารุณ	145	5	70	44	26
9. นักเรียนยากจน (มากเป็นพิเศษ)	3,465,705	454,459	1,872,511	833,984	304,751
10. นักเรียนที่มีปัญหาเกี่ยวกับยาเสพติด	136	5	47	52	32
11. นักเรียนกำพร้า	7,696	514	4,395	1,760	1,027
12. นักเรียนที่ทำงานรับผิดชอบตนเอง และครอบครัว	1,627	10	156	654	807
13. นักเรียนที่มีความด้อยโอกาส มากกว่า 1 ประเภท	9,131	1,584	4,892	2,232	423

ที่มา : สำนักงานคณะกรรมการการศึกษาขั้นพื้นฐาน กระทรวงศึกษาธิการ

ตารางที่ 35 จำนวนนักเรียนพิการเรียนร่วม จำแนกตามประเภทความพิการและระดับการศึกษา
ปีการศึกษา 2564

ประเภท	ปีการศึกษา 2564				
	รวม	ก่อน ประถมศึกษา	ประถมศึกษา	มัธยมศึกษา ตอนต้น	มัธยมศึกษา ตอนปลาย
รวม	325,771	26,896	218,114	70,656	10,105
1. บกพร่องทางการเห็น	1,803	397	898	303	205
2. บกพร่องทางการได้ยิน	4,083	721	1,745	878	739
3. บกพร่องทางสติปัญญา	28,597	8,859	12,130	5,700	1,908
4. บกพร่องทางร่างกาย/สุขภาพ	11,173	6,322	3,281	1,025	545
5. ปัญหาทางการเรียนรู้	249,907	254	185,068	59,186	5,399
6. บกพร่องทางการพูด/ภาษา	2,191	260	1,642	242	47
7. บุคคลออทิสติก	4,701	155	3,316	890	340
8. ปัญหาทางพฤติกรรม/อารมณ์	10,008	4,243	4,207	1,019	539
9. พิการซ้อน	13,308	5,685	5,827	1,413	383

ที่มา : สำนักงานคณะกรรมการการศึกษาขั้นพื้นฐาน กระทรวงศึกษาธิการ

ข้อมูลการศึกษาของสงฆ์

ตารางที่ 36 จำนวนนักเรียน นักศึกษา การศึกษาของสงฆ์และคฤหัสถ์ จำนวนตามระดับ/ประเภทการศึกษา
ปีการศึกษา 2559-2564

ระดับ/ประเภทการศึกษา	2559	2560	2561	2562	2563	2564
รวมทั้งหมด	2,527,869	2,276,730	2,582,037	2,576,532	2,086,357	2,091,895
สังกัดนายกรัฐมนตรี้						
สำนักงานพระพุทธศาสนาแห่งชาติ	2,507,295	2,255,636	2,523,631	2,519,982	2,066,978	2,066,427
- แผนกสามัญศึกษา	48,064	40,383	37,474	34,634	33,345	32,399
- มัธยมศึกษาตอนต้น	33,174	27,867	25,765	23,630	22,239	21,064
ม.1	11,478	10,185	8,841	8,455	7,938	6,890
ม.2	11,824	9,464	9,183	7,958	7,643	7,550
ม.3	9,872	8,218	7,741	7,217	6,658	6,624
- มัธยมศึกษาตอนปลาย	14,890	12,516	11,709	11,004	11,106	11,335
ม.4	5,830	4,945	4,543	4,219	4,316	4,434
ม.5	5,225	4,161	3,936	3,657	3,616	3,782
ม.6	3,835	3,410	3,230	3,128	3,174	3,119
- แผนกธรรม-บาลี	2,459,231	2,215,253	2,486,157	2,485,348	2,033,633	2,034,028
นักธรรม	155,901	151,796	139,538	139,538	105,273	105,273
ธรรมศึกษา*	2,268,178	2,031,529	2,315,490	2,315,490	1,899,167	1,899,167
บาลี	35,152	31,928	31,129	30,320	29,193	29,588
กระทรวงอุดมศึกษา วิทยาศาสตร์ วิจัย และนวัตกรรม						
สำนักงานคณะกรรมการการอุดมศึกษา	20,574	21,094	58,406	56,550	19,379	25,468
ระดับอุดมศึกษา	20,574	21,094	58,406	56,550	19,379	25,468
- ปริญญาตรี	15,641	18,474	42,550	43,802	15,903	18,979
- ปริญญาโท	4,062	1,812	9,453	8,701	1,583	3,912
- ปริญญาเอก	871	808	6,004	4,047	1,893	2,577

หมายเหตุ : * เป็นหลักสูตรที่จัดให้กับคฤหัสถ์

โรงเรียนเอกชนในระบบ
ประเภทนานาชาติ

ตารางที่ 37 จำนวนนักเรียนโรงเรียนเอกชนในระบบ ประเภทนานาชาติ จำแนกตามชั้น/ระดับการศึกษา และเพศ ปีการศึกษา 2563-2564

ชั้น/ระดับการศึกษา	ปีการศึกษา 2563			ปีการศึกษา 2564		
	รวม	ชาย	หญิง	รวม	ชาย	หญิง
รวมทุกชั้น	21,674	11,356	10,318	56,474	29,376	27,098
รวมอนุบาล 1 - 3	5,481	2,809	2,672	13,324	6,971	6,353
เตรียมอนุบาล	705	367	338	1,513	776	737
อนุบาล 1	1,636	814	822	3,614	1,831	1,783
อนุบาล 2	1,601	838	763	4,001	2,100	1,901
อนุบาล 3	1,539	790	749	4,196	2,264	1,932
รวมปีที่ 1 - 13	16,193	8,547	7,646	43,150	22,405	20,745
ปีที่ 1	2,049	1,084	965	4,729	2,459	2,270
ปีที่ 2	2,081	1,079	1,002	4,786	2,513	2,273
ปีที่ 3	1,594	815	779	4,259	2,222	2,037
ปีที่ 4	1,564	840	724	3,978	2,057	1,921
ปีที่ 5	1,482	802	680	3,791	1,947	1,844
ปีที่ 6	1,163	641	522	3,541	1,873	1,668
ปีที่ 7	1,306	711	595	3,733	1,952	1,781
ปีที่ 8	1,216	632	584	3,573	1,835	1,738
ปีที่ 9	997	523	474	3,086	1,588	1,498
ปีที่ 10	948	491	457	2,787	1,434	1,353
ปีที่ 11	781	408	373	2,573	1,327	1,246
ปีที่ 12	1,012	521	491	2,314	1,198	1,116

ที่มา : สำนักงานคณะกรรมการส่งเสริมการศึกษาเอกชน กระทรวงศึกษาธิการ

ข้อมูลการศึกษานอกระบบโรงเรียน

ตารางที่ 38 จำนวนผู้เรียนการศึกษานอกระบบโรงเรียน จำแนกตามระดับ/ประเภทการศึกษา
ปีการศึกษา 2564

ระดับ/ประเภทการศึกษา	จำนวนผู้เรียน
	2564
รวมทั้งหมด	3,899,545
การส่งเสริมการรู้หนังสือ (กศน.)	82,045
การจัดการศึกษาพื้นที่สูง (ศศช.)	76,931
สายสามัญศึกษา (กศน.)	837,700
ระดับประถมศึกษา	64,966
ระดับมัธยมศึกษา	772,734
- มัธยมศึกษาตอนต้น	319,575
- มัธยมศึกษาตอนปลาย	458,961
สายอาชีพ	2,897,067
ประกาศนียบัตรวิชาชีพ (ปวช.) (กศน.)	5,802
หลักสูตรพิเศษ (สอศ.)	389,583
หลักสูตรที่เอกชนขออนุมัติฯ (สช.)	1,222,684
หลักสูตรอาชีพระยะสั้น (กทม.)	2,124
วิทยาลัยชุมชน (หลักสูตรระยะสั้น) (สกอ.)	9,389
กลุ่มการศึกษาอาชีพของ (กศน.)	1,267,485
- การศึกษาเพื่อพัฒนาอาชีพ	584,936
- การศึกษาเพื่อพัฒนาทักษะชีวิต	282,112
- การศึกษาเพื่อสังคมและชุมชน	242,592
- โครงการตามพระราชดำริ (ผื่น)	11,679
- กระบวนการเรียนรู้ตามแนวปรัชญาเศรษฐกิจพอเพียง	146,166

ตารางที่ 39 จำนวนผู้เรียนการศึกษานอกระบบโรงเรียน สังกัดสำนักงานส่งเสริมการศึกษานอกระบบและการศึกษาตามอัธยาศัย จำแนกตามประเภทการศึกษา ปีการศึกษา 2564

ประเภทการศึกษา	ปีการศึกษา 2564
	รวม
รวมทั้งหมด	2,269,963
การส่งเสริมการรู้หนังสือ	82,045
การจัดการศึกษาพื้นที่สูง (ศศช.)	76,931
สายสามัญศึกษา	843,502
ระดับประถมศึกษา	64,966
ระดับมัธยมศึกษาตอนต้น	319,575
ระดับมัธยมศึกษาตอนปลาย	453,159
ประกาศนียบัตรวิชาชีพ (ปวช.)	5,802
สายอาชีพ (หลักสูตรฝึกอบรมระยะสั้น)	1,267,485
- การศึกษาเพื่อพัฒนาอาชีพ	584,936
- การศึกษาเพื่อพัฒนาทักษะชีวิต	282,112
- การศึกษาเพื่อสังคมและชุมชน	242,592
- โครงการตามพระราชดำริ (ผื่น)	11,679
- กระบวนการเรียนรู้ตามแนวปรัชญาเศรษฐกิจพอเพียง	146,166

ที่มา : กลุ่มยุทธศาสตร์และแผนงาน สำนักงานส่งเสริมการศึกษานอกระบบและการศึกษาตามอัธยาศัย

ตารางที่ 40 จำนวนผู้เรียนการศึกษานอกระบบโรงเรียน สังกัดสำนักงานคณะกรรมการการอาชีวศึกษา จำแนกตามประเภทหลักสูตร ปีการศึกษา 2564

ประเภทหลักสูตร	จำนวนนักเรียน
รวมทั้งหมด	389,583
หลักสูตร 108 อาชีพและการอบรมสำหรับประชาชนทั่วไป	19,491
หลักสูตร 225 ชม.	170
หลักสูตรการฝึกอบรมเกษตรกรรมระยะสั้น	2,032
หลักสูตรระยะสั้นหลากหลาย	269,684
หลักสูตรระยะสั้นร่วมกับหน่วยงานอื่น	4,705
หลักสูตรเสริมวิชาชีพแกนมัธยม/แกนประถม	92,770
หลักสูตรพิเศษอื่น ๆ	209
หลักสูตรร่วมกับโรงเรียน ตชด.	492
ศูนย์บ่มเพาะอาชีวศึกษา	30

ที่มา : กลุ่มเทคโนโลยีสารสนเทศเพื่อการบริหารงานอาชีวศึกษา ศูนย์เทคโนโลยีสารสนเทศและกำลังคนอาชีวศึกษา

ตารางที่ 41 จำนวนผู้เรียนการศึกษานอกระบบโรงเรียน สังกัดสำนักบริหารงาน
คณะกรรมการส่งเสริมการศึกษาเอกชน จำแนกตามประเภทการศึกษา ปีการศึกษา 2564

ประเภทการศึกษา	จำนวนผู้เรียน
รวมทั้งหมด	1,222,684
สอนศาสนา	13,382
ศิลปะและกีฬา	56,140
วิชาชีพ	489,127
กวดวิชา	408,243
สร้างเสริมทักษะชีวิต	48,203
ปอเนาะ	34,016
ตาดีกา	173,573

ที่มา : สำนักงานคณะกรรมการส่งเสริมการศึกษาเอกชน

ตารางที่ 42 จำนวนผู้เข้าอบรมหลักสูตรการศึกษานอกระบบโรงเรียน สังกัดสำนักพัฒนาสังคม
กรุงเทพมหานคร จำแนกตามหมวดวิชา ปีการศึกษา 2564

หมวดวิชา	จำนวนผู้เข้าอบรม
รวมทั้งหมด	2,124
โรงเรียนฝึกอาชีพ กทม.	2,124
- อุตสาหกรรม	132
- พาณิชยกรรม	315
- คหกรรม	1,250
- ศิลปกรรม	85
- อุตสาหกรรมการท่องเที่ยว	77
- เทคโนโลยีสารสนเทศ	40
- อื่น ๆ เช่น ภาษาอังกฤษ โหราศาสตร์	225

หมายเหตุ เนื่องจากสถานการณ์โควิดมีบางโรงเรียนไม่ได้เปิดรับ

ที่มา : กลุ่มงานการศึกษาอาชีพ กองส่งเสริมอาชีพ สำนักพัฒนาสังคม กรุงเทพมหานคร

ข้อมูลโรงเรียน สถานศึกษา

ตารางที่ 43 จำนวนโรงเรียน สถานศึกษาในระบบโรงเรียน จำนวนตามระดับการศึกษา รายสังกัด ปีการศึกษา 2564

สังกัด	รวม *	ระดับการศึกษา											
		ก่อนประถมศึกษา	ประถมศึกษา	มัธยมศึกษา		อุดมศึกษา			รวม *	ต่ำกว่าปริญญาตรี	ปริญญาตรี	สูงกว่าปริญญาตรี	
				มัธยมศึกษาตอนต้น	มัธยมศึกษาตอนปลาย	อาชีวศึกษา	ปริญญาตรี	ปริญญาโท					ปริญญาเอก
รวมทั้งหมด	55,871	49,772	30,834	12,091	4,222	892	1,009	920	318	171			
กระทรวงศึกษาธิการ	34,323	29,090	29,105	11,246	3,778	859	824	821	134	-	-		
สำนักงานคณะกรรมการการศึกษาขั้นพื้นฐาน	29,683	25,838	26,509	9,390	2,596	-	-	-	-	-	-		
- สำนักงานนโยบายและแผนการศึกษาขั้นพื้นฐาน	29,583	25,784	26,413	9,297	2,505	-	-	-	-	-	-		
- สำนักงานบริหารงานการศึกษาพิเศษ	100	54	96	93	91	-	-	-	-	-	-		
- ประเภทการศึกษาพิเศษ (สำหรับคนพิการ)	48	46	46	43	43	-	-	-	-	-	-		
- ประเภทการศึกษาสงเคราะห์ (สำหรับผู้ด้อยโอกาส)	52	8	50	50	48	-	-	-	-	-	-		
สำนักงานคณะกรรมการการอาชีวศึกษา	872	-	-	-	-	859	824	821	134	-	-		
- อาชีวศึกษามัธยมศึกษา	427	-	-	-	-	426	427	424	134	-	-		
- อาชีวศึกษามหาวิทยาลัย	445	-	-	-	-	433	397	397	-	-	-		
สำนักงานคณะกรรมการส่งเสริมการศึกษาเอกชน	3,767	3,252	2,596	1,856	1,181	-	-	-	-	-	-		
- สามัญศึกษา	3,767	3,252	2,596	1,856	1,181	-	-	-	-	-	-		
- สามัญศึกษาทั่วไป	3,133	2,798	2,176	1,394	746	-	-	-	-	-	-		
- สามัญศึกษาการกุศล	634	454	420	462	435	-	-	-	-	-	-		
โรงเรียนมหิดลวิทยานุสรณ์ (องค์กรในกำกับ)	1	-	-	-	1	-	-	-	-	-	-		
กระทรวงการอุดมศึกษา วิทยาศาสตร์ วิจัยและนวัตกรรม	309	99	57	49	48	6	174	96	180	169	-		
- กลุ่มโรงเรียนสาธิต	105	99	57	49	48	-	-	-	-	-	-		
- กลุ่มมหาวิทยาลัยของรัฐ	35	-	-	-	-	1	35	3	34	35	-		
- กลุ่มมหาวิทยาลัยราชภัฏ	38	-	-	-	-	-	38	-	38	34	-		
- กลุ่มมหาวิทยาลัยเทคโนโลยีราชมงคล	9	-	-	-	-	2	9	2	9	7	-		
- กลุ่มมหาวิทยาลัยไม่จำกัดรับ	2	-	-	-	-	-	2	-	2	2	-		
- กลุ่มมหาวิทยาลัยในกำกับ	26	-	-	-	-	1	26	-	25	26	-		
- กลุ่มมหาวิทยาลัยของสงฆ์	2	-	-	-	-	-	2	-	2	2	-		
- กลุ่มวิทยาลัยชุมชน	20	-	-	-	-	2	20	20	-	-	-		
- กลุ่มสถาบันอุดมศึกษาของตนเอง	72	-	-	-	-	-	72	71	70	63	-		
กระทรวงการท่องเที่ยวและกีฬา	12	-	1	11	11	-	1	-	1	1	-		
สถาบันการพลศึกษา	12	-	1	11	11	-	1	-	1	1	-		
- โรงเรียนกีฬา	11	-	1	11	11	-	-	-	-	-	-		
- วิทยาลัยพลศึกษา	1	-	-	-	-	-	1	-	1	1	-		

ตารางที่ 43 (ต่อ) จำนวนโรงเรียน สถานศึกษาในระบอบโรงเรียน จำนวนตามระดับการศึกษา รายสังกัด ปีการศึกษา 2564

สังกัด	รวม *	ระดับการศึกษา											
		ก่อนประถมศึกษา	ประถมศึกษา	มัธยมศึกษา		อุดมศึกษา			รวม *	ต่ำกว่าปริญญาตรี	ปริญญาตรี	สูงกว่าปริญญาตรี	
				มัธยมศึกษาตอนต้น	มัธยมศึกษาตอนปลาย	อาชีวศึกษา	ปริญญาตรี	ปริญญาโท					ปริญญาเอก
กระทรวงวัฒนธรรม	16	-	-	12	12	3	4	3	3	3	1		
สถาบันบัณฑิตพัฒนศิลป์	16	-	-	12	12	3	4	3	3	3	1		
- สถาบันบัณฑิตพัฒนศิลป์	1	-	-	-	-	-	1	-	-	1	-		
- วิทยาลัยนาฏศิลป์	12	-	-	12	12	-	-	-	-	-	-		
- วิทยาลัยช่างศิลป์	3	-	-	-	-	3	3	3	3	2	-		
กระทรวงมหาดไทย	20,267	19,871	1,018	662	363	24	6	-	-	-	-		
สำนักงานคณะกรรมการการศึกษาท้องถิ่น	20,267	19,871	1,018	662	363	24	6	6	6	-	-		
- โรงเรียนสังกัดองค์กรปกครองส่วนท้องถิ่น	1,762	1,365	1,008	651	362	24	6	6	6	-	-		
- เมืองพัทยา	13	14	10	11	1	-	-	-	-	-	-		
- ศูนย์พัฒนาเด็กเล็ก	18,492	18,492	-	-	-	-	-	-	-	-	-		
กรุงเทพมหานคร	720	711	431	109	9	-	-	-	-	-	-		
สำนักงานการศึกษา กรุงเทพมหานคร	437	429	431	109	9	-	-	-	-	-	-		
สำนักพัฒนาสังคม กรุงเทพมหานคร	282	282	-	-	-	-	-	-	-	-	-		
มหาวิทยาลัยวชิราวุธราช	1	-	-	-	-	-	1	1	1	1	1		
กระทรวงการพัฒนาสังคมและความมั่นคงของมนุษย์	2	1	2	1	-	-	-	-	-	-	-		
กรมกิจการเด็กและเยาวชน	2	1	2	1	-	-	-	-	-	-	-		
สำนักงานตำรวจแห่งชาติ	222	-	220	1	1	-	-	-	-	-	-		
กองบัญชาการตำรวจตระเวนชายแดน (รร.ตชด.)	222	220	220	1	1	-	-	-	-	-	-		

หมายเหตุ * หมายถึง จำนวนโรงเรียนไม่นับซ้ำ และจำนวนโรงเรียนจำนวนตามระดับการศึกษามีการนับซ้ำ เนื่องจากบางโรงเรียนเปิดสอนมากกว่าหนึ่งระดับ และระดับอุดมศึกษาไม่นับรวมวิทยาลัยการศึกษาศึกษาที่มีการเปิดสอน

ข้อมูลครู-อาจารย์

ตารางที่ 44 จำนวนนักเรียน จำนวนครู และอัตราส่วนนักเรียนต่อครู จำแนกตามระดับการศึกษา ปีการศึกษา 2564

สังกัด	ระดับก่อนประถมศึกษา			ระดับประถมศึกษา			ระดับมัธยมศึกษา			ระดับมัธยมศึกษาตอนต้น			ระดับมัธยมศึกษาตอนปลาย		
	นักเรียน	ครู	นร. : ครู	นักเรียน	ครู	นร. : ครู	นักเรียน	ครู	นร. : ครู	นักเรียน	ครู	นร. : ครู	นักเรียน	ครู	นร. : ครู
รวม	2,302,944	167,923	13.71	4,689,583	321,241	14.60	4,250,183	213,605	19.90	2,301,524	112,038	20.54	1,992,560	103,754	19.20
กระทรวงศึกษาธิการ	1,395,535	76,779	18.18	4,140,177	267,404	15.48	3,912,879	172,856	22.64	2,051,243	86,147	23.81	1,861,636	86,709	21.47
- สำนักงานคณะกรรมการการศึกษาขั้นพื้นฐาน	872,161	49,852	17.50	3,049,852	221,354	13.78	2,721,378	110,108	24.72	1,706,492	70,124	24.34	1,014,886	39,984	25.38
- สำนักงานคณะกรรมการส่งเสริมการศึกษาเอกชน	523,374	26,927	19.44	1,090,325	46,050	23.68	528,391	24,759	21.34	344,751	16,023	21.52	183,640	8,736	21.02
- สำนักงานคณะกรรมการการอาชีวศึกษา (รัฐ)	-	-	-	-	-	-	442,523	27,244	16.24	-	-	-	442,523	27,244	16.24
- สำนักงานคณะกรรมการการอาชีวศึกษา (เอกชน)	-	-	-	-	-	-	219,866	10,665	20.62	-	-	-	219,866	10,665	20.62
- โรงเรียนนันทิวัดวิทยานุสรณ์	-	-	-	-	-	-	721	80	9.01	-	-	-	721	80	9.01
กระทรวงการอุดมศึกษา วิทยาศาสตร์ วิจัยและนวัตกรรม	10,672	718	14.86	23,460	1,562	15.02	43,901	2,187	20.07	18,456	952	19.39	25,445	1,235	20.60
กระทรวงมหาดไทย	831,137	85,909	9.67	322,514	40,903	7.88	253,692	33,710	7.53	170,254	20,325	8.38	83,438	13,385	6.23
- สำนักงานส่งเสริมการปกครองส่วนท้องถิ่น	828,358	85,756	9.66	315,466	40,563	7.78	249,360	33,394	7.47	166,706	20,136	8.28	82,654	13,258	6.23
- สังกัดเมืองพัทยา	2,779	153	18.16	7,048	340	20.73	4,332	316	13.71	3,548	189	18.77	784	127	6.17
กระทรวงวัฒนธรรม	-	-	-	-	-	-	6,385	407	15.69	2,626	132	19.89	3,759	275	13.67
กระทรวงท่องเที่ยวและกีฬา	-	-	-	30	5	6.00	4,634	574	8.07	2,414	281	8.59	2,220	293	7.58
กรุงเทพมหานคร	39,816	2,904	13.71	184,393	9,754	18.90	38,947	1,877	20.75	34,532	1,652	20.90	4,415	225	19.62
กองบัญชาการตำรวจตระเวนชายแดน	6,779	690	9.82	18,993	1,605	11.83	1,239	70	17.70	927	54	17.17	312	16	19.50
สำนักงานพระพุทธศาสนาแห่งชาติ	-	-	-	-	-	-	32,399	4,107	7.89	21,064	2,491	8.46	11,335	1,616	7.01
กระทรวงการพัฒนาสังคมและความมั่นคงของมนุษย์	19,005	923	20.59	16	8	2.00	8	4	2.00	8	4	2.00	-	-	-

ส่วนที่ 3

ข้อมูลงบประมาณด้านการศึกษา

ตารางที่ 45 จำนวนปีงบประมาณด้านการศึกษากำหนดตามการศึกษาระดับประถมศึกษา ปีงบประมาณ 2558-2565

หน่วย : ล้านบาท

การศึกษา	ปีงบประมาณ ปี 2563									
	2558	2559	2560	2561	2562	2563	2564	2565		
รวมทั้งหมด	531,044.8	549,708.1	536,732.0	523,569.4	523,569.4	493,822.7	482,764.5	456,240.1		
ระดับก่อนประถมศึกษา ประถมศึกษา และมัธยมศึกษา	387,886.6	388,080.8	376,124.3	325,295.8	347,778.5	341,669.8	329,732.5	308,422.5		
ระดับอุดมศึกษา	97,725.7	106,829.1	112,975.0	108,340.9	101,832.7	100,653.0	102,269.9	104,170.1		
การศึกษาไม่กำหนดระดับ	2,780.7	9,214.5	3,116.8	3,780.4	2,688.4	2,447.1	2,211.0	2,201.9		
การวิจัยและการพัฒนาทางการศึกษา	-	-	1,455.3	6,964.1	3,420.5	10,804.4	12,217.3	8,838.5		
การบริการสนับสนุนการศึกษา	22,521.1	25,386.7	15,219.8	47,466.3	10,365.8	779.0	260.4	193.4		
การศึกษาอื่น	20,130.7	20,197.0	27,840.8	31,721.9	44,341.1	37,469.4	36,073.4	32,413.7		

ที่มา : งบประมาณโดยสังเขป ประจำปีงบประมาณ พ.ศ. 2558-2565 สำนักงบประมาณ สำนักนายกรัฐมนตรี

ตารางที่ 46 ปีงบประมาณรายจ่ายด้านการศึกษากำหนดตามรายการจ่าย ปีงบประมาณ 2562-2565

หน่วย : ล้านบาท

ประเภท	ปีงบประมาณ		
	2562	2563	2564
รวม	510,427.0	493,822.7	482,764.5
งบบุคลากร	238,083.2	241,726.4	234,310.5
งบลงทุน	33,605.0	30,872.8	29,319.7
งบดำเนินงาน	28,775.2	21,068.5	20,833.9
เงินอุดหนุน	197,772.6	186,047.2	185,695.5
รายจ่ายอื่น	12,191.0	14,107.8	12,604.9

ที่มา : งบประมาณโดยสังเขป ประจำปีงบประมาณ พ.ศ. 2562 - 2565 สำนักงบประมาณ สำนักนายกรัฐมนตรี

ตารางที่ 47 จำนวนเงินงบประมาณรายจ่าย จำแนกตามลักษณะงาน งบประมาณ 2558-2565

หน่วย : ล้านบาท

ลักษณะงาน	ปีงบประมาณ									
	2558	2559	2560	2561	2562	2563	2564	2565		
รวมทั้งหมด	2,575,000.0	2,776,000.0	2,923,000.0	3,050,000.0	3,000,000.0	3,200,000.0	3,285,962.5	3,100,000.0		
การบริหารทั่วไป	925,740.7	1,007,821.8	1,055,052.5	1,074,375.1	1,081,285.9	1,179,850.5	1,148,817.5	1,120,424.3		
- การบริหารทั่วไปของรัฐ	576,735.2	627,368.6	671,343.7	671,384.9	666,300.0	750,642.7	736,591.5	733,030.8		
- การป้องกันประเทศ	191,640.0	205,375.8	211,125.6	217,312.2	223,765.1	228,545.0	210,203.3	199,820.7		
- การรักษาความสงบภายใน	157,365.5	175,077.4	172,583.2	185,678.0	191,220.8	200,662.8	202,022.7	187,572.8		
การเศรษฐกิจ	545,023.1	583,481.6	642,859.9	656,400.2	642,030.7	683,204.4	669,622.6	691,452.5		
- การเศรษฐกิจ	545,023.1	583,481.6	642,859.9	656,400.2	642,030.7	683,204.4	669,622.6	691,452.5		
การบริหารชุมชนและสังคม	1,104,236.2	1,184,696.6	1,225,087.6	1,319,224.7	1,276,683.4	1,336,945.1	1,467,522.4	1,288,123.2		
- สิ่งแวดล้อม	3,926.9	6,947.3	10,065.6	8,571.9	10,944.9	12,689.4	16,143.4	8,533.8		
- การศึกษา	531,044.8	549,708.1	536,732.0	523,569.4	510,427.0	493,822.7	482,764.5	456,240.1		
- การสาธารณสุข	261,113.1	274,231.2	295,582.6	302,057.7	311,319.4	292,391.4	343,906.2	306,699.4		
- การสังคมสงเคราะห์	227,795.9	264,293.1	270,599.8	351,395.9	369,942.7	413,727.6	456,674.6	366,246.5		
- การทะเลาะและชุมชน	58,667.3	67,963.3	90,067.3	112,325.4	53,877.7	103,316.3	147,594.8	131,707.3		
- การศาสนาและวัฒนธรรม และนันทนาการ	21,688.2	21,553.6	22,040.3	21,304.4	20,171.7	20,997.7	20,438.9	18,696.1		

ที่มา : งบประมาณโดยสังเขป ประจำปีงบประมาณ พ.ศ. 2558-2565 สำนักงบประมาณ สำนักนายกรัฐมนตรี

ตารางที่ 48 งบประมาณรายจ่ายด้านการศึกษา หลังการแปรรูปนิติ ประຈำปีงบประมาณ พ.ศ. 2565 จำแนกตามกระทรวง งบปรายจ่าย และลักษณะงาน
หน่วย : ล้านบาท

กระทรวง	จำนวนคนรับราชการจ่าย						จำนวนคนลักษณะงาน													
	งบบุคลากร	งบดำเนินงาน	งบลงทุน	งบอุดหนุน	งบรายจ่ายอื่น	รวม	ระดับก่อนปริญญา			ระดับปริญญาตรี และเทียบเท่า			ระดับปริญญาโท และเทียบเท่า			การศึกษาระดับ	การบริการสนับสนุนการศึกษา	การวิจัยและพัฒนาการศึกษา	การศึกษ้อื่น	รวม
							ก่อนปริญญา	ปริญญา	เทียบเท่า	ปริญญาตรี	เทียบเท่า	ปริญญาโท	เทียบเท่า	รวม						
รวมทั้งสิ้น	220,191.8	16,863.8	24,278.1	181,814.4	10,743.1	453,891.2	284	18,326.8	288,342.7	306,697.9	102,106.8	1,762.4	103,869.2	2,183.6	8,795.9	192.9	32,151.7	453,891.2		
สำนักนายกรัฐมนตรี	-	-	-	5,382.7	0.1	5,382.8	-	-	-	-	765.2	45.6	810.8	168.9	3,887.6	82.3	433.2	5,382.8		
กระทรวงการท่องเที่ยวและกีฬา	-	347.8	667.1	259.5	41.2	1,315.6	-	-	-	-	-	377.2	377.2	938.4	-	-	-	1,315.6		
กระทรวงการอุดมศึกษา วิทยาศาสตร์ วิจัย และนวัตกรรม	9,968.7	633.2	9,071.6	87,865.4	1,265.2	108,804.1	1.3	62.1	1,080.1	1,143.5	99,144.3	1,339.6	100,483.9	337.8	1,572.8	38.3	5,227.8	108,804.1		
กระทรวงมหาดไทย	-	12.8	-	-	-	12.8	-	-	-	-	-	-	-	-	12.8	-	-	12.8		
กระทรวงยุติธรรม	-	-	-	-	1.0	1.0	-	-	-	-	-	-	-	1.0	-	-	-	1.0		
กระทรวงแรงงาน	-	14.5	-	-	-	14.5	14.5	-	-	14.5	-	-	-	-	-	-	-	14.5		
กระทรวงวัฒนธรรม	562.2	42.0	-	99.3	28.3	731.7	-	-	130.0	130.0	-	-	-	-	-	-	36.6	731.7		
กระทรวงศึกษาธิการ	209,634.0	15,739.7	14,340.0	86,286.3	3,752.6	329,752.6	12.6	18,230.4	287,078.0	305,321.0	174.6	-	174.6	147.9	3,322.7	72.4	20,714.1	329,752.6		
กระทรวงสาธารณสุข	-	2.0	154.6	1,868.2	-	2,024.8	-	-	-	-	2,022.8	-	2,022.8	2.0	-	-	-	2,024.8		
กระทรวงพัฒนาสังคมและความมั่นคงของมนุษย์	-	10.4	9.1	14.8	-	34.4	-	34.4	-	34.4	-	-	-	-	-	-	-	34.4		
กระทรวงทรัพยากรธรรมชาติและสิ่งแวดล้อม	-	0.5	-	-	1.9	2.4	-	-	-	-	-	-	-	2.4	-	-	-	2.4		
กระทรวงอุตสาหกรรม	-	-	-	-	0.7	0.7	-	-	-	-	-	-	-	0.7	-	-	-	0.7		
กระทรวงดิจิทัลเพื่อเศรษฐกิจและสังคม	-	-	-	19.3	-	19.3	-	-	-	-	-	-	-	19.3	-	-	-	19.3		
ส่วนราชการไม่สังกัดสำนักนายกรัฐมนตรี	26.9	-	-	-	-	87.8	-	-	-	-	-	-	-	-	-	-	87.8	87.8		
กระทรวงมหาดไทย	-	-	-	-	-	-	-	-	-	-	-	-	-	-	-	-	-	-		
กระทรวงการท่องเที่ยวและกีฬา	-	-	-	-	5,652.3	5,652.3	-	-	-	-	-	-	-	-	-	-	5,652.3	5,652.3		
การควบคุมดูแลของนายกรัฐมนตรี	-	-	35.7	19.0	-	54.6	-	-	54.6	54.6	-	-	-	-	-	-	-	54.6		
กองทุนและเงินหมุนเวียน	-	-	-	-	-	-	-	-	-	-	-	-	-	-	-	-	-	-		
รัฐวิสาหกิจ	-	-	-	-	-	-	-	-	-	-	-	-	-	-	-	-	-	-		

ที่มา : กองจัดทำงบประมาณด้านสังคม 1 สำนักงบประมาณ สำนักนายกรัฐมนตรี

ส่วนที่ 4
ข้อมูลประชากร

ตารางที่ 49 จำนวนประชากรของประเทศไทย จำแนกตามรายอายุและเพศ พ.ศ. 2563-2572

อายุ	2563			2564			2565			2566			2567		
	รวม	ชาย	หญิง	รวม	ชาย	หญิง	รวม	ชาย	หญิง	รวม	ชาย	หญิง	รวม	ชาย	หญิง
0	710,474	363,456	347,018	700,488	358,358	342,129	671,353	343,611	327,742	680,063	347,918	332,145	669,458	342,496	326,962
1	712,984	364,826	348,158	703,128	359,806	343,322	678,829	347,280	331,548	683,237	349,658	333,579	673,019	344,440	328,579
2	723,406	369,701	353,705	713,527	364,675	348,853	687,377	351,570	335,807	693,886	354,671	339,216	683,925	349,587	334,338
3-5	2,213,691	1,131,400	1,082,291	2,188,483	1,118,608	1,069,875	2,158,424	1,103,330	1,055,094	2,128,882	1,088,308	1,040,574	2,099,549	1,073,382	1,026,167
6-11	4,532,216	2,318,370	2,213,846	4,507,425	2,304,735	2,202,690	4,495,927	2,298,027	2,197,899	4,456,180	2,277,959	2,178,221	4,413,540	2,256,400	2,157,140
12-14	2,388,239	1,221,522	1,166,717	2,341,329	1,198,219	1,143,109	2,291,461	1,173,018	1,118,443	2,275,257	1,163,751	1,111,506	2,268,171	1,159,052	1,109,119
15-17	2,538,029	1,292,767	1,245,262	2,493,404	1,270,965	1,222,439	2,448,492	1,248,998	1,199,495	2,402,899	1,226,588	1,176,311	2,356,164	1,203,409	1,152,754
18-21	3,727,753	1,888,530	1,839,223	3,672,312	1,861,544	1,810,768	3,614,456	1,833,298	1,781,158	3,555,661	1,804,608	1,751,053	3,496,576	1,775,816	1,720,760
15-59	43,964,301	21,625,784	22,338,517	43,720,429	21,519,287	22,201,142	43,442,386	21,397,071	22,045,315	43,130,960	21,259,440	21,871,520	42,786,858	21,106,622	21,680,236
60 ปีขึ้นไป	12,760,448	5,721,037	7,039,411	13,248,488	5,932,957	7,315,531	13,744,407	6,147,703	7,596,704	14,246,862	6,364,616	7,882,246	14,754,416	6,582,990	8,171,426
รวม	68,005,759	33,116,096	34,889,663	68,123,297	33,156,646	34,966,651	68,170,164	33,161,611	35,008,553	68,295,327	33,206,320	35,089,007	68,348,935	33,214,969	35,133,966

อายุ	2568			2569			2570			2571			2572		
	รวม	ชาย	หญิง	รวม	ชาย	หญิง	รวม	ชาย	หญิง	รวม	ชาย	หญิง	รวม	ชาย	หญิง
0	658,505	336,896	321,609	647,257	331,144	316,113	635,799	325,285	310,514	624,215	319,361	304,855	612,622	313,431	299,190
1	662,509	339,072	323,437	651,650	335,526	318,125	640,493	327,826	312,667	629,124	322,017	307,107	617,628	316,143	301,485
2	673,753	344,395	329,358	663,288	339,053	324,235	652,473	333,531	318,943	641,360	327,855	313,504	630,033	322,070	307,963
3-5	2,070,125	1,058,395	1,011,730	2,040,331	1,043,206	997,126	2,009,903	1,027,683	982,220	1,978,618	1,011,721	966,898	1,946,388	995,273	951,116
6-11	4,367,561	2,233,121	2,134,440	4,317,746	2,207,867	2,109,879	4,263,551	2,180,359	2,083,193	4,204,416	2,150,303	2,054,113	4,145,417	2,120,295	2,025,122
12-14	2,272,845	1,160,500	1,112,345	2,253,650	1,150,834	1,102,816	2,236,142	1,142,023	1,094,120	2,220,141	1,133,975	1,086,166	2,199,793	1,123,701	1,076,092
15-17	2,306,471	1,178,333	1,128,138	2,290,390	1,169,156	1,121,234	2,283,403	1,164,530	1,118,873	2,288,143	1,166,025	1,122,118	2,269,056	1,156,436	1,112,620
18-21	3,437,207	1,746,881	1,690,326	3,377,157	1,717,516	1,659,641	3,315,879	1,687,333	1,628,545	3,251,420	1,655,109	1,596,311	3,220,109	1,638,470	1,581,639
15-59	42,410,061	20,938,290	21,471,771	42,037,285	20,772,236	21,265,049	41,646,925	20,598,320	21,048,604	41,248,024	20,420,689	20,827,335	40,851,695	20,244,405	20,607,290
60 ปีขึ้นไป	15,264,840	6,801,764	8,463,076	15,777,364	7,020,558	8,756,807	16,288,258	7,237,652	9,050,605	16,788,757	7,449,055	9,339,702	17,267,943	7,649,823	9,618,120
รวม	68,380,200	33,212,433	35,167,768	68,388,572	33,198,422	35,190,149	68,373,544	33,172,678	35,200,866	68,334,655	33,134,975	35,199,680	68,271,519	33,085,141	35,186,378

ที่มา : การคาดการณ์ประชากรของประเทศไทย ปี 2553-2583 ที่เป็นการประมาณระดับประเทศ จัดทำโดย สำนักงานคณะกรรมการพัฒนาเศรษฐกิจและสังคมแห่งชาติ สำนักงานกฤษฎมนตรี
รวมกับประชากรที่ไม่ใช่สัญชาติไทย จัดทำโดย สำนักงานสถิติแห่งชาติ

แหล่งข้อมูล

- กรมศิลปากร, กระทรวงวัฒนธรรม. สถิติการศึกษาสถาบันพัฒนาศิลป์ ปีการศึกษา 2564. กรุงเทพฯ : เอกสารอัดสำเนา.
- กระทรวงการพัฒนาสังคมและความมั่นคงของมนุษย์. ข้อมูลการศึกษาศูนย์พัฒนาเด็ก ปีการศึกษา 2564. กรุงเทพฯ : เอกสารอัดสำเนา.
- กลุ่มงานยุทธศาสตร์การพัฒนากิจการศึกษาท้องถิ่น, กองส่งเสริมและพัฒนากิจการศึกษาท้องถิ่น กระทรวงมหาดไทย. สถิติข้อมูลการศึกษาท้องถิ่น โรงเรียนสังกัดองค์กรปกครองส่วนท้องถิ่น ปีการศึกษา 2564. กรุงเทพฯ : เอกสารอัดสำเนา
- กองบัญชาการตำรวจตระเวนชายแดน, สำนักงานตำรวจแห่งชาติ สำนักงานนายกรัฐมนตรี. โรงเรียนตำรวจตระเวนชายแดน ปีการศึกษา 2564. กรุงเทพฯ : เอกสารอัดสำเนา.
- กองพุทธศาสนศึกษา, สำนักงานพระพุทธศาสนาแห่งชาติ สำนักงานนายกรัฐมนตรี. สถิติข้อมูลโรงเรียนพระปริยัติธรรม แผนกธรรม-บาลี และแผนกสามัญศึกษา ปีการศึกษา 2564. กรุงเทพฯ : เอกสารอัดสำเนา.
- กองส่งเสริมวิชาการโรงเรียนกีฬา, กระทรวงการท่องเที่ยวและกีฬา. ข้อมูลการศึกษามหาวิทยาลัยการกีฬาแห่งชาติ ปีการศึกษา 2564. กรุงเทพฯ : เอกสารอัดสำเนา.
- กองส่งเสริมวิชาการโรงเรียนกีฬา, กระทรวงการท่องเที่ยวและกีฬา. ข้อมูลโรงเรียนกีฬา ปีการศึกษา 2564. กรุงเทพฯ : เอกสารอัดสำเนา.
- สำนักงานยุทธศาสตร์การศึกษา สำนักงานการศึกษา, กรุงเทพฯ. สถิติการศึกษาโรงเรียนสังกัด กรุงเทพมหานคร ปีการศึกษา 2564. กรุงเทพฯ : เอกสารอัดสำเนา.
- สำนักงานคณะกรรมการการศึกษาขั้นพื้นฐาน, กระทรวงศึกษาธิการ. สถิติข้อมูลทางการศึกษา สำนักงานคณะกรรมการการศึกษาขั้นพื้นฐาน ปีการศึกษา 2564. กรุงเทพฯ : เอกสารอัดสำเนา
- สำนักงานคณะกรรมการการอาชีวศึกษา, กระทรวงศึกษาธิการ. สถิติการอาชีวศึกษา ปีการศึกษา 2564. กรุงเทพฯ : เอกสารอัดสำเนา.
- สำนักงานเลขาธิการสภาการศึกษา, กระทรวงศึกษาธิการ. สถิติการศึกษาของประเทศไทย ปีการศึกษา 2560-2563. กรุงเทพฯ : บริษัท พรินทวาทกราฟฟิค จำกัด.
- สำนักบริหารงานคณะกรรมการส่งเสริมการศึกษาเอกชน, กระทรวงศึกษาธิการ. ข้อมูลการศึกษาเอกชน ปีการศึกษา 2564. กรุงเทพฯ : เอกสารอัดสำเนา.
- สำนักพัฒนาสังคม, กรุงเทพมหานคร. ข้อมูลศูนย์พัฒนาเด็กก่อนวัยเรียนกรุงเทพมหานคร ปีงบประมาณ 2564. กรุงเทพฯ : เอกสารอัดสำเนา.
- สำนักงบประมาณ, สำนักงานนายกรัฐมนตรี. งบประมาณโดยสังเขป ประจำปีงบประมาณ พ.ศ. 2565. กรุงเทพฯ : เอกสารอัดสำเนา.

สำนักอนามัย, กรุงเทพมหานคร. ข้อมูลศูนย์พัฒนาเด็กก่อนวัยเรียน ปีการศึกษา 2564. กรุงเทพฯ : เอกสารอัดสำเนา.

สำนักงานคณะกรรมการพัฒนาการเศรษฐกิจและสังคมแห่งชาติ, การคาดประมาณประชากรของประเทศไทย พ.ศ. 2553-2583. กรุงเทพฯ : โรงพิมพ์เดือนตุลา.

สำนักงานสถิติแห่งชาติ, กรุงเทพมหานคร. ข้อมูลประชากรที่ไม่ใช่สัญชาติไทย ปี 2564. กรุงเทพฯ : เอกสารอัดสำเนา

คณะผู้จัดทำ

ที่ปรึกษา

ดร.อรรถพล สังขวาสี

เลขาธิการสภาการศึกษา

ดร.ภูมิพัทธ์ เรืองแห่

ผู้ช่วยเลขาธิการสภาการศึกษา

คณะผู้พิจารณารายงาน

ดร.ช่อบุญ จิราภาพิ

ผู้อำนวยการสำนักเทคโนโลยีดิจิทัลเพื่อการศึกษา

นายภาณุพงศ์ พนมวัน

ผู้อำนวยการกลุ่มบริหารข้อมูลสารสนเทศเพื่อการศึกษา

จัดทำรายงาน

นางสาวญาณนันท์ สามเพชรเจริญ

นักวิชาการศึกษาปฏิบัติการ

นางสาวนำพร ศิริเรือง

เจ้าพนักงานสถิติปฏิบัติงาน

หน่วยงานรับผิดชอบ

กลุ่มบริหารข้อมูลสารสนเทศเพื่อการศึกษา

สำนักเทคโนโลยีดิจิทัลเพื่อการศึกษา

สำนักงานเลขาธิการสภาการศึกษา

โทร 0 2668 7123 ต่อ 1347

โทรสาร 0 2243 0084

เว็บไซต์สำนักงานเลขาธิการสภาการศึกษา <http://www.onec.go.th>



สำนักงานเลขาธิการสภาการศึกษา

กลุ่มบริหารข้อมูลสารสนเทศทางการศึกษา สำนักเทคโนโลยีดิจิทัลทางการศึกษา

ถนนสุขุมวิท เขตดุสิต กรุงเทพมหานคร 10300

โทร.0 2668 7123 ต่อ 1347 โทรสาร.0 2243 0084

