

การจัดการศึกษาขั้นพื้นฐาน  
ของศูนย์การเรียนรู้ในสถานประกอบการ:  
สภาพและแนวทางการสนับสนุน



สำนักงานเลขาธิการสภาการศึกษา  
กระทรวงศึกษาธิการ



การจัดการศึกษาขั้นพื้นฐาน  
ของศูนย์การเรียนรู้ในสถานประกอบการ:  
สภาพและแนวทางการสนับสนุน



สำนักงานเลขาธิการสภาการศึกษา  
กระทรวงศึกษาธิการ

371.207 สำนักงานเลขาธิการสภาการศึกษา

ส 691 ก การจัดการศึกษาขั้นพื้นฐานของศูนย์การเรียนรู้ในสถานประกอบการ:  
สภาพและแนวทางการสนับสนุน กรุงเทพฯ : สกศ., 2565  
24 หน้า

ISBN : 978-616-270-387-4

1. การจัดการศึกษาขั้นพื้นฐาน 2. ศูนย์การเรียนรู้ในสถานประกอบการ  
3. ชื่อเรื่อง

## การจัดการศึกษาขั้นพื้นฐานของศูนย์การเรียนรู้ในสถานประกอบการ: สภาพและแนวทางการสนับสนุน

สิ่งพิมพ์ สกศ. อันดับที่ 46/2565

ISBN 978-616-270-387-4

พิมพ์ครั้งที่ 1 2565

จำนวนพิมพ์ 1,500 เล่ม

ผู้พิมพ์เผยแพร่ กลุ่มนโยบายการเงินการคลังและทรัพยากรทางการศึกษา  
สำนักนโยบายและแผนการศึกษา  
สำนักงานเลขาธิการสภาการศึกษา กระทรวงศึกษาธิการ  
99/20 ถนนสุขุวิท เขตดุสิต กรุงเทพฯ 10300  
โทร. 0 2668 7123 ต่อ 2416  
โทรสาร 0 2243 2787  
Web site: <http://onec.go.th>

พิมพ์ที่ บริษัท พริกหวานกราฟฟิค จำกัด  
90/6 ซอยจรัญสนิทวงศ์ 34/1  
ถนนจรัญสนิทวงศ์ แขวงอรุณอมรินทร์  
เขตบางกอกน้อย กรุงเทพฯ 10700  
โทรศัพท์ 0 2424 3249, 0 2424 3252  
โทรสาร 0 2424 3249

## คำนำ

พระราชบัญญัติการศึกษาแห่งชาติ พ.ศ. 2542 และที่แก้ไขเพิ่มเติม มาตรา 12 ได้กำหนดให้ นอกเหนือจากรัฐ เอกชน และองค์กรปกครองส่วนท้องถิ่น ให้บุคคล ครอบครั้ว องค์กรชุมชน องค์กรเอกชน องค์กรวิชาชีพ สถาบันศาสนา สถานประกอบการ และสถาบันสังคมอื่น มีสิทธิในการจัดการศึกษา ขั้นพื้นฐาน ทั้งนี้ให้เป็นไปตามที่กำหนดในกฎกระทรวง การเปิดโอกาสให้สถานประกอบการร่วมจัดการศึกษา ขั้นพื้นฐานได้อย่างอิสระ ทำให้สามารถเชื่อมโยงการพัฒนาบุคลากรเข้ากับความต้องการของ สถานประกอบการ เนื่องจากการจัดการศึกษาของศูนย์การเรียนรู้ในสถานประกอบการมีความยืดหยุ่น คล่องตัว หลากหลาย และมีอิสระในรูปแบบและวิธีการจัดการศึกษาตามความพร้อม ความเหมาะสม และความต้องการของสถานประกอบการ นอกจากนี้ยังเป็นการเพิ่มโอกาสในการเข้าถึงการศึกษา และลดความเหลื่อมล้ำทางการศึกษา โดยเฉพาะอย่างยิ่งเป็นการขยายโอกาสให้กับเด็กยากจนที่ไม่มี โอกาสได้เรียนต่อ ทำให้มีโอกาสเรียนต่อพร้อมกับการมีงานทำ

สำนักงานเลขาธิการสภาการศึกษา ในฐานะหน่วยงานนโยบายการศึกษา จึงได้จัดทำเอกสาร การจัดการศึกษาขั้นพื้นฐานของศูนย์การเรียนรู้ในสถานประกอบการ: สภาพและแนวทางการสนับสนุน เพื่อศึกษาสภาพและแนวทางการสนับสนุนการจัดการศึกษาของศูนย์การเรียนรู้ในสถานประกอบการ ซึ่งเป็นไปตามมาตรา 12 ของพระราชบัญญัติการศึกษาแห่งชาติ พ.ศ. 2542 และที่แก้ไขเพิ่มเติมดังกล่าว

สำนักงานเลขาธิการสภาการศึกษา ขอขอบคุณผู้ทรงคุณวุฒิ และผู้บริหารจากหน่วยงาน ที่เกี่ยวข้อง รวมทั้งผู้บริหาร และเจ้าหน้าที่ที่เกี่ยวข้องของศูนย์การเรียนรู้ในสถานประกอบการ ได้แก่ ศูนย์การเรียนรู้ปัญญาภิวัฒน์ ศูนย์การเรียนรู้บริษัท เอส แอนด์ พี ซินดิเคท จำกัด (มหาชน) และศูนย์การเรียนรู้ ฟู้ดแพชชั่น ที่ร่วมให้ข้อมูลที่เป็นประโยชน์อย่างยิ่งต่อการวิเคราะห์ประกอบการจัดทำเอกสารในครั้งนี้ หวังเป็นอย่างยิ่งว่า เอกสารฉบับนี้จะเป็นประโยชน์ในการสร้างความรู้ความเข้าใจต่อผู้เรียน พ่อแม่ ผู้ปกครอง และประชาชนทั่วไปให้มีความรู้ความเข้าใจเกี่ยวกับการจัดการศึกษาของศูนย์การเรียนรู้ ในสถานประกอบการ และเป็นประโยชน์ต่อสถานประกอบการ และหน่วยงานที่เกี่ยวข้องในการนำไป ปรับใช้ในการดำเนินงานเพื่อพัฒนาการศึกษาของประเทศต่อไป



(นายอรรถพล สังขวาสี)

เลขาธิการสภาการศึกษา

## สารบัญ

	หน้า
คำนำ	ก
สารบัญ	ข
1. ความเป็นมา	1
2. แนวคิดการจัดการศึกษาของศูนย์การเรียนรู้ในสถานประกอบการ	2
3. บทบาทหน้าที่ของศูนย์การเรียนรู้	2
4. ลักษณะเฉพาะของศูนย์การเรียนรู้ที่จัดโดยสถานประกอบการ	3
5. แนวทางการขอจัดตั้งศูนย์การเรียนรู้ในสถานประกอบการ	7
6. ศูนย์การเรียนรู้ในปัจจุบันที่จัดโดยสถานประกอบการ	9
6.1 ศูนย์การเรียนรู้ปัญญาภิวัฒน์	9
6.2 ศูนย์การเรียนรู้บริษัท เอส แอนด์ พี ซินดิเคท จำกัด (มหาชน)	11
6.3 ศูนย์การเรียนรู้ฟู้ดแพชชั่น	12
7. แนวทางการดำเนินงานตามโครงการสนับสนุนค่าใช้จ่ายในการจัดการศึกษาขั้นพื้นฐานของศูนย์การเรียนรู้ในสถานประกอบการ	14
ก. ค่าใช้จ่ายพื้นฐาน ปีงบประมาณ พ.ศ. 2565	14
ข. ค่าใช้จ่ายพื้นฐาน ปีงบประมาณ พ.ศ. 2566-2569	16
8. ปัญหาการจัดสรรงบประมาณของศูนย์การเรียนรู้ในสถานประกอบการ	18
9. ปัจจัยที่ทำให้การจัดการศึกษารูปแบบศูนย์การเรียนรู้ในสถานประกอบการประสบความสำเร็จ	20
10. ข้อเสนอแนะแนวทางการให้ความช่วยเหลือศูนย์การเรียนรู้ในสถานประกอบการ	22
11. แนวทางการดำเนินงานต่อไป	23
บรรณานุกรม	24

## 1. ความเป็นมา

พระราชบัญญัติการศึกษาแห่งชาติ พ.ศ. 2542 และที่แก้ไขเพิ่มเติม กำหนดหลักการสำคัญในการจัดการศึกษาให้สังคมมีส่วนร่วมในการจัดการศึกษา และให้ระดมทรัพยากรจากแหล่งต่างๆ มาใช้ในการจัดการศึกษา และเพื่อให้การจัดการศึกษามีความหลากหลาย ตอบสนองความแตกต่างของผู้เรียนในมิติต่างๆ รวมถึงบุคคลที่ต้องการการศึกษาเป็นพิเศษ รวมทั้งความก้าวหน้าของเทคโนโลยีและการเพิ่มขึ้นของแหล่งเรียนรู้ต่างๆ มาตรา 12 ของพระราชบัญญัติการศึกษาแห่งชาติ พ.ศ. 2542 และที่แก้ไขเพิ่มเติม จึงได้กำหนดให้นอกเหนือจากรัฐ เอกชน และองค์กรปกครองส่วนท้องถิ่น ให้บุคคล ครอบครัว องค์กรชุมชน องค์กรเอกชน องค์กรวิชาชีพ สถาบันศาสนา สถานประกอบการ และสถาบันสังคมอื่น มีสิทธิในการจัดการศึกษาขั้นพื้นฐาน ทั้งนี้ให้เป็นไปตามที่กำหนดในกฎกระทรวง และมาตรา 18 ได้กำหนดให้การจัดการศึกษาปฐมวัยและการศึกษาขั้นพื้นฐานให้จัดในสถานศึกษา โดยมาตรา 18(3) กำหนดให้ศูนย์การเรียนรู้ ได้แก่ สถานที่เรียนที่หน่วยงานจัดการศึกษานอกโรงเรียน บุคคล ครอบครัว ชุมชน องค์กรชุมชน องค์กรปกครองส่วนท้องถิ่น องค์กรเอกชน องค์กรวิชาชีพ สถาบันศาสนา สถานประกอบการ โรงพยาบาล สถาบันทางการแพทย์ สถานสงเคราะห์ และสถาบันสังคมอื่นเป็นผู้จัด จะเห็นได้ว่าหน่วยงานต่างๆ ดังกล่าวสามารถจัดตั้งศูนย์การเรียนรู้ได้ แต่หากเป็นศูนย์การเรียนรู้ที่ไม่ได้จัดโดยหน่วยงานภาครัฐจะต้องจัดการศึกษาตามที่กฎกระทรวงกำหนด

### พระราชบัญญัติการศึกษาแห่งชาติ พ.ศ. 2542 และที่แก้ไขเพิ่มเติม



#### มาตรา 12

นอกเหนือจากรัฐ เอกชน และองค์กรปกครองส่วนท้องถิ่น ให้บุคคล ครอบครัว องค์กรชุมชน องค์กรเอกชน องค์กรวิชาชีพ สถาบันศาสนา สถานประกอบการ และสถาบันสังคมอื่น มีสิทธิในการจัดการศึกษาขั้นพื้นฐาน ทั้งนี้ให้เป็นไปตามที่กำหนดในกฎกระทรวง

#### มาตรา 18

การจัดการศึกษาปฐมวัยและการศึกษาขั้นพื้นฐานให้จัดในสถานศึกษา โดยมาตรา 18(3) กำหนดให้ศูนย์การเรียนรู้ ได้แก่ สถานที่เรียนที่หน่วยงานจัดการศึกษานอกโรงเรียน บุคคล ครอบครัว ชุมชน องค์กรชุมชน องค์กรปกครองส่วนท้องถิ่น องค์กรเอกชน องค์กรวิชาชีพ สถาบันศาสนา สถานประกอบการ โรงพยาบาล สถาบันทางการแพทย์ สถานสงเคราะห์ และสถาบันสังคมอื่นเป็นผู้จัด

## 2. แนวคิดการจัดการศึกษาของศูนย์การเรียนรู้ในสถานประกอบการ

แนวคิดการจัดการศึกษาของศูนย์การเรียนรู้ในสถานประกอบการมุ่งเน้นให้มีความยืดหยุ่น คล่องตัว หลากหลาย และมีอิสระในรูปแบบและวิธีการการจัดการศึกษาตามความพร้อม ความเหมาะสม และความต้องการของสถานประกอบการ

## 3. บทบาทหน้าที่ของศูนย์การเรียนรู้

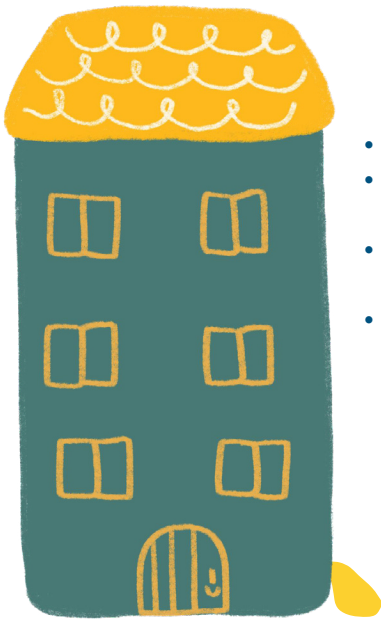
เพื่อให้การจัดการศึกษาขั้นพื้นฐานในรูปศูนย์การเรียนรู้มีคุณภาพและมาตรฐานเท่าเทียมกับการศึกษาในรูปแบบอื่น ศูนย์การเรียนรู้จึงมีบทบาทหน้าที่และแนวทางการจัดการศึกษา ดังนี้

3.1 ดำเนินการจัดการศึกษาให้เป็นไปตามแผนการจัดการศึกษาของศูนย์การเรียนรู้ เพื่อประโยชน์ของผู้เรียนเป็นสำคัญ

3.2 ดำเนินการวัดและประเมินผลการเรียนรู้ของผู้เรียนตามหลักเกณฑ์และวิธีการวัดและประเมินผลตามแผนการจัดการศึกษาของศูนย์การเรียนรู้ในแต่ละปี

3.3 จัดทำรายงานการวัดและประเมินผลการเรียนรู้ของผู้เรียน รวมทั้งการจัดการเรียนการสอน และสภาพปัญหาที่เกี่ยวกับการจัดการศึกษา ให้สำนักงานเขตพื้นที่การศึกษาทราบอย่างน้อยปีละ 1 ครั้ง

3.4 จัดทำทะเบียนหลักฐานทางการเงินและบัญชี ในกรณีที่ได้รับสิทธิประโยชน์ด้านเงินอุดหนุนจากรัฐ องค์กรปกครองส่วนท้องถิ่น หรือองค์กรเอกชนอื่นๆ เพื่อการศึกษา



### บทบาทหน้าที่ของศูนย์การเรียนรู้

- จัดการศึกษาให้เป็นไปตามแผนการจัดการศึกษาของศูนย์การเรียนรู้ เพื่อประโยชน์ของผู้เรียนเป็นสำคัญ
- วัดและประเมินผลการเรียนรู้ของผู้เรียนตามหลักเกณฑ์และวิธีการวัดและประเมินผลตามแผนการจัดการศึกษาของศูนย์การเรียนรู้ในแต่ละปี
- จัดทำรายงานการวัดและประเมินผลการเรียนรู้ของผู้เรียน การจัดการเรียนการสอน และสภาพปัญหาให้ สพท.ทราบ อย่างน้อยปีละ 1 ครั้ง
- จัดทำทะเบียนหลักฐานทางการเงินและบัญชี ในกรณีที่ได้รับสิทธิประโยชน์ด้านเงินอุดหนุนจากรัฐ องค์กรปกครองส่วนท้องถิ่น หรือองค์กรเอกชนอื่นๆ เพื่อการศึกษา



## 4. ลักษณะเฉพาะของศูนย์การเรียนรู้ที่จัดโดยสถานประกอบการ

ศูนย์การเรียนรู้ในสถานประกอบการมีลักษณะเฉพาะดังนี้

4.1 เป็นสถานศึกษาที่บริหารจัดการโดยสถานประกอบการที่ยื่นขออนุมัติจัดตั้งศูนย์การเรียนรู้ เป็นหนังสือต่อสำนักงานเขตพื้นที่การศึกษาที่สถานประกอบการนั้นตั้งอยู่ในเขตพื้นที่ และสามารถออก หลักฐานการศึกษาให้แก่ผู้เรียนหรือผู้สำเร็จการศึกษาจากศูนย์การเรียนรู้ได้เอง

4.2 การจัดการเรียนการสอนของศูนย์การเรียนรู้ในสถานประกอบการ จะมีอิสระและ มีความยืดหยุ่น หลากหลาย ไม่จำเป็นต้องจัดการศึกษาเช่นเดียวกับการศึกษาในระบบ เพื่อให้ การจัดการศึกษาของศูนย์การเรียนรู้ในสถานประกอบการสามารถตอบสนองความต้องการ ของสถานประกอบการและกลุ่มเป้าหมายผู้เรียนได้มากที่สุด

4.3 บุคลากรของศูนย์การเรียนรู้ในสถานประกอบการ ได้แก่ ผู้บริหารศูนย์การเรียนรู้ ผู้บริหาร สถานประกอบการ และผู้สนับสนุนการศึกษาในศูนย์การเรียนรู้ ซึ่งทำหน้าที่ให้บริการหรือปฏิบัติงาน เกี่ยวเนื่องกับการจัดการเรียนการสอน การนิเทศและการบริหารการศึกษาของศูนย์การเรียนรู้ จะได้รับ การยกเว้นไม่ต้องมีใบอนุญาตประกอบวิชาชีพ ตามพระราชบัญญัติการศึกษาแห่งชาติ พ.ศ. 2542 และ ที่แก้ไขเพิ่มเติม มาตรา 53

4.4 ศูนย์การเรียนรู้จะได้รับการผ่อนผันเกี่ยวกับหลักเกณฑ์การจัดการศึกษาที่ใช้กับสถานศึกษา ทั่วไปของรัฐและเอกชน เช่น จำนวนครูต่อนักเรียน จำนวนนักเรียนต่อห้องเรียน จำนวนอาคารสถานที่ เป็นต้น



## ลักษณะเฉพาะของศูนย์การเรียนรู้ ที่จัดโดยสถานประกอบการ



บริหารจัดการโดยสถานประกอบการ  
ที่ยื่นขออนุมัติจัดตั้งศูนย์การเรียนรู้  
ตามกฎหมายกระทรวงฯ และสามารถออก  
หลักฐานการศึกษาให้แก่ผู้เรียนได้เอง



มีอิสระ ยืดหยุ่นสูง หลากหลายมากกว่า  
สถานศึกษาทั่วไป สามารถตอบสนอง  
ความต้องการของสถานประกอบการและ  
กลุ่มเป้าหมายผู้เรียนได้มากที่สุด



บุคลากรของศูนย์การเรียนรู้จะได้รับการ  
ยกเว้น ไม่ต้องมีใบอนุญาตประกอบวิชาชีพ  
ตาม พ.ร.บ.การศึกษาแห่งชาติ พ.ศ. 2542  
และที่แก้ไขเพิ่มเติม มาตรา 53



ศูนย์การเรียนรู้ได้รับการผ่อนผัน  
เกี่ยวกับหลักเกณฑ์การจัดการศึกษา  
ที่ใช้กับสถานศึกษาทั่วไปของรัฐ และ  
เอกชน เช่น จำนวนครูต่อนักเรียน  
จำนวนนักเรียนต่อห้องเรียน  
จำนวนอาคารสถานที่ เป็นต้น

อย่างไรก็ตาม ศูนย์การเรียนรู้ยังต้องดำเนินการตามข้อกำหนดในพระราชบัญญัติการศึกษา  
แห่งชาติ ในฐานะที่เป็นสถานศึกษาที่จัดการศึกษาขั้นพื้นฐาน ดังนี้

1) ศูนย์การเรียนรู้ในสถานประกอบการสามารถจัดการศึกษาในรูปแบบใดรูปแบบหนึ่งหรือ  
ทั้งสามรูปแบบ ได้แก่

1.1) การศึกษาในระบบ เป็นการจัดการศึกษาที่กำหนดจุดมุ่งหมาย วิธีการศึกษา  
หลักสูตร ระยะเวลาของการศึกษา การวัดและประเมินผล ซึ่งเป็นเงื่อนไขของการสำเร็จการศึกษา  
ที่แน่นอน

1.2) การศึกษานอกระบบ เป็นการจัดการศึกษาที่มีความยืดหยุ่นในการกำหนดจุดมุ่งหมาย รูปแบบ วิธีการจัดการศึกษา ระยะเวลาของการศึกษา การวัดและประเมินผล ซึ่งเป็นเงื่อนไขสำคัญของการสำเร็จการศึกษา โดยเนื้อหาและหลักสูตรจะต้องมีความเหมาะสมสอดคล้องกับสภาพปัญหาและความต้องการของบุคคลแต่ละกลุ่ม

1.3) การศึกษาตามอัธยาศัย เป็นการศึกษาที่ให้ผู้เรียนได้เรียนรู้ด้วยตนเองตามความสนใจ ศักยภาพ ความพร้อม และโอกาส โดยเป็นการศึกษาจากบุคคล ประสบการณ์ สังคม สภาพแวดล้อม สื่อ หรือแหล่งความรู้อื่นๆ ตามความสนใจของแต่ละคน ซึ่งผู้เรียนสามารถนำความรู้จากการเรียนรู้ตามอัธยาศัยไปเทียบโอนเป็นส่วนหนึ่งของการเรียนตามหลักสูตรระดับต่างๆ ได้ตามที่หลักสูตรกำหนด หากผ่านการประเมินตามที่กระทรวงศึกษาธิการกำหนด

2) ศูนย์การเรียนในสถานประกอบการจะต้องยึดแนวทางการจัดการศึกษา การจัดระบบการเรียนรู้ การประเมินผู้เรียน รวมทั้งดำเนินการตามหลักสูตรตามที่กำหนดในหมวด 4 แนวทางการจัดการศึกษาของพระราชบัญญัติการศึกษาแห่งชาติ

3) ศูนย์การเรียนในสถานประกอบการต้องรับการประเมินคุณภาพการศึกษาภายนอกจากสำนักงานรับรองมาตรฐานและประเมินคุณภาพการศึกษา (องค์การมหาชน) (สมศ.)

4) ศูนย์การเรียนในสถานประกอบการอยู่ภายใต้การกำกับดูแลของสำนักงานคณะกรรมการการศึกษาขั้นพื้นฐาน และสำนักงานเขตพื้นที่การศึกษา



### ศูนย์การเรียนต้องดำเนินการตามข้อกำหนดใน พ.ร.บ.การศึกษาแห่งชาติ ในฐานะที่เป็นสถานศึกษาที่จัดการศึกษาขั้นพื้นฐาน ดังนี้

- จัดการศึกษารูปแบบใดรูปแบบหนึ่ง หรือทั้งสามรูปแบบก็ได้
- ยึดแนวทางการจัดการศึกษา การจัดระบบการเรียนรู้ การประเมินผู้เรียน และดำเนินการตามหลักสูตรตามที่กำหนดในหมวด 4 แนวทางการจัดการศึกษาของ พ.ร.บ.การศึกษาแห่งชาติ
- ต้องรับการประเมินคุณภาพการศึกษาภายนอกจาก สมศ.
- อยู่ภายใต้การกำกับดูแลของ สพฐ. และ สพท.

ทั้งนี้ ศูนย์การเรียนรู้ในสถานประกอบการตามกฎหมายกระทรวง จะมีฐานะเป็นโรงเรียน/ สถานศึกษา แห่งหนึ่ง สามารถบริหารจัดการได้ด้วยตนเองทั้งหมด ตั้งแต่การกำหนดหลักสูตรที่ตรงกับความต้องการ ของสถานประกอบการเอง การจัดหาผู้เรียน การจัดการเรียนการสอน การวัดและประเมินผล การจัดการศึกษา รวมถึงการออกหลักฐานการสำเร็จการศึกษาให้กับพนักงานที่เป็นผู้เรียนได้ด้วยตนเอง โดยอาจขอความร่วมมือหรือความช่วยเหลือจากหน่วยงานภาครัฐต่างๆ ในการจัดการศึกษาได้ รวมทั้ง มีสิทธิจัดการศึกษาเฉพาะระดับการศึกษาขั้นพื้นฐานตามที่กระทรวงกำหนดให้เท่านั้น โดยระดับ การศึกษาที่ศูนย์การเรียนรู้สามารถจัดได้ คือ การศึกษาระดับก่อนประถมศึกษา ประถมศึกษา มัธยมศึกษาตอนต้น และมัธยมศึกษาตอนปลาย ซึ่งแบ่งออกเป็นประเภทสามัญศึกษา และประเภท อาชีวศึกษา (หลักสูตรประกาศนียบัตรวิชาชีพ (ปวช.)) ซึ่งเป็นไปตามกระทรวงว่าด้วยการแบ่งระดับ และประเภทการจัดการศึกษาขั้นพื้นฐาน พ.ศ. 2546 แต่หากเป็นการศึกษาในระดับอุดมศึกษา ได้แก่ การศึกษาระดับอนุปริญญา ระดับประกาศนียบัตรวิชาชีพชั้นสูง (ปวส.) และระดับปริญญา สถานประกอบการยังไม่สามารถจัดการศึกษาได้

## ระดับการศึกษาที่ศูนย์การเรียนรู้สามารถจัดได้

### สามัญศึกษา



- ก่อนประถมศึกษา
- ประถมศึกษา
- มัธยมศึกษาตอนต้น
- มัธยมศึกษาตอนปลาย

### อาชีวศึกษา



- ปวช.

### อุดมศึกษา



- อนุปริญญา
- ปวส.
- ปริญญา

## 5. แนวทางการขอจัดตั้งศูนย์การเรียนรู้ในสถานประกอบการ

สถานประกอบการที่ต้องการขอจัดตั้งศูนย์การเรียนรู้ จะต้องดำเนินการดังนี้

5.1 สถานประกอบการสามารถจัดการศึกษาขั้นพื้นฐานในศูนย์การเรียนรู้ให้แก่พนักงาน บุตรของพนักงาน และประชาชนทั่วไปตามความพร้อม ความเหมาะสมและความต้องการของสถานประกอบการได้

5.2 ให้เจ้าของสถานประกอบการยื่นคำขอจัดตั้งศูนย์การเรียนรู้เป็นหนังสือต่อสำนักงานเขตพื้นที่การศึกษาที่สถานประกอบการตั้งอยู่

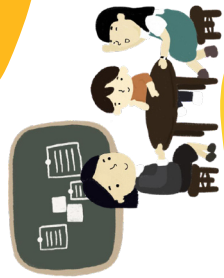
5.3 เมื่อสำนักงานเขตพื้นที่การศึกษาได้รับคำขอจัดตั้งศูนย์การเรียนรู้ ให้แจ้งสถานประกอบการจัดทำแผนการจัดการศึกษาของศูนย์การเรียนรู้ร่วมกับสำนักงานเขตพื้นที่การศึกษาหรือสถานศึกษาที่สำนักงานเขตพื้นที่ศึกษามอบหมาย โดยแผนการจัดการศึกษาต้องมีรายการอย่างน้อยดังต่อไปนี้

- (1) ชื่อศูนย์การเรียนรู้
- (2) วัตถุประสงค์ของศูนย์การเรียนรู้
- (3) ที่ตั้งศูนย์การเรียนรู้
- (4) รูปแบบการจัดการศึกษา
- (5) ระดับการศึกษาที่จัด
- (6) หลักสูตร
- (7) ระบบประกันคุณภาพภายใน
- (8) บุคลากรทางการศึกษาของศูนย์การเรียนรู้
- (9) ข้อกำหนดเกี่ยวกับคณะกรรมการศูนย์การเรียนรู้

5.4 เมื่อสำนักงานเขตพื้นที่การศึกษาให้ความเห็นชอบแผนการจัดการศึกษาแล้ว ศูนย์การเรียนรู้จึงจะดำเนินการจัดการศึกษาได้

# แนวทาง

## การขอจัดตั้งศูนย์การเรียนรู้ในสถานประกอบการ



1.

ศูนย์การเรียนรู้จัดการศึกษาขึ้นพื้นฐานให้พนักงาน บุตรพนักงาน และประชาชนทั่วไปตามความพร้อม ความเหมาะสมและความต้องการของสถานประกอบการ



2.

เจ้าของสถานประกอบการยื่นคำขอจัดตั้งศูนย์การเรียนรู้ เป็นหนังสือต่อ สภท.ที่สถานประกอบการตั้งอยู่



3.

สภท.แจ้งสถานประกอบการ จัดทำ แผนการจัดการศึกษาของศูนย์การเรียนรู้



4.

สภท.ให้ความเห็นชอบแผนการจัดการศึกษาแล้ว ศูนย์การเรียนรู้ดำเนินการจัดการศึกษาได้



## 6. ศูนย์การเรียนในปัจจุบันที่จัดโดยสถานประกอบการ

ศูนย์การเรียนในปัจจุบันที่จัดโดยสถานประกอบการ มีจำนวน 3 แห่ง โดยศูนย์การเรียนทุกแห่งเลือกจัดการศึกษาในระดับประกาศนียบัตรวิชาชีพ (ปวช.) โดยมีรายละเอียดศูนย์การเรียนแต่ละแห่ง ดังนี้

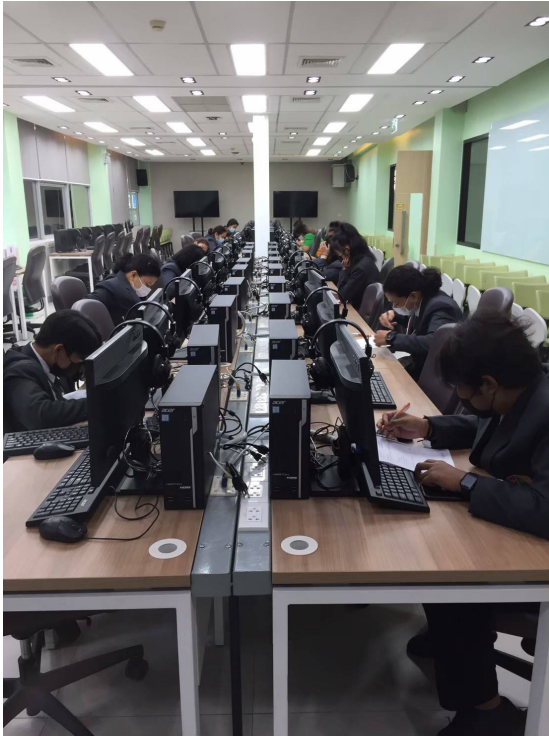
### 6.1 ศูนย์การเรียนปัญญาภิวัฒน์



ที่มา: ศูนย์การเรียนปัญญาภิวัฒน์

ศูนย์การเรียนปัญญาภิวัฒน์ ก่อตั้งโดย บริษัท ซีพี ออลล์ จำกัด (มหาชน) จัดตั้งขึ้นตามกฎหมายว่าด้วยสิทธิของสถานประกอบการในการจัดการศึกษาขั้นพื้นฐานในศูนย์การเรียน พ.ศ. 2547 ซึ่งออกตามมาตรา 12 แห่งพระราชบัญญัติการศึกษาแห่งชาติ โดยศูนย์การเรียนฯ เข้าร่วมโครงการส่งเสริมการจัดการศึกษาของสถานประกอบการ ของสำนักงานเลขาธิการสภาการศึกษา เมื่อวันที่ 18 เมษายน 2549 ในระยะแรกเข้าร่วมโดยเปิดเป็นโครงการนำร่องเพียง 5 ศูนย์การเรียน คือ

- ศูนย์การเรียนสะพานควาย
- ศูนย์การเรียนสุขุมวิท
- ศูนย์การเรียนสีลม
- ศูนย์การเรียนคลองสาน
- ศูนย์การเรียนเพชรเกษม



ที่มา: ศูนย์การเรียนปัญญาภิวัฒน์

ในปีการศึกษา 2550 ได้ขออนุมัติจากสำนักงานเขตพื้นที่การศึกษาในแต่ละเขตพื้นที่ที่จัดตั้งศูนย์การเรียน ประเภทวิชาพาณิชยกรรม สาขาวิชาธุรกิจค้าปลีก จำนวน 20 ศูนย์การเรียน และสาขาอาหาร และแมคคาทรอนิกส์ จำนวน 1 ศูนย์การเรียน มีนักเรียนจำนวน 6,326 คน (ข้อมูลปีการศึกษา 2563, ศูนย์การเรียนปัญญาภิวัฒน์)

## 6.2 ศูนย์การเรียนรู้บริษัท เอส แอนด์ พี ซินดิเคท จำกัด (มหาชน)



ที่มา: ศูนย์การเรียนรู้บริษัท เอส แอนด์ พี ซินดิเคท จำกัด (มหาชน)

ศูนย์การเรียนรู้บริษัท เอส แอนด์ พี ซินดิเคท จำกัด (มหาชน) จัดตั้งขึ้นตามกฎหมายว่าด้วยสิทธิของสถานประกอบการในการจัดการศึกษาขั้นพื้นฐานในศูนย์การเรียนรู้ พ.ศ. 2547 ซึ่งออกตามมาตรา 12 แห่งพระราชบัญญัติการศึกษาแห่งชาติ โดยศูนย์เรียนฯ เข้าร่วมโครงการส่งเสริมการจัดการศึกษาของสถานประกอบการ ของสำนักงานเลขาธิการสภาการศึกษา เมื่อวันที่ 8 มีนาคม 2549 เพื่อพัฒนาพนักงานและบุคคลทั่วไปที่มีความสนใจ ให้มีความรู้ ความสามารถและทักษะตรงกับความต้องการกำลังคนของบริษัทและตลาดแรงงานด้านอุตสาหกรรมและบริการ





ที่มา: ศูนย์การเรียนรู้บริษัท เอส แอนด์ พี ซินดิเคท จำกัด (มหาชน)

หลักสูตรการเรียนการสอน ประกอบด้วย ประเภทวิชาพาณิชยกรรม สาขางานธุรกิจค้าปลีก และประเภทวิชาคหกรรม สาขางานอาหารและโภชนาการ โดยจัดการเรียนการสอนภาคทฤษฎี (ปวช.1) และการฝึกปฏิบัติ (ปวช. 2-3) ปัจจุบันมีศูนย์การเรียนรู้ จำนวน 1 ศูนย์ มีนักเรียนจำนวน 350 คน (ข้อมูลปีการศึกษา 2563, ศูนย์การเรียนรู้บริษัท เอส แอนด์ พี ซินดิเคท จำกัด (มหาชน))

### 6.3 ศูนย์การเรียนรู้ฟู้ดแพชชั่น



ที่มา: ศูนย์การเรียนรู้ฟู้ดแพชชั่น



ศูนย์การเรียนรู้ฟุตบอลอาชีพ จัดตั้งโดยบริษัท ฟุตบอลอาชีพ จำกัด เข้าร่วมโครงการส่งเสริมการจัดการศึกษาของสถานประกอบการ เมื่อปี พ.ศ. 2561 โดยได้รับอนุญาตจัดตั้งศูนย์การเรียนรู้จากสำนักงานเขตพื้นที่การศึกษามัธยมศึกษา เขต 2 กรุงเทพมหานคร สำนักงานคณะกรรมการการศึกษาขั้นพื้นฐาน กระทรวงศึกษาธิการ จัดการศึกษาตามหลักสูตรของสำนักงานคณะกรรมการการอาชีวศึกษาในระดับ ปวช. ประเภทพาณิชยกรรม สาขาวิชาธุรกิจค้าปลีก และสาขาวิชาการตลาด ให้กับนักเรียนทั่วไป รวมถึงพัฒนาบุคลากรภายในของบริษัทฟุตบอลอาชีพและบริษัทในเครือ โดยการจัดการเรียนการสอนของศูนย์การเรียนรู้ฟุตบอลอาชีพจะเป็นการจัดการศึกษาแบบทวิภาคี 100% ใช้วิธีการเรียนในลักษณะนับจำนวนชั่วโมงเรียนให้ครบตามเกณฑ์ที่กำหนดในหลักสูตร สำหรับการจัดการศึกษา ใน 1 ปีการศึกษาจะแบ่งเป็น 2 ภาคเรียน ภาคเรียนละ 4 เดือน มีการเรียนการสอนสัปดาห์ละ 6 วัน โดยจัดการเรียนการสอนแบ่งเป็น ภาคทฤษฎี จำนวน 2 วัน โดยเรียนที่ศูนย์การเรียนรู้ ในบางวิชาจะเรียนร่วมกับวิทยาลัยเทคนิคธนบุรี และภาคปฏิบัติ จำนวน 4 วัน โดยฝึกประสบการณ์ในเครือของบริษัท เช่น บาร์บีคิว พลาซ่า, จุ่มแช่ฮัท, ฌานา, โฟชา, สเปซคิว และเรดซัน โดยนักเรียนจะได้รับค่าตอบแทนจากการฝึกประสบการณ์ในแต่ละวัน ปัจจุบันมีจำนวนศูนย์การเรียนรู้ทั้งสิ้น 1 ศูนย์การเรียนรู้ มีนักเรียนจำนวน 103 คน (ข้อมูลปีการศึกษา 2563, ศูนย์การเรียนรู้ฟุตบอลอาชีพ)



ที่มา: ศูนย์การเรียนรู้ฟุตบอลอาชีพ

## 7. แนวทางการดำเนินงานตามโครงการสนับสนุนค่าใช้จ่ายในการจัดการศึกษา ขั้นพื้นฐานของศูนย์การเรียนรู้ในสถานประกอบการ

พระราชบัญญัติการศึกษาแห่งชาติ พ.ศ. 2542 และที่แก้ไขเพิ่มเติม มาตรา 14 กำหนดให้สถานประกอบการซึ่งสนับสนุนหรือจัดการศึกษาขั้นพื้นฐาน มีสิทธิได้รับสิทธิประโยชน์ ทั้งการสนับสนุนจากรัฐสำหรับการจัดการศึกษาขั้นพื้นฐานตามที่กฎหมายกำหนด เงินอุดหนุนจากรัฐสำหรับการจัดการศึกษาขั้นพื้นฐานตามที่กฎหมายกำหนด และการลดหย่อน/ ยกเว้นภาษีสำหรับค่าใช้จ่ายทางการศึกษาตามที่กฎหมายกำหนด รวมทั้งมาตรา 61 ยังกำหนดให้รัฐจัดสรรเงินอุดหนุนการศึกษาที่จัดโดยสถานประกอบการตามความเหมาะสมและความจำเป็น

ศูนย์การเรียนรู้ในสถานประกอบการได้รับการสนับสนุนค่าใช้จ่ายพื้นฐานในลักษณะของเงินอุดหนุนรายหัว ดังนี้

### ก. ค่าใช้จ่ายพื้นฐาน ปีงบประมาณ พ.ศ. 2565 ประกอบด้วย

#### 1) ค่าจัดการเรียนการสอน

อัตราการอุดหนุนระดับอาชีวศึกษา ปวช.1-3	11,736	บาท/คน/ปี
--	--------	-----------

#### 2) ค่าอุปกรณ์การเรียน

อัตราการอุดหนุนระดับอาชีวศึกษา ปวช.1-3	460	บาท/คน/ปี
--	-----	-----------

#### 3) ค่าเครื่องแบบ

อัตราการอุดหนุนระดับอาชีวศึกษา ปวช.1-3	900	บาท/คน/ปี
--	-----	-----------

#### 4) ค่าหนังสือเรียน

อัตราการอุดหนุนระดับอาชีวศึกษา ปวช.1-3	2,000	บาท/คน/ปี
--	-------	-----------

#### 5) ค่ากิจกรรมพัฒนาคุณภาพผู้เรียน

อัตราการอุดหนุนระดับอาชีวศึกษา ปวช.1-3	950	บาท/คน/ปี
--	-----	-----------

## เงินอุดหนุนรายหัวสำหรับการจัดการศึกษาขั้นพื้นฐานของศูนย์การเรียนรู้ ค่าใช้จ่ายพื้นฐาน ระดับ ปวช. 1-3 (ปีงบประมาณ พ.ศ. 2565)

	ค่าจัดการเรียนการสอน	11,736 บาท/คน/ปี
	ค่าอุปกรณ์การเรียน	460 บาท/คน/ปี
	ค่าเครื่องแบบ	900 บาท/คน/ปี
	ค่าหนังสือเรียน	2,000 บาท/คน/ปี
	ค่ากิจกรรมพัฒนาคุณภาพผู้เรียน	950 บาท/คน/ปี
		<b>รวม 16,046 บาท/คน/ปี</b>

อนึ่ง มติคณะรัฐมนตรี เมื่อวันอังคารที่ 26 กรกฎาคม พ.ศ. 2565 ได้ให้ความเห็นชอบการปรับอัตราเงินอุดหนุนรายหัวตามความจำเป็นพื้นฐาน เพื่อลดภาระค่าใช้จ่ายของผู้เรียนและเพิ่มศักยภาพสถานศึกษาในการจัดการศึกษาขั้นพื้นฐาน 15 ปี ตั้งแต่ระดับก่อนประถมศึกษา ประถมศึกษา มัธยมศึกษาตอนต้น มัธยมศึกษาตอนปลาย และประกาศนียบัตรวิชาชีพ (ปวช.) ทั้งสถานศึกษาของรัฐและเอกชน ครอบคลุมการศึกษาในระบบ และนอกระบบ ซึ่งไม่ได้มีการปรับเพิ่มอัตราเงินอุดหนุนฯ มานานกว่า 10 ปี (ตั้งแต่ปี พ.ศ. 2553) โดยเป็นการปรับเพิ่มแบบขั้นบันไดต่อเนื่อง 4 ปีงบประมาณ ตั้งแต่ปีงบประมาณ พ.ศ. 2566 - 2569 ครอบคลุม 4 รายการ ได้แก่ ค่าจัดการเรียนการสอน ค่าอุปกรณ์การเรียน ค่าเครื่องแบบ และค่ากิจกรรมพัฒนาคุณภาพผู้เรียน ยกเว้นค่าหนังสือเรียน เนื่องจากที่ผ่านมาได้มีการปรับเพิ่มขึ้นอย่างต่อเนื่อง ทำให้อัตราเงินอุดหนุนของการจัดการศึกษาโดยสถานประกอบการปรับเพิ่มขึ้นตามแนวทางเดียวกับการจัดการศึกษาทั่วไป ดังนี้

## ข. ค่าใช้จ่ายพื้นฐาน ปีงบประมาณ พ.ศ. 2566-2569

### 1) ด้านผู้เรียน ประกอบด้วย

1.1) ค่าอุปกรณ์การเรียน โดยจัดให้ผู้เรียนการศึกษาขั้นพื้นฐานทุกคน ตั้งแต่ปีงบประมาณ พ.ศ. 2566 และคงอัตราเดิมในปีต่อไป

อัตราการอุดหนุนระดับอาชีวศึกษา ปวช.1-3 520 บาท/คน/ปี

1.2) ค่าเครื่องแบบ โดยอ้างอิงตามผลการศึกษาค่าใช้จ่ายจริงของสำนักงานเลขาธิการสภาการศึกษาสำหรับเครื่องแบบ 1 ชุด ประกอบด้วยเสื้อ กางเกง หรือกระโปรง โดยให้ผู้เรียนทุกคนมีเครื่องแบบครบ 1 ชุด และเพิ่มเติมอีก 1 ชุดเฉพาะผู้เรียนยากจน

อัตราการอุดหนุนระดับอาชีวศึกษา ปวช.1-3 950 บาท/คน/ปี

### 2) ด้านสถานศึกษา ประกอบด้วย

2.1) ค่าจัดการเรียนการสอน โดยใช้วิธีทยอยปรับเพิ่มอัตราแบบขั้นบันไดต่อเนื่อง 4 ปี ตั้งแต่ปี พ.ศ. 2566 – 2569

อัตราการอุดหนุนระดับอาชีวศึกษา ปวช.1-3 (ปีงบประมาณ พ.ศ. 2566)  
11,970 บาท/คน/ปี

อัตราการอุดหนุนระดับอาชีวศึกษา ปวช.1-3 (ปีงบประมาณ พ.ศ. 2567)  
12,674 บาท/คน/ปี

อัตราการอุดหนุนระดับอาชีวศึกษา ปวช.1-3 (ปีงบประมาณ พ.ศ. 2568)  
13,613 บาท/คน/ปี

อัตราการอุดหนุนระดับอาชีวศึกษา ปวช.1-3 (ปีงบประมาณ พ.ศ. 2569)  
14,083 บาท/คน/ปี

2.2) ค่ากิจกรรมพัฒนาคุณภาพผู้เรียน โดยใช้วิธีทยอยปรับเพิ่มอัตราแบบขั้นบันไดต่อเนื่อง 4 ปี ตั้งแต่ปี พ.ศ. 2566 – 2569

อัตราการอุดหนุนระดับอาชีวศึกษา ปวช.1-3 (ปีงบประมาณ พ.ศ. 2566)  
969 บาท/คน/ปี

อัตราการอุดหนุนระดับอาชีวศึกษา ปวช.1-3 (ปีงบประมาณ พ.ศ. 2567)  
1,026 บาท/คน/ปี

อัตราการอุดหนุนระดับอาชีวศึกษา ปวช.1-3 (ปีงบประมาณ พ.ศ. 2568)  
1,083 บาท/คน/ปี

อัตราการอุดหนุนระดับอาชีวศึกษา ปวช.1-3 (ปีงบประมาณ พ.ศ. 2569)  
1,260 บาท/คน/ปี

## เงินอุดหนุนรายหัวสำหรับการจัดการศึกษาขั้นพื้นฐานของศูนย์การเรียนรู้ ค่าใช้จ่ายพื้นฐาน ระดับ ปวช. 1-3 (ปีงบประมาณ พ.ศ. 2566 - 2569)

มติคณะรัฐมนตรี วันที่ 26 กรกฎาคม พ.ศ. 2565

### ด้านผู้เรียน



#### ค่าอุปกรณ์การเรียน

จัดให้ผู้เรียนการศึกษาขั้นพื้นฐานทุกคน ตั้งแต่ปีงบประมาณ พ.ศ. 2566 และคงอัตราเดิมในปีต่อไป

อัตราอุดหนุนระดับอาชีวศึกษา ปวช.1-3 520 บาท/คน/ปี



#### ค่าเครื่องแบบ

เครื่องแบบ 1 ชุด (เสื้อ, กางเกง หรือ กระโปรง) โดยให้ผู้เรียนทุกคนมีเครื่องแบบครบ 1 ชุด และเพิ่มเติมอีก 1 ชุด เฉพาะผู้เรียนยากจน

อัตราอุดหนุนระดับอาชีวศึกษา ปวช.1-3 950 บาท/คน/ปี

### ด้านสถานศึกษา

ทยอยปรับเพิ่มอัตราแบบขั้นบันไดต่อเนื่อง 4 ปี ตั้งแต่ พ.ศ. 2566-2569

ค่าจัดการเรียนการสอน ค่ากิจกรรมพัฒนาคุณภาพผู้เรียน



ปีงบประมาณ พ.ศ.

2566	11,970 บาท/คน/ปี	969 บาท/คน/ปี
2567	12,674 บาท/คน/ปี	1,026 บาท/คน/ปี
2568	13,613 บาท/คน/ปี	1,083 บาท/คน/ปี
2569	14,083 บาท/คน/ปี	1,260 บาท/คน/ปี

\* อัตราการอุดหนุนระดับอาชีวศึกษา ปวช.1-3

## 8. ปัญหาการจัดสรรงบประมาณของศูนย์การเรียนรู้ในสถานประกอบการ

จากการประชุมร่วมกับผู้ทรงคุณวุฒิ ผู้บริหาร และบุคลากรของศูนย์การเรียนรู้ในสถานประกอบการ พบปัญหาที่สำคัญ ดังนี้

8.1 งบประมาณที่ได้รับสนับสนุนจากภาครัฐไม่เพียงพอ ทำให้ศูนย์การเรียนรู้ฯ ต้องขอรับการสนับสนุนด้านการเงินจากบริษัทเป็นหลัก เนื่องจากศูนย์การเรียนรู้มีค่าใช้จ่ายในการดำเนินงานค่อนข้างสูง เช่น ค่าจ้างครูและบุคลากร ค่าเช่าสัญญาณสื่อสารทางไกลผ่านดาวเทียม ค่าใช้จ่ายในการเดินทางไปแนะแนวเด็กที่อยู่ในพื้นที่ชนบท ค่าใช้จ่ายในการประชาสัมพันธ์ศูนย์การเรียนรู้ ค่าใช้จ่ายในการจัดทำสื่อการเรียนการสอน เป็นต้น

8.2 ศูนย์การเรียนรู้เป็นสถานศึกษาที่ดำเนินการโดยสถานประกอบการ แต่ผู้บริจาคเงินให้แก่ศูนย์การเรียนรู้ในสถานประกอบการ ยังไม่สามารถนำใบเสร็จไปลดหย่อนภาษีจากกรมสรรพากรได้



### ข้อสังเกต

ปัจจุบันศูนย์การเรียนรู้ในสถานประกอบการเพิ่มจำนวนไม่มาก และศูนย์การเรียนรู้บางแห่งได้มีการปิดศูนย์การเรียนรู้ไป ทั้งนี้เนื่องจาก

1) การขอจัดตั้งศูนย์การเรียนรู้ในสถานประกอบการยังมีขั้นตอนการขอจัดตั้งค่อนข้างมาก และต้องดำเนินการขอความเห็นชอบจากสำนักงานเขตพื้นที่การศึกษา สำนักงานคณะกรรมการการศึกษาขั้นพื้นฐาน ในขณะที่สถานประกอบการส่วนใหญ่ประสงค์ขอจัดการเรียนการสอนตามหลักสูตรสำนักงานคณะกรรมการการอาชีวศึกษา รวมทั้งสำนักงานเขตพื้นที่การศึกษา สำนักงานคณะกรรมการการศึกษาขั้นพื้นฐาน เป็นเพียงหน่วยเบิกจ่ายงบประมาณ ไม่สามารถให้คำแนะนำเกี่ยวกับการจัดการศึกษาระดับอาชีวศึกษาได้

2) นักเรียนของศูนย์การเรียนรู้บางแห่งเมื่อได้รับความรู้ การฝึกอบรมหรือฝึกปฏิบัติงานจริง และสำเร็จการศึกษาแล้ว เลือกที่จะย้ายไปทำงานในสถานประกอบการอื่นๆ ที่ให้เงินเดือนและผลตอบแทนที่สูงกว่า

3) ศูนย์การเรียนรู้บางแห่งประสบปัญหาด้านเศรษฐกิจ และการขาดความพร้อมด้านบุคลากร ทำให้ศูนย์การเรียนรู้บางแห่งปิดตัวลง



### ข้อสังเกต

- การขอจัดตั้งศูนย์การเรียนรู้มีขั้นตอนค่อนข้างมาก และต้องขอความเห็นชอบ จาก สพท. สพฐ. ในขณะที่สถานประกอบการประสงค์ขอจัดการเรียนการสอนตามหลักสูตร สอศ.

- นักเรียนของศูนย์การเรียนรู้บางแห่งเมื่อสำเร็จการศึกษาแล้ว เลือกที่จะไปทำงานในสถานประกอบการอื่นๆ ที่เงินเดือนและผลตอบแทนที่สูงกว่า

- ศูนย์การเรียนรู้บางแห่งประสบปัญหาด้านเศรษฐกิจ และการขาดความพร้อมด้านบุคลากร ทำให้ศูนย์การเรียนรู้บางแห่งปิดตัวลง



## 9. ปัจจัยที่ทำให้การจัดการศึกษารูปแบบศูนย์การเรียนในสถานประกอบการประสบความสำเร็จ

9.1 ศูนย์การเรียนมีนโยบาย เป้าหมาย และกลยุทธ์ที่จะส่งเสริม สนับสนุนการจัดการศึกษาที่ชัดเจน รวมทั้งมีการบริหารจัดการที่ดี

9.2 ผู้บริหารระดับสูงของบริษัทและศูนย์การเรียนฯ มีภาวะผู้นำ มีวิสัยทัศน์ มีความมุ่งมั่นตั้งใจที่จะพัฒนาผู้เรียนให้เป็นผู้เรียนที่มีคุณภาพ

9.3 ศูนย์การเรียนมีการออกแบบเส้นทางสายอาชีพให้แก่ นักเรียน หากนักเรียนที่สำเร็จการศึกษาแล้วสนใจจะทำงานในบริษัทก็จะได้รับการบรรจุทันที ไม่ต้องผ่านการทดลองงาน

9.4 ศูนย์การเรียนให้การส่งเสริมสนับสนุนให้นักเรียนของศูนย์การเรียนที่สำเร็จการศึกษาระดับ ปวช. แล้ว ได้ศึกษาต่อในระดับที่สูงขึ้น

9.5 ศูนย์การเรียนและบริษัทให้การส่งเสริม สนับสนุน และเปิดโอกาสให้นักเรียนสามารถเข้าแข่งขันทางด้านวิชาการร่วมกับสถานศึกษาสังกัดอื่น

9.6 ศูนย์การเรียนได้รับการสนับสนุนวัสดุฝึกจากสถานประกอบการ (7-eleven, S&P, ฟู๊ดแพชชั่น)

9.7 ศูนย์การเรียนมีการพัฒนาหรือบูรณาการหลักสูตร โดยใช้โครงสร้าง เนื้อหา และสมรรถนะในหลักสูตรเป็นกรอบ ผสมผสานกับข้อมูลความต้องการของสถานประกอบการ มีการปรับรูปแบบการเรียนการสอนให้สอดคล้องและเหมาะสมกับนักเรียน เพื่อให้นักเรียนได้มีความรู้ ความเข้าใจ เห็นภาพการทำงานที่ยึดโยงกับภาคทฤษฎี

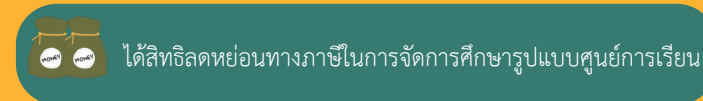
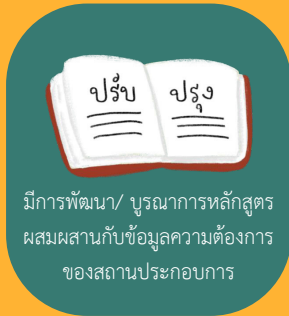
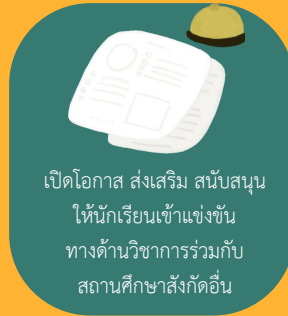
9.8 บริษัทและศูนย์การเรียนให้ความสำคัญกับการพัฒนาครูและบุคลากร นอกเหนือจากการให้ความสำคัญกับนักเรียน โดยการพัฒนาคู่มือเน้นการเป็นครูพันธุ์ใหม่ มีการสร้างองค์ความรู้ และฝึกอบรมครูให้มีความรู้ความสามารถด้านการสอนภาคทฤษฎี ควบคู่กับความรู้ความสามารถในการสอนให้นักเรียนได้เรียนรู้จากการฝึกปฏิบัติงานจริงในสถานประกอบการ

9.9 ศูนย์การเรียนมีการบริหารจัดการที่ยืดหยุ่น เช่น การปรับค่าใช้จ่ายที่ได้รับจากเงินอุดหนุนให้สอดคล้องกับหลักสูตรอาชีวศึกษา เป็นต้น

9.10 ศูนย์การเรียนได้สิทธิลดหย่อนทางภาษีในการจัดการศึกษารูปแบบศูนย์การเรียน

ปัจจัยที่ทำให้การจัดการศึกษา  
รูปแบบศูนย์การเรียนรู้ในสถานประกอบการ

ประสบความสำเร็จ



## 10. ข้อเสนอแนะแนวทางการให้ความช่วยเหลือศูนย์การเรียนรู้ในสถานประกอบการ

10.1 สร้างความรู้ทางวิชาการ โดยปรับหลักสูตรการเรียนการสอนเป็นแบบ online ให้เข้ากับศูนย์การเรียนรู้ ให้นักเรียนได้เรียนหลักสูตรที่เป็นแกนหลักและหลักสูตรแบบ online ไปพร้อมกัน

10.2 ส่งเสริม สนับสนุน และเปิดโอกาสให้ศูนย์การเรียนรู้ได้เข้าร่วมเวทีแข่งขันทางวิชาการร่วมกับสถานศึกษาสังกัดสำนักงานคณะกรรมการการอาชีวศึกษาทั้งภาครัฐและเอกชน

10.3 ส่งเสริม สนับสนุน และเปิดโอกาสให้ผู้บริจาคเงินเพื่อการศึกษาแก่ศูนย์การเรียนรู้สามารถนำไปเสร็จไปลดหย่อนภาษีได้

10.4 เปิดโอกาสหรืออนุญาตให้สถานศึกษา/ ศูนย์การเรียนรู้มีความยืดหยุ่น คล่องตัวในการใช้งบประมาณ อาทิ การซื้อ E-book ในการจัดการเรียนการสอนและเข้าถึงแหล่งข้อมูล นอกเหนือจากหนังสือเรียนได้

### ข้อเสนอแนะแนวทางการให้ความช่วยเหลือศูนย์การเรียนรู้ในสถานประกอบการ



สร้างความรู้ทางวิชาการ โดยปรับหลักสูตรการเรียนการสอนเป็นแบบ Online ควบคู่กับหลักสูตรแกนหลัก

ส่งเสริม สนับสนุน และเปิดโอกาสให้ศูนย์การเรียนรู้ร่วมเวทีแข่งขันทางวิชาการร่วมกับ สถานศึกษา สอศ. ทั้งรัฐและเอกชน

ส่งเสริม สนับสนุน และเปิดโอกาสให้ผู้บริจาคเงินเพื่อการศึกษาแก่ศูนย์การเรียนรู้ สามารถนำไปเสร็จไปลดหย่อนภาษีได้

เปิดโอกาส/ อนุญาตให้ศูนย์การเรียนรู้มีความยืดหยุ่น คล่องตัวในการใช้งบประมาณ อาทิ การซื้อ E-book ในการจัดการเรียนการสอนและเข้าถึงแหล่งข้อมูลนอกเหนือจากหนังสือเรียนได้

## 11. แนวทางการดำเนินงานต่อไป

จากการศึกษา ทบทวนเอกสาร และงานวิจัยที่เกี่ยวข้อง พบว่า การดำเนินงานเพื่อแก้ไขปัญหาดังกล่าวจำเป็นต้องมีการเก็บข้อมูลเชิงลึก เพื่อทำการศึกษา วิเคราะห์ และสังเคราะห์ข้อมูลเพิ่มเติม โดยเฉพาะอย่างยิ่งข้อมูลค่าใช้จ่ายสำหรับการจัดการศึกษาขั้นพื้นฐานรูปแบบศูนย์การเรียน ในสถานประกอบการจากศูนย์การเรียนในปัจจุบัน เพื่อนำไปประกอบการวิเคราะห์ทางเลือกและแนวทางในการปรับปรุงค่าใช้จ่าย ประเภทเงินอุดหนุน โครงการสนับสนุนค่าใช้จ่ายในการจัดการศึกษา ตั้งแต่ระดับอนุบาลจนจบการศึกษาขั้นพื้นฐาน (โครงการเรียนฟรี) โดยเน้นข้อมูลเชิงลึกเกี่ยวกับค่าใช้จ่ายพื้นฐานของศูนย์การเรียนและผู้เรียน และนำไปสู่การจัดทำข้อเสนอแนวทางการจัดสรรงบประมาณสำหรับการจัดการศึกษาขั้นพื้นฐานประเภทอาชีวศึกษา (กรณีจัดโดยสถานประกอบการ) ได้อย่างเหมาะสมต่อไป

\*\*\*\*\*

## บรรณานุกรม

- สำนักงานคณะกรรมการการศึกษาขั้นพื้นฐาน. (2562). คู่มือการจัดการศึกษาว่าด้วยสิทธิของบุคคลในการจัดการศึกษาขั้นพื้นฐานในศูนย์การเรียน. สืบค้นเมื่อวันที่ 28 เมษายน 2565 จาก <https://rukkroo.com/20012/>
- สำนักงานคณะกรรมการการศึกษาขั้นพื้นฐาน. (2565). แนวทางการดำเนินงานตามโครงการสนับสนุนค่าใช้จ่ายในการจัดการศึกษา ตั้งแต่ระดับอนุบาลจนจบการศึกษาขั้นพื้นฐาน ปีงบประมาณ พ.ศ. 2565. สืบค้นเมื่อวันที่ 28 เมษายน 2565 จาก <http://www.bopp.go.th/wp-content/uploads/2022/03/%E0%B8%B2.pdf>
- สำนักงานเลขาธิการสภาการศึกษา. (2550). คู่มือการจัดตั้งศูนย์การเรียนของสถานประกอบการ. สืบค้นเมื่อวันที่ 28 เมษายน 2565 จาก <https://rukkroo.com/20021/>

## คณะผู้จัดทำ

### ที่ปรึกษา

นายสุเทพ แก่งสันเทียะ

เลขาธิการสภาการศึกษา

(1 ตุลาคม 2565 – ปัจจุบัน)

นายอรรถพล สังขวาสี

เลขาธิการสภาการศึกษา

(1 ตุลาคม 2564 – 30 กันยายน 2565)

นายสวัสดิ์ ภู่อทอง

รองเลขาธิการสภาการศึกษา

นางรัชณี พึ่งพานิชย์กุล

ผู้อำนวยการสำนักนโยบายและแผนการศึกษา

### ผู้รับผิดชอบโครงการ

นางสาวปัทมา เอี่ยมละออ

ผู้อำนวยการกลุ่มนโยบายการเงินการคลัง

และทรัพยากรทางการศึกษา

นางสาวดารณี อรุณวารากรณ์

นักวิชาการศึกษานโยบายการพิเศษ

นางสาวดวงดาว ศิลาอาศน์

นักวิชาการศึกษานโยบายการ

นายชยุต แดงจั่น

นักวิชาการศึกษานโยบายการ

นายเกษิตศ จอจศักดิ์

นักวิชาการศึกษาปฏิบัติการ

นางสาวภทรินทร์ วิเศษสา

นักวิชาการศึกษาปฏิบัติการ

นายอริษฐ์ ไชยวัฒน์เจริญ

ผู้ช่วยนักวิชาการ

### บรรณาธิการและพิสูจน์อักษร

นางสาวปัทมา เอี่ยมละออ

ผู้อำนวยการกลุ่มนโยบายการเงินการคลัง

และทรัพยากรทางการศึกษา

นางสาวดารณี อรุณวารากรณ์

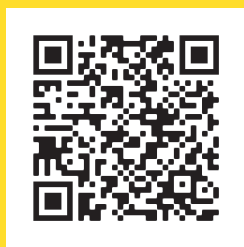
นักวิชาการศึกษานโยบายการพิเศษ

### หน่วยงานที่รับผิดชอบ

กลุ่มนโยบายการเงินการคลังและทรัพยากรทางการศึกษา

สำนักนโยบายและแผนการศึกษา

สำนักงานเลขาธิการสภาการศึกษา



สำนักนโยบายและแผนการศึกษา  
สำนักงานเลขาธิการสภาการศึกษา กระทรวงศึกษาธิการ  
โทร. 0 2668 7123 ต่อ 2416 โทรสาร 0 2243 2787  
Website: [www.onec.go.th](http://www.onec.go.th)