

แนวทางการดำเนินการช่วงรอยเชื่อมต่อ ของเด็กปฐมวัย ตั้งแต่ 0-8 ปี



สำนักนโยบายการพัฒนาเด็กปฐมวัย

สำนักงานเลขาธิการสภาการศึกษา กระทรวงศึกษาธิการ

แนวทางการดำเนินการช่วงรอยเชื่อมต่อ ของเด็กปฐมวัย ตั้งแต่ 0-8 ปี

สำนักนโยบายการพัฒนาเด็กปฐมวัย
สำนักงานเลขาธิการสภาการศึกษา กระทรวงศึกษาธิการ

372.41 สำนักงานเลขาธิการสภาการศึกษา
ส 691 น **แนวทางการดำเนินการช่วงรอยเชื่อมต่อของเด็กปฐมวัย
ตั้งแต่ 0-8 ปี**

กรุงเทพฯ : สกศ., 2566

68 หน้า

ISBN : 978-616-270-410-9

1. แนวทางการดำเนินการช่วงรอยเชื่อมต่อของเด็กปฐมวัย
2. รอยเชื่อมต่อของเด็กปฐมวัย ตั้งแต่ 0-8 ปี
3. รอยเชื่อมต่อทางการศึกษา

แนวทางการดำเนินการช่วงรอยเชื่อมต่อของเด็กปฐมวัย ตั้งแต่ 0-8 ปี

สิ่งพิมพ์ สกศ. อันดับที่ 8/2566

ISBN 978-616-270-410-9

พิมพ์ครั้งที่ 1 มีนาคม 2566

จำนวนพิมพ์ 1,000 เล่ม

พิมพ์เผยแพร่โดย สำนักงานนโยบายการพัฒนาระดับปฐมวัย

สำนักงานเลขาธิการสภาการศึกษา

99/20 ถนนสุขุโขทัย เขตดุสิต กรุงเทพฯ 10300

โทรศัพท์ : 0 2668 7123 ต่อ 2459

โทรสาร : 0 2241 5152

Website : <http://www.onec.go.th/>

พิมพ์ที่ บริษัท 21 เซ็นจูรี จำกัด

19/25 หมู่ 8 ถนนเต็มรัก-หนองกางเขน

ตำบลบางคูรัด อำเภอบางบัวทอง จังหวัดนนทบุรี 11110

โทรศัพท์ : 0 2150 9676-8

โทรสาร : 0 2150 9679

E-mail : 21centuryprint@gmail.com

Website : www.21century.co.th

คำนำ

ช่วงแรกเกิดถึง 8 ปีแรกของชีวิตเป็นช่วงเวลาที่เด็กมีพัฒนาการและการเปลี่ยนแปลงที่ผันผวนและก้าวกระโดด ทั้งทางด้านร่างกาย จิตใจ อารมณ์ สังคม และสติปัญญา ซึ่งจะแตกต่างกันไปตามความพร้อมและประสบการณ์ชีวิตที่ได้รับของแต่ละบุคคล ผ่านการเลี้ยงดูหรือผ่านกระบวนการเรียนรู้จากพ่อแม่ ผู้ปกครอง บุคคลใกล้ชิด สถาบันการศึกษา หรือสภาพแวดล้อมในชุมชน จึงถือได้ว่าเป็น “ช่วงวิกฤติของชีวิตเด็ก” เนื่องจากเป็นช่วงระยะเวลาที่เด็กจำเป็นต้องปรับตัวไปสู่สภาพแวดล้อมใหม่ โดยเฉพาะอย่างยิ่งช่วงรอยเชื่อมต่อหรือระยะเปลี่ยนผ่าน (Transition period) ที่สำคัญในชีวิตเด็ก 3 ช่วง ได้แก่ 1) รอยเชื่อมต่อจากบ้านสู่สถานพัฒนาเด็กปฐมวัย 2) รอยเชื่อมต่อจากสถานพัฒนาเด็กปฐมวัยสู่ระดับอนุบาล และ 3) รอยเชื่อมต่อจากระดับอนุบาลสู่ระดับประถมศึกษา เด็กปฐมวัยและครอบครัวจึงจำเป็นต้องได้รับการช่วยเหลือและสนับสนุนเพื่อการปรับตัวได้อย่างราบรื่นในรอยเชื่อมต่อทั้ง 3 ช่วงเวลานี้ เพื่อให้เด็กมีพัฒนาการสมวัย เต็มตามศักยภาพและความต้องการจำเป็นของแต่ละบุคคล

สำนักงานเลขาธิการสภาการศึกษาในฐานะหน่วยงานด้านนโยบายการศึกษาของประเทศ และเป็นฝ่ายเลขานุการคณะกรรมการนโยบายการพัฒนาเด็กปฐมวัย ภายใต้พระราชบัญญัติการพัฒนาเด็กปฐมวัย พ.ศ. 2562 จึงได้ร่วมกับจุฬาลงกรณ์มหาวิทยาลัย ดำเนินการศึกษาแนวทางการดำเนินการช่วงรอยเชื่อมต่อของเด็กปฐมวัย ตั้งแต่ 0 – 8 ปี เพื่อให้มีการดำเนินการในเรื่องนี้อย่างชัดเจนและเป็นรูปธรรม เพื่อให้เด็กปฐมวัยสามารถปรับตัวให้เข้ากับการเปลี่ยนแปลงที่เกิดขึ้นในช่วงรอยเชื่อมต่อ และสามารถเรียนรู้สิ่งต่างๆ ได้อย่างต่อเนื่อง ทั้งนี้ เพื่อให้เด็กปฐมวัยมีพัฒนาการสมวัยทั้งด้านร่างกาย จิตใจ วินัย อารมณ์ สังคม และสติปัญญา สามารถเติบโตไปเป็นพลเมืองที่มีคุณภาพของชาติในอนาคต

สำนักงานเลขาธิการสภาการศึกษา ขอขอบคุณ ผู้ช่วยศาสตราจารย์ ยศวีร์ สายฟ้า และคณะผู้วิจัยจากจุฬาลงกรณ์มหาวิทยาลัย ที่ได้ดำเนินการศึกษาวิจัยจนประสบผลสำเร็จตามวัตถุประสงค์ของโครงการ และขอขอบคุณผู้ทรงคุณวุฒิและผู้ให้ข้อมูลทุกท่าน ที่ได้ร่วมมือให้ความคิดเห็นและข้อเสนอแนะเพื่อให้รายงานการศึกษาวิจัยมีความสมบูรณ์ยิ่งขึ้น และหวังเป็นอย่างยิ่งว่าเอกสารฉบับนี้จะเป็นประโยชน์กับพ่อแม่ ผู้ปกครอง ครู ผู้ดูแลเด็ก และผู้ที่มีส่วนเกี่ยวข้องกับการดูแลและพัฒนาเด็กปฐมวัยในหน่วยงานทุกสังกัด สามารถนำไปใช้ในการดูแล พัฒนา และจัดการเรียนรู้สำหรับเด็กปฐมวัยได้อย่างเหมาะสม เพื่อยกระดับคุณภาพการพัฒนาเด็กปฐมวัยของประเทศไทยต่อไป



(นายสุเทพ แก่งสันเทียะ)
เลขาธิการสภาการศึกษา

สารบัญ

หน้า

คำนำ.....	ก
สารบัญ.....	ค
1. ความสำคัญของรอยเชื่อมต่อของเด็กปฐมวัยตั้งแต่ 0 - 8 ปี.....	1
2. กรอบแนวคิดในการศึกษา.....	5
3. ความพร้อมของเด็กปฐมวัยสำหรับการปรับตัวในช่วงรอยเชื่อมต่อทางการศึกษา.....	6
4. แนวปฏิบัติในการสร้างรอยเชื่อมต่อทางการศึกษาจากบ้านสู่สถานพัฒนา เด็กปฐมวัย.....	21
5. แนวปฏิบัติในการสร้างรอยเชื่อมต่อทางการศึกษาจากบ้าน /สถานพัฒนา เด็กปฐมวัยสู่ระดับอนุบาล.....	28
6. แนวปฏิบัติในการสร้างรอยเชื่อมต่อทางการศึกษาจากระดับอนุบาลสู่ระดับ ประถมศึกษา.....	37
7. สรุป อภิปรายผล และข้อเสนอเชิงนโยบาย.....	53
รายการอ้างอิง.....	61

1. ความสำคัญของรอยเชื่อมต่อ ของเด็กปฐมวัยตั้งแต่ 0 - 8 ปี



รอยเชื่อมต่อทางการศึกษา (Educational transition) หมายถึง ช่วงระยะเวลาที่เด็กจำเป็นต้องปรับตัวไปสู่สภาพแวดล้อมใหม่ ซึ่งช่วงระยะเวลาดังกล่าว นอกจากจะเป็นการปรับตัวสำหรับเด็กแล้ว ยังเป็นการปรับตัวของครอบครัวอีกด้วย เนื่องจากทั้งเด็กและครอบครัวต้องเรียนรู้ระบบของสังคมและโรงเรียน รวมถึงต้องเตรียมความพร้อมในการปรับตัวกับสภาพแวดล้อมใหม่ และการทำงานเพื่อพัฒนาการเรียนรู้ของเด็ก เป็นรายบุคคล (UNICEF, 2012)



รอยเชื่อมต่อทางการศึกษาที่เกิดขึ้นสำหรับเด็กปฐมวัยที่มีอายุ 0 – 8 ปี
สามารถจำแนกได้ 3 ช่วง



1. รอยเชื่อมต่อจากบ้านสู่สถานพัฒนาเด็กปฐมวัย



2. รอยเชื่อมต่อจากบ้าน/สถานพัฒนาเด็กปฐมวัยสู่ระดับอนุบาล



3. รอยเชื่อมต่อจากระดับอนุบาลสู่ระดับประถมศึกษา



ดังนั้น การศึกษาวิจัยใด ๆ เพื่อช่วยเหลือให้ผู้เกี่ยวข้อง
สามารถดำเนินการจัดรอยเชื่อมต่อทั้งสามช่วงให้เด็กปฐมวัย
และครอบครัวสามารถปรับตัวได้ จึงมีความต้องการจำเป็น
อย่างมาก รอยเชื่อมต่อทั้ง 3 ช่วงนี้สะท้อนถึงสิ่งที่เด็กปฐมวัย



และครอบครัวจำเป็นต้องปรับตัวในแง่ของรอยเชื่อมต่อจากครอบครัวสู่สถานพัฒนา
เด็กปฐมวัย ซึ่งเป็นรอยเชื่อมต่อที่เด็กปฐมวัยต้องปรับตัวจากการเลี้ยงดูโดยพ่อแม่
หรือสมาชิกในครอบครัวมาสู่การดูแลเลี้ยงดู โดยพี่เลี้ยงหรือครูซึ่งเป็นบุคคลอื่นที่
มิใช่สมาชิกภายในครอบครัว โดยมากแล้วรอยเชื่อมต่อช่วงนี้มักเกิดขึ้นกับเด็กอายุ
ตั้งแต่แรกเกิด – 3 ปี เด็กปฐมวัยที่เผชิญรอยเชื่อมต่อนี้จำเป็นต้องเรียนรู้การปรับตัว
ในเรื่องของการเปิดใจยอมรับและให้ความไว้วางใจที่มีต่อบุคคลอื่นที่ไม่ใช่พ่อแม่หรือ
สมาชิกในครอบครัว อาทิ ครู พี่เลี้ยง หรือเพื่อน เนื่องจากก่อนหน้านี้อาจเคยชิน
กับการดูแลเลี้ยงดูจากพ่อแม่ และสมาชิกในครอบครัวหรือพี่เลี้ยง ดังนั้น เมื่อเข้ามา
ในสถานพัฒนาเด็กปฐมวัย จึงต้องปรับตัวทั้งที่เด็กในช่วงวัยนี้จะยังคงมีความผูกพัน
ใกล้ชิด (Attachment) กับผู้เลี้ยงดูหรือบุคคลที่คุ้นเคย เช่น พ่อแม่ ปู่ย่า ตายาย หรือ
พี่เลี้ยง ประเด็นนี้เอง จึงนับเป็นความท้าทายสำหรับเด็กวัยนี้ในการปรับตัวให้เข้ากับ
รอยเชื่อมต่อช่วงนี้มากพอสมควร (Datler, Erekly-Stevens, Hover-Reisner, and
Malmberg, 2012; The U.S. Department of Health and Human Services, 2020)

การปรับตัวของเด็กปฐมวัยในช่วงรอยเชื่อมต่อจากสถานพัฒนาเด็กปฐมวัยสู่ระดับ
อนุบาล และรอยเชื่อมต่อจากระดับอนุบาลสู่ระดับประถมศึกษามีความใกล้เคียงกัน
เนื่องจากการเป็นการเปลี่ยนผ่านเข้าสู่การศึกษาในระบบโรงเรียน (School system)
มากขึ้น แต่ในบริบทของรอยเชื่อมต่อสถานพัฒนาเด็กปฐมวัยสู่ระดับอนุบาล จะม
ความท้าทายน้อยกว่ารอยเชื่อมต่อจากระดับอนุบาลสู่ระดับประถมศึกษา เนื่องจาก
การเปลี่ยนผ่านจากสถานพัฒนาเด็กปฐมวัยสู่ระดับอนุบาล มีความคล้ายคลึงกัน
ในระบบการดูแล เลี้ยงดูการจัดประสบการณ์การเรียนรู้ สภาพแวดล้อมในชั้นเรียน
และกิจวัตรประจำวัน ในขณะที่การปรับตัวจากระดับอนุบาลสู่ระดับประถมศึกษา



นับว่ามีความท้าทายอย่างมาก เนื่องจากมีความแตกต่างระหว่างบริบทชั้นเรียนอนุบาล และชั้นเรียนประถมศึกษาในหลายมิติ โดยชั้นเรียนอนุบาลซึ่งถือเป็นบริบทหนึ่งของการศึกษาปฐมวัย มีเป้าหมายเพื่อการพัฒนาเด็กปฐมวัยให้เติบโตไปเป็นบุคคลที่มีความสมบูรณ์พร้อม มุ่งเน้นการจัดประสบการณ์ให้เด็กมีทักษะและมีองค์ความรู้ต่าง ๆ ผ่าน 6 กิจกรรม ได้แก่

- กิจกรรมเสริมประสบการณ์
- กิจกรรมกลางแจ้ง
- กิจกรรมเคลื่อนไหวและจังหวะ
- กิจกรรมเกมการศึกษา
- กิจกรรมศิลปะสร้างสรรค์
- กิจกรรมเสรี



การศึกษาปฐมวัยจะเน้นให้เด็กได้เรียนรู้ผ่านการเล่นโดยปราศจากการเร่งเรียนเขียนอ่าน ขณะที่ชั้นเรียนประถมศึกษา จะเป็นบริบทที่เข้าสู่การเรียนเป็นวิชาหรือตามกลุ่มสาระการเรียนรู้ เพื่อให้เด็กมีทักษะความรู้พื้นฐาน และสามารถอ่านออกเขียนได้ อีกทั้งยังมีการวัดประเมินผลด้วยวิธีการที่เป็นทางการและมีผลต่อการเรียนในระบบของเด็กอีกด้วย (นรรักษ์ต์ ฝิ่นเชียร, 2562)

นอกจากนี้ การเรียนรู้ระดับประถมศึกษายังไม่สอดคล้องกับรูปแบบการเรียนรู้ของเด็กวัย 6 – 8 ปี ที่มีลักษณะเดียวกับการเรียนรู้ของเด็กอนุบาล นั่นคือการเรียนรู้ผ่านการลงมือกระทำ การค้นคว้าสำรวจ การอ่าน การหาเหตุผล การแก้ปัญหา การได้มีปฏิสัมพันธ์กับผู้อื่นด้วยการสื่อสารการพูดหรือเขียน และการสร้างสัมพันธ์ภาพกับเพื่อน ในขณะที่รูปแบบการจัดการเรียนการสอนในระดับชั้นประถมศึกษา จะเป็นไปในลักษณะของการเรียนที่เป็นทางการ (Formal instruction) (ยควีร์ สายฟ้า, 2557)

ความแตกต่างข้างต้นเป็นผลทำให้เด็กปฐมวัยบางกลุ่มที่ก้าวสู่ชั้นเรียนระดับประถมศึกษา มักจะประสบปัญหาในด้านการเรียนรู้ เพราะไม่สามารถปรับตัวให้เข้ากับสภาพแวดล้อมที่เปลี่ยนแปลงไปได้ และมีผลต่อความสามารถในการเรียนรู้ การอ่าน และการเขียนตามมา จนประสบปัญหาการเรียนรู้ในวิชาอื่น ๆ ตามมาได้



ด้วยเหตุดังที่กล่าวไปทั้งหมดนี้ การจัดรอยเชื่อมต่อที่ราบรื่นสำหรับเด็กปฐมวัยทั้งในสามช่วงระยะเวลาจึงเป็นหนทางของการพัฒนาเด็กปฐมวัยที่เหมาะสม เพราะหากเด็กปฐมวัยได้รับประสบการณ์การเปลี่ยนผ่านในช่วงรอยเชื่อมต่อทั้งสามช่วงอย่างราบรื่น รวมถึงสามารถปรับตัวสู่การเปลี่ยนแปลงเข้าสู่รอยเชื่อมต่อทั้งสามช่วงได้แล้ว ย่อมเป็นการรับประกันได้ว่าเด็กปฐมวัยจะสามารถเติบโต



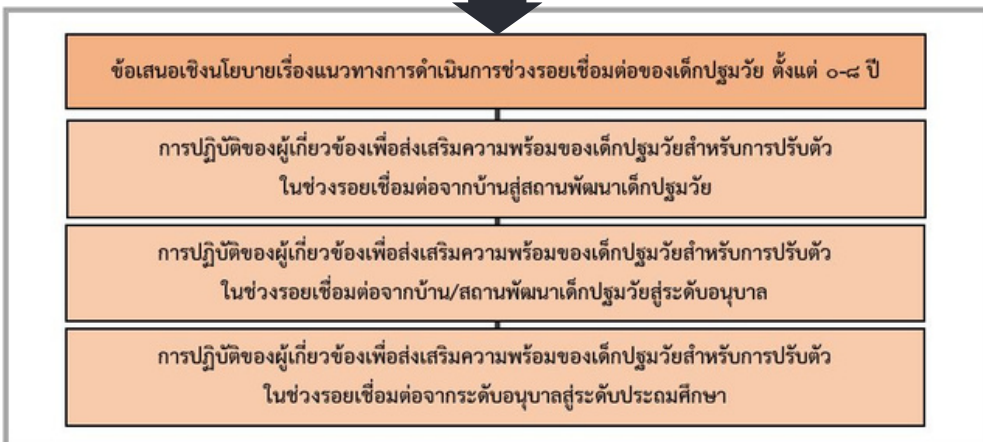
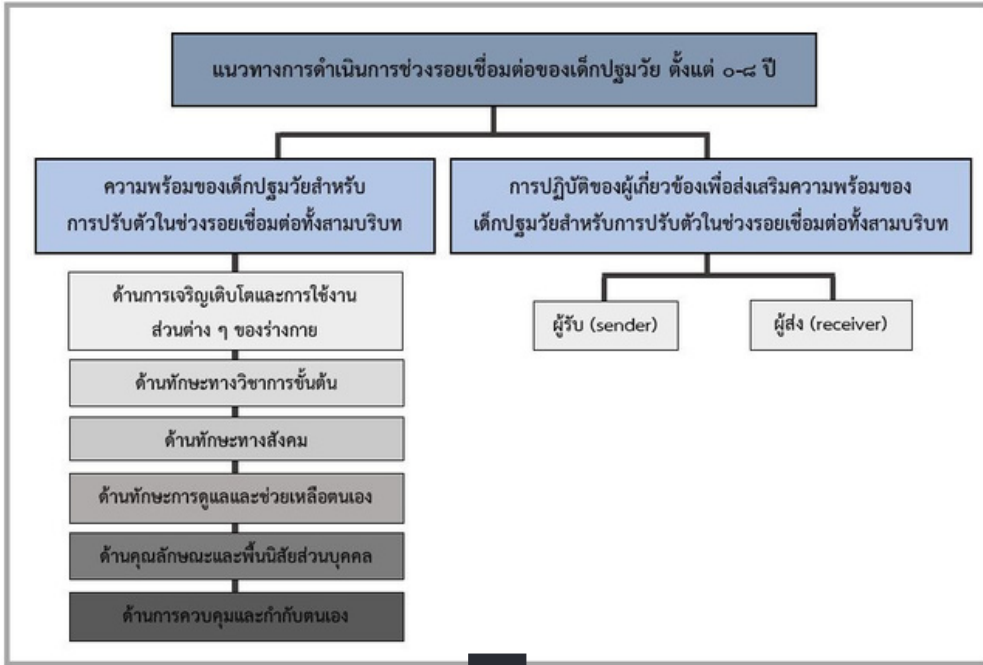
โดยมีความพร้อมทั้งด้านร่างกาย อารมณ์ จิตใจ สังคม และสติปัญญา ตลอดจนมีความสามารถ ทักษะ และความรู้พื้นฐานด้านต่าง ๆ ในการดำรงชีวิตได้ (กระทรวงศึกษาธิการ, 2551) ด้วยความสำคัญดังกล่าวจึงเป็นความต้องการจำเป็นอย่างเร่งด่วนในการดำเนินการศึกษาแนวทางการจัดช่วงรอยเชื่อมต่อของเด็กปฐมวัย ตั้งแต่ 0–8 ปี ที่ชัดเจนเป็นรูปธรรม และสามารถนำไปปฏิบัติได้จริง เพื่อเป็นแนวทางสำหรับการปฏิบัติที่เหมาะสมแก่ผู้เกี่ยวข้องทั้งพ่อแม่ ผู้ปกครอง ครู ผู้ดูแลเด็ก และผู้มีส่วนเกี่ยวข้องอื่น ๆ ในการช่วยให้เด็กปฐมวัยสามารถปรับตัวให้เข้ากับการเปลี่ยนแปลงที่เกิดขึ้นในช่วงรอยเชื่อมต่อได้ และสามารถเรียนรู้สิ่งต่าง ๆ ได้อย่างต่อเนื่อง ทั้งนี้ เพื่อให้การพัฒนาเด็กปฐมวัยสามารถสร้างเด็กที่มีพัฒนาการสมวัยและสามารถเติบโตไปเป็นพลเมืองที่มีคุณภาพของชาติได้ต่อไป



2. กรอบแนวคิดในการศึกษา



ประเด็นที่ศึกษา



3. ความพร้อมของเด็กปฐมวัยสำหรับการปรับตัวในช่วงรอยเชื่อมต่อทางการศึกษา



ความพร้อมของเด็กปฐมวัยสำหรับการปรับตัวในช่วงรอยเชื่อมต่อทางการศึกษาแบ่งออกเป็น 3 ช่วงหลัก ดังนี้

1.
ความพร้อมของเด็กปฐมวัย
สำหรับการปรับตัวในช่วง
รอยเชื่อมต่อทางการศึกษาจาก
บ้านสู่สถานพัฒนาเด็กปฐมวัย
อายุ 3 – 9 เดือน
และ อายุ 10 – 24 เดือน



2.
ความพร้อมของเด็กปฐมวัย
สำหรับการปรับตัวในช่วง
รอยเชื่อมต่อทางการศึกษาจาก
บ้าน/สถานพัฒนาเด็กปฐมวัย
สู่ระดับอนุบาล
อายุ 2 ปี 6 เดือน
และอายุ 3 – 5 ปี



3.
ความพร้อมของเด็กปฐมวัย
สำหรับการปรับตัวในช่วง
รอยเชื่อมต่อทางการศึกษา
จากระดับอนุบาลสู่ระดับ
ประถมศึกษา
อายุ 6 – 8 ปี



ความพร้อมของเด็กปฐมวัยสำหรับการปรับตัวในช่วงรอยเชื่อมต่อทางการศึกษา จากบ้านสู่สถานพัฒนาเด็กปฐมวัย



(อายุ 3 – 9 เดือน)

❁ ด้านที่ 1 การเจริญเติบโตและการใช้งานส่วนต่าง ๆ ของร่างกาย ❁

- มองตามของที่เคลื่อนไหวขณะที่นั่งนอนหงายและวัตถุเคลื่อนไหวอยู่ในระดับกึ่งกลางลำตัว ซ้าย - ขวา และ ขึ้น - ลง (3 เดือน)
- สามารถกำมือแล้วคลายมือที่กำไว้ได้ (3 เดือน)
- สามารถนอนหงาย พลิกตะแคงได้ (4 เดือน)
- สามารถบังคับศีรษะให้ตั้งตรงและหันไปหันมาได้เมื่ออุ้มนั่ง (4 เดือน)
- สามารถนอนคว่ำ พลิกตะแคงข้างได้ (5 เดือน)
- สามารถจับของเข้าปาก กัดของได้ (5 เดือน)



- สามารถนั่งได้ตามลำพังระยะสั้นมาก แล้วต้องเอามือตัวเองยันช่วยได้ (6 เดือน)
- สามารถดึงเท้าตนเองมาเข้าปากได้ (6 เดือน)
- สามารถมองตามของตกได้ (7 เดือน)
- สามารถใช้มือถือของข้างละอัน แล้วจับมากระทบกันได้ (7 เดือน)
- สามารถเขย่าของเล่นได้อย่างคล่องแคล่ว (8 เดือน)

❁ ด้านที่ 2 ทักษะทางวิชาการขั้นต้น ❁

- สามารถส่งเสียงอู อา ได้ (3 เดือน)
- เด็กสามารถแสดงความสนใจสิ่งต่าง ๆ รอบตัวโดยการชี้ประสาทสัมผัสทั้ง 5 เช่น มองแสงไฟ ใช้นิ้วหยิบจับใช้มือตีโต๊ะ (4 - 5 เดือน)
- สามารถหันและมองหาแหล่งที่มาของเสียงได้ (5 เดือน)
- สามารถเปล่งเสียงในลำคอ หรือทำเสียงสูง ๆ ต่ำ ๆ ได้โดยเหมือนอยากคุยด้วย (5 เดือน)



- สามารถเลียนเสียงผู้อื่นได้ (6 เดือน)
- สามารถจำหน้าพ่อหรือแม่หรือผู้ดูแลใกล้ชิดได้ โดยแสดงอาการจำได้ เช่น การยิ้ม ส่งเสียง หรือแสดงความพอใจ (6 เดือน)
- สามารถทำเสียงพยางค์เดียว โดยใช้ริมฝีปากบนและล่าง ออกเสียงได้ เช่น บ.ไปไม้ (7 เดือน) ป.ปลา (9 เดือน)
- เด็กสามารถหยิบของส่งให้เมื่อขอได้ (9 เดือน)



ด้านที่ 3 ทักษะทางสังคม

- สามารถแสดงอารมณ์ผ่านการส่งเสียงและท่าทางต่าง ๆ เช่น เวลาตื่นเต้นดีใจ ทำตัวสั้น ๆ และส่งเสียงสูง ๆ ต่ำ ๆ แสดงอาการกลัวด้วยการเบือนหน้าหนี หรือห่อตัว (4-6 เดือน)
- สามารถอ้าแขนรับเตรียมให้อุ้มได้ถ้าเป็นผู้คุ้นเคย (6 เดือน)
- สามารถเล่นตามลำพังได้ชั่วคราว (9 เดือน)
- สามารถแสดงออกทางสีหน้าเพื่อแสดงอารมณ์และตอบสนองต่อการแสดงสีหน้า หรือน้ำเสียงของผู้อื่น (9 เดือน)

ด้านที่ 4 ทักษะการดูแลและช่วยเหลือตนเอง

- สามารถแสดงท่าทางอยากกินอาหาร เช่น พยายามยกขวดนมใส่ปากตัวเอง (7 เดือน)

ด้านที่ 5 คุณลักษณะและพื้นฐานนิสัยส่วนบุคคล

- สามารถสนใจมองตัวเองในกระจกเงาได้ เช่น เล่นกับกระจก โดยเอามือไปเคาะ เอาหน้าไปแนบ หรือทำท่าทาง (6 เดือน)
- สามารถปรับตัวและยืดหยุ่นภายใต้สถานการณ์ต่าง ๆ ได้ เช่น กิน นอน ขับถ่ายเป็นเวลา สนใจเรียนรู้สิ่งต่าง ๆ รอบตัว (9 เดือน)



ด้านที่ 6 การควบคุมและกำกับตนเอง

- สามารถเริ่มใช้วิธีการผ่อนคลายตัวเอง เช่น ดูมือทั้งสองข้าง จับยึดสิ่งของวัตถุ (3 เดือน)



(อายุ 10 – 24 เดือน)

ด้านที่ 1 การเจริญเติบโตและการใช้งานส่วนต่าง ๆ ของร่างกาย

- สามารถลุกขึ้นนั่งจากท่านอนด้วยตนเองได้ (10 เดือน)
- สามารถยืนตามลำพังอย่างน้อย 5 วินาที เดิน 2 ถึง 3 ก้าวได้ (13 เดือน)
- สามารถนั่งยองและลุกขึ้นเอง (14 เดือน)
- สามารถเปลี่ยนจากท่านั่งเก้าอี้เป็นลุกขึ้นยืนได้คล่องแคล่ว (15 เดือน)
- เริ่มควบคุมกล้ามเนื้อเล็ก และเคลื่อนย้ายสิ่งของได้อย่างมีวัตถุประสงค์ เช่น หยิบของออกจากภาชนะ ต่อบล็อก 2 ชั้น (15 เดือน)
- สามารถเดินลากจูงโดยใช้มือดึงของได้ (18 เดือน)
- สามารถวิ่งได้คล่องแคล่ว (24 เดือน)
- สามารถโยนลูกบอลลูกใหญ่ได้ด้วยมือ 2 มือ (24 เดือน)
- สามารถเตะลูกบอลลูกใหญ่และเบา โดยเท้าที่เตะพื้นพื้นได้โดยไม่ล้ม (24 เดือน)



ด้านที่ 2 ทักษะทางวิชาการขั้นต้น

- สามารถเลียนแบบการเคลื่อนไหวใบหน้าตา แลบลิ้น ทำปากจู๋ได้ (11 เดือน)
- สามารถหันตามเสียงเรียกชื่อของตนเองได้ (12 เดือน)
- เริ่มชี้ส่วนต่าง ๆ ของร่างกายตามที่ผู้ใหญ่บอกได้ (18 เดือน)
- เริ่มพูดคำศัพท์ครั้งแรก 1 คำ และสามารถเข้าใจคำศัพท์ 10 คำที่เกี่ยวข้องกับตนเองในชีวิตประจำวัน เช่น แม่ พ่อ นม (18 เดือน)
- สามารถแสดงความสนใจกิจกรรมการรู้หนังสือได้ เช่น ชีภาพการ์ตูนแล้วยิ้ม ทำท่าอ่านหนังสือ เปิดหนังสือที่ละหน้า (18 เดือน)
- เริ่มทำงานศิลปะอย่างง่ายได้ เช่น ระบายสี ละเลงสีด้วยมือ (22 เดือน)

- สนใจ ล้ำรวจ ทดลอง แสดงจินตนาการกับของเล่น โดยนำมาสัมผัส จับต้อง ทดสอบ ต่อ สร้าง รื้อ และทลาย เช่น เล่นกับบล็อกไม้ตุ๊กตา (22 เดือน)
- จดจำและคาดเดาเหตุการณ์ในสถานการณ์ที่คุ้นเคย เช่น คาดเดากิจวัตรประจำวันของตัวเอง (24 เดือน)
- สามารถปฏิบัติตามคำสั่งง่าย ๆ 2 ขั้นตอนได้ โดยมีการช่วยเหลือจากผู้ใหญ่ด้วยท่าทางหรือกระตุ้นความจำ เช่น “เดินมาที่นี่และหยิบของเล่นให้หน่อย” (24 เดือน)
- เริ่มแสดงความสนใจเกี่ยวกับตัวเลขและปริมาณได้ เช่น เด็กเห็นผลไม้ 2 ผล พูดว่า “สอง” (24 เดือน)



ด้านที่ 3 ทักษะทางสังคม

- เริ่มโต้ตอบกับผู้ใหญ่ที่ตนเองคุ้นเคยด้วยคำพูด 1 พยางค์ หรือแสดงท่าทาง เช่น การสวัสดีทักทาย การโบกมือ (18 เดือน)
 - เริ่มมองหาการมีปฏิสัมพันธ์กับเพื่อน สังเกตพฤติกรรม และเลียนแบบได้ (18 เดือน)
 - เด็กมองหาผู้ปกครองหรือผู้ใหญ่ที่ตนเองคุ้นเคยเมื่ออยู่ในสถานการณ์ที่ไม่ปกติหรือรู้สึกไม่มั่นใจ และเมื่อต้องการความช่วยเหลือ (22 เดือน)
- สามารถเริ่มแสดงความสนใจในบทบาทและหน้าที่ของผู้ใหญ่ (22 เดือน)



ด้านที่ 4 ทักษะการดูแลและช่วยเหลือตนเอง

- สามารถช่วยเหลือตนเองในการรับประทานอาหารได้ เช่น หยิบอาหารที่เป็นชิ้นเข้าปากเอง (12 เดือน) หยิบแก้วน้ำและดื่มน้ำเองได้ (15 เดือน)
- สามารถเก็บของเล่นเข้าที่ได้อย่างมีผู้ใหญ่ช่วยเหลือ (18 เดือน)

- สามารถแสดงท่าทางบอกเมื่อต้องการปัสสาวะและออกจากระได้ (24 เดือน)
- เริ่มดูแลและรักษาความสะอาดของร่างกายตนเองเบื้องต้น โดยมีผู้ใหญ่ช่วยเหลือ เช่น ล้างมือและเช็ดมือได้ (24 เดือน)
- สามารถดูแลเครื่องแต่งกายของตนเองได้ เช่น สวมรองเท้าแตะเองได้ (22 เดือน) ถอดกางเกงขาสั้นนอวย่างยืดได้เอง (24 เดือน)

ด้านที่ 5 คุณลักษณะและพื้นฐานนิสัยส่วนบุคคล



- รับรู้ว่าคุณแตกต่างจากผู้อื่น เช่น บอกชื่อจริง หรือชื่อเล่นของตนเองได้ (22 เดือน)
- สามารถปรับตัวและยืดหยุ่นภายใต้สถานการณ์ต่าง ๆ ได้ เช่น กิน นอน ขับถ่ายเป็นเวลา สนใจเรียนรู้สิ่งต่าง ๆ รอบตัว (10 - 24 เดือน)

ด้านที่ 6 การควบคุมและกำกับตนเอง

- เริ่มควบคุมการหลับ การตื่น การรับประทานอาหารและการขับถ่ายได้ (24 เดือน)
- สามารถแยกกับแม่ชั่วคราวได้ ประมาณ 5 นาที โดยไม่ร้องไห้ (ในสถานที่ที่คุ้นเคย) (24 เดือน)
- สามารถควบคุมอารมณ์ตนเองเบื้องต้นได้ เช่น การเริ่มต้นพูดกับตัวเองเวลาหาของเล่นไม่เจอว่า “หมี หมีอยู่ไหน” (24 เดือน)



ความพร้อมของเด็กปฐมวัยสำหรับการปรับตัวในช่วงรอยเชื่อมต่อทางการศึกษา จากบ้าน/สถานพัฒนาเด็กปฐมวัยสู่ระดับอนุบาล



(อายุ 2 ปี 6 เดือน)

❶ ด้านที่ 1 การเจริญเติบโตและการใช้งานส่วนต่าง ๆ ของร่างกาย ❷

- สามารถเดินหลบหลีกสิ่งกีดขวางได้
- สามารถเดินขยับด้วยปลายเท้าตนเองได้ 2 - 3 ก้าว
- สามารถขึ้นบันไดทีละขั้น โดยไม่สลัดเท้า และใช้มือจับราวบันได
- สามารถกระโดดสองขาจากแท่นหรือบันไดขั้นสุดท้ายได้ โดยมีคนช่วยจับมือข้างเดียว
- สามารถวิ่งแล้วหยุดได้ทันที โดยไม่ล้ม
- สามารถใช้นิ้วมือในการเริ่มหยิบจับอุปกรณ์หรือของเล่นได้
- สามารถร้อยลูกปัดขนาดใหญ่ หรือพลิกหน้าหนังสือได้
- สามารถขยับร่างกายขณะเล่นได้อย่างเหมาะสม

❸ ด้านที่ 2 ทักษะทางวิชาการขั้นต้น ❹

- แสดงความสนใจในการสำรวจสิ่งแวดลอมใหม่รอบตัวได้
- สามารถริเริ่มและทดลองทำกิจกรรมด้วยตนเองได้
- สามารถแสดงบทบาทสมมุติได้
- สามารถทำตามคำสั่งง่าย ๆ ครั้งละ 1 คำสั่ง
- สามารถพูดและสื่อสารเพื่อแสดงถึงความรู้สึกและความต้องการของตนเองได้ เช่น หิว ง่วง หรือ สนุก
- สามารถจดจำคำศัพท์ วลี และประโยคง่าย ๆ ได้ เช่น บอกชื่อสีหรือชื่อคนอื่นได้ พูดคำศัพท์ที่แสดงตำแหน่งของวัตถุ
- แสดงความสนใจเกี่ยวกับหนังสือและสิ่งพิมพ์ได้ เช่น การพลิกหน้าหนังสือ ดูภาพพูดถึงเรื่องราวในหนังสือนิทาน



- สามารถวาดและบอกสิ่งที่ตนเองขีดเขียนได้
- สามารถบอกตัวเลข 1 - 5 จากความจำได้
- สามารถแยกจัดกลุ่มวัตถุสิ่งของที่มีสีเดียวกันได้
- สามารถแก้ปัญหาเบื้องต้นก่อนการขอความช่วยเหลือจากผู้อื่น



ด้านที่ 3 ทักษะทางสังคม

- สามารถเล่นเลียนแบบผู้ใหญ่ได้
- สามารถขอความช่วยเหลือจากผู้ใหญ่ได้ด้วยการใช้ท่าทางหรือคำพูดสั้น ๆ
- สามารถพูดคุยและเล่นกับเพื่อนวัยเดียวกันได้
- สามารถแสดงถึงการยอมรับความหลากหลายของผู้อื่นได้ เช่น เล่นกับเพื่อนที่มีความหลากหลายทั้งเพศ เชื้อชาติ ภาษา และอายุ
- สามารถปรับตัวและปฏิบัติตามกฎอย่างง่ายได้ เช่น ทำกิจวัตรประจำวันได้ วางของให้ถูกที่
- สามารถทำท่าทางควบคุมหรือออกคำสั่งคนอื่นเมื่อเล่นหรือเมื่อต้องการ



ด้านที่ 4 ทักษะการดูแลและช่วยเหลือตนเอง

- สามารถลองและเลือกรับประทานอาหารที่เตรียมไว้ให้ได้
- สามารถบอกความต้องการในการรับประทานอาหารได้ เช่น บอกผู้ดูแลเมื่อหิวหรืออิ่ม
- สามารถดูแลและรักษาความสะอาดของร่างกายตนเองเบื้องต้นได้ เช่น ล้างมือ แปรงฟันได้โดยมีผู้ใหญ่ช่วย
- สามารถบอกความต้องการในการขับถ่าย สามารถควบคุมการขับถ่าย และสามารถนั่งกระโถนหรือชักโครกได้โดยมีผู้ใหญ่ช่วยเหลือ
- สามารถสวมใส่เสื้อผ้าบางชนิดด้วยตนเองได้โดยมีผู้ใหญ่คอยช่วย เช่น เสื้อผ้าหน้ากางเกงยางยืด ถุงเท้า รองเท้า
- สามารถจับมือผู้ใหญ่ข้ามถนน บอกผู้ดูแลเมื่อได้รับบาดเจ็บ



ด้านที่ 5 คุณลักษณะและพินินิสัยส่วนบุคคล

- สามารถบอกได้ว่าตนเองเป็นผู้หญิงหรือผู้ชาย
- สามารถรู้จักตนเองเมื่อเห็นตนเองในกระจกหรือภาพถ่ายได้
- สามารถปรับตัวตามสถานการณ์ต่าง ๆ ได้ เช่น กิน นอน ขับถ่ายเป็นเวลา

ด้านที่ 6 การควบคุมและกำกับตนเอง

- สามารถบอกความรู้สึกของตนเองได้ เช่น ดีใจ เศร้า กลัว โกรธ
- สามารถปลอบตนเองได้เมื่อรู้สึกเศร้าหรือกลัว เช่น การกอดตุ๊กตาหรือเล่นของเล่นชิ้นโปรด
- สามารถแสดงออกทางอารมณ์ได้ตามความรู้สึกของตนเองได้ เช่น เด็กยิ้มหรือหัวเราะเมื่อรู้สึกมีความสุขหรือดีใจ
- สามารถรอคอยได้นาน 1 - 3 นาที





(อายุ 3 - 5 ปี)

ด้านที่ 1 การเจริญเติบโตและการใช้งานส่วนต่าง ๆ ของร่างกาย



- สามารถเดินขึ้นบันไดแบบไม่สลับเท้า และใช้มือจับราวบันได
- สามารถควบคุมร่างกายในการกระโดดอยู่กับที่ หรือข้ามวัตถุ หรือทรงตัวได้สัมพันธ์กับพื้นที่ วัตถุ และบุคคล
- สามารถขี่รถสามล้อโดยใช้เท้าเหยียบ เพื่อปั่นเกือบตลอดเวลา
- สามารถใช้แขนและมือจับลูกบอลที่กระดอนจากพื้น และขว้างลูกบอลโดยมีจุดมุ่งหมาย
- สามารถใช้มือหนึ่งข้างจับวัตถุ และมืออีกข้างจัดการกับวัตถุ เช่น การพับ การเทของเหลว การตัด การเคี้ยว การต่อหอคอย
- สามารถตัดกระดาษเป็นเส้นตรง หรือเส้นโค้ง
- สามารถคัดลอกรูปทรงเรขาคณิต วงกลม สามเหลี่ยม สี่เหลี่ยม ด้วยดินสอ หรือดินสอสี
- สามารถเปิดหนังสือที่ละเอียดได้
- สามารถปิดและเปิดฝาขวดแบบเกลียว หรือหมุนที่จับประตู
- สามารถติดกระดาษขนาดใหญ่
- สามารถใช้วัสดุทางศิลปะต่าง ๆ ได้ เช่น แปรง พู่กัน สีไม้ สีเทียน สีชอล์ค



ด้านที่ 2 ทักษะทางวิชาการขั้นต้น

- สามารถเล่าเรื่องราวต่อสิ่งที่สนใจปฏิบัติ หรือทดลองเรียนรู้สิ่งต่าง ๆ
- สามารถตัดสินใจเลือกได้อย่างอิสระ
- สามารถสำรวจและใช้วัตถุเพื่อตรวจสอบสิ่งที่ตนเองสงสัย โดยได้รับความแนะนำ
- สามารถแสดงความสนใจในการอ่าน เริ่มสังเกตคำและภาพในหนังสือ
- สามารถมีส่วนร่วมในการค้นหาวิธีแก้ปัญหา ผ่านการลงมือทำ และบอกวิธีการแก้ปัญหาของตนเอง
- สามารถเลือกผลงานศิลปะตามความชอบของตนเอง
- สามารถเริ่มตั้งคำถามเพื่อขอความช่วยเหลือ หาข้อมูล หรือชี้แจงในสิ่งที่ไม่เข้าใจ
- สามารถบรรยาย หรืออธิบายถึงบุคคล สถานที่ สิ่งของ และเหตุการณ์ที่คุ้นเคย
- สามารถเริ่มพูดแสดงความคิด ความรู้สึก เมื่อได้รับความแนะนำและการสนับสนุนจากผู้ใหญ่
- สามารถบอกชื่อ นามสกุลของตัวเอง ชื่อญาติ และชื่อเพื่อน ๆ ในห้องเรียนโดยการกระตุ้นเตือนและสนับสนุน
- สามารถรวมคำเป็นประโยคง่าย ๆ ที่สมบูรณ์เพื่อถ่ายทอดความคิด
- สามารถเข้าใจจำนวนนับ 2 หรือ 3

ด้านที่ 3 ทักษะทางสังคม

- สามารถเข้ากับผู้อื่น มีปฏิสัมพันธ์กับผู้ใหญ่และคนรอบข้างที่คุ้นเคยได้อย่างต่อเนื่อง
- สามารถปฏิบัติตามคำแนะนำของผู้ดูแล / ครูสำหรับพฤติกรรมที่เหมาะสมในสภาพแวดล้อมที่แตกต่างกัน
- สามารถเล่นและเข้าร่วมกลุ่มเพื่อนได้
- สามารถเปรียบเทียบความเหมือนหรือความแตกต่างของลักษณะทางกายภาพ ความสนใจ และความสามารถของผู้อื่น โดยใช้ตนเองเป็นตัวอ้างอิง
- สามารถมีส่วนร่วมในการสนทนาร่วมกันกับเพื่อนและผู้ใหญ่ในกลุ่มเล็กและกลุ่มใหญ่
- สามารถสื่อสารเพื่อสร้างปฏิสัมพันธ์กับเพื่อนและผู้ใหญ่ได้



ด้านที่ 4 ทักษะการดูแลและช่วยเหลือตนเอง



- สามารถใช้ช้อน ล้อมทานอาหารเองได้แต่อาจหก
- สามารถดูแลสุขอนามัยของตนเองได้ เช่น การเข้าห้องน้ำ การล้างมือ การแปรงฟัน
- สามารถแต่งตัวเองได้ เช่น ใส่เสื้อและกางเกง ติดกระดุมขนาดใหญ่ รูดซิปขนาดใหญ่
- สามารถขอความช่วยเหลือจากพ่อแม่ ญาติ พี่ น้อง เมื่อต้องการความช่วยเหลือ
- สามารถบอกผู้ใหญ่ เมื่อถูกทำร้ายหรือเกิดความรู้สึกไม่ดี

ด้านที่ 5 คุณลักษณะและพื้นฐานนิสัยส่วนบุคคล

- สามารถพูดถึงสิ่งดี ๆ ของผู้อื่น เช่น พุดจาไผเราะ ไม่ใช่ถ้อยคำหยาบคาย พุดชื่นชม
- สามารถแสดงออกทางอารมณ์กับสถานการณ์ได้อย่างเหมาะสม
- สามารถช่วยเหลือผู้อื่นให้ประสบความสำเร็จ
- สามารถเสนอความช่วยเหลือ เมื่อสามารถช่วยได้
- สามารถแบ่งปันของใช้ ของเล่น และขนมกับผู้อื่น
- สามารถทำตามกฎกติกา
- สามารถรักษาของใช้ส่วนรวมได้
- มีความกระตือรือร้นในการเรียนรู้สิ่งใหม่
- สามารถลงมือทำกิจกรรมได้ด้วยตนเอง
- สามารถสนใจและจดจ่อกับงานหรือสิ่งที่ได้รับมอบหมาย
- สามารถบอกสิ่งที่ตนเองชอบและไม่ชอบได้
- มีความยืดหยุ่น สามารถใช้วิธีการที่หลากหลายในการทำกิจกรรมให้สำเร็จ



ด้านที่ 6 การควบคุมและกำกับตนเอง

- สามารถเรียนรู้การแสดงอารมณ์ความรู้สึกอย่างเหมาะสม ภายใต้การดูแลของผู้ใหญ่
- สามารถใช้ภาษาภายในการแสดงออกต่อผู้อื่นได้อย่างเหมาะสม เช่น การกอด การแบ่งขนมให้เพื่อนเมื่อรู้สึกรักชอบ แสดงสีหน้า ท่าทางโกรธ แต่ไม่ทำร้ายผู้อื่น
- สามารถบอกสิ่งที่ตนเองรู้สึกได้ เช่น ชอบ ไม่ชอบ
- สามารถปฏิบัติตามคำสั่งง่าย ๆ 1 - 2 คำสั่งได้ด้วยตนเอง เช่น เดินตามเส้นทางที่กำหนด เดินแถวอย่างเป็นระเบียบ
- สามารถควบคุมการแสดงออกของตนเองอย่างง่ายได้ เมื่อรู้สึกเครียด เหนื่อย เสียใจ หรือตื่นเต้น
- สามารถยอมรับความพ่ายแพ้ ผิดหวัง โดยไม่ร้องไห้พึมพาย ตะโกน หรือโวยวาย
- สามารถปรับเปลี่ยนความสนใจเมื่อได้รับการกระตุ้นด้วยสิ่งใหม่
- สามารถหยุดปฏิเสธสิ่งที่ตนเองไม่ต้องการได้
- เข้าใจผลที่เกิดขึ้นจากการแสดงพฤติกรรมของตนเอง



ความพร้อมของเด็กปฐมวัยสำหรับการปรับตัวในช่วงรอยเชื่อมต่อทางการศึกษาจากระดับอนุบาลสู่ระดับประถมศึกษา



ด้านที่ 1 การเจริญเติบโตและการใช้งานส่วนต่าง ๆ ของร่างกาย

- สามารถใช้ส่วนต่าง ๆ ของร่างกายในการเคลื่อนไหวได้อย่างคล่องแคล่ว
- สามารถใช้ส่วนต่าง ๆ ของร่างกายในการสำรวจ เล่น และทำงาน ด้วยความกระตือรือร้น
- สามารถใช้ร่างกายในการทำกิจกรรมต่าง ๆ ด้วยท่าทางที่ถูกต้องเหมาะสม เช่น การนั่งบนเก้าอี้ด้วยท่าทางที่ถูกต้อง
- สามารถหยิบจับและเปิด - ปิดอุปกรณ์ต่าง ๆ เองได้ อย่างปลอดภัย

❁ ด้านที่ 2 ทักษะทางวิชาการขั้นต้น ❁

- สามารถจดจำตัวอักษรและเชื่อมโยงเสียงกับตัวอักษรได้
- สามารถจดจำและเขียนชื่อตนเองได้
- สามารถฟังและจับใจความสำคัญจากเนื้อหาในบทเรียนได้
- สามารถนับและรู้ค่าจำนวน 0 - 10 ได้
- สามารถบอกรูปทรงต่าง ๆ ได้
- สามารถบอกสีต่าง ๆ ได้
- สามารถสื่อสารกับผู้อื่นได้ดี
- สามารถใช้คำถามได้ดี เช่น อะไร ทำไม อย่างไร
- สามารถเรียนรู้คำศัพท์ใหม่
- สามารถพูดบอกความต้องการของตนเอง และแสดงความรู้สึกได้
- สามารถสื่อสารความคิดของตนเองได้ ผ่านการพูด การวาดภาพ และการเขียน



❁ ด้านที่ 3 ทักษะทางสังคม ❁

- สามารถแยกตัวจากผู้ปกครองโดยไม่ร้องไห้
- สามารถสร้างความสัมพันธ์อันดีกับเพื่อนและครูได้
- สามารถเคารพสิทธิในการเล่นและผลงานของผู้อื่นได้บ้าง
- สามารถรอคอยตามลำดับก่อนหลังได้
- สามารถรับและแบ่งปันได้
- กล้าทำสิ่งใหม่และปฏิบัติตามคำแนะนำของผู้อื่นได้
- สามารถยอมรับและเคารพความคิดเห็นของผู้อื่น ภายใต้อกฏกติกาได้
- สามารถเล่นและทำงานร่วมกับผู้อื่นได้
- สามารถเผชิญความขัดแย้งและแก้ปัญหาโดยไม่ใช้ความรุนแรง
- สามารถเข้าใจอารมณ์และความรู้สึกของผู้อื่น



ด้านที่ 4 ทักษะการดูแลและช่วยเหลือตนเอง

- สามารถอธิบายความต้องการของตนเอง และขอความช่วยเหลือจากผู้อื่นเมื่อต้องการได้
- สามารถจัดเตรียมกระเป๋าและอุปกรณ์การเรียนสำหรับไปโรงเรียนได้ด้วยตนเอง
- สามารถจัดเก็บอุปกรณ์ต่างๆ ได้อย่างถูกต้อง เช่น เก็บกระเป๋า ขวดน้ำ ของใช้ส่วนตัวไว้ในที่ที่เหมาะสมหรือที่กำหนดไว้
- สามารถเดินทางไปยังสถานที่ต่าง ๆ ในโรงเรียนด้วยตนเอง เช่น ไปโรงอาหาร ไปซื้อขนมที่สหกรณ์
- สามารถปฏิบัติตามกิจวัตรประจำวันได้ด้วยตนเอง
- สามารถแต่งกายด้วยตนเองได้
- สามารถรับประทานอาหารได้ด้วยตนเอง
- สามารถเข้าห้องน้ำได้ด้วยตนเอง



ด้านที่ 5 คุณลักษณะและพินิจส่วนบุคคล

- มีความมั่นใจในตนเอง รู้ข้อดี ข้อเสียของตนเอง
- มีความเข้าใจและสามารถปรับตัวในสถานการณ์ได้อย่างยืดหยุ่น
- มีความเห็นอกเห็นใจผู้อื่น

ด้านที่ 6 การควบคุมและกำกับตนเอง

- สามารถปฏิบัติงานที่ได้รับมอบหมายสำเร็จภายใต้การดูแลจากผู้ใหญ่
- สามารถควบคุมอารมณ์และแสดงออกอย่างเหมาะสมตามสถานการณ์
- สามารถเข้าใจและปฏิบัติตามกฎของห้องได้
- สามารถปฏิบัติตามกาลเทศะและมารยาททางสังคมได้



4. แนวปฏิบัติในการสร้างรอยเชื่อมต่อทางการศึกษา จากบ้านสู่สถานพัฒนาเด็กปฐมวัย



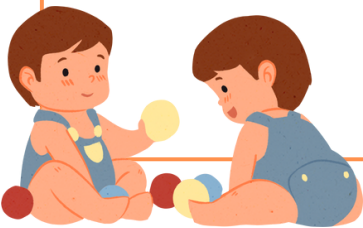
แนวปฏิบัติของผู้ปกครองและครู/ผู้ดูแลเด็ก



ตาราง 4.1 แนวปฏิบัติของผู้ปกครองและครู/ผู้ดูแลเด็กในการสร้างรอยเชื่อมต่อทางการศึกษาสำหรับเด็กปฐมวัยจากบ้านสู่สถานพัฒนาเด็กปฐมวัย

ด้านที่ 1 การเตรียมความพร้อมเด็กก่อนเข้าสู่สถานพัฒนาเด็กปฐมวัย

ผู้ส่ง (ผู้ปกครอง)	ผู้รับ (ครู/ผู้ดูแลเด็ก)
<p>1.1 ทำความเข้าใจเกี่ยวกับการดูแลเด็กตามความพร้อมของเด็กก่อนเข้าสู่สถานพัฒนาเด็กปฐมวัย 6 ด้าน การเลี้ยงลูกด้วยนมแม่และโภชนาการที่เหมาะสมตามวัย การดูแลสุขภาพช่องปากและฟัน พื้นอารมณ์ของเด็ก การสร้างความสัมพันธ์เชิงบวกที่มั่นคงและปลอดภัย การสร้างวินัยเชิงบวก ทักษะสมอง EF และการใช้คู่มือที่จำเป็นต่อการเลี้ยงดูลูก เช่น สมุดบันทึกสุขภาพแม่และเด็กของกรมอนามัย</p>	<p>1.1 ศึกษาเพิ่มเติมความรู้และพัฒนาทักษะที่เกี่ยวข้องสำหรับการส่งเสริมและช่วยเหลือเด็กช่วงรอยเชื่อมต่อทางการศึกษา ได้แก่ พื้นอารมณ์ของเด็ก ทักษะสมอง EF การสร้างวินัยเชิงบวก การเตรียมสภาพแวดล้อมทางกายภาพให้พร้อมสำหรับเด็ก ด้านโภชนาการ การดูแลสุขภาพช่องปากและฟัน การส่งเสริมพัฒนาการ การสร้างความเข้าใจให้ผู้ปกครองรับรู้บทบาทของตนเอง การสื่อสารและทำความเข้าใจกับผู้ปกครองเกี่ยวกับการดูแลเด็กและเอกสารที่สำคัญ เช่น สมุดบันทึกสุขภาพแม่และเด็กของกรมอนามัย</p>





ผู้ส่ง (ผู้ปกครอง)

1.2 จัดกิจกรรมส่งเสริมให้เด็กได้ใช้งาน ส่วนต่าง ๆ ของร่างกาย ทั้งกล้ามเนื้อ มัดใหญ่และมัดเล็ก ส่งเสริมโภชนาการ และสุขอนามัย แบ่งออกเป็น 2 ด้าน ตามช่วงอายุ คือ

1) ด้านการพัฒนากล้ามเนื้อมัดใหญ่และมัดเล็ก

1.1) จัดกิจกรรมให้เด็กได้ใช้กล้ามเนื้อ มัดใหญ่ เช่น

อายุ 3-9 เดือน พลิกตะแคง (4-5 เดือน) นั่งตามลำพังในระยะสั้น (6 เดือน) เขย่าลิ้นของ (8 เดือน)

อายุ 10-24 เดือน ยืนตามลำพัง (13 เดือน) เดินลากจูงของเล่น (18 เดือน) วิ่งและโยนรับลูกบอล (24 เดือน)

1.2) จัดกิจกรรมให้เด็กได้ใช้กล้ามเนื้อ มัดเล็ก เช่น

อายุ 3-9 เดือน หยิบจับของเล่น ลึ่งของ ถือขวดนมด้วยตนเอง (5 เดือน)

อายุ 10-24 เดือน ปั่น ขยำ ฉีกปะ ชีดเชี่ย ละเลงสี พิมพ์ภาพ (12-24 เดือน)

2) ด้านโภชนาการและสุขอนามัย
การเลี้ยงลูกด้วยนมแม่ การรับประทานอาหารที่มีประโยชน์เหมาะสมตามวัย และดูแลเรื่องสุขอนามัย เช่น ความสะอาดของร่างกาย การขับถ่าย สุภาพช่องปากและฟัน

ผู้รับ (ครู/ผู้ดูแลเด็ก)

1.2 จัดตารางเวลา กิจกรรม พื้นที่ภายใน และภายนอกห้องเรียนของสถานพัฒนา เด็กปฐมวัยให้เพียงพอ หลากหลายเหมาะสม กับรูปแบบของกิจกรรมและพัฒนาการของเด็ก แบ่งออกเป็น 2 ด้าน ตามช่วงอายุคือ

1) ด้านการพัฒนากล้ามเนื้อมัดใหญ่และมัดเล็ก

1.1) จัดเตรียมอุปกรณ์และพื้นที่สำหรับ กิจกรรมให้เด็กได้ใช้กล้ามเนื้อมัดใหญ่ เช่น

อายุ 3-9 เดือน พลิกตะแคง (4-5 เดือน) นั่งตามลำพังในระยะสั้น (6 เดือน) เขย่าลิ้นของ (8 เดือน)

อายุ 10-24 เดือน ยืนตามลำพัง (13 เดือน) เดินลากจูงของเล่น (18 เดือน) วิ่งและโยนรับลูกบอล (24 เดือน)

1.2) จัดเตรียมอุปกรณ์และพื้นที่สำหรับ กิจกรรมให้เด็กได้ใช้กล้ามเนื้อมัดเล็ก เช่น

อายุ 3-9 เดือน หยิบจับของเล่น ลึ่งของ ถือขวดนมด้วยตนเอง (5 เดือน)

อายุ 10-24 เดือน ปั่น ขยำ ฉีกปะ ชีดเชี่ย ละเลงสี พิมพ์ภาพ (12-24 เดือน)

2) ด้านโภชนาการและสุขอนามัย
จัดเตรียมและตรวจสอบพื้นที่และ อุปกรณ์สำหรับการรับประทานอาหาร การล้างมือ การขับถ่าย การแปรงฟัน การอาบน้ำ พื้นที่จัดเก็บของใช้ส่วนตัว



ผู้ส่ง (ผู้ปกครอง)

ผู้รับ (ครู/ผู้ดูแลเด็ก)

1.3 พูดคุยกับเด็กโดยใช้คำศัพท์ง่าย ๆ ในชีวิตประจำวัน ใช้คำสิ่งง่าย ๆ เพื่อฝึกให้เด็กปฏิบัติตาม และจัดกิจกรรมที่ส่งเสริมความสนใจรอบตัวของเด็กผ่านการเล่นและลงมือทำ



1.3 จัดตารางเวลากิจกรรม พื้นที่ภายในและภายนอกห้องเรียนของสถานพัฒนาเด็กปฐมวัย เพื่อส่งเสริมพัฒนาการด้านภาษาและการสื่อสารของเด็ก เช่น การเตรียมมุมหนังสือนิทาน มุมบทบาทสมมติ ป้ายชื่อ และสัญลักษณ์ภายในและภายนอกห้องเรียน

1.4 จัดโอกาสเพื่อส่งเสริมพัฒนาการด้านสังคมให้เด็กมีปฏิสัมพันธ์กับผู้อื่น และจัดพื้นที่ร่วมทำกิจกรรมกับผู้อื่นเหมาะสมตามช่วงอายุ เช่น

อายุ 3-9 เดือน การพูดคุยกับเด็กในชีวิตประจำวัน

อายุ 10-24 เดือน การจัดโอกาสให้เด็กได้เล่นอิสระกับเด็กในวัยเดียวกัน หรือการพบปะกับผู้ใหญ่ที่เด็กคุ้นเคยและไม่คุ้นเคย

1.4 จัดเตรียมออกแบบกิจกรรมเพื่อส่งเสริมพัฒนาการด้านสังคมให้เด็กมีปฏิสัมพันธ์กับผู้อื่น และจัดพื้นที่ร่วมทำกิจกรรมกับผู้อื่นเหมาะสมตามช่วงอายุ เช่น

อายุ 3-9 เดือน การพูดคุยกับเด็กเป็นรายบุคคล

อายุ 10-24 เดือน กิจกรรมวงกลม กิจกรรมกลุ่ม กิจกรรมเล่นอิสระในพื้นที่เดียวกัน

1.5 ส่งเสริมทักษะการช่วยเหลือตนเองเบื้องต้นเมื่อเด็กเริ่มช่วยเหลือตนเองได้ ตั้งแต่อายุประมาณ 12 เดือนขึ้นไป ส่งเสริมให้เด็กหยิบอาหารรับประทานและหยิบแก้วน้ำดื่มด้วยตนเอง แสดงท่าทางบอกเมื่อต้องการปัสสาวะหรืออุจจาระ ฝึกแต่งกายด้วยตนเอง การสวมรองเท้า การใส่กางเกงยางยืด การดูแลความสะอาดร่างกายตนเอง เช่น ล้างมือและเช็ดมือ

1.5 จัดเตรียมอุปกรณ์ พื้นที่ภายในและภายนอกห้องเรียนของสถานพัฒนาเด็กปฐมวัยให้เหมาะสมเพื่อส่งเสริมทักษะการช่วยเหลือตนเองสำหรับเด็กตั้งแต่อายุประมาณ 12 เดือนขึ้นไป เช่น จัดเตรียมพื้นที่เก็บของใช้ส่วนตัว ตรวจสอบการใช้งานและความปลอดภัยของห้องน้ำ



ผู้ส่ง (ผู้ปกครอง)	ผู้รับ (ครู/ผู้ดูแลเด็ก)
<p>1.6 สอนให้เด็กรู้จักชื่อของตนเองและข้อมูลต่าง ๆ ที่เกี่ยวข้องกับตนเอง ผ่านกิจวัตรประจำวันของเด็กที่บ้าน</p> 	<p>1.6 จัดเตรียมสภาพแวดล้อมให้เด็กได้รู้จักตนเอง เช่น ติดกระจกเงาในระดับสายตาของเด็กให้เด็กสังเกตเห็นตนเอง เตรียมพื้นที่ติดรูปถ่ายของเด็ก จัดเตรียมป้ายชื่อและสัญลักษณ์ของเด็กเป็นรายบุคคล</p>
<p>1.7 ตอบสนองความต้องการพื้นฐานของเด็กเพื่อให้เด็กเกิดความมั่นคงทางอารมณ์ และเรียนรู้วิธีการควบคุมและกำกับตนเองเบื้องต้นได้</p>	<p>1.7 ศึกษาวิธีการในการรับมือกับพื้นฐานอารมณ์ของเด็ก ออกแบบกิจกรรม และเตรียมอุปกรณ์เพื่อให้เด็กเข้าใจอารมณ์ตนเอง เรียนรู้วิธีการควบคุมและกำกับตนเองเบื้องต้นได้</p>





ด้านที่ 2 การสร้างความคุ้นเคยเกี่ยวกับสถานพัฒนาเด็กปฐมวัย

ผู้ส่ง (ผู้ปกครอง)	ผู้รับ (ครู/ผู้ดูแลเด็ก)
<p>2.1 ศึกษาข้อมูลสถานพัฒนาเด็กปฐมวัย และเยี่ยมชมสถานพัฒนาเด็กปฐมวัย</p> 	<p>2.1 จัดเตรียมข้อมูลพื้นฐานของสถานพัฒนาเด็กปฐมวัย กิจวัตรประจำวัน รูปแบบการจัดกิจกรรมส่งเสริมพัฒนาการเด็ก และข้อปฏิบัติต่าง ๆ ของสถานพัฒนาเด็กปฐมวัย</p>
<p>2.2 สร้างความคุ้นเคยให้กับเด็กเกี่ยวกับสถานพัฒนาเด็กปฐมวัยด้วยการบอกเล่าพูดคุย เล่านิทานเกี่ยวกับการเข้าโรงเรียน การพบเพื่อนใหม่ หรือพาเด็กร่วมกิจกรรมกับสถานพัฒนาเด็กปฐมวัย (หากสามารถเปิดให้ผู้ปกครองและเด็กเข้าชมได้)</p>	<p>2.2 ออกแบบและจัดกิจกรรมที่ผู้ปกครองและเด็กสามารถทำร่วมกันได้ก่อนเข้าเรียนอย่างต่อเนื่องมากกว่า 1 ครั้ง เพื่อให้เกิดความไว้วางใจระหว่างผู้ปกครองและครู/ผู้ดูแลเด็ก</p>
<p>2.3 เตรียมข้อมูลพื้นฐานเกี่ยวกับเด็กด้านสุขภาพ โรคประจำตัว ประวัติการแพ้ยา หรืออาหาร (หากมี) กิจวัตรประจำวันที่บ้าน ทักษะการสื่อสาร ทักษะการช่วยเหลือตนเอง ความชื่นชอบ ความสนใจ ความต้องการเฉพาะรายบุคคล รายชื่อผู้ปกครองเด็กและผู้ที่สามารถติดต่อได้ในกรณีฉุกเฉิน และช่องทางการติดต่อสื่อสารที่สะดวก</p>	<p>2.3 ทำความรู้จักเด็กเบื้องต้นเป็นรายบุคคลจากการพูดคุยสอบถาม ข้อมูลจากผู้ปกครองเกี่ยวกับผู้ดูแลหลักเพื่อติดต่อส่งข้อมูลเกี่ยวกับเด็กผ่านช่องทางการติดต่อที่ไม่เป็นทางการ และเป็นทางการ โดยวางแผนเพื่อนัดคุยเป็นระยะอย่างสม่ำเสมอ และจัดทำสมุดบันทึกข้อมูลประจำตัวเด็ก</p>
<p>2.4 สังเกตและประเมินความพร้อมของเด็ก ร่วมกับครู/ผู้ดูแลเด็กเพื่อกำหนดวันเข้าสถานพัฒนาเด็กปฐมวัย</p> 	<p>2.4 สังเกตและเก็บข้อมูลเกี่ยวกับเด็กเพื่อประเมินความพร้อมร่วมกันกับผู้ปกครองในการกำหนดวันเข้าสถานพัฒนาเด็กปฐมวัยที่สอดคล้องกับความพร้อมของเด็กและผู้ปกครอง</p>



ด้านที่ 3 การออกแบบเพื่อสร้างความสัมพันธ์เชิงบวกและสภาพแวดล้อมเพื่อช่วยเหลือให้เด็กสามารถปรับตัวได้

ผู้ส่ง (ผู้ปกครอง)	ผู้รับ (ครู/ผู้ดูแลเด็ก)
<p>3.1 ผู้ปกครองเข้าร่วมกิจกรรมกับเด็กที่สถานพัฒนาเด็กปฐมวัยในช่วงแรกของการปรับตัว เช่น ช่วงระยะเวลา 1-2 สัปดาห์แรกของการเข้าสถานพัฒนาเด็กปฐมวัย</p>	<p>3.1 สังเกตและเก็บข้อมูลเพื่อออกแบบกิจกรรมที่ยืดหยุ่นปรับตัวได้ตามความต้องการรายบุคคล</p>
<p>3.2 พูดคุยกับผู้ดูแลเด็กเกี่ยวกับบทบาทของตนเอง และของผู้ดูแลเด็กในการเลี้ยงดู รวมถึงรับทราบว่าเป็นผู้ดูแลหลักและรองของเด็กในสถานพัฒนาเด็กปฐมวัย</p>	<p>3.2 กำหนดผู้ดูแลหลักและรองของเด็กให้ผู้ปกครองรับทราบเพื่อสนับสนุนผู้ปกครองและเด็กในช่วงรอยต่อทางการศึกษา</p>
<p>3.3 สื่อสารกับผู้ดูแลเด็กผ่านช่องทางที่ทางสถานพัฒนาเด็กได้กำหนดไว้เกี่ยวกับความต้องการ ความรู้สึก ความกังวล และความเครียดของตนเองที่เกิดขึ้น</p>	<p>3.3 สร้างช่องทางในการสื่อสารที่เหมาะสมกับผู้ปกครองทั้งแบบเป็นทางการและไม่เป็นทางการ เช่น สมุดสื่อสาร ช่องทางการติดต่อออนไลน์ และการพูดคุยทางโทรศัพท์ เพื่อรับฟังและทำความเข้าใจกับผู้ปกครองเกี่ยวกับความต้องการ ความรู้สึก ความกังวล และความเครียดที่เกิดขึ้นระหว่างช่วงรอยต่อทางการศึกษา จากนั้นให้ความช่วยเหลือที่เหมาะสมกับผู้ปกครองแต่ละครอบครัว</p>
<p>3.4 สร้างความมั่นใจให้กับเด็กเกี่ยวกับสถานที่ใหม่ ครู/ผู้ดูแลเด็ก และเพื่อนใหม่</p>	<p>3.4 ดูแล ตอบสนอง และส่งเสริมความต้องการและพัฒนาการของเด็กเป็นรายบุคคล เพื่อให้เด็กเกิดความรู้สึกอบอุ่นปลอดภัย มั่นคง มั่นใจ และมีความสุขเหมือนเด็กอยู่บ้าน</p>





ด้านที่ 3 การออกแบบเพื่อสร้างความสัมพันธ์เชิงบวกและสภาพแวดล้อมเพื่อช่วยเหลือเด็กในการปรับตัวได้

ผู้ส่ง (ผู้ปกครอง)	ผู้รับ (ครู/ผู้ดูแลเด็ก)
<p>3.5 แลกเปลี่ยนข้อมูลกับครู/ผู้ดูแลเด็กเกี่ยวกับการเปลี่ยนแปลงที่เกิดขึ้นแนวทางในการส่งเสริมและรูปแบบกิจกรรมของสถานพัฒนาเด็กปฐมวัยเพื่อนำมาประยุกต์และปรับใช้กับเด็กที่บ้าน</p>	<p>3.5 ออกแบบกิจกรรมประจำวันที่เหมาะสมกับพัฒนาการของเด็ก โดยมีรูปแบบที่สม่ำเสมอ เด็กสามารถคาดเดาได้ ใช้ระยะเวลาที่เหมาะสม และสื่อสารด้วยคำพูดหรือภาพที่ชัดเจนให้เด็กรับรู้ถึงความคาดหวังจากครู/ผู้ดูแลเด็กและบอกล่วงหน้าถึงการเปลี่ยนแปลงที่กำลังจะเกิดขึ้น</p>
<p>3.6 เข้าร่วมและให้ความร่วมมือในกิจกรรมการส่งเสริมความรู้ผู้ปกครองของสถานพัฒนาเด็กปฐมวัย</p>	<p>3.6 ให้ความรู้ผู้ปกครองเกี่ยวกับพัฒนาการเด็กเบื้องต้นและแนวทางการส่งเสริมและเลี้ยงดูเด็ก เช่น การใช้คู่มือในการเลี้ยงดูเด็ก การจัดทำห้องเรียนพ่อแม่</p>
<p>3.7 สังเกตและแลกเปลี่ยนข้อมูลเกี่ยวกับพัฒนาการเด็กกับครู/ผู้ดูแลเด็กผ่านช่องทางที่ทางสถานพัฒนาเด็กปฐมวัยได้จัดเตรียมไว้</p>	<p>3.7 สังเกต ติดตาม บันทึกและประเมินพัฒนาการเด็กอย่างต่อเนื่องที่เกิดขึ้นตามความเป็นจริงโดยไม่ใส่อารมณ์ความรู้สึกของครู/ผู้ดูแลเด็ก พร้อมทั้งสื่อสารกับผู้ปกครองในรูปแบบทางการ เช่น สมุดพัฒนาการเด็ก แฟ้มสะสมผลงาน และรูปแบบไม่เป็นทางการ เช่น พบปะพูดคุยหรือสื่อสารผ่านสื่อรูปแบบต่าง ๆ</p>



5. แนวปฏิบัติในการสร้างรอยเชื่อมต่อทางการศึกษา จากบ้าน/สถานพัฒนาเด็กปฐมวัยสู่ระดับอนุบาล



แนวปฏิบัติในการสร้างรอยเชื่อมต่อทางการศึกษาจากบ้าน/สถานพัฒนาเด็กปฐมวัยสู่ระดับอนุบาล สามารถแบ่งออกเป็น 2 บริบท คือ จากบ้านสู่ระดับอนุบาล และจากสถานพัฒนาเด็กปฐมวัยสู่ระดับอนุบาล นำเสนอ ดังนี้

แนวปฏิบัติของผู้ปกครองและครูอนุบาล



ตาราง 5.1 แนวปฏิบัติของผู้ปกครองและครูอนุบาลในการสร้างรอยเชื่อมต่อจากบ้าน/สถานพัฒนาเด็กปฐมวัยสู่ระดับอนุบาล



ด้านที่ 1 การสร้างรอยเชื่อมต่อทางการศึกษา

ผู้ปกครอง (ผู้ส่ง)	ครูอนุบาล (ผู้รับ)
<p>1.1 ก่อนการเปิดภาคเรียน ผู้ปกครองศึกษาข้อมูลของโรงเรียนอนุบาลที่ต้องการส่งเด็กเข้าศึกษา เยี่ยมชมห้องเรียนและโรงเรียน</p>	<p>1.1 ครูให้ข้อมูลเกี่ยวกับโรงเรียนและการจัดประสบการณ์ให้เด็ก เมื่อผู้ปกครองมาเยี่ยมชมห้องเรียนและโรงเรียน</p>
<p>1.2 ก่อนการเปิดภาคเรียน ผู้ปกครองส่งข้อมูลของเด็กให้กับครูหรือผู้ดูแลเด็ก เช่น ข้อมูลสุขภาพ ข้อมูลเฉพาะบุคคลของเด็ก สมุดบันทึกสุขภาพแม่และเด็ก โดยกรมอนามัย (สมุดเล่มสีเขียว) แฟ้มสะสมผลงานและข้อมูลของผู้ปกครองที่ดูแลเด็ก</p>	<p>1.2 ครูรวบรวมและศึกษาข้อมูลของเด็กและผู้ปกครองเพื่อทำความรู้จักเด็กเป็นรายบุคคล และวางแผนการจัดประสบการณ์ก่อนเปิดภาคเรียน</p>



ผู้ปกครอง (ผู้ส่ง)	ครูอนุบาล (ผู้รับ)
<p>1.3 ผู้ปกครองเล่าประสบการณ์และความรู้สึกของตนเองในเชิงบวกเกี่ยวกับการไปโรงเรียน โดยใช้รูปถ่ายหรือหนังสือนิทาน เพื่อให้เด็กเกิดทัศนคติที่ดีต่อการไปโรงเรียน</p>	<p>1.3 ครูจัดสภาพแวดล้อมและบรรยากาศในห้องเรียนให้เหมือนบ้าน เตรียมหนังสือนิทาน และกิจกรรมเพื่อให้เด็กเกิดทัศนคติที่ดีต่อการมาโรงเรียน</p>
<p>1.4 ก่อนเปิดภาคเรียน ผู้ปกครองฝึกให้เด็กทำกิจวัตรประจำวันตามช่วงเวลาเดียวกันที่โรงเรียน เช่น การเข้านอน การตื่นนอน การเข้าห้องน้ำ การรับประทานอาหาร</p>	<p>1.4 ครูให้ข้อมูลการทำกิจวัตรประจำวันของเด็กที่เกิดขึ้นที่โรงเรียน เพื่อให้ผู้ปกครองจัดกิจวัตรให้สอดคล้องกัน</p>
<p>1.5 ก่อนเปิดภาคเรียน ผู้ปกครองและเด็กร่วมกันเตรียมสิ่งของเครื่องใช้ส่วนตัวที่ใช้ในการไปโรงเรียน</p>	<p>1.5 ครูให้ข้อมูลเกี่ยวกับสิ่งของเครื่องใช้ส่วนตัวที่เด็กต้องนำมาโรงเรียน</p>
<p>1.6 ก่อนเปิดภาคเรียน ผู้ปกครองและเด็กทำสัญลักษณ์ให้กับของใช้ส่วนตัวของเด็กที่นำไปโรงเรียน พร้อมทั้งแจ้งสัญลักษณ์ของเด็กกับครูอนุบาล</p>	<p>1.6 ครูประสานงานกับผู้ปกครองและจัดเตรียมสัญลักษณ์ประจำตัวเด็ก พร้อมทั้งสอดแทรกสัญลักษณ์ต่าง ๆ ของเด็กในการทำกิจกรรม</p>
<p>1.7 ระหว่างภาคเรียน ผู้ปกครองพบปะและพูดคุยกับครูประจำชั้นอย่างสม่ำเสมอ โดยใช้ช่องทางที่สะดวกและหลากหลาย</p>	<p>1.7 ครูจัดการประชุม และติดต่อสื่อสารกับผู้ปกครองอย่างสม่ำเสมอเกี่ยวกับแนวทางการช่วยเหลือเด็กในการปรับตัว ความพร้อม และการประเมินพัฒนาการเด็ก โดยใช้ช่องทางที่สะดวกและหลากหลาย</p>



ผู้ปกครอง (ผู้ส่ง)	ครูอนุบาล (ผู้รับ)
<p>1.8 ระหว่างภาคเรียน ผู้ปกครอง แลกเปลี่ยนข้อมูลความพร้อมของเด็กอย่างต่อเนื่อง เช่น พฤติกรรม การแสดงออก การใช้ภาษา และการสื่อสารของเด็ก</p>	<p>1.8 ครูแลกเปลี่ยนข้อมูลของเด็ก ระหว่างอยู่ที่โรงเรียนกับผู้ปกครองอย่างต่อเนื่อง</p> 
<p>1.9 ผู้ปกครองสร้างทัศนคติที่ดีเกี่ยวกับการไปโรงเรียน การเล่นกับเพื่อน การบอกกล่าว การพบกันใหม่ ด้วยการบอกรัก การยิ้ม การกอด และการโอบกอดเวลา เล่านิทาน นอกจากนี้ ผู้ปกครองควรมีเวลาเด็กในการเรียนรู้ประสบการณ์ใหม่อย่างมีความสุข โดยไม่คาดหวังทักษะวิชาการ</p>	<p>1.9 ครูสร้างพื้นที่ปลอดภัยและอธิบาย เหตุผล เพื่อให้เด็กมั่นใจ เมื่อจากลากับผู้ปกครอง และย้ำให้ผู้ปกครองมารับให้ตรงเวลา อนุญาตให้เด็กนำวัตถุหรือสิ่งของที่ให้ความรู้สึกอุ่นใจ ปลอดภัย และสบายใจติดตัวมาโรงเรียนได้ 1 ชิ้น</p>
<p>1.10 ก่อนการเปิดภาคเรียนและระหว่างภาคเรียน ผู้ปกครองศึกษาหาความรู้เพิ่มเติมเกี่ยวกับการส่งเสริมการเรียนรู้ของเด็ก</p> 	<p>1.10 ครูให้ความรู้ผู้ปกครอง แจ้งความก้าวหน้าและพัฒนาการของเด็กอย่างสม่ำเสมอ ผ่านช่องทางต่าง ๆ เช่น ไลน์กลุ่ม โทรศัพท์ บันทึกประจำวันสัปดาห์ การประชุมออนไลน์ พร้อมทั้งแนะนำแนวทางการส่งเสริมความพร้อมที่ถูกต้องของเด็กให้กับผู้ปกครอง</p>
<p>1.11 ผู้ปกครองหลีกเลี่ยงพฤติกรรมทางลบที่จะทำให้เด็กเกิดความคับข้องใจ เช่น ร้องไห้ในขณะที่ส่งเด็กเข้าสู่วิทยาลัยทะเลาะกับเด็กเกี่ยวกับการแต่งกาย บังคับกดดันให้เด็กรับประทานอาหารเข้า</p>	<p>1.11 ครูเป็นต้นแบบในการแสดงพฤติกรรมเชิงบวก ในสถานการณ์ต่าง ๆ และมีวิธีการสร้างสัมพันธ์ที่ดีกับเด็กอย่างเหมาะสม</p>

ผู้ปกครอง (ผู้ส่ง)	ครูอนุบาล (ผู้รับ)
<p>1.12 ผู้ปกครองเป็นผู้สนับสนุนที่ดี เช่น แบ่งเวลาในการพูดคุยกับเด็กเกี่ยวกับกิจกรรมที่ทำที่โรงเรียน เพื่อให้เด็กสะท้อนความรู้สึก บอกเล่าถึงประสบการณ์ที่พบ และเรื่องที่คุณปกครองช่วยเหลือได้</p>	<p>1.12 ครูจัดประสบการณ์และสนับสนุนให้เด็กได้เลือกทำกิจกรรมด้วยตนเอง ทั้งที่โรงเรียนและที่บ้าน เพื่อให้เด็กค้นพบและตระหนักถึงความสามารถของตนเอง</p>
<p>1.13 ผู้ปกครองเชื่อมั่นในตัวครู และให้โอกาสครูในการดูแลเด็ก</p>	<p>1.13 ครูสร้างความเชื่อมั่นให้กับผู้ปกครองในเรื่องการดูแลเด็ก</p>
<p>1.14 ผู้ปกครองเชื่อมั่นในตัวเด็กว่าสามารถปรับตัวเข้ากับเพื่อน ครู และการเรียนรู้ในโรงเรียนได้</p>	<p>1.14 ครูรายงานพฤติกรรมและความก้าวหน้าในการปรับตัวของเด็กให้ผู้ปกครองทราบ</p>



ด้านที่ 2 การส่งเสริมความพร้อม

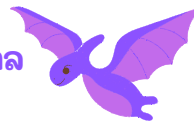
ผู้ปกครอง (ผู้ส่ง)	ครูอนุบาล (ผู้รับ)
<p>2.1 ผู้ปกครองจัดกิจกรรมที่ส่งเสริมความพร้อมทางด้านร่างกาย เช่น การออกกำลังกายร่วมกัน การดื่มน้ำ การรับประทานอาหารที่มีประโยชน์ การทำกิจกรรมศิลปะ การปลูกต้นไม้</p>	<p>2.1 ครูจัดประสบการณ์เพื่อส่งเสริมความพร้อมทางด้านร่างกายของเด็ก เช่น การแสดงท่าทางแบบต่างๆ การเต้นรำ การเคลื่อนไหวร่างกายตามจังหวะ การจัดหาอุปกรณ์ของเล่นเกี่ยวกับชีวิตประจำวัน การจัดพื้นที่สำหรับการสร้างสรรค์ผลงาน/ศิลปะ</p>

ผู้ปกครอง (ผู้ส่ง)	ครูอนุบาล (ผู้รับ)
<p>2.2 ผู้ปกครองดูแลเตรียมความพร้อมให้เด็กสามารถช่วยเหลือตนเองเบื้องต้นได้ เช่น การใส่และถอดเสื้อผ้าเอง การเข้าห้องน้ำแทนการใส่ผ้าอ้อมสำเร็จรูป การเลิกดื่มนมจากขวด การรับประทานอาหารด้วยตนเองแทนการป้อน</p>	<p>2.2 ครูจัดประสบการณ์ เพื่อส่งเสริมสุขภาวะและความปลอดภัย และการช่วยเหลือตนเอง เช่น การปฏิบัติตามหลักสุขอนามัยส่วนบุคคล การเข้าห้องน้ำ การรับประทานอาหาร การล้างมือ การแปรงฟัน</p>
<p>2.3 ผู้ปกครองเปิดโอกาสให้เด็กได้พูดคุย แสดงความคิดเห็น และปฏิสัมพันธ์กับผู้ใหญ่ เช่น ผู้ใหญ่ในครอบครัว ญาติพี่น้อง เพื่อนบ้าน บุคคลอื่น ๆ ที่เกี่ยวข้องกับเด็ก และจัดตารางการเล่นกับเพื่อน (Play dates)</p>	<p>2.3 ครูจัดประสบการณ์ส่งเสริมความพร้อมด้านสังคม เช่น การปฏิบัติตนในสถานการณ์ต่าง ๆ การมีส่วนร่วมในกิจกรรม ประเพณี วันสำคัญต่าง ๆ รวมทั้งสนับสนุนการแสดงความคิดเห็น การช่วยเหลือแบ่งปันให้กับผู้อื่น</p>
<p>2.4 ผู้ปกครองสนับสนุนให้เด็กตัดสินใจเลือกด้วยตนเอง เช่น เลือกหนังสือเล่มโปรด เลือกเมนูอาหาร เลือกเครื่องแต่งกาย และบอกความต้องการของตนเอง</p>	<p>2.4 ครูจัดประสบการณ์ส่งเสริมความพร้อมด้านการตระหนักรู้ในตนเอง โดยการให้เด็กตัดสินใจเลือก และเข้าใจอารมณ์ ความคิด การกระทำของตนเองและผู้อื่น</p>
<p>2.5 ผู้ปกครองสนับสนุนให้เด็กรู้จักวางแผนในการจัดการตนเอง โดยบอกกำหนดการที่จะเกิดขึ้นล่วงหน้า เพื่อให้เด็กรู้สึกปลอดภัย</p>	<p>2.5 ครูจัดประสบการณ์ส่งเสริมให้เด็กรู้จักวางแผนในการจัดการตนเอง โดยบอกกำหนดการที่จะเกิดขึ้นล่วงหน้า เพื่อให้เด็กรู้สึกปลอดภัย</p>



ผู้ปกครอง (ผู้ส่ง)	ครูอนุบาล (ผู้รับ)
<p>2.6 ผู้ปกครองจัดกิจกรรมที่ส่งเสริมความพร้อมด้านวิชาการขั้นต้น เช่น สร้างกิจกรรมการอ่านร่วมกัน การอ่านหนังสือ นิทานให้ฟังก่อนนอน เล่นเกมทายคำระหว่างเดินทาง เกมอะไรเอ่ย จัดกิจกรรมให้เด็กสังเกต เปรียบเทียบ ตั้งคำถาม และคิดผ่านการเล่นโดยไม่เสียบรรยากาศ</p>	<p>2.6 ครูจัดประสบการณ์ส่งเสริมความพร้อมทางวิชาการขั้นต้น ผ่านการเล่น โดยเปิดโอกาสให้เด็กตั้งคำถาม ร่วมค้นหาคำตอบ สะท้อนคิด และแก้ปัญหาผ่านกิจกรรมเดี่ยว คู่และกลุ่ม</p>

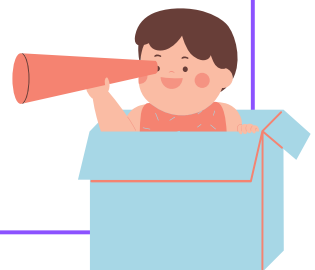
แนวปฏิบัติของครู/ผู้ดูแลเด็ก และครูอนุบาล





ตาราง 5.2 แนวปฏิบัติของครู/ผู้ดูแลเด็ก และครูอนุบาลในการสร้างรอยเชื่อมต่อจากบ้าน/สถานพัฒนาเด็กปฐมวัยสู่ระดับอนุบาล

ด้านที่ 1 การสร้างรอยเชื่อมต่อทางการศึกษา




ครู/ผู้ดูแลเด็ก (ผู้ส่ง)	ครูอนุบาล (ผู้รับ)
<p>1.1 ก่อนการเปิดภาคเรียน ครู/ผู้ดูแลเด็ก ศึกษาข้อมูลเกี่ยวกับโรงเรียนอนุบาล</p> <p>1.1.1 กรณีมีการส่งต่อในโรงเรียน พาเด็กเยี่ยมชมห้องเรียนชั้นอนุบาล เพื่อสร้างความคุ้นเคย</p> <p>1.1.2 กรณีไม่มีการส่งต่อในโรงเรียน ศึกษาข้อมูลของโรงเรียนอนุบาลในพื้นที่ เพื่อเตรียมความพร้อมของเด็ก</p>	<p>1.1 ครูให้ข้อมูลเกี่ยวกับห้องเรียนและการจัดประสบการณ์ให้เด็กในห้องเรียนอนุบาล</p>



ครู/ผู้ดูแลเด็ก (ผู้ส่ง)	ครูอนุบาล (ผู้รับ)
<p>1.2 ก่อนการเปิดภาคเรียน ครู/ผู้ดูแลเด็ก ส่งข้อมูลของเด็ก เช่น ข้อมูลสุขภาพ ข้อมูลเฉพาะบุคคลของเด็ก สมุดบันทึกสุขภาพ แม่และเด็กโดยกรมอนามัย (สมุดเล่มมสีชมพู) แฟ้มสะสมผลงาน ในปีการศึกษาที่ผ่านมา โดย</p> <p>1.2.1 กรณีมีการส่งต่อในโรงเรียน ส่งข้อมูลให้กับครูอนุบาล</p> <p>1.2.2 กรณีไม่มีการส่งต่อในโรงเรียน ส่งข้อมูลให้ผู้ปกครองและบอกถึงความสำคัญของการส่งต่อข้อมูลให้ครูอนุบาล</p>	<p>1.2 ครูรวบรวม และศึกษาข้อมูลของเด็ก และผู้ปกครองเพื่อรู้จักเด็กเป็นรายบุคคล และวางแผนการจัดประสบการณ์ ก่อนเปิดภาคเรียน</p> 
<p>1.3 ครู/ผู้ดูแลเด็ก บอกกิจกรรมประจำวันของเด็กชั้นอนุบาล เช่น การมาโรงเรียน การเข้าแถว การตักน้ำ การรับประทานอาหาร กิจกรรมต่าง ๆ ระหว่างวัน เพื่อให้เด็กเกิดทัศนคติที่ดีต่อการมาโรงเรียน</p>	<p>1.3 ครูให้ข้อมูลการทำกิจวัตรประจำวันของเด็กที่เกิดขึ้นที่โรงเรียน เพื่อให้การจัดกิจวัตรสอดคล้องกัน และเด็กสามารถปรับตัวกับกิจวัตรประจำวันของชั้นอนุบาลได้ง่าย</p>
<p>1.4 กรณีมีการส่งต่อในโรงเรียน ระหว่างภาคเรียน ครู/ผู้ดูแลเด็กแลกเปลี่ยนข้อมูลความพร้อมของเด็กกับครูอนุบาลอย่างต่อเนื่อง เช่น พฤติกรรม การแสดงออกผ่านภาษาและการสื่อสารของเด็ก</p>	<p>1.4 กรณีมีการส่งต่อในโรงเรียน ครูแลกเปลี่ยนข้อมูลของเด็กที่ระหว่างอยู่ที่โรงเรียนกับครู/ผู้ดูแลเด็กชั้นก่อนหน้า</p> 



ด้านที่ 2 การส่งเสริมความพร้อม

ครู/ผู้ดูแลเด็ก (ผู้ส่ง)	ครูอนุบาล (ผู้รับ)
<p>2.1 ครู/ผู้ดูแลเด็กจัดกิจกรรมที่ส่งเสริมความพร้อมทางด้านร่างกาย เช่น การออกกำลังกายร่วมกัน การดื่มน้ำ การรับประทานอาหารที่มีประโยชน์ การทำกิจกรรมศิลปะ การปั้นดินเหนียว การดูแลต้นไม้</p> 	<p>2.1 ครูจัดประสบการณ์เพื่อส่งเสริมความพร้อมทางด้านร่างกายของเด็ก เช่น การแสดงท่าทางแบบต่าง ๆ การเต้นรำ การเคลื่อนไหวร่างกายตามจังหวะ การจัดหาอุปกรณ์ของเล่นเกี่ยวกับชีวิตประจำวัน การจัดพื้นที่สำหรับการสร้างสรรค์ผลงาน/ศิลปะ</p>
<p>2.2 ครู/ผู้ดูแลเด็กเตรียมความพร้อมให้เด็กสามารถช่วยเหลือตนเองเบื้องต้นได้ เช่น การใส่และถอดเสื้อผ้าเอง การเข้าห้องน้ำ การดื่มนมจากแก้ว/กล่อง การรับประทานอาหารด้วยตนเอง</p>	<p>2.2 ครูจัดประสบการณ์เพื่อส่งเสริมสุขภาวะและความปลอดภัย และการช่วยเหลือตนเอง เช่น การปฏิบัติตามหลักสุขอนามัยส่วนบุคคล การเข้าห้องน้ำ การรับประทานอาหาร การล้างมือ การแปรงฟัน</p>
<p>2.3 ครู/ผู้ดูแลเด็กจัดกิจกรรมให้เด็กได้พูดคุยและแสดงความคิดเห็นกับผู้ใหญ่ในโรงเรียน</p> 	<p>2.3 ครูจัดประสบการณ์ส่งเสริมความพร้อมด้านสังคม เช่น การปฏิบัติตนในสถานการณ์ต่าง ๆ การมีส่วนร่วมในกิจกรรม ประเพณี วันสำคัญต่าง ๆ รวมทั้งสนับสนุนการแสดงความคิดเห็น การช่วยเหลือแบ่งปันให้กับผู้อื่น</p> 
<p>2.4 ครู / ผู้ดูแลเด็กสนับสนุนให้เด็กตัดสินใจเลือกด้วยตนเอง เช่น เลือกหนังสือเล่มโปรด เลือกเมนูอาหาร เลือกเครื่องแต่งกาย และบอกความต้องการของตนเอง</p>	<p>2.4 ครูจัดประสบการณ์ส่งเสริมความพร้อมด้านการตระหนักรู้ในตนเอง โดยการให้เด็กตัดสินใจเลือกและเข้าใจอารมณ์ ความคิด การกระทำของตนเองและผู้อื่น</p>

ครู/ผู้ดูแลเด็ก (ผู้ส่ง)	ครูอนุบาล (ผู้รับ)
<p>2.5 ครู/ผู้ดูแลเด็กจัดกิจวัตรประจำวันอย่างสม่ำเสมอ เพื่อให้เด็กสามารถคาดการณ์สิ่งที่จะเกิดขึ้นล่วงหน้าได้ และรู้สึกปลอดภัย</p>	<p>2.5 ครูจัดประสบการณ์ส่งเสริมให้เด็กรู้จักวางแผนในการจัดการตนเองโดยบอกกำหนดการที่จะเกิดขึ้นล่วงหน้า เพื่อให้เด็กรู้สึกปลอดภัย</p>
<p>2.6 ครู/ผู้ดูแลเด็กจัดกิจกรรมที่ส่งเสริมความพร้อมด้านวิชาการขั้นต้น เช่น สร้างกิจกรรมการอ่านร่วมกัน การอ่านหนังสือ นิทานให้ฟังก่อนนอน เล่นเกมทายคำ เกมอะไรเอ่ย จัดกิจกรรมให้เด็กสังเกต เปรียบเทียบ ตั้งคำถาม และคิดผ่านการเล่น โดยไม่เสียบรรยากาศ</p>	<p>2.6 ครูจัดประสบการณ์ส่งเสริมความพร้อมทางวิชาการขั้นต้นผ่านการเล่น โดยเปิดโอกาสให้เด็กตั้งคำถาม ร่วมค้นหา คำตอบ สะท้อนคิด และแก้ปัญหาผ่านกิจกรรมเดี่ยว คู่และกลุ่ม</p>



6. แนวปฏิบัติในการสร้างรอยเชื่อมต่อทางการศึกษา จากระดับอนุบาลสู่ระดับประถมศึกษา





แนวปฏิบัติของครูระดับอนุบาลและครูประถมศึกษาปีที่ 1

ตาราง 6.1 แนวปฏิบัติของครูระดับอนุบาล 3 และครูประถมศึกษาปีที่ 1 ในการสร้างรอยเชื่อมต่อทางการศึกษาจากระดับอนุบาลสู่ระดับประถมศึกษา

ด้านที่ 1 การส่งเสริมความร่วมมือ 6 ด้าน

ผู้ส่ง (ครูระดับอนุบาล 3)	ผู้รับ (ครูประถมศึกษาปีที่ 1)
<p>1.1 ส่งเสริมความร่วมมือด้านการเจริญเติบโตและการใช้งานส่วนต่าง ๆ ของร่างกาย เช่น จัดกิจกรรมการปีน การจับสไลในการวาดรูป เพื่อพัฒนากล้ามเนื้อมัดเล็กนำไปสู่การเขียนในการเรียนระดับสูงขึ้น จัดกิจกรรมกลางแจ้งเพื่อส่งเสริมการใช้กล้ามเนื้อส่วนต่าง ๆ</p>	<p>1.1 ส่งเสริมความร่วมมือด้านการเจริญเติบโตและการใช้งานส่วนต่าง ๆ ของร่างกาย เช่น เปิดโอกาสให้เด็กได้เล่นอิสระ เล่นสนาม การจัดกิจกรรมวาดภาพระบายสี ปั่นดิน เพื่อพัฒนากล้ามเนื้อมัดเล็ก</p>
<p>1.2 ส่งเสริมทักษะวิชาการขั้นต้น เช่น จัดกิจกรรมนิทานเพลง เพื่อให้เด็กคุ้นเคยกับการใช้ภาษาในรูปแบบต่าง ๆ จัดมุมคณิตศาสตร์ไว้ในห้องเรียน ให้เด็กได้เล่นเกมการศึกษาด้วยตนเอง จัดกิจกรรมส่งเสริมการอ่านนิทานร่วมกันเพื่อให้เด็กรู้จักการเชื่อมโยงรูปและเสียงพยัญชนะไทย ฟังนิทานเรื่องยาวหรือนิทานที่แบ่งบท รู้จักตัวเลขและรู้ค่าของจำนวน 0 - 9 ฝึกทักษะการสังเกต จำแนก เชื่อมโยง และการแก้ปัญหา ผ่านกิจกรรมที่เหมาะสมกับวัย</p>	<p>1.2 ส่งเสริมทักษะวิชาการขั้นต้น เช่น การฟังนิทานเรื่องยาว ส่งเสริมการอ่านนิทานร่วมกันเพื่อการรู้หนังสือ ฝึกเขียนด้วยวัสดุอุปกรณ์ที่นอกเหนือจากการใช้ดินสอ เช่น การเขียนบนทราย การเขียนในกระดาษข้าวสาร การจัดกิจกรรมให้เด็กได้สืบสอบสำรวจ เพื่อส่งเสริมทักษะทางวิทยาศาสตร์</p>



ผู้ส่ง (ครูระดับอนุบาล 3)	ผู้รับ (ครูประถมศึกษาปีที่ 1)
<p>1.3 ส่งเสริมทักษะทางสังคม เช่น ครูจัดกิจกรรมทั้งรูปแบบกลุ่มและเดี่ยว เพื่อให้เด็กได้มีปฏิสัมพันธ์กับผู้อื่น เปิดโอกาสให้เด็กได้แก้ปัญหาคด้วยตนเอง โดยครูไม่เข้าไปแทรกแซงในทันที แต่ให้ความช่วยเหลืออยู่ใกล้ ๆ ส่งเสริมให้เด็กรู้จักการเห็นอกเห็นใจผู้อื่น แสดงอารมณ์ได้เหมาะสมกับสถานการณ์ ฝึกการสะท้อนคิดโดยการพูดคุยกับเด็ก ชวนให้เด็กคิดและทบทวนตนเอง</p>	<p>1.3 ส่งเสริมทักษะทางสังคม เช่น ครูจัดกิจกรรมทั้งรูปแบบกลุ่มและเดี่ยว เพื่อให้เด็กได้มีปฏิสัมพันธ์กับผู้อื่น ส่งเสริมให้เด็กรู้จักการเห็นอกเห็นใจผู้อื่น แสดงอารมณ์ได้เหมาะสมกับสถานการณ์ ฝึกการสะท้อนคิดโดยการพูดคุยกับเด็ก ชวนให้เด็กคิดและทบทวนตนเอง ฝึกให้เด็กดูแลกันเองในกลุ่มย่อย และแจ้งครูได้เมื่อมีเหตุการณ์ไม่ปกติ</p> 
<p>1.4 ส่งเสริมทักษะการดูแลและช่วยเหลือตนเอง เช่น ฝึกให้เด็กสามารถเข้าห้องน้ำโดยลำพัง ทำความสะอาดร่างกายของตนเอง จัดมุมบทบาทสมมติโดยมีเสื้อผ้าเครื่องแต่งกาย เข็มขัด รองเท้าแบบผูกเชือก ฝึกให้เด็กดูแลความปลอดภัยของตนเอง</p>	<p>1.4 ส่งเสริมทักษะการดูแลและช่วยเหลือตนเอง เช่น การให้เด็กไปเข้าห้องน้ำโดยลำพัง การเดินไปเรียนในห้องเรียน รายวิชาพิเศษด้วยตนเอง การดูแลความปลอดภัยของตนเอง การดูแลของใช้ของตนเองโดยมีครูเฝ้ามองห่างๆ ในช่วงแรก</p>
<p>1.5 ส่งเสริมคุณลักษณะและพื้นนิสัยส่วนบุคคล เช่น พูดคุยชื่นชมให้กำลังใจ เพื่อให้เด็กมีความมั่นใจในการทำสิ่งต่างๆ และส่งเสริมให้เด็กกล้าปฏิเสธในสิ่งที่ไม่ยินยอม</p> 	<p>1.5 ส่งเสริมคุณลักษณะและพื้นนิสัยส่วนบุคคล เช่น จัดกิจกรรมที่ช่วยผ่อนคลายอารมณ์ของเด็ก ลดความเครียดที่เกิดจากการปรับตัว จัดช่วงเวลาให้เด็กได้เล่นอิสระ บูรณาการเพลง ดนตรี ศิลปะในการจัดการเรียนการสอน</p>

ผู้ส่ง (ครูระดับอนุบาล 3)	ผู้รับ (ครูประถมศึกษาปีที่ 1)
<p>1.6 ส่งเสริมความสามารถในการควบคุมและกำกับตนเอง เช่น มอบหมายงานที่เหมาะสมกับวัย เด็กสามารถทำสำเร็จด้วยตนเอง โดยมีครูคอยดูแลให้คำแนะนำเมื่อเด็กร้องขอ ครูและเด็กร่วมกันกำหนดกฎง่ายๆ ในห้องเรียนที่เด็กสามารถปฏิบัติตามได้ จัดช่วงเวลาให้เด็กเล่นอิสระ และออกแบบการเล่นด้วยตนเอง ฝึกมารยาทและการแสดงออกต่อผู้อื่นอย่างเหมาะสม</p>	<p>1.6 ส่งเสริมความสามารถในการควบคุมและกำกับตนเอง เช่น การส่งงานในที่ที่กำหนด การเข้าเรียนตามตารางเรียน ครูและเด็กร่วมกันกำหนดกฎง่ายๆ ในห้องเรียนที่เด็กสามารถปฏิบัติตามได้ ฝึกมารยาทและการแสดงออกต่อผู้อื่นอย่างเหมาะสม</p>



ด้านที่ 2 การเตรียมความพร้อมของครู

ผู้ส่ง (ครูระดับอนุบาล 3)	ผู้รับ (ครูประถมศึกษาปีที่ 1)
<p>2.1 ทำความเข้าใจทฤษฎีแนวคิด ข้อมูลต่างๆ เกี่ยวกับพัฒนาการของเด็กระดับอนุบาล 3 และประถมศึกษาปีที่ 1 การสร้างรอยเชื่อมต่อทางการศึกษา และวางแผนการจัดประสบการณ์ให้กับเด็กอนุบาล</p>	<p>2.1 ทำความเข้าใจทฤษฎีแนวคิด ข้อมูลต่างๆ เกี่ยวกับพัฒนาการของเด็กระดับอนุบาล 3 และประถมศึกษาปีที่ 1 การสร้างรอยเชื่อมต่อทางการศึกษา และวางแผนการจัดการเรียนการสอนให้กับเด็กประถมศึกษาปีที่ 1</p>

ผู้ส่ง (ครูระดับอนุบาล 3)	ผู้รับ (ครูประถมศึกษาปีที่ 1)
<p>2.2 สร้างทัศนคติตามวัยต่อเด็ก ทำความเข้าใจว่าเด็กอนุบาล 3 ควรเริ่มดูแลตนเองได้ในบางเรื่อง ครูไม่จำเป็นต้องให้ความช่วยเหลือตลอดเวลา คอยดูแลห่าง ๆ และให้ความช่วยเหลือเมื่อจำเป็น จนเด็กสามารถปฏิบัติกิจกรรมได้ด้วยตนเอง</p>	<p>2.2 สร้างทัศนคติตามวัยต่อเด็ก ทำความเข้าใจว่าเด็กประถมศึกษาปีที่ 1 คือ เด็กในช่วงปฐมวัย สามารถดูแลตนเองได้ในบางเรื่อง แต่ยังไม่สามารถดูแลตัวเองได้ทุกเรื่อง ครูยังต้องให้ความช่วยเหลือและดูแลจนเด็กสามารถปฏิบัติกิจกรรมได้ด้วยตนเอง ครูจึงค่อยถอยห่างออกมา</p>
<p>2.3 สร้างความตระหนักและทำความเข้าใจบทบาทหน้าที่ของตนเองในฐานะครูอนุบาลในการเตรียมความพร้อมของเด็กตามพัฒนาการอย่างเต็มศักยภาพ พร้อมทั้งสอดแทรกทัศนคติที่ดีในการเติบโตเป็นนักเรียนชั้นประถมศึกษาปีที่ 1 ปรับวิธีคิดของตนเองให้มีความยืดหยุ่น ลดความคาดหวังที่มีต่อเด็ก และคำนึงว่าเด็กมีความแตกต่างระหว่างบุคคล</p>	<p>2.3 สร้างความตระหนักและทำความเข้าใจบทบาทหน้าที่ของตนเองในฐานะครูประถมศึกษาในการส่งเสริมและสนับสนุนเด็กในการเรียนรู้และปรับตัวในช่วงรอยเชื่อมต่อได้สำเร็จ ปรับวิธีคิดของตนเองให้มีความยืดหยุ่น ลดความคาดหวังที่มีต่อเด็ก และคำนึงว่าเด็กมีความแตกต่างระหว่างบุคคล</p>



ผู้ส่ง (ครูระดับอนุบาล 3)

2.4 คาดคะเนปัญหาที่เด็กจะต้องเจอในระดับชั้นประถมศึกษา เพื่อวางแผนการจัดกิจกรรมเตรียมความพร้อมเด็ก เช่น การเข้าห้องน้ำตามลำพัง การใช้จ่ายเงินในการซื้อขนมด้วยตนเอง การดูแลรับผิดชอบต่ออุปกรณ์การเรียนและของใช้ส่วนตัว การไม่ลุกเดินเมื่อทำกิจกรรม การรู้จักยกมือก่อนถามและแสดงความคิดเห็น

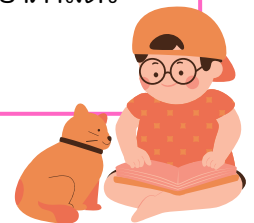


ผู้รับ (ครูประถมศึกษาปีที่ 1)

2.4 วิเคราะห์ปัญหาที่เกิดขึ้นกับเด็กในรอยเชื่อมต่อระดับชั้นประถมศึกษา ทั้งด้านการดูแลตนเอง การเรียนรู้ และการปรับตัวของเด็ก เพื่อวางแผนการจัดกิจกรรมที่ส่งเสริมความพร้อมของเด็ก เช่น การเข้าห้องน้ำตามลำพัง การถอดและใส่เครื่องแต่งกาย การระมัดระวังตนเองในการเดินเรียน การใช้จ่ายเงินในการซื้อขนมด้วยตนเอง ความรับผิดชอบต่ออุปกรณ์การเรียนและของใช้ส่วนตัว ความเชื่อใจคุณครู การรู้จักสถานที่และบุคคลในโรงเรียน

2.5 เยี่ยม ติดตาม เดินไปส่งที่ห้องเรียนใหม่ แวะไปดู และทักทายเด็กในช่วงแรกของการเปิดภาคเรียนที่เด็กขึ้นชั้นประถมศึกษาปีที่ 1 (กรณีที่มีการส่งต่อเด็กจากโรงเรียนเดิม)

2.5 ใช้เวลาเต็มที่กับเด็กในแต่ละวัน โดยเป็นผู้อำนวยความสะดวกในการเรียนรู้ และทำความเข้าใจเด็กเป็นรายบุคคล สร้างความอบอุ่นใจ ไว้วางใจ ทำให้เด็กสามารถเรียนรู้ และปรับตัวเข้ากับครูได้เร็วขึ้น โดยครูประจำชั้นอาจจะทำหน้าที่สอนในวิชาหลัก เช่น วิชาภาษาไทย วิชาคณิตศาสตร์ วิชาวิทยาศาสตร์ วิชาสังคม





ด้านที่ 3 การสร้างความคุ้นเคยให้กับเด็ก

ผู้ส่ง (ครูระดับอนุบาล 3)	ผู้รับ (ครูประถมศึกษาปีที่ 1)
<p>3.1 สร้างความคุ้นเคยให้กับเด็กในสภาพแวดล้อมของประถมศึกษา เช่น พาเด็กไปเยี่ยมชมห้องเรียนประถม และสถานที่ต่าง ๆ ในโรงเรียน ทำกิจกรรมร่วมกับเด็กประถมศึกษา ทดลองทำกิจกรรมในห้องเรียนประถมศึกษา</p> 	<p>3.1 สร้างความคุ้นเคยให้กับเด็กในการมาโรงเรียนก่อนเปิดภาคเรียนจริง และจัดโอกาสให้เด็กได้เรียนรู้กิจวัตรประจำวันของนักเรียนประถมศึกษาล่วงหน้า เช่น การจัดโปรแกรมภาคฤดูร้อน การทำกิจกรรมร่วมกับเด็กอนุบาล การแนะนำตัวคุณครูประถมศึกษาปีที่ 1 กับเด็กชั้นอนุบาล 3 ก่อนเปิดภาคการศึกษา (กรณีที่มีการส่งต่อเด็กจากโรงเรียนเดิม) การจัดกิจกรรมปฐมนิเทศนักเรียนใหม่</p>
<p>3.2 เตรียมความพร้อมให้เด็กรับมือกับการเป็นนักเรียนชั้นประถมศึกษาปีที่ 1 เช่น การใช้กิจกรรมสนทนาช่วงเช้าพูดคุยเกี่ยวกับกิจกรรมที่เด็กจะได้ทำเมื่อขึ้นประถมศึกษาปีที่ 1 ให้ดูตัวอย่างเครื่องแต่งกาย อุปกรณ์เครื่องเขียน หนังสือ กระเป๋าของนักเรียนชั้นประถมศึกษา ให้กำลังใจและให้ความเชื่อมั่นว่าครูยังคงดูแลอยู่เสมอ</p>	<p>3.2 สร้างทัศนคติเชิงบวกให้กับเด็กในการมาโรงเรียน เปิดโอกาสและให้อิสระกับเด็กขณะอยู่ในชั้นเรียน ทำให้เด็กแต่ละคนรู้สึกผ่อนคลายกับการมาโรงเรียน รวมทั้งให้กำลังใจและชื่นชมเมื่อเด็กทำสิ่งต่าง ๆ ได้สำเร็จ เช่น การใช้กิจกรรมไฮมรุมช่วงเช้าพูดคุยเกี่ยวกับสิ่ง que เด็กประทับใจเมื่อมาโรงเรียน</p>



ด้านที่ 4 การจัดเตรียมสภาพแวดล้อม วัสดุ อุปกรณ์

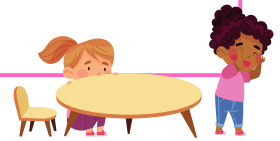
ผู้ส่ง (ครูระดับอนุบาล 3)	ผู้รับ (ครูประถมศึกษาปีที่ 1)
<p>4.1 จัดสภาพแวดล้อมและบรรยากาศในการเรียนรู้ให้อบอุ่น เหมาะสมกับเด็ก โดยเพิ่มมุมประสบการณ์เพื่อเตรียมความพร้อมสำหรับขึ้นชั้นประถมศึกษาปีที่ 1 เช่น มุมภาษา มุมเกมการศึกษา มุมเขียน มุมหนังสือ หรือจำลองห้องเรียนประถมศึกษาให้เด็กๆ ได้ลองทำกิจกรรม เช่น การนั่งโต๊ะเรียน การใช้ดินสอ ไม้บรรทัด</p>	<p>4.1 จัดสภาพแวดล้อมและบรรยากาศในการเรียนรู้ให้อบอุ่นเหมาะสมกับผู้เรียน โดยเพิ่มมุมประสบการณ์ในห้องเรียนให้เด็กได้ผ่อนคลาย เช่น มุมหนังสือ มุมวิทยาศาสตร์</p>
<p>4.2 จัดเตรียมสื่อให้เหมาะสมกับกิจกรรม โดยเน้นสื่อที่เป็นของจริง เพื่อให้เด็กเกิดการเรียนรู้ได้ง่ายและมีประสิทธิภาพสูงสุด</p>	<p>4.2 จัดเตรียมสื่อให้เหมาะสมกับกิจกรรม โดยเน้นสื่อที่เป็นของจริง เพื่อให้เด็กเกิดการเรียนรู้ได้ง่ายและมีประสิทธิภาพสูงสุด สามารถนำสื่อหรือเทคนิคการจัดการเรียนรู้ของระดับชั้นอนุบาลมาประยุกต์ใช้ได้ เช่น เพลง นิทาน คำคล้องจองหรือปริศนาคำทาย</p>





ด้านที่ 5 การจัดกิจวัตรประจำวัน

ผู้ส่ง (ครูระดับอนุบาล 3)	ผู้รับ (ครูประถมศึกษาปีที่ 1)
<p>5.1 จัดตารางและกิจวัตรประจำวันระดับอนุบาลให้ชัดเจนและเป็นระบบ ครูและเด็กร่วมกันกำหนดกติกา และข้อตกลงในชั้นเรียนให้ชัดเจนเพื่อให้เด็กจะสามารถปฏิบัติตามได้โดยง่าย</p>	<p>5.1 จัดตารางและกิจวัตรประจำวันระดับประถมศึกษาให้ชัดเจนและเป็นระบบ ครูและเด็กร่วมกันกำหนดกติกา และข้อตกลงในชั้นเรียนให้ชัดเจนเพื่อให้เด็กจะสามารถปฏิบัติตามได้โดยง่าย</p>
<p>5.2 จัดเวลาในการทำกิจกรรมให้ยืดหยุ่นได้ตามความเหมาะสม โดยคำนึงถึงความพร้อมของเด็กแต่ละคน</p>	<p>5.2 จัดเวลาเรียนให้ยืดหยุ่นได้ตามความเหมาะสม และเพียงพอในการจัดกิจกรรม โดยคำนึงถึงความพร้อมของเด็กแต่ละคน</p>



ด้านที่ 6 การจัดกิจกรรมการเรียนการสอน

ผู้ส่ง (ครูระดับอนุบาล 3)	ผู้รับ (ครูประถมศึกษาปีที่ 1)
<p>6.1 จัดกิจกรรมที่ส่งเสริมความพร้อมสำหรับการเป็นเด็กประถมศึกษาปีที่ 1 เพื่อสร้างความคุ้นเคยให้กับเด็กในช่วงรอยเชื่อมต่อ เช่น การนำชุดนักเรียนประถมมาไว้ในมุมบ้านเพื่อให้เด็กฝึกถอดเข็มขัด และผูกเชือกรองเท้าด้วยตนเอง ให้เด็กนำเครื่องเขียนส่วนตัวของตนเองมาโรงเรียน และฝึกการดูแลรักษา ฝึกให้เด็กได้ทำกิจกรรมที่มีความต่อเนื่อง ไม่จบภายในกิจกรรมเดียว เช่น การสร้างผลงานศิลปะชิ้นใหญ่ที่ใช้เวลาหลายวัน</p>	<p>6.1 ในช่วง 4-5 สัปดาห์แรกของการเปิดภาคเรียน จัดกิจกรรมการเรียนรู้ที่เน้นกิจกรรมการเล่นหรือการลงมือปฏิบัติ หรือจัดกิจกรรมที่ผสมผสานระหว่างรูปแบบการจัดกิจกรรมของชั้นเรียนอนุบาลและประถมศึกษา เพื่อสร้างความคุ้นเคยในการเรียนให้กับเด็ก การจัดกิจกรรมในช่วงนี้ไม่ควรเป็นกิจกรรมเชิงวิชาการทั้งหมด แต่ควรสอดแทรกกิจกรรมที่เปิดโอกาสให้เด็กได้เคลื่อนไหวร่างกาย ร้องเพลง ผลิตผลงานศิลปะ หรือทำกิจกรรมกลุ่มกับเพื่อน</p>

ผู้ส่ง (ครูระดับอนุบาล 3)	ผู้รับ (ครูประถมศึกษาปีที่ 1)
6.2 จัดกระบวนการเรียนรู้และกิจกรรมที่หลากหลายให้กับเด็ก	6.2 จัดกระบวนการเรียนรู้และกิจกรรมที่หลากหลายให้กับเด็ก
6.3 จัดการเรียนรู้โดยเน้นการพัฒนาเด็กอย่างเป็นองค์รวม ผ่านการจัดประสบการณ์แบบบูรณาการ	6.3 จัดการเรียนรู้โดยเน้นการพัฒนาเด็กอย่างเป็นองค์รวม ผ่านการจัดการเรียนการสอนแบบบูรณาการ



ด้านที่ 7 การประเมิน

ผู้ส่ง (ครูระดับอนุบาล 3)	ผู้รับ (ครูประถมศึกษาปีที่ 1)
7.1 ประเมินความก้าวหน้าของเด็กด้วยวิธีการที่หลากหลาย เน้นการประเมินตามสภาพจริง เช่น การซักถาม การสังเกต การประเมินโครงการหรือชิ้นงาน แฟ้มสะสมงาน ครูควรมีช่วงเวลาในการพูดคุยกับเด็กเป็นรายบุคคล เพื่อประเมินพัฒนาการและส่งเสริมความมั่นใจให้แก่เด็ก	7.1 ประเมินความก้าวหน้าของเด็กด้วยวิธีการที่หลากหลาย เน้นการประเมินตามสภาพจริง เช่น การซักถาม การสังเกต การตรวจการบ้าน การประเมินโครงการหรือชิ้นงาน แฟ้มสะสมงาน ไม่ใช้การใส่แบบทดสอบเท่านั้น จะลดการประเมินผลการเรียนรู้ด้านเนื้อหาวิชาการในช่วงแรกของการเปิดภาคเรียน (4-5 สัปดาห์แรก) ครูควรมีช่วงเวลาในการพูดคุยกับเด็กเป็นรายบุคคล เพื่อประเมินพัฒนาการและส่งเสริมความมั่นใจให้แก่เด็ก



ผู้ส่ง (ครูระดับอนุบาล 3)	ผู้รับ (ครูประถมศึกษาปีที่ 1)
<p>7.2 จัดทำฐานข้อมูลของเด็กแต่ละคนโดยละเอียด เช่น บันทึกพัฒนาการ แฟ้มสะสมผลงาน การประเมินจุดเด่น จุดที่ควรส่งเสริม</p>	<p>7.2 จัดทำระบบฐานข้อมูลของเด็กแต่ละคนโดยละเอียด โดยเก็บรวบรวมข้อมูลที่สะท้อนภูมิหลังของเด็กเป็นรายบุคคลทั้งข้อมูลก่อนเปิดภาคเรียน และข้อมูลขณะที่เปิดภาคเรียนไปแล้ว เพื่อใช้เป็นข้อมูลอ้างอิงในการเรียนรู้ทำความเข้าใจ และวางแผนจัดกิจกรรมได้เหมาะสมกับเด็กเป็นรายบุคคล รวมถึงเป็นฐานข้อมูลในการระบุข้อจำกัด และปัญหาที่เด็กเผชิญขณะที่อยู่ในช่วงของรอยเชื่อมต่อ เพื่อให้การสนับสนุนและช่วยเหลือเด็กแต่ละคนได้อย่างเหมาะสม</p>
<p>7.3 ติดตามประเมินการปรับตัวของเด็กในช่วง 1-2 เดือนแรกของการเรียนระดับประถมศึกษาปีที่ 1 เช่น การแวะไปดูเด็กที่ห้องเรียน การพูดคุยกับครูระดับประถมศึกษาปีที่ 1 (กรณีที่มีการส่งต่อเด็กจากโรงเรียนเดิม)</p>	<p>7.3 มีการประเมินผลเกี่ยวกับการปรับตัวของเด็กอย่างต่อเนื่อง เช่น การช่วยเหลือตนเอง การปรับตัวเข้ากับกิจวัตรประจำวัน วิชาการขั้นต้น</p>





ด้านที่ 8 การประสานความร่วมมือในโรงเรียน (กรณีการส่งต่อโรงเรียนเดิม)

ผู้ส่ง (ครูระดับอนุบาล 3)	ผู้รับ (ครูประถมศึกษาปีที่ 1)
<p>8.1 ให้ข้อมูลเพิ่มเติมเกี่ยวกับเด็กแต่ละคนตามที่ครูประถมศึกษาขอ เช่น การพูดคุยปรึกษากัน การส่งต่อแฟ้มสะสมผลงานของเด็ก การประชุมร่วมกัน</p>	<p>8.1 ทำความรู้จักเด็กเป็นรายบุคคลโดยศึกษาข้อมูลของผู้เรียนที่ได้รับจากครูระดับอนุบาล ผ่านการพูดคุยกับการประชุมร่วมกัน หรือการศึกษาจากแฟ้มข้อมูลส่วนตัวของเด็ก</p>
<p>8.2 ทำงานร่วมกันเป็นทีมกับผู้เกี่ยวข้อง กับเด็ก โดยติดต่อประสานงานกับครูประถมศึกษาที่เป็นครูประจำชั้นของเด็ก เพื่อส่งต่อข้อมูลของเด็ก ขณะอยู่ชั้นอนุบาล และจัดประชุมร่วมกันก่อนเปิดภาคเรียน เพื่อที่ครูประจำชั้นระดับประถมศึกษา จะสามารถเรียนรู้ และทำความรู้จักเด็กในเบื้องต้น โดยครูอนุบาลเป็นผู้ประสานงานในการสร้างเครือข่ายระหว่างครูประถมศึกษา ผู้ปกครองและครอบครัวของเด็ก</p>	<p>8.2 ทำงานร่วมกันเป็นทีมกับผู้เกี่ยวข้อง กับเด็ก โดยติดต่อประสานงานกับครูอนุบาลที่เคยเป็นครูประจำชั้นของเด็กเพื่อขอรับข้อมูลของเด็กขณะอยู่ชั้นอนุบาล และจัดประชุมร่วมกันก่อนเปิดภาคเรียนเพื่อที่ครูประจำชั้นระดับประถมศึกษาจะสามารถเรียนรู้และทำความรู้จักเด็กในเบื้องต้น หรือการสร้างเครือข่ายและสัมพันธ์ที่ดีกับผู้ปกครองและครอบครัวของเด็ก เพื่อขอข้อมูลหรือแลกเปลี่ยนข้อมูลที่เป็นประโยชน์ต่อการวางแผนในการจัดการเรียนรู้สำหรับเด็ก</p>





แนวปฏิบัติของผู้ปกครองและครูประถมศึกษาปีที่ 1

ตาราง 6.2 แนวปฏิบัติของผู้ปกครองและครูประถมศึกษาในการสร้างรอยเชื่อมต่อทางการศึกษาจากระดับอนุบาลสู่ระดับประถมศึกษา



ก่อนเปิดเรียนในระดับชั้นประถมศึกษาปีที่ 1

(ผู้ส่ง) ผู้ปกครอง	(ผู้รับ) ครูประถมศึกษาปีที่ 1
<p>1. ทหาข้อมูลเกี่ยวกับโรงเรียนประถมศึกษา เช่น การเข้าชมเว็บไซต์ของโรงเรียน การเยี่ยมชมโรงเรียนล่วงหน้า การดูกิจวัตรประจำวันของเด็กในโรงเรียน การตรวจสอบเวลาเข้าเรียนและเลิกเรียนของเด็กเพื่อวางแผนการรับส่ง</p>	<p>1. ให้ข้อมูลเกี่ยวกับโรงเรียนในช่องทางที่หลากหลาย เช่น จัดทำเว็บไซต์ของโรงเรียน จัดเตรียมเจ้าหน้าที่ประชาสัมพันธ์ จัดกิจกรรม Open house</p>
<p>2. สร้างทัศนคติที่ดีเกี่ยวกับโรงเรียนประถมศึกษา เพื่อให้เด็กมีความมั่นใจและสบายใจกับการไปโรงเรียน เช่น พูดคุยเกี่ยวกับโรงเรียนให้เด็กฟัง อ่านนิทานที่เกี่ยวข้องกับการไปโรงเรียนเพื่อให้เด็กคุ้นเคยกับบรรยากาศของโรงเรียน ทำสมุดภาพบันทึกการไปโรงเรียนของเด็ก ร่วมกับเด็ก ผู้ปกครองและเด็กร่วมกัน ทำรายการสิ่งที่ต้องทำในระดับชั้นประถมศึกษาปีที่ 1 และหากทำสำเร็จแล้วให้เด็กทำเครื่องหมายด้วยตนเอง</p>	<p>2. ให้ข้อมูลเกี่ยวกับโรงเรียนให้คำปรึกษา แนะนำเมื่อผู้ปกครองมีข้อสงสัย หรือต้องการข้อมูลเพิ่มเติม ให้คำแนะนำในการสร้างทัศนคติที่ดีกับเด็กในการมาโรงเรียน</p>



(ผู้ส่ง) ผู้ปกครอง	(ผู้รับ) ครูประถมศึกษาปีที่ 1
<p>3. สร้างความคุ้นเคยกับโรงเรียนประถมศึกษา เช่น พาเด็กไปเยี่ยมชมโรงเรียน พบกับครูประจำชั้นประถมศึกษาปีที่ 1 แนะนำชื่อของครูให้รู้จักก่อนมาโรงเรียน ชวนเด็กเข้าไปเยี่ยมชมเว็บไซต์ของโรงเรียน และดูรูปหรือวิดีโอกิจกรรมของโรงเรียน ทดลองใส่ชุดนักเรียน รองเท้านักเรียน ด้วยตนเอง จัดเตรียมกระเป๋านักเรียนร่วมกัน</p>	<p>3. ต้อนรับเด็กและผู้ปกครองที่มาเยี่ยมโรงเรียน นำชมสถานที่และห้องเรียนเพื่อสร้างความคุ้นเคยให้กับเด็ก</p>
<p>4. ปรับกิจวัตรประจำวันของครอบครัวให้สอดคล้องกับกิจวัตรของโรงเรียนประถมศึกษา เช่น การปรับเวลาเข้านอนและตื่นนอนของเด็ก การวางแผนสิ่งที่ต้องทำ ช่วงเช้าก่อนไปโรงเรียนและหลังเลิกเรียน การวางแผนการรับส่งเด็ก การฝึกให้เด็กคุ้นเคยกับเส้นทางและระยะเวลาเดินทางไปกลับโรงเรียน</p>	<p>4. ชี้แจงกิจวัตร เวลา และอธิบายกิจกรรมที่เด็กต้องทำอย่างชัดเจน เช่น เวลาเข้าเรียน เวลาเลิกเรียน เวลาที่ใช้ในแต่ละคาบเรียน กิจกรรมประจำวัน กิจกรรมพิเศษ การจัดตารางเรียน</p>



(ผู้ส่ง) ผู้ปกครอง	(ผู้รับ) ครูประถมศึกษาปีที่ 1
<p>5. เข้าร่วมการประชุม แลกเปลี่ยนข้อมูลกับครู เตรียมคำถามที่สงสัยเพื่อพูดคุยกับครู และทำความเข้าใจ ทำความรู้จักกับผู้ปกครองคนอื่น</p>	<p>5. จัดประชุมผู้ปกครองเพื่อให้ข้อมูลสิ่งที่เด็กจะพบเมื่อเข้าสู่ชั้นประถมศึกษา ซึ่งแจ้งสิ่งที่ผู้ปกครองต้องเตรียมให้เด็กก่อนมาโรงเรียน เช่น เตรียมความพร้อมด้านความรู้ รับผิดชอบการดูแลสิ่งของของตนเอง การเข้าห้องน้ำ รับประทานอาหาร การจัดทำตารางเรียน ทำความเข้าใจกับผู้ปกครองเกี่ยวกับพัฒนาการตามวัยของเด็กเพื่อลดการเปรียบเทียบและความคาดหวังที่ไม่เหมาะสมกับวัย และสร้างเครือข่ายความสัมพันธ์ระหว่างครูและผู้ปกครองในห้องเรียน</p>
<p>6. จัดทำข้อมูลส่วนตัวของเด็กและสิ่งที่ต้องการบอกแก่ครูในระดับชั้นประถมศึกษาปีที่ 1 เช่น จุดแข็ง จุดอ่อน สิ่งที่ชอบและไม่ชอบ ผลการเรียนรู้และพฤติกรรมที่ผ่านมาของเด็ก</p>	<p>6. ทำความรู้จักเด็กเป็นรายบุคคลทั้งจากข้อมูลจากผู้ปกครองเตรียมให้ และการพูดคุยกับเด็กและผู้ปกครองเป็นรายบุคคล</p>





1 - 2 สัปดาห์แรกของการเปิดภาคเรียนระดับชั้นประถมศึกษาปีที่ 1

(ผู้ส่ง) ผู้ปกครอง	(ผู้รับ) ครูประถมศึกษาปีที่ 1
<p>1. วางแผนช่วยให้เด็กรับมือกับความรู้สึกแยกจาก ทำความเข้าใจความรู้สึกของเด็กให้กำลังใจเด็ก ใช้วิธีการบอกลาด้วยความรู้สึกที่ดี สร้างความสบายใจก่อนไปโรงเรียนให้กับเด็ก เช่น ให้อุปกรณ์หรือของมีค่าทางใจติดตัวจากบ้านไปโรงเรียนได้</p>	<p>1. รอรับเด็กเมื่อมาถึงโรงเรียน ให้กำลังใจเด็กและผู้ปกครอง</p> 
<p>2. สร้างประสบการณ์ที่ดีในวันแรกของการไปโรงเรียน เช่น เตรียมทุกอย่างให้พร้อมในตอนกลางคืนเพื่อลดความเครียดและความรีบเร่งในตอนเช้าออกจากบ้านให้เร็วขึ้นเล็กน้อย ให้กำลังใจเด็ก พยายามไม่แสดงอารมณ์หงุดหงิดหรือไม่สบายใจให้เด็กเห็น มารับเด็กให้ตรงเวลา</p>	<p>2. ต้อนรับเด็กด้วยความอบอุ่น ปลอดภัย ให้กำลังใจหากเด็กมีความกังวลใจ จัดกิจกรรมต้อนรับเด็กใหม่ในวันเปิดภาคเรียน</p>
<p>3. ศึกษาทำความเข้าใจพัฒนาการของเด็ก ให้ความสนใจในการปรับตัวโดยไม่กดดันหรือคาดหวังจนเกินไป ติดตามพัฒนาการและความพร้อมของเด็กอย่างต่อเนื่อง</p>	<p>3. ให้กำลังใจผู้ปกครอง สร้างความเข้าใจเกี่ยวกับพัฒนาการของเด็ก ทำความเข้าใจเกี่ยวกับช่วงเวลาของรอยเชื่อมต่อทางการศึกษา และช่วงเวลาในการปรับตัวของเด็ก</p>





ตลอดภาคการศึกษาในระดับประถมศึกษาปีที่ 1

(ผู้ส่ง) ผู้ปกครอง	(ผู้รับ) ครูประถมศึกษาปีที่ 1
<p>1. ติดต่อครูประจำชั้น ติดตามข่าวสาร และพูดคุยแลกเปลี่ยนข้อกังวลใจ ข้อเสนอแนะชี้แจงความต้องการพิเศษหรือการดูแลเป็นพิเศษของเด็กให้ครูลทราบ และมีส่วนร่วมในการพัฒนาเด็กร่วมกับครูอย่างสม่ำเสมอ</p>	<p>1. สื่อสารกับผู้ปกครองด้วยวิธีการที่หลากหลาย เพื่อสร้างความสัมพันธ์อันดี รับฟังความกังวลใจของผู้ปกครอง ตรวจสอบข้อมูลของเด็ก และวางแผนการพัฒนาเด็ก ร่วมกับผู้ปกครอง สร้างความเข้าใจที่ถูกต้องเกี่ยวกับพัฒนาการของเด็ก และความแตกต่างของเด็กระหว่างบุคคล เพื่อให้ผู้ปกครองลดความคาดหวังและความกังวลใจ</p>



7. สรุป อภิปรายผล และข้อเสนอเชิงนโยบาย



ผลการศึกษาประกอบด้วยข้อความรู้เกี่ยวกับ (1) ความพร้อมของเด็กปฐมวัย ในช่วงรอยเชื่อมต่อทางการศึกษา โดยทั้ง 3 ช่วงประกอบด้วยความพร้อมของเด็กปฐมวัย 6 ด้าน ได้แก่ **ด้านที่ 1** การเจริญเติบโตและการใช้งานส่วนต่าง ๆ ของร่างกาย **ด้านที่ 2** ทักษะทางวิชาการขั้นต้น **ด้านที่ 3** ทักษะทางสังคม **ด้านที่ 4** ทักษะการดูแลและช่วยเหลือตนเอง **ด้านที่ 5** คุณลักษณะและพื้นนิสัยส่วนบุคคล **ด้านที่ 6** การควบคุมและกำกับตนเอง และ (2) แนวปฏิบัติเพื่อส่งเสริมความพร้อมของเด็กปฐมวัยในช่วงรอยเชื่อมต่อทางการศึกษาทั้ง 3 ช่วง ซึ่งมีรายละเอียดโดยสรุป ดังนี้

1. ช่วงที่ 1 แนวปฏิบัติเพื่อส่งเสริมความพร้อมของเด็กปฐมวัยในช่วงรอยเชื่อมต่อทางการศึกษาจากบ้าน/สถานพัฒนาเด็กปฐมวัยของผู้ปกครอง (ผู้ส่ง) และครูหรือผู้ดูแลเด็ก (ผู้รับ) แบ่งออกเป็น 3 ด้าน ได้แก่

1.1 การเตรียมความพร้อมเด็กก่อนเข้าสู่สถานพัฒนาเด็กปฐมวัย

1.2 การสร้างความคุ้นเคยเกี่ยวกับสถานพัฒนาเด็กปฐมวัย

1.3 การออกแบบเพื่อสร้างความสัมพันธ์เชิงบวกและสภาพแวดล้อมเพื่อช่วยเหลือให้เด็กสามารถปรับตัวได้

2. ช่วงที่ 2 แนวปฏิบัติเพื่อส่งเสริมความพร้อมของเด็กปฐมวัยในช่วงรอยเชื่อมต่อทางการศึกษาจากบ้าน/สถานพัฒนาเด็กปฐมวัยสู่ระดับอนุบาล แบ่งการปฏิบัติออกเป็น 2 กลุ่ม คือ

(1) แนวปฏิบัติเพื่อส่งเสริมความพร้อมของเด็กปฐมวัยในช่วงรอยเชื่อมต่อสถานพัฒนาเด็กปฐมวัยสู่ระดับอนุบาลของผู้ปกครอง (ผู้ส่ง) และครูระดับอนุบาล (ผู้รับ)

(2) แนวปฏิบัติเพื่อส่งเสริมความพร้อมของเด็กปฐมวัยในช่วงรอยเชื่อมต่อสถานพัฒนาเด็กปฐมวัยสู่ระดับอนุบาลของครูหรือผู้ดูแลเด็ก (ผู้ส่ง) และครูระดับอนุบาล (ผู้รับ) แบ่งออกเป็น 2 ด้าน ได้แก่

2.1 การสร้างรอยเชื่อมต่อทางการศึกษา

2.2 การส่งเสริมความพร้อม



3. ช่วงที่ 3 แนวปฏิบัติเพื่อส่งเสริมความพร้อมของเด็กปฐมวัยในช่วงรอยเชื่อมต่อทางการศึกษาจากระดับอนุบาลสู่ระดับประถมศึกษา แบ่งแนวปฏิบัติออกเป็น 2 กลุ่มคือ

(1) แนวปฏิบัติเพื่อส่งเสริมความพร้อมของเด็กปฐมวัยในช่วงรอยเชื่อมต่อจากระดับอนุบาลสู่ระดับประถมศึกษาของครูระดับอนุบาล 3 (ผู้ส่ง) และครูประถมศึกษาปีที่ 1 (ผู้รับ)

(2) แนวปฏิบัติเพื่อส่งเสริมความพร้อมของเด็กปฐมวัยในช่วงรอยเชื่อมต่อจากระดับอนุบาลสู่ระดับประถมศึกษาของผู้ปกครอง (ผู้ส่ง) และครูประถมศึกษาปีที่ 1 (ผู้รับ) โดยแต่ละกลุ่มมีแนวปฏิบัติดังรายละเอียดต่อไปนี้

3.1 แนวปฏิบัติเพื่อส่งเสริมความพร้อมของเด็กปฐมวัยในช่วงรอยเชื่อมต่อจากระดับอนุบาลสู่ระดับประถมศึกษาของครูระดับอนุบาล 3 (ผู้ส่ง) และ ครูประถมศึกษาปีที่ 1 (ผู้รับ) แบ่งออกเป็น 8 ด้าน ได้แก่

3.1.1 การส่งเสริมความพร้อม 6 ด้าน

3.1.2 การเตรียมความพร้อมของครู

3.1.3 การสร้างความคุ้นเคยให้กับเด็ก

3.1.4 การจัดเตรียมสภาพแวดล้อม วัสดุ อุปกรณ์

3.1.5 การจัดกิจกรรมประจำวัน

3.1.6 การจัดกิจกรรมการเรียนการสอน

3.1.7 การประเมิน

3.1.8 การประสานความร่วมมือในโรงเรียน (กรณีการส่งต่อโรงเรียนเดิม)

3.2 แนวปฏิบัติเพื่อส่งเสริมความพร้อมของเด็กปฐมวัยในช่วงรอยเชื่อมต่อจากระดับอนุบาลสู่ระดับประถมศึกษาของผู้ปกครอง (ผู้ส่ง) และ ครูประถมศึกษาปีที่ 1 (ผู้รับ) แบ่งออกเป็น 3 ด้าน ได้แก่

3.2.1 ก่อนเปิดเรียนในระดับชั้นประถมศึกษาปีที่ 1

3.2.2 1-2 สัปดาห์แรกของการเปิดภาคเรียนระดับชั้นประถมศึกษาปีที่ 1

3.2.3 ตลอดภาคการศึกษาในระดับประถมศึกษาปีที่ 1

อย่างไรก็ตาม เมื่อพิจารณาผลการศึกษาทั้งสองประเด็นแล้วพบว่า สามารถนำมาอภิปรายผลได้หลากหลายประเด็น ซึ่งสามารถเชื่อมโยงไปสู่การจัดทำข้อเสนอเชิงนโยบายอันเป็นวัตถุประสงค์การศึกษาประการสองของโครงการได้ สำคัญที่นำเสนอจึงแบ่งเป็น 2 ส่วนได้แก่ (1) อภิปรายผลการศึกษา และ (2) ข้อเสนอแนะเชิงนโยบายสำหรับการจัดรอยเชื่อมต่อทางการศึกษา



อภิปรายผลการศึกษา

ประเด็นอภิปรายผลการศึกษาศึกษาสามารถสรุปความได้ 6 ประเด็น โดยมีรายละเอียดดังต่อไปนี้

1. การเตรียมความพร้อมสำหรับเด็กปฐมวัยในช่วงรอยเชื่อมต่อทางการศึกษามีได้มุ่งเน้นเฉพาะการเตรียมความพร้อมด้านวิชาการ แต่จำเป็นต้องครอบคลุมการเตรียมความพร้อมในพัฒนาการและการเรียนรู้ด้านอื่น ๆ ด้วย

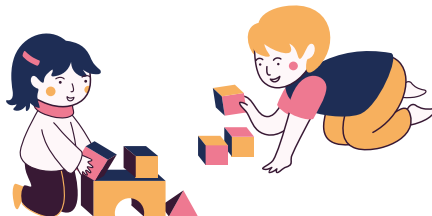
2. การเตรียมความพร้อมสำหรับเด็กปฐมวัยในรอยเชื่อมต่อทางการศึกษาแต่ละช่วงมีจุดเน้น (Focal points) ที่แตกต่างกัน การจัดรอยเชื่อมต่อทางการศึกษาสำหรับเด็กปฐมวัยในแต่ละช่วงจึงต้องแตกต่างกัน ไม่สามารถใช้แบบแผน (Pattern) เดียวกันได้

3. ความรู้ความเข้าใจที่ถูกต้องเกี่ยวกับพัฒนาการการเรียนรู้ตามช่วงวัยและการจัดรอยเชื่อมต่อทางการศึกษาสำหรับเด็กปฐมวัยคือ “ความพร้อม” ของผู้เกี่ยวข้องกับการจัดรอยเชื่อมต่อทางการศึกษา

4. การจัดรอยเชื่อมต่อทางการศึกษาในแต่ละช่วงเป็นการดำเนินการที่อาศัยระยะเวลา มีได้นับเฉพาะช่วงที่เด็กปฐมวัยก้าวเข้าสู่บริบทหรือสถานศึกษาใหม่เท่านั้น ดังนั้น จึงจำเป็นต้องอาศัยการวางแผนและเตรียมการอย่างเป็นระบบ รวมถึงการตัดสินใจที่รอบคอบ เพื่อให้เด็กปฐมวัยได้รับประสบการณ์เชิงบวกและก้าวข้ามรอยเชื่อมต่อทางการศึกษาได้อย่างราบรื่นที่สุด

5. การทำงานประสานและสอดคล้องกันระหว่างผู้ส่ง (Sender) และผู้รับ (Receiver) ในทุกมิติของการปฏิบัติย่อมเป็นการช่วยให้เด็กปฐมวัยสามารถก้าวข้ามรอยเชื่อมต่อทางการศึกษาได้อย่างราบรื่น

6. การสนับสนุนจากผู้บริหารหน่วยงาน ทั้งการสนับสนุนเชิงนโยบายและการสนับสนุนการปฏิบัติเป็นปัจจัยที่มีผลทำให้การปฏิบัติเพื่อส่งเสริมความพร้อมของเด็กปฐมวัยในรอยเชื่อมต่อทางการศึกษาเกิดขึ้นได้อย่างราบรื่นและประสบความสำเร็จ



ข้อเสนอเชิงนโยบายสำหรับการจัดรอยเชื่อมต่อทางการศึกษา

เมื่อพิจารณาผลการศึกษาซึ่งเป็นแนวปฏิบัติเพื่อส่งเสริมความพร้อมสำหรับเด็กปฐมวัยในช่วงรอยเชื่อมต่อทั้ง 3 ช่วง พบว่า การดำเนินการจัดรอยเชื่อมต่อสำหรับเด็กปฐมวัย อายุ 0 - 8 ปี มุ่งเน้นการปฏิบัติที่ต่อเนื่องและเป็นระบบ ดังนั้น จากผลการศึกษาดังกล่าวจึงสามารถนำไปสู่การสรุปข้อเสนอเชิงนโยบายในภาพรวมได้ 6 ประเด็น ดังต่อไปนี้

1. ทุกหน่วยงานที่เกี่ยวข้องกับการดูแลและพัฒนาเด็กปฐมวัย ควรสร้างความตระหนักรู้แก่ผู้เกี่ยวข้องกับการจัดรอยเชื่อมต่อทางการศึกษาสำหรับเด็กปฐมวัย ตั้งแต่ 0 - 8 ปี ทั้งกลุ่มที่ทำหน้าที่เป็นผู้ส่งและผู้รับ โดยเฉพาะอย่างยิ่งผู้ปกครองและครอบครัวของเด็กปฐมวัย ผู้ดูแลเด็กและครู ตลอดจนผู้คนในสังคมเพราะความตระหนักรู้และเห็นความสำคัญของการจัดรอยเชื่อมต่อทางการศึกษาย่อมเป็นปัจจัยขับเคลื่อนทำให้การดำเนินการปฏิบัติเพื่อจัดรอยเชื่อมต่อทางการศึกษาเกิดขึ้นเป็นผลสำเร็จได้

2. ทุกหน่วยงานที่เกี่ยวข้องกับการดูแลและพัฒนาเด็กปฐมวัย ควรจัดกิจกรรมหรือส่งเสริมสนับสนุนการสร้างความรู้ความเข้าใจที่ถูกต้องแก่ผู้ปกครองเกี่ยวกับการจัดรอยเชื่อมต่อทางการศึกษาสำหรับเด็กปฐมวัย ตั้งแต่ 0 - 8 ปี รวมถึงการกำหนดให้ผู้ที่ทำหน้าที่เป็นผู้รับเด็กปฐมวัยในช่วงรอยเชื่อมต่อทางการศึกษา ได้แก่ ผู้ดูแลเด็กในสถานพัฒนาเด็กปฐมวัย ครูอนุบาล 3 และครูประจำชั้นประถมศึกษาปีที่ 1 เป็นผู้ทำหน้าที่หลัก (Host) ในการทำงานประสานความร่วมมือ รวมถึงทำหน้าที่บริการให้ความรู้ผู้ปกครอง (Parent education) เพื่อให้การทำงานร่วมกันระหว่างผู้ส่งและผู้รับเกิดความราบรื่นในช่วงรอยเชื่อมต่อทางการศึกษามากที่สุด

3. ทุกหน่วยงานที่เกี่ยวข้องกับการดูแลและพัฒนาเด็กปฐมวัย ควรสนับสนุนเชิงนโยบายและการปฏิบัติเพื่อสร้างรอยเชื่อมต่อทางการศึกษาที่ราบรื่นสำหรับเด็กปฐมวัยทั้ง 3 ช่วง การสนับสนุนเชิงนโยบายและการปฏิบัติในที่นี้ มุ่งเน้นการอำนวยความสะดวกและการสนับสนุนความคล่องตัวในการดำเนินการตามการปฏิบัติเพื่อสร้างรอยเชื่อมต่อทางการศึกษาที่ราบรื่นสำหรับเด็กปฐมวัย ดังนั้น การผ่อนคลายความเข้มงวดที่เป็นอุปสรรคต่อการทำงานประสานกันระหว่างผู้เกี่ยวข้องที่ทำหน้าที่เป็นทั้งผู้รับและผู้ส่ง รวมถึงการเปิดโอกาสให้ผู้เกี่ยวข้องได้ทำงานร่วมกันได้อย่างเต็มที่บนพื้นฐานของความปลอดภัย การเรียนรู้ การปรับตัว และการก้าวข้ามรอยเชื่อมต่อทางการศึกษาของเด็กปฐมวัยที่ราบรื่นจึงเป็นปัจจัยแห่งความสำเร็จที่สำคัญอย่างยิ่ง

4. หน่วยงานภาครัฐที่เกี่ยวข้องกับการดูแลและพัฒนาเด็กปฐมวัยควรผลิตคู่มือตรวจสอบพัฒนาการและความพร้อมสำหรับเด็กในช่วงรอยเชื่อมต่อทางการศึกษาแต่ละช่วง ตลอดจนสื่อเผยแพร่เพื่อสร้างความรู้ความเข้าใจในการส่งเสริมความพร้อมสำหรับเด็กปฐมวัยในช่วงรอยเชื่อมต่อทางการศึกษา เพื่อที่ผู้ปกครอง ผู้ดูแลเด็ก ครู หรือผู้เกี่ยวข้องจะสามารถใช้คู่มือดังกล่าวในการตรวจสอบความพร้อมของเด็กปฐมวัย ในขณะที่อยู่ในช่วงรอยเชื่อมต่อทางการศึกษาแต่ละช่วงได้ และเนื่องจากคู่มือดังกล่าวจะใช้ครอบคลุมช่วงวัยของเด็กปฐมวัยตั้งแต่ 0 - 8 ปี การผลิตคู่มือดังกล่าวนี้ควรเป็นการจัดทำร่วมกันระหว่างหน่วยงานภาครัฐที่เกี่ยวข้อง เพื่อที่การบังคับใช้คู่มือดังกล่าวจะสามารถครอบคลุมการปฏิบัติได้ในทุกบริบทและหน่วยงานทุกสังกัด



5. หน่วยงานภาครัฐที่เกี่ยวข้องอาจพิจารณานำผลการศึกษากิจการปฏิบัติเพื่อส่งเสริมความพร้อมสำหรับเด็กปฐมวัย ตั้งแต่ 0 - 8 ปี ในช่วงรอยเชื่อมต่อทางการศึกษาไปสอดแทรกหรือบรรจุเป็นส่วนหนึ่งของหลักสูตรชาติหรือหลักสูตรแกนกลาง เพื่อเป็นการอำนวยความสะดวกแก่ผู้ปฏิบัติ (Practitioner) โดยเฉพาะกลุ่มที่ทำหน้าที่เป็นผู้ส่งและผู้รับเด็กปฐมวัยในรอยเชื่อมต่อทางการศึกษาแต่ละช่วงใช้เป็นแนวทางในการดำเนินการปฏิบัติได้ อีกทั้งหากมีการสอดแทรกหรือบรรจุเป็นส่วนหนึ่งของหลักสูตรชาติหรือหลักสูตรแกนกลางแล้ว โอกาสที่การจัดรอยเชื่อมต่อทางการศึกษาสำหรับเด็กปฐมวัย ตั้งแต่ 0 - 8 ปี ย่อมมีโอกาสมากยิ่งขึ้นที่จะเกิดขึ้นอย่างเป็นระบบ

6. หน่วยงานที่เกี่ยวข้องกับการผลิตครู ควรมีบทบาทในการส่งเสริมความรู้ความเข้าใจให้กับผู้ดูแลเด็กและครูที่เกี่ยวข้อง ทั้งกลุ่มที่เป็นครูประจำการ (In-service teacher) และครูก่อนประจำการ (Pre-service teacher) ในเรื่องการจัดรอยเชื่อมต่อทางการศึกษาสำหรับเด็กปฐมวัย ตั้งแต่ 0 - 8 ปี โดยอาจจัดโปรแกรมพัฒนาวิชาชีพ (Professional development program) สำหรับครูประจำการในการทำความเข้าใจถึงการปฏิบัติเพื่อส่งเสริมความพร้อมสำหรับเด็กปฐมวัยในช่วงรอยเชื่อมต่อทางการศึกษาหรืออาจเพิ่มรายวิชาบังคับที่เกี่ยวข้องกับการจัดรอยเชื่อมต่อทางการศึกษาสำหรับนิสิตนักศึกษาครูที่เป็นกลุ่มครูก่อนประจำการ

ทั้งนี้ สำระสำคัญของโปรแกรมพัฒนาวิชาชีพและรายวิชาบังคับดังกล่าวจำเป็นต้องครอบคลุมการจัดรอยเชื่อมต่อทางการศึกษาทั้ง 3 ช่วง เพื่อให้กลุ่มผู้ดูแลเด็ก ครูก่อนประจำการ และครูประจำการมองเห็นภาพที่ต่อเนื่องของการส่งเสริมความพร้อมของเด็กปฐมวัย ตั้งแต่ 0 - 8 ปีได้ โอกาสที่การจัดรอยเชื่อมต่อทางการศึกษาสำหรับเด็กปฐมวัย ตั้งแต่ 0 - 8 ปี จึงย่อมเกิดขึ้นสำเร็จผลตามมา

ข้อเสนอเชิงนโยบายทั้ง 6 ประเด็นข้างต้นนั้น เป็นข้อเสนอที่มุ่งเน้นเพื่อให้การดำเนินการจัดรอยเชื่อมต่อสำหรับเด็กปฐมวัย อายุ 0 - 8 ปี เกิดความต่อเนื่องและเป็นระบบให้มากที่สุด อย่างไรก็ตาม ผลการศึกษาที่เกี่ยวข้องกับการปฏิบัติที่ส่งเสริมความพร้อมสำหรับเด็กปฐมวัยในช่วงรอยเชื่อมต่อ มีจุดเน้นในการปฏิบัติที่แตกต่างกัน การนำเสนอข้อเสนอเชิงนโยบายจึงจำแนกออกเป็น 3 ระดับ ได้แก่ (1) ระดับนโยบาย (2) ระดับกำกับดูแลและสนับสนุน และ (3) ระดับปฏิบัติการ โดยมีรายละเอียดดังต่อไปนี้

(1) ข้อเสนอเชิงนโยบายระดับนโยบาย

1) หน่วยงานภาครัฐที่เกี่ยวข้องของควรประสานการทำงานร่วมกัน เพื่อวางแผนและกำหนดนโยบายที่มุ่งเน้นการอำนวยความสะดวกและสนับสนุนความคล่องตัวในการดำเนินการตามการปฏิบัติเพื่อสร้างรอยเชื่อมต่อสำหรับเด็กปฐมวัย โดยเฉพาะอย่างยิ่งการกำหนดสวัสดิการหรือบริการที่อำนวยความสะดวก สร้างความตระหนักและความรู้ความเข้าใจแก่ครอบครัว ครูอนุบาล ครูประถมศึกษา และผู้บริหารสถานศึกษาในการเตรียมความพร้อมเด็กปฐมวัย โดยเฉพาะการเตรียมความพร้อมเด็กปฐมวัยในการเรียนรู้ การดูแลและพึ่งพาตนเอง การปรับตัวให้เข้ากับสภาพแวดล้อมและบุคคลที่ไม่ได้เป็นสมาชิกในครอบครัว และการปรับตัวในการทำกิจกรรมการเรียนรู้ร่วมกับสภาพแวดล้อม ครู และเพื่อนร่วมชั้นเรียน

2) หน่วยงานภาครัฐที่เกี่ยวข้องควรกำหนดเป้าหมายในการดูแลและเลี้ยงดูเด็กปฐมวัยที่สอดคล้องกันไปในทิศทางเดียวกัน โดยเฉพาะอย่างยิ่งการมุ่งเน้นการให้บริการที่ส่งเสริมพัฒนาการสำหรับเด็กปฐมวัยให้เป็นไปตามช่วงวัย และการส่งเสริมสุขภาพและสุขภาวะ ตลอดจนการดูแลเลี้ยงดูเด็กปฐมวัยอย่างมีคุณภาพและมาตรฐานเดียวกัน โดยเฉพาะอย่างยิ่งการมุ่งเน้นการจัดหลักสูตรการศึกษาปฐมวัยที่มุ่งเน้นการพัฒนาเด็กปฐมวัยอย่างเป็นองค์รวมเพื่อให้เด็กปฐมวัยได้รับการส่งเสริมพัฒนาการทุกด้านให้เป็นไปตามช่วงวัยบนพื้นฐานของความสมดุล และไม่มุ่งเน้นการเรียนรู้เชิงวิชาการหรือการเร่งรัดการอ่านเขียน ตลอดจนการประเมินผลการเรียนรู้เด็กปฐมวัยด้วยการใช้การทดสอบ (Test) ในระดับอนุบาลและในช่วงแรกของการเรียนรู้ในระดับประถมศึกษา

3) หน่วยงานภาครัฐที่เกี่ยวข้องควรกำหนดแนวทางหรือกรอบดำเนินการในทางปฏิบัติที่ชัดเจนสำหรับผู้ที่เกี่ยวข้องกับการดำเนินการจัดรอยเชื่อมต่อสำหรับเด็กปฐมวัย ทั้งในส่วนของผู้รับและผู้ส่ง ทั้งนี้ แนวทางหรือกรอบดำเนินการในทางปฏิบัติดังกล่าวควรเป็นสิ่งที่ เป็นรูปธรรม เช่น คู่มือปฏิบัติการ (Manual) โดยดำเนินการจัดทำและใช้งานร่วมกันทั้งหน่วยงานภาครัฐและภาคเอกชนที่เกี่ยวข้องทุกภาคส่วน เพื่อให้แนวทางหรือกรอบดำเนินการในทางปฏิบัติมีความชัดเจนและเป็นเอกภาพ

(2) ข้อเสนอเชิงนโยบายระดับกำกับดูแลและสนับสนุน

1) หน่วยงานภาครัฐที่เกี่ยวข้องควรสร้างระบบกำกับติดตามการจัดรอยเชื่อมต่อสำหรับเด็กปฐมวัยที่ดำเนินการโดยสถานพัฒนาเด็กปฐมวัยหรือหน่วยงานที่เกี่ยวข้อง โดยพิจารณากำหนดเกณฑ์มาตรฐานการปฏิบัติที่ชัดเจน สร้างระบบฐานข้อมูลออนไลน์ เพื่อให้สถานพัฒนาเด็กปฐมวัยหรือหน่วยงานที่เกี่ยวข้องได้รายงานผลการปฏิบัติให้หน่วยงานต้นสังกัดได้รับทราบ เพื่อที่จะให้การดูแลและสนับสนุนหน่วยงานที่ดำเนินการจัดรอยเชื่อมต่อสำหรับเด็กปฐมวัยได้ต่อไป

2) หน่วยงานภาครัฐที่เกี่ยวข้องควรพิจารณาสร้างระบบฐานข้อมูลออนไลน์เพื่อบันทึกการบริการเด็กปฐมวัยในรูปแบบของ E-Portfolio ของเด็กเป็นรายบุคคล เพื่อที่ข้อมูลของเด็กจะถูกล่วงต่อไปยังสถานศึกษาอื่นทั้งในระดับเดียวกันหรือในระดับที่สูงขึ้น เพื่อที่จะสามารถกำกับติดตามการเจริญเติบโตของพัฒนาการการเรียนรู้ รวมถึงปัญหาการปรับตัวของเด็กปฐมวัย ตลอดจนข้อมูลอื่น ๆ การจัดทำระบบฐานข้อมูลดังกล่าวจะช่วยให้หน่วยงานที่เกี่ยวข้องกับการดูแลเด็กปฐมวัยรับทราบข้อมูลและสามารถถูกล่วงต่อข้อมูลไปยังหน่วยอื่นที่จะทำหน้าที่ในการดูแลเด็กปฐมวัยในช่วงถัดไปได้อย่างเป็นระบบ

3) หน่วยงานภาครัฐควรพิจารณาจัดทำปฏิทินปฏิบัติการประจำปีที่กำหนดช่วงเวลาสำหรับการดำเนินการจัดรอยเชื่อมต่อสำหรับเด็กปฐมวัย โดยระบุการดำเนินการของสถานพัฒนาเด็กปฐมวัยหรือหน่วยงานที่เกี่ยวข้องให้ชัดเจน และประชาสัมพันธ์แจ้งให้สถานพัฒนาเด็กปฐมวัยหรือหน่วยงานที่เกี่ยวข้องได้รับทราบเป็นการล่วงหน้า เพื่อที่การดำเนินการปฏิบัติจะเกิดขึ้นอย่างเป็นระบบและเป็นเวลาเดียวกันในทุกภาคส่วน รวมถึงยังเป็น การลดความแตกต่างที่เกิดขึ้นของการปฏิบัติเพื่อดำเนินการรอยเชื่อมต่อในสถานพัฒนาเด็กปฐมวัยและสถานศึกษาประเภทรัฐบาลและเอกชน

(3) ข้อเสนอเชิงนโยบายระดับปฏิบัติการ

1) สถานพัฒนาเด็กปฐมวัยและสถานศึกษาระดับประถมศึกษาควรสร้างความรู้ความเข้าใจที่ถูกต้องกับผู้ปกครองหรือครอบครัวของเด็กปฐมวัย โดยเฉพาะการจัดโปรแกรมหรือกิจกรรมในรูปแบบ Parent Education ทั้งในช่วงก่อน ระหว่าง และหลังการเข้าสู่สถานพัฒนาเด็กปฐมวัย เพื่อให้ผู้ปกครองและครอบครัวของเด็กจะเกิดความรู้ความเข้าใจที่ถูกต้อง ลดความเข้าใจที่คลาดเคลื่อน ตลอดจนเกิดความตระหนักถึงความสำคัญและมีส่วนร่วมในการส่งเสริมความพร้อมสำหรับเด็กในช่วงรอยเชื่อมต่อที่สอดคล้องตามพัฒนาการการเรียนรู้ตามช่วงวัยอย่างแท้จริง

2) สถานพัฒนาเด็กปฐมวัยและสถานศึกษาระดับประถมศึกษาควรเปิดโอกาสให้ผู้ปกครองและครอบครัวของเด็กปฐมวัยได้มีโอกาสเข้ามามีส่วนร่วมในกิจกรรมชั้นเรียน โดยเฉพาะอย่างยิ่งในช่วงก่อนเข้ารับบริการหรือก่อนเข้าเรียนและช่วงแรกของการเข้ารับบริการหรือเปิดภาคเรียน เพื่อเป็นการช่วยให้เด็กปฐมวัยสามารถปรับตัวเข้ากับสภาพแวดล้อมและบุคคลที่ไม่คุ้นเคยได้รวดเร็วมากยิ่งขึ้น นอกจากนี้ การเปิดโอกาสให้ผู้ปกครองและครอบครัวได้เข้ามามีส่วนร่วมในกิจกรรมต่าง ๆ ภายในสถานศึกษาตลอดปีการศึกษา ยังเป็นการช่วยส่งเสริมสภาพแวดล้อมเชิงบวกสำหรับการเรียนรู้และการปรับตัวของเด็กปฐมวัยที่ดีมากขึ้น

3) สถานพัฒนาเด็กปฐมวัยควรเปิดช่องทางการสื่อสารที่มีวัตถุประสงค์เพื่อการแลกเปลี่ยนข้อมูลการเจริญเติบโต พัฒนาการการเรียนรู้ ตลอดจนปัญหาหรืออุปสรรคที่เด็กปฐมวัยเผชิญในช่วงรอยเชื่อมต่อ การติดต่อสื่อสารที่ใกล้ชิดระหว่างผู้ปกครองหรือครอบครัวและครูหรือผู้ดูแลเด็กที่สถานพัฒนาเด็กปฐมวัยจะเป็นการช่วยทำให้การทำงานประสานความร่วมมือระหว่างบ้านและสถานพัฒนาเด็กปฐมวัยเกิดขึ้นอย่างราบรื่น ต่อเนื่อง และเกิดประสิทธิผลต่อการส่งเสริมความพร้อมสำหรับเด็กปฐมวัย รวมถึงยังช่วยทำให้การช่วยเหลือเด็กปฐมวัยในการแก้ไขปัญหาหรือลดอุปสรรคในการปรับตัวช่วงรอยเชื่อมต่อเกิดขึ้นได้อย่างทันที่อีกด้วย



รายการอ้างอิง

- กระทรวงศึกษาธิการ. (2551). หลักสูตรแกนกลางการศึกษาขั้นพื้นฐาน พุทธศักราช 2551. กระทรวงศึกษาธิการ.
- นรรีชต์ ฝิ่นเซียร์. (2562). รอยต่อทางการศึกษา: เมื่ออนุบาลก้าวสู่ชั้นประถม. <https://www.truelookpanya.com/education/content/77444/-teaartedu-teaart>
- ยศวีร์ สายฟ้า. (2557). รอยเชื่อมต่อการเรียนรู้ระหว่างชั้นเรียนอนุบาลและประถมศึกษา: ก้าวอย่างที่สำคัญของเด็กประถมศึกษา. วารสารครุศาสตร์จุฬาลงกรณ์มหาวิทยาลัย. 42(3), 143 - 159.
- Datler, W., Ereky-Stevens, K., Hover-Reisner, N., & Malmberg, L. E. (2012). Toddlers' transition to out-of-home day care: settling into a new care environment. *Infant Behavior and Development*, 35(3), 439-451.
- The U.S. Department of Health and Human Services. (2020). Supporting transitions: using child development as a guide. Retrieved on March 10th, 2021, from <https://edlkc.ohs.acf.hhs.gov>.
- UNICEF. (2012). School readiness a conceptual framework. UNICEF.

คณะผู้จัดทำ

ที่ปรึกษา

ดร.สุเทพ แก่งสันทียะ
ดร.สวัสดิ์ ภู่ทอง
นางพัชราพรรณ ณ ฤกษ์จินดารุ่ง

เลขาธิการสภาการศึกษา
รองเลขาธิการสภาการศึกษา
ผู้อำนวยการสำนักงานนโยบายการพัฒนาระดับปฐมวัย

คณะผู้วิจัย

ผู้ช่วยศาสตราจารย์ ดร.ยศวีร์ สายฟ้า
ผู้ช่วยศาสตราจารย์ นวรัตน์ สุขวัฒนาสินินิทธิ
อาจารย์ศรียา เนตรน้อย
อาจารย์อัญชิสา ธนศิริกุล
อาจารย์ศิริวรรณ โหตะรัตน์
อาจารย์คณพัฒน์ อรุณรัตน์โชติ
อาจารย์กัญญา เพิ่มพูล
อาจารย์วราพร สิทธิพรสวรรค์
อาจารย์น้ำผึ้ง ทวีพรปฐมกุล
อาจารย์ปณิติตา นาคฉัตรีย์

หัวหน้าโครงการ
นักวิจัยร่วม
นักวิจัยร่วม
นักวิจัยร่วม
นักวิจัยร่วม
นักวิจัยร่วม
นักวิจัยร่วม
นักวิจัยร่วม
นักวิจัยร่วม

ผู้ช่วยคณะผู้วิจัย

นางสาวโชติพัชร์ สมบุญตนะนท์
นางสาวศิริพร วงศ์ตาคำ
นางสาวกณิการ์ พงศ์พันธุ์สถาพร
นางสาววาทีนี้ บรรจง
นางสาวเพลงไพโร รัตนวงศ์
นางสาวฐิตินันท์ ธีระเวชเจริญชัย
นางสาวชนิสรา ใจชัยภูมิ
นางสาวฟ้าสวย ตรีโอษฐ์
นางสาวพัชรา พานทองรักษ์

นิสิตดุขฎฐิ์บัณฑิตคณะครุศาสตร์ จุฬาลงกรณ์มหาวิทยาลัย
นิสิตดุขฎฐิ์บัณฑิตคณะครุศาสตร์ จุฬาลงกรณ์มหาวิทยาลัย
นิสิตดุขฎฐิ์บัณฑิตคณะครุศาสตร์ จุฬาลงกรณ์มหาวิทยาลัย
นิสิตดุขฎฐิ์บัณฑิตคณะครุศาสตร์ จุฬาลงกรณ์มหาวิทยาลัย
นิสิตดุขฎฐิ์บัณฑิตคณะครุศาสตร์ จุฬาลงกรณ์มหาวิทยาลัย
นิสิตดุขฎฐิ์บัณฑิตคณะครุศาสตร์ จุฬาลงกรณ์มหาวิทยาลัย
นิสิตดุขฎฐิ์บัณฑิตคณะครุศาสตร์ จุฬาลงกรณ์มหาวิทยาลัย
นิสิตดุขฎฐิ์บัณฑิตคณะครุศาสตร์ จุฬาลงกรณ์มหาวิทยาลัย
นิสิตดุขฎฐิ์บัณฑิตคณะครุศาสตร์ จุฬาลงกรณ์มหาวิทยาลัย

บรรณาธิการเอกสาร

นางสาวแหวดาว อุทิศ
นางสาวรุ่งทิพย์ มานะกิจ
นางสาวปัทมิตตา ตันติพิภพ
นางสาวเมธาวดี ดวงแก้ว

ผู้รับผิดชอบโครงการ

นางพัชราพรรณ ฤกษ์ฉายจินดารุ่ง
นางสาวจันทิมา ศุภรพงศ์
นางสาวศนิชา ภาวโน
นางสาวสุภาพร แข่งสมุทร
นางสาวอโณทัย สุขเจริญโกศล
นางสาวแหวดาว อุทิศ
นางสาวรุ่งทิพย์ มานะกิจ
นายพงศธร ยุติธร
นางสาวจิตาภา กรุงแสนเมือง
นายธนยศ ชูปวา
นางสาววิษุตา ต้นพรม

นักวิชาการศึกษาคำนาฏการ
นักวิชาการศึกษาคำนาฏการ
นิสิตมหาบัณฑิตคณะครุศาสตร์ จุฬาลงกรณ์
นิสิตมหาบัณฑิตคณะครุศาสตร์ จุฬาลงกรณ์

ผู้อำนวยการสำนักนโยบายการพัฒนาเด็กปฐมวัย
นักวิชาการศึกษาคำนาฏการพิเศษ
นักวิชาการศึกษาคำนาฏการ
นักวิชาการศึกษาคำนาฏการ
นักวิชาการศึกษาคำนาฏการ
นักวิชาการศึกษาคำนาฏการ
นักวิชาการศึกษาปฏิบัติกร
เจ้าพนักงานธุรการชำนาญงาน
ผู้ช่วยนักวิชาการ
ผู้ช่วยนักวิชาการ



หนังสือ

แนวทางการดำเนินการช่วงรอยเชื่อมต่อ
ของเด็กปฐมวัย ตั้งแต่ 0-8 ปี



รายงานการศึกษา

แนวทางการดำเนินการช่วงรอยเชื่อมต่อ
ของเด็กปฐมวัย ตั้งแต่ 0-8 ปี



หนังสือ

แนวทางการดำเนินการช่วงรอยเชื่อมต่อ
ของเด็กปฐมวัย ตั้งแต่ 0-8 ปี



รายงานการศึกษา

แนวทางการดำเนินการช่วงรอยเชื่อมต่อ
ของเด็กปฐมวัย ตั้งแต่ 0-8 ปี



สำนักงานเลขาธิการสภาการศึกษา กระทรวงศึกษาธิการ
99/20 ถนนสุโขทัย แขวงดุสิต เขตดุสิต กรุงเทพมหานคร 10300
Tel : (+66) 0 2668 7123 Fax : (+66) 0 2243 0082
www.onec.go.th