

ปีการศึกษาเฉลี่ย ของประชากรไทย

พ.ศ. 2565

สำนักงานเลขาธิการสภาการศึกษา
กระทรวงศึกษาธิการ



รายงาน เรื่อง
ปีการศึกษาเฉลี่ยของประชากรไทย
พ.ศ. 2565



สำนักงานเลขาธิการสภาการศึกษา
กระทรวงศึกษาธิการ



คำนำ

สำนักงานเลขาธิการสภาการศึกษา ได้จัดทำรายงาน เรื่อง ปีการศึกษาเฉลี่ยของประชากรไทยขึ้นเป็นประจำ โดยมีวัตถุประสงค์ เพื่อนำเสนอข้อมูลเกี่ยวกับตัวชี้วัดที่สำคัญด้านโอกาสทางการศึกษา และเพื่อใช้เป็นข้อมูลประกอบการวางแผนการพัฒนาทุนมนุษย์ การวางแผน การศึกษา การกำหนดนโยบายการศึกษา ตลอดจนเพื่อเป็นข้อมูลสนับสนุน ในการดำเนินงานประเมินความสำเร็จของการพัฒนาการศึกษาของประเทศ

รายงานฉบับนี้ เป็นการนำเสนอจำนวนปีการศึกษาเฉลี่ยของ ประชากรไทย พ.ศ. 2565 โดยนำเสนอในรูปแบบตารางสถิติแจกแจงจำนวน ร้อยละ และค่าเฉลี่ย จำแนกตามกลุ่มอายุ เพศ เขตที่อยู่อาศัยในเขต-นอกเขต เทศบาล ภูมิภาค สำนักงานศึกษาธิการภาค จังหวัด และประเภท อุตสาหกรรม

สำนักงานเลขาธิการสภาการศึกษา ขอขอบคุณสำนักงานสถิติ แห่งชาติที่ได้ให้ความร่วมมือเป็นอย่างดีในการให้รายละเอียดของข้อมูล ที่เกี่ยวข้อง ทำให้สามารถนำมาวิเคราะห์ และจัดทำรายงานจนเสร็จสมบูรณ์ ดังนำเสนอในรายงานนี้ และหวังเป็นอย่างยิ่งว่ารายงานฉบับนี้จะเป็นประโยชน์ ต่อการกำหนดนโยบาย และการวางแผนพัฒนาการศึกษาของประเทศต่อไป



(นายสุเทพ แก่งสันเทียะ)
เลขาธิการสภาการศึกษา

บทสรุปสำหรับผู้บริหาร

ปีการศึกษาเฉลี่ยของประชากรไทยเป็นตัวชี้วัดหนึ่งตามแผนการศึกษาแห่งชาติ พ.ศ. 2560-2579 ด้านการเข้าถึงโอกาสทางการศึกษา ซึ่งกำหนดเป้าหมายไว้ คือ ภายใน พ.ศ. 2579 ประชากรไทยวัยแรงงาน (กลุ่มอายุ 15-59 ปี) มีจำนวนปีการศึกษาเฉลี่ยเพิ่มขึ้นเป็น 12.5 ปี และเป็นตัวชี้วัดระดับนานาชาติในการจัดอันดับขีดความสามารถในการแข่งขันด้านการศึกษาของประเทศไทย โดยเวทีเศรษฐกิจโลก (World Economic Forum: WEF) ของ Global Competitiveness Index 4.0 (GCI 4.0) ทั้งนี้ สำนักงานเลขาธิการสภาการศึกษา ในฐานะหน่วยงานหลักด้านการจัดทำนโยบายการศึกษาของชาติ จึงได้ศึกษาและวิเคราะห์สภาพการได้รับการศึกษาของประชากรไทยในภาพรวม ด้วยการศึกษาจำนวนปีการศึกษาเฉลี่ยที่ประชากรไทยที่ได้รับโอกาสทางการศึกษา โดยใช้ข้อมูลการสำรวจภาวะการทำงานของประชากรที่วาระอาณาจักร รอบที่ 3 ซึ่งเป็น การสำรวจในช่วงเดือนกรกฎาคม-กันยายน พ.ศ. 2565 โดยสำนักงานสถิติแห่งชาติมีรายละเอียดดังนี้

จำนวนประชากรไทย

จำนวนประชากรไทย ระหว่าง พ.ศ. 2561-2565 มีแนวโน้มเพิ่มขึ้นทุกปี โดยเฉลี่ย 1.28 แสนคนต่อปี หรือมีอัตราการเพิ่มเฉลี่ย ร้อยละ 0.19 โดยใน พ.ศ. 2561-2565 มีจำนวนประชากรเท่ากับ 67.71, 67.87, 68.00, 68.12 และ 68.22 ล้านคน ตามลำดับ โดยประชากรวัยเรียนมีแนวโน้มลดลงอย่างต่อเนื่อง โดยเฉลี่ยลดลงร้อยละ 1.20 ในขณะที่ประชากรที่เป็นกลุ่มผู้สูงอายุมีแนวโน้มสูงขึ้นเฉลี่ย 4.82 แสนคนต่อปี หรือมีอัตราการเพิ่มเฉลี่ยร้อยละ 3.85

ปีการศึกษาเฉลี่ยของประชากรไทย

ปีการศึกษาเฉลี่ยของประชากรไทย เป็นตัวชี้วัดตามแผนการศึกษาแห่งชาติ พ.ศ. 2560-2579 ที่แสดงถึงผลการดำเนินงานตามนโยบายการพัฒนาการศึกษาของรัฐบาล ซึ่งสะท้อนให้เห็นถึงศักยภาพและคุณภาพของรัฐบาลที่ได้ลงทุนและลดความเหลื่อมล้ำทางด้านการศึกษาของประเทศ จำแนกตามกลุ่มอายุได้ดังนี้

จำนวนปีการศึกษาเฉลี่ยของประชากรไทยวัยแรงงาน

(กลุ่มอายุ 15-59 ปี) พ.ศ. 2565

อยู่ในระดับ ม.ต้น

10.23 ปี

พ.ศ. 2565

ระดับ ม.ต้น



12.50 ปี

เป้าหมาย

พ.ศ. 2579

ระดับ ม.ปลาย

กลุ่มอายุ 15-39 ปี

เป็นกลุ่มประชากรที่คาดว่าจะเป็กลุ่มเป้าหมายที่กระทรวงศึกษาธิการสามารถพัฒนาส่งเสริมเพื่อยกระดับการพัฒนาให้มีความรู้ที่สามารถต่อยอดวุฒิการศึกษาให้สูงขึ้นเพื่อสร้างโอกาสให้เพิ่มพูนความรู้ และเพิ่มโอกาสความก้าวหน้าในอาชีพการงาน โดยใน พ.ศ. 2565 มีปีการศึกษาเฉลี่ย เท่ากับ 11.19 ปี และมีแนวโน้มเพิ่มขึ้นโดยเฉลี่ยปีละ 0.09 ปี อย่างไรก็ตาม ประชาชนไทยกลุ่มนี้มีการศึกษาเฉลี่ยยังอยู่ในระดับมัธยมศึกษาตอนต้น หรือการศึกษาภาคบังคับ

กลุ่มอายุ 40-59 ปี

เป็นกลุ่มเป้าหมายที่ดำเนินการพัฒนาให้ความรู้ที่ไม่เน้นการเพิ่มวุฒิการศึกษาแต่เป็นการให้ความรู้แก่ประชาชนในด้านอื่นๆ เช่น การให้ความรู้ในการอบรมทักษะอาชีพ โดยใน พ.ศ. 2565 มีปีการศึกษาเฉลี่ย เท่ากับ 9.12 หรือมีการศึกษาเฉลี่ยอยู่ในระดับมัธยมศึกษาตอนต้น และมีแนวโน้มเพิ่มขึ้นโดยเฉลี่ยปีละ 0.20 ปี



กลุ่มอายุ 15-59 ปี

เป็นกลุ่มที่อยู่ในกำลังแรงงาน หรือเป็นผู้ถูกจัดจำแนกอยู่ในประเภทกำลังแรงงาน โดยใน พ.ศ. 2565 มีปีการศึกษาเฉลี่ย เท่ากับ 10.23 ปี หรือมีการศึกษาอยู่ในระดับสูงกว่าระดับมัธยมศึกษาตอนต้นหรือการศึกษาระดับบังคับเล็กน้อย และมีแนวโน้มเพิ่มขึ้นโดยเฉลี่ยปีละ 0.14 ปี



กลุ่มอายุ 15 ปีขึ้นไป

เป็นกลุ่มเป้าหมายการพัฒนาคุณภาพคนในส่วนของ การศึกษาโดยให้คนไทยทุกคนได้รับการพัฒนาทั้งร่างกาย จิตใจ ความรู้ ความสามารถ ทักษะการประกอบอาชีพ และมีความมั่นคงในการดำรงชีวิตครอบคลุมทุกกลุ่มเป้าหมาย เพื่อเสริมสร้างศักยภาพให้ตนเองที่จะนำไปสู่ความเข้มแข็งของครอบครัว ชุมชน และสังคมไทย โดยใน พ.ศ. 2565 มีปีการศึกษาเฉลี่ย เท่ากับ 9.24 ปี หรือมีการศึกษาเฉลี่ยอยู่ในระดับมัธยมศึกษาตอนต้นหรือการศึกษาระดับภาคบังคับ และมีแนวโน้มเพิ่มขึ้น โดยเฉลี่ยปีละ 0.13 ปี

กลุ่มอายุ 60 ปีขึ้นไป

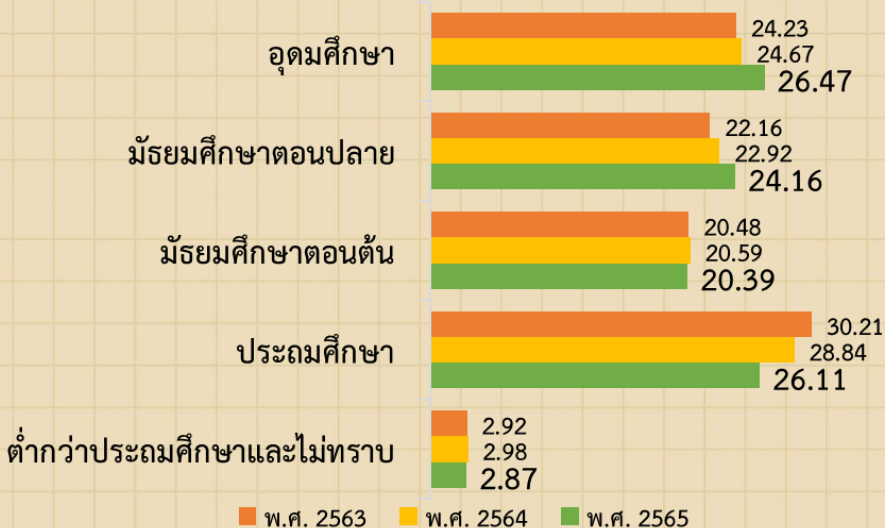
เป็นกลุ่มประชากรที่พึ่งพิงแรงงานเป็นผู้รู้หนังสือที่อ่านออกเขียนได้ สามารถประกอบอาชีพ มีประสบการณ์เพื่อดำรงชีวิตได้และปลูกฝังเยาวชนในการให้ได้รับการศึกษา โดยใน พ.ศ. 2565 มีปีการศึกษาเฉลี่ย เท่ากับ 5.83 ปี หรือมีการศึกษาเฉลี่ยอยู่ในระดับประถมศึกษาปีที่ 5 ซึ่งไม่ถึงชั้นประถมศึกษาปีที่ 6 โดยมีแนวโน้มเพิ่มขึ้นเฉลี่ยปีละ 0.13 ปี

กลุ่มอายุ	ปี 2564	ปี 2565	เพิ่ม/ลด
กลุ่มอายุ 15-39 ปี	11.00	11.19	↑ 0.19
กลุ่มอายุ 40-59 ปี	8.78	9.12	↑ 0.34
กลุ่มอายุ 15-59 ปี	9.96	10.23	↑ 0.27
กลุ่มอายุ 15 ปีขึ้นไป	8.93	9.24	↑ 0.31
กลุ่มอายุ 60 ปีขึ้นไป	5.54	5.83	↑ 0.29

ระดับการศึกษาของประชากรไทยวัยแรงงาน

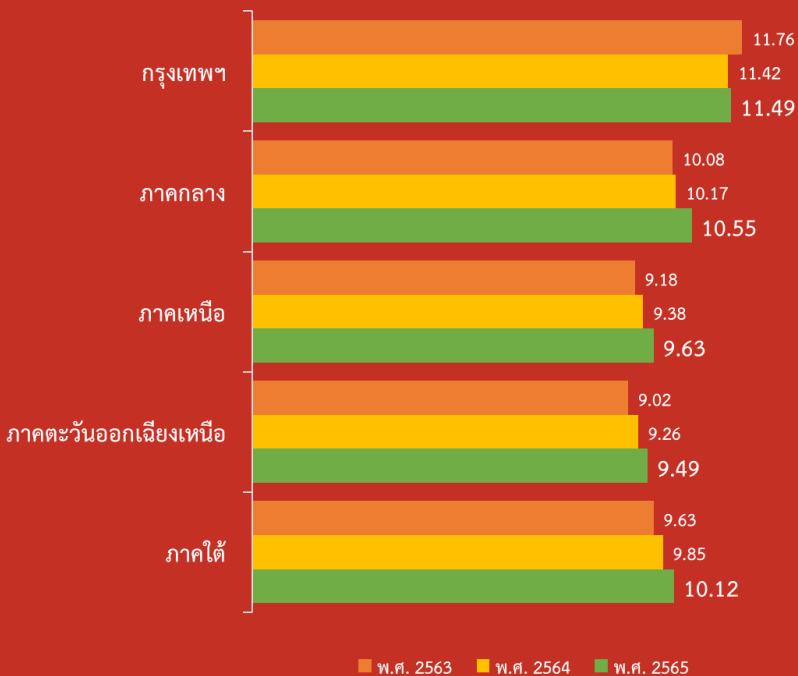
ประชากรไทยวัยแรงงาน (15-59 ปี) พ.ศ. 2563 - 2565 ในภาพรวมประชากรไทยวัยแรงงานส่วนใหญ่มีการศึกษาอยู่ในระดับประถมศึกษา และมีแนวโน้มสูงขึ้นทุกปีในระดับมัธยมศึกษาตอนปลาย และอุดมศึกษา กล่าวคือ ใน พ.ศ. 2563 ประชากรไทยมีการศึกษาระดับประถมศึกษาคิดเป็น ร้อยละ 30.21 และใน พ.ศ. 2565 ลดลงเหลือ เท่ากับร้อยละ 26.11 ส่วนประชากรไทยวัยแรงงานที่มีการศึกษาอยู่ในระดับมัธยมศึกษาตอนต้น ใน พ.ศ. 2563 มีร้อยละ 20.48 ลดลงเป็น ร้อยละ 20.39 ใน พ.ศ. 2565 ระดับมัธยมศึกษาตอนปลายใน พ.ศ. 2563 มีร้อยละ 22.16 เพิ่มขึ้นเป็นร้อยละ 24.16 ใน พ.ศ. 2565 และระดับอุดมศึกษา ใน พ.ศ. 2563 มีร้อยละ 24.23 เพิ่มขึ้นเป็นร้อยละ 26.47 ใน พ.ศ. 2565

ร้อยละของประชากรไทยวัยแรงงานส่วนใหญ่
มีการศึกษาอยู่ในระดับประถมศึกษาและมีแนวโน้มสูงขึ้นทุกปี
ในระดับมัธยมศึกษาตอนปลาย และระดับอุดมศึกษา



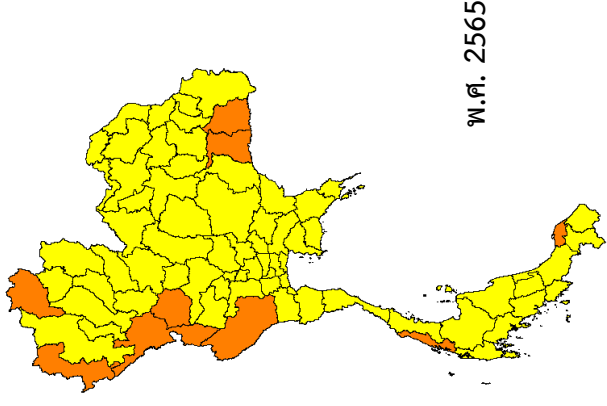
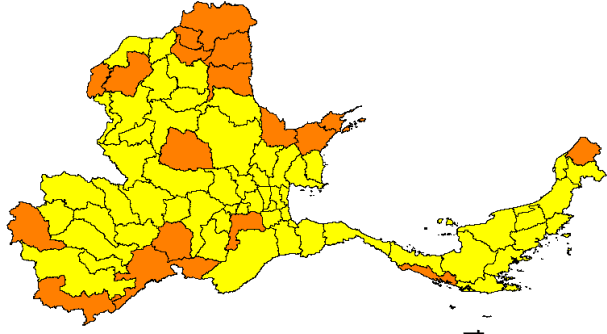
ประชากรไทยวัยแรงงานจำแนกตามภูมิภาค ใน พ.ศ. 2565 โดยเฉลี่ยแต่ละภาคมีการศึกษาอยู่ในระดับมัธยมศึกษาตอนต้น หรือมีการศึกษาภาคบังคับ 9 ปี และมีแนวโน้มสูงขึ้นทุกภูมิภาค ซึ่งกรุงเทพฯมีจำนวนปีการศึกษาเฉลี่ยสูงที่สุด 11.49 ปี รองลงมา เป็นภาคกลาง 10.55 ปี ภาคใต้ 10.12 ปี ภาคเหนือ 9.63 ปี และ ภาคตะวันออกเฉียงเหนือ 9.49 ปี

ใน พ.ศ. 2565 ประชากรไทยวัยแรงงานทุกภูมิภาค มีจำนวนปีการศึกษาเฉลี่ยสูงขึ้นจาก พ.ศ. 2564 โดยเฉลี่ยอยู่ในระดับมัธยมศึกษาตอนต้น



ประชากรไทยวัยแรงงาน จำแนกตามจังหวัด ใน พ.ศ. 2565 มี 68 จังหวัด คิดเป็นร้อยละ 88.31 ที่มีการศึกษาอยู่ในระดับมัธยมศึกษาตอนต้น และมี 9 จังหวัด คิดเป็นร้อยละ 11.69 ที่มีการศึกษาอยู่ในระดับประถมศึกษา หากพิจารณาปีการศึกษาเฉลี่ย พบว่า ประชากรไทยวัยแรงงานที่อาศัยในจังหวัดนนทบุรีมีปีการศึกษาเฉลี่ยสูงสุด เท่ากับ 11.79 ปี รองลงมา เป็นกรุงเทพฯ เท่ากับ 11.49 ปี และจังหวัดปทุมธานี เท่ากับ 10.83 ปี ตามลำดับ โดยที่ 3 ลำดับสุดท้าย เป็นจังหวัดระนอง เท่ากับ 8.54 ปี จังหวัดตาก เท่ากับ 7.70 ปี และน้อยที่สุดเป็นจังหวัดแม่ฮ่องสอน 7.58 ปี ทั้งนี้ จังหวัดที่มีปีการศึกษาเฉลี่ยของประชากรวัยแรงงานดีขึ้น จากระดับประถมศึกษา ในพ.ศ. 2564 เป็นระดับมัธยมศึกษาตอนต้น ใน พ.ศ. 2565 11 จังหวัด ได้แก่ จันทบุรี ตราด สระแก้ว สุพรรณบุรี นราธิวาส ชัยภูมิ อำนาจเจริญ อุบลราชธานี สกลนคร ยโสธร และบึงกาฬ อย่างไรก็ตาม มีจังหวัดที่มีปีการศึกษาเฉลี่ยของประชากรวัยแรงงานลดลงจากระดับมัธยมศึกษาตอนต้น ในพ.ศ. 2564 เป็นระดับประถมศึกษา ใน พ.ศ. 2565 2 จังหวัด ได้แก่ ปัตตานี และกาญจนบุรี

ใน พ.ศ. 2565 ปีการศึกษาเฉลี่ยของประชากรไทยวัยแรงงานรายจังหวัด
ร้อยละ 89 อยู่ในระดับมัธยมศึกษาตอนต้น ร้อยละ 11 อยู่ในระดับประถมศึกษา
ดีขึ้นจาก พ.ศ. 2564 11 จังหวัด



ข้อเสนอแนะ

จากการศึกษาจำนวนปีการศึกษาเฉลี่ยของประชากรไทย ใน พ.ศ. 2565 มีแนวโน้มเพิ่มขึ้นเฉลี่ยปีละ 0.12 ปี อย่างไรก็ตามเป้าหมายที่ตั้งไว้ตามแผนการศึกษาแห่งชาติ 20 ปี ในปี 2579 อยู่ที่ 12.5 ปี หากจะให้บรรลุตามแผนการศึกษาแห่งชาติ กำหนด รัฐบาลต้องมีการผลักดัน ส่งเสริม สนับสนุนให้ประชากรไทยได้รับการศึกษาที่สูงขึ้น ดังนี้

1

จัดทำระบบรับและติดตามนักเรียนเข้ารับการศึกษาคือเป็นระบบเดียวกันทั้งประเทศ โดยที่สามารถตรวจสอบความถูกต้องและแก้ไขได้ทันที ด้วยการใช้อัตราประจำตัวประชาชนในการยืนยันข้อมูล ซึ่งทุกภาคส่วนและผู้ปกครองต้องมีส่วนร่วมรับผิดชอบในการติดตามเด็กให้เข้ารับการศึกษ โดยโรงเรียนต้องติดตามเด็กในพื้นที่ตามรายชื่อที่โรงเรียนรับผิดชอบให้ได้รับการศึกษาภาคบังคับ 9 ปี และส่งเสริมให้ศึกษาต่อถึงระดับมัธยมศึกษาตอนปลาย ตามนโยบายเรียนฟรี 15 ปี

2

ผลักดันพระราชบัญญัติการศึกษาภาคบังคับ พ.ศ. 2545 ที่มีข้อกำหนดให้เจ้าหน้าที่ของรัฐ ได้แก่ กำนัน ผู้ใหญ่บ้าน ผู้อำนวยการสถานศึกษา ผู้อำนวยการเขตพื้นที่การศึกษา มีหน้าที่ดำเนินการให้เด็กในพื้นที่ของตนที่ยังไม่ได้รับการศึกษาภาคบังคับได้เข้าเรียนในสถานศึกษา

3

ผลักดันระเบียบบริหารราชการกระทรวงศึกษาธิการ พ.ศ. 2546 มาตรา 37 ที่กำหนดให้สำนักงานเขตพื้นที่การศึกษา มีอำนาจหน้าที่ในการบริหารและจัดการศึกษา ให้ดำเนินการอย่างจริงจังและเป็นรูปธรรม

4

ผลักดันให้เกิดสมัชชาการศึกษาในระดับจังหวัด โดยเกิดจากความร่วมมือของเครือข่ายผู้มีส่วนร่วมทางการศึกษาในพื้นที่ ประกอบด้วย ครอบครัว/ผู้ประกอบการ สถานศึกษากลุ่มองค์กรชุมชน หน่วยงานภาครัฐ ภาคเอกชน โดยเฉพาะการมีส่วนร่วมของภาคประชาสังคม เพื่อพัฒนาศักยภาพของทรัพยากรในพื้นที่ บูรณาการการดำเนินงาน และการวางแผนการศึกษาที่เหมาะสม สอดคล้องกับบริบทและความต้องการของแต่ละจังหวัด สามารถยกระดับศักยภาพของจังหวัดอย่างแท้จริง

5

จัดการศึกษาเชิงรุกให้ครอบคลุมประชากรทุกกลุ่มเป้าหมาย โดยเฉพาะกลุ่มประชากรวัยแรงงานในสถานประกอบการ และ ผู้เรียนที่อยู่นอกระบบการศึกษา ตลอดจนสนับสนุนจัดการศึกษานอกระบบและตามอัธยาศัย โดยเฉพาะกลุ่มผู้ด้อยโอกาส เพื่อเป็นทางเลือกให้กลุ่มบุคคลต่าง ๆ ที่ไม่สามารถเข้าเรียนในระบบโรงเรียนปกติให้กลับเข้ารับการศึกษามากที่สุด

6

พัฒนาหลักสูตรและวิธีการสอนที่หลากหลาย เพื่อให้สามารถตอบสนองต่อวิถีชีวิตและความต้องการของทุกกลุ่มเป้าหมาย และเน้นสมรรถนะที่จำเป็นในตลาดแรงงาน อาทิ สนับสนุนการจัดการศึกษาที่ให้ผู้เรียนสามารถเรียนรู้ได้ที่บ้าน (Home School) โดยอาจดำเนินการในรูปแบบ Online

7

สนับสนุนให้สถานศึกษาปรับหลักสูตรการเรียนการสอนที่สามารถส่งเสริมการสร้างรายได้ระหว่างการเรียนสำหรับผู้เรียน เพื่อเสริมสร้างให้ผู้เรียนเกิดทักษะในการทำงานควบคู่กับการได้รับองค์ความรู้ และแบ่งเบาภาระด้านค่าใช้จ่ายสำหรับผู้ปกครอง

8

พัฒนาการจัดการเรียนการสอนที่เน้นการเรียนรู้อย่างมีความสุข (Positive Education) มุ่งเน้นการให้ความสำคัญและสนับสนุนความสามารถทางวิชาการควบคู่กับการเรียนรู้อย่างมีความสุข และเสริมสร้างการอยู่ดีมีสุขทางสังคมของผู้เรียน

9

เร่งพัฒนาระบบธนาคารหน่วยกิตเพื่อนำสู่การปฏิบัติอย่างเป็นรูปธรรม เนื่องจากเป็นระบบที่เอื้อให้คนสามารถกลับเข้าสู่ระบบการศึกษาได้ตลอดตามความสะดวกและความจำเป็นของชีวิต

สารบัญ

	หน้า
คำนำ	ก
บทสรุปสำหรับผู้บริหาร	ข
ปีการศึกษาเฉลี่ยของประชากรไทย พ.ศ. 2565	
บทนำ	1
• วัตถุประสงค์	4
• ขอบเขตของข้อมูล	5
• นิยามศัพท์	6
• การดำเนินงาน	8
• ประโยชน์ที่คาดว่าจะได้รับ	9
จำนวนประชากรไทย	10
• ประชากรไทยจำแนกตามกลุ่มอายุ	10
ปีการศึกษาเฉลี่ยของประชากรไทย	14
• จำแนกตามกลุ่มอายุ	15
• จำแนกตามเพศ	18
• จำแนกตามเขตที่อยู่อาศัย	21
• จำแนกตามภูมิภาค	24
• จำแนกตามสำนักงานศึกษาธิการภาค	30
• จำแนกตามจังหวัด	35
• จำแนกตามประเภทอุตสาหกรรม	42
ระดับการศึกษาของประชากรไทยวัยแรงงาน	47
บทสรุป	60
บรรณานุกรม	63
ภาคสถิติ	64
คณะผู้ดำเนินการ	96

สารบัญแผนภูมิ

		หน้า
แผนภูมิ 1	จำนวนประชากรไทย จำแนกตามกลุ่มอายุ และ เพศ พ.ศ. 2561-2580	13
แผนภูมิ 2	ปีการศึกษาเฉลี่ยของประชากรไทย จำแนกตามกลุ่มอายุ พ.ศ. 2555-2565	17
แผนภูมิ 3	ปีการศึกษาเฉลี่ยของประชากรไทย จำแนกตามเพศ และกลุ่มอายุ พ.ศ. 2561-2565	20
แผนภูมิ 4	ปีการศึกษาเฉลี่ยของประชากรไทย จำแนกตามกลุ่มอายุ และเขตที่อยู่อาศัย พ.ศ. 2564-2565	23
แผนภูมิ 5	ปีการศึกษาเฉลี่ยของประชากรไทย จำแนกกลุ่มอายุ และภูมิภาค พ.ศ. 2564-2565	27
แผนภูมิ 6	ปีการศึกษาเฉลี่ยของประชากรไทย จำแนกตามกลุ่มอายุ และสำนักงานศึกษาธิการ ภาค พ.ศ. 2564-2565	33
แผนภูมิ 7	ปีการศึกษาเฉลี่ยของประชากรไทย จำแนกตามจังหวัด กลุ่มอายุ 15-39 ปี พ.ศ. 2565	37
แผนภูมิ 8	ปีการศึกษาเฉลี่ยของประชากรไทย จำแนกตามจังหวัด กลุ่มอายุ 40-59 ปี พ.ศ. 2565	38

สารบัญแผนภูมิ (ต่อ)

		หน้า
แผนภูมิ 9	ปีการศึกษาเฉลี่ยของประชากรไทย จำแนกตามจังหวัด กลุ่มอายุ 15-59 ปี พ.ศ. 2565	39
แผนภูมิ 10	ปีการศึกษาเฉลี่ยของประชากรไทย จำแนกตามจังหวัด กลุ่มอายุ 15 ปีขึ้นไป พ.ศ. 2565	40
แผนภูมิ 11	ปีการศึกษาเฉลี่ยของประชากรไทย จำแนกตามจังหวัด กลุ่มอายุ 60 ปีขึ้นไป พ.ศ. 2565	41
แผนภูมิ 12	ปีการศึกษาเฉลี่ยของประชากรวัยแรงงาน (กลุ่มอายุ 15-59 ปี) จำแนกตามประเภท อุตสาหกรรม พ.ศ. 2564-2565	46
แผนภูมิ 13	ร้อยละของระดับการศึกษาของประชากรไทย วัยแรงงาน (กลุ่มอายุ 15-59 ปี) พ.ศ. 2561-2565	48
แผนภูมิ 14	ร้อยละของระดับการศึกษาของประชากรไทย วัยแรงงาน (กลุ่มอายุ 15-59 ปี) จำแนกตาม ประเภทอุตสาหกรรม พ.ศ. 2565	59

สารบัญตาราง

		หน้า
ตารางที่ 1	จำนวนประชากรของประเทศไทย จำแนกตามกลุ่มอายุและเพศ พ.ศ. 2561-2565	65
ตารางที่ 2	อัตราการเปลี่ยนแปลงประชากรของประเทศไทย จำแนกตามกลุ่มอายุ พ.ศ. 2561-2565	66
ตารางที่ 3	จำนวนปีการศึกษาเฉลี่ยของประชากรไทย จำแนกตามกลุ่มอายุ และเพศ พ.ศ. 2561-2565	67
ตารางที่ 4	จำนวนปีการศึกษาเฉลี่ยของประชากรไทย จำแนกตามกลุ่มอายุ และเขตที่อยู่อาศัย พ.ศ. 2564-2565	68
ตารางที่ 5	จำนวนปีการศึกษาเฉลี่ยของประชากรไทย จำแนกตามกลุ่มอายุ และภูมิภาค พ.ศ. 2564-2565	69
ตารางที่ 6	จำนวนปีการศึกษาเฉลี่ยของประชากรไทย เพศ ชายจำแนกตามกลุ่มอายุ และภูมิภาค พ.ศ. 2564-2565	70
ตารางที่ 7	จำนวนปีการศึกษาเฉลี่ยของประชากรไทย เพศ หญิงจำแนกตามกลุ่มอายุ และภูมิภาค พ.ศ. 2564-2565	71
ตารางที่ 8	จำนวนปีการศึกษาเฉลี่ยของประชากรไทย จำแนกตามกลุ่มอายุ และสำนักงานศึกษาธิการ ภาค พ.ศ. 2564-2565	72

สารบัญตาราง (ต่อ)

		หน้า
ตารางที่ 9	จำนวนปีการศึกษาเฉลี่ยของประชากรไทย จำแนกตามกลุ่มอายุ และจังหวัด พ.ศ. 2565	74
ตารางที่ 10	จำนวนปีการศึกษาเฉลี่ยของประชากรไทย เพศ ชายจำแนกตามกลุ่มอายุ และจังหวัด พ.ศ. 2565	78
ตารางที่ 11	จำนวนปีการศึกษาเฉลี่ยของประชากรไทย เพศ หญิงจำแนกตามกลุ่มอายุ และจังหวัด พ.ศ. 2565	82
ตารางที่ 12	ปีการศึกษาเฉลี่ยของประชากรไทยวัยแรงงาน (กลุ่มอายุ 15-59 ปี) จำแนกตามประเภท อุตสาหกรรม พ.ศ. 2563-2565	86
ตารางที่ 13	ร้อยละของระดับการศึกษาของประชากรไทย วัยแรงงาน (กลุ่มอายุ 15-59 ปี) พ.ศ. 2561-2565	88
ตารางที่ 14	ร้อยละของระดับการศึกษาของประชากรไทย วัยแรงงาน (กลุ่มอายุ 15-59 ปี) จำแนกราย จังหวัด พ.ศ. 2565	89
ตารางที่ 15	ร้อยละของระดับการศึกษาของประชากรไทย วัยแรงงาน (กลุ่มอายุ 15-59 ปี) จำแนกตาม ประเภทอุตสาหกรรม พ.ศ. 2565	93

ปีการศึกษาเฉลี่ยของประชากรไทย พ.ศ. 2565

บทนำ

รัฐธรรมนูญแห่งราชอาณาจักรไทย พุทธศักราช 2560 กำหนดหน้าที่ของรัฐตามมาตรา 54 ว่ารัฐต้องดำเนินการให้เด็กทุกคนได้รับการศึกษาเป็นเวลาสิบสองปี ตั้งแต่ก่อนวัยเรียนจนจบการศึกษาภาคบังคับอย่างมีคุณภาพโดยไม่เก็บค่าใช้จ่าย และต้องดำเนินการให้ประชาชนได้รับการศึกษาตามความต้องการในระบบต่าง ๆ รวมทั้งส่งเสริมให้มีการเรียนรู้ตลอดชีวิต โดยจัดให้มีการร่วมมือกันระหว่างหน่วยงานรัฐ องค์กรปกครองส่วนท้องถิ่น และภาคเอกชน ในการจัดการศึกษาทุกระดับ ประกอบกับเป้าหมายยุทธศาสตร์ชาติ 20 ปี (พ.ศ. 2561-2580) ที่มุ่งให้ประเทศมีความมั่นคง มั่งคั่ง ยั่งยืน เป็นประเทศพัฒนาแล้ว มีการพัฒนาทุนมนุษย์ให้มีศักยภาพในการเพิ่มขีดความสามารถในการแข่งขันและพัฒนาอย่างยั่งยืนในสาขาต่าง ๆ รวมถึงพัฒนาและเสริมสร้างศักยภาพคนโดยการยกระดับคุณภาพการศึกษาและการเรียนรู้ให้มีคุณภาพ เท่าเทียม และทั่วถึง อีกทั้งแผนพัฒนาเศรษฐกิจและสังคมแห่งชาติ ฉบับที่ 13 พ.ศ. 2566-2570 ที่กำหนดหมุดหมายให้ประเทศไทยมีกำลังคนสมรรถนะสูง มุ่งเรียนรู้อย่างต่อเนื่อง ตอบโจทย์การพัฒนาแห่งอนาคต โดยมีเป้าหมายให้คนไทยได้รับการพัฒนาอย่างเต็มศักยภาพในทุกช่วงวัย สอดคล้องกับความต้องการของภาคการผลิตเป้าหมาย และสามารถสร้างงานอนาคต ตลอดจนให้ประชาชนทุกกลุ่มเข้าถึงการเรียนรู้ตลอดชีวิต นอกจากนี้ จำนวนปีการศึกษาเฉลี่ยของประชากรไทยยังถูกนำไปใช้เป็นตัวชี้วัดทางการศึกษาในระดับนานาชาติและประเทศไทย อาทิ การจัดอันดับขีดความสามารถในการแข่งขันด้านการศึกษาของประเทศไทยโดยเวทีเศรษฐกิจโลก (World Economic Forum: WEF) ของ Global Competitiveness Index 4.0 (GCI 4.0) โดยนำจำนวนปีการศึกษาเฉลี่ยของประชากรไทย ตั้งแต่อายุ 25 ปี มาเป็นส่วนหนึ่งในการจัดอันดับแผนการศึกษาแห่งชาติ พ.ศ. 2560-2579



ด้านการเข้าถึงโอกาสทางการศึกษา ยังกำหนดเป้าหมายประชากรไทยวัยแรงงาน (กลุ่มอายุ 15-59 ปี) มีจำนวนปีการศึกษาเฉลี่ยเพิ่มขึ้นเป็น 12.5 ปี ใน พ.ศ. 2579 ดัชนีการพัฒนามนุษย์ (Human Development Index: HDI) เป็นดัชนีที่ใช้วัดคุณภาพชีวิต โดยมีตัวชี้วัดจำนวนปีการศึกษาเฉลี่ยของประชากรอายุ 15-59 ปี เป็นหนึ่งในตัวชี้วัดด้านการศึกษา ดัชนีความก้าวหน้าของคน (Human Achievement Index: HAI) เป็นดัชนีที่สะท้อนความก้าวหน้าการพัฒนาคนในระดับจังหวัดของประเทศไทย โดยมีตัวชี้วัดจำนวนปีการศึกษาเฉลี่ยของประชากรอายุ 15 ปีขึ้นไปเป็น หนึ่งในตัวชี้วัดที่สะท้อนถึงความก้าวหน้าในการพัฒนาคนด้านการศึกษา ตลอดจนรายงานการประเมินคุณภาพการศึกษาระดับจังหวัดของประเทศไทยปีงบประมาณ 2564 และรายงานการจัดทำตัวชี้วัดทางการศึกษาระดับจังหวัดของประเทศไทยปีงบประมาณ 2565 ก็ได้มีการนำตัวชี้วัดจำนวนปีการศึกษาเฉลี่ยของประชากรวัยแรงงาน (อายุ 15-59 ปี) ไปใช้ในการสะท้อนคุณภาพการศึกษาของประเทศไทยเช่นกัน

สำนักงานเลขาธิการสภาการศึกษา เป็นองค์กรหลักในกระทรวงศึกษาธิการ มีหน้าที่รับผิดชอบในการกำหนดทิศทางและนโยบายด้านการศึกษาของชาติ พัฒนานโยบาย และประสานการนำนโยบายไปสู่การปฏิบัติให้สอดคล้องกับแผนการศึกษาแห่งชาติและมาตรฐานการศึกษาของชาติ โดยได้จัดทำแผนการศึกษาแห่งชาติ พ.ศ. 2560-2579 ที่สอดคล้องกับเป้าหมายยุทธศาสตร์ชาติ 20 ปีที่ต้องการให้คนไทยทุกคนได้รับการศึกษาและเรียนรู้ตลอดชีวิตอย่างมีคุณภาพ ดำรงชีวิตอย่างเป็นสุข สอดคล้องกับหลักปรัชญาของเศรษฐกิจพอเพียง และการเปลี่ยนแปลงของโลกศตวรรษที่ 21 ที่ประกอบด้วย 6 ยุทธศาสตร์



โดยเป้าหมายตัวชี้วัดหนึ่งของแผนการศึกษาแห่งชาติพ.ศ. 2560-2579 ด้านการเข้าถึงโอกาสทางการศึกษา คือ ประชากรไทยวัยแรงงาน (กลุ่มอายุ 15-59 ปี) มีจำนวนปีการศึกษาเฉลี่ยเพิ่มขึ้นเป็น 12.5 ปี ในพ.ศ. 2579

จากรัฐธรรมนูญและแผนพัฒนาต่าง ๆ ข้างต้น ให้ความสำคัญต่อการพัฒนาทุนมนุษย์ให้คนไทยทุกคนมีโอกาสได้รับการศึกษาเรียนรู้ฟรีตลอดชีวิตอย่างมีคุณภาพ ตามมาตรฐานสากลมีความสามารถเรียนรู้ด้วยตนเองอย่างต่อเนื่อง เท่าเทียม ทัวถึงอย่างมีศักยภาพ สามารถแข่งขันกับนานาชาติประเทศ เป็นการพัฒนาประเทศได้อย่างยั่งยืน ดังนั้นเพื่อให้บรรลุตามเป้าหมายและยุทธศาสตร์ดังกล่าว สำนักงานเลขาธิการสภาการศึกษาได้คำนวณจำนวนปีการศึกษาเฉลี่ยของประชากรไทย โดยใช้ข้อมูลการสำรวจภาวะการทำงานของประชากรที่วราขอาณาจักร รอบที่ 3 ซึ่งเป็นการสำรวจในช่วงเดือนกรกฎาคม-กันยายน พ.ศ. 2565 จากสำนักงานสถิติแห่งชาติ โดยเป็นตัวชี้วัดสะท้อนให้เห็นถึงศักยภาพและคุณภาพของรัฐบาลที่ได้ลงทุนทางการศึกษาของประเทศต่อไป

วัตถุประสงค์

เพื่อศึกษา วิเคราะห์ และนำเสนอปีการศึกษาเฉลี่ยของ
ประชากรไทยและระดับการศึกษาของประชากรไทย
วัยแรงงาน พ.ศ. 2565



ขอบเขตของข้อมูล

ศึกษาวิเคราะห์ และนำเสนอข้อมูล 2 ตัวชี้วัด ได้แก่

1

1.1 นำเสนอปีการศึกษาเฉลี่ยของประชากรไทย พ.ศ. 2565 โดยวิเคราะห์เปรียบเทียบข้อมูลระหว่าง พ.ศ. 2561-2565 จำแนกตามกลุ่มอายุ เพศ เขตที่อยู่อาศัยในเขต-นอกเขตเทศบาล ภูมิภาค สำนักงานศึกษาธิการภาค จังหวัด และประเภทอุตสาหกรรม

1.2 นำเสนอข้อมูลระดับการศึกษาของประชากรไทยวัยแรงงานจำแนกตามประเภทอุตสาหกรรม พ.ศ. 2565

ศึกษาวิเคราะห์ และนำเสนอข้อมูล 2 ตัวชี้วัด ได้แก่

2

2.1. ข้อมูลประชากร เป็นข้อมูลการคาดประมาณประชากรของประเทศไทย พ.ศ. 2553-2583 ที่เป็นภาพรวมระดับประเทศ ของสำนักงานคณะกรรมการพัฒนาการเศรษฐกิจและสังคมแห่งชาติรวมประชากรที่ไม่ใช้สัญชาติไทยของสำนักงานสถิติแห่งชาติ

2.2. ข้อมูลที่ใช้วิเคราะห์ปีการศึกษาเฉลี่ย และระดับการศึกษาของประชากรไทยวัยแรงงาน ใช้ข้อมูลจากการสำรวจภาวะการทำงานของประชากรที่วราขอาณาจักรรอบที่ 3 ซึ่งเป็นการสำรวจในช่วงเดือนกรกฎาคม-กันยายน พ.ศ. 2565 โดยสำนักงานสถิติแห่งชาติ

นิยามศัพท์

ความหมายของคำนิยามศัพท์ที่ใช้เพื่อการจัดทำรายงานฉบับนี้มีดังนี้

ประชากรไทย วัยแรงงาน	หมายถึง ผู้มีอายุตั้งแต่ 15-59 ปี ซึ่งในสัปดาห์แห่งการสำรวจเป็นผู้อยู่ในกำลังแรงงานปัจจุบันหรือเป็นผู้ถูกจัดจำแนกอยู่ในประเภทวัยแรงงาน
ปีการศึกษาเฉลี่ย	หมายถึง จำนวนปีที่ได้รับการศึกษาในระบบโรงเรียนหรือเทียบเท่าของประชากรโดยเฉลี่ย ที่คำนวณแบบถ่วงน้ำหนัก
ระดับการศึกษา	หมายถึง การศึกษาสูงสุดที่ได้รับ หรือสำเร็จการศึกษาในแต่ละระดับ ได้แก่
ระดับต่ำกว่าประถมศึกษา	มีจำนวนปีการศึกษาต่ำกว่า 6 ปี
ระดับประถมศึกษา	มีจำนวนปีการศึกษา 6-8 ปี
ระดับมัธยมศึกษาตอนต้น	มีจำนวนปีการศึกษา 9-11 ปี
ระดับมัธยมศึกษาตอนปลาย	มีจำนวนปีการศึกษา 12-13 ปี
ระดับอนุปริญญาหรือเทียบเท่า	มีจำนวนปีการศึกษา 14-15 ปี
ระดับปริญญาตรีขึ้นไป	มีจำนวนปีการศึกษา 16 ปีขึ้นไป

ตัวอย่าง เช่น นาย ก จบการศึกษาในระดับมัธยมศึกษาตอนปลาย แล้วกำลังศึกษาอยู่ระดับปริญญาตรีชั้นปีที่ 2 ก็ถือว่า มีการศึกษาสูงสุดอยู่ในปริญญาตรีชั้นปีที่ 1 โดยมีจำนวนปีการศึกษาเท่ากับ 13 ปี

ในเขตเทศบาล	หมายถึง ท้องถิ่นซึ่งได้มีพระราชกฤษฎีกาออกตามความในพระราชบัญญัติเทศบาล พ.ศ. 2496 และฉบับแก้ไข พ.ศ. 2542 จัดตั้งขึ้นเป็นเทศบาล โดยประกาศกำหนดเขตพื้นที่ของเทศบาลนั้นไว้ด้วย
นอกเขตเทศบาล	หมายถึง ท้องถิ่นที่ไม่ได้ถูกกำหนดเขตจัดตั้งขึ้นเป็นเทศบาล ตามพระราชบัญญัติเทศบาล พ.ศ. 2496 และฉบับแก้ไข พ.ศ. 2542
ภูมิภาค	หมายถึง การจัดจำแนกภูมิภาค ซึ่งแบ่งออกเป็น 5 ส่วน คือ กรุงเทพฯ ภาคกลาง ภาคเหนือ ภาคใต้ และภาคตะวันออกเฉียงเหนือ
สำนักงาน ศึกษาธิการภาค	หมายถึง หน่วยงานในสังกัดสำนักงานปลัดกระทรวงศึกษาธิการ ทำหน้าที่ขับเคลื่อนการศึกษาในระดับภาคและจังหวัด มีทั้งหมด 18 ภาค ตามคำสั่งหัวหน้าคณะรักษาความสงบแห่งชาติ (คสช.) ที่ 19/2560 เรื่อง การปฏิรูปการศึกษาในภูมิภาคของกระทรวงศึกษาธิการ
จังหวัด	หมายถึง หน่วยการปกครองส่วนภูมิภาคที่รวมท้องที่หลาย ๆ อำเภอเข้าด้วยกันและมีฐานะเป็นนิติบุคคล มีผู้ว่าราชการจังหวัดเป็นหัวหน้าปกครอง
ประเภท อุตสาหกรรม	หมายถึง การจัดประเภทผลิตภัณฑ์ตามกิจกรรมทางเศรษฐกิจ CPA 2011 NSO Version พ.ศ. 2554 ฉบับสำนักงานสถิติแห่งชาติ

การดำเนินงาน

กลุ่มบริหารข้อมูลสารสนเทศเพื่อการศึกษา สำนักเทคโนโลยีดิจิทัลเพื่อการศึกษา สำนักงานเลขาธิการสภาการศึกษา ได้ศึกษาข้อมูลจากการสำรวจภาวะการทำงานของประชากรทั่วราชอาณาจักร ของสำนักงานสถิติแห่งชาติ ที่มีการเก็บข้อมูลพื้นฐานเกี่ยวกับระดับชั้นการศึกษา พ.ศ. 2561-2565 โดยนำข้อมูลมาประมวลผลค่าเฉลี่ยแบบถ่วงน้ำหนักของจำนวนปีที่ได้รับการศึกษาของตัวอย่างประชากรไทยจำแนกตามกลุ่มอายุ เพศ เขตที่อยู่อาศัยในเขต-นอก เขตเทศบาล ภูมิภาค สำนักงานศึกษาธิการภาค จังหวัด และประเภทอุตสาหกรรม รวมทั้งการวิเคราะห์เปรียบเทียบเพื่อแสดงแนวโน้มการเปลี่ยนแปลงระหว่าง พ.ศ. 2561-2565 และเขียนรายงานนำเสนอข้อมูลในรูปตารางสถิติแจกแจงจำนวน ร้อยละ และค่าเฉลี่ย แบ่งเป็น 3 ส่วนดังนี้

ส่วนที่ 1

จำนวนประชากรไทย

ส่วนที่ 2

ค่าเฉลี่ยแบบถ่วงน้ำหนักของจำนวนปีที่ได้รับการศึกษาของประชากรไทยจำแนกตามกลุ่มอายุ เพศ เขตที่อยู่อาศัยในเขต-นอก เขตเทศบาล ภูมิภาค สำนักงานศึกษาธิการภาค จังหวัด และประเภทอุตสาหกรรม

ส่วนที่ 3

ร้อยละของระดับการศึกษาของประชากรไทยวัยแรงงาน จำแนกตามประเภทอุตสาหกรรม

ประโยชน์ที่คาดว่าจะได้รับ

1. เป็นฐานข้อมูลประกอบการวางแผน การกำหนดนโยบาย การศึกษาของประเทศให้มีการพัฒนา และยกระดับขีดความสามารถในการแข่งขันของประเทศไทยได้อย่างมีประสิทธิภาพ
2. เป็นข้อมูลสนับสนุนยุทธศาสตร์ชาติและแผนต่าง ๆ ตลอดจนเป็นตัวชี้วัดทางการศึกษาในระดับนานาชาติ
3. เป็นตัวชี้วัดที่สะท้อนการเข้าถึงการศึกษาของประเทศไทยและโอกาสในการพัฒนาการศึกษา
4. เครือข่ายผู้มีส่วนร่วมทางการศึกษาในระดับพื้นที่นำข้อมูลไปใช้ประโยชน์เพื่อการพัฒนาการศึกษาในพื้นที่อย่างยั่งยืน

จำนวนประชากรไทย

จำนวนประชากรไทย ระหว่าง พ.ศ. 2561-2565 มีแนวโน้มเพิ่มขึ้นทุกปีโดยเฉลี่ย 1.28 แสนคนต่อปี หรือมีอัตราการเพิ่มเฉลี่ยร้อยละ 0.19 โดยใน พ.ศ. 2561-2565 มีจำนวนประชากรเท่ากับ 67.71, 67.87, 68.00, 68.12 และ 68.22 ล้านคน ตามลำดับ

ประชากรจำแนกตามกลุ่มอายุ

การจัดการศึกษาให้เหมาะสมกับพัฒนาการของแต่ละช่วงอายุนั้นได้กำหนดวัตถุประสงค์ของการจัดการศึกษาแต่ละระดับไว้ โดยแบ่งประชากรตามกลุ่มอายุวัยเรียนในแต่ละระดับการศึกษา และกลุ่มอายุนอกวัยเรียน สรุปได้ดังนี้

กลุ่มอายุ 3-5 ปี คือ ประชากรกลุ่มวัยเรียนระดับก่อนประถมศึกษาที่รัฐมุ่งส่งเสริมให้การอบรมเลี้ยงดูและจัดการศึกษาเพื่อเตรียมความพร้อมให้แก่เด็กก่อนเข้ารับการศึกษาระดับประถมศึกษา ประชากรกลุ่มนี้ ตั้งแต่ พ.ศ. 2561-2565 พบว่า มีแนวโน้มลดลง โดยใน พ.ศ. 2561 มีจำนวนเท่ากับ 2.25 ล้านคน เป็นเพศชาย 1.15 และเพศหญิง 1.10 ล้านคน และใน พ.ศ. 2565 จำนวนประชากรลดเหลือ 2.16 ล้านคน เพศชาย 1.10 ล้านคน และเพศหญิง 1.06 ล้านคน

กลุ่มอายุ 6-11 ปี คือ ประชากรกลุ่มวัยเรียนระดับประถมศึกษาที่รัฐต้องส่งเสริมให้เข้ารับการศึกษ ซึ่งเป็นการศึกษาภาคบังคับ เพื่อให้ผู้เรียนได้พัฒนาคุณลักษณะที่พึงประสงค์ ทั้งด้านคุณธรรม จริยธรรม ความรู้ และความสามารถขั้นพื้นฐาน ประชากรกลุ่มนี้ ตั้งแต่ พ.ศ. 2561-2565 พบว่า มีแนวโน้มลดลง โดยใน พ.ศ. 2561 มีจำนวนเท่ากับ 4.61 ล้านคน เป็นเพศชาย 2.36 ล้านคน และเพศหญิง 2.25 ล้านคน และในพ.ศ. 2565 จำนวนประชากรลดเหลือ 4.50 ล้านคน เป็นเพศชาย 2.30 ล้านคน และเพศหญิง 2.20 ล้านคน



กลุ่มอายุ 12-14 ปี คือ ประชากรกลุ่มวัยเรียนในระดับมัธยมศึกษาตอนต้น ซึ่งเป็นการศึกษาภาคบังคับที่มุ่งให้ผู้เรียนพัฒนาคุณลักษณะที่พึงประสงค์ด้านต่างๆ ต่อจากระดับประถมศึกษา เพื่อให้รู้ความต้องการ ความสนใจ และความถนัดของตนเอง ทั้งในด้านวิชาการและวิชาชีพ ที่จะสามารถประกอบกิจการและอุตสาหกรรมที่เหมาะสมแก่วัยได้ ประชากรกลุ่มนี้ ตั้งแต่ พ.ศ. 2561-2565 พบว่ามีแนวโน้มลดลง โดยใน พ.ศ. 2561 มีจำนวนเท่ากับ 2.48 ล้านคน เป็นเพศชาย 1.27 ล้านคน และเพศหญิง 1.21 ล้านคน และใน พ.ศ. 2565 จำนวนประชากรลดลงเหลือ 2.29 ล้านคน เป็นเพศชาย 1.17 ล้านคน และเพศหญิง 1.12 ล้านคน

กลุ่มอายุ 15-17 ปี คือ ประชากรกลุ่มวัยเรียนระดับมัธยมศึกษาตอนปลายที่คาดว่าจะศึกษาต่อในระดับมัธยมศึกษาตอนปลายประเภทสามัญหรือประเภทอาชีวศึกษา เพื่อให้ได้รับการพัฒนาตามความถนัดความสนใจ และความสามารถพิเศษเฉพาะด้าน ตลอดจนทักษะการประกอบอุตสาหกรรมเป็นแรงงานระดับฝีมือเพื่อการศึกษาต่อในระดับอุดมศึกษาทางวิชาการหรือวิชาชีพชั้นสูงต่อไป หรืออาจจะเข้าสู่ตลาดแรงงาน ประชากรกลุ่มนี้ ตั้งแต่ พ.ศ. 2561-2565 พบว่า ใน พ.ศ. 2561 มีจำนวนเท่ากับ 2.63 ล้านคน เป็นเพศชาย 1.34 ล้านคน และเพศหญิง 1.29 ล้านคน และใน พ.ศ. 2565 จำนวนประชากรลดลงเหลือ 2.45 ล้านคน เป็นเพศชาย 1.25 ล้านคน และเพศหญิง 1.20 ล้านคน



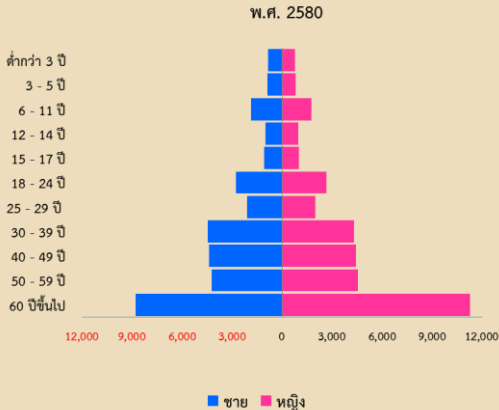
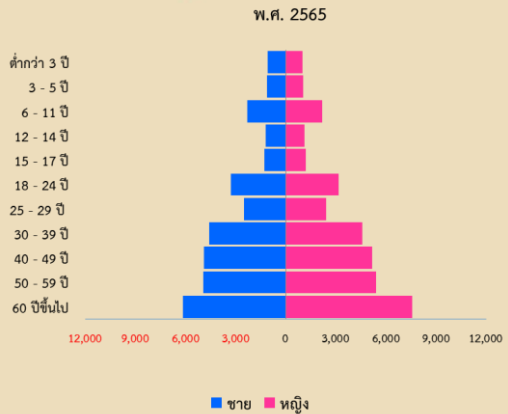
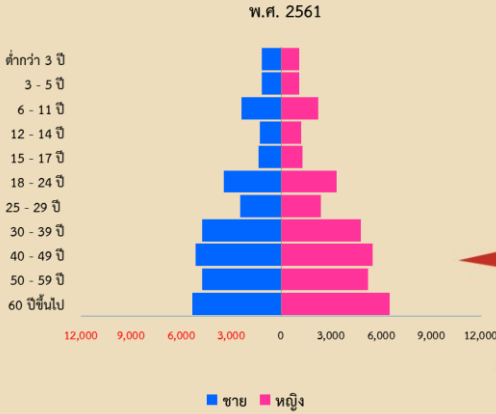
กลุ่มอายุ 60 ปีขึ้นไป คือ ประชากรกลุ่มที่อยู่นอกรวัยทำงานที่มีแนวโน้มสูงขึ้นทุกปี ตั้งแต่ พ.ศ. 2561-2565 ซึ่งใน พ.ศ. 2561 มีจำนวนเท่ากับ 11.82 ล้านคน เป็นเพศชาย 5.31 ล้านคน เพศหญิง 6.51 ล้านคน และ พ.ศ. 2565 มีจำนวนประชากรเพิ่มขึ้นเป็น 13.74 ล้านคน เป็นเพศชาย 6.15 ล้านคน เพศหญิง 7.60 ล้านคน



กล่าวโดยสรุป ประชากรในประเทศไทยมีแนวโน้มสูงขึ้นทุกปี ในอัตราส่วนที่ลดลง เมื่อพิจารณาช่วงอายุของประชากรแต่ละกลุ่ม ตั้งแต่ พ.ศ. 2561-2565 พบว่า กลุ่มประชากรวัยเรียนมีแนวโน้มลดลงอย่างต่อเนื่อง ในขณะที่ประชากรที่เป็นกลุ่มผู้สูงอายุมีแนวโน้มสูงขึ้นเฉลี่ย 4.82 แสนคนต่อปี หรือมีอัตราการเพิ่มเฉลี่ยร้อยละ 3.85

แผนภูมิ 1 จำนวนประชากรไทย จำแนกตามกลุ่มอายุ และเพศ
พ.ศ. 2561 พ.ศ. 2565 และ พ.ศ. 2580

หน่วย: 1,000 คน



ปีการศึกษาเฉลี่ยของประชากรไทย

การพัฒนาการศึกษาในกลุ่มวัยเรียนและ
นอกรวัยเรียน ให้สอดคล้องเหมาะสมกับช่วงอายุและ
ศักยภาพของผู้เรียนที่แตกต่างกัน โดยมีเป้าหมายให้
ประชากรไทยได้รับการศึกษาสูงขึ้นอย่างต่อเนื่อง
สำหรับดัชนีสำคัญที่เป็นตัวชี้ว่าประชากรของประเทศ
ไทยได้รับการศึกษาเพิ่มขึ้นมาน้อยเพียงใด พิจารณา
ได้จากจำนวนปีที่ได้รับการศึกษาโดยเฉลี่ยของ
ประชากรไทย โดยจำแนกตามกลุ่ม ดังนี้
1) กลุ่มอายุ 2) เพศ 3) เขตที่อยู่อาศัย 4) ภูมิภาค
5) สำนักงานศึกษาธิการภาค และ 6) จังหวัด
ซึ่งผลจากการศึกษา สรุปได้ดังนี้

จำแนกตามกลุ่มอายุ

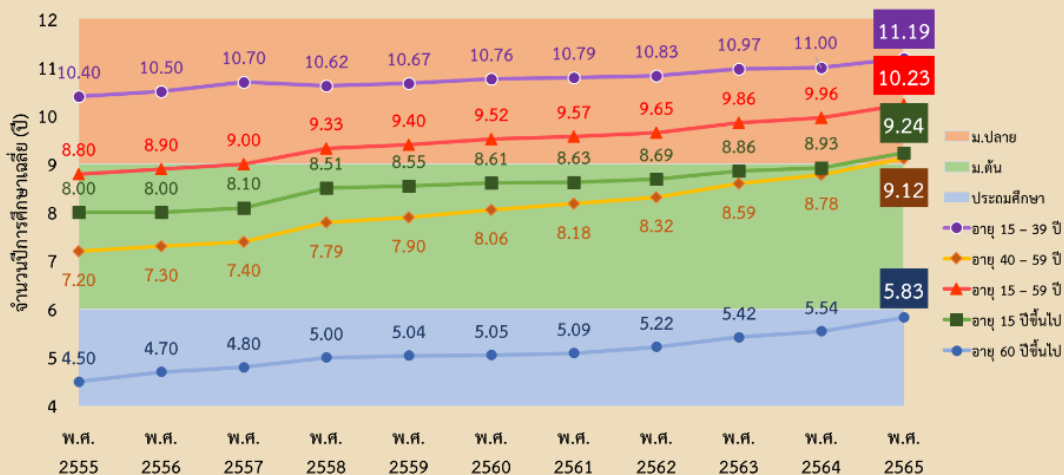
- ปีการศึกษาเฉลี่ยของประชากรไทย กลุ่มอายุ 15-39 ปี พบว่ามีแนวโน้มเพิ่มขึ้นโดยเฉลี่ยปีละ 0.09 ตั้งแต่ พ.ศ. 2561-2565 คือ 10.79 ปี 10.83 ปี 10.97 ปี 11.00 ปี และ 11.19 ปี ตามลำดับ ซึ่งเป็นกลุ่มประชากรที่คาดว่าจะเป็กลุ่มเป้าหมายที่กระทรวงศึกษาธิการสามารถพัฒนาส่งเสริมเพื่อยกระดับการพัฒนาให้มีความรู้ที่สามารถต่อยอดวุฒิการศึกษาให้สูงขึ้น เพื่อสร้างโอกาสให้เพิ่มพูนความรู้และเพิ่มโอกาสความก้าวหน้าในอุตสาหกรรมแรงงานได้ ในภาพรวมประชากรกลุ่มอายุ 15-39 ปี มีการศึกษาเฉลี่ยอยู่ในระดับมัธยมศึกษาตอนต้น หรือการศึกษาภาคบังคับ

- ปีการศึกษาเฉลี่ยของประชากรไทย กลุ่มอายุ 40-59 ปี พบว่ามีแนวโน้มเพิ่มขึ้นโดยเฉลี่ยปีละ 0.20 ตั้งแต่ พ.ศ. 2561-2565 คือ 8.18 ปี 8.32 ปี 8.59 ปี 8.78 ปี และ 9.12 ปี ตามลำดับ ในภาพรวมของประชากรกลุ่มอายุ 40-59 ปี ใน พ.ศ. 2561-2564 ประชากรมีการศึกษาในระดับสูงกว่าประถมศึกษา แต่ไม่ถึงระดับมัธยมศึกษาตอนต้น แต่ใน พ.ศ. 2565 เริ่มมีการศึกษาเฉลี่ยอยู่ในระดับมัธยมศึกษาตอนต้น หรือการศึกษาภาคบังคับ ประชากรกลุ่มเป้าหมายนี้รัฐควรดำเนินการพัฒนาให้ความรู้ที่ไม่เน้นการเพิ่มวุฒิการศึกษา แต่เป็นการให้ความรู้ในด้านอื่น ๆ เช่น การให้ความรู้ในการอบรมทักษะอุตสาหกรรม

- ปีการศึกษาเฉลี่ยของประชากร กลุ่มอายุ 15 ปี ขึ้นไป เป็นกลุ่มเป้าหมายการพัฒนาคุณภาพคนในส่วนที่เกี่ยวข้องกับการศึกษาโดยให้คนไทยทุกคนได้รับการพัฒนาทั้งร่างกาย จิตใจ ความรู้ความสามารถ ทักษะการประกอบอุตสาหกรรม และมีความมั่นคงในการดำรงชีวิตครอบคลุมทุกกลุ่มเป้าหมายเพื่อเสริมสร้างศักยภาพให้ตนเองที่จะนำไปสู่ความเข้มแข็งของครอบครัว ชุมชน และสังคมไทย พบว่า มีแนวโน้มเพิ่มขึ้นโดยเฉลี่ยปีละ 0.13 ตั้งแต่ พ.ศ. 2561-2565 คือ 8.63 ปี 8.69 ปี 8.86 ปี 8.93 ปี และ 9.24 ปี ตามลำดับ ซึ่งใน พ.ศ. 2561-2564 ประชากรมีการศึกษาในระดับสูงกว่าประถมศึกษา แต่ไม่ถึงระดับมัธยมศึกษาตอนต้น แต่ใน พ.ศ. 2565 เริ่มมีการศึกษาเฉลี่ยอยู่ในระดับมัธยมศึกษาตอนต้น หรือการศึกษาภาคบังคับ

- ปีการศึกษาเฉลี่ยของประชากร กลุ่มอายุ 60 ปี ขึ้นไป ซึ่งถือเป็นประชากรพ้นวัยแรงงาน พบว่า มีแนวโน้มเพิ่มขึ้นโดยเฉลี่ยปีละ 0.12 ตั้งแต่ พ.ศ. 2561-2565 คือ 5.09 ปี 5.22 ปี 5.42 ปี 5.54 ปี และ 5.83 ปี ตามลำดับ ซึ่งประชากรอายุ 60 ปีขึ้นไปของไทย มีการศึกษาเฉลี่ยอยู่ในระดับชั้นประถมศึกษาปีที่ 4 ซึ่งไม่ถึงชั้นประถมศึกษาปีที่ 6 แต่ประชากรกลุ่มนี้เป็นกลุ่มวัยที่มีทักษะ และประสบการณ์ด้านอุตสาหกรรม

แผนภูมิ 2 ปีการศึกษาเฉลี่ยของประชากรไทย จำแนกตามกลุ่มอายุ พ.ศ. 2555-2565



ที่มา: ตารางที่ 3

จำแนกตามเพศ

การพัฒนาการศึกษาที่รัฐได้ส่งเสริมสนับสนุนเพื่อเพิ่มศักยภาพให้แก่ประชากรนั้นพบว่า ประชากรไทยทั้งชายและหญิงต่างมีโอกาสได้รับการพัฒนาให้มีความรู้ความสามารถที่พร้อมเข้าสู่ตลาดแรงงานเมื่อพิจารณาในภาพรวมของแต่ละกลุ่มอายุ ในระหว่าง พ.ศ. 2561-2565 สรุปผลได้ดังนี้

ปีการศึกษาเฉลี่ยของประชากรไทย กลุ่มอายุ 15-39 ปี

เพศหญิง มีการศึกษาเฉลี่ยสูงกว่าเพศชาย โดยเพศหญิงมีการศึกษาเฉลี่ย เท่ากับ 11.26 ปี 11.32 ปี 11.46 ปี 11.49 ปี และ 11.72 ปี เพศชาย เท่ากับ 10.32 ปี 10.33 ปี 10.49 ปี 10.52 ปี และ 10.68 ปี ตามลำดับ จะเห็นได้ว่าเพศหญิงกลุ่มอายุ 15-39 ปี ให้ความสำคัญในการศึกษาต่อในระดับที่สูงขึ้นมากกว่าเพศชาย อาจส่งผลให้ในระยะยาวปีการศึกษาเฉลี่ยรวมมากกว่าหรือเท่ากับเพศชาย

ปีการศึกษาเฉลี่ยของประชากรไทย กลุ่มอายุ 40-59 ปี

เพศชายมีการศึกษาเฉลี่ยสูงกว่าเพศหญิง โดยเพศชายมีการศึกษาเฉลี่ย เท่ากับ 8.43 ปี 8.55 ปี 8.74 ปี 8.90 ปี และ 9.22 ปี เพศหญิง 7.94 ปี 8.10 ปี 8.46 ปี 8.68 ปี และ 9.03 ปี ตามลำดับ

ปีการศึกษาเฉลี่ยของประชากรไทย
วัยแรงงาน กลุ่มอายุ 15-59 ปี

เพศหญิง มีการศึกษาเฉลี่ยสูงกว่าเพศชาย โดยเพศหญิงมีการศึกษาเฉลี่ยเท่ากับ 9.68 ปี 9.78 ปี 10.02 ปี 11.13 ปี และ 10.44 ปี ตามลำดับ เพศชาย มีการศึกษาเฉลี่ยเท่ากับ 9.46 ปี 9.52 ปี 9.69 ปี 9.78 ปี และ 10.01 ปี เพศหญิง

ปีการศึกษาเฉลี่ยของประชากรไทย
กลุ่มอายุ 15 ปีขึ้นไป

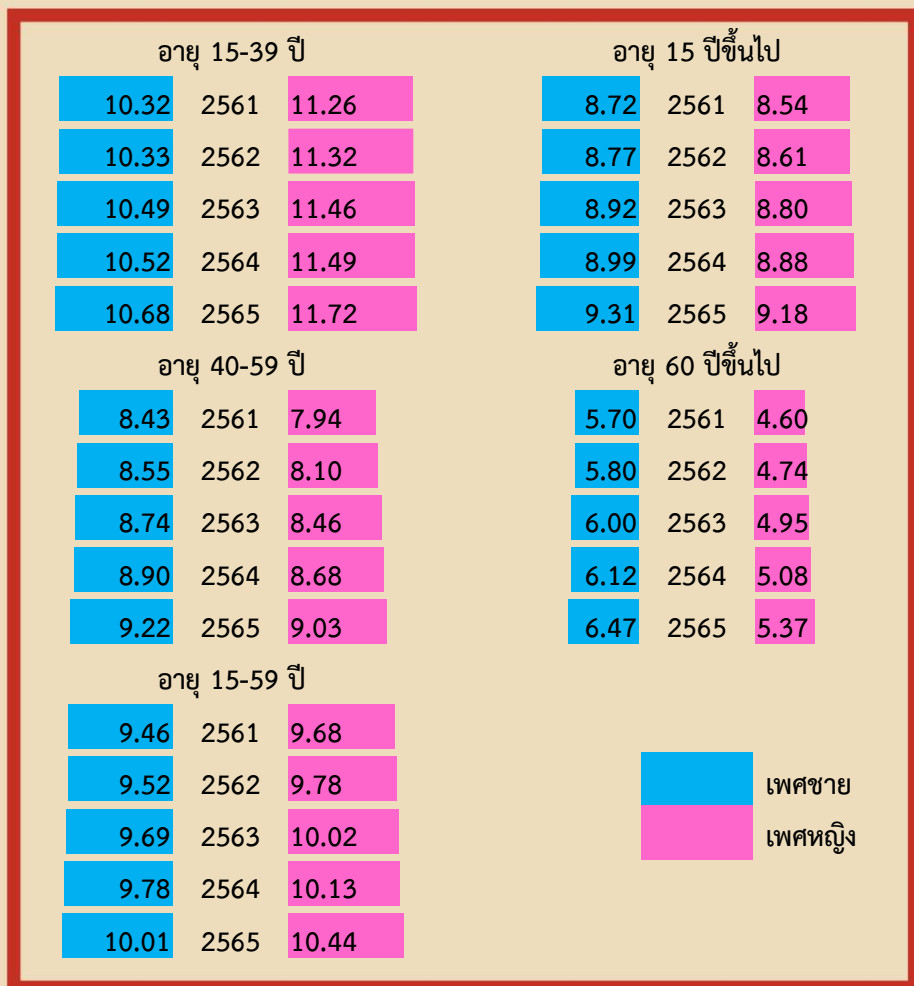
เพศชาย มีการศึกษาเฉลี่ยสูงกว่าเพศหญิง โดยเพศชายมีการศึกษาเฉลี่ยเท่ากับ 8.72 ปี 8.77 ปี 8.92 ปี 8.99 ปี และ 9.31 ปี เพศหญิง 8.54 ปี 8.61 ปี 8.80 ปี 8.88 ปี และ 9.18 ปี ตามลำดับ

ปีการศึกษาเฉลี่ยของประชากรไทย
กลุ่มอายุ 60 ปีขึ้นไป

เพศชาย มีการศึกษาเฉลี่ยสูงกว่าเพศหญิง โดยเพศชายมีการศึกษาเฉลี่ยเท่ากับ 5.70 ปี 5.80 ปี 6.00 ปี 6.12 ปี และ 6.47 ปี เพศหญิง 4.60 ปี 4.74 ปี 4.95 ปี 5.08 ปี และ 5.37 ปี ตามลำดับ

แผนภูมิ 3 ปีการศึกษาเฉลี่ยของประชากรไทย
จำแนกตามเพศ และกลุ่มอายุ พ.ศ. 2561-2565

หน่วย: ปี



ที่มา: ตารางที่ 3

จำแนกตามเขตที่อยู่อาศัย

ระดับการศึกษาของประชากรไทย จำแนกตามเขตที่อยู่อาศัย ในเขตและนอกเขตเทศบาลในพ.ศ. 2564-2565 พบว่า ประชากรไทยที่อาศัยในเขตเทศบาลมีปีการศึกษาเฉลี่ยสูงกว่าประชากรไทยที่อยู่นอกเขตเทศบาล รายละเอียดดังนี้

- กลุ่มอายุ 15-39 ปี พบว่า ปีการศึกษาเฉลี่ยของประชากรไทยที่อาศัยอยู่ในเขตเทศบาลในพ.ศ. 2564 - 2565 เท่ากับ 11.49 ปี และ 11.70 ปี ประชากรไทยที่อาศัยอยู่นอกเขตเทศบาล ในพ.ศ. 2564-2565 เท่ากับ 10.56 ปี และ 10.76 ปี ความแตกต่างระหว่างเขตที่อยู่อาศัย พ.ศ. 2564 - 2565 เท่ากับ 0.93 ปี และ 0.94 ปี

- กลุ่มอายุ 15-59 ปี พบว่า ปีการศึกษาเฉลี่ยของประชากรไทยที่อาศัยอยู่ในเขตเทศบาล ในพ.ศ. 2564 - 2565 เท่ากับ 10.72 ปี และ 11.00 ปี ประชากรไทยที่อาศัยอยู่นอกเขตเทศบาล ในพ.ศ. 2564-2565 เท่ากับ 9.29 ปี และ 9.55 ปี ความแตกต่างระหว่างเขตที่อยู่อาศัย พ.ศ. 2564 - 2565 เท่ากับ 1.43 ปี และ 1.45 ปี

- กลุ่มอายุ 40-59 ปี พบว่า ปีการศึกษาเฉลี่ยของประชากรไทยที่อาศัยอยู่ในเขตเทศบาล ในพ.ศ. 2564 - 2565 เท่ากับ 9.84 ปี และ 10.20 ปี ประชากรไทยที่อาศัยอยู่นอกเขตเทศบาล ในพ.ศ. 2564-2565 เท่ากับ 7.87 ปี และ 8.17 ปี ความแตกต่างระหว่างเขตที่อยู่อาศัย พ.ศ. 2564 - 2565 เท่ากับ 1.97 ปี และ 2.03 ปี



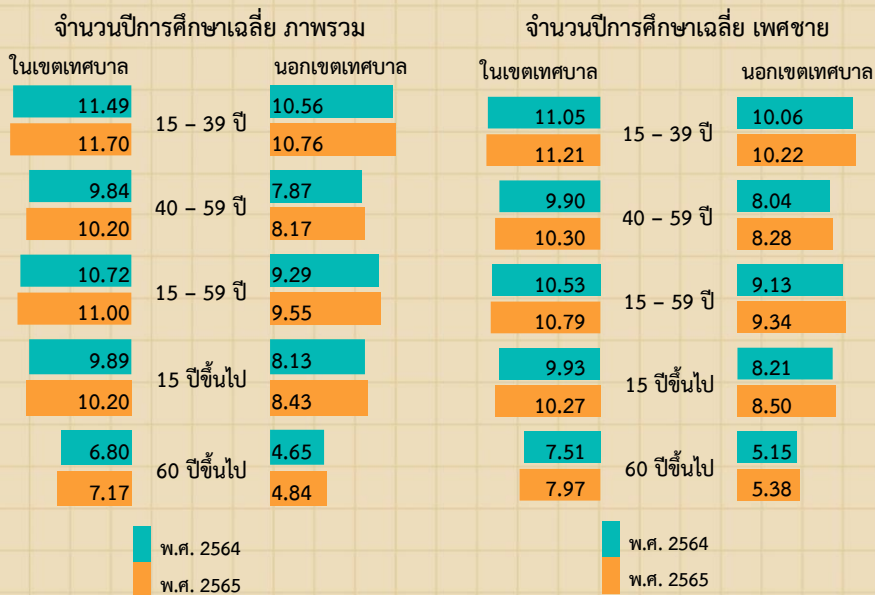
- กลุ่มอายุ 15 ปีขึ้นไป พบว่า ปีการศึกษาเฉลี่ยของประชากรไทยที่อาศัยอยู่ในเขตเทศบาล ในพ.ศ. 2564 - 2565 เท่ากับ 9.89 ปี และ 10.20 ปี ประชากรไทยที่อาศัยอยู่นอกเขตเทศบาล ในพ.ศ. 2564-2565 เท่ากับ 8.13 ปี และ 8.43 ปี ความแตกต่างระหว่างเขตที่อยู่อาศัย พ.ศ. 2564-2565 เท่ากับ 1.76 ปี และ 1.77 ปี ตามลำดับ

- กลุ่มอายุ 60 ปีขึ้นไป พบว่า ปีการศึกษาเฉลี่ยของประชากรไทยที่อาศัยอยู่ในเขตเทศบาล ในพ.ศ. 2564 - 2565 เท่ากับ 6.80 ปี และ 7.17 ปี ประชากรไทยที่อาศัยอยู่นอกเขตเทศบาล ในพ.ศ. 2564-2565 เท่ากับ 4.65 ปี และ 4.84 ปี ตามลำดับ ความแตกต่างระหว่างเขตที่อยู่อาศัย พ.ศ. 2564-2565 เท่ากับ 2.15 ปี และ 2.33 ปี ตามลำดับ

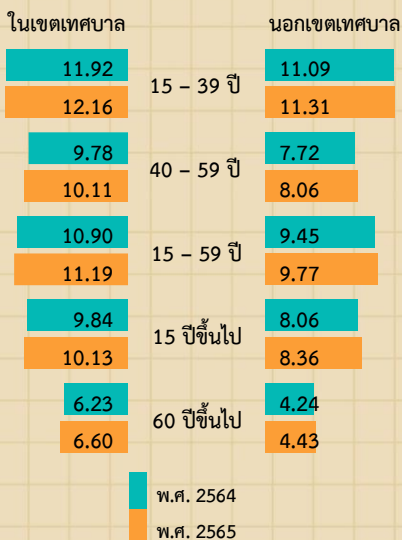


แผนภูมิ 4 ปีการศึกษาเฉลี่ยของประชากรไทย จำแนกตามกลุ่มอายุ และเขตที่อยู่อาศัย พ.ศ. 2564-2565

หน่วย: ปี



จำนวนปีการศึกษาเฉลี่ย เพศหญิง



ที่มา: ตารางที่ 4

จำแนกตามภูมิภาค

ระดับการศึกษาของประชากรไทย จำแนกตามภูมิภาค ในพ.ศ. 2564-2565 พบว่า ทุกช่วงกลุ่มอายุประชากรที่อยู่ในกรุงเทพฯ มีปีการศึกษาเฉลี่ยสูงที่สุด รายละเอียดดังนี้



กลุ่มอายุ 15-39 ปี ในพ.ศ. 2564 ประชากรไทยที่อยู่ในกรุงเทพฯ มีปีการศึกษาเฉลี่ยสูงที่สุด เท่ากับ 11.98 ปี รองลงมาเป็นภาคกลาง เท่ากับ 10.96 ปี ภาคเหนือ เท่ากับ 10.86 ปี ภาคตะวันออกเฉียงเหนือ เท่ากับ 10.74 ปี และน้อยที่สุดเป็นภาคใต้ เท่ากับ 10.69 ปี สำหรับพ.ศ. 2565 ประชากรไทยที่อยู่ในกรุงเทพฯ มีปีการศึกษาเฉลี่ยสูงที่สุด เท่ากับ 12.07 ปี รองลงมาเป็น ภาคกลาง เท่ากับ 11.23 ปี ภาคเหนือ เท่ากับ 11.14 ปี ภาคตะวันออกเฉียงเหนือ เท่ากับ 10.88 ปี และน้อยที่สุดเป็นภาคใต้ เท่ากับ 10.86 ปี

กลุ่มอายุ 40-59 ปี ในพ.ศ. 2564 ประชากรไทยที่อยู่ในกรุงเทพฯ มีปีการศึกษาเฉลี่ยสูงสุดเท่ากับ 10.80 ปี รองลงมา เป็นภาคกลาง เท่ากับ 9.26 ปี ภาคใต้ เท่ากับ 8.79 ปี ภาคเหนือ เท่ากับ 7.80 ปี และน้อยที่สุดเป็นภาคตะวันออกเฉียงเหนือเท่ากับ 7.66 ปี สำหรับพ.ศ. 2565 ประชากรไทยที่อยู่ในกรุงเทพฯ มีปีการศึกษาเฉลี่ยสูงสุดเท่ากับ 10.86 ปี รองลงมาเป็นภาคกลาง เท่ากับ 9.74 ปี ภาคใต้ เท่ากับ 9.17 ปี ภาคเหนือ เท่ากับ 7.98 ปี และน้อยที่สุดเป็นภาคตะวันออกเฉียงเหนือเท่ากับ 7.97 ปี



กลุ่มอายุ 15-59 ปี ในพ.ศ. 2564 ประชากรไทยที่อยู่ในกรุงเทพฯ มีปีการศึกษาเฉลี่ยสูงสุดเท่ากับ 11.42 ปี รองลงมา เป็นภาคกลาง เท่ากับ 10.17 ปี ภาคใต้ เท่ากับ 9.85 ปี ภาคเหนือ เท่ากับ 9.38 ปี และน้อยที่สุดเป็นภาคตะวันออกเฉียงเหนือ เท่ากับ 9.26 ปี สำหรับพ.ศ. 2565 ประชากรไทยที่อยู่ในกรุงเทพฯ มีปีการศึกษาเฉลี่ยสูงสุดเท่ากับ 11.49 ปี รองลงมาเป็นภาคกลาง เท่ากับ 10.55 ปี ภาคใต้ เท่ากับ 10.12 ปี ภาคเหนือ เท่ากับ 9.63 ปี และน้อยที่สุดเป็นภาคตะวันออกเฉียงเหนือ เท่ากับ 9.49 ปี



กลุ่มอายุ 15 ปีขึ้นไป ในพ.ศ. 2564 ประชากรไทยที่อยู่ในกรุงเทพฯ มีปีการศึกษาเฉลี่ยสูงสุด เท่ากับ 10.93 ปี รองลงมาเป็นภาคกลาง เท่ากับ 9.30 ปี ภาคใต้ เท่ากับ 8.93 ปี ภาคตะวันออกเฉียงเหนือ เท่ากับ 8.06 ปี และน้อยที่สุดเป็นภาคเหนือ เท่ากับ 8.03 ปี สำหรับพ.ศ. 2565 ประชากรไทยที่อยู่ในกรุงเทพฯ มีปีการศึกษาเฉลี่ยสูงสุด เท่ากับ 11.07 ปี รองลงมาเป็นภาคกลาง เท่ากับ 9.73 ปี ภาคใต้ เท่ากับ 9.26 ปี ภาคตะวันออกเฉียงเหนือ เท่ากับ 8.31 ปี และน้อยที่สุดเป็นภาคเหนือ เท่ากับ 8.25 ปี

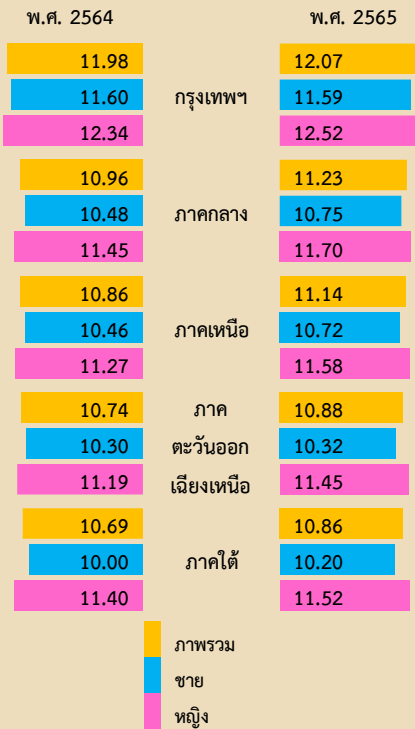


กลุ่มอายุ 60 ปีขึ้นไป ในพ.ศ. 2564 ประชากรไทยที่อยู่ในกรุงเทพฯ มีปีการศึกษาเฉลี่ยสูงสุด เท่ากับ 8.57 ปี รองลงมาเป็นภาคกลาง เท่ากับ 5.87 ปี ภาคใต้ เท่ากับ 5.39 ปี ภาคตะวันออกเฉียงเหนือ เท่ากับ 4.87 ปี และน้อยที่สุดเป็นภาคเหนือ เท่ากับ 4.77 ปี สำหรับพ.ศ. 2565 ประชากรไทยที่อยู่ในกรุงเทพฯ มีปีการศึกษาเฉลี่ยสูงสุด เท่ากับ 9.03 ปี รองลงมาเป็นภาคกลาง เท่ากับ 6.27 ปี ภาคใต้ เท่ากับ 5.80 ปี ภาคตะวันออกเฉียงเหนือ เท่ากับ 5.05 ปี และน้อยที่สุดเป็นภาคเหนือ เท่ากับ 4.88 ปี

แผนภูมิ 5 ปีการศึกษาเฉลี่ยของประชากรไทย จำแนกตามกลุ่มอายุ และภูมิภาค พ.ศ. 2564-2565

หน่วย: ปี

จำนวนปีการศึกษาเฉลี่ย จำแนกตามภูมิภาค
กลุ่มอายุ 15 - 39 ปี



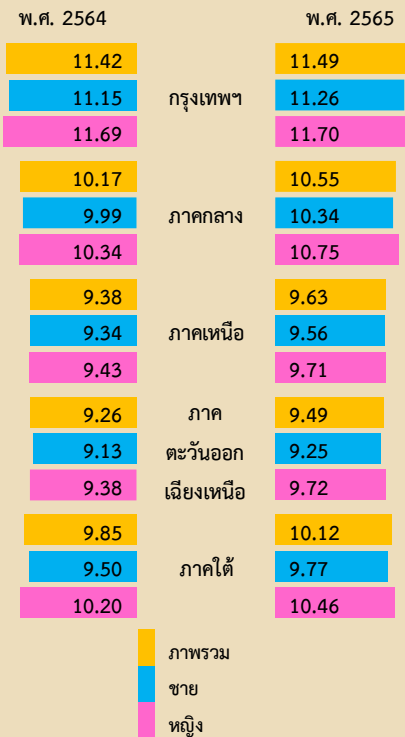
จำนวนปีการศึกษาเฉลี่ย จำแนกตามภูมิภาค
กลุ่มอายุ 40 - 59 ปี



แผนภูมิ 5 (ต่อ)

หน่วย: ปี

จำนวนปีการศึกษาเฉลี่ย จำแนกตามภูมิภาค
กลุ่มอายุ 15 - 59 ปี



จำนวนปีการศึกษาเฉลี่ย จำแนกตามภูมิภาค
กลุ่มอายุ 15 ปีขึ้นไป



แผนภูมิ 5 (ต่อ)

หน่วย: ปี

จำนวนปีการศึกษาเฉลี่ย จำแนกตามภูมิภาค
กลุ่มอายุ 60 ปีขึ้นไป



ที่มา: ตารางที่ 5 ,6 และ 7

ระดับการศึกษาของประชากรไทย จำแนกตามสำนักงานศึกษาธิการภาค ในพ.ศ. 2564-2565 พบว่าทุกช่วงกลุ่มอายุประชากรที่อยู่ในสำนักงานศึกษาธิการภาค 2 มีปีการศึกษาเฉลี่ยสูงที่สุด รายละเอียดดังนี้

- กลุ่มอายุ 15-39 ปี ในพ.ศ. 2564 ประชากรไทยที่อยู่ในสำนักงานศึกษาธิการภาค 2 มีปีการศึกษาเฉลี่ยสูงที่สุด เท่ากับ 11.69 ปี รองลงมาเป็นสำนักงานศึกษาธิการภาค 1 เท่ากับ 11.28 ปี สำนักงานศึกษาธิการภาค 12 เท่ากับ 11.26 ปี และน้อยที่สุดเป็นสำนักงานศึกษาธิการภาค 7 เท่ากับ 10.11 ปี สำหรับพ.ศ. 2565 ประชากรไทยที่อยู่ในสำนักงานศึกษาธิการภาค 2 มีปีการศึกษาเฉลี่ยสูงที่สุด เท่ากับ 11.85 ปี รองลงมาเป็นสำนักงานศึกษาธิการภาค 1 และภาค 8 เท่ากับ 11.51 ปี และน้อยที่สุดเป็นสำนักงานศึกษาธิการภาค 4 เท่ากับ 10.13 ปี

- กลุ่มอายุ 40-59 ปี ในพ.ศ. 2564 ประชากรไทยที่อยู่ในสำนักงานศึกษาธิการภาค 2 มีปีการศึกษาเฉลี่ยสูงสุด เท่ากับ 10.62 ปี รองลงมาเป็นสำนักงานศึกษาธิการภาค 8 เท่ากับ 9.53 ปี สำนักงานศึกษาธิการภาค 5 เท่ากับ 9.13 ปี และน้อยที่สุดเป็นสำนักงานศึกษาธิการภาค 16 เท่ากับ 7.26 ปี สำหรับพ.ศ. 2565 ประชากรไทยที่อยู่ในสำนักงานศึกษาธิการภาค 2 มีปีการศึกษาเฉลี่ยสูงสุด เท่ากับ 10.77 ปี รองลงมาเป็นสำนักงานศึกษาธิการภาค 8 เท่ากับ 9.99 ปี สำนักงานศึกษาธิการภาค 1 เท่ากับ 9.50 ปี และน้อยที่สุดเป็นสำนักงานศึกษาธิการภาค 14 เท่ากับ 7.40 ปี

- กลุ่มอายุ 15-59 ปี ในพ.ศ. 2564 ประชากรไทยที่อยู่ในสำนักงานศึกษาธิการภาค 2 มีปีการศึกษาเฉลี่ยสูงสุด เท่ากับ 11.18 ปี รองลงมาเป็นสำนักงานศึกษาธิการภาค 8 เท่ากับ 10.38 ปี สำนักงานศึกษาธิการภาค 1 เท่ากับ 10.21 ปี และน้อยที่สุดเป็นสำนักงานศึกษาธิการภาค 14 เท่ากับ 8.82 ปี สำหรับพ.ศ. 2565 ประชากรไทยที่อยู่ในสำนักงานศึกษาธิการภาค 2 มีปีการศึกษาเฉลี่ยสูงสุด เท่ากับ 11.34 ปี รองลงมาเป็นสำนักงานศึกษาธิการภาค 8 เท่ากับ 10.38 ปี สำนักงานศึกษาธิการภาค 1 เท่ากับ 10.56 ปี และน้อยที่สุดเป็นสำนักงานศึกษาธิการภาค 14 เท่ากับ 9.04 ปี

- กลุ่มอายุ 15 ปีขึ้นไป ในพ.ศ. 2564 ประชากรไทยที่อยู่ในสำนักงานศึกษาธิการภาค 2 มีปีการศึกษาเฉลี่ยสูงที่สุด เท่ากับ 10.62 ปี รองลงมาเป็นสำนักงานศึกษาธิการภาค 8 เท่ากับ 9.64 ปี สำนักงานศึกษาธิการภาค 6 เท่ากับ 9.12 ปี และน้อยที่สุดเป็นสำนักงานศึกษาธิการภาค 16 เท่ากับ 7.56 ปี สำหรับพ.ศ. 2565 ประชากรไทยที่อยู่ในสำนักงานศึกษาธิการภาค 2 มีปีการศึกษาเฉลี่ยสูงที่สุด เท่ากับ 10.86 ปี รองลงมาเป็นสำนักงานศึกษาธิการภาค 8 เท่ากับ 9.96 ปี สำนักงานศึกษาธิการภาค 5 เท่ากับ 9.53 ปี และน้อยที่สุดเป็นสำนักงานศึกษาธิการภาค 14 เท่ากับ 7.93 ปี

- กลุ่มอายุ 60 ปีขึ้นไป ในพ.ศ. 2564 ประชากรไทยที่อยู่ในสำนักงานศึกษาธิการภาค 2 มีปีการศึกษาเฉลี่ยสูงที่สุด เท่ากับ 7.93 ปี รองลงมาเป็นสำนักงานศึกษาธิการภาค 8 เท่ากับ 5.84 ปี สำนักงานศึกษาธิการภาค 5 เท่ากับ 5.67 ปี และน้อยที่สุดเป็นสำนักงานศึกษาธิการภาค 7 เท่ากับ 4.02 ปี สำหรับพ.ศ. 2565 ประชากรไทยที่อยู่ในสำนักงานศึกษาธิการภาค 2 มีปีการศึกษาเฉลี่ยสูงที่สุด เท่ากับ 8.49 ปี รองลงมาเป็นสำนักงานศึกษาธิการภาค 4 เท่ากับ 6.40 ปี สำนักงานศึกษาธิการภาค 5 เท่ากับ 6.36 ปี และน้อยที่สุดเป็นสำนักงานศึกษาธิการภาค 7 เท่ากับ 4.27 ปี

แผนภูมิ 6 ปีการศึกษาเฉลี่ยของประชากรไทย จำแนกตามกลุ่มอายุ และสำนักงานศึกษาธิการภาค พ.ศ. 2564-2565

หน่วย: ปี

จำนวนปีการศึกษาเฉลี่ย จำแนกตามสำนักงานศึกษาธิการภาค
กลุ่มอายุ 15 - 39 ปี

พ.ศ. 2564		พ.ศ. 2565
11.28	ศรภ. 1	11.51
11.69	ศรภ. 2	11.85
10.36	ศรภ. 3	10.27
10.25	ศรภ. 4	10.13
10.91	ศรภ. 5	11.01
10.66	ศรภ. 6	10.83
10.11	ศรภ. 7	10.43
11.02	ศรภ. 8	11.51
10.61	ศรภ. 9	11.07
10.71	ศรภ. 10	11.01
10.46	ศรภ. 11	11.04
11.26	ศรภ. 12	11.14
10.78	ศรภ. 13	10.78
10.21	ศรภ. 14	10.56
10.98	ศรภ. 15	11.34
10.71	ศรภ. 16	11.09
10.91	ศรภ. 17	11.00
10.76	ศรภ. 18	11.13

จำนวนปีการศึกษาเฉลี่ย จำแนกตามสำนักงานศึกษาธิการภาค
กลุ่มอายุ 40 - 59 ปี

พ.ศ. 2564		พ.ศ. 2565
9.01	ศรภ. 1	9.50
10.62	ศรภ. 2	10.77
7.65	ศรภ. 3	8.01
8.19	ศรภ. 4	9.26
9.13	ศรภ. 5	9.42
8.78	ศรภ. 6	9.38
7.64	ศรภ. 7	8.19
9.53	ศรภ. 8	9.99
8.14	ศรภ. 9	8.78
7.49	ศรภ. 10	7.69
7.59	ศรภ. 11	8.40
8.02	ศรภ. 12	8.29
7.68	ศรภ. 13	8.05
7.32	ศรภ. 14	7.40
8.22	ศรภ. 15	8.15
7.26	ศรภ. 16	7.72
7.89	ศรภ. 17	7.92
7.75	ศรภ. 18	8.08

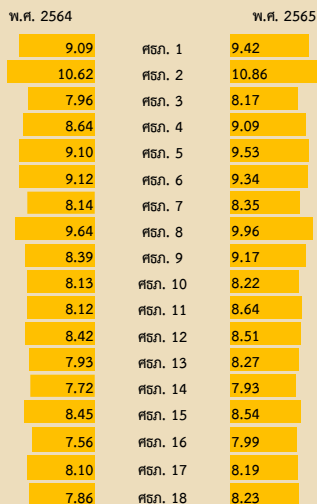
แผนภูมิ 6 (ต่อ)

หน่วย: ปี

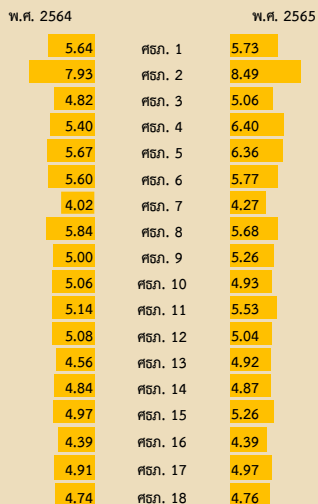
จำนวนปีการศึกษาเฉลี่ย จำแนกตามสำนักงานศึกษาธิการภาค
กลุ่มอายุ 15 - 59 ปี



จำนวนปีการศึกษาเฉลี่ย จำแนกตามสำนักงานศึกษาธิการภาค
กลุ่มอายุ 15 ปีขึ้นไป



จำนวนปีการศึกษาเฉลี่ย จำแนกตามสำนักงานศึกษาธิการภาค
กลุ่มอายุ 60 ปีขึ้นไป



จำแนกตามจังหวัด

จากการศึกษาจำนวนปีการศึกษาเฉลี่ยของประชากรไทย จำแนกตามจังหวัด ในพ.ศ. 2565 จังหวัดที่มีปีการศึกษาเฉลี่ยของประชากรไทยมากที่สุดเป็นจังหวัดสิงห์บุรี ในกลุ่มอายุ 15-39 ปี และจังหวัดนนทบุรีในกลุ่มอายุ 40-59 ปี 15-59 ปี 15 ปีขึ้นไป และ 60 ปีขึ้นไป รายละเอียดดังนี้

15-39 ปี

กลุ่มอายุ 15-39 ปี ในพ.ศ. 2565

ประชากรไทยที่อยู่ในจังหวัดสิงห์บุรี มีปีการศึกษาเฉลี่ยสูงที่สุด เท่ากับ 12.12 ปี รองลงมาเป็นกรุงเทพฯ เท่ากับ 12.07 ปี จังหวัดนนทบุรี เท่ากับ 12.03 ปี โดยที่ 3 ลำดับสุดท้ายเป็น จังหวัดกาญจนบุรี เท่ากับ 9.60 ปี จังหวัดระนอง เท่ากับ 9.01 ปี และน้อยที่สุดเป็นจังหวัดตาก เท่ากับ 8.89 ปี

กลุ่มอายุ 40-59 ปี ในพ.ศ. 2565

40-59 ปี

ประชากรไทยที่อยู่ในจังหวัดนนทบุรี มีปีการศึกษาเฉลี่ยสูงที่สุด เท่ากับ 11.50 ปี รองลงมาเป็นจังหวัดภูเก็ต เท่ากับ 11.08 ปี กรุงเทพฯ เท่ากับ 10.86 ปี โดยที่ 3 ลำดับสุดท้ายเป็นจังหวัด เชียงราย เท่ากับ 6.80 ปี จังหวัดตาก เท่ากับ 6.40 ปี และ น้อยที่สุดเป็นจังหวัดแม่ฮ่องสอน เท่ากับ 5.36 ปี

กลุ่มอายุ 15-59 ปี ในพ.ศ. 2565

15-59 ปี

ประชากรไทยที่อยู่ในจังหวัดนนทบุรี มีปีการศึกษาเฉลี่ยสูงที่สุด เท่ากับ 11.79 ปี รองลงมาเป็นกรุงเทพฯ เท่ากับ 11.49 ปี จังหวัดปทุมธานี เท่ากับ 11.45 ปี โดยที่ 3 ลำดับสุดท้ายเป็นจังหวัดระนอง เท่ากับ 8.54 ปี จังหวัดตาก เท่ากับ 7.70 ปี และน้อยที่สุดเป็นจังหวัดแม่ฮ่องสอน เท่ากับ 7.58 ปี

15 ปีขึ้นไป

กลุ่มอายุ 15 ปีขึ้นไป ในพ.ศ. 2565

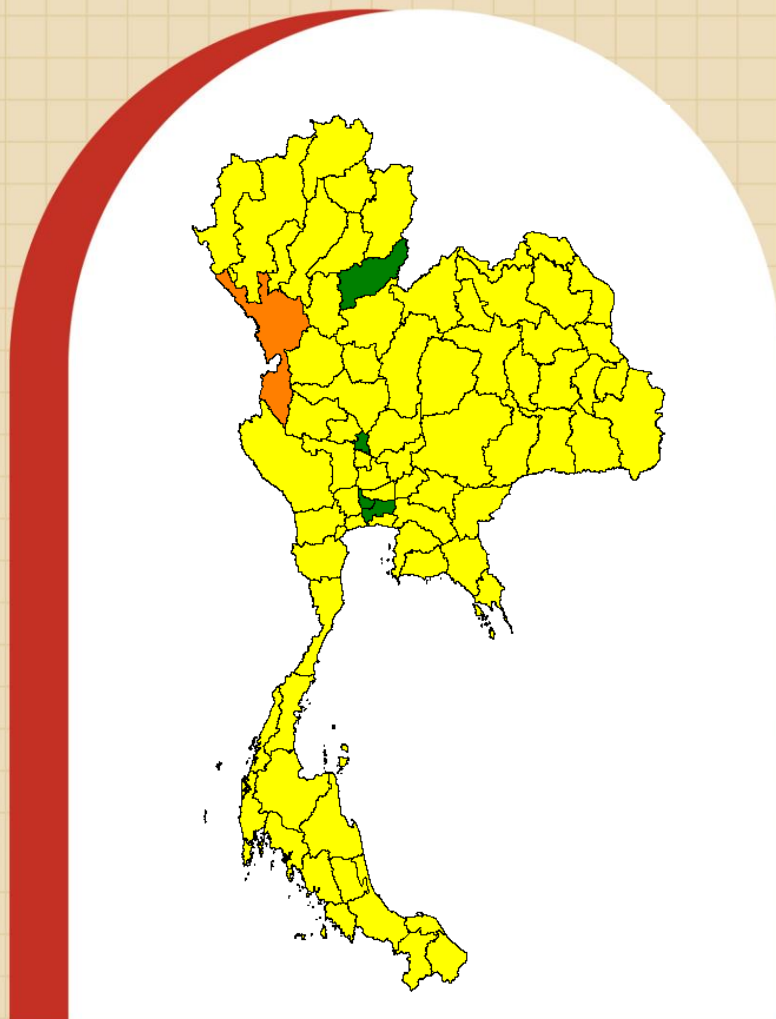
ประชากรไทยที่อยู่ในจังหวัดนนทบุรี มีปีการศึกษาเฉลี่ยสูงที่สุด เท่ากับ 11.43 ปี รองลงมาเป็นกรุงเทพฯ เท่ากับ 11.07 ปี จังหวัดปทุมธานี เท่ากับ 10.83 ปี โดยที่ 3 ลำดับสุดท้ายเป็นจังหวัดเชียงราย เท่ากับ 7.27 ปี จังหวัดตาก เท่ากับ 6.63 ปี และน้อยที่สุดเป็นจังหวัดแม่ฮ่องสอน เท่ากับ 6.04 ปี

กลุ่มอายุ 60 ปีขึ้นไป ในพ.ศ. 2565

60 ปีขึ้นไป

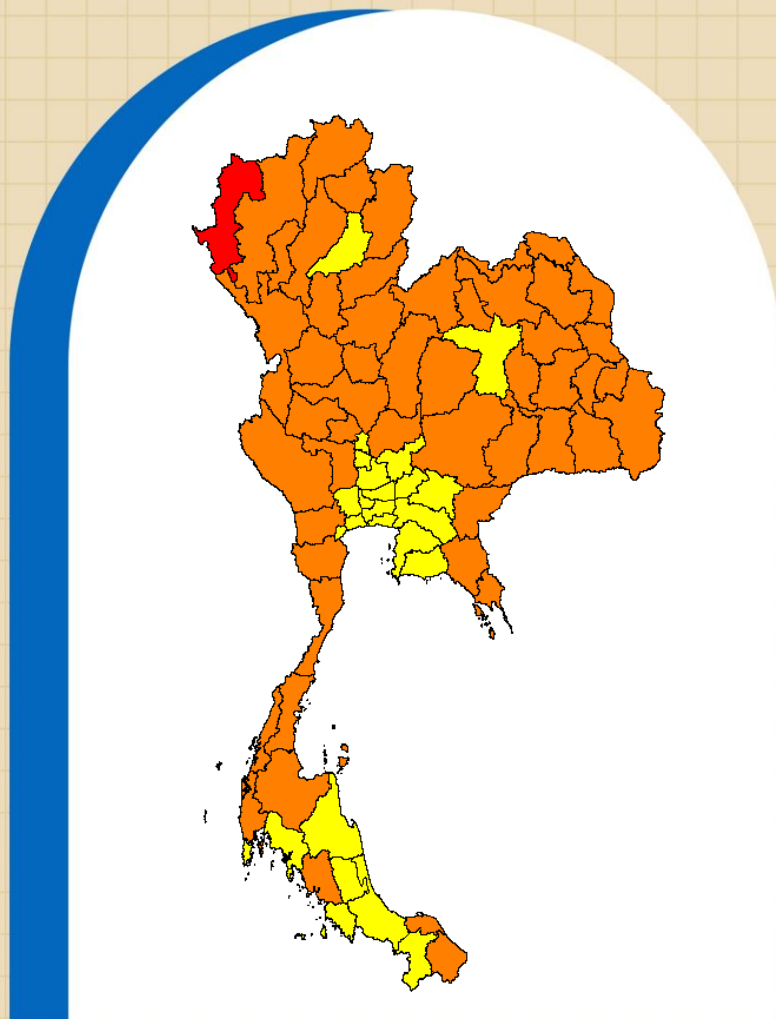
ประชากรไทยที่อยู่ในจังหวัดนนทบุรี มีปีการศึกษาเฉลี่ยสูงที่สุด เท่ากับ 9.57 ปี รองลงมาเป็นกรุงเทพฯ เท่ากับ 9.03 ปี จังหวัดปทุมธานี เท่ากับ 7.60 ปี โดยที่ 3 ลำดับสุดท้ายเป็นจังหวัดนราธิวาส เท่ากับ 3.95 ปี จังหวัดเชียงราย เท่ากับ 3.73 ปี และน้อยที่สุดเป็นจังหวัดแม่ฮ่องสอน เท่ากับ 2.27 ปี

แผนภูมิ 7 ปีการศึกษาเฉลี่ยของประชากรไทย
จำแนกตามจังหวัด กลุ่มอายุ 15-39 ปี พ.ศ. 2565



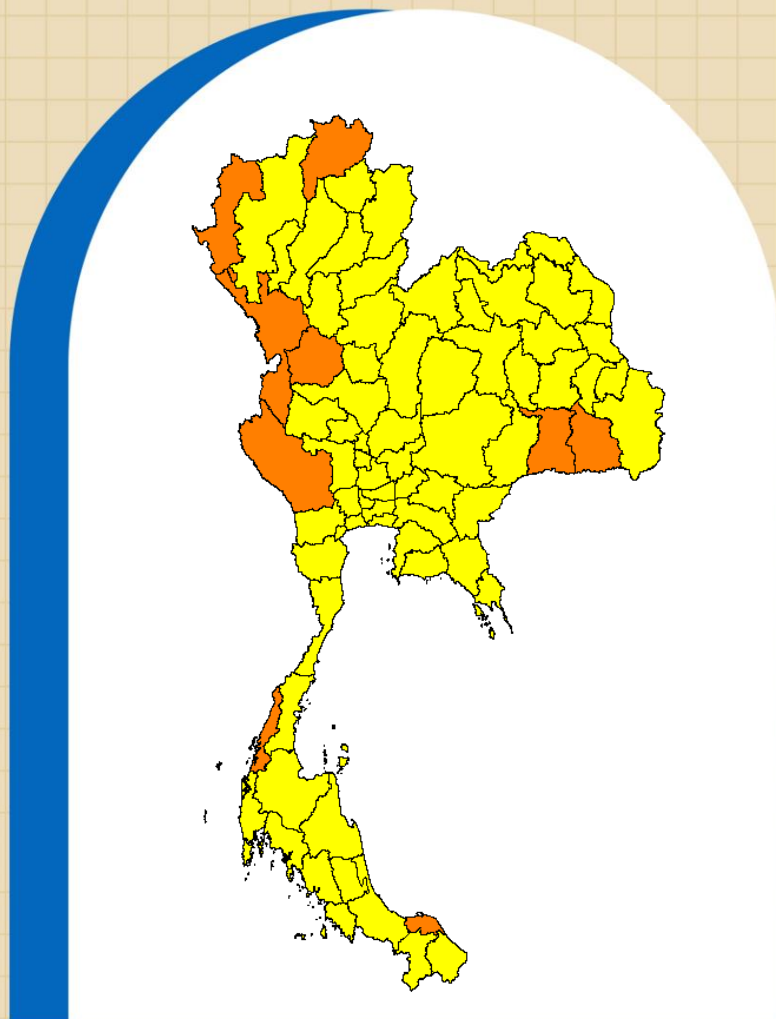
- สูงกว่าระดับ ม.ต้น : มากกว่าหรือเท่ากับ 12.00 ปี
- ระดับ ม.ต้น : 9.00-11.99 ปี
- ระดับประถมศึกษา : 6.00-8.99 ปี
- ต่ำกว่าระดับประถมศึกษา : น้อยกว่า 6 ปี

แผนภูมิ 8 ปีการศึกษาเฉลี่ยของประชากรไทย
จำแนกตามจังหวัด กลุ่มอายุ 40-59 ปี พ.ศ. 2565



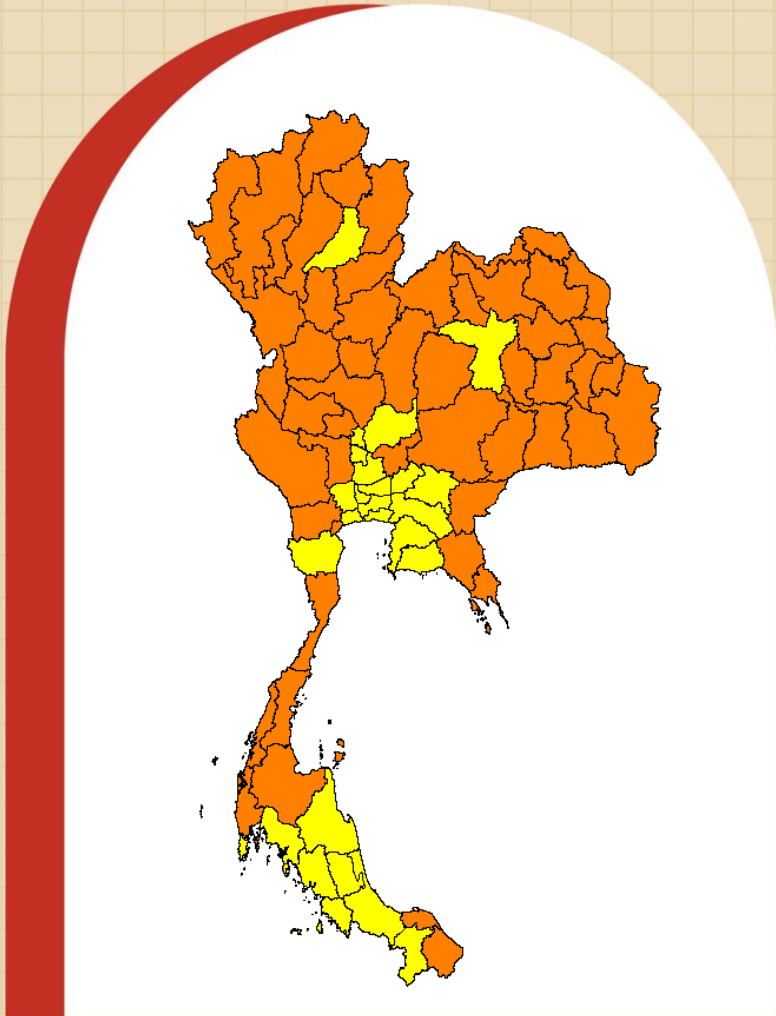
- สูงกว่าระดับ ม.ต้น : มากกว่าหรือเท่ากับ 12.00 ปี
- ระดับ ม.ต้น : 9.00-11.99 ปี
- ระดับประถมศึกษา : 6.00-8.99 ปี
- ต่ำกว่าระดับประถมศึกษา : น้อยกว่า 6 ปี

แผนภูมิ 9 ปีการศึกษาเฉลี่ยของประชากรไทย
จำแนกตามจังหวัด กลุ่มอายุ 15-59 ปี พ.ศ. 2565



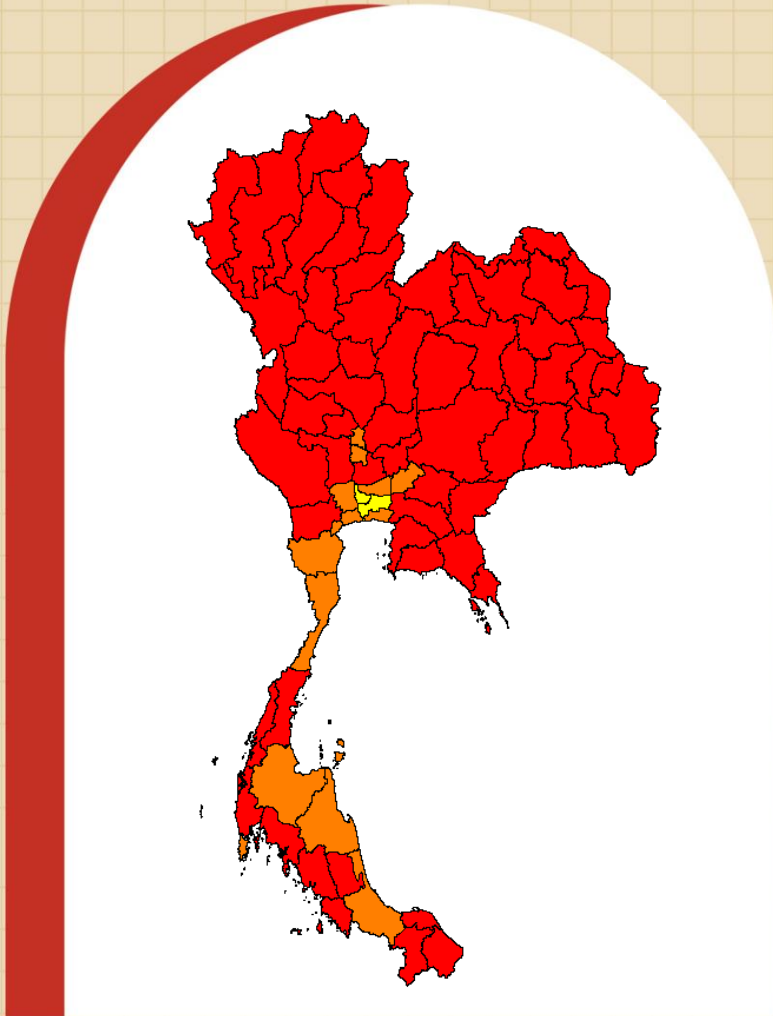
- สูงกว่าระดับ ม.ต้น : มากกว่าหรือเท่ากับ 12.00 ปี
- ระดับ ม.ต้น : 9.00-11.99 ปี
- ระดับประถมศึกษา : 6.00-8.99 ปี
- ต่ำกว่าระดับประถมศึกษา : น้อยกว่า 6 ปี

แผนภูมิ 10 ปีการศึกษาเฉลี่ยของประชากรไทย
จำแนกตามจังหวัด กลุ่มอายุ 15 ปีขึ้นไป พ.ศ. 2565



- สูงกว่าระดับ ม.ต้น : มากกว่าหรือเท่ากับ 12.00 ปี
- ระดับ ม.ต้น : 9.00-11.99 ปี
- ระดับประถมศึกษา : 6.00-8.99 ปี
- ต่ำกว่าระดับประถมศึกษา : น้อยกว่า 6 ปี

แผนภูมิ 11 ปีการศึกษาเฉลี่ยของประชากรไทย
จำแนกตามจังหวัด กลุ่มอายุ 60 ปีขึ้นไป พ.ศ. 2565



- สูงกว่าระดับ ม.ต้น : มากกว่าหรือเท่ากับ 12.00 ปี
- ระดับ ม.ต้น : 9.00-11.99 ปี
- ระดับประถมศึกษา : 6.00-8.99 ปี
- ต่ำกว่าระดับประถมศึกษา : น้อยกว่า 6 ปี

จำแนกตามประเภทอุตสาหกรรม

จากพระราชบัญญัติคุ้มครองแรงงาน พ.ศ. 2541 ได้ปรับอายุขั้นต่ำของลูกจ้างจากเด็กอายุ 13 ปี เป็น 15 ปี เพื่อให้สอดคล้องกับแผนทรัพยากรมนุษย์ และตามอนุสัญญา ILO (International Labour Organization) ดังนั้น ประชากรไทยวัยแรงงานกลุ่มอายุ 15-59 ปี เป็นกลุ่มที่มีความสำคัญต่อการพัฒนาเศรษฐกิจและสังคม รวมทั้งต่อการพัฒนาประเทศ

จากการศึกษาปีการศึกษาเฉลี่ยของประชากรไทยวัยแรงงาน (กลุ่มอายุ 15-59 ปี) จำแนกตามประเภทอุตสาหกรรม ในพ.ศ. 2564 - 2565 โดยภาพรวมประชากรไทยวัยแรงงาน (กลุ่มอายุ 15-59 ปี) ทุกประเภทอุตสาหกรรม มีปีการศึกษาเฉลี่ย 6 ปีขึ้นไป หรือมีการศึกษาสูงกว่าระดับประถมศึกษา เมื่อพิจารณาจัดลำดับปีการศึกษาเฉลี่ยของประชากรไทยวัยแรงงาน (กลุ่มอายุ 15-59 ปี) จำแนกตามประเภทอุตสาหกรรม สรุปผลได้ดังนี้

- ประเภทอุตสาหกรรมที่ประชากรไทยวัยแรงงานมีปีการศึกษาเฉลี่ยตั้งแต่ 12 ปีขึ้นไป หรือมีการศึกษาสูงกว่าระดับมัธยมศึกษาตอนปลาย

คือ อุตสาหกรรมทางการศึกษา มีปีการศึกษาเฉลี่ยสูงเป็นอันดับแรก เท่ากับ 15.63 ปี ใน พ.ศ. 2564 ลดลงเป็น 15.59 ปี ในพ.ศ. 2565 รองลงมาเป็นด้านกิจกรรมขององค์การระหว่างประเทศและภาคีสมาชิก มีปีการศึกษาเฉลี่ย เท่ากับ 15.51 ปี ในพ.ศ. 2564 เพิ่มขึ้นเป็น 16.49 ปี ในพ.ศ. 2565 ด้านข้อมูลข่าวสารและการสื่อสาร เท่ากับ 15.33 ปี ในพ.ศ. 2564 ลดลงเป็น 15.00 ปี ในพ.ศ. 2565 ด้านกิจกรรมทางวิชาชีพ วิทยาศาสตร์ และเทคนิค เท่ากับ 14.91 ปี ในพ.ศ. 2564 ลดลงเป็น 14.80 ปี ในพ.ศ. 2565

ด้านกิจกรรมทางการเงินและการประกันภัย เท่ากับ 14.75 ปี ในพ.ศ. 2564 เพิ่มขึ้นเป็น 15.30 ปี ในพ.ศ. 2565 ด้านกิจกรรมด้านสุขภาพและงานสังคมสงเคราะห์ เท่ากับ 14.08 ปี ในพ.ศ. 2564 เพิ่มขึ้นเป็น 14.29 ปี ในพ.ศ. 2565 ด้านไฟฟ้า ก๊าซ ไอน้ำ และระบบปรับอากาศ เท่ากับ 13.62 ปี ในพ.ศ. 2564 เพิ่มขึ้นเป็น 13.99 ปี ในพ.ศ. 2565 และด้านการบริหารราชการการป้องกันประเทศ และการประกันสังคมภาคบังคับ เท่ากับ 13.53 ปี ในพ.ศ. 2564 เพิ่มขึ้นเป็น 13.76 ปี ในพ.ศ. 2565

- ประเภทอุตสาหกรรมที่ประชากรไทยวัยแรงงานมีปีการศึกษาเฉลี่ยระหว่าง 9-11 ปี หรือมีการศึกษาอยู่ในระดับมัธยมศึกษาตอนต้น

คือ อุตสาหกรรมด้านการจัดหาน้ำ การจัดการ และการบำบัดน้ำเสีย ของเสีย และสิ่งปฏิกูล ที่มีปีการศึกษาเฉลี่ย เท่ากับ 11.72 ปี ในพ.ศ. 2564 ลดลงเป็น 11.50 ปี ในพ.ศ. 2565 รองลงมาเป็นด้านกิจกรรมอสังหาริมทรัพย์ เท่ากับ 11.39 ปี ในพ.ศ. 2564 ลดลงเป็น 11.28 ปี ในพ.ศ. 2565 ด้านการขนส่งและสถานที่เก็บสินค้า เท่ากับ 10.86 ปี ในพ.ศ. 2564 ลดลงเป็น 10.81 ปี ในพ.ศ. 2565 ด้านการขนส่งและการขายปลีกการซ่อมยานยนต์และจักรยานยนต์เท่ากับ 10.76 ปี ในพ.ศ. 2564 เพิ่มขึ้นเป็น 11.02 ปี ในพ.ศ. 2565 ด้านการทำเหมืองแร่และเหมืองหิน เท่ากับ 10.70 ปี ในพ.ศ. 2564 เพิ่มขึ้นเป็น 11.16 ปี ในพ.ศ. 2565 ด้านการผลิต เช่น สิ่งทอ เฟอร์นิเจอร์ เป็นต้น 10.19 ปี ในพ.ศ. 2564 เพิ่มขึ้นเป็น 10.46 ปี ในพ.ศ. 2565 ด้านศิลปะ ความบันเทิง และนันทนาการ เท่ากับ 10.12 ปี ในพ.ศ. 2564 เพิ่มขึ้นเป็น 10.38 ปี ในพ.ศ. 2565 ด้านที่พักแรมและบริการด้านอาหาร เท่ากับ 9.84 ปี ในพ.ศ. 2564 เพิ่มขึ้นเป็น 10.21 ปี ในพ.ศ. 2565 ด้านกิจกรรมการบริหารและการบริการสนับสนุน เท่ากับ 9.70 ปี ในพ.ศ. 2564 เพิ่มขึ้นเป็น 10.29 ปี ในพ.ศ. 2565 และด้านกิจกรรมการบริการด้านอื่น ๆ เช่น กิจกรรมองค์การสมาชิกร่วมคอมพิวเตอร์ เท่ากับ 9.25 ปี ในพ.ศ. 2564 เพิ่มขึ้นเป็น 9.77 ปี ในพ.ศ. 2565

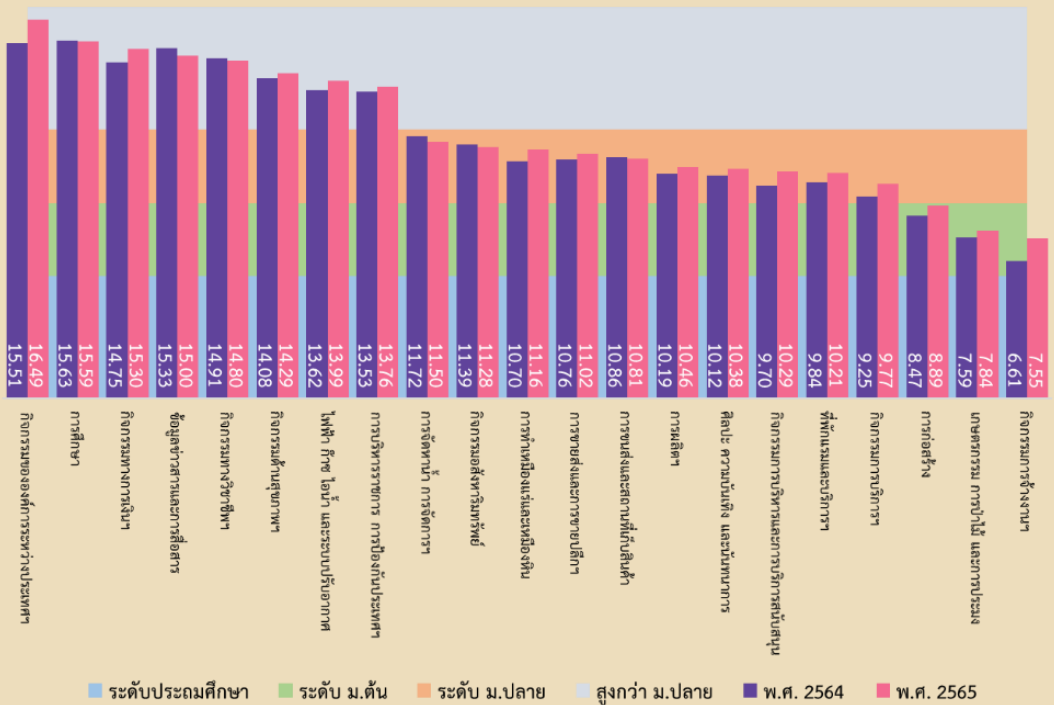
- ประเภทอุตสาหกรรมที่ประชากรไทยวัยแรงงานมีปีการศึกษาเฉลี่ยระหว่าง 6-8 ปี หรือมีการศึกษาในระดับประถมศึกษา

คือ อุตสาหกรรมด้านการก่อสร้าง เท่ากับ 8.47 ปี ในพ.ศ. 2564 เพิ่มขึ้นเป็น 8.89 ปี ในพ.ศ. 2565 รองลงมาเป็นด้านเกษตรกรรม การป่าไม้ และการประมง เท่ากับ 7.59 ปี ในพ.ศ. 2564 เพิ่มขึ้นเป็น 7.84 ปี ในพ.ศ. 2565 และด้านกิจกรรมการจ้างงานในครัวเรือนส่วนบุคคล กิจกรรมผลิตสินค้า และบริการที่ทำขึ้นเอง เพื่อใช้ในครัวเรือน ซึ่งไม่สามารถจำแนกกิจกรรมได้อย่างชัดเจน เท่ากับ 6.61 ปี ในพ.ศ. 2564 เพิ่มขึ้นเป็น 7.55 ปี ในพ.ศ. 2565



แผนภูมิ 12 ปีการศึกษาเฉลี่ยของประชากรไทยวัยแรงงาน (กลุ่มอายุ 15-59 ปี) จำแนกตามประเภทอุตสาหกรรม พ.ศ. 2564-2565

หน่วย: ปี

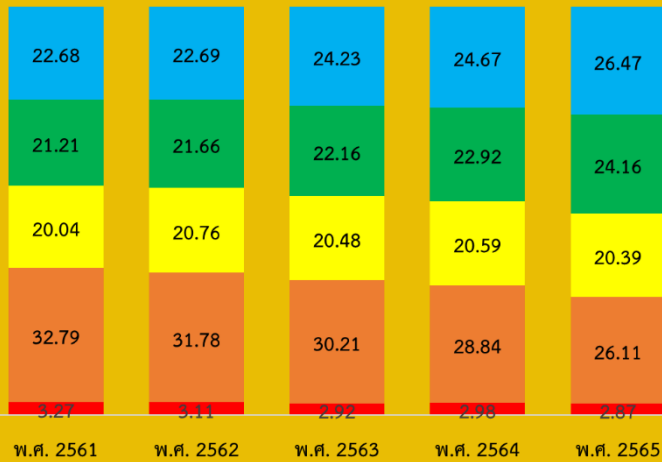


ที่มา: ตารางที่ 14

ระดับการศึกษาของประชากรไทยวัยแรงงาน

การพัฒนาทางการศึกษาให้คนในประเทศ มีหลายหน่วยงานได้ร่วมกันจัดการศึกษาให้ประชาชนได้รับการศึกษา โดยรัฐมีหน้าที่ดำเนินการกำกับ ส่งเสริมและสนับสนุนให้การจัดการศึกษามีคุณภาพและได้มาตรฐานสากลก่อนเข้าสู่ตลาดแรงงาน ส่งผลให้แรงงานมีการศึกษาสูงขึ้น โดยเห็นได้จากระดับการศึกษาของประชากรไทยวัยแรงงาน (กลุ่มอายุ 15-59 ปี) พ.ศ. 2561-2565 ในภาพรวม พบว่า ในอดีตระดับการศึกษาของประชากรไทยวัยแรงงานส่วนใหญ่มีการศึกษาอยู่ในระดับประถมศึกษา แต่จากการที่รัฐสนับสนุนส่งเสริมการพัฒนาให้ประชากรในประเทศได้รับโอกาสทางการศึกษาเพิ่มขึ้น โดยในพ.ศ. 2561 ประชากรไทยมีการศึกษาระดับประถมศึกษาคิดเป็นร้อยละ 32.79 และในพ.ศ. 2565 ลดลงเหลือเท่ากับร้อยละ 26.11 ส่งผลให้ร้อยละของประชากรไทยวัยแรงงานที่มีการศึกษาอยู่ในระดับมัธยมศึกษาตอนปลายและอุดมศึกษามีแนวโน้มสูงขึ้นทุกปี โดยประชากรไทยวัยแรงงานที่มีการศึกษาอยู่ในระดับมัธยมศึกษาตอนต้น ใน พ.ศ. 2561 มีร้อยละ 20.04 เพิ่มขึ้นเป็นร้อยละ 20.39 ในพ.ศ. 2565 ระดับมัธยมศึกษาตอนปลาย ในพ.ศ. 2561 มีร้อยละ 21.21 เพิ่มขึ้นเป็นร้อยละ 24.16 ในพ.ศ. 2565 และระดับอุดมศึกษา ในพ.ศ. 2561 มีร้อยละ 22.68 เพิ่มขึ้นเป็นร้อยละ 26.47 ในพ.ศ. 2565

แผนภูมิ 13 ร้อยละของระดับการศึกษา
ของประชากรไทยวัยแรงงาน
(กลุ่มอายุ 15-59 ปี) พ.ศ. 2561-2565

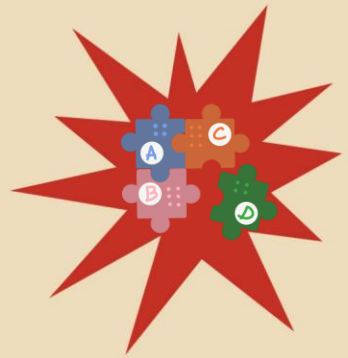


- อุดมศึกษา
- มัธยมศึกษาตอนปลาย
- มัธยมศึกษาตอนต้น
- ประถมศึกษา
- ต่ำกว่าประถมศึกษา

ที่มา: ตารางที่ 15

เมื่อพิจารณาเปรียบเทียบระดับการศึกษาของประชากรไทยวัยแรงงาน (กลุ่มอายุ 15-59 ปี) จำแนกรายจังหวัด พ.ศ. 2565 พบว่า

ระดับต่ำกว่าประถมศึกษา ประชากรไทยวัยแรงงานที่มีการศึกษาระดับต่ำกว่าประถมศึกษามากที่สุด คือ จังหวัดแม่ฮ่องสอน ร้อยละ 22.41 รองลงมาเป็นจังหวัดตาก ร้อยละ 19.57 และจังหวัดสมุทรสาคร ร้อยละ 12.26 มีการศึกษาระดับต่ำกว่าประถมศึกษาน้อยที่สุดเป็นจังหวัดขอนแก่น ร้อยละ 0.28 จังหวัดบึงกาฬ ร้อยละ 0.19 และจังหวัดมหาสารคาม ร้อยละ 0.19



ระดับประถมศึกษา ประชากรไทยวัยแรงงานที่มีการศึกษาระดับประถมศึกษามากที่สุด คือ จังหวัดศรีสะเกษ ร้อยละ 41.46 รองลงมาเป็นจังหวัดระนอง ร้อยละ 40.94 และจังหวัดยโสธร ร้อยละ 40.55 มีการศึกษาระดับประถมศึกษาน้อยที่สุดเป็นจังหวัดภูเก็ต ร้อยละ 15.20 จังหวัดปทุมธานี ร้อยละ 13.84 และจังหวัดนนทบุรี ร้อยละ 12.22

ระดับมัธยมศึกษาตอนต้น ประชากรไทย
วัยแรงงานที่มีการศึกษาระดับมัธยมศึกษา
ตอนต้นมากที่สุด คือ จังหวัดสุพรรณบุรี
ร้อยละ 31.58 รองลงมาเป็นจังหวัดบึงกาฬ
ร้อยละ 27.14 และจังหวัดมุกดาหาร ร้อยละ
26.39 มีการศึกษาระดับมัธยมศึกษาตอนต้น
น้อยที่สุดเป็นจังหวัดตาก ร้อยละ 15.47
จังหวัดอุดรธานี ร้อยละ 15.32 และจังหวัด
เชียงใหม่ ร้อยละ 13.48



ระดับมัธยมศึกษาตอนปลาย ประชากรไทยวัยแรงงาน
ที่มีการศึกษาระดับมัธยมศึกษาตอนปลายมากที่สุด คือ
จังหวัดยะลา ร้อยละ 34.63 รองลงมาเป็นจังหวัด
ขอนแก่น ร้อยละ 31.33 และจังหวัดอ่างทอง ร้อยละ
30.88 มีการศึกษาระดับมัธยมศึกษาตอนปลาย
น้อยที่สุดเป็นจังหวัดจันทบุรี ร้อยละ 18.47 จังหวัด
ตาก ร้อยละ 18.01 และจังหวัดระนอง ร้อยละ 18.00

ระดับอุดมศึกษา ประชากรไทยวัยแรงงานที่มีการศึกษา
ระดับอุดมศึกษามากที่สุด คือ จังหวัดนนทบุรี ร้อยละ 45.01
รองลงมาเป็นกรุงเทพฯ ร้อยละ 39.08 และจังหวัดภูเก็ต ร้อยละ
36.21 มีการศึกษาระดับอุดมศึกษา น้อยที่สุดเป็นจังหวัด
แม่ฮ่องสอน ร้อยละ 11.99 จังหวัดสุรินทร์ ร้อยละ 11.88 และ
จังหวัดบึงกาฬ ร้อยละ 11.36





เมื่อพิจารณาเปรียบเทียบระดับการศึกษาของ
ประชากรไทยวัยแรงงาน (กลุ่มอายุ 15-59 ปี)
จำแนกตามประเภทอุตสาหกรรม พ.ศ. 2564
พบว่า เมื่อเรียงลำดับประเภทอุตสาหกรรม
ที่ประชากรวัยแรงงานมีระดับการศึกษาใน
ระดับอุดมศึกษามากที่สุด สรุปผลได้ดังนี้



อันดับที่หนึ่ง

อุตสาหกรรมด้านกิจกรรมขององค์การระหว่างประเทศ และภาคีสมาชิก เป็นกลุ่มประชากรไทยวัยแรงงานที่มีสัดส่วนการศึกษาระดับอุดมศึกษา ร้อยละ 93.95 และระดับมัธยมศึกษาตอนต้น ร้อยละ 6.05

อันดับที่สอง

อุตสาหกรรมด้านการศึกษา เป็นกลุ่มประชากรไทยวัยแรงงานที่มีการศึกษาระดับอุดมศึกษา ร้อยละ 88.07 ระดับมัธยมศึกษาตอนปลาย ร้อยละ 5.69 ระดับมัธยมศึกษาตอนต้น ร้อยละ 2.33 ระดับประถมศึกษา ร้อยละ 3.80 และระดับต่ำกว่าประถมศึกษา ร้อยละ 0.11



อันดับที่สาม



อุตสาหกรรมด้านกิจกรรมทางการเงินและการประกันภัย เป็นกลุ่มประชากรไทยวัยแรงงานที่มีการศึกษาระดับอุดมศึกษา ร้อยละ 85.36 ระดับมัธยมศึกษาตอนปลาย ร้อยละ 9.27 ระดับมัธยมศึกษาตอนต้น ร้อยละ 4.37 และระดับประถมศึกษา ร้อยละ 1.00

อันดับที่สี่



อุตสาหกรรมด้านข้อมูลข่าวสารและการสื่อสารเป็นกลุ่มประชากรไทยวัยแรงงานที่มีการศึกษาระดับอุดมศึกษา ร้อยละ 81.90 ระดับมัธยมศึกษาตอนปลาย ร้อยละ 10.50 ระดับมัธยมศึกษาตอนต้น ร้อยละ 5.61 ระดับประถมศึกษา ร้อยละ 1.89 และต่ำกว่าประถมศึกษา ร้อยละ 0.10

อันดับที่ห้า

อุตสาหกรรมกิจกรรมทางวิชาชีพ วิทยาศาสตร์ และเทคนิค เป็นกลุ่มประชากรไทยวัยแรงงานที่มีการศึกษาระดับอุดมศึกษา ร้อยละ 77.91 ระดับมัธยมศึกษาตอนปลาย ร้อยละ 13.79 ระดับมัธยมศึกษาตอนต้น ร้อยละ 5.60 ระดับประถมศึกษา ร้อยละ 2.67 และต่ำกว่าประถมศึกษา ร้อยละ 0.03



อันดับที่หก

อุตสาหกรรมไฟฟ้า ก๊าซ ใอน้ำ และระบบปรับอากาศ เป็นกลุ่มประชากรไทยวัยแรงงานที่มีการศึกษาระดับอุดมศึกษา ร้อยละ 75.66 ระดับมัธยมศึกษาตอนปลาย ร้อยละ 13.57 ระดับมัธยมศึกษาตอนต้น ร้อยละ 4.29 ระดับประถมศึกษา ร้อยละ 5.63 และระดับต่ำกว่าประถมศึกษา ร้อยละ 0.85

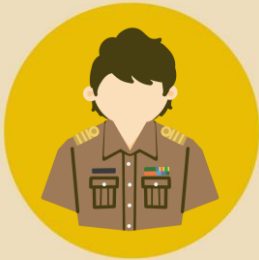


อันดับที่เจ็ด

อุตสาหกรรมกิจกรรมด้านสุขภาพและงานสังคมสงเคราะห์ เป็นกลุ่มประชากรไทยวัยแรงงานที่มีการศึกษาระดับอุดมศึกษา ร้อยละ 68.90 ระดับมัธยมศึกษาตอนปลาย ร้อยละ 19.23 ระดับมัธยมศึกษาตอนต้น ร้อยละ 7.39 ระดับประถมศึกษา ร้อยละ 4.23 และระดับต่ำกว่าประถมศึกษา ร้อยละ 0.26

อันดับที่แปด

อุตสาหกรรมด้านการบริหารราชการ การป้องกันประเทศ และการประกันสังคมภาคบังคับ เป็นกลุ่มประชากรไทยวัยแรงงานที่มีการศึกษาระดับอุดมศึกษา ร้อยละ 63.58 ระดับมัธยมศึกษาตอนปลาย ร้อยละ 19.86 ระดับมัธยมศึกษาตอนต้น ร้อยละ 8.12 ระดับประถมศึกษา ร้อยละ 8.40 และระดับต่ำกว่าประถมศึกษา ร้อยละ 0.04



อันดับที่เก้า



อุตสาหกรรมด้านกิจกรรมการจัดการน้ำ การจัดการ และการบำบัดน้ำเสีย ของเสีย เป็นกลุ่มประชากรไทยวัยแรงงานที่มีการศึกษาระดับอุดมศึกษา ร้อยละ 47.39 ระดับมัธยมศึกษาตอนปลาย ร้อยละ 15.24 ระดับมัธยมศึกษาตอนต้น ร้อยละ 12.38 ระดับประถมศึกษา ร้อยละ 22.34 และระดับต่ำกว่าประถมศึกษา ร้อยละ 2.66



อันดับที่สิบ

อุตสาหกรรมด้านอสังหาริมทรัพย์ เป็นกลุ่มประชากรไทยวัยแรงงานที่มีการศึกษาระดับอุดมศึกษา ร้อยละ 40.53 ระดับมัธยมศึกษาตอนปลาย ร้อยละ 19.92 ระดับมัธยมศึกษาตอนต้น ร้อยละ 13.21 ระดับประถมศึกษา ร้อยละ 22.12 และระดับต่ำกว่าประถมศึกษา ร้อยละ 4.23

อันดับที่สิบเอ็ด

อุตสาหกรรมด้านการทำเหมืองแร่และเหมืองหิน เป็นกลุ่มประชากรไทยวัยแรงงานที่มีการศึกษาระดับอุดมศึกษา ร้อยละ 39.32 ระดับมัธยมศึกษาตอนปลาย ร้อยละ 16.34 ระดับมัธยมศึกษาตอนต้น ร้อยละ 19.52 และระดับประถมศึกษา ร้อยละ 24.82



อันดับที่สิบสอง



อุตสาหกรรมด้านการขายส่งและการขายปลีก การซ่อมยานยนต์ และรถจักรยานยนต์ เป็นกลุ่มประชากรไทยวัยแรงงานที่มีการศึกษาระดับอุดมศึกษา ร้อยละ 31.12 ระดับมัธยมศึกษาตอนปลาย ร้อยละ 28.07 ระดับมัธยมศึกษาตอนต้น ร้อยละ 19.91 ระดับประถมศึกษา ร้อยละ 18.81 และระดับต่ำกว่าประถมศึกษา ร้อยละ 2.09



อันดับที่สิบสาม

อุตสาหกรรมด้านศิลปะ ความบันเทิง และนันทนาการ เป็นกลุ่มประชากรไทยวัยแรงงานที่มีการศึกษาระดับอุดมศึกษา ร้อยละ 29.12 ระดับมัธยมศึกษาตอนปลาย ร้อยละ 19.55 ระดับมัธยมศึกษาตอนต้น ร้อยละ 19.46 ระดับประถมศึกษา ร้อยละ 30.06 และระดับต่ำกว่าประถมศึกษา ร้อยละ 1.81

อันดับที่สิบสี่

อุตสาหกรรมด้านการผลิต ผลิตภัณฑ์อาหาร เครื่องดื่ม สิ่งของ ยาสูบฯ เป็นกลุ่มประชากรไทยวัยแรงงานที่มีการศึกษาระดับอุดมศึกษา ร้อยละ 26.87 ระดับมัธยมศึกษาตอนปลาย ร้อยละ 27.53 ระดับมัธยมศึกษาตอนต้น ร้อยละ 21.08 ระดับประถมศึกษา ร้อยละ 20.16 และระดับต่ำกว่าประถมศึกษา ร้อยละ 4.35



อันดับที่สิบห้า



อุตสาหกรรมด้านการบริหารและการบริการสนับสนุน เป็นกลุ่มประชากรวัยแรงงานที่มีการศึกษาระดับอุดมศึกษา ร้อยละ 25.89 ระดับมัธยมศึกษาตอนปลาย ร้อยละ 20.90 ระดับมัธยมศึกษาตอนต้น ร้อยละ 24.46 ระดับประถมศึกษา ร้อยละ 27.20 และระดับต่ำกว่าประถมศึกษา ร้อยละ 1.55



อันดับที่สิบหก

อุตสาหกรรมด้านการขายส่งและสถานที่เก็บสินค้า เป็นกลุ่มประชากรไทยวัยแรงงานที่มีการศึกษาระดับอุดมศึกษา ร้อยละ 24.51 ระดับมัธยมศึกษาตอนปลาย ร้อยละ 29.79 ระดับมัธยมศึกษาตอนต้น ร้อยละ 26.22 ระดับประถมศึกษา ร้อยละ 18.70 และระดับต่ำกว่าประถมศึกษา ร้อยละ 0.78

อันดับที่สิบเจ็ด

อุตสาหกรรมด้านที่พักแรมและบริการด้านอาหาร เป็นกลุ่มประชากรไทยวัยแรงงานที่มีการศึกษาระดับอุดมศึกษา ร้อยละ 23.39 ระดับมัธยมศึกษาตอนปลาย ร้อยละ 25.73 ระดับมัธยมศึกษาตอนต้น ร้อยละ 22.98 ระดับประถมศึกษา ร้อยละ 25.59 และระดับต่ำกว่าประถมศึกษา ร้อยละ 2.30



อันดับที่สิบแปด



อุตสาหกรรมด้านกิจกรรมการบริการด้านอื่นๆ เช่น องค์กรสมาชิกการซ่อมคอมพิวเตอร์ เป็นกลุ่มประชากรไทยวัยแรงงานที่มีการศึกษาระดับอุดมศึกษา ร้อยละ 18.83 ระดับมัธยมศึกษาตอนปลาย ร้อยละ 25.71 ระดับมัธยมศึกษาตอนต้น ร้อยละ 22.08 ระดับประถมศึกษา ร้อยละ 32.21 และระดับต่ำกว่าประถมศึกษา ร้อยละ 1.17



อันดับที่สิบเก้า

อุตสาหกรรมด้านการก่อสร้าง เป็นกลุ่มประชากรไทยวัยแรงงานที่มีการศึกษาระดับอุดมศึกษา ร้อยละ 15.88 ระดับมัธยมศึกษาตอนปลาย ร้อยละ 17.07 ระดับมัธยมศึกษาตอนต้น ร้อยละ 24.34 ระดับประถมศึกษา ร้อยละ 39.15 และระดับต่ำกว่าประถมศึกษา ร้อยละ 3.56

อันดับที่สิบ

อุตสาหกรรมกิจกรรมการจ้างงานในครัวเรือนส่วนบุคคล กิจกรรมการผลิตสินค้าและบริการที่ทำขึ้นเอง เพื่อใช้ในครัวเรือน เป็นกลุ่มประชากรไทยวัยแรงงานที่มีการศึกษาระดับอุดมศึกษา ร้อยละ 6.54 ระดับมัธยมศึกษาตอนปลาย ร้อยละ 16.10 ระดับมัธยมศึกษาตอนต้น ร้อยละ 22.76 ระดับประถมศึกษา ร้อยละ 47.47 และระดับต่ำกว่าประถมศึกษา ร้อยละ 7.14

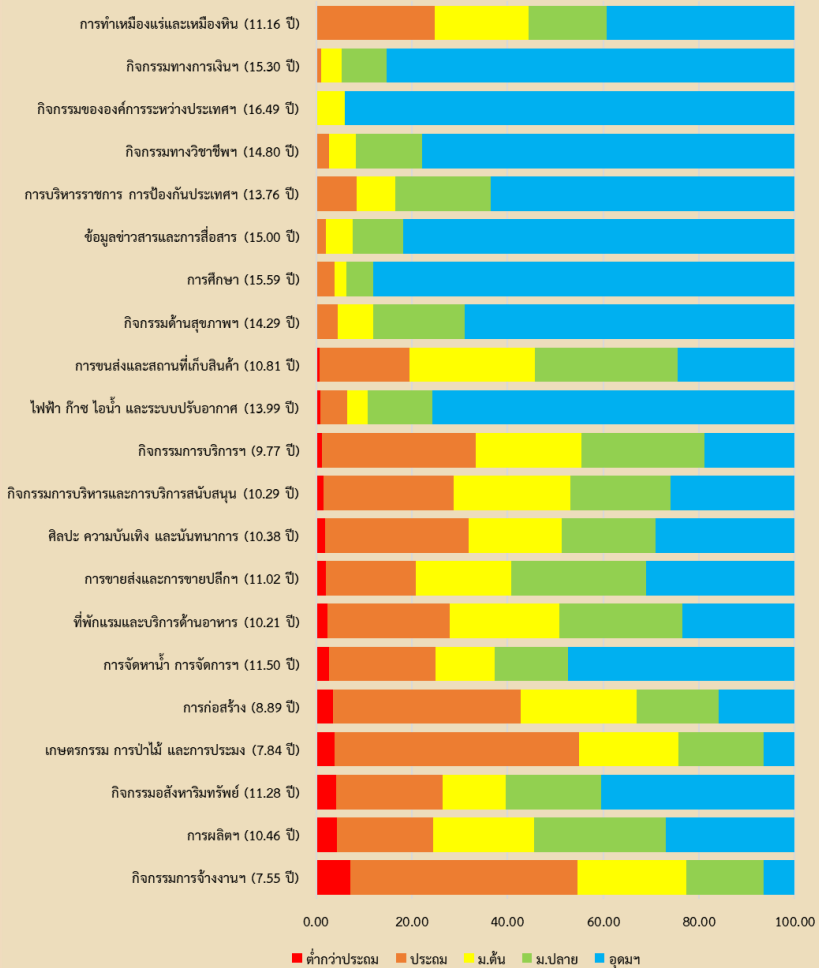


อันดับที่สิบเอ็ด



อุตสาหกรรมด้านเกษตรกรรม การป่าไม้ และการประมง เป็นกลุ่มประชากรไทยวัยแรงงานที่มีการศึกษาระดับอุดมศึกษา ร้อยละ 6.53 ระดับมัธยมศึกษาตอนปลาย ร้อยละ 17.69 ระดับมัธยมศึกษาตอนต้น ร้อยละ 20.87 ระดับประถมศึกษา ร้อยละ 51.10 และระดับต่ำกว่าประถมศึกษา ร้อยละ 3.81

แผนภูมิ 14 ร้อยละของระดับการศึกษาของประชากรวัยแรงงาน (กลุ่มอายุ 15-59 ปี) จำแนกตามประเภทอุตสาหกรรม พ.ศ. 2565



ที่มา: ตารางที่ 15

บทสรุป

ปีการศึกษาเฉลี่ยของประชากรไทยเป็นตัวชี้วัดหนึ่งตามแผนการศึกษาแห่งชาติ พ.ศ. 2560-2579 ด้านการเข้าถึงโอกาสทางการศึกษา ซึ่งกำหนดเป้าหมายไว้ คือ ภายใน พ.ศ. 2579 ประชากรไทยวัยแรงงาน (กลุ่มอายุ 15-59 ปี) มีจำนวนปีการศึกษาเฉลี่ยเพิ่มขึ้นเป็น 12.5 ปี ทั้งนี้ สำนักงานเลขาธิการสภาการศึกษา ในฐานะหน่วยงานหลักด้านการจัดทำนโยบายการศึกษาของชาติจึงได้ศึกษาและวิเคราะห์สภาพการได้รับการศึกษาของประชากรไทยในภาพรวม ด้วยการศึกษานับจำนวนปีการศึกษาเฉลี่ยที่ประชากรไทยได้รับโอกาสทางการศึกษา โดยใช้ข้อมูลการสำรวจภาวะการทำงานของประชากรทั่วราชอาณาจักร รอบที่ 3 ซึ่งเป็นการสำรวจในช่วงเดือนกรกฎาคม-กันยายน พ.ศ. 2565 โดยสำนักงานสถิติแห่งชาติมีรายละเอียดดังนี้

ผลการศึกษา

1. ปีการศึกษาเฉลี่ยของประชากรไทยวัยแรงงาน (กลุ่มอายุ 15-59 ปี) ใน พ.ศ. 2565 เท่ากับ 10.23 ปี หรือมีการศึกษาอยู่ในระดับสูงกว่าระดับมัธยมศึกษาตอนต้นหรือการศึกษาภาคบังคับเล็กน้อย แต่ยังไม่ถึงการศึกษาขั้นพื้นฐาน 12 ปี และมีแนวโน้มเพิ่มขึ้นโดยเฉลี่ยปีละ 0.14 สำหรับประชากรไทยกลุ่มอายุ 15-39 ปี เป็นกลุ่มประชากรที่คาดว่าจะเป็กลุ่มเป้าหมายที่กระทรวงศึกษาธิการสามารถพัฒนาส่งเสริมเพื่อยกระดับการพัฒนาให้มีความรู้ที่สามารถต่อยอดวุฒิการศึกษาให้สูงขึ้น เพื่อสร้างโอกาสให้เพิ่มพูนความรู้ และเพิ่มโอกาสความก้าวหน้าในอุตสาหกรรมแรงงาน มีจำนวนปีการศึกษาเฉลี่ยเท่ากับ 11.19 ปี หรือมีการศึกษาเฉลี่ยสูงกว่าระดับมัธยมศึกษาตอนต้นแต่ยังไม่ถึงระดับมัธยมศึกษาตอนปลายและมีแนวโน้มเพิ่มขึ้นโดยเฉลี่ยปีละ 0.09

ส่วนประชากรกลุ่มอายุ 40-59 ปี เป็นกลุ่มเป้าหมายที่ดำเนินการพัฒนาให้ความรู้ที่ไม่เน้นการเพิ่มวุฒิการศึกษาแต่เป็นการให้ความรู้ในด้านอื่น ๆ เช่น การให้ความรู้ในการอบรมทักษะอุตสาหกรรม มีปีการศึกษาเฉลี่ย เท่ากับ 9.12 ปี หรือมีการศึกษาเฉลี่ยอยู่ในระดับมัธยมศึกษาตอนต้น โดยมีแนวโน้มปีการศึกษาเฉลี่ยเพิ่มขึ้นโดยเฉลี่ยปีละ 0.20 สำหรับประชากรกลุ่มอายุ 15 ปีขึ้นไป มีปีการศึกษาเฉลี่ย เท่ากับ 9.24 ปี หรือมีการศึกษาเฉลี่ยอยู่ในระดับมัธยมศึกษาตอนต้น หรือการศึกษาระดับภาคบังคับ โดยมีแนวโน้มปีการศึกษาเฉลี่ยเพิ่มขึ้นโดยเฉลี่ยปีละ 0.13



เมื่อพิจารณาความเสมอภาคในการได้รับการศึกษาระหว่างเพศหญิงและชายพบว่า ประชากรไทยกลุ่มอายุ 15-39 ปี เพศหญิง มีปีการศึกษาเฉลี่ยสูงกว่าเพศชาย แต่ในประชากรไทยกลุ่มอายุ 40 ปีขึ้นไปเพศชายกลับมีปีการศึกษาเฉลี่ยสูงกว่า ซึ่งในอนาคตจะส่งผลให้เพศหญิงมีปีการศึกษาเฉลี่ยรวมใกล้เคียงกับเพศชาย สำหรับปีการศึกษาเฉลี่ยจำแนกตามเขตที่อยู่อาศัยในเขตและนอกเขตเทศบาล ในพ.ศ. 2564-2565 พบว่า ประชากรไทยที่อยู่อาศัยในเขตเทศบาล มีปีการศึกษาเฉลี่ยสูงกว่าประชากรไทยที่อยู่นอกเขตเทศบาล โดยประชากรกลุ่มอายุ 40-59 ปีมีความแตกต่างระหว่างเขตที่อยู่อาศัยมากที่สุด อย่างไรก็ตาม ในพ.ศ. 2565 ประชากรไทยวัยแรงงานที่อยู่ในกรุงเทพฯ มีปีการศึกษาเฉลี่ยสูงที่สุดเท่ากับ 11.49 ปี รองลงมาเป็นภาคกลาง เท่ากับ 10.55 ปี ภาคใต้ 10.12 ปี ภาคเหนือ 9.63 ปี และน้อยที่สุดเป็นภาคตะวันออกเฉียงเหนือ 9.49 ปี

สอดคล้องกับปีการศึกษาเฉลี่ยของประชากรไทยที่จำแนกตามสำนักงานศึกษาธิการภาค โดยสำนักงานศึกษาธิการภาค 2 มีปีการศึกษาเฉลี่ยสูงที่สุดในทุกกลุ่มอายุ เมื่อพิจารณาจำแนกตามประเภทอุตสาหกรรมของประชากรไทยวัยแรงงาน ในพ.ศ. 2565 กิจกรรมขององค์การระหว่างประเทศและภาคีสมาชิก มีปีการศึกษาเฉลี่ยสูงที่สุด เท่ากับ 16.49 หรือมีการศึกษาอยู่ในระดับอุดมศึกษารองลงมาเป็นอุตสาหกรรมด้านการศึกษา เท่ากับ 15.59 หรือมีการศึกษาอยู่ในระดับอุดมศึกษา ส่วนประชากรไทยวัยแรงงานกลุ่มกิจกรรมการจ้างงานในครัวเรือนส่วนบุคคล กิจกรรมการผลิตสินค้า และบริการที่ทำขึ้นเอง เพื่อใช้ในครัวเรือน มีปีการศึกษาเฉลี่ยน้อยที่สุด เท่ากับ 7.55 ปี หรือมีการศึกษาอยู่ในระดับประถมศึกษา

2. ระดับการศึกษาของประชากรวัยแรงงาน พบว่าส่วนใหญ่ มีการศึกษาอยู่ในระดับประถมศึกษา โดยในพ.ศ. 2561 ประชากรไทยมีการศึกษาระดับประถมศึกษาคิดเป็นร้อยละ 32.79 และในพ.ศ. 2565 ลดลงเหลือเท่ากับร้อยละ 26.11 ส่งผลให้ร้อยละของประชากรไทยวัยแรงงานที่มีการศึกษาอยู่ในระดับมัธยมศึกษาตอนปลายและอุดมศึกษา มีแนวโน้มสูงขึ้นทุกปี โดยประชากรไทยวัยแรงงานที่มีการศึกษาอยู่ในระดับมัธยมศึกษาตอนต้น ในพ.ศ. 2561 มีร้อยละ 20.04 เพิ่มขึ้นเป็นร้อยละ 20.39 ในพ.ศ. 2565 ระดับมัธยมศึกษาตอนปลาย ในพ.ศ. 2561 มีร้อยละ 21.21 เพิ่มขึ้นเป็นร้อยละ 24.16 ในพ.ศ. 2565 และระดับอุดมศึกษา ในพ.ศ. 2561 มีร้อยละ 22.68 เพิ่มขึ้นเป็นร้อยละ 26.47 ในพ.ศ. 2565

บรรณานุกรม

- ราชกิจจานุเบกษา. 2560. รัฐธรรมนูญแห่งราชอาณาจักรไทย. เล่ม 134
ตอนที่ 40 ก ตราไว้ 6 เมษายน 2560.
- ราชกิจจานุเบกษา. 2561. ยุทธศาสตร์ชาติ (พ.ศ. 2561- 2580). เล่ม
135 ตอนที่ 82 ก ตราไว้ 13 ตุลาคม 2561.
- สำนักงานคณะกรรมการพัฒนาการเศรษฐกิจและสังคมแห่งชาติ. 2556.
การคาดประมาณประชากรของประเทศไทย พ.ศ. 2553-
2583. กรุงเทพฯ : โรงพิมพ์เดือนตุลา.
- สำนักงานคณะกรรมการพัฒนาการเศรษฐกิจและสังคมแห่งชาติ. 2565.
แผนพัฒนาเศรษฐกิจและสังคมแห่งชาติ ฉบับที่สิบสาม
พ.ศ. 2566-2570. กรุงเทพฯ.
- สำนักงานสภาพัฒนาการเศรษฐกิจและสังคมแห่งชาติ. 2565. ดัชนี
ความก้าวหน้าของคน ประจำปี 2564. กรุงเทพฯ : บริษัท
พี.ซี.เพรส (บุญชิน) จำกัด.
- สำนักงานเลขาธิการสภาการศึกษา, กระทรวงศึกษาธิการ. 2560. แผนการ
ศึกษาแห่งชาติ พ.ศ. 2560-2579. กรุงเทพฯ : บริษัท พริก
หวานกราฟฟิค จำกัด.
- สำนักงานเลขาธิการสภาการศึกษา, กระทรวงศึกษาธิการ. 2565.
ปีการศึกษาเฉลี่ยของประชากรไทย ปี 2556-2564.
กรุงเทพฯ : บริษัท พริกหวานกราฟฟิค จำกัด.



ภาคสถิติ

ตารางที่ 1 จำนวนประชากรของประเทศไทย จำแนกตามกลุ่มอายุและเพศ พ.ศ. 2561-2565

หน่วย : พันคน

กลุ่มอายุ	รวม					ชาย					หญิง				
	2561	2562	2563	2564	2565	2561	2562	2563	2564	2565	2561	2562	2563	2564	2565
รวม	67,710	67,868	68,006	68,123	68,220	33,005	33,066	33,116	33,157	33,187	34,704	34,802	34,890	34,967	35,033
ต่ำกว่า 3 ปี	2,207	2,177	2,147	2,117	2,087	1,129	1,113	1,098	1,083	1,068	1,079	1,064	1,049	1,034	1,020
3 - 5 ปี	2,251	2,234	2,214	2,188	2,158	1,150	1,142	1,131	1,119	1,103	1,101	1,092	1,082	1,070	1,055
6 - 11 ปี	4,613	4,568	4,532	4,507	4,496	2,361	2,337	2,318	2,305	2,298	2,252	2,230	2,214	2,203	2,198
12 - 14 ปี	2,479	2,434	2,388	2,341	2,291	1,266	1,244	1,222	1,198	1,173	1,213	1,190	1,167	1,143	1,118
15 - 17 ปี	2,627	2,583	2,538	2,493	2,448	1,336	1,315	1,293	1,271	1,249	1,291	1,268	1,245	1,222	1,199
18 - 24 ปี	6,768	6,712	6,645	6,568	6,481	3,417	3,392	3,361	3,325	3,283	3,351	3,320	3,284	3,243	3,198
25 - 29 ปี	4,826	4,877	4,912	4,928	4,927	2,433	2,460	2,480	2,490	2,492	2,394	2,417	2,432	2,438	2,435
30 - 39 ปี	9,541	9,383	9,266	9,195	9,165	4,733	4,662	4,612	4,584	4,576	4,808	4,721	4,654	4,611	4,589
40 - 49 ปี	10,622	10,502	10,370	10,229	10,082	5,137	5,082	5,022	4,957	4,890	5,484	5,420	5,349	5,272	5,192
50 - 59 ปี	9,958	10,115	10,232	10,306	10,339	4,732	4,804	4,858	4,892	4,907	5,225	5,311	5,374	5,414	5,433
60 ปีขึ้นไป	11,818	12,283	12,760	13,248	13,744	5,311	5,513	5,721	5,933	6,148	6,507	6,770	7,039	7,316	7,597

ที่มา : ข้อมูลจากการคาดประมาณการประชากรของประเทศไทย ปี 2553-2583 ที่เป็นภาพรวมระดับประเทศ

รวมประชากรที่ไม่ใช่สัญชาติไทย

จัดทำโดย สำนักงานคณะกรรมการพัฒนาการเศรษฐกิจและสังคมแห่งชาติ สำนักงานยกร่างรัฐธรรมนูญ

ตารางที่ 2 ร้อยละของอัตราการเปลี่ยนแปลงประชากรของประเทศไทยจำแนกตามกลุ่มอายุ

พ.ศ. 2561-2565

กลุ่มอายุ	พ.ศ. 2561	พ.ศ. 2562	พ.ศ. 2563	พ.ศ. 2564	พ.ศ. 2565
รวม	0.27	0.23	0.20	0.17	0.14
ต่ำกว่า 3 ปี	-1.16	-1.36	-1.38	-1.40	-1.42
3 - 5 ปี	-0.75	-0.76	-0.90	-1.17	-1.37
6 - 11 ปี	-1.16	-0.98	-0.79	-0.55	-0.24
12 - 14 ปี	-1.78	-1.82	-1.89	-1.97	-2.14
15 - 17 ปี	-1.61	-1.67	-1.74	-1.77	-1.81
18 - 24 ปี	-0.60	-0.83	-1.00	-1.16	-1.32
25 - 29 ปี	1.15	1.06	0.72	0.33	-0.02
30 - 39 ปี	-1.92	-1.66	-1.25	-0.77	-0.33
40 - 49 ปี	-0.98	-1.13	-1.26	-1.36	-1.44
50 - 59 ปี	1.93	1.58	1.16	0.72	0.32
60 ปีขึ้นไป	4.00	3.93	3.88	3.82	3.74

ที่มา : ตารางที่ 1

ตารางที่ 3 จำนวนปีการศึกษาเฉลี่ยของประชากรไทย จำแนกตามเพศ และกลุ่มอายุ พ.ศ. 2561-2565

หน่วย : ปี

กลุ่มอายุ	รวม			ชาย			หญิง			
	2561	2562	2563	2564	2565	2561	2562	2563	2564	2565
อายุ 15 – 39 ปี	10.79	10.83	10.97	11.00	11.19	10.32	10.33	10.49	10.52	10.68
อายุ 40 – 59 ปี	8.18	8.32	8.59	8.78	9.12	8.43	8.55	8.74	8.90	9.22
อายุ 15 – 59 ปี	9.57	9.65	9.86	9.96	10.23	9.46	9.52	9.69	9.78	10.01
อายุ 15 ปีขึ้นไป	8.63	8.69	8.86	8.93	9.24	8.72	8.77	8.92	8.99	9.31
อายุ 60 ปีขึ้นไป	5.09	5.22	5.42	5.54	5.83	5.70	5.80	6.00	6.12	6.47

ที่มา : คำนวณจากข้อมูลการสำรวจภาวะการทำงานของประชากรทั่วราชอาณาจักร รอบที่ 3 สำรวโดย
สำนักงานสถิติแห่งชาติ

ตารางที่ 4 จำนวนปีการศึกษาเฉลี่ยของประชากรไทย จำแนกตามกลุ่มอายุ และเขตที่อยู่อาศัย

พ.ศ. 2564-2565

หน่วย : ปี

กลุ่มอายุ	ในเขตเทศบาล						นอกเขตเทศบาล					
	พ.ศ. 2564			พ.ศ. 2565			พ.ศ. 2564			พ.ศ. 2565		
	รวม	ชาย	หญิง	รวม	ชาย	หญิง	รวม	ชาย	หญิง	รวม	ชาย	หญิง
อายุ 15 - 39 ปี	11.49	11.05	11.92	11.70	11.21	12.16	10.56	10.06	11.09	10.76	10.22	11.31
อายุ 40 - 59 ปี	9.84	9.90	9.78	10.20	10.30	10.11	7.87	8.04	7.72	8.17	8.28	8.06
อายุ 15 - 59 ปี	10.72	10.53	10.90	11.00	10.79	11.19	9.29	9.13	9.45	9.55	9.34	9.77
อายุ 15 ปีขึ้นไป	9.89	9.93	9.84	10.20	10.27	10.13	8.13	8.21	8.06	8.43	8.50	8.36
อายุ 60 ปีขึ้นไป	6.80	7.51	6.23	7.17	7.97	6.60	4.65	5.15	4.24	4.84	5.38	4.43

ที่มา : จำนวนจากข้อมูลการสำรวจภาวะการทำงานของประชากรทั่วราชอาณาจักร รอบที่ 3 สำรวจโดย
สำนักงานสถิติแห่งชาติ

ตารางที่ 5 จำนวนปีการศึกษาเฉลี่ยของประชากรไทย รวมชาย-หญิง จำแนกตามกลุ่มอายุ และภูมิภาค
 พ.ศ. 2564-2565

หน่วย : ปี

กลุ่มอายุ	พ.ศ. 2564					พ.ศ. 2565				
	กรุงเทพฯ	ภาค กลาง	ภาค เหนือ	ภาคตะวันออกเฉียงเหนือ	ภาคใต้	กรุงเทพฯ	ภาค กลาง	ภาค เหนือ	ภาคตะวันออกเฉียงเหนือ	ภาคใต้
อายุ 15 - 39 ปี	11.98	10.96	10.86	10.74	10.69	12.07	11.23	11.14	10.88	10.86
อายุ 40 - 59 ปี	10.80	9.26	7.80	7.66	8.79	10.86	9.74	7.98	7.97	9.17
อายุ 15 - 59 ปี	11.42	10.17	9.38	9.26	9.85	11.49	10.55	9.63	9.49	10.12
อายุ 15 ปีขึ้นไป	10.93	9.30	8.03	8.06	8.93	11.07	9.73	8.25	8.31	9.26
อายุ 60 ปีขึ้นไป	8.57	5.87	4.77	4.87	5.39	9.03	6.27	4.88	5.05	5.80

ที่มา : คำนวณจากข้อมูลการสำรวจภาวะการทำงานของประชากรที่ราชอาณาจักร รอบที่ 3 สำรวจโดย
 สำนักงานสถิติแห่งชาติ

ตารางที่ 6 จำนวนปีการศึกษาเฉลี่ยของประชากรไทย เพศชาย จำแนกตามกลุ่มอายุ และภูมิภาค

พ.ศ. 2564-2565

หน่วย : ปี

กลุ่มอายุ	พ.ศ. 2564					พ.ศ. 2565				
	กรุงเทพฯ	ภาคกลาง	ภาคเหนือ	ภาคตะวันออกเฉียงเหนือ	ภาคใต้	กรุงเทพฯ	ภาคกลาง	ภาคเหนือ	ภาคตะวันออกเฉียงเหนือ	ภาคใต้
อายุ 15 - 39 ปี	11.60	10.48	10.46	10.30	10.00	11.59	10.75	10.72	10.32	10.20
อายุ 40 - 59 ปี	10.63	9.41	8.05	7.80	8.83	10.91	9.85	8.20	8.02	9.21
อายุ 15 - 59 ปี	11.15	9.99	9.34	9.13	9.50	11.26	10.34	9.56	9.25	9.77
อายุ 15 ขึ้นไป	10.86	9.37	8.21	8.15	8.84	11.09	9.80	8.50	8.32	9.23
อายุ 60 ขึ้นไป	9.36	6.59	5.32	5.31	6.00	10.09	7.03	5.52	5.40	6.67

ที่มา : จำนวนจากข้อมูลการสำรวจภาวะการทำงานของประชากรที่ราชอาณาจักร รอบที่ 3 สำรวจโดย

สำนักงานสถิติแห่งชาติ

ตารางที่ 7 จำนวนปีการศึกษาเฉลี่ยของประชากรไทย เพศหญิง จำแนกตามกลุ่มอายุ และภูมิภาค

พ.ศ. 2564-2565

หน่วย : ปี

กลุ่มอายุ	พ.ศ. 2564					พ.ศ. 2565				
	กรุงเทพฯ	ภาคกลาง	ภาคเหนือ	ภาคตะวันออกเฉียงเหนือ	ภาคใต้	กรุงเทพฯ	ภาคกลาง	ภาคเหนือ	ภาคตะวันออกเฉียงเหนือ	ภาคใต้
อายุ 15 - 39 ปี	12.34	11.45	11.27	11.19	11.40	12.52	11.70	11.58	11.45	11.52
อายุ 40 - 59 ปี	10.95	9.12	7.58	7.53	8.75	10.82	9.64	7.77	7.93	9.14
อายุ 15 - 59 ปี	11.69	10.34	9.43	9.38	10.20	11.70	10.75	9.71	9.72	10.46
อายุ 15 ปีขึ้นไป	10.99	9.23	7.85	7.98	9.02	11.05	9.67	8.03	8.29	9.29
อายุ 60 ปีขึ้นไป	7.96	5.31	4.32	4.50	4.89	8.29	5.73	4.40	4.78	5.17

ที่มา : คำนวณจากข้อมูลการสำรวจภาวะการทำงานของประชากรที่ราชอาณาจัก รอบที่ 3 สำรวจโดย

สำนักงานสถิติแห่งชาติ

ตารางที่ 8 จำนวนปีการศึกษาเฉลี่ยของประชากรไทย จำแนกตามกลุ่มอายุ และสำนักงานศึกษาธิการภาค

พ.ศ. 2564-2565

หน่วย : ปี

สนง.ศธภ.	พ.ศ. 2564					พ.ศ. 2565				
	กลุ่มอายุ					กลุ่มอายุ				
	15 - 39 ปี	40 - 59 ปี	15 - 59 ปี	15 ปีขึ้นไป	60 ปีขึ้นไป	15 - 39 ปี	40 - 59 ปี	15 - 59 ปี	15 ปีขึ้นไป	60 ปีขึ้นไป
ศธภ. 1	11.28	9.01	10.21	9.09	5.64	11.51	9.50	10.56	9.42	5.73
ศธภ. 2	11.69	10.62	11.18	10.62	7.93	11.85	10.77	11.34	10.86	8.49
ศธภ. 3	10.36	7.65	9.07	7.96	4.82	10.27	8.01	9.21	8.17	5.06
ศธภ. 4	10.25	8.19	9.40	8.64	5.40	10.13	9.26	9.76	9.09	6.40
ศธภ. 5	10.91	9.13	10.09	9.10	5.67	11.01	9.42	10.32	9.53	6.36
ศธภ. 6	10.66	8.78	9.87	9.12	5.60	10.83	9.38	10.21	9.34	5.77
ศธภ. 7	10.11	7.64	9.10	8.14	4.02	10.43	8.19	9.41	8.35	4.27
ศธภ. 8	11.02	9.53	10.38	9.64	5.84	11.51	9.99	10.83	9.96	5.68
ศธภ. 9	10.61	8.14	9.35	8.39	5.00	11.07	8.78	10.00	9.17	5.26
ศธภ. 10	10.71	7.49	9.16	8.13	5.06	11.01	7.69	9.42	8.22	4.93

ตารางที่ 8 (ต่อ)

หน่วย : ปี

สนง.ศธภ.	พ.ศ. 2564					พ.ศ. 2565				
	กลุ่มอายุ					กลุ่มอายุ				
	15 - 39 ปี	40 - 59 ปี	15 - 59 ปี	15 ปีขึ้นไป	60 ปีขึ้นไป	15 - 39 ปี	40 - 59 ปี	15 - 59 ปี	15 ปีขึ้นไป	60 ปีขึ้นไป
ศธภ. 11	10.46	7.59	9.10	8.12	5.14	11.04	8.40	9.78	8.64	5.53
ศธภ. 12	11.26	8.02	9.67	8.42	5.08	11.14	8.29	9.78	8.51	5.04
ศธภ. 13	10.78	7.68	9.29	7.93	4.56	10.78	8.05	9.48	8.27	4.92
ศธภ. 14	10.21	7.32	8.82	7.72	4.84	10.56	7.40	9.04	7.93	4.87
ศธภ. 15	10.98	8.22	9.72	8.45	4.97	11.34	8.15	9.84	8.54	5.26
ศธภ. 11	10.46	7.59	9.10	8.12	5.14	11.04	8.40	9.78	8.64	5.53
ศธภ. 12	11.26	8.02	9.67	8.42	5.08	11.14	8.29	9.78	8.51	5.04
ศธภ. 13	10.78	7.68	9.29	7.93	4.56	10.78	8.05	9.48	8.27	4.92
ศธภ. 14	10.21	7.32	8.82	7.72	4.84	10.56	7.40	9.04	7.93	4.87
ศธภ. 15	10.98	8.22	9.72	8.45	4.97	11.34	8.15	9.84	8.54	5.26
ศธภ. 16	10.71	7.26	8.90	7.56	4.39	11.09	7.72	9.47	7.99	4.39
ศธภ. 17	10.91	7.89	9.48	8.10	4.91	11.00	7.92	9.52	8.19	4.97
ศธภ. 18	10.76	7.75	9.30	7.86	4.74	11.13	8.08	9.66	8.23	4.76

ที่มา : คำนวณจากข้อมูลผลการสำรวจภาวะการทำงานของประชากรที่วาระอาณาจักร รอบที่ 3
สำรวจโดย สำนักงานสถิติแห่งชาติ

ตารางที่ 9 จำนวนปีการศึกษาเฉลี่ยของประชากรไทย รวมชาย-หญิง
จำแนกตามกลุ่มอายุ และจังหวัด พ.ศ. 2565

หน่วย : ปี

จังหวัด	กลุ่มอายุ				
	15 - 39 ปี	40 - 59 ปี	15 - 59 ปี	15 ปีขึ้นไป	60 ปีขึ้นไป
กรุงเทพมหานคร	12.07	10.86	11.49	11.07	9.03
สมุทรปราการ	11.69	10.69	11.22	10.57	7.32
นนทบุรี	12.03	11.50	11.79	11.43	9.57
ปทุมธานี	11.99	10.80	11.45	10.83	7.60
อยุธยา	11.85	10.41	11.18	9.95	5.87
อ่างทอง	11.79	9.88	10.87	9.71	6.03
ลพบุรี	11.52	8.77	10.21	9.14	5.68
สิงห์บุรี	12.12	10.42	11.31	10.13	6.40
ชัยนาท	11.13	8.91	10.06	8.95	5.46
สระบุรี	10.98	9.04	10.05	8.96	5.48
ชลบุรี	11.43	10.28	10.91	10.05	6.00
ระยอง	11.91	10.04	11.09	10.13	5.30
จันทบุรี	10.98	8.49	9.84	8.99	4.91
ตราด	10.25	8.63	9.49	8.81	5.61
ฉะเชิงเทรา	11.20	9.30	10.37	9.55	5.44
ปราจีนบุรี	11.64	9.87	10.81	9.93	5.85
นครนายก	11.17	9.31	10.31	9.63	6.41
สระแก้ว	10.88	7.79	9.43	8.54	4.36
นครราชสีมา	10.93	8.64	9.84	8.64	5.31
บุรีรัมย์	10.89	7.96	9.49	8.18	4.60
สุรินทร์	10.46	7.06	8.83	7.64	4.36

ตารางที่ 9 (ต่อ)

หน่วย : ปี

จังหวัด	กลุ่มอายุ				
	15 - 39 ปี	40 - 59 ปี	15 - 59 ปี	15 ปีขึ้นไป	60 ปีขึ้นไป
ศรีสะเกษ	10.44	7.14	8.85	7.66	4.41
อุบลราชธานี	10.59	7.50	9.11	8.03	5.07
ยโสธร	10.57	7.46	9.08	7.94	4.80
ชัยภูมิ	10.62	7.71	9.23	8.07	4.90
อำนาจเจริญ	10.70	7.58	9.21	8.15	5.25
บึงกาฬ	10.87	7.10	9.07	7.97	4.95
หนองบัวลำภู	10.87	7.36	9.18	8.04	4.92
ขอนแก่น	11.54	9.37	10.50	9.29	5.95
อุดรธานี	11.27	7.88	9.65	8.36	4.82
เลย	10.44	7.72	9.13	7.96	4.73
หนองคาย	11.22	7.91	9.64	8.54	5.48
มหาสารคาม	11.55	8.55	10.11	8.87	5.44
ร้อยเอ็ด	10.94	8.23	9.65	8.37	4.87
กาฬสินธุ์	11.01	8.10	9.62	8.35	4.88
สกลนคร	10.74	7.28	9.09	8.05	5.21
นครพนม	10.41	7.63	9.08	7.98	4.96
มุกดาหาร	10.44	7.92	9.24	8.16	5.21
เชียงใหม่	11.41	8.22	9.93	8.76	5.77
ลำพูน	11.15	8.92	10.11	8.74	5.24
ลำปาง	11.86	8.51	10.25	8.71	5.02
อุตรดิตถ์	12.02	8.75	10.44	8.95	5.35
แพร่	11.98	9.21	10.65	9.11	5.41

ตารางที่ 9 (ต่อ)

หน่วย : ปี

จังหวัด	กลุ่มอายุ				
	15 - 39 ปี	40 - 59 ปี	15 - 59 ปี	15 ปีขึ้นไป	60 ปีขึ้นไป
น่าน	11.53	8.31	9.98	8.53	5.06
พะเยา	11.66	8.33	10.05	8.44	4.57
เชียงราย	10.47	6.80	8.72	7.27	3.73
แม่ฮ่องสอน	9.62	5.36	7.58	6.04	2.27
นครสวรรค์	11.49	8.53	10.07	8.57	4.93
อุทัยธานี	10.97	8.09	9.58	8.22	4.97
กำแพงเพชร	10.45	7.29	8.93	7.58	4.30
ตาก	8.89	6.40	7.70	6.63	4.03
สุโขทัย	11.15	7.92	9.59	8.30	5.20
พิษณุโลก	11.41	8.26	9.89	8.53	5.26
พิจิตร	11.61	8.49	10.11	8.62	5.02
เพชรบูรณ์	11.28	8.10	9.76	8.34	4.90
ราชบุรี	10.62	8.27	9.54	8.54	5.49
กาญจนบุรี	9.60	7.72	8.71	7.71	4.76
สุพรรณบุรี	10.58	8.06	9.38	8.25	4.96
นครปฐม	10.27	9.08	9.75	9.22	6.26
สมุทรสาคร	9.62	9.68	9.65	9.20	6.62
สมุทรสงคราม	10.04	9.26	9.69	8.91	6.46
เพชรบุรี	10.85	8.86	9.94	9.01	6.20
ประจวบคีรีขันธ์	10.77	8.77	9.86	8.99	6.29
นครศรีธรรมราช	11.38	9.52	10.54	9.64	6.09
กระบี่	10.96	9.17	10.18	9.21	5.27

ตารางที่ 9 (ต่อ)

หน่วย : ปี

จังหวัด	กลุ่มอายุ				
	15 - 39 ปี	40 - 59 ปี	15 - 59 ปี	15 ปีขึ้นไป	60 ปีขึ้นไป
พังงา	10.30	8.75	9.63	8.76	5.16
ภูเก็ต	11.70	11.08	11.44	10.59	6.89
สุราษฎร์ธานี	10.07	8.93	9.59	8.97	6.30
ระนอง	9.01	7.87	8.54	7.97	5.35
ชุมพร	10.05	8.56	9.43	8.72	5.66
สงขลา	11.58	9.91	10.85	10.07	7.01
สตูล	10.83	9.17	10.08	9.11	5.39
ตรัง	10.98	8.94	10.07	9.18	5.68
พัทลุง	11.40	9.43	10.50	9.53	5.85
ปัตตานี	10.04	7.63	8.95	8.00	4.33
ยะลา	11.33	9.01	10.28	9.17	4.73
นราธิวาส	10.18	8.14	9.25	8.15	3.95

ที่มา : คำนวณจากข้อมูลการสำรวจภาวะการทำงานของประชากรที่วราขอาณัติจักร รอบที่ 3
สำรวจโดย สำนักงานสถิติแห่งชาติ

ตารางที่ 10 จำนวนปีการศึกษาเฉลี่ยของประชากรไทย เพศชาย
จำแนกตามกลุ่มอายุ และจังหวัด พ.ศ. 2565

หน่วย : ปี

จังหวัด	กลุ่มอายุ				
	15 - 39 ปี	40 - 59 ปี	15 - 59 ปี	15 ปีขึ้นไป	60 ปีขึ้นไป
กรุงเทพมหานคร	11.59	10.91	11.26	11.09	10.09
สมุทรปราการ	11.00	10.89	10.95	10.53	8.11
นนทบุรี	11.69	11.52	11.61	11.48	10.69
ปทุมธานี	11.79	10.53	11.22	10.77	8.07
อยุธยา	11.58	10.53	11.11	10.18	6.24
อ่างทอง	11.36	9.83	10.67	9.88	6.70
ลพบุรี	11.02	9.09	10.16	9.50	6.82
สิงห์บุรี	11.71	10.64	11.23	10.40	7.07
ชัยนาท	10.78	8.69	9.83	9.16	6.45
สระบุรี	10.61	9.29	10.01	9.30	6.37
ชลบุรี	11.10	10.35	10.76	10.21	7.30
ระยอง	11.74	10.57	11.23	10.50	6.09
จันทบุรี	10.61	8.63	9.72	9.10	5.54
ตราด	9.96	8.50	9.28	8.80	6.07
ฉะเชิงเทรา	10.93	9.62	10.35	9.75	6.10
ปราจีนบุรี	11.44	9.75	10.66	10.10	6.92
นครนายก	10.36	9.27	9.87	9.45	7.08
สระแก้ว	10.36	7.94	9.24	8.57	4.79
นครราชสีมา	10.20	8.64	9.48	8.57	5.66
บุรีรัมย์	10.13	8.06	9.17	8.11	4.78
สุรินทร์	9.99	7.18	8.69	7.74	4.74

ตารางที่ 10 (ต่อ)

หน่วย : ปี

จังหวัด	กลุ่มอายุ				
	15 - 39 ปี	40 - 59 ปี	15 - 59 ปี	15 ปีขึ้นไป	60 ปีขึ้นไป
ศรีสะเกษ	9.86	7.30	8.66	7.70	4.70
อุบลราชธานี	9.98	7.41	8.78	8.00	5.54
ยโสธร	10.08	7.52	8.89	7.98	5.11
ชัยภูมิ	9.99	7.97	9.05	8.14	5.27
อำนาจเจริญ	10.02	7.87	9.02	8.21	5.64
บึงกาฬ	10.62	7.25	9.06	8.12	5.17
หนองบัวลำภู	10.36	7.49	9.03	8.19	5.56
ขอนแก่น	11.13	9.46	10.35	9.33	6.12
อุดรธานี	10.77	7.94	9.46	8.46	5.34
เลย	10.02	7.54	8.87	8.00	5.26
หนองคาย	10.83	7.96	9.50	8.67	6.02
มหาสารคาม	10.99	8.36	9.77	8.82	5.82
ร้อยเอ็ด	10.30	8.14	9.30	8.28	5.07
กาฬสินธุ์	10.72	8.00	9.46	8.45	5.28
สกลนคร	10.20	7.39	8.90	8.10	5.60
นครพนม	9.69	7.83	8.82	7.98	5.31
มุกดาหาร	9.90	8.12	9.08	8.25	5.64
เชียงใหม่	11.03	8.60	9.93	9.06	6.49
ลำพูน	10.78	9.14	10.04	8.92	5.63
ลำปาง	11.35	8.49	10.02	8.87	5.66
อุตรดิตถ์	11.56	8.98	10.36	9.19	5.95
แพร่	11.42	9.38	10.47	9.28	5.98

ตารางที่ 10 (ต่อ)

หน่วย : ปี

จังหวัด	กลุ่มอายุ				
	15 - 39 ปี	40 - 59 ปี	15 - 59 ปี	15 ปีขึ้นไป	60 ปีขึ้นไป
น่าน	11.36	8.32	9.94	8.74	5.41
พะเยา	11.12	8.33	9.82	8.59	5.18
เชียงราย	10.43	7.09	8.89	7.66	4.18
แม่ฮ่องสอน	9.37	5.90	7.76	6.43	2.66
นครสวรรค์	11.08	8.80	10.02	8.85	5.59
อุทัยธานี	10.26	8.10	9.25	8.26	5.50
กำแพงเพชร	9.77	7.53	8.73	7.77	5.07
ตาก	8.53	6.50	7.59	6.82	4.66
สุโขทัย	10.54	7.98	9.35	8.43	5.88
พิษณุโลก	10.87	8.50	9.76	8.79	6.07
พิจิตร	11.25	8.83	10.12	9.00	5.84
เพชรบูรณ์	10.73	8.35	9.63	8.56	5.57
ราชบุรี	9.94	8.22	9.18	8.54	6.12
กาญจนบุรี	9.07	8.00	8.59	7.86	5.18
สุพรรณบุรี	9.93	8.10	9.10	8.31	5.47
นครปฐม	9.20	9.36	9.27	8.98	7.06
สมุทรสาคร	8.98	9.93	9.37	9.11	7.35
สมุทรสงคราม	9.42	9.10	9.28	8.78	6.85
เพชรบุรี	10.19	8.53	9.47	8.94	6.93
ประจวบคีรีขันธ์	10.57	8.83	9.81	9.25	7.14
นครศรีธรรมราช	10.82	9.43	10.21	9.60	6.84
กระบี่	10.27	8.98	9.72	9.13	6.27

ตารางที่ 10 (ต่อ)

หน่วย : ปี

จังหวัด	กลุ่มอายุ				
	15 - 39 ปี	40 - 59 ปี	15 - 59 ปี	15 ปีขึ้นไป	60 ปีขึ้นไป
พังงา	9.64	8.77	9.27	8.70	5.90
ภูเก็ต	11.14	11.26	11.19	10.66	7.96
สุราษฎร์ธานี	9.20	8.83	9.05	8.74	7.18
ระนอง	8.60	8.10	8.40	8.09	6.46
ชุมพร	9.39	8.66	9.09	8.65	6.38
สงขลา	10.94	9.95	10.51	10.08	8.09
สตูล	10.03	9.14	9.64	9.04	6.31
ตรัง	10.48	8.83	9.76	9.20	6.58
พัทลุง	10.66	9.28	10.05	9.39	6.47
ปัตตานี	9.27	8.10	8.75	8.10	5.16
ยะลา	10.83	9.03	10.03	9.20	5.39
นราธิวาส	9.46	8.42	9.00	8.20	4.63

ที่มา : คำนวณจากข้อมูลการสำรวจภาวะการทำงานของประชากรทั่วราชอาณาจักร รอบที่ 3
สำรวจโดย สำนักงานสถิติแห่งชาติ

ตารางที่ 11 จำนวนปีการศึกษาเฉลี่ยของประชากรไทย เพศหญิง
จำแนกตามกลุ่มอายุ และจังหวัด พ.ศ. 2565

หน่วย : ปี

จังหวัด	กลุ่มอายุ				
	15 - 39 ปี	40 - 59 ปี	15 - 59 ปี	15 ปีขึ้นไป	60 ปีขึ้นไป
กรุงเทพมหานคร	12.52	10.82	11.70	11.05	8.29
สมุทรปราการ	12.34	10.51	11.48	10.60	6.78
นนทบุรี	12.35	11.48	11.95	11.38	8.79
ปทุมธานี	12.17	11.05	11.67	10.88	7.27
อยุธยา	12.17	10.30	11.26	9.74	5.61
อ่างทอง	12.29	9.92	11.08	9.55	5.58
ลพบุรี	12.09	8.47	10.28	8.80	4.92
สิงห์บุรี	12.60	10.22	11.40	9.88	5.96
ชัยนาท	11.55	9.11	10.31	8.77	4.81
สระบุรี	11.40	8.81	10.09	8.65	4.88
ชลบุรี	11.75	10.20	11.06	9.91	5.01
ระยอง	12.07	9.51	10.94	9.78	4.73
จันทบุรี	11.35	8.35	9.97	8.89	4.45
ตราด	10.55	8.75	9.70	8.81	5.29
ฉะเชิงเทรา	11.48	8.99	10.38	9.37	4.98
ปราจีนบุรี	11.84	9.99	10.96	9.78	5.10
นครนายก	11.99	9.35	10.76	9.80	5.94
สระแก้ว	11.43	7.63	9.63	8.51	4.04
นครราชสีมา	11.67	8.64	10.19	8.71	5.05
บุรีรัมย์	11.66	7.88	9.80	8.25	4.46
สุรินทร์	10.93	6.95	8.98	7.55	4.07

ตารางที่ 11 (ต่อ)

หน่วย : ปี

จังหวัด	กลุ่มอายุ				
	15 - 39 ปี	40 - 59 ปี	15 - 59 ปี	15 ปีขึ้นไป	60 ปีขึ้นไป
ศรีสะเกษ	11.03	6.99	9.04	7.63	4.20
อุบลราชธานี	11.21	7.58	9.43	8.06	4.72
ยโสธร	11.08	7.40	9.27	7.90	4.57
ชัยภูมิ	11.26	7.48	9.40	8.01	4.62
อำนาจเจริญ	11.41	7.32	9.39	8.10	4.96
บึงกาฬ	11.13	6.95	9.08	7.83	4.78
หนองบัวลำภู	11.38	7.24	9.34	7.91	4.44
ขอนแก่น	11.96	9.29	10.65	9.25	5.83
อุดรธานี	11.77	7.83	9.84	8.27	4.43
เลย	10.86	7.87	9.39	7.93	4.34
หนองคาย	11.60	7.86	9.77	8.42	5.08
มหาสารคาม	12.12	8.72	10.45	8.91	5.16
ร้อยเอ็ด	11.60	8.31	9.98	8.45	4.73
กาฬสินธุ์	11.30	8.19	9.77	8.26	4.59
สกลนคร	11.30	7.18	9.27	8.01	4.92
นครพนม	11.14	7.45	9.32	7.98	4.70
มุกดาหาร	11.00	7.74	9.40	8.09	4.89
เชียงใหม่	11.79	7.86	9.92	8.49	5.23
ลำพูน	11.52	8.71	10.18	8.57	4.95
ลำปาง	12.38	8.53	10.47	8.57	4.54
อุตรดิตถ์	12.50	8.54	10.53	8.73	4.91
แพร่	12.57	9.06	10.83	8.96	4.98

ตารางที่ 11 (ต่อ)

หน่วย : ปี

จังหวัด	กลุ่มอายุ				
	15 - 39 ปี	40 - 59 ปี	15 - 59 ปี	15 ปีขึ้นไป	60 ปีขึ้นไป
น่าน	11.71	8.31	10.01	8.34	4.79
พะเยา	12.22	8.33	10.28	8.31	4.11
เชียงราย	10.50	6.53	8.55	6.92	3.40
แม่ฮ่องสอน	9.88	4.86	7.40	5.69	1.99
นครสวรรค์	11.91	8.30	10.12	8.31	4.44
อุทัยธานี	11.70	8.07	9.90	8.19	4.58
กำแพงเพชร	11.16	7.06	9.13	7.41	3.72
ตาก	9.25	6.30	7.81	6.46	3.56
สุโขทัย	11.78	7.85	9.82	8.18	4.69
พิษณุโลก	11.97	8.04	10.02	8.31	4.66
พิจิตร	11.98	8.17	10.10	8.29	4.42
เพชรบูรณ์	11.85	7.86	9.88	8.14	4.40
ราชบุรี	11.38	8.32	9.90	8.55	5.05
กาญจนบุรี	10.21	7.45	8.83	7.58	4.46
สุพรรณบุรี	11.33	8.02	9.66	8.19	4.61
นครปฐม	11.26	8.82	10.20	9.43	5.71
สมุทรสาคร	10.23	9.43	9.91	9.27	6.12
สมุทรสงคราม	10.74	9.41	10.11	9.03	6.19
เพชรบุรี	11.59	9.17	10.42	9.08	5.71
ประจวบคีรีขันธ์	11.00	8.72	9.91	8.74	5.69
นครศรีธรรมราช	11.95	9.60	10.87	9.67	5.52
กระบี่	11.65	9.35	10.64	9.30	4.54

ตารางที่ 11 (ต่อ)

หน่วย : ปี

จังหวัด	กลุ่มอายุ				
	15 - 39 ปี	40 - 59 ปี	15 - 59 ปี	15 ปีขึ้นไป	60 ปีขึ้นไป
พังงา	10.97	8.74	9.99	8.82	4.61
ภูเก็ต	12.24	10.91	11.68	10.53	6.12
สุราษฎร์ธานี	10.93	9.03	10.13	9.19	5.66
ระนอง	9.42	7.65	8.68	7.85	4.53
ชุมพร	10.70	8.48	9.76	8.79	5.13
สงขลา	12.23	9.88	11.17	10.06	6.22
สตูล	11.64	9.20	10.52	9.19	4.71
ตรัง	11.50	9.04	10.38	9.17	5.02
พัทลุง	12.15	9.58	10.95	9.66	5.39
ปัตตานี	10.81	7.19	9.14	7.90	3.72
ยะลา	11.83	8.99	10.51	9.13	4.23
นราธิวาส	10.93	7.87	9.51	8.10	3.45

ที่มา : คำนวณจากข้อมูลการสำรวจภาวะการทำงานของประชากรทั่วราชอาณาจักร รอบที่ 3
สำรวจโดย สำนักงานสถิติแห่งชาติ

ตารางที่ 12 จำนวนปีการศึกษาเฉลี่ยของประชากรไทยวัยแรงงาน (กลุ่มอายุ 15-59 ปี)
 จำแนกตามประเภทอุตสาหกรรม พ.ศ. 2563-2565

หน่วย : ปี

ประเภทอุตสาหกรรม	พ.ศ. 2563	พ.ศ. 2564	พ.ศ. 2565
1. เกษตรกรรม การป่าไม้ และการประมง	7.37	7.59	7.84
2. การทำเหมืองแร่และเหมืองหิน	9.91	10.70	11.16
3. การผลิต เช่น สิ่งทอ เฟอร์นิเจอร์ เป็นต้น	10.19	10.19	10.46
4. ไฟฟ้า ก๊าซ ไขมัน และระบบปรับอากาศ	13.53	13.62	13.99
5. การจัดหาวัตถุดิบ การจัดการ และการบำบัดน้ำเสีย ของเสีย และสิ่งปฏิกูล	11.82	11.72	11.50
6. การก่อสร้าง	8.37	8.47	8.89
7. การขายส่งและการขายปลีก การซ่อมยานยนต์และจักรยานยนต์	10.75	10.76	11.02
8. การขนส่งและสถานที่เก็บสินค้า	10.62	10.86	10.81
9. ที่พักแรมและบริการด้านอาหาร	9.86	9.84	10.21
10. ข้อมูลข่าวสารและการสื่อสาร	15.42	15.33	15.00
11. กิจกรรมทางการเงินและการประกันภัย	15.03	14.75	15.30
12. กิจกรรมอสังหาริมทรัพย์	12.41	11.39	11.28

ตารางที่ 12 (ต่อ)

หน่วย : ปี

ประเภทอุตสาหกรรม	พ.ศ. 2563	พ.ศ. 2564	พ.ศ. 2565
13. กิจกรรมทางวิชาชีพ วิทยาศาสตร์ และเทคนิค	14.84	14.91	14.80
14. กิจกรรมการบริหารและการสนับสนุน	9.74	9.70	10.29
15. การบริหารราชการ การป้องกันประเทศ และการรักษาสันติภาพบังคับ	13.46	13.53	13.76
16. การศึกษา	15.56	15.63	15.59
17. กิจกรรมด้านสุขภาพและงานสังคมสงเคราะห์	13.97	14.08	14.29
18. ศิลปะ ความบันเทิง และนันทนาการ	9.89	10.12	10.38
19. กิจกรรมการบริการด้านอื่น ๆ เช่น กิจกรรมองค์การสมาชิก การคอมพิวเตอร์	9.14	9.25	9.77
20. กิจกรรมการจ้างงานในครัวเรือนส่วนบุคคล กิจกรรมการผลิตสินค้า และบริการที่ตัวเอง เพื่อใช้ในครัวเรือน ซึ่งไม่สามารถจำหน่ายกิจกรรม ได้อย่างชัดเจน	6.94	6.61	7.55
21. กิจกรรมขององค์การระหว่างประเทศและภาคีสมาชิก	15.91	15.51	16.49

ที่มา : คำนวณจากข้อมูลการสำรวจภาวะการทำงานของประชากรที่ราชอาณาจักร รอบที่ 3
สำรวจโดย สำนักงานสถิติแห่งชาติ

ตารางที่ 13 ร้อยละของระดับการศึกษาของประชากรไทยวัยแรงงาน (กลุ่มอายุ 15-59 ปี)

พ.ศ. 2561-2565

หน่วย : ร้อยละ

ระดับการศึกษา	พ.ศ. 2561	พ.ศ. 2562	พ.ศ. 2563	พ.ศ. 2564	พ.ศ. 2565
ต่ำกว่าประถมศึกษาและไม่ทราบ	3.27	3.11	2.92	2.98	2.87
ประถมศึกษา	32.79	31.78	30.21	28.84	26.11
มัธยมศึกษาตอนต้น	20.04	20.76	20.48	20.59	20.39
มัธยมศึกษาตอนปลาย	21.21	21.66	22.16	22.92	24.16
อุดมศึกษา	22.68	22.69	24.23	24.67	26.47

ที่มา : จำนวนจากข้อมูลตัวอย่างของการสำรวจภาวะการทำงานของประชากรที่ราชอาณาจักร รอบที่ 3
สำรวจโดยสำนักงานสถิติแห่งชาติ

ตารางที่ 14 ร้อยละของระดับการศึกษาของประชากรไทยวัยแรงงาน (กลุ่มอายุ 15-59 ปี)
 จำแนกรายจังหวัด พ.ศ. 2565

หน่วย : ร้อยละ

จังหวัด	ต่ำกว่า ประถม	ประถม	ม.ต้น	ม.ปลาย	อุดมฯ
กรุงเทพมหานคร	2.53	18.74	16.84	22.81	39.08
สมุทรปราการ	1.16	16.72	21.27	29.56	31.29
นนทบุรี	4.24	12.22	18.45	20.07	45.01
ปทุมธานี	1.91	13.84	21.94	26.67	35.64
อยุธยา	0.53	16.42	20.41	30.65	31.99
อ่างทอง	0.62	18.68	22.92	30.88	26.90
ลพบุรี	1.08	26.65	21.16	26.19	24.92
สิงห์บุรี	1.20	17.63	18.82	27.39	34.96
ชัยนาท	1.72	28.31	22.30	22.05	25.63
สระบุรี	1.64	26.25	25.05	22.11	24.95
ชลบุรี	1.88	16.12	24.75	26.65	30.60
ระยอง	0.54	17.64	21.41	28.42	31.99
จันทบุรี	2.54	31.81	21.99	18.47	25.19
ตราด	6.36	30.31	18.99	20.57	23.78
ฉะเชิงเทรา	2.26	22.98	23.00	25.88	25.88
ปราจีนบุรี	1.81	19.02	20.57	28.14	30.47
นครนายก	2.38	22.47	22.79	28.73	23.62
สระแก้ว	2.96	33.21	21.01	23.16	19.66
นครราชสีมา	0.83	30.39	23.79	24.74	20.25
บุรีรัมย์	1.71	34.50	19.61	26.92	17.27

ตารางที่ 14 (ต่อ)

หน่วย : ร้อยละ

จังหวัด	ต่ำกว่า ประณม	ประณม	ม.ต้น	ม.ปลาย	อุดมฯ
สุรินทร์	1.28	39.19	24.61	23.03	11.88
ศรีสะเกษ	2.42	41.46	19.79	22.80	13.54
อุบลราชธานี	1.02	38.49	22.57	23.14	14.78
ยโสธร	0.51	40.55	23.37	20.82	14.75
ชัยภูมิ	1.11	35.63	22.67	27.65	12.94
อำนาจเจริญ	0.57	38.87	21.06	23.09	16.41
บึงกาฬ	0.19	37.41	27.14	23.90	11.36
หนองบัวลำภู	1.15	38.80	21.98	22.10	15.97
ขอนแก่น	0.28	20.35	25.80	31.33	22.23
อุดรธานี	0.66	34.91	20.38	24.55	19.50
เลย	1.26	38.39	24.48	19.80	16.07
หนองคาย	1.12	31.73	23.10	24.70	19.35
มหาสารคาม	0.19	30.79	18.48	30.31	20.24
ร้อยเอ็ด	0.43	32.32	23.44	28.37	15.44
กาฬสินธุ์	1.14	35.01	18.73	26.91	18.20
สกลนคร	0.58	40.33	21.24	23.99	13.85
นครพนม	1.54	39.29	21.20	22.15	15.82
มุกดาหาร	0.98	34.98	26.39	24.24	13.40
เชียงใหม่	11.31	22.19	13.48	19.20	33.82
ลำพูน	6.00	21.13	17.02	30.07	25.78
ลำปาง	3.04	27.29	16.27	21.16	32.25
อุตรดิตถ์	1.07	29.21	15.32	25.97	28.43

ตารางที่ 14 (ต่อ)

หน่วย : ร้อยละ

จังหวัด	ต่ำกว่า ประณม	ประณม	ม.ต้น	ม.ปลาย	อุดมฯ
แพร่	1.00	23.56	17.22	29.76	28.46
น่าน	2.69	28.43	18.04	28.05	22.78
พะเยา	2.45	27.16	20.40	26.21	23.78
เชียงราย	9.20	30.66	20.06	22.68	17.40
แม่ฮ่องสอน	22.41	23.33	22.54	19.73	11.99
นครสวรรค์	1.06	29.98	20.37	24.21	24.37
อุทัยธานี	1.44	34.70	20.77	22.18	20.92
กำแพงเพชร	3.17	38.59	21.07	20.45	16.71
ตาก	19.57	29.05	15.47	18.01	17.90
สุโขทัย	1.59	32.87	22.40	24.06	19.08
พิษณุโลก	1.37	30.49	21.52	22.89	23.72
พิจิตร	1.11	26.84	23.59	25.93	22.53
เพชรบูรณ์	2.05	31.58	19.49	25.42	21.47
ราชบุรี	4.50	31.62	19.95	20.35	23.58
กาญจนบุรี	6.80	36.99	19.81	19.89	16.51
สุพรรณบุรี	0.87	32.40	31.58	20.68	14.47
นครปฐม	8.05	25.51	19.12	20.88	26.45
สมุทรสาคร	12.26	19.66	18.65	21.30	28.14
สมุทรสงคราม	6.68	27.06	19.67	21.85	24.75
เพชรบุรี	1.84	32.39	18.89	21.12	25.75
ประจวบคีรีขันธ์	5.15	26.50	22.09	21.64	24.63
นครศรีธรรมราช	0.98	25.66	20.37	23.82	29.18

ตารางที่ 14 (ต่อ)

หน่วย : ร้อยละ

จังหวัด	กลุ่มอายุ				
	15 - 39 ปี	40 - 59 ปี	15 - 59 ปี	15 ปีขึ้นไป	60 ปีขึ้นไป
กระบี่	0.79	28.91	23.71	21.26	25.33
พังงา	4.09	29.43	23.15	22.07	21.26
ภูเก็ต	1.18	15.20	21.94	25.47	36.21
สุราษฎร์ธานี	7.40	27.84	16.77	24.55	23.43
ระนอง	6.36	40.94	17.42	18.00	17.29
ชุมพร	3.89	29.42	25.87	20.95	19.88
สงขลา	1.04	24.48	18.08	23.07	33.33
สตูล	2.09	29.65	20.02	22.75	25.49
ตรัง	1.23	28.92	21.90	24.36	23.59
พัทลุง	0.49	25.96	20.33	26.74	26.48
ปัตตานี	6.34	37.56	16.50	19.59	20.00
ยะลา	1.08	25.09	20.24	34.63	18.95
นราธิวาส	6.47	34.19	16.32	22.75	20.29

ที่มา : คำนวณจากข้อมูลการสำรวจภาวะการทำงานของประชากรที่วราขานาจักร รอบที่ 3
สำรวจโดย สำนักงานสถิติแห่งชาติ

ตารางที่ 15 ร้อยละของระดับการศึกษาของประชากรไทยวัยแรงงาน (กลุ่มอายุ 15-59 ปี)
 จำแนกตามประเภทอุตสาหกรรม พ.ศ. 2565

หน่วย : ร้อยละ

ประเภทอุตสาหกรรม	ต่ำกว่า ประสม	ประสม	ม.ต้น	ม.ปลาย	อุดมฯ
1. เกษตรกรรม การป่าไม้ และการประมง	3.81	51.10	20.87	17.69	6.53
2. การทำเหมืองแร่และเหมืองหิน		24.82	19.52	16.34	39.32
3. การผลิต เช่น สิ่งทอ เฟอร์นิเจอร์ เป็นต้น	4.35	20.16	21.08	27.53	26.87
4. ไฟฟ้า ก๊าซ ไขมัน และระบบปรับอากาศ	0.85	5.63	4.29	13.57	75.66
5. การจัดหา การจัดการ และการบำบัดน้ำเสีย ของเสีย	2.66	22.34	12.38	15.24	47.39
6. การก่อสร้าง	3.56	39.15	24.34	17.07	15.88
7. การขนส่งและการขายปลีก การซ่อมยานยนต์ และรถจักรยานยนต์	2.09	18.81	19.91	28.07	31.12
8. การขนส่งและสถานที่เก็บสินค้า	0.78	18.70	26.22	29.79	24.51
9. ที่พักแรมและบริบริการด้านอาหาร	2.30	25.59	22.98	25.73	23.39
10. ข้อมูลข่าวสารและการสื่อสาร	0.10	1.89	5.61	10.50	81.90
11. กิจกรรมทางการเงินและการประกันภัย		1.00	4.37	9.27	85.36
12. กิจกรรมอสังหาริมทรัพย์	4.23	22.12	13.21	19.92	40.53

ตารางที่ 15 (ต่อ)

หน่วย : ร้อยละ

ประเภทอุตสาหกรรม	ต่ำกว่า ประจํา	ประจํา	ม.ต้น	ม.ปลาย	อุดมฯ
13. กิจกรรมทางวิชาชีพ วิทยาศาสตร์ และเทคนิค	0.03	2.67	5.60	13.79	77.91
14. กิจกรรมการบริหารและการสนับสนุน	1.55	27.20	24.46	20.90	25.89
15. การบริหารราชการ การป้องกันประเทศ และการประกันสังคม ภาคบังคับ	0.04	8.40	8.12	19.86	63.58
16. การศึกษา	0.11	3.80	2.33	5.69	88.07
17. กิจกรรมด้านสุขภาพและงานสังคมสงเคราะห์	0.26	4.23	7.39	19.23	68.90
18. ศิลปะ ความบันเทิง และนันทนาการ	1.81	30.06	19.46	19.55	29.12
19. กิจกรรมการบริการด้านอื่นๆ เช่น องค์การสมาชิกการซ่อม คอมพิวเตอร์	1.17	32.21	22.08	25.71	18.83
20. กิจกรรมการทำงานในครัวเรือนส่วนบุคคล กิจกรรม การผลิตสินค้าและบริการที่ทำขึ้นเอง เพื่อใช้ในครัวเรือน	7.14	47.47	22.76	16.10	6.54
21. กิจกรรมขององค์การระหว่างประเทศและภาคีสมาชิก			6.05		93.95

ที่มา : คำนวณจากข้อมูลตัวช่วยของการสำรวจภาวะการทำงานของประชากรที่ราชอาณาจักร รอบที่ 3
สำรวจโดยสำนักงานสถิติแห่งชาติ

คณะผู้ดำเนินการ

ที่ปรึกษา

นายสุเทพ แก่งสันเทียะ

เลขาธิการสภาการศึกษา

นายสวัสดิ์ ภู่ทอง

รองเลขาธิการสภาการศึกษา

ผู้พิจารณารายงาน

นางสาวช่อบุญ จิรานุภาพ

ผู้อำนวยการสำนักเทคโนโลยีดิจิทัล
เพื่อการศึกษา

นายภาณุพงศ์ พนมวัน

ผู้อำนวยการกลุ่มบริหารข้อมูล
สารสนเทศเพื่อการศึกษา

รวบรวม ประมวล วิเคราะห์ และเขียนรายงาน

นางสาวณัฐนันท์ สามเพชรเจริญ

นักวิชาการศึกษาปฏิบัติการ

สิ่งพิมพ์ สกศ. อันดับที่ 25/2565
ISBN (E-BOOK) 978-616-270-432-1

