



สถิติ

การศึกษา

ของประเทศไทย

ปีการศึกษา 2565



กลุ่มบริหารข้อมูลสารสนเทศทางการศึกษา
สำนักเทคโนโลยีดิจิทัลเพื่อการศึกษา
สำนักงานเลขาธิการสภาการศึกษา

สถิติการศึกษาของประเทศไทย
ปีการศึกษา 2565



กลุ่มบริหารข้อมูลสารสนเทศเพื่อการศึกษา
สำนักเทคโนโลยีดิจิทัลเพื่อการศึกษา
สำนักงานเลขาธิการสภาการศึกษา กระทรวงศึกษาธิการ

371.0021 สำนักงานเลขาธิการสภาการศึกษา
ส 691 ส สถิติการศึกษาของประเทศไทย ปีการศึกษา 2565
94 หน้า
ISBN : 978-616-270-433-8
1. การศึกษา - สถิติ 2. ชื่อเรื่อง

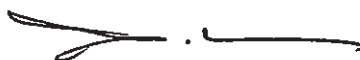
สถิติการศึกษาของประเทศไทย ปีการศึกษา 2565

สิ่งพิมพ์ สกศ. อันดับที่ 31/2566
ISBN 978-616-270-433-8
พิมพ์ครั้งที่ 1 พฤศจิกายน 2566
จำนวนพิมพ์ 1,000 เล่ม
ผู้พิมพ์เผยแพร่ กลุ่มบริหารข้อมูลสารสนเทศทางการศึกษา
 สำนักเทคโนโลยีดิจิทัลเพื่อการศึกษา
 สำนักงานเลขาธิการสภาการศึกษา
 โทร. 0 2668 7123 ต่อ 1347
 โทรสาร 0 2243 0084
 Website: <http://www.onec.go.th>
สำนักพิมพ์ บริษัท พริกหวานกราฟฟิค จำกัด
 90/6 ซอยจรัญสนิทวงศ์ 34/2
 ถนนจรัญสนิทวงศ์ แขวงอรุณอมรินทร์
 เขตบางกอกน้อย กรุงเทพฯ 10700
 โทรศัพท์ 0 2424 3249, 0 2424 3252
 โทรสาร 0 2424 3249, 0 2424 3252
 E-mail: prigwhan54@gmail.com

คำนำ

การกำหนดนโยบายการศึกษาการวางแผนการศึกษาและการดำเนินงานติดตามประเมินผล การจัดการศึกษาของประเทศ ข้อมูลและสารสนเทศเป็นปัจจัยสำคัญยิ่ง สำหรับประกอบ ตัดสินใจในการพัฒนาการศึกษาให้มีคุณภาพและมีประสิทธิภาพ ในการนี้สำนักงานเลขาธิการ สภาการศึกษา โดยศูนย์ข้อมูลสารสนเทศเพื่อการศึกษาแห่งชาติ สำนักวิจัยและพัฒนาการศึกษา ได้ทำการรวบรวมข้อมูลพื้นฐานด้านการศึกษาจากหน่วยงานที่รับผิดชอบในการจัดการศึกษา ซึ่งมีอยู่หลายหน่วยงานและหลายสังกัด จึงได้จัดทำรายงานสถิติการศึกษาของประเทศไทย ปีการศึกษา 2565 ขึ้น โดยเป็นข้อมูลกลางของประเทศ ที่ใช้สนับสนุนการวิจัย การติดตาม ประเมินผลนโยบาย การกำหนดนโยบาย และการวางแผนพัฒนาการศึกษาของประเทศไทย ตลอดจนหน่วยงานทางการศึกษาและหน่วยงานที่เกี่ยวข้องได้นำไปใช้ประโยชน์ร่วมกัน

ในโอกาสนี้ สำนักงานเลขาธิการสภาการศึกษา ขอขอบคุณหน่วยงานทางการศึกษาและ หน่วยงานที่เกี่ยวข้อง ซึ่งได้ให้ความร่วมมือเป็นอย่างดีในการให้ข้อมูล ทำให้สำนักงานฯ สามารถ รวบรวมข้อมูลมาจัดทำรายงานจนเสร็จสมบูรณ์และหวังเป็นอย่างยิ่งว่า รายงานฉบับนี้จะมีส่วน ช่วยสนับสนุนการกำหนดนโยบายและการวางแผนพัฒนาการศึกษา ให้บรรลุตามเป้าหมาย ของการพัฒนาการศึกษาของประเทศไทยต่อไป



(นายสุเทพ แก่งสันเทียะ)

เลขาธิการสภาการศึกษา

บทสรุปสำหรับผู้บริหาร

พระราชบัญญัติการศึกษาแห่งชาติ พ.ศ. 2542 และที่แก้ไขเพิ่มเติม (ฉบับที่ 2) พ.ศ. 2545 ในมาตรา 10 ได้บัญญัติถึงสิทธิและโอกาสของบุคคลในการรับการศึกษาขั้นพื้นฐานไม่น้อยกว่า 12 ปี ที่รัฐต้องจัดอย่างทั่วถึง และมีคุณภาพโดยไม่เก็บค่าใช้จ่าย และมาตรา 17 ให้มีการศึกษาภาคบังคับ จำนวน 9 ปี โดยให้เด็กซึ่งมีอายุย่างเข้าปีที่เจ็ด เข้าเรียนในสถานศึกษาขั้นพื้นฐานจนอายุย่างเข้าปีที่สิบหก เว้นแต่สอบได้ชั้นปีที่เก้าของการศึกษาภาคบังคับ หลักเกณฑ์และการนับอายุให้เป็นไปตามที่กำหนดในกฎกระทรวง โดยระบบการศึกษาไทยกำหนดระยะเวลาของการจัดการศึกษาขั้นประถมศึกษา 6 ปี (6 ระดับชั้น) ผู้เรียนอายุประมาณ 6-11 ปี การศึกษาขั้นมัธยมศึกษาตอนต้น 3 ปี (3 ระดับชั้น) ผู้เรียนอายุประมาณ 12-14 ปี และการศึกษาขั้นมัธยมศึกษาตอนปลาย 3 ปี (3 ระดับชั้น) ผู้เรียนอายุประมาณ 15-17 ปี หรือเรียกว่า “ระบบ 6-3-3” ต่อมาวันที่ 15 มิ.ย. 2559 ราชกิจจานุเบกษาได้เผยแพร่คำสั่งหัวหน้าคณะรักษาความสงบแห่งชาติ ที่ 28/2559 เรื่อง ให้จัดการศึกษาขั้นพื้นฐาน 15 ปี โดยไม่เก็บค่าใช้จ่ายตั้งแต่ระดับก่อนประถมศึกษา (อนุบาล) (ถ้ามี) ระดับประถมศึกษา จนถึงมัธยมศึกษาปีที่ 6 หรือระดับประกาศนียบัตรวิชาชีพ (ปวช.3) หรือเทียบเท่า และให้หมายความรวมถึงการศึกษาพิเศษและการศึกษาสงเคราะห์ ซึ่งในปีการศึกษา 2565 สามารถสรุปสารสนเทศทางการศึกษาได้ดังนี้

1. การเข้าถึงการจัดการศึกษาของประเทศไทย ปีการศึกษา 2565 จากข้อมูลที่รวบรวมจากหน่วยงานที่จัดการศึกษาทั้งหมด 9 กระทรวง ในระดับก่อนประถมศึกษามีตั้งแต่ต่ำกว่า 3 ปี จนถึงอายุ 7 ปี ในขณะที่เข้ารับการศึกษาในระดับประถมศึกษามีตั้งแต่ 5 ปี จนถึงอายุมากกว่า 15 ปี และเข้ารับการศึกษาในระดับมัธยมศึกษาตอนต้นมีอายุตั้งแต่ 11 ปี จนถึงอายุที่มากกว่า 18 ปี ซึ่งจากข้อกำหนดตามมาตรา 17 ที่เด็กต้องมีอายุ 6 ปีเต็ม หรือย่างเข้า 7 ปี โดยคำนวณอายุตามประกาศเปิดภาคเรียนของกระทรวงศึกษาธิการ (ประมาณ ณ วันที่ 16 พฤษภาคม ของทุกปี)

1.1 ระดับก่อนประถมศึกษา อายุ 3-5 ปี ไม่รวมเด็กในศูนย์พัฒนาเด็กเล็ก ในปีการศึกษา 2565 มีอัตราการเข้าเรียนสุทธิแบบปรับ (ANER) อยู่ที่ร้อยละ 76.02 โดยที่มีเด็กไม่รับการศึกษา (OOSC) ร้อยละ 23.98 ดัชนีความเสมอภาคทางเพศ (GPI) ของอัตราการเข้าเรียนสุทธิแบบปรับ เท่ากับ 0.99 คือ มีอัตราการเข้าเรียนสุทธิแบบปรับของเด็กชายและเด็กหญิงใกล้เคียงกัน และมีอัตราส่วนนักเรียน 13 คน ต่อ ครู 1 คน โดยการเข้าถึงการศึกษาของนักเรียนในระดับก่อนประถมศึกษาอยู่ในระดับต่ำเนื่องจากมีนักเรียนอายุ 3-5 ปี ส่วนหนึ่งอยู่ในศูนย์พัฒนาเด็กเล็กและนักเรียนส่วนหนึ่งเริ่มเข้ารับการศึกษาตอนอายุ 4 ขวบ ในหลักสูตรอนุบาล 2 ปี

1.2 ระดับประถมศึกษา อายุ 6-11 ปี ในปีการศึกษา 2565 มีอัตราการเข้าเรียนสุทธิแบบปรับ (ANER) อยู่ที่ร้อยละ 99.54 โดยที่มีเด็กที่ไม่รับการศึกษา (OOSC) ร้อยละ 0.46 ที่ประกอบด้วยนักเรียนที่เข้าเรียนช้าหรือกำลังศึกษาอยู่ในระดับก่อนประถมศึกษาร้อยละ 0.45 และเป็นนักเรียนที่ไม่ได้รับการศึกษาอยู่ที่ร้อยละ 0.01 หรือประมาณ 476 คน ดัชนีความเสมอภาคทางเพศ (GPI) ของอัตราการเข้าเรียนสุทธิแบบปรับ เท่ากับ 1.03 คือ มีอัตราการเข้าเรียนสุทธิแบบปรับของเด็กชายและเด็กหญิงใกล้เคียง และมีอัตราส่วนนักเรียน 15 คน ต่อ ครู 1 คน

1.3 ระดับมัธยมศึกษาตอนต้น อายุ 12-14 ปี ในปีการศึกษา 2565 มีอัตราการเข้าเรียนสุทธิแบบปรับ (ANER) อยู่ที่ร้อยละ 97.81 โดยที่มีเด็กที่ไม่รับการศึกษา (OOSC) ร้อยละ 2.19 ที่ประกอบด้วยนักเรียนที่เข้าเรียนช้าหรือกำลังศึกษาอยู่ในระดับประถมศึกษาร้อยละ 1.22 และเป็นนักเรียนที่ไม่ได้รับการศึกษาอยู่ที่ร้อยละ 0.97 หรือประมาณ 2.2 หมื่นคน ลดลงจากปีการศึกษา 2564 และมีดัชนีความเสมอภาคทางเพศ (GPI) ของอัตราการเข้าเรียน

สุทธิแบบปรับ เท่ากับ 0.98 คือ อัตราการเข้าเรียนสุทธิแบบปรับของเด็กขายน้อยกว่าเด็กหญิงเล็กน้อย และมีอัตราส่วนนักเรียน 22 คน ต่อ ครู 1 คน

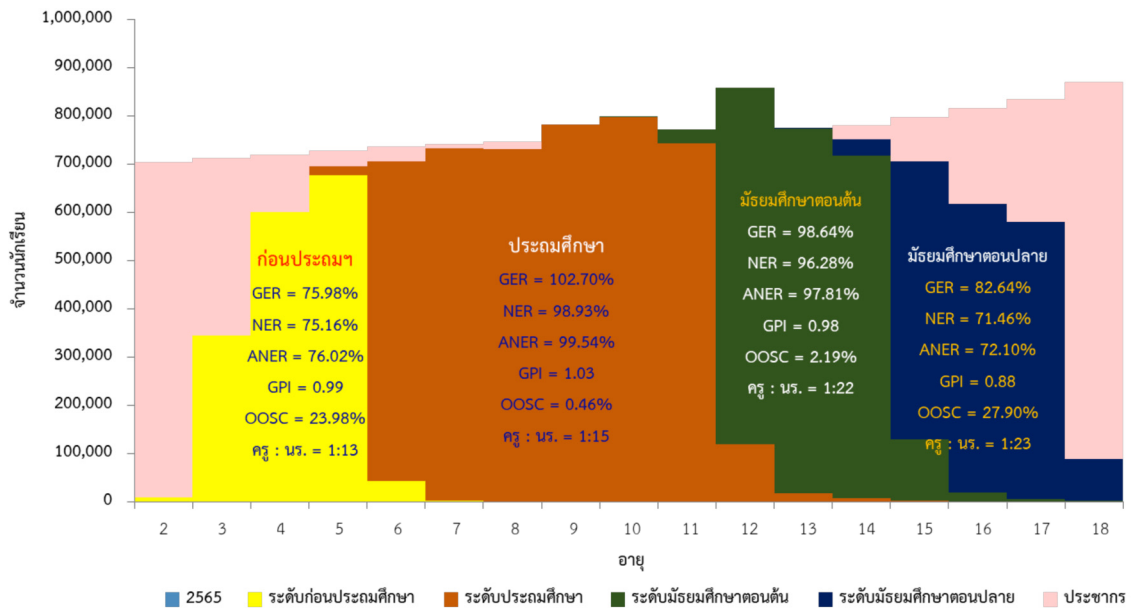
1.4 ระดับมัธยมศึกษาตอนปลาย อายุ 15-17 ปี ที่รวมนักเรียนสังกัดสำนักงานส่งเสริมการศึกษา นอกระบบและการศึกษาตามอัธยาศัย (กศน.) ในปีการศึกษา 2565 มีอัตราการเข้าเรียนสุทธิแบบปรับ (ANER) อยู่ที่ร้อยละ 72.10 โดยที่มีเด็กที่ไม่ได้รับการศึกษา (OOSC) ร้อยละ 27.90 ที่ประกอบด้วยนักเรียนที่เข้าเรียนช้าหรือ กำลังศึกษาอยู่ในระดับมัธยมศึกษาตอนต้นร้อยละ 6.13 และเป็นนักเรียนที่ไม่ได้รับการศึกษาอยู่ที่ร้อยละ 21.78 หรือประมาณ 5.3 แสนคน ลดลงจากปีการศึกษา 2564 และมีดัชนีความเสมอภาคทางเพศ (GPI) ของอัตราการเข้าเรียนสุทธิแบบปรับ เท่ากับ 0.88 คือ อัตราการเข้าเรียนสุทธิแบบปรับของเด็กขายน้อยกว่าเด็กหญิง และมีอัตราส่วนนักเรียน 23 คน ต่อ ครู 1 คน

ตัวชี้วัด	ระดับก่อน ประถมศึกษา 3-5 ปี (ไม่รวมศูนย์พัฒนาเด็กเล็ก)			ระดับ ประถมศึกษา 6-11 ปี			ระดับ ม.ต้น 12-14 ปี			ระดับ ม.ปลาย 15-17 ปี		
	ปีการศึกษา 2563	ปีการศึกษา 2564	ปีการศึกษา 2565	ปีการศึกษา 2563	ปีการศึกษา 2564	ปีการศึกษา 2565	ปีการศึกษา 2563	ปีการศึกษา 2564	ปีการศึกษา 2565	ปีการศึกษา 2563	ปีการศึกษา 2564	ปีการศึกษา 2565
อัตราการเข้าเรียนอย่างหนาแน่น (GER)	73.95%	73.99%	75.98%	103.62%	104.83%	102.70%	95.48%	97.62%	98.64%	75.94%	79.46%	82.64%
อัตราการเข้าเรียนสุทธิ (NER)	70.81%	70.74%	75.16%	99.91%	99.95%	98.93%	88.84%	90.60%	96.28%	66.48%	62.32%	71.46%
อัตราการเข้าเรียนสุทธิแบบปรับ (ANER)	75.15%	71.81%	76.02%	99.93%	99.96%	99.54%	89.81%	91.88%	97.81%	66.66%	62.60%	72.10%
เด็กที่ไม่ได้รับการศึกษา (OOSC) เข้าเรียนช้า ไม่ได้รับการศึกษา	24.85%	28.19%	23.98%	0.07%	0.04%	0.46%	10.19%	8.12%	2.19%	33.34%	37.40%	27.90%
	15.98%	22.42%	13.63%	0.06%	0.03%	0.45%	6.27%	3.95%	1.22%	9.41%	7.76%	6.13%
	8.87%	5.78%	10.36%	0.01%	0.01%	0.01%	3.48%	4.17%	0.97%	23.93%	29.64%	21.78%
	(196,354 คน)	(126,441 คน)	(223,537 คน)	(453 คน)	(450 คน)	(476 คน)	(83,065 คน)	(97,566 คน)	(22,161 คน)	(607,383 คน)	(738,977 คน)	(533,190 คน)
ดัชนีความเสมอภาคทางเพศ (GPI)	1.00	1.01	0.99	0.93	1.00	1.03	0.97	0.87	0.98	0.83	0.83	0.88
อัตราส่วนนักเรียนต่อครู 1 คน	14	14	13	14	15	15	20	21	22	18	19	23

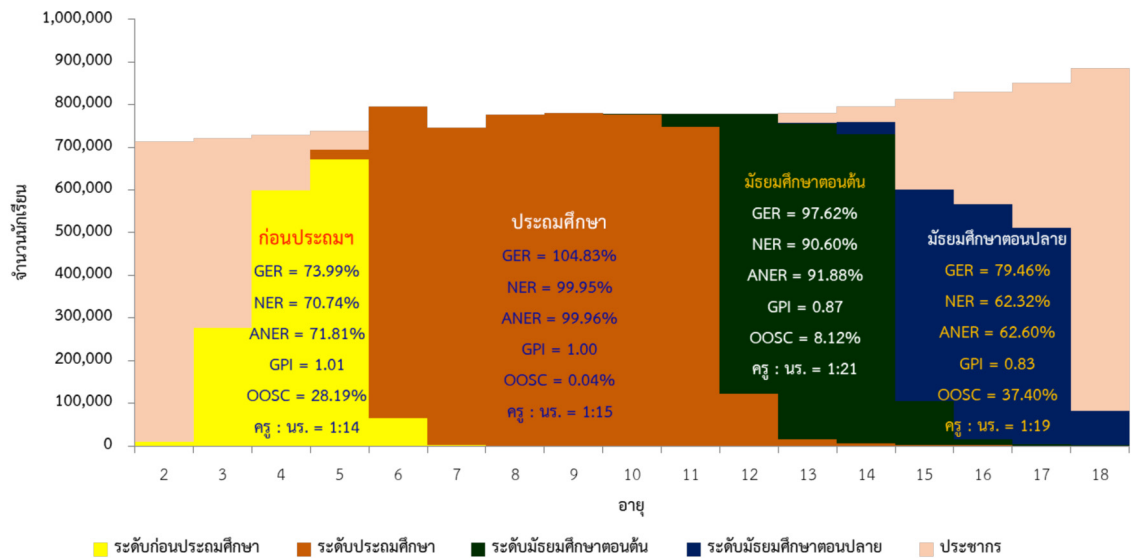
- หมายเหตุ
- จำนวนนักเรียนในระดับก่อนประถมศึกษาไม่รวมนักเรียนที่อยู่ในศูนย์พัฒนาเด็กเล็ก สังกัดกรมส่งเสริมการปกครองท้องถิ่น กระทรวงมหาดไทย (อปท.) และในระดับ การศึกษาอื่น ๆ รวมนักเรียนในสังกัดสำนักงานส่งเสริมการศึกษานอกระบบและการศึกษาตามอัธยาศัย (กศน.)
 - อัตราการเข้าเรียนอย่างหนาแน่น (Gross Enrolment Ratio : GER) หมายถึง อัตราส่วนระหว่างจำนวนนักเรียนที่เข้าเรียนในระดับการศึกษา กับจำนวนประชากรตาม ช่วงอายุระดับการศึกษา โดยปรับฐานให้เป็น 100
 - อัตราการเข้าเรียนสุทธิ (Net Enrolment Ratio : NER) หมายถึง อัตราส่วนระหว่างจำนวนนักเรียนที่เข้าเรียนในระดับการศึกษาตามช่วงอายุระดับการศึกษา กับจำนวนประชากรตามช่วงอายุระดับการศึกษา โดยปรับฐานให้เป็น 100
 - อัตราการเข้าเรียนสุทธิแบบปรับ (Adjusted Net Enrolment Ratio : ANER) หมายถึง อัตราส่วนระหว่างจำนวนนักเรียนที่เข้าเรียนในระดับการศึกษาตามช่วงอายุ ระดับการศึกษาและระดับที่สูงกว่ากับจำนวนประชากรตามช่วงอายุระดับการศึกษา โดยปรับฐานให้เป็น 100
 - ดัชนีความเสมอภาคทางเพศ (Gender Parity Index : GPI) คือ อัตราส่วนระหว่างอัตราการเข้าเรียนสุทธิของนักเรียนชายกับนักเรียนหญิง
 - เด็กที่ไม่ได้รับการศึกษา (Out Of School Children : OOSC) คือ เด็กที่ไม่ได้เข้าถึงการจัดการศึกษาตามเกณฑ์ที่กำหนด ที่แบ่งออกเป็น 2 ประเภท คือ เด็กที่เคย เข้ารับการศึกษามาแต่ปัจจุบันไม่ได้รับการศึกษา (Drop Out : ออกกลางคัน) และเด็กที่ไม่เคยได้รับการศึกษาเลยและจะเข้าเรียนในอนาคต (Enter Late : เข้าเรียนช้า) หรือไม่เข้ารับการศึกษามาก่อน
 - ข้อมูลประชากรใช้ข้อมูลการคาดประมาณการประชากรของประเทศไทย ปี 2553-2583 ที่เป็นภาพรวมระดับประเทศ จัดทำโดย สำนักงานคณะกรรมการพัฒนา การเศรษฐกิจและสังคมแห่งชาติ สำนักนายกรัฐมนตรี ร่วมกับประชากรที่ไม่ใช่สัญชาติไทย จัดทำโดยสำนักงานสถิติแห่งชาติ

แผนภาพที่ 1 การเข้าถึงการจัดการศึกษาของประเทศไทย ปีการศึกษา 2564-2565

ปีการศึกษา 2565

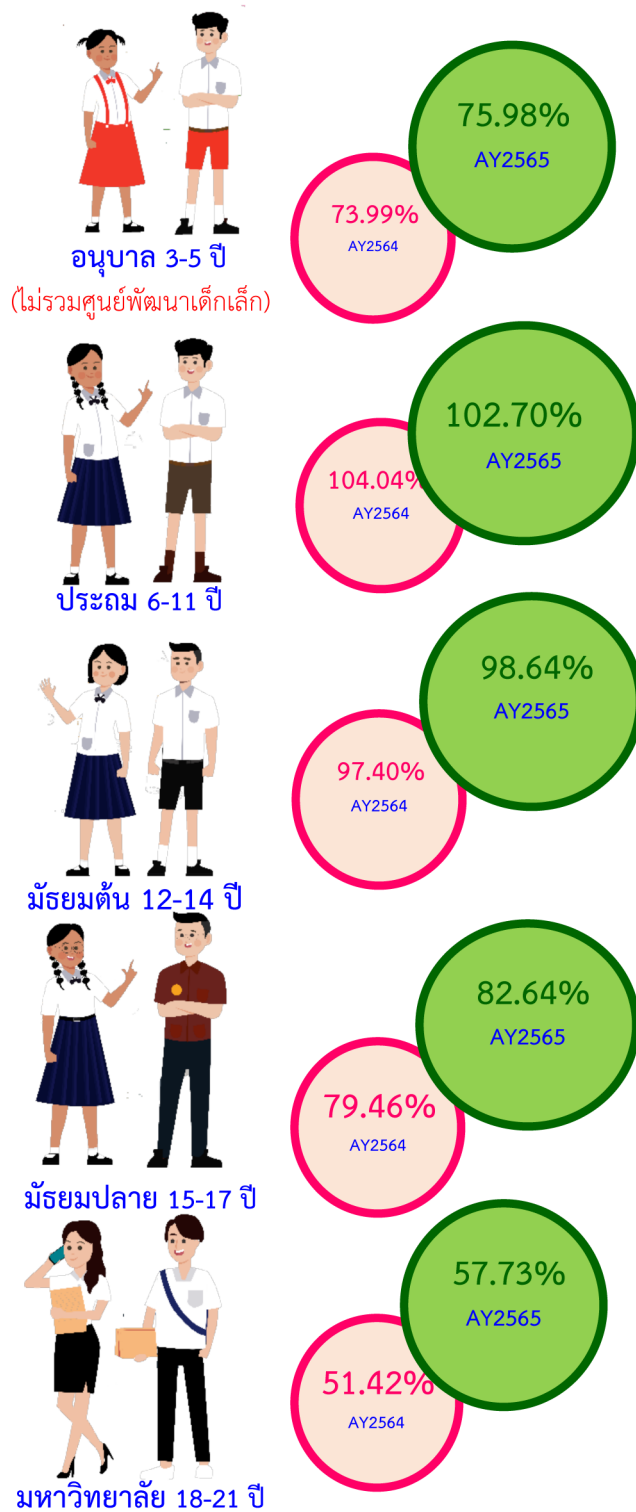


ปีการศึกษา 2564



2. อัตราการเข้าเรียนอย่างหยาบของประชากร (Gross Enrolment Ratio : GER) ปีการศึกษา 2565 สูงกว่าปีการศึกษา 2564 ทุกระดับการศึกษา แต่อย่างไรก็ตามอัตราส่วนนักเรียนในระดับอนุบาลไม่ได้รวมนักเรียนที่อยู่ในศูนย์พัฒนาเด็กเล็กที่ยังมีนักเรียน 3 ขวบปนอยู่ที่ทำให้อัตราส่วนยังดูน้อย แต่รัฐบาลได้มีการสนับสนุนการศึกษาในระดับอนุบาล เพื่อเป็นการเตรียมความพร้อมของเด็กก่อนเข้าสู่ในระดับประถมศึกษา

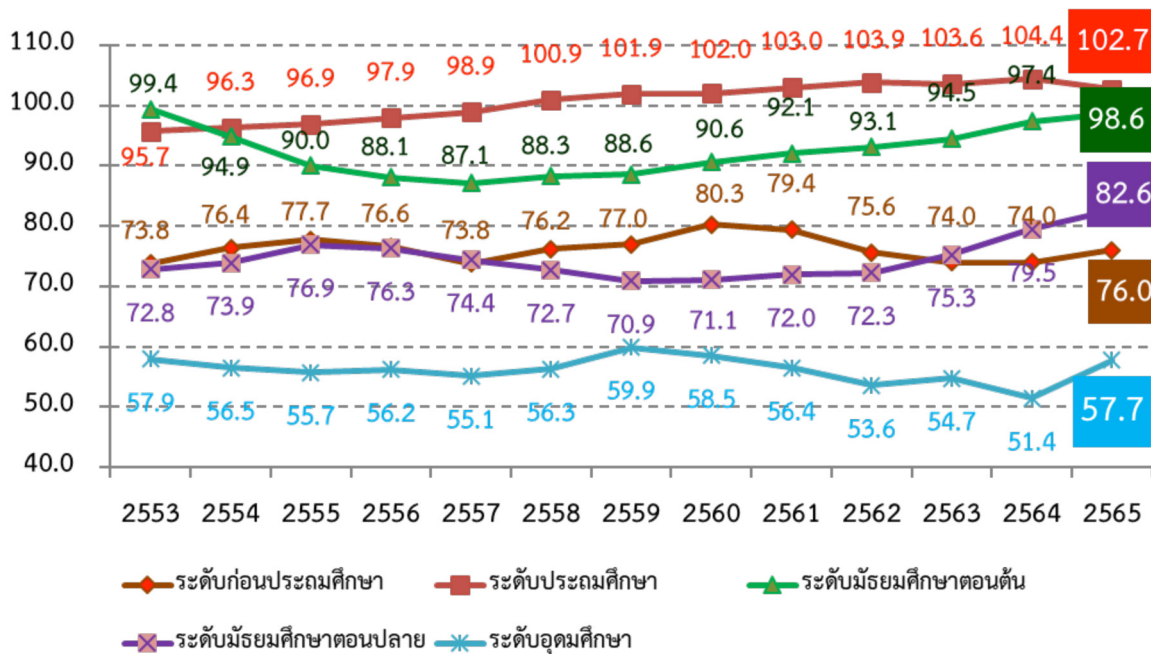
อัตราการเข้าเรียนอย่างหยاب ปีการศึกษา 2565 สูงกว่าปีการศึกษา 2564 ทุกระดับการศึกษา



แผนภาพที่ 2 อัตราการเข้าเรียนอย่างหยاب ปีการศึกษา 2564-2565

3. แนวโน้มอัตราการเข้าเรียนอย่างหยาบของระดับก่อนประถมศึกษาที่ไม่รวมศูนย์พัฒนาเด็กมีแนวโน้มสูงขึ้นทุกปีตั้งแต่ปีการศึกษา 2553 จนถึงปีการศึกษา 2565 และมีแนวโน้มลดลงถึงปีการศึกษา 2565 อยู่ที่ร้อยละ 76.0 ระดับประถมศึกษาตั้งแต่ปีการศึกษา 2553 มีแนวโน้มเพิ่มขึ้นเฉลี่ยร้อยละ 1 ต่อปีถึงปี 2564 โดยในปีการศึกษา 2565 มีอัตราการเข้าเรียนอย่างหยาบลดลงอยู่ที่ 102.7 ระดับมัธยมศึกษาตอนต้นตั้งแต่ปีการศึกษา 2556 มีแนวโน้มเพิ่มขึ้น จนถึงปีการศึกษา 2565 มีอัตราการเข้าเรียนอย่างหยาบอยู่ที่ร้อยละ 98.6 ระดับมัธยมศึกษาตอนปลายตั้งแต่ปีการศึกษา 2556 มีแนวโน้มลดลงถึงปีการศึกษา 2559 และมีแนวโน้มเพิ่มขึ้นทุกปี จนถึงปีการศึกษา 2565 มีอัตราการเข้าเรียนอย่างหยาบอยู่ที่ร้อยละ 82.6 และระดับอุดมศึกษาในปีการศึกษา 2559 มีแนวโน้มลดลงทุกปีการศึกษา จนถึงปีการศึกษา 2565 มีอัตราการเข้าเรียนอย่างหยาบเพิ่มขึ้นอยู่ที่ร้อยละ 57.7

อัตราการเข้าเรียนอย่างหยาบ ปีการศึกษา 2565 สูงกว่าปีการศึกษา 2564 ทุกระดับการศึกษา ยกเว้นระดับประถมศึกษาลดลงร้อยละ

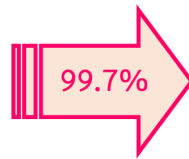


แผนภาพที่ 3 อัตราการเข้าเรียนอย่างหยาบ (Gross Enrolment Ratio : GER) ปีการศึกษา 2553-2565

หมายเหตุ อัตราการเข้าเรียนอย่างหยาบระดับก่อนประถมศึกษาไม่รวมนักเรียนที่อยู่ในศูนย์พัฒนาเด็กเล็ก สังกัดกรมส่งเสริมการปกครองท้องถิ่น กระทรวงมหาดไทย (อปท.) และในระดับการศึกษาอื่น ๆ ไม่รวมนักเรียนในสังกัดสำนักงานส่งเสริมการศึกษานอกระบบและการศึกษาตามอัธยาศัย (กศน.)

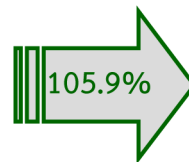
4. อัตราการเรียนต่อของนักเรียนระดับมัธยมศึกษาตอนต้น โดยนักเรียนที่สำเร็จการศึกษาระดับประถมศึกษา ปีการศึกษา 2564 ศึกษาต่อในระดับมัธยมศึกษาตอนต้น ในปีการศึกษา 2565 ร้อยละ 99.7 นักเรียนที่สำเร็จการศึกษาในระดับมัธยมศึกษาตอนต้นในปีการศึกษา 2564 ศึกษาต่อในระดับมัธยมศึกษาตอนปลาย ปีการศึกษา 2565 ร้อยละ 105.9 โดยศึกษาต่อในสายสามัญศึกษา (ร้อยละ 72.1) มากกว่าสายอาชีวศึกษา (ร้อยละ 33.8) และนักเรียนที่สำเร็จการศึกษาในระดับมัธยมศึกษาตอนปลาย ปีการศึกษา 2564 ศึกษาต่อในระดับอุดมศึกษา (รวมมหาวิทยาลัยไม่จำกัดรับ) ปีการศึกษา 2565 ร้อยละ 102.7

อัตราการเรียนต่อของนักเรียนในระดับมัธยมศึกษาตอนปลายสูงสุดที่สุด



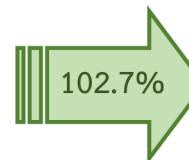
ประถม

มัธยมต้น



มัธยมต้น

มัธยมปลาย



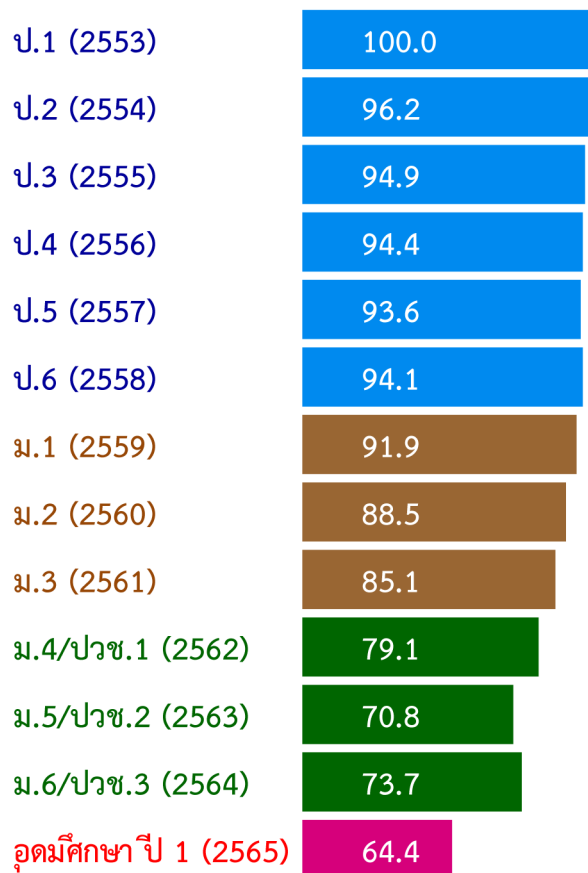
มัธยมปลาย

อุดมศึกษา

แผนภาพที่ 4 อัตราการเรียนต่อของนักเรียน นักศึกษา จำแนกตามระดับการศึกษา ปีการศึกษา 2565

5. อัตราการคงอยู่ของนักเรียนในปีการศึกษา 2565 เริ่มจากการเข้ารับการศึกษาดังแต่ ป.1 ปีการศึกษา 2553 ถึงระดับมัธยมศึกษาตอนปลาย (ม.6/ปวช.3) ปีการศึกษา 2564 คงอยู่ร้อยละ 73.7 โดยมีอัตราการคงอยู่ในระดับมัธยมศึกษาตอนต้น (ม.1) ในปีการศึกษา 2559 ร้อยละ 91.9 และมัธยมศึกษาตอนปลาย (ม.4/ปวช.3) ในปีการศึกษา 2562 ร้อยละ 79.1 โดยช่วงที่มีการเลื่อนชั้นจากการศึกษาระดับมัธยมปลายมีการตกหล่นของนักเรียนมากที่สุด และอัตราการคงอยู่ของนักเรียนตั้งแต่เริ่มจาก ป.1 ปีการศึกษา 2553 ถึงระดับอุดมศึกษา ปี 1 ปีการศึกษา 2565 คงเหลือเพียงร้อยละ 64.4

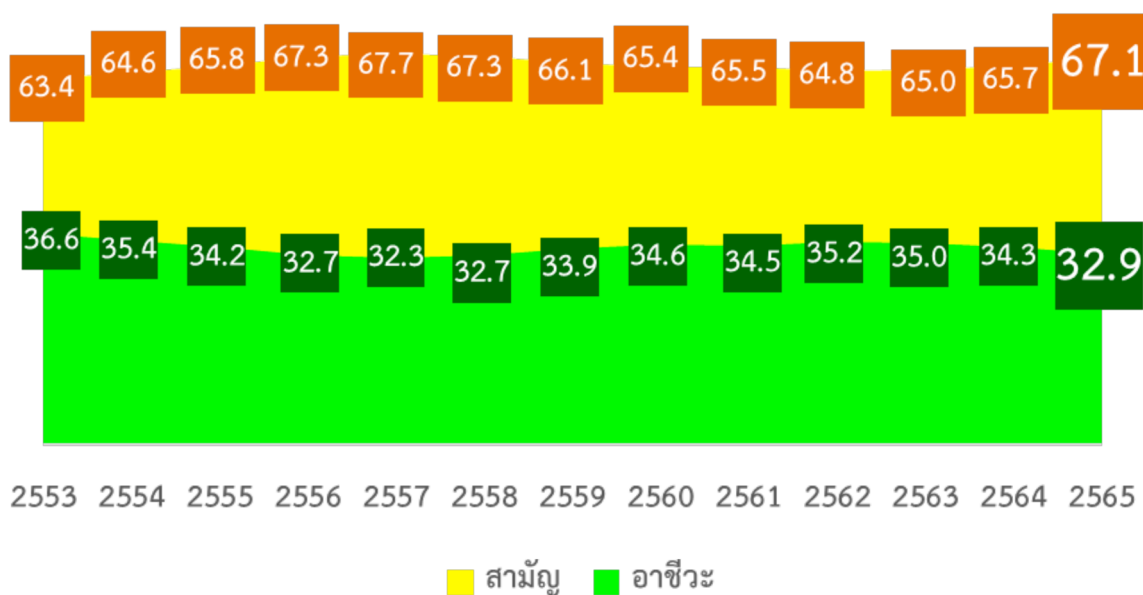
อัตราการคงอยู่ของนักเรียนตั้งแต่เริ่มจาก ป.1 ปีการศึกษา 2553 ถึงระดับอุดมศึกษา ปี 1 ปีการศึกษา 2565 คงเหลือร้อยละ 64.4



แผนภาพที่ 5 อัตราการคงอยู่ของนักเรียนในระดับการศึกษาขั้นพื้นฐาน
เข้าศึกษาชั้น ป.1 ปีการศึกษา 2553 ถึงระดับอุดมศึกษา ปีการศึกษา 2565

6. การพัฒนากำลังคนสายอาชีพให้สอดคล้องกับความต้องการของตลาดแรงงานและทิศทางการพัฒนาประเทศ ที่รัฐบาลได้ตั้งเป้าหมายในการเพิ่มสัดส่วน นักเรียนสายอาชีวศึกษาให้สูงขึ้น แต่ในทางกลับกัน สัดส่วนนักเรียนสายอาชีวศึกษามีแนวโน้มลดลงตั้งแต่ปีการศึกษา 2553 ที่อยู่ร้อยละ 36.6 ลดลงอย่างต่อเนื่องถึงปีการศึกษา 2557 เหลือประมาณร้อยละ 32.3 และเพิ่มขึ้นทุกปีการศึกษาจนถึงปีการศึกษา 2565 ลดลง มีสัดส่วนนักเรียนสายอาชีวศึกษาอยู่ที่ร้อยละ 32.9 และสัดส่วนนักเรียนสายสามัญอยู่ที่ร้อยละ 67.1

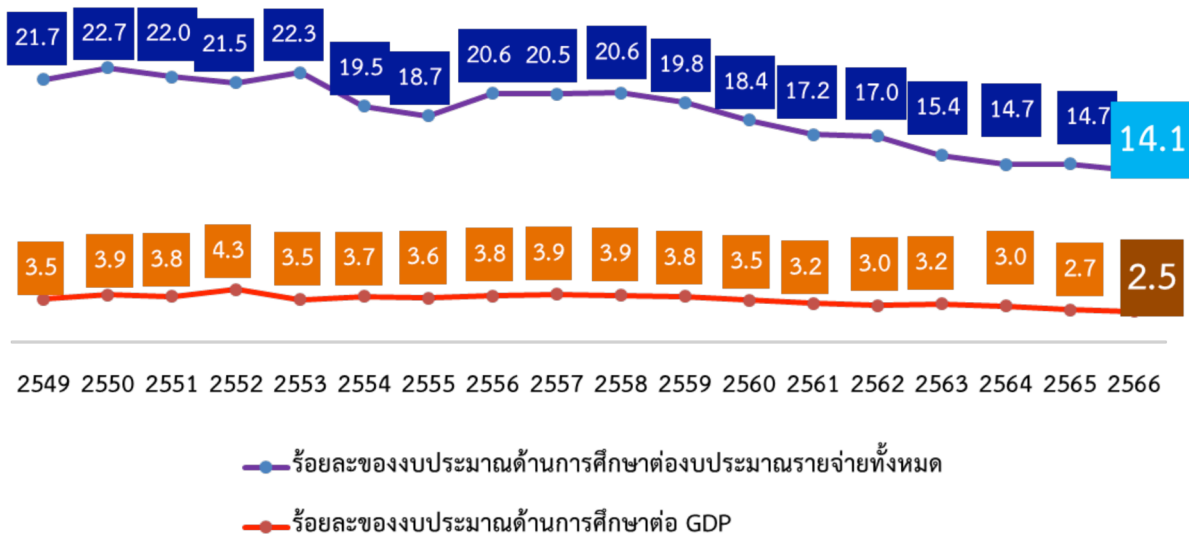
สัดส่วนนักเรียนสายสามัญต่ออาชีวศึกษา ปีการศึกษา 2565 อยู่ที่ร้อยละ 67 ต่อ 33
สัดส่วนนักเรียนสายอาชีวศึกษาลดลงจากปีการศึกษา 2564 ร้อยละ 1.4



แผนภาพที่ 6 สัดส่วนนักเรียนสายสามัญ : สายอาชีวศึกษา 2553-2565

7. งบประมาณรายจ่ายด้านการศึกษา ตั้งแต่ปีงบประมาณ 2549-2566 มีแนวโน้มลดลง โดยที่ร้อยละของงบประมาณด้านการศึกษาต่องบประมาณรายจ่ายทั้งหมด มากที่สุดในปีงบประมาณ 2550 อยู่ที่ร้อยละ 22.7 และปีงบประมาณ 2565 อยู่ที่ร้อยละ 14.1 ในขณะที่ร้อยละของงบประมาณด้านการศึกษาต่อผลิตภัณฑ์มวลรวมภายในประเทศ (GDP) มากที่สุดในปี 2552 อยู่ที่ร้อยละ 4.3 และในปีงบประมาณ 2566 ลดลงอยู่ที่ร้อยละ 2.5

**งบประมาณรายจ่ายด้านการศึกษา ปีการศึกษา 2565 ลดลง
เมื่อเทียบกับจำนวนผลิตภัณฑ์มวลรวมภายในประเทศ (GDP) อยู่ที่ร้อยละ 2.5
และงบประมาณรายจ่ายทั้งหมด อยู่ที่ร้อยละ 14.1**



แผนภาพที่ 7 ร้อยละของงบประมาณด้านการศึกษา ต่อผลิตภัณฑ์มวลรวมในประเทศ (GDP) และต่องบประมาณรายจ่ายทั้งหมด ปีงบประมาณ 2549-2566

สารบัญ

	หน้า
คำนำ	(ก)
บทสรุปผู้บริหาร	(ข)
สถิติการศึกษาของประเทศไทย ปีการศึกษา 2565	1
วัตถุประสงค์	1
ขอบเขตของข้อมูล	1
ประเภทของข้อมูล	2
ข้อจำกัดของข้อมูล	3
สถิติและดัชนี	3
นิยามศัพท์	4
ส่วนที่ 1 : ดัชนีทางการศึกษา	8
• อัตราส่วนนักเรียน นักศึกษาต่อประชากร จำแนกตามระดับการศึกษา ปีการศึกษา 2560-2565	9
• อัตรานักเรียน นักศึกษาต่อประชากร จำแนกรายชั้นเรียน ปีการศึกษา 2561-2565	10
• อัตราการเรียนต่อของนักเรียน นักศึกษา จำแนกตามระดับการศึกษา ปีการศึกษา 2561-2565	11
• อัตราการสำเร็จการศึกษาของนักเรียนในระดับการศึกษาขั้นพื้นฐาน จำแนกตามระดับการศึกษา รัฐและเอกชน ปีการศึกษา 2561-2564	12
• อัตราการคงอยู่ของนักเรียนในระดับการศึกษาขั้นพื้นฐาน ปีการศึกษา 2553-2565	13
• จำนวนและร้อยละของนักเรียน นักศึกษาของรัฐและเอกชน ปีการศึกษา 2564-2565	15
• อัตราส่วนนักเรียนต่อครู จำแนกตามระดับการศึกษาและสังกัด ปีการศึกษา 2565	16
• ร้อยละของงบประมาณรายจ่ายด้านการศึกษากับงบประมาณทั้งหมด และร้อยละของงบประมาณด้านการศึกษากับผลิตภัณฑ์มวลรวมในประเทศ ปีงบประมาณ 2550-2566	18
• ร้อยละของงบประมาณรายจ่ายด้านการศึกษา จำแนกตามการศึกษา ปีงบประมาณ 2559-2566	19
• ร้อยละของอัตราการเพิ่ม/ลดของงบประมาณด้านการศึกษา ปีงบประมาณ 2560-2566	19
• ร้อยละของงบประมาณรายจ่ายทั้งประเทศ จำแนกตามลักษณะงาน ปีงบประมาณ 2560-2566	20
• ร้อยละของงบประมาณรายจ่ายด้านการศึกษา จำแนกตามงบรายจ่าย ปีงบประมาณ 2563-2566	21

สารบัญ (ต่อ)

	หน้า
ส่วนที่ 2 : ข้อมูลด้านการศึกษา	23
• จำนวนนักเรียน นักศึกษา	24
• จำนวนผู้สำเร็จการศึกษา	35
• จำนวนผู้เข้าใหม่	40
• จำนวนผู้เรียนประเภทอาชีวศึกษา	46
• จำนวนนักเรียนด้อยโอกาสและการศึกษาพิเศษ	50
• ข้อมูลการศึกษาของสงฆ์	53
• โรงเรียนเอกชนในระบบประเทหนานาชาติ	55
• ข้อมูลการศึกษานอกระบบโรงเรียน	57
• ข้อมูลโรงเรียน สถานศึกษา	61
• ข้อมูลครู-อาจารย์	64
ส่วนที่ 3 : ข้อมูลงบประมาณด้านการศึกษา	67
ส่วนที่ 4 : ข้อมูลประชากร	72
แหล่งข้อมูล	74
คณะดำเนินงาน	76

สารบัญตาราง

	หน้า
ส่วนที่ 1 : ดัชนีทางการศึกษา	8
ตารางที่ 1 อัตราส่วนนักเรียน นักศึกษาต่อประชากร จำแนกตามระดับการศึกษา ปีการศึกษา 2560-2565	9
ตารางที่ 2 อัตราส่วนนักเรียน นักศึกษาต่อประชากร จำแนกรายชั้นเรียน ปีการศึกษา 2561-2565	10
ตารางที่ 3 อัตราการเรียนต่อของนักเรียน นักศึกษา จำแนกตามระดับการศึกษา ปีการศึกษา 2561-2565	11
ตารางที่ 4 อัตราการสำเร็จการศึกษาของนักเรียนในระดับการศึกษาขั้นพื้นฐาน จำแนกตามระดับ การศึกษา รัฐและเอกชน ปีการศึกษา 2561-2564	12
ตารางที่ 5 อัตราการคงอยู่ของนักเรียนในระดับการศึกษาขั้นพื้นฐานเข้าเรียนชั้น ป.1 ปีการศึกษา 2553 ถึงระดับมัธยมศึกษาตอนปลาย ปีการศึกษา 2565	13
ตารางที่ 6 อัตราการคงอยู่ของนักเรียน จำแนกตามระดับการศึกษา ปีการศึกษา 2564-2565	14
ตารางที่ 7 จำนวนและร้อยละของนักเรียน นักศึกษา จำแนกตามระดับการศึกษา ประเภทสถานศึกษาของรัฐและเอกชน ปีการศึกษา 2564-2565	15
ตารางที่ 8 อัตราส่วนนักเรียนต่อครู จำแนกตามระดับการศึกษาและสังกัด ปีการศึกษา 2565	16
ตารางที่ 9 อัตราส่วนนักเรียนต่อครูระดับการศึกษาขั้นพื้นฐาน จำแนกตามระดับการศึกษา รายสังกัด ปีการศึกษา 2565	17
ตารางที่ 10 ร้อยละของงบประมาณรายจ่ายด้านการศึกษาทั้งงบประมาณทั้งหมด และร้อยละ ของงบประมาณด้านการศึกษาทั้งผลิตภัณฑ์มวลรวมในประเทศ ปีงบประมาณ 2549-2566	18
ตารางที่ 11 ร้อยละของงบประมาณรายจ่ายด้านการศึกษา จำแนกตามการศึกษา ปีงบประมาณ 2559-2566	19
ตารางที่ 12 ร้อยละของอัตราการเพิ่ม/ลดของงบประมาณด้านการศึกษา จำแนกตามการศึกษา ปีงบประมาณ 2560-2566	19
ตารางที่ 13 ร้อยละของงบประมาณรายจ่ายทั้งประเทศ จำแนกตามลักษณะงาน ปีงบประมาณ 2560-2566	20
ตารางที่ 14 ร้อยละของงบประมาณรายจ่ายด้านการศึกษา จำแนกตามงบรายจ่าย ปีงบประมาณ 2563-2566	21

สารบัญตาราง (ต่อ)

	หน้า
• จำนวนผู้เข้าใหม่ ปีการศึกษา 2565	40
ตารางที่ 27 จำนวนผู้เข้าใหม่ จำแนกตามระดับ/ประเภทการศึกษา และเพศ ปีการศึกษา 2565	41
ตารางที่ 28 จำนวนผู้เข้าใหม่ จำแนกตามระดับ/ประเภทการศึกษา และเพศ ปีการศึกษา 2565	42
ตารางที่ 29 จำนวนนักเรียนเข้าใหม่ระดับการศึกษาขั้นพื้นฐาน จำแนกตามระดับการศึกษา และเพศ รายสังกัด ปีการศึกษา 2565	43
ตารางที่ 30 จำนวนผู้เข้าใหม่ระดับอุดมศึกษา จำแนกตามระดับการศึกษา และเพศ รายสังกัด ปีการศึกษา 2565	45
• จำนวนผู้เรียนประเภทอาชีวศึกษา ปีการศึกษา 2565	46
ตารางที่ 31 จำนวนนักเรียน นักศึกษาประเภทอาชีวศึกษา จำแนกตามประเภทการศึกษา และเพศ รายสังกัด ปีการศึกษา 2565	47
ตารางที่ 32 จำนวนผู้เข้าใหม่ประเภทอาชีวศึกษา จำแนกตามประเภทการศึกษา และเพศ รายสังกัด ปีการศึกษา 2565	48
ตารางที่ 33 จำนวนผู้สำเร็จการศึกษาประเภทอาชีวศึกษา จำแนกตามประเภทการศึกษา และเพศ รายสังกัด ปีการศึกษา 2564	49
• จำนวนผู้เรียนด้อยโอกาสและการศึกษาพิเศษ	50
ตารางที่ 34 จำนวนนักเรียนด้อยโอกาสทางการศึกษา จำแนกตามประเภทนักเรียนและระดับการศึกษา ปีการศึกษา 2565	51
ตารางที่ 35 จำนวนนักเรียนพิการเรียนร่วม จำแนกตามประเภทความพิการและระดับการศึกษา ปีการศึกษา 2565	52
• ข้อมูลการศึกษาของสงฆ์	53
ตารางที่ 36 จำนวนนักเรียน นักศึกษา การศึกษาของสงฆ์และคฤหัสถ์ จำแนกตามระดับ/ประเภทการศึกษา ปีการศึกษา 2560-2565	54
• โรงเรียนเอกชนในระบบประเภทนานาชาติ	55
ตารางที่ 37 จำนวนนักเรียนโรงเรียนเอกชนในระบบ ประเภทนานาชาติ จำแนกตามชั้น/ระดับการศึกษา และเพศ ปีการศึกษา 2564-2565	56

สารบัญตาราง (ต่อ)

	หน้า
• ข้อมูลการศึกษานอกระบบโรงเรียน	57
ตารางที่ 38 จำนวนผู้เรียนการศึกษานอกระบบโรงเรียน จำแนกตามระดับ/ประเภทการศึกษา ปีการศึกษา 2565	58
ตารางที่ 39 จำนวนผู้เรียนการศึกษานอกระบบโรงเรียน สังกัดสำนักงานส่งเสริมการศึกษานอกระบบ และการศึกษาตามอัธยาศัย จำแนกตามประเภทการศึกษา และเพศ ปีการศึกษา 2565	59
ตารางที่ 40 จำนวนผู้เรียนการศึกษานอกระบบโรงเรียน สังกัดสำนักงานคณะกรรมการ การอาชีวศึกษา จำแนกตามประเภทหลักสูตร ปีการศึกษา 2565	59
ตารางที่ 41 จำนวนผู้เรียนการศึกษานอกระบบโรงเรียน สังกัดสำนักบริหารงานคณะกรรมการ ส่งเสริมการศึกษาเอกชน จำแนกตามประเภทการศึกษา ปีการศึกษา 2565	60
ตารางที่ 42 จำนวนผู้เข้าอบรมหลักสูตรการศึกษานอกระบบโรงเรียน สังกัดสำนักพัฒนาสังคม กรุงเทพมหานคร จำแนกตามหมวดวิชา ปีการศึกษา 2565	60
• ข้อมูลโรงเรียน สถานศึกษา	61
ตารางที่ 43 จำนวนโรงเรียน สถานศึกษาในระบบโรงเรียน จำแนกตามระดับการศึกษา รายสังกัด ปีการศึกษา 2565	62
• ข้อมูลครู-อาจารย์	64
ตารางที่ 44 จำนวนนักเรียน จำนวนครู และอัตราส่วนนักเรียนต่อครู จำแนกตามระดับการศึกษา ปีการศึกษา 2565	65
ส่วนที่ 3 : ข้อมูลงบประมาณด้านการศึกษา	67
ตารางที่ 45 จำนวนปีงบประมาณด้านการศึกษาจำแนกตามการศึกษา ปีงบประมาณ 2559-2566	68
ตารางที่ 46 ปีงบประมาณรายจ่ายด้านการศึกษา จำแนกตามงบรายจ่าย ปีงบประมาณ 2561-2566	69
ตารางที่ 47 จำนวนงบประมาณรายจ่าย จำแนกตามลักษณะงาน ปีงบประมาณ 2559-2566	70
ตารางที่ 48 งบประมาณรายจ่ายด้านการศึกษา หลังการแปรรูปนิติ ประจำปีงบประมาณ 2565 จำแนกตามกระทรวง งบรายจ่าย และลักษณะงาน	71
ส่วนที่ 4 : ข้อมูลประชากร	72
ตารางที่ 49 จำนวนประชากรของประเทศไทย จำแนกตามรายอายุและเพศ พ.ศ. 2564-2573	73

สถิติการศึกษาของประเทศไทย

ปีการศึกษา 2565

การวางแผนและการกำหนดนโยบายทางการศึกษา จำเป็นต้องมีข้อมูลที่ครบถ้วน ถูกต้อง และทันสมัย ซึ่งนับเป็นปัจจัยสำคัญต่อการวางแผนและการตัดสินใจให้เป็นอย่างมีประสิทธิภาพเพื่อส่งผลต่อการพัฒนาประเทศในด้านต่าง ๆ ระบบสารสนเทศที่มีประสิทธิภาพ จะช่วยให้การวางแผนและการพัฒนาการศึกษาของประเทศสอดคล้องกับเป้าหมายในการพัฒนาประเทศ

สำนักงานเลขาธิการสภาการศึกษา ได้ตระหนักถึงความจำเป็นในการใช้สารสนเทศทางการศึกษา ซึ่งต้องเป็นข้อมูลที่ทันสมัย ทันความต้องการใช้และนำเสนอข้อมูลเกี่ยวกับสภาพการจัดการศึกษาในภาพรวม ทั้งการศึกษาในระบบโรงเรียนทุกระดับและประเภทการศึกษา การศึกษานอกระบบโรงเรียน การศึกษาของสงฆ์ ข้อมูลงบประมาณด้านการศึกษา และข้อมูลประชากร เพื่อให้การใช้ข้อมูลการศึกษามีความต่อเนื่องทุกปี สำนักงานฯ จึงได้ทำรายงานสถิติการศึกษาของประเทศไทย ปีการศึกษา 2565 ขึ้น

วัตถุประสงค์

1. เป็นข้อมูลกลางของประเทศ ที่ใช้สนับสนุนการวิจัย การติดตามประเมินผลนโยบาย การกำหนดนโยบาย และการวางแผนพัฒนาการศึกษาของประเทศไทย ตลอดจนหน่วยงานทางการศึกษาและหน่วยงานที่เกี่ยวข้องได้นำไปใช้ประโยชน์ร่วมกัน
2. รายงานข้อมูลและตัวชี้วัดด้านการศึกษาของประเทศไทย และจำแนกรายสังกัด ปีการศึกษา 2565

ขอบเขตของข้อมูล

ข้อมูลที่ใช้ในการจัดทำรายงานสถิติการศึกษาของประเทศไทย ปีการศึกษา 2565 ประกอบด้วยข้อมูล 2 ลักษณะ คือ

1. ข้อมูลการศึกษา ปีการศึกษา 2565 ได้จากหน่วยงานที่จัดการศึกษาทั้งในระบบโรงเรียนและนอกระบบโรงเรียน และการศึกษาของสงฆ์ ในทุกระดับและประเภทการศึกษาของหน่วยงานในสังกัดต่างๆ ณ วันที่ 10 มิถุนายน ของทุกปี ดังต่อไปนี้

กระทรวงศึกษาธิการ ได้แก่ สำนักงานคณะกรรมการการศึกษาขั้นพื้นฐาน (สพฐ.) สำนักงานคณะกรรมการการอาชีวศึกษา (สอศ.) และหน่วยงานในกำกับของสำนักงานปลัดกระทรวงศึกษาธิการ ได้แก่ สำนักงานคณะกรรมการส่งเสริมการศึกษาเอกชน (สช.) สำนักงานส่งเสริมการศึกษานอกระบบและการศึกษาตามอัธยาศัย (กศน.) และองค์กรในกำกับ คือ โรงเรียนมหิดลวิทยานุสรณ์ (มวส.)

กระทรวงอุดมศึกษา วิทยาศาสตร์ วิจัยและนวัตกรรม

กระทรวงวัฒนธรรม ได้แก่ กรมศิลปากร คือ สถาบันบัณฑิตพัฒนศิลป์ และสถาบันในกำกับของสถาบันบัณฑิตพัฒนศิลป์ คือ วิทยาลัยช่างศิลป์ และวิทยาลัยนาฏศิลป์

กระทรวงการท่องเที่ยวและกีฬา ได้แก่ มหาวิทยาลัยการกีฬาแห่งชาติ คือ วิทยาลัยพลศึกษา และโรงเรียนกีฬา กระทรวงมหาดไทย ได้แก่ กรมส่งเสริมการปกครองท้องถิ่น คือ สำนักประสานและพัฒนากิจการการศึกษาท้องถิ่น และกรุงเทพมหานคร ได้แก่ สำนักยุทธศาสตร์การศึกษา สำนักอนามัย สำนักพัฒนาสังคม และเมืองพัทยา

สำนักนายกรัฐมนตรี ได้แก่ สำนักงานตำรวจแห่งชาติ คือ กองบัญชาการตำรวจตระเวนชายแดน และสำนักพระพุทธศาสนาแห่งชาติ

กระทรวงการพัฒนาสังคมและความมั่นคงของมนุษย์ ได้แก่ กรมพัฒนาสังคมและสวัสดิการ

2. ข้อมูลที่เกี่ยวข้องกับการศึกษา ได้แก่

2.1 ข้อมูลจำนวนประชากร ใช้ข้อมูลการคาดประมาณการประชากรของประเทศไทย ปี 2553-2583 ที่เป็นภาพรวมระดับประเทศ จัดทำโดย สำนักงานคณะกรรมการพัฒนาการเศรษฐกิจและสังคมแห่งชาติ สำนักนายกรัฐมนตรี ร่วมกับประชากรที่ไม่ใช่สัญชาติไทย จัดทำโดยสำนักงานสถิติแห่งชาติ

2.2 ข้อมูลงบประมาณด้านการศึกษา ใช้ข้อมูลจากรายงานงบประมาณโดยสังเขป ประจำปีงบประมาณ 2566 จัดทำโดยสำนักงบประมาณ สำนักนายกรัฐมนตรี และข้อมูลประมาณรายจ่ายด้านการศึกษา ปีงบประมาณ 2566 เป็นข้อมูลที่ผ่านมาการแปรญัตติ ของกองจัดหางบประมาณด้านสังคม 1 สำนักงบประมาณ

ประเภทของข้อมูล

ประกอบด้วยข้อมูลด้านการศึกษาของหน่วยงานต่าง ๆ ที่นำเสนอข้อมูลตัวเลขที่เกี่ยวกับจำนวนนักเรียน นักศึกษา ผู้เข้าใหม่ ผู้สำเร็จการศึกษา ทั้งในระบบโรงเรียนและนอกระบบโรงเรียนรวมทั้งการศึกษาของสงฆ์ จำแนกเป็นรายชั้นตั้งแต่ระดับก่อนประถมศึกษา ประถมศึกษา มัธยมศึกษาตอนต้น มัธยมศึกษาตอนปลาย (ประเภทสามัญศึกษาและประเภทอาชีวศึกษา) และระดับอุดมศึกษา ซึ่งเป็นการจัดเก็บข้อมูลในปีการศึกษา 2565 โดยมีเนื้อหาของข้อมูลที่น่าสนใจในรายงานดังนี้

1. อัตราการเข้าเรียน จำแนกตามระดับการศึกษา
2. อัตราการเรียนต่อของนักเรียน จำแนกตามระดับการศึกษา
3. อัตราการสำเร็จการศึกษา จำแนกตามระดับการศึกษา
4. อัตราการคงอยู่ของนักเรียน จำแนกตามระดับการศึกษา
5. การมีส่วนร่วมทางการศึกษา
6. อัตราส่วนนักเรียนต่อครู
7. จำนวนนักเรียน นักศึกษาทั้งหมด จำแนกตามอายุ ระดับและประเภทการศึกษา
8. จำนวนผู้เข้าใหม่ จำแนกตามระดับและประเภทการศึกษา
9. จำนวนผู้สำเร็จการศึกษา จำแนกตามระดับและประเภทการศึกษา
10. จำนวนนักเรียน นักศึกษาของสงฆ์ จำแนกตามระดับและประเภทการศึกษา
11. จำนวนผู้เรียนการศึกษานอกระบบโรงเรียน จำแนกตามระดับและประเภทการศึกษา
12. จำนวนเด็กด้อยโอกาสทางการศึกษาจำแนกตามระดับและประเภทการศึกษา

13. จำนวนเด็กนักเรียนพิการ และกลุ่มเด็กพิเศษด้านต่าง ๆ
14. จำนวนครู-อาจารย์ จำแนกตามระดับชั้นที่สอน
15. จำนวนโรงเรียน สถานศึกษา จำแนกตามระดับการศึกษา รายสังกัด
16. งบประมาณรายจ่าย จำแนกตามลักษณะงาน
17. งบประมาณด้านการศึกษา จำแนกตามระดับและประเภทการศึกษา

ข้อจำกัดของข้อมูล

1. ข้อมูลจำนวนผู้สำเร็จการศึกษาบางหน่วยงานไม่มีข้อมูลผู้สำเร็จการศึกษา ในที่นี้ใช้จำนวนนักเรียนชั้นปีสุดท้ายของระดับการศึกษานั้นในปีการศึกษานั้นแทน
2. ข้อมูลจำนวนผู้เข้าใหม่บางหน่วยงานไม่มีข้อมูล ในที่นี้จึงใช้จำนวนนักเรียน นักศึกษาชั้นปีที่ 1 ของระดับการศึกษานั้นในปีการศึกษานั้นแทน

สถิติและดัชนี

สถิติและดัชนีที่ใช้ในการนำเสนอข้อมูล ในแต่ละระดับและประเภทการศึกษา สำหรับดัชนีที่ใช้ในการคำนวณและวิเคราะห์สถานะการศึกษา มีดังนี้

อัตราการเข้าเรียนอย่างหยาบ (Gross Enrolment Ratio : GER) หมายถึง อัตราส่วนระหว่างจำนวนนักเรียนที่เข้าเรียนในระดับการศึกษา กับจำนวนประชากรตามช่วงอายุระดับการศึกษา โดยปรับฐานให้เป็น 100

อัตราการเข้าเรียนสุทธิ (Net Enrolment Ratio : NER) หมายถึง อัตราส่วนระหว่างจำนวนนักเรียนที่เข้าเรียนในระดับการศึกษาตามช่วงอายุระดับการศึกษา กับจำนวนประชากรตามช่วงอายุระดับการศึกษา โดยปรับฐานให้เป็น 100

อัตราการเข้าเรียนสุทธิแบบปรับ (Adjusted Net Enrolment Ratio : ANER) หมายถึง อัตราส่วนระหว่างจำนวนนักเรียนที่เข้าเรียนในระดับการศึกษาและระดับที่สูงกว่าตามช่วงอายุระดับการศึกษา กับจำนวนประชากรตามช่วงอายุระดับการศึกษา โดยปรับฐานให้เป็น 100

อัตราการสำเร็จ หมายถึง อัตราส่วนระหว่างจำนวนนักเรียนที่สำเร็จการศึกษาตามหลักสูตรกับจำนวนนักเรียนชั้นปีสุดท้ายในระดับการศึกษา โดยปรับฐานให้เป็น 100

อัตราการเรียนต่อ หมายถึง อัตราส่วนระหว่างจำนวนนักเรียนเข้าใหม่ที่เข้าเรียนในระดับการศึกษา กับจำนวนผู้สำเร็จการศึกษาในระดับการศึกษาที่ต่ำกว่า 1 ระดับ ของปีการศึกษาที่ผ่านมา โดยปรับฐานให้เป็น 100

อัตราการคงอยู่ หมายถึง อัตราส่วนระหว่างจำนวนนักเรียนที่สำเร็จการศึกษาในชั้นปีสุดท้ายกับจำนวนนักเรียนที่เข้าเรียนในชั้นปีที่ 1 ในรุ่นเดียวกัน

อัตราส่วนนักเรียนต่อครู หมายถึง จำนวนนักเรียนในระดับการศึกษาเทียบกับจำนวนครูที่ปฏิบัติการสอนในระดับการศึกษานั้น

ดัชนีความเสมอภาคทางเพศ (Gender Parity Index : GPI) คือ อัตราส่วนระหว่างอัตราการเข้าเรียนสุทธิแบบปรับของนักเรียนชายกับนักเรียนหญิง

ร้อยละของงบประมาณรายจ่ายด้านการศึกษา หมายถึง สัดส่วนของงบประมาณจ่ายด้านการศึกษาเทียบกับจำนวนงบประมาณรายจ่ายทั้งหมด โดยปรับฐานให้เป็น 100

ร้อยละของงบประมาณรายจ่ายด้านการศึกษากับผลิตภัณฑ์มวลรวมในประเทศ (GDP) หมายถึง สัดส่วนของงบประมาณจ่ายด้านการศึกษาเทียบกับผลิตภัณฑ์มวลรวมในประเทศ (GDP) โดยปรับฐานให้เป็น 100

นิยามศัพท์

ความหมายของคำนิยามศัพท์ที่ใช้เพื่อการจัดทำรายงานฉบับนี้ มีดังนี้

การศึกษาขั้นพื้นฐาน	หมายถึง การศึกษาก่อนระดับอุดมศึกษา ซึ่งแบ่งออกเป็น 3 ระดับ ได้แก่ ระดับก่อนประถมศึกษา ระดับประถมศึกษา และระดับมัธยมศึกษา
ระดับก่อนประถมศึกษา	หมายถึง การศึกษาในประเภทศูนย์พัฒนาเด็กเล็ก และชั้นเด็กเล็ก โดยมีระยะเวลาเรียน 1 ปี และการจัดการศึกษาประเภทอนุบาล มี 2 หลักสูตร คือ อนุบาลหลักสูตร 2 ปี และหลักสูตร 3 ปี ในการรวมอนุบาลหลักสูตร 2 ปี และหลักสูตร 2 ปี ได้รวมชั้นอนุบาล 1 ของหลักสูตร 2 ปี กับชั้นอนุบาล 2 หลักสูตร 3 ปี ไว้ในช่องชั้นอนุบาล 2 และรวมชั้นอนุบาล 2 ของหลักสูตร 2 ปี กับชั้นอนุบาล 3 ของหลักสูตร 3 ปี ไว้ในช่องรวมชั้นอนุบาล 3
ระดับประถมศึกษา	หมายถึง การศึกษาที่มุ่งให้ผู้เรียนมีความรู้ความสามารถขั้นพื้นฐาน ในเวลาเรียน 6 ปี
ระดับมัธยมศึกษา	หมายถึง การศึกษาหลังระดับประถมศึกษา ซึ่งแบ่งออกเป็น 2 ช่วงตอน คือ มัธยมศึกษาตอนต้น และมัธยมศึกษาตอนปลาย ใช้เวลาเรียนตอนละ 3 ปี สำหรับระดับมัธยมศึกษาตอนปลายจำแนกเป็น 2 ประเภท ได้แก่ ประเภทสามัญศึกษา และประเภทอาชีวศึกษา คือ หลักสูตรประกาศนียบัตรวิชาชีพ (ปวช.) หลักสูตรประกาศนียบัตรนาคศิลป์ชั้นกลางและหลักสูตรประกาศนียบัตรศิลป์ชั้นกลาง
การศึกษาระดับอุดมศึกษา	หมายถึง การศึกษาหลังระดับมัธยมศึกษาตอนปลาย ซึ่งได้แก่ ระดับอนุปริญญา หลักสูตรประกาศนียบัตรวิชาชีพชั้นสูง (ปวส.) ประกาศนียบัตรนาคศิลป์ชั้นสูง ประกาศนียบัตรศิลป์ชั้นสูง ระดับปริญญาตรี ซึ่งรวมหลักสูตรประกาศนียบัตรวิชาชีพครูเทคนิคชั้นสูง (ปทส.) และระดับสูงกว่าปริญญาตรี คือ หลักสูตรประกาศนียบัตรบัณฑิตปริญญาโท ประกาศนียบัตรบัณฑิตชั้นสูง และปริญญาเอก
การศึกษาของสงฆ์	หมายถึง การศึกษาของสงฆ์ ที่จัดโดยหน่วยงานภายใต้การกำกับดูแลของสำนักงานพระพุทธศาสนาแห่งชาติ สำนักนายกรัฐมนตรี ได้แก่ กองพุทธศาสนศึกษา ฝ่ายการศึกษาพระปริยัติธรรม แผนกสามัญศึกษาและธรรมบาลี และสถาบันในกำกับของสำนักงานคณะกรรมการการอุดมศึกษา กระทรวงศึกษาธิการ คือ มหาวิทยาลัยมหจุฬาลงกรณ์ราชวิทยาลัย และมหาวิทยาลัยมหามกุฏราชวิทยาลัย
การศึกษานอกระบบ	หมายถึง การศึกษาที่มีความยืดหยุ่นในการกำหนดจุดมุ่งหมาย รูปแบบ วิธีการจัดการศึกษา ระยะเวลาของการศึกษา การวัดและประเมินผล ซึ่งเป็นเงื่อนไขสำคัญของการสำเร็จการศึกษา โดยเนื้อหาและหลักสูตรจะต้องมีความเหมาะสมสอดคล้องกับสภาพปัญหา และความต้องการของบุคคลแต่ละกลุ่ม

นักเรียน/ผู้เรียน	หมายถึง ผู้ที่ได้รับการศึกษาในสถานศึกษาระดับก่อนประถมศึกษา ระดับประถมศึกษา ระดับมัธยมศึกษาตอนต้นและระดับมัธยมศึกษาตอนปลาย และที่เทียบเท่า ทั้งนี้รวมถึงการศึกษานอกระบบโรงเรียน
นักศึกษา	หมายถึง ผู้ที่ได้รับการศึกษาในระดับอุดมศึกษา
ผู้เข้าใหม่	หมายถึง นักเรียน/ผู้เรียน/ผู้เข้ารับการศึกษหรือฝึกอบรมใหม่ในชั้นปีที่ 1 ของระดับการศึกษา/หลักสูตร ที่เข้าศึกษา
ผู้สำเร็จการศึกษา	หมายถึง นักเรียน/ผู้เรียน/นักศึกษา ที่ฝึกอบรมครบตามหลักสูตร และผ่านเกณฑ์การวัดผลที่กำหนดไว้ของแต่ละระดับ และประเภทการศึกษา
ครู	หมายถึง ผู้ที่ปฏิบัติการสอนที่เป็นข้าราชการ พนักงาน รวมทั้งครูประจำตามสัญญาจ้างทั้งปีการศึกษา
เด็กที่ไม่ได้รับการศึกษา	หมายถึง เด็กที่ไม่ได้เข้าถึงการจัดการศึกษาตามเกณฑ์ที่กำหนด ที่แบ่งออกเป็น 2 ประเภท คือ เด็กที่เคยเข้ารับการศึกษแต่ปัจจุบันไม่ได้รับการศึกษา (Drop Out : ออกกลางคัน) และเด็กที่ไม่เคยได้รับการศึกษาเลยและจะเข้าเรียนในอนาคต (Enter Late : เข้าเรียนช้า) หรือไม่เข้ารับการศึกษ
สถานศึกษา	หมายถึง สถานที่ ที่ตั้งขึ้นเพื่อให้การศึกษาและฝึกอบรมซึ่งสถานศึกษามีชื่อเรียกต่างๆ กัน เช่น โรงเรียน สถาบัน วิทยาลัย มหาวิทยาลัย มหาวิทยาลัยศูนย์/สำนัก เป็นต้น
งบประมาณรายจ่าย	หมายถึง งบประมาณรายจ่ายตามลักษณะงาน โดยสำนักงบประมาณจัดจำแนกตามหลักการของสำนักงานสถิติแห่งสหประชาชาติ ปี ค.ศ. 2001 ซึ่งจำแนกลักษณะงานเป็น 3 ประเภท 10 ด้าน ได้แก่ 1) การบริหารทั่วไป แบ่งเป็น 3 ด้าน คือ การบริหารทั่วไปของรัฐ การป้องกันประเทศ และการรักษาความสงบภายใน 2) การเศรษฐกิจ 3) การบริการชุมชนและสังคมแบ่งเป็น 6 ด้าน คือ สิ่งแวดล้อม การเคหะและชุมชนการสาธารณสุข การศาสนา วัฒนธรรมและนันทนาการ การศึกษา และการสังคมสงเคราะห์
งบประมาณรายจ่ายด้านการศึกษา	หมายถึง วงเงินงบประมาณที่รัฐจัดสรรให้แก่ หน่วยงานราชการและรัฐวิสาหกิจ เพื่อเป็นค่าใช้จ่ายในการดำเนินงานเกี่ยวกับการบริหารการศึกษา การจัดการศึกษาทุกระดับทุกประเภทรวมทั้งการศึกษานอกโรงเรียน ซึ่งสำนักงบประมาณได้จำแนกไว้เป็น 5 การศึกษา ได้แก่ 1) ระดับก่อนประถมศึกษา ประถมศึกษา และมัธยมศึกษา 2) ระดับอุดมศึกษา 3) การศึกษาไม่กำหนดระดับ 4) การบริการสนับสนุนการศึกษา และ 5) การศึกษาอื่น

หมวดรายจ่าย

หมายถึง การจำแนกงบประมาณตามลักษณะการใช้จ่าย ซึ่งในที่นี้ได้จำแนกไว้เป็น 5 หมวด คือ 1) งบบุคลากร รายจ่ายเพื่อการบริหารงานบุคคลภาครัฐ เช่น เงินเดือน ค่าจ้างประจำ ค่าจ้างชั่วคราว ค่าตอบแทนพนักงานราชการ 2) งบดำเนินงาน รายจ่ายเพื่อการบริหารและดำเนินงาน เช่น ค่าตอบแทน ใช้สอย วัสดุ และสาธารณูปโภค 3) งบลงทุน รายจ่ายเพื่อการลงทุน เช่น ค่าครุภัณฑ์ ที่ดิน สิ่งก่อสร้าง และค่าใช้จ่ายที่เกี่ยวข้อง 4) งบเงินอุดหนุน รายจ่ายเพื่อช่วยเหลือ สนับสนุนการดำเนินงานขององค์กรปกครองส่วนท้องถิ่น องค์กรเอกชน และนิติบุคคลต่างๆ ซึ่งจำแนกรายจ่ายเป็น งบบุคลากร งบดำเนินงาน และงบลงทุน 5) งบรายจ่ายอื่น รายจ่ายที่ไม่เข้าลักษณะงบรายจ่ายใด หรือสำนักงบประมาณ กำหนดให้ใช้จ่ายจากงบรายจ่ายนี้ ซึ่งจำแนกรายจ่ายเป็น งบบุคลากร งบดำเนินงาน และงบลงทุน

ปี

หมายถึง การนับหน่วยเวลาของรวบรวมการจัดเก็บ/แสดงข้อมูล ณ เวลาใด โดยปีการศึกษาเป็นหน่วยเวลาของข้อมูลด้านการศึกษา ปีงบประมาณเป็นหน่วยเวลาของข้อมูลงบประมาณรายจ่ายด้านการศึกษา และปี พ.ศ. เป็นหน่วยเวลาของข้อมูลประชากร

สถิติการศึกษาของประเทศไทย
ปีการศึกษา 2565

ส่วนที่ 1
ดัชนีทางการศึกษา

ตารางที่ 1 อัตราส่วนนักเรียน นักศึกษาต่อประชากร จำแนกตามระดับการศึกษา ปีการศึกษา 2560-2565

ระดับการศึกษา	กลุ่มอายุ	2560			2561			2562			2563			2564			2565		
		ประชากร	นักเรียน	ร้อยละ	ประชากร	นักเรียน	ร้อยละ	ประชากร	นักเรียน	ร้อยละ	ประชากร	นักเรียน	ร้อยละ	ประชากร	นักเรียน	ร้อยละ	ประชากร	นักเรียน	ร้อยละ
รวมทั้งหมด	3-21	15,952,052	13,871,247	86.96	15,791,750	13,663,719	86.52	15,597,242	13,430,131	86.11	15,399,718	13,288,051	86.29	15,202,953	13,142,617	86.45	15,008,760	13,271,351	88.42
รวมทั้งหมดไม่รวมศูนย์พัฒนาเด็กเล็ก	3-21	15,952,052	13,003,095	81.51	15,791,750	12,870,480	81.50	15,597,242	12,588,833	80.71	15,399,718	12,539,614	81.43	15,202,953	12,458,848	81.95	15,008,760	12,627,619	84.13
การศึกษานับพื้นฐาน	6-17	9,861,865	8,948,369	90.74	9,719,348	8,924,946	91.83	9,584,459	8,876,188	92.61	9,458,274	8,861,907	93.69	9,342,158	8,951,268	95.82	9,235,880	8,900,942	96.37
การศึกษากว้างกับ	6-14	7,191,426	7,048,734	98.02	7,092,358	7,034,584	99.19	7,001,853	7,010,030	100.12	6,920,245	6,951,628	100.45	6,848,754	6,970,043	101.77	6,787,388	6,877,418	101.33
- ระดับก่อนประถมศึกษา	3-5	2,268,362	2,688,796	118.53	2,250,577	2,579,190	114.60	2,234,313	2,529,838	113.23	2,213,691	2,385,396	107.76	2,188,483	2,302,944	105.23	2,158,424	2,283,772	105.81
- ศูนย์พัฒนาเด็กเล็ก			868,152	38.27		793,239	35.25		841,298	37.65		748,437	33.81		683,769	31.24		643,732	29.82
- อนุบาล เด็กเล็ก/ปฐมวัย			1,820,644	80.26		1,785,951	79.36		1,688,540	75.57		1,636,959	73.95		1,619,175	73.99		1,640,040	75.98
- ระดับประถมศึกษา	6-11	4,667,488	4,761,465	102.01	4,613,244	4,752,205	103.01	4,567,838	4,704,155	103.86	4,532,216	4,695,591	103.60	4,507,425	4,689,583	104.04	4,495,927	4,617,114	102.70
- ระดับมัธยมศึกษา	12-17	5,194,376	4,186,904	80.60	5,106,104	4,172,741	81.72	5,016,621	4,132,033	82.37	4,926,058	4,166,316	84.58	4,834,733	4,261,685	88.15	4,739,953	4,283,828	90.38
- มัธยมศึกษาตอนต้น	12-14	2,523,937	2,287,269	90.62	2,479,114	2,282,379	92.06	2,434,015	2,265,875	93.09	2,388,029	2,256,037	94.47	2,341,329	2,280,460	97.40	2,291,461	2,260,304	98.64
- มัธยมศึกษาตอนปลาย	15-17	2,670,439	1,899,635	71.14	2,626,990	1,890,362	71.96	2,582,606	1,866,158	72.26	2,538,029	1,910,279	75.27	2,493,404	1,981,225	79.46	2,448,492	2,023,524	82.64
- ประเภทสามัญศึกษา			1,242,079	46.51		1,237,375	47.10		1,208,265	46.78		1,241,779	48.93		1,300,956	52.18		1,357,197	55.43
- ประเภทวิชาชีพศึกษา			657,556	24.62		652,987	24.86		657,893	25.47		668,500	26.34		680,269	27.28		666,327	27.21
การศึกษาระดับอุดมศึกษา	18-21	3,821,826	2,234,082	58.46	3,821,825	2,159,583	56.51	3,778,470	2,024,105	53.57	3,727,753	2,040,748	54.74	3,672,312	1,888,405	51.42	3,614,456	2,086,637	57.73

หมายเหตุ : ข้อมูลจำนวนนักเรียน นักศึกษา ไม่รวมการศึกษาเฉพาะทาง การศึกษาของสงฆ์ สถานศึกษา และโรงเรียนนานาชาติ

ตารางที่ 2 อัตราส่วนนักเรียน นักศึกษาต่อประชากร จำนวนรายชั้นเรียน ปีการศึกษา 2561-2565

ระดับชั้น	กลุ่มอายุ วัยเรียน	2561			2562			2563			2564			2565		
		ประชากร	นักเรียน	ร้อยละ	ประชากร	นักเรียน	ร้อยละ	ประชากร	นักเรียน	ร้อยละ	ประชากร	นักเรียน	ร้อยละ	ประชากร	นักเรียน	ร้อยละ
ศูนย์พัฒนาเด็ก/อ.1	3	746,781	1,113,180	149.1	741,799	1,136,089	153.2	731,508	1,032,079	141.1	721,498	978,224	135.6	711,658	931,341	130.9
	อ.2	749,710	698,396	93.2	744,317	683,099	91.8	739,360	654,819	88.6	729,100	630,603	86.5	719,119	657,357	91.4
เด็กเล็ก/อ.3	5	754,085	767,614	101.8	748,197	710,650	95.0	742,824	698,498	94.0	737,885	694,117	94.1	727,647	695,074	95.5
	ป.1	758,769	834,942	110.0	752,329	826,767	109.9	746,455	767,459	102.8	741,096	754,600	101.8	736,171	727,926	98.9
ป.2	765,441	767,926	100.3	758,396	811,143	107.0	751,967	811,823	108.0	746,105	763,276	102.3	740,756	745,178	100.6	
ป.3	747,213	778,249	104.2	765,278	763,878	99.8	758,242	806,347	106.3	751,822	815,116	108.4	745,968	759,363	101.8	
ป.4	764,401	783,016	102.4	746,192	775,289	103.9	764,256	762,413	99.8	757,228	812,074	107.2	750,815	812,927	108.3	
ป.5	782,930	794,154	101.4	766,768	779,107	101.6	748,571	772,806	103.2	766,635	767,971	100.2	759,614	808,925	106.5	
ป.6	794,489	793,918	99.9	778,875	787,971	101.2	762,725	774,743	101.6	744,538	776,546	104.3	762,602	762,795	100.0	
ม.1	811,775	784,678	96.7	796,556	780,224	97.9	780,955	774,846	99.2	764,817	771,145	100.8	746,643	763,198	102.2	
ม.2	826,574	771,083	93.3	811,587	756,685	93.2	796,382	754,921	94.8	780,797	766,424	98.2	764,672	751,237	98.2	
ม.3	840,765	726,618	86.4	825,872	728,966	88.3	810,902	726,270	89.6	795,715	742,891	93.4	780,146	745,869	95.6	
ม.4/ปวช.1	857,574	673,571	78.5	842,689	675,414	80.1	827,817	701,824	84.8	812,869	703,974	86.6	797,702	705,041	88.4	
ม.5/ปวช.2	875,077	602,513	68.9	860,200	597,101	69.4	845,341	604,853	71.6	830,495	648,920	78.1	815,570	651,432	79.9	
ม.6/ปวช.3	894,339	614,278	68.7	879,717	593,643	67.5	864,870	603,602	69.8	850,041	628,331	73.9	835,221	667,051	79.9	
อุดมศึกษาเข้าใหม่ปี 1 ^a	928,495	641,127	69.1	914,637	559,933	61.2	900,048	563,103	62.6	885,235	546,749	61.8	870,435	549,344	63.1	

หมายเหตุ : a หมายถึง รวมนักศึกษาตามมหาวิทยาลัยไม่จำกัดรับ ไม่รวมนักศึกษาสูงกว่าระดับปริญญาตรี และนักศึกษาการศึกษาออกจากระบบโรงเรียน

ข้อมูลประชากรได้จากรายงานการคาดประมาณประชากรของประเทศไทย พ.ศ. 2553-2583 ที่รวมประชากรที่ไม่ได้สัญชาติไทย จัดทำโดยสำนักงานคณะกรรมการพัฒนาการเศรษฐกิจและสังคมแห่งชาติ

ตารางที่ 3 อัตราการเรียนต่อของนักเรียน นักศึกษา จำแนกตามระดับการศึกษา ปีการศึกษา 2561-2565

ระดับการศึกษา	ปีการศึกษา 2561			ปีการศึกษา 2562			ปีการศึกษา 2563			ปีการศึกษา 2564			ปีการศึกษา 2565		
	ผู้เข้าใหม่ ปีการศึกษา 2560	ผู้สำเร็จ ปีการศึกษา 2559	อัตรา การเรียนต่อ	ผู้เข้าใหม่ ปีการศึกษา 2561	ผู้สำเร็จ ปีการศึกษา 2560	อัตรา การเรียนต่อ	ผู้เข้าใหม่ ปีการศึกษา 2562	ผู้สำเร็จ ปีการศึกษา 2561	อัตรา การเรียนต่อ	ผู้เข้าใหม่ ปีการศึกษา 2563	ผู้สำเร็จ ปีการศึกษา 2562	อัตรา การเรียนต่อ	ผู้เข้าใหม่ ปีการศึกษา 2564	ผู้สำเร็จ ปีการศึกษา 2563	อัตรา การเรียนต่อ
ระดับมัธยมศึกษาตอนต้น (ม.1/ป.6)	784,678	779,146	100.7	780,224	779,378	100.1	774,846	783,233	98.9	771,199	768,212	100.4	763,198	765,395	99.7
ระดับมัธยมศึกษาตอนปลาย	673,571	648,557	103.9	675,414	704,152	95.9	701,824	667,201	105.2	703,551	619,551	113.6	705,041	665,914	105.9
- สามัญศึกษา (ม.4/ม.3)	427,053	648,557	65.8	430,111	704,152	61.1	450,506	667,201	67.5	467,583	619,551	75.5	480,074	665,914	72.1
- อักษรศึกษา (ปวช.1/ม.3)	246,518	648,557	38.0	245,303	704,152	34.8	251,318	667,201	37.7	235,968	619,551	38.1	224,967	665,914	33.8
ระดับอุดมศึกษา *															
- อนุปริญญา/เทียบเท่า (อนุปริญญา/ม.6+ปวช.3)	235,869	495,334	47.6	179,299	482,599	37.2	182,427	500,714	36.4	175,832	513,768	34.2	169,489	534,836	31.7
- ปริญญาตรี	405,258	495,334	81.8	380,634	482,599	78.9	380,676	500,714	76.0	370,917	513,768	72.2	379,855	534,836	71.0

ตารางที่ 4 อัตราการสำเร็จการศึกษานักเรียนในระดับการศึกษาขั้นพื้นฐาน จำแนกตามระดับการศึกษา รัฐและเอกชน ปีการศึกษา 2561-2564

ระดับการศึกษา	ปีการศึกษา 2561			ปีการศึกษา 2562			ปีการศึกษา 2563			ปีการศึกษา 2564		
	จำนวนนักเรียน ชั้นสุดท้ายของ ระดับการศึกษา	จำนวนผู้สำเร็จ การศึกษา	อัตรา การสำเร็จ การศึกษา	จำนวนนักเรียน ชั้นสุดท้ายของ ระดับการศึกษา	จำนวนผู้สำเร็จ การศึกษา	อัตรา การสำเร็จ การศึกษา	จำนวนนักเรียน ชั้นสุดท้ายของ ระดับการศึกษา	จำนวนผู้สำเร็จ การศึกษา	อัตรา การสำเร็จ การศึกษา	จำนวนนักเรียน ชั้นสุดท้ายของ ระดับการศึกษา	จำนวนผู้สำเร็จ การศึกษา	อัตรา การสำเร็จ การศึกษา
ระดับประถมศึกษา	793,918	779,378	98.2	787,971	783,233	99.4	774,743	768,212	99.2	776,546	765,395	98.6
	620,807	607,415	97.8	613,258	610,728	99.6	600,619	594,549	99.0	602,505	595,783	98.9
- เอกชน	173,111	171,963	99.3	174,713	172,505	98.7	174,124	173,663	99.7	174,041	169,612	97.5
ระดับมัธยมศึกษาตอนต้น	726,618	704,152	96.9	728,966	667,201	91.5	726,270	619,551	85.3	742,891	665,914	89.6
	625,526	605,468	96.8	626,441	568,236	90.7	623,745	517,991	83.0	630,139	558,400	88.6
- เอกชน	101,092	98,684	97.6	102,525	98,965	96.5	102,525	101,560	99.1	112,752	107,514	95.4
ระดับมัธยมศึกษาตอนปลาย	614,278	482,599	78.6	593,643	500,714	84.3	603,602	513,768	85.1	628,331	534,836	85.1
	494,910	403,611	81.6	475,810	405,482	85.2	482,532	412,677	85.5	499,793	429,173	85.9
- เอกชน	119,368	78,988	66.2	117,833	95,232	80.8	121,070	101,091	83.5	128,538	105,663	82.2
- สามัญศึกษา	400,896	367,665	91.7	379,936	357,018	94.0	379,936	361,736	95.2	398,197	371,546	93.3
- รัฐ	350,173	319,011	91.1	329,548	308,770	93.7	332,120	309,285	93.1	342,083	317,982	93.0
- เอกชน	50,723	48,654	95.9	50,388	48,248	95.8	52,695	52,451	99.5	56,114	53,564	95.5
- อาชีวศึกษา	213,382	114,934	53.9	213,707	143,696	67.2	213,707	152,032	71.1	230,134	163,290	71.0
- รัฐ	144,737	84,600	58.5	146,262	96,712	66.1	150,412	103,392	68.7	157,710	111,191	70.5
- เอกชน	68,645	30,334	44.2	67,445	46,984	69.7	68,375	48,640	71.1	72,424	52,099	71.9

ตารางที่ 5 อัตราการคงอยู่ของนักเรียนในระดับการศึกษาขั้นพื้นฐาน เข้าเรียนชั้น ป.1
ปีการศึกษา 2553 ถึงระดับมัธยมศึกษาตอนปลาย ปีการศึกษา 2565

ระดับการศึกษา	ปีการศึกษา	จำนวนนักเรียน	อัตราการคงอยู่
ป.1	2553	853,564	100.0
ป.2	2554	820,830	96.2
ป.3	2555	810,379	94.9
ป.4	2556	805,955	94.4
ป.5	2557	799,248	93.6
ป.6	2558	803,432	94.1
ม.1	2559	784,428	91.9
ม.2	2560	755,099	88.5
ม.3	2561	726,618	85.1
ม.4/ปวช.1	2562	675,414	79.1
ม.5/ปวช.2	2563	604,853	70.8
ม.6/ปวช.3	2564	628,331	73.7
อุดมศึกษา ปี 1	2565	549,344	64.4
- ม.ปลาย สายสามัญ			
- ม.4	2562	430,111	50.4
- ม.5	2563	406,458	47.6
- ม.6	2564	398,197	46.7
- ม.ปลาย สายอาชีพ (ปวช.)			
- ปวช.1	2562	245,303	28.7
- ปวช.2	2563	198,395	23.2
- ปวช.3	2564	230,134	27.0

ตารางที่ 6 อัตราการคงอยู่ของนักเรียน จำแนกตามระดับการศึกษา ปีการศึกษา 2564-2565

ระดับการศึกษา	ปีการศึกษา 2564			ปีการศึกษา 2565		
	ปีที่เข้าศึกษา	จำนวนนักเรียน	อัตราการคงอยู่	ปีที่เข้าศึกษา	จำนวนนักเรียน	อัตราการคงอยู่
ประถมศึกษา (ป.6 / ป.1)			96.05			96.10
ป.1	2559	808,489		2560	793,730	
ป.6	2564	776,546		2565	762,795	
มัธยมศึกษาตอนต้น (ม.3 / ม.1)			94.67			96.26
ม.1	2562	784,678		2563	774,846	
ม.3	2564	742,891		2565	745,869	
มัธยมศึกษาตอนปลาย			93.03			95.05
- ประเภทสามัญศึกษา (ม.6 / ม.4)			92.58			94.16
ม.4	2562	430,111		2563	450,506	
ม.6	2564	398,197		2565	424,196	
- ประเภทอาชีวศึกษา (ปวช.3 / ปวช.1)			93.82			96.63
ปวช.1	2562	245,303		2563	251,318	
ปวช.3	2564	230,134		2565	242,855	

ตารางที่ 7 จำนวนและร้อยละของนักเรียน นักศึกษา จำนวนตามระดับการศึกษา ประเภทสถานศึกษาของรัฐบาลและเอกชน ปีการศึกษา 2564-2565

ระดับการศึกษา	ปีการศึกษา 2564				ปีการศึกษา 2565					
	จำนวนนักเรียน/นักศึกษา		ร้อยละ		จำนวนนักเรียน/นักศึกษา		ร้อยละ			
	รวม	รัฐ	เอกชน	รัฐ	เอกชน	รวม	รัฐ	เอกชน		
รวมทั้งหมด	13,290,595	10,547,605	2,742,990	79.36	20.64	13,271,351	10,584,902	2,686,449	79.76	20.24
การศึกษาระดับพื้นฐาน	11,254,212	8,892,256	2,361,956	79.01	20.99	11,184,714	8,891,473	2,293,241	79.50	20.50
ระดับก่อนประถมศึกษา	2,302,944	1,779,570	523,374	77.27	22.73	2,283,772	1,816,570	467,202	79.54	20.46
ระดับประถมศึกษา	4,689,583	3,599,258	1,090,325	76.75	23.25	4,617,114	3,548,045	1,069,069	76.85	23.15
ระดับมัธยมศึกษา	4,261,685	3,513,428	748,257	82.44	17.56	4,283,828	3,526,858	756,970	82.33	17.67
- ระดับมัธยมศึกษาตอนต้น	2,280,460	1,935,709	344,751	84.88	15.12	2,260,304	1,919,620	340,684	84.93	15.07
- ระดับมัธยมศึกษาตอนปลาย	1,981,225	1,577,719	403,506	79.63	20.37	2,023,524	1,607,238	416,286	79.43	20.57
- ประเภทสามัญศึกษา	1,300,956	1,117,316	183,640	85.88	14.12	1,357,197	1,163,114	194,083	85.70	14.30
- ประเภทอาชีวศึกษา	680,269	460,403	219,866	67.68	32.32	666,327	444,124	222,203	66.65	33.35
การศึกษาดูมศึกษา	2,036,383	1,655,349	381,034	81.29	18.71	2,086,637	1,693,429	393,208	81.16	18.84
อนุปริญญา/เทียบเท่า	377,670	261,477	116,193	69.23	30.77	365,905	253,825	112,080	69.37	30.63
ปริญญาตรี	1,510,735	1,274,675	236,060	84.37	15.63	1,581,970	1,336,489	245,481	84.48	15.52
ประกาศนียบัตรบัณฑิต	11,670	7,840	3,830	67.18	32.82	10,749	7,299	3,450	67.90	32.10
ปริญญาโท	105,658	84,762	20,896	80.22	19.78	98,428	72,156	26,272	73.31	26.69
ประกาศนียบัตรบัณฑิตชั้นสูง	1,299	1,299	-	100.00	0.00	698	698	-	100.00	0.00
ปริญญาเอก	29,351	25,296	4,055	86.18	13.82	28,887	22,962	5,925	79.49	20.51

หมายเหตุ : * หมายถึง รวมสถาบันไม่สังกัดหลักสูตรภาคพิเศษ และวิทยาลัยชุมชน

ตารางที่ 8 อัตราส่วนนักเรียนต่อครู จำแนกตามระดับการศึกษาและสังกัด ปีการศึกษา 2565

สังกัด	อัตราส่วนนักเรียนต่อครู ปี 2565											
	ระดับก่อนประถมศึกษา			ระดับประถมศึกษา			ระดับมัธยมศึกษาตอนต้น			ระดับมัธยมศึกษาตอนปลาย		
	นักเรียน	ครู	นร. : ครู	นักเรียน	ครู	นร. : ครู	นักเรียน	ครู	นร. : ครู	นักเรียน	ครู	นร. : ครู
รวม	2,283,772	173,756	13.14	4,617,114	304,331	15.17	2,279,846	102,852	22.17	2,034,857	90,059	22.59
กระทรวงศึกษาธิการ	1,338,748	77,488	17.28	4,080,257	270,810	15.07	2,030,882	86,908	23.37	1,896,756	78,829	24.06
กระทรวงการอุดมศึกษา วิทยาศาสตร์ วิจัยและนวัตกรรม	10,662	762	13.99	24,951	1,715	14.55	18,563	1,074	17.28	28,305	1,387	20.41
กระทรวงมหาดไทย	781,727	85,894	9.10	316,206	21,380	14.79	170,096	10,637	15.99	88,167	6,928	12.73
กระทรวงท่องเที่ยวและกีฬา	-	-	-	20	5	4.00	2,149	260	8.27	2,178	228	9.55
กระทรวงวัฒนธรรม	-	-	-	-	-	-	1,995	212	9.41	3,351	431	7.77
กรุงเทพมหานคร	36,891	3,420	10.79	176,525	8,858	19.93	35,641	1,432	24.89	4,458	192	23.22
สำนักงานตำรวจแห่งชาติ สำนักงานกฤษฎีกา	6,866	598	11.48	19,106	1,551	12.32	964	40	24.10	309	13	23.77
สำนักงานพระพุทธศาสนาแห่งชาติ สำนักงานกฤษฎีกา	-	-	-	-	-	-	19,542	2,283	8.56	11,333	2,051	5.53
กระทรวงการพัฒนาสังคมและความมั่นคงของมนุษย์	108,878	5,594	19.46	49	12	4.08	14	6	2.33	-	-	-

หมายเหตุ : ไม่รวมหน่วยงานที่จัดการศึกษาเฉพาะทาง ตามมาตรา 21 ของพระราชบัญญัติการศึกษาแห่งชาติ พ.ศ. 2542 และที่แก้ไขเพิ่มเติม (ฉบับที่ 2) พ.ศ. 2545 เช่น การไฟฟ้าส่วนภูมิภาค กรมเจ้าท่า การรถไฟแห่งประเทศไทย สถาบันการบ่มพลเรือน เป็นต้น
 ครู หมายถึง ผู้ปฏิบัติงานการสอนที่เป็นข้าราชการ พนักงาน รวมทั้งครูประจำตามสัญญาจ้างทั้งปีการศึกษา

ตารางที่ 9 อัตราส่วนนักเรียนต่อครูระดับการศึกษาระดับประถมศึกษา รายสังกัด ปีการศึกษา 2565

สังกัด	จำนวนนักเรียน					จำนวนครู	อัตราส่วน นักเรียน ต่อครู
	ก่อน ประถมศึกษา	ประถมศึกษา	มัธยมศึกษา ตอนต้น	มัธยมศึกษา ตอนปลาย (สามัญ)	มัธยมศึกษา ตอนปลาย (อาชีวะ)		
รวมทุกสังกัด	2,283,772	4,617,114	2,279,846	1,368,530	666,327	666,664	16.8
กระทรวงศึกษาธิการ	1,338,748	4,080,257	2,030,882	1,243,927	652,829	514,035	18.2
สำนักงานคณะกรรมการการศึกษาขั้นพื้นฐาน	871,546	3,011,188	1,690,198	1,049,121	4,015	385,033	17.2
สำนักงานคณะกรรมการส่งเสริมการศึกษาเอกชน	467,202	1,069,069	340,684	194,083	-	100,182	20.7
สำนักงานคณะกรรมการการอาชีวศึกษา (รัฐ)	-	-	-	-	426,611	15,670	27.2
สำนักงานคณะกรรมการการอาชีวศึกษา (เอกชน)	-	-	-	-	222,203	13,070	17.0
องค์กรในกำกับกระทรวงศึกษาธิการ	-	-	-	723	-	80	9.0
- โรงเรียนทิตลวิทย์านุสรณ์	-	-	-	723	-	80	9.0
กระทรวงการอุดมศึกษา วิทยาศาสตร์ วิจัยและนวัตกรรม	10,662	24,951	18,563	21,499	6,806	4,938	16.7
กระทรวงการท่องเที่ยวและกีฬา	-	20	2,149	2,178	-	493	8.8
กระทรวงวัฒนธรรม	-	-	1,995	-	3,351	643	8.3
กระทรวงมหาดไทย	781,727	316,206	170,096	84,826	3,341	124,839	10.9
กรุงเทพมหานคร	36,891	176,525	35,641	4,458	-	13,902	18.2
สำนักงานตำรวจแห่งชาติ สำนักงานกฤษฎีกา	6,866	19,106	964	309	-	2,202	12.4
สำนักงานพระพุทธศาสนาแห่งชาติ สำนักงานกฤษฎีกา	-	-	19,542	11,333	-	4,334	7.1
กระทรวงการพัฒนาสังคมและความมั่นคงของมนุษย์	108,878	49	14	-	-	5,612	19.4

หมายเหตุ : ข้อมูลจำนวนนักเรียน นักศึกษา และครู ไม่รวมการศึกษาเฉพาะทาง การศึกษานอกระบบ การศึกษาของสงฆ์ แผนกสามัญศึกษา และโรงเรียนนานาชาติ

ตารางที่ 10 ร้อยละของงบประมาณรายจ่ายด้านการศึกษากับงบประมาณทั้งหมด และร้อยละของงบประมาณด้านการศึกษากับผลิตภัณฑ์มวลรวมในประเทศ ปีงบประมาณ 2549-2566

ปีงบประมาณ	งบประมาณรายจ่าย ด้านการศึกษา (หน่วยล้านบาท)	งบประมาณรายจ่าย ทั้งหมด (หน่วยล้านบาท)	ผลิตภัณฑ์มวลรวม ในประเทศ (GDP) (หน่วยล้านบาท)	% งบฯ ด้านการศึกษา ต่องบฯ ของประเทศ	% งบฯ ด้านการศึกษา ต่อ GDP
2549	295,622.80	1,360,000.00	8,400,644.0	21.7	3.5
2550	355,241.10	1,566,200.00	9,076,301.0	22.7	3.9
2551	364,634.20	1,660,000.00	9,706,929.0	22.0	3.8
2552	419,233.20	1,951,700.00	9,658,667.0	21.5	4.3
2553	379,124.80	1,700,000.00	10,808,145.0	22.3	3.5
2554	423,562.00	2,169,967.50	11,306,906.0	19.5	3.7
2555	445,527.50	2,380,000.00	12,357,342.0	18.7	3.6
2556	493,927.10	2,400,000.00	12,915,158.0	20.6	3.8
2557	518,519.10	2,525,000.00	13,230,304.0	20.5	3.9
2558	531,044.80	2,575,000.00	13,743,480.0	20.6	3.9
2559	549,708.10	2,776,000.00	14,590,337.0	19.8	3.8
2560	536,732.00	2,923,000.00	15,488,664.0	18.4	3.5
2561	523,569.40	3,050,000.00	16,373,343.0	17.2	3.2
2562	510,427.00	3,000,000.00	16,892,411.0	17.0	3.0
2563	493,724.00	3,200,000.00	15,653,881.0	15.4	3.2
2564	482,764.50	3,285,962.50	16,179,826.0	14.7	3.0
2565	456,240.10	3,100,000.00	17,102,100.0	14.7	2.7
2566	450,444.90	3,185,000.00	17,905,900.0	14.1	2.5

ที่มา : งบประมาณโดยสังเขป ประจำปีงบประมาณ พ.ศ. 2550-2566 สำนักงบประมาณ สำนักนายกรัฐมนตรี

ตารางที่ 11 ร้อยละของงบประมาณรายจ่ายด้านการศึกษา จำแนกตามการศึกษา ปีงบประมาณ 2559-2566

การศึกษา	ปีงบประมาณ							
	2559	2560	2561	2562	2563	2564	2565	2566
รวม	100.0	100.0	100.0	100.0	100.0	100.0	100.0	100.0
ระดับก่อนประถมศึกษา ประถมศึกษา และมัธยมศึกษา	70.6	70.1	62.1	66.4	69.2	68.3	67.6	65.5
ระดับอุดมศึกษา	19.4	21.0	20.7	19.4	20.4	21.2	22.8	22.9
การศึกษาไม่กำหนดระดับ	1.7	0.6	0.7	0.5	0.5	0.5	0.5	0.5
การบริการสนับสนุนการศึกษา	0.0	0.3	1.3	0.7	2.2	2.5	1.9	2.2
การวิจัยและพัฒนาทางการศึกษา	4.6	2.8	9.1	2.0	0.2	0.1	0.0	0.0
การศึกษาอื่น	3.7	5.2	6.1	8.5	7.6	7.5	7.1	8.8

ที่มา : ตารางที่ 45

ตารางที่ 12 ร้อยละของอัตราการเพิ่ม/ลดของงบประมาณด้านการศึกษา จำแนกตามการศึกษา ปีงบประมาณ 2560-2566

การศึกษา	ปีงบประมาณ						
	2559/2560	2560/2561	2561/2562	2562/2563	2563/2564	2564/2565	2565/2566
รวม	-2.4	-2.5	-2.5	-3.3	-2.2	-6.0	-0.8
ระดับก่อนประถมศึกษา ประถมศึกษา และมัธยมศึกษา	-3.1	-13.5	6.9	-1.8	-3.5	-7.0	-3.8
ระดับอุดมศึกษา	5.8	-4.1	-6.0	-1.2	1.6	1.6	-0.5
การศึกษาไม่กำหนดระดับ	-66.2	21.3	-28.9	-9.0	-9.6	-1.2	6.9
การวิจัยและพัฒนาทางการศึกษา	0.0	378.5	-50.9	215.9	13.1	-98.4	7.5
การบริการสนับสนุนการศึกษา	-40.0	211.9	-78.2	-92.5	-66.6	3277.8	14.1
การศึกษาอื่น	37.8	13.9	39.8	-15.5	-3.7	-10.9	22.9

ที่มา : ตารางที่ 45

ตารางที่ 13 ร้อยละของงบประมาณรายจ่ายทั้งประเทศ จำแนกตามลักษณะงาน ปีงบประมาณ 2560-2566

หน่วย : ร้อยละ

ลักษณะงาน	ปีงบประมาณ						
	2560	2561	2562	2563	2564	2565	2566
รวมทั้งหมด	100.00	100.00	100.00	100.00	100.00	100.00	100.00
การบริหารทั่วไป	36.30	36.09	35.23	36.04	36.87	34.96	36.14
- การบริหารทั่วไปของรัฐ	22.60	22.97	22.01	22.21	23.46	22.42	23.65
- การป้องกันประเทศ	7.40	7.22	7.12	7.46	7.14	6.40	6.45
- การรักษาความสงบภายใน	6.31	5.90	6.09	6.37	6.27	6.15	6.05
การเศรษฐกิจ	21.02	21.99	21.52	21.40	21.35	20.38	22.30
- การเศรษฐกิจ	21.02	21.99	21.52	21.40	21.35	20.38	22.30
การบริการชุมชนและสังคม	42.68	41.91	43.25	42.56	41.78	44.66	41.55
- สิ่งแวดล้อม	0.25	0.34	0.28	0.36	0.40	0.49	0.28
- การศึกษา	19.80	18.36	17.17	17.01	15.43	14.69	14.72
- การสาธารณสุข	9.88	10.11	9.90	10.38	9.14	10.47	9.89
- การสังคมสงเคราะห์	9.52	9.26	11.52	12.33	12.93	13.90	11.81
- การเคหะและชุมชน	2.45	3.08	3.68	1.80	3.23	4.49	4.25

ที่มา : ตารางที่ 47

ตารางที่ 14 ร้อยละของงบประมาณรายจ่ายด้านการศึกษา จำแนกตามงบรายจ่าย ปีงบประมาณ 2561-2566

หน่วย : ร้อยละ

ประเภท	ปีงบประมาณ					
	2561	2562	2563	2564	2565	2566
รวม	100.00	100.00	100.00	100.00	100.00	100.00
งบบุคลากร	59.35	46.64	48.95	48.54	48.26	47.00
งบลงทุน	9.68	6.58	6.25	6.07	5.78	5.75
งบดำเนินงาน	8.43	5.64	4.27	4.32	3.70	2.49
เงินอุดหนุน	20.96	38.75	37.67	38.47	39.90	40.39
รายจ่ายอื่น	1.59	2.39	2.86	2.61	2.36	4.37

ที่มา : งบประมาณโดยสังเขป ประจำปีงบประมาณ พ.ศ. 2561-2566 สำนักงบประมาณ สำนักงานนายกรัฐมนตรี

ส่วนที่ 2
ข้อมูลด้านการศึกษา

**จำนวนนักเรียน นักศึกษา
ปีการศึกษา 2565**

ตารางที่ 15 จำนวนนักเรียน นักศึกษา จำแนกตามระดับการศึกษา ชั้นเรียน และเพศ ปีการศึกษา 2565

ระดับการศึกษา	ปีการศึกษา 2565		
	รวม	ชาย	หญิง
รวมทั้งหมด	13,271,351	6,570,652	6,700,699
ระดับก่อนประถมศึกษา	2,283,772	1,172,993	1,110,779
ศูนย์พัฒนาเด็ก	643,732	329,883	313,849
อ.1	287,609	148,739	138,870
อ.2	657,357	337,535	319,822
อ.3	695,074	356,836	338,238
ระดับประถมศึกษา	4,617,114	2,381,220	2,235,894
ป.1	727,926	375,248	352,678
ป.2	745,178	384,525	360,653
ป.3	759,363	392,012	367,351
ป.4	812,927	419,794	393,133
ป.5	808,925	416,990	391,935
ป.6	762,795	392,651	370,144
ระดับมัธยมศึกษา	4,283,828	2,108,392	2,175,436
มัธยมศึกษาตอนต้น	2,260,304	1,140,290	1,120,014
ม.1	763,198	388,517	374,681
ม.2	751,237	379,617	371,620
ม.3	745,869	372,156	373,713
มัธยมศึกษาตอนปลาย	2,023,524	968,102	1,055,422
- ประเภทสามัญศึกษา	1,357,197	558,863	798,334
ม.4	480,074	202,637	277,437
ม.5	452,927	184,557	268,370
ม.6	424,196	171,669	252,527
- ประเภทอาชีวศึกษา	666,327	409,239	257,088
ปวช.1	224,967	140,401	84,566
ปวช.2	198,505	120,908	77,597
ปวช.3	242,855	147,930	94,925

ตารางที่ 15 (ต่อ) จำนวนนักเรียน นักศึกษา จำแนกตามระดับการศึกษา ชั้นเรียน และเพศ ปีการศึกษา 2565

ระดับการศึกษา	ปีการศึกษา 2565		
	รวม	ชาย	หญิง
ระดับอุดมศึกษา	2,086,637	908,047	1,178,590
ต่ำกว่าปริญญาตรี	365,905	209,934	155,971
ปริญญาตรี	1,581,970	638,839	943,131
สูงกว่าปริญญาตรี	138,762	59,274	79,488
- ประกาศนียบัตรบัณฑิต	10,749	3,280	7,469
- ปริญญาโท	98,428	41,686	56,742
- ประกาศนียบัตรบัณฑิตชั้นสูง	698	315	383
- ปริญญาเอก	28,887	13,993	14,894

ตารางที่ 16 จำนวนนักศึกษาระดับอุดมศึกษา จำแนกตามประเภทสถาบัน และเพศ ปีการศึกษา 2565

ประเภทสถาบัน	ปีการศึกษา 2565		
	รวม	ชาย	หญิง
รวมสถาบันจำกั้ตรีบและไม่จำกั้ตรีบ	2,086,637	908,047	1,178,590
ต่ำกว่าปริญญาตรี	365,905	209,934	155,971
ปริญญาตรี	1,581,970	638,839	943,131
สูงกว่าปริญญาตรี	138,762	59,274	79,488
- ประกาศนียบัตรบัณฑิต	10,749	3,280	7,469
- ปริญญาโท	98,428	41,686	56,742
- ประกาศนียบัตรบัณฑิตชั้นสูง	698	315	383
- ปริญญาเอก	28,887	13,993	14,894
ประเภทสถาบันจำกั้ตรีบ	1,715,757	750,067	965,690
ต่ำกว่าปริญญาตรี	365,905	209,934	155,971
ปริญญาตรี	1,222,535	485,225	737,310
สูงกว่าปริญญาตรี	127,317	54,908	72,409
- ประกาศนียบัตรบัณฑิต	10,749	3,280	7,469
- ปริญญาโท	87,235	37,440	49,795
- ประกาศนียบัตรบัณฑิตชั้นสูง	698	315	383
- ปริญญาเอก	28,635	13,873	14,762
ประเภทสถาบันไม่จำกั้ตรีบ	370,880	157,980	212,900
ปริญญาตรี	359,435	153,614	205,821
สูงกว่าปริญญาตรี	11,445	4,366	7,079
- ปริญญาโท	11,193	4,246	6,947
- ปริญญาเอก	252	120	132

ตารางที่ 17 จำนวนนักเรียนระดับก่อนประถมศึกษา จำนวนตามประเภทการศึกษา และเพศ รายสังกัด ปีการศึกษา 2565

สังกัด	รวมอนุบาล																			
	รวม						อ.1						อ.2						อ.3	
	รวม			หญิง			รวม			หญิง			รวม			หญิง			รวม	หญิง
	ชาย	หญิง	รวม	ชาย	หญิง	รวม	ชาย	หญิง	รวม	ชาย	หญิง	รวม	ชาย	หญิง	รวม	ชาย	หญิง	รวม	หญิง	
รวมทั้งหมด	2,283,772	1,172,993	1,110,779	643,732	329,883	313,849	1,640,040	843,110	796,930	287,609	148,739	138,870	657,357	337,535	319,822	695,074	356,836	338,238		
กระทรวงศึกษาธิการ	1,338,748	688,745	650,003	16,080	8,115	7,965	1,322,668	680,630	642,038	226,563	117,527	109,036	531,497	273,183	258,314	564,608	289,920	274,688		
สำนักงานคณะกรรมการการศึกษาขั้นพื้นฐาน - สำนักนโยบายและแผนการศึกษาขั้นพื้นฐาน - สำนักบริหารงานการศึกษาพิเศษ - กรมส่งเสริมการศึกษานอกระบบ (สำหรับคนพิการ) - กรมส่งเสริมการศึกษานอกระบบ (สำหรับผู้ด้อยโอกาส)	871,546	451,763	419,783	-	-	-	871,546	451,763	419,783	99,262	52,985	46,277	374,896	193,701	181,195	397,388	205,077	192,311		
สำนักงานคณะกรรมการส่งเสริมการศึกษาเอกชน	870,973	451,424	419,549	-	-	-	870,973	451,424	419,549	99,134	52,906	46,228	374,650	193,550	181,100	397,189	204,968	192,221		
สำนักงานคณะกรรมการส่งเสริมการศึกษานอกระบบ	573	339	234	-	-	-	573	339	234	128	79	49	246	151	95	199	109	90		
สำนักงานคณะกรรมการส่งเสริมการศึกษานอกระบบ (สำหรับคนพิการ)	337	207	130	-	-	-	337	207	130	60	44	16	147	91	56	130	72	58		
สำนักงานคณะกรรมการส่งเสริมการศึกษานอกระบบ (สำหรับผู้ด้อยโอกาส)	236	132	104	-	-	-	236	132	104	68	35	33	99	60	39	69	37	32		
สำนักงานคณะกรรมการส่งเสริมการศึกษานอกระบบเอกชน	467,202	236,982	230,220	16,080	8,115	7,965	451,122	228,867	222,255	127,301	64,542	62,759	156,601	79,482	77,119	167,220	84,843	82,377		
กระทรวงการอุดมศึกษา วิทยาศาสตร์ วิจัยและนวัตกรรม	10,662	5,537	5,125	932	482	450	9,730	5,055	4,675	3,332	1,717	1,615	3,251	1,713	1,538	3,147	1,625	1,522		
กระทรวงมหาดไทย	781,727	400,517	381,210	625,922	320,874	305,048	155,805	79,643	76,162	43,659	22,276	21,383	56,723	28,990	27,793	55,423	28,377	27,046		
กรมส่งเสริมการปกครองส่วนท้องถิ่น	778,977	399,147	379,830	625,776	320,809	304,967	153,201	76,338	74,863	42,912	21,899	21,013	55,852	28,365	27,287	54,437	27,874	26,563		
สำนักงานการศึกษา เมืองพัทยา	2,750	1,370	1,380	146	65	81	2,604	1,305	1,299	747	377	370	871	425	446	986	503	483		
กรุงเทพมหานคร	36,891	18,959	17,932	-	-	-	36,891	18,959	17,932	-	-	-	17,900	9,188	8,712	18,991	9,771	9,220		
สำนักงานตำรวจแห่งชาติ สำนักงานยุติธรรม กองบัญชาการตำรวจตระเวนชายแดน	6,866	3,605	3,261	-	-	-	6,866	3,605	3,261	1,274	671	603	2,513	1,319	1,194	3,079	1,615	1,464		
กระทรวงการพัฒนาลักษณ์และความมั่นคงของมนุษย์ กิจการต่างประเทศ	108,878	55,630	53,248	798	412	386	108,080	55,218	52,862	12,781	6,548	6,233	45,473	23,142	22,331	49,826	25,528	24,298		
	108,878	55,630	53,248	798	412	386	108,080	55,218	52,862	12,781	6,548	6,233	45,473	23,142	22,331	49,826	25,528	24,298		

ตารางที่ 17 (ต่อ) จำนวนนักเรียนระดับก่อนประถมศึกษา จำนวนตามประเภทการศึกษา และเพศ รายสังกัด ปีการศึกษา 2565

สังกัด	อนุบาล (หลักสูตร 3 ปี)																				
	รวม						อนุบาล (หลักสูตร 2 ปี)														
	รวม		ชาย		หญิง		รวม		ชาย		หญิง										
	รวม	หญิง	รวม	ชาย	หญิง	รวม	ชาย	หญิง	รวม	ชาย	หญิง										
รวมทั้งหมด	681,845	350,001	331,844	327,225	167,032	160,193	354,620	182,969	171,651	958,195	493,109	465,086	287,609	148,739	138,870	330,132	170,503	159,629	340,454	173,867	166,587
กระทรวงศึกษาธิการ	575,799	295,519	280,280	277,303	141,476	135,827	298,496	154,043	144,453	746,869	385,111	361,758	226,563	117,527	109,036	254,194	131,707	122,487	266,112	135,877	130,235
สำนักงานคณะกรรมการการศึกษาขั้นพื้นฐาน - สำนักนโยบายและแผนการศึกษาขั้นพื้นฐาน - สำนักบริหารงานการศึกษาพิเศษ - ประเภทการศึกษาพิเศษ (สำหรับคนพิการ) - ประเภทการศึกษาสงเคราะห์ (สำหรับผู้ด้อยโอกาส)	575,799	295,519	280,280	277,303	141,476	135,827	298,496	154,043	144,453	295,174	155,905	139,269	99,134	52,906	46,228	97,347	52,074	45,273	98,693	50,925	47,768
สำนักงานคณะกรรมการส่งเสริมการศึกษาเอกชน	-	-	-	-	-	-	-	-	-	45,112	228,867	222,255	127,301	64,542	62,759	156,601	79,482	77,119	167,220	84,843	82,377
กระทรวงการอุดมศึกษา วิทยาศาสตร์ วิจัยและนวัตกรรม	-	-	-	-	-	-	-	-	-	9,730	5,055	4,675	3,332	1,717	1,615	3,251	1,713	1,538	3,147	1,625	1,522
กระทรวงมหาดไทย	-	-	-	-	-	-	-	-	-	155,805	79,643	76,162	43,659	22,276	21,383	56,723	28,990	27,733	55,423	28,377	27,046
กรมส่งเสริมการปกครองส่วนท้องถิ่น	-	-	-	-	-	-	-	-	-	153,201	78,338	74,863	42,912	21,899	21,013	55,852	28,565	27,287	54,437	27,874	26,563
สำนักงานการศึกษา เมืองพัทยา	-	-	-	-	-	-	-	-	-	2,604	1,305	1,299	747	377	370	871	425	446	986	503	483
กรุงเทพมหานคร	36,891	18,959	17,932	17,900	9,188	8,712	18,991	9,771	9,220	-	-	-	-	-	-	-	-	-	-	-	-
สำนักงานตำรวจแห่งชาติ สำนักงานยุติธรรม กองบัญชาการตำรวจตระเวนชายแดน	-	-	-	-	-	-	-	-	-	6,866	3,605	3,261	1,274	671	603	2,513	1,319	1,194	3,079	1,615	1,464
กระทรวงการพัฒนาสังคมและความมั่นคงของมนุษย์ กิจการพิเศษและเยาวชน	69,155	35,523	33,632	32,022	16,368	15,654	37,133	19,155	17,978	38,925	19,695	19,230	12,781	6,548	6,233	13,451	6,774	6,677	12,693	6,373	6,320
	69,155	35,523	33,632	32,022	16,368	15,654	37,133	19,155	17,978	38,925	19,695	19,230	12,781	6,548	6,233	13,451	6,774	6,677	12,693	6,373	6,320

ตารางที่ 18 จำนวนนักเรียนระดับประถมศึกษา จำนวนตามชั้นเรียน และเพศ รายสังกัด ปีการศึกษา 2565

สังกัด	ชั้นเรียน																							
	รวม		ป.1		ป.2		ป.3		ป.4		ป.5		ป.6											
	รวม	หญิง	รวม	ชาย	รวม	หญิง	รวม	ชาย	รวม	หญิง	รวม	ชาย	รวม	หญิง	รวม	ชาย	รวม	หญิง						
รวมทั้งหมด	4,617,114	2,381,220	2,235,894	727,926	375,248	352,678	745,178	384,525	360,653	759,363	392,012	367,351	812,927	419,794	393,133	808,925	416,990	391,935	762,795	392,651	370,144			
กระทรวงศึกษาธิการ	4,080,257	2,105,483	1,974,774	643,258	331,865	311,393	658,255	339,738	318,517	670,962	346,292	324,670	717,897	370,948	346,949	715,115	368,800	346,315	674,770	347,840	326,930			
สำนักงานคณะกรรมการการศึกษาขั้นพื้นฐาน	3,011,188	1,563,444	1,447,744	472,760	245,230	227,530	481,832	250,178	231,654	493,439	255,966	237,473	530,626	275,545	255,081	530,405	275,768	254,637	502,126	260,757	241,369			
- สำนักนโยบายและแผนการศึกษาขั้นพื้นฐาน	2,998,331	1,555,852	1,442,479	471,619	244,503	227,116	480,338	249,267	231,071	491,535	254,855	236,680	528,201	274,084	254,117	527,566	274,123	253,443	499,072	259,020	240,052			
- สำนักบริหารงานการศึกษาพิเศษ	12,857	7,592	5,265	1,141	727	414	1,494	911	583	1,904	1,111	793	2,425	1,461	964	2,839	1,645	1,194	3,054	1,737	1,317			
- กรมส่งเสริมการศึกษานอกระบบ (สำหรับคนพิการ)	5,071	3,249	1,822	582	388	194	707	446	261	813	517	296	876	560	316	1,031	665	366	1,062	673	389			
- กรมส่งเสริมการศึกษานอกระบบ (สำหรับผู้ด้อยโอกาส)	7,786	4,343	3,443	559	339	220	787	465	322	1,091	594	497	1,549	901	648	1,808	980	828	1,992	1,064	928			
สำนักงานคณะกรรมการส่งเสริมการศึกษาเอกชน	1,069,069	542,039	527,030	170,498	86,635	83,863	176,423	89,560	86,863	177,523	90,326	87,197	187,271	95,403	91,868	184,710	93,032	91,678	172,644	87,083	85,561			
กระทรวงการอุดมศึกษา วิทยาศาสตร์ วิจัยและนวัตกรรม	24,951	12,880	12,071	4,558	2,322	2,236	4,437	2,300	2,137	4,265	2,259	2,006	4,212	2,137	2,075	3,946	2,060	1,886	3,533	1,802	1,731			
กระทรวงสาธารณสุขและกีฬา	20	9	11	-	-	-	-	-	-	-	-	-	3	1	2	5	1	4	12	7	5			
มหาวิทยาลัยราชภัฏวชิรเวศน์	20	9	11	-	-	-	-	-	-	-	-	-	3	1	2	5	1	4	12	7	5			
- โรงเรียนกีฬา	20	9	11	-	-	-	-	-	-	-	-	-	3	1	2	5	1	4	12	7	5			
กระทรวงมหาดไทย	316,206	161,636	154,570	49,813	25,436	24,377	51,355	26,415	24,940	52,359	26,945	25,414	56,228	28,735	27,493	54,854	27,981	26,873	51,597	26,124	25,473			
กรมส่งเสริมการปกครองส่วนท้องถิ่น	309,310	158,138	151,172	48,781	24,923	23,858	50,263	25,847	24,416	51,235	26,373	24,862	54,969	28,081	26,888	53,634	27,377	26,257	50,428	25,537	24,891			
สำนักการศึกษา เมืองพัทยา	6,896	3,498	3,398	1,032	513	519	1,092	568	524	1,124	572	552	1,259	654	605	1,220	604	616	1,169	587	582			
กรุงเทพมหานคร	176,525	91,231	85,294	26,945	13,890	13,055	27,916	14,382	13,534	28,623	14,887	13,736	31,307	16,260	15,047	31,803	16,467	15,336	29,931	15,345	14,586			
สำนักงานตำรวจนครบาล	176,525	91,231	85,294	26,945	13,890	13,055	27,916	14,382	13,534	28,623	14,887	13,736	31,307	16,260	15,047	31,803	16,467	15,336	29,931	15,345	14,586			
สำนักงานตำรวจนครบาล	176,525	91,231	85,294	26,945	13,890	13,055	27,916	14,382	13,534	28,623	14,887	13,736	31,307	16,260	15,047	31,803	16,467	15,336	29,931	15,345	14,586			
สำนักงานตำรวจนครบาล	176,525	91,231	85,294	26,945	13,890	13,055	27,916	14,382	13,534	28,623	14,887	13,736	31,307	16,260	15,047	31,803	16,467	15,336	29,931	15,345	14,586			
สำนักงานตำรวจนครบาล	176,525	91,231	85,294	26,945	13,890	13,055	27,916	14,382	13,534	28,623	14,887	13,736	31,307	16,260	15,047	31,803	16,467	15,336	29,931	15,345	14,586			
สำนักงานตำรวจนครบาล	176,525	91,231	85,294	26,945	13,890	13,055	27,916	14,382	13,534	28,623	14,887	13,736	31,307	16,260	15,047	31,803	16,467	15,336	29,931	15,345	14,586			
สำนักงานตำรวจนครบาล	176,525	91,231	85,294	26,945	13,890	13,055	27,916	14,382	13,534	28,623	14,887	13,736	31,307	16,260	15,047	31,803	16,467	15,336	29,931	15,345	14,586			
สำนักงานตำรวจนครบาล	176,525	91,231	85,294	26,945	13,890	13,055	27,916	14,382	13,534	28,623	14,887	13,736	31,307	16,260	15,047	31,803	16,467	15,336	29,931	15,345	14,586			
สำนักงานตำรวจนครบาล	176,525	91,231	85,294	26,945	13,890	13,055	27,916	14,382	13,534	28,623	14,887	13,736	31,307	16,260	15,047	31,803	16,467	15,336	29,931	15,345	14,586			
สำนักงานตำรวจนครบาล	176,525	91,231	85,294	26,945	13,890	13,055	27,916	14,382	13,534	28,623	14,887	13,736	31,307	16,260	15,047	31,803	16,467	15,336	29,931	15,345	14,586			
สำนักงานตำรวจนครบาล	176,525	91,231	85,294	26,945	13,890	13,055	27,916	14,382	13,534	28,623	14,887	13,736	31,307	16,260	15,047	31,803	16,467	15,336	29,931	15,345	14,586			
สำนักงานตำรวจนครบาล	176,525	91,231	85,294	26,945	13,890	13,055	27,916	14,382	13,534	28,623	14,887	13,736	31,307	16,260	15,047	31,803	16,467	15,336	29,931	15,345	14,586			
สำนักงานตำรวจนครบาล	176,525	91,231	85,294	26,945	13,890	13,055	27,916	14,382	13,534	28,623	14,887	13,736	31,307	16,260	15,047	31,803	16,467	15,336	29,931	15,345	14,586			
สำนักงานตำรวจนครบาล	176,525	91,231	85,294	26,945	13,890	13,055	27,916	14,382	13,534	28,623	14,887	13,736	31,307	16,260	15,047	31,803	16,467	15,336	29,931	15,345	14,586			
สำนักงานตำรวจนครบาล	176,525	91,231	85,294	26,945	13,890	13,055	27,916	14,382	13,534	28,623	14,887	13,736	31,307	16,260	15,047	31,803	16,467	15,336	29,931	15,345	14,586			
สำนักงานตำรวจนครบาล	176,525	91,231	85,294	26,945	13,890	13,055	27,916	14,382	13,534	28,623	14,887	13,736	31,307	16,260	15,047	31,803	16,467	15,336	29,931	15,345	14,586			
สำนักงานตำรวจนครบาล	176,525	91,231	85,294	26,945	13,890	13,055	27,916	14,382	13,534	28,623	14,887	13,736	31,307	16,260	15,047	31,803	16,467	15,336	29,931	15,345	14,586			
สำนักงานตำรวจนครบาล	176,525	91,231	85,294	26,945	13,890	13,055	27,916	14,382	13,534	28,623	14,887	13,736	31,307	16,260	15,047	31,803	16,467	15,336	29,931	15,345	14,586			
สำนักงานตำรวจนครบาล	176,525	91,231	85,294	26,945	13,890	13,055	27,916	14,382	13,534	28,623	14,887	13,736	31,307	16,260	15,047	31,803	16,467	15,336	29,931	15,345	14,586			
สำนักงานตำรวจนครบาล	176,525	91,231	85,294	26,945	13,890	13,055	27,916	14,382	13,534	28,623	14,887	13,736	31,307	16,260	15,047	31,803	16,467	15,336	29,931	15,345	14,586			
สำนักงานตำรวจนครบาล	176,525	91,231	85,294	26,945	13,890	13,055	27,916	14,382	13,534	28,623	14,887	13,736	31,307	16,260	15,047	31,803	16,467	15,336	29,931	15,345	14,586			
สำนักงานตำรวจนครบาล	176,525	91,231	85,294	26,945	13,890	13,055	27,916	14,382	13,534	28,623	14,887	13,736	31,307	16,260	15,047	31,803	16,467	15,336	29,931	15,345	14,586			
สำนักงานตำรวจนครบาล	176,525	91,231	85,294	26,945	13,890	13,055	27,916	14,382	13,534	28,623	14,887	13,736	31,307	16,260	15,047	31,803	16,467	15,336	29,931	15,345	14,586			
สำนักงานตำรวจนครบาล	176,525	91,231	85,294	26,945	13,890	13,055	27,916	14,382	13,534	28,623	14,887	13,736	31,307	16,260	15,047	31,803	16,467	15,336	29,931	15,345	14,586			
สำนักงานตำรวจนครบาล	176,525	91,231	85,294	26,945	13,890	13,055	27,916	14,382	13,534	28,623	14,887	13,736	31,307	16,260	15,047	31,803	16,467	15,336	29,931	15,345	14,586			
สำนักงานตำรวจนครบาล	176,525	91,231	85,294	26,945	13,890	13,055	27,916	14,382	13,534	28,623	14,887	13,736	31,307	16,260	15,047	31,803	16,467	15,336	29,931	15,345	14,586			
สำนักงานตำรวจนครบาล	176,525	91,231	85,294	26,945	13,890	13,055	27,916	14,382	13,534	28,623	14,887	13,736	31,307	16,260	15,047	31,803	16,467	15,336	29,931	15,345	14,586			
สำนักงานตำรวจนครบาล	176,525	91,231	85,294	26,945	13,890	13,055	27,916	14,382	13,534	28,623	14,887	13,736	31,307	16,260	15,047	31,803	16,467	15,336	29,931	15,345	14,586			
สำนักงานตำรวจนครบาล	176,525	91,231	85,294	26,945	13,890	13,055	27,916	14,382	13,534	28,623	14,887	13,736	31,307	16,260	15,047	31,803	16,467	15,336	29,931	15,345	14,586			
สำนักงานตำรวจนครบาล	176,525	91,231	85,294	26,945	13,890	13,055	27,916	14,382	13,534	28,623	14,887	13,736	31,307	16,260	15,047	31,803	16,467	15,336	29,931	15,345	14,586			
สำนักงานตำรวจนครบาล	176,525	91,231	85,294	26,945	13,890	13,055	27,916	14,382	13,534	28,623	14,887	13,736	31,307	16,260	15,0									

ตารางที่ 19 จำนวนนักเรียนระดับมัธยมศึกษาตอนต้น จำแนกตามชั้นเรียน และเพศ รายสังกัด ปีการศึกษา 2565

สังกัด	ชั้นเรียน											
	รวม			ม.1			ม.2			ม.3		
	รวม	ชาย	หญิง	รวม	ชาย	หญิง	รวม	ชาย	หญิง	รวม	ชาย	หญิง
รวมทั้งหมด	2,260,304	1,140,290	1,120,014	763,198	388,517	374,681	751,237	379,617	371,620	745,869	372,156	373,713
กระทรวงศึกษาธิการ	2,030,882	1,019,425	1,011,457	684,345	346,772	337,573	675,421	339,483	335,938	671,116	333,170	337,946
สำนักงานคณะกรรมการการศึกษาขั้นพื้นฐาน	1,690,198	845,934	844,264	572,326	288,729	283,597	561,710	281,688	280,022	556,162	275,517	280,645
- สำนักงานโยกบาและแผนการศึกษาขั้นพื้นฐาน	1,672,351	836,691	835,660	566,535	285,650	280,885	555,832	278,673	277,159	549,984	272,368	277,616
- สำนักงานบริหารงานการศึกษาพิเศษ	17,847	9,243	8,604	5,791	3,079	2,712	5,878	3,015	2,863	6,178	3,149	3,029
- ประเภทการศึกษาพิเศษ (สำหรับคนพิการ)	3,842	2,486	1,356	1,365	876	489	1,262	828	434	1,215	782	433
- ประเภทการศึกษาสงเคราะห์ (สำหรับผู้ด้อยโอกาส)	14,005	6,757	7,248	4,426	2,203	2,223	4,616	2,187	2,429	4,963	2,367	2,596
สำนักงานคณะกรรมการส่งเสริมการศึกษาเอกชน	340,684	173,491	167,193	112,019	58,043	53,976	113,711	57,795	55,916	114,954	57,653	57,301
กระทรวงการศึกษา วิทยาศาสตร์ วิจัยและนวัตกรรม	18,563	9,047	9,516	6,633	3,246	3,387	6,040	2,907	3,133	5,890	2,894	2,996
กระทรวงการท่องเที่ยวและกีฬา	2,149	1,313	836	579	364	215	754	461	293	816	488	328
มหาวิทยาลัยการกีฬาแห่งชาติ	2,149	1,313	836	579	364	215	754	461	293	816	488	328
- โรงเรียนกีฬา	2,149	1,313	836	579	364	215	754	461	293	816	488	328
กระทรวงวัฒนธรรม	1,995	692	1,303	440	168	272	648	224	424	907	300	607
สถาบันบัณฑิตพัฒนศิลป์	1,995	692	1,303	440	168	272	648	224	424	907	300	607
- วิทยาลัยนาฏศิลป์	1,995	692	1,303	440	168	272	648	224	424	907	300	607
กระทรวงมหาดไทย	170,096	90,060	80,036	57,635	30,616	27,019	56,535	30,062	26,473	55,926	29,382	26,544
กรมส่งเสริมการปกครองส่วนท้องถิ่น	166,571	88,362	78,209	56,413	30,043	26,370	55,349	29,479	25,870	54,809	28,840	25,969
สำนักงานการศึกษา เมืองพัทยา	3,525	1,698	1,827	1,222	573	649	1,186	583	603	1,117	542	575
กรุงเทพมหานคร	35,641	19,310	16,331	13,211	7,171	6,040	11,492	6,321	5,171	10,938	5,818	5,120
สำนักงานการศึกษา กรุงเทพมหานคร	35,641	19,310	16,331	13,211	7,171	6,040	11,492	6,321	5,171	10,938	5,818	5,120
สำนักงานตำรวจแห่งชาติ สำนักงานกฤษฎีกา	964	435	529	347	175	172	342	157	185	275	103	172
กองบัญชาการตำรวจนครบาล	964	435	529	347	175	172	342	157	185	275	103	172
กระทรวงการพัฒนาสังคมและความมั่นคงของมนุษย์	14	8	6	8	5	3	5	2	3	1	1	-
กิจการเด็กและเยาวชน	14	8	6	8	5	3	5	2	3	1	1	-

ตารางที่ 20 จำนวนนักเรียนระดับมัธยมศึกษาตอนปลาย (ประเภทสามัญศึกษา) จำแนกตามชั้นเรียน และเพศ รายสังกัด ปีการศึกษา 2565

สังกัด	ชั้นเรียน											
	รวม			ม.4			ม.5			ม.6		
	รวม	ชาย	หญิง	รวม	ชาย	หญิง	รวม	ชาย	หญิง	รวม	ชาย	หญิง
รวมทั้งหมด	1,357,197	588,863	798,334	480,074	202,637	277,437	452,927	184,557	268,370	424,196	171,669	252,527
กระทรวงศึกษาธิการ	1,243,927	509,982	733,945	439,866	184,684	255,182	414,104	168,568	245,536	389,957	156,730	233,227
สำนักงานคณะกรรมการการศึกษาขั้นพื้นฐาน	1,049,121	423,291	625,830	369,880	152,794	217,086	350,266	140,334	209,932	328,975	130,163	198,812
- สำนักงานนโยบายและแผนการศึกษาขั้นพื้นฐาน	1,036,180	417,574	618,606	365,238	150,650	214,588	346,038	138,457	207,581	324,904	128,467	196,437
- สำนักบริหารงานการศึกษาพิเศษ	12,941	5,717	7,224	4,642	2,144	2,498	4,228	1,877	2,351	4,071	1,696	2,375
- ประเภทการศึกษาพิเศษ (สำหรับคนพิการ)	3,007	1,870	1,137	1,089	686	403	1,001	623	378	917	561	356
- ประเภทการศึกษาสงเคราะห์ (สำหรับผู้ด้อยโอกาส)	9,934	3,847	6,087	3,553	1,458	2,095	3,227	1,254	1,973	3,154	1,135	2,019
สำนักงานคณะกรรมการส่งเสริมการศึกษาเอกชน	194,083	86,225	107,858	69,745	31,741	38,004	63,598	28,079	35,519	60,740	26,405	34,335
องค์กรในกำกับกระทรวงศึกษาธิการ	723	466	257	241	149	92	240	155	85	242	162	80
- โรงเรียนมหิดลวิทยานุสรณ์	723	466	257	241	149	92	240	155	85	242	162	80
กระทรวงการอุดมศึกษา วิทยาศาสตร์ วิจัยและนวัตกรรม	21,499	8,718	12,781	6,911	3,154	3,757	8,685	2,886	5,799	5,903	2,678	3,225
กระทรวงการท่องเที่ยวและกีฬา	2,178	1,253	925	752	433	319	726	407	319	700	413	287
มหาวิทยาลัยการกีฬาแห่งชาติ	2,178	1,253	925	752	433	319	726	407	319	700	413	287
- โรงเรียนกีฬา	2,178	1,253	925	752	433	319	726	407	319	700	413	287
กระทรวงมหาดไทย	84,826	36,720	48,106	30,885	13,623	17,262	27,776	11,933	15,843	26,165	11,164	15,001
กรมส่งเสริมการปกครองส่วนท้องถิ่น	83,900	36,417	47,483	30,537	13,500	17,037	27,463	11,836	15,627	25,900	11,081	14,819
สำนักการศึกษา เมืองพัทยา	926	303	623	348	123	225	313	97	216	265	83	182
กรุงเทพมหานคร	4,458	2,058	2,400	1,568	703	865	1,535	722	813	1,355	633	722
สำนักการศึกษา กรุงเทพมหานคร	4,458	2,058	2,400	1,568	703	865	1,535	722	813	1,355	633	722
สำนักงานตำรวจแห่งชาติ สำนักงานกฤษฎีกา กองบัญชาการตำรวจตระเวนชายแดน	309	132	177	92	40	52	101	41	60	116	51	65
	309	132	177	92	40	52	101	41	60	116	51	65

หมายเหตุ : วิทยาลัยนาฏศิลป์ เปลี่ยนหลักสูตรเป็นสายอาชีพ ตั้งแต่ปีการศึกษา 2562

ตารางที่ 21 จำนวนนักเรียนระดับมัธยมศึกษาตอนปลาย (ประเภทอาชีพศึกษา) จำแนกตามชั้นเรียน และเพศ รายสังกัด ปีการศึกษา 2565

สังกัด	ชั้นเรียน											
	รวม			ปวช.1			ปวช.2			ปวช.3		
	รวม	ชาย	หญิง	รวม	ชาย	หญิง	รวม	ชาย	หญิง	รวม	ชาย	หญิง
รวมทั้งหมด	666,327	409,239	257,088	224,967	140,401	84,566	198,505	120,908	77,597	242,855	147,930	94,925
กระทรวงศึกษาธิการ	652,829	400,932	251,897	220,162	137,309	82,853	194,217	118,276	75,941	238,450	145,347	93,103
สำนักงานคณะกรรมการการศึกษานานาชาติ	4,015	2,181	1,834	1,364	795	569	1,446	776	670	1,205	610	595
- ประเภทสามัญศึกษา	3,811	2,069	1,742	1,308	765	543	1,366	728	638	1,137	576	561
- ประเภทการศึกษาพิเศษ	3	2	1	-	-	-	-	-	-	3	2	1
- ประเภทการศึกษาสงเคราะห์ (สำหรับผู้ด้อยโอกาส)	201	110	91	56	30	26	80	48	32	65	32	33
สำนักงานคณะกรรมการการอาชีวศึกษา	648,814	398,751	250,063	218,798	136,514	82,284	192,771	117,500	75,271	237,245	144,737	92,508
- อาชีวศึกษา (รัฐ)	426,611	274,473	152,138	144,567	94,628	49,939	123,454	78,472	44,982	158,590	101,373	57,217
- อาชีวศึกษา (เอกชน)	222,203	124,278	97,925	74,231	41,886	32,345	69,317	39,028	30,289	78,655	43,364	35,291
กระทรวงการอุดมศึกษา วิทยาศาสตร์ วิจัยและนวัตกรรม	6,806	4,791	2,015	2,552	1,843	709	2,219	1,529	690	2,035	1,419	616
- สถาบันอุดมศึกษาของรัฐ	5,142	3,674	1,468	1,673	1,194	479	1,774	1,272	502	1,695	1,208	487
- วิทยาลัยชุมชน	1,664	1,117	547	879	649	230	445	257	188	340	211	129
กระทรวงวัฒนธรรม	3,351	1,452	1,899	1,039	464	575	1,048	470	578	1,264	518	746
สถาบันบัณฑิตพัฒนศิลป์	3,351	1,452	1,899	1,039	464	575	1,048	470	578	1,264	518	746
- วิทยาลัยนาฏศิลป์	2,827	1,196	1,631	809	338	471	941	418	523	1,077	440	637
- วิทยาลัยช่างศิลป์	524	256	268	230	126	104	107	52	55	187	78	109
กระทรวงมหาดไทย	3,341	2,064	1,277	1,214	785	429	1,021	633	388	1,106	646	460
กรมส่งเสริมการปกครองส่วนท้องถิ่น	3,341	2,064	1,277	1,214	785	429	1,021	633	388	1,106	646	460

**จำนวนผู้สำเร็จการศึกษา
ปีการศึกษา 2564**

ตารางที่ 23 จำนวนผู้สำเร็จการศึกษา จำแนกตามระดับ/ประเภทการศึกษา และเพศ ปีการศึกษา 2564

ระดับ/ประเภทการศึกษา	จำนวนผู้สำเร็จ		
	รวม	ชาย	หญิง
รวมทั้งหมด	2,410,070	1,139,517	1,270,553
ระดับการศึกษาขั้นพื้นฐาน	1,966,145	947,979	1,018,166
ประถมศึกษา (ป.6)	765,395	392,948	372,447
มัธยมศึกษาตอนต้น (ม.3)	665,914	318,988	346,926
มัธยมศึกษาตอนปลาย	534,836	236,043	298,793
- ประเภทสามัญศึกษา (ม.6)	371,546	143,369	228,177
- ประเภทอาชีวศึกษา (ปวช.3)	163,290	92,674	70,616
ระดับอุดมศึกษา	443,925	191,538	252,387
ต่ำกว่าปริญญาตรี	140,758	77,883	62,875
ปริญญาตรี	271,928	101,082	170,846
สูงกว่าปริญญาตรี	31,239	12,573	18,666
- ประกาศนียบัตรบัณฑิต	5,253	1,562	3,691
- ปริญญาโท	21,958	8,968	12,990
- ประกาศนียบัตรบัณฑิตชั้นสูง	344	152	192
- ปริญญาเอก	3,684	1,891	1,793

หมายเหตุ : ระดับอุดมศึกษารวมทั้งสถาบันจำกัดรับ และไม่จำกัดรับ

ตารางที่ 24 จำนวนผู้สำเร็จการศึกษาระดับอุดมศึกษา จำแนกตามระดับ/ประเภทการศึกษา และเพศ ปีการศึกษา 2564

ระดับ/ประเภทการศึกษา	จำนวนผู้สำเร็จ		
	รวม	ชาย	หญิง
รวมทั้งหมด	443,925	191,538	252,387
ต่ำกว่าปริญญาตรี	140,758	77,883	62,875
ปริญญาตรี	271,928	101,082	170,846
สูงกว่าปริญญาตรี	31,239	12,573	18,666
- ประกาศนียบัตรบัณฑิต	5,253	1,562	3,691
- ปริญญาโท	21,958	8,968	12,990
- ประกาศนียบัตรบัณฑิตชั้นสูง	344	152	192
- ปริญญาเอก	3,684	1,891	1,793
ประเภทสถาบันจำกัดรับ	433,898	187,392	246,506
ต่ำกว่าปริญญาตรี	140,758	77,883	62,875
ปริญญาตรี	262,649	97,197	165,452
สูงกว่าปริญญาตรี	30,491	12,312	18,179
- ประกาศนียบัตรบัณฑิต	5,093	1,529	3,564
- ปริญญาโท	21,370	8,740	12,630
- ประกาศนียบัตรบัณฑิตชั้นสูง	344	152	192
- ปริญญาเอก	3,684	1,891	1,793
ประเภทสถาบันไม่จำกัดรับ	10,027	4,146	5,881
ปริญญาตรี	9,279	3,885	5,394
สูงกว่าปริญญาตรี	748	261	487
- ประกาศนียบัตรบัณฑิต	160	33	127
- ปริญญาโท	588	228	360

**จำนวนผู้เข้าใหม่
ปีการศึกษา 2565**

ตารางที่ 27 จำนวนผู้เข้าใหม่ จำแนกตามระดับ/ประเภทการศึกษา และเพศ ปีการศึกษา 2565

ระดับ/ประเภทการศึกษา	จำนวนผู้เข้าใหม่		
	รวม	ชาย	หญิง
รวมทั้งหมด	3,091,395	1,534,126	1,557,269
ระดับการศึกษาขั้นพื้นฐาน	2,501,674	1,264,730	1,236,944
อนุบาล 1/เด็กเล็ก	305,509	157,927	147,582
ประถมศึกษา (ป.1)	727,926	375,248	352,678
มัธยมศึกษาตอนต้น (ม.1)	763,198	388,517	374,681
มัธยมศึกษาตอนปลาย	705,041	343,038	362,003
- ประเภทสามัญศึกษา (ม.4)	480,074	202,637	277,437
- ประเภทอาชีวศึกษา (ปวช.1)	224,967	140,401	84,566
ระดับอุดมศึกษา	589,721	269,396	320,325
ต่ำกว่าปริญญาตรี	169,489	97,715	71,774
ปริญญาตรี	379,855	154,683	225,172
สูงกว่าปริญญาตรี	40,377	16,998	23,379
- ประกาศนียบัตรบัณฑิต	4,469	1,343	3,126
- ปริญญาโท	29,350	12,525	16,825
- ประกาศนียบัตรบัณฑิตชั้นสูง	622	269	353
- ปริญญาเอก	5,936	2,861	3,075

หมายเหตุ : ระดับอุดมศึกษารวมทั้งสถาบันจำกัดรับ และไม่จำกัดรับ

ตารางที่ 28 จำนวนผู้เข้าใหม่ จำแนกตามระดับ/ประเภทสถาบัน และเพศ ปีการศึกษา 2565

ระดับ/ประเภทการศึกษา	จำนวนผู้เข้าใหม่		
	รวม	ชาย	หญิง
รวมทั้งหมด	589,721	269,396	320,325
ต่ำกว่าปริญญาตรี	169,489	97,715	71,774
ปริญญาตรี	379,855	154,683	225,172
สูงกว่าปริญญาตรี	40,377	16,998	23,379
- ประกาศนียบัตรบัณฑิต	4,469	1,343	3,126
- ปริญญาโท	29,350	12,525	16,825
- ประกาศนียบัตรบัณฑิตชั้นสูง	622	269	353
- ปริญญาเอก	5,936	2,861	3,075
ประเภทสถาบันจำกัดรับ	554,698	255,141	299,557
ต่ำกว่าปริญญาตรี	169,489	97,715	71,774
ปริญญาตรี	346,502	141,027	205,475
สูงกว่าปริญญาตรี	38,707	16,399	22,308
- ประกาศนียบัตรบัณฑิต	4,469	1,343	3,126
- ปริญญาโท	27,680	11,926	15,754
- ประกาศนียบัตรบัณฑิตชั้นสูง	622	269	353
- ปริญญาเอก	5,936	2,861	3,075
ประเภทสถาบันไม่จำกัดรับ	35,023	14,255	20,768
ต่ำกว่าปริญญาตรี	-	-	-
ปริญญาตรี	33,353	13,656	19,697
สูงกว่าปริญญาตรี	1,670	599	1,071
- ประกาศนียบัตรบัณฑิต	-	-	-
- ปริญญาโท	1,670	599	1,071
- ประกาศนียบัตรบัณฑิตชั้นสูง	-	-	-
- ปริญญาเอก	-	-	-

ตารางที่ 29 จำนวนนักเรียนเข้าใหม่ระดับการศึกษาชั้นพื้นฐาน จำแนกตามระดับการศึกษา และเพศ รายสังกัด ปีการศึกษา 2565

สังกัด	อนุบาล 1/เด็กล็ก			ประถมศึกษา (ป.1)			มัธยมศึกษาตอนต้น (ม.1)			มัธยมศึกษาตอนปลาย					
	รวม	ชาย	หญิง	รวม	ชาย	หญิง	รวม	ชาย	หญิง	ม.4			ปวช.1		
										รวม	ชาย	หญิง	รวม	ชาย	หญิง
รวมทั้งหมด	305,509	157,927	147,582	727,926	375,248	352,678	763,198	388,517	374,681	480,074	202,637	277,437	224,967	140,401	84,566
กระทรวงศึกษาธิการ	226,563	117,527	109,036	643,258	331,865	311,393	684,345	346,772	337,573	439,866	184,684	255,182	220,162	137,309	82,853
สำนักงานคณะกรรมการการศึกษาขั้นพื้นฐาน	99,262	52,985	46,277	472,760	245,230	227,530	572,326	288,729	283,597	369,880	152,794	217,086	1,364	795	569
- สำนักนโยบายและแผนการศึกษาขั้นพื้นฐาน	99,134	52,906	46,228	471,619	244,503	227,116	566,535	285,650	280,885	365,238	150,650	214,588	1,308	765	543
- สำนักบริหารงานการศึกษาพิเศษ	128	79	49	1,141	727	414	5,791	3,079	2,712	4,642	2,144	2,498	56	30	26
- ประเภทการศึกษาพิเศษ (สำหรับคนพิการ)	60	44	16	582	388	194	1,365	876	489	1,089	686	403	-	-	-
- ประเภทการศึกษาสงเคราะห์ (สำหรับผู้ด้อยโอกาส)	68	35	33	559	339	220	4,426	2,203	2,223	3,553	1,458	2,095	56	30	26
สำนักงานคณะกรรมการการอาชีวศึกษา (รัฐ)	-	-	-	-	-	-	-	-	-	-	-	-	144,567	94,628	49,939
สำนักงานคณะกรรมการการอาชีวศึกษา (เอกชน)	-	-	-	-	-	-	-	-	-	-	-	-	74,231	41,886	32,345
สำนักงานคณะกรรมการส่งเสริมการศึกษาเอกชน	127,301	64,542	62,759	170,498	86,635	83,863	112,019	58,043	53,976	69,745	31,741	38,004	-	-	-
องค์กรในกำกับกระทรวงศึกษาธิการ	-	-	-	-	-	-	-	-	-	241	149	92	-	-	-
- โรงเรียนมหิดลวิทยานุสรณ์	-	-	-	-	-	-	-	-	-	241	149	92	-	-	-
กระทรวงการอุดมศึกษา วิทยาศาสตร์ วิจัยและนวัตกรรม	3,332	1,717	1,615	4,558	2,322	2,236	6,633	3,246	3,387	6,911	3,154	3,757	2,552	1,843	709

**จำนวนผู้เรียนประเภทอาชีวศึกษา
ปีการศึกษา 2565**

ตารางที่ 31 จำนวนนักเรียน นักศึกษาประเภทอาชีวศึกษา จำนวนตามประเภทการศึกษา และเพศ รายสังกัด ปีการศึกษา 2565

สังกัด	ประเภทการศึกษา										
	รวม			ปวช.			ปวส.			รวม	
	รวม	ชาย	หญิง	รวม	ชาย	หญิง	รวม	ชาย	หญิง	รวม	หญิง
รวมทั้งหมด	1,020,984	616,098	404,886	666,327	409,239	257,088	354,657	206,859	147,798		
กระทรวงศึกษาธิการ	998,977	602,580	396,397	652,829	400,932	251,897	346,148	201,648	144,500		
สำนักงานคณะกรรมการการอาชีวศึกษาขั้นพื้นฐาน	4,015	2,181	1,834	4,015	2,181	1,834	-	-	-		
สำนักงานคณะกรรมการการอาชีวศึกษา (รัฐ)	660,679	420,709	239,970	426,611	274,473	152,138	234,068	146,236	87,832		
สำนักงานคณะกรรมการการอาชีวศึกษา (เอกชน)	334,283	179,690	154,593	222,203	124,278	97,925	112,080	55,412	56,668		
กระทรวงการอุดมศึกษา วิทยาศาสตร์ วิจัยและนวัตกรรม	14,718	9,621	5,097	6,806	4,791	2,015	7,912	4,830	3,082		
กระทรวงวัฒนธรรม	3,462	1,521	1,941	3,351	1,452	1,899	111	69	42		
สถาบันบัณฑิตพัฒนศิลป์ กรมศิลปากร	3,462	1,521	1,941	3,351	1,452	1,899	111	69	42		
- วิทยาลัยนาฏศิลป์	2,827	1,196	1,631	2,827	1,196	1,631	-	-	-		
- วิทยาลัยช่างศิลป์	635	325	310	524	256	268	111	69	42		
กระทรวงมหาดไทย	3,827	2,376	1,451	3,341	2,064	1,277	486	312	174		
กรมส่งเสริมการปกครองส่วนท้องถิ่น	3,827	2,376	1,451	3,341	2,064	1,277	486	312	174		

ตารางที่ 32 จำนวนผู้เข้าใหม่ประเภทอาชีวศึกษา จำแนกตามประเภทการศึกษา และเพศ รายสังกัด ปีการศึกษา 2565

สังกัด	ประเภทการศึกษา											
	รวม			ปวช.			ปวส.			รวม		
	รวม	ชาย	หญิง	รวม	ชาย	หญิง	รวม	ชาย	หญิง	รวม	ชาย	หญิง
รวมทั้งหมด	389,723	236,715	153,008	224,967	140,401	84,566	164,756	96,314	68,442			
กระทรวงศึกษาธิการ	381,090	231,260	149,830	220,162	137,309	82,853	160,928	93,951	66,977			
สำนักงานคณะกรรมการการศึกษาระดับขั้นพื้นฐาน	1,364	795	569	1,364	795	569	-	-	-			
สำนักงานคณะกรรมการการอาชีวศึกษา (รัฐ)	255,346	163,730	91,616	144,567	94,628	49,939	110,779	69,102	41,677			
สำนักงานคณะกรรมการการอาชีวศึกษา (เอกชน)	124,380	66,735	57,645	74,231	41,886	32,345	50,149	24,849	25,300			
กระทรวงการอุดมศึกษา วิทยาศาสตร์ วิจัยและนวัตกรรม	6,098	4,028	2,070	2,552	1,843	709	3,546	2,185	1,361			
กระทรวงวัฒนธรรม	1,098	499	599	1,039	464	575	59	35	24			
สถาบันบัณฑิตพัฒนศิลป์ กรมศิลปากร	1,098	499	599	1,039	464	575	59	35	24			
- วิทยาลัยนาฏศิลป์	809	338	471	809	338	471	-	-	-			
- วิทยาลัยช่างศิลป์	289	161	128	230	126	104	59	35	24			
กระทรวงมหาดไทย	1,437	928	509	1,214	785	429	223	143	80			
กรมส่งเสริมการปกครองส่วนท้องถิ่น	1,437	928	509	1,214	785	429	223	143	80			
- กองส่งเสริมและพัฒนาการจัดการศึกษาท้องถิ่น	1,437	928	509	1,214	785	429	223	143	80			

ตารางที่ 33 จำนวนผู้สำเร็จการศึกษาระดับอาชีวศึกษา จำนวนตามประเภทการศึกษา และเพศ รายสังกัด ปีการศึกษา 2564

สังกัด	ประเภทการศึกษา											
	รวม			ปวช.			ปวส.			รวม		
	รวม	ชาย	หญิง	รวม	ชาย	หญิง	รวม	ชาย	หญิง	รวม	ชาย	หญิง
รวมทั้งหมด	301,947	170,201	131,746	163,290	92,674	70,616	138,657	77,527	61,130			
กระทรวงศึกษาธิการ	295,416	166,336	129,080	159,964	90,791	69,173	135,452	75,545	59,907			
สำนักงานคณะกรรมการการอาชีวศึกษาขั้นพื้นฐาน	1,084	485	599	1,084	485	599	-	-	-			
สำนักงานคณะกรรมการการอาชีวศึกษา (รัฐ)	202,757	119,307	83,450	106,781	62,470	44,311	95,976	56,837	39,139			
สำนักงานคณะกรรมการการอาชีวศึกษา (เอกชน)	91,575	46,544	45,031	52,099	27,836	24,263	39,476	18,708	20,768			
กระทรวงการอุดมศึกษา วิทยาศาสตร์ วิจัยและนวัตกรรม	4,282	2,719	1,563	1,400	940	460	2,882	1,779	1,103			
กระทรวงวัฒนธรรม	1,080	418	662	1,037	392	645	43	26	17			
สถาบันบัณฑิตพัฒนศิลป์ กรมศิลปากร	1,080	418	662	1,037	392	645	43	26	17			
- วิทยาลัยนาฏศิลป์	922	340	582	922	340	582	-	-	-			
- วิทยาลัยช่างศิลป์	158	78	80	115	52	63	43	26	17			
กระทรวงมหาดไทย	1,169	728	441	889	551	338	280	177	103			
กรมส่งเสริมการปกครองส่วนท้องถิ่น	1,169	728	441	889	551	338	280	177	103			
- สังกัดประสานและพัฒนากิจการการศึกษาท้องถิ่น	1,169	728	441	889	551	338	280	177	103			

จำนวนนักเรียนด้อยโอกาสและการศึกษาพิเศษ

ตารางที่ 34 จำนวนนักเรียนด้อยโอกาสทางการศึกษา จำแนกตามประเภทนักเรียนและระดับการศึกษา
ปีการศึกษา 2565

ประเภท	ปีการศึกษา 2565				
	รวม	ก่อน ประถมศึกษา	ประถมศึกษา	มัธยมศึกษา ตอนต้น	มัธยมศึกษา ตอนปลาย
รวม	3,634,605	486,767	1,911,013	902,418	334,407
1. เด็กถูกบังคับให้ขายแรงงาน	24	1	10	11	2
2. เด็กอยู่ในธุรกิจทางเพศ	7	0	1	5	1
3. เด็กถูกทอดทิ้ง	1,972	126	796	680	370
4. เด็กในสถานพินิจและคุ้มครองเยาวชน	191	2	77	87	25
5. เด็กเร่ร่อน	92	15	52	14	11
6. ผลกระทบจากเอตส์	43	2	21	15	5
7. ชนกลุ่มน้อย	2,907	269	1,291	794	553
8. เด็กที่ถูกทำร้ายทารุณ	63	2	25	13	23
9. เด็กยากจน	3,610,785	484,348	1,899,588	895,733	331,116
10. เด็กที่มีปัญหาเกี่ยวกับยาเสพติด	91	1	26	39	25
11. กำพร้า	5,380	347	2,772	1,347	914
12. ทำงานรับผิดชอบตนเองและครอบครัว	1,262	5	124	481	652
13. มีความด้อยโอกาสมากกว่า 1 ประเภท	11,788	1,649	6,230	3,199	710

ที่มา : สำนักงานคณะกรรมการการศึกษาขั้นพื้นฐาน กระทรวงศึกษาธิการ

ตารางที่ 35 จำนวนนักเรียนพิการเรียนร่วม จำแนกตามประเภทความพิการและระดับการศึกษา
ปีการศึกษา 2565

ประเภท	ปีการศึกษา 2565				
	รวม	ก่อน ประถมศึกษา	ประถมศึกษา	มัธยมศึกษา ตอนต้น	มัธยมศึกษา ตอนปลาย
รวม	379,743	26,735	275,369	68,795	8,844
1. บกพร่องทางการเห็น	1,750	364	872	315	199
2. บกพร่องทางการได้ยิน	4,025	722	1,730	891	682
3. บกพร่องทางสติปัญญา	29,444	8,522	13,276	5,736	1,910
4. บกพร่องทางร่างกาย/สุขภาพ	11,150	6,013	3,493	1,188	456
5. ปัญหาทางการเรียนรู้	299,522	436	238,484	56,682	3,920
6. บกพร่องทางการพูด/ภาษา	2,737	349	1,770	188	430
7. ปัญหาทางพฤติกรรม/อารมณ์	11,834	4,595	5,380	1,291	568
8. ออทิสติก	5,783	220	4,335	979	249
9. พิการซ้อน	13,498	5,514	6,029	1,525	430

ที่มา : สำนักงานคณะกรรมการการศึกษาขั้นพื้นฐาน กระทรวงศึกษาธิการ

ข้อมูลการศึกษาของสงฆ์

ตารางที่ 36 จำนวนนักเรียน นักศึกษา การศึกษาของสงฆ์และคฤหัสถ์ จำนวนตามระดับ/ประเภทการศึกษา
ปีการศึกษา 2560-2565

ระดับ/ประเภทการศึกษา	2560	2561	2562	2563	2564	2565
รวมทั้งหมด	2,276,730	2,582,037	2,576,532	2,086,357	2,091,895	1,814,797
สังกัดนายกรัฐมนตรี้						
สำนักงานพระพุทธศาสนาแห่งชาติ	2,255,636	2,523,631	2,519,982	2,066,978	2,066,427	1,789,160
- แผนกสามัญศึกษา	40,383	37,474	34,634	33,345	32,399	30,875
- มัธยมศึกษาตอนต้น	27,867	25,765	23,630	22,239	21,064	19,542
ม.1	10,185	8,841	8,455	7,938	6,890	6,059
ม.2	9,464	9,183	7,958	7,643	7,550	7,087
ม.3	8,218	7,741	7,217	6,658	6,624	6,396
- มัธยมศึกษาตอนปลาย	12,516	11,709	11,004	11,106	11,335	11,333
ม.4	4,945	4,543	4,219	4,316	4,434	4,375
ม.5	4,161	3,936	3,657	3,616	3,782	3,740
ม.6	3,410	3,230	3,128	3,174	3,119	3,218
- แผนกธรรม-บาลี	2,215,253	2,486,157	2,485,348	2,033,633	2,034,028	1,758,285
นักธรรม	151,796	139,538	139,538	105,273	105,273	105,122
ธรรมศึกษา*	2,031,529	2,315,490	2,315,490	1,899,167	1,899,167	1,624,868
บาลี	31,928	31,129	30,320	29,193	29,588	28,295
กระทรวงอุดมศึกษา วิทยาศาสตร์ วิจัย และนวัตกรรม						
สำนักงานคณะกรรมการการอุดมศึกษา	21,094	58,406	56,550	19,379	25,468	25,637
ระดับอุดมศึกษา	21,094	58,406	56,550	19,379	25,468	25,637
- ปริญญาตรี	18,474	42,550	43,802	15,903	18,979	19,024
- ประกาศนียบัตรบัณฑิต	-	399	-	-	-	589
- ปริญญาโท	1,812	9,453	8,701	1,583	3,912	3,484
- ปริญญาเอก	808	6,004	4,047	1,893	2,577	2,540

หมายเหตุ : * เป็นหลักสูตรที่จัดให้กับคฤหัสถ์

โรงเรียนเอกชนในระบบ
ประเภทนานาชาติ

ตารางที่ 37 จำนวนนักเรียนโรงเรียนเอกชนในระบบ ประเภทนานาชาติ จำแนกตามชั้น/ระดับการศึกษา และเพศ ปีการศึกษา 2564-2565

ชั้น/ระดับการศึกษา	ปีการศึกษา 2564			ปีการศึกษา 2565		
	รวม	ชาย	หญิง	รวม	ชาย	หญิง
รวมทุกชั้น	56,474	29,376	27,098	66,352	34,365	31,987
รวมอนุบาล 1 - 3	13,324	6,971	6,353	15,636	8,043	7,593
เตรียมอนุบาล	1,513	776	737	1,794	919	875
อนุบาล 1	3,614	1,831	1,783	4,257	2,190	2,067
อนุบาล 2	4,001	2,100	1,901	4,582	2,344	2,238
อนุบาล 3	4,196	2,264	1,932	5,003	2,590	2,413
รวมปีที่ 1 - 12	43,150	22,405	20,745	50,716	26,322	24,394
ปีที่ 1	4,729	2,459	2,270	5,358	2,851	2,507
ปีที่ 2	4,786	2,513	2,273	5,281	2,750	2,531
ปีที่ 3	4,259	2,222	2,037	5,176	2,716	2,460
ปีที่ 4	3,978	2,057	1,921	5,068	2,615	2,453
ปีที่ 5	3,791	1,947	1,844	4,522	2,307	2,215
ปีที่ 6	3,541	1,873	1,668	4,249	2,215	2,034
ปีที่ 7	3,733	1,952	1,781	4,341	2,252	2,089
ปีที่ 8	3,573	1,835	1,738	4,210	2,204	2,006
ปีที่ 9	3,086	1,588	1,498	3,795	1,903	1,892
ปีที่ 10	2,787	1,434	1,353	3,234	1,679	1,555
ปีที่ 11	2,573	1,327	1,246	2,857	1,489	1,368
ปีที่ 12	2,314	1,198	1,116	2,625	1,341	1,284

ที่มา : สำนักงานคณะกรรมการส่งเสริมการศึกษาเอกชน กระทรวงศึกษาธิการ

ข้อมูลการศึกษาจากระบบโรงเรียน

ตารางที่ 38 จำนวนผู้เรียนการศึกษานอกระบบโรงเรียน จำแนกตามระดับ/ประเภทการศึกษา
ปีการศึกษา 2565

ระดับ/ประเภทการศึกษา	จำนวนผู้เรียน
	2565
รวมทั้งหมด	2,910,153
การส่งเสริมการรู้หนังสือ (กศน.)	57,839
การจัดการศึกษาพื้นที่สูง (ศศช.)	34,246
สายสามัญศึกษา (กศน.)	849,205
ระดับประถมศึกษา	65,655
ระดับมัธยมศึกษา	783,550
- มัธยมศึกษาตอนต้น	318,843
- มัธยมศึกษาตอนปลาย	464,707
สายอาชีพ	1,968,863
หลักสูตร (สอศ.)	624,916
หลักสูตรที่เอกชนขออนุมัติฯ (สช.)	654,416
หลักสูตรอาชีพระยะสั้น (กทม.)	9,800
วิทยาลัยชุมชน (หลักสูตรระยะสั้น) (สกอ.)	9,389
หลักสูตรฝึกอบรมระยะสั้น (กศน.)	670,342
- การศึกษาเพื่อพัฒนาอาชีพ	415,540
- การศึกษาเพื่อพัฒนาทักษะชีวิต	77,326
- การศึกษาเพื่อสังคมและชุมชน	101,175
- โครงการตามพระราชดำริ	15,063
- กระบวนการเรียนรู้ตามแนวปรัชญาเศรษฐกิจพอเพียง	61,238

ตารางที่ 39 จำนวนผู้เรียนการศึกษานอกระบบโรงเรียน สังกัดสำนักงานส่งเสริมการศึกษานอกระบบและการศึกษาตามอัธยาศัย จำแนกตามประเภทการศึกษาและเพศ ปีการศึกษา 2565

ประเภทการศึกษา	ปีการศึกษา 2565
	รวม
รวมทั้งหมด	1,611,632
การส่งเสริมการรู้หนังสือ	57,839
การจัดการศึกษาพื้นที่สูง (ศศช.)	34,246
สายสามัญศึกษา	849,205
ระดับประถมศึกษา	65,655
ระดับมัธยมศึกษาตอนต้น	318,843
ระดับมัธยมศึกษาตอนปลาย	464,707
สายอาชีพ (หลักสูตรฝึกอบรมระยะสั้น)	670,342
- การศึกษาเพื่อพัฒนาอาชีพ	415,540
- การศึกษาเพื่อพัฒนาทักษะชีวิต	77,326
- การศึกษาเพื่อสังคมและชุมชน	101,175
- โครงการตามพระราชดำริ (ฝัน)	15,063
- กระบวนการเรียนรู้ตามแนวปรัชญาเศรษฐกิจพอเพียง	61,238

ที่มา : สำนักงานส่งเสริมการศึกษานอกระบบและการศึกษาตามอัธยาศัย

ตารางที่ 40 จำนวนผู้เรียนการศึกษานอกระบบโรงเรียน สังกัดสำนักงานคณะกรรมการการอาชีวศึกษา จำแนกตามประเภทหลักสูตร ปีการศึกษา 2565

ประเภทหลักสูตร	จำนวนนักเรียน
รวมทั้งหมด	624,916
หลักสูตรระยะสั้น	426,562
หลักสูตรเสริมวิชาชีพ (แกนมัธยม)	146,361
หลักสูตรนอกระบบอื่น ๆ	50,409
- เกษตรกรรม (ระยะสั้น)	3,505
- หลักสูตรร่วมกับโรงเรียน ตชด.	1,020
- หลักสูตร 108 อาชีพและการอบรมสำหรับประชาชนทั่วไป	37,870
- โครงการพระราชดำริ	272
- หลักสูตรร่วมกับหน่วยงานอื่น ๆ	7,742
หลักสูตรพิเศษ	1,584
- หลักสูตรสร้างผู้ประกอบการต่อยอด	376
- ศูนย์บ่มเพาะ	72
- Fix it	1,119
- แก้ปัญหาความยากจน	17

ที่มา : กลุ่มเทคโนโลยีสารสนเทศเพื่อการบริหารงานอาชีวศึกษา ศูนย์เทคโนโลยีสารสนเทศและกำลังคนอาชีวศึกษา
หมายเหตุ : รวม 2 ภาคการศึกษา

ตารางที่ 41 จำนวนผู้เรียนการศึกษานอกระบบโรงเรียน สังกัดสำนักบริหารงาน
คณะกรรมการส่งเสริมการศึกษาเอกชน จำแนกตามประเภทการศึกษา ปีการศึกษา 2565

ประเภทการศึกษา	จำนวนผู้เรียน
รวมทั้งหมด	654,416
สอนศาสนา	695
ศิลปะและกีฬา	9,630
วิชาชีพ	294,131
กวดวิชา	92,544
สร้างเสริมทักษะชีวิต	27,957
ปอเนาะ	37,372
ตาดีกา	192,087

ที่มา : สำนักงานคณะกรรมการส่งเสริมการศึกษาเอกชน

ตารางที่ 42 จำนวนผู้เข้าอบรมหลักสูตรการศึกษานอกระบบโรงเรียน สังกัดสำนักพัฒนาสังคม
กรุงเทพมหานคร จำแนกตามหมวดวิชา ปีการศึกษา 2565

หมวดวิชา	จำนวนผู้เข้าอบรม
รวมทั้งหมด	9,800
โรงเรียนฝึกออาชีพ กทม.	9,800
- อุตสาหกรรม	1,424
- พาณิชยกรรม	2,098
- คหกรรม	4,750
- ศิลปกรรม	537
- อุตสาหกรรมการท่องเที่ยว	560
- เทคโนโลยีสารสนเทศ	431

ที่มา : กลุ่มงานการศึกษาอาชีพ กองส่งเสริมอาชีพ สำนักพัฒนาสังคม กรุงเทพมหานคร

ข้อมูลโรงเรียน สถานศึกษา

ตารางที่ 43 จำนวนโรงเรียน สถานศึกษาในระบบโรงเรียน จำนวนตามระดับการศึกษา รายสังกัด ปีการศึกษา 2565

สังกัด	รวม *	ระดับการศึกษา												
		ก่อนประถมศึกษา	ประถมศึกษา	มัธยมศึกษา			อุดมศึกษา			รวม *	ต่ำกว่าปริญญาตรี	ปริญญาตรี	สูงกว่าปริญญาตรี	
				มัธยมศึกษาตอนต้น	มัธยมศึกษาตอนปลาย	อาชีวฯ	มัธยมศึกษา	ต่ำกว่าปริญญาตรี	ปริญญาตรี					สูงกว่าปริญญาตรี
9,255	31,937	9,255	31,937	4,164	1,031	914	304	1,079	914	304	146			
รวมทั้งหมด	55,761	50,222	31,937	9,255	31,937	4,164	1,031	914	304	1,079	914	304	146	
กระทรวงศึกษาธิการ	34,322	29,445	30,214	8,406	30,214	3,718	1,002	868	136	880	868	136	-	
สำนักงานคณะกรรมการการศึกษาขั้นพื้นฐาน	29,449	25,645	26,304	6,870	26,304	2,441	122	-	-	-	-	-	-	
- สำนักงานนโยบายและแผนการศึกษาขั้นพื้นฐาน	29,348	25,591	26,208	6,777	26,208	2,350	122	-	-	-	-	-	-	
- สำนักงานบริหารงานการศึกษาพิเศษ	101	54	96	93	96	91	-	-	-	-	-	-	-	
- ประเภทการศึกษาพิเศษ (สำหรับคนพิการ)	49	46	46	43	46	43	-	-	-	-	-	-	-	
- ประเภทการศึกษาสงเคราะห์ (สำหรับผู้ด้อยโอกาส)	52	8	50	50	50	48	-	-	-	-	-	-	-	
สำนักงานคณะกรรมการการอาชีวศึกษา	880	-	-	-	-	-	880	868	136	880	868	136	-	
- อาชีวศึกษาภาครัฐ	433	-	-	-	-	-	433	421	136	433	421	136	-	
- อาชีวศึกษาภาคเอกชน	447	-	-	-	-	-	447	447	-	447	447	-	-	
สำนักงานคณะกรรมการส่งเสริมการศึกษาเอกชน	3,992	3,800	3,910	1,536	3,910	1,276	-	-	-	-	-	-	-	
- สามัญศึกษาทั่วไป	3,355	3,346	3,490	1,074	3,490	841	-	-	-	-	-	-	-	
- สามัญศึกษาการกุศล	637	454	420	462	420	435	-	-	-	-	-	-	-	
โรงเรียนมหิดลวิทยานุสรณ์ (องค์กรในกำกับ)	1	-	-	-	-	1	-	-	-	-	-	-	-	
กระทรวงการอุดมศึกษา วิทยาศาสตร์ วิจัยและนวัตกรรม	279	56	54	48	54	47	2	37	152	176	37	152	144	
- กลุ่มโรงเรียนสาธิต	103	56	54	48	54	47	-	-	-	-	-	-	-	
- กลุ่มมหาวิทยาลัยเจ้าฟ้าตัดรับ	8	-	-	-	-	-	-	-	8	8	-	8	8	
- กลุ่มมหาวิทยาลัยราชภัฏ	38	-	-	-	-	-	-	1	38	38	1	38	38	
- กลุ่มมหาวิทยาลัยเทคโนโลยีราชมงคล	9	-	-	-	-	-	2	2	9	9	2	9	7	
- กลุ่มมหาวิทยาลัยไม่จำกัดรับ	2	-	-	-	-	-	-	1	2	2	1	2	2	
- กลุ่มมหาวิทยาลัยในกำกับรัฐ	24	-	-	-	-	-	-	6	24	24	6	23	24	
- กลุ่มมหาวิทยาลัยของสงฆ์	2	-	-	-	-	-	-	-	2	2	-	2	2	
- กลุ่มวิทยาลัยชุมชน	23	-	-	-	-	-	-	23	-	23	23	-	-	
- กลุ่มสถาบันอุดมศึกษาของตนเอง	70	-	-	-	-	-	-	4	70	70	4	70	63	
กระทรวงการท่องเที่ยวและกีฬา	1	-	1	13	1	13	-	-	1	1	-	1	1	
มหาวิทยาลัยการกีฬาแห่งชาติ	1	-	1	13	1	13	-	-	1	1	-	1	1	

ตารางที่ 43 (ต่อ) จำนวนโรงเรียน สถานศึกษาในระบบโรงเรียน จำแนกตามระดับการศึกษา รายสังกัด ปีการศึกษา 2565

สังกัด	รวม *	ระดับการศึกษา										
		ก่อนประถมศึกษา	ประถมศึกษา	มัธยมศึกษา		อุดมศึกษา			รวม *	ต่ำกว่าปริญญาตรี	ปริญญาตรี	สูงกว่าปริญญาตรี
				มัธยมศึกษาตอนต้น	มัธยมศึกษาตอนปลาย	ต่ำกว่าปริญญาตรี	ปริญญาตรี	สูงกว่าปริญญาตรี				
กระทรวงวัฒนธรรม	16	-	-	12	12	3	3	16	3	15	1	
- สถาบันบัณฑิตพัฒนศิลป์	1	-	-	-	-	-	-	1	-	1	1	
- วิทยาลัยนาฏศิลป์	12	-	-	12	12	-	-	12	-	12	-	
- วิทยาลัยช่างศิลป์	3	-	-	-	-	3	3	3	3	2	-	
กระทรวงมหาดไทย	20,189	19,782	1,018	662	364	24	6	6	6	-	-	
- กรมส่งเสริมการปกครองส่วนท้องถิ่น	1,772	1,365	1,008	651	362	24	6	6	6	-	-	
- เมืองพัทยา	13	13	10	11	2	-	-	-	-	-	-	
- ศูนย์พัฒนาเด็กเล็ก	18,404	18,404	-	-	-	-	-	-	-	-	-	
กรุงเทพมหานคร	730	721	431	109	9	-	-	-	-	-	-	
สำนักงานการศึกษา กรุงเทพมหานคร	437	429	431	109	9	-	-	-	-	-	-	
สำนักพัฒนาสังคม กรุงเทพมหานคร	292	292	-	-	-	-	-	-	-	-	-	
มหาวิทยาลัยอัสสัมชัญ	1	-	-	-	-	-	-	1	-	1	1	
กระทรวงการพัฒนาสังคมและความมั่นคงของมนุษย์	2	1	2	1	-	-	-	-	-	-	-	
กรมกิจการเด็กและเยาวชน	2	1	2	1	-	-	-	-	-	-	-	
สำนักงานตำรวจแห่งชาติ	222	217	217	4	1	-	-	-	-	-	-	
กองบัญชาการตำรวจตระเวนชายแดน (รร.ตชด.)	222	217	217	4	1	-	-	-	-	-	-	

หมายเหตุ * หมายถึง จำนวนโรงเรียนไม่นับซ้ำ และจำนวนโรงเรียนจำแนกตามระดับการศึกษามีการนับซ้ำ เนื่องจากบางโรงเรียนเปิดสอนมากกว่าหนึ่งระดับ และระดับอุดมศึกษาไม่รวมมหาวิทยาลัยที่มีการเปิดสอน

ข้อมูลครู-อาจารย์

ตารางที่ 44 จำนวนนักเรียน จำนวนครู และอัตราส่วนนักเรียนต่อครู จำแนกตามระดับการศึกษา ปีการศึกษา 2565

สังกัด	ระดับก่อนประถมศึกษา			ระดับประถมศึกษา			ระดับมัธยมศึกษา			ระดับมัธยมศึกษาตอนต้น			ระดับมัธยมศึกษาตอนปลาย		
	นักเรียน	ครู	นร. : ครู	นักเรียน	ครู	นร. : ครู	นักเรียน	ครู	นร. : ครู	นักเรียน	ครู	นร. : ครู	นักเรียน	ครู	นร. : ครู
รวม	2,283,772	173,756	13.14	4,617,114	304,331	15.17	4,267,724	192,911	22.12	2,279,846	102,852	22.17	2,034,746	90,059	22.59
กระทรวงศึกษาธิการ	1,338,748	77,488	17.28	4,080,257	270,810	15.07	3,927,638	165,737	23.70	2,030,882	86,908	23.37	1,896,756	78,829	24.06
- สำนักงานคณะกรรมการการศึกษาขั้นพื้นฐาน	871,546	50,329	17.32	3,011,188	223,534	13.47	2,743,334	111,170	24.68	1,690,198	70,814	23.87	1,053,136	40,356	26.10
- สำนักงานคณะกรรมการส่งเสริมการศึกษาเอกชน	467,202	27,159	17.20	1,069,069	47,276	22.61	534,767	25,747	20.77	340,684	16,094	21.17	194,083	9,653	20.11
- สำนักงานคณะกรรมการกฤษฎีกา (รัฐ)	-	-	-	-	-	-	426,611	15,670	27.22	-	-	-	426,611	15,670	27.22
- สำนักงานคณะกรรมการการอาชีวศึกษา (อาชน)	-	-	-	-	-	-	222,203	13,070	17.00	-	-	-	222,203	13,070	17.00
- โรงเรียนนิตยวิทย์วิทยานุสรณ์	-	-	-	-	-	-	723	80	9.04	-	-	-	723	80	9.04
กระทรวงการอุดมศึกษา วิทยาศาสตร์ วิจัยและนวัตกรรม	10,662	762	13.99	24,951	1,715	14.55	46,868	2,461	19.04	18,563	1,074	17.28	28,305	1,387	20.41
กระทรวงมหาดไทย	781,727	85,894	9.10	316,206	21,380	14.79	258,263	17,555	14.70	170,096	10,637	15.99	88,167	6,928	12.73
- กรมส่งเสริมการปกครองส่วนท้องถิ่น	778,977	85,756	9.08	309,310	21,072	14.68	253,812	17,348	14.63	166,571	10,459	15.93	87,241	6,889	12.66
- เมืองพัทยา	2,750	138	19.93	6,896	308	22.39	4,451	217	20.51	3,525	178	19.80	926	39	23.74
กระทรวงวัฒนธรรม	-	-	-	-	-	-	5,235	643	8.14	1,995	212	9.41	3,240	431	7.52
กระทรวงท่องเที่ยวและกีฬา	-	-	-	20	5	4.00	4,327	488	8.87	2,149	260	8.27	2,178	228	9.55
กรุงเทพมหานคร	36,891	3,420	10.79	176,525	8,858	19.93	40,099	1,624	24.69	35,641	1,432	24.89	4,458	192	23.22
กองบัญชาการตำรวจตระเวนชายแดน	6,866	598	11.48	19,106	1,551	12.32	1,273	53	24.02	964	40	24.10	309	13	23.77
สำนักงานพระพุทธศาสนาแห่งชาติ	-	-	-	-	-	-	30,875	4,334	7.12	19,542	2,283	8.56	11,333	2,051	5.53
กระทรวงการพัฒนาสังคมและความมั่นคงของมนุษย์	108,878	5,594	19.46	49	12	4.08	14	6	2.33	14	6	2.33	-	-	-

ส่วนที่ 3

ข้อมูลงบประมาณด้านการศึกษา

ตารางที่ 45 จำนวนปีงบประมาณด้านการศึกษากำหนดตามการศึกษาระดับประถมศึกษา ปีงบประมาณ 2559-2566

หน่วย : ล้านบาท

การศึกษา	ปีงบประมาณ									
	2559	2560	2561	2562	2563	2564	2565	2566		
รวมทั้งหมด	549,708.1	536,732.0	523,569.4	523,569.4	493,822.7	482,764.5	456,240.1	450,444.9		
ระดับก่อนประถมศึกษา ประถมศึกษา และมัธยมศึกษา	388,080.8	376,124.3	325,295.8	347,778.5	341,669.8	329,732.5	308,422.5	295,026.6		
ระดับอุดมศึกษา	106,829.1	112,975.0	108,340.9	101,832.7	100,653.0	102,269.9	104,170.1	103,340.2		
การศึกษาไม่กำหนดระดับ	9,214.5	3,116.8	3,780.4	2,688.4	2,447.1	2,211.0	2,201.9	2,334.5		
การวิจัยและการพัฒนาทางการศึกษา	-	1,455.3	6,964.1	3,420.5	10,804.4	12,217.3	8,838.5	207.3		
การบริการสนับสนุนการศึกษา	25,386.7	15,219.8	47,466.3	10,365.8	779.0	260.4	193.4	10,034.9		
การศึกษาก่อน	20,197.0	27,840.8	31,721.9	44,341.1	37,469.4	36,073.4	32,413.7	39,501.4		

ที่มา : งบประมาณโดยสังเขป ประจำปีงบประมาณ พ.ศ. 2556-2566 สำนักงานงบประมาณ สำนักนายกรัฐมนตรี

ตารางที่ 46 ปีงบประมาณรายจ่ายด้านการศึกษ่า จำแนกตามงบรายจ่าย ปีงบประมาณ 2561-2566

หน่วย : ล้านบาท

ประเภท	ปีงบประมาณ					
	2561	2562	2563	2564	2565	2566
รวม	523,569.5	510,427.0	493,822.7	482,764.5	456,240.1	450,444.9
งบบุคลากร	310,721.6	238,083.2	241,726.4	234,310.5	220,191.8	211,696.6
งบลงทุน	50,661.5	33,605.0	30,872.8	29,319.7	26,384.9	25,914.6
งบดำเนินงาน	44,129.3	28,775.2	21,068.5	20,833.9	16,866.0	11,203.6
เงินอุดหนุน	109,728.6	197,772.6	186,047.2	185,695.5	182,039.9	181,942.4
รายจ่ายอื่น	8,328.5	12,191.0	14,107.8	12,604.9	10,757.5	19,687.7

ที่มา : งบประมาณโดยสังเขป ประจำปีงบประมาณ พ.ศ. 2561-2566 สำนักงบประมาณ สำนักนายกรัฐมนตรี

ตารางที่ 47 จำนวนงบประมาณรายจ่าย จำแนกตามลักษณะงาน ปีงบประมาณ 2559-2566

หน่วย : ล้านบาท

ลักษณะงาน	ปีงบประมาณ									
	2559	2560	2561	2562	2563	2564	2565	2566		
รวมทั้งหมด	2,776,000.0	2,923,000.0	3,050,000.0	3,000,000.0	3,200,000.0	3,285,962.5	3,100,000.0	3,185,000.0		
การบริหารทั่วไป	1,007,821.8	1,055,052.5	1,074,375.1	1,081,285.9	1,179,850.5	1,148,817.5	1,120,424.3	1,107,400.2		
- การบริหารทั่วไปของรัฐ	627,368.6	671,343.7	671,384.9	666,300.0	750,642.7	736,591.5	733,030.8	722,916.5		
- การป้องกันประเทศ	205,375.8	211,125.6	217,312.2	223,765.1	228,545.0	210,203.3	199,820.7	194,892.1		
- การรักษาความสงบภายใน	175,077.4	172,583.2	185,678.0	191,220.8	200,662.8	202,022.7	187,572.8	189,591.6		
การเศรษฐกิจ	583,481.6	642,859.9	656,400.2	642,030.7	683,204.4	669,622.6	691,452.5	762,442.4		
- การเศรษฐกิจ	583,481.6	642,859.9	656,400.2	642,030.7	683,204.4	669,622.6	691,452.5	762,442.4		
การบริหารชุมชนและสังคม	1,184,696.6	1,225,087.6	1,319,224.7	1,276,683.4	1,336,945.1	1,467,522.4	1,288,123.2	1,315,157.4		
- สิ่งแวดล้อม	6,947.3	10,065.6	8,571.9	10,944.9	12,689.4	16,143.4	8,533.8	10,226.1		
- การศึกษา	549,708.1	536,732.0	523,569.4	510,427.0	493,822.7	482,764.5	456,240.1	450,444.9		
- การสาธารณสุข	274,231.2	295,582.6	302,057.7	311,319.4	292,391.4	343,906.2	306,699.4	314,942.2		
- การสังคมสงเคราะห์	264,293.1	270,599.8	351,395.9	369,942.7	413,727.6	456,674.6	366,246.5	383,764.5		
- การเคหะและชุมชน	67,963.3	90,067.3	112,325.4	53,877.7	103,316.3	147,594.8	131,707.3	139,190.4		
- การศาสนาและวัฒนธรรม	21,553.6	22,040.3	21,304.4	20,171.7	20,997.7	20,438.9	18,696.1	16,589.3		
และนันทนาการ										

ที่มา : งบประมาณโดยสังเขป ประจำปีงบประมาณ พ.ศ. 2559-2566 สำนักงบประมาณ สำนักนายกรัฐมนตรี

ตารางที่ 48 งบประมาณรายจ่ายด้านการศึกษา หลังการแปรรูปปีงบประมาณ พ.ศ. 2565 จำแนกตามกระทรวง งบรายจ่าย และลักษณะงาน

หน่วย : ล้านบาท

กระทรวง	จำนวนตามงบรายจ่าย						จำนวนตามลักษณะงาน										รวม			
	งบอุดหนุน	งบดำเนินงาน	งบลงทุน	งบอุดหนุน	งบรายจ่ายอื่น	รวม	ระดับก่อนวัยเรียน			ระดับก่อนวัยเรียน ประถมศึกษา และมัธยมศึกษา			ระดับอุดมศึกษา			การศึกษา ไม่กำหนด ระดับ		งบบริการ สนับสนุน การศึกษา	การจัดและ พัฒนา การศึกษา	การศึกษานอื่น
							ก่อนวัยเรียน	ประถมศึกษา	มัธยมศึกษา	รวม	ดุษฎีบัณฑิต	ปริญญาตรี	ปริญญาโท	รวม						
															ดุษฎีบัณฑิต					
รวมทั้งสิ้น	220,191.8	16,863.8	24,278.1	181,814.4	10,743.1	453,891.2	28.4	18,326.8	288,342.7	306,697.9	102,106.8	1,762.4	103,869.2	2,183.6	8,795.9	192.9	32,151.7	453,891.2		
สำนักงานรัฐมนตรี	-	-	-	5,382.7	0.1	5,382.8	-	-	-	-	765.2	45.6	810.8	168.9	3,887.6	82.3	433.2	5,382.8		
กระทรวงการท่องเที่ยวและกีฬา	-	347.8	667.1	259.5	41.2	1,315.6	-	-	-	-	-	377.2	377.2	938.4	-	-	-	1,315.6		
กระทรวงการอุดมศึกษา วิทยาศาสตร์ วิจัย และนวัตกรรม	9,968.7	633.2	9,071.6	87,865.4	1,265.2	108,804.1	1.3	62.1	1,080.1	1,143.5	99,144.3	1,339.6	100,483.9	337.8	1,572.8	38.3	5,227.8	108,804.1		
กระทรวงมหาดไทย	-	12.8	-	-	-	12.8	-	-	-	-	-	-	-	-	12.8	-	-	12.8		
กระทรวงยุติธรรม	-	-	-	-	1.0	1.0	-	-	-	-	-	-	-	1.0	-	-	-	1.0		
กระทรวงแรงงาน	-	14.5	-	-	-	14.5	-	-	-	14.5	-	-	-	-	-	-	-	14.5		
กระทรวงวัฒนธรรม	562.2	42.0	-	99.3	28.3	731.7	-	-	130.0	130.0	-	-	-	565.2	-	-	36.6	731.7		
กระทรวงศึกษาธิการ	209,634.0	15,739.7	14,340.0	86,286.3	3,752.6	329,752.6	12.6	18,230.4	287,078.0	305,321.0	174.6	-	174.6	147.9	3,322.7	72.4	20,714.1	329,752.6		
กระทรวงสาธารณสุข	-	2.0	154.6	1,868.2	-	2,024.8	-	-	-	-	2,022.8	-	-	2.0	-	-	-	2,024.8		
กระทรวงพัฒนาสังคมและความมั่นคงของมนุษย์	-	10.4	9.1	14.8	-	34.4	-	34.4	-	34.4	-	-	-	-	-	-	-	34.4		
กระทรวงทรัพยากรธรรมชาติและสิ่งแวดล้อม	-	0.5	-	-	1.9	2.4	-	-	-	-	-	-	-	2.4	-	-	-	2.4		
กระทรวงอุตสาหกรรม	-	-	-	-	0.7	0.7	-	-	-	-	-	-	-	0.7	-	-	-	0.7		
กระทรวงดิจิทัลเพื่อเศรษฐกิจและสังคม	-	-	-	19.3	-	19.3	-	-	-	-	-	-	-	19.3	-	-	-	19.3		
ส่วนราชการไม่สังกัดสำนักนายกรัฐมนตรี กระทรวงหรือทบวง และหน่วยงานภายใต้การควบคุมดูแลของนายกรัฐมนตรี	26.9	60.9	-	-	-	87.8	-	-	-	-	-	-	-	-	-	-	87.8	87.8		
กองทุนและเงินหมุนเวียน	-	-	-	-	5,652.3	5,652.3	-	-	-	-	-	-	-	-	-	-	5,652.3	5,652.3		
รัฐวิสาหกิจ	-	-	35.7	19.0	-	54.6	-	-	54.6	54.6	-	-	-	-	-	-	-	54.6		

ที่มา : กองจัดตั้งงบประมาณสำนักเลขาธิการสภาการศึกษา สำนักงานเลขาธิการสภาการศึกษา สำนักงานเลขาธิการสภาการศึกษา สำนักงานเลขาธิการสภาการศึกษา สำนักงานเลขาธิการสภาการศึกษา
หมายเหตุ : กองทุนเพื่อความเสมอภาคทางการศึกษา รวมอยู่ในกองทุนและเงินหมุนเวียน

ส่วนที่ 4
ข้อมูลประชากร

ตารางที่ 49 จำนวนประชากรของประเทศไทย จำแนกตามรายได้และเพศ พ.ศ. 2564-2573

อายุ	2564			2565			2566			2567			2568		
	รวม	ชาย	หญิง	รวม	ชาย	หญิง	รวม	ชาย	หญิง	รวม	ชาย	หญิง	รวม	ชาย	หญิง
0	700,488	358,358	342,129	671,353	343,611	327,742	680,063	347,918	332,145	669,458	342,496	326,962	658,505	336,896	321,609
1	703,128	359,806	343,322	678,829	347,280	331,548	683,237	349,658	333,579	673,019	344,440	328,579	662,509	339,072	323,437
2	713,527	364,675	348,853	687,377	351,570	335,807	693,886	354,671	339,216	683,925	349,587	334,338	673,753	344,395	329,358
3-5	2,188,483	1,118,608	1,069,875	2,158,424	1,103,330	1,055,094	2,128,882	1,088,308	1,040,574	2,099,549	1,073,382	1,026,167	2,070,125	1,058,395	1,011,730
6-11	4,507,425	2,304,735	2,202,690	4,495,927	2,298,027	2,197,899	4,456,180	2,277,959	2,178,221	4,413,540	2,256,400	2,157,140	4,367,561	2,233,121	2,134,440
12-14	2,341,329	1,198,219	1,143,109	2,291,461	1,173,018	1,118,443	2,275,257	1,163,751	1,111,506	2,268,171	1,159,052	1,109,119	2,272,845	1,160,500	1,112,345
15-17	2,493,404	1,270,965	1,222,439	2,448,492	1,248,998	1,199,495	2,402,899	1,226,588	1,176,311	2,356,164	1,203,409	1,152,754	2,306,471	1,178,333	1,128,138
18-21	3,672,312	1,861,544	1,810,768	3,614,456	1,833,298	1,781,158	3,555,661	1,804,608	1,751,053	3,496,576	1,775,816	1,720,760	3,437,207	1,746,881	1,690,326
15-59	43,720,429	21,519,287	22,201,142	43,442,386	21,397,071	22,045,315	43,130,960	21,259,440	21,871,520	42,786,858	21,106,622	21,680,236	42,410,061	20,938,290	21,471,771
60 ปีขึ้นไป	13,248,488	5,932,957	7,315,531	13,744,407	6,147,703	7,596,704	14,246,862	6,364,616	7,882,246	14,754,416	6,582,990	8,171,426	15,264,840	6,801,764	8,463,076
รวม	68,123,297	33,156,646	34,966,651	68,170,164	33,161,611	35,008,553	68,295,327	33,206,320	35,089,007	68,348,935	33,214,969	35,133,966	68,380,200	33,212,433	35,167,768
อายุ	2569			2570			2571			2572			2573		
	รวม	ชาย	หญิง	รวม	ชาย	หญิง	รวม	ชาย	หญิง	รวม	ชาย	หญิง	รวม	ชาย	หญิง
0	647,257	331,144	316,113	635,799	325,285	310,514	624,215	319,361	304,855	612,622	313,431	299,190	582,084	297,963	284,121
1	651,650	333,526	318,125	640,493	327,826	312,667	629,124	322,017	307,107	617,628	316,143	301,485	591,701	302,774	288,927
2	663,288	339,053	324,235	652,473	333,531	318,943	641,360	327,855	313,504	630,033	322,070	307,963	602,234	308,107	294,127
3-5	2,040,331	1,043,206	997,126	2,009,903	1,027,683	982,220	1,978,618	1,011,721	966,898	1,946,388	995,273	951,116	1,870,840	956,862	913,977
6-11	4,317,746	2,207,867	2,109,879	4,263,551	2,180,359	2,083,193	4,204,416	2,150,303	2,054,113	4,145,417	2,120,295	2,025,122	4,015,690	2,052,639	1,963,050
12-14	2,253,650	1,150,834	1,102,816	2,236,142	1,142,023	1,094,120	2,220,141	1,133,975	1,086,166	2,199,793	1,123,701	1,076,092	2,137,805	1,092,011	1,045,794
15-17	2,290,390	1,169,156	1,121,234	2,283,403	1,164,530	1,118,873	2,288,143	1,166,025	1,122,118	2,269,056	1,156,436	1,112,620	2,195,558	1,120,417	1,075,141
18-21	3,377,157	1,717,516	1,659,641	3,315,879	1,687,333	1,628,545	3,251,420	1,655,109	1,596,311	3,220,109	1,638,470	1,581,639	2,969,691	1,514,934	1,454,757
15-59	42,037,285	20,772,236	21,265,049	41,646,925	20,598,320	21,048,604	41,248,024	20,420,689	20,827,335	40,851,695	20,244,405	20,607,290	38,795,010	19,144,934	19,650,076
60 ปีขึ้นไป	15,777,364	7,020,558	8,756,807	16,288,258	7,237,652	9,050,605	16,788,757	7,449,055	9,339,702	17,267,943	7,649,823	9,618,120	16,583,525	7,739,575	9,839,355
รวม	68,388,572	33,198,422	35,190,149	68,373,544	33,172,678	35,200,866	68,334,655	33,134,975	35,199,680	68,271,519	33,085,141	35,186,378	65,178,887	31,794,864	34,279,428

ที่มา : การคาดการณ์ประชากรของประเทศไทย ปี 2553-2583 ที่ปีภาพรวมระดับประเทศ จัดทำโดย สำนักงานคณะกรรมการพัฒนาเศรษฐกิจและสังคมแห่งชาติ สำนักงานกฤษฎมนตรี
รวมกับประชากรที่ไม่ใช่สัญชาติไทย จัดทำโดย สำนักงานสถิติแห่งชาติ

แหล่งข้อมูล

- กรมศิลปากร, กระทรวงวัฒนธรรม. สถิติการศึกษาสถาบันพัฒนาศิลป ปีการศึกษา 2565. กรุงเทพฯ : เอกสารอัดสำเนา.
- กระทรวงการพัฒนาสังคมและความมั่นคงของมนุษย์. ข้อมูลการศึกษาศูนย์พัฒนาเด็ก ปีการศึกษา 2565. กรุงเทพฯ : เอกสารอัดสำเนา.
- กลุ่มงานยุทธศาสตร์การพัฒนาการจัดการศึกษาท้องถิ่น, กองส่งเสริมและพัฒนาการจัดการศึกษาท้องถิ่น กระทรวงมหาดไทย. สถิติข้อมูลการศึกษาเอกชน ปีการศึกษา 2565. กรุงเทพฯ : เอกสารอัดสำเนา.
- กองบัญชาการตำรวจตระเวนชายแดน, สำนักงานตำรวจแห่งชาติ สำนักงานนายกรัฐมนตรี. โรงเรียนตำรวจตระเวนชายแดน ปีการศึกษา 2565. กรุงเทพฯ : เอกสารอัดสำเนา.
- กองพุทธศาสนศึกษา, สำนักงานพระพุทธศาสนาแห่งชาติ สำนักงานรัฐมนตรี. สถิติข้อมูลโรงเรียนพระปริยัติธรรมแผนกธรรม-บาลี และแผนกสามัญศึกษา ปีการศึกษา 2565. กรุงเทพฯ : เอกสารอัดสำเนา.
- กองส่งเสริมวิชาการโรงเรียนกีฬา, กระทรวงการท่องเที่ยวและกีฬา. ข้อมูลการศึกษามหาวิทยาลัยการกีฬาแห่งชาติ ปีการศึกษา 2565. กรุงเทพฯ : เอกสารอัดสำเนา.
- กองส่งเสริมวิชาการโรงเรียนกีฬา, กระทรวงการท่องเที่ยวและกีฬา. ข้อมูลโรงเรียนกีฬา ปีการศึกษา 2565. กรุงเทพฯ : เอกสารอัดสำเนา.
- สำนักงานยุทธศาสตร์การศึกษา สำนักงานการศึกษา, กรุงเทพฯ. สถิติการศึกษาโรงเรียนสังกัด กรุงเทพมหานคร ปีการศึกษา 2565. กรุงเทพฯ : เอกสารอัดสำเนา.
- สำนักงานคณะกรรมการการศึกษาขั้นพื้นฐาน, กระทรวงศึกษาธิการ. สถิติข้อมูลทางการศึกษา สำนักงานคณะกรรมการการศึกษาขั้นพื้นฐาน ปีการศึกษา 2565. กรุงเทพฯ : เอกสารอัดสำเนา.
- สำนักงานคณะกรรมการการอาชีวศึกษา, กระทรวงศึกษาธิการ. สถิติการอาชีวศึกษา ปีการศึกษา 2565. กรุงเทพฯ : เอกสารอัดสำเนา.
- สำนักงานเลขาธิการสภาการศึกษา, กระทรวงศึกษาธิการ. สถิติการศึกษาของประเทศไทย ปีการศึกษา 2564. กรุงเทพฯ : บริษัท พรินทวาทกราฟฟิค จำกัด.
- สำนักบริหารงานคณะกรรมการส่งเสริมการศึกษาเอกชน, กระทรวงศึกษาธิการ. ข้อมูลการศึกษาเอกชน ปีการศึกษา 2565. กรุงเทพฯ : เอกสารอัดสำเนา.
- สำนักพัฒนาสังคม, กรุงเทพมหานคร. ข้อมูลศูนย์พัฒนาเด็กก่อนวัยเรียนกรุงเทพมหานคร ปีงบประมาณ 2565. กรุงเทพฯ : เอกสารอัดสำเนา.
- สำนักงบประมาณ, สำนักงานนายกรัฐมนตรี. งบประมาณโดยสังเขป ประจำปีงบประมาณ พ.ศ. 2566. กรุงเทพฯ : เอกสารอัดสำเนา.

สำนักอนามัย, กรุงเทพมหานคร. ข้อมูลศูนย์พัฒนาเด็กก่อนวัยเรียน ปีการศึกษา 2565. กรุงเทพฯ : เอกสารอัดสำเนา.

สำนักงานคณะกรรมการพัฒนาการเศรษฐกิจและสังคมแห่งชาติ, การคาดประมาณประชากรของประเทศไทย พ.ศ. 2553-2583. กรุงเทพฯ : โรงพิมพ์เดือนตุลา.

สำนักงานสถิติแห่งชาติ, กรุงเทพมหานคร. ข้อมูลประชากรที่ไม่ใช่สัญชาติไทย ปี 2565. กรุงเทพฯ : เอกสารอัดสำเนา

คณะผู้จัดทำ

ที่ปรึกษา

ดร.สุเทพ แก่งสันเทียะ
ดร.สวัสดิ์ ภู่อทอง

เลขาธิการสภาการศึกษา
รองเลขาธิการสภาการศึกษา

คณะผู้พิจารณารายงาน

ดร.ช่อบุญ จิรานุภาพ
นายภาณุพงศ์ พนมวัน

ผู้อำนวยการสำนักเทคโนโลยีดิจิทัลเพื่อการศึกษา
ผู้อำนวยการกลุ่มบริหารข้อมูลสารสนเทศเพื่อการศึกษา

จัดทำรายงาน

นางสาวธัญญา อิงคเพียรกุล
นางสาวนภาพร ศิริเรือง

นักจัดการงานทั่วไปปฏิบัติการ
เจ้าพนักงานสถิติปฏิบัติงาน

หน่วยงานรับผิดชอบ

กลุ่มบริหารข้อมูลสารสนเทศเพื่อการศึกษา
สำนักเทคโนโลยีดิจิทัลเพื่อการศึกษา
สำนักงานเลขาธิการสภาการศึกษา
โทร 0 2668 7123 ต่อ 1329
โทรสาร 0 2243 0084
เว็บไซต์สำนักงานเลขาธิการสภาการศึกษา <http://www.onec.go.th>



สำนักงานเลขาธิการสภาการศึกษา

สำนักเทคโนโลยีดิจิทัลเพื่อการศึกษา
กลุ่มบริหารข้อมูลสารสนเทศทางการศึกษา



สิ่งพิมพ์ สกศ. อันดับที่ 31/2566
ISBN 978-616-270-433-8

