

รายงานเรื่อง

ปีการศึกษาเฉลี่ย

ของ ประชากรไทย

พ.ศ. 2566



สำนักงานเลขาธิการสภาการศึกษา
กระทรวงศึกษาธิการ



**ปีการศึกษาเฉลี่ย
ของประชากรไทย**

พ.ศ. 2566

รายงาน เรื่อง
ปีการศึกษาเฉลี่ยของประชากรไทย
พ.ศ. 2566



สำนักงานเลขาธิการสภาการศึกษา
กระทรวงศึกษาธิการ



คำนำ

สำนักงานเลขาธิการสภาการศึกษา ได้จัดทำรายงาน เรื่อง ปีการศึกษาเฉลี่ยของประชากรไทยขึ้นเป็นประจำ โดยมีวัตถุประสงค์เพื่อนำเสนอข้อมูลเกี่ยวกับตัวชี้วัดที่สำคัญด้านโอกาสทางการศึกษา และเพื่อใช้เป็นข้อมูลประกอบการวางแผนการพัฒนาทุนมนุษย์ การวางแผนการศึกษา การกำหนดนโยบายการศึกษา ตลอดจนเพื่อเป็นข้อมูลสนับสนุนในการดำเนินงาน ประเมินความสำเร็จของการพัฒนาการศึกษาของประเทศ

รายงานฉบับนี้ เป็นการนำเสนอจำนวนปีการศึกษาเฉลี่ยของประชากรไทย พ.ศ. 2566 โดยนำเสนอในรูปตารางสถิติ แจกแจงจำนวน ร้อยละ และค่าเฉลี่ย จำแนกตามกลุ่มอายุ เพศ เขตที่อยู่อาศัยในเขต-นอกเขตเทศบาล ภูมิภาค สำนักงานศึกษาธิการภาค จังหวัด และประเภทอุตสาหกรรม

สำนักงานเลขาธิการสภาการศึกษา ขอขอบคุณสำนักงานสถิติแห่งชาติ ที่ได้ให้ความร่วมมือเป็นอย่างดีในการให้รายละเอียดของข้อมูลที่เกี่ยวข้อง ทำให้สามารถนำมาวิเคราะห์ และจัดทำรายงานจนเสร็จสมบูรณ์ ดังนำเสนอในรายงานนี้ และหวังเป็นอย่างยิ่งว่ารายงานฉบับนี้จะประโยชน์ต่อการกำหนดนโยบาย และการวางแผนพัฒนาการศึกษาของประเทศต่อไป



(นายอรรถพล สังขวาสี)
เลขาธิการสภาการศึกษา

บทสรุปสำหรับผู้บริหาร

ปีการศึกษาเฉลี่ยของประชากรไทยเป็นตัวชี้วัดหนึ่งตามแผนการศึกษาแห่งชาติ พ.ศ. 2560-2579 ด้านการเข้าถึงโอกาสทางการศึกษา ซึ่งกำหนดเป้าหมายไว้ คือ ภายใน พ.ศ. 2579 ประชากรไทยวัยแรงงาน (กลุ่มอายุ 15-59 ปี) มีจำนวนปีการศึกษาเฉลี่ยเพิ่มขึ้นเป็น 12.5 ปี และเป็นตัวชี้วัดหนึ่งของดัชนีการพัฒนามนุษย์ (Human Development Index: HDI) ซึ่งเป็นดัชนีที่ใช้วัดคุณภาพชีวิต รวมถึงเป็นตัวชี้วัดที่สะท้อนถึงคุณภาพการศึกษาในรายงานการประเมินคุณภาพการศึกษาระดับจังหวัดของประเทศไทยปีงบประมาณ 2564 และรายงานการจัดทำตัวชี้วัดทางการศึกษาระดับจังหวัดของประเทศไทยปีงบประมาณ 2565-2567 นอกจากนี้ยังเป็นตัวชี้วัดระดับนานาชาติในการจัดอันดับขีดความสามารถในการแข่งขันด้านการศึกษาของประเทศไทย โดยเวทีเศรษฐกิจโลก (World Economic Forum: WEF) ของ Global Competitiveness Index 4.0 (GCI 4.0) ทั้งนี้ สำนักงานเลขาธิการสภาการศึกษา ในฐานะหน่วยงานหลักด้านการจัดทำนโยบายการศึกษาของชาติ จึงได้ศึกษาและวิเคราะห์สภาพการได้รับการศึกษาของประชากรไทยในภาพรวม ด้วยการศึกษานับปีการศึกษาเฉลี่ยที่ประชากรไทยที่ได้รับโอกาสทางการศึกษา โดยใช้ข้อมูลการสำรวจภาวะการทำงานของประชากรที่ราชอาณาจักร รอบที่ 3 ซึ่งเป็นการสำรวจในช่วงเดือนกรกฎาคม-กันยายน พ.ศ. 2566 โดยสำนักงานสถิติแห่งชาติ มีรายละเอียดดังนี้

จำนวนประชากรไทย

จำนวนประชากรไทย ระหว่าง พ.ศ. 2562-2566 มีแนวโน้มเพิ่มขึ้นทุกปีโดยเฉลี่ย 1.07 แสนคนต่อปี หรือมีอัตราการเพิ่มเฉลี่ยร้อยละ 0.16 โดยใน พ.ศ. 2562-2566 มีจำนวนประชากรเท่ากับ 67.87, 68.00, 68.12, 68.22 และ 68.30 ล้านคน ตามลำดับ โดยประชากรวัยเรียนมีแนวโน้มลดลงอย่างต่อเนื่อง โดยเฉลี่ยลดลงร้อยละ 1.19 ในขณะที่ประชากรที่เป็นกลุ่มผู้สูงอายุมีแนวโน้มสูงขึ้นเฉลี่ย 4.91 แสนคนต่อปี หรือมีอัตราการเพิ่มเฉลี่ยร้อยละ 3.66

ปีการศึกษาเฉลี่ยของประชากรไทย

ปีการศึกษาเฉลี่ยของประชากรไทย เป็นตัวชี้วัดตามแผนการศึกษาแห่งชาติ พ.ศ. 2560-2579 ที่แสดงถึงผลการดำเนินงานตามนโยบายการพัฒนาการศึกษาของรัฐบาล ซึ่งสะท้อนให้เห็นถึงศักยภาพและคุณภาพของรัฐบาลที่ได้ลงทุนและลดความเหลื่อมล้ำทางการศึกษาของประเทศ จำแนกตามกลุ่มอายุได้ ดังนี้

จำนวนปีการศึกษาเฉลี่ยของประชากรไทยวัยแรงงาน

(กลุ่มอายุ 15-59 ปี)

อยู่ในระดับ ม.ต้น ใน พ.ศ. 2566

10.24 ปี

พ.ศ. 2566

ระดับ ม.ต้น



12.50 ปี

เป้าหมาย

พ.ศ. 2579

ระดับ ม.ปลาย

จากการศึกษาข้อมูล พ.ศ. 2562-2566 จำแนกตามกลุ่มอายุ สรุป
ดังนี้

กลุ่มอายุ 15-39 ปี เป็นกลุ่มประชากรที่คาดว่าจะเป็กลุ่มเป้าหมายที่กระทรวงศึกษาธิการสามารถพัฒนาส่งเสริมเพื่อยกระดับการพัฒนาให้มีความรู้ที่สามารถต่อยอดวุฒิการศึกษาให้สูงขึ้นเพื่อสร้างโอกาสให้เพิ่มพูนความรู้ และเพิ่มโอกาสความก้าวหน้าในอาชีพการงาน โดยใน พ.ศ. 2566 มีปีการศึกษาเฉลี่ย เท่ากับ 11.13 ปี และมีแนวโน้มเพิ่มขึ้นโดยเฉลี่ยปีละ 0.07 ปี อย่างไรก็ตาม ประชาชนไทยกลุ่มนี้มีการศึกษาเฉลี่ยยังอยู่ในระดับมัธยมศึกษาตอนต้น หรือการศึกษากาตบังคับ

กลุ่มอายุ 40-59 ปี เป็นกลุ่มเป้าหมายที่ดำเนินการพัฒนาให้ ความรู้ที่ไม่เน้นการเพิ่มวุฒิการศึกษาแต่เป็นการให้ความรู้แก่ประชาชน ในด้านอื่น ๆ เช่น การให้ความรู้ในการอบรมทักษะอาชีพ โดยใน พ.ศ. 2566

มีปีการศึกษาเฉลี่ย เท่ากับ 9.23 หรือมีการศึกษาเฉลี่ยอยู่ในระดับมัธยมศึกษาตอนต้น และมีแนวโน้มเพิ่มขึ้นโดยเฉลี่ยปีละ 0.20 ปี

กลุ่มอายุ 15-59 ปี เป็นกลุ่มที่อยู่ในกำลังแรงงาน หรือเป็นผู้ถูกจัดจำแนกอยู่ในประเภทกำลังแรงงาน โดยใน พ.ศ. 2566 มีปีการศึกษาเฉลี่ย เท่ากับ 10.24 ปี หรือมีการศึกษาอยู่ในระดับสูงกว่าระดับมัธยมศึกษาตอนต้นหรือการศึกษาระดับต่ำกว่าระดับมัธยมศึกษา และมีแนวโน้มเพิ่มขึ้นโดยเฉลี่ยปีละ 0.14 ปี

กลุ่มอายุ 15 ปีขึ้นไป เป็นกลุ่มเป้าหมายการพัฒนาคุณภาพคน ในส่วนที่เกี่ยวข้องกับการศึกษาโดยให้คนไทยทุกคนได้รับการพัฒนาทั้งร่างกาย จิตใจ ความรู้ ความสามารถ ทักษะการประกอบอาชีพ และมีความมั่นคงในการดำรงชีวิตครอบคลุมทุกกลุ่มเป้าหมายเพื่อเสริมสร้างศักยภาพให้ตนเองที่จะนำไปสู่ความเข้มแข็งของครอบครัว ชุมชน และสังคมไทย โดยใน พ.ศ. 2566 มีปีการศึกษาเฉลี่ย เท่ากับ 9.23 ปี หรือมีการศึกษาเฉลี่ยอยู่ในระดับมัธยมศึกษาตอนต้นหรือการศึกษาระดับต่ำกว่าระดับมัธยมศึกษา และมีแนวโน้มเพิ่มขึ้นโดยเฉลี่ยปีละ 0.12 ปี

กลุ่มอายุ 60 ปีขึ้นไป เป็นกลุ่มประชากรที่พ้นวัยแรงงาน เป็นผู้รู้หนังสือที่อ่านออก เขียนได้ สามารถประกอบอาชีพ มีประสบการณ์เพื่อดำรงชีวิตได้และปลูกฝังเยาวชนในการให้ได้รับการศึกษา โดยใน พ.ศ. 2566 มีปีการศึกษาเฉลี่ย เท่ากับ 5.90 ปี หรือมีการศึกษาเฉลี่ยอยู่ในระดับประถมศึกษาปีที่ 5 ซึ่งไม่ถึงขั้นประถมศึกษาปีที่ 6 โดยมีแนวโน้มเพิ่มขึ้นเฉลี่ยปีละ 0.14 ปี

กลุ่มอายุ	ปี 2565	ปี 2566	เพิ่ม/ลด
กลุ่มอายุ 15-39 ปี	11.19	11.13	↓ 0.06
กลุ่มอายุ 40-59 ปี	9.12	9.23	↑ 0.11
กลุ่มอายุ 15-59 ปี	10.23	10.24	↑ 0.01
กลุ่มอายุ 15 ปีขึ้นไป	9.24	9.23	↓ 0.01
กลุ่มอายุ 60 ปีขึ้นไป	5.83	5.90	↑ 0.07

ปีการศึกษาเฉลี่ยของประชากรไทยรายจังหวัด

ปีการศึกษาเฉลี่ยของประชากรไทย พ.ศ. 2566 พบว่า ประชากรไทยในกลุ่มอายุ 15-39 ปี ของจังหวัดแพร่มีปีการศึกษาเฉลี่ยของประชากรไทยมากที่สุด กลุ่มอายุ 40-59 ปี ของจังหวัดนนทบุรี มีปีการศึกษาเฉลี่ยของประชากรไทยมากที่สุด กลุ่มอายุ 15-59 ปี ของกรุงเทพฯ และจังหวัดนนทบุรี มีปีการศึกษาเฉลี่ยของประชากรไทยมากที่สุด กลุ่มอายุ 15 ปีขึ้นไป ของจังหวัดนนทบุรีมีปีการศึกษาเฉลี่ยของประชากรไทยมากที่สุด และกลุ่มอายุ 60 ปีขึ้นไป ของจังหวัดนนทบุรี มีปีการศึกษาเฉลี่ยของประชากรไทยมากที่สุด รายละเอียดดังนี้

- กลุ่มอายุ 15-39 ปี พ.ศ. 2566 ประชากรไทยที่อยู่ในจังหวัดแพร่ มีปีการศึกษาเฉลี่ยสูงที่สุด เท่ากับ 12.15 ปี รองลงมาเป็นจังหวัดสิงห์บุรี เท่ากับ 12.12 ปี จังหวัดพระนครศรีอยุธยา เท่ากับ 12.11 ปี โดยที่ 3 ลำดับสุดท้ายเป็นจังหวัดระนอง เท่ากับ 9.63 ปี จังหวัดแม่ฮ่องสอน เท่ากับ 9.62 ปี และน้อยที่สุดเป็นจังหวัดตาก เท่ากับ 8.59 ปี

- กลุ่มอายุ 40-59 ปี พ.ศ. 2566 ประชากรไทยที่อยู่ในจังหวัดนนทบุรี มีปีการศึกษาเฉลี่ยสูงที่สุด เท่ากับ 11.24 ปี รองลงมาเป็น

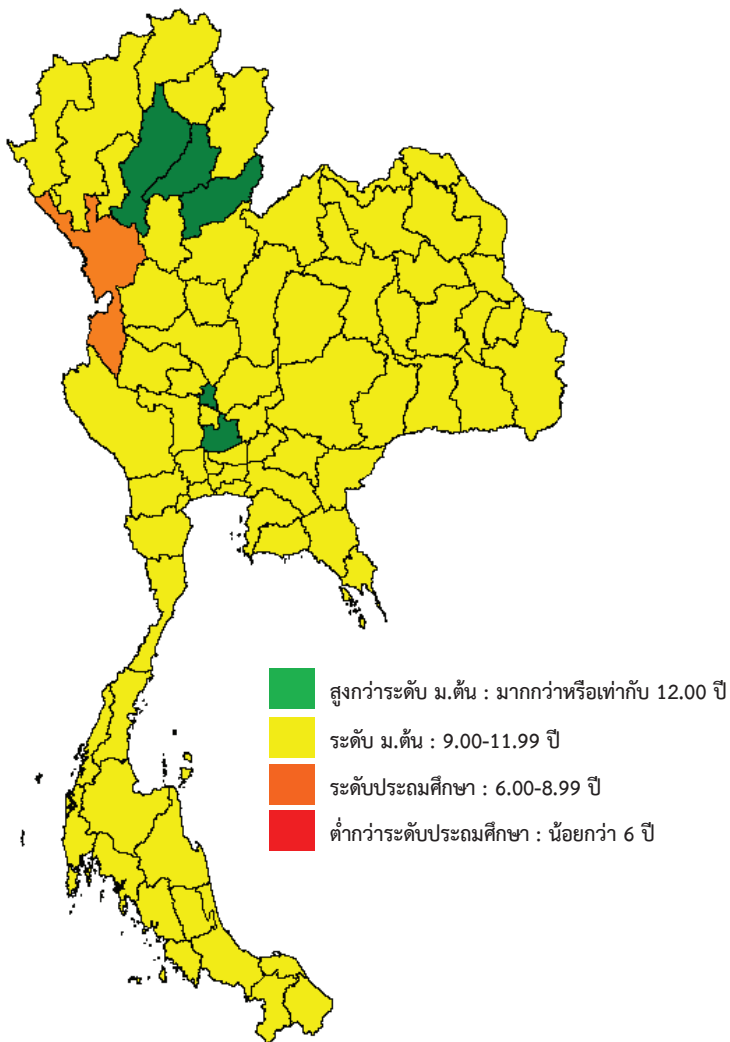
กรุงเทพฯ เท่ากับ 11.06 ปี จังหวัดปทุมธานี เท่ากับ 10.81 ปี โดยที่ 3 ลำดับสุดท้ายเป็นจังหวัดตาก เท่ากับ 6.61 ปี จังหวัดเชียงราย เท่ากับ 6.35 ปี และน้อยที่สุดเป็นจังหวัดแม่ฮ่องสอน เท่ากับ 5.41 ปี

- กลุ่มอายุ 15-59 ปี พ.ศ. 2566 ประชากรไทยที่อยู่ในจังหวัดนนทบุรีและกรุงเทพฯ มีปีการศึกษาเฉลี่ยสูงที่สุด เท่ากับ 11.52 ปี รองลงมาเป็นพระนครศรีอยุธยา เท่ากับ 11.37 ปี โดยที่ 3 ลำดับสุดท้ายเป็นจังหวัดเชียงราย เท่ากับ 8.23 ปี จังหวัดตาก เท่ากับ 7.67 ปี และน้อยที่สุดเป็นจังหวัดแม่ฮ่องสอน เท่ากับ 7.63 ปี

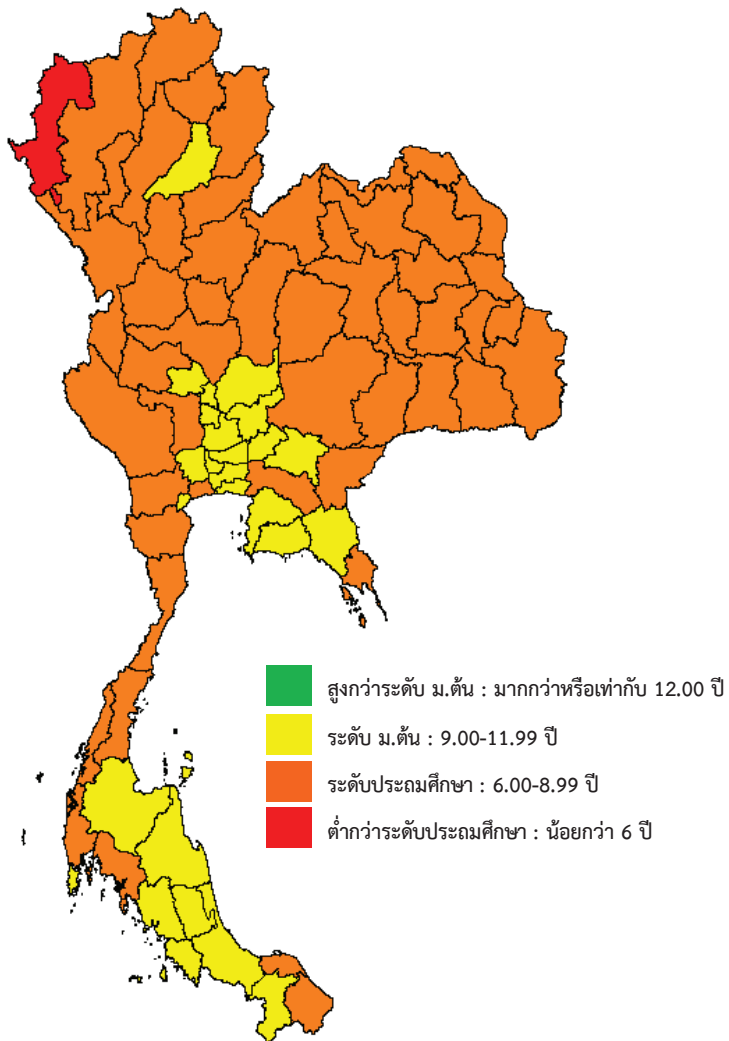
- กลุ่มอายุ 15 ปีขึ้นไป พ.ศ. 2566 ประชากรไทยที่อยู่ในจังหวัดนนทบุรี มีปีการศึกษาเฉลี่ยสูงที่สุด เท่ากับ 11.20 ปี รองลงมาเป็นกรุงเทพฯ เท่ากับ 11.07 ปี จังหวัดปทุมธานี เท่ากับ 10.78 ปี โดยที่ 3 ลำดับสุดท้ายเป็นจังหวัดเชียงราย เท่ากับ 6.84 ปี จังหวัดตาก เท่ากับ 6.71 ปี และน้อยที่สุดเป็นจังหวัดแม่ฮ่องสอน เท่ากับ 6.21 ปี

- กลุ่มอายุ 60 ปีขึ้นไป พ.ศ. 2566 ประชากรไทยที่อยู่ในจังหวัดนนทบุรี มีปีการศึกษาเฉลี่ยสูงที่สุด เท่ากับ 9.64 ปี รองลงมาเป็นกรุงเทพฯ เท่ากับ 9.00 ปี จังหวัดปทุมธานี เท่ากับ 8.05 ปี โดยที่ 3 ลำดับสุดท้ายเป็นจังหวัดตาก เท่ากับ 4.42 ปี จังหวัดเชียงราย เท่ากับ 3.60 ปี และน้อยที่สุดเป็นจังหวัดแม่ฮ่องสอน เท่ากับ 2.90 ปี

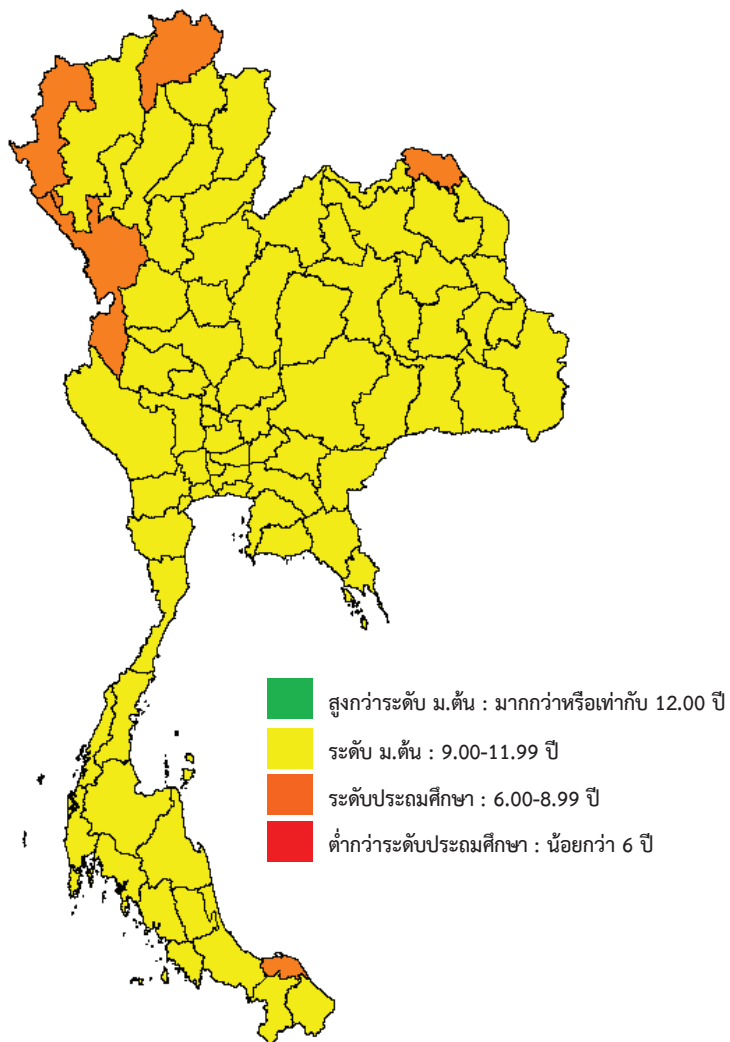
แผนภูมิ 1 ปีการศึกษาเฉลี่ยของประชากรไทย
จำแนกตามจังหวัด กลุ่มอายุ 15-39 ปี พ.ศ. 2566



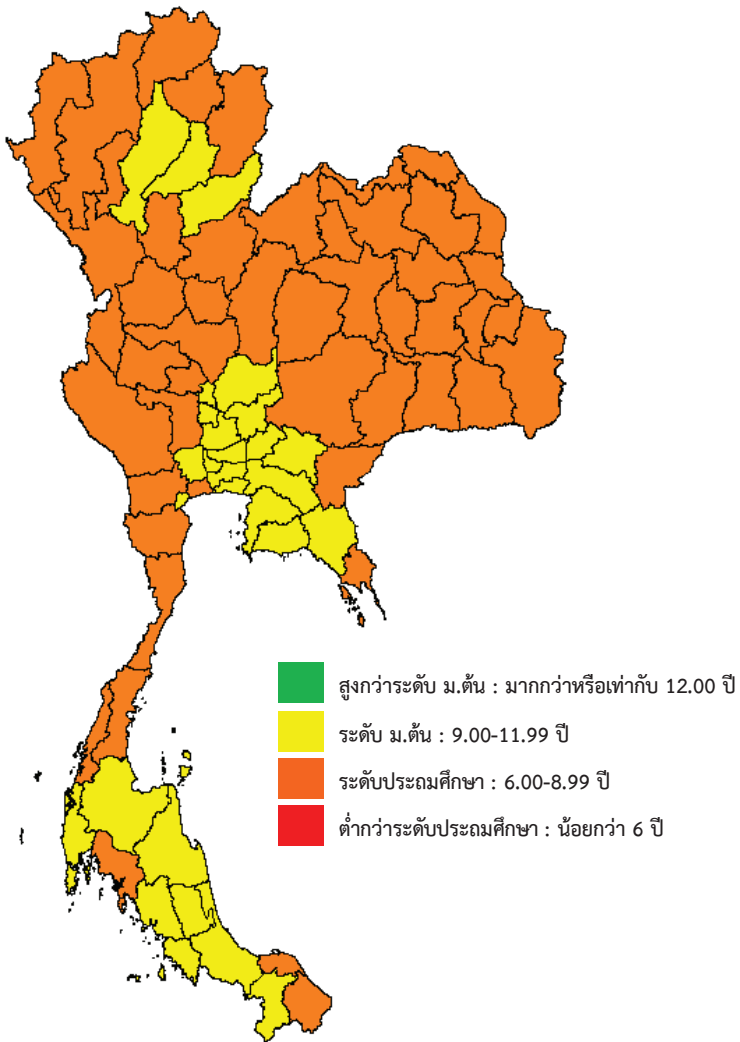
แผนภูมิ 2 ปีการศึกษาเฉลี่ยของประชากรไทย
จำแนกตามจังหวัด กลุ่มอายุ 40-59 ปี พ.ศ. 2566



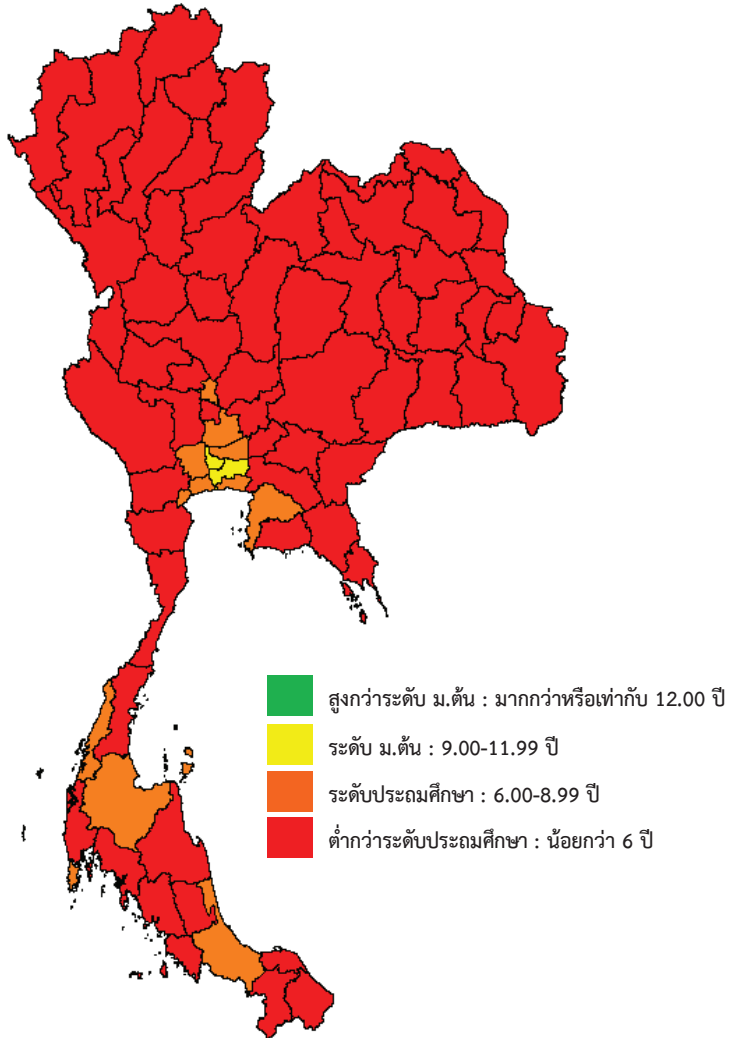
แผนภูมิ 3 ปีการศึกษาเฉลี่ยของประชากรไทย
จำแนกตามจังหวัด กลุ่มอายุ 15-59 ปี พ.ศ. 2566



แผนภูมิ 4 ปีการศึกษาเฉลี่ยของประชากรไทย
จำแนกตามจังหวัด กลุ่มอายุ 15 ปีขึ้นไป พ.ศ. 2566



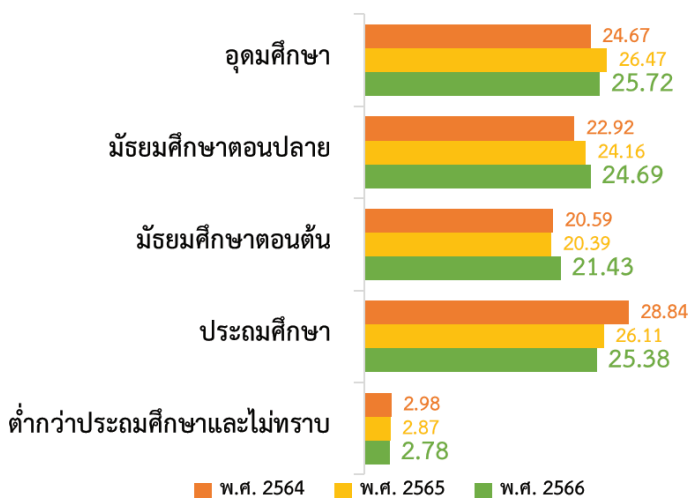
แผนภูมิ 5 ปีการศึกษาเฉลี่ยของประชากรไทย
จำแนกตามจังหวัด กลุ่มอายุ 60 ปีขึ้นไป พ.ศ. 2566



ระดับการศึกษาของประชากรไทยวัยแรงงาน

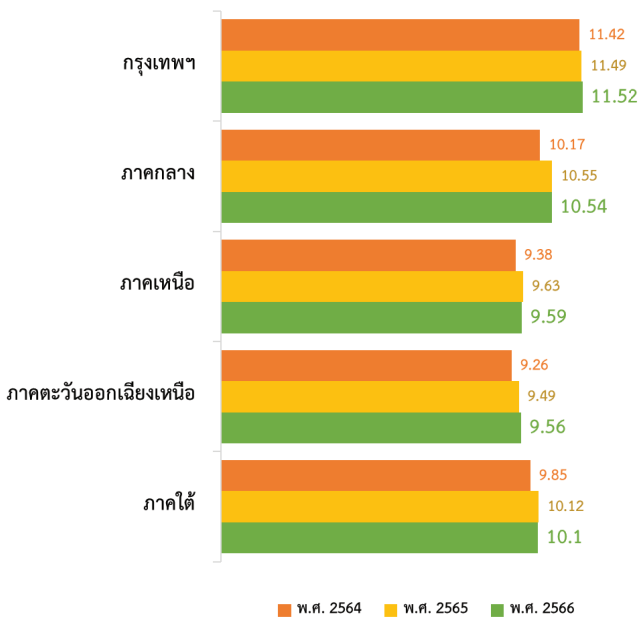
ประชากรไทยวัยแรงงาน (15-59 ปี) พ.ศ. 2564 - 2566 ในภาพรวมประชากรไทยวัยแรงงานส่วนใหญ่มีการศึกษาอยู่ในระดับประถมศึกษา และมีแนวโน้มสูงขึ้นทุกปีในระดับมัธยมศึกษาตอนปลายและอุดมศึกษา กล่าวคือ ใน พ.ศ. 2564 ประชากรไทยมีการศึกษาระดับประถมศึกษาคิดเป็น ร้อยละ 28.84 และใน พ.ศ. 2566 ลดลงเหลือเท่ากับร้อยละ 25.38 ส่วนประชากรไทยวัยแรงงานที่มีการศึกษาอยู่ในระดับมัธยมศึกษาตอนต้น ใน พ.ศ. 2564 มีร้อยละ 20.59 เพิ่มขึ้นเป็นร้อยละ 21.43 ใน พ.ศ. 2566 ระดับมัธยมศึกษาตอนปลาย ใน พ.ศ. 2564 มีร้อยละ 22.92 เพิ่มขึ้นเป็นร้อยละ 24.69 ใน พ.ศ. 2566 และระดับอุดมศึกษา ใน พ.ศ. 2564 มีร้อยละ 24.67 เพิ่มขึ้นเป็นร้อยละ 25.72 ใน พ.ศ. 2566

ร้อยละของประชากรไทยวัยแรงงานส่วนใหญ่
มีการศึกษาอยู่ในระดับประถมศึกษา
และมีแนวโน้มสูงขึ้นทุกปี
ในระดับมัธยมศึกษาตอนปลาย และระดับอุดมศึกษา



ประชากรไทยวัยแรงงานจำแนกตามภูมิภาค ใน พ.ศ. 2566 โดยเฉลี่ยแต่ละภาคมีการศึกษาอยู่ในระดับมัธยมศึกษาตอนต้น หรือมีการศึกษาภาคบังคับ 9 ปี และมีแนวโน้มสูงขึ้นทุกภูมิภาค ซึ่งกรุงเทพฯ มีจำนวนปีการศึกษาเฉลี่ยสูงที่สุด 11.52 ปี รองลงมาเป็นภาคกลาง 10.54 ปี ภาคใต้ 10.10 ปี ภาคเหนือ 9.59 ปี และภาคตะวันออกเฉียงเหนือ 9.56 ปี

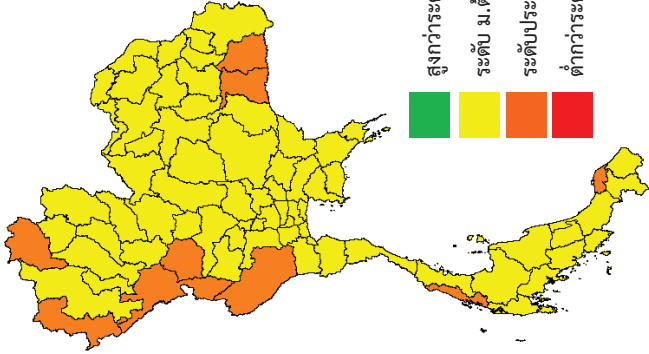
ใน พ.ศ. 2566 ประชากรไทยวัยแรงงานทุกภูมิภาค มีจำนวนปีการศึกษาเฉลี่ยสูงขึ้นจาก พ.ศ. 2565 โดยเฉลี่ยอยู่ในระดับมัธยมศึกษาตอนต้น



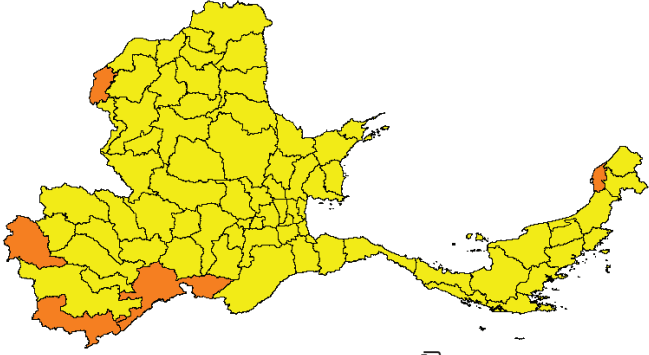
ประชากรไทยวัยแรงงาน จำแนกตามจังหวัด ใน พ.ศ. 2566 มี 72 จังหวัด คิดเป็นร้อยละ 93.51 ที่มีการศึกษาอยู่ในระดับมัธยมศึกษาตอนต้น และมี 5 จังหวัด คิดเป็นร้อยละ 6.49 ที่มีการศึกษาอยู่ในระดับประถมศึกษา หากพิจารณาปีการศึกษาเฉลี่ย พบว่า ประชากรไทยวัยแรงงานที่อาศัยในจังหวัดนนทบุรีและกรุงเทพฯ มีปีการศึกษาเฉลี่ยสูงสุด เท่ากับ 11.52 ปี รองลงมาเป็นจังหวัดอยุธยา เท่ากับ 11.37 ปี และจังหวัดปทุมธานี เท่ากับ 11.33 ปี ตามลำดับ โดยที่ 3 ลำดับสุดท้ายเป็นจังหวัดเชียงราย เท่ากับ 8.23 ปี จังหวัดตาก เท่ากับ 7.67 ปี และน้อยที่สุดเป็นจังหวัดแม่ฮ่องสอน 7.63 ปี ทั้งนี้ จังหวัดที่มีปีการศึกษาเฉลี่ยของประชากรวัยแรงงานดีขึ้นจากระดับประถมศึกษาในพ.ศ. 2565 เป็นระดับมัธยมศึกษาตอนต้น ใน พ.ศ. 2566 5 จังหวัด ได้แก่ กาญจนบุรี สุรินทร์ กำแพงเพชร ระนอง และศรีสะเกษ อย่างไรก็ตาม มีจังหวัดที่มีปีการศึกษาเฉลี่ยของประชากรวัยแรงงานลดลงจากระดับมัธยมศึกษาตอนต้น ในพ.ศ. 2565 เป็นระดับประถมศึกษา ใน พ.ศ. 2566 1 จังหวัด ได้แก่ บึงกาฬ

ใน พ.ศ. 2566 ปีการศึกษาเฉลี่ยของประชากรไทยวัยแรงงานรายจังหวัด ร้อยละ 94 อยู่ในระดับมัธยมศึกษาตอนต้น ร้อยละ 6 อยู่ในระดับประถมศึกษา ระดับการศึกษาเพิ่มขึ้นจาก พ.ศ. 2565 5 จังหวัด

พ.ศ. 2565



พ.ศ. 2566



ข้อเสนอแนะ

จากการศึกษาจำนวนปีการศึกษาเฉลี่ยของประชากรไทยวัยแรงงาน ใน พ.ศ. 2566 มีแนวโน้มเพิ่มขึ้นเฉลี่ยปีละ 0.14 ปี อย่างไรก็ตาม เป้าหมายที่ตั้งไว้ตามแผนการศึกษาแห่งชาติ 20 ปี ในปี 2579 อยู่ที่ 12.5 ปี หากจะให้บรรลุตามแผนการศึกษาแห่งชาติกำหนด สำนักงานเลขาธิการสภาการศึกษา มีข้อเสนอแนะ ดังนี้

1. ภาครัฐ สนับสนุนให้องค์กรปกครองส่วนท้องถิ่นและภาคเอกชนเข้ามีส่วนร่วมในการดำเนินการจัดการศึกษาที่มีคุณภาพและเป็นไปตามมาตรฐานในทุกระดับการศึกษาอย่างเป็นรูปธรรม เพื่อเปิดโอกาสให้ประชาชนได้รับการศึกษาตามความต้องการและตามศักยภาพในการเข้าถึงโอกาสทางการศึกษา ซึ่งเป็นตามที่รัฐธรรมนูญแห่งราชอาณาจักรไทย พุทธศักราช 2560 มาตรา 54 กำหนด

2. กระทรวงศึกษาธิการ จัดทำระบบรับและติดตามนักเรียนเข้ารับการศึกษาคือเป็นระบบเดียวกันทั้งประเทศ ด้วยการใช้บัตรประจำตัวประชาชนในการยืนยันข้อมูล ทั้งนี้ ทุกภาคส่วนที่รับผิดชอบด้านการศึกษา และผู้ปกครองต้องมีส่วนร่วมรับผิดชอบในการติดตามเด็กให้เข้ารับการศึกษ โดยโรงเรียนต้องติดตามเด็กในพื้นที่ตามรายชื่อที่โรงเรียนรับผิดชอบให้ได้รับการศึกษาภาคบังคับ 9 ปี และส่งเสริมให้ศึกษาต่อถึงระดับมัธยมศึกษาตอนปลาย ตามนโยบายเรียนฟรี 15 ปี

3. กระทรวงศึกษาธิการ ผลักดันพระราชบัญญัติการศึกษาภาคบังคับ พ.ศ. 2545 ที่มีข้อกำหนดให้เจ้าหน้าที่ของรัฐ ได้แก่ กำนันผู้ใหญ่บ้าน ผู้อำนวยการสถานศึกษา ผู้อำนวยการเขตพื้นที่การศึกษา มีหน้าที่ดำเนินการให้เด็กในพื้นที่ของตนที่ยังไม่ได้รับการศึกษาภาคบังคับได้เข้าเรียนในสถานศึกษา

4. ผู้ว่าราชการจังหวัด ให้ความสำคัญกับการส่งเสริม การศึกษาในระดับที่สูงขึ้นของประชากรในจังหวัด โดยกำหนดเป็น เป้าหมายในแผนพัฒนาจังหวัด และผลักดันการเข้าถึงโอกาสทางการ ศึกษาที่สูงขึ้นในประชากรทุกกลุ่มเป้าหมาย เพื่อให้ประชากรในจังหวัด มีทักษะและสมรรถนะสูง เป็นแรงงานมีฝีมือ สามารถเพิ่มรายได้เลี้ยงชีพให้แก่ตนเองและครอบครัว กระตุ้นเศรษฐกิจในจังหวัด อันจะส่งผล ต่อการยกระดับคุณภาพชีวิตต่อไป

5. สำนักงานศึกษาธิการจังหวัด ผลักดันการจัดตั้งเครือข่าย อาสาสมัครการศึกษาประจำหมู่บ้าน โดยสร้างการมีส่วนร่วมของ ประชาชนในพื้นที่สำหรับการติดตาม ดูแล และให้ความช่วยเหลือ ครอบครัวหรือเด็กในพื้นที่ในด้านการศึกษา ด้วยการประสานงาน ระหว่างชุมชนและสำนักงานศึกษาธิการจังหวัด

6. กระทรวงศึกษาธิการและกระทรวงแรงงาน ส่งเสริมและ สนับสนุนการจัดการศึกษาเชิงรุกให้ครอบคลุมประชากรทุก กลุ่มเป้าหมาย โดยเฉพาะกลุ่มประชากรวัยแรงงานในสถาน ประกอบการ และผู้เรียนที่อยู่นอกระบบการศึกษา ตลอดจนสนับสนุน จัดการศึกษาอกระบบและตามอัธยาศัย โดยเฉพาะกลุ่มผู้ด้อยโอกาส เพื่อเป็นทางเลือกให้กลุ่มบุคคลต่าง ๆ ที่ไม่สามารถเข้าเรียนในระบบ โรงเรียนปกติให้กลับเข้ารับการศึกษา

7. สำนักงานเลขาธิการสภาการศึกษา เร่งพัฒนาระบบ ธนาคารหน่วยกิตเพื่อนำสู่การปฏิบัติอย่างเป็นรูปธรรมในทุกระดับ การศึกษา เนื่องจากเป็นระบบที่เอื้อให้ประชาชนสามารถกลับเข้าสู่ ระบบการศึกษาได้ตลอดตามความสะดวกและความจำเป็นของชีวิต

การศึกษา เนื่องจากเป็นระบบที่เอื้อให้ประชาชนสามารถกลับเข้าสู่ระบบการศึกษาได้ตลอดตามความสะดวกและความจำเป็นของชีวิต

8. สถานศึกษา พัฒนาหลักสูตรที่หลากหลายและเหมาะสมตามบริบท โดยไม่เพียงแค่อัดถือหลักสูตรแกนกลางการศึกษาขั้นพื้นฐาน พ.ศ. 2551 แต่ต้องพัฒนาหลักสูตรที่ตอบสนองต่อวิถีชีวิตและความต้องการของผู้เรียน ครอบครัว ชุมชน และสังคม อาทิ หลักสูตรที่เน้นสมรรถนะที่จำเป็นในตลาดแรงงาน หลักสูตรส่งเสริมการสร้างรายได้ระหว่างการเรียนสำหรับผู้เรียน เพื่อเสริมสร้างให้ผู้เรียนเกิดทักษะในการทำงานควบคู่กับการได้รับองค์ความรู้ และแบ่งเบาภาระด้านค่าใช้จ่ายสำหรับผู้ปกครอง

9. สถานศึกษา พัฒนาการจัดการเรียนการสอนที่เน้นการเรียนรู้อย่างมีความสุข (Happy Learning) มุ่งเน้นการให้ความสำคัญกับความสามารถทางวิชาการควบคู่กับการเรียนรู้อย่างมีความสุข และเสริมสร้างการอยู่ดีมีสุขทางสังคมของผู้เรียน รวมถึงจัดให้มีระบบที่ปรึกษาสำหรับผู้เรียน เพื่อลดอุปสรรคในการศึกษา และให้ผู้เรียนสามารถอยู่ในระบบการศึกษาได้ตามความต้องการและมีความสุข โดยมีผู้ให้ความช่วยเหลือและให้ข้อเสนอแนะด้านต่าง ๆ ซึ่งอาจนำร่องจากการพัฒนาครูแนะแนวในสถานศึกษา ให้เป็นผู้มีทักษะ และศักยภาพในการเป็นที่ปรึกษา การให้คำแนะนำ หรือการเยียวยาเบื้องต้น

10. สถานศึกษา สร้างระบบการส่งต่อผู้เรียน โดยการทำ MOU ร่วมกับสถาบันการศึกษาระดับอุดมศึกษา หรือสถาบันการศึกษาอาชีวศึกษา ซึ่งเป็นการสร้างเครือข่ายความร่วมมือที่สถานศึกษาระดับการศึกษาภาคบังคับหรือขั้นพื้นฐาน ให้สามารถผลิตและส่งต่อผู้เรียนเข้าสู่ระบบการศึกษาที่สูงขึ้นตามความต้องการและความสนใจของผู้เรียน ควบคู่กับสามารถตอบสนองความต้องการของตลาดแรงงานได้

สารบัญ

	หน้า
คำนำ	
บทสรุปสำหรับผู้บริหาร	ก
ปีการศึกษาเฉลี่ยของประชากรไทย พ.ศ. 2565	ข
บทนำ	5
• วัตถุประสงค์	7
• ขอบเขตของข้อมูล	8
• นิยามศัพท์	9
• การดำเนินงาน	11
• ประโยชน์ที่คาดว่าจะได้รับ	12
ผลการศึกษาโดยสังเขป	13
บรรณานุกรม	16
ภาคสถิติ	17
คณะผู้ดำเนินการ	48

สารบัญแผนภูมิ

	หน้า
แผนภูมิ 1	ช
ปีการศึกษาเฉลี่ยของประชากรไทย จำแนกตามจังหวัด กลุ่มอายุ 15-39 ปี พ.ศ. 2566	
แผนภูมิ 2	ซ
ปีการศึกษาเฉลี่ยของประชากรไทย จำแนกตามจังหวัด กลุ่มอายุ 40-59 ปี พ.ศ. 2566	
แผนภูมิ 3	ฅ
ปีการศึกษาเฉลี่ยของประชากรไทย จำแนกตามจังหวัด กลุ่มอายุ 15-59 ปี พ.ศ. 2566	
แผนภูมิ 4	ญ
ปีการศึกษาเฉลี่ยของประชากรไทย จำแนกตามจังหวัด กลุ่มอายุ 15 ปีขึ้นไป พ.ศ. 2566	
แผนภูมิ 5	ฎ
ปีการศึกษาเฉลี่ยของประชากรไทย จำแนกตามจังหวัด กลุ่มอายุ 60 ปีขึ้นไป พ.ศ. 2566	

สารบัญตาราง

		หน้า
ตารางที่ 1	จำนวนประชากรของประเทศไทย จำแนกตามกลุ่มอายุและเพศ พ.ศ. 2562-2566	18
ตารางที่ 2	อัตราการเปลี่ยนแปลงประชากรของประเทศไทย จำแนกตามกลุ่มอายุ พ.ศ. 2562-2566	19
ตารางที่ 3	จำนวนปีการศึกษาเฉลี่ยของประชากรไทย จำแนกตามกลุ่มอายุ และเพศ พ.ศ. 2562-2566	20
ตารางที่ 4	จำนวนปีการศึกษาเฉลี่ยของประชากรไทย จำแนกตามกลุ่มอายุ และเขตที่อยู่อาศัย พ.ศ. 2565-2566	21
ตารางที่ 5	จำนวนปีการศึกษาเฉลี่ยของประชากรไทย จำแนกตามกลุ่มอายุ และภูมิภาค พ.ศ. 2565-2566	22
ตารางที่ 6	จำนวนปีการศึกษาเฉลี่ยของประชากรไทย เพศชาย จำแนกตามกลุ่มอายุ และภูมิภาค พ.ศ. 2565-2566	23
ตารางที่ 7	จำนวนปีการศึกษาเฉลี่ยของประชากรไทย เพศหญิง จำแนกตามกลุ่มอายุ และภูมิภาค พ.ศ. 2565-2566	24
ตารางที่ 8	จำนวนปีการศึกษาเฉลี่ยของประชากรไทย จำแนกตามกลุ่มอายุ และสำนักงานศึกษาธิการภาค พ.ศ. 2565-2566	25
ตารางที่ 9	จำนวนปีการศึกษาเฉลี่ยของประชากรไทย จำแนกตามกลุ่มอายุ และจังหวัด พ.ศ. 2566	27
ตารางที่ 10	จำนวนปีการศึกษาเฉลี่ยของประชากรไทย เพศชาย จำแนกตามกลุ่มอายุ และจังหวัด พ.ศ. 2566	31
ตารางที่ 11	จำนวนปีการศึกษาเฉลี่ยของประชากรไทย เพศหญิง จำแนกตามกลุ่มอายุ และจังหวัด พ.ศ. 2566	35

สารบัญตาราง (ต่อ)

	หน้า	
ตารางที่ 12	ปีการศึกษาเฉลี่ยของประชากรไทยวัยแรงงาน (กลุ่มอายุ 15-59 ปี) จำแนกตามประเภทอุตสาหกรรม พ.ศ. 2564-2566	39
ตารางที่ 13	ร้อยละของระดับการศึกษาของประชากรไทย วัยแรงงาน (กลุ่มอายุ 15-59 ปี) พ.ศ. 2562-2566	41
ตารางที่ 14	ร้อยละของระดับการศึกษาของประชากรไทย วัยแรงงาน (กลุ่มอายุ 15-59 ปี) จำแนกรายจังหวัด พ.ศ. 2566	42
ตารางที่ 15	ร้อยละของระดับการศึกษาของประชากรไทย วัยแรงงาน (กลุ่มอายุ 15-59 ปี) จำแนกตาม ประเภทอุตสาหกรรม พ.ศ. 2566	46

ปีการศึกษาเฉลี่ยของประชากรไทย พ.ศ. 2566

บทนำ

รัฐธรรมนูญแห่งราชอาณาจักรไทย พุทธศักราช 2560 กำหนดหน้าที่ของรัฐตามมาตรา 54 ว่ารัฐต้องดำเนินการให้เด็กทุกคนได้รับการศึกษาเป็นเวลาสิบสองปี ตั้งแต่ก่อนวัยเรียนจนจบการศึกษาภาคบังคับอย่างมีคุณภาพโดยไม่เก็บค่าใช้จ่าย และต้องดำเนินการให้ประชาชนได้รับการศึกษาตามความต้องการในระบบต่าง ๆ รวมทั้งส่งเสริมให้มีการเรียนรู้ตลอดชีวิต โดยจัดให้มีการร่วมมือกันระหว่างหน่วยงานรัฐ องค์กรปกครองส่วนท้องถิ่น และภาคเอกชน ในการจัดการศึกษาทุกระดับ ประกอบกับเป้าหมายยุทธศาสตร์ชาติ 20 ปี (พ.ศ. 2561-2580) ที่มุ่งให้ประเทศมีความมั่นคง มั่งคั่ง ยั่งยืน เป็นประเทศพัฒนาแล้ว มีการพัฒนาทุนมนุษย์ให้มีศักยภาพในการเพิ่มขีดความสามารถในการแข่งขันและพัฒนาอย่างยั่งยืนในสาขาต่าง ๆ รวมถึงพัฒนาและเสริมสร้างศักยภาพคนโดยการยกระดับคุณภาพการศึกษาและการเรียนรู้ให้มีคุณภาพ เท่าเทียม และทั่วถึง อีกทั้ง แผนพัฒนาเศรษฐกิจและสังคมแห่งชาติ ฉบับที่ 13 พ.ศ. 2566-2570 ที่กำหนดหมุดหมายให้ประเทศไทยมีกำลังคนสมรรถนะสูง มุ่งเรียนรู้อย่างต่อเนื่อง ตอบโจทย์การพัฒนาแห่งอนาคต โดยมีเป้าหมายให้คนไทยได้รับการพัฒนาอย่างเต็มศักยภาพในทุกช่วงวัย สอดคล้องกับความต้องการของภาคการผลิต เป้าหมาย และสามารถสร้างงานอนาคต ตลอดจนให้ประชาชนทุกกลุ่มเข้าถึงการเรียนรู้ตลอดชีวิต นอกจากนี้ จำนวนปีการศึกษาเฉลี่ยของประชากรไทย ยังถูกนำไปใช้เป็นตัวชี้วัดทางการศึกษาในระดับนานาชาติ และประเทศไทย อาทิ การจัดอันดับขีดความสามารถในการแข่งขันด้าน

การศึกษาของประเทศไทยโดยเวทีเศรษฐกิจโลก (World Economic Forum: WEF) ของ Global Competitiveness Index 4.0 (GCI 4.0) โดยนำจำนวนปีการศึกษาเฉลี่ยของประชากรไทย ตั้งแต่อายุ 25 ปี มาเป็นส่วนหนึ่งในการจัดอันดับ แผนการศึกษาแห่งชาติ พ.ศ. 2560-2579 ด้านการเข้าถึงโอกาสทางการศึกษา ยังกำหนดเป้าหมายประชากรไทยวัยแรงงาน (กลุ่มอายุ 15-59 ปี) มีจำนวนปีการศึกษาเฉลี่ยเพิ่มขึ้นเป็น 12.5 ปี ใน พ.ศ. 2579 ดัชนีการพัฒนามนุษย์ (Human Development Index: HDI) เป็นดัชนีที่ใช้วัดคุณภาพชีวิต โดยมีตัวชี้วัดจำนวนปีการศึกษาเฉลี่ยของประชากรอายุ 15-59 ปี เป็นหนึ่งในตัวชี้วัดด้านการศึกษา ดัชนีความก้าวหน้าของคน (Human Achievement Index: HAI) เป็นดัชนีที่สะท้อนความก้าวหน้าการพัฒนาคคนในระดับจังหวัดของประเทศไทย โดยมีตัวชี้วัดจำนวนปีการศึกษาเฉลี่ยของประชากรอายุ 15 ปีขึ้นไป เป็นหนึ่งในตัวชี้วัดที่สะท้อนถึงความก้าวหน้าในการพัฒนาคคนด้านการศึกษา ตลอดจนจรรยาบรรณการประเมินคุณภาพการศึกษาระดับจังหวัดของประเทศไทยปีงบประมาณ 2564 และรายงานการจัดทำตัวชี้วัดทางการศึกษาระดับจังหวัดของประเทศไทย ปีงบประมาณ 2565-2567 ก็ได้มีการนำตัวชี้วัดจำนวนปีการศึกษาเฉลี่ยของประชากรวัยแรงงาน (อายุ 15-59 ปี) ไปใช้ในการสะท้อนคุณภาพการศึกษาของประเทศไทยเช่นกัน

สำนักงานเลขาธิการสภาการศึกษา เป็นองค์กรหลักในกระทรวงศึกษาธิการ มีหน้าที่รับผิดชอบในการกำหนดทิศทางและนโยบายด้านการศึกษาของชาติ พัฒนานโยบาย และประสานการนำนโยบายไปสู่การปฏิบัติให้สอดคล้องกับแผนการศึกษาแห่งชาติและมาตรฐานการศึกษาของชาติ โดยได้จัดทำแผนการศึกษาแห่งชาติ

พ.ศ. 2560-2579 ที่สอดคล้องกับเป้าหมายยุทธศาสตร์ชาติ 20 ปี ที่ต้องการให้คนไทยทุกคนได้รับการศึกษาและเรียนรู้ตลอดชีวิตอย่างมีคุณภาพ ดำรงชีวิตอย่างเป็นสุข สอดคล้องกับหลักปรัชญาของเศรษฐกิจพอเพียง และการเปลี่ยนแปลงของโลกศตวรรษที่ 21 ที่ประกอบด้วย 6 ยุทธศาสตร์ โดยเป้าหมายตัวชี้วัดหนึ่งของแผนการศึกษาแห่งชาติ พ.ศ. 2560-2579 ด้านการเข้าถึงโอกาสทางการศึกษา คือ ประชากรไทยวัยแรงงาน (กลุ่มอายุ 15-59 ปี) มีจำนวนปีการศึกษาเฉลี่ยเพิ่มขึ้นเป็น 12.5 ปี ในพ.ศ. 2579

จากรัฐธรรมนูญและแผนพัฒนาต่าง ๆ ข้างต้น ให้ความสำคัญต่อการพัฒนาทุนมนุษย์ ให้คนไทยทุกคนมีโอกาสได้รับการศึกษาเรียนรู้ฟรีตลอดชีวิตอย่างมีคุณภาพตามมาตรฐานสากล มีความสามารถเรียนรู้ด้วยตนเองอย่างต่อเนื่อง เท่าเทียม ทัวถึง อย่างมีศักยภาพ สามารถแข่งขันกับนานาชาติได้ เป็นการพัฒนาประเทศได้อย่างยั่งยืน ดังนั้นเพื่อให้บรรลุตามเป้าหมายและยุทธศาสตร์ดังกล่าว สำนักงานเลขาธิการสภาการศึกษา ได้คำนวณจำนวนปีการศึกษาเฉลี่ยของประชากรไทย โดยใช้ข้อมูลการสำรวจภาวะการทำงานของประชากรที่วาระชอาณาจักร รอบที่ 3 ซึ่งเป็นการสำรวจในช่วงเดือนกรกฎาคม-กันยายน พ.ศ. 2566 จากสำนักงานสถิติแห่งชาติ โดยเป็นตัวชี้วัดสะท้อนให้เห็นถึงศักยภาพและคุณภาพของรัฐบาลที่ได้ลงทุนทางการศึกษาของประเทศต่อไป

วัตถุประสงค์

เพื่อศึกษา วิเคราะห์ และนำเสนอปีการศึกษาเฉลี่ยของประชากรไทย และระดับการศึกษาของประชากรไทยวัยแรงงาน พ.ศ. 2566

ขอบเขตของข้อมูล

1. ศึกษาวิเคราะห์ และนำเสนอข้อมูล 2 ตัวชี้วัด ได้แก่

1.1. นำเสนอปีการศึกษาเฉลี่ยของประชากรไทย พ.ศ. 2566 โดยวิเคราะห์เปรียบเทียบข้อมูลระหว่าง พ.ศ. 2562-2566 จำแนกตามกลุ่มอายุ เพศ เขตที่อยู่อาศัยในเขต-นอกเขตเทศบาล ภูมิภาค สำนักงานศึกษาธิการภาค จังหวัด และประเภทอุตสาหกรรม

1.2. นำเสนอข้อมูลระดับการศึกษาของประชากรไทยวัยแรงงานจำแนกตามประเภทอุตสาหกรรม พ.ศ. 2566

2. ข้อมูลที่ใช้ในการจัดทำรายงานครั้งนี้ ได้แก่

2.1. ข้อมูลประชากร เป็นข้อมูลการคาดประมาณประชากรของประเทศไทย พ.ศ. 2553-2583 ที่เป็นภาพรวมระดับประเทศ ของสำนักงานคณะกรรมการพัฒนาการเศรษฐกิจและสังคมแห่งชาติ รวมประชากรที่ไม่ใช่สัญชาติไทยของสำนักงานสถิติแห่งชาติ

2.2. ข้อมูลที่ใช้วิเคราะห์ปีการศึกษาเฉลี่ย และระดับการศึกษาของประชากรไทยวัยแรงงาน ใช้ข้อมูลจากการสำรวจภาวะการทำงานของประชากรทั่วราชอาณาจักร รอบที่ 3 ซึ่งเป็นการสำรวจในช่วงเดือนกรกฎาคม-กันยายน พ.ศ. 2566 โดยสำนักงานสถิติแห่งชาติ

นิยามศัพท์

ความหมายของคำนิยามศัพท์ที่ใช้เพื่อการจัดทำรายงานฉบับนี้มีดังนี้

ประชากรไทย	หมายถึง ผู้มีอายุตั้งแต่ 15-59 ปี ซึ่งในสัปดาห์
วัยแรงงาน	แห่งการสำรวจเป็นผู้อยู่ในกำลังแรงงานปัจจุบัน หรือเป็นผู้ถูกจัดจำแนกอยู่ในประเภทยวัยแรงงาน
ปีการศึกษาเฉลี่ย	หมายถึง จำนวนปีที่ได้รับการศึกษาในระบบ โรงเรียนหรือเทียบเท่าของประชากรโดยเฉลี่ย ที่คำนวณแบบถ่วงน้ำหนัก
ระดับการศึกษา	หมายถึง การศึกษาสูงสุดที่ได้รับ หรือสำเร็จ การศึกษาในแต่ละระดับ ได้แก่

ระดับต่ำกว่าประถมศึกษา	มีจำนวนปีการศึกษาต่ำกว่า 6 ปี
ระดับประถมศึกษา	มีจำนวนปีการศึกษา 6-8 ปี
ระดับมัธยมศึกษาตอนต้น	มีจำนวนปีการศึกษา 9-11 ปี
ระดับมัธยมศึกษาตอนปลาย	มีจำนวนปีการศึกษา 12-13 ปี
ระดับอนุปริญญาหรือเทียบเท่า	มีจำนวนปีการศึกษา 14-15 ปี
ระดับปริญญาตรีขึ้นไป	มีจำนวนปีการศึกษา 16 ปีขึ้นไป

ตัวอย่าง เช่น นาย ก จบการศึกษาในระดับมัธยมศึกษาตอนปลาย แล้ว กำลังศึกษาอยู่ระดับปริญญาตรีชั้นปีที่ 2 ก็ถือว่า มีการศึกษาสูงสุดอยู่ใน ปริญญาตรีชั้นปีที่ 1 โดยมีจำนวนปีการศึกษาเท่ากับ 13 ปี

ในเขตเทศบาล หมายถึง ท้องถิ่นซึ่งได้มีพระราชกฤษฎีกาออก ตามความในพระราชบัญญัติเทศบาล พ.ศ. 2496 และฉบับแก้ไข พ.ศ. 2542 จัดตั้งขึ้นเป็นเทศบาล โดยประกาศกำหนดเขตพื้นที่ของเทศบาลนั้น ไว้ด้วย

นอกเขตเทศบาล	หมายถึง ท้องถิ่นที่ไม่ได้ถูกกำหนดเขตจัดตั้งขึ้นเป็นเทศบาล ตามพระราชบัญญัติเทศบาล พ.ศ. 2496 และฉบับแก้ไข พ.ศ. 2542
ภูมิภาค	หมายถึง การจัดจำแนกภูมิภาค ซึ่งแบ่งออกเป็น 5 ส่วน คือ กรุงเทพฯ ภาคกลาง ภาคเหนือ ภาคใต้ และภาคตะวันออกเฉียงเหนือ
สำนักงาน	หมายถึง หน่วยงานในสังกัดสำนักงานปลัด
ศึกษาธิการภาค	กระทรวงศึกษาธิการ ทำหน้าที่ขับเคลื่อนการศึกษาในระดับภาคและจังหวัด มีทั้งหมด 18 ภาค ตามคำสั่ง หัวหน้าคณะรักษาความสงบแห่งชาติ (คสช.) ที่ 19/2560 เรื่อง การปฏิรูปการศึกษาในภูมิภาคของกระทรวงศึกษาธิการ
จังหวัด	หมายถึง หน่วยการปกครองส่วนภูมิภาคที่รวมท้องที่หลาย ๆ อำเภอเข้าด้วยกันและมีฐานะเป็นนิติบุคคล มีผู้ว่าราชการจังหวัดเป็นหัวหน้าปกครอง
ประเภท	หมายถึง การจัดประเภทผลิตภัณฑ์ตามกิจกรรม
อุตสาหกรรม	ทางเศรษฐกิจ CPA 2011 NSO Version พ.ศ. 2554 ฉบับสำนักงานสถิติแห่งชาติ

การดำเนินงาน

กลุ่มบริหารข้อมูลสารสนเทศเพื่อการศึกษา สำนักเทคโนโลยี ดิจิทัลเพื่อการศึกษา สำนักงานเลขาธิการสภาการศึกษา ได้ศึกษาข้อมูล จากการสำรวจภาวะการทำงานของประชากรทั่วราชอาณาจักร ของ สำนักงานสถิติแห่งชาติ ที่มีการเก็บข้อมูลพื้นฐานเกี่ยวกับระดับชั้น การศึกษา พ.ศ. 2562-2566 โดยนำข้อมูลมาประมวลผลค่าเฉลี่ยแบบถ่วง น้ำหนักของจำนวนปีที่ได้รับการศึกษาของตัวอย่างประชากรไทยจำแนก ตามกลุ่มอายุ เพศ เขตที่อยู่อาศัยในเขต-นอกเขตเทศบาล ภูมิภาค สำนักงานศึกษาธิการภาค จังหวัด และประเภทอุตสาหกรรม รวมทั้งการ วิเคราะห์เปรียบเทียบเพื่อแสดงแนวโน้มการเปลี่ยนแปลงระหว่าง พ.ศ. 2562-2566 และเขียนรายงานนำเสนอข้อมูลในรูปแบบตารางสถิติ แจกแจงจำนวน ร้อยละ และค่าเฉลี่ย แบ่งเป็น 3 ส่วนดังนี้

ส่วนที่ 1 จำนวนประชากรไทย

ส่วนที่ 2 ค่าเฉลี่ยแบบถ่วงน้ำหนักของจำนวนปีที่ได้รับการศึกษา ของประชากรไทยจำแนกตามกลุ่มอายุ เพศ เขตที่อยู่อาศัยในเขต-นอก เขตเทศบาล ภูมิภาค สำนักงานศึกษาธิการภาค จังหวัด และประเภท อุตสาหกรรม

ส่วนที่ 3 ร้อยละของระดับการศึกษาของประชากรไทย วัยแรงงาน จำแนกตามประเภทอุตสาหกรรม

ประโยชน์ที่คาดว่าจะได้รับ

1. เป็นฐานข้อมูลประกอบการวางแผน การกำหนดนโยบาย การศึกษาของประเทศไทยให้มีการพัฒนา และยกระดับขีดความสามารถในการแข่งขันของประเทศไทยได้อย่างมีประสิทธิภาพ
2. เป็นข้อมูลสนับสนุนยุทธศาสตร์ชาติและแผนต่าง ๆ ตลอดจนเป็นตัวชี้วัดทางการศึกษาในระดับนานาชาติ
3. เป็นตัวชี้วัดที่สะท้อนการเข้าถึงการศึกษาของประเทศไทย และโอกาสในการพัฒนาการศึกษา
4. เครือข่ายผู้มีส่วนร่วมทางการศึกษาในระดับพื้นที่ นำข้อมูลไปใช้ประโยชน์เพื่อการพัฒนาการศึกษาในพื้นที่อย่างยั่งยืน

ผลการศึกษาโดยสังเขป

ปีการศึกษาเฉลี่ยของประชากรไทยเป็นตัวชี้วัดหนึ่งตามแผนการศึกษาแห่งชาติ พ.ศ. 2560-2579 ด้านการเข้าถึงโอกาสทางการศึกษา ซึ่งกำหนดเป้าหมายไว้ คือ ภายใน พ.ศ. 2579 ประชากรไทยวัยแรงงาน (กลุ่มอายุ 15-59 ปี) มีจำนวนปีการศึกษาเฉลี่ยเพิ่มขึ้นเป็น 12.5 ปี ทั้งนี้ สำนักงานเลขาธิการสภาการศึกษา ในฐานะหน่วยงานหลักด้านการจัดทำนโยบายการศึกษาของชาติจึงได้ศึกษาและวิเคราะห์สภาพการได้รับการศึกษาของประชากรไทยในภาพรวม ด้วยการศึกษาจำนวนปีการศึกษาเฉลี่ยที่ประชากรไทยได้รับโอกาสทางการศึกษา โดยใช้ข้อมูลการสำรวจภาวะการทำงานของประชากรที่วาระอาณาจักร รอบที่ 3 ซึ่งเป็นการสำรวจในช่วงเดือนกรกฎาคม-กันยายน พ.ศ. 2566 โดยสำนักงานสถิติแห่งชาติมีรายละเอียดดังนี้

ผลการศึกษา

1. ปีการศึกษาเฉลี่ยของประชากรไทยวัยแรงงาน (กลุ่มอายุ 15-59 ปี) ใน พ.ศ. 2566 เท่ากับ 10.24 ปี หรือมีการศึกษาอยู่ในระดับสูงกว่าระดับมัธยมศึกษาตอนต้นหรือการศึกษาภาคบังคับเล็กน้อย แต่ยังไม่ถึงการศึกษาขั้นพื้นฐาน 12 ปี และมีแนวโน้มเพิ่มขึ้นโดยเฉลี่ยปีละ 0.14 สำหรับประชากรไทยกลุ่มอายุ 15-39 ปี เป็นกลุ่มประชากรที่คาดว่าจะเป็กลุ่มเป้าหมายที่กระทรวงศึกษาธิการสามารถพัฒนาส่งเสริมเพื่อยกระดับการพัฒนาให้มีความรู้ที่สามารถต่อยอดวุฒิการศึกษาให้สูงขึ้น เพื่อสร้างโอกาสให้เพิ่มพูนความรู้ และเพิ่มโอกาสความก้าวหน้าในอุตสาหกรรม การงาน มีจำนวนปีการศึกษาเฉลี่ย เท่ากับ 11.13 ปี หรือมีการศึกษาเฉลี่ยสูงกว่าระดับมัธยมศึกษาตอนต้นแต่ยังไม่ถึงระดับมัธยมศึกษาตอนปลายและมีแนวโน้มเพิ่มขึ้นโดยเฉลี่ยปีละ 0.07 ส่วนประชากรกลุ่ม

อายุ 40-59 ปี เป็นกลุ่มเป้าหมายที่ดำเนินการพัฒนาให้ความรู้ที่ไม่เน้นการเพิ่มวุฒิการศึกษาแต่เป็นการให้ความรู้ในด้านอื่น ๆ เช่น การให้ความรู้ในการอบรมทักษะอุตสาหกรรม มีปีการศึกษาเฉลี่ย เท่ากับ 9.23 ปี หรือมีการศึกษาเฉลี่ยอยู่ในระดับมัธยมศึกษาตอนต้น โดยมีแนวโน้มปีการศึกษาเฉลี่ยเพิ่มขึ้นโดยเฉลี่ยปีละ 0.20 สำหรับประชากรกลุ่มอายุ 15 ปีขึ้นไป มีปีการศึกษาเฉลี่ย เท่ากับ 9.23 ปี หรือมีการศึกษาเฉลี่ยอยู่ในระดับมัธยมศึกษาตอนต้นหรือการศึกษาระดับมัธยมศึกษา โดยแนวโน้มปีการศึกษาเฉลี่ยเพิ่มขึ้นโดยเฉลี่ยปีละ 0.12

เมื่อพิจารณาความเสมอภาคในการได้รับการศึกษาระหว่างเพศหญิงและชายพบว่า ประชากรไทยกลุ่มอายุ 15 ปีขึ้นไป เพศชาย มีปีการศึกษาเฉลี่ยสูงกว่าเพศหญิง แต่ในประชากรไทยกลุ่มอายุ 15-59 ปี ซึ่งเป็นกลุ่มประชากรวัยแรงงาน เพศหญิงกลับมีปีการศึกษาเฉลี่ยสูงกว่าสำหรับปีการศึกษาเฉลี่ยจำแนกตามเขตที่อยู่อาศัยในเขตและนอกเขตเทศบาล ในพ.ศ. 2565-2566 พบว่า ประชากรไทยที่อาศัยในเขตเทศบาล มีปีการศึกษาเฉลี่ยสูงกว่าประชากรไทยที่อยู่นอกเขตเทศบาล โดยประชากรกลุ่มอายุ 60 ปีขึ้นไป มีความแตกต่างระหว่างเขตที่อยู่อาศัยมากที่สุด อย่างไรก็ตาม ในพ.ศ. 2566 ประชากรไทยวัยแรงงานที่อยู่ในภาคกลางมีปีการศึกษาเฉลี่ยสูงที่สุดเท่ากับ 11.54 ปี รองลงมาเป็นกรุงเทพฯ เท่ากับ 10.52 ปี ภาคใต้ 10.10 ปี ภาคเหนือ 9.59 ปี และน้อยที่สุดเป็นภาคตะวันออกเฉียงเหนือ 9.56 ปี สอดคล้องกับปีการศึกษาเฉลี่ยของประชากรไทยที่จำแนกตามสำนักงานศึกษาธิการภาค โดยสำนักงานศึกษาธิการภาค 2 มีปีการศึกษาเฉลี่ยสูงที่สุดในทุกกลุ่มอายุ เมื่อพิจารณาจำแนกตามประเภทอุตสาหกรรมของประชากรไทยวัยแรงงาน ในพ.ศ. 2566 กิจกรรมขององค์การระหว่างประเทศและภาคีสมาชิก มีปีการศึกษา

เฉลี่ยสูงสุด เท่ากับ 16.00 หรือมีการศึกษาอยู่ในระดับอุดมศึกษา รองลงมาเป็นอุตสาหกรรมด้านการศึกษา เท่ากับ 15.38 หรือมีการศึกษาอยู่ในระดับอุดมศึกษา ส่วนประชากรไทยวัยแรงงานกลุ่มกิจกรรมการจ้างงานในครัวเรือนส่วนบุคคล กิจกรรมการผลิตสินค้า และบริการที่ทำขึ้นเอง เพื่อใช้ในครัวเรือน มีปีการศึกษาเฉลี่ยน้อยที่สุด เท่ากับ 7.55 ปี หรือมีการศึกษาอยู่ในระดับประถมศึกษา

2. ระดับการศึกษาของประชากรวัยแรงงาน พบว่าส่วนใหญ่มีการศึกษาอยู่ในระดับอุดมศึกษา โดยในพ.ศ. 2562 ประชากรไทยมีการศึกษาระดับประถมศึกษาคิดเป็นร้อยละ 31.78 และในพ.ศ. 2566 ลดลงเหลือเท่ากับร้อยละ 25.38 ส่งผลให้ร้อยละของประชากรไทยวัยแรงงานที่มีการศึกษาอยู่ในระดับมัธยมศึกษาตอนปลายและอุดมศึกษามีแนวโน้มสูงขึ้นทุกปี โดยประชากรไทยวัยแรงงานที่มีการศึกษาอยู่ในระดับมัธยมศึกษาตอนต้น ในพ.ศ. 2562 มีร้อยละ 20.76 เพิ่มขึ้นเป็นร้อยละ 21.43 ในพ.ศ. 2566 ระดับมัธยมศึกษาตอนปลาย ในพ.ศ. 2562 มีร้อยละ 21.66 เพิ่มขึ้นเป็นร้อยละ 24.69 ในพ.ศ. 2566 และระดับอุดมศึกษา ในพ.ศ. 2562 มีร้อยละ 22.69 เพิ่มขึ้นเป็นร้อยละ 25.72 ในพ.ศ. 2566

บรรณานุกรม

- ราชกิจจานุเบกษา. 2560. รัฐธรรมนูญแห่งราชอาณาจักรไทย. เล่ม 134
ตอนที่ 40 ก ตราไว้ 6 เมษายน 2560.
- ราชกิจจานุเบกษา. 2561. ยุทธศาสตร์ชาติ (พ.ศ. 2561- 2580). เล่ม
135 ตอนที่ 82 ก ตราไว้ 13 ตุลาคม 2561.
- สำนักงานคณะกรรมการพัฒนาการเศรษฐกิจและสังคมแห่งชาติ. 2556.
การคาดประมาณประชากรของประเทศไทย พ.ศ. 2553-
2583. กรุงเทพฯ : โรงพิมพ์เดือนตุลา.
- สำนักงานคณะกรรมการพัฒนาการเศรษฐกิจและสังคมแห่งชาติ. 2565.
แผนพัฒนาเศรษฐกิจและสังคมแห่งชาติ ฉบับที่สิบสาม
พ.ศ. 2566-2570. กรุงเทพฯ.
- สำนักงานเลขาธิการสภาการศึกษา, กระทรวงศึกษาธิการ. 2560.
แผนการศึกษาแห่งชาติ พ.ศ. 2560-2579. กรุงเทพฯ :
บริษัท พริกหวานกราฟฟิค จำกัด.
- สำนักงานเลขาธิการสภาการศึกษา, กระทรวงศึกษาธิการ. 2566.
ปีการศึกษาเฉลี่ยของประชากรไทย ปี 2556-2565.
กรุงเทพฯ : บริษัท พริกหวานกราฟฟิค จำกัด.

ภาคสถิติ

ตารางที่ 1 จำนวนประชากรของประเทศไทย จำแนกตามกลุ่มอายุและเพศ พ.ศ. 2562-2566

หน่วย : พันคน

กลุ่มอายุ	รวม				ชาย				หญิง			
	2562	2563	2564	2566	2562	2563	2564	2566	2562	2563	2564	2566
รวม	67,868	68,006	68,123	68,295	33,066	33,116	33,157	33,206	34,802	34,890	34,967	35,089
ต่ำกว่า 3 ปี	2,177	2,147	2,117	2,087	1,113	1,098	1,083	1,068	1,064	1,049	1,034	1,005
3 - 5 ปี	2,234	2,214	2,188	2,158	1,142	1,131	1,119	1,103	1,092	1,082	1,070	1,041
6 - 11 ปี	4,568	4,532	4,507	4,496	2,337	2,318	2,305	2,298	2,230	2,214	2,203	2,178
12 - 14 ปี	2,434	2,388	2,341	2,291	1,244	1,222	1,198	1,173	1,190	1,167	1,143	1,112
15 - 17 ปี	2,583	2,538	2,493	2,448	1,315	1,293	1,271	1,249	1,268	1,245	1,222	1,176
18 - 24 ปี	6,712	6,645	6,568	6,387	3,392	3,361	3,325	3,283	3,320	3,284	3,243	3,149
25 - 29 ปี	4,877	4,912	4,928	4,909	2,460	2,480	2,490	2,492	2,417	2,432	2,438	2,423
30 - 39 ปี	9,383	9,266	9,195	9,165	4,662	4,612	4,584	4,576	4,721	4,654	4,611	4,584
40 - 49 ปี	10,502	10,370	10,229	10,082	5,082	5,022	4,957	4,890	5,420	5,349	5,272	5,107
50 - 59 ปี	10,115	10,232	10,306	10,339	4,804	4,858	4,892	4,907	5,311	5,374	5,414	5,432
60 ปีขึ้นไป	12,283	12,760	13,248	13,744	5,513	5,721	5,933	6,148	6,770	7,039	7,316	7,882

ที่มา : ข้อมูลจากการคาดประมาณการประชากรของประเทศไทย ปี 2553-2583 ที่เป็นภาพรวมระดับประเทศ รวมประชากรที่ไม่ได้สัญชาติไทย จัดทำโดย สำนักงานคณะกรรมการพัฒนาการเศรษฐกิจและสังคมแห่งชาติ สำนักงานกฤษฎีกา

ตารางที่ 2 ร้อยละของอัตราการเปลี่ยนแปลงประชากรของประเทศไทย จำแนกตามกลุ่มอายุ พ.ศ. 2562-2566

กลุ่มอายุ	พ.ศ. 2562	พ.ศ. 2563	พ.ศ. 2564	พ.ศ. 2565	พ.ศ. 2566
รวม	0.23	0.20	0.17	0.14	0.11
ต่ำกว่า 3 ปี	-1.36	-1.38	-1.40	-1.42	-1.44
3 - 5 ปี	-0.76	-0.90	-1.17	-1.37	-1.34
6 - 11 ปี	-0.98	-0.79	-0.55	-0.24	-0.89
12 - 14 ปี	-1.82	-1.89	-1.97	-2.14	-0.70
15 - 17 ปี	-1.67	-1.74	-1.77	-1.81	-1.84
18 - 24 ปี	-0.83	-1.00	-1.16	-1.32	-1.45
25 - 29 ปี	1.06	0.72	0.33	-0.02	-0.37
30 - 39 ปี	-1.66	-1.25	-0.77	-0.33	0.01
40 - 49 ปี	-1.13	-1.26	-1.36	-1.44	-1.54
50 - 59 ปี	1.58	1.16	0.72	0.32	0.00
60 ปีขึ้นไป	3.93	3.88	3.82	3.74	3.66

ที่มา : ตารางที่ 1

ตารางที่ 3 จำนวนปีการศึกษาเฉลี่ยของประชากรไทย จำแนกตามเพศ และกลุ่มอายุ พ.ศ. 2562-2566

หน่วย : ปี

กลุ่มอายุ	รวม			ชาย			หญิง							
	2562	2563	2564	2562	2563	2564	2562	2563	2564	2565	2566			
อายุ 15 – 39 ปี	10.83	10.97	11.00	11.13	10.33	10.49	10.52	10.68	10.63	11.32	11.46	11.49	11.72	11.62
อายุ 40 – 59 ปี	8.32	8.59	8.78	9.12	8.55	8.74	8.90	9.22	9.27	8.10	8.46	8.68	9.03	9.20
อายุ 15 – 59 ปี	9.65	9.86	9.96	10.23	9.52	9.69	9.78	10.01	10.01	9.78	10.02	11.13	10.44	10.48
อายุ 15 ปีขึ้นไป	8.69	8.86	8.93	9.24	8.77	8.92	8.99	9.31	9.28	8.61	8.80	8.88	9.18	9.19
อายุ 60 ปีขึ้นไป	5.22	5.42	5.54	5.83	5.80	6.00	6.12	6.47	6.45	4.74	4.95	5.08	5.37	5.49

ที่มา : คำนวณจากข้อมูลการสำรวจภาวะการทำงานของประชากรที่ราชอาณาจักร รอบที่ 3 สำรวจโดย สำนักงานสถิติแห่งชาติ

ตารางที่ 4 จำนวนปีการศึกษาเฉลี่ยของประชากรไทย จำแนกตามกลุ่มอายุ และเขตที่อยู่อาศัย พ.ศ. 2565-2566

หน่วย : ปี

กลุ่มอายุ	ในเขตเทศบาล						นอกเขตเทศบาล					
	พ.ศ. 2565			พ.ศ. 2566			พ.ศ. 2565			พ.ศ. 2566		
	รวม	ชาย	หญิง	รวม	ชาย	หญิง	รวม	ชาย	หญิง	รวม	ชาย	หญิง
อายุ 15 – 39 ปี	11.70	11.21	12.16	11.57	11.13	12.00	10.76	10.22	11.31	10.75	10.22	11.29
อายุ 40 – 59 ปี	10.20	10.30	10.11	10.27	10.29	10.25	8.17	8.28	8.06	8.30	8.35	8.25
อายุ 15 – 59 ปี	11.00	10.79	11.19	10.96	10.74	11.17	9.55	9.34	9.77	9.62	9.38	9.85
อายุ 15 ปีขึ้นไป	10.20	10.27	10.13	10.14	10.19	10.10	8.43	8.50	8.36	8.46	8.52	8.41
อายุ 60 ปีขึ้นไป	7.17	7.97	6.60	7.20	7.84	6.74	4.84	5.38	4.43	4.93	5.45	4.55

ที่มา : คำนวณจากข้อมูลการสำรวจภาวะการทำงานของประชากรที่วราชนาจารย์ รอบที่ 3 สำรวจโดย สำนักงานสถิติแห่งชาติ

ตารางที่ 5 จำนวนปีการศึกษาเฉลี่ยของประชากรไทย จำแนกตามกลุ่มอายุ และภูมิภาค พ.ศ. 2565-2566

หน่วย : ปี

กลุ่มอายุ	พ.ศ. 2565					พ.ศ. 2566				
	กรุงเทพฯ	ภาค กลาง	ภาค เหนือ	ภาคตะวันออกเฉียงเหนือ	ภาคใต้	กรุงเทพฯ	ภาค กลาง	ภาค เหนือ	ภาคตะวันออกเฉียงเหนือ	ภาคใต้
อายุ 15 – 39 ปี	12.07	11.23	11.14	10.88	10.86	11.97	11.21	10.97	10.83	10.79
อายุ 40 – 59 ปี	10.86	9.74	7.98	7.97	9.17	11.06	9.77	8.04	8.12	9.22
อายุ 15 – 59 ปี	11.49	10.55	9.63	9.49	10.12	11.52	10.54	9.59	9.56	10.10
อายุ 15 ปีขึ้นไป	11.07	9.73	8.25	8.31	9.26	11.07	9.71	8.19	8.34	9.25
อายุ 60 ปีขึ้นไป	9.03	6.27	4.88	5.05	5.80	9.00	6.33	4.91	5.11	5.98

ที่มา : คำนวณจากข้อมูลการสำรวจภาวะการทำงานของประชากรที่ราชอาณาจักร รอบที่ 3 สำรวจโดย สำนักงานสถิติแห่งชาติ

ตารางที่ 6 จำนวนปีการศึกษาเฉลี่ยของประชากรไทย เพศชาย จำแนกตามกลุ่มอายุ และภูมิภาค พ.ศ. 2565-2566

หน่วย : ปี

กลุ่มอายุ	พ.ศ. 2565					พ.ศ. 2566				
	กรุงเทพ	ภาค กลาง	ภาค เหนือ	ภาคตะวันออก	ภาคใต้	กรุงเทพ	ภาค กลาง	ภาค เหนือ	ภาคตะวันออก	ภาคใต้
อายุ 15 – 39 ปี	11.59	10.75	10.72	10.32	10.20	11.50	10.76	10.62	10.27	10.17
อายุ 40 – 59 ปี	10.91	9.85	8.20	8.02	9.21	11.00	9.79	8.18	8.12	9.26
อายุ 15 – 59 ปี	11.26	10.34	9.56	9.25	9.77	11.25	10.31	9.51	9.29	9.78
อายุ 15 ปีขึ้นไป	11.09	9.80	8.50	8.32	9.23	11.02	9.75	8.43	8.35	9.21
อายุ 60 ปีขึ้นไป	10.09	7.03	5.52	5.40	6.67	9.75	7.00	5.49	5.50	6.65

ที่มา : คำนวณจากข้อมูลการสำรวจภาวะการทำงานของประชากรที่ราชอาณาจักร รอบที่ 3 สัปดาห์โดย สำนักงานสถิติแห่งชาติ

ตารางที่ 7 จำนวนปีการศึกษาเฉลี่ยของประชากรไทย เพศหญิง จำแนกตามกลุ่มอายุ และภูมิภาค พ.ศ. 2565-2566

หน่วย : ปี

กลุ่มอายุ	พ.ศ. 2565					พ.ศ. 2566				
	กรุงเทพฯ	ภาค กลาง	ภาค เหนือ	ภาคตะวันออก	ภาคใต้	กรุงเทพฯ	ภาค กลาง	ภาค เหนือ	ภาคตะวันออก	ภาคใต้
อายุ 15 – 39 ปี	12.52	11.70	11.58	11.45	11.52	12.42	11.67	11.34	11.41	11.41
อายุ 40 – 59 ปี	10.82	9.64	7.77	7.93	9.14	11.11	9.75	7.91	8.13	9.18
อายุ 15 – 59 ปี	11.70	10.75	9.71	9.72	10.46	11.78	10.77	9.68	9.82	10.41
อายุ 15 ปีขึ้นไป	11.05	9.67	8.03	8.29	9.29	11.12	9.68	7.98	8.32	9.28
อายุ 60 ปีขึ้นไป	8.29	5.73	4.40	4.78	5.17	8.48	5.87	4.49	4.83	5.48

ที่มา : คำนวณจากข้อมูลการสำรวจภาวะการทำงานของประชากรที่ราชอาณาจักร รอบที่ 3 สำรวจโดย สำนักงานสถิติแห่งชาติ

ตารางที่ 8 จำนวนปีการศึกษาเฉลี่ยของประชากรไทย จำแนกตามกลุ่มอายุ และสำนักงานศึกษาธิการภาค พ.ศ. 2564-2565

สนง.ศธภ.	พ.ศ. 2565					พ.ศ. 2566				
	กลุ่มอายุ					กลุ่มอายุ				
	15 - 39 ปี	40 - 59 ปี	15 - 59 ปี	15 ปีขึ้นไป	60 ปีขึ้นไป	15 - 39 ปี	40 - 59 ปี	15 - 59 ปี	15 ปีขึ้นไป	60 ปีขึ้นไป
ศธภ. 1	11.51	9.50	10.56	9.42	5.73	11.58	9.84	10.76	9.60	6.00
ศธภ. 2	11.85	10.77	11.34	10.86	8.49	11.81	10.88	11.36	10.86	8.48
ศธภ. 3	10.27	8.01	9.21	8.17	5.06	10.71	8.33	9.60	8.43	5.08
ศธภ. 4	10.13	9.26	9.76	9.09	6.40	10.30	8.66	9.57	8.81	6.02
ศธภ. 5	11.01	9.42	10.32	9.53	6.36	10.95	9.56	10.35	9.53	6.37
ศธภ. 6	10.83	9.38	10.21	9.34	5.77	10.78	9.39	10.18	9.34	6.06
ศธภ. 7	10.43	8.19	9.41	8.35	4.27	10.30	8.03	9.28	8.32	4.77
ศธภ. 8	11.51	9.99	10.83	9.96	5.68	11.05	9.91	10.54	9.70	5.81
ศธภ. 9	11.07	8.78	10.00	9.17	5.26	10.97	8.78	9.95	9.13	5.44
ศธภ. 10	11.01	7.69	9.42	8.22	4.93	10.69	7.84	9.35	8.18	5.08
ศธภ. 11	11.04	8.40	9.78	8.64	5.53	10.83	8.24	9.62	8.41	5.22
ศธภ. 12	11.14	8.29	9.78	8.51	5.04	11.27	8.40	9.92	8.60	5.13
ศธภ. 13	10.78	8.05	9.48	8.27	4.92	10.92	8.31	9.70	8.45	5.14
ศธภ. 14	10.56	7.40	9.04	7.93	4.87	10.48	7.73	9.18	8.02	4.97
ศธภ. 15	11.34	8.15	9.84	8.54	5.26	10.96	8.20	9.69	8.34	5.10

ตารางที่ 8 (ต่อ)

หน่วย : ปี

สนง.ศธภ.	พ.ศ. 2565					พ.ศ. 2566				
	กลุ่มอายุ					กลุ่มอายุ				
	15 - 39 ปี	40 - 59 ปี	15 - 59 ปี	15 ปีขึ้นไป	60 ปีขึ้นไป	15 - 39 ปี	40 - 59 ปี	15 - 59 ปี	15 ปีขึ้นไป	60 ปีขึ้นไป
ศธภ. 16	11.09	7.72	9.47	7.99	4.39	10.87	7.65	9.35	7.84	4.37
ศธภ. 17	11.00	7.92	9.52	8.19	4.97	10.93	8.08	9.58	8.22	5.07
ศธภ. 18	11.13	8.08	9.66	8.23	4.76	11.14	8.14	9.72	8.28	4.98

ที่มา : คำนวณจากข้อมูลผลการสำรวจภาวะการทำงานของประชากรที่ว่าการตรวจราชการอาณัติกร รอบที่ 3 สํารวจโดย สํานักงานสถิติแห่งชาติ

ตารางที่ 9 จำนวนปีการศึกษาเฉลี่ยของประชากรไทย รวมเพศชาย - เพศหญิง
จำแนกตามกลุ่มอายุ และจังหวัด พ.ศ. 2566

หน่วย : ปี

จังหวัด	กลุ่มอายุ				
	15 - 39 ปี	40 - 59 ปี	15 - 59 ปี	15 ปีขึ้นไป	60 ปีขึ้นไป
กรุงเทพมหานคร	11.97	11.06	11.52	11.07	9.00
สมุทรปราการ	11.73	10.55	11.16	10.44	7.01
นนทบุรี	11.76	11.24	11.52	11.20	9.64
ปทุมธานี	11.76	10.81	11.33	10.78	8.05
อยุธยา	12.11	10.53	11.37	10.22	6.57
อ่างทอง	11.40	9.92	10.69	9.48	5.79
ลพบุรี	11.51	9.61	10.61	9.45	5.88
สิงห์บุรี	12.12	10.01	11.11	9.92	6.29
ชัยนาท	11.17	9.02	10.14	8.93	5.27
สระบุรี	11.10	9.48	10.34	9.22	5.71
ชลบุรี	10.96	10.37	10.69	9.81	6.05
ระยอง	11.48	10.04	10.85	9.99	5.70
จันทบุรี	11.13	9.00	10.14	9.30	5.44
ตราด	9.90	8.49	9.23	8.60	5.75
ฉะเชิงเทรา	10.72	8.79	9.88	9.13	5.40
ปราจีนบุรี	11.54	9.62	10.64	9.75	5.81
นครนายก	11.21	9.17	10.26	9.47	5.88
สระแก้ว	10.62	7.76	9.27	8.45	4.77
นครราชสีมา	11.16	8.49	9.92	8.65	5.28
บุรีรัมย์	10.79	8.20	9.57	8.29	4.93
สุรินทร์	10.60	8.00	9.38	8.08	4.65

ตารางที่ 9 (ต่อ)

หน่วย : ปี

จังหวัด	กลุ่มอายุ				
	15 - 39 ปี	40 - 59 ปี	15 - 59 ปี	15 ปีขึ้นไป	60 ปีขึ้นไป
ศรีสะเกษ	10.30	7.75	9.10	7.88	4.69
อุบลราชธานี	10.45	7.74	9.17	8.08	5.19
ยโสธร	10.83	7.65	9.33	8.04	4.65
ชัยภูมิ	10.80	8.32	9.63	8.52	5.60
อำนาจเจริญ	10.71	7.71	9.30	8.13	5.06
บึงกาฬ	10.47	7.18	8.92	7.81	4.89
หนองบัวลำภู	10.39	7.50	9.03	7.83	4.66
ขอนแก่น	11.28	8.79	10.11	8.82	5.40
อุดรธานี	10.90	7.96	9.52	8.30	5.11
เลย	10.50	8.16	9.40	8.18	4.97
หนองคาย	10.85	8.00	9.52	8.48	5.72
มหาสารคาม	11.39	8.58	10.07	8.73	5.23
ร้อยเอ็ด	11.33	8.58	10.03	8.69	5.15
กาฬสินธุ์	11.07	8.00	9.62	8.35	5.00
สกลนคร	10.52	7.63	9.16	8.00	4.94
นครพนม	10.38	7.90	9.21	8.10	5.18
มุกดาหาร	10.28	7.80	9.12	8.02	5.14
เชียงใหม่	10.75	8.23	9.60	8.34	5.24
ลำพูน	11.02	8.63	9.93	8.51	5.04
ลำปาง	12.01	8.87	10.52	9.00	5.53
อุตรดิตถ์	12.07	8.96	10.59	9.05	5.52
แพร่	12.15	9.47	10.88	9.30	5.69

ตารางที่ 9 (ต่อ)

หน่วย : ปี

จังหวัด	กลุ่มอายุ				
	15 - 39 ปี	40 - 59 ปี	15 - 59 ปี	15 ปีขึ้นไป	60 ปีขึ้นไป
น่าน	11.90	8.65	10.35	8.73	5.03
พะเยา	11.44	8.68	10.12	8.46	4.65
เชียงราย	9.90	6.35	8.23	6.84	3.60
แม่ฮ่องสอน	9.62	5.41	7.63	6.21	2.90
นครสวรรค์	11.36	8.27	9.90	8.43	5.07
อุทัยธานี	10.76	8.18	9.53	8.26	5.34
กำแพงเพชร	10.85	7.58	9.30	7.89	4.64
ตาก	8.59	6.61	7.67	6.71	4.42
สุโขทัย	11.39	7.97	9.76	8.28	4.91
พิษณุโลก	11.39	8.58	10.06	8.69	5.57
พิจิตร	11.42	8.76	10.17	8.65	5.13
เพชรบูรณ์	11.09	8.15	9.70	8.24	4.86
ราชบุรี	10.85	8.74	9.89	8.84	5.75
กาญจนบุรี	10.58	8.16	9.44	8.19	4.66
สุพรรณบุรี	10.69	8.13	9.48	8.26	4.87
นครปฐม	11.01	9.73	10.44	9.77	6.27
สมุทรสาคร	9.79	8.50	9.23	8.71	6.08
สมุทรสงคราม	10.50	9.41	10.01	9.25	6.95
เพชรบุรี	11.15	8.54	9.95	8.87	5.73
ประจวบคีรีขันธ์	10.54	8.85	9.77	8.80	5.93
นครศรีธรรมราช	11.23	9.67	10.53	9.52	5.76
กระบี่	10.71	8.90	9.93	8.96	5.20

ตารางที่ 9 (ต่อ)

หน่วย : ปี

จังหวัด	กลุ่มอายุ				
	15 - 39 ปี	40 - 59 ปี	15 - 59 ปี	15 ปีขึ้นไป	60 ปีขึ้นไป
พังงา	10.57	8.92	9.86	9.06	5.86
ภูเก็ต	11.40	10.69	11.10	10.40	7.51
สุราษฎร์ธานี	10.32	9.03	9.78	9.11	6.34
ระนอง	9.63	8.50	9.17	8.58	6.06
ชุมพร	9.76	8.97	9.43	8.72	5.77
สงขลา	11.44	9.97	10.80	10.05	7.24
สตูล	10.67	9.28	10.04	9.00	5.14
ตรัง	10.88	9.10	10.09	9.19	5.81
พัทลุง	11.32	9.64	10.56	9.57	5.96
ปัตตานี	10.07	7.35	8.85	7.95	4.67
ยะลา	11.30	9.02	10.27	9.23	5.24
นราธิวาส	9.86	7.98	9.01	8.05	4.57

ที่มา : คำนวณจากข้อมูลการสำรวจภาวะการทำงานของประชากรทั่วราชอาณาจักร รอบที่ 3
สำรวจโดย สำนักงานสถิติแห่งชาติ

ตารางที่ 10 จำนวนปีการศึกษาเฉลี่ยของประชากรไทย เพศชาย
 จำแนกตามกลุ่มอายุ และจังหวัด พ.ศ. 2566

หน่วย : ปี

จังหวัด	กลุ่มอายุ				
	15 - 39 ปี	40 - 59 ปี	15 - 59 ปี	15 ปีขึ้นไป	60 ปีขึ้นไป
กรุงเทพมหานคร	11.50	11.00	11.25	11.02	9.75
สมุทรปราการ	11.12	10.55	10.84	10.34	7.59
นนทบุรี	11.40	11.08	11.25	11.07	10.09
ปทุมธานี	11.45	10.65	11.08	10.72	8.61
อยุธยา	11.73	10.77	11.30	10.48	7.19
อ่างทอง	10.92	10.18	10.58	9.77	6.61
ลพบุรี	11.10	9.60	10.43	9.68	6.70
สิงห์บุรี	11.84	10.02	11.02	10.22	7.06
ชัยนาท	10.68	8.95	9.90	9.13	6.15
สระบุรี	10.76	9.79	10.33	9.56	6.48
ชลบุรี	10.68	10.58	10.63	9.94	6.68
ระยอง	11.16	10.38	10.82	10.23	6.73
จันทบุรี	10.75	9.11	10.00	9.41	6.13
ตราด	9.45	8.28	8.90	8.49	6.26
ฉะเชิงเทรา	10.36	8.71	9.65	9.11	5.95
ปราจีนบุรี	11.37	9.49	10.50	9.86	6.45
นครนายก	10.52	9.08	9.86	9.35	6.58
สระแก้ว	10.23	7.87	9.13	8.56	5.50
นครราชสีมา	10.40	8.33	9.46	8.51	5.60
บุรีรัมย์	10.31	8.23	9.36	8.37	5.35
สุรินทร์	9.92	8.02	9.06	8.08	5.12

ตารางที่ 10 (ต่อ)

หน่วย : ปี

จังหวัด	กลุ่มอายุ				
	15 - 39 ปี	40 - 59 ปี	15 - 59 ปี	15 ปีขึ้นไป	60 ปีขึ้นไป
ศรีสะเกษ	9.93	8.01	9.05	8.01	4.85
อุบลราชธานี	9.92	7.78	8.94	8.10	5.53
ยโสธร	10.43	7.61	9.14	8.08	4.88
ชัยภูมิ	10.27	8.27	9.36	8.57	6.18
อำนาจเจริญ	10.12	8.03	9.17	8.23	5.40
บึงกาฬ	9.93	7.07	8.62	7.78	5.22
หนองบัวลำภู	10.03	7.64	8.94	7.97	5.03
ขอนแก่น	10.86	8.81	9.92	8.90	5.79
อุดรธานี	10.13	8.10	9.20	8.30	5.57
เลย	9.61	8.15	8.94	8.08	5.48
หนองคาย	10.47	8.02	9.35	8.56	6.15
มหาสารคาม	10.88	8.43	9.76	8.73	5.59
ร้อยเอ็ด	10.56	8.56	9.65	8.62	5.51
กาฬสินธุ์	10.76	7.81	9.41	8.41	5.38
สกลนคร	10.02	7.63	8.93	8.03	5.30
นครพนม	9.92	7.80	8.95	8.14	5.68
มุกดาหาร	9.94	7.88	9.00	8.17	5.65
เชียงใหม่	10.61	8.57	9.70	8.68	5.80
ลำพูน	10.86	8.55	9.84	8.73	5.60
ลำปาง	11.41	8.86	10.24	9.15	6.26
อุตรดิตถ์	11.68	9.13	10.50	9.33	6.21
แพร่	11.71	9.68	10.78	9.53	6.21

ตารางที่ 10 (ต่อ)

หน่วย : ปี

จังหวัด	กลุ่มอายุ				
	15 - 39 ปี	40 - 59 ปี	15 - 59 ปี	15 ปีขึ้นไป	60 ปีขึ้นไป
น่าน	11.34	8.43	10.00	8.86	5.86
พะเยา	10.98	8.57	9.87	8.57	5.13
เชียงราย	10.03	6.59	8.46	7.28	4.08
แม่ฮ่องสอน	9.35	5.79	7.72	6.46	3.03
นครสวรรค์	10.74	8.42	9.68	8.55	5.55
อุทัยธานี	10.22	8.24	9.31	8.37	5.86
กำแพงเพชร	10.23	7.75	9.09	8.01	5.11
ตาก	8.21	6.74	7.54	6.73	4.48
สุโขทัย	10.86	7.94	9.52	8.40	5.42
พิษณุโลก	10.90	8.60	9.84	8.94	6.53
พิจิตร	10.85	9.18	10.09	8.95	5.90
เพชรบูรณ์	10.90	8.26	9.69	8.56	5.52
ราชบุรี	10.41	8.84	9.73	9.00	6.35
กาญจนบุรี	10.03	8.34	9.28	8.45	5.52
สุพรรณบุรี	10.24	8.05	9.26	8.37	5.31
นครปฐม	10.06	9.87	9.97	9.57	7.11
สมุทรสาคร	9.18	8.30	8.79	8.49	6.72
สมุทรสงคราม	10.28	9.03	9.74	9.28	7.53
เพชรบุรี	10.52	8.09	9.46	8.81	6.47
ประจวบคีรีขันธ์	9.85	8.91	9.44	8.88	6.83
นครศรีธรรมราช	10.87	9.79	10.40	9.63	6.31
กระบี่	9.98	8.75	9.45	8.80	5.78

ตารางที่ 10 (ต่อ)

หน่วย : ปี

จังหวัด	กลุ่มอายุ				
	15 - 39 ปี	40 - 59 ปี	15 - 59 ปี	15 ปีขึ้นไป	60 ปีขึ้นไป
พังงา	9.96	8.91	9.51	8.97	6.42
ภูเก็ต	10.82	10.76	10.79	10.39	8.51
สุราษฎร์ธานี	9.75	8.79	9.35	8.99	7.20
ระนอง	9.56	8.43	9.10	8.67	6.51
ชุมพร	9.07	9.16	9.11	8.63	6.33
สงขลา	10.76	10.03	10.45	9.95	7.73
สตูล	9.76	9.32	9.57	8.93	6.16
ตรัง	10.15	8.99	9.65	9.05	6.43
พัทลุง	10.61	9.67	10.19	9.49	6.49
ปัตตานี	9.31	7.55	8.54	7.99	5.64
ยะลา	10.47	9.05	9.84	9.14	5.96
นราธิวาส	9.22	8.25	8.79	8.13	5.28

ที่มา : คำนวณจากข้อมูลการสำรวจภาวะการทำงานของประชากรทั่วราชอาณาจักร รอบที่ 3
สำรวจโดย สำนักงานสถิติแห่งชาติ

ตารางที่ 11 จำนวนปีการศึกษาเฉลี่ยของประชากรไทย เพศหญิง
จำแนกตามกลุ่มอายุ และจังหวัด พ.ศ. 2566

หน่วย : ปี

จังหวัด	กลุ่มอายุ				
	15 - 39 ปี	40 - 59 ปี	15 - 59 ปี	15 ปีขึ้นไป	60 ปีขึ้นไป
กรุงเทพมหานคร	12.42	11.11	11.78	11.12	8.48
สมุทรปราการ	12.29	10.56	11.46	10.52	6.61
นนทบุรี	12.10	11.40	11.77	11.31	9.33
ปทุมธานี	12.05	10.97	11.56	10.84	7.65
อยุธยา	12.53	10.30	11.44	9.97	6.15
อ่างทอง	11.97	9.68	10.81	9.21	5.25
ลพบุรี	11.98	9.63	10.80	9.24	5.33
สิงห์บุรี	12.46	9.99	11.20	9.64	5.78
ชัยนาท	11.76	9.07	10.39	8.74	4.69
สระบุรี	11.49	9.19	10.35	8.90	5.19
ชลบุรี	11.21	10.15	10.74	9.69	5.53
ระยอง	11.80	9.71	10.88	9.76	4.97
จันทบุรี	11.52	8.89	10.29	9.21	4.95
ตราด	10.36	8.69	9.56	8.70	5.40
ฉะเชิงเทรา	11.07	8.88	10.11	9.14	5.01
ปราจีนบุรี	11.71	9.74	10.77	9.65	5.36
นครนายก	11.93	9.25	10.67	9.58	5.38
สระแก้ว	11.03	7.65	9.41	8.34	4.25
นครราชสีมา	11.94	8.64	10.35	8.77	5.04
บุรีรัมย์	11.27	8.18	9.77	8.22	4.62
สุรินทร์	11.29	7.98	9.69	8.07	4.30

ตารางที่ 11 (ต่อ)

หน่วย : ปี

จังหวัด	กลุ่มอายุ				
	15 - 39 ปี	40 - 59 ปี	15 - 59 ปี	15 ปีขึ้นไป	60 ปีขึ้นไป
ศรีสะเกษ	10.68	7.50	9.14	7.77	4.57
อุบลราชธานี	10.99	7.70	9.40	8.06	4.93
ยโสธร	11.24	7.68	9.52	8.00	4.48
ชัยภูมิ	11.34	8.36	9.90	8.47	5.16
อำนาจเจริญ	11.31	7.42	9.42	8.03	4.80
บึงกาฬ	11.03	7.28	9.22	7.84	4.63
หนองบัวลำภู	10.75	7.38	9.12	7.70	4.40
ขอนแก่น	11.70	8.77	10.29	8.74	5.12
อุดรธานี	11.68	7.83	9.83	8.31	4.76
เลย	11.41	8.18	9.85	8.28	4.60
หนองคาย	11.23	7.99	9.68	8.41	5.40
มหาสารคาม	11.91	8.71	10.36	8.74	4.97
ร้อยเอ็ด	12.12	8.59	10.41	8.75	4.88
กาฬสินธุ์	11.38	8.17	9.83	8.29	4.71
สกลนคร	11.03	7.62	9.38	7.97	4.68
นครพนม	10.85	7.99	9.47	8.07	4.80
มุกดาหาร	10.63	7.73	9.23	7.88	4.75
เชียงใหม่	10.89	7.92	9.50	8.03	4.83
ลำพูน	11.19	8.71	10.02	8.30	4.61
ลำปาง	12.63	8.87	10.79	8.87	4.99
อุตรดิตถ์	12.49	8.80	10.68	8.80	5.01
แพร่	12.61	9.29	10.98	9.10	5.30

ตารางที่ 11 (ต่อ)

หน่วย : ปี

จังหวัด	กลุ่มอายุ				
	15 - 39 ปี	40 - 59 ปี	15 - 59 ปี	15 ปีขึ้นไป	60 ปีขึ้นไป
น่าน	12.49	8.86	10.70	8.61	4.42
พะเยา	11.91	8.77	10.37	8.36	4.29
เชียงราย	9.76	6.12	8.00	6.44	3.24
แม่ฮ่องสอน	9.89	5.06	7.54	5.99	2.80
นครสวรรค์	12.00	8.14	10.11	8.33	4.71
อุทัยธานี	11.31	8.12	9.75	8.16	4.95
กำแพงเพชร	11.50	7.42	9.50	7.77	4.30
ตาก	8.99	6.49	7.79	6.69	4.37
สุโขทัย	11.93	7.99	10.00	8.18	4.54
พิษณุโลก	11.91	8.56	10.27	8.48	4.86
พิจิตร	12.02	8.37	10.25	8.38	4.57
เพชรบูรณ์	11.28	8.04	9.70	7.95	4.37
ราชบุรี	11.35	8.64	10.05	8.69	5.34
กาญจนบุรี	11.21	7.98	9.61	7.96	4.06
สุพรรณบุรี	11.20	8.20	9.71	8.16	4.57
นครปฐม	11.90	9.59	10.88	9.94	5.68
สมุทรสาคร	10.32	8.68	9.62	8.90	5.63
สมุทรสงคราม	10.74	9.77	10.29	9.23	6.55
เพชรบุรี	11.84	8.95	10.46	8.93	5.22
ประจวบคีรีขันธ์	11.31	8.78	10.10	8.73	5.30
นครศรีธรรมราช	11.60	9.55	10.66	9.41	5.36
กระบี่	11.45	9.05	10.39	9.11	4.78

ตารางที่ 11 (ต่อ)

หน่วย : ปี

จังหวัด	กลุ่มอายุ				
	15 - 39 ปี	40 - 59 ปี	15 - 59 ปี	15 ปีขึ้นไป	60 ปีขึ้นไป
พังงา	11.18	8.93	10.19	9.14	5.46
ภูเก็ต	11.97	10.62	11.40	10.40	6.75
สุราษฎร์ธานี	10.89	9.27	10.21	9.23	5.71
ระนอง	9.71	8.56	9.23	8.50	5.73
ชุมพร	10.45	8.79	9.75	8.80	5.36
สงขลา	12.12	9.91	11.14	10.15	6.87
สตูล	11.61	9.24	10.51	9.06	4.40
ตรัง	11.62	9.21	10.53	9.32	5.36
พัทลุง	12.05	9.62	10.92	9.64	5.58
ปัตตานี	10.84	7.17	9.15	7.91	3.95
ยะลา	12.14	9.00	10.68	9.32	4.72
นราธิวาส	10.52	7.74	9.22	7.98	4.04

ที่มา : คำนวณจากข้อมูลการสำรวจภาวะการทำงานของประชากรที่ราชอาณาจักร รอบที่ 3
สำรวจโดย สำนักงานสถิติแห่งชาติ

ตารางที่ 12 จำนวนปีการศึกษาเฉลี่ยของประชากรไทยวัยแรงงาน (กลุ่มอายุ 15-59 ปี) จำแนกตามประเภทอุตสาหกรรม
พ.ศ. 2564-2566

หน่วย : ปี

ประเภทอุตสาหกรรม	พ.ศ. 2564	พ.ศ. 2565	พ.ศ. 2566
1. เกษตรกรรม การป่าไม้ และการประมง	7.59	7.84	7.96
2. การทำเหมืองแร่และเหมืองหิน	10.70	11.16	10.54
3. การผลิต เช่น สิ่งทอ เฟอร์นิเจอร์ เป็นต้น	10.19	10.46	10.53
4. ไฟฟ้า ก๊าซ ไขมัน และระบบปรับอากาศ	13.62	13.99	13.81
5. การจัดหาไฟฟ้า การจัดการ และการบำบัดน้ำเสีย ของเสีย และสิ่งขี้มูล	11.72	11.50	12.31
6. การก่อสร้าง	8.47	8.89	8.64
7. การขายส่งและการขายปลีก การซ่อมยานยนต์และจักรยานยนต์	10.76	11.02	11.14
8. การขนส่งและสถานที่เก็บสินค้า	10.86	10.81	10.81
9. ที่พักแรมและบริการด้านอาหาร	9.84	10.21	10.25
10. ข้อมูลข่าวสารและการสื่อสาร	15.33	15.00	15.34
11. กิจกรรมทางการเงินและการประกันภัย	14.75	15.30	15.31
12. กิจกรรมอสังหาริมทรัพย์	11.39	11.28	11.03

ตารางที่ 12 (ต่อ)

หน่วย : ปี

ประเภทอุตสาหกรรม	พ.ศ. 2564	พ.ศ. 2565	พ.ศ. 2566
13. กิจกรรมทางวิชาชีพ วิทยาศาสตร์ และเทคนิค	14.91	14.80	14.98
14. กิจกรรมการบริหารและการสนับสนุน	9.70	10.29	10.15
15. การบริหารราชการ การป้องกันประเทศ และการประกันสังคมภาคบังคับ	13.53	13.76	13.64
16. การศึกษา	15.63	15.59	15.38
17. กิจกรรมด้านสุขภาพและงานสังคมสงเคราะห์	14.08	14.29	14.24
18. ศิลปะ ความบันเทิง และนันทนาการ	10.12	10.38	10.69
19. กิจกรรมการบริการด้านอื่น ๆ เช่น กิจกรรมองค์การสมาชิก การคอมพิวเตอร์	9.25	9.77	9.85
20. กิจกรรมการทำงานในครัวเรือนส่วนบุคคล กิจกรรมการผลิตสินค้า และบริการที่สร้างขึ้นเอง เพื่อใช้ในครัวเรือน ซึ่งไม่สามารถจำแนกกิจกรรม ได้อย่างชัดเจน	6.61	7.55	7.55
21. กิจกรรมขององค์การระหว่างประเทศและภาคีสมาชิก	15.51	16.49	16.00

ที่มา : คำนวณจากข้อมูลการสำรวจภาวะการทำงานของประชากรที่ราชอาณาจักร รอบที่ 3 สัปดาห์โดย สำนักงานสถิติแห่งชาติ

ตารางที่ 13 ร้อยละของระดับการศึกษาของประชากรไทยวัยแรงงาน (กลุ่มอายุ 15-59 ปี) พ.ศ. 2562-2566

หน่วย : ร้อยละ

ระดับการศึกษา	พ.ศ. 2562	พ.ศ. 2563	พ.ศ. 2564	พ.ศ. 2565	พ.ศ. 2566
ต่ำกว่าประถมศึกษาและไม่ทราบ	3.11	2.92	2.98	2.87	2.78
ประถมศึกษา	31.78	30.21	28.84	26.11	25.38
มัธยมศึกษาตอนต้น	20.76	20.48	20.59	20.39	21.43
มัธยมศึกษาตอนปลาย	21.66	22.16	22.92	24.16	24.69
อุดมศึกษา	22.69	24.23	24.67	26.47	25.72

ที่มา : คำนวณจากข้อมูลตัวอย่างของการสำรวจภาวะการทำงานของประชากรทั่วราชอาณาจักร รอบที่ 3 สำรวจโดยสำนักงานสถิติแห่งชาติ

ตารางที่ 14 ร้อยละของระดับการศึกษาของประชากรไทยวัยแรงงาน
(กลุ่มอายุ 15-59 ปี) จำแนกรายจังหวัด พ.ศ. 2566

หน่วย : ร้อยละ

จังหวัด	ต่ำกว่า ประถม	ประถม	ม.ต้น	ม.ปลาย	อุดมฯ
กรุงเทพมหานคร	3.02	16.99	17.71	22.80	39.48
สมุทรปราการ	0.79	15.40	23.68	30.94	29.19
นนทบุรี	1.99	15.76	21.80	20.51	39.94
ปทุมธานี	0.47	17.58	22.45	25.97	33.52
อยุธยา	1.31	13.89	20.76	29.87	34.16
อ่างทอง	1.20	19.53	23.14	30.73	25.39
ลพบุรี		22.49	23.48	29.25	24.78
สิงห์บุรี	1.43	17.27	22.55	24.14	34.62
ชัยนาท	1.65	25.91	23.34	25.74	23.36
สระบุรี	1.27	22.61	25.08	25.41	25.63
ชลบุรี	4.35	14.77	24.75	26.28	29.85
ระยอง	1.68	17.73	21.30	30.69	28.59
จันทบุรี	4.91	24.38	22.87	21.40	26.44
ตราด	4.42	36.26	19.39	18.03	21.91
ฉะเชิงเทรา	3.61	21.50	30.20	26.29	18.40
ปราจีนบุรี	0.58	21.13	21.81	31.18	25.28
นครนายก	2.32	21.58	25.68	28.65	21.78
สระแก้ว	2.58	32.89	25.47	23.24	15.82
นครราชสีมา	1.18	28.20	24.06	27.85	18.71
บุรีรัมย์	1.70	32.95	19.54	27.92	17.89

ตารางที่ 14 (ต่อ)

หน่วย : ร้อยละ

จังหวัด	ต่ำกว่า ประณม	ประณม	ม.ต้น	ม.ปลาย	อุดมฯ
สุรินทร์	0.93	34.01	23.19	27.59	14.28
ศรีสะเกษ	1.46	39.98	20.82	22.45	15.30
อุบลราชธานี	0.53	37.90	24.45	23.25	13.88
ยโสธร	0.25	37.88	23.21	23.74	14.92
ชัยภูมิ	1.15	31.92	23.58	26.45	16.90
อำนาจเจริญ	0.84	36.30	22.07	24.87	15.93
บึงกาฬ	0.34	38.15	29.03	20.97	11.51
หนองบัวลำภู	1.06	41.34	21.07	22.41	14.12
ขอนแก่น		26.25	25.78	25.73	22.23
อุดรธานี	0.29	35.06	23.77	22.92	17.96
เลย	2.55	36.17	20.85	23.00	17.43
หนองคาย	1.31	34.66	22.30	23.90	17.82
มหาสารคาม	0.36	30.06	19.15	31.85	18.57
ร้อยเอ็ด	0.59	29.71	21.33	26.97	21.40
กาฬสินธุ์	0.67	35.05	19.34	28.79	16.16
สกลนคร	0.43	38.27	23.19	24.42	13.69
นครพนม	0.94	37.45	21.59	25.92	14.10
มุกดาหาร	1.12	36.69	26.48	23.02	12.69
เชียงใหม่	12.64	24.16	12.99	19.90	30.32
ลำพูน	6.87	22.16	18.22	28.25	24.50
ลำปาง	2.28	25.43	16.71	22.65	32.93
อุตรดิตถ์	1.26	25.22	17.69	28.93	26.91

ตารางที่ 14 (ต่อ)

หน่วย : ร้อยละ

จังหวัด	ต่ำกว่า ประณม	ประณม	ม.ต้น	ม.ปลาย	อุดมฯ
แพร่	0.68	21.09	20.66	25.90	31.67
น่าน	1.96	23.69	18.42	34.13	21.81
พะเยา	3.29	25.45	18.83	27.91	24.52
เชียงราย	9.64	33.57	22.12	23.33	11.35
แม่ฮ่องสอน	21.29	25.45	19.36	21.97	11.93
นครสวรรค์	6.28	23.17	21.19	25.83	23.52
อุทัยธานี	1.79	34.16	22.20	21.87	19.99
กำแพงเพชร	2.18	35.47	23.81	19.50	19.04
ตาก	21.42	28.05	17.67	16.62	16.25
สุโขทัย	1.51	31.59	20.00	26.41	20.49
พิษณุโลก	0.60	30.44	21.06	24.73	23.16
พิจิตร	1.19	24.45	26.74	25.16	22.46
เพชรบูรณ์	2.67	29.76	22.27	23.09	22.20
ราชบุรี	2.23	31.08	19.76	22.38	24.54
กาญจนบุรี	3.81	32.64	20.52	22.10	20.93
สุพรรณบุรี	0.77	30.92	32.13	20.27	15.91
นครปฐม	3.38	25.23	19.93	21.20	30.26
สมุทรสาคร	9.38	24.10	26.96	21.58	17.98
สมุทรสงคราม	3.00	28.70	18.62	23.27	26.41
เพชรบุรี	4.59	25.87	22.34	23.34	23.87
ประจวบคีรีขันธ์	6.34	26.30	21.24	21.92	24.20
นครศรีธรรมราช	1.20	25.31	21.44	23.39	28.66

ตารางที่ 14 (ต่อ)

หน่วย : ร้อยละ

จังหวัด	ต่ำกว่า ประณม	ประณม	ม.ต้น	ม.ปลาย	อุดมฯ
กระบี่	3.75	28.55	22.81	20.94	23.95
พังงา	1.78	29.80	24.42	20.99	23.01
ภูเก็ต	0.85	20.68	18.58	26.22	33.67
สุราษฎร์ธานี	5.39	26.24	20.18	26.44	21.77
ระนอง	1.38	38.40	20.85	22.57	16.80
ชุมพร	3.32	28.93	25.80	23.34	18.61
สงขลา	0.93	24.92	18.77	21.87	33.50
สตูล	1.33	30.24	19.66	24.84	23.93
ตรัง	1.41	29.30	18.85	27.57	22.86
พัทลุง	0.67	22.50	22.64	28.66	25.53
ปัตตานี	9.19	34.01	17.59	21.21	18.00
ยะลา	1.11	24.86	21.06	33.55	19.42
นราธิวาส	7.13	36.19	16.25	22.85	17.59

ที่มา : คำนวณจากข้อมูลการสำรวจภาวะการทำงานของประชากรที่วาระอาณาจักร รอบที่ 3
สำรวจโดย สำนักงานสถิติแห่งชาติ

ตารางที่ 15 ร้อยละของระดับการศึกษาของประชากรไทยวัยแรงงาน (กลุ่มอายุ 15-59 ปี)

จำแนกตามประเภทอุตสาหกรรม พ.ศ. 2566

หน่วย : ร้อยละ

ประเภทอุตสาหกรรม	ต่ำกว่า ประมณ	ประมณ	ม.ต้น	ม.ปลาย	อุดมฯ
1. เกษตรกรรม การป่าไม้ และการประมง	3.90	49.34	21.95	18.11	6.69
2. การทำเหมืองแร่และเหมืองหิน		32.38	14.29	21.01	32.31
3. การผลิต เช่น สิ่งทอ เฟอร์นิเจอร์ เป็นต้น	2.92	19.77	22.73	29.57	25.00
4. ไฟฟ้า ก๊าซ ไอน้ำ และระบบปรับอากาศ	1.05	5.21	6.79	14.22	72.74
5. การจัดหาน้ำ การจัดการ และการบำบัดน้ำเสีย ของเสีย	0.81	18.58	11.84	16.34	52.43
6. การก่อสร้าง	4.24	40.43	25.35	17.18	12.81
7. การขายส่งและการขายปลีก การซ่อมยานยนต์ และ รถจักรยานยนต์	1.89	18.61	19.25	27.67	32.58
8. การขนส่งและสถานที่เก็บสินค้า	1.58	16.73	27.62	29.61	24.46
9. ที่พักแรมและบริการด้านอาหาร	3.13	23.67	23.33	27.37	22.49
10. ข้อมูลข่าวสารและการสื่อสาร		0.61	3.86	9.81	85.72
11. กิจกรรมทางการเงินและการประกันภัย	0.09	2.50	2.97	8.88	85.56
12. กิจกรรมอสังหาริมทรัพย์	6.17	18.28	18.47	19.57	37.51

ตารางที่ 15 (ต่อ)

หน่วย : ร้อยละ

ประเภทอุตสาหกรรม	ต่ำกว่า ประจํา	ประจํา	ม.ต้น	ม.ปลาย	อุตสาหกรรม อุตสาหกรรม
13. กิจกรรมทางวิชาชีพ วิทยาศาสตร์ และเทคนิค	0.23	2.00	6.51	8.10	83.16
14. กิจกรรมการบริหารและการสนับสนุน	0.98	29.69	25.60	19.15	24.58
15. การบริหารราชการ การป้องกันประเทศ และการประกันสังคม ภาคบังคับ	0.36	8.27	8.77	20.61	62.00
16. การศึกษา	0.15	4.76	3.35	5.81	85.92
17. กิจกรรมด้านสุขภาพและงานสังคมสงเคราะห์	0.44	4.26	5.62	20.42	69.26
18. ศิลปะ ความบันเทิง และนันทนาการ	0.96	27.16	17.65	26.55	27.69
19. กิจกรรมการบริการด้านอื่นๆ เช่น องค์การสมาชิกการช่อม คอมพิวเตอร์	2.19	28.43	23.81	26.11	19.46
20. กิจกรรมการทำงานในครัวเรือนส่วนบุคคล กิจกรรม การผลิตสินค้าและบริการที่ตัวเอง เพื่อใช้ในครัวเรือน	8.14	46.83	23.26	14.85	6.92
21. กิจกรรมขององค์การระหว่างประเทศและภาคีสมาชิก					100.00

คณะผู้ดำเนินการ

ที่ปรึกษา

นายอรรถพล สังขวาสี
นายธฤติ ประสานสอน

เลขาธิการสภาการศึกษา
รองเลขาธิการสภาการศึกษา

ผู้พิจารณารายงาน

นางสาวช่อบุญ จิรานุภาพ
นายภาณุพงศ์ พนมวัน

ผู้อำนวยการสำนักเทคโนโลยีดิจิทัล
เพื่อการศึกษา
ผู้อำนวยการกลุ่มบริหารข้อมูล
สารสนเทศเพื่อการศึกษา

รวบรวม ประมวล วิเคราะห์ และเขียนรายงาน

นางสาวญาณนันท์ สามเพชรเจริญ

นักวิชาการศึกษาปฏิบัติการ



สิ่งพิมพ์ สกศ. อันดับที่ 17/2567

ISBN 978-616-270-465-9