

รู้จักแล้ว = ทำใจ

การมีส่วนร่วม
ในการจัดการศึกษาเชิงพื้นที่



รู้จักและเข้าใจ
การมีส่วนร่วม
ในการจัดการศึกษาเชิงพื้นที่



สำนักงานเลขาธิการสภาการศึกษา กระทรวงศึกษาธิการ



371.207 สำนักงานเลขาธิการสภาการศึกษา
ส691ร รู้จักและเข้าใจการมีส่วนร่วมในการจัดการศึกษาเชิงพื้นที่
กรุงเทพฯ: 2567
34 หน้า
ISBN: 978-616-270-476-5
1. การจัดการศึกษาเชิงพื้นที่ 2. การมีส่วนร่วมทางการศึกษา 3. ชื่อเรื่อง

รู้จักและเข้าใจการมีส่วนร่วมในการจัดการศึกษาเชิงพื้นที่

สิ่งพิมพ์ สกศ.
พิมพ์ครั้งที่ 1 ลำดับที่ 30/2567
พิมพ์ครั้งที่ 2 กันยายน 2565
พิมพ์ครั้งที่ 3 กรกฎาคม 2566
จำนวน สิงหาคม 2567
ISBN 1,500 เล่ม
978-616-270-476-5

ที่ปรึกษา

ดร.อรรถพล สังขวาสี เลขาธิการสภาการศึกษา
ดร.นิตติ นาซิต รองเลขาธิการสภาการศึกษา
ดร.ประวีณา อัสโย ผู้อำนวยการสำนักมาตรฐานการศึกษาและพัฒนาการเรียนรู้

บรรณาธิการ

นางสาวกรรมล จิ่งสำราญ ผู้อำนวยการ
นายเอกพล ดวงศรี กลุ่มพัฒนานโยบายด้านการมีส่วนร่วมและการเพิ่มโอกาสทางการศึกษา
นายศัพทส กองดี นักวิชาการศึกษาชำนาญการ
นักวิชาการศึกษาปฏิบัติการ

ผู้จัดพิมพ์เผยแพร่



กลุ่มพัฒนานโยบายด้านการมีส่วนร่วมและการเพิ่มโอกาสทางการศึกษา
สำนักมาตรฐานการศึกษาและพัฒนาการเรียนรู้
สำนักงานเลขาธิการสภาการศึกษา กระทรวงศึกษาธิการ
99/20 ถนนสุขุโขทัย เขตดุสิต กรุงเทพฯ
โทรศัพท์ 0-2668-7123 ต่อ 2534 โทรสาร 0-2243-1128
เว็บไซต์ <http://www.onec.go.th>

พิมพ์ที่

บริษัท เอส. บี. เค. การพิมพ์ จำกัด
92/6 หมู่ 3 ตำบลบางพลีใหญ่ อำเภอบางพลี จังหวัดสมุทรปราการ 10540
โทรศัพท์ 0-2178-8794-5, 098-794-1644 โทรสาร 0-2178-8796

คำนำ (พิมพ์ครั้งที่ 3)

“การมีส่วนร่วมในการจัดการศึกษาของทุกภาคส่วน” เป็นแนวคิดสำคัญที่บัญญัติไว้ในรัฐธรรมนูญแห่งราชอาณาจักรไทย พ.ศ. 2560 ยุทธศาสตร์ชาติ (พ.ศ. 2561-2580) แผนการปฏิรูปประเทศด้านการศึกษา ตลอดจนแผนการศึกษาแห่งชาติ พ.ศ. 2560 – 2579

สำนักงานเลขาธิการสภาการศึกษา กระทรวงศึกษาธิการ ในฐานะองค์กรนำด้านการศึกษามีพันธกิจสำคัญในการสร้างการมีส่วนร่วมในการจัดทำและขับเคลื่อนด้านการศึกษาและการพัฒนาทรัพยากรมนุษย์ ส่งเสริมให้มีกลไกการมีส่วนร่วมของประชาชนในการจัดการศึกษา จึงได้จัดพิมพ์หนังสือองค์ความรู้ “*รู้จักและเข้าใจการมีส่วนร่วมในการจัดการศึกษาเชิงพื้นที่*” ครั้งที่ 3 เพื่อเผยแพร่ประชาสัมพันธ์องค์ความรู้ด้านการขับเคลื่อนนโยบายส่งเสริมการมีส่วนร่วมของประชาชนในการจัดการศึกษาเชิงพื้นที่ โดยมุ่งหวังให้ผู้ที่เกี่ยวข้องสามารถใช้เป็นข้อมูลการพัฒนากลไกการมีส่วนร่วมในการจัดการศึกษา พร้อมนำแนวทางที่ได้ไปปรับประยุกต์ใช้ให้เกิดประโยชน์สูงสุดตามบริบทการศึกษาของแต่ละพื้นที่ และเป็นพลังสำคัญในการปฏิรูปการจัดการศึกษาและการเรียนรู้

สำนักงานเลขาธิการสภาการศึกษา หวังเป็นอย่างยิ่งว่าองค์ความรู้ฉบับนี้จะเป็นประโยชน์ต่อผู้บริหาร ครู คณาจารย์ บุคลากรทางการศึกษา ภาควิชาหรือข่ายทางการศึกษา หน่วยงานที่เกี่ยวข้องและประชาชน ในการส่งเสริมการมีส่วนร่วมและความร่วมมือในการจัดการศึกษาให้มีประสิทธิภาพและเป็นไปตามทิศทางและเป้าหมายร่วมกันของทุกภาคส่วน เพื่อการปฏิรูปการศึกษาและการเรียนรู้อย่างเป็นรูปธรรมต่อไป



(นายอรรถพล สังขวาสี)
เลขาธิการสภาการศึกษา

สารบัญ

การมีส่วนร่วมในการจัดการศึกษาเชิงพื้นที่คืออะไร?

นิยาม	5
ความสำคัญและจุดเริ่มต้น	6
หลักการ	7
แนวคิด	7
องค์ประกอบ	8
บทบาท	9
รูปแบบและกลไก	10

การมีส่วนร่วมในการจัดการศึกษาเชิงพื้นที่เริ่มต้นอย่างไร?

กรอบแนวคิดและองค์ประกอบ	11
ขั้นตอนในการสร้างการมีส่วนร่วมในการจัดการศึกษาเชิงพื้นที่	15
ตัวอย่างของการมีส่วนร่วมฯ ในรูปแบบต่าง ๆ	17
สถานการณ์การมีส่วนร่วมในการจัดการศึกษาเชิงพื้นที่ในประเทศไทย	18
“Model” ระดับจังหวัด อำเภอ ตำบล และสถานศึกษา	19

“3 จังหวัดต้นแบบ” การจัดการเรียนรู้แบบมีส่วนร่วม

เริ่มต้น - จังหวัดพังงา	21
พัฒนา - จังหวัดชัยภูมิ	22
ต่อยอด - จังหวัดกาญจนบุรี	23

“4 ตัวอย่าง” การจัดการเรียนรู้แบบมีส่วนร่วมระดับตำบล

โรงเรียนบ้านท่าแย้:	24
จากวิกฤตโรงเรียน ICU สู่วิทยาลัยขนาดเล็กคุณภาพของชุมชน	
ศูนย์การเรียนรู้ศรีสุวรรณสะเน่พ่อง (วิถีกระเหรี่ยงทุ่งใหญ่นเรศวร):	25
ศูนย์การเรียนรู้มัธยมศึกษาแห่งแรกของไทย ตอบโจทย์บริบทเชิงพื้นที่ อัตลักษณ์และชาติพันธุ์ เด็กทุกคนต้องได้เรียน	
เครือข่ายโรงเรียนเทศบาลเมืองชัยภูมิ:	27
4 โรงเรียนคุณภาพของท้องถิ่นเพื่อคนท้องถิ่น	
โรงเรียนบ้านตากแดด:	29
จากโรงเรียนขนาดเล็กสู่สถานศึกษานวัตกรรมข้าวไร่ดอกข่า	

การดำเนินงานที่เกี่ยวข้องกับการมีส่วนร่วมในการจัดการศึกษาของ สกศ.	30
ข้อเสนอว่าด้วยการมีส่วนร่วมในการจัดการศึกษาของประชาชนระดับจังหวัด	32

การมีส่วนร่วม

ในการจัดการศึกษาเชิงพื้นที่ คืออะไร?

นิยามของการมีส่วนร่วมในการจัดการศึกษาเชิงพื้นที่

“กระบวนการ วิธีการที่บุคคลหรือกลุ่มคนที่เป็นผู้มีส่วนได้ส่วนเสียรวมตัวกัน เพื่อช่วยเหลือการจัดการศึกษาและการเรียนรู้ในสถานศึกษา พื้นที่ จังหวัด และระดับชาติ ด้วยการส่งเสริม สนับสนุน และพัฒนาคุณภาพการจัดการเรียนรู้ ทั้งในด้านการวางแผน การปฏิบัติการและการติดตามผลการดำเนินงานตามแผนและนโยบายการจัดการศึกษาของพื้นที่และของชาติ โดยมีรูปแบบที่แตกต่างกันไปตามบริบทของพื้นที่ เช่น สมัชชา สภา ภาคิ เครือข่าย กลุ่ม คณะ ฯลฯ”

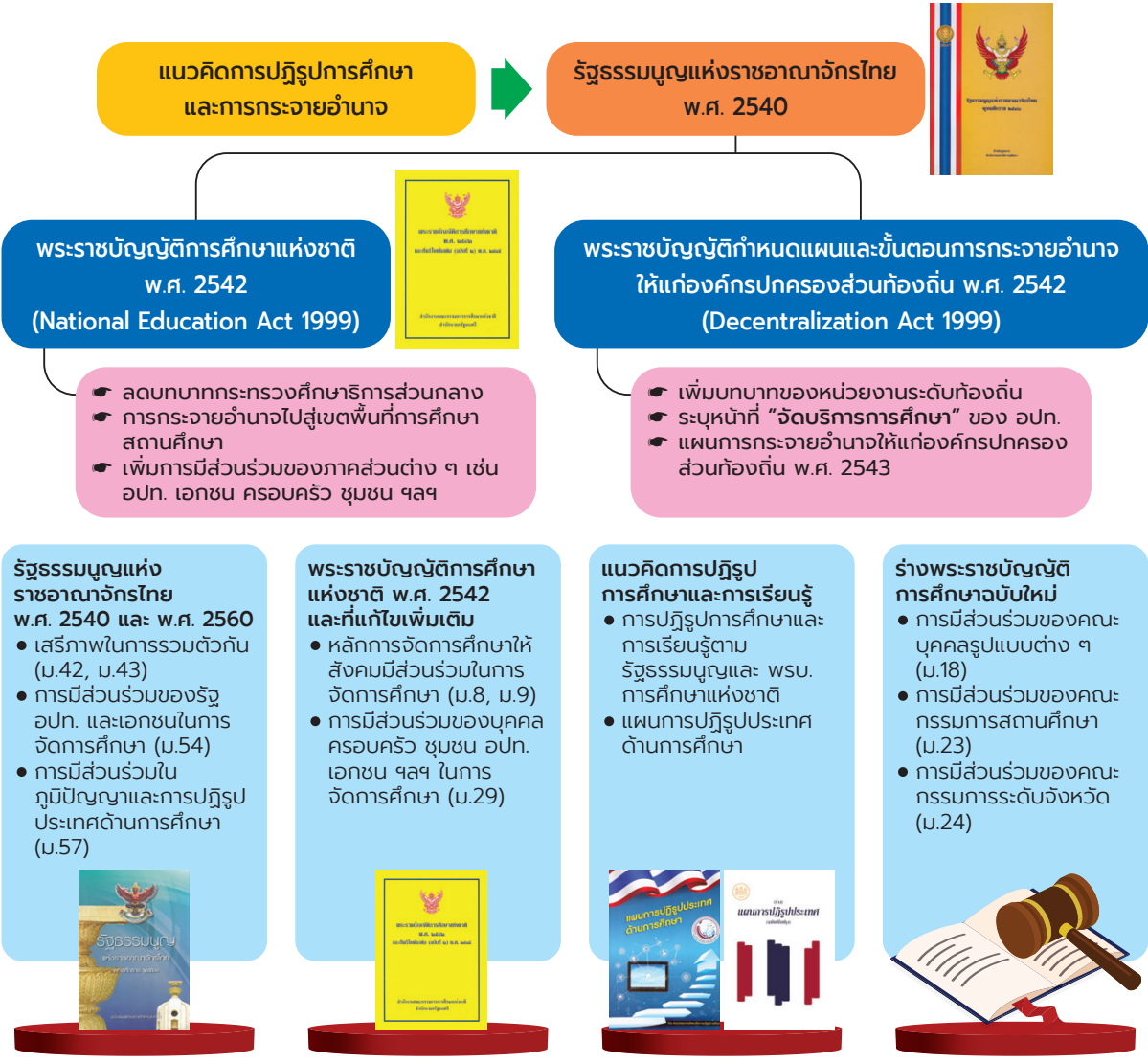


ความสำคัญและจุดเริ่มต้นของ “การมีส่วนร่วมในการจัดการศึกษาเชิงพื้นที่”

มูลเหตุที่ผลักดันให้เกิด การจัดการศึกษาเชิงพื้นที่ในไทย



- 1** แนวคิดการปฏิรูปการศึกษากับแนวคิดเรื่อง การกระจายอำนาจจากรัฐ และส่งเสริม พลังในการจัดการตนเองของประชาชน
- 2** การเกิดขึ้นของ **รัฐธรรมนูญ** แห่งราชอาณาจักรไทย พ.ศ. 2540 และ **พระราชบัญญัติการศึกษาแห่งชาติ** พ.ศ. 2542 เป็นหมุดหมายสำคัญ
- 3** **การลดบทบาท** กระทรวงศึกษาธิการ **ส่วนกลาง** (หน่วยงานรัฐอื่นๆ) **เพิ่มบทบาท** ของหน่วยงานท้องถิ่น และการมีส่วนร่วมของ **ประชาชน**



หลักการของ

“การมีส่วนร่วมในการจัดการศึกษาเชิงพื้นที่”

“ความเป็นหุ้นส่วนและการมีส่วนร่วม ร่วมรับรู้ปัญหา ร่วมคิด ร่วมมือ ร่วมรับผิดชอบ ภายใต้ความเท่าเทียม เพื่อประโยชน์ด้านการศึกษา และการเรียนรู้ของเด็ก เยาวชน และคนทุกช่วงวัย”

แนวคิดของ

“การมีส่วนร่วมในการจัดการศึกษาเชิงพื้นที่”

**“หุ้นส่วนที่มีพลัง” : ร่วมคิด ร่วมเรียนรู้
ร่วมกระทำ ร่วมประเมิน ร่วมรับผิดชอบ**

การมีส่วนร่วมของประชาชนในการจัดการศึกษาเป็นการรวมพลังในระดับพื้นที่ หรือฐานล่าง ถือเป็นกลไกในการแก้ไขปัญหาสาธารณสุขและพัฒนาศึกษา ร่วมกัน โดยมีแนวคิดในการมีส่วนร่วมบนความร่วมมือที่มีพลัง ดังนี้

ร่วมคิด

วิเคราะห์อย่างสร้างสรรค์และมีวิจรรณญาณ ไตร่ตรอง ด้วยเหตุผล บนฐานของข้อมูลและองค์ความรู้

ร่วมเรียนรู้

ศึกษา แสวงหาทางเลือก ทางออก นำร่อง ทดลอง และ ถอดบทเรียนเพื่อการแก้ไขปัญหา ปรับปรุงและพัฒนา

ร่วมกระทำ

หลอมรวม บูรณาการการดำเนินงานและปฏิบัติการ ภายใต้เป้าหมายเดียวกัน รวมทั้งการร่วมระดมทรัพยากร

ร่วมประเมิน

ติดตาม ประเมิน และตรวจสอบอย่างเป็นกัลยาณมิตร

ร่วมรับผิดชอบ

ยอมรับในผลลัพธ์หรือผลกระทบที่เกิดขึ้นจากการกระทำ

องค์ประกอบของ

“การมีส่วนร่วมในการจัดการศึกษาเชิงพื้นที่”

องค์ประกอบของการมีส่วนร่วมในการจัดการศึกษาของประชาชน ประกอบด้วย “บุคคล กลุ่มคน หน่วยงาน หรือองค์กรทุกภาคส่วน” ที่เกี่ยวข้องกับการจัดการศึกษาในพื้นที่ รวมตัวกันเป็นคณะบุคคลในรูปแบบต่าง ๆ เช่น สมัชชาการศึกษา สภาการศึกษา สภาส่งเสริมการเรียนรู้ ภาควิชาปฏิบัติการศึกษา ฯลฯ เพื่อร่วมมือกันปรับปรุงและพัฒนาการจัดการศึกษาและการเรียนรู้ในพื้นที่ของตนให้มีคุณภาพ โดยใช้ความร่วมมือจากนักขับเคลื่อน 5 ประเภท ได้แก่ นักยุทธศาสตร์ นักวิชาการ นักจัดการ นักประสาน และนักสื่อสาร ซึ่งควรประกอบด้วยบุคคล ดังนี้

- ผู้แทนภาครัฐ
- ผู้แทนภาคเอกชน
- ผู้แทนภาควิชาการ
- ผู้แทนภาคศาสนา
- ผู้แทนภาควิชาชีพ
- ผู้แทนภาคสื่อมวลชน
- ผู้แทนภาคประชาชน/ประชาสังคม
- อื่น ๆ ตามบริบทของพื้นที่

ทั้งนี้ จำนวนและองค์ประกอบของการมีส่วนร่วมในการจัดการศึกษาของประชาชน ในแต่ละพื้นที่อาจมีความแตกต่างกันออกไป ขึ้นอยู่กับบริบท ความต้องการ และความพร้อมของพื้นที่เป็นสำคัญ



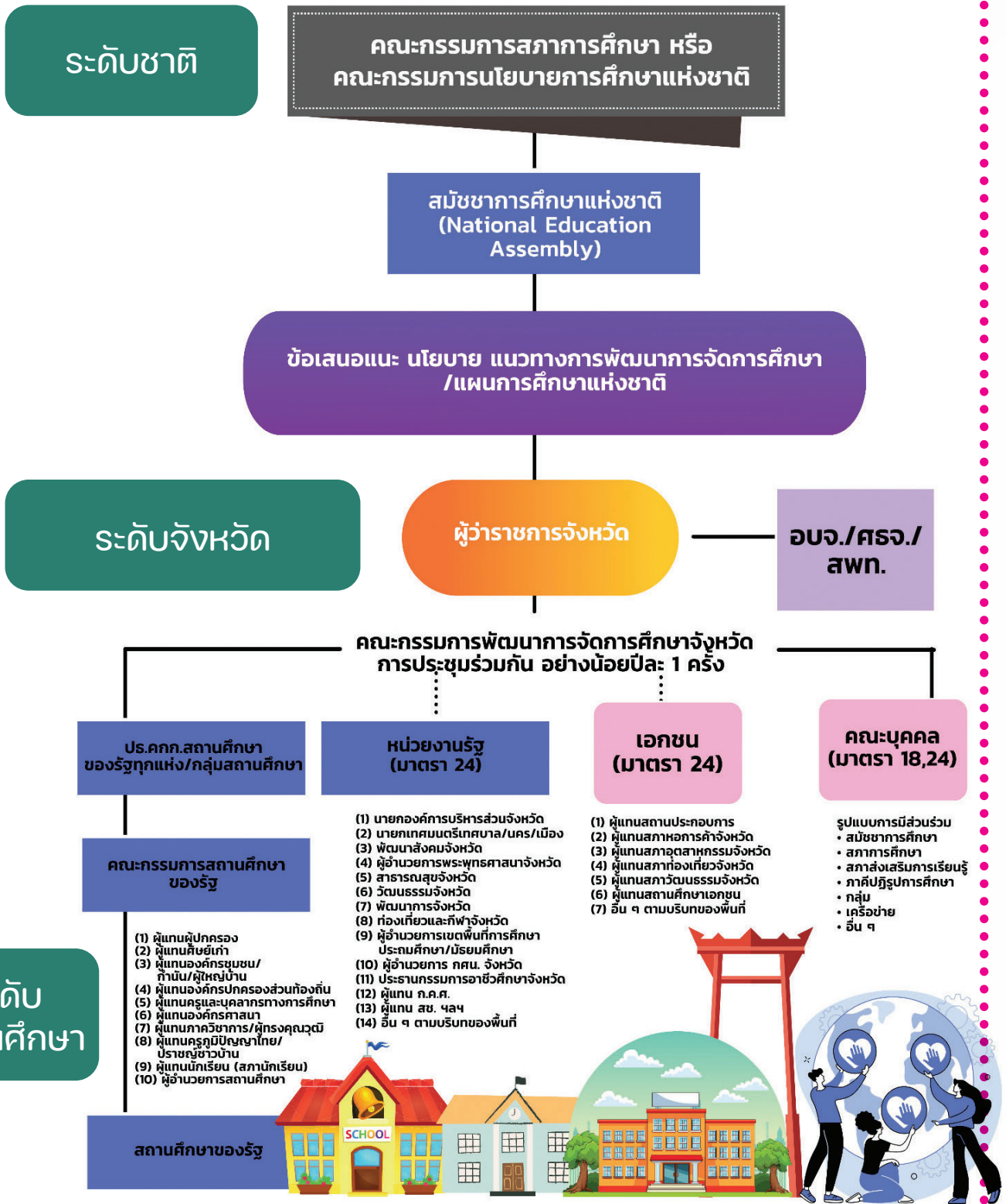
บทบาทของ

“การมีส่วนร่วมในการจัดการศึกษาเชิงพื้นที่”

- ❖ **รวบรวมบุคคล กลุ่มคน** หน่วยงาน หรือองค์กรที่ต้องการมีส่วนร่วมในการพัฒนาคุณภาพและประสิทธิภาพการจัดการศึกษา และการเรียนรู้ของจังหวัด
- ❖ **ระดมความคิดเห็นและข้อเสนอแนะ** ที่เป็นทางเลือกในการพัฒนาคุณภาพและประสิทธิภาพการจัดการศึกษาและการเรียนรู้ของจังหวัดให้แก่หน่วยงานที่เกี่ยวข้องกับการจัดการศึกษา ผู้ว่าราชการจังหวัด คณะกรรมการสภาการศึกษาหรือคณะกรรมการนโยบายการศึกษาแห่งชาติในอนาคต
- ❖ **ศึกษา วิเคราะห์ วิจัย เสนอปัญหา แนวทาง และความต้องการ** ของประชาชนเกี่ยวกับการจัดการศึกษา การเรียนรู้ และการปฏิรูปการศึกษา
- ❖ **สนับสนุนและส่งเสริมกระบวนการจัดการเรียนรู้** เพื่อพัฒนาและยกระดับคุณภาพการจัดการศึกษาและการเรียนรู้ที่เน้นการพัฒนา ศักยภาพของผู้เรียนเป็นสำคัญ
- ❖ **เสริมพลัง ให้กำลังใจ ยกย่องเชิดชู** บุคคล องค์กร สถานศึกษาและ ผู้มีส่วนร่วมในการพัฒนาการจัดการศึกษาและการเรียนรู้ของ จังหวัดให้มีขวัญและกำลังใจในการปฏิบัติงาน

รูปแบบและกลไก

“การมีส่วนร่วมในการจัดการศึกษาเชิงพื้นที่”



การมีส่วนร่วม

ในการจัดการศึกษาเชิงพื้นที่ เริ่มต้นอย่างไร?

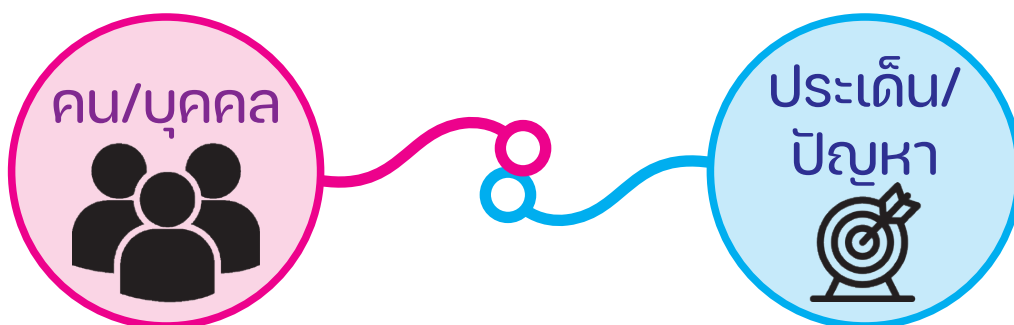
กรอบแนวคิดหรือองค์ประกอบ


“การมีส่วนร่วมในการจัดการศึกษาเชิงพื้นที่”




สิ่งสำคัญและจำเป็นอย่างยิ่งต่อการจัดการศึกษาเชิงพื้นที่ที่เกิดขึ้นอย่างเป็นรูปธรรมและประสบความสำเร็จนั้น มีองค์ประกอบดังนี้

(1) การรวมตัวของคนในพื้นที่ ที่เห็นปัญหาหรือประเด็นความต้องการด้านการศึกษาของพื้นที่ (การรวมตัวของกลไกความร่วมมือการจัดการเรียนรู้เชิงพื้นที่) ในรูปแบบต่าง ๆ เช่น สมัชชา สภา ภาคิ คณะบุคคล ฯลฯ โดยอาจริเริ่มด้วยจุดเริ่มต้นที่แตกต่างกัน 2 ประการ คือ



 **เริ่มต้นด้วยคนหรือบุคคลในพื้นที่** ที่มีแนวคิดร่วมกันและมีจิตอาสาพร้อมร่วมทำงานในระดับพื้นที่ และมีความสามารถดำเนินกิจกรรมในพื้นที่ได้ พร้อมรับฟังความคิดเห็นจากทุกคน ร่วมกันตัดสินใจและร่วมกันวางแผน เพื่อแก้ไขปัญหา ติดตามการดำเนินงานอย่างต่อเนื่อง

 **เริ่มต้นด้วยประเด็นร่วม/ปัญหาที่เห็นพ้องต้องกัน** ต้องมีโจทย์หรือประเด็น ความสนใจร่วมกัน นำประเด็นปัญหาเข้าไปร่วมพูดคุยในพื้นที่ ด้วยการรับฟังจากทุกคนในพื้นที่ พร้อมกับหาคนที่มีแนวคิดร่วมกันและมีจิตอาสาพร้อมดำเนินกิจกรรมในพื้นที่ ร่วมดำเนินการวางแผน แก้ไขและพัฒนาอย่างต่อเนื่อง ทั้งร่วมติดตามประเมินผลและรายงานผลให้ภาคีเครือข่ายรับทราบ และร่วมกันปรับปรุงแก้ไขและพัฒนาต่อ

(2) องค์กรประกอบหรือโครงสร้างกลไกการมีส่วนร่วม ควรประกอบไปด้วยบุคคลทุกภาคส่วน โดยอาจเชิญบุคคลหลากหลายอาชีพหรือหน่วยงานหลากหลายภาคส่วนมาร่วมจัดการเรียนรู้เชิงพื้นที่ ทั้งนี้ขึ้นอยู่กับบริบทของพื้นที่ แต่อย่างน้อยควรประกอบด้วย 1) คณะบุคคลจากทุกภาคส่วน ทั้ง 7 ภาคส่วนในพื้นที่ 2) ประธานคณะกรรมการสถานศึกษาในพื้นที่ 3) ผู้แทนภาครัฐ 4) ผู้แทนภาคเอกชน โดยคณะบุคคลที่รวมตัวกันต้องมีบทบาทและคุณสมบัติในด้านต่าง ๆ ได้แก่ นักยุทธศาสตร์ นักวิชาการ นักจัดการ นักประสาน และนักสื่อสาร

(3) เครื่องมือ เป็นสิ่งสำคัญในการจัดการเรียนรู้เชิงพื้นที่ เช่น 1) ฐานข้อมูลสารสนเทศ 2) สถานการณ์การศึกษาของพื้นที่ในปัจจุบัน 3) ข้อมูลด้านการศึกษา ฯลฯ สิ่งเหล่านี้จะเป็นเครื่องมือที่จะช่วยให้คนในพื้นที่เห็นประเด็นที่ต้องพัฒนาหรือปัญหาที่ต้องแก้ไขร่วมกัน รวมทั้งเป็นสิ่งที่ช่วยในการตัดสินใจ วางแผน หรือขับเคลื่อนการจัดการเรียนรู้เชิงพื้นที่ให้การดำเนินงานเป็นไปในทิศทางที่ถูกต้องบนฐานของข้อมูลอย่างแท้จริง

(4) เวทีการมีส่วนร่วม ในระดับต่าง ๆ ได้แก่ ระดับตำบล ระดับอำเภอ ระดับจังหวัด และระดับชาติ เพื่อเป็นพื้นที่กลางในการพูดคุย ถกเถียง แลกเปลี่ยน และกำหนดประเด็นหรือวาระการขับเคลื่อนการจัดการศึกษาเชิงพื้นที่ ตลอดจนเป็นเวทีของความร่วมมือนำมาใช้ในการขับเคลื่อนการจัดการศึกษาเชิงพื้นที่ ให้เป็นไปตามเป้าหมายและยุทธศาสตร์ รวมทั้งบริบทความต้องการเชิงพื้นที่

(5) แผนและทรัพยากรเพื่อการมีส่วนร่วม เช่น **การจัดทำแผนพัฒนาการจัดการศึกษาของจังหวัด** เพื่อขับเคลื่อนและเป็นการบูรณาการความร่วมมือ ทรัพยากร บทบาทหน้าที่ของหน่วยงานต่าง ๆ การติดตามประเมินผล การบูรณาการ งบประมาณและความร่วมมือในการขับเคลื่อนการจัดการเรียนรู้เชิงพื้นที่ร่วมกันผ่านแผนพัฒนาการศึกษาจังหวัด **กองทุนเพื่อการจัดการเรียนรู้เชิงพื้นที่** การดำเนินงานจัดการเรียนรู้เชิงพื้นที่ให้ประสบความสำเร็จ และยั่งยืนจำเป็นต้องมีการหาแหล่งทุน การระดมทุน หรือการจัดตั้งกองทุน เพื่อส่งเสริมการจัดการเรียนรู้ในพื้นที่ หลายจังหวัดมีการดำเนินการที่ประสบความสำเร็จ เช่น จังหวัดกระบี่มีการระดมทุนและสรรหาทุนจากการสนับสนุนของเอกชนและจดทะเบียนเป็นองค์กรพัฒนาทรัพยากรมนุษย์ จังหวัดภูเก็ตระดมทุนจากการจัดกิจกรรมและจัดตั้งมูลนิธิสภาการศึกษาจังหวัด จังหวัดเชียงใหม่ จัดให้มีกองทุน 10 บาท ปฏิเสธไม่ได้ว่าทรัพยากรหรือกองทุนเป็นสิ่งสำคัญที่จะช่วยให้การขับเคลื่อนการดำเนินงานเป็นไปอย่างต่อเนื่องและยั่งยืน

(6) การสร้างการรับรู้หรือการสื่อสารรณรงค์เพื่อการมีส่วนร่วมและความร่วมมือของประชาชนในพื้นที่ ในวงกว้าง เพื่อให้การจัดการเรียนรู้เชิงพื้นที่เป็นความร่วมมือที่เกิดจากคนจำนวนมากในพื้นที่ มิได้เป็นการทำงานเฉพาะกลุ่มคนกลุ่มใดกลุ่มหนึ่งเพียงเท่านั้น

สมาชิกการศึกษาแห่งชาติ

“แนวทางการจัดตั้ง:
ใครก็ได้ที่มีน้ำใจ...
พัฒนาการศึกษาไทย
ให้ยั่งยืน”



3 ติดตาม ร่วมแก้ไข

- ดำเนินการแก้ไขและพัฒนาอย่างต่อเนื่อง
- ร่วมติดตาม และรายงานผลให้แก่เครือข่าย
- ปรับปรุงแก้ไข และพัฒนา

4 ติดตาม ร่วมแก้ไข

- ดำเนินการแก้ไขและพัฒนาอย่างต่อเนื่อง
- ร่วมติดตาม และรายงานผลให้แก่เครือข่าย
- ปรับปรุงแก้ไข และพัฒนา

3 ต่อเนื่อง ด้วยประเด็น

- มาร่วมกันวางแผนแก้ไข
- ร่วมกันดำเนินการตามแผน

2 ต่อเนื่อง ด้วยประเด็น

- นำประเด็นปัญหาจากการรับฟัง
- มาร่วมกันวางแผนแก้ไข
- ร่วมกันดำเนินการตามแผน



2 ต่อเนื่อง ด้วยคน

- การหาบุคคลที่มีแนวคิดร่วมกัน
- หาแกนนำที่มีความสามารถ ร่วมดำเนินการ

1 เริ่มต้น ด้วยคน

- การหาบุคคลที่มีแนวคิดร่วมกัน
- หาแกนนำที่มีความสามารถ ร่วมดำเนินการ
- รับฟังความคิดเห็นจากทุกฝ่ายร่วมกัน

1 เริ่มต้น ด้วยประเด็น

- นำประเด็นปัญหาการศึกษาที่พุดคุยกัน
- รับฟังความคิดเห็นจากทุกฝ่ายร่วมกัน

เริ่มต้น...ด้วยคน



เริ่มต้น...ด้วยประเด็น
ทางการศึกษา

สมาชิกการศึกษาจังหวัด
สภาการศึกษาจังหวัด สภาส่งเสริมการเรียนรู้
หรือที่มีชื่อเรียกอย่างอื่นตามบริบทพื้นที่

ขั้นตอนในการสร้าง

“การมีส่วนร่วมในการจัดการศึกษาเชิงพื้นที่”

1. เริ่มต้นด้วยคนหรือบุคคลในพื้นที่ หรือเริ่มต้นด้วยประเด็นทางการศึกษา

เริ่มที่คน: "ขอเพียงคนมีใจ พร้อมมีเวลาให้" เห็นปัญหา ต้องการความเปลี่ยนแปลง พุดคุย และร่วมขับเคลื่อน

เริ่มที่ประเด็น: เริ่มด้วยปัญหาเพื่อหาทางแก้ หรือจุดเด่นเพื่อยกระดับคุณภาพการศึกษาและการเรียนรู้

2. คนสร้างฝัน: จุดประกาย สร้างเครือข่าย ขยายแนวร่วม

จากคนกลุ่มเล็ก ๆ เพิ่มเป็นสิบ จากสิบเป็นร้อย จากร้อยเป็นพัน เกี่ยวก้อยกัน สร้างเครือข่ายพัฒนาคุณภาพการศึกษา...เพื่อคนทุกคนในพื้นที่

3. คัดประเด็นร่วม: คัดกรอง เลือกสรร ยกประเด็นสาธารณะพัฒนาทางการศึกษา

ปัญหาการศึกษามีมากมายและซับซ้อน การหยิบยก พุดคุย ถกเถียง จะช่วยให้เกิดการคัดกรองและแยกแยะกลายเป็นประเด็นร่วมที่พร้อมชูธงให้ทุกภาคส่วนมาร่วมคิด ร่วมทำ ร่วมขับเคลื่อน



4. ร้อยมือ ร้อยดวงใจ: ร่วมด้วยช่วยกัน สร้างสรรค์วาระของพื้นที่ เพื่อการศึกษาเชิงพื้นที่แบบมีส่วนร่วม

ประสานความร่วมมือ สร้างเวทีเพื่อการมีส่วนร่วมและร่วมกันจัดทำ ระเบียบวาระเพื่อการขับเคลื่อนการศึกษาและการเรียนรู้ที่ตอบสนอง บริบทเชิงพื้นที่

5. จากวาระของพื้นที่ ... สู่อำนาจขับเคลื่อน

ประสานความร่วมมือทุกภาคส่วน ขับเคลื่อนประเด็น/วาระของพื้นที่ไปสู่ เป้าหมายเดียวกัน ตัดสินใจบนฐานข้อมูลและองค์ความรู้ที่เห็นพ้องต้องกัน วาระของพื้นที่เพื่อการศึกษาและการเรียนรู้แบบมีส่วนร่วม คือ ข้อตกลง หรือมติร่วมกันที่เป็นลายลักษณ์อักษร ทุกภาคส่วนร่วมกันขับเคลื่อน พันธสัญญาและความร่วมมิตชอบที่จะฝ่าฝืนไปถึงเป้าหมายร่วมกัน

- ▶ **ภาครัฐ/ราชการ** นโยบาย/แนวทาง/สนับสนุนประมาณ
- ▶ **ภาคเอกชน** เอื้อเพื่อทรัพยากร
- ▶ **ภาควิชาการ** สนับสนุนคลังข้อมูล/องค์ความรู้
- ▶ **ภาคประชาสังคม** สร้างกลไกการมีส่วนร่วม
- ▶ **ภาคประชาชน** ขับเคลื่อนพลังพลเมืองตื่นรู้
- ▶ **ภาคศาสนา** ศูนย์รวมพลังการมีส่วนร่วม
- ▶ **ภาคสื่อมวลชน** ประชาสัมพันธ์สร้างการรับรู้
- ▶ **ภาควิชาชีพ** ใช้ความเชี่ยวชาญสนับสนุนการขับเคลื่อน

ตัวอย่าง

“การมีส่วนร่วมในการจัดการศึกษาเชิงพื้นที่ในรูปแบบต่าง ๆ”



สมัชชาการศึกษา

- สมัชชาการศึกษาจังหวัดสุราษฎร์ธานี
 - สมัชชาการศึกษาจังหวัดสุรินทร์
 - สมัชชาการศึกษานครลำปาง
- ฯลฯ



สภาการศึกษา

- สภาการศึกษาจังหวัดกระบี่
 - สภาการศึกษาจังหวัดภูเก็ต
 - สภาการศึกษาจังหวัดอำนาจเจริญ
- ฯลฯ



ภาคีเครือข่ายการศึกษาและชื่ออื่น ๆ

- ภาคีเชียงใหม่เพื่อการปฏิรูปการศึกษา
 - ภาคีปฏิรูปการศึกษาจังหวัดระยอง
- ฯลฯ



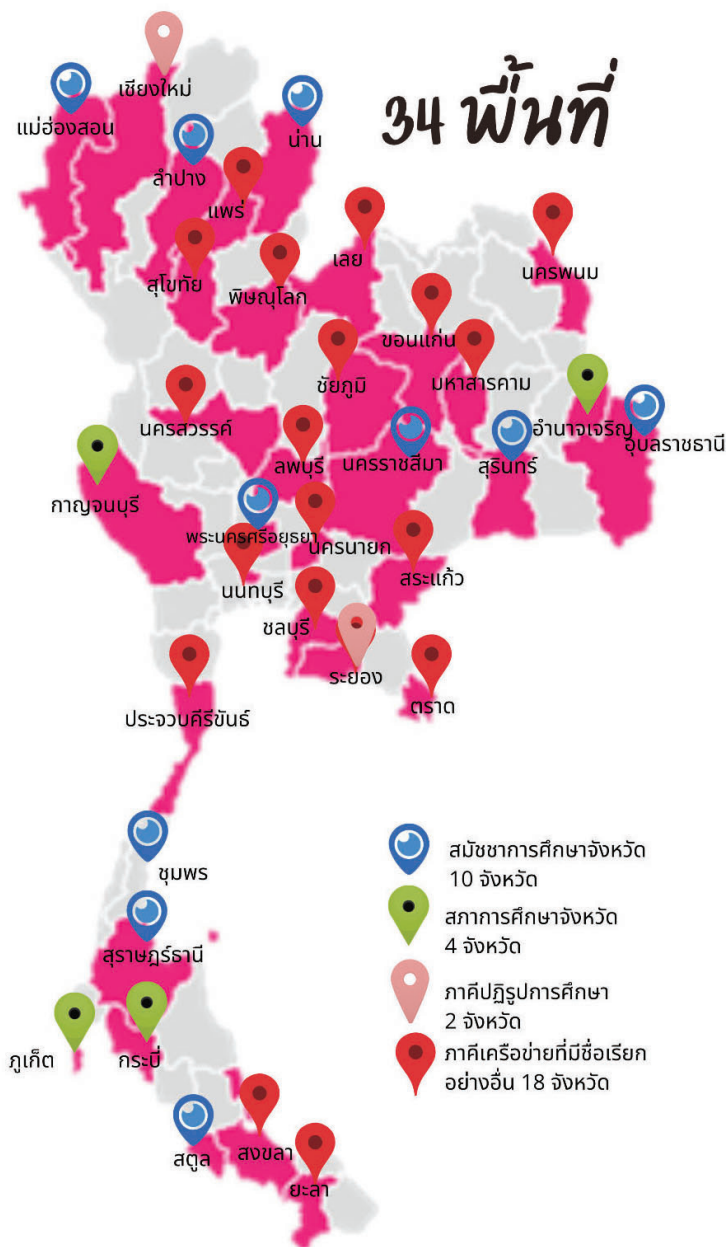
สภาการศึกษาจังหวัดกระบี่ (Krabi Provincial Education Council)



สภาการณ์

“การมีส่วนร่วมในการจัดการศึกษาเชิงพื้นที่ในประเทศไทย”

จากสภาการณ์การจัดการเรียนรู้เชิงพื้นที่ในบริบทประเทศไทยจากการศึกษาของสำนักงานเลขาธิการสภาการศึกษา* พบว่า มีการรวมตัวกันของประชาชนในรูปแบบต่าง ๆ จำนวน 34 จังหวัด ดังนี้



◆ สภาการศึกษาจังหวัด

จำนวน 10 จังหวัด เช่น สภาการศึกษาจังหวัดสุราษฎร์ธานี สภาการศึกษาจังหวัดแม่ฮ่องสอน สภาการศึกษาจังหวัดสุรินทร์ สภาการศึกษาจังหวัดลำปาง สภาการศึกษาจังหวัดชุมพร ฯลฯ

◆ สภาการศึกษาจังหวัด

จำนวน 4 จังหวัด เช่น สภาการศึกษาจังหวัดกระบี่ สภาการศึกษาจังหวัดภูเก็ต สภาการศึกษาจังหวัดอำนาจเจริญ ฯลฯ

◆ ภาคปฏิรูปการศึกษา

จังหวัด จำนวน 2 จังหวัด ได้แก่ ภาคีเชียงใหม่เพื่อการปฏิรูปการศึกษา ภาคีปฏิรูปการศึกษาจังหวัดระยอง

◆ ภาคีเครือข่ายที่มีชื่อเรียก

อย่างอื่น จำนวน 18 จังหวัด เช่น สภาส่งเสริมการเรียนรู้และพัฒนาทักษะชีวิตเด็กและเยาวชนจังหวัดชัยภูมิ เครือข่ายการศึกษาพระราชัฐจังหวัดสระแก้ว คณะกรรมการจังหวัดปฏิรูปการเรียนรู้จังหวัดชลบุรี ฯลฯ

* เป็นข้อมูลที่ได้จากการสำรวจจากเอกสารและข้อมูลออนไลน์ เมื่อปี พ.ศ. 2563 ทั้งนี้ ข้อมูลการดำเนินการในปัจจุบันของพื้นที่อาจมีการเปลี่ยนแปลงได้

Model การมีส่วนร่วมในการจัดการศึกษา ระดับจังหวัด อำเภอ ตำบล และสถานศึกษา

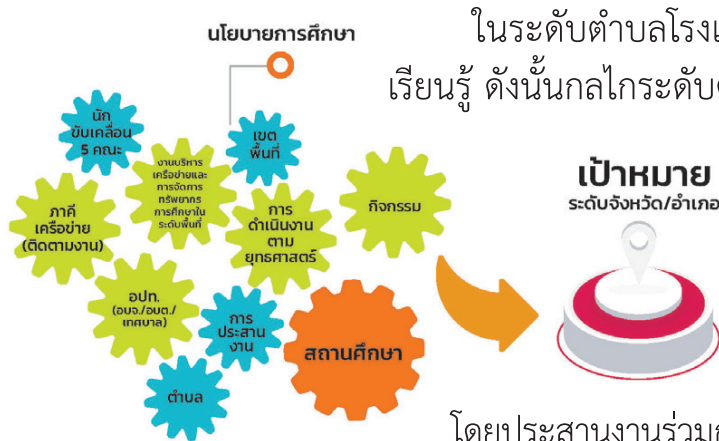
รูปแบบการจัดการเรียนรู้แบบมีส่วนร่วม ระดับจังหวัด



รูปแบบการจัดการเรียนรู้แบบมีส่วนร่วม ระดับอำเภอ



รูปแบบการจัดการเรียนรู้แบบมีส่วนร่วม ระดับตำบล



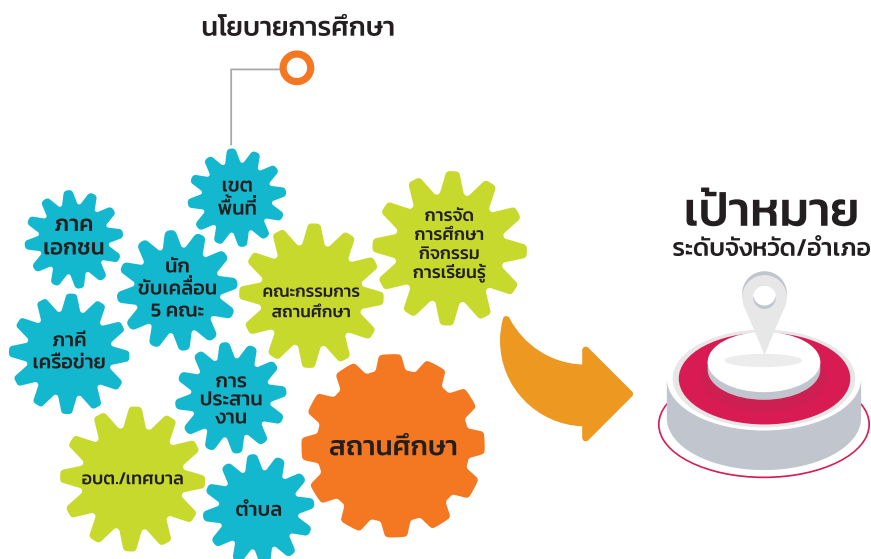
ในระดับตำบลโรงเรียนมีบทบาทเด่นมากในการจัดการเรียนรู้ ดังนั้นกลไกระดับตำบลจึงเน้นการขับเคลื่อนส่งต่อของ

ภาคส่วนต่าง ๆ โดยมี 3 กลไวย่อยที่ทำงานประสานกัน ได้แก่ (1) สถานศึกษา เป็นส่วนปฏิบัติการที่มุ่งดำเนินการให้เกิดกิจกรรมและการดำเนินการตามยุทธศาสตร์

โดยประสานงานร่วมกับงานบริหารเครือข่ายและการจัดการทรัพยากรการศึกษาในระดับพื้นที่ (2) เทศบาล อบต. และตำบล เชื่อมประสานสนับสนุนการดำเนินงานตามที่สถานศึกษาประสานมา และ (3) นักขับเคลื่อน 5 คนะในจังหวัด และภาคีเครือข่ายเข้ามาผลักดันกิจกรรมและขับเคลื่อนในพื้นที่ โดยให้การสนับสนุนสถานศึกษาเป็นสำคัญ

รูปแบบการจัดการเรียนรู้แบบมีส่วนร่วม ระดับสถานศึกษา

ระดับสถานศึกษาเป็นหัวใจของการพัฒนาคุณภาพการศึกษาและการจัดการเรียนรู้ ดังนั้นจึงเน้นการบริหารจัดการสถานศึกษาโดยคณะกรรมการสถานศึกษา ทำหน้าที่กำกับดูแล เสนอแนะ ระดมทรัพยากร หรือช่วยเหลือเพื่อให้สถานศึกษาสามารถจัดการศึกษาให้บรรลุเป้าหมายตามแผน ยุทธศาสตร์ นโยบาย และบริบทความต้องการเชิงพื้นที่ โดยมีองค์กรปกครองส่วนท้องถิ่น (อบต./เทศบาล) หน่วยงานระดับตำบล ภาคเอกชน ภาคีเครือข่าย และ 5 นักขับเคลื่อนในพื้นที่ เป็นกำลังสำคัญสนับสนุนการดำเนินงานด้านต่าง ๆ



เริ่มต้น

“3 จังหวัดต้นแบบ”

การจัดการเรียนรู้แบบมีส่วนร่วม ต้นแบบการจัดการเรียนรู้แบบมีส่วนร่วม จังหวัดพังงา

จังหวัดพังงา มีภาคีเครือข่ายการศึกษาจังหวัดพังงา โดยคณะอนุกรรมการพัฒนาการศึกษา สำนักงานศึกษาธิการจังหวัดพังงาเป็นแกนนำ มุ่งจัด “การเรียนรู้อย่างมีความสุขทุกช่วงวัย” โดยใช้สุนทรียศาสตร์ “พังงาศึกษา ท้องถิ่นสุนทรียศาสตร์” 1 อำเภอ 1 โรงเรียน สุนทรียศาสตร์ มีกองทุนพี่ร้องไห้ห้องใต้เรียนเป็นกองทุนขับเคลื่อนการจัดการเรียนรู้เชิงสุนทรียศาสตร์ ตั้งเป้าหมายจัดตั้งสภาการศึกษาจังหวัด เพื่อเป็นพลังในการขับเคลื่อนการศึกษาและการเรียนรู้ของจังหวัดต่อไป



พัฒนา

ต้นแบบการจัดการเรียนรู้แบบมีส่วนร่วม จังหวัดชัยภูมิ



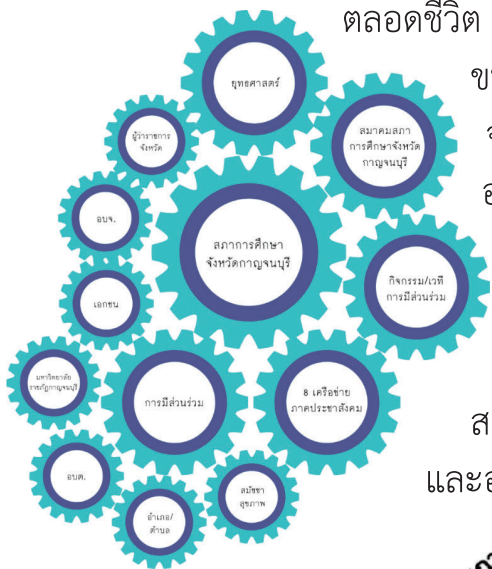
จังหวัดชัยภูมิ มีสภาพส่งเสริมการเรียนรู้และพัฒนาทักษะชีวิตเด็กและเยาวชนจังหวัดชัยภูมิ (สรช.) เป็นแกนนำ มุ่งจัดการเรียนรู้เพื่อสร้างอัตลักษณ์คนชัยภูมิให้เป็น **“คนดี มีปัญญา พึ่งพาตนเองได้”** โดยบรรจุอัตลักษณ์คนชัยภูมิไว้ในแผนพัฒนาจังหวัดและแผนการศึกษาจังหวัด จัดเวทีและกิจกรรม เพื่อสร้างการมีส่วนร่วมอย่างต่อเนื่อง เพื่อสร้างสัมมาชีพ เรียนรู้วัฒนธรรมและอัตลักษณ์ท้องถิ่น ตั้งเป้าระดมทุนจัดตั้งกองทุนขับเคลื่อนการจัดการเรียนรู้เชิงพื้นที่



ต้นแบบการจัดการเรียนรู้แบบมีส่วนร่วม จังหวัดกาญจนบุรี



จังหวัดกาญจนบุรี มีสภาการศึกษาจังหวัดกาญจนบุรีเป็นแกนนำ มุ่งจัดการเรียนรู้เพื่อสร้างโอกาสและความหลากหลายทางการศึกษาให้แก่คนทุกภาคส่วน เพื่อให้ **“เด็กทุกคนต้องได้เรียน”** โดยมีแผนพัฒนาระบบการศึกษาของจังหวัด 7 ด้าน เพื่อส่งเสริมการเรียนรู้



ตลอดชีวิต จัดการเรียนรู้และดูแลเด็กนอกระบบ โดยใช้โรงเรียนขนาดเล็ก ศูนย์การเรียนรู้ บ้านเรียน การเรียนรู้โดยชุมชน จัดการเรียนรู้ตามอัตลักษณ์เชิงพื้นที่ให้เด็กเติบโตอย่างเป็นธรรมชาติบนความแตกต่างหลากหลายในสังคม พหุวัฒนธรรม สามารถจดทะเบียนสมาคมสภาการศึกษาจังหวัดกาญจนบุรีเพื่อขับเคลื่อนการจัดการเรียนรู้ของจังหวัด โดยมีมหาวิทยาลัยราชภัฏกาญจนบุรีและสถาบันศรัทธาภิภูเป็นฝ่ายสนับสนุนวิชาการ หลักสูตร และองค์ความรู้



“4 ตัวแบบ”

การจัดการเรียนรู้แบบมีส่วนร่วมระดับตำบล

ตัวแบบการจัดการเรียนรู้แบบมีส่วนร่วมระดับตำบล

โรงเรียนบ้านท่าแฉ๊ะ

จากวิกฤตโรงเรียน ICU สู่วิทยาลัยขนาดเล็กที่มีคุณภาพของชุมชน

โรงเรียนบ้านท่าแฉ๊ะ ตำบลด่านมะขามเตี้ย อำเภอด่านมะขามเตี้ย จังหวัดกาญจนบุรี ตัวแทนสถานศึกษาขนาดเล็กที่มุ่งจัดการศึกษาในระบบเพื่อส่งเสริมทักษะอาชีพ สร้างโอกาส และความเสมอภาคทางการศึกษา โรงเรียนขนาดเล็กที่สามารถ **"พลิกวิกฤตจากโรงเรียน ICU สู่วิทยาลัยที่มีคุณค่าด้านพื้นที่สีเขียว"** เน้นการได้เรียน เรียนรู้ร่วมกัน และการเสริมสร้างคุณธรรม มีครูเป็นแกนนำในการพัฒนาบนฐานของบริบทพื้นที่ มีผู้บริหาร สถานศึกษาและหน่วยงานระดับบนที่เข้าใจและอำนวยความสะดวกในด้านต่าง ๆ ผู้เรียน มีคุณลักษณะของผู้ใฝ่เรียน ทำให้เป็นจุดที่ได้รับความสนใจจากเครือข่าย ค่ายอาสา บริษัท ต่าง ๆ เข้ามาช่วยสนับสนุนอยู่เสมอ โรงเรียนเป็นศูนย์กลางในการดำเนินการมีส่วนร่วม ด้านการศึกษา โดยมีผู้ปกครอง คณะกรรมการสถานศึกษา และชุมชนเข้ามามีส่วนร่วม และให้ความร่วมมือด้วยความเต็มใจ จนสามารถพลิกฟื้นสถานศึกษาให้คงอยู่คู่ชุมชน จวบจนปัจจุบัน



ตัวแบบการจัดการเรียนรู้แบบมีส่วนร่วมระดับตำบล

ศูนย์การเรียนรู้สุพรรณสะเนพ่อง (วิถีกระเหรี่ยงทุ่งใหญ่นเรศวร):

ศูนย์การเรียนรู้มัธยมศึกษาแห่งแรกของไทย ตอบโจทย์บริบทเชิงพื้นที่
อัตลักษณ์และชาติพันธุ์ เด็กทุกคนต้องได้เรียน



ศูนย์การเรียนรู้ชุมชนศรีสุพรรณสะเนพ่อง (วิถีกระเหรี่ยง
ทุ่งใหญ่นเรศวร) ตำบลไลโว่ อำเภอสังขละบุรี จังหวัด
กาญจนบุรี “ศูนย์การเรียนรู้ระดับมัธยมศึกษาแห่งแรก
ในประเทศไทย” ตั้งอยู่ในเขตรักษาพันธุ์สัตว์ป่า
ทุ่งใหญ่นเรศวรและเป็นป่าที่องค์การยูเนสโก (UNESCO)
ประกาศให้เป็นมรดกโลกทางธรรมชาติ เมื่อ พ.ศ. 2534
และมีมติคณะรัฐมนตรีประกาศให้เป็นพื้นที่พิเศษทาง
วัฒนธรรม เพราะประชากรส่วนใหญ่เป็นชาติพันธุ์กระเหรี่ยง มีลักษณะเฉพาะในการ
ดำเนินชีวิต ประเพณีและวัฒนธรรมที่มีอัตลักษณ์ จึงมุ่งจัดการศึกษาตอบโจทย์อัตลักษณ์
เชิงพื้นที่ มีการจัดการเรียนรู้ที่ยืดหยุ่น มีครูเป็นแกนนำ มีชุมชนร่วมสนับสนุน เน้นการรักษา
อัตลักษณ์ความเป็นชาติพันธุ์กระเหรี่ยงและประวัติศาสตร์ท้องถิ่นในฐานะประชาชนชาวไทย
ด้วยการพัฒนาบนฐานของบริบทพื้นที่ สอดคล้องตามเป้าหมายและแผนพัฒนาระบบ
การศึกษาของจังหวัด “เด็กทุกคนต้องได้เรียน”

“ศูนย์การเรียนรู้ชุมชนศรีสุวรรณสะเนพ่อง (วิถีกะเหรี่ยงทุ่งใหญ่นเรศวร)”

จดทะเบียนเป็นศูนย์การเรียนรู้โดยองค์การชุมชนตามมาตรา 12 ภายใต้พระราชบัญญัติการศึกษาแห่งชาติ พ.ศ. 2542 และที่แก้ไขเพิ่มเติม ที่ให้ชุมชนสามารถจัดการศึกษาขั้นพื้นฐานได้ ศูนย์การเรียนรู้จึงจัดให้มีการศึกษาในระดับมัธยมศึกษาตอนต้นและตอนปลาย ตั้งแต่วันที่ 26 พฤษภาคม 2557 ในสังกัดสำนักงานเขตพื้นที่การศึกษามัธยมศึกษาเขต 8 สำนักงานคณะกรรมการการศึกษาขั้นพื้นฐาน (สพฐ.) โดยมีเป้าหมายเพื่อเพิ่มโอกาสทางการศึกษาให้แก่เด็กชาติพันธุ์กะเหรี่ยงที่มีฐานะยากจนและไม่มีสัญชาติให้ได้รับการศึกษาขั้นพื้นฐาน เพิ่มทางเลือกที่หลากหลายให้แก่ผู้เรียน ให้ความรู้ความเข้าใจกับคนพื้นที่ตั้งแต่รุ่นเยาวชนให้มีวิถีชีวิตอยู่ร่วมกันกับป่าได้ เน้นจัดการเรียนรู้ครอบคลุม 8 กลุ่มสาระการเรียนรู้ และใช้ “**Problem-based Learning : PBL**” ในการพัฒนาการจัดการเรียนรู้ ตลอดจนหลักสูตรของท้องถิ่นและภูมิปัญญาของวิถีกะเหรี่ยงทุ่งใหญ่นเรศวร เช่น ภาษากะเหรี่ยง การทอผ้า กะเหรี่ยง การจักสาน เป็นต้น ทำให้คนในชุมชนรู้ถึงรากเหง้าของภูมิปัญญาดั้งเดิมที่มีอยู่ ตลอดจนสร้างความตระหนักรักถิ่นเกิด ภาคภูมิใจในอัตลักษณ์ของชาวกะเหรี่ยง ซึ่งเป็นกระบวนการเรียนรู้ชุมชนที่ชาวสะเนพ่องได้ถ่ายทอด แลกเปลี่ยน และส่งผ่าน การสืบทอด ภูมิปัญญา วัฒนธรรม ความเชื่อ และเอกลักษณ์ของชุมชนให้แก่ลูกหลานจากรุ่นสู่รุ่น



ตัวแบบการจัดการเรียนรู้แบบมีส่วนร่วมระดับตำบล

เครือข่ายโรงเรียนเทศบาลเมืองชัยภูมิ: 4 โรงเรียนคุณภาพของท้องถิ่นเพื่อคนท้องถิ่น

เครือข่ายโรงเรียนเทศบาลเมืองชัยภูมิ ตำบลในเมือง อำเภอเมือง จังหวัดชัยภูมิ 4 โรงเรียนคุณภาพในบริบทสังคมเมืองเป็นตัวแทนความร่วมมือขององค์กรปกครองส่วนท้องถิ่นในการจัดการศึกษา บริหารงานโดยใช้ “โรงเรียนเป็นฐานในการพัฒนาท้องถิ่น” (School Base Management for Local Development ; SBMLD) ในลักษณะเครือข่ายร่วมรับผิดชอบ (co-responsibility network) บนบริบทที่แตกต่างกัน ไม่จัดการศึกษาเพื่อการแข่งขันแต่ร่วมดูแลผู้เรียนทุกคน ทั้งในและนอกเขตเทศบาลบนความร่วมมือกันอย่างเข้มแข็ง เป็นสถานศึกษาคุณภาพของท้องถิ่นเพื่อคนท้องถิ่น พื้นที่กลางด้านการจัดการเรียนรู้เพื่อป้องกันผู้เรียนหลุดออกนอกระบบ ด้วยจุดเด่นของการเป็นโรงเรียนในเมือง จึงใช้การบริหารจัดการแบบรวมศูนย์ มีนโยบายและแนวทางที่ชัดเจน ผู้บริหารฝ่ายการศึกษาและสถานศึกษามีแนวทางการทำงานที่ประสานสอดคล้องกัน เทศบาลให้ความสำคัญและให้การสนับสนุนด้านทรัพยากรการศึกษาได้เป็นอย่างดี และโรงเรียนเป็นส่วนหนึ่งในการเป็นฐานเพื่อการพัฒนาอาชีพแก่ชุมชน โดยแต่ละโรงเรียนมีจุดเด่นที่แตกต่างกันออกไป ดังนี้

โรงเรียนเทศบาล 1 (วิทยานารี) มีจุดเด่นด้านการจัดการเรียนการสอน มีผู้บริหารและคณะครูที่มีความมุ่งมั่นในการพัฒนาโรงเรียนบนข้อจำกัดของขนาดพื้นที่ มีความริเริ่มสร้างสรรค์ในด้านต่าง ๆ และพร้อมรับฟังความคิดเห็นจากทุกฝ่าย จึงทำให้มองเห็นโอกาสและมีแนวทางในการพัฒนาอยู่เสมอ

โรงเรียนเทศบาล 2 (เมืองเก่าวิทยา) มีจุดเด่นด้านการบริหารจัดการ ผู้เรียนให้ได้เรียน แก้ไขปัญหาของผู้เรียนในด้านต่าง ๆ ผู้บริหารและครูมีความตั้งใจที่จะถ่ายทอดความมีคุณธรรมจรรยาบรรณที่ดีแก่ผู้เรียน มีพื้นที่สีเขียว กว้างขวาง ซึ่งมีผลต่อนิเวศการเรียนรู้ของผู้เรียน ทำให้มีโอกาสในการพัฒนา ด้านต่าง ๆ รอบด้าน

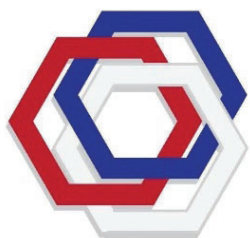
โรงเรียนเทศบาล 3 (ปรางค์กู่วิทยาการ) มีจุดเด่นที่เป็นโรงเรียนบนพื้นที่ ขนาดเล็กที่มีการจัดสรรใช้พื้นที่อย่างคุ้มค่า มีการทำโครงการด้านอาชีพ ต่าง ๆ ผู้บริหารมุ่งเน้นการส่งเสริมอาชีพแก่ผู้เรียนและขยายสู่ชุมชน และ ตั้งอยู่ใกล้โบราณสถานปรางค์กู่อีกด้วย

โรงเรียนเทศบาล 4 (อมร สะเพียรชัย อุทิศ) มีจุดเด่นด้านอาคารสถานที่ และพื้นที่ขนาดใหญ่ มีการพัฒนาทักษะอาชีพผู้เรียน ต่อยอดนวัตกรรม และ มีความร่วมมือระหว่างโรงเรียนกับชุมชน

จากนโยบายของเทศบาลทำให้โรงเรียนเป็น **“ศูนย์กลางของการมีส่วนร่วม ด้านการศึกษาและอาชีพ”** โดยเปิดโอกาสให้ชุมชนเข้ามามีส่วนร่วม ทำให้เป็นส่วนหนึ่งของกระบวนการเรียนรู้ ตลอดชีวิตของประชาชนในพื้นที่โรงเรียน คุณภาพของคนท้องถิ่น เพื่อคนท้องถิ่นอย่างแท้จริง



ตัวแบบการจัดการเรียนรู้แบบมีส่วนร่วมระดับตำบล โรงเรียนบ้านตากแดด: จากโรงเรียนขนาดเล็กสู่สถานศึกษานวัตกรรมข้าวไร่ดอกข่า



โรงเรียน พระราชรัฏฐ์

โรงเรียนบ้านตากแดด ตำบลตากแดด
อำเภอเมือง จังหวัดพังงา ตัวแทนของ
สถานศึกษาขนาดเล็กที่จัดการศึกษาให้
ผู้เรียน “เรียนรู้อย่างมีความสุขบนแนวคิด

สุนทรียศาสตร์” โรงเรียนพระราชรัฏฐ์ โดยการสนับสนุนของบริษัทในเครือเซ็นทรัล (Central Group) มาสนับสนุนกิจกรรมการปลูกข้าวไร่ดอกข่า ตั้งแต่ปี พ.ศ. 2560 จนถึงปัจจุบัน ทำให้ปัจจุบันมีพื้นที่ปลูกข้าวไร่ 4 – 5 ไร่ และส่งผลิตภัณฑ์ข้าวไร่ดอกข่าไปจำหน่ายยังห้างสรรพสินค้าในเครือ “Central Group” จำนวน 400 – 500 กิโลกรัม จนเป็นผลิตภัณฑ์ประจำโรงเรียนตามโครงการ “1 โรงเรียน 1 อาชีพ 1 ผลิตภัณฑ์” โรงเรียนบ้านตากแดดพัฒนาตนเองในฐานะโรงเรียนขนาดเล็กจนได้รับการยอมรับและสามารถจัดการศึกษาให้เด็กทุกคนได้เรียนรู้อย่างมีความสุข ให้คุณค่ากับเด็กที่มีความสามารถแตกต่างหลากหลายกลายเป็นโรงเรียนแห่งความสุข นักเรียนมีจิตใจที่ดีงามบน “อัตลักษณ์ของพังงา” ที่เติบโตพร้อมกับนิเวศการเรียนรู้และธรรมชาติที่โอบล้อมรอบตัว ทำให้ผู้เรียนมี “Growth heart”, “Smart body” และ “Smooth thinking” ตอบสนองต่อยุทธศาสตร์การจัดการศึกษาของจังหวัดและบริบทพื้นที่ได้เป็นอย่างดี



การดำเนินงานที่เกี่ยวข้องกับ “การมีส่วนร่วมในการจัดการศึกษา” ของ สกศ.

2543

สมัชชาการศึกษาท้องถิ่น เพื่อการเรียนรู้

- จัดเวทีสมัชชาการศึกษา
ระดับชาติ
- จัดทำข้อเสนอการบริหาร
และจัดการศึกษาของ อปท.

2544

สมัชชาปฏิรูปการศึกษา และการเรียนรู้

- จัดเวทีสมัชชาการศึกษา
ระดับชาติ
- ระดมความเห็นยุทธศาสตร์ปฏิรูป
การเรียนรู้ 12 ประเด็น
ตามพระราชบัญญัติการศึกษา
แห่งชาติ พ.ศ. 2542

2554

สมัชชาการศึกษาจังหวัด

- นำร่องจัดสมัชชา
การศึกษาจังหวัด
- จัดทำข้อเสนอนโยบาย
สาธารณสุข/ยุทธศาสตร์
ด้านการศึกษา 4 ประเด็น
- จัดทำปฏิญญาสมัชชา
การศึกษา

2560

เครือข่ายการศึกษาประชารัฐ

- จัดเวทีการมีส่วนร่วมกับ
ศึกษาธิการภาค 4 พื้นที่
(เลย ประจวบคีรีขันธ์
นครพนม ลพบุรี)
- ตั้งคณะกรรมการพัฒนา
เครือข่ายการศึกษาประชารัฐ
- สำนัก สกร. ยูบเข้าเป็นส่วนหนึ่ง
ของ สมร. (ตั้งแต่ ก.ย. 2559)

2559

สมัชชาการศึกษาจังหวัด

- จัดเวทีการมีส่วนร่วม 2 พื้นที่
(เชียงใหม่ สุรินทร์)
- จัดทำแนวทางการดำเนินงาน
สมัชชาการศึกษา
- ตั้งสำนักส่งเสริมเครือข่าย
ความร่วมมือและสมัชชา
ทางการศึกษา (สกร.)

2558

จังหวัดประจวบ ปฏิรูปการเรียนรู้

- นำร่องจังหวัดประจวบ
ปฏิรูปการเรียนรู้
- จัดเวทีการมีส่วนร่วม
4 พื้นที่ (เนกบุรี สตูล
ขอนแก่น เชียงใหม่)



2562

การมีส่วนร่วมและสมัชชาการศึกษา

- จัดเวที 5 พื้นที่
- จัดทำองค์ความรู้รูปแบบและกลไกสมัชชา
การศึกษา กรณีศึกษาต่างประเทศ/ในประเทศ
- จัดทำองค์ความรู้แนวทางการมีส่วนร่วม
ตามร่าง พ.ร.บ. กศ. 11 แห่งชาติ

2563

การจัดการเรียนรู้เชิงพื้นที่

- จัดเวทีการมีส่วนร่วม 1 พื้นที่ (ชัยภูมิ)
- จัดทำองค์ความรู้สภาวะการณ์การจัด
การเรียนรู้เชิงพื้นที่ในบริบทประเทศไทย

2565

การจัดการเรียนรู้แบบมีส่วนร่วม

- จัดเวทีการมีส่วนร่วม 3 พื้นที่
(ชัยภูมิ กาญจนบุรี พังงา)
- จัดทำข้อเสนอว่าด้วยบทบาทของ
อปท. เอกชน และภาคประชาสังคม
เพื่อส่งเสริมการเรียนรู้ตลอดชีวิต
- พัฒนารูปแบบการจัดการเรียนรู้
แบบมีส่วนร่วม

2564

การจัดการเรียนรู้แบบมีส่วนร่วม

- จัดเวทีการมีส่วนร่วม 4 พื้นที่
(ลำปาง ชัยภูมิ กาญจนบุรี และ พังงา)
- จัดทำข้อเสนอว่าด้วยบทบาทของ
อปท. และเอกชน
- จัดทำรูปแบบการจัดการเรียนรู้
แบบมีส่วนร่วม



การดำเนินการเพื่อส่งเสริม การมีส่วนร่วมในการจัดการศึกษาในอนาคต



เป้าหมาย

- ◆ จัดทำ "กฎกระทรวงว่าด้วยองค์ประกอบ วิธีการได้มาและหน้าที่ของคณะบุคคล" ในรูปแบบต่าง ๆ เช่น สมัชชาการศึกษาจังหวัด สภาการศึกษาจังหวัด ฯลฯ
- ◆ จัด "สมัชชาการศึกษาแห่งชาติ" (National Education Assembly) เพื่อเป็น เวทีการมีส่วนร่วมในการจัดทำนโยบายสาธารณะและขับเคลื่อนด้านการศึกษา เช่นเดียวกับสมัชชาสุขภาพแห่งชาติ
- ◆ ส่งเสริมการมีส่วนร่วมของประชาชนทุกภาคส่วน ในการจัดการศึกษาที่ตอบสนอง บริบทเชิงพื้นที่ (Area-based Education)

"5 ภารกิจสำคัญ" รองรับพระราชบัญญัติการศึกษาแห่งชาติฉบับใหม่

- ◆ **วิจัยองค์ความรู้** ระบบกลไกการมีส่วนร่วมของประชาชนระดับจังหวัด เพื่อเป็น ข้อมูลสนับสนุนการจัดทำกฎกระทรวงว่าด้วยองค์ประกอบ วิธีการได้มาและหน้าที่ ของคณะบุคคล รองรับพระราชบัญญัติการศึกษาแห่งชาติฉบับใหม่
- ◆ **สร้างเวทีการมีส่วนร่วม** ระดับตำบล ระดับจังหวัด ระดับภูมิภาค เพื่อเป็นพื้นที่กลาง ในการเสนอความคิดเห็น และจัดทำนโยบายสาธารณะด้านการศึกษา
- ◆ **สำรวจและจัดทำฐานข้อมูลการมีส่วนร่วมในการจัดการศึกษาเชิงพื้นที่** ของ ประเทศไทย 77 จังหวัด
- ◆ **ส่งเสริมให้เกิดการรวมตัวและจัดตั้ง** สมัชชาการศึกษา สภาการศึกษา ฯลฯ เพิ่มขึ้น
- ◆ **จัดเวทีสมัชชาสภาการศึกษาระดับชาติหรือ สมัชชาการศึกษาแห่งชาติ** เพื่อเป็น เวทีระดับชาติในการเสนอความคิดเห็นและนโยบายสาธารณะด้านการศึกษา มีมติ ร่วมกัน และนำเสนอไปยังคณะกรรมการสภาการศึกษา หรือคณะกรรมการนโยบาย การศึกษาแห่งชาติในอนาคต

ข้อเสนอว่าด้วย “การมีส่วนร่วมในการจัดการศึกษา ของประชาชนระดับจังหวัด” (สมัชชาการศึกษาจังหวัด สภาการศึกษาจังหวัด)



1. ลักษณะองค์กร:

คณะบุคคลที่รวมตัวกันในรูปแบบต่าง ๆ เช่น สมัชชาการศึกษา สภาการศึกษา ฯลฯ ควรมีสถานะเป็น “องค์กรหรือหน่วยงานอิสระ” ไม่ขึ้นตรงต่อส่วนราชการ ทั้งนี้ เพื่อความเป็นอิสระ มีเอกภาพ สอดคล้องกับแนวทางการกระจายอำนาจ และ ส่งเสริมการมีส่วนร่วม และความร่วมมือของประชาชนในการจัดการศึกษา

2. องค์ประกอบ:

คณะบุคคลควรประกอบไปด้วย “บุคคลและประชาชนทุกภาคส่วน” ในจังหวัด ซึ่งอย่างน้อย ควรประกอบด้วยบุคคลจากภาคส่วนต่าง ๆ เช่น ภาครัฐ ภาคเอกชน ภาควิชาการ ภาคศาสนา ภาควิชาชีพ/สื่อมวลชน ภาคประชาสังคม ภาคประชาชน และอื่น ๆ ตามบริบทของพื้นที่

3. รูปแบบ:

ประชาชนในจังหวัดที่รวมตัวกันเป็นคณะบุคคล สามารถรวมตัวกันในรูปแบบต่าง ๆ เช่น สมัชชาการศึกษา สภาการศึกษา ภาคปฏิรูปการศึกษา สภาส่งเสริมการเรียนรู้ สภาการศึกษาเชิงพื้นที่ ฯลฯ ทั้งนี้ เป็นไปด้วยความสมัครใจ ความพร้อม และขึ้นอยู่กับบริบทและ สอดคล้องกับเจตนารมณ์ของพื้นที่เป็นสำคัญ ทั้งนี้ จากการศึกษาสภาวการณ์การจัดการเรียนรู้เชิงพื้นที่ในประเทศไทยของสำนักงานเลขาธิการสภาการศึกษา (2563) พบว่า 34 จังหวัดมีการรวมตัวกันของประชาชนในรูปแบบและชื่อเรียกที่แตกต่างกัน เช่น สมัชชาการศึกษาจังหวัด สภาการศึกษาจังหวัด ฯลฯ สะท้อนให้เห็นถึงความต่างเชิงพื้นที่และเจตนารมณ์ในการขับเคลื่อนและมีส่วนร่วมในการจัดการศึกษา

4. การจัดแจ้ง:

ควรมีองค์กรหรือหน่วยงานกลางรับผิดชอบ คณะบุคคลที่รวมตัวกันสามารถจัดแจ้งต่อผู้ว่าราชการจังหวัดนั้น ๆ โดยสามารถทำหนังสือแจ้งผ่านสำนักงานศึกษาธิการจังหวัด หรือองค์การบริหารส่วนจังหวัด ตามระเบียบ ข้อบังคับ หรือกฎที่คณะกรรมการนโยบายการศึกษาแห่งชาติกำหนด

5. เครื่องมือและทรัพยากร:

- **เวทีและกิจกรรมเพื่อการมีส่วนร่วม** เพื่อสร้างการรับรู้ร่วมกันทั้งจังหวัด
- **กองทุนการจัดการศึกษาเชิงพื้นที่** เช่น การจัดตั้งกองทุนการศึกษาเชิงพื้นที่ การระดมทุน การสนับสนุนจากภาคเอกชน การจัดตั้งมูลนิธิหรือสมาคม การของบประมาณจากหน่วยงานต่าง ๆ ฯลฯ
- **ฐานข้อมูลเพื่อการจัดการศึกษาเชิงพื้นที่** เพื่อการตัดสินใจและดำเนินการในระดับพื้นที่
- **แผนพัฒนาการศึกษาระดับจังหวัด** เพื่อกำหนดเป้าหมายการพัฒนาการศึกษาไปในทิศทางเดียวกัน บูรณาการความร่วมมือ และทรัพยากรร่วมกัน ฯลฯ

6. ประโยชน์และความสำคัญ

- เป็น “**องค์กรกลาง/พื้นที่กลาง**” ที่เปิดโอกาสให้ประชาชนทุกภาคส่วนมีส่วนร่วม เสนอความคิดเห็น นโยบายการจัดการศึกษา แลกเปลี่ยนเรียนรู้ร่วมกัน บนพื้นฐานทางปัญญาร่วมกัน ช่วยกันค้นหาทางออกหรือพลักดันให้เกิดการปฏิบัติ ส่งผลให้การจัดการศึกษา และการจัดการเรียนรู้ตอบสนองความต้องการตามอัตลักษณ์ ภูมิสังคม และวิถีชีวิตของพื้นที่
- เป็น “**พลังสำคัญ**” ในการแก้ไขปัญหาและพัฒนาการจัดการศึกษาที่ทำให้เกิด “ความหวงแหน” “ความเป็นหุ้นส่วน” ร่วมคิด ร่วมทำ ร่วมเป็นเจ้าของการศึกษาเพื่อพัฒนาการศึกษาของคนในพื้นที่ให้พัฒนาไปในทิศทางที่มุ่งหวัง
- เป็น “**กระบวนการพัฒนายุทธศาสตร์ด้านการศึกษา**” การปฏิรูปการศึกษา การหาฉันทมติร่วมกัน และการขับเคลื่อนมติสู่การปฏิบัติอย่างเป็นรูปธรรม ในหลากหลายช่องทางด้วยความรับผิดชอบร่วมกันของทุกภาคส่วน

7. กฎ ระเบียบ มาตรการที่เกี่ยวข้อง:

- **ควรมีกฎกระทรวง ระเบียบ ฯลฯ รองรับ** เช่น กฎกระทรวงว่าด้วยการรวมตัวของคณะบุคคลรูปแบบต่าง ๆ เนื่องจากปัจจุบันยังไม่มีกฎหมายรองรับการจัดตั้งหรือจัดตั้งคณะบุคคลเพื่อส่งเสริมการมีส่วนร่วมของประชาชนในการจัดการศึกษาดังนั้นเพื่อส่งเสริม สนับสนุนการมีส่วนร่วมในการจัดการศึกษาของทุกภาคส่วน จึงจำเป็นต้องมีกฎกระทรวง ระเบียบรองรับตามมาตรา 18 แห่งร่างพระราชบัญญัติการศึกษาแห่งชาติ พ.ศ. ... ด้วย
- **กำหนดมาตรการลดหย่อนภาษีอากร หรือให้สิทธิและประโยชน์ทางภาษีอากรอื่น** ตามประมวลรัษฎากรหรือกฎหมายภาษีอากรอื่นให้แก่บุคคล เอกชน ภาคประชาสังคม ที่บริจาคให้แก่คณะบุคคล สภา/สมัชชาการศึกษา หรือชื่อเรียกอย่างอื่นที่จัดตั้งขึ้นตามกฎหมาย เพื่อเป็นแรงจูงใจให้แก่บุคคลและเอกชนเข้ามามีส่วนร่วมและสนับสนุนในการจัดการศึกษาในพื้นที่



รายงานการศึกษา รูปแบบและกลไกการมีส่วนร่วม และเชิงการศึกษา (2563)

ทำความเข้าใจกับรูปแบบและกลไกการมีส่วนร่วม และเชิงการศึกษา กรณีศึกษาต่างประเทศ และกรณีศึกษาในประเทศไทยที่ประสบความสำเร็จ และรูปแบบการมีส่วนร่วม 3 ระดับ ได้แก่ ระดับจังหวัด อำเภอ และตำบล



สภาการณ์การจัดการเรียนรู้เชิงพื้นที่ในประเทศไทย (2563)

เข้าใจพัฒนาการของการมีส่วนร่วมในการจัดการเรียนรู้เชิงพื้นที่ของไทยตั้งแต่ อดีต - ปัจจุบัน สภาการณ์การจัดการเรียนรู้เชิงพื้นที่รายจังหวัด 77 จังหวัด และแนวโน้มการมีส่วนร่วมในการจัดการศึกษาเชิงพื้นที่ในประเทศไทย



การมีส่วนร่วมในการจัดการศึกษาของภาคประชาสังคมและผู้มีส่วนได้ส่วนเสียตามร่างพระราชบัญญัติการศึกษาแห่งชาติ พ.ศ.... (2564)

มาเตรียมความพร้อมจัดตั้งและรวมตัวของประชาชนและภาคประชาสังคมในรูปแบบต่าง ๆ อาทิ สมัชชาการศึกษา สภาการศึกษา ภาคี หรือคณะบุคคล ด้วยแนวทางการมีส่วนร่วมในการจัดการศึกษาของภาคประชาสังคมและผู้มีส่วนได้ส่วนเสียตามร่างพระราชบัญญัติการศึกษาแห่งชาติฉบับใหม่



รูปแบบการจัดการเรียนรู้แบบมีส่วนร่วม เพื่อเพิ่มประสิทธิภาพการจัดการเรียนรู้ (2564)

ชวนเรียนรู้เกี่ยวกับรูปแบบการจัดการเรียนรู้แบบมีส่วนร่วมระหว่างรัฐ องค์กรปกครองส่วนท้องถิ่นและเอกชนในบริบทประเทศไทย กรณีศึกษา 4 จังหวัด ได้แก่ ลำปาง ชัยภูมิ กาฬจนบุรี และพังงา รวมไปถึงข้อเสนอว่าด้วยบทบาทของรัฐ องค์กรปกครองส่วนท้องถิ่น และเอกชนในการจัดการศึกษา



การจัดการเรียนรู้แบบมีส่วนร่วม เพื่อเพิ่มประสิทธิภาพระบบบริหารจัดการศึกษาและปฏิรูปการเรียนรู้เชิงพื้นที่ (2565)

การจัดการเรียนรู้แบบมีส่วนร่วม 3 ต้นแบบ การจัดการเรียนรู้เชิงพื้นที่ระดับจังหวัดและ 4 ต้นแบบ การจัดการเรียนรู้แบบมีส่วนร่วมระดับตำบล





สื่อสิ่งพิมพ์ สกศ.
ลำดับที่ 30/2567
ISBN 978-616-270-476-5