



# ปีการศึกษาเฉลี่ย ของประชากรไทย



สำนักงานเลขาธิการสภาการศึกษา  
กระทรวงศึกษาธิการ

AVERAGE YEARS OF SCHOOLING  
I N T H A I L A N D

พ.ศ.  
2567





# ปีการศึกษาเฉลี่ย ของประชากรไทย

AVERAGE YEARS OF SCHOOLING  
IN THAILAND



สำนักงานเลขาธิการสภาการศึกษา  
กระทรวงศึกษาธิการ

304.6021

ส 691 ป

สำนักงานเลขาธิการสภาการศึกษา

ปีการศึกษาเฉลี่ยของประชากรไทย พ.ศ. 2567

กรุงเทพฯ

74 หน้า

ISBN 978-616-270-519-9

---

## ปีการศึกษาเฉลี่ยของประชากรไทย พ.ศ. 2567

สิ่งพิมพ์ สกศ.

อันดับที่ 8/2568

พิมพ์ครั้งที่ 1

กันยายน 2568

จำนวน

1,000 เล่ม

จัดทำโดย

สำนักงานเลขาธิการสภาการศึกษา

99/20 ถนนสุขุมวิท เขตดุสิต

กรุงเทพฯ 10300

โทรศัพท์ 0 2668 7123 ต่อ 1324

โทรสาร 0 2243 0084

Website: <http://www.onec.go.th>

สำนักพิมพ์

บริษัท เพชรเกษมพรีนติ้ง กรุ๊ป จำกัด

18/49 ถนนทรงพล ตำบลลำพญา

อำเภอเมือง จังหวัดนครปฐม 73000

โทรศัพท์ 034 259 759, 034 259 111

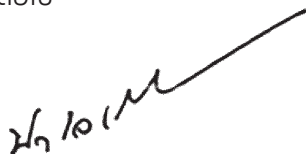
โทรสาร 034 253 465

# คำนำ

สำนักงานเลขาธิการสภาการศึกษา ได้จัดทำรายงาน เรื่อง ปีการศึกษาเฉลี่ยของประชากรไทยขึ้นเป็นประจำ โดยมีวัตถุประสงค์เพื่อนำเสนอข้อมูลเกี่ยวกับตัวชี้วัดที่สำคัญด้านโอกาสทางการศึกษา และเพื่อใช้เป็นข้อมูลประกอบการวางแผน การพัฒนาคุณภาพ การวางแผนการศึกษา การกำหนดนโยบายการศึกษา ตลอดจนเพื่อเป็นข้อมูลสนับสนุนในการดำเนินงานประเมินความสำเร็จของการพัฒนาการศึกษาของประเทศ

รายงานฉบับนี้ เป็นการนำเสนอจำนวนปีการศึกษาเฉลี่ยของประชากรไทย พ.ศ. 2567 โดยนำเสนอในรูปตารางสถิติ แจกแจงจำนวนร้อยละและค่าเฉลี่ย จำแนกตามกลุ่มอายุ เพศ เขตที่อยู่อาศัยในเขตนอกเขตเทศบาล ภูมิภาค สำนักงานศึกษาริการภาค จังหวัด และประเภทอุตสาหกรรม

สำนักงานเลขาธิการสภาการศึกษา ขอขอบคุณสำนักงานสถิติแห่งชาติ ที่ได้ให้ความร่วมมือเป็นอย่างดีในการให้รายละเอียดของข้อมูลที่เกี่ยวข้อง ทำให้สามารถนำมาวิเคราะห์ และจัดทำรายงานจนเสร็จสมบูรณ์ ดังนำเสนอในรายงานนี้ และหวังเป็นอย่างยิ่งว่ารายงานฉบับนี้จะเป็นประโยชน์ต่อการกำหนดนโยบาย และการวางแผนพัฒนาการศึกษาของประเทศต่อไป



(รองศาสตราจารย์ประวีต เอราวรณ)

เลขาธิการสภาการศึกษา





ปีการศึกษาเฉลี่ย  
ของประชากรไทย

AVERAGE YEARS OF SCHOOLING IN THAILAND

# บทสรุปสำหรับผู้บริหาร





## บทสรุปสำหรับผู้บริหาร

ปีการศึกษาเฉลี่ยของประชากรไทยเป็นตัวชี้วัดหนึ่ง ตามแผนการศึกษาแห่งชาติ พ.ศ. 2560-2579 ด้านการเข้าถึงโอกาสทางการศึกษา ซึ่งกำหนดเป้าหมายไว้คือ ภายใน พ.ศ. 2579 ประชากรไทยวัยแรงงาน (กลุ่มอายุ 15-59 ปี) มีจำนวนปีการศึกษาเฉลี่ยเพิ่มขึ้นเป็น 12.5 ปี ทั้งนี้ สำนักงานเลขาธิการสภาการศึกษา ในฐานะหน่วยงานหลักด้านการจัดทำนโยบายการศึกษาของชาติ จึงได้ศึกษาและวิเคราะห์สภาพการได้รับการศึกษาของประชากรไทยในภาพรวม ด้วยการศึกษารายงานปีการศึกษาเฉลี่ยที่ประชากรไทยได้รับโอกาสทางการศึกษา โดยใช้ข้อมูลการสำรวจภาวะการทำงานของประชากรที่วาระอาณาจักรรอบที่ 3 ซึ่งเป็นการสำรวจในช่วงเดือนกรกฎาคม-กันยายน พ.ศ. 2567 โดยสำนักงานสถิติแห่งชาติ ซึ่งมีผลการศึกษาโดยสรุป ดังนี้

1. ปีการศึกษาเฉลี่ยของประชากรไทยวัยแรงงาน (กลุ่มอายุ 15-59 ปี) ใน พ.ศ. 2567 เท่ากับ 10.25 ปี หรือมีการศึกษาอยู่ในระดับสูงกว่าระดับมัธยมศึกษาตอนต้นหรือการศึกษาก่อนบังคับเล็กน้อย แต่ยังไม่ถึงการศึกษาขั้นพื้นฐาน 12 ปี และมีแนวโน้มเพิ่มขึ้นโดยเฉลี่ยปีละ 0.13 สำหรับประชากรไทยกลุ่มอายุ 15-39 ปี เป็นกลุ่มประชากรที่คาดว่าจะเป็กลุ่มเป้าหมายที่กระทรวงศึกษาธิการสามารถพัฒนาส่งเสริมเพื่อยกระดับการพัฒนาให้มีความรู้ที่สามารถต่อยอดวุฒิการศึกษาให้สูงขึ้น เพื่อสร้างโอกาสให้เพิ่มพูนความรู้และเพิ่มโอกาสความก้าวหน้าในอุตสาหกรรมแรงงาน มีจำนวนปีการศึกษาเฉลี่ยเท่ากับ 11.06 ปี หรือมีการศึกษาเฉลี่ยสูงกว่าระดับมัธยมศึกษาตอนต้น แต่ยังไม่ถึงระดับมัธยมศึกษาตอนปลายและมีแนวโน้มเพิ่มขึ้นโดยเฉลี่ยปีละ 0.06 ส่วนประชากรกลุ่มอายุ 40-59 ปี เป็นกลุ่มเป้าหมายที่ดำเนินการพัฒนาให้ความรู้ที่ไม่เน้นการเพิ่มวุฒิการศึกษา แต่เป็นการให้ความรู้ในด้านอื่น ๆ เช่น การให้ความรู้ในการอบรมทักษะอุตสาหกรรม มีปีการศึกษาเฉลี่ย เท่ากับ 9.33 ปี หรือมีการศึกษาเฉลี่ยอยู่ในระดับมัธยมศึกษาตอนต้น โดยมีแนวโน้ม ปีการศึกษาเฉลี่ย

เพิ่มขึ้นโดยเฉลี่ยปีละ 0.19 สำหรับประชากรกลุ่มอายุ 15 ปีขึ้นไป มีปีการศึกษาเฉลี่ย เท่ากับ 9.22 ปี หรือมีการศึกษาเฉลี่ยอยู่ในระดับมัธยมศึกษาตอนต้นหรือ การศึกษามัธยมศึกษา โดยปีการศึกษาเฉลี่ยเพิ่มขึ้นโดยเฉลี่ยปีละ 0.11

เมื่อพิจารณาความเสมอภาคในการได้รับการศึกษาระหว่างเพศหญิง และชาย พบว่า ประชากรไทยกลุ่มอายุ 15 ปีขึ้นไป เพศชาย มีปีการศึกษาเฉลี่ย สูงกว่าเพศหญิง แต่ในประชากรไทยกลุ่มอายุ 15-59 ปี ซึ่งเป็นกลุ่มประชากรวัยแรงงาน เพศหญิงกลับมีการศึกษาเฉลี่ยสูงกว่า สำหรับปีการศึกษาเฉลี่ย จำแนกตามเขตที่อยู่อาศัยในเขตและนอกเขตเทศบาล ในพ.ศ. 2566-2567 พบว่า ประชากรไทยที่อาศัยในเขตเทศบาล มีการศึกษาเฉลี่ยสูงกว่าประชากรไทย ที่อยู่นอกเขตเทศบาล โดยประชากรกลุ่มอายุ 60 ปีขึ้นไป มีความแตกต่าง ระหว่างเขตที่อยู่อาศัยมากที่สุด นอกจากนี้ ในพ.ศ. 2567 ประชากรไทยวัยแรงงานที่อยู่ในกรุงเทพฯ มีการศึกษาเฉลี่ยสูงที่สุดเท่ากับ 11.64 ปี รองลงมาเป็นภาคกลาง เท่ากับ 10.43 ปี ภาคใต้ 10.09 ปี ภาคเหนือ 9.57 ปี และน้อยที่สุดเป็นภาคตะวันออกเฉียงเหนือ 9.70 ปี สอดคล้องกับปีการศึกษาเฉลี่ยของประชากรไทยที่จำแนกตามสำนักงานศึกษาธิการภาค โดยสำนักงานศึกษาธิการภาค 2 มีการศึกษาเฉลี่ยสูงที่สุดในทุกกลุ่มอายุ เมื่อพิจารณา จำแนกตามประเภทอุตสาหกรรมของประชากรไทยวัยแรงงาน ในพ.ศ. 2567 กิจกรรมการศึกษาที่มีการศึกษาเฉลี่ยสูงที่สุด เท่ากับ 15.36 หรือมีการศึกษาอยู่ในระดับอุดมศึกษา รองลงมาเป็นกิจกรรมทางการเงินและการประกันภัย เท่ากับ 15.32 หรือมีการศึกษาอยู่ในระดับอุดมศึกษา ส่วนประชากรไทยวัยแรงงานกลุ่มกิจกรรมการจ้างงานในครัวเรือนส่วนบุคคล กิจกรรมการผลิตสินค้าและบริการ ที่ทำขึ้นเอง เพื่อใช้ในครัวเรือน มีการศึกษาเฉลี่ยน้อยที่สุด เท่ากับ 6.96 ปี หรือมีการศึกษาอยู่ในระดับประถมศึกษา

2. ระดับการศึกษาของประชากรวัยแรงงาน พบว่า ส่วนใหญ่มีการศึกษา อยู่ในระดับอุดมศึกษา โดยในพ.ศ. 2563 ประชากรไทยวัยแรงงาน มีการศึกษาระดับประถมศึกษา คิดเป็นร้อยละ 30.21 และ ในพ.ศ. 2567 ลดลงเหลือเท่ากับ ร้อยละ 25.21 ส่งผลให้ร้อยละของประชากรไทยวัยแรงงานที่มีการศึกษาอยู่ในระดับมัธยมศึกษาตอนปลายและอุดมศึกษา มีแนวโน้มสูงขึ้นทุกปี โดยประชากรไทยวัยแรงงานที่มีการศึกษาอยู่ในระดับมัธยมศึกษาตอนต้น ในพ.ศ. 2563

มีร้อยละ 20.48 เพิ่มขึ้นเป็นร้อยละ 21.93 ในพ.ศ. 2567 ระดับมัธยมศึกษาตอนปลาย ในพ.ศ. 2563 มีร้อยละ 22.66 เพิ่มขึ้นเป็นร้อยละ 24.60 ในพ.ศ. 2567 และระดับอุดมศึกษา ในพ.ศ. 2563 มีร้อยละ 24.23 เพิ่มขึ้นเป็นร้อยละ 25.58 ในพ.ศ. 2567

## ข้อเสนอแนะ

จากการศึกษาจำนวนปีการศึกษาเฉลี่ยของประชากรไทย ใน พ.ศ. 2557-2567 มีแนวโน้มเพิ่มขึ้นเฉลี่ยปีละ 0.13 ปี อย่างไรก็ตามเป้าหมายที่ตั้งไว้ตามแผนการศึกษาแห่งชาติ 20 ปี ใน พ.ศ. 2579 อยู่ที่ 12.5 ปี หากจะให้บรรลุตามแผนการศึกษาแห่งชาติกำหนด สำนักงานเลขาธิการสภาการศึกษา มีข้อเสนอแนะ ดังนี้

1. ภาครัฐ สนับสนุนให้องค์กรปกครองส่วนท้องถิ่นและภาคเอกชน เข้ามามีส่วนร่วมในการดำเนินการจัดการศึกษาที่มีคุณภาพและเป็นไปตามมาตรฐานในทุกระดับการศึกษาอย่างเป็นรูปธรรม เพื่อเปิดโอกาสให้ประชาชน ได้รับการศึกษาตามความต้องการและตามศักยภาพในการเข้าถึงโอกาสทางการศึกษา ซึ่งเป็นตามที่รัฐธรรมนูญแห่งราชอาณาจักรไทย พุทธศักราช 2560 มาตรา 54 กำหนด

2. กระทรวงศึกษาธิการ พลักดันการนำยุทธศาสตร์การแก้ไขปัญหาเด็กหลุดออกจากระบบการศึกษาเชิงระบบ สู่การปฏิบัติอย่างเป็นรูปธรรม ประกอบด้วย ระบบป้องกันเด็กหลุดออกจากระบบการศึกษา ระบบค้นหาและแก้ไขเด็กที่หลุดออกจากระบบการศึกษา ระบบนำกลับและส่งต่อเด็กที่ไม่ได้รับการศึกษากลับเข้าสู่ระบบการศึกษาภาคบังคับ ระบบติดตามและดูแลช่วยเหลือเด็กที่หลุดออกนอกระบบการศึกษา และระบบบริหารจัดการข้อมูล

3. กระทรวงศึกษาธิการ พลักดันพระราชบัญญัติการศึกษาภาคบังคับ พ.ศ. 2545 ที่มีข้อกำหนดให้เจ้าหน้าที่ของรัฐได้แก่กำนันผู้ใหญ่บ้าน ผู้อำนวยการสถานศึกษา ผู้อำนวยการเขตพื้นที่การศึกษา มีหน้าที่ดำเนินการให้เด็กในพื้นที่ของตนที่ยังไม่ได้รับการศึกษา ภาคบังคับได้เข้าเรียนในสถานศึกษา



4. ผู้ว่าราชการจังหวัดให้ความสำคัญกับการส่งเสริมการศึกษาในระดับที่สูงขึ้นของประชากรในจังหวัด โดยกำหนดเป็นเป้าหมายในแผนพัฒนาจังหวัด และผลักดันการเข้าถึงโอกาสทางการศึกษาที่สูงขึ้นในประชากรทุกกลุ่มเป้าหมาย เพื่อให้ประชากรในจังหวัดมีทักษะและสมรรถนะสูง เป็นแรงงานที่มีฝีมือ สามารถเพิ่มรายได้เลี้ยงชีพให้แก่ตนเองและครอบครัว กระตุ้นเศรษฐกิจในจังหวัด อันจะส่งผลต่อการยกระดับคุณภาพชีวิตต่อไป

5. สำนักงานศึกษาธิการจังหวัด ผลักดันการจัดตั้งเครือข่ายอาสาสมัคร การศึกษาประจำหมู่บ้าน โดยสร้างการมีส่วนร่วมของประชาชนในพื้นที่สำหรับการติดตาม ดูแล และให้ความช่วยเหลือครอบครัวหรือเด็กในพื้นที่ในการ การศึกษา ด้วยการประสานงานระหว่างชุมชนและสำนักงานศึกษาธิการจังหวัด

6. กระทรวงศึกษาธิการและกระทรวงแรงงาน ส่งเสริมและสนับสนุน การจัดการศึกษาเชิงรุกให้ครอบคลุมประชากรทุกกลุ่มเป้าหมาย โดยเฉพาะ กลุ่มประชากรวัยแรงงานในสถานประกอบการ และผู้เรียนที่อยู่นอกระบบ การศึกษาตลอดจนสนับสนุนจัดการศึกษานอกระบบและตามอัธยาศัย โดยเฉพาะ กลุ่มผู้ด้อยโอกาส เพื่อเป็นทางเลือกให้กลุ่มบุคคลต่าง ๆ ที่ไม่สามารถเข้าเรียน ในระบบโรงเรียนปกติให้กลับเข้ารับการศึกษา

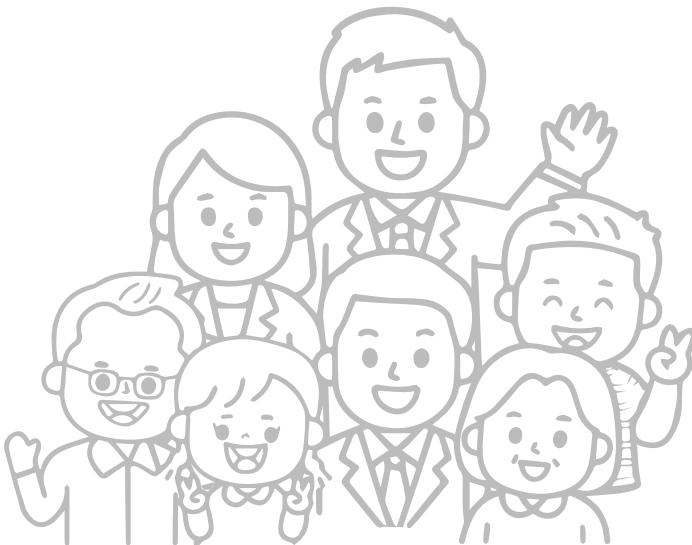
7. สำนักงานเลขาธิการสภาการศึกษา เร่งพัฒนาระบบธนาคารหน่วยกิต เพื่อนำสู่การปฏิบัติอย่างเป็นรูปธรรมในทุกระดับการศึกษา เนื่องจากเป็นระบบ ที่เอื้อให้ประชาชนสามารถกลับเข้าสู่ระบบการศึกษาได้ตลอดตามความสะดวก และความจำเป็นของชีวิต

8. สถานศึกษา พัฒนาหลักสูตรที่หลากหลายและเหมาะสมตามบริบท โดยไม่เพียงแต่ยึดถือหลักสูตรแกนกลางการศึกษาขั้นพื้นฐาน พ.ศ. 2551 แต่ต้องพัฒนาหลักสูตรที่ตอบสนองต่อวิถีชีวิตและความต้องการของผู้เรียน ครอบครัว ชุมชน และสังคม อาทิ หลักสูตรที่เน้นสมรรถนะที่จำเป็นในตลาด แรงงาน หลักสูตรส่งเสริมการสร้างรายได้ระหว่างการเรียนสำหรับผู้เรียน เพื่อเสริมสร้างให้ผู้เรียนเกิดทักษะในการทำงานควบคู่กับการได้รับองค์ความรู้ และแบ่งเบาภาระด้านค่าใช้จ่ายสำหรับผู้ปกครอง



9. สถานศึกษา พัฒนาการจัดการเรียนการสอนที่เน้นการเรียนรู้ด้วยความสุข (Happy Learning) มุ่งเน้นการให้ความสำคัญกับความสามารถทางวิชาการควบคู่กับการเรียนรู้ที่มีความสุข และเสริมสร้างการอยู่ดีมีสุขทางสังคมของผู้เรียน รวมถึงจัดให้มีระบบที่ปรึกษาสำหรับผู้เรียน เพื่อลดอุปสรรคในการศึกษา และให้ผู้เรียนสามารถอยู่ในระบบการศึกษาได้ตามความต้องการและมีความสุข โดยมีผู้ให้ความช่วยเหลือและให้ข้อเสนอแนะด้านต่าง ๆ ซึ่งอาจนำร่องจากการพัฒนาครูแนะแนวในสถานศึกษา ให้เป็นผู้มีทักษะและศักยภาพในการเป็นที่ปรึกษา การให้คำแนะนำ หรือการเยียวยาเบื้องต้น

10. สถานศึกษา สร้างระบบการส่งต่อผู้เรียน โดยการทำ MOU ร่วมกับสถาบันการศึกษาระดับอุดมศึกษา หรือสถาบันการศึกษาอาชีวศึกษา ซึ่งเป็นการสร้างเครือข่ายความร่วมมือที่สถานศึกษาระดับการศึกษาภาคบังคับหรือขั้นพื้นฐาน ให้สามารถผลิตและส่งต่อผู้เรียนเข้าสู่ระบบการศึกษาที่สูงขึ้นตามความต้องการและความสนใจของผู้เรียน ควบคู่กับสามารถตอบสนองความต้องการของตลาดแรงงานได้



# ปีการศึกษาเฉลี่ย

# 2567

พ.ศ. 2567 จำนวนปีการศึกษาเฉลี่ยของประชากรไทยวัยแรงงาน (อายุ 15-59 ปี) ยังห่างจากค่าเป้าหมายใน พ.ศ. 2579 อยู่ 2.25 ปี ซึ่งแนวโน้มถึงค่าเป้าหมายได้ยาก เนื่องจากต้องเพิ่มโดยเฉลี่ยปีละ 0.20 แต่ปัจจุบันพลักดันได้เฉลี่ยปีละ 0.01 (พ.ศ. 2565-2567)

10.25 ปี  
ระดับ ม.ต้น

พ.ศ. 2567

+2.25 ปี

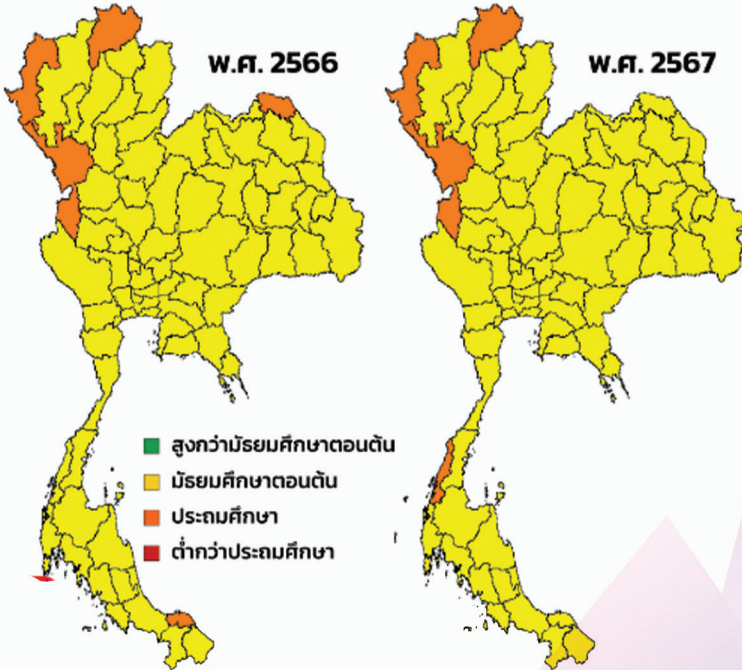
เป้าหมาย  
12.50 ปี  
ระดับ ม.ปลาย

พ.ศ. 2579

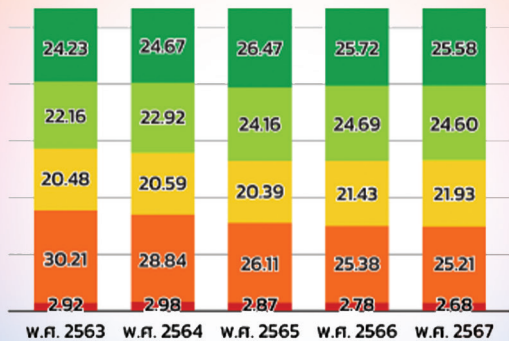
พ.ศ. 2567 ประชากรไทยกลุ่มอายุ 40-59 ปี  
มีจำนวนปีการศึกษาเฉลี่ยเพิ่มขึ้นสูงที่สุด

กลุ่มอายุ	พ.ศ. 2566	พ.ศ. 2567	ระดับการศึกษา	เพิ่ม (+) / ลด (-)
15 - 39 ปี	11.13	11.06	ม.ต้น	-0.07 ↓
40 - 59 ปี	9.23	9.33	ม.ต้น	+0.10 ↑
15 - 59 ปี	10.24	10.25	ม.ต้น	+0.01 ↑
15 ปีขึ้นไป	9.23	9.22	ม.ต้น	-0.01 ↓
60 ปีขึ้นไป	5.90	5.99	ต่ำกว่าประถม	+0.09 ↑

**พ.ศ. 2567** ประชากรไทยวัยแรงงาน (อายุ 15-59 ปี)  
ร้อยละ 95 อยู่ในระดับ ม.ต้น โดย จ.ปัตตานี และ จ.บึงกาฬ  
มีระดับการศึกษาเพิ่มขึ้นจาก ประถม เป็น ม.ต้น



**พ.ศ. 2567**  
ร้อยละระดับการศึกษา  
ของประชากรไทยวัยแรงงาน  
(อายุ 15-59 ปี)  
มีแนวโน้มเพิ่มขึ้นในระดับ ม.ต้น

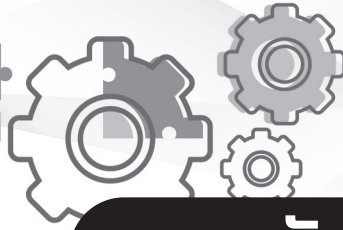


■ สูงกว่ามัธยมศึกษาตอนปลาย ■ มัธยมศึกษาตอนต้น ■ มัธยมศึกษาตอนต้น ■ ประถมศึกษา ■ ต่ำกว่าประถมศึกษา

จัดทำโดย : สำนักงานเลขาธิการสภาการศึกษา สำนักเทคโนโลยีดิจิทัลเพื่อการศึกษา



ปีการศึกษาเฉลี่ย ของประชากรไทย  
**พ.ศ. 2567**



# สารบัญ

	หน้า
คำนำ	ก
บทสรุปสำหรับผู้บริหาร	ข
ปีการศึกษาเฉลี่ยของประชากรไทย พ.ศ. 2567	1
บทนำ	1
• วัตถุประสงค์	3
• ขอบเขตของข้อมูล	3
• นิยามศัพท์	4
• การดำเนินงาน	6
• ประโยชน์ที่คาดว่าจะได้รับ	6
ผลการศึกษาโดยสังเขป	7
ภาคสถิติ	26
บรรณานุกรม	57
คณะผู้ดำเนินการ	58



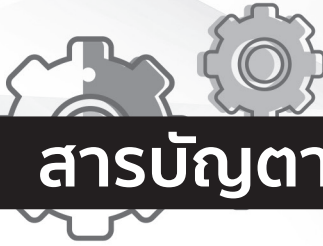


# สารบัญแผนภูมิ

	หน้า
<b>แผนภูมิ 1</b> ปีการศึกษาเฉลี่ยของประชากรไทย จำแนกตามจังหวัด กลุ่มอายุ 15-39 ปี พ.ศ. 2567	13
<b>แผนภูมิ 2</b> ปีการศึกษาเฉลี่ยของประชากรไทย จำแนกตามจังหวัด กลุ่มอายุ 40-59 ปี พ.ศ. 2567	14
<b>แผนภูมิ 3</b> ปีการศึกษาเฉลี่ยของประชากรไทย จำแนกตามจังหวัด กลุ่มอายุ 15-59 ปี พ.ศ. 2567	15
<b>แผนภูมิ 4</b> ปีการศึกษาเฉลี่ยของประชากรไทย จำแนกตามจังหวัด กลุ่มอายุ 15 ปีขึ้นไป พ.ศ. 2567	16
<b>แผนภูมิ 5</b> ปีการศึกษาเฉลี่ยของประชากรไทย จำแนกตามจังหวัด กลุ่มอายุ 60 ปีขึ้นไป พ.ศ. 2567	17

# สารบัญตาราง

		หน้า
ตารางที่ 1	จำนวนประชากรของประเทศไทย จำแนกตามกลุ่มอายุและเพศ พ.ศ. 2563-2567	27
ตารางที่ 2	อัตราการเปลี่ยนแปลงประชากรของประเทศไทย จำแนกตามกลุ่มอายุ พ.ศ. 2563-2567	28
ตารางที่ 3	จำนวนปีการศึกษาเฉลี่ยของประชากรไทย จำแนกตามกลุ่มอายุ และเพศ พ.ศ. 2563-2567	29
ตารางที่ 4	จำนวนปีการศึกษาเฉลี่ยของประชากรไทย จำแนกตามกลุ่มอายุ และเขตที่อยู่อาศัย พ.ศ. 2566-2567	30
ตารางที่ 5	จำนวนปีการศึกษาเฉลี่ยของประชากรไทย จำแนกตามกลุ่มอายุ และภูมิภาค พ.ศ. 2566-2567	31
ตารางที่ 6	จำนวนปีการศึกษาเฉลี่ยของประชากรไทย เพศชาย จำแนกตามกลุ่มอายุ และภูมิภาค พ.ศ. 2566-2567	32
ตารางที่ 7	จำนวนปีการศึกษาเฉลี่ยของประชากรไทย เพศหญิง จำแนกตามกลุ่มอายุ และภูมิภาค พ.ศ. 2566-2567	33
ตารางที่ 8	จำนวนปีการศึกษาเฉลี่ยของประชากรไทย จำแนกตามกลุ่มอายุ และสำนักงาน ศึกษาธิการภาค พ.ศ. 2566-2567	34



# สารบัญตาราง

		หน้า
ตารางที่ 9	จำนวนปีการศึกษาเฉลี่ยของประชากรไทย จำแนกตามกลุ่มอายุ และจังหวัด พ.ศ.2567	36
ตารางที่ 10	จำนวนปีการศึกษาเฉลี่ยของประชากรไทย เพศชายจำแนกตามกลุ่มอายุ และจังหวัด พ.ศ. 2567	40
ตารางที่ 11	จำนวนปีการศึกษาเฉลี่ยของประชากรไทย เพศหญิง จำแนกตามกลุ่มอายุ และจังหวัด พ.ศ. 2567	44
ตารางที่ 12	ปีการศึกษาเฉลี่ยของประชากรไทยวัยแรงงาน (กลุ่มอายุ 15-59 ปี) จำแนกตามประเภท อุตสาหกรรม พ.ศ. 2565-2567	48
ตารางที่ 13	ร้อยละของระดับการศึกษาของประชากรไทย วัยแรงงาน (กลุ่มอายุ 15-59 ปี) พ.ศ. 2563-2567	50
ตารางที่ 14	ร้อยละของระดับการศึกษาของประชากรไทย วัยแรงงาน (กลุ่มอายุ 15-59 ปี) จำแนกรายจังหวัด พ.ศ. 2567	51
ตารางที่ 15	ร้อยละของระดับการศึกษาของประชากรไทย วัยแรงงาน (กลุ่มอายุ 15-59 ปี) จำแนกตาม ประเภทอุตสาหกรรม พ.ศ. 2567	55





# ปีการศึกษาเฉลี่ยของประชากรไทย พ.ศ. 2567

## บทนำ

รัฐธรรมนูญแห่งราชอาณาจักรไทย พุทธศักราช 2560 กำหนดหน้าที่ของรัฐตามมาตรา 54 ว่ารัฐต้องดำเนินการให้เด็กทุกคนได้รับการศึกษาเป็นเวลาสิบสองปี ตั้งแต่ก่อนวัยเรียนจนจบการศึกษาภาคบังคับอย่างมีคุณภาพโดยไม่เก็บค่าใช้จ่าย และต้องดำเนินการให้ประชาชนได้รับการศึกษาตามความต้องการในระบบต่าง ๆ รวมทั้งส่งเสริมให้มีการเรียนรู้ตลอดชีวิตโดยจัดให้มีการร่วมมือกันระหว่างหน่วยงานรัฐ องค์กรปกครองส่วนท้องถิ่น และภาคเอกชน ในการจัดการศึกษาทุกระดับ ประกอบด้วยเป้าหมายยุทธศาสตร์ชาติ 20 ปี (พ.ศ. 2561-2580) ที่มุ่งให้ประเทศมีความมั่นคง มั่งคั่ง ยั่งยืน เป็นประเทศพัฒนาแล้ว มีการพัฒนาคุณภาพมนุษย์ให้มีศักยภาพในการเพิ่มขีดความสามารถในการแข่งขันและพัฒนาอย่างยั่งยืนในสาขาต่าง ๆ รวมถึงพัฒนาและเสริมสร้างศักยภาพคนโดยการยกระดับคุณภาพการศึกษาและการเรียนรู้ให้มีคุณภาพ เท่าเทียม และทั่วถึง อีกทั้งแผนพัฒนาเศรษฐกิจและสังคมแห่งชาติ ฉบับที่ 13 พ.ศ. 2566-2570 ที่กำหนดหมุดหมายให้ประเทศไทยมีกำลังคนสมรรถนะสูง มุ่งเรียนรู้อย่างต่อเนื่อง ตอบโจทย์การพัฒนาแห่งอนาคต โดยมีเป้าหมายให้คนไทยได้รับการพัฒนาอย่างเต็มศักยภาพในทุกช่วงวัย สอดคล้องกับความต้องการของภาคการผลิตเป้าหมาย และสามารถสร้างงานอนาคต ตลอดจนให้ประชาชนทุกกลุ่มเข้าถึงการเรียนรู้ตลอดชีวิตนอกจากนี้ จำนวนปีการศึกษาเฉลี่ยของประชากรไทย ยังถูกนำไปใช้เป็นตัวชี้วัดทางการศึกษาในระดับนานาชาติและประเทศไทย อาทิ การจัดอันดับขีดความสามารถในการแข่งขันด้านการศึกษาของประเทศไทยโดยเวทีเศรษฐกิจโลก (World Economic Forum: WEF) ของ Global Competitiveness Index 4.0 (GCI 4.0) โดยนำจำนวนปีการศึกษาเฉลี่ยของประชากรไทย ตั้งแต่อายุ 25 ปี

มาเป็นส่วนหนึ่งในการจัดอันดับ แผนการศึกษาแห่งชาติ พ.ศ. 2560-2579 ด้านการเข้าถึงโอกาสทางการศึกษา ยังกำหนดเป้าหมายประชากรไทยวัยแรงงาน (กลุ่มอายุ 15-59 ปี) มีจำนวนปีการศึกษาเฉลี่ยเพิ่มขึ้นเป็น 12.5 ปี ใน พ.ศ. 2579 ดัชนีการพัฒนามนุษย์ (Human Development Index: HDI) เป็นดัชนีที่ใช้วัดคุณภาพชีวิต โดยมีตัวชี้วัดจำนวนปีการศึกษาเฉลี่ยของประชากรอายุ 15-59 ปี เป็นหนึ่งในตัวชี้วัดด้านการศึกษา ดัชนีความก้าวหน้าของคน (Human Achievement Index: HAI) เป็นดัชนีที่สะท้อนความก้าวหน้าการพัฒนามนุษย์ในระดับจังหวัดของประเทศไทย โดยมีตัวชี้วัดจำนวนปีการศึกษาเฉลี่ยของประชากรอายุ 15 ปีขึ้นไป เป็นหนึ่งในตัวชี้วัดที่สะท้อนถึงความก้าวหน้าในการพัฒนามนุษย์ด้านการศึกษา ตลอดจนรายงานการประเมินคุณภาพการศึกษาระดับจังหวัดของประเทศไทยปีงบประมาณ 2564 และรายงานการจัดทำตัวชี้วัดทางการศึกษาระดับจังหวัดของประเทศไทย ปีงบประมาณ 2565-2567 ก็ได้มีการนำตัวชี้วัดจำนวนปีการศึกษาเฉลี่ยของประชากรวัยแรงงาน (กลุ่มอายุ 15-59 ปี) ไปใช้ในการสะท้อนคุณภาพการศึกษาของประเทศไทยเช่นกัน

สำนักงานเลขาธิการสภาการศึกษา เป็นองค์กรหลักในกระทรวงศึกษาธิการ มีหน้าที่รับผิดชอบในการกำหนดทิศทางและนโยบายด้านการศึกษาของชาติ พัฒนานโยบาย และประสานการนำนโยบายไปสู่การปฏิบัติให้สอดคล้องกับแผนการศึกษาแห่งชาติและมาตรฐานการศึกษาของชาติ โดยได้จัดทำแผนการศึกษาแห่งชาติ พ.ศ. 2560-2579 ที่สอดคล้องกับเป้าหมายยุทธศาสตร์ชาติ 20 ปี ที่ต้องการให้คนไทยทุกคนได้รับการศึกษาและเรียนรู้ตลอดชีวิตอย่างมีคุณภาพ ดำรงชีวิตอย่างเป็นสุข สอดคล้องกับหลักปรัชญาของเศรษฐกิจพอเพียง และการเปลี่ยนแปลงของโลกศตวรรษที่ 21 ที่ประกอบด้วย 6 ยุทธศาสตร์ โดยเป้าหมายตัวชี้วัดหนึ่งของแผนการศึกษาแห่งชาติ พ.ศ. 2560-2579 ด้านการเข้าถึงโอกาสทางการศึกษา คือ ประชากรไทยวัยแรงงาน (กลุ่มอายุ 15-59 ปี) มีจำนวนปีการศึกษาเฉลี่ยเพิ่มขึ้นเป็น 12.5 ปี ในพ.ศ. 2579

จากรัฐธรรมนูญและแผนพัฒนาต่าง ๆ ข้างต้น ให้ความสำคัญต่อการพัฒนาทุนมนุษย์ ให้คนไทยทุกคนมีโอกาสได้รับการศึกษาเรียนรู้ฟรีตลอด

ชีวิตอย่างมีคุณภาพตามมาตรฐานสากล มีความสามารถเรียนรู้ด้วยตนเองอย่างต่อเนื่อง เท่าเทียม ทั้งตั้งอยู่อย่างมีศักยภาพ สามารถแข่งขันกับนานาประเทศ เป็นการพัฒนาประเทศได้อย่างยั่งยืน ดังนั้น เพื่อให้บรรลุตามเป้าหมาย และยุทธศาสตร์ดังกล่าว สำนักงานเลขาธิการสภาการศึกษาได้คำนวณจำนวนปีการศึกษาเฉลี่ยของประชากรไทย โดยใช้ข้อมูลการสำรวจภาวะการทำงานของประชากรทั่วราชอาณาจักร รอบที่ 3 ซึ่งเป็นการสำรวจในช่วงเดือนกรกฎาคม-กันยายน พ.ศ. 2567 จากสำนักงานสถิติแห่งชาติ โดยเป็นตัวชี้วัดสะท้อนให้เห็นถึงศักยภาพและคุณภาพของรัฐบาลที่ได้ลงทุนทางด้านการศึกษาของประเทศต่อไป

## วัตถุประสงค์

เพื่อศึกษา วิเคราะห์ และนำเสนอปีการศึกษาเฉลี่ยของประชากรไทย และระดับการศึกษาของประชากรไทยวัยแรงงาน พ.ศ. 2567

## ขอบเขตของข้อมูล

1. ศึกษาวิเคราะห์ และนำเสนอข้อมูล 2 ตัวชี้วัด ได้แก่

1.1. นำเสนอปีการศึกษาเฉลี่ยของประชากรไทย พ.ศ. 2567 โดยวิเคราะห์เปรียบเทียบข้อมูลระหว่าง พ.ศ. 2563-2567 จำแนกตามกลุ่มอายุ เพศ เขตที่อยู่อาศัย ในเขต-นอกเขตเทศบาล ภูมิภาค สำนักงานศึกษาธิการภาค จังหวัด และประเภทอุตสาหกรรม

1.2. นำเสนอข้อมูลระดับการศึกษาของประชากรไทยวัยแรงงาน จำแนกตามประเภทอุตสาหกรรม พ.ศ. 2567

2. ข้อมูลที่ใช้ในการจัดทำรายงานครั้งนี้ ได้แก่

2.1. ข้อมูลประชากร เป็นข้อมูลการคาดประมาณประชากรของประเทศไทย พ.ศ. 2553-2583 ที่เป็นภาพรวมระดับประเทศ ของสำนักงานคณะกรรมการพัฒนาการเศรษฐกิจและสังคมแห่งชาติ รวมประชากรที่ไม่ใช่สัญชาติไทยของสำนักงานสถิติแห่งชาติ

2.2. ข้อมูลที่ใช้วิเคราะห์ปีการศึกษาเฉลี่ย และระดับการศึกษาของประชากรไทยวัยแรงงาน ใช้ข้อมูลจากการสำรวจภาวะการทำงานของประชากรทั่วราชอาณาจักร รอบที่ 3 ซึ่งเป็นการสำรวจในช่วงเดือนกรกฎาคม-กันยายน พ.ศ. 2567 โดยสำนักงานสถิติแห่งชาติ

## นิยามศัพท์

ความหมายของคำนิยามศัพท์ที่ใช้เพื่อการจัดทำรายงานฉบับนี้มีดังนี้

<b>ประชากรไทย วัยแรงงาน</b>	หมายถึง ผู้มีอายุตั้งแต่ 15-59 ปี ซึ่งในสัปดาห์ แห่งการสำรวจเป็นผู้อยู่ในกำลังแรงงานปัจจุบัน หรือเป็นผู้ถูกจัดจำแนกอยู่ในประเภทวัยแรงงาน
<b>ปีการศึกษาเฉลี่ย</b>	หมายถึง จำนวนปีที่ได้รับการศึกษาในระบบโรงเรียน หรือเทียบเท่าของประชากรโดยเฉลี่ยที่คำนวณ แบบถ่วงน้ำหนัก
<b>ระดับการศึกษา</b>	หมายถึง การศึกษาสูงสุดที่ได้รับ หรือสำเร็จ การศึกษาในแต่ละระดับ ได้แก่
<b>ระดับต่ำกว่าประถมศึกษา</b>	มีจำนวนปีการศึกษาต่ำกว่า 6 ปี
<b>ระดับประถมศึกษา</b>	มีจำนวนปีการศึกษา 6-8 ปี
<b>ระดับมัธยมศึกษาตอนต้น</b>	มีจำนวนปีการศึกษา 9-11 ปี
<b>ระดับมัธยมศึกษาตอนปลาย</b>	มีจำนวนปีการศึกษา 12-13 ปี
<b>ระดับอนุปริญญาหรือเทียบเท่า</b>	มีจำนวนปีการศึกษา 14-15 ปี
<b>ระดับปริญญาตรีขึ้นไป</b>	มีจำนวนปีการศึกษา 16 ปีขึ้นไป

**ตัวอย่าง** เช่น นาย ก จบการศึกษาในระดับมัธยมศึกษาตอนปลาย แล้วกำลัง  
ศึกษาอยู่ระดับปริญญาตรีชั้นปีที่ 2 ก็ถือว่า มีการศึกษาสูงสุดอยู่ในปริญญา  
ตรีชั้นปีที่ 1 โดยมีจำนวนปีการศึกษาเท่ากับ 13 ปี

<b>ในเขตเทศบาล</b>	หมายถึง ท้องถิ่นซึ่งได้มีพระราชกฤษฎีกาออก ตามความในพระราชบัญญัติเทศบาล พ.ศ. 2496 และฉบับแก้ไข พ.ศ. 2542 จัดตั้งขึ้นเป็นเทศบาล โดยประกาศกำหนดเขตพื้นที่ของเทศบาลนั้นไว้ด้วย
--------------------	---

<b>นอกเขตเทศบาล</b>	หมายถึง ท้องถิ่นที่ไม่ได้ถูกกำหนดเขตจัดตั้งขึ้นเป็นเทศบาล ตามพระราชบัญญัติเทศบาล พ.ศ. 2496 และฉบับแก้ไข พ.ศ. 2542
<b>ภูมิภาค</b>	หมายถึง การจัดจำแนกภูมิภาค ซึ่งแบ่งออกเป็น 5 ส่วน คือ กรุงเทพฯ ภาคกลาง ภาคเหนือ ภาคใต้ และภาคตะวันออกเฉียงเหนือ
<b>สำนักงาน ศึกษาธิการภาค</b>	หมายถึง หน่วยงานในสังกัดสำนักงานปลัดกระทรวงศึกษาธิการทำหน้าที่ขับเคลื่อนการศึกษาในระดับภาคและจังหวัด มีทั้งหมด 18 ภาค ตามคำสั่ง หัวหน้าคณะรักษาความสงบแห่งชาติ (คสช.) ที่ 19/2560 เรื่อง การปฏิรูปการศึกษาในภูมิภาคของกระทรวงศึกษาธิการ
<b>จังหวัด</b>	หมายถึง หน่วยการปกครองส่วนภูมิภาคที่รวมท้องที่หลาย ๆ อำเภอเข้าด้วยกันและมีฐานะเป็นนิติบุคคล มีผู้ว่าราชการจังหวัดเป็นหัวหน้าปกครอง
<b>ประเภท อุตสาหกรรม</b>	หมายถึง การจัดประเภทผลิตภัณฑ์ตามกิจกรรมทางเศรษฐกิจ CPA 2011 NSO Version พ.ศ. 2554 ฉบับสำนักงานสถิติแห่งชาติ

## การดำเนินงาน

กลุ่มบริหารข้อมูลสารสนเทศเพื่อการศึกษา สำนักเทคโนโลยีดิจิทัล เพื่อการศึกษา สำนักงานเลขาธิการสภาการศึกษา ได้ศึกษาข้อมูลจากการสำรวจภาวะการทำงานของประชากรที่วราชอาณาจักร ของสำนักงานสถิติแห่งชาติ ที่มีการเก็บข้อมูลพื้นฐานเกี่ยวกับระดับชั้นการศึกษา พ.ศ. 2563-2567 โดยนำข้อมูลมาประมวลผลค่าเฉลี่ยแบบถ่วงน้ำหนักของจำนวนปีที่ได้รับการศึกษาของตัวอย่างประชากรไทยจำแนกตามกลุ่มอายุ เพศ เขตที่อยู่อาศัยในเขต-นอกเขตเทศบาล ภูมิภาค สำนักงานศึกษาธิการภาค จังหวัด และประเภทอุตสาหกรรม รวมทั้งการวิเคราะห์เปรียบเทียบเพื่อแสดงแนวโน้มการเปลี่ยนแปลงระหว่าง พ.ศ. 2563-2567 และเขียนรายงานนำเสนอข้อมูลในรูปตารางสถิติ แจกแจงจำนวน ร้อยละ และค่าเฉลี่ย แบ่งเป็น 3 ส่วนดังนี้

ส่วนที่ 1 จำนวนประชากรไทย

ส่วนที่ 2 ค่าเฉลี่ยแบบถ่วงน้ำหนักของจำนวนปีที่ได้รับการศึกษาของประชากรไทยจำแนกตามกลุ่มอายุ เพศ เขตที่อยู่อาศัยในเขต-นอกเขตเทศบาล ภูมิภาค สำนักงานศึกษาธิการภาค จังหวัด และประเภทอุตสาหกรรม

ส่วนที่ 3 ร้อยละของระดับการศึกษาของประชากรไทย วิจัยแรงงาน จำแนกตามประเภทอุตสาหกรรม

## ประโยชน์ที่คาดว่าจะได้รับ

1. เป็นฐานข้อมูลประกอบการวางแผน การกำหนดนโยบายการศึกษาของประเทศให้มีการพัฒนา และยกระดับขีดความสามารถในการแข่งขันของประเทศไทยได้อย่างมีประสิทธิภาพ

2. เป็นข้อมูลสนับสนุนยุทธศาสตร์ชาติและแผนต่าง ๆ ตลอดจนเป็นตัวชี้วัดทางการศึกษาในระดับนานาชาติ

3. เป็นตัวชี้วัดที่สะท้อนการเข้าถึงการศึกษาของประเทศไทยและโอกาสในการพัฒนาการศึกษา

4. เครือข่ายผู้มีส่วนร่วมทางการศึกษาในระดับพื้นที่ นำข้อมูลไปใช้ประโยชน์เพื่อการพัฒนาการศึกษาในพื้นที่อย่างยั่งยืน

## ผลการศึกษา

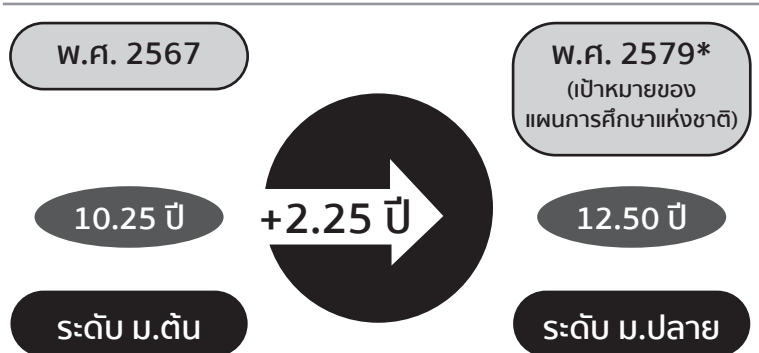
### จำนวนประชากรไทย

จำนวนประชากรไทย ระหว่าง พ.ศ. 2563-2567 มีแนวโน้มเพิ่มขึ้นทุกปีโดยเฉลี่ย 0.96 แสนคนต่อปี หรือมีอัตราการเพิ่มเฉลี่ยร้อยละ 0.14 โดยใน พ.ศ. 2563-2567 มีจำนวนประชากรเท่ากับ 68.00, 68.12, 68.22, 68.30 และ 68.35 ล้านคน ตามลำดับ โดยประชากรวัยเรียน (3-17 ปี) มีแนวโน้มลดลงอย่างต่อเนื่องเฉลี่ย 1.36 แสนคนต่อปี โดยมีอัตราการลดลงเฉลี่ย 1.18 ในขณะที่ประชากรที่เป็นกลุ่มผู้สูงอายุมีแนวโน้มสูงขึ้นเฉลี่ย 4.72 แสนคนต่อปี หรือมีอัตราการเพิ่มเฉลี่ยร้อยละ 3.66

### ปีการศึกษาเฉลี่ยของประชากรไทย

ปีการศึกษาเฉลี่ยของประชากรไทย เป็นตัวชี้วัดตามแผนการศึกษาแห่งชาติ พ.ศ. 2560-2579 ที่แสดงถึงผลการดำเนินงานตามนโยบายการพัฒนาการศึกษาของรัฐบาล ซึ่งสะท้อนให้เห็นถึงศักยภาพและคุณภาพของรัฐบาลที่ได้ลงทุนและลดความเหลื่อมล้ำทางด้านการศึกษาของประเทศ จำแนกตามกลุ่มอายุได้ ดังนี้

### จำนวนปีการศึกษาเฉลี่ยของประชากรไทยวัยแรงงาน (กลุ่มอายุ 15-59 ปี) อยู่ในระดับ ม.ต้น ใน พ.ศ. 2567



จากการศึกษาข้อมูล พ.ศ. 2557-2567 จำแนกตามกลุ่มอายุ สรุปดังนี้



**กลุ่มอายุ 15-39 ปี** เป็นกลุ่มประชากรที่คาดว่าจะ  
เป็นกลุ่มเป้าหมายที่กระทรวงศึกษาธิการสามารถพัฒนา  
ส่งเสริมเพื่อยกระดับการพัฒนาให้มีความรู้ที่สามารถ  
ต่อยอดวุฒิการศึกษาให้สูงขึ้นเพื่อสร้างโอกาสให้เพิ่มพูน  
ความรู้ และเพิ่มโอกาสความก้าวหน้าในอาชีพการงาน  
โดยใน พ.ศ. 2567 มีปีการศึกษาเฉลี่ย เท่ากับ 11.06 ปี  
และมีแนวโน้มเพิ่มขึ้นโดยเฉลี่ยปีละ 0.06 ปี อย่างไรก็ตาม  
ประชาชนไทยกลุ่มนี้ มีการศึกษาเฉลี่ยยังอยู่ในระดับ  
มัธยมศึกษาตอนต้น หรือการศึกษา ภาคบังคับ



**กลุ่มอายุ 40-59 ปี** เป็นกลุ่มเป้าหมายที่ดำเนินการ  
พัฒนาให้ความรู้ที่ไม่เน้นการเพิ่มวุฒิการศึกษา แต่เป็นการ  
ให้ความรู้แก่ประชาชนในด้านอื่น ๆ เช่น การให้ความรู้ในการ  
อบรมทักษะอาชีพ โดยใน พ.ศ. 2567 มีปีการศึกษาเฉลี่ย  
เท่ากับ 9.33 หรือมีการศึกษาเฉลี่ยอยู่ในระดับมัธยมศึกษา  
ตอนต้น และมีแนวโน้มเพิ่มขึ้นโดยเฉลี่ยปีละ 0.19 ปี



**กลุ่มอายุ 15-59 ปี** เป็นกลุ่มที่อยู่ในกำลังแรงงาน  
หรือเป็นผู้ถูกจัดจำแนกอยู่ในประเภทกำลังแรงงาน  
โดยใน พ.ศ. 2567 มีปีการศึกษาเฉลี่ย เท่ากับ 10.25 ปี  
หรือมีการศึกษาอยู่ในระดับสูงกว่าระดับมัธยมศึกษา  
ตอนต้นหรือการศึกษภาคบังคับเล็กน้อย และมีแนวโน้ม  
เพิ่มขึ้นโดยเฉลี่ยปีละ 0.13 ปี

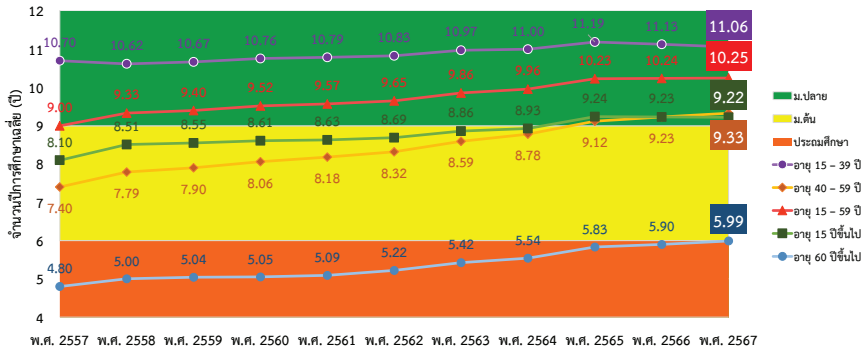


**กลุ่มอายุ 15 ปีขึ้นไป** เป็นกลุ่มเป้าหมายการพัฒนาคุณภาพคนในส่วนที่เกี่ยวข้องกับการศึกษาโดยให้คนไทยทุกคนได้รับการพัฒนา ทั้งร่างกาย จิตใจ ความรู้ความสามารถ ทักษะการประกอบอาชีพ และมีความมั่นใจในการดำรงชีวิตครอบคลุมทุกกลุ่มเป้าหมายเพื่อเสริมสร้างศักยภาพให้ตนเองที่จะนำไปสู่ความเข้มแข็งของครอบครัว ชุมชน และสังคมไทย โดยใน พ.ศ. 2567 มีปีการศึกษาเฉลี่ย เท่ากับ 9.22 ปี หรือมีการศึกษาเฉลี่ยอยู่ในระดับมัธยมศึกษาตอนต้นหรือการศึกษากภาคบังคับ และมีแนวโน้มเพิ่มขึ้นโดยเฉลี่ยปีละ 0.11 ปี



**กลุ่มอายุ 60 ปีขึ้นไป** เป็นกลุ่มประชากรที่พ้นวัยแรงงาน เป็นผู้รู้หนังสือที่อ่านออก เขียนได้ สามารถประกอบอาชีพ มีประสบการณ์เพื่อดำรงชีวิตได้ และปลูกฝังเยาวชนในการให้ได้รับการศึกษา โดยใน พ.ศ. 2567 มีปีการศึกษาเฉลี่ย เท่ากับ 5.99 ปี หรือมีการศึกษาเฉลี่ยอยู่ในระดับประถมศึกษาปีที่ 5 ซึ่งไม่ถึงขั้นประถมศึกษาปีที่ 6 โดยมีแนวโน้มเพิ่มขึ้นเฉลี่ยปีละ 0.14 ปี

# ตั้งแต่ พ.ศ. 2557-2567 จำนวนปีการศึกษาเฉลี่ย ของประชากรไทยมีแนวโน้มสูงขึ้นต่อเนื่อง



กลุ่มอายุ	พ.ศ. 2566	พ.ศ. 2567	เพิ่ม/ลด
กลุ่มอายุ 15-39 ปี	11.13	11.06	↓ 0.07
กลุ่มอายุ 40-59 ปี	9.23	9.33	↑ 0.10
กลุ่มอายุ 15-59 ปี	10.24	10.25	↑ 0.01
กลุ่มอายุ 15 ปีขึ้นไป	9.23	9.22	↓ 0.01
กลุ่มอายุ 60 ปีขึ้นไป	5.90	5.99	↑ 0.09

## ปีการศึกษาเฉลี่ยของประชากรไทยรายจังหวัด

ปีการศึกษาเฉลี่ยของประชากรไทย พ.ศ. 2567 พบว่า ประชากรไทยในกลุ่มอายุ 15-39 ปี ของจังหวัดสิงห์บุรี มีปีการศึกษาเฉลี่ยของประชากรไทยมากที่สุด สำหรับกลุ่มอายุ 15-59 ปี กลุ่มอายุ 40-59 ปี และกลุ่มอายุ 15 ปีขึ้นไปของกรุงเทพฯ มีปีการศึกษาเฉลี่ยของประชากรไทยมากที่สุด ส่วนกลุ่มอายุ 60 ปีขึ้นไป ของจังหวัดนนทบุรี มีปีการศึกษาเฉลี่ยของประชากรไทยมากที่สุด รายละเอียดดังนี้



• **กลุ่มอายุ 15-39 ปี** พ.ศ. 2567 ประชากรไทยที่อยู่ในจังหวัดสิงห์บุรี มีปีการศึกษาเฉลี่ยสูงที่สุด เท่ากับ 12.28 ปี รองลงมาเป็นจังหวัดแพร่ เท่ากับ 12.18 ปี กรุงเทพฯ เท่ากับ 12.10 ปี โดยที่ 3 ลำดับสุดท้ายเป็นจังหวัดนราธิวาส เท่ากับ 9.76 ปี จังหวัดระนอง เท่ากับ 9.13 ปี และน้อยที่สุดเป็นจังหวัดตาก เท่ากับ 8.48 ปี



• **กลุ่มอายุ 40-59 ปี** พ.ศ. 2567 ประชากรไทยที่อยู่ในกรุงเทพฯ มีปีการศึกษาเฉลี่ยสูงที่สุดเท่ากับ 11.18 ปี รองลงมาเป็นจังหวัดนนทบุรี เท่ากับ 11.09 ปี จังหวัดปทุมธานี เท่ากับ 10.57 ปี โดยที่ 3 ลำดับสุดท้ายเป็นจังหวัดเชียงราย เท่ากับ 6.54 ปี จังหวัดตาก เท่ากับ 6.46 ปี และน้อยที่สุดเป็นจังหวัดแม่ฮ่องสอน เท่ากับ 5.31 ปี



• **กลุ่มอายุ 15-59 ปี** พ.ศ. 2567 ประชากรไทย ที่อยู่ในจังหวัดกรุงเทพฯ มีปีการศึกษาเฉลี่ยสูงสุดที่ สุดเท่ากับ 11.64 ปี รองลงมาเป็นจังหวัดนนทบุรีเท่ากับ 11.45 ปี จังหวัดสิงห์บุรี เท่ากับ 11.28 ปี โดยที่ 3 ลำดับสุดท้ายเป็นจังหวัดเชียงราย เท่ากับ 8.35 ปี จังหวัดแม่ฮ่องสอน เท่ากับ 7.76 ปี และน้อยที่สุดเป็นจังหวัดตาก เท่ากับ 7.56 ปี

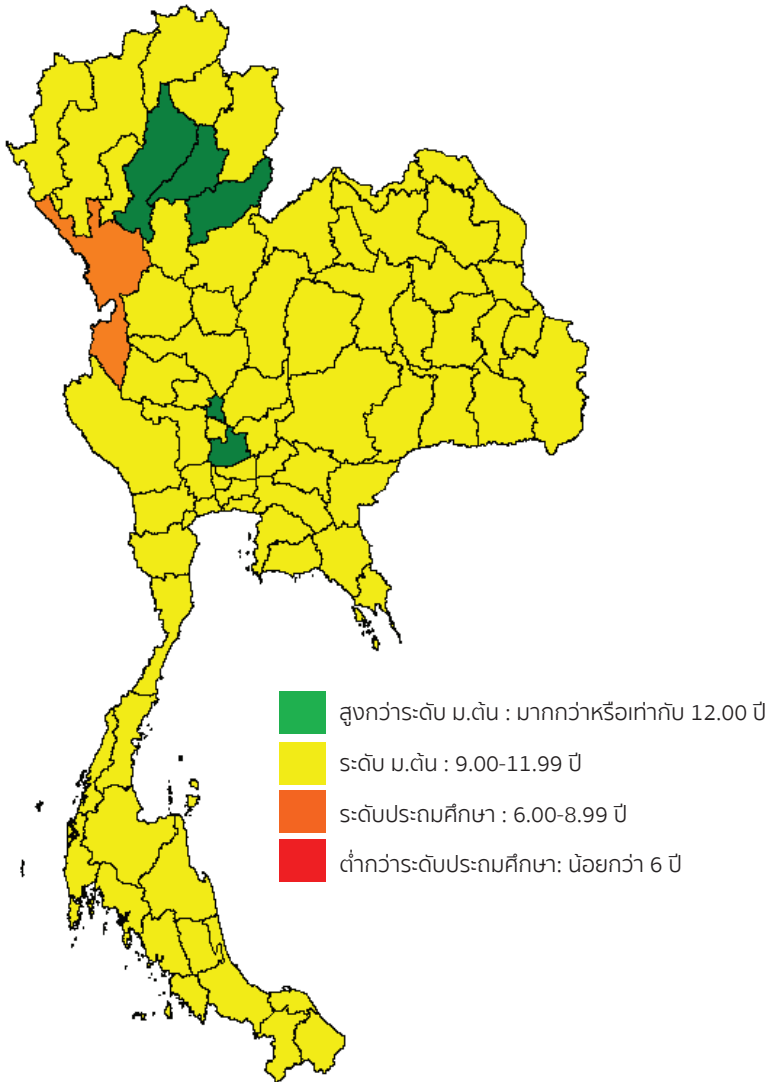


• **กลุ่มอายุ 15 ปีขึ้นไป** พ.ศ. 2567 ประชากรไทย ที่อยู่ในกรุงเทพฯ มีปีการศึกษาเฉลี่ยสูงสุดที่ สุดเท่ากับ 11.15 ปี รองลงมาเป็นจังหวัดนนทบุรี เท่ากับ 11.06 ปี จังหวัดปทุมธานี เท่ากับ 10.29 ปี โดยที่ 3 ลำดับสุดท้าย เป็นจังหวัดเชียงราย เท่ากับ 6.92 ปี จังหวัดตาก เท่ากับ 6.57 ปี และน้อยที่สุดเป็นจังหวัดแม่ฮ่องสอน เท่ากับ 6.42 ปี

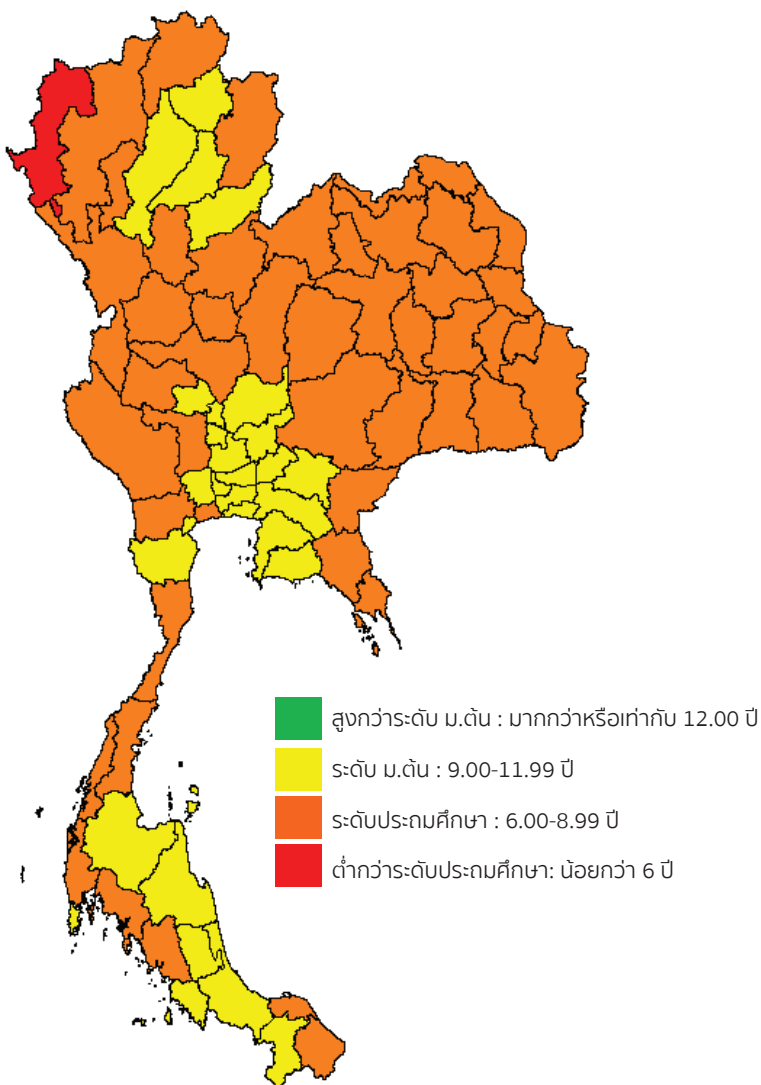


• **กลุ่มอายุ 60 ปีขึ้นไป** พ.ศ. 2567 ประชากรไทย ที่อยู่ในจังหวัดนนทบุรี มีปีการศึกษาเฉลี่ยสูงสุดที่ สุดเท่ากับ 9.31 ปี รองลงมาเป็นกรุงเทพฯ เท่ากับ 9.02 ปี จังหวัดปทุมธานี เท่ากับ 7.97 ปี โดยที่ 3 ลำดับสุดท้ายเป็นจังหวัดตาก เท่ากับ 4.31 ปี จังหวัดเชียงราย เท่ากับ 3.71 ปี และน้อยที่สุดเป็นจังหวัดแม่ฮ่องสอน เท่ากับ 3.46 ปี

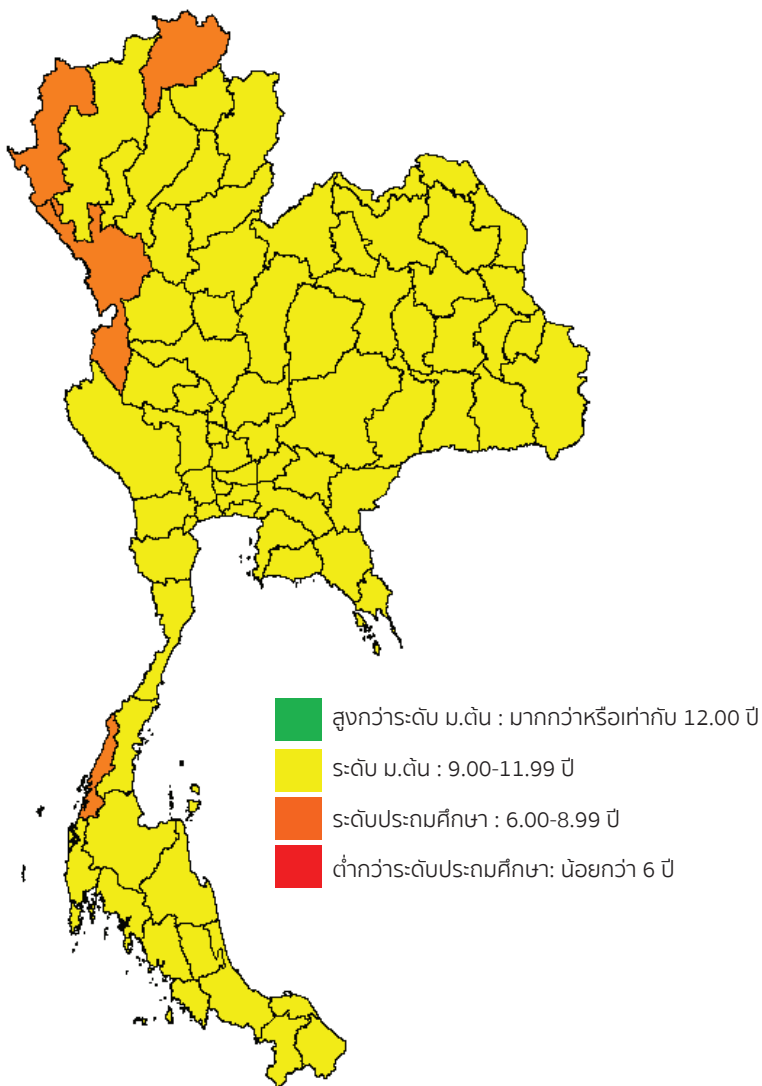
# แผนภูมิ 1 ปีการศึกษาเฉลี่ยของประชากรไทย จำแนกตามจังหวัด กลุ่มอายุ 15-39 ปี พ.ศ. 2567



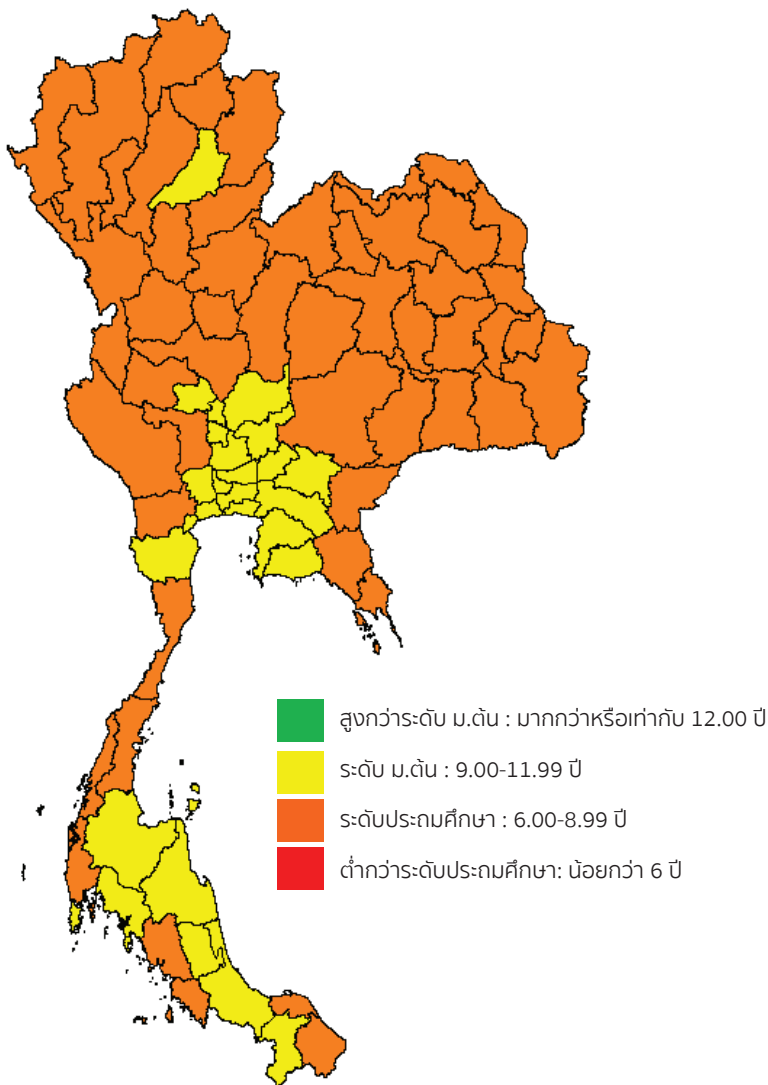
## แผนภูมิ 2 ปีการศึกษาเฉลี่ยของประชากรไทย จำแนกตามจังหวัด กลุ่มอายุ 40-59 ปี พ.ศ. 2567



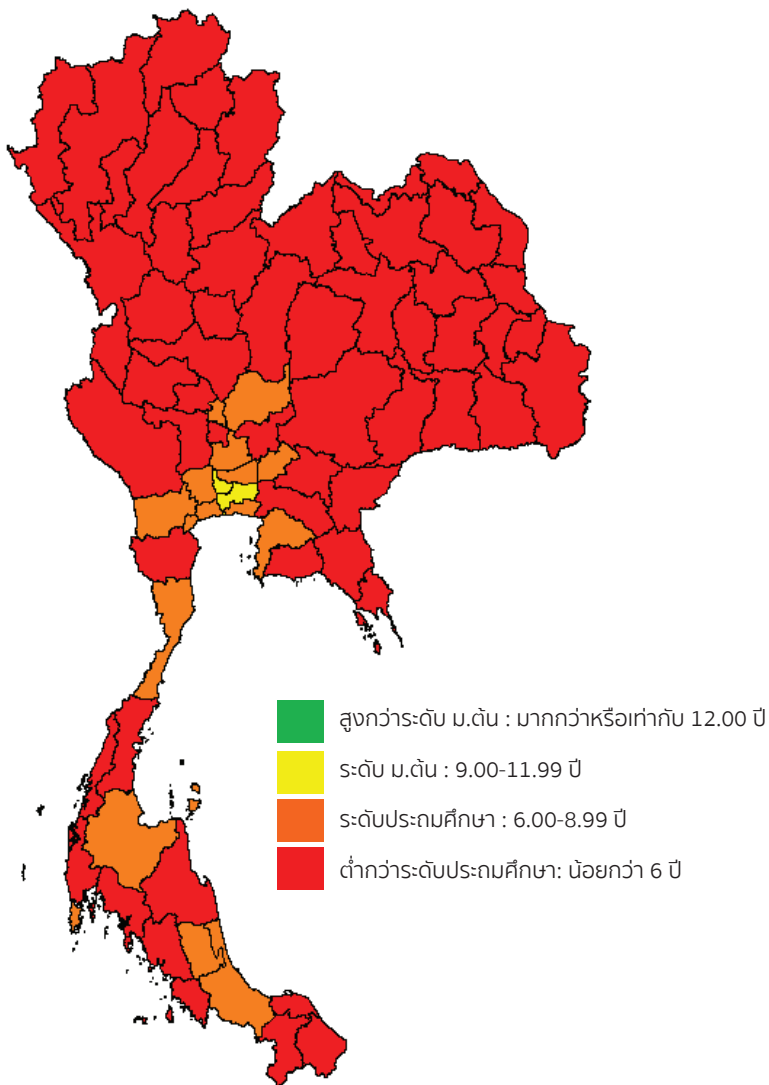
# แผนภูมิ 3 ปีการศึกษาเฉลี่ยของประชากรไทย จำแนกตามจังหวัด กลุ่มอายุ 15-59 ปี พ.ศ. 2567



## แผนภูมิ 4 ปีการศึกษาเฉลี่ยของประชากรไทย จำแนกตามจังหวัด กลุ่มอายุ 15 ปีขึ้นไป พ.ศ. 2567



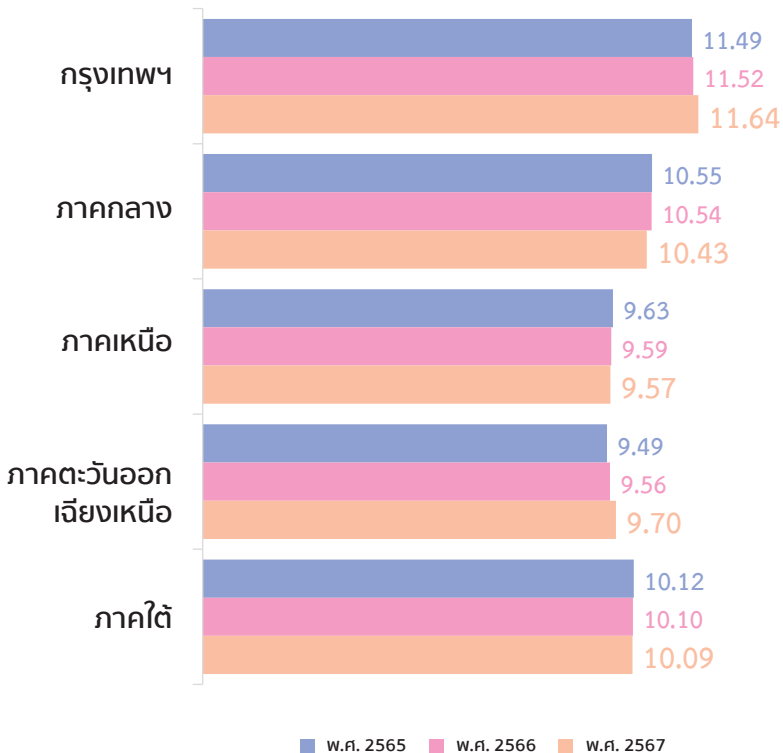
# แผนภูมิ 5 ปีการศึกษาเฉลี่ยของประชากรไทย จำแนกตามจังหวัด กลุ่มอายุ 60 ปีขึ้นไป พ.ศ. 2567



## ปีการศึกษาเฉลี่ยของประชากรไทยวัยแรงงาน (กลุ่มอายุ 15-59 ปี)

ปีการศึกษาเฉลี่ยของประชากรไทยวัยแรงงาน จำแนกตามภูมิภาค ใน พ.ศ. 2567 โดยเฉลี่ยแต่ละภาคมีการศึกษาอยู่ในระดับมัธยมศึกษาตอนต้น หรือมีการศึกษาภาคบังคับ 9 ปี และมีแนวโน้มสูงขึ้นบางภูมิภาค และบางภูมิภาค ลดลง ซึ่งกรุงเทพฯมีจำนวนปีการศึกษาเฉลี่ยสูงที่สุด 11.64 ปี รองลงมา เป็นภาคกลาง 10.43 ปี ภาคใต้ 10.09 ปี ภาคตะวันออกเฉียงเหนือ 9.70 ปี และภาคเหนือ 9.57 ปีตามลำดับ

**ใน พ.ศ. 2567 ประชากรไทยวัยแรงงานทุกภูมิภาค มีจำนวนปีการศึกษาเฉลี่ยสูงขึ้นจาก พ.ศ. 2567 โดยเฉลี่ยอยู่ในระดับมัธยมศึกษาตอนต้น**

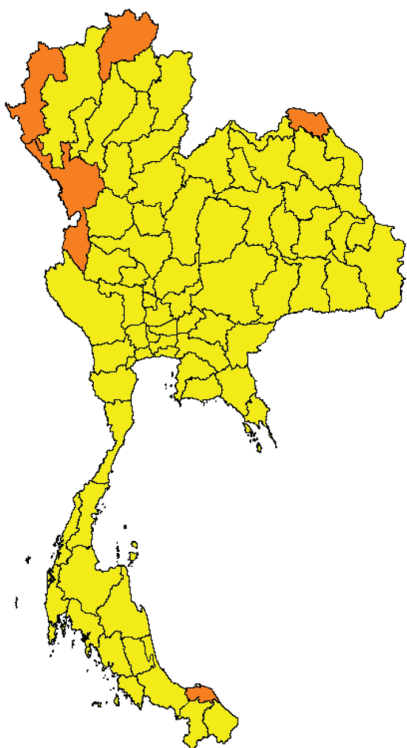


ปีการศึกษาเฉลี่ยของประชากรไทยวัยแรงงาน จำแนกตามจังหวัด ใน พ.ศ. 2567 มี 73 จังหวัด คิดเป็นร้อยละ 94.81 ที่มีการศึกษาอยู่ในระดับมัธยมศึกษาตอนต้น และมี 4 จังหวัด คิดเป็นร้อยละ 5.19 ที่มีการศึกษาอยู่ในระดับประถมศึกษา หากพิจารณาปีการศึกษาเฉลี่ย พบว่า ประชากรไทยวัยแรงงานที่อาศัยในกรุงเทพฯ มีปีการศึกษาเฉลี่ยสูงที่สุด เท่ากับ 11.64 ปี รองลงมาเป็นจังหวัดนนทบุรี เท่ากับ 11.45 ปี และจังหวัดสิงห์บุรี เท่ากับ 11.28 ปี ตามลำดับ โดยที่ 3 ลำดับสุดท้ายเป็นจังหวัดเชียงราย เท่ากับ 8.35 ปี จังหวัดแม่ฮ่องสอน เท่ากับ 7.76 ปี และน้อยที่สุดเป็นจังหวัดตาก 7.56 ปี ทั้งนี้ จังหวัดที่มีปีการศึกษาเฉลี่ยของประชากรวัยแรงงานดีขึ้นจากระดับประถมศึกษา ใน พ.ศ. 2566 เป็นระดับมัธยมศึกษาตอนต้น ใน พ.ศ. 2567 2 จังหวัด ได้แก่ ปัตตานี และบึงกาฬ อย่างไรก็ตาม มีจังหวัดที่มีปีการศึกษาเฉลี่ยของประชากรวัยแรงงานลดลงจากระดับมัธยมศึกษาตอนต้นในพ.ศ. 2566 เป็นระดับประถมศึกษาใน พ.ศ. 2567 1 จังหวัด ได้แก่ หนอง

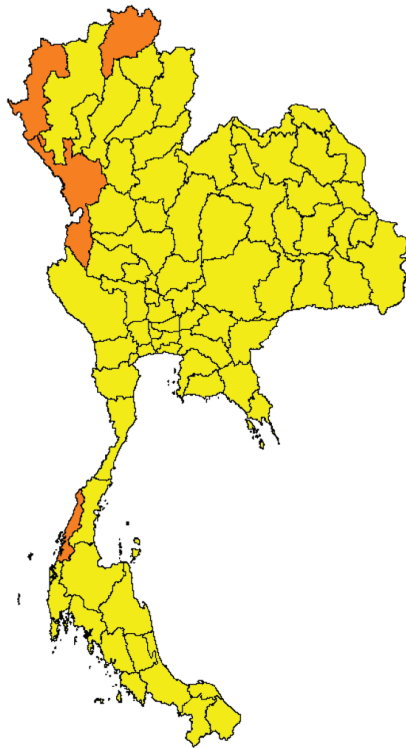
ใน พ.ศ. 2567 ปีการศึกษาเฉลี่ยของประชากรไทย  
วัยแรงงานรายจังหวัด ร้อยละ 95 อยู่ในระดับมัธยมศึกษา  
ตอนต้น ร้อยละ 5 อยู่ในระดับประถมศึกษา  
ระดับการศึกษาเพิ่มขึ้นจาก พ.ศ. 2566

## 2 จังหวัด

พ.ศ. 2566



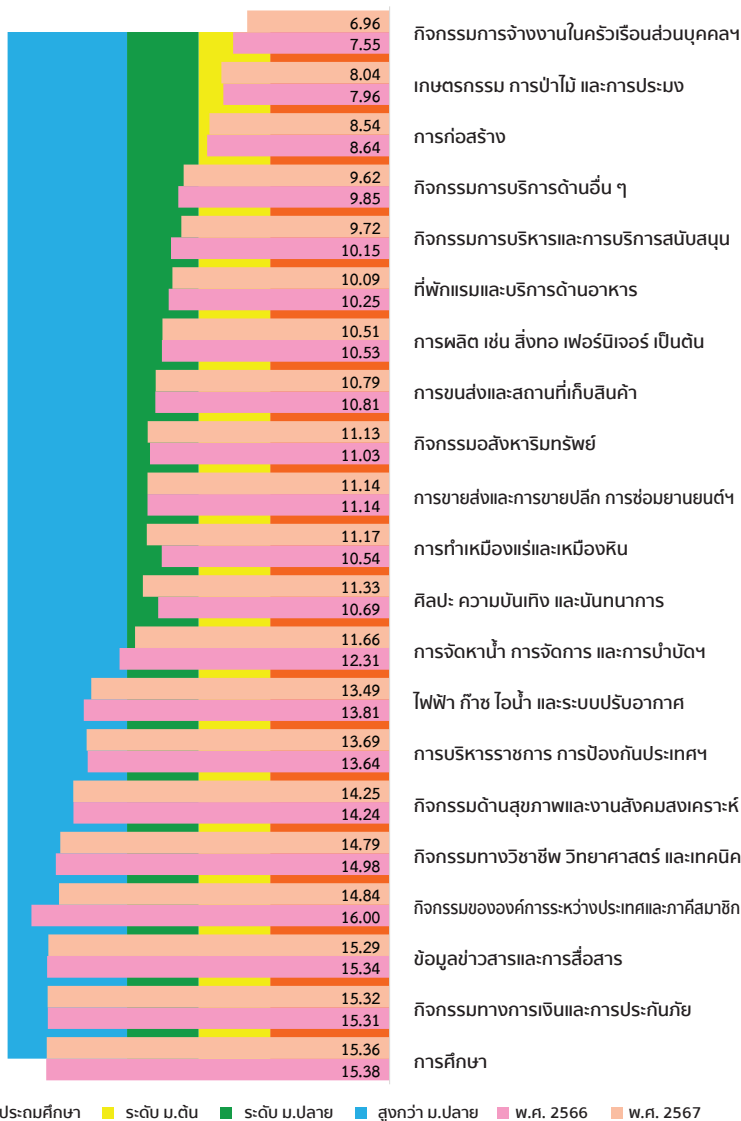
พ.ศ. 2567



- สูงกว่าระดับ ม.ต้น : มากกว่าหรือเท่ากับ 12.00 ปี
- ระดับ ม.ต้น : 9.00-11.99 ปี
- ระดับประถมศึกษา : 6.00-8.99 ปี
- ต่ำกว่าระดับประถมศึกษา: น้อยกว่า 6 ปี

ปีการศึกษาเฉลี่ยของประชากรไทยวัยแรงงาน จำแนกตามประเภทอุตสาหกรรม ใน พ.ศ. 2567 ทุกประเภทอุตสาหกรรม มีปีการศึกษาเฉลี่ย 6 ปีขึ้นไป หรือมีการศึกษาสูงกว่าระดับประถมศึกษา โดยประเภทอุตสาหกรรมที่ประชากรไทยวัยแรงงานมีปีการศึกษาเฉลี่ยสูงที่สุด คือ อุตสาหกรรมทางการศึกษา เท่ากับ 15.36 ปี รองลงมาเป็นกิจกรรมทางการเงินและการประกันภัย เท่ากับ 15.32 ปี และข้อมูลข่าวสารและการสื่อสาร เท่ากับ 15.29 ปี ตามลำดับ ซึ่งมีปีการศึกษาเฉลี่ยสูงกว่า 12 ปีขึ้นไป หรือมีการศึกษาสูงกว่าระดับมัธยมศึกษาตอนปลาย ส่วนประเภทอุตสาหกรรมที่ประชากรไทยวัยแรงงานมีปีการศึกษาเฉลี่ยน้อยที่สุด คือ ด้านการก่อสร้าง เท่ากับ 8.54 ปี รองลงมาคือ เกษตรกรรม การป่าไม้ และการประมง เท่ากับ 8.04 ปี และกิจกรรมการจ้างงานในครัวเรือนส่วนบุคคล กิจกรรมการผลิตสินค้าและบริการที่ทำขึ้นเอง เพื่อใช้ในครัวเรือน ซึ่งไม่สามารถจำแนกกิจกรรมได้อย่างชัดเจน เท่ากับ 6.96 ปี ตามลำดับ ซึ่งมีปีการศึกษาเฉลี่ยสูงกว่า 6 ปีขึ้นไป หรือมีการศึกษาสูงกว่าระดับประถมศึกษาตอนปลาย

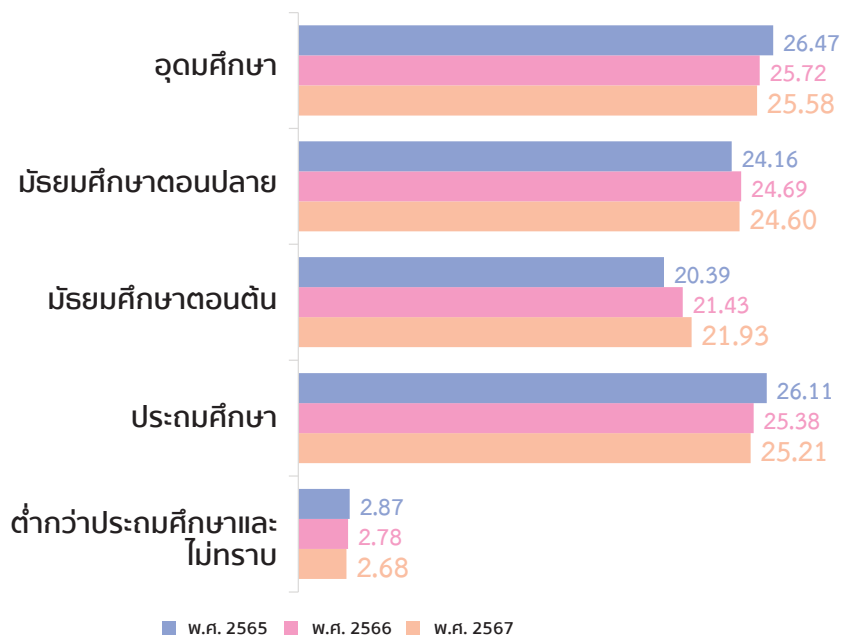
# ใน พ.ศ. 2567 ปีการศึกษาเฉลี่ยของประชากรไทย วัยแรงงานทุกประเภทอุตสาหกรรม มีปีการศึกษาเฉลี่ย 6 ปีขึ้นไป หรือมีการศึกษาสูงกว่าระดับประถมศึกษา



## ระดับการศึกษาของประชากรไทยวัยแรงงาน (กลุ่มอายุ 15-59 ปี)

ระดับการศึกษาของประชากรไทยวัยแรงงาน พ.ศ. 2565 - 2567 ในภาพรวม ประชากรไทยวัยแรงงานส่วนใหญ่ มีการศึกษาอยู่ในระดับอุดมศึกษา และมีแนวโน้มสูงขึ้นทุกปีในระดับมัธยมศึกษาตอนต้น กล่าวคือ ใน พ.ศ. 2565 ประชากรไทยมีการศึกษาระดับประถมศึกษา คิดเป็นร้อยละ 26.11 และใน พ.ศ. 2567 ลดลงเหลือเท่ากับร้อยละ 25.21 ส่วนประชากรไทยวัยแรงงานที่มีการศึกษาอยู่ในระดับมัธยมศึกษาตอนต้น ใน พ.ศ. 2565 มีร้อยละ 20.39 เพิ่มขึ้นเป็นร้อยละ 21.93 ใน พ.ศ. 2567 ระดับมัธยมศึกษาตอนปลาย ใน พ.ศ. 2565 มีร้อยละ 24.16 เพิ่มขึ้นเป็นร้อยละ 24.60 ใน พ.ศ. 2567 และระดับอุดมศึกษา ใน พ.ศ. 2565 มีร้อยละ 26.47 ลดลงเหลือร้อยละ 25.58 ใน พ.ศ. 2567

## ร้อยละของประชากรไทยวัยแรงงานส่วนใหญ่ มีการศึกษาอยู่ในระดับอุดมศึกษา และมีแนวโน้มสูงขึ้นทุกปีในระดับมัธยมศึกษาตอนต้น



ระดับการศึกษาของประชากรไทยวัยแรงงาน ใน พ.ศ. 2567 จำแนกตามจังหวัด พบว่า จังหวัดที่ประชากรไทยวัยแรงงานที่มีการศึกษาระดับต่ำกว่าประถมศึกษามากที่สุด คือ ตาก ร้อยละ 21.47 รองลงมาคือ แม่ฮ่องสอน ร้อยละ 19.88 และเชียงใหม่ ร้อยละ 11.25 ตามลำดับ สำหรับจังหวัดที่ประชากรไทยวัยแรงงานที่มีการศึกษาระดับประถมศึกษามากที่สุด คือ หนอง ร้อยละ 40.22 รองลงมา คือ นราธิวาส ร้อยละ 36.69 และยโสธร ร้อยละ 36.64 ตามลำดับ สำหรับจังหวัดที่ประชากรไทยวัยแรงงานที่มีการศึกษาระดับมัธยมศึกษาตอนต้นมากที่สุด คือ ฉะเชิงเทรา ร้อยละ 36.66 รองลงมา คือ สุพรรณบุรี ร้อยละ 30.76 และยโสธร ร้อยละ 29.18 ตามลำดับ สำหรับจังหวัดที่ประชากรไทยวัยแรงงานที่มีการศึกษาระดับมัธยมศึกษาตอนปลายมากที่สุด คือ ยะลา ร้อยละ 32.71 รองลงมา คือ สิงห์บุรี ร้อยละ 31.78 และอ่างทอง ร้อยละ 31.37 ตามลำดับ สำหรับจังหวัดที่ประชากรไทยวัยแรงงานที่มีการศึกษาระดับอุดมศึกษามากที่สุด คือ กรุงเทพมหานคร ร้อยละ 41.25 รองลงมา คือ นนทบุรี ร้อยละ 35.75 และสงขลา ร้อยละ 35.95 ตามลำดับ

ระดับการศึกษาของประชากรไทยวัยแรงงาน ใน พ.ศ. 2567 จำแนกตามอุตสาหกรรม พบว่า ประเภทอุตสาหกรรม ที่ประชากรไทยวัยแรงงานมีระดับการศึกษาในระดับอุดมศึกษามากที่สุด คือ ข้อมูลข่าวสารและการสื่อสาร ร้อยละ 87.00 รองลงมา คือ ด้านการศึกษา ร้อยละ 84.74 กิจกรรมทางการเงินและการประกันภัย ร้อยละ 84.42 ตามลำดับ สำหรับประเภทอุตสาหกรรมที่ประชากรวัยแรงงานมีระดับการศึกษาในระดับอุดมศึกษาน้อยที่สุด คือ ด้านการก่อสร้าง ร้อยละ 12.83 รองลงมา คือ เกษตรกรรม การป่าไม้ และการประมง ร้อยละ 6.93 และกิจกรรมการจ้างงานในครัวเรือนส่วนบุคคล กิจกรรม การผลิตสินค้าและบริการที่ทำขึ้นเองเพื่อใช้ในครัวเรือน ร้อยละ 4.74 ตามลำดับ



# ปีการศึกษาเฉลี่ย ของประชากรไทย

AVERAGE YEARS OF SCHOOLING IN THAILAND

# ภาคสถิติ



## ตารางที่ 1 จำนวนประชากรของประเทศไทย จำแนกตามกลุ่มอายุและเพศ พ.ศ. 2563-2567

หน่วย : พันคน

กลุ่มอายุ	รวม			ชาย			หญิง									
	2563	2564	2565	2563	2564	2565	2563	2564	2565							
รวม	68,006	68,123	68,220	68,295	68,349	68,349	33,116	33,157	33,187	33,206	33,215	34,890	34,967	35,033	35,089	35,134
ต่ำกว่า 3 ปี	2,147	2,117	2,087	2,057	2,026	2,026	1,098	1,083	1,068	1,052	1,037	1,049	1,034	1,020	1,005	989,879
3 - 5 ปี	2,214	2,188	2,158	2,129	2,100	2,100	1,131	1,119	1,103	1,088	1,073	1,082	1,070	1,055	1,041	1,026
6 - 11 ปี	4,532	4,507	4,496	4,456	4,414	4,318	2,318	2,305	2,298	2,278	2,256	2,214	2,203	2,198	2,178	2,157
12 - 14 ปี	2,388	2,341	2,291	2,275	2,268	2,268	1,222	1,198	1,173	1,164	1,159	1,167	1,143	1,118	1,112	1,109
15 - 17 ปี	2,538	2,493	2,448	2,403	2,356	2,293	1,293	1,271	1,249	1,227	1,203	1,245	1,222	1,199	1,176	1,152
18 - 24 ปี	6,645	6,568	6,481	6,387	6,287	3,361	3,325	3,283	3,238	3,189	3,189	3,284	3,243	3,198	3,149	3,098
25 - 29 ปี	4,912	4,928	4,927	4,909	4,880	2,480	2,490	2,492	2,486	2,476	2,476	2,432	2,438	2,435	2,423	2,406
30 - 39 ปี	9,266	9,195	9,165	9,166	9,187	4,612	4,584	4,576	4,582	4,598	4,654	4,611	4,589	4,584	4,584	4,588
40 - 49 ปี	10,370	10,229	10,082	9,927	9,764	5,022	4,957	4,890	4,820	4,746	5,349	5,272	5,192	5,107	5,017	
50 - 59 ปี	10,232	10,306	10,339	10,339	10,312	4,858	4,892	4,907	4,906	4,895	5,374	5,414	5,433	5,432	5,418	
60 ปีขึ้นไป	12,760	13,248	13,744	14,247	14,754	5,721	5,933	6,148	6,365	6,583	7,039	7,316	7,597	7,882	8,171	

ที่มา : ข้อมูลจากการคาดประมาณการประชากรของประเทศไทย ปี 2553-2583 ที่เป็นภาพรวมระดับประเทศ  
รวมประชากรที่ไม่ใช่สัญชาติไทย  
จัดทำโดย สำนักงานคณะกรรมการพัฒนาการเศรษฐกิจและสังคมแห่งชาติ สำนักงานกฤษฎีกา

**ตารางที่ 2** ร้อยละของอัตราการเปลี่ยนแปลงประชากรของประเทศไทย จำแนกตามกลุ่มอายุ พ.ศ. 2563-2567

กลุ่มอายุ	รวม				
	พ.ศ. 2563	พ.ศ. 2564	พ.ศ. 2565	พ.ศ. 2566	พ.ศ. 2567
รวม	0.20	0.17	0.14	0.11	0.08
ต่ำกว่า 3 ปี	-1.38	-1.40	-1.42	-1.44	-1.51
3 - 5 ปี	-0.90	-1.17	-1.37	-1.34	-1.36
6 - 11 ปี	-0.79	-0.55	-0.24	-0.89	-0.94
12 - 14 ปี	-1.89	-1.97	-2.14	-0.70	-0.31
15 - 17 ปี	-1.74	-1.77	-1.81	-1.84	-1.96
18 - 24 ปี	-1.00	-1.16	-1.32	-1.45	-1.57
25 - 29 ปี	0.72	0.33	-0.02	-0.37	-0.59
30 - 39 ปี	-1.25	-0.77	-0.33	0.01	0.23
40 - 49 ปี	-1.26	-1.36	-1.44	-1.54	-1.64
50 - 59 ปี	1.16	0.72	0.32	0.00	-0.26
60 ปีขึ้นไป	3.88	3.82	3.74	3.66	3.56

ที่มา : ตารางที่ 1

## ตารางที่ 3 จำนวนปีการศึกษาเฉลี่ยของประชากรไทย จำแนกตามเพศ และกลุ่มอายุ พ.ศ. 2563-2567

หน่วย : ปี

กลุ่มอายุ	รวม			ชาย			หญิง			
	2563	2564	2565	2566	2567	2563	2564	2565	2566	2567
15 - 39 ปี	10.97	11.00	11.19	11.13	11.06	10.49	10.52	10.68	10.63	10.54
40 - 59 ปี	8.59	8.78	9.12	9.23	9.33	8.74	8.90	9.22	9.27	9.34
15 - 59 ปี	9.86	9.96	10.23	10.24	10.25	9.69	9.78	10.01	10.01	9.99
15 ปีขึ้นไป	8.86	8.93	9.24	9.23	9.22	8.92	8.99	9.31	9.28	9.27
60 ปีขึ้นไป	5.42	5.54	5.83	5.90	5.99	6.00	6.12	6.47	6.45	6.59

ที่มา : จำนวนจากข้อมูลการสำรวจภาวะการทำงานของประชากรที่รายงานจากรวมที่ 3 สำรวจโดย สำนักงานสถิติแห่งชาติ

ตารางที่ 4 จำนวนปีการศึกษาเฉลี่ยของประชากรไทย จำแนกตามกลุ่มอายุ และเขตที่อยู่อาศัย พ.ศ. 2566-2567

หน่วย : ปี

กลุ่มอายุ	ในเขตเทศบาล						นอกเขตเทศบาล					
	พ.ศ. 2566			พ.ศ. 2567			พ.ศ. 2566			พ.ศ. 2567		
	รวม	ชาย	หญิง	รวม	ชาย	หญิง	รวม	ชาย	หญิง	รวม	ชาย	หญิง
15 - 39 ปี	11.57	11.13	12.00	11.48	11.02	10.15	10.75	10.22	11.29	10.70	11.93	11.27
40 - 59 ปี	10.27	10.29	10.25	10.33	10.33	8.46	8.30	8.35	8.25	8.42	10.33	8.38
15 - 59 ปี	10.96	10.74	11.17	10.94	10.70	9.39	9.62	9.38	9.85	9.65	11.17	9.91
15 ปีขึ้นไป	10.14	10.19	10.10	10.10	10.14	8.55	8.46	8.52	8.41	8.49	10.06	8.43
60 ปีขึ้นไป	7.20	7.84	6.74	7.20	7.87	5.65	4.93	5.45	4.55	5.08	6.72	4.66

ที่มา : จำนวนจากข้อมูลการสำรวจภาวะการทำงานของประชากรที่ราชอาณาจักร รอมที่ 3 สำรวจโดย สำนักงานสถิติแห่งชาติ

## ตารางที่ 5 จำนวนปีการศึกษาเฉลี่ยของประชากรไทย จำแนกตามกลุ่มอายุ และภูมิภาค พ.ศ. 2566-2567

หน่วย : ปี

กลุ่มอายุ	พ.ศ. 2566					พ.ศ. 2567				
	กรุงเทพ	ภาคกลาง	ภาคเหนือ	ภาคตะวันออกเฉียงเหนือ	ภาคใต้	กรุงเทพ	ภาคกลาง	ภาคเหนือ	ภาคตะวันออกเฉียงเหนือ	ภาคใต้
15 - 39 ปี	11.97	11.21	10.97	10.83	10.79	12.10	11.00	10.82	10.97	10.64
40 - 59 ปี	11.06	9.77	8.04	8.12	9.22	11.18	9.78	8.12	8.22	9.38
15 - 59 ปี	11.52	10.54	9.59	9.56	10.10	11.64	10.43	9.57	9.70	10.09
15 ปีขึ้นไป	11.07	9.71	8.19	8.34	9.25	11.15	9.61	8.17	8.42	9.20
60 ปีขึ้นไป	9.00	6.33	4.91	5.11	5.98	9.02	6.46	5.05	5.20	5.93

ที่มา : จำนวนจากข้อมูลการสำรวจภาวะการทำงานของประชากรที่ราชอาณาจักร รวบรวมที่ 3 สำรองโดย สำนักงานสถิติแห่งชาติ

**ตารางที่ 6 จำนวนปีการศึกษาเฉลี่ยของประชากรไทย เพศชาย จำแนกตามกลุ่มอายุ และภูมิภาค พ.ศ. 2566-2567**

หน่วย : ปี

กลุ่มอายุ	พ.ศ. 2566				พ.ศ. 2567					
	กรุงเทพฯ	ภาคกลาง	ภาคเหนือ	ภาคตะวันออกเฉียงเหนือ	ภาคใต้	กรุงเทพฯ	ภาคกลาง	ภาคเหนือ	ภาคตะวันออกเฉียงเหนือ	ภาคใต้
15 - 39 ปี	11.50	10.76	10.62	10.27	10.17	11.53	10.52	10.49	10.43	9.95
40 - 59 ปี	11.00	9.79	8.18	8.12	9.26	10.99	9.82	8.26	8.24	9.34
15 - 59 ปี	11.25	10.31	9.51	9.29	9.78	11.26	10.20	9.49	9.45	9.69
15 ปีขึ้นไป	11.02	9.75	8.43	8.35	9.21	11.03	9.68	8.40	8.48	9.10
60 ปีขึ้นไป	9.75	7.00	5.49	5.50	6.65	9.81	7.27	5.54	5.66	6.56

ที่มา : จำนวนจากข้อมูลการสำรวจภาวะการทำงานของประชากรที่รายงานจากรวมที่ 3 สำรวจโดย สำนักงานสถิติแห่งชาติ

ตารางที่ 7 จำนวนปีการศึกษาเฉลี่ยของประชากรไทย เพศหญิง จำแนกตามกลุ่มอายุ และภูมิภาค พ.ศ. 2566-2567

หน่วย : ปี

กลุ่มอายุ	พ.ศ. 2566				พ.ศ. 2567					
	กรุงเทพฯ	ภาคกลาง	ภาคเหนือ	ภาคตะวันออกเฉียงเหนือ	ภาคใต้	กรุงเทพฯ	ภาคกลาง	ภาคเหนือ	ภาคตะวันออกเฉียงเหนือ	ภาคใต้
15 - 39 ปี	12.42	11.67	11.34	11.41	11.41	12.64	11.47	11.16	11.52	11.34
40 - 59 ปี	11.11	9.75	7.91	8.13	9.18	11.36	9.74	8.00	8.19	9.42
15 - 59 ปี	11.78	10.77	9.68	9.82	10.41	12.00	10.65	9.66	9.94	10.48
15 ปีขึ้นไป	11.12	9.68	7.98	8.32	9.28	11.26	9.54	7.97	8.37	9.29
60 ปีขึ้นไป	8.48	5.87	4.49	4.83	5.48	8.47	5.89	4.69	4.85	5.47

ที่มา : จำนวนจากข้อมูลการสำรวจภาวะการทำงานของประชากรที่ราชอาณาจักร รอบที่ 3 สำรวจโดย สำนักงานสถิติแห่งชาติ

**ตารางที่ 8 จำนวนปีการศึกษาเฉลี่ยของประชากรไทย จำแนกตามกลุ่มอายุ และสำนักงานศึกษาธิการภาค**  
**พ.ศ. 2566-2567**

สง.ศรภ.	พ.ศ. 2566					พ.ศ. 2567				
	กลุ่มอายุ					กลุ่มอายุ				
	15 - 39 ปี	40 - 59 ปี	15 - 59 ปี	15 ปีขึ้นไป	60 ปีขึ้นไป	15 - 39 ปี	40 - 59 ปี	15 - 59 ปี	15 ปีขึ้นไป	60 ปีขึ้นไป
ศรภ. 1	11.58	9.84	10.76	9.60	6.00	11.52	9.85	10.73	9.60	6.26
ศรภ. 2	11.81	10.88	11.36	10.86	8.48	11.62	10.91	11.27	10.77	8.50
ศรภ. 3	10.71	8.33	9.60	8.43	5.08	10.72	8.61	9.74	8.53	5.23
ศรภ. 4	10.30	8.66	9.57	8.81	6.02	10.67	8.93	9.86	9.02	6.22
ศรภ. 5	10.95	9.56	10.35	9.53	6.37	10.86	9.80	10.40	9.54	6.35
ศรภ. 6	10.78	9.39	10.18	9.34	6.06	10.45	9.22	9.92	9.07	5.86
ศรภ. 7	10.30	8.03	9.28	8.32	4.77	10.25	8.40	9.41	8.41	4.85
ศรภ. 8	11.05	9.91	10.54	9.70	5.81	10.82	9.74	10.33	9.51	5.89
ศรภ. 9	10.97	8.78	9.95	9.13	5.44	10.86	8.88	9.92	9.07	5.42
ศรภ. 10	10.69	7.84	9.35	8.18	5.08	10.83	7.93	9.49	8.28	5.23

หน่วย : ปี

ตารางที่ 8 จำนวนปีการศึกษาเฉลี่ยของประชากรไทย จำแนกตามกลุ่มอายุ และสำนักงานศึกษาธิการภาค  
พ.ศ. 2566-2567 (ต่อ)

หน่วย : ปี

สง.ศรภ.	พ.ศ. 2566				พ.ศ. 2567			
	กลุ่มอายุ				กลุ่มอายุ			
	15 - 39 ปี	40 - 59 ปี	15 - 59 ปี	60 ปีขึ้นไป	15 - 39 ปี	40 - 59 ปี	15 - 59 ปี	60 ปีขึ้นไป
ศรภ. 11	10.83	8.24	9.62	5.22	11.05	8.18	9.73	5.36
ศรภ. 12	11.27	8.40	9.92	5.13	11.14	8.42	9.88	5.23
ศรภ. 13	10.92	8.31	9.70	5.14	11.08	8.50	9.89	5.09
ศรภ. 14	10.48	7.73	9.18	4.97	10.70	7.89	9.40	5.14
ศรภ. 15	10.96	8.20	9.69	5.10	10.69	8.34	9.62	5.36
ศรภ. 16	10.87	7.65	9.35	4.37	10.80	7.80	9.41	4.44
ศรภ. 17	10.93	8.08	9.58	5.07	10.83	8.06	9.54	5.06
ศรภ. 18	11.14	8.14	9.72	4.98	11.00	8.23	9.71	5.22

ที่มา : คำนวณจากข้อมูลการสำรวจภาวะการทำงานของประชากรที่ราชอาณาจักร รอบที่ 3 สำรวจโดย สำนักงานสถิติแห่งชาติ

ตารางที่ 9 จำนวนปีการศึกษาเฉลี่ยของประชากรไทย  
จำแนกตาม กลุ่มอายุ และจังหวัด พ.ศ. 2567

หน่วย : ปี

จังหวัด	กลุ่มอายุ				
	15 - 39 ปี	40 - 59 ปี	15 - 59 ปี	15 ปีขึ้นไป	60 ปีขึ้นไป
กรุงเทพมหานคร	12.10	11.18	11.64	11.15	9.02
สมุทรปราการ	10.84	10.56	10.70	10.09	7.38
นนทบุรี	11.78	11.09	11.45	11.06	9.31
ปทุมธานี	10.97	10.57	10.78	10.29	7.97
อยุธยา	11.74	10.32	11.06	9.98	6.79
อ่างทอง	11.50	9.68	10.63	9.38	5.75
ลพบุรี	11.50	9.64	10.62	9.52	6.28
สิงห์บุรี	12.28	10.18	11.28	10.20	7.05
ชัยนาท	11.38	9.36	10.41	9.14	5.47
สระบุรี	11.18	9.64	10.46	9.32	5.91
ชลบุรี	10.78	9.90	10.36	9.49	6.11
ระยอง	10.96	10.09	10.58	9.73	5.55
จันทบุรี	10.57	8.81	9.74	8.89	5.14
ตราด	10.12	8.55	9.37	8.69	5.77
ฉะเชิงเทรา	10.70	9.03	9.97	9.26	5.83
ปราจีนบุรี	11.53	9.83	10.72	9.75	5.59
นครนายก	11.03	9.78	10.44	9.69	6.41
สระแก้ว	10.68	7.77	9.30	8.47	4.94
นครราชสีมา	11.11	8.64	9.98	8.61	5.13
บุรีรัมย์	11.16	8.16	9.77	8.33	4.71
สุรินทร์	10.97	8.48	9.82	8.44	4.97

ตารางที่ 9 จำนวนปีการศึกษาเฉลี่ยของประชากรไทย  
จำแนกตาม กลุ่มอายุ และจังหวัด พ.ศ. 2567 (ต่อ)

หน่วย : ปี

จังหวัด	กลุ่มอายุ				
	15 - 39 ปี	40 - 59 ปี	15 - 59 ปี	15 ปีขึ้นไป	60 ปีขึ้นไป
ศรีสะเกษ	10.79	8.14	9.56	8.28	5.04
อุบลราชธานี	10.66	7.80	9.34	8.17	5.23
ยโสธร	10.40	7.59	9.10	7.96	5.08
ชัยภูมิ	10.98	8.61	9.89	8.66	5.59
อำนาจเจริญ	11.19	8.08	9.75	8.40	4.99
บึงกาฬ	10.63	7.72	9.28	8.07	5.00
หนองบัวลำภู	10.85	7.98	9.53	8.24	5.03
ขอนแก่น	11.41	8.48	10.06	8.78	5.56
อุดรธานี	10.87	7.72	9.42	8.25	5.30
เลย	10.95	8.50	9.82	8.51	5.20
หนองคาย	10.70	7.93	9.43	8.31	5.46
มหาสารคาม	11.23	8.60	10.01	8.63	5.15
ร้อยเอ็ด	11.19	8.59	9.99	8.68	5.41
กาฬสินธุ์	11.00	8.01	9.62	8.32	5.06
สกลนคร	10.83	7.81	9.43	8.22	5.16
นครพนม	10.73	8.07	9.50	8.34	5.40
มุกดาหาร	10.52	7.91	9.31	8.08	4.98
เชียงใหม่	10.36	8.33	9.45	8.30	5.60
ลำพูน	11.28	8.82	10.18	8.71	5.27
ลำปาง	11.55	9.18	10.45	8.88	5.46
อุตรดิตถ์	11.69	9.18	10.51	8.96	5.58
แพร่	12.18	9.65	11.00	9.40	5.91

ตารางที่ 9 จำนวนปีการศึกษาเฉลี่ยของประชากรไทย  
จำแนกตาม กลุ่มอายุ และจังหวัด พ.ศ. 2567 (ต่อ)

หน่วย : ปี

จังหวัด	กลุ่มอายุ				
	15 - 39 ปี	40 - 59 ปี	15 - 59 ปี	15 ปีขึ้นไป	60 ปีขึ้นไป
บ้าน	11.12	8.36	9.82	8.19	7.74
พะเยา	11.88	9.28	10.66	8.90	8.47
เชียงราย	9.92	6.54	8.35	6.92	6.38
แม่ฮ่องสอน	9.92	5.31	7.76	6.42	5.79
นครสวรรค์	11.01	8.31	9.75	8.42	8.08
อุทัยธานี	10.83	8.24	9.61	8.34	8.00
กำแพงเพชร	10.97	7.80	9.49	8.07	7.63
ตาก	8.48	6.46	7.56	6.57	6.13
สุโขทัย	11.12	7.98	9.65	8.27	7.87
พิษณุโลก	11.33	8.69	10.10	8.62	8.23
พิจิตร	11.13	8.77	10.03	8.46	8.00
เพชรบูรณ์	11.21	7.94	9.69	8.17	7.68
ราชบุรี	10.53	8.75	9.72	8.74	8.47
กาญจนบุรี	10.46	8.31	9.45	8.15	7.81
สุพรรณบุรี	11.18	8.78	10.05	8.70	8.39
นครปฐม	10.79	9.81	10.35	9.69	9.47
สมุทรสาคร	10.56	8.66	9.65	9.02	8.74
สมุทรสงคราม	10.76	9.71	10.29	9.52	9.47
เพชรบุรี	11.36	9.40	10.46	9.26	8.91
ประจวบคีรีขันธ์	10.14	8.74	9.50	8.60	8.28
นครศรีธรรมราช	10.76	9.52	10.20	9.25	9.03
กระบี่	10.83	8.93	10.00	9.01	8.69

ตารางที่ 9 จำนวนปีการศึกษาเฉลี่ยของประชากรไทย  
จำแนกตาม กลุ่มอายุ และจังหวัด พ.ศ. 2567 (ต่อ)

หน่วย : ปี

จังหวัด	กลุ่มอายุ				
	15 - 39 ปี	40 - 59 ปี	15 - 59 ปี	15 ปีขึ้นไป	60 ปีขึ้นไป
พังงา	10.15	8.86	9.59	8.77	8.68
ภูเก็ต	10.79	10.32	10.59	9.92	9.75
สุราษฎร์ธานี	10.30	9.65	10.03	9.35	9.27
ระนอง	9.13	8.48	8.86	8.26	8.07
ชุมพร	10.04	8.81	9.53	8.78	8.52
สงขลา	11.57	10.45	11.08	10.16	9.99
สตูล	10.60	9.14	9.94	8.86	8.66
ตรัง	10.56	8.87	9.81	8.85	8.62
พัทลุง	11.05	9.83	10.49	9.49	9.27
ปัตตานี	10.16	8.25	9.30	8.32	8.04
ยะลา	11.11	9.08	10.19	9.20	8.82
นราธิวาส	9.76	8.08	9.00	7.99	7.64

ที่มา : คำนวณจากข้อมูลการสำรวจภาวะการทำงานของประชากรที่ราชอาณาจักร  
รอบที่ 3 สำรวจโดย สำนักงานสถิติแห่งชาติ

ตารางที่ 10 จำนวนปีการศึกษาเฉลี่ยของประชากรไทย เพศชาย  
จำแนกตามกลุ่มอายุ และจังหวัด พ.ศ. 2567

หน่วย : ปี

จังหวัด	กลุ่มอายุ				
	15 - 39 ปี	40 - 59 ปี	15 - 59 ปี	15 ปีขึ้นไป	60 ปีขึ้นไป
กรุงเทพมหานคร	11.53	10.99	11.26	11.03	9.81
สมุทรปราการ	10.09	10.54	10.31	9.98	8.25
นนทบุรี	11.38	11.08	11.23	11.07	10.20
ปทุมธานี	10.38	10.49	10.43	10.19	8.90
อยุธยา	11.45	10.37	10.96	10.31	7.90
อ่างทอง	11.07	9.63	10.42	9.65	6.78
ลพบุรี	10.97	9.76	10.43	9.74	7.16
สิงห์บุรี	12.10	10.11	11.20	10.61	8.37
ชัยนาท	10.89	9.28	10.16	9.35	6.34
สระบุรี	10.81	9.98	10.45	9.65	6.57
ชลบุรี	10.46	10.06	10.27	9.59	6.70
ระยอง	10.82	10.43	10.65	10.02	6.29
จันทบุรี	10.04	8.95	9.53	8.92	5.67
ตราด	9.53	8.78	9.18	8.78	6.70
ฉะเชิงเทรา	10.39	9.04	9.80	9.34	6.65
ปราจีนบุรี	11.21	9.97	10.63	9.88	6.02
นครนายก	10.45	9.72	10.11	9.64	7.16
สระแก้ว	10.45	8.15	9.38	8.78	5.70
นครราชสีมา	10.54	8.43	9.60	8.58	5.58
บุรีรัมย์	10.72	8.36	9.66	8.55	5.34
สุรินทร์	10.26	8.49	9.46	8.44	5.47

ตารางที่ 10 จำนวนปีการศึกษาเฉลี่ยของประชากรไทย เพศชาย  
จำแนกตามกลุ่มอายุ และจังหวัด พ.ศ. 2567 (ต่อ)

หน่วย : ปี

จังหวัด	กลุ่มอายุ				
	15 - 39 ปี	40 - 59 ปี	15 - 59 ปี	15 ปีขึ้นไป	60 ปีขึ้นไป
ศรีสะเกษ	10.39	8.42	9.51	8.42	5.24
อุบลราชธานี	10.09	8.01	9.16	8.28	5.74
ยโสธร	9.51	7.40	8.56	7.78	5.48
ชัยภูมิ	10.41	8.57	9.58	8.72	6.21
อำนาจเจริญ	10.67	8.03	9.48	8.49	5.58
บึงกาฬ	10.08	7.66	8.99	8.04	5.28
หนองบัวลำภู	10.29	8.11	9.31	8.34	5.51
ขอนแก่น	11.01	8.38	9.83	8.83	5.92
อุดรธานี	10.19	7.91	9.16	8.34	5.95
เลย	10.39	8.55	9.56	8.54	5.56
หนองคาย	10.37	8.11	9.36	8.46	5.85
มหาสารคาม	10.67	8.68	9.78	8.69	5.54
ร้อยเอ็ด	10.53	8.48	9.61	8.64	5.81
กาฬสินธุ์	10.65	7.92	9.43	8.36	5.26
สกลนคร	10.50	7.94	9.35	8.43	5.76
นครพนม	10.04	8.09	9.16	8.35	5.99
มุกดาหาร	9.94	7.92	9.03	8.11	5.44
เชียงใหม่	9.95	8.64	9.37	8.34	5.52
ลำพูน	11.18	8.76	10.13	8.97	5.81
ลำปาง	11.38	9.12	10.36	9.15	6.05
อุตรดิตถ์	11.22	9.21	10.31	9.20	6.39
แพร่	11.49	10.12	10.87	9.57	6.25

ตารางที่ 10 จำนวนปีการศึกษาเฉลี่ยของประชากรไทย เพศชาย  
จำแนกตามกลุ่มอายุ และจังหวัด พ.ศ. 2567 (ต่อ)

หน่วย : ปี

จังหวัด	กลุ่มอายุ				
	15 - 39 ปี	40 - 59 ปี	15 - 59 ปี	15 ปีขึ้นไป	60 ปีขึ้นไป
บ้าน	10.74	8.60	9.77	8.57	5.51
พะเยา	11.37	9.42	10.49	9.09	5.52
เชียงราย	10.29	6.75	8.70	7.46	4.22
แม่ฮ่องสอน	9.57	5.70	7.81	6.67	3.73
นครสวรรค์	10.33	8.35	9.43	8.56	6.32
อุทัยธานี	10.31	8.27	9.38	8.48	6.16
กำแพงเพชร	10.42	8.10	9.37	8.33	5.64
ตาก	8.35	6.39	7.48	6.65	4.45
สุโขทัย	10.78	8.04	9.53	8.53	5.97
พิษณุโลก	11.10	8.82	10.06	8.95	6.11
พิจิตร	10.40	8.97	9.76	8.55	5.41
เพชรบูรณ์	10.86	7.83	9.49	8.34	5.39
ราชบุรี	10.03	8.68	9.44	8.86	6.82
กาญจนบุรี	9.95	8.65	9.37	8.57	5.83
สุพรรณบุรี	10.74	8.84	9.89	8.89	5.56
นครปฐม	10.05	9.56	9.83	9.48	7.41
สมุทรสาคร	9.92	8.40	9.19	8.86	7.22
สมุทรสงคราม	10.18	9.53	9.90	9.44	7.75
เพชรบุรี	10.81	9.35	10.17	9.34	6.51
ประจวบคีรีขันธ์	9.66	8.97	9.36	8.78	6.75
นครศรีธรรมราช	10.09	9.59	9.87	9.24	6.58
กระบี่	10.09	8.80	9.53	8.84	5.77

ตารางที่ 10 จำนวนปีการศึกษาเฉลี่ยของประชากรไทย เพศชาย  
จำแนกตามกลุ่มอายุ และจังหวัด พ.ศ. 2567 (ต่อ)

หน่วย : ปี

จังหวัด	กลุ่มอายุ				
	15 - 39 ปี	40 - 59 ปี	15 - 59 ปี	15 ปีขึ้นไป	60 ปีขึ้นไป
พิจิตร	9.37	8.84	9.14	8.60	6.21
ภูเก็ต	10.20	10.30	10.24	9.83	7.98
สุราษฎร์ธานี	9.51	9.37	9.45	9.10	7.49
ระนอง	9.02	8.39	8.77	8.36	6.40
ชุมพร	9.63	8.88	9.32	8.81	6.42
สงขลา	10.97	10.42	10.73	10.06	7.19
สตูล	9.68	9.19	9.47	8.70	5.50
ตรัง	9.68	8.63	9.22	8.65	6.21
พัทลุง	10.39	9.83	10.14	9.47	6.74
ปัตตานี	9.44	8.41	8.99	8.35	5.74
ยะลา	10.32	9.16	9.81	9.10	5.98
นราธิวาส	8.83	8.00	8.46	7.79	5.07

ที่มา : จำนวนจากข้อมูลการสำรวจภาวะการทำงานของประชากรที่ราชอาณาจักร  
รอบที่ 3 สำรวจโดย สำนักงานสถิติแห่งชาติ

ตารางที่ 11 จำนวนปีการศึกษาเฉลี่ยของประชากรไทย เพศหญิง  
จำแนกตามกลุ่มอายุ และจังหวัด พ.ศ. 2567

หน่วย : ปี

จังหวัด	กลุ่มอายุ				
	15 - 39 ปี	40 - 59 ปี	15 - 59 ปี	15 ปีขึ้นไป	60 ปีขึ้นไป
กรุงเทพมหานคร	12.64	11.36	12.00	11.26	8.47
สมุทรปราการ	11.54	10.57	11.06	10.19	6.78
นนทบุรี	12.14	11.10	11.64	11.06	8.69
ปทุมธานี	11.51	10.64	11.10	10.37	7.30
อยุธยา	12.05	10.27	11.17	9.69	6.05
อ่างทอง	12.01	9.72	10.84	9.12	5.07
ลพบุรี	12.12	9.53	10.82	9.31	5.69
สิงห์บุรี	12.49	10.25	11.35	9.82	6.17
ชัยนาท	11.96	9.44	10.67	8.94	4.90
สระบุรี	11.60	9.32	10.47	9.02	5.46
ชลบุรี	11.06	9.74	10.45	9.40	5.65
ระยอง	11.10	9.75	10.51	9.46	5.02
จันทบุรี	11.11	8.67	9.95	8.86	4.76
ตราด	10.72	8.32	9.56	8.61	5.11
ฉะเชิงเทรา	11.02	9.02	10.14	9.20	5.25
ปราจีนบุรี	11.85	9.69	10.81	9.63	5.30
นครนายก	11.62	9.85	10.77	9.73	5.88
สระแก้ว	10.92	7.41	9.22	8.19	4.39
นครราชสีมา	11.70	8.83	10.35	8.64	4.80
บุรีรัมย์	11.61	7.97	9.88	8.13	4.25
สุรินทร์	11.69	8.48	10.16	8.44	4.60

ตารางที่ 11 จำนวนปีการศึกษาเฉลี่ยของประชากรไทย เพศหญิง  
จำแนกตามกลุ่มอายุ และจังหวัด พ.ศ. 2567 (ต่อ)

หน่วย : ปี

จังหวัด	กลุ่มอายุ				
	15 - 39 ปี	40 - 59 ปี	15 - 59 ปี	15 ปีขึ้นไป	60 ปีขึ้นไป
ศรีสะเกษ	11.20	7.88	9.62	8.15	4.90
อุบลราชธานี	11.23	7.61	9.51	8.07	4.86
ยโสธร	11.31	7.77	9.63	8.13	4.79
ชัยภูมิ	11.58	8.64	10.18	8.62	5.13
อำนาจเจริญ	11.72	8.13	10.01	8.32	4.55
บึงกาฬ	11.20	7.78	9.57	8.09	4.79
หนองบัวลำภู	11.43	7.86	9.73	8.16	4.67
ขอนแก่น	11.81	8.57	10.28	8.74	5.29
อุดรธานี	11.57	7.53	9.66	8.17	4.82
เลย	11.52	8.45	10.06	8.48	4.93
หนองคาย	11.04	7.77	9.50	8.18	5.17
มหาสารคาม	11.80	8.52	10.24	8.57	4.87
ร้อยเอ็ด	11.86	8.70	10.35	8.73	5.11
กาฬสินธุ์	11.35	8.09	9.80	8.28	4.90
สกลนคร	11.17	7.69	9.51	8.02	4.70
นครพนม	11.44	8.06	9.83	8.32	4.97
มุกดาหาร	11.11	7.89	9.58	8.05	4.63
เชียงใหม่	10.77	8.04	9.52	8.26	5.67
ลำพูน	11.38	8.88	10.23	8.47	4.88
ลำปาง	11.73	9.25	10.53	8.65	5.02
อุตรดิตถ์	12.18	9.15	10.72	8.75	4.99
แพร่	12.91	9.21	11.13	9.24	5.65

ตารางที่ 11 จำนวนปีการศึกษาเฉลี่ยของประชากรไทย เพศหญิง  
จำแนกตามกลุ่มอายุ และจังหวัด พ.ศ. 2567 (ต่อ)

หน่วย : ปี

จังหวัด	กลุ่มอายุ				
	15 - 39 ปี	40 - 59 ปี	15 - 59 ปี	15 ปีขึ้นไป	60 ปีขึ้นไป
บ้าน	11.52	8.13	9.88	7.86	4.00
พะเยา	12.41	9.15	10.84	8.72	4.69
เชียงราย	9.54	6.35	8.02	6.43	3.33
แม่ฮ่องสอน	10.29	4.95	7.72	6.20	3.26
นครสวรรค์	11.73	8.28	10.07	8.29	4.86
อุทัยธานี	11.37	8.20	9.84	8.22	5.11
กำแพงเพชร	11.55	7.52	9.60	7.83	4.46
ตาก	8.62	6.52	7.63	6.50	4.21
สุโขทัย	11.48	7.93	9.76	8.04	4.75
พิษณุโลก	11.58	8.58	10.13	8.31	4.82
พิจิตร	11.88	8.58	10.31	8.39	4.65
เพชรบูรณ์	11.58	8.05	9.89	8.02	4.39
ราชบุรี	11.09	8.81	10.00	8.64	5.45
กาญจนบุรี	11.05	7.99	9.54	7.76	3.75
สุพรรณบุรี	11.68	8.72	10.21	8.53	4.81
นครปฐม	11.47	10.04	10.83	9.88	5.70
สมุทรสาคร	11.14	8.89	10.07	9.16	5.63
สมุทรสงคราม	11.41	9.88	10.69	9.60	6.95
เพชรบุรี	11.97	9.44	10.77	9.19	5.58
ประจวบคีรีขันธ์	10.67	8.52	9.65	8.44	5.57
นครศรีธรรมราช	11.45	9.45	10.53	9.27	5.38
กระบี่	11.59	9.05	10.46	9.17	4.99

ตารางที่ 11 จำนวนปีการศึกษาเฉลี่ยของประชากรไทย เพศหญิง  
จำแนกตามกลุ่มอายุ และจังหวัด พ.ศ. 2567 (ต่อ)

หน่วย : ปี

จังหวัด	กลุ่มอายุ				
	15 - 39 ปี	40 - 59 ปี	15 - 59 ปี	15 ปีขึ้นไป	60 ปีขึ้นไป
พังงา	10.98	8.87	10.04	8.92	5.32
ภูเก็ต	11.37	10.33	10.93	10.00	6.76
สุราษฎร์ธานี	11.08	9.91	10.58	9.57	6.09
ระนอง	9.24	8.56	8.96	8.16	5.26
ชุมพร	10.46	8.75	9.74	8.75	5.34
สงขลา	12.17	10.49	11.42	10.25	6.54
สตูล	11.53	9.08	10.40	9.01	4.75
ตรัง	11.46	9.09	10.39	9.04	4.80
พัทลุง	11.73	9.82	10.84	9.52	5.49
ปัตตานี	10.90	8.10	9.61	8.29	4.23
ยะลา	11.92	9.01	10.57	9.29	4.96
นราธิวาส	10.71	8.16	9.53	8.18	4.09

ที่มา : จำนวนจากข้อมูลการสำรวจภาวะการทำงานของประชากรที่ราชอาณาจักร  
รอบที่ 3 สำรวจโดย สำนักงานสถิติแห่งชาติ

**ตารางที่ 12 จำนวนปีการศึกษาเฉลี่ยของประชากรไทยวัยแรงงาน (กลุ่มอายุ 15-59 ปี)  
 จำแนกตามประเภทอุตสาหกรรม พ.ศ. 2565-2567**

หน่วย : ปี

ประเภทอุตสาหกรรม		พ.ศ. 2565	พ.ศ. 2566	พ.ศ. 2567
1.	เกษตรกรรม การป่าไม้ และการประมง	7.84	7.96	8.04
2.	การค้าปลีกและค้าส่ง	11.16	10.54	11.17
3.	การผลิต เช่น สิ่งทอ เฟอร์นิเจอร์ เป็นต้น	10.46	10.53	10.51
4.	ไฟฟ้า ก๊าซ ไอน้ำ และระบบปรับอากาศ	13.99	13.81	13.49
5.	การจัดหาน้ำ การจัดการ และการบำบัดน้ำเสีย ของเสีย และสิ่งปฏิกูล	11.50	12.31	11.66
6.	การก่อสร้าง	8.89	8.64	8.54
7.	การขนส่งและการขายปลีก การซ่อมยานยนต์และจักรยายนต์	11.02	11.14	11.14
8.	การขายส่งและสถานที่เก็บสินค้า	10.81	10.81	10.79
9.	ที่พักแรมและบริการด้านอาหาร	10.21	10.25	10.09
10.	ข้อมูลข่าวสารและการสื่อสาร	15.00	15.34	15.29
11.	กิจกรรมทางการเงินและการประกันภัย	15.30	15.31	15.32
12.	กิจกรรมอสังหาริมทรัพย์	11.28	11.03	11.13

ตารางที่ 12 จำนวนปีการศึกษาเฉลี่ยของประชากรไทยวัยแรงงาน (กลุ่มอายุ 15-59 ปี)  
จำแนกตามประเภทอุตสาหกรรม พ.ศ. 2565-2567 (ต่อ)

หน่วย : ปี

ประเภทอุตสาหกรรม	พ.ศ. 2565			พ.ศ. 2566			พ.ศ. 2567		
	ค่าเฉลี่ย	ค่าต่ำสุด	ค่าสูงสุด	ค่าเฉลี่ย	ค่าต่ำสุด	ค่าสูงสุด	ค่าเฉลี่ย	ค่าต่ำสุด	ค่าสูงสุด
13. กิจกรรมทางวิชาชีพ วิทยาศาสตร์ และเทคนิค	14.80	14.80	14.80	14.98	14.98	14.98	14.79	14.79	14.79
14. กิจกรรมการบริการและการสนับสนุน	10.29	10.29	10.29	10.15	10.15	10.15	9.72	9.72	9.72
15. การบริหารราชการ การป้องกันประเทศ และการประกันสังคมภาคบังคับ	13.76	13.76	13.76	13.64	13.64	13.64	13.69	13.69	13.69
16. การศึกษา	15.59	15.59	15.59	15.38	15.38	15.38	15.36	15.36	15.36
17. กิจกรรมด้านสุขภาพและงานสังคมสงเคราะห์	14.29	14.29	14.29	14.24	14.24	14.24	14.25	14.25	14.25
18. ศิลปะ ความบันเทิง และนันทนาการ	10.38	10.38	10.38	10.69	10.69	10.69	11.33	11.33	11.33
19. กิจกรรมการบริการด้านอื่น ๆ เช่น กิจกรรมองค์การสมาชิก การซ่อมคอมพิวเตอร์	9.77	9.77	9.77	9.85	9.85	9.85	9.62	9.62	9.62
20. กิจกรรมการทำงานในครัวเรือนส่วนบุคคล กิจกรรมการผลิตสินค้าและบริการที่ทำขึ้นเอง เพื่อใช้ในครัวเรือน ซึ่งไม่สามารถจำแนกกิจกรรมได้อย่างชัดเจน	7.55	7.55	7.55	7.55	7.55	7.55	6.96	6.96	6.96
21. กิจกรรมขององค์การระหว่างประเทศและภาคีสมาชิก	16.49	16.49	16.49	16.00	16.00	16.00	14.84	14.84	14.84

ที่มา : คำนวณจากข้อมูลการสำรวจภาวะการทำงานของประชากรที่ราชอาณาจักร รอบที่ 3 สำรองโดย สำนักงานสถิติแห่งชาติ

**ตารางที่ 13 ร้อยละของระดับการศึกษาของประชากรไทยวัยแรงงาน (กลุ่มอายุ 15-59 ปี) พ.ศ. 2563-2567**

หน่วย : ร้อยละ

ระดับการศึกษา	พ.ศ. 2563	พ.ศ. 2564	พ.ศ. 2565	พ.ศ. 2566	พ.ศ. 2567
ต่ำกว่าประถมศึกษาและไม่ทราบ	2.92	2.98	2.87	2.78	2.68
ประถมศึกษา	30.21	28.84	26.11	25.38	25.21
มัธยมศึกษาตอนต้น	20.48	20.59	20.39	21.43	21.93
มัธยมศึกษาตอนปลาย	22.16	22.92	24.16	24.69	24.60
อุดมศึกษา	24.23	24.67	26.47	25.72	25.58

ที่มา : คำนวณจากข้อมูลตัวอย่างของการสำรวจภาวะการทำงานของประชากรที่วาระอาณาจักร รอบที่ 3  
 สํารวจโดยสำนักรงานสถิติแห่งชาติ

ตารางที่ 14 ร้อยละของระดับการศึกษาของประชากรไทยวัยแรงงาน  
(กลุ่มอายุ 15-59 ปี) จำแนกรายจังหวัด พ.ศ. 2567

หน่วย : ร้อยละ

จังหวัด	ต่ำกว่า ประถม	ประถม	ม.ต้น	ม.ปลาย	อุดมฯ
กรุงเทพมหานคร	2.98	16.99	16.96	21.83	41.25
สมุทรปราการ	0.43	23.04	23.76	27.19	25.58
นนทบุรี	0.66	16.01	24.41	23.18	35.75
ปทุมธานี	2.38	18.94	24.41	24.50	29.77
อยุธยา	1.88	15.98	22.17	28.07	31.90
อ่างทอง	1.29	19.65	23.66	31.37	24.03
ลพบุรี	0.82	23.75	22.39	25.55	27.49
สิงห์บุรี	1.06	15.89	18.59	31.78	32.69
ชัยนาท	1.99	23.78	21.32	26.20	26.71
สระบุรี	1.21	20.87	26.40	25.43	26.09
ชลบุรี	3.01	20.97	24.09	24.83	27.09
ระยอง	2.49	20.42	20.08	30.25	26.77
จันทบุรี	7.50	25.02	21.62	22.56	23.29
ตราด	4.81	32.74	20.11	20.88	21.47
ฉะเชิงเทรา	0.91	19.50	36.66	28.06	14.88
ปราจีนบุรี	1.01	18.85	23.24	30.97	25.94
นครนายก	2.47	20.93	23.60	28.47	24.53
สระแก้ว	3.87	31.37	23.57	22.92	18.27
นครราชสีมา	1.10	27.67	24.83	26.01	20.39
บุรีรัมย์	0.90	31.91	19.03	28.61	19.56

ตารางที่ 14 ร้อยละของระดับการศึกษาของประชากรไทยวัยแรงงาน  
(กลุ่มอายุ 15-59 ปี) จำแนกรายจังหวัด พ.ศ. 2567 (ต่อ)

หน่วย : ร้อยละ

จังหวัด	ต่ำกว่า ประถม	ประถม	ม.ต้น	ม.ปลาย	อุดมฯ
สุรินทร์	1.26	30.19	21.70	27.87	18.97
ศรีสะเกษ	0.16	34.92	21.71	28.40	14.81
อุบลราชธานี	1.33	34.84	24.55	22.77	16.51
ยโสธร	0.74	36.64	29.18	22.06	11.39
ชัยภูมิ	1.28	29.53	22.57	25.84	20.78
อำนาจเจริญ	0.37	33.68	20.95	24.46	20.54
บึงกาฬ	-	33.25	29.11	26.27	11.37
หนองบัวลำภู	1.18	33.83	22.98	24.50	17.50
ขอนแก่น	0.19	25.80	25.51	28.92	19.58
อุดรธานี	0.45	35.39	23.85	22.48	17.83
เลย	1.87	29.36	22.42	28.58	17.77
หนองคาย	1.69	33.23	24.79	22.27	18.01
มหาสารคาม	0.58	30.19	20.20	31.13	17.89
ร้อยเอ็ด	0.34	28.83	25.78	25.30	19.75
กาฬสินธุ์	0.17	34.90	20.09	30.48	14.36
สกลนคร	0.54	33.06	27.51	22.35	16.54
นครพนม	1.22	33.18	21.71	28.02	15.87
มุกดาหาร	0.53	35.11	26.27	22.88	15.21
เชียงใหม่	11.25	26.43	15.59	18.05	28.67
ลำพูน	5.91	20.29	18.97	29.95	24.88
ลำปาง	2.44	22.73	19.69	25.41	29.73
อุตรดิตถ์	1.26	23.76	20.72	28.44	25.82

ตารางที่ 14 ร้อยละของระดับการศึกษาของประชากรไทยวัยแรงงาน (กลุ่มอายุ 15-59 ปี) จำแนกรายจังหวัด พ.ศ. 2567 (ต่อ)

หน่วย : ร้อยละ

จังหวัด	ต่ำกว่า ประถม	ประถม	ม.ต้น	ม.ปลาย	อุดมฯ
แพร่	0.62	20.76	18.42	27.98	32.22
น่าน	5.05	23.64	21.21	30.28	19.82
พะเยา	1.54	23.96	18.50	26.57	29.43
เชียงราย	8.77	33.73	21.79	24.87	10.84
แม่ฮ่องสอน	19.88	25.65	20.35	21.24	12.89
นครสวรรค์	5.59	25.54	21.97	24.35	22.54
อุทัยธานี	3.65	31.42	20.67	23.84	20.42
กำแพงเพชร	1.29	35.74	21.40	21.50	20.07
ตาก	21.47	27.63	20.04	16.83	14.03
สุโขทัย	1.33	32.11	23.87	22.45	20.24
พิษณุโลก	1.12	27.43	23.41	24.45	23.59
พิจิตร	1.19	27.64	24.92	23.83	22.43
เพชรบูรณ์	1.98	31.69	21.65	21.53	23.15
ราชบุรี	2.88	30.47	21.78	22.54	22.33
กาญจนบุรี	5.76	29.15	21.80	21.35	21.94
สุพรรณบุรี	0.21	25.71	30.76	23.20	20.12
นครปฐม	2.59	26.32	21.11	21.10	28.87
สมุทรสาคร	5.30	25.39	25.59	25.63	18.09
สมุทรสงคราม	2.65	26.90	18.88	23.69	27.89
เพชรบุรี	2.40	22.50	21.65	29.02	24.42
ประจวบคีรีขันธ์	8.02	25.48	21.43	22.64	22.44
นครศรีธรรมราช	3.00	26.30	21.10	21.78	27.82

ตารางที่ 14 ร้อยละของระดับการศึกษาของประชากรไทยวัยแรงงาน  
(กลุ่มอายุ 15-59 ปี) จำแนกรายจังหวัด พ.ศ. 2567 (ต่อ)

หน่วย : ร้อยละ

จังหวัด	ต่ำกว่า ประถม	ประถม	ม.ต้น	ม.ปลาย	อุดมฯ
กระบี่	3.62	26.32	23.26	23.99	22.80
พังงา	4.75	30.62	20.93	20.95	22.75
ภูเก็ต	3.73	20.36	20.68	25.83	29.41
สุราษฎร์ธานี	3.77	23.52	24.79	25.99	21.94
ระนอง	2.42	40.22	21.23	21.13	14.99
ชุมพร	4.38	28.59	21.78	25.97	19.29
สงขลา	0.76	22.41	18.39	23.49	34.95
สตูล	0.85	32.15	19.69	25.69	21.62
ตรัง	3.28	30.54	17.82	26.12	22.25
พัทลุง	1.61	22.03	22.58	28.50	25.28
ปัตตานี	7.14	31.69	17.91	23.27	19.98
ยะลา	0.94	25.64	22.47	32.71	18.24
นราธิวาส	5.63	36.69	18.16	23.13	16.39

ที่มา : จำนวนจากข้อมูลการสำรวจภาวะการทำงานของประชากรที่ราชอาณาจักร  
รอบที่ 3 สำรวจโดย สำนักงานสถิติแห่งชาติ

**ตารางที่ 15 ร้อยละของระดับการศึกษาของประชากรไทยวัยแรงงาน (กลุ่มอายุ 15-59 ปี)  
จำแนกตามประเภทอุตสาหกรรม พ.ศ. 2567**

หน่วย : ร้อยละ

ประเภทอุตสาหกรรม	ต่ำกว่าประถม	ประถม	ม.ต้น	ม.ปลาย	อุดมฯ
1. เกษตรกรรม การป่าไม้ และการประมง	3.83	47.81	23.30	18.13	6.93
2. การทำเหมืองแร่และหินอ่อน		28.88	13.80	17.95	39.38
3. การผลิต เช่น สิ่งทอ เฟอร์นิเจอร์ เป็นต้น	2.58	21.11	22.99	28.20	25.12
4. ไฟฟ้า ก๊าซ ไขมัน และระบบปรับอากาศ		7.34	6.97	16.65	69.03
5. การจัดหา การจัดการ และการนำน้ำเสียของเสียฯ	1.82	16.62	19.43	19.62	42.51
6. การก่อสร้าง	5.22	40.24	25.16	16.55	12.83
7. การขายส่งและการขายปลีก การซ่อมยานยนต์ และรถจักรยานยนต์	1.70	18.98	19.20	27.76	32.36
8. การขนส่งและสถานที่เก็บสินค้า	0.66	18.48	29.16	26.98	24.73
9. ที่พักแรมและบริการด้านอาหาร	2.22	25.94	24.19	27.41	20.24
10. ขนส่งข่าวสารและการสื่อสาร		0.25	5.19	7.56	87.00
11. กิจกรรมทางการเงินและการประกันภัย		1.47	3.48	10.64	84.42
12. กิจกรรมอสังหาริมทรัพย์	2.52	24.13	18.07	16.90	38.37

**ตารางที่ 15 ร้อยละของระดับการศึกษาของประชากรไทยวัยแรงงาน (กลุ่มอายุ 15-59 ปี) จำแนกตามประเภทอุตสาหกรรม พ.ศ. 2567 (ต่อ)**

หน่วย : ร้อยละ

ประเภทอุตสาหกรรม	ต่ำกว่าประถม	ประถม	ม.ต้น	ม.ปลาย	อุดมฯ
13. กิจกรรมทางวิชาชีพ วิทยาศาสตร์ และเทคนิค	0.26	2.79	5.76	10.50	80.69
14. กิจกรรมการบริการและการสนับสนุน	2.34	31.08	26.55	19.77	20.27
15. การบริหารราชการ การป้องกันประเทศ และการประกันสังคมภาคบังคับ	0.37	7.42	7.93	22.58	61.70
16. การศึกษา	0.22	3.29	4.06	7.69	84.74
17. กิจกรรมด้านสุขภาพและงานสังคมสงเคราะห์	0.15	4.08	7.30	18.88	69.60
18. ศิลปะ-ความบันเทิง และนันทนาการ	0.66	20.72	16.42	29.32	32.89
19. กิจกรรมการบริการด้านอื่นๆ เช่น องค์การสมาชิก การซ่อมคอมพิวเตอร์	3.70	27.56	24.50	27.96	16.28
20. กิจกรรมการจ้างงานในครัวเรือนส่วนบุคคล กิจกรรมการผลิตสินค้าและบริการที่จำหน่าย เพื่อใช้ในครัวเรือน	13.28	44.05	25.02	12.92	4.74
21. กิจกรรมขององค์การระหว่างประเทศและภาคีสมาชิก				28.90	71.10

# บรรณานุกรม

- ราชกิจจานุเบกษา. 2560. **รัฐธรรมนูญแห่งราชอาณาจักรไทย**. เล่ม 134  
ตอนที่ 40 ก ตราไว้ 6 เมษายน 2560.
- ราชกิจจานุเบกษา. 2561. **ยุทธศาสตร์ชาติ (พ.ศ. 2561- 2580)**. เล่ม 135  
ตอนที่ 82 ก ตราไว้ 13 ตุลาคม 2561.
- สำนักงานคณะกรรมการพัฒนาการเศรษฐกิจและสังคมแห่งชาติ. 2556.  
**การคาดประมาณประชากรของประเทศไทย พ.ศ. 2553-2583**.  
กรุงเทพฯ : โรงพิมพ์เดือนตุลา.
- สำนักงานคณะกรรมการพัฒนาการเศรษฐกิจและสังคมแห่งชาติ. 2565.  
**แผนพัฒนาเศรษฐกิจและสังคมแห่งชาติ ฉบับที่สิบสาม พ.ศ. 2566-  
2570**. กรุงเทพฯ.
- สำนักงานเลขาธิการสภาการศึกษา, กระทรวงศึกษาธิการ. 2560. **แผนการศึกษา  
แห่งชาติ พ.ศ. 2560-2579**. กรุงเทพฯ : บริษัท พรักหวานกราฟฟิค  
จำกัด.
- สำนักงานเลขาธิการสภาการศึกษา, กระทรวงศึกษาธิการ. 2567.  
**ปีการศึกษาเฉลี่ยของประชากรไทย ปี 2556-2566**. กรุงเทพฯ :  
บริษัท พรักหวานกราฟฟิค จำกัด.

# คณะผู้ดำเนินการ

## ที่ปรึกษา

รศ.ดร.ประวิทย์ เอราวรรณ  
นายรฤติ ประสานสอน

เลขาธิการสภาการศึกษา  
รองเลขาธิการสภาการศึกษา

## ผู้พิจารณารายงาน

นางสาวช่อบุญ จิราบุภาพ

ผู้อำนวยการสำนักเทคโนโลยีดิจิทัล  
เพื่อการศึกษา

นายภาณุพงศ์ พนมวัน

ผู้อำนวยการกลุ่มบริหารข้อมูล  
สารสนเทศเพื่อการศึกษา

## รวบรวม ประมวล วิเคราะห์ และเขียนรายงาน

นางสาวญาณันท์ สามเพชรเจริญ นักวิชาการศึกษาปฏิบัติการ





# ปีการศึกษาเฉลี่ย ของประชากรไทย

AVERAGE YEARS OF SCHOOLING IN THAILAND



สำนักงานเลขาธิการสภาการศึกษา  
กระทรวงศึกษาธิการ