

คู่มือ

การสร้างความเข้าใจเกี่ยวกับ

“กฎหมายสมรสเท่าเทียม”

แก่ผู้เกี่ยวข้องในระบบการศึกษา

LOVE WHO
YOU ARE



กระทรวงศึกษาธิการ
Ministry of Education

คู่มือ

การสร้างความเข้าใจ
เกี่ยวกับกฎหมายสมรสเท่าเทียม
แก่ผู้เกี่ยวข้องในระบบการศึกษา



สกศ. 379.26

สำนักงานเลขาธิการสภาการศึกษา

ส 691 ค

คู่มือ การสร้างความเข้าใจเกี่ยวกับกฎหมายสมรสเท่าเทียม
แก่ผู้เกี่ยวข้องในระบบการศึกษา

กรุงเทพฯ : สกศ., 2568

81 หน้า

ISBN : 978-616-270-512-0



คู่มือ การสร้างความเข้าใจเกี่ยวกับกฎหมายสมรสเท่าเทียม แก่ผู้เกี่ยวข้องในระบบการศึกษา

สิ่งพิมพ์ สกศ.

อันดับที่ 23/2568

ISBN

978-616-270-512-0

จำนวนพิมพ์

500 เล่ม

จัดทำโดย

กลุ่มพัฒนานโยบายด้านการมีส่วนร่วมและการเพิ่มโอกาสทางการศึกษา
สำนักมาตรฐานการศึกษาและพัฒนาการเรียนรู้
สำนักงานเลขาธิการสภาการศึกษา กระทรวงศึกษาธิการ
99/20 ถนนสุโขทัย เขตดุสิต กรุงเทพฯ 10300
โทร. 0 2668 7123 ต่อ 2513 (กรกมล), 2520 (สิริกานต์), 2521 (ภควดี)
โทรสาร 0 2243 1129
Website: www.onec.go.th

พิมพ์ที่

บริษัท เอส.พี.เค. การพิมพ์ จำกัด
92/6 หมู่ที่ 3 ตำบลบางพลีใหญ่ อำเภอบางพลี
จังหวัดสมุทรปราการ 10540
โทร. 0 2178 8794 ต่อ 5 / 098 794-1644





คำนำ

กฎหมายสมรสเท่าเทียมของประเทศไทยมีผลบังคับใช้อย่างเป็นทางการเมื่อวันที่ 23 มกราคม 2568 ที่ผ่านมา ซึ่งถือเป็นก้าวสำคัญในการรับรองสิทธิของทุกคนในการสร้างครอบครัวและการดำเนินชีวิตได้ตามความปรารถนา กฎหมายฉบับนี้ยังสะท้อนถึงการยอมรับในศักดิ์ศรีความเป็นมนุษย์และการเปิดพื้นที่ให้แสดงออกถึงอัตลักษณ์ทางเพศที่หลากหลายในสังคมไทย

แม้ปัจจุบันจะมีความก้าวหน้าทางกฎหมาย แต่ในทางปฏิบัติยังคงพบการเลือกปฏิบัติและความมีอคติทางเพศต่อกลุ่มผู้ที่มีความหลากหลายทางเพศในสังคม รวมถึงการเลือกปฏิบัติในพื้นที่ทางการศึกษา ดังนั้น การสร้างสภาพแวดล้อมที่ปลอดภัยและส่งเสริมความเสมอภาคทางเพศจึงเป็นความท้าทายอย่างยิ่งของระบบการศึกษาไทยที่จำเป็นต้องจัดการเรียนรู้เพื่อสร้างความรู้และความเข้าใจที่ถูกต้องแก่ผู้เกี่ยวข้องถึงสิทธิที่ควรได้รับการรับรองตามกฎหมาย

คู่มือฉบับนี้จัดทำขึ้นเพื่อเสริมสร้างความรู้ความเข้าใจ และการยอมรับของสังคมต่อเรื่องเพศสภาพและความเสมอภาคทางเพศในการสร้างพลังทางสังคมเชิงบวกท่ามกลางความแตกต่างหลากหลาย รวมทั้งการจัดระบบนิเวศการเรียนรู้ในสถานศึกษาที่ต้องตระหนักและให้ความสำคัญกับความหลากหลายทางเพศโดยเปิดโอกาสให้ผู้เรียนได้แสดงออกถึงตัวตนและความสามารถของตนอย่างเหมาะสมเต็มตามศักยภาพ ภายใต้ระบบนิเวศการเรียนรู้ที่ปลอดภัยเอื้อต่อการพัฒนาศักยภาพของผู้เรียนแต่ละคนได้อย่างเท่าเทียม



คณะผู้จัดทำได้สังเคราะห์แนวคิด หลักการ และแนวปฏิบัติทั้งจากบริษัท
สังคมประเทศไทยและในต่างประเทศ เพื่อเป็นแนวทางเบื้องต้นในการสร้าง
ความเข้าใจเกี่ยวกับกฎหมายสมรสเท่าเทียมและความหลากหลายทางเพศสำหรับ
ผู้บริหารสถานศึกษา ครู บุคลากรทางการศึกษา นักเรียน และผู้ประกอบการ
เพื่อร่วมกันสร้างสภาพแวดล้อมทางการศึกษาที่ **“ปลอดภัย เท่าเทียม
และเคารพในศักดิ์ศรีความเป็นมนุษย์ของทุกคน”**

สำนักงานเลขาธิการสภาการศึกษาหวังเป็นอย่างยิ่งว่าคู่มือฉบับนี้จะมีส่วนช่วย
ส่งเสริมให้ทุกคนสามารถแสดงออกถึงตัวตนได้อย่างเท่าเทียมบนความแตกต่าง
ปราศจากการเลือกปฏิบัติ และมีส่วนร่วมในกิจกรรมทางสังคมอย่างเหมาะสม
ทั้งในสถานศึกษาและการดำเนินชีวิตในสังคม โดยเฉพาะอย่างยิ่งกลุ่มผู้ที่มี
ความหลากหลายทางเพศ เพื่อให้สามารถเติบโตและเป็นกำลังสำคัญในการพัฒนา
สังคมและประเทศชาติได้อย่างภาคภูมิใจ



(รองศาสตราจารย์ประวีต เออรารรณ)
เลขาธิการสภาการศึกษา

* บทสรุปสำหรับผู้บริหาร *

การประกาศใช้กฎหมายสมรสเท่าเทียมถือเป็นก้าวสำคัญของประเทศไทย ในการรับรองสิทธิ เสรีภาพ และศักดิ์ศรีของบุคคลทุกเพศในการสร้างครอบครัว อย่างเท่าเทียม กฎหมายฉบับนี้สะท้อนความก้าวหน้าของสังคมไทยในการเคารพ **ความหลากหลายทางเพศ** และเป็นหลักประกันทางกฎหมายที่สำคัญสำหรับ กลุ่มผู้ที่มีความหลากหลายทางเพศ โดยเฉพาะการใช้ชีวิตคู่และการรับรอง สถานะการสมรสที่ไม่ควรถูกจำกัดด้วยกรอบเพศสภาพที่สังคมกำหนด อย่างไรก็ตาม การเปลี่ยนแปลงทางกฎหมายเพียงอย่างเดียวไม่สามารถนำไปสู่การเปลี่ยนแปลง ทางสังคมได้ หากขาดการขับเคลื่อนในระดับวัฒนธรรมผ่านการสร้างความเข้าใจ และการเปลี่ยนแปลงทัศนคติของผู้คน **โดยเฉพาะในระบบการศึกษา** ซึ่งเป็น รากฐานสำคัญในการหล่อหลอมเยาวชนในอนาคต

ด้วยเหตุนี้ **คู่มือ การสร้างความเข้าใจเกี่ยวกับกฎหมายสมรสเท่าเทียม แก่ผู้เกี่ยวข้องในระบบการศึกษา** ฉบับนี้ จึงจัดทำขึ้นเพื่อเป็นแนวทางสำหรับ ผู้บริหารสถานศึกษา ครู บุคลากรทางการศึกษา นักเรียน และผู้ปกครอง เพื่อร่วมกันสร้างสภาพแวดล้อมทางการศึกษาที่ปลอดภัย เท่าเทียม และเคารพในศักดิ์ศรีของทุกคน โดยเน้นการสร้างความเข้าใจในสิทธิที่ได้รับการ รับรองตามกฎหมาย และการส่งเสริมวัฒนธรรมการอยู่ร่วมกันอย่างเปิดกว้าง และปราศจากการเลือกปฏิบัติ





สาระสำคัญของคู่มือ



1. ความเข้าใจพื้นฐานเกี่ยวกับกฎหมายสมรสเท่าเทียม

เริ่มต้นด้วยการอธิบายเจตนารมณ์ของกฎหมายสมรสเท่าเทียม และการแก้ไขถ้อยคำในประมวลกฎหมายแพ่งและพาณิชย์ (ฉบับที่ 24) พ.ศ. 2567 เช่น การเปลี่ยนคำว่า "ชาย" และ "หญิง" เป็น "บุคคล" และการใช้คำว่า "คู่สมรส" แทน "สามี-ภรรยา" เพื่อให้ครอบคลุมความหลากหลายทางเพศอย่างแท้จริง รวมถึงชี้แจงข้อเข้าใจผิดที่อาจเกิดขึ้นจากกฎหมายฉบับดังกล่าว เช่น กฎหมายนี้ ไม่ได้ลดทอนสิทธิของชายหญิง แต่เป็นการขยายสิทธิให้เท่าเทียมกันทุกคน โดยไม่จำกัดเพศ

2. ความท้าทายในการสร้างสังคมที่ปราศจากการเลือกปฏิบัติ

แม้กฎหมายจะเปลี่ยนแปลงไปในทิศทางที่ก้าวหน้ายิ่งขึ้น แต่ในพื้นที่ทางการศึกษายังคงพบการเลือกปฏิบัติ การกลั่นแกล้ง และความมีอคติต่อกลุ่มผู้มีความหลากหลายทางเพศอย่างกว้างขวาง ทั้งจากเพื่อนร่วมชั้น ครู และบุคลากรทางการศึกษา การกระทำเหล่านี้ล้วนส่งผลกระทบต่อสุขภาพกายใจ ของนักเรียน เช่น การเกิดภาวะซึมเศร้า การขาดเรียนและความเสี่ยงต่อการทำร้ายตัวเอง คู่มือได้เน้นย้ำว่าการสร้างสภาพแวดล้อมที่ปลอดภัยสำหรับนักเรียนทุกคนเป็น **"ความจำเป็น"** ที่เกี่ยวข้องกับสิทธิและคุณภาพชีวิตของเยาวชน ไม่ใช่เพียงการแสดง ความปรารถนาดี



3. แนวทางปฏิบัติสำหรับผู้มีบทบาทในสถานศึกษา

คู่มือฉบับนี้ได้เสนอแนวทางปฏิบัติจำแนกตามกลุ่มได้ดังนี้

- ◆ **ผู้บริหารสถานศึกษา** ต้องมีบทบาทในการกำหนดนโยบายความเท่าเทียมทางเพศ ผลักดันการสื่อสารและการฝึกอบรมภายในสถานศึกษา ปรับกฎระเบียบต่างๆให้เอื้อต่อการปฏิบัติ เช่น การแต่งกาย การใช้ห้องน้ำ และสร้างช่องทางรับฟังปัญหาอย่างปลอดภัย เป็นต้น
- ◆ **ครูและบุคลากรทางการศึกษา** ควรออกแบบการเรียนการสอนที่ครอบคลุมความหลากหลายทางเพศ ใช้ภาษาที่ไม่เลือกปฏิบัติ และจำเป็นต้องแทรกแซงทันทีเมื่อพบพฤติกรรมที่ลิดรอนสิทธิหรือศักดิ์ศรีของนักเรียน
- ◆ **นักเรียน** ได้รับการส่งเสริมให้ตระหนักในสิทธิของตนเอง เคารพผู้อื่น สนับสนุนการอยู่ร่วมกันอย่างเท่าเทียม และไม่เพิกเฉยต่อการเลือกปฏิบัติหรือการกลั่นแกล้งที่เกิดขึ้น
- ◆ **ผู้ปกครอง** มีบทบาทในการสร้างบ้านให้เป็นพื้นที่ปลอดภัย สนับสนุนการแสดงออกตามอัตลักษณ์ของบุตรหลาน และเปิดใจเรียนรู้กันและกันเพื่อลดอคติในครอบครัว

4. การสร้างความร่วมมือระหว่างโรงเรียน ครอบครัว และชุมชน

คู่มือได้เน้นย้ำว่าความเปลี่ยนแปลงเชิงวัฒนธรรมจำเป็นต้องอาศัยความร่วมมือจากหลายฝ่าย โรงเรียนควรทำงานร่วมกับองค์กรภายนอก เช่น องค์กรด้านสิทธิเด็กหรือกลุ่มสนับสนุนผู้มีความหลากหลายทางเพศ เพื่อจัดกิจกรรมเสริมสร้างความเข้าใจและสนับสนุนการเปลี่ยนแปลงทัศนคติของชุมชนโดยรอบ นอกจากนี้ยังรวมถึงการรณรงค์ให้เคารพความหลากหลายผ่านกิจกรรมในโรงเรียน เช่น การจัดนิทรรศการ สัปดาห์รณรงค์ หรือการสร้างพื้นที่เรียนรู้เกี่ยวกับความหลากหลายทางเพศ จะช่วยเสริมสร้างวัฒนธรรมที่เคารพความแตกต่างอย่างยั่งยืน



คู่มือ การสร้างความเข้าใจเกี่ยวกับกฎหมายสมรสเท่าเทียมแก่ผู้เกี่ยวข้อง
ในระบบการศึกษา เป็นเครื่องมือสำคัญในการนำกฎหมายสมรสเท่าเทียมไปสู่
การปฏิบัติได้จริงในชีวิตประจำวัน ผ่านการสร้างความเข้าใจ การปรับเปลี่ยนทัศนคติ
และรวมออกแบบแนวทางการอยู่ร่วมกันอย่างเท่าเทียม
แนวทางปฏิบัติที่ได้นำเสนอในคู่มือฉบับนี้จะช่วยสร้างสภาพแวดล้อมทางการศึกษา
ที่ปลอดภัยสำหรับนักเรียนทุกคน เสริมสร้างสังคมที่เคารพศักดิ์ศรีความเป็นมนุษย์
ของทุกคน ตลอดจนวางรากฐานให้ประเทศไทยก้าวไปสู่อนาคตที่เท่าเทียม
และเป็นธรรมอย่างแท้จริง

#LOVEWINS!



สารบัญ

หน้า

บทนำ	11
▶ เป้าหมาย	12
▶ กฎหมายสมรสเท่าเทียม ก้าวสำคัญของความเสมอภาคทางเพศในสังคมไทย	13
▶ จากการรับรองสิทธิในทางกฎหมาย สู่การกิจสร้างวัฒนธรรมการเคารพความหลากหลาย	16
▶ ความท้าทายในการสร้างสังคมที่ปราศจากการเลือกปฏิบัติและอคติทางเพศในสถานศึกษา	18
▶ การศึกษากับการสร้างพื้นที่ปลอดภัยและส่งเสริมความเสมอภาคทางเพศ	20
▶ ความเข้าใจพื้นฐานเรื่องเพศ	22
▶ แนวทางสำหรับผู้บริหารสถานศึกษา	27
▶ แนวทางสำหรับครู	38
▶ แนวทางสำหรับนักเรียน	45
▶ แนวทางสำหรับผู้ปกครอง	53
▶ แนวทางการสร้างความร่วมมือระหว่างกัน	61
▶ บรรณานุกรม	68
▶ คณะผู้จัดทำ	74



#LOVEWINS!





บทนำ



การประกาศบังคับใช้กฎหมายสมรสเท่าเทียมอย่างเป็นทางการถือเป็นก้าวสำคัญเพื่อรับรองสิทธิของทุกคนในการสร้างครอบครัวและดำเนินชีวิตตามความปรารถนาของตนเอง ไม่ว่าจะนิยมเพศของตนว่าอย่างไร กฎหมายฉบับนี้สะท้อนถึงการยอมรับในศักดิ์ศรีความเป็นมนุษย์และเปิดพื้นที่ให้กับอัตลักษณ์ทางเพศที่หลากหลายยิ่งขึ้นในสังคมไทย

อย่างไรก็ตามแม้จะมีความก้าวหน้าทางกฎหมาย แต่การเลือกปฏิบัติและอคติทางเพศต่อกลุ่มผู้มีความหลากหลายทางเพศยังคงเกิดขึ้นอยู่ในหลายบริบท รวมถึงในพื้นที่การศึกษา ดังนั้น การสร้างสภาพแวดล้อมที่ปลอดภัยและส่งเสริมความเสมอภาคทางเพศจึงเป็นความท้าทายสำคัญของระบบการศึกษา ที่ต้องมุ่งเน้นการเรียนรู้ การสร้างความเข้าใจเกี่ยวกับสิทธิที่รับรองโดยกฎหมายสมรสเท่าเทียม และการเปลี่ยนแปลงเชิงโครงสร้างควบคู่กันไป

คู่มือฉบับนี้จัดทำขึ้นเพื่อตอบรับความคาดหวังดังกล่าว โดยผู้เขียนได้สังเคราะห์แนวคิด หลักการ และแนวปฏิบัติทั้งจากบริบทของประเทศไทยและต่างประเทศ เพื่อเป็นเครื่องมือเบื้องต้นในการสร้างความเข้าใจเกี่ยวกับกฎหมายสมรสเท่าเทียม และความหลากหลายทางเพศสำหรับผู้บริหารสถานศึกษา ครู บุคลากรทางการศึกษา นักเรียน และผู้ปกครอง เพื่อร่วมกันสร้างสภาพแวดล้อมทางการศึกษาที่ปลอดภัยเท่าเทียม และเคารพในศักดิ์ศรีของทุกคน

ผู้เขียนหวังเป็นอย่างยิ่งว่า คู่มือฉบับนี้จะมีส่วนช่วยส่งเสริมให้ทุกคนไม่ว่าจะมีอัตลักษณ์ทางเพศแบบใด สามารถแสดงออกอย่างเป็นทางการตัวเอง ได้รับการยอมรับ มองเห็นคุณค่า ปราศจากการเลือกปฏิบัติ และมีส่วนร่วมในกิจกรรมต่าง ๆ ได้อย่างเต็มที่ ทั้งในสถานศึกษาและในสังคมโดยรวม

คณะผู้จัดทำ



เป้าหมาย



คู่มือฉบับนี้จัดทำขึ้นเพื่อเป็นแนวทางในการสร้างความเข้าใจเกี่ยวกับกฎหมายสมรสเท่าเทียมแก่ผู้สถานศึกษา ครู บุคลากรทางการศึกษา นักเรียน และผู้ปกครอง เพื่อร่วมกันสร้างสภาพแวดล้อมทางการศึกษาที่ปลอดภัย เท่าเทียมและเคารพในสิทธิความหลากหลายทางเพศตามหลักกฎหมาย

การส่งเสริมความเข้าใจเกี่ยวกับกฎหมายสมรสเท่าเทียมในระบบการศึกษาคือเป็นก้าวสำคัญในการยืนยันสิทธิและศักดิ์ศรีของทุกคน โดยไม่ขึ้นกับอัตลักษณ์ทางเพศ คู่มือฉบับนี้จึงมีเป้าหมายเพื่อสนับสนุนการสร้างพื้นที่การเรียนรู้ที่ทุกคนได้รับการยอมรับ เห็นคุณค่า ปราศจากการเลือกปฏิบัติ และมีส่วนร่วมอย่างเต็มที่ในโรงเรียน นอกจากนี้ยังมุ่งส่งเสริมการสนทนาอย่างเปิดกว้างและสร้างวัฒนธรรมการอยู่ร่วมกันในสังคม บนพื้นฐานของการเคารพในความแตกต่างหลากหลาย

หลักการสำคัญ 3 ประการ ได้แก่



1. การยืนยันถึงสิทธิของนักเรียนทุกคน ไม่ว่าจะม้อัตลักษณ์ทางเพศแบบใด ควรได้รับการศึกษาที่เคารพคุณค่าและศักดิ์ศรีความเป็นมนุษย์อย่างเสมอภาค ตามเจตนารมณ์ของกฎหมายสมรสเท่าเทียม
2. การปลูกฝังความเคารพและส่งเสริมการยอมรับความหลากหลายทางเพศ ผ่านการสร้างสภาพแวดล้อมที่ปลอดภัย และการออกแบบบทเรียนที่สนับสนุนความเข้าใจ ความเคารพ และการอยู่ร่วมกันอย่างเท่าเทียม
3. การทำทายและต่อต้านอคติ รวมถึงขจัดการเลือกปฏิบัติทางเพศ ทั้งทางตรง และทางอ้อม การคุกคามและการเหยียดหยาม เพื่อคุ้มครองศักดิ์ศรี และสิทธิของทุกคนในสถานศึกษา





กฎหมายสมรสเท่าเทียม ก้าวสำคัญของความเสมอภาคทางเพศ ในสังคมไทย

เมื่อวันที่ 24 กันยายน 2567 ราชกิจจานุเบกษาได้เผยแพร่กฎหมายสมรสเท่าเทียม ซึ่งเป็นผลจากการต่อสู้และเรียกร้องอย่างยาวนานของภาคประชาสังคมที่คำนึงถึงสิทธิของกลุ่มความหลากหลายทางเพศ กฎหมายฉบับนี้ถือเป็นก้าวสำคัญสู่สังคมที่เคารพในศักดิ์ศรีความเป็นมนุษย์และยอมรับวิถีชีวิตและอัตลักษณ์ทางเพศที่หลากหลายของผู้คนในสังคมมากขึ้น โดยยืนยันว่า “บุคคลทุกคน” มีสิทธิเท่าเทียมกันในการสร้างครอบครัว และใช้ชีวิตได้ตามความปรารถนาของตนเอง ไม่ว่าพวกเขาจะนิยามเพศตนเองด้วยคำว่าอะไรก็ตาม

สำหรับกฎหมายสมรสเท่าเทียม หรือ พระราชบัญญัติแก้ไขเพิ่มเติมประมวลกฎหมายแพ่งและพาณิชย์ (ฉบับที่ 24) พ.ศ. 2567 ได้รับรองการสมรสระหว่างบุคคลโดยไม่จำกัดเฉพาะชาย-หญิงอีกต่อไป โดยมีการแก้ไขคำว่า “ชาย” และ “หญิง” เป็น “บุคคล” ซึ่งหมายความว่า บุคคลทุกเพศสามารถจดทะเบียนสมรสได้อย่างถูกต้อง

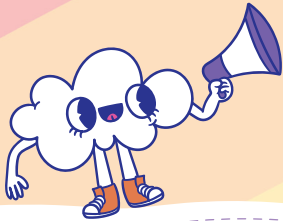
สาระสำคัญของกฎหมายสมรสเท่าเทียมยังประกอบด้วย การใช้คำว่า “คู่สมรส” แทน “สามี-ภรรยา” เพื่อให้มีความเป็นกลางทางเพศ ปรับอายุขั้นต่ำสำหรับการหมั้น และการสมรสจาก 17 ปี เป็น 18 ปี ให้สอดคล้องกับมาตรฐานสากล นอกจากนี้คู่สมรสยังมีสิทธิ และสวัสดิการต่าง ๆ เช่น สิทธิในการรับบุตรบุญธรรมร่วมกัน สิทธิในการรับมรดก สิทธิในการตัดสินใจทางการแพทย์ รวมถึงสิทธิในการเรียกค่าทดแทนและการฟ้องหย่า โดยไม่มีเพศเป็นเงื่อนไขเหมือนในอดีต



กฎหมายฉบับนี้ เป็นหมุดหมายสำคัญของการสร้างการเปลี่ยนแปลงในสังคม เพื่อยอมรับความหลากหลายของผู้คนมากขึ้น นำไปสู่การหยุดยั้งหรือเพื่อสร้างแนวทางในการสนับสนุนการสร้างความเสมอภาคทางเพศ การลดความเสี่ยงของการเลือกปฏิบัติอันเนื่องมาจากเหตุแห่งเพศ และการเตรียมตัวของสังคมในการสร้างพื้นที่ให้กับกลุ่มความหลากหลายทางเพศมากขึ้น ไม่ว่าจะเป็นในครอบครัว โรงเรียน ที่ทำงาน และสถานที่สาธารณะต่าง ๆ



ข้อสงสัย?



Q:

กฎหมายนี้ให้สิทธิคนที่มีความหลากหลายทางเพศมากกว่าชายหญิงหรือเปล่า?



A:

ไม่ใช่เลย กฎหมายสมรสเท่าเทียมไม่ได้ให้สิทธิพิเศษกับใคร แต่ทำให้ทุกคนมีสิทธิเท่ากัน ไม่ว่าจะเป็นเพศอะไร ทุกคนมีสิทธิที่จะรัก สร้างครอบครัว และได้รับการปฏิบัติอย่างเท่าเทียม กฎหมายนี้ไม่ได้ลดสิทธิของชายหรือหญิง แต่ช่วยให้ทุกคนได้รับสิทธิอย่างเท่าเทียมกัน





จากการรับรองสิทธิในทางกฎหมายสู่ภารกิจ สร้างวัฒนธรรม “การเคารพความหลากหลาย”



การประกาศใช้กฎหมายสมรสเท่าเทียมได้ตอกย้ำว่ารัฐไทยยอมรับสิทธิในการสร้างครอบครัวของบุคคลทุกเพศอย่างเสมอภาค เป็นสัญญาณที่ชัดเจนว่าความหลากหลายทางเพศไม่ใช่เรื่องที่ต้องหลบซ่อนหรือยอมทน แต่เป็นสิทธิพื้นฐานที่สมควรได้รับการคุ้มครองอย่างเท่าเทียมกับผู้อื่นในสังคม แต่อย่างไรก็ตาม การยอมรับในทางกฎหมายไม่ได้นำไปสู่การยอมรับในทางสังคมโดยอัตโนมัติ

ในชีวิตประจำวัน ผู้คนจำนวนมากยังคงยึดถือแนวคิดเรื่องเพศและความสัมพันธ์แบบเดิมที่จำกัดความหลากหลายให้อยู่ในกรอบ บางส่วนยังมองความหลากหลายทางเพศด้วยความรังเกียจ หัวดกแล้ว หรือแม้กระทั่งมองว่าเป็นเรื่องผิดปกติ แม้กฎหมายจะเปลี่ยนแล้ว แต่รากความคิด และวัฒนธรรมที่สังคมหล่อหลอมมาอย่างยาวนานยังคงดำรงอยู่และกลายเป็นอุปสรรคสำคัญที่ขวางกั้นไม่ให้หลักการของกฎหมายเกิดผลในชีวิตจริง

การเปลี่ยนแปลงจึงต้องเกิดขึ้นควบคู่กันทั้งในเชิงนโยบาย และวัฒนธรรม การสร้างสังคมที่ปราศจากการเลือกปฏิบัติต่อผู้มีความหลากหลายทางเพศจำเป็นต้องเริ่มต้นจากการทำความเข้าใจอย่างลึกซึ้งถึงคุณค่า และศักดิ์ศรีของความเป็นมนุษย์โดยไม่จำกัดที่เพศสภาพหรือรูปแบบชีวิตใด ๆ การเคารพความหลากหลายไม่ใช่เพียงเรื่องของการ “ยอมรับความแตกต่าง” แต่เป็น **การรับรองสิทธิที่เท่าเทียมอย่างแท้จริงในทุกมิติของชีวิต**

ในบริบทนี้ ระบบการศึกษามีบทบาทสำคัญอย่างยิ่ง ไม่ใช่แค่ในฐานะเครื่องมือถ่ายทอดความรู้ แต่ในฐานะกลไกทางสังคมที่สามารถหล่อหลอมค่านิยมใหม่ ปลูกฝังความเข้าใจ และสร้างวัฒนธรรมการอยู่ร่วมกันบนพื้นฐานของความเสมอภาคอย่างแท้จริง การเรียนรู้ในโรงเรียนจึงไม่ควรจำกัดอยู่เพียงการอธิบายกฎหมายสมรสเท่าเทียม แต่ต้องเปิดพื้นที่ให้เยาวชนได้ตระหนักรู้ เข้าใจ และเคารพในศักดิ์ศรีความเป็นมนุษย์ของทุกคน

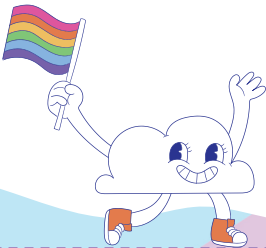


ความท้าทาย

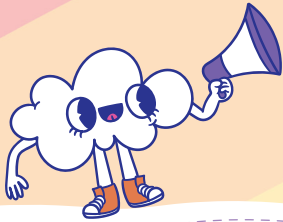
ในการสร้างสังคมที่ปราศจากการเลือกปฏิบัติ และอคติทางเพศในสถานศึกษา

ถึงแม้ว่าสถานศึกษาจะมีบทบาทสำคัญในการสร้างความรู้ความเข้าใจเกี่ยวกับเพศ ความสัมพันธ์ ตัวตนและการกำหนดเป้าหมายในชีวิต แต่ในเวลาเดียวกันสถานศึกษาก็มักเป็นพื้นที่ที่เกิดการกั่นแก้งและสร้างความไม่เสมอภาคในประเด็นทางเพศ ในงานวิจัยหลายชิ้นได้ชี้ตรงกันว่านักเรียนที่มีความหลากหลายทางเพศมักถูกกั่นแก้งจากเพื่อนนักเรียนและครูผ่านคำพูดล้อเลียน เลียดสี การกระทำทางร่างกายและการลงโทษ ซึ่งส่งผลกระทบต่อทางจิตใจและคุณภาพชีวิต เช่น ความเครียด การขาดเรียน และความเสี่ยงในการจบชีวิตตนเอง เมื่อครูและโรงเรียนจำนวนหนึ่งยังไม่เข้าใจปัญหานี้ดีพอ จึงไม่มีมาตรการที่ชัดเจนในการปกป้องนักเรียนจากการถูกรังแก อีกทั้งสังคมและครอบครัวบางส่วนยังมองว่าความหลากหลายทางเพศเป็นเรื่อง "ผิดปกติ" ทำให้เด็กบางคนรู้สึกไม่ปลอดภัยและไม่กล้าเปิดเผยตัวตน

สิ่งเหล่านี้ยังคงส่งผลให้เกิดเลือกปฏิบัติและอคติทางเพศต่อกลุ่มที่มีความหลากหลายเพศดำรงอยู่ต่อไป จึงเป็นความท้าทายที่ต้องได้รับการเปลี่ยนแปลงผ่านการเรียนรู้และการสร้างความเข้าใจ เพื่อส่งเสริมการสร้างสังคมที่เสมอภาคและเคารพความหลากหลายของมนุษย์ทุกกลุ่มอย่างแท้จริง



ข้อสงสัย?



Q: โรงเรียนควรสนใจแค่การกลั่นแกล้งนักเรียนที่มีความหลากหลายทางเพศ เท่านั้นหรือ?

A: ไม่ใช่เลย การกลั่นแกล้งเป็นเรื่องที่ไม่ควรเกิดขึ้นกับนักเรียนคนไหนไม่ว่าจะเป็นเพศสภาพอะไร หรือแสดงออกทางเพศแบบไหน คุณมีนี่จึงต้องการชี้ให้เห็นว่าหลายครั้งการกลั่นแกล้งที่เกิดขึ้นมักเกี่ยวข้องกับ ความหลากหลายทางเพศและบ่อยครั้งโรงเรียนมักมองข้ามเรื่องนี้ไป จึงต้องให้ความสำคัญและช่วยกันสร้างสภาพแวดล้อมที่ปลอดภัยสำหรับนักเรียนทุกคน



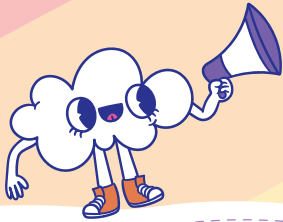


การศึกษากับการสร้างพื้นที่ปลอดภัย และส่งเสริมความเสมอภาคทางเพศ

ทุกคนในฐานะมนุษย์คนหนึ่งมีสิทธิที่จะแสดงออกถึงอัตลักษณ์ทางเพศของตนเองได้ โดยไม่ถูกกีดกัน เลือกปฏิบัติ หรือถูกเหยียดหยาม พวกเขาควรได้รับการเคารพในคุณค่าและศักดิ์ศรีความเป็นมนุษย์อย่างเท่าเทียมกันในทุกมิติของชีวิต สิ่งเหล่านี้จะไม่มีทางเกิดขึ้นได้หากขาดระบบการศึกษาที่เปิดกว้าง โอบรับ และให้ความสำคัญกับความเสมอภาคทางเพศ

การศึกษามีบทบาทสำคัญในการสร้างความตระหนักรู้และส่งเสริมความเข้าใจ และยอมรับความหลากหลายทางเพศที่ดำรงอยู่ในสังคม ไม่ว่านักเรียนจะมีอัตลักษณ์ทางเพศแบบใด พวกเขาทุกคนต่างมีคุณค่า และศักดิ์ศรีความเป็นมนุษย์ที่เท่าเทียมกัน การศึกษาจึงต้องทำหน้าที่เป็นพื้นที่ที่ส่งเสริมความเสมอภาคทางเพศ ขจัดการเลือกปฏิบัติ และปกป้องศักดิ์ศรีของนักเรียนทุกคน ดังนั้นโรงเรียนหรือสถานศึกษาควรเป็นพื้นที่ปลอดภัยที่ช่วยให้นักเรียนรู้สึกว่าเป็นส่วนหนึ่งของสังคม ได้รับการมองเห็น เคารพ และมีคุณค่า การบ่มเพาะความเข้าใจเรื่องความหลากหลายทางเพศผ่านหลักสูตรการฝึกอบรม บุคลากร และการสร้างวัฒนธรรมที่เคารพความแตกต่าง จะนำไปสู่สังคมที่เท่าเทียม และเสมอภาคมากขึ้น

ข้อสงสัย?



Q: คู่มือนี้กำลังส่งเสริมให้นักเรียนทุกคนเป็นเกย์ ทอม กระจาย หรือรักร่วมเพศเดียวกันหรือ?



A: ไม่ใช่เลย คู่มือนี้ไม่ได้ส่งเสริมให้ใคร "ต้องเป็น" แบบใดแบบหนึ่งแต่ต้องการสนับสนุนให้ทุกคนภูมิใจในตัวเองในแบบที่เขาเป็นไม่ว่าจะเป็นเพศไหน หรือมีอัตลักษณ์ทางเพศแบบใด ทุกคนควรได้รับการเคารพในอัตลักษณ์ของตนเองได้รับการปฏิบัติอย่างเท่าเทียม และสามารถเติบโตในสภาพแวดล้อมที่ปลอดภัยโดยไม่ถูกตัดสินหรือกดดันให้ต้องเป็นเหมือนใคร



Love Yourself

ความเข้าใจพื้นฐานเรื่องเพศ

พรบ.สมรสเท่าเทียม มีจุดสำคัญที่ว่า **“บุคคลทุกคน”** มีสิทธิเท่าเทียมในการสร้างครอบครัวและใช้ชีวิตตามความปรารถนาของตนเอง ไม่ว่าพวกเขาจะนิยมเพศของตัวเองด้วยคำว่าอะไรก็ตาม

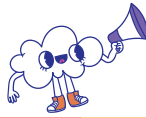
เราอาจคุ้นเคยกับการมองความรักผ่านมุมมอง **“ชาย-หญิง”** ซึ่งทำให้บางครั้งเรามองความรักที่ไม่ใช่ชายกับหญิงเป็นเรื่องผิด แต่หากเรามองจากมุมมองของ **“มนุษย์กับมนุษย์”** เราจะเห็นว่าความรักมีหลากหลายรูปแบบ เป็นสิ่งที่ไม่จำกัด และสามารถเปลี่ยนแปลงได้ ไม่ใช่เรื่องผิดที่คนเพศชายจะรักคนที่เป็นเพศชาย หรือคนเพศหญิงจะรักคนที่เป็นเพศหญิง หรือแม้กระทั่งคนที่ชอบทั้งสองเพศก็ได้

“ความหลากหลาย” (diversity) และ **“ความลื่นไหล” (fluidity)** ของการแสดงออกทางเพศ คือ สิ่งที่มีอยู่ในตัวเราทุกคน แต่แต่ละคนก็มีตัวตนและความชอบที่แตกต่างกัน ร่างกายที่มีตั้งแต่กำเนิดและเพศที่สังคมเลือกให้เราไม่สามารถนำมากำหนดได้ว่าเราควรใช้ชีวิตอย่างไร หรือเราควรชอบคนแบบไหน การดำเนินชีวิตเพื่อเป็นตัวของเราเองและการเลือกว่าเราอยากใช้ชีวิตคู่กับใครขึ้นอยู่กับประสบการณ์ และการเรียนรู้ของเราเอง การมีมุมมองที่กว้างขึ้นก็สามารถทำให้เรามองเห็นตัวเองได้ชัดเจนขึ้น และมองเห็นทางเลือกในการออกแบบความสัมพันธ์ ความรัก และครอบครัวที่เปลี่ยนไปได้ โดยที่การเปลี่ยนแปลงตัวตน และวิถีการดำรงชีวิตสามารถเกิดขึ้นได้ตลอดช่วงอายุของเรา

บางครั้งโรงเรียนอาจมองนักเรียนจากมุมมองชาย-หญิง มากกว่าความเป็นมนุษย์ทั้งในการกำหนดนโยบาย กฎระเบียบ การใช้คำพูด หรือการสอน ซึ่งอาจทำให้เกิดการเลือกปฏิบัติ การคุกคาม หรือการกลั่นแกล้งโดยไม่ตั้งใจต่อนักเรียนที่มีความหลากหลายทางเพศ หรือแม้แต่วางนัยระหว่างนักเรียนด้วยกัน และกับผู้ปกครอง ซึ่งอาจนำไปสู่ความบาดหมาง ความรู้สึกไม่มีตัวตน และความอึดอัดใจได้

ดังนั้นการสร้างเข้าใจและเคารพความเป็นมนุษย์ในทุกๆรูปแบบล้วนเป็นสิ่งทีทุกคนในโรงเรียนไม่ว่าจะเป็น ครู นักเรียน หรือผู้ปกครอง ควรร่วมมือกันส่งเสริมเพื่อให้เกิด “พื้นที่ปลอดภัย” และ “เสมอภาค” สำหรับทุกคน ยืนยันว่าทุกคนมีสิทธิเท่าเทียมกันไม่ว่าพวกเขาจะนิยมเพศของตนเองด้วยคำว่าอะไรก็ตาม





ข้อควรรู้



เพศสรีระ

คือ คุณลักษณะทางร่างกายที่เรามีตั้งแต่กำเนิด ซึ่งมักจะถูกกำหนดตามลักษณะทางชีวะ เช่น อวัยวะสืบพันธุ์

อัตลักษณ์ทางเพศ

คือ ความคิด สำนึกของตัวเองเกี่ยวกับการกำหนดตัวตนว่าเราเป็นเพศใด ซึ่งอาจไม่ตรงกับเพศที่กำหนดจากลักษณะทางสรีระที่เกิดขึ้นมา

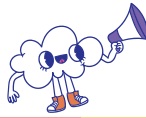
รสนิยมทางเพศ

คือ ความรู้สึกดึงดูดทางกายและอารมณ์ที่เรามีต่อบุคคลอื่น ซึ่งอาจเป็นความดึงดูดทางเพศต่อเพศใดเพศหนึ่ง หลากหลายเพศ หรือไม่ได้ดึงดูดกับเพศใดก็ได้

การแสดงออกทางเพศ

คือ การแสดงออกภายนอกเกี่ยวกับเพศของเราให้คนอื่นเห็น ซึ่งสามารถสอดคล้อง หรือแตกต่างจากตัวตนทางเพศของเราก็ได้ และในคน ๆ เดียวสามารถแสดงออกถึงความ เป็นเพศที่ผสมผสานได้ เช่น เพศหญิงมีความอ่อนโยนแต่ก็เข้มแข็ง





ข้อควรรู้



คำว่า "เบี่ยงเบนทางเพศ" "รักร่วมเพศ" "เพศที่สาม" หรือ "เพศทางเลือก"

มักสะท้อนถึงปัญหาอคติ การตีตรา และลดทอนคุณค่าของมนุษย์ในเรื่องความหลากหลายทางเพศ

ควรเรียกบุคคลตามนิยามหรือชื่อที่เขาต้องการให้เรียก เพื่อแสดงถึงการเคารพและการยอมรับในอัตลักษณ์ทางเพศของเขานั้นเอง

ความหลากหลายทางเพศ (LGBTQIAN+)

เป็นคำที่ใช้เรียกกลุ่มผู้ที่มีความหลากหลายทางเพศ โดยมีความหมายในแต่ละคำดังนี้



ข้อควรรู้



L (Lesbian)
หญิงรักหญิง

G (Gay)
ชายรักชาย

B (Bisexual)
ผู้มีรสนิยมทางเพศรักได้ทั้งผู้หญิงและผู้ชาย

T (Transgender)
บุคคลข้ามเพศ
(รวมถึง ผู้หญิงข้ามเพศ และผู้ชายข้ามเพศ)

Q (Queer)
กลุ่มคนที่ไม่จำกัดกรอบเกี่ยวกับ
ตัวตนทางเพศของตนเอง

I (Intersex)
กลุ่มคนที่มีลักษณะเพศทางกายภาพ
ที่ไม่สามารถจำแนกเป็นชายหญิงได้ตั้งแต่กำเนิด

A (Asexual)
กลุ่มคนที่ไม่มีความดึงดูดทางเพศกับบุคคลอื่น

N (Non-Binary)
กลุ่มคนที่ตัวตนทางเพศอยู่นอกกรอบชายหญิง ผสมผสานระหว่างทั้งสองเพศ
และสลับไหลเปลี่ยนแปลงได้

ไม่เพียงแค่ LGBTQ เท่านั้น แต่ยังมีตัวอักษรอื่น ๆ ที่ใช้ระบุนามหลากหลายทางเพศเพิ่มเติม
ดังนั้นการเติมสัญลักษณ์ “+” ต่อท้ายก็เพื่อสะท้อนถึงความหลากหลายที่ไม่มีขอบเขตแน่นอน





แนวทาง สำหรับผู้บริหารสถานศึกษา

แนวทางสำหรับผู้บริหารสถานศึกษา

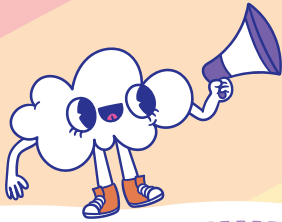
การสร้างโรงเรียนให้เป็นพื้นที่ปลอดภัยและส่งเสริมความเสมอภาคทางเพศต้องเริ่มจากผู้นำที่เข้าใจและมองเห็นความสำคัญของเรื่องนี้อย่างแท้จริง ผู้บริหารสถานศึกษาจึงมีบทบาทสำคัญในการผลักดันให้เกิดการเคารพความหลากหลายทางเพศอย่างเป็นรูปธรรม ผ่านนโยบายและแนวทางปฏิบัติที่ชัดเจน

1. ทำให้เรื่องนี้เป็นวาระหลักของโรงเรียน

กำหนดให้ประเด็นความหลากหลายทางเพศอยู่ในวาระการประชุมครูและบุคลากรอย่างต่อเนื่อง เพราะหากไม่ถูกพูดถึง เรื่องนี้จะถูกมองว่าไม่สำคัญ และปัญหาการกลั่นแกล้งหรือเลือกปฏิบัติจะถูกมองข้าม



ข้อสงสัย?



Q: ในฐานะผู้อำนวยการโรงเรียน หากฉันยังลังเลที่จะส่งเสริมความหลากหลายทางเพศ เพราะยังมีความเชื่อแบบเดิมอยู่ ควรทำอย่างไร?

A: เป็นเรื่องปกติที่ความเชื่อบางอย่างต้องใช้เวลาในการทำความเข้าใจแต่สิ่งที่เป็นปฏิปักษ์ไม่ได้คือ นักเรียนจำนวนไม่น้อยเคยเผชิญกับการกลั่นแกล้ง คุกคาม ถูกทำร้ายร่างกาย หรือรู้สึกอึดอัดในการมาโรงเรียน อย่างน้อยการมีนโยบายที่เอื้อให้ทุกคนรู้สึกปลอดภัย และได้รับการเคารพก็เป็นจุดเริ่มต้นที่ดีในการสร้างสภาพแวดล้อมที่เป็นมิตรสำหรับนักเรียนทุกคน



Love Yourself

2. กำหนดนโยบายที่ชัดเจนเรื่องความเท่าเทียมทางเพศ

ทุกคนในโรงเรียน ไม่ว่าจะเป็นนักเรียน ครู หรือเจ้าหน้าที่ ควรได้รับการเคารพซึ่งกันและกันในทางเพศ การแสดงออกทางเพศ และรสนิยมทางเพศของตนเอง และหากพบพฤติกรรมที่ไม่เหมาะสม เช่น การล้อเลียนเพศ ควรมีการพูดคุย ตักเตือน หรือดำเนินการตามขั้นตอนอย่างเหมาะสม



ข้อควรรู้

บ่อยครั้ง การหยอกล้อในที่สาธารณะ เช่น หน้าเสาธง ห้องน้ำ หรือกิจกรรมเข้าค่าย อาจดูเป็นเรื่องปกติสำหรับผู้กระทำ แต่ผู้ถูกหยอกล้ออาจรู้สึกอึดอัดหรืออับอาย นโยบายของโรงเรียนจึงควรส่งเสริมให้ตระหนักถึงผลกระทบ และป้องกันพฤติกรรมที่อาจนำไปสู่การคุกคามหรือเลือกปฏิบัติโดยไม่ตั้งใจ



3. สื่อสารนโยบายให้ทุกฝ่ายรับรู้-รับทราบร่วมกัน

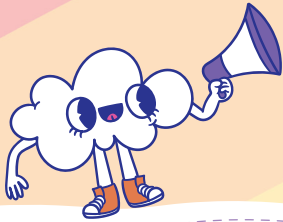
ควรมีการสื่อสารอย่างสม่ำเสมอผ่านหลายช่องทาง เช่น การประชุม ไลน์กลุ่มโรงเรียน การประชุมหน้าเสาธง วันประชุมผู้ปกครอง หรือสื่อออนไลน์ของโรงเรียน เพื่อให้ทุกคนตระหนักและเข้าใจว่านี่คือเรื่องสำคัญที่ต้องขับเคลื่อนร่วมกัน การสื่อสารอย่างต่อเนื่องจะช่วยเน้นย้ำว่าเรื่องความหลากหลายทางเพศเป็นเรื่องที่ทุกคนควรตระหนักอยู่เสมอ

4. สร้างสภาพแวดล้อมที่ปลอดภัยและเป็นมิตรกับ “ทุกเพศ”

ควรพิจารณาปรับแก้กฎระเบียบและข้อกำหนดต่าง ๆ อย่างเหมาะสม เช่น เรื่องเครื่องแต่งกาย และทรงผมให้สอดคล้องกับอัตลักษณ์ทางเพศของนักเรียน (รวมถึงครู และบุคลากรทางการศึกษา) เพิ่มทางเลือกของห้องน้ำที่เป็นกลางทางเพศ การแบ่งการเข้าแถวหน้าเสาธงหรือในกิจกรรมต่าง ๆ ที่ไม่อิงกับเพศ และสร้างพื้นที่การเรียนรู้ร่วมกันอย่างสร้างสรรค์ เช่น จัดบอร์ดนิทรรศการ หรือห้องสมุดที่ให้ความรู้เรื่องความหลากหลายทางเพศ



ข้อสงสัย?



Q: อาจารย์เรียนหรือห้องน้ำควรเป็นสีรุ้งหรือไม่?

A: ไม่จำเป็น เพราะสภาพแวดล้อมที่ปลอดภัยและเป็นมิตร ไม่ได้ขึ้นอยู่กับสีของอาคาร แต่คือ “ความรู้สึกของนักเรียน” การรับฟังความต้องการของนักเรียนอย่างจริงจัง จะช่วยให้โรงเรียนออกแบบสภาพแวดล้อมที่เหมาะสม และตอบโจทย์พวกเขาได้มากกว่า



Love Yourself



5. ปรับการกรอกข้อมูลและการใช้ภาษาให้เป็นกลางทางเพศ

ควรมีการส่งเสริมให้จัดทำเอกสารหรือแบบฟอร์มของโรงเรียน ที่มีตัวเลือกมากกว่าแค่เพศ “ชาย” หรือ “หญิง” โดยเพิ่มตัวเลือก “อื่น ๆ” หรือ “ไม่ประสงค์ระบุ” รวมถึงใช้คำว่า “ผู้ปกครอง” แทน “พ่อแม่” เพื่อไม่เป็นการจำกัดรูปแบบครอบครัว

6. พัฒนาคูและบุคลากรให้เข้าใจความหลากหลายทางเพศ

สนับสนุนให้ผู้บริหาร ครู และบุคลากรเข้าร่วมอบรมเชิงปฏิบัติการอย่างสม่ำเสมอเพื่อเรียนรู้ ลอดอคติ และรู้วิธีป้องกันการเลือกปฏิบัติหรือละเมิดสิทธิทางเพศในโรงเรียน

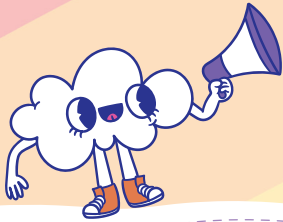
7. สร้างความเข้าใจกับผู้ปกครอง

การจัดกิจกรรมหรืออบรมให้ความรู้แก่ผู้ปกครอง เพื่อส่งเสริมการสื่อสารกับบุตรหลานอย่างเข้าใจถึงตัวตน ความรู้สึก และประสบการณ์ ความหลากหลายทางเพศ ตลอดจนสร้างพื้นที่การเรียนรู้และการมีส่วนร่วมของครอบครัวหรือชุมชนในการสร้างความปลอดภัยและการเคารพในความแตกต่างหลากหลายของนักเรียนทุกคนอย่างแท้จริง

8. ออกแบบการเรียนรู้ที่เคารพทุกอัตลักษณ์

การส่งเสริมให้ครูออกแบบหลักสูตรและกิจกรรมที่ช่วยลอดอคติ และเน้นการเรียนรู้ที่เห็นคุณค่าความเป็นมนุษย์ของทุกคน ไม่ว่าจะมีความหลากหลายทางเพศแบบใด

ข้อสงสัย?



Q: ควรจัดกิจกรรมเฉพาะสำหรับนักเรียน LGBTQ+ หรือไม่?



A: การจัดกิจกรรมเฉพาะอาจทำให้นักเรียน LGBTQ+ รู้สึกอึดอัดหรือแปลกแยกจากคนอื่น ทางที่ดีที่สุดคือ การออกแบบกิจกรรมที่เป็นกลางทางเพศ เปิดโอกาสให้นักเรียนทุกคนได้เข้ามามีส่วนร่วมอย่างเท่าเทียม



Love Yourself



9. เปิดพื้นที่ให้ทุกเพศมีส่วนร่วมอย่างเท่าเทียม

ในการจัดกิจกรรม เช่น วันสำคัญ การจัดงานวิชาการ หรือวันไหว้ครู ควรให้สิทธินักเรียนได้เข้าร่วมตามความสมัครใจโดยไม่ยึดติดกับบทบาทที่ผูกกับเพศใดเพศหนึ่ง ตัวอย่างเช่น วันไหว้ครู ซึ่งมักเลือกตัวแทนเป็นชายหญิง ควรเปลี่ยนเป็นการเปิดพื้นที่ให้นักเรียนทุกคนสามารถเป็นตัวแทนได้โดยไม่มีข้อจำกัดเรื่องเพศ

10. สนับสนุนการจัดตั้งชมรมและกิจกรรมเพื่อส่งเสริมความเข้าใจเรื่องความหลากหลายทางเพศ

ควรสนับสนุนการจัดตั้งชมรมและกิจกรรม เพื่อส่งเสริมความเข้าใจเรื่องความหลากหลายทางเพศอย่างต่อเนื่องและเปิดโอกาสให้มีการแสดงออกทางเพศอย่างเหมาะสมบนพื้นฐานของการยอมรับ และเห็นคุณค่าของทุกคน

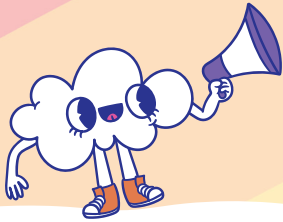
11. จัดให้มีช่องทางรับฟังและร้องเรียนที่มีประสิทธิภาพ

โรงเรียนควรมีระบบรับฟัง บรรเทาทุกข์ และระบบร้องเรียนที่ไวใจได้ เพื่อให้นักเรียนที่เผชิญกับการละเมิดหรือถูกคุกคามได้รับการช่วยเหลือโดยคำนึงถึงมิติของปัญหาด้านอัตลักษณ์และรสนิยมทางเพศร่วมด้วย

12. สำรวจความคิดเห็นเพื่อปรับปรุงแนวทางอย่างต่อเนื่อง

มีการสำรวจความคิดเห็นของนักเรียน ครู บุคลากร และผู้ปกครอง เป็นระยะ เช่น การสำรวจความเห็นผ่าน Google Forms เพื่อประเมินประสิทธิภาพเกี่ยวกับการคุกคามและการกลั่นแกล้ง รวมถึงแนวทางปฏิบัติที่ต้องปรับปรุงในทุกภาคเรียน

ข้อสงสัย?



Q: หากมีครู บุคลากร นักเรียน หรือผู้ปกครองที่ไม่ยอมรับนโยบายที่ส่งเสริมความหลากหลายทางเพศ ควรทำอะไร?

A: ควรใช้การสื่อสารเชิงบวก โดยเน้นให้ข้อมูลและสร้างความเข้าใจถึงความจำเป็นของนโยบายผ่านข้อมูลเชิงประจักษ์ เช่น สถิติการกลั่นแกล้งในโรงเรียน หรือประสบการณ์ของผู้ได้รับผลกระทบ นอกจากนี้ ควรเปิดโอกาสให้มีการแลกเปลี่ยนความคิดเห็น เพื่อให้ทุกฝ่ายตระหนักถึงผลกระทบของปัญหา เพื่อร่วมกันสร้างสภาพแวดล้อมที่ปลอดภัยและเท่าเทียมสำหรับทุกคน





แนวทาง สำหรับครู

แนวทางสำหรับครู

ครู เป็นบุคคลที่ใกล้ชิดกับนักเรียนมากที่สุด และมีบทบาทสำคัญทั้งในการจัดการเรียนรู้ การให้คำปรึกษา ไปจนถึงการป้องกันและจัดการความขัดแย้งที่เกี่ยวข้องกับการเลือกปฏิบัติ

1. ตระหนักถึงอคติและการตีตรา

ครูควรระมัดระวังคำพูด หรือการแสดงออกทางพฤติกรรมที่เหมารวม หรือลดทอนคุณค่าของนักเรียน เช่น การมองว่านักเรียนชายที่แสดงออกความเป็นผู้หญิงต้องมีบุคลิกตลก หรือใช้คำเรียกที่ตีตราว่า "ผิดปกติ" คำพูดเช่นนี้มักส่งผลต่อความรู้สึกปลอดภัยและการเห็นคุณค่าในตนเองของนักเรียน

ข้อสงสัย?

Q:

มีตัวอย่างเหตุการณ์หรือคำพูดอะไรที่อาจกระทำโดยไม่ตั้งใจ แต่แฝงไปด้วยอคติทางเพศหรือไม่?

A:

การบังคับให้นักเรียนเปิดเผยตัวตนทั้งที่ไม่ยินยอม หรือไม่พร้อม การมองเพศหรือรสนิยมทางเพศในแบบตายตัวหรือเหมารวม เช่น คำพูดว่า "เด็กผู้ชายต้องเข้มแข็งอดทน ไม่ร้องไห้" หรือ "เด็กผู้หญิงชอบใช้ความรู้สึก ไม่ใช่เหตุผล"

2. สร้างห้องเรียนที่เปิดกว้างและปลอดภัย

แม้นักเรียนอาจไม่เปิดเผยตัวตน แต่ครูควรคำนึงถึงความหลากหลายทางเพศที่มีอยู่จริงในห้องเรียน และเน้นการออกแบบกิจกรรมที่ไม่แบ่งแยกทางเพศ เช่น ไม่จัดกลุ่มจัดแถว หรือมอบหมายงานตามเพศ การใช้ภาษาที่เป็นกลางทางเพศในการสื่อสาร เพื่อให้ทุกคนรู้สึกว่าคุณได้รับการยอมรับ

3. บุรณาการความเข้าใจเรื่องความหลากหลายทางเพศในการเรียนรู้

ครูสามารถสอดแทรกหัวข้อเกี่ยวกับความหลากหลายทางเพศในบทเรียน เช่น ในวิชาประวัติศาสตร์ อาจนำเสนอบุคคลหรือเหตุการณ์ที่สำคัญเกี่ยวกับการต่อสู้เรื่องสิทธิทางเพศ ที่รวมถึง LGBTQ+ วิชาคณิตศาสตร์ อาจใช้สถิติเกี่ยวกับการกลั่นแกล้งทางเพศเป็นโจทย์ในการวิเคราะห์ วิชาภาษาไทย อาจใช้ตัวอย่างครอบครัวที่ไม่ได้จำกัดแค่ พ่อ-แม่ วิชาสุขศึกษา อาจมีการอธิบายรูปแบบครอบครัวที่มีความหลากหลายมากกว่าแค่ชาย-หญิง เท่านั้น

ข้อสงสัย?

Q: การสอนเรื่องนี้ควรเป็นหน้าที่ของครูสังคมศึกษา สุขศึกษา ไม่ใช่หน้าที่ของครูวิชาอื่น ใช่ไหม?

A: เรื่องความหลากหลายทางเพศและการเคารพความเป็นมนุษย์ควรเป็นหน้าที่ของครูทุกคน ทุกวิชาสามารถสอดแทรกแนวคิดนี้ผ่านบทเรียน เนื้อหา กิจกรรม หรือการยกตัวอย่างได้ เช่น ยกตัวอย่างเหตุการณ์จากข่าวหรือสื่อออนไลน์มาเป็นประเด็น ในการพูดคุยอภิปรายแลกเปลี่ยนวิเคราะห์หรือสะท้อนมุมมองร่วมกัน ในชั้นเรียน

*สามารถดูรายละเอียดเพิ่มเติมได้โดยการสแกน QR ในหน้าสุดท้ายของคู่มือ หรือสามารถค้นหาไอดีเพิ่มเติมได้ที่เว็บไซต์ Insku -พื้นที่แบ่งปันไอดีการสอน ซึ่งมีตัวอย่างการสอนเกี่ยวกับประเด็นนี้จากครูทั่วประเทศ



4. สร้างความตระหนักและตั้งคำถามต่ออคติทางเพศ

ครูควรกระตุ้นให้นักเรียนรู้จักสังเกตและตั้งคำถามกับบรรทัดฐานทางเพศในสังคม เช่น การไม่มีของเล่น สี หรือกิจกรรมที่ “จำกัดเพศ” สีชมพูไม่จำเป็นต้องเท่ากับผู้หญิงเสมอไป รวมถึงชวนวิเคราะห์สื่อ เช่น นิทาน รายการโทรทัศน์ หรือเนื้อหาออนไลน์ เพื่อให้เห็นว่าอคติเหล่านี้หล่อหลอมความคิดและพฤติกรรมของคนในสังคมอย่างไร

5. ใช้สื่อประกอบเพื่อสร้างความเข้าใจ

ห้องเรียนควรมีสื่อที่ส่งเสริมความเข้าใจเรื่องความหลากหลายทางเพศ เช่น โปสเตอร์ หนังสืออ่านเสริม หรือคลิปวิดีโอ และควรแจ้งข้อมูลข่าวสารรวมถึงช่องทางการให้คำปรึกษา การช่วยเหลือทั้งในและนอกโรงเรียนให้นักเรียนเกิดการรับรู้ร่วมกัน

6. ส่งเสริมการแสดงออกและการมีส่วนร่วม

การส่งเสริมการแสดงออกและการมีส่วนร่วมของนักเรียน จะทำให้นักเรียนรู้สึกว่ามีสิทธิ์ในการแสดงออกและมีคุณค่าในแบบของตนเอง เช่น ไม่ว่าพวกเขาจะนิยมเพศตนเองอย่างไร ก็สามารถมีความฝันหรือประกอบอาชีพอะไรก็ได้ รวมทั้งการยกตัวอย่างบุคคลต้นแบบในแวดวงต่าง ๆ ที่ไม่ได้จำกัดแค่บางเพศเพื่อสร้างแรงบันดาลใจ

7. เข้าไปแทรกแซงอย่างจริงจังเมื่อพบการกลั่นแกล้ง

หากพบการล้อเลียน เหยียดเพศ หรือเรียกชื่อในเชิงลบ ครูควรแสดงจุดยืนอย่างชัดเจนว่าไม่ยอมรับพฤติกรรมดังกล่าว พร้อมเข้าไปพูดคุยและทำความเข้าใจกับนักเรียนอย่างจริงจัง เพื่อสร้างสภาพแวดล้อมในโรงเรียนที่ปลอดภัยและให้เกียรติทุกคนอย่างแท้จริง





ข้อควรรู้

การแสดงท่าทีที่ชัดเจนของครูจะช่วยให้นักเรียนตระหนักได้ว่า การกระทำที่ไม่เหมาะสมเหล่านี้ไม่เป็นที่ยอมรับ ควรให้ความเคารพซึ่งกันและกัน

8. เป็นที่ฟังและสร้างความไว้วางใจให้กับนักเรียน

เมื่อเผชิญกับการกลั่นแกล้ง หรือการเลือกปฏิบัติเพราะอัตลักษณ์หรือรสนิยมทางเพศ นักเรียนจะกล้าขอความช่วยเหลือมากขึ้น หากรู้สึกว่าครูเป็นผู้ใหญ่ที่ไว้วางใจได้ การรับฟังอย่างไม่ตัดสิน รักษาความเป็นส่วนตัวและให้ความมั่นใจว่าจะไม่เปิดเผยข้อมูลโดยไม่จำเป็น เป็นสิ่งสำคัญที่ช่วยให้นักเรียนเกิดความรู้สึกปลอดภัย



LOVE

ข้อควรรู้

เมื่อเกิดปัญหาเกี่ยวกับการกลั่นแกล้งทางเพศ
นักเรียนหลายคนอาจไม่กล้าพูดออกมาโดยตรง
เพราะรู้สึกอาย กลัวไม่มีใครเชื่อ
หรือกลัวถูกตัดสินจากอัตลักษณ์และรสนิยมทางเพศของตัวเอง
จึงเลือกที่จะลুকลับ เงียบ หรือปรึกษาเพื่อนแทน
การสร้างควมไว้วางใจจะช่วยให้ครูสามารถรับรู้ถึงปัญหา
ที่เกิดขึ้นได้อย่างทันท่วงที และให้การสนับสนุน
หรือช่วยเหลือนักเรียนได้อย่างเหมาะสม



9. ขอคำปรึกษาจากผู้เชี่ยวชาญเมื่อต้องการ

การขอคำแนะนำจากผู้เชี่ยวชาญ บุคลากรที่เกี่ยวข้อง หรือหน่วยงานสนับสนุนที่มีความรู้เฉพาะทางจะช่วยให้สามารถดูแลนักเรียนได้อย่างเหมาะสม เมื่อต้องเผชิญกับสถานการณ์ที่เกินขอบเขต ความรู้ หรือทักษะของคุณ

10. ทำความเข้าใจกับนโยบายของโรงเรียนและหน่วยงานที่เกี่ยวข้อง

คุณควรทำความเข้าใจกับนโยบายและแนวทางปฏิบัติที่เกี่ยวข้องกับการรับมือปัญหาการกลั่นแกล้ง หรือการคุกคามที่เกี่ยวกับความหลากหลายทางเพศ เพื่อให้สามารถรับมือ และดำเนินการต่อสถานการณ์นั้น ๆ ได้อย่างถูกต้องและสอดคล้องกับหลักการของโรงเรียน

11. พัฒนาองค์ความรู้และทักษะเรื่องความเสมอภาคทางเพศในการศึกษา

การเรียนรู้อย่างต่อเนื่องเกี่ยวกับประเด็นความเสมอภาคและความหลากหลายทางเพศ จะช่วยให้คุณเข้าใจบริบทต่างๆ ได้ลึกซึ้งขึ้น และสามารถออกแบบการจัดการเรียนรู้ การดูแลให้ความช่วยเหลือนักเรียน และการสื่อสารในโรงเรียนอย่างเหมาะสมและเกิดประสิทธิภาพมากยิ่งขึ้น





แนวทาง สำหรับนักเรียน



แนวทางสำหรับนักเรียน

นักเรียนทุกคนมีสิทธิ์ในการแสดงออกถึงตัวตนได้อย่างอิสระบนพื้นฐานของศักดิ์ศรีความเป็นมนุษย์ และมีหน้าที่ในการส่งเสริมการอยู่ร่วมกันในสังคมที่ประกอบด้วยกลุ่มคนที่มีความแตกต่างหลากหลาย

1. ตระหนักรู้และเคารพความหลากหลายทางเพศ

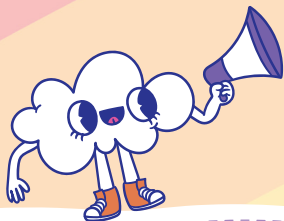
การตระหนักรู้ว่ารสนิยมทางเพศและอัตลักษณ์ทางเพศ รวมถึงการแสดงออกที่ไม่ตรงกับเพศกำเนิด เป็นเรื่องปกติในสังคมที่ประกอบไปด้วยกลุ่มคนที่มีความหลากหลายไม่ใช่พฤติกรรมเบี่ยงเบนหรือผิดปกติ ทุกคนมีคุณค่าในตัวเอง ไม่ว่าจะป็นรสนิยมและอัตลักษณ์ทางเพศแบบใดก็ตาม นักเรียนสามารถแสดงออกถึงความเป็นตัวเองได้อย่างภาคภูมิใจ

2. เคารพและยอมรับในความหลากหลายของเพื่อนร่วมชั้น

ไม่ว่านักเรียนหรือเพื่อนนักเรียนจะระบุเพศของตนเองว่าเป็นเพศใดก็ไม่ควรต้องเผชิญกับการถูกเลือกปฏิบัติ กลั่นแกล้ง ดูถูก หรือเหยียดหยาม ไม่ว่าจะป็นในชั้นเรียน การเข้าร่วมกิจกรรม การเป็นตัวแทนโรงเรียน การมีส่วนร่วมในสังคมออนไลน์หรือในสถานการณ์อื่น ๆ ทุกคนควรได้รับความเคารพและการปฏิบัติอย่างเท่าเทียมกัน



ข้อสงสัย?



Q: หากเพื่อนเปิดเพศรัสนิยมทางเพศหรืออัตลักษณ์ทางเพศให้ฉันรู้ ควรทำอย่างไร?



A: แสดงว่าเขารู้สึกปลอดภัยในการพูดคุยกับเรา ให้มองว่าเป็นเรื่องปกติ เคารพและยอมรับตัวตนของเพื่อน ไม่ตัดสิน ไม่ตำหนิ เปิดเผยข้อมูลของเพื่อน โดยไม่ได้รับอนุญาต และเป็นผู้ฟังที่ดีเมื่อเพื่อนรู้สึกไม่สบายใจ





3. สิทธิในการไม่เปิดเผยข้อมูลส่วนตัว

นักเรียนทุกคนมีสิทธิที่จะไม่เปิดเผยข้อมูลเกี่ยวกับอัตลักษณ์หรือรสนิยมทางเพศของตนเอง แม้ว่าผู้อื่นในโรงเรียนจะรู้เรื่องนี้ก็ตาม ทั้งครูและเพื่อนร่วมชั้นไม่สามารถบังคับให้นักเรียนเปิดเผยข้อมูลส่วนตัว โดยไม่ได้รับความยินยอม

4. สิทธิในการเรียนรู้ในสภาพแวดล้อมที่ปลอดภัย

นักเรียนทุกคนมีสิทธิที่จะเรียนรู้ในสภาพแวดล้อมที่ปลอดภัย และได้รับการเคารพในความหลากหลายทางเพศ รวมถึงสามารถสะท้อนปัญหาหรือข้อกังวลเกี่ยวกับสภาพแวดล้อมในโรงเรียนได้ เพื่อให้ได้รับการปรับปรุงและแก้ไขให้เหมาะสมยิ่งขึ้น

5. การตระหนักถึงผลกระทบจากพฤติกรรมที่ไม่เหมาะสม

นักเรียนมีหน้าที่เรียนรู้และตระหนักถึงผลกระทบของพฤติกรรมที่ไม่เหมาะสม เช่น อคติ การล้อเลียน การเหยียดเพศ หรือการคุกคาม ทั้งในคำพูดและการกระทำที่เกี่ยวข้องกับอัตลักษณ์หรือรสนิยมทางเพศ ซึ่งอาจส่งผลกระทบต่อผู้ที่ถูกระทำอย่างลึกซึ้ง ตัวอย่างเช่น การใช้คำพูดที่ไม่เหมาะสม เช่น “สายเหลือง” “กะเทยควาย” หรือคำที่ล้อเลียนเพื่อนร่วมชั้น การหยอกล้อทางเพศในกิจกรรมต่าง ๆ เช่น ในการเข้าค่ายหรือในห้องน้ำ พฤติกรรมเหล่านี้ไม่เพียงแต่สร้างความเจ็บปวดทางใจ แต่ยังตอกย้ำอคติทางเพศและทำให้ผู้ที่ถูกระทำรู้สึกอึดอัดหรือไม่ปลอดภัย



ข้อควรรู้



การหยอกล้อในหลายกรณี อาจทำให้ผู้ที่ถูกกระทำรู้สึกไม่สบายใจไปโรงเรียน ตกอยู่ในภาวะซึมเศร้า เครียด วิตกกังวล และบางรายอาจถึงขั้นทำร้ายร่างกายตัวเอง หรือตัดสินใจจบชีวิต

การหยอกล้ออาจดูเหมือนเป็นเรื่องสนุกสำหรับบางคน แต่อาจเป็นเรื่องที่เลวร้ายและสร้างความเจ็บปวดต่อผู้ที่ถูกกระทำได้เช่นกัน

LOVE





6. ร่วมกันรณรงค์เพื่อต่อต้านการกลั่นแกล้งทางเพศ

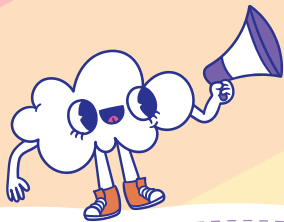
ทุกคนควรเป็นส่วนหนึ่งในการต่อต้านการคุกคาม การกลั่นแกล้ง หรือ การเลือกปฏิบัติที่ไม่เป็นธรรมอันเนื่องมาจากอัตลักษณ์หรือรสนิยมทางเพศ ไม่ว่าจะเป็นการพูดคุยเพื่อสร้างความเข้าใจ การเข้าร่วมกิจกรรมเสริมหลักสูตร หรือการจัดตั้งชุมนุมและชมรมรณรงค์ให้ความรู้ต่าง ๆ

7. ไม่เพิกเฉยต่อการเลือกปฏิบัติหรือการกลั่นแกล้ง

หากพบเห็นหรือประสบกับการเลือกปฏิบัติ การกีดกัน หรือการละเมิดทางเพศ อันเนื่องมาจากอัตลักษณ์หรือรสนิยมทางเพศ ทั้งในโรงเรียนหรือที่บ้าน ในโลกออนไลน์ นักเรียนไม่ควรเพิกเฉย ควรขอคำปรึกษาจากครูหรือบุคคลที่ไว้วางใจได้ เพื่อให้ปัญหานั้นได้รับการรับฟังและแก้ไขอย่างเหมาะสมและทันทั่วทั้ง



ข้อสงสัย?



Q: ฉันไม่ได้แสดงออกทางเพศตามเพศกำเนิด คนรอบตัว
จึงมักบอกว่า ถ้าเช่นนั้นฉันต้องเป็นคนเก่งและดีด้วย?

A: การที่เราแสดงออกทางเพศ รสนิยม หรืออัตลักษณ์
ทางเพศที่ต่างไปจากเพศกำเนิด ไม่ได้หมายความว่าต้องมี
คุณสมบัติพิเศษที่เหนือกว่าใคร เช่นเดียวกับนักเรียน
กลุ่มอื่น ๆ ในแต่ละกลุ่มเพศที่มีบุคลิกหลากหลายและ
มีความสามารถแตกต่างกันไป ทุกคนล้วนมีคุณค่าในตัวเอง
และควรได้รับการยอมรับโดยปราศจากเงื่อนไข





แนวทาง สำหรับผู้ปกครอง





แนวทางสำหรับผู้ปกครอง

นอกจากบทบาทของโรงเรียนแล้ว ผู้ปกครองยังมีบทบาทสำคัญในการสร้างความเข้าใจและแสดงการยอมรับต่อความหลากหลายของบุตรหลาน การเรียนรู้วิธีการสื่อสารกับบุตรหลานอย่างเหมาะสมและการมีส่วนร่วมกับโรงเรียนจะช่วยสร้างสภาพแวดล้อมที่ปลอดภัยและส่งเสริมความเสมอภาคทางเพศ ทำให้นักเรียนเติบโตได้อย่างมีคุณค่าและภาคภูมิใจในตัวเอง

1. สร้างความรู้สึกเป็นส่วนหนึ่ง

ส่งเสริมให้บุตรหลานรู้สึกว่าคุณเป็นส่วนหนึ่งของครอบครัวและโรงเรียน พร้อมได้รับการเคารพ มีกำลังใจ และมีความสำคัญกับคนรอบข้าง ซึ่งจะช่วยให้พวกเขาเติบโตอย่างมั่นใจ

2. สนับสนุนการแสดงออกตามอัตลักษณ์

สนับสนุนให้บุตรหลานใช้ชีวิตในแบบที่สอดคล้องกับอัตลักษณ์ทางเพศและรสนิยมทางเพศของตน เพื่อให้พวกเขาารู้สึกถึงการมีคุณค่าและเชื่อมั่นในตัวเองที่จะใช้ชีวิตได้อย่างที่ตนต้องการ เช่น การเลือกของเล่น การแต่งกาย ทรงผม การทำกิจกรรม และการแสดงออกทางความรัก-ความรู้สึก

3. สร้างพื้นที่ปลอดภัยในบ้าน

สร้างบรรยากาศที่อบอุ่นและเปิดกว้าง เพื่อให้บุตรหลานเกิดความรู้สึกปลอดภัย และกล้าที่จะพูดคุยเกี่ยวกับอัตลักษณ์ทางเพศของตน รวมถึงเหตุการณ์ที่กระทบจิตใจจากการถูกคุกคามหรือกลั่นแกล้ง โดยอาจจะใช้คำถามปลายเปิด เช่น *"วันนี้มีอะไรที่ทำให้รู้สึกไม่สบายใจหรืออึดอัดใจบ้างไหม?"*



ข้อควรรู้



บ่อยครั้งที่นักเรียนไม่กล้าพูดคุยกับคนในครอบครัว
 เนื่องจากกลัวที่จะไม่ถูกยอมรับ
 หรือไม่เป็นไปตามความคาดหวัง และอาจถูกตำหนิ
 จึงหันไปพูดคุยกับเพื่อนเพราะรู้สึกสบายใจมากกว่า
 ดังนั้นการสร้างบ้านให้เป็นพื้นที่ปลอดภัย
 และอบอุ่นจะช่วยให้นักเรียนเปิดใจและกล้าพูดคุยมากขึ้น





4. เปิดใจรับฟังเมื่อพบความแตกต่าง

หากนักเรียนเปิดเผยรสนิยมทางเพศหรืออัตลักษณ์ทางเพศที่ไม่ตรงกับ
ความคาดหวังของผู้ปกครอง ควรเปิดใจรับฟังและแสดงออกถึงความรัก แทนที่จะตำหนิ
ลงโทษ หรือปฏิเสธ โดยย้ำผู้ปกครองให้รู้ว่าไม่ว่าจะเป็นเพศแบบใด ทุกคนล้วนมี
คุณค่าเสมอ



ข้อสงสัย?



Q: ฉันในฐานะผู้ปกครองเข้าใจดี แต่พอเกิดขึ้นจริง ๆ
กับตัวเองมันเข้าใจได้ยากที่จะยอมรับได้ในทันที
ฉันควรทำอย่างไร?

A: เป็นเรื่องที่เข้าใจได้ ไม่ใช่ว่าทุกคนจะเปลี่ยนแปลง
หรือยอมรับได้ในทันที พยายามพูดคุยกับครูหรือบุคคล
ที่มีความเข้าใจในเรื่องนี้หรือหาข้อมูลเพิ่มเติมจากคู่มือ
หรือแหล่งข้อมูลต่าง ๆ เพื่อช่วยให้คลายความวิตกกังวล
และค้อย ๆ ปรับตัว เปิดใจและพร้อมสนับสนุน
บุตรหลานต่อไป



5. ยอมรับความหลากหลายทางเพศ

การที่นักเรียนมีรสนิยมทางเพศหรืออัตลักษณ์ทางเพศที่ไม่ตรงกับ ความคาดหวังไม่ใช่สิ่งที่จะต้องตำหนิหรือหาสาเหตุว่ามาจากอะไร ควรมองว่าเป็น เรื่องปกติและควรยอมรับในตัวตนของเขาอย่างเต็มที่



Q: คำพูดไหนที่ไม่เหมาะสมในการสื่อสารกับบุตรหลาน เมื่อรู้ว่าเขามีรสนิยมทางเพศหรืออัตลักษณ์ทางเพศที่ไม่ตรงกับ ความคาดหวังของเรา?

A: ยกตัวอย่างเช่น “อย่าไปบอกให้คนอื่นรู้นะ” อาจทำให้เด็ก รู้สึกอึดอัดและวิตกกังวล หรือการพูดว่า “เสียตายเป็นไร” หรือ “ไม่เอาเลย” อาจทำให้เด็กรู้สึกผิดและลดคุณค่าในตัวเองรวมถึง “จะเป็นอะไรก็ขอให้เป็นคนดีคนเก่งก็พอ” แม้ดูเหมือนจะยอมรับ แต่อาจสร้างความกดดันว่าเขาต้องมีคุณสมบัติพิเศษเหนือกว่าคนอื่น ทางออกที่ดีที่สุดคือการเปิดใจรับฟังความรู้สึกของบุตรหลาน พร้อมทั้ง ยืนยันคุณค่าในตัวเขารวมทั้งใช้เวลาในการตัดสินใจ และเลือกสื่อสารกับผู้ปกครองเกี่ยวกับอัตลักษณ์ทางเพศ ของตนเอง

6. ส่งเสริมการยอมรับความหลากหลาย

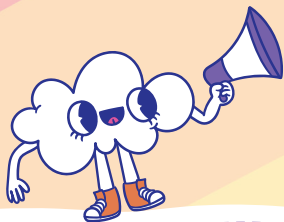
ควรให้คำแนะนำเชิงบวกเกี่ยวกับการยอมรับความหลากหลายทางเพศทุกครั้งที่มีโอกาส เช่น เมื่อชมสื่อที่มีฉากการล้อเลียนหรืออคติทางเพศ ควรใช้โอกาสนี้ในการพูดคุยและสร้างความเข้าใจ พร้อมทั้งสอนให้เห็นถึงความสำคัญของการเคารพในความแตกต่างซึ่งกันและกัน

7. ปกป้องจากการกลั่นแกล้ง

เปรียบเสมือนเป็นเกราะป้องกันให้กับนักเรียนในกรณีที่เขาต้องเผชิญกับการกลั่นแกล้งหรือการถูกตีตรา ไม่ปล่อยให้รู้สึกโดดเดี่ยว แต่ควรยื่นเคียงข้างให้มากที่สุด



ข้อสงสัย?



Q: แม้ฉันยอมรับการเปิดเผยรสนิยมทางเพศ ฉันควรบังคับให้บุตรหลานเก็บความลับไหม? เพราะเป็นห่วงว่าจะถูกล้อเลียนหรือกลั่นแกล้งจากเพื่อน

A: การบังคับให้เก็บเป็นความลับจะยิ่งสร้างความอึดอัดใจในชีวิตทางที่ดี หากมีการล้อเลียนหรือกลั่นแกล้ง ควรแจ้งครูเพื่อให้ดำเนินการแก้ไข แต่หากเกิดกรณีที่รุนแรงควรมีการแจ้งเจ้าหน้าที่ทางกฎหมายเพื่อให้ได้รับการคุ้มครองอย่างเหมาะสม และเป็นธรรม.



8. ขอคำแนะนำเมื่อมีความกังวล

หากกังวลเกี่ยวกับการให้คำแนะนำหรือพบสัญญาณว่าบุตรหลานถูกกลั่นแกล้ง ควรปรึกษาครู ผู้เชี่ยวชาญ หรือเครือข่ายผู้ปกครองที่มีบุตรหลานเป็นผู้มีความหลากหลายทางเพศ เพื่อหาทางช่วยเหลือและให้การสนับสนุนที่เหมาะสม

9. เรียนรู้และพัฒนาตนเอง

ค้นหาความรู้เพิ่มเติมเกี่ยวกับการสนับสนุนเด็กที่มีอัตลักษณ์ทางเพศที่หลากหลาย หรือเข้าร่วมการอบรมที่โรงเรียนจัดขึ้น เพื่อเสริมสร้างความเข้าใจและการสื่อสารที่ดีในการสนับสนุนบุตรหลานอย่างเหมาะสม ทั้งยังช่วยสร้างความภาคภูมิใจในตัวเองให้เกิดแก่บุตรหลาน



แนวทางการสร้าง ความร่วมมือระหว่างกัน





แนวทางการสร้างความร่วมมือระหว่างกัน

สิ่งสำคัญในการสร้างโรงเรียนให้เป็นพื้นที่ปลอดภัยและส่งเสริมความเสมอภาคทางเพศ คือ การสร้างความร่วมมือระหว่างโรงเรียน ผู้ปกครอง ชุมชน และหน่วยงานหรือเครือข่ายภายนอก เพื่อให้การดำเนินงานมีความครอบคลุม และมีประสิทธิภาพมากยิ่งขึ้น รวมถึงกำหนดแนวทางร่วมในการคุ้มครองสิทธิ ตลอดจนมีการติดตามประเมินผลอย่างต่อเนื่อง

1. ร่วมกันสร้างสังคมที่เคารพความเป็นมนุษย์

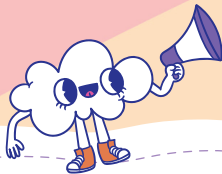
การส่งเสริมสังคมที่เคารพความหลากหลายทางเพศไม่อาจเกิดขึ้นได้จากฝ่ายใดฝ่ายหนึ่งเพียงลำพัง แต่ต้องอาศัยความร่วมมือจากครู ผู้ปกครอง โรงเรียน และชุมชน ที่ร่วมกันส่งเสริมให้ทุกคนรู้สึกมีคุณค่า ไม่ว่าจะนิยามตนเองว่าเป็นเพศใดก็ตาม

2. เชื่อมโยงความร่วมมือกับเครือข่ายที่มีความเชี่ยวชาญ

โรงเรียนสามารถทำงานร่วมกับหน่วยงาน องค์กร หรือเครือข่ายที่ทำงานด้านสิทธิความหลากหลายทางเพศ เพื่อจัดการอบรมและแลกเปลี่ยนความรู้ให้กับครู บุคลากรทางการศึกษา นักเรียน ผู้ปกครอง และชุมชน เพื่อเสริมสร้างความเข้าใจ ลดอคติ และป้องกันการเลือกปฏิบัติหรือการกลั่นแกล้ง

**YOU
ARE
LOVED**

ข้อสงสัย???



Q: มีหน่วยงาน องค์กร หรือเครือข่ายใดบ้างที่ฉันสามารถติดต่อ
ไปได้ในการจัดอบรมเรื่องความหลากหลายทางเพศในโรงเรียน
หรือชุมชน?

A: มีหลายหน่วยงานและเครือข่ายที่ทำงานด้านสิทธิ
ความหลากหลายทางเพศและสิทธิเด็กที่ เช่น

- **คณะวิทยาการเรียนรู้และศึกษาศาสตร์ มหาวิทยาลัยธรรมศาสตร์**
มีความเชี่ยวชาญด้านการศึกษา
และการพัฒนาหลักสูตรที่เคารพความหลากหลาย
ติดต่อสอบถามข้อมูลได้ที่ เว็บไซต์: <https://lsed.tu.ac.th>
- **มูลนิธิช่วยเหลือเด็ก ประเทศไทย (Save the Children Thailand)**
ทำงานเกี่ยวกับสิทธิเด็ก การคุ้มครองเด็กและความเท่าเทียม
Facebook: Save the Children Thailand
- **มูลนิธิเครือข่ายเพื่อนกะเทยเพื่อสิทธิมนุษยชน
(Thai Transgender Alliance)** เป็นองค์กรที่สนับสนุน
สิทธิของกลุ่มคนข้ามเพศ และจัดอบรมด้านความเข้าใจ
ในอัตลักษณ์ทางเพศ
Facebook: เครือข่ายเพื่อนกะเทยเพื่อสิทธิมนุษยชน





3. สำรวจปัญหาอย่างร่วมมือ และปรับปรุงเชิงนโยบาย

โรงเรียนควรร่วมมือกับภาคีเครือข่ายเพื่อสำรวจปัญหาและอคติที่อาจเกิดขึ้นในโรงเรียนหรือครอบครัว เพื่อให้เกิดการจัดเก็บข้อมูลอย่างเป็นระบบ และนำไปสู่การพัฒนา นโยบายและแนวทางปฏิบัติที่ตอบสนองต่อสภาพความเป็นจริง

4. ส่งเสริมกิจกรรมการรณรงค์ในโรงเรียนและพื้นที่สาธารณะ

โรงเรียนอาจจัดกิจกรรมเพื่อสร้างความตระหนักและส่งเสริมการเคารพความหลากหลายทางเพศ เช่น “สัปดาห์ต่อต้านการกลั่นแกล้งทางเพศ” หรือ “วันเฉลิมฉลองความเท่าเทียมทางเพศ” เพื่อเปิดพื้นที่ในการเรียนรู้ร่วมกันระหว่างนักเรียน ครู ผู้ปกครอง และชุมชน

5. พัฒนาแหล่งเรียนรู้ร่วมกัน

โรงเรียนสามารถร่วมมือกับเครือข่ายต่าง ๆ ในการจัดทำหรือสนับสนุนแหล่งความรู้เกี่ยวกับความหลากหลายทางเพศ ทั้งในรูปแบบหนังสือ มุมเรียนรู้ หรือสื่อออนไลน์ เพื่อให้ทุกคนสามารถเข้าถึงข้อมูลได้อย่างสะดวก

6. ร่วมกันพัฒนาระบบรับฟังและดูแลช่วยเหลืออย่างปลอดภัย

ควรมีช่องทางในการรับเรื่องร้องเรียนเกี่ยวกับการคุกคาม การกลั่นแกล้ง หรือปัญหาสุขภาพจิตที่มีความปลอดภัย เป็นมิตร และเชื่อถือได้ โดยอาจเชิญชวนครู ผู้ปกครอง และนักเรียนร่วมกันออกแบบกลไกที่เหมาะสม



ข้อควรรู้



การเปิดช่องทางให้ "รายงานโดยไม่เปิดเผยตัวตน"
สามารถช่วยให้นักเรียนที่รู้สึกกังวล ไม่มั่นใจ
หรือไม่กล้าพูดออกมามาตรง ๆ
มีโอกาสดูแลความรู้สึกและเล่าถึงปัญหาที่เผชิญได้
อย่างตรงไปตรงมาโดยไม่ต้องกังวลเรื่องความปลอดภัย
หรือผลกระทบที่อาจตามมา



7. ประเมินและติดตามความก้าวหน้าอย่างสม่ำเสมอ

โรงเรียนควรมีแบบประเมินที่ครอบคลุมมุมมองด้านความหลากหลายทางเพศ โดยเปิดโอกาสให้นักเรียน ครู และผู้ปกครองมีส่วนร่วมในการสะท้อนความคิดเห็น เช่น ความรู้สึกต่อความปลอดภัยและความเท่าเทียมในโรงเรียน เพื่อนำไปปรับปรุงอย่างต่อเนื่อง



ข้อสงสัย?



Q:

แบบประเมินหรือแบบสำรวจที่ส่งเสริมความเสมอภาคทางเพศ และการยอมรับความหลากหลายทางเพศ ควรมีลักษณะอย่างไร?



A:

แบบประเมินอาจประกอบไปด้วย 3 ด้านสำคัญ ได้แก่ (1) การกีดกันแกล้งและการล่วงละเมิด เช่น การใช้คำพูดที่เคารพความหลากหลายทางเพศจากครูและบุคลากร (2) การส่งเสริมการให้ความรู้และความเข้าใจ เช่น การสอนให้เคารพคุณค่าความเป็นมนุษย์ที่เท่าเทียมไม่ว่าจะเป็นเพศใดในห้องเรียน และกิจกรรมต่าง ๆ (3) สภาพแวดล้อมในโรงเรียน เช่น การมีพื้นที่ที่ไม่แบ่งแยกทางเพศ และการมีหนังสือหรือสื่อที่ช่วยเสริมสร้างความรู้ความเข้าใจ



LOVE
IS 
LOVE








บรรณานุกรม

ภาษาไทย

1. คณะวิทยาการรับรู้และศึกษาศาสตร์ มหาวิทยาลัยธรรมศาสตร์. (2564). *อยู่-ร่วม-สุข: เรื่องเล่าความสัมพันธ์ของคนในลัทธิ LGBTI+*.
2. ณัชชาพร มีลัจ. (2564, 25 มิถุนายน). พ่อแม่ควรทำอย่างไรดี เมื่อรู้ว่าลูกเป็น LGBTQ+. <https://thepotential.org/family/information-for-parents-of-lgbtq-teens/>
3. มูลนิธิช่วยเหลือเด็ก ประเทศไทย. (2566). รายงานวิจัยสุขภาพจิตและสุขภาวะของเด็กและเยาวชนหลากหลายทางเพศในประเทศไทย.
4. มูลนิธิช่วยเหลือเด็ก ประเทศไทย. (2564). แนวทางการทำงานกับเด็กโดยคำนึงอัตลักษณ์ทางเพศ รสนิยมทางเพศ การแสดงออกและลักษณะทางกายภาพ.
5. มูลนิธิเพื่อรัก. (2567, 18 ตุลาคม). พ.ร.บ. สมรสเท่าเทียม ประกาศในราชกิจจานุเบกษา แล้ว มาอ่านสรุปเนื้อหาสำคัญ. <https://lovefoundation.or.th/พ-ร-บ-สมรสเท่าเทียม-ประกาศ/>
6. รณภูมิ สามัคคีคารมย์, อัครมารารณ ทองแจลัม, และโอปอล์ ประภาวดี. (2564). *คู่มือผู้ประกอบการในการดูแลบุตรหลานหลากหลายเพศ. มูลนิธิเครือข่ายเพื่อนกะเทยเพื่อสิทธิมนุษยชน.*
7. สำนักข่าวบีบีซีไทย. (2568, 23 มกราคม). 23 ม.ค. 2568 วันประวัติศาสตร์กฎหมายสมรสเท่าเทียมมีผลใช้บังคับวันแรก. <https://www.bbc.com/thai/articles/c1kmv4rr4xzo>
8. ไอลอว์. (2567, 24 กันยายน). #สมรสเท่าเทียม: เปิดกฎหมายแพ่งแก้ไขใหม่ บุคคล-บุคคล สมรสได้ ไม่จำกัดแค่ชาย-หญิง. <https://www.ilaw.or.th/articles/43563>

- 
- 
- 
9. ไอลอว์. (2559, 8 กันยายน). การรังแกกลุ่มนักเรียน LGBT ในโรงเรียนระดับมัธยมศึกษาของไทย. <https://www.ilaw.or.th/articles/2095>
 10. แอมเนสตี้ อินเตอร์เนชั่นแนล ประเทศไทย. (2568, 22 มกราคม). สิทธิในความรัก “กฎหมายสมรสเท่าเทียม” บทสะท้อนชีวิตผู้ที่มีความหลากหลายทางเพศ ผ่านภาพยนตร์วิมานหนาม. <https://www.amnesty.or.th/blog/2025/01/สิทธิในความรัก-กฎหมาย/>
 11. UNDP. (2019). ทนแต่ไม่ยอมรับ รายงานผลสำรวจเรื่องการเลือกปฏิบัติและทัศนคติทางสังคมต่อผู้มีความหลากหลายทางเพศในประเทศไทย (Tolerance but not inclusion: A national survey on experiences of discrimination and social attitudes towards LGBT people in Thailand). UNDP.
 12. UNESCO Office Bangkok and Regional Bureau for Education in Asia and the Pacific, PLAN International, & Mahidol University (Thailand). (2014). การรังแกต่อกลุ่มนักเรียนที่เป็นหรือถูกมองว่าเป็นคนข้ามเพศหรือคนรักเพศเดียวกัน ในโรงเรียนระดับมัธยมศึกษา: รูปแบบ ผลกระทบ แรงจูงใจและมาตรการการป้องกันใน 5 จังหวัดของประเทศไทย (Bullying targeting secondary school students who are or are perceived to be transgender or same-sex attracted: Types, prevalence, impact, motivation, and preventive measures in 5 provinces of Thailand).



บรรณานุกรม

ภาษาอังกฤษ

1. Collins, C., & Ehrenhalt, J. (n.d.). Best practices for serving LGBTQ students: A Teaching Tolerance guide. The Southern Poverty Law Center. Edited by Adrienne van der Valk and Anya Malley. Designed by Cierra Brinson.
2. GLEN. (2016). Being LGBT in school: A resource for post-primary schools to prevent homophobic and transphobic bullying and support LGBT students. GLEN.
3. GLSEN. (2021). Safe space kit: A guide to supporting lesbian, gay, bisexual and transgender and queer students in your school.
4. IGLYO. (2007). Guidelines for an LGBTQ-inclusive education. IGLYO, in partnership with OBESSU.
5. Irish National Teachers' Organisation, INTO LGBT Teachers' Group, & GLEN. (n.d.). Respect guidelines for primary teachers in addressing homophobic and transphobic bullying. Irish National Teachers' Organisation.
6. National Taiwan Normal University. (2019). Guidelines for gender equity education at National Taiwan Normal University. Passed during the 6th Administrative Meeting in the 2018 academic year on March 13, 2019. National Taiwan Normal University.

- 
- 
- 
- 
7. Orr, A., & Baum, J. (n.d.). Schools in transition: A guide for supporting transgender students in K-12 schools. Published by National Center for Lesbian Rights, Gender Spectrum, Human Rights Campaign Foundation, ACLU LGBT & HIV Project, & ACLU of Northern California.
 8. Santa Clara County Office of Education. (n.d.). LGBTQ+ district and school policy guide. Santa Clara County Office of Education.
 9. Santa Clara County Office of Education. (n.d.). LGBTQ+ teaching guide. Santa Clara County Office of Education.
 10. The Educational Institute of Scotland. (2014). LGBT guidelines. The Educational Institute of Scotland.

SCAN QR CODE



สื่อวีดิทัศน์สร้างความเข้าใจ
ในความหลากหลายทางเพศ

"LGBTQIA+ Handbook
in High School - สานความเข้าใจ
ในกฎหมายสมรสเท่าเทียม
ในระบบการศึกษาไทย"





SCAN QR CODE
เพื่ออ่านข้อมูลเพิ่มเติม

- เนื้อหาสรุปเกี่ยวกับกฎหมายสมรสเท่าเทียม
- รายงานการวิจัยว่าด้วยการกลั่นแกล้งและอคติต่อความหลากหลายทางเพศ
- เอกสารคู่มือเกี่ยวกับคำศัพท์นิยามและแนวทางส่งเสริมความหลากหลายทางเพศจากเครือข่ายต่าง ๆ

คณะผู้จัดทำ

ที่ปรึกษา

รองศาสตราจารย์ประวิต เอราวรรณ

นายนิติ นาชิต

นายธฤติ ประสานสอน

นางอำภา พรหมวาทย์

นางโชติกา วรรณบุรี

เลขาธิการสภาการศึกษา

รองเลขาธิการสภาการศึกษา

รองเลขาธิการสภาการศึกษา

ที่ปรึกษาด้านนโยบายและแผนการศึกษา

ผู้อำนวยการสำนักมาตรฐานการศึกษา

และพัฒนาการเรียนรู้

บรรณาธิการ

ผู้ช่วยศาสตราจารย์ ดร.อดิสร จันทรสุษ

ผู้ช่วยศาสตราจารย์ ดร.นรุทม์ ศุภวรรธนะกุล

คณะวิทยาการเรียนรู้และศึกษาศาสตร์

มหาวิทยาลัยธรรมศาสตร์

คณะวิทยาการเรียนรู้และศึกษาศาสตร์

มหาวิทยาลัยธรรมศาสตร์

ผู้เขียนและเรียบเรียง

นายอรรถพล ประภาสโนบล

ที่ปรึกษาด้านเนื้อหา

ผู้ช่วยศาสตราจารย์ แพทย์หญิงจิราภรณ์ อรุณากูร

นางสาวลัดดาวรรณ ทองถาวร

นางสาวปฐมพร ปุรณัน

นายธีรภัทร สิทธิพล

โรงพยาบาลรามาริบดี มหาวิทยาลัยมหิดล

โรงเรียนเตรียมอุดมศึกษาน้อมเกล้า นนทบุรี

โรงเรียนศรีนครินทรวิถียานูเคราะห์

โรงเรียนบ้านหนองจิก

ผู้ออกแบบภาพประกอบและจัดหน้าคู่มือ

นายณัฐภัทร พานทอง

หน่วยงานผู้รับผิดชอบโครงการ

นางสาวกรกมล จึงสำราญ

นางสาวทัศนีย์ เนียมบุปผา

นางสาวอุบล ตรีรัตน์วิชา

นางสาวรัฐภรณ์ คุณเวช

นางสาวสิริกานต์ แก้วคงทอง

นางสาวกวดดี เกิดบัณฑิต

นางสาวเฉลิมพร ปัญจาสุธารส

นางสาวลัทพรพรรณ เดชสุภา

ผู้อำนวยการกลุ่มพัฒนานโยบายด้านการมีส่วนร่วม

และการเพิ่มโอกาสทางการศึกษา

นักวิชาการศึกษาชำนาญการพิเศษ

นักวิชาการศึกษาชำนาญการ

นักวิชาการศึกษาชำนาญการ

นักวิชาการศึกษาชำนาญการ

นักวิชาการศึกษาปฏิบัติการ

นักวิชาการศึกษาปฏิบัติการ

ผู้ช่วยนักวิชาการ

กลุ่มพัฒนานโยบายด้านการมีส่วนร่วมและการเพิ่มโอกาสทางการศึกษา สำนักมาตรฐานการศึกษาและพัฒนาการเรียนรู้ สำนักงานเลขาธิการสภาการศึกษา กระทรวงศึกษาธิการ





บันทึก

Handwriting practice area with 15 horizontal dotted lines. In the center, there is a faint illustration of five hands in different colors (pink, yellow, green, blue, purple) arranged in a circle, palms facing outwards.







บันทึก

Handwriting practice area with 15 horizontal dotted lines. In the center, there is a faint illustration of five hands in different colors (pink, yellow, green, blue, purple) arranged in a circle, palms facing outwards.







บันทึก

Handwriting practice area with 15 horizontal dotted lines. In the center, there is a faint illustration of five hands in different colors (pink, yellow, green, blue, purple) arranged in a circle, palms facing outwards.





สำนักงานเลขาธิการสภาการศึกษา
OFFICE OF THE EDUCATION COUNCIL

YOU
ARE
LOVED



PRIDE!