

สถิติการศึกษา ของประเทศไทย ปีการศึกษา 2567



สำนักเทคโนโลยีดิจิทัลเพื่อการศึกษา
สำนักงานเลขาธิการสภาการศึกษา



สถิติการศึกษาของประเทศไทย
ปีการศึกษา 2567



สำนักงานเลขาธิการสภาการศึกษา
กระทรวงศึกษาธิการ



371.0021 สำนักงานเลขาธิการสภาการศึกษา
ส 691 ก สถิติการศึกษาของประเทศไทย ปีการศึกษา 2567
กรุงเทพฯ
102 หน้า
ISBN : 978-616-270-523-6
1. การศึกษา - สถิติ 2. ชื่อเรื่อง

สถิติการศึกษาของประเทศไทย ปีการศึกษา 2567

สิ่งพิมพ์ สกศ. อันดับที่ 31/2568
ISBN 978-616-270-523-6
พิมพ์ครั้งที่ 1 กันยายน 2568
จำนวนพิมพ์ 1,000 เล่ม
ผู้พิมพ์เผยแพร่ สำนักงานเลขาธิการสภาการศึกษา
 99/20 ถนนสุขุโขทัย เขตดุสิต
 กรุงเทพฯ 10300
 โทร. 0 2668 7123 ต่อ 1324
 โทรสาร 0 2243 0084
 Website: <http://www.onec.go.th>
สำนักพิมพ์ บริษัท พริกหวานกราฟฟิค จำกัด
 90/6 ซอยจรัญสนิทวงศ์ 34/2
 ถนนจรัญสนิทวงศ์ แขวงอรุณอมรินทร์
 เขตบางกอกน้อย กรุงเทพฯ 10700
 โทรศัพท์ 0 2424 3249, 0 2424 3252
 โทรสาร 0 2424 3249, 0 2424 3252
 E-mail: prigwhan54@gmail.com

คำนำ

การกำหนดนโยบายการศึกษาการวางแผนการศึกษาและการดำเนินงานติดตามประเมินผล การจัดการศึกษาของประเทศ ข้อมูลและสารสนเทศเป็นปัจจัยสำคัญยิ่ง สำหรับประกอบตัดสินใจ ในการพัฒนาการศึกษาให้มีคุณภาพและมีประสิทธิภาพ ในการนี้สำนักงานเลขาธิการสภาการศึกษา โดยกลุ่มบริหารข้อมูลสารสนเทศเพื่อการศึกษา สำนักเทคโนโลยีดิจิทัลเพื่อการศึกษา ได้ทำการรวบรวม ข้อมูลพื้นฐานด้านการศึกษาจากหน่วยงานที่รับผิดชอบในการจัดการศึกษา ซึ่งมีอยู่หลายหน่วยงาน และหลายสังกัด จึงได้จัดทำรายงานสถิติการศึกษาของประเทศไทย ปีการศึกษา 2567 ขึ้น โดยเป็น ข้อมูลกลางของประเทศ ที่ใช้สนับสนุนการวิจัย การติดตามประเมินผลนโยบาย การกำหนดนโยบาย และการวางแผนพัฒนาการศึกษาของประเทศไทย ตลอดจนหน่วยงานทางการศึกษาและหน่วยงาน ที่เกี่ยวข้องได้นำไปใช้ประโยชน์ร่วมกัน

ในโอกาสนี้ สำนักงานเลขาธิการสภาการศึกษา ขอขอบคุณหน่วยงานทางการศึกษาและหน่วยงาน ที่เกี่ยวข้อง ซึ่งได้ให้ความร่วมมือเป็นอย่างดีในการให้ข้อมูล ทำให้สำนักงานฯ สามารถรวบรวมข้อมูล มาจัดทำรายงานจนเสร็จสมบูรณ์และหวังเป็นอย่างยิ่งว่า รายงานฉบับนี้จะมีส่วนช่วยสนับสนุน การกำหนดนโยบายและการวางแผนพัฒนาการศึกษา ให้บรรลุตามเป้าหมายของการพัฒนาการศึกษา ของประเทศต่อไป

สำนักงานเลขาธิการสภาการศึกษา

บทสรุปสำหรับผู้บริหาร

พระราชบัญญัติการศึกษาแห่งชาติ พ.ศ. 2542 และที่แก้ไขเพิ่มเติม (ฉบับที่ 2) พ.ศ. 2545 ในมาตรา 10 ได้บัญญัติถึงสิทธิและโอกาสของบุคคลในการรับการศึกษาขั้นพื้นฐานไม่น้อยกว่า 12 ปี ที่รัฐต้องจัดอย่างทั่วถึง และมีคุณภาพโดยไม่เก็บค่าใช้จ่าย และมาตรา 17 ให้มีการศึกษาภาคบังคับ จำนวน 9 ปี โดยให้เด็กซึ่งมีอายุย่างเข้าปีที่เจ็ด เข้าเรียนในสถานศึกษาขั้นพื้นฐานจนอายุย่างเข้าปีที่สิบหก เว้นแต่สอบได้ชั้นปีที่เก้าของการศึกษาภาคบังคับ หลักเกณฑ์และการนับอายุให้เป็นไปตามที่กำหนดในกฎกระทรวง โดยระบบการศึกษาไทยกำหนดระยะเวลาของการจัดการศึกษาขั้นประถมศึกษา 6 ปี (6 ระดับชั้น) ผู้เรียนอายุประมาณ 6-11 ปี การศึกษาขั้นมัธยมศึกษาตอนต้น 3 ปี (3 ระดับชั้น) ผู้เรียนอายุประมาณ 12-14 ปี และการศึกษาขั้นมัธยมศึกษาตอนปลาย 3 ปี (3 ระดับชั้น) ผู้เรียนอายุประมาณ 15-17 ปี หรือเรียกว่า “ระบบ 6-3-3” ต่อมาวันที่ 15 มิ.ย. 2559 ราชกิจจานุเบกษาได้เผยแพร่คำสั่งหัวหน้าคณะรักษาความสงบแห่งชาติ ที่ 28/2559 เรื่อง ให้จัดการศึกษาขั้นพื้นฐาน 15 ปี โดยไม่เก็บค่าใช้จ่ายตั้งแต่ระดับก่อนประถมศึกษา (อนุบาล) (ถ้ามี) ระดับประถมศึกษา จนถึงมัธยมศึกษาปีที่ 6 หรือระดับประกาศนียบัตรวิชาชีพ (ปวช.3) หรือเทียบเท่า และให้หมายความรวมถึงการศึกษาพิเศษและการศึกษาสงเคราะห์ ซึ่งในปีการศึกษา 2567 สามารถสรุปสารสนเทศทางการศึกษาได้ดังนี้

1. การเข้าถึงการจัดการศึกษาของประเทศไทย ปีการศึกษา 2567 จากข้อมูลที่รวบรวมจากหน่วยงานที่จัดการศึกษาทั้งหมด 9 กระทรวง ในระดับก่อนประถมศึกษามีตั้งแต่ต่ำกว่า 3 ปี จนถึงอายุ 7 ปี ในขณะที่เข้ารับการศึกษาระดับประถมศึกษามีตั้งแต่ 5 ปี และเข้ารับการศึกษาระดับมัธยมศึกษาตอนต้นมีอายุตั้งแต่ 11 ปี จนถึงอายุที่มากกว่า 18 ปี ซึ่งจากข้อกำหนดตามมาตรา 17 ที่เด็กต้องมีอายุ 6 ปีเต็มหรือย่างเข้า 7 ปี โดยคำนวณอายุตามประกาศเปิดภาคเรียนของกระทรวงศึกษาธิการ (ประมาณ ณ วันที่ 16 พฤษภาคม ของทุกปี)

1.1 ระดับก่อนประถมศึกษา อายุ 3-5 ปี **ไม่รวม**เด็กในศูนย์พัฒนาเด็กเล็ก ในปีการศึกษา 2567 มีอัตราการเข้าเรียนสุทธิแบบปรับ (ANER) อยู่ที่ร้อยละ 68.40 โดยที่มีเด็กไม่รับการศึกษา (OOSC) ร้อยละ 31.60 ดัชนีความเสมอภาคทางเพศ (GPI) ของอัตราการเข้าเรียนสุทธิแบบปรับ เท่ากับ 1.00 คือ มีอัตราการเข้าเรียนสุทธิแบบปรับของเด็กชายและเด็กหญิงใกล้เคียงกัน และมีอัตราส่วนนักเรียน 16 คน ต่อ ครู 1 คน โดยการเข้าถึงการศึกษาของนักเรียนในระดับก่อนประถมศึกษาอยู่ในระดับต่ำเนื่องจากมีนักเรียน อายุ 3-5 ปี ส่วนหนึ่งอยู่ในศูนย์พัฒนาเด็กเล็กและนักเรียนส่วนหนึ่งเริ่มเข้ารับการศึกษาดอนอายุ 4 ขวบ ในหลักสูตรอนุบาล 2 ปี

1.2 ระดับประถมศึกษา อายุ 6-11 ปี ในปีการศึกษา 2567 มีอัตราการเข้าเรียนสุทธิแบบปรับ (ANER) อยู่ที่ร้อยละ 97.63 โดยที่มีเด็กที่ไม่รับการศึกษา (OOSC) ร้อยละ 2.37 ที่ประกอบด้วยนักเรียนที่เข้าเรียนช้าหรือกำลังศึกษาอยู่ในระดับก่อนประถมศึกษาร้อยละ 0.07 และเป็นนักเรียนที่ไม่ได้รับการศึกษาอยู่ที่ร้อยละ 2.30 หรือประมาณ 1 แสนคน ดัชนีความเสมอภาคทางเพศ (GPI) ของอัตราการเข้าเรียนสุทธิแบบปรับ เท่ากับ 1.01 คือ มีอัตราการเข้าเรียนสุทธิแบบปรับของเด็กชายและเด็กหญิงใกล้เคียงกัน และมีอัตราส่วนนักเรียน 15 คน ต่อ ครู 1 คน

1.3 ระดับมัธยมศึกษาตอนต้น อายุ 12-14 ปี ในปีการศึกษา 2567 มีอัตราการเข้าเรียนสุทธิแบบปรับ (ANER) อยู่ที่ร้อยละ 92.97 โดยที่มีเด็กที่ไม่รับการศึกษา (OOSC) ร้อยละ 7.03 ที่ประกอบด้วยนักเรียนที่เข้าเรียนช้าหรือกำลังศึกษาอยู่ในระดับประถมศึกษาร้อยละ 5.29 และเป็นนักเรียนที่ไม่ได้รับการศึกษาอยู่ที่ร้อยละ 1.74 หรือ

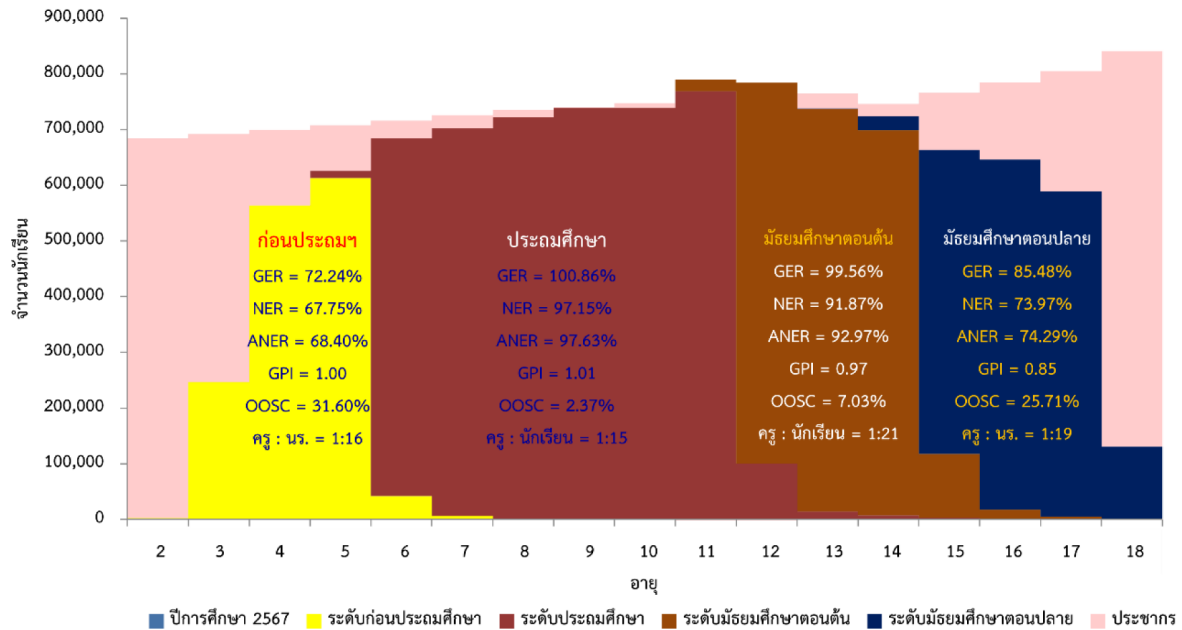
ประมาณ 4 หมื่นคน ลดลงจากปีการศึกษา 2565 และมีดัชนีความเสมอภาคทางเพศ (GPI) ของอัตราการเข้าเรียนสุทธิแบบปรับ เท่ากับ 1.97 คือ อัตราการเข้าเรียนสุทธิแบบปรับของเด็กชายมากกว่าเด็กหญิงเล็กน้อย และมีอัตราส่วนนักเรียน 21 คน ต่อ ครู 1 คน

1.4 ระดับมัธยมศึกษาตอนปลาย อายุ 15-17 ปี ที่รวมนักเรียนของกรมส่งเสริมการเรียนรู้ (สกร.) ในปีการศึกษา 2567 มีอัตราการเข้าเรียนสุทธิแบบปรับ (ANER) อยู่ที่ร้อยละ 74.29 โดยที่มีเด็กที่ไม่ได้รับการศึกษา (OOSC) ร้อยละ 25.71 ที่ประกอบด้วยนักเรียนที่เข้าเรียนซ้ำหรือกำลังศึกษาอยู่ในระดับมัธยมศึกษาตอนต้น ร้อยละ 5.70 และเป็นนักเรียนที่ไม่ได้รับการศึกษาอยู่ที่ร้อยละ 20.01 หรือประมาณ 4.7 แสนคน และมีดัชนีความเสมอภาคทางเพศ (GPI) ของอัตราการเข้าเรียนสุทธิแบบปรับ เท่ากับ 0.85 คือ อัตราการเข้าเรียนสุทธิแบบปรับของเด็กชายน้อยกว่าเด็กหญิง และมีอัตราส่วนนักเรียน 19 คน ต่อ ครู 1 คน

ตัวชี้วัด	ระดับก่อนประถมศึกษา 3-5 ปี (ไม่รวมศูนย์พัฒนาเด็กเล็ก)			ระดับประถมศึกษา 6-11 ปี			ระดับมัธยมศึกษาตอนต้น 12-14 ปี			ระดับมัธยมศึกษาตอนปลาย 15-17 ปี		
	ปีการศึกษา 2565	ปีการศึกษา 2566	ปีการศึกษา 2567	ปีการศึกษา 2565	ปีการศึกษา 2566	ปีการศึกษา 2567	ปีการศึกษา 2565	ปีการศึกษา 2566	ปีการศึกษา 2567	ปีการศึกษา 2565	ปีการศึกษา 2566	ปีการศึกษา 2567
อัตราการเข้าเรียนอย่างหยาบ (GER)	75.98%	71.58%	72.21%	102.70%	101.63%	100.86%	98.64%	96.92%	99.56%	82.64%	83.49%	85.48%
อัตราการเข้าเรียนสุทธิ (NER)	75.16%	74.10%	67.75%	98.93%	97.76%	97.15%	96.28%	92.13%	91.87%	71.46%	74.00%	73.97%
อัตราการเข้าเรียนสุทธิแบบปรับ (ANER)	76.02%	74.86%	68.40%	99.54%	98.34%	97.63%	97.81%	93.61%	92.97%	72.10%	74.31%	74.29%
เด็กที่ไม่ได้รับการศึกษา (OOSC)	23.98%	25.14%	31.60%	0.46%	1.66%	2.37%	2.19%	6.39%	7.03%	27.90%	25.69%	25.71%
เข้าเรียนซ้ำ	13.63%	13.81%	15.18%	0.45%	1.07%	0.07%	1.22%	3.29%	5.29%	6.13%	3.89%	5.70%
ไม่ได้รับการศึกษา	10.36%	11.32%	16.42%	0.01%	0.59%	2.30%	0.97%	3.09%	1.74%	21.78%	21.81%	20.01%
	(223,537 คน)	(241,056 คน)	(344,746 คน)	(476 คน)	(26,486 คน)	(101,511 คน)	(22,161 คน)	(70,373 คน)	(39,466 คน)	(533,190 คน)	(524,031 คน)	(471,468 คน)
ดัชนีความเสมอภาคทางเพศ (GPI)	0.99	1.01	1.00	1.03	1.01	1.01	0.98	1.05	0.97	0.88	0.86	0.85
อัตราส่วนนักเรียน ต่อครู 1 คน	13	15	16	15	15	15	22	20	21	23	21	19

- หมายเหตุ
- จำนวนนักเรียนในระดับก่อนประถมศึกษา **ไม่รวม** นักเรียนที่อยู่ในศูนย์พัฒนาเด็กเล็ก สังกัดกรมส่งเสริมการปกครองท้องถิ่น กระทรวงมหาดไทย (อปท.) และในระดับการศึกษาอื่น ๆ รวมนักเรียนในกรมส่งเสริมการเรียนรู้ (สกร.)
 - อัตราการเข้าเรียนอย่างหยาบ (Gross Enrolment Ratio : GER) หมายถึง อัตราส่วนระหว่างจำนวนนักเรียนที่เข้าเรียนในระดับการศึกษา กับจำนวนประชากรตามช่วงอายุระดับการศึกษา โดยปรับฐานให้เป็น 100
 - อัตราการเข้าเรียนสุทธิ (Net Enrolment Ratio : NER) หมายถึง อัตราส่วนระหว่างจำนวนนักเรียนที่เข้าเรียนในระดับการศึกษาตามช่วงอายุระดับการศึกษา กับจำนวนประชากรตามช่วงอายุระดับการศึกษา โดยปรับฐานให้เป็น 100
 - อัตราการเข้าเรียนสุทธิแบบปรับ (Adjusted Net Enrolment Ratio : ANER) หมายถึง อัตราส่วนระหว่างจำนวนนักเรียนที่เข้าเรียนในระดับการศึกษาตามช่วงอายุระดับการศึกษาและระดับที่สูงกว่ากับจำนวนประชากรตามช่วงอายุระดับการศึกษา โดยปรับฐานให้เป็น 100
 - เด็กที่ไม่ได้รับการศึกษา (Out Of School Children : OOSC) คือ เด็กที่ไม่ได้เข้าถึงการจัดการศึกษาตามเกณฑ์ที่กำหนด ที่แบ่งออกเป็น 2 ประเภท คือ เด็กที่เคยเข้ารับการศึกษามาแต่ปัจจุบันไม่ได้รับการศึกษา (Drop Out : ออกกลางคัน) และเด็กที่ไม่เคยได้รับการศึกษาเลยและจะเข้าเรียนในอนาคต (Enter Late : เข้าเรียนช้า) หรือไม่เข้ารับการศึกษามาก่อน
 - ดัชนีความเสมอภาคทางเพศ (Gender Parity Index : GPI) คือ อัตราส่วนระหว่างอัตราการเข้าเรียนสุทธิของนักเรียนชายกับนักเรียนหญิง
 - ข้อมูลประชากรใช้ข้อมูลการคาดประมาณการประชากรของประเทศไทย ปี 2553-2583 ที่เป็นภาพรวมระดับประเทศ จัดทำโดย สำนักงานคณะกรรมการพัฒนาการเศรษฐกิจและสังคมแห่งชาติ สำนักนายกรัฐมนตรี รวมกับประชากรที่ไม่ใช่สัญชาติไทย จัดทำโดยสำนักงานสถิติแห่งชาติ

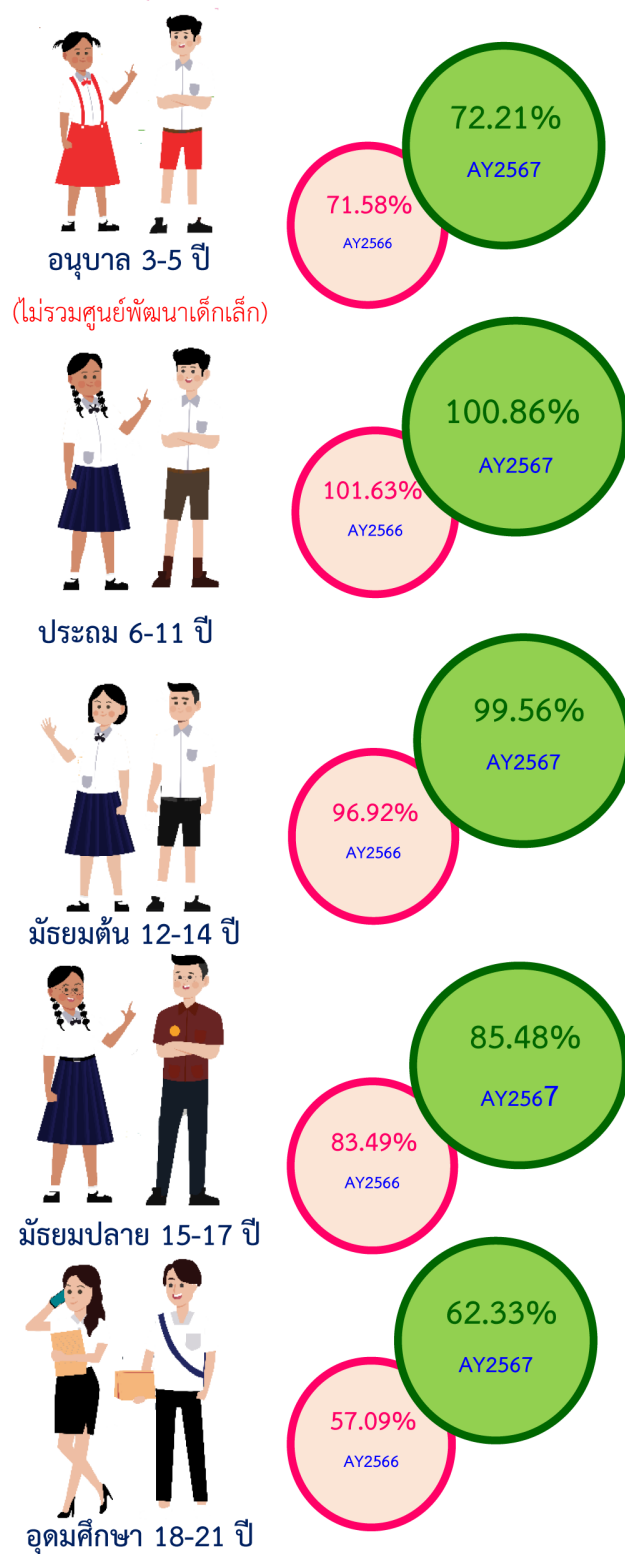
การเข้าถึงการจัดการศึกษาของประเทศไทย ปีการศึกษา 2567



แผนภาพที่ 1 การเข้าถึงการจัดการศึกษาของประเทศไทย ปีการศึกษา 2567

2. อัตราการเข้าเรียนอย่างหยาบ (Gross Enrolment Ratio : GER) ระดับมัธยมศึกษาตอนปลาย ปีการศึกษา 2567 สูงกว่าปีการศึกษา 2566 แต่อย่างไรก็ตามอัตราการเข้าเรียนอย่างหยาบในระดับอนุบาลที่ไม่ได้รวมนักเรียนที่อยู่ในศูนย์พัฒนาเด็กเล็กที่ยังมีนักเรียน 3 ขวบปนอยู่ที่ทำให้อัตราส่วนยังดูน้อย แต่รัฐบาลได้มีการสนับสนุนการศึกษาระดับอนุบาล เพื่อเป็นการเตรียมความพร้อมของเด็กก่อนเข้าสู่ในระดับประถมศึกษา

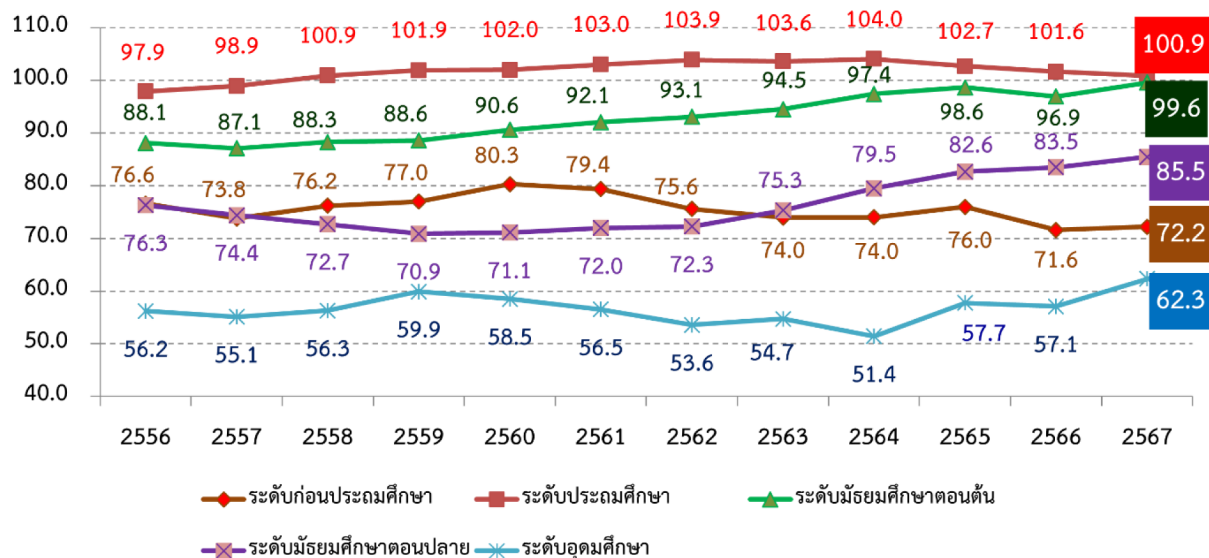
อัตราการเข้าเรียนอย่างหยاب ปีการศึกษา 2567
สูงกว่าปีการศึกษา 2566 ทุกระดับการศึกษา ยกเว้นระดับประถมศึกษา



แผนภาพที่ 2 อัตราการเข้าเรียนอย่างหยاب ปีการศึกษา 2566-2567

3. แนวโน้มอัตราการเข้าเรียนอย่างหยาบของระดับก่อนประถมศึกษาที่**ไม่รวม**ศูนย์พัฒนาเด็กมีแนวโน้มสูงขึ้นทุกปีตั้งแต่ปีการศึกษา 2557 จนถึงปีการศึกษา 2560 มีแนวโน้มลดลงถึงปีการศึกษา 2564 อยู่ที่ร้อยละ 74.0 และในปีการศึกษา 2567 มีอัตราการเข้าเรียนอย่างหยาบอยู่ที่ร้อยละ 72.2 ระดับประถมศึกษาตั้งแต่ปีการศึกษา 2557 มีแนวโน้มเพิ่มขึ้นถึงปีการศึกษา 2564 โดยในปีการศึกษา 2567 มีอัตราการการเข้าเรียนอย่างหยาบลดลงอยู่ที่ 100.9 ระดับมัธยมศึกษาตอนต้นตั้งแต่ปีการศึกษา 2557 มีแนวโน้มเพิ่มขึ้น จนถึงปีการศึกษา 2565 โดยในปีการศึกษา 2567 อัตราการเข้าเรียนอย่างหยาบลดลงอยู่ที่ร้อยละ 99.6 ระดับมัธยมศึกษาตอนปลาย ตั้งแต่ปีการศึกษา 2557 มีแนวโน้มลดลงถึงปีการศึกษา 2559 และมีแนวโน้มเพิ่มขึ้นทุกปี จนถึงปีการศึกษา 2567 มีอัตราการเข้าเรียนอย่างหยาบอยู่ที่ร้อยละ 85.5 และระดับอุดมศึกษาในปีการศึกษา 2557 มีแนวโน้มลดลงทุกปีการศึกษา จนถึงปีการศึกษา 2565 มีอัตราการเข้าเรียนอย่างหยาบเพิ่มขึ้นอยู่ที่ร้อยละ 57.7 และในปีการศึกษา 2567 มีอัตราการเรียนอย่างหยาบลดลงอยู่ที่ร้อยละ 62.3

อัตราการเข้าเรียนอย่างหยาบ ปีการศึกษา 2567 เพิ่มขึ้นทุกระดับการศึกษา ยกเว้นระดับประถมศึกษาที่มีอัตราการเข้าเรียนอย่างหยาบลดลง

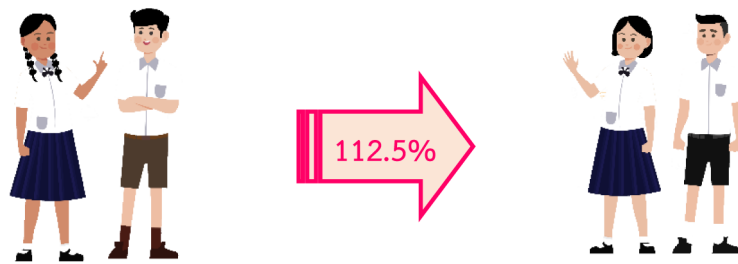


แผนภาพที่ 3 อัตราการเข้าเรียนอย่างหยาบ (Gross Enrolment Ratio : GER) ปีการศึกษา 2556-2567

หมายเหตุ อัตราการเข้าเรียนอย่างหยาบระดับก่อนประถมศึกษา**ไม่รวม**นักเรียนที่อยู่ในศูนย์พัฒนาเด็กเล็ก สังกัดกรมส่งเสริมการปกครองท้องถิ่น กระทรวงมหาดไทย (อปท.) และในระดับการศึกษาอื่น ๆ **ไม่รวม**นักเรียนของกรมส่งเสริมการเรียนรู้ (สกร.)

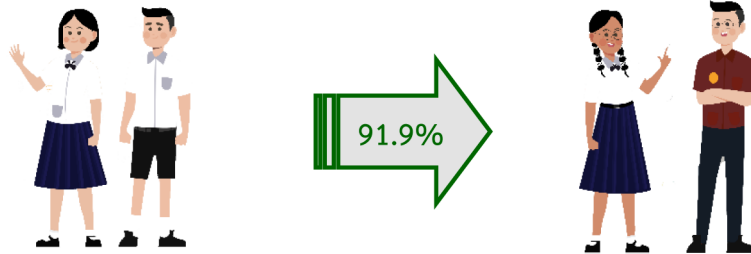
4. อัตราการเรียนต่อของนักเรียนระดับมัธยมศึกษาตอนต้น โดยนักเรียนที่สำเร็จการศึกษาระดับประถมศึกษา ปีการศึกษา 2566 ศึกษาต่อในระดับมัธยมศึกษาตอนต้น ในปีการศึกษา 2567 ร้อยละ 112.5 นักเรียนที่สำเร็จการศึกษาในระดับมัธยมศึกษาตอนต้นในปีการศึกษา 2566 ศึกษาต่อในระดับมัธยมศึกษาตอนปลาย ปีการศึกษา 2567 ร้อยละ 91.9 โดยศึกษาต่อในสายสามัญศึกษา (ร้อยละ 64.0) มากกว่าสายอาชีวศึกษา (ร้อยละ 27.9) และนักเรียนที่สำเร็จการศึกษาในระดับมัธยมศึกษาตอนปลาย ปีการศึกษา 2566 ศึกษาต่อในระดับอุดมศึกษา (รวมมหาวิทยาลัยไม่จำกัดรับ) ปีการศึกษา 2567 ร้อยละ 100.8

อัตราการเรียนต่อของนักเรียนในระดับประถมศึกษาสูงที่สุด



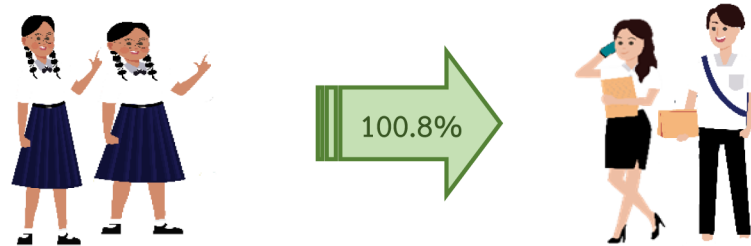
ประถม

มัธยมศึกษาตอนต้น



มัธยมศึกษาตอนต้น

มัธยมศึกษาตอนปลาย



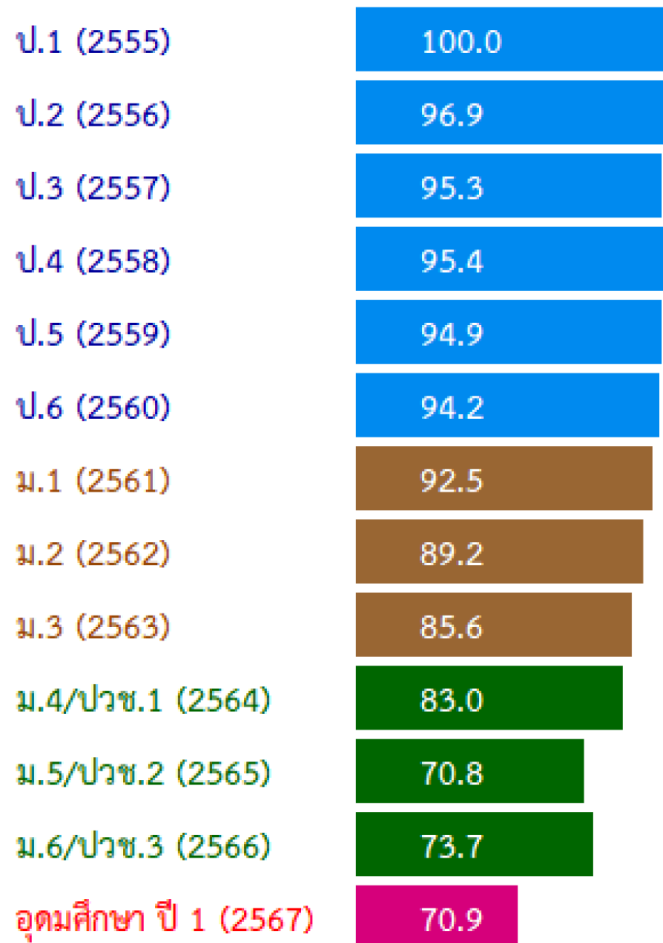
มัธยมศึกษาตอนปลาย

อุดมศึกษา

แผนภาพที่ 4 อัตราการเรียนต่อของนักเรียน นักศึกษา จำแนกตามระดับการศึกษา ปีการศึกษา 2567

5. อัตราการคงอยู่ของนักเรียนในปีการศึกษา 2567 เริ่มจากการเข้ารับการศึกษาตั้งแต่ ป.1 ปีการศึกษา 2555 ถึงระดับมัธยมศึกษาตอนปลาย (ม.6/ปวช.3) ปีการศึกษา 2566 คงอยู่ร้อยละ 73.7 โดยมีอัตราการคงอยู่ในระดับมัธยมศึกษาตอนต้น (ม.1) ในปีการศึกษา 2561 ร้อยละ 92.5 และมัธยมศึกษาตอนปลาย (ม.4/ปวช.1) ในปีการศึกษา 2564 ร้อยละ 83.0 โดยช่วงที่มีการเลื่อนชั้นจากการศึกษาระดับมัธยมปลายมีการตกหล่นของนักเรียนมากที่สุด และอัตราการคงอยู่ของนักเรียนตั้งแต่เริ่มจาก ป.1 ปีการศึกษา 2554 ถึงระดับอุดมศึกษา ปี 1 ปีการศึกษา 2567 คงเหลือเพียงร้อยละ 70.9

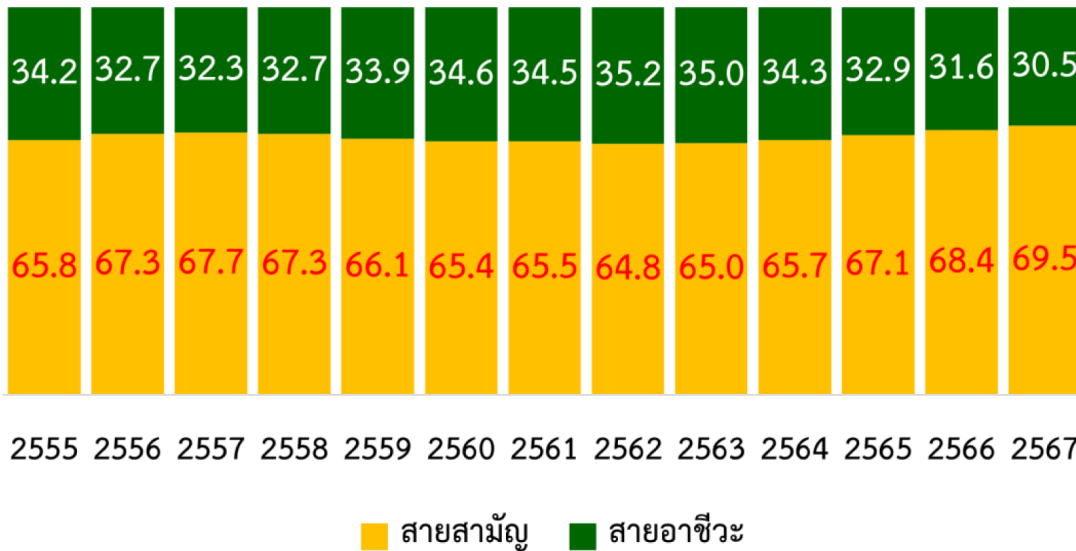
อัตราการคงอยู่ของนักเรียนตั้งแต่เริ่มจาก ป.1 ปีการศึกษา 2555 ถึงระดับอุดมศึกษา ปี 1 ปีการศึกษา 2567 คงเหลือร้อยละ 70.9



แผนภาพที่ 5 อัตราการคงอยู่ของนักเรียนในระดับการศึกษาขั้นพื้นฐาน
เข้าศึกษาชั้น ป.1 ปีการศึกษา 2555 ถึงระดับอุดมศึกษา ปี 1 ปีการศึกษา 2567

6. การพัฒนากำลังคนสายอาชีพให้สอดคล้องกับความต้องการของตลาดแรงงานและทิศทางการพัฒนาประเทศ ที่รัฐบาลได้ตั้งเป้าหมายในการเพิ่มสัดส่วน นักเรียนสายอาชีวศึกษาให้สูงขึ้น แต่ในทางกลับกัน สัดส่วนนักเรียนสายอาชีวศึกษามีแนวโน้มลดลงตั้งแต่ปีการศึกษา 2555 ที่อยู่ร้อยละ 34.2 ลดลงอย่างต่อเนื่องถึงปีการศึกษา 2557 เหลือประมาณร้อยละ 32.3 และในปีการศึกษา 2567 ลดลง โดยมีสัดส่วนนักเรียนสายอาชีวศึกษาอยู่ที่ร้อยละ 30.5 และสัดส่วนนักเรียนสายสามัญอยู่ที่ร้อยละ 69.5

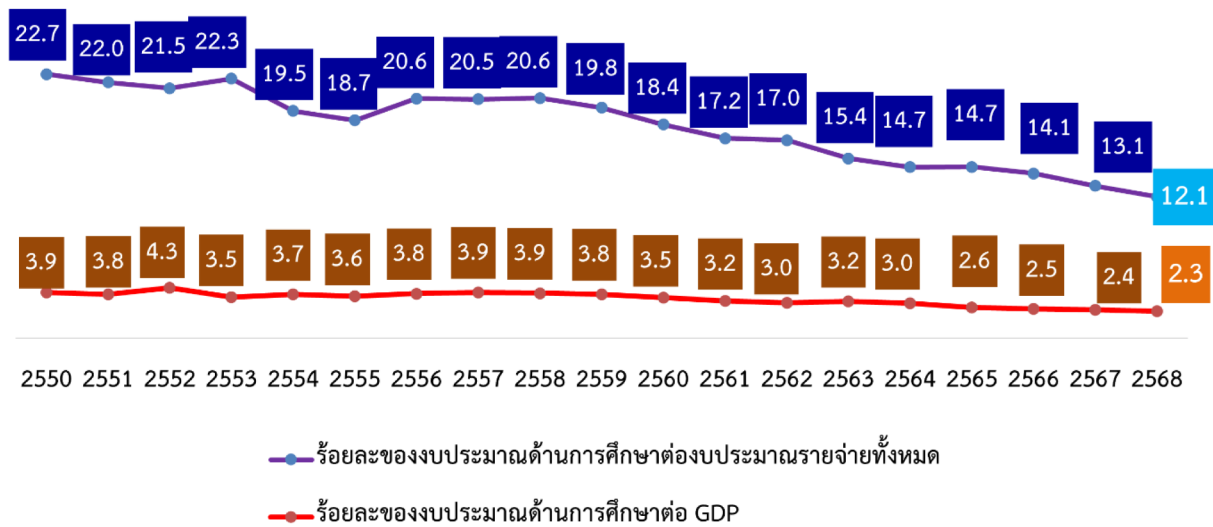
สัดส่วนนักเรียนสายสามัญต่ออาชีวศึกษา ปีการศึกษา 2567 อยู่ที่ร้อยละ 69.5 ต่อ 30.5
 สัดส่วนนักเรียนสายอาชีวศึกษาลดลงจากปีการศึกษา 2566 ร้อยละ 1.1



แผนภาพที่ 6 สัดส่วนนักเรียนสายสามัญ : สายอาชีวศึกษา 2555-2567

7. งบประมาณรายจ่ายด้านการศึกษา ตั้งแต่ปีงบประมาณ 2550-2567 มีแนวโน้มลดลง โดยที่ร้อยละของงบประมาณด้านการศึกษาต่องบประมาณรายจ่ายทั้งหมด มากที่สุดในปีงบประมาณ 2550 อยู่ที่ร้อยละ 22.7 และปีงบประมาณ 2568 อยู่ที่ร้อยละ 12.1 ในขณะที่ร้อยละของงบประมาณด้านการศึกษาต่อผลิตภัณฑ์มวลรวมภายในประเทศ (GDP) มากที่สุดในปี 2552 อยู่ที่ร้อยละ 4.3 และในปีงบประมาณ 2568 ลดลงอยู่ที่ร้อยละ 2.3

งบประมาณรายจ่ายด้านการศึกษา ปีการศึกษา 2567 ลดลง
เมื่อเทียบกับจำนวนผลิตภัณฑ์มวลรวมภายในประเทศ (GDP) อยู่ที่ร้อยละ 2.3
และงบประมาณรายจ่ายทั้งหมด อยู่ที่ร้อยละ 12.1



แผนภาพที่ 7 งบประมาณรายจ่ายด้านการศึกษา เทียบกับจำนวนผลิตภัณฑ์มวลรวมภายในประเทศ (GDP) และงบประมาณรายจ่ายทั้งหมด ปีงบประมาณ พ.ศ. 2550-2568

Executive Summary

The National Education Act of 1999 and Amendments (No. 2) of 2002 Section 10 mandates the rights and opportunities of individuals to receive a minimum of 12 years of basic education, which the state is required to provide comprehensively and qualitatively without charge. Section 17 establishes compulsory education for 9 years, requiring the enrollment of children at the age of seven in basic education institutions until they reach the age of sixteen, with the exception of those who have completed the ninth year of compulsory education. The criteria and age calculations shall be as outlined in the Ministerial Regulations. The Thai education system delineates a primary education duration of 6 years (6 levels) for students aged approximately 6 to 11 years; lower secondary education spans 3 years (3 levels) for students aged approximately 12 to 14 years; and upper secondary education lasts for 3 years (3 levels) for students aged approximately 15 to 17 years, commonly referred to as the “6–3–3” system. Subsequently, on June 15, 2016, the Royal Gazette published the directive of the Head of the National Council for Peace and Order No. 28/2016, which stipulates the provision of 15 years of free basic education from the pre-primary level (kindergarten, if applicable) through Grade 12 or vocational certificate (third-year in a vocational training course) or equivalent, including special education and charitable education. In the Academic year 2022, the educational information can be summarized as follows:

1. Access to Education Management in Thailand, Academic year 2024: Data collected from all 9 educational ministries indicate that the pre-primary level encompasses children from less than 3 years to 7 years, while primary education is targeted at those aged 5 years and lower secondary education caters to individuals from 11 years to over 18 years. In accordance with Section 17, children must be 6 years old or approaching 7 years, as calculated based on the Ministry of Education’s announcement regarding the commencement of the school term (approximately May 16 of each year).

1.1 Pre-primary Level (Aged 3-5 Years): Excluding children in Early Childhood Educational Development (ECED), the adjusted net enrolment ratio (ANER) for the Academic year 2024 is recorded at 68.40%, with 31.60% of out-of-school children (OOSC). The Gender Parity Index (GPI) for the adjusted net enrolment ratio is 1.00, similar adjusted net enrolment ratio for boys and girls, pupil-teacher ratio (Pre-primary Education) of 16. Access to education for pre-primary students is limited, as some children aged 3-5 years are in early childhood educational development centers, and others begin education at the age of 4 in 2-year kindergarten program.

1.2 Primary Level (Aged 6-11 Years): In the Academic year 2023, the adjusted net enrolment ratio (ANER) is recorded at 97.63%, with 2.37% of out-of-school children (OOSC), 0.07% of entered school late or are studying in pre-primary education and 2.30% of students never education, representing approximately 101,511 people. The Gender Parity Index (GPI) for the adjusted net enrolment ratio is 1.01, similar adjusted net enrolment ratio for boys and girls, pupil-teacher ratio (Primary Education) of 15.

1.3 Lower Secondary Level (Aged 12-14 Years): In the Academic year 2023, the adjusted net enrolment ratio (ANER) is recorded at 92.97%, with 7.03% of out-of-school children (OOSC). 5.29% of entered school late or are studying in primary education and 1.74% of students never education, representing approximately 39,466 people, decrease from the Academic year 2021. The Gender Parity Index (GPI) for the adjusted net enrolment ratio is 0.97, indicating a slight advantage in attendance for boys relative to girls, pupil-teacher ratio (Lower Secondary Education) of 21.

1.4 Upper Secondary Level (Aged 15-17 Years): This category includes students under the Department of Learning Encouragement (DOLE) for the Academic year 2023, with an adjusted net attendance rate (ANER) of 74.29%, with 25.71% of out-of-school children (OOSC). 5.70% of entered school late or are studying in lower secondary education and 20.01% of students never education, representing approximately 471,468 people. The Gender Parity Index (GPI) for the adjusted net attendance rate is 0.85, indicating lower attendance for boys relative to girls, pupil-teacher ratio (Upper Secondary Education) of 19.

Indicators	Pre-primary Level (Aged 3-5 Years) (Excluded children in ECED)			Primary Level (Aged 6-11 Years)			Lower Secondary Level (Aged 12-14 Years)			Upper Secondary Level (Aged 15-17 Years)		
	Academic year 2022	Academic year 2023	Academic year 2024	Academic year 2022	Academic year 2023	Academic year 2024	Academic year 2022	Academic year 2023	Academic year 2024	Academic year 2022	Academic year 2023	Academic year 2024
Gross Enrolment Ratio (GER)	75.98%	71.58%	72.21%	102.70%	101.63%	100.86%	98.64%	96.92%	99.56%	82.64%	83.49%	85.48%
Net Enrolment Ratio (NER)	75.16%	74.10%	67.75%	98.93%	97.76%	97.15%	96.28%	92.13%	91.87%	71.46%	74.00%	73.97%
Adjusted Net Enrolment Ratio (ANER)	76.02%	74.86%	68.40%	99.54%	98.34%	97.63%	97.81%	93.61%	92.97%	72.10%	74.31%	74.29%
Out-of-School Children (OOSC)	23.98%	25.14%	31.60%	0.46%	1.66%	2.37%	2.19%	6.39%	7.03%	27.90%	25.69%	25.71%
Enter Late	13.63%	13.81%	15.18%	0.45%	1.07%	0.07%	1.22%	3.29%	5.29%	6.13%	3.89%	5.70%
Never	10.36% (223,537 people)	11.32% (241,056 people)	16.42% (344,746 people)	0.01% (476 people)	0.59% (26,486 people)	2.30% (101,511 people)	0.97% (22,161 people)	3.09% (70,373 people)	1.74% (39,466 people)	21.78% (533,190 people)	21.81% (524,031 people)	20.01% (471,468 people)
Gender Parity Index (GPI)	0.99	1.01	1.00	1.03	1.01	1.01	0.98	1.05	0.97	0.88	0.86	0.85
Ratio of students to 1 teacher	13	15	16	15	15	15	22	20	21	23	21	19

- Notes:**
- The number of students at the pre-primary level does not include students in Early Childhood Educational Development under the Department of Local Administration, Ministry of Interior (DLA). Other levels of education include students under the Department of Learning Encouragement (DOLE).
 - Gross Enrolment Ratio (GER) refers to the ratio of the number of students enrolled at a specific educational level to the population of the corresponding age group, adjusted to a base of 100.
 - Net Enrolment Ratio (NER) refers to the ratio of the number of students of the corresponding age group enrolled at a specific educational level to the population of that age group, adjusted to a base of 100.
 - Adjusted Net Enrolment Ratio (ANER) refers to the ratio of the number of students enrolled at a specific educational level within the corresponding age group, including those enrolled at higher levels, to the population of that age group, adjusted to a base of 100.
 - Out-of-School Children (OOSC) refers to children who do not have access to education as prescribed. This is divided into two categories: those who have dropped out of the education system (Drop Out) and those who have never been enrolled but may enter the education system in the future (Enter Late) or may never enroll.
 - Gender Parity Index (GPI) refers to the ratio of the net enrolment rate of male students to that of female students.
 - Population data is based on population projections for Thailand from 2010 to 2040 at the national level, produced by the National Economic and Social Development Council, Office of the Prime Minister, combined with non-Thai population data produced by the National Statistical Office.

Access to education in Thailand , Academic year 2024.

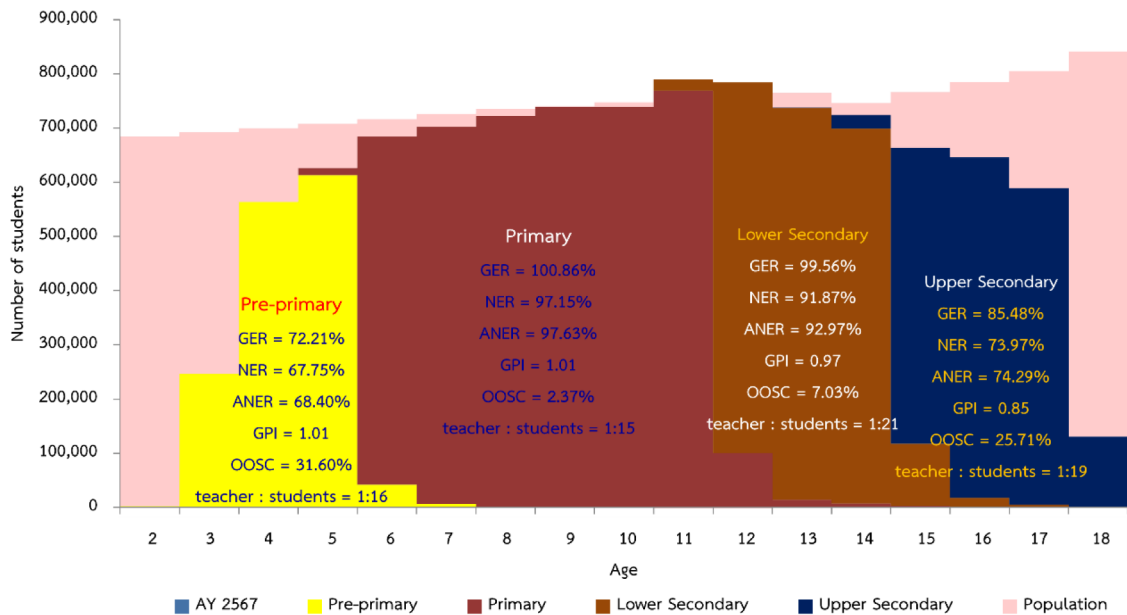


Figure 1: Access to education in Thailand, Academic year 2024.

3. Gross Enrolment Ratio (GER) for pre-primary and upper secondary levels in Academic year 2024 is higher than in Academic year 2023. However, the Gross Enrolment Ratio for Pre-primary Level Excluded children in early childhood educational development (ECED), which still have a mix of 3-year-old children, resulting in a seemingly lower ratio. Nevertheless, the government has supported kindergarten education to prepare children for primary education.

Gross Enrolment Ratio (GER) in Academic year 2024 is higher than Academic year 2022 all levels of education except primary level.

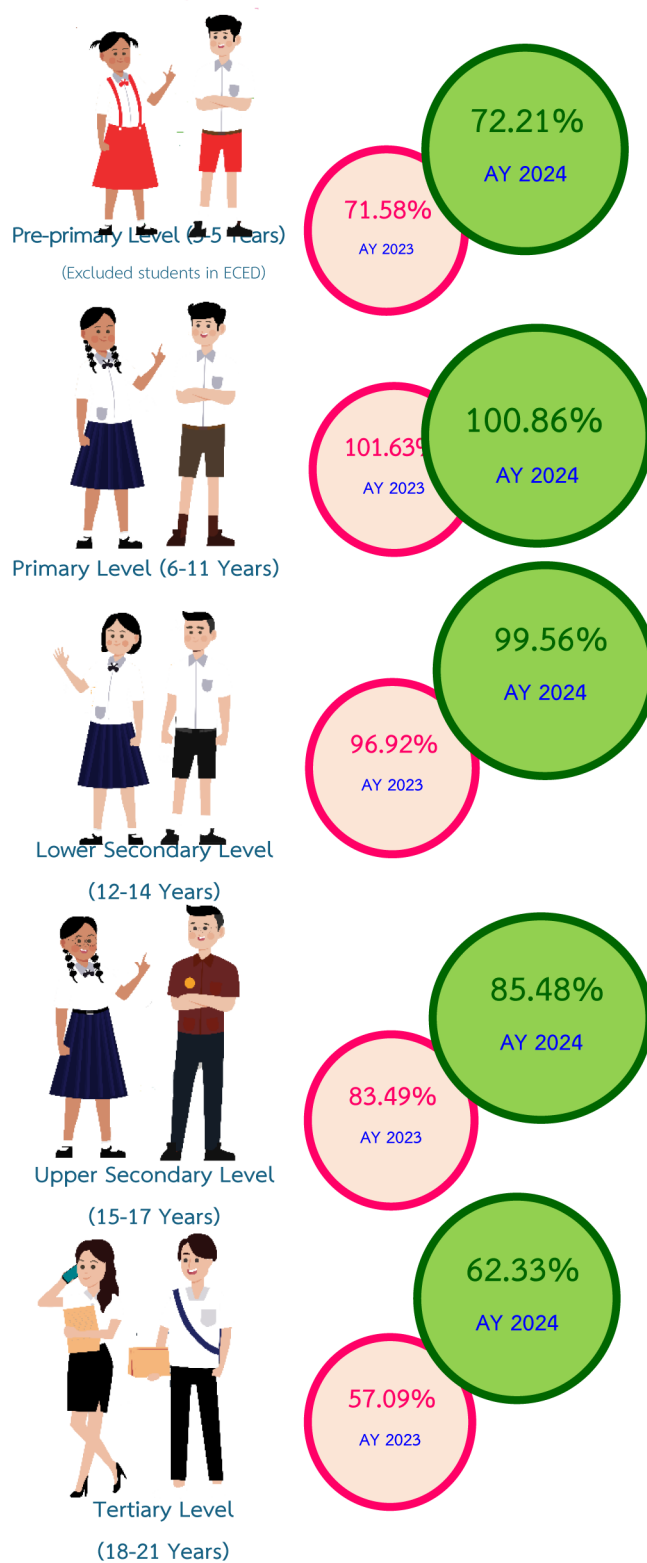


Figure 2: Gross Enrolment Ratio (GER) Academic year 2023-2024.

3. Gross Enrolment Ratio (GER) for pre-primary education, Excluded Early Childhood Educational Development, showed an increasing trend every year from the Academic year 2014 it declined in the Academic year 2017 reaching 74.0%, In Academic year 2023 GER for pre-primary education was 72.2%. For primary education, the GER showed an increasing trend from the Academic year 2014 to 2021, but in Academic year 2023, the GER decreased to 100.2%. At the lower secondary education, the GER showed an increasing trend from Academic year 2014 to 2022, with a decline in Academic year 2023 to 99.6%. For upper secondary education, the GER declined from Academic year 2014 to 2016 but then showed an increasing trend every year, reaching 85.5% in Academic year 2023. As for tertiary education, the GER showed a decreasing trend from Academic year 2017 to 2022, when it increased to 57.7% in Academic year 2022, but in in Academic year 2023, it again declined to 62.3%.

Gross Enrolment Ratio (GER) for Academic Year 2024 increased at all levels of education, except for primary education where the GER decreased.

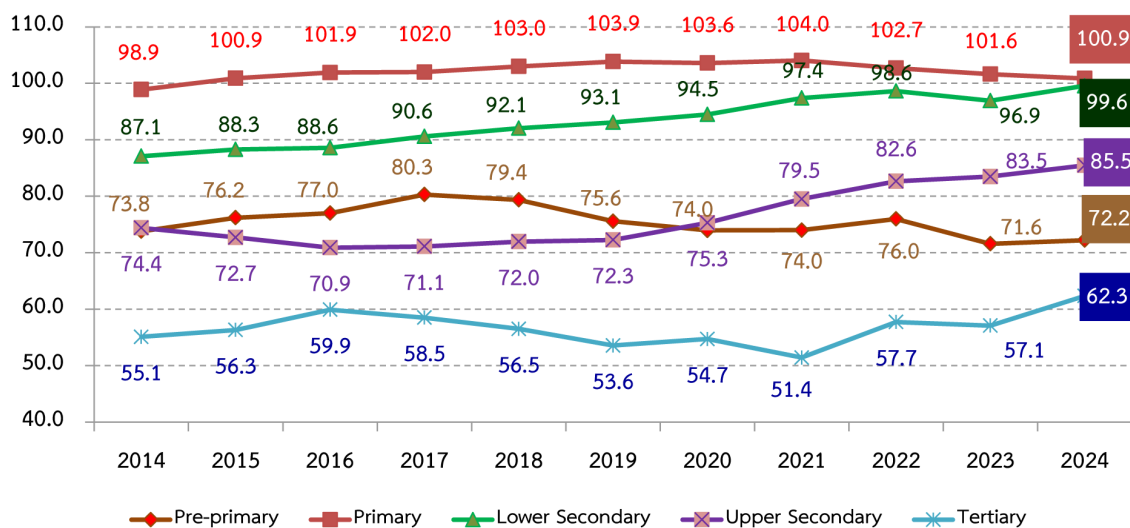


Figure 3: Gross Enrolment Ratio (GER) in Academic year 2014-2024

Note: Gross Enrolment Ratio (GER) at pre-primary level **Excluded** students in Early Childhood Educational Development under the Department of Local Administration, Ministry of Interior (DLA), and at other educational levels, it **Excluded** students under the Department of Learning Encouragement (DOLE).

4. Transition rate of students from lower secondary education showed that 112.5% of students who completed primary education in Academic year 2023 continued their studies at the lower secondary level in Academic year 2024. Additionally, 91.9% of students who completed lower secondary education in Academic year 2022 advanced to upper secondary education in Academic year 2024. Among these students, a higher percentage enrolled in basic education (64.0%) compared to vocational education (27.9%). Furthermore, 100.8% of students who completed upper secondary education in Academic year 2022 pursued tertiary education (including open-admission universities) in Academic year 2024.

Transition rate of students at the Primary Level is the highest.

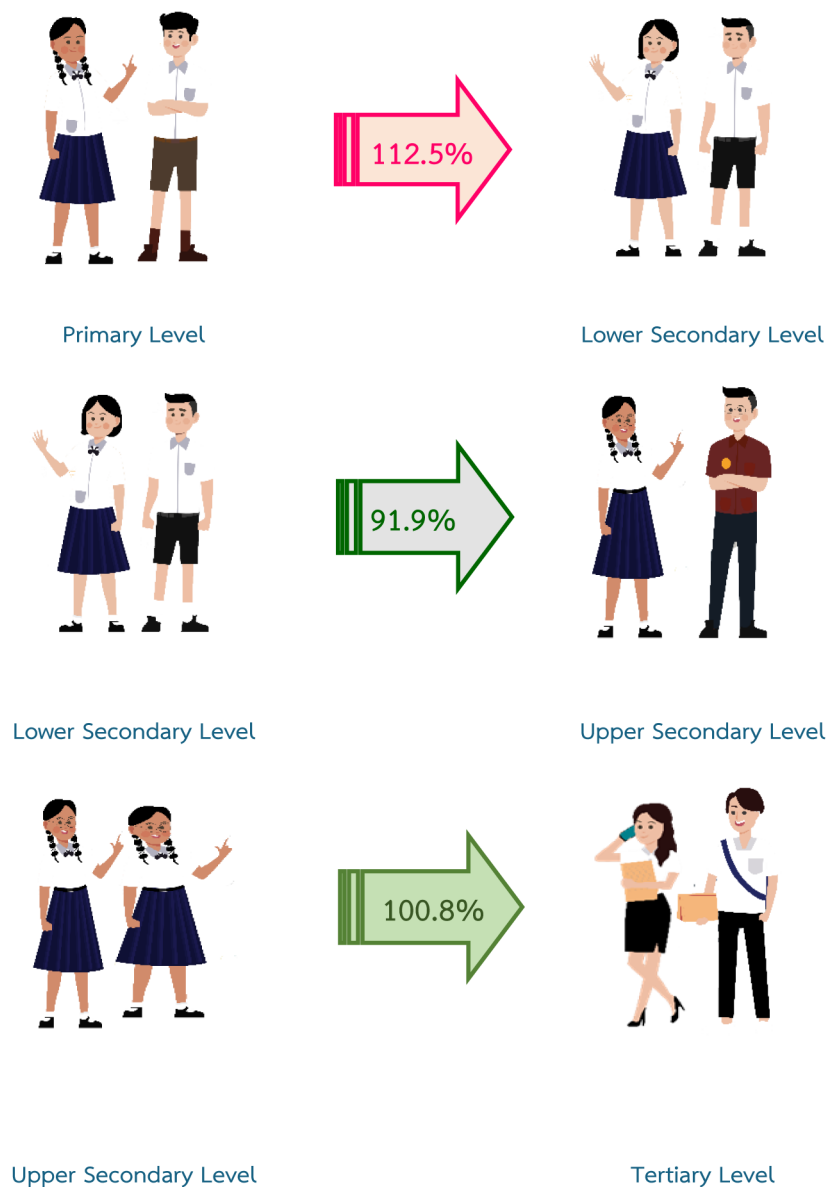


Figure 4: Transition rates of students categorized by educational levels in Academic year 2024.

5. Retention rate of students in Academic year 2023, tracking students who began their education in Grade 1 in Academic year 2011 through to upper secondary education (Grade 12/ Vocational Certificate Year 3) in Academic year 2023, stood at 73.7%. The retention rate at the lower secondary education (Grade 7) in Academic year 2017 was 92.5%, while at the upper secondary level (Grade 10/Vocational Certificate Year 1) in Academic year 2020, it was 83.0%. The highest dropout occurred during the transition to upper secondary education. Furthermore, the retention rate of students from Grade 1 in Academic year 2011 to first year of tertiary education in Academic year 2023 dropped to 70.9%.

**Retention rate of students from Grade 1 in Academic year 2012
through to first year of tertiary education in Academic year 2024 remain to 70.9%**

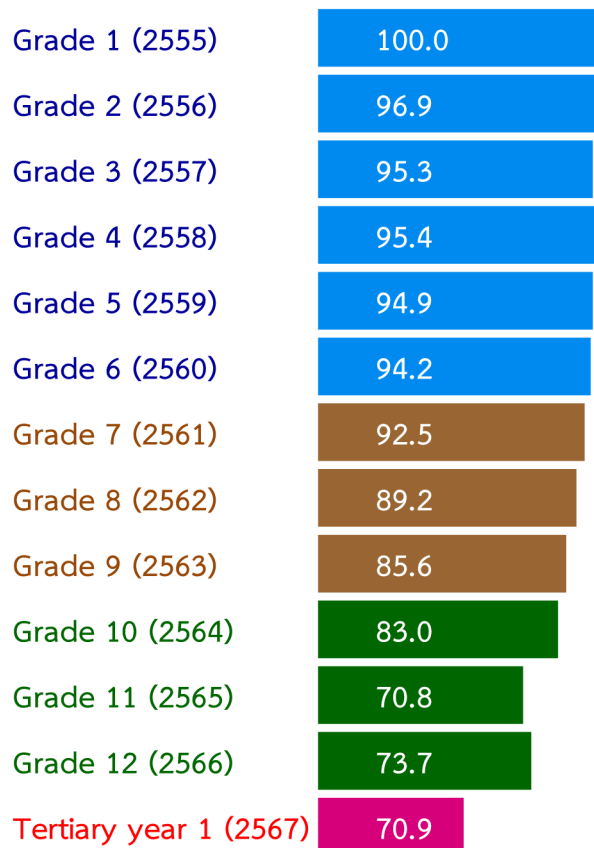


Figure 5: Retention rate of students from Grade 1 in Academic year 2012 through to first year of tertiary education in Academic year 2024.

6. The development of the vocational workforce to align with labor market demands and the country's development direction has been a key government objective, with a target to increase the proportion of vocational students. However, the proportion of vocational students has shown a decreasing trend since Academic year 2012, when it stood at 34.2%, decreasing continuously until Academic year 2014 to approximately 32.3%. Although it increased in subsequent years, by Academic year 2024, it had declined again, with the proportion of vocational students at 30.5% and basic education students at 69.5%.

The ratio of general education students to vocational education students in Academic Year 2024 was 69.5% to 30.5%. The proportion of vocational students decreased by 1.1% compared to Academic Year 2023.

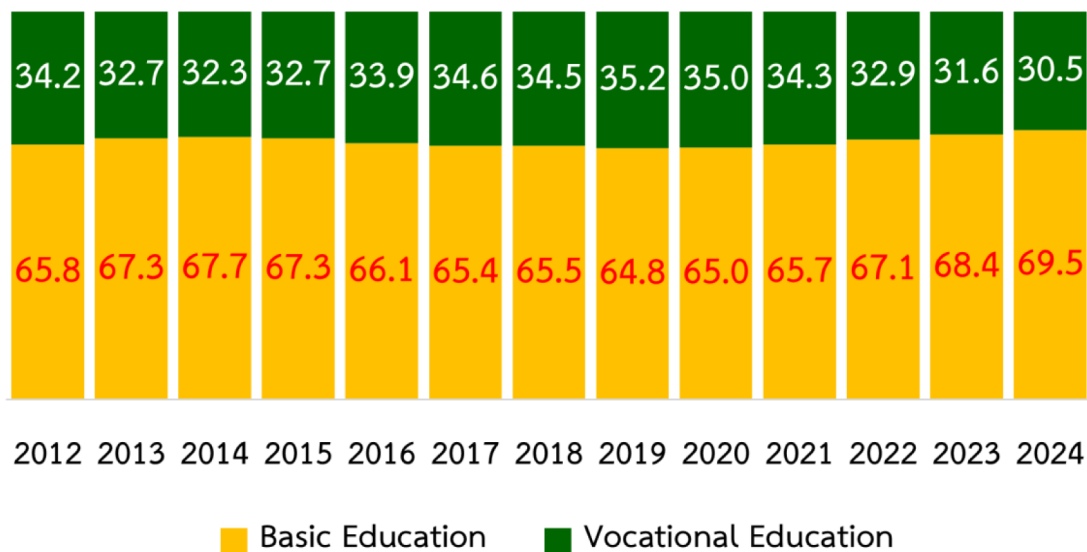


Figure 6: The ratio of basic education students to vocational education students Academic year 2012-2024

7. Education expenditure budget from the fiscal year 2007 to 2024 has shown a decreasing trend. The percentage of the education budget relative to total expenditure was highest in the fiscal year 2007 at 22.7% and dropped to 12.1% in the fiscal year 2024. Meanwhile, the percentage of the education budget relative to Gross Domestic Product (GDP) was highest in 2009 at 4.3%, decreasing to 2.3% in the fiscal year 2025.

Education expenditure budget for Academic Year 2024 decreased, accounting for 2.3% of the Gross Domestic Product (GDP) and 12.1% of the total expenditure budget.

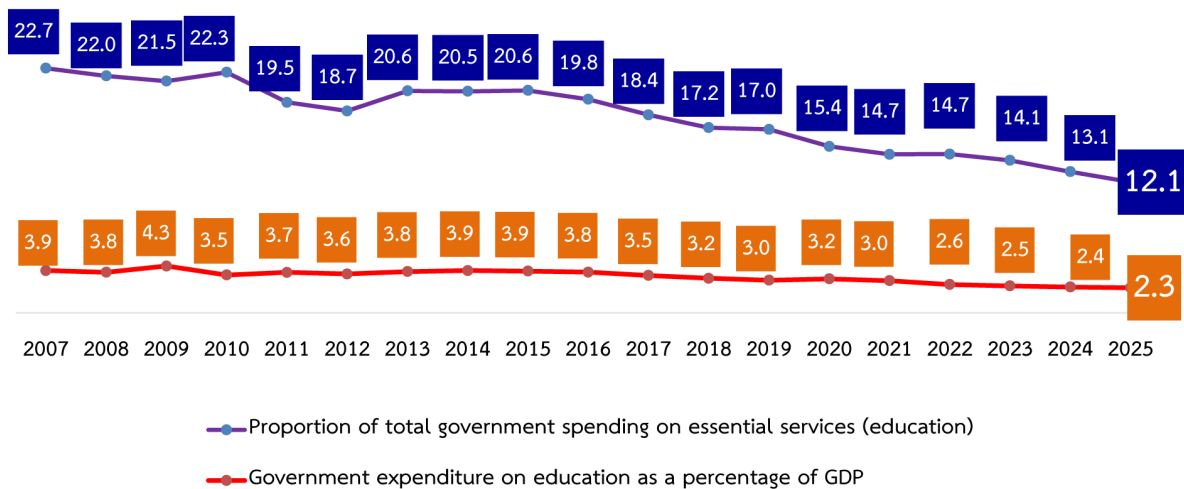


Figure 7: Educational expenditure budget Compared to the gross domestic product (GDP) and the total expenditure budget for the Academic year 2007-2025.

สารบัญ

	หน้า
คำนำ	(ก)
บทสรุปสำหรับผู้บริหาร	(ข)
สถิติการศึกษาของประเทศไทย ปีการศึกษา 2567	1
วัตถุประสงค์	1
ขอบเขตของข้อมูล	1
ประเภทของข้อมูล	2
ข้อจำกัดของข้อมูล	3
สถิติและดัชนี	3
นิยามศัพท์	4
ส่วนที่ 1 : ดัชนีทางการศึกษา	8
• อัตราส่วนนักเรียน นักศึกษาต่อประชากร จำแนกตามระดับการศึกษา ปีการศึกษา 2562-2567	9
• อัตรานักเรียน นักศึกษาต่อประชากร จำแนกรายชั้นเรียน ปีการศึกษา 2564-2567	10
• อัตราการเรียนต่อของนักเรียน นักศึกษา จำแนกตามระดับการศึกษา ปีการศึกษา 2564-2567	11
• อัตราการสำเร็จการศึกษาของนักเรียนในระดับการศึกษาขั้นพื้นฐาน จำแนกตามระดับการศึกษา รัฐและเอกชน ปีการศึกษา 2563-2566	12
• อัตราการคงอยู่ของนักเรียนในระดับการศึกษาขั้นพื้นฐาน ปีการศึกษา 2555-2567	13
• จำนวนและร้อยละของนักเรียน นักศึกษาของรัฐและเอกชน ปีการศึกษา 2566-2567	15
• อัตราส่วนนักเรียนต่อครู จำแนกตามระดับการศึกษาและสังกัด ปีการศึกษา 2567	16
• ร้อยละของงบประมาณรายจ่ายด้านการศึกษากับงบประมาณทั้งหมด และร้อยละของงบประมาณด้านการศึกษากับผลิตภัณฑ์มวลรวมในประเทศ ปีงบประมาณ 2549-2568	18
• ร้อยละของงบประมาณรายจ่ายด้านการศึกษา จำแนกตามการศึกษา ปีงบประมาณ 2560-2568	19
• ร้อยละของอัตราการเพิ่ม/ลดของงบประมาณด้านการศึกษา ปีงบประมาณ 2560-2568	19
• ร้อยละของงบประมาณรายจ่ายทั่วประเทศ จำแนกตามลักษณะงาน ปีงบประมาณ 2560-2568	20
• ร้อยละของงบประมาณรายจ่ายด้านการศึกษา จำแนกตามงบรายจ่าย ปีงบประมาณ 2560-2568	21

สารบัญ (ต่อ)

	หน้า
ส่วนที่ 2 : ข้อมูลด้านการศึกษา	23
• จำนวนนักเรียน นักศึกษา	24
• จำนวนผู้สำเร็จการศึกษา	36
• จำนวนผู้เข้าใหม่	41
• จำนวนผู้เรียนประเภทอาชีวศึกษา	47
• จำนวนนักเรียนด้อยโอกาสและการศึกษาพิเศษ	51
• ข้อมูลการศึกษาของสงฆ์	54
• โรงเรียนเอกชนในระบบประเภทนานาชาติ	56
• ข้อมูลการศึกษานอกระบบโรงเรียน	58
• ข้อมูลโรงเรียน สถานศึกษา	62
• ข้อมูลครู-อาจารย์	65
ส่วนที่ 3 : ข้อมูลงบประมาณด้านการศึกษา	67
ส่วนที่ 4 : ข้อมูลประชากร	71
แหล่งข้อมูล	73
คณะดำเนินงาน	74

สารบัญตาราง

	หน้า
ส่วนที่ 1 : ดัชนีทางการศึกษา	8
ตารางที่ 1 อัตราส่วนนักเรียน นักศึกษาต่อประชากร จำแนกตามระดับการศึกษา ปีการศึกษา 2562-2567	9
ตารางที่ 2 อัตราส่วนนักเรียน นักศึกษาต่อประชากร จำแนกรายชั้นเรียน ปีการศึกษา 2564-2567	10
ตารางที่ 3 อัตราการเรียนต่อของนักเรียน นักศึกษา จำแนกตามระดับการศึกษา ปีการศึกษา 2564-2567	11
ตารางที่ 4 อัตราการสำเร็จการศึกษาของนักเรียนในระดับการศึกษาขั้นพื้นฐาน จำแนกตามระดับ การศึกษา รัฐและเอกชน ปีการศึกษา 2563-2566	12
ตารางที่ 5 อัตราการคงอยู่ของนักเรียนในระดับการศึกษาขั้นพื้นฐานเข้าเรียนชั้น ป.1 ปีการศึกษา 2555 ถึงระดับมัธยมศึกษาตอนปลาย ปีการศึกษา 2567	13
ตารางที่ 6 อัตราการคงอยู่ของนักเรียน จำแนกตามระดับการศึกษา ปีการศึกษา 2566-2567	14
ตารางที่ 7 จำนวนและร้อยละของนักเรียน นักศึกษา จำแนกตามระดับการศึกษา ประเภทสถานศึกษาของรัฐและเอกชน ปีการศึกษา 2566-2567	15
ตารางที่ 8 อัตราส่วนนักเรียนต่อครู จำแนกตามระดับการศึกษาและสังกัด ปีการศึกษา 2567	16
ตารางที่ 9 อัตราส่วนนักเรียนต่อครุระดับการศึกษาขั้นพื้นฐาน จำแนกตามระดับการศึกษา รายสังกัด ปีการศึกษา 2567	17
ตารางที่ 10 ร้อยละของงบประมาณรายจ่ายด้านการศึกษาทั้งงบประมาณทั้งหมด และร้อยละ ของงบประมาณด้านการศึกษาทั้งผลิตภัณท์มวลรวมในประเทศ ปีงบประมาณ 2549-2568	18
ตารางที่ 11 ร้อยละของงบประมาณรายจ่ายด้านการศึกษา จำแนกตามการศึกษา ปีงบประมาณ 2560-2568	19
ตารางที่ 12 ร้อยละของอัตราการเพิ่ม/ลดของงบประมาณด้านการศึกษา จำแนกตามการศึกษา ปีงบประมาณ 2560-2568	19
ตารางที่ 13 ร้อยละของงบประมาณรายจ่ายทั้งประเทศ จำแนกตามลักษณะงาน ปีงบประมาณ 2560-2567	20
ตารางที่ 14 ร้อยละของงบประมาณรายจ่ายด้านการศึกษา จำแนกตามงบรายจ่าย ปีงบประมาณ 2560-2568	21

สารบัญญัตราจ (ต่อ)

	หน้า
• จำนวนผู้เข้าใหม่ ปีการศึกษา 2567	41
ตารางที่ 27 จำนวนผู้เข้าใหม่ จำแนกตามระดับ/ประเภทการศึกษา และเพศ ปีการศึกษา 2567	42
ตารางที่ 28 จำนวนผู้เข้าใหม่ จำแนกตามระดับ/ประเภทการศึกษา และเพศ ปีการศึกษา 2567	43
ตารางที่ 29 จำนวนนักเรียนเข้าใหม่ระดับการศึกษาขั้นพื้นฐาน จำแนกตามระดับการศึกษา และเพศ รายสังกัด ปีการศึกษา 2567	44
ตารางที่ 30 จำนวนผู้เข้าใหม่ระดับอุดมศึกษา จำแนกตามระดับการศึกษา และเพศ รายสังกัด ปีการศึกษา 2567	46
• จำนวนผู้เรียนประเภทอาชีวศึกษา ปีการศึกษา 2567	47
ตารางที่ 31 จำนวนนักเรียน นักศึกษาประเภทอาชีวศึกษา จำแนกตามประเภทการศึกษา และเพศ รายสังกัด ปีการศึกษา 2567	48
ตารางที่ 32 จำนวนผู้เข้าใหม่ประเภทอาชีวศึกษา จำแนกตามประเภทการศึกษา และเพศ รายสังกัด ปีการศึกษา 2567	49
ตารางที่ 33 จำนวนผู้สำเร็จการศึกษาประเภทอาชีวศึกษา จำแนกตามประเภทการศึกษา และเพศ รายสังกัด ปีการศึกษา 2566	50
• จำนวนผู้เรียนด้อยโอกาสและการศึกษาพิเศษ	51
ตารางที่ 34 จำนวนนักเรียนด้อยโอกาสทางการศึกษา จำแนกตามประเภทนักเรียนและระดับการศึกษา ปีการศึกษา 2567	52
ตารางที่ 35 จำนวนนักเรียนพิการเรียนร่วม จำแนกตามประเภทความพิการและระดับการศึกษา ปีการศึกษา 2567	53
• ข้อมูลการศึกษาของสงฆ์	54
ตารางที่ 36 จำนวนนักเรียน นักศึกษา การศึกษาของสงฆ์และคฤหัสถ์ จำแนกตามระดับ/ประเภทการศึกษา ปีการศึกษา 2561-2567	55
• โรงเรียนเอกชนในระบบประเภทรานานาชาติ	56
ตารางที่ 37 จำนวนนักเรียนโรงเรียนเอกชนในระบบ ประเภทนานาชาติ จำแนกตามชั้น/ระดับการศึกษา และเพศ ปีการศึกษา 2566-2567	57

สารบัญญัตินำ (ต่อ)

	หน้า
• ข้อมูลการศึกษานอกระบบโรงเรียน	58
ตารางที่ 38 จำนวนผู้เรียนการศึกษานอกระบบโรงเรียน จำแนกตามระดับ/ประเภทการศึกษา ปีการศึกษา 2567	59
ตารางที่ 39 จำนวนผู้เรียนการศึกษานอกระบบโรงเรียน กรมส่งเสริมการเรียนรู้ จำแนกตามประเภทการศึกษาและเพศ ปีการศึกษา 2567	60
ตารางที่ 40 จำนวนผู้เรียนการศึกษานอกระบบโรงเรียน สังกัดสำนักงานคณะกรรมการการอาชีวศึกษา จำแนกตามประเภทหลักสูตร ปีการศึกษา 2567	60
ตารางที่ 41 จำนวนผู้เรียนการศึกษานอกระบบโรงเรียน สังกัดสำนักบริหารงานคณะกรรมการ ส่งเสริมการศึกษาเอกชน จำแนกตามประเภทการศึกษา ปีการศึกษา 2567	61
ตารางที่ 42 จำนวนผู้เข้าอบรมหลักสูตรการศึกษานอกระบบโรงเรียน สังกัดสำนักพัฒนาสังคม กรุงเทพมหานคร จำแนกตามหมวดวิชา ปีการศึกษา 2567	61
• ข้อมูลโรงเรียน สถานศึกษา	62
ตารางที่ 43 จำนวนโรงเรียน สถานศึกษาในระบบโรงเรียน จำแนกตามระดับการศึกษา รายสังกัด ปีการศึกษา 2567	63
• ข้อมูลครู-อาจารย์	65
ตารางที่ 44 จำนวนนักเรียน จำนวนครู และอัตราส่วนนักเรียนต่อครู จำแนกตามระดับการศึกษา ปีการศึกษา 2567	66
ส่วนที่ 3 : ข้อมูลงบประมาณด้านการศึกษา	67
ตารางที่ 45 จำนวนปีงบประมาณด้านการศึกษาจำแนกตามการศึกษา ปีงบประมาณ 2560-2568	68
ตารางที่ 46 ปีงบประมาณรายจ่ายด้านการศึกษา จำแนกตามงบรายจ่าย ปีงบประมาณ 2560-2568	69
ตารางที่ 47 จำนวนงบประมาณรายจ่าย จำแนกตามลักษณะงาน ปีงบประมาณ 2560-2568	70
ส่วนที่ 4 : ข้อมูลประชากร	71
ตารางที่ 48 จำนวนประชากรของประเทศไทย จำแนกตามรายอายุและเพศ พ.ศ. 2565-2574	72

สถิติการศึกษาของประเทศไทย

ปีการศึกษา 2567

การวางแผนและการกำหนดนโยบายทางการศึกษา จำเป็นต้องมีข้อมูลที่ครบถ้วน ถูกต้อง และทันสมัย ซึ่งนับเป็นปัจจัยสำคัญต่อการวางแผนและการตัดสินใจให้เป็นไปอย่างมีประสิทธิภาพเพื่อส่งผลต่อการพัฒนาประเทศในด้านต่าง ๆ ระบบสารสนเทศที่มีประสิทธิภาพ จะช่วยให้การวางแผนและการพัฒนาการศึกษาของประเทศ สอดคล้องกับเป้าหมายในการพัฒนาประเทศ

สำนักงานเลขาธิการสภาการศึกษา ได้ตระหนักถึงความจำเป็นในการใช้สารสนเทศทางการศึกษา ซึ่งต้องเป็นข้อมูลที่ทันสมัย ทันความต้องการใช้และนำเสนอข้อมูลเกี่ยวกับสภาพการจัดการศึกษาในภาพรวม ทั้งการศึกษาในระบบโรงเรียนทุกระดับและประเภทการศึกษา การศึกษานอกระบบโรงเรียน การศึกษาของสงฆ์ ข้อมูลงบประมาณด้านการศึกษา และข้อมูลประชากร เพื่อให้การใช้ข้อมูลการศึกษามีความต่อเนื่องทุกปี สำนักงานฯ จึงได้ทำรายงานสถิติการศึกษาของประเทศไทยปีการศึกษา 2567 ขึ้น

วัตถุประสงค์

1. เป็นข้อมูลกลางของประเทศ ที่ใช้สนับสนุนการวิจัย การติดตามประเมินผลนโยบาย การกำหนดนโยบาย และการวางแผนพัฒนาการศึกษาของประเทศไทย ตลอดจนหน่วยงานทางการศึกษาและหน่วยงานที่เกี่ยวข้องได้นำไปใช้ประโยชน์ร่วมกัน
2. รายงานข้อมูลและตัวชี้วัดด้านการศึกษาของประเทศไทย จำแนกรายสังกัด ปีการศึกษา 2567

ขอบเขตของข้อมูล

ข้อมูลที่ใช้ในการจัดทำรายงานสถิติการศึกษาของประเทศไทย ปีการศึกษา 2567 ประกอบด้วยข้อมูล 2 ลักษณะ คือ

1. ข้อมูลการศึกษา ปีการศึกษา 2567 ได้จากหน่วยงานที่จัดการศึกษาทั้งในระบบโรงเรียนและนอกระบบโรงเรียน และการศึกษาของสงฆ์ ในทุกระดับและประเภทการศึกษาของหน่วยงานในสังกัดต่างๆ ณ วันที่ 10 มิถุนายน ของทุกปี ดังต่อไปนี้

กระทรวงศึกษาธิการ ได้แก่ สำนักงานคณะกรรมการการศึกษาขั้นพื้นฐาน (สพฐ.) สำนักงานคณะกรรมการการอาชีวศึกษา (สอศ.) และหน่วยงานในกำกับของสำนักงานปลัดกระทรวงศึกษาธิการ ได้แก่ สำนักงานคณะกรรมการส่งเสริมการศึกษาเอกชน (สช.) กรมส่งเสริมการเรียนรู้ (สกร.) และองค์กรในกำกับ คือ โรงเรียนมหิดลวิทยานุสรณ์ (มวส.)

กระทรวงอุดมศึกษา วิทยาศาสตร์ วิจัยและนวัตกรรม

กระทรวงวัฒนธรรม ได้แก่ กรมศิลปากร คือ สถาบันบัณฑิตพัฒนศิลป์ และสถาบันในกำกับของสถาบันบัณฑิตพัฒนศิลป์ คือ วิทยาลัยช่างศิลป์ และวิทยาลัยนาฏศิลป์

กระทรวงการท่องเที่ยวและกีฬา ได้แก่ สถาบันการพลศึกษา คือ วิทยาลัยพลศึกษา และโรงเรียนกีฬา

กระทรวงมหาดไทย ได้แก่ กรมส่งเสริมการปกครองท้องถิ่น คือ สำนักประสานและพัฒนาการจัดการศึกษาท้องถิ่น กรุงเทพมหานคร ได้แก่ สำนักยุทธศาสตร์การศึกษา สำนักอนามัย สำนักพัฒนาสังคมและเมืองพัทยา

สำนักนายกรัฐมนตรี ได้แก่ สำนักงานตำรวจแห่งชาติ คือ กองบัญชาการตำรวจตระเวนชายแดน และสำนักพระพุทธศาสนาแห่งชาติ

กระทรวงการพัฒนาสังคมและความมั่นคงของมนุษย์ ได้แก่ กรมพัฒนาสังคมและสวัสดิการ

2. ข้อมูลที่เกี่ยวข้องกับการศึกษา ได้แก่

2.1 ข้อมูลจำนวนประชากร ใช้ข้อมูลการคาดประมาณการประชากรของประเทศไทย ปี 2553-2583 ที่เป็นภาพรวมระดับประเทศ จัดทำโดย สำนักงานคณะกรรมการพัฒนาการเศรษฐกิจและสังคมแห่งชาติ สำนักนายกรัฐมนตรี ร่วมกับประชากรที่ไม่ใช่สัญชาติไทย จัดทำโดยสำนักงานสถิติแห่งชาติ

2.2 ข้อมูลงบประมาณด้านการศึกษา ใช้ข้อมูลจากรายงานงบประมาณโดยสังเขป ประจำปีงบประมาณ 2567 จัดทำโดยสำนักงบประมาณ สำนักนายกรัฐมนตรี

ประเภทของข้อมูล

ประกอบด้วยข้อมูลด้านการศึกษาของหน่วยงานต่าง ๆ ที่นำเสนอข้อมูลตัวเลขที่เกี่ยวกับจำนวนนักเรียน นักศึกษา ผู้เข้าใหม่ ผู้สำเร็จการศึกษา ทั้งในระบบโรงเรียนและนอกระบบโรงเรียนรวมทั้งการศึกษาของสงฆ์ จำแนกเป็นรายชั้นตั้งแต่ระดับก่อนประถมศึกษา ประถมศึกษา มัธยมศึกษาตอนต้น มัธยมศึกษาตอนปลาย (ประเภทสามัญศึกษาและประเภทอาชีวศึกษา) และระดับอุดมศึกษา ซึ่งเป็นการจัดเก็บข้อมูลในปีการศึกษา 2565 โดยมีเนื้อหาของข้อมูลที่น่าสนใจในรายงานดังนี้

1. อัตราการเข้าเรียน จำแนกตามระดับการศึกษา
2. อัตราการเรียนต่อของนักเรียน จำแนกตามระดับการศึกษา
3. อัตราการสำเร็จการศึกษา จำแนกตามระดับการศึกษา
4. อัตราการคงอยู่ของนักเรียน จำแนกตามระดับการศึกษา
5. การมีส่วนร่วมทางการศึกษา
6. อัตราส่วนนักเรียนต่อครู
7. จำนวนนักเรียน นักศึกษาทั้งหมด จำแนกตามอายุ ระดับและประเภทการศึกษา
8. จำนวนผู้เข้าใหม่ จำแนกตามระดับและประเภทการศึกษา
9. จำนวนผู้สำเร็จการศึกษา จำแนกตามระดับและประเภทการศึกษา
10. จำนวนนักเรียน นักศึกษาของสงฆ์ จำแนกตามระดับและประเภทการศึกษา
11. จำนวนผู้เรียนการศึกษานอกระบบโรงเรียน จำแนกตามระดับและประเภทการศึกษา
12. จำนวนเด็กด้อยโอกาสทางการศึกษาจำแนกตามระดับและประเภทการศึกษา

13. จำนวนเด็กนักเรียนพิการ และกลุ่มเด็กพิเศษด้านต่าง ๆ
14. จำนวนครู-อาจารย์ จำแนกตามระดับชั้นที่สอน
15. จำนวนโรงเรียน สถานศึกษา จำแนกตามระดับการศึกษา รายสังกัด
16. งบประมาณรายจ่าย จำแนกตามลักษณะงาน
17. งบประมาณด้านการศึกษา จำแนกตามระดับและประเภทการศึกษา

ข้อจำกัดของข้อมูล

1. ข้อมูลจำนวนผู้สำเร็จการศึกษาบางหน่วยงานไม่มีข้อมูลผู้สำเร็จการศึกษา ในที่นี้ใช้จำนวนนักเรียนชั้นปีสุดท้ายของระดับการศึกษานั้นในปีการศึกษานั้นแทน
2. ข้อมูลจำนวนผู้เข้าใหม่บางหน่วยงานไม่มีข้อมูล ในที่นี้จึงใช้จำนวนนักเรียน นักศึกษาชั้นปีที่ 1 ของระดับการศึกษานั้นในปีการศึกษานั้นแทน

สถิติและดัชนี

สถิติและดัชนีที่ใช้ในการนำเสนอข้อมูล ในแต่ละระดับและประเภทการศึกษา สำหรับดัชนีที่ใช้ในการคำนวณและวิเคราะห์สถานการณ์การศึกษา มีดังนี้

อัตราการเข้าเรียนอย่างหยาบ (Gross Enrolment Ratio : GER) หมายถึง อัตราส่วนระหว่างจำนวนนักเรียนที่เข้าเรียนในระดับการศึกษาทั้งจำนวนประชากรตามช่วงอายุระดับการศึกษา โดยปรับฐานให้เป็น 100

อัตราการเข้าเรียนสุทธิ (Net Enrolment Ratio : NER) หมายถึง อัตราส่วนระหว่างจำนวนนักเรียนที่เข้าเรียนในระดับการศึกษาตามช่วงอายุระดับการศึกษาทั้งจำนวนประชากรตามช่วงอายุระดับการศึกษา โดยปรับฐานให้เป็น 100

อัตราการเข้าเรียนสุทธิแบบปรับ (Adjusted Net Enrolment Ratio : ANER) หมายถึง อัตราส่วนระหว่างจำนวนนักเรียนที่เข้าเรียนในระดับการศึกษาและระดับที่สูงกว่าตามช่วงอายุระดับการศึกษาทั้งจำนวนประชากรตามช่วงอายุระดับการศึกษา โดยปรับฐานให้เป็น 100

อัตราการสำเร็จ หมายถึง อัตราส่วนระหว่างจำนวนนักเรียนที่สำเร็จการศึกษาตามหลักสูตรกับจำนวนนักเรียนชั้นปีสุดท้ายในระดับการศึกษา โดยปรับฐานให้เป็น 100

อัตราการเรียนต่อ หมายถึง อัตราส่วนระหว่างจำนวนนักเรียนเข้าใหม่ที่เข้าเรียนในระดับการศึกษาทั้งจำนวนผู้สำเร็จการศึกษาในระดับการศึกษาที่ต่ำกว่า 1 ระดับ ของปีการศึกษาที่ผ่านมา โดยปรับฐานให้เป็น 100

อัตราการคงอยู่ หมายถึง อัตราส่วนระหว่างจำนวนนักเรียนที่สำเร็จการศึกษาในชั้นปีสุดท้ายกับจำนวนนักเรียนที่เข้าเรียนในชั้นปีที่ 1 ในรุ่นเดียวกัน

อัตราส่วนนักเรียนต่อครู หมายถึง จำนวนนักเรียนในระดับการศึกษาเทียบกับจำนวนครูที่ปฏิบัติการสอนในระดับการศึกษานั้น

ดัชนีความเสมอภาคทางเพศ (Gender Parity Index : GPI) คือ อัตราส่วนระหว่างอัตราการเข้าเรียนสุทธิแบบปรับของนักเรียนชายกับนักเรียนหญิง

ร้อยละของงบประมาณรายจ่ายด้านการศึกษา หมายถึง สัดส่วนของงบประมาณจ่ายด้านการศึกษาเทียบกับจำนวนงบประมาณรายจ่ายทั้งหมด โดยปรับฐานให้เป็น 100

ร้อยละของงบประมาณรายจ่ายด้านการศึกษากับผลิตภัณฑ์มวลรวมในประเทศ (GDP) หมายถึง สัดส่วนของงบประมาณรายจ่ายด้านการศึกษากับผลิตภัณฑ์มวลรวมในประเทศ (GDP) โดยปรับฐานให้เป็น 100

นิยามศัพท์

ความหมายของคำนิยามศัพท์ที่ใช้เพื่อการจัดทำรายงานฉบับนี้ มีดังนี้

การศึกษาขั้นพื้นฐาน	หมายถึง การศึกษาก่อนระดับอุดมศึกษา ซึ่งแบ่งออกเป็น 3 ระดับ ได้แก่ ระดับก่อนประถมศึกษา ระดับประถมศึกษา และระดับมัธยมศึกษา
ระดับก่อนประถมศึกษา	หมายถึง การศึกษาในประเภทศูนย์พัฒนาเด็กเล็ก และชั้นเด็กเล็ก โดยมีระยะเวลาเรียน 1 ปี และการจัดการศึกษาประเภทอนุบาล มี 2 หลักสูตร คือ อนุบาลหลักสูตร 2 ปี และหลักสูตร 3 ปี ในการรวมอนุบาลหลักสูตร 2 ปี และหลักสูตร 2 ปี ได้รวมชั้นอนุบาล 1 ของหลักสูตร 2 ปี กับชั้นอนุบาล 2 หลักสูตร 3 ปี ไว้ในช่องชั้นอนุบาล 2 และรวมชั้นอนุบาล 2 ของหลักสูตร 2 ปี กับชั้นอนุบาล 3 ของหลักสูตร 3 ปี ไว้ในช่องรวมชั้นอนุบาล 3
ระดับประถมศึกษา	หมายถึง การศึกษาที่มุ่งให้ผู้เรียนมีความรู้ความสามารถขั้นพื้นฐาน ในเวลาเรียน 6 ปี
ระดับมัธยมศึกษา	หมายถึง การศึกษาหลังระดับประถมศึกษา ซึ่งแบ่งออกเป็น 2 ช่วงตอน คือ มัธยมศึกษาตอนต้น และมัธยมศึกษาตอนปลาย ใช้เวลาเรียนตอนละ 3 ปี สำหรับระดับมัธยมศึกษาตอนปลายจำแนกเป็น 2 ประเภท ได้แก่ ประเภทสามัญศึกษา และประเภทอาชีวศึกษา คือ หลักสูตรประกาศนียบัตรวิชาชีพ (ปวช.) หลักสูตรประกาศนียบัตรนฏศิลป์ชั้นกลางและหลักสูตรประกาศนียบัตรศิลป์ชั้นกลาง
การศึกษาระดับอุดมศึกษา	หมายถึง การศึกษาหลังระดับมัธยมศึกษาตอนปลาย ซึ่งได้แก่ ระดับอนุปริญญา หลักสูตรประกาศนียบัตรวิชาชีพชั้นสูง (ปวส.) ประกาศนียบัตรนฏศิลป์ชั้นสูง ประกาศนียบัตรศิลป์ชั้นสูง ระดับปริญญาตรี ซึ่งรวมหลักสูตรประกาศนียบัตรวิชาชีพครูเทคนิคชั้นสูง (ปทส.) และระดับสูงกว่าปริญญาตรี คือ หลักสูตรประกาศนียบัตรบัณฑิตปริญญาโท ประกาศนียบัตรบัณฑิตชั้นสูง และปริญญาเอก
การศึกษาของสงฆ์	หมายถึง การศึกษาของสงฆ์ ที่จัดโดยหน่วยงานภายใต้การกำกับดูแลของสำนักงานพระพุทธศาสนาแห่งชาติ สำนักนายกรัฐมนตรี ได้แก่ กองพุทธศาสนศึกษา ฝ่ายการศึกษาพระปริยัติธรรม แผนกสามัญศึกษาและธรรมบาลี และสถาบันในกำกับของสำนักงานคณะกรรมการการอุดมศึกษา กระทรวงศึกษาธิการ คือ มหาวิทยาลัยมหจุฬาลงกรณ์ราชวิทยาลัย และมหาวิทยาลัยมหามกุฏราชวิทยาลัย
การศึกษานอกระบบ	หมายถึง การศึกษาที่มีความยืดหยุ่นในการกำหนดจุดมุ่งหมาย รูปแบบ วิธีการจัดการศึกษา ระยะเวลาของการศึกษา การวัดและประเมินผล ซึ่งเป็นเงื่อนไขสำคัญของการสำเร็จการศึกษา โดยเนื้อหาและหลักสูตรจะต้องมีความเหมาะสมสอดคล้องกับสภาพปัญหา และความต้องการของบุคคลแต่ละกลุ่ม

นักเรียน/ผู้เรียน	หมายถึง ผู้ที่ได้รับการศึกษาในสถานศึกษาระดับก่อนประถมศึกษา ระดับประถมศึกษา ระดับมัธยมศึกษาตอนต้นและระดับมัธยมศึกษาตอนปลาย และที่เทียบเท่า ทั้งนี้รวมถึงการศึกษานอกระบบโรงเรียน
นักศึกษา	หมายถึง ผู้ที่ได้รับการศึกษาในระดับอุดมศึกษา
ผู้เข้าใหม่	หมายถึง นักเรียน/ผู้เรียน/ผู้เข้ารับการศึกษาหรือฝึกอบรมใหม่ในชั้นปีที่ 1 ของระดับการศึกษา/หลักสูตร ที่เข้าศึกษา
ผู้สำเร็จการศึกษา	หมายถึง นักเรียน/ผู้เรียน/นักศึกษา ที่ฝึกอบรมครบตามหลักสูตร และผ่านเกณฑ์การวัดผลที่กำหนดไว้ของแต่ละระดับ และประเภทการศึกษา
ครู	หมายถึง ผู้ที่ปฏิบัติการสอนที่เป็นข้าราชการ พนักงาน รวมทั้งครูประจำตามสัญญาจ้างทั้งปีการศึกษา
เด็กที่ไม่ได้รับการศึกษา	หมายถึง เด็กที่ไม่ได้เข้าถึงการจัดการศึกษาตามเกณฑ์ที่กำหนด ที่แบ่งออกเป็น 2 ประเภท คือ เด็กที่เคยเข้ารับการศึกษาแต่ปัจจุบันไม่ได้รับการศึกษา (Drop Out : ออกกลางคัน) และเด็กที่ไม่เคยได้รับการศึกษาเลยและจะเข้าเรียนในอนาคต (Enter Late : เข้าเรียนช้า) หรือไม่เข้ารับการศึกษา
สถานศึกษา	หมายถึง สถานที่ ที่ตั้งขึ้นเพื่อให้การศึกษาและฝึกอบรมซึ่งสถานศึกษามีชื่อเรียกต่างๆ กัน เช่น โรงเรียน สถาบัน วิทยาลัย มหาวิทยาลัย มหาวิทยาลัยศูนย์/สำนัก เป็นต้น
งบประมาณรายจ่าย	หมายถึง งบประมาณรายจ่ายตามลักษณะงาน โดยสำนักงบประมาณจัดจำแนกตามหลักการของสำนักงานสถิติแห่งสหประชาชาติ ปี ค.ศ. 2001 ซึ่งจำแนกลักษณะงานเป็น 3 ประเภท 10 ด้าน ได้แก่ 1) การบริหารทั่วไป แบ่งเป็น 3 ด้าน คือ การบริหารทั่วไปของรัฐ การป้องกันประเทศ และการรักษาความสงบภายใน 2) การเศรษฐกิจ 3) การบริการชุมชนและสังคมแบ่งเป็น 6 ด้าน คือ สิ่งแวดล้อม การเคหะและชุมชนการสาธารณสุข การศาสนา วัฒนธรรมและนันทนาการ การศึกษา และการสังคมสงเคราะห์
งบประมาณรายจ่ายด้านการศึกษา	หมายถึง วงเงินงบประมาณที่รัฐจัดสรรให้แก่ หน่วยงานราชการและรัฐวิสาหกิจ เพื่อเป็นค่าใช้จ่ายในการดำเนินงานเกี่ยวกับการบริหารการศึกษา การจัดการศึกษาทุกระดับทุกประเภทรวมทั้งการศึกษานอกโรงเรียน ซึ่งสำนักงบประมาณได้จำแนกไว้เป็น 5 การศึกษา ได้แก่ 1) ระดับก่อนประถมศึกษา ประถมศึกษา และมัธยมศึกษา 2) ระดับอุดมศึกษา 3) การศึกษาไม่กำหนดระดับ 4) การบริการสนับสนุนการศึกษา และ 5) การศึกษาอื่น

หมวดรายจ่าย

หมายถึง การจำแนกงบประมาณตามลักษณะการใช้จ่าย ซึ่งในที่นี้ได้จำแนกไว้เป็น 5 หมวด คือ 1) งบบุคลากร รายจ่ายเพื่อการบริหารงานบุคคลภาครัฐ เช่น เงินเดือน ค่าจ้างประจำ ค่าจ้างชั่วคราว ค่าตอบแทนพนักงานราชการ 2) งบดำเนินงาน รายจ่ายเพื่อการบริหารและดำเนินงาน เช่น ค่าตอบแทน ใช้สอย วัสดุ และสาธารณูปโภค 3) งบลงทุน รายจ่ายเพื่อการลงทุน เช่น ค่าครุภัณฑ์ ที่ดิน สิ่งก่อสร้าง และค่าใช้จ่ายที่เกี่ยวข้อง 4) งบเงินอุดหนุน รายจ่ายเพื่อช่วยเหลือ สนับสนุนการดำเนินงานขององค์กรปกครองส่วนท้องถิ่น องค์กรเอกชน และนิติบุคคลต่างๆ ซึ่งจำแนกรายจ่ายเป็น งบบุคลากร งบดำเนินงาน และงบลงทุน 5) งบรายจ่ายอื่น รายจ่ายที่ไม่เข้าลักษณะงบรายจ่ายใด หรือสำนักงบประมาณ กำหนดให้ใช้จ่ายจากงบรายจ่ายนี้ ซึ่งจำแนกรายจ่ายเป็น งบบุคลากร งบดำเนินงาน และงบลงทุน

ปี

หมายถึง การนับหน่วยเวลาของรอบการจัดเก็บ/แสดงข้อมูล ณ เวลาใด โดยปีการศึกษาเป็นหน่วยเวลาของข้อมูลด้านการศึกษา ปีงบประมาณเป็นหน่วยเวลาของข้อมูลงบประมาณรายจ่ายด้านการศึกษา และปี พ.ศ. เป็นหน่วยเวลาของข้อมูลประชากร

สถิติการศึกษาของประเทศไทย
ปีการศึกษา 2567

ส่วนที่ 1

ดัชนีทางการศึกษา

ตารางที่ 1 อัตราส่วนนักเรียน นักศึกษาต่อประชากร จำแนกตามระดับการศึกษา ปีการศึกษา 2562-2567

ระดับการศึกษา	กลุ่มอายุ	2562			2563			2564			2565			2566			2567		
		ประชากร	นักเรียน	ร้อยละ	ประชากร	นักเรียน	ร้อยละ	ประชากร	นักเรียน	ร้อยละ	ประชากร	นักเรียน	ร้อยละ	ประชากร	นักเรียน	ร้อยละ	ประชากร	นักเรียน	ร้อยละ
รวมทั้งหมด	3-21	15,597,242	13,430,131	86.11	15,399,718	13,288,051	86.29	15,202,953	13,142,617	86.45	15,008,760	13,271,351	88.42	14,818,879	13,013,013	87.81	14,634,000	13,117,693	89.64
รวมทั้งหมดไม่รวมศูนย์พัฒนาเด็กเล็ก	3-21	15,597,242	12,588,833	80.71	15,399,718	12,539,614	81.43	15,202,953	12,458,848	81.95	15,008,760	12,627,619	84.13	14,818,879	12,294,172	82.96	14,634,000	12,419,529	84.87
การศึกษาขั้นพื้นฐาน	6-17	9,584,459	8,876,188	92.61	9,458,274	8,861,907	93.69	9,342,158	8,951,268	95.82	9,235,880	8,900,942	96.37	9,134,336	8,740,364	95.69	9,037,875	8,723,973	96.53
การศึกษาก่อนบังคับ	6-14	7,001,853	7,010,030	100.12	6,920,245	6,951,628	100.45	6,848,754	6,970,043	101.77	6,787,388	6,877,418	101.33	6,731,437	6,734,149	100.04	6,681,712	6,709,922	100.42
- ระดับก่อนประถมศึกษา	3-5	2,234,313	2,529,838	113.23	2,213,691	2,385,396	107.76	2,188,493	2,302,944	105.23	2,158,424	2,283,772	105.81	2,128,882	2,242,738	105.35	2,099,549	2,214,284	105.46
- ศูนย์พัฒนาเด็กเล็ก		841,298	37.65			748,437	33.81		683,769	31.24		643,732	29.82		718,841	33.77	698,164	33.25	
- อนุบาล เด็กเล็ก/ปฐมวัย		1,688,540	75.57			1,636,959	73.95		1,619,175	73.99		1,640,040	75.98		1,523,897	71.58	1,516,120	72.21	
- ระดับประถมศึกษา	6-11	4,567,838	4,744,155	103.86	4,532,216	4,695,591	103.60	4,507,425	4,689,583	104.04	4,495,927	4,617,114	102.70	4,456,180	4,528,924	101.63	4,413,540	4,451,651	100.86
- ระดับมัธยมศึกษา	12-17	5,016,621	4,132,033	82.37	4,926,058	4,166,316	84.58	4,894,733	4,261,685	88.15	4,739,953	4,283,828	90.38	4,678,156	4,211,440	90.02	4,624,335	4,272,322	92.39
- มัธยมศึกษาตอนต้น	12-14	2,434,015	2,265,875	93.09	2,388,029	2,256,037	94.47	2,341,329	2,280,460	97.40	2,291,461	2,260,304	98.64	2,275,257	2,205,225	96.92	2,268,171	2,258,271	99.56
- มัธยมศึกษาตอนปลาย	15-17	2,582,606	1,866,158	72.26	2,538,029	1,910,279	75.27	2,493,404	1,981,225	79.46	2,448,492	2,023,524	82.64	2,402,899	2,006,215	83.49	2,356,164	2,014,051	85.48
- ประเภทสามัญศึกษา		1,208,265	46.78			1,241,779	48.93		1,300,956	52.18		1,357,197	55.43		1,372,202	57.11	1,399,966	59.42	
- ประเภทอาชีวศึกษา		657,893	25.47			668,500	26.34		680,269	27.28		666,327	27.21		634,013	26.39	614,085	26.06	
การศึกษาระดับอุดมศึกษา	18-21	3,778,470	2,024,105	53.57	3,727,753	2,040,748	54.74	3,672,312	1,888,405	51.42	3,614,456	2,086,637	57.73	3,555,661	2,029,911	57.09	3,496,576	2,179,436	62.33

หมายเหตุ : ข้อมูลจำนวนนักเรียน นักศึกษา ไม่รวมการศึกษาเฉพาะทาง การศึกษาของสงฆ์และสถานศึกษา และโรงเรียนนานาชาติ
ข้อมูลประชากรใช้จากรายงานการคาดประมาณประชากรของประเทศไทย พ.ศ. 2553-2583 ที่รวมประชากรที่ไม่ใช่สัญชาติไทย จัดทำโดยสำนักงานคณะกรรมการพัฒนาการเศรษฐกิจและสังคมแห่งชาติ

ตารางที่ 2 อัตราส่วนนักเรียน นักศึกษาต่อประชากร จำแนกรายชั้นเรียน ปีการศึกษา 2564-2567

ระดับชั้น	กลุ่มอายุ วัยเรียน	2564			2565			2566			2567		
		ประชากร	นักเรียน	ร้อยละ	ประชากร	นักเรียน	ร้อยละ	ประชากร	นักเรียน	ร้อยละ	ประชากร	นักเรียน	ร้อยละ
ศูนย์พัฒนาเด็ก/อ.1	3	721,498	978,224	135.6	711,658	931,341	130.9	701,888.0	999,044.0	142.3	692,090	972,961	140.6
		729,100	630,603	86.5	719,119	657,357	91.4	709,307.0	602,607.0	85.0	699,564	592,283	84.7
เด็กเล็ก /อ.3	5	737,885	694,117	94.1	727,647	695,074	95.5	717,687.0	641,087.0	89.3	707,895	649,040	91.7
		741,096	754,600	101.8	736,171	727,926	98.9	725,948.0	708,236.0	97.6	716,003	711,870	99.4
ป.1	7	746,105	763,276	102.3	740,756	745,178	100.6	735,840.0	717,175.0	97.5	725,629	706,450	97.4
		751,822	815,116	108.4	745,968	759,363	101.8	740,626.0	736,827.0	99.5	735,718	720,933	98.0
ป.3	9	757,228	812,074	107.2	750,815	812,927	108.3	744,968.0	755,139.0	101.4	739,633	742,385	100.4
		766,635	767,971	100.2	759,614	808,925	106.5	753,208.0	807,980.0	107.3	747,367	759,742	101.7
ป.6	11	744,538	776,546	104.3	762,602	762,795	100.0	755,589.0	803,567.0	106.3	749,189	810,271	108.2
		764,817	771,145	100.8	746,643	763,198	102.2	764,706.0	750,100.0	98.1	757,701	804,356	106.2
ม.1	13	780,797	766,424	98.2	764,672	751,237	98.2	746,513.0	737,038.0	98.7	764,575	737,292	96.4
		795,715	742,891	93.4	780,146	745,869	95.6	764,038.0	718,087.0	94.0	745,896	716,623	96.1
ม.3	15	812,869	703,974	86.6	797,702	705,041	88.4	782,152.0	704,028.0	90.0	766,063	692,043	90.3
		830,495	648,920	78.1	815,570	651,432	79.9	800,425.0	643,248.0	80.4	784,898	648,118	82.6
ม.4/ปวช.1	17	850,041	628,331	73.9	835,221	667,051	79.9	820,322.0	658,939.0	80.3	805,203	673,890	83.7
		885,235	546,749	61.8	870,435	549,344	63.1	855,645.0	564,917.0	66.0	840,774	601,273	71.5
อุดมศึกษาเข้าใหม่ปี 1a													

หมายเหตุ : a หมายถึง รมนักศึกษามหาวิทยาลัยไม่จำกัดรับ ไม่รมนักศึกษาระดับปริญญาตรี และนักศึกษาระดับปริญญาโท และนักศึกษาระดับปริญญาเอกระบบโรงเรียน

ข้อมูลประชากรได้จากรายงานการคาดประมาณประชากรของประเทศไทย พ.ศ. 2553-2583 ที่รวมประชากรที่ไม่ใช่สัญชาติไทย จัดทำโดยสำนักงานคณะกรรมการพัฒนาการเศรษฐกิจและสังคมแห่งชาติ

ตารางที่ 3 อัตราการเรียนต่อของนักเรียน นักศึกษา จำแนกตามระดับการศึกษา ปีการศึกษา 2564-2567

ระดับมัธยมศึกษาตอนต้น (ม.1/ป.6)	ปีการศึกษา 2564			ปีการศึกษา 2565			ปีการศึกษา 2566			ปีการศึกษา 2567		
	ผู้เข้าใหม่ ปีการศึกษา 2564	ผู้สำเร็จ ปีการศึกษา 2563	อัตรา การเรียนต่อ	ผู้เข้าใหม่ ปีการศึกษา 2565	ผู้สำเร็จ ปีการศึกษา 2564	อัตรา การเรียนต่อ	ผู้เข้าใหม่ ปีการศึกษา 2566	ผู้สำเร็จ ปีการศึกษา 2565	อัตรา การเรียนต่อ	ผู้เข้าใหม่ ปีการศึกษา 2567	ผู้สำเร็จ ปีการศึกษา 2566	อัตรา การเรียนต่อ
ระดับมัธยมศึกษาตอนปลาย	703551.00	619551.00	113.56	705041.00	665914.00	105.88	704028.00	664776.00	105.90	692043.00	753027.00	91.90
- สามัญศึกษา (ม.4/ม.3)	467583.00	619551.00	75.47	480074.00	665914.00	72.09	484692.00	664776.00	72.91	482277.00	753027.00	64.05
- อาชีวศึกษา (ปวช.1/ม.3)	235968.00	619551.00	38.09	224967.00	665914.00	33.78	219336.00	664776.00	32.99	209766.00	753027.00	27.86
ระดับอุดมศึกษา												
- อนุปริญญา/เทียบเท่า (อนุปริญญา/ม.6+ปวช.3)	175832.00	513768.00	34.22	169489.00	534836.00	31.69	178776.00	522871.00	34.19	165333.00	596511.00	27.72
- ปริญญาตรี (ปริญญาตรี/ม.6+ปวช.3)	370917.00	513768.00	72.20	379855.00	534836.00	71.02	386141.00	522871.00	73.85	435940.00	596511.00	73.08

ตารางที่ 4 อัตราการสำเร็จการศึกษาของนักเรียนในระดับการศึกษาขั้นพื้นฐาน จำนวนตามระดับการศึกษา รัฐและเอกชน ปีการศึกษา 2563-2566

ระดับการศึกษา	ปีการศึกษา 2563			ปีการศึกษา 2564			ปีการศึกษา 2565			ปีการศึกษา 2566		
	จำนวนนักเรียน ชั้นปีสุดท้าย	จำนวน ผู้สำเร็จ	อัตรา การสำเร็จ การศึกษา	จำนวนนักเรียน ชั้นปีสุดท้าย	จำนวน ผู้สำเร็จ	อัตรา การสำเร็จ การศึกษา	จำนวนนักเรียน ชั้นปีสุดท้าย	จำนวน ผู้สำเร็จ	อัตรา การสำเร็จ การศึกษา	จำนวนนักเรียน ชั้นปีสุดท้าย	จำนวน ผู้สำเร็จ	อัตรา การสำเร็จ การศึกษา
ระดับประถมศึกษา	774,743	768,212	99	776,546	765,395	99	762,795	750,921	98	803,567	714,954	89
	600,619	594,549	99	602,505	595,783	99	590,151	581,309	99	624,777	547,328	88
- เอกชน	174,124	173,663	100	174,041	169,612	98	172,644	169,612	98	178,790	167,626	94
ระดับมัธยมศึกษาตอนต้น	726,270	619,551	85	742,891	665,914	90	745,869	664,776	89	718,087	753,027	105
	623,745	517,991	83	630,139	558,400	89	630,915	557,262	88	612,668	646,964	106
- เอกชน	102,525	101,560	99	112,752	107,514	95	114,954	107,514	94	105,419	106,063	101
ระดับมัธยมศึกษาตอนปลาย	603,602	513,768	85	628,331	534,836	85	667,051	522,871	78	658,939	596,511	91
	482,532	412,677	86	499,793	429,173	86	527,656	430,718	82	525,730	489,651	93
- เอกชน	121,070	101,091	83	128,538	105,663	82	139,395	92,153	66	133,209	106,860	80
- สามัญศึกษา	384,815	361,736	95	398,197	371,546	93	424,196	389,669	92	431,864	455,128	105
- รัฐ	332,120	309,285	93	342,083	317,982	93	363,456	336,105	92	373,691	398,332	107
- เอกชน	52,695	52,451	100	56,114	53,564	96	60,740	53,564	88	58,173	56,796	98
- อาชีวศึกษา	218,787	152,032	71	230,134	163,290	71	242,855	133,202	55	227,075	141,383	62
- รัฐ	150,412	103,392	69	157,710	111,191	71	164,200	94,613	58	152,039	91,319	60
- เอกชน	68,375	48,640	71	72,424	52,099	72	78,655	38,589	49	75,036	50,064	67

ตารางที่ 5 อัตราการคงอยู่ของนักเรียนในระดับการศึกษาขั้นพื้นฐาน เข้าเรียนชั้น ป.1
ปีการศึกษา 2555 ถึงระดับมัธยมศึกษาตอนปลาย ปีการศึกษา 2567

ระดับการศึกษา	ปีการศึกษา	จำนวนนักเรียน	อัตราการคงอยู่
ป.1	2555	848,001	100.0
ป.2	2556	822,107	96.9
ป.3	2557	808,127	95.3
ป.4	2558	809,057	95.4
ป.5	2559	804,386	94.9
ป.6	2560	798,905	94.2
ม.1	2561	784,678	92.5
ม.2	2562	756,685	89.2
ม.3	2563	726,270	85.6
ม.4/ปวช.1	2564	703,974	83.0
ม.5/ปวช.2	2565	651,432	70.8
ม.6/ปวช.3	2566	658,939	73.7
อุดมศึกษา ปี 1	2567	601,273	70.9
- ม.ปลาย สายสามัญ			
- ม.4	2564	468,006	55.2
- ม.5	2565	452,927	53.4
- ม.6	2566	431,864	50.9
- ม.ปลาย สายอาชีวะ (ปวช.)			
- ปวช.1	2564	235,968	27.8
- ปวช.2	2565	198,505	23.4
- ปวช.3	2566	227,075	26.8

ตารางที่ 6 อัตราการคงอยู่ของนักเรียน จำแนกตามระดับการศึกษา ปีการศึกษา 2566-2567

ระดับการศึกษา	ปีการศึกษา 2566			ปีการศึกษา 2567		
	ปีเข้าศึกษา	จำนวนนักเรียน	อัตราการคงอยู่	ปีเข้าศึกษา	จำนวนนักเรียน	อัตราการคงอยู่
ประถมศึกษา (ป.6 / ป.1)			96.24			98.00
	ป.1	834,942		2562	826,767	
	ป.6	803,567		2567	810,271	
มัธยมศึกษาตอนต้น (ม.3 / ม.1)			93.12			93.90
	ม.1	771,145		2565	763,198	
	ม.3	718,087		2567	716,623	
มัธยมศึกษาตอนปลาย			93.60			95.58
			92.28			93.45
- ประเภทสามัญศึกษา (ม.6 / ม.4)	ม.4	468,006		2565	480,074	
	ม.6	431,864		2567	448,621	
- ประเภทอาชีวศึกษา (ปวช.3 / ปวช.1)			96.23			100.13
	ปวช.1	235,968		2565	224,967	
	ปวช.3	227,075		2567	225,269	

ตารางที่ 7 จำนวนและร้อยละของนักเรียน นักศึกษา จำนวนตามระดับการศึกษา ประเภทสถานศึกษาของรัฐและเอกชน ปีการศึกษา 2566-2567

ระดับการศึกษา	ปีการศึกษา 2566				ปีการศึกษา 2567					
	จำนวนนักเรียน/นักศึกษา		ร้อยละ		จำนวนนักเรียน/นักศึกษา		ร้อยละ			
	รวม	รัฐ	เอกชน	รัฐ	เอกชน	รวม	รัฐ	เอกชน		
รวมทั้งหมด	13,271,351	10,584,902	2,686,449	79.76	20.24	13,117,693	10,447,826	2,669,867	79.65	20.35
การศึกษาระดับพื้นฐาน	11,184,714	8,891,473	2,293,241	79.50	20.50	10,938,257	8,691,046	2,247,211	79.46	20.54
ระดับก่อนประถมศึกษา	2,283,772	1,816,570	467,202	79.54	20.46	2,214,284	1,744,464	469,820	78.78	21.22
ระดับประถมศึกษา	4,617,114	3,548,045	1,069,069	76.85	23.15	4,451,651	3,423,523	1,028,128	76.90	23.10
ระดับมัธยมศึกษา	4,283,828	3,526,858	756,970	82.33	17.67	4,272,322	3,523,059	749,263	82.46	17.54
- ระดับมัธยมศึกษาตอนต้น	2,260,304	1,919,620	340,684	84.93	15.07	2,258,271	1,918,981	339,290	84.98	15.02
- ระดับมัธยมศึกษาตอนปลาย	2,023,524	1,607,238	416,286	79.43	20.57	2,014,051	1,604,078	409,973	79.64	20.36
- ประเภทสามัญศึกษา	1,357,197	1,163,114	194,083	85.70	14.30	1,399,966	1,203,255	196,711	85.95	14.05
- ประเภทอาชีวศึกษา	666,327	444,124	222,203	66.65	33.35	614,085	400,823	213,262	65.27	34.73
การศึกษาระดับอุดมศึกษา	2,086,637	1,693,429	393,208	81.16	18.84	2,179,436	1,756,780	422,656	80.61	19.39
อนุปริญญา/เทียบเท่า	365,905	253,825	112,080	69.37	30.63	362,948	244,738	118,210	67.43	32.57
ปริญญาตรี	1,581,970	1,336,489	245,481	84.48	15.52	1,636,407	1,372,178	264,229	83.85	16.15
ประกาศนียบัตรบัณฑิต	10,749	7,299	3,450	67.90	32.10	9,378	5,289	4,089	56.40	43.60
ปริญญาโท	98,428	72,156	26,272	73.31	26.69	111,003	81,884	29,119	73.77	26.23
ประกาศนียบัตรบัณฑิตชั้นสูง	698	698	-	100.00	-	2,239	2,239	-	100.00	-
ปริญญาเอก	28,887	22,962	5,925	79.49	20.51	57,461	50,452	7,009	87.80	12.20

ตารางที่ 8 อัตราส่วนนักเรียนต่อครู จำแนกตามระดับการศึกษาและสังกัด ปีการศึกษา 2567

สังกัด	อัตราส่วนนักเรียนต่อครู ปี 2567											
	ระดับก่อนประถมศึกษา			ระดับประถมศึกษา			ระดับมัธยมศึกษาตอนต้น			ระดับมัธยมศึกษาตอนปลาย		
	นักเรียน	ครู	นร. : ครู	นักเรียน	ครู	นร. : ครู	นักเรียน	ครู	นร. : ครู	นักเรียน	ครู	นร. : ครู
รวม	2,214,284	142,417	15.55	4,451,651	292,754	15.21	2,277,706	108,503	20.99	2,025,823	106,351	19.05
กระทรวงศึกษาธิการ	1,288,688	108,980	11.82	3,918,055	253,189	15.47	2,025,363	95,641	21.18	1,883,786	97,991	19.22
กระทรวงการอุดมศึกษา วิทยาศาสตร์ วิจัยและนวัตกรรม	10,131	588	17.23	27,407	1,556	17.61	19,160	832	23.03	27,921	1,201	23.25
กระทรวงมหาดไทย	734,314	23,521	31.22	312,596	22,389	13.96	173,009	8,934	19.37	92,397	5,552	16.64
กระทรวงท่องเที่ยวและกีฬา	-	-	-	22	5	4.40	2,215	251	8.82	2,107	214	9.85
กระทรวงวัฒนธรรม	-	-	-	-	-	-	1,787	365	4.90	2,833	316	8.97
กรุงเทพมหานคร	97,899	3,420	28.63	174,770	13,597	12.85	35,830	1,432	25.02	4,762	192	24.80
สำนักงานตำรวจแห่งชาติ สำนักงานกฤษฎีกา	6,393	314	20.36	18,741	2,010	9.32	878	59	14.88	245	11	22.27
สำนักงานพระพุทธศาสนาแห่งชาติ สำนักงานกฤษฎีกา	-	-	-	-	-	-	19,435	985	19.73	11,772	874	13.47
กระทรวงการพัฒนาสังคมและความมั่นคงของมนุษย์	76,859	5,594	13.74	60	8	7.50	29	4	7.25	-	-	-

หมายเหตุ : ไม่รวมหน่วยงานที่จัดการศึกษาเฉพาะทาง ตามมาตรา 21 ของพระราชบัญญัติการศึกษาแห่งชาติ พ.ศ. 2542 และที่แก้ไขเพิ่มเติม (ฉบับที่ 2) พ.ศ. 2545 เช่น การไฟฟ้าส่วนภูมิภาค กรมเจ้าท่า การรถไฟแห่งประเทศไทย สถาบันการพลเรือน เป็นต้น
 ครู หมายถึง ผู้ที่ปฏิบัติการสอนที่เป็นข้าราชการ พนักงาน รวมทั้งครูประจำตามสัญญาจ้างทั้งจัดการศึกษา

ตารางที่ 9 อัตราส่วนนักเรียนต่อครูระดับการศึกษาระดับการศึกษารายสังกัด ปีการศึกษา 2567

สังกัด	จำนวนนักเรียน					จำนวนครู	อัตราส่วน นักเรียน ต่อครู
	ก่อน ประถมศึกษา	ประถมศึกษา	มัธยมศึกษา ตอนต้น	มัธยมศึกษา ตอนปลาย (สามัญ)	มัธยมศึกษา ตอนปลาย (อาชีวะ)		
รวมทุกสังกัด	2,214,284	4,451,651	2,277,706	1,411,738	614,085	649,821	16.9
กระทรวงศึกษาธิการ	1,288,688	3,918,055	2,025,363	1,281,905	601,881	555,801	16.4
สำนักงานคณะกรรมการการศึกษาขั้นพื้นฐาน	818,868	2,889,927	1,686,073	1,084,472	4,070	416,245	15.6
สำนักงานคณะกรรมการส่งเสริมการศึกษาเอกชน	469,820	1,028,128	339,290	196,711	-	104,997	19.4
สำนักงานคณะกรรมการการอาชีวศึกษา (รัฐ)	-	-	-	-	384,549	23,537	16.3
สำนักงานคณะกรรมการการอาชีวศึกษา (เอกชน)	-	-	-	-	213,262	10,939	19.5
องค์กรในกำกับกระทรวงศึกษาธิการ	-	-	-	722	-	83	8.7
- โรงเรียนมหิดลวิทยานุสรณ์	-	-	-	722	-	83	8.7
กระทรวงการอุดมศึกษา วิทยาศาสตร์ วิจัยและนวัตกรรม	10,131	27,407	19,160	21,602	6,319	4,177	20.3
กระทรวงการท่องเที่ยวและกีฬา	-	22	2,215	2,107	-	266	16.3
กระทรวงวัฒนธรรม	-	-	1,787	-	2,833	681	6.8
กระทรวงมหาดไทย	734,314	312,596	173,009	89,345	3,052	60,396	21.7
กรุงเทพมหานคร	97,899	174,770	35,830	4,762	-	18,641	16.8
สำนักงานตำรวจแห่งชาติ สำนักงานกฤษฎีกา	6,393	18,741	878	245	-	2,394	11.0
สำนักงานพระพุทธศาสนาแห่งชาติ สำนักงานกฤษฎีกา	-	-	19,435	11,772	-	1,859	16.8
กระทรวงการพัฒนาสังคมและความมั่นคงของมนุษย์	76,859	60	29	-	-	5,606	13.7

หมายเหตุ : ข้อมูลจำนวนนักเรียน นักศึกษา และครู ไม่รวมการศึกษาเฉพาะทาง การศึกษานอกโรงเรียน การศึกษาของสงฆ์และสามัญศึกษา และโรงเรียนนานาชาติ

ตารางที่ 10 ร้อยละของงบประมาณรายจ่ายด้านการศึกษากับงบประมาณทั้งหมด และร้อยละของงบประมาณด้านการศึกษากับผลิตภัณฑ์มวลรวมในประเทศ ปีงบประมาณ 2549-2568

ปีงบประมาณ	งบประมาณรายจ่าย ด้านการศึกษา (หน่วยล้านบาท)	งบประมาณรายจ่าย ทั้งหมด (หน่วยล้านบาท)	ผลิตภัณฑ์มวลรวม ในประเทศ (GDP) (หน่วยล้านบาท)	% งบฯ ด้านการศึกษา ต่องบฯ ของประเทศ	% งบฯ ด้านการศึกษา ต่อ GDP
2549	295,622.80	1,360,000.00	8,400,644.0	21.7	3.5
2550	355,241.10	1,566,200.00	9,076,301.0	22.7	3.9
2551	364,634.20	1,660,000.00	9,706,929.0	22.0	3.8
2552	419,233.20	1,951,700.00	9,658,667.0	21.5	4.3
2553	379,124.80	1,700,000.00	10,808,145.0	22.3	3.5
2554	423,562.00	2,169,967.50	11,306,906.0	19.5	3.7
2555	445,527.50	2,380,000.00	12,357,342.0	18.7	3.6
2556	493,927.10	2,400,000.00	12,915,158.0	20.6	3.8
2557	518,519.10	2,525,000.00	13,230,304.0	20.5	3.9
2558	531,044.80	2,575,000.00	13,743,480.0	20.6	3.9
2559	549,708.10	2,776,000.00	14,590,337.0	19.8	3.8
2560	536,732.00	2,923,000.00	15,488,664.0	18.4	3.5
2561	523,569.40	3,050,000.00	16,373,343.0	17.2	3.2
2562	510,427.00	3,000,000.00	16,889,174.0	17.0	3.0
2563	493,724.00	3,200,000.00	15,661,146.0	15.4	3.2
2564	482,764.50	3,285,962.50	16,188,611.0	14.7	3.0
2565	456,240.10	3,100,000.00	17,378,015.0	14.7	2.6
2566	450,444.90	3,185,000.00	17,921,213.0	14.1	2.5
2567	455,566.40	3,480,000.00	18,656,000.0	13.1	2.4
2568	455,250.50	3,752,700.00	19,570,126.0	12.1	2.3

ที่มา : งบประมาณโดยสังเขป ประจำปีงบประมาณ พ.ศ. 2549-2568 สำนักงบประมาณ สำนักนายกรัฐมนตรี

หมายเหตุ : ข้อมูลงบประมาณโดยสังเขป มีการเปลี่ยนแปลงตามปีงบประมาณ พ.ศ. 2568

ตารางที่ 11 ร้อยละของงบประมาณรายจ่ายด้านการศึกษา จำแนกตามการศึกษา ปีงบประมาณ 2560-2568

การศึกษา	ปีงบประมาณ								
	2560	2561	2562	2563	2564	2565	2566	2567	2568
รวม	100.0	100.0	100.0	100.0	100.0	100.0	100.0	99.9	100.0
ระดับก่อนประถมศึกษา ประถมศึกษา และมัธยมศึกษา	70.1	62.1	68.1	69.2	68.3	67.6	65.5	64.5	63.7
ระดับอุดมศึกษา	21.0	20.7	20.0	20.4	21.2	22.8	22.9	23.2	23.5
การศึกษาไม่กำหนดระดับ	0.6	0.7	0.5	0.5	0.5	0.5	0.5	1.1	1.2
การบริการสนับสนุนการศึกษา	0.3	1.3	0.7	2.2	2.5	1.9	0.0	0.0	0.0
การวิจัยและพัฒนาทางการศึกษา	2.8	9.1	2.0	0.2	0.1	0.0	2.2	2.3	2.4
การศึกษาอื่น	5.2	6.1	8.7	7.6	7.5	7.1	8.8	8.8	9.1

ที่มา : ตารางที่ 45

ตารางที่ 12 ร้อยละของอัตราการเพิ่ม/ลดของงบประมาณด้านการศึกษา จำแนกตามการศึกษา ปีงบประมาณ 2560-2568

การศึกษา	ปีงบประมาณ							
	2560/2561	2561/2562	2562/2563	2563/2564	2564/2565	2565/2566	2566/2567	2567/2568
รวม	-2.45	-2.51	-3.25	-2.24	-5.49	-1.27	1.07	4.00
ระดับก่อนประถมศึกษา ประถมศึกษา และมัธยมศึกษา	-13.51	6.91	-1.76	-3.49	-6.46	-4.34	-0.46	2.78
ระดับอุดมศึกษา	-4.10	-6.01	-1.16	1.61	1.86	-0.80	2.25	5.39
การศึกษาไม่กำหนดระดับ	21.29	-28.89	-8.98	-9.65	-0.41	6.02	118.87	13.67
การวิจัยและพัฒนาทางการศึกษา	378.54	-50.88	215.87	13.08	-27.66	-97.65	-100.00	-
การบริการสนับสนุนการศึกษา	211.87	-78.16	-92.48	-66.57	-25.73	5088.68	5.74	6.17
การศึกษาอื่น	13.94	39.78	-15.50	-3.73	-10.15	21.87	1.74	7.50

ที่มา : ตารางที่ 45

ตารางที่ 13 ร้อยละของงบประมาณรายจ่ายทั้งประเทศ จำแนกตามลักษณะงาน ปีงบประมาณ 2560-2568

ลักษณะงาน	ปีงบประมาณ									
	2560	2561	2562	2563	2564	2565	2566	2567	2568	
รวมทั้งยอด	100.00	100.00	100.00	100.00	100.00	100.00	100.00	100.00	100.00	100.00
การบริหารทั่วไป	36.09	35.23	36.04	36.87	34.96	36.14	34.77	37.48	34.54	
- การบริหารทั่วไปของรัฐ	22.97	22.01	22.21	23.46	22.42	23.65	22.70	26.27	23.67	
- การป้องกันประเทศ	7.22	7.12	7.46	7.14	6.40	6.45	6.12	5.58	5.29	
- การรักษาความสงบภายใน	5.90	6.09	6.37	6.27	6.15	6.05	5.95	5.64	5.57	
การเศรษฐกิจ	21.99	21.52	21.40	21.35	20.38	22.30	23.94	22.58	23.55	
- การเศรษฐกิจ	21.99	21.52	21.40	21.35	20.38	22.30	23.94	22.58	23.55	
การบริการชุมชนและสังคม	41.91	43.25	42.56	41.78	44.66	41.55	41.29	39.94	41.92	
- สิ่งแวดล้อม	0.34	0.28	0.36	0.40	0.49	0.28	0.32	0.34	0.36	
- การศึกษา	18.36	17.17	17.01	15.43	14.69	14.72	14.14	13.08	12.62	
- การสาธารณสุข	10.11	9.90	10.38	9.14	10.47	9.89	9.89	9.56	9.44	
- การสังคมสงเคราะห์	9.26	11.52	12.33	12.93	13.90	11.81	12.05	11.74	11.48	
- การทะเลาะและชุมชน	3.08	3.68	1.80	3.23	4.49	4.25	4.37	4.74	7.47	
- การศาสนาและวัฒนธรรม และนันทนาการ	0.75	0.70	0.67	0.66	0.62	0.60	0.52	0.48	0.55	

ที่มา : ตารางที่ 47

ตารางที่ 14 ร้อยละของงบประมาณรายจ่ายด้านการศึกษา จำแนกตามงบรายจ่าย ปีงบประมาณ 2560-2568

หน่วย : ร้อยละ

ประเภท	ปีงบประมาณ								
	2560	2561	2562	2563	2564	2565	2566	2567	2568
รวม	100.00	100.00	100.00	100.00	100.00	100.00	100.00	100.00	100.00
งบบุคลากร	47.80	59.35	46.64	48.95	48.54	48.26	47.00	46.49	46.32
งบลงทุน	7.08	9.68	6.58	6.25	6.07	5.78	5.75	4.68	4.68
งบดำเนินงาน	6.93	8.43	5.64	4.27	4.32	3.70	2.49	2.52	3.13
เงินอุดหนุน	35.20	20.96	38.75	37.67	38.47	39.90	40.39	41.96	41.33
รายจ่ายอื่น	3.00	1.59	2.39	2.86	2.61	2.36	4.37	4.35	4.55

ส่วนที่ 2

ข้อมูลด้านการศึกษา

จำนวนนักเรียน นักศึกษา
ปีการศึกษา 2567

ตารางที่ 15 จำนวนนักเรียน นักศึกษา จำแนกตามระดับการศึกษา ชั้นเรียน และเพศ ปีการศึกษา 2567

ระดับการศึกษา	ปีการศึกษา 2567		
	รวม	ชาย	หญิง
รวมทั้งหมด	13,117,693	6,492,881	6,624,812
ระดับก่อนประถมศึกษา	2,214,284	1,139,371	1,074,913
ศูนย์พัฒนาเด็ก	698,164	359,805	338,359
อ.1	274,797	143,178	131,619
อ.2	592,283	302,903	289,380
อ.3	649,040	333,485	315,555
ระดับประถมศึกษา	4,451,651	2,296,029	2,155,622
ป.1	711,870	368,241	343,629
ป.2	706,450	363,793	342,657
ป.3	720,933	370,900	350,033
ป.4	742,385	383,019	359,366
ป.5	759,742	392,125	367,617
ป.6	810,271	417,951	392,320
ระดับมัธยมศึกษา	4,272,322	2,107,887	2,164,435
มัธยมศึกษาตอนต้น	2,258,271	1,138,174	1,120,097
ม.1	804,356	409,768	394,588
ม.2	737,292	371,814	365,478
ม.3	716,623	356,592	360,031
มัธยมศึกษาตอนปลาย	2,014,051	969,713	1,044,338
- ประเภทสามัญศึกษา	1,399,966	594,359	805,607
ม.4	482,277	209,456	272,821
ม.5	469,068	199,072	269,996
ม.6	448,621	185,831	262,790
- ประเภทอาชีวศึกษา	614,085	375,354	238,731
ปวช.1	209,766	126,419	83,347
ปวช.2	179,050	107,160	71,890
ปวช.3	225,269	141,775	83,494

ตารางที่ 15 (ต่อ) จำนวนนักเรียน นักศึกษา จำแนกตามระดับการศึกษา ชั้นเรียน และเพศ ปีการศึกษา 2567

ระดับการศึกษา	ปีการศึกษา 2567		
	รวม	ชาย	หญิง
ระดับอุดมศึกษา	2,179,436	949,594	1,229,842
ต่ำกว่าปริญญาตรี	362,948	207,640	155,308
ปริญญาตรี	1,636,407	662,307	974,100
สูงกว่าปริญญาตรี	180,081	79,647	100,434
- ประกาศนียบัตรบัณฑิต	9,378	2,948	6,430
- ปริญญาโท	111,003	47,069	63,934
- ประกาศนียบัตรบัณฑิตชั้นสูง	2,239	990	1,249
- ปริญญาเอก	57,461	28,640	28,821

ตารางที่ 16 จำนวนนักศึกษาระดับอุดมศึกษา จำแนกตามประเภทสถาบัน และเพศ ปีการศึกษา 2567

ประเภทสถาบัน	ปีการศึกษา 2567		
	รวม	ชาย	หญิง
รวมสถาบันจำกัดและไม่จำกัด	2,179,436	949,594	1,229,842
ต่ำกว่าปริญญาตรี	362,948	207,640	155,308
ปริญญาตรี	1,636,407	662,307	974,100
สูงกว่าปริญญาตรี	180,081	79,647	100,434
- ประกาศนียบัตรบัณฑิต	9,378	2,948	6,430
- ปริญญาโท	111,003	47,069	63,934
- ประกาศนียบัตรบัณฑิตชั้นสูง	2,239	990	1,249
- ปริญญาเอก	57,461	28,640	28,821
ประเภทสถาบันจำกัด	1,832,810	804,008	1,028,802
ต่ำกว่าปริญญาตรี	362,948	207,640	155,308
ปริญญาตรี	1,303,340	522,009	781,331
สูงกว่าปริญญาตรี	166,522	74,359	92,163
- ประกาศนียบัตรบัณฑิต	9,155	2,884	6,271
- ปริญญาโท	98,348	42,207	56,141
- ประกาศนียบัตรบัณฑิตชั้นสูง	2,239	990	1,249
- ปริญญาเอก	56,780	28,278	28,502
ประเภทสถาบันไม่จำกัด	346,626	145,586	201,040
ต่ำกว่าปริญญาตรี	-	-	-
ปริญญาตรี	333,067	140,298	192,769
สูงกว่าปริญญาตรี	13,559	5,288	8,271
- ประกาศนียบัตรบัณฑิต	223	64	159
- ปริญญาโท	12,655	4,862	7,793
- ประกาศนียบัตรบัณฑิตชั้นสูง	-	-	-
- ปริญญาเอก	681	362	319

ตารางที่ 18 จำนวนนักเรียนระดับประถมศึกษา จำแนกตามชั้นเรียน และเพศ รายสังกัด ปีการศึกษา 2567

สังกัด	จำนวนนักเรียน																							
	รวม		ป.1		ป.2		ป.3		ป.4		ป.5		ป.6											
	รวม	หญิง	รวม	ชาย	รวม	หญิง	รวม	ชาย	รวม	หญิง	รวม	ชาย	รวม	หญิง	รวม	ชาย								
รวมทั้งหมด	4,451,651	2,296,029	2,155,622	711,870	363,793	706,450	342,657	720,933	370,900	350,033	742,385	383,019	359,366	759,742	392,125	367,617	810,271	417,951	392,320					
กระทรวงศึกษาธิการ	3,916,055	2,022,181	1,893,874	623,892	322,868	301,024	621,285	319,972	301,313	635,499	327,395	316,373	654,129	337,756	316,373	669,107	345,515	323,592	714,143					
สำนักงานคณะกรรมการการอาชีวศึกษา	2,889,927	1,500,160	1,389,767	462,801	240,884	221,917	454,836	235,497	219,339	466,381	241,567	224,814	481,294	250,117	231,177	494,946	256,979	237,967	529,669					
- สำนักนโยบายและแผนการศึกษาขั้นพื้นฐาน	2,875,979	1,491,879	1,384,100	461,380	239,993	221,387	453,155	234,484	218,671	464,439	240,396	224,043	478,869	248,668	230,201	491,943	255,245	236,698	526,193					
- สำนักบริหารงานการศึกษาพิเศษ	13,948	8,281	5,667	1,421	891	530	1,681	1,013	668	1,942	1,171	771	2,425	1,449	976	3,003	1,734	1,269	3,476					
- ประเภทการศึกษาพิเศษ (สำหรับคนพิการ)	5,027	3,251	1,776	700	468	232	714	447	267	694	452	242	878	567	311	1,004	649	355	1,037					
- ประเภทการศึกษาพิเศษ (สำหรับผู้ด้อยโอกาส)	8,921	5,030	3,891	721	423	298	967	566	401	1,248	719	529	1,547	882	665	1,999	1,085	914	2,439					
สำนักงานคณะกรรมการส่งเสริมการศึกษาเอกชน	1,028,128	522,021	506,107	161,091	81,984	79,107	166,449	84,475	81,974	169,118	85,828	83,290	172,835	87,639	85,196	174,161	88,536	85,625	184,474					
กระทรวงการอุดมศึกษา วิทยาศาสตร์ วิจัยและนวัตกรรม	27,407	14,098	13,309	4,908	2,533	2,375	4,866	2,512	2,354	4,611	2,367	2,244	4,531	2,320	2,211	4,369	2,273	2,096	4,122					
กระทรวงการคลังและกีฬา	22	12	10	-	-	-	-	-	-	-	-	-	-	5	3	2	5	3	2					
มหาวิทยาลัยราชภัฏแห่งชาติ	22	12	10	-	-	-	-	-	-	-	-	-	-	5	3	2	5	3	2					
- โรงเรียนกีฬา	22	12	10	-	-	-	-	-	-	-	-	-	-	5	3	2	5	3	2					
กระทรวงมหาดไทย	312,596	159,692	152,904	50,256	25,797	24,459	49,701	25,428	24,273	50,116	25,427	24,689	52,081	26,629	25,452	53,471	27,377	26,094	56,971					
กรมส่งเสริมการปกครองส่วนท้องถิ่น	305,815	156,265	149,550	49,278	25,314	23,964	48,674	24,897	23,777	48,991	24,900	24,091	50,929	26,031	24,898	52,271	26,763	25,508	55,672					
สำนักงานศึกษา เมืองพัทยา	6,781	3,427	3,354	978	483	495	1,027	531	496	1,125	527	598	1,152	598	554	1,200	614	586	1,299					
กรุงเทพมหานคร	174,770	90,273	84,497	29,387	15,237	14,150	27,454	14,209	13,245	27,691	14,165	13,526	28,537	14,730	13,807	29,794	15,415	14,379	31,907					
สำนักงานศึกษา กรุงเทพมหานคร	174,770	90,273	84,497	29,387	15,237	14,150	27,454	14,209	13,245	27,691	14,165	13,526	28,537	14,730	13,807	29,794	15,415	14,379	31,907					
สำนักงานตำรวจแห่งชาติ สำนักงานยุติธรรม	18,741	9,754	8,987	3,408	1,805	1,603	3,134	1,670	1,464	3,010	1,543	1,467	3,098	1,580	1,518	2,985	1,539	1,446	3,106					
กองบัญชาการตำรวจตระเวนชายแดน	18,741	9,754	8,987	3,408	1,805	1,603	3,134	1,670	1,464	3,010	1,543	1,467	3,098	1,580	1,518	2,985	1,539	1,446	3,106					
กระทรวงการพัฒนาลังและวัฒนธรรมของมณฑล	60	19	41	19	1	18	10	2	8	6	3	3	4	1	3	11	3	8	10					
กิจการพิเศษเยาวชน	60	19	41	19	1	18	10	2	8	6	3	3	4	1	3	11	3	8	10					

ตารางที่ 19 จำนวนนักเรียนระดับมัธยมศึกษาตอนต้น จำแนกตามชั้นเรียน และเพศ รายสังกัด ปีการศึกษา 2567

สังกัด	ชั้นเรียน														
	รวม			ม.1			ม.2			ม.3					
	รวม	ชาย	หญิง	รวม	ชาย	หญิง	รวม	ชาย	หญิง	รวม	ชาย	หญิง			
รวมทั้งหมด	2,258,271	1,138,174	1,120,097	804,356	409,768	394,588	737,292	371,814	365,478	716,623	356,592	360,031			
กระทรวงศึกษาธิการ	2,025,363	1,015,955	1,009,408	718,557	364,304	354,253	661,942	332,098	329,844	644,864	319,553	325,311			
สำนักงานคณะกรรมการการศึกษาขั้นพื้นฐาน	1,686,073	843,450	842,623	595,020	301,401	293,619	551,327	275,841	275,486	539,726	266,208	273,518			
- สำนักงานนโยบายและแผนการศึกษาขั้นพื้นฐาน	1,667,458	833,577	833,881	588,145	297,737	290,408	545,327	272,675	272,652	533,986	263,165	270,821			
- สำนักงานบริหารงานการศึกษาพิเศษ	18,615	9,873	8,742	6,875	3,664	3,211	6,000	3,166	2,834	5,740	3,043	2,697			
- ประเภทการศึกษาพิเศษ (สำหรับคนพิการ)	4,212	2,724	1,488	1,499	986	513	1,357	869	488	1,356	869	487			
- ประเภทการศึกษาสงเคราะห์ (สำหรับผู้ด้อยโอกาส)	14,403	7,149	7,254	5,376	2,678	2,698	4,643	2,297	2,346	4,384	2,174	2,210			
สำนักงานคณะกรรมการส่งเสริมการศึกษาเอกชน	339,290	172,505	166,785	123,537	62,903	60,634	110,615	56,257	54,358	105,138	53,345	51,793			
กระทรวงการอุดมศึกษา วิทยาศาสตร์ วิจัยและนวัตกรรม	19,160	9,421	9,739	7,102	3,508	3,594	6,177	3,041	3,136	5,881	2,872	3,009			
กระทรวงการท่องเที่ยวและกีฬา	2,215	1,353	862	897	548	349	712	438	274	606	367	239			
มหาวิทยาลัยการกีฬาแห่งชาติ	2,215	1,353	862	897	548	349	712	438	274	606	367	239			
- โรงเรียนกีฬา	2,215	1,353	862	897	548	349	712	438	274	606	367	239			
กระทรวงวัฒนธรรม	1,787	695	1,092	850	326	524	543	210	333	394	159	235			
สถาบันบัณฑิตพัฒนศิลป์	1,787	695	1,092	850	326	524	543	210	333	394	159	235			
- วิทยาลัยนาฏศิลป์	1,787	695	1,092	850	326	524	543	210	333	394	159	235			
กระทรวงมหาดไทย	173,009	90,962	82,047	63,553	33,686	29,867	56,158	29,646	26,512	53,298	27,630	25,668			
กรมส่งเสริมการปกครองส่วนท้องถิ่น	169,382	89,177	80,205	62,290	33,068	29,222	54,956	29,029	25,927	52,136	27,080	25,056			
สำนักงานการศึกษา เมืองพัทยา	3,627	1,785	1,842	1,263	618	645	1,202	617	585	1,162	550	612			
กรุงเทพมหานคร	35,830	19,347	16,483	13,082	7,239	5,843	11,444	6,225	5,219	11,304	5,883	5,421			
สำนักงานการศึกษา กรุงเทพมหานคร	35,830	19,347	16,483	13,082	7,239	5,843	11,444	6,225	5,219	11,304	5,883	5,421			
สำนักงานตำรวจแห่งชาติ สำนักงานกฤษฎีกา	878	423	455	299	147	152	312	152	160	267	124	143			
กองบัญชาการตำรวจนครบาล	878	423	455	299	147	152	312	152	160	267	124	143			
กระทรวงการพัฒนาสังคมและความมั่นคงของมนุษย์	29	18	11	16	10	6	4	4	-	9	4	5			
กิจการเด็กและเยาวชน	29	18	11	16	10	6	4	4	-	9	4	5			

ตารางที่ 20 จำนวนนักเรียนระดับมัธยมศึกษาตอนปลาย (ประเภทสามัญศึกษา) จำแนกตามชั้นเรียน และเพศ รายสังกัด ปีการศึกษา 2567

สังกัด	ชั้นเรียน											
	รวม			ม.4			ม.5			ม.6		
	รวม	ชาย	หญิง	รวม	ชาย	หญิง	รวม	ชาย	หญิง	รวม	ชาย	หญิง
รวมทั้งหมด	1,399,966	594,359	805,607	482,277	209,456	272,821	469,068	199,072	269,996	448,621	185,831	262,790
กระทรวงศึกษาธิการ	1,281,905	541,799	740,106	440,296	190,473	249,823	429,289	181,399	247,890	412,320	169,927	242,393
สำนักงานคณะกรรมการการศึกษาขั้นพื้นฐาน	1,084,472	452,821	631,651	371,825	159,363	212,462	362,862	151,456	211,406	349,785	142,002	207,783
- สำนักนโยบายและแผนการศึกษาขั้นพื้นฐาน	1,072,163	447,401	624,762	367,383	157,324	210,059	358,911	149,894	209,017	345,869	140,183	205,686
- สำนักบริหารงานการศึกษาพิเศษ	12,309	5,420	6,889	4,442	2,039	2,403	3,951	1,562	2,389	3,916	1,819	2,097
- ประเภทการศึกษาพิเศษ (สำหรับคนพิการ)	3,111	1,709	1,402	1,053	676	377	1,012	377	635	1,046	656	390
- ประเภทการศึกษาสงเคราะห์ (สำหรับผู้ด้อยโอกาส)	9,198	3,711	5,487	3,389	1,363	2,026	2,939	1,185	1,754	2,870	1,163	1,707
สำนักงานคณะกรรมการส่งเสริมการศึกษาเอกชน	196,711	88,500	108,211	68,229	30,948	37,281	66,189	29,776	36,413	62,293	27,776	34,517
- สามัญศึกษาทั่วไป	-	-	-	-	-	-	-	-	-	-	-	-
- สามัญศึกษากฤตพล	-	-	-	-	-	-	-	-	-	-	-	-
- ประเภทกฤตพลที่สำนักพระราชวังเป็นผู้รับใบอนุญาต	-	-	-	-	-	-	-	-	-	-	-	-
- ประเภทกฤตพลในพระบรมราชูปถัมภ์	-	-	-	-	-	-	-	-	-	-	-	-
- ประเภทกฤตพลของวัดโนพระพุทธศาสนา	-	-	-	-	-	-	-	-	-	-	-	-
- ประเภทกฤตพลสอนอิสลามของมูลนิธิ	-	-	-	-	-	-	-	-	-	-	-	-
- ประเภทการศึกษาสงเคราะห์	-	-	-	-	-	-	-	-	-	-	-	-
องค์กรในกำกับกระทรวงศึกษาธิการ	722	478	244	242	162	80	238	167	71	242	149	93
- โรงเรียนเทิดทูนวีรสุธรรม์	722	478	244	242	162	80	238	167	71	242	149	93

ตารางที่ 20 (ต่อ) จำนวนนักเรียนระดับมัธยมศึกษาตอนปลาย (ประเภทสามัญศึกษา) จำแนกตามชั้นเรียน และเพศ รายสังกัด ปีการศึกษา 2567

สังกัด	ชั้นเรียน																	
	รวม			ม.4			ม.5			ม.6								
	รวม	ชาย	หญิง	รวม	ชาย	หญิง	รวม	ชาย	หญิง	รวม	ชาย	หญิง						
กระทรวงการอุดมศึกษา วิทยาศาสตร์ วิจัยและนวัตกรรม	21,602	9,584	12,018	7,878	3,411	4,467	7,264	3,184	4,080	6,460	2,989	3,471						
- ร.สาคิตของมหาวิทยาลัย	-	-	-	-	-	-	-	-	-	-	-	-						
- ร.สาคิตของมหาวิทยาลัยราชภัฏ	-	-	-	-	-	-	-	-	-	-	-	-						
กระทรวงการท่องเที่ยวและกีฬา	2,107	1,225	882	779	460	319	706	418	288	622	347	275						
มหาวิทยาลัยการกีฬาแห่งชาติ	2,107	1,225	882	779	460	319	706	418	288	622	347	275						
- โรงเรียนกีฬา	2,107	1,225	882	779	460	319	706	418	288	622	347	275						
กระทรวงวัฒนธรรม	-	-	-	-	-	-	-	-	-	-	-	-						
สถาบันบัณฑิตพัฒนศิลป์	-	-	-	-	-	-	-	-	-	-	-	-						
- วิทยาลัยนาฏศิลป์	-	-	-	-	-	-	-	-	-	-	-	-						
กระทรวงมหาดไทย	89,345	39,486	49,859	31,520	14,278	17,242	30,119	13,329	16,790	27,706	11,879	15,827						
กรมส่งเสริมการปกครองท้องถิ่น	88,274	39,109	49,165	31,146	14,148	16,998	29,751	13,198	16,553	27,377	11,763	15,614						
สำนักงานการศึกษา เมืองพัทยา	1,071	377	694	374	130	244	368	131	237	329	116	213						
กรุงเทพมหานคร	4,762	2,166	2,596	1,704	792	912	1,619	721	898	1,439	653	786						
สำนักงานการศึกษา กรุงเทพมหานคร	4,762	2,166	2,596	1,704	792	912	1,619	721	898	1,439	653	786						
สำนักงานตำรวจแห่งชาติ สำนักงานয়รัฐมนตรี	245	99	146	100	42	58	71	21	50	74	36	38						
กองบัญชาการตำรวจตระเวนชายแดน	245	99	146	100	42	58	71	21	50	74	36	38						

ตารางที่ 21 จำนวนนักเรียนระดับมัธยมศึกษาตอนปลาย (ประเภทอาชีวศึกษา) จำแนกตามชั้นเรียน และเพศ รายสังกัด ปีการศึกษา 2567

สังกัด	ชั้นเรียน														
	รวม			ปวช.1			ปวช.2			ปวช.3					
	รวม	ชาย	หญิง	รวม	ชาย	หญิง	รวม	ชาย	หญิง	รวม	ชาย	หญิง			
รวมทั้งสิ้น	614,085	375,354	238,731	209,766	126,419	83,347	179,050	107,160	71,890	225,269	141,775	83,494			
กระทรวงศึกษาธิการ	601,881	367,755	234,126	205,163	123,465	81,698	175,197	104,814	70,383	221,521	139,476	82,045			
สำนักงานคณะกรรมการการอาชีวศึกษา	4,070	2,176	1,894	1,434	756	678	1,499	763	736	1,137	657	480			
- ประเภทสามัญศึกษา	3,843	2,050	1,793	1,362	716	646	1,394	705	689	1,087	629	458			
- ประเภทการศึกษาพิเศษ	-	-	-	-	-	-	-	-	-	-	-	-			
- ประเภทการศึกษาสงเคราะห์ (สำหรับผู้ด้อยโอกาส)	227	126	101	72	40	32	105	58	47	50	28	22			
สำนักงานคณะกรรมการการอาชีวศึกษา	597,811	365,579	232,232	203,729	122,709	81,020	173,698	104,051	69,647	220,384	138,819	81,565			
- อาชีวศึกษา (รัฐ)	384,549	245,285	139,264	130,281	81,937	48,344	108,528	67,450	41,078	145,740	95,898	49,842			
- อาชีวศึกษา (เอกชน)	213,262	120,294	92,968	73,448	40,772	32,676	65,170	36,601	28,569	74,644	42,921	31,723			
กระทรวงการอุดมศึกษา วิทยาศาสตร์ วิจัยและนวัตกรรม	6,319	4,376	1,943	2,338	1,658	680	1,995	1,372	623	1,986	1,346	640			
- สถาบันอุดมศึกษาของรัฐ	5,160	3,611	1,549	1,826	1,302	524	1,633	1,123	510	1,701	1,186	515			
- สถาบันอุดมศึกษาเอกชน	-	-	-	-	-	-	-	-	-	-	-	-			
- วิทยาลัยชุมชน	1,159	765	394	512	356	156	362	249	113	285	160	125			
กระทรวงวัฒนธรรม	2,833	1,293	1,540	1,065	521	544	933	409	524	835	363	472			
สถาบันบัณฑิตพัฒนศิลป์	2,833	1,293	1,540	1,065	521	544	933	409	524	835	363	472			
- วิทยาลัยนาฏศิลป์	2,404	1,072	1,332	875	411	464	812	356	456	717	305	412			
- วิทยาลัยช่างศิลป์	429	221	208	190	110	80	121	53	68	118	58	60			
กระทรวงมหาดไทย	3,052	1,930	1,122	1,200	775	425	925	565	360	927	590	337			
กรมส่งเสริมการปกครองส่วนท้องถิ่น	3,052	1,930	1,122	1,200	775	425	925	565	360	927	590	337			

จำนวนผู้สำเร็จการศึกษา
ปีการศึกษา 2566

ตารางที่ 23 จำนวนผู้สำเร็จการศึกษา จำแนกตามระดับ/ประเภทการศึกษา และเพศ ปีการศึกษา 2566

ระดับ/ประเภทการศึกษา	จำนวนผู้สำเร็จ		
	รวม	ชาย	หญิง
รวมทั้งหมด	2,510,707	1,217,539	1,293,168
ระดับการศึกษาขั้นพื้นฐาน	2,064,492	1,022,079	1,042,413
ประถมศึกษา (ป.6)	714,954	367,597	347,357
มัธยมศึกษาตอนต้น (ม.3)	753,027	378,374	374,653
มัธยมศึกษาตอนปลาย	596,511	276,108	320,403
- ประเภทสามัญศึกษา (ม.6)	455,128	194,411	260,717
- ประเภทอาชีวศึกษา (ปวช.3)	141,383	81,697	59,686
ระดับอุดมศึกษา	446,215	195,460	250,755
ต่ำกว่าปริญญาตรี	132,004	75,501	56,503
ปริญญาตรี	271,000	102,603	168,397
สูงกว่าปริญญาตรี	43,211	17,356	25,855
- ประกาศนียบัตรบัณฑิต	5,852	1,708	4,144
- ปริญญาโท	30,998	12,789	18,209
- ประกาศนียบัตรบัณฑิตชั้นสูง	733	350	383
- ปริญญาเอก	5,628	2,509	3,119

หมายเหตุ : ระดับอุดมศึกษารวมทั้งสถาบันจำกัดรับ และไม่จำกัดรับ

ตารางที่ 24 จำนวนผู้สำเร็จการศึกษาระดับอุดมศึกษา จำแนกตามระดับ/ประเภทการศึกษา และเพศ
ปีการศึกษา 2566

ระดับ/ประเภทการศึกษา	จำนวนผู้สำเร็จ		
	รวม	ชาย	หญิง
รวมทั้งหมด	446,215	195,460	250,755
ต่ำกว่าปริญญาตรี	132,004	75,501	56,503
ปริญญาตรี	271,000	102,603	168,397
สูงกว่าปริญญาตรี	43,211	17,356	25,855
- ประกาศนียบัตรบัณฑิต	5,852	1,708	4,144
- ปริญญาโท	30,998	12,789	18,209
- ประกาศนียบัตรบัณฑิตชั้นสูง	733	350	383
- ปริญญาเอก	5,628	2,509	3,119
ประเภทสถาบันจำกัดรับ	434,742	190,867	243,875
ต่ำกว่าปริญญาตรี	132,004	75,501	56,503
ปริญญาตรี	259,766	98,097	161,669
สูงกว่าปริญญาตรี	42,972	17,269	25,703
- ประกาศนียบัตรบัณฑิต	5,852	1,708	4,144
- ปริญญาโท	30,763	12,704	18,059
- ประกาศนียบัตรบัณฑิตชั้นสูง	733	350	383
- ปริญญาเอก	5,624	2,507	3,117
ประเภทสถาบันไม่จำกัดรับ	11,473	4,593	6,880
ปริญญาตรี	11,234	4,506	6,728
สูงกว่าปริญญาตรี	239	87	152
- ประกาศนียบัตรบัณฑิต	-	-	-
- ปริญญาโท	235	85	150
- ประกาศนียบัตรบัณฑิตชั้นสูง	-	-	-
- ปริญญาเอก	4	2	2

ตารางที่ 25 จำนวนสำเร็จการศึกษาระดับการศึกษาขั้นพื้นฐาน จำแนกตามระดับการศึกษา และเพศ รายสังกัด ปีการศึกษา 2566

สังกัด	ประถมศึกษา (ป.6)				มัธยมศึกษาตอนต้น (ม.3)				มัธยมศึกษาตอนปลาย				
	รวม	ชาย	หญิง	รวม	ชาย	หญิง	รวม	ชาย	หญิง	ม.6		ปวช.3	
										รวม	ชาย	หญิง	รวม
รวมทั้งหมด	714,954	367,597	347,357	753,027	378,374	374,653	455,128	194,411	260,717	141,383	81,697	59,686	
กระทรวงศึกษาธิการ	621,672	319,677	301,995	682,292	341,706	340,586	420,995	179,729	241,266	139,181	80,468	58,713	
สำนักงานคณะกรรมการการศึกษาขั้นพื้นฐาน	454,046	235,294	218,752	576,229	289,280	286,949	363,959	155,275	208,684	1,424	748	676	
สำนักงานคณะกรรมการการอาชีวศึกษา (รัฐ)	-	-	-	-	-	-	-	-	-	87,693	52,044	35,649	
สำนักงานคณะกรรมการการอาชีวศึกษา (เอกชน)	-	-	-	-	-	-	-	-	-	50,064	27,676	22,388	
สำนักงานคณะกรรมการส่งเสริมการศึกษาเอกชน	167,626	84,383	83,243	106,063	52,426	53,637	56,796	24,298	32,498	-	-	-	
โรงเรียนมหิดลวิทยานุสรณ์ (องค์กรในกำกับ ศธ.)	-	-	-	-	-	-	240	156	84	-	-	-	
กระทรวงการอุดมศึกษา วิทยาศาสตร์ วิจัยและนวัตกรรม	3,606	1,840	1,766	5,995	2,963	3,032	5,838	2,524	3,314	357	220	137	
กระทรวงการท่องเที่ยวและกีฬา	5	1	4	709	416	293	660	368	292	-	-	-	
สถาบันการพลศึกษา (โรงเรียนกีฬา)	5	1	4	709	416	293	660	368	292	-	-	-	
กระทรวงวัฒนธรรม	-	-	-	546	181	365	-	-	-	867	388	479	
สถาบันบัณฑิตพัฒนศิลป์	-	-	-	546	181	365	-	-	-	867	388	479	
- วิทยาลัยนาฏศิลป์	-	-	-	546	181	365	-	-	-	800	353	447	
- วิทยาลัยช่างศิลป์	-	-	-	-	-	-	-	-	-	67	35	32	
กระทรวงมหาดไทย	54,945	28,132	26,813	52,855	27,498	25,357	26,094	11,068	15,026	978	621	357	
กรมส่งเสริมการปกครองส่วนท้องถิ่น	54,945	28,132	26,813	52,855	27,498	25,357	26,094	11,068	15,026	978	621	357	
- กองส่งเสริมและพัฒนาการจัดการศึกษาท้องถิ่น	53,782	27,537	26,245	51,856	27,002	24,854	25,832	10,987	14,845	978	621	357	
- เมืองพัทยา	1,163	595	568	999	496	503	262	81	181	-	-	-	
กรุงเทพมหานคร	31,826	16,445	15,381	10,353	5,502	4,851	1,425	671	754	-	-	-	
สำนักงานการศึกษา กรุงเทพมหานคร	31,826	16,445	15,381	10,353	5,502	4,851	1,425	671	754	-	-	-	
- สำนักยุทธศาสตร์การศึกษา	31,826	16,445	15,381	10,353	5,502	4,851	1,425	671	754	-	-	-	
สำนักงานตำรวจแห่งชาติ สำนักงานกฤษฎีกา	2,896	1,498	1,398	276	108	168	116	51	65	-	-	-	
กองบัญชาการตำรวจตระเวนชายแดน (ร.ร. ตชด.)	2,896	1,498	1,398	276	108	168	116	51	65	-	-	-	
กระทรวงการพัฒนาสังคมและความมั่นคงของมนุษย์	4	4	-	1	-	1	-	-	-	-	-	-	
- กิจการเด็กและเยาวชน	4	4	-	1	-	1	-	-	-	-	-	-	

จำนวนผู้เข้าใหม่

ปีการศึกษา 2567

ตารางที่ 27 จำนวนผู้เข้าใหม่ จำแนกตามระดับ/ประเภทการศึกษา และเพศ ปีการศึกษา 2567

ระดับ/ประเภทการศึกษา	จำนวนผู้เข้าใหม่		
	รวม	ชาย	หญิง
รวมทั้งหมด	3,378,556	1,675,993	1,702,563
ระดับการศึกษาขั้นพื้นฐาน	2,722,632	1,377,797	1,344,835
อนุบาล 1/เด็กเล็ก	514,363	263,913	250,450
ประถมศึกษา (ป.1)	711,870	368,241	343,629
มัธยมศึกษาตอนต้น (ม.1)	804,356	409,768	394,588
มัธยมศึกษาตอนปลาย	692,043	335,875	356,168
- ประเภทสามัญศึกษา (ม.4)	482,277	209,456	272,821
- ประเภทอาชีวศึกษา (ปวช.1)	209,766	126,419	83,347
ระดับอุดมศึกษา	655,924	298,196	357,728
ต่ำกว่าปริญญาตรี	165,333	93,548	71,785
ปริญญาตรี	435,940	180,518	255,422
สูงกว่าปริญญาตรี	54,651	24,130	30,521
- ประกาศนียบัตรบัณฑิต	3,899	1,268	2,631
- ปริญญาโท	34,945	14,877	20,068
- ประกาศนียบัตรบัณฑิตชั้นสูง	1,033	482	551
- ปริญญาเอก	14,774	7,503	7,271

หมายเหตุ : ระดับอุดมศึกษารวมทั้งสถาบันจำกัดรับ และไม่จำกัดรับ

ตารางที่ 28 จำนวนผู้เข้าใหม่ จำแนกตามระดับ/ประเภทสถาบัน และเพศ ปีการศึกษา 2567

ระดับ/ประเภทการศึกษา	จำนวนผู้เข้าใหม่		
	รวม	ชาย	หญิง
รวมทั้งหมด	655,924	298,196	357,728
ต่ำกว่าปริญญาตรี	165,333	93,548	71,785
ปริญญาตรี	435,940	180,518	255,422
สูงกว่าปริญญาตรี	54,651	24,130	30,521
- ประกาศนียบัตรบัณฑิต	3,899	1,268	2,631
- ปริญญาโท	34,945	14,877	20,068
- ประกาศนียบัตรบัณฑิตชั้นสูง	1,033	482	551
- ปริญญาเอก	14,774	7,503	7,271
ประเภทสถาบันจำกั้ตรี	606,926	277,758	329,168
ต่ำกว่าปริญญาตรี	165,333	93,548	71,785
ปริญญาตรี	390,032	161,274	228,758
สูงกว่าปริญญาตรี	51,561	22,936	28,625
- ประกาศนียบัตรบัณฑิต	3,819	1,232	2,587
- ปริญญาโท	32,011	13,757	18,254
- ประกาศนียบัตรบัณฑิตชั้นสูง	1,033	482	551
- ปริญญาเอก	14,698	7,465	7,233
ประเภทสถาบันไม่จำกั้ตรี	48,998	20,438	28,560
ต่ำกว่าปริญญาตรี	-	-	-
ปริญญาตรี	45,908	19,244	26,664
สูงกว่าปริญญาตรี	3,090	1,194	1,896
- ประกาศนียบัตรบัณฑิต	80	36	44
- ปริญญาโท	2,934	1,120	1,814
- ประกาศนียบัตรบัณฑิตชั้นสูง	-	-	-
- ปริญญาเอก	76	38	38

ตารางที่ 29 จำนวนนักเรียนเข้าใหม่ระดับการศึกษาขั้นพื้นฐาน จำแนกตามระดับการศึกษา และเพศ รายสังกัด ปีการศึกษา 2567

สังกัด	อนุบาล/เด็กเล็ก			ประถมศึกษา (ป.1)			มัธยมศึกษาตอนต้น (ม.1)			มัธยมศึกษาตอนปลาย					
	รวม	ชาย	หญิง	รวม	ชาย	หญิง	รวม	ชาย	หญิง	ม.4			ปวช.1		
										รวม	ชาย	หญิง	รวม	ชาย	หญิง
รวมทั้งหมด	514,363	263,913	250,450	711,870	368,241	343,629	804,356	409,768	394,588	482,277	209,456	272,821	209,766	126,419	83,347
กระทรวงศึกษาธิการ	462,486	237,614	224,872	623,892	322,868	301,024	718,557	364,304	354,253	440,296	190,473	249,823	205,163	123,465	81,698
สำนักงานคณะกรรมการการศึกษาขั้นพื้นฐาน	337,786	174,116	163,670	462,801	240,884	221,917	595,020	301,401	293,619	371,825	159,363	212,462	1,434	756	678
- สำนักงานนโยบายและแผนการศึกษาขั้นพื้นฐาน	337,704	174,066	163,638	461,380	239,993	221,387	588,145	297,737	290,408	367,383	157,324	210,059	1,362	716	646
- สำนักบริหารงานการศึกษาพิเศษ	82	50	32	1,421	891	530	6,875	3,664	3,211	4,442	2,039	2,403	72	40	32
- ประเภทการศึกษาพิเศษ (สำหรับคนพิการ)	41	28	13	700	468	232	1,499	986	513	1,053	676	377	-	-	-
- ประเภทการศึกษาสงเคราะห์ (สำหรับผู้ด้อยโอกาส)	41	22	19	721	423	298	5,376	2,678	2,698	3,389	1,363	2,026	72	40	32
สำนักงานคณะกรรมการการอาชีวศึกษา (รัฐ)	-	-	-	-	-	-	-	-	-	-	-	-	130,281	81,937	48,344
สำนักงานคณะกรรมการการอาชีวศึกษา (เอกชน)	-	-	-	-	-	-	-	-	-	-	-	-	73,448	40,772	32,676
สำนักงานคณะกรรมการส่งเสริมการศึกษาเอกชน	124,700	63,498	61,202	161,091	81,984	79,107	123,557	62,903	60,634	68,229	30,948	37,281	-	-	-
- สามัญศึกษาทั่วไป	0	0	0	0	0	0	0	0	0	0	0	0	-	-	-
- สามัญศึกษากฤตพล	0	0	0	0	0	0	0	0	0	0	0	0	-	-	-
- ประเภทการกุศลในพระบรมราชูปถัมภ์	0	0	0	0	0	0	0	0	0	0	0	0	-	-	-
- ประเภทการกุศลของวัดในพระพุทธศาสนา	0	0	0	0	0	0	0	0	0	0	0	0	-	-	-
- ประเภทการกุศลสอนอิสลามของมุสลิม	0	0	0	0	0	0	0	0	0	0	0	0	-	-	-
- ประเภทการศึกษาสงเคราะห์	0	0	0	0	0	0	0	0	0	0	0	0	-	-	-
- ประเภทการศึกษาพิเศษ	0	0	0	0	0	0	0	0	0	0	0	0	-	-	-
สำนักงานส่งเสริมการศึกษานอกระบบและการศึกษาตามอัธยาศัย	-	-	-	-	-	-	0	0	0	0	-	-	0	-	-
องค์กรในกำกับกระทรวงศึกษาธิการ	-	-	-	-	-	-	-	-	-	242	162	80	-	-	-
- โรงเรียนมหิดลวิทยานุสรณ์	-	-	-	-	-	-	-	-	-	242	162	80	-	-	-
กระทรวงการอุดมศึกษา วิทยาศาสตร์ วิจัยและนวัตกรรม	3,116	1,570	1,546	4,908	2,533	2,375	7,102	3,508	3,594	7,878	3,411	4,467	2,338	1,658	680

จำนวนผู้เรียนประเภทอาชีวศึกษา
ปีการศึกษา 2567

ตารางที่ 31 จำนวนนักเรียน นักศึกษาประเภทอาชีวศึกษา จำแนกตามประเภทการศึกษา และเพศ รายสังกัด ปีการศึกษา 2567

สังกัด	ประเภทการศึกษา											
	รวม			ปวช.			ปวส.			รวม		
	รวม	ชาย	หญิง	รวม	ชาย	หญิง	รวม	ชาย	หญิง	รวม	ชาย	หญิง
รวมทั้งหมด	965,826	579,430	386,396	614,085	375,354	238,731	351,741	204,076	147,665			
กระทรวงศึกษาธิการ	946,924	567,824	379,100	601,881	367,755	234,126	345,043	200,069	144,974			
สำนักงานคณะกรรมการการศึกษาระดับขั้นพื้นฐาน	4,070	2,176	1,894	4,070	2,176	1,894	-	-	-			
สำนักงานคณะกรรมการการอาชีวศึกษา (รัฐ)	611,382	386,084	225,298	384,549	245,285	139,264	226,833	140,799	86,034			
สำนักงานคณะกรรมการการอาชีวศึกษา (เอกชน)	331,472	179,564	151,908	213,262	120,294	92,968	118,210	59,270	58,940			
กระทรวงการอุดมศึกษา วิทยาศาสตร์ วิจัยและนวัตกรรม	12,364	7,992	4,372	6,319	4,376	1,943	6,045	3,616	2,429			
กระทรวงวัฒนธรรม	2,926	1,337	1,589	2,833	1,293	1,540	93	44	49			
สถาบันบัณฑิตพัฒนศิลป์ กรมศิลปากร	2,926	1,337	1,589	2,833	1,293	1,540	93	44	49			
- วิทยาลัยนาฏศิลป์	2,404	1,072	1,332	2,404	1,072	1,332	-	-	-			
- วิทยาลัยช่างศิลป์	522	265	257	429	221	208	93	44	49			
กระทรวงมหาดไทย	3,612	2,277	1,335	3,052	1,930	1,122	560	347	213			
กรมส่งเสริมการปกครองส่วนท้องถิ่น	3,612	2,277	1,335	3,052	1,930	1,122	560	347	213			

ตารางที่ 32 จำนวนผู้เข้าใหม่ประเภทอาชีวศึกษา จำแนกตามประเภทการศึกษา และเพศ รายสังกัด ปีการศึกษา 2567

สังกัด	ประเภทการศึกษา									
	รวม			ปวช.			ปวส.			หญิง
	รวม	ชาย	หญิง	รวม	ชาย	หญิง	รวม	ชาย	หญิง	
รวมทั้งหมด	367,613	217,421	150,192	209,766	126,419	83,347	157,847	91,002	66,845	
กระทรวงศึกษาธิการ	360,160	212,774	147,386	205,163	123,465	81,698	154,997	89,309	65,688	
สำนักงานคณะกรรมการการอาชีวศึกษาขั้นพื้นฐาน	1,434	756	678	1,434	756	678	-	-	-	
สำนักงานคณะกรรมการการอาชีวศึกษา (รัฐ)	232,789	144,730	88,059	130,281	81,937	48,344	102,508	62,793	39,715	
สำนักงานคณะกรรมการการอาชีวศึกษา (เอกชน)	125,937	67,288	58,649	73,448	40,772	32,676	52,489	26,516	25,973	
กระทรวงการอุดมศึกษา วิทยาศาสตร์ วิจัยและนวัตกรรม	4,814	3,128	1,686	2,338	1,658	680	2,476	1,470	1,006	
กระทรวงวัฒนธรรม	1,128	548	580	1,065	521	544	63	27	36	
สถาบันบัณฑิตพัฒนศิลป์ กรมศิลปากร	1,128	548	580	1,065	521	544	63	27	36	
- วิทยาลัยนาฏศิลป์	875	411	464	875	411	464	-	-	-	
- วิทยาลัยช่างศิลป์	253	137	116	190	110	80	63	27	36	
กระทรวงมหาดไทย	1,511	971	540	1,200	775	425	311	196	115	
กรมส่งเสริมการปกครองส่วนท้องถิ่น	1,511	971	540	1,200	775	425	311	196	115	
- กองส่งเสริมและพัฒนาการจัดการศึกษาท้องถิ่น	1,511	971	540	1,200	775	425	311	196	115	

ตารางที่ 33 จำนวนผู้สำเร็จการศึกษาระดับอาชีวศึกษา จำนวนตามประเภทการศึกษา แล่งเพศ รายสังกัด ปีการศึกษา 2566

สังกัด	ประเภทการศึกษา											
	รวม			ปวช.			ปวส.			รวม		
	รวม	ชาย	หญิง	รวม	ชาย	หญิง	รวม	ชาย	หญิง	รวม	ชาย	หญิง
รวมทั้งหมด	272,825	157,031	115,794	141,550	81,716	59,834	131,275	75,315	55,960	128,407	73,494	54,913
กระทรวงศึกษาธิการ	267,588	153,962	113,626	139,181	80,468	58,713	128,407	73,494	54,913	128,407	73,494	54,913
สำนักงานคณะกรรมการการอาชีวศึกษาขั้นพื้นฐาน	1,424	748	676	1,424	748	676	-	-	-	-	-	-
สำนักงานคณะกรรมการการอาชีวศึกษา (รัฐ)	177,136	106,304	70,832	87,693	52,044	35,649	89,443	54,260	35,183	89,443	54,260	35,183
สำนักงานคณะกรรมการการอาชีวศึกษา (เอกชน)	89,028	46,910	42,118	50,064	27,676	22,388	38,964	19,234	19,730	38,964	19,234	19,730
กระทรวงการอุดมศึกษา วิทยาศาสตร์ วิจัยและนวัตกรรม	2,984	1,883	1,101	357	220	137	2,627	1,663	964	2,627	1,663	964
กระทรวงวัฒนธรรม	1,059	421	638	1,034	407	627	25	14	11	25	14	11
สถาบันบัณฑิตพัฒนศิลป์ กรมศิลปากร	1,059	421	638	1,034	407	627	25	14	11	25	14	11
- วิทยาลัยนาฏศิลป์	967	372	595	967	372	595	-	-	-	-	-	-
- วิทยาลัยช่างศิลป์	92	49	43	67	35	32	25	14	11	25	14	11
กระทรวงมหาดไทย	1,194	765	429	978	621	357	216	144	72	216	144	72
กรมส่งเสริมการปกครองส่วนท้องถิ่น	1,194	765	429	978	621	357	216	144	72	216	144	72
- กองส่งเสริมและพัฒนาการจัดการศึกษาท้องถิ่น	1,194	765	429	978	621	357	216	144	72	216	144	72

จำนวนนักเรียนด้อยโอกาส
และการศึกษาพิเศษ

ตารางที่ 34 จำนวนนักเรียนด้อยโอกาสทางการศึกษา จำแนกตามประเภทนักเรียนและระดับการศึกษา
ปีการศึกษา 2567

ประเภท	ปีการศึกษา 2567				
	รวม	ก่อน ประถมศึกษา	ประถมศึกษา	มัธยมศึกษา ตอนต้น	มัธยมศึกษา ตอนปลาย
รวม	3,563,773	460,065	1,802,993	923,042	377,673
1. เด็กถูกบังคับให้ขายแรงงาน	10	-	6	2	2
2. เด็กอยู่ในธุรกิจทางเพศ	11	2	-	9	-
3. เด็กถูกทอดทิ้ง	2,016	103	782	769	362
4. เด็กในสถานพินิจและคุ้มครองเยาวชน	271	15	131	110	15
5. เด็กเร่ร่อน	65	8	40	12	5
6. ผลกระทบจากเอตส์	27	1	11	9	6
7. ชนกลุ่มน้อย	2,455	204	1,044	731	476
8. เด็กที่ถูกทำร้ายทารุณ	56	2	30	16	8
9. เด็กยากจน	3,538,965	457,776	1,791,468	915,590	374,131
10. เด็กที่มีปัญหาเกี่ยวกับยาเสพติด	83	1	26	36	20
11. กำพร้า	4,139	331	1,790	1,315	703
12. ทำงานรับผิดชอบตนเองและครอบครัว	958	6	99	381	472
13. มีความด้อยโอกาสมากกว่า 1 ประเภท	14,717	1,616	7,566	4,062	1,473

ที่มา : สำนักงานคณะกรรมการการศึกษาขั้นพื้นฐาน กระทรวงศึกษาธิการ

ตารางที่ 35 จำนวนนักเรียนพิการเรียนร่วม จำแนกตามประเภทความพิการและระดับการศึกษา
ปีการศึกษา 2567

ประเภท	ปีการศึกษา 2567				
	รวม	ก่อน ประถมศึกษา	ประถมศึกษา	มัธยมศึกษา ตอนต้น	มัธยมศึกษา ตอนปลาย
รวม	27,815	137,750	55,355	9,230	
1. บกพร่องทางการเห็น	1,067	268	471	189	139
2. บกพร่องทางการได้ยิน	3,494	640	1,371	814	669
3. บกพร่องทางสติปัญญา	22,285	8,604	7,426	4,430	1,825
4. บกพร่องทางร่างกาย/สุขภาพ	8,823	5,249	2,408	824	342
5. ปัญหาทางการเรียนรู้	166,211	134	115,510	45,523	5,044
6. บกพร่องทางการพูด/ภาษา	1,663	288	1,138	197	40
7. ปัญหาทางพฤติกรรม/อารมณ์	3,067	153	2,076	660	178
8. ออทิสติก	12,722	6,906	3,991	1,305	520
9. พิการซ้อน	10,818	5,573	3,359	1,413	473

ที่มา : สำนักงานคณะกรรมการการศึกษาขั้นพื้นฐาน กระทรวงศึกษาธิการ

ข้อมูลการศึกษาของสงฆ์

ตารางที่ 36 จำนวนนักเรียน นักศึกษา การศึกษาของสงฆ์และคฤหัสถ์ จำนวนตามระดับ/ประเภทการศึกษา
ปีการศึกษา 2561-2567

ระดับ/ประเภทการศึกษา	2561	2562	2563	2564	2565	2566	2567
รวมทั้งหมด	2,582,037	2,576,532	2,086,357	2,091,895	1,814,797	1,792,672	1,880,075
สังกัดนายกรัฐมนตรี้							
สำนักงานพระพุทธศาสนาแห่งชาติ	2,523,631	2,519,982	2,066,978	2,066,427	1,789,160	1,786,242	1,873,732
- แผนกสามัญศึกษา	37,474	34,634	33,345	32,399	30,875	30,077	31,207
- มัธยมศึกษาตอนต้น	25,765	23,630	22,239	21,064	19,542	18,348	19,435
ม.1	8,841	8,455	7,938	6,890	6,059	6,851	7,952
ม.2	9,183	7,958	7,643	7,550	7,087	6,061	6,378
ม.3	7,741	7,217	6,658	6,624	6,396	5,436	5,105
- มัธยมศึกษาตอนปลาย	11,709	11,004	11,106	11,335	11,333	11,729	11,772
ม.4	4,543	4,219	4,316	4,434	4,375	4,546	4,595
ม.5	3,936	3,657	3,616	3,782	3,740	3,941	3,974
ม.6	3,230	3,128	3,174	3,119	3,218	3,242	3,203
- แผนกธรรม-บาลี	2,486,157	2,485,348	2,033,633	2,034,028	1,758,285	1,756,165	1,842,525
นักธรรม	139,538	139,538	105,273	105,273	105,122	105,122	105,474
ธรรมศึกษา*	2,315,490	2,315,490	1,899,167	1,899,167	1,624,868	1,624,868	1,710,355
บาลี	31,129	30,320	29,193	29,588	28,295	26,175	26,696
กระทรวงอุดมศึกษา วิทยาศาสตร์ วิจัย และนวัตกรรม							
สำนักงานคณะกรรมการการอุดมศึกษา	58,406	56,550	19,379	25,468	25,637	6,430	6,343
ระดับอุดมศึกษา	58,406	56,550	19,379	25,468	25,637	6,430	6,343
- ปริญญาตรี	42,550	43,802	15,903	18,979	19,024	5,163	4,998
- ประกาศนียบัตรบัณฑิต	399	-	-	-	589	-	-
- ปริญญาโท	9,453	8,701	1,583	3,912	3,484	838	896
- ปริญญาเอก	6,004	4,047	1,893	2,577	2,540	429	449

หมายเหตุ : * เป็นหลักสูตรที่จัดให้กับคฤหัสถ์

โรงเรียนเอกชนในระบบ
ประเภทนานาชาติ

ตารางที่ 37 จำนวนนักเรียนโรงเรียนเอกชนในระบบ ประเภทนานาชาติ จำแนกตามชั้น/ระดับการศึกษา และเพศ ปีการศึกษา 2566-2567

ชั้น/ระดับการศึกษา	ปีการศึกษา 2566			ปีการศึกษา 2567		
	รวม	ชาย	หญิง	รวม	ชาย	หญิง
รวมทุกชั้น	71,997	37,173	34,824	81,057	41,788	39,269
รวมอนุบาล 1 - 3	15,801	8,153	7,648	17,421	9,024	8,397
เตรียมอนุบาล	1,488	798	690	1,706	907	799
อนุบาล 1	3,972	2,021	1,951	4,308	2,264	2,044
อนุบาล 2	4,965	2,515	2,450	5,471	2,798	2,673
อนุบาล 3	5,376	2,819	2,557	5,936	3,055	2,881
รวมปีที่ 1 - 12	56,196	29,020	27,176	63,636	32,764	30,872
ปีที่ 1	5,682	2,874	2,808	6,307	3,320	2,987
ปีที่ 2	5,828	2,976	2,852	6,488	3,225	3,263
ปีที่ 3	5,767	3,054	2,713	6,332	3,268	3,064
ปีที่ 4	5,537	2,885	2,652	6,508	3,449	3,059
ปีที่ 5	5,403	2,801	2,602	5,915	3,033	2,882
ปีที่ 6	5,054	2,627	2,427	5,747	2,976	2,771
ปีที่ 7	4,433	2,290	2,143	5,414	2,780	2,634
ปีที่ 8	4,527	2,304	2,223	4,812	2,473	2,339
ปีที่ 9	4,527	2,304	2,223	4,703	2,378	2,325
ปีที่ 10	3,650	1,911	1,739	4,449	2,310	2,139
ปีที่ 11	3,029	1,543	1,486	3,691	1,902	1,789
ปีที่ 12	2,759	1,451	1,308	3,270	1,650	1,620

ที่มา : สำนักงานคณะกรรมการส่งเสริมการศึกษาเอกชน กระทรวงศึกษาธิการ

ข้อมูลการศึกษา
นอกระบบโรงเรียน

ตารางที่ 38 จำนวนผู้เรียนการศึกษานอกระบบโรงเรียน จำแนกตามระดับ/ประเภทการศึกษา
ปีการศึกษา 2567

ระดับ/ประเภทการศึกษา	จำนวนผู้เรียน
	2567
รวมทั้งหมด	3,785,139
การส่งเสริมการรู้หนังสือ (สกร.)	35,491
การจัดการศึกษาพื้นที่สูง (ศศช.)	11,794
สายสามัญศึกษา (สกร.)	1,698,019
ระดับประถมศึกษา	151,357
ระดับมัธยมศึกษา	1,546,662
- มัธยมศึกษาตอนต้น	658,228
- มัธยมศึกษาตอนปลายและเทียบเท่า	888,434
สายอาชีพ	2,039,835
หลักสูตร (สอศ.)	585,194
หลักสูตรที่เอกชนขออนุมัติฯ (สช.)	784,907
หลักสูตรอาชีพระยะสั้น (กทม.)	70,205
วิทยาลัยชุมชน (หลักสูตรระยะสั้น) (อว.)	11,230
หลักสูตรฝึกอบรมระยะสั้น (สกร.)	588,299
- การศึกษาเพื่อพัฒนาอาชีพ	419,523
- การศึกษาเพื่อพัฒนาทักษะชีวิต	64,205
- การศึกษาเพื่อสังคมและชุมชน	53,571
- โครงการตามพระราชดำริ	8,592
- กระบวนการเรียนรู้ตามแนวปรัชญาเศรษฐกิจพอเพียง	42,408

ตารางที่ 39 จำนวนผู้เรียนการศึกษานอกระบบโรงเรียน กรมส่งเสริมการเรียนรู้
จำแนกตามประเภทการศึกษาและเพศ ปีการศึกษา 2567

ประเภทการศึกษา	ปีการศึกษา 2567
	รวม
รวมทั้งหมด	2,333,608
การส่งเสริมการรู้หนังสือ	35,491
การจัดการศึกษาพื้นที่สูง (ศศข.)	11,794
สายสามัญศึกษา	1,698,019
ระดับประถมศึกษา	151,357
ระดับมัธยมศึกษาตอนต้น	658,228
ระดับมัธยมศึกษาตอนปลายและเทียบเท่า	888,434
สายอาชีพ (หลักสูตรฝึกอบรมระยะสั้น)	588,299
- การศึกษาเพื่อพัฒนาอาชีพ	149,523
- การศึกษาเพื่อพัฒนาทักษะชีวิต	64,205
- การศึกษาเพื่อสังคมและชุมชน	53,571
- โครงการตามพระราชดำริ (ฝัน)	8,592
- กระบวนการเรียนรู้ตามแนวปรัชญาเศรษฐกิจพอเพียง	42,408

ที่มา : กรมส่งเสริมการเรียนรู้

ตารางที่ 40 จำนวนผู้เรียนการศึกษานอกระบบโรงเรียน สังกัดสำนักงานคณะกรรมการการอาชีวศึกษา
จำแนกตามประเภทหลักสูตร ปีการศึกษา 2567

ประเภทหลักสูตร	จำนวนนักเรียน
รวมทั้งหมด	585,194
หลักสูตรระยะสั้นหลากหลาย	423,966
หลักสูตรเสริมวิชาชีพ (แกนมัธยม/แกนประถม)	124,598
หลักสูตรนอกระบบอื่น ๆ	35,881
- หลักสูตร 225 ชั่วโมง	472
- เกษตรกรรม (ระยะสั้น)	2,870
- หลักสูตรร่วมกับโรงเรียน ตชด.	236
- หลักสูตร 108 อาชีพและการอบรมสำหรับประชาชนทั่วไป	19,218
- โครงการพระราชดำริ	339
- หลักสูตรร่วมกับหน่วยงานอื่น ๆ	12,746
หลักสูตรพิเศษ	749

ที่มา : กลุ่มเทคโนโลยีสารสนเทศเพื่อการบริหารงานอาชีวศึกษา ศูนย์เทคโนโลยีสารสนเทศและกำลังคนอาชีวศึกษา
หมายเหตุ : ข้อมูล 1 ภาคการศึกษา

ตารางที่ 41 จำนวนผู้เรียนการศึกษานอกระบบโรงเรียน สังกัดสำนักบริหารงาน คณะกรรมการส่งเสริมการศึกษาเอกชน
จำแนกตามประเภทการศึกษา ปีการศึกษา 2567

ประเภทการศึกษา	จำนวนผู้เรียน
รวมทั้งหมด	784,907
สอนศาสนา	1,902
ศิลปะและกีฬา	19,168
วิชาชีพ	340,325
กวดวิชา	141,726
สร้างเสริมทักษะชีวิต	38,060
ปอเนาะ	38,255
ตาดีกา	205,471

ที่มา : สำนักงานคณะกรรมการส่งเสริมการศึกษาเอกชน

ตารางที่ 42 จำนวนผู้เข้าอบรมหลักสูตรการศึกษานอกระบบโรงเรียน สังกัดสำนักพัฒนาสังคม
กรุงเทพมหานคร จำแนกตามหมวดวิชา ปีการศึกษา 2567

หมวดวิชา	จำนวนผู้เข้าอบรม
รวมทั้งหมด	70,205
โรงเรียนฝึกออาชีพ กทม.	70,205
- อุตสาหกรรม	38,914
- พาณิชยกรรม	6,307
- คหกรรม	18,161
- ศิลปกรรม	2,787
- อุตสาหกรรมการท่องเที่ยว	2,083
- เทคโนโลยีสารสนเทศ	1,953

ที่มา : กลุ่มงานการศึกษาอาชีพ กองส่งเสริมอาชีพ สำนักพัฒนาสังคม กรุงเทพมหานคร

ข้อมูลโรงเรียน สถานศึกษา

ตารางที่ 43 จำนวนโรงเรียน สถานศึกษาในระบบโรงเรียน จำนวนตามระดับการศึกษา รายสังกัด ปีการศึกษา 2567

สังกัด	รวม *	ระดับการศึกษา									
		ก่อนประถมศึกษา	ประถมศึกษา	มัธยมศึกษา			อุดมศึกษา			สูงกว่าปริญญาตรี	
				มัธยมศึกษาตอนต้น	มัธยมศึกษาตอนปลาย		ต่ำกว่าปริญญาตรี	รวม *			
					สามัญ	อาชีว					
รวมทั้งหมด	72,920	48,533	23,621	11,177	3,877	984	842	899	339	296	
กระทรวงศึกษาธิการ	34,085	29,187	22,206	10,676	3,447	949	819	877	134	-	
สำนักงานคณะกรรมการการศึกษาระดับขั้นพื้นฐาน - สำนักงานนโยบายและแผนการศึกษาขั้นพื้นฐาน - สำนักบริหารงานการศึกษาพิเศษ - ประเภทการศึกษาพิเศษ (สำหรับคนพิการ) - ประเภทการศึกษาสงเคราะห์ (สำหรับผู้ด้อยโอกาส)	29,258 29,152 106 53 53	25,866 25,817 49 42 7	19,614 19,508 106 53 53	9,185 9,082 103 50 53	2,604 2,505 99 49 50	72 70 2 - 2	- - - - -	- - - - -	- - - - -	- - - - -	- - - - -
สำนักงานคณะกรรมการการอาชีวศึกษา - อาชีวศึกษาระดับ - อาชีวศึกษามหาเอกชน	880 433 447	- - -	- - -	- - -	- - -	877 433 444	819 422 397	877 433 444	134 134 -	- -	- -
สำนักงานคณะกรรมการส่งเสริมการศึกษาเอกชน	3,946	3,321	2,592	1,491	842	-	-	-	-	-	
โรงเรียนนิตดลวิทยานุสรณ์ (องค์กรในกำกับ)	1	-	-	-	1	-	-	-	-	-	
กระทรวงการอุดมศึกษา วิทยาศาสตร์ วิจัยและนวัตกรรม	283	100	61	50	47	-	-	13	173	290	
- กลุ่มโรงเรียนสาธิต - กลุ่มมหาวิทยาลัยเจ้าฟ้าศรีวัชรา - กลุ่มมหาวิทยาลัยราชภัฏวชิรเวศน์ - กลุ่มมหาวิทยาลัยเทคโนโลยีราชมงคลธัญบุรี - กลุ่มมหาวิทยาลัยเทคโนโลยีพระจอมเกล้าธนบุรี - กลุ่มมหาวิทยาลัยเทคโนโลยีพระจอมเกล้าพระนครเหนือ - กลุ่มวิทยาลัยของสงฆ์ - กลุ่มวิทยาลัยชุมชน - กลุ่มสถาบันอุดมศึกษาของเอกชน	109 7 38 9 2 24 2 21 71	100 - - - - - - - -	61 - - - - - - - -	50 - - - - - - - -	47 - - - - - - - -	- - - - - - - - -	- - - - - - - - -	- - - - - - - - -	- 4 - 6 - 1 - - -	- 7 38 9 2 23 2 21 71	- 15 71 16 4 52 6 - 126
กระทรวงการท่องเที่ยวและกีฬา	1	-	1	11	11	-	1	-	17	5	
มหาวิทยาลัยการกีฬาแห่งชาติ	1	-	1	11	11	-	1	-	17	5	

ตารางที่ 43 (ต่อ) จำนวนโรงเรียน สถานศึกษาในระบบโรงเรียน จำนวนตามระดับการศึกษา รายสังกัด ปีการศึกษา 2567

สังกัด	รวม *	ระดับการศึกษา									
		ก่อนประถมศึกษา	ประถมศึกษา	มัธยมศึกษา			อุดมศึกษา				
				มัธยมศึกษาตอนต้น	มัธยมศึกษาตอนปลาย	รวม *	ต่ำกว่าปริญญาตรี	ปริญญาตรี	สูงกว่าปริญญาตรี		
										สามัญญา	อาชีพฯ
กระทรวงวัฒนธรรม	16	-	-	12	-	15	16	3	15	1	
สถาบันบัณฑิตพัฒนศิลป์ - สถาบันบัณฑิตพัฒนศิลป์ - วิทยาลัยนาฏศิลป์ - วิทยาลัยช่างศิลป์	16	-	-	12	-	15	16	3	15	1	
กระทรวงมหาดไทย	37,599	18,322	699	317	361	20	6	6	-	-	
- กรมส่งเสริมการปกครองส่วนท้องถิ่น	19,694	418	689	306	359	20	6	6	-	-	
- เมืองพัทยา	13	12	10	11	2	-	-	-	-	-	
- ศูนย์พัฒนาเด็กเล็ก	17,892	17,892	-	-	-	-	-	-	-	-	
กรุงเทพมหานคร	712	703	431	109	10	-	-	-	-	-	
สำนักการศึกษา กรุงเทพมหานคร	437	429	431	109	10	-	-	-	-	-	
สำนักพัฒนาสังคม กรุงเทพมหานคร	274	274	-	-	-	-	-	-	-	-	
มหาวิทยาลัยวชิราวุฒินครราชสีมา	1	-	-	-	-	-	1	-	1	1	
กระทรวงการพัฒนาสังคมและความมั่นคงของมนุษย์	2	1	2	1	-	-	-	-	-	-	
กรมกิจการเด็กและเยาวชน	2	1	2	1	-	-	-	-	-	-	
สำนักงานตำรวจแห่งชาติ	222	220	221	1	1	-	-	-	-	-	
กองบัญชาการตำรวจตระเวนชายแดน (ร.ตชด.)	222	221	221	1	1	-	-	-	-	-	

หมายเหตุ * หมายถึง จำนวนโรงเรียนไม่เข้า และจำนวนโรงเรียนจำนวนตามระดับการศึกษามีการไม่เข้า เนื่องจากบางโรงเรียนเปิดสอนมากกว่าหนึ่งระดับ

ข้อมูลครู-อาจารย์

ตารางที่ 44 จำนวนนักเรียน จำนวนครู และอัตราส่วนนักเรียนต่อครู จำแนกตามระดับการศึกษา ปีการศึกษา 2567

สังกัด	ระดับก่อนประถมศึกษา			ระดับประถมศึกษา			ระดับมัธยมศึกษา			ระดับมัธยมศึกษาตอนต้น			ระดับมัธยมศึกษาตอนปลาย		
	นักเรียน	ครู	นร. : ครู	นักเรียน	ครู	นร. : ครู	นักเรียน	ครู	นร. : ครู	นักเรียน	ครู	นร. : ครู	นักเรียน	ครู	นร. : ครู
รวม	2,214,284	142,417	15.55	4,451,651	292,754	15.21	4,256,855	214,650	19.83	2,277,706	108,503	20.99	2,026,230	106,351	19.05
กระทรวงศึกษาธิการ	1,288,688	108,980	11.82	3,918,055	253,189	15.47	3,909,149	193,632	20.19	2,025,363	95,641	21.18	1,883,766	97,991	19.22
- สำนักงานคณะกรรมการการศึกษาขั้นพื้นฐาน	818,868	82,691	9.90	2,889,927	203,044	14.23	2,774,615	130,510	21.26	1,686,073	77,923	21.64	1,088,542	52,587	20.70
- สำนักงานคณะกรรมการส่งเสริมการศึกษาเอกชน	469,820	26,289	17.87	1,028,128	50,145	20.50	536,001	28,563	18.77	339,290	17,718	19.15	196,711	10,845	18.14
- สำนักงานคณะกรรมการการอาชีวศึกษา (รัฐ)	-	-	-	-	-	-	384,549	23,537	16.34	-	-	-	384,549	23,537	16.34
- สำนักงานคณะกรรมการการอาชีวศึกษา (เอกชน)	-	-	-	-	-	-	213,262	10,939	19.50	-	-	-	213,262	10,939	19.50
- โรงเรียนแม่ศรีวิทยานุสรณ์	-	-	-	-	-	-	722	83	8.70	-	-	-	722	83	8.70
กระทรวงการอุดมศึกษา วิทยาศาสตร์ วิจัยและนวัตกรรม	10,131	588	17.23	27,407	1,556	17.61	47,081	2,033	23.16	19,160	832	23.03	27,921	1,201	23.25
กระทรวงมหาดไทย	734,314	23,521	31.22	312,596	22,389	13.96	265,406	14,486	18.32	173,009	8,934	19.37	92,397	5,552	16.64
- กรมส่งเสริมการปกครองส่วนท้องถิ่น	731,585	23,391	31.28	305,815	22,084	13.85	260,708	14,256	18.29	169,382	8,753	19.35	91,326	5,503	16.60
- เมืองพัทยา	2,729	130	20.99	6,781	305	22.23	4,698	230	20.43	3,627	181	20.04	1,071	49	21.86
กระทรวงวัฒนธรรม	-	-	-	-	-	-	5,027	681	7.38	1,787	365	4.90	3,240	316	10.25
กระทรวงท่องเที่ยวและกีฬา	-	-	-	22	5	4.40	4,322	261	16.56	2,215	251	8.82	2,107	214	9.85
กรุงเทพมหานคร	97,899	3,420	28.63	174,770	13,597	12.85	40,592	1,624	25.00	35,830	1,432	25.02	4,762	192	24.80
กองบัญชาการตำรวจตระเวนชายแดน	6,393	314	20.36	18,741	2,010	9.32	1,123	70	16.04	878	59	14.88	245	11	22.27
สำนักงานพระพุทธศาสนาแห่งชาติ	-	-	-	-	-	-	31,207	1,859	16.79	19,435	985	19.73	11,772	874	13.47
กระทรวงการพัฒนาสังคมและความมั่นคงของมนุษย์	76,859	5,594	13.74	60	8	7.50	29	4	7.25	29	4	7.25	-	-	-

ส่วนที่ 3

ข้อมูลงบประมาณด้านการศึกษา

ตารางที่ 45 จำนวนปีงบประมาณด้านการศึกษา จำแนกตามการศึกษา ปีงบประมาณ 2560-2568

การศึกษา	ปีงบประมาณ									
	2560	2561	2562	2563	2564	2565	2566	2567	2568	
รวมทั้งหมด	536,732.0	523,569.4	510,427.0	493,822.7	482,764.5	456,240.1	450,444.9	455,250.5	473,481.3	
ระดับก่อนประถมศึกษา ประถมศึกษา และมัธยมศึกษา	376,124.3	325,295.8	347,778.5	341,669.8	329,732.5	308,422.5	295,026.6	293,674.1	301,843.3	
ระดับอุดมศึกษา	112,975.0	108,340.9	101,832.7	100,653.0	102,269.9	104,170.1	103,340.2	105,665.5	111,358.8	
การศึกษาไม่กำหนดระดับ	3,116.8	3,780.4	2,688.4	2,447.1	2,211.0	2,201.9	2,334.5	5,109.5	5,808.1	
การวิจัยและการพัฒนาด้านการศึกษา	1,455.3	6,964.1	3,420.5	10,804.4	12,217.3	8,838.5	207.3	-	-	
การบริการสนับสนุนการศึกษา	15,219.8	47,466.3	10,365.8	779.0	260.4	193.4	10,034.9	10,611.2	11,266.1	
การศึกษานอกระบบ	27,840.8	31,721.9	44,341.1	37,469.4	36,073.4	32,413.7	39,501.4	40,190.2	43,205.0	

ที่มา : งบประมาณโดยสังเขป ประจำปีงบประมาณ พ.ศ. 2560-2568 สำนักงบประมาณ สำนักนายกรัฐมนตรี

ตารางที่ 46 ปีงบประมาณรายจ่ายด้านการศึกษ่า จำแนกตามงบรายจ่าย ปีงบประมาณ 2560-2568

หน่วย : ล้านบาท

ประเภท	ปีงบประมาณ									
	2560	2561	2562	2563	2564	2565	2566	2567	2568	
รวม	538,749.5	523,569.5	510,427.0	493,822.7	482,764.5	456,240.1	450,444.9	455,250.5	473,481.3	
งบบุคลากร	257,516.4	310,721.6	238,083.2	241,726.4	234,310.5	220,191.8	211,696.6	211,640.8	219,310.3	
งบลงทุน	38,128.8	50,661.5	33,605.0	30,872.8	29,319.7	26,384.9	25,914.6	21,308.5	22,156.1	
งบดำเนินงาน	37,323.6	44,129.3	28,775.2	21,068.5	20,833.9	16,866.0	11,203.6	11,472.6	14,799.6	
เงินอุดหนุน	189,632.2	109,728.6	197,772.6	186,047.2	185,695.5	182,039.9	181,942.4	191,008.7	195,669.8	
รายจ่ายอื่น	16,148.5	8,328.5	12,191.0	14,107.8	12,604.9	10,757.5	19,687.7	19,819.9	21,545.5	

ที่มา : งบประมาณโดยสังเขป ประจำปีงบประมาณ พ.ศ. 2560-2568 สำนักงบประมาณ สำนักงานนายกรัฐมนตรี

ตารางที่ 47 จำนวนงบประมาณรายจ่าย จำแนกตามลักษณะงาน ปีงบประมาณ 2560-2568

ลักษณะงาน	ปีงบประมาณ									
	2560	2561	2562	2563	2564	2565	2566	2567	2568	
รวมทั้งหมด	2,923,000.0	3,050,000.0	3,000,000.0	3,200,000.0	3,285,962.5	3,100,000.0	3,185,000.0	3,480,000.0	3,752,700.0	
การบริหารทั่วไป	1,055,052.5	1,074,375.1	1,081,285.9	1,179,850.5	1,148,817.5	1,120,424.3	1,107,400.2	1,304,294.6	1,296,019.9	
- การบริหารทั่วไปของรัฐ	671,343.7	671,384.9	666,300.0	750,642.7	736,591.5	733,030.8	722,916.5	914,079.6	888,283.4	
- การป้องกันประเทศ	211,125.6	217,312.2	223,765.1	228,545.0	210,203.3	199,820.7	194,892.1	194,092.0	198,624.2	
- การรักษาความสงบภายใน	172,583.2	185,678.0	191,220.8	200,662.8	202,022.7	187,572.8	189,591.6	196,123.0	209,112.3	
การเศรษฐกิจ	642,859.9	656,400.2	642,030.7	683,204.4	669,622.6	691,452.5	762,442.4	785,757.9	883,636.6	
- การเศรษฐกิจ	642,859.9	656,400.2	642,030.7	683,204.4	669,622.6	691,452.5	762,442.4	785,757.9	883,636.6	
การบริหารชุมชนและสังคม	1,225,087.6	1,319,224.7	1,276,683.4	1,336,945.1	1,467,522.4	1,288,123.2	1,315,157.4	1,389,947.5	1,573,043.5	
- สิ่งแวดล้อม	10,065.6	8,571.9	10,944.9	12,689.4	16,143.4	8,533.8	10,226.1	11,987.4	13,600.0	
- การศึกษา	536,732.0	523,569.4	510,427.0	493,822.7	482,764.5	456,240.1	450,444.9	455,250.5	473,481.3	
- การสาธารณสุข	295,582.6	302,057.7	311,319.4	292,391.4	343,906.2	306,699.4	314,942.2	332,581.6	354,434.0	
- การสังคมสงเคราะห์	270,599.8	351,395.9	369,942.7	413,727.6	456,674.6	366,246.5	383,764.5	408,571.6	430,744.0	
- การเคหะและชุมชน	90,067.3	112,325.4	53,877.7	103,316.3	147,594.8	131,707.3	139,190.4	164,848.7	280,329.5	
- การศาสนาและวัฒนธรรม และนันทนาการ	22,040.3	21,304.4	20,171.7	20,997.7	20,438.9	18,696.1	16,589.3	16,707.7	20,454.7	

ที่มา : งบประมาณโดยสังเขป ประจำปีงบประมาณ พ.ศ. 2560-2568 สำนักงบประมาณ สำนักงานกฤษฎีกา

ส่วนที่ 4

ข้อมูลประชากร

ตารางที่ 48 จำนวนประชากรของประเทศไทย จำแนกตามรายได้และเพศ พ.ศ. 2565-2574

อายุ	2565			2566			2567			2568			2569		
	รวม	ชาย	หญิง	รวม	ชาย	หญิง	รวม	ชาย	หญิง	รวม	ชาย	หญิง	รวม	ชาย	หญิง
0	671,353	343,611	327,742	680,063	347,918	332,145	669,458	342,496	326,962	658,505	336,896	321,609	647,257	331,144	316,113
1	678,829	347,280	331,548	683,237	349,658	333,579	673,019	344,440	328,579	662,509	339,072	323,437	651,650	333,526	318,125
2	687,377	351,570	335,807	693,886	354,671	339,216	683,925	349,587	334,338	673,753	344,395	329,358	663,288	339,053	324,235
3-5	2,158,424	1,103,330	1,055,094	2,128,882	1,088,308	1,040,574	2,099,549	1,073,382	1,026,167	2,070,125	1,058,395	1,011,730	2,040,331	1,043,206	997,126
6-11	4,495,927	2,298,027	2,197,899	4,456,180	2,277,959	2,178,221	4,413,540	2,256,400	2,157,140	4,367,561	2,233,121	2,134,440	4,317,746	2,207,867	2,109,879
12-14	2,291,461	1,173,018	1,118,443	2,275,257	1,163,751	1,111,506	2,268,171	1,159,052	1,109,119	2,272,845	1,160,500	1,112,345	2,253,650	1,150,834	1,102,816
15-17	2,448,492	1,248,998	1,199,495	2,402,899	1,226,588	1,176,311	2,356,164	1,203,409	1,152,754	2,306,471	1,178,333	1,128,138	2,290,390	1,169,156	1,121,234
18-21	3,614,456	1,833,298	1,781,158	3,555,661	1,804,608	1,751,053	3,496,576	1,775,816	1,720,760	3,437,207	1,746,881	1,690,326	3,377,157	1,717,516	1,659,641
15-59	43,442,386	21,397,071	22,045,315	43,130,960	21,259,440	21,871,520	42,786,858	21,106,622	21,680,236	42,410,061	20,938,290	21,471,771	42,037,285	20,772,236	21,265,049
60 ปีขึ้นไป	13,744,407	6,147,703	7,596,704	14,246,862	6,364,616	7,882,246	14,754,416	6,582,990	8,171,426	15,264,840	6,801,764	8,463,076	15,777,364	7,020,558	8,756,807
รวม	68,170,164	33,161,611	35,008,553	68,295,327	33,206,320	35,089,007	68,348,935	33,214,969	35,133,966	68,380,200	33,212,433	35,167,768	68,388,572	33,198,422	35,190,149
อายุ	2570			2571			2572			2573			2574		
	รวม	ชาย	หญิง	รวม	ชาย	หญิง	รวม	ชาย	หญิง	รวม	ชาย	หญิง	รวม	ชาย	หญิง
0	635,799	325,285	310,514	624,215	319,361	304,855	612,622	313,431	299,190	601,110	307,543	293,567	589,606	301,659	287,947
1	640,493	327,826	312,667	629,124	322,017	307,107	617,628	316,143	301,485	606,118	310,261	295,857	594,687	304,419	290,267
2	652,473	333,531	318,943	641,360	327,855	313,504	630,033	322,070	307,963	618,577	316,219	302,359	607,107	310,359	296,748
3-5	2,009,903	1,027,683	982,220	1,978,618	1,011,721	966,898	1,946,388	995,273	951,116	1,913,294	978,381	934,913	1,879,554	961,157	918,397
6-11	4,263,551	2,180,359	2,083,193	4,204,416	2,150,303	2,054,113	4,145,417	2,120,295	2,025,122	4,085,982	2,090,044	1,995,938	4,025,592	2,059,287	1,966,305
12-14	2,236,142	1,142,023	1,094,120	2,220,141	1,133,975	1,086,166	2,199,793	1,123,701	1,076,092	2,174,865	1,111,080	1,063,784	2,145,093	1,095,978	1,049,115
15-17	2,283,403	1,164,530	1,118,873	2,288,143	1,166,025	1,122,118	2,269,056	1,156,436	1,112,620	2,251,652	1,147,699	1,103,953	2,235,748	1,139,721	1,096,027
18-21	3,315,879	1,687,333	1,628,545	3,251,420	1,655,109	1,596,311	3,220,109	1,638,470	1,581,639	3,197,320	1,625,986	1,571,334	3,184,194	1,618,330	1,565,864
15-59	41,646,925	20,598,320	21,048,604	41,248,024	20,420,689	20,827,335	40,851,695	20,244,405	20,607,290	40,466,146	20,073,186	20,392,960	40,096,451	19,909,314	20,187,137
60 ปีขึ้นไป	16,288,258	7,237,652	9,050,605	16,788,757	7,449,055	9,339,702	17,267,943	7,649,823	9,618,120	17,717,722	7,836,336	9,881,386	18,133,037	8,006,378	10,126,659
รวม	68,373,544	33,172,678	35,200,866	68,334,655	33,134,975	35,199,680	68,271,519	33,085,141	35,186,378	68,183,813	33,023,050	35,160,763	68,071,128	32,948,552	35,122,576

ที่มา : การคาดการณ์ประชากรของประเทศไทย ปี 2553-2583 ที่เป็นภาพรวมระดับประเทศ จัดทำโดย สำนักงานคณะกรรมการพัฒนาเศรษฐกิจและสังคมแห่งชาติ สำนักงานกฤษฎีกา

แหล่งข้อมูล

- กรมศิลปากร, กระทรวงวัฒนธรรม. สถิติการศึกษาสถาบันศิลปะพัฒนาศิลป์ ปีการศึกษา 2567. กรุงเทพฯ : เอกสารอัดสำเนา.
- กระทรวงการพัฒนาสังคมและความมั่นคงของมนุษย์. ข้อมูลการศึกษาศูนย์พัฒนาเด็ก ปีการศึกษา 2567. กรุงเทพฯ : เอกสารอัดสำเนา.
- กองบัญชาการตำรวจตระเวนชายแดน, สำนักงานตำรวจแห่งชาติ สำนักงานนายกรัฐมนตรี. โรงเรียนตำรวจตระเวนชายแดน ปีการศึกษา 2567. กรุงเทพฯ : เอกสารอัดสำเนา.
- กองพุทธศาสนศึกษา, สำนักงานพระพุทธศาสนาแห่งชาติ สำนักงานนายกรัฐมนตรี. สถิติข้อมูลโรงเรียนพระปริยัติธรรมแผนกธรรม-บาลี และแผนกสามัญศึกษา ปีการศึกษา 2567. กรุงเทพฯ : เอกสารอัดสำเนา.
- กองส่งเสริมวิชาการโรงเรียนกีฬา, กระทรวงการท่องเที่ยวและกีฬา. ข้อมูลการศึกษามหาวิทยาลัยการกีฬาแห่งชาติ ปีการศึกษา 2567. กรุงเทพฯ : เอกสารอัดสำเนา.
- กองส่งเสริมวิชาการโรงเรียนกีฬา, กระทรวงการท่องเที่ยวและกีฬา. ข้อมูลโรงเรียนกีฬา ปีการศึกษา 2567. กรุงเทพฯ : เอกสารอัดสำเนา.
- สำนักงานยุทธศาสตร์การศึกษา สำนักงานการศึกษา, กรุงเทพฯ. สถิติการศึกษาโรงเรียนสังกัด กรุงเทพมหานคร ปีการศึกษา 2567. กรุงเทพฯ : เอกสารอัดสำเนา.
- สำนักงานคณะกรรมการการศึกษาขั้นพื้นฐาน, กระทรวงศึกษาธิการ. สถิติข้อมูลทางการศึกษา สำนักงานคณะกรรมการการศึกษาขั้นพื้นฐาน ปีการศึกษา 2567. กรุงเทพฯ. : เอกสารอัดสำเนา
- สำนักงานคณะกรรมการการอาชีวศึกษา, กระทรวงศึกษาธิการ. สถิติการอาชีวศึกษา ปีการศึกษา 2567. กรุงเทพฯ : เอกสารอัดสำเนา.
- สำนักงานเลขาธิการสภาการศึกษา,กระทรวงศึกษาธิการ. สถิติการศึกษาของประเทศไทย ปีการศึกษา 2566. กรุงเทพฯ : บริษัท พริกหวานกราฟฟิค จำกัด.
- สำนักบริหารงานคณะกรรมการส่งเสริมการศึกษาเอกชน, กระทรวงศึกษาธิการ. ข้อมูลการศึกษาเอกชน ปีการศึกษา 2567. กรุงเทพฯ : เอกสารอัดสำเนา.
- กลุ่มงานยุทธศาสตร์การพัฒนาระบบการจัดการศึกษาท้องถิ่น, กองส่งเสริมและพัฒนาระบบการจัดการศึกษาท้องถิ่นกระทรวงมหาดไทย. สถิติข้อมูลการศึกษาท้องถิ่น โรงเรียนสังกัดองค์กรปกครองส่วนท้องถิ่น ปีการศึกษา 2567. กรุงเทพฯ : เอกสารอัดสำเนา.
- สำนักพัฒนาสังคม, กรุงเทพมหานคร. ข้อมูลศูนย์พัฒนาเด็กก่อนวัยเรียนกรุงเทพมหานคร ปีงบประมาณ 2567. กรุงเทพฯ : เอกสารอัดสำเนา.
- สำนักงบประมาณ, สำนักงานนายกรัฐมนตรี. งบประมาณโดยสังเขป ประจำปีงบประมาณ พ.ศ. 2568. กรุงเทพฯ : เอกสารอัดสำเนา.
- สำนักงานคณะกรรมการพัฒนาการเศรษฐกิจและสังคมแห่งชาติ, การคาดประมาณประชากรของประเทศไทย พ.ศ. 2553-2583. กรุงเทพฯ : โรงพิมพ์เดือนตุลา.
- สำนักงานสถิติแห่งชาติ, กรุงเทพมหานคร. ข้อมูลประชากรที่ไม่ใช่สัญชาติไทย. กรุงเทพฯ : เอกสารอัดสำเนา.

คณะผู้จัดทำ

ที่ปรึกษา

รองศาสตราจารย์ประวิต เอราวรรณ์
นายธฤติ ประสานสอน

เลขาธิการสภาการศึกษา
รองเลขาธิการสภาการศึกษา

คณะผู้พิจารณารายงาน

ดร.ช่อบุญ จิรานูภาพ
นายภาณุพงศ์ พนมวัน

ผู้อำนวยการสำนักเทคโนโลยีดิจิทัลเพื่อการศึกษา
ผู้อำนวยการกลุ่มบริหารข้อมูลสารสนเทศเพื่อการศึกษา

หน่วยงานรับผิดชอบ

กลุ่มบริหารข้อมูลสารสนเทศเพื่อการศึกษา
สำนักเทคโนโลยีดิจิทัลเพื่อการศึกษา
สำนักงานเลขาธิการสภาการศึกษา

โทร 0 2668 7123 ต่อ 1348

โทรสาร 0 2243 0084

เว็บไซต์สำนักงานเลขาธิการสภาการศึกษา <http://www.onec.go.th>



สิ่งพิมพ์ สกศ.อันดับที่ 31/2568
ISBN 978-616-270-523-6

