

**แผนยุทธศาสตร์
ส่งเสริมการมีส่วนร่วมของเอกชน
ในการจัดการศึกษาขั้นพื้นฐาน**



**สำนักงานเลขาธิการสภาการศึกษา
กระทรวงศึกษาธิการ**



สาร

รัฐมนตรีว่าการกระทรวงศึกษาธิการ

การศึกษาเอกชนนับว่ามีบทบาทสำคัญในการพัฒนาการศึกษาและช่วยแบ่งเบาภาระการจัดการศึกษาของรัฐได้อย่างมาก คณะรัฐมนตรีภายใต้การนำของพลเอกสุรยุทธ์ จุลานนท์ได้ตระหนักถึงความสำคัญของการส่งเสริมให้เอกชนมีส่วนร่วมในการจัดการศึกษา และได้ให้ความเห็นชอบแผนยุทธศาสตร์ส่งเสริมการมีส่วนร่วมของเอกชนในการจัดการศึกษาขั้นพื้นฐานฉบับนี้ ในการประชุมคณะรัฐมนตรีเมื่อวันอังคารที่ 19 ธันวาคม 2549

แผนยุทธศาสตร์ส่งเสริมการมีส่วนร่วมของเอกชนในการจัดการศึกษาขั้นพื้นฐานฉบับนี้ เป็นภารกิจของกระทรวงศึกษาธิการและหน่วยงานที่เกี่ยวข้องที่จะต้องช่วยกันผลักดันให้เกิดผลในทางปฏิบัติ อันจะก่อให้เกิดประโยชน์แก่เด็ก เยาวชนและสังคมโดยรวม

(นายวิจิตร ศรีสอ้าน)

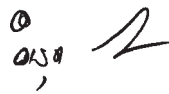
รัฐมนตรีว่าการกระทรวงศึกษาธิการ

คำนำ

รัฐได้ตระหนักถึงความสำคัญของการศึกษาเอกชนและมีนโยบายส่งเสริมการมีส่วนร่วมของเอกชนในการจัดการศึกษามาโดยตลอด ซึ่งได้กำหนดไว้ในรัฐธรรมนูญแห่งราชอาณาจักรไทย พ.ศ. 2540 และพระราชบัญญัติการศึกษาแห่งชาติ พ.ศ. 2542 และที่แก้ไขเพิ่มเติม (ฉบับที่ 2) พ.ศ. 2545 แต่ก็ยังพบว่าการมีส่วนร่วมของเอกชนในการจัดการศึกษามีได้มีการขยายตัวเท่าที่ควร รวมทั้งยังมีปัญหาหลายประการในการส่งเสริมการมีส่วนร่วมของเอกชนในการจัดการศึกษาขั้นพื้นฐาน

สำนักงานเลขาธิการสภาการศึกษา จึงได้จัดทำร่างแผนยุทธศาสตร์ส่งเสริมการมีส่วนร่วมของเอกชนในการจัดการศึกษาขั้นพื้นฐานและจัดประชุมผู้แทนหน่วยงานภาครัฐที่เกี่ยวข้องและผู้แทนสถานศึกษาเอกชนเพื่อร่วมกันพิจารณาร่างแผนยุทธศาสตร์ดังกล่าว หลังจากนั้นได้นำเสนอต่อคณะกรรมการสภาการศึกษาและคณะรัฐมนตรีซึ่งคณะรัฐมนตรีในคราวประชุมครั้งที่ 10/2549 เมื่อวันที่ 19 ธันวาคม 2549 ได้มีมติเห็นชอบแผนยุทธศาสตร์ส่งเสริมการมีส่วนร่วมของเอกชนในการจัดการศึกษาขั้นพื้นฐานตามที่กระทรวงศึกษาธิการเสนอ

สำนักงานเลขาธิการสภาการศึกษาขอขอบคุณผู้แทนหน่วยงานที่เกี่ยวข้องทั้งภาครัฐและเอกชน และผู้ที่มีส่วนเกี่ยวข้องทุกท่านที่มีส่วนทำให้ “แผนยุทธศาสตร์ส่งเสริมการมีส่วนร่วมของเอกชนในการจัดการศึกษาขั้นพื้นฐาน” แล้วเสร็จสมบูรณ์และหวังเป็นอย่างยิ่งว่าหน่วยงานที่เกี่ยวข้องจะได้นำแผนยุทธศาสตร์ดังกล่าวนี้ไปสู่การปฏิบัติให้บังเกิดผลต่อไป



(นายอรุณ จันทวานิช)

เลขาธิการสภาการศึกษา

สารบัญ

หน้า

สาร รัฐมนตรีว่าการกระทรวงศึกษาธิการ

คำนำ

1. ความเป็นมา	1
2. การดำเนินงาน	3
3. สภาพปัจจุบันและปัญหาของการศึกษาเอกชนระดับการศึกษาขั้นพื้นฐาน	4
● ด้านปริมาณ	5
● ด้านคุณภาพการศึกษา	6
● การส่งเสริมและสนับสนุนโรงเรียนเอกชน	7
● ปัญหาการจัดการศึกษาเอกชน	10
4. สำคัญของร่างแผนยุทธศาสตร์ส่งเสริมการมีส่วนร่วมของเอกชนในการจัดการศึกษาขั้นพื้นฐาน	15
● วิสัยทัศน์	17
● พันธกิจ	17
● เป้าหมาย	17
● ยุทธศาสตร์และมาตรการ	17

ภาคผนวก

ภาคผนวก ก : ประมวลการเป้าหมายผู้เรียนภาครัฐและเอกชน ปีการศึกษา 2549 - 2551	24
ภาคผนวก ข : ผลสัมฤทธิ์ทางการเรียนของนักเรียนเอกชนและผลการประเมิน คุณภาพสถานศึกษาเอกชน	35
ภาคผนวก ค : อัตราการอุดหนุนค่าใช้จ่ายรายหัว	38
ภาคผนวก ง : แผนพัฒนากฎหมายประจำปี 2549 : การแก้ไขระเบียบ กระทรวงศึกษาธิการที่ออกตามพระราชบัญญัติโรงเรียนเอกชน พ.ศ. 2525	41
ภาคผนวก จ : มติคณะรัฐมนตรี เรื่อง แผนยุทธศาสตร์ส่งเสริมการมีส่วนร่วมของ เอกชนในการจัดการศึกษาขั้นพื้นฐาน	44

สารบัญตาราง

หน้า

ภาคผนวก ก

ตารางที่ 1	จำนวนนักเรียน/นักศึกษา ปีการศึกษา 2538 - 2548 และประมาณการ ปีการศึกษา 2549-2551 จำแนกตามระดับการศึกษา (รวมรัฐและเอกชน)	27
ตารางที่ 2	จำนวนนักเรียน/นักศึกษา ปีการศึกษา 2538 - 2548 และประมาณการ ปีการศึกษา 2549-2551 จำแนกตามระดับการศึกษา (เอกชน)	28
ตารางที่ 3	สัดส่วนผู้เรียนภาครัฐ : เอกชน ปีการศึกษา 2538 - 2548 และประมาณการ ปีการศึกษา 2549-2551 จำแนกตามระดับการศึกษา	29
ตารางที่ 4	ประมาณการนักเรียนระดับการศึกษาขั้นพื้นฐาน ปีการศึกษา 2549 - 2551 จำแนกภาครัฐและเอกชน	30
ตารางที่ 5	ประมาณการประชากรวัยเรียนระดับการศึกษาขั้นพื้นฐาน พ.ศ. 2543 - 2551	33
ตารางที่ 6	อัตราเพิ่ม/ลด ของประชากรวัยเรียน ระดับการศึกษาขั้นพื้นฐาน พ.ศ. 2544 - 2551	33
ตารางที่ 7	อัตราส่วนนักเรียนต่อประชากรวัยเรียน ระดับการศึกษาขั้นพื้นฐาน ปีการศึกษา 2543 - 2551	33

ภาคผนวก ข

ตารางที่ 1	เปรียบเทียบค่าคะแนนเฉลี่ยผลสัมฤทธิ์ทางการเรียน ของนักเรียนเอกชนชั้น ป.6 ม.3 และ ม.6 กับนักเรียนรวมระดับประเทศ ปีการศึกษา 2545 - 2547	36
ตารางที่ 2	เปรียบเทียบผลการประเมินคุณภาพระดับดี ของสถานศึกษาเอกชนกับสถานศึกษาในภาพรวมระดับประเทศ ปี 2548	37

ภาคผนวก ค

- | | | |
|------------|------------------------------------------------------------------------------------------------------------------------------------------------|----|
| ตารางที่ 1 | อัตราการอุดหนุนค่าใช้จ่ายรายหัวและค่าธรรมเนียมอื่น
เพื่อพัฒนาคุณภาพการศึกษาสำหรับโรงเรียนเอกชน
ประเภทสามัญศึกษาและประเภทอาชีวศึกษาทั่วไป | 39 |
| ตารางที่ 2 | อัตราการอุดหนุนค่าใช้จ่ายรายหัวสำหรับโรงเรียนเอกชนการกุศล
และโรงเรียนเอกชนสอนศาสนาอิสลามของมัสยิดหรือมูลนิธิ | 40 |
| ตารางที่ 3 | อัตราการอุดหนุนค่าใช้จ่ายรายหัวสำหรับนักเรียนพิการ
ในโรงเรียนเฉพาะทางและเรียนร่วมกับนักเรียนปกติ
ในโรงเรียนเอกชน | 40 |

สารบัญแผนภาพ

	หน้า
กราฟที่ 1 กราฟแสดงจำนวนนักเรียนเอกชนระดับการศึกษาชั้นพื้นฐาน ปีการศึกษา 2538 - 2548	31
กราฟที่ 2 กราฟแสดงจำนวนนักเรียนระดับการศึกษาชั้นพื้นฐาน ปีการศึกษา 2538 - 2548 และประมาณการ นักเรียนปีการศึกษา 2549 - 2551	32
กราฟที่ 3 กราฟแสดงการประมาณการประชากรวัยเรียน พ.ศ. 2543 - 2551 ระดับการศึกษาชั้นพื้นฐาน	34

แผนยุทธศาสตร์ส่งเสริมการมีส่วนร่วมของเอกชน ในการจัดการศึกษาขั้นพื้นฐาน

1. ความเป็นมา

การจัดการศึกษาของเอกชนนับว่ามีความสำคัญต่อการพัฒนาคนและประเทศชาติ สามารถช่วยแบ่งเบาภาระในการจัดการศึกษาของชาติได้เป็นอย่างมาก ด้วยเหตุนี้รัฐจึงได้ตระหนักถึงความสำคัญของการศึกษาเอกชนและมีนโยบายส่งเสริมการมีส่วนร่วมของเอกชนในการจัดการศึกษาตลอดมา โดยเฉพาะอย่างยิ่งได้มีการกำหนดไว้ในกฎหมายสำคัญคือ รัฐธรรมนูญแห่งราชอาณาจักรไทย พ.ศ. 2540 มาตรา 43 ให้การจัดการศึกษาของรัฐต้องคำนึงถึงการมีส่วนร่วมของเอกชน และมาตรา 81 กำหนดให้รัฐต้องสนับสนุนเอกชนจัดการศึกษาอบรมให้เกิดความรู้คู่คุณธรรม

พระราชบัญญัติการศึกษาแห่งชาติ พ.ศ. 2542 และที่แก้ไขเพิ่มเติม (ฉบับที่ 2) พ.ศ. 2545 ได้กำหนดหลักการสำคัญประการหนึ่งของการจัดการศึกษา คือ ให้สังคมมีส่วนร่วมในการจัดการศึกษา และได้ระบุไว้ในหมวด 5 การบริหารและการจัดการศึกษา ส่วนที่ 3 การบริหารและการจัดการศึกษาของเอกชน มาตรา 43 ให้เอกชนมีอิสระในการบริหารจัดการ โดยมีแนวปฏิบัติในการกำกับ ติดตาม ประเมินคุณภาพ และมาตรฐานการศึกษาเช่นเดียวกับสถานศึกษาของรัฐ มาตรา 45 ให้รัฐกำหนดนโยบายและมาตรการที่ชัดเจนในการส่งเสริมการมีส่วนร่วมของเอกชนในการจัดการศึกษา รวมทั้งในการกำหนดนโยบายและแผนการจัดการศึกษาของรัฐให้คำนึงถึงผลกระทบต่อจัดการศึกษาเอกชน โดยให้รับฟังความคิดเห็นของเอกชนและประชาชนประกอบการพิจารณาด้วย นอกจากนี้ในมาตรา 46 ยังกำหนดว่ารัฐต้องให้การสนับสนุนด้านเงินอุดหนุน การลดหย่อนหรือยกเว้นภาษี และสิทธิประโยชน์อื่นที่เป็นประโยชน์ทางการศึกษาตามความเหมาะสม รวมทั้งส่งเสริมและสนับสนุนด้านวิชาการ เพื่อให้สถานศึกษาของเอกชนมีมาตรฐาน และสามารถพึ่งพาตนเองได้

ในการส่งเสริมการศึกษาเอกชนได้มีการดำเนินงานจัดทำข้อเสนอยุทธศาสตร์และมาตรการเพื่อส่งเสริมการมีส่วนร่วมของเอกชนในการจัดการศึกษาโดยคณะกรรมการอำนวยการปฏิรูปการศึกษาซึ่งมีรองนายกรัฐมนตรี (นายจาตุรนต์ ฉายแสง) เป็นประธาน

ได้ศึกษาและจัดทำข้อเสนอยุทธศาสตร์การปฏิรูปการมีส่วนร่วมของพ่อแม่ ผู้ปกครอง ประชาชน ชุมชนและเอกชนในการจัดการศึกษา เสนอต่อคณะรัฐมนตรีและได้รับความเห็นชอบจากคณะรัฐมนตรีเมื่อวันที่ 16 กันยายน 2546 และวันที่ 2 ธันวาคม 2546 นอกจากนี้ในยุทธศาสตร์ขับเคลื่อนการปฏิรูปการศึกษาไทย (Roadmap) พ.ศ. 2548-2551 ยังได้กำหนดยุทธศาสตร์ส่งเสริมการมีส่วนร่วมของเอกชนไว้อย่างชัดเจน โดยกำหนดมาตรการให้เพิ่มสัดส่วนการมีส่วนร่วมจัดการศึกษาของเอกชนให้สูงขึ้นเป็นร้อยละ 25 ในส่วนของทิศทางการปฏิรูปการศึกษาของรัฐมนตรีว่าการศึกษาธิการ (นายจาตุรนต์ ฉายแสง) ยังได้กำหนดให้จัดทำนโยบายส่งเสริมบทบาทของการศึกษาเอกชนที่ครอบคลุม การแก้ปัญหาอุปสรรคด้านกฎหมาย ระเบียบ นโยบาย มาตรการการอุดหนุนและภาษี การปรับปรุงสัดส่วนการจัดการศึกษาโดยรัฐและเอกชนให้เหมาะสมยิ่งขึ้น

แม้ว่ารัฐจะมีนโยบายส่งเสริมการมีส่วนร่วมของเอกชนในการจัดการศึกษา แต่ก็ยังพบว่าการมีส่วนร่วมของเอกชนในการจัดการศึกษาขั้นพื้นฐานยังมีได้มีการขยายตัวเท่าที่ควร กล่าวคือ ในปีการศึกษา 2545-2548 สัดส่วนนักเรียนภาคเอกชนในระดับการศึกษาขั้นพื้นฐานมีแนวโน้มเพิ่มขึ้นเล็กน้อย จากร้อยละ 15 ในปี 2543 เป็นร้อยละ 18 ในปี 2548 และเมื่อจำแนกตามระดับการศึกษาพบว่า สัดส่วนนักเรียนภาคเอกชนมีแนวโน้มเพิ่มขึ้นเล็กน้อยในเกือบทุกระดับการศึกษา ยกเว้น ระดับมัธยมศึกษาตอนปลายประเภท อาชีวศึกษาที่มีสัดส่วนลดลง สำหรับปีการศึกษา 2548 สัดส่วนนักเรียนภาคเอกชนในระดับก่อนประถมศึกษา ประถมศึกษา มัธยมศึกษาตอนต้น และมัธยมศึกษาตอนปลาย ประเภทสามัญ เป็นร้อยละ 28 17 12 และ 10 ตามลำดับ ส่วนระดับมัธยมศึกษาตอนปลายประเภทอาชีวศึกษามีสัดส่วนเป็นร้อยละ 37

นอกจากนี้ในการส่งเสริมการมีส่วนร่วมของเอกชนในการจัดการศึกษายังมีปัญหาหลายประการ เช่น 1) นโยบายขยายโอกาสทางการศึกษาของรัฐมีผลกระทบต่อการรับนักเรียนของโรงเรียนเอกชน 2) การจัดสรรเงินอุดหนุนรายหัวยังไม่สอดคล้องกับค่าใช้จ่ายที่เป็นจริงของโรงเรียนเอกชน ซึ่งส่งผลให้โรงเรียนของเอกชนมีรายได้ไม่เพียงพอในการจัดการศึกษาได้อย่างมีคุณภาพ 3) การลดหย่อนหรือยกเว้นภาษีและการให้สิทธิประโยชน์โรงเรียนเอกชนมีปัญหาถูกเก็บภาษีโรงเรือนและที่ดิน และค่าสาธารณูปโภคในอัตราเดียวกับธุรกิจเอกชนอื่นๆ ทำให้เกิดความไม่เป็นธรรม การขอยกเว้นอากรนำเข้าสื่อและอุปกรณ์การศึกษามีขั้นตอนยุ่งยากและล่าช้า 4) ความล่าช้าในการปรับปรุงแก้ไขกฎหมายรวมทั้งกฎระเบียบไม่เอื้อและเป็นอุปสรรคต่อการส่งเสริมการจัดการศึกษาเอกชน ทำให้โรงเรียนเอกชนขาดอิสระและความคล่องตัว 5) ครูและบุคลากรของโรงเรียนเอกชนยังไม่

ได้รับการพัฒนาอย่างทั่วถึง 6) การเรียกบรรจุครูภาคีรัฐกระทบต่อการเรียนการสอนของโรงเรียนเอกชน และ 7) การจ้างครูต่างชาติมีกระบวนการยุ่งยากล่าช้า

จากสภาพและปัญหาดังกล่าว สำนักงานเลขาธิการสภาการศึกษา จึงได้จัดทำร่างแผนยุทธศาสตร์ส่งเสริมการมีส่วนร่วมของเอกชนในการจัดการศึกษาขั้นพื้นฐานเสนอต่อคณะรัฐมนตรี

2. การดำเนินงาน

1. สำนักงานเลขาธิการสภาการศึกษาได้ดำเนินการประเมินผลการมีส่วนร่วมในการจัดการศึกษาขั้นพื้นฐานของโรงเรียนเอกชนและเสนอต่อคณะกรรมการสภาการศึกษาในคราวประชุมครั้งที่ 1/2548 วันจันทร์ที่ 31 มกราคม 2548 ที่ประชุมได้มอบสำนักงานฯ นำข้อคิดเห็นต่อข้อค้นพบของรายงานผลการประเมินฯ ไปพิจารณาพัฒนานโยบายการมีส่วนร่วมของเอกชนในการจัดการศึกษาขั้นพื้นฐาน และให้เสนอคณะกรรมการสภาการศึกษาเพื่อพิจารณา

2. สำนักงานเลขาธิการสภาการศึกษา จึงได้ดำเนินการจัดทำร่างนโยบายการมีส่วนร่วมของเอกชนในการจัดการศึกษาขั้นพื้นฐาน และได้เสนอต่อคณะอนุกรรมการสภาการศึกษาด้านนโยบายและแผนการศึกษาเพื่อพิจารณาในคราวประชุมครั้งที่ 4/2548 วันพุธที่ 21 กันยายน 2548 ที่ประชุมได้มีมติให้จัดทำแผน ซึ่งจะนำไปสู่การมีส่วนร่วมของเอกชนในการจัดการศึกษาเอกชนโดยมีเจ้าภาพดำเนินงานในแต่ละเรื่อง พร้อมทั้งกำหนดระยะเวลาและกลไกการดำเนินงานที่ชัดเจนและสามารถปฏิบัติได้

3. สำนักงานเลขาธิการสภาการศึกษาจึงได้จัดทำร่างแผนยุทธศาสตร์ส่งเสริมการมีส่วนร่วมของเอกชนในการจัดการศึกษาขั้นพื้นฐาน และจัดประชุมผู้แทนหน่วยงานภาครัฐที่เกี่ยวข้องและผู้แทนสถานศึกษาเอกชนเพื่อร่วมกันพิจารณาเป้าหมายและยุทธศาสตร์ส่งเสริมการมีส่วนร่วมในการจัดการศึกษาขั้นพื้นฐาน หลังจากนั้นได้เสนอต่อคณะอนุกรรมการสภาการศึกษาด้านนโยบายและแผนการศึกษาในคราวประชุมครั้งที่ 1/2549 เมื่อวันที่ 10 มกราคม 2549 และนำข้อคิดเห็นจากที่ประชุมมาพิจารณาปรับปรุงร่างแผนยุทธศาสตร์ดังกล่าวก่อนนำเสนอคณะกรรมการสภาการศึกษา

4. สำนักงานเลขาธิการสภาการศึกษาได้ปรับปรุงร่างแผนยุทธศาสตร์ฯ และเสนอต่อคณะกรรมการสภาการศึกษาในคราวประชุมครั้งที่ 2/2549 เมื่อวันที่ 5 เมษายน 2549 ที่ประชุมมีมติเห็นชอบร่างแผนยุทธศาสตร์ส่งเสริมการมีส่วนร่วมของเอกชนในการจัดการศึกษาขั้นพื้นฐาน โดยให้ฝ่ายเลขานุการปรับแก้เอกสารตามความเห็นของที่

ประชุม และนำเสนอคณะรัฐมนตรีพิจารณาต่อไป โดยบางเรื่องที่กระทรวงศึกษาธิการสามารถปฏิบัติได้ ให้นำไปดำเนินการได้ทันที

5. กระทรวงศึกษาธิการโดยสำนักงานเลขาธิการสภาการศึกษาเสนอร่างแผนยุทธศาสตร์ส่งเสริมการมีส่วนร่วมของเอกชนในการจัดการศึกษาขั้นพื้นฐานต่อคณะรัฐมนตรีในคราวประชุมครั้งที่ 10/2549 เมื่อวันที่ 19 ธันวาคม 2549 ซึ่งที่ประชุมได้มีมติเห็นชอบตามที่กระทรวงศึกษาธิการเสนอแผนยุทธศาสตร์ส่งเสริมการมีส่วนร่วมของเอกชนในการจัดการศึกษาขั้นพื้นฐาน และให้กระทรวงศึกษาธิการรับความเห็น ข้อเสนอแนะ และข้อเสนอแนะของหน่วยงานต่างๆ ที่เกี่ยวข้องไปพิจารณาประกอบการดำเนินการต่อไป

3. สภาพปัจจุบันและปัญหาของการศึกษาเอกชนระดับการศึกษาขั้นพื้นฐาน

ตามกฎหมายกระทรวงแบ่งส่วนราชการสำนักงานปลัดกระทรวงศึกษาธิการ พ.ศ. 2546 ได้กำหนดให้ สำนักบริหารงานคณะกรรมการส่งเสริมการศึกษาเอกชนซึ่งเป็นส่วนราชการหนึ่งในสำนักงานปลัดกระทรวงศึกษาธิการมีหน้าที่ส่งเสริมและประสานงานการศึกษาเอกชนและดำเนินการให้มีการปฏิบัติตามกฎหมายเกี่ยวกับการศึกษาเอกชน เสนอนโยบาย ยุทธศาสตร์ แผนพัฒนาการศึกษาเอกชน กำหนดระเบียบและเกณฑ์มาตรฐานกลางในการจัดการศึกษาเอกชน รวมทั้งส่งเสริมสนับสนุนด้านวิชาการ การประกันคุณภาพ การวิจัยพัฒนาเพื่อปรับปรุงคุณภาพการศึกษาเอกชน ดำเนินการเกี่ยวกับกองทุนทางการศึกษาเอกชน การอุดหนุนการศึกษาเอกชน การคุ้มครองการทำงาน สิทธิประโยชน์ของบุคลากรทางการศึกษาและผู้ที่เกี่ยวข้อง ตลอดจนติดตามตรวจสอบและประเมินผล การจัดการศึกษาเอกชน

นอกจากนี้พระราชบัญญัติระเบียบบริหารราชการกระทรวงศึกษาธิการ พ.ศ. 2546 มาตรา 36 ได้กำหนดให้คณะกรรมการและสำนักงานเขตพื้นที่การศึกษามีอำนาจหน้าที่ในการประสาน ส่งเสริมและสนับสนุนสถานศึกษาเอกชนในเขตพื้นที่การศึกษา สำหรับโครงสร้างองค์กรและแบ่งส่วนราชการของสำนักงานเขตพื้นที่การศึกษานั้น ได้แบ่งออกเป็น 6 กลุ่ม โดยมีกลุ่มส่งเสริมการจัดการศึกษาเป็นกลุ่มหนึ่ง ซึ่งภายใต้กลุ่มส่งเสริมการจัดการศึกษาได้แบ่งอีก 6 กลุ่มงาน โดยมีกลุ่มงานส่งเสริมการจัดการศึกษาเอกชนเป็นกลุ่มงานหนึ่ง อย่างไรก็ตามในทางปฏิบัติแต่ละเขตพื้นที่การศึกษาอาจจะมีการแบ่งกลุ่มที่แตกต่างกัน กล่าวคือ เขตพื้นที่การศึกษาที่มีโรงเรียนเอกชนตั้งแต่ 20 โรงเรียน จะแบ่งเป็น 7 กลุ่ม โดยแยกกลุ่มส่งเสริมการจัดการศึกษาเอกชนออกมาต่างหาก ซึ่งไม่ได้อยู่ภายใต้กลุ่มส่งเสริมการจัดการศึกษา และในขณะนี้คณะกรรมการกฤษฎีกา(คณะพิเศษ)

กำลังดำเนินการตรวจพิจารณาร่างพระราชบัญญัติโรงเรียนเอกชน พ.ศ. ซึ่งในการประชุมเมื่อเดือนเมษายน 2549 มีมติให้เพิ่มกลุ่มส่งเสริมการศึกษาเอกชนให้เป็นส่วนราชการในสำนักงานเขตพื้นที่การศึกษา และเพิ่มองค์ประกอบของคณะกรรมการเขตพื้นที่การศึกษาอีก 2 คน โดยเป็นผู้แทนผู้รับใบอนุญาต 1 คน และผู้แทนครูโรงเรียนเอกชนอีก 1 คน

- **ด้านปริมาณ**

การจัดการศึกษาขั้นพื้นฐานของเอกชนมีทั้งประเภทสามัญศึกษาและอาชีวศึกษา (ปวช.) ในปีการศึกษา 2548 มีโรงเรียนเอกชนที่จัดการศึกษาขั้นพื้นฐานในระบบจำนวน 3,753 โรง จำแนกเป็นโรงเรียนเอกชนประเภทสามัญทั่วไป 3,059 โรง โรงเรียนการศึกษาพิเศษและศึกษาสงเคราะห์ 70 โรง โรงเรียนสอนศาสนาอิสลามควบคู่สามัญ 244 โรง และโรงเรียนเอกชนประเภทอาชีวศึกษา 380 โรง นอกจากนี้ยังมีโรงเรียนนานาชาติอีก 106 โรง

ในด้านจำนวนนักเรียนภาคเอกชนระดับการศึกษาขั้นพื้นฐานในช่วงปีการศึกษา 2538 - 2548 จำนวนนักเรียนมีแนวโน้มเพิ่มขึ้นเกือบทุกระดับการศึกษา ยกเว้นระดับมัธยมศึกษาตอนปลายประเภทอาชีวศึกษาที่มีแนวโน้มลดลง เฉลี่ยร้อยละ 0.95 ต่อปี ในขณะที่ระดับมัธยมศึกษาตอนปลายสายสามัญ มีแนวโน้มเพิ่มขึ้นมากที่สุด คือ เฉลี่ยร้อยละ 11.52 ต่อปี ดังตารางภาคผนวก ก

สำหรับการมีส่วนร่วมจัดการศึกษาของภาคเอกชนในระดับการศึกษาขั้นพื้นฐานในช่วงปีการศึกษา 2538 - 2548 พบว่า สัดส่วนนักเรียนภาคเอกชนมีแนวโน้มเพิ่มขึ้นเล็กน้อยในเกือบทุกระดับการศึกษา ยกเว้น ระดับมัธยมศึกษาตอนปลายประเภทอาชีวศึกษาที่มีสัดส่วนลดลง สำหรับปีการศึกษา 2548 สัดส่วนนักเรียนเอกชนในระดับก่อนประถมศึกษา ประถมศึกษา มัธยมศึกษาตอนต้น และมัธยมศึกษาตอนปลายประเภทสามัญ เป็นร้อยละ 28 17 12 และ 10 ตามลำดับ ส่วนระดับมัธยมศึกษาตอนปลายประเภทอาชีวศึกษามีสัดส่วนเป็นร้อยละ 37 ซึ่งสูงกว่าระดับอื่นๆ

สัดส่วนนักเรียนภาครัฐ : เอกชน ปีการศึกษา 2538 และ 2543 - 2548
จำแนกตามระดับการศึกษา

ระดับ/การศึกษา	สัดส่วนภาครัฐ : เอกชน						
	2538	2543	2544	2545	2546	2547	2548
ก่อนประถมศึกษา	74:26	75:25	74:26	74:26	73:28	72:28	72:28
ประถมศึกษา	88:12	86:14	86:14	85:15	85:15	84:16	84:17
มัธยมศึกษาตอนต้น	93:7	94:6	94:6	93:7	92:8	89:11	88:12
มัธยมศึกษาตอนปลาย	76:24	87:13	87:13	86:14	85:15	80:20	79:21
- สามัญ	95:5	96:4	96:4	95:5	94:6	91:9	91:10
- อาชีวศึกษา	52:48	70:30	71:29	70:30	69:31	62:38	63:37
รวม	85:15	85:15	86:14	85:15	84:16	83:17	82:18

ในด้านกรมีส่วนร่วมของเอกชนในการช่วยแบ่งเบาภาระในการจัดการศึกษาของรัฐจากรายงานผลการประเมินการมีส่วนร่วมของเอกชนในการจัดการศึกษาขั้นพื้นฐาน (สำนักงานเลขาธิการสภาการศึกษา, 2547) พบว่า โรงเรียนเอกชนช่วยลดภาระงบประมาณของรัฐในการจัดการศึกษาคิดเป็นร้อยละ 10.43 ของค่าใช้จ่ายด้านการศึกษาโดยรวม เมื่อพิจารณาจากงบประมาณประจำปีของกระทรวงศึกษาธิการ ปี 2545 ซึ่งเท่ากับ 215,802.3 ล้านบาท โรงเรียนเอกชนได้ช่วยแบ่งเบาภาระของรัฐในการจัดการศึกษาขั้นพื้นฐานถึง 22,508.1 ล้านบาท และหากพิจารณาย้อนหลัง 13 ปี (พ.ศ. 2533 - 2545) โรงเรียนเอกชนได้ช่วยแบ่งเบาภาระของรัฐในการจัดการศึกษาขั้นพื้นฐานถึง 202,831.6 ล้านบาท

● ด้านคุณภาพการศึกษา

ในด้านคุณภาพนักเรียน จากการประเมินผลสัมฤทธิ์ทางการเรียน (GAT) ประจำปีการศึกษา 2545-2547 ของสำนักวิชาการและมาตรฐานการศึกษา สำนักงานคณะกรรมการการศึกษาขั้นพื้นฐาน พบว่า ค่าคะแนนเฉลี่ยของผลสัมฤทธิ์ทางการเรียนของนักเรียนชั้นประถมศึกษาปีที่ 6 และชั้นมัธยมศึกษาปีที่ 3 ของโรงเรียนเอกชนสูงกว่าผลสัมฤทธิ์ทางการเรียนของนักเรียนโดยรวมทั้งประเทศในทุกปีและทุกรายวิชา

สำหรับผลสัมฤทธิ์ทางการเรียนของนักเรียนชั้นมัธยมศึกษาปีที่ 6 ในปีการศึกษา 2546 ของโรงเรียนเอกชนมีค่าคะแนนเฉลี่ยสูงกว่าผลสัมฤทธิ์ทางการเรียนของนักเรียน

โดยรวมทั้งประเทศในทุกรายวิชาเช่นกัน ส่วนในปีการศึกษา 2547 ผลสัมฤทธิ์ทางการเรียนของนักเรียนโรงเรียนเอกชนไม่แตกต่างกับผลสัมฤทธิ์ทางการเรียนของนักเรียนโดยรวมทั้งประเทศ ดังภาคผนวก ข

ในด้านคุณภาพของโรงเรียนเอกชน จากผลการประเมินสถานศึกษาของสำนักงานรับรองมาตรฐานและประเมินคุณภาพการศึกษา (สมศ.) รอบแรก พ.ศ. 2544-2548 พบว่า ร้อยละของโรงเรียนเอกชนที่มีคุณภาพระดับดี (เกณฑ์ระดับดี หมายถึงค่าเฉลี่ยของผลการประเมินทั้ง 14 มาตรฐาน มากกว่า 2.50 และไม่มีมาตรฐานใดอยู่ในระดับปรับปรุง) มีสัดส่วนสูงกว่าค่าเฉลี่ยของสถานศึกษาโดยรวมทั้งประเทศ ในทุกมาตรฐาน ดังภาคผนวก ข

- **การส่งเสริมและสนับสนุนโรงเรียนเอกชน**

สำนักบริหารงานคณะกรรมการส่งเสริมการศึกษาเอกชนได้ส่งเสริมและสนับสนุนโรงเรียนเอกชนในด้านต่างๆ ดังนี้

- (ก) **การอุดหนุนด้านการเงิน**

- 1) อุดหนุนค่าใช้จ่ายรายหัวนักเรียนตั้งแต่ชั้นอนุบาลปีที่ 2 ถึงชั้นมัธยมศึกษาตอนปลายทั้งสายสามัญและสายอาชีพปีละประมาณ 10,600 ล้านบาท โดยมีอัตราการอุดหนุนค่าใช้จ่ายรายหัวสำหรับโรงเรียนทั่วไปประเภทสามัญศึกษาระดับก่อนประถมศึกษา 4,460 บาท ระดับประถมศึกษา 4,960 บาท ระดับมัธยมศึกษาตอนต้น 6,625 บาท ระดับมัธยมศึกษาตอนปลาย 7,525 บาท สำหรับประเภทอาชีวศึกษาให้การอุดหนุนค่าใช้จ่ายรายหัวเฉพาะ ปวช. โดยมีอัตราการอุดหนุนแตกต่างกันตามสาขาวิชา อยู่ระหว่าง 8,765-9,765 บาท ส่วนโรงเรียนเอกชนการกุศลมีอัตราการอุดหนุนค่าใช้จ่ายรายหัวระดับก่อนประถมศึกษาและระดับประถมศึกษา 9,420 บาท ระดับมัธยมศึกษาตอนต้น 10,525 บาท ระดับมัธยมศึกษาตอนปลาย 11,425 บาท ดังตารางภาคผนวก ค

- 2) อุดหนุนค่าใช้จ่ายรายหัวสำหรับนักเรียนพิการ เป็นค่าอาหาร ค่าเครื่องแต่งกาย ค่าวัสดุการศึกษา และค่าธรรมเนียมการเรียนแก่นักเรียนพิการปีละประมาณ 17.5 ล้านบาท จำนวน 3,300 คน โดยมีอัตราการอุดหนุนค่าใช้จ่ายรายหัวสำหรับนักเรียนพิการ รายละเอียดดังตารางภาคผนวก ค

นอกจากนี้ยังมีการอุดหนุนเป็นค่าอาหารเสริม (นม) ให้แก่นักเรียนชั้นอนุบาลปีที่ 1 ถึงชั้นประถมศึกษาปีที่ 4 ในโรงเรียนเอกชนการกุศลอุดหนุนเป็นค่าอาหารกลางวันให้แก่นักเรียนชั้นอนุบาลปีที่ 1 ถึงชั้นประถมศึกษาปีที่ 6 ในโรงเรียน

เอกชนการกุศลและนักเรียนทุนโพชนาคารในโรงเรียนเอกชนทั่วไป อุดหนุนเป็นค่าก่อสร้างและปรับปรุงโรงเรียนเอกชนการกุศล อุดหนุนสื่อการเรียนการสอน อุดหนุนเป็นเงินพระราชทานรางวัลโรงเรียนเอกชนสอนศาสนาอิสลามภาคใต้ และอุดหนุนเป็นกรณีพิเศษแก่โรงเรียนนวมวิทาลัยและโรงเรียนวังไกลกังวล

(ข) การจัดสวัสดิการสำหรับครูใหญ่และครูโรงเรียนเอกชน

รัฐจัดให้มีกองทุนสงเคราะห์ครูใหญ่และครูโรงเรียนเอกชน โดยมีเงินสมทบจากครูเดือนละ 3% ผู้รับใบอนุญาตสมทบ 3% และรัฐสมทบอีก 6% ของเงินเดือนครูเพื่อเป็นทุนสะสมจ่ายให้แก่ครูใหญ่และครูเมื่อออกจากงาน สำหรับดอกผลของเงินสมทบส่วนของผู้รับใบอนุญาตและส่วนของรัฐจะนำไปจัดสวัสดิการต่างๆ เช่น ค่ารักษาพยาบาล (ปัจจุบันสามารถเบิกค่ารักษาพยาบาลได้ไม่เกินปีละ 100,000 บาท) ค่าการศึกษาบุตร ค่าช่วยเหลือบุตร และเงินทดแทน เป็นต้น

(ค) การให้สิทธิประโยชน์ด้านภาษี

1) ยกเว้นภาษีเงินได้จากการดำเนินกิจการโรงเรียน

2) ยกเว้นอากรนำเข้าสื่อและอุปกรณ์การศึกษา ตามข้อตกลง *Florence Agreement* ซึ่งประเทศไทยได้ร่วมลงนามเป็นภาคี ในปี 2514 และตามประกาศกระทรวงการคลัง เรื่อง การลดอัตราอากรและการยกเว้นอากรศุลกากรตามมาตรา 12 แห่งพระราชกำหนดพิกัดอัตราศุลกากร พ.ศ. 2530 (ฉบับที่ 20) เมื่อวันที่ 21 กันยายน 2547 ซึ่งมีรายการที่ได้รับการยกเว้นตามประกาศกระทรวงการคลังดังกล่าว 7 รายการ ได้แก่ 1) หนังสือพิมพ์ สิ่งพิมพ์และเอกสาร 2) ศิลปวัตถุและสิ่งของที่นักสะสมรวบรวมไว้ซึ่งเกี่ยวกับการศึกษา วิทยาศาสตร์หรือวัฒนธรรม 3) โสตทัศนูปกรณ์ทางการศึกษา วิทยาศาสตร์หรือวัฒนธรรม 4) วัสดุและเครื่องมือหรือเครื่องใช้วิทยาศาสตร์ 5) สิ่งของสำหรับคนพิการ 6) เครื่องดนตรี อุปกรณ์กีฬาและอุปกรณ์เสริมทักษะ และ 7) อุปกรณ์การศึกษาด้านศิลปะและสถาปัตยกรรม

3) ภาษีโรงเรือนและที่ดิน เนื่องจากปัจจุบันโรงเรียนเอกชนถูกเก็บภาษีโรงเรือนและที่ดินในอัตราเดียวกับภาคธุรกิจเอกชน ซึ่งในทางปฏิบัติการประเมินภาษีโรงเรือนของโรงเรียนเอกชนมีความแตกต่างกัน ขึ้นกับดุลยพินิจของพนักงานขององค์กรปกครองส่วนท้องถิ่นแต่ละแห่ง ทำให้เกิดความไม่เป็นธรรม

กระทรวงศึกษาธิการจึงได้เสนอเรื่องต่อคณะรัฐมนตรีเพื่อขอให้กระทรวงมหาดไทยพิจารณาดำเนินการยกเว้นหรือลดหย่อนภาษีโรงเรือนในอัตราต่ำสุดให้แก่สถานศึกษาเอกชนทุกระดับ คณะรัฐมนตรีในคราวประชุมเมื่อวันที่ 19 เมษายน 2548

มีมติเห็นชอบในหลักการให้ลดหย่อนภาษีโรงเรือนในอัตราต่ำสุด รวมทั้งยกเลิกระบบภาษีในอัตราก้าวหน้าให้แก่สถานศึกษาเอกชนทุกระดับ โดยให้กระทรวงมหาดไทยและสำนักงานคณะกรรมการกฤษฎีกาเข้าไปพิจารณาดำเนินการในส่วนที่เกี่ยวข้องต่อไป ซึ่งผลการพิจารณาของสำนักงานคณะกรรมการกฤษฎีกาไม่สามารถทำได้ กระทรวงศึกษาธิการจึงได้มีหนังสือเสนอกระทรวงการคลัง เมื่อวันที่ 29 สิงหาคม 2548 ขอให้พิจารณาลดหย่อนหรือยกเว้นภาษีโรงเรือนให้แก่สถานศึกษาเอกชนในร่างพระราชบัญญัติภาษีที่ดินและสิ่งปลูกสร้าง พ.ศ. หรือแก้ไขในพระราชบัญญัติภาษีโรงเรือนและที่ดิน พ.ศ. 2475 ซึ่งต่อมากระทรวงการคลังได้มีหนังสือลงวันที่ 7 กุมภาพันธ์ 2549 ชี้แจงมายังรัฐมนตรีว่าการกระทรวงศึกษาธิการ ดังนี้

1) อัตราก้าวหน้าของภาษีโรงเรือนและที่ดิน มีเพียงอัตราเดียวไม่มีการจัดเก็บภาษีในอัตราก้าวหน้าแต่อย่างใด อย่างไรก็ตามการลดภาระภาษีจะกระทำได้โดยองค์กรปกครองส่วนท้องถิ่นสามารถประเมินค่ารายปี

2) กฎหมายภาษีโรงเรือนและที่ดิน และหลักเกณฑ์การประเมินค่ารายปีของกระทรวงมหาดไทย ปัจจุบันก็ได้มีการกำหนดให้ประเมินสถานศึกษาในอัตราที่ต่ำกว่าปกติอยู่แล้ว

3) เนื่องจากขณะนี้ รัฐบาลอยู่ระหว่างการพิจารณานำภาษีที่ดินและสิ่งปลูกสร้างมาใช้แทนภาษีโรงเรือนและที่ดินและภาษีบำรุงท้องที่ โดยกฎหมายดังกล่าวได้กำหนดให้มีการยกเว้นทรัพย์สินอื่นตามที่กำหนดในพระราชกฤษฎีกา ซึ่งในส่วนของสถาบันการศึกษา กระทรวงการคลังจะได้นำไปพิจารณาประกอบต่อไป

อย่างไรก็ตาม กระทรวงศึกษาธิการได้ประสานกับกระทรวงมหาดไทยเพื่อดำเนินการแก้ไขปัญหาในเรื่องดังกล่าว ซึ่งกระทรวงมหาดไทยได้ดำเนินการโดยมีหนังสือถึงองค์กรปกครองส่วนท้องถิ่น เมื่อวันที่ 11 สิงหาคม 2549 ให้ประเมินค่ารายปีภาษีโรงเรือนและที่ดินของโรงเรียนเอกชนในอัตราต่ำสุดเท่าที่จะทำได้

(ง) การจัดหาแหล่งเงินทุน

1) เงินทุนหมุนเวียนเพื่อวิทยาการสงเคราะห์สำหรับโรงเรียนเอกชนสอนศาสนาอิสลามภาคใต้ได้จัดตั้งขึ้นตามมติคณะรัฐมนตรี เมื่อวันที่ 24 พฤษภาคม 2531 เพื่อให้โรงเรียนเอกชนที่สอนศาสนาอิสลามควบคู่วิชาสามัญในเขตการศึกษา 2 , 3 และ 4 ยืมไปใช้ในการก่อสร้างหรือซ่อมแซมอาคารเรียน อาคารประกอบโดยไม่เสียดอกเบี้ย

2) กองทุนเงินทุนหมุนเวียนเพื่อพัฒนาการศึกษาโรงเรียนเอกชน ได้จัดตั้งขึ้นตามมติคณะรัฐมนตรี เมื่อวันที่ 20 ธันวาคม 2531 เพื่อให้โรงเรียนนำไปใช้ในการ

ก่อสร้างหรือซ่อมแซมอาคารเรียน อาคารประกอบ ตลอดจนจัดซื้ออุปกรณ์การเรียนการสอนที่เป็นอุปกรณ์หลัก โดยคิดอัตราดอกเบี้ยร้อยละ 4 ต่อปี

3) โครงการสนับสนุนการจัดตั้งสถานศึกษาเอกชน (กองทุน 20,000 ล้านบาท) ได้จัดตั้งขึ้นตามมติคณะรัฐมนตรี เมื่อวันที่ 20 ธันวาคม 2531 เพื่อสนับสนุนสถานศึกษาเอกชนที่จัดตั้งใหม่หรือจัดตั้งอยู่แล้วสำหรับเป็นค่าก่อสร้างหรือซ่อมแซมอาคารสถานที่ จัดซื้อครุภัณฑ์ โดยคิดอัตราดอกเบี้ยตามอัตราต้นทุนทางการเงินของธนาคารออมสินเฉลี่ยกับอัตราดอกเบี้ยเงินกู้จากธนาคารแห่งประเทศไทยบวกอีกร้อยละ 2 (ปัจจุบันร้อยละ 5 ต่อปี)

(จ) การพัฒนาด้านวิชาการ

สำนักบริหารงานคณะกรรมการส่งเสริมการศึกษาเอกชนได้รับงบประมาณปีละประมาณ 23-27 ล้านบาท เพื่อพัฒนาผู้บริหาร ครู และบุคลากรในโรงเรียนเอกชน ซึ่งสามารถพัฒนาบุคลากรให้มีความรู้ด้านวิชาการต่างๆ ได้ประมาณปีละ 12,000 คน คิดเป็นร้อยละ 10 ของจำนวนครูโรงเรียนเอกชนทั้งหมด สำหรับหลักสูตรที่จัดอบรม ได้แก่ การประกันคุณภาพภายในสถานศึกษา การบริหารจัดการโรงเรียนเอกชน แนวใหม่ การพัฒนาสื่อการเรียนการสอน (CAI) การสอนวิชาวิทยาศาสตร์ คณิตศาสตร์ ภาษาต่างประเทศ (ภาษาอังกฤษ ภาษาจีน) ปฐมวัย เทคโนโลยีสารสนเทศ การจัดการศึกษาสำหรับเด็กพิการ ด้อยโอกาสและความสามารถพิเศษ ฯลฯ ซึ่งสมาคมชมรมทางการศึกษาเอกชนได้มีการอบรมพัฒนาครูเพิ่มเติมในหลักสูตรเกี่ยวกับการจัดการเรียนการสอนและการบริหารจัดการศึกษา

นอกจากนี้สำนักบริหารงานคณะกรรมการส่งเสริมการศึกษาเอกชนได้พัฒนาผู้เรียนเพื่อเป็นต้นแบบให้แก่โรงเรียนอื่นเพื่อนำไปดำเนินการต่อปีละประมาณ 20,000 คน คิดเป็นประมาณร้อยละ 1 ของนักเรียนเอกชนทั้งหมด โดยการฝึกอบรมนักเรียนในการเป็นผู้นำด้านคุณธรรมจริยธรรม การป้องกันแก้ไขปัญหายาเสพติด เอชไอวี และการทะเลาะวิวาท รวมทั้งจัดแข่งขันทักษะวิชาสามัญและวิชาชีพ เป็นต้น นอกจากนี้โรงเรียนเอกชนยังได้พัฒนานักเรียนเอกชนให้มีความรู้ ความสามารถ ทักษะทางด้านวิชาการ/วิชาชีพเป็นประจำทุกปี

● ปัญหาการจัดการศึกษาเอกชน

จากการประมวลและวิเคราะห์สภาพปัญหาการจัดการศึกษาเอกชนในระดับการศึกษาขั้นพื้นฐานปัจจุบัน พบว่ามีประเด็นปัญหาสำคัญดังนี้

1. นโยบายของรัฐต่อการมีส่วนร่วมของเอกชน

แม้ว่าพระราชบัญญัติการศึกษา พ.ศ.2542 มาตรา 45 กำหนดให้สถานศึกษาเอกชนจัดการศึกษาได้ทุกระดับและทุกประเภทการศึกษาตามที่กฎหมายกำหนด โดยรัฐต้องกำหนดนโยบายและมาตรการที่ชัดเจนเกี่ยวกับการมีส่วนร่วมของเอกชน ในด้านการศึกษา การกำหนดนโยบายและแผนการจัดการศึกษาของรัฐ เขตพื้นที่การศึกษา หรือองค์กรปกครองส่วนท้องถิ่น ให้คำนึงถึงผลกระทบต่อการจัดการศึกษาของเอกชน โดยให้รับฟังความคิดเห็นของเอกชนและประชาชนประกอบการพิจารณาด้วย อย่างไรก็ตาม ในทางปฏิบัติยังขาดความชัดเจนในเรื่องนโยบายของรัฐในเรื่องการมีส่วนร่วมของเอกชน ซึ่งนโยบายขยายโอกาสทางการศึกษาและนโยบายการรับนักเรียนของรัฐได้ส่งผลกระทบอย่างมากต่อการรับนักเรียนของโรงเรียนเอกชน เช่น การสร้างโรงเรียนของรัฐเพิ่มขึ้นในบางท้องที่ทำให้เกิดการทับซ้อนพื้นที่ระหว่างโรงเรียนของรัฐและโรงเรียนเอกชน การประกาศรับนักเรียนของรัฐเป็นรายปี ซึ่งมีการเปลี่ยนแปลงวิธีการ หลักเกณฑ์อยู่เสมอ มีการรับนักเรียนรอบสอง/สาม หรือขยายห้องเรียนตามความต้องการของผู้ปกครอง รวมทั้งไม่มีการกำหนดสัดส่วนระหว่างรัฐและเอกชนในแต่ละเขตพื้นที่การศึกษา นอกจากนี้การติดประกาศรับนักเรียนของบางเขตพื้นที่การศึกษามีการระบุเฉพาะชื่อโรงเรียนรัฐบาล ซึ่งทำให้ประชาชนเข้าใจว่าจะนำบุตรหลานเข้าได้เฉพาะโรงเรียนที่มีชื่ออยู่ในประกาศเท่านั้น

2. กฎหมาย กฎและระเบียบที่เกี่ยวข้อง

กระบวนการพิจารณาร่างพระราชบัญญัติโรงเรียนเอกชนฉบับใหม่มีความล่าช้า โดยเริ่มมีการยกร่างพระราชบัญญัติดังกล่าวตั้งแต่ปี 2540 และมีการพิจารณาปรับปรุงแก้ไขเรื่อยมาจนถึงปัจจุบัน ขณะนี้ยังอยู่ในระหว่างการพิจารณาของคณะกรรมการกฤษฎีกา การดำเนินงานของโรงเรียนเอกชนจึงต้องปฏิบัติตามแนวทางที่กำหนดไว้ในพระราชบัญญัติโรงเรียนเอกชน พ.ศ. 2525 เป็นหลัก ซึ่งพระราชบัญญัติดังกล่าวในบางเรื่องไม่สอดคล้องกับสภาพปัจจุบัน นอกจากนี้ยังมีกฎ ระเบียบอื่นๆ ที่เกี่ยวข้องอีกเป็นจำนวนมากที่มีลักษณะของการควบคุมซึ่งไม่เอื้อต่อการบริหารจัดการศึกษาเอกชนทำให้เป็นอุปสรรคในการส่งเสริมการมีส่วนร่วมของเอกชน โรงเรียนเอกชนจึงขาดอิสระและความคล่องตัว

อย่างไรก็ตามสำนักบริหารงานคณะกรรมการส่งเสริมการศึกษาเอกชน กำลังดำเนินการพิจารณาทบทวนแก้ไขระเบียบต่างๆ เพื่อให้การบริหารจัดการศึกษาเอกชนมีความคล่องตัวมากยิ่งขึ้น ขณะนี้มีระเบียบกระทรวงศึกษาธิการที่ปรับปรุงแก้ไข

และประกาศใช้แล้ว 9 ฉบับ ประกาศใช้เพิ่ม 1 ฉบับ และได้ดำเนินการยกเลิกและรวมระเบียบที่มีความเกี่ยวเนื่องกันมาไว้เป็นระเบียบฉบับเดียวกัน 5 ฉบับ สำหรับร่างพระราชบัญญัติโรงเรียนเอกชนฉบับใหม่ ขณะนี้อยู่ระหว่างการพิจารณาของคณะกรรมการกฤษฎีกา (คณะพิเศษ)

นอกจากนี้ การปรับโครงสร้างการบริหารราชการกระทรวงศึกษาธิการใหม่ ได้มีผลทำให้โรงเรียนเอกชนในส่วนภูมิภาคต้องขึ้นอยู่กับสำนักงานเขตพื้นที่การศึกษา ซึ่งในระยะแรกอาจมีปัญหาบ้างในเขตพื้นที่การศึกษาเนื่องจากยังไม่เคยทำงานเกี่ยวกับการส่งเสริมการศึกษาเอกชน ส่งผลให้การบริหารจัดการศึกษาของเอกชนขาดความชัดเจน เกิดความล่าช้า และเป็นอุปสรรคต่อการดำเนินงาน

3. การจัดสรรเงินอุดหนุนรายหัว

การจัดสรรเงินอุดหนุนค่าใช้จ่ายรายหัว ยังไม่สอดคล้องกับค่าใช้จ่ายที่เป็นจริงของโรงเรียนเอกชนเมื่อเปรียบเทียบกับค่าใช้จ่ายรายหัวของนักเรียนในโรงเรียนของรัฐ เนื่องจากมีได้คำนึงถึงค่าใช้จ่ายส่วนอื่นที่เกี่ยวกับงบลงทุน เช่น ค่าซ่อมแซมอาคารเรียน และค่าอุปกรณ์การศึกษา เป็นต้น ทั้งๆ ที่พระราชบัญญัติการศึกษาแห่งชาติ ได้กำหนดให้รัฐจัดสรรเงินอุดหนุนทั่วไปเป็นค่าใช้จ่ายรายบุคคลที่เหมาะสมแก่ผู้เรียนในโรงเรียนของรัฐและเอกชนให้ทัดเทียมกัน ส่งผลให้โรงเรียนของเอกชนมีรายได้ไม่เพียงพอในการพัฒนาคุณภาพการศึกษา ในปัจจุบันโรงเรียนเอกชนได้รับเงินอุดหนุนจากรัฐโดยเฉลี่ยประมาณร้อยละ 61 ของค่าใช้จ่ายรายหัวภาครัฐ และสามารถเรียกเก็บค่าธรรมเนียมอื่นเพื่อพัฒนาการศึกษาได้อีก แต่ต้องไม่เกินอัตราที่กำหนด ซึ่งโรงเรียนส่วนใหญ่ไม่สามารถเก็บค่าธรรมเนียมได้เต็มตามจำนวนที่ได้รับอนุญาต เนื่องจากผู้ปกครองมีปัญหาทางเศรษฐกิจ ทำให้ไม่สามารถชำระค่าธรรมเนียมได้ตามที่กำหนด ประกอบกับจำนวนนักเรียนในโรงเรียนขนาดกลางและขนาดเล็กมีแนวโน้มลดลง ส่งผลกระทบต่อรายได้ของโรงเรียนเอกชนไม่เพียงพอในการดำเนินงาน นอกจากนี้อัตราค่าใช้จ่ายรายหัวเป็นอัตราที่ใช่มาดังแต่ปีการศึกษา 2545 ซึ่งยังไม่มีการปรับให้สอดคล้องกับสภาพความเป็นจริง จึงทำให้โรงเรียนมีรายได้คงที่ขณะที่มีค่าใช้จ่ายเพิ่มขึ้น

4. การลดหย่อนหรือยกเว้นภาษี และให้สิทธิประโยชน์

โรงเรียนเอกชนยังมีปัญหาในเรื่องการขอลดหย่อนหรือยกเว้นภาษี ดังนี้

1) ภาษีโรงเรือนและที่ดิน ปัจจุบันโรงเรียนเอกชนได้รับความเดือดร้อนและไม่เป็นธรรมจากการถูกเก็บภาษีโรงเรือนและที่ดิน แม้ว่าคณะรัฐมนตรีในคราวประชุมเมื่อวันที่ 19 เมษายน 2548 ได้มีมติเห็นชอบในหลักการให้ลดหย่อนภาษีโรงเรือนใน

อัตราต่ำสุด แต่ก็ยังไม่เกิดผลในทางปฏิบัติ เนื่องจากยังไม่มี การแก้ไขหรือกำหนดให้มีการ ยกเว้นหรือลดหย่อนภาษีโรงเรือนไว้ในกฎหมายที่เกี่ยวข้อง อันได้แก่ ร่างพระราชบัญญัติ ภาษีที่ดินและสิ่งปลูกสร้าง พ.ศ.

2) อากรนำเข้าสู่และอุปการณ์การศึกษา การขอยกเว้นอากรนำเข้ามา ขึ้นขั้นตอนมาก มีความยุ่งยากในการจัดเตรียมเอกสาร และกระบวนการพิจารณาล่าช้า นอกจากนี้โรงเรียนส่วนใหญ่ยังไม่รับทราบข้อมูล และขาดความรู้ความเข้าใจเกี่ยวกับ ขั้นตอนและแนวปฏิบัติในการขอยกเว้นอากรนำเข้าสู่และอุปการณ์การศึกษา ตามข้อตกลง *Florence Agreement* และตามประกาศกระทรวงการคลัง เรื่องการลดอัตราอากรและ ยกเว้นอากรศุลกากร ตามมาตรา 12 แห่งพระราชกำหนดพิกัดอัตราศุลกากร พ.ศ. 2530 อย่างไรก็ตาม คณะกรรมการผลักดัน ยุทธศาสตร์การสร้างสังคมฐาน - เศรษฐกิจความรู้ ได้นำเสนอปัญหาดังกล่าวนี้ต่อ ฯพณฯ นายกรัฐมนตรี เมื่อวันที่ 21 ตุลาคม 2548 ซึ่ง นายกรัฐมนตรีได้เห็นชอบให้เร่งแก้ไขกฎระเบียบที่เป็นอุปสรรค เพื่อให้การดำเนินงานมีความรวดเร็วโดยดำเนินงานในลักษณะ One - Stop - Service ขณะนี้กระทรวง ศึกษาธิการอยู่ระหว่างเตรียมดำเนินการในเรื่องนี้ โดยได้แต่งตั้งคณะกรรมการดำเนินการ จัดตั้งศูนย์บริการแบบเบ็ดเสร็จ (One - Stop - Service) ให้มีหน้าที่พิจารณาจัดตั้งศูนย์ ดังกล่าวเพื่อให้บริการตรวจสอบและอนุมัติการขอยกเว้นอากรนำเข้าสู่ วัสดุ เครื่องมือ และอุปการณ์ทางการศึกษาของหน่วยงานการศึกษาและหน่วยงานที่วิจัยเพื่อการศึกษา

3) การยกเว้นภาษีเงินได้สำหรับผู้บริจาคเงินเพื่อสนับสนุนการศึกษา ให้แก่สถานศึกษา ผู้ที่บริจาคเงินเพื่อสนับสนุนการศึกษาให้แก่โรงเรียนเอกชนที่เป็น สถานศึกษาที่รองรับการพัฒนาเด็กด้อยโอกาส เด็กพิการ ยังไม่ได้รับการยกเว้นภาษีเงินได้ ซึ่งตามประกาศของกระทรวงศึกษาธิการ เรื่องรายชื่อสถานศึกษาเพื่อการยกเว้นภาษีเงินได้ ภาษีมูลค่าเพิ่ม ภาษีธุรกิจเฉพาะและอากรแสตมป์ สำหรับเงินได้ที่จ่ายเป็นค่าใช้จ่าย สำหรับสนับสนุนการศึกษา ณ วันที่ 8 มีนาคม 2548 มีสถานศึกษาตามบัญชีรายชื่อ เพื่อการยกเว้นภาษีเงินได้ จำนวน 32,413 โรง ซึ่งไม่มีรายชื่อของสถานศึกษาเอกชนที่ ได้รับการยกเว้นภาษีดังกล่าว ทั้งๆที่มีสถานศึกษาเอกชนที่เป็นสถานศึกษาที่รองรับการ พัฒนาเด็กด้อยโอกาส เด็กพิการ ซึ่งอยู่ในข่ายที่กระทรวงศึกษาธิการสามารถจะประกาศ ให้อยู่ในรายชื่อสถานศึกษาเพื่อการยกเว้นภาษีเงินได้ดังกล่าวได้ ตามประกาศของอธิบดี กรมสรรพากร เรื่อง กำหนดหลักเกณฑ์ วิธีการและเงื่อนไขเพื่อการยกเว้นภาษีเงินได้

4) ค่าสาธารณูปโภค โรงเรียนเอกชนต้องจ่ายค่าสาธารณูปโภค เช่น ค่าไฟฟ้า ค่าน้ำประปา ในอัตราสูงกว่าโรงเรียนของรัฐ โดยเฉพาะค่าไฟฟ้าถูกเรียกเก็บใน อัตราก้าวหน้าเช่นเดียวกับภาคธุรกิจ

5. การพัฒนาครูและบุคลากรทางการศึกษา

ครูและบุคลากรโรงเรียนเอกชนยังไม่ได้ได้รับการพัฒนาให้มีคุณภาพอย่างทั่วถึง ในปีงบประมาณ 2548 ได้ใช้งบประมาณเพื่อพัฒนาผู้บริหาร ครูและบุคลากรของโรงเรียนเอกชนเพียง 27 ล้านบาท ซึ่งสามารถพัฒนาผู้บริหาร ครูและบุคลากรได้ประมาณ 12,000 คน หรือคิดเป็นร้อยละ 10 ของจำนวนทั้งหมด ซึ่งนับว่าน้อยมาก

6. การบรรจุครูของรัฐ

รัฐมีการสอบและเรียกบรรจุครูในระหว่างภาคการศึกษา ทำให้ครูที่สมัครสอบไม่มาทำการสอนในวันสมัครสอบและช่วงวันที่มีการสอบ และครูที่สอบแข่งขันได้ต้องลาออกจากโรงเรียนเอกชนกะทันหันเพื่อไปบรรจุเป็นข้าราชการครูอื่นๆ ที่อยู่ในช่วงภาคการศึกษา ซึ่งส่งผลกระทบต่อการจัดการเรียนการสอนของโรงเรียนเอกชน เพราะโรงเรียนไม่สามารถหาครูใหม่ที่มีความรู้ความสามารถตรงตามความต้องการมาทดแทนได้ทันเวลา ทำให้ขาดความต่อเนื่องในการจัดการเรียนการสอน

7. กระบวนการบรรจุและจ้างครูต่างชาติ

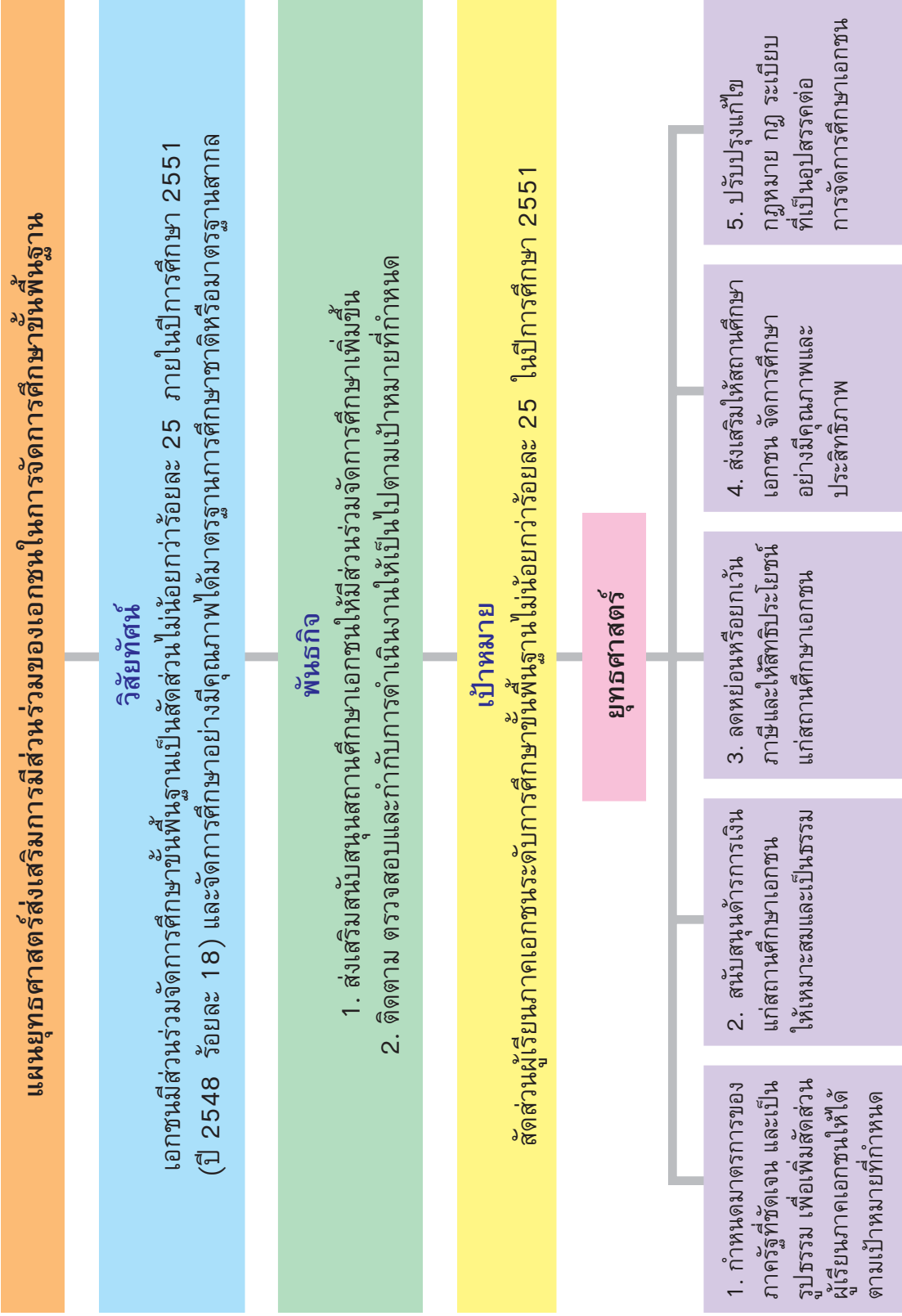
ปัจจุบันมีการจัดการเรียนการสอนตามหลักสูตรกระทรวงศึกษาธิการเป็นภาษาอังกฤษและมีการเปิดหลักสูตรนานาชาติเป็นจำนวนมาก ซึ่งนับวันจะมีความต้องการมากขึ้น จึงทำให้มีความต้องการครูต่างชาติมากขึ้นเช่นกัน แต่กระบวนการบรรจุและจ้างครูต่างชาติยังมีความยุ่งยากและล่าช้า ทั้งการออกวีซ่า การขอใบอนุญาตสอน (Teaching Permit) จากสำนักบริหารงานคณะกรรมการส่งเสริมการศึกษาเอกชน และใบอนุญาตทำงาน (Work Permit) จากกรมแรงงาน อันเนื่องมาจาก 1) ระเบียบไม่ทันสมัย มีขั้นตอนมาก มีความยุ่งยากในการยื่นเรื่องและตรวจสอบเอกสาร และ 2) ความล่าช้าจากระบบการทำงานของเจ้าหน้าที่และขาดการประสานงานที่ดีระหว่างหน่วยงานของรัฐ ซึ่งการบรรจุและจ้างครูต่างชาติของโรงเรียนเอกชนมีขั้นตอนมากกว่าโรงเรียนของรัฐ กล่าวคือ โรงเรียนเอกชนต้องขออนุญาตจากสำนักบริหารงานคณะกรรมการส่งเสริมการศึกษาเอกชนกรณีที่โรงเรียนอยู่ในกรุงเทพมหานคร หรือขออนุญาตจากผู้ว่าราชการจังหวัดกรณีที่โรงเรียนอยู่ในต่างจังหวัด ในขณะที่โรงเรียนของรัฐไม่ต้องขออนุญาตจากสำนักงานเขตพื้นที่การศึกษาหรือสำนักงานคณะกรรมการการศึกษาขั้นพื้นฐาน

นอกจากนี้ยังมีการคุมเข้มในเรื่องวุฒิการศึกษาของครูต่างชาติ ซึ่งต้องมีวุฒิการศึกษาตามที่กำหนดเท่านั้น จึงจะสามารถบรรจุเป็นครูได้ ทำให้ขาดแคลนครูต่างชาติมากขึ้น รวมทั้งยังขาดระบบการสรรหา การรักษา การควบคุม กำกับดูแล และการจำหน่าย เนื่องจากยังไม่มีหน่วยงานที่รับผิดชอบดูแลและช่วยแก้ปัญหาครูที่ละทิ้ง

หน้าที่และมีพฤติกรรมไม่เหมาะสม อย่างไรก็ตาม คณะกรรมการผลักดันยุทธศาสตร์การสร้างสังคมฐาน - เศรษฐกิจความรู้ ได้นำเสนอปัญหาการนำเข้าครูต่างชาติดังกล่าวนี้ต่อ ฯพณฯ นายกรัฐมนตรี เมื่อวันที่ 21 ตุลาคม 2548 ซึ่งนายกรัฐมนตรีได้เห็นชอบให้เร่งแก้ไขกฎระเบียบที่เป็นอุปสรรค เพื่อให้การดำเนินงานมีความรวดเร็วโดยดำเนินงานในลักษณะ One-Stop-Service และในขณะนี้กระทรวงศึกษาธิการโดยสำนักงานบริหารงานคณะกรรมการส่งเสริมการศึกษาเอกชนได้มีความพยายามที่จะลดขั้นตอนการดำเนินงานโดยใช้ระบบการบรรจุครูต่างประเทศผ่านระบบเครือข่าย www.iepd.go.th ซึ่งสามารถดำเนินการได้เฉพาะโรงเรียนเอกชนที่อยู่ในกรุงเทพมหานครเท่านั้น และยังมีปัญหาทางเทคนิคที่ทำให้ไม่สามารถให้บริการได้รวดเร็วทันการเมื่อโรงเรียนมีการเชื่อมต่อไปยัง server พร้อมกัน

4. สาระสำคัญของร่างแผนยุทธศาสตร์ส่งเสริมการมีส่วนร่วมของเอกชนในการจัดการศึกษาขั้นพื้นฐาน

จากสภาพและปัญหาการจัดการศึกษาเอกชนดังกล่าว จึงได้จัดทำร่างแผนยุทธศาสตร์ส่งเสริมการมีส่วนร่วมของเอกชนในการจัดการศึกษาขั้นพื้นฐาน ซึ่งประกอบด้วย วิสัยทัศน์ พันธกิจ เป้าหมาย ยุทธศาสตร์และมาตรการ ดังนี้



วิสัยทัศน์

เอกชนมีส่วนร่วมจัดการศึกษาขั้นพื้นฐานเป็นสัดส่วนไม่น้อยกว่าร้อยละ 25 ภายในปีการศึกษา 2551 (ปี 2548 ร้อยละ 18) และจัดการศึกษาอย่างมีคุณภาพได้มาตรฐานการศึกษาชาติหรือมาตรฐานสากล

พันธกิจ

1. ส่งเสริมสนับสนุนสถานศึกษาเอกชนให้มีส่วนร่วมจัดการศึกษาเพิ่มขึ้น
2. ติดตาม ตรวจสอบและกำกับการดำเนินงานให้เป็นไปตามเป้าหมายที่กำหนด

เป้าหมาย

สัดส่วนผู้เรียนภาคเอกชนระดับการศึกษาขั้นพื้นฐานไม่น้อยกว่าร้อยละ 25 ภายในปีการศึกษา 2551 โดยมีสัดส่วนผู้เรียนภาคเอกชนระดับ/ประเภทการศึกษาต่าง ๆ ดังนี้

ระดับก่อนประถมศึกษา ไม่น้อยกว่าร้อยละ 35

ระดับประถมศึกษา ไม่น้อยกว่าร้อยละ 23

ระดับมัธยมศึกษาตอนต้น ไม่น้อยกว่าร้อยละ 17

ระดับมัธยมศึกษาตอนปลาย (สามัญ) ไม่น้อยกว่าร้อยละ 15

ระดับมัธยมศึกษาตอนปลาย (อาชีวศึกษา) ไม่น้อยกว่าร้อยละ 42

ยุทธศาสตร์และมาตรการ

ยุทธศาสตร์ที่ 1 : กำหนดมาตรการของภาครัฐที่ชัดเจนและเป็นรูปธรรม เพื่อเพิ่มสัดส่วนผู้เรียนภาคเอกชนให้ได้ตามเป้าหมายที่กำหนด

มาตรการ

1. กระทรวงศึกษาธิการโดยสำนักงานคณะกรรมการการศึกษาขั้นพื้นฐาน และสำนักงานคณะกรรมการการอาชีวศึกษาต้องชะลอการจัดตั้งสถานศึกษาหรือขยายการรับนักเรียนในระดับ/ประเภทการศึกษาและในพื้นที่ที่เอกชนสามารถจัดการศึกษาได้ดีและมีคุณภาพ แต่ให้เน้นการจัดการศึกษาในพื้นที่ห่างไกล ทุรกันดาร และกลุ่มเป้าหมายพิเศษตามนโยบายของรัฐ เพื่อให้ผู้เรียนมีโอกาสได้รับการศึกษาอย่างทั่วถึง และกำกับ ติดตาม และประเมินผลอย่างต่อเนื่อง

2. กระทรวงศึกษาธิการออกประกาศกระทรวงศึกษาธิการให้ทุกเขตพื้นที่การศึกษาวางแผนและกำหนดพื้นที่จัดการศึกษาระหว่างภาครัฐและเอกชนโดยให้ดำเนินการร่วมกับสถานศึกษาเอกชน องค์กรปกครองส่วนท้องถิ่นและหน่วยงานอื่นที่จัดการศึกษา เพื่อกำหนดเป้าหมายผู้เรียนในแต่ละสังกัดให้ชัดเจนและส่งเสริมให้เอกชนมีส่วนร่วมจัดการศึกษาเพิ่มขึ้นได้ตามเป้าหมายที่กำหนด รวมทั้งมีการติดตามและประเมินผลการดำเนินงานตามแผนทั้งในด้านปริมาณและคุณภาพ

3. สำนักงานประมาณจัดสรรงบประมาณการศึกษาโดยคำนึงถึงสัดส่วนผู้เรียนภาครัฐ : เอกชน เพื่อส่งเสริมให้มีการเพิ่มสัดส่วนผู้เรียนภาคเอกชนให้เป็นไปตามเป้าหมายที่กำหนด

4. คณะกรรมการข้าราชการครูและบุคลากรทางการศึกษา (ก.ค.ศ.) ร่วมกับคณะกรรมการกำหนดเป้าหมายและนโยบายกำลังคนภาครัฐ (คปร.) กำหนดอัตรากำลังครูและบุคลากรทางการศึกษาของสถานศึกษาภาครัฐโดยคำนึงถึงสัดส่วนผู้เรียนภาครัฐ : เอกชน เพื่อส่งเสริมให้มีการเพิ่มสัดส่วนผู้เรียนภาคเอกชนให้เป็นไปตามเป้าหมายที่กำหนด ทั้งนี้ให้กระทรวงศึกษาธิการเกลี้ยอัตรากำลังครูส่วนเกินไปจัดสรรให้กับสถานศึกษาที่ขาดแคลนครู

5. คณะกรรมการพัฒนาระบบราชการร่วมกับกระทรวงศึกษาธิการพิจารณา กำหนดให้สัดส่วนผู้เรียนภาครัฐ : ภาคเอกชนตามเป้าหมายที่กำหนด เป็นตัวชี้วัดและเกณฑ์ของ ก.พ.ร. ในการประเมินความสำเร็จในการดำเนินงานของกระทรวงศึกษาธิการ ทั้งในส่วนกลางและในระดับเขตพื้นที่การศึกษา

6. สำนักงานคณะกรรมการการศึกษาขั้นพื้นฐานและสำนักงานคณะกรรมการการอาชีวศึกษากำหนดแนวปฏิบัติเกี่ยวกับการรับนักเรียน เพื่อให้สถานศึกษาในสังกัดรับนักเรียน โดยปฏิบัติให้เป็นไปตามเกณฑ์มาตรฐานที่กำหนด เช่น อัตราส่วนนักเรียนต่อห้อง อัตราส่วนครูต่อนักเรียน และยกเลิกนโยบายการรับนักเรียนแบบไม่จำกัด ซึ่งทำให้คุณภาพของสถานศึกษาของรัฐต่ำกว่ามาตรฐาน

7. สำนักงานคณะกรรมการการศึกษาขั้นพื้นฐานร่วมกับสำนักบริหารงานคณะกรรมการส่งเสริมการศึกษาเอกชนดำเนินโครงการนำร่องในบางจังหวัดเพื่อหา มาตรการและนวัตกรรมในทางปฏิบัติที่เหมาะสมกับบริบทและสภาพปัญหาของแต่ละพื้นที่ ในการส่งเสริมการมีส่วนร่วมของเอกชนในการจัดการศึกษาขั้นพื้นฐานให้เป็นไปตามเป้าหมายที่กำหนด

8. สำนักงานคณะกรรมการการศึกษาขั้นพื้นฐาน ยกย่องประกาศเกียรติคุณ และให้ใบนิตยสารแก่เขตพื้นที่การศึกษาที่มีการส่งเสริมให้เอกชนมีส่วนร่วมในการจัดการศึกษาเพิ่มขึ้นเป็นไปตามเป้าหมายที่กำหนด

9. เร่งปลูกฝังและปรับเปลี่ยนทัศนคติให้บุคลากรทางการศึกษาตระหนักถึงความสำคัญของเอกชนในการมีส่วนร่วมและลดภาระของรัฐในการจัดการศึกษา โดย

9.1 ให้สถาบันอุดมศึกษาที่ผลิตครูและผู้บริหารการศึกษาเพิ่มสาระเกี่ยวกับความสำคัญของการมีส่วนร่วมของเอกชนในการจัดการศึกษาไว้ในหลักสูตรการศึกษา

9.2 ให้สถาบันพัฒนาครู คณาจารย์และบุคลากรทางการศึกษา (สคบศ.) เพิ่มสาระเกี่ยวกับความสำคัญของการมีส่วนร่วมของเอกชนในการจัดการศึกษาไว้ในหลักสูตรการอบรม

ยุทธศาสตร์ที่ 2 : สนับสนุนด้านการเงินแก่สถานศึกษาเอกชนให้เหมาะสมและเป็นธรรม

มาตรการ

1. กระทรวงศึกษาธิการโดยสำนักบริหารงานคณะกรรมการส่งเสริมการศึกษาเอกชนร่วมกับหน่วยงานที่เกี่ยวข้องพิจารณาดำเนินการให้มีการเพิ่มเงินอุดหนุนให้แก่สถานศึกษาเอกชน ดังนี้

1.1 เพิ่มเงินอุดหนุนค่าใช้จ่ายรายหัวแก่ผู้เรียนในสถานศึกษาเอกชน ให้สอดคล้องกับค่าใช้จ่ายจริงหรือให้ทัดเทียมกับการอุดหนุนค่าใช้จ่ายรายหัวผู้เรียนภาครัฐโดยให้มีการแต่งตั้งคณะทำงานเพื่อพิจารณาหลักเกณฑ์ รูปแบบและแนวทางที่เหมาะสมในการเพิ่มเงินอุดหนุน

1.2 ให้เงินอุดหนุนเพิ่มเติมแก่สถานศึกษาเอกชนขนาดเล็กและสถานศึกษาเอกชนที่จัดการศึกษาเพื่อเด็กด้อยโอกาสและพิการเป็นกรณีพิเศษ โดยมีเงื่อนไขต้องสามารถจัดการศึกษาอย่างมีคุณภาพได้มาตรฐานและมีประสิทธิภาพ

2. กระทรวงศึกษาธิการโดยสำนักบริหารงานคณะกรรมการส่งเสริมการศึกษาเอกชนยกเลิกเพดานค่าเล่าเรียนสำหรับสถานศึกษาเอกชนที่ไม่ขอรับเงินอุดหนุนค่าใช้จ่ายรายหัวจากรัฐ ซึ่งสามารถจัดการศึกษาได้อย่างมีคุณภาพ โดยมีการติดตามและประเมินคุณภาพการศึกษาอย่างต่อเนื่อง ทั้งนี้กระทรวงศึกษาธิการจะต้องมีมาตรการให้ผู้เรียนในสถานศึกษาเอกชนดังกล่าวได้รับเงินอุดหนุนค่าใช้จ่ายรายหัวตามที่กฎหมายกำหนด

3. กระทรวงศึกษาธิการโดยสำนักบริหารงานคณะกรรมการส่งเสริมการศึกษา เอกชนปรับปรุงระเบียบและหลักเกณฑ์ในการขอกู้ยืมเงินให้เอื้อต่อสถานศึกษาเอกชนในการขอกู้ยืมเงินไปใช้เพื่อพัฒนาการศึกษา และสามารถนำเงินไปปรับลดหนี้เดิม

ยุทธศาสตร์ที่ 3 : ลดหย่อนหรือยกเว้นภาษีและให้สิทธิประโยชน์แก่สถานศึกษาเอกชน

มาตรการ

1. กระทรวงศึกษาธิการเร่งแก้ไขกฎ ระเบียบ แนวปฏิบัติที่เกี่ยวข้องกับยกเว้นอากรนำเข้าสื่อและอุปกรณ์การศึกษา รวมทั้งการนำเข้าครูต่างชาติ และร่วมกับหน่วยงานที่เกี่ยวข้องจัดตั้งศูนย์บริการแบบเบ็ดเสร็จ (One - Stop - Service) เพื่อตรวจสอบและอนุมัติการนำเข้าสื่อและอุปกรณ์การศึกษา และการนำเข้าครูต่างชาติให้เกิดความคล่องตัวและรวดเร็ว

2. กระทรวงศึกษาธิการเร่งประชาสัมพันธ์ และสร้างความเข้าใจเกี่ยวกับการยกเว้นอากรนำเข้าสื่อและอุปกรณ์การศึกษา เพื่อให้สถานศึกษามีสื่อและอุปกรณ์การศึกษาที่ทันสมัยและมีคุณภาพมาใช้ประโยชน์ในการจัดการศึกษา

3. ให้กระทรวงการคลังเร่งแก้ไขกฎหมายที่เกี่ยวข้อง เพื่อให้มีการลดหย่อนหรือยกเว้นภาษีโรงเรือนแก่สถานศึกษาเอกชน อันได้แก่ ร่างพระราชบัญญัติภาษีที่ดินและสิ่งปลูกสร้าง พ.ศ. หรือแก้ไขพระราชบัญญัติภาษีโรงเรือนและที่ดิน พ.ศ. 2475

4. กระทรวงศึกษาธิการออกประกาศกระทรวง เรื่อง รายชื่อสถานศึกษาเพื่อการยกเว้นภาษีเงินได้ ภาษีมูลค่าเพิ่ม ภาษีธุรกิจเฉพาะ และอากรแสตมป์ สำหรับเงินได้ที่จ่ายเป็นค่าใช้จ่ายเพื่อสนับสนุนการศึกษา โดยให้ครอบคลุมสถานศึกษาเอกชนด้วย

ยุทธศาสตร์ที่ 4 : ส่งเสริมให้สถานศึกษาเอกชนจัดการศึกษาอย่างมีคุณภาพและประสิทธิภาพ

มาตรการ

1. กระทรวงศึกษาธิการโดยสำนักงานคณะกรรมการการศึกษาขั้นพื้นฐาน สำนักงานคณะกรรมการการอาชีวศึกษาและสำนักบริหารงานคณะกรรมการส่งเสริมการศึกษาเอกชนกำกับดูแลคุณภาพและมาตรฐานการจัดการศึกษาสถานศึกษาของเอกชนและของรัฐ โดยใช้มาตรฐานเดียวกัน (Single standard)

2. กระทรวงศึกษาธิการโดยสำนักบริหารงานคณะกรรมการส่งเสริมการศึกษาเอกชนปรับปรุงกฎระเบียบให้สถานศึกษาเอกชนมีอิสระในการบริหารจัดการและการพัฒนาหลักสูตรเพื่อให้สามารถจัดการศึกษาในรูปแบบที่หลากหลายและมีประสิทธิภาพและพัฒนาคุณภาพการศึกษาได้มาตรฐานหรือสู่มาตรฐานสากล

3. สำนักงานคณะกรรมการการศึกษาขั้นพื้นฐานเสริมสร้างความเข้มแข็งให้กับสำนักงานเขตพื้นที่การศึกษาในการประสานและส่งเสริมการศึกษาเอกชน และมีการกำกับดูแลอย่างต่อเนื่อง เพื่อให้สถานศึกษาเอกชนได้รับการพัฒนาคุณภาพอย่างทัดเทียมกับสถานศึกษาของรัฐ

4. สำนักงานคณะกรรมการการศึกษาขั้นพื้นฐานและสำนักงานคณะกรรมการการอาชีวศึกษาเลื่อนกำหนดการบรรจุครูของภาครัฐเป็นปลายปีการศึกษา เพื่อไม่ให้เกิดกระทบต่อการจัดการเรียนการสอนของสถานศึกษาเอกชน รวมทั้งกำหนดมาตรการที่ชัดเจนในการสร้างขวัญกำลังใจให้แก่ครูโรงเรียนเอกชน

5. สำนักบริหารงานคณะกรรมการส่งเสริมการศึกษาเอกชนเร่งพัฒนาผู้บริหารครูและบุคลากรของสถานศึกษาเอกชนโดยมีการสำรวจความต้องการ และดำเนินการพัฒนาผู้บริหาร ครูและบุคลากรอย่างทั่วถึง ต่อเนื่องและมีประสิทธิภาพด้วยรูปแบบและวิธีการที่หลากหลาย รวมทั้งมีระบบการประเมินคุณภาพครูภาคเอกชนเช่นเดียวกับครูภาครัฐ

6. สำนักบริหารงานคณะกรรมการส่งเสริมการศึกษาเอกชนให้การส่งเสริมสนับสนุนด้านเทคโนโลยีสารสนเทศ สื่อและอุปกรณ์การศึกษาแก่สถานศึกษาเอกชนขนาดเล็กตามความเหมาะสมและจำเป็น รวมทั้งพัฒนาบุคลากรให้มีความรู้และทักษะด้านเทคโนโลยีสารสนเทศเพื่อส่งเสริมให้สถานศึกษาเอกชนขนาดเล็กสามารถนำเทคโนโลยีสารสนเทศมาใช้ในการจัดการศึกษาได้อย่างมีคุณภาพ และเป็นการสร้างโอกาสในการเข้าถึงสารสนเทศและองค์ความรู้

7. สำนักบริหารงานคณะกรรมการส่งเสริมการศึกษาเอกชนกำหนดกลไกเพื่อส่งเสริมให้เกิดเครือข่ายความร่วมมือทางวิชาการ รวมทั้งการใช้ทรัพยากรร่วมกันอย่างมีประสิทธิภาพระหว่างโรงเรียนเอกชนทั่วไป โรงเรียนนานาชาติและโรงเรียนของรัฐ

8. สำนักบริหารงานคณะกรรมการส่งเสริมการศึกษาเอกชนประกาศเกียรติคุณสถานศึกษาเอกชนที่บริหารจัดการศึกษาอย่างมีประสิทธิภาพ และมีมาตรฐานการศึกษาสูงหรือมีมาตรฐานในระดับสากลเพื่อให้เป็นต้นแบบ

9. สำนักบริหารงานคณะกรรมการส่งเสริมการศึกษาเอกชนส่งเสริมสนับสนุนให้สถานศึกษาเอกชนจัดการศึกษาร่วมกับสถานประกอบการ/ภาคธุรกิจเอกชน เพื่อผลิตกำลังคนในสาขาที่เป็นความต้องการของตลาดแรงงาน

10. สำนักบริหารงานคณะกรรมการส่งเสริมการศึกษาเอกชนควรให้การสนับสนุนโรงเรียนเอกชนในลักษณะที่แตกต่างกันตามประเภทโรงเรียนเอกชนโดยจำแนกตามประเภทโรงเรียนที่จัดบริการในพื้นที่ที่รัฐไม่สามารถจัดบริการได้อย่างเพียงพอ และประเภทโรงเรียนที่จัดบริการในพื้นที่ที่รัฐสามารถจัดบริการได้อย่างเพียงพอแล้ว

ยุทธศาสตร์ที่ 5 : ปรับปรุงแก้ไขกฎหมาย กฎระเบียบที่เป็นอุปสรรคต่อการจัดการศึกษาเอกชน

1. กระทรวงศึกษาธิการร่วมกับสำนักงานคณะกรรมการกฤษฎีกาเร่งพิจารณาร่างพระราชบัญญัติโรงเรียนเอกชน พ.ศ. เพื่อหาข้อยุติในเรื่องการกำกับดูแลและการส่งเสริมสนับสนุนโรงเรียนเอกชน

2. สำนักบริหารงานคณะกรรมการส่งเสริมการศึกษาเอกชนเร่งดำเนินการเพื่อให้มีการปรับปรุงแก้ไขกฎหมาย กฎกระทรวง ระเบียบ ข้อบังคับและประกาศที่เป็นอุปสรรคต่อการจัดการศึกษาเอกชน

ภาคผนวก

ภาคผนวก ก: ประมวลการเป้าหมายผู้เรียนภาครัฐและเอกชน
ปีการศึกษา 2549 - 2551

ภาคผนวก ข: ผลสัมฤทธิ์ทางการเรียนของนักเรียนเอกชนและ
ผลการประเมินคุณภาพสถานศึกษาเอกชน

ภาคผนวก ค: อัตราการอุดหนุนค่าใช้จ่ายรายหัว

ภาคผนวก ง: แผนพัฒนากฎหมายประจำปี 2549 : การแก้ไข
ระเบียบกระทรวงศึกษาธิการ

ออกตามพระราชบัญญัติโรงเรียนเอกชน พ.ศ. 2525

ภาคผนวก ก

การประมาณการเป้าหมายผู้เรียนภาครัฐและภาคเอกชน
ปีการศึกษา 2549 - 2551

การประมาณการเป้าหมายผู้เรียนภาครัฐและภาคเอกชน ปีการศึกษา 2549-2551

ข้อตกลงเบื้องต้น

การประมาณการเป้าหมายผู้เรียนภาครัฐและภาคเอกชนจำแนกตามระดับการศึกษา ปีการศึกษา 2549-2551 ได้ใช้ข้อมูลต่างๆ ในการประมาณการ ดังนี้

1. ข้อมูลจำนวนนักเรียน/นักศึกษา และสัดส่วนนักเรียนภาครัฐ:เอกชนปีการศึกษา 2538-2548 จำแนกตามระดับ/ประเภทการศึกษา

2. ข้อมูลประมาณการเป้าหมายผู้เรียน ปีการศึกษา 2549-2551 ใช้ประมาณการเป้าหมายผู้เรียนในระบบโรงเรียน ซึ่งคณะกรรมการสภาการศึกษาได้มีมติให้ความเห็นชอบในหลักการในคราวประชุมครั้งที่ 3/2548 เมื่อวันที่ 14 กันยายน 2548 เป้าหมายผู้เรียนดังกล่าวมีความครอบคลุมตั้งแต่ระดับก่อนประถมศึกษาถึงอุดมศึกษา โดยยึดตามกรอบนโยบายของรัฐบาล นโยบายการจัดการศึกษาภาคบังคับถึงมัธยมศึกษาตอนต้น และการขยายโอกาสการศึกษาขั้นพื้นฐาน 12 ปี ตาม พระราชบัญญัติการศึกษาแห่งชาติ พ.ศ. 2542

การคำนวณเป้าหมายผู้เรียนภาคเอกชน

1. กำหนดสัดส่วนผู้เรียนภาคเอกชนในแต่ละระดับ/ประเภทการศึกษา ในปีการศึกษา 2549-2551 โดยพิจารณาจากสัดส่วนผู้เรียนภาคเอกชนในอดีต ปีการศึกษา 2538-2543 และความเป็นไปได้ในการเพิ่มเป้าหมายสัดส่วนผู้เรียนภาคเอกชนในปีการศึกษา 2549 - 2551

ประมาณการสัดส่วนนักเรียน/นักศึกษา ภาครัฐ:เอกชน ปีการศึกษา 2549 - 2551
จำแนกตามระดับการศึกษา

การศึกษาในระบบ	สัดส่วนนักเรียน/นักศึกษา ภาครัฐ:เอกชน			
	2548	2549	2550	2551
ก่อนประถมศึกษา	72:28	69:31	67:33	65:35
ประถมศึกษา	83:17	81:19	79:21	77:23
มัธยมศึกษาตอนต้น	88:12	87:13	85:15	83:17
มัธยมศึกษาตอนปลาย	79:21	77:23	75:25	72:28
สามัญศึกษา	90:10	89:11	87:13	85:15
อาชีวศึกษา	63:37	62:38	60:40	58:42
รวมระดับขั้นพื้นฐาน	82:18	80:20	78:22	75:25
อุดมศึกษา	83:17	78:20	77:22	75:25
รวมทุกระดับการศึกษา	82:18	80:20	78:22	75:25

2. คำนวณหาจำนวนผู้เรียนภาคเอกชนในแต่ละระดับการศึกษาขั้นพื้นฐาน โดยนำสัดส่วนผู้เรียนภาคเอกชนที่กำหนดไว้ในข้อ 1 และประมาณการผู้เรียนรวมในระดับการศึกษาขั้นพื้นฐานมาใช้ในการคำนวณ จะได้จำนวนผู้เรียนภาคเอกชนในระดับการศึกษาขั้นพื้นฐาน

**ตารางที่ 1 จำนวนนักเรียน/นักศึกษา ปีการศึกษา 2538-2548 และประมาณการ ปีการศึกษา 2549 - 2551
จำแนกตามระดับการศึกษา (รวมรัฐและเอกชน)**

การศึกษาในระบบ	จำนวนนักเรียน/นักศึกษา(ปีการศึกษา)									
	2538	2539	2540	2541	2542	2543	2544	2545	2546	2547
ก่อนประถมศึกษา	1,919,726	2,031,286	2,335,963	2,405,482	2,157,097	2,162,756	2,101,382	2,064,779	1,965,103	1,825,211
ประถมศึกษา	6,225,599	5,991,335	6,013,260	6,018,469	5,959,850	6,020,947	6,056,328	6,097,007	6,065,590	5,967,857
มัธยมศึกษาตอนต้น	2,363,447	2,445,318	2,462,629	2,462,902	2,375,189	2,340,169	2,338,650	2,384,824	2,464,547	2,633,995
มัธยมศึกษาตอนปลาย	1,327,471	1,489,706	1,642,541	1,688,343	1,736,504	1,734,348	1,722,011	1,716,463	1,650,866	1,650,639
สามัญศึกษา	733,979	824,770	899,299	974,697	1,048,094	1,111,346	1,129,507	1,110,425	1,059,516	1,038,585
อาชีวศึกษา	593,492	664,936	743,242	713,646	688,410	623,002	592,504	606,038	591,350	612,054
รวม กศน.ขั้นพื้นฐาน	11,836,243	11,957,645	12,454,393	12,575,196	12,228,640	12,258,220	12,218,371	12,263,073	12,146,106	12,077,702
อุดมศึกษา	1,197,577	1,309,043	1,477,747	1,587,804	1,680,901	1,779,914	1,869,433	1,947,851	1,928,608	1,891,730
รวมทุกระดับการศึกษา	13,033,820	13,266,688	13,932,140	14,163,000	13,909,541	14,038,134	14,087,804	14,210,924	14,074,714	13,969,432

การศึกษาในระบบ	ประมาณการนักเรียน/นักศึกษา (ปีการศึกษา)					อัตราเพิ่ม/เฉลี่ย		
	2548	2549	2550	2551	38-48	43-48	48-51	
ก่อนประถมศึกษา	1,806,285	2,185,260	2,304,000	2,477,750	-0.61	-3.54	11.11	
ประถมศึกษา	5,843,163	5,757,840	5,712,295	5,704,000	-0.63	-0.6	-0.80	
มัธยมศึกษาตอนต้น	2,721,842	2,846,700	2,957,350	3,045,000	1.42	3.07	3.81	
มัธยมศึกษาตอนปลาย	1,757,886	1,891,800	1,994,580	2,124,880	2.85	0.27	6.52	
สามัญศึกษา	1,059,730	1,078,326	1,077,073	1,062,620	3.74	-0.95	0.09	
อาชีวศึกษา	698,156	813,474	917,507	1,062,260	1.64	2.30	15.02	
รวม กศน.ขั้นพื้นฐาน	12,129,176	12,681,600	12,968,225	13,351,630	0.24	-0.21	3.25	
อุดมศึกษา	2,242,692	2,145,131	2,209,800	2,276,950	6.47	4.73	0.51	
รวมทุกระดับการศึกษา	14,371,868	14,826,731	15,178,025	15,628,580	0.98	0.47	2.83	

หมายเหตุ:

1. จำนวนนักเรียน/นักศึกษาจริง ปีการศึกษา 2538-2547 จากสำนักวิจัยและพัฒนาการศึกษา สำนักงานเลขาธิการสภาการศึกษา
2. จำนวนนักเรียนระดับพื้นฐาน ปีการศึกษา 2548 จากศูนย์เทคโนโลยีสารสนเทศและการสื่อสาร สป.ศธ. และจำนวนนักศึกษาระดับอุดมศึกษา จากกลุ่มสารนิเทศ สกอ.
3. ประมาณการนักเรียน/นักศึกษา ปีการศึกษา 2549-2551 จากสำนักงานเลขาธิการสภาการศึกษา

ตารางที่ 2 จำนวนนักเรียน/นักศึกษา ปีการศึกษา 2538-2548 และประมาณการ ปีการศึกษา 2549 - 2551
จำแนกตามระดับการศึกษา (เอกซง)

การศึกษาในระบบ	จำนวนนักเรียน/นักศึกษา(ปีการศึกษา)									
	2538	2539	2540	2541	2542	2543	2544	2545	2546	2547
ก่อนประถมศึกษา	504,122	524,686	535,859	519,741	513,700	532,182	547,439	541,516	550,023	502,309
ประถมศึกษา	736,927	759,399	787,038	,377	796,641	817,939	849,071	888,805	927,643	944,352
มัธยมศึกษาตอนต้น	159,899	157,251	153,926	148,682	144,116	142,554	149,453	163,775	201,124	280,651
มัธยมศึกษาตอนปลาย	321,518	335,445	330,743	288,418	263,625	228,037	220,200	232,337	251,917	326,584
สามัญศึกษา	35,891	37,912	39,308	40,670	44,492	46,709	49,084	51,071	68,093	93,646
อาชีวศึกษา	285,627	297,533	291,435	247,748	219,133	181,328	171,116	181,266	183,824	232,938
รวม กศ.ขั้นพื้นฐาน	1,722,466	1,776,781	1,807,566	1,746,218	1,718,082	1,720,712	1,766,163	1,826,433	1,930,707	2,053,896
อุดมศึกษา	276,232	316,656	360,787	379,762	408,519	394,227	406,496	421,687	420,312	371,470
รวมทุกระดับการศึกษา	1,998,698	2,093,437	2,168,353	2,125,980	2,126,601	2,114,939	2,172,659	2,248,120	2,351,019	2,425,366

การศึกษาในระบบ	ประมาณการนักเรียน/นักศึกษา (ปีการศึกษา)					อัตราเพิ่ม/เฉลี่ย		
	2548	2549	2550	2551	38-48	43-48	48-51	
ก่อนประถมศึกษา	513,506	677,431	760,320	867,212	0.18	-0.71	19.09	
ประถมศึกษา	973,025	1,093,990	1,199,582	1,311,920	2.82	3.53	10.47	
มัธยมศึกษาตอนต้น	313,171	370,071	443,603	517,650	6.95	17.05	18.24	
มัธยมศึกษาตอนปลาย	366,296	427,736	507,022	605,542	1.31	9.94	18.24	
สามัญศึกษา	106,780	118,616	140,019	159,393	11.52	17.98	14.29	
อาชีวศึกษา	259,516	309,120	367,003	446,149	-0.95	7.43	19.79	
รวม กศ.ขั้นพื้นฐาน	2,165,998	2,569,228	2,910,527	3,302,324	2.32	4.71	-15.09	
อุดมศึกษา	380,729	429,026	486,156	569,237	3.26	-0.69	14.35	
รวมทุกระดับการศึกษา	2,546,727	2,998,254	3,396,683	3,871,561	2.45	3.79	14.98	

หมายเหตุ :

1. จำนวนนักเรียน/นักศึกษาจริง ปีการศึกษา 2538-2547 จากสำนักวิจัยและพัฒนาการศึกษา สำนักงานเลขาธิการสภาการศึกษา
2. จำนวนนักเรียนระดับการศึกษาขั้นพื้นฐาน ปีการศึกษา 2548 จากศูนย์เทคโนโลยีสารสนเทศและการสื่อสาร สป.ศธ. และจำนวนนักศึกษาในระดับอุดมศึกษา จากกลุ่มสารนิเทศ สกอ.
3. ประมาณการนักเรียน/นักศึกษา ปีการศึกษา 2548-2551 จากสำนักงานเลขาธิการสภาการศึกษา

ตารางที่ 3 สัดส่วนผู้เรียนภาครัฐ : เอกชน ปีการศึกษา 2538-2548 และประมาณการ ปีการศึกษา 2549-2551 จำแนกระดับการศึกษา

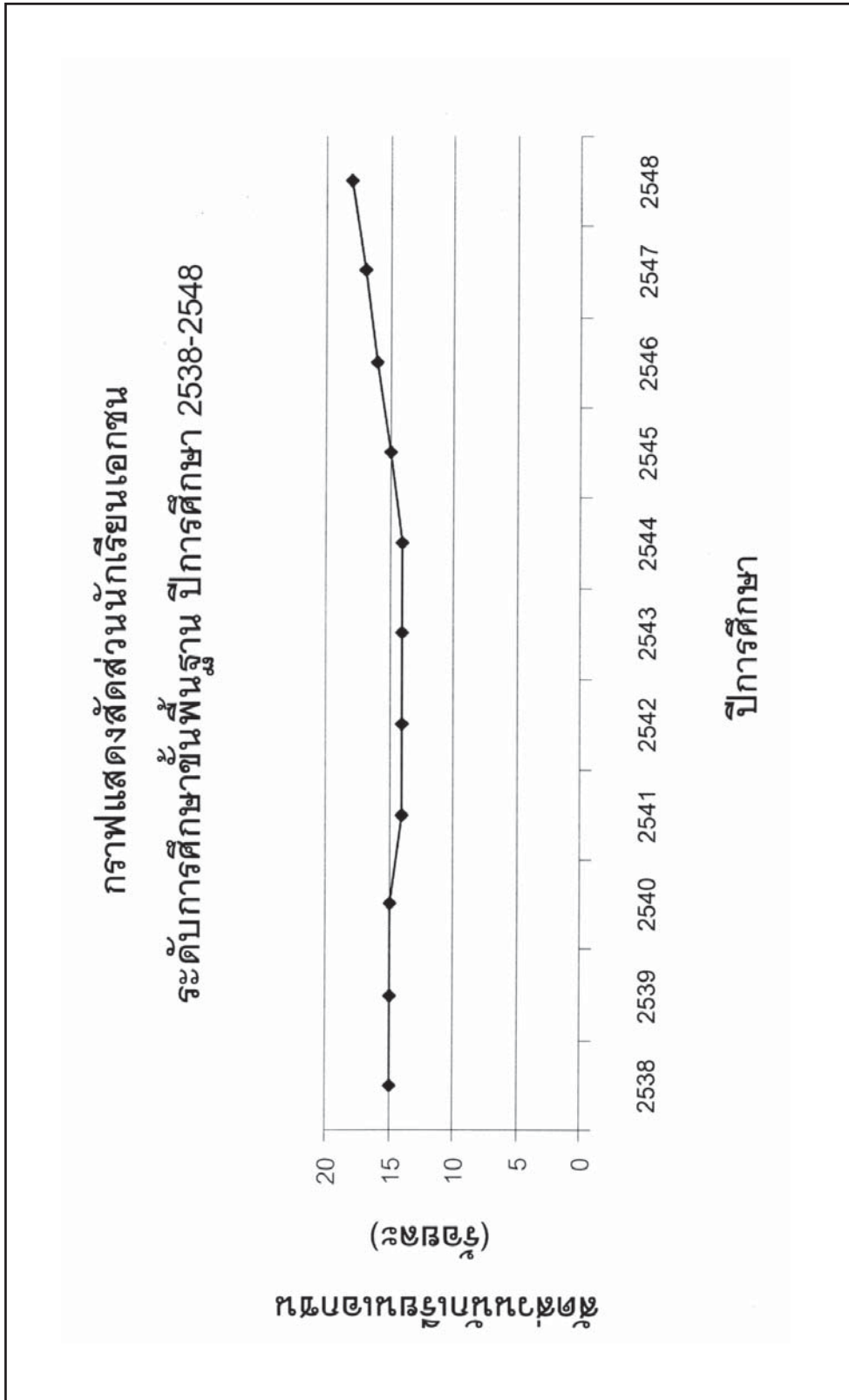
การศึกษาในระบบ	สัดส่วนนักเรียน/นักศึกษาภาครัฐ : เอกชน									
	2538	2539	2540	2541	2542	2543	2544	2545		
ก่อนประถมศึกษา	74 : 26	74:26	77:23	78:22	76:24	75:25	74:26	74:26		
ประถมศึกษา	88:12	87:13	87:13	87:13	87:13	86:14	86:14	85:15		
มัธยมศึกษาตอนต้น	93:7	94:6	94:6	94:6	94:6	94:6	94:6	93:7		
มัธยมศึกษาตอนปลาย	76:24	77:23	80:20	83:17	85:15	87:13	87:13	86:14		
สามัญศึกษา	95:5	95:5	96:4	96:4	96:4	96:4	96:4	95:5		
อาชีวศึกษา	52:48	55:45	61:39	65:35	68:32	71:29	71:29	70:30		
รวม กศ.ขั้นพื้นฐาน	85:15	85:15	85:15	86:14	86:14	86:14	86:14	85:15		
อุดมศึกษา	77:23	76:24	76:24	76:24	76:24	78:22	78:22	78:22		
รวมทุกระดับการศึกษา	85:15	84:16	84:16	85:15	85:15	85:15	85:15	84:16		

การศึกษาในระบบ	สัดส่วนนักเรียน/นักศึกษาภาครัฐ : เอกชน					ประมาณการสัดส่วนนักเรียน/นักศึกษาภาครัฐ : เอกชน				
	2546	2547	2548	2549	2550	2551				
ก่อนประถมศึกษา	72:28	72:28	72:28	69:31	67:33	65:35				
ประถมศึกษา	85:15	84:16	83:17	81:19	79:21	77:23				
มัธยมศึกษาตอนต้น	92:8	89:11	88:12	87:13	85:15	83:17				
มัธยมศึกษาตอนปลาย	85:15	80:20	79:21	77:23	75:25	72:28				
สามัญศึกษา	94:6	91:9	90:10	89:11	87:13	85:15				
อาชีวศึกษา	69:31	62:38	63:37	62:38	60:40	58:42				
รวม กศ.ขั้นพื้นฐาน	84:16	83:17	82:18	80:20	78:22	75:25				
อุดมศึกษา	78:22	80:20	83:17	80:20	77:22	75:25				
รวมทุกระดับการศึกษา	83:17	83:17	82:18	80:20	78:22	75:25				

ตารางที่ 4 ประมาณการนักเรียนระดับการศึกษาขั้นพื้นฐาน ปีการศึกษา 2549 - 2551
จำแนกตามภาครัฐและเอกชน

การศึกษาในระบบ	ประมาณการนักเรียน/นักศึกษา (ปีการศึกษา)		
	2549	2550	2551
รัฐ	10,112,372	10,057,698	10,049,306
เอกชน	2,569,228	2,910,527	3,302,324
รวม	12,681,600	12,968,225	13,351,630

หมายเหตุ: ประมาณการนักเรียน/นักศึกษา ปีการศึกษา 2549 - 2551 จากสำนักงานเลขาธิการสภาการศึกษา



๒๕๓๘ ๒๕๓๙ ๒๕๔๐ ๒๕๔๑ ๒๕๔๒ ๒๕๔๓ ๒๕๔๔ ๒๕๔๕ ๒๕๔๖ ๒๕๔๗ ๒๕๔๘

ตารางที่ 5 ประมาณการประชากรวัยเรียนระดับการศึกษาขั้นพื้นฐาน พ.ศ. 2543-2551

หน่วย : พันคน

ระดับการศึกษา	ประชากรวัยเรียน									
	2543	2544	2545	2546	2547	2548	2549	2550	2551	
ก่อนประถมศึกษา(3-5 ปี)	3,061	2,983	2,898	2,825	2,801	2,808	2,838	2,880	2,915	
ประถมศึกษา (6-11 ปี)	6,319	6,304	6,257	6,177	6,060	5,928	5,816	5,741	5,704	
มัธยมศึกษาตอนต้น (12-14 ปี)	3,155	3,144	3,146	3,157	3,171	3,178	3,163	3,113	3,045	
มัธยมศึกษาตอนปลาย (15-17 ปี)	3,207	3,187	3,166	3,148	3,138	3,141	3,153	3,166	3,172	
รวม	15,742	15,618	15,467	15,307	15,170	15,055	14,970	14,900	14,836	

ที่มา : การคาดประมาณประชากรของประเทศไทย พ.ศ. 2542-2559 สำนักงานเลขาธิการสภาการศึกษา

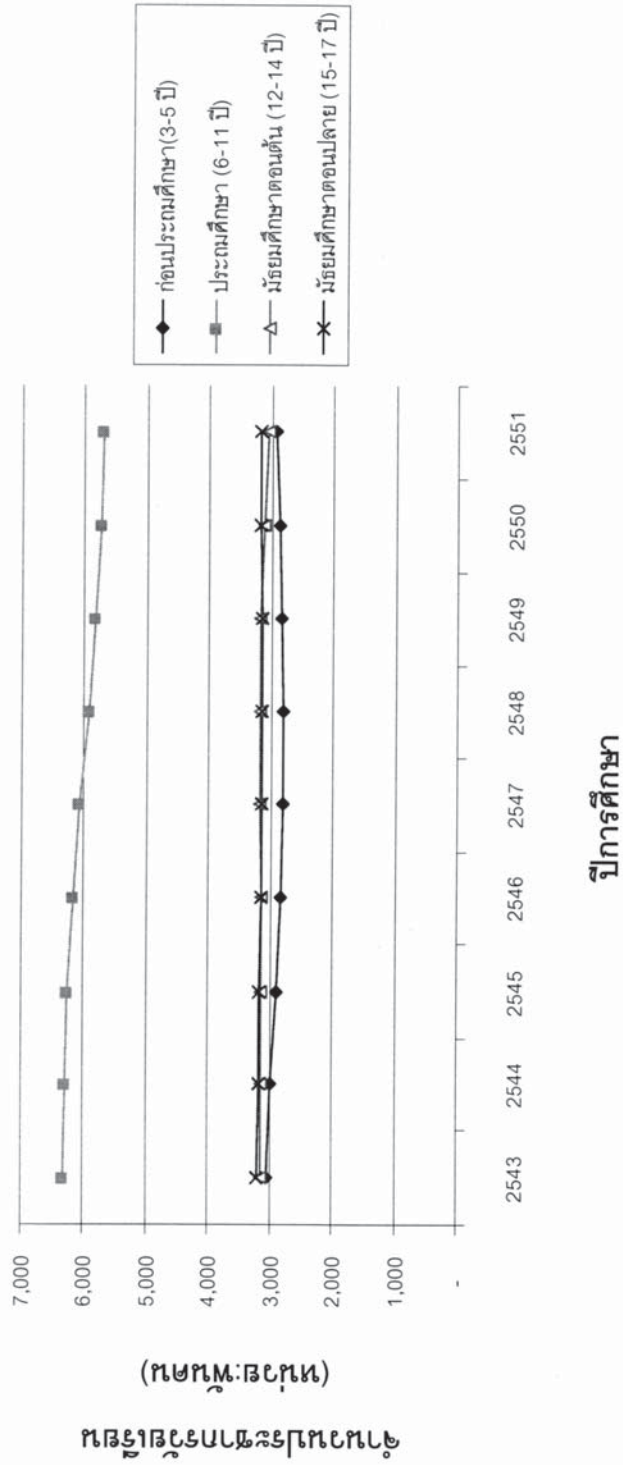
ตารางที่ 6 อัตราเพิ่ม/ลด ของประชากรวัยเรียนระดับการศึกษาขั้นพื้นฐาน พ.ศ. 2544-2551

ระดับการศึกษา	ประชากรวัยเรียน									
	2544	2545	2546	2547	2548	2549	2550	2551		
ก่อนประถมศึกษา(3-5 ปี)	-2.55	-2.85	-2.52	-0.85	0.25	1.07	1.18	1.22		
ประถมศึกษา (6-11 ปี)	-0.24	-0.75	-1.28	-1.89	-2.18	-1.89	-1.29	-0.63		
มัธยมศึกษาตอนต้น (12-14 ปี)	-0.35	0.06	0.35	0.44	0.22	-0.47	-1.58	-2.18		
มัธยมศึกษาตอนปลาย (15-17 ปี)	-0.62	-0.66	-0.57	-0.32	0.09	0.38	0.41	0.19		

ตารางที่ 7 อัตราส่วนนักเรียนต่อประชากรวัยเรียนระดับการศึกษาขั้นพื้นฐาน ปีการศึกษา 2543-2551

ระดับการศึกษา	อัตราส่วนนักเรียนต่อประชากรวัยเรียน (ร้อยละ)									
	2543	2544	2545	2546	2547	2548	2549	2550	2551	
ก่อนประถมศึกษา(3-5 ปี)	70.7	70.4	71.3	69.6	65.2	64.3	77.0	80.0	85.0	
ประถมศึกษา (6-11 ปี)	95.3	96.1	97.4	98.2	98.5	98.6	99.0	99.5	100.0	
มัธยมศึกษาตอนต้น (12-14 ปี)	74.2	74.4	75.8	78.1	83.1	85.7	90.0	95.0	100.0	
มัธยมศึกษาตอนปลาย (15-17 ปี)	54.1	54.0	54.2	52.5	52.6	56.0	60.0	63.0	67.0	
รวม	77.9	78.2	79.3	79.4	79.6	80.6	84.7	87.0	90.0	

กราฟแสดงการประมาณการประชากรวัยเรียน พ.ศ.2543-2551
ระดับการศึกษาขั้นพื้นฐาน



ภาคผนวก ข

ผลสัมฤทธิ์ทางการเรียนของนักเรียนเอกชน
และ
ผลการประเมินคุณภาพสถานศึกษาเอกชน

ตาราง 1 เปรียบเทียบค่าคะแนนเฉลี่ยผลสัมฤทธิ์ทางการเรียนของนักเรียนเอกชน ชั้น ป. 6 ม.3 และ ม. 6 กับนักเรียนรวมระดับประเทศ ปีการศึกษา 2545 - 2547

	ปีการศึกษา 2545		ปีการศึกษา 2546		ปีการศึกษา 2547	
	ระดับประเทศ	เอกชน	ระดับประเทศ	เอกชน	ระดับประเทศ	เอกชน
ชั้น ป. 6						
ภาษาไทย	20.25	22.78	18.10	21.99	17.69	19.41
คณิตศาสตร์	19.95	23.40	16.68	20.51	17.51	20.50
ภาษาอังกฤษ	18.96	22.92	16.46	20.59	14.94	17.91
วิทยาศาสตร์			16.97	20.27	16.64	18.79
ชั้น ม. 3						
ภาษาไทย	18.66	20.00	21.59	22.80	15.32	15.95
คณิตศาสตร์	15.63	18.22	14.00	15.51	13.95	15.07
ภาษาอังกฤษ	18.13	23.21	15.17	18.32	12.91	15.47
วิทยาศาสตร์			15.23	16.58	14.88	16.24
สังคมศึกษา			19.73	20.95	16.98	17.98
ชั้น ม. 6						
ภาษาไทย			22.25	23.33	24.63	23.27
คณิตศาสตร์			13.60	15.51	14.03	14.22
ภาษาอังกฤษ			19.57	24.40	16.23	18.74
สังคมศึกษา			16.74	17.33	16.82	15.73
วิทยาศาสตร์			24.41	26.41	22.17	21.76
กายภาพ						
เคมี			15.46	17.51	14.23	14.16
ชีววิทยา			14.70	15.84	16.81	16.84
ฟิสิกส์			13.04	15.21	14.10	15.25

ตารางที่ 2 เปรียบเทียบร้อยละของผลการประเมินคุณภาพระดับดีของสถานศึกษาเอกชน
กับสถานศึกษาในภาพรวมระดับประเทศ (รอบแรก พ.ศ. 2544 - 2548)

มาตรฐาน	ภาพรวม	เอกชน
ด้านผู้เรียน 7 มาตรฐาน		
1. ผู้เรียนมีคุณธรรม จริยธรรม และค่านิยมที่พึงประสงค์	81.4	85.8
4. ผู้เรียนมีความสามารถในการคิดวิเคราะห์ คิดสังเคราะห์ คิดมี วิจักษณ์ญาณ มีความคิดสร้างสรรค์ คิดไตร่ตรอง และมีวิสัยทัศน์	10.4	25.9
5. ผู้เรียนมีความรู้ และทักษะที่จำเป็นตามหลักสูตร	11.4	25.6
6. ผู้เรียนมีทักษะในการแสวงหาความรู้ด้วยตนเอง รักการเรียนรู้ และพัฒนาตนเองอย่างต่อเนื่อง	24.0	51.3
9. ผู้เรียนมีทักษะในการทำงาน รักการทำงาน สามารถทำงาน ร่วมกับผู้อื่นได้ และมีเจตคติที่ดีต่ออาชีพสุจริต	65.7	80.1
10. ผู้เรียนมีสุขนิสัย สุขภาพกาย และสุขภาพจิตที่ดี	92.7	96.9
12. ผู้เรียนมีสุนทรียภาพและลักษณะนิสัยด้านศิลปะดนตรี และกีฬา	69.6	87.6
ด้านครู 2 มาตรฐาน		
22. ครูมีความสามารถในการจัดการเรียนการสอนอย่างมี ประสิทธิภาพและเน้น ผู้เรียนเป็นสำคัญ	32.5	58.7
24. ครูมีวุฒิ/ความรู้ ความสามารถตรงกับงานที่รับผิดชอบ และมีครูเพียงพอ	52.0	78.7
ด้านผู้บริหาร 5 มาตรฐาน		
13. สถานศึกษามีการจัดองค์กร/โครงสร้าง และการบริหารงาน อย่างเป็นระบบ ครบวงจรให้บรรลุเป้าหมายการศึกษา	63.3	75.4
14. สถานศึกษาส่งเสริมความสัมพันธ์ และความร่วมมือกับชุมชน ในการพัฒนาการศึกษา	74.9	86.9
18. สถานศึกษาจัดกิจกรรม และการเรียนการสอนโดย เน้นผู้เรียนเป็นสำคัญ	37.7	68.2
20. ผู้บริหารมีภาวะผู้นำ และมีความสามารถในการบริหารจัดการ	80.5	90.9
25. สถานศึกษามีหลักสูตรที่เหมาะสมกับผู้เรียนและท้องถิ่น มีสื่อการเรียนการสอนที่เอื้อต่อการเรียนรู้	33.5	65.3

ภาคผนวก ค

อัตราการอุดหนุนค่าใช้จ่ายรายหัว

ตารางที่ 1 อัตราการอุดหนุนค่าใช้จ่ายรายหัวและค่าธรรมเนียมอื่นเพื่อพัฒนาคุณภาพการศึกษาสำหรับโรงเรียนเอกชนประเภทสามัญศึกษาและประเภทอาชีวศึกษาทั่วไป

หน่วย : บาท/คน/ปี

ประเภท/ระดับการศึกษา/ประเภทวิชา	อัตราการอุดหนุนค่าใช้จ่ายรายหัว				โรงเรียนเรียกเก็บ
	ค่าใช้จ่ายพื้นฐาน	เงินเดือนครู	เงินเพิ่มวุฒิ	รวม	
1. ประเภทสามัญศึกษา					
- ก่อนประถมศึกษา	600	3,440	420	4,460	4,960
- ประถมศึกษา	1,110	3,440	420	4,960	4,460
- มัธยมศึกษาตอนต้น	1,800	4,300	525	6,625	3,900
- มัธยมศึกษาตอนปลาย	2,700	4,300	525	7,525	3,900
2. ประเภทอาชีวศึกษา(เฉพาะ ปวช.)					
- ช่างอุตสาหกรรม	4,640	4,300	525	9,465	7,740
- พาณิชยกรรม	3,040	4,300	525	7,865	5,730
- ศิลปหัตถกรรม	4,940	4,300	525	9,765	4,520
- เกษตรกรรม	4,140	4,300	525	8,965	5,740
- คหกรรม	3,940	4,300	525	8,765	2,470

ที่มา : สำนักบริหารงานคณะกรรมการส่งเสริมการศึกษาเอกชน (ข้อมูลเดือนตุลาคม 2549)

**ตารางที่ 2 อัตราการอุดหนุนค่าใช้จ่ายรายหัวสำหรับโรงเรียนเอกชนการกุศล
และโรงเรียนเอกชนสอนศาสนาอิสลามของมัธยมหรือมูลนิธิ**

หน่วย : บาท/คน/ปี

ระดับการศึกษา	อัตราการอุดหนุนค่าใช้จ่ายรายหัว				รวม
	ค่าใช้จ่ายพื้นฐาน	เงินเดือนครู	อุดหนุนสมทบ	เงินเพิ่มวุฒิ	
- ก่อนประถมศึกษา	600	3,440	4,960	420	9,420
- ประถมศึกษา	1,110	3,440	4,460	420	9,420
- มัธยมศึกษาตอนต้น	1,800	4,300	3,900	525	10,525
- มัธยมศึกษาตอนปลาย	2,700	4,300	3,900	525	11,425

ที่มา : สำนักบริหารงานคณะกรรมการส่งเสริมการศึกษาเอกชน (ข้อมูลเดือนตุลาคม 2549)

**ตารางที่ 3 อัตราการอุดหนุนค่าใช้จ่ายรายหัวสำหรับนักเรียนพิการในโรงเรียนเฉพาะทาง
และเรียนร่วมกับนักเรียนปกติในโรงเรียน เอกชน**

หน่วย : บาท/คน/ปี

ประเภท/ระดับการศึกษา/ประเภทวิชา	อัตราการอุดหนุนค่าใช้จ่ายรายหัว	
	ประจำ	ไป-กลับหรือเรียนร่วม
1. ประเภทสามัญศึกษา		
- ก่อนประถมศึกษา	21,340	12,460
- ประถมศึกษา	21,340	12,460
- มัธยมศึกษาตอนต้น	22,225	13,345
- มัธยมศึกษาตอนปลาย	22,725	14,245
2. ประเภทอาชีวศึกษา (เฉพาะ ปวช.)		
- ช่างอุตสาหกรรม	-	17,205
- พาณิชยกรรม	-	13,595
- ศิลปหัตถกรรม	-	14,285
- เกษตรกรรม	-	14,705
- คหกรรม	-	11,235

ที่มา : สำนักบริหารงานคณะกรรมการส่งเสริมการศึกษาเอกชน (ข้อมูลเดือนตุลาคม 2549)

ภาคผนวก ง

แผนพัฒนากฎหมายประจำปี 2549
การแก้ไขระเบียบกระทรวงศึกษาธิการที่ออกตาม
พระราชบัญญัติโรงเรียนเอกชน พ.ศ. 2525

แผนพัฒนากฎหมายประจำปี 2549
การแก้ไขระเบียบกระทรวงศึกษาธิการที่ออกตาม
พระราชบัญญัติโรงเรียนเอกชน พ.ศ. 2525

.....

ระเบียบกระทรวงศึกษาธิการที่ปรับปรุงแก้ไขและประกาศใช้แล้ว จำนวน 9 ฉบับ

1. ระเบียบกระทรวงศึกษาธิการว่าด้วยการกำหนดมาตรฐานโรงเรียนเอกชน ประเภท อาชีวศึกษาและประเภทศิลปศึกษา หลักสูตรของโรงเรียน (ฉบับที่ 2) พ.ศ. 2549
2. ระเบียบกระทรวงศึกษาธิการว่าด้วยการกำหนดมาตรฐานโรงเรียนเอกชน ประเภท กวดวิชา (ฉบับที่ 2) พ.ศ. 2549
3. ระเบียบกระทรวงศึกษาธิการว่าด้วยการกำหนดมาตรฐานโรงเรียนเอกชน ประเภท สามัญศึกษา ระดับก่อนประถมศึกษา ระดับประถมศึกษา และระดับมัธยมศึกษา พ.ศ. 2549
4. ระเบียบกระทรวงศึกษาธิการว่าด้วยการกำหนดมาตรฐานโรงเรียนเอกชน ประเภท อาชีวศึกษาที่เปิดสอนตามหลักสูตรกระทรวงศึกษาธิการ พ.ศ. 2549
5. ระเบียบกระทรวงศึกษาธิการว่าด้วยการเปลี่ยนแปลงโรงเรียนที่ผิดไปจากที่ระบุไว้ใน ใบอนุญาตให้จัดตั้งโรงเรียน พ.ศ. 2549
6. ระเบียบกระทรวงศึกษาธิการว่าด้วยศูนย์การศึกษาอิสลามประจำมัสยิด (ตาดีกา) ใน จังหวัดปัตตานี ยะลา นราธิวาส พ.ศ. 2548
7. ระเบียบกระทรวงศึกษาธิการว่าด้วยค่าธรรมเนียมการเรียนและค่าธรรมเนียมอื่นของ โรงเรียนเอกชน พ.ศ. 2549
8. ระเบียบกระทรวงศึกษาธิการว่าด้วยการอุดหนุนเป็นเงินค่าใช้จ่ายรายหัวนักเรียนใน โรงเรียนเอกชน พ.ศ. 2549
9. ระเบียบกระทรวงศึกษาธิการว่าด้วยค่าตอบแทนพิเศษครูที่สอนนักเรียนพิการใน โรงเรียนเอกชน พ.ศ. 2549

ระเบียบที่กระทรวงศึกษาธิการประกาศใช้เพิ่มอีก 1 ฉบับ คือ

ระเบียบกระทรวงศึกษาธิการว่าด้วยการสงเคราะห์ครูใหญ่และครูโรงเรียนเอกชน ในกรณีเจ็บป่วยและคลอดบุตร พ.ศ. 2549

ระเบียบกระทรวงศึกษาธิการเดิมที่ได้ถูกยกเลิกและนำไปรวมกับระเบียบฉบับอื่น ๆ

1. ระเบียบกระทรวงศึกษาธิการว่าด้วยการกำหนดมาตรฐานโรงเรียนอนุบาลเอกชน พ.ศ. 2531 (ได้ถูกยกเลิกและนำไปรวมกับระเบียบกระทรวงศึกษาธิการว่าด้วยการกำหนดมาตรฐานโรงเรียนเอกชน ประเภทสามัญศึกษา ระดับก่อนประถมศึกษา ระดับประถมศึกษา และระดับมัธยมศึกษา พ.ศ. 2549)
2. ระเบียบกระทรวงศึกษาธิการว่าด้วยการกำหนดมาตรฐานโรงเรียนอนุบาลเอกชน (ฉบับที่ 3) พ.ศ. 2545 (ได้ถูกยกเลิกและนำไปรวมกับระเบียบกระทรวงศึกษาธิการว่าด้วยการกำหนดมาตรฐานโรงเรียนเอกชน ประเภทสามัญศึกษา ระดับก่อนประถมศึกษา ระดับประถมศึกษา และระดับมัธยมศึกษา พ.ศ. 2549)
3. ระเบียบกระทรวงศึกษาธิการว่าด้วยการอุดหนุนนักเรียนพิการในโรงเรียนเอกชน พ.ศ. 2543 (ได้ถูกยกเลิกและนำไปรวมกับระเบียบกระทรวงศึกษาธิการว่าด้วยการอุดหนุนเป็นเงินค่าใช้จ่ายรายหัวนักเรียนในโรงเรียนเอกชน พ.ศ. 2549)
4. ระเบียบกระทรวงศึกษาธิการว่าด้วยความจุของนักเรียนในห้องเรียนสำหรับโรงเรียนราษฎร์ พ.ศ. 2520 (ได้ถูกยกเลิกและนำไปรวมกับระเบียบกระทรวงศึกษาธิการว่าด้วยการกำหนดมาตรฐานโรงเรียนเอกชน ประเภทสามัญศึกษา ระดับก่อนประถมศึกษา ระดับประถมศึกษา และระดับมัธยมศึกษา พ.ศ. 2549)
5. ระเบียบกระทรวงศึกษาธิการว่าด้วยการกำหนดมาตรฐานที่ดินที่ใช้จัดตั้งโรงเรียนเอกชน ประเภทอาชีวศึกษาที่เปิดสอนตามหลักสูตรกระทรวงศึกษาธิการ พ.ศ. 2538 (ได้ถูกยกเลิกและนำไปรวมกับระเบียบกระทรวงศึกษาธิการว่าด้วยการกำหนดมาตรฐานโรงเรียนเอกชน ประเภทอาชีวศึกษาและประเภทศิลปศึกษา หลักสูตรของโรงเรียน (ฉบับที่ 2) พ.ศ. 2549)

หมายเหตุ : ที่มา สำนักบริหารงานคณะกรรมการส่งเสริมการศึกษาเอกชน
(ข้อมูลเดือนตุลาคม 2549)

ด่วนมาก
ที่ นร ๐๕๐๖/๑๕๕๖๕

สำนักงานรัฐมนตรี
เลขรับที่ ๐๐๑๐
วันที่ 3 ต.ค. 2550
เวลา.....

สำนักเลขาธิการคณะรัฐมนตรี
ทำเนียบรัฐบาล กทม. ๑๐๓๐๐

๒๕ ธันวาคม ๒๕๕๔

เรื่อง แผนยุทธศาสตร์ส่งเสริมการมีส่วนร่วมของเอกชนในการจัดการศึกษาขั้นพื้นฐาน

เรียน รัฐมนตรีว่าการกระทรวงศึกษาธิการ

อ้างถึง หนังสือกระทรวงศึกษาธิการ ที่ ศธ ๐๓๐๒/๔๖๓๖ ลงวันที่ ๒๐ พฤศจิกายน ๒๕๕๔

- สิ่งที่ส่งมาด้วย
๑. สำเนาหนังสือกระทรวงการคลัง ด่วนที่สุด ที่ กค ๐๕๐๙.๖/๒๕๐๗๔ ลงวันที่ ๑๔ ธันวาคม ๒๕๕๔
 ๒. สำเนาหนังสือกระทรวงการพัฒนาสังคมและความมั่นคงของมนุษย์ ด่วนมาก ที่ พม ๐๒๐๗/๖๐๑๔๑ ลงวันที่ ๒๙ พฤศจิกายน ๒๕๕๔
 ๓. สำเนาหนังสือกระทรวงเทคโนโลยีสารสนเทศและการสื่อสาร ที่ ทค ๐๒๐๐.๑๑ (ปคร.)/๖๗๓๒ ลงวันที่ ๑๕ ธันวาคม ๒๕๕๔
 ๔. สำเนาหนังสือกระทรวงพลังงาน ที่ พน ๐๖๐๐/๓๔๔๖ ลงวันที่ ๗ ธันวาคม ๒๕๕๔
 ๕. สำเนาหนังสือกระทรวงมหาดไทย ด่วนมาก ที่ มท ๐๕๙๓.๒/๑๓๕๐๓ ลงวันที่ ๑๕ ธันวาคม ๒๕๕๔
 ๖. สำเนาหนังสือกระทรวงแรงงาน ที่ รง ๐๕๐๒/๓๑๓๔ ลงวันที่ ๘ ธันวาคม ๒๕๕๔
 ๗. สำเนาหนังสือกระทรวงสาธารณสุข ด่วนที่สุด ที่ สธ ๐๒๐๕.๑๑.๒/๕๔๒๕ ลงวันที่ ๑๔ ธันวาคม ๒๕๕๔
 ๘. สำเนาหนังสือสำนักงานปลัดสำนักนายกรัฐมนตรี ที่ นร ๐๑๐๖/๖๔๔๑ ลงวันที่ ๑๒ ธันวาคม ๒๕๕๔
 ๙. สำเนาหนังสือสำนักงบประมาณ ด่วนมาก ที่ นร ๐๗๐๖/๐๔๖ ลงวันที่ ๑๒ ธันวาคม ๒๕๕๔
 ๑๐. สำเนาหนังสือสำนักงานคณะกรรมการพัฒนาการเศรษฐกิจและสังคมแห่งชาติ ด่วนมาก ที่ นร ๑๑๑๒/๕๗๑๖ ลงวันที่ ๗ ธันวาคม ๒๕๕๔
 ๑๑. สำเนาหนังสือสำนักงาน ก.พ. ด่วนที่สุด ที่ นร ๑๐๐๔.๓.๓/๗๘๔ ลงวันที่ ๕ ธันวาคม ๒๕๕๔
 ๑๒. สำเนาหนังสือสำนักงาน ก.พ.ร. ด่วนมาก ที่ นร ๑๒๐๐/๐๐๑๒๑ ลงวันที่ ๖ ธันวาคม ๒๕๕๔
 ๑๓. สำเนาหนังสือคณะกรรมการกำหนดเป้าหมายและนโยบายกำลังคนภาครัฐ ด่วนที่สุด ที่ นร ๑๐๐๔.๓.๓/๗๘๔ ลงวันที่ ๑ ธันวาคม ๒๕๕๔

ตามที่ได้เสนอเรื่อง แผนยุทธศาสตร์ส่งเสริมการมีส่วนร่วมของเอกชนในการจัดการศึกษาขั้นพื้นฐาน ไปเพื่อคณะรัฐมนตรีพิจารณา ความละเอียดแจ้งแล้ว นั้น

/กระทรวงการคลัง ...

- ๒ -

กระทรวงการคลัง กระทรวงการพัฒนาสังคมและความมั่นคงของมนุษย์ กระทรวงเทคโนโลยีสารสนเทศและการสื่อสาร กระทรวงพลังงาน กระทรวงมหาดไทย กระทรวงแรงงาน กระทรวงสาธารณสุข สำนักงานปลัดสำนักนายกรัฐมนตรี สำนักงานงบประมาณ สำนักงานคณะกรรมการพัฒนาการเศรษฐกิจและสังคมแห่งชาติ สำนักงาน ก.พ. สำนักงาน ก.พ.ร. และคณะกรรมการกำหนดเป้าหมายและนโยบายกำลังคนภาครัฐได้เสนอความเห็นมาเพื่อประกอบการพิจารณาของคณะรัฐมนตรีด้วยความละเอียดปรากฏตามสำเนาหนังสือที่ส่งมาด้วยนี้

คณะรัฐมนตรีได้ประชุมปรึกษาเมื่อวันที่ ๑๙ ธันวาคม ๒๕๕๙ ลงมติเห็นชอบตามที่กระทรวงศึกษาธิการเสนอ และให้กระทรวงศึกษาธิการรับความเห็น ข้อสังเกต และข้อเสนอแนะของหน่วยงานต่าง ๆ ที่เกี่ยวข้องไปพิจารณาประกอบการดำเนินการต่อไปด้วย

จึงเรียนยืนยันมา ทั้งนี้ สำนักเลขาธิการคณะรัฐมนตรีได้แจ้งให้ผู้ที่เกี่ยวข้องตามบัญชีแนบท้ายทราบด้วยแล้ว

ขอแสดงความนับถือ



(นายสุรชัย ภูประเสริฐ)

รองเลขาธิการคณะรัฐมนตรี ปฏิบัติราชการแทน

เลขาธิการคณะรัฐมนตรี

สำนักวิเคราะห์เรื่องเสนอคณะรัฐมนตรี

โทร. ๐ ๒๒๔๐ ๕๐๐๐ ต่อ ๓๓๓

โทรสาร ๐ ๒๒๔๐ ๕๐๖๕ K12-43-49/กฤษฎา

www.cabinet.thaigov.go.th