

รายงาน
สภาพการจัดการศึกษาระดับอุดมศึกษา
ปีการศึกษา 2544

กลุ่มงานสถิติเพื่อการปฏิรูปการศึกษา สำนักวิจัยและพัฒนา การศึกษา
สำนักงานคณะกรรมการการศึกษาแห่งชาติ
พฤษภาคม 2546

378.38 สำนักงานคณะกรรมการการศึกษาแห่งชาติ
ส 691 ส สภาพการจัดการศึกษาระดับอุดมศึกษา ปีการศึกษา 2544
กลุ่มงานสถิติเพื่อการปฏิรูปการศึกษา., 2546
64 หน้า.
ISBN : 974-241-763-6
1. การอุดมศึกษา - สถิติ
2. การศึกษาระดับอุดมศึกษา
3. สถานศึกษา - การอุดมศึกษา
4. ชื่อเรื่อง

ชื่อหนังสือ	สภาพการจัดการศึกษาระดับอุดมศึกษา ปีการศึกษา 2544
สิ่งพิมพ์ สกศ.	ลำดับที่ 67/2546
พิมพ์ครั้งที่ 1	มิถุนายน 2546
จำนวนพิมพ์	1,000 เล่ม
จัดพิมพ์และเผยแพร่	กลุ่มงานสถิติเพื่อการปฏิรูปการศึกษา สำนักวิจัยและพัฒนา การสื่อสาร สำนักงานคณะกรรมการการศึกษาแห่งชาติ ถนนสุขโขทัย กรุงเทพฯ. 10300 โทรศัพท์. 0-2668-7123 ต่อ 2210, 1218 Web site : http://www.onec.go.th
สำนักพิมพ์	บริษัท ฟริกหวานกราฟฟิค จำกัด 208/5 ซอยสาเก ถนนตะนาว เขตพระนคร กรุงเทพฯ 10200 โทรศัพท์ 0-2226-2062-3 โทรสาร 0-2226-2062-3

คำนำ

รายงานสภาพการจัดการศึกษาระดับอุดมศึกษา ปีการศึกษา 2544 ฉบับนี้ วัตถุประสงค์ เพื่อแสดงสภาพการจัดการศึกษาระดับอุดมศึกษาที่มีการกระจายโอกาสทางการศึกษาในระดับ อุดมศึกษาไปสู่ภูมิภาคต่าง ๆ

เนื้อหาของรายงาน ได้แสดงถึงข้อมูลสถิติและดัชนีที่ชี้สภาพการจัดการศึกษาระดับ อุดมศึกษาจำแนกตามเขตการศึกษา และจังหวัด โดยนำเสนอข้อมูลแยกประเภทสถาบันรัฐและเอกชน จำนวนสถาบัน สาขาวิชาที่เปิดสอน จำนวนนักศึกษา และการกระจายโอกาสทางการศึกษา

สำนักงานคณะกรรมการการศึกษาแห่งชาติ หวังเป็นอย่างยิ่งว่ารายงานฉบับนี้จะเป็น ประโยชน์ต่อการพัฒนาการศึกษาในระดับอุดมศึกษา โดยเฉพาะในส่วนของ การกระจายโอกาส ทางการศึกษา และการดำเนินการทางการศึกษาที่เกี่ยวข้อง และใคร่ขอขอบคุณ หน่วยงานในสังกัด กระทรวงศึกษาธิการ ทบวงมหาวิทยาลัย และหน่วยงานที่จัดการศึกษาเฉพาะทาง ที่ได้ให้ความ อนุเคราะห์ข้อมูลในรูปเอกสาร สื่อต่าง ๆ และผ่านทางระบบอินเทอร์เน็ต ซึ่งเป็นผลให้รายงานฉบับ นี้สำเร็จลุล่วงด้วยดีตามวัตถุประสงค์

สำนักงานคณะกรรมการการศึกษาแห่งชาติ

บทสรุปสำหรับผู้บริหาร

สถาบันอุดมศึกษาเป็นแหล่งที่สร้างองค์ความรู้และทรัพยากรมนุษย์ที่สำคัญของสังคม โดยมีภารกิจหลักอยู่ 4 ประการ ได้แก่ การสอนหรือการผลิตบัณฑิต การสร้างองค์ความรู้หรือการวิจัย การบริการวิชาการและการทำนุบำรุงส่งเสริมวัฒนธรรม

ปัจจุบันมีสถาบันอุดมศึกษาจำนวน 865 แห่ง (ไม่นับรวมวิทยาเขต ถ้าหากนับรวมวิทยาเขตเท่ากับ 894 แห่ง) โดยแบ่งเป็นสถาบันอุดมศึกษาในสังกัดกระทรวงศึกษาธิการจำนวน 681 แห่ง สถาบันอุดมศึกษาในสังกัดทบวงมหาวิทยาลัยจำนวน 78 แห่ง และสถาบันอุดมศึกษาที่จัดการศึกษาเฉพาะทางตามกระทรวงอื่น ๆ จำนวน 106 แห่ง หรือเป็นสัดส่วน 79 : 09 : 12 และจำแนกสถาบันอุดมศึกษาตามประเภทสถาบันรัฐและเอกชน กรุงเทพและภูมิภาค ดังนี้

ตาราง (1) จำนวนสถาบันอุดมศึกษา จำแนกตามสังกัด ประเภทสถาบันรัฐ/เอกชน และกรุงเทพ/ภูมิภาค ปีการศึกษา 2544

สังกัด	รัฐ		เอกชน		รวม		สัดส่วน	
	กทม	ภูมิภาค	กทม	ภูมิภาค	กทม	ภูมิภาค	รัฐ : เอกชน	กทม : ภูมิภาค
กระทรวงศึกษาธิการ	390		291		681			
	69	321	85	206	154	527	57 : 43	22 : 78
	17 : 83		29 : 71		23 : 77			
ทบวงมหาวิทยาลัย	24		54		78			
	11	13	22	32	33	45	30 : 70	42 : 58
	45 : 55		40 : 60		42 : 58			
กระทรวงอื่น ๆ	106		0		106			
	28	78	0	0	28	78	100 : 0	26 : 74
	26 : 74		0 : 0		26 : 74			

จำนวนนักศึกษา (ทั้งสถาบันจำกัดรับและไม่จำกัดรับ) ตั้งแต่ปีการศึกษา 2542 จนถึงปีการศึกษา 2544 พบว่ามีจำนวนนักศึกษาเพิ่มขึ้นในทุกระดับการศึกษา โดยมีนักศึกษา 1,662,358 คน ในปีการศึกษา 2542 และเพิ่มขึ้นเป็น 1,868,642 คน ในปี 2544 หรือเพิ่มขึ้นร้อยละ 12 เป็นจำนวนนักศึกษาของสถาบันอุดมศึกษาประเภทจำกัดรับ 1,233,015 คน หรือร้อยละ 66 ของนักศึกษาทั้งหมด และเป็นนักศึกษาของสถาบันอุดมศึกษาประเภทไม่จำกัดรับ 635,627 คน หรือร้อยละ 34

จำนวนนักศึกษาของสถาบันอุดมศึกษาประเภทจำกัดรับ ระดับต่ำกว่าปริญญาตรี 447,762 คน ระดับปริญญาตรี 688,268 คน และระดับสูงกว่าปริญญาตรี 96,985 คน และเป็นนักศึกษาของสถาบันอุดมศึกษาไม่จำกัดรับ ในระดับต่ำกว่าปริญญาตรี 17,611 คน ระดับปริญญาตรี 597,944 คน และระดับสูงกว่าปริญญาตรี 20,072 คน หากพิจารณาจำนวนนักศึกษาจำแนกตามสังกัด ประเภทสถาบันรัฐ/เอกชน และกรุงเทพ/ภูมิภาค ปีการศึกษา 2544 มีรายละเอียดดังตารางที่ (2)

ตารางที่ (2) จำนวนนักศึกษาจำแนกตามสังกัด ประเภทสถาบันรัฐ/เอกชน และกรุงเทพฯ/ภูมิภาค ปีการศึกษา 2544

ระดับการศึกษา	รวมทั้งประเทศ		กระทรวงศึกษาธิการ		ทบวงมหาวิทยาลัย		สัดส่วน ศธ. : ทบวง
	รัฐ	เอกชน	รัฐ	เอกชน	รัฐ	เอกชน	สัดส่วนรัฐ : เอกชน
รวมทั้งประเทศ	1,868,642		695,526		1,173,116		37 : 63
	1,452,379	416,263	501,981	193,545	950,398	222,718	77 : 23
	78 : 23		72 : 28		81 : 19		
ต่ำกว่าปริญญาตรี	465,373		446,893		18,480		96 : 04
	271,828	193,545	253,348	193,545	18,480	-	58 : 42
	58 : 42		57 : 43		100 : 0		
ปริญญาตรี	1,286,212		248,094		1,038,118		19 : 81
	1,075,081	211,131	248,094	-	826,987	211,131	83 : 17
	84 : 16		100 : 0		80 : 20		
สูงกว่าปริญญาตรี	117,057		539		116,518		004 : 996
	105,470	11,587	539	-	104,931	11,587	90 : 10
	90 : 10		100 : 0		90 : 10		

อัตราส่วนนักศึกษาระดับอุดมศึกษาต่อประชากร ตั้งแต่ปีการศึกษา 2539 ถึง 2544 พบว่า อัตราส่วนนักศึกษาระดับปริญญาตรีต่อประชากรอายุ 18-21 ปี มีอัตราส่วนสูงขึ้นทุกปี คิดคิดเป็น ร้อยละ 16.7 ร้อยละ 19.4 ร้อยละ 20.6 ร้อยละ 24.4 ร้อยละ 26.1 และร้อยละ 27.3 ตามลำดับ

ในปีการศึกษา 2542 มีอัตราส่วนนักศึกษาต่อประชากรในกลุ่มอายุเดียวกันระดับต่ำกว่าปริญญาตรี และระดับปริญญาตรีกลุ่มอายุ 18-21 ปี และจำนวนนักศึกษาระดับสูงกว่าปริญญาตรีกลุ่มอายุ 22-24 ปี คิดเป็น ร้อยละ 24.4 และร้อยละ 2.4 ตามลำดับ และเพิ่มขึ้นเป็นร้อยละ 27.3 และร้อยละ 3 ในปีการศึกษา 2544 ซึ่งหากนำอัตราส่วนนักศึกษาระดับอุดมศึกษาต่อประชากรนี้มาเปรียบเทียบกับเป้าหมายในแผนพัฒนาการศึกษาระดับอุดมศึกษา ฉบับที่ 9 (พ.ศ. 2545-2549) ที่ให้สถาบันอุดมศึกษาทุกประเภทต้องรับนักศึกษา (ระดับปริญญาตรีและบัณฑิตศึกษา) เข้าเรียนได้ไม่น้อยกว่าร้อยละ 28.0 ของประชากรกลุ่มอายุ 18-24 ปี อาจกล่าวได้ว่าอัตราส่วนนักศึกษาต่อประชากรวัยเรียนระดับอุดมศึกษาจะสูงกว่าเป้าหมายที่วางไว้ตามแผน

การกระจายโอกาสทางการศึกษา จากการพิจารณาจำนวนสถาบันอุดมศึกษาที่ตั้งอยู่ตามภูมิภาคต่าง ๆ ทั่วประเทศ 865 แห่ง (ไม่นับรวมวิทยาเขต) มีค่าเฉลี่ยจำนวนสถาบันทั่วประเทศ เท่ากับสถาบันอุดมศึกษา 11 แห่งต่อจังหวัด โดยพบว่า กรุงเทพมหานครและปริมณฑลรวมทั้งจังหวัดที่มีความได้เปรียบทางภูมิศาสตร์และสภาพทางเศรษฐกิจจะมีสถาบันอุดมศึกษากระจายอยู่หนาแน่นกว่าจังหวัดที่อยู่ห่างไกล โดยกรุงเทพมหานครมีจำนวนสถาบันมากที่สุดถึง 186 แห่ง และจังหวัดนครศรีธรรมราชเป็นจังหวัดใน ส่วนภูมิภาคที่มีสถาบันอุดมศึกษามากที่สุด คือ 37 แห่ง

มีสถาบันอุดมศึกษาที่สอนในระดับต่ำกว่าปริญญาตรีจำนวน 717 แห่ง และสอนระดับปริญญาตรีจำนวน 261 แห่ง โดยทุกจังหวัดจะมีสถาบันอุดมศึกษาที่สอนระดับต่ำกว่าปริญญาตรี แต่สำหรับสถาบันอุดมศึกษาที่สอนระดับปริญญาตรีนั้นจะมีเพียง 57 จังหวัด และมีจังหวัดที่ไม่มีสถาบันอุดมศึกษาที่สอนระดับปริญญาตรีอยู่ถึง 19 จังหวัด คือ จังหวัดปัตตานี สตูล พังงา พัทลุง ระนอง สมุทรสงคราม สิงห์บุรี อุทัยธานี พิจิตร ลำพูน แม่ฮ่องสอน หนองบัวลำภู ยโสธร มุกดาหาร อำนาจเจริญ ปราจีนบุรี ระยอง ตรารด และสระแก้ว

หากนับรวมวิทยาเขตของมหาวิทยาลัยต่าง ๆ จะทำให้มีสถาบันเพิ่มขึ้นอีกจำนวน 29 แห่ง รวมเป็นสถาบันอุดมศึกษาทั้งสิ้น 894 แห่ง ซึ่งพบว่า ที่ตั้งของวิทยาเขต/สารสนเทศ หรือศูนย์การศึกษา หรือโครงการจัดการศึกษาเหล่านี้ส่วนมากจะกระจายซ้อนกันอยู่ในจังหวัดที่มีสถาบันอุดมศึกษาเดิมอยู่แล้วถึง 26 แห่ง และมีเพียง 3 จังหวัดที่ไม่ซ้อน คือ จังหวัดปัตตานี ปราจีนบุรี และสระแก้ว

สัดส่วนจำนวนประชากรอายุ 18 - 24 ต่อสถาบันอุดมศึกษา พบว่าโดยเฉลี่ยจะมีสถาบันอุดมศึกษา 1 แห่ง ต่อประชากรอายุ 18-24 ปี จำนวน 8,546 คน โดยกรุงเทพมหานครมีสัดส่วนคือ 1 สถาบันต่อประชากรอายุ 18-24 ปี 3,355 คน ลำดับที่สอง คือ เขตการศึกษา 3 มีสัดส่วน 1 สถาบันต่อประชากร 6,578 คน ลำดับที่สาม คือ เขตการศึกษา 6 มีสัดส่วน 1 สถาบันต่อ 7,002 คน

เมื่อพิจารณาถึงความพอเพียงจากข้อมูลจำนวนประชากรต่อสถาบันอุดมศึกษา อาจกล่าวได้ว่ายังไม่พอเพียงพอเนื่องจากพบว่ามีจังหวัดที่มีสัดส่วนประชากรต่อสถาบันอุดมศึกษาสูงกว่าค่าเฉลี่ยมากถึง 50 จังหวัด หรือร้อยละ 66 ของจังหวัดทั่วประเทศ และในขณะเดียวกันเมื่อมองในกลุ่มจังหวัดที่มีสัดส่วนประชากรต่อสถาบันอุดมศึกษาต่ำกว่าค่าเฉลี่ย พบว่า เป็นจังหวัดที่อยู่ในเขตการศึกษาต่าง ๆ ดังนี้

- | | |
|------------------|------------------------------------|
| - เขตการศึกษา 1 | นครปฐม ปทุมธานี นนทบุรี |
| - เขตการศึกษา 2 | ยะลา |
| - เขตการศึกษา 3 | สงขลา นครศรีธรรมราช |
| - เขตการศึกษา 4 | ภูเก็ต ระนอง ตรัง |
| - เขตการศึกษา 5 | เพชรบุรี ราชบุรี สุพรรณบุรี |
| - เขตการศึกษา 6 | อยุธยา สระบุรี ลพบุรี และสิงห์บุรี |
| - เขตการศึกษา 7 | นครสวรรค์ และพิษณุโลก |
| - เขตการศึกษา 8 | เชียงใหม่ ลำปาง พะเยา และแพร่ |
| - เขตการศึกษา 9 | สูงกว่าค่าเฉลี่ยทุกจังหวัด |
| - เขตการศึกษา 10 | สูงกว่าค่าเฉลี่ยทุกจังหวัด |
| - เขตการศึกษา 11 | สูงกว่าค่าเฉลี่ยทุกจังหวัด |
| - เขตการศึกษา 12 | ชลบุรี นครนายก และจันทบุรี |

ดังนั้นหากมีความจำเป็นต้องเพิ่มจำนวนสถาบันอุดมศึกษาหรือวิทยาเขต ควรจะพิจารณาจังหวัดในเขตการศึกษา 9 เขตการศึกษา 10 เขตการศึกษา 11 และอันดับต่อไปคือจังหวัดที่ไม่ถูกระบุชื่อในที่นี้สำหรับเขตการศึกษาอื่น

อัตราการเรียนต่อระดับอุดมศึกษา ปีการศึกษา 2542 มีอัตราการเรียนต่อระดับอุดมศึกษาทั้งประเทศ เป็นร้อยละ 82.1 และเพิ่มเป็นร้อยละ 88.1 ในปีการศึกษา 2544 โดยแบ่งเป็นอัตราการเรียนต่อระดับต่ำกว่าปริญญาตรีร้อยละ 50.6 ระดับปริญญาตรีร้อยละ 31.5 และในปีการศึกษา 2544 มีอัตราการเรียนต่อระดับต่ำกว่าปริญญาตรีร้อยละ 44.4 และระดับปริญญาตรีร้อยละ 43.8 ซึ่งเมื่อมองภาพรวมทั้งประเทศอาจกล่าวได้ว่าเขตการศึกษาในภาคใต้ ได้แก่ เขตการศึกษา 2 เขตการศึกษา 3 และเขตการศึกษา 4 มีผู้นิยมเรียนต่อในระดับอุดมศึกษาสูงมากกว่าภาคอื่น ๆ ของประเทศ

และเมื่อพิจารณาจัดลำดับจังหวัดที่มีอัตราการเรียนต่อระดับอุดมศึกษาสูง พบว่า จังหวัดปทุมธานีมีอัตราการเรียนต่อระดับปริญญาตรีสูงที่สุด คือ ร้อยละ 196.5 อันดับที่สองและสาม คือ กรุงเทพมหานคร และเชียงใหม่ คือ ร้อยละ 160.9 และร้อยละ 88.6 ตามลำดับ สำหรับอัตราการเรียนต่อระดับต่ำกว่าปริญญาตรี คือ จังหวัดยะลา ร้อยละ 126.6 อันดับสองและสาม คือ สงขลา และภูเก็ต คือ ร้อยละ 84.2 และร้อยละ 76.0 ตามลำดับ

อย่างไรก็ตามแม้ว่าข้อมูลดังกล่าวจะชี้ให้เห็นการกระจายตัวของสถาบันอุดมศึกษาตามภูมิภาคต่าง ๆ ตลอดจนสัดส่วนสถาบันต่อจำนวนประชากรในพื้นที่ และอัตราการเรียนต่อระดับอุดมศึกษา แต่ก็ไม่ได้ชี้ให้เห็นว่าสถาบันการศึกษาที่ตั้งอยู่ในภูมิภาคนั้น ๆ จะให้บริการการศึกษาเฉพาะประชากรในพื้นที่เท่านั้น เพราะโดยข้อเท็จจริงแล้วจะมีประชากรจากพื้นที่อื่น ๆ เข้ามาศึกษาได้หากสอบคัดเลือกได้ ข้อมูลการกระจายโอกาสการศึกษาที่เสนอนี้สะท้อนภาพเชิงปริมาณ และแสดงดัชนีที่คำนวณได้จากการรวบรวมข้อมูลทางสถิติเท่านั้น

สารบัญ

หน้า

คำนำ

บทสรุปสำหรับผู้บริหาร

ก

บทนำ

1

● วัตถุประสงค์

1

● วิธีดำเนินงาน

1

● ขอบเขตของข้อมูล

2

● นิยามศัพท์

4

สภาพการจัดการศึกษาระดับอุดมศึกษา ปีการศึกษา 2544

● จุดมุ่งหมายของการศึกษาระดับอุดมศึกษา

5

● ประเภทและจำนวนสถาบัน

5

● สาขาวิชาที่สอน

7

● จำนวนนักศึกษา

9

● อัตราส่วนนักศึกษาต่อประชากร

11

● การกระจายโอกาสทางการศึกษา

14

ภาคผนวก

ตารางสถิติ

สารบัญแผนภูมิ

	หน้า
แผนภูมิที่ 1 จำนวนนักศึกษาระดับอุดมศึกษา ปีการศึกษา 2542-2544	9
แผนภูมิที่ 2 อัตราส่วนนักศึกษาต่อประชากร (อายุ 18-21 ปี) ปีการศึกษา 2539-2544	12
แผนภูมิที่ 3 จำนวนสถาบันอุดมศึกษาจำแนกภาครัฐและเอกชน (ไม่นับรวมวิทยาเขต) ปีการศึกษา 2544	19
แผนภูมิที่ 4 จำนวนสถาบันอุดมศึกษาที่สอนต่ำกว่าปริญญาตรี ปีการศึกษา 2544	20
แผนภูมิที่ 5 จำนวนสถาบันอุดมศึกษาที่สอนระดับปริญญาตรี (ไม่นับรวมวิทยาเขต) ปีการศึกษา 2544	21
แผนภูมิที่ 6 จำนวนสถาบันอุดมศึกษาจำแนกภาครัฐ/เอกชน (นับรวมวิทยาเขต) ปีการศึกษา 2544	22
แผนภูมิที่ 7 ค่าเฉลี่ยของจำนวนประชากรต่อสถาบันอุดมศึกษา แต่ละจังหวัด ปีการศึกษา 2544	23
แผนภูมิที่ 8 อัตราการเรียนต่อระดับต่ำกว่าปริญญาตรี ปีการศึกษา 2543-2544	24
แผนภูมิที่ 9 อัตราการเรียนต่อระดับปริญญาตรี ปีการศึกษา 2543-2544	25

สารบัญตาราง

	หน้า
ตารางที่ 1 สถานศึกษาระดับอุดมศึกษา จำแนกตามเขตการศึกษา และจังหวัด ปีการศึกษา 2544	29
ตารางที่ 2 จำนวนสถานศึกษาในสังกัดกระทรวงศึกษาธิการ ปีการศึกษา 2544	31
ตารางที่ 3 จำนวนสถานศึกษาในสังกัดทบวงมหาวิทยาลัย ปีการศึกษา 2544	35
ตารางที่ 4 จำนวนสถานศึกษาเฉพาะทาง จำแนกตามสังกัด และระดับการศึกษา ปีการศึกษา 2544	37
ตารางที่ 5 จำนวนนักศึกษาระดับอุดมศึกษา จำแนกตามกระทรวง และประเภทสถาบัน เขตการศึกษา และจังหวัด ปีการศึกษา 2544	41
ตารางที่ 6 อัตราส่วนนักศึกษาต่อประชากร จำแนกตามระดับการศึกษา เขตการศึกษา และจังหวัด ปีการศึกษา 2542-2544	45
ตารางที่ 7 อัตราการเรียนต่อระดับอุดมศึกษา ปีการศึกษา 2542-2544 (ไม่รวมสถาบันประเภทไม่จำกัดรับ)	48

บทนำ

จากการที่ประเทศไทยประสบปัญหาวิกฤตเกี่ยวกับคุณภาพการศึกษาในระดับอุดมศึกษาที่ไม่สามารถพัฒนาคนได้อย่างแท้จริง เกิดปัญหาด้านคุณภาพของบัณฑิต การผลิตบัณฑิตในสาขาที่ไม่ตรงกับทิศทางความต้องการของตลาดแรงงานและทิศทางการพัฒนาประเทศจึงส่งผลต่อการมีงานทำของผู้สำเร็จการศึกษา ซึ่งส่วนหนึ่งมาจากการจัดการศึกษาระดับอุดมศึกษาในปัจจุบันอยู่ในความรับผิดชอบของหลายหน่วยงาน ทำให้เกิดความซ้ำซ้อนในการดำเนินงานและขาดมาตรฐานในการจัดหลักสูตรการเรียนการสอน เนื่องจากขาดการประสานการดำเนินงานระหว่างหน่วยงานทำให้ไม่มีเอกภาพในนโยบาย และมาตรฐานการเรียนการสอน นอกจากนี้หน่วยงานต่าง ๆ ยังมุ่งที่จะขยายการจัดการศึกษาของตน โดยไม่คำนึงถึงการประสานการใช้ทรัพยากรร่วมกันให้เกิดประโยชน์สูงสุด และในการจัดตั้งสถาบันอุดมศึกษาของรัฐนั้นไม่มีเกณฑ์หรือหลักการในการพิจารณาที่ชัดเจน เพราะการจัดตั้งสถาบันอุดมศึกษาดำเนินไปตามแรงผลักดันทางการเมืองและความต้องการของประชาชนในพื้นที่เป็นส่วนใหญ่มากกว่าที่จะคำนึงถึงแผนหรือทิศทางในการพัฒนาการอุดมศึกษาและการพัฒนาเศรษฐกิจและสังคมของประเทศไทยในภาพรวม

ดังนั้น กลุ่มงานสถิติเพื่อการปฏิรูปการศึกษา สำนักวิจัยและพัฒนาการศึกษา ซึ่งมีหน้าที่ในการจัดทำข้อมูลสนับสนุนการวางแผนและกำหนดนโยบายด้านการศึกษา ได้ตระหนักถึงความจำเป็นในการมีข้อมูลเกี่ยวกับสภาพการจัดการศึกษาระดับอุดมศึกษาของประเทศไทยซึ่งเป็นข้อมูลประกอบการกำหนดนโยบายและวางแผนการศึกษาต่อไป จึงจัดทำรายงานสภาพการจัดการศึกษาระดับอุดมศึกษา ปีการศึกษา 2544 ขึ้นโดยมีวัตถุประสงค์ ดังนี้

วัตถุประสงค์

เพื่อรายงานข้อมูลสถิติการศึกษาระดับอุดมศึกษา ปีการศึกษา 2544 ในภาพรวมจำแนกตามจังหวัด

วิธีดำเนินงาน

1. ศึกษาสภาพการจัดการศึกษาระดับอุดมศึกษาของหน่วยงานในสังกัดต่างๆ ได้แก่ ทบวงมหาวิทยาลัย และกระทรวงศึกษาธิการ ตลอดจนหน่วยงานอื่นๆ ที่ดำเนินการจัดการศึกษาเฉพาะทาง
2. กำหนดนิยามศัพท์ที่ใช้ในการศึกษาวิเคราะห์ และขอบเขตของข้อมูล
3. ทำการรวบรวมข้อมูลโดยการประสานติดต่อขอข้อมูลจากหน่วยงานต้นสังกัดในรูปแบบเอกสารถ่ายสำเนา รายงานสถิติ เอกสารที่สืบค้นจากระบบอินเทอร์เน็ต และฐานข้อมูล โดยได้มีการตรวจสอบความทันสมัยของข้อมูลกับหน่วยงานต้นสังกัดก่อนจะนำมาจัดกระทำข้อมูล
4. ประมวลผลจัดทำตารางและแผนภาพ ประกอบการวิเคราะห์และเขียนรายงาน

ขอบเขตของข้อมูล

1. ข้อมูลที่นำเสนอครั้งนี้ครอบคลุมสถาบันอุดมศึกษาในความดูแลของหน่วยงานต่าง ๆ ดังนี้

1.1 ทบวงมหาวิทยาลัย

- สถาบันอุดมศึกษาของรัฐ
- สถาบันอุดมศึกษาของเอกชน

1.2 กระทรวงศึกษาธิการ

- สถาบันราชภัฏ
- สถาบันเทคโนโลยีราชมงคล
- กรมพลศึกษา(วิทยาลัยพลศึกษา)
- กรมศิลปากร (วิทยาลัยนาฏศิลป์/ช่างศิลป์ และสถาบันบัณฑิตพัฒนศิลป์)
- กรมอาชีวศึกษา (วิทยาลัยอาชีวศึกษา วิทยาลัยเทคนิค วิทยาลัยพาณิชยการ วิทยาลัยบริหารธุรกิจและการท่องเที่ยว วิทยาลัยการอาชีพ วิทยาลัยสารพัดช่าง และวิทยาลัยเกษตรและเทคโนโลยี
- สำนักงานคณะกรรมการการศึกษาเอกชน
- มหาวิทยาลัยสงฆ์ (มหาจุฬาลงกรณราชวิทยาลัย และมหามกุฏราชวิทยาลัย)

1.3 กระทรวงกลาโหม

- กองบัญชาการทหารสูงสุด (สถาบันวิชาการทหารบกชั้นสูง โรงเรียนแผนที่)
- กองทัพบก (โรงเรียนนายร้อยพระจุลจอมเกล้า โรงเรียนนายสิบทหารบกเหล่าต่าง ๆ วิทยาลัยแพทยศาสตร์พระมงกุฎเกล้า และวิทยาลัยพยาบาลกองทัพบก)
- กองทัพเรือ (โรงเรียนนายเรือ โรงเรียนชุมพลทหารเรือ โรงเรียนสื่อสาร โรงเรียนพลาธิการ โรงเรียนการขนส่งทหารเรือ โรงเรียนพลาธิการ โรงเรียนอิเล็กทรอนิกส์และคอมพิวเตอร์ โรงเรียนนาวิกโยธิน และวิทยาลัยพยาบาลกองทัพเรือ)
- กองทัพอากาศ (โรงเรียนนายเรืออากาศ โรงเรียนจ่าอากาศ และวิทยาลัยพยาบาลทหารอากาศ)

1.4 กระทรวงเกษตรและสหกรณ์

- วิทยาลัยการชลประทาน
- วิทยาลัยเทคนิคการแพทย์

1.5 กระทรวงคมนาคม

- ศูนย์ฝึกพาณิชยนาวี
- โรงเรียนวิศวกรรมรถไฟ
- โรงเรียนอู่ตุนิยมวิทยา
- สถาบันการบินพลเรือน

- 1.6 กระทรวงวิทยาศาสตร์และเทคโนโลยีและสิ่งแวดล้อม
 - สถานศึกษาเคมีปฏิบัติ
 - 1.7 สำนักงานตำรวจแห่งชาติ
 - โรงเรียนนายร้อยตำรวจ
 - วิทยาลัยพยาบาลตำรวจ
 - โรงเรียนตำรวจนครบาล
 - โรงเรียนตำรวจภูธร
 - 1.8 กระทรวงมหาดไทย
 - วิทยาลัยพยาบาลเกื้อการุณ
 - วิทยาลัยแพทยศาสตร์ กรุงเทพมหานคร และวชิรพยาบาล
 - โรงเรียนช่างการไฟฟ้าส่วนภูมิภาค
 - 1.9 กระทรวงสาธารณสุข
 - สถาบันพระบรมราชชนก (วิทยาลัยพยาบาลวิทยาลัยการสาธารณสุขสิรินธร และวิทยาลัยเทคโนโลยีการแพทย์และการสาธารณสุขกาญจนาภิเษก
 - สำนักบริหารโครงการร่วมผลิตแพทย์เพิ่มเพื่อชนบท
 - 1.10 สภากาชาด
 - วิทยาลัยพยาบาลสภากาชาดไทย
2. การจัดทำรายงานเป็นการนำเสนอข้อมูลจำแนกตามจังหวัด ดังนั้นจึงมีข้อจำกัด ดังนี้
 - ข้อมูลผู้เข้าใหม่ ปี 1 ของสถาบันอุดมศึกษาเอกชน ในสังกัดทบวงมหาวิทยาลัยไม่มีข้อมูลจำแนกหลักสูตรปริญญาตรี หลักสูตร 4 ปี และข้อมูลนักศึกษาหลักสูตร 2 ปี ดังนั้นจึงใช้การประมาณค่าสัดส่วนของนักศึกษาปี 1 จากข้อมูลในอดีตแทน
 - ข้อมูลผู้สำเร็จการศึกษา ระดับประกาศนียบัตรวิชาชีพ และมัธยมศึกษาตอนปลายสายสามัญถ้าสังกัดใดไม่ได้มีการจัดรายงานข้อมูลผู้สำเร็จไว้ จะใช้จำนวนนักเรียนชั้น ปวช. ปีที่ 3 และ ม.6 ของปีการศึกษาที่จะสำเร็จนั้นแทน เช่น ผู้สำเร็จ ปวช. ปีการศึกษา 2543 จะใช้ นักเรียนชั้น ปวช.3 ปีการศึกษา 2543 เป็นต้น
 - ไม่นับรวมข้อมูลนักศึกษาสังกัดสถาบันราชภัฏในหลักสูตรนอกเวลาเรียนปกติ และข้อมูลนักศึกษาของสถาบันการศึกษาเฉพาะทาง
 - ไม่นับรวมวิทยาเขตของสถาบันเทคโนโลยีราชมงคล ที่ได้รับการอนุมัติจากรัฐบาลให้จัดตั้ง แต่ยังไม่ได้รับงบประมาณ

นิยามศัพท์

- 1. นักศึกษาระดับอุดมศึกษา** หมายถึง ผู้ที่กำลังศึกษาอยู่ในระดับการศึกษาที่สูงกว่ามัธยมศึกษาตอนปลาย ซึ่งในรายงานนี้แบ่งเป็น 2 ระดับ คือ
 - ระดับต่ำกว่าปริญญา ซึ่งได้แก่ หลักสูตรอนุปริญญาหรือเทียบเท่า หลักสูตรประกาศนียบัตรวิชาชีพชั้นสูง ประกาศนียบัตรวิชาชีพเทคนิค ประกาศนียบัตรนาฏศิลป์ชั้นสูง ประกาศนียบัตรศิลปศึกษาชั้นสูง
 - ระดับปริญญา ได้แก่ ปริญญาตรี ปริญญาโท ประกาศนียบัตรบัณฑิต และปริญญาเอก
- 2. ผู้สำเร็จการศึกษา** หมายถึง ผู้ที่ศึกษาครบตามหลักสูตรและผ่านเกณฑ์การวัดและประเมินผลการศึกษาที่สถาบันการศึกษาที่กำหนดไว้แต่ละระดับการศึกษา
- 3. ผู้เข้าใหม่** หมายถึง ผู้เข้ารับการศึกษาในชั้นปีที่ 1 ของแต่ละระดับการศึกษา/หลักสูตรที่เข้าศึกษา
- 4. สถานศึกษา** หมายถึง มหาวิทยาลัย วิทยาลัย สถาบัน หรือหน่วยงานที่จัดการศึกษาที่มีชื่อเรียกอื่น
- 5. อัตราการเรียนต่อ** หมายถึง จำนวนนักศึกษา ชั้นปีที่ 1 ในระดับการศึกษาที่ศึกษา ปีที่ศึกษาหารด้วยจำนวนผู้สำเร็จการศึกษาในระดับการศึกษาที่ต่ำกว่า 1 ระดับ ปีการศึกษาที่ผ่านมา
- 6. อัตราส่วนนักศึกษาต่อประชากร** หมายถึง จำนวนนักศึกษา ระดับการศึกษาที่ศึกษาหารด้วยจำนวนประชากรกลุ่มอายุวัยเรียนที่สอดคล้องกับระดับการศึกษานั้นในปีเดียวกัน และในระดับต่ำกว่าปริญญาตรีที่บางหลักสูตรที่มีการเรียนการสอนมากกว่า 2 ปีซึ่งมีจำนวนน้อยมาก ให้มีข้อตกลงว่าหารด้วยจำนวนประชากรกลุ่มอายุวัยเรียน 18-19 ปี
- 7. สัดส่วนประชากรต่อสถาบัน** หมายถึง จำนวนประชากรวัยเรียนอายุ 18-24 ปี หารด้วยจำนวนสถาบันอุดมศึกษาทั้งหมดของประเทศ

สภาพการจัดการศึกษาระดับอุดมศึกษา ปีการศึกษา 2544

1. จุดมุ่งหมายของการศึกษาระดับอุดมศึกษา

การศึกษาเป็นกระบวนการเรียนรู้เพื่อความเจริญงอกงามของบุคคลและสังคม จุดมุ่งหมายในการจัดการศึกษาแต่ละระดับมีความแตกต่างกัน ซึ่งการศึกษาระดับอุดมศึกษา ตาม พระราชบัญญัติการศึกษาแห่งชาติ พ.ศ. 2542 เป็นการศึกษาในระดับหลังการศึกษาขั้นพื้นฐาน แบ่งเป็น 2 ระดับ คือ ระดับต่ำกว่าปริญญา และระดับปริญญา มีจุดมุ่งหมายตามที่กำหนดในแผนการศึกษาแห่งชาติ พุทธศักราช 2535 ว่า การศึกษาระดับต่ำกว่าปริญญา มุ่งส่งเสริมให้ผู้เรียนได้พัฒนาความรู้และทักษะวิชาชีพในระดับกลาง รวมทั้งมีความสามารถในการริเริ่มประกอบการ และการศึกษาระดับปริญญา ซึ่งประกอบด้วยระดับปริญญาตรีและสูงกว่านั้น กำหนดว่าการศึกษาระดับปริญญาตรีมุ่งส่งเสริมให้ผู้เรียนได้พัฒนาความรู้ความสามารถในสาขาวิชาต่าง ๆ ในระดับสูง โดยเฉพาะการประยุกต์ทฤษฎีไปสู่การปฏิบัติ การริเริ่ม การพัฒนาทั้งวิชาการและวิชาชีพ ส่วนการศึกษาระดับสูงกว่าปริญญาตรี มุ่งส่งเสริมให้ผู้เรียนได้พัฒนาความรู้และทักษะในสาขาวิชาการเฉพาะทางให้มีความชำนาญมากยิ่งขึ้น มุ่งสร้างสรรค์ความก้าวหน้า และความเป็นเลิศทางวิชาการ โดยเฉพาะการศึกษาค้นคว้า วิจัย (แนวทางการปฏิรูปการศึกษาระดับอุดมศึกษา สำนักงานคณะกรรมการการศึกษาแห่งชาติ. 2544 : 12)

2. ประเภทและจำนวนสถาบัน

ในปีการศึกษา 2544 มีสถาบันอุดมศึกษาจำนวน 865 แห่ง (ไม่นับรวมวิทยาเขตสารสนเทศและศูนย์การเรียน) แบ่งเป็นสถาบันอุดมศึกษาของรัฐ จำนวน 520 แห่ง และสถาบันอุดมศึกษาของเอกชน จำนวน 345 แห่ง โดยจำแนกเป็นสถาบันอุดมศึกษาในสังกัดกระทรวงศึกษาธิการจำนวน 681 แห่ง สถาบันอุดมศึกษาในสังกัดทบวงมหาวิทยาลัยจำนวน 78 แห่ง และสถาบันอุดมศึกษาที่จัดการศึกษาเฉพาะทางตามกระทรวงอื่น ๆ จำนวน 106 แห่ง ดังรายละเอียดตาราง ก.

ตาราง ก. จำนวนสถาบันอุดมศึกษา จำแนกตามสังกัด ประเภทสถาบัน รัฐ/เอกชน และ กรุงเทพฯ/ภูมิภาค ปีการศึกษา 2544

สังกัด	รัฐ		เอกชน		รวม	
	กทม.	ภูมิภาค	กทม.	ภูมิภาค	กทม.	ภูมิภาค
กระทรวงศึกษาธิการ	390		291		681	
	69	321	85	206	154	527
ทบวงมหาวิทยาลัย	24		54		78	
	11	13	22	32	33	45
กระทรวงอื่นๆ	106		0		106	
	28	78	0	0	28	78
รวมทั้งประเทศ	520		345		865	
	108	412	107	238	215	650

การจัดการศึกษาในระดับอุดมศึกษาในปัจจุบัน หากพิจารณาแบ่งตามเป็นประเภทสถาบันรัฐ/เอกชน และสังกัด อาจจำแนกได้ 5 กลุ่ม ดังนี้

1) สถาบันอุดมศึกษาของรัฐในสังกัดกระทรวงศึกษาธิการ มีสถานศึกษาทั้งสิ้น 390 แห่ง เปิดสอนระดับอุดมศึกษาในระดับต่ำกว่าปริญญา และระดับปริญญา โดยในระดับต่ำกว่าปริญญา ได้แก่ หลักสูตรประกาศนียบัตรวิชาชีพชั้นสูง (ปวส.) หลักสูตรประกาศนียบัตรวิชาชีพเทคนิค (ปวท.) หลักสูตรประกาศนียบัตรนาฏศิลป์ชั้นสูง หลักสูตรประกาศนียบัตรศิลปศึกษาชั้นสูง หลักสูตรประกาศนียบัตรวิชาการศึกษาระดับชั้นสูง (ปกศ.ชั้นสูง) หลักสูตรอนุปริญญา และระดับปริญญา ได้แก่ หลักสูตรประกาศนียบัตรครุเทคนิคชั้นสูง (ปทส.) หลักสูตรระดับปริญญาตรี หลักสูตรประกาศนียบัตรบัณฑิต และหลักสูตรระดับปริญญาโท เป็นต้น สถานศึกษาในสังกัดกระทรวงศึกษาธิการ แบ่งออกเป็น วิทยาลัยอาชีวศึกษา วิทยาลัยเทคนิค วิทยาลัยการอาชีพ วิทยาลัยสารพัดช่าง วิทยาลัยบริหารธุรกิจและการท่องเที่ยว วิทยาลัยเกษตรกรรมและเทคโนโลยี และวิทยาลัยพาณิชยกรรม ในสังกัดกรมอาชีวศึกษา จำนวน 259 แห่ง วิทยาเขตและคณะในสังกัดสถาบันเทคโนโลยีราชมงคล จำนวน 39 แห่ง (ไม่นับรวมวิทยาเขตที่ยังไม่ได้รับจัดสรรงบประมาณ 5 แห่ง คือ อุดรราชธานี หนองบัวลำภู นครพนม ปราจีนบุรี และปัตตานี) สถาบันราชภัฏในสังกัดสำนักงานสภาสถาบันราชภัฏ จำนวน 41 แห่ง วิทยาลัยพลศึกษาในสังกัดกรมพลศึกษา 17 แห่ง วิทยาลัยนาฏศิลป์ 12 แห่ง และวิทยาลัยช่างศิลป์ 3 แห่งในสังกัดกรมศิลปากร สถานศึกษาของสงฆ์ 19 แห่ง (นับรวมวิทยาเขตในส่วนภูมิภาค)

2) สถาบันอุดมศึกษาเอกชนในสังกัดกระทรวงศึกษาธิการ เป็นโรงเรียนเอกชนในความควบคุมและส่งเสริมของสำนักงานคณะกรรมการการศึกษาเอกชน มีจำนวน 291 แห่ง โดยเปิดสอนระดับต่ำกว่าปริญญา ได้แก่ หลักสูตร ประกาศนียบัตรวิชาชีพชั้นสูง (ปวส.) และหลักสูตรประกาศนียบัตรวิชาชีพเทคนิค (ปวท.)

3) สถาบันอุดมศึกษาของรัฐในสังกัดทบวงมหาวิทยาลัย มีสถานศึกษา จำนวน 24 แห่ง (ไม่นับรวมวิทยาเขต) และหากนับรวมวิทยาเขตของมหาวิทยาลัยต่างๆ 29 แห่ง เป็นรวมทั้งสิ้น 53 แห่ง จัดการศึกษาในระดับปริญญาทั้งหมด แบ่งเป็นสถาบันอุดมศึกษาจำกัดรับ 18 แห่ง สถาบันอุดมศึกษาไม่จำกัดรับ 2 แห่ง คือ มหาวิทยาลัยรามคำแหงและมหาวิทยาลัยสุโขทัยธรรมมาธิราช และสถาบันอุดมศึกษาในกำกับ 4 แห่ง คือ มหาวิทยาลัยเทคโนโลยีสุรนารี มหาวิทยาลัยวลัยลักษณ์ มหาวิทยาลัยแม่ฟ้าหลวง และมหาวิทยาลัยเทคโนโลยีพระจอมเกล้าธนบุรี

4) สถาบันอุดมศึกษาเอกชนในสังกัดทบวงมหาวิทยาลัย เป็นสถาบันอุดมศึกษาเอกชนที่ได้รับอนุญาตให้จัดตั้งจากทบวงมหาวิทยาลัย ตามพระราชบัญญัติสถาบันอุดมศึกษาเอกชน แก้ไขเพิ่มเติม (ฉบับที่ 2) พ.ศ. 2535 เปิดสอนระดับปริญญา จำนวนสถาบันอุดมศึกษาเอกชนปีการศึกษา 2544 มีทั้งหมด 54 แห่ง มีฐานะเป็นมหาวิทยาลัย 23 แห่ง เป็นวิทยาลัย 31 แห่ง

5) สถาบันอุดมศึกษาเฉพาะทาง เป็นการจัดการศึกษาที่มุ่งพัฒนาผู้เรียนให้มีความรู้ความสามารถ และทักษะด้านวิชาชีพหรืออาชีพที่จัดขึ้นตามความต้องการของหน่วยงานหรือองค์กรโดยเฉพาะ ปัจจุบันมีหน่วยงานที่จัดการศึกษาเฉพาะทางกระจายอยู่ในกระทรวงและหน่วยงานอิสระ จำนวน 8 สังกัด รวมเป็นสถานศึกษาทั้งสิ้น 106 แห่ง ได้แก่ กระทรวงกลาโหม 29 แห่ง คือ โรงเรียนนายร้อย โรงเรียนนายสิบเหล่าต่าง ๆ โรงเรียนทหารช่าง โรงเรียนแผนที่ทหาร และวิทยาลัยพยาบาล ในสังกัดกองทัพบก กองทัพอากาศ

และกองทัพเรือ สำนักงานตำรวจแห่งชาติ 12 แห่ง คือ โรงเรียนนายร้อยตำรวจ โรงเรียนตำรวจนครบาล โรงเรียนตำรวจภูธร และวิทยาลัยพยาบาลตำรวจ กระทรวงคมนาคม 3 แห่ง คือ ศูนย์ฝึกพยานิชย์นาวิ โรงเรียนวิศวกรรมรถไฟ และสถาบันการบินพลเรือน กระทรวงสาธารณสุข 56 แห่ง คือ วิทยาลัยพยาบาลบรมราชชนนี วิทยาลัยสาธารณสุขสิรินธร วิทยาลัยเทคโนโลยีทางการแพทย์และสาธารณสุขกาญจนาภิเษก และสำนักโครงการผลิตแพทย์เพิ่มเพื่อชนบทที่สทบกับคณะแพทยศาสตร์ของมหาวิทยาลัยต่าง ๆ กระทรวงวิทยาศาสตร์เทคโนโลยีและสิ่งแวดล้อม 1 แห่ง คือ สถานศึกษาเคมีปฏิบัติของกรมวิทยาศาสตร์บริการ กระทรวงเกษตรและสหกรณ์ 2 แห่ง คือ วิทยาลัยเทคนิคการสัตวแพทย์ และวิทยาลัยการชลประทาน (ซึ่งทั้ง 2 แห่งเป็นสถาบันสมทบมหาวิทยาลัยเกษตรศาสตร์) กรุงเทพมหานคร 2 แห่ง คือ วิทยาลัยแพทยศาสตร์ กรุงเทพมหานครและวชิรพยาบาล และวิทยาลัยพยาบาลเกื้อการุณย์ และหน่วยงานอิสระ 1 แห่ง คือ วิทยาลัยพยาบาลสภากาชาดไทย สภากาชาดไทย

3. สาขาวิชาที่เปิดสอน

สถาบันอุดมศึกษามีการเปิดสอนสาขาวิชาต่าง ๆ ตามศักยภาพและความพร้อมของแต่ละแห่ง บางสถาบันทำการสอนวิชาชีพเฉพาะด้าน เช่น แพทยศาสตร์ เกษตรศาสตร์ เป็นต้น แต่สถาบันอุดมศึกษาส่วนใหญ่ก็มีเป้าหมายที่จะขยายการเปิดสอนสาขาวิชาที่มีความหลากหลายเพื่อให้สถาบันมีลักษณะที่เรียกว่า มหาวิทยาลัยสมบูรณ์แบบ (Comprehensive University) คือ เปิดสอนกลุ่มสาขาวิชาสังคมศาสตร์และมนุษยศาสตร์ กลุ่มสาขาวิทยาศาสตร์และเทคโนโลยี และกลุ่มสาขาวิทยาศาสตร์สุขภาพ โดยจะเห็นว่าปัจจุบันนี้ประเทศมีความต้องการบัณฑิตในกลุ่มสาขาวิทยาศาสตร์และเทคโนโลยีมากที่สุด ดังรายงานในแผนพัฒนาอุดมศึกษาฉบับที่ 9 (พ.ศ. 2545-2549) ให้ความสำคัญการผลิตกำลังคนในกลุ่มสาขาวิทยาศาสตร์และเทคโนโลยี สาขาวิทยาศาสตร์สุขภาพ และสาขาวิชาสังคมศาสตร์และมนุษยศาสตร์ ในสัดส่วน 45:18:37 ตามลำดับ (ทบวงมหาวิทยาลัย. 2545 : 19) เนื่องจากในการพัฒนาประเทศต้องนำวิทยาศาสตร์และเทคโนโลยีเป็นเครื่องมือช่วยให้เกิดประสิทธิภาพยิ่งขึ้น

ดังนั้นสถาบันอุดมศึกษาในแต่ละสังกัดจึงได้มีการจัดหลักสูตรการเรียนการสอนสาขาวิทยาศาสตร์และเทคโนโลยีเพิ่มมากขึ้น ดังรายละเอียดตาราง ข. ซึ่งพบว่า สถาบันอุดมศึกษาในสังกัดทบวงมหาวิทยาลัยโดยภาพรวมมีศักยภาพในการจัดการศึกษาทั้ง 3 กลุ่มสาขาวิชา ส่วนสถาบันอุดมศึกษาในสังกัดกระทรวงศึกษาธิการส่วนใหญ่จัดการเรียนการสอนกลุ่มสาขาวิทยาศาสตร์และเทคโนโลยี (ยกเว้น สาขาสัตว์แพทยศาสตร์) และสาขาในกลุ่มสาขาวิชาสังคมศาสตร์และมนุษยศาสตร์มาก อาจกล่าวได้ว่าขณะนี้สถาบันอุดมศึกษาทั้งในสังกัดทบวงมหาวิทยาลัยและกระทรวงศึกษาธิการ ซึ่งมีสถาบันกระจายอยู่ทั่วประเทศนั้นตอบสนองการผลิตกำลังคนในสาขาวิทยาศาสตร์และเทคโนโลยีเชิงปริมาณได้ในระดับหนึ่งแล้ว

นอกจากนี้พบว่า สถาบันอุดมศึกษาเฉพาะทางโดยส่วนใหญ่เปิดสอนสาขาวิชากลุ่มวิทยาศาสตร์สุขภาพ เนื่องจากมีความต้องการใช้บุคลากรใน สาขาแพทยศาสตร์ ทันตแพทยศาสตร์ พยาบาลศาสตร์ และการสาธารณสุขเป็นจำนวนมาก และสถาบันอุดมศึกษาหลักของประเทศ คือ มหาวิทยาลัยในสังกัดทบวงมหาวิทยาลัยผลิตได้จำนวนไม่เพียงพอต่อความต้องการ และหน่วยงานที่จัดการศึกษาเฉพาะทางมีศักยภาพมากกว่าทั้งบุคลากร สภาพแวดล้อมทางวิชาการ และงบประมาณ จึงจัดการเรียนการสอนเพื่อผลิตบัณฑิตในสาขาดังกล่าวได้ตามวัตถุประสงค์ความต้องการบุคลากรเพื่อปฏิบัติงานในหน่วยงานนั้น ๆ

ตาราง ข. จำนวนสถาบันอุดมศึกษา จำแนกตามกลุ่มสาขาวิชาที่เปิดสอน
และประเภทสถาบันอุดมศึกษา

สาขาวิชา	ทบวง มหาวิทยาลัย		กระทรวงศึกษาธิการ		หน่วยงานที่จัด การศึกษา เฉพาะทาง
	รัฐ	เอกชน	รัฐ	เอกชน	
1. กลุ่มสาขาวิทยาศาสตร์และเทคโนโลยี					
- วิศวกรรมศาสตร์	✓	✓	สรภ.(13 แห่ง)/ รม.(16 แห่ง)	-	ก.เกษตร (1 แห่ง) / ก.คมนาคม (2 แห่ง)
- วิทยาศาสตร์	✓	✓	สรภ.(38 แห่ง)/ รม.(8 แห่ง)/อศ (259 แห่ง)	-	ก.คมนาคม (1 แห่ง)
- สถาปัตยกรรมศาสตร์	✓	✓	สรภ.(16 แห่ง)/ รม.(5 แห่ง)	-	
- เกษตรศาสตร์	✓	✓	สรภ.(14 แห่ง)/ รม. (15 แห่ง)	-	
- สัตวแพทยศาสตร์	✓	✓	-	-	
2. กลุ่มสาขาวิทยาศาสตร์สุขภาพ					
- แพทยศาสตร์	✓	✓	-	-	วพ. พระมงกุฎเกล้า และ ว.แพทยศาสตร์ กทม.
- ทันตแพทยศาสตร์	✓		-	-	-
- พยาบาลศาสตร์	✓	✓	-	-	ก.สธ.(43 แห่ง)/ กทม.(1 แห่ง)/ สภาวิชาชีพไทย (1 แห่ง)
- เภสัชศาสตร์	✓	✓	-	-	-
- สหเวชศาสตร์และสาธารณสุข	✓	✓	-	-	ก.สาธารณสุข (8 แห่ง)
3. กลุ่มมนุษยศาสตร์และสังคมศาสตร์					
- ศึกษาศาสตร์	✓	✓	สรภ.(41 แห่ง)	-	-
- ภาษา	✓	✓	สรภ.(35 แห่ง)	-	-
- สังคมศาสตร์	✓	✓	สรภ.(41 แห่ง)/ รม.(21 แห่ง)	-	-
- ศิลปศาสตร์	✓	✓	สรภ.(25 แห่ง)/ ส.บัณฑิตพัฒนศิลป์ (1 แห่ง)	-	-
- นิติศาสตร์	✓	✓	สรภ.(6 แห่ง)	-	-

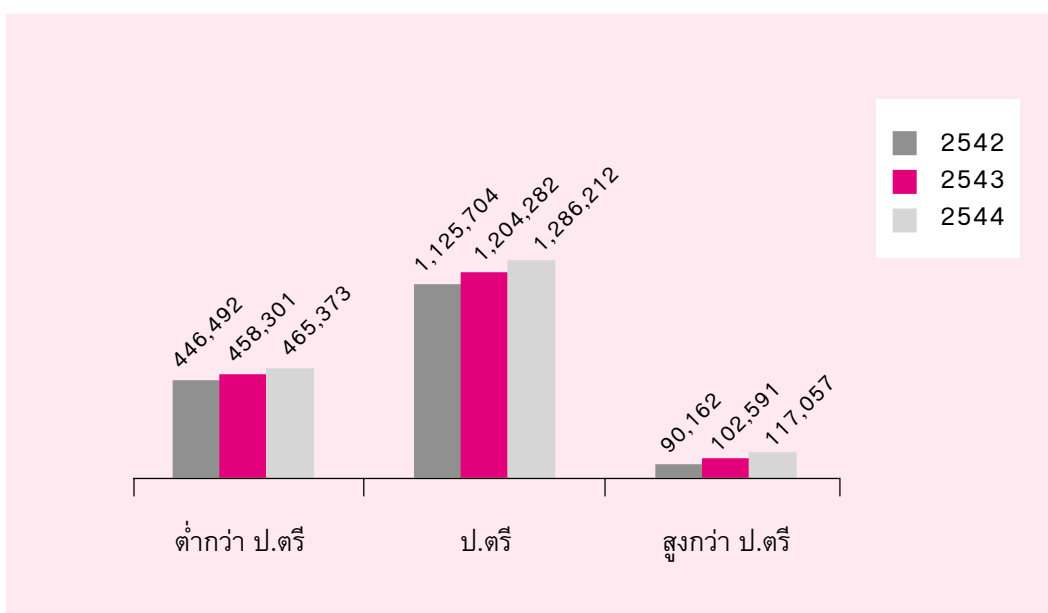
ที่มา : กลุ่มงานปฏิรูปอุดมศึกษา สำนักงานคณะกรรมการการศึกษาแห่งชาติศึกษา

4. จำนวนนักศึกษา

จากการศึกษา พบว่า จำนวนนักศึกษา (ทั้งสถาบันจำกัดรับและไม่จำกัดรับ) เพิ่มขึ้นจาก 1,662,358 คน ในปี 2542 เป็น 1,868,642 คน ในปี 2544 หรือเพิ่มขึ้นร้อยละ 12 ในจำนวนนี้เป็นนักศึกษาในสถาบันอุดมศึกษาประเภทจำกัดรับ 1,233,015 คน หรือร้อยละ 66 ของนักศึกษาทั้งหมด และเป็นนักศึกษาของสถาบันอุดมศึกษาประเภทไม่จำกัดรับ 635,627 คน หรือคิดเป็นร้อยละ 34 โดยจำแนกเป็นนักศึกษาในสถาบันอุดมศึกษาประเภทจำกัดรับ ระดับต่ำกว่าปริญญาตรี 447,762 คน ระดับปริญญาตรี 688,268 คน และระดับสูงกว่าปริญญา 96,985 คน และเป็นนักศึกษาของสถาบันอุดมศึกษาไม่จำกัดรับ ในระดับต่ำกว่าปริญญาตรี 17,611 คน ระดับปริญญาตรี 597,944 คน และระดับสูงกว่าปริญญา 20,072 คน

และเมื่อเปรียบเทียบข้อมูลสถิติจำนวนนักศึกษาตั้งแต่ปีการศึกษา 2542 จนถึงปีการศึกษา 2544 พบว่ามีจำนวนนักศึกษาเพิ่มขึ้นในทุกระดับการศึกษา ซึ่งอาจกล่าวได้ว่ามีสาเหตุจากนโยบายภาครัฐและระบบการศึกษายุคใหม่เป็นการศึกษาเพื่อปวงชน ดังนั้นทุกคนมีโอกาสที่จะได้รับการศึกษาที่สูงขึ้น ประกอบกับทัศนคติต่อการศึกษาและค่านิยมของสังคมที่เห็นว่าควรจบระดับปริญญาตรีเป็นอย่างต่ำ ตลอดจนภาวะเศรษฐกิจตกต่ำมีอัตราการว่างงานสูงทำให้กำลังแรงงานส่วนหนึ่งกลับเข้าสู่ระบบการศึกษาเพื่อศึกษาต่อในระดับปริญญาตรีหรือสูงกว่าปริญญาตรี กล่าวคือ ในปีการศึกษา 2542 มีนักศึกษาระดับต่ำกว่าปริญญาตรี ปริญญาตรี และสูงกว่าปริญญาตรี เท่ากับ 446,492 คน 1,125,704 คน และ 90,162 คน ตามลำดับ เพิ่มขึ้น เป็น 465,373 คน 1,286,212 คน และ 117,057 คน ตามลำดับ ในปีการศึกษา 2544 ดังที่แสดงในแผนภูมิที่ 1

แผนภูมิที่ 1 จำนวนนักศึกษาระดับอุดมศึกษา ปีการศึกษา 2542 - 2544



เมื่อคิดเป็นอัตราการเพิ่มจำนวนนักศึกษาในแต่ละระดับการศึกษาของแต่ละปี พบว่า จำนวนนักศึกษาในระดับต่ำกว่าปริญญาตรี มีอัตราการเพิ่มขึ้น ตั้งแต่ร้อยละ 1 ถึงร้อยละ 2 ต่อปี ระดับปริญญาตรี เพิ่มขึ้นร้อยละ 6 ต่อปี และระดับสูงกว่าปริญญาตรี มีอัตราการเพิ่มขึ้นสูงมากถึงร้อยละ 14 ต่อปี

หากเปรียบเทียบจำนวนนักศึกษาของกระทรวงศึกษาธิการและทบวงมหาวิทยาลัย ปีการศึกษา 2544 (รวมสถาบันอุดมศึกษาจำกัดรับและไม่จำกัด) พบว่าเป็นนักศึกษาของกระทรวงศึกษาธิการเท่ากับ 695,526 คน และทบวงมหาวิทยาลัยเท่ากับ 1,173,116 คน หรือคิดเป็นสัดส่วน เท่ากับ 37 : 63 โดยในระดับต่ำกว่าปริญญาตรี กระทรวงศึกษาธิการจะรับผิดชอบจัดการศึกษาในระดับนี้มากมีจำนวนนักศึกษา 446,893 คน ทบวงมหาวิทยาลัย 18,480 คน หรือเป็นสัดส่วน 96 : 04 แต่สำหรับระดับปริญญาตรีและสูงกว่าการศึกษานั้นทบวงมหาวิทยาลัยจะมีสัดส่วนจำนวนนักศึกษามากกว่ากระทรวงศึกษาธิการ ดังรายละเอียดในตาราง ค. และสาเหตุที่จำนวนนักศึกษาทั้งหมดของประเทศในสังกัดกระทรวงศึกษาธิการมีจำนวนนักศึกษาน้อยกว่าทบวงมหาวิทยาลัยนั้นเนื่องจากรายงานฉบับนี้ไม่ได้นับรวมจำนวนนักศึกษาภาคนอกเวลาของสถาบันราชภัฏ

ตาราง ค. จำนวนนักศึกษาจำแนกตามสังกัด ประเภทสถาบันรัฐและเอกชน
ปีการศึกษา 2544

หน่วย : คน

ระดับการศึกษา	รวมทั้งประเทศ		กระทรวงศึกษาธิการ		ทบวงมหาวิทยาลัย		สัดส่วน ศธ. : ทบวง
	รัฐ	เอกชน	รัฐ	เอกชน	รัฐ	เอกชน	
รวมทั้งประเทศ	1,868,642		695,526		1,173,116		37 : 63
	1,452,379	416,283	501,981	193,545	950,398	222,718	
	78 : 23		72 : 28		81 : 19		
ต่ำกว่าปริญญาตรี	465,373		446,893		18,480		96 : 04
	271,828	193,545	253,348	193,545	18,480	-	
	58 : 42		57 : 43		100 : 0		
ปริญญาตรี	1,286,212		248,094		1,038,118		19 : 81
	1,075,081	211,131	248,094	-	826,987	211,131	
	84 : 16		100 : 0		80 : 20		
สูงกว่าปริญญาตรี	117,057		539		116,518		004 : 996
	105,470	11,587	539	-	104,931	11,587	
	90 : 10		100 : 0		0 : 10		

เมื่อพิจารณาสัดส่วนนักศึกษาตามประเภทสถาบันรัฐและเอกชน พบว่า สัดส่วนของนักศึกษาในสถาบันอุดมศึกษารัฐต่อสถาบันอุดมศึกษาเอกชน คือ 77 : 23 แบ่งเป็นระดับการศึกษาต่ำกว่าปริญญาตรี ปริญญาตรี และสูงกว่าปริญญาตรี คือ 58 : 42 84 : 16 และ 90 : 10 ตามลำดับดังรายละเอียดตามตาราง ค.

**ตาราง ง. จำนวนนักศึกษาจำแนกตามสังกัด กรุงเทพมหานครและภูมิภาค
ปีการศึกษา 2544**

หน่วย : คน

ระดับการศึกษา	รวมทั้งประเทศ		กระทรวงศึกษาธิการ		ทบวงมหาวิทยาลัย	
	กทม.	ภูมิภาค	กทม.	ภูมิภาค	กทม.	ภูมิภาค
รวมทั้งประเทศ	1,868,642		695,526		1,173,116	
	882,910	985,732	146,067	549,459	736,843	436,273
	47 : 53		21 : 79		63 : 37	
ต่ำกว่าปริญญาตรี	465,373		446,893		18,480	
	78,122	387,251	77,323	369,570	799	17,681
	17 : 83		17 : 83		04 : 96	
ปริญญาตรี	1,286,212		248,094		1,038,118	
	721,558	564,654	68,649	179,445	652,909	385,209
	56 : 44		28 : 72		63 : 37	
สูงกว่าปริญญาตรี	117,057		539		116,518	
	83,230	33,827	95	444	83,135	33,383
	71 : 29		18 : 82		71 : 19	

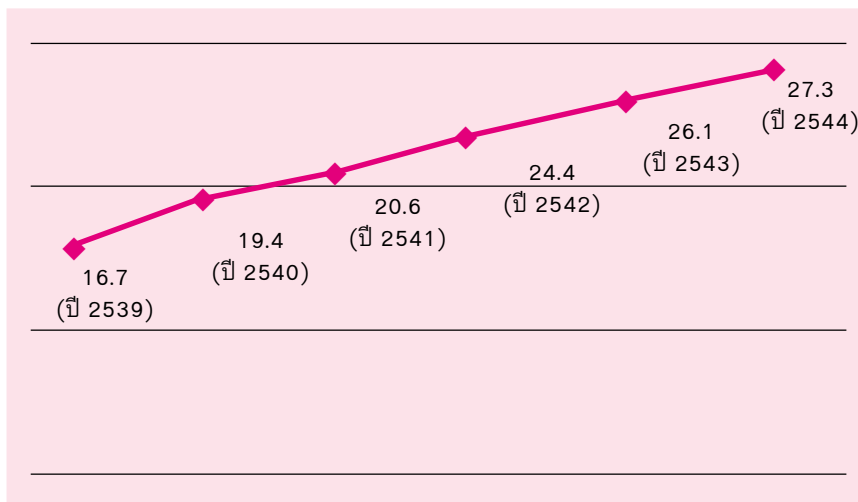
พิจารณาตามกรุงเทพ/ภูมิภาค พบว่าสัดส่วนนักศึกษากรุงเทพมหานครและภูมิภาค เท่ากับ 47 : 53 โดยแบ่งสัดส่วนนักศึกษากรุงเทพและภูมิภาคในระดับการต่ำกว่าปริญญาตรี ปริญญาตรี และสูงกว่าปริญญาตรี คือ 17 : 83 56 : 44 และ 71 : 29 ตามลำดับดังรายละเอียดตามตาราง ง.

5. อัตราส่วนนักศึกษาต่อประชากร

อาจกล่าวได้ว่าจากแนวโน้มการจัดการศึกษาในศตวรรษที่ 20 ซึ่งเป็นรูปแบบการศึกษาเพื่อปวงชน โดยทุกคนมีโอกาสและความเท่าเทียมในการได้เข้ารับการศึกษ และเป้าหมายของการพัฒนาประเทศที่เน้นการพัฒนาคน เป็นศูนย์กลางในการพัฒนาประเทศทุกด้าน ตั้งแต่แผนพัฒนาเศรษฐกิจและสังคมแห่งชาติ ฉบับที่ 8 จนถึงฉบับที่ 9 ยังคงยึดหลักการพัฒนาคนและให้ความสำคัญกับการพัฒนาที่สมดุล ทั้งด้านคน สังคม เศรษฐกิจและสิ่งแวดล้อม ดังนั้นนโยบายภาครัฐและความร่วมมือจากภาคเอกชนที่มุ่งพัฒนาความสามารถของคนให้สามารถใช้ “ความรู้” สร้างโอกาสการแข่งขันในเวทีโลกได้นั้นจึงสะท้อนได้จากการสนับสนุนให้ประชากรในวัยเรียนระดับอุดมศึกษาเข้าสู่ระบบการศึกษามากขึ้น โดยการจัดตั้งสถาบันอุดมศึกษาเพิ่มขึ้น ดังพบว่า ในปีการศึกษา 2539 มีสถาบันอุดมศึกษาทั้งสิ้น 767 แห่ง และเพิ่มขึ้นเป็น 865 แห่งในปีการศึกษา 2544 หรือการขยายรูปแบบการจัดการศึกษาเปิดสอนทั้งหลักสูตรปกติและหลักสูตรพิเศษมีการใช้

ทรัพยากรอาคารสถานที่ อุปกรณ์การเรียนการสอนในวันหยุดเพื่อขยายการรับนักศึกษา ตลอดจนใช้รูปแบบการจัดตั้งเครือข่ายวิทยาเขตสารสนเทศโดยการนำเทคโนโลยีสารสนเทศมาใช้ทำให้รูปแบบการศึกษาเปลี่ยนแปลงไปจากระบบเดิม คือการสอนที่จำกัดขอบเขตในห้องเรียนโดยครูเป็นผู้ให้ความรู้ ไปสู่รูปแบบการศึกษาทางไกล โดยมีการนำสื่อประสม วิดีโอปฏิสัมพันธ์ อินเทอร์เน็ต มาช่วยในการจัดการเรียนการสอน ทำให้สามารถขยายการรับนักศึกษาให้มากยิ่งขึ้น หรือการจัดตั้งวิทยาลัยชุมชนเพื่อรองรับประชากรในพื้นที่ และจัดการศึกษาให้สอดคล้องในการพัฒนาท้องถิ่นนั้น ด้วยเหตุผลดังกล่าวจึงส่งผลให้อัตราส่วนนักศึกษา ระดับปริญญาตรีต่อประชากรอายุ 18-21 ปี สูงขึ้นทุกปีตั้งแต่แผนพัฒนาเศรษฐกิจและสังคมแห่งชาติ ฉบับที่ 8 (พ.ศ. 2540-2544) เป็นต้นมา ดังรายละเอียดตามแผนภูมิที่ 2

แผนภูมิที่ 2 อัตราส่วนนักศึกษาในระดับปริญญาตรีต่อประชากร อายุ 18 - 21 ปี ปีการศึกษา 2539 - 2544



เมื่อพิจารณาอัตราส่วนนักศึกษาในระดับอุดมศึกษาต่อประชากรจำแนกตามระดับการศึกษา พบว่า ในปีการศึกษา 2542 มีค่าร้อยละ 26.8 แบ่งเป็นอัตราส่วนนักศึกษาในระดับต่ำกว่าปริญญาและระดับปริญญาตรี กลุ่มอายุ 18-21 ปี และจำนวนนักศึกษาระดับสูงกว่าปริญญาตรีกลุ่มอายุ 22-24 ปี คือ ร้อยละ 24.4 และร้อยละ 2.4 ตามลำดับ และเพิ่มขึ้นเป็นร้อยละ 27.3 และร้อยละ 3 ในปีการศึกษา 2544 ดังรายละเอียดตารางที่ จ. ซึ่งหากนำมาเปรียบเทียบกับเป้าหมายในแผนพัฒนาการศึกษาระดับอุดมศึกษา ฉบับที่ 9 (พ.ศ. 2545-2549) ที่ให้สถาบันอุดมศึกษาทุกประเภทต้องรับนักศึกษา (ระดับปริญญาตรีและบัณฑิตศึกษา) เข้าเรียนได้ไม่น้อยกว่าร้อยละ 28.0 ของประชากรกลุ่มอายุ 18-24 ปี (ทบทวมหาวิทยาลัย. 2545 : 18)

อาจกล่าวได้ว่าอัตราส่วนนักศึกษาต่อประชากรวัยเรียนระดับอุดมศึกษาจะมีอัตราส่วนสูงกว่าเป้าหมายที่วางไว้ เพราะอัตราการเรียนต่อเริ่มมีแนวโน้มสูงขึ้นเรื่อย ๆ ตั้งแต่ปีการศึกษา 2539 และในปีการศึกษา 2544 ก็มีอัตราส่วนนักศึกษาต่อประชากรอายุ 18-24 ร้อยละ 30.3 ซึ่งสูงกว่าเป้าหมายตั้งไว้ในแผนแล้ว

ตารางที่ จ. อัตราส่วนนักศึกษาระดับอุดมศึกษาต่อประชากร จำแนกตามระดับการศึกษา และเขตการศึกษา ปีการศึกษา 2542- 2544

ปีการศึกษา/ ระดับการศึกษา	ทั้ง ประเทศ	เขตการศึกษา											
		1	2	3	4	5	6	7	8	9	10	11	12
2542													
ต่ำกว่า ป.ตรี (18-19 ปี)	21.0	16.5	16.5	27.0	24.1	17.0	26.5	16.6	25.8	17.7	14.5	11.7	22.4
ป.ตรี (18-21 ปี)	24.4	27.7	13.7	23.0	15.9	13.6	17.6	16.0	28.0	16.4	11.9	10.0	17.8
สูงกว่า ป.ตรี (22-24 ปี)	2.4	1.1	0.7	0.8	0.1	0.1	0.0	1.5	2.3	1.0	0.7	0.1	0.8
2543													
ต่ำกว่า ป.ตรี (18-19 ปี)	21.9	16.6	18.3	27.5	26.8	18.6	27.7	17.2	26.7	18.4	14.6	13.2	24.3
ป.ตรี (18-21 ปี)	26.1	29.3	14.9	23.6	17.2	14.8	18.5	17.0	30.0	17.5	12.5	12.2	19.4
สูงกว่า ป.ตรี (22-24 ปี)	2.6	1.5	0.9	0.9	0.2	0.1	0.0	1.3	2.7	1.0	0.5	0.1	1.3
2544													
ต่ำกว่า ป.ตรี (18-19 ปี)	21.8	15.7	15.9	28.0	24.5	18.0	27.6	16.9	26.0	19.7	15.0	13.4	24.5
ป.ตรี (18-21 ปี)	27.3	28.7	13.7	25.1	16.8	14.3	18.9	17.9	29.8	18.9	13.8	11.4	21.0
สูงกว่า ป.ตรี (22-24 ปี)	3.0	1.5	1.0	1.2	0.5	0.2	0.1	2.2	2.9	1.2	0.5	0.1	1.4

6. การกระจายโอกาสทางการศึกษา

การกระจายโอกาสทางการศึกษานั้นเป็นการสร้างความเสมอภาคในการให้โอกาสการศึกษาแก่ผู้เรียนทุกพื้นที่ โดยรายงานฉบับนี้นำเสนอข้อมูลการกระจายโอกาสการให้บริการการศึกษาตามภูมิภาคต่าง ๆ คือ ข้อมูลการกระจายของสถาบันอุดมศึกษา สัดส่วนประชากรต่อสถาบันอุดมศึกษา และอัตราการเรียนต่อระดับอุดมศึกษา ดังนี้

การกระจายของสถาบันอุดมศึกษา จากการพิจารณาจำนวนสถาบันอุดมศึกษาที่ตั้งอยู่ตามภูมิภาคต่าง ๆ ทั่วประเทศ (ไม่นับรวมวิทยาเขต) ดังแผนภูมิที่ 3 ที่แสดงให้เห็นถึงการกระจายโอกาสการศึกษานั้นพบว่า กรุงเทพมหานครและปริมณฑลรวมทั้งจังหวัดที่มีความได้เปรียบทางภูมิศาสตร์และสภาพทางเศรษฐกิจจะมีสถาบันอุดมศึกษากระจายอยู่หนาแน่นกว่าจังหวัดที่อยู่ห่างไกล ค่าเฉลี่ยจำนวนสถาบันทั้งประเทศเท่ากับสถาบันอุดมศึกษา 11 แห่งต่อจังหวัด โดยมีจังหวัดที่มีสถาบันอุดมศึกษาเท่ากับ และสูงกว่าค่าเฉลี่ยอยู่ 25 จังหวัด โดยแบ่งเป็นเขตการศึกษา 1 มีจำนวน 3 จังหวัด คือ จังหวัดนครปฐม นนทบุรี และปทุมธานี เขตการศึกษา 2 คือจังหวัดยะลา เขตการศึกษา 3 จำนวน 3 จังหวัด คือ จังหวัดสงขลา นครศรีธรรมราช และสุราษฎร์ธานี เขตการศึกษา 4 คือ จังหวัดตรัง เขตการศึกษา 5 จำนวน 2 จังหวัด คือ จังหวัดราชบุรี และสุพรรณบุรี เขตการศึกษา 6 จำนวน 3 จังหวัด คือ จังหวัดลพบุรี พระนครศรีอยุธยา และสระบุรี เขตการศึกษา 7 คือจังหวัดพิษณุโลกและนครสวรรค์ เขตการศึกษา 8 คือ จังหวัดเชียงใหม่และลำปาง เขตการศึกษา 9 คือ จังหวัดขอนแก่นและอุดรธานี เขตการศึกษา 10 ได้แก่ จังหวัดอุบลราชธานี และร้อยเอ็ด เขตการศึกษา 11 คือ จังหวัดนครราชสีมาและสุรินทร์ เขตการศึกษา 12 คือ จังหวัดชลบุรี และกรุงเทพมหานครที่มีจำนวนสถาบันมากที่สุดถึง 186 แห่ง

จังหวัดนครศรีธรรมราชเป็นจังหวัดในส่วนภูมิภาคที่มีสถาบันอุดมศึกษามากที่สุด คือ 37 แห่ง โดยแบ่งเป็นสถาบันอุดมศึกษาในสังกัดกระทรวงศึกษาธิการ ได้แก่ โรงเรียนในสังกัดสำนักงานคณะกรรมการศึกษาเอกชน 15 แห่ง วิทยาลัยในสังกัดกรมอาชีวศึกษา 9 แห่ง สถาบันราชภัฏ 1 แห่ง วิทยาลัยนาฏศิลป์/ช่างศิลป์ 2 แห่ง วิทยาเขตและคณะในสังกัดสถาบันเทคโนโลยีราชมงคล 3 แห่ง วิทยาเขตในสังกัดมหาวิทยาลัยของสงฆ์ 2 แห่ง ทบวงมหาวิทยาลัย 3 แห่ง และ การศึกษาเฉพาะทาง 2 แห่ง

หากพิจารณาสถาบันอุดมศึกษาจำแนกตามระดับที่เปิดสอน พบว่า มีสถาบันอุดมศึกษาที่สอนในระดับต่ำกว่าปริญญาอยู่ทุกจังหวัด รวมทั้งสิ้น 717 แห่ง และมีสถาบันอุดมศึกษาที่สอนระดับปริญญาตรีจำนวน 261 แห่ง ดังแผนภูมิที่ 4 และ 5 โดยมีจังหวัดที่มีสถาบันอุดมศึกษาระดับปริญญาตรีจำนวน 57 จังหวัด และจังหวัดที่ไม่มีสถาบันระดับปริญญาตรีจำนวน 19 จังหวัด คือ จังหวัดปัตตานี สตูล พังงา พัทลุง ระนอง สมุทรสงคราม สิงห์บุรี อุทัยธานี พิจิตร ลำพูน แม่ฮ่องสอน หนองบัวลำภู ยโสธร มุกดาหาร อำนาจเจริญ ปราจีนบุรี ระยอง ตราด และสระแก้ว

หากนับรวมวิทยาเขตของมหาวิทยาลัยต่าง ๆ จะทำให้มีสถาบันเพิ่มขึ้นอีกจำนวน 29 แห่ง รวมเป็นสถาบันอุดมศึกษาทั้งสิ้น 894 แห่ง ดังแผนภูมิที่ 6 ซึ่งจะเห็นว่ามหาวิทยาลัยที่มีการขยายรูปแบบการจัดการศึกษา โดยจัดตั้งเป็นวิทยาเขต/สารสนเทศ หรือศูนย์การศึกษา หรือโครงการจัดการศึกษาเหล่านี้ส่วนมากจะจัดตั้งกระจายซ้อนกันอยู่ในจังหวัดที่มีสถาบันอุดมศึกษาที่สอนระดับปริญญาตรีอยู่แล้วถึง 26 แห่ง และมีเพียง 3 จังหวัดที่ไม่ซ้อน คือ จังหวัดปัตตานี ปราจีนบุรี และสระแก้ว ดังแผนภูมิที่ 5

สัดส่วนจำนวนประชากรต่อสถาบันอุดมศึกษา พิจารณาจำนวนประชากรกลุ่มอายุวัยเรียน 18-24 ปี ต่อจำนวนสถาบันอุดมศึกษา พบว่าโดยเฉลี่ยจะมีสถาบันอุดมศึกษา 1 แห่ง ต่อประชากรอายุ 18-24 ปี จำนวน 8,546 คน

เมื่อพิจารณาเป็นเขตการศึกษา พบว่า กรุงเทพมหานครยังคงเป็นพื้นที่ที่ได้เปรียบมากที่สุดในแง่ของการมีสถาบันที่เปิดสอนระดับอุดมศึกษาตั้งอยู่เป็นจำนวนมากส่งผลให้มีสัดส่วนประชากรต่อสถาบันอุดมศึกษาต่ำที่สุด คือ 1 สถาบันต่อประชากรอายุ 18-24 ปี 3,355 คน ลำดับที่สอง คือ เขตการศึกษา 3 มีสัดส่วน 1 สถาบันต่อประชากร 6,578 คน ลำดับที่สาม คือ เขตการศึกษา 6 มีสัดส่วน 1 สถาบันต่อ 7,002 คน ดังรายละเอียดตาราง จ.

ตาราง จ. สัดส่วนประชากรอายุ 18-24 ปี ต่อสถาบันอุดมศึกษา
จำแนกตามเขตการศึกษา ปี 2544

เขตการศึกษา/	จำนวน สถานศึกษา	ประชากรอายุ 18-24 ปี ต่อ 1 สถาบัน
รวมทั้งประเทศ	865	8,546
กรุงเทพมหานคร	186	3,355
เขตการศึกษา 1	56	7,622
เขตการศึกษา 2	22	10,971
เขตการศึกษา 3	90	6,578
เขตการศึกษา 4	27	7,633
เขตการศึกษา 5	53	8,000
เขตการศึกษา 6	52	7,002
เขตการศึกษา 7	60	11,297
เขตการศึกษา 8	72	8,453
เขตการศึกษา 9	63	13,226
เขตการศึกษา 10	59	14,946
เขตการศึกษา 11	54	18,753
เขตการศึกษา 12	71	7,041

เมื่อพิจารณาถึงความพอเพียงจากข้อมูลจำนวนประชากรต่อสถาบันอุดมศึกษา อาจกล่าวได้ว่ายังไม่พอเพียงเนื่องจากพบว่ามียังจังหวัดที่มีสัดส่วนประชากรต่อสถาบันอุดมศึกษาสูงกว่าค่าเฉลี่ยมากถึง 50 จังหวัด หรือร้อยละ 66 ของจังหวัดทั่วประเทศ ดังแผนภูมิที่ 7 แต่ในขณะที่เดียวกันเมื่อมองในกลุ่มจังหวัดที่มีสัดส่วนประชากรต่อสถาบันอุดมศึกษาต่ำกว่าค่าเฉลี่ย พบว่า เป็นจังหวัดที่อยู่ในเขตการศึกษาต่าง ๆ ดังนี้

- เขตการศึกษา 1 นครปฐม ปทุมธานี นนทบุรี
- เขตการศึกษา 2 ยะลา
- เขตการศึกษา 3 สงขลา นครศรีธรรมราช
- เขตการศึกษา 4 ภูเก็ต ระนอง ตรัง
- เขตการศึกษา 5 เพชรบุรี ราชบุรี สุพรรณบุรี
- เขตการศึกษา 6 อัญญา สระบุรี ลพบุรี และสิงห์บุรี
- เขตการศึกษา 7 นครสวรรค์ และพิษณุโลก
- เขตการศึกษา 8 เชียงใหม่ ลำปาง พะเยา และแพร่
- เขตการศึกษา 9 สูงกว่าค่าเฉลี่ยทุกจังหวัด
- เขตการศึกษา 10 สูงกว่าค่าเฉลี่ยทุกจังหวัด
- เขตการศึกษา 11 สูงกว่าค่าเฉลี่ยทุกจังหวัด
- เขตการศึกษา 12 ชลบุรี นครนายก และจันทบุรี

ดังนั้น อาจกล่าวได้ว่าหากมีความจำเป็นต้องเพิ่มจำนวนสถาบันอุดมศึกษา หรือวิทยาเขต ควรจะพิจารณาจังหวัดในเขตการศึกษา 9 เขตการศึกษา 10 เขตการศึกษา 11 เป็นอันดับแรก และเป็นอันดับต่อไปคือจังหวัดที่ไม่ถูกระบุชื่อในที่นี้สำหรับเขตการศึกษาอื่น

อัตราการเรียนต่อระดับอุดมศึกษา สังคมโลกปัจจุบันที่มีการแข่งขันทางเศรษฐกิจโดยใช้ความรู้เป็นฐาน ทำให้ตัวแปรคือ “คุณภาพคน” มีความสำคัญมาก ดังนั้นการศึกษาจึงมีความสำคัญต่อการพัฒนาคนทุกด้านเนื่องจากกระบวนการศึกษาก่อให้เกิดการพัฒนาความเป็นอยู่และคุณภาพชีวิตที่ดีขึ้น ระดับการศึกษาของแรงงานจะเป็นดัชนีบ่งชี้ความสามารถในการทำงานและโอกาสในการได้งานเช่นกัน ดังนั้นผู้ที่สำเร็จการศึกษาระดับมัธยมศึกษาทั้งระดับมัธยมศึกษาตอนต้นและมัธยมศึกษาตอนปลายจึงคงมีความต้องการศึกษาต่อระดับอุดมศึกษาเพื่อแสวงหาความรู้และเพิ่มพูนทักษะการประกอบอาชีพ คงมีเพียงส่วนน้อยที่เข้าสู่ตลาดแรงงาน เมื่อพิจารณาอัตราการเรียนต่อระดับอุดมศึกษาประเภทจำกัดรับ พบว่า อัตราการเรียนต่อระดับต่ำกว่าปริญญาตรีจะลดต่ำลงในขณะที่อัตราการเรียนต่อระดับปริญญาตรีสูงขึ้น กล่าวคือ ในปีการศึกษา 2542 มีอัตราการเรียนต่อระดับอุดมศึกษาทั้งประเทศ ร้อยละ 82.1 เพิ่มขึ้นร้อยละ 88.1 ในปีการศึกษา 2544 และมีอัตราการเรียนต่อจำแนกตามตามระดับการศึกษา ดังนี้ ปีการศึกษา 2542 มีอัตราการเรียนต่อระดับต่ำกว่าปริญญาตรีร้อยละ 50.6 ระดับปริญญาตรีร้อยละ 31.5 เพิ่มขึ้นร้อยละ 44.4 และร้อยละ 43.8 ตามลำดับในปีการศึกษา 2544 ดังรายละเอียดตามตาราง ข.

ตาราง ข. อัตราการเรียนต่อระดับอุดมศึกษา จำแนกตามระดับการศึกษา
ปีการศึกษา 2542 - 2544

เขตการศึกษา	ปีการศึกษา 2542			ปีการศึกษา 2543			ปีการศึกษา 2544		
	ต่ำกว่า ปริญญาตรี	ปริญญาตรี	รวม	ต่ำกว่า ปริญญาตรี	ปริญญาตรี	รวม	ต่ำกว่า ปริญญาตรี	ปริญญาตรี	รวม
รวมทั้งประเทศ	50.6	31.5	82.1	47.3	33.9	81.2	44.4	43.8	88.1
เขตการศึกษา 1	43.6	43.6	87.2	40.0	45.7	85.7	35.5	54.7	90.3
เขตการศึกษา 2	69.7	17.0	86.7	73.3	19.2	92.5	57.8	25.4	83.2
เขตการศึกษา 3	57.4	19.1	76.5	55.4	18.6	74.0	55.0	29.6	84.7
เขตการศึกษา 4	59.9	8.9	68.8	59.3	7.9	67.2	46.6	15.8	62.4
เขตการศึกษา 5	44.7	12.4	57.1	43.9	13.5	57.3	35.8	17.2	53.1
เขตการศึกษา 6	58.2	9.3	67.5	56.8	8.6	65.4	50.9	9.3	60.2
เขตการศึกษา 7	44.5	22.8	67.2	42.6	22.6	65.2	37.4	27.8	65.2
เขตการศึกษา 8	57.1	30.3	87.4	50.9	33.8	84.7	47.4	35.5	82.8
เขตการศึกษา 9	48.6	21.6	70.2	43.1	20.6	63.7	43.4	27.9	71.3
เขตการศึกษา 10	39.6	15.4	55.0	33.7	15.4	49.1	32.2	20.9	53.1
เขตการศึกษา 11	35.5	13.3	48.8	33.5	14.1	47.6	31.4	14.4	45.8
เขตการศึกษา 12	55.7	18.0	73.7	56.0	17.8	73.8	52.4	23.1	75.5

จากรายละเอียดตาราง ข. เมื่อพิจารณาอัตราการเรียนต่อจำแนกตามเขตการศึกษาในปีการศึกษา 2544 โดยจัดลำดับเขตการศึกษาที่มีอัตราการเรียนต่อสูงอันดับหนึ่งถึงอันดับห้า

พบว่า อันดับหนึ่ง คือ เขตการศึกษา 1 มีอัตราการเรียนต่อระดับอุดมศึกษา ร้อยละ 90.3 รองลงมา คือ เขตการศึกษา 3 ร้อยละ 84.7 เขตการศึกษา 2 ร้อยละ 83.2 เขตการศึกษา 8 ร้อยละ 82.8 และเขตการศึกษา 12 ร้อยละ 75.5

ซึ่งเมื่อมองภาพรวมทั้งประเทศอาจกล่าวได้ว่าเขตการศึกษาในทางภาคใต้ ได้แก่ เขตการศึกษา 2 เขตการศึกษา 3 และเขตการศึกษา 4 มีผู้นิยมเรียนต่อในระดับอุดมศึกษาสูงมากกว่าภาคอื่น ๆ ของประเทศ

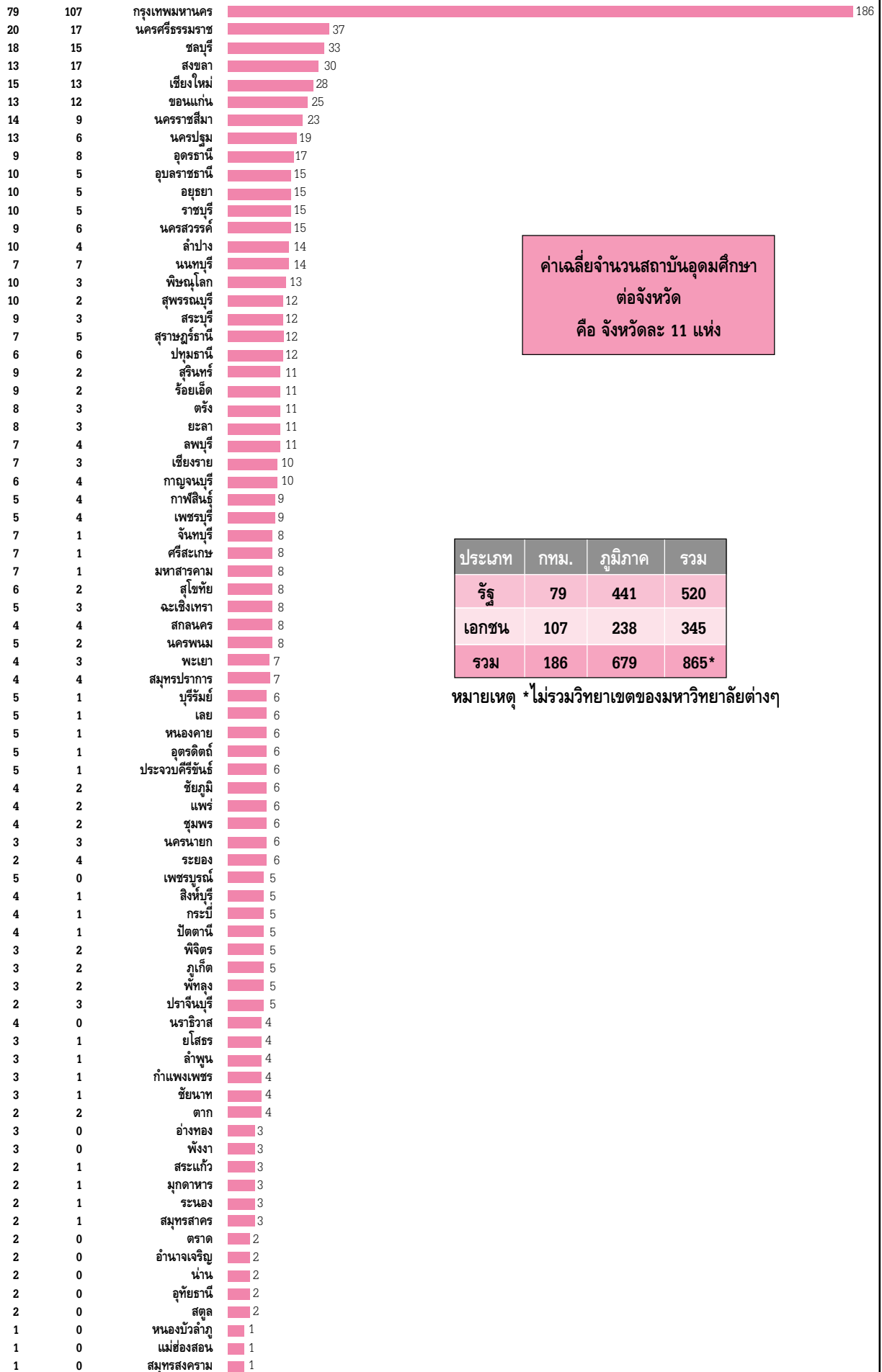
และเมื่อพิจารณาจัดลำดับจังหวัดที่มีอัตราการเรียนต่อระดับอุดมศึกษาสูง พบว่า จังหวัดปทุมธานีมีอัตราการเรียนต่อระดับปริญญาตรีสูงที่สุด คือ ร้อยละ 196.5 อันดับที่สองและสาม คือ กรุงเทพมหานคร และเชียงใหม่ คือ ร้อยละ 160.9 และร้อยละ 88.6 ตามลำดับ สำหรับอัตราการเรียนต่อระดับต่ำกว่าปริญญาตรีสูงที่สุด คือ จังหวัดยะลา ร้อยละ 126.6 อันดับสองและสาม คือ สงขลา และภูเก็ต คือ ร้อยละ 84.2 และร้อยละ 76.7 ตามลำดับ ดังรายละเอียดตามแผนภูมิที่ 8 และ 9

อย่างไรก็ตามแม้ว่าข้อมูลดังกล่าวจะชี้ให้เห็นการกระจายตัวของสถาบันอุดมศึกษาตามภูมิภาคต่าง ๆ ตลอดจนสัดส่วนสถาบันต่อจำนวนประชากรในพื้นที่ และอัตราการเรียนต่อระดับอุดมศึกษา แต่ก็ไม่ได้ชี้ให้เห็นว่าสถาบันการศึกษาที่ตั้งอยู่ในภูมิภาคนั้น ๆ จะให้บริการการศึกษาเฉพาะประชากรในพื้นที่เท่านั้น เพราะโดยข้อเท็จจริงแล้วจะมีประชากรจากพื้นที่อื่น ๆ เข้ามาศึกษาได้หากสอบคัดเลือกได้ ข้อมูลการกระจายโอกาสการศึกษาที่เสนอนี้สะท้อนภาพเชิงปริมาณ และแสดงดัชนีที่คำนวณได้จากการรวบรวมข้อมูลทางสถิติเท่านั้น

แผนภูมิที่ 3 จำนวนสถาบันอุดมศึกษา จำแนกภาครัฐและเอกชน (ไม่นับรวมวิทยาเขต) ปี 2544

รัฐ

เอกชน

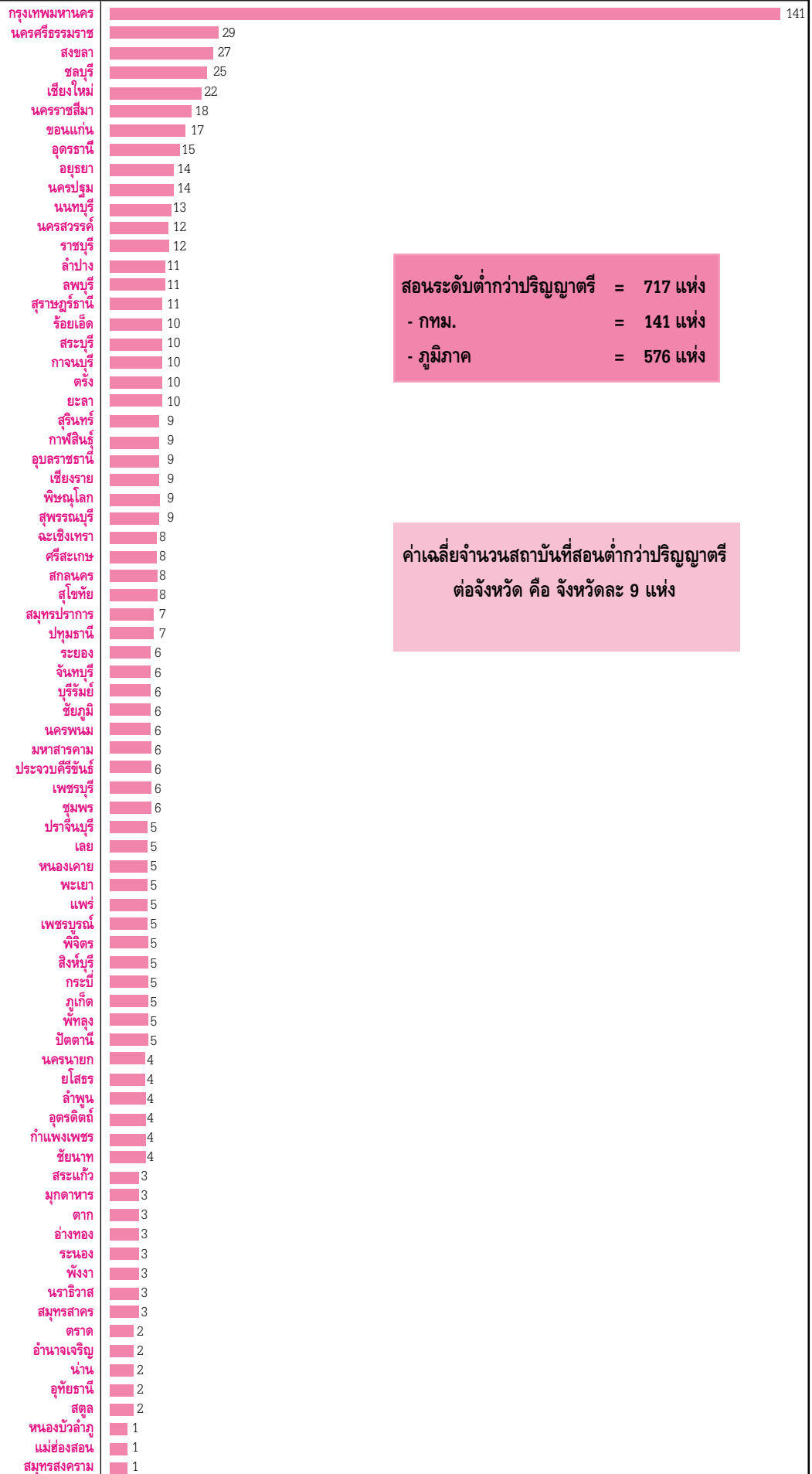


ค่าเฉลี่ยจำนวนสถาบันอุดมศึกษา ต่อจังหวัด คือ จังหวัดละ 11 แห่ง

ประเภท	กทม.	ภูมิภาค	รวม
รัฐ	79	441	520
เอกชน	107	238	345
รวม	186	679	865*

หมายเหตุ * ไม่รวมวิทยาเขตของมหาวิทยาลัยต่างๆ

แผนภูมิที่ 4 จำนวนสถาบันอุดมศึกษาที่สอนระดับต่ำกว่าปริญญาตรี ปีการศึกษา 2544



สอนระดับต่ำกว่าปริญญาตรี = 717 แห่ง
 - กทม. = 141 แห่ง
 - ภูมิภาค = 576 แห่ง

ค่าเฉลี่ยจำนวนสถาบันที่สอนต่ำกว่าปริญญาตรี
 ต่อจังหวัด คือ จังหวัดละ 9 แห่ง

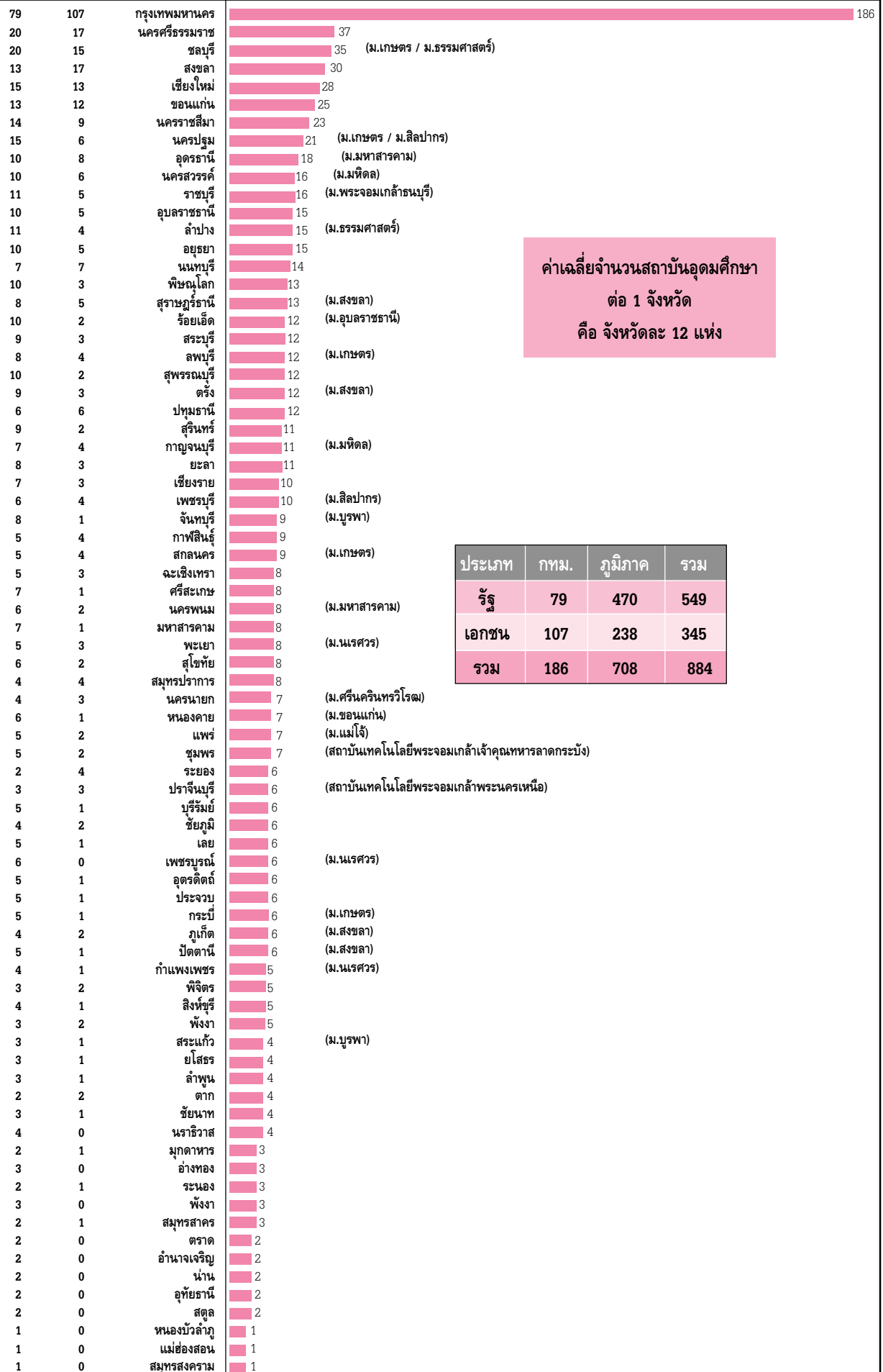
แผนภูมิที่ 5 จำนวนสถาบันอุดมศึกษาที่สอนระดับปริญญาตรี (ไม่นับรวมวิทยาเขต) ปี 2544



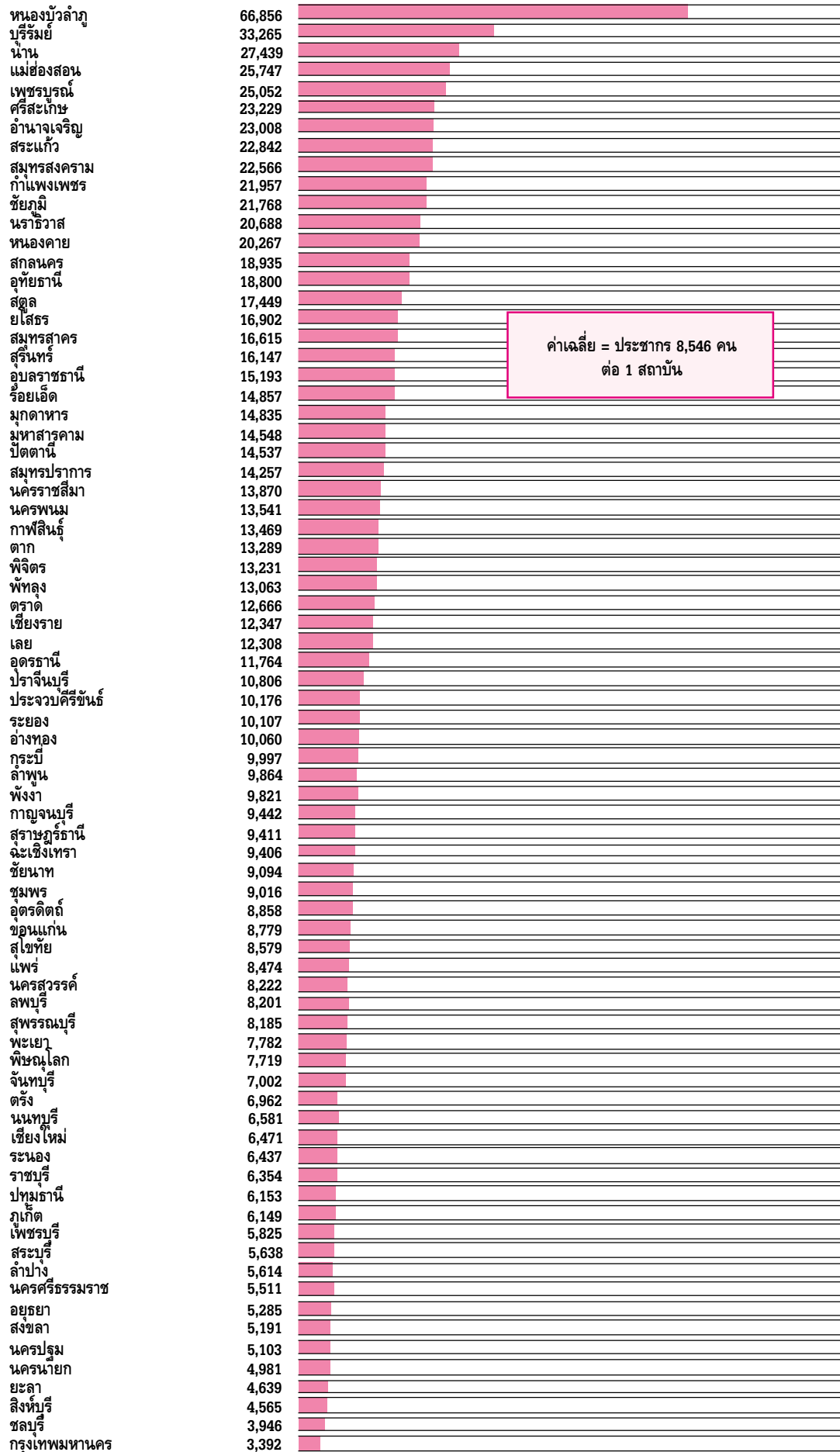
แผนภูมิที่ 6 จำนวนสถาบันอุดมศึกษา จำแนกภาครัฐและเอกชน (รวมวิทยาเขต) ปี 2544

รัฐ

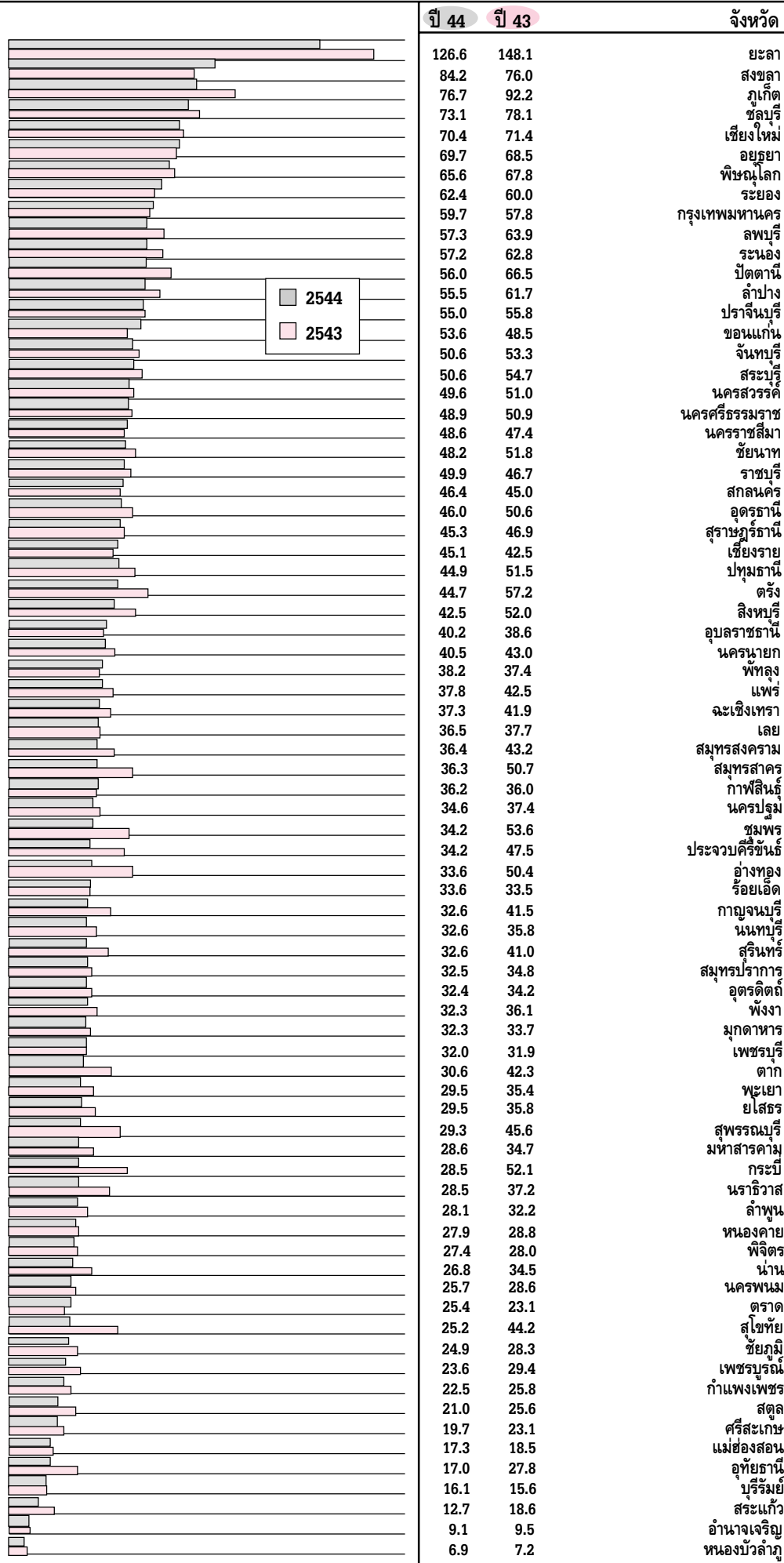
เอกชน



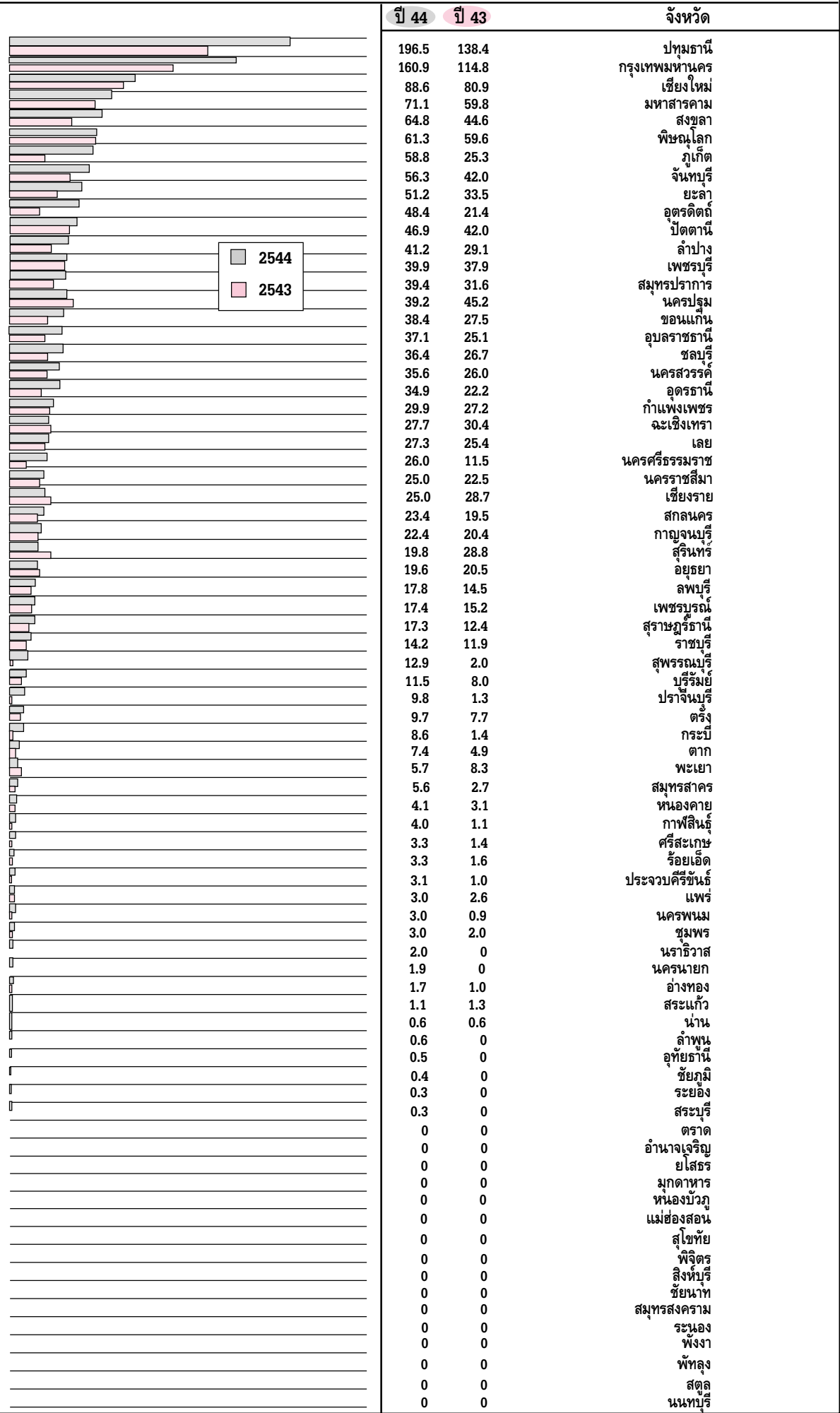
แผนภูมิที่ 7 ค่าเฉลี่ยของจำนวนประชากรต่อสถาบันอุดมศึกษาแต่ละจังหวัด ปีการศึกษา 2544



แผนภูมิที่ 8 อัตราการเรียนต่อระดับต่ำกว่าปริญญาตรี ปีการศึกษา 2543 และ 2544



แผนภูมิที่ 9 อัตราการเรียนต่อระดับปริญญาตรี ปีการศึกษา 2543 และ 2544



ว่าง

ภาคสถิติ

ว่าง

ตาราง 1 จำนวนสถานศึกษาระดับอุดมศึกษา จำแนกตามเขตการศึกษา/จังหวัด ปีการศึกษา 2544

เขตการศึกษา	รวม	ต่ำกว่า ปริญญา	ป.ตรี	สูงกว่า ปริญญา	ประเภทสถาบัน	
					รัฐ	เอกชน
รวมทั้งประเทศ	865	717	261	63	520	345
กรุงเทพมหานคร	186	141	70	28	79	107
เขตการศึกษา 1	56	44	22	4	32	24
จ. นครปฐม	19	14	6	-	13	6
จ. นนทบุรี	14	13	6	-	7	7
จ. ปทุมธานี	12	7	7	4	6	6
จ. สมุทรปราการ	8	7	2	-	4	4
จ. สมุทรสาคร	3	3	1	-	2	1
เขตการศึกษา 2	22	20	6	-	18	4
จ. ยะลา	11	10	5	-	8	3
จ. ปัตตานี	5	5	-	-	4	1
จ. นราธิวาส	4	3	1	-	4	-
จ. สตูล	2	2	-	-	2	-
เขตการศึกษา 3	90	76	21	2	47	43
จ. สงขลา	30	25	7	2	13	17
จ. นครศรีธรรมราช	37	29	10	-	20	17
จ. พัทลุง	5	5	-	-	3	2
จ. สุราษฎร์ธานี	12	11	3	-	7	5
จ. ชุมพร	6	6	1	-	4	2
เขตการศึกษา 4	27	26	5	-	20	7
จ. ภูเก็ต	5	5	1	-	3	2
จ. ตรัง	11	10	3	-	8	3
จ. กระบี่	5	5	1	-	4	1
จ. พังงา	3	3	-	-	3	-
จ. ระนอง	3	3	-	-	2	1
เขตการศึกษา 5	53	44	15	4	37	16
จ. ราชบุรี	15	12	4	-	10	5
จ. เพชรบุรี	9	6	4	3	5	4
จ. ประจวบคีรีขันธ์	6	6	1	-	5	1
จ. สุพรรณบุรี	12	9	5	1	10	2
จ. กาญจนบุรี	10	10	1	-	6	4
จ. สมุทรสงคราม	1	1	-	-	1	-
เขตการศึกษา 6	52	49	9	-	38	14
จ. ลพบุรี	11	11	1	-	7	4
จ. พระนครศรีอยุธยา	15	14	3	-	10	5
จ. อ่างทอง	3	3	1	-	3	-
จ. สระบุรี	12	10	3	-	9	3
จ. ชัยนาท	4	4	1	-	3	1
จ. สิงห์บุรี	5	5	-	-	4	1
จ. อุทัยธานี	2	2	-	-	2	-
เขตการศึกษา 7	60	50	23	4	43	17
จ. พิษณุโลก	13	9	7	2	10	3
จ. นครสวรรค์	15	12	7	2	9	6
จ. พิจิตร	5	5	-	-	3	2
จ. กำแพงเพชร	4	4	1	-	3	1

ตาราง 1 (ต่อ) จำนวนสถานศึกษาระดับอุดมศึกษา จำแนกตามเขตการศึกษา/จังหวัด ปีการศึกษา 2544

เขตการศึกษา	รวม	ต่ำกว่า ปริญญา	ป.ตรี	สูงกว่า ปริญญา	ประเภทสถาบัน	
					รัฐ	เอกชน
จ. อุดรดิตถ์	6	4	3	-	5	1
จ. ตาก	4	3	2	-	2	2
จ. สุโขทัย	8	8	1	-	6	2
จ. เพชรบูรณ์	5	5	2	-	5	-
เขตการศึกษา 8	72	59	25	6	46	26
จ. เชียงใหม่	28	22	11	5	15	13
จ. เชียงราย	10	9	3	-	7	3
จ. ลำปาง	14	11	7	1	10	4
จ. น่าน	2	2	1	-	2	-
จ. แพร่	6	5	1	-	4	2
จ. ลำพูน	4	4	-	-	3	1
จ. แม่ฮ่องสอน	1	1	-	-	1	-
จ. พะเยา	7	5	2	-	4	3
เขตการศึกษา 9	63	51	19	4	37	26
จ. อุดรธานี	17	15	5	1	9	8
จ. หนองคาย	6	5	1	-	5	1
จ. เลย	6	5	2	1	5	1
จ. ขอนแก่น	25	17	9	2	13	12
จ. สกลนคร	8	8	2	-	4	4
จ. หนองบัวลำภู	1	1	-	-	1	-
เขตการศึกษา 10	59	49	17	6	43	16
จ. อุบลราชธานี	15	9	8	3	10	5
จ. ร้อยเอ็ด	11	10	2	1	9	2
จ. มหาสารคาม	8	6	4	2	7	1
จ. นครพนม	7	6	2	-	5	2
จ. กาฬสินธุ์	9	9	1	-	5	4
จ. ยโสธร	4	4	-	-	3	1
จ. มุกดาหาร	3	3	-	-	2	1
จ. อำนาจเจริญ	2	2	-	-	2	-
เขตการศึกษา 11	54	47	15	3	39	15
จ. นครราชสีมา	23	18	7	3	14	9
จ. ชัยภูมิ	6	6	2	-	4	2
จ. บุรีรัมย์	6	6	1	-	5	1
จ. สุรินทร์	11	9	4	-	9	2
จ. ศรีสะเกษ	8	8	1	-	7	1
เขตการศึกษา 12	71	61	14	2	41	30
จ. ฉะเชิงเทรา	8	8	1	1	5	3
จ. ปราจีนบุรี	5	5	-	-	2	3
จ. ชลบุรี	33	27	7	1	18	15
จ. จันทบุรี	8	6	4	-	7	1
จ. ระยอง	6	6	-	-	2	4
จ. ตราด	2	2	-	-	2	-
จ. นครนายก	6	4	2	-	3	3
จ. สระแก้ว	3	3	-	-	2	1

ตาราง 2 จำนวนสถานศึกษาในสังกัดกระทรวงศึกษาธิการ จำแนกตามเขตการศึกษาและจังหวัด ปีการศึกษา 2544

เขตการศึกษา/ จังหวัด	สช		กรมอาชีวศึกษา		สถาบันราชภัฏ		กรมพลศึกษา		กรมศิลปากร		สถาบันเทคโนโลยีราชมงคล		มหาวิทยาลัยสงฆ์		รวม ศษ.			
	ต่ำกว่า ป.ตรี	รวม อุดม	ต่ำกว่า ป.ตรี	รวม อุดม	ต่ำกว่า ป.ตรี	สูงกว่า ป.ตรี	ต่ำกว่า ป.ตรี	รวม อุดม	ต่ำกว่า ป.ตรี	รวม อุดม	ต่ำกว่า ป.ตรี	รวม บัณฑิต	ป.ตรี	ป.โท		รวม		
รวมทั้งประเทศ	291	291	259	40	39	10	17	17	15	1	15	34	1	39	20	4	19	681
กรุงเทพมหานคร	85	85	17	5	6	1	6	1	2	1	2	11	-	12	2	2	2	125
เขตการศึกษา 1	18	18	10	2	2	-	2	1	-	-	-	3	2	4	2	-	2	37
จ.นครปฐม	4	4	5	-	1	-	1	-	-	-	-	1	-	1	2	-	2	13
จ.นนทบุรี	7	7	1	-	-	-	-	-	-	-	-	1	1	1	-	-	-	9
จ.ปทุมธานี	2	2	2	-	1	-	1	-	-	-	-	1	1	2	-	-	-	7
จ.สมุทรปราการ	4	4	1	-	-	-	-	-	-	-	-	-	-	-	-	-	-	5
จ.สมุทรสาคร	1	1	1	-	-	-	1	1	-	-	-	-	-	-	-	-	-	3
เขตการศึกษา 2	3	3	12	-	12	1	1	1	1	-	-	-	-	-	-	-	-	17
จ.ยะลา	2	2	3	-	3	1	1	1	-	-	-	-	-	-	-	-	-	7
จ.ปัตตานี	1	1	4	-	4	-	-	-	-	-	-	-	-	-	-	-	-	5
จ.นราธิวาส	-	-	3	-	3	-	-	-	-	-	-	-	-	-	-	-	-	3
จ.สตูล	-	-	2	-	2	-	-	-	-	-	-	-	-	-	-	-	-	2
เขตการศึกษา 3	39	39	25	-	25	3	3	1	3	-	3	3	-	4	2	-	2	77
จ.สงขลา	16	16	7	-	7	1	1	-	-	-	-	1	1	1	-	-	-	25
จ.นครศรีธรรมราช	15	15	9	-	9	1	1	-	2	-	2	2	-	3	2	-	2	32
จ.พัทลุง	2	2	2	-	2	-	-	-	1	-	1	-	-	-	-	-	-	5
จ.สุราษฎร์ธานี	4	4	4	-	4	1	1	-	-	-	-	-	-	-	-	-	-	9
จ.ชุมพร	2	2	3	-	3	-	-	1	1	-	-	-	-	-	-	-	-	6
เขตการศึกษา 4	7	7	14	-	14	1	1	2	2	-	-	-	-	1	-	-	-	25
จ.ภูเก็ต	2	2	2	-	2	1	1	-	-	-	-	-	-	-	-	-	-	5
จ.ตรัง	3	3	4	-	4	-	-	1	1	-	-	-	-	1	-	-	-	9
จ.กระบี่	1	1	3	-	3	-	-	1	1	-	-	-	-	-	-	-	-	5
จ.พังงา	-	-	3	-	3	-	-	-	-	-	-	-	-	-	-	-	-	3
จ.ระนอง	1	1	2	-	2	-	-	-	-	-	-	-	-	-	-	-	-	3

ตาราง 2 (ต่อ) จำนวนสถานศึกษาในสังกัดกระทรวงศึกษาธิการ จำแนกตามเขตการศึกษาและจังหวัด ปีการศึกษา 2544

เขตการศึกษา/ จังหวัด	สช		กรมอาชีวศึกษา		สถาบันราชภัฏ		กรมพลศึกษา		กรมศิลปากร		สถาบันเทคโนโลยีราชมงคล		ม.วิทยาลัยสงฆ์		รวม ศร.
	ต่ำกว่า ป.ตรี	รวม ป.ตรี	ต่ำกว่า ป.ตรี	รวม ป.ตรี	ต่ำกว่า ป.ตรี	รวม ป.ตรี	ต่ำกว่า ป.ตรี	รวม ป.ตรี	ต่ำกว่า ป.ตรี	รวม ป.ตรี	ต่ำกว่า ป.ตรี	รวม ป.ตรี	ป.โท	รวม	
เขตการศึกษา 5	13	13	21	-	21	3	1	1	1	2	2	2	2	-	42
จ.ราชบุรี	5	5	5	-	1	1	-	-	-	-	-	-	-	-	11
จ.เพชรบุรี	2	2	3	-	1	1	-	-	-	-	-	-	-	-	6
จ.ประจวบคีรีขันธ์	1	1	3	-	-	-	-	-	-	-	1	1	-	-	5
จ.สุพรรณบุรี	1	1	4	-	-	-	1	1	2	-	1	1	-	-	9
จ.กาญจนบุรี	4	4	5	-	1	1	-	-	-	-	-	-	-	-	10
จ.สมุทรสงคราม	-	-	1	-	-	-	-	-	-	-	-	-	-	-	1
เขตการศึกษา 6	14	14	23	-	23	2	1	1	2	2	2	1	-	1	45
จ.ลพบุรี	4	4	4	-	1	1	-	-	1	-	-	-	-	-	10
จ.อยุธยา	5	5	6	-	1	1	-	-	-	-	2	1	-	1	15
จ.อ่างทอง	-	-	1	-	-	-	-	1	1	-	-	-	-	-	3
จ.สระบุรี	3	3	4	-	-	-	-	-	-	-	-	-	-	-	7
จ.ชัยนาท	1	1	2	-	-	-	-	-	-	-	-	-	-	-	3
จ.สิงห์บุรี	1	1	4	-	-	-	-	-	-	-	-	-	-	-	5
จ.อุทัยธานี	-	-	2	-	-	-	-	-	-	-	-	-	-	-	2
เขตการศึกษา 7	13	13	23	-	23	5	1	2	2	1	2	2	1	-	46
จ.พิษณุโลก	2	2	4	-	1	1	1	-	-	-	1	1	-	-	8
จ.นครสวรรค์	4	4	4	-	1	1	-	-	-	-	-	-	1	-	9
จ.พิจิตร	2	2	3	-	-	-	-	-	-	-	-	-	-	-	5
จ.กำแพงเพชร	1	1	2	-	1	1	-	-	-	-	-	-	-	-	4
จ.อุตรดิตถ์	1	1	2	-	1	1	-	-	-	-	-	-	-	-	4
จ.ตาก	1	1	1	-	-	-	-	-	-	-	1	1	-	-	3
จ.สุโขทัย	2	2	4	-	-	-	-	1	1	-	-	-	-	-	8
จ.เพชรบูรณ์	-	-	3	-	1	1	1	1	1	-	-	-	-	-	5

ตาราง 2 (ต่อ) จำนวนสถานศึกษาในสังกัดกระทรวงศึกษาธิการ จำแนกตามเขตการศึกษาและจังหวัด ปีการศึกษา 2544

เขตการศึกษา/ จังหวัด	สช		กรมอาชีวศึกษา		สถาบันราชภัฏ		กรมพลศึกษา		กรมศิลปากร		สถาบันเทคโนโลยีราชมงคล		มหาวิทยาลัยสงฆ์		รวม	
	ต่ำกว่า ป.ตรี	รวม อุดม	ต่ำกว่า ป.ตรี	รวม อุดม	สูงกว่า ป.ตรี	รวม อุดม	ต่ำกว่า ป.ตรี	รวม อุดม	ต่ำกว่า ป.ตรี	รวม อุดม	ต่ำกว่า ป.ตรี	รวม ป.บัณฑิต	ป.ตรี	ป.โท		รวม
เขตการศึกษา 8	22	22	23	-	3	3	1	3	2	1	-	4	4	1	4	59
จ.เชียงใหม่	10	10	6	-	1	1	1	1	1	1	-	1	1	2	1	22
จ.เชียงราย	3	3	4	-	1	1	-	-	-	-	-	1	1	-	-	9
จ.ลำปาง	3	3	3	-	1	1	-	-	-	-	-	1	1	-	-	9
จ.น่าน	-	-	1	-	-	-	-	-	-	-	-	1	1	-	-	2
จ.แพร่	2	2	3	-	-	-	-	-	-	-	-	-	1	-	1	6
จ.ลำพูน	1	1	3	-	-	-	-	-	-	-	-	-	-	-	-	4
จ.แม่ฮ่องสอน	-	-	1	-	-	-	-	-	-	-	-	-	-	-	-	1
จ.พะเยา	3	3	2	-	-	-	-	-	-	-	-	-	1	-	1	6
เขตการศึกษา 9	21	21	21	-	3	3	2	3	1	1	-	2	2	4	4	52
จ.อุดรธานี	6	6	6	-	1	1	1	1	1	1	-	-	-	-	-	14
จ.หนองคาย	1	1	4	-	-	-	-	-	-	-	-	-	-	1	-	6
จ.เลย	1	1	3	-	1	1	1	1	-	-	-	-	-	1	-	6
จ.ขอนแก่น	9	9	5	-	-	-	-	-	-	-	-	1	1	2	-	17
จ.สกลนคร	4	4	2	-	1	1	-	-	-	-	-	1	1	-	-	8
จ.หนองบัวลำภู	-	-	1	-	-	-	-	-	-	-	-	-	-	-	-	1
เขตการศึกษา 10	14	14	25	-	5	4	2	5	1	1	2	1	1	2	1	50
จ.อุบลราชธานี	3	3	4	-	1	1	1	1	-	-	-	-	-	1	-	9
จ.ร้อยเอ็ด	2	2	6	-	1	1	-	1	-	1	-	-	-	1	1	11
จ.มหาสารคาม	1	1	3	-	1	1	1	1	-	-	-	-	-	-	-	6
จ.นครพนม	2	2	3	-	1	1	-	1	-	-	-	-	-	-	-	6
จ.กาฬสินธุ์	4	4	2	-	1	-	-	1	-	1	-	1	1	-	-	9
จ.ยโสธร	1	1	3	-	-	-	-	-	-	-	-	-	-	-	-	4
จ.มุกดาหาร	1	1	2	-	-	-	-	-	-	-	-	-	-	-	-	3
จ.อำนาจเจริญ	-	-	2	-	-	-	-	-	-	-	-	-	-	-	-	2

ตาราง 2 (ต่อ) จำนวนสถานศึกษาในสังกัดกระทรวงศึกษาธิการ จำแนกตามเขตการศึกษาและจังหวัด ปีการศึกษา 2544

เขตการศึกษา/ จังหวัด	สช		กรมอาชีวศึกษา		กรมพลศึกษา		สถาบันราชภัฏ		กรมพลศึกษา		กรมศิลปากร		สถาบันเทคโนโลยีราชมงคล		ม.วิทยาลัยสงฆ์		รวม ศษ.
	ต่ำกว่า ป.ตรี	รวม อุดม	ต่ำกว่า ป.ตรี	รวม อุดม	ต่ำกว่า ป.ตรี	รวม อุดม	ต่ำกว่า ป.ตรี	รวม อุดม	ต่ำกว่า ป.ตรี	รวม อุดม	ต่ำกว่า ป.ตรี	รวม อุดม	ต่ำกว่า ป.ตรี	รวม บัณฑิต	ป.ตรี	ป.โท	
เขตการศึกษา 11	14	14	-	22	5	4	1	1	5	2	2	1	2	2	2	-	48
จ.นครราชสีมา	8	8	-	6	1	1	1	1	1	-	-	1	1	1	1	-	18
จ.ชัยภูมิ	2	2	-	2	1	1	-	1	1	-	-	-	-	-	-	-	6
จ.บุรีรัมย์	1	1	-	4	1	1	-	1	1	-	-	-	-	-	-	-	6
จ.สุรินทร์	2	2	-	5	1	1	-	1	1	-	-	-	1	1	1	-	10
จ.ศรีสะเกษ	1	1	-	5	1	1	-	1	1	1	-	-	-	-	-	-	8
เขตการศึกษา 12	28	28	-	23	2	2	1	2	1	1	1	1	3	-	-	-	58
จ.ฉะเชิงเทรา	3	3	-	4	1	1	1	1	1	-	-	-	-	-	-	-	8
จ.ปราจีนบุรี	3	3	-	2	-	-	-	-	-	-	-	-	-	-	-	-	5
จ.ชลบุรี	14	14	-	7	-	-	-	-	1	1	-	-	2	-	-	-	24
จ.จันทบุรี	1	1	-	2	1	1	-	1	-	-	1	-	1	1	-	-	6
จ.ระยอง	4	4	-	2	-	-	-	-	-	-	-	-	-	-	-	-	6
จ.ตราด	-	-	-	2	-	-	-	-	-	-	-	-	-	-	-	-	2
จ.นครนายก	2	2	-	2	-	-	-	-	-	-	-	-	-	-	-	-	4
จ.สระแก้ว	1	1	-	2	-	-	-	-	-	-	-	-	-	-	-	-	3

ตาราง 3 จำนวนสถานศึกษาสังกัดทบวงมหาวิทยาลัย จำแนกตามเขตการศึกษา/จังหวัด ปีการศึกษา 2544

เขตการศึกษา	มหาวิทยาลัยของรัฐ				มหาวิทยาลัยของเอกชน			รวม ทบวง
	ต่ำกว่า ป.ตรี	ป.ตรี	สูงกว่า ป.ตรี	รวม	ป.ตรี	สูงกว่า ป.ตรี	รวม	
รวมทั้งประเทศ	6	24	22	24	52	25	54	78
กรุงเทพมหานคร	4	11	11	11	22	13	22	33
เขตการศึกษา 1	1	1	1	1	6	2	6	7
จ. นครปฐม	-	-	-	-	2	-	2	2
จ. นนทบุรี	-	-	-	-	-	-	-	-
จ. ปทุมธานี	1	1	1	1	4	2	4	5
จ. สมุทรปราการ	-	-	-	-	-	-	-	-
จ. สมุทรสาคร	-	-	-	-	-	-	-	-
เขตการศึกษา 2	-	-	-	-	1	-	1	1
จ. ยะลา	-	-	-	-	1	-	1	1
จ. ปัตตานี	-	-	-	-	-	-	-	-
จ. นราธิวาส	-	-	-	-	-	-	-	-
จ. สตูล	-	-	-	-	-	-	-	-
เขตการศึกษา 3	-	3	2	3	4	-	4	7
จ. สงขลา	-	2	2	2	1	-	1	3
จ. นครศรีธรรมราช	-	1	-	1	2	-	2	3
จ. พัทลุง	-	-	-	-	-	-	-	-
จ. สุราษฎร์ธานี	-	-	-	-	1	-	1	1
จ. ชุมพร	-	-	-	-	-	-	-	-
เขตการศึกษา 4	-	-	-	-	-	-	-	-
จ. ภูเก็ต	-	-	-	-	-	-	-	-
จ. ตรัง	-	-	-	-	-	-	-	-
จ. กระบี่	-	-	-	-	-	-	-	-
จ. พังงา	-	-	-	-	-	-	-	-
จ. ระนอง	-	-	-	-	-	-	-	-
เขตการศึกษา 5	-	-	-	-	3	3	3	3
จ. ราชบุรี	-	-	-	-	-	-	-	-
จ. เพชรบุรี	-	-	-	-	2	2	2	2
จ. ประจวบคีรีขันธ์	-	-	-	-	-	-	-	-
จ. สุพรรณบุรี	-	-	-	-	1	1	1	1
จ. กาญจนบุรี	-	-	-	-	-	-	-	-
จ. สมุทรสงคราม	-	-	-	-	-	-	-	-
เขตการศึกษา 6	-	-	-	-	-	-	-	-
จ. ลพบุรี	-	-	-	-	-	-	-	-
จ. พระนครศรีอยุธยา	-	-	-	-	-	-	-	-
จ. อ่างทอง	-	-	-	-	-	-	-	-
จ. สระบุรี	-	-	-	-	-	-	-	-
จ. ชัยนาท	-	-	-	-	-	-	-	-
จ. สิงห์บุรี	-	-	-	-	-	-	-	-
จ. อุทัยธานี	-	-	-	-	-	-	-	-
เขตการศึกษา 7	-	1	1	1	4	2	1	5
จ. พิษณุโลก	-	1	1	1	1	0	1	2
จ. นครสวรรค์	-	-	-	-	2	2	2	2
จ. พิจิตร	-	-	-	-	-	-	-	-
จ. กำแพงเพชร	-	-	-	-	-	-	-	-

ตาราง 3 (ต่อ) จำนวนสถานศึกษาสังกัดทบวงมหาวิทยาลัย จำแนกตามเขตการศึกษา/จังหวัด ปีการศึกษา 2544

เขตการศึกษา	มหาวิทยาลัยของรัฐ				มหาวิทยาลัยของเอกชน			รวม ทบวง
	ต่ำกว่า ป.ตรี	ป.ตรี	สูงกว่า ป.ตรี	รวม	ป.ตรี	สูงกว่า ป.ตรี	รวม	
จ. อุดรดิตถ์	-	-	-	-	-	-	-	-
จ. ตาก	-	-	-	-	1	-	1	1
จ. สุโขทัย	-	-	-	-	-	-	-	-
จ. เพชรบูรณ์	-	-	-	-	-	-	-	-
เขตการศึกษา 8	1	3	2	3	4	2	4	7
จ. เชียงใหม่	1	2	2	2	3	1	3	5
จ. เชียงราย	-	1	-	1	-	-	-	1
จ. ลำปาง	-	-	-	-	1	1	1	1
จ. น่าน	-	-	-	-	-	-	-	-
จ.แพร่	-	-	-	-	-	-	-	-
จ. ลำพูน	-	-	-	-	-	-	-	-
จ. แม่ฮ่องสอน	-	-	-	-	-	-	-	-
จ. พะเยา	-	-	-	-	-	-	-	-
เขตการศึกษา 9	-	1	1	1	4	1	5	6
จ. อุดรธานี	-	-	-	-	2	-	2	2
จ. หนองคาย	-	-	-	-	-	-	-	-
จ. เลย	-	-	-	-	-	-	-	-
จ. ขอนแก่น	-	1	1	1	2	1	3	4
จ. สกลนคร	-	-	-	-	-	-	-	-
จ. หนองบัวลำภู	-	-	-	-	-	-	-	-
เขตการศึกษา 10	-	2	2	2	2	1	2	4
จ. อุบลราชธานี	-	1	1	1	2	1	2	3
จ. ร้อยเอ็ด	-	-	-	-	-	-	-	-
จ. มหาสารคาม	-	1	1	1	-	-	-	1
จ. นครพนม	-	-	-	-	-	-	-	-
จ. กาฬสินธุ์	-	-	-	-	-	-	-	-
จ. ยโสธร	-	-	-	-	-	-	-	-
จ. มุกดาหาร	-	-	-	-	-	-	-	-
จ. อำนาจเจริญ	-	-	-	-	-	-	-	-
เขตการศึกษา 11	-	1	1	1	1	1	1	2
จ. นครราชสีมา	-	1	1	1	1	1	1	2
จ. ชัยภูมิ	-	-	-	-	-	-	-	-
จ. บุรีรัมย์	-	-	-	-	-	-	-	-
จ. สุรินทร์	-	-	-	-	-	-	-	-
จ. ศรีสะเกษ	-	-	-	-	-	-	-	-
เขตการศึกษา 12	-	1	1	1	1	-	2	3
จ. ฉะเชิงเทรา	-	-	-	-	-	-	-	-
จ. ปราจีนบุรี	-	-	-	-	-	-	-	-
จ. ชลบุรี	-	1	1	1	-	-	1	2
จ. จันทบุรี	-	-	-	-	-	-	-	-
จ. ระยอง	-	-	-	-	-	-	-	-
จ. ตราด	-	-	-	-	-	-	-	-
จ. นครนายก	-	-	-	-	1	-	1	1
จ. สระแก้ว	-	-	-	-	-	-	-	-

ตาราง 4 จำนวนสถานศึกษาประเภทการศึกษาเฉพาะทาง จำแนกตามสังกัด และระดับการศึกษา ปีการศึกษา 2544

เขตการศึกษา และจังหวัด	รวมทั้งประเทศ			ก.กลางใหม่			สำนักงาน ตำรวจแห่งชาติ			ก.คมนาคม			ก.สาธารณสุข			ก. วิทย ป.	ก. เกษตร ป.ตรี	สำนัก การ แพทย กทม. ป.ตรี	สภา การ ศษ ป.ตรี
	ต่ำกว่า ป.ตรี	ป.ตรี	สูงกว่า ป.ตรี	ต่ำกว่า ป.ตรี	ป.ตรี	สูงกว่า ป.ตรี	ต่ำกว่า ป.ตรี	ป.ตรี	รวม	ต่ำกว่า ป.ตรี	ป.ตรี	รวม	ต่ำกว่า ป.ตรี	ป.ตรี	รวม				
รวมทั้งประเทศ	55	74	1	106	21	7	1	29	10	2	12	3	3	57	56	1	2	2	1
กรุงเทพมหานคร	16	15	1	28	12	5	1	18	-	1	1	2	2	3	2	1	1	2	1
เขตการศึกษา 1	9	8	-	13	3	1	-	4	2	1	3	-	1	4	4	-	1	-	-
จ.นครปฐม	3	1	-	4	1	-	-	1	2	1	3	-	-	-	-	-	-	-	-
จ.นนทบุรี	4	5	-	5	-	-	-	-	-	-	-	-	-	4	4	-	1	-	-
จ.ปทุมธานี	-	-	-	-	-	-	-	-	-	-	-	-	-	-	-	-	-	-	-
จ.สมุทรปราการ	2	2	-	4	2	1	-	3	-	-	-	1	1	-	-	-	-	-	-
จ.สมุทรสาคร	-	-	-	-	-	-	-	-	-	-	-	-	-	-	-	-	-	-	-
เขตการศึกษา 2	3	3	-	4	-	-	-	-	1	-	1	-	-	2	3	-	-	-	-
จ.ยะลา	3	2	-	3	-	-	-	-	1	-	1	-	-	2	2	-	-	-	-
จ.ปัตตานี	-	-	-	-	-	-	-	-	-	-	-	-	-	-	-	-	-	-	-
จ.นราธิวาส	-	1	-	1	-	-	-	-	-	-	-	-	-	-	1	1	-	-	-
จ.สตูล	-	-	-	-	-	-	-	-	-	-	-	-	-	-	-	-	-	-	-
เขตการศึกษา 3	2	5	-	6	-	-	-	-	1	-	1	-	-	1	5	-	-	-	-
จ.สงขลา	-	2	-	2	-	-	-	-	-	-	-	-	-	-	2	2	-	-	-
จ.นครศรีธรรมราช	-	2	-	2	-	-	-	-	-	-	-	-	-	2	2	-	-	-	-
จ.พัทลุง	-	-	-	-	-	-	-	-	-	-	-	-	-	-	-	-	-	-	-
จ.สุราษฎร์ธานี	2	1	-	2	-	-	-	-	1	-	1	-	-	1	1	1	-	-	-
จ.ชุมพร	-	-	-	-	-	-	-	-	-	-	-	-	-	-	-	-	-	-	-
เขตการศึกษา 4	2	2	-	2	-	-	-	-	-	-	-	-	-	2	2	-	-	-	-
จ.ภูเก็ต	-	-	-	-	-	-	-	-	-	-	-	-	-	-	-	-	-	-	-
จ.ตรัง	2	2	-	2	-	-	-	-	-	-	-	-	-	2	2	2	-	-	-
จ.กระบี่	-	-	-	-	-	-	-	-	-	-	-	-	-	-	-	-	-	-	-
จ.พังงา	-	-	-	-	-	-	-	-	-	-	-	-	-	-	-	-	-	-	-
จ.ระนอง	-	-	-	-	-	-	-	-	-	-	-	-	-	-	-	-	-	-	-

ตาราง 4 (ต่อ) จำนวนสถานศึกษาประเภทการศึกษาเฉพาะทาง จำแนกตามสังกัด และระดับการศึกษา ปีการศึกษา 2544

เขตการศึกษา และจังหวัด	รวมทั้งประเทศ				ก.กลาง				สำนักงาน ตำรวจแห่งชาติ				ก.คมนาคม				ก.สาธารณสุข				ก. วิทย. ป.	ก. เกษตร	ก. การ แพทย. กทล. ป.ตร	สภ การ การ กทล. ป.ตร	สภ การ การ กทล. ป.ตร		
	ต่ำกว่า ป.ตรี	ป.ตรี	สูงกว่า ป.ตรี	รวม	ต่ำกว่า ป.ตรี	ป.ตรี	สูงกว่า ป.ตรี	รวม	ต่ำกว่า ป.ตรี	ป.ตรี	สูงกว่า ป.ตรี	รวม	ต่ำกว่า ป.ตรี	ป.ตรี	สูงกว่า ป.ตรี	รวม	ต่ำกว่า ป.ตรี	ป.ตรี	สูงกว่า ป.ตรี	รวม							
เขตการศึกษา 5	2	6	-	8	2	-	-	2	-	-	-	-	-	-	-	6	6	-	-	-	-	-	-	-	-	-	-
จ.ราชบุรี	1	3	-	4	1	-	-	1	-	-	-	-	-	-	-	3	3	-	-	-	-	-	-	-	-	-	-
จ.เพชรบุรี	-	1	-	1	-	-	-	-	-	-	-	-	-	-	-	1	1	-	-	-	-	-	-	-	-	-	-
จ.ประจวบคีรีขันธ์	1	-	-	1	1	-	-	1	-	-	-	-	-	-	-	-	-	-	-	-	-	-	-	-	-	-	-
จ.สุพรรณบุรี	-	2	-	2	-	-	-	-	-	-	-	-	-	-	-	-	-	-	-	-	-	-	-	-	-	-	-
จ.กาญจนบุรี	-	-	-	-	-	-	-	-	-	-	-	-	-	-	-	-	-	-	-	-	-	-	-	-	-	-	-
จ.สมุทรสงคราม	-	-	-	-	-	-	-	-	-	-	-	-	-	-	-	-	-	-	-	-	-	-	-	-	-	-	-
เขตการศึกษา 6	5	4	-	7	2	2	-	2	1	-	-	1	-	-	-	2	4	4	-	-	-	-	-	-	-	-	-
จ.ลพบุรี	1	-	-	1	1	-	-	1	-	-	-	-	-	-	-	-	-	-	-	-	-	-	-	-	-	-	-
จ.อยุธยา	-	-	-	-	-	-	-	-	-	-	-	-	-	-	-	-	-	-	-	-	-	-	-	-	-	-	-
จ.อ่างทอง	-	-	-	-	-	-	-	-	-	-	-	-	-	-	-	-	-	-	-	-	-	-	-	-	-	-	-
จ.สระบุรี	3	3	-	5	1	-	-	1	1	-	-	1	-	-	-	1	3	3	-	-	-	-	-	-	-	-	-
จ.ชัยนาท	1	1	-	1	-	-	-	-	-	-	-	-	-	-	-	1	1	1	-	-	-	-	-	-	-	-	-
จ.สิงห์บุรี	-	-	-	-	-	-	-	-	-	-	-	-	-	-	-	-	-	-	-	-	-	-	-	-	-	-	-
จ.อุทัยธานี	-	-	-	-	-	-	-	-	-	-	-	-	-	-	-	-	-	-	-	-	-	-	-	-	-	-	-
เขตการศึกษา 7	4	8	-	9	-	-	-	-	1	-	-	1	-	-	-	3	8	8	-	-	-	-	-	-	-	-	-
จ.พิษณุโลก	1	3	-	3	-	-	-	-	-	-	-	-	-	-	-	1	3	3	-	-	-	-	-	-	-	-	-
จ.นครสวรรค์	3	3	-	4	-	-	-	-	1	-	-	1	-	-	-	2	3	3	-	-	-	-	-	-	-	-	-
จ.พิจิตร	-	-	-	-	-	-	-	-	-	-	-	-	-	-	-	-	-	-	-	-	-	-	-	-	-	-	-
จ.กำแพงเพชร	-	-	-	-	-	-	-	-	-	-	-	-	-	-	-	-	-	-	-	-	-	-	-	-	-	-	-
จ.อุตรดิตถ์	-	2	-	2	-	-	-	-	-	-	-	-	-	-	-	-	-	2	2	-	-	-	-	-	-	-	-
จ.ตาก	-	-	-	-	-	-	-	-	-	-	-	-	-	-	-	-	-	-	-	-	-	-	-	-	-	-	-
จ.สุโขทัย	-	-	-	-	-	-	-	-	-	-	-	-	-	-	-	-	-	-	-	-	-	-	-	-	-	-	-
จ.เพชรบูรณ์	-	-	-	-	-	-	-	-	-	-	-	-	-	-	-	-	-	-	-	-	-	-	-	-	-	-	-

ตาราง 4 (ต่อ) จำนวนสถานศึกษาประเภทการศึกษาเฉพาะทาง จำแนกตามสังกัด และระดับการศึกษา ปีการศึกษา 2544

เขตการศึกษา และจังหวัด	รวมทั้งประเทศ			ก.กลางใหม่			สำนักงาน ตำรวจแห่งชาติ			ก.คมนาคม			ก.สาธารณสุข		ก. กษัตริย์ วชิราวุฒ	ก. กษัตริย์ อานันท	ก. กษัตริย์ อานันท	สภา การศึกษา ไทย
	ต่ำกว่า ป.ตรี	สูงกว่า ป.ตรี	รวม	ต่ำกว่า ป.ตรี	สูงกว่า ป.ตรี	รวม	ต่ำกว่า ป.ตรี	สูงกว่า ป.ตรี	รวม	ต่ำกว่า ป.ตรี	สูงกว่า ป.ตรี	รวม	ต่ำกว่า ป.ตรี	สูงกว่า ป.ตรี				
เขตการศึกษา 8	3	5	6	-	-	-	1	-	1	-	-	5	2	5	-	-	-	-
จ.เชียงใหม่	1	1	1	-	-	-	-	-	-	-	-	1	1	1	-	-	-	-
จ.เชียงราย	-	-	-	-	-	-	-	-	-	-	-	-	-	-	-	-	-	-
จ.ลำปาง	2	3	4	-	-	-	1	-	1	-	-	3	1	3	-	-	-	-
จ.น่าน	-	-	-	-	-	-	-	-	-	-	-	-	-	-	-	-	-	-
จ.แพร่	-	-	-	-	-	-	-	-	-	-	-	-	-	-	-	-	-	-
จ.ลำพูน	-	-	-	-	-	-	-	-	-	-	-	-	-	-	-	-	-	-
จ.แม่ฮ่องสอน	-	-	-	-	-	-	-	-	-	-	-	-	-	-	-	-	-	-
จ.พะเยา	-	1	1	-	-	-	-	-	-	-	-	-	-	1	1	-	-	-
เขตการศึกษา 9	3	4	5	-	-	-	1	-	1	-	-	4	2	4	-	-	-	-
จ.อุดรธานี	1	1	1	-	-	-	-	-	-	-	-	1	1	1	-	-	-	-
จ.หนองคาย	-	-	-	-	-	-	-	-	-	-	-	-	-	-	-	-	-	-
จ.เลย	-	-	-	-	-	-	-	-	-	-	-	-	-	-	-	-	-	-
จ.ขอนแก่น	2	3	4	-	-	-	1	-	1	-	-	3	1	3	-	-	-	-
จ.สกลนคร	-	-	-	-	-	-	-	-	-	-	-	-	-	-	-	-	-	-
จ.หนองบัวลำภู	-	-	-	-	-	-	-	-	-	-	-	-	-	-	-	-	-	-
เขตการศึกษา 10	1	5	5	-	-	-	-	-	-	-	-	1	5	5	-	-	-	-
จ.อุบลราชธานี	1	3	3	-	-	-	-	-	-	-	-	1	3	3	-	-	-	-
จ.ร้อยเอ็ด	-	-	-	-	-	-	-	-	-	-	-	-	-	-	-	-	-	-
จ.มหาสารคาม	-	1	1	-	-	-	-	-	-	-	-	-	-	1	1	-	-	-
จ.นครพนม	-	1	1	-	-	-	-	-	-	-	-	-	-	1	1	-	-	-
จ.กาฬสินธุ์	-	-	-	-	-	-	-	-	-	-	-	-	-	-	-	-	-	-
จ.ยโสธร	-	-	-	-	-	-	-	-	-	-	-	-	-	-	-	-	-	-
จ.มุกดาหาร	-	-	-	-	-	-	-	-	-	-	-	-	-	-	-	-	-	-
จ.อำนาจเจริญ	-	-	-	-	-	-	-	-	-	-	-	-	-	-	-	-	-	-

ตาราง 4 (ต่อ) จำนวนสถานศึกษาประเภทการศึกษาเฉพาะทาง จำแนกตามสังกัด และระดับการศึกษา ปีการศึกษา 2544

เขตการศึกษา และจังหวัด	รวมทั้งประเทศ			ก.กลางโหม			สำนักงาน ตำรวจแห่งชาติ			ก.คมนาคม			ก.สาธารณสุข			ก. วิทย อนุ ป.	ก. เกษตร ป.ตรี	สำนัก การ แพทย กทม. ป.ตรี	สภา การ การ ไทย ป.ตรี
	ต่ำกว่า ป.ตรี	ป.ตรี	สูงกว่า ป.ตรี	ต่ำกว่า ป.ตรี	ป.ตรี	สูงกว่า ป.ตรี	ต่ำกว่า ป.ตรี	ป.ตรี	รวม	ต่ำกว่า ป.ตรี	ป.ตรี	รวม	ต่ำกว่า ป.ตรี	ป.ตรี	รวม				
เขตการศึกษา 11	1	3	-	4	-	-	-	1	-	1	-	-	3	-	3	-	-	-	
จ.นครราชสีมา	1	2	-	3	-	-	-	1	-	1	-	-	2	-	2	-	-	-	
จ.ชัยภูมิ	-	-	-	-	-	-	-	-	-	-	-	-	-	-	-	-	-	-	
จ.บุรีรัมย์	-	-	-	-	-	-	-	-	-	-	-	-	-	-	-	-	-	-	
จ.สุรินทร์	-	1	-	1	-	-	-	-	-	-	-	-	1	-	1	-	-	-	
จ.ศรีสะเกษ	-	-	-	-	-	-	-	-	-	-	-	-	-	-	-	-	-	-	
เขตการศึกษา 12	4	6	-	9	2	1	-	3	1	-	-	-	5	-	5	-	-	-	
จ.ฉะเชิงเทรา	-	-	-	-	-	-	-	-	-	-	-	-	-	-	-	-	-	-	
จ.ปราจีนบุรี	-	-	-	-	-	-	-	-	-	-	-	-	-	-	-	-	-	-	
จ.ชลบุรี	4	3	-	6	2	-	-	2	1	-	-	-	3	-	3	-	-	-	
จ.จันทบุรี	-	2	-	2	-	-	-	-	-	-	-	-	2	-	2	-	-	-	
จ.ระยอง	-	-	-	-	-	-	-	-	-	-	-	-	-	-	-	-	-	-	
จ.ตราด	-	-	-	-	-	-	-	-	-	-	-	-	-	-	-	-	-	-	
จ.นครนายก	-	1	-	1	-	1	-	1	-	-	-	-	-	-	-	-	-	-	
จ.สระแก้ว	-	-	-	-	-	-	-	-	-	-	-	-	-	-	-	-	-	-	

ตาราง 5 จำนวนนักศึกษาระดับอุดมศึกษา จำแนกตามสังกัด ระดับการศึกษา เขตการศึกษา และจังหวัด ปีการศึกษา 2544

เขตการศึกษา/ จังหวัด	รวมทั้งประเทศ				กระทรวงศึกษาธิการ				ทบวงมหาวิทยาลัย				สถาบันประเภทจำกัดรับ				สถาบันประเภทไม่จำกัดรับ			
	รวม	ต่ำกว่าปริญญาตรี	ปริญญาตรี	สูงกว่าปริญญาตรี	รวม	ต่ำกว่าปริญญาตรี	ปริญญาตรี	สูงกว่าปริญญาตรี	รวม	ต่ำกว่าปริญญาตรี	ปริญญาตรี	สูงกว่าปริญญาตรี	รวม	ต่ำกว่าปริญญาตรี	ปริญญาตรี	สูงกว่าปริญญาตรี	รวม	ต่ำกว่าปริญญาตรี	ปริญญาตรี	สูงกว่าปริญญาตรี
รวมทั้งประเทศ	1,868,642	465,373	1,286,212	117,057	695,526	446,893	248,094	539	1,173,116	18,480	1,038,118	116,518	1,233,015	447,762	688,268	96,985	635,627	17,611	597,944	20,072
กรุงเทพมหานคร	882,910	78,122	721,558	83,230	146,067	77,323	68,649	95	736,843	799	652,909	83,135	483,226	78,122	339,758	65,346	399,684	-	381,800	17,884
เขตการศึกษา 1	3,07,862	36,039	2,66,811	5,012	43,106	18,428	24,598	80	264,756	17,611	242,213	4,832	71,919	18,428	50,667	2,824	235,943	17,611	216,144	2,188
จ.นครปฐม	15,550	5,107	9,133	1,310	8,698	5,107	3,591	-	6,852	-	5,542	1,310	15,550	5,107	9,133	1,310	-	-	-	-
จ.นนทบุรี	240,518	21,368	216,962	2,188	4,575	3,757	818	-	235,943	17,611	216,144	2,188	4,575	3,757	818	-	235,943	17,611	216,144	2,188
จ.ปทุมธานี	38,965	4,307	33,347	1,311	24,141	4,307	19,754	80	14,824	-	13,593	1,231	38,965	4,307	33,347	1,311	-	-	-	-
จ.สมุทรปราการ	10,675	3,538	6,934	203	3,538	3,538	-	-	7,137	-	6,934	203	10,675	3,538	6,934	203	-	-	-	-
จ.สมุทรสาคร	2,154	1,719	435	-	2,154	1,719	435	-	-	-	-	-	2,154	1,719	435	-	-	-	-	-
เขตการศึกษา 2	20,396	11,438	7,958	1,000	14,685	11,438	3,241	6	5,711	-	4,717	994	20,396	11,438	7,958	1,000	-	-	-	-
จ.นราธิวาส	1,541	1,492	49	-	1,541	1,492	49	-	-	-	-	-	1,541	1,492	49	-	-	-	-	-
จ.ปัตตานี	8,083	2,928	4,161	994	2,928	2,928	-	-	5,155	-	4,161	994	8,083	2,928	4,161	994	-	-	-	-
ยะลา	9,762	6,008	3,748	6	9,206	6,008	3,192	6	556	-	556	-	9,762	6,008	3,748	6	-	-	-	-
จ.สตูล	1,010	1,010	-	-	1,010	1,010	-	-	-	-	-	-	1,010	1,010	-	-	-	-	-	-
เขตการศึกษา 3	87,669	46,811	37,849	3,009	61,975	46,811	15,164	-	25,694	-	22,685	3,009	87,669	46,811	37,849	3,009	-	-	-	-
จ.ชุมพร	3,521	2,817	704	-	3,029	2,817	212	-	492	-	492	-	3,521	2,817	704	-	-	-	-	-
จ.นครศรีธรรมราช	27,022	15,715	11,072	235	22,121	15,715	6,406	-	4,901	-	4,666	235	27,022	15,715	11,072	235	-	-	-	-
จ.พัทลุง	3,272	3,272	-	-	3,272	3,272	-	-	-	-	-	-	3,272	3,272	-	-	-	-	-	-
จ.สงขลา	43,050	18,219	22,278	2,553	23,761	18,219	5,542	-	19,289	-	16,736	2,553	43,050	18,219	22,278	2,553	-	-	-	-
จ.สุราษฎร์ธานี	10,804	6,788	3,795	221	9,792	6,788	3,004	-	1,012	-	791	221	10,804	6,788	3,795	221	-	-	-	-

ตาราง 5 (ต่อ) จำนวนนักศึกษาในระดับอุดมศึกษา จำแนกตามสังกัด ระดับการศึกษา เขตการศึกษา และจังหวัด ปีการศึกษา 2544

เขตการศึกษา/ จังหวัด	รวมทั้งประเทศ				กระทรวงศึกษาธิการ				ทบวงมหาวิทยาลัย				สถาบันประเภทเจ้าที่			
	รวม	ต่ำกว่า ปริญญาตรี	ปริญญาตรี	สูงกว่า ปริญญาตรี	รวม	ต่ำกว่า ปริญญาตรี	ปริญญาตรี	สูงกว่า ปริญญาตรี	รวม	ต่ำกว่า ปริญญาตรี	ปริญญาตรี	สูงกว่า ปริญญาตรี	รวม	ต่ำกว่า ปริญญาตรี	ปริญญาตรี	สูงกว่า ปริญญาตรี
เขตการศึกษา 4	20,156	14,212	5,467	477	18,889	14,212	4,677	-	1,267	-	790	477	20,156	14,212	5,467	477
จ.กระบี่	2,335	1,720	467	148	1,875	1,720	155	-	460	-	312	148	2,335	1,720	467	148
จ.ตรัง	7,924	6,009	1,711	204	7,383	6,009	1,374	-	541	-	337	204	7,924	6,009	1,711	204
จ.พังงา	1,084	1,084	-	-	1,084	1,084	-	-	-	-	-	-	1,084	1,084	-	-
จ.ภูเก็ต	7,430	4,016	3,289	125	7,164	4,016	3,148	-	266	-	141	125	7,430	4,016	3,289	125
จ.ระนอง	1,383	1,383	-	-	1,383	1,383	-	-	-	-	-	-	1,383	1,383	-	-
เขตการศึกษา 5	34,537	21,048	13,070	419	33,739	21,048	12,672	19	798	-	398	400	34,537	21,048	13,070	419
จ.กาญจนบุรี	7,117	3,681	3,436	-	7,117	3,681	3,436	-	-	-	-	-	7,117	3,681	3,436	-
จ.ระจอนศรีรินทร์	3,244	2,489	755	-	3,244	2,489	755	-	-	-	-	-	3,244	2,489	755	-
จ.เพชรบุรี	7,294	2,801	4,369	124	7,078	2,801	4,258	19	216	-	111	105	7,294	2,801	4,369	124
จ.วชนบุรี	10,531	6,922	3,609	-	10,440	6,922	3,518	-	91	-	91	-	10,531	6,922	3,609	-
จ.สมุทรสงคราม	1,251	1,251	-	-	1,251	1,251	-	-	-	-	-	-	1,251	1,251	-	-
จ.สุพรรณบุรี	5,100	3,904	901	295	4,609	3,904	705	-	491	-	196	295	5,100	3,904	901	295
เขตการศึกษา 6	38,055	27,354	10,596	105	37,930	27,354	10,548	28	125	-	48	77	38,055	27,354	10,596	105
จ.ชัยนาท	2,071	2,071	-	-	2,071	2,071	-	-	-	-	-	-	2,071	2,071	-	-
จ.อยุธยา	14,267	7,848	6,391	28	14,267	7,848	6,391	28	-	-	-	-	14,267	7,848	6,391	28
จ.สมุทรปราการ	12,039	8,068	3,894	77	11,914	8,068	3,846	-	125	-	48	77	12,039	8,068	3,894	77
จ.สระบุรี	4,687	4,675	12	-	4,687	4,675	12	-	-	-	-	-	4,687	4,675	12	-
จ.สิงห์บุรี	1,892	1,892	-	-	1,892	1,892	-	-	-	-	-	-	1,892	1,892	-	-
จ.อ่างทอง	1,948	1,663	285	-	1,948	1,663	285	-	-	-	-	-	1,948	1,663	285	-
จ.อุทัยธานี	1,151	1,137	14	-	1,151	1,137	14	-	-	-	-	-	1,151	1,137	14	-

ตาราง 5 (ต่อ) จำนวนนักศึกษาในระดับอุดมศึกษา จำแนกตามสังกัด ระดับการศึกษา เขตการศึกษา และจังหวัด ปีการศึกษา 2544

เขตการศึกษา/ จังหวัด	รวมทั้งประเทศ				กระทรวงศึกษาธิการ				ทบวงมหาวิทยาลัย				สถาบันประเภทจำกัดรับ				สถาบันประเภทไม่จำกัดรับ			
	รวม	ต่ำกว่าปริญญาตรี	ปริญญาตรี	สูงกว่าปริญญาตรี	รวม	ต่ำกว่าปริญญาตรี	ปริญญาตรี	สูงกว่าปริญญาตรี	รวม	ต่ำกว่าปริญญาตรี	ปริญญาตรี	สูงกว่าปริญญาตรี	รวม	ต่ำกว่าปริญญาตรี	ปริญญาตรี	สูงกว่าปริญญาตรี	รวม	ต่ำกว่าปริญญาตรี	ปริญญาตรี	สูงกว่าปริญญาตรี
เขตการศึกษา 7	74,237	31,817	35,973	6,447	54,889	31,817	22,959	113	19,348	-	13,014	6,334	74,237	31,817	35,973	6,447	-	-	-	-
จ.กำแพงเพชร	5,726	1,987	3,739	-	5,726	1,987	3,739	-	-	-	-	-	5,726	1,987	3,739	-	-	-	-	-
จ.ตาก	2,747	1,947	800	-	2,417	1,947	470	330	330	-	330	-	2,747	1,947	800	-	-	-	-	-
จ.นครสวรรค์	16,261	8,528	7,584	149	13,849	8,528	5,279	42	2,412	-	2,305	107	16,261	8,528	7,584	149	-	-	-	-
จ.พิจิตร	2,273	2,273	-	-	2,274	2,273	-	-	-	-	-	-	2,273	2,273	-	-	-	-	-	-
จ.พิษณุโลก	30,229	9,160	14,842	6,227	13,623	9,160	4,463	-	16,606	-	10,379	6,227	30,229	9,160	14,842	6,227	-	-	-	-
จ.เพชรบูรณ์	7,569	2,997	4,525	47	7,569	2,997	4,525	47	-	-	-	-	7,569	2,997	4,525	47	-	-	-	-
จ.สุโขทัย	2,815	2,254	561	-	2,815	2,254	561	-	-	-	-	-	2,815	2,254	561	-	-	-	-	-
จ.อุตรดิตถ์	6,617	2,671	3,922	24	6,617	2,671	3,922	24	-	-	-	-	6,617	2,671	3,922	24	-	-	-	-
เขตการศึกษา 8	112,897	46,023	59,454	7,402	67,687	45,953	21,707	27	45,192	70	37,747	7,375	112,879	46,023	59,454	7,402	-	-	-	-
จ.เชียงใหม่	13,104	7,484	5,620	-	12,500	7,484	5,016	-	604	-	604	-	13,104	7,484	5,620	-	-	-	-	-
จ.เชียงใหม่	68,017	18,237	42,950	6,830	27,536	18,167	9,342	27	40,481	70	33,608	6,803	68,017	18,237	42,950	6,830	-	-	-	-
จ.น่าน	3,009	2,686	323	-	3,009	2,686	323	-	-	-	-	-	3,009	2,686	323	-	-	-	-	-
จ.พะเยา	4,389	2,884	1,139	366	2,884	2,884	-	-	1,505	-	1,139	366	4,389	2,884	1,139	366	-	-	-	-
จ.แพร่	4,022	3,691	331	-	3,691	3,691	-	-	331	-	331	-	4,022	3,691	331	-	-	-	-	-
จ.แม่ฮ่องสอน	363	363	-	-	363	363	-	-	-	-	-	-	363	363	-	-	-	-	-	-
จ.ลำปาง	17,547	8,272	9,069	206	15,276	8,272	7,004	-	2,271	-	2,065	206	17,547	8,272	9,069	206	-	-	-	-
จ.ลำพูน	2,428	2,406	22	-	2,428	2,406	22	-	-	-	-	-	2,428	2,406	22	-	-	-	-	-
เขตการศึกษา 9	93,067	45,022	43,723	4,322	64,299	45,022	19,239	38	28,768	-	24,484	4,284	93,067	45,022	43,723	4,322	-	-	-	-
จ.ขอนแก่น	44,866	18,868	22,231	3,767	19,669	18,868	801	-	25,197	-	21,430	3,767	44,866	18,868	22,231	3,767	-	-	-	-
จ.เลย	8,092	3,495	4,559	38	8,092	3,495	4,559	38	-	-	-	-	8,092	3,495	4,559	38	-	-	-	-
จ.สกลนคร	13,620	7,565	6,055	-	12,725	7,565	5,160	-	895	-	895	-	13,620	7,565	6,055	-	-	-	-	-
จ.หนองคาย	3,879	3,389	490	-	3,440	3,389	51	-	439	-	439	-	3,879	3,389	490	-	-	-	-	-
จ.หนองบัวลำภู	321	321	-	-	321	321	-	-	-	-	-	-	321	321	-	-	-	-	-	-
จ.อุดรธานี	22,289	11,384	10,388	517	20,052	11,384	8,668	-	2,237	-	1,720	517	22,289	11,384	10,388	517	-	-	-	-

ตาราง 5 (ต่อ) จำนวนนักศึกษาในระดับอุดมศึกษา จำแนกตามสังกัด ระดับการศึกษา เขตการศึกษา และจังหวัด ปีการศึกษา 2544

เขตการศึกษา/ จังหวัด	รวมทั้งประเทศ				กระทรวงศึกษาธิการ				ทบวงมหาวิทยาลัย				สถาบันประเภทไม่จำตัวรับ			
	รวม	ต่ำกว่าปริญญาตรี	ปริญญาตรี	สูงกว่าปริญญาตรี	รวม	ต่ำกว่าปริญญาตรี	ปริญญาตรี	สูงกว่าปริญญาตรี	รวม	ต่ำกว่าปริญญาตรี	ปริญญาตรี	สูงกว่าปริญญาตรี	รวม	ต่ำกว่าปริญญาตรี	ปริญญาตรี	สูงกว่าปริญญาตรี
เขตการศึกษา 10	70,467	36,368	32,094	2,005	50,118	36,368	13,680	70	20,349	-	18,414	1,935	70,467	36,368	32,094	2,005
จ.กาฬสินธุ์	6,661	5,533	1,128	-	6,661	5,533	1,128	-	-	-	-	-	6,661	5,533	1,128	-
จ.นครพนม	3,088	2,702	227	159	2,888	2,702	186	-	200	-	41	159	3,088	2,702	227	159
จ.มหาสารคาม	24,232	4,887	17,638	1,707	11,574	4,887	6,655	32	12,658	-	10,983	1,675	24,232	4,887	17,638	1,707
จ.มุกดาหาร	1,996	1,996	-	-	1,996	1,996	-	-	-	-	-	-	1,996	1,996	-	-
จ.ยโสธร	3,233	3,233	-	-	3,233	3,233	-	-	-	-	-	-	3,233	3,233	-	-
จ.ร้อยเอ็ด	7,481	6,755	726	-	7,128	6,755	373	-	353	-	353	-	7,481	6,755	726	-
จ.อำนาจเจริญ	429	429	-	-	429	429	-	-	-	-	-	-	429	429	-	-
จ.อุบลราชธานี	23,347	10,833	12,375	139	16,209	10,833	5,388	38	7,138	-	7,037	101	23,347	10,833	12,375	139
เขตการศึกษา 11	64,887	37,249	27,101	537	55,935	37,249	18,623	63	8,952	-	8,478	474	64,887	37,249	27,101	537
จ.ชัยภูมิ	4,224	3,811	413	-	4,224	3,811	413	-	-	-	-	-	4,224	3,811	413	-
จ.นครราชสีมา	34,824	19,103	15,184	537	25,872	19,103	6,766	63	8,952	-	8,478	474	34,824	19,103	15,184	537
จ.บุรีรัมย์	7,398	3,710	3,688	-	7,398	3,710	3,688	-	-	-	-	-	7,398	3,710	3,688	-
จ.ศรีสะเกษ	4,816	3,991	825	-	4,816	3,991	825	-	-	-	-	-	4,816	3,991	825	-
จ.สุรินทร์	13,625	6,634	6,991	-	13,625	6,634	6,991	-	-	-	-	-	13,625	6,634	6,991	-
เขตการศึกษา 12	61,520	33,870	24,558	3,092	46,207	33,870	12,337	-	15,313	-	12,221	3,092	61,520	33,870	24,558	3,092
จ.ฉะเชิงเทรา	9,774	3,632	5,944	198	9,471	3,632	5,839	-	303	-	105	198	9,774	3,632	5,944	198
จ.ชลบุรี	7,905	3,643	4,262	-	7,905	3,643	4,262	-	-	-	-	-	7,905	3,643	4,262	-
จ.ชลบุรี	31,337	14,849	13,671	2,817	17,073	14,849	2,224	-	14,264	-	11,447	2,817	31,337	14,849	13,671	2,817
จ.ตราด	701	701	-	-	701	701	-	-	-	-	-	-	701	701	-	-
จ.นครนายก	1,716	1,679	37	-	1,679	1,679	-	-	37	-	37	-	1,716	1,679	37	-
จ.ปราจีนบุรี	3,987	3,463	524	-	3,463	3,463	-	-	524	-	524	-	3,987	3,463	524	-
จ.ระยอง	5,043	5,031	12	-	5,043	5,031	12	-	-	-	-	-	5,043	5,031	12	-
จ.สระแก้ว	1,057	872	108	77	872	872	-	-	185	-	108	77	1,057	872	108	77

ตาราง 6 อัตราส่วนนักเรียนต่อประชากร จำแนกตามระดับการศึกษา เขตการศึกษา และจังหวัด ปีการศึกษา 2542 - 2544

เขตการศึกษา/ จังหวัด	ปีการศึกษา 2542			ปีการศึกษา 2543			ปีการศึกษา 2544		
	ต่ำกว่า ป.ตรี (18-19 ปี)	ป.ตรี (18-21 ปี)	สูงกว่า ปริญญา (22-24 ปี)	ต่ำกว่า ป.ตรี (18-19 ปี)	ป.ตรี (18-21 ปี)	สูงกว่า ปริญญา (22-24 ปี)	ต่ำกว่า ป.ตรี (18-19 ปี)	ป.ตรี (18-21 ปี)	สูงกว่า ปริญญา (22-24 ปี)
รวมทั้งประเทศ	21.0	24.4	2.4	21.9	26.1	2.6	21.8	27.3	3.0
กรุงเทพมหานคร	47.1	106.0	20.0	47.3	111.6	21.5	46.5	120.6	23.5
เขตการศึกษา 1	16.5	27.7	1.1	16.6	29.3	1.5	15.7	28.7	1.5
จ. นครปฐม	17.2	31.0	2.2	18.7	32.6	3.4	19.0	25.8	3.1
จ. นนทบุรี	17.6	9.9	-	16.0	9.1	-	14.9	8.8	-
จ. ปทุมธานี	25.1	80.4	3.1	24.6	86.8	3.6	21.3	91.4	4.0
จ. สมุทรปราการ	11.5	15.6	0.3	11.1	15.6	0.4	11.2	16.2	0.4
จ. สมุทรสาคร	12.8	7.3	-	14.5	7.8	-	12.7	7.7	-
เขตการศึกษา 2	16.5	13.7	0.7	18.3	14.9	0.9	15.9	13.7	1.0
จ. นราธิวาส	5.7	3.0	-	8.3	4.3	-	6.0	3.2	-
จ. ปัตตานี	14.5	14.2	2.4	14.5	15.7	3.0	13.5	16.8	3.3
จ. ยะลา	41.4	36.4	-	45.4	37.1	-	39.3	32.5	-
จ. สตูล	9.2	4.7	-	10.7	5.5	-	10.0	5.0	-
เขตการศึกษา 3	27.0	23.0	0.8	27.5	23.6	0.9	28.0	25.1	1.2
จ. ชุมพร	22.9	12.8	-	23.6	13.4	-	18.7	11.5	-
จ. นครศรีธรรมราช	25.0	19.1	-	26.3	20.5	-	27.3	23.1	0.3
จ. พัทลุง	16.0	8.0	-	15.1	7.4	-	18.1	8.9	-
จ. สงขลา	41.0	43.2	2.9	40.8	43.5	3.2	40.5	45.2	3.9
จ. สุราษฎร์ธานี	20.3	16.3	0.4	20.6	16.3	0.4	21.4	16.4	0.5
เขตการศึกษา 4	24.1	15.9	0.1	26.8	17.2	0.2	24.5	16.8	0.5
จ. กระบี่	17.6	9.7	-	18.5	10.1	-	11.8	7.6	0.7
จ. ตรัง	24.1	15.2	0.2	28.3	17.1	0.4	27.6	17.7	0.6
จ. พังงา	6.8	3.5	-	11.6	5.7	-	13.1	6.4	-
จ. ภูเก็ต	55.5	44.4	-	56.0	44.9	-	51.1	44.1	0.9
จ. ระนอง	20.7	10.4	-	24.4	12.2	-	24.9	12.6	-
เขตการศึกษา 5	17.0	13.7	0.1	18.6	14.9	0.1	18.0	14.4	0.2
จ. กาญจนบุรี	13.4	12.2	-	15.2	14.2	-	14.1	13.5	-
จ. ประจวบคีรีขันธ์	16.4	8.7	-	17.8	10.0	-	15.1	9.7	-
จ. เพชรบุรี	17.6	24.3	0.2	17.6	26.5	0.4	19.5	24.6	0.5
จ. ราชบุรี	23.4	18.7	-	25.3	19.3	-	26.3	19.9	-
จ. สมุทรสงคราม	11.9	6.1	-	17.5	8.6	-	20.5	10.0	-
จ. สุพรรณบุรี	15.8	9.5	0.2	16.9	9.6	-	14.0	8.7	0.7

ตาราง 6 (ต่อ) อัตราส่วนนักเรียนต่อประชากร จำแนกตามระดับการศึกษา เขตการศึกษา และจังหวัด ปีการศึกษา 2542 - 2544

เขตการศึกษา/ จังหวัด	ปีการศึกษา 2542			ปีการศึกษา 2543			ปีการศึกษา 2544		
	ต่ำกว่า ป.ตรี (18-19 ปี)	ป.ตรี (18-21 ปี)	สูงกว่า ปริญญา (22-24 ปี)	ต่ำกว่า ป.ตรี (18-19 ปี)	ป.ตรี (18-21 ปี)	สูงกว่า ปริญญา (22-24 ปี)	ต่ำกว่า ป.ตรี (18-19 ปี)	ป.ตรี (18-21 ปี)	สูงกว่า ปริญญา (22-24 ปี)
เขตการศึกษา 6	26.5	17.6	-	27.7	18.5	-	27.6	18.9	0.1
จ. ชัยนาท	15.0	7.5	-	18.9	9.4	-	20.5	10.2	-
จ. พระนครศรีอยุธยา	35.2	28.7	-	32.9	29.5	-	36.1	32.2	0.1
จ. ลพบุรี	32.3	24.3	-	35.1	24.6	-	33.9	24.6	0.2
จ. สระบุรี	25.1	11.8	-	26.2	12.6	-	25.8	12.6	-
จ. สิงห์บุรี	26.5	13.4	-	31.7	15.8	-	29.9	14.7	-
จ. อ่างทอง	24.6	13.2	-	24.8	13.3	-	19.8	11.6	-
จ. อุทัยธานี	10.5	5.2	-	11.9	6.0	-	10.6	5.4	-
เขตการศึกษา 7	16.6	16.0	1.5	17.2	17.0	1.3	16.9	17.9	2.2
จ. กำแพงเพชร	7.6	10.5	-	8.1	11.1	-	8.1	11.6	-
จ. ตาก	11.3	6.6	-	13.0	7.7	-	13.1	9.1	-
จ. นครสวรรค์	24.3	21.5	0.1	23.9	22.1	0.2	24.3	23.1	0.3
จ. พิจิตร	9.5	4.7	-	11.3	5.6	-	12.2	6.1	-
จ. พิษณุโลก	32.8	39.1	10.2	32.8	40.5	8.8	33.1	42.8	14.1
จ. เพชรบูรณ์	8.4	9.4	-	9.2	10.5	0.1	8.6	10.7	0.1
จ. สุโขทัย	16.6	8.4	-	18.0	9.4	-	12.2	7.5	-
จ. อุตรดิตถ์	17.4	17.9	-	18.0	19.3	-	19.1	22.4	0.1
เขตการศึกษา 8	25.8	25.0	2.3	26.7	30.0	2.7	26.0	29.8	2.9
จ. เชียงราย	17.6	15.5	-	19.5	19.9	-	20.9	18.3	-
จ. เชียงใหม่	35.7	55.5	8.5	35.9	56.6	9.0	34.3	56.6	9.4
จ. น่าน	14.4	7.7	-	17.1	9.4	-	16.7	9.5	-
จ. พะเยา	16.8	10.7	-	17.2	11.4	0.9	18.3	12.9	1.8
จ. แพร่	24.1	12.2	-	25.2	13.4	-	25.0	13.9	-
จ. แม่ฮ่องสอน	3.2	1.6	-	4.0	2.1	-	4.7	2.4	-
จ. ลำปาง	41.6	38.0	0.4	42.7	39.8	0.8	37.1	39.1	0.6
จ. ลำพูน	20.2	10.4	-	20.2	10.3	-	20.6	10.7	-
เขตการศึกษา 9	17.7	16.4	1.0	18.4	17.5	1.0	19.7	18.9	1.2
จ. ขอนแก่น	29.8	31.8	3.2	29.7	31.8	3.6	31.4	33.0	4.0
จ. เลย	15.5	17.2	0.1	16.0	18.7	0.2	16.9	19.3	0.1
จ. สกลนคร	14.0	12.1	-	15.9	14.1	-	17.7	15.7	-
จ. หนองคาย	7.5	3.9	-	9.6	5.1	-	10.5	5.8	-
จ. หนองบัวลำภู	-	-	-	0.9	0.5	-	1.7	0.9	-
จ. อุดรธานี	20.1	15.3	0.6	20.0	17.1	0.4	21.0	19.6	0.6

ตาราง 6 (ต่อ) อัตราส่วนนักเรียนต่อประชากร จำแนกตามระดับการศึกษา เขตการศึกษา และจังหวัด ปีการศึกษา 2542 - 2544

เขตการศึกษา/ จังหวัด	ปีการศึกษา 2542			ปีการศึกษา 2543			ปีการศึกษา 2544		
	ต่ำกว่า ป.ตรี (18-19 ปี)	ป.ตรี (18-21 ปี)	สูงกว่า ปริญญา (22-24 ปี)	ต่ำกว่า ป.ตรี (18-19 ปี)	ป.ตรี (18-21 ปี)	สูงกว่า ปริญญา (22-24 ปี)	ต่ำกว่า ป.ตรี (18-19 ปี)	ป.ตรี (18-21 ปี)	สูงกว่า ปริญญา (22-24 ปี)
เขตการศึกษา 10	14.5	11.9	0.7	14.6	12.5	0.5	15.0	13.8	0.5
จ. กภาพสินธุ์	17.0	8.9	-	15.5	8.4	-	16.4	9.7	-
จ. นครพนม	10.9	5.5	0.6	10.8	5.4	0.4	10.2	5.5	0.4
จ. มหาสารคาม	18.4	30.2	4.3	18.4	33.1	3.1	15.9	34.8	3.3
จ. มุกดาหาร	12.4	6.1	-	14.3	6.9	-	15.9	8.0	-
จ. ยโสธร	13.9	7.0	-	16.1	7.9	-	17.4	8.5	-
จ. ร้อยเอ็ด	13.3	6.7	-	14.3	7.6	-	15.2	8.2	-
จ. อำนาจเจริญ	-	-	-	1.8	0.9	-	3.3	1.6	-
จ. อุบลราชธานี	17.1	15.1	-	16.2	15.4	0.1	17.1	18.0	0.1
เขตการศึกษา 11	11.7	10.0	0.1	13.2	12.2	0.1	13.4	11.4	0.1
จ. ชัยภูมิ	9.2	5.0	-	11.4	6.1	-	10.6	5.8	-
จ. นครราชสีมา	20.3	18.2	0.2	20.6	18.5	0.3	22.6	19.6	0.4
จ. บุรีรัมย์	5.9	6.0	-	5.9	6.2	-	6.8	6.6	-
จ. ศรีสะเกษ	7.0	4.0	-	8.8	5.1	-	7.7	4.6	-
จ. สุรินทร์	10.2	10.1	-	14.8	19.5	-	13.1	13.4	-
เขตการศึกษา 12	22.4	17.8	0.8	24.3	19.4	1.3	24.5	21.0	1.4
จ. จันทบุรี	20.8	20.8	0.3	22.1	23.6	0.8	22.5	29.9	0.8
จ. ฉะเชิงเทรา	14.2	18.0	0.1	16.0	20.1	0.1	17.3	18.7	-
จ. ชลบุรี	41.4	35.3	2.8	45.0	37.6	4.2	43.2	40.2	4.8
จ. ตราด	10.8	5.4	-	10.2	5.1	-	9.5	4.9	-
จ. นครนายก	18.9	9.2	-	18.3	9.4	-	18.3	9.8	-
จ. ปราจีนบุรี	20.7	10.1	-	23.3	11.4	-	23.7	13.5	-
จ. ระยอง	26.2	13.0	-	29.2	14.4	-	30.8	15.3	-
จ. สระแก้ว	2.8	1.5	0.3	3.9	2.2	0.3	4.6	2.5	0.3

ตาราง 7 อัตราการเรียนต่อระดับอุดมศึกษา ปีการศึกษา 2542 - 2544
(ไม่รวมสถาบันประเภทไม่จำกัดรับ)

เขตการศึกษา/ จังหวัด	ปีการศึกษา 2542			ปีการศึกษา 2543			ปีการศึกษา 2544		
	ต่ำกว่า ป.ตรี	ปริญญา ตรี	รวม	ต่ำกว่า ป.ตรี	ปริญญา ตรี	รวม	ต่ำกว่า ป.ตรี	ปริญญา ตรี	รวม
รวมทั้งประเทศ	50.63	31.48	82.11	47.30	33.93	81.24	44.37	43.76	88.13
กรุงเทพมหานคร	60.79	95.56	156.36	57.79	114.79	172.58	59.33	160.92	220.25
รวมเขตการศึกษา 1	43.63	43.57	87.21	40.01	45.71	85.71	35.54	54.74	90.28
จ. นครปฐม	36.77	47.75	84.53	37.36	45.20	82.56	34.55	39.18	73.74
จ. นนทบุรี	39.87	-	39.87	35.77	-	35.77	32.60	-	32.60
จ. ปทุมธานี	60.45	102.49	162.94	51.46	138.38	189.84	44.88	196.54	241.42
จ. สมุทรปราการ	35.41	34.96	70.37	34.77	31.60	66.37	32.51	39.43	71.94
จ. สมุทรสาคร	57.33	1.31	58.64	50.69	2.69	53.38	36.27	5.57	41.84
รวมเขตการศึกษา 2	69.66	17.03	86.69	73.29	19.24	92.53	57.76	25.40	83.16
จ. นครราชสีมา	32.04	-	32.04	41.36	-	41.36	28.46	1.97	30.43
จ. บัณฑิตานี้	75.92	26.06	101.98	66.45	41.96	108.42	56.02	46.90	102.92
จ. ยะลา	124.59	35.11	159.70	148.15	33.52	581.67	126.62	51.23	177.85
จ. สตูล	26.60	-	26.0	27.80	-	27.80	21.01	-	21.01
รวมเขตการศึกษา 3	57.42	19.09	76.51	55.36	18.60	73.97	55.03	29.65	84.68
จ. ชุมพร	57.08	1.30	58.38	49.37	2.01	51.39	34.21	2.97	37.18
จ. นครศรีธรรมราช	54.76	14.44	69.20	50.87	11.55	62.42	48.91	26.03	74.94
จ. พัทลุง	31.55	-	31.55	37.44	-	37.44	38.24	-	38.24
จ. สงขลา	76.96	42.33	119.29	76.00	44.64	120.64	84.21	64.79	149.00
จ. สุราษฎร์ธานี	48.64	12.30	60.94	46.91	12.43	59.33	45.35	17.33	62.68
รวมเขตการศึกษา 4	59.90	8.90	66.79	59.26	7.90	67.16	46.56	15.83	62.39
จ. กระบี่	57.91	1.86	59.77	48.40	1.42	49.82	28.55	8.63	37.18
จ. ตรัง	54.04	8.19	62.23	57.21	7.70	64.91	44.66	9.71	54.37
จ. พังงา	22.65	-	22.65	36.11	-	36.11	32.32	-	32.32
จ. ภูเก็ต	97.60	27.67	125.27	92.15	25.32	117.47	76.66	58.80	135.47
จ. ระนอง	67.15	-	67.15	62.84	-	62.84	57.15	-	57.15
รวมเขตการศึกษา 5	44.67	12.39	57.06	43.89	13.46	57.35	35.82	17.24	53.06
จ. กาญจนบุรี	44.23	18.90	63.13	41.46	20.36	61.82	32.60	22.39	54.99
จ. ประจวบคีรีขันธ์	56.02	-	56.02	47.50	0.97	48.47	34.20	3.15	37.34
จ. เพชรบุรี	34.74	25.51	60.25	31.90	37.89	69.80	32.03	39.94	71.97
จ. ราชบุรี	49.89	11.67	61.56	49.90	11.88	61.78	46.66	14.16	60.84
จ. สมุทรสงคราม	31.33	-	31.33	43.23	-	43.23	36.38	-	36.38
จ. สุพรรณบุรี	43.67	7.96	51.63	45.61	1.96	47.57	29.35	12.86	42.21

ตาราง 7 (ต่อ) อัตราการเรียนต่อระดับอุดมศึกษา ปีการศึกษา 2542 - 2544
(ไม่รวมสถาบันประเภทไม่จำกัดรับ)

เขตการศึกษา/ จังหวัด	ปีการศึกษา 2542			ปีการศึกษา 2543			ปีการศึกษา 2544		
	ต่ำกว่า ป.ตรี	ปริญญา ตรี	รวม	ต่ำกว่า ป.ตรี	ปริญญา ตรี	รวม	ต่ำกว่า ป.ตรี	ปริญญา ตรี	รวม
รวมเขตการศึกษา 6	58.23	9.31	67.55	56.81	8.58	65.39	50.87	9.29	60.16
จ. ชัยนาท	56.72	-	56.72	51.85	-	51.85	48.15	-	48.15
จ. พระนครศรีอยุธยา	73.06	18.98	92.03	68.49	20.53	89.02	69.73	19.57	89.30
จ. ลพบุรี	59.12	16.90	76.02	63.90	14.54	78.45	57.28	17.79	79.08
จ. สระบุรี	58.46	-	58.46	54.70	-	54.70	50.56	0.29	50.85
จ. สิงห์บุรี	46.05	-	46.05	52.03	-	52.03	42.45	-	42.45
จ. อ่างทอง	62.21	3.22	65.43	50.37	1.03	51.40	33.57	1.75	35.32
จ. อุทัยธานี	27.46	-	27.46	27.84	-	27.84	17.02	0.54	17.56
รวมเขตการศึกษา 7	44.47	22.76	67.24	42.59	22.61	65.20	37.38	27.85	65.23
จ. กำแพงเพชร	28.76	21.74	50.50	25.76	27.18	52.95	22.54	29.91	52.45
จ. ตาก	37.05	9.06	46.11	42.32	4.95	47.27	30.57	7.43	38.00
จ. นครสวรรค์	56.05	29.30	85.35	51.03	25.99	77.02	49.56	35.61	85.17
จ. พิจิตร	26.27	-	26.27	27.99	-	27.99	27.42	-	27.42
จ. พิษณุโลก	73.57	53.27	126.84	67.78	59.64	127.42	65.58	61.26	126.84
จ. เพชรบูรณ์	26.29	18.86	45.15	29.35	15.24	44.59	23.61	17.43	41.04
จ. สุโขทัย	43.76	-	43.76	44.18	-	44.18	25.18	-	25.18
จ. อุตรดิตถ์	36.00	18.24	54.24	34.23	21.38	55.61	32.38	46.39	80.77
รวมเขตการศึกษา 8	57.14	30.25	87.39	50.95	33.78	84.73	47.38	35.45	82.83
จ. เชียงราย	43.58	18.13	61.71	42.54	28.74	71.28	45.07	25.01	70.08
จ. เชียงใหม่	79.92	71.96	151.69	71.35	80.89	152.24	70.39	88.64	159.03
จ. น่าน	33.36	0.31	33.67	34.53	0.62	35.15	26.75	0.59	27.35
จ. พะเยา	42.38	12.24	54.62	35.42	8.34	43.75	29.53	5.68	35.20
จ. แพร่	42.77	-	42.77	42.52	2.60	45.12	37.82	3.04	40.86
จ. แม่ฮ่องสอน	14.65	-	14.65	18.46	-	18.46	17.32	-	17.32
จ. ลำปาง	80.73	31.00	111.73	61.71	29.06	90.76	55.54	41.21	96.75
จ. ลำพูน	32.36	-	32.36	32.24	-	32.24	28.08	0.57	28.65
รวมเขตการศึกษา 9	48.64	21.58	70.22	43.08	20.61	63.69	43.43	27.92	71.34
จ. ขอนแก่น	60.61	34.81	95.41	48.48	27.52	76.01	53.64	38.36	92.00
จ. เลย	41.71	28.18	69.88	37.72	25.38	63.10	36.53	27.26	63.78
จ. สกลนคร	47.69	22.50	70.19	44.99	19.51	64.50	46.41	23.41	69.82
จ. หนองคาย	27.13	-	27.13	28.77	3.06	31.83	27.87	4.08	31.95
จ. หนองบัวลำภู	-	-	-	7.21	-	7.21	6.94	-	6.94
จ. อุดรธานี	53.94	14.20	68.14	50.60	22.19	72.78	45.96	34.95	80.90

ตาราง 7 (ต่อ) อัตราการเรียนต่อระดับอุดมศึกษา ปีการศึกษา 2542 - 2544
(ไม่รวมสถาบันประเภทไม่จำกั้ตรี)

เขตการศึกษา/ จังหวัด	ปีการศึกษา 2542			ปีการศึกษา 2543			ปีการศึกษา 2544		
	ต่ำกว่า ป.ตรี	ปริญญา ตรี	รวม	ต่ำกว่า ป.ตรี	ปริญญา ตรี	รวม	ต่ำกว่า ป.ตรี	ปริญญา ตรี	รวม
รวมเขตการศึกษา 10	39.62	15.35	54.97	33.70	15.39	49.09	32.24	20.87	53.11
จ. กภาพสินธุ์	36.59	-	36.59	36.00	1.08	37.08	36.22	3.99	40.21
จ. นครพนม	34.25	-	34.25	28.61	0.87	29.48	25.67	3.03	28.70
จ. มหาสารคาม	43.01	63.99	107.00	34.70	59.78	94.48	28.63	71.13	99.76
จ. มุกดาหาร	31.45	-	31.45	33.69	-	33.69	32.23	-	32.23
จ. ยโสธร	36.98	-	36.98	35.79	-	35.79	29.49	-	29.49
จ. ร้อยเอ็ด	38.87	1.13	40.00	33.08	1.63	34.71	33.47	3.25	36.72
จ. อำนาจเจริญ	-	-	-	9.47	-	9.47	9.10	-	9.10
จ. อุบลราชธานี	53.92	24.30	78.21	38.58	25.09	63.67	40.23	37.06	77.29
รวมเขตการศึกษา 11	35.54	13.29	48.83	33.48	14.12	47.60	31.43	14.41	45.83
จ. ชัยภูมิ	29.89	0.73	30.62	28.34	-	28.34	24.91	0.36	25.26
จ. นครราชสีมา	54.57	24.14	78.71	47.42	22.48	69.90	48.58	25.04	73.62
จ. บุรีรัมย์	21.13	9.99	31.12	15.64	7.97	23.61	16.11	11.47	27.58
จ. ศรีสะเกษ	21.89	2.76	24.65	23.10	1.42	24.51	19.73	3.26	23.00
จ. สุรินทร์	31.45	16.11	47.55	41.03	28.81	69.84	32.59	19.76	52.35
รวมเขตการศึกษา 12	55.74	17.96	73.70	56.00	17.76	73.76	52.38	23.12	75.51
จ. จันทบุรี	64.52	38.37	102.89	53.26	42.02	95.28	50.57	56.27	106.84
จ. ฉะเชิงเทรา	30.78	26.55	57.33	41.89	30.43	72.33	37.32	27.75	65.07
จ. ชลบุรี	81.33	29.09	110.42	78.08	26.71	104.79	73.06	36.39	109.44
จ. ตราด	27.29	-	27.29	23.11	-	23.11	25.43	-	25.43
จ. นครนายก	44.82	-	44.82	43.02	-	43.02	40.10	1.85	41.95
จ. ปราจีนบุรี	56.50	-	56.50	55.77	1.29	57.06	55.04	9.78	64.82
จ. ระยอง	57.99	-	57.99	60.01	-	60.01	62.41	0.29	62.71
จ. สระแก้ว	13.43	1.74	15.17	18.59	1.34	19.92	12.67	1.07	13.74

บรรณานุกรม

ทบวงมหาวิทยาลัย. 2545. แผนพัฒนาการศึกษาระดับอุดมศึกษา ฉบับที่ 9 (พ.ศ. 2545 - 2549). สำนักนโยบายและแผนอุดมศึกษา.

มนัส สุวรรณและคณะ. 2546. รายงานการวิจัย : โครงการวิจัยเพื่อกำหนดแผนที่ตั้งสถาบันอุดมศึกษา. กรุงเทพฯ : บริษัท เซเว่น พรินติ้ง กรุ๊ป จำกัด

สำนักงานคณะกรรมการการศึกษาแห่งชาติ. 2544. แนวทางการปฏิรูปการศึกษาระดับอุดมศึกษา ตามพระราชบัญญัติการศึกษา 2542. กรุงเทพฯ : หจก. วีทีซี คอมมิวนิเคชั่น

____ . แผนการศึกษาแห่งชาติ พุทธศักราช 2535

สำนักงานคณะกรรมการพัฒนาการเศรษฐกิจและสังคมแห่งชาติ. 2545. แผนพัฒนาเศรษฐกิจและสังคมแห่งชาติ ฉบับที่ 9 (พ.ศ. 2545 - 2549).

คณะผู้ดำเนินงาน

ที่ปรึกษา

ดร.รุ่ง แก้วแดง

เลขาธิการคณะกรรมการการศึกษาแห่งชาติ

ดร.วิเชียร เกตุสิงห์

ที่ปรึกษาด้านระบบการศึกษา

นางสาววัฒนา อาทิตย์เที่ยง

ผู้อำนวยการกลุ่มงานสถิติเพื่อการปฏิรูป
การศึกษา

ผู้จัดทำรายงาน

นางเพททาย บุญมี