

รายงาน เรื่อง
การศึกษาของคนไทยปี2546
(Education of Thai People , 2003)

กลุ่มงานสถิติเพื่อการปฏิรูปการศึกษา

สำนักงานวิจัยและพัฒนาการศึกษา

สำนักงานคณะกรรมการศึกษาแห่งชาติ

เมษายน 2546

คำนำ

สำนักงานคณะกรรมการการศึกษาแห่งชาติ ในฐานะที่เป็นหน่วยงานด้านการวางแผนและกำหนดนโยบายการศึกษาของประเทศ ได้ทำการศึกษาวิเคราะห์สภาพปัจจุบันปัญหาของการจัดการศึกษาในมุมต่าง ๆ เพื่อใช้ประกอบการกำหนดนโยบาย การวางแผนการศึกษา และการติดตามประเมินผลการจัดการศึกษา เพื่อพัฒนาคุณภาพประสิทธิภาพการศึกษา ทั้งนี้ สำนักงานฯ ได้จัดทำรายงานเรื่อง การศึกษาของคนไทย ปี 2546 (Education of Thai People, 2003) นี้ขึ้น โดยมีวัตถุประสงค์เพื่อใช้เป็นข้อมูลประกอบในการวางแผนทางการศึกษาให้สอดคล้องกับสภาพประชากร และสภาพทางเศรษฐกิจและสังคมของประเทศ

รายงาน เรื่อง การศึกษาของคนไทย ปี 2546 (Education of Thai People, 2003) ประกอบด้วยเนื้อหา 4 ส่วน คือ ส่วนแรก และส่วนที่สองเป็นการนำเสนอสภาพทั่วไปของประชากรในภาพรวม และการได้รับการศึกษาของคนไทยโดยนำเสนอดัชนีการศึกษาโดยเฉลี่ยของคนไทย ในภาพรวมทั้งประเทศของประชากรกลุ่มอายุ 15 ปีขึ้นไป ในช่วงปี 2542-2546 รวมทั้งภาพรวมการศึกษาของประชากรวัยแรงงาน จำแนกตามเขตเทศบาล ส่วนที่สามเป็นการวิเคราะห์สภาพการศึกษาของแรงงานไทยสาขาอาชีพเศรษฐกิจต่างๆ ในช่วงปี 2542-2544 โดยการนำ

เสนอในรูปแบบการบรรยายสรุป มีแผนภูมิประกอบ และส่วนที่สี่
จะเป็นการนำเสนอตารางสถิติและดัชนีทางการศึกษา

ในโอกาสนี้ สำนักงานคณะกรรมการการศึกษาแห่งชาติ
ใคร่ขอขอบคุณสำนักงานสถิติแห่งชาติที่ได้ให้ความร่วมมือ
เป็นอย่างดีในการให้รายละเอียดของข้อมูลที่เกี่ยวข้อง ทำให้
สำนักงานฯ สามารถนำมาวิเคราะห์และจัดทำรายงานจน
เสร็จสมบูรณ์ดังที่ปรากฏอยู่นี้ และขอขอบคุณ ศาสตราจารย์
ดร.นงลักษณ์ วิรัชชัย ที่ช่วยพิจารณาและตรวจสอบการวิเคราะห์
ทางสถิติ และหวังเป็นอย่างยิ่งว่ารายงานฉบับนี้จะเป็นประโยชน์
ต่อการกำหนดนโยบาย และการวางแผนพัฒนาการศึกษาของ
ประเทศต่อไป

สำนักงานคณะกรรมการการศึกษาแห่งชาติ

บทสรุปสำหรับผู้บริหาร

จากสาระในพระราชบัญญัติการศึกษาแห่งชาติ พ.ศ. 2542 และฉบับแก้ไขเพิ่มเติม (ฉบับที่ 2) พ.ศ. 2545 ได้แสดงให้เห็นถึงเจตนารมณ์ในการยกระดับการศึกษาของคนไทยให้สูงขึ้น ดังที่ระบุในมาตรา 10 ว่า“.....การจัดการศึกษาต้องจัดให้บุคคลมีสิทธิและโอกาสเสมอกันในการรับการศึกษาขั้นพื้นฐานไม่น้อยกว่าสิบสองปี ที่รัฐต้องจัดให้อย่างทั่วถึงและไม่เก็บค่าใช้จ่าย...” เจตนารมณ์ดังกล่าวสอดคล้องกับแนวนโยบายในแผนพัฒนาการเศรษฐกิจและสังคมแห่งชาติ ฉบับที่ 9 ซึ่งมุ่งเน้น ให้ประชาชนมีโอกาสได้รับการศึกษาขั้นพื้นฐานที่มีคุณภาพอย่างกว้างขวางโดยเสมอภาคและเท่าเทียมกัน

การติดตามผลจากการดำเนินงานพัฒนาการศึกษาตามแนวนโยบายดังกล่าวว่ามีผลให้คนไทยมีการศึกษาสูงขึ้นเพียงไร อาจดูได้จากค่าเฉลี่ยของจำนวนปีที่ได้รับการศึกษาของประชากร ซึ่งจะเป็นตัวบ่งชี้ให้เห็นความพยายามของรัฐในการเพิ่มโอกาสทางการศึกษาให้กับประชาชน ในการศึกษาติดตามครั้งนี้ ได้ทำการศึกษาและวิเคราะห์สภาพการได้รับการศึกษาของคนไทยในภาพรวม ตั้งแต่ปี 2542-2546 เพื่อดูแนวโน้มการเปลี่ยนแปลงของจำนวนปีที่ประชากรไทยได้รับการศึกษา

จำนวนคนไทย

ในปี 2546 พบว่า จำนวนประชากรไทยในประเทศ ในภาพรวมมีจำนวนเท่ากับ 64.19 ล้านคน จำแนกเป็นประชากรชายเท่ากับ 31.92 ล้านคน น้อยกว่าหญิงซึ่งมีเท่ากับ 32.27 ล้านคน คิดเป็นสัดส่วนชายต่อหญิง เท่ากับ 49.73 ต่อ 50.27

เมื่อพิจารณาสัดส่วนระหว่างเพศของประชากรจำแนกตามกลุ่มอายุ พบว่า ประชากรในกลุ่มอายุต่ำกว่า 24 ปี จะมีประชากรชายมากกว่าประชากรหญิงในทุกกลุ่มอายุ โดยเฉพาะ เท่ากับ 51 ต่อ 49 สำหรับประชากรกลุ่มอายุ 25 ปีขึ้นไป คือ กลุ่มประชากรวัยทำงาน และกลุ่มผู้สูงอายุโดยรวมประชากรที่เป็นชายจะน้อยกว่าเพศหญิง คือ เป็นชาย ร้อยละ 49 และเป็นหญิง ร้อยละ 51

ถ้าพิจารณาสภาพการได้รับการศึกษาของประชากรกลุ่มอายุ 15 ปีขึ้นไป ที่เข้าสู่ตลาดแรงงานโดยเฉลี่ยในช่วง 4 ปี (พ.ศ. 2543-2546) พบว่า การศึกษาเฉลี่ยของแรงงานในประเทศส่วนใหญ่กว่าร้อยละ 60 จบไม่เกินชั้นประถมศึกษา ซึ่งเป็นปัญหาต่อกำลังการผลิตของประเทศที่ไม่สามารถพัฒนาได้ตามเป้าหมายที่กำหนด และแรงงานที่จบการศึกษาระดับมัธยมศึกษา มีจำนวนร้อยละ 24 ในขณะที่แรงงานที่จบการศึกษาระดับอุดมศึกษา มีเพียงร้อยละ 8 และผู้ไม่มีการศึกษาหรือมีการศึกษาต่ำกว่าระดับประถมศึกษา มีจำนวนร้อยละ 1

การศึกษาของคนไทย

แผนพัฒนาเศรษฐกิจและสังคมแห่งชาติ ฉบับที่ 9 ได้มุ่งให้ความสำคัญในเรื่องการพัฒนาคน และถือว่าคนเป็นจุดศูนย์กลางของการพัฒนา หากคนในประเทศได้รับการพัฒนาให้ได้รับการศึกษาที่ดีที่สุดคนจะเป็นพลังที่ส่งผลต่อการพัฒนาประเทศชาติทั้งด้านเศรษฐกิจและสังคม อันจะมีผลนำไปสู่การพัฒนาที่ยั่งยืนได้

ดัชนีสำคัญตัวหนึ่งที่เป็นตัวชี้คุณภาพของประชากรวัยแรงงานของประเทศไทย คือ จำนวนปีที่ได้รับการศึกษาของประชากร เมื่อพิจารณาจำนวนปีที่ได้รับการศึกษาโดยเฉลี่ยของประชากรไทยในปี 2542-2546 จำแนกตามกลุ่มอายุ พบว่า มีแนวโน้มสูงขึ้นในทุกกลุ่มอายุ ซึ่งเป็นการยืนยันถึงเจตจำนงของรัฐในการส่งเสริมพัฒนาคนในประเทศให้มีศักยภาพ มีความรู้ และให้ได้รับการศึกษาสูงขึ้น ดังนี้

จำนวนปีการศึกษาเฉลี่ยของคนไทย ปี 2542 และปี 2546

กลุ่มอายุ	2542	2546
อายุ 15 ปี ขึ้นไป	7.1	7.8
อายุ 15-21 ปี	9.4	9.8
อายุ 15-59 ปี	7.7	7.9
อายุ 60 ปีขึ้นไป	3.5	3.9

- กลุ่มอายุ 15 ปีขึ้นไป มีแนวโน้มเพิ่มขึ้นจาก 7.1 ปี ในปี 2542 เพิ่มขึ้นเป็น 7.8 ปี ในปี 2546

- กลุ่มอายุ 15-21 ปี มีแนวโน้มเพิ่มขึ้น จาก 9.4 ปี ในปี 2542 เพิ่มขึ้นเป็น 9.8 ปี ในปี 2546 หรืออาจกล่าวได้ว่า ประชากรกลุ่มนี้มีการศึกษาโดยเฉลี่ยสูงกว่าระดับมัธยมศึกษาตอนต้นเล็กน้อย

- กลุ่มอายุ 15-59 ปี ซึ่งถือเป็นวัยแรงงานที่รัฐต้องมีการพัฒนาให้มีศักยภาพมีแนวโน้มเพิ่มขึ้นจาก 7.7 ปี ในปี 2542 เพิ่มขึ้นเป็น 7.9 ปี ในปี 2546 หรืออาจกล่าวได้ว่าประชากรวัยแรงงานของไทยมีการศึกษา โดยเฉลี่ยอยู่ในระดับมัธยมศึกษาตอนต้น

- กลุ่มอายุ 60 ปีขึ้นไป ซึ่งถือว่าเป็นประชากรพ้นวัยแรงงานเพิ่มขึ้นจาก 3.5 ปี ในปี 2542 เพิ่มขึ้นเป็น 3.9 ปี ในปี 2546 หรืออาจกล่าวได้ว่าประชากรวัย 60 ปีขึ้นไป มีการศึกษาโดยเฉลี่ยไม่จบชั้นประถมศึกษา

เมื่อพิจารณาการได้รับการศึกษาโดยเฉลี่ยของประชากร จำแนกตามเขตเทศบาล ในปี 2543-2544 พบว่า ประชากรส่วนใหญ่ได้รับโอกาสทางการศึกษาเพิ่มมากขึ้น โดยการศึกษาของประชากรวัยแรงงานที่อยู่ในเขตเทศบาลมีการศึกษาเฉลี่ยสูงกว่าประชากรวัยแรงงานที่อยู่นอกเขตเทศบาลประมาณ 1-2 ปี ในทุกกลุ่มอายุ สำหรับในปี 2544 พบว่า การศึกษาเฉลี่ยของคนไทยในเขตเทศบาลสูงกว่านอกเขตเทศบาลในทุกกลุ่มอายุ

จำนวนปีการศึกษาเฉลี่ยของคนไทย จำแนกตามเขตเทศบาล ปี 2544

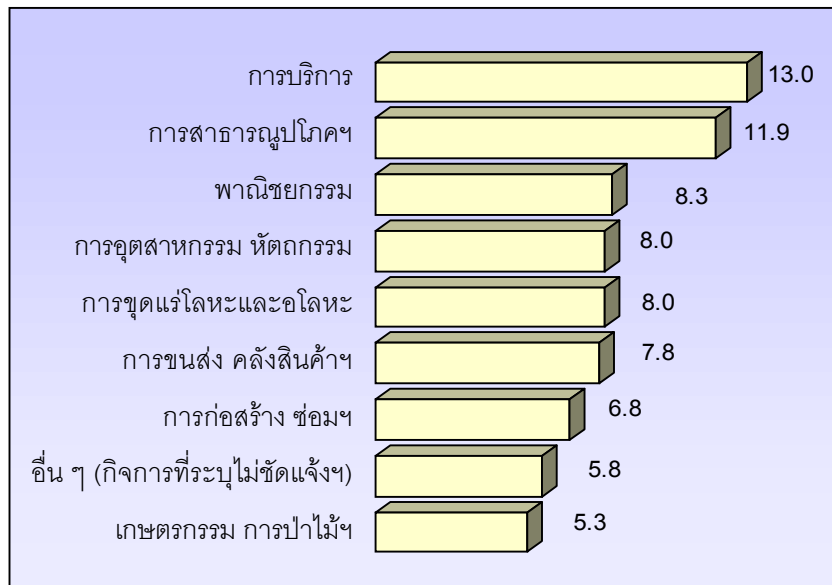
กลุ่มอายุ	ในเขตเทศบาล	นอกเขตเทศบาล
อายุ 15 ปี ขึ้นไป	8.2	5.9
อายุ 15-21 ปี	10.0	9.0
อายุ 15-59 ปี	8.7	6.1
อายุ 60 ปีขึ้นไป	4.2	3.1

การศึกษาของแรงงานไทยตามสาขาเศรษฐกิจ

ระบบเศรษฐกิจโลกในปัจจุบัน “ทรัพยากรมนุษย์” จะเป็นทรัพยากรที่สำคัญที่มีผลต่อการพัฒนาเศรษฐกิจและส่งผลกระทบต่อการพัฒนาประเทศด้วยนั้น การศึกษาของประชากรโดยเฉพาะกลุ่มวัยแรงงานจึงเป็นสิ่งสำคัญ ซึ่งในที่นี้จะกล่าวถึงกำลังคนเฉพาะที่เรียกว่ากำลังแรงงาน อายุ 15-59 ปี ตามที่กำหนดไว้ในพระราชบัญญัติคุ้มครองแรงงาน พ.ศ. 2541 ซึ่งมีการขยายอายุขั้นต่ำของแรงงานเด็กจากอายุ 13 ปี เป็น 15 ปี เพื่อให้สอดคล้องกับแผนทรัพยากรมนุษย์และอนุสัญญา ILO (International Labour Organization) และองค์การสหประชาชาติ UN (United Nations) จากการศึกษาถึงจำนวนปีที่ได้รับการศึกษาของแรงงานวัย 15-59 ปี จำแนกตามสาขาเศรษฐกิจ สรุปผลได้ดังนี้

1) การศึกษาโดยเฉลี่ยของแรงงานตามสาขาเศรษฐกิจ
จากการศึกษาจำนวนปีที่ได้รับการศึกษาของกำลัง
แรงงานไทยในปี 2544 ปรากฏผลดังนี้

แผนภูมิที่ 1 จำนวนปีการศึกษาโดยเฉลี่ยของแรงงานวัย 15-59 ปี
จำแนกตามสาขาเศรษฐกิจ ปี 2544



ที่มา : ตารางที่ 5

แรงงานในสาขาการบริการ มีการศึกษาโดยเฉลี่ยสูงสุด คือ เท่ากับ 13.0 ปี รองลงมาได้แก่ สาขาการสาธารณสุขปโภคและการสาธารณสุข เท่ากับ 11.9 ปี สาขาพาณิชยกรรม เท่ากับ 8.3 สำหรับสาขาอุตสาหกรรม หัตถกรรม และสาขาการชุบแร่โลหะและอโลหะมีค่าเฉลี่ยเท่ากัน คือ เท่ากับ 8.0 ปี สาขาการขนส่ง คลังสินค้า การคมนาคม เท่ากับ 7.8 ปี สาขาการก่อสร้างซ่อม รื้อถอน และทำลาย 6.8 ปี สาขาอื่นๆ (กิจกรรมที่ไม่ระบุชัด หรือไม่ทราบ) มีค่าเฉลี่ยเท่ากับ 5.8 ปี และสาขาเกษตรกรรม การป่าไม้ การล่าสัตว์ และการประมง เป็นสาขาที่แรงงานมีการศึกษาโดยเฉลี่ยต่ำสุด คือ เท่ากับ 5.3 ปี

2) ระดับการศึกษาของแรงงาน วัย 15-59 ปี

จากการที่หลายหน่วยงานได้ร่วมดำเนินการจัดการศึกษา เพื่อส่งเสริมการพัฒนาคนในประเทศให้ได้รับการศึกษาตามที่รัฐได้ดำเนินการมาอย่างต่อเนื่องเพื่อเป็นการเตรียมความพร้อมในการเข้าสู่ตลาดแรงงานนั้น พบว่า ภาพรวมในปี 2544 ระดับการศึกษาของแรงงานไทยวัย 15-59 ปี ส่วนใหญ่ร้อยละ 57.6 มี การศึกษาอยู่ในระดับประถมศึกษา ซึ่งเป็นสาเหตุสำคัญประการหนึ่งที่ทำให้การพัฒนาประเทศเป็นไปได้เร็วเท่าที่ควรเนื่องมาจากประชากรขาดความรู้ ความชำนาญในด้านการผลิต สำหรับความรู้ของแรงงานที่มีการศึกษา รองลงมา คือ ระดับอุดมศึกษาร้อยละ 18.1 ระดับมัธยมศึกษาตอนต้นร้อยละ 11.4 ระดับมัธยมศึกษาตอนปลาย ร้อยละ 9.7 และต่ำกว่าระดับประถมศึกษา ร้อยละ 3.2

3) สัดส่วนของแรงงานชายต่อแรงงานหญิง

เมื่อพิจารณาสัดส่วนของแรงงานในปี 2544 จำแนกตามเพศแล้ว พบว่า ร้อยละ 51 เป็นแรงงานชายและร้อยละ 49 เป็นแรงงานหญิง เมื่อเปรียบเทียบสัดส่วนของ ผู้มีงานทำระหว่างชายและหญิงในแต่ละสาขาเศรษฐกิจ รวม 8 สาขา พบว่า มีเพียง 2 สาขาที่มีแรงงานหญิงมากกว่าชาย คือ สาขาพาณิชยกรรม และสาขาการบริการ

การพัฒนาการศึกษาของประเทศไทยในยุคปฏิรูปการศึกษาตามการประกาศใช้พระราชบัญญัติการศึกษาแห่งชาติ พ.ศ. 2542 และที่แก้ไขเพิ่มเติม (ฉบับที่ 2) พ.ศ. 2545 นั้น รัฐได้ดำเนินการกำหนดนโยบายเร่งการขยายและยกระดับความรู้พื้นฐานของประชากรทั้งหมด เพื่อมุ่งให้ประชาชนทุกคนเข้าถึงการศึกษาขั้นพื้นฐานที่มีคุณภาพอย่างเสมอภาคและทั่วถึง ส่งเสริมสนับสนุนให้หน่วยงานต่างๆ ที่เกี่ยวข้องในการจัดการศึกษามีการรณรงค์ขยายการศึกษาขั้นพื้นฐานเพื่อให้คนไทยได้รับการศึกษาสูงขึ้นอย่างกว้างขวางทั้งในระบบและนอกระบบโรงเรียน ส่งผลให้การศึกษาเฉลี่ยของคนไทยสูงเพิ่มขึ้นปรากฏตามข้อมูลเชิงปริมาณที่ได้นำเสนอแล้วข้างต้น อย่างไรก็ตามในกลุ่มผู้สูงอายุแม้จะมีจำนวนปีที่ได้รับการศึกษาต่ำแต่กลุ่มประชากรเหล่านั้น อาจมีการเรียนรู้และมีประสบการณ์จากการปฏิบัติงานมากกว่าผู้ที่มีจำนวนปีการศึกษาโดยเฉลี่ยสูง ซึ่งประสบการณ์เหล่านั้น รัฐได้ดำเนินการยังไม่สามารถเทียบโอนเป็นระดับการศึกษาหรือจำนวนปีการศึกษาที่ได้รับการ

ศึกษาได้ในขณะนี้ ในปัจจุบันรัฐได้ดำเนินการส่งเสริมอนุรักษ์ภูมิปัญญาของกลุ่มผู้สูงอายุเพื่อให้เป็นฐานสำคัญในการถ่ายทอดองค์ความรู้เข้าสู่กระบวนการเรียนรู้ให้กับคนรุ่นใหม่ จึงคาดหวังว่าเมื่อมีการดำเนินการตาม พระราชบัญญัติการศึกษาแห่งชาติ พ.ศ. 2542 และที่แก้ไขเพิ่มเติม (ฉบับที่ 2) พ.ศ. 2545 โดยเฉพาะในมาตรา 15 แล้ว จะมีส่วนทำให้คนไทยมีการศึกษาสูงขึ้น และส่งผลให้คนไทยมีศักยภาพทั้งในด้านความรู้และมีความสามารถพร้อมที่จะช่วยผลักดันการพัฒนาประเทศไปสู่เป้าหมาย

@@@@@@@@@@@@

Executive Summary

An important milestone in the education reform in Thailand is the enactment of the National Education Act of 1999 and its amendment (Second National Education Act of 2002). Relevant provisions in these legislations indeed manifest a common determination to raise the standard of education of the Thai people. In fact, Section 10 of the first legislation requires that “In the provision of education, all individuals shall have equal rights and opportunities to receive basic education provided by the State for the duration of at least 12 years. Such education, provided on a nationwide basis, shall be of quality and free of charge”. This intent is further reflected in the Ninth National Economic and Social Development Plan, with its main emphasis on providing the people with equal access to quality education.

One measure of successful implementation of the above plan is in the number of years of education received by the people on the average. Indeed such indicator very well reflects the state effort in providing educational opportunity to its people. The report presented herewith is thus an overview, based on an analytical study, of educational attainment of the Thai people during 1999 - 2003, with the view to perceiving noticeable changes in the number of years of education received.

Number of the Thai Population

In 2003, the total number of the Thai population is 64.19 million with minimal difference in gender distribution of 31.92 million male and 32.27 million female*, representing 49.73% male and 50.27% female respectively.

With regard to the gender distribution by age group of those below the age of 24 (with the average male to female distribution of 51 to 49), the male population exceeds their female counterparts in all sub age groups. The over - 25 age group, which comprises the working population as well as the elderly, the male distribution will be less than their female counterparts i.e. 49% male and 51% female respectively.

In examining the educational achievement of the over - 15 age group entering the labour market during the four - year period of 2000-2003, most of the country's labour force (more than 60%) have received education below the primary level, thus resulting in a major handicap preventing achievement of the desired developmental goals. Those with secondary education represent 24% of the labour force, while a mere 8% have received higher education; and those without proper education / with less than primary education constitute around 1%.

* Office of the National Education Commission (ONEC), **Projection of the Thai Population 1999 - 2006**,

Education Received by the Thai People

Human beings being perceived as the focal point of development, the Ninth National Economic and Social Development Plan has attached greatest importance to human development. The best education provided will logically result in sustainable national development, both economically and socially. An important indicator the quality of the Thai labour force is in fact the number of years of education the people receive. In examining the achievement during the period 1999 – 2003 by age group, it can be seen that the state has made encouraging efforts to educate the people, enabling them to acquire knowledge as well as enhance their capacity. The increasing trend is evident in the table below :

Number of Years of Education of the Thai People on the Average : 1999 and 2003

Age Group	1999	2003
15 and over	7.1	7.8
15 – 21	9.4	9.8
15 – 59	7.7	7.9
60 and over	3.5	3.9

- **15 and over age group** : the 7.1 years of attainment in 1999 has increased to 7.8 years in 2003.
- **15 – 21 age group** : the 9.4 years of attainment in 1999 has increased to 9.8 years in 2003. In other words, the average education received by this age group is slightly above the lower secondary level.
- **15 – 59 age group** : requiring intensive capacity-building on the part of the state : the 1999 attainment of 7.7 years has increased to 7.9 years in 2003. In other words, the average education received by the Thai labour force is at the lower secondary level.
- **60 and over age group** : regarded as no longer of working age : the 3.5 years of attainment in 1999 has increased to 7.9 years in 2003. In other words, those over 60 receive education of less than primary level.

For 2000 – 2001, the average education received by the people by municipal area has noticeably increased, with education of those in the municipal area in all age groups exceeds the average education of those outside the municipal area by about 1-2 years.

Details of the **average education of the Thai people by municipal area for 2001** can be seen in the table below :

-

Age Group	In Municipal Areas	Outside Municipal Areas
15 and over	8.2	5.9
15 – 21	10.0	9.0
15 – 59	8.7	6.1
60 and over	4.2	3.1

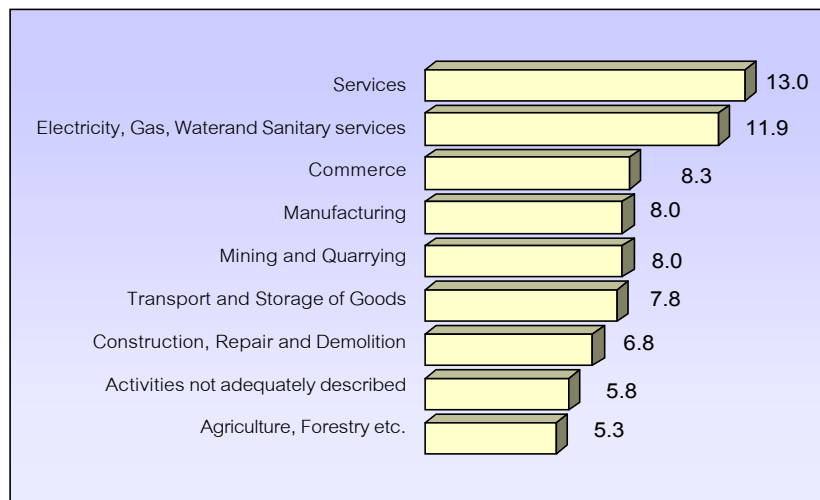
Education of Employed Thai Labour Force by Economic Sector

It is apparent that in the present world situation, “human resources” are the most important factor affecting economic performance and consequently the people’s standard of living. Education received by the people, particularly the labour force, is therefore of greatest importance. The present study will highlight only education of the labour force, aged 15 – 59, as defined in the Labour Protection Act of 1998. This legislation has raised the lowest age of child labour force from 13 to 15 years, in harmony with the human resources development plan and the relevant provisions of the ILO and United Nations conventions.

Pertinent data from the study on the number of years of education of the 15 – 59 age group by economic sector are presented below.

1. Average education of the labour force by economic sector

Education Received by Employed Labour Force, Age 15 – 59 Years, by Economic Sector : Year 2001



See Table 5

Educational attainment on the average is highest for those in the services sector i.e. 13.0 years; followed by public utilities and public health : 11.9 years; commerce : 8.3 years; manufacturing and mining and quarrying enjoy an equal share of 8.0 years; transport, storage and communication : 7.8 years; construction, repair and demolition : 6.8 years; activities not adequately described or unknown : 5.8 years; and agriculture, forestry, hunting and fishing have the lowest share of 5.3 years.

2. Level of Educational Attainment of the 15-59 Labour Force

The state has continuously encouraged all the agencies concerned to join efforts in educating the people so as to prepare them for the labour market. An overview of the 2001 educational attainment of the 15-59 labour force shows that their majority (57.6%) received only primary education. Without knowledge and necessary skills for the production of goods and services, the national development cannot be accelerated to the pace required. The attainment referred to above is followed by higher education level (18.1%); lower secondary level (11.4%); upper secondary level (9.7%) and lower than primary level (3.2%).

3. Male : Female Labour Force Distribution

For 2001, the male : female labour force distribution by sector is 51 : 49. Among the 8 economic sectors, however, only 2 sectors (commerce and services) have higher distribution of female workers than their male counterparts.

As already mentioned, following the enactment of the 2 education reform legislations i.e. the National Education Act of 1999 and its amendment legislated in 2002, steps have been taken by the state to accelerate the improvement of basic education, both in terms of quantity and quality. The agencies concerned have been encouraged to launch vigorous campaigns to raise the quality of basic education through both formal and non-formal education, resulting in

higher educational attainment of the Thai people as borne out by quantitative data presented above.

It is to be noted that the educational attainment of the elderly may seem low in terms of the number of years; in terms of knowledge and experiences gained, however, they might be, in some cases, better qualified than those with longer years of education. Relevant ministerial regulations have therefore been issued to facilitate the transfer of learning outcomes of different levels and types of education. The state has also made rigorous efforts to promote preservation of the wisdom of the elderly, to be transferred to the young generation. We are confident that, following the full and effective implementation of the relevant provisions of the two education reform acts, particularly, those in Section 15, educational achievement of the Thai people will be further enhanced. The people will thus be endowed with knowledge and capacity required for the attainment of the national development goals.

@@@@@@@@@@@@@@@@

สารบัญ

หน้า

คำนำ	
บทสรุปสำหรับผู้บริหาร (Executive Summary)	1-1
การศึกษาของคนไทย ปี 2546	1
(Education of the Thai People, 2003)	
> วัตถุประสงค์	2
> ขอบเขตของข้อมูล	2
> การดำเนินการ	2
> ขั้นตอนและวิธีการดำเนินการในการประมวลผล	4
> นิยามศัพท์	4
> จำนวนคนไทย	6
> การศึกษาเฉลี่ยของคนไทย	8
- การศึกษาเฉลี่ยของคนไทยจำแนกตามเพศ	10
- การศึกษาเฉลี่ยของคนไทยจำแนกตามเขตเทศบาล	11
> การศึกษาของแรงงานไทยในสาขาเศรษฐกิจ	15
- การศึกษาเฉลี่ยของแรงงานตามสาขาเศรษฐกิจ	16
- ระดับการศึกษาแรงงาน วัย 15-59 ปี	18
- สัดส่วนการศึกษาของกำลังแรงงานตามสาขาเศรษฐกิจ	20
- สัดส่วนของแรงงานชายต่อแรงงานหญิง	31
ภาคสถิติ (Statistic)	34
บรรณานุกรม	45

สารบัญแผนภูมิ

		หน้า
แผนภูมิที่ 1	จำนวนปีการศึกษาเฉลี่ยของแรงงานวัย 15-59 ปี จำแนกตามสาขาเศรษฐกิจ ปี 2544	1-6
แผนภูมิที่ 2	จำนวนคนไทย จำแนกตามกลุ่มอายุ ปี 2546	6
แผนภูมิที่ 3	จำนวนปีการศึกษาเฉลี่ยของคนไทย ปี 2542-2546	8
แผนภูมิที่ 4	จำนวนปีการศึกษาเฉลี่ยของคนไทย จำแนกตามเขต เทศบาล ปี 2543-2544	12
แผนภูมิที่ 5	จำนวนปีการศึกษาเฉลี่ยของแรงงานไทย อายุ 15-59 ปี จำแนกตามสาขาเศรษฐกิจ ปี 2542-2544	16
แผนภูมิที่ 6	ร้อยละของแรงงานที่มีงานทำ อายุ 15-59 ปี จำแนกตาม ระดับการศึกษา ปี 2542-2544	19
แผนภูมิที่ 7	ร้อยละของแรงงานสาขาบริการ จำแนกตามระดับ การศึกษา ปี 2542-2544	21
แผนภูมิที่ 8	ร้อยละของแรงงานสาขาการสาธารณสุขปโภค และ สาธารณสุข จำแนกตามระดับการศึกษาปี 2542-2544	22
แผนภูมิที่ 9	ร้อยละของแรงงานสาขาอื่น ๆ (กิจการที่ระบุไม่ชัดเจน หรือไม่ทราบ) จำแนกตามระดับการศึกษาปี 2542-2544	24
แผนภูมิที่ 10	ร้อยละของแรงงานสาขาการพาณิชย์กรรม จำแนกตาม ระดับการศึกษาปี 2542-2544	25
แผนภูมิที่ 11	ร้อยละของแรงงานสาขาการขนส่ง คลังสินค้า และการ คมนาคม จำแนกตามระดับการศึกษา ปี 2542-2544	26

สารบัญแผนภูมิ (ต่อ)

		หน้า
แผนภูมิที่ 12	ร้อยละของแรงงานสาขาการชุดแร่โลหะและอโลหะ จำแนกตามระดับการศึกษา ปี 2542-2544	27
แผนภูมิที่ 13	ร้อยละของแรงงานสาขาการอุตสาหกรรมและ หัตถกรรม จำแนกตามระดับการศึกษาปี2542-2544	28
แผนภูมิที่ 14	ร้อยละของแรงงานสาขาการก่อสร้าง ซ่อมและ รื้อถอนทำลาย จำแนกตามระดับการศึกษา ปี 2542-2544	29
แผนภูมิที่ 15	ร้อยละของแรงงานสาขาการเกษตรกรรม ป่าไม้ การล่าสัตว์ และการประมง จำแนกตามระดับ การศึกษา ปี 2542-2544	30
แผนภูมิที่ 16	สัดส่วนของแรงงานอายุ 15-59 ปี จำแนกตาม เพศ และสาขาเศรษฐกิจ ปี 2542-2544	32

สารบัญตาราง

		หน้า
ตารางที่ 1	จำนวนประชากรของประเทศไทย จำแนกตามเพศ และกลุ่มอายุ ปี 2544	36
Table 1	Number of Population by Gender and Age Group : Year 2001	36
ตารางที่ 2	จำนวนปีการศึกษาเฉลี่ยของคนไทย ปี 2542-2546	37
Table 2	Education of the Thai People on the Average : Years 1999-2003	37
ตารางที่ 3	จำนวนปีการศึกษาเฉลี่ยของคนไทย จำแนกตามเพศ ปี 2543-2544	38
Table 3	Education of the Thai People on the Average by Gender : Year 2000-2001	38
ตารางที่ 4	จำนวนปีการศึกษาเฉลี่ยของคนไทย อายุ 15-60 ปี ขึ้นไป จำแนกตามเขตเทศบาล ปี 2542-2544	39
Table 4	Education of the Thai People on the Average, Age 15-60 Years and Over, by Municipal Areas : Years 1999-2001	39
ตารางที่ 5	จำนวนปีการศึกษาเฉลี่ยของคนไทยอายุ 15-59 ปี จำแนกตามสาขาเศรษฐกิจ ปี 2542-2544	40
Table 5	Education of the Thai People on the Average by Economic Sector : Years 1999-2000	40

สารบัญตาราง (ต่อ)

		หน้า
ตารางที่ 6	ร้อยละของประชากรวัยแรงงานที่มีงานทำ อายุ 15-59 ปี จำแนกตามระดับการศึกษาและสาขาเศรษฐกิจ ปี 2542	41
Table 6	Percentage of Employed Labour Force, Age 15-59 Years, by Level of Education and Economic Sector : Year 1999	41
ตารางที่ 7	ร้อยละของประชากรวัยแรงงานที่มีงานทำ อายุ 15-59 ปี จำแนกตามระดับการศึกษาและสาขาเศรษฐกิจ ปี 2543	42
Table 7	Percentage of Employed Labour Force , Age 15-59 Years, by Level of Education and Economic Sector : Year 2000	42
ตารางที่ 8	ร้อยละของประชากรวัยแรงงานที่มีงานทำ อายุ 15- 59 ปี จำแนกตามระดับการศึกษาและสาขาเศรษฐกิจ ปี 2544	43
Table 8	Percentage of Employed Labour Force, Age 15-59 Years, by Level of Education and Economic Sector : Year 2001	43
ตารางที่ 9	สัดส่วนของประชากรวัยแรงงานที่มีงานทำ อายุ 15-59 ปี จำแนกตามเพศ และสาขาเศรษฐกิจ ปี 2542-2544	44
Table 9	Distribution of Employed Labour Force, Age 15- 59 Year,s by Gender and Economic Sector : Years 1998-2000	44

สารบัญตาราง (ต่อ)

		หน้า
ตารางที่ 10	ร้อยละของประชากรวัยแรงงานที่มีงานทำ อายุ 15-59 ปี จำแนกตามระดับการศึกษาและสาขาเศรษฐกิจ ปี 2544	52
Table 10	Percentage of Employed Labour Force, Age 15-59 Years by Level of Education and Economic Sector : Year 2001	52
ตารางที่ 11	สัดส่วนของประชากรวัยแรงงานที่มีงานทำ อายุ 15-59 ปี จำแนกตามเพศ และสาขาเศรษฐกิจ ปี 2542-2544	52
Table 11	Distribution of Employed Labour Force, Age 15-59 Years by Sexs and Economic Sector : Years 1998-2000	52

การศึกษาของคนไทย ปี 2546

การศึกษาเป็นปัจจัยสำคัญในการพัฒนาคนให้เป็นทรัพยากรที่มีคุณภาพ รัฐบาลไทยให้ความสำคัญกับการศึกษา เพื่อพัฒนาคนไทยให้เป็นทรัพยากรมนุษย์ที่มีศักยภาพพร้อมที่จะรับการเปลี่ยนแปลงของโลกในยุคเทคโนโลยีข้อมูลข่าวสาร (Information Technology) โดยมุ่งให้ประชาชนทุกคนมีโอกาสเข้าถึงการศึกษาขั้นพื้นฐานที่มีคุณภาพอย่างกว้างขวางโดยเสมอภาคและเท่าเทียมกัน นโยบายดังกล่าวถูกระบุไว้อย่างชัดเจนในพระราชบัญญัติการศึกษาแห่งชาติ พ.ศ. 2542 และที่แก้ไขเพิ่มเติม (ฉบับที่ 2) พ.ศ. 2545 ในมาตรา 10 ระบุว่า “.....ต้องจัดให้บุคคลมีสิทธิและโอกาสเสมอกันในการรับการศึกษาขั้นพื้นฐานไม่น้อยกว่าสิบสองปีที่รัฐต้องจัดให้อย่างทั่วถึงและมีคุณภาพโดยไม่เก็บค่าใช้จ่าย.....” ซึ่งแสดงให้เห็นเจตนาในการที่จะส่งเสริมสนับสนุนให้มีการยกระดับการศึกษาของคนไทยให้สูงขึ้น

จากรายงานการศึกษาของคนไทย ซึ่งสำนักงานคณะกรรมการการศึกษาแห่งชาติได้ดำเนินการมาตั้งแต่ ปี 2539 แสดงให้เห็นแนวโน้มการเปลี่ยนแปลงคุณภาพของประชากรในทางที่ดีขึ้น กล่าวคือ การศึกษาเฉลี่ยของคนไทยในปี 2539 มีค่าเท่ากับ 6.6 ปี และเพิ่มขึ้นทุกปีจนถึงปี 2542 มีค่าเท่ากับ 7.1 ปี สำหรับในปี 2543-2546 นี้ สำนักงานคณะกรรมการการศึกษาแห่งชาติ

จะได้นำเสนอระดับการศึกษาเฉลี่ยของคนไทยเช่นเดียวกับที่ดำเนินการมาทุกปี เพื่อเป็นตัวบ่งชี้ในการเปรียบเทียบผลการพัฒนาการศึกษา และเพื่อให้เห็นจุดยืนที่เป็นอยู่ในประชาคมโลก อันจะเป็นประโยชน์ต่อการพัฒนาการศึกษาของชาติต่อไป

วัตถุประสงค์

- เพื่อนำเสนอดัชนีการได้รับการศึกษาเฉลี่ยของคนไทย ในช่วงปี 2542-2546
- เพื่อนำเสนอสภาพการศึกษาเฉลี่ยของแรงงานไทย จำแนกตามเพศ และสาขาเศรษฐกิจต่าง ๆ ปี 2542-2544

ขอบเขตของข้อมูล

ข้อมูลที่ใช้ในการจัดทำรายงานครั้งนี้ใช้ฐานข้อมูลการสำรวจภาวะการทำงานของประชากรที่ราชอาณาจักรรอบที่ 3 เดือนสิงหาคมของปี 2543-2545 จัดทำโดย สำนักงานสถิติแห่งชาติ

การดำเนินการ

สำนักงานคณะกรรมการการศึกษาแห่งชาติ ได้ศึกษาข้อมูลจากการสำรวจภาวะการทำงานของประชากรที่ราชอาณาจักรรอบที่ 3 ของสำนักงานสถิติแห่งชาติ เหตุผลในการเลือกใช้ผลการสำรวจ รอบที่ 3 เนื่องจากมติที่ประชุมปรึกษาหารือเพื่อหาแนวทางการจัดทำรายงานเรื่องดังกล่าว ในการประชุมเมื่อวันที่ 21 กันยายน 2542 ณ ห้องกำแหง พลาญกูร ซึ่งการประกอบด้วยผู้แทนจากหน่วยงานต่างๆ คือ สำนักงานสถิติแห่งชาติ, สำนักงานคณะ

กรรมการพัฒนาการเศรษฐกิจและสังคมแห่งชาติ, กระทรวงศึกษาธิการ, TDRI, UNESCO, UNDP, สำนักงานคณะกรรมการการศึกษาแห่งชาติ และผู้ทรงคุณวุฒิ ได้พิจารณาเสนอแนะให้ใช้ข้อมูลที่ได้จากการสำรวจรอบที่ 3 ของสำนักงานสถิติแห่งชาติ ด้วยเหตุผลที่ว่า การสำรวจของรอบที่ 3 ซึ่งสำรวจเดือนสิงหาคม อันเป็นช่วงฤดูการเกษตร มีความเหมาะสมกว่าการสำรวจรอบที่ 1 ซึ่งสำรวจเดือนกุมภาพันธ์ อันเป็นช่วงหน้าแล้งนอกฤดูการเกษตร และรอบที่ 2 ซึ่งสำรวจเดือนพฤษภาคม อันเป็นช่วงที่กำลังแรงงานใหม่ที่เพิ่งสำเร็จการศึกษาเริ่มเข้าสู่ตลาดแรงงาน

ในการนี้สำนักงานฯ ได้เลือกใช้ข้อมูลเกี่ยวกับชั้นการศึกษาที่สำเร็จของประชากร และอาชีพของประชากรที่ได้จากการสำรวจฯ รอบที่ 3 ของปี 2543-2545 ซึ่งขนาดของกลุ่มตัวอย่างที่ทำการสำรวจทั่วประเทศ ในปี 2543 จำนวน 161,834 คน ปี 2544 จำนวน 78,363 คน และปี 2545 จำนวน 79,560 คน เพื่อคำนวณหาจำนวนคนไทยและการได้รับการศึกษาของคนไทย ดังนี้

- จำนวนประชากรทั้งหมด จำแนกตามกลุ่มอายุ และเพศ ปี 2546
- จำนวนปีที่ได้รับการศึกษาเฉลี่ยของคนไทย จำแนกตามกลุ่มอายุ ระดับการศึกษา และในเขตเทศบาลและนอกเขตเทศบาล
- จำนวนปีที่ได้รับการศึกษาเฉลี่ยของแรงงานไทยวัย 15-59 ปี จำแนกตามระดับการศึกษาและสาขาเศรษฐกิจ

ขั้นตอนและวิธีการดำเนินการในการประมวลผล มีดังนี้

- 1) สืบเสาะหาฐานข้อมูลการสำรวจภาวะการทำงานของประชากรทั่วราชอาณาจักร รอบที่ 3 ของปี 2543-2545 จากสำนักงานสถิติแห่งชาติ
- 2) ใช้โปรแกรม SPSS อ่านข้อมูลและเลือกรายการข้อมูลจำแนกตามรายอายุ ชั้นการศึกษาสูงสุดที่สำเร็จ พื้นที่ใน/นอกเขตเทศบาล และประเภทของการทำงานในสาขาเศรษฐกิจ
- 3) ปรับค่าตัวแปรชั้นการศึกษาสูงสุดที่สำเร็จ เป็นจำนวนปีที่ได้รับการศึกษา
- 4) ประมวลผลหาค่าเฉลี่ยของระยะเวลาที่ได้รับการศึกษาของประชากร กลุ่มอายุ 15 ปีขึ้นไป กลุ่มอายุ 15-21 ปี กลุ่มอายุ 21-59 ปี และกลุ่มอายุ 60 ปีขึ้นไป ทั้งในภาพรวมและจำแนกตามสาขาเศรษฐกิจ

นิยามศัพท์

ประชากรวัยแรงงาน หมายถึง ผู้มีอายุตั้งแต่ 15-59 ปี ซึ่งในสำมะโนการสำรวจเป็นผู้อยู่ในกำลังแรงงานปัจจุบันหรือเป็นผู้ถูกจัดจำแนกอยู่ในประเภทกำลังแรงงาน

ในเขตเทศบาล หมายถึง ท้องถิ่นซึ่งได้มีพระราชกฤษฎีกาออกตามความในพระราชบัญญัติเทศบาล พ.ศ. 2496 ได้จัดตั้งขึ้นเป็นเทศบาลโดยประกาศกำหนดเขตพื้นที่ของเทศบาลนั้นไว้ด้วย

นอกเขตเทศบาล หมายถึง ท้องถิ่นที่กระทรวงมหาดไทย ประกาศกำหนดเขตจัดตั้งขึ้นให้เป็นการบริหารราชการส่วนท้องถิ่น หรือเป็นเขตสุขาภิบาล ตามพระราชบัญญัติสุขาภิบาล พ.ศ. 2495

- เขตสุขาภิบาล/เขตเมือง หมายถึง เขตสุขาภิบาลที่มี ประชากรตั้งแต่ 5,000 คนขึ้นไป

- เขตสุขาภิบาล/เขตชนบท หมายถึง เขตสุขาภิบาลที่มี ประชากร ต่ำกว่า 5,000 คน

สาขาเศรษฐกิจ หมายถึง ประเภทของสถานประกอบการ ซึ่งบุคคลนั้นกำลังทำงานอยู่ หรือประเภทของธุรกิจ ซึ่งบุคคลนั้นได้ ดำเนินการอยู่ในระหว่างสัปดาห์แห่งการสำรวจ ถ้าบุคคลหนึ่งมีอาชีพ มากกว่าหนึ่งอย่างให้บันทึกอุตสาหกรรมตามงานอาชีพที่บันทึกไว้

การศึกษาเฉลี่ยของคนไทย หมายถึง จำนวนปีที่ได้รับการ ศึกษาในระบบโรงเรียน หรือเทียบเท่าของคนไทยโดยเฉลี่ย ประมาณค่าจากอัตราส่วนระหว่างผลรวมของเวลาที่ใช้ในการเรียนใน ระบบโรงเรียนของคนไทยกับจำนวนคนไทย ดังตัวอย่างสูตรการ คำนวณหาการศึกษาโดยเฉลี่ยของคนไทยกลุ่มอายุ 15 ปีขึ้นไป ดังนี้

การศึกษาเฉลี่ยของคนไทย กลุ่มอายุ 15 ปีขึ้นไป

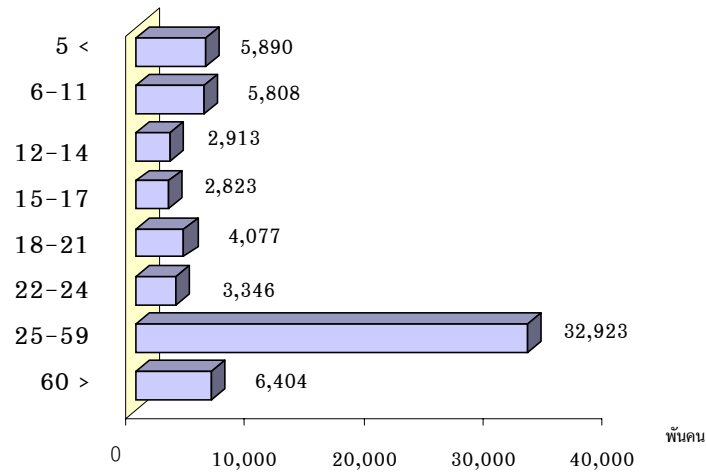
= $\frac{\text{ผลรวมของจำนวนปีที่ใช้ในการเรียนของคนไทยอายุ 15 ปีขึ้นไป}}{\text{จำนวนคนไทย อายุ 15 ปีขึ้นไป}}$

จำนวนคนไทย อายุ 15 ปีขึ้นไป

จำนวนคนไทย

จำนวนคนไทยใน ปี 2546 ¹ ในภาพรวม มีจำนวน 64,184,520 คน จำแนกเป็นชาย 31,915,026 คน และเป็นหญิง 32,269,494 คน เมื่อพิจารณาจำแนกตามกลุ่มอายุโดยเฉพาะในวัยเรียนและสูงกว่าวัยเรียน พบว่า

แผนภูมิที่ 2 จำนวนคนไทย จำแนกตามกลุ่มอายุ ปี 2546



ที่มา : ตารางที่ 1

- **กลุ่มอายุ 5 ปีและต่ำกว่า** คือ กลุ่มของประชากรที่รัฐต้องส่งเสริมให้ได้รับการอบรมเลี้ยงดูและได้รับการเตรียมความพร้อมในการเข้าศึกษาระดับประถมศึกษา โดยในปี 2546 มี

¹ คณะกรรมการการศึกษาแห่งชาติ, สำนักงาน. การคาดประมาณประชากรของประเทศไทย พ.ศ. 2542-2559. กรุงเทพมหานคร : หจก. ไอเดีย สแควร์, หน้า 11.

จำนวน 5,889,979 คน เป็นชาย 2,992,970 คน และเป็นหญิง 2,897,009 คน

- *กลุ่มอายุ 6-11 ปี* คือ กลุ่มประชากรที่รัฐต้องให้การศึกษาระดับประถมศึกษา ในปี 2546 มีจำนวน 5,808,015 คน เป็นชาย 2,980,472 คน และเป็นหญิง 2,827,543 คน

- *กลุ่มอายุ 12-14 ปี* คือ กลุ่มประชากรที่รัฐต้องให้การศึกษาระดับมัธยมศึกษาตอนต้น ในปี 2546 มีจำนวน 2,913,538 คน เป็นชาย 1,491,446 คน และเป็นหญิง 1,422,092 คน

- *กลุ่มอายุ 15-17 ปี* คือ กลุ่มของประชากรที่มีทั้งกลุ่มที่ศึกษาต่อระดับมัธยมศึกษาตอนปลายและที่เข้าสู่ตลาดแรงงาน โดยประชากรกลุ่มนี้มีจำนวน 2,822,844 คน เป็นชาย 1,442,229 คน และเป็นหญิง 1,380,615 คน

- *กลุ่มอายุ 18-21 ปี* คือ กลุ่มประชากรที่ศึกษาต่อระดับอุดมศึกษาหรือเข้าสู่ตลาดแรงงาน มีจำนวน 4,076,649 คน เป็นชาย 2,075,173 คน และเป็นหญิง 2,001,476 คน

- *กลุ่มอายุ 22-24 ปี* มีจำนวน 3,345,760 คน เป็นชาย 1,696,825 คน และเป็นหญิง 1,648,935 คน ตามลำดับ

- *กลุ่มอายุ 25-59 ปี* คือ กลุ่มประชากรที่ควรสำเร็จการศึกษาและอยู่ในวัยแรงงาน ในภาพรวมมีจำนวน 32,923,281 คน เป็นชาย 16,299,788 คน และเป็นหญิง 16,623,493 คน ตามลำดับ

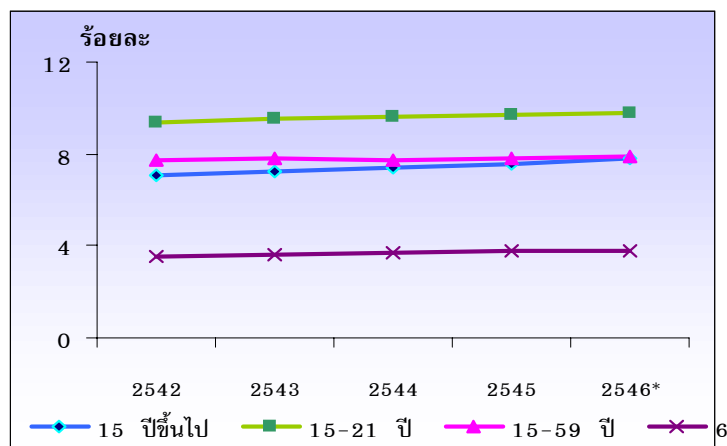
- *กลุ่มอายุ 60 ปีขึ้นไป* คือ กลุ่มประชากรที่พ้นวัยแรงงาน ในภาพรวม มีจำนวน 6,404,454 คน เป็นชาย 2,936,123 คน และเป็นหญิง 3,468,331 คน ตามลำดับ

การศึกษาเฉลี่ยของคนไทย

พลังอำนาจของประเทศในโลกยุคไร้พรมแดน อยู่ที่การพัฒนาคนหรือการได้รับการศึกษาของคนในประเทศเป็นสำคัญ ดังนั้นในแผนพัฒนาเศรษฐกิจและสังคมแห่งชาติ ฉบับที่ 9 จึงมุ่งเน้นเรื่องการพัฒนา “คน” คือ ยึดคนเป็นจุดศูนย์กลางของการพัฒนาโดยมีความเชื่อว่าหากคนได้รับการพัฒนาให้ได้รับการศึกษาที่ดีที่สุดคนจะสามารถช่วยพัฒนาประเทศชาติ ทั้งด้านเศรษฐกิจและสังคมให้นำไปสู่การพัฒนาที่ยั่งยืนได้

ดัชนีที่สำคัญที่เป็นตัวบ่งชี้ว่า ประชากรวัยแรงงานของประเทศไทยได้รับการพัฒนามากน้อยเพียงใด ศึกษาได้จากจำนวนปีที่ได้รับการศึกษาของประชากรในประเทศโดยเฉลี่ย ได้ผลสรุปว่าจำนวนปีที่ได้รับการศึกษาโดยเฉลี่ยของคนไทย ปี 2542-2546 ดังนี้

แผนภูมิที่ 3 การศึกษาเฉลี่ยของคนไทย ปี 2542-2546



ที่มา : ตารางที่ 2

1) จำนวนปีที่ได้รับการศึกษาเฉลี่ยของคนไทย อายุ 15 ปีขึ้นไป ในช่วงปี 2542-2546 มีแนวโน้มเพิ่มขึ้นจาก 7.1 ปี ในปี 2542 เพิ่มขึ้นเป็น 7.2, 7.4, 7.6 และ 7.8 ปี ตามลำดับ

2) จำนวนปีที่ได้รับการศึกษาเฉลี่ยของคนไทย อายุ 15-21 ปี ซึ่งถือเป็นช่วงอายุของประชากรวัยเรียน พบว่า ประชากรกลุ่มอายุดังกล่าวได้รับการศึกษาเฉลี่ย มีแนวโน้มเพิ่มขึ้นจาก 9.4 ในปี 2542 เพิ่มขึ้นเป็น 9.5, 9.6, 9.7 และ 9.8 ปีตามลำดับ หรืออาจกล่าวได้ว่าในปี 2542-2546 ประชากรกลุ่มนี้มีการศึกษาเฉลี่ยสูงกว่าระดับมัธยมศึกษาตอนต้นเล็กน้อย

3) จำนวนปีที่ได้รับการศึกษาเฉลี่ยของประชากรวัยแรงงาน อายุ 15-59 ปี ในช่วงปี 2542-2546 มีแนวโน้มเพิ่มขึ้นจาก 7.7 ปีในปี 2542 เพิ่มขึ้นเป็น 7.8, 7.7, 7.8 และ 7.9 ปีตามลำดับ หรืออาจกล่าวได้ว่า ประชากรวัยแรงงานของไทยมีการศึกษาเฉลี่ยอยู่ในระดับมัธยมศึกษาตอนต้น ส่งผลกระทบต่อการจัดการศึกษาของรัฐที่ต้องกำหนดนโยบายและวางแผนเพื่อส่งเสริมและพัฒนาให้คนในประเทศมีการศึกษาสูงขึ้นเพื่อให้เป็นประชากรแรงงานที่มีคุณภาพและมีประสิทธิภาพ

4) จำนวนปีที่ได้รับการศึกษาเฉลี่ยของประชากรอายุ 60 ปีขึ้นไป ซึ่งถือว่าเป็นประชากรพ้นวัยแรงงาน ในช่วงปี 2542-2546 มีแนวโน้มเพิ่มขึ้นจาก 3.5 ปี ในปี 2542 เพิ่มขึ้นเป็น 3.6, 3.7, 3.8 และ 3.9 ปี ตามลำดับ หรืออาจกล่าวได้ว่าประชากรอายุ 60 ปีขึ้นไป มีการศึกษาเฉลี่ยไม่จบชั้นประถมศึกษา

สำหรับในปี 2543 ซึ่งเป็นปีที่ประเทศไทยได้มีการจัดทำ
 สำมะโนประชากร พ.ศ. 2543 เป็นโครงการ 10 ปี จะมีการดำเนินการ
 จัดทำสำมะโนประชากรฯ ในประเทศ 1 ครั้ง ซึ่งผลที่ได้จากทำสำมะโนฯ
 ในครั้งนี้จะมีดัชนีที่แสดงถึงการศึกษาเฉลี่ยของประชากรซึ่งจะเป็น
 ตัวบ่งชี้ด้านการพัฒนาศึกษาของคนไทย พบว่า มีการศึกษาเฉลี่ย
 เท่ากับ 7.8 ปี เมื่อพิจารณาจำแนกประชากรกลุ่มอายุ 15-59 ปี มี
 การศึกษาเฉลี่ยเท่ากับ 8.3 ปี สำหรับประชากรที่มีอายุ 60 ปีขึ้นไป
 ซึ่งถือเป็นประชากรวัยสูงอายุหรือกลุ่มประชากรที่พ้นวัยแรงงานนั้น
 จะมีการศึกษาเฉลี่ย เท่ากับ 4.8 ปี

*** การศึกษาเฉลี่ยของคนไทยจำแนกตามเพศ**

การส่งเสริมการพัฒนาการศึกษาเพื่อเพิ่มศักยภาพของ
 คนไทยนั้น พบว่า ประชากรไทยทั้งชายและหญิงต่างมีโอกาสได้รับ
 การพัฒนาให้มีความรู้ความสามารถเพื่อให้ความพร้อมที่จะเข้าสู่
 ตลาดแรงงาน ซึ่งในภาพรวมของปี 2543-2544 ทั้งชายและหญิงมี
 การศึกษาเฉลี่ยได้ผล ดังนี้

- *กลุ่มอายุ 15 ปีขึ้นไป* การศึกษาเฉลี่ยของชายและ
 หญิง ระหว่างปี 2543-2544 พบว่า การศึกษาเฉลี่ยของชายมีมาก
 กว่าหญิง โดยในปี 2543 ชายเท่ากับ 7.5 ปี และหญิงเท่ากับ 6.9
 ปี สำหรับในปี 2544 ชายเท่ากับ 7.7 ปี และหญิงเท่ากับ 7.1 ปี

- *กลุ่มอายุ 15-21 ปี* การศึกษาเฉลี่ยของชายและหญิง
 ระหว่างปี 2543-2544 พบว่า เป็นกลุ่มอายุที่หญิงให้ความสนใจ
 ในเรื่องการศึกษามากกว่าชาย ส่งผลให้การศึกษเฉลี่ยของประชากร

กลุ่มนี้ชายจะมีการศึกษาเฉลี่ยมีน้อยกว่าหญิง โดยในปี 2543 ชายเท่ากับ 9.4 ปี และหญิงเท่ากับ 9.7 ปี สำหรับในปี 2544 ชายเท่ากับ 9.5 ปี และหญิงเท่ากับ 9.8 ปี

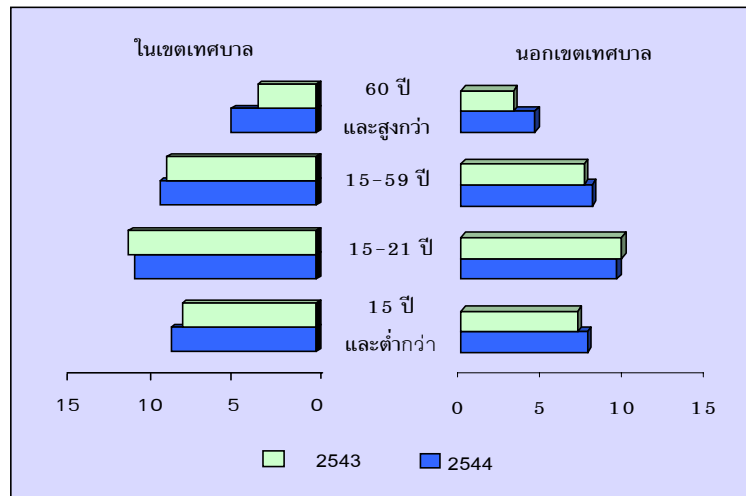
- *กลุ่มอายุ 15-59 ปี* เป็นกลุ่มของประชากรวัยแรงงาน เมื่อพิจารณาการศึกษาเฉลี่ยของชายและหญิง ระหว่างปี 2543-2544 พบว่า การศึกษาเฉลี่ยของชายมีมากกว่าหญิง โดยในปี 2543 ชายเท่ากับ 8.1 ปี และหญิงเท่ากับ 7.7 ปี สำหรับในปี 2544 ชายเท่ากับ 8.0 ปี และหญิงเท่ากับ 7.5 ปี

- *กลุ่มอายุ 60 ปีขึ้นไป* เป็นกลุ่มของประชากรที่พ้นวัยแรงงานนั้น หากพิจารณาการศึกษาเฉลี่ยของประชากรกลุ่มนี้ทั้งชายและหญิง ในช่วงปี 2543-2544 พบว่า การศึกษาเฉลี่ยของชายมีมากกว่าหญิง โดยในปี 2543 ชายเท่ากับ 4.4 ปี และหญิงเท่ากับ 3.0 ปี สำหรับในปี 2544 ชายเท่ากับ 4.5 ปี และหญิงเท่ากับ 3.2 ปี

*** การศึกษาเฉลี่ยของคนไทยจำแนกตามเขตเทศบาล**

สภาพการกระจายตัวของประชากรวัยแรงงาน จำแนกตามเขตเทศบาล ในปี 2543-2544 พบว่า การศึกษาของประชากรวัยแรงงานที่อยู่ในเขตเทศบาลจะมีการศึกษาเฉลี่ยสูงกว่าแรงงานที่อยู่นอกเขตเทศบาล และมีแนวโน้มเพิ่มขึ้นในทุกกลุ่มอายุ ดังนี้ คือ

แผนภูมิที่ 4 จำนวนปีการศึกษาเฉลี่ยของคนไทย จำแนกตาม
เขตเทศบาล ปี 2543-2544



ที่มา : ตารางที่ 4

□ **กลุ่มอายุ 15 ปีขึ้นไป** การศึกษาเฉลี่ยของประชากรกลุ่มนี้ ในช่วงปี 2542-2543 มีแนวโน้มเพิ่มขึ้น โดยประชากรในเขตเทศบาลมีการศึกษาเฉลี่ยเท่ากับ 9.1 และ 9.3 ปี และในปี 2544 ลดลงเหลือ 8.2 ปี สำหรับการศึกษานอกเขตเทศบาล ในปี 2542-2543 มีการศึกษาเฉลี่ยเท่ากับ 6.1 และ 6.3 ปี และในปี 2544 ลดลงเหลือ 5.9 ปี

□ **กลุ่มอายุ 15-21 ปี** การศึกษาเฉลี่ยของประชากรกลุ่มนี้ ระหว่างปี 2542-2543 พบว่า ประชากรในเขตเทศบาลมีการศึกษาเฉลี่ยเท่ากัน คือ เท่ากับ 10.4 ปี และในปี 2544 ลดลง

เหลือ 10.0 ปี สำหรับประชากรที่อยู่นอกเขตเทศบาลมีการศึกษาเฉลี่ยในปี 2542 เท่ากับ 8.8 และในปี 2543-2544 จะมีการศึกษาเฉลี่ยเพิ่มเท่ากัน คือ เท่ากับ 9.0 ปี

□ กลุ่มอายุ 15-59 ปี การศึกษาเฉลี่ยของประชากรวัยแรงงาน ในปี 2542-2543 ประชากรในเขตเทศบาลมีการศึกษาเฉลี่ย เท่ากับ 9.6 และ 9.7 ตามลำดับ และในปี 2544 ลดลงเหลือ 8.7 ปี สำหรับประชากรที่อยู่นอกเขตเทศบาล ในปี 2542-2543 มีการศึกษาเฉลี่ย เท่ากับ 6.5 และ 6.7 ปี สำหรับในปี 2544 ลดลงเหลือ 6.1 ปี

□ กลุ่มอายุ 60 ปีขึ้นไป ซึ่งถือว่าเป็นประชากรพ้นวัยแรงงานมีการศึกษาเฉลี่ยต่ำสุดในทุกกลุ่มอายุ โดยประชากรในเขตเทศบาลมีการศึกษาเฉลี่ย จาก 4.6 ปี ในปี 2542 เพิ่มขึ้นเป็น 5.2 ปี ในปี 2543 และในปี 2544 ลดลงเหลือ 4.2 ปี สำหรับประชากรที่อยู่นอกเขตเทศบาล ในปี 2542 มีการศึกษาเฉลี่ยเท่ากับ 3.0 ปี และในปี 2543-2544 เพิ่มขึ้นเท่ากัน คือ เท่ากับ 3.1

จากข้อมูลดังกล่าวข้างต้นได้แสดงให้เห็นว่าจากการที่ประเทศไทยได้กำหนดนโยบายเร่งการขยายและยกระดับความรู้พื้นฐานของประชากรทั้งหมด โดยมุ่งให้ประชาชนเข้าถึงการศึกษาขั้นพื้นฐานที่มีคุณภาพอย่างกว้างขวางได้ส่งผลให้หน่วยงานต่างๆ ที่เกี่ยวข้องในการจัดการศึกษารณรงค์ขยายการศึกษาขั้นพื้นฐานเพื่อให้คนไทยได้รับการศึกษาสูงขึ้นอย่างกว้างขวาง ทั้งในระบบและนอกระบบโรงเรียน ส่งผลให้คนไทยมีจำนวนปีที่ได้รับการ

พัฒนาการศึกษาเพิ่มสูงขึ้น แต่เมื่อพิจารณาการศึกษาเฉลี่ยของประชากรที่อยู่ในเขตเทศบาลกับนอกเขตเทศบาลแล้ว จะเห็นว่าการศึกษาเฉลี่ยของคนไทยที่อยู่นอกเขตเทศบาลยังต่ำกว่าผู้ที่อยู่ในเขตเทศบาล ปรากฏตามข้อมูลเชิงปริมาณที่ได้นำเสนอแล้วข้างต้น ส่วนข้อมูลในเรื่องของคุณภาพยังไม่นำเสนอในที่นี้ อย่างไรก็ตามผู้ที่มีอายุสูงแม้จะมีจำนวนปีเฉลี่ยที่ได้รับการศึกษาค่ำ แต่กลุ่มประชากรเหล่านั้น อาจมีการเรียนรู้และมีประสบการณ์จากการปฏิบัติงานมากกว่าผู้ที่มีจำนวนปีเฉลี่ยที่ได้รับการศึกษาสูง ซึ่งประสบการณ์เหล่านั้นยังไม่สามารถเทียบโอนเป็นระดับการศึกษา หรือจำนวนปีที่ได้รับการศึกษาได้ในขณะนี้ ซึ่งในปัจจุบันเป็นยุคที่รัฐได้มีการพลิกผันปรับระบบการศึกษาที่พึงประสงค์ใหม่ โดยได้ดำเนินการปฏิรูปการศึกษาของประเทศ เพื่อให้เป็นไปตามพระราชบัญญัติการศึกษาแห่งชาติ พ.ศ. 2542 และที่แก้ไขเพิ่มเติม (ฉบับที่ 2) พ.ศ. 2545 นั้น คนในสังคมไทยจึงหวังว่าเมื่อมีการดำเนินการตามพระราชบัญญัติการศึกษาแห่งชาติฯ ดังกล่าว โดยเฉพาะในมาตรา 15 ซึ่งระบุว่า “.....ให้มีการเทียบโอนผลการเรียนรู้ที่ผู้เรียนสะสมไว้ในระหว่างรูปแบบเดียวกันหรือต่างรูปแบบได้ ไม่ว่าจะเป็ผลการเรียนจากสถานศึกษาเดียวกันหรือไม่ก็ตาม รวมทั้งจากการเรียนรู้นอกระบบ การเรียนตามอัธยาศัย การฝึกอาชีพ หรือจากประสบการณ์การทำงาน” จะมีส่วนช่วยพัฒนาส่งเสริมศักยภาพคนไทยให้มีการศึกษาเฉลี่ยที่สูงขึ้นเพื่อก้าวสู่สังคมโลกได้อย่างมีศักดิ์ศรีที่ทัดเทียมกับนานอารยประเทศได้

การศึกษาเฉลี่ยของแรงงานไทยในสาขาเศรษฐกิจ

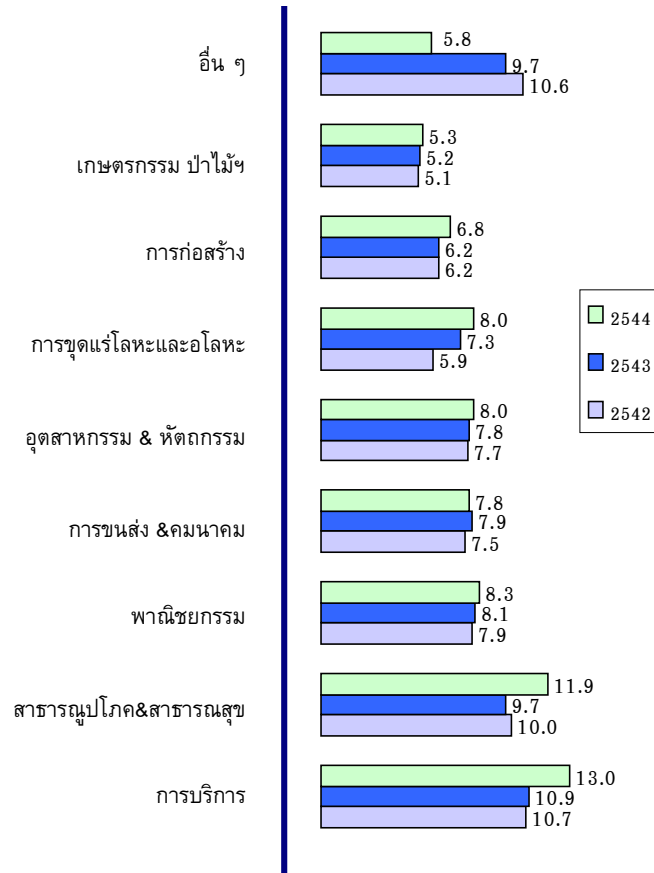
สภาพของระบบเศรษฐกิจในปัจจุบันไม่ว่าระบบใดก็ตามย่อมประกอบด้วยการผลิตและการกระจายผลผลิตเป็นหลัก ซึ่งอาจมีวิธีการแตกต่างกันไปตามระบบของสังคมนั้นๆ สำหรับกระบวนการผลิต (Production) มีปัจจัยหลักของการผลิต ได้แก่ ที่ดิน (Land) ทุน (Capital) แรงงาน (Labour) และผู้ประกอบการ (Entrepreneur) ปัจจัยการผลิตดังกล่าวจะมีมนุษย์เป็นองค์ประกอบสำคัญในด้านของแรงงาน ทุน และผู้ประกอบการ

เป็นที่ยอมรับในสังคมโลกเศรษฐกิจว่า “ทรัพยากรมนุษย์” อันเป็นอุปทานของปัจจัยการผลิตในรูปของแรงงานและผู้ประกอบการ ดังนั้น กำลังคนจึงเป็นปัจจัยที่มีผลต่อการพัฒนาเศรษฐกิจ และส่งผลกระทบต่อการพัฒนาประเทศ การศึกษาของประชากรวัยแรงงานจึงเป็นสิ่งสำคัญต่อระดับการพัฒนาของประเทศ ในที่นี้จะนำเสนอการศึกษาเฉลี่ยของประชากรในวัยกำลังแรงงานอายุ 15-59 ปี ตามที่ได้มีการกำหนดไว้ในพระราชบัญญัติคุ้มครองแรงงาน พ.ศ. 2541 ซึ่งได้มีการขยายอายุขั้นต่ำของแรงงานเด็กจาก 13 ปี เป็น 15 ปี เพื่อให้สอดคล้องกับแผนทรัพยากรมนุษย์ และอนุสัญญา ILO (International Labour Organization) และขององค์การสหประชาชาติ UN (UNESCO)

จากการประมวลผลเพื่อศึกษาสภาพกำลังแรงงานไทย ถึงจำนวนปีเฉลี่ยที่ได้รับการศึกษาของแรงงานในวัย 15-59 ปี จำแนกตามสาขาเศรษฐกิจ ในช่วงปี 2542-2544 สรุปผลได้ดังนี้

➢ **การศึกษาเฉลี่ยของแรงงานตามสาขาเศรษฐกิจ**
จากการศึกษาสภาพของกำลังแรงงานไทยถึงจำนวนปีที่ได้รับการศึกษาโดยเฉลี่ย จำแนกตามสาขาเศรษฐกิจ ในช่วงปี 2542-2544 พบว่า

**แผนภูมิที่ 5 จำนวนปีการศึกษาเฉลี่ยของแรงงานไทย อายุ 15-59 ปี
จำแนกตามสาขาเศรษฐกิจ ปี 2542-2544**



ที่มา : ตารางที่ 5

○ **สาขาการบริการ** เป็นสาขาที่ประชากรวัยแรงงานมีการศึกษาเฉลี่ยสูงสุดและมีแนวโน้มเพิ่มขึ้นทุกปี คือ ในปี 2542 เท่ากับ 10.7 ปี และในปี 2543-2544 เพิ่มขึ้นเป็น 10.9 และ 13.0 ปี ตามลำดับ

○ **สาขาการสาธารณสุขปกเคและการสาธารณสุข** การศึกษาเฉลี่ยของแรงงานสาขานี้ ในปี 2542 เท่ากับ 10.0 ปี และลดลงเหลือ 9.7 ในปี 2543 สำหรับในปี 2544 การศึกษาเฉลี่ยของแรงงานสาขานี้เพิ่มขึ้นเป็น 11.9 ปี

○ **สาขาพาณิชย์กรรม** พบว่า การศึกษาเฉลี่ยของแรงงานสาขานี้ ในช่วงปี 2542-2544 มีแนวโน้มเพิ่มขึ้นทุกปี คือ เท่ากับ 7.9, 8.1 และ 8.3 ปี ตามลำดับ

○ **สาขาการขนส่ง คลังสินค้า และการคมนาคม** การศึกษาเฉลี่ยของแรงงานสาขานี้ ในช่วงปี 2542-2544 มีแนวโน้มเพิ่มขึ้นทุกปี คือ เท่ากับ 7.5, 7.9 และ 7.8 ปี ตามลำดับ

○ **สาขาการอุตสาหกรรม หัตถกรรม** การศึกษาเฉลี่ยของแรงงานสาขานี้ ในช่วงปี 2542-2544 มีแนวโน้มเพิ่มขึ้นทุกปี คือ เท่ากับ 7.7, 7.8 และ 8.0 ปี ตามลำดับ

○ **สาขาการขุดแร่โลหะ และโลหะ** การศึกษาเฉลี่ยของแรงงานสาขานี้จะมีการศึกษาสูงขึ้นมาก โดยในปี 2542 การศึกษาเฉลี่ย เท่ากับ 5.9 เท่านั้น แต่ในปี 2543-2544 การศึกษาเฉลี่ยมีแนวโน้มเพิ่มขึ้นเป็น 7.3 และ 8.0 ปี ตามลำดับ

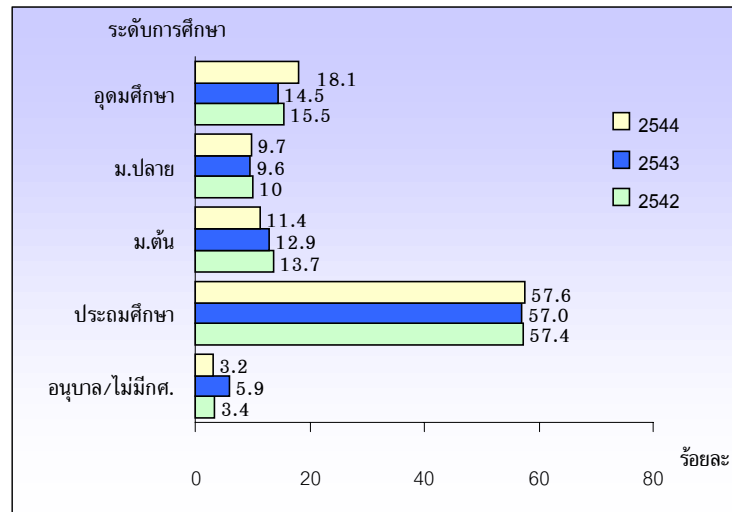
○ **สาขาการก่อสร้าง ซ่อม และรื้อถอนทำลาย** การศึกษาเฉลี่ยของแรงงานสาขานี้ ในปี 2542-2543 มีจำนวนปีการศึกษาเฉลี่ยของแรงงานเท่ากับ 6.2 ปี และในปี 2544 เพิ่มขึ้นเป็น 6.8 ปี

○ **สาขาเกษตรกรรม การป่าไม้ การล่าสัตว์และการประมง** การศึกษาเฉลี่ยของแรงงานสาขานี้เป็นสาขาที่ประชากรวัยแรงงานมีการศึกษาเฉลี่ยต่ำสุด แต่การศึกษาเฉลี่ยของแรงงานกลุ่มนี้ ในช่วงปี 2542-2544 มีแนวโน้มเพิ่มขึ้นทุกปี คือ เท่ากับ 5.1, 5.2 และ 5.3 ปี ตามลำดับ

➤ **ระดับการศึกษาของแรงงาน วัย 15-59 ปี**

ในภาพรวม พบว่า ผู้มีงานทำส่วนใหญ่มีการศึกษาเฉลี่ยอยู่ในระดับประถมศึกษา นับว่าค่อนข้างต่ำ ซึ่งเป็นสาเหตุสำคัญประการหนึ่งที่ทำให้การพัฒนาประเทศเป็นไปไม่ได้เร็วเท่าที่ควร ทั้งนี้เป็นผลสืบเนื่องมาจากประชากรกลุ่มวัยแรงงานด้อยศักยภาพ เพราะขาดความรู้ความชำนาญและทักษะในด้านการผลิต เมื่อพิจารณาด้านพื้นฐานความรู้ของแรงงาน อายุ 15-59 ปี ในช่วงปี 2542-2544 พบว่า ประชากรวัยแรงงานที่มีงานทำของประเทศส่วนใหญ่มีการศึกษาในระดับต่าง ๆ ดังนี้

แผนภูมิที่ 6 ร้อยละของแรงงานที่มีงานทำ อายุ 15-59 ปี จำแนกตามระดับการศึกษา ปี 2542-2544



ที่มา : ตารางที่ 6-8

ในช่วงปี 2542-2544 พบว่า ในกลุ่มประชากรวัยแรงงานที่มีงานทำ มีจำนวนผู้มีการศึกษาอนุบาลหรือไม่มีการศึกษาเพิ่มขึ้นจากร้อยละ 3.4 ในปี 2542 เป็น 5.9 ในปี 2543 และในปี 2544 ลดลงเหลือร้อยละ 3.2 เมื่อพิจารณาประชากรวัยแรงงานที่มีงานทำ จำแนกตามระดับการศึกษา พบว่า แรงงานที่มีการศึกษาระดับประถมศึกษา ซึ่งเป็นกลุ่มใหญ่ของผู้มีงานทำมีจำนวนลดลงจากร้อยละ 57.4 ในปี 2542 เหลือร้อยละ 57.0 ในปี 2543 และในปี

2544 เพิ่มขึ้นเป็น 57.6 แรงงานที่มีการศึกษาระดับมัธยมศึกษาตอนต้น ลดลงจากร้อยละ 13.7 ในปี 2542 เหลือร้อยละ 12.9 และ 11.4 ในปี 2543-2544 ตามลำดับ แรงงานที่มีการศึกษาระดับมัธยมศึกษาตอนปลาย ลดลงจากร้อยละ 10.0 ในปี 2542 เหลือร้อยละ 9.6 และ 9.7 ในปี 2543-2544 ตามลำดับ และแรงงานที่มีการศึกษาระดับอุดมศึกษา ลดลงจากร้อยละ 15.5 ในปี 2542 เหลือร้อยละ 14.5 ในปี 2543 และในปี 2544 เพิ่มขึ้นเป็น 18.1

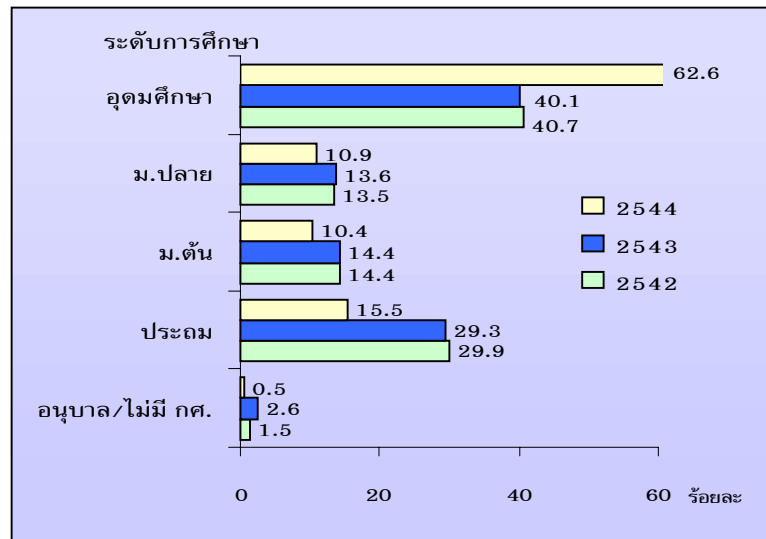
➤ สัดส่วนการศึกษาของกำลังแรงงานตามสาขาเศรษฐกิจ

หากพิจารณาสัดส่วนการศึกษาของแรงงานจำแนกตามสาขาเศรษฐกิจที่ทำงานอยู่ ในช่วงปี 2542-2544 พบว่า สัดส่วนของแรงงานที่มีการศึกษาสูงหรือมีการศึกษาระดับอุดมศึกษามากเป็นอันดับหนึ่ง นำมาจัดลำดับตามสาขาเศรษฐกิจ ได้ผลดังนี้

อันดับที่หนึ่ง คือ **สาขาการบริการ** แรงงานมีการศึกษาในระดับอุดมศึกษา ลดลงจากร้อยละ 40.7 ใน ปี 2542 เหลือร้อยละ 40.1 ในปี 2543 และในปี 2544 เพิ่มขึ้นเป็นร้อยละ 62.6 แรงงานมีการศึกษาระดับมัธยมศึกษาตอนปลาย มีแนวโน้มลดลงจากร้อยละ 13.5 ในปี 2542 เหลือร้อยละ 13.6 และ 10.9 ในปี 2543-2544 ตามลำดับ แรงงานมีการศึกษาระดับมัธยมศึกษาตอนต้น ปี 2542-2543 มีจำนวนเท่ากัน คือ เท่ากับ ร้อยละ 14.4 และในปี 2544 ลดลงเหลือร้อยละ 10.4 แรงงานมีการศึกษาระดับประถม

ศึกษา มีแนวโน้มลดลงจากร้อยละ 29.9 ในปี 2542 เหลือร้อยละ 29.3 และ 15.5 ในปี 2543-2544 ตามลำดับ สำหรับแรงงานมีการศึกษาอนุบาล/ไม่มีการศึกษา เพิ่มขึ้นจากร้อยละ 1.5 ในปี 2542 เป็นร้อยละ 2.6 ในปี 2543 และในปี 2544 ลดลงเหลือร้อยละ 0.5

แผนภูมิที่ 7 ร้อยละของแรงงานสาขาการบริการ จำแนกตามระดับการศึกษา ปี 2542-2544

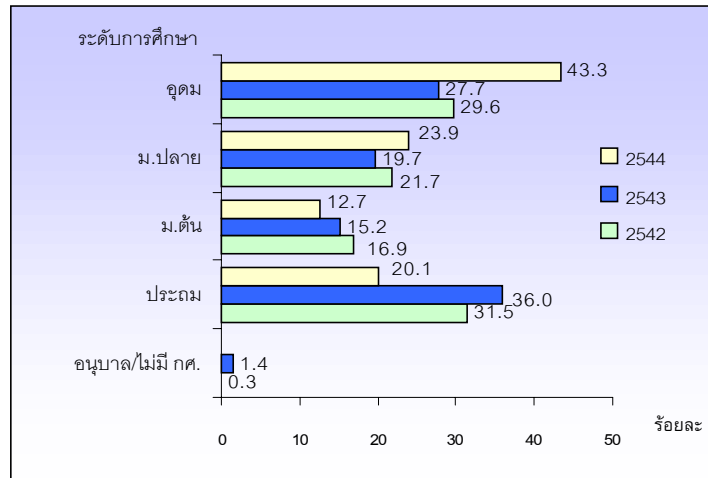


ที่มา : ตารางที่ 6-8

อันดับที่สอง คือ สาขาการสาธารณสุขบุคคลและการสาธารณสุข แรงงานที่มีการศึกษาในระดับอุดมศึกษา ลดลงจากร้อยละ 29.6 ในปี 2542 เหลือร้อยละ 27.7 ในปี 2543 และในปี 2544 เพิ่มขึ้นเป็นร้อยละ 43.3 แรงงานมีการศึกษาระดับมัธยมศึกษา

ตอนปลาย ลดจากร้อยละ 21.7 ในปี 2542 เหลือร้อยละ 19.7 ในปี 2543 และในปี 2544 เพิ่มขึ้นเป็น 23.9 แรงงานมีการศึกษาระดับมัธยมศึกษาตอนต้น มีแนวโน้มลดลงจากร้อยละ 16.9 ในปี 2542 เหลือร้อยละ 15.2 และ 12.7 ในปี 2543-2544 ตามลำดับ แรงงานมีการศึกษาระดับประถมศึกษา เพิ่มขึ้นจากร้อยละ 31.5 ในปี 2542 เป็นร้อยละ 36.0 ในปี 2543 และในปี 2544 ลดลงเหลือร้อยละ 20.1 สำหรับแรงงานมีการศึกษาอนุบาล/ไม่มีการศึกษา เพิ่มขึ้นจากร้อยละ 0.3 ในปี 2542 เป็นร้อยละ 1.4 ในปี 2543 สำหรับในปี 2544 ไม่มีประชากรที่ไม่มีการศึกษาในสาขาด้านนี้อาจเนื่องมาจากแรงงานสาขานี้ได้รับการส่งเสริมและพัฒนาให้มีการศึกษาเพิ่มมากขึ้นส่งผลให้ในปี 2544 ไม่มีผู้ที่มีการศึกษาอนุบาล/ไม่มีการศึกษา

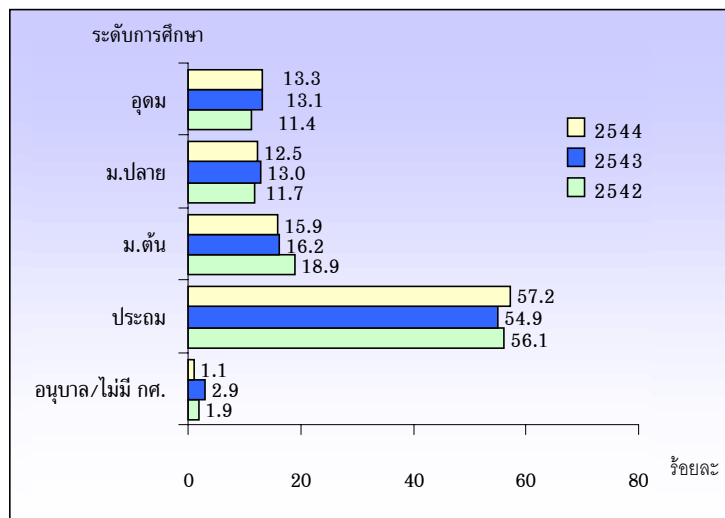
แผนภูมิที่ 8 ร้อยละของแรงงานสาขาการสาธารณสุขโลก และสาธารณสุข จำแนกตามระดับการศึกษา ปี 2542-2544



ที่มา : ตารางที่ 6-8

อันดับที่สาม คือ สาขาอื่น ๆ (กิจการที่ระบุไม่ชัดเจน หรือไม่ทราบ) จากการวิเคราะห์ข้อมูลประชากรกลุ่มที่ไม่สามารถระบุสาขาอาชีพได้นั้น พบว่า มีแนวโน้มลดลงจากปี 2542 ทั้งนี้อาจเนื่องมาจากภาวะด้านเศรษฐกิจของประเทศในยุครปัจจุบันได้มีการพัฒนาให้มีประสิทธิภาพดีขึ้นกว่าปี 2542 ทำให้แรงงานที่มีการศึกษามีโอกาสได้รับเข้าทำงานมากขึ้น และส่งผลต่อการสำรวจรวบรวมข้อมูลของสำนักงานสถิติแห่งชาติที่สามารถแจกจ่ายได้ตามสาขาอาชีพที่สำนักงานสถิติแห่งชาติกำหนด ซึ่งปรากฏผลดังต่อไปนี้ คือ แรงงานที่มีการศึกษาระดับอุดมศึกษา มีแนวโน้มลดลงจากร้อยละ 40.0 ในปี 2542 เหลือร้อยละ 38.9 และ 3.4 ในปี 2543-2544 ตามลำดับ แรงงานมีการศึกษาระดับมัธยมศึกษาตอนปลาย ลดลงจากร้อยละ 13.3 ในปี 2542 เหลือร้อยละ 5.6 และ 5.0 ในปี 2543-2544 ตามลำดับ แรงงานมีการศึกษาระดับมัธยมศึกษาตอนต้น ลดลงจากร้อยละ 16.7 ในปี 2542 เหลือร้อยละ 11.1 และ 10.6 ในปี 2543-2544 ตามลำดับ แรงงานมีการศึกษาระดับประถมศึกษา เพิ่มขึ้นจากร้อยละ 26.7 ในปี 2542 เป็นร้อยละ 44.4 และ 75.6 ในปี 2543-2544 ตามลำดับ สำหรับแรงงานมีการศึกษาอนุบาล/ไม่มีการศึกษา พบว่า ส่วนใหญ่จะได้รับการศึกษาในระดับประถมศึกษา และมีการศึกษาในระดับอื่น ๆ รองลงมา ส่งผลให้ประชากรวัย แรงงานที่ไม่ได้รับการศึกษา ลดลงจากร้อยละ 3.3 ในปี 2542 โดยผลการสำรวจในปี 2543 พบว่า ไม่มีผู้ไม่ได้รับการศึกษา และผลการสำรวจ ในปี 2544 พบว่า มีแรงงานที่มีการศึกษาอนุบาล/ไม่มีการศึกษา มีร้อยละ 5.4

แผนภูมิที่ 9 ร้อยละของแรงงานสาขาอื่น ๆ (กิจการที่ระบุไม่ชัดเจนหรือไม่ทราบ) จำแนกตามระดับการศึกษา ปี 2542-2544

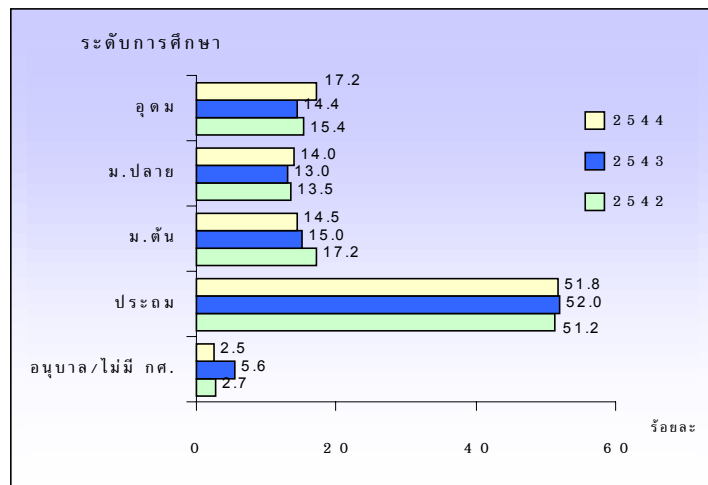


ที่มา : ตารางที่ 6-8

อันดับที่สี่ คือ สาขาพาณิชยกรรม แรงงานมีการศึกษาระดับอุดมศึกษา ลดจากร้อยละ 15.4 ในปี 2542 เหลือร้อยละ 14.4 ในปี 2543 และเพิ่มขึ้นเป็นร้อยละ 17.2 ในปี 2544 แรงงานมีการศึกษาระดับมัธยมศึกษาตอนปลาย ลดจากร้อยละ 13.5 ในปี 2542 เหลือร้อยละ 13.0 ในปี 2543 เพิ่มขึ้นเป็นร้อยละ 14.0 ในปี 2544 แรงงานมีการศึกษาระดับมัธยมศึกษาตอนต้น ลดจากร้อยละ 17.2 ในปี 2542 เหลือร้อยละ 15.0 และ 14.5 ในปี 2543-2544 ตามลำดับ แรงงานมีการศึกษาระดับประถมศึกษา เพิ่มขึ้นจากจากร้อยละ 51.2 ในปี 2542 เป็นร้อยละ 52.0 และ

51.8 ในปี 2543-2544 ตามลำดับ สำหรับแรงงานมีการศึกษา
อนุบาล/ไม่มีการศึกษา เพิ่มขึ้นจากร้อยละ 2.7 ในปี 2542 เป็น
ร้อยละ 5.6 ในปี 2543 และในปี 2544 ลดลงเหลือร้อยละ 2.5

แผนภูมิที่ 10 ร้อยละของแรงงานสาขาการพาณิชย์กรรม จำแนกตาม
ระดับการศึกษา ปี 2542-2544

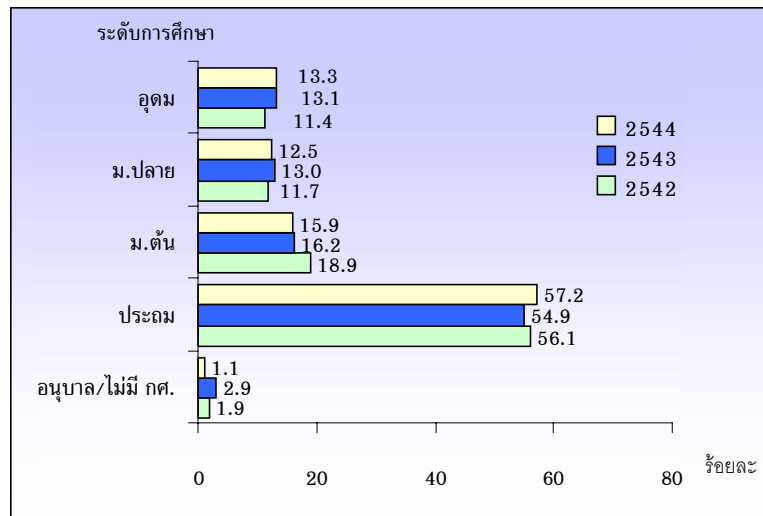


ที่มา : ตารางที่ 6-8

อันดับที่ห้า คือ สาขาการขนส่ง คลังสินค้า และการ
คมนาคม แรงงานมีการศึกษาระดับอุดมศึกษา ลดลงจากร้อยละ 11.4 ใน
ปี 2542 เหลือร้อยละ 13.1 และ 13.3 ในปี 2543-2544 ตามลำดับ
แรงงานมีการศึกษาระดับมัธยมศึกษาตอนปลาย เพิ่มขึ้นจากร้อยละ 11.7

ในปี 2542 เป็นร้อยละ 13.0 และ 12.5 ในปี 2543-2544 ตามลำดับ
 แรงงานมีการศึกษาระดับมัธยมศึกษาตอนต้น ลดลงจากร้อยละ 18.9 ในปี
 2542 เหลือร้อยละ 16.2 และ 15.9 ในปี 2543-2544 ตามลำดับ แรง
 งานมีการศึกษาระดับประถมศึกษา ลดลงจากร้อยละ 56.1 ในปี 2542
 เหลือร้อยละ 54.9 ในปี 2543 และเพิ่มขึ้นเป็นร้อยละ 57.2 ในปี 2544
 สำหรับแรงงานมีการศึกษาอนุบาล/ไม่มีการศึกษา เพิ่มขึ้นจากร้อยละ 1.9
 ในปี 2542 เป็นร้อยละ 2.9 ในปี 2543 และลดลงเหลือร้อยละ 1.1 ในปี
 2544

แผนภูมิที่ 11 ร้อยละของแรงงานสาขาการขนส่ง คลังสินค้า และการคมนาคม
 จำแนกตามระดับการศึกษา ปี 2542-2544

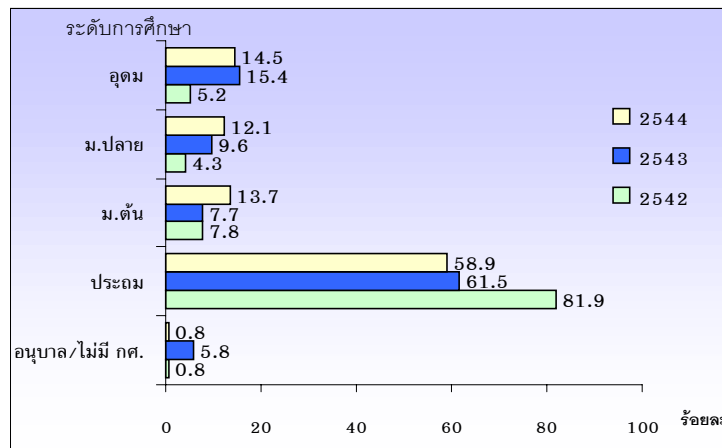


ที่มา : ตารางที่ 6-8

อันดับที่หก คือ สาขาการชุดแร่โลหะและอโลหะ
 แรงงานมีการศึกษาระดับอุดมศึกษา เพิ่มขึ้นจากร้อยละ 5.2 ในปี 2542 เป็นร้อยละ 15.4 และ 14.5 ในปี 2543-2544 ตามลำดับ
 แรงงานมีการศึกษาระดับมัธยมศึกษาตอนปลาย เพิ่มขึ้นจากร้อยละ 4.3 ในปี 2542 เป็นร้อยละ 9.6 และ 12.1 ในปี 2543-2544 ตามลำดับ
 แรงงานมีการศึกษาระดับมัธยมศึกษาตอนต้น ลดลงจากร้อยละ 7.8 ในปี 2542 เหลือร้อยละ 7.7 ในปี 2543 และในปี 2544 เพิ่มขึ้นเป็น 13.7
 แรงงานมีการศึกษาระดับประถมศึกษา ลดลงจากร้อยละ 81.9 ในปี 2542 เหลือร้อยละ 61.5 และ 58.9 ในปี 2543-2544 ตามลำดับ สำหรับแรงงานที่มีการศึกษาอนุบาล/ไม่มีการศึกษา เพิ่มขึ้นจากร้อยละ 0.8 ในปี 2542 เป็นร้อยละ 5.8 ในปี 2543 และในปี 2544 ลดลงเหลือร้อยละ 0.8

แผนภูมิที่ 12 ร้อยละของแรงงานสาขาการชุดแร่โลหะและอโลหะ

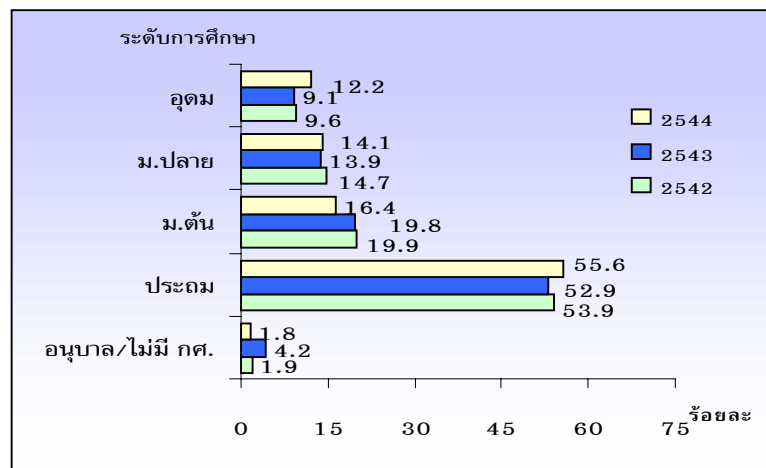
จำแนกตามระดับการศึกษา ปี 2542-2544



ที่มา : ตารางที่ 6-8

อันดับที่เจ็ด คือ สาขาการอุตสาหกรรมและหัตถกรรม
 แรงงานมีการศึกษาระดับอุดมศึกษา ลดจากร้อยละ 9.6 ในปี 2542 เหลือร้อยละ 9.1 ในปี 2543 และในปี 2544 เพิ่มขึ้นเป็น 12.2 แรงงานมีการศึกษาระดับมัธยมศึกษาตอนปลาย ลดจากร้อยละ 14.7 ในปี 2542 เหลือร้อยละ 13.9 และ 14.1 ในปี 2543-2544 ตามลำดับ แรงงานมีการศึกษาระดับมัธยมศึกษาตอนต้น ลดจากร้อยละ 19.9 ในปี 2542 เหลือร้อยละ 19.8 และ 16.4 ในปี 2543-2544 ตามลำดับ แรงงานมีการศึกษาระดับประถมศึกษา ลดจากร้อยละ 53.9 ในปี 2542 เหลือร้อยละ 52.9 ในปี 2543 และในปี 2544 เพิ่มขึ้นเป็น 55.6 สำหรับแรงงานที่มีการศึกษาอนุบาล/ไม่มีการศึกษา เพิ่มขึ้นจากร้อยละ 1.9 ในปี 2542 เป็นร้อยละ 4.2 ในปี 2543 และในปี 2544 ลดลงเหลือร้อยละ 1.8

แผนภูมิที่ 13 ร้อยละของแรงงานสาขาการอุตสาหกรรม และหัตถกรรม
 จำแนกตามระดับการศึกษา ปี 2542-2544

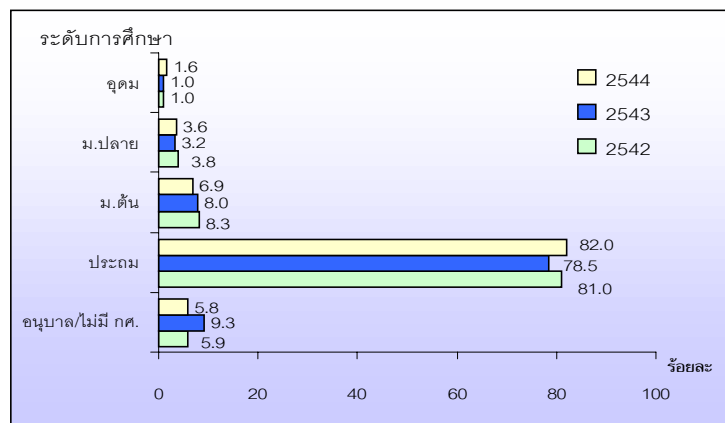


ที่มา : ตารางที่ 6-8

อันดับที่แปด คือ สาขาการก่อสร้าง ซ่อมและรื้อถอน

ทำลาย แรงงานมีการศึกษาระดับอุดมศึกษา ลดลงจากร้อยละ 6.4 ในปี 2542 เหลือร้อยละ 5.8 ในปี 2543 และในปี 2544 เพิ่มขึ้นเป็นร้อยละ 8.6 แรงงานมีการศึกษาระดับมัธยมศึกษาตอนปลาย เพิ่มขึ้นจากร้อยละ 5.6 ในปี 2542 เป็นร้อยละ 5.7 และ 8.0 ในปี 2543-2544 ตามลำดับ แรงงานมีการศึกษาระดับมัธยมศึกษาตอนต้น ลดลงจากร้อยละ 13.1 ในปี 2542 เหลือร้อยละ 10.9 ในปี 2543 และในปี 2544 เพิ่มขึ้นเป็นร้อยละ 12.3 แรงงานมีการศึกษาระดับประถมศึกษา เพิ่มขึ้นจากร้อยละ 71.6 ในปี 2542 เป็นร้อยละ 71.9 ในปี 2543 และในปี 2544 ลดลงเหลือร้อยละ 68.0 สำหรับแรงงานมีการศึกษาอนุบาล/ไม่มีการศึกษา เพิ่มขึ้นจากร้อยละ 3.3 ในปี 2542 เป็นร้อยละ 5.7 ในปี 2543 และในปี 2544 ลดลงเหลือร้อยละ 3.0

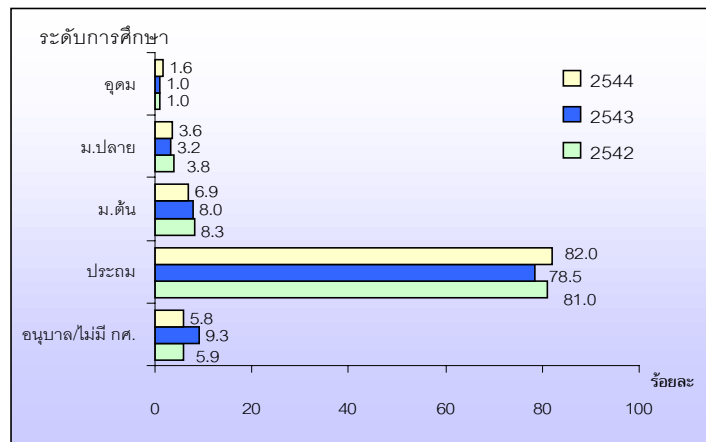
แผนภูมิที่ 14 ร้อยละของแรงงานสาขาการก่อสร้าง ซ่อมแซม และรื้อถอน
ทำลาย จำแนกตามระดับการศึกษา ปี 2542-2544



ที่มา : ตารางที่ 6-8

อันดับที่เก้า คือ **สาขาการเกษตรกรรม ป่าไม้ การล่าสัตว์ และการประมง** แรงงานมีการศึกษาระดับอุดมศึกษา ปี 2542-2543 มีจำนวนเพียง ร้อยละ 1.0 และในปี 2544 เพิ่มขึ้นเป็นร้อยละ 1.6 สำหรับแรงงานมีการศึกษาระดับมัธยมศึกษาตอนปลาย ลดลงจากร้อยละ 3.8 ในปี 2542 เหลือร้อยละ 3.2 ในปี 2543 และในปี 2544 เพิ่มขึ้นเป็นร้อยละ 3.6 แรงงานมีการศึกษาระดับมัธยมศึกษาตอนต้น ลดลงจากร้อยละ 8.3 ในปี 2542 เหลือร้อยละ 8.0 และ 6.9 ในปี 2543-2544 ตามลำดับ แรงงานมีการศึกษาระดับประถมศึกษา ลดลงจากร้อยละ 81.0 ในปี 2542 เหลือร้อยละ 78.0 ในปี 2543 และในปี 2544 เพิ่มขึ้นเป็นร้อยละ 82.0 สำหรับแรงงานที่มีการศึกษาอนุบาล/ไม่มีการศึกษา เพิ่มขึ้นจากร้อยละ 5.9 ในปี 2542 เป็นร้อยละ 9.3 ในปี 2543 และลดลงเหลือร้อยละ 5.8 ในปี 2544

แผนภูมิที่ 15 ร้อยละของแรงงานสาขาการเกษตรกรรม ป่าไม้ การล่าสัตว์ และการประมง จำแนกตามระดับการศึกษา ปี 2542-2544



ที่มา : ตารางที่ 6-8

➤ **สัดส่วนของแรงงานชายต่อแรงงานหญิง** การพิจารณาสัดส่วนของแรงงานระหว่างแรงงานชายและแรงงานหญิง จำแนกตามสาขาเศรษฐกิจที่ทำงาน ในช่วงปี 2542-2544 ในภาพรวม พบว่า เป็นแรงงานชายมากกว่าแรงงานหญิง กล่าวคือ ร้อยละ 51 เป็นแรงงานชาย และร้อยละ 49 เป็นแรงงานหญิง

เมื่อเปรียบเทียบสัดส่วนของผู้มีงานทำระหว่างกำลังแรงงานชายและหญิงในแต่ละสาขาเศรษฐกิจ พบว่า มีเพียง 2 สาขาที่มีแรงงานหญิงมากกว่าชาย คือ สาขาพาณิชยกรรมและสาขาการบริการ และได้ทำการจำแนกสัดส่วนระหว่างชายและหญิง ในสาขาเศรษฐกิจต่าง ๆ ได้ผลดังนี้

● **สาขาเกษตรกรรม การป่าไม้ การล่าสัตว์ และการประมง** กำลังแรงงานมีสัดส่วนของแรงงานชายมากกว่าแรงงานหญิง คือ ในปี 2542 เท่ากับ 54:46 และในปี 2543-2544 เท่ากับ 55:45 และ 53:47 ตามลำดับ

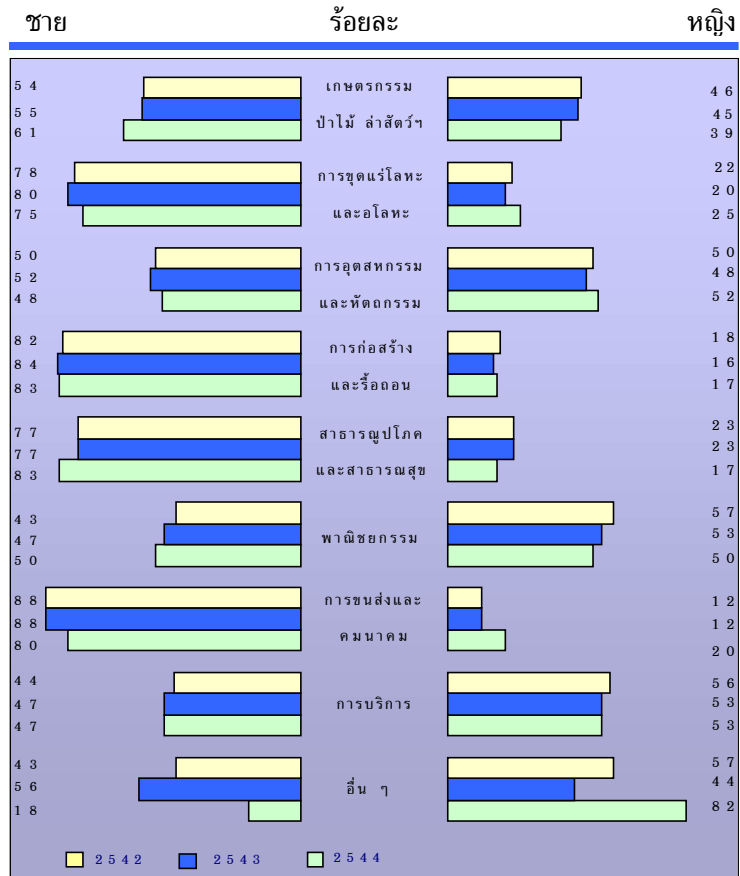
● **สาขาการขุดแร่โลหะ และอโลหะ** กำลังแรงงานมีสัดส่วนของแรงงานชายมากกว่าแรงงานหญิง คือ ในปี 2542 เท่ากับ 78:22 และในปี 2543-2544 เท่ากับ 80:20 และ 74:26 ตามลำดับ

● **สาขาการอุตสาหกรรม หัตถกรรม** กำลังแรงงานมีสัดส่วนของแรงงานชายมากกว่าแรงงานหญิง คือ ในปี 2542 เท่ากับ 50:50 และในปี 2543-2544 เท่ากับ 52:48 และ 44:56 ตามลำดับ

● **สาขาการก่อสร้าง ซ่อม และรีดอนทำลาย** กำลังแรงงานมีสัดส่วนของแรงงานชายมากกว่าแรงงานหญิงคือในปี 2542

เท่ากับ 82:18 และในปี 2543-2544 มีสัดส่วนเท่ากัน คือ เท่ากับ 84:16

แผนภูมิที่ 16 สัดส่วนของแรงงานอายุ 15-59 ปี จำแนกตามเพศ และ สาขาเศรษฐกิจ ปี 2542-2544



ที่มา : ตารางที่ 9

● **สาขาการสาธารณสุขปโศค และการสาธารณสุข** กำลังแรงมีสัดส่วนของแรงงานชายมากกว่าแรงงานหญิง คือ ในปี 2542-2543 มีสัดส่วนเท่ากัน คือ เท่ากับ 77:23 และในปี 2544 สัดส่วนของแรงงาน เท่ากับ 85:15

● **สาขาการขนส่ง คลังสินค้า และการคมนาคม** กำลังแรงมีสัดส่วนของแรงงานชายมากกว่าแรงงานหญิงคือในปี 2542-2543 พบว่า มีสัดส่วนเท่ากัน คือ เท่ากับ 88:12 และในปี 2544 สัดส่วนของแรงงาน เท่ากับ 87:13

สำหรับสัดส่วนของผู้มีงานทำที่มีแรงงานหญิงมากกว่าชาย ในช่วงปี 2542-2544 คือ สาขาพาณิชยกรรม สาขาการบริการ และสาขาอื่น ๆ ปรากฏผลดังนี้

● **สาขาการพาณิชยกรรม** กำลังแรงงานมีสัดส่วนของแรงงานหญิงมากกว่าแรงงานชาย คือในปี 2542 เท่ากับ 43:57 และในปี 2543-2544 เท่ากับ 47:53 และ 44:56 ตามลำดับ

● **สาขาการบริการ** กำลังแรงงานมีสัดส่วนของแรงงานหญิงมากกว่าแรงงานชาย คือ ในปี 2542 เท่ากับ 44:56 และในปี 2543-2544 กำลังแรงงานมีสัดส่วนเท่ากัน คือ เท่ากับ 47:53

● **สาขาอื่น ๆ** กำลังแรงงานมีสัดส่วนของแรงงานหญิงมากกว่าแรงงานชาย คือในปี 2542 เท่ากับ 43:57 สำหรับในปี 2543 สัดส่วนของแรงงานชายกลับมีมากกว่าแรงงานหญิง คือ 56:44 และในปี 2544 สัดส่วนของแรงงานหญิงมากกว่าแรงงานชาย เท่ากับ 12:88

@@@@@@@@@@@@

ภาคสถิติ
(Statistics)

ตารางที่ 1 จำนวนประชากรของประเทศไทย จำแนกตามเพศ และกลุ่มอายุ ปี 2545

Table 1 Number of Population of Thailand by Sexes and Age Group : Year 2002

กลุ่มอายุ	2543 (2000)			2544 (2001)			2545 (2002)			Age Group
	รวม total	ชาย male	หญิง female	รวม total	ชาย male	หญิง female	รวม total	ชาย male	หญิง female	
รวม	62,319,676	31,018,903	31,300,773	56,951,017	28,556,946	28,394,071	63,589,416	31,629,453	31,959,963	Total
อายุ 5 ปีและต่ำกว่า	5,902,639	3,019,229	2,883,410	5,918,961	3,020,972	2,897,989	5,917,739	3,013,757	2,903,982	age 5 and lower
อายุ 6-11 ปี	5,837,857	2,992,282	2,845,575	5,835,023	2,992,025	2,842,998	5,819,773	2,985,390	2,834,383	age 6-11
อายุ 12-14 ปี	2,826,775	1,445,114	1,381,661	2,845,317	1,455,331	1,389,986	2,880,829	1,474,118	1,406,711	age 12-14
อายุ 15-17 ปี	3,006,166	1,532,397	1,473,769	2,905,350	1,482,277	1,423,073	2,841,550	1,450,852	1,390,698	age 15-17
อายุ 18-21 ปี	4,431,136	2,250,313	2,180,823	4,343,779	2,207,603	2,136,176	4,220,484	2,146,620	2,073,864	age 18-21
อายุ 22-24 ปี	3,397,197	1,718,421	1,678,776	3,382,007	1,712,414	1,669,593	3,368,942	1,707,244	1,661,698	age 22-24
อายุ 25 ปีขึ้นไป	36,917,906	18,061,147	18,856,759	31,720,581	15,686,325	16,034,256	38,540,099	18,851,472	19,688,627	age 25 and over

ที่มา : สำนักงานคณะกรรมการการศึกษาแห่งชาติ, 2545.

SOURCE : Office of the National Education Commission, 2002.

ตารางที่ 2 จำนวนปีการศึกษาเฉลี่ยของคนไทย ปี 2542-2546

Table 2 Education of the Thai People on the Average : Years 1999-2004

กลุ่มอายุ	2542 1999	2543 2000	2544 2001	2545 2002	2546* 2003*	Age Group
อายุ 15 ปีขึ้นไป	7.1	7.2	7.4	7.6	7.8	age 15 and over
อายุ 15-21 ปี	9.4	9.5	9.6	9.7	9.8	age 15-21
อายุ 15-59 ปี	7.7	7.8	7.7	7.8	7.9	age 15-59
อายุ 60 ปีขึ้นไป	3.5	3.6	3.7	3.8	3.9	age 60 and over

หมายเหตุ : * ข้อมูลประมาณการ (Estimated figures)

ตารางที่ 3 จำนวนปีการศึกษาเฉลี่ยของคนไทย จำแนกตามเพศ ปี 2543-2544

Table 3 Education of the Thai People on the Average by Gender : Years 2000-2001

กลุ่มอายุ	2543		2544		Age Group
	2000		2001		
	ชาย Male	หญิง Female	ชาย Male	หญิง Female	
อายุ 15 ปีขึ้นไป	7.5	6.9	7.7	7.1	age 15 and over
อายุ 15-21 ปี	9.4	9.7	9.5	9.8	age 15-21
อายุ 15-59 ปี	8.1	7.7	8.0	7.5	age 15-59
อายุ 60 ปีขึ้นไป	4.4	3.0	4.5	3.2	age 60 and over

ตารางที่ 4 จำนวนปีการศึกษาเฉลี่ยของคนไทย อายุ 15-60 ปีขึ้นไป จำแนกตามเขตเทศบาล
ปี 2542-2544

Table 4 Education of the Thai People on the Average, Age 15-60 Years and Over, by
Municipal Area : Years 1999-2001

กลุ่มอายุ	ในเขตเทศบาล			นอกเขตเทศบาล			Age Group
	In Municipal Area			Outside Municipal Area			
	2542 1999	2543 2000	2544 2001	2542 1999	2543 2000	2544 2001	
อายุ 15 ปีขึ้นไป	9.1	9.3	8.2	6.1	6.3	5.9	age 15 and over
อายุ 15-21 ปี	10.4	10.4	10.0	8.8	9.0	9.0	age 15-21
อายุ 15-59 ปี	9.6	9.7	8.7	6.5	6.7	6.1	age 15-59
อายุ 60 ปีขึ้นไป	4.6	5.2	4.2	3.0	3.1	3.1	age 60 and over

ตารางที่ 5 จำนวนปีการศึกษาเฉลี่ยของคนไทย อายุ 15-59 ปี จำแนกตามสาขาเศรษฐกิจ ปี 2542-2544

Table 5 Education of the Thai People on the Average by Economic Sector : Years 1999-2001

สาขาเศรษฐกิจ	2542 1999	2543 2000	2544 2001	Economic Sector
1. เกษตรกรรม การป่าไม้ การล่าสัตว์และการประมง	5.1	5.2	5.3	1. Agriculture, Forestry, Hunting & Fishing
2. การขุดแร่โลหะและอโลหะ	5.9	7.3	8.0	2. Mining and Quarrying
3. การอุตสาหกรรม หัตถกรรม	7.7	7.8	8.0	3. Manufacturing
4. การก่อสร้าง ซ่อม และรื้อถอนทำลาย	6.2	6.2	6.8	4. Construction, Repair and Demolition
5. การสาธารณูปโภค และการสาธารณสุข	10.0	9.7	11.9	5. Electricity, Gas, Water & Sanitary Services
6. การพาณิชย์กรรม	7.9	8.1	8.3	6. Commerce
7. การขนส่ง คลังสินค้า และการคมนาคม	7.5	7.9	7.8	7. Transport, Storage & Communication
8. การบริการ	10.7	10.9	13.0	8. Services
9. อื่น ๆ (กิจการที่ระบุไม่ชัดเจน หรือไม่ทราบ)	10.6	9.7	5.8	9. Activities not adequately described

ตารางที่ 6 ร้อยละของประชากรวัยแรงงาน ที่มีงานทำ อายุ 15-59 ปี จำแนกตามระดับการศึกษา และสาขาเศรษฐกิจ ปี 2542

Table 6 Percentage of Employed Labour Force, Age 15-59 Years, by Level of Education and Economic Sector : Year 1999

ระดับการศึกษา/สาขาเศรษฐกิจ	ก่อนประถมฯ/ ไม่มีการศึกษา	ประถม ศึกษา	มัธยมศึกษา		อุดมศึกษา	Level of Education/Economic Sector
			ตอนต้น	ตอนปลาย		
			Per-primary/ None Education	Primary Education	Lower Secondary Education	
รวม	3.4	57.4	13.7	10.0	15.5	TOTAL
1. เกษตรกรรม การป่าไม้ การล่าสัตว์และการประมง	5.9	81.0	8.3	3.8	1.0	1. Agriculture, Forestry, Hunting & Fishing
2. การขุดแร่โลหะและอโลหะ	0.8	81.9	7.8	4.3	5.2	2. Mining and Quarrying
3. อุตสาหกรรม หัตถกรรม	1.9	53.9	19.9	14.7	9.6	3. Manufacturing
4. การก่อสร้าง ซ่อม และรื้อถอนทำลาย	3.3	71.6	13.1	5.6	6.4	4. Construction, Repair and Demolition
5. การสาธารณูปโภค และการสาธารณสุข	0.3	31.5	16.9	21.7	29.6	5. Electricity, Gas, Water & Sanitary Services
6. พาณิชยกรรม	2.7	51.2	17.2	13.5	15.4	6. Commerce
7. การขนส่ง คลังสินค้า และการคมนาคม	1.9	56.1	18.9	11.7	11.4	7. Transport, Storage & Communication
8. การบริการ	1.5	29.9	14.4	13.5	40.7	8. Services
9. อื่น ๆ (กิจการที่ระบุไม่ชัดเจน หรือไม่ทราบ)	3.3	26.7	16.7	13.3	40.0	9. Activities not adequately described

ตารางที่ 7 ร้อยละของประชากรวัยแรงงาน ที่มีงานทำ อายุ 15-59 ปี จำแนกตามระดับการศึกษา และสาขาเศรษฐกิจ ปี 2543

Table 7 Percentage of Employed Labour Force, Age 15-59 Years, by Level of Education and Economic Sector : Year 2000

ระดับการศึกษา/สาขาเศรษฐกิจ	ก่อนประถมศึกษา/ ไม่มีการศึกษา	ประถม ศึกษา	มัธยมศึกษา		อุดมศึกษา	Level of Education/Economic Sector
			ตอนต้น	ตอนปลาย		
	Per-primary / None Education	Lower Secondary Education	Upper Secondary Education	Upper Secondary Education	Higher Education	
รวม	5.9	57.0	12.9	9.6	14.5	TOTAL
1. เกษตรกรรม การป่าไม้ การล่าสัตว์และการประมง	9.3	78.5	8.0	3.2	1.0	1. Agriculture, Forestry, Hunting & Fishing
2. การขุดแร่โลหะและอโลหะ	5.8	61.5	7.7	9.6	15.4	2. Mining and Quarrying
3. อุตสาหกรรม หัตถกรรม	4.2	52.9	19.8	13.9	9.1	3. Manufacturing
4. การก่อสร้าง ซ่อม และรื้อถอนทำลาย	5.7	71.9	10.9	5.7	5.8	4. Construction, Repair and Demolition
5. การสาธารณูปโภค และการสาธารณสุข	1.4	36.0	15.2	19.7	27.7	5. Electricity, Gas, Water & Sanitary Services
6. พาณิชยกรรม	5.6	52.0	15.0	13.0	14.4	6. Commerce
7. การขนส่ง คลังสินค้า และการคมนาคม	2.9	54.9	16.2	13.0	13.1	7. Transport, Storage & Communication
8. การบริการ	2.6	29.3	14.4	13.6	40.1	8. Services
9. อื่น ๆ (กิจการที่ระบุไม่ชัดเจน หรือไม่ทราบ)	-	44.4	11.1	5.6	38.9	9. Activities not adequately described

ตารางที่ 8 ร้อยละของประชากรวัยแรงงาน ที่มีงานทำ อายุ 15-59 ปี จำแนกตามระดับการศึกษา และสาขาเศรษฐกิจ ปี 2544

Table 8 Percentage of Employed Labour Force, Age 15-59 Years, by Level of Education and Economic Sector : Year 2001

ระดับการศึกษา/สาขาเศรษฐกิจ	ก่อนประถมฯ/ ไม่มีการศึกษา	ประถมศึกษา	มัธยมศึกษา		อุดมศึกษา	Level of Education/Economic Sector
			ตอนต้น	ตอนปลาย		
			Per-primary/ None Education	Primary Education		
รวม	3.2	57.6	11.4	9.7	18.1	TOTAL
1. เกษตรกรรม การป่าไม้ การล่าสัตว์และการประมง	5.8	82.0	6.9	3.6	1.6	1. Agriculture, Forestry, Hunting & Fishing
2. การขุดแร่โลหะและอโลหะ	0.8	58.9	13.7	12.1	14.5	2. Mining and Quarrying
3. อุตสาหกรรม หัตถกรรม	1.8	55.6	16.4	14.1	12.2	3. Manufacturing
4. การก่อสร้าง ซ่อม และรื้อถอนทำลาย	3.0	68.0	12.3	8.0	8.6	4. Construction, Repair and Demolition
5. การสาธารณูปโภค และการสาธารณสุข	0.0	20.1	12.7	23.9	43.3	5. Electricity, Gas, Water & Sanitary Services
6. พาณิชยกรรม	2.5	51.8	14.5	14.0	17.2	6. Commerce
7. การขนส่ง คลังสินค้า และการคมนาคม	1.1	57.2	15.9	12.5	13.3	7. Transport, Storage & Communication
8. การบริการ	0.5	15.5	10.4	10.9	62.6	8. Services
9. อื่น ๆ (กิจการที่ระบุไม่ชัดเจน หรือไม่ทราบ)	5.4	75.6	10.6	5.0	3.4	9. Activities not adequately described

ตารางที่ 9 สัดส่วนของประชากรวัยแรงงาน ที่มีงานทำ อายุ 15-59 ปี จำแนกตามเพศ และสาขาเศรษฐกิจ ปี 2542-2544

Table 9 Distribution of Employed Labour Force, Age 15-59 Years, by Gender and Economic Sector : Years 1999-2001

ระดับการศึกษา/สาขาเศรษฐกิจ	สัดส่วนระหว่างเพศชาย : หญิง Male : Female Distribution			Level of Education/Economic Sector
	2542 (1999)	2543 (2000)	2544 (2001)	
รวม	51 : 49	50 : 50	51 : 49	TOTAL
1. เกษตรกรรม การป่าไม้ การล่าสัตว์และการประมง	54 : 46	55 : 45	53 : 47	1. Agriculture, Forestry, Hunting & Fishing
2. การขุดแร่โลหะและอโลหะ	78 : 22	80 : 20	74 : 26	2. Mining and Quarrying
3. การอุตสาหกรรม หัตถกรรม	50 : 50	52 : 48	44 : 56	3. Manufacturing
4. การก่อสร้าง ซ่อม และรื้อถอนทำลาย	82 : 18	84 : 16	84 : 16	4. Construction, Repair and Demolition
5. การสาธารณูปโภค และการสาธารณสุข	77 : 23	77 : 23	85 : 15	5. Electricity, Gas, Water & Sanitary Services
6. การพาณิชย์กรรม	43 : 57	47 : 53	44 : 56	6. Commerce
7. การขนส่ง คลังสินค้า และการคมนาคม	88 : 12	88 : 12	87 : 13	7. Transport, Storage & Communication
8. การบริการ	44 : 56	47 : 53	47 : 53	8. Services
9. อื่น ๆ (กิจการที่ระบุไม่ชัดเจน หรือไม่ทราบ)	43 : 57	56 : 44	12 : 88	9. Activities not adequately described

บรรณานุกรม

บรรณานุกรม

- กรมสวัสดิการและคุ้มครองแรงงาน, กระทรวงแรงงานและสวัสดิการสังคม. 2544. การบริหารแรงงาน สวัสดิการและคุ้มครองแรงงาน 2543. กรุงเทพฯ : บริษัท บพิธการพิมพ์ จำกัด.
- สำนักงานคณะกรรมการการศึกษาแห่งชาติ, สำนักนายกรัฐมนตรี. 2545. พระราชบัญญัติการศึกษาแห่งชาติ พ.ศ. 2542 และที่แก้ไขเพิ่มเติม (ฉบับที่ 2) พ.ศ. 2545. กรุงเทพฯ : บริษัท พรักหวานกราฟฟิค จำกัด.
- สำนักงานคณะกรรมการการศึกษาแห่งชาติ, สำนักนายกรัฐมนตรี. 2543. การศึกษาของคนไทย ปี 2542 (1999 Report on Education Received by the Thai People). กรุงเทพฯ : ห้างหุ้นส่วนจำกัดฟีนี พับบลิชซิง.
- สำนักงานคณะกรรมการการศึกษาแห่งชาติ, สำนักนายกรัฐมนตรี. 2543. การคาดประมาณการประชากรของประเทศไทย พ.ศ. 2542-2559 (Thailand Population Projection, 1999-2016). กรุงเทพฯ : ไอเดีย สแควร์.
- สำนักงานสถิติแห่งชาติ, สำนักนายกรัฐมนตรี. 2543. เอกสารคู่มือรหัสการสำรวจภาวะการทำงานของประชากร ทัวราชอาณาจักรรอบที่3, ปี 2543. กรุงเทพฯ : สำนักงานสถิติแห่งชาติ. (เอกสารอัดสำเนา)
- สำนักงานสถิติแห่งชาติ, สำนักนายกรัฐมนตรี. 2544. เอกสารคู่มือรหัสการสำรวจภาวะการทำงานของประชากร ทัวราชอาณาจักรรอบที่3, ปี 2544. กรุงเทพฯ : สำนักงานสถิติแห่งชาติ. (เอกสารอัดสำเนา)
- สำนักงานสถิติแห่งชาติ, สำนักนายกรัฐมนตรี. 2545. เอกสารคู่มือรหัสการสำรวจภาวะการทำงานของประชากร ทัวราชอาณาจักรรอบที่2, ปี 2545. กรุงเทพฯ : สำนักงานสถิติแห่งชาติ. (เอกสารอัดสำเนา)

คณะดำเนินการ

ที่ปรึกษา

ดร.รุ่ง แก้วแดง

ดร.วิเชียร เกตุสิงห์

ศ. ดร.นงลักษณ์ วิรัชชัย

นางสาววัฒนา อาทิตย์เที่ยง

เลขาธิการคณะกรรมการการศึกษาแห่งชาติ

ที่ปรึกษาด้านระบบการศึกษา

คณะครุศาสตร์ จุฬาลงกรณ์มหาวิทยาลัย

ผู้เชี่ยวชาญประจำสำนักวิจัยและพัฒนาการศึกษา

สำนักวิจัยและพัฒนาการศึกษา

ผู้พิจารณารายงาน

ศ. ดร.นงลักษณ์ วิรัชชัย

คณะครุศาสตร์ จุฬาลงกรณ์มหาวิทยาลัย

ผู้แปล

นางศรีน้อย โปวาทอง

ผู้วิเคราะห์และเขียนรายงาน

นางสาวยุพา วิริภิมย์กุล

ผู้ประมวลผลข้อมูล

นางสาวยุพา วิริภิมย์กุล

นางเพทาย บุญมี

ผู้ประสานงาน

นางสาวจันทน์ชลัช ลินธยุศ ณ กรุงธนบุรี