

**รายงานการวิจัย เรื่อง การพัฒนาเครือข่าย
และประเมินผลการจัดการศึกษา
จังหวัดขอนแก่น**

**สำนักงานเลขาธิการสภาการศึกษา
กระทรวงศึกษาธิการ**

คำนำ

สำนักงานเลขาธิการสภาการศึกษา มีภารกิจในการประเมินผล การจัดการศึกษาของประเทศ ครอบคลุมทุกระดับและทุกประเภทการศึกษา และได้รับมอบจากกระทรวงศึกษาธิการให้ดำเนินการพัฒนาระบบติดตาม และประเมินผลการจัดการศึกษาของประเทศให้สามารถเชื่อมโยงใช้ประโยชน์ ข้อมูลร่วมกันระหว่างหน่วยงานได้ทั้งในส่วนกลางและส่วนภูมิภาค และเพื่อให้มีระบบกลไกในการติดตามและประเมินผลการจัดการศึกษา อย่างมีประสิทธิภาพ

สำนักงานฯ จึงได้จัดทำ “โครงการพัฒนาระบบการติดตามและ ประเมินผลการจัดการศึกษาของประเทศ : พัฒนาระบบเครือข่ายการ ประเมินผลการจัดการศึกษาระดับจังหวัด” โดยจัดหาแม่ข่ายระดับจังหวัด เพื่อดำเนินการจัดหาสมาชิก บริหารจัดการเครือข่ายและประเมินผล การจัดการศึกษาระดับจังหวัดตามกรอบตัวชี้วัดที่กำหนด อันจะทำให้ ได้รายงานผลประเมินการจัดการศึกษาระดับจังหวัดที่นำไปใช้ประโยชน์ ประกอบการพิจารณาพัฒนาการศึกษาทั้งในระดับจังหวัดและภาพรวม ของประเทศ พร้อมนี้สำนักงานฯ ก็จะมีข้อมูลระดับสถานศึกษาของแต่ละ จังหวัดแต่ละภาคเพื่อนำเข้าสู่ระบบฐานข้อมูลต่อไป

ขณะนี้ สำนักงานฯ นำร่องจัดหาแม่ข่ายเครือข่าย 6 จังหวัด ได้แก่ จังหวัดเชียงราย นครปฐม ขอนแก่น สุราษฎร์ธานี อุบลราชธานี และนครศรีธรรมราช สำหรับแม่ข่ายเครือข่ายจังหวัดขอนแก่น สำนักงานฯ ได้รับความร่วมมือจากคณะศึกษาศาสตร์ มหาวิทยาลัยขอนแก่นเพื่อจัดหา สมาชิก และบริหารจัดการเครือข่ายให้มีส่วนร่วมในการประเมินผลการจั ดการศึกษาจังหวัดขอนแก่นตามกรอบตัวชี้วัดผลการจัดการศึกษาด้าน ประสิทธิภาพ



สำนักงานฯ ขอขอบคุณ รองศาสตราจารย์ ดร.เพ็ญณี แนนวาท
หัวหน้าคณะวิจัย อาจารย์ ดร.โชคชัย ยืนยง และสมาชิกเครือข่ายจังหวัด
ขอนแก่นทุกหน่วยงานในการดำเนินงานและจัดทำรายงานการวิจัยเรื่อง
“การพัฒนาเครือข่ายและประเมินผลการจัดการศึกษาจังหวัดขอนแก่น”
และขอขอบคุณผู้ทรงคุณวุฒิ ได้แก่ ดร.วิเชียร เกตุสิงห์ รองศาสตราจารย์
ดร.ดวงกมล ไตรวิจิตรคุณ และนางสาวดรุณี พรประเสริฐ ในการให้
ข้อคิดเห็นเพื่อการจัดทำเครื่องมือและรายงานผลการวิจัยให้สมบูรณ์
และหวังว่ารายงานฉบับนี้จะเป็นประโยชน์ต่อหน่วยงานทางการศึกษา
และหน่วยงานที่เกี่ยวข้องทั้งในระดับจังหวัดและระดับกระทรวง เพื่อการ
พัฒนาและยกระดับคุณภาพการศึกษาของจังหวัดและประเทศ รวมทั้ง
เป็นแนวทางในการพัฒนาระบบเครือข่ายให้ยั่งยืนต่อไป



(รองศาสตราจารย์ธงทอง จันทรางศุ)
เลขาธิการสภาการศึกษา



บทสรุปสำนัรรมผู้บริการ

สำนักงานเลขาธิการสภาการศึกษา ร่วมกับมหาวิทยาลัยขอนแก่น ได้ดำเนินโครงการพัฒนาเครือข่ายและการประเมินผลการจัดการศึกษา ในจังหวัดขอนแก่น โดยมีวัตถุประสงค์ 1) เพื่อจัดหาสมาชิกเครือข่าย การพัฒนาและการประเมินผลการจัดการศึกษาในจังหวัดขอนแก่น 2) เพื่อประเมินผลการจัดการศึกษาด้านประสิทธิผล ในจังหวัดขอนแก่น ตามกรอบตัวชี้วัด 8 ตัวชี้วัด ประกอบด้วย 1) อัตราการเรียนรู้ต่อในระดับ มัธยมศึกษาตอนปลาย อาชีวศึกษา อุดมศึกษา 2) อัตราการได้งานทำของ ผู้สำเร็จการศึกษาระดับอาชีวศึกษา อุดมศึกษา และการศึกษานอกระบบ หลังจากจบการศึกษามาแล้ว 1 ปี 3) ระดับความพึงพอใจของผู้ใช้บริการ/ ผู้ใช้บัณฑิต หรือผู้จบอาชีวศึกษา 4) อัตราส่วนการทะเลาะวิวาทใน สถานศึกษาต่อผู้เรียน 5) อัตราส่วนอุบัติเหตุในสถานศึกษาต่อผู้เรียน 1,000 คน ใน 1 ปีการศึกษา 6) อัตราส่วนการเสพบุหรี่ยาและสุราต่อผู้เรียน 1,000 คน 7) อัตราส่วนการเสพสิ่งเสพติด (ยาบ้า ยาอี และสารระเหย)ต่อผู้เรียน 1,000 คน 8) ร้อยละของผู้เรียนที่ไปใช้สิทธิออกเสียงเลือกตั้ง ซึ่งข้อมูลในการประเมินผลดังกล่าวเป็นข้อมูลประจำปีการศึกษา 2551 (มิถุนายน 2551 ถึง พฤษภาคม 2552)

วิธีการดำเนินงานประกอบด้วย 3 ระยะ คือ ระยะที่ 1 จัดหา สมาชิกเครือข่าย เพื่อสนับสนุนการประเมินผลการจัดการศึกษาในจังหวัด ขอนแก่น ซึ่งครอบคลุมหน่วยงานที่รับผิดชอบการจัดการศึกษาในพื้นที่ จังหวัดขอนแก่นทุกระดับการศึกษา ระยะที่ 2 พัฒนาแบบสำรวจข้อมูล ตามตัวชี้วัด และดำเนินการจัดเก็บข้อมูลตามแบบสำรวจข้อมูลที่กำหนดไว้ ระยะที่ 3 การวิเคราะห์และประมวลผลข้อมูลตามตัวชี้วัด รวมถึงการ สรุปผลและการจัดทำรายงานการพัฒนาเครือข่ายการประเมินผลการจัด



การศึกษาในจังหวัดขอนแก่น เสนอผู้ทรงคุณวุฒิ เพื่อปรับปรุงแก้ไขและจัดทำรายงานฉบับสมบูรณ์

ผลการวิจัยประเมินผลในแต่ละตัวชี้วัด สรุปได้ดังนี้

1. อัตราการเรียนต่อในระดับมัธยมศึกษาตอนปลาย อาชีวศึกษา อุดมศึกษา พบว่า ภาพรวมของผลการประเมินตัวชี้วัดระดับมัธยมศึกษา ตอนต้นต่อมัธยมศึกษาตอนปลาย (ม.3 ต่อ ม.4 และปวช.1) มีอัตราการเรียนต่อคิดเป็นร้อยละ 42.01 มีผลการประเมินระดับ ดี ในระดับมัธยมศึกษาตอนปลาย (ระดับ ม. 4) และระดับปรับปรุงในระดับอาชีวศึกษา (ระดับ ปวส. 1) และระดับอาชีวศึกษา(ระดับ ปวช. 1) ตามลำดับ

2. อัตราการได้งานทำของผู้สำเร็จการศึกษาระดับอาชีวศึกษา อุดมศึกษา และการศึกษานอกระบบหลังจากจบการศึกษามาแล้ว 1 ปี ตัวชี้วัดนี้ไม่สามารถแปลผลได้ เพราะข้อมูลที่ได้จากการสำรวจไม่เพียงพอที่จะประเมินผล

3. ความพึงพอใจของผู้ใช้บริการ/ผู้ใช้บัณฑิต หรือผู้จบอาชีวศึกษา ตัวชี้วัดนี้ไม่สามารถแปลผลได้ เพราะไม่ได้รับข้อมูลจากผู้ใช้บริการ/ผู้ใช้บัณฑิต

4. อัตราส่วนการทะเลาะวิวาทในสถานศึกษาต่อผู้เรียน พบว่า ทั้ง 5 ระดับ ผลการประเมินอยู่ในระดับปรับปรุง ซึ่งระดับมัธยมศึกษา มีผลการประเมินอยู่ในเกณฑ์การทะเลาะวิวาทมากที่สุด รองลงมาคือระดับอาชีวศึกษาและต่ำสุดคือระดับอุดมศึกษา

5. อัตราส่วนอุบัติเหตุในสถานศึกษาต่อผู้เรียน 1,000 คน ใน 1 ปีการศึกษา พบว่า ทุกระดับการศึกษามีผลการประเมินอยู่ในระดับดีมาก ซึ่งระดับอุดมศึกษาอยู่ในเกณฑ์เท่ากับอัตราส่วนอุบัติเหตุในสถานศึกษาในการประเมินผลดีมากคิดเป็นร้อยละ 1.97 รองลงมาจะระดับปฐมวัยในการประเมินผลดีมากคิดเป็นร้อยละ 4.09 และระดับอาชีวศึกษาในการประเมินผลดีมากคิดเป็นร้อยละ 5.38



6. อัตราส่วนการเสพบุหรี่และสุราต่อผู้เรียน 1,000 คน พบว่า ระดับอาชีวศึกษาและระดับมัธยมศึกษา มีผลการประเมิน ในระดับปรับปรุง คิดเป็นร้อยละ 61.78 และ 17.90 ตามลำดับ

7. อัตราส่วนการเสพสิ่งเสพติด (ยาบ้า ยาอี และสารระเหย)ต่อผู้เรียน 1,000 คน พบว่า ระดับอาชีวศึกษา มีผลการประเมินอยู่ในระดับปรับปรุง คิดเป็นร้อยละ 11.63

8. ร้อยละของผู้เรียนที่ไปใช้สิทธิ์ออกเสียงเลือกตั้ง พบว่า สถานศึกษาที่มีนักเรียน นักศึกษาอายุครบ 18 ปีบริบูรณ์ เป็นผู้มียสิทธิ์เลือกตั้งทั้งในระดับมัธยมศึกษา ระดับอาชีวศึกษาและระดับอุดมศึกษา มีผลการประเมินอยู่ในระดับดีมาก คิดเป็นร้อยละ 96.48, 93.90 และ 100 ตามลำดับ

ข้อเสนอแนะ

1. ควรส่งเสริมการพัฒนาคุณภาพการศึกษาในรูปแบบเครือข่าย ระดับเขตพื้นที่การศึกษาและระดับจังหวัด เพื่อให้เกิดความร่วมมือในการพัฒนาคุณภาพทางการศึกษาของสถานศึกษาแต่ละพื้นที่ หรือแต่ละจังหวัดอย่างแท้จริง

2. ควรจัดตั้งหน่วยงาน หรือศูนย์ข้อมูลสารสนเทศทางการศึกษา ระดับประเทศ เพื่อเชื่อมโยงข้อมูลสารสนเทศทางการศึกษาจากหน่วยงานที่เกี่ยวข้องมาประเมินผลการจัดการศึกษาในแต่ละระดับ อย่างมีประสิทธิภาพ

3. ควรจัดระบบการรายงานข้อมูลและการกำหนดตัวบ่งชี้สำหรับการประเมินผลการจัดการศึกษาของประเทศ โดยมีการตกลงร่วมกันในระดับนโยบาย เพื่อลดความซ้ำซ้อนของข้อมูลที่สถานศึกษาจะต้องรายงานต่อหน่วยงานที่เกี่ยวข้อง





(6) สำนักงานเลขาธิการสภาการศึกษา กระทรวงศึกษาธิการ

สารบัญ

	หน้า
คำนำ	(1)
บทสรุปผู้บริหาร	(3)
บทที่ 1	
บทนำ	1
หลักการและเหตุผล	1
วัตถุประสงค์	2
ขอบเขตการดำเนินงาน	2
วิธีดำเนินการ	4
ระยะเวลาดำเนินการ	5
ผลที่คาดว่าจะได้รับ	5
บทที่ 2	
ข้อมูลพื้นฐานของจังหวัดขอนแก่น	9
ข้อมูลทั่วไป	9
หน่วยงานที่จัดการศึกษา	15
บทที่ 3	
ผลการพัฒนาเครือข่ายและประเมินผลการจัดการศึกษาจังหวัดขอนแก่น	19
แนวทางการดำเนินงานพัฒนาเครือข่ายการประเมินผลการจัดการศึกษาในจังหวัดขอนแก่น	20
รูปแบบและองค์ประกอบของเครือข่ายการประเมินผลการจัดการศึกษาในจังหวัดขอนแก่น	22
การบริหารจัดการเครือข่าย	24
ผลการประเมินตัวชี้วัดด้านประสิทธิภาพ	25



สารบัญ (ต่อ)

	หน้า
บทที่ 4	
บทสรุป	39
สรุปผลการวิจัย	40
อภิปรายผล	41
การพัฒนาการจัดการศึกษาในรูปเครือข่าย	43
การศึกษาของจังหวัดขอนแก่น	
ข้อเสนอแนะ	44
บรรณานุกรม	47
ภาคผนวก	49
ภาคผนวก ก	ทำเนียบเครือข่ายการประเมินผลการจัดการศึกษา
	จังหวัดขอนแก่น
ภาคผนวก ข	แบบสำรวจข้อมูล
	54



สารบัญตาราง

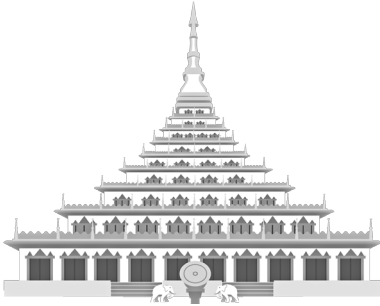
	หน้า
ตารางที่ 1 จำนวนนักเรียน นิสิต นักศึกษา ห้องเรียนและครู จำแนกตามระดับการศึกษา รายอำเภอ / ตำบล ประจำปีการศึกษา 2551	12
ตารางที่ 2 กรอบการรวบรวมข้อมูลเพื่อการวิเคราะห์ตัวชี้วัด สำหรับการประเมินผลการจัดการศึกษาด้าน ประสิทธิผล	6
ตารางที่ 3 จำนวนโรงเรียนที่สังกัดหน่วยงานต่าง ๆ	17
ตารางที่ 4 ตารางเปรียบเทียบผลการสำรวจข้อมูลของหน่วยงาน การศึกษาขั้นพื้นฐานในจังหวัดขอนแก่น	26
ตารางที่ 5 อัตราการเรียนต่อในระดับมัธยมศึกษาตอนปลาย อาชีวศึกษา	33
ตารางที่ 6 อัตราส่วนการทะเลาะวิวาทในสถานศึกษาต่อ ผู้เรียน	34
ตารางที่ 7 อัตราส่วนอุบัติเหตุในสถานศึกษาต่อผู้เรียน 1,000 คน ใน 1 ปีการศึกษา	35
ตารางที่ 8 อัตราส่วนการเสพบุหรี่และสุราต่อผู้เรียน 1,000 คน ใน 1 ปีการศึกษา	36
ตารางที่ 9 อัตราส่วนการเสพสิ่งเสพติด (ยาบ้า ยาไอ้และ สารระเหย)	37
ตารางที่ 10 ร้อยละของผู้เรียนที่ใช้สิทธิ์ออกเสียงเลือกตั้ง	38



สารบัญแผนภาพ

	หน้า
ภาพที่ 1	หน่วยงานที่จัดการศึกษาและส่งเสริมการจัด
	การศึกษาในพื้นที่จังหวัดขอนแก่น _ _ _ _ _ 18
ภาพที่ 2	เครือข่ายการประเมินผลการจัดการศึกษาใน
	จังหวัดขอนแก่น _ _ _ _ _ 24
ตารางที่ 3	จำนวนโรงเรียนที่สังกัดหน่วยงานต่าง ๆ _ _ _ _ 17
ตารางที่ 4	อัตราสาเหตุการตายจังหวัดสุราษฎร์ธานี
	พ.ศ. 2549 - 2551 _ _ _ _ _ 18





บทที่ 1

บทนำ

1. หลักการและเหตุผล

ด้วยสำนักงานเลขาธิการสภาการศึกษา กระทรวงศึกษาธิการ มีภารกิจในการติดตาม และประเมินผลการจัดการศึกษาในภาพรวมของประเทศตามกรอบนโยบายการศึกษาแห่งชาติ ได้เริ่มดำเนินการพัฒนาระบบติดตามและประเมินผลการจัดการศึกษาของประเทศมาตั้งแต่ปีงบประมาณ พ.ศ. 2550 – 2551 โดยได้จัดทำกรอบตัวชี้วัดสำหรับการติดตาม และประเมินผลการจัดการศึกษาของประเทศใน 5 ด้าน ได้แก่ 1) ความครอบคลุม ทั้งถึงและเพียงพอ 2) ความเสมอภาค 3) คุณภาพ 4) ประสิทธิภาพ และ 5) ประสิทธิผล นอกจากนั้นยังได้กำหนดวิธีการทดสอบตัวชี้วัดที่กำหนด เพื่อให้ได้ข้อมูลประกอบการออกแบบฐานข้อมูลซึ่งสำนักงานเลขาธิการสภาศึกษากำลังดำเนินการพัฒนาระบบฐานข้อมูลสนับสนุนการประเมินผลตามกรอบตัวชี้วัดด้วยเหตุผลดังกล่าว การมีหน่วยงานเครือข่ายร่วมสนับสนุนข้อมูลเข้าสู่ระบบอย่างถูกต้อง ครอบคลุมครบถ้วนทันสมัยในทุกระดับ และทุกประเภทการศึกษาซึ่งถือเป็นปัจจัยสำคัญที่จะทำให้ฐานข้อมูลมีประสิทธิภาพอย่างแท้จริงและเป็นที่น่าเชื่อถือ

สำนักงานเลขาธิการสภาการศึกษาจึงร่วมกับมหาวิทยาลัยขอนแก่น ดำเนินการสร้างเครือข่ายหน่วยงานการศึกษาของจังหวัดขอนแก่น เพื่อติดตามและประเมินผลการจัดการศึกษาของจังหวัด ให้ครอบคลุม



ทุกระดับ และประเภทการศึกษา ได้แก่ การศึกษาขั้นพื้นฐาน (รวม การศึกษานอกโรงเรียน) อาชีวศึกษา และอุดมศึกษา เพื่อดำเนินการ จัดเก็บรวบรวมข้อมูลตามกรอบตัวชี้วัดที่กำหนดและนำมาซึ่งข้อมูล เกี่ยวกับผลการจัดการศึกษาในระดับจังหวัด ตลอดจนสถานภาพและ ปัญหาในการจัดการศึกษาในภาพรวมของจังหวัดขอนแก่น เพื่อจะนำไปสู่ การร่วมกันทำงานเพื่อพัฒนาคุณภาพการจัดการศึกษาในจังหวัดขอนแก่น ต่อไป

2. วัตถุประสงค์

1. เพื่อจัดหาสมาชิกเครือข่ายการพัฒนาและการประเมินผล การจัดการศึกษาในจังหวัดขอนแก่นรวมทั้งบริหารจัดการเครือข่ายใน การประเมินผลการจัดการศึกษาของจังหวัดขอนแก่น
2. เพื่อประเมินผลการจัดการศึกษาด้านประสิทธิผลในจังหวัด ขอนแก่น ตามกรอบตัวชี้วัดที่กำหนด

3. ขอบเขตการดำเนินงาน

1. การจัดหาสมาชิกเครือข่ายเพื่อสนับสนุนการประเมินผลการจัด การศึกษาในจังหวัดขอนแก่น ครอบคลุมหน่วยงานที่รับผิดชอบจัดการศึกษา ในพื้นที่จังหวัดขอนแก่น ทุกระดับการศึกษา ได้แก่ การศึกษาระดับ ขั้นพื้นฐาน ระดับอาชีวศึกษา ระดับอุดมศึกษา และการศึกษานอกโรงเรียน ซึ่งรวมถึงหน่วยงานในสังกัดกระทรวงศึกษาธิการและกระทรวงอื่นๆ
2. การประเมินผลการจัดการศึกษาในจังหวัดขอนแก่น มีขอบเขต ดังนี้
 - 2.1 การประเมินผลการจัดการศึกษาจังหวัดขอนแก่นครอบคลุม ตัวชี้วัดผลการจัดการศึกษาตามกรอบตัวชี้วัดด้านประสิทธิผลจำนวน 8 ตัวชี้วัด



2.2 กลุ่มเป้าหมาย ได้แก่ สถานศึกษาทุกระดับและประเภท การศึกษา ทั้งภาครัฐและภาคเอกชน ไม่น้อยกว่าร้อยละ 75 ของสถานศึกษา ภายในจังหวัดขอนแก่นทั้งหมด ครอบคลุมสถานศึกษาในสังกัดสำนักงาน คณะกรรมการการศึกษาระดับพื้นฐาน (5 เขตพื้นที่การศึกษาและสำนักบริหาร การศึกษาพิเศษ) สำนักบริหารงานคณะกรรมการส่งเสริมการศึกษาเอกชน สำนักงานส่งเสริมการศึกษานอกระบบและการศึกษาตามอัธยาศัย สำนักงานคณะกรรมการการอาชีวศึกษา สำนักงานคณะกรรมการ การอุดมศึกษา กระทรวงมหาดไทย กระทรวงการพัฒนาสังคมและ ความมั่นคงของมนุษย์ สำนักงานพระพุทธศาสนาแห่งชาติ ฯลฯ

2.3 การวิเคราะห์และการนำเสนอผลแต่ละตัวชี้วัด จำแนก ตามระดับ ดังนี้

(1) การศึกษาระดับพื้นฐาน ประกอบด้วย ระดับปฐมวัย ประถมศึกษา มัธยมศึกษาตอนต้น มัธยมศึกษาตอนปลาย และนำเสนอ ผลวิเคราะห์ ใน 3 ระดับ คือ ระดับจังหวัด ระดับเขตพื้นที่การศึกษา และระดับสังกัด

(2) การอาชีวศึกษา ประกอบด้วย ระดับ ปวช. ปวส. และ ระดับปริญญาตรี โดยนำเสนอผลวิเคราะห์ ใน 2 ระดับ คือ ระดับจังหวัด และระดับสังกัด

(3) การอุดมศึกษา ประกอบด้วย ระดับต่ำกว่าปริญญา/ ปวส. ปริญญาตรี และสูงกว่าปริญญาตรี โดยนำเสนอผลวิเคราะห์ ใน 2 ระดับ คือ ระดับจังหวัด และระดับสังกัด



4. วิธีการดำเนินงาน

1. ศึกษารวบรวมข้อมูลจากเอกสารงานวิจัย/องค์ความรู้ที่เกี่ยวข้อง ยกตัวอย่างเช่น ข้อมูลพื้นฐานทั่วไปของจังหวัดขอนแก่น เช่น สภาพทาง เศรษฐกิจและสังคม สภาพการจัดการศึกษา หน่วยงานที่จัดการศึกษา ในจังหวัด จำนวนสถานศึกษาในแต่ละระดับและประเภทการศึกษา หน่วยงานที่ติดตามประเมินผลการจัดการศึกษาในจังหวัด หน่วยงาน ที่จัดเก็บข้อมูลที่เกี่ยวข้องในจังหวัด ฯลฯ

2. ร่วมกับสำนักงานเลขาธิการสภาการศึกษาจัดประชุมชี้แจง การดำเนินงานโครงการแก่หน่วยงานการศึกษาทุกระดับการศึกษาและ ทุกสังกัดในจังหวัดขอนแก่น

3. จัดหาสมาชิกเครือข่ายจากหน่วยงานการศึกษาและที่เกี่ยวข้อง ในจังหวัดขอนแก่น รวมทั้งบริหารงานของเครือข่ายในการประเมินผลการจัดการศึกษาของจังหวัดขอนแก่นและจัดทำทำเนียบเครือข่าย ฯ ของจังหวัด ขอนแก่น

4. พัฒนาแบบสำรวจข้อมูล เพื่อประเมินผลการจัดการศึกษา ตามกรอบตัวชี้วัดด้านประสิทธิผล(ประกอบด้วยตัวชี้วัดย่อยจำนวน 8 ตัวชี้วัด) ครอบคลุมทุกระดับและประเภทการศึกษา

5. นำเสนอผลการจัดหาสมาชิกเครือข่าย ทำเนียบเครือข่าย และแบบสำรวจ ต่อที่ประชุมผู้ทรงคุณวุฒิ จัดโดยสำนักงานเลขาธิการ สภาการศึกษา

6. ปรับปรุงแบบสำรวจฯ และดำเนินการจัดเก็บรวบรวมข้อมูล บันทึกรายข้อมูล ตรวจสอบความถูกต้องของข้อมูล และประมวลผลข้อมูล

7. วิเคราะห์ข้อมูลและสรุปผลการประเมินผลการจัดการศึกษา ตามกรอบตัวชี้วัดด้านประสิทธิผล



8. จัดทำ(ร่าง)รายงานการพัฒนาเครือข่ายและการประเมินผล
การจัดการศึกษาในจังหวัดขอนแก่น

9. นำเสนอรายงานต่อสำนักงานเลขาธิการสภาการศึกษาพิจารณา
ให้ข้อคิดเห็น

10. ปรับปรุงแก้ไข(ร่าง)รายงานให้สมบูรณ์ตามข้อเสนอแนะ

11. เสนอรายงานฉบับสมบูรณ์ต่อสำนักงานเลขาธิการสภาการศึกษา

5. ระยะเวลาดำเนินการ

8 เดือน ระหว่างเดือนมีนาคมถึงกันยายน พ.ศ. 2552

6. ผลที่คาดว่าจะได้รับ

1. มีเครือข่ายสถาบันการศึกษาในทุกระดับของจังหวัดขอนแก่น
พร้อมทำเนียบเครือข่ายการประเมินผลการศึกษาของจังหวัดขอนแก่น

2. รายงานการพัฒนาเครือข่ายและการประเมินผลการจัดการศึกษา
ในจังหวัดขอนแก่น ด้านประสิทธิผลจำนวน 8 ตัวชี้วัด

3. ข้อมูลดิบ (raw data) ที่รวบรวมเพื่อใช้ในการวิเคราะห์ค่าตัวชี้วัด
8 ตัวชี้วัดที่กำหนด จำแนกรายสถานศึกษา





ตารางที่ 2 กรอบการรวบรวมข้อมูลเพื่อการวิเคราะห์ตัวชี้วัดสำหรับการประเมินผลการจัดการศึกษาด้าน ประสิทธิผล

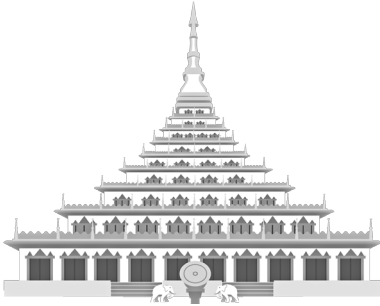
ตัวชี้วัด	แหล่งข้อมูล	ผู้เก็บข้อมูล		เครื่องมือ
		ขั้นพื้นฐาน/เขตพื้นที่/อบจ./เทศบาล/ศูนย์การศึกษาพิเศษ	อุดมศึกษา/อาชีวศึกษา	
1.1 อัตราการเรียนต่อในระดับมัธยมศึกษาตอนปลายอาชีวศึกษา อุดมศึกษา	จากโรงเรียน	ศึกษานิเทศก์	TA	- ตารางวิเคราะห์เอกสาร - แบบสัมภาษณ์
1.2 อัตราได้งานทำของผู้สำเร็จการศึกษาระดับอาชีวศึกษา อุดมศึกษา และการศึกษานอกระบบ หลังจากจบการศึกษามาแล้ว 1 ปี	จากโรงเรียน	ศึกษานิเทศก์	TA	- ตารางวิเคราะห์เอกสาร - แบบสัมภาษณ์
1.3 ระดับความพึงพอใจของผู้ใช้บริการ / ผู้ให้บริการ หรือผู้จบอาชีวศึกษา	จากโรงเรียน	ศึกษานิเทศก์	TA	- ตารางวิเคราะห์เอกสาร - แบบสัมภาษณ์
1.4 อัตราส่วนการทะเลาะวิวาทในสถานศึกษา : ผู้เรียน	- สสำรวจ - สัมภาษณ์บุคคลากร ในโรงเรียนและชุมชน	ศึกษานิเทศก์	TA	- แบบสังเกต - แบบสัมภาษณ์แบบมีโครงสร้าง - แบบตอบถาม

ตารางที่ 2 (ต่อ)

ตัวชี้วัด	แหล่งข้อมูล	ผู้เก็บข้อมูล		เครื่องมือ
		ชั้นพื้นฐาน/เขตพื้นที่ อบจ./เทศบาล/ ศูนย์การศึกษาพิเศษ	อุดมศึกษา/ อาชีวศึกษา	
1.5 อัตราส่วนอุบัติเหตุในสถานศึกษา : ผู้เรียน 1,000 คน ใน 1 ปีการศึกษา	- สสำรวจ - สัมภาษณ์บุคคลากร ในโรงเรียนและชุมชน	ศึกษานินเทคท์	TA	- แบบสังเกต - แบบสัมภาษณ์แบบมีโครงสร้าง - แบบสอบถาม
1.6 อัตราส่วนการสูญหูหรือและสุรา : ผู้เรียน 1,000 คน	- สสำรวจ - สัมภาษณ์บุคคลากร ในโรงเรียนและชุมชน	ศึกษานินเทคท์	TA	- แบบสังเกต - แบบสัมภาษณ์แบบมีโครงสร้าง - แบบสอบถาม
1.7 อัตราส่วนการเสพติดสิ่งเสพติด (ยาบ้า ยาอี และสารระเหย) : ผู้เรียน 1,000 คน	- สสำรวจ - สัมภาษณ์บุคคลากร ในโรงเรียนและชุมชน	ศึกษานินเทคท์	TA	- แบบสังเกต - แบบสัมภาษณ์แบบมีโครงสร้าง - แบบสอบถาม
1.8 ร้อยละของผู้เรียนที่ไปใช้ชีวิตหรือออกเสียงเลือกตั้ง	- เขตพื้นที่ - อบป. - อบจ.	ศึกษานินเทคท์	TA	- ตารางวิเคราะห์เอกสาร







บทที่ 2 ข้อมูลพื้นฐานของ จังหวัดขอนแก่น

พระธาตุขามแก่น

เสียงแคนดอกคูน

ศูนย์รวมผ้าไหม

ร่วมใจผูกเสี่ยว

เที่ยวขอนแก่นนครใหญ่

ไดโนเสาร์สิรินธรเน่

สุดเท่เหรียญทอง

มวยโอลิมปิก

เป็นคำขวัญประจำจังหวัดขอนแก่น ขอนแก่นเป็นจังหวัดที่ตั้งอยู่บริเวณตอนกลางของภาคตะวันออกเฉียงเหนือ ห่างจากกรุงเทพฯ 445 กิโลเมตร มีพื้นที่ 10,886 ตารางกิโลเมตร หรือ 6.8 ล้านไร่ มีอาณาเขตติดต่อกับจังหวัดใกล้เคียง ดังนี้

ข้อมูลทั่วไป

อาณาเขต :

ทิศเหนือ

ติดจังหวัดอุดรธานี เลย และหนองบัวลำภู

ทิศใต้

ติดจังหวัดนครราชสีมา และบุรีรัมย์

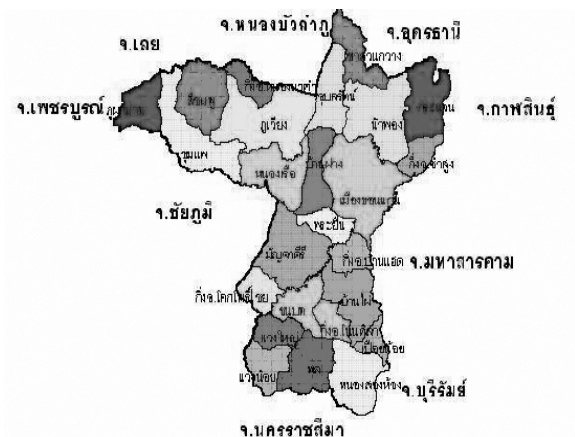
ทิศตะวันออก

ติดจังหวัดกาฬสินธุ์ และมหาสารคาม

ทิศตะวันตก

ติดจังหวัดชัยภูมิ และเพชรบูรณ์





แผนที่จังหวัดขอนแก่น

ภูมิประเทศ :

พื้นที่โดยทั่วไปเป็นที่ราบสูง ทางทิศตะวันตกสูงมากเพราะมีแนวเขาภูกระดึง และเพชรบูรณ์ สำหรับทิศตะวันออกเฉียงใต้ มีลักษณะสูงต่ำ มีที่ราบลุ่มแถบลุ่มน้ำชี และน้ำพอง พื้นที่สูงกว่าระดับน้ำทะเลปานกลางโดยเฉลี่ย 100 – 200 เมตร

ภูมิอากาศ :

จังหวัดขอนแก่นอยู่ในเขตรมสุ่มปีหนึ่งมี 3 ฤดู คือ ฤดูฝน (พฤษภาคม ถึง ตุลาคม) ฤดูหนาว (พฤศจิกายน ถึง กุมภาพันธ์) ฤดูร้อน (มีนาคม ถึง กันยายน) ปริมาณน้ำฝนในรอบ 5 ปี (พ.ศ. 2541-2545) ฝนตกโดยเฉลี่ย 1,393.06 มิลลิเมตร/ปี



การปกครอง :

จังหวัดขอนแก่นแบ่งการปกครองตามพระราชบัญญัติระเบียบบริหารราชการแผ่นดิน พ.ศ. 2543 ได้กำหนดให้มีการจัดระเบียบบริหารราชการออกเป็น 3 ส่วนคือ

1. ราชการส่วนภูมิภาค มีส่วนราชการประจำจังหวัด 29 ส่วนราชการ แบ่งการปกครองออกเป็น 26 อำเภอ 198 ตำบล 2,307 หมู่บ้าน 280 ชุมชน
2. ราชการส่วนท้องถิ่น ประกอบด้วย องค์การบริหารส่วนจังหวัด 1 แห่ง เทศบาลนคร 1 แห่ง เทศบาลเมือง 4 แห่ง เทศบาลตำบล 28 แห่ง และองค์การบริหารส่วนตำบล 190 แห่ง
3. ราชการส่วนกลางและรัฐวิสาหกิจ 208 หน่วยงาน





การศึกษา :

ตารางที่ 1 จำนวนนักเรียน นิสิต นักศึกษา ห้องเรียนและครู จำแนกตามระดับการศึกษา รายอำเภอ / ตำบล ประจำปี 2551

อำเภอ	ประเภทการศึกษา														
	อนุบาล			ประถมศึกษา			มัธยมต้น			มัธยมปลาย					
	จำนวน ห้อง	จำนวน นักเรียน	จำนวน ครู	จำนวน ห้อง	จำนวน นักเรียน	จำนวน ครู	จำนวน ห้อง	จำนวน นักเรียน	จำนวน ครู	จำนวน ห้อง	จำนวน นักเรียน	จำนวน ครู	จำนวน ห้อง	จำนวน นักเรียน	จำนวน ครู
อำเภอกระนวน	9	143	11	34	551	34	13	415	27	8	290	17			
อำเภอเขาสมบวง	4	31	2	11	90	7	0	0	0	0	0	0			
อำเภอโนนทอง	10	123	6	36	512	43	15	333	24	3	67	8			
อำเภออุบลรัตน์	16	255	10	46	990	49	23	891	26	15	567	18			
อำเภอท่าสูง	2	43	2	1	27	11	3	77	7	0	0	0			
อำเภอหนองเรือ	18	181	18	54	774	22	9	175	8	0	0	0			
อำเภอชุมแพ	10	203	10	33	650	33	3	302	4	4	135	5			
อำเภอศีขรภูมิ	6	100	6	18	308	18	6	206	7	3	115	6			
อำเภอภูเวียง	14	123	14	43	590	43	10	310	10	9	273	9			

ตารางที่ 1 (ต่อ)

อำเภอ	ประเภทการศึกษา											
	อนุบาล			ประถมศึกษา			มัธยมต้น			มัธยมปลาย		
	จำนวนห้อง	จำนวนนักเรียน	จำนวนครู	จำนวนห้อง	จำนวนนักเรียน	จำนวนครู	จำนวนห้อง	จำนวนนักเรียน	จำนวนครู	จำนวนห้อง	จำนวนนักเรียน	จำนวนครู
อำเภอภูพาน	4	41	4	18	184	18	3	27	3	9	227	9
อำเภอหนองน้ำคำ	13	257	13	43	940	43	12	380	12	12	408	12
อำเภอเวียงเก่า	4	71	4	12	247	12	3	50	3	6	334	6
อำเภอชนบท	81	1,260	51	0	0	0	0	0	0	0	0	0
อำเภอบ้านไผ่	120	2,749	71	0	0	0	0	0	0	0	0	0
อำเภอเข็ญชัย	28	418	20	0	0	0	0	0	0	0	0	0
อำเภอมัญจาคีรี	125	1,612	70	0	0	0	0	0	0	0	0	0
อำเภอโคกโพธิ์ไชย	47	538	33	0	0	0	0	0	0	0	0	0
อำเภอบ้านแฮด	50	741	40	0	0	0	0	0	0	0	0	0
อำเภอเมือง	10	181	10	42	493	34	17	117	37	7	320	15
อำเภอพระยืน	3	38	3	18	337	20	3	68	7	5	185	10
อำเภอบ้านฝาง	7	113	6	24	470	24	6	178	7	6	312	18



ประชากร :

ปี พ.ศ. 2549 มีประชากรรวมทั้งสิ้น 1,749,249 คน เป็นชาย 876,288 คน หรือร้อยละ 50.10 เป็นหญิง 872,961 คน หรือร้อยละ 49.90 จำนวนทั้งสิ้น 405,471 คนหรือคิดเป็นร้อยละ 63.21 รองลงมาคือช่วงอายุ 50 – 60 ปี และ 60 ปีขึ้นไป มีจำนวนประชากร 279,745 คน และ 241,968 คน ตามลำดับ

การเดินทาง :

จังหวัดขอนแก่น เป็นศูนย์กลางการคมนาคมขนส่งของภาคตะวันออกเฉียงเหนือและระหว่างภาค คือภาคเหนือกับภาคตะวันออกเฉียงเหนือสามารถเดินทางได้ทั้งทางรถยนต์ ทางรถไฟ และทางอากาศ

สถานที่ท่องเที่ยว :

ขอนแก่นเป็นจังหวัดที่มีสถานที่ท่องเที่ยวเป็นจำนวนมาก และที่ดังระดับโลก คือการค้นพบไดโนเสาร์ ที่อำเภอกู่เวียง พันธุ์ซอโรพอด ชื่อ กูเวียง โกซอรัส สิรินครเน่ มีอายุประมาณ 120 –130 ล้านปี จัดแสดงที่พิพิธภัณฑ์ไดโนเสาร์ อ.กู่เวียง สถานที่ท่องเที่ยวทางธรรมชาติที่เด่นของจังหวัด ได้แก่ เขื่อนอุบลรัตน์ บึงแก่นนคร และถ้ำค้างคาว สถานที่ท่องเที่ยวทางวัฒนธรรมที่สำคัญ ได้แก่ พระธาตุขามแก่น พระมหาธาตุแก่นนคร (วัดหนองแวง) และกู่เปือยน้อยส่วนสถานที่ท่องเที่ยวที่สะท้อนวิถีชีวิตของชาวขอนแก่น ได้แก่ หมู่บ้านสูงอาจ และหมู่บ้านเต่า นอกจากนี้จังหวัดขอนแก่นยังมีสถานที่ท่องเที่ยวทางประวัติศาสตร์ที่น่าศึกษาค้น ได้แก่ เมืองโบราณโนนเมือง และกู่ประภาชัย



หน่วยงานที่จัดการศึกษา

จังหวัดขอนแก่นมีหน่วยงานหลายหน่วยงานที่ดำเนินการจัดการศึกษา ทั้งที่จัดการศึกษาเองโดยตรงตามอำนาจหน้าที่และส่งเสริมการจัดการศึกษา ผ่านหน่วยงานในพื้นที่ ทั้งของกระทรวงศึกษาธิการและกระทรวงอื่นที่เกี่ยวข้อง โดยมีกระทรวงหลักที่ส่งเสริมการจัดการศึกษาและมีสถานศึกษาในสังกัด ได้แก่

1) **กระทรวงศึกษาธิการ** โดยมีหน่วยงานในสังกัดที่รับผิดชอบดูแลการจัดการศึกษา ส่งเสริมการจัดการศึกษา และติดตามประเมินผลการจัดการศึกษา ได้แก่

1.1 สำนักงานปลัดกระทรวงศึกษาธิการ

1.1.1 สำนักงานคณะกรรมการส่งเสริมการศึกษาเอกชน

1.1.2 สำนักงานส่งเสริมการศึกษานอกระบบและการศึกษาตามอัธยาศัย (สำนักงานส่งเสริมการศึกษานอกระบบและการศึกษาตามอัธยาศัยจังหวัดขอนแก่นและศูนย์การศึกษานอกระบบและการศึกษาตามอัธยาศัยอำเภอ 25 แห่ง)

1.2 สำนักงานคณะกรรมการการศึกษาขั้นพื้นฐาน

1.2.1 สำนักงานเขตพื้นที่การศึกษาขอนแก่น 4 เขตพื้นที่ คือ สำนักงานเขตพื้นที่การศึกษาขอนแก่นเขต 1 สำนักงานเขตพื้นที่การศึกษาขอนแก่นเขต 2 สำนักงานเขตพื้นที่การศึกษาขอนแก่น เขต 3 สำนักงานเขตพื้นที่การศึกษาขอนแก่นเขต 4 และสำนักงานเขตพื้นที่การศึกษาขอนแก่นเขต 5

1.2.2 สำนักบริหารงานการศึกษาพิเศษ (ศูนย์การศึกษาพิเศษเขตการศึกษา 9 จังหวัดขอนแก่น)

1.3 สำนักงานคณะกรรมการการอาชีวศึกษา (อาชีวศึกษาจังหวัดขอนแก่น)

1.4 สำนักงานคณะกรรมการการอุดมศึกษา



2) **กระทรวงมหาดไทย** โดยมีหน่วยงานในสังกัดที่รับผิดชอบดูแล การจัดการศึกษา ส่งเสริมการจัดการศึกษา และติดตามประเมินผล การจัดการศึกษา ได้แก่ กรมส่งเสริมการปกครองท้องถิ่น (สำนักงานส่งเสริม การปกครองท้องถิ่นจังหวัดขอนแก่น, เทศบาลนครขอนแก่น, องค์การ บริหารส่วนจังหวัดขอนแก่น, องค์การบริหารส่วนตำบล)

3) **สำนักงานตำรวจแห่งชาติ** โดยมีหน่วยงานในสังกัดที่รับผิดชอบ ดูแลการจัดการศึกษา ส่งเสริมการจัดการศึกษา และติดตามประเมินผล การจัดการศึกษา ได้แก่ กองกำกับการตำรวจตระเวนชายแดน

4) **สำนักงานพระพุทธศาสนาแห่งชาติ** โดยมีหน่วยงานในสังกัด ที่รับผิดชอบดูแลการจัดการศึกษา ส่งเสริมการจัดการศึกษา และติดตาม ประเมินผลการจัดการศึกษา ได้แก่ สำนักงานพระพุทธศาสนาจังหวัด ขอนแก่น (โรงเรียนพระปริยัติธรรม แผนกสามัญ จังหวัดขอนแก่น)

สามารถจำแนกจำนวนสถานศึกษาในแต่ละระดับและประเภท การศึกษา ของหน่วยงานที่จัดการศึกษาในจังหวัดขอนแก่น ทั้งหมด 10 หน่วยงาน โดยสังกัดในหน่วยงาน ดังตารางที่ 2



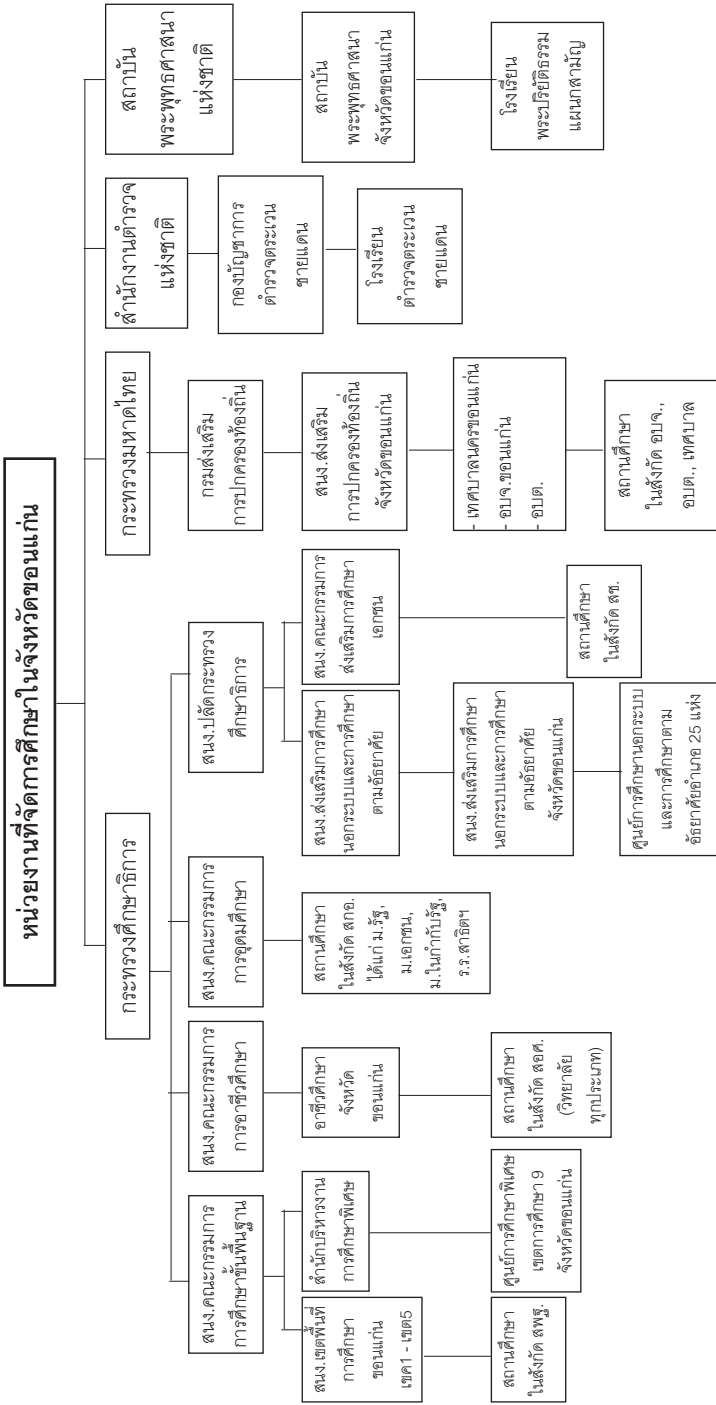
ตารางที่ 3 จำนวนโรงเรียนที่สังกัดหน่วยงานต่าง ๆ

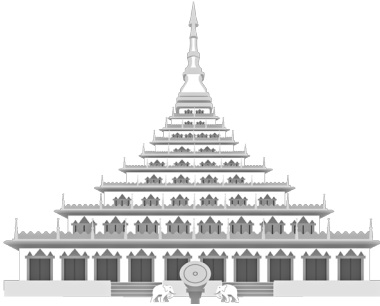
หน่วยงาน	จำนวนโรงเรียน ที่อยู่ในสังกัด
สำนักงานคณะกรรมการการศึกษาขั้นพื้นฐาน	997
สำนักงานคณะกรรมการส่งเสริมการศึกษาเอกชน	135
สำนักงานส่งเสริมการศึกษานอกระบบและการศึกษา ตามอัธยาศัย	25
สำนักงานคณะกรรมการการอาชีวศึกษา	10
สำนักงานตำรวจแห่งชาติ (โรงเรียน ตชด.)	1
สถาบันการพลศึกษา	1
กระทรวงมหาดไทย	
• เทศบาล	14
• อบจ.	19
สำนักงานคณะกรรมการการอุดมศึกษา	4
สำนักงานพระพุทธศาสนาแห่งชาติ (โรงเรียนพระปริยัติธรรม)	26
รวมสถานศึกษา	1,233





ภาพที่ 1 หน่วยงานที่จัดการศึกษาและส่งเสริมการจัดการศึกษาในพื้นที่จังหวัดขอนแก่น





บทที่ 3

ผลการพัฒนาเครือข่าย และประเมินผลการจัดการ ศึกษาจังหวัดขอนแก่น

จากการดำเนินการพัฒนาระบบเครือข่ายการประเมินผลการจัดการศึกษาของจังหวัดขอนแก่น โดยมีมหาวิทยาลัยขอนแก่นเป็นแม่ข่ายทำหน้าที่จัดตั้งเครือข่าย จัดหาสมาชิก บริหารจัดการเครือข่าย และดำเนินการประเมินผลการจัดการศึกษาด้านประสิทธิผลของจังหวัดขอนแก่น ตามกรอบตัวชี้วัดที่สำนักงานเลขาธิการสภาการศึกษา กระทรวงศึกษาธิการ ได้จัดทำขึ้น โดยเครือข่ายการประเมินผลการจัดการศึกษาจังหวัดขอนแก่น ได้ดำเนินการประเมินผลด้านประสิทธิผล ซึ่งหมายถึง ผลที่เกิดขึ้นจากการจัดการศึกษาที่แสดงถึงการเข้าถึงบริการในการจัดการศึกษาของประเทศ ใน 8 ตัวชี้วัด ประกอบด้วย 1) อัตราการเรียนต่อในระดับมัธยมศึกษาตอนปลาย อาชีวศึกษา อุดมศึกษา 2) อัตราการได้งานทำของผู้สำเร็จการศึกษาระดับอาชีวศึกษา อุดมศึกษา และการศึกษานอกระบบหลังจากจบการศึกษามาแล้ว 1 ปี 3) ระดับความพึงพอใจของผู้ใช้บริการ/ผู้ให้บริการ หรือผู้จบอาชีวศึกษา 4) อัตราส่วนการทะเลาะวิวาทในสถานศึกษาต่อผู้เรียน 5) อัตราส่วนอุบัติเหตุในสถานศึกษาต่อผู้เรียน 1,000 คน ใน 1 ปีการศึกษา 6) อัตราส่วนการเสพบุหรี่ยาเสพติดต่อผู้เรียน 1,000 คน 7) อัตราส่วนการเสพยาเสพติด (ยาบ้า ยาอี และสารระเหย)ต่อผู้เรียน 1,000 คน 8) ร้อยละของผู้เรียนที่ใช้สิทธิออกเสียงเลือกตั้ง ซึ่งข้อมูลในการประเมินผลดังกล่าวเป็นข้อมูลในการดำเนินงานประจำปีการศึกษา 2551 (มิถุนายน 2551 ถึง พฤษภาคม 2552) ทั้งนี้มหาวิทยาลัยขอนแก่น



ในฐานะแม่ข่ายของจังหวัดขอนแก่นได้ดำเนินการประชุมหารือถึงแนวทางการดำเนินงานกับสมาชิกเครือข่ายทั้งสิ้น 3 ครั้ง โดยการประชุมครั้งที่ 1 ประชุมร่วมกับสำนักประเมินผลการศึกษา สำนักงานเลขาธิการสภาการศึกษา กระทรวงศึกษาธิการ เพื่อชี้แจงวัตถุประสงค์ในการดำเนินโครงการฯ และชี้แจงรูปแบบและแนวทางในการพัฒนาเครือข่ายและการประเมินผลการศึกษาในตัวชี้วัดที่กำหนดไว้ 8 ตัวชี้วัด การประชุมครั้งที่ 2 พิจารณาแบบสอบถามในการจัดเก็บข้อมูล รวมถึงข้อเสนอแนะในการดำเนินงานจัดเก็บข้อมูลในตัวชี้วัดที่กำหนด และการประชุมครั้งที่ 3 พิจารณาผลการประเมินตามตัวชี้วัด พร้อมทั้งให้ข้อเสนอแนะในการอธิบายผลการประเมินตามตัวชี้วัดที่กำหนด โดยสามารถสรุปผลการดำเนินงานการพัฒนาเครือข่ายการประเมินการศึกษาของจังหวัดขอนแก่น และผลการประเมินผลการจัดการศึกษาในจังหวัดขอนแก่น ของตัวชี้วัดด้านประสิทธิผลได้ดังนี้

1. แนวทางการดำเนินงานพัฒนาเครือข่ายการประเมินผลการจัดการศึกษาในจังหวัดขอนแก่น

สำนักงานเลขาธิการสภาการศึกษา ได้ร่วมกับมหาวิทยาลัยขอนแก่น จัดตั้งเครือข่ายการประเมินผลการจัดการศึกษาของจังหวัดขอนแก่นขึ้น โดยมีมหาวิทยาลัยขอนแก่นเป็นแม่ข่ายการประเมินผลการจัดการศึกษาในจังหวัดขอนแก่น และได้ดำเนินการจัดประชุมสร้างความเข้าใจแก่แม่ข่ายและจัดหาสมาชิกเครือข่ายในพื้นที่จังหวัดขอนแก่น เพื่อระดมความคิดเห็นในการจัดทำแผนปฏิบัติการและวางกรอบแนวทางความร่วมมือในการพัฒนาระบบเครือข่ายการประเมินผลการจัดการศึกษาในพื้นที่ เมื่อวันที่ 13 มกราคม พ.ศ. 2552 หลังจากนั้น มหาวิทยาลัยขอนแก่นได้เชิญสถาบันการศึกษาภายในจังหวัดขอนแก่นร่วมเป็น



สมาชิกเครือข่ายการพัฒนาและประเมินผลการศึกษาของจังหวัด โดยมีแนวทางในการดำเนินงานดังนี้

1. ดำเนินการศึกษาข้อมูลและจัดหาสมาชิกเครือข่ายการประเมินผล การจัดการศึกษาในจังหวัดขอนแก่น รวมทั้งบริหารจัดการเครือข่าย โดยได้เชิญหน่วยงานทางการศึกษาในพื้นที่เข้าร่วมประชุมเพื่อชี้แจง ความเป็นมาและวัตถุประสงค์ของโครงการดังกล่าว พร้อมสำรวจความ สัมครึ่ใจในการเข้าร่วมเป็นเครือข่ายกับสำนักงานเลขาธิการสภาการศึกษา และมหาวิทยาลัยขอนแก่น

2. มหาวิทยาลัยขอนแก่นจัดทำ ทำเนียบเครือข่ายฯ ประกอบด้วย หน่วยงานที่รับผิดชอบจัดการศึกษาในพื้นที่จังหวัดขอนแก่น ครอบคลุม ในระดับการศึกษาขั้นพื้นฐาน อาชีวศึกษา อุดมศึกษา และการศึกษาน อกระบบ ทั้งในกระทรวงศึกษาธิการและกระทรวงอื่นๆ ตั้งแต่หน่วยงาน ระดับจังหวัดจนถึงสถานศึกษา รวมทั้งหน่วยงานจัดเก็บข้อมูลที่เกี่ยวข้อง ผู้ทรงคุณวุฒิ ฯลฯ และจัดส่งรายชื่อสมาชิกเครือข่ายให้สำนักงานฯ เพื่อจัดทำคำสั่งแต่งตั้งเป็นคณะกรรมการ 2 คณะ ประกอบด้วย 1) คณะกรรมการอำนวยการพัฒนาเครือข่ายและการประเมินผลการจั ดการศึกษาในจังหวัดขอนแก่น และ 2) คณะทำงานพัฒนาเครือข่ายและ การประเมินผลการจัดการศึกษาในจังหวัดขอนแก่น (รายละเอียดคำสั่ง และอำนาจหน้าที่ของคณะ กรรมการดังกล่าวคนวก ก)

3. จัดประชุมเครือข่ายทั้ง 2 คณะอย่างต่อเนื่องเป็นระยะ เพื่อ สร้างความเข้าใจที่ตรงกันตามวัตถุประสงค์โครงการและวางแนวทาง การดำเนินงานในการประเมินผลการจัดการศึกษาในจังหวัดขอนแก่น ในรูปของเครือข่าย

4. สำหรับการประเมินผลการจัดการศึกษาในจังหวัดขอนแก่น มหาวิทยาลัยขอนแก่นและเครือข่ายได้พัฒนาแบบสำรวจข้อมูล



การประเมินผลการจัดการศึกษาในจังหวัดขอนแก่น ทุกระดับและประเภทการศึกษา ตามตัวชี้วัดและเกณฑ์การประเมินผลการจัดการศึกษาของประเทศที่สำนักงานฯ กำหนด (ด้านประสิทธิผล จำนวน 8 ตัวชี้วัด รายละเอียดดังภาคผนวก) โดยผ่านการพิจารณาจากคณะกรรมการทั้ง 2 คณะและผู้ทรงคุณวุฒิของสำนักงานฯ ทั้งนี้ กลุ่มเป้าหมายในการสำรวจข้อมูล ได้แก่ สถานศึกษาทุกระดับและประเภทการศึกษาทั้งภาครัฐและเอกชน ไม่น้อยกว่าร้อยละ 75 ของสถานศึกษาภายในจังหวัดขอนแก่นทั้งหมด

5. มหาวิทยาลัยขอนแก่นและเครือข่ายร่วมกันพิจารณากำหนดแนวทางการรวบรวมข้อมูลดังกล่าวและดำเนินการจัดเก็บรวบรวมข้อมูล จากนั้นคณะทำงานพัฒนาเครือข่ายและการประเมินผลการจัดการศึกษาในจังหวัดขอนแก่น ทำหน้าที่วิเคราะห์ประมวลผล และจัดทำสรุปรายงานผลการดำเนินงานพัฒนาเครือข่ายประเมินผลการจัดการศึกษาในจังหวัดขอนแก่นเสนอต่อสำนักงานฯ

2. รูปแบบและองค์ประกอบของเครือข่ายการประเมินผลการจัดการศึกษาในจังหวัดขอนแก่น

เครือข่ายการประเมินผลการจัดการศึกษาในจังหวัดขอนแก่น เป็นลักษณะเครือข่ายแบบจัดตั้ง โดยมีวัตถุประสงค์หลัก เพื่อการติดตามประเมินผลการจัดการศึกษาในภาพรวมของจังหวัดขอนแก่น ตามตัวชี้วัดและเกณฑ์การประเมินผลการจัดการศึกษาของประเทศที่สำนักงานเลขาธิการสภาการศึกษากำหนด โดยมีสมาชิกเครือข่ายรวม 15 หน่วยงาน มีมหาวิทยาลัยขอนแก่นเป็นแม่ข่าย (Node)

สมาชิกเครือข่ายส่วนใหญ่ประกอบด้วยสถานศึกษาที่จัดการศึกษาในระดับต่างๆ ในจังหวัดขอนแก่น หน่วยงานทางการศึกษาและหน่วยงานที่เกี่ยวข้อง ทั้งในสังกัดกระทรวงศึกษาธิการและกระทรวงอื่น ได้แก่



ระดับการศึกษาขั้นพื้นฐาน (6 หน่วยงาน) ประกอบด้วย

1. สำนักงานเขตพื้นที่การศึกษาขอนแก่น เขต 1
2. สำนักงานเขตพื้นที่การศึกษาขอนแก่น เขต 2
3. สำนักงานเขตพื้นที่การศึกษาขอนแก่น เขต 3
4. สำนักงานเขตพื้นที่การศึกษาขอนแก่นเขต 4
5. สำนักงานเขตพื้นที่การศึกษาขอนแก่นเขต 5
6. โรงเรียนพระปริยัติธรรม แผนกสามัญศึกษา จังหวัดขอนแก่น

ระดับอาชีวศึกษา (3 หน่วยงาน) ประกอบด้วย

1. วิทยาลัยอาชีวศึกษาขอนแก่น
2. วิทยาลัยการอาชีพขอนแก่น
3. วิทยาลัยเทคนิคขอนแก่น

ระดับอุดมศึกษา (4 หน่วยงาน) ประกอบด้วย

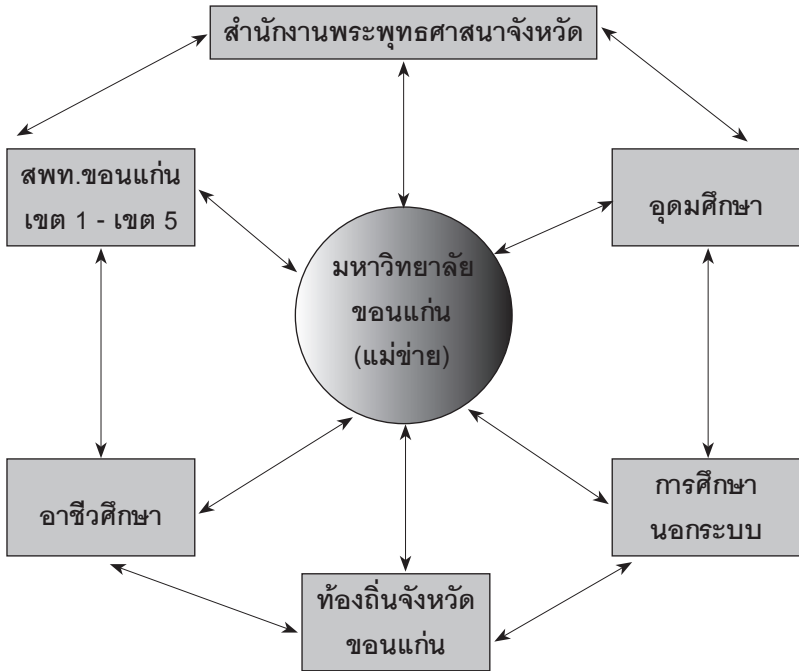
1. มหาวิทยาลัยขอนแก่น
2. มหาวิทยาลัยภาคตะวันออกเฉียงเหนือ
3. มหาวิทยาลัยราชภัฏนครราชสีมา วิทยาเขตขอนแก่น
4. วิทยาลัยบัณฑิตเอเชีย

หน่วยงานที่เกี่ยวข้อง (2 หน่วยงาน) ประกอบด้วย

1. สำนักงานส่งเสริมการศึกษานอกระบบและการศึกษาตามอัธยาศัยจังหวัดขอนแก่น
2. องค์การปกครองส่วนท้องถิ่น (สำนักงานเทศบาล องค์การบริหารตำบล, องค์การบริหารส่วนจังหวัดขอนแก่น) (รายละเอียดดังภาพที่ 2)



ภาพที่ 2 เครือข่ายการประเมินผลการจัดการศึกษาในจังหวัดขอนแก่น



3. การบริหารจัดการเครือข่าย

การบริหารจัดการเครือข่ายเป็นไปในรูปของคณะกรรมการ 2 คณะ ได้แก่ 1) คณะกรรมการอำนวยการพัฒนาเครือข่ายและการประเมินผลการจัดการศึกษาในจังหวัดขอนแก่น ทำหน้าที่ให้คำปรึกษา/แนะนำเกี่ยวกับการบริหารจัดการเครือข่ายการประเมินผลการจัดการศึกษาในจังหวัดขอนแก่น และกำหนดแนวทางการดำเนินงานพัฒนาเครือข่ายการประเมินผลการจัดการศึกษาในพื้นที่จังหวัดขอนแก่น ร่วมกับมหาวิทยาลัยขอนแก่นและ 2) คณะทำงานพัฒนาเครือข่ายและการประเมินผลการจัด



การศึกษาในจังหวัดขอนแก่น ทำหน้าที่ร่วมดำเนินงานพัฒนาเครือข่าย การประเมินผลการจัดการศึกษาในพื้นที่จังหวัดขอนแก่นร่วมกับ คณะศึกษาศาสตร์ มหาวิทยาลัยขอนแก่น หน่วยงานที่จัดการศึกษา ในจังหวัดและที่เกี่ยวข้อง รวมถึงสนับสนุนข้อมูลเกี่ยวกับผลการจัดการ ศึกษาในระดับสถานศึกษา อำเภอ และจังหวัดของหน่วยงานในสังกัด พร้อมตรวจสอบความถูกต้องของข้อมูล ตลอดจนประสานการดำเนินงาน ภายในเครือข่ายให้เป็นไปด้วยความเรียบร้อย โดยมีมหาวิทยาลัยขอนแก่น เป็นแม่ข่ายในระดับจังหวัด และทำหน้าที่ฝ่ายเลขานุการของคณะกรรมการ ทั้ง 2 คณะดังกล่าว

4. ผลการประเมินตัวชี้วัดด้านประสิทธิผล

การวิเคราะห์ข้อมูลตัวชี้วัดด้านประสิทธิผลของสถานศึกษาจังหวัด ขอนแก่นประจำปีการศึกษา 2551 เป็นการวิเคราะห์ เพื่อเทียบกับเกณฑ์ ของโครงการพัฒนาระบบการติดตามและประเมินผลการจัดการศึกษา ของประเทศ ที่สำนักประเมินผลการจัดการศึกษา สำนักงานเลขาธิการ สภาการศึกษา จัดทำขึ้น (ภาคผนวก) เพื่อใช้เป็นกรอบและแนวทางการ จัดระบบประเมินผลการศึกษาของประเทศต่อไป

ทั้งนี้ คณะทำงานโครงการพัฒนาเครือข่ายและประเมินผลการจัดการ ศึกษาจังหวัดขอนแก่นได้ดำเนินการประเมินผลการจัดการศึกษา ในด้านประสิทธิผล จำนวน 8 ตัวชี้วัด โดยวิเคราะห์ข้อมูลตามระดับ การจัดการศึกษา แล้วเทียบกับเกณฑ์การประเมินผลของสำนักงาน เลขาธิการสภาการศึกษา ทั้งนี้คณะทำงานได้ส่งแบบสอบถามไปยัง สถานศึกษาทุกระดับและทุกสังกัด โดยมีรายละเอียดของข้อมูลที่ได้ จากการสำรวจและสอบถามไปยังสถานศึกษา/สำนักงานเขตพื้นที่ การศึกษา/อปท./ศูนย์การศึกษาพิเศษ ตามตารางที่ 4 ดังนี้





ตารางที่ 4 ตารางเปรียบเทียบผลการสำรวจข้อมูลของหน่วยงานการศึกษาขั้นพื้นฐานในจังหวัดขอนแก่น

รายการข้อมูล	สพท. ขอนแก่น					ศึกษาพิเศษ เขต 9	เอกทณ	อาชีวศึกษา	โรงเรียน กีฬา	โรงเรียน ปริยัติธรรม	ท้องถิ่น จังหวัด
	เขต 1	เขต 2	เขต 3	เขต 4	เขต 5						
1. การศึกษาต่อในระดับมัธยมศึกษาตอนปลาย สภาพของนักเรียนมัธยมศึกษาปีที่ 3/ปวช.											
1.1 จำนวนผู้เรียนที่สำเร็จการศึกษาระดับ ม.3 ในปีที่ผ่านมา (2551)	6,060	5,946	4,061	3,313	5,219	46	428	1,5993	387	823	2,675
1.2 จำนวนผู้เรียนที่เรียนต่อ ม.ปลาย ในปีปัจจุบัน (2552)	4,010	1,931	2,223	2,200	3,201	28	428	1,2604		517	2,176
1.3 จำนวนผู้เรียนที่เรียนต่อ ม.ปลาย ในปีปัจจุบัน (2552) ที่มีภูมิลำเนาในจังหวัดขอนแก่น	4,010	1,931	2,223	2,200	3,201	28	428	10,138		517	2,036
สภาพของนักเรียนมัธยมศึกษาปีที่ 6											
1.4 จำนวนผู้เรียนที่สำเร็จการศึกษามัธยมศึกษา ตอนปลาย ในปีปัจจุบัน (2551)	3,558	1,529	964	1,898	-	71	302	10,511		328	733
1.5 จำนวนผู้เรียนที่สำเร็จการศึกษา ม.ปลาย ในปีปัจจุบัน (2552) ที่มีภูมิลำเนาอยู่ในจังหวัด ขอนแก่น	3,558	1,529	964	1,898	-	71	302	9,482		328	684
2. การทะเลาะวิวาทในสถานศึกษา 1 ปีการศึกษา											
2.1 การทะเลาะวิวาทระดับปฐมวัย จำนวนนักเรียนทั้งสิ้น	5,655	5,946	6,250	5,582	8,067	103	6,087				3,122
จำนวนนักเรียนที่เกี่ยวข้อง	11	9	10	12	12	-	9				

ตารางที่ 4 (ต่อ)

รายการข้อมูล	สพท. ขอนแก่น									เอกชน	อาชีวศึกษา	โรงเรียน กีฬา	โรงเรียน ปริยัติธรรม	ท้องถิ่น จังหวัด
	เขต 1			เขต 2			เขต 3							
	เขต 1	เขต 2	เขต 3	เขต 4	เขต 5	เขต 6	เขต 7	เขต 8	เขต 9					
ร้อยละจำนวนนักเรียนที่เกี่ยวข้อง	0.19	0.15	0.16	0.21	0.15	0.00	0.15	0.00	0.15	0.15				
จำนวนครั้งในการทะเลาะวิวาท	8	6	15	10	9	-	3		3					10
ร้อยละจำนวนครั้งในการทะเลาะวิวาท	0.14	0.11	0.24	0.18	0.11	0.00	0.05		0.05					
2.2 การทะเลาะวิวาทระดับประถมศึกษา														
จำนวนนักเรียนทั้งสิ้น	21,173	18,256	17,608	19,356	31,465	416	15,032		15,032					9,837
จำนวนนักเรียนที่เกี่ยวข้อง	47	50	52	49	63	27	38		38					10
ร้อยละจำนวนนักเรียนที่เกี่ยวข้อง	0.22	0.27	0.30	0.25	0.20	6.49	0.25		0.25					0.1
จำนวนครั้งในการทะเลาะวิวาท	50	52	54	51	65	30	42		42					7
ร้อยละจำนวนครั้งในการทะเลาะวิวาท	0.24	0.28	0.31	0.26	0.21	7.21	0.28		0.28					0.07
2.3 การทะเลาะวิวาทระดับมัธยมศึกษา														
จำนวนนักเรียนทั้งสิ้น	30,117	12,481	16,824	18,629	22,987	696	10,953		10,953		15,993	387		15,609
จำนวนนักเรียนที่เกี่ยวข้อง	186	103	171	167	180	49	105		105		387	6		154
ร้อยละจำนวนนักเรียนที่เกี่ยวข้อง	0.61	0.82	1.01	0.90	0.78	7.04	0.96		0.96		2.42	1.55		0.98
จำนวนครั้งในการทะเลาะวิวาท	179	121	46	152	166	2	98		98		159	4		100
ร้อยละจำนวนครั้งในการทะเลาะวิวาท	0.59	0.97	0.27	0.82	0.72	0.28	0.89		0.89		0.99	1.03		0.64

คำอธิบายตาราง (เพิ่มเติม) จากตารางแสดงการทะเลาะวิวาทในสถานศึกษา 1 ปีการศึกษาของนักเรียนระดับปฐมวัย ประถมศึกษา มัธยมศึกษา ในกรณีที่จำนวนครั้งมากกว่าจำนวนนักเรียนที่เกี่ยวข้อง หมายความว่า มีนักเรียนที่ก่อเหตุทะเลาะวิวาทหลายครั้ง จึงทำให้จำนวนครั้งมากกว่าจำนวนนักเรียนที่เกี่ยวข้อง ซึ่งนับว่าเป็นเรื่องที่เป็นปกติของนักเรียนที่มีภูมิปัญหการทะเลาะวิวาท





ตารางที่ 4 (ต่อ)

รายการข้อมูล	สพท. ขอนแก่น									เอกชน	อาชีวศึกษา	โรงเรียนกีฬา	โรงเรียนปริยัติธรรม	ท้องถิ่นจังหวัด		
	เขต 1		เขต 2		เขต 3		เขต 4		เขต 5						ศึกษาพิเศษเขต 9	
	เขต 1	เขต 2	เขต 3	เขต 4	เขต 5	เขต 6	เขต 7	เขต 8	เขต 9							
3. การเกิดอุบัติเหตุในสถานศึกษา																
3.1 การเกิดอุบัติเหตุ ระดับปฐมวัย																
จำนวนนักเรียนทั้งสิ้น	5,655	5,946	6,250	5,582	8,067						103			6,087		3,122
จำนวนนักเรียนที่เกี่ยวข้อง	15	24	45	19	28						11			25		11
ร้อยละจำนวนนักเรียนที่เกี่ยวข้อง	0.27	0.40	0.72	0.34	0.35						10.68			0.41		0.35
จำนวนครั้งในการเกิดอุบัติเหตุ	9	11	41	12	17						6			21		10
ร้อยละจำนวนครั้งในการเกิดอุบัติเหตุ	0.16	0.18	0.85	0.66	0.21						5.83			0.34		0.32
3.2 การเกิดอุบัติเหตุ ระดับประถมศึกษา																
จำนวนนักเรียนทั้งสิ้น	21,173	18,256	17,608	19,356	31,465						416			15,032		9,837
จำนวนนักเรียนที่เกี่ยวข้อง	138	96	104	112	149						27			136		30
ร้อยละจำนวนนักเรียนที่เกี่ยวข้อง	0.65	0.53	0.59	0.58	0.47						6.39			0.90		0.3
จำนวนครั้งในการเกิดอุบัติเหตุ	68	57	76	64	72						7			54		23
ร้อยละจำนวนครั้งในการเกิดอุบัติเหตุ	0.32	0.31	0.43	0.33	0.23						1.68			0.36		0.23
3.3 การเกิดอุบัติเหตุ ระดับมัธยมศึกษา																
จำนวนนักเรียนทั้งสิ้น	30,117	12,481	16,824	18,629	22,987						696			10,953		15,609
จำนวนนักเรียนที่เกี่ยวข้อง	31	19	23	22	28						49			16		58
ร้อยละจำนวนนักเรียนที่เกี่ยวข้อง	0.10	0.15	0.14	0.12	0.12						7.04			0.15		0.37
จำนวนครั้งในการเกิดอุบัติเหตุ	28	13	22	17	21						4			13		52

ตารางที่ 4 (ต่อ)

รายการข้อมูล	สพท. ขอนแก่น						เอกชน	ศึกษาพิเศษ เขต 9	อาชีวศึกษา	โรงเรียน กีฬา	โรงเรียน ปริยัติธรรม	ท้องถิ่น จังหวัด				
	เขต 1		เขต 2		เขต 3								เขต 4		เขต 5	
	เขต 1	เขต 2	เขต 3	เขต 4	เขต 5	เขต 6							เขต 7	เขต 8	เขต 9	
4. การเสพหูหรือและสุรา																
4.1 การเสพหูหรือและสุรา ระดับปฐมวัย																
จำนวนนักเรียนทั้งสิ้น	5655	5946	6250	5582	8067	103	6087				3122					
จำนวนนักเรียนที่เกี่ยวข้อง	-	-	-	-	-	-	-									
ร้อยละจำนวนนักเรียนที่เกี่ยวข้อง	-	-	-	-	-	-	-									
จำนวนครั้งในการเสพหูหรือและสุรา	-	-	-	-	-	-	-									
ร้อยละจำนวนครั้งในการเสพหูหรือและสุรา	-	-	-	-	-	-	-									
4.2 การเสพหูหรือและสุรา ระดับประถมศึกษา																
จำนวนนักเรียนทั้งสิ้น	21173	18256	17608	19356	31465	416	15032				9837					
จำนวนนักเรียนที่เกี่ยวข้อง	2	1	5	3	2	25	2				15					
ร้อยละจำนวนนักเรียนที่เกี่ยวข้อง	0.01	0.01	0.03	0.002	0.01	6.00	0.01				0.15					
จำนวนครั้งในการเสพหูหรือและสุรา	1	1	4	2	1	4	1				15					
ร้อยละจำนวนครั้งในการเสพหูหรือและสุรา	0.00	0.01	0.02	0.01	0.00	0.96	0.01				0.15					





ตารางที่ 4 (ต่อ)

รายการข้อมูล	สพท. ขอนแก่น						ศึกษาพิเศษ เขต 9	เอกชน	อาชีวศึกษา	โรงเรียน กีฬา	โรงเรียน ปริยัติธรรม	ท้องถิ่น จังหวัด
	เขต 1		เขต 2		เขต 3							
	เขต 4	เขต 5										
4.3 การสหพรหรีและสุธา ระดับมัธยมศึกษา จำนวนนักเรียนทั้งสิ้น	30,117	12,481	16,824	18,629	22,987	696	10,953	15,993	387			15,609
จำนวนนักเรียนที่เกี่ยวข้อง	342	198	467	235	398	101	97	988	2			656
ร้อยละจำนวนนักเรียนที่เกี่ยวข้อง	1.14	1.57	2.78	1.26	1.73	14.51	0.89	6.18	0.51			4.2
จำนวนครั้งในการสหพรหรีและสุธา	185	114	208	102	176	62	63	402	2			464
ร้อยละจำนวนครั้งในการสหพรหรีและสุธา	0.61	0.91	1.24	0.55	0.77	8.91	0.58	2.51	0.51			2.97
5. การเสด็จเสด็จ (ยาบ้า ยาอี และสารระเหย)												
5.1 การเสด็จเสด็จ ระดับปฐมวัย												
จำนวนนักเรียนทั้งสิ้น	5,655	5,946	6,250	5,582	8,067	103	6,087	-				3,122
จำนวนนักเรียนที่เกี่ยวข้อง	-	-	-	-	-	-	-	-	-			-
ร้อยละจำนวนนักเรียนที่เกี่ยวข้อง	-	-	-	-	-	-	-	-	-			-
จำนวนครั้งในการเสด็จเสด็จ	-	-	-	-	-	-	-	-	-			-
ร้อยละจำนวนครั้งในการเสด็จเสด็จ	-	-	-	-	-	-	-	-	-			-

ตารางที่ 4 (ต่อ)

รายการข้อมูล	สพท. ขอนแก่น						ศึกษาพิเศษ เขต 9	เอกชน	อาชีวศึกษา	โรงเรียน กีฬา	โรงเรียน ปริยัติธรรม	ท้องถิ่น จังหวัด
	เขต 1		เขต 2		เขต 3							
	เขต 4	เขต 5	เขต 4	เขต 5	เขต 4	เขต 5						
5.2 การส่งเสริมสหกิจ ระดับประถมศึกษา												
จำนวนนักเรียนทั้งสิ้น	21,173	18,256	17,608	19,356	31,465	416	15,032				9,837	
จำนวนนักเรียนที่เกี่ยวข้อง	-	-	-	-	-	-	-	-	-	-	-	-
ร้อยละจำนวนนักเรียนที่เกี่ยวข้อง	-	-	-	-	-	-	-	-	-	-	-	-
จำนวนครั้งในการส่งเสริมสหกิจ	-	-	-	-	-	-	-	-	-	-	-	-
ร้อยละจำนวนครั้งในการส่งเสริมสหกิจ	-	-	-	-	-	-	-	-	-	-	-	-
5.3 การส่งเสริมสหกิจ ระดับมัธยมศึกษา												
จำนวนนักเรียนทั้งสิ้น	30,117	12,481	16,824	18,629	22,987	696	10,953	15,993	387			15,609
จำนวนนักเรียนที่เกี่ยวข้อง	-	-	-	-	-	-	-	186	-			-
ร้อยละจำนวนนักเรียนที่เกี่ยวข้อง	-	-	-	-	-	-	-	1.16	-			-
จำนวนครั้งในการส่งเสริมสหกิจ	-	-	-	-	-	-	-	34	-			-
ร้อยละจำนวนครั้งในการส่งเสริมสหกิจ	-	-	-	-	-	-	-	0.21	-			-





ตารางที่ 4 (ต่อ)

รายการข้อมูล	สพท. ขอนแก่น					ศึกษาพิเศษ เขต 9	เอกชน	อาชีวศึกษา	โรงเรียน กีฬา	โรงเรียน ปริยัติธรรม	ท้องถิ่น จังหวัด
	เขต 1	เขต 2	เขต 3	เขต 4	เขต 5						
	6. การไปใช้สิทธิออกเสียงเลือกตั้ง										
6.1 จำนวนนักเรียนที่มีสิทธิเลือกตั้ง	412	236	354	950	851	37	118	9215	27		457
6.2 การไปใช้สิทธิเลือกตั้งในระดับท้องถิ่น											
จำนวนผู้เรียนที่ใช้สิทธิ	412	236	352	930	851	30	118	8653	2		339
ร้อยละของจำนวนผู้เรียนที่ใช้สิทธิ	100.00	100.00	99.71	98.95	100.00	81.08	100.00	93.90	7.4		74.17
6.3 การไปใช้สิทธิเลือกตั้งในระดับชาติ											
จำนวนผู้เรียนที่ใช้สิทธิ	412	236	352	929	851	30	118	8975	27		254
ร้อยละของจำนวนผู้เรียนที่ใช้สิทธิ	100.00	100.00	99.15	96.77	100.00	81.08	100.00	97.40	100.00		55.57

หมายเหตุ 1) คำอธิบายตาราง (เพิ่มเติม) จากข้อมูลนักเรียนที่ใช้สิทธิเลือกตั้งที่ได้รับ พบว่า การไปใช้สิทธิเลือกตั้งของนักเรียนในการเลือกตั้งระดับและระดับชาติของนักเรียนสังกัดอาชีวศึกษา โดยจำนวนนักเรียนที่ใช้สิทธิการเลือกตั้งระดับชาติสูงกว่าระดับท้องถิ่น

2) ตัวชี้วัด 2 ตัวชี้วัด คือ - และ - มีข้อมูลน้อยมาก จึงไม่นำเสนอ เนื่องจากข้อมูลไม่เพียงพอสำหรับภาควิเคราะห์ผล

จากข้อมูลที่ได้ สามารถวิเคราะห์สัดส่วนที่วัดด้านประสิทธิผล จำนวน 5 ตัวชี้วัด จำแนกตามระดับการศึกษา ดังในตารางที่ 5 - 10 ดังต่อไปนี้

ตารางที่ 5 อัตราการเรียนต่อในระดับมัธยมศึกษาตอนปลาย อาชีวศึกษา

ลำดับ	ระดับการศึกษา	จำนวนเข้าเรียนต่อ ม.4 (คน)	จำนวนผู้เรียนที่สำเร็จการศึกษาชั้น ม.3	ร้อยละ	เกณฑ์การประเมิน			ผลการประเมิน
					ระดับ	ผลการวิเคราะห์	ความหมาย	
1.	ระดับมัธยมศึกษาตอนปลาย (ระดับ ม.4)	18,412	27,120	67.89	1	> 80.00%	ปรับปรุง	ดี
					2	70.01 - 80.00%	พอใช้	
					3	60.01 - 70.00%	ดี	
					4	≤ 60.00%	ดีมาก	
2.	ระดับอาชีวศึกษา (ระดับ ปวช.1)	4,374	27,120	16.13	1	<20.00 %	ปรับปรุง	ปรับปรุง
					2	20.00 - 29.99%	พอใช้	
					3	30.00-39.99%	ดี	
					4	≥40.00%	ดีมาก	
	ระดับอาชีวศึกษา (ระดับ ปวส.1)	3,157	15,993	19.74	1	<20.00%	ปรับปรุง	ปรับปรุง
					2	20.00 - 29.99%	พอใช้	
3.	ภาพรวมระดับมัธยมศึกษาตอนต้นต่อมัธยมศึกษาตอนปลาย (ม.3 ต่อ ม.4 และ ปวช.1)	22,786	54,240	42.01	1	<80.00%	ปรับปรุง	ปรับปรุง
					2	80.00 - 89.99%	พอใช้	
					3	90.00 - 94.99%	ดี	
					4	≥95.00%	ดีมาก	

จากตารางที่ 5 พบว่า ภาพรวมระดับมัธยมศึกษาตอนต้น ต่อมัธยมศึกษาตอนปลาย (ม.3 ต่อ ม.4 และ ปวช.1) มีอัตราการเรียนต่อ คิดเป็นร้อยละ 42.01 มีผลประเมินระดับปรับปรุง และเมื่อพิจารณาแยกเรียนต่อสายสามัญและสายอาชีพ พบว่า การเรียนต่อ ม.4 (สายสามัญ) มีผลการประเมินในระดับดี ส่วนการเรียนต่อสายอาชีพชั้น ปวช.1 และ ปวส.1 ผลประเมินอยู่ในระดับปรับปรุง



ตารางที่ 6 อัตราส่วนการทะเลาะวิวาทในสถานศึกษาต่อผู้เรียน

ลำดับ	หน่วยงาน	จำนวนผู้เรียน (คน)	จำนวนครั้งในการทะเลาะวิวาท (ครั้ง)	เกณฑ์การประเมิน			ผลการประเมิน
				ระดับ	ผลการวิเคราะห์	ความหมาย	
1.	ระดับปฐมวัย	40,812	61	1 2 3 4	>2 2 1 0	ปรับปรุง พอใช้ ดี ดีมาก	ปรับปรุง
2.	ระดับประถมศึกษา	133,143	336	1 2 3 4	>2 2 1 0	ปรับปรุง พอใช้ ดี ดีมาก	ปรับปรุง
3.	ระดับมัธยมศึกษา	128,683	1,121	1 2 3 4	>2 2 1 0	ปรับปรุง พอใช้ ดี ดีมาก	ปรับปรุง
4.	ระดับอาชีวศึกษา	15,993	387	1 2 3 4	>2 2 1 0	ปรับปรุง พอใช้ ดี ดีมาก	ปรับปรุง
5.	ระดับอุดมศึกษา	28,514	46	1 2 3 4	>2 2 1 0	ปรับปรุง พอใช้ ดี ดีมาก	ปรับปรุง

จากตารางที่ 6 อัตราส่วนการทะเลาะวิวาทในสถานศึกษา พบว่า ทั้ง 5 ระดับ ผลการประเมินอยู่ในระดับปรับปรุง ซึ่งระดับมัธยมศึกษา มีผลการประเมินอยู่ในเกณฑ์การทะเลาะวิวาทมากที่สุด รองลงมาคือระดับอาชีวศึกษาและต่ำสุดคือระดับอุดมศึกษา



ตารางที่ 7 อัตราส่วนอุบัติเหตุในสถานศึกษาต่อผู้เรียน 1,000 คน ใน 1 ปีการศึกษา

ลำดับ	ระดับการศึกษา	จำนวน ครั้ง ทั้งหมด (คน)	จำนวน ผู้เรียน ทั้งหมด (คน)	ร้อยละ	เกณฑ์การประเมิน			ผล การ ประเมิน
					ระดับ	ผลการวิเคราะห์	ความหมาย	
1.	ระดับปฐมวัย	167	40,812	4.09	1	>20	ปรับปรุง	ดีมาก
					2	16-20	พอใช้	
					3	11-15	ดี	
					4	≤ 10	ดีมาก	
2.	ระดับประถมศึกษา	792	133,143	5.95	1	>20	ปรับปรุง	ดีมาก
					2	16-20	พอใช้	
					3	11-15	ดี	
					4	≤ 10	ดีมาก	
3.	ระดับมัธยมศึกษา	253	128,683	1.97	1	>20	ปรับปรุง	ดีมาก
					2	16-20	พอใช้	
					3	11-15	ดี	
					4	≤ 10	ดีมาก	
4.	ระดับอาชีวศึกษา	86	15,993	5.38	1	>20	ปรับปรุง	ดีมาก
					2	16-20	พอใช้	
					3	11-15	ดี	
					4	≤ 10	ดีมาก	
5.	ระดับอุดมศึกษา	67	28,514	2.34	1	>20	ปรับปรุง	ดีมาก
					2	16-20	พอใช้	
					3	11-15	ดี	
					4	≤ 10	ดีมาก	

จากตารางที่ 7 พบว่า อัตราส่วนอุบัติเหตุในสถานศึกษา พบว่า ทั้ง 5 ระดับ ผลการประเมินทุกระดับการศึกษาอยู่ในระดับดีมาก โดยเรียงลำดับจำนวนครั้งน้อยที่สุดไปหามากที่สุดได้ดังนี้ ระดับมัธยมศึกษา การประเมินผลคิดเป็นร้อยละ 1.97 ระดับอุดมศึกษา ร้อยละ 2.34 ระดับปฐมวัยประเมินผลคิดเป็นร้อยละ 4.09 ระดับอาชีวศึกษา ร้อยละ 5.38 และระดับประถมศึกษา ร้อยละ 5.95



ตารางที่ 8 อัตราส่วนการเสพบุหรี่และสุราต่อผู้เรียน 1,000 คน
ใน 1 ปีการศึกษา

ลำดับ	ระดับการศึกษา	จำนวนผู้เรียนทั้งหมด	ร้อยละ	เกณฑ์การประเมิน			ผลการประเมิน
				ระดับ	ผลกรวิเคราะห	ความหมาย	
1.	ระดับปฐมวัย	40,812	0.00	1 2	>0 0	ปรับปรุง ดีมาก	ดีมาก
2.	ระดับประถมศึกษา	133,143	0.00	1 2	>0 0	ปรับปรุง ดีมาก	ดีมาก
3.	ระดับมัธยมศึกษา	128,683	17.90	1 2	>0 0	ปรับปรุง ดีมาก	ปรับปรุง
4.	ระดับอาชีวศึกษา	15,993	61.78	1 2 3	>3 1-3 0	ปรับปรุง พอใช้ ดีมาก	ปรับปรุง
5.	ระดับอุดมศึกษา	28,514	71.05	1 2 3	>3 1-3 0	ปรับปรุง พอใช้ ดีมาก	ปรับปรุง

จากตารางที่ 8 อัตราส่วนการเสพบุหรี่และสุรา พบว่า ระดับอุดมศึกษา ระดับอาชีวศึกษาและระดับมัธยมศึกษา มีผลการประเมินในระดับปรับปรุง คิดเป็นร้อยละ 71.05, 61.78 และ 17.90 ตามลำดับ



ตารางที่ 9 อัตราส่วนการเสฟสิ่งเสฟติด (ยาบ้า ยาอีและสารระเหย)

ลำดับ	หน่วยงาน	จำนวนครั้งที่เกิด	จำนวนนักเรียนทั้งหมด	ร้อยละ	เกณฑ์การประเมิน			ผลการประเมิน
					ระดับ	ผลการวิเคราะห์	ความหมาย	
1.	ระดับปฐมวัย	-	40,812	0	1 2	>0 0	ปรับปรุง ดีมาก	ดีมาก
2.	ระดับประถมศึกษา	-	133,143	0	1 2	>0 0	ปรับปรุง ดีมาก	ดีมาก
3.	ระดับมัธยมศึกษา	-	144,676	0	1 2	>0 0	ปรับปรุง ดีมาก	ดีมาก
4.	ระดับอาชีวศึกษา	186	15,993	11.63	1 2	>0 0	ปรับปรุง ดีมาก	ปรับปรุง

จากตารางที่ 9 อัตราส่วนการเสฟสิ่งเสฟติด (ยาบ้า ยาอีและสารระเหย) พบว่า ระดับอาชีวศึกษา มีผลการประเมินอยู่ในระดับปรับปรุง คิดเป็นร้อยละ 11.63

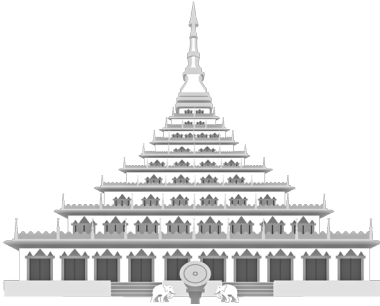


ตารางที่ 10 ร้อยละของผู้เรียนที่ใช้สิทธิ์ออกเสียงเลือกตั้ง

ลำดับ	ระดับการศึกษา	จำนวนทั้งหมด	จำนวนผู้เรียนทั้งหมดที่มีสิทธิ์เลือกตั้งในแต่ละระดับ	ร้อยละ	เกณฑ์การประเมิน			ผลการประเมิน
					ระดับ	ผลการวิเคราะห์	ความหมาย	
1.	ระดับมัธยมศึกษา	3,292	,3412	96.48	1	>50.00%	ปรับปรุง	ดีมาก
					2	50.00 - 59.99%	พอใช้	
					3	60.00 - 69.99%	ดี	
					4	≥70.00%	ดีมาก	
2.	ระดับอาชีวศึกษา	8,653	9,215	93.90	1	>50.00%	ปรับปรุง	ดีมาก
					2	50.00 - 59.99%	พอใช้	
					3	60.00 - 69.99%	ดี	
					4	≥70.00%	ดีมาก	
3.	ระดับอุดมศึกษา	28,514	28,514	100.00	1	>50.00%	ปรับปรุง	ดีมาก
					2	50.00 - 59.99%	พอใช้	
					3	60.00 - 69.99%	ดี	
					4	≥70.00%	ดีมาก	

จากตารางที่ 10 ร้อยละของผู้เรียนที่ใช้สิทธิ์ออกเสียงเลือกตั้ง พบว่า สถานศึกษาที่มีนักเรียน นักศึกษาอายุครบ 18 ปีบริบูรณ์ เป็นผู้ที่มีสิทธิ์เลือกตั้งทั้งในระดับมัธยมศึกษา ระดับอาชีวศึกษาและระดับอุดมศึกษา มีผลการประเมินอยู่ในระดับดีมาก คิดเป็นร้อยละ 96.48 % , 93.90 % และ 100 % ตามลำดับ





บทที่ 4

บทสรุป

จากการดำเนินการพัฒนาระบบเครือข่ายการประเมินผลการจัดการศึกษาของจังหวัดขอนแก่น โดยมีมหาวิทยาลัยขอนแก่นเป็นแม่ข่ายทำหน้าที่จัดตั้งเครือข่าย จัดหาสมาชิกดำเนินการบริหารจัดการเครือข่าย ฯลฯ และทำการประเมินผลการจัดการศึกษาในด้านประสิทธิผลของจังหวัดขอนแก่น ตามกรอบตัวชี้วัดที่กำหนด ใน 8 ตัวชี้วัด ประกอบด้วย

- 1) อัตราการเรียนต่อในระดับมัธยมศึกษาตอนปลาย อาชีวศึกษา อุดมศึกษา
- 2) อัตราการได้งานทำของผู้สำเร็จการศึกษาระดับอาชีวศึกษา อุดมศึกษา และการศึกษานอกระบบหลังจากจบการศึกษามาแล้ว 1 ปี
- 3) ระดับความพึงพอใจของผู้ใช้บริการ/ผู้ใช้บัณฑิต หรือผู้จบอาชีวศึกษา
- 4) อัตราส่วนการทะเลาะวิวาทในสถานศึกษาต่อผู้เรียน
- 5) อัตราส่วนอุบัติเหตุในสถานศึกษาต่อผู้เรียน 1,000 คน ใน 1 ปีการศึกษา
- 6) อัตราส่วนการเสพบุหรี่ยาเสพติดต่อผู้เรียน 1,000 คน
- 7) อัตราส่วนการเสพสิ่งเสพติด (ยาบ้า ยาไอ้ และสารระเหย)ต่อผู้เรียน 1,000 คน
- 8) ร้อยละของผู้เรียนที่ไปใช้สิทธิออกเสียงเลือกตั้ง ซึ่งข้อมูลที่ใช้ในการประเมินผลตามตัวชี้วัดดังกล่าวเป็นข้อมูลประจำปีการศึกษา 2551 (มิถุนายน 2551 ถึง พฤษภาคม 2552) โดยได้ดำเนินการวิเคราะห์ข้อมูลในแต่ละตัวชี้วัด และจำแนกตามระดับการศึกษาและหน่วยงานต้นสังกัด ดังรายละเอียดในบทที่ 3 ทั้งนี้ เพื่อให้การศึกษาและวิจัยข้อมูลการพัฒนาเครือข่ายการประเมินผลการจัดการศึกษาของจังหวัดขอนแก่น เป็นไปอย่างมีประสิทธิภาพและบรรลุ



เป้าหมายที่ตั้งไว้ คณะทำงานพัฒนาเครือข่ายและการประเมินผลการจัดการศึกษาในจังหวัดขอนแก่น จึงได้สรุป พร้อมทั้งอภิปรายผล รวมถึงให้ข้อเสนอแนะในการดำเนินงาน ดังนี้

สรุปผลการวิจัย

จากการประมวลผลข้อมูลตามตัวชี้วัดด้านประสิทธิผลใน 8 ตัวชี้วัดของจังหวัดขอนแก่นโดยใช้ข้อมูลประจำปีการศึกษา 2551 สรุปได้ดังนี้

1. อัตราการเรียนต่อในระดับมัธยมศึกษาตอนปลาย อาชีวศึกษา อุดมศึกษา พบว่า ภาพรวมของผลการประเมินตัวชี้วัดระดับมัธยมศึกษาตอนต้น ต่อมัธยมศึกษาตอนปลาย (ม.3 ต่อ ม.4 และปวช.1) มีอัตราการเรียนต่อคิดเป็นร้อยละ 42.01 มีผลการประเมินระดับปรับปรุง ทั้งนี้ ผลประเมินการเรียนต่อสายสามัญคือ จบม.3 เรียนต่อ ม.4 อยู่ในระดับดี

2. อัตราการได้งานทำของผู้สำเร็จการศึกษาระดับอาชีวศึกษา อุดมศึกษา และการศึกษานอกระบบหลังจากจบการศึกษามาแล้ว 1 ปี ตัวชี้วัดนี้ ไม่สามารถแปลผลได้ เพราะข้อมูลที่ได้จากการสำรวจ ไม่เพียงพอที่จะประเมินผล

3. ความพึงพอใจของผู้ใช้บริการ/ผู้ใช้บัณฑิต หรือผู้จบอาชีวศึกษา ตัวชี้วัดนี้ ไม่สามารถแปลผลได้ เพราะไม่ได้รับข้อมูลจากผู้บริการ/ผู้ใช้บัณฑิต

4. อัตราส่วนการทะเลาะวิวาทในสถานศึกษาต่อผู้เรียน พบว่า ทั้ง 5 ระดับการศึกษา คือ ระดับปฐมวัยผลการประเมินอยู่ในระดับปรับปรุง ซึ่งระดับมัธยมศึกษา มีผลการประเมินอยู่ในเกณฑ์การทะเลาะวิวาทมากที่สุด รองลงมาคือระดับอาชีวศึกษาและต่ำสุดคือระดับอุดมศึกษา



5. อัตราส่วนอุบัติเหตุในสถานศึกษาต่อผู้เรียน 1,000 คน ใน 1 ปีการศึกษา พบว่า อัตราส่วนอุบัติเหตุในสถานศึกษา พบว่า ทั้ง 5 ระดับ ผลการประเมินอยู่ในระดับดีมาก ซึ่งระดับมัธยมศึกษาอยู่ในเกณฑ์อัตราส่วนอุบัติเหตุในสถานศึกษาในการประเมินผลดีมากคิดเป็นร้อยละ 1.97 รองลงมาในระดับปฐมวัยในการประเมินผลดีมากคิดเป็นร้อยละ 4.09 และระดับอาชีวศึกษาในการประเมินผลดีมากคิดเป็นร้อยละ 5.38

6. อัตราส่วนการเสพบุหรี่ยี่และสูราต่อผู้เรียน 1,000 คน พบว่า ระดับอาชีวศึกษาและระดับมัธยมศึกษา มีผลการประเมิน ในระดับปรับปรุง คิดเป็นร้อยละ 61.78 และ 17.90 ตามลำดับ

7. อัตราส่วนการเสพสิ่งเสพติด (ยาบ้า ยาอี และสารระเหย)ต่อผู้เรียน 1,000 คน พบว่า ระดับอาชีวศึกษา มีผลการประเมินอยู่ในระดับปรับปรุง คิดเป็นร้อยละ 11.63

8. ร้อยละของผู้เรียนที่ใช้สิทธิ์ออกเสียงเลือกตั้ง พบว่า สถานศึกษาที่มีนักเรียน นักศึกษาอายุครบ 18 ปีบริบูรณ์ เป็นผู้มีสิทธิ์เลือกตั้งทั้งในระดับมัธยมศึกษา ระดับอาชีวศึกษาและระดับอุดมศึกษา มีผลการประเมินอยู่ในระดับดีมาก คิดเป็นร้อยละ 96.48, 93.90 และ 100 ตามลำดับ

อภิปรายผล

จากการดำเนินงานพัฒนาเครือข่ายและประเมินผลการจัดการศึกษาของจังหวัดขอนแก่น มีประเด็นที่น่าสนใจ ในแต่ละตัวชี้วัด ดังนี้

ตัวชี้วัดที่ 1 อัตราการเรียนต่อในระดับมัธยมศึกษาตอนปลายอาชีวศึกษา อุดมศึกษา

เนื่องจากการจัดเก็บข้อมูล เป็นช่วงที่โรงเรียนต่าง ๆ ปิดภาคเรียน ข้อมูลที่สำนักงานเขตพื้นที่การศึกษาได้รับ อาจมีความคลาดเคลื่อน ทำให้ผลการประเมินที่ได้ไม่ตรงกับข้อเท็จจริง



ตัวชี้วัดที่ 2 อัตราการได้งานทำของผู้สำเร็จการศึกษาระดับอาชีวศึกษา อุดมศึกษา และการศึกษานอกระบบหลังจากจบการศึกษาไปแล้ว 1 ปี

ข้อมูลตามตัวชี้วัดนี้ ทางโรงเรียนหรือสถาบันการศึกษาที่ให้ข้อมูล ไม่ได้กรอกรายละเอียดอัตราการได้งานทำมา จึงไม่สามารถประเมินผลในตัวชี้วัดนี้ได้หรืออาจเป็นไปได้ว่า สถานศึกษาไม่มีระบบการติดตามเด็กที่จบการศึกษาไปแล้ว

ตัวชี้วัดที่ 3 ระดับความพึงพอใจของผู้ใช้บริการ/ผู้ใช้บัณฑิตหรือผู้จบอาชีวศึกษา

ระดับความพึงพอใจของผู้ใช้บริการ/ผู้ใช้บัณฑิตหรือผู้จบอาชีวศึกษา ไม่ได้รับการตอบกลับข้อมูลจากผู้ให้บริการ ซึ่งสอดคล้องกับอัตราการได้งานทำที่ไม่มีข้อมูลใดเช่นกัน จึงทำให้ไม่สามารถประเมินผลตัวชี้วัดนี้ได้

ตัวชี้วัดที่ 4 อัตราส่วนการทะเลาะวิวาทในสถานศึกษาต่อผู้เรียน

ตัวชี้วัดนี้ เป็นตัวชี้วัดที่ส่งผลด้านลบต่อโรงเรียน สถาบันการศึกษา หรือสำนักงานเขตพื้นที่การศึกษา ซึ่งอาจส่งผลให้การรายงานข้อมูลหรือข้อมูลที่สำนักงานเขตพื้นที่การศึกษาได้รับมา เป็นข้อมูลที่ไมตรงกับข้อเท็จจริง เนื่องจากผู้ให้ข้อมูลอาจขาดความเชื่อมั่นต่อผลสะท้อนของข้อมูล

ตัวชี้วัดที่ 5 อัตราส่วนอุบัติเหตุในสถานศึกษาต่อผู้เรียน 1,000 คนใน 1 ปีการศึกษา

ข้อมูลตามตัวชี้วัดนี้ ขาดการให้รายละเอียดในระดับของอุบัติเหตุ เนื่องจากเด็กแต่ละวัย ความเสี่ยงของการเกิดอุบัติเหตุอาจแตกต่างกันไป ดังนั้นอาจมีส่วนให้ผู้รายงานข้อมูลขาดความเข้าใจหรือเข้าใจคลาดเคลื่อนกับความต้องการข้อมูล ซึ่งอาจส่งผลต่อข้อมูลที่รับมา



ตัวชี้วัดที่ 6 อัตราส่วนการเสพบุหรืและสุราต่อผู้เรียน 1,000 คน และ **ตัวชี้วัดที่ 7** อัตราส่วนการเสพสิ่งเสพติด (ยาบ้า ยาอี และสารระเหย)ต่อผู้เรียน 1,000 คน

ข้อมูลตามตัวชี้วัดทั้ง 2 นี้ เป็นข้อมูลที่ส่งผลด้านลบต่อโรงเรียน สถาบันการศึกษา ดังนั้น การได้มาซึ่งข้อมูลจึงอาจมีความคลาดเคลื่อน และเกณฑ์ที่ใช้ในการประเมินกำหนดไว้ต่ำ ส่งผลให้การประเมินที่ออกมามีผลที่ต้องปรับปรุง

การพัฒนาการจัดการศึกษาในรูปเครือข่ายการศึกษาของจังหวัดขอนแก่น

จากการดำเนินงานพัฒนาเครือข่ายประเมินผลการศึกษาของจังหวัดขอนแก่น ที่ได้ดำเนินการมาได้รับความร่วมมือจากสำนักประเมินผล การจัดการศึกษา สำนักงานเลขาธิการสภาการศึกษา กระทรวงศึกษาธิการ และสถานศึกษาในจังหวัดขอนแก่นที่ร่วมเป็นสมาชิกเครือข่ายจำนวน 15 สถาบัน ซึ่งเป็นส่วนสำคัญที่ช่วยให้สามารถดำเนินการตามโครงการฯ ให้บรรลุตามวัตถุประสงค์ที่กำหนดไว้ โดยปัจจัยสำคัญที่มีส่วนผลักดันให้การดำเนินงานบรรลุวัตถุประสงค์ คือ การกำหนดวัตถุประสงค์ของโครงการฯ และแผนการดำเนินงานที่มีความชัดเจน มีการจัดประชุม คณะกรรมการฯและคณะทำงาน เพื่อระดมความคิดเห็นและหารือของสมาชิกเครือข่ายในประเด็นสำคัญๆ อย่างต่อเนื่อง และสิ่งสำคัญอีกประการหนึ่ง คือ ได้รับการสนับสนุนงบประมาณในการดำเนินงานที่เพียงพอ จากสำนักงานเลขาธิการสภาการศึกษา ทั้งนี้มีสิ่งๆที่ควรตระหนักในการพัฒนาเครือข่ายการพัฒนาและประเมินผลการจัดการศึกษาจังหวัดขอนแก่นรวมถึงจังหวัดอื่นๆ คือ การจัดตั้งกลุ่มเครือข่ายของจังหวัดในครั้งนี้ เป็นการดำเนินงานตามโครงการระยะสั้น (มีนาคม -



กันยายน 2552) จึงไม่สามารถวางแนวทางในการพัฒนาระยะยาวและกำหนดแผนงานหรือกิจกรรมที่ต่อเนื่องได้

ทั้งนี้ จังหวัดขอนแก่นได้มีความร่วมมือกับสถานศึกษาในรูปแบบเครือข่ายฯ มาตั้งแต่เดือนมีนาคม 2552 ซึ่งเป็นจุดเริ่มต้นที่ดี ถ้าหน่วยงานในระดับนโยบายของกระทรวงศึกษาธิการ เห็นความสำคัญของการพัฒนาคุณภาพทางการศึกษาในรูปแบบเครือข่าย ควรต้องดำเนินการส่งเสริมและผลักดันให้เกิดผลการดำเนินงานอย่างเป็นรูปธรรม มีการกำหนดวัตถุประสงค์อย่างชัดเจนว่าต้องการให้เกิดเครือข่ายลักษณะใดและร่วมกันพัฒนาคุณภาพภายในจังหวัดในประเด็นใดบ้าง ทั้งนี้ สิ่งที่เป็นปัจจัยสำคัญอย่างยิ่งอีกประการหนึ่ง คือ งบประมาณสำหรับสนับสนุนโครงการฯ ที่เพียงพอจะเป็นองค์ประกอบที่ช่วยกระตุ้นให้การดำเนินตามโครงการฯ บรรลุได้อย่างมีประสิทธิภาพ

ข้อเสนอแนะ

จากผลการศึกษาค้างนี้ ทำให้เกิดเครือข่ายการพัฒนาการศึกษาของจังหวัดขอนแก่น ได้มีการแลกเปลี่ยนเรียนรู้กระบวนการบริหารจัดการ การจัดการเรียนการสอนของสถานศึกษาแต่ละระดับ รวมถึงหน่วยงานที่เกี่ยวข้องกับการจัดการศึกษา อาทิ สำนักงานเขตพื้นที่การศึกษา สำนักงานพัฒนาสังคมและความมั่นคงของมนุษย์ ทั้งนี้คณะกรรมการโครงการพัฒนาเครือข่ายและการประเมินผลการจัดการศึกษาในจังหวัดขอนแก่น มีข้อเสนอแนะในการดำเนินงานโดยจำแนกตามระดับของหน่วยงานดังนี้

ระดับชาติ

ควรมีการกำหนดแนวทางและตัวชี้วัด สำหรับการประเมินผลการจัดการศึกษาในภาพรวมของประเทศ โดยการใช้ตัวชี้วัดร่วมกันระหว่างหน่วยงานที่เกี่ยวข้องกับการประเมินผลการศึกษาไม่ว่าจะเป็น



สำนักงานรับรองมาตรฐานและประเมินคุณภาพการศึกษา(สมศ.) กับหน่วยงานต้นสังกัด ได้แก่ สำนักงานคณะกรรมการการศึกษาขั้นพื้นฐาน สำนักงานคณะกรรมการการอาชีวศึกษา สำนักงานคณะกรรมการการอุดมศึกษา กองบัญชาการตำรวจตระเวนชายแดน ฯลฯ เนื่องจากปัจจุบัน สถานศึกษาทุกสังกัดมีภาระจะต้องรายงานข้อมูลให้หน่วยงานต่าง ๆ เป็นจำนวนมาก ซึ่งส่งผลกระทบต่อการจัดการเรียนการสอนของสถานศึกษาเป็นอย่างมาก อีกทั้งควรจัดตั้งหน่วยงานที่ทำหน้าที่เป็นศูนย์ข้อมูลสารสนเทศทางการศึกษาของชาติ ที่มีบทบาทในการเชื่อมโยงข้อมูลจากหน่วยงานต้นสังกัดต่าง ๆ มาเป็นภาพรวมของประเทศ จะทำให้กระบวนการในการประเมินผลการศึกษาของประเทศมีประสิทธิภาพมากยิ่งขึ้น พร้อมทั้งจะเป็นการลดภาระของสถานศึกษาในส่วนภูมิภาคที่จะต้องรายงานข้อมูลให้หน่วยงานที่ขอข้อมูลซึ่งมีอย่างต่อเนื่อง

ระดับต้นสังกัด

หน่วยงานต้นสังกัดของกระทรวงศึกษาธิการ ได้แก่ สำนักงานคณะกรรมการการศึกษาขั้นพื้นฐาน สำนักงานคณะกรรมการการอาชีวศึกษา สำนักงานคณะกรรมการการอุดมศึกษา รวมถึงกระทรวงต่าง ๆ ควรจัดกระบวนการและรูปแบบในการจัดเก็บข้อมูลที่เหมือนกัน เช่น ช่วงเวลาที่สถานศึกษาจะต้องรายงานต่อหน่วยงานต้นสังกัด ให้เป็นช่วงเวลาเดียวกันทั่วประเทศ เพื่อประโยชน์ในการวิเคราะห์ข้อมูลทั้งภาพรวมของประเทศและกระทรวง ทบวง กรมต่าง ๆ อีกทั้งควรใช้การรายงานข้อมูลจากสถานศึกษามายังหน่วยงานต้นสังกัดโดยผ่านระบบเครือข่ายทางอินเทอร์เน็ต ทั้งนี้ หน่วยงานต้นสังกัดควรจัดตั้งศูนย์ข้อมูลสารสนเทศทางการศึกษาของหน่วยงาน และเปิดเผยข้อมูลข่าวสารดังกล่าวต่อสาธารณชน เพื่อให้ผู้ที่สนใจสามารถเข้ามาศึกษาหรือนำไปใช้ประโยชน์ต่อไปได้



ระดับสถานศึกษา

สถานศึกษาควรให้ความสำคัญต่อการจัดทำระบบฐานข้อมูลภายในสถานศึกษาอย่างจริงจังและพิจารณาข้อมูลที่จะต้องรายงานต่อหน่วยงานต้นสังกัด โดยข้อมูลที่จัดส่งจะต้องเป็นข้อมูลที่เป็นจริง มีความน่าเชื่อถือ เพื่อประโยชน์ในการพัฒนาคุณภาพการจัดการศึกษาของสถานศึกษาเอง รวมถึงเพื่อเป็นข้อมูลในการพัฒนาคุณภาพการศึกษาของเขตพื้นที่การศึกษา จังหวัด และประเทศต่อไป อีกทั้งผู้บริหารและบุคลากรของสถานศึกษาจะต้องวิเคราะห์และสังเคราะห์ข้อมูลสารสนเทศของสถานศึกษาของตนในแต่ละปีการศึกษา เพื่อจัดทำแผนพัฒนาสถานศึกษาทั้งระยะสั้นและระยะยาวอย่างต่อเนื่องต่อไป

ปัญหาและอุปสรรคในการเก็บรวบรวมข้อมูล

ปัญหาในการดำเนินงานการเก็บข้อมูลยังมีปัญหาเนื่องจากในช่วงเวลาที่เก็บข้อมูลนั้น เป็นเวลาที่โรงเรียนปิดภาคเรียน จึงทำให้ข้อมูลที่ได้มายังไม่ครบถ้วนเท่าที่ควร



บรรณานุกรม

เลขาธิการสภาการศึกษา, สำนักงาน. (2551). รายงานการออกแบบ และพัฒนาระบบข้อมูลและระบบการประมวลผลข้อมูล สำหรับการประเมินผลการจัดการศึกษาของประเทศ.

กรุงเทพมหานคร : บริษัท เพลิน สตูดิโอ จำกัด.

สรชัย พิศาลบุตร, เสาวรส ใหญ่สว่าง, ปรีชา อัสวเดชาานุกร. (2551).

การสร้างและประมวลผลข้อมูลจากแบบสอบถาม กรุงเทพฯ :

สำนักพิมพ์จุฬาลงกรณ์มหาวิทยาลัย

สัมพันธ์ พันธุ์พฤกษ์. (2541). สถิติประยุกต์เพื่อการวิจัย : ฉบับปรับปรุง :

สูตรและการแปลผล Computer printout. ขอนแก่น :

คณะศึกษาศาสตร์ มหาวิทยาลัยขอนแก่น. พิมพ์ครั้งที่ 3

เว็บไซต์อ้างอิง

<http://202.143.147.116/web2/>

<http://202.143.147.126/khonkaen3/>

<http://202.143.147.139/>

<http://www.khonkaenpoc.com>

<http://www.kkn4.obec.go.th/>

<http://www.kkzone1.go.th/>

<http://www.tlcthai.com/education/highschool.php?>

[page_no=1&key=&pro=06&kate=01](http://www.tlcthai.com/education/highschool.php?page_no=1&key=&pro=06&kate=01)





ภาคผนวก



ภาคผนวก ก

ทำเนียบมตรีอย่าง



เลขที่	ชื่อ- นามสกุล	ตำแหน่ง/หน่วยงาน	ที่อยู่	เบอร์ติดต่อ
เครือข่ายศูนย์การศึกษาานอกโรงเรียน				
1.	นายองอาจ วีรภัทรสกุล	ผู้อำนวยการศูนย์การศึกษาานอกโรงเรียน จังหวัดขอนแก่น	ศูนย์การศึกษาานอกโรงเรียน	089 - 8422665
เครือข่ายสำนักงานเขตพื้นที่การศึกษาขอนแก่น				
	นายจรรยา บุตรคำโชติ	หัวหน้ากลุ่มมีเทศ ติดตาม และประเมินผล การจัดการศึกษา สำนักงานเขตพื้นที่การศึกษา ขอนแก่น เขต 1	สำนักงานเขตพื้นที่การศึกษาขอนแก่น เขต 1	
	นางแสงสุรีย์ ดวงคำน้อย	ศึกษานิเทศก์ผู้รับผิดชอบงานวิจัยและ ประเมินผล สำนักงานเขตพื้นที่การศึกษา ขอนแก่น เขต 1	สำนักงานเขตพื้นที่การศึกษาขอนแก่น เขต 1	
2.	นายวินัย กันหาชน	หัวหน้ากลุ่มมีเทศ ติดตามและประเมินผล การจัดการ สำนักงานเขตพื้นที่การศึกษา ขอนแก่น เขต 2	สำนักงานเขตพื้นที่การศึกษาขอนแก่น เขต 2	
	นางสาวระวีเย็บ ชูสอน	ศึกษานิเทศก์ผู้รับผิดชอบงานวิจัยและ ประเมินผล สำนักงานเขตพื้นที่การศึกษา ขอนแก่น เขต 2	สำนักงานเขตพื้นที่การศึกษาขอนแก่น เขต 2	





เลขที่	ชื่อ- นามสกุล	ตำแหน่ง/หน่วยงาน	ที่อยู่	เบอร์ติดต่อ
	นางสาวฉลดา เสริมปัญญา	ศึกษานิเทศก์ผู้รับผิดชอบงานวิจัยและประเมินผล สำนักงานเขตพื้นที่การศึกษา ขอนแก่น เขต 3	สำนักงานเขตพื้นที่การศึกษาขอนแก่น เขต 3	
	นายบุญธรรม ศิริบุญญาวัฒน์	หัวหน้ากลุ่มนิเทศ ติดตาม และประเมินผลการจัดการศึกษา สำนักงานเขตพื้นที่การศึกษาขอนแก่น เขต 3	สำนักงานเขตพื้นที่การศึกษาขอนแก่น เขต 3	
	นางสาวยุพาพร หรเสวีรัฐ	ศึกษานิเทศก์ผู้รับผิดชอบงานวิจัยและประเมินผล สำนักงานเขตพื้นที่การศึกษา ขอนแก่น เขต 3	สำนักงานเขตพื้นที่การศึกษาขอนแก่น เขต 3	
2:	นายสัมพันธ์ แก้วสมบัติ	หัวหน้ากลุ่มนิเทศ ติดตาม และประเมินผลการจัดการศึกษา สำนักงานเขตพื้นที่การศึกษา ขอนแก่น เขต 4	สำนักงานเขตพื้นที่การศึกษาขอนแก่น เขต 4	
	นายประสาธ รัตนถา	ศึกษานิเทศก์ผู้รับผิดชอบงานวิจัยและประเมินผล สำนักงานเขตพื้นที่การศึกษา ขอนแก่น เขต 4	สำนักงานเขตพื้นที่การศึกษาขอนแก่น เขต 4	
	นางสาวสุดานันท์ แพ่งศรีสาร	หัวหน้ากลุ่มนิเทศ ติดตาม และประเมินผลการจัดการศึกษา สำนักงานเขตพื้นที่การศึกษา ขอนแก่น เขต 5	สำนักงานเขตพื้นที่การศึกษาขอนแก่น เขต 5	

เลขที่	ชื่อ- นามสกุล	ตำแหน่ง/หน่วยงาน	ที่อยู่	เบอร์ติดต่อ
2.	นางนันทยา หล้าชู	ศึกษานิเทศก์ผู้รับผิดชอบงานวิจัยและประเมินผล สำนักงานเขตพื้นที่การศึกษาขอนแก่น เขต 5	สำนักงานเขตพื้นที่การศึกษาขอนแก่น เขต 5	
	นายพิมเพฤทธิ์ เทียงศักดิ์	ศึกษานิเทศก์ผู้รับผิดชอบงานวิจัยและประเมินผล สำนักงานเขตพื้นที่การศึกษาขอนแก่น เขต 5	สำนักงานเขตพื้นที่การศึกษาขอนแก่น เขต 5	
	นางสมพร หวานเสร็จ	ผู้อำนวยการศูนย์การศึกษาพิเศษ เขตการศึกษา 9	ศูนย์การศึกษาพิเศษ เขตการศึกษา 9	
เครือข่ายสำนักงานศึกษาเทศบาลจังหวัดขอนแก่น				
3.	นายยุทธ วงษ์ศิริ	รองผู้อำนวยการสำนักงานการศึกษาเทศบาลนครขอนแก่น	สำนักงานการศึกษาเทศบาลนครขอนแก่น	



ภาคผนวก Y

แม่เหล็กข้อมูล



แบบบันทึกข้อมูล สำหรับสถานศึกษาระดับการศึกษาขั้นพื้นฐาน

คำชี้แจง โปรดกรอกข้อมูลให้ตรงกับสภาพจริง ของสถานศึกษาของท่าน

1. ชื่อสถานศึกษา.....
ที่ตั้งสถานศึกษา.....

2. การทะเลาะวิวาทในสถานศึกษา 1 ปีการศึกษา

การทะเลาะวิวาท หมายถึง การที่ผู้เรียนแสดงออกถึงความก้าวร้าวรุนแรง ทะเลาะวิวาทชกต่อย หรือใช้อาวุธทำร้ายกัน ที่มีการบันทึกหลักฐาน หรือ มีกรรมการสอบสวน หรือการฟ้องร้องให้พิจารณา

จำนวนครั้งการทะเลาะวิวาทของนักเรียนในสถานศึกษาของท่าน
ในปีการศึกษาที่ผ่านมา (2551)

ระดับการศึกษา	จำนวนนักเรียน ทั้งสิ้น	จำนวนนักเรียน ที่เกี่ยวข้อง	จำนวนครั้ง ในการทะเลาะวิวาท
ปฐมวัย			
ประถมศึกษา			
มัธยมศึกษา			

3. การเกิดอุบัติเหตุในสถานศึกษา

อุบัติเหตุ หมายถึง เหตุการณ์ที่เกิดขึ้นผู้เรียนอย่างไม่คาดหวัง และไม่ตั้งใจในเวลาเรียนและสถานศึกษา เกิดขึ้นโดยไม่มีสิ่งบอกเหตุล่วงหน้าแต่มีสาเหตุและส่งผลกระทบที่สามารถชี้วัดได้ อุบัติเหตุเป็นผลเชิงลบ



จำนวนครั้งการเกิดอุบัติเหตุกับนักเรียนในสถานศึกษา ของท่าน
ในปีการศึกษาที่ผ่านมา (2551)

ระดับการศึกษา	จำนวนนักเรียน ทั้งสิ้น	จำนวนนักเรียน ที่เกี่ยวข้อง	จำนวนครั้ง ในการเกิดอุบัติเหตุ
ปฐมวัย			
ประถมศึกษา			
มัธยมศึกษา			

4. การเสพบุหรืและสุรา

การเสพบุหรืและสุรา หมายถึง การที่ผู้เรียนได้มีการสูบบุหรื
และดื่มสุรา

จำนวนนักเรียนที่เสพบุหรืและสุรา ในเขตสถานศึกษาของท่าน
ในปีการศึกษาที่ผ่านมา (2551)

ระดับการศึกษา	จำนวนนักเรียน ทั้งสิ้น	จำนวนนักเรียน ที่เกี่ยวข้อง	จำนวนนักเรียน ที่เสพบุหรืและสุรา
ปฐมวัย			
ประถมศึกษา			
มัธยมศึกษา			

5. การเสพสิ่งเสพติด (ยาบ้า ยาอี และสารระเหย)

การเสพสิ่งเสพติด (ยาบ้า ยาอี และสารระเหย) หมายถึง
การที่ผู้เรียนเสพสิ่งเสพติด (ยาบ้า ยาอี และสารระเหย) ไม่ว่าจะโดย
การรับประทาน ดม ฉีด หรือด้วยประการใดๆ



จำนวนนักเรียนที่เสพสิ่งเสพติด (ยาบ้า ยาอี และสารระเหย)
ในสถานศึกษาของท่าน (2551)

ระดับการศึกษา	จำนวนนักเรียน ทั้งสิ้น	จำนวนนักเรียน ที่เกี่ยวข้อง	จำนวนนักเรียน ที่เสพสิ่งเสพติด (ยาบ้า ยาอี และสารระเหย)
ปฐมวัย			
ประถมศึกษา			
มัธยมศึกษา			

6. การไปใช้สิทธิออกเสียงเลือกตั้ง

การไปใช้สิทธิออกเสียงเลือกตั้ง หมายถึง การที่ผู้เรียนที่มีอายุครบตามกฎหมาย (กฎหมายกำหนดให้บุคคลที่มีอายุ 18 ปีบริบูรณ์มีคุณสมบัติถูกต้องตามกฎหมายมีสิทธิเลือกตั้ง) และออกไปใช้สิทธิเลือกตั้งในระดับท้องถิ่น และระดับประเทศ

จำนวนนักเรียนมัธยมศึกษาที่ไปใช้สิทธิออกเสียงเลือกตั้งในสถานศึกษาของท่านในปีการศึกษาที่ผ่านมา ปี 2551

ระดับการเลือกตั้ง	จำนวนนักเรียน ที่มีสิทธิ์เลือกตั้ง	จำนวนผู้เรียนที่ไปใช้ สิทธิออกเสียงเลือกตั้ง
ใช้สิทธิเลือกตั้งในระดับท้องถิ่น		
ใช้สิทธิเลือกตั้งในระดับประเทศ		



แบบบันทึกข้อมูล
สำหรับสำนักงานเขตพื้นที่การศึกษาขอนแก่น เขต.....

คำชี้แจง โปรดกรอกข้อมูลให้ตรงกับสภาพจริง

1. การศึกษาต่อในระดับมัธยมศึกษาตอนปลาย

ประเด็นคำถาม	จำนวนคน
สภาพของนักเรียนมัธยมศึกษาปีที่ 3	
1.1 จำนวนผู้เรียนที่สำเร็จการศึกษาชั้น ม.3 ในปีที่ผ่านมา (2551)	
1.2 จำนวนผู้เรียนที่เรียนต่อมัธยมศึกษาตอนปลาย ในปีปัจจุบัน (2552)	
1.3 จำนวนผู้เรียนที่เรียนต่อมัธยมศึกษาตอนปลาย ในปีปัจจุบัน (2552) ที่มีภูมิลำเนาอยู่ในจังหวัดขอนแก่น	
สภาพของนักเรียนมัธยมศึกษาปีที่ 4	
1.4 จำนวนผู้เรียนที่สำเร็จการศึกษา มัธยมศึกษาตอนปลาย ในปีปัจจุบัน (2552)	
1.5 จำนวนผู้เรียนที่สำเร็จการศึกษา มัธยมศึกษาตอนปลาย ในปีปัจจุบัน (2552) ที่มีภูมิลำเนาอยู่ในจังหวัดขอนแก่น	

2. การทะเลาะวิวาทในสถานศึกษา 1ปีการศึกษา

การทะเลาะวิวาท หมายถึง การที่ผู้เรียนแสดงออกถึงความก้าวร้าวรุนแรง ทะเลาะวิวาทชกต่อย หรือใช้อาวุธทำร้ายกัน ที่มีการบันทึกหลักฐาน หรือ มีกรรมการสอบสวน หรือการฟ้องร้องให้พิจารณา

จำนวนครั้งในการทะเลาะวิวาทของนักเรียนในเขตพื้นที่การศึกษาของท่าน ปี 2551

ระดับการศึกษา	จำนวนนักเรียน ทั้งสิ้น	จำนวนนักเรียน ที่เกี่ยวข้อง	จำนวนครั้ง ในการทะเลาะวิวาท
ปฐมวัย			
ประถมศึกษา			
มัธยมศึกษา			



3. การเกิดอุบัติเหตุในสถานศึกษา

อุบัติเหตุ หมายถึง เหตุการณ์ที่เกิดขึ้นผู้เรียนอย่างไม่คาดหวังและไม่ตั้งใจในเวลาเรียนและสถานศึกษา เกิดขึ้นโดยไม่มีสิ่งบอกเหตุล่วงหน้าแต่มีสาเหตุและส่งผลกระทบต่อที่สามารถชี้วัดได้ อุบัติเหตุเป็นผลเชิงลบ

จำนวนครั้งในการเกิดอุบัติเหตุกับนักเรียนในสถานศึกษา ในเขตพื้นที่การศึกษาของท่าน ปี 2551

ระดับการศึกษา	จำนวนนักเรียนทั้งสิ้น	จำนวนนักเรียนที่เกี่ยวข้อง	จำนวนครั้งในการเกิดอุบัติเหตุ
ปฐมวัย			
ประถมศึกษา			
มัธยมศึกษา			

4. การเสพบุหรี่ยและสุรา

การเสพบุหรี่ยและสุรา หมายถึง การที่ผู้เรียนได้มีการสูบบุหรี่ยและดื่มสุรา

จำนวนนักเรียนที่เสพบุหรี่ยและสุรา ในเขตพื้นที่การศึกษาของท่าน ปี 2551

ระดับการศึกษา	จำนวนนักเรียนทั้งสิ้น	จำนวนนักเรียนที่เกี่ยวข้อง	จำนวนนักเรียนที่เสพบุหรี่ยและสุรา
ปฐมวัย			
ประถมศึกษา			
มัธยมศึกษา			



5. การเสพสิ่งเสพติด (ยาบ้า ยาอี และสารระเหย)

การเสพสิ่งเสพติด (ยาบ้า ยาอี และสารระเหย) หมายถึง การที่ผู้เรียนเสพสิ่งเสพติด (ยาบ้า ยาอี และสารระเหย) ไม่ว่าจะโดยการรับประทาน ดม ฉีด หรือด้วยประการใดๆ

จำนวนนักเรียนที่เสพสิ่งเสพติด (ยาบ้า ยาอี และสารระเหย) ในเขตพื้นที่การศึกษาของท่าน ปี 2551

ระดับการศึกษา	จำนวนนักเรียน ทั้งสิ้น	จำนวนนักเรียน ที่เกี่ยวข้อง	จำนวนนักเรียน ที่เสพสิ่งเสพติด (ยาบ้า ยาอี และสารระเหย)
ปฐมวัย			
ประถมศึกษา			
มัธยมศึกษา			

6. การไปใช้สิทธิออกเสียงเลือกตั้ง

การไปใช้สิทธิออกเสียงเลือกตั้ง หมายถึง การที่ผู้เรียนที่มีอายุครบตามกฎหมาย (กฎหมายกำหนดให้บุคคลที่มีอายุ 18 ปีบริบูรณ์มีคุณสมบัติถูกต้องตามกฎหมายมีสิทธิเลือกตั้ง) และออกไปใช้สิทธิเลือกตั้งในระดับท้องถิ่น และระดับประเทศ

จำนวนนักเรียนมัธยมศึกษาที่ไปใช้สิทธิออกเสียงเลือกตั้งในเขตพื้นที่การศึกษาของท่าน

ระดับการเลือกตั้ง	จำนวนนักเรียน ที่มีสิทธิ์เลือกตั้ง	จำนวนผู้เรียน ที่ใช้สิทธิ ออกเสียงเลือกตั้ง
ใช้สิทธิเลือกตั้งในระดับท้องถิ่น		
ใช้สิทธิเลือกตั้งในระดับประเทศ		



กรอบตัวชี้วัดและเกณฑ์การประเมินผลการจัดการศึกษาจังหวัดขอนแก่น ด้านประสิทธิภาพ 8 ตัวชี้วัดหลัก

(อ้างอิงคํานิยม แนวทางการวิเคราะห์ และเกณฑ์ประเมินในรายงานการออกแบบและพัฒนาระบบข้อมูลและระบบประมวลผลข้อมูลสำหรับ
การประเมินผลการจัดการศึกษาของประเทศ, สำนักงานเลขาธิการสภาการศึกษา : 2551)

ด้าน	ความสำคัญ/จำเป็น ความคาดหวัง	ชื่อตัวชี้วัด	นิยาม	แนวทางการวิเคราะห์	เกณฑ์การประเมิน
5. ประสิทธิภาพ (effectiveness)	สะท้อนถึงความสามารถในการปรับเข้าเรียนในระดับสูงขึ้นไป และสะท้อนปัญหาความเชื่อมต่อของระบบการศึกษา	5.1 อัตราการเรียนต่อในระดับมัธยมศึกษาตอนปลาย อชีวศึกษา และอุดมศึกษา	5.1 อัตราการเรียนต่อในระดับที่สูงขึ้นของผู้สำเร็จการศึกษาแต่ละระดับ (5.1.1) ระดับมัธยมศึกษา (ระดับชั้น ม.4)	5.1 อัตราการเรียนต่อในระดับที่สูงขึ้นของผู้สำเร็จการศึกษาแต่ละระดับวิเคราะห์ได้ดังนี้ (5.1.1) ร้อยละของจำนวนผู้เรียนที่เรียนต่อ = (จำนวนผู้เรียนที่เข้าเรียนต่อในระดับมัธยมศึกษา / จำนวนผู้เรียนที่สำเร็จการศึกษารั้ง ม. 3 ในปีที่ผ่านมา) X 100	(5.1.1) ร้อยละของจำนวนผู้เรียนที่เรียนต่อระดับมัธยมศึกษา ระดับ ผลการวิเคราะห์ ความหมาย 1 > 80.00% ปรับปรุง 2 70.01 - 80.00% พอใช้ 3 60.01 - 70.00% ต่ำ 4 ≤ 60.00% ต่ำมาก





ด้าน	ความสำคัญ/จำเป็น ความคาดหวัง	ชื่อตัวชี้วัด	นิยาม	แนวทางการวิเคราะห์	เกณฑ์การประเมิน																														
			(5.1.2) ระดับ อาชีวศึกษา (ระดับ ปวช. 1 และ ปวศ. 1)	(5.1.2) ร้อยละของจำนวน ผู้เรียนที่เรียนต่อระดับ อาชีวศึกษา วิเคราะห์ได้ดังนี้ (5.1.2.1) ร้อยละของ จำนวนผู้เรียนที่เรียนต่อระดับ ปวช. 1 = (จำนวนผู้เรียนที่ เข้าเรียนต่อในระดับปวช. 1 ในปัจจุบัน / จำนวนผู้เรียน ที่สำเร็จการศึกษาค้น ม. 3 ในปีที่ผ่านมา) x 100 (5.1.2.2) ร้อยละของ จำนวนผู้เรียนที่เรียนต่อระดับ ปวศ. 1 = (จำนวนผู้เรียนที่ เข้าเรียนต่อในระดับปวศ. 1 ในปัจจุบัน / จำนวนผู้เรียน ที่สำเร็จการศึกษาค้น ปวช. 1) x 100	<p>(5.1.2) ร้อยละของจำนวนผู้เรียน ที่เรียนต่อระดับอาชีวศึกษา (5.1.2.1) ร้อยละของจำนวนผู้เรียน ที่เรียนต่อระดับปวช. 1</p> <table border="1" data-bbox="390 116 587 429"> <thead> <tr> <th>ระดับ</th> <th>ผลการวิเคราะห์</th> <th>ความหมาย</th> </tr> </thead> <tbody> <tr> <td>1</td> <td>< 20.00%</td> <td>ปรับปรุง</td> </tr> <tr> <td>2</td> <td>20.00 - 29.99%</td> <td>พอใช้</td> </tr> <tr> <td>3</td> <td>30.00 - 39.99%</td> <td>ดี</td> </tr> <tr> <td>4</td> <td>≥ 40.00%</td> <td>ดีมาก</td> </tr> </tbody> </table> <p>(5.1.2.2) ร้อยละของจำนวนผู้เรียน ที่เรียนต่อระดับปวศ. 1</p> <table border="1" data-bbox="658 116 851 429"> <thead> <tr> <th>ระดับ</th> <th>ผลการวิเคราะห์</th> <th>ความหมาย</th> </tr> </thead> <tbody> <tr> <td>1</td> <td>< 30.00%</td> <td>ปรับปรุง</td> </tr> <tr> <td>2</td> <td>30.00 - 39.99%</td> <td>พอใช้</td> </tr> <tr> <td>3</td> <td>40.00 - 49.99%</td> <td>ดี</td> </tr> <tr> <td>4</td> <td>≥ 50.00%</td> <td>ดีมาก</td> </tr> </tbody> </table>	ระดับ	ผลการวิเคราะห์	ความหมาย	1	< 20.00%	ปรับปรุง	2	20.00 - 29.99%	พอใช้	3	30.00 - 39.99%	ดี	4	≥ 40.00%	ดีมาก	ระดับ	ผลการวิเคราะห์	ความหมาย	1	< 30.00%	ปรับปรุง	2	30.00 - 39.99%	พอใช้	3	40.00 - 49.99%	ดี	4	≥ 50.00%	ดีมาก
ระดับ	ผลการวิเคราะห์	ความหมาย																																	
1	< 20.00%	ปรับปรุง																																	
2	20.00 - 29.99%	พอใช้																																	
3	30.00 - 39.99%	ดี																																	
4	≥ 40.00%	ดีมาก																																	
ระดับ	ผลการวิเคราะห์	ความหมาย																																	
1	< 30.00%	ปรับปรุง																																	
2	30.00 - 39.99%	พอใช้																																	
3	40.00 - 49.99%	ดี																																	
4	≥ 50.00%	ดีมาก																																	

ด้าน	ความสำคัญ/จำเป็น ความคาดหวัง	ชื่อตัวชี้วัด	นิยาม	แนวทางการวิเคราะห์	เกณฑ์การประเมิน
			(5.1.3) ภาพรวม ระดับมัธยมศึกษา ตอนต้นต่อมัธยมศึกษา ตอนปลาย (ม.3 ต่อ ม.4 และ ปวช.1)	(5.1.3) ร้อยละของจำนวน ผู้เรียนต่อในภาพรวมระดับ มัธยมศึกษาตอนปลายต่อ มัธยมศึกษาตอนต้น = (จำนวน ผู้เรียนที่เรียนต่อระดับ ม.4 และ ปวช. 1 ในปัจจุบัน/จำนวน ผู้สำเร็จการศึกษาศึกษาชั้น ม.3 ในปีที่ผ่านมา) X 100	(5.1.3) ร้อยละของจำนวนนักเรียน ที่เรียนต่อระดับมัธยมศึกษาตอนปลาย ระดับ ผลการวิเคราะห์ ความหมาย 1 < 80.00% ปรับปรุง 2 80.00 - 89.99% พอใช้ 3 90.00 - 94.99% ดี 4 ≥ 95.00% ดีมาก
			(5.1.4) ระดับ อุดมศึกษา (ระดับ ปริญญาตรีขึ้นไป) 1 ปริญญาโทขึ้นไป 1 และ ปริญญาเอก ขึ้นไป 1)	(5.1.4) ร้อยละของจำนวน ผู้เรียนที่เรียนต่อระดับ อุดมศึกษา ดังนี้ (5.1.4.1) ร้อยละของ จำนวนผู้เรียนต่อระดับ ปริญญาตรีขึ้นไป 1 (5.1.4.1.1) ร้อยละ ของจำนวนผู้เรียนต่อระดับ ปริญญาตรีไม่รวม มหาวิทยาลัยเปิดและเอกชน = (จำนวนผู้เรียนที่เข้าเรียนต่อ ในระดับปริญญาตรีขึ้นไป 1 ไม่รวมมหาวิทยาลัยเปิด และเอกชนในปัจจุบัน/จำนวน ผู้สำเร็จการศึกษาศึกษาชั้น ม. 6 และปวช. 3 ในปีที่ผ่านมา) x 100	(5.1.4) ร้อยละของจำนวนผู้เรียน ที่เรียนต่อระดับอุดมศึกษา (5.1.4.1) อัตราการเรียนต่อระดับ ปริญญาตรี (5.1.4.1.1) อัตราการเรียนต่อ ระดับปริญญาตรี ไม่รวมมหาวิทยาลัย เปิดและเอกชน ระดับ ผลการวิเคราะห์ ความหมาย 1 < 20.00% ปรับปรุง 2 20.00 - 29.99% พอใช้ 3 30.00 - 39.99% ดี 4 ≥ 40.00% ดีมาก





ด้าน	ความสำคัญ/จำเป็น ความคาดหวัง	ชื่อตัวชี้วัด	นิยาม	แนวทางการวิเคราะห์	เกณฑ์การประเมิน															
				<p>(5.1.4.1.2) ร้อยละของจำนวนผู้ที่เรียนต่อระดับปริญญาตรีในรวมมหาวิทยาลัย เปิดและเอกชน = (จำนวนผู้เรียนที่เข้าเรียนต่อในระดับปริญญาตรี ชั้นปีที่ 1 ในรวมมหาวิทยาลัย / เปิดและเอกชนในปีปัจจุบัน / จำนวนผู้เรียนที่สำเร็จการศึกษา ชั้น ม. 6 และ ปวช. 3 ในปีที่ผ่านมา) x 100</p>	<p>(5.1.4.1.2) อัตราภาคเรียนต่อระดับปริญญาตรี ในรวมมหาวิทยาลัย เปิดและเอกชน</p> <table border="1" data-bbox="314 126 516 432"> <thead> <tr> <th>ระดับ</th> <th>ผลการวิเคราะห์</th> <th>ความหมาย</th> </tr> </thead> <tbody> <tr> <td>1</td> <td>50.00 - 69.99%</td> <td>ปรับปรุง</td> </tr> <tr> <td>2</td> <td>60.00 - 69.99%</td> <td>พอใช้</td> </tr> <tr> <td>3</td> <td>70.00 - 79.99%</td> <td>ดี</td> </tr> <tr> <td>4</td> <td>≥ 80.00%</td> <td>ดีมาก</td> </tr> </tbody> </table>	ระดับ	ผลการวิเคราะห์	ความหมาย	1	50.00 - 69.99%	ปรับปรุง	2	60.00 - 69.99%	พอใช้	3	70.00 - 79.99%	ดี	4	≥ 80.00%	ดีมาก
ระดับ	ผลการวิเคราะห์	ความหมาย																		
1	50.00 - 69.99%	ปรับปรุง																		
2	60.00 - 69.99%	พอใช้																		
3	70.00 - 79.99%	ดี																		
4	≥ 80.00%	ดีมาก																		
				<p>(5.1.4.2) ร้อยละของจำนวนผู้เรียนที่เรียนต่อระดับปริญญาโท และปริญญาเอก</p>	<p>(5.1.4.2) อัตราของจำนวนผู้เรียนที่เรียนต่อระดับปริญญาโท และปริญญาเอก</p> <table border="1" data-bbox="609 126 942 432"> <thead> <tr> <th>ระดับ</th> <th>ผลการวิเคราะห์</th> <th>ความหมาย</th> </tr> </thead> <tbody> <tr> <td>1</td> <td>< 10.00%</td> <td>ปรับปรุง</td> </tr> <tr> <td>2</td> <td>10.00 - 19.99%</td> <td>พอใช้</td> </tr> <tr> <td>3</td> <td>20.00 - 29.99%</td> <td>ดี</td> </tr> <tr> <td>4</td> <td>≥ 30.00%</td> <td>ดีมาก</td> </tr> </tbody> </table>	ระดับ	ผลการวิเคราะห์	ความหมาย	1	< 10.00%	ปรับปรุง	2	10.00 - 19.99%	พอใช้	3	20.00 - 29.99%	ดี	4	≥ 30.00%	ดีมาก
ระดับ	ผลการวิเคราะห์	ความหมาย																		
1	< 10.00%	ปรับปรุง																		
2	10.00 - 19.99%	พอใช้																		
3	20.00 - 29.99%	ดี																		
4	≥ 30.00%	ดีมาก																		
				<p>(5.1.4.3) ร้อยละของจำนวนผู้เรียนที่เรียนต่อระดับปริญญาเอกชั้นปีที่ 1 = (จำนวนผู้เรียนที่เข้าเรียนต่อในระดับปริญญาเอกชั้นปีที่ 1 / จำนวนผู้เรียนที่สำเร็จการศึกษา ระดับปริญญาตรีในปีที่ผ่านมา) x 100</p>																

ด้าน	ความสำคัญ/จำเป็น ความคาดหวัง	ชื่อตัวชี้วัด	นิยาม	แนวทางการวิเคราะห์	เกณฑ์การประเมิน
	ที่ถึงความสอดคล้องของ ผลผลิตของหลักสูตรว่า สามารถตอบสนองต่อความ ต้องการทางเศรษฐกิจและ สังคมระดับประเทศ	5.2 อัตราการได้งานทำของ ผู้สำเร็จการศึกษาระดับ อาชีวศึกษา ชุดมศึกษาและ การศึกษานอกระบบหลังจาก จบการศึกษามาแล้ว 1 ปี	5.2 ร้อยละของจำนวน ผู้สำเร็จการศึกษา ระดับต่างๆที่ได้งานทำ หรือประกอบอาชีพ อิสระภายใน 1 ปี (5.2.1) ระดับ อาชีวศึกษา	5.2 ร้อยละของจำนวนผู้สำเร็จ การศึกษาที่ได้งานทำ = (จำนวน ผู้สำเร็จการศึกษาที่ได้งานทำ หรือประกอบอาชีพอิสระ ภายใน 1 ปี / จำนวนผู้สำเร็จการศึกษา ทั้งหมด) X 100 (5.2.1) อัตราการได้งานทำ ของผู้สำเร็จการศึกษาระดับ อาชีวศึกษา จำแนกตาม สาขาวิชา ได้แก่ คหกรรม อุตสาหกรรม พาณิชยกรรม ศิลปกรรมและเกษตรกรรม	(5.2.1) อัตราการได้งานทำของ ผู้สำเร็จการศึกษาระดับอาชีวศึกษา จำแนกตามสาขาวิชา ได้แก่ คหกรรม อุตสาหกรรม พาณิชยกรรม ศิลปกรรม และเกษตรกรรม (5.2.1.1) อัตราการได้งานทำของ ผู้สำเร็จการศึกษาระดับ ปวช.
					ผู้สำเร็จการศึกษาระดับ ปวช.
					ผลการวิเคราะห์
					ระดับ
					1 < 30.00% ปรับปรุง
					2 30.00 - 39.99% พอใช้
					3 40.00 - 49.99% ดี
					4 ≥ 50.00% ดีมาก





ด้าน	ความสำคัญ/จำเป็น ความคาดหวัง	ชื่อตัวชี้วัด	นิยาม	แนวทางการวิเคราะห์	เกณฑ์การประเมิน	
					ผู้สังเกต/ผู้ประเมิน	ผลการวิเคราะห์
					ผู้สังเกต/ผู้ประเมิน	ผลการวิเคราะห์
					1	< 40.00% ปรับปรุง
					2	40.00 - 49.99% พอใช้
					3	50.00 - 59.99% ดี
					4	≥ 60.00% ดีมาก
			(5.2.2) ระดับ อุดมศึกษา	(5.2.2) อัตราการดำเนินงานทำ ของบัณฑิต จำแนกตาม สาขาวิชา 3 สาขาวิชา ได้แก่ มนุษยศาสตร์ และ สังคมศาสตร์ วิทยาศาสตร์ และ เทคโนโลยี และวิทยาศาสตร์ สุขภาพ	(5.2.2) อัตราการดำเนินงานบัณฑิต จำแนกตามสาขาวิชา 3 สาขาวิชา ได้แก่ มนุษยศาสตร์ และสังคมศาสตร์ วิทยาศาสตร์เทคโนโลยีและวิทยาศาสตร์ สุขภาพ	ผลการวิเคราะห์
					1	< 50.00% ปรับปรุง
					2	50.00 - 59.99% พอใช้
					3	60.00 - 69.99% ดี
					4	≥ 70.00% ดีมาก

ด้าน	ความสำคัญ/จำเป็น ความคาดหวัง	ชื่อตัวชี้วัด	นิยาม	แนวทางการวิเคราะห์	เกณฑ์การประเมิน															
	<p>ชี้ถึงคุณภาพผลผลิตของหลักสูตรเกี่ยวกับความพึงพอใจของผู้ใช้บริการ</p>	<p>5.3 ระดับความพึงพอใจของผู้ใช้บริการ / ผู้ใช้บัณฑิต หรือผู้จบอาชีวศึกษา</p>	<p>5.3 ระดับความพึงพอใจของผู้ใช้บริการผู้สำเร็จการศึกษา/บัณฑิต = ร้อยละของผู้ใช้บริการ/ผู้ใช้บัณฑิตที่พึงพอใจในระดับมากขึ้นไปในกรณีพิจารณา ระดับสถานและค่าเฉลี่ยระดับความพึงพอใจของผู้ใช้บริการ/ผู้ใช้บัณฑิตเพื่อประเมินด้วยมาตราประมาณค่า 5 ระดับในกรณีพิจารณาระดับประเทศ (5.3.1) ระดับความพึงพอใจของผู้ใช้บริการผู้สำเร็จการศึกษา ระดับอาชีวศึกษา</p>	<p>5.3 ระดับความพึงพอใจของผู้ใช้บริการผู้สำเร็จการศึกษา/บัณฑิต = ร้อยละของผู้ใช้บริการ/ผู้ใช้บัณฑิตที่พึงพอใจในระดับมากขึ้นไปในกรณีพิจารณา ระดับสถานและค่าเฉลี่ยระดับความพึงพอใจของผู้ใช้บริการ/ผู้ใช้บัณฑิตเพื่อประเมินด้วยมาตราประมาณค่า 5 ระดับในกรณีพิจารณาระดับประเทศ (5.3.1) ระดับความพึงพอใจของผู้ใช้บริการผู้สำเร็จการศึกษา ระดับอาชีวศึกษา</p>	<p>(5.3.1) ระดับความพึงพอใจของผู้ใช้บริการผู้สำเร็จการศึกษา ระดับอาชีวศึกษา</p> <p>(5.3.1.1) พิจารณาระดับสถาบัน ร้อยละของผู้ใช้บัณฑิตที่พึงพอใจในระดับมากขึ้นไป</p> <table border="1" data-bbox="742 325 933 1364"> <thead> <tr> <th>ระดับ</th> <th>ผลการวิเคราะห์</th> <th>ความหมาย</th> </tr> </thead> <tbody> <tr> <td>1</td> <td>< 50.00%</td> <td>ปรับปรุง</td> </tr> <tr> <td>2</td> <td>50.00 - 59.99%</td> <td>พอใช้</td> </tr> <tr> <td>3</td> <td>60.00 - 74.99%</td> <td>ดี</td> </tr> <tr> <td>4</td> <td>≥ 75.00%</td> <td>ดีมาก</td> </tr> </tbody> </table>	ระดับ	ผลการวิเคราะห์	ความหมาย	1	< 50.00%	ปรับปรุง	2	50.00 - 59.99%	พอใช้	3	60.00 - 74.99%	ดี	4	≥ 75.00%	ดีมาก
ระดับ	ผลการวิเคราะห์	ความหมาย																		
1	< 50.00%	ปรับปรุง																		
2	50.00 - 59.99%	พอใช้																		
3	60.00 - 74.99%	ดี																		
4	≥ 75.00%	ดีมาก																		





ด้าน	ความสำคัญ/จำเป็น ความคาดหวัง	ชื่อตัวชี้วัด	นิยาม	แนวทางการวิเคราะห์	เกณฑ์การประเมิน																														
			(5.3.2) ระดับ อุดมศึกษา	(5.3.2) ระดับความพึงพอใจ ของผู้ใช้บริการบัณฑิต	<p>(5.3.1.2) พิจารณาระดับประเทศ ค่าเฉลี่ยระดับความพึงพอใจของ ผู้ให้บริการ/ผู้บัณฑิต เมื่อประเมินด้วย มาตราประมาณค่า 5 ระดับ</p> <table border="1" data-bbox="358 116 554 427"> <thead> <tr> <th>ระดับ</th> <th>ผลการวิเคราะห์</th> <th>ความหมาย</th> </tr> </thead> <tbody> <tr> <td>1</td> <td>1.00 - 2.49</td> <td>ปรับปรุง</td> </tr> <tr> <td>2</td> <td>2.50 - 3.49</td> <td>พอใช้</td> </tr> <tr> <td>3</td> <td>3.50 - 4.49</td> <td>ดี</td> </tr> <tr> <td>4</td> <td>≥ 4.50</td> <td>ดีมาก</td> </tr> </tbody> </table> <p>(5.3.2) ระดับความพึงพอใจ ของผู้ใช้บริการบัณฑิต</p> <p>(5.3.2.1) พิจารณาระดับสถาบัน ร้อยละของผู้ให้บริการ/ผู้บัณฑิตที่ พึงพอใจในระดับมากขึ้นไป</p> <table border="1" data-bbox="718 116 915 427"> <thead> <tr> <th>ระดับ</th> <th>ผลการวิเคราะห์</th> <th>ความหมาย</th> </tr> </thead> <tbody> <tr> <td>1</td> <td>< 50.00%</td> <td>ปรับปรุง</td> </tr> <tr> <td>2</td> <td>50.00 - 59.99%</td> <td>พอใช้</td> </tr> <tr> <td>3</td> <td>60.00 - 74.99%</td> <td>ดี</td> </tr> <tr> <td>4</td> <td>≥ 75.00%</td> <td>ดีมาก</td> </tr> </tbody> </table>	ระดับ	ผลการวิเคราะห์	ความหมาย	1	1.00 - 2.49	ปรับปรุง	2	2.50 - 3.49	พอใช้	3	3.50 - 4.49	ดี	4	≥ 4.50	ดีมาก	ระดับ	ผลการวิเคราะห์	ความหมาย	1	< 50.00%	ปรับปรุง	2	50.00 - 59.99%	พอใช้	3	60.00 - 74.99%	ดี	4	≥ 75.00%	ดีมาก
ระดับ	ผลการวิเคราะห์	ความหมาย																																	
1	1.00 - 2.49	ปรับปรุง																																	
2	2.50 - 3.49	พอใช้																																	
3	3.50 - 4.49	ดี																																	
4	≥ 4.50	ดีมาก																																	
ระดับ	ผลการวิเคราะห์	ความหมาย																																	
1	< 50.00%	ปรับปรุง																																	
2	50.00 - 59.99%	พอใช้																																	
3	60.00 - 74.99%	ดี																																	
4	≥ 75.00%	ดีมาก																																	

ด้าน	ความสำคัญ/จำเป็น ความคาดหวัง	ชื่อตัวชี้วัด	นิยาม	แนวทางการวิเคราะห์	เกณฑ์การประเมิน															
					<p>(5.3.2.2) พิจารณาระดับปฏิบัติ ค่าเฉลี่ยระดับความพึงพอใจของ ผู้เข้ารับบริการ/ผู้เข้าบัณฑิต เมื่อประเมินด้วย มาตรฐานประมาณค่า 5 ระดับ</p> <table border="1" data-bbox="347 116 505 429"> <thead> <tr> <th>ระดับ</th> <th>ผลการวิเคราะห์</th> <th>ความหมาย</th> </tr> </thead> <tbody> <tr> <td>1</td> <td>1.00-2.49</td> <td>ปรับปรุง</td> </tr> <tr> <td>2</td> <td>2.50 – 3.49</td> <td>พอใช้</td> </tr> <tr> <td>3</td> <td>3.50 – 4.49</td> <td>ดี</td> </tr> <tr> <td>4</td> <td>≥ 4.50</td> <td>ดีมาก</td> </tr> </tbody> </table>	ระดับ	ผลการวิเคราะห์	ความหมาย	1	1.00-2.49	ปรับปรุง	2	2.50 – 3.49	พอใช้	3	3.50 – 4.49	ดี	4	≥ 4.50	ดีมาก
ระดับ	ผลการวิเคราะห์	ความหมาย																		
1	1.00-2.49	ปรับปรุง																		
2	2.50 – 3.49	พอใช้																		
3	3.50 – 4.49	ดี																		
4	≥ 4.50	ดีมาก																		
<p>ผู้ถึงสภาพการอยู่ร่วมกัน ในสังคม</p>		<p>5.4 อัตราส่วนการทะเลาะวิวาท ในสถานศึกษา : ผู้เรียน</p>	<p>5.4 อัตราส่วนจำนวน ครั้งของการทะเลาะ วิวาทของผู้เรียนทั้งหมด ใน 1 ปีการศึกษา ใน แต่ละระดับ (5.4.1) ระดับ ปฐมวัย</p>	<p>5.4 อัตราส่วนการทะเลาะวิวาท ในสถานศึกษาต่อผู้เรียน = จำนวนครั้งทั้งหมดทะเลาะ วิวาทในสถานศึกษา ใน 1 ปีการศึกษา (5.4.1) อัตราส่วนการ ทะเลาะวิวาทในสถานศึกษา ในระดับปฐมวัย</p>	<p>(5.4.1) อัตราส่วนการทะเลาะวิวาท ในสถานศึกษาในระดับปฐมวัย</p> <table border="1" data-bbox="751 116 944 429"> <thead> <tr> <th>ระดับ</th> <th>ผลการวิเคราะห์</th> <th>ความหมาย</th> </tr> </thead> <tbody> <tr> <td>1</td> <td>> 2</td> <td>ปรับปรุง</td> </tr> <tr> <td>2</td> <td>2</td> <td>พอใช้</td> </tr> <tr> <td>3</td> <td>1</td> <td>ดี</td> </tr> <tr> <td>4</td> <td>0</td> <td>ดีมาก</td> </tr> </tbody> </table>	ระดับ	ผลการวิเคราะห์	ความหมาย	1	> 2	ปรับปรุง	2	2	พอใช้	3	1	ดี	4	0	ดีมาก
ระดับ	ผลการวิเคราะห์	ความหมาย																		
1	> 2	ปรับปรุง																		
2	2	พอใช้																		
3	1	ดี																		
4	0	ดีมาก																		





ด้าน	ความสำคัญ/จำเป็น ความคาดหวัง	ชื่อตัวชี้วัด	นิยาม	แนวทางการวิเคราะห์	เกณฑ์การประเมิน
			(5.4.2) ระดับ ประถมศึกษา	(5.4.2) อัตราส่วนการ ทะเลาะวิวาทในสถานศึกษา ในระดับประถมศึกษา	(5.4.2) อัตราส่วนการทะเลาะวิวาท ในสถานศึกษา ในระดับประถมศึกษา ระดับ ผลการวิเคราะห์ ความหมาย 1 > 2 ปรับปรุง 2 พอใช้ 3 1 ดี 4 0 ดีมาก
			(5.4.3) ระดับ มัธยมศึกษา	(5.4.3) อัตราส่วนการ ทะเลาะวิวาทในสถานศึกษา ในระดับมัธยมศึกษา	(5.4.3) อัตราส่วนการทะเลาะวิวาท ในสถานศึกษา ในระดับมัธยมศึกษา ระดับ ผลการวิเคราะห์ ความหมาย 1 > 2 ปรับปรุง 2 พอใช้ 3 1 ดี 4 0 ดีมาก

ด้าน	ความสำคัญ/จำเป็น ความคาดหวัง	ชื่อตัวชี้วัด	นิยาม	แนวทางการวิเคราะห์	เกณฑ์การประเมิน
			(5.4.4) ระดับ อาชีวศึกษา	(5.4.4) อัตราส่วนการ ทะเลาะวิวาทในสถานศึกษา ในระดับอาชีวศึกษา	(5.4.4) อัตราส่วนการทะเลาะวิวาท ในสถานศึกษา ในระดับอาชีวศึกษา ระดับ ผลการวิเคราะห์ ความหมาย 1 > 2 ปรับปรุง 2 พอใช้ 3 ดี 4 ดีมาก
			(5.4.5) ระดับ อุดมศึกษา	(5.4.5) อัตราส่วนการ ทะเลาะวิวาทในสถาบัน อุดมศึกษา	(5.4.5) อัตราส่วนการทะเลาะวิวาท ในสถาบันอุดมศึกษา ระดับ ผลการวิเคราะห์ ความหมาย 1 > 2 ปรับปรุง 2 พอใช้ 3 ดี 4 ดีมาก





ด้าน	ความสำคัญ/จำเป็น ความคาดหวัง	ชื่อตัวชี้วัด	นิยาม	แนวทางการวิเคราะห์	เกณฑ์การประเมิน																														
	เป็นข้อมูลที่แสดงสภาพ สถานการณ์ในสถานศึกษา	5.5 อัตราส่วนอุบัติเหตุน ใน 1 ปีการศึกษา	5.5 อัตราส่วนจำนวน ครั้งที่เกิดอุบัติเหตุกับ นักเรียนในสถานศึกษา ใน 1 ปีการศึกษาต่อ ผู้เรียน 1,000 คน ในแต่ละระดับ (5.5.1) ระดับ ปฐมวัย	5.5 อัตราส่วนอุบัติเหตุน ในสถานศึกษาต่อผู้เรียน = (จำนวน ครั้งที่ทั้งหมดที่เกิดอุบัติเหตุกับ ผู้เรียนในสถานศึกษาใน 1 ปีการศึกษา/จำนวนผู้เรียน ทั้งหมด) x 1,000 คน (5.5.1) อัตราส่วนอุบัติเหตุน ในสถานศึกษาต่อผู้เรียนใน ระดับปฐมวัย	<p>(5.5.1) อัตราส่วนอุบัติเหตุน ในสถานศึกษาต่อผู้เรียนในระดับปฐมวัย</p> <table border="1" data-bbox="659 427 768 1441"> <thead> <tr> <th>ระดับ</th> <th>ผลการวิเคราะห์</th> <th>ความหมาย</th> </tr> </thead> <tbody> <tr> <td>1</td> <td>> 20</td> <td>ปรับปรุง</td> </tr> <tr> <td>2</td> <td>16 – 20</td> <td>พอใช้</td> </tr> <tr> <td>3</td> <td>11 – 15</td> <td>ดี</td> </tr> <tr> <td>4</td> <td>≤ 10</td> <td>ดีมาก</td> </tr> </tbody> </table> <p>(5.5.2) อัตราส่วนอุบัติเหตุน ในสถานศึกษาต่อผู้เรียน ในระดับประถมศึกษา</p> <table border="1" data-bbox="659 427 768 1441"> <thead> <tr> <th>ระดับ</th> <th>ผลการวิเคราะห์</th> <th>ความหมาย</th> </tr> </thead> <tbody> <tr> <td>1</td> <td>> 20</td> <td>ปรับปรุง</td> </tr> <tr> <td>2</td> <td>16 – 20</td> <td>พอใช้</td> </tr> <tr> <td>3</td> <td>11 – 15</td> <td>ดี</td> </tr> <tr> <td>4</td> <td>≤ 10</td> <td>ดีมาก</td> </tr> </tbody> </table>	ระดับ	ผลการวิเคราะห์	ความหมาย	1	> 20	ปรับปรุง	2	16 – 20	พอใช้	3	11 – 15	ดี	4	≤ 10	ดีมาก	ระดับ	ผลการวิเคราะห์	ความหมาย	1	> 20	ปรับปรุง	2	16 – 20	พอใช้	3	11 – 15	ดี	4	≤ 10	ดีมาก
ระดับ	ผลการวิเคราะห์	ความหมาย																																	
1	> 20	ปรับปรุง																																	
2	16 – 20	พอใช้																																	
3	11 – 15	ดี																																	
4	≤ 10	ดีมาก																																	
ระดับ	ผลการวิเคราะห์	ความหมาย																																	
1	> 20	ปรับปรุง																																	
2	16 – 20	พอใช้																																	
3	11 – 15	ดี																																	
4	≤ 10	ดีมาก																																	

ด้าน	ความสำคัญ/จำเป็น ความคาดหวัง	ชื่อตัวชี้วัด	นิยาม	แนวทางการวิเคราะห์	เกณฑ์การประเมิน		
					ระดับ ผลการวิเคราะห์	ความหมาย	
			(5.5.3) ระดับ มัธยมศึกษา	(5.5.3) อัตราส่วนอุบัติเหตุ ในสถานศึกษาต่อผู้เรียน ในระดับมัธยมศึกษา	ผลการวิเคราะห์	1	> 20 ปรับปรุง
						2	16 – 20 พอใช้
						3	11 – 15 ดี
						4	≤ 10 ดีมาก
			(5.5.4) ระดับ อาชีวศึกษา	(5.5.4) อัตราส่วนอุบัติเหตุ ในสถานศึกษาต่อผู้เรียนใน ระดับอาชีวศึกษา	ผลการวิเคราะห์	1	> 25 ปรับปรุง
						2	21 – 25 พอใช้
						3	16 – 20 ดี
						4	≤ 15 ดีมาก





ด้าน	ความสำคัญ/จำเป็น ความคาดหวัง	ชื่อตัวชี้วัด	นิยาม	แนวทางการวิเคราะห์	เกณฑ์การประเมิน
			(5.5.5) ระดับ อุดมศึกษา	(5.5.5) อัตราส่วนอุบัติเหต ของผู้เรียนในสถาบัน อุดมศึกษา	(5.5.5) อัตราส่วนอุบัติเหต ของผู้เรียนในสถาบัน อุดมศึกษา ระดับ ผลการวิเคราะห์ ความหมาย 1 > 20 ปรับปรุง 2 16-20 พอใช้ 3 11-15 ดี 4 ≤ 10 ดีมาก
	เป็นข้อมูลที่ใช้ถึง สภาพแวดล้อมและ สภาพสังคมของผู้เรียน ในสถานศึกษา	5.6 อัตราส่วนการเสพยาหรี และสุรา : ผู้เรียน 1,000 คน ใน 1 ปีการศึกษา	5.6 อัตราส่วนการเสพ ยาหรีและสุรา : ผู้เรียน 1,000 คน ใน 1 ปีการศึกษา (5.6.1) ระดับ ปฐมวัย	5.6 อัตราส่วนการเสพยาหรี และสุรา : ผู้เรียน 1,000 คน ใน 1 ปีการศึกษา = (จำนวน ผู้เรียนที่ติดสิ่งเสพติด (ยาหรี และสุรา) : ผู้เรียน 1,000 คน ใน 1 ปีการศึกษา) x 1,000 (5.6.1) อัตราส่วนการเสพ ยาหรีและสุรา : ผู้เรียนในระดับ ปฐมวัย	(5.6.1) อัตราส่วนการเสพยาหรีและ สุรา : ผู้เรียนในระดับปฐมวัย ระดับ ผลการวิเคราะห์ ความหมาย 1 > 0 ปรับปรุง 2 0 ดีมาก

ด้าน	ความสำคัญ/จำเป็น ความคาดหวัง	ชื่อตัวชี้วัด	นิยาม	แนวทางการวิเคราะห์	เกณฑ์การประเมิน
			(5.6.2) ระดับ ประถมศึกษา	(5.6.2) อัตราส่วนการเทพ บุตรีและสุธา : ผู้เรียนในระดับ ประถมศึกษา	(5.6.2) อัตราส่วนการเทพบุตรีและ สุธา : ผู้เรียนในระดับประถมศึกษา ระดับ ผลการวิเคราะห์ ความหมาย 1 > 0 ปรับปรุง 2 0 ดีมาก
			(5.6.3) ระดับ มัธยมศึกษา	(5.6.3) อัตราส่วนการเทพ บุตรีและสุธา : ผู้เรียนใน ระดับมัธยมศึกษา	(5.6.3) อัตราส่วนการเทพบุตรีและ สุธา : ผู้เรียนในระดับมัธยมศึกษา ระดับ ผลการวิเคราะห์ ความหมาย 1 > 0 ปรับปรุง 2 0 ดีมาก
			(5.6.4) ระดับ อาชีวศึกษา	(5.6.4) อัตราส่วนการเทพ บุตรีและสุธา : ผู้เรียนใน ระดับอาชีวศึกษา	(5.6.4) อัตราส่วนการเทพบุตรีและ สุธา : ผู้เรียนในระดับอาชีวศึกษา ระดับ ผลการวิเคราะห์ ความหมาย 1 > 3 ปรับปรุง 2 1-3 พอใช้ 3 0 ดีมาก





ด้าน	ความสำคัญ/จำเป็น ความคาดหวัง	ชื่อตัวชี้วัด	นิยาม	แนวทางการวิเคราะห์	เกณฑ์การประเมิน
			(5.6.5) ระดับ อุดมศึกษา	(5.6.5) อัตราส่วนการเทพ บุตรีและสุธา : ผู้เรียนใน ระดับอุดมศึกษา	(5.6.5) อัตราส่วนการเทพบุตรีและ สุธา : ผู้เรียนในระดับอุดมศึกษา ระดับ ผลการวิเคราะห์ ความหมาย 1 > 3 ปรับปรุง 2 1-3 พอใช้ 3 0 ต่ำมาก
			5.7 อัตราส่วน การเทพสิ่งเสพติด (ยาบ้า ยาอี และ สารระเหย) : ผู้เรียน 1,000 คน ใน 1 ปีการศึกษา	5.7 อัตราส่วนการเทพสิ่งเสพติด (ยาบ้า ยาอี และสารระเหย) : ผู้เรียน 1,000 คน ใน 1 ปีการศึกษา = (จำนวนผู้เรียน ทั้งหมดที่ติดสิ่งเสพติด (ยาบ้า ยาอี และสารระเหย) : ผู้เรียน 1,000 คน ใน 1 ปีการศึกษา) x 1,000	(5.7.1) อัตราส่วนการเทพสิ่งเสพติด : ผู้เรียน 1,000 คน ในระดับปฐมวัย ระดับ ผลการวิเคราะห์ ความหมาย 1 > 0 ปรับปรุง 2 0 ต่ำมาก
			5.7 อัตราส่วน การเทพสิ่งเสพติด (ยาบ้า ยาอี และ สารระเหย) : ผู้เรียน 1,000 คน ใน 1 ปีการศึกษา	5.7 อัตราส่วนการเทพสิ่งเสพติด (ยาบ้า ยาอี และสารระเหย) : ผู้เรียน 1,000 คน ใน 1 ปีการศึกษา	(5.7.1) อัตราส่วนการเทพสิ่งเสพติด : ผู้เรียน 1,000 คน ในระดับปฐมวัย ระดับ ผลการวิเคราะห์ ความหมาย 1 > 0 ปรับปรุง 2 0 ต่ำมาก
			เป็นข้อมูลที่ตั้ง สภาพแวดล้อมและสภาพ สังคมของผู้เรียนใน สถานศึกษา		

ด้าน	ความสำคัญ/จำเป็น ความคาดหวัง	ชื่อตัวชี้วัด	นิยาม	แนวทางการวิเคราะห์	เกณฑ์การประเมิน
			(5.7.2) ระดับ ประถมศึกษา	(5.7.2) อัตราส่วนการเสพ สิ่งเสพติด : ผู้เรียน 1,000 คน ในระดับประถมศึกษา	(5.7.2) อัตราส่วนการเสพสิ่งเสพติด : ผู้เรียน 1,000 คน ในระดับประถมศึกษา ระดับ ผลการวิเคราะห์ ความหมาย 1 > 0 ปรับปรุง 2 0 ต่ำมาก
			(5.7.3) ระดับ มัธยมศึกษา	(5.7.3) อัตราส่วนการเสพ สิ่งเสพติด : ผู้เรียน 1,000 คน ในระดับมัธยมศึกษา	(5.7.3) อัตราส่วนการเสพสิ่งเสพติด : ผู้เรียน 1,000 คน ในระดับมัธยมศึกษา ระดับ ผลการวิเคราะห์ ความหมาย 1 > 0 ปรับปรุง 2 0 ต่ำมาก
			(5.7.4) ระดับ อาชีวศึกษา	(5.7.4) อัตราส่วนการเสพ สิ่งเสพติด : ผู้เรียน 1,000 คน ในระดับอาชีวศึกษา	(5.7.4) อัตราส่วนการเสพสิ่งเสพติด : ผู้เรียน 1,000 คน ในระดับอาชีวศึกษา ระดับ ผลการวิเคราะห์ ความหมาย 1 > 3 ปรับปรุง 2 1 - 3 พอใช้ 3 0 ต่ำมาก





ด้าน	ความสำคัญ/จำเป็น ความคาดหวัง	ชื่อตัวชี้วัด	นิยาม	แนวทางการวิเคราะห์	เกณฑ์การประเมิน
		(5.7.5) ระดับ อุดมศึกษา	(5.7.5) อัตราส่วนการเทพ ผู้เรียน 1,000 คน ในระดับอุดมศึกษา	(5.7.5) อัตราส่วนการเทพ ผู้เรียน 1,000 คน ในระดับอุดมศึกษา	(5.7.5) อัตราส่วนการเทพผู้เรียน 1,000 คน ในระดับอุดมศึกษา ระดับ ผลการวิเคราะห์ ความหมาย 1 > 3 ปรับปรุง 2 1-3 พอใช้ 3 0 ดีมาก
	แสดงถึงความมีส่วนร่วม ของการเมืองของผู้เรียน	5.8 ร้อยละของผู้เรียนที่ไปใช้ สิทธิออกเสียงเลือกตั้ง	5.8 ร้อยละของจำนวน ผู้เรียนทั้งหมดที่ใช้สิทธิ ออกเสียงเลือกตั้ง	5.8 ร้อยละของจำนวนผู้เรียน ทั้งหมดที่ใช้สิทธิออกเสียง เลือกตั้ง = (จำนวนผู้เรียน ทั้งหมดที่ใช้สิทธิออกเสียง เลือกตั้ง/จำนวนผู้เรียนทั้งหมด ที่ใช้สิทธิเลือกตั้งในแต่ละระดับ) x 100	(5.8.1) ร้อยละของผู้เรียน ระดับมัธยมศึกษาที่ได้ใช้สิทธิ ออกเสียงเลือกตั้ง
		(5.8.1) ระดับ มัธยมศึกษา	(5.8.1) ร้อยละของผู้เรียน ระดับมัธยมศึกษาที่ได้ใช้สิทธิ ออกเสียงเลือกตั้ง	(5.8.1) ร้อยละของผู้เรียน ระดับมัธยมศึกษาที่ได้ใช้สิทธิ ออกเสียงเลือกตั้ง	(5.8.1) ร้อยละของผู้เรียนระดับ มัธยมศึกษาที่ได้ใช้สิทธิออกเสียงเลือกตั้ง ระดับ ผลการวิเคราะห์ ความหมาย 1 < 50.00% ปรับปรุง 2 50.00 – 59.99% พอใช้ 3 60.00 – 69.99% ดี 4 ≥ 70.00% ดีมาก

ด้าน	ความสำคัญ/จำเป็น ตามมาตรฐาน	ชื่อตัวชี้วัด	นิยาม	แนวทางการวิเคราะห์	เกณฑ์การประเมิน
			(5.8.2) ระดับ อาชีวศึกษา	(5.8.2) ร้อยละของผู้เรียน ระดับอาชีวศึกษาที่ได้ใช้สิทธิ์ ออกเสียงเลือกตั้ง	(5.8.2) ร้อยละของผู้เรียนระดับ อาชีวศึกษาที่ได้ใช้สิทธิ์ออกเสียงเลือกตั้ง ระดับ ผลการวิเคราะห์ ความหมาย 1 < 50.00% ปรับปรุง 2 50.00 – 59.99% พอใช้ 3 60.00 – 69.99% ดี 4 ≥ 70.00% ดีมาก
			(5.8.3) ระดับ อุดมศึกษา	(5.8.3) ร้อยละของผู้เรียน ระดับอุดมศึกษาที่ได้ใช้สิทธิ์ ออกเสียงเลือกตั้ง	(5.8.3) ร้อยละของผู้เรียนระดับ อุดมศึกษาที่ได้ใช้สิทธิ์ออกเสียงเลือกตั้ง ระดับ ผลการวิเคราะห์ ความหมาย 1 < 50.00% ปรับปรุง 2 50.00 – 59.99% พอใช้ 3 60.00 – 69.99% ดี 4 ≥ 70.00% ดีมาก





บันทึกข้อความ

ส่วนราชการ คณะศึกษาศาสตร์

โทร. 2552-6 ต่อ 150

ที่ ศธ 0514.5.1.1.3/

วันที่ มกราคม 2552

เรื่อง ขอแต่งตั้งคณะกรรมการที่ปรึกษาและคณะกรรมการดำเนินโครงการ

เรียน คณบดีคณะศึกษาศาสตร์

ตามที่คณะศึกษาศาสตร์ มหาวิทยาลัยขอนแก่น ได้รับทุนอุดหนุนการวิจัย จากสำนักงานเลขาธิการสภาการศึกษา ดำเนินโครงการวิจัย การพัฒนาเครือข่ายและประเมินผลการจัดการศึกษาในจังหวัดขอนแก่น โดยดำเนินการศึกษาและพัฒนาเครือข่าย บริหารจัดการเครือข่าย และประเมินผลการจัดการศึกษาในพื้นที่จังหวัดขอนแก่น ครอบคลุมทุกระดับและประเภทการศึกษา นั้น ทั้งนี้ เพื่อให้การดำเนินโครงการเป็นไปอย่างมีประสิทธิภาพ จึงใคร่ขอให้คณะศึกษาศาสตร์ ดำเนินการแต่งตั้งคณะกรรมการดำเนินโครงการพัฒนาเครือข่ายและประเมินผลการจัดการศึกษาในจังหวัดขอนแก่น

1. คณะกรรมการที่ปรึกษา ประกอบด้วย

- | | |
|-----------------------------------------------------------|------------------|
| 1.1 ผู้ว่าราชการจังหวัดขอนแก่น | ประธานกรรมการ |
| 1.2 อธิการบดีมหาวิทยาลัยขอนแก่น | รองประธานกรรมการ |
| 1.3 อธิการบดีมหาวิทยาลัยภาคตะวันออกเฉียงเหนือ | กรรมการ |
| 1.4 อธิการบดีมหาวิทยาลัยธุรกิจบัณฑิต | กรรมการ |
| 1.5 อธิการบดีมหาวิทยาลัยเทคโนโลยีราชมงคล
วิทยาเขตอีสาน | กรรมการ |
| 1.6 อธิการวิทยาลัยบัณฑิตเอเชีย | กรรมการ |
| 1.7 รองอธิการบดีมหาวิทยาลัย
มหาจุฬาลงกรณราชวิทยาลัย | กรรมการ |
| 1.8 รองอธิการบดีมหาวิทยาลัย
มหามกุฏราชวิทยาลัย | กรรมการ |



- | | | |
|------|----------------------------------------------------------------------------|---------------------|
| 1.9 | นายกเทศมนตรีนครขอนแก่น | กรรมการ |
| 1.10 | นายกองค์การบริหารส่วนจังหวัดขอนแก่น | กรรมการ |
| 1.11 | คณบดีคณะศึกษาศาสตร์ มหาวิทยาลัยขอนแก่น | กรรมการ |
| 1.12 | รองคณบดีฝ่ายวิจัยและวิเทศสัมพันธ์
คณะศึกษาศาสตร์ มหาวิทยาลัยขอนแก่น | กรรมการ |
| 1.13 | ผู้ช่วยคณบดีฝ่ายวิจัยและวิเทศสัมพันธ์
คณะศึกษาศาสตร์ มหาวิทยาลัยขอนแก่น | กรรมการและเลขานุการ |

ขอข่ายหน้าที่ ให้คำปรึกษาแนะนำแก่คณะกรรมการศูนย์เครือข่ายและประเมินผลการจัดการศึกษาในจังหวัดขอนแก่นในการดำเนินกิจกรรมต่าง ๆ ให้สามารถดำเนินไปด้วยความเรียบร้อย เกิดประโยชน์สูงสุดต่อการพัฒนาการศึกษาของจังหวัดขอนแก่น โดยส่วนรวม

2. คณะกรรมการดำเนินงานเครือข่าย ประกอบด้วย

- | | | |
|-----|--------------------------------------------------------------------------------------------------------------------------|------------------|
| 2.1 | นายองอาจ วีรภัทรสกุล
ผู้อำนวยการศูนย์การศึกษานอกโรงเรียนจังหวัดขอนแก่น | ประธานกรรมการ |
| 2.2 | นายวิชัย กันหาशन
หัวหน้ากลุ่มนิเทศ ติดตาม และประเมินผลการจัดการศึกษา
สำนักงานเขตพื้นที่การศึกษาขอนแก่น เขต 2 | รองประธานกรรมการ |
| 2.3 | นายปิยะชัย ต่วยสีมา
ผู้อำนวยการกองการศึกษาองค์การบริหารส่วนจังหวัดขอนแก่น | กรรมการ |
| 2.4 | นายยุทธ วงษ์ศิริ
รองผู้อำนวยการสำนักงานการศึกษาเทศบาลนครขอนแก่น | กรรมการ |
| 2.5 | นายเมธา รุ่งฤทัยวัฒน์
ท้องถิ่นจังหวัดขอนแก่น | กรรมการ |
| 2.6 | นางสมพร หวานเสรีจ
ผู้อำนวยการศูนย์การศึกษาพิเศษเขตการศึกษา 9 | กรรมการ |
| 2.7 | นางสาวสุคนธ์ แผงศรีสาร
หัวหน้ากลุ่มนิเทศ ติดตาม และประเมินผลการจัดการศึกษา
สำนักงานเขตพื้นที่การศึกษาขอนแก่น เขต 5 | กรรมการ |



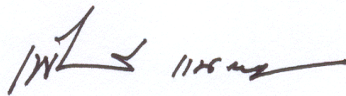
- 2.8 นายสัมฤทธิ์ แก้วสมบัติ กรรมการ
หัวหน้ากลุ่มนิเทศ ติดตาม และประเมินผลการจัดการศึกษา
สำนักงานเขตพื้นที่การศึกษาขอนแก่น เขต 4
- 2.9 นายบุญธรรม ศิริบุญญาภรณ์ กรรมการ
หัวหน้ากลุ่มนิเทศ ติดตาม และประเมินผลการจัดการศึกษา
สำนักงานเขตพื้นที่การศึกษาขอนแก่น เขต 3
- 2.10 นายจรูญ บุตรคำโชติ กรรมการ
หัวหน้ากลุ่มนิเทศ ติดตาม และประเมินผลการจัดการศึกษา
สำนักงานเขตพื้นที่การศึกษาขอนแก่น เขต 1
- 2.11 นายองอาจ วีรภัทรสกุล กรรมการ
ครู ศูนย์การศึกษานอกโรงเรียนจังหวัดขอนแก่น
- 2.12 นางสาวสุรีย์ ดวงคำน้อย กรรมการ
ศึกษานิเทศก์ผู้รับผิดชอบงานวิจัยและประเมินผล
สำนักงานเขตพื้นที่การศึกษาขอนแก่น เขต 1
- 2.13 นางสาวระเบียบ ชูสอน กรรมการ
ศึกษานิเทศก์ผู้รับผิดชอบงานวิจัยและประเมินผล
สำนักงานเขตพื้นที่การศึกษาขอนแก่น เขต 2
- 2.14 นางสาวฉลาด เสริมปัญญา กรรมการ
ศึกษานิเทศก์ผู้รับผิดชอบงานวิจัยและประเมินผล
สำนักงานเขตพื้นที่การศึกษาขอนแก่น เขต 3
- 2.15 นายประสพ รัตนถา กรรมการ
ศึกษานิเทศก์ผู้รับผิดชอบงานวิจัยและประเมินผล
สำนักงานเขตพื้นที่การศึกษาขอนแก่น เขต 4
- 2.16 นางนัตยา หล้าทุ กรรมการและเลขานุการ
ศึกษานิเทศก์ผู้รับผิดชอบงานวิจัยและประเมินผล
สำนักงานเขตพื้นที่การศึกษาขอนแก่น เขต 5
- 2.17 นางสาวยุพาพร หรเสริฐ กรรมการและ
ศึกษานิเทศก์ผู้รับผิดชอบงานวิจัยและประเมินผล ผู้ช่วยเลขานุการ
สำนักงานเขตพื้นที่การศึกษาขอนแก่น เขต 3



2.18 นายพิมพฤทธิ์ เทียงภักดิ์ กรรมการและ
คณาจารย์ที่รับผิดชอบงานวิจัยและประเมินผล ผู้ช่วยเลขานุการ
สำนักงานเขตพื้นที่การศึกษาขอนแก่น เขต 5

ขอขานหน้าที ดำเนินการบริหารและการจัดการศูนย์เครือข่ายและประเมินผล
การจัดการศึกษาในจังหวัดขอนแก่น ให้เป็นเป็นศูนย์กลางในการแลกเปลี่ยนข้อมูล
ข่าวสารระหว่างเครือข่ายการวิจัย ตลอดจนการดำเนินงานอื่น ๆ เพื่อศึกษาและ
จัดหาสมาชิกเครือข่ายการประเมินผลการจัดการศึกษาในจังหวัดขอนแก่น รวมทั้ง
บริหารจัดการเครือข่ายในการประเมินผลการจัดการศึกษาของจังหวัดขอนแก่น
จนสามารถประเมินผลการจัดการศึกษาด้านความครอบคลุม ทัวถึงและเพียงพอ
ในจังหวัดขอนแก่นตามกรอบตัวชี้วัดที่กำหนด

จึงเรียนมาเพื่อโปรดพิจารณา



(รองศาสตราจารย์เพ็ญณี แนนท)

หัวหน้าโครงการวิจัย

การพัฒนาเครือข่ายและประเมินผลการจัดการ

การศึกษาในจังหวัดขอนแก่น



คณะผู้จัดทำ

ที่ปรึกษา

เลขาธิการสภาการศึกษา (รองศาสตราจารย์ธงทอง จันทรางศุ)

ที่ปรึกษาด้านวิจัยและประเมินผลการจัดการศึกษา (นางสุรางค์ โพธิ์พฤษาวงศ์)

ผู้อำนวยการสำนักประเมินผลการจัดการศึกษา (นางอุมาพร หล่อสมฤดี)

รักษาการผู้อำนวยการศูนย์สารสนเทศทางการศึกษา (นางสิริวรรณ สวัสดิ์วัฒน์ ณ อยุธยา)

ผู้ทรงคุณวุฒิและผู้แทนหน่วยงานพิจารณาเครื่องมือ

ดร.วิเชียร เกตุสิงห์

ดร.พนม พงษ์ไพบูลย์

นายชยยุทธ กฤษฤทธิ์เต็ม

นางสาวดรุณี พรประเสริฐ

ดร.จินตนา ศักดิ์ภู่อ่วม

นางสาวทวีพร บุญวานิช

ผู้ทรงคุณวุฒิและผู้แทนหน่วยงานพิจารณารายงาน

ดร.วิเชียร เกตุสิงห์

รศ.ดร.ดวงกมล ไตรวิจิตรคุณ

นางสาวดรุณี พรประเสริฐ

นางสาวทวีพร บุญวานิช

คณะวิจัยผู้ดำเนินงานและจัดทำรายงานการพัฒนาเครือข่ายและประเมินผล การจัดการศึกษา

คณะผู้วิจัย

รองศาสตราจารย์ ดร.เพ็ญณี แนนรท

อาจารย์ ดร.โชคชัย ยืนยง

และสมาชิกเครือข่ายการศึกษาจังหวัดขอนแก่น

ผู้รับผิดชอบพัฒนากรอบแนวคิดเบื้องต้น บริหารและประสานการดำเนินงาน โครงการ

นางอุมาพร หล่อสมฤดี

นางสาวทวีพร บุญวานิช

นางสาวจันทิมา ศุภรพงศ์

นางสาวช่อบุญ จิรานุกภาพ

ผู้ประสานและรับผิดชอบจัดพิมพ์รายงาน

นางสาวช่อบุญ จิรานุกภาพ

