

**รายงานการวิจัย เรื่อง การพัฒนาเครือข่าย
และประเมินผลการจัดการศึกษา
จังหวัดนครปฐม**

**สำนักงานเลขาธิการสภาการศึกษา
กระทรวงศึกษาธิการ**

คำนำ

สำนักงานเลขาธิการสภาการศึกษา มีภารกิจในการประเมินผล การจัดการศึกษาของประเทศครอบคลุมทุกระดับและประเภทการศึกษา และได้รับมอบจากกระทรวงศึกษาธิการให้ดำเนินการพัฒนาระบบติดตาม และประเมินผลการจัดการศึกษาของประเทศ ให้สามารถเชื่อมโยงใช้ ประโยชน์ข้อมูลร่วมกันระหว่างหน่วยงานได้ ทั้งในส่วนกลางและส่วนภูมิภาค และเพื่อให้มีระบบกลไกในการติดตามและประเมินผลการจัดการศึกษา อย่างมีประสิทธิภาพ

สำนักงานฯ จึงได้จัดทำ “โครงการพัฒนาระบบการติดตามและ ประเมินผลการจัดการศึกษาของประเทศ : พัฒนาระบบเครือข่ายการ ประเมินผลการจัดการศึกษาระดับจังหวัด” โดยจัดหาแม่ข่ายระดับจังหวัด เพื่อดำเนินการจัดหาสมาชิก บริหารจัดการเครือข่ายและประเมินผล การจัดการศึกษาระดับจังหวัด ตามกรอบตัวชี้วัดที่กำหนด อันจะทำให้ ได้รายงานผลประเมินการจัดการศึกษาระดับจังหวัด ที่นำไปใช้ประโยชน์ ประกอบการพิจารณาพัฒนาการศึกษาทั้งในระดับจังหวัด และภาพรวม ของประเทศ พร้อมทั้งสำนักงานฯ ก็จะมีข้อมูลระดับสถานศึกษาของแต่ละ จังหวัดแต่ละภาคเพื่อนำเข้าสู่ระบบฐานข้อมูลต่อไป

ขณะนี้ สำนักงานฯ นำร่องจัดหาแม่ข่ายเครือข่าย 6 จังหวัด ได้แก่ จังหวัดเชียงราย นครปฐม ขอนแก่น สุราษฎร์ธานี อุบลราชธานี และนครศรีธรรมราช สำหรับแม่ข่ายเครือข่ายจังหวัดนครปฐม สำนักงานฯ ได้รับความร่วมมือจากมหาวิทยาลัยศิลปากร เพื่อจัดหาสมาชิก และ บริหารจัดการเครือข่ายให้มีส่วนร่วมในการประเมินผลการจัดการศึกษา จังหวัดนครปฐม ตามกรอบตัวชี้วัดผลการจัดการศึกษาด้านประสิทธิภาพ รวม 13 ตัวชี้วัด



สำนักงานฯ ขอขอบคุณ รองศาสตราจารย์ ดร.วิสาข์ จิตติวัตร ผู้ช่วยศาสตราจารย์ ดร.ฐาปนีย์ ธรรมเมธา นายเอกนฤน บางท่าไม้ นางสาวน้ำมนต์ เรืองฤทธิ์ จากมหาวิทยาลัยศิลปากรในฐานะแม่ข่าย และขอบคุณสมาชิกเครือข่ายจังหวัดนครปฐมทุกหน่วยงานในการดำเนินงานและจัดทำ “รายงานการพัฒนาเครือข่ายและประเมินผล การจัดการศึกษาจังหวัดนครปฐม” รวมทั้งขอขอบคุณผู้ทรงคุณวุฒิ คือ ดร.พนม พงษ์ไพบูลย์ ดร.วิเชียร เกตุสิงห์ นายชยยุทธ กฤษฤทธิเต็ม และนางสาวดรุณี พรประเสริฐ ในการให้ข้อคิดเห็นเพื่อการจัดทำเครื่องมือ และรายงานผลการประเมินให้สมบูรณ์ และหวังว่ารายงานฉบับนี้จะเป็น ประโยชน์ต่อหน่วยงานทางการศึกษาและหน่วยงานที่เกี่ยวข้องทั้งใน ระดับจังหวัดและระดับกระทรวง เพื่อการพัฒนาและยกระดับคุณภาพ การศึกษาของจังหวัดและประเทศ รวมทั้งเป็นแนวทางในการพัฒนา ระบบเครือข่ายให้ยั่งยืนต่อไป



(ศาสตราจารย์พิเศษชงทอง จันทร์วางศ์)

เลขาธิการสภาการศึกษา



บทสรุปสำนัรรมผู้บริหาร

การพัฒนาเครือข่ายและการประเมินผลการจัดการศึกษาในจังหวัดนครปฐม มีวัตถุประสงค์ 1) เพื่อศึกษาและจัดหาสมาชิกเครือข่ายการประเมินผลการจัดการศึกษาในจังหวัดนครปฐม รวมทั้งบริหารจัดการเครือข่ายในการประเมินผลการจัดการศึกษาของจังหวัดนครปฐม และ 2) เพื่อประเมินผลการจัดการศึกษาจังหวัดนครปฐมด้านประสิทธิภาพตามตัวชี้วัดที่กำหนดโดยอ้างอิงกรอบตัวชี้วัดสำหรับการประเมินผลการจัดการศึกษาของประเทศในรายงานการออกแบบและพัฒนาระบบข้อมูลและระบบการประมวลผลข้อมูลสำหรับการประเมินผลการจัดการศึกษาของประเทศ (สำนักงานเลขาธิการสภาการศึกษา, 2551)

ผลการดำเนินงาน

1. การจัดหาเครือข่าย

การดำเนินการศึกษาและจัดหาสมาชิกเครือข่ายการประเมินผลการจัดการศึกษาในจังหวัดนครปฐม รวมทั้งบริหารจัดการเครือข่ายในการประเมินผลการจัดการศึกษาของจังหวัดนครปฐม สรุปได้ดังนี้

1.1 การจัดหาเครือข่าย

ผลการจัดหาสมาชิกเครือข่ายครอบคลุมหน่วยงานการศึกษาในจังหวัดนครปฐม จำนวน 14 หน่วยงาน รวม 26 คน โดยมีวิธีการจัดหาเครือข่ายใน 2 ลักษณะ คือ (1) แบบเป็นทางการ จัดหาสมาชิกโดยทำหนังสือราชการขอความอนุเคราะห์ไปยังหัวหน้าหน่วยงาน เพื่อส่งผู้แทนร่วมเป็นเครือข่าย ประกอบด้วย 2 หน่วยงาน คือ วิทยาลัยอาชีวศึกษาจังหวัดนครปฐม และสำนักงานการศึกษา เทศบาลนครนครปฐม มีสมาชิกเครือข่ายจำนวน 3 คน และ (2) แบบไม่เป็นทางการ จัดหาสมาชิกจาก



การประสานโดยตรงกับผู้แทนเครือข่าย จากนั้นทำหนังสือขอความ
อนุเคราะห์ไปยังหน่วยงานเพื่อขออนุญาตให้บุคลากรเป็นผู้แทนเครือข่าย
คือ มหาวิทยาลัยมหามกุฏราชวิทยาลัย วิทยาเขตสิรินธรราชวิทยาลัย
โรงเรียนนายร้อยตำรวจ มหาวิทยาลัยราชภัฏนครปฐม มหาวิทยาลัย
เกษตรศาสตร์ วิทยาเขตกำแพงแสน มหาวิทยาลัยมหิดล วิทยาเขตศาลายา
มหาวิทยาลัยราชมงคลรัตน์โกสินทร์ วิทยาเขตศาลายา มหาวิทยาลัย
คริสเตียน สำนักงานเขตพื้นที่การศึกษานครปฐมเขต 1 สำนักงานเขตพื้นที่
การศึกษานครปฐมเขต 2 สำนักงานส่งเสริมการศึกษานอกระบบและ
การศึกษิตตามอัธยาศัยจังหวัดนครปฐม และสำนักงานพระพุทธศาสนา
จังหวัดนครปฐม รวมจำนวนทั้งสิ้น 11 หน่วยงาน สมาชิกเครือข่าย
จำนวน 15 คน ทั้งนี้ คณะศึกษาศาสตร์ มหาวิทยาลัยศิลปากร ทำหน้าที่
แม่ข่าย โดยมีสมาชิกจากมหาวิทยาลัยศิลปากรร่วมดำเนินงาน จำนวน
8 คน

1.2 การบริหารจัดการเครือข่าย

คณะศึกษาศาสตร์ มหาวิทยาลัยศิลปากรในฐานะแม่ข่ายได้
ดำเนินการบริหารจัดการเครือข่ายเพื่อการดำเนินงานประเมินผลการจัด
การศึกษาจังหวัดนครปฐมโดยประสานงานจัดประชุมแบบทางการ
ระหว่างสมาชิกเครือข่าย เพื่อชี้แจง ทำความเข้าใจร่วมกันเกี่ยวกับการ
จัดทำโครงการพัฒนาเครือข่ายและประเมินผลการจัดการศึกษาจังหวัด
นครปฐม วางแผนการดำเนินงาน ระดมความคิดเห็นในการคัดเลือก
ตัวชี้วัดจากกรอบตัวชี้วัดสำหรับการประเมินผลการจัดการศึกษาของ
ประเทศด้านประสิทธิภาพที่สำนักงานเลขาธิการสภาการศึกษากำหนด
และประสานงานแบบไม่ทางการโดยการเดินทางไปพบ หน่วยงาน
การโทรศัพท์ และส่งจดหมายอิเล็กทรอนิกส์เพื่อจัดส่งเครื่องมือในการ
รวบรวมข้อมูล และส่งข่าวสารระหว่างสมาชิกเครือข่าย



2. การประเมินผลการจัดการศึกษาจังหวัดนครปฐมด้านประสิทธิภาพ

การประเมินผลการจัดการศึกษาจังหวัดนครปฐมด้านประสิทธิภาพ ตามกรอบตัวชี้วัดสำหรับการประเมินผลการจัดการศึกษาของประเทศ ด้านประสิทธิภาพ จำนวน 13 ตัวชี้วัด โดยคำนึงถึง แนวทางการวิเคราะห์ และเกณฑ์การประเมินแต่ละตัวชี้วัดอ้างอิงในรายงานการออกแบบและ พัฒนาระบบข้อมูลและระบบการประมวลผลข้อมูลสำหรับการประเมินผล การจัดการศึกษาของประเทศ (สำนักงานเลขาธิการสภาการศึกษา, 2551) ทั้งนี้ เกณฑ์การประเมินแต่ละตัวชี้วัดแบ่งเป็น 4 ระดับ คือ ดีมาก ดี พอใช้ และปรับปรุง ซึ่งผลประเมินรายตัวชี้วัดสรุปได้ดังนี้

2.1 อัตราส่วนผู้เรียนต่อห้องเรียน ประเมินผลโดยใช้ร้อยละของ สถานศึกษาที่มีอัตราส่วนผู้เรียนต่อห้องเรียนเป็นไปตามเกณฑ์ที่ สำนักงานข้าราชการครูและบุคลากรทางการศึกษา (กคศ.) กำหนด ผลประเมินในระดับปฐมวัย ประถมศึกษาและมัธยมศึกษา อยู่ในระดับ ปรับปรุง ส่วนผลประเมินอาชีวศึกษาอยู่ในระดับพอใช้

2.2 อัตราความสำเร็จการศึกษา ประเมินผลโดยใช้ร้อยละของ จำนวนผู้จบช่วงชั้นผู้สำเร็จการศึกษา โดยผลประเมินในระดับประถมศึกษา และมัธยมศึกษาอยู่ในระดับดีมาก ส่วนการอาชีวศึกษาระดับ ปวช. ผลประเมินอยู่ในระดับพอใช้ และระดับ ปวส. อยู่ในระดับดีมาก สำหรับการอุดมศึกษา ระดับปริญญาตรีทั้ง 3 กลุ่มสาขาวิชา คือ มนุษยศาสตร์ และสังคมศาสตร์ วิทยาศาสตร์เทคโนโลยี และวิทยาศาสตร์สุขภาพ ผลประเมินอยู่ในระดับปรับปรุง ระดับปริญญาโท ใน 2 กลุ่มสาขาวิชา คือ มนุษยศาสตร์และสังคมศาสตร์ และวิทยาศาสตร์เทคโนโลยี ผลประเมิน อยู่ในระดับดีมาก ยกเว้นกลุ่มวิทยาศาสตร์สุขภาพ ผลประเมินอยู่ในระดับดี ระดับปริญญาเอกใน 2 กลุ่มสาขาวิชา คือ มนุษยศาสตร์และสังคมศาสตร์ และวิทยาศาสตร์เทคโนโลยี ผลประเมินอยู่ในระดับพอใช้ ส่วนกลุ่ม วิทยาศาสตร์สุขภาพ ผลประเมินอยู่ในระดับปรับปรุง



2.3 อัตราการซ้ำชั้น ประเมินผลโดยใช้ร้อยละของจำนวนผู้เรียนที่เรียนซ้ำชั้นเดิม ผลประเมินระดับประถมศึกษาและมัธยมศึกษา อยู่ในระดับดีมาก แสดงว่าอัตราการซ้ำชั้นมีน้อยมาก

2.4 อัตราการออกกลางคัน ประเมินผลโดยใช้ร้อยละของผู้เรียนที่ออกกลางคัน (ลาออกหรือไม่ได้มาเรียน ในขณะที่ยังไม่จบการศึกษา) ผลประเมินระดับประถมศึกษาและมัธยมศึกษาอยู่ในระดับดีมาก ยกเว้นการอาชีวศึกษาอยู่ในระดับปรับปรุง ส่วนระดับอุดมศึกษาทุกระดับและทุกกลุ่มสาขาวิชา ผลประเมินอยู่ในระดับดีมาก หมายความว่ามีการออกกลางคันในระดับการศึกษาขั้นพื้นฐานและอุดมศึกษาน้อยมาก ส่วนการอาชีวศึกษามีอัตราการออกกลางคันจำนวนมาก

2.5 ร้อยละของครูที่สอนในระดับการศึกษาขั้นพื้นฐานและมีคุณวุฒิตรงกับกลุ่มสาระการเรียนรู้ที่สอน ในระดับต่างๆ ผลประเมินอยู่ในระดับพอใช้ ยกเว้นระดับปฐมวัยที่ผลประเมินอยู่ในระดับปรับปรุง

2.6 ร้อยละของครูที่สอนในระดับการศึกษาขั้นพื้นฐานและได้รับการพัฒนาตามเกณฑ์คุรุสภา (ได้รับการพัฒนาไม่ต่ำกว่า 20 ชั่วโมงต่อปี) ภาพรวมในทุกระดับการศึกษา ผลประเมินอยู่ในระดับดี ยกเว้นระดับมัธยมศึกษา อยู่ในระดับพอใช้

2.7 ร้อยละของอาจารย์ประจำในสถาบันอุดมศึกษาที่มีวุฒิปริญญาเอกหรือเทียบเท่าต่ออาจารย์ประจำทั้งหมด ผลประเมินอยู่ในระดับพอใช้

2.8 ร้อยละของอาจารย์ประจำที่มีวิทยฐานะหรือดำรงตำแหน่งทางวิชาการ (วิทยฐานะสำหรับอาจารย์ที่สอนระดับการศึกษาขั้นพื้นฐานและการอาชีวศึกษา คือ ระดับชำนาญการ ชำนาญการพิเศษ เชี่ยวชาญ เชี่ยวชาญพิเศษ และตำแหน่งทางวิชาการสำหรับคณาจารย์ในสถาบันอุดมศึกษา คือ ผู้ช่วยศาสตราจารย์ รองศาสตราจารย์ และศาสตราจารย์)



ผลประเมินในระดับการศึกษาขั้นพื้นฐาน อยู่ในระดับดี การอาชีวศึกษา อยู่ในระดับดีมาก และอุดมศึกษาอยู่ในระดับพอใช้

2.9 อัตราส่วนความเร็วในการเชื่อมต่ออินเทอร์เน็ตต่อผู้เรียน พบว่า ในระดับประถมศึกษา ผลประเมินอยู่ในระดับดี มัธยมศึกษาอยู่ในระดับพอใช้ การอาชีวศึกษาอยู่ในระดับปรับปรุง และอุดมศึกษาอยู่ในระดับพอใช้

2.10 อัตราการเพิ่มการมีส่วนร่วมจัดการศึกษาขั้นพื้นฐานขององค์กรต่างๆ ตามมาตรา 12 ของ พ.ร.บ. การศึกษาแห่งชาติ พบว่า ผลประเมินอยู่ในระดับปรับปรุง (การมีส่วนร่วมในที่นี้ หมายถึง การมีส่วนร่วมในการจัดการศึกษาในสถานศึกษา)

2.11 ร้อยละของจำนวนสถานศึกษาที่ได้รับการรับรองมาตรฐานในภาพรวมของสถานศึกษา พบว่า ผลประเมินทุกระดับอยู่ในระดับดีมาก

2.12 ร้อยละของงบประมาณอุดหนุนจากภาคเอกชนของสถานประกอบการระดับต่างๆ เทียบกับงบประมาณอุดหนุนจากทุกหน่วยงานในภาพรวมของสถานศึกษา พบว่า ผลประเมินอยู่ในระดับปรับปรุง ยกเว้นระดับมัธยมศึกษา อยู่ในระดับดีมาก

2.13 จำนวนกิจกรรมที่ส่งเสริมระบอบประชาธิปไตยในสถานศึกษา พบว่า ผลประเมินในระดับมัธยมศึกษาอยู่ในระดับพอใช้ ส่วนการอาชีวศึกษา และอุดมศึกษาอยู่ในระดับดีมาก

ข้อเสนอแนะในการนำไปใช้

1. ผลการประเมินการจัดการศึกษาด้านประสิทธิภาพ ในจังหวัดนครปฐม ตามกรอบตัวชี้วัดประสิทธิภาพ จำนวน 13 ตัวชี้วัด สามารถนำไปใช้เป็นข้อมูลเบื้องต้นประกอบการพิจารณาพัฒนาการจัดการเรียนการสอนในจังหวัดนครปฐม



2. การประเมินการจัดการศึกษาจังหวัดนครปฐมด้านประสิทธิภาพครั้งนี้ ถือเป็น การตรวจสอบเครื่องมือ “แบบสำรวจประกอบการเก็บข้อมูลในโครงการพัฒนาเครือข่ายและการประเมินผลการจัดการศึกษาในจังหวัดนครปฐม ประจำปีการศึกษา 2551” ที่พัฒนาขึ้น โดยสมาชิกเครือข่ายที่ดำเนินการรวบรวมข้อมูลจากแบบสำรวจกับประชากร ทำให้การประเมินผลครั้งนี้ครบถ้วนและตรงตามสภาพจริงของการจัดการศึกษาของจังหวัดนครปฐม

3. ข้อเสนอแนะการใช้เกณฑ์การประเมินแต่ละตัวชี้วัด

3.1 เกณฑ์อัตราส่วนผู้เรียนต่อห้องเรียนในระดับปฐมวัยและประถมศึกษาได้กำหนดอัตราส่วนคือ 27-31 คนต่อห้องเรียน และระดับมัธยมศึกษาได้กำหนดสัดส่วน 36-44 คนต่อห้องเรียน ซึ่งหากผลการประเมินออกมาไม่ได้ตามเกณฑ์ที่กำหนด กล่าวคือ หากมีจำนวนผู้เรียน 25 คนต่อห้องเรียนในระดับปฐมวัยและประถมศึกษา ซึ่งอยู่นอกช่วงเกณฑ์ที่กำหนด ควรจะแปลความหมายว่า เป็นสัดส่วนที่ดีเนื่องจากว่ามีจำนวนผู้เรียนน้อยจะสามารถทำให้ครูดูแลผู้เรียนได้ทั่วถึง

3.2 เกณฑ์การใช้อินเทอร์เน็ต ไม่ควรกำหนดเกณฑ์ความเร็วต่อผู้เรียน เพราะความเร็วนั้นสามารถกระจายตามสัดส่วน ควรนำเสนอเกณฑ์ความเร็วของการเชื่อมต่ออินเทอร์เน็ตในลักษณะรายสถาบันที่เปรียบเทียบกับจำนวนเครื่องคอมพิวเตอร์ของสถาบันจะทำให้ได้ข้อมูลที่สอดคล้องมากกว่า



สารบัญ

	หน้า
คำนำ	(1)
บทสรุปสำหรับผู้บริหาร	(3)
สารบัญ	(9)
สารบัญตาราง	(11)
สารบัญภาพ	(15)
บทที่ 1 บทนำ	1
บทที่ 2 ข้อมูลพื้นฐานของจังหวัดนครปฐม	7
บทที่ 3 การจัดหาเครือข่าย	15
บทที่ 4 การประเมินผลการจัดการศึกษาจังหวัดนครปฐม ด้านประสิทธิภาพ	21
บทที่ 5 สรุป อภิปราย และข้อเสนอแนะ	53
บรรณานุกรม	61
ภาคผนวก	
ภาคผนวก ก ทำเนียบเครือข่ายการประเมินผล การจัดการศึกษาจังหวัดนครปฐม	64
ภาคผนวก ข แบบสำรวจประกอบการเก็บข้อมูล ระดับประถมศึกษา	68
แบบสำรวจประกอบการเก็บข้อมูล ระดับมัธยมศึกษา	74
แบบสำรวจประกอบการเก็บข้อมูล ระดับอาชีวศึกษา	80



สารบัญ (ต่อ)

	หน้า
แบบสำรวจประกอบการเก็บข้อมูล	
ระดับอุดมศึกษา -----	87
แบบสำรวจประกอบการเก็บข้อมูล	
สำนักงานเขตพื้นที่การศึกษา -----	94
คณะผู้จัดทำ -----	100



สารบัญตาราง

	หน้า
ตารางที่ 1 ร้อยละแบบสำรวจที่ได้รับ จำแนกตามระดับการศึกษา _____	25
ตารางที่ 2 จำนวนแบบสำรวจที่ได้รับ จำแนกตามหน่วยงานภาครัฐและเอกชน ในแต่ละระดับการศึกษา ____	26
ตารางที่ 3 จำนวนแบบสำรวจที่ได้รับจากสถานศึกษาชั้นพื้นฐาน จำแนกตามระดับการศึกษาและหน่วยงานในพื้นที่ _____	26
ตารางที่ 4 ร้อยละของสถานศึกษาที่มีอัตราส่วนผู้เรียนต่อห้องเรียนเป็นไปตามเกณฑ์ที่ กคศ. กำหนด จำแนกตามระดับการศึกษาปีการศึกษา 2551 __	27
ตารางที่ 5 ร้อยละของสถานศึกษาระดับการศึกษาชั้นพื้นฐานที่มีอัตราส่วนผู้เรียนต่อห้องเรียนเป็นไปตามเกณฑ์ที่ กคศ. กำหนด จำแนกตามระดับการศึกษาและหน่วยงานในพื้นที่ ปีการศึกษา 2551 _____	28
ตารางที่ 6 ร้อยละผู้เรียนที่สำเร็จการศึกษา จำแนกตามระดับการศึกษา ปีการศึกษา 2551 _____	30
ตารางที่ 7 ร้อยละผู้เรียนที่สำเร็จการศึกษาระดับพื้นฐาน จำแนกตามระดับการศึกษาและหน่วยงานในพื้นที่ ปีการศึกษา 2551 _____	30
ตารางที่ 8 ร้อยละผู้เรียนที่สำเร็จการศึกษาระดับปริญญาตรี จำแนกตามกลุ่มสาขาวิชา ปีการศึกษา 2551 __	31



สารบัญตาราง (ต่อ)

	หน้า
ตารางที่ 9 ร้อยละผู้เรียนที่สำเร็จการศึกษาระดับปริญญาโท จำแนกตามกลุ่มสาขาวิชา ปีการศึกษา 2551	32
ตารางที่ 10 ร้อยละผู้เรียนที่สำเร็จการศึกษาระดับปริญญาเอก จำแนกตามกลุ่มสาขาวิชา ปีการศึกษา 2551	32
ตารางที่ 11 ร้อยละผู้เรียนระดับประถมศึกษาที่เรียนซ้ำชั้นเดิม ในปีการศึกษา 2551	33
ตารางที่ 12 ร้อยละผู้เรียนระดับการศึกษาขั้นพื้นฐานที่เรียน ซ้ำชั้น จำแนกตามหน่วยงานในพื้นที่ ปีการศึกษา 2551	34
ตารางที่ 13 ร้อยละผู้เรียนที่ออกกลางคัน จำแนกตามระดับ การศึกษา ปีการศึกษา 2551	36
ตารางที่ 14 ร้อยละผู้เรียนระดับการศึกษาขั้นพื้นฐานที่ ออกกลางคัน จำแนกตามหน่วยงานในพื้นที่ ปีการศึกษา 2551	37
ตารางที่ 15 ร้อยละผู้เรียนอุดมศึกษาระดับปริญญาตรีที่ ออกกลางคัน จำแนกตามกลุ่มสาขาวิชา ปีการศึกษา 2551	37
ตารางที่ 16 ร้อยละผู้เรียนอุดมศึกษาระดับปริญญาโทที่ ออกกลางคัน จำแนกตามกลุ่มสาขาวิชา ปีการศึกษา 2551	38
ตารางที่ 17 ร้อยละผู้เรียนอุดมศึกษาระดับปริญญาเอกที่ ออกกลางคัน จำแนกตามกลุ่มสาขาวิชา ปีการศึกษา 2551	38



สารบัญตาราง (ต่อ)

	หน้า
ตารางที่ 18 ร้อยละของครูที่สอนในระดับการศึกษาขั้นพื้นฐาน ที่มีคุณวุฒิตรงกับกลุ่มสาระการเรียนรู้/วิชาที่สอน จำแนกตามระดับการศึกษาปีการศึกษา 2551	39
ตารางที่ 19 ร้อยละของครูที่สอนในระดับการศึกษาขั้นพื้นฐาน ที่มีคุณวุฒิตรงกับกลุ่มสาระการเรียนรู้/วิชาที่สอน จำแนกตามระดับการศึกษาและหน่วยงานในพื้นที่ ปีการศึกษา 2551	40
ตารางที่ 20 ร้อยละของครูที่สอนในระดับการศึกษาขั้นพื้นฐาน และได้รับการพัฒนาตามเกณฑ์คุรุสภา (ไม่ต่ำกว่า 20 ชั่วโมงต่อปี) จำแนกตามระดับการศึกษา ปีการศึกษา 2551	41
ตารางที่ 21 ร้อยละของครูที่สอนในระดับการศึกษาขั้นพื้นฐาน และได้รับการพัฒนาตามเกณฑ์คุรุสภา (ไม่ต่ำกว่า 20 ชั่วโมงต่อปี) จำแนกตามระดับการศึกษาและ หน่วยงานในพื้นที่ ปีการศึกษา 2551	42
ตารางที่ 22 ร้อยละของอาจารย์ประจำในสถาบันอุดมศึกษา ที่มีวุฒิปริญญาเอกหรือเทียบเท่าต่ออาจารย์ ประจำทั้งหมด	43
ตารางที่ 23 ร้อยละของอาจารย์ประจำที่มีวิทยฐานะหรือดำรง ตำแหน่งทางวิชาการ จำแนกตามระดับการศึกษา ปีการศึกษา 2551	44



สารบัญตาราง (ต่อ)

	หน้า
ตารางที่ 24 อัตราส่วนความเร็วในการเชื่อมต่ออินเทอร์เน็ตต่อ จำนวนผู้เรียน จำแนกตามระดับการศึกษา ปีการศึกษา 2551 -----	45
ตารางที่ 25 อัตราส่วนความเร็วในการเชื่อมต่ออินเทอร์เน็ตต่อ จำนวนผู้เรียนการศึกษาขั้นพื้นฐาน จำแนกตาม ระดับการศึกษาและหน่วยงานในพื้นที่ ปีการศึกษา 2551 -----	46
ตารางที่ 26 อัตราการเพิ่มการมีส่วนร่วมจัดการศึกษาขั้นพื้นฐาน ขององค์กรต่างๆ นอกเหนือจากภาครัฐ -----	47
ตารางที่ 27 อัตราการเพิ่มการมีส่วนร่วมจัดการศึกษาขั้นพื้นฐาน ขององค์กรต่างๆ นอกเหนือจากภาครัฐ จำแนก ตามหน่วยงานในพื้นที่ -----	48
ตารางที่ 28 ร้อยละของสถานศึกษาที่ได้รับการรับรองในภาพรวม จากการประเมินผลภายนอกของสำนักงานมาตรฐาน และประเมินคุณภาพการศึกษา (องค์การมหาชน) จำแนกตามระดับการศึกษา -----	49
ตารางที่ 29 ร้อยละของงบประมาณอุดหนุนจากภาคเอกชนที่ สถานศึกษาได้รับ จำแนกตามระดับการศึกษา ปีการศึกษา 2551 -----	50
ตารางที่ 30 จำนวนกิจกรรม/โครงการที่สนับสนุนการปกครอง ระบอบประชาธิปไตยในสถานศึกษา ปีการศึกษา 2551 -----	51

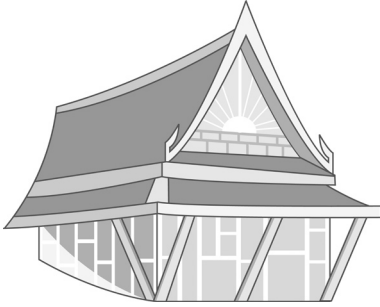


สารบัญภาพ

	หน้า
ภาพที่ 1	ที่ตั้งและอาณาเขต จังหวัดนครปฐม _____ 8
ภาพที่ 2	จำนวนประชากรรายอำเภอ _____ 10
ภาพที่ 3	อัตราร้อยละของผลิตภัณฑ์มวลรวมจังหวัดนครปฐม พ.ศ. 2549 _____ 11
ภาพที่ 4	จำนวนนักเรียนในระดับการศึกษาขั้นพื้นฐานและ นักศึกษาอาชีวศึกษา/อุดมศึกษา ปีการศึกษา 2545 - 2549 _____ 12
ภาพที่ 5	แผนภาพสมาชิกเครือข่ายสนับสนุนการประเมินผล การจัดการศึกษาจังหวัดนครปฐม _____ 17







บทที่ 1

บทนำ

สำนักงานเลขาธิการสภาการศึกษา ซึ่งมีภารกิจในการติดตามและประเมินผลการจัดการศึกษาในภาพรวมของประเทศตามกรอบนโยบายการศึกษาของชาติ ได้เริ่มดำเนินการพัฒนาระบบติดตามและประเมินผลการจัดการศึกษามาตั้งแต่ปีงบประมาณ 2550-2551 โดยได้จัดทำกรอบตัวชี้วัดสำหรับติดตามและประเมินผลการจัดการศึกษาของประเทศใน 5 ด้าน ได้แก่ 1) ความครอบคลุม ทั้งถึง เพียงพอ 2) ความเสมอภาค 3) คุณภาพ 4) ประสิทธิภาพ และ 5) ประสิทธิผล รวม 42 ตัวชี้วัดหลัก 49 ตัวชี้วัดย่อย และทดสอบตัวชี้วัดที่สำคัญเพื่อให้ได้ข้อมูลประกอบการออกแบบฐานข้อมูล และในปีงบประมาณ 2552 กำลังดำเนินการพัฒนาฐานข้อมูลสนับสนุนการประเมินผลตามกรอบตัวชี้วัด 49 ตัวชี้วัดด้วยเหตุดังกล่าวกรมมีหน่วยงานเครือข่ายร่วมสนับสนุนข้อมูลเข้าสู่ระบบอย่างถูกต้อง ครอบคลุม ครอบคลุม ทันสมัยในทุกระดับและประเภทการศึกษาจึงเป็นปัจจัยสำคัญที่จะทำให้ฐานข้อมูลมีประสิทธิภาพอย่างยั่งยืนและเป็นที่น่าเชื่อถือ

การดำเนินการสร้างเครือข่ายหน่วยงานการศึกษาในระดับจังหวัดและภูมิภาค ในการติดตามและประเมินผลการจัดการศึกษาของประเทศให้ครอบคลุมทุกระดับและประเภทการศึกษา ได้แก่ การศึกษาขั้นพื้นฐาน (รวมการศึกษานอกโรงเรียน) อาชีวศึกษา และอุดมศึกษา เพื่อดำเนินการจัดเก็บรวบรวมข้อมูลตามกรอบตัวชี้วัด 5 ด้านที่กำหนด และนำมาซึ่ง



ข้อมูลเกี่ยวกับผลการจัดการศึกษาในระดับจังหวัดและภูมิภาค ตลอดจนสภาพปัจจุบันและปัญหาในการจัดการศึกษาในภาพรวมของพื้นที่นั้นๆ โดยในปี 2552 นี้ได้กำหนดเครือข่ายนำร่องใน 4 ภูมิภาค (ภาคเหนือ ภาคใต้ ภาคตะวันออกเฉียงเหนือ และภาคกลาง) สำหรับภาคกลาง จะดำเนินการสร้างเครือข่ายในพื้นที่จังหวัดนครปฐม

ด้วยเหตุนี้ มหาวิทยาลัยศิลปากร ซึ่งเป็นสถาบันการศึกษาที่พร้อมจะเป็นแกนนำของเครือข่ายในการพัฒนาเครือข่ายและการประเมินผลการจัดการศึกษาของจังหวัดนครปฐมได้ดำเนินการและจัดทำรายงานการพัฒนาเครือข่ายและการประเมินผลการจัดการศึกษาในจังหวัดนครปฐมขึ้น

1. วัตถุประสงค์

1.1 เพื่อศึกษาและจัดหาสมาชิกเครือข่ายการประเมินผลการจัดการศึกษาในจังหวัดนครปฐม รวมทั้งบริหารจัดการเครือข่ายในการประเมินผลการจัดการศึกษาของจังหวัดนครปฐม

1.2 เพื่อประเมินผลการจัดการศึกษาด้านประสิทธิภาพในจังหวัดนครปฐมตามกรอบตัวชี้วัดที่กำหนด

2. ขอบเขตการดำเนินงาน

2.1 การศึกษาและจัดหาสมาชิกเครือข่ายสนับสนุนการประเมินผลการจัดการศึกษาในจังหวัดนครปฐม ครอบคลุมหน่วยงานที่รับผิดชอบจัดการศึกษาในพื้นที่จังหวัดนครปฐมในระดับการศึกษาขั้นพื้นฐาน ระดับอาชีวศึกษา ระดับอุดมศึกษา และการศึกษานอกโรงเรียน ทั้งหน่วยงานในกระทรวงศึกษาธิการและกระทรวงอื่น ๆ

2.2 การประเมินผลการจัดการศึกษาในจังหวัดนครปฐม มีขอบเขตดังนี้



1. พัฒนาแบบสำรวจและดำเนินการประเมินผลการจัดการศึกษาด้านประสิทธิภาพโดยอ้างอิงกรอบตัวชี้วัดด้านประสิทธิภาพ ในรายงานการออกแบบและพัฒนาระบบข้อมูลและระบบการประมวลผลข้อมูลสำหรับการประเมินผลการจัดการศึกษาของประเทศ (สำนักงานเลขาธิการสภาการศึกษา, 2551) ไม่น้อยกว่า 10 ตัวชี้วัด และครอบคลุมผลการจัดการศึกษาขั้นพื้นฐาน (รวมการศึกษาระดับมัธยมศึกษา การอาชีวศึกษา การอุดมศึกษา และการศึกษานอกโรงเรียน

2. กลุ่มเป้าหมาย ได้แก่ สถานศึกษาทุกระดับและประเภท การศึกษาทั้งภาครัฐและภาคเอกชนในจังหวัดนครปฐม ครอบคลุมสถานศึกษาในสังกัดกระทรวงศึกษาธิการและกระทรวงอื่นๆ ดังนี้

กระทรวงศึกษาธิการ ได้แก่ สำนักงานคณะกรรมการการศึกษาขั้นพื้นฐาน (2 เขตพื้นที่การศึกษา) สำนักงานคณะกรรมการส่งเสริมการศึกษาเอกชน สำนักงานส่งเสริมการศึกษานอกระบบและการศึกษาตามอัธยาศัย สำนักงานคณะกรรมการการอาชีวศึกษา สำนักงานคณะกรรมการการอุดมศึกษา

กระทรวงมหาดไทย (โรงเรียนเทศบาล/โรงเรียนอบจ./โรงเรียนอบต.)

กระทรวงวัฒนธรรม ได้แก่ สถาบันบัณฑิตพัฒนศิลป์ (วิทยาลัยนาฏศิลป์)

หน่วยงานการศึกษาอื่น ๆ เช่น สำนักงานพระพุทธศาสนาแห่งชาติ (โรงเรียนพระปริยัติธรรมแผนกสามัญศึกษา) และสำนักงานตำรวจแห่งชาติ (โรงเรียนนายร้อยตำรวจ)

3. การวิเคราะห์และการนำเสนอผลแต่ละตัวชี้วัด จำแนกตามระดับ ดังนี้



(1) การศึกษาขั้นพื้นฐาน ประกอบด้วย ระดับปฐมวัย ประถมศึกษา มัธยมศึกษาตอนต้น มัธยมศึกษาตอนปลาย และนำเสนอผลวิเคราะห์ ใน 3 ระดับ คือ ระดับจังหวัด ระดับเขตพื้นที่การศึกษา และระดับสังกัด โดยนำเสนอทั้งใน 1 มิติ 2 มิติ และ 3 มิติ

(2) การอาชีวศึกษา ประกอบด้วย ระดับ ปวช. ปวส. และระดับปริญญาตรี โดยนำเสนอผลวิเคราะห์ ใน 2 ระดับ คือ ระดับจังหวัด และระดับสังกัด

(3) การอุดมศึกษา ประกอบด้วย ระดับต่ำกว่าอนุปริญญา/ปวส. ปริญญาตรี และสูงกว่าปริญญาตรี โดยนำเสนอผลวิเคราะห์ ใน 2 ระดับ คือ ระดับจังหวัด และระดับสังกัด

3. วิธีการดำเนินงาน

3.1 ศึกษารวบรวมข้อมูลจากเอกสารงานวิจัย/องค์ความรู้ที่เกี่ยวข้อง ยกตัวอย่างเช่น ข้อมูลพื้นฐานทั่วไปของจังหวัดนครปฐม เช่น สภาพทางเศรษฐกิจและสังคม สภาพการจัดการศึกษา หน่วยงานที่จัดการศึกษาในจังหวัด จำนวนสถานศึกษาในแต่ละระดับและประเภทการศึกษา หน่วยงานที่ติดตามประเมินผลการจัดการศึกษาในจังหวัด หน่วยงานที่จัดเก็บข้อมูลที่เกี่ยวข้องในจังหวัด ฯลฯ

3.2 จัดหาสมาชิกเครือข่ายจากหน่วยงานการศึกษาและที่เกี่ยวข้องในจังหวัดนครปฐม บริหารงานของเครือข่ายในการประเมินผลการจัดการศึกษาของจังหวัดนครปฐม

3.3 พัฒนาแบบสำรวจข้อมูลเพื่อประเมินผลการจัดการศึกษาตามกรอบตัวชี้วัดด้านประสิทธิภาพ ครอบคลุมทุกระดับและประเภทการศึกษา



3.4 นำเสนอผลการจัดหาสมาชิกเครือข่าย รายชื่อสมาชิกเครือข่าย และแบบสำรวจ ต่อที่ประชุมผู้ทรงคุณวุฒิ จัดโดยสำนักงานเลขาธิการ สภาการศึกษา

3.5 ปรับปรุงแบบสำรวจฯ และดำเนินการจัดเก็บรวบรวมข้อมูล บันทึกข้อมูล ตรวจสอบความถูกต้องของข้อมูล และประมวลผลข้อมูล

3.6 วิเคราะห์ข้อมูลและสรุปผลการประเมินผลการจัดการศึกษา ตามกรอบตัวชี้วัดด้านประสิทธิภาพ

3.7 จัดทำร่างรายงานการพัฒนาเครือข่ายและการประเมินผล การจัดการศึกษาในจังหวัดนครปฐมตามกรอบเค้าโครงที่กำหนด

3.8 เสนอร่างรายงานต่อสำนักงานเลขาธิการสภาการศึกษา เพื่อพิจารณา

3.9 ปรับปรุงแก้ไขรายงานตามข้อเสนอแนะ

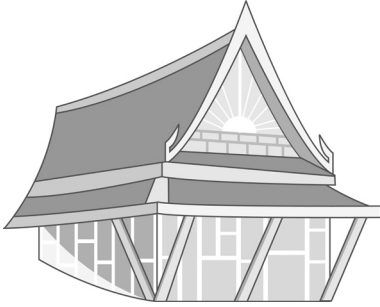
3.10 เสนอรายงานฉบับสมบูรณ์ต่อสำนักงานเลขาธิการ สภาการศึกษา

4. ประโยชน์ที่คาดว่าจะได้รับ

ได้เครือข่ายการประเมินผลการจัดการศึกษาจังหวัดนครปฐมเพื่อ เป็นกลไกในการติดตามและประเมินผลการจัดการศึกษาของประเทศ รวมทั้งได้ผลการประเมินการจัดการศึกษาในจังหวัดนครปฐมนำไปสู่ การสังเคราะห์ข้อมูลในภาพรวมของประเทศ พร้อมข้อมูลรายสถานศึกษา ในการนำเข้าสู่ระบบฐานข้อมูลสำหรับการประเมินผลการจัดการศึกษา ของประเทศได้ต่อไป







บทที่ 2

ข้อมูลพื้นฐานของ จังหวัดนครปฐม

ขนาดและที่ตั้ง

จังหวัดนครปฐม เป็นจังหวัดในภาคกลางด้านตะวันตกตั้งอยู่บริเวณลุ่มแม่น้ำท่าจีนซึ่งเป็นพื้นที่ในบริเวณที่ราบลุ่มภาคกลาง โดยอยู่ระหว่างเส้นรุ้งที่ 13 องศา 45 ลิปดา 10 พิลิปดา เส้นแวงที่ 100 องศา 4 ลิปดา 28 พิลิปดา มีพื้นที่ 2,168,327 ตารางกิโลเมตร หรือ 1,355,204 ไร่ เท่ากับ ร้อยละ 0.42 ของประเทศ และมีพื้นที่เป็นอันดับที่ 62 ของพื้นที่ทั้งประเทศ อยู่ห่างจากกรุงเทพมหานคร ไปตามเส้นทางถนนเพชรเกษม 56 กิโลเมตรหรือตามเส้นทางถนนบรมราชชนนี (ถนนปิ่นเกล้า-นครชัยศรี) 51 กิโลเมตร และตามเส้นทางรถไฟ 62 กิโลเมตรและมีอาณาเขตติดต่อดังนี้

ทิศเหนือ ติดอำเภอสองพี่น้อง จังหวัดสุพรรณบุรี และอำเภอลาดบัวหลวง จังหวัดพระนครศรีอยุธยา

ทิศตะวันออก ติดอำเภอไทรน้อย อำเภอบางกรวย อำเภอบางใหญ่ จังหวัดนนทบุรี อำเภอลาดบัวหลวง จังหวัดพระนครศรีอยุธยา และเขตตลิ่งชัน กรุงเทพมหานคร

ทิศใต้ ติดอำเภอบ้านแพ้ว อำเภอกระทุ่มแบน จังหวัดสมุทรสาคร และอำเภอดำเนินสะดวกจังหวัดราชบุรี

ทิศตะวันตก ติดอำเภอบ้านโป่ง อำเภอโพธาราม อำเภอบางแพ ราชบุรี และอำเภอนมทวน อำเภอท่ามะกา จังหวัดกาญจนบุรี



ภาพที่ 1 ที่ตั้งและอาณาเขต จังหวัดนครปฐม



คำขวัญจังหวัดนครปฐม

“ส้มโอหวาน ข้าวสารขาว ลูกสาวงาม ข้าวหลามหวานมัน
สนามจันทร์งามดั้น พุทธมณฑลคู่ธานี พระปฐมเจดีย์เสียดฟ้า”

การปกครองและประชากร

จังหวัดนครปฐม แบ่งการปกครองออกเป็น 7 อำเภอ 106 ตำบล
869 หมู่บ้าน 1 เทศบาลนคร 14 เทศบาลตำบล และ 101 องค์การบริหาร
ส่วนตำบล

1. อำเภอเมืองนครปฐม มี 25 ตำบล 202 หมู่บ้าน 1 เทศบาลนคร
3 เทศบาลตำบล 24 อบต.

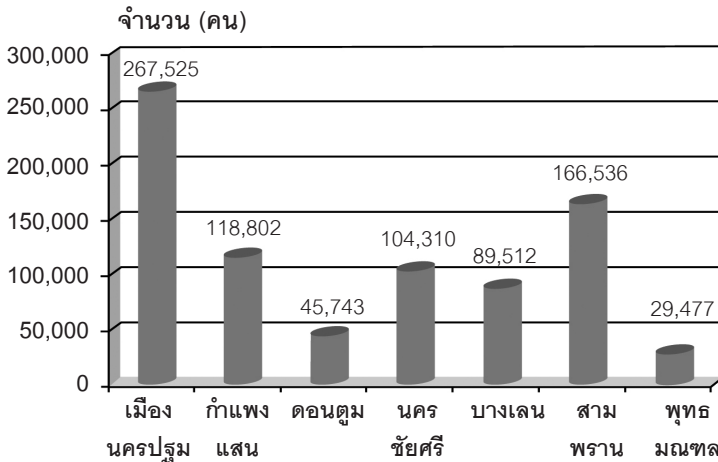


2. อำเภอกำแพงแสน มี 15 ตำบล 202 หมู่บ้าน 1 เทศบาลตำบล 15 อบต.
3. อำเภอดอนตูม มี 8 ตำบล 50 หมู่บ้าน 1 เทศบาลตำบล 6 อบต.
4. อำเภอนครชัยศรี มี 24 ตำบล 102 หมู่บ้าน 2 เทศบาลตำบล 23 อบต.
5. อำเภอบางเลน มี 15 ตำบล 172 หมู่บ้าน 4 เทศบาลตำบล 15 อบต.
6. อำเภอสามพราน มี 16 ตำบล 124 หมู่บ้าน 2 เทศบาลตำบล 15 อบต.
7. อำเภอพุทธมณฑล มี 3 ตำบล 17 หมู่บ้าน 1 เทศบาลตำบล 3 อบต.

เมื่อสิ้นปี 2549 จังหวัดนครปฐม มีประชากรรวมทั้งสิ้น 821,905 คน เป็นชาย 397,547 คน เป็นหญิง 424,358 คน จำนวนผู้ชายคิดเป็นร้อยละ 48.37 ของประชากรทั้งหมด ประชากรที่อาศัยอยู่ในเทศบาล จำนวน 199,447 คน คิดเป็นร้อยละ 24.27 ส่วนที่เหลือร้อยละ 75.73 อาศัยอยู่นอกเขตเทศบาล ความหนาแน่นของประชากรเท่ากับ 379 คนต่อตารางกิโลเมตร



ภาพที่ 2 จำนวนประชากรรายอำเภอ



ที่มา : กรมการปกครอง กระทรวงมหาดไทย

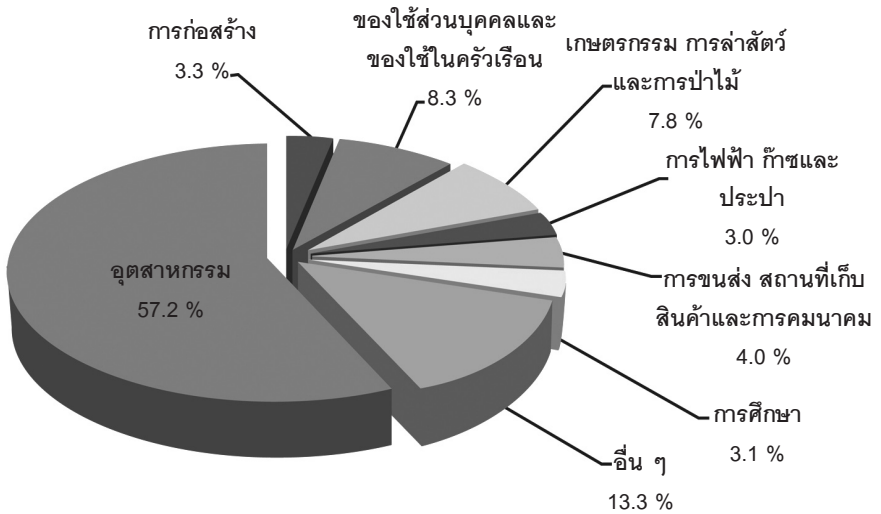
สภาพทางเศรษฐกิจ

ผลิตภัณฑ์จังหวัดนครปฐม ในปี พ.ศ.2549 จังหวัดนครปฐม มีมูลค่าผลิตภัณฑ์จังหวัด (GPP) ราคาประจำปี รวมทั้งสิ้น 132,409 ล้านบาท มีรายได้เฉลี่ยต่อหัว (Per Capita GPP) 137,856 บาท เป็นลำดับที่ 5 ของภาคกลาง และเป็นลำดับที่ 13 ของประเทศไทย สาขาอุตสาหกรรม มีมูลค่าการผลิตสูงสุดถึงร้อยละ 57.17 ของการผลิตรวมทั้งจังหวัด และอีก 3 สาขาที่มีมูลค่าการผลิตสูงรองลงมา ได้แก่ (1) สาขาการขนส่ง การขายปลีก การซ่อมแซมยานยนต์ จักรยานยนต์ ของใช้ส่วนบุคคล และของใช้ในครัวเรือน (2) สาขาเกษตรกรรม การล่าสัตว์และการป่าไม้ และ (3) สาขาการขนส่ง สถานที่เก็บสินค้าและการคมนาคม มีมูลค่าการผลิตคิดเป็นร้อยละ 8.28, 7.79 และ 3.96 ตามลำดับ



จังหวัดนครปฐม มีสถานประกอบการอุตสาหกรรมทั้งสิ้น 2,745 แห่ง เงินลงทุน จำนวน 223,048,453,713 บาท จำนวนคนทำงานทั้งสิ้น 133,469 คน และมีสถานประกอบการธุรกิจที่จดทะเบียนพาณิชย์ จำนวน 20,397 ราย

ภาพที่ 3 อัตราร้อยละของผลิตภัณฑ์มวลรวมจังหวัดนครปฐม พ.ศ. 2549



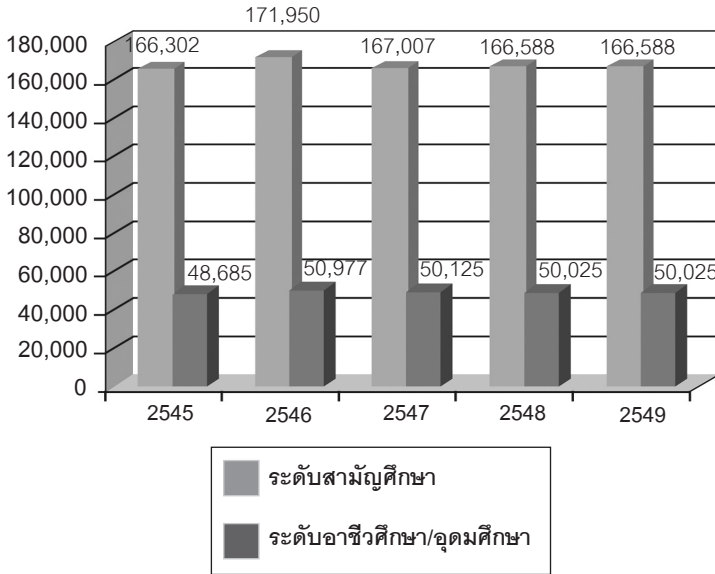
ที่มา : สำนักงานคณะกรรมการพัฒนาการเศรษฐกิจและสังคมแห่งชาติ

การศึกษา

จังหวัดนครปฐม มีโรงเรียน 340 แห่ง มีครู 7,531 คน และมีนักเรียน 166,588 คน คิดเป็นอัตราส่วน นักเรียนต่อครูเท่ากับ 22 : 1



ภาพที่ 4 จำนวนนักเรียนในระดับการศึกษาขั้นพื้นฐานและนักศึกษา
ในระดับอาชีวศึกษา/อุดมศึกษา ปีการศึกษา 2545-2549



ที่มา : สำนักงานเขตพื้นที่การศึกษานครปฐม เขต 1, 2 จังหวัดนครปฐม

หน่วยงานที่จัดการศึกษาในจังหวัดนครปฐม

จังหวัดนครปฐมมีการแบ่งหน้าที่ ความรับผิดชอบในการจัดการศึกษาตามหน่วยงานในสังกัดต่าง ๆ ดังต่อไปนี้

กระทรวงศึกษาธิการ ประกอบด้วยหน่วยงานต่าง ๆ ได้แก่ (1) สำนักงานคณะกรรมการการศึกษาขั้นพื้นฐาน มีหน่วยงานในสังกัดที่รับผิดชอบ 2 หน่วยงาน คือ สำนักงานเขตพื้นที่การศึกษานครปฐม เขต 1 และสำนักงานเขตพื้นที่การศึกษานครปฐมเขต 2 (2) สำนักงานปลัดกระทรวงศึกษาธิการ มี 2 หน่วยงาน คือ สำนักงานคณะกรรมการส่งเสริมการศึกษาเอกชน รับผิดชอบประสานการจัดการศึกษาของโรงเรียนเอกชน ประเภทสามัญศึกษา โรงเรียนเอกชนประเภทอาชีวศึกษา ฯลฯ และ



สำนักงานส่งเสริมการศึกษานอกระบบและการศึกษาตามอัธยาศัย
จังหวัดนครปฐมและศูนย์การศึกษานอกระบบและการศึกษาตามอัธยาศัย
อำเภอต่าง ๆ ในจังหวัดนครปฐม (3) สำนักงานคณะกรรมการการอาชีวศึกษา
และ (4) สำนักงานคณะกรรมการการอุดมศึกษา

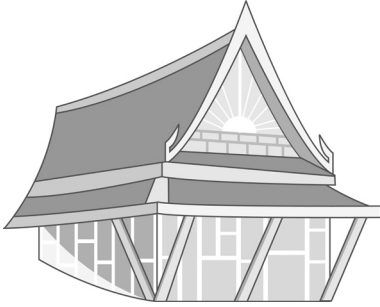
กระทรวงมหาดไทย หน่วยงานที่รับผิดชอบ คือ สำนักงานการศึกษา
เทศบาลนคร/เทศบาลเมือง/เทศบาลตำบลรับผิดชอบดูแลการจัด
การศึกษาโรงเรียนเทศบาล/โรงเรียนอบจ./โรงเรียนอบต.

สำนักงานพระพุทธศาสนาแห่งชาติ มีสำนักงานพระพุทธศาสนา
จังหวัดนครปฐมรับผิดชอบดูแลการจัดการศึกษาโรงเรียนพระปริยัติธรรม
แผนกสามัญศึกษา

สำนักงานตำรวจแห่งชาติ มีสถานศึกษา 1 แห่ง ได้แก่ โรงเรียน
นายร้อยตำรวจ







บทที่ 3 การจัดการเครือข่าย

การศึกษาและจัดหาสมาชิกเครือข่ายสนับสนุนการประเมินผล การจัดการศึกษาในจังหวัดนครปฐม ได้ดำเนินการจัดหาและพัฒนา เครือข่าย ดังนี้

องค์ประกอบของเครือข่าย

สมาชิกเครือข่ายสนับสนุนการประเมินผลการจัดการศึกษาใน จังหวัดนครปฐม ครอบคลุมหน่วยงานที่รับผิดชอบจัดการศึกษาในพื้นที่ จังหวัดนครปฐมตามระดับการศึกษาขั้นพื้นฐาน ระดับอาชีวศึกษา ระดับ อุดมศึกษา และการศึกษานอกโรงเรียน ทั้งหน่วยงานในกระทรวงศึกษาธิการ และกระทรวงอื่น ๆ ประกอบด้วย ผู้แทนจากหน่วยงานการศึกษาทั้งใน ระดับหน่วยงานต้นสังกัดและระดับสถานศึกษา รวม 14 หน่วยงาน ดังนี้

กระทรวงศึกษาธิการ รวม 11 หน่วยงาน ได้แก่ สำนักงาน เขตพื้นที่การศึกษานครปฐมเขต 1 สำนักงานเขตพื้นที่การศึกษานครปฐม เขต 2 สำนักงานส่งเสริมการศึกษานอกระบบและการศึกษาตามอัธยาศัย จังหวัดนครปฐม วิทยาลัยอาชีวศึกษาจังหวัดนครปฐม มหาวิทยาลัย มหาภูมิราชวิทยาลัย วิทยาเขตสิรินธรราชวิทยาลัย มหาวิทยาลัยราชภัฏ นครปฐม มหาวิทยาลัยเกษตรศาสตร์ วิทยาเขตกำแพงแสน มหาวิทยาลัย มหิดล วิทยาเขตศาลายา มหาวิทยาลัยราชชมงคลรัตนโกสินทร์วิทยาเขต ศาลายา มหาวิทยาลัยคริสเตียน และมหาวิทยาลัยศิลปากร



สำนักงานพระพุทธศาสนาแห่งชาติ จำนวน 1 หน่วยงาน ได้แก่
สำนักงานพระพุทธศาสนาจังหวัดนครปฐม

สำนักงานตำรวจแห่งชาติ จำนวน 1 หน่วยงาน ได้แก่ โรงเรียน
นายร้อยตำรวจ

กระทรวงมหาดไทย จำนวน 1 หน่วยงาน ได้แก่ สำนักงานการศึกษา
เทศบาลนครนครปฐม

รูปแบบเครือข่าย

การบริหารจัดการเครือข่าย โดยการประชุมกลุ่มคณะผู้วิจัยซึ่งเป็น
อาจารย์ สังกัดภาควิชาหลักสูตรและวิธีสอน และภาควิชาเทคโนโลยี
การศึกษา คณะศึกษาศาสตร์ มหาวิทยาลัยศิลปากร ระดมความคิดเห็น
เพื่อการจัดหาสมาชิกเครือข่ายหน่วยงานการศึกษาจังหวัดนครปฐม ซึ่ง
สรุปผลประชุมได้กำหนดให้ใช้หน่วยงานที่รับผิดชอบจัดการศึกษาในพื้นที่
จังหวัดนครปฐม เป็นหน่วยตั้งของการจัดหาสมาชิกเป็นรายบุคคล การ
คัดเลือกบุคคลเพื่อเป็นตัวแทนของหน่วยงาน ทั้งนี้ จำนวนผู้แทนหน่วยงาน
อย่างน้อยหน่วยงานละ 1 คน หน่วยงานใหญ่จะมีผู้แทนมากกว่า 1 คน
โดยสรุปการจัดหาสมาชิกเครือข่าย ดำเนินการ 2 ลักษณะ ดังนี้

1. แบบเป็นทางการ จัดหาสมาชิกโดยทำหนังสือราชการขอความ
อนุเคราะห์ไปยังหัวหน้าหน่วยงาน เพื่อส่งผู้แทนร่วมเป็นเครือข่าย
ประกอบด้วย 2 หน่วยงาน คือ วิทยาลัยอาชีวศึกษาจังหวัดนครปฐม
และสำนักงานการศึกษาเทศบาลนครนครปฐม มีสมาชิกเครือข่ายจำนวน
3 คน

2. แบบไม่เป็นทางการ จัดหาสมาชิกจากการประสานโดยตรงกับ
ผู้แทนเครือข่าย จากนั้นทำหนังสือขอความอนุเคราะห์ไปยังหน่วยงาน
เพื่อขออนุญาตให้บุคลากรเป็นผู้แทนเครือข่าย คือ มหาวิทยาลัย

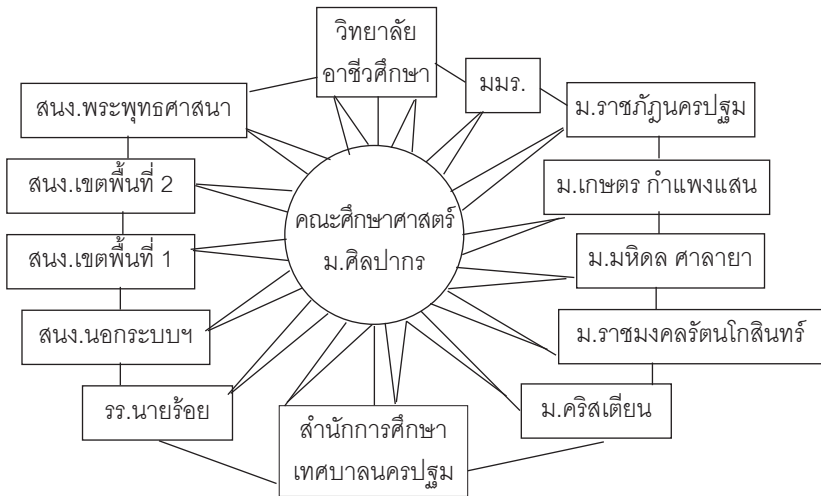


มหาวิทยาลัยราชภัฏวไลยอลงกรณ์ มหาวิทยาลัยเทคโนโลยีราชมงคลธัญบุรี มหาวิทยาลัยเทคโนโลยีพระจอมเกล้าธนบุรี มหาวิทยาลัยเทคโนโลยีพระจอมเกล้าพระนครเหนือ มหาวิทยาลัยเทคโนโลยีพระจอมเกล้าพระนครเหนือ มหาวิทยาลัยเทคโนโลยีพระจอมเกล้าพระนครเหนือ มหาวิทยาลัยเทคโนโลยีพระจอมเกล้าพระนครเหนือ สำนักงานเขตพื้นที่การศึกษานครปฐมเขต 1 สำนักงานเขตพื้นที่การศึกษานครปฐมเขต 2 สำนักงานส่งเสริมการศึกษานอกระบบและการศึกษาตามอัธยาศัย จังหวัดนครปฐม และสำนักงานพระพุทธศาสนา จังหวัดนครปฐม รวม 11 หน่วยงาน สมาชิกเครือข่ายจำนวน 15 คน

ทั้งนี้ มหาวิทยาลัยศิลปากร โดยคณะศึกษาศาสตร์ เป็นแม่ข่าย ทำหน้าที่บริหารจัดการเครือข่าย มีสมาชิกดำเนินงาน 8 คน

สรุปแผนภาพของการจัดหาเครือข่ายสนับสนุนการประเมินผล การจัดการศึกษาในจังหวัดนครปฐม ดังนี้

ภาพที่ 5 แผนภาพสมาชิกเครือข่ายสนับสนุนการประเมินผล การจัดการศึกษาจังหวัดนครปฐม



การบริหารจัดการเครือข่าย

เมื่อได้รายชื่อสมาชิกเครือข่ายสนับสนุนการประเมินผลการจัดการศึกษาหน่วยงานการศึกษาในจังหวัดนครปฐม 15 หน่วยงาน จำนวนทั้งสิ้น 26 คน แล้ว (ดังทำเนียบเครือข่ายการประเมินผลการจัดการศึกษาจังหวัดนครปฐมในภาคผนวก ก) หน่วยงานแม่ข่ายคือ คณะศึกษาศาสตร์ มหาวิทยาลัยศิลปากรได้ดำเนินการประสานงานเพื่อการจัดประชุมแบบทางการระหว่างสมาชิกเครือข่าย ในครั้งที่ 1 เป็นการประชุมร่วมกันระหว่างสำนักงานเลขาธิการสภาการศึกษา และสมาชิกเครือข่าย ๙ จังหวัดนครปฐม เมื่อวันที่ 20 มกราคม พ.ศ. 2552 โดยมีวาระการประชุมเพื่อชี้แจงทำความเข้าใจร่วมกันด้านการจัดทำโครงการการพัฒนาเครือข่ายและการประเมินผลการจัดการศึกษาในจังหวัดนครปฐม และการประชุมครั้งที่ 2 เมื่อวันที่ 3 กุมภาพันธ์ พ.ศ. 2552 เพื่อวางแผนการดำเนินงานระดมความคิดเห็นเพื่อคัดเลือกตัวชี้วัดการจัดการศึกษาในแต่ละระดับ จากนั้นมีการประสานงานแบบไม่ทางการโดยการเดินทางไปพบ หน่วยงาน การโทรศัพท์ และส่งจดหมายอิเล็กทรอนิกส์ เพื่อประสานงานจัดส่งเครื่องมือเพื่อเก็บรวบรวมข้อมูลการประเมินผลการจัดการศึกษา และส่งข่าวสารระหว่างสมาชิกเครือข่าย (แบบสำรวจข้อมูลในภาคผนวก ข)

ปัญหาการดำเนินงานของเครือข่าย

เวลาในการประชุมในห้วงประชุมมีน้อย สามารถแก้ปัญหาได้โดยการประสานงานชี้แจงรูปแบบอื่น ๆ เช่น การโทรศัพท์ และส่งจดหมายอิเล็กทรอนิกส์ ในการส่งข่าวสาร



ข้อเสนอแนะในการพัฒนาเครือข่าย ฯลฯ

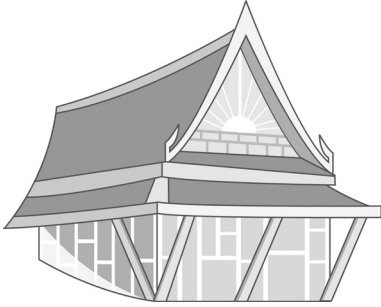
1. การประสานกิจกรรมต่างๆ ควรใช้วิธีการแบบไม่ทางการเพื่อนัดหมายโดยตรงถึงสมาชิกเครือข่าย จากนั้นควรใช้แบบทางการเพื่อขออนุญาตหน่วยงานต่อไป จะทำให้สมาชิกเครือข่ายเข้าร่วมกิจกรรมในห้องประชุมได้

2. การประสานเครือข่ายที่ยั่งยืนควรใช้ทั้งสองรูปแบบ คือ แบบทางการและไม่ทางการ

3. กิจกรรมในการพัฒนาเครือข่ายฯ สามารถขยายไปสู่กิจกรรมทั้งรูปแบบทางการและแบบไม่เป็นทางการ







บทที่ 4

การประเมินผลการจัดการศึกษาจังหวัดนครปฐม ด้านประสิทธิภาพ

การนำเสนอผลประเมินการจัดการศึกษาจังหวัดนครปฐมด้านประสิทธิภาพ แบ่งเป็น 2 ส่วน คือ ส่วนที่ 1 กรอบการประเมินผลการจัดการศึกษาด้านประสิทธิภาพ และส่วนที่ 2 ผลการประเมิน รายละเอียดดังนี้

ส่วนที่ 1 กรอบการประเมินผลการจัดการศึกษาด้านประสิทธิภาพ

ประกอบด้วย ตัวชี้วัดจำนวน 13 ตัวชี้วัด รายละเอียดเกี่ยวกับ คำนิยามตัวชี้วัด แนวทางการวิเคราะห์ และเกณฑ์การประเมินอ้างอิง กรอบตัวชี้วัดสำหรับการประเมินผลการจัดการศึกษาของประเทศ : ด้านประสิทธิภาพ ในรายงานการออกแบบและพัฒนาระบบข้อมูลและระบบการประมวลผลข้อมูลสำหรับการประเมินผลการจัดการศึกษาของประเทศ (สำนักงานเลขาธิการสภาการศึกษา, 2551) โดยแต่ละตัวชี้วัดกำหนดประเมินผลรายระดับการศึกษา ดังนี้

1. อัตราส่วนผู้เรียนต่อห้องเรียน

การประเมินผลอัตราส่วนผู้เรียนต่อห้องเรียน โดยวัดผลจากร้อยละของสถานศึกษาที่มีอัตราส่วนผู้เรียนต่อห้องเรียนเป็นไปตามเกณฑ์ที่สำนักงานข้าราชการครูและบุคลากรทางการศึกษา (กคศ.) กำหนด



- ❁ ระดับปฐมวัย (ผู้เรียนต่อ 1 ห้องเรียน คือ 27-31)
- ❁ ระดับประถมศึกษา (ผู้เรียนต่อ 1 ห้องเรียน คือ 36-44)
- ❁ ระดับมัธยมศึกษา (ผู้เรียนต่อ 1 ห้องเรียน คือ 36-44)
- ❁ ระดับอาชีวศึกษา (ผู้เรียนต่อ 1 ห้องเรียน คือ 31-44)

2. อัตราการสำเร็จการศึกษา

การประเมินผลอัตราการสำเร็จการศึกษา โดยวัดผลจากร้อยละของจำนวนผู้จบแต่ละระดับชั้น

- ❁ ระดับประถมศึกษา (ช่วงชั้นที่ 2 : ป.6)
- ❁ ระดับมัธยมศึกษา (ช่วงชั้นที่ 3 : ม.3, ช่วงชั้นที่ 4 : ม.6)
- ❁ ระดับอาชีวศึกษา (ปวช. และ ปวส.)
- ❁ ระดับอุดมศึกษา (ปริญญาตรี ปริญญาโท ปริญญาเอก)
ตามกำหนดระยะเวลาของหลักสูตร

3. อัตราการซ้ำชั้น

การประเมินผลอัตราการซ้ำชั้น โดยวัดผลจากร้อยละของจำนวนผู้เรียนที่เรียนซ้ำชั้นเดิมในระดับต่างๆ

- ❁ ระดับประถมศึกษา
- ❁ ระดับมัธยมศึกษา

4. อัตราการออกกลางคัน

การประเมินผลอัตราการออกกลางคัน โดยวัดผลจากร้อยละของผู้เรียนที่ออกกลางคัน (ลาออกหรือไม่ได้มาเรียน ในขณะที่ยังไม่จบการศึกษา) ต่อผู้เรียนในแต่ละระดับการศึกษา

- ❁ ระดับประถมศึกษา
- ❁ ระดับมัธยมศึกษา
- ❁ ระดับอาชีวศึกษา
- ❁ ระดับอุดมศึกษา



5. ร้อยละของครูที่สอนในระดับการศึกษาขั้นพื้นฐานและมีคุณวุฒิตรงกับกลุ่มสาระการเรียนรู้วิชาที่สอน

การประเมินผลในระดับการศึกษาต่อไปนี้

- ☼ ระดับปฐมวัย
- ☼ ระดับประถมศึกษา
- ☼ ระดับมัธยมศึกษา

6. ร้อยละของครูที่สอนในระดับการศึกษาขั้นพื้นฐานและได้รับการพัฒนาตามเกณฑ์คุรุสภา (ได้รับการพัฒนาไม่ต่ำกว่า 20 ชั่วโมงต่อปี)

การประเมินผลในระดับการศึกษาต่อไปนี้

- ☼ ระดับปฐมวัย
- ☼ ระดับประถมศึกษา
- ☼ ระดับมัธยมศึกษา

7. ร้อยละของอาจารย์ประจำในสถาบันอุดมศึกษาที่มีวุฒิปริญญาเอกหรือเทียบเท่าต่ออาจารย์ประจำทั้งหมด

การประเมินผลในระดับการศึกษาต่อไปนี้

- ☼ ระดับอุดมศึกษา

8. ร้อยละของอาจารย์ประจำที่มีวิทยฐานะหรือดำรงตำแหน่งทางวิชาการ

การประเมินผลในระดับการศึกษาต่อไปนี้

- ☼ ระดับการศึกษาขั้นพื้นฐาน (วิทยฐานะ 4 ระดับ คือ ระดับครูชำนาญการ ระดับชำนาญการพิเศษ ระดับเชี่ยวชาญ และระดับเชี่ยวชาญพิเศษ)
- ☼ ระดับอาชีวศึกษา (วิทยฐานะ 4 ระดับ คือ ระดับครูชำนาญการ ระดับชำนาญการพิเศษ ระดับเชี่ยวชาญ และระดับเชี่ยวชาญพิเศษ)



- ❁ ระดับอุดมศึกษา (ดำรงตำแหน่งทางวิชาการ 3 ระดับ คือ ผู้ช่วยศาสตราจารย์ รองศาสตราจารย์ และศาสตราจารย์)

9. อัตราส่วนความเร็วในการเชื่อมต่ออินเทอร์เน็ตต่อผู้เรียน
การประเมินผลในระดับการศึกษาต่อไปนี้

- ❁ ระดับประถมศึกษา
- ❁ ระดับมัธยมศึกษา
- ❁ ระดับอาชีวศึกษา
- ❁ ระดับอุดมศึกษา

10. อัตราการเพิ่มการมีส่วนร่วมจัดการศึกษาขั้นพื้นฐานของ
องค์กรต่างๆ ตามมาตรา 12 ของ พ.ร.บ. การศึกษาแห่งชาติ

- อัตราการเพิ่มการมีส่วนร่วมจัดการศึกษาขั้นพื้นฐานของ
องค์กรต่างๆ ตามมาตรา 12 ของ พ.ร.บ. การศึกษาแห่งชาติ ได้แก่
บุคคลและครอบครัว องค์กรชุมชน องค์กรเอกชน องค์กรวิชาชีพ
สถาบันศาสนา สถานประกอบการ และอื่นๆ

11. ร้อยละของจำนวนสถานศึกษาที่ได้รับการรับรองมาตรฐาน
ในภาพรวมของสถานศึกษา

- ❁ ระดับปฐมวัย
- ❁ ระดับประถมศึกษา
- ❁ ระดับมัธยมศึกษา
- ❁ ระดับอาชีวศึกษา
- ❁ ระดับอุดมศึกษา

12. ร้อยละของงบประมาณอุดหนุนจากภาคเอกชน

- ร้อยละของงบประมาณอุดหนุนจากภาคเอกชนของ
สถาบันการศึกษาระดับต่างๆ



- ❁ ระดับปฐมวัย
- ❁ ระดับประถมศึกษา
- ❁ ระดับมัธยมศึกษา
- ❁ ระดับอาชีวศึกษา
- ❁ ระดับอุดมศึกษา

13. จำนวนกิจกรรม/โครงการที่สนับสนุนการปกครองระบอบประชาธิปไตยในสถานศึกษาระดับต่างๆ ใน 1 ปีการศึกษา

- ❁ ระดับมัธยมศึกษา
- ❁ ระดับอาชีวศึกษา
- ❁ ระดับอุดมศึกษา

ส่วนที่ 2 ผลการประเมิน

จากการสำรวจข้อมูลสถานศึกษาจำแนกตามกลุ่มตัวอย่างที่ได้รับข้อมูล ณ เดือนตุลาคม 2552 ซึ่งข้อมูลที่ได้รับครอบคลุมทุกระดับและประเภทการศึกษาที่จัดการศึกษาในจังหวัดนครปฐม โดยแบบสำรวจที่ได้รับกลับคืน จำแนกตามระดับการศึกษา ภาครัฐและเอกชน และหน่วยงานในพื้นที่ สรุปได้ดังตารางที่ 1-3 ดังนี้

ตารางที่ 1 ร้อยละของแบบสำรวจที่ได้รับ จำแนกตามระดับการศึกษา

ระดับการศึกษา	จำนวนแบบสำรวจที่ส่ง (สถานศึกษา)	แบบสำรวจที่ตอบกลับ (สถานศึกษา)	คิดเป็น ร้อยละ
ปฐมวัย/ประถมศึกษา	221	189	85.52
มัธยมศึกษา	77	42	54.54
อาชีวศึกษา	7	6	85.71
อุดมศึกษา	7	6	85.71



ตารางที่ 2 จำนวนแบบสำรวจที่ได้รับ จำแนกตามหน่วยงานภาครัฐ และเอกชน ในแต่ละระดับการศึกษา

ระดับการศึกษา	จำนวนแบบสำรวจที่ได้รับ (สถานศึกษาภาครัฐ)	จำนวนแบบสำรวจที่ได้รับ (สถานศึกษาภาคเอกชน)
ปฐมวัย/ประถมศึกษา	188	1
มัธยมศึกษา	37	5
อาชีวศึกษา	6	0
อุดมศึกษา	5	1

ตารางที่ 3 จำนวนแบบสำรวจที่ได้รับจากสถานศึกษาชั้นพื้นฐาน จำแนกตามระดับการศึกษาและหน่วยงานในพื้นที่

ระดับการศึกษา	หน่วยงาน	จำนวนแบบสำรวจที่ตอบกลับ
ระดับปฐมวัย/ประถมศึกษา	สพท.นครปฐมเขต 1	97
	สพท.นครปฐมเขต 2	85
	เทศบาล	5
	กศน.	2
ระดับมัธยมศึกษา	สพท.นครปฐมเขต 1	25
	สพท.นครปฐมเขต 2	10
	เทศบาล	5
	กศน.	2

จากข้อมูลที่ได้รับ นำมาวิเคราะห์และประเมินผลตามกรอบแนวทางที่กำหนดในแต่ละตัวชี้วัด จำนวน 13 ตัวชี้วัด ซึ่งเกณฑ์การประเมินทุกตัวชี้วัดอ้างอิงจากรายงานการออกแบบและพัฒนาระบบข้อมูลและระบบการประมวลผลข้อมูลสำหรับการประเมินผลการจัดการศึกษาของประเทศ (สำนักงานเลขาธิการสภาการศึกษา, 2551)

ผลการประเมินแต่ละตัวชี้วัด สรุปได้ดังนี้



ตัวชี้วัดที่ 1 อัตราส่วนผู้เรียนต่อห้องเรียน

ประเมินผลโดยพิจารณาร้อยละของสถานศึกษาที่มีอัตราส่วนผู้เรียนต่อห้องเรียนเป็นไปตามเกณฑ์ที่ กคศ. กำหนด

เกณฑ์การประเมิน

ระดับปฐมวัย ประถมศึกษา มัธยมศึกษา และอาชีวศึกษา

ระดับ	เกณฑ์การพิจารณา	ความหมาย
1	< 50.00%	ปรับปรุง
2	50.00 - 74.99%	พอใช้
3	75.00 - 89.99%	ดี
4	≥ 90.00%	ดีมาก

ผลการวิเคราะห์ข้อมูล

จากการวิเคราะห์ข้อมูล ได้ผลดังตารางที่ 4 - 5

ตารางที่ 4 ร้อยละของสถานศึกษาที่มีอัตราส่วนผู้เรียนต่อห้องเรียนเป็นไปตามเกณฑ์ที่ กคศ. กำหนด จำแนกตามระดับการศึกษา ปีการศึกษา 2551

ระดับ/ประเภทการศึกษา	ร้อยละของสถานศึกษา	ผลประเมิน
ปฐมวัย (นร. : หร. = 27 - 31)	20.78	ปรับปรุง
ประถมศึกษา (นร. : หร. = 36 - 44)	12.22	ปรับปรุง
มัธยมศึกษา (นร. : หร. = 36 - 44)	31.70	ปรับปรุง
อาชีวศึกษา (นร. : หร. = 31 - 44)	66.66	พอใช้

จากตารางที่ 4 ผลการประเมินอัตราส่วนผู้เรียนต่อห้องเรียนในระดับปฐมวัยอยู่ในระดับปรับปรุง ประถมศึกษาอยู่ในระดับปรับปรุง มัธยมศึกษาอยู่ในระดับปรับปรุง ส่วนประเภทอาชีวศึกษา อยู่ในระดับพอใช้



ทั้งนี้หากจำแนกตามหน่วยงานในพื้นที่ สามารถจำแนกได้ดังนี้

ตารางที่ 5 ร้อยละของสถานศึกษาระดับการศึกษาขั้นพื้นฐานที่มีอัตราส่วนผู้เรียนต่อห้องเรียนเป็นไปตามเกณฑ์ที่ กคศ. กำหนด จำแนกตามระดับการศึกษาและหน่วยงานในพื้นที่ ปีการศึกษา 2551

ระดับการศึกษา	หน่วยงาน	ร้อยละของสถานศึกษา	ผลประเมิน
ปฐมวัย	สพท. เขต 1	23.95	ปรับปรุง
	สพท. เขต 2	14.03	ปรับปรุง
	เทศบาล	25.00	ปรับปรุง
ประถมศึกษา	สพท. เขต 1	16.49	ปรับปรุง
	สพท. เขต 2	8.51	ปรับปรุง
	เทศบาล	ไม่มีข้อมูล	ไม่มีข้อมูล
มัธยมศึกษา	สพท. เขต 1	30.76	ปรับปรุง
	สพท. เขต 2	27.27	ปรับปรุง
	เทศบาล	50.00	พอใช้

จากตารางที่ 5 สรุปได้ว่า ระดับปฐมวัย และประถมศึกษา ผลการประเมินอัตราส่วนผู้เรียนต่อห้องเรียนในเขตพื้นที่การศึกษานครปฐม เขต 1 เขต 2 และสังกัดเทศบาล อยู่ในระดับปรับปรุง สำหรับระดับมัธยมศึกษา ผลการประเมินอัตราส่วนผู้เรียนต่อห้องเรียนในเขตพื้นที่การศึกษานครปฐมเขต 1 เขต 2 อยู่ในระดับปรับปรุง ส่วนสังกัดเทศบาล อยู่ในระดับพอใช้

ตัวชี้วัดที่ 2 อัตราการสำเร็จการศึกษา

ประเมินผลโดยพิจารณาร้อยละของจำนวนผู้จบช่วงชั้น/ผู้สำเร็จการศึกษา



เกณฑ์การประเมิน

เกณฑ์การประเมินแต่ละระดับการศึกษา มีดังนี้
ระดับประถมศึกษา

ระดับ	เกณฑ์การพิจารณา	ความหมาย
1	< 96.50%	ปรับปรุง
2	96.50 - 96.99%	พอใช้
3	97.00 - 97.49%	ดี
4	≥ 97.50%	ดีมาก

ระดับมัธยมศึกษาและระดับอาชีวศึกษา

ระดับ	เกณฑ์การพิจารณา	ความหมาย
1	<85.00%	ปรับปรุง
2	85.00 - 89.99%	พอใช้
3	90.00 - 94.99%	ดี
4	≥ 95.00%	ดีมาก

ระดับปริญญาตรี

ระดับ	เกณฑ์การพิจารณา	ความหมาย
1	<80.00%	ปรับปรุง
2	80.00 - 84.99%	พอใช้
3	85.00 - 89.99%	ดี
4	≥ 90.00%	ดีมาก

ระดับปริญญาโทและปริญญาเอก

ระดับ	เกณฑ์การพิจารณา	ความหมาย
1	<40.00%	ปรับปรุง
2	40.00 - 49.99%	พอใช้
3	50.00 - 59.99%	ดี
4	≥ 60.00%	ดีมาก



ผลการวิเคราะห์ข้อมูล

จากการวิเคราะห์ข้อมูล ได้ผลดังตารางที่ 6 - 10

ตารางที่ 6 ร้อยละผู้เรียนที่สำเร็จการศึกษา จำแนกตามระดับการศึกษา
ปีการศึกษา 2551

ระดับการศึกษา	ร้อยละผู้เรียนที่สำเร็จการศึกษา	ผลประเมิน
ประถมศึกษา	98.28	ดีมาก
มัธยมศึกษา	94.78	ดีมาก
อาชีวศึกษา (ปวช.)	87.56	พอใช้
อาชีวศึกษา (ปวส.)	96.47	ดีมาก

จากตารางที่ 6 พบว่า ผลประเมินอัตราการสำเร็จการศึกษา ในระดับประถมศึกษา และมัธยมศึกษา อยู่ในระดับดีมาก ส่วนการอาชีวศึกษา ระดับ ปวช. อยู่ในระดับพอใช้ และระดับ ปวส. อยู่ในระดับดีมาก ทั้งนี้หากจำแนกเป็นรายหน่วยงานในพื้นที่ สามารถจำแนกได้ ดังนี้

ตารางที่ 7 ร้อยละผู้เรียนที่สำเร็จการศึกษาขั้นพื้นฐาน จำแนกตาม
ระดับการศึกษาและหน่วยงานในพื้นที่ ปีการศึกษา 2551

ระดับการศึกษา	หน่วยงาน	ร้อยละผู้เรียนที่สำเร็จการศึกษา	ผลประเมิน
ประถมศึกษา	สพท. เขต 1	98.76	ดีมาก
	สพท. เขต 2	97.98	ดีมาก
	เทศบาล	85.66	ปรับปรุง
มัธยมศึกษา	สพท. เขต 1	91.96	ดี
	สพท. เขต 2	97.37	ดีมาก
	เทศบาล	91.43	ดี



จากตารางที่ 7 พบว่า อัตราการสำเร็จการศึกษาระดับประถมศึกษา ในสถานศึกษาสังกัดเขตพื้นที่การศึกษานครปฐมเขต 1 และเขต 2 อยู่ใน ระดับดีมาก สำหรับสังกัดเทศบาล อยู่ในระดับปรับปรุง ส่วนอัตรา การสำเร็จการศึกษาระดับมัธยมศึกษาในสถานศึกษาสังกัดเขตพื้นที่ การศึกษานครปฐมเขต 1 อยู่ในระดับดี เขต 2 อยู่ในระดับดีมาก ส่วน สังกัดเทศบาล อยู่ในระดับ ดี

สำหรับอัตราการสำเร็จในระดับอุดมศึกษา ระดับปริญญาตรี ทั้ง 3 กลุ่มสาขาวิชา คือ มนุษยศาสตร์และสังคมศาสตร์ วิทยาศาสตร์ เทคโนโลยี และวิทยาศาสตร์สุขภาพ มีผลประเมินอยู่ในระดับปรับปรุง (ดังข้อมูลในตารางที่ 8)

ตารางที่ 8 ร้อยละผู้เรียนที่สำเร็จการศึกษาระดับปริญญาตรี จำแนก ตามกลุ่มสาขาวิชา ปีการศึกษา 2551

กลุ่มสาขาวิชา	ร้อยละผู้เรียนที่สำเร็จการศึกษา	ผลประเมิน
มนุษยศาสตร์และสังคมศาสตร์	68.41	ปรับปรุง
วิทยาศาสตร์เทคโนโลยี	37.80	ปรับปรุง
วิทยาศาสตร์สุขภาพ	33.50	ปรับปรุง

ส่วนผลการประเมินอัตราการสำเร็จการศึกษาระดับอุดมศึกษา ระดับปริญญาโทใน 2 กลุ่มสาขาวิชา คือ มนุษยศาสตร์และสังคมศาสตร์ และวิทยาศาสตร์เทคโนโลยี อยู่ในระดับดีมาก สำหรับกลุ่มสาขาวิชา วิทยาศาสตร์สุขภาพ ผลประเมินอยู่ในระดับดี (ดังข้อมูลตารางที่ 9)



ตารางที่ 9 ร้อยละผู้เรียนที่สำเร็จการศึกษาระดับปริญญาโท จำแนกตามกลุ่มสาขาวิชา ปีการศึกษา 2551

กลุ่มสาขาวิชา	ร้อยละผู้เรียนที่สำเร็จการศึกษา	ผลประเมิน
มนุษยศาสตร์และสังคมศาสตร์	66.95	ดีมาก
วิทยาศาสตร์เทคโนโลยี	70.00	ดีมาก
วิทยาศาสตร์สุขภาพ	51.70	ดี

สำหรับผลประเมินอัตราการสำเร็จการศึกษาคุคมศึกษาระดับปริญญาเอกใน 2 กลุ่มสาขาวิชา คือ มนุษยศาสตร์และสังคมศาสตร์ และวิทยาศาสตร์เทคโนโลยี ผลประเมินอยู่ในระดับพอใช้ และกลุ่มสาขาวิชาวิทยาศาสตร์สุขภาพ ผลประเมินอยู่ในระดับปรับปรุง (ดังข้อมูลในตารางที่ 10)

ตารางที่ 10 ร้อยละผู้เรียนที่สำเร็จการศึกษาระดับปริญญาเอก จำแนกตามกลุ่มสาขาวิชา ปีการศึกษา 2551

กลุ่มสาขาวิชา	ร้อยละผู้เรียนที่สำเร็จการศึกษา	ผลประเมิน
มนุษยศาสตร์และสังคมศาสตร์	41.00	พอใช้
วิทยาศาสตร์เทคโนโลยี	40.50	พอใช้
วิทยาศาสตร์สุขภาพ	34.00	ปรับปรุง

ตัวชี้วัดที่ 3 อัตราการซ้ำชั้น

ประเมินผลโดยพิจารณาร้อยละของจำนวนผู้เรียนที่เรียนซ้ำชั้นเดิมในระดับต่างๆ



เกณฑ์การประเมิน

ระดับประถมศึกษา

ระดับ	เกณฑ์การพิจารณา	ความหมาย
1	$> 3.50\%$	ปรับปรุง
2	3.01 - 3.50%	พอใช้
3	2.51 - 3.00%	ดี
4	$\leq 2.50\%$	ดีมาก

ระดับมัธยมศึกษา

ระดับ	เกณฑ์การพิจารณา	ความหมาย
1	$> 6.00\%$	ปรับปรุง
2	5.51 - 6.00%	พอใช้
3	5.01 - 5.50%	ดี
4	$\leq 5.00\%$	ดีมาก

ผลการวิเคราะห์ข้อมูล

จากการวิเคราะห์ข้อมูล ได้ผลดังตารางที่ 11 - 12

ตารางที่ 11 ร้อยละผู้เรียนระดับประถมศึกษาที่เรียนซ้ำชั้นเดิมในปีการศึกษา 2551

ระดับการศึกษา	ร้อยละผู้เรียนซ้ำชั้น	ผลประเมิน
ประถมศึกษา	0.85	ดีมาก
มัธยมศึกษา	0.45	ดีมาก

จากตารางที่ 11 พบว่า ผลประเมินอัตราการซ้ำชั้นระดับประถมศึกษา และมัธยมศึกษา อยู่ในระดับดีมาก



ทั้งนี้หากจำแนกเป็นรายหน่วยงานในพื้นที่ พบว่า ผลประเมิน
 อัตราการเข้าชั้นระดับประถมศึกษาและมัธยมศึกษา ทั้งในสถานศึกษา
 สังกัดเขตพื้นที่การศึกษานครปฐมเขต 1 เขต 2 และสังกัดเทศบาล มี
 ผลประเมินอยู่ในระดับดีมาก ดังผลการวิเคราะห์ข้อมูลในตารางที่ 12
ตารางที่ 12 ร้อยละผู้เรียนระดับการศึกษาชั้นพื้นฐานที่เรียนซ้ำชั้น
 จำแนกตามหน่วยงานในพื้นที่ ปีการศึกษา 2551

ระดับการศึกษา	หน่วยงาน	ร้อยละผู้เรียนซ้ำชั้น	ผลประเมิน
ประถมศึกษา	สพท.นครปฐมเขต 1	0.82	ดีมาก
	สพท.นครปฐมเขต 2	1.01	ดีมาก
	เทศบาล	0	ดีมาก
มัธยมศึกษา	สพท.นครปฐมเขต 1	0.49	ดีมาก
	สพท.นครปฐมเขต 2	0.34	ดีมาก
	เทศบาล	0	ดีมาก

ตัวชี้วัดที่ 4 อัตราการออกกลางคัน

ประเมินผลโดยพิจารณาร้อยละของผู้เรียนที่ออกกลางคัน
 ต่อผู้เรียนในแต่ละระดับการศึกษา

เกณฑ์การประเมิน

ระดับประถมศึกษา

ระดับ	เกณฑ์การพิจารณา	ความหมาย
1	> 3.50%	ปรับปรุง
2	3.01 - 3.50%	พอใช้
3	2.50 - 3.00%	ดี
4	≤ 2.50%	ดีมาก



ระดับมัธยมศึกษา

ระดับ	เกณฑ์การพิจารณา	ความหมาย
1	> 15.00%	ปรับปรุง
2	10.01 - 15.00%	พอใช้
3	5.00 - 10.00%	ดี
4	≤ 5.00%	ดีมาก

ระดับอาชีวศึกษา

ระดับ	เกณฑ์การพิจารณา	ความหมาย
1	> 10.00%	ปรับปรุง
2	7.51 - 10.00%	พอใช้
3	5.00 - 7.50%	ดี
4	≤ 5.00%	ดีมาก

ระดับปริญญาตรี

ระดับ	เกณฑ์การพิจารณา	ความหมาย
1	> 13.50%	ปรับปรุง
2	10.01 - 13.50%	พอใช้
3	7.50 - 10.50%	ดี
4	≤ 7.50%	ดีมาก

ระดับปริญญาโทและปริญญาเอก

ระดับ	เกณฑ์การพิจารณา	ความหมาย
1	> 15.00%	ปรับปรุง
2	12.51 - 15.00%	พอใช้
3	10.01 - 12.50%	ดี
4	≤ 10.00%	ดีมาก



ผลกรวิเคราะห์ข้อมูล

จากการวิเคราะห์ข้อมูล ได้ผลดังตารางที่ 13 - 15

ตารางที่ 13 ร้อยละผู้เรียนที่ออกกลางคัน จำแนกตามระดับการศึกษา
ปีการศึกษา 2551

ระดับการศึกษา	ร้อยละผู้เรียนออกกลางคัน	ผลประเมิน
ประถมศึกษา	0.43	ดีมาก
มัธยมศึกษา	2.15	ดีมาก
อาชีวศึกษา	35.69	ปรับปรุง

จากตารางที่ 13 พบว่า ผลประเมินอัตราการออกกลางคันในระดับประถมศึกษา และมัธยมศึกษา อยู่ในระดับดีมาก ส่วนการอาชีวศึกษามีผลประเมินอยู่ในระดับปรับปรุง

ทั้งนี้หากจำแนกเป็นรายหน่วยงานในพื้นที่ พบว่า ผลประเมินอัตราการออกกลางคันในระดับประถมศึกษา ทั้งในสถานศึกษาสังกัดเขตพื้นที่การศึกษานครปฐมเขต 1 เขต 2 และสังกัดเทศบาล อยู่ในระดับดีมาก ส่วนผลประเมินอัตราการออกกลางคันในระดับมัธยมศึกษา ในสถานศึกษาสังกัดเขตพื้นที่การศึกษานครปฐมเขต 1 อยู่ในระดับดี สำหรับผลประเมินอัตราการออกกลางคันในระดับมัธยมศึกษา ในสถานศึกษาสังกัดเขตพื้นที่การศึกษานครปฐมเขต 2 และสังกัดเทศบาล อยู่ในระดับดีมาก (ดังผลวิเคราะห์ตารางที่ 14)



ตารางที่ 14 ร้อยละผู้เรียนระดับการศึกษาขั้นพื้นฐานที่ออกกลางคัน
จำแนกตามหน่วยงานในพื้นที่ ปีการศึกษา 2551

ระดับการศึกษา	หน่วยงาน	ร้อยละผู้เรียนออกกลางคัน	ผลประเมิน
ประถมศึกษา	สพท.นครปฐมเขต 1	0.28	ดีมาก
	สพท.นครปฐมเขต 2	0.58	ดีมาก
	เทศบาล	1.63	ดีมาก
มัธยมศึกษา	สพท.นครปฐมเขต 1	2.51	ดี
	สพท.นครปฐมเขต 2	1.99	ดีมาก
	เทศบาล	1.07	ดีมาก

สำหรับผลประเมินอัตราการออกกลางคันของผู้เรียนระดับ
อุดมศึกษา ทั้งระดับปริญญาตรี โท และเอก ผลประเมิน ทั้ง 3 กลุ่ม
สาขาวิชา คือ มนุษยศาสตร์และสังคมศาสตร์ วิทยาศาสตร์เทคโนโลยี
และวิทยาศาสตร์สุขภาพ อยู่ในระดับดีมาก (ดังผลการวิเคราะห์ใน
ตารางที่ 15 – 17)

ตารางที่ 15 ร้อยละผู้เรียนอุดมศึกษาระดับปริญญาตรีที่ออกกลางคัน
จำแนกตามกลุ่มสาขาวิชา ปีการศึกษา 2551

กลุ่มสาขาวิชา	ร้อยละผู้เรียนที่ออกกลางคัน	ผลประเมิน
มนุษยศาสตร์และสังคมศาสตร์	2.90	ดีมาก
วิทยาศาสตร์เทคโนโลยี	3.10	ดีมาก
วิทยาศาสตร์สุขภาพ	2.10	ดีมาก



ตารางที่ 16 ร้อยละผู้เรียนอุดมศึกษาระดับปริญญาโทที่ออกกลางคัน
จำแนกตามกลุ่มสาขาวิชา ปีการศึกษา 2551

กลุ่มสาขาวิชา	ร้อยละผู้เรียนออกกลางคัน	ผลประเมิน
มนุษยศาสตร์และสังคมศาสตร์	2.04	ดีมาก
วิทยาศาสตร์เทคโนโลยี	3.40	ดีมาก
วิทยาศาสตร์สุขภาพ	0.64	ดีมาก

ตารางที่ 17 ร้อยละผู้เรียนอุดมศึกษาระดับปริญญาเอกที่ออกกลางคัน
จำแนกตามกลุ่มสาขาวิชา ปีการศึกษา 2551

กลุ่มสาขาวิชา	ร้อยละผู้เรียนออกกลางคัน	ผลประเมิน
มนุษยศาสตร์และสังคมศาสตร์	5.40	ดีมาก
วิทยาศาสตร์เทคโนโลยี	1.66	ดีมาก
วิทยาศาสตร์สุขภาพ	0	ดีมาก

ตัวชี้วัดที่ 5 ร้อยละของครูที่สอนในระดับการศึกษา
ขั้นพื้นฐานและมีคุณสมบัติตรงกับกลุ่มสาระการเรียนรู้/วิชาที่สอน
เกณฑ์การประเมิน

ระดับปฐมวัย ประถมศึกษา และมัธยมศึกษา

ระดับ	เกณฑ์การพิจารณา	ความหมาย
1	< 50.00%	ปรับปรุง
2	50.00 - 74.99%	พอใช้
3	75.00 - 89.99%	ดี
4	≥ 90.00%	ดีมาก

ผลการวิเคราะห์ข้อมูล

จากการวิเคราะห์ข้อมูล ได้ผลดังตารางที่ 18 - 19



ตารางที่ 18 ร้อยละของครูที่สอนในระดับการศึกษาขั้นพื้นฐานที่มี
 คุณวุฒิตรงกับกลุ่มสาระการเรียนรู้/วิชาที่สอน จำแนก
 ตามระดับการศึกษา ปีการศึกษา 2551

ระดับการศึกษา	ร้อยละของครูที่สอนที่มีคุณวุฒิตรงกับกลุ่มสาระการเรียนรู้/วิชาที่สอน	ผลประเมิน
ปฐมวัย	37.99	ปรับปรุง
ประถมศึกษา	56.98	พอใช้
มัธยมศึกษา	71.12	พอใช้

จากตารางที่ 18 พบว่า ผลประเมินร้อยละของครูที่สอนในระดับการศึกษาขั้นพื้นฐานและมีคุณวุฒิตรงกับกลุ่มสาระการเรียนรู้/วิชาที่สอนในระดับปฐมวัย อยู่ในระดับปรับปรุง ส่วนในระดับประถมศึกษาและมัธยมศึกษา มีผลประเมินอยู่ในระดับพอใช้

เมื่อพิจารณาจำแนกรายหน่วยงานในพื้นที่ พบว่า ผลประเมินร้อยละของครูที่สอนในระดับการศึกษาขั้นพื้นฐานและมีคุณวุฒิตรงกับกลุ่มสาระการเรียนรู้/วิชาที่สอนในระดับปฐมวัยในสถานศึกษาสังกัดเขตพื้นที่การศึกษานครปฐมเขต 1 และ เขต 2 อยู่ในระดับปรับปรุง ส่วนสังกัดเทศบาล อยู่ในระดับดีมาก

สำหรับระดับประถมศึกษา พบว่า ผลประเมินร้อยละของครูที่สอนในระดับการศึกษาขั้นพื้นฐานและมีคุณวุฒิตรงกับกลุ่มสาระการเรียนรู้/วิชาที่สอนในสถานศึกษาสังกัดเขตพื้นที่การศึกษานครปฐมเขต 1 และ เขต 2 อยู่ในระดับพอใช้ ส่วนสังกัดเทศบาล อยู่ในระดับดีมาก

ส่วนระดับมัธยมศึกษา พบว่า ผลประเมินร้อยละของครูที่สอนในระดับการศึกษาขั้นพื้นฐานและมีคุณวุฒิตรงกับกลุ่มสาระการเรียนรู้/วิชาที่สอนในสถานศึกษาสังกัดเขตพื้นที่การศึกษานครปฐมเขต 1 และ สังกัดเทศบาล อยู่ในระดับดีมาก ส่วนสังกัดเขตพื้นที่การศึกษานครปฐมเขต 2 อยู่ในระดับปรับปรุง (ตั้งข้อมูลผลการวิเคราะห์ในตารางที่ 19)



ตารางที่ 19 ร้อยละของครูที่สอนในระดับการศึกษาขั้นพื้นฐานที่มี
 คุณวุฒิตรงกับกลุ่มสาระการเรียนรู้/วิชาที่สอน จำแนก
 ตามระดับการศึกษาและหน่วยงานในพื้นที่ ปีการศึกษา
 2551

ระดับการศึกษา	หน่วยงาน	ร้อยละครูที่สอนที่มีวุฒิตตรงกับ กลุ่มสาระการเรียนรู้/ วิชาที่สอน	ผลประเมิน
ปฐมวัย	สพท.นครปฐมเขต 1	34.32	ปรับปรุง
	สพท.นครปฐมเขต 2	38.64	ปรับปรุง
	เทศบาล	92.30	ดีมาก
ประถมศึกษา	สพท.นครปฐมเขต 1	51.68	พอใช้
	สพท.นครปฐมเขต 2	53.88	พอใช้
	เทศบาล	98.40	ดีมาก
มัธยมศึกษา	สพท.นครปฐมเขต 1	93.46	ดีมาก
	สพท.นครปฐมเขต 2	44.20	ปรับปรุง
	เทศบาล	98.41	ดีมาก

ตัวชี้วัดที่ 6 ร้อยละของครูที่สอนในระดับการศึกษา
 ขั้นพื้นฐานและได้รับการพัฒนาตามเกณฑ์คุรุสภากำหนด (ไม่ต่ำกว่า
 20 ชั่วโมงต่อปี)

เกณฑ์การประเมิน

ระดับ	เกณฑ์การพิจารณา	ความหมาย
1	< 50.00%	ปรับปรุง
2	50.00 - 74.99%	พอใช้
3	75.00 - 89.99%	ดี
4	≥ 90.00%	ดีมาก



ผลการวิเคราะห์ข้อมูล

จากการวิเคราะห์ข้อมูล ได้ผลดังตารางที่ 20 - 21

ตารางที่ 20 ร้อยละของครูที่สอนระดับการศึกษาขั้นพื้นฐานและได้รับการพัฒนาตามเกณฑ์ครูสุภาพ (ไม่ต่ำกว่า 20 ชั่วโมงต่อปี) จำแนกตามระดับการศึกษา ปีการศึกษา 2551

ระดับการศึกษา	ร้อยละของครูที่สอนได้รับการพัฒนาตามเกณฑ์	ผลประเมิน
ปฐมวัย	77.43	ดี
ประถมศึกษา	74.32	ดี
มัธยมศึกษา	51.41	พอใช้

จากตารางที่ 20 พบว่า ผลประเมินร้อยละของครูที่สอนในระดับการศึกษาขั้นพื้นฐานและได้รับการพัฒนาตามเกณฑ์ครูสุภาพกำหนด (ไม่ต่ำกว่า 20 ชั่วโมงต่อปี) ในระดับปฐมวัยและประถมศึกษาอยู่ในระดับดี ส่วนระดับมัธยมศึกษา ผลประเมินอยู่ในระดับพอใช้

เมื่อพิจารณารายหน่วยงานในพื้นที่ (ตารางที่ 21) พบว่า ผลประเมินร้อยละของครูที่สอนในระดับการศึกษาขั้นพื้นฐานและได้รับการพัฒนาตามเกณฑ์ครูสุภาพกำหนด (ไม่ต่ำกว่า 20 ชั่วโมงต่อปี) ในระดับปฐมวัยของสถานศึกษาในสังกัดเขตพื้นที่การศึกษานครปฐมเขต 1 และสังกัดเทศบาล อยู่ในระดับพอใช้ สังกัดเขตพื้นที่การศึกษานครปฐมเขต 2 อยู่ในระดับดี ส่วนระดับประถมศึกษา สังกัดเขตพื้นที่การศึกษานครปฐมเขต 1 อยู่ในระดับดี สังกัดเขตพื้นที่การศึกษานครปฐมเขต 2 และสังกัดเทศบาล อยู่ในระดับพอใช้ สำหรับระดับมัธยมศึกษา สังกัดเขตพื้นที่การศึกษานครปฐมเขต 1 อยู่ในระดับพอใช้ สังกัดเขตพื้นที่การศึกษานครปฐมเขต 2 และสังกัดเทศบาล อยู่ในระดับปรับปรุง



ตารางที่ 21 ร้อยละของครูที่สอนระดับการศึกษาขั้นพื้นฐานและได้รับการพัฒนาตามเกณฑ์ครูสภา (ไม่ต่ำกว่า 20 ชั่วโมงต่อปี) จำแนกตามระดับการศึกษาและหน่วยงานในพื้นที่ ปีการศึกษา 2551

ระดับการศึกษา	หน่วยงาน	ร้อยละของครูที่สอนได้รับการพัฒนาตามเกณฑ์	ผลประเมิน
ปฐมวัย	สพท.นครปฐมเขต 1	73.13	พอใช้
	สพท.นครปฐมเขต 2	84.39	ดี
	เทศบาล	53.80	พอใช้
ประถมศึกษา	สพท.นครปฐมเขต 1	80.60	ดี
	สพท.นครปฐมเขต 2	71.18	พอใช้
	เทศบาล	66.48	พอใช้
มัธยมศึกษา	สพท.นครปฐมเขต 1	69.23	พอใช้
	สพท.นครปฐมเขต 2	38.23	ปรับปรุง
	เทศบาล	46.03	ปรับปรุง

ตัวชี้วัดที่ 7 ร้อยละของอาจารย์ประจำในสถาบันอุดมศึกษา ที่มีวุฒิปริญญาเอกหรือเทียบเท่าต่ออาจารย์ประจำทั้งหมด
เกณฑ์การประเมิน

ระดับ	เกณฑ์การพิจารณา	ความหมาย
1	< 25.00%	ปรับปรุง
2	25.00 - 49.99%	พอใช้
3	50.00 - 74.99%	ดี
4	≥ 75.00%	ดีมาก

ผลการวิเคราะห์ข้อมูล

จากการวิเคราะห์ข้อมูล ได้ผลดังตารางที่ 22



ตารางที่ 22 ร้อยละของอาจารย์ประจำในสถาบันอุดมศึกษาที่มีวุฒิ
ปริญญาเอกหรือเทียบเท่าต่ออาจารย์ประจำทั้งหมด

ร้อยละของอาจารย์ประจำในสถาบันอุดมศึกษาที่มีวุฒิปริญญาเอก	ผลประเมิน
26.40	พอใช้

จากตารางที่ 22 พบว่า ผลประเมินร้อยละของอาจารย์ประจำ
ในสถาบันอุดมศึกษาที่มีวุฒิปริญญาเอกหรือเทียบเท่าต่ออาจารย์ประจำ
ทั้งหมด อยู่ในระดับพอใช้

ตัวชี้วัดที่ 8 ร้อยละของอาจารย์ประจำที่มีวิทยฐานะ หรือ
ดำรงตำแหน่งทางวิชาการ

วิทยฐานะ สำหรับอาจารย์ระดับการศึกษาขั้นพื้นฐานและ
ประเภทอาชีวศึกษา มี 4 ระดับ ได้แก่ ครูชำนาญการ ชำนาญการพิเศษ
เชี่ยวชาญ และเชี่ยวชาญพิเศษ

ตำแหน่งทางวิชาการ สำหรับคณาจารย์ระดับอุดมศึกษา มี
3 ระดับ ได้แก่ ผู้ช่วยศาสตราจารย์ รองศาสตราจารย์ และศาสตราจารย์

เกณฑ์การประเมิน

ระดับการศึกษาขั้นพื้นฐาน ระดับอาชีวศึกษา และระดับอุดมศึกษา

ระดับ	เกณฑ์การพิจารณา	ความหมาย
1	< 25.00%	ปรับปรุง
2	25.00 - 49.99%	พอใช้
3	50.00 - 74.99%	ดี
4	≥ 75.00%	ดีมาก

ผลการวิเคราะห์ข้อมูล

จากการวิเคราะห์ข้อมูล ได้ผลดังตารางที่ 23



ตารางที่ 23 ร้อยละของอาจารย์ประจำที่มีวิทยฐานะหรือดำรงตำแหน่งทางวิชาการ จำแนกตามระดับการศึกษา ปีการศึกษา 2551

ระดับการศึกษา/ ประเภทการศึกษา	ร้อยละอาจารย์ประจำที่มีวิทยฐานะ หรือตำแหน่งทางวิชาการ	ผลประเมิน
การศึกษาขั้นพื้นฐาน	52.70	ดี
อาชีวศึกษา	84.21	ดีมาก
อุดมศึกษา	31.58	พอใช้

จากตารางที่ 23 พบว่า ผลประเมินร้อยละของอาจารย์ประจำที่สอนในระดับการศึกษาขั้นพื้นฐานที่มีวิทยฐานะ (คือ มีวิทยฐานะในระดับครูชำนาญการ ชำนาญการพิเศษ เชี่ยวชาญ และเชี่ยวชาญพิเศษ) มีผลประเมินอยู่ในระดับดี ส่วนอาจารย์ประจำที่สอนในสถานศึกษาประเภทอาชีวศึกษา มีผลประเมินอยู่ในระดับดีมาก สำหรับคณาจารย์ในสถาบันอุดมศึกษาที่ดำรงตำแหน่งทางวิชาการ (คือดำรงตำแหน่งผู้ช่วยศาสตราจารย์ รองศาสตราจารย์ และศาสตราจารย์) มีผลประเมินอยู่ในระดับพอใช้

ตัวชี้วัดที่ 8 อัตราส่วนความเร็วในการเชื่อมต่ออินเทอร์เน็ต
ต่อผู้เรียน

เกณฑ์การประเมิน

ระดับประถมศึกษาและมัธยมศึกษา

ระดับ	เกณฑ์การพิจารณา (kbs : 1 คน)	ความหมาย
1	< 1.00 : 1	ปรับปรุง
2	1.00 : 1 – 2.99 : 1	พอใช้
3	3.00 : 1 – 4.99 : 1	ดี
4	≥ 5.00 : 1	ดีมาก



อาชีวศึกษาและอุดมศึกษา

ระดับ	เกณฑ์การพิจารณา	ความหมาย
1	< 4.00 : 1	ปรับปรุง
2	4.00 : 1 – 6.99 : 1	พอใช้
3	7.00 : 1 – 9.99 : 1	ดี
4	≥ 10.00 : 1	ดีมาก

ผลการวิเคราะห์ข้อมูล

จากการวิเคราะห์ข้อมูล ได้ผลดังตารางที่ 24 - 25

ตารางที่ 24 อัตราส่วนความเร็วในการเชื่อมต่ออินเทอร์เน็ตต่อจำนวนผู้เรียน จำแนกตามระดับการศึกษา ปีการศึกษา 2551

ระดับการศึกษา	ความเร็วเชื่อมต่ออินเทอร์เน็ต	ผลประเมิน
ประถมศึกษา	4.23	ดี
มัธยมศึกษา	2.29	พอใช้
อาชีวศึกษา	0.59	ปรับปรุง
อุดมศึกษา	1.42	พอใช้

จากตารางที่ 24 พบว่า ผลประเมินอัตราส่วนความเร็วในการเชื่อมต่ออินเทอร์เน็ตต่อผู้เรียน ในระดับประถมศึกษา อยู่ในระดับดี ระดับมัธยมศึกษา อยู่ในระดับพอใช้ ประเภทอาชีวศึกษามีผลประเมินอยู่ในระดับปรับปรุง ส่วนระดับอุดมศึกษา อยู่ในระดับพอใช้

เมื่อจำแนกผลการประเมินอัตราส่วนความเร็วในการเชื่อมต่ออินเทอร์เน็ตต่อผู้เรียนในระดับการศึกษาขั้นพื้นฐานเป็นรายหน่วยงานในพื้นที่ (ตารางที่ 25) พบว่า ผลประเมินอัตราส่วนความเร็วในการเชื่อมต่ออินเทอร์เน็ตต่อผู้เรียนประถมศึกษาในสถานศึกษาสังกัดเขตพื้นที่การศึกษานครปฐมเขต 1 และสังกัดเทศบาล อยู่ในระดับพอใช้ แต่สังกัด



เขตพื้นที่การศึกษานครปฐมเขต 2 อยู่ในระดับดีมาก สำหรับระดับมัธยมศึกษา ทั้งในสังกัดเขตพื้นที่การศึกษานครปฐมเขต 1 เขต 2 และสังกัดเทศบาล อยู่ในระดับพอใช้ ประเภทอาชีวศึกษามีผลประเมินอยู่ในระดับปรับปรุง ส่วนระดับอุดมศึกษา อยู่ในระดับพอใช้

ตารางที่ 25 อัตราส่วนความเร็วในการเชื่อมต่ออินเทอร์เน็ตต่อผู้เรียน การศึกษาขั้นพื้นฐาน จำแนกตามระดับการศึกษาและหน่วยงานในพื้นที่ ปีการศึกษา 2551

ระดับการศึกษา	หน่วยงาน	ความเร็วเชื่อมต่ออินเทอร์เน็ต	ผลประเมิน
ประถมศึกษา	สพท.นครปฐมเขต 1	1.61	พอใช้
	สพท.นครปฐมเขต 2	8.33	ดีมาก
	เทศบาล	1.99	พอใช้
มัธยมศึกษา	สพท.นครปฐมเขต 1	2.76	พอใช้
	สพท.นครปฐมเขต 2	1.82	พอใช้
	เทศบาล	2.36	พอใช้

ตัวชี้วัดที่ 10 อัตราการเพิ่มการมีส่วนร่วมจัดการศึกษาขั้นพื้นฐานขององค์กรต่างๆ ตามมาตรา 12 ของ พ.ร.บ. การศึกษาแห่งชาติ

องค์กรต่างๆ นอกเหนือภาครัฐ ที่กำหนดตามมาตรา 12 ของ พ.ร.บ. การศึกษาแห่งชาติ ได้แก่ บุคคลและครอบครัว องค์กรชุมชน องค์กรเอกชน องค์กรวิชาชีพ สถาบันศาสนา สถานประกอบการ และอื่นๆ

วิธีการคำนวณ

p = จำนวนองค์กรนอกเหนือภาครัฐที่จัดการศึกษาขั้นพื้นฐานปีปัจจุบัน

q = จำนวนองค์กรนอกเหนือภาครัฐที่จัดการศึกษาขั้นพื้นฐานปีที่ผ่านมา



$$\text{อัตราส่วนการเพิ่ม} = \frac{p-q}{q} \times 100$$

เกณฑ์การประเมิน

ระดับ	เกณฑ์การพิจารณา	ความหมาย
1	< 30.00%	ปรับปรุง
2	30.00 - 39.99%	พอใช้
3	40.00 - 49.99%	ดี
4	≥ 50.00%	ดีมาก

ผลการวิเคราะห์ข้อมูล

จากการวิเคราะห์ข้อมูล ได้ผลดังตารางที่ 26 - 27

ตารางที่ 26 อัตราการเพิ่มการมีส่วนร่วมร่วมจัดการศึกษาขั้นพื้นฐานขององค์กรต่างๆ นอกเหนือจากภาครัฐ

อัตราการเพิ่มการมีส่วนร่วมจัดการศึกษาขั้นพื้นฐานขององค์กรต่างๆ	ผลประเมิน
7.32	ปรับปรุง

หมายเหตุ การมีส่วนร่วม ในที่นี้ หมายถึง การมีส่วนร่วมจัดการศึกษาร่วมกับสถานศึกษาในรูปแบบต่างๆ

จากตารางที่ 26 พบว่า ผลประเมินอัตราการเพิ่มการมีส่วนร่วมจัดการศึกษาขั้นพื้นฐานขององค์กรต่างๆ อยู่ในระดับปรับปรุง เมื่อจำแนกผลประเมินรายหน่วยงานในพื้นที่ (ตารางที่ 27) พบว่า ผลประเมินอัตราการเพิ่มการมีส่วนร่วมขององค์กรต่างๆ ในการจัดการศึกษาขั้นพื้นฐานในเขตพื้นที่การศึกษานครปฐมเขต 1 และเขต 2 อยู่ในระดับปรับปรุง



ตารางที่ 27 อัตราการเพิ่มการมีส่วนร่วมจัดการศึกษาขั้นพื้นฐานของ
องค์กรต่างๆ นอกเหนือภาครัฐ จำแนกตามหน่วยงาน
ในพื้นที่

หน่วยงาน	อัตราการเพิ่มการมีส่วนร่วมจัดการศึกษา ขั้นพื้นฐานขององค์กรต่างๆ	ผลประเมิน
สพท.นครปฐมเขต 1	6.94	ปรับปรุง
สพท.นครปฐมเขต 2	12.00	ปรับปรุง
เทศบาล	0.00	ปรับปรุง

ตัวชี้วัดที่ 11 ร้อยละของจำนวนสถานศึกษาที่ได้รับการ
รับรองมาตรฐานในภาพรวมของสถานศึกษา

เกณฑ์การประเมิน

ระดับปฐมวัย ประถมศึกษา มัธยมศึกษา อาชีวศึกษา และอุดมศึกษา

ระดับ	เกณฑ์การพิจารณา	ความหมาย
1	< 25.00%	ปรับปรุง
2	25.00 - 49.99%	พอใช้
3	50.00 - 74.99%	ดี
4	≥ 75.00%	ดีมาก

ผลการวิเคราะห์ข้อมูล

จากการวิเคราะห์ข้อมูล ได้ผลดังตารางที่ 28



ตารางที่ 28 ร้อยละของสถานศึกษาที่ได้รับการรับรองในภาพรวม จากการประเมินผลภายนอกของสำนักงานรับรองมาตรฐาน และประเมินคุณภาพการศึกษา (องค์การมหาชน) จำแนกตามระดับการศึกษา

ระดับการศึกษา	ร้อยละสถานศึกษาที่ได้รับการรับรองมาตรฐานการศึกษา	ผลประเมิน
ปฐมวัย / ประถมศึกษา	94.62	ดีมาก
มัธยมศึกษา	90.54	ดีมาก
อาชีวศึกษา	83.33	ดีมาก
อุดมศึกษา	100.00	ดีมาก

จากตารางที่ 28 พบว่า ผลประเมินร้อยละของจำนวนสถานศึกษาที่ได้รับการรับรองมาตรฐานในภาพรวมของสถานศึกษาทั้งในระดับปฐมวัย/ประถมศึกษา มัธยมศึกษา อาชีวศึกษา และอุดมศึกษา อยู่ในระดับดีมาก

ตัวชี้วัดที่ 12 ร้อยละของงบประมาณอุดหนุนจากภาคเอกชน

ประเมินผลร้อยละของงบประมาณอุดหนุนจากภาคเอกชนที่สถานศึกษาได้รับเทียบกับงบประมาณทางการศึกษาทั้งหมดที่สถานศึกษาได้รับการสนับสนุนโดยทุกหน่วยงาน

เกณฑ์การประเมิน

ระดับปฐมวัย ประถมศึกษา และมัธยมศึกษา

ระดับ	เกณฑ์การพิจารณา	ความหมาย
1	< 20.00	ปรับปรุง
2	20.00 - 24.99	พอใช้
3	25.00 - 29.99	ดี
4	≥ 30.00	ดีมาก



อาชีวศึกษาและอุดมศึกษา

ระดับ	เกณฑ์การพิจารณา	ความหมาย
1	< 30.00	ปรับปรุง
2	30.00 - 39.99	พอใช้
3	40.00- 99.99	ดี
4	≥ 50.00	ดีมาก

ผลการวิเคราะห์ข้อมูล

จากการวิเคราะห์ข้อมูล ได้ผลดังตารางที่ 29

ตารางที่ 29 ร้อยละของงบประมาณอุดหนุนจากภาคเอกชนที่สถานศึกษาได้รับ จำแนกตามระดับการศึกษา ปีการศึกษา 2551

ระดับการศึกษา	ร้อยละของงบประมาณอุดหนุนจากภาคเอกชน	ผลประเมิน
ปฐมวัย	3.29	ปรับปรุง
ประถมศึกษา	12.60	ปรับปรุง
มัธยมศึกษา	67.39	ดีมาก
อาชีวศึกษา	0.00	ปรับปรุง
อุดมศึกษา	18.50	ปรับปรุง

จากตารางที่ 29 พบว่า ผลประเมินร้อยละของงบประมาณอุดหนุนจากภาคเอกชนในระดับปฐมวัย ประถมศึกษา อาชีวศึกษา และอุดมศึกษา อยู่ในระดับปรับปรุง ส่วนในระดับมัธยมศึกษา อยู่ในระดับดีมาก



ตัวชี้วัดที่ 13 จำนวนกิจกรรมที่ส่งเสริมระบอบประชาธิปไตย ในสถานศึกษา

เกณฑ์การประเมิน

ระดับมัธยมศึกษา อาชีวศึกษา และอุดมศึกษา

ระดับ	เกณฑ์การพิจารณา	ความหมาย
1	≤ 3	ปรับปรุง
2	4	พอใช้
3	5	ดี
4	≥ 6	ดีมาก

ผลการวิเคราะห์ข้อมูล

จากการวิเคราะห์ข้อมูล ได้ผลดังตารางที่ 30

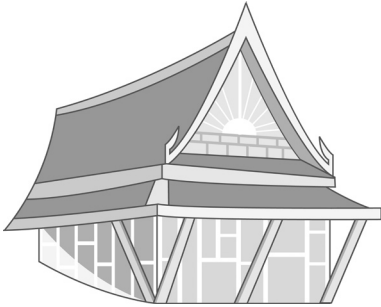
ตารางที่ 30 จำนวนกิจกรรม/โครงการที่สนับสนุนการปกครองระบอบ
ประชาธิปไตยในสถานศึกษา ปีการศึกษา 2551

ระดับ/ประเภทการศึกษา	จำนวนกิจกรรม/โครงการ	ผลการประเมิน
มัธยมศึกษา	4.61	พอใช้
อาชีวศึกษา	6.00	ดีมาก
อุดมศึกษา	6.00	ดีมาก

จากตารางที่ 30 พบว่า ผลประเมินจำนวนกิจกรรม/โครงการ
ที่สนับสนุนการปกครองระบอบประชาธิปไตยในสถานศึกษา ระดับ
มัธยมศึกษา อยู่ในระดับพอใช้ ส่วนอาชีวศึกษาและอุดมศึกษามีผล
ประเมินอยู่ในระดับดีมาก







บทที่ 5

สรุปผล อภิปราย และข้อเสนอแนะ

การพัฒนาเครือข่ายและการประเมินผลการจัดการศึกษาจังหวัดนครปฐม มีวัตถุประสงค์เพื่อ 1) ศึกษาและจัดหาสมาชิกเครือข่ายการประเมินผลการจัดการศึกษาในจังหวัดนครปฐม และ 2) ประเมินผลการจัดการศึกษาจังหวัดนครปฐมด้านประสิทธิภาพตามกรอบตัวชี้วัดอ้างอิงในรายงานการออกแบบและพัฒนาระบบข้อมูลและระบบประมวลผลข้อมูลสำหรับการประเมินผลการจัดการศึกษาของประเทศ (สำนักงานเลขาธิการสภาการศึกษา, 2551) จำนวน 13 ตัวชี้วัด ครอบคลุมผลการจัดการศึกษาขั้นพื้นฐาน (รวมการศึกษาปฐมวัย) การอาชีวศึกษา และการอุดมศึกษา

ผลการประเมินการจัดการศึกษาจังหวัดนครปฐมด้านประสิทธิภาพ จำนวน 13 ตัวชี้วัด โดยสรุปดังนี้

1. อัตราส่วนผู้เรียนต่อห้องเรียน ประเมินผลโดยใช้ร้อยละของสถานศึกษาที่มีอัตราส่วนผู้เรียนต่อห้องเรียนเป็นไปตามเกณฑ์ที่สำนักงานข้าราชการครูและบุคลากรทางการศึกษา (กคศ.) กำหนด ผลประเมินในระดับปฐมวัย ประถมศึกษาและมัธยมศึกษา อยู่ในระดับปรับปรุง ส่วนผลประเมินอาชีวศึกษาอยู่ในระดับพอใช้

2. อัตราการสำเร็จการศึกษา ประเมินผลโดยใช้ร้อยละของจำนวนผู้จบช่วงชั้น/ผู้สำเร็จการศึกษา โดยผลประเมินในระดับประถมศึกษาและมัธยมศึกษาอยู่ในระดับดีมาก ส่วนการอาชีวศึกษาระดับ ปวช.



ผลประเมินอยู่ในระดับพอใช้ และระดับ ปวส. อยู่ในระดับดีมาก สำหรับการอุดมศึกษา ระดับปริญญาตรีทุกกลุ่มสาขาวิชา ผลประเมินอยู่ในระดับปรับปรุง ระดับปริญญาโท ใน 2 กลุ่มสาขาวิชา คือ มนุษยศาสตร์และสังคมศาสตร์ และวิทยาศาสตร์เทคโนโลยี ผลประเมินอยู่ในระดับดีมาก ยกเว้นกลุ่มวิทยาศาสตร์สุขภาพ ผลประเมินอยู่ในระดับดี ระดับปริญญาเอก ใน 2 กลุ่มสาขาวิชา คือ มนุษยศาสตร์และสังคมศาสตร์ และวิทยาศาสตร์เทคโนโลยี ผลประเมินอยู่ในระดับพอใช้ ส่วนกลุ่มวิทยาศาสตร์สุขภาพ ผลประเมินอยู่ในระดับปรับปรุง

3. อัตราการซ้ำชั้น ประเมินผลโดยใช้ร้อยละของจำนวนผู้เรียนที่เรียนซ้ำชั้นเดิม ผลประเมินระดับประถมศึกษาและมัธยมศึกษา อยู่ในระดับดีมาก แสดงว่าอัตราการซ้ำชั้นมีน้อยมาก

4. อัตราการออกกลางคัน ประเมินผลโดยใช้ร้อยละของผู้เรียนที่ออกกลางคัน (ลาออกหรือไม่ได้มาเรียน ในขณะที่ยังไม่จบการศึกษา) ต่อผู้เรียน ผลประเมินระดับประถมศึกษาและมัธยมศึกษาอยู่ในระดับดีมาก ยกเว้นการอาชีวศึกษาอยู่ในระดับปรับปรุง ส่วนระดับอุดมศึกษาทุกระดับและทุกกลุ่มสาขาวิชา ผลประเมินอยู่ในระดับดีมาก หมายความว่ามีการออกกลางคันในระดับการศึกษาขั้นพื้นฐานและอุดมศึกษาน้อยมาก ส่วนการอาชีวศึกษามีอัตราการออกกลางคันจำนวนมาก

5. ร้อยละของครูที่สอนในระดับการศึกษาขั้นพื้นฐานและมีคุณสมบัติตรงกับกลุ่มสาระการเรียนรู้/วิชาที่สอน ในระดับต่างๆ นั้นอยู่ในระดับพอใช้ ยกเว้นระดับปฐมวัยที่ผลประเมินอยู่ในระดับปรับปรุง

6. ร้อยละของครูที่สอนในระดับการศึกษาขั้นพื้นฐานและได้รับการพัฒนาตามเกณฑ์ครูสภา (ได้รับการพัฒนาไม่ต่ำกว่า 20 ชั่วโมงต่อปี) ภาพรวมในทุกระดับการศึกษา ผลประเมินอยู่ในระดับดี ยกเว้นระดับมัธยมศึกษา อยู่ในระดับพอใช้



7. ร้อยละของอาจารย์ประจำในสถาบันอุดมศึกษาที่มีวุฒิปริญญาเอกหรือเทียบเท่าต่ออาจารย์ประจำทั้งหมด ผลประเมินอยู่ในระดับพอใช้

8. ร้อยละของอาจารย์ประจำที่มีวิทยฐานะหรือดำรงตำแหน่งทางวิชาการ (วิทยฐานะสำหรับอาจารย์ที่สอนระดับการศึกษาขั้นพื้นฐานและการอาชีวศึกษา คือ ระดับชำนาญการ ชำนาญการพิเศษ เชี่ยวชาญ เชี่ยวชาญพิเศษ และตำแหน่งทางวิชาการสำหรับคณาจารย์ในสถาบันอุดมศึกษา คือ ผู้ช่วยศาสตราจารย์ รองศาสตราจารย์ และศาสตราจารย์) ผลประเมินในระดับการศึกษาขั้นพื้นฐาน อยู่ในระดับดี การอาชีวศึกษาอยู่ในระดับดีมาก และอุดมศึกษาอยู่ในระดับพอใช้

9. อัตราส่วนความเร็วในการเชื่อมต่อกับอินเทอร์เน็ตต่อผู้เรียนพบว่า ในระดับประถมศึกษา ผลประเมินอยู่ในระดับดี มัธยมศึกษาอยู่ในระดับพอใช้ การอาชีวศึกษาอยู่ในระดับปรับปรุง และอุดมศึกษาอยู่ในระดับพอใช้

10. อัตราการเพิ่มการมีส่วนร่วมจัดการศึกษาขั้นพื้นฐานขององค์กรต่างๆ ตามมาตรา 12 ของ พ.ร.บ. การศึกษาแห่งชาติ พบว่า ผลประเมินอยู่ในระดับปรับปรุง (การมีส่วนร่วมในที่นี้ หมายถึง การมีส่วนร่วมในการจัดการศึกษาในสถานศึกษา)

11. ร้อยละของจำนวนสถานศึกษาที่ได้รับการรับรองมาตรฐานในภาพรวมของสถานศึกษา พบว่า ผลประเมินทุกระดับอยู่ในระดับดีมาก

12. ร้อยละของงบประมาณอุดหนุนจากภาคเอกชนของสถาบันการศึกษาระดับต่างๆ เทียบกับงบประมาณอุดหนุนจากทุกหน่วยงานในภาพรวมของสถานศึกษา พบว่า ผลประเมินอยู่ในระดับปรับปรุง ยกเว้นระดับมัธยมศึกษา อยู่ในระดับดีมาก



13. จำนวนกิจกรรมที่ส่งเสริมระบอบประชาธิปไตยในสถานศึกษาพบว่า ผลประเมินในระดับมัธยมศึกษาอยู่ในระดับพอใช้ ส่วนการอาชีวศึกษาและอุดมศึกษาอยู่ในระดับดีมาก

อภิปรายผล

จากผลการประเมินการจัดการศึกษาในจังหวัดนครปฐมด้านประสิทธิภาพ พบว่าประเด็นที่ควรนำมาอภิปรายมีประเด็นต่าง ๆ ดังนี้

1. อัตราส่วนผู้เรียนต่อห้องเรียน

กคศ. กำหนดจำนวนนักเรียนต่อห้องเรียนในระดับการศึกษาระดับต่าง ๆ ไว้ เช่น ระดับปฐมวัย คือ 27 – 31 ระดับประถมศึกษา คือ 36 – 44 ทั้งนี้ สัดส่วนของผู้เรียนต่อห้องเรียนมีจำนวนผู้เรียนน้อยยิ่งน่าจะเป็นดีซึ่งในหลายโรงเรียนมีจำนวนผู้เรียนน้อยกว่าจำนวนห้องเรียนที่กำหนดไว้ซึ่งน่าจะดีกว่า หากกำหนดเป็นเกณฑ์ลักษณะนี้จะทำให้ได้ผลการประเมินที่น้อยกว่าความเป็นจริง

2. อัตราการสำเร็จการศึกษาระดับประถมศึกษาและมัธยมศึกษา มีผลประเมินอยู่ในระดับดีมาก และอัตราการออกกลางคันในระดับดังกล่าวก็อยู่ในระดับดีมากด้วย นั่นคือ ในระดับการศึกษาดังกล่าวมีการออกกลางคั้นน้อยมาก และมีผู้สำเร็จการศึกษากันเป็นจำนวนมาก ซึ่งข้อมูลทั้ง 2 ตัวชี้วัดมีความสอดคล้องกัน ส่วนอัตราการสำเร็จการศึกษอาชีวศึกษา ระดับ ปวช. อยู่ในระดับพอใช้ ระดับ ปวส. อยู่ในระดับดีมาก และอัตราการออกกลางคั้นอาชีวศึกษาอยู่ในระดับปรับปรุง เนื่องจากในการรวบรวมข้อมูลไม่มีข้อมูลการออกกลางคั้นจำแนกตามระดับ ปวช. และ ปวส. เมื่อพิจารณาจากผลประเมินอัตราการสำเร็จการอาชีวศึกษาทั้ง 2 ระดับ อาจสะท้อนได้ว่า อัตราการออกกลางคั้นอาชีวศึกษาที่มีจำนวนมากเป็นจำนวนที่เน้นในระดับ ปวช. สำหรับอัตราการสำเร็จ



การศึกษาดุคตมศึกษาในระดับปริญญาตรี กลุ่มสาขาวิชามนุษยศาสตร์และสังคมศาสตร์ วิทยาศาสตร์เทคโนโลยี และวิทยาศาสตร์สุขภาพ มีผลประกอบการประเมินอยู่ในระดับปรับปรุง เนื่องจากมีจำนวนผู้เรียนในแต่ละกลุ่มสาขาวิชาเป็นจำนวนมาก ประกอบกับบางสถานศึกษาในระดับอุดมศึกษาได้เปิดหลักสูตรใหม่จึงยังไม่มีผู้สำเร็จการศึกษา โดยเฉพาะสาขาวิทยาศาสตร์เทคโนโลยีเป็นสาขาที่มีผู้จบการศึกษาได้ตรงตามระยะเวลาจำนวนน้อย เนื่องจากมีผู้เรียนที่ติดค้าง หรือเป็นผู้เรียนที่พักการเรียนมีสัดส่วนที่มาก ส่วนระดับปริญญาโท มีอัตราการสำเร็จการศึกษาอยู่ในระดับดีมากและดี เนื่องจากมีระยะเวลาในการเรียนระดับปริญญาโทจะใช้ระยะเวลาในการศึกษาสั้นและอาจเป็นเพราะผู้เรียนมีวุฒิภาวะสูงกว่าระดับปริญญาตรี สำหรับระดับปริญญาเอก กลุ่มสาขาวิชาวิทยาศาสตร์สุขภาพ ผลประเมินอยู่ในระดับปรับปรุง อาจเนื่องจากเป็นสาขาวิชาที่ยากกว่าสาขาวิชาอื่น

3. อัตราการซ้ำชั้นของผู้เรียนระดับประถมศึกษาและมัธยมศึกษาอยู่ในระดับดีมาก ผู้เรียนในระดับการศึกษาขั้นพื้นฐานมีการซ้ำชั้นน้อย อาจเนื่องจากการจัดการศึกษาในสถานศึกษามีการกำหนดให้ผู้เรียนได้มีโอกาสทบทวนและปรับปรุงแก้ไขทางการเรียนโดยมีการประเมินการเรียนการสอนรายมิติคิดคะแนนเป็นช่วงชั้น

4. อัตราการออกกลางคันระดับประถมศึกษา และมัธยมศึกษาอยู่ในระดับดีมาก หมายถึงผู้เรียนทั้งสองระดับไม่มีการออกกลางคัน ซึ่งอาจเนื่องจากสถานศึกษาของผู้เรียนทั้งสองระดับในจังหวัดนครปฐมมักมีที่ตั้งสถานศึกษาที่ใกล้บ้านจึงทำให้ผู้เรียนสามารถเรียนได้อย่างต่อเนื่อง ส่วนอัตราการออกกลางคันอาชีวศึกษามีจำนวนมากในชั้นแรกของปีการศึกษา ซึ่งส่งผลต่ออัตราการสำเร็จการศึกษา สำหรับระดับอุดมศึกษา ทุกกลุ่มสาขาวิชา มีผลประเมินอยู่ในระดับดีมาก ในทุกระดับการศึกษา ตั้งข้อสังเกตว่าผู้เรียนระดับอุดมศึกษามีวุฒิภาวะสูง และ



มีระยะเวลาเรียนได้อย่างมากทำให้ผู้เรียนส่วนมากไม่ออกกลางคัน และยังมีการลาพักการศึกษาได้ จึงทำให้ผู้เรียนมีอัตราการออกกลางคันน้อย อย่างไรก็ตาม สถาบันอุดมศึกษาบางแห่งก็มีผู้ออกกลางคันเป็นจำนวนมาก เนื่องจากผู้เรียนเข้าศึกษาเพียง 1 ภาคการศึกษาและได้มีการลาออกไปสมัครเรียนในสถาบันอื่นเป็นจำนวนมาก

5. ร้อยละของครูที่สอนในระดับการศึกษาขั้นพื้นฐานและได้รับการพัฒนาตามเกณฑ์ครูสภา สามารถตั้งข้อสังเกตได้ว่า ครูในระดับปฐมวัยและประถมศึกษา ผลประเมินอยู่ในระดับดี อาจเนื่องจากครูผู้สอนได้รับการพัฒนาอย่างต่อเนื่องและโรงเรียนได้มีนโยบายที่จะพัฒนาบุคลากร ส่วนในระดับมัธยมศึกษา อยู่ในระดับพอใช้ อาจเป็นเพราะว่าผู้สอนมีภาระงานสอนมาก การเข้ารับการพัฒนาจะทำได้เพียงช่วงปิดภาคเรียนเท่านั้น

6. ร้อยละของอาจารย์ประจำในสถาบันอุดมศึกษาที่มีวุฒิปริญญาเอกหรือเทียบเท่าต่ออาจารย์ประจำทั้งหมด อยู่ในระดับพอใช้ ข้อสังเกต คือ ข้อมูลจากสถาบันอุดมศึกษาในจังหวัดนครปฐม อาจารย์ประจำบางส่วนอยู่ในระหว่างการศึกษาต่อและอาจารย์บางส่วนไม่ได้ศึกษาต่อในระดับปริญญาเอก

7. อาจารย์ประจำที่สอนในระดับการศึกษาขั้นพื้นฐานและมีวิทยฐานะ มีข้อสังเกต คือ เป็นอาจารย์มีวิทยฐานะในระดับชำนาญการในปริมาณมาก อาจเนื่องจากระบบพัฒนาอาจารย์ของกระทรวงศึกษาธิการมีการพัฒนาอย่างต่อเนื่อง แต่ในระดับเชี่ยวชาญยังมีปริมาณน้อยเมื่อเทียบกับระดับชำนาญการ ส่วนระดับอุดมศึกษาอาจารย์ที่ดำรงตำแหน่งทางวิชาการ มีในระดับพอใช้ ซึ่งสัดส่วนอาจารย์ที่มีตำแหน่งทางวิชาการ ผู้ช่วยศาสตราจารย์ มีจำนวนมากที่สุด สามารถตั้งข้อสังเกตได้ว่า มีจำนวนอาจารย์ที่บรรจุใหม่ในสถาบันอุดมศึกษาจำนวนมากที่ยังไม่เคยระยะเวลาที่จะส่งผลงานวิชาการเพื่อเลื่อนตำแหน่งทางวิชาการ



8. อัตราส่วนความเร็วในการเชื่อมต่ออินเทอร์เน็ตต่อผู้เรียนในระดับประถมศึกษา อยู่ในระดับดี โดยโรงเรียนประถมศึกษาในเขตการศึกษาที่ 2 มีความเร็วในการเชื่อมต่ออินเทอร์เน็ตอยู่ในระดับดีมาก ส่วนอัตราส่วนความเร็วในการเชื่อมต่ออินเทอร์เน็ตระดับมัธยมศึกษา และอุดมศึกษาอยู่ในระดับพอใช้ ส่วนอาชีวศึกษาอยู่ในระดับปรับปรุง ทั้งนี้ การเทียบสัดส่วนความเร็วการเชื่อมต่ออินเทอร์เน็ตกับจำนวนผู้เรียน จะทำให้สัดส่วนความเร็วอยู่ในระดับต่ำ ดังนั้นผลการประเมินอัตราส่วนการเชื่อมต่อความเร็วอินเทอร์เน็ตต่อจำนวนผู้เรียนจึงไม่เหมาะสม

9. อัตราการเพิ่มการมีส่วนร่วมจัดการศึกษาขั้นพื้นฐานขององค์กรต่างๆ ตามมาตรา 12 ของ พ.ร.บ. การศึกษาแห่งชาติ พบว่า ผลประเมินอยู่ในระดับปรับปรุง ตั้งข้อสังเกตได้ว่าการร่วมจัดการศึกษากับสถานศึกษาโดยให้องค์กรต่างๆ มีส่วนร่วมมีน้อย จากการสัมภาษณ์ตัวแทนเขตพื้นที่การศึกษา พบว่า โรงเรียนระดับประถมศึกษาและมัธยมศึกษา มีแผนการดำเนินงานในสถานศึกษาไม่แตกต่างกับปีก่อน โดยแผนการจัดการเหล่านี้มักจะปฏิบัติตามแผนเดิมเมื่อนำมาเปรียบเทียบแล้วจึงไม่มีความแตกต่าง

10. ร้อยละของงบประมาณอุดหนุนจากภาคเอกชน ทุกระดับการศึกษาอยู่ในระดับปรับปรุงเนื่องจากมีเอกชนที่ให้การสนับสนุนน้อย ซึ่งระดับปฐมวัยและประถมศึกษาไม่ได้รับการสนับสนุนจากภาคเอกชน แต่ในระดับมัธยมศึกษาได้รับงบประมาณอุดหนุนจากภาคเอกชนในระดับดีมาก เพราะจากการประเมินครั้งนี้ โรงเรียนระดับมัธยมศึกษา บางส่วนโรงเรียนจัดตั้งภายใต้การอุดหนุนของมูลนิธิจึงมีงบประมาณสนับสนุนจากภายนอกมาก



11. จำนวนกิจกรรมที่ส่งเสริมระบอบประชาธิปไตยในสถานศึกษา ระดับอาชีวศึกษาและระดับอุดมศึกษาอยู่ในระดับดีมาก เนื่องจากการส่งเสริมประชาธิปไตยมีอย่างสม่ำเสมอ เช่น การจัดนิทรรศการ การแต่งตั้งกรรมการเลือกตั้ง เพราะระดับการศึกษาตั้งอยู่ในระดับผู้เรียนที่มีวุฒิภาวะที่เพียงพอ

ข้อสังเกตสำหรับการเก็บข้อมูลในภาพรวม

การตั้งเกณฑ์สำหรับการวิเคราะห์ผลข้อมูลบางตัวชี้วัดไม่สอดคล้องกับการศึกษาในระดับอุดมศึกษา เนื่องจากข้อมูลจากสถาบันอุดมศึกษาจะอ้างอิงข้อมูลการประกันคุณภาพ (SAR) จึงทำให้ข้อมูลที่ได้มาขาดความสมบูรณ์



บรรณานุกรม

สำนักงานสถิติจังหวัดนครปฐม. สถิติจังหวัดนครปฐม [ออนไลน์]. เข้าถึงเมื่อ 5 ตุลาคม พ.ศ. 2552. เข้าถึงได้จาก <http://nkpathom.nso.go.th/main.jsp>

สำนักงานเลขาธิการสภาการศึกษา. รายงานการออกแบบและพัฒนา
ระบบข้อมูลและระบบการประมวลผลข้อมูลสำหรับการประเมินผล
การจัดการศึกษาของประเทศ. กรุงเทพฯ : 2551 หน้า 95-128.





ภาคผนวก ก





ทำเนียบเครือข่ายการดำเนินงานพัฒนาเครือข่ายและประเมินผลการจัดการศึกษาในจังหวัดนครปฐม

ลำดับ	ชื่อสกุล	ตำแหน่ง	e-mail	โทรศัพท์ / โทรสาร
1	พระครูสุนทร ธรรมโศภณ	รักษาการตำแหน่งผู้อำนวยการวิทยาลัยศาสนศาสตร์ มหาวิทยาลัยมหามกุฏราชวิทยาลัย		08-3314-0659
2	ผศ. พ.ต.อ.ดร. นพพุจ ศักดิ์ศิริ	ผู้ช่วยศาสตราจารย์	noparuj@police.go.th noparuj@hotmail.com	08-1611-1333
3	อาจารย์ดวงดาว รุ่งเจริญเกียรติ	อาจารย์ภาควิชาวิศวกรรมและเทคโนโลยีการศึกษา รองคณบดีคณะครุศาสตร์	Hero_blue@hotmail.com	08-1820-7650
4	อาจารย์ทัศนีย์ จันทิยะ	อาจารย์คณะศึกษาศาสตร์และพัฒนศาสตร์	Puikaset28@yahoo.com	08-9199-1128
5	ผศ.ดร.เนตร หงษ์ไกรเลิศ	ผู้ช่วยศาสตราจารย์พิเศษ	adnhk@mahidol.ac.th	08-6522-8649
6	อาจารย์กรรณศักดิ์ ช่อเลื่อง	มหาวิทยาลัยมหิดล ศาลายา	adnks@mahidol.ac.th	08-1696-8039
7	อาจารย์สมเกียรติ โพธิ์ทิพย์	อาจารย์ประจำคณะวิศวกรรมศาสตร์	Xaty_111@hotmail.com	08-9481-9873 Fax. 0-2889-4588

ลำดับ	ชื่อสกุล	ตำแหน่ง	e-mail	โทรศัพท์ / โทรสาร
8	ผศ. สุพจน์ สุทธิศักดิ์	ผู้อำนวยการศูนย์วัฒนธรรม		08-1682-6628 Fax. 034- 229 -499
9	อาจารย์สมศักดิ์ วงศ์จำปา			08-1858-6175 Fax. 034 -306-514
10	อาจารย์ดกกล บรมรังสิตกุล			08-1705-9499
11	อาจารย์ระพีพงษ์ ศรีโพธิ์			
12	อาจารย์พัทวิร์ ยันตรีสิงห์			08-9746-5816 Fax. 02 4410310
13	อาจารย์ณัฐนันท์ สมบูรณ์			08-5703-6698
14	อาจารย์จงรักภักษ์ เดียวตะพาน			08-9669-0889
15	ผอ.จินดา แต่งอ่อน	ผู้อำนวยการวิทยาลัยอาชีวศึกษา จ.นครปฐม ประธานกรรมการอาชีวศึกษา จ.นครปฐม		
16	อาจารย์พรนิภา โรจนวิลาวัลย์	หัวหน้าฝ่ายวิจัย		08-1831-3912
17	นายธานี พิไลทอง	นักวิชาการศึกษาระดับปฏิบัติการ		08-5183-8815 Fax 034 244 506





ลำดับ	ชื่อสกุล	ตำแหน่ง	e-mail	โทรศัพท์ / โทรสาร
18	รศ.ดร.วิลาห์ จตุวัตร	รองศาสตราจารย์ หัวหน้าภาควิชาหลักสูตร และวิธีสอน	wisa@su.ac.th	
19	ผศ.ดร.ศิริบุณ จงวุฒิเวศย์	ผู้ช่วยศาสตราจารย์	kiriboon@su.ac.th	
20	ผศ.มณฑนา วัฒนถนอม	ผู้ช่วยศาสตราจารย์		
21	ผศ.ดร.มาเรียม นิลพันธุ์	ผู้ช่วยศาสตราจารย์	maream@su.ac.th	
22	ผศ.ดร.สุภาพิณี ธรรมเมธา	ผู้ช่วยศาสตราจารย์	thapanee@su.ac.th	
23	นางสาววรรณภา แสงวัฒนะกุล	นักวิชาการศึกษำชำนาญการ	junior2jane@yahoo.com	
24	อาจารย์นันทน์ เรืองฤทธิ์	อาจารย์	mammon@gmail.com	
25	อาจารย์เอกราณ บางท่าไม้	อาจารย์	eknarin.b@gmail.com	
26	อาจารย์ฉมชทาย ยอดทรัพย์	อาจารย์		

ภาคผนวก ๗



แบบสำรวจประกอบการเก็บข้อมูลในโครงการพัฒนาเครือข่าย
และการประเมินผลการจัดการศึกษาจังหวัดนครปฐม
ประจำปีการศึกษา 2551 สำหรับสถานศึกษา
ระดับการศึกษาขั้นพื้นฐาน ระดับปฐมวัยและประถมศึกษา

คำชี้แจง : ด้วยมหาวิทยาลัยศิลปากรร่วมกับสำนักประเมินผลการจัดการศึกษา สำนักงานเลขาธิการสภาการศึกษา จัดทำโครงการพัฒนาเครือข่ายและการประเมินผลการจัดการศึกษาในจังหวัดนครปฐม ประจำปีการศึกษา 2551 (มิถุนายน 2551 – พฤษภาคม 2552) โดยมีวัตถุประสงค์เพื่อประเมินผลการจัดการศึกษาตามตัวชี้วัดด้านประสิทธิภาพ ดังนั้น มหาวิทยาลัยศิลปากรจึงขอความร่วมมือหน่วยงานของท่าน กรุณาตอบแบบสำรวจ โดยมีรายละเอียดดังนี้

ตอนที่ 1 ข้อมูลสถานศึกษาของผู้ตอบแบบสำรวจ

ตอนที่ 2 สภาพทั่วไปเกี่ยวกับการจัดการเรียนการสอนในสถานศึกษาตามกรอบตัวชี้วัดด้านประสิทธิภาพ

คำจำกัดความที่ใช้ในการสำรวจ

ข้อมูลนักเรียน หมายถึง จำนวนนักเรียนและห้องเรียนปีการศึกษา 2551 จำแนกตามระดับชั้นในระดับประถมศึกษาทุกชั้นปี

การสำเร็จการศึกษา หมายถึง จำนวนผู้เรียนที่สำเร็จการศึกษาในการเรียนขั้นสุดท้ายของแต่ละระดับ ในปีการศึกษา 2551

การซ้ำชั้น หมายถึง จำนวนผู้เรียนที่เรียนไม่ผ่านและไม่สามารถเลื่อนชั้นเรียนในแต่ละระดับการศึกษา ในปีการศึกษา 2551

การออกกลางคัน หมายถึง จำนวนผู้เรียนที่ลาออกหรือไม่ได้มาเรียนในขณะที่ยังไม่สำเร็จการศึกษา ในปีการศึกษา 2551



ข้อมูลผู้สอนปีการศึกษา 2551 หมายถึง จำนวนผู้สอนในแต่ละระดับชั้น จำแนกตามคุณวุฒิการศึกษาในระดับปริญญาตรี ปริญญาโท ปริญญาเอก และการดำรงตำแหน่งวิทยฐานะ ได้แก่ ครูชำนาญการ ชำนาญการพิเศษ เชี่ยวชาญ เชี่ยวชาญพิเศษ

การพัฒนาตามเกณฑ์ของคุรุสภา หมายถึง จำนวนผู้สอนระดับชั้นนั้น ๆ ที่ได้รับการพัฒนาไม่ต่ำกว่า 20 ชั่วโมงต่อปี

ข้อมูลด้านเทคโนโลยีสารสนเทศ หมายถึง รูปแบบการใช้งานอินเทอร์เน็ต ความเร็วของการเชื่อมต่ออินเทอร์เน็ตในสถานศึกษา ปี 2551

องค์กรที่มีส่วนร่วมต่อการจัดการศึกษา หมายถึง องค์กรต่างๆ ที่เกี่ยวข้องต่อการจัดการศึกษาในสถานศึกษาโดยมีการลำดับและความถี่ในการมีส่วนร่วม ได้แก่ บุคคลและครอบครัว องค์กรชุมชน องค์กรเอกชน องค์กรวิชาชีพ สถาบันการศึกษา สถานประกอบการ

สถานศึกษาที่ผ่านการรับรองมาตรฐาน (สมศ.) ในภาพรวม หมายถึง ระดับคะแนนจากการรับรองมาตรฐานจากสำนักงานรับรองมาตรฐานและประเมินคุณภาพการศึกษาในภาพรวมตามเกณฑ์ที่กำหนด

งบประมาณที่ได้รับการสนับสนุนในปี 2551 หมายถึง งบประมาณจากภาครัฐและภาคเอกชนที่สนับสนุนให้กับสถานศึกษาในปี 2551

ตอนที่ 1 ข้อมูลสถานศึกษาของผู้ตอบแบบสำรวจ

1. ชื่อสถานศึกษา.....

สถานศึกษาตั้งอยู่ในเขตพื้นที่การศึกษานครปฐม

เขต 1 เขต 2

ที่ตั้ง.....



โทรศัพท์.....โทรสาร.....

เว็บไซต์.....อีเมล.....

ขนาดพื้นที่.....

ชื่อผู้บริหาร.....

ตอนที่ 2 สภาพทั่วไปเกี่ยวกับการจัดการเรียนการสอนในสถานศึกษา
ตามกรอบตัวชี้วัดด้านประสิทธิภาพ

2. ข้อมูลเกี่ยวกับห้องเรียน ผู้เรียน การสำเร็จการศึกษา การเข้าชั้น
และการออกกลางคัน

ระดับชั้น	จำนวน ห้องเรียน	จำนวน ผู้เรียน	จำนวน ผู้สำเร็จ การศึกษา	จำนวน ผู้เรียน ที่เข้าชั้น	จำนวนของ ผู้เรียน ที่ออกกลางคัน
เด็กเล็ก					
อนุบาลปีที่ 1					
อนุบาลปีที่ 2					
อนุบาลปีที่ 3					
รวมระดับอนุบาล					
ประถมศึกษาปีที่ 1					
ประถมศึกษาปีที่ 2					
ประถมศึกษาปีที่ 3					
ประถมศึกษาปีที่ 4					
ประถมศึกษาปีที่ 5					
ประถมศึกษาปีที่ 6					
รวมระดับประถมศึกษา					
รวมทั้งสิ้น					



3. ข้อมูลครูและบุคลากรทางการศึกษา

3.1 วุฒิการศึกษาและวิทยฐานะ

วุฒิการศึกษาและตำแหน่งทางวิชาการ	ครูผู้ช่วยสอน / อัตราจ้าง	ครูปฏิบัติการ	ครูชำนาญการ	ชำนาญการพิเศษ	เชี่ยวชาญ
ต่ำกว่าปริญญาตรี					
ระดับปริญญาตรี					
ปริญญาบัณฑิตวิชาชีพรู					
ระดับปริญญาโท					
ระดับปริญญาเอก					

3.2 ข้อมูลเกี่ยวกับการพัฒนาบุคลากร

ระดับชั้นที่สอน	จำนวนครู / ผู้สอน	จำนวนผู้สอนที่มีคุณวุฒิตรงกับสาระการเรียนรู้	จำนวนผู้สอนที่ได้รับการพัฒนาตามเกณฑ์คุรุสภา
ระดับปฐมวัย			
ระดับประถมศึกษา			

4. ข้อมูลด้านเทคโนโลยีสารสนเทศ

4.1 คอมพิวเตอร์

คอมพิวเตอร์เพื่อการเรียนการสอน

เครื่อง computer server เครื่อง

เครื่อง computer ที่ต่อเป็นระบบ network เครื่อง

เครื่อง computer stand alone เครื่อง

จำนวนห้องปฏิบัติการคอมพิวเตอร์ ห้อง

จำนวน computer ทั้งหมด เครื่อง

ใช้งานไม่ได้ เครื่อง

สาเหตุที่ใช้งานไม่ได้.....

คอมพิวเตอร์เพื่อการบริหารจัดการ

เครื่อง computer server เครื่อง



เครื่อง computer ที่ต่อเป็นระบบ network เครื่อง
 เครื่อง computer stand alone เครื่อง
 จำนวน computer ทั้งหมด เครื่อง
 ใช้งานไม่ได้ เครื่อง
 สาเหตุที่ใช้งานไม่ได้.....

4.2 รูปแบบการใช้งานอินเทอร์เน็ต

ใช้เพื่อการจัดการเรียนการสอน

รูปแบบการเชื่อมต่อ : Dial Up ดาวเทียม

Leased Line ADSL

ผู้ให้บริการ (ISP) : กระทรวงศึกษาธิการ อื่นๆ...

ใช้เพื่อการบริหารจัดการ

รูปแบบการเชื่อมต่อ : Dial Up ดาวเทียม

Leased Line ADSL

ผู้ให้บริการ (ISP) : กระทรวงศึกษาธิการ อื่นๆ...

4.3 ความเร็วของการเชื่อมต่ออินเทอร์เน็ต

56 Kbps 128 Kbps 256 Kbps 512 Kbps

1 Mbps 2 Mbps 4 Mbps 8 Mbps

5. องค์กรที่มีส่วนร่วมต่อการจัดการศึกษาของสถานศึกษาของท่าน

ประเภทองค์กร	จำนวนการมีส่วนรวม ปี 2550	จำนวนการมีส่วนรวม ปี 2551	ลักษณะการมีส่วนรวม
บุคคลและครอบครัว			
สถานประกอบการ			
สถาบันพระพุทธศาสนา			
รวม			



6. สถานศึกษาของท่านได้ผ่านการรับรองมาตรฐาน (สมศ.) ในภาพรวมหรือไม่ อย่างไร

- ผ่านการประเมิน รอบที่ 1
- ผ่านการประเมิน รอบที่ 2
- ไม่ผ่านการประเมิน

7. งบประมาณที่ได้รับการสนับสนุนในปี 2551

งบประมาณที่ได้รับการสนับสนุน	ระดับปฐมวัย (บาท)	ระดับประถมศึกษา (บาท)
งบประมาณการศึกษาที่ได้รับจากภาครัฐ		
งบประมาณการศึกษาที่ได้รับจากภาคเอกชน		
รวมทั้งสิ้น		



แบบสำรวจประกอบการเก็บข้อมูลในโครงการพัฒนาเครือข่าย
และการประเมินผลการจัดการศึกษาจังหวัดนครปฐม
ประจำปีการศึกษา 2551 สำหรับสถานศึกษา
ระดับมัธยมศึกษา

คำชี้แจง : ด้วยมหาวิทยาลัยศิลปากรร่วมกับสำนักประเมินผลการจัดการศึกษา สำนักงานเลขาธิการสภาการศึกษา จัดทำโครงการพัฒนาเครือข่ายและการประเมินผลการจัดการศึกษาในจังหวัดนครปฐม ประจำปีการศึกษา 2551 (มิถุนายน 2551 – พฤษภาคม 2552) โดยมีวัตถุประสงค์เพื่อประเมินผลการจัดการศึกษาตามตัวชี้วัดด้านประสิทธิภาพ ดังนั้น มหาวิทยาลัยศิลปากรจึงขอความร่วมมือหน่วยงานของท่าน กรุณาตอบแบบสำรวจ โดยมีรายละเอียดดังนี้

ตอนที่ 1 ข้อมูลสถานศึกษาของผู้ตอบแบบสำรวจ

ตอนที่ 2 สภาพทั่วไปเกี่ยวกับการจัดการเรียนการสอนในสถานศึกษาตามกรอบตัวชี้วัดด้านประสิทธิภาพ

คำจำกัดความที่ใช้ในการสำรวจ

ข้อมูลนักเรียน หมายถึง จำนวนนักเรียนและห้องเรียนปีการศึกษา 2551 จำแนกตามระดับชั้นในระดับมัธยมศึกษาทุกชั้นปี

การสำเร็จการศึกษา หมายถึง จำนวนผู้เรียนที่สำเร็จการศึกษาในการเรียนขั้นสุดท้ายของแต่ละระดับ ในปีการศึกษา 2551

การซ้ำชั้น หมายถึง จำนวนผู้เรียนที่เรียนไม่ผ่านและไม่สามารถเลื่อนชั้นเรียนในแต่ละระดับการศึกษา ในปีการศึกษา 2551

การออกกลางคัน หมายถึง จำนวนผู้เรียนที่ลาออกหรือไม่ได้มาเรียนในขณะที่ยังไม่สำเร็จการศึกษา ในปีการศึกษา 2551



ข้อมูลผู้สอนปีการศึกษา 2551 หมายถึง จำนวนผู้สอนในแต่ละระดับชั้น จำแนกตามคุณวุฒิการศึกษาในระดับปริญญาตรี ปริญญาโท ปริญญาเอก และการดำรงตำแหน่งวิทยฐานะ ได้แก่ ครูชำนาญการ ชำนาญการพิเศษ เชี่ยวชาญ เชี่ยวชาญพิเศษ

การพัฒนาตามเกณฑ์ของคุรุสภา หมายถึง จำนวนผู้สอนระดับชั้นนั้น ๆ ที่ได้รับการพัฒนาไม่ต่ำกว่า 20 ชั่วโมงต่อปี

ข้อมูลด้านเทคโนโลยีสารสนเทศ หมายถึง รูปแบบการใช้งานอินเทอร์เน็ต ความเร็วของการเชื่อมต่ออินเทอร์เน็ตในสถานศึกษา ปี 2551

องค์กรที่มีส่วนร่วมต่อการจัดการศึกษา หมายถึง องค์กรต่างๆ ที่เกี่ยวข้องต่อการจัดการศึกษาในสถานศึกษาโดยมีการลำดับและความถี่ในการมีส่วนร่วม ได้แก่ บุคคลและครอบครัว องค์กรชุมชน องค์กรเอกชน องค์กรวิชาชีพ สถาบันการศึกษา สถานประกอบการ

สถานศึกษาที่ผ่านการรับรองมาตรฐาน (สมศ.) ในภาพรวม หมายถึง ระดับคะแนนจากการรับรองมาตรฐานจากสำนักงานรับรองมาตรฐานและประเมินคุณภาพการศึกษาในภาพรวมตามเกณฑ์ที่กำหนด

งบประมาณที่ได้รับการสนับสนุนในปี 2551 หมายถึง งบประมาณจากภาครัฐและภาคเอกชนที่สนับสนุนให้กับสถานศึกษาในปี 2551

กิจกรรม/โครงการที่ส่งเสริมประชาธิปไตย หมายถึง จำนวนกิจกรรมที่เกี่ยวข้องกับการส่งเสริมประชาธิปไตยของผู้เรียนที่สถานศึกษาจัดขึ้นในปีการศึกษา 2551



ตอนที่ 1 ข้อมูลสถานศึกษาของผู้ตอบแบบสำรวจ

1. ชื่อสถานศึกษา.....

สถานศึกษาตั้งอยู่ในเขตพื้นที่การศึกษานครปฐม

เขต 1 เขต 2

ที่ตั้ง.....

โทรศัพท์.....โทรสาร.....

เว็บไซต์.....อีเมล.....

ขนาดพื้นที่.....

ชื่อผู้บริหาร.....

ตอนที่ 2 สภาพทั่วไปเกี่ยวกับการจัดการเรียนการสอนในสถานศึกษาตามกรอบตัวชี้วัดด้านประสิทธิภาพ

2. ข้อมูลเกี่ยวกับห้องเรียน ผู้เรียน การสำเร็จการศึกษา การเข้าชั้นและการออกกลางคันในปีการศึกษา 2551

ระดับชั้น	จำนวนห้องเรียน	จำนวนผู้เรียน	จำนวนผู้สำเร็จการศึกษา	จำนวนผู้เรียนที่เข้าชั้น	จำนวนของผู้เรียนที่ออกกลางคัน
มัธยมศึกษาปีที่ 1					
มัธยมศึกษาปีที่ 2					
มัธยมศึกษาปีที่ 3					
มัธยมศึกษาปีที่ 4					
มัธยมศึกษาปีที่ 5					
มัธยมศึกษาปีที่ 6					
รวมทั้งสิ้น					



3. ข้อมูลครูและบุคลากรทางการศึกษา

3.1 วุฒิการศึกษาและวิทยฐานะ

วุฒิการศึกษาและตำแหน่งทางวิชาการ	ครูผู้ช่วยสอน / อัตราจ้าง	ครูปฏิบัติการ	ครูชำนาญการ	ชำนาญการพิเศษ	เชี่ยวชาญ
ต่ำกว่าปริญญาตรี					
ระดับปริญญาตรี					
ปริญญาบัณฑิตวิชาชีพครู					
ระดับปริญญาโท					
ระดับปริญญาเอก					

3.2 ข้อมูลเกี่ยวกับการพัฒนาบุคลากร

ระดับชั้นที่สอน	จำนวนครู / ผู้สอน	จำนวนผู้สอนที่มีคุณวุฒิตรงกับสาระการเรียนรู้	จำนวนผู้สอนที่ได้รับการพัฒนาตามเกณฑ์คุรุสภา
ระดับมัธยมศึกษาตอนต้น			
ระดับมัธยมศึกษาตอนปลาย			

4. ข้อมูลด้านเทคโนโลยีสารสนเทศ

4.1 คอมพิวเตอร์

คอมพิวเตอร์เพื่อการเรียนการสอน

เครื่อง computer server เครื่อง

เครื่อง computer ที่ต่อเป็นระบบ network เครื่อง

เครื่อง computer stand alone เครื่อง

จำนวนห้องปฏิบัติการคอมพิวเตอร์ ห้อง

จำนวน computer ทั้งหมด เครื่อง

ใช้งานไม่ได้ เครื่อง

สาเหตุที่ใช้งานไม่ได้.....

คอมพิวเตอร์เพื่อการบริหารจัดการ

เครื่อง computer server เครื่อง



- เครื่อง computer ที่ต่อเป็นระบบ network เครื่อง
- เครื่อง computer stand alone เครื่อง
- จำนวน computer ทั้งหมด เครื่อง
- ใช้งานไม่ได้ เครื่อง
- สาเหตุที่ใช้งานไม่ได้.....

4.2 รูปแบบการใช้งานอินเทอร์เน็ต

ใช้เพื่อการจัดการเรียนการสอน

- รูปแบบการเชื่อมต่อ : Dial Up ดาวเทียม
 Leased Line ADSL

ผู้ให้บริการ (ISP) : กระทรวงศึกษาธิการ อื่นๆ...

ใช้เพื่อการบริหารจัดการ

- รูปแบบการเชื่อมต่อ : Dial Up ดาวเทียม
 Leased Line ADSL

ผู้ให้บริการ (ISP) : กระทรวงศึกษาธิการ อื่นๆ...

4.3 ความเร็วของการเชื่อมต่ออินเทอร์เน็ต

- 56 Kbps 128 Kbps 256 Kbps 512 Kbps
 1 Mbps 2 Mbps 4 Mbps 8 Mbps

5. องค์กรที่มีส่วนร่วมต่อการจัดการศึกษาของสถานศึกษาของท่าน

ประเภทองค์กร	จำนวนการมีส่วนร่วม ปี 2550	จำนวนการมีส่วนร่วม ปี 2551	ลักษณะการมีส่วนร่วม
บุคคลและครอบครัว			
สถานประกอบการ			
สถาบันพระพุทธศาสนา			
รวม			



6. สถานศึกษาของท่านได้ผ่านการรับรองมาตรฐาน (สมศ.) ในภาพรวมหรือไม่ อย่างไร

- ผ่านการประเมิน รอบที่ 1
- ผ่านการประเมิน รอบที่ 2
- ไม่ผ่านการประเมิน

7. งบประมาณที่ได้รับการสนับสนุนในปี 2551

งบประมาณที่ได้รับการสนับสนุน	จำนวนเงิน
งบประมาณการศึกษาที่ได้รับจากภาครัฐ	
งบประมาณการศึกษาที่ได้รับจากภาคเอกชน	
รวมทั้งสิ้น	

8. ในสถานศึกษาของท่าน มีกิจกรรม/โครงการที่ส่งเสริมประชาธิปไตยในปีการศึกษา 2551 มีจำนวนเท่าใด (การจัดสัมมนา กิจกรรมนิทรรศการที่เกี่ยวข้องกับประชาธิปไตย, การเลือกตั้งภายในโรงเรียน, กิจกรรมที่แสดงความคิดเห็น)

- 3 ครั้งต่อปีหรือน้อยกว่า
- 4 ครั้งต่อปี
- 5 ครั้งต่อปี
- 6 ครั้งต่อปีหรือมากกว่า



แบบสำรวจประกอบการเก็บข้อมูลในโครงการพัฒนาเครือข่าย
และการประเมินผลการจัดการศึกษาจังหวัดนครปฐม
ประจำปีการศึกษา 2551 สำหรับสถานศึกษา
ระดับอาชีวศึกษา

คำชี้แจง : ด้วยมหาวิทยาลัยศิลปากรร่วมกับสำนักประเมินผลการจัดการศึกษา สำนักงานเลขาธิการสภาการศึกษา จัดทำโครงการพัฒนาเครือข่ายและการประเมินผลการจัดการศึกษาในจังหวัดนครปฐม ประจำปีการศึกษา 2551 (มิถุนายน 2551 – พฤษภาคม 2552) โดยมีวัตถุประสงค์เพื่อประเมินผลการจัดการศึกษาตามตัวชี้วัดด้านประสิทธิภาพ ดังนั้น มหาวิทยาลัยศิลปากรจึงขอความร่วมมือหน่วยงานของท่าน กรณาดตอบแบบสำรวจ โดยมีรายละเอียดดังนี้

ตอนที่ 1 ข้อมูลสถานศึกษาของผู้ตอบแบบสำรวจ

ตอนที่ 2 สภาพทั่วไปเกี่ยวกับการจัดการเรียนการสอนในสถานศึกษาตามกรอบตัวชี้วัดด้านประสิทธิภาพ

คำจำกัดความที่ใช้ในการสำรวจ

ข้อมูลนักเรียน หมายถึง จำนวนนักเรียนและห้องเรียนปีการศึกษา 2551 จำแนกตามระดับชั้นในระดับประกาศนียบัตรวิชาชีพและประกาศนียบัตรวิชาชีพชั้นสูง และแบ่งตามประเภทวิชา ได้แก่ ประเภทวิชา คหกรรม ประเภทวิชาอุตสาหกรรม ประเภทวิชาศิลปกรรม ประเภทวิชาพาณิชยกรรม ประเภทวิชาเกษตรกรรม

การสำเร็จการศึกษา หมายถึง จำนวนผู้เรียนที่สำเร็จการศึกษาในการเรียนขั้นสุดท้ายของแต่ละระดับ ในปีการศึกษา 2551



การซ้ำชั้น หมายถึง จำนวนผู้เรียนที่เรียนไม่ผ่านและไม่สามารถเลื่อนชั้นเรียนในแต่ละระดับการศึกษา ในปีการศึกษา 2551

การออกกลางคัน หมายถึง จำนวนผู้เรียนที่ลาออกหรือไม่ได้มาเรียนในขณะที่ยังไม่สำเร็จการศึกษา ในปีการศึกษา 2551

ข้อมูลผู้สอนปีการศึกษา 2551 หมายถึง จำนวนผู้สอนในแต่ละระดับชั้น จำแนกตามคุณวุฒิการศึกษาในระดับปริญญาตรี ปริญญาโท ปริญญาเอก และการดำรงตำแหน่งวิทยฐานะ ได้แก่ ครูชำนาญการ ชำนาญการพิเศษ เชี่ยวชาญ เชี่ยวชาญพิเศษ

การพัฒนาตามเกณฑ์ของคุรุสภา หมายถึง จำนวนผู้สอนระดับชั้นนั้น ๆ ที่ได้รับการพัฒนาไม่ต่ำกว่า 20 ชั่วโมงต่อปี

ข้อมูลด้านเทคโนโลยีสารสนเทศ หมายถึง รูปแบบการใช้งานอินเทอร์เน็ต ความเร็วของการเชื่อมต่ออินเทอร์เน็ตในสถานศึกษา ปี 2551

องค์กรที่มีส่วนร่วมต่อการจัดการศึกษา หมายถึง องค์กรต่างๆ ที่เกี่ยวข้องต่อการจัดการศึกษาในสถานศึกษาโดยมีการลำดับและความถี่ในการมีส่วนร่วม ได้แก่ บุคคลและครอบครัว องค์กรชุมชน องค์กรเอกชน องค์กรวิชาชีพ สถาบันการศึกษา สถานประกอบการ

สถานศึกษาที่ผ่านการรับรองมาตรฐาน (สมศ.) ในภาพรวม หมายถึง ระดับคะแนนจากการรับรองมาตรฐานจากสำนักงานรับรองมาตรฐานและประเมินคุณภาพการศึกษาในภาพรวมตามเกณฑ์ที่กำหนด

งบประมาณที่ได้รับการสนับสนุนในปี 2551 หมายถึง งบประมาณจากภาครัฐและภาคเอกชนที่สนับสนุนให้กับสถานศึกษาในปี 2551

กิจกรรม/โครงการที่ส่งเสริมประชาธิปไตย หมายถึง จำนวนกิจกรรมที่เกี่ยวข้องกับการส่งเสริมประชาธิปไตยของผู้เรียนที่สถานศึกษาจัดขึ้นในปีการศึกษา 2551



ตอนที่ 1 ข้อมูลสถานศึกษาของผู้ตอบแบบสำรวจ

1. ชื่อสถานศึกษา.....
ที่ตั้ง.....
โทรศัพท์..... โทรสาร.....
เว็บไซต์..... อีเมล.....
ขนาดพื้นที่.....
ผู้บริหารสูงสุด / ทีมผู้บริหาร.....

ตอนที่ 2 สภาพทั่วไปเกี่ยวกับการจัดการเรียนการสอนใน
สถานศึกษาตามกรอบตัวชี้วัดด้านประสิทธิภาพ

2. ข้อมูลนักเรียน จำนวนนักเรียนและห้องเรียน ปีการศึกษา 2551
จำแนกตามระดับชั้น

ประเภทวิชาคหกรรม

ระดับชั้น	จำนวนนักเรียน	จำนวนห้อง
ปวช. ปีที่ 1		
ปวช. ปีที่ 2		
ปวช. ปีที่ 3		
รวมระดับ ปวช.		
ปวส. ปีที่ 1		
ปวส. ปีที่ 2		
รวมระดับ ปวส.		
รวมทั้งสิ้น		



ประเภทวิชาอุตสาหกรรม

ระดับชั้น	จำนวนนักเรียน	จำนวนห้อง
ปวช. ปีที่ 1		
ปวช. ปีที่ 2		
ปวช. ปีที่ 3		
รวมระดับ ปวช.		
ปวส. ปีที่ 1		
ปวส. ปีที่ 2		
รวมระดับ ปวส.		
รวมทั้งสิ้น		

ประเภทวิชาศิลปกรรม

ระดับชั้น	จำนวนนักเรียน	จำนวนห้อง
ปวช. ปีที่ 1		
ปวช. ปีที่ 2		
ปวช. ปีที่ 3		
รวมระดับ ปวช.		
ปวส. ปีที่ 1		
ปวส. ปีที่ 2		
รวมระดับ ปวส.		
รวมทั้งสิ้น		

ประเภทวิชาพาณิชยกรรม

ระดับชั้น	จำนวนนักเรียน	จำนวนห้อง
ปวช. ปีที่ 1		
ปวช. ปีที่ 2		
ปวช. ปีที่ 3		
รวมระดับ ปวช.		
ปวส. ปีที่ 1		
ปวส. ปีที่ 2		
รวมระดับ ปวส.		
รวมทั้งสิ้น		



ประเภทวิชาเกษตรกรรม

ระดับชั้น	จำนวนนักเรียน	จำนวนห้อง
ปวช. ปีที่ 1		
ปวช. ปีที่ 2		
ปวช. ปีที่ 3		
รวมระดับ ปวช.		
ปวส. ปีที่ 1		
ปวส. ปีที่ 2		
รวมระดับ ปวส.		
รวมทั้งสิ้น		

3. ข้อมูลเกี่ยวกับการสำเร็จการศึกษา การเข้าชั้นและการออกกลางคัน

ระดับชั้น	จำนวนผู้เรียน	จำนวนผู้สำเร็จการศึกษา	จำนวนผู้เรียนที่เข้าชั้น	จำนวนของผู้เรียนที่ออกกลางคัน
ปวช. ปีที่ 1				
ปวช. ปีที่ 2				
ปวช. ปีที่ 3				
รวมระดับ ปวช.				
ปวส. ปีที่ 1				
ปวส. ปีที่ 2				
รวมระดับ ปวส.				
รวมทั้งสิ้น				

4. ข้อมูลผู้สอน จำนวนผู้สอนปีการศึกษา 2551 จำแนกตามวุฒิการศึกษาและดำรงตำแหน่งวิทยฐานะ

วุฒิการศึกษาและตำแหน่งทางวิชาการ	ครูผู้ช่วยสอน / อัตรากำลัง	ครูปฏิบัติการ	ครูชำนาญการ	ชำนาญการพิเศษ	เชี่ยวชาญ
ต่ำกว่าปริญญาตรี					
ระดับปริญญาตรี					
ปริญญาบัณฑิตวิชาชีพครู					
ระดับปริญญาโท					
ระดับปริญญาเอก					



5. ข้อมูลด้านเทคโนโลยีสารสนเทศ

5.1 คอมพิวเตอร์

คอมพิวเตอร์เพื่อการเรียนการสอน

เครื่อง computer server เครื่อง

เครื่อง computer ที่ต่อเป็นระบบ network เครื่อง

เครื่อง computer stand alone เครื่อง

จำนวนห้องปฏิบัติการคอมพิวเตอร์ ห้อง

จำนวน computer ทั้งหมด เครื่อง

ใช้งานไม่ได้ เครื่อง

สาเหตุที่ใช้งานไม่ได้.....

คอมพิวเตอร์เพื่อการบริหารจัดการ

เครื่อง computer server เครื่อง

เครื่อง computer ที่ต่อเป็นระบบ network เครื่อง

เครื่อง computer stand alone เครื่อง

จำนวน computer ทั้งหมด เครื่อง

ใช้งานไม่ได้ เครื่อง

สาเหตุที่ใช้งานไม่ได้.....

5.2 รูปแบบการใช้งานอินเทอร์เน็ต

ใช้เพื่อการจัดการเรียนการสอน

รูปแบบการเชื่อมต่อ : Dial Up ดาวเทียม

Leased Line ADSL

ผู้ให้บริการ (ISP) : กระทรวงศึกษาธิการ อื่นๆ...

ใช้เพื่อการบริหารจัดการ

รูปแบบการเชื่อมต่อ : Dial Up ดาวเทียม

Leased Line ADSL

ผู้ให้บริการ (ISP) : กระทรวงศึกษาธิการ อื่นๆ...



5.3 ความเร็วของการเชื่อมต่ออินเทอร์เน็ต

- 56 Kbps
 128 Kbps
 256 Kbps
 512 Kbps
 1 Mbps
 2 Mbps
 4 Mbps
 8 Mbps

6. องค์กรที่มีส่วนร่วมต่อการจัดการศึกษาของสถานศึกษาของท่าน

ประเภทองค์กร	จำนวนการมีส่วนร่วม ปี 2550	จำนวนการมีส่วนร่วม ปี 2551	ลักษณะการมีส่วนร่วม
บุคคลและครอบครัว			
สถานประกอบการ			
สถาบันพระพุทธพทธศาสนา			
รวม			

7. สถานศึกษาของท่านได้ผ่านการรับรองมาตรฐาน (สมศ.) ในภาพรวมหรือไม่ อย่างไร

- ผ่านการประเมิน รอบที่ 1
 ผ่านการประเมิน รอบที่ 2
 ไม่ผ่านการประเมิน

8. งบประมาณที่ได้รับการสนับสนุนในปี 2551

งบประมาณที่ได้รับการสนับสนุน	จำนวนเงิน
งบประมาณการศึกษาที่ได้รับจากภาครัฐ	
งบประมาณการศึกษาที่ได้รับจากภาคเอกชน	
รวมทั้งสิ้น	

9. ในสถานศึกษาของท่าน มีกิจกรรม/โครงการที่ส่งเสริมประชาธิปไตย ในปีการศึกษา 2551 มีจำนวนเท่าใด (การจัดสัมมนา กิจกรรมนิทรรศการที่เกี่ยวข้องกับประชาธิปไตย, การเลือกตั้งภายในคณะวิชา, กิจกรรมที่แสดงความคิดเห็น)

- 3 ครั้งต่อปีหรือน้อยกว่า
 4 ครั้งต่อปี
 5 ครั้งต่อปี
 6 ครั้งต่อปีหรือมากกว่า



แบบสำรวจประกอบการเก็บข้อมูลในโครงการพัฒนาเครือข่าย
และการประเมินผลการจัดการศึกษาจังหวัดนครปฐม
ประจำปีการศึกษา 2551 สำหรับสถานศึกษา
ระดับอุดมศึกษา

คำชี้แจง : ด้วยมหาวิทยาลัยศิลปากรร่วมกับสำนักประเมินผลการจัดการศึกษา สำนักงานเลขาธิการสภาการศึกษา จัดทำโครงการพัฒนาเครือข่ายและการประเมินผลการจัดการศึกษาในจังหวัดนครปฐม ประจำปีการศึกษา 2551 (มิถุนายน 2551 – พฤษภาคม 2552) โดยมีวัตถุประสงค์เพื่อประเมินผลการจัดการศึกษาตามตัวชี้วัดด้านประสิทธิภาพ ดังนั้น มหาวิทยาลัยศิลปากรจึงขอความร่วมมือหน่วยงานของท่าน กรุณาตอบแบบสำรวจ โดยมีรายละเอียดดังนี้

ตอนที่ 1 ข้อมูลสถานศึกษาของผู้ตอบแบบสำรวจ

ตอนที่ 2 สภาพทั่วไปเกี่ยวกับการจัดการเรียนการสอนในสถานศึกษาตามกรอบตัวชี้วัดด้านประสิทธิภาพ

คำจำกัดความที่ใช้ในการสำรวจ

ข้อมูลผู้เรียน หมายถึง จำนวนนักเรียนและห้องเรียนปีการศึกษา 2551 จำแนกตามระดับชั้นในระดับปริญญาตรี ปริญญาโท ปริญญาเอก และแบ่งตามกลุ่มสาขาวิชา ได้แก่ กลุ่มสาขามนุษยศาสตร์ และสังคมศาสตร์ กลุ่มสาขาวิทยาศาสตร์เทคโนโลยี และกลุ่มสาขาวิทยาศาสตร์สุขภาพ

การสำเร็จการศึกษา หมายถึง จำนวนผู้เรียนที่สำเร็จการศึกษาในการเรียนขั้นสุดท้ายของแต่ละระดับ ในปีการศึกษา 2551



การเข้าชั้น หมายถึง จำนวนผู้เรียนที่เรียนไม่ผ่านและไม่สามารถเลื่อนชั้นเรียนในแต่ละระดับการศึกษา ในปีการศึกษา 2551

การออกกลางคัน หมายถึง จำนวนผู้เรียนที่ลาออกหรือไม่ได้มาเรียนในขณะที่ยังไม่สำเร็จการศึกษา ในปีการศึกษา 2551

ข้อมูลผู้สอนปีการศึกษา 2551 หมายถึง จำนวนผู้สอนในแต่ละระดับชั้น จำแนกตามคุณวุฒิการศึกษาในระดับปริญญาตรี ปริญญาโท ปริญญาเอก และการดำรงตำแหน่งวิทยฐานะ ได้แก่ ครูชำนาญการ ชำนาญการพิเศษ เชี่ยวชาญ เชี่ยวชาญพิเศษ

การพัฒนาตามเกณฑ์ของคุรุสภา หมายถึง จำนวนผู้สอนระดับชั้นนั้น ๆ ที่ได้รับการพัฒนาไม่ต่ำกว่า 20 ชั่วโมงต่อปี

ข้อมูลด้านเทคโนโลยีสารสนเทศ หมายถึง รูปแบบการใช้งานอินเทอร์เน็ต ความเร็วของการเชื่อมต่ออินเทอร์เน็ตในสถานศึกษา ปี 2551

องค์กรที่มีส่วนร่วมต่อการจัดการศึกษา หมายถึง องค์กรต่างๆ ที่เกี่ยวข้องต่อการจัดการศึกษาในสถานศึกษาโดยมีการลำดับและความถี่ในการมีส่วนร่วม ได้แก่ บุคคลและครอบครัว องค์กรชุมชน องค์กรเอกชน องค์กรวิชาชีพ สถาบันการศึกษา สถานประกอบการ

สถานศึกษาที่ผ่านการรับรองมาตรฐาน (สมศ.) ในภาพรวม หมายถึง ระดับคะแนนจากการรับรองมาตรฐานจากสำนักงานรับรองมาตรฐานและประเมินคุณภาพการศึกษาในภาพรวมตามเกณฑ์ที่กำหนด

งบประมาณที่ได้รับการสนับสนุนในปี 2551 หมายถึง งบประมาณจากภาครัฐและภาคเอกชนที่สนับสนุนให้กับสถานศึกษาในปี 2551

กิจกรรม/โครงการที่ส่งเสริมประชาธิปไตย หมายถึง จำนวนกิจกรรมที่เกี่ยวข้องกับการส่งเสริมประชาธิปไตยของผู้เรียนที่สถานศึกษาจัดขึ้นในปีการศึกษา 2551



ตอนที่ 1 ข้อมูลสถานศึกษาของผู้ตอบแบบสำรวจ

- ชื่อสถานศึกษา.....
ที่ตั้ง.....
โทรศัพท์..... โทรสาร.....
เว็บไซต์..... อีเมล.....
ขนาดพื้นที่.....
ชื่อผู้บริหาร.....
- ปรัชญา วิสัยทัศน์ พันธกิจของสถานศึกษา.....
- คณะวิชาที่เปิดสอนในสถานศึกษา.....

ตอนที่ 2 สภาพทั่วไปเกี่ยวกับการจัดการเรียนการสอนในสถานศึกษาตามกรอบตัวชี้วัดด้านประสิทธิภาพ

- ข้อมูลผู้เรียน จำนวนผู้เรียน ผู้สำเร็จการศึกษาและผู้ทีลาออกปีการศึกษา 2551 จำแนกตามกลุ่มสาขาและระดับชั้น

กลุ่มสาขามนุษยศาสตร์และสังคมศาสตร์

ระดับชั้น	จำนวนผู้เรียน	จำนวนผู้สำเร็จการศึกษา	จำนวนของผู้เรียนที่ออกกลางคัน	หมายเหตุ
ปริญญาตรีปีที่ 1				
ปริญญาตรีปีที่ 2				
ปริญญาตรีปีที่ 3				
ปริญญาตรีปีที่ 4				
ปริญญาตรีปีที่ 5				
ปริญญาตรีปีที่ 6				
รวมระดับปริญญาตรี				
ปริญญาโท				
รวมระดับปริญญาโท				
ปริญญาเอก				
รวมระดับปริญญาเอก				
รวมทั้งสิ้น				



กลุ่มสาขาวิทยาศาสตร์เทคโนโลยี

ระดับชั้น	จำนวน ผู้เรียน	จำนวน ผู้สำเร็จการศึกษา	จำนวนของผู้เรียน ที่ออกกลางคัน	หมายเหตุ
ปริญญาตรีปีที่ 1				
ปริญญาตรีปีที่ 2				
ปริญญาตรีปีที่ 3				
ปริญญาตรีปีที่ 4				
ปริญญาตรีปีที่ 5				
ปริญญาตรีปีที่ 6				
รวมระดับปริญญาตรี				
ปริญญาโท				
รวมระดับปริญญาโท				
ปริญญาเอก				
รวมระดับปริญญาเอก				
รวมทั้งสิ้น				

กลุ่มสาขาวิทยาศาสตร์สุขภาพ

ระดับชั้น	จำนวน ผู้เรียน	จำนวน ผู้สำเร็จการศึกษา	จำนวนของผู้เรียน ที่ออกกลางคัน	หมายเหตุ
ปริญญาตรีปีที่ 1				
ปริญญาตรีปีที่ 2				
ปริญญาตรีปีที่ 3				
ปริญญาตรีปีที่ 4				
ปริญญาตรีปีที่ 5				
ปริญญาตรีปีที่ 6				
รวมระดับปริญญาตรี				
ปริญญาโท				
รวมระดับปริญญาโท				
ปริญญาเอก				
รวมระดับปริญญาเอก				
รวมทั้งสิ้น				



5. ข้อมูลผู้สอน จำนวนผู้สอนปีการศึกษา 2551 จำแนกตามวุฒิ การศึกษาและตำแหน่งทางวิชาการ

วุฒิการศึกษาของอาจารย์ และตำแหน่งทางวิชาการ	อาจารย์	ผู้ช่วย ศาสตราจารย์	รอง ศาสตราจารย์	ศาสตราจารย์
ระดับปริญญาตรี				
ปริญญาบัณฑิตวิชาชีพครู				
ระดับปริญญาโท				
ระดับปริญญาเอก หรือ สูงกว่า				

6. ข้อมูลด้านเทคโนโลยีสารสนเทศ

6.1 คอมพิวเตอร์

คอมพิวเตอร์เพื่อการเรียนการสอน

เครื่อง computer server เครื่อง

เครื่อง computer ที่ต่อเป็นระบบ network เครื่อง

เครื่อง computer stand alone เครื่อง

จำนวนห้องปฏิบัติการคอมพิวเตอร์ ห้อง

จำนวน computer ทั้งหมด เครื่อง

ใช้งานไม่ได้ เครื่อง

สาเหตุที่ใช้งานไม่ได้.....

คอมพิวเตอร์เพื่อการบริหารจัดการ

เครื่อง computer server เครื่อง

เครื่อง computer ที่ต่อเป็นระบบ network เครื่อง

เครื่อง computer stand alone เครื่อง

จำนวน computer ทั้งหมด เครื่อง

ใช้งานไม่ได้ เครื่อง

สาเหตุที่ใช้งานไม่ได้.....



6.2 รูปแบบการใช้งานอินเทอร์เน็ต

ใช้เพื่อการจัดการเรียนการสอน

รูปแบบการเชื่อมต่อ : Dial Up ดาวเทียม

Leased Line ADSL

ผู้ให้บริการ (ISP) : กระทรวงศึกษาธิการ อื่นๆ...

ใช้เพื่อการบริหารจัดการ

รูปแบบการเชื่อมต่อ : Dial Up ดาวเทียม

Leased Line ADSL

ผู้ให้บริการ (ISP) : กระทรวงศึกษาธิการ อื่นๆ...

6.3 ความเร็วของการเชื่อมต่ออินเทอร์เน็ต

56 Kbps 128 Kbps 256 Kbps 512 Kbps

1 Mbps 2 Mbps 4 Mbps 8 Mbps

7. สถานศึกษาของท่านได้ผ่านการรับรองมาตรฐาน (สมศ.) ในภาพรวมหรือไม่ อย่างไร

ผ่านการประเมิน รอบที่ 1

ผ่านการประเมิน รอบที่ 2

ไม่ผ่านการประเมิน

8. งบประมาณที่ได้รับการสนับสนุนในปี 2551

งบประมาณที่ได้รับการสนับสนุน	จำนวนเงิน
งบประมาณการศึกษาที่ได้รับจากภาครัฐ	
งบประมาณการศึกษาที่ได้รับจากภาคเอกชน	
รวมทั้งสิ้น	



9. ในสถานศึกษาของท่าน มีกิจกรรม/โครงการที่ส่งเสริมประชาธิปไตย ในปีการศึกษา 2551 มีจำนวนเท่าใด (การจัดสัมมนา กิจกรรม นิทรรศการที่เกี่ยวข้องกับประชาธิปไตย, การเลือกตั้งภายในคณะวิชา, กิจกรรมที่แสดงความคิดเห็น)

- 3 ครั้งต่อปีหรือน้อยกว่า
- 4 ครั้งต่อปี
- 5 ครั้งต่อปี
- 6 ครั้งต่อปีหรือมากกว่า



แบบสำรวจประกอบการเก็บข้อมูลในโครงการพัฒนาเครือข่าย
และการประเมินผลการจัดการศึกษาจังหวัดนครปฐม
ประจำปีการศึกษา 2551 สำหรับสำนักงานเขตพื้นที่การศึกษา

คำชี้แจง : ด้วยมหาวิทยาลัยศิลปากรร่วมกับสำนักประเมินผลการจัดการศึกษา สำนักงานเลขาธิการสภาการศึกษา จัดทำโครงการพัฒนาเครือข่ายและการประเมินผลการจัดการศึกษาในจังหวัดนครปฐม ประจำปีการศึกษา 2551 (มิถุนายน 2551 – พฤษภาคม 2552) โดยมีวัตถุประสงค์เพื่อประเมินผลการจัดการศึกษาตามตัวชี้วัดด้านประสิทธิภาพ ดังนั้น มหาวิทยาลัยศิลปากรจึงขอความร่วมมือหน่วยงานของท่าน กรุณาตอบแบบสำรวจ โดยมีรายละเอียดดังนี้

คำจำกัดความที่ใช้ในการสำรวจ

ข้อมูลนักเรียน หมายถึง จำนวนนักเรียนและห้องเรียนปีการศึกษา 2551 จำแนกตามระดับชั้นในระดับประถมศึกษาทุกชั้นปี

การสำเร็จการศึกษา หมายถึง จำนวนผู้เรียนที่สำเร็จการศึกษาในการเรียนขั้นสุดท้ายของแต่ละระดับ ในปีการศึกษา 2551

การซ้ำชั้น หมายถึง จำนวนผู้เรียนที่เรียนไม่ผ่านและไม่สามารถเลื่อนชั้นเรียนในแต่ละระดับการศึกษา ในปีการศึกษา 2551

การออกกลางคัน หมายถึง จำนวนผู้เรียนที่ลาออกหรือไม่ได้มาเรียนในขณะที่ยังไม่สำเร็จการศึกษา ในปีการศึกษา 2551

ข้อมูลผู้สอนปีการศึกษา 2551 หมายถึง จำนวนผู้สอนในแต่ละระดับชั้น จำแนกตามคุณวุฒิการศึกษาในระดับปริญญาตรี ปริญญาโท ปริญญาเอก และการดำรงตำแหน่งวิทยฐานะ ได้แก่ ครูชำนาญการ ชำนาญการพิเศษ เชี่ยวชาญ เชี่ยวชาญพิเศษ



การพัฒนาตามเกณฑ์ของคุรุสภา หมายถึง จำนวนผู้สอน
ระดับชั้นนั้น ๆ ที่ได้รับการพัฒนาไม่ต่ำกว่า 20 ชั่วโมงต่อปี

ข้อมูลด้านเทคโนโลยีสารสนเทศ หมายถึง รูปแบบการ
ใช้งานอินเทอร์เน็ต ความเร็วของการเชื่อมต่ออินเทอร์เน็ตในสถานศึกษา
ปี 2551

องค์กรที่มีส่วนร่วมต่อการจัดการศึกษา หมายถึง องค์กร
ต่างๆ ที่เกี่ยวข้องต่อการจัดการศึกษาในสถานศึกษาโดยมีการลำดับและ
ความถี่ในการมีส่วนร่วม ได้แก่ บุคคลและครอบครัว องค์กรชุมชน
องค์กรเอกชน องค์กรวิชาชีพ สถาบันการศึกษา สถานประกอบการ

สถานศึกษาที่ผ่านการรับรองมาตรฐาน (สมศ.) ในภาพรวม
หมายถึง ระดับคะแนนจากการรับรองมาตรฐานจากสำนักงานรับรอง
มาตรฐานและประเมินคุณภาพการศึกษาในภาพรวมตามเกณฑ์ที่กำหนด

งบประมาณที่ได้รับการสนับสนุนในปี 2551 หมายถึง
งบประมาณจากภาครัฐและภาคเอกชนที่สนับสนุนให้กับสถานศึกษาใน
ปี 2551

หน่วยงาน : สำนักงานเขตพื้นที่การศึกษานครปฐม

- เขต 1 ○ เขต 2

1) ข้อมูลภาพรวมของสถานศึกษารัฐ ที่อยู่ในสังกัด

1.1) สถานศึกษาที่เปิดสอนเฉพาะระดับปฐมวัย

มีจำนวน.....สถานศึกษา มีนักเรียนรวมทั้งสิ้น.....คน

1.2) สถานศึกษาที่เปิดสอนเฉพาะระดับประถมศึกษา

มีจำนวน.....สถานศึกษา มีนักเรียนรวมทั้งสิ้น.....คน

1.3) สถานศึกษาที่เปิดสอนเฉพาะระดับมัธยมศึกษา

มีจำนวน.....สถานศึกษา มีนักเรียนรวมทั้งสิ้น.....คน



- 1.4) สถานศึกษาที่เปิดสอนเฉพาะระดับปฐมวัยและประถมศึกษา
 มีจำนวน.....สถานศึกษา มีนักเรียนรวมทั้งสิ้น.....คน
 โดยแยกเป็นระดับปฐมวัย จำนวน.....คน
 ระดับประถมศึกษา จำนวน.....คน
- 1.5) สถานศึกษาที่เปิดสอนเฉพาะระดับประถมศึกษาและมัธยมศึกษา
 มีจำนวน.....สถานศึกษา มีนักเรียนรวมทั้งสิ้น.....คน
 โดยแยกเป็นระดับประถมศึกษา จำนวน.....คน
 ระดับมัธยมศึกษา จำนวน.....คน
- 1.6) สถานศึกษาที่เปิดสอนทั้งระดับปฐมวัย ประถมศึกษา และ
มัธยมศึกษา
 มีจำนวน.....สถานศึกษา มีนักเรียนรวมทั้งสิ้น.....คน
 โดยแยกเป็นระดับปฐมวัย จำนวน.....คน
 ระดับประถมศึกษา จำนวน.....คน
 และระดับมัธยมศึกษา จำนวน.....คน
- 2) **ข้อมูลภาพรวมของสถานศึกษาเอกชน ที่อยู่ในสังกัด**
- 2.1) สถานศึกษาที่เปิดสอนเฉพาะระดับปฐมวัย
 มีจำนวน.....สถานศึกษา มีนักเรียนรวมทั้งสิ้น.....คน
- 2.2) สถานศึกษาที่เปิดสอนเฉพาะระดับประถมศึกษา
 มีจำนวน.....สถานศึกษา มีนักเรียนรวมทั้งสิ้น.....คน
- 2.3) สถานศึกษาที่เปิดสอนเฉพาะระดับมัธยมศึกษา
 มีจำนวน.....สถานศึกษา มีนักเรียนรวมทั้งสิ้น.....คน
- 2.4) สถานศึกษาที่เปิดสอนเฉพาะระดับปฐมวัยและประถมศึกษา
 มีจำนวน.....สถานศึกษา มีนักเรียนรวมทั้งสิ้น.....คน
 โดยแยกเป็นระดับปฐมวัย จำนวน.....คน
 ระดับประถมศึกษา จำนวน.....คน



2.5) สถานศึกษาที่เปิดสอนเฉพาะระดับประถมศึกษาและมัธยมศึกษา
มีจำนวน.....สถานศึกษา มีนักเรียนรวมทั้งสิ้น.....คน
โดยแยกเป็นระดับประถมศึกษา จำนวน.....คน
ระดับมัธยมศึกษา จำนวน.....คน

2.6) สถานศึกษาที่เปิดสอนทั้งระดับปฐมวัย ประถมศึกษา และ
มัธยมศึกษา

มีจำนวน.....สถานศึกษา มีนักเรียนรวมทั้งสิ้น.....คน
โดยแยกเป็นระดับปฐมวัย จำนวน.....คน
ระดับประถมศึกษา จำนวน.....คน
และระดับมัธยมศึกษา จำนวน.....คน

3) ข้อมูลครูและบุคลากรทางการศึกษา

3.1 ครูผู้สอน จำแนกตามระดับการสอน

3.1.1 จำนวนครูที่สอนในระดับปฐมวัย รวมทั้งสิ้น.....คน

- ครูผู้สอน ไม่รวมอัตราจ้าง จำนวน.....คน

- ครูผู้สอน รวมอัตราจ้าง จำนวน.....คน

3.1.2 จำนวนครูที่สอนในระดับประถมศึกษา

รวมทั้งสิ้น.....คน

- ครูผู้สอน ไม่รวมอัตราจ้าง จำนวน.....คน

- ครูผู้สอน รวมอัตราจ้าง จำนวน.....คน

3.1.3 จำนวนครูที่สอนในระดับมัธยมศึกษา

รวมทั้งสิ้น.....คน

- ครูผู้สอน ไม่รวมอัตราจ้าง จำนวน.....คน

- ครูผู้สอน รวมอัตราจ้าง จำนวน.....คน



3.2 ครูผู้สอน/ครูผู้ช่วย/อัตราจ้าง จำแนกตามวิทยฐานะ

จำนวนครูผู้ช่วย / อัตราจ้าง	รวมทั้งสิ้น.....คน
จำนวนครูที่มีตำแหน่ง ครูชำนาญการ	รวมทั้งสิ้น.....คน
จำนวนครูที่มีตำแหน่ง ชำนาญการพิเศษ	รวมทั้งสิ้น.....คน
จำนวนครูที่มีตำแหน่ง เชี่ยวชาญ	รวมทั้งสิ้น.....คน
จำนวนครูที่มีตำแหน่ง เชี่ยวชาญพิเศษ	รวมทั้งสิ้น.....คน

4) ข้อมูลเกี่ยวกับการพัฒนาบุคลากร

- ร้อยละของครูระดับปฐมวัยที่ได้รับการพัฒนาตามเกณฑ์คุรุสภา
..... (จำนวนครูที่ได้รับการพัฒนาตามเกณฑ์คุรุสภา /
จำนวนครูทั้งหมด x 100)
- ร้อยละของครูระดับประถมศึกษาที่ได้รับการพัฒนาตามเกณฑ์คุรุสภา
..... (จำนวนครูที่ได้รับการพัฒนาตามเกณฑ์คุรุสภา /
จำนวนครูทั้งหมด x 100)
- ร้อยละของครูระดับมัธยมศึกษาที่ได้รับการพัฒนาตามเกณฑ์คุรุสภา
..... (จำนวนครูที่ได้รับการพัฒนาตามเกณฑ์คุรุสภา /
จำนวนครูทั้งหมด x 100)

5) ข้อมูลด้านเทคโนโลยีสารสนเทศ (จำนวนคอมพิวเตอร์สำหรับสถานศึกษา)

ระดับปฐมวัย เครื่อง
ระดับประถมศึกษา เครื่อง
ระดับมัธยมศึกษา เครื่อง



6) องค์กรที่มีส่วนร่วมต่อการจัดการศึกษาของสถานศึกษาใน
เขตพื้นที่ (บุคคลและครอบครัว สถานประกอบการ สถาบัน
พระพุทธศาสนา)

- บุคคลและครอบครัว จำนวนการมีส่วนร่วม.....ครั้ง
- สถานประกอบการ จำนวนการมีส่วนร่วม.....ครั้ง
- สถาบันพระพุทธศาสนา จำนวนการมีส่วนร่วม.....ครั้ง

7) จำนวนสถานศึกษาที่ผ่านการรับรองมาตรฐาน (สมศ.) ในภาพรวม
จำนวนสถานศึกษาที่ผ่านการรับรองมาตรฐาน ครั้งที่ 1.....โรงเรียน
จำนวนสถานศึกษาที่ผ่านการรับรองมาตรฐาน ครั้งที่ 2.....โรงเรียน
จำนวนสถานศึกษาที่ไม่ผ่านการรับรองมาตรฐาน.....โรงเรียน

8) งบประมาณที่ได้รับการสนับสนุนในปี 2551
งบประมาณการศึกษาที่ได้รับจากภาครัฐ.....บาท
งบประมาณการศึกษาที่ได้รับจากภาคเอกชนบาท



คณะผู้จัดทำ

ที่ปรึกษา

เลขาธิการสภาการศึกษา (ศาสตราจารย์พิเศษทอง จันทรางศุ)

รองเลขาธิการสภาการศึกษา (นางสุทธศรี วงษ์สมาน)

ที่ปรึกษาด้านวิจัยและประเมินผลการศึกษา (นางสุรางค์ โพธิ์พฤกษาวงศ์)

ผู้อำนวยการสำนักประเมินผลการจัดการศึกษา (นางอุมาพร หล่อสมฤดี)

ผู้อำนวยการศูนย์สารสนเทศทางการศึกษา (นางสิริวรรณ สวัสดิ์วัฒน์ ณ อยุธยา)

ผู้ทรงคุณวุฒิและผู้แทนหน่วยงานพิจารณาเครื่องมือ

ดร.วิเชียร เกตุสิงห์ ดร.พนม พงษ์ไพบูลย์ นายชยยุทธ กฤษฤกษ์เต็ม

นางสาวดรุณี พรประเสริฐ ดร.จินตนา ศักดิ์ภู่อราม

ผู้ทรงคุณวุฒิและผู้แทนหน่วยงานพิจารณารายงาน

ดร.วิเชียร เกตุสิงห์ ดร.พนม พงษ์ไพบูลย์ นายชยยุทธ กฤษฤกษ์เต็ม

นางสาวดรุณี พรประเสริฐ นางสาวทวีพร บุญวานิช

คณะวิจัยผู้ดำเนินงานและจัดทำรายงานการพัฒนาเครือข่ายและประเมินผล การจัดการศึกษาจังหวัดนครปฐม

รองศาสตราจารย์ ดร.วิสาข์ จิตวิตรี

ผู้ช่วยศาสตราจารย์ ดร.สุปนีย์ ธรรมเมธา

นายเอกกฤษ บางท่าไม้ นางสาวน้ามนต์ เรืองฤทธิ์ และสมาชิกเครือข่าย

การประเมินผลการจัดการศึกษาจังหวัดนครปฐม

ผู้รับผิดชอบพัฒนารอบแนวคิดเบื้องต้น บริหารและประสานการดำเนินงาน โครงการ

นางอุมาพร หล่อสมฤดี นางสาวทวีพร บุญวานิช

นางสาวจันทิมา ศุภรพงศ์ นางสาวช่อบุญ จิรานุกาพ

ผู้ประสานและรับผิดชอบจัดพิมพ์รายงาน

นางสาวทวีพร บุญวานิช และนางสาวช่อบุญ จิรานุกาพ





เพื่อเป็นการใช้ทรัพยากรของชาติให้คุ้มค่า
หากท่านไม่ใช่หนังสือเล่มนี้แล้ว
โปรดมอบให้แก่ผู้อื่น
นำไปใช้ประโยชน์ต่อไป

