

# วัดอนงคาราม

เขตคลองสาน กรุงเทพมหานคร

การจัดการศึกษาพระพุทธศาสนาวันอาทิตย์ดีเด่น

เอกสารชุดโครงการวิจัยและส่งเสริมวัด  
เพื่อการพัฒนาการศึกษาและเผยแผ่ศาสนาธรรม  
ลำดับที่ ๓

สำนักงานเลขาธิการสภาการศึกษา  
กระทรวงศึกษาธิการ

๓๗๗ สำนักงานเลขาธิการสภาการศึกษา  
ส ๖๙๑ ๖ วัดอนงคาราม เขตคลองสาน กรุงเทพมหานคร  
การจัดการศึกษาพระพุทธศาสนาวันอาทิตย์ดีเด่น  
กรุงเทพฯ : สกศ., ๒๕๕๘  
๕๒ หน้า  
ISBN : 974-559-814-3  
๑. การจัดการศึกษา--วัด  
๒. ศาสนาพุทธ--การศึกษา ๓. ชื่อเรื่อง

**วัดอนงคาราม เขตคลองสาน กรุงเทพมหานคร**

**การจัดการศึกษาพระพุทธศาสนาวันอาทิตย์ดีเด่น**

เรียบเรียงโดย สอาดลักษณ์ จงคล้ายกลาง

สิ่งพิมพ์ สกศ. อันดับที่ ๙๙/๒๕๕๘

พิมพ์ครั้งที่ ๑ กันยายน ๒๕๕๘

จำนวนพิมพ์ ๓,๐๐๐ เล่ม

ISBN 974-559-814-3

**จัดพิมพ์และเผยแพร่** สำนักงานนโยบายและแผนการศึกษา  
สำนักงานเลขาธิการสภาการศึกษา  
ถนนสุขุโขทัย เขตดุสิต กรุงเทพฯ ๑๐๓๐๐  
โทรศัพท์ ๐ ๒๖๖๘ ๗๑๒๓ ต่อ ๒๔๒๖  
โทรสาร ๐ ๒๒๔๓ ๒๗๘๗, ๐ ๒๖๖๙ ๗๗๓๖  
เว็บไซต์ <http://www.onec.go.th>

**พิมพ์ที่** บริษัท พิมพ์ดีการพิมพ์ จำกัด  
๗๘/๑๙๘-๒๐๐ หมู่ ๕ โครงการอินทราวิ  
ถนนพระยาสุเรนทร์ (ซอยรามอินทรา ๑๐๙)  
แขวงบางชัน เขตคลองสามวา กทม. ๑๐๕๑๐  
โทรศัพท์ ๐ ๒๙๑๙ ๑๔๘๑, ๐ ๒๕๕๐ ๑๐๖๔-๕  
โทรสาร ๐ ๒๙๑๙ ๑๕๐๗

# คำนำ

พระราชบัญญัติการศึกษาแห่งชาติ พ.ศ. ๒๕๔๒ และที่แก้ไขเพิ่มเติม (ฉบับที่ ๒) พ.ศ. ๒๕๔๕ มาตรา ๑๒ และมาตรา ๑๔ บัญญัติให้สถาบันศาสนามีสิทธิในการจัดการศึกษาขั้นพื้นฐาน และมีสิทธิได้รับสิทธิประโยชน์ตามควรแก่กรณีจากรัฐตามที่กฎหมายกำหนด โดยมาตรา ๑๕ ได้บัญญัติให้การจัดการศึกษามี ๓ รูปแบบ คือ การศึกษาในระบบ การศึกษานอกระบบ และการศึกษาตามอัธยาศัย รวมทั้งนโยบายรัฐบาล (พ.ต.ท.ทักษิณ ชินวัตร นายกรัฐมนตรี) ด้านการศาสนาที่เกี่ยวข้อง จะสร้างสังคมแห่งการเรียนรู้ โดยการพัฒนาให้มีความรู้และจริยธรรม เริ่มตั้งแต่เด็กแรกเกิด จะส่งเสริมบทบาทของคณะสงฆ์และวงการศาสนา และจะจัดให้มีสถานที่เพื่อการปฏิบัติธรรมและความสงบร่มเย็นทางจิตใจ ในทำนองเดียวกับพุทธมณฑลให้ครอบคลุมทั่วราชอาณาจักร

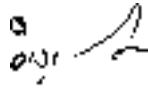
ในฐานะที่สำนักงานเลขาธิการสภาการศึกษา มีภารกิจเกี่ยวกับการเสนอนโยบาย แผน และมาตรฐานการศึกษาของชาติที่บูรณาการศาสนา ศิลปะ วัฒนธรรมและการกีฬากับการศึกษาทุกระดับและประเภท ดังนั้น เพื่อให้สอดคล้องกับพระราชบัญญัติการศึกษาแห่งชาติ นโยบายของรัฐบาลและภารกิจของสำนักงานฯ ดังกล่าว สำนักงานเลขาธิการสภาการศึกษา จึงได้จัดทำโครงการนำร่องการจัดการศึกษาและการเผยแผ่ศาสนธรรมของวัด ตั้งแต่ปี ๒๕๔๕ โดยมีวัตถุประสงค์เพื่อหารูปแบบ และส่งเสริมสนับสนุนวัดที่จัดการศึกษาและเผยแผ่ศาสนธรรมให้เกิดความยั่งยืน โดยมีพระธรรมกิตติวงศ์ เจ้าอาวาสวัดราชโอรสารามและ

ราชบัณฑิต เป็นประธานกรรมการดำเนินงานโครงการ โดยคัดเลือก วัดที่มีรูปแบบและยุทธศาสตร์การจัดการศึกษาและการเผยแผ่ศาสนาธรรม ดีเด่น จำนวน ๖๒ วัด จากทั่วประเทศ จำแนกเป็น ๖ ด้าน ได้แก่ ด้าน การจัดการศึกษาพระปริยัติธรรมแผนกธรรม-บาลี ด้านการจัดการศึกษา พระปริยัติธรรมแผนกสามัญศึกษา ด้านการจัดการศึกษาพระพุทธศาสนา วันอาทิตย์ ด้านการจัดโรงเรียนการกุศลของวัดในพระพุทธศาสนา ด้าน การเผยแผ่ศาสนาธรรม และด้านการจัดวัดเป็นแหล่งการเรียนรู้ และจัด โครงการต่อเนื่องเป็นโครงการวิจัยและส่งเสริมวัดเพื่อการพัฒนาการศึกษาและเผยแผ่ศาสนาธรรม ในปี ๒๕๕๖-๒๕๕๗ ตามศักยภาพและความรู้ความสามารถของวัดให้โดดเด่นเพิ่มขึ้น โดยได้รับความอนุเคราะห์ จากผู้ทรงคุณวุฒิจากสถานศึกษาและหน่วยงานต่างๆ รับเป็นที่ปรึกษา วิจัย

บัดนี้ การดำเนินงานโครงการได้เสร็จสิ้นแล้ว สำนักงานเลขาธิการ สภาการศึกษา จึงได้จัดให้มีการคัดเลือกและยกย่องวัดดีเด่นด้านต่าง ๆ ทั้ง ๖ ด้าน และจัดให้มีพิธีถวายรางวัลและจัดสัมมนาขึ้น ณ หอประชุม พุทธมณฑล จังหวัดนครปฐม เมื่อวันที่ ๒๒ ธันวาคม ๒๕๕๗ และ เพื่อเป็นเกียรติประวัติแก่วัดที่มีผลงานดีเด่นดังกล่าว จึงได้จัดทำเอกสาร รูปแบบและยุทธศาสตร์การดำเนินงานของวัดที่ได้รับการคัดเลือกและ ยกย่องให้เป็นวัดดีเด่นจำนวน ๖ วัด ได้แก่ ๑. วัดจงคำ อำเภอวัง จังหวัดลำปาง ด้านการจัดการศึกษาพระปริยัติธรรมแผนกธรรม-บาลี ๒. วัดสระเรียง อำเภอเมือง จังหวัดนครศรีธรรมราช ด้านการจัดการ ศึกษาพระปริยัติธรรมแผนกสามัญศึกษา ๓. วัดอนงคาราม เขตคลองสาน กรุงเทพมหานคร ด้านการจัดการศึกษาพระพุทธศาสนาวันอาทิตย์

๔. วัดใหม่กรทอง อำเภอศรีมหาโพธิ จังหวัดปราจีนบุรี ด้านการจัด  
โรงเรียนการกุศลของวัดในพระพุทธศาสนา ๕. วัดปัญญานันทาราม  
อำเภอคลองหลวง จังหวัดปทุมธานี ด้านการเผยแผ่ศาสนาธรรม และ  
๖. วัดตะโหนด อำเภอตะโหนด จังหวัดพัทลุง ด้านการจัดวัดเป็นแหล่ง  
การเรียนรู้

สำนักงานเลขาธิการสภาการศึกษา จึงขอขอบคุณที่ปรึกษาวิจัย  
คณะกรรมการและวัดในโครงการ ตลอดจนผู้มีส่วนเกี่ยวข้องที่มีส่วน  
ผลักดันและสนับสนุนให้ความดีความงาม และความสามารถของวัด  
ที่จัดการศึกษาและเผยแผ่ศาสนาธรรมปรากฏแก่สาธารณชนครั้งนี้ และ  
หวังเป็นอย่างยิ่งว่าเอกสารนี้จะเป็นประโยชน์ต่อวัดที่จัดการศึกษาและ  
เผยแผ่ศาสนาธรรม หน่วยงาน สถานศึกษา นักวิชาการและพุทธศาสนิกชน  
ทั่วไป



(นายออรุณ จันทวานิช)

เลขาธิการสภาการศึกษา



# สารบัญ

คำนำ	ก
สารบัญ	จ
บทที่ ๑ บทนำ	๑
๑.๑ ประวัติความเป็นมาของวัด	๑
๑.๒ สถาปัตยกรรมและสิ่งก่อสร้างภายในวัด	๒
๑.๓ ประวัติเจ้าอาวาส	๕
๑.๔ ประวัติพระราชปัญญาภุมนี	๘
๑.๕ โครงสร้างการบริหารวัดดอนงคาราม	๑๒
บทที่ ๒ การจัดการศึกษาและการเผยแผ่ศาสนาธรรมของ วัดดอนงคาราม	๑๓
๒.๑ การจัดการศึกษา	๑๓
๒.๑.๑ การศาสนศึกษา	๑๓
๒.๑.๒ การศึกษาสงเคราะห์	๑๖
๒.๒ การเผยแผ่ศาสนาธรรม	๒๔
บทที่ ๓ ความโดดเด่นของการจัดการศึกษาพระพุทธศาสนา วันอาทิตย์และปัจจัยที่ส่งผลต่อความสำเร็จ	๒๗
๓.๑ รูปแบบการบริหารจัดการศึกษาสงเคราะห์	๒๗
๓.๒ สภาพการบริหารการศึกษา	๒๙

๓.๓ ความโดดเด่นของการจัดการศึกษา	
พระพุทธศาสนวันอาทิตย์	๓๐
๓.๔ ปัจจัยที่ส่งผลต่อความสำเร็จ	๓๓
<b>บทที่ ๔ บทสรุปและข้อเสนอแนะ</b>	<b>๓๙</b>
๔.๑ สรุป	๓๙
๔.๒ ข้อเสนอแนะ	๔๐
<b>เอกสารอ้างอิง</b>	<b>๔๓</b>





## บทนำ

## ๑.๑ ประวัติความเป็นมาของวัด

วัดอนงคาราม เป็นพระอารามหลวงชั้นโท ชนิดวรวิหาร เป็นวัดที่สร้างขึ้นในสมัยรัชกาลที่ ๓ ท่านผู้หญิงน้อย ในสมเด็จพระยาบรมมหาพิชัยญาติ เป็นผู้สร้างวัดในที่ดินของท่าน ซึ่งปรากฏในพระราชพงศาวดารกรุงรัตนโกสินทร์ รัชกาลที่ ๓ ที่กล่าวถึงเรื่องการปฏิสังขรณ์และสร้างพระอารามหลวง นอกจากนี้ ตามตำนานพระอารามหลวง พระบาทสมเด็จพระจุลจอมเกล้าเจ้าอยู่หัวมีพระบรมราชโองการโปรดเกล้าฯ ให้เจ้าพระยาวิชิตวงศ์วุฒิไกร (ม.ร.ว.คลี สุทัศน์ ณ อยุธยา) เสนาบดีกระทรวงธรรมการ เรียบเรียงทูลเกล้าฯ ถวาย ได้รับพระราชทานสำเนาмаไว้ที่หอพระสมุดความว่า “วัดอนงคาราม เดิมชื่อวัดน้อยชำแถม สร้างในสมัยรัชกาลที่ ๓ พระบาทสมเด็จพระจอมเกล้าเจ้าอยู่หัวพระราชทานนามใหม่ให้ว่า “วัดอนงคาราม” และได้ถวายเป็นพระอารามหลวงในรัชกาลที่ ๓” สำหรับชื่อเดิม “น้อยชำแถม” นั้น “น้อย” คงเป็นนามของผู้สร้างคือ ท่านผู้หญิงน้อย ส่วนคำว่า “ชำแถม” คงเป็นนามเดิมของท่านเจ้าพระยาทิพากรวงศ์ มหาโกษาธิบดี (ชำ บุนนาค) ซึ่งมีส่วนในการสร้างหรือปฏิสังขรณ์พระอารามนี้

วัดอนงคาราม ตั้งอยู่ที่ ๑๔๕๕ (๔๑) ถนนสมเด็จพระเจ้าพระยา แขวงสมเด็จพระเจ้าพระยา เขตคลองสาน กรุงเทพมหานคร เป็นที่รู้จักกันดีในนามของ “วัดสมเด็จพระยา” และมีชื่อเสียงดีในด้านการศึกษา เนื่องจากสมเด็จพระพุฒาจารย์ (นวม พุทธสรมหาเถร) ซึ่งเป็นเจ้าอาวาสรูปที่ ๖ มีบทบาทสำคัญมากด้านการศึกษาของไทย โดยเป็นผู้ให้กำเนิดวิทยาลัยครูบ้านสมเด็จพระเจ้าพระยา (ปัจจุบัน คือ มหาวิทยาลัยราชภัฏบ้านสมเด็จพระเจ้าพระยา) และโรงเรียนศึกษานารี สมเด็จพระศรีนครินทร์บรมราชชนนี ซึ่งทรงมีนิวาสสถานเดิมอยู่ใกล้วัดอนงคาราม ก็ทรงเคยศึกษาเป็นนักเรียนรุ่นที่ ๒ ของโรงเรียนนี้ และทรงให้ความเคารพนับถือสมเด็จพระพุฒาจารย์เป็นอย่างสูง

วัดอนงคารามมีลักษณะเหมือน “วัดดอกแตง” เนื่องจากทางราชการได้ตัดถนนผ่านกลางวัด ชุมชนรอบวัด โดยเฉพาะหลังวัด เป็นที่รู้จักกันในนาม “ชุมชนวัดอนงคาราม” เป็นชุมชนดั้งเดิม เป็นตระกูลเก่าแก่และมีฐานะปานกลาง ประกอบด้วยหลายเชื้อชาติ

## ๑.๒ สถาปัตยกรรมและสิ่งก่อสร้างสำคัญภายในวัด

วัดอนงคาราม มีสถาปัตยกรรมและสิ่งก่อสร้างสำคัญหลายอย่าง เช่น

๑. พระอุโบสถ เป็นสถาปัตยกรรมก่ออิฐถือปูน มีลักษณะทรงไทยทองประดับกระจก หลังคามุงด้วยกระเบื้องเคลือบ ช่อฟ้า ใบระกา ภายในพระอุโบสถ มีพระประธานปางมารวิชัย หน้าตักกว้าง ๔๐ เซนติเมตร ส่วนสูงตั้งแต่หน้าตักถึงพระรัศมี ๕๐ เซนติเมตร

ประดิษฐานในบุษบกซึ่งทำด้วยความประณีต ลงรักปิดทองทั้งองค์ ซึ่งมีความงดงามยิ่งนัก

๒. พระวิหาร เป็นสถาปัตยกรรมก่ออิฐถือปูน มีลักษณะทรงไทย ประดับช่อฟ้า ใบระกา ลงรักปิดกระจก หลังคามุงด้วยกระเบื้องเคลือบ หน้าบันและซุ้มประตูหน้าต่างลวดลายปูนปั้น บานประตูหน้าต่างสลักลวดลายพุ่มข้าวบิณฑ์อย่างประณีตงดงาม เสาด้านหน้าและด้านหลังมีเทพพนม ภายในพระวิหารเป็นที่ประดิษฐานพระพุทธรูปปางมารวิชัยขนาดใหญ่ซึ่งเป็นพระพุทธรูปสมัยสุโขทัยหล่อด้วยโลหะลงรักปิดทอง หน้าตักกว้าง ๒.๕ เมตร สูงตลอดถึงพระรัศมี ๓.๔๐ เมตร นามว่า “พระจุลนาถ” และพระพุทธรูปมิ่งโคโล เป็นพระพุทธรูปทรงเครื่องปางสมาธิ หน้าตักกว้าง ๑.๕ เมตร ส่วนสูงตั้งแต่ฐาน จนถึงพระรัศมี ๒.๒๐ เมตร

๓. ศาลาการเปรียญ เป็นที่บำเพ็ญกุศลของประชาชนทั่วไป เดิมสร้างด้วยไม้ หลังคามุงกระเบื้อง ไม้มีช่อฟ้า ใบระกา ต่อมาในปี พ.ศ. ๒๔๖๘ นายกิมฮง และนางสิน เคียงศิริ มีจิตศรัทธาบริจาคทรัพย์สร้างใหม่ มีช่อฟ้า ใบระกา หลังคามุงกระเบื้องเคลือบสวยงาม ภายในศาลามีธรรมาสน์แบบบุษบกประกอบด้วยภาพ ๓ ชั้น มีลวดลายลงรักปิดทองประดับกระจกงดงามมาก นายสินและนางทองสุข ไวกะวี เป็นผู้สร้างเมื่อปี พ.ศ. ๒๔๗๒ นอกจากนี้ยังมีระฆังขนาด ๗ กำ กลองเพลขนาดใหญ่ทำด้วยไม้ประดู่ลายใบหนึ่ง อีกใบหนึ่งทำด้วยไม้ประดู่ธรรมดา

๔. พระแก้ววัดอนงคาราม ประดิษฐานอยู่ที่ตึกสมเด็จคณะ ๒ เป็นพระพุทธรูปเนื้อแก้วต่างสี คือ เปลี่ยนสีได้ตามเวลาและมุมมอง ขนาดหน้าตักกว้างประมาณ ๑๒ นิ้ว สูงประมาณ ๑๕-๑๘ นิ้ว ที่พุทธศาสนิกชนทั่วไปให้ความเคารพบูชาและถือว่าเป็นพระพุทธรูปศักดิ์สิทธิ์



๕. พระเจดีย์ ๒ องค์ ทรวดทรงแบบมณฑป ก่ออิฐถือปูนสร้างในสมัยรัชกาลที่ ๓ องค์หนึ่งตั้งอยู่ข้างพระวิหารด้านเหนือ ภายในเป็นที่ประดิษฐานพระพุทธรูปปางไสยาสน์ พระนามว่าพระพุทธรุสราณุสรณ์ บรรจุเกศาสมเด็จพระพุฒาจารย์ (นวม พุทฺธสรมหาเถร) อีกองค์หนึ่งตั้งอยู่ข้างพระวิหารด้านทิศใต้ ภายในเป็นที่ประดิษฐานพระพุทธรูปบาทจำลองหล่อด้วยโลหะ

๖. ห้องสมุดประชาชนนนทบุรี เปิดบริการให้แก่ประชาชนทั่วไป ในวันอังคารถึงวันอาทิตย์ ตั้งแต่เวลา ๙.๐๐-๑๗.๐๐ น. ห้องสมุดนี้เดิมชื่อว่า “หอสมุดอุดมวิทยา” ซึ่งคณะศิษยานุศิษย์ร่วมกันสร้างเป็นอนุสรณ์สถานถวายแก่สมเด็จพระพุฒาจารย์ (นวม พุทฺธสรมหาเถร)

๗. อาคารเรียนโรงเรียนพระปริยัติธรรมเฉลิมพระเกียรติ ส.ว. ใช้เป็นสถานที่ศึกษาเล่าเรียนพระปริยัติธรรมของพระภิกษุสามเณร ทั้งแผนกธรรมและแผนกบาลี รวมทั้งเป็นสถานที่สอบบาลีสนาทหลวงประโยค ป.ธ. ๓ แห่งหนึ่งของกรุงเทพฯ นอกจากนี้ยังใช้เป็นสถานที่จัดกิจกรรมและสถานที่สอนธรรมแก่เยาวชนในศูนย์ศึกษาพระพุทธศาสนาวันอาทิตย์ วัดอนงคาราม เป็นสถานที่อบรมศีลธรรมแก่นักเรียนจากโรงเรียนต่างๆ เป็นที่ตั้งสำนักงานบริหารการศึกษาพระพุทธศาสนาวันอาทิตย์แห่งประเทศไทย เป็นสถานที่จัดประชุมสัมมนาผู้บริหารศูนย์ศึกษาพระพุทธศาสนาวันอาทิตย์ทั่วประเทศ ใช้เป็นสถานที่จัดประกวด สวดมนต์หมู่สรรเสริญพระรัตนตรัย ทำนองสรภัญญะ เป็นสถานที่จัดแข่งขันการกล่าวคำอาราธนาและถวายทานในพุทธศาสนพิธีในงานสัปดาห์ส่งเสริมพระพุทธศาสนาวันแม่แห่งชาติ ๑๒ สิงหาคมทุกปี

### ๑.๓ ประวัติเจ้าอาวาส

วัดอนงคาราม นับตั้งแต่ได้สร้างเป็นพระอารามหลวง มีสมเด็จพระราชาคณะและพระราชาคณะ เป็นเจ้าอาวาส ตามลำดับเท่าที่ปรากฏนาม ดังนี้

๑. พระปรากฏมุนี (แบน)
๒. พระวิสุทธีสารเถร (เมือง)
๓. พระวิสุทธีสารเถร (ปาน)
๔. พระธรรมธราจารย์ (พุก)
๕. พระธรรมธราจารย์ (คุ่ม)
๖. สมเด็จพระพุฒาจารย์ (นวม พุทฺธสรมหาเถร)  
พ.ศ. ๒๔๔๙-๒๔๙๙
๗. พระมหาโพธิวงศาจารย์ (สาลี อินทโชตเถร)  
พ.ศ. ๒๔๙๙-๒๕๑๑
๘. พระเทพสุธี (พรหม โชติปาโล ป.ธ.๗) พ.ศ. ๒๕๑๑-๒๕๒๗
๙. พระเทพวิสุทธีเวที (ไสว สุจิตฺโต ป.ธ.๖)  
พ.ศ. ๒๕๒๗-๒๕๓๒
๑๐. พระสรภานกวี (เจือ อุตุตมวโร ป.ธ.๖) พ.ศ. ๒๕๓๒-๒๕๓๔
๑๑. พระเทพเวที (ยิ้ม ภาทฺธมฺโม ป.ธ.๙) พ.ศ. ๒๕๓๔-ปัจจุบัน

## ประวัติเจ้าอาวาสรูปปัจจุบัน

### ชาติภูมิ

พระเทพเวที นามเดิม ยิ้ม เป็นบุตรนายยิ้ม และนางเขียน ศิริสุภา เกิดเมื่อวันที่ ๖ ตุลาคม ๒๔๗๐ ณ บ้านเลขที่ ๒๙ แขวงบางเข็อกหนึ่ง เขตตลิ่งชัน กรุงเทพมหานคร บรรพชาเมื่อวันที่ ๑๕ มิถุนายน ๒๔๘๔ ณ วัดอินทราวาส แขวงบางพรหม เขตตลิ่งชัน โดยมีพระครูภาวนาภิรมย์ (พลอย) เป็นพระอุปัชฌาย์ และอุปสมบท ณ วัดโพธิ์ แขวงบางระมาด เขตตลิ่งชัน เมื่อวันที่ ๒๓ กรกฎาคม ๒๔๙๐ โดยมีพระมหาโพธิวงศาจารย์ (สาลี อินฺทโชตเถระ) ครั้งดำรงสมณศักดิ์เป็น พระมงคลเทพมุนี วัดอนงคาราม เป็นพระอุปัชฌาย์

### การศึกษา

พ.ศ. ๒๔๘๑ สำเร็จวิชาสามัญชั้นประถมศึกษาปีที่ ๔  
จากโรงเรียนวัดอินทราวาส เขตตลิ่งชัน  
กรุงเทพมหานคร

พ.ศ. ๒๔๘๖ สอบได้นักธรรมเอก สำนักเรียนวัดกัญจนสิงหาสน์  
เขตตลิ่งชัน กรุงเทพมหานคร

พ.ศ. ๒๕๒๔ สอบได้ประโยค ป.ธ. ๙ สำนักเรียนวัดอนงคาราม

### การปกครอง

พ.ศ. ๒๕๓๒ ได้รับแต่งตั้งเป็นเจ้าคณะที่ ๗ และเป็นประธาน  
ศาสนสมบัติ วัดอนงคาราม

- พ.ศ. ๒๕๓๔ ได้รับแต่งตั้งเป็นผู้รักษาการเจ้าอาวาส  
วัดอนงคาราม
- พ.ศ. ๒๕๓๕ ได้รับพระบัญชาแต่งตั้งเป็นเจ้าอาวาส  
วัดอนงคาราม
- พ.ศ. ๒๕๔๕ ได้รับแต่งตั้งเป็นเจ้าคณะเขตคลองสาน  
สมณศักดิ์
- พ.ศ. ๒๕๒๗ ได้รับพระราชทานสมณศักดิ์เป็นพระราชาคณะ  
ชั้นสามัญ ในราชทินนามที่ พระกวีวงศ์
- พ.ศ. ๒๕๓๕ ได้รับพระราชทานเลื่อนสมณศักดิ์เป็นพระราชาคณะ  
ชั้นราช ในราชทินนามที่ พระราชสุธี
- พ.ศ. ๒๕๔๖ ได้รับพระราชทานเลื่อนสมณศักดิ์เป็นพระราชาคณะ  
ชั้นเทพ ในราชทินนามที่ พระเทพเวที
- ผลสำเร็จของงาน**
- พ.ศ. ๒๕๔๙ - เป็นครูสอนพระปริยัติธรรมแผนกบาลี  
ปัจจุบัน และเป็นกรรมการศาสนศึกษา สำนักเรียน  
วัดอนงคาราม รวมทั้งเป็นกรรมการตรวจ  
ประโยคธรรมและบาลีสนามหลวง
- พ.ศ. ๒๕๐๐ เป็นครูสอนบาลีที่วัดเจษฎาราม จังหวัดสมุทรสาคร  
โดยไม่รับนิตยภัต
- พ.ศ. ๒๕๑๗ เป็นพระอนุจรนำปัญหาประโยคบาลีไปเปิดสอบที่  
จังหวัดสิงห์บุรี

- พ.ศ. ๒๕๒๘- เป็นกรรมการสังคายนาดร.จ.ช.ระ  
๒๕๓๐ พระไตรปิฎก และเป็นผู้อำนวยการรักษาความ  
ปลอดภัย และอาสาสมัครบรรเทาสาธารณภัย
- พ.ศ.๒๕๒๘ - เป็นกรรมการที่ปรึกษาและกรรมการ  
ปัจจุบัน ตัดสินประกวดสวดมนต์หมู่สรรเสริญพระรัตนตรัย  
ทำนองสรภัญญะประจำปี เนื่องในงานสัปดาห์  
ส่งเสริมพระพุทธศาสนาวันวิสาขบูชาของ  
ศูนย์ศึกษาพระพุทธศาสนาวันอาทิตย์
- พ.ศ. ๒๕๓๑ - ได้รับมอบหมายจากคณะกรรมการตัดสิน  
ประกวดสวดมนต์หมู่ให้ฝึกสอนนักเรียน และ  
บันทึกเทปสวดมนต์หมู่สรรเสริญพระรัตนตรัย  
เป็นตัวอย่างซึ่งใช้มาจนถึงปัจจุบัน  
- ช่วยหาทุนกุศลนิธิวัดอนงคารามเพื่อนำดอกผล  
มาใช้จ่ายในงานปกครอง การศึกษา การเผยแผ่  
และสาธารณูปการ
- พ.ศ. ๒๕๓๔ เป็นเจ้าสำนักเรียนวัดอนงคาราม
- พ.ศ. ๒๕๔๓- ได้รับแต่งตั้งเป็นคณะทำงานช่วยสนองงาน  
ปัจจุบัน ปกครองคณะสงฆ์หนกลาง

### ๑.๔ ประวัติพระราชปัญญาภุมณี

ผู้ช่วยเจ้าอาวาส

ผู้อำนวยการศูนย์ศึกษาพระพุทธศาสนาวันอาทิตย์

วัดอนงคาราม



## ชาติภูมิ

พระราชปัญญาภุมนี ฉายา อิสฺสรธมฺโม มีนามเดิมว่า ชิม นามสกุล อิ่มงาม เกิดเมื่อวันที่ ๑๘ กุมภาพันธ์ พ.ศ.๒๔๗๕ ณ บ้านเลขที่ ๔๔ หมู่ที่ ๑๒ ตำบลบางแม่นาง อำเภอบางใหญ่ จังหวัดนนทบุรี ปัจจุบันอายุ ๗๒ ปี พรรษา ๕๑ วิทยฐานะ น.ธ.เอก, ป.ธ. ๕

## ปัจจุบันดำรงตำแหน่ง

- ผู้ช่วยเจ้าอาวาสวัดอนงคาราม
- ประธานกรรมการอำนวยการศาสนศึกษา สำนักเรียนวัดอนงคาราม
- ผู้อำนวยการศูนย์ศึกษาพระพุทธศาสนาวันอาทิตย์
- เลขาธิการสำนักงานบริหารการศึกษพระพุทธศาสนาวันอาทิตย์แห่งประเทศไทย
- ผู้อำนวยการโรงเรียนสตรีวิฑฒติศึกษา โรงเรียนเอกชนของวัดอนงคาราม

## การปกครอง

- พ.ศ.๒๕๑๕ เป็นผู้ช่วยเจ้าอาวาสวัดอนงคาราม  
 พ.ศ.๒๕๒๙ เจ้าคณะที่ ๘ วัดอนงคาราม  
 พ.ศ.๒๕๓๗ เป็นพระอุปัชฌาย์ประเภทวิสามัญ

## งานการศึกษา

- พ.ศ.๒๕๙๗ เป็นครูสอนพระปริยัติธรรม แผนกธรรมและบาลี  
 พ.ศ.๒๕๐๒ เป็นเลขานุการสำนักเรียนวัดอนงคาราม-พ.ศ.๒๕๓๒  
 พ.ศ.๒๕๑๐ เป็นกรรมการตรวจประโยคธรรมสนามหลวง-ปัจจุบัน

- พ.ศ.๒๕๒๖ เป็นกรรมการตรวจสอบประโยชน์บาลีสนามหลวง
- พ.ศ.๒๕๓๒ เป็นผู้อำนวยการศูนย์ศึกษาพระพุทธศาสนาวันอาทิตย์วัดอนงคาราม
- พ.ศ.๒๕๓๓ เป็นผู้อำนวยการโรงเรียนสตรีวุฒิมศศึกษา โรงเรียนเอกชนของวัดอนงคาราม
- พ.ศ.๒๕๓๓ เป็นประธานอำนวยการศาสนศึกษาของสำนักเรียนวัดอนงคาราม
- พ.ศ.๒๕๓๔ เป็นเลขาธิการสำนักงานบริหารการศึกษาพระพุทธศาสนาวันอาทิตย์แห่งประเทศไทย

### ผลงานที่โดดเด่นด้านการศึกษา

- จัดหาเงินตั้งทุนศึกษานิธิเกิ่บดอกผลบำรุงการศึกษาของศูนย์ศึกษาพระพุทธศาสนาวันอาทิตย์วัดอนงคาราม มาตั้งแต่ พ.ศ.๒๕๑๓ ปัจจุบันมียอดเงิน ๒,๒๙๕,๖๒๒.๒๕ บาท
- เป็นผู้ริเริ่มเปิดสอนธรรมศึกษาแก่เยาวชนในโรงเรียนต่างๆ
- เป็นวิทยากรให้ความรู้เรื่องการสวดมนต์หมู่สรรเสริญพระรัตนตรัย ทำนองสรภัญญะ แก่คณะครูและนักเรียนโรงเรียนต่างๆ ทั้งในกรุงเทพมหานครและต่างจังหวัด
- เป็นผู้จัดทำแถบบันทึกเสียง และหนังสือคู่มือการสวดมนต์หมู่สรรเสริญพระรัตนตรัย ทำนองสรภัญญะ เพื่อเป็นแบบอย่างให้แก่โรงเรียนต่างๆ ทั่วประเทศนำไปใช้ประกวดและสวดมนต์ไหว้พระในโรงเรียน

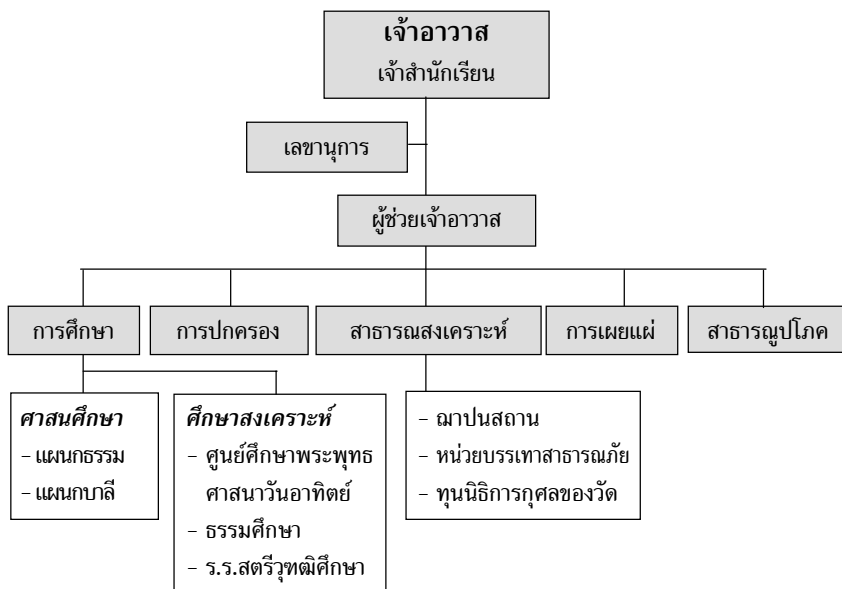
- เป็นผู้จัดทำวีดิทัศน์การสวดมนต์หมู่สรรเสริญพระรัตนตรัย ทำนองสรภัญญะ และการกล่าวคำอาราธนาในพุทธศาสนพิธี ต่อมาได้พัฒนาให้เป็นวีดิโอ ซีดี (VIDEO CD)
- เป็นผู้จัดการอบรมและวิทยากรให้การอบรมพระภิกษุผู้สอนในศูนย์ศึกษาพระพุทธศาสนาวันอาทิตย์ทั่วประเทศ ตั้งแต่ปี พ.ศ.๒๕๓๕ เป็นต้นมา ปีละ ๔ รุ่น รุ่นละ ๒๐๐ - ๓๐๐ รูป และจัดสัมมนาพระภิกษุผู้บริหารศูนย์ศึกษาพระพุทธศาสนาวันอาทิตย์ทั่วประเทศ ปีละ ๑ รุ่นทุกปี นอกจากนี้ ยังได้จัดประชุมอบรมเชิงปฏิบัติการแก่พระภิกษุผู้สอนในศูนย์ศึกษาพระพุทธศาสนาวันอาทิตย์ที่ศูนย์หนต่าง ๆ หลายครั้ง
- เป็นวิทยากรอบรมครูผู้ฝึกสอนการสวดมนต์หมู่สรรเสริญพระรัตนตรัย ทำนองสรภัญญะแก่คณะครู อาจารย์จากจังหวัดต่าง ๆ
- มอบทุนการศึกษาให้แก่นักเรียนในศูนย์ศึกษาพระพุทธศาสนาวันอาทิตย์วัดอนงคาราม ปีละ ๕ ทุน ทุนละ ๑,๐๐๐ บาท ในงานแจกประกาศนียบัตรแก่นักเรียนทุกปี

### เกียรติคุณที่ได้รับ

- พ.ศ. ๒๕๓๙ ได้รับพระราชทานเสมาธรรมจักร จากสมเด็จพระเทพรัตนราชสุดาฯ สยามบรมราชกุมารี ในฐานะผู้ทำคุณประโยชน์ต่อพระพุทธศาสนาในสาขา “ศูนย์ศึกษาพระพุทธศาสนาวันอาทิตย์”
- พ.ศ. ๒๕๔๒ ได้รับเกียรติบัตรจากสำนักงานคณะกรรมการคุรุสภาอำเภอตอยสะแกต จังหวัดเชียงใหม่ ในฐานะเป็นผู้สนับสนุนงานด้านการศึกษา ศาสนา และวัฒนธรรม อำเภอตอยสะแกต จังหวัดเชียงใหม่

- พ.ศ. ๒๕๕๓ ได้รับโล่เชิดชูเกียรติจากคณะกรรมการวัฒนธรรมแห่งชาติ ในฐานะผู้มีผลงานดีเด่นด้านวัฒนธรรม สาขามนุษยศาสตร์
- พ.ศ. ๒๕๕๔ ได้รับเกียรติบัตรจากโรงเรียนศึกษานารี ในฐานะเป็นผู้ริเริ่มและให้การสนับสนุนการก่อตั้ง “มูลนิธิสมเด็จพระพุทธาจารย์” (นวม พุทธสรมหาเถร) เก็บดอกผลเป็นทุนการศึกษาแก่นักเรียนโรงเรียนศึกษานารี
- พ.ศ. ๒๕๕๔ ได้รับโล่เกียรติคุณจากโรงเรียนศึกษานารี ในฐานะผู้ทรงคุณวุฒิ กรรมการสถานศึกษาขั้นพื้นฐาน เป็นผู้ให้การสนับสนุนกิจกรรมของโรงเรียนศึกษานารี

## ๑.๕ โครงสร้างการบริหารวัดอนงคาราม



## การจัดการศึกษาและการเผยแผ่ ศาสนธรรมของวัดดอนงคาราม

### ๒.๑ การจัดการศึกษา

วัดดอนงคารามจัดการศึกษาทั้งศาสนศึกษาและการศึกษาสงเคราะห์  
ดังนี้

**ศาสนศึกษา** ประกอบด้วย การศึกษาพระปริยัติธรรม แผนก  
ธรรมและแผนกบาลี

**การศึกษาสงเคราะห์** ประกอบด้วย ศูนย์ศึกษาพระพุทธศาสนา  
วันอาทิตย์ ธรรมศึกษา โรงเรียนเอกชนการกุศลของวัด

#### ๒.๑.๑ การศาสนศึกษา

วัดดอนงคารามจัดการศึกษาพระปริยัติธรรมมานาน แต่  
ยังไม่เป็นปีกแผ่น ต่อมาในสมัยสมเด็จพระพุฒาจารย์ เจ้าอาวาสรูปที่ ๖  
ได้ปรับปรุงการศึกษาของวัดดอนงคารามใหม่ใน พ.ศ.๒๔๕๙ โดยแบ่ง  
เป็น ๒ แผนก คือ แผนกธรรมและแผนกบาลี มีภิกษุสมัครเป็นนักเรียน  
๕๓ รูป และเปิดสอบครั้งแรกในเดือนตุลาคมปีเดียวกัน ณ โรงเรียน  
อุดมวิทยายน วัดดอนงคาราม มีพระภิกษุเข้าสอบ ๓๕ รูป สามเณร ๒๙ รูป

รวม ๖๔ รูป ผลการสอบ ปรากฏว่า มีพระภิกษุสอบได้ ๓๒ รูป สอบตก ๓ รูป สามเณรสอบได้ ๒๓ รูป สอบตก ๖ รูป

ต่อมาในปี พ.ศ.๒๔๕๑ ได้ขยายการศึกษาให้กว้างออกไป โดยเปิดโอกาสให้นักเรียนจากวัดอื่นมาเรียนด้วย จึงทำให้มีจำนวนนักเรียนเพิ่มขึ้นทุกปี จนกระทั่งปีการศึกษา ๒๔๕๓ วัดก็ได้จัดให้มีการศึกษาธรรมวินัยเพิ่มขึ้น จากแผนกธรรมและแผนกบาลีที่สอนอยู่เดิม จนกระทั่งอีก ๒ ปีถัดมา นักเรียนแผนกธรรมและแผนกบาลีของวัดอนงคาราม ได้เข้าสอบในสนามหลวงวัดเบญจมบพิตรตามหลักสูตรแผนใหม่ พ.ศ.๒๔๕๕ เป็นครั้งแรก และสำนักเรียนวัดอนงคารามก็ได้ดำเนินการสนับสนุนส่งเสริมการศาสนศึกษาตั้งแต่นั้นเป็นต้นมาจนถึงปัจจุบัน

### การบริหารจัดการ

ในด้านการบริหารจัดการศาสนศึกษา วัดอนงคารามจัดให้มีคณะหนึ่ง เรียกว่า “คณะกรรมการอำนวยการศึกษา” โดยเจ้าสำนักเรียนจะพิจารณาแต่งตั้งจากพระเถระหรือพระภิกษุผู้ทรงคุณวุฒิให้เป็นกรรมการ ประกอบด้วย ประธาน ๑ รูป รองประธาน ๑-๒ รูป และกรรมการอื่นอีกตามสมควร ซึ่งต้องมีคุณสมบัติตามระเบียบของวัด คือ ต้องมีสมณศักดิ์ราชทินนามหรือเป็นเปรียญ และสำเร็จปริญญาพุทธศาสตรบัณฑิต หรือศาสนศาสตรบัณฑิต หรือเป็นนักธรรมและมีวุฒิสามัญศึกษาไม่ต่ำกว่ามัธยมศึกษาปีที่ ๓ และกำหนดให้ครูทุกรูป ทุกแผนก เป็นกรรมการโดยตำแหน่ง แต่ต้องมีคุณสมบัติตามหลักเกณฑ์ของคณะสงฆ์ หรือของกระทรวงศึกษาธิการ มีสังกัดอยู่วัดอนงคาราม และมีความประพฤติเรียบร้อยตามพระธรรมวินัย

## ผลสัมฤทธิ์ในการเรียนของนักเรียน

จากการที่วัดอนงคาราม ได้ส่งเสริมสนับสนุนการศาสนศึกษาทั้งแผนกธรรมและแผนกบาลีอย่างต่อเนื่อง และได้ส่งนักเรียนเข้าสอบสนามหลวงเป็นประจำทุกปี แต่เมื่อเปรียบเทียบผลสัมฤทธิ์ในการเรียนของผู้เรียนทั้งสองแผนกแล้ว ปรากฏว่า ผู้เรียนแผนกบาลี ซึ่งส่งสอบจำนวนไม่มากนักในแต่ละปี มีผลสัมฤทธิ์ทางการเรียนอยู่ในเกณฑ์สูงกว่า ผลการสอบของแผนกธรรม

## การอบรมพระนวกะ

นอกจากการศึกษาด้านพระปริยัติธรรมแล้ว วัดอนงคารามยังได้จัดการศึกษาอบรมตามหลักสูตรระยะสั้นชั้นนวกภูมิ และสอบภายในสำนักเรียน โดยมีวัดต่างๆ ส่งนักเรียนเข้าร่วมสอบวัดความรู้ด้วย

## ทุนบริหารจัดการ

สำนักเรียนวัดอนงคาราม มีทุนสำหรับดำเนินการส่งเสริมสนับสนุนการศาสนศึกษาจากแหล่งทุนหลายแห่ง เช่น ทุนกุศลนิธิของวัด การบริจาคของพุทธศาสนิกชนผู้มีจิตศรัทธา เนื่องในโอกาสที่วัดมีกิจกรรมต่างๆ ได้แก่ การสอบธรรมชั้นนวกภูมิ การสอบธรรมสนามหลวง และการสอบบาลีสนามหลวง นอกจากนี้ วัดยังมีรายได้ที่เป็นเงินอุดหนุนจากฌาปนสถานของวัดอีกด้วย

## ๒.๑.๒ การศึกษาสงเคราะห์

การศึกษาสงเคราะห์ของวัดอนงคาราม ประกอบด้วย ศูนย์ศึกษาพระพุทธศาสนาวันอาทิตย์ ธรรมศึกษา และโรงเรียนเอกชน การกุศลของวัด (โรงเรียนสตรีวิฑูตติศึกษา) รวมทั้งหอสมุดวัดอนงคาราม อันเป็นแหล่งเรียนรู้ตามอัธยาศัยสำหรับประชาชนทั่วไป

### ก. ศูนย์ศึกษาพระพุทธศาสนาวันอาทิตย์วัดอนงคาราม

#### ประวัติความเป็นมา

ศูนย์ศึกษาพระพุทธศาสนาวันอาทิตย์วัดอนงคาราม ตั้งขึ้นเมื่อวันที่ ๒๒ มิถุนายน ๒๕๐๗ โดย พระมหาโพธิวงศาจารย์ เจ้าอาวาสรูปที่ ๗ เป็นประธานในพิธีเปิดป้ายเป็นปฐมฤกษ์ และได้ มอบหมายภาระให้พระเถรานุเถระ และพระภิกษุวัดอนงคาราม บริหาร และอุปถัมภ์บำรุงเป็นลำดับมา

#### วัตถุประสงค์ของการจัดตั้ง

๑. เพื่ออบรมสั่งสอนให้เด็กและเยาวชน มีความรู้ในหลักธรรมทางพระพุทธศาสนา สมกับเป็นพุทธศาสนิกชนที่ดี
๒. เพื่อเสริมความรู้ และปลูกฝังศีลธรรม วัฒนธรรม และขนบธรรมเนียมประเพณีอันดีงามของชาติไทยแก่เด็กและเยาวชน
๓. เพื่อให้เด็กและเยาวชนรู้จักปฏิบัติตนในสังคม และรู้จักดำเนินชีวิตตามหลักธรรมทางพระพุทธศาสนาโดยถูกต้อง
๔. เพื่อฝึกฝนให้เด็กและเยาวชนเป็นผู้มีใจกว้างขวาง รู้จักบำเพ็ญตนให้เป็นประโยชน์ต่อส่วนรวมมากขึ้น

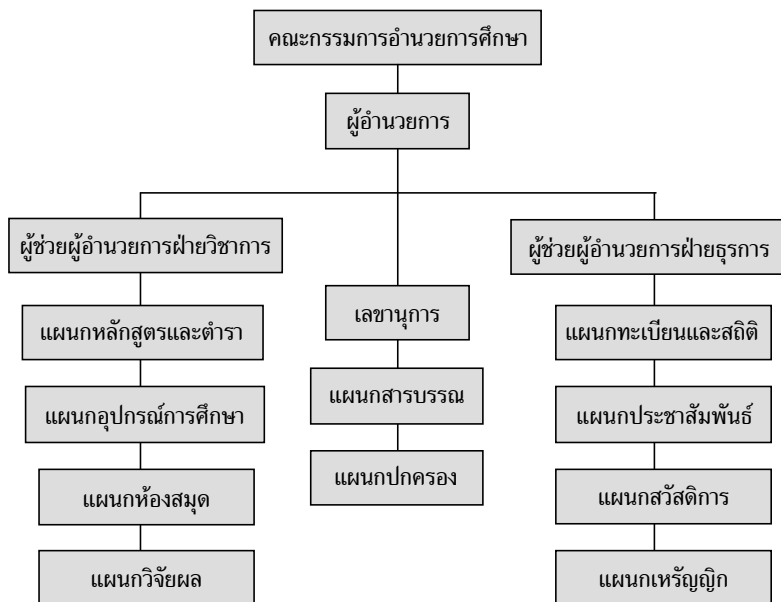


๕. เพื่อดำเนินรอยตามปฏิปทาของสมเด็จพระพุฒาจารย์ (นวม พุทฺธสรมหาเถร) ผู้เป็นบูรพาจารย์แห่งวัดอนงคาราม
๖. เพื่อให้ความรู้ทางพระพุทธศาสนาภาคภาษาอังกฤษ แก่เด็กและเยาวชน

### ภาระหน้าที่ความรับผิดชอบ

๑. ส่งเสริมให้เด็กและเยาวชนได้ใช้เวลาว่างให้เป็นประโยชน์ ด้วยการเข้ามาศึกษาหาความรู้ทางพระพุทธศาสนา
๒. ส่งเสริมให้พระสงฆ์มีบทบาทในการทำหน้าที่อบรม ปลุกฝังคุณธรรม จริยธรรมให้สมบูรณ์ขึ้น
๓. ส่งเสริมให้เป็นแหล่งเผยแผ่ศีลธรรมที่มีประสิทธิภาพ อย่างแท้จริง
๔. ส่งเสริมความสัมพันธ์ระหว่างบ้าน วัด และโรงเรียน ให้เป็นเอกลักษณ์ของสังคมไทย
๕. สนับสนุนนโยบายของรัฐบาลในการพัฒนาจิตใจของประชาชน

## โครงสร้างการบริหารศูนย์ศึกษาพระพุทธศาสนาวันอาทิตย์วัดอนงคาราม



### การจัดการเรียนการสอน

#### คณะผู้สอน

คณะผู้สอน ประกอบด้วย พระภิกษุและฆราวาส ซึ่งส่วนใหญ่เป็นศิษย์เก่าศูนย์ศึกษาพระพุทธศาสนาวันอาทิตย์วัดอนงคาราม

#### หลักสูตรและวิชาที่เรียน

๑. วิชาพระพุทธศาสนา ประกอบด้วยพุทธประวัติ สาวก ประวัติศาสนประวัติ และธรรม เพื่อให้นักเรียนได้เรียนรู้เกี่ยวกับประวัติบุคคลสำคัญของศาสนาจะได้เอามาเป็นแบบอย่างในแนวทางที่ดี และให้

นักเรียนรู้หลักธรรมคำสอนของพระสัมมาสัมพุทธเจ้า เพื่อนำไปประพฤติปฏิบัติในชีวิตประจำวันให้เกิดประโยชน์แก่ตนเองและสังคม

๒. ศาสนพิธี วัฒนธรรม และขนบธรรมเนียมประเพณีไทย ต่าง ๆ เพื่อให้นักเรียนได้เรียนรู้และปฏิบัติให้ถูกต้องตามระเบียบแบบแผนอันดีงามในฐานะเป็นพุทธศาสนิกชน และในฐานะเป็นคนไทย ซึ่งเป็นชาติที่มีขนบธรรมเนียมประเพณี และวัฒนธรรมเป็นของตนเอง เช่น การอาราธนาศีล อาราธนาธรรม การกรวดน้ำ การเตรียมสิ่งของต่าง ๆ ในงานมงคล หรืองานอวมงคล การนั่ง การกราบ การไหว้ที่ถูกต้องและเหมาะสมกับสถานที่ และบุคคล เป็นต้น

๓. วิชาภาษาอังกฤษภาคพระพุทธศาสนา เพื่อให้ผู้เรียนได้มีความรู้พระพุทธศาสนาเป็นภาษาอังกฤษ และสามารถติดต่อสื่อสารกับชาวต่างประเทศที่สนใจด้านธรรมะได้ด้วย

๔. วิชาธรรมศึกษา เพื่อให้นักเรียนได้เรียนรู้หลักธรรมตามหลักสูตรของคณะสงฆ์ เนื้อหาสาระของวิชา ประกอบด้วย ธรรมะพุทธประวัติ เรียงความแก้กระทู้ธรรม เบญจศีล-เบญจธรรม และศาสนพิธี และส่งเข้าสอบสนามหลวงอันเป็นสนามสอบที่ทางคณะสงฆ์จัดขึ้น เมื่อสอบได้แล้วจะได้รับประกาศนียบัตรของกรมการศาสนา เป็นธรรมศึกษาชั้นตรี โท เอก ตามลำดับ

๕. วิชาวาดศิลป์ ให้นักเรียนได้รับการฝึกที่ถูกต้องตามหลักเกณฑ์ สามารถใช้ถ้อยคำในการสื่อสาร การทำงานร่วมกัน และยังเป็นการพัฒนาบุคลิกภาพในอีกทางหนึ่งด้วย นอกจากนี้ยังเป็นการสร้างมนุษยสัมพันธ์ขั้นพื้นฐาน เพื่อให้เยาวชนเป็นคนกล้าในการที่จะแสดงออก

ในทางที่ดีคือกล่าวพูด กล่าวแสดงความคิดเห็นต่อชุมชน และมีความเป็นผู้นำต่อไป

๖. วิชานาฏศิลป์ เพื่อเป็นการส่งเสริมศิลปวัฒนธรรมไทย ฝึกให้เยาวชนนิยมและรักสิ่งที่เป็นสมบัติไทย เพราะนาฏศิลป์เป็น ศิลปะประจำชาติไทยที่ไม่มีชาติใดเหมือน โดยเชิญครูผู้มีความรู้ ความสามารถในวิชานาฏศิลป์มาช่วยฝึกสอน

#### การแบ่งชั้นเรียน

- ชั้นต้น รับนักเรียนชั้นประถมศึกษาปีที่ ๔- ๖ เข้าเรียนใน ชั้นพระพุทธศาสนาปีที่ ๑-๓ ใช้เวลาเรียน ๓ ปี
- ชั้นกลาง รับนักเรียนชั้นมัธยมศึกษาปีที่ ๑-๓ เข้าเรียนใน ชั้นพระพุทธศาสนาปีที่ ๔-๖ ใช้เวลาเรียน ๓ ปี
- ชั้นสูง รับนักเรียนชั้นมัธยมศึกษาปีที่ ๔-๖ และชั้นอุดมศึกษา เข้าเรียนในชั้นพระพุทธศาสนาชั้นสูงปีที่ ๑-๓ ใช้เวลาเรียน ๓ ปี สำหรับ ชั้นอุดมศึกษา เข้าเรียนในชั้นพระพุทธศาสนาชั้นสูงปีที่ ๒-๓ ใช้เวลาเรียน ๒ ปี

#### เวลาเรียน

เปิดเรียนตั้งแต่เวลา ๐๘.๓๐ น. ถึงเวลา ๑๑.๑๕ น. ทุกวัน อาทิตย์ วันละ ๓ วิชา ปีละ ๑ ชั้น ๆ ละ ๔๐ สัปดาห์ หรือ ๑๒๐ ชั่วโมง ไม่มีการหยุดประจำภาคแต่จะหยุดประจำการศึกษาภาคฤดูร้อนเดือน มีนาคม - เมษายน เช่นเดียวกับโรงเรียนทั่วไป

## วันเปิดเรียน และปิดเรียน

ศูนย์ศึกษาพระพุทธศาสนาวันอาทิตย์ จะเปิดเรียนประจำปี ในวันอาทิตย์สุดท้ายของเดือนพฤษภาคมทุกปี แต่จะเปิดรับสมัครนักเรียนใหม่และรับรายงานตัวนักเรียนเก่าตั้งแต่วันอาทิตย์ต้นเดือนพฤษภาคมเป็นต้นไป ในวันเสาร์-อาทิตย์ ตั้งแต่เวลา ๐๘.๕๐-๑๖.๐๐ น. ศูนย์จะปิดภาคเรียนประจำปีในวันอาทิตย์สุดท้ายของเดือนกุมภาพันธ์ทุกปี

## วันสอบประจำปี

การสอบภาคแรก สอบวันอาทิตย์ที่ ๒ ของเดือนกันยายน และสอบภาคหลังวันอาทิตย์ที่ ๓ ของเดือนกุมภาพันธ์ สำหรับผู้มีสิทธิเข้าสอบต้องมีเวลาเรียนไม่น้อยกว่าร้อยละ ๖๐ ของเวลาเรียนทั้งหมด

## ทุนดำเนินการ

ศูนย์ศึกษาพระพุทธศาสนาวันอาทิตย์วัดอนงคาราม มีแหล่งทุนดำเนินการสำคัญมาจากการบริจาคทั้งจากภายในวัดและภายนอกวัด

ภายในวัด ได้แก่ เจ้าอาวาส ผู้อำนวยการและคณะผู้บริหารศูนย์ฯ หรือแม่แต่ภิกษุผู้สอนในศูนย์ฯ

ภายนอกวัด ได้แก่ ผู้มีจิตศรัทธาทั่วไป

การบริจาคอาจอยู่ในรูปการให้ทุนการศึกษา การบริจาคค่าภัตตาหารเพลถวายพระอาจารย์ผู้สอน หรือการบริจาคเพื่อจัดพิมพ์เอกสารต่างๆ เช่น หนังสือที่ระลึก ตำราเรียน นอกจากนี้ยังมีทุนศึกษานิตินันเป็นเงินที่มีผู้บริจาคเป็นเงินก้อนจำนวนหนึ่งแก่ศูนย์ฯ เพื่อนำเงินไปฝากธนาคารไว้ และนำดอกผลมาใช้จ่ายในกิจการของศูนย์ฯ โดยไม่ได้

ใช้เงินต้นทุน ทุนดังกล่าวเริ่มตั้งตั้งแต่ปีพ.ศ. ๒๕๐๘ จนถึงปัจจุบัน  
 ทั้งนี้ เมื่อนับถึงปี พ.ศ. ๒๕๔๕ มีจำนวนทุนอยู่ ๒๓๗ ทุน รวมมูลค่า  
 ๒,๓๓๑,๘๓๓.๒๕ บาท (ศูนย์พระพุทธศาสนาวันอาทิตย์วัดอนงคาราม,  
 ๒๕๔๖: ๔๕ - ๕๒)

### ข. ศูนย์ธรรมศึกษาพิเศษในโรงเรียน

ศูนย์ศึกษาพระพุทธศาสนาวันอาทิตย์วัดอนงคาราม นอกจาก  
 จะเป็นแหล่งให้ความรู้ด้านวิชาการทางพระพุทธศาสนาแก่เด็กและเยาวชน  
 ในวันอาทิตย์แล้ว คณะพระอาจารย์โดยการนำของ พระราชปัญญาภรณ์  
 ผู้ช่วยเจ้าอาวาสและผู้อำนวยการศูนย์ฯ ได้มีแนวคิดที่จะเปิดให้มีการเรียน  
 การสอนวิชาการทางพระพุทธศาสนามากกว่าที่เป็นอยู่ภายใต้การสนับสนุน  
 ของเจ้าอาวาส และพระสรภณกวี ผู้ช่วยเจ้าอาวาสและอาจารย์ใหญ่  
 สำนักเรียน จึงได้มีโครงการที่เป็นการเผยแพร่ธรรมเชิงรุกนั่นคือ  
 ศูนย์ธรรมศึกษาพิเศษในโรงเรียน โดยแรกเริ่มมีการเปิดสอนในโรงเรียน  
 ไกล้วัด เช่น โรงเรียนศึกษานารี โรงเรียนสตรีวุฒิมศศึกษา และโรงเรียน  
 จันทรวินิตา ซึ่งเปิดสอนตั้งแต่ประถมศึกษาชั้นตรี ชั้นโท และชั้นเอก  
 และขยายออกไปในวงกว้างยิ่งขึ้น

### ค. โรงเรียนเอกชนของวัด

นอกจากการจัดการศึกษาสงเคราะห์สำหรับเยาวชนในสวน  
 ของศูนย์ศึกษาพระพุทธศาสนาวันอาทิตย์และธรรมศึกษาแล้ว วัด  
 อนงคารามยังดำเนินการโรงเรียนสตรีวุฒิมศศึกษาซึ่งเป็นโรงเรียนเอกชน  
 ของวัดอีกด้วย โดยก่อตั้งขึ้นเมื่อ พ.ศ. ๒๕๖๘ โดยใช้บ้านของ  
 นางสาวสร้อย วุทธิทองดี เป็นที่เรียน ลักษณะของโรงเรียนเป็น

อาคารไม้ ๒ ชั้น ตั้งอยู่เลขที่ ๕๘๓ ซอยช่างนาคร ถนนภัทรา ๒ เขตคลองสาน บนที่ดินของวัดกัลยาณมิตร เปิดสอนชั้นเตรียมประถม มีนักเรียนชาย - หญิง รวม ๖ คน มีคุณครูสร้อยทำการสอนเพียงคนเดียว ต่อมาในปี พ.ศ. ๒๔๗๐ มีครูสอนเพิ่มอีก ๓ คน จึงเปิดสอนจนถึงชั้น ประถมปีที่ ๔ และสร้างอาคารเรียนเพิ่มขึ้นด้วยทุนส่วนตัว เป็นอาคารไม้ เรือน ๓ ชั้น ๑ หลัง เรือนชั้นเดียว ๑ หลัง เรือนชั้นเดียวใต้ถุนสูงอีก ๒ หลัง ต่อมาในปี พ.ศ. ๒๔๗๙ เทศบาลได้ทำการตัดถนนผ่านหน้า โรงเรียน การคมนาคมสะดวกสบาย ทำให้จำนวนนักเรียนเพิ่มมากขึ้น จึงได้เช่าที่กองศาสนสมบัติ กรมการศาสนา ซึ่งเป็นที่ดินของวัด กัลยาณมิตร ก่อสร้างอาคารใหม่ เป็นเรือนไม้ ๒ ชั้น และเปิดสอนถึง ชั้นมัธยมศึกษาปีที่ ๖

ในปีพ.ศ. ๒๔๘๓ โรงเรียนได้รับการรับรองวิทยะฐานะ เทียบเท่าโรงเรียนรัฐบาลเมื่อคุณครูสร้อยถึงแก่กรรมแล้ว สามีมของครู สร้อยได้บริหารโรงเรียนต่อมาอีกกระยะหนึ่ง จนกระทั่งถึงวันที่ ๒๐ มิถุนายน ๒๕๑๑ จึงได้มอบถวายกรรมสิทธิ์และกิจการของโรงเรียน ทั้งหมดให้เป็นศาสนสมบัติของวัดอนงคาราม

โรงเรียนสตรีวุฒิมัธยมศึกษา เป็นโรงเรียนสหศึกษาขนาดเล็ก สังกัดสำนักงานคณะกรรมการการศึกษาเอกชน เปิดทำการสอนตั้งแต่ ระดับประถมศึกษาปีที่ ๑ - มัธยมศึกษาปีที่ ๓ ปัจจุบันมีนักเรียน ๔๒๐ คน โดยโรงเรียนไม่ได้เก็บค่าเล่าเรียนกับนักเรียน เป็นแต่เพียงเก็บ ค่าบำรุงการศึกษาตามสมควร สำหรับเงินรายได้ของโรงเรียนได้มาจาก เงินอุดหนุนจากกระทรวงศึกษาธิการ และเงินค่าบำรุงจากนักเรียน นอกจากนี้ทางโรงเรียนยังได้รับการสนับสนุนด้านทุนดำเนินการจากมูลนิธิ “แถม-สร้อย ชอบฝึก” ซึ่งเป็นผู้ร่วมก่อตั้งโรงเรียนอีกด้วย

## ๒.๒ การเผยแพร่ศาสนธรรม

วัดอนงคาราม จัดให้มีกิจกรรมการเผยแพร่ศาสนธรรมตามโอกาส และวันสำคัญทางศาสนาต่าง ๆ ตลอดทั้งปี เช่น งานอัญฐุมิบูชา (วันถวายพระเพลิงพระพุทธสรีระ) งานถวายผ้าอาบน้ำฝน งานวันอาสาฬหบูชา วันมาฆบูชา วันวิสาขบูชา งานเทศน์มหาชาติ ตักบาตรเทโวโรหณะและเทศน์คาถาพันประจำปี นอกจากนี้ วัดยังมีกิจกรรมการเผยแพร่ซึ่งเป็นที่รู้จักกันดี ได้แก่ การประกวดสวดมนต์หมู่สรรเสริญพระรัตนตรัย ทำนองสรภัญญะ

การประกวดสวดมนต์หมู่สรรเสริญพระรัตนตรัย ทำนองสรภัญญะ ได้เริ่มดำเนินการมา ตั้งแต่ปี พ.ศ. ๒๕๒๘ จนถึงปัจจุบัน โดยมีพระราชปัญญาภุมนี เป็นผู้รับผิดชอบ และได้พัฒนารูปแบบการประกวดจัดทำหนังสือรูปแบบวิธีประกวด จัดทำวีดิทัศน์ (VDO) แถบบันทึกเสียงสวดมนต์หมู่ (Tape Cassette) เพื่อเป็นตัวอย่างในการสวดมนต์หมู่ฯ ซึ่งการสวดมนต์ในปัจจุบันได้ใช้สื่อนี้เป็นแบบอย่างในการฝึกซ้อมและใช้เป็นแนวทางในการประกวดไปทั่วประเทศ

ในการประกวดสวดมนต์นั้น จะให้โรงเรียนต่าง ๆ ส่งนักเรียนเข้าประกวดในระดับจังหวัด ระดับเขตการศึกษา และระดับประเทศ ผู้ชนะเลิศระดับประเทศจะได้รับโล่รางวัลจารึกพระนามาภิไธยย่อของสมเด็จพระเทพรัตนราชสุดาฯ สยามบรมราชกุมารี ในงานส่งเสริมพระพุทธศาสนาวันวิสาขบูชาของทุกปี ซึ่งระดับเขตกรุงเทพมหานครจะจัดแข่งขันที่วัดอนงคาราม มีโรงเรียนต่าง ๆ ทั้งระดับประถมศึกษาและมัธยมศึกษาเข้าแข่งขันไม่น้อยกว่า ๑๐๐ โรงเรียน โดยกรมการศาสนา



กระทรวงวัฒนธรรม ร่วมกับวัดอนงคารามเป็นผู้จัดหาทุนการศึกษา และอำนวยความสะดวกในด้านสถานที่ อาหาร พร้อมทั้งเครื่องดื่มแก่นักเรียนและครูอาจารย์ที่เข้าประกวดในแต่ละปี ไม่น้อยกว่า ๑,๐๐๐ คน

ส่วนการประกวดสวดมนต์ระดับประเทศ จะคัดเลือกโรงเรียนที่ชนะเลิศในระดับภาค (ภาคของคณะสงฆ์) จำนวนทั้งหมด ๑๘ ภาค ภาคละ ๒ โรงเรียน คือ ประถมศึกษา ๑๘ โรงเรียน มัธยมศึกษา ๑๘ โรงเรียน รวมเป็น ๓๖ โรงเรียน รวมกับภาคกรุงเทพมหานคร อีกระดับละ ๒ โรงเรียน รวมโรงเรียนที่เข้าประกวดทั้งหมดทั่วประเทศ ๔๐ โรงเรียน ซึ่งสถานที่ในการประกวดนั้น จะจัดให้มีขึ้นที่วัดอนงคารามทุกปี โดยกรมการศาสนา กระทรวงวัฒนธรรม ร่วมกับวัดอนงคารามในความรับผิดชอบของพระราชบัญญัติฯ เป็นผู้รับภาระในการจัดสถานที่พัก อาหาร เครื่องดื่ม ตลอดเวลาที่นักเรียนและครูมาพักและประกวดทั้ง ๒ วัน

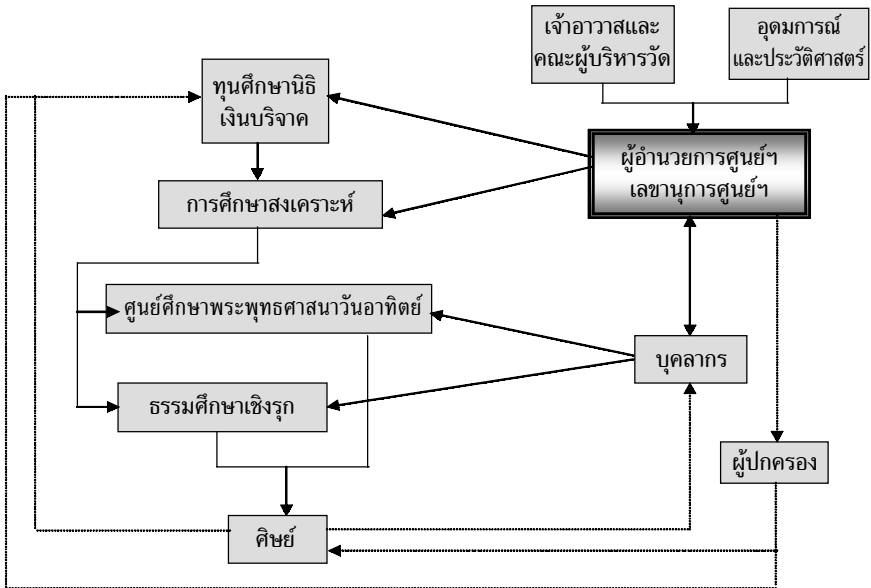
ปัจจุบันนี้การประกวดสวดมนต์หมู่ฯ เป็นกิจกรรมหลักและสำคัญในงานสัปดาห์ส่งเสริมพระพุทธศาสนาวันวิสาขบูชาของทุกปี





## ความโดดเด่นของการจัดการศึกษาพระพุทธศาสนา วันอาทิตย์ และปัจจัยที่ส่งผลต่อความสำเร็จ

### ๓.๑ รูปแบบการบริหารจัดการศึกษาสงเคราะห์



จากรูปแบบการจัดการศึกษาสงเคราะห์ของวัดอนงคาราม แสดงให้เห็นว่าการดำเนินงานมีจุดร่วมอยู่ที่คณะผู้บริหาร โดยเฉพาะอย่างยิ่งผู้อำนวยการและเลขานุการศูนย์ฯ ซึ่งจะเป็นผู้ดูแลทั้งในเรื่องการจัดการศึกษา การจัดเตรียมบุคลากร และการจัดหางบประมาณในรูปทุนนิธิหรือเงินบริจาค

คณะผู้บริหารมีลักษณะที่สำคัญประการหนึ่งคือ ความยึดมั่นในอุดมการณ์ในการเผยแผ่พระพุทธศาสนาตามแนวทางการสั่งสอนธรรมศึกษา อีกทั้งยังมีความผูกพันด้านประวัติศาสตร์กับการดำเนินงานศูนย์ฯ เนื่องจากพระราชปัญญาภุมณี ซึ่งเป็นผู้อำนวยการศูนย์ฯ เป็นผู้มีบทบาทในด้านนี้มาตั้งแต่เริ่มดำเนินงาน จนกระทั่งมีการก่อตั้งสำนักงานบริหารการศึกษาพระพุทธศาสนาวันอาทิตย์แห่งประเทศไทย ณ วัดแห่งนี้ และเลขานุการศูนย์ฯ ซึ่งเป็นกำลังสำคัญในปัจจุบันก็มีประสบการณ์การทำงานมานานและเป็นที่ยอมรับของพระอาจารย์ผู้สอนทั้งหลาย รวมทั้งนักเรียนและผู้ปกครอง นอกจากนี้ คณะผู้บริหารการศึกษาสงเคราะห์ยังได้รับการสนับสนุนให้มีอิสระในการดำเนินงานจากฝ่ายบริหารวัดอย่างดียิ่ง

การจัดการศึกษาสงเคราะห์ของวัด นอกจากจะอยู่ในรูปของศูนย์ศึกษาพระพุทธศาสนาวันอาทิตย์แล้ว ยังมีการริเริ่มจัดธรรมศึกษาเชิงรุกไปยังโรงเรียนต่าง ๆ รอบวัดด้วย นอกจากนี้ การจัดการศึกษาดังกล่าว ยังมีการเชิญผู้ปกครองเข้ามามีส่วนร่วม ซึ่งนอกจากผู้ปกครองจะให้ความร่วมมือกับศูนย์ฯ ในการดูแลนักเรียนแล้ว ยังช่วยบริจาคทรัพย์สิน และในส่วนของศิษย์ที่สำเร็จการศึกษาไปแล้ว ก็อาจกลับมาช่วยดำเนินงานของวัดในรูปของการบริจาคทรัพย์สิน หรือเป็นบุคลากรช่วยสอน

การดำเนินงานด้านการศึกษาสงเคราะห์ ในรูปแบบของศูนย์ศึกษาพระพุทธศาสนาวันอาทิตย์นับเป็นความโดดเด่นของวัด โดยประสบความสำเร็จ มีชื่อเสียงมานาน รวมทั้งยังมีโครงการเผยแพร่ธรรมเชิงรุก ซึ่งเป็นที่มาของการจัดตั้งศูนย์ธรรมศึกษาพิเศษในโรงเรียน โดยแรกเริ่มเปิดสอนในโรงเรียนที่อยู่ใกล้วัด ต่อมาจึงได้ขยายออกไปในวงกว้างยิ่งขึ้น จนกระทั่งมีนักเรียนเข้าร่วมกิจกรรมจำนวนมากขึ้น

## ๓.๒ สภาพการบริหารการศึกษา

ในการบริหารการศึกษา เจ้าอาวาสจะกระจายความรับผิดชอบไปยังผู้ช่วยเจ้าอาวาสรูปอื่น ในส่วนของการศึกษาสงเคราะห์นั้น อยู่ในความรับผิดชอบของพระราชปัญญามุนี ผู้ช่วยเจ้าอาวาส ซึ่งเป็นผู้อำนวยการศูนย์ศึกษาพระพุทธศาสนาวันอาทิตย์วัดอนงคาราม และผู้อำนวยการสำนักงานบริหารการศึกษาพระพุทธศาสนาวันอาทิตย์แห่งประเทศไทย ซึ่งท่านมีบทบาทสำคัญในด้านนโยบายและการหาทุนสนับสนุนการศึกษาสงเคราะห์ของวัดมาโดยตลอด

นอกจากผู้อำนวยการศูนย์ฯ แล้ว การบริหารงานในส่วนนี้ยังมีบุคลากรที่สำคัญต่าง ๆ โดยเฉพาะอย่างยิ่งเลขานุการศูนย์ฯ เป็นผู้ที่มีประสบการณ์ในการบริหารและได้รับการยอมรับจากพระบุคลากรและผู้ปกครอง โดยมีหน้าที่ในการประสานงานระหว่างผู้อำนวยการและบุคลากรของศูนย์ฯ รวมทั้งรับผิดชอบการดำเนินการต่าง ๆ ในรายละเอียด ลักษณะสำคัญของทีมบริหารคือ การยึดมั่นอุดมการณ์การเผยแผ่ศาสนธรรมแก่เยาวชนตามแนวทางการสั่งสอนธรรมศึกษา

### ๓.๓ ความโดดเด่นของการจัดการศึกษาพระพุทธศาสนาวันอาทิตย์

วัดอนงคาราม มีชื่อเสียงในด้านการศึกษาพระปริยัติธรรม แผนกธรรมและแผนกบาลีมาแต่เดิม ปัจจุบันเนื่องจากวัดเป็นที่ตั้งของสำนักงานบริหารการศึกษาพระพุทธศาสนาวันอาทิตย์แห่งประเทศไทย โดยมีพระราชบัญญัติฯ เป็นเลขาธิการ ดังนั้น จึงเป็นที่รู้จักกันดีในด้านธรรมศึกษา และศูนย์ศึกษาพระพุทธศาสนาวันอาทิตย์

นอกจากนี้ เจ้าอาวาสรูปปัจจุบันยังมีความรู้ความแตกฉานเรื่องการสวดมนต์หมู่สรรเสริญพระรัตนตรัย ทำนองสรภัญญะเป็นอย่างดี และวัดยังเป็นที่รู้จักดีจากการจัดกิจกรรมการเผยแผ่ศาสนาเกี่ยวกับการแข่งขันการสวดมนต์หมู่สรรเสริญพระรัตนตรัย ทำนองสรภัญญะ โดยศูนย์ศึกษาพระพุทธศาสนาวันอาทิตย์ ในสัปดาห์ส่งเสริมพระพุทธศาสนา เนื่องในวันวิสาขบูชาของทุก ๆ ปี

คุณลักษณะที่แสดงถึงความโดดเด่นของการจัดการศึกษาพระพุทธศาสนาวันอาทิตย์ของวัดอนงคาราม ได้แก่

๑. ความสามารถที่ดีในการจัดการเรียนการสอน เนื่องจากมีประสบการณ์ในการจัดการเรียนการสอนมายาวนาน ตั้งแต่ปีพ.ศ. ๒๕๐๗ จนถึงปัจจุบัน และได้รับการพัฒนาปรับปรุง ทั้งคู่มือครู หนังสือเรียน และอุปกรณ์ที่จำเป็นต่อการจัดการศึกษามาอย่างต่อเนื่อง

๒. มีงบประมาณที่เพียงพอ มีมูลนิธิและทุนสนับสนุนจากหน่วยงานต่าง ๆ อย่างต่อเนื่องและเพิ่มขึ้นทุกปี แม้จะได้รับการสนับสนุนจากภาครัฐจำนวนไม่มากนัก แต่ศูนย์ฯ ได้ใช้วิธีรวบรวมจากผู้มีจิตศรัทธา

ร่วมกันก่อตั้งกองทุนศึกษานิติ นาดอกเบี้ยมาใช้จัดการเรียนการสอนได้อย่างต่อเนื่อง

๓. ผู้บริหารระดับสูงเป็นที่ยอมรับของคนในชุมชนและในเขตพื้นที่ห่างไกล ในด้านการบริหารจัดการ มีผลงานเป็นที่ยอมรับจากศูนย์ฯ ทั่วประเทศ และได้รับความศรัทธาจากผู้ปกครองส่งบุตรหลานมาเรียน และพร้อมที่จะให้ความช่วยเหลือด้านต่างๆ แก่ศูนย์ฯ มาโดยตลอด

๔. เป็นที่ตั้งของสำนักงานบริหารการศึกษาพระพุทธศาสนาวันอาทิตย์แห่งประเทศไทย ทำให้การบริหารงานมีความโดดเด่น เนื่องจากบุคลากรเป็นทีมงานเดียวกัน จึงทำให้การบริหารงานของศูนย์ฯ เป็นไปตามทิศทางที่ศูนย์ศึกษาพระพุทธศาสนาวันอาทิตย์แห่งประเทศไทย กำหนดไว้

๕. มีความชัดเจนในเชิงกลยุทธ์ในการทำหน้าที่เพื่อเผยแผ่พระพุทธศาสนา โดยศูนย์ฯ วัดอนงคาราม ได้พยายามที่จะขยายการให้การศึกษาแบบสงเคราะห์ให้เป็นไปในเชิงรุกมากยิ่งขึ้น ไม่เพียงตั้งรับอยู่กับที่ โดยริเริ่มนำธรรมศึกษาไปสอนในโรงเรียนใกล้เคียงกับวัดในรูปแบบศูนย์ธรรมศึกษาในโรงเรียน เพื่อจะได้สร้างแรงจูงใจให้นักเรียนสนใจมาเรียนในศูนย์ฯ มากขึ้น

๖. มีภาพพจน์ที่ดีขององค์กรที่ดำเนินการมายาวนาน มีผู้สำเร็จการศึกษาไปแล้วจำนวนมาก และนักเรียนเหล่านี้เมื่อไปมีกิจกรรมสัมพันธ์กับส่วนอื่นได้นำภาพพจน์ที่ดีขององค์กรไปเผยแพร่ให้คนทั่วไปได้รับรู้ และติดตามมาศึกษาและสนับสนุนการจัดการศึกษาต่อไปด้วย

๗. ความชัดเจนในการดำเนินงาน โดยศูนย์ฯ จัดการเรียนการสอนและการจัดการบริหารแบบไม่ซับซ้อน มีโครงสร้างชัดเจน เป้าหมาย

ในการดำเนินงานได้ถูกกำหนดไว้ตั้งแต่เริ่มเปิดทำการเรียนการสอน บุคลากรล้วนเป็นผู้ที่อยู่ในสำนักเรียนเดียวกันเป็นส่วนมาก จึงทำให้ดำเนินงานได้อย่างมีประสิทธิภาพ

๘. มีการขยายการดำเนินงานไปสู่โรงเรียนในระบบมากขึ้น โดย ศูนย์ฯ มีการขยายการศึกษาตามรูปแบบการจัดการของทางคณะสงฆ์ กล่าวคือ การศึกษาวิชาธรรมศึกษาเข้าไปจัดการเรียนการสอนในโรงเรียน และใช้เวลาเรียนในคาบปกติของนักเรียนได้มากขึ้น ปัจจุบันนี้มีการขยายเข้าไปอย่างเป็นทางการแล้ว ๓ โรงเรียน คือ โรงเรียนศึกษานารี โรงเรียนสตรีวุฒิมศศึกษา และโรงเรียนจันทรวินิต

๙. การเดินทางมาเรียนมีความสะดวกและสถานที่ตั้งอยู่ติดกับ ถนนใหญ่

๑๐. ไม่มีศูนย์ฯ อื่นเปิดแข่งขันเพื่อแบ่งจำนวนนักเรียน ในเขต คลองสานนี้มีการจัดการศึกษาในรูปแบบนี้เพียงวัดอนงคารามแห่งเดียว ที่จัดอย่างเป็นทางการและเต็มรูปแบบ ส่วนศูนย์ใกล้เคียงก็มีเพียงศูนย์ฯ ของวัดประยุรวงศาวาส เท่านั้น

๑๑. มีหน่วยงานที่เชื่อมโยงทำกิจกรรมประสานกันอย่างเข้มแข็ง เช่น กรมการศาสนา จัดกิจกรรมเกี่ยวกับการสวดมนต์หมู่สรรเสริญ พระรัตนตรัย ทำนองสรภัญญะ การแข่งขันกล่าวคำอาราธนา มีนักเรียน จากสถาบันต่าง ๆ เข้าร่วมกิจกรรม ได้มาเรียนรู้การจัดการเรียนการสอน ของศูนย์ฯ และเปรียญธรรมสมาคมแห่งประเทศไทย จัดให้มีพระธรรม วิท्याกรออกไปบรรยายธรรมตามโรงเรียนและสถานศึกษาต่าง ๆ ได้ รับรู้รับทราบถึงเรื่องราวของทางศูนย์ฯ ทำให้เกิดความสนใจอยากเรียนรู้ ได้ติดตามมาสมัครเรียนจำนวนมาก



## ๓.๔ ปัจจัยที่ส่งผลต่อความสำเร็จ

ปัจจัยที่ส่งผลต่อความสำเร็จในการบริหารจัดการศูนย์ศึกษาพระพุทธศาสนาวันอาทิตย์ของวัดอนงคาราม ประกอบด้วย ปัจจัยด้าน โครงสร้างการทำงาน ระบบการทำงาน บุคลากร งบประมาณ และความ สัมพันธ์กับชุมชนรอบด้าน ดังนี้

### ๓.๔.๑ ด้านโครงสร้างการทำงาน

ศูนย์ศึกษาพระพุทธศาสนาวันอาทิตย์วัดอนงคาราม ได้ คำนึงถึงรูปแบบทางการบริหารจัดการเรียนการสอนให้ประสบผล สำเร็จตามวัตถุประสงค์และเป้าหมาย โดยการจัดเป็นโครงสร้างทางการ บริหาร เพื่อช่วยให้เกิดความชัดเจนในการบังคับบัญชา อำนาจการ ตัดสินใจ และภารกิจต่าง ๆ ของบุคลากรในศูนย์ฯ โครงสร้างอำนาจหน้าที่ ต่าง ๆ จึงเป็นตัวขับเคลื่อนระบบการทำงานให้เกิดความมั่นคงและ ขับเคลื่อนการทำงานให้สะดวกในความรับผิดชอบของแต่ละฝ่ายงานให้ มีประสิทธิภาพยิ่งขึ้น

### ๓.๔.๒ ด้านระบบการทำงาน

ระบบการทำงานในศูนย์ฯ จะมีพระอาจารย์ผู้สอนเป็น ผู้รับผิดชอบในกิจกรรมต่าง ๆ โดยกิจกรรมการเรียนการสอนนั้นจะให้ ดำเนินไปตามขั้นตอนที่วางไว้ โดยในแต่ละสัปดาห์ทุกวันศุกร์ คณะพระ อาจารย์ผู้สอนจะเข้าร่วมประชุมเพื่อปรึกษาหารือถึงปัญหาและอุปสรรค ต่าง ๆ ที่เกิดขึ้นในศูนย์ฯ และแนวทางแก้ไข รวมถึงระบบการคัดเลือก บุคลากรผู้เข้ามาทำงานร่วมกันทำงานในศูนย์ฯ แห่งนี้ และรวมถึงสวัสดิการที่

ศูนย์ฯ จะต้องตอบแทนแก่ผู้ทำงาน สายงานนั้นเริ่มจากผู้อำนวยการเป็นผู้มอบนโยบายแนวทางการทำงาน ให้คำปรึกษาแก่ครูผู้สอน รวมถึงต้องรับภาระค่าใช้จ่ายทั้งหมดในศูนย์ฯ ผู้ที่จะแบ่งเบาภาระของผู้อำนวยการได้แก่ รองผู้อำนวยการ ทั้งฝ่ายธุรการ ฝ่ายวิชาการ และฝ่ายกิจกรรม ให้การดำเนินการเป็นไปอย่างราบรื่น และผู้ที่รับภาระมากที่สุดคือเป็นทั้งผู้ประสานระหว่างผู้บริหารระดับสูงและครูผู้สอนคือ เลขานุการศูนย์ฯ โดยมีหน้าที่เหมือนเป็นครูใหญ่ รับภาระทั้งการจัดการเรียนการสอน รับผิดชอบแบ่งงานต่างๆ ให้แต่ละคนได้ร่วมกันทำงาน

ตั้งแต่อดีตจนถึงปัจจุบัน เลขานุการศูนย์ศึกษาพระพุทธศาสนาวันอาทิตย์วัดอนงคาราม จะเป็นผู้ที่ทำงานในศูนย์ฯ มานาน ได้ผ่านงานในระดับต่างๆ มากมาย ทำให้มองเห็นปัญหาและอุปสรรคในการทำงานเป็นอย่างดี รวมถึงเป็นผู้ที่มีความรู้ความสามารถเป็นที่ยอมรับของคณะพระอาจารย์ผู้สอน นักเรียนและผู้ปกครองนักเรียน การทำงานในส่วนนี้จึงเป็นจุดแข็งที่เป็นพลังในการขับเคลื่อนการทำงานให้เดินไปสู่ความสำเร็จได้เป็นอย่างดีมาโดยตลอด

การทำงานในศูนย์ฯ นั้น ทั้งครูสอนและนักเรียน จะมีวิธีและระเบียบปฏิบัติตนอย่างชัดเจน ทำให้ขั้นตอนการทำงานไม่ค่อยจะมีปัญหามากนัก ระบบการทำงานเป็นหมู่คณะในที่นี้จะคำนึงถึงความสามัคคีเป็นที่ตั้ง ดังนั้น ภาวะที่เป็นความขัดแย้งในการทำงานจึงถือว่าเป็นปัญหาที่มีอยู่เพียงเล็กน้อยเท่านั้น

### ๓.๕.๓ ด้านบุคลากร

บุคลากรในศูนย์ศึกษาพระพุทธศาสนาวันอาทิตย์วัดอนงคาราม แบ่งเป็นบุคลากรด้านการบริหารและบุคลากรด้านการสอน โดยบุคลากรที่เป็นครูผู้สอนนั้นเป็นทั้งพระผู้สอนและครูอาสาสมัครที่เป็นฆราวาส ที่ผ่านมาผู้ที่ทำหน้าที่ครูผู้สอนจะผ่านการคัดเลือกโดยคำนึงถึงคุณวุฒิ วิทยวุฒิ และแรงจูงใจในการทำงานเป็นสำคัญโดยเฉพาะพระอาจารย์สอนนั้นเป็นผู้มีการศึกษาที่ดี มีความรู้ทั้งทางโลกและทางธรรม ทำให้ภูมิความรู้และภูมิธรรมของท่านเป็นที่น่าเชื่อถือแก่ผู้เรียน

ภารกิจอีกส่วนหนึ่งของพระอาจารย์ผู้สอน คือ นอกจากจะต้องศึกษาหาความรู้เป็นส่วนตนแล้ว ยังมีภาระอีกอย่างหนึ่งคือแบ่งกันไปสอนในโรงเรียนที่อยู่ใกล้ ๆ วัด โดยสอนทั้งวิชาพระพุทธศาสนาและโครงการธรรมศึกษาในโรงเรียน ซึ่งมีนักเรียนเข้าร่วมโครงการกว่า ๒,๕๐๐ คนในแต่ละปีการศึกษา จึงเป็นอีกวิธีหนึ่งที่จะช่วยให้พระอาจารย์สอนมีประสบการณ์และทักษะในการสอนมากยิ่งขึ้น แล้วจึงนำประสบการณ์เหล่านั้นมาช่วยในการเรียนการสอนในศูนย์ฯ มีประสิทธิภาพ

ประการสำคัญที่ช่วยให้การเรียนการสอนในศูนย์ฯ ดำเนินอยู่ได้เป็นระยะเวลาอันยาวนานคือ อุดมการณ์ในการทำงานของทุกฝ่าย ที่มีความมุ่งมั่นพัฒนาตนเองและเสียสละแรงกายแรงใจมาร่วมกันทำงานโดยไม่เห็นแก่ประโยชน์ส่วนตน แม้จะได้รับค่าตอบแทนเป็นเงินไม่มากนัก แต่ก็มีความตั้งใจในการทำงานเป็นอย่างดีจนทำให้การดำเนินงานบรรลุเป้าหมายมาอย่างต่อเนื่อง

### ๓.๔.๔ ด้านงบประมาณ

ปัจจัยในส่วนของงบประมาณที่ศูนย์ฯ แห่งนี้ ได้รับงบประมาณเป็นเงินอุดหนุนจากกรมการศาสนาจำนวนหนึ่ง แต่มีจำนวนน้อยมาก เมื่อเทียบกับภาระค่าใช้จ่ายทั้งปีการศึกษา แต่ศูนย์ฯ ยังสามารถดำเนินการได้ด้วยงบประมาณของศูนย์ศึกษาพระพุทธศาสนาวันอาทิตย์วัดอนงคาราม และจากศิษย์เก่า รวมทั้งผู้มีจิตศรัทธาทั่วไป ซึ่งปัจจุบันยังให้การสนับสนุน แม้โดยรวมแล้วจะไม่มากแต่ศูนย์ฯ สามารถบริหารเงินให้มีค่าใช้จ่ายได้อย่างมีประสิทธิภาพ

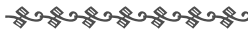
จะเห็นได้ว่า ด้วยงบประมาณที่จำกัด แต่ภารกิจที่ทำถือว่าได้ผลสำเร็จในงานเป็นที่น่าพอใจ ซึ่งเมื่อเปรียบเทียบกับบางศูนย์ฯ ที่มีงบประมาณการบริหารที่มากกว่าแล้ว ประสิทธิภาพการทำงานมิได้ด้อยกว่าแต่อย่างใด จึงสรุปได้ว่า งบประมาณในศูนย์ศึกษาพระพุทธศาสนาวันอาทิตย์แห่งนี้มีเพียงพอต่อการทำงานที่ไม่มากจนเกินไปและไม่น้อยจนทำงานไม่ได้

### ๓.๔.๕ ด้านความสัมพันธ์กับชุมชน

โดยที่วัดอนงคารามอยู่ในชุมชนที่มีชาวบ้านอาศัยอยู่รอบ ๆ บริเวณวัดเป็นจำนวนมาก อีกทั้งยังมีโรงเรียนที่ตั้งอยู่รายรอบชุมชนหลายโรงเรียน โดยบทบาทของวัดจากอดีตจนถึงปัจจุบันเป็นบทบาทที่เอื้อเพื่อต่อกันและกันมาโดยตลอด ทำให้ประชาชนเห็นความสำคัญของกิจการงานพระศาสนาในส่วนของศูนย์ศึกษาพระพุทธศาสนาวันอาทิตย์ และมีความไว้วางใจนำบุตรหลานเข้ามารับการอบรมศึกษาในศูนย์ฯ เป็น

จำนวนมาก อีกทั้งโรงเรียนต่างๆ ไกล้วัดได้อาราธนาพระภิกษุที่วัดอนงคารามให้เข้าไปสอนในโรงเรียนและสนับสนุนให้นักเรียนเข้ามาเรียนในศูนย์ฯ ถือได้ว่าระบบความสัมพันธ์ระหว่างบ้าน วัด และโรงเรียนเป็นไปด้วยดี

ผู้ปกครองนักเรียนที่พาบุตรหลานเข้ามาเรียนที่ศูนย์ฯ ได้มีส่วนร่วมในการดำเนินงานของศูนย์ฯ กล่าวคือสนับสนุนด้านภัตตาหารแก่พระภิกษุผู้สอน และเลี้ยงอาหารนักเรียน เมื่อมีกิจกรรมใดที่ทางศูนย์ฯ จัด จะมีการเรียนเชิญผู้ปกครองมาประชุมปรึกษาหารือ ทำให้บางปัญหาที่ทางศูนย์ฯ ไม่สามารถแก้ไขได้ แต่มีผู้ปกครองให้ความร่วมมือจึงทำให้กิจกรรมดำเนินไปได้ด้วยดีและต่อเนื่อง





## บทสรุปและข้อเสนอแนะ

### ๕.๑ สรุป

วัดอนงคาราม เป็นพระอารามหลวงชั้นโท ชนิดวรวิหาร สร้างในรัชกาลที่ ๓ เป็นที่รู้จักกันดีในนาม “วัดสมเด็จพระย่า” และมีชื่อเสียงดีในด้านการศึกษา เนื่องจากสมเด็จพระพุฒาจารย์ (นวม พุทธสรมหาเถร) ซึ่งเป็นเจ้าอาวาสรูปที่ ๖ มีบทบาทสำคัญมากด้านการศึกษาของไทย โดยเป็นผู้ให้กำเนิดวิทยาลัยครูบ้านสมเด็จเจ้าพระยา (ปัจจุบัน คือ มหาวิทยาลัยราชภัฏบ้านสมเด็จเจ้าพระยา) และโรงเรียนศึกษานารี สมเด็จพระศรีนครินทร์บรมราชชนนี ซึ่งทรงมีนิวาสสถานเดิมอยู่ใกล้วัดอนงคาราม ก็ทรงเคยศึกษาเป็นนักเรียนรุ่นที่ ๒ ของโรงเรียนนี้ และทรงให้ความเคารพนับถือสมเด็จพระพุฒาจารย์เป็นอย่างสูง

วัดอนงคารามมีลักษณะเสมือน “วัดอกแตก” เนื่องจากทางราชการได้ตัดถนนผ่านกลางวัด ชุมชนรอบวัด โดยเฉพาะหลังวัด เป็นที่รู้จักกันดีในนาม “ชุมชนวัดอนงคาราม” เป็นชุมชนดั้งเดิม เป็นตระกูลเก่าแก่และมีฐานะปานกลาง ประกอบด้วยหลายเชื้อชาติ

ภายในวัดอนงคาราม มีสถาปัตยกรรมและสิ่งก่อสร้างสำคัญหลายอย่าง เช่น พระอุโบสถ พระวิหาร ศาลาการเปรียญ พระแก้ววัดอนงคาราม รอยพระพุทธรูปบาทจำลอง ห้องสมุดประชาชนอนงคาราม อาคารเรียนโรงเรียนพระปริยัติธรรมเฉลิมพระเกียรติ ส.ว.

วัดอนงคารามจัดการศึกษาทั้งศาสนศึกษาและการศึกษาสงเคราะห์ ได้แก่ การศึกษาพระปริยัติธรรม แผนกธรรมและแผนกบาลี ศูนย์ศึกษาพระพุทธศาสนาวันอาทิตย์ ธรรมศึกษา และโรงเรียนเอกชนการกุศลของวัด นอกจากนี้ ยังได้จัดกิจกรรมการเผยแผ่พระพุทธศาสนาตามภารกิจของวัดในวันสำคัญทางศาสนาต่างๆ ตลอดทั้งปี เช่น งานอัฐมีบูชา (วันถวายพระเพลิงพระพุทธสรีระ) งานถวายผ้าอาบน้ำฝน งานวันอาสาฬหบูชา วันมาฆบูชา วันวิสาขบูชา งานเทศน์มหาชาติ ตักบาตรเทโวโรหณะและเทศน์คาถาพันประจำปี โดยเฉพาะอย่างยิ่ง การประกวดสวดมนต์หมู่สรรเสริญพระรัตนตรัย ทำนองสรภัญญะ ซึ่งวัดอนงคารามได้เริ่มดำเนินการมาตั้งแต่ปี พ.ศ.๒๕๒๘ จนถึงปัจจุบัน

## ๔.๒ ข้อเสนอแนะ

การดำเนินการจัดการศึกษาสงเคราะห์ของวัดอนงคาราม โดยเฉพาะศูนย์ศึกษาพระพุทธศาสนาวันอาทิตย์ประสบปัญหาเกี่ยวกับจำนวนผู้เรียนและผู้สอนซึ่งมีจำนวนน้อยลง เนื่องจากสภาพสังคมที่เปลี่ยนแปลงเยาวชนมีสิ่งอื่นดึงดูดความสนใจและต้องให้ความสนใจกับการศึกษาในระบบเพื่อสอบ ในขณะที่ผู้ปกครองก็ไม่เห็นความสำคัญและต้องมุ่งทำมาหาเลี้ยงชีพ ในอีกทางหนึ่งพระอาจารย์ผู้สอนก็ขาดขวัญและ



กำลังใจ เนื่องจากต้องปฏิบัติงานด้วยความอดทนและเสียสละเป็นส่วนใหญ่ อีกทั้งยังมีการกิจอื่นๆ ในฐานะพระลูกวัดและเป็นพระนิสิต ในมหาวิทยาลัยสงฆ์ จึงไม่สามารถทุ่มเทเวลาให้กับการสอนได้อย่างเต็มที่ รัฐบาลและหน่วยงานที่เกี่ยวข้อง จึงควรเข้ามาช่วยเหลือเพื่อสนับสนุนใน ด้านงบประมาณ โดยเฉพาะเรื่องสวัสดิการค่าตอบแทนของครูผู้สอน การจัดหาอุปกรณ์เทคโนโลยีทางการศึกษาที่ทันสมัยเพื่อเพิ่มประสิทธิภาพ ของการเรียนการสอน รวมทั้งควรช่วยส่งเสริมประชาสัมพันธ์เพื่อให้ ประชาชนทั่วไป ผู้ปกครอง และเยาวชน ตระหนักเห็นความสำคัญและ ประโยชน์ของการเรียนพระพุทธศาสนาวันอาทิตย์ และควรบรรจุเข้าเป็น ส่วนหนึ่งของการศึกษาในระบบด้วย





## เอกสารอ้างอิง

คณะกรรมการการศึกษาแห่งชาติ, สำนักงาน. สำนักนายกรัฐมนตรี.

พระราชบัญญัติการศึกษาแห่งชาติ พ.ศ.๒๕๔๒ และที่แก้ไขเพิ่มเติม (ฉบับที่ ๒) พ.ศ.๒๕๕๕. กรุงเทพฯ : บริษัทพริกหวานกราฟฟิค จำกัด. ๒๕๕๕.

บัว ปิยวณฺโณ, พระมหา. ประวัติพระราชปัญญาภุมนี (ขิม อิสฺสรธมฺโม).

ในมุทิตาสักการะพระราชปัญญาภุมนี ผู้ช่วยเจ้าอาวาสวัดอนงคาราม เขตคลองสาน กรุงเทพมหานคร. กรุงเทพฯ : มปท, ๒๕๔๗.

วิภาดา อังสุมาลิน และปรกรณ์ สิงห์สุริยา. รายงานการวิจัยเรื่องรูปแบบการจัดการศึกษาและการเผยแผ่ศาสนธรรมของวัดอนงคาราม เขตคลองสาน กรุงเทพมหานคร. มปท, ๒๕๔๖.

(เอกสารอัดสำเนา)

\_\_\_\_\_ . รายงานการวิจัยเรื่อง วิจัยและส่งเสริมวัดเพื่อการพัฒนาการศึกษาและเผยแผ่ศาสนธรรมของวัดอนงคาราม เขตคลองสาน กรุงเทพมหานคร. มปท, ๒๕๔๗.

(เอกสารอัดสำเนา)

สุจิตรา อ่อนค้อม. กลยุทธ์การบริหารและจัดการศึกษา การเผยแผ่ศาสนธรรมของวัด : ประสบการณ์จากการปฏิบัติ. สำนักงานเลขาธิการสภาการศึกษา, ๒๕๔๗. (เอกสารอัดสำเนา)