

วัดใหม่กรรทอง
อำเภอศรีมหาโพธิ จังหวัดปราจีนบุรี
การจัดโรงเรียนเอกชนการกุศลของวัดดีเด่น

เอกสารชุดโครงการวิจัยและส่งเสริมวัด
เพื่อการพัฒนาการศึกษาและเผยแผ่ศาสนาธรรม
ลำดับที่ ๔

สำนักงานเลขาธิการสภาการศึกษา
กระทรวงศึกษาธิการ

๓๗๗ สำนักงานเลขาธิการสภาการศึกษา
ส ๖๙๑ ๖ วัดใหม่กรงทอง อำเภอศรีมหาโพธิ จังหวัดปราจีนบุรี
การจัดโรงเรียนเอกชนการกุศลของวัดดีเด่น
กรุงเทพฯ : สกศ., ๒๕๕๘
๖๐ หน้า
ISBN : 974-559-815-1
๑. การจัดการศึกษา--วัด
๒. ศาสนาพุทธ--การจัดโรงเรียน ๓. ชื่อเรื่อง

วัดใหม่กรงทอง อำเภอศรีมหาโพธิ จังหวัดปราจีนบุรี

การจัดโรงเรียนเอกชนการกุศลของวัดดีเด่น

เรียบเรียงโดย พิศมัย แฝงนุเคราะห์

สิ่งพิมพ์ สกศ. อันดับที่ ๑๐๐/๒๕๕๘

พิมพ์ครั้งที่ ๑ กันยายน ๒๕๕๘

จำนวนพิมพ์ ๓,๐๐๐ เล่ม

ISBN 974-559-815-1

จัดพิมพ์และเผยแพร่ สำนักงานนโยบายและแผนการศึกษา
สำนักงานเลขาธิการสภาการศึกษา
ถนนสุขุวิท เขตดุสิต กรุงเทพฯ ๑๐๓๐๐
โทรศัพท์ ๐ ๒๖๖๘ ๗๑๒๓ ต่อ ๒๔๒๖
โทรสาร ๐ ๒๒๔๓ ๒๗๘๗, ๐ ๒๖๖๙ ๗๗๓๖
เว็บไซต์ <http://www.onec.go.th>

พิมพ์ที่ บริษัท พิมพ์ดีการพิมพ์ จำกัด
๗๘/๑๙๘-๒๐๐ หมู่ ๕ โครงการอินทราวิน
ถนนพระยาสุเรนทร์ (ซอยรามอินทรา ๑๐๙)
แขวงบางชัน เขตคลองสามวา กทม. ๑๐๕๑๐
โทรศัพท์ ๐ ๒๙๑๙ ๑๔๘๑, ๐ ๒๕๕๐ ๑๐๖๔-๕
โทรสาร ๐ ๒๙๑๙ ๑๕๐๗

คำนำ

พระราชบัญญัติการศึกษาแห่งชาติ พ.ศ. ๒๕๔๒ และที่แก้ไขเพิ่มเติม (ฉบับที่ ๒) พ.ศ. ๒๕๔๕ มาตรา ๑๒ และมาตรา ๑๔ บัญญัติให้สถาบันศาสนามีสิทธิในการจัดการศึกษาขั้นพื้นฐาน และมีสิทธิได้รับสิทธิประโยชน์ตามควรแก่กรณีจากรัฐตามที่กฎหมายกำหนด โดยมาตรา ๑๕ ได้บัญญัติให้การจัดการศึกษามี ๓ รูปแบบ คือ การศึกษาในระบบ การศึกษานอกระบบ และการศึกษาตามอัธยาศัย รวมทั้งนโยบายรัฐบาล (พ.ต.ท.ทักษิณ ชินวัตร นายกรัฐมนตรี) ด้านการศาสนาที่เกี่ยวข้อง จะสร้างสังคมแห่งการเรียนรู้ โดยการพัฒนาให้มีความรู้และจริยธรรม เริ่มตั้งแต่เด็กแรกเกิด จะส่งเสริมบทบาทของคณะสงฆ์และวงการศาสนา และจะจัดให้มีสถานที่เพื่อการปฏิบัติธรรมและความสงบร่มเย็นทางจิตใจ ในทำนองเดียวกับพุทธมณฑลให้ครอบคลุมทั่วราชอาณาจักร

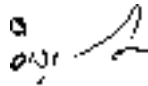
ในฐานะที่สำนักงานเลขาธิการสภาการศึกษา มีภารกิจเกี่ยวกับการเสนอนโยบาย แผน และมาตรฐานการศึกษาของชาติที่บูรณาการศาสนา ศิลปะ วัฒนธรรมและการกีฬากับการศึกษาทุกระดับและประเภท ดังนั้น เพื่อให้สอดคล้องกับพระราชบัญญัติการศึกษาแห่งชาติ นโยบายของรัฐบาลและภารกิจของสำนักงานฯ ดังกล่าว สำนักงานเลขาธิการสภาการศึกษา จึงได้จัดทำโครงการนำร่องการจัดการศึกษาและการเผยแผ่ศาสนธรรมของวัด ตั้งแต่ปี ๒๕๔๕ โดยมีวัตถุประสงค์เพื่อหารูปแบบ และส่งเสริมสนับสนุนวัดที่จัดการศึกษาและเผยแผ่ศาสนธรรมให้เกิดความยั่งยืน โดยมีพระธรรมกิตติวงศ์ เจ้าอาวาสวัดราชโอรสารามและ

ราชบัณฑิต เป็นประธานกรรมการดำเนินงานโครงการ โดยคัดเลือก วัดที่มีรูปแบบและยุทธศาสตร์การจัดการศึกษาและการเผยแผ่ศาสนาธรรม ดีเด่น จำนวน ๖๒ วัด จากทั่วประเทศ จำแนกเป็น ๖ ด้าน ได้แก่ ด้าน การจัดการศึกษาพระปริยัติธรรมแผนกธรรม-บาลี ด้านการจัดการศึกษา พระปริยัติธรรมแผนกสามัญศึกษา ด้านการจัดการศึกษาพระพุทธศาสนา วันอาทิตย์ ด้านการจัดโรงเรียนการกุศลของวัดในพระพุทธศาสนา ด้าน การเผยแผ่ศาสนาธรรม และด้านการจัดวัดเป็นแหล่งการเรียนรู้ และจัด โครงการต่อเนื่องเป็นโครงการวิจัยและส่งเสริมวัดเพื่อการพัฒนาการ ศึกษาและเผยแผ่ศาสนาธรรม ในปี ๒๕๔๖-๒๕๔๗ ตามศักยภาพและ ความรู้ความสามารถของวัดให้โดดเด่นเพิ่มขึ้น โดยได้รับความอนุเคราะห์ จากผู้ทรงคุณวุฒิจากสถานศึกษาและหน่วยงานต่าง ๆ รับเป็นที่ปรึกษา วิจัย

บัดนี้ การดำเนินงานโครงการได้เสร็จสิ้นแล้ว สำนักงานเลขาธิการ สภาการศึกษา จึงได้จัดให้มีการคัดเลือกและยกย่องวัดดีเด่นด้านต่าง ๆ ทั้ง ๖ ด้าน และจัดให้มีพิธีถวายรางวัลและจัดสัมมนาขึ้น ณ หอประชุม พุทธมณฑล จังหวัดนครปฐม เมื่อวันที่ ๒๒ ธันวาคม ๒๕๔๗ และ เพื่อเป็นเกียรติประวัติแก่วัดที่มีผลงานดีเด่นดังกล่าว จึงได้จัดทำเอกสาร รูปแบบและยุทธศาสตร์การดำเนินงานของวัดที่ได้รับการคัดเลือกและ ยกย่องให้เป็นวัดดีเด่นจำนวน ๖ วัด ได้แก่ ๑. วัดจงคำ อำเภอท่าวุ้ง จังหวัดลำปาง ด้านการจัดการศึกษาพระปริยัติธรรมแผนกธรรม-บาลี ๒. วัดสระเรียง อำเภอเมือง จังหวัดนครศรีธรรมราช ด้านการจัดการ ศึกษาพระปริยัติธรรมแผนกสามัญศึกษา ๓. วัดอนงคาราม เขตคลองสาน กรุงเทพมหานคร ด้านการจัดการศึกษาพระพุทธศาสนาวันอาทิตย์

๔. วัดใหม่กรงทอง อำเภอศรีมหาโพธิ จังหวัดปราจีนบุรี ด้านการจัด
โรงเรียนการกุศลของวัดในพระพุทธศาสนา ๕. วัดปัญญาบันฑิตาราม
อำเภอคลองหลวง จังหวัดปทุมธานี ด้านการเผยแผ่ศาสนาธรรม และ
๖. วัดตะโหนด อำเภอตะโหนด จังหวัดพัทลุง ด้านการจัดวัดเป็นแหล่ง
การเรียนรู้

สำนักงานเลขาธิการสภาการศึกษา จึงขอขอบคุณที่ปรึกษาวิจัย
คณะกรรมการและวัดในโครงการ ตลอดจนผู้มีส่วนเกี่ยวข้องที่มีส่วน
ผลักดันและสนับสนุนให้ความดีความงาม และความสามารถของวัด
ที่จัดการศึกษาและเผยแผ่ศาสนาธรรมปรากฏแก่สาธารณชนครั้งนี้ และ
หวังเป็นอย่างยิ่งว่าเอกสารนี้จะเป็นประโยชน์ต่อวัดที่จัดการศึกษาและ
เผยแผ่ศาสนาธรรม หน่วยงาน สถานศึกษา นักวิชาการและพุทธศาสนิกชน
ทั่วไป



(นายอาร์ง จันทวานิช)

เลขาธิการสภาการศึกษา

บทสรุปสำหรับผู้บริหาร

วัดใหม่กรงทอง อำเภอศรีมหาโพธิ จังหวัดปราจีนบุรี เป็นวัดหนึ่งที่ได้รับคัดเลือกให้เป็นวัดที่จัดการศึกษาสงเคราะห์ ประเภทโรงเรียนเอกชนการกุศลดีเด่น ในโครงการนำร่องการจัดการศึกษาและการเผยแผ่ศาสนาธรรมของวัดในพระพุทธศาสนา ซึ่งสำนักงานเลขาธิการสภาการศึกษาได้วิจัยเรื่อง รูปแบบการจัดการศึกษาและการเผยแผ่ศาสนาธรรมของวัดขึ้น ในปี พ.ศ. ๒๕๔๕ และวิจัยส่งเสริมวัดเพื่อพัฒนาการศึกษาและการเผยแผ่ศาสนาธรรม ในปี พ.ศ. ๒๕๔๖ ผลการวิจัยพบว่า วัดใหม่กรงทองนอกจากจะจัดการศึกษาพระปริยัติธรรม แผนกธรรมและแผนกบาลีได้โดดเด่นจนมีชื่อเสียงเป็นที่ยอมรับจากทั้งคณะสงฆ์และศาสนิกชนแล้ว ยังสามารถจัดการศึกษาสงเคราะห์ประเภทโรงเรียนการกุศลของวัดได้อย่างดียิ่งเช่นเดียวกัน โรงเรียนมัธยมวัดใหม่กรงทองเป็นโรงเรียนการกุศลของวัดใหม่กรงทอง สังกัดสำนักบริหารงานคณะกรรมการส่งเสริมการศึกษาเอกชน ตั้งขึ้นเมื่อ พ.ศ. ๒๕๔๘ ปัจจุบันสอนระดับปฐมวัยถึงมัธยมศึกษาตอนปลาย มีครู ๑๖๑ รูป/คน นักเรียน ๔,๐๗๘ คน มีการคัดสรร พัฒนา และประเมินผู้บริหารและครูอย่างต่อเนื่อง และพบว่า ครูมีคุณภาพสูงเป็นที่ชื่นชมของผู้ปกครองและชุมชน โรงเรียนได้รับเกียรติบัตรต่างๆ มากมาย เช่น ได้รับคัดเลือกเป็นโรงเรียนเครือข่ายสถานศึกษาต้นแบบ เป็นต้น การจัดหาอาคารสถานที่ ความปลอดภัย และภูมิทัศน์เพียงพอและเหมาะสม มีวัฒนธรรมองค์กรของการทำงานเป็นทีม และอยู่ร่วมกันอย่างมีความสุข การจัดการศึกษามุ่งปลูกฝังให้ผู้เรียนเกิดคุณลักษณะด้านการพัฒนาตน อาชีพ และสังคม

การบริหารปกครองใช้ระบบราชการ อิงระบบกรรมการ ให้ดำเนินการตามแผนงานที่ทุกฝ่ายมีส่วนร่วมกำหนด

โรงเรียนวัดใหม่กรงทองมีเอกลักษณ์โดดเด่นในด้านความนิยมของผู้ปกครองที่ศรัทธาในการอบรมสั่งสอนแนวพุทธ การปลอดอบายมุข โดยเฉพาะอย่างยิ่งยาเสพติด มาตรฐานการศึกษาสูง มีความร่วมมือร่วมใจอย่างเป็นรูปธรรม ระหว่างโรงเรียนกับผู้ปกครองและชุมชน ในการแก้ปัญหาและพัฒนาในทุกๆ ด้าน และมีความมั่นคงของบุคลากร เท่าเทียมข้าราชการ โดยโครงการสวัสดิการต่างๆ

รูปแบบและยุทธศาสตร์การบริหารโรงเรียน ประกอบด้วย (๑) ด้านวิชาการ ที่กำหนดให้ครูผู้สอนมีการศึกษาหลักสูตร จุดประสงค์ รายวิชา แยกส่วนที่เป็นด้านพุทธพิสัย จิตพิสัย และทักษะพิสัย มีการจัดกิจกรรมการเรียนที่เน้นผู้เรียนเป็นสำคัญ (๒) ด้านบุคลากร มีการจัดบุคลากรตามหน้าที่ในการจัดการศึกษาทุกระดับ (๓) ด้านกิจกรรมเสริมหลักสูตร มีการดำเนินการด้านกิจกรรมเสริมหลักสูตรเพื่อพัฒนาผู้เรียนในด้านวิชาการและจริยธรรมควบคู่กันไป (๔) ด้านงานโครงการ มีการดำเนินการโครงการพิเศษในด้านต่างๆ ตามนโยบายแห่งรัฐเป็นคราวๆ ไป และ (๕) ด้านความสัมพันธ์กับชุมชน โรงเรียนมัธยมวัดใหม่กรงทองเปิดโอกาสให้ชุมชนมีส่วนร่วมในการจัดการเรียนการสอน โดยให้เข้ามามีส่วนร่วมเป็นคณะกรรมการอำนวยการบริหารโรงเรียน เพื่อเสนอความคิดเห็นในการจัดการเรียนการสอนให้มีประสิทธิภาพมากยิ่งขึ้น นอกจากนี้โรงเรียนยังมีการจัดกิจกรรมร่วมกับชุมชนเพื่อการส่งเสริมพัฒนาชุมชนในด้านต่างๆ อยู่เป็นนิจ

สารบัญ

คำนำ	ก
บทสรุปสำหรับผู้บริหาร	จ
สารบัญ	ช
บทที่ ๑ ประวัติวัดใหม่กรงทอง	๑
ประวัติวัด	๑
ประวัติเจ้าอาวาส	๓
การบริหารจัดการตามภารกิจ ๖ ด้านของ วัดใหม่กรงทอง	๖
บทที่ ๒ ความโดดเด่นของวัด	๑๕
ประวัติโรงเรียนเอกชนการกุศลของวัด	๑๖
ประวัติโรงเรียนมัธยมวัดใหม่กรงทอง	๑๘
รูปแบบการจัดการศึกษาของโรงเรียนมัธยม วัดใหม่กรงทอง	๒๓
ยุทธศาสตร์การจัดการศึกษาของโรงเรียนมัธยม วัดใหม่กรงทอง	๓๑
บทที่ ๓ ข้อเสนอแนะเพื่อการส่งเสริมการจัดการศึกษา และการเผยแผ่ศาสนธรรมของวัด	๔๑
เอกสารอ้างอิง	๔๗



ประวัติวัดใหม่กรทอง

๑. ประวัติวัด

วัดใหม่กรทอง เป็นวัดราษฎร์ มีชื่อตามทำเนียบว่า วัดใหม่กรทอง ชาวบ้านเรียก “วัดใหม่” บ้าง “วัดเหนือ” บ้าง สร้างเมื่อ พ.ศ. ๒๓๗๖ ตั้งอยู่ ณ ตลาดท่าชุม หมู่ ๓ ตำบลศรีมหาโพธิ จังหวัดปราจีนบุรี วัดใหม่กรทองมีเนื้อที่ ประมาณ ๑๕ ไร่ อาณาเขตทิศใต้และทิศตะวันตกมีแนวกำแพงกั้นเขต ทิศตะวันออกมีคลองกั้นเขต ส่วนทิศเหนือจดแม่น้ำบางปะกงที่ไหลมาจากอำเภอกบินทร์บุรี ไหลผ่านหน้าวัดลงสู่อ่าวไทย ที่อำเภอบางปะกง จังหวัดฉะเชิงเทรา

วัดใหม่กรทอง เป็นวัดมหานิกาย เดิมถือลัทธิแบบมหานิกาย ทั้งการบรรพชา อุปสมบท ครั้นต่อมา พ.ศ. ๒๔๗๖ พระวิสุทธิธรรมอาจารย์เจ้าอาวาส เมื่อครั้งยังดำรงสมณศักดิ์ เป็นพระครูพิบูลโพธาภิรัต ได้เปลี่ยนแปลงลัทธิธรรมนิยมสงฆ์ให้ถือแบบพระมหานิกายแปลงทั้งการบรรพชา อุปสมบท การนุ่งห่มแบบวัดมหาธาตุยุวราชรังสฤษฎิ์ กรุงเทพมหานคร มาจนปัจจุบัน

ปูชนียสถานที่สำคัญ ได้แก่

๑. อุโบสถ สร้างเมื่อ พ.ศ. ๒๔๗๔ โดยพระอาจารย์จ้อย โปธิสาโร ประดับด้วยกระเบื้องถ้วยชามสี ยอดฝักเพกา สูง ๑๙.๕๐ เมตร ฐานกว้าง ๑๓.๕๐ เมตร ภายในประดิษฐานรอยพระพุทธรูปบาทจำลอง เปิดให้ประชาชนสมโภช ปิดทองทุกปี ในวันขึ้น ๑๔-๑๕ ค่ำ เดือน ๔

๒. ศาลาการเปรียญ สร้างเมื่อ พ.ศ. ๒๔๖๗ และบูรณะปรับปรุงให้เหมาะสมกับภารกิจของวัดที่ขยายกว้างขึ้นหลายครั้ง จนปัจจุบัน

๓. กุฏิสงฆ์ มีทั้งหมด ๑๑ หลัง สร้างด้วยศรัทธาจากชาวบ้าน และพระสงฆ์ในวัด ภายใต้การควบคุมของหลวงปู่พระวิสุทธิธรรมจารย์ โดยทุกหลังออกแบบเป็นทรงมะลิลา

๔. โรงเรียนธรรมวิทยากร พระครูสังวรกิตต์ และพระวิสุทธิธรรมจารย์ ออกแบบและควบคุมการก่อสร้าง เมื่อ พ.ศ. ๒๔๗๑ เพื่อเป็นโรงเรียนสอนพระปริยัติธรรม ทั้งแผนกธรรมและแผนกบาลี ซึ่งได้จัดการเรียนการสอน เมื่อ พ.ศ. ๒๔๖๖ และขยายจำนวนผู้เรียนจนเป็นปีกแผ่นมั่นคง สร้างชื่อเสียงให้กับอำเภอศรีมหาโพธิ ดังนั้นท่านจึงดำริสร้างโรงเรียนธรรมวิทยากร รองรับจำนวนผู้เรียนที่เพิ่มขึ้นอย่างรวดเร็ว

๒. ประวัติเจ้าอาวาส

เจ้าอาวาสวัดใหม่กรงทอง ท่านที่สามารถสืบค้นประวัติจนถึงปัจจุบัน มี ๖ รูป ดังนี้

๒.๑ พระอุปัชฌาย์คง พุทฺธสโร

ดำรงตำแหน่งเจ้าอาวาส เมื่อ พ.ศ. ใดไม่ปรากฏ จากหลักฐานบันทึกของวัดทราบเพียงท่านเป็นพระอุปัชฌาย์ของพระครูบุญอินทสโร เจ้าอาวาสรูปที่ ๒ ท่านมรณภาพ เมื่อ พ.ศ. ๒๔๓๐

๒.๒ พระครูบุญ อินทสโร

ดำรงตำแหน่งเจ้าอาวาส เมื่อ พ.ศ. ๒๔๓๐ มรณภาพ เมื่อ พ.ศ. ๒๔๕๔ ท่านเป็นชาวบ้านดอนตะแบก ตำบลศรีมหาโพธิ อำเภอศรีมหาโพธิ จังหวัดปราจีนบุรี นอกจากจะดำรงตำแหน่งเจ้าอาวาสวัดใหม่กรงทองแล้ว ท่านยังดำรงตำแหน่งรองเจ้าคณะแขวง (อำเภอ) ศรีมหาโพธิ อีกตำแหน่งหนึ่งด้วย ท่านได้ถวายที่นา พร้อมทั้งป่าตาล โตนด แลบ้านดอนตะแบก ประมาณ ๒๖ ไร่ ให้เป็นที่ธรณีสงฆ์ของวัด จัดเก็บผลประโยชน์บำรุงสงฆ์ทุก ๆ ปี

๒.๓ พระครูสังวรกิตต์ (เทศ ธมฺมทินโน)

ดำรงตำแหน่งเจ้าอาวาส เมื่อ พ.ศ. ๒๔๕๔ มรณภาพ เมื่อ พ.ศ. ๒๔๘๐ ท่านเป็นชาวอำเภอศรีมหาโพธิ บรรพชาเป็นสามเณร เมื่ออายุได้ ๑๖ ปี ณ วัดสัมพันธวงศ์ กรุงเทพมหานคร และอุปสมบท ณ วัดใหม่กรงทอง จังหวัดปราจีนบุรี นอกจากท่านจะได้เล่าเรียนพระธรรมวินัยตามระเบียบของวัดในสมัยนั้นแล้ว ท่านยังได้ศึกษาวิปัสสนากัมมัฏฐานกับพระอาจารย์นุช วัดเกาะเต็ด ตำบลหนองโพรง และ



ศึกษาในสำนักบาลี วัดมหาธาตุยุวราชรังสฤษฎิ์ กรุงเทพมหานคร เพิ่มเติมอีก ท่านศึกษาภาษาบาลีถึง ๘ ปี ได้เล่าเรียนมูลกัจจายธรรมบท และจำพรรษา ณ วัดมหาธาตุฯ ถึง ๒๒ ปี และเมื่อกลับมาวัดใหม่ กรงทอง พ.ศ. ๒๔๕๒ ท่านได้นำความรู้ต่างๆ มาจัดการศึกษาที่วัด จนได้รับแต่งตั้งให้ดำรงตำแหน่งเจ้าคณะหมวดสำรวจการศึกษาและการ พระศาสนา ท่านได้จัดการศึกษาภาษาไทยให้แก่เด็กชายเด็กหญิง โดย จัดตั้งโรงเรียนวัดใหม่กรงทอง และสร้างโรงเรียนธรรมวิทยากร เพื่อให้ การศึกษาแก่พระภิกษุ สามเณร เมื่อ พ.ศ. ๒๔๗๑ ด้วยภารกิจ จัดการศึกษาแก่พระสงฆ์ สามเณร และเยาวชนในเขตปกครอง และ ด้วยการปฏิบัติภารกิจด้านอื่นๆ ของวัดโดยอุทิศตน ท่านจึงได้รับ สมณศักดิ์สูงขึ้นโดยลำดับ คือเป็นเจ้าคณะแขวงอำเภอศรีมหาโพธิ พระอุปัชฌาย์ และพระครูสังวรวิจิตร

๒.๔ พระวิสุทธิธรรมจารย์

ดำรงตำแหน่งเจ้าอาวาส เมื่อ พ.ศ. ๒๔๘๙ มรณภาพ เมื่อ พ.ศ. ๒๕๑๔ เป็นชาวอำเภอศรีมหาโพธิ เมื่อเยาว์วัยได้ศึกษา ความรู้เบื้องต้น และอุปสมบท ณ วัดใหม่กรงทอง ท่านเป็นผู้ขยันศึกษา ฝึกฝนด้านนวัตรมจนมีความรู้ความชำนาญด้านช่างก่อสร้าง ได้ใช้ ความรู้ในการก่อสร้างเสนาสนะในวัดเป็นอันมาก ท่านได้รับแต่งตั้งให้ ดำรงตำแหน่งทางการปกครองสงฆ์โดยลำดับ คือ เจ้าอาวาส เจ้าคณะ ตำบล เจ้าคณะอำเภอ สาธารณูปการจังหวัด และเจ้าคณะจังหวัด ด้วย ความสนใจในการศึกษา ท่านเป็นผู้ริเริ่มจัดตั้งการศึกษาบาลี และการ ศึกษาสามัญในวัดจนมั่นคง มีคุณภาพ สร้างชื่อเสียงให้แก่ท้องถิ่นเป็น

อันมาก นอกจากโรงเรียนธรรมวิทยากรที่ให้การศึกษาแก่พระสงฆ์ สามเณร ที่จัดตั้ง เมื่อ พ.ศ. ๒๔๗๒ และจัดตั้งโรงเรียนสอนบาลีเป็น ครั้งแรก เมื่อ พ.ศ. ๒๔๗๓ แล้ว ท่านยังจัดตั้งโรงเรียนมัธยมวัดใหม่ กรงทอง สอนวิชาสามัญแก่พระสงฆ์ สามเณรและเยาวชนในท้องถิ่น เมื่อ พ.ศ. ๒๔๙๘ อีกด้วย

เมื่อมรณภาพแล้วท่านได้บริจาคทรัพย์เป็น ๓ ส่วน เพื่อมอบให้ แก่วัดใหม่กรงทอง เพื่อการศึกษาพระปริยัติธรรม และแก่โรงพยาบาล เจ้าพระยาอภัยภูเบศร์

๒.๕ พระครูศรีมหาโพธิคณารักษ์ (สวาสดี กิตติมา)

ดำรงตำแหน่งเจ้าอาวาส เมื่อ พ.ศ. ๒๕๑๕ มรณภาพ เมื่อ พ.ศ. ๒๕๔๕ เป็นชาวอำเภอศรีมหาโพธิ เมื่อเยาว์วัยได้ศึกษาวิชาสามัญ ณ โรงเรียนวัดใหม่กรงทอง เมื่อจบการศึกษาจากโรงเรียนประชาบาล วัดใหม่กรงทองแล้ว ท่านได้ศึกษาภาษาบาลี ณ วัดมหารณพาราม มหาธาตุวิทยาลัย และสำนักเรียนวัดสระเกศ โดยลำดับ ท่านบรรพชา ณ วัดมหารณพาราม เขตพระนคร กรุงเทพมหานคร อุปสมบท ณ วัดใหม่กรงทอง อำเภอศรีมหาโพธิ จังหวัดปราจีนบุรี ท่านศึกษา จนสามารถสอบได้เปรียญธรรม ๖ ประโยค ณ สำนักเรียนวัดสระเกศ และเป็นครูสอนนักเรียน และบาลี มาโดยลำดับ ตั้งแต่ พ.ศ. ๒๔๗๖ จนถึง พ.ศ. ๒๔๙๐ เป็นกรรมการสอบธรรมสนามหลวง พ.ศ. ๒๔๙๓ เป็นกรรมการศึกษา ประจำอำเภอศรีมหาโพธิ เป็นครูและผู้จัดการ โรงเรียนมัธยมวัดใหม่กรงทอง พ.ศ. ๒๔๙๘

๒.๖ พระครูสิริอาภาธร (พระมหาบรจจ อภาธร)

ดำรงตำแหน่งเจ้าอาวาส เมื่อ พ.ศ. ๒๕๔๓ ถึงปัจจุบัน ท่านเกิด บรรพชา และอุปสมบท ณ อำเภอภินทรบุรี จังหวัด ปราชินบุรี เมื่อเยาว์วัยศึกษา ณ โรงเรียนวัดหาดสูง อำเภอภินทรบุรี บวชเรียนและสอบเลื่อนวิทยฐานะมาโดยลำดับ จนถึงเปรียญธรรม ๔ ประโยค และเป็นครูสอนบาลี ณ สำนักเรียนวัดใหม่กรทอง เป็น พระกรรมวาจาจารย์ เป็นครูสอนสายสามัญ โรงเรียนมัธยมวัดใหม่ กรทอง อำเภอศรีมหาโพธิ ท่านได้เลื่อนสมณศักดิ์ทางสงฆ์มาโดย ลำดับที่สำคัญ เช่น เป็นรองเจ้าอาวาสวัดใหม่กรทอง รองเจ้าคณะ ตำบล เจ้าคณะตำบล รองเจ้าคณะอำเภอ เจ้าอาวาสวัดใหม่กรทอง เป็นผู้รับใบอนุญาตโรงเรียนมัธยมวัดใหม่กรทอง เป็นหัวหน้า พระธรรมทูตอำเภอ เป็นผู้อำนวยการสอนบาลี สำนักศาสนศึกษา แผนกบาลี วัดใหม่กรทอง เป็นต้น ในช่วงที่ท่านดำรงตำแหน่งดังกล่าว ท่านได้ปฏิบัติภารกิจ ๖ ด้านของวัด เป็นอเนกประการ โดยเฉพาะ การศาสนศึกษาและการศึกษาสงเคราะห์ ทั้งการสงเคราะห์ทุนการศึกษา แก่นักเรียน และการบริหารโรงเรียนเอกชนการกุศลของวัด โรงเรียน มัธยมวัดใหม่กรทอง ในฐานะผู้รับใบอนุญาต (ประวัติวัดใหม่กรทอง: ๒๕๕๗)

๓. การบริหารจัดการตามภารกิจ ๖ ด้านของวัดใหม่กรทอง

ภารกิจ ๖ ด้านที่วัดต้องจัดการตามพระราชบัญญัติคณะสงฆ์ พ.ศ. ๒๕๐๕ (แก้ไขตามความในมาตรา ๑๒ แห่งพระราชบัญญัติ คณะสงฆ์ ฉบับที่ ๒ พ.ศ. ๒๕๓๕) และธรรมเนียมปฏิบัติของวัด คือ

การปกครอง การศาสนศึกษา การเผยแผ่ การศึกษาสงเคราะห์ การสาธารณูปการ และการสาธารณสงเคราะห์ ดังนี้

๓.๑ การกิจด้านการปกครอง หมายถึง การกิจที่วัดโดยภิกษุ ผู้เป็นเจ้าของาวาส หรือเจ้าคณะปกครองดำเนินการสอดส่อง ดูแล รักษา ความเรียบร้อยดีงาม เพื่อให้พระภิกษุสามเณรที่อยู่ในวัดหรือในปกครอง ปฏิบัติตามพระธรรมวินัย กฎหมาย กฎ ข้อบังคับ ระเบียบ คำสั่ง ประกาศมหาเถรสมาคม หรือพระบัญชาของสมเด็จพระสังฆราช

เจ้าอาวาสวัดใหม่กรงทอง ปกครองวัดตามบทบาทและ อำนาจหน้าที่ของพระราชบัญญัติคณะสงฆ์ และโดยระเบียบ กฎ กติกา พระบัญชาสมเด็จพระสังฆราช คำสั่งเจ้าคณะเหนือ และพระธรรมวินัย แล้ว การปกครองภายในวัดได้ยึดมั่นในหลักสามัคคีธรรมและคารวะธรรม เป็นที่ตั้ง โดยแบ่งการปกครองตามลำดับ คือ เจ้าอาวาส เป็นประธาน คณะสงฆ์ รองเจ้าอาวาสและผู้ช่วยเจ้าอาวาสทุกรูป หัวหน้ากุฏิ เป็นผู้ช่วย ส่วนรองเจ้าอาวาส ผู้ช่วยเจ้าอาวาส ได้รับมอบหมายให้ดูแล บริหารงานทั่วไป หัวหน้ากุฏิมีอำนาจหน้าที่ปกครองสอดส่องดูแล พระภิกษุ สามเณร ศิษย์วัด รวมทั้งพัสดุของสงฆ์ประจำกุฏิของตน และหมั่นประชุมกันเนืองนิตย์ เพื่อร่วมปรึกษาหารือ ทั้งการแก้ไขปัญหา การวางแผนพัฒนาวัด รวมทั้งการจัดการศึกษาและการเผยแผ่ศาสนาธรรม

นอกจากนั้น วัดยังได้จัดระเบียบการรับนาคเข้ามาบรรพชา อุปสมบท เนื่องจากเป็นวัดที่มีผู้ประสงค์บวชเรียนเป็นจำนวนมาก เพื่อ ความเป็นระเบียบเรียบร้อยของพระสงฆ์ สามเณร วัดจึงจัดระเบียบ คือ เจ้าอาวาส เป็นผู้รับนาคไว้ในวัด จะสั่งให้นาคไปอยู่กุฏิใด กุฏิหนึ่ง ตามความเหมาะสม และนาคที่จะอุปสมบทต้องปฏิบัติตน ดังนี้

๑. มีความประพฤติเรียบร้อย วาง่าย สอนง่าย
๒. มีความเคารพต่อพระเถรานุเถระ พระภิกษุ สามเณร
ทั่วไป
๓. ต้องขยันหมั่นเพียร สวดมนต์ ไหว้พระเช้าเย็นร่วมกับพระภิกษุ สามเณร
๔. ต้องท่องขานนาคให้ได้คล่อง
๕. ต้องช่วยเหลือกิจการงานของวัดบางโอกาส
๖. ต้องมีผู้ปกครองนำมาฝากและรับรองให้เป็นหลักฐานสำหรับพระภิกษุ สามเณร มีระเบียบดังนี้
 ๑. ต้องมีหนังสือสุทธิถูกต้องตามระเบียบคณะสงฆ์
 ๒. มีผู้นำมาฝากและผู้รับรอง
 ๓. มีพรรษาไม่เกิน ๒ พรรษา สำหรับพระภิกษุ
 ๔. สอบไล่ได้นักธรรมชั้นตรีขึ้นไป
 ๕. มีความประพฤติเรียบร้อย วาง่าย สอนง่าย
 ๖. มีความขยันหมั่นเพียร ไหว้พระเช้าเย็น หมั่นท่องหนังสือ
 ๗. มีความเคารพ นอบน้อมต่อพระสงฆ์ สามเณร

ด้วยการออกระเบียบปฏิบัติ และการแบ่งหน้าที่รับผิดชอบอย่างเหมาะสม การปกครองวัดจึงเป็นระเบียบเรียบร้อย พระสงฆ์สามเณรประพฤติตนงดงามสร้างศรัทธาแก่สาธุชนทั่วไป รวมทั้งความใส่ใจอุทิศตน อุทิศทรัพย์เพื่อส่งเสริมการศึกษาของเจ้าอาวาสวัดทุกรูปที่สืบทอดเจตนารมณ์กันมา ผลการศึกษาพระปริยัติธรรมจึงปรากฏผลเป็นที่พอใจแก่คณะสงฆ์ และญาติโยม ดังนั้น วัดใหม่กรงทอง จึงสร้าง

ชื่อเสียงให้กับอำเภอศรีมหาโพธิ จังหวัดปราจีนบุรี ตั้งแต่ท่านพระอุปัชฌาย์คง พุทฺธสโร เจ้าอาวาสวัดรูปแรก เป็นต้นมา (ประวัติวัดใหม่กรงทอง: ๒๕๕๗)

๓.๒ การกิจด้านการเผยแผ่ หมายถึง การกิจด้านการถ่ายทอดหลักธรรมคำสอน ให้พุทธศาสนิกชนได้มีความรู้ความเข้าใจในหลักธรรม แล้วน้อมนำไปปฏิบัติในชีวิตประจำวัน ได้แก่ การเทศนา การปาฐกถา ในโอกาสและสถานที่ต่างๆ ทั้งในวัดและนอกวัด การบรรยายธรรมทั้งทางวิทยุและโทรทัศน์ การเผยแผ่ธรรมด้วยสื่อต่างๆ เช่น หนังสือ หนังสือพิมพ์ หรือวีดิทัศน์ การกิจด้านนี้ครอบคลุมถึงการที่วัด หรือพระสงฆ์จัดกิจกรรมต่างๆ ขึ้นในวัด โดยมีวัตถุประสงค์เพื่อการเผยแผ่ธรรม หรือการให้ประชาชนได้เข้าวัดปฏิบัติธรรม

วัดใหม่กรงทอง จัดกิจกรรมเผยแผ่ศาสนาธรรมหลายรูปแบบ โดยจัดในวัดและเผยแผ่นอกวัด การเผยแผ่ในวัด ได้แก่ การเทศนาในวันธรรมสวนะ ภาคเข้าที่โรงอุโบสถ ภาคบ้ายที่ศาลาการเปรียญ ตลอดทั้งปี และในช่วงเข้าปุริมพรรษาจะเพิ่มการบรรยายธรรม ภาคเข้าที่ศาลาการเปรียญ และจัดกิจกรรมเนื่องในวันสำคัญทางศาสนา และงานสืบทอดประเพณีต่างๆ ส่วนการเผยแผ่ศาสนาธรรมนอกวัด พระสงฆ์จะจัดกิจกรรม ณ โรงเรียนมัธยมวัดใหม่กรงทองเป็นหลัก เช่น การอบรมเข้าค่ายปฏิบัติธรรมเนื่องในวันสำคัญทางศาสนา กิจกรรมเวียนเทียน กิจกรรมแสดงตนเป็นพุทธมามกะ การอบรมธรรมะแก่นักเรียน ซึ่งกิจกรรมทางศาสนาดังกล่าว ได้จัดการด้วยสามัคคีธรรม คือ เป็นความร่วมมือระหว่างบ้าน วัด และโรงเรียน ดังนั้นชุมชนศรีมหาโพธิ จึงเป็นชุมชนธรรมะที่ถ้อยที่ถ้อยอาศัย มีความร่มเย็นเป็น

ปกติสุข สมควรเป็นแบบอย่างแก่ศาสนิกชนทั่วไป (ประวัติวัดใหม่
กรงทอง:๒๕๔๗)

๓.๓ ภารกิจด้านการศาสนา หมายถึง ภารกิจด้านการจัดการศึกษา เพื่อให้พระภิกษุสามเณรได้ศึกษาพระธรรมวินัยตามหลักสูตรพระปริยัติธรรมของคณะสงฆ์ทั้งแผนกธรรม แผนกบาลี และแผนกสามัญศึกษา นอกจากนี้ ยังรวมถึงการที่วัดส่งเสริมสนับสนุนให้พระภิกษุสามเณรได้ศึกษาพระธรรมวินัยทั้งด้านปริยัติและปฏิบัติ ทุกๆ วิธีที่ไม่ขัดต่อพระธรรมวินัย

วัดใหม่กรงทอง จัดการศึกษาได้มีชื่อเสียงเป็นที่ประจักษ์ โดยจัดการสอนพระปริยัติธรรม แผนกธรรม แผนกบาลี และแผนกสามัญศึกษา ตั้งแต่ระดับประถมศึกษาถึงระดับมัธยมศึกษาตอนปลาย โดยจัดตั้งโรงเรียนธรรมวิทยากร ให้การศึกษาแก่พระภิกษุสามเณร ส่งพระภิกษุ สามเณร เข้าสอบธรรมสนามหลวง และสอบได้เป็นจำนวนมากทุกปี ข้อมูลจากการวิจัย พบว่า พระสังฆาธิการรวมทั้งเจ้าอาวาสวัดหลายรูปต่างสำเร็จการศึกษาจากวัดใหม่กรงทอง โดยเฉพาะนักเรียนจากโรงเรียนมัธยมวัดใหม่กรงทองต้องศึกษาธรรมศึกษาทุกคน และต้องสอบได้ธรรมศึกษาตรีเป็นอย่างน้อย จึงอนุญาตให้จบการศึกษา ซึ่งเป็นผลดีต่อผู้เรียนที่ได้ศึกษาธรรม รวมทั้งการปฏิบัติศาสนกิจเบื้องต้นก่อนจบการศึกษา (ประวัติวัดใหม่กรงทอง: ๒๕๔๗)

๓.๔ ภารกิจด้านการศึกษาสงเคราะห์ หมายถึง ภารกิจด้านการจัดการศึกษา เพื่อการปลูกฝังคุณธรรม จริยธรรมแก่เด็กและเยาวชน ให้มีความรู้ความเข้าใจหลักธรรมของพระพุทธศาสนา ได้แก่ การจัด

ศูนย์ศึกษาพระพุทธศาสนาวันอาทิตย์ ศูนย์อบรมเด็กก่อนเกณฑ์ในวัด การจัดการศึกษาขั้นพื้นฐานแก่เด็กและเยาวชน และการจัดอบรม ประชาชนด้านอาชีพต่างๆ

วัดใหม่กรงทอง เป็นวัดแห่งแรกในการจัดการศึกษาของ อำเภอศรีมหาโพธิ มีการจัดการศึกษาขึ้นในวัดครั้งแรกตามที่บ้านทีก ไร่ประมาณ พ.ศ. ๒๕๑๗-๒๕๙๙ โดยหลวงปู่เทศ (พระครูสังวรกิจ) ได้จัดการศึกษาสงเคราะห์แก่เยาวชน โดยจัดตั้งโรงเรียนวัดใหม่กรงทอง ซึ่งเป็นโรงเรียนประชาบาล เปิดสอนตั้งแต่ระดับชั้นมูล ถึงประถมศึกษา ปีที่ ๓ และโรงเรียนมัธยมวัดใหม่กรงทอง เปิดสอนตั้งแต่ระดับก่อน ประถมวัย ถึงระดับมัธยมศึกษาปีที่ ๖ มีนักเรียนจำนวน ๔,๒๑๗ คน ครูจำนวน ๑๕๙ คน ๘ รูป (ข้อมูลปีการศึกษา ๒๕๕๗) โดยส่งเสริม ด้านพระพุทธศาสนาควบคู่กับการพัฒนาการศึกษามาเป็นเวลา ๔๕ ปี นักเรียนที่จบการศึกษาจากโรงเรียนเป็นที่ยอมรับในสังคมทั้งด้าน ความประพฤติและความรู้ความสามารถ มีความกตัญญูต่อสถาบันและท้องถิ่น ศิษย์เก่าหลายรูป/คน เมื่อสำเร็จการศึกษาในระดับที่พอใจแล้วจะกลับ มาพัฒนาวัด โรงเรียน และชุมชน ด้วยรูปแบบต่างๆ ตามศักยภาพ ของตน เช่น เป็นครูสอนในโรงเรียน มอบทุนการศึกษา ร่วมเป็น กรรมการบริหารการศึกษาของวัด เป็นต้น ด้วยความร่วมมือและสาน ต่อนโยบายจัดการศึกษาเพื่อพัฒนาเยาวชนของชาวอำเภอศรีมหาโพธิ ให้ได้มีโอกาสศึกษาเล่าเรียนและมีคุณธรรม จริยธรรม จึงส่งผลให้ โรงเรียนมัธยมวัดใหม่กรงทอง มีชื่อเสียงและเป็นที่ยอมรับแก่คณะสงฆ์ และวงการศึกษาในเรื่องการบริหารจัดการศึกษาสงเคราะห์ที่ได้โดดเด่น เป็นที่ประจักษ์ ได้รับรางวัลเป็นประจักษ์พยานในความอุตสาหะและ

ความสามัคคีของคณะสงฆ์ คณะครู และศาสนิกชนในจังหวัดปราจีนบุรี มากมาย ได้แก่ รางวัลชนะเลิศ สถานศึกษาที่ประสบความสำเร็จในการพัฒนาจิตพิสัยในระบบการเรียนการสอน เขตการศึกษา ๑๒ จากสำนักงานคณะกรรมการวัฒนธรรมแห่งชาติ ได้รับการคัดเลือกจากกระทรวงศึกษาธิการให้เป็นโรงเรียนเครือข่ายสถานศึกษาต้นแบบ ปีการศึกษา ๒๕๕๒-๒๕๕๓ เป็นโรงเรียนที่ได้รับการรับรองมาตรฐานคุณภาพการศึกษา จากสำนักงานคณะกรรมการการศึกษาเอกชน กระทรวงศึกษาธิการ ปีการศึกษา ๒๕๕๒-๒๕๕๖ เป็นต้น (รายงานการประเมินตนเองโรงเรียนมัธยมวัดใหม่กรงทอง : ๒๕๕๗)

๓.๕ ภารกิจด้านการสาธารณูปการ หมายถึง ภารกิจเกี่ยวกับการพัฒนาวัดด้านอาคารสถานที่และสิ่งแวดล้อม การบูรณะปฏิสังขรณ์ เสนาสนะ และศาสนวัตถุ เพื่อให้วัดเป็นสถานที่สัปปายะ ได้แก่ การก่อสร้าง การซ่อมแซม การจัดให้มีการบำรุงดูแลรักษาสาธารณสมบัติของวัด เช่น การสร้างอุโบสถ วิหาร อาคารเรียน ศาลาการเปรียญ หอธรรม กุฏิ เมรุ เป็นต้น

วัดใหม่กรงทอง ได้ปฏิบัติภารกิจด้านการสาธารณูปการ เพื่อประโยชน์แก่การศึกษาและการเผยแผ่ศาสนาธรรมเป็นจำนวนมาก จากการวิจัยพบว่า เสนาสนะและสิ่งก่อสร้างภายในวัด เกิดจากความร่วมมือระหว่างพระสงฆ์และคหบดีผู้มีจิตศรัทธาบริจาคทั้งที่ดิน และทรัพย์ เพื่อการก่อสร้าง โดยช่วยกันพิจารณาความจำเป็นและรูปแบบการก่อสร้าง รวมทั้งร่วมแรงร่วมใจก่อสร้าง จนบังเกิดอาคารเสนาสนะอำนวยความสะดวกแก่การประกอบศาสนกิจและการศึกษา ได้แก่ ศาลา

การเปรียญ อุโบสถ กุฏิ โรงเรียนธรรมวิทยากร ศาลาธรรมสังเวช ถนนภายในวัด การประปาในวัด เรือนคลังสังฆภัณฑ์ เป็นต้น จากการ ศึกษาประวัติวัดพบว่า เจ้าอาวาสทุกรูป มีความสนใจและใส่ใจในการ ทำนุบำรุง อาคารและสิ่งก่อสร้างภายในวัดเพื่อประโยชน์แก่การศึกษา อย่างแท้จริง โดยเฉพาะพระวิสุทธิธรรมอาจารย์ ท่านอำนวยการจัดตั้ง โรงเรียนของวัดถึง ๒ โรง คือ โรงเรียนธรรมวิทยากร เพื่อการ ศาสนศึกษาแก่พระสงฆ์ สามเณร และโรงเรียนมัธยมวัดใหม่กรงทอง เพื่อการสามัญศึกษาแก่พระสงฆ์ สามเณร และเยาวชนในพื้นที่และ ไกลเคียง (ประวัติวัดใหม่กรงทอง : ๒๕๔๗)

๓.๖ ภารกิจด้านการสาธารณสงเคราะห์ หมายถึง ภารกิจที่ วัดดำเนินการช่วยเหลือสังคมทางวัตถุในรูปแบบต่างๆ ที่ไม่ขัดต่อ พระธรรมวินัย ภารกิจด้านสาธารณสงเคราะห์ ได้แก่ การให้วัดเป็น สถานที่บำเพ็ญกุศลเกี่ยวกับเรื่องเกิด แก่ เจ็บ ตาย โดยมุ่งเน้นให้ ประชาชนได้มีการดำเนินชีวิตตามหลักพระศาสนา การสงเคราะห์ พระภิกษุสามเณรและวัดที่ประสบภัยและขาดแคลน การจัดตั้งกองทุน หรือมูลนิธิเพื่อช่วยเหลือเด็ก เยาวชนและประชาชนที่อยู่ในภาวะยาก ลำบากให้มีคุณภาพชีวิตที่ดี การสงเคราะห์ผู้ป่วยโรคร้ายหรือผู้ป่วยยากไร้ การจัดให้มีโรงพยาบาล การบริจาคทรัพย์ สร้างโรงพยาบาล โรงเรียนหรือ สถานที่ราชการ การช่วยเหลือผู้ประสบอุทกภัย หรือการบำเพ็ญ สาธารณประโยชน์ เป็นต้น

วัดใหม่กรงทอง ได้ปฏิบัติภารกิจด้านนี้เป็นอเนกประการ ได้แก่ การเปิดวัดให้เป็นสถานที่บำเพ็ญประโยชน์ทางศาสนาของ

พุทธศาสนิกชนในวันสำคัญทางศาสนา เช่น วันมาฆบูชา วันวิสาขบูชา วันอาสาฬหบูชา และในระหว่างเทศกาลเข้าพรรษา ยังเป็นสถานที่อบรมศาสนิกชน ทั้งภาคปฏิบัติและปริยัติ ศิษย์วัดและสามเณรได้รับความอนุเคราะห์ทั้งที่พักอาศัย ทุนการศึกษาจนถึงระดับอุดมศึกษา ซึ่งขึ้นอยู่กับความอุตสาหะของผู้เรียน ทั้งนี้ วัดใหม่กรงทองได้รับศรัทธาจากทั้งอดีตเจ้าอาวาส ศาสนิกชน ญาติโยมสามเณรบวชเรียน ที่เห็นความสำคัญของการอบรมเยาวชนให้เป็นคนเก่งและมีความประพฤติดี และวัดใหม่กรงทองเป็นสถาบันหลักของชุมชนที่สามารถทำได้เป็นอย่างดี สร้างชื่อเสียงให้กับวัดและชุมชน ดังนั้น จึงได้รับบริจาคที่ดิน และผลประโยชน์ที่เกิดจากที่ดินนั้นๆ เพื่อบำรุงสงฆ์และบำรุงวัด เป็นจำนวนมากถึง ๒๓ แปลง มีห้องแถวและที่ดินให้เอกชนเช่าปลูกบ้านอาศัย โดยเก็บค่าเช่าไม่แพง เพื่อเป็นการสงเคราะห์ประชาชน เป็นต้น (ประวัติวัดใหม่กรงทอง : ๒๕๕๗)



ความโดดเด่นของวัด

วัดใหม่กรงทอง อำเภอศรีมหาโพธิ จังหวัดปราจีนบุรี มีความโดดเด่นเป็นที่ยอมรับในวงการศึกษ และคณะสงฆ์ด้านการจัดการศึกษา ซึ่งทางวัดได้จัดการศึกษาแก่เยาวชนในชุมชนอำเภอศรีมหาโพธิมาโดยตลอด ตั้งแต่ พ.ศ.๒๔๕๒ เป็นโรงเรียนสอนภาษาไทย ชื่อโรงเรียนวัดใหม่กรงทอง ภายหลังได้เลิกล้มไปเมื่อมีพระราชบัญญัติโรงเรียนประชาบาลเกิดขึ้น หลังจากนั้น พ.ศ.๒๔๖๖ จัดตั้งโรงเรียนพระปริยัติธรรม แผนกธรรมขึ้นเป็นครั้งแรกในอำเภอศรีมหาโพธิ มีพระภิกษุสามเณรศึกษาเล่าเรียนประสบผลสำเร็จเป็นจำนวนมาก ส่งผลให้โรงเรียนพระปริยัติธรรมวัดใหม่กรงทอง เป็นปึกแผ่นมั่นคงตั้งแต่บัดนั้นเป็นต้นมา

พ.ศ.๒๔๗๑ จัดตั้งโรงเรียนธรรมวิทยากร เพื่อสอนพระปริยัติธรรม แผนกบาลี เป็นครั้งแรกในอำเภอศรีมหาโพธิ ผลการศึกษาสร้างชื่อเสียงให้กับวัดและอำเภอตลอดมา

พ.ศ. ๒๔๙๘ จัดตั้งโรงเรียนมัธยมวัดใหม่กรงทอง โดยมีวัตถุประสงค์เพื่อให้เยาวชนอำเภอศรีมหาโพธิ ได้มีโอกาสศึกษาต่อในระดับชั้นมัธยมศึกษา สงเคราะห์ผู้ด้อยโอกาสให้ได้มีโอกาสศึกษาเล่าเรียน และเพื่อมุ่งปลูกฝังคุณธรรม จริยธรรมให้แก่เยาวชนไทย ด้วยการบริหาร

จัดการศึกษาที่มีศักยภาพมาโดยตลอด โรงเรียนมัธยมวัดใหม่กรทอง จึงสร้างชื่อเสียงให้ปรากฏแก่อำเภอศรีมหาโพธิ จังหวัดปราจีนบุรี เป็นที่ยอมรับทั้งจากคณะสงฆ์ กระทรวงศึกษาธิการและกระทรวงวัฒนธรรม ว่าจัดการศึกษาได้อย่างมีศักยภาพ นักเรียนประพฤติดี เป็นที่ยอมรับในสังคม และได้รับการยกย่องว่าเป็นวัดดีเด่นด้านการจัดการโรงเรียนเอกชนการกุศลของวัด

๓. ประวัติโรงเรียนเอกชนการกุศลของวัด

โรงเรียนเอกชนการกุศลของวัดเป็นโรงเรียนที่จัดตั้งขึ้นเพื่อการกุศลอย่างแท้จริง เป็นการจัดการศึกษาให้เปล่าแก่เยาวชนที่ห่างไกลและขาดโอกาสศึกษาต่อในระดับมัธยมศึกษา โรงเรียนการกุศลของวัดทั่วประเทศ มีประมาณ ๖๐ โรงเรียน เกิดขึ้นตามระเบียบกระทรวงศึกษาธิการว่าด้วยโรงเรียนราษฎร์ของวัด พ.ศ.๒๕๔๘ ระเบียบดังกล่าวเปิดโอกาสให้วัดมีบทบาทจัดตั้งโรงเรียนตามพระราชบัญญัติโรงเรียนราษฎร์ พ.ศ.๒๕๓๙ จัดเป็นโรงเรียนราษฎร์ประเภทสามัญศึกษา เปิดสอนตั้งแต่ระดับอนุบาลศึกษาถึงระดับมัธยมศึกษา รับนักเรียนทั้งที่เป็นพระภิกษุ สามเณร และฆราวาส ส่วนผู้บริหารโรงเรียนและครูประจำการเป็นทั้งพระภิกษุ สามเณร และฆราวาส สืบต่อมา การบริหารงานของโรงเรียนราษฎร์ของวัดบางแห่งมีข้อบกพร่อง และบางวัดพยายามเปิดโรงเรียนราษฎร์ของวัดขึ้นทั้งที่ไม่เป็นการสมควร พ.ศ. ๒๕๐๙ มหาเถรสมาคม จึงมีมติไม่อนุมัติการจัดตั้งและการโอนโรงเรียนราษฎร์มาเป็นของวัด จนกว่าจะได้แก้ไขปรับปรุงระเบียบกระทรวงศึกษาธิการว่าด้วยโรงเรียนราษฎร์ของวัด พ.ศ. ๒๕๔๘ ให้เหมาะสมก่อน

ผลจากมติมหาเถรสมาคมครั้งนี้ เป็นเหตุให้วัดไม่สามารถขออนุญาตเปิด หรือรับโอนโรงเรียนราษฎร์เป็นของวัดได้ ทำให้โรงเรียนราษฎร์ของวัดมีจำนวนลดลง และมีการขอจัดตั้งมูลนิธิเพื่อเป็นเจ้าของโรงเรียนแทนวัด และบางแห่งเปิดโรงเรียนในนามของเจ้าอาวาสเป็นผู้รับใบอนุญาตแทน ต่อมา พ.ศ.๒๕๒๐ กระทรวงศึกษาธิการ กำหนดนโยบายพัฒนาการศึกษา โดยมีเป้าหมายส่งเสริมให้จัดโรงเรียนราษฎร์การกุศลของวัดให้มากขึ้นเป็นพิเศษ มีการจัดทำโครงการนำร่องพัฒนาโรงเรียนโดยจัดตั้งสภาโรงเรียนราษฎร์ของวัดขึ้น มีคณะกรรมการอำนวยการและคณะกรรมการปฏิบัติการ ทำหน้าที่ส่งเสริมดูแลควบคุมโรงเรียนที่เข้าร่วมโครงการ เริ่มดำเนินการปีการศึกษา ๒๕๒๑ และจัดโครงการกิจกรรมอบรมเพิ่มพูนศักยภาพครู พระสงฆ์ ที่มีหน้าที่จัดการศึกษา ผู้สอนให้มีความรู้ความเข้าใจในหลักสูตร ทักษะการสอนแบบต่างๆ รวมทั้งการส่งเสริมจริยธรรมและกิจกรรมหลักสูตรในโรงเรียน

พ.ศ.๒๕๒๕ ประกาศใช้พระราชบัญญัติโรงเรียนเอกชน และเปลี่ยนโรงเรียนราษฎร์ของวัดเป็นโรงเรียนการกุศลของวัดในพระพุทธศาสนา และพัฒนาการส่งเสริมสนับสนุนโรงเรียนเอกชนการกุศลของวัดเป็นระบบมากขึ้น ช่วงที่ ดร.รุ่ง แก้วแดง ดำรงตำแหน่ง เลขาธิการคณะกรรมการการศึกษาเอกชน พ.ศ. ๒๕๓๒ ได้จัดตั้งหน่วยงานส่งเสริมสนับสนุนและพัฒนาโรงเรียนการกุศลของวัดในพระพุทธศาสนาขึ้น เป็นเหตุให้โรงเรียนเอกชนการกุศลของวัดในพระพุทธศาสนาได้รับการส่งเสริมสนับสนุนทั้งด้านการบริหารจัดการ งบประมาณ การพัฒนาบุคลากร ต่อเนื่องจนปัจจุบันโรงเรียนเอกชนการกุศลของวัดได้รับการส่งเสริมสนับสนุน เช่นเดียวกับโรงเรียนรัฐบาล โดยได้รับงบประมาณ

สนับสนุน ๑๐๐% นักเรียนทุกคนมีโอกาสดำเนินการศึกษาโดยไม่เสียค่าใช้จ่าย ดังนั้น จำนวนนักเรียนจึงมีเพิ่มมากขึ้นทุกปี บางโรงเรียนที่สามารถจัดการศึกษาได้ดีเท่าเทียมโรงเรียนเอกชนที่มีชื่อเสียง ผู้ปกครองจะแสดงความจำนงให้บุตรหลาน เข้าศึกษาล่วงหน้า ๑-๒ ปีการศึกษา เช่น โรงเรียนมัธยมวัดใหม่กรงทอง เป็นต้น

๒. ประวัติโรงเรียนมัธยมวัดใหม่กรงทอง

โรงเรียนมัธยมวัดใหม่กรงทอง ตั้งอยู่ในชุมชนเขตเทศบาลศรีมหาโพธิ อำเภอสรีมหาโพธิ อยู่ห่างจากตัวจังหวัดประมาณ ๒๑ กิโลเมตร มีเนื้อที่ ๔๕๙.๐๙๘ ตารางกิโลเมตร ลักษณะพื้นที่เป็นที่ราบลุ่ม มีแม่น้ำปราจีนบุรีเป็นต้นแม่น้ำบางปะกงไหลผ่านชุมชนเทศบาลแบ่งการปกครองเทศบาล ๒ แห่ง อบต.และสภาตำบล ๑๐ แห่ง มีประชากร ๕๕,๒๘๖ คน และประชากรแฝงไม่น้อยกว่า ๒๐,๐๐๐ คน ส่วนใหญ่ประกอบอาชีพเกษตรกรรม และรับจ้าง เนื่องจากอยู่ในเขตอุตสาหกรรม ๓๐๔ ซึ่งมีโรงงานอุตสาหกรรมอยู่ถึงกว่า ๓๐๐ แห่ง มีคนงานมากกว่า ๓๐,๐๐๐ คน ด้านการศึกษา มีโรงเรียนภาครัฐจำนวน ๓๗ แห่ง เป็นโรงเรียนระดับมัธยมศึกษา จำนวน ๒ แห่ง โรงเรียนขยายโอกาส จำนวน ๗ แห่ง และระดับประถมศึกษา จำนวน ๒๘ แห่ง โรงเรียนอาชีวศึกษา จำนวน ๑ แห่ง มีโรงเรียนเอกชน จำนวน ๑ แห่ง ด้านศาสนา ประชากรส่วนใหญ่นับถือศาสนาพุทธ ร้อยละ ๙๙ มีวัดจำนวน ๔๕ แห่ง

โรงเรียนมัธยมวัดใหม่กรงทอง อำเภอศรีมหาโพธิ จังหวัดปราจีนบุรี เป็นโรงเรียนเอกชนการกุศลของวัดในพระพุทธศาสนา สังกัดสำนักบริหารงานคณะกรรมการส่งเสริมการศึกษาเอกชน กระทรวงศึกษาธิการ ตั้งขึ้นเมื่อ พ.ศ.๒๔๙๘ โดยคณะสงฆ์อำเภอศรีมหาโพธิ ประกอบด้วยพระวิสุทธิธรรมอาจารย์ เจ้าคณะจังหวัดปราจีนบุรี ขณะดำรงตำแหน่งเจ้าอาวาสวัดใหม่กรงทอง โดยมีพระครูวิจิตรปัญญาจารย์ พระราชธรรมภาณี และนายบรรจบ ทองทับ คหบดีและประชาชนชาวตลาดทำประชุมร่วมกันจัดตั้งโรงเรียนขึ้น โดยมีพระครูศรีมหาโพธิคณารักษ์ ดำเนินการจัดตั้งตามระเบียบว่าด้วยการจัดตั้งโรงเรียนเอกชนการกุศลของวัด ได้รับงบประมาณจากรัฐบาล จำนวน ๒๐๐,๐๐๐ บาท เพื่อซื้อที่ดิน ๑๕ ไร่ และก่อสร้างอาคารเรียนหลังแรก โรงเรียนเปิดทำการสอนครั้งแรก เมื่อ พ.ศ. ๒๔๙๘ ระดับชั้นมัธยม ๑ ถึงมัธยม ๓ นักเรียนเป็นชายล้วน จำนวน ๗๙ คน ครู ๓ คน มีนายบรรจบ ทองทับ เป็นผู้รับใบอนุญาต นายสนั่น สุวรรณกล่อม เป็นครูใหญ่ และพระมหาสวาสดี กระโยมกุล (พระครูศรีมหาโพธิคณารักษ์) เป็นผู้จัดการฝ่ายสงฆ์ ปีการศึกษา ๒๕๐๓ ได้รับรองวิทยฐานะจากกระทรวงศึกษาธิการ

ปีการศึกษา ๒๕๐๔-๒๕๐๙ เปลี่ยนแปลงผู้บริหารครั้งที่ ๑ รับนักเรียนแบบสหศึกษา จัดตั้งกองลูกเสือและหน่วยยุวกาชาด ประสบปัญหาเกี่ยวกับจำนวนนักเรียนลดน้อยลงจากเดิมมาก เนื่องจากการจัดตั้งสถานศึกษาของโรงเรียนรัฐเพิ่มมากขึ้น

ปีการศึกษา ๒๕๑๐-๒๕๑๕ เปลี่ยนแปลงผู้บริหารครั้งที่ ๒ ขยายชั้นเรียนในระดับอนุบาล และประถมศึกษา สถิตินักเรียนเริ่มสูงขึ้นเรื่อยๆ

ปีการศึกษา ๒๕๑๖-๒๕๒๕ เปลี่ยนแปลงผู้บริหารครั้งที่ ๓ ขยายชั้นเรียนศึกษาในระดับมัธยมศึกษาตอนปลาย เปิดสอนตั้งแต่ระดับอนุบาล-ม.ปลาย และเร่งปรับปรุงอาคารเรียน

ปีการศึกษา ๒๕๒๖-๒๕๔๕ เปลี่ยนแปลงผู้บริหารครั้งที่ ๔ เป็นช่วงที่มีการปฏิรูปด้านอาคารสถานที่ ปรับปรุงงานวิชาการ และบุคลากร สร้างอาคารเรียนทั้งหมด ๕ หลัง ด้วยงบประมาณรวมทั้งสิ้น ๘๒,๔๙๓,๕๑๑ บาท จัดซื้อที่ดินขยายพื้นที่เพิ่มเติม ๙ ไร่ ปรับปรุงสถานที่ สิ่งแวดล้อม พัฒนาอาคารสื่อ อุปกรณ์การเรียน และเทคโนโลยี ได้รับการสนับสนุนจากรัฐเป็นเงินอุดหนุนรายหัว ๑๐๐% สนับสนุนด้านอาคารเรียน สื่อ อุปกรณ์ และบุคลากร

ได้รับพระมหากรุณาธิคุณจาก สมเด็จพระเทพรัตนราชสุดาฯ สยามบรมราชกุมารี เสด็จฯ เป็นองค์ประธานประกอบพิธีวางศิลาฤกษ์ และเปิดอาคารเฉลิมพระเกียรติฯ ถึง ๒ ครั้ง เมื่อวันที่ ๑๒ กรกฎาคม ๒๕๓๖ และวันที่ ๔ พฤศจิกายน ๒๕๔๑

ได้รับคัดเลือกจากกระทรวงศึกษาธิการ ประกาศให้เป็นโรงเรียนเครือข่ายสถานศึกษาต้นแบบ โรงเรียนนาร่องการจัดการศึกษาและเผยแพร่ศาสนธรรมของวัดในพระพุทธศาสนา ผ่านการรับรองมาตรฐานคุณภาพการศึกษาจากสำนักบริหารงานคณะกรรมการการศึกษาเอกชน ปีการศึกษา ๒๕๔๒-๒๕๔๖ ได้รับรางวัลชนะเลิศสถานศึกษาส่งเสริม

จิตพิสัยดีเด่น ตามโครงการเสมาพัฒนาคุณธรรมตามพระราชดำรัส
ปีการศึกษา ๒๕๔๓ และ ๒๕๔๕

ปีการศึกษา ๒๕๔๖ เปิดสอนตั้งแต่ระดับปฐมวัยจนถึงช่วงชั้นที่
๔ (ม.๔-๖) มีนักเรียน จำนวน ๔,๒๑๗ คน คณะครูและบุคลากร
สนับสนุน ๑๖๙ คน กระทรวงศึกษาธิการประกาศให้เป็นโรงเรียน
นำร่องโรงเรียนวิถีพุทธ โรงเรียนเครือข่ายของซีมีโอ (SEMEO) ระดับ
ภูมิภาคและโรงเรียนชั้นนำ (พี่เลี้ยงโรงเรียนในฝัน)

เกียรติยศและความภาคภูมิใจของโรงเรียน

๑. สมเด็จพระเทพรัตนราชสุดาฯ สยามบรมราชกุมารี เสด็จฯ
เป็นองค์ประธานเปิดอาคารเรียนวางศิลาฤกษ์อาคารเรียน ๒ ครั้ง

๒. ได้รับการรับรองมาตรฐานคุณภาพการศึกษา จากสำนักงาน
คณะกรรมการการศึกษาเอกชน ในระดับก่อนประถมศึกษา-มัธยมศึกษา
ปีการศึกษา ๒๕๔๒-๒๕๔๖

๓. ได้รับคัดเลือกเป็นโรงเรียนเครือข่ายสถานศึกษาต้นแบบ
จากกระทรวงศึกษาธิการ ในปีการศึกษา ๒๕๔๒-๒๕๔๓

๔. ได้รับรางวัลชนะเลิศสถานศึกษาส่งเสริมจิตพิสัยดีเด่น
ตามโครงการเสมาพัฒนาคุณธรรมตามพระราชดำรัส เขตการศึกษา ๑๒
จากสำนักงานคณะกรรมการวัฒนธรรมแห่งชาติ จำนวน ๒ ครั้ง คือ

ครั้งที่ ๑ ปี พ.ศ. ๒๕๔๓ ชนะเลิศระดับมัธยมศึกษา
ตอนต้น

ครั้งที่ ๒ ปี พ.ศ. ๒๕๔๕ ชนะเลิศระดับประถมศึกษา

๕. ได้รับคัดเลือกเข้าร่วมโครงการนำร่องการจัดการศึกษาและ
การเผยแผ่ศาสนาธรรมของวัดในพระพุทธศาสนา สำนักงานคณะกรรมการ
การศึกษาแห่งชาติ ปีการศึกษา ๒๕๔๕

๖. กระทรวงศึกษาธิการคัดเลือกให้เป็นโรงเรียนนำร่องโรงเรียน
วิถีพุทธ ปีการศึกษา ๒๕๔๕

๗. กระทรวงศึกษาธิการคัดเลือกให้เป็นโรงเรียนเครือข่ายระดับ
ภูมิภาค ในนามของประเทศไทย เรื่องคุณภาพและความเสมอภาคทาง
การศึกษาของซีมีโอ ในปีการศึกษา ๒๕๔๕

๘. กระทรวงศึกษาธิการประกาศให้เป็นโรงเรียนชั้นนำ (โรงเรียน
พี่เลี้ยงโรงเรียนในฝัน) ปีการศึกษา ๒๕๔๖

๓. รูปแบบการจัดการศึกษาของโรงเรียนมัธยมวัดใหม่กรงทอง

๓.๑ วิสัยทัศน์ ปรัชญา เป้าหมายของโรงเรียน

วิสัยทัศน์ของโรงเรียน

“มุ่งพัฒนาผู้เรียนให้เป็นเลิศทางวิชาการ มีคุณธรรม จริยธรรม มีความรับผิดชอบ มีคุณลักษณะที่พึงประสงค์ รักสิ่งแวดล้อม และสามารถดำรงชีวิต อยู่ในสังคมได้อย่างมีความสุข”

ปรัชญาของโรงเรียน

“สุวิชาโน ภว โหติ ผู้รู้ดีเป็นผู้เจริญ”

ผู้รู้ดี คือ รู้จักเหตุ รู้จักผล รู้จักเหตุที่ควรละ
เหตุที่ควรบำเพ็ญ
รู้จักเหตุแห่งความเสื่อม เหตุแห่ง
ควรบำเพ็ญ

ผู้เจริญ คือ เจริญด้วยลาภ ยศ สรรเสริญ สุข
เจริญด้วยศีลธรรมประจำกาย วาจา
ใจ ในทุกอิริยาบถ

อุดมการณ์ของโรงเรียน “จริงใจ เสียสละ สามัคคี มีความรับผิดชอบงาน”

คุณลักษณะที่พึงประสงค์ของผู้เรียน “แต่งกายดี มีวินัย
ใฝ่รู้ มุ่งสู่คุณธรรม”

คุณธรรมที่พึงประสงค์ของผู้เรียน “ขยัน ซื่อสัตย์
ประหยัด อดทน และกตัญญู”

เป้าหมายของโรงเรียน

๑. พัฒนาผู้เรียนให้มีความรู้ควบคู่คุณธรรม มีความก้าวหน้า เต็มศักยภาพทางร่างกาย จิตใจ อารมณ์ สังคม และสติปัญญา มีผลสัมฤทธิ์ทางการเรียนระดับดี มีภาพลักษณ์ตามคุณลักษณะที่พึงประสงค์ตามแนวทางวิถีพุทธ ภายใต้ปรัชญาของโรงเรียน

๒. พัฒนาคุณภาพครูผู้สอนให้มีการพัฒนาตนเอง มีความรู้ความสามารถ มีคุณธรรม จริยธรรม มีจรรยาบรรณในวิชาชีพครู ยึดมั่นในอุดมการณ์โรงเรียน และมาตรฐานวิชาชีพ เป็นผู้นำ เสียสละ พุ่มเท อุทิศตน รับผิดชอบ และมีคุณภาพ

๓. พัฒนาระบบบริหารการจัดการ เน้นการมีส่วนร่วม เป็นระบบ โปร่งใส มีประสิทธิภาพ และมีบรรยากาศในการทำงาน

๔. พัฒนาทรัพยากรเพื่อการเรียนการสอน อาคาร สถานที่ สิ่งแวดล้อมให้มีมาตรฐาน มั่นคง แข็งแรง สะอาด ร่มรื่น มีบรรยากาศทางการศึกษา สื่อ อุปกรณ์ นวัตกรรม และเทคโนโลยี ได้รับการพัฒนาเหมาะสมพอเพียง และเอื้อต่อการเรียนการสอน

๕. ส่งเสริมและสนับสนุนกิจกรรมพัฒนาผู้เรียน เน้นด้านศาสนา กีฬา ดนตรี ศิลปะ นาฏศิลป์ และกิจกรรมสร้างความสัมพันธ์กับชุมชน

๓.๒ แนวคิดของการพัฒนาโรงเรียน

๑. บริหารแบบการมีส่วนร่วม โดยการร่วมมือระหว่างบ้าน วัด โรงเรียน มีคณะกรรมการอำนวยการ และคณะกรรมการผู้บริหาร ภายใน เป็นฝ่ายกำหนดนโยบาย เป้าหมาย วางแผนงาน แบ่งงานเป็น ๖ ด้าน คือ ด้านวิชาการ กิจกรรมนักเรียน บุคลากร ธุรการและแผนงาน อาคารสถานที่ และความสัมพันธ์กับชุมชน

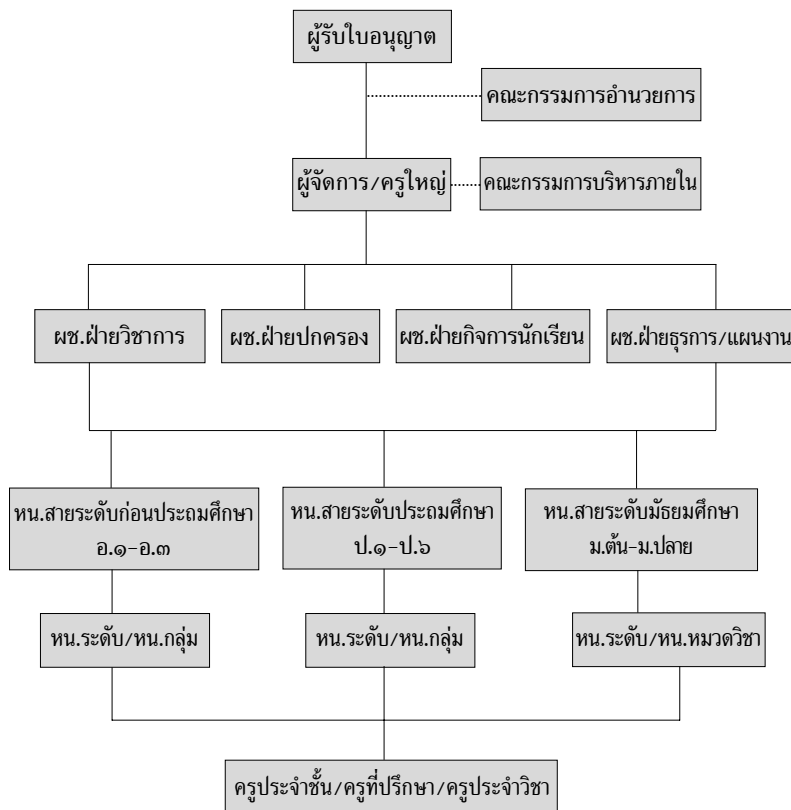
๒. หลักการทำงานเป็นทีม (TEAM WORK) กระจายอำนาจการทำงานเป็นระดับช่วงชั้น ได้แก่ ระดับปฐมวัย (อ.๑-อ.๓) ช่วงชั้นที่ ๑ (ป.๑-ป.๓) ช่วงชั้นที่ ๒ (ป.๔-ป.๖) ช่วงชั้นที่ ๓ (ม.๑-ม.๓) และช่วงชั้นที่ ๔ (ม.๔-ม.๖) มีหัวหน้าเป็นหัวหน้าช่วงชั้น แต่ละช่วงชั้นแบ่งกลุ่มย่อยเป็นระดับ มีหัวหน้าระดับเป็นฝ่ายควบคุมดูแลมอบหมายงาน แบ่งหน้าที่กันรับผิดชอบเป็นระดับ เป็นช่วงชั้น อาทิ การจัดครูเวรดูแลความปลอดภัยหน้าโรงเรียน วันหยุด งานปกครอง งานกิจกรรม ฯลฯ

๓. การอยู่ร่วมกันแบบวิถีพุทธ บรรยากาศการทำงานเป็นแบบครูกับศิษย์ พี่กับน้อง เพื่อนกับเพื่อน เหมือนครอบครัวเดียวกัน อาศัยหลักกัลยาณมิตรในการอยู่ร่วมกัน ยึดหลักการทำงานมากกว่า คำตอบแทนให้พออยู่ พอกิน พอใช้ พอเพียง ด้วยอุดมการณ์ จริใจ เสียสละ สามัคคี และมีความรับผิดชอบงาน

๔. ดำเนินงานตามวงจร PDCA งาน/โครงการ/กิจกรรม เพื่อพัฒนาผู้เรียนและบุคลากร ยึดหลัก “ร่วมกันคิด ร่วมกันทำ ร่วมกันแก้ไขปัญหา และร่วมกันพัฒนา” ภายใต้หลักปรัชญาของโรงเรียน คือ “สุวิชาโน ภว โหติ ผู้รู้ดี เป็นผู้เจริญ”

๓.๓ ระบบโครงสร้างการบริหารงาน

โครงสร้างการบริหารงานโรงเรียนมัธยมวัดใหม่กรงทอง



ภารกิจ

๑. ผู้จัดการ งานอาคารสถานที่ และความ
สัมพันธ์ชุมชน
๒. ครูใหญ่ งานวิชาการ งานกิจการนักเรียน
งานบุคลากร และงานธุรการ
พัสดุ ครุภัณฑ์
๓. ผู้ช่วยครูใหญ่ฝ่าย
ธุรการและแผนงาน งานฝ่ายแผน งานธุรการ การเงิน
พัสดุ ครุภัณฑ์ งานบุคลากร
งานประกันคุณภาพ งานร่วมกับ
โครงการของกระทรวงศึกษาธิการ
กลุ่มฯ สมาคม
๔. ผู้ช่วยครูใหญ่ฝ่าย
พัฒนาผู้เรียน งานปกครอง กิจกรรมพัฒนา
ผู้เรียน งานบริการชุมชน
๕. ผู้ช่วยครูใหญ่ฝ่าย
วิชาการ งานวิชาการ หลักสูตร กระบวน
การเรียนการสอน การวัดและ
ประเมินผล
๖. หัวหน้าสาย งานพัฒนา ๖ ด้าน ได้แก่ งาน
วิชาการ กิจการนักเรียน บุคลากร
ธุรการ อาคารสถานที่ และ
ความสัมพันธ์กับชุมชน

๓.๔ ลักษณะของการบริหารงาน

ระบบการบริหารงานของโรงเรียนมัธยมวัดใหม่กรงทอง แบ่งการบริหารงานออกเป็น ๕ ช่วงชั้น คือ ระดับปฐมวัย (อ.๑-อ.๓) ช่วงชั้นที่ ๑ (ป.๑-ป.๓) ช่วงชั้นที่ ๒ (ป.๔-ป.๖) ช่วงชั้นที่ ๓ (ม.๑-ม.๓) และช่วงชั้นที่ ๔ (ม.๔-ม.๖) ในแต่ละช่วงชั้นบริหารจัดการงาน ประกันคุณภาพตามมาตรฐานการศึกษา ๓ ด้าน คือ มาตรฐานเกี่ยวกับ ผู้เรียน มาตรฐานเกี่ยวกับครู และมาตรฐานเกี่ยวกับผู้บริหาร

๓.๔.๑ มาตรฐานเกี่ยวกับผู้เรียน

๑. ด้านคุณธรรม จริยธรรม มุ่งเน้นพัฒนาผู้เรียน ตามแนวทางโรงเรียนวิถีพุทธด้วยการปลูกฝังคุณธรรม จริยธรรม ด้วยโครงการส่งเสริมจิตพิสัยในระบบการเรียนการสอน ตามโครงการ เสมาพัฒนาคุณธรรมตามพระราชดำรัส ๙ ประการ และสนับสนุนด้าน คุณธรรม จริยธรรม ด้วยกิจกรรมด้านพระพุทธศาสนา

๒. ด้านความรู้วิชาการ มุ่งเน้นการพัฒนาผล สัมฤทธิ์ทางการเรียน โดยวิธีปรับหลักสูตรสถานศึกษา พัฒนากระบวนการสอนของครู และจัดกิจกรรมส่งเสริมด้านวิชาการ

๓. ด้านทักษะต่าง ๆ มุ่งเน้นพัฒนาทักษะการคิด วิเคราะห์ การแสวงหาความรู้ด้วยตนเอง ทักษะการทำงาน ด้วยการ พัฒนาห้องประกอบการ ได้แก่ ห้องสมุด ห้องคอมพิวเตอร์ ห้องปฏิบัติการ ทางวิทยาศาสตร์ ศิลปะ การงานอาชีพ ส่งเสริมและสนับสนุนด้าน สุขภาพกาย สุขภาพจิต และด้านสุนทรียภาพของผู้เรียนด้วยกิจกรรม ด้านกีฬา ดนตรี ศิลปะ นาฏศิลป์ และกิจกรรมพัฒนาผู้เรียน

๓.๔.๒ **มาตรฐานเกี่ยวกับครู** มุ่งเน้นการพัฒนาครูให้มีความสามารถด้านวิชาการ เกี่ยวกับหลักสูตรกระบวนการเรียนการสอน การวัดและประเมินผล มีความถนัดตรงกับงานที่ปฏิบัติ มีความสามารถหลากหลายด้วยการอบรม ประชุม สัมมนา ศึกษาดูงาน นิเทศภายใน แลกเปลี่ยนเรียนรู้ และสร้างขวัญและกำลังใจในการทำงาน

๓.๔.๓ **มาตรฐานเกี่ยวกับผู้บริหาร** มุ่งเน้นพัฒนาการบริหารจัดการในรูปแบบการมีส่วนร่วม มีโครงสร้างระบบบริหารที่ชัดเจน ผู้บริหารมีภาวะผู้นำ มีวิสัยทัศน์กว้างไกล โรงเรียนมีหลักสูตรที่เหมาะสม การจัดกิจกรรมการเรียนการสอนที่เน้นผู้เรียนเป็นสำคัญ การบริหารจัดการที่ส่งเสริมความสัมพันธ์กับชุมชน การทำงานของบุคลากรเป็นทีม เป็นระบบครบวงจร ด้วยโรงเรียนมีแผนพัฒนา แผนปฏิบัติการ การทำแผนลงสู่การปฏิบัติ การนิเทศ ติดตาม กำกับดูแล การตรวจสอบ การปรับปรุงพัฒนางาน และการรายงานผล

๓.๕ **วิธีการดำเนินงาน**

๓.๕.๑ **การวางแผนงานของสถานศึกษา** โรงเรียนมีระบบการวางแผนโดยการร่วมมือของคณะครูทุกฝ่ายทุกช่วงชั้น ร่วมกัน เสนอโครงการ มีคณะกรรมการจัดทำแผนพัฒนาโรงเรียนและแผนปฏิบัติการประจำปี เสนอคณะกรรมการอำนวยการโรงเรียนพิจารณาอนุมัติ และให้การสนับสนุน โดยแบ่งงานออกเป็น ๖ ด้าน คือ ด้านวิชาการ กิจกรรมนักเรียน บุคลากร ธุรการและแผนงาน อาคารสถานที่ ความสัมพันธ์กับชุมชน โดยมีแผนงานสอดคล้องกับงานประกันคุณภาพงานหลักสูตร งานสนองนโยบายของรัฐ สำนักบริหารงานคณะกรรมการ

ส่งเสริมการศึกษาเอกชน และสำนักงานเขตพื้นที่การศึกษา กำหนดแผนงานประจำเดือน ประจำภาคและประจำปีให้บุคลากรทุกฝ่ายเข้าใจ

๑) การนำแผนลงสู่การปฏิบัติ โรงเรียนมีระบบการบริหารโดยยึดหลักการมีส่วนร่วมและการกระจายอำนาจการรับผิดชอบทำงานเป็นทีม แบ่งระบบการบริหารงานออกเป็น ๕ ช่วงชั้น คือ ระดับปฐมวัย (อ.๑-อ.๓) ช่วงชั้นที่ ๑ (ป.๑-ป.๓) ช่วงชั้นที่ ๒ (ป.๔-ป.๖) ช่วงชั้นที่ ๓ (ม.๑-ม.๓) ช่วงชั้นที่ ๔ (ม.๔-ม.๖) แต่ละช่วงชั้นกระจายการรับผิดชอบงานเป็นระดับ แต่ละระดับจะนำนโยบายและแผนของโรงเรียนลงสู่การปฏิบัติ ตั้งแต่การนิเทศ ติดตาม ตรวจสอบ รายงานเป็นระบบ

๒) การตรวจสอบติดตาม โรงเรียนมีระบบการติดตามตรวจสอบรายงานเป็นระบบดังนี้ ผู้บริหารจะติดตามงานผู้ช่วยครูใหญ่ และหัวหน้าสาย และหัวหน้าสายติดตามงานที่หัวหน้าระดับหรือหัวหน้างานที่ได้รับมอบหมาย การประเมินและตรวจสอบมีระบบการตรวจสอบที่หัวหน้าระดับ หัวหน้างาน รับผิดชอบในระดับ หัวหน้าสายประเมินตรวจสอบงานในแต่ละช่วงชั้น ผู้ช่วยจะประเมินตรวจสอบทำรายงานเฉพาะโครงการที่จะต้องปฏิบัติร่วมกันทั้งโรงเรียน

๓) การพัฒนาปรับปรุงการปฏิบัติงาน โรงเรียนมีระบบการประเมินคุณภาพงานเพื่อการปรับปรุงงาน ดังนี้

(๑) ด้านวิชาการ ประเมินภาคเรียนละ ๒ ครั้ง

(๒) ด้านกิจการนักเรียน/บุคลากร/ธุรการ/อาคารสถานที่/ความสัมพันธ์กับชุมชน งานประกันคุณภาพ มีการประเมินเมื่อ

สิ้นสุดโครงการ และประเมินเมื่อสิ้นปีการศึกษา โดยทุกฝ่ายร่วมกัน ประเมินและนำผลการประเมินมาจัดทำรายงานประจำปีต่อไป

๔. ยุทธศาสตร์การจัดการศึกษาของโรงเรียนมัธยมวัดใหม่กรงทอง

โรงเรียนมัธยมวัดใหม่กรงทองมีรูปแบบและยุทธศาสตร์การจัดการศึกษา ดังนี้

๔.๑ ด้านวิชาการ

๔.๑.๑ การบริการงานด้านวิชาการ

หลักสูตรที่ใช้ในการเรียนการสอนของโรงเรียนมัธยมวัดใหม่กรงทองคือ หลักสูตรกระทรวงศึกษาธิการ ประกอบด้วย หลักสูตรประถมศึกษา พุทธศักราช ๒๕๔๐ หลักสูตรประถมศึกษา พุทธศักราช ๒๕๔๑ หลักสูตรมัธยมศึกษาตอนต้น พุทธศักราช ๒๕๒๑ (ฉบับปรับปรุง ๒๕๓๓) หลักสูตรมัธยมศึกษาตอนปลาย พุทธศักราช ๒๕๒๔ (ฉบับปรับปรุง ๒๕๓๓) แต่ละหลักสูตรกำหนดให้ครูผู้สอนได้ศึกษาหลักสูตร จุดประสงค์รายวิชา แยกส่วนที่เป็นด้านพุทธิพิสัย จิตพิสัย และทักษะพิสัย สามารถกำหนดเนื้อหาที่ต้องเรียนรู้ จัดกิจกรรมที่เหมาะสมโดยเน้นผู้เรียนเป็นสำคัญเพื่อให้เกิดผลการเรียนแก่นักเรียนอย่างมีประสิทธิภาพ

๔.๑.๒ การจัดการเรียนการสอน

การจัดการเรียนการสอนของทุกหลักสูตรเน้นทักษะกระบวนการ คิดให้เป็น ทำเป็นและแก้ปัญหาเป็น โดยใช้

กระบวนการเรียนการสอนที่เน้นผู้เรียนเป็นสำคัญ ในระดับมัธยมมีกิจกรรม การเรียนการสอนที่หลากหลาย การใช้สื่อ อุปกรณ์ นวัตกรรมเหมาะสมและสอดคล้องกับหลักสูตร กำหนดให้ครูผู้สอนวิเคราะห์สภาพผู้เรียนเป็นรายบุคคล แบ่งกลุ่มนักเรียนตามความสามารถ จัดแผนการเรียนการสอนให้เหมาะสมกับสภาพผู้เรียน ส่วนในระดับประถมศึกษาจัดให้นักเรียนฝึกคิดอย่างมีทักษะกระบวนการ โดยการซักถาม การอภิปราย การแสดงความคิดเห็น การค้นหา การรายงาน หรือการจัดทำโครงการ โดยครูผู้สอนชี้แนะกิจกรรมในการศึกษาค้นคว้า วิธีการดำเนินงาน กำกับ ดูแลการทำงาน ประเมินผลตามสภาพจริง

๔.๑.๓ การจัดสื่อการเรียนการสอน

โรงเรียนได้จัดให้กลุ่มวิชาต่างๆ ได้จัดทำทะเบียนอุปกรณ์เป็นหลักฐานและจัดให้มีห้องสื่อ/อุปกรณ์การเรียนการสอน ๑ ห้อง จัดให้มีครูประจำห้องสื่อประกอบการสอนโดยเฉพาะโดยแยกเป็นกลุ่ม หมวดหมู่ สะดวกในการนำไปประกอบการเรียน การสอน สื่อเหล่านี้ได้มาจากโรงเรียนจัดซื้ออุปกรณ์สำเร็จรูปและจัดให้ครูผู้สอนนักเรียนจัดทำสื่อ/อุปกรณ์เพิ่มขึ้นให้พอเพียงกับห้องเรียนการเรียนการสอนของครู

ในปีหนึ่งๆ โรงเรียนจัดสรรงบประมาณเพื่อสนับสนุนการจัดซื้อสื่อ/อุปกรณ์ และจัดทำสื่อ/อุปกรณ์เพิ่มเติมทุกกลุ่มวิชา ให้มีการเสนอรายงาน ขอซื้อเพิ่มและทดแทนส่วนที่ชำรุด

นอกจากนี้โรงเรียนยังจัดให้นักเรียนได้มีโอกาสได้เรียนรู้จากคอมพิวเตอร์ในระบบ CAI โดยครูผู้สอนที่มีความรู้

ความสามารถด้านคอมพิวเตอร์โดยเฉพาะทุกคน และได้พัฒนา ปฏิบัติการทางภาษา สำหรับนักเรียนระดับประถมศึกษา ๑ ห้อง จำนวน ๕๖ ที่นั่ง ห้องมัลติมีเดีย ๑ ห้อง ซึ่งสามารถใช้ในการเรียนการสอนทุกกลุ่มวิชาการ โดยกำหนดตารางการเรียนการสอนให้ได้เรียนทุกห้อง ดังนั้นสื่อการเรียนการสอนจึงมีจำนวนพอเพียงและสะดวกในการใช้

๔.๑.๔ การดำเนินการด้านการวัดและประเมินผล

การกำหนดให้มีการวัดและประเมินผลตามระเบียบกระทรวงศึกษาธิการว่าด้วยการวัดและประเมินผล ดังนี้

ประเมินผลก่อนเรียน เพื่อทราบพื้นฐานและสภาพของผู้เรียน สะดวกในการปรับพื้นฐานการเรียนรู้

ประเมินผลระหว่างเรียน จัดให้ครูผู้สอนดำเนินการวางแผนประเมินผลรายจุดประสงค์โดยวิธีการสังเกตแบบการประเมิน และข้อทดสอบแยกตามกลุ่มวิชา ตรวจสอบจุดประสงค์การเรียนรู้เดือนละ ๑ ครั้ง แล้วสรุปผลการประเมินภาคเรียนละ ๑ ครั้ง

ประเมินผลหลังเรียน จัดให้มีการทดสอบหลังเรียนภาคเรียนละ ๒ ครั้ง ปีละ ๔ ครั้งในเดือนสิงหาคม เดือนตุลาคม เดือนมกราคม และเดือนมีนาคม ทดสอบระหว่างภาคเรียนเพื่อปรับปรุงพัฒนาและสอบปลายปี เพื่อตัดสินผลการเรียน

จัดให้มีการวัดและประเมินผลตามสภาพจริงโดยกำหนดเกณฑ์การประเมินการฝึกปฏิบัติจริง การทำโครงการพอดโฟลิโอ นักเรียน ในการวัดและประเมินผล สามารถครอบคลุมทั้งด้านพุทธิพิสัย ทักษะพิสัย จิตพิสัย และจุดประสงค์การเรียนรู้ใน ป.๑๒

๔.๑.๕ การเรียนฟรีไม่เสียค่าเล่าเรียน

การจัดการศึกษาในทุกๆระดับ นักเรียนไม่ต้องเสียค่าธรรมเนียมการเรียน เนื่องจากทางโรงเรียนมัธยมวัดใหม่กรงทองได้รับเงินอุดหนุนการศึกษาจากรัฐบาล ๑๐๐%

(๑) ด้านบุคลากร

โรงเรียนมัธยมวัดใหม่กรงทอง มีการจัดหาบุคลากรตรงตามหน้าที่ในการจัดการศึกษาของแต่ละระดับ โดยมีบุคลากรทำหน้าที่ครูประจำชั้นห้องละ ๑ คน มีหน้าที่กำกับดูแลเป็นที่ปรึกษา นักเรียนในห้องพร้อมอำนวยความสะดวก ครูผู้สอนแต่ละวิชา จะสอนในวิชาที่ถนัดตรงตามสาขาวิชาที่สอน และโรงเรียนมีแผนพัฒนาบุคลากรให้มีความรู้ความสามารถในวิชาที่สอน เป็นคนทันสมัยทันต่อเหตุการณ์ตามแผนปฏิรูปการศึกษาและพระราชบัญญัติการศึกษาแห่งชาติ พุทธศักราช ๒๕๕๒ มุ่งให้ครูทุกคนพัฒนาตนเองสู่มาตรฐานวิชาชีพชั้นสูง ๑๑ ข้อ และจรรยาบรรณครู ๙ ข้อ และจัดให้ครูเข้ารับการอบรมสัมมนา การศึกษาดูงานเปรียบเทียบกับปีละ ๑-๒ ครั้ง การนิเทศภายในอย่างต่อเนื่อง การสนับสนุนให้ศึกษาต่อและส่งเสริมให้ครูพัฒนาตนเองสู่ครูต้นแบบ

(๒) ด้านการเรียนการสอน

โครงการพัฒนาห้องสมุด ผลการดำเนินงาน พบว่า นักเรียนและครูมีแหล่งค้นคว้าข้อมูลทาง Internet และในตำรา หนังสืออ้างอิงได้อย่างเหมาะสมและพอเพียง นักเรียนมีความสุขในการเรียน ครูและนักเรียนมีการเรียนรู้ด้านเทคโนโลยีร่วมกันและนักเรียน

มีความสุขในการเรียน ครูและนักเรียนมีการเรียนรู้ด้านเทคโนโลยีร่วมกันและนักเรียนมีความตื่นตัวในการแสวงหาความรู้ข้อมูลใหม่ๆ เป็นต้น

โครงการส่งเสริมและพัฒนาทางวิชาการ จัดให้มีการส่งเสริมและพัฒนาทางด้านวิชาการ ด้านกิจกรรมประจำเดือน ในแต่ละเดือนมีการพัฒนาทักษะแต่ละด้าน

โครงการแข่งขันทักษะวิชาการกลุ่ม มีการจัดวางแผนสรรหานักเรียนที่มีความสามารถด้านวิชาการ ๕ วิชาหลัก จัดทำแผนการสอนเสริมพิเศษ และแผนการส่งเสริมความสามารถด้านวิชาการ

๔.๑.๖ ด้านคุณธรรม จริยธรรม

โครงการส่งเสริมคุณธรรม จริยธรรม จัดให้มีกิจกรรมส่งเสริมพระพุทธศาสนาโดยการไหว้พระสวดมนต์ แม่เมตตา ยืนสงบนิ่ง ในตอนเช้าหลังร่วมกันร้องเพลงชาติ ไหว้พระสวดมนต์ หลังเลิกเรียน สมาทานศีลทุกวันพระ แข่งขันตอบปัญหาธรรมะในรายการธรรมะและการอบรมเรื่องคุณธรรม จริยธรรมโดยการเชิญพระอาจารย์ที่เป็นพระภิกษุ ครูผู้สอน หัวหน้าสาย หัวหน้าระดับ เป็นผู้ให้การอบรม พบว่า นักเรียนมีการปรับตัวด้านคุณธรรม ความซื่อสัตย์ ความมีวินัย

โครงการแข่งขันกีฬาภายใน โดยให้มีการแบ่งกลุ่มนักเรียนและคณะครูทุกระดับออกเป็น ๔ สี เลือกประธานฝ่ายนักเรียน ครูทำหน้าที่บริหาร และจัดพิธีเปิดการแข่งขันกำหนดประเภทกีฬา จัดพิธีมอบรางวัลและพิธีเปิดการแข่งขัน พบว่านักเรียนมีน้ำใจ มีวินัย มีความเพียร อดทนและความสามัคคี

๔.๒ ด้านงานโครงการ

โรงเรียนมัธยมวัดใหม่กรงทอง ได้จัดดำเนินการเกี่ยวกับการจัดโครงการพิเศษ คือ แผนงานโครงการโรงเรียนสีขาว เป็นโครงการที่ดำเนินการเพื่อป้องกันปัญหาสารเสพติดในโรงเรียน โดยการกำหนดมาตรการการป้องกันปัญหาสารเสพติดภายในโรงเรียน ผลการดำเนินงานพบว่า นักเรียนมีความตื่นตัวต่อการพัฒนาคุณภาพชีวิตและมีความตระหนักในปัญหาของการพึ่งสารเสพติดและกลุ่มที่มีพฤติกรรมบ่งบอกว่าเสี่ยงต่อสารเสพติดลดลง ชุมชนยอมรับในการจัดกิจกรรมนี้และผู้ปกครองให้ความร่วมมืออย่างเต็มที่ในการมีส่วนร่วมสนับสนุนการจัดกิจกรรม นอกจากนี้โรงเรียนได้ดำเนินงานด้านการปฏิบัติงานตามนโยบายจุดเน้นพิเศษของกระทรวงศึกษาธิการประกอบด้วย การปฏิรูปการศึกษา การพัฒนาการเรียนการสอนวิชาคณิตศาสตร์ วิทยาศาสตร์ ภาษาอังกฤษ และการศึกษาศรีพยการธรรมชาติและสิ่งแวดล้อม การบูรณาการด้านการศึกษา ศาสนา ศิลปวัฒนธรรมและการกีฬา การแก้ปัญหาให้นักเรียนที่มีพฤติกรรมไม่เหมาะสม และการพัฒนาคุณภาพสถานศึกษาโดยใช้ระบบ “๕ส”

๔.๓ ด้านความสัมพันธ์กับชุมชน

๔.๓.๑ การให้ชุมชนมีส่วนร่วมในการจัดการเรียน

การสอน

โรงเรียนจัดการเรียนการสอนให้ชุมชนมีส่วนร่วมในรูปของการมาร่วมเป็นคณะกรรมการอำนวยการบริหารโรงเรียนจำนวน ๔ คน นอกจากนี้ โรงเรียนยังได้ขอรับคำแนะนำและส่งแบบ

สอบถามไปยังผู้ปกครอง สมาคมผู้ปกครอง สมาคมศิษย์เก่า และส่วนราชการต่างก็มีส่วนแสดงความคิดเห็นในการจัดการเรียนการสอนของโรงเรียนอีกด้วย

โรงเรียนมัธยมวัดใหม่กรงทอง เป็นโรงเรียนการกุศลของวัดจึงมีพระสงฆ์เป็นครูผู้สอนด้านวิชาพุทธประวัติ หลักธรรม และใช้การอบรมนักเรียนเป็นพิเศษ สภาพท้องถิ่นของนักเรียนในเขตบริการส่วนใหญ่มีอาชีพทำสวน ทำไร่ และอุตสาหกรรม โรงเรียนจึงจัดสอนให้นักเรียนมีคุณธรรมดีเด่น เน้นการอยู่ร่วมกับสังคมได้อย่างปกติสุข

ในด้านผู้ปกครองนั้น โรงเรียนจัดให้มีการประชุมผู้ปกครองเฉพาะระดับประถมศึกษาได้รับฟังข้อเสนอแนะ ข้อคิดเห็นของผู้ปกครอง แนวในการจัดการเรียนที่เป็นประโยชน์ต่อโรงเรียนและการปรับเนื้อหาสอดคล้องกับท้องถิ่นและภูมิปัญญาท้องถิ่น

๔.๓.๒ การจัดกิจกรรมร่วมกับชุมชน

โรงเรียนมัธยมวัดใหม่กรงทองได้ร่วมจัดกิจกรรมร่วมกับชุมชน สรุปดังนี้

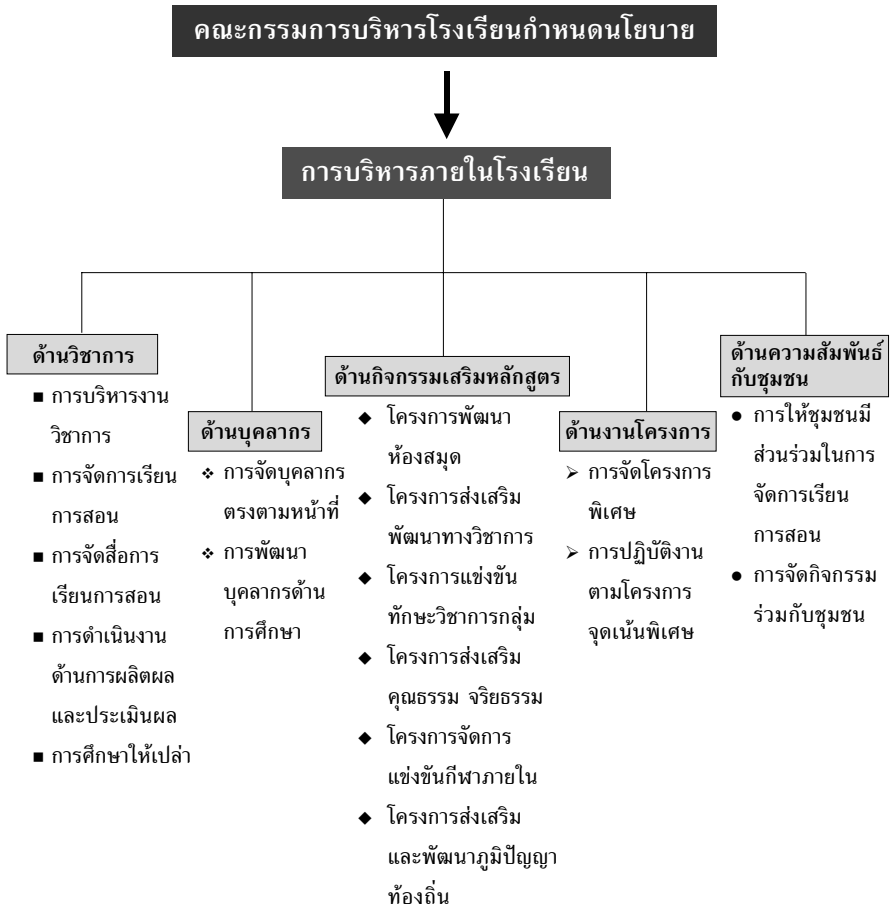
๑) การพัฒนาร่วมกันระหว่างสถานศึกษากับชุมชนเพื่อการส่งเสริมพัฒนาชุมชน โดยการจัดโครงการ ๓ โครงการ คือ โครงการอนุรักษ์แม่น้ำบางปะกง โครงการตามรอยอดีตเมืองศรีมหาโพธิ (นางอมรเทวี) โครงการส่งเสริมประเพณีไทย ทุกโครงการได้รับความร่วมมือจากทุกฝ่าย คณะครู ผู้ปกครอง ชุมชน หน่วยงานของรัฐ ร่วมกันดำเนินงานบรรลุเป้าหมายของโครงการที่วางไว้ทุกประการ

๒) สถานศึกษาให้ความรู้และการบริการแก่ชุมชน โรงเรียนเป็นสถานที่สำหรับให้ส่วนราชการและหน่วยงานเอกชนมาใช้เป็นสถานที่สำหรับการจัดอบรมพัฒนาบุคลากรด้านต่างๆ โดยครูฝ่ายเทคโนโลยีบริการเครื่องมือนำเสนอข้อมูล เครื่องมือการจัดทำเอกสารเผยแพร่ความรู้ที่ทันสมัย พอเพียง เหมาะสม ชุมชนยอมรับประสิทธิภาพในการทำงานของคณะครูผู้ให้บริการ

๓) สถานศึกษาได้รับความรู้และบริการชุมชน โรงเรียนได้จัดทำโครงการส่งเสริมการเรียนรู้ในท้องถิ่นประกอบด้วยโครงการศึกษาภูมิปัญญาท้องถิ่นและโครงการศึกษาดูงานแหล่งประกอบการด้านอาชีพ ผลการดำเนินการมีการใช้สถานประกอบการและทรัพยากรในชุมชน มีการนำความรู้ที่ได้จากชุมชนมาพัฒนาสถานศึกษา การใช้ประโยชน์และการบริการจากชุมชนคุ้มค่า ชุมชนยอมรับและเต็มใจให้ความร่วมมือ

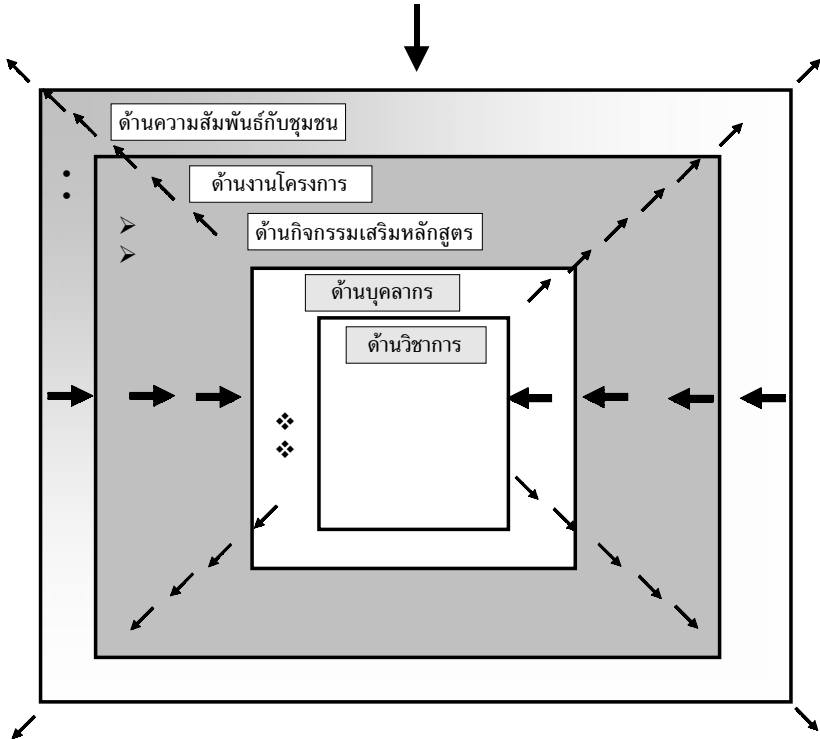
๔) ทิศนคติที่ตีระหว่างสถานศึกษากับชุมชน การจัดกิจกรรมของโรงเรียนร่วมกับชุมชน พบว่า ชุมชนให้ความร่วมมือสนับสนุนกิจกรรมของโรงเรียนอย่างสม่ำเสมอ มีการยกย่องชมเชยคณะผู้บริหาร คณะครูและนักเรียนในการปฏิบัติกิจกรรมแต่ละงาน ผู้ปกครองมีความเต็มใจในการเข้าร่วมกิจกรรม ร่วมมือกันในการช่วยเหลือพฤติกรรมที่ไม่พึงประสงค์ของนักเรียน กรณีที่ชุมชนมีกิจกรรมทางโรงเรียนจะไปร่วมทุกครั้ง จากการดำเนินงานตามโครงการ/กิจกรรมสร้างความสัมพันธ์กับชุมชนทุกกิจกรรมพบว่า นักเรียนและคณะครูมีการพัฒนาตนเอง มีการปรับปรุงแก้ไขพัฒนางานอย่างต่อเนื่อง จนเป็นที่ยอมรับของผู้ปกครองและชุมชน

แผนภูมิแสดงยุทธศาสตร์การจัดการศึกษาของ โรงเรียนมัธยมวัดใหม่กรงทอง



แผนภูมิแสดงยุทธศาสตร์การจัดการศึกษาของ โรงเรียนมัธยมวัดใหม่กรทอง

คณะกรรมการบริหารโรงเรียนกำหนดนโยบาย



วัดเปิดโอกาสให้ชุมชนเข้ามามีส่วนร่วมในการจัดการศึกษาเพื่อพัฒนาเยาวชน บุคลากร และสถานศึกษา และในขณะเดียวกันโรงเรียนจัดโครงการกิจกรรมเสริมหลักสูตร และพัฒนาบุคลากร รวมทั้งศึกษาหลักสูตร เน้นผู้เรียนให้ได้รับการพัฒนาทั้งด้านพุทธิพิสัย จิตพิสัย และทักษะพิสัย เมื่อเยาวชน บุคลากร และสถานศึกษา ได้รับการพัฒนาแล้ว จะเพิ่มศักยภาพในการพัฒนาตนเพื่อพัฒนาชุมชนต่อไป

ข้อเสนอแนะเพื่อการส่งเสริมการจัด การศึกษาและการเผยแผ่ศาสนาธรรมของวัด

พระราชบัญญัติการศึกษาแห่งชาติ พ.ศ.๒๕๔๒ และที่แก้ไขเพิ่มเติม (ฉบับที่ ๒) พ.ศ. ๒๕๔๕ มุ่งเน้นพัฒนาเยาวชนของชาติให้เป็นผู้ที่มีความสมบูรณ์ ทั้งร่างกาย จิตใจ อารมณ์ สังคมและสติปัญญา

การดำเนินงานด้านการศึกษาสงเคราะห์ของโรงเรียนมัธยมวัดใหม่กรงทอง มีความสอดคล้องกับพระราชบัญญัติการศึกษาแห่งชาติ พ.ศ.๒๕๔๒ และที่แก้ไขเพิ่มเติม (ฉบับที่ ๒) พ.ศ. ๒๕๔๕ ที่ได้กล่าวไว้ว่า บทบาทของสถาบันศาสนากับการพัฒนาคนไทยเพื่อให้เป็นมนุษย์ที่สมบูรณ์ทั้งร่างกาย จิตใจ สติปัญญา ความรู้และคุณธรรม มีจริยธรรม และวัฒนธรรมในการดำเนินชีวิต สามารถอยู่ร่วมกับผู้อื่นได้อย่างมีความสุข สถาบันศาสนาในฐานะเป็นส่วนหนึ่งของสังคม มีสิทธิจัดการศึกษาขั้นพื้นฐานได้ทั้งการศึกษาในระบบ การศึกษานอกระบบและการศึกษาตามอัธยาศัย

ดังนั้นชีวิตเฉพาะด้านการจัดการศึกษาและการบริหารจัดการ พบว่า ด้านการจัดการศึกษา โรงเรียนมัธยมวัดใหม่กรงทองมุ่งปลูกฝังให้ผู้เรียนเกิดคุณลักษณะในการพัฒนาตน การพัฒนาอาชีพ และการพัฒนาสังคม

โดยเน้นคุณภาพของครูผู้สอน มีหัวหน้ากลุ่มประสบการณ์วางแผนดำเนินงาน หัวหน้าสายกำกับ ดูแล และผู้ช่วยครูใหญ่ฝ่ายวิชาการนิเทศ ติดตาม ปรับปรุง และพัฒนาประเมินผล ด้านการบริหารจัดการ เน้นการทำงานเป็นทีมและแบ่งกลุ่มงานเป็นระดับก่อนประถมศึกษา ระดับประถมศึกษา และระดับมัธยมศึกษา บริหารงานในรูปแบบของคณะกรรมการ การประชาสัมพันธ์ข่าวสารต่าง ๆ ของโรงเรียนใช้วิธีการกระจายเสียงตอนเช้าก่อนเข้าแถวและตอนเย็นหลังเลิกเรียน และการประชาสัมพันธ์สู่ชุมชน ด้านการปกครองนักเรียนมีการดำเนินงานโดยคณะกรรมการฝ่ายปกครอง จัดทำระเบียบข้อบังคับเกี่ยวกับวินัย การจัดทำแผนการอบรม การควบคุมความประพฤติและแผนพัฒนาด้านคุณธรรม จริยธรรม นักเรียนของโรงเรียนมัธยมวัดใหม่กรทองจึงมีการปรับปรุงพฤติกรรมของตนเองตามภาพลักษณ์ของนักเรียนที่พึงประสงค์ นักเรียนมีพฤติกรรมที่ดีเป็นแบบอย่างและปฏิบัติอย่างสม่ำเสมอ ความประพฤติของนักเรียนเป็นที่ยอมรับของชุมชน ลักษณะการดำเนินการด้านการจัดการศึกษาและการบริหารจัดการของโรงเรียนมัธยมวัดใหม่กรทอง มีความสอดคล้องกับพระราชบัญญัติคณะสงฆ์ พ.ศ.๒๕๐๕ และแก้ไขเพิ่มเติม (ฉบับที่ ๒) พ.ศ.๒๕๓๕ ที่ได้กล่าวถึงบทบาทของวัดและพระสงฆ์กับการพัฒนาสังคมไทยกล่าวคือ วัดควรปรับเปลี่ยนบทบาทให้ทันกับสังคมในเชิงรุก คือ จัดโครงการและกิจกรรมที่เป็นประโยชน์ต่อสังคมโดยรวม และมีบทบาทในการเสริมสร้างความเข้มแข็งของชุมชนโดยตั้งศาสนิกชนเข้ามามีส่วนร่วมในกิจกรรมของวัดและพระสงฆ์เข้าไปมีส่วนร่วมในกิจกรรมพัฒนาสังคมและชุมชน มีภาครัฐสนับสนุนงบประมาณ และสอดคล้องกับการจัดการศึกษาสงเคราะห์

(พระราชบัญญัติคณะสงฆ์ พ.ศ. ๒๕๐๕ และแก้ไขเพิ่มเติม (ฉบับที่ ๒) พ.ศ. ๒๕๓๕) ที่สรุปว่า วัดควรเป็นแหล่งเรียนรู้ของเยาวชนและประชาชน เพื่อเพิ่มความเข้มแข็งของชุมชนโดยเป็นศูนย์กลางประสานวิทยากร ช่วยอบรมประชาชนด้วยการฝึกอาชีพ ตัวอย่างเช่น หลายๆ วัด ได้ดำเนินการจัดห้องสมุดชุมชน และพัฒนาวัดให้เป็นแหล่งเรียนรู้ ศาสนธรรม ศาสนปฏิบัติ เพื่อให้ประชาชนได้ศึกษาตามอัธยาศัย

ข้อเสนอแนะ

๑. รัฐบาลควรมีนโยบายสนับสนุนการศึกษาสงเคราะห์อย่างต่อเนื่อง ด้านงบประมาณและสิ่งสาธารณูปโภค เพื่อเอื้ออำนวยให้การจัดการศึกษาของวัด ที่ดำเนินการด้านการศึกษาสงเคราะห์ให้แก่เยาวชน เป็นไปอย่างมีประสิทธิภาพและมีความคล่องตัว

๒. รัฐบาลควรมีนโยบายสนับสนุนให้วัดที่มีความพร้อมในการจัดการศึกษาสงเคราะห์ ได้ดำเนินการจัดการศึกษา โดยควรเลือกวัดที่อยู่ในชุมชนและสถานที่ของวัดมีความเหมาะสมต่อการเปิดโรงเรียน เพื่อให้การศึกษาแก่เยาวชนไทย

๓. โรงเรียนที่ดำเนินการจัดการศึกษาสงเคราะห์ ควรประสานความร่วมมือให้วัดมีบทบาทในการอบรมเยาวชนด้านศีลธรรม คุณธรรม และจริยธรรม โดยอาจแบ่งวิชาที่เกี่ยวข้องกับด้านศีลธรรมให้พระภิกษุ เป็นผู้สอน และการจัดกิจกรรมเพื่อปลูกฝังและอบรมเยาวชนให้เป็นคนดี มีคุณธรรม จริยธรรมโดยดำเนินการร่วมกับวัดอย่างมีความต่อเนื่อง

๔. โรงเรียนควรสนับสนุนส่งเสริมและให้โอกาสผู้ปกครองของนักเรียนทุกคน และชุมชนที่อยู่ใกล้วัดและใกล้โรงเรียนเข้ามามีส่วนร่วมในกิจกรรมของโรงเรียนและกิจกรรมของวัดในการร่วมกันพัฒนาเยาวชนรวมทั้งด้านการจัดการศึกษาให้แก่เยาวชนด้วย

๕. รัฐบาลควรสนับสนุนให้โรงเรียนที่จัดการศึกษาสงเคราะห์เป็นแหล่งเรียนรู้ของชุมชนและเป็นแหล่งรวมองค์ความรู้ด้านภูมิปัญญาท้องถิ่น เพื่อนำความรู้ด้านภูมิปัญญาท้องถิ่นเผยแพร่สู่ชุมชนให้เกิดการขยายผลให้มากยิ่งขึ้น

๖. วัดและพระสงฆ์ ควรได้รับการสนับสนุนให้เข้ามามีส่วนร่วมในกระบวนการศึกษาแห่งชาติทุกระดับ ตั้งแต่ระดับก่อนประถมศึกษา ประถมศึกษา มัธยมศึกษาและอุดมศึกษา โดยการทำงานในเชิงรุกและทำงานเป็นทีม เข้าไปในสถานศึกษาระดับต่าง ๆ เพื่อร่วมมีบทบาทในการพัฒนาเยาวชนอย่างเป็นรูปธรรม

๗. ควรกำหนดนโยบายการจัดการศึกษาเพื่อพัฒนาศักยภาพของพระสงฆ์ให้เป็นผู้มีความพร้อมในด้านการบริหารวัดให้เป็นแหล่งเรียนรู้ แหล่งฟื้นฟูพัฒนาจิตใจและพัฒนาตนเองให้ถึงพร้อมในการปฏิบัติภารกิจ ๖ ด้านของคณะสงฆ์ คือ งานปกครองคณะสงฆ์ งานศาสนศึกษา งานศึกษาสงเคราะห์ งานเผยแผ่ศาสนาธรรม งานสาธารณูปการและงานสาธารณสงเคราะห์

๘. การสนับสนุนให้วัดและโรงเรียนที่จัดการศึกษาสงเคราะห์ ควรเป็นแบบอย่างที่ดีในด้านการอนุรักษ์และพัฒนาสิ่งแวดล้อมให้มีความเป็นระเบียบเรียบร้อย สวยงาม สะอาด เป็นที่พักผ่อนของประชาชนในชุมชนได้ และควรเป็นสถานที่ที่มีความปลอดภัยสูง

๙. ควรสนับสนุนให้วัดเป็นศูนย์กลางของชุมชนในการสร้างความเข้มแข็ง โดยดำเนินการจัดกิจกรรมต่างๆ ของท้องถิ่น สร้างความสามัคคีให้เกิดขึ้นร่วมกับชุมชนในการพัฒนาสภาพแวดล้อมและวิถีความเป็นอยู่ให้ดีขึ้น รวมทั้งมีส่วนช่วยปลูกจิตสำนึกให้ประชาชนมีความเข้าใจในหลักของศาสนาพุทธ สามารถนำไปประยุกต์ใช้ในชีวิตประจำวันได้

๑๐. ควรสนับสนุนให้วัดจัดกิจกรรมเพื่อให้มีการปลูกจิตสำนึกให้คนไทยไปวัดให้เป็นกิจวัตร และให้การไปวัดเป็นส่วนหนึ่งของจิตใจของพุทธศาสนิกชน





เอกสารอ้างอิง

คณะกรรมการการศึกษาแห่งชาติ, สำนักงาน. รูปแบบการจัดการศึกษา และการเผยแพร่ศาสนธรรมของวัดในพระพุทธศาสนา : กรณีศึกษาประเภทการศึกษาสงเคราะห์ของวัดใหม่กรงทอง จังหวัดปราจีนบุรี, เอกสารอัดสำเนา, กรุงเทพฯ, ๒๕๔๕.

พระครูสิริอาภาธร. ประวัติวัดใหม่กรงทอง, เอกสารอัดสำเนาวัดใหม่กรงทอง, จังหวัดปราจีนบุรี, ๒๕๔๗.

โรงเรียนมัธยมวัดใหม่กรงทอง. รายงานการประเมินตนเอง (Self Study Report) ปีการศึกษา ๒๕๔๖. เอกสารอัดสำเนา, กรุงเทพฯ, ๒๕๔๖.

เลขาธิการสภาการศึกษา, สำนักงาน. การวิจัยและส่งเสริมวัดเพื่อการพัฒนาการศึกษาและเผยแพร่ศาสนธรรม : กรณีศึกษาวัดใหม่กรงทอง อำเภอศรีมหาโพธิ จังหวัดปราจีนบุรี, เอกสารอัดสำเนา, กรุงเทพฯ, ๒๕๔๗.

วัดใหม่กรงทอง. กิจกรรมแสดงผลงานของวัดใหม่กรงทอง จังหวัดปราจีนบุรี, เอกสารอัดสำเนา, จังหวัดปราจีนบุรี, ๒๕๔๗.

ที่ปรึกษา

พระธรรมกิตติวงศ์ (ทองดี สุรเตโช)	เจ้าอาวาสวัดราชโอรสาราม เขตจอมทอง กรุงเทพมหานคร เลขาธิการสภาการศึกษา (ถึง ๑ พฤษภาคม ๒๕๕๗)
นายรุ่ง แก้วแดง	เลขาธิการสภาการศึกษา (ถึง ๑ พฤษภาคม ๒๕๕๗)
ศ.ร.ต.อ.วรเดช จันทรศร	เลขาธิการสภาการศึกษา (๒ พฤษภาคม ๒๕๕๗ - ๓ เมษายน ๒๕๕๘)
นายอำรุง จันทวานิช	เลขาธิการสภาการศึกษา (ตั้งแต่ ๔ เมษายน ๒๕๕๘)
นางนงราม เศรษฐพานิช	ที่ปรึกษาด้านนโยบายและแผนการศึกษา สำนักงานเลขาธิการสภาการศึกษา
นางสุทธศรี วงษ์สมาน	ผู้อำนวยการสำนักนโยบายและแผนการศึกษา สำนักงานเลขาธิการสภาการศึกษา
นางสาวพิณสุดา สิริธังขันธ์	หัวหน้ากลุ่มนโยบายและแผนการศึกษามหภาค สำนักนโยบายและแผนการศึกษา

นักวิจัย

รองศาสตราจารย์พรชูลี อาชวอำรุง
นายสาตี เพ็ญวิจารณ์

ผู้เรียบเรียง

นางพิศมัย แพ่งนุเคราะห์ นักวิชาการศึกษา ๘ ว.

ผู้ประสานงานโครงการ

นางพิศมัย แพ่งนุเคราะห์ นักวิชาการศึกษา ๘ ว.

นางสาวสอาดลักษณ์ จงคล้ายกลาง นักวิชาการศึกษา ๖ ว.