

วัดตะโหมด  
อำเภอตะโหมด จังหวัดพัทลุง  
แหล่งเรียนรู้ของชุมชนดีเด่น

เอกสารชุดโครงการวิจัยและส่งเสริมวัด  
เพื่อการพัฒนาการศึกษาและเผยแผ่ศาสนาธรรม  
ลำดับที่ ๖

สำนักงานเลขาธิการสภาการศึกษา  
กระทรวงศึกษาธิการ

๓๗๗ สำนักงานเลขาธิการสภาการศึกษา  
ส ๖๙๑ วัตตะโหมต อำเภอตะโหมต จังหวัดพัทลุง  
แหล่งเรียนรู้ของชุมชนดีเด่น  
กรุงเทพฯ : สกศ., ๒๕๕๘  
๖๔ หน้า  
ISBN : 974-559-818-6  
๑. วัต--ชุมชน  
๒. ศาสนาพุทธ--แหล่งเรียนรู้ ๓. ชื่อเรื่อง

วัตตะโหมต อำเภอตะโหมต จังหวัดพัทลุง แหล่งเรียนรู้ของชุมชนดีเด่น

เรียบเรียงโดย ประภาพรณ วงศาโรจน์

สิ่งพิมพ์ สกศ. อันดับที่ ๑๐๒/๒๕๕๘

พิมพ์ครั้งที่ ๑ กันยายน ๒๕๕๘

จำนวนพิมพ์ ๓,๐๐๐ เล่ม

ISBN 974-559-818-6

จัดพิมพ์และเผยแพร่ สำนักงานนโยบายและแผนการศึกษา  
สำนักงานเลขาธิการสภาการศึกษา  
ถนนสุขุขทัย เขตดุสิต กรุงเทพฯ ๑๐๓๐๐  
โทรศัพท์ ๐ ๒๖๖๘ ๗๑๒๓ ต่อ ๒๕๒๖  
โทรสาร ๐ ๒๒๔๓ ๒๗๘๗, ๐ ๒๖๖๙ ๗๗๓๖  
เว็บไซต์ <http://www.onec.go.th>

พิมพ์ที่ บริษัท พิมพ์ดีการพิมพ์ จำกัด  
๗๘/๑๙๘-๒๐๐ หมู่ ๕ โครงการอินทราวิ  
ถนนพระยาสุเรนทร์ (ซอยรามอินทรา ๑๐๙)  
แขวงบางชัน เขตคลองสามวา กทม. ๑๐๕๑๐  
โทรศัพท์ ๐ ๒๙๑๙ ๑๔๘๑, ๐ ๒ ๕๕๐ ๑๐๖๔-๕  
โทรสาร ๐ ๒๙๑๙ ๑๕๐๗

# คำนำ

พระราชบัญญัติการศึกษาแห่งชาติ พ.ศ. ๒๕๔๒ และที่แก้ไขเพิ่มเติม (ฉบับที่ ๒) พ.ศ. ๒๕๔๕ มาตรา ๑๒ และมาตรา ๑๔ บัญญัติให้สถาบันศาสนามีสิทธิในการจัดการศึกษาขั้นพื้นฐาน และมีสิทธิได้รับสิทธิประโยชน์ตามควรแก่กรณีจากรัฐตามที่กฎหมายกำหนด โดยมาตรา ๑๕ ได้บัญญัติให้การจัดการศึกษามี ๓ รูปแบบ คือ การศึกษาในระบบ การศึกษานอกระบบ และการศึกษาตามอัธยาศัย รวมทั้งนโยบายรัฐบาล (พ.ต.ท.ทักษิณ ชินวัตร นายกรัฐมนตรี) ด้านการศาสนาที่เกี่ยวข้อง จะสร้างสังคมแห่งการเรียนรู้ โดยการพัฒนาให้มีความรู้และจริยธรรม เริ่มตั้งแต่เด็กแรกเกิด จะส่งเสริมบทบาทของคณะสงฆ์และวงการศาสนา และจะจัดให้มีสถานที่เพื่อการปฏิบัติธรรมและความสงบร่มเย็นทางจิตใจ ในทำนองเดียวกับพุทธมณฑลให้ครอบคลุมทั่วราชอาณาจักร

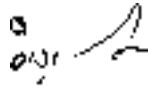
ในฐานะที่สำนักงานเลขาธิการสภาการศึกษา มีภารกิจเกี่ยวกับการเสนอนโยบาย แผน และมาตรฐานการศึกษาของชาติที่บูรณาการศาสนา ศิลปะ วัฒนธรรมและการกีฬากับการศึกษาทุกระดับและประเภท ดังนั้น เพื่อให้สอดคล้องกับพระราชบัญญัติการศึกษาแห่งชาติ นโยบายของรัฐบาลและภารกิจของสำนักงานฯ ดังกล่าว สำนักงานเลขาธิการสภาการศึกษา จึงได้จัดทำโครงการนำร่องการจัดการศึกษาและการเผยแผ่ศาสนธรรมของวัด ตั้งแต่ปี ๒๕๔๕ โดยมีวัตถุประสงค์เพื่อหารูปแบบ และส่งเสริมสนับสนุนวัดที่จัดการศึกษาและเผยแผ่ศาสนธรรมให้เกิดความยั่งยืน โดยมีพระธรรมกิตติวงศ์ เจ้าอาวาสวัดราชโอรสารามและ

ราชบัณฑิต เป็นประธานกรรมการดำเนินงานโครงการ โดยคัดเลือก วัดที่มีรูปแบบและยุทธศาสตร์การจัดการศึกษาและการเผยแผ่ศาสนาธรรม ดีเด่น จำนวน ๖๒ วัดจากทั่วประเทศ จำแนกเป็น ๖ ด้าน ได้แก่ ด้าน การจัดการศึกษาพระปริยัติธรรมแผนกธรรม-บาลี ด้านการจัดการศึกษา พระปริยัติธรรมแผนกสามัญศึกษา ด้านการจัดการศึกษาพระพุทธศาสนา วันอาทิตย์ ด้านการจัดโรงเรียนการกุศลของวัดในพระพุทธศาสนา ด้าน การเผยแผ่ศาสนาธรรม และด้านการจัดวัดเป็นแหล่งการเรียนรู้ และจัด โครงการต่อเนื่องเป็นโครงการวิจัยและส่งเสริมวัดเพื่อการพัฒนาการ ศึกษาและเผยแผ่ศาสนาธรรม ในปี ๒๕๕๖-๒๕๕๗ ตามศักยภาพและ ความรู้ความสามารถของวัดให้โดดเด่นเพิ่มขึ้น โดยได้รับความอนุเคราะห์ จากผู้ทรงคุณวุฒิจากสถานศึกษาและหน่วยงานต่างๆ รับเป็นที่ปรึกษา วิจัย

บัดนี้ การดำเนินงานโครงการได้เสร็จสิ้นแล้ว สำนักงานเลขาธิการ สภาการศึกษา จึงได้จัดให้มีการคัดเลือกและยกย่องวัดดีเด่นด้านต่าง ๆ ทั้ง ๖ ด้าน และจัดให้มีพิธีถวายรางวัลและจัดสัมมนาขึ้น ณ หอประชุม พุทธมณฑล จังหวัดนครปฐม เมื่อวันที่ ๒๒ ธันวาคม ๒๕๕๗ และ เพื่อเป็นเกียรติประวัติแก่วัดที่มีผลงานดีเด่นดังกล่าว จึงได้จัดทำเอกสาร รูปแบบและยุทธศาสตร์การดำเนินงานของวัดที่ได้รับการคัดเลือกและ ยกย่องให้เป็นวัดดีเด่นจำนวน ๖ วัด ได้แก่ ๑. วัดจงคำ อำเภอวาง จังหวัดลำปาง ด้านการจัดการศึกษาพระปริยัติธรรมแผนกธรรม-บาลี ๒. วัดสระเรียง อำเภอเมือง จังหวัดนครศรีธรรมราช ด้านการจัดการ ศึกษาพระปริยัติธรรมแผนกสามัญศึกษา ๓. วัดอนงคาราม เขตคลองสาน กรุงเทพมหานคร ด้านการจัดการศึกษาพระพุทธศาสนาวันอาทิตย์

๔. วัดใหม่กรงทอง อำเภอสรีมหาโพธิ จังหวัดปราจีนบุรี ด้านการจัด  
โรงเรียนการกุศลของวัดในพระพุทธศาสนา ๕. วัดปัญญานันทาราม  
อำเภอบึงสามพัน จังหวัดพิจิตร ด้านการเผยแผ่ศาสนาธรรม และ  
๖. วัดตะไหมด อำเภอบึงสามพัน จังหวัดพิจิตร ด้านการจัดวัดเป็นแหล่ง  
การเรียนรู้

สำนักงานเลขาธิการสภาการศึกษา จึงขอขอบคุณที่ปรึกษาวิจัย  
คณะกรรมการและวัดในโครงการ ตลอดจนผู้มีส่วนเกี่ยวข้องที่มีส่วน  
ผลักดันและสนับสนุนให้ความดีความงาม และความสามารถของวัด  
ที่จัดการศึกษาและเผยแผ่ศาสนาธรรมปรากฏแก่สาธารณชนครั้งนี้ และ  
หวังเป็นอย่างยิ่งว่าเอกสารนี้จะเป็นประโยชน์ต่อวัดที่จัดการศึกษาและ  
เผยแผ่ศาสนาธรรม หน่วยงาน สถานศึกษา นักวิชาการและพุทธศาสนิกชน  
ทั่วไป



(นายอรุณ จันทนา)

เลขาธิการสภาการศึกษา



# บทสรุปสำหรับผู้บริหาร

วัดตะโหมด มีบทบาทเป็นศูนย์กลางและเป็นศูนย์กลางการพัฒนาของชุมชนทั้งด้านสังคม การศึกษา ประเพณีวัฒนธรรม ตลอดถึงด้านเศรษฐกิจ และสิ่งแวดล้อม เจ้าอาวาสและพระสงฆ์ของวัดมีปฏิปทาควรแก่การเคารพเลื่อมใส เป็นแบบอย่างของพระนักเทศน์และนักปฏิบัติ บุคลากรของวัดและผู้นำชุมชนประสานงานกันได้อย่างดีสามารถร่วมมือกันสนับสนุน การปฏิบัติภารกิจของวัดตามพระราชบัญญัติคณะสงฆ์ทั้ง ๖ ด้าน คือ การปกครองคณะสงฆ์ การศาสนศึกษา การศึกษาสงเคราะห์ การเผยแผ่ศาสนาธรรม การสาธารณสงเคราะห์ และการสาธารณูปการ ให้ประสบความสำเร็จได้อย่างต่อเนื่อง วัดได้รับการยกย่องให้เป็นวัดพัฒนาตัวอย่างดีเด่น มีผลงานการจัดการศึกษาทั้งในระบบ นอกระบบ และการจัดการศึกษาตามอัธยาศัย สอดคล้องกับเจตนารมณ์ของพระราชบัญญัติการศึกษาแห่งชาติ พ.ศ. ๒๕๔๒ ผลงานที่โดดเด่นของวัด คือ การดำเนินงานจัดวัดเป็นแหล่งเรียนรู้ในการแก้ปัญหาและพัฒนาชุมชน ด้วยการประสานความร่วมมือให้ประชาชนมีการรวมกลุ่มและการประชุมร่วมกันจนกำเนิดเป็น “สถานาวัด” ที่มีบทบาทในการขับเคลื่อนพัฒนาการของชุมชนอย่างเป็นระบบเป็นแบบอย่างของชุมชนอื่นได้เป็นอย่างดี

วัดตะโหมด ยังมีความโดดเด่นในการประสานความร่วมมือระหว่างประชาชนที่นับถือศาสนาพุทธและศาสนาอิสลามให้ดำเนินชีวิตและกระทำกิจกรรมร่วมกันได้อย่างสามัคคีปรองดอง จัดให้มี “ประเพณี

สองศาสนา” เป็นวันสำคัญของชุมชน ส่งเสริมการดำเนินชีวิตที่ดีของประชาชนโดยการคัดเลือก “คนดีศรีตะโหมด” เพื่อประกาศเกียรติคุณ มอบรางวัล และมอบทุนการศึกษาเป็นประจำทุกปี นับเป็นแบบอย่างที่ดีของชุมชนที่มีผู้คนต่างวัฒนธรรมอยู่ร่วมกัน

นอกจากนี้ วัดและชุมชนยังให้การสงเคราะห์อุปถัมภ์โรงเรียน ประถมศึกษา และโรงเรียนมัธยมศึกษาในชุมชน ส่งเสริมให้นักเรียนศึกษา พระธรรมวินัย และเข้าสอบธรรมศึกษาจำนวนมากที่สุดในจังหวัดติดต่อกันมากกว่า ๒๐ ปี

การปฏิบัติภารกิจและการดำเนินงานของวัดและชุมชนตะโหมด ได้รับการยอมรับและยกย่องจากหน่วยงาน และองค์กรต่างๆ โดยทั่วไป ในการให้การศึกษาริเริ่มและแลกเปลี่ยนความคิดและประสบการณ์การพัฒนาและสร้างความเข้มแข็งของชุมชนร่วมกัน



# สารบัญ

คำนำ	ก
บทสรุปสำหรับผู้บริหาร	จ
สารบัญ	ช
บทที่ ๑ บทนำ	๑
ประวัติวัด	๑
ประวัติเจ้าอาวาส	๔
บทที่ ๒ การบริหารจัดการวัดตามภารกิจ ๖ ด้าน	๑๑
การปกครองคณะสงฆ์	๑๑
การศาสนศึกษา	๑๒
การศึกษาสงเคราะห์	๑๔
การสาธารณสงเคราะห์	๑๘
การเผยแผ่ศาสนาธรรม	๑๙
การสาธารณูปการ	๒๑
บทที่ ๓ สถานาวัด : แหล่งเรียนรู้ของชุมชน	๒๕
ความเป็นมา	๒๖
โครงสร้างคณะกรรมการบริหาร	๒๗
องค์ประกอบคณะกรรมการบริหาร	๒๗
อำนาจหน้าที่	๒๘
วัตถุประสงค์	๒๙

เป้าหมาย	๒๙
วาระการดำรงตำแหน่ง	๒๙
การดำเนินงาน	๓๒
- ประเพณีสองศาสนา	๓๒
- กลุ่มเกษตรกรตระโหมต	๓๔
- การพัฒนาท้องถิ่น	๓๔
- โครงการท่องเที่ยวเชิงนิเวศตำบลตระโหมต	๓๖
<b>บทที่ ๔ ยุทธศาสตร์การจัดวัดเป็นแหล่งเรียนรู้และปัจจัย</b>	
<b>ที่ส่งผลต่อความสำเร็จ</b>	๓๙
ยุทธศาสตร์การจัดวัดเป็นแหล่งเรียนรู้	๓๙
ปัจจัยที่ส่งผลต่อความสำเร็จในการปฏิบัติภารกิจ	๔๑
<b>บทที่ ๕ สรุปและข้อเสนอแนะ</b>	๔๗
สรุป	๔๗
ข้อเสนอแนะ	๔๙
<b>เอกสารอ้างอิง</b>	๕๑

## บทที่ ๑

# บทนำ

### ๑.๑ ประวัติวัด

วัดตะโหมดเป็นวัดเก่าแก่ของชุมชนบ้านตะโหมด เป็นศูนย์กลางของชุมชนมาตั้งแต่อดีต และมีบทบาทสำคัญในฐานะเป็นศูนย์รวมใจและศูนย์รวมกิจกรรมของชุมชนในยุคปัจจุบัน

ตามหลักฐานทางประวัติศาสตร์ วัดตะโหมดเดิมมี ๒ แห่งแห่งหนึ่งเป็นสำนักสงฆ์ตั้งอยู่ทางทิศใต้ของชุมชน ได้สถาปนาขึ้นเป็นวัดราวช่วงปี พ.ศ. ๒๓๗๐ - ๒๓๘๐ เมื่อครั้งชุมชนตะโหมดเป็นเส้นทางเดินทัพไปปราบเมืองไทรบุรีและได้ก่อตัวเป็นชุมชนที่มั่นคงขึ้น ชาวบ้านเรียกขานต่อกันมาว่าวัดเหนือ เพราะตั้งอยู่ติดกับลำคลองทางด้านเหนือ น้ำที่ไหลลงผ่านหมู่บ้าน

วัดตะโหมด ณ ที่ตั้งปัจจุบัน เกิดขึ้นเนื่องจากหลวงพ่อเปียซึ่งเดินทางมาจากวัดตั้งอยู่ตอนคั่น ตำบลคูซูด อำเภอสังขละบุรี จังหวัดสงขลา มาเห็นป่าช้าเป็นสถานที่สงบเหมาะสำหรับการปฏิบัติธรรม จึงได้สร้างสำนักสงฆ์บ้านตะโหมดขึ้นในปี พ.ศ. ๒๓๗๐ ชาวบ้านเรียกวัดนี้ได้เพราะอยู่ทางด้านล่างของลำน้ำ จนกระทั่งในปี พ.ศ. ๒๔๕๒ สำนักสงฆ์วัดใต้ได้รับอนุญาตให้จัดตั้งเป็นวัดของชุมชนตะโหมดแทนวัดเหนือ

ชาวบ้านได้ไปนิมนต์พระช่วย อินทสโร ชาวจังหวัดปัตตานี จากวัดข้างทอง ซึ่งเคร่งครัดในสมถวิปัสสนากัมมัฏฐาน มีปฏิปทาและองค์คุณพิเศษ และเป็นนักพัฒนาที่มีประสบการณ์จากการธุดงค์ในที่ต่างๆ ให้มาประจำที่วัดตะโหมด ได้บุกเบิกและพัฒนาวัดและชุมชนตะโหมดให้มีความเจริญรุ่งเรืองจนเป็นที่ยอมรับของประชาชน ส่วนหลวงพ่อบุญซึ่งชราภาพมากแล้วได้เดินทางกลับภูมิลำเนาเดิม

ปี พ.ศ.๒๔๕๓ พระช่วย อินทสโร ได้รับการแต่งตั้งให้เป็นเจ้าอาวาสรูปแรกของวัดตะโหมด ชาวบ้านเรียกท่านว่า “พ่อท่านช่วย” ท่านได้ระดมศรัทธาประชาชนมาพัฒนาวัดให้มีความมั่นคงถาวร เจริญก้าวหน้าขึ้นเป็นลำดับ จนกระทั่งมรณภาพ ในปี พ.ศ. ๒๔๘๑

วัดตะโหมดว่างเจ้าอาวาสอยู่ประมาณ ๓ ปี ชาวบ้านจึงได้นิมนต์พระเลื่อนและพระแข็งจากวัดเชิงแสมาดูแลรักษาวัด

ในปี พ.ศ.๒๔๘๔ พระครูภาเดิม วัดเขียนบางแก้ว ซึ่งเป็นพระสังฆาธิการของอำเภอ ได้นิมนต์พระหมุน ธมฺมปาโล (พระครูพิมลชยานุรักษ์) จากวัดใหม่ไทรงามมาเป็นเจ้าอาวาสวัดตะโหมด ท่านได้พัฒนาวัดให้เจริญรุ่งเรืองเป็นศูนย์กลางของชุมชน โดยมีพระจ้วน อุตตมโน หรือพระครูอุทิศกิจจาทร เจ้าอาวาสรูปปัจจุบัน ซึ่งได้อุปสมบทที่วัดตะโหมดในปี พ.ศ.๒๔๘๘ เป็นผู้ช่วยในการพัฒนาวัดและชุมชน ทั้งด้านศาสนศึกษา ศึกษาสงเคราะห์ และสาธารณสุขสงเคราะห์ โดยได้เปิดสำนักเรียนพระปริยัติธรรม แผนกธรรมขึ้นในปี พ.ศ.๒๔๙๔ และสืบต่อเรื่อยมาจนถึงปัจจุบัน ในปี พ.ศ.๒๔๙๖ ได้ระดมกำลังประชาชนสร้างอาคารเรียนหลังแรกของโรงเรียนวัดตะโหมดขึ้น ซึ่งเดิมใช้อาคารสถานที่ของวัดเป็นที่เรียน และตั้งชื่ออาคารเรียนหลังแรกว่า

“หมุน คณานุสรณ์” เพื่อเป็นเกียรติประวัติแด่ พระครูหมุน ธมฺมปาโล ผู้เป็นเจ้าของาวาส

ปี พ.ศ.๒๕๐๐ พระครูหมุน ธมฺมปาโล ได้รับนิมนต์ไปประจำอยู่วัดแม่ขรีประชาราม ตำบลแม่ขรี จังหวัดพัทลุง ซึ่งเป็นชุมชนใหม่ กำลังขยายตัวรับเส้นทางคมนาคมสายหาดใหญ่ - พัทลุง โดยยังเป็นเจ้าอาวาสวัดตะโหมดอยู่ แต่มอบให้พระปลัดจ้วน อุตตมโน รองเจ้าอาวาสวัดตะโหมดรักษาการแทน จนกระทั่งปี พ.ศ.๒๕๑๐ พระจ้วน อุตตมโน จึงได้รับการแต่งตั้งให้เป็นเจ้าอาวาสวัดตะโหมด จนถึงปัจจุบัน

พระจ้วน อุตตมโน ได้สืบทอดเจตนารมณ์เจ้าอาวาสวัดตะโหมดรุ่นก่อนทั้ง ๒ รูป โดยได้พัฒนาวัดให้เจริญก้าวหน้าขึ้นเป็นลำดับทั้งในด้านภูมิทัศน์และสิ่งปลูกสร้าง กล่าวคือ ปี พ.ศ. ๒๕๐๕ ได้สร้างกุฏิทรงไทยเรือนไม้ ๒ หลัง พ.ศ. ๒๕๐๗ สร้างศาลาการเปรียญ พ.ศ. ๒๕๑๖ - ๒๕๒๔ สร้างหอนั่งและกุฏิสงฆ์เพิ่มเติมอีก ๕ หลัง จนถึง พ.ศ.๒๕๓๕ ได้สร้างอุโบสถหลังใหม่ ขนาด ๙ x ๒๒ เมตร อาคารสิ่งก่อสร้างทุกหลังออกแบบและก่อสร้างโดยการมีส่วนร่วมอย่างใกล้ชิดในทุกขั้นตอนของเจ้าอาวาส พระสงฆ์ และประชาชน

ปี พ.ศ. ๒๕๒๖ วัดตะโหมดได้รับคัดเลือกจากกรมการศาสนา ให้เป็นวัดพัฒนาตัวอย่าง และในปี พ.ศ. ๒๕๓๐ ได้รับยกย่องให้เป็นวัดพัฒนาตัวอย่างดีเด่น

ปี พ.ศ. ๒๕๔๒ พระจ้วน อุตตมโน (พระครูอุทิตกิจจาทร) เจ้าอาวาสวัดตะโหมด ได้รับแต่งตั้งเป็นเจ้าคณะอำเภอตะโหมด มีอำนาจหน้าที่ปกครองคณะสงฆ์ในเขตอำเภอตะโหมด จังหวัดพัทลุง

วัดตะโหมตปัจจุบัน มีพระครูอุทติกิจจาทร เป็นเจ้าอาวาส พระครูสุนทรกิจจานุโยค เป็นรองเจ้าอาวาส พระครูสังฆรักษ์วิชาญ เป็นผู้ช่วยเจ้าอาวาส ในปี ๒๕๔๗ มีพระภิกษุจำพรรษารวมทั้งสิ้น ๔๒ รูป นับเป็นวัดที่มีพระภิกษุจำพรรษามากวัดหนึ่งในจังหวัดพัทลุง

## ๑.๒ ประวัติเจ้าอาวาส

พระครูอุทติกิจจาทร นามเดิม จ้วน เขียวจีน เป็นบุตรคนที่ ๑ ในจำนวนบิดาเดียวกัน ๔ คน ของนายอินทร์ นางฟัก เขียวจีน มีพี่น้องต่างบิดา ๒ คน เกิดที่บ้านทำน้าออก ตำบลตะโหมต อำเภอตะโหมต จังหวัดพัทลุง เมื่อวันที่ ๑๑ พฤษภาคม พ.ศ. ๒๔๖๗ ปีชวด อุปสมบทเมื่อวันที่ ๑๘ มิถุนายน พ.ศ. ๒๔๘๘ ณ พัทธสีมา วัดตะโหมต ตำบลตะโหมต อำเภอตะโหมต จังหวัดพัทลุง โดยมี พระครูวิลาศรัญญู วัดควนปิยาราม อำเภอปากพะยูน จังหวัดพัทลุง เป็นพระอุปัชฌาย์ พระอธิการเลี่ยม เป็นพระกรรมวาจารย์ พระน้อม เป็นพระอนุสาสนาจารย์ ได้รับฉายาสมณนามว่า อุตตมโน

### ประวัติการศึกษา

พ.ศ.๒๔๘๑ สำเร็จการศึกษาชั้นประถมศึกษาปีที่ ๔ จาก โรงเรียนวัดตะโหมต

พ.ศ. ๒๔๘๙ สอบได้นักธรรมชั้นตรี

พ.ศ.๒๔๙๑ สอบได้นักธรรมชั้นโท จากสำนักเรียนวัดตะโหมต

## ประวัติการทำงาน

- พ.ศ. ๒๔๙๔ เป็นครูสอนนักเรียนธรรม สำนักเรียนวัดตะโหมด
- พ.ศ. ๒๔๙๖ ดำเนินการสร้างอาคารเรียนหลังแรกของโรงเรียน  
วัดตะโหมด (หมื่นคณานุสรณ์)
- พ.ศ. ๒๕๐๐ เป็นกรรมการควบคุมห้องสอบธรรมสนามหลวง  
อำเภอเขาชัยสน จังหวัดพัทลุง
- พ.ศ. ๒๕๑๒ ดำเนินการหาเงินก่อสร้างอาคารเรียน ๒ โรงเรียน  
วัดตะโหมด โดยของบประมาณจากทางราชการ  
มาต่อเติมจนแล้วเสร็จ
- พ.ศ. ๒๕๑๓ เปิดหลักสูตรระดับประถมศึกษาตอนปลายขึ้นที่  
โรงเรียนวัดตะโหมด
- พ.ศ. ๒๕๑๔ สร้างอาคารเรียน แบบ ๐๐๔ (อาคารเรียน ๓)  
โดยของบประมาณจากราชการ
- พ.ศ. ๒๕๑๕ ขยายเขตวัดไปทางทิศตะวันตก เพื่อสร้างอาคาร  
เรียนและสนามโรงเรียน จำนวน ๖ ไร่ ซึ่งเป็นที่  
ของประชาชน โดยเป็นผู้ดำเนินการประสานงาน  
จนได้รับการแปรญัตติจากสภาผู้แทนราษฎร  
แลกเปลี่ยนที่ธรณีสงฆ์กับที่ดินของประชาชน
- พ.ศ. ๒๕๑๕ - สร้างอาคารบ้านพักครู หอฉันของวัด และขยาย  
๒๕๑๖ เขตวัดไปทางทิศตะวันตกบนที่ดินที่ได้รับบริจาค
- พ.ศ. ๒๕๑๘ สร้างบ้านพักครูนอกเขตวัดบนที่ดินที่ได้รับบริจาค  
จำนวน ๑ แปลง

- พ.ศ. ๒๕๒๑ เป็นผู้นำในการขออนุมัติทางราชการเปิดสอนระดับมัธยมศึกษาขึ้นที่โรงเรียนประชาบำรุง โดยระดมทุนสร้างและรับบริจาคที่ดินจากประชาชนในชุมชน
- พ.ศ. ๒๕๒๓ สร้างโรงอาหารชั่วคราวให้โรงเรียนประชาบำรุง
- พ.ศ. ๒๕๒๗ จัดบรรพชาสามเณรภาคฤดูร้อนและอบรมเยาวชนที่วัดตะโหมตจนถึงปัจจุบัน
- พ.ศ. ๒๕๒๘ ตั้งกองทุน “อุทิศกิจจาทร” เพื่อการศึกษาสำหรับเด็กและเยาวชน
- พ.ศ. ๒๕๓๐ เป็นประธานกรรมการดำเนินการสอบธรรมสนามหลวง อำเภอตะโหมต จนถึงปัจจุบัน
- พ.ศ. ๒๕๔๒ เป็นที่ปรึกษาคณะกรรมการดำเนินการสร้างศูนย์วัฒนธรรมบ้านตะโหมตขึ้นที่โรงเรียนประชาบำรุง และเป็นที่ปรึกษาคณะกรรมการจัดสร้างหลักสูตร “ตะโหมตศึกษา”
- พ.ศ. ๒๕๔๓ เป็นกรรมการสำนักเรียนบาลี จังหวัดพัทลุง และเป็นผู้บริจาคและระดมทุนสนับสนุนนักเรียนโรงเรียนประชาบำรุงที่ขาดทุนทรัพย์แต่มีความประพฤติเรียบร้อยทั้งตัวนักเรียนและครอบครัวให้เข้าศึกษาต่อในระดับอุดมศึกษา

พระครูอุทิศกิจจาทร ยังได้เป็นผู้นำในการรวมพลังประชาชนสร้างความเจริญก้าวหน้าและพัฒนาคุณภาพชีวิตของคนในท้องถิ่นมากมายหลายด้านจนเป็นที่ยกย่องของคนทั่วไป ได้แก่



- เป็นผู้นำประชาชนสร้างถนนจากชุมชนตะโหมดเชื่อมต่อกับถนนเพชรเกษม ระยะทาง ๑๐ กิโลเมตร แล้วเสร็จในปี พ.ศ. ๒๕๙๘ รวมทั้งสร้างถนนสายอื่น ๆ ในชุมชนอีกหลายสาย
- เป็นผู้นำประสานการยกฐานะตำบลตะโหมดขึ้นเป็นกิ่งอำเภอ และเป็นอำเภอตะโหมด ได้สำเร็จในปี พ.ศ. ๒๕๑๘
- เป็นผู้ริเริ่มให้มีสัปดาห์ทำความสะอาดบ้านเรือนและชุมชนเป็นประจำทุกปี ตั้งแต่ พ.ศ. ๒๕๑๘
- เป็นประธานและประสานให้มีการระดมทุนเชื่อมต่อไฟฟ้าเข้าสู่ชุมชนตะโหมดตั้งแต่ ปี พ.ศ. ๒๕๒๓
- ริเริ่มโครงการ “คนดีศรีตะโหมด” เพื่อยกย่องหัวหน้าครอบครัวผู้มีความประพฤติดีและทำประโยชน์ให้แก่ชุมชน ตั้งแต่ปี พ.ศ. ๒๕๓๒
- เป็นผู้วางทิศทางการพัฒนาสังคมในรูปแบบองค์กรชุมชนโดยใช้วัดเป็นศูนย์กลางและเป็นสถานที่ดำเนินการประชุม โดยเริ่มจากกลุ่มเกษตรกรทำนา กลุ่มชาวสวนยางพารา กลุ่มชาวสวนผลไม้ กลุ่มอนุรักษ์ทรัพยากรธรรมชาติและสิ่งแวดล้อม และพัฒนาไปเป็นสภาลานวัดตะโหมด ในปี พ.ศ. ๒๕๓๘ ซึ่งได้ขยายขอบเขตของกิจกรรมกว้างขวางขึ้นเป็นลำดับจนถึงปัจจุบัน

กล่าวได้ว่า ตลอดช่วง ๕๐ ปีที่ผ่านมา ชุมชนตะโหมดพัฒนาจากดินแดนทุรกันดารห่างไกลความเจริญ มาเป็นชุมชนแผ่นดินธรรมแผ่นดินทอง เป็นอู่ข้าวอู่น้ำทางเศรษฐกิจ เป็นแหล่งเรียนรู้ของประชาชน ด้วยปัจจัยที่สำคัญยิ่ง คือภาวะผู้นำของเจ้าอาวาสวัดตะโหมด

พระครูอุทิตกิจจาทร ได้นำความรู้ที่ได้จากการศึกษา อบรมที่หน่วยงานต่าง ๆ จัดขึ้น มาประยุกต์ใช้ในการปฏิบัติและพัฒนางานให้มีความเจริญก้าวหน้า ได้แก่ การฝึกอบรมพระสังฆาธิการ ระดับเจ้าอาวาส เจ้าคณะตำบล เจ้าคณะอำเภอ ทั้งระดับจังหวัดและระดับภาค การฝึกอบรมเจ้าอาวาสวัดพัฒนาและวัดพัฒนาดีเด่น การศึกษาดูงานวัดพัฒนาตัวอย่างภาคอีสาน ภาคตะวันตก ภาคใต้ โดยกรมการศาสนาเป็นผู้นิมนต์ การศึกษาดูงานการพัฒนาการศึกษาปริยัติธรรม และการดูงานการจัดการสิ่งแวดล้อม การพัฒนาสังคม การพัฒนาอาชีพ จากวัดและชุมชนที่เข้มแข็งหลายแห่ง

### ความดีความชอบที่ได้รับ

- พ.ศ. ๒๕๑๐ เป็นเจ้าอาวาสวัดตะโหมด
- พ.ศ. ๒๕๑๘ เป็นเจ้าคณะตำบลตะโหมด
- พ.ศ. ๒๕๒๑ เป็นพระครูสัญญาบัตรเจ้าคณะตำบลชั้นตรีที่พระครูอุทิตกิจจาทร
- พ.ศ. ๒๕๒๓ ได้รับเกียรติบัตรจากสำนักงานการประถมศึกษาอำเภอตะโหมด ในฐานะผู้บำเพ็ญประโยชน์ดีเด่น
- พ.ศ. ๒๕๒๘ ได้รับเกียรติบัตรจากผู้ว่าราชการจังหวัดพัทลุง ในฐานะผู้ทำคุณประโยชน์ดีเด่น
- พ.ศ. ๒๕๓๐ เป็นพระครูสัญญาบัตร เจ้าคณะตำบลชั้นโทในราชทินนามเดิม

- พ.ศ. ๒๕๓๐ ได้รับเสมาธรรมจักรจากสมเด็จพระเทพ-  
รัตนราชสุดาฯ สยามบรมราชกุมารี ในฐานะผู้ทำ  
คุณประโยชน์ต่อพระพุทธศาสนา ประเภทส่งเสริม  
การพัฒนาชุมชน และการสงเคราะห์ประชาชนโดย  
ใช้หลักธรรมทางพระพุทธศาสนา
- พ.ศ. ๒๕๓๑ ได้รับรางวัลวัดพัฒนาดีเด่น และเกียรติบัตรจาก  
สมเด็จพระสังฆราช สกลมหาสังฆปริณายก
- พ.ศ. ๒๕๔๒ ได้รับแต่งตั้งเป็นเจ้าคณะอำเภอตะหมัด
- พ.ศ. ๒๕๔๖ สภาสถาบันราชภัฏได้มีมติถวายปริญญามหาบัณฑิต  
กิตติมศักดิ์ สาขาสังคมศาสตร์ โดยการเสนอของ  
สถาบันราชภัฏสงขลา จังหวัดสงขลา





## การบริหารจัดการวัดตามภารกิจ ๖ ด้าน

วัดตะโหมด มีการบริหารจัดการที่ดีมาตั้งแต่อดีต มีการพัฒนาจนเป็นที่ยอมรับของชุมชน และได้รับการยกย่องให้เป็นแบบอย่างของวัดที่ประสบความสำเร็จในการปฏิบัติภารกิจทั้งด้านการปกครอง การพัฒนาชุมชน และการจัดวัดเป็นแหล่งศึกษาเรียนรู้ของคนในชุมชนและประชาชนทั่วไป ด้วยปัจจัยและองค์ประกอบที่เกื้อกูลและสนับสนุนหลายประการ ดังที่ปรากฏในการปฏิบัติภารกิจ ๖ ด้านตามบทบัญญัติของพระราชบัญญัติคณะสงฆ์ ดังนี้

**๒.๑ การปกครองคณะสงฆ์** พระครูอุทิศกิจจาทร เจ้าอาวาสรูปปัจจุบัน ได้วางหลักปฏิบัติสำหรับพระภิกษุสามเณรในวัดไว้อย่างเคร่งครัด คือ

๑) พระภิกษุสามเณรจะต้องประกอบพิธีอุโบสถสังฆกรรมในวันพระทุกครั้งเดือนโดยไม่ขาด

๒) มีการทำวัตรสวดมนต์เช้า - เย็นตลอดปี

๓) เจ้าอาวาส รองเจ้าอาวาส ผู้ช่วยเจ้าอาวาส และพระเถระให้การศึกษอบรมพระนวกะ สามเณร ศิษย์วัด โดยยึดหลักธรรมวินัย กฎระเบียบของมหาเถรสมาคม และคำสั่งของพระสังฆาธิการ

๔) ผู้เข้าบวชต้องท่องคำขอบรรพชา อุปสมบทเองโดยผ่านการฝึกซ้อม

๕) ผู้บวชจำพรรษาต้องเรียนนักษัตรกรรมและสอภธรรมสนามหลวงก่อนจึงจะลาสิกขาได้ จนถึงเป็นประเพณีของพุทธบริษัท

๖) ระยะ ๔๕ วัน ก่อนเข้าพรรษา จะไม่รับผู้บวชที่ไม่จำพรรษา

๗) ในวัดไม่มีกิจกรรมประเภทอบายมุข เช่น ดื่มสุรา เล่นการพนัน การเล่นที่เป็นการหลอกลวงมอมเมาประชาชนทุกชนิด

การดำเนินงานด้านการปกครองพระภิกษุสามเณรของวัดตะโหนด ประสบความสำเร็จเป็นที่เชื่อมั่นศรัทธาของประชาชนทั่วไป โดยพระสังฆาธิการของวัดตะโหนดได้รับแต่งตั้งให้มีหน้าที่รับผิดชอบดูแลพระวัดอื่นด้วย อาทิ พระครูอุทิตกิจจาทร เจ้าอาวาสวัดตะโหนด ได้รับแต่งตั้งเป็นพระอุปัชฌาย์ เป็นเจ้าคณะอำเภอตะโหนด พระครูสุนทรกิจจานุโยค รองเจ้าอาวาสวัดตะโหนด ได้รับแต่งตั้งเป็น เจ้าคณะตำบลตะโหนดและประธานสภาลานวัดตะโหนด ซึ่งมีบทบาทสำคัญยิ่งต่อการพัฒนาชุมชนตะโหนด พระครูสังฆรักษ์วิชาญ ผู้ช่วยเจ้าอาวาสวัดตะโหนด เป็นผู้ช่วยดูแลปกครองวัดและกิจการทั่วไปของวัดตะโหนด และช่วยพัฒนาชุมชน จนมีผลงานปรากฏเป็นที่ยอมรับของสังคม

**๒.๒ การศาสนศึกษา** วัดตะโหนดได้เปิดเป็นสำนักเรียนพระปริยัติธรรม แผนกธรรม มาตั้งแต่ปี พ.ศ.๒๔๙๔ โดยกำหนดให้พระสงฆ์ที่บวชจำพรรษา จะต้องเรียนนักษัตรกรรมและสอภธรรมสนามหลวงก่อนลาสิกขา การสอภธรรมสนามหลวงในยุคสมัยที่ยังไม่มีถนน รถยนต์ และการคมนาคมไปมาสะดวก ต้องเดินเท้าไปสอบที่อำเภอปากพะยูน

หรือที่อำเภอเขาชัยสน ซึ่งมีระยะทางกว่า ๔๐ กิโลเมตร จากวัดตะโหมด แต่วัดตะโหมดคงจัดส่งพระเข้าสอบจำนวนมากโดยสม่ำเสมอทุกปีจนถึงปัจจุบัน โดยวัดตะโหมดได้รับอนุมัติให้เป็นสนามสอบธรรมสนามหลวงในปี พ.ศ.๒๕๓๐

ในช่วง ๕๐ ปีที่เปิดสำนักเรียนพระปริยัติธรรม แผนกธรรม มีพระภิกษุสามเณร สอบผ่านนักธรรมชั้นตรี โท เอก จำนวน ๑,๖๓๗ รูป โดยมีสถิติในช่วง ๕ ปีที่ผ่านมาดังปรากฏในตาราง

### สถิติพระภิกษุสอบผ่านนักธรรมของวัดตะโหมด

ปี พ.ศ. ๒๕๔๒ - ๒๕๔๖

ปี พ.ศ.	นธ.ตรี	นธ.โท	นธ.เอก	รวม
๒๕๔๒	๒๕	๕	๑	๓๑
๒๕๔๓	๒๕	๘	๑	๓๔
๒๕๔๔	๒๒	๓	๕	๓๐
๒๕๔๕	๒๕	๗	๓	๓๕
๒๕๔๖	๒๘	๓	๓	๓๔
<b>รวม ๕ ปี</b>	<b>๑๒๕</b>	<b>๒๖</b>	<b>๑๓</b>	<b>๑๖๔</b>

ในปี พ.ศ.๒๕๑๕ วัดตะโหมดได้เปิดเป็นสำนักเรียนธรรมศึกษาสำหรับประชาชนและเยาวชนทั่วไปขึ้น และเมื่อวัดได้สร้างโรงเรียนมัธยมศึกษาขึ้นในชุมชนในปี พ.ศ.๒๕๒๔ จึงได้สนับสนุนให้นักเรียนเข้าศึกษาธรรมเพิ่มมากขึ้น จนได้ชื่อว่าสนามสอบธรรมศึกษาวัดตะโหมดมีนักเรียนสอบธรรมศึกษาได้มากที่สุด ในจังหวัดพัทลุงนับแต่ปี พ.ศ.๒๕๒๔ จวบจนปัจจุบัน

## สถิตินักเรียนสอบผ่านธรรมศึกษาของวัดตะโหมด

ปี พ.ศ. ๒๕๔๒ - ๒๕๕๖

ปี พ.ศ.	ธรรมศึกษาตรี	ธรรมศึกษาโท	ธรรมศึกษาเอก	รวม
๒๕๔๒	๘๕	๕๔	๕	๑๔๔
๒๕๔๓	๑๒๓	๓๖	๙	๑๖๘
๒๕๔๔	๒๗๐	๕๕	๕	๓๓๐
๒๕๔๕	๑๗๒	๙๖	๑๑	๒๗๙
๒๕๔๖	๑๕๑	๑๑๗	๒๒	๒๙๐
<b>รวม ๕ ปี</b>	<b>๘๐๑</b>	<b>๓๕๘</b>	<b>๕๒</b>	<b>๑,๒๑๑</b>

**๒.๓ การศึกษาสงเคราะห์** วัดตะโหมดมีผลงานโดดเด่นด้านการศึกษาสงเคราะห์มาตั้งแต่อดีต ได้ก่อตั้งและพัฒนาโรงเรียนระดับประถมศึกษาและระดับมัธยมศึกษา ๒ แห่ง ให้การอุปถัมภ์ครูและนักเรียนมาจนถึงปัจจุบัน และเป็นศูนย์กลางการจัดสรรทุนให้แก่บุตรหลานของคนในชุมชนที่เรียนดีแต่มีฐานะยากจนได้เล่าเรียนตั้งแต่ระดับประถมศึกษาจนถึงระดับอุดมศึกษา โดยได้ดำเนินงาน ดังนี้

๑) สร้างและพัฒนาโรงเรียนวัดตะโหมด เป็นโรงเรียนประถมศึกษา จากโรงเรียนประชาบาลที่ทางการตั้งขึ้นที่ชุมชนบ้านตะโหมด ในปี พ.ศ.๒๕๖๔ โดยใช้ศาลาการเปรียญของวัดเป็นสถานที่เรียน มีนายล้อม ชนะลธิ์ เป็นครูคนแรก และวัดได้ให้การอุปถัมภ์โรงเรียนตลอดมา จนกระทั่งได้รับจัดสรรงบประมาณเพื่อสร้างอาคาร



เรียน ในปี พ.ศ.๒๔๙๖ แต่ไม่เพียงพอ เจ้าอาวาส พระสงฆ์ และประชาชน จึงร่วมกันลงทุนแรงงานดำเนินการสร้างอาคารเรียนหลังแรกของโรงเรียนวัดตะโหมดขึ้น และพร้อมใจกัน ตั้งชื่ออาคารนี้ตามชื่อพระครูหมุน ธมฺมปาโล เจ้าอาวาสในขณะนั้นว่าอาคาร “หมุน คณานุสรณ์”

วัดได้ให้การดูแลและพัฒนาโรงเรียนวัดตะโหมดต่อเนื่องตลอดมา กล่าวคือ ในปี พ.ศ.๒๕๐๔ ได้ดำเนินการหาทุนสร้างอาคารเรียนหลังที่ ๒ เพิ่มเติม จนแล้วเสร็จ ในปี พ.ศ.๒๕๑๒ ทำให้สามารถขยายชั้นเรียนได้ถึงชั้นประถมศึกษาตอนปลาย (ป.๗) เมื่อจำนวนนักเรียนมีมากขึ้น วัดตะโหมดโดยเจ้าอาวาสได้เป็นผู้นำดำเนินการให้มีพระราชบัญญัติแลกเปลี่ยนที่ดินธรณีสงฆ์ของวัดเหนือ ซึ่งเป็นวัดเก่ากับที่ดินของประชาชนซึ่งอยู่ติดวัดตะโหมด เพื่อขยายเป็นพื้นที่ของโรงเรียน และสร้างอาคารเรียนเพิ่มขึ้นเป็นหลังที่ ๓ รวมทั้งได้ขอบริจาคและระดมทุนซื้อที่ดินเพิ่มให้แก่โรงเรียนวัดตะโหมด เพื่อสร้างอาคารบ้านพักครู และปรับปรุงบริเวณโรงเรียน โรงเรียนวัดตะโหมดจึงมีความผูกพันใกล้ชิดกับวัดมาจนถึงปัจจุบัน โดยเจ้าอาวาสวัดตะโหมดดำรงฐานะเป็นประธานกรรมการที่ปรึกษาของโรงเรียนวัดตะโหมดตลอดมา ด้วยยึดถือคติสำคัญว่า “รากฐานของการพัฒนาคือการศึกษา ต้องให้คนมีการศึกษาเสียก่อนจึงจะพัฒนาได้”

๒) จัดตั้งและพัฒนาโรงเรียนประชาบำรุง ซึ่งเป็นโรงเรียนมัธยมศึกษา โดยในปี พ.ศ. ๒๕๒๐ พระครูอุทิตกิจจาทร เจ้าอาวาสวัดตะโหมด ร่วมกับกำนันเฉลียว ชนินทรยุทธวงศ์ และชาวบ้านชุมชนตะโหมด ระดมทุนจากการกรีดยางพาราขาย ซึ่งเป็นรายได้หลัก

ของคนในชุมชน ครอบครัวละ ๑ วัน ได้เป็นทุนชั้นแรกประมาณ ๑ ล้านบาท นำมาจัดสร้างอาคารโรงเรียนมัธยมศึกษาเพื่อรองรับนักเรียนที่สำเร็จชั้นประถมศึกษา (ป.๗) จากโรงเรียนวัดตะโหมด ด้วยเห็นว่าเด็กและเยาวชนของบ้านตะโหมดที่ต้องการศึกษาต่อระดับมัธยมศึกษาต้องเดินทางไปเรียนในโรงเรียนอื่นซึ่งตั้งอยู่ห่างออกไปถึง ๑๐ กิโลเมตร เป็นอย่างน้อย

การดำเนินงานก่อตั้งโรงเรียนมัธยมที่บ้านตะโหมด ได้รับบริจาคที่ดินจากประชาชนในชุมชนตะโหมด จำนวน ๓๕ ไร่ ๑ งาน ๘๓ ตารางวา วัดและชุมชนได้ร่วมกันระดมทุนก่อสร้างอาคารเรียนและปรับปรุงสภาพแวดล้อม เมื่อกรมสามัญศึกษา<sup>๑</sup> ได้รับโอนเป็นโรงเรียนมัธยมในสังกัด ในปี พ.ศ. ๒๕๒๒ จึงใช้ชื่อโรงเรียนว่า “โรงเรียนประชาบำรุง (อุทิศกิจจาทร)” ตามกุศลเจตนาของประชาชน และเพื่อรำลึกถึงคุณความดีของพระครูอุทิศกิจจาทร เจ้าอาวาสวัดตะโหมด ผู้นำในการก่อตั้งโรงเรียน

เจ้าอาวาสวัดตะโหมด ได้นำชุมชนเข้าอุปการะ อุปถัมภ์ และพัฒนาโรงเรียนประชาบำรุงมาจนกระทั่งถึงปัจจุบัน การดำเนินงานที่สำคัญ ได้แก่ สนับสนุนการจัดการที่ดิน สิ่งก่อสร้าง สื่อ วัสดุ อุปกรณ์ การศึกษา บุคลากร ครูอาจารย์ของโรงเรียน การจัดพระภิกษุไปสอนและอบรมเผยแผ่ศาสนาธรรมแก่นักเรียน การจัดหาทุนให้นักเรียนที่

---

<sup>๑</sup> เป็นหน่วยงานที่รับผิดชอบการจัดการศึกษาระดับมัธยมศึกษาของกระทรวงศึกษาธิการ ตามโครงสร้างการบริหารเดิม และยุบรวมกับสำนักงานคณะกรรมการการประถมศึกษาแห่งชาติ เป็นสำนักงานคณะกรรมการการศึกษาขั้นพื้นฐานตามพระราชบัญญัติระเบียบบริหารราชการกระทรวงศึกษาธิการ พ.ศ.๒๕๔๖

ขาดแคลน การจัดสอนธรรมศึกษาในโรงเรียน และส่งเสริมให้นักเรียนเข้าสอบธรรมศึกษาต่อเนื่องกันมาทุกปี ซึ่งนักเรียนระดับมัธยมศึกษาของโรงเรียนประจำบารุง สามารถสอบธรรมศึกษาตรี โท เอก แต่ละปีได้เป็นจำนวนมากจนเป็นที่ยกย่องโดยทั่วไป

๓) การสงเคราะห์การศึกษาแก่เด็กและเยาวชน วัดตะโหมดได้ให้การอุปการะ อุปถัมภ์ และสนับสนุนทุนการศึกษาให้แก่เด็กซึ่งเป็นลูกหลานของประชาชนในท้องถิ่น ตั้งแต่ระดับประถมศึกษาจนถึงระดับอุดมศึกษา ทั้งเด็กที่เป็นไทยพุทธและไทยมุสลิม ภารกิจหลักของวัดในการจัดการศึกษาสงเคราะห์อีกประการหนึ่ง คือ การอบรมเยาวชนโดยการจัดบรรพชาสามเณรภาคฤดูร้อน ตั้งแต่ปี พ.ศ. ๒๕๒๗ - ๒๕๔๔ มีพระภิกษุสามเณรที่บรรพชาภาคฤดูร้อน นับรวมได้ ๘๙๑ รูป พระภิกษุสามเณรเหล่านี้เมื่อลาสิกขาบทแล้วออกไปเป็นคนดีที่ช่วยสร้างสรรค์สังคมให้ดำรงอยู่ด้วยความสงบสุขตามหลักธรรมะของพระศาสนาตามที่ได้ฝึกฝนอบรม นอกจากนี้พระภิกษุสามเณรของวัดยังได้รับการสนับสนุนให้ศึกษาต่อทางศาสนธรรมจนสำเร็จเป็นมหาเปรียญ และศึกษาต่อในระดับอุดมศึกษาหลายรูป

๔) การให้การศึกษแก่ประชาชน ด้วยเหตุที่เจ้าอาวาสวัดตะโหมดได้ให้ความสำคัญต่อการพัฒนาคน โดยยึดหลักว่า “ต้องพัฒนาคนให้พร้อม ก่อนพัฒนาวัตถุ” การให้การศึกษแก่ประชาชนในชุมชนจึงมุ่งให้ความรู้ทั้งทางโลกและทางธรรม ให้รู้จักวิถีแห่งการดำรงชีวิตตามแนวของศาสนา โดยให้คติประจำชุมชนว่า “ชยันหา รักษาให้ได้ มีกัลยาณมิตร”

วิธีการสำคัญที่วัดตะโหมดนำมาใช้ในการอบรม ชัดเกล้า และพัฒนาประชาชน คือ การตั้งกรรมการขึ้นพิจารณาคัดเลือก “คนดีศรีตะโหมด” โดยพิจารณาคัดเลือกหัวหน้าครอบครัวในชุมชน ทั้งชาวไทยพุทธและไทยมุสลิม ที่มีวิถีการดำรงชีวิตที่สมควรเป็นแบบอย่าง คือ เป็นผู้ใฝ่รู้ ดำรงตนอยู่ในกรอบของศีลธรรม ไม่ข้องแวะกับ อบายมุข บำเพ็ญประโยชน์เพื่อส่วนรวม เพื่อให้การยกย่องโดยมีการ มอบรางวัลชันท้ำพานรองและประกาศเกียรติคุณในวันขึ้นปีใหม่ทุกปี

**๒.๔ การสาธารณสงเคราะห์** การดำเนินงานด้านสาธารณสงเคราะห์นับเป็นบทบาทสำคัญของวัดในฐานะที่เป็นศูนย์กลางของการพัฒนาและเป็นแหล่งเรียนรู้ของชุมชน ให้ทันต่อการเปลี่ยนแปลงอย่างรวดเร็วของสังคมและของโลก และนับเป็นผลงานโดดเด่นที่วัดตะโหมด ได้ดำเนินการสืบเนื่องตลอดมา ในการสร้างวัฒนธรรมความร่วมมือและร่วมแรงร่วมใจกันกระทำกิจกรรมเพื่อสาธารณะ จนเกิดการรวมตัวกันเป็นกลุ่ม เป็นเครือข่าย เป็นภาคีการพัฒนาที่สามารถประสานกลุ่มความร่วมมือระหว่างประชาชนทั้ง ๒ ศาสนาในชุมชน คือไทยพุทธกับไทยมุสลิม และพัฒนากระบวนการดำเนินงานสงเคราะห์ช่วยเหลือสาธารณะและชุมชนจนกลายเป็นองค์กรชุมชนที่เข้มแข็ง เป็นแหล่งเรียนรู้ที่สำคัญ ชื่อ “สภากานวัดตะโหมด” ที่มีปรัชญาการดำเนินงานว่า “สร้างสรรค์ ปัญหา พัฒนาสังคม ระดมความคิด เพื่อชีวิตประชาชน” มีองค์กรเครือข่ายทั้งภาครัฐและเอกชนเข้าร่วมกิจกรรมของสภากานวัดมากมาย บังเกิดเป็นบุญอุปการต่อท้องถิ่น และได้ปฏิบัติภารกิจการพัฒนาชุมชน ให้มีความเจริญก้าวหน้าทางกายภาพหลายด้าน ได้แก่ ถนน ไฟฟ้า

น้ำประปา การสร้างเสริมความเข้มแข็งขององค์กรปกครองส่วนท้องถิ่น และเศรษฐกิจของชุมชน การจัดตั้งกลุ่มส่งเสริมอาชีพต่าง ๆ ตลอดจน การอนุรักษ์ส่งเสริมวัฒนธรรมประเพณีและสิ่งแวดล้อมของชุมชน ด้วย กิจกรรมต่าง ๆ ที่เกิดขึ้นจากวัดและสถานาวัดตะโหมดและพัฒนา ต่อเนื่องมาจนถึงปัจจุบัน เช่น ประเพณีสงกรานต์ การประกาศเกียรติคุณ ยกย่องคนดีศรีตะโหมด การเชิญผู้นำทางศาสนามาเป็นกรรมการร่วม ประชุมเพื่อแก้ไขปัญหาและวางแผนพัฒนาชุมชน การมอบทุนการศึกษา ให้แก่เด็กและเยาวชน การจัดตั้งกลุ่มเกษตรกรบ้านตะโหมด การจัด สัปดาห์พัฒนาทำความสะอาดหมู่บ้านประจำปี การจัดทำโครงการ ท่องเที่ยวเชิงนิเวศตำบลตะโหมด การจัดทำหลักสูตรท้องถิ่น “ตะโหมด ศึกษา”

**๒.๕ การเผยแผ่ศาสนาธรรม** วัดตะโหมด โดยการสนับสนุน ส่งเสริมของเจ้าอาวาส ได้ให้ความสำคัญต่อการศึกษาอบรมพระภิกษุ สามเณรให้มีความสามารถในการเผยแผ่ศาสนาธรรมเป็นอย่างมาก ด้วย ยึดหลักว่า วัดและพระสงฆ์ที่อยู่ในชนบทท่ามกลาง ควรได้รับการอบรม ฝึกฝนตนเองให้มีความรู้ความสามารถในการเทศนาสั่งสอน เพราะ ประชาชนต้องการให้เผยแผ่ศาสนาธรรมเพื่อเป็นที่พึ่งทางจิตใจ

พระสังฆาธิการของวัดตะโหมด นับตั้งแต่เจ้าอาวาส รองเจ้าอาวาส และผู้ช่วยเจ้าอาวาส ได้ฝึกฝนจนมีทักษะความสามารถในการแสดง พระธรรมเทศนา เป็นพระนักเทศน์ที่มีกิตติศัพท์เลื่องลือในท้องถิ่นและ จังหวัดใกล้เคียง ด้วยลีลาการแสดงธรรมที่เข้าถึงแก่นแท้ของชีวิต ประชาชน สามารถนำเอาวิถีชีวิต วัตรปฏิบัติ ความเป็นอยู่ การทำมา

หากิน และสังคมวัฒนธรรม มาแนะนำสั่งสอนพร้อมสอดแทรกหลักธรรมของศาสนาเข้าไปอย่างกลมกลืน มีการเสนอตัวอย่างความสำเร็จและเสนอแนะวิธีการแก้ไขปรับปรุงข้อผิดพลาดที่สามารถนำไปใช้ปฏิบัติได้ในชีวิตจริง นับเป็นความภาคภูมิใจของชาวบ้านและวัดตะโหมดที่มีพระสังฆาธิการของวัดเป็นพระนักเทศน์ที่มีชื่อเสียง เป็นที่ยอมรับกันทั่วไปพร้อมกันถึง ๓ รูป และกำลังมีการพัฒนาพระภิกษุ สามเณรของวัดเพื่อสืบทอดธรรมทายาทต่อไปในอนาคต

กิจกรรมหลักในการเผยแผ่ศาสนาธรรม ของวัดตะโหมดที่ผ่านมาและดำเนินการอยู่ในปัจจุบัน มีหลายประการ ได้แก่

๑) เปิดสำนักเรียนธรรมศึกษามาตั้งแต่ปี พ.ศ.๒๕๔๑ จนถึงปัจจุบัน แต่ละปีมีพระภิกษุ สามเณรและฆราวาสเข้าสอบนักธรรมและธรรมศึกษาจำนวนมากที่สุดในจังหวัดพัทลุง

๒) จัดส่งพระภิกษุของวัดตะโหมด เข้าอบรมพระธรรมทูตและพระนักเผยแผ่ตามหลักสูตรของกรมการศาสนาอย่างต่อเนื่อง

๓) จัดบรรพชาเยาวชนเป็นสามเณรในภาคฤดูร้อน ให้การอบรมธรรมะทุกปี ตั้งแต่ปี พ.ศ.๒๕๒๗ จนถึงปัจจุบัน

๔) จัดส่งพระภิกษุและฆราวาส ที่รู้หลักธรรมของศาสนาไปช่วยสอนธรรมศึกษาในโรงเรียนประถมศึกษาและในโรงเรียนมัธยมศึกษาในท้องถิ่นอย่างต่อเนื่องมาตั้งแต่ปี พ.ศ.๒๕๒๒ จนถึงปัจจุบัน

๕) จัดกิจกรรมให้เยาวชนร่วมพัฒนาและอนุรักษ์สิ่งแวดล้อมในท้องถิ่น เช่น กิจกรรมวันพัฒนาบ้านเรือน กิจกรรมเดินทางสำรวจธรรมชาติ กิจกรรมรวมพลังอนุรักษ์ต้นน้ำลำธาร กิจกรรมพัฒนาแหล่งท่องเที่ยวเชิงนิเวศ โดยสอดแทรกศาสนาธรรมเข้าไปในการทำกิจกรรมเหล่านั้นด้วย

๖) เป็นองค์กรหลักดำเนินการจัดสร้างศูนย์วัฒนธรรมขึ้นในโรงเรียนมัธยมศึกษา (ประจำบ้าน) เพื่อเป็นแหล่งศึกษารวบรวมวัฒนธรรมของชุมชนและเผยแพร่ศาสนธรรมควบคู่กันไปด้วย

๗) เจ้าอาวาสวัดตะโหมด เป็นที่ปรึกษาคณะกรรมการจัดสร้างหลักสูตรท้องถิ่น “ตะโหมดศึกษา” เพื่อใช้จัดการเรียนการสอนในโรงเรียนระดับประถมและมัธยมศึกษา และเผยแพร่ความรู้เกี่ยวกับท้องถิ่นให้แก่บุคคลทั่วไป

๘) ดำเนินการยกย่องบุคคลในชุมชนผู้กระทำความดี และยึดมั่นในหลักธรรมของศาสนา ทั้งบุคคลที่นับถือศาสนาพุทธและศาสนาอิสลาม โดยจัดงานประกาศเกียรติคุณและมอบเกียรติบัตรรางวัล ในวันขึ้นปีใหม่ทุกปี

๙) จัดให้มีโครงการ “*อบรมศาสนพิธีกับวิถีชีวิต*” เพื่อแนะนำสั่งสอนให้พุทธศาสนิกชนมีความรู้ ความเข้าใจ และสามารถประกอบศาสนพิธีที่เกี่ยวข้องกับวิถีชีวิตได้อย่างถูกต้อง เช่น การทำบุญวันพระ การจัดประเพณีงานบวช งานแต่งงาน งานศพ งานมงคลและงานอวมงคลต่างๆ รวมทั้งเผยแพร่ความเข้าใจเกี่ยวกับศาสนธรรมที่เกี่ยวข้องด้วย ซึ่งแต่ละปีมีพุทธศาสนิกชนสนใจเข้าร่วมกิจกรรมการอบรมหลายรุ่น

**๒.๖ การสาธารณสุขปการ** เพื่อพัฒนาลักษณะทางกายภาพของวัดให้เป็นแบบอย่างที่ดีสำหรับประชาชน เมื่อเข้ามาในวัดได้เห็นสถานที่สะอาดสวยงาม มีความสงบร่มเย็นด้วยธรรมชาติและสิ่งแวดล้อมย่อมบังเกิดความเลื่อมใสศรัทธา ทำให้จิตใจมีความพร้อมที่จะรับการสั่งสอน พร้อมจะเรียนรู้ ปฏิบัติธรรม จนสามารถปรับเปลี่ยนตนเองได้ตามแนวทางการปรับปรุงดูแลสาธารณสุขปโภคให้เป็นแบบอย่างที่ดีของ

วัดตะโหมด ดำเนินการตามหลักคำสอนของพระพุทธศาสนาที่ว่า “ก่อนจะสอนใครต้องสอนตนเอง ก่อนจะไปฝึกใครต้องฝึกตนเองเสียก่อน เราทำได้ก่อนแล้วจึงจะสอนเขา จงสอนเขาด้วยตัวอย่างที่ดีของเรา” ซึ่งพระครูอุทิตกิจจาทร เจ้าอาวาสวัดตะโหมดได้ยึดมั่นเป็นแนวทางที่ใช้ในการอบรมสั่งสอนและสร้างศรัทธาให้เกิดแก่พุทธบริษัทของวัดตลอด ๕๐ ปีที่ผ่านมา ด้วยการ “สอนให้จำ ทำให้ดู อยู่ให้เห็น”

งานสาธารณูปการที่สำคัญที่วัดตะโหมดได้ดำเนินการ ได้แก่

๑) การพัฒนาและดูแลบริเวณวัดให้สะอาดร่มรื่นสวยงาม วัดตะโหมดมีลำคลองตะโหมดไหลผ่าน มีลานวัดที่ประชาชนชนทราชมาลาดเท ทำให้ดูราบรื่นสะอาดตา มีต้นไม้ใหญ่ที่ให้ร่มเงาในการประกอบกิจกรรมต่าง ๆ ของประชาชนที่มาวัด เป็นที่นั่งพักผ่อนพบปะ ศึกษาธรรมะเป็นกลุ่มย่อย และใช้บริเวณวัดเป็นที่ประชุมสภาลานวัดนับตั้งแต่ปีพ.ศ. ๒๕๓๘ มาโดยตลอด

๒) การปรับปรุงอาคารสถานที่และสิ่งปลูกสร้างในวัด เพื่อสืบทอดเจตนารมณ์ของเจ้าอาวาสและชุมชนตั้งแต่เริ่มต้น จากการที่วัดตะโหมดเป็นศูนย์กลางของชุมชนในอดีต จึงเป็นสถานที่สาธารณะที่สัตว์เลื้อยของชุมชนเข้ามาอาศัยพักนอนอยู่เต็มวัดเมื่อพ้นจากฤดูทำนา และจะมาตามจับเอาไปเลี้ยงดูใช้งานเมื่อถึงฤดูทำนา โดยเจ้าของมีความพึงพอใจเพราะวัดช่วยคุ้มครองสัตว์เลื้อยให้ปลอดภัยจากโจรขโมย สิ่งปลูกสร้างระยะแรกของวัดจึงเริ่มจากการทำรั้วล้อมรอบบริเวณวัดให้เป็นสัดส่วน เป็นการควบคุมดูแลสัตว์เลื้อยที่จะเข้ามาพละพละในวัดด้วย ต่อมาได้เริ่มสร้างกุฏิถาวรขึ้นเพื่อเป็นที่พักของพระภิกษุ กุฏิคอนกรีตหลังแรกของวัดตะโหมดสร้างขึ้นเมื่อปี พ.ศ. ๒๕๐๐



สิ่งปลูกสร้างในวัดตะโหมด ในระยะแรกเริ่มจะสร้างแบบชั่วคราว ตามความจำเป็น เมื่อวัดมีพระสังฆาธิการ มีกรรมการดำเนินการเป็น คณะที่มั่นคงขึ้น การพิจารณากำหนดการสร้างอาคารต่าง ๆ ของวัดจึง เน้นความเป็นระเบียบเรียบร้อย ความสวยงามนำศรัทธา กล่าวคือ

พ.ศ. ๒๕๐๕ สร้างกุฏิทรงไทยเรือนไม้ ๒ หลัง

พ.ศ. ๒๕๐๗ สร้างศาลาการเปรียญของวัด ด้วยเงินจากการ ทอดกฐินสามัคคี

พ.ศ. ๒๕๑๕ สร้างกุฏิทรงไทยเรือนไม้ ๑ หลัง

พ.ศ. ๒๕๑๖ สร้างหอฉัน ๑ หลัง

พ.ศ. ๒๕๒๕ สร้างกุฏิเจ้าอาวาสทรงไทยจตุรมุข

พ.ศ. ๒๕๒๘ สร้างกุฏิทรงไทยเรือนไม้เพิ่มอีก ๒ หลัง

พ.ศ. ๒๕๓๕ ระดมทุนครั้งใหญ่จากผู้มีจิตศรัทธา สร้างอุโบสถ หลังใหม่จนแล้วเสร็จในปี พ.ศ. ๒๕๔๔ ใช้ ทุนทรัพย์ในการก่อสร้างเป็นเงิน ๑๒,๑๕๐,๐๐๐ บาท

สิ่งปลูกสร้างในวัดตะโหมดทั้งหมดได้รับการดูแลควบคุมการ ก่อสร้างโดยเจ้าอาวาส คณะสงฆ์และกรรมการของชุมชนเป็นอย่างดี อาคารสถานที่ของวัดจึงเป็นที่สาธารณะให้ประชาชนใช้สอยได้สมบูรณ์ แบบตามเจตนารมณ์ ทุกฝ่ายมีส่วนร่วม มีความรู้สึกเป็นเจ้าของ เกิด ความรัก และความผูกพันตลอดมา

๓) การใช้สถานที่ของวัดให้บริการสาธารณะ วัดตะโหมดเป็นวัด ที่ตั้งอยู่ในศูนย์กลางของชุมชน ประชาชนในพื้นที่ตั้งแต่เด็กเล็ก วัยรุ่น หนุ่มสาว คนกลางคน จนถึงวัยชรา เข้ามาใช้สถานที่ของวัดตามเจตนา ของกลุ่มตลอดทุกวันเวลา นอกเหนือจากเข้ามาทำบุญในวัตรปฏิบัติปกติ

ของพุทธศาสนิกชน อีกทั้งวัดยังเป็นที่พักผ่อนของกลุ่มเกษตรกร กลุ่มอนุรักษ์ธรรมชาติ กลุ่มสัจจะออมทรัพย์ กลุ่มพัฒนาท้องถิ่นในวาระต่าง ๆ บางครั้งทางราชการหรือองค์กรต่าง ๆ เข้ามาใช้อาคารสถานที่และบุคลากรของวัดเป็นที่จัดประชุมสัมมนา ตลอดจนใช้วัดเป็นแหล่งเรียนรู้ไปด้วย

แม้วัดตะโหมตจะเป็นสถานที่สาธารณะ ให้บริการทุกคนชั้นทุกระดับ จัดกิจกรรมต่าง ๆ ได้อย่างหลากหลาย แต่วัดก็มีกฎกติกาที่ต้องปฏิบัติเคร่งครัด ทุกกิจกรรมจะต้องไม่เกี่ยวข้องกับอบายมุข สิ่งเสพติด สิ่งที่ผิดศีลธรรม ไม่มีการจัดการละเล่นหรือมหรสพที่ชักจูงจิตใจให้ลุ่มหลง นับว่าเป็นวัดที่เป็นแบบอย่างที่ดียิ่งวัดหนึ่งในยุคปัจจุบัน

กล่าวได้ว่าการปฏิบัติภารกิจทั้ง ๖ ด้านของวัดตะโหมต ได้พัฒนาการบริหารงานของวัด จากที่มีเจ้าอาวาสเป็นผู้นำเพียงรูปเดียวมาเป็นคณะบุคคลและวิวัฒนาการเป็นสภากาชาดวัดในระยะต่อมาจนถึงปัจจุบัน ทำให้วัดมีความโดดเด่นในด้านที่สามารถระดมความร่วมมือจากประชาชน หน่วยงานทางราชการและองค์กรต่าง ๆ เข้าด้วยกัน มาช่วยสร้างความเจริญก้าวหน้าให้แก่วัดและชุมชนได้อย่างประสมประสานกลมกลืน



## สถานการณ์วัด : แหล่งเรียนรู้ของชุมชน

วัดตะโหมด มีพระสงฆ์ที่มีปฏิบัติหลักธรรมทางพระศาสนาในการพัฒนาสังคมและชุมชนจนเป็นที่ศรัทธาและเป็นศูนย์รวมใจของพุทธบริษัท คือ พระครูอุทิศกิจจาทร เจ้าอาวาส พระครูสุนทรกิจจานุโยค รองเจ้าอาวาส พระครูสังฆรักษ์วิชาญ ผู้ช่วยเจ้าอาวาส ที่ได้รวมตัวกันประสานการพัฒนาชุมชนตะโหมดร่วมกับปราชญ์ชาวบ้านและคนในชุมชน ได้แก่ นายวรรณ ชุนจันทร์ คนไทยตัวอย่างปี ๒๕๒๗ นายสวาท ทองรักษ์ ผู้นำอาชีพก้าวหน้าปี ๒๕๓๓ กำนันสม อักษรพันธ์ กำนันแหนบทองคำปี ๒๕๔๓ ภายใต้องค์กรที่ชื่อว่า “สถานการณ์วัดตะโหมด” ซึ่งประกอบไปด้วยสมาชิกที่มีอาชีพหลากหลาย เป็นแกนหลักในการขับเคลื่อนการพัฒนาชุมชนบ้านตะโหมดให้มีความเข้มแข็ง และสามารถระดมสรรพกำลังทั้งจากสถาบันศาสนา สถาบันการศึกษา สถาบันการปกครอง กลุ่มและองค์กรของประชาชนมาร่วมแก้ปัญหาและพัฒนาท้องถิ่นให้มีความก้าวหน้าในด้านต่างๆ จนเป็นที่กล่าวขานของบุคคลทั่วไป ควรค่าแก่การศึกษายกย่องและเผยแพร่ชื่อเสียงเกียรติคุณเป็นแบบอย่างของชุมชนอื่น

การดำเนินภารกิจและกิจกรรมการพัฒนาวัดและชุมชนของ ตะโหนดเกือบทุกด้าน ดำเนินการโดยมีวัดเป็นศูนย์กลางและเป็นแหล่ง เรียนรู้ของชุมชน โดยมี “สถานานวัด” เป็นเวทีระดมความคิดเห็น เป็นแบบอย่างความคิดสร้างสรรค์ที่เป็นที่ชื่นชมของสังคมทั่วไป มีการ ดำเนินงานและกิจกรรมที่ประสบความสำเร็จหลายด้าน สามารถประสาน ความร่วมมือและรวมจิตใจของประชาชนต่างวัฒนธรรมต่างศาสนาที่อยู่ ด้วยกันชุมชน คือ ไทยพุทธกับไทยมุสลิม และสร้างวัฒนธรรม ความร่วมมือและการร่วมแรงร่วมใจกันกระทำกิจกรรมเพื่อสาธารณะ มาโดยตลอด จนเกิดการรวมตัวกันเป็นกลุ่มเป็นเครือข่าย เป็นภาคี การพัฒนา

**ความเป็นมา** สถานานวัดตะโหนดกำเนิดจากการใช้วัดเป็น ศูนย์กลางหรือศูนย์รวมความคิดของชาวบ้านตะโหนดที่มีลักษณะชุมชน แบบเครือญาติ มีการไปมาหาสู่และทำกิจกรรมต่าง ๆ ร่วมกัน โดย ผูกพันกับวัดตลอดมา เมื่อมีปัญหา มีเรื่องเดือดร้อน หรือมีกิจกรรม ของบุคคลหรือของชุมชนจะมาปรึกษาหารือกับพระครูอุทิตกิจจาทร เจ้าอาวาสวัดตะโหนด ซึ่งเป็นบุคคลที่ชาวตะโหนดให้ความเคารพ เชื่อฟัง และเป็นศูนย์รวมทางด้านจิตใจ ด้านความคิด และด้านกำลัง ในการ พัฒนาชุมชนของชาวตะโหนดเรื่อยมา

ในปลายปี พ.ศ.๒๕๓๘ บุคคลที่มาร่วมทำกิจกรรมต่าง ๆ ใน วัดอยู่เป็นประจำ มีความเห็นตรงกันว่า ควรเชิญบุคคลในพื้นที่ทุกสาขา อาชีพซึ่งอยู่ในเขตพุทธบริษัทของวัดตะโหนด มาร่วมพบปะกันที่วัด เดือนละครั้ง หลังการรับประทานอาหารกลางวันแล้ว เพื่อพูดคุยปรึกษาหารือและแลกเปลี่ยนความคิดเห็นเกี่ยวกับแนวทางการพัฒนาหมู่บ้าน

ตลอดจนความเป็นอยู่ของประชาชน โดยมีพระครูอุทิตกัจจาทร เป็นประธาน และเรียกกิจกรรมที่มาปรึกษาหารือกันนี้ว่า “สภาลานวัดตะโหมด” แรกเริ่มมีสมาชิก ๕๐ คน

จากการพบปะร่วมประชุมอย่างไม่เป็นทางการของสภาลานวัดตะโหมด ได้พัฒนามาสู่การจัดทำข้อบังคับ โครงสร้างและทิศทางการบริหารที่ชัดเจนขึ้น ตั้งแต่เดือนมิถุนายน พ.ศ. ๒๕๔๑ ด้วยรูปแบบคณะกรรมการบริหาร ดังนี้

### โครงสร้างคณะกรรมการบริหาร

คณะกรรมการบริหาร ๑๘ คน ทำหน้าที่ประธาน ๑ คน เลขานุการ ๑ คน และผู้ช่วยเลขานุการ ๑ คน เพื่อดำเนินงานบริหารงาน ๔ ฝ่าย คือ ฝ่ายสังคม ฝ่ายเศรษฐกิจ ฝ่ายการศึกษา ศาสนา และวัฒนธรรม และฝ่ายสิ่งแวดล้อม

### องค์ประกอบคณะกรรมการบริหาร

#### ที่ปรึกษา

- ๑) พระครูอุทิตกัจจาทร เจ้าอาวาสวัดตะโหมด
- ๒) นายอำเภอตะโหมด
- ๓) รองผู้กำกับตำรวจภูธรอำเภอตะโหมด
- ๔) ศึกษาธิการอำเภอตะโหมด
- ๕) เกษตรอำเภอตะโหมด

#### คณะกรรมการ

- ๑) พระครูสุนทรกิจจานุโยค ประธานกรรมการ
- ๒) นายสม อักษรพันธ์ รองประธานกรรมการ

๓) นายวรรณ ขุนจันทร์	รองประธานกรรมการ
๔) นายสว่าง รวมจินดา	กรรมการ
๕) นายจรัญ ราชวารี	กรรมการ
๖) นายเจียง ขุนจันทร์	กรรมการ
๗) นายสวาท ทองรักษ์	กรรมการ
๘) นางสาวพรพิศ พลเพชร	กรรมการ
๙) นายวิชัย สุนทรเนติวงศ์	กรรมการ
๑๐) นายพิธาร ขุนหล้า	กรรมการ
๑๑) นายถนอม หน้องมา	กรรมการ
๑๒) นายสำราญ เกื้อฤทธิ	กรรมการ
๑๓) นายศักดิ์ เพชรสุข	กรรมการ
๑๔) นางอำมร ทองรักษ์	กรรมการ
๑๕) นายสายพิณ ขุนจันทร์	กรรมการ
๑๖) นายณรงค์ ไพชำนาญ	กรรมการ
๑๗) นายเด่นชัย รุ่งเรือง	กรรมการและเลขานุการ
๑๘) พระครูสังฆรักษ์วิชาญ	กรรมการ และผู้ช่วยเลขานุการ

### อำนาจหน้าที่

- กำหนดนโยบายและแนวทางการดำเนินงานของทั้ง ๔ ฝ่ายให้สอดคล้องกัน
- แต่ละฝ่ายคัดเลือกตัวแทนสมาชิกปฏิบัติงานและทำแผนงาน โครงการประจำปีร่วมกัน

๓) ประเมินผลงานและรายงานผลการดำเนินงานของแต่ละฝ่าย ให้ที่ประชุมทราบ

### วัตถุประสงค์

๑) เพื่อช่วยเหลือและสนับสนุนในการพัฒนาชุมชนหมู่บ้านในทุก ๆ ด้านให้ดียิ่งขึ้น

๒) เพื่อสนับสนุนการปฏิบัติงานของเจ้าหน้าที่ของรัฐและองค์กรต่างๆ ในพื้นที่

๓) เพื่อรักษาและส่งเสริมการศึกษา ศาสนา วัฒนธรรม ขนบธรรมเนียมประเพณีที่ดีงามของท้องถิ่น

๔) เพื่อสร้างความรัก ความสามัคคีในหมู่บ้านให้ทุกคนมีส่วนร่วมรับผิดชอบต่อหมู่บ้านและชุมชน

๕) เพื่อนำภูมิปัญญาท้องถิ่นมาประยุกต์ใช้ในการพัฒนาสภาพความเป็นอยู่ให้มีประสิทธิภาพยิ่งขึ้น

### เป้าหมาย

เพื่อให้คนในชุมชน หมู่บ้าน มีสภาพความเป็นอยู่ดีขึ้น ทุกคนสามารถดำรงชีวิตอยู่ในสังคมได้อย่างมีความสุข หน่วยงานภาครัฐ และองค์กรต่างๆ ในพื้นที่ มีความเข้าใจตรงกันในการปฏิบัติงาน

### วาระการดำรงตำแหน่ง

กรรมการบริหารอยู่ในตำแหน่งคราวละ ๒ ปี

ปัจจุบัน “สถานาวัดตะโหมด” ได้ขยายภาคีการพัฒนาออกไปอย่างกว้างขวาง มีองค์กรของรัฐ องค์กรเอกชน กลุ่มอาชีพต่าง ๆ ในชุมชนเป็นภาคีเครือข่ายถึง ๒๙ เครือข่าย เข้าร่วมการบริหารงานของวัดและสถานาวัดตะโหมดทั้ง ๔ ฝ่าย เพื่อดำเนินกิจกรรมที่เป็นคุณประโยชน์ต่อสาธารณะที่สำคัญ ได้แก่

๑) เป็นที่ปรึกษาและช่วยเหลือสนับสนุนการพัฒนาชุมชนทุก ๆ ด้าน

๒) ช่วยเหลือสนับสนุนการปฏิบัติงานของภาครัฐ องค์กรเอกชน และกลุ่มอาชีพต่าง ๆ

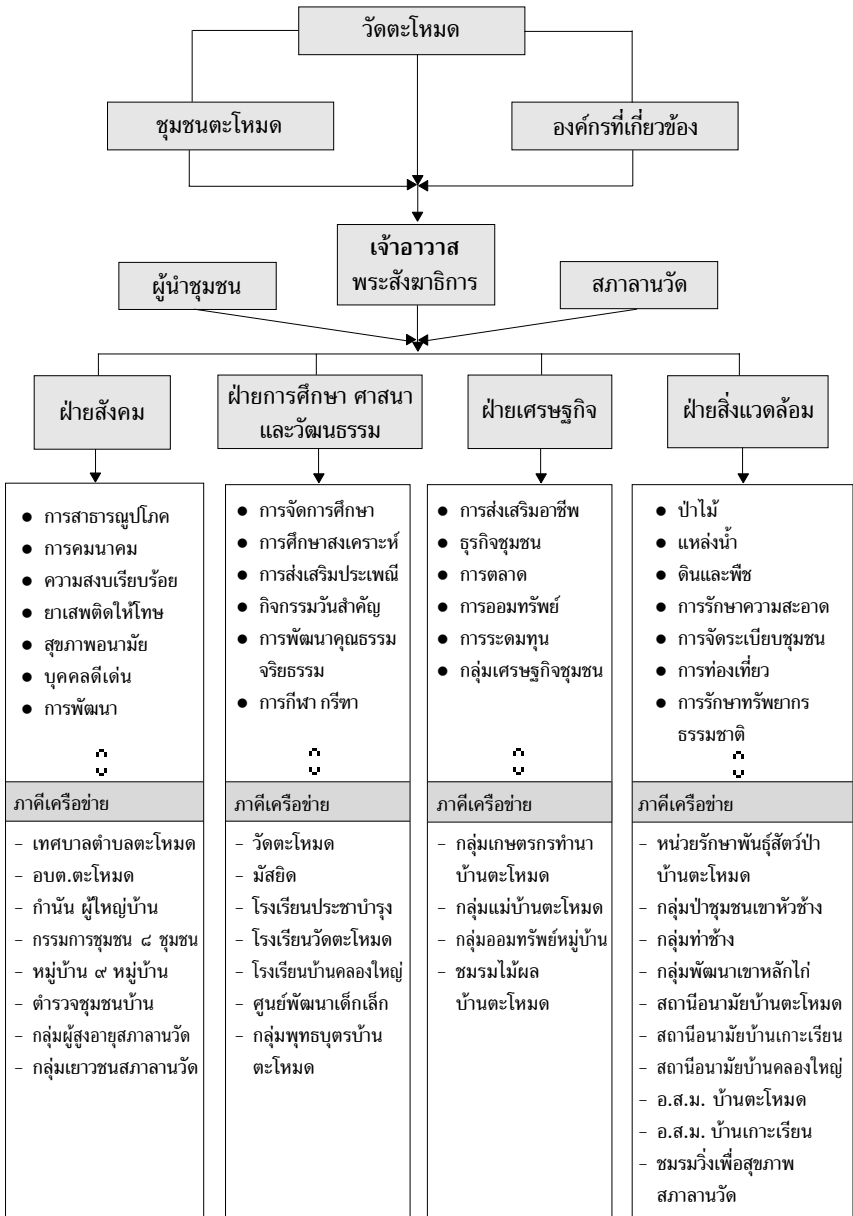
๓) ส่งเสริมการศึกษา ศาสนา ศิลปวัฒนธรรมของท้องถิ่น

๔) สร้างความรัก ความสามัคคี ความรับผิดชอบต่อส่วนรวม และจิตสำนึกในการดูแลสภาพแวดล้อมและการอนุรักษ์ธรรมชาติ

๕) สนับสนุนการนำภูมิปัญญาท้องถิ่น มาประยุกต์ใช้ในการพัฒนาชีวิตความเป็นอยู่ของประชาชนในชุมชน

ภาคีเครือข่ายทั้ง ๒๙ เครือข่าย ร่วมดำเนินการบริหารงานของทั้ง ๔ ฝ่ายดังนี้





### การดำเนินงาน

- สถานานวัดตะโหมด จะมีปฏิทินการปฏิบัติงานตั้งแต่เดือนมกราคม ถึงเดือนธันวาคม เพื่อแสดงกิจกรรมงานและผลการดำเนินงานในแต่ละปี เช่น

- ติดต่อประสานงานให้มีโทรศัพท์ใช้ในชุมชน
- ติดต่อประสานงานสร้างป้อมยามตำรวจชุมชน
- นำสมาชิกไปประชุมสร้างความตระหนักที่สถาบันทักษิณคดีศึกษา
- ควบคุมการปล่อยน้ำเสียจากโรงจักรทำยางแผ่นลงสู่ลำคลอง
- จัดระบบการใช้รถและป้องกันไม่ให้มีรถซึ่งในชุมชน
- เคลื่อนย้ายและจัดสร้าง฼าปนสถานบ้านตะโหมด
- ระดมทุนสร้างศูนย์วัฒนธรรม
- ร่วมจัดสัมมนาวิสัยทัศน์ย่างพาราครบวงจร
- แก้ปัญหาป่าสงวนทับซ้อนที่ทำกิน (น.ส. ๓ก.) ของราษฎร
- แก้ปัญหาราคาผลผลิตทางการเกษตร

สถานานวัดตะโหมดได้ดำเนินการและพัฒนากิจกรรมของชุมชนมาอย่างต่อเนื่อง ที่สำคัญได้แก่

๑) ประเพณีสองศาสนา ชุมชนบ้านตะโหมดมีประชาชนไทย-พุทธและไทยมุสลิมตั้งรกรากดำรงชีวิตทำมาหากินร่วมกันอย่างสงบสุขมายาวนาน มีการประกอบพิธีกรรมทางศาสนาตามความศรัทธาและตามหลักปฏิบัติของแต่ละศาสนาอย่างเคร่งครัด แต่ก็สามารถปรับเข้าหากันได้ด้วยความเข้าใจซึ่งกันและกัน วัดตะโหมดได้ฟื้นฟูวัฒนธรรม ประเพณี และความเชื่อของศาสนิกชน โดยแต่งตั้งผู้นับถือศาสนาพุทธและศาสนา

อิสลามให้มาบูรณาการวัฒนธรรมประเพณีทั้ง ๒ ศาสนาเข้าด้วยกันได้อย่างกลมกลืน ซึ่งได้มีการกำหนดตกลงให้วันที่ ๑๕ เมษายนของทุกปีเป็นวันสำคัญที่ชาวไทยพุทธและชาวไทยมุสลิมในชุมชน จะมาทำบุญเป็นประเพณีร่วมกัน เพื่อเป็นการอุทิศและรำลึกถึงบรรพบุรุษ ที่ “ควนโต๊ะหมาด” ซึ่งเป็นพื้นที่สาธารณะที่เป็นสถานที่สำคัญของชุมชน โดยนำข้าวปลาอาหารที่ไม่ขัดต่อประเพณีความเชื่อของทั้ง ๒ ศาสนา จัดแบ่งให้ โต๊ะอิหม่ามประกอบพิธีนุหรีตามหลักศาสนาอิสลามและถวายพระสงฆ์ตามประเพณีชาวไทยพุทธ รวมทั้งสักการะสถานที่ฝังศพบรรพบุรุษ ทำความเคารพขอพรจากผู้สูงอายุและบุคคลสำคัญของหมู่บ้านทั้งที่เป็นไทยพุทธและมุสลิม และมีการละเล่นสนุกสนานร่วมกันตามประเพณีที่เรียกว่า “วันว่าง”

วัดตะโหนดยังเป็นแกนนำให้ชาวไทยพุทธและชาวไทยมุสลิม ได้มีกิจกรรมร่วมกันในวาระอื่น ๆ ได้แก่ การสนับสนุนให้ชาวพุทธไปร่วมกิจกรรมทางศาสนาอิสลามในงานมัสยิด การเชิญชาวมุสลิมมาช่วยงานวันสำคัญที่วัดจัดขึ้น เช่น งานบุญเดือนสิบ งานขึ้นบ้านใหม่ การประกาศเกียรติคุณยกย่องคนดีศรีตะโหนดเพื่อเชิดชูยกย่องประกาศเกียรติคุณบุคคลดีเด่นจากการคัดเลือกของตัวแทนทั้ง ๒ ศาสนา การเชิญผู้นำทางศาสนา เช่น โต๊ะอิหม่าม มาเป็นกรรมการร่วมประชุมเพื่อแก้ไขปัญหาและวางแผนพัฒนาชุมชน การมอบทุนการศึกษาให้แก่เด็กและเยาวชนที่เป็นลูกหลานทั้งชาวไทยพุทธและชาวไทยมุสลิม กิจกรรมเหล่านี้ช่วยส่งเสริมให้ประชาชนชาวบ้านตะโหนดทั้ง ๒ ศาสนา ดำเนินชีวิตอยู่ร่วมกันอย่างสันติสุขตลอดมา

๒) กลุ่มเกษตรกรตระโหมด ชุมชนตระโหมดตั้งอยู่เชิงเขา มีสภาพพื้นที่เป็นไหล่เขา เนิน ควน มีพื้นที่ราบทำนาได้บางส่วน ประชาชนส่วนใหญ่ทำสวนผลไม้ สวนยางพารา และปลูกพืชไร่โดยอาศัยแหล่งน้ำจากเทือกเขาบรรทัด ชาวชุมชนบ้านตระโหมดได้อาศัยสถานาวัดเป็นศูนย์กลางในการรวมตัวกันจัดตั้งกลุ่มเกษตรกรบ้านตระโหมดขึ้น เพื่อแก้ไขปัญหาความเดือดร้อนจากความผันผวนของราคาผลผลิตทางการเกษตรด้วยวิธีการต่าง ๆ มาจนถึงปัจจุบัน กลุ่มเกษตรกรบ้านตระโหมดได้รวมตัวกันแก้ปัญหาราคาข้าวเปลือก ราคายางพารา ราคาผลไม้ ต่อสู้กับภาวะวิกฤตทางเศรษฐกิจมาโดยตลอดจนมีความมั่นคง มีชื่อเสียงได้รับรางวัลกลุ่มเกษตรกรดีเด่นระดับประเทศถึง ๓ ครั้ง ในปี พ.ศ. ๒๕๒๖ พ.ศ. ๒๕๒๙ และ พ.ศ. ๒๕๓๕ และผู้นำกลุ่มเกษตรกรตระโหมดคนสำคัญ คือ นายวรรณ ขุนจันทร์ ได้รับโล่พระราชทานจากพระบาทสมเด็จพระเจ้าอยู่หัวในวันพืชมงคลปี พ.ศ. ๒๕๓๕

๓) การพัฒนาท้องถิ่น วัดตระโหมดเป็นศูนย์รวมใจของประชาชนในท้องถิ่น ในการปฏิบัติภารกิจพัฒนาท้องถิ่นชุมชนอย่างเต็มศักยภาพ โดยตลอดมา โดยมีเจ้าอาวาสเป็นแกนนำในการติดต่อประสานงาน ทั้งการพัฒนาสาธารณูปโภค การระดมทุนทรัพย์ และระดมแรงงาน ได้แก่

- การบุกเบิกเส้นทางคมนาคมเข้าหมู่บ้าน เนื่องจากที่ตั้งของชุมชนอยู่ห่างจากถนนสายเอเชีย ซึ่งเป็นถนนสายหลัก ลึกเข้าไปประมาณ ๑๐ กิโลเมตร เจ้าอาวาสวัดตระโหมดและประชาชนในชุมชนได้ระดมแรงงานขุดดินถมถนนเป็นเส้นทางคมนาคม เพื่อขนส่งผลผลิตทางการเกษตรและสัญจรไปมาตั้งแต่สมัยโบราณ และต่อมาได้เป็น

ตัวแทนของชุมชนในการเจรจาให้มีการจัดสรรงบประมาณสร้างถนนลาดยางเข้าสู่ชุมชนได้สำเร็จ ในปี พ.ศ. ๒๕๓๒ หลังจากที่รอคอยมาหลายสิบปี

- การนำไฟฟ้าประปาเข้าสู่หมู่บ้าน ปี พ.ศ.๒๕๒๓ วัดได้ระดมทุนจากประชาชนเป็นเงินจำนวนกว่า ๓ แสนบาท เพื่อสมทบการเดินสายไฟฟ้าเข้าไปสู่ชุมชนบ้านตะโหมด ทำให้ชุมชนตะโหมดซึ่งอยู่ห่างไกลเส้นทางคมนาคมเริ่มมีไฟฟ้าใช้ตั้งแต่ปีนั้นเป็นต้นมา และในปี พ.ศ. ๒๕๓๓ ชุมชนตะโหมดได้รับจัดสรรงบประมาณให้ดำเนินงานโครงการน้ำประปาภูเขา นำน้ำจากน้ำตกลานหม่อมจ้อยเข้ามาสู่หมู่บ้าน ทำให้ประชาชนมีน้ำสะอาดใช้ทุกครัวเรือน

- การพัฒนาสภาพแวดล้อมและลักษณะทางกายภาพของชุมชน วัดและเจ้าอาวาสวัดตะโหมดคอยดูแลและสนับสนุนให้ประชาชนพัฒนาบ้านเรือนและสภาพแวดล้อมของหมู่บ้านให้เป็นระเบียบสวยงามอยู่เสมอ โดยจัดสัปดาห์พัฒนาทำความสะอาดหมู่บ้านเป็นประจำทุกปีจนกลายเป็นประเพณี มีการกำหนดห้ามอบายมุข ห้ามเล่นการพนัน ห้ามดื่มสุรา ในวัดและในชุมชน

ชุมชนบ้านตะโหมดแม้จะไม่ได้เป็นที่ตั้งหรือที่ทำการส่วนราชการของอำเภอ เช่น ที่ว่าการอำเภอ สถานีตำรวจ หรือโรงพยาบาล แต่ก็สามารถพัฒนาชุมชนให้เจริญขึ้นเป็นลำดับ จนได้ยกฐานะเป็นสุขาภิบาลและเป็นเทศบาลตำบลมาตั้งแต่ปี พ.ศ.๒๕๒๗

การที่เจ้าอาวาสและวัดเป็นผู้นำการพัฒนาชุมชนจนประสบความสำเร็จหลายด้านดังกล่าว ชาวชุมชนบ้านตะโหมดจึงยึดถือเจ้าอาวาสและวัดเป็นหัวใจของการพัฒนาชุมชน จนมีคำกล่าวติดปากกันว่า

“ตะโหมด” มีสถานศึกษาเพราะท่านสร้าง  
ไฟฟ้าสว่างเพราะท่านประสาน  
มีเทศบาล เพราะท่านเห็นผล  
มีถนน เพราะท่านนำทาง

๔) โครงการท่องเที่ยวเชิงนิเวศตำบลตะโหมด ด้วยทำเลที่ตั้งของชุมชนตะโหมดตั้งอยู่เชิงเขา มีธรรมชาติ ป่าเขา ธารน้ำ ลำคลอง น้ำตกที่ร่มรื่นหลายสายเป็นที่อยู่อาศัยของสัตว์ป่าและเป็นแหล่งศึกษาพืชพันธุ์ธรรมชาติที่อุดมสมบูรณ์ มีแหล่งท่องเที่ยวตามธรรมชาติหลายแห่ง ทำให้มีวิถีชีวิตที่ผูกพันกับธรรมชาติ วัดตะโหมดและสภากาชาดวัด จึงได้กระตุ้นและสร้างความตระหนักให้ประชาชนตื่นตัวในเรื่องของการอนุรักษ์ธรรมชาติและสิ่งแวดล้อม และสนับสนุนให้การส่งเสริมการท่องเที่ยวเชิงอนุรักษ์เป็นผลิตภัณฑ์ของชุมชน โดยกำหนดแหล่งท่องเที่ยวเชิงนิเวศในชุมชนไว้หลายด้าน เช่น การเดินทางศึกษาธรรมชาติบนเทือกเขาบรรทัด การเที่ยวน้ำตก ล่องแก่ง ปีนเขา ดูนก ส่องสัตว์ ตั้งค่ายพักแรม ศึกษาวิถีชีวิตของชุมชน แหล่งประวัติศาสตร์และโบราณคดี การศึกษาประเพณีวัฒนธรรมย้อนยุค ชาวชุมชนตะโหมดและโรงเรียนประชาบำรุงได้จัดทำเอกสารความรู้เกี่ยวกับท้องถิ่น “ตะโหมดศึกษา” ขึ้นเป็นหลักสูตรท้องถิ่นสำหรับการศึกษาแก่เยาวชนและเผยแพร่ประชาสัมพันธ์แก่บุคคลทั่วไป การพัฒนาแหล่งท่องเที่ยวได้จัดทำเป็นโครงการย่อยเพื่อขอความร่วมมือและขอรับการสนับสนุนจากรัฐ องค์กรชุมชนในท้องถิ่น และหน่วยงานอื่นๆ ที่เกี่ยวข้อง โดยสภากาชาดตะโหมดเป็นแกนกลางในการขับเคลื่อนโครงการ ผ่านการดำเนินงานภาคีการพัฒนาทั้ง ๔ ฝ่าย

ปัจจุบันตะโหมดเป็นแหล่งท่องเที่ยวทางธรรมชาติที่สำคัญแห่งหนึ่งของภาคใต้ มีทั้งนักท่องเที่ยว ผู้สนใจธรรมชาติ นักวิจัยและผู้สนใจวิถีชุมชนเข้ามาในชุมชนหมุนเวียนกันตลอดปี ทั้งนี้เป็นผลมาจากความร่วมมือร่วมใจของชุมชนที่มีมายาวนาน โดยแกนหลักในการดำเนินงานขับเคลื่อนของชุมชนที่มีบทบาทตลอดมาคือ วัดตะโหมด

กล่าวได้ว่า วัดตะโหมดสามารถทำหน้าที่แหล่งเรียนรู้ได้อย่างสมบูรณ์ สามารถจัดการศึกษาและการเรียนรู้ในรูปแบบที่หลากหลายสอดคล้องกับความต้องการของผู้เรียนทุกระดับในชุมชนโดยเหมาะสมกับสภาวะความพร้อมของวัดและชุมชน เป็นองค์กรเปิดที่สามารถให้การเรียนรู้ที่เกี่ยวข้องกับสภาพสังคม วิถีชีวิต และสภาพเศรษฐกิจอย่างต่อเนื่อง สามารถจัดหาความร่วมมือกับภาครัฐ เอกชน ชุมชน และหน่วยงานที่เกี่ยวข้อง รวมทั้งผู้เรียน เพื่อให้ผู้เรียนสามารถเรียนรู้ได้ตามความถนัดและความสนใจ เป็นแหล่งศึกษาค้นคว้าวิจัยที่สามารถเชื่อมโยงชุมชนและองค์กรอื่นให้เข้ามามีส่วนร่วมในการจัดการเรียนรู้ และเผยแพร่ถ่ายทอดองค์ความรู้จากวัดและชุมชนไปสู่ชุมชนอื่นให้ออกไปอย่างกว้างขวาง และเป็นแหล่งข้อมูลที่ผู้สนใจสามารถเข้าถึงและแลกเปลี่ยนข้อมูลกับแหล่งเรียนรู้อื่นได้ ตลอดจนได้มีการประชาสัมพันธ์ผลงานให้ผู้สนใจสามารถเข้าถึงข้อมูลและการเรียนรู้ได้อย่างแท้จริง







## ยุทธศาสตร์การจัดวัดเป็นแหล่งเรียนรู้ และปัจจัยที่ส่งผลต่อความสำเร็จ

### ๕.๑ ยุทธศาสตร์การจัดวัดเป็นแหล่งเรียนรู้

การบริหารจัดการและพัฒนาวัดเป็นแหล่งเรียนรู้ของชุมชน  
ตะโหนดมียุทธศาสตร์สำคัญชัดเจน ๓ ประการคือ

๑) การบริหารจัดการโดยใช้วัดและชุมชนเป็นฐานในการ  
พัฒนา ชุมชนตะโหนดมีวิถีชีวิตที่ผูกพันกับธรรมชาติ มีวัดตะโหนดเป็น  
ศูนย์กลาง ศูนย์รวมใจและศูนย์รวมกิจกรรมของชุมชน มีเจ้าอาวาส  
พระสังฆาธิการ พระภิกษุ ที่มีปฏิปทาเคร่งครัดในพระธรรมวินัย เป็น  
พระนักพัฒนา มีปราชญ์ชาวบ้านและผู้นำชุมชนที่เข้มแข็ง เป็นที่ยอมรับ  
ศรัทธา และได้รับการยกย่องจากคนในชุมชนและสังคม ปรากฏเป็นแบบ  
อย่างแก่คนทั่วไป จนได้รับรางวัลและการยกย่องในระดับประเทศ  
สามารถระดมความร่วมมือ ร่วมแรง ร่วมใจจากคนในชุมชนเกิดเป็นกลุ่ม  
องค์กรภาคีเครือข่ายการพัฒนาในทุกด้าน โดยเฉพาะสถานาวัดที่มีการ  
บริหารในรูปแบบคณะกรรมการ ประกอบด้วยบุคคล กลุ่ม และองค์กร  
ภาคีเครือข่ายต่าง ๆ ทั้งในและนอกชุมชน ร่วมพัฒนาวัดและชุมชน  
ตะโหนดได้อย่างมีประสิทธิภาพและประสบความสำเร็จมาโดยต่อเนื่อง  
ทำให้ชุมชนมีความเข้มแข็งเป็นแบบอย่างแก่วัดและชุมชนอื่น

๒) การสร้างและสืบทอดภาวะผู้นำ การบริหารจัดการวัดและชุมชนตะโหนดในรูปแบบการมีส่วนร่วมระหว่างเครือข่ายบุคคล กลุ่มองค์กรทั้งของวัดและชุมชน โดยมีพระสังฆาธิการ และปราชญ์ชาวบ้าน ตลอดจนผู้นำท้องถิ่นชุมชนที่เป็นแบบอย่าง ได้รับการยอมรับและยกย่องจากคนในชุมชน เป็นแกนหลักในการระดมความร่วมมือ ร่วมแรง ร่วมใจกันพัฒนาชุมชนตะโหนด เพื่อให้การพัฒนาชุมชนตะโหนด ดำเนินต่อไป ภายใต้การร่วมคิด ร่วมทำ ร่วมพัฒนาอย่างเข้มแข็งและยั่งยืน ทั้งวัดและชุมชนจึงได้สร้างผู้นำเพื่อสืบทอดและสานต่อภารกิจ การดำเนินงานพัฒนาวัดและชุมชนให้สืบเนื่อง วัดตะโหนดนับแต่อดีตถึงปัจจุบัน เจ้าอาวาสจะมอบหมายภารกิจให้รองเจ้าอาวาสและผู้ช่วยเจ้าอาวาสรับผิดชอบดูแลและดำเนินการแทนในหลายส่วนหลายด้าน รวมทั้งรักษาการแทนในช่วงที่ยังไม่มีการแต่งตั้งเจ้าอาวาส ดังเช่นที่เจ้าอาวาสรูปปัจจุบันรักษาการแทนพระครูหมุน ธมฺมปาโล ซึ่งได้รับแต่งตั้งไปเป็นเจ้าอาวาสวัดแม่ขีร์ประชาราม และกรณีที่พระครูสุนทรกิจจานุโยค รองเจ้าอาวาสรูปปัจจุบัน ได้รับมอบหมายจากเจ้าอาวาสให้ปฏิบัติภารกิจแทนในหลายด้าน โดยเฉพาะการเป็นประธานสภาลานวัดตะโหนด ซึ่งเป็นแหล่งเรียนรู้และสร้างประสบการณ์ที่สำคัญของคนตะโหนดในการพัฒนาชุมชน ทั้งปราชญ์ชาวบ้านและผู้นำชุมชนสืบทอดกันมาตั้งแต่อดีตจวบจนปัจจุบันโดยการคัดเลือกและประกาศยกย่อง “คนดีศรีตะโหนด”

๓) การสร้างเครือข่ายการมีส่วนร่วมและความร่วมมือในการพัฒนา วัดและชุมชนตะโหนดดำเนินการกิจ กิจกรรม การพัฒนา และการบริหารจัดการ โดยการมีส่วนร่วมของเครือข่ายบุคคล กลุ่มองค์กรที่วัดและชุมชนได้ร่วมกันก่อตั้งในชุมชน และเครือข่ายองค์กร

ภาครัฐ ตลอดจนเครือข่ายภายนอกอื่น ๆ เพื่อประโยชน์สูงสุดและสอดคล้องกับความต้องการของคนในชุมชน โดยมีสถานาวัดเป็นเวทีในการพบปะแลกเปลี่ยนความคิดเห็น สร้างประสบการณ์การเรียนรู้ และการดำเนินกิจกรรมของกลุ่ม บุคคล องค์กรเครือข่ายที่ร่วมดำเนินกิจกรรมในฝ่ายต่าง ๆ ทั้ง ๔ ฝ่าย รวมทั้งการระดมความร่วมมือร่วมแรง ร่วมใจ และทุนทรัพย์จากในและนอกชุมชนเพื่อการพัฒนาวัดและชุมชน

#### ๔.๒ ปัจจัยที่ส่งผลต่อความสำเร็จในการปฏิบัติการกิจ

๑) ชุมชนและสภาพแวดล้อม บ้านตะโหมดเป็นชุมชนชนบทห่างไกลเมืองใหญ่ที่ค่อนข้างอุดมสมบูรณ์ ความเจริญทางวัตถุยังไม่มีผลกระทบต่อสภาพแวดล้อมของชุมชนมากนัก การจัดสรรที่ดินทำกินเพื่อทำการเกษตรซึ่งเป็นอาชีพหลักของคนในชุมชน จะพิจารณาควบคู่ไปกับการดูแลอนุรักษ์ป่าต้นน้ำลำธารโดยความร่วมมือของคนในชุมชนกับทางราชการ การเคลื่อนย้ายเข้า - ออกของประชากรเป็นไปตามธรรมชาติและความจำเป็น ความสัมพันธ์แบบญาติพี่น้องในชุมชนยังคงมีอยู่มาก การแสวงหาความร่วมมือเพื่อกิจกรรมส่วนรวมของชุมชนจึงยังกระทำได้ง่าย การที่วัดตะโหมดเป็นศูนย์กลางของชุมชน เป็นแหล่งรวมใจของประชาชนในชุมชนมาแต่ครั้งบรรพบุรุษ จึงทำให้สามารถระดมความร่วมมือจากชุมชนได้เป็นอย่างดี ทั้งการพัฒนาโครงสร้างพื้นฐานของชุมชน เช่น การสร้างถนน ไฟฟ้า ประปา และการสร้างโรงเรียนและวัด ล้วนเกิดจากการดำเนินงานและระดมความร่วมมือของวัดแทบทั้งสิ้น โดยเฉพาะเมื่อวัดพัฒนามาเป็นแหล่งเรียนรู้ของชุมชน ในรูปแบบ

ที่เรียกว่าศาลานาวัต ที่มีเครือข่ายภาคีการพัฒนา ๔ ฝ่าย คือ ฝ่ายสังคม ฝ่ายเศรษฐกิจ ฝ่ายการศึกษา ศาสนา วัฒนธรรม และฝ่ายสิ่งแวดล้อม ซึ่งประกอบด้วยคนและองค์กรของวัดและของชุมชนที่เป็นที่ยอมรับนับถือ จึงได้รับความร่วมมือจากชุมชนอย่างดียิ่ง เป็นแบบอย่างของวัดและชุมชนอื่น ๆ

๒) ภาวะผู้นำของเจ้าอาวาส ภารกิจหลักของพระภิกษุที่ได้รับแต่งตั้งเป็นเจ้าอาวาส ได้แก่ การบำรุงรักษาวัด ปกครองบรรพชิต และคฤหัสถ์ที่อยู่อาศัยในวัด เป็นธุระในการศึกษาอบรมสั่งสอนพระธรรมวินัยแก่บรรพชิตและคฤหัสถ์ ให้ความสะดวกในการบำเพ็ญกุศลต่าง ๆ นอกจากได้ปฏิบัติภารกิจของเจ้าอาวาสอย่างครบถ้วนแล้ว พระครูอุทิตกิจจาทร เจ้าอาวาสวัดตะโหมดยังเป็นพระสงฆ์ที่มีจริยวัตรเคร่งครัดตามพระธรรมวินัยเป็นที่ศรัทธาของประชาชน เป็นนักพัฒนาที่อุทิศตนเพื่อความเจริญก้าวหน้าของชุมชนมาตลอดตั้งแต่ครองเพศบรรพชิต มีผลงานทั้งด้านการพัฒนาการศึกษา การพัฒนาชุมชน การส่งเสริมวัฒนธรรมประเพณี การอนุรักษ์ธรรมชาติและสิ่งแวดล้อม ตลอดจนการเทศนาสั่งสอน อบรมประชาชนให้เป็นคนดี ภาวะผู้นำและคุณลักษณะที่โดดเด่นของเจ้าอาวาสวัดตะโหมดเป็นปัจจัยสำคัญประการหนึ่ง ที่ช่วยให้การปฏิบัติภารกิจของวัดและการระดมความร่วมมือจากชุมชนเพื่อการพัฒนาชุมชนตะโหมดประสบความสำเร็จเป็นอย่างดี โดยท่านได้รับการแต่งตั้งให้ดำรงตำแหน่งพระอุปัชฌาย์ เป็นเจ้าคณะตำบล และเป็นเจ้าคณะอำเภอตะโหมดในปัจจุบัน รวมทั้งได้รับรางวัลเกียรติคุณจากองค์กรและสถาบันต่าง ๆ มากมาย

๓) พระสงฆ์และผู้นำชุมชน พระสังฆาธิการในวัดและผู้นำของชุมชนได้มีบทบาทสำคัญในการนำวัดและชุมชนดำเนินภารกิจและพัฒนา มาโดยตลอด พระสังฆาธิการที่เป็นกำลังสำคัญของวัดตะโหมด ได้แก่ พระครูสุนทรกิจจานุโยค รองเจ้าอาวาส พระครูสังฆรักษ์วิชาญ ผู้ช่วยเจ้าอาวาสและพระนักเทศน์อีกหลายรูป ร่วมกับผู้นำชุมชนที่มีบทบาทสำคัญในการปฏิบัติภารกิจต่าง ๆ ของวัดและชุมชนจนประสบความสำเร็จ อาทิเช่น นายสม อักษรพันธ์ กำนันตำบลตะโหมด นายวรรณ ชุนจันทร์ คนไทยตัวอย่าง นายเหล็บ สาเหล็ม ผู้นำชาวไทยมุสลิม บ้านตะโหมด นายสวาท ทองรักษ์ ผู้นำกลุ่มเกษตรกร รวมทั้งผู้บริหาร และครูอาจารย์โรงเรียนวัดตะโหมด โรงเรียนประชาบำรุง ตลอดจนข้าราชการของหน่วยราชการในพื้นที่ สิ่งที่น่าปรากฏเห็นชัดเจนคือ การรวมตัวของประชาชนโดยมีฉันทามติให้พระสงฆ์และผู้นำชุมชนดังกล่าวเป็นผู้นำกลุ่ม ดำเนินกิจกรรมพัฒนาวัดและชุมชนประสบความสำเร็จ เป็นตัวอย่างที่ดีแก่ชุมชนอื่นใน ๔ ด้านหลัก คือ ด้านสังคม ด้านการศึกษา ศาสนา วัฒนธรรม ด้านเศรษฐกิจ และด้านสิ่งแวดล้อม ในรูปคณะกรรมการที่เรียกว่า “สภากานวัด”

๔) การบริหารจัดการที่ดีของวัดตะโหมด การดำเนินภารกิจ กิจกรรมพัฒนาวัดและชุมชนตะโหมดจนประสบความสำเร็จเป็นที่ปรากฏและยอมรับของประชาชน ชุมชน และองค์กรต่าง ๆ นั้น เจ้าอาวาส พระภิกษุ กรรมการ ผู้นำชุมชน และผู้เกี่ยวข้อง ใช้แนวทางการบริหารจัดการ ดังนี้

๔.๑) การใช้วัดเป็นศูนย์กลางในการระดมความคิดและเป็นศูนย์รวมจิตใจประชาชนให้เข้ามามีส่วนร่วมในกิจกรรมการพัฒนาวัดและชุมชนในทุกด้าน ซึ่งเกี่ยวข้องกับกำหนัดดำเนินชีวิตของประชาชน ทั้งด้านการพัฒนา การให้การศึกษา การฟื้นฟูวัฒนธรรมประเพณี การดูแลรักษาสิ่งแวดล้อม ตลอดจนช่วยเหลือดูแลเศรษฐกิจ การทำมาหากินของชุมชน

๔.๒) ใช้หลักความร่วมมือและหลักการมอบหน้าที่รับผิดชอบให้พระภิกษุและผู้นำชุมชนเป็นผู้ร่วมรับภาระในการดำเนินกิจกรรมต่าง ๆ ทำให้ทุกส่วนของสังคมมีความรู้สึกเป็นเจ้าของชุมชน มีความสมัครใจและเต็มใจที่จะทุ่มเทเพื่อท้องถิ่นอย่างแท้จริง ทำให้วัดและชุมชนตะโหมดเป็นแบบอย่างของชุมชนที่สามารถประสานความร่วมมือระหว่างไทยพุทธและไทยมุสลิมให้ทำกิจกรรมร่วมกันได้อย่างดี

๔.๓) การจัดตั้งกลุ่ม/องค์กรเครือข่ายต่าง ๆ ขึ้นเป็นภาคีการพัฒนา เช่น กลุ่มเกษตรกร กลุ่มอนุรักษ์ธรรมชาติและสิ่งแวดล้อม กลุ่มเยาวชนพัฒนาท้องถิ่น ฯลฯ โดยใช้ “สถานาวัด” เป็นเวทีการเรียนรู้ร่วมกัน ก่อให้เกิดความมุ่งมั่นรับผิดชอบกิจกรรมและภารกิจของชุมชน มีการระดมกำลังความคิด กำลังกาย และกำลังทรัพย์ร่วมกัน ตลอดจนการเสริมแรงเสริมกำลังใจซึ่งกันและกัน ทำให้เกิดพลังในการพัฒนา

๔.๔) การสร้างเสริมให้พระภิกษุและพระสงฆ์ฆราวาสของวัดประพฤติปฏิบัติตามพระธรรมวินัยอย่างเคร่งครัด พัฒนาตนเองให้มีคุณสมบัติทั้งภูมิรู้ ภูมิธรรม และภูมิฐานเป็นแบบอย่างเป็นที่ยอมรับของชุมชน สืบต่อกันมาตั้งแต่อดีต

๕) พระราชบัญญัติ กฎ ระเบียบต่าง ๆ ที่เกี่ยวข้อง มีสาระบัญญัติที่เปิดโอกาสและส่งเสริมสนับสนุนการปฏิบัติภารกิจและการดำเนินกิจกรรมในด้านต่าง ๆ ของวัดและชุมชน กล่าวคือ พระราชบัญญัติคณะสงฆ์ พ.ศ. ๒๕๐๕ และฉบับที่ ๒ พ.ศ. ๒๕๓๕ มาตรา ๓๗ ได้กำหนดอำนาจหน้าที่ของเจ้าอาวาสให้บำรุงรักษาวัด จัดกิจการและศาสนสมบัติของวัดให้เป็นไปด้วยดี ปกครองและสอดส่องให้บรรพชิตและคฤหัสถ์ที่พำนักหรืออาศัยอยู่ในวัด ปฏิบัติตามพระธรรมวินัย ข้อบังคับ ระเบียบหรือคำสั่งของมหาเถรสมาคม เป็นธุระในการศึกษาอบรมสั่งสอนพระธรรมวินัยแก่บรรพชิตและคฤหัสถ์ ให้ความสะดวกตามสมควรในการบำเพ็ญกุศล เจ้าอาวาสสามารถใช้ข้อกำหนดจากพระราชบัญญัติและกฎระเบียบเหล่านี้ เป็นเครื่องมือในการบริหารจัดการภารกิจได้ประสบความสำเร็จ อีกทั้งพระราชบัญญัติการศึกษาแห่งชาติ พ.ศ. ๒๕๔๒ ยังได้กำหนดให้วัดและสถาบันศาสนาสามารถมีส่วนร่วมในการจัดการศึกษาทั้งการศึกษาในระบบ การศึกษานอกระบบ และการศึกษาตามอัธยาศัยให้แก่ประชาชนทั้งในเรื่องของศาสนา ศิลปะ วัฒนธรรม การกีฬา และภูมิปัญญาไทย (มาตรา ๘, ๑๒, ๑๕, ๑๘, ๒๓ และ ๒๙) ทำให้วัดตะโหนดสามารถดำเนินภารกิจหน้าที่ในการให้การศึกษารียนรู้แก่ประชาชนได้อย่างกว้างขวาง หลากหลายรูปแบบ และเป็นประโยชน์สอดคล้องต่อความต้องการของชุมชน โดยเฉพาะสภาพานวัดที่เป็นแหล่งเรียนรู้ที่มีชีวิตของชุมชน







## สรุปและข้อเสนอแนะ

### ๕.๑ สรุป

วัดตะโหมด เป็นวัดเก่าแก่อายุกว่า ๑๐๐ ปี เป็นศูนย์กลางของชุมชนบ้านตะโหมดมาตั้งแต่สมัยประวัติศาสตร์ มีกำเนิดและพัฒนาการพร้อมกับการเจริญเติบโตของชุมชน วัดตั้งอยู่ในชุมชนชนบทห่างไกล สภาพแวดล้อมมีธรรมชาติ ป่าเขา ธารน้ำ น้ำตกที่ร่มรื่น ยังไม่ถูกความเจริญทางวัตถุเข้าไปแทรกมากจนเกินไป และได้รับการดูแลให้เป็นระเบียบ สวยงามอยู่เสมอ วัดได้รับการยกย่องจากกรมการศาสนา เป็นวัดพัฒนาตัวอย่าง ในปี พ.ศ. ๒๕๒๖ และเป็นวัดพัฒนาตัวอย่างดีเด่น ในปี พ.ศ. ๒๕๓๐ เจ้าอาวาสของวัดเป็นพระนักเทศน์ที่มีกิตติศัพท์เลื่องลือ และมีผลงานการพัฒนาวัดและชุมชนอย่างโดดเด่น ดังจะเห็นได้จากเกียรติยศจำนวนมากที่ท่านได้รับ ท่านได้ดำเนินภารกิจของเจ้าอาวาสในทุกด้าน ทั้งการจัดกิจกรรมการเผยแผ่พุทธศาสนาในรูปแบบต่างๆ เช่น การบรรพชาเยาวชนเป็นสามเณรในภาคฤดูร้อน การจัดส่งพระภิกษุของวัดไปช่วยสอนธรรมศึกษาในโรงเรียน การจัดกิจกรรมให้เยาวชนร่วมกันพัฒนาและอนุรักษ์สิ่งแวดล้อมในท้องถิ่น

การจัดสร้างศูนย์วัฒนธรรมขึ้นในโรงเรียนมัธยมศึกษา การจัดโครงการ  
 อบรมศาสนพิธีกับวิถีชีวิต และการจัดตั้งสำนักเรียนพระปริยัติธรรม  
 แผนกธรรม ตั้งแต่ พ.ศ.๒๔๙๔ และเปิดเป็นสำนักเรียนธรรมศึกษา  
 สำหรับประชาชนและเยาวชน ตั้งแต่ พ.ศ.๒๕๑๕ นอกจากนี้ วัดและ  
 ชุมชนยังได้ร่วมสร้างโรงเรียนระดับประถมศึกษา คือ โรงเรียนวัดตะโหมด  
 เมื่อปี พ.ศ.๒๕๑๔ และโรงเรียนประชาบำรุง เมื่อปี พ.ศ.๒๕๒๐ เจ้าอาวาส  
 วัดได้นำชุมชน อุปการะ อุปถัมภ์และพัฒนาโรงเรียนสืบมาจนถึงปัจจุบัน  
 ทั้งนี้ ผลงานที่สำคัญและโดดเด่นของวัดตะโหมดคือ การจัดวัดเป็น  
 แหล่งเรียนรู้ที่รู้จักกันโดยทั่วไปว่า **“สถานาวัดตะโหมด”**

**“สถานาวัดตะโหมด”** ใช้วัดเป็นศูนย์กลางในการระดมความคิด  
 ความร่วมมือ ร่วมแรงร่วมใจของชาวบ้าน ซึ่งเป็นชุมชนแบบเครือญาติ  
 เพื่อการแก้ปัญหาและพัฒนาชุมชน โดยประสานความร่วมมือประชาชน  
 ให้มีการรวมกลุ่มและประชุมร่วมกัน มีการรวมตัวกันและเชิญบุคคลใน  
 พื้นที่ทุกสาขาอาชีพซึ่งอยู่ในเขตพุทธบริษัทของวัดตะโหมดมาร่วมพบปะ  
 กันที่วัดเดือนละครั้ง เพื่อปรึกษาหารือถึงแนวทางการพัฒนาหมู่บ้าน  
 เริ่มแรกในปี พ.ศ.๒๕๓๘ มีสมาชิก ๕๐ คน ด้วยเครือข่ายการพัฒนา  
 ๔ ฝ่าย คือ ฝ่ายสังคม ฝ่ายเศรษฐกิจ ฝ่ายการศึกษา ศาสนา วัฒนธรรม  
 และฝ่ายสิ่งแวดล้อม ที่มีบทบาทในการขับเคลื่อนการพัฒนาชุมชนอย่าง  
 มีระบบ เป็นแบบอย่างแก่ชุมชนอื่นได้เป็นอย่างดี

การจัดกิจกรรมประสานความร่วมมือระหว่างประชาชนที่นับถือ  
 ศาสนาพุทธและศาสนาอิสลามให้ดำเนินชีวิตและทำกิจกรรมร่วมกันได้  
 อย่างสามัคคี ประองตอง โดยจัดให้มี **“ประเพณีสองศาสนา”** กำหนดให้

วันที่ ๑๕ เมษายน ของทุกปีเป็นวันสำคัญที่ชาวพุทธและชาวมุสลิมในชุมชน มาทำบุญเป็นประเพณีร่วมกัน เพื่อเป็นการอุทิศและรำลึกถึงบรรพบุรุษ มีการคัดเลือก “คนดีศรีตะโหมด” เพื่อประกาศเกียรติคุณบุคคลดีเด่นจากการคัดเลือกของตัวแทนทั้งสองศาสนา การมอบทุนการศึกษาแก่เด็กและเยาวชน นับเป็นแบบอย่างที่ดีของชุมชนที่มีผู้คนต่างวัฒนธรรมอยู่ร่วมกันได้อย่างสันติสุข

การจัด “โครงการท่องเที่ยวเชิงนิเวศตำบลตะโหมด” โดยวัดตะโหมดและสถานวัดได้กระตุ้นและสร้างความตระหนักให้ประชาชนตื่นตัวในเรื่องการอนุรักษ์ธรรมชาติและสิ่งแวดล้อม ส่งเสริมการท่องเที่ยวเชิงอนุรักษ์ โดยชาวชุมชนตะโหมดร่วมกับโรงเรียนประจำบารุงได้จัดทำเอกสารและหลักสูตรท้องถิ่น “ตะโหมดศึกษา” เพื่อจัดการศึกษาเผยแพร่ความรู้เกี่ยวกับท้องถิ่น มีการพัฒนาแหล่งท่องเที่ยวโดยจัดทำเป็นโครงการย่อยเพื่อขอความร่วมมือ และขอรับการสนับสนุนจากเครือข่ายองค์กรภาครัฐและกลุ่มบุคคลที่เกี่ยวข้อง

## ๕.๒ ข้อเสนอแนะ

๑. ควรส่งเสริมให้สถานศึกษาใช้วัดเป็นแหล่งเรียนรู้ ศึกษาประวัติความเป็นมาและบริบทของวัด ศาสนสถาน และสถานที่สำคัญของชุมชน โดยให้มีการจัดทำหลักสูตรและสร้างองค์ความรู้ของท้องถิ่น เพื่อปลูกฝังเด็กและเยาวชนของชุมชนให้มีความรู้สึกเป็นเจ้าของ และช่วยเผยแพร่ชื่อเสียงของวัดและชุมชน

๒. ส่งเสริมบุคลากรของวัดตั้งแต่พระสังฆาธิการ พระภิกษุ สามเณร รวมทั้งผู้นำชุมชน ให้ได้รับการพัฒนา ทั้งด้านการปฏิบัติการกิจของวัดทั้ง ๖ ด้าน เช่น ฝึกอบรมพระนักเทศน์ สัมมนาพระสงฆ์และผู้นำชุมชนนักพัฒนา การจัดอบรมศึกษาดูงาน รวมทั้งการติดตาม ส่งเสริม เผยแพร่ผลงานและประกาศเกียรติคุณยกย่องต่อสาธารณชน

๓. สนับสนุนให้วัดสามารถดำเนินการจัดแหล่งเรียนรู้ให้แก่ประชาชน เป็นศูนย์กลางการพัฒนาชุมชนในเขตพื้นที่พุทธบริษัทของแต่ละวัด ซึ่งเป็นการกระจายความรับผิดชอบและการพัฒนาสู่ท้องถิ่นระดับฐานรากของสังคมได้อย่างทั่วถึง เพราะวัดในพระพุทธศาสนามีอยู่คู่กับชุมชนครอบคลุมทุกพื้นที่ในประเทศไทย และการพัฒนาที่ยั่งยืนคือ การพัฒนาการเรียนรู้ของคนในชุมชนที่เป็นระดับรากหญ้า จากการสร้างความร่วมมือระหว่างบ้าน วัด และราชการ



## เอกสารอ้างอิง

คณะกรรมการการศึกษาแห่งชาติ, สำนักงาน. สำนักนายกรัฐมนตรี.

พระราชบัญญัติการศึกษาแห่งชาติพ.ศ. ๒๕๔๒ และที่แก้ไขเพิ่มเติม (ฉบับที่ ๒) พ.ศ.๒๕๔๕. กรุงเทพฯ : บริษัทพริกหวานกราฟฟิค จำกัด. ๒๕๔๕.

ณรงค์ อ้วนอง. รายงานการวิจัยเรื่อง รูปแบบการจัดการศึกษาและการเผยแพร่ศาสนธรรมของวัดในพระพุทธศาสนา : กรณีศึกษาแหล่งการเรียนรู้ วัดตะโหมด อำเภอตะโหมด จังหวัดพัทลุง. มปท, ๒๕๕๖. (เอกสารอัดสำเนา)

ณรงค์ อ้วนอง. รายงานการวิจัยเรื่อง วิจัยและส่งเสริมวัดเพื่อการพัฒนาการศึกษาและเผยแพร่ศาสนธรรม : กรณีศึกษาวัดตะโหมด อำเภอตะโหมด จังหวัดพัทลุง. มปท, ๒๕๕๗. (เอกสารอัดสำเนา)

## ที่ปรึกษา

พระธรรมกิตติวงศ์ (ทองดี สุรเตโช)	เจ้าอาวาสวัดราชโอรสาราม เขตจอมทอง กรุงเทพมหานคร เลขาธิการสภาการศึกษา (ถึง ๑ พฤษภาคม ๒๕๕๗)
นายรุ่ง แก้วแดง	เลขาธิการสภาการศึกษา (ถึง ๑ พฤษภาคม ๒๕๕๗)
ศ.ร.ต.อ.วเรเดช จันทรรศ	เลขาธิการสภาการศึกษา (๒ พฤษภาคม ๒๕๕๗ - ๓ เมษายน ๒๕๕๘)
นายอำรุง จันทวานิช	เลขาธิการสภาการศึกษา (ตั้งแต่ ๔ เมษายน ๒๕๕๘)
นางนงราม เศรษฐพานิช	ที่ปรึกษาด้านนโยบายและแผนการศึกษา สำนักงานเลขาธิการสภาการศึกษา
นางสุทธศรี วงษ์สมาน	ผู้อำนวยการสำนักนโยบายและแผนการศึกษา สำนักงานเลขาธิการสภาการศึกษา
นางสาวพิณสุดา สิริธังขันธ์	หัวหน้ากลุ่มนโยบายและแผนการศึกษามหภาค สำนักนโยบายและแผนการศึกษา

## นักวิจัย

ผู้ช่วยศาสตราจารย์ณรงค์ อ้วนอง

## ผู้เรียบเรียง

นางสาวประภาพรณ วงศาโรจน์ นักวิชาการศึกษา ๘ ว.

## ผู้ประสานงานโครงการ

นางพิศมัย แผงนุเคราะห์ นักวิชาการศึกษา ๘ ว.

นางสาวสอาดลักษณ์ จงคล้ายกลาง นักวิชาการศึกษา ๖ ว.