
สถิตินิสิตนักศึกษาในระดับอุดมศึกษา รายอายุ
ปีการศึกษา 2543-2544

กลุ่มข้อมูลและสารสนเทศทางการศึกษา
สำนักวิจัยและพัฒนาการศึกษา
สำนักงานเลขาธิการสภาการศึกษา กระทรวงศึกษาธิการ
กันยายน 2546

คำนำ

รายงานสถิตินิสิตนักศึกษาในระดับอุดมศึกษา รายอายุ ปีการศึกษา 2543-2544 ฉบับนี้เป็นรายงานฉบับแรกที่ทำขึ้นเพื่อสรุปข้อมูลนิสิตนักศึกษาในระดับอุดมศึกษาเป็นรายอายุ/กลุ่มอายุ เพศ และประเภทสถานศึกษา เพื่อแสดงสภาวะการรับนิสิตนักศึกษาเข้าศึกษาในแต่ละประเภทสถานศึกษา ระดับการศึกษา และเพื่อศึกษาการกระจายโอกาสและการเข้ารับการศึกษาระดับอุดมศึกษาของประชากรในแต่ละกลุ่มอายุ

สำนักงานเลขาธิการสภาการศึกษา ได้ดำเนินการเก็บรวบรวมข้อมูลนิสิตนักศึกษา รายอายุ ในปีพ.ศ. 2545 นี้เป็นปีแรก เนื่องจากเห็นว่า ข้อมูลนิสิตศึกษารายอายุระดับอุดมศึกษานี้ยังไม่เคยมีการจัดเก็บรวบรวมข้อมูลมาก่อน และเล็งเห็นประโยชน์ต่อการวางแผนพัฒนาการศึกษาของชาติ นอกจากนี้ยังมีหน่วยงานทางการศึกษาทั้งใน/นอกประเทศแสดงความต้องการใช้ข้อมูลดังกล่าว สำนักงานฯ จึงดำเนินการเก็บรวบรวมข้อมูล วิเคราะห์เชิงสถิติ จัดทำแผนภูมิ ตลอดจนวิเคราะห์เปรียบเทียบกับเป้าหมายในแผนพัฒนาการศึกษาระดับอุดมศึกษา ฉบับที่ 9 (พ.ศ. 2545-2549) และจัดทำเป็นรายงานขึ้น

ในโอกาสนี้สำนักงานเลขาธิการสภาการศึกษา ขอขอบคุณมหาวิทยาลัย/วิทยาลัย/สถาบันต่างๆ ที่ให้ความร่วมมือเป็นอย่างดีในการให้ข้อมูล และหวังเป็นอย่างยิ่งว่ารายงานฉบับนี้ จะเป็นประโยชน์ต่อการวางแผน การกำหนดนโยบาย รวมทั้งการปฏิรูปการศึกษาของประเทศต่อไป

สำนักงานเลขาธิการสภาการศึกษา

สารบัญ

	หน้า
คำนำ	
บทนำ	1
ความเป็นมา.....	1
วัตถุประสงค์.....	1
ขอบเขตของข้อมูล.....	1
วิธีการดำเนินงาน.....	2
การนำเสนอข้อมูล.....	2
วันอ้างอิงข้อมูล.....	3
บทสรุป	4
บทวิเคราะห์	
ตอนที่ 1 นิสิตนักศึกษาในระดับอุดมศึกษารายอายุ ปีการศึกษา 2543-2544.....	10
ตอนที่ 2 วิเคราะห์เปรียบเทียบกับเป้าหมายการรับนักศึกษาในระดับอุดมศึกษา.....	18
ตารางสถิติ	23
บรรณานุกรม	38

สารบัญตาราง

หน้า

ตาราง ก	อัตราส่วนนิสิตนักศึกษาอายุ 18-24 ปีต่อประชากรกลุ่มอายุเดียวกัน ปีการศึกษา 2543-2544 เปรียบเทียบกับเป้าหมาย ปีพ.ศ. 2549.....	18
ตาราง ข	ร้อยละของนิสิตนักศึกษาอายุ 18-24 ปี ปีการศึกษา 2543-2544 เปรียบเทียบกับเป้าหมาย ปีพ.ศ. 2549 จำแนกตามประเภทสถานศึกษา.....	19
ตาราง ค	จำนวนและร้อยละของนิสิตนักศึกษาทั้งประเทศ สังกัดสถาบันอุดมศึกษา ทุกประเภท ปีการศึกษา 2544 เปรียบเทียบกับเป้าหมาย ปีพ.ศ. 2549.....	22
ตาราง 1	จำนวนและร้อยละของนิสิตนักศึกษาระดับอุดมศึกษา จำแนกตามกลุ่มอายุ และระดับการศึกษา ปีการศึกษา 2543.....	24
ตาราง 2	จำนวนและร้อยละของนิสิตนักศึกษาระดับอุดมศึกษา จำแนกตามกลุ่มอายุ และระดับการศึกษา ปีการศึกษา 2544.....	24
ตาราง 3	จำนวนและร้อยละของนิสิตนักศึกษาระดับอุดมศึกษา จำแนกตามกลุ่มอายุ และประเภทสถานศึกษา ปีการศึกษา 2543-2544.....	25
ตาราง 4	จำนวนและร้อยละของนิสิตนักศึกษาระดับปริญญาตรีในแต่ละกลุ่มอายุ จำแนกตามประเภทสถานศึกษา ปีการศึกษา 2543-2544.....	26
ตาราง 5	ร้อยละของนิสิตนักศึกษาระดับปริญญาตรี ในแต่ละประเภทสถานศึกษา จำแนกตามกลุ่มอายุ ปีการศึกษา 2543-2544.....	26
ตาราง 6	จำนวนและร้อยละของนิสิตนักศึกษาระดับสูงกว่าปริญญาตรี ในแต่ละกลุ่มอายุ จำแนกตามประเภทสถานศึกษา ปีการศึกษา 2543-2544.....	27
ตาราง 7	ร้อยละของนิสิตนักศึกษาระดับสูงกว่าปริญญาตรี ในแต่ละประเภทสถานศึกษา จำแนกตามกลุ่มอายุ ปีการศึกษา 2543-2544.....	27
ตาราง 8	จำนวนและสัดส่วนนิสิตนักศึกษาระดับอุดมศึกษา จำแนกตามเพศ ในแต่ละ กลุ่มอายุและระดับการศึกษา ปีการศึกษา 2544.....	28

สารบัญตาราง(ต่อ)

หน้า

ตาราง 9	จำนวนนิสิตนักศึกษาในระดับอุดมศึกษา จำแนกตามกลุ่มอายุ ระดับการศึกษา และเพศ ปีการศึกษา 2543.....	29
ตาราง 10	จำนวนนิสิตนักศึกษาในระดับอุดมศึกษา จำแนกตามกลุ่มอายุ ระดับการศึกษา และเพศ ปีการศึกษา 2544.....	29
ตาราง 11	จำนวนนิสิตนักศึกษาในระดับอุดมศึกษา จำแนกรายอายุ ระดับการศึกษา และเพศ ปีการศึกษา 2543.....	30
ตาราง 12	จำนวนนิสิตนักศึกษาในระดับอุดมศึกษา จำแนกรายอายุ ระดับการศึกษา และเพศ ปีการศึกษา 2544.....	31
ตาราง 13	จำนวนนิสิตนักศึกษาในระดับปริญญาตรี จำแนกรายอายุและเพศ ปีการศึกษา 2543.....	32
ตาราง 14	จำนวนนิสิตนักศึกษาในระดับปริญญาตรี จำแนกรายอายุและเพศ ปีการศึกษา 2544.....	33
ตาราง 15	จำนวนนิสิตนักศึกษาในระดับปริญญาโท จำแนกรายอายุและเพศ ปีการศึกษา 2543.....	34
ตาราง 16	จำนวนนิสิตนักศึกษาในระดับปริญญาโท จำแนกรายอายุและเพศ ปีการศึกษา 2544.....	35
ตาราง 17	จำนวนนิสิตนักศึกษาในระดับปริญญาเอก จำแนกรายอายุและเพศ ปีการศึกษา 2543.....	36
ตาราง 18	จำนวนนิสิตนักศึกษาในระดับปริญญาเอก จำแนกรายอายุและเพศ ปีการศึกษา 2544.....	37

สารบัญแผนภูมิ

หน้า

แผนภูมิ 1	ร้อยละของนิสิตนักศึกษาในระดับอุดมศึกษา ระดับปริญญาตรีขึ้นไป สังกัดทบวงมหาวิทยาลัย ปีการศึกษา 2543-2544.....	10
แผนภูมิ 2	ร้อยละของนิสิตนักศึกษา จำแนกตามกลุ่มอายุ ปีการศึกษา 2543-2544.....	11
แผนภูมิ 3	ร้อยละของนิสิตนักศึกษาระดับปริญญาตรี จำแนกตามกลุ่มอายุ ปีการศึกษา 2543-2544.....	12
แผนภูมิ 4	ร้อยละของนิสิตนักศึกษาระดับปริญญาโท จำแนกตามกลุ่มอายุ ปีการศึกษา 2543-2544.....	13
แผนภูมิ 5	ร้อยละของนิสิตนักศึกษาระดับปริญญาเอก จำแนกตามกลุ่มอายุ ปีการศึกษา 2543-2544.....	14
แผนภูมิ 6	ร้อยละของนิสิตนักศึกษาสังกัดทบวงฯ จำแนกตามประเภทสถานศึกษา ปีการศึกษา 2543 และ 2544.....	14
แผนภูมิ 7	ร้อยละของนิสิตนักศึกษาระดับปริญญาตรี จำแนกตามกลุ่มอายุ และประเภทสถานศึกษา ปีการศึกษา 2544.....	15
แผนภูมิ 8	ร้อยละของนิสิตนักศึกษาระดับสูงกว่าปริญญาตรี จำแนกตามกลุ่มอายุ และประเภทสถานศึกษา ปีการศึกษา 2544.....	16
แผนภูมิ 9	สัดส่วนนิสิตนักศึกษาระดับปริญญาตรี จำแนกตามกลุ่มอายุและเพศ ปีการศึกษา 2544.....	17
แผนภูมิ 10	สัดส่วนนิสิตนักศึกษาระดับสูงกว่าปริญญาตรี จำแนกตามกลุ่มอายุและเพศ ปีการศึกษา 2544.....	17
แผนภูมิ 11	จำนวนนิสิตนักศึกษาระดับปริญญาตรีและบัณฑิตศึกษา ปีการศึกษา 2544 เปรียบเทียบกับเป้าหมาย พ.ศ. 2549.....	21

บทนำ

ความเป็นมา

จากการที่ประเทศไทยได้เข้าร่วมในโครงการ World Education Indicators (WEI) ร่วมกับ OECD/UNESCO เพื่อดำเนินการจัดทำข้อมูลทางการศึกษาของประเทศไทย สำหรับใช้ในการเปรียบเทียบกับประเทศต่าง ๆ ในกลุ่ม OECD และ WEI มาเป็นเวลา 4 ปี แล้วนั้น ปรากฏว่าการจัดทำข้อมูลเบื้องต้นยังขาดรายละเอียดตามที่ OECD/UNESCO กำหนด ทำให้ไม่สามารถจัดทำเป็นดัชนีและนำมาเปรียบเทียบระหว่างประเทศต่าง ๆ ได้ครบถ้วนตามที่ต้องการ ฉะนั้นในปีนี้เป็นปีที่ 5 จึงได้ทำการสำรวจ “จำนวนนิสิตนักศึกษาในระดับอุดมศึกษารายอายุ จำแนกตามระดับการศึกษา และเพศ” เพื่อให้ได้ข้อมูลจำนวนนิสิตนักศึกษาอายุครบทั้งระบบการศึกษา คือตั้งแต่ระดับก่อนประถมศึกษาจนถึงระดับอุดมศึกษา

ผลจากการสำรวจข้อมูลนิสิตนักศึกษาระดับอุดมศึกษารายอายุ และเพศ ทำให้ได้ข้อมูลผู้เข้ารับการศึกษาระดับอุดมศึกษาที่อยู่นอกกลุ่มอายุวัยเรียนระดับอุดมศึกษา ซึ่งทำให้เห็นภาพโครงสร้างการกระจายของผู้เข้ารับการศึกษารายอายุ อันจะเป็นประโยชน์ต่อการวางแผนการศึกษา เพื่อขยายโอกาสทางการศึกษาระดับอุดมศึกษาให้สอดคล้องกับความต้องการของผู้เรียนและสภาพเศรษฐกิจสังคมของประเทศต่อไป จึงเห็นสมควรให้จัดทำรายงานข้อมูลจำนวนนักเรียนระดับอุดมศึกษาจำแนกรายอายุขึ้น เพื่อนำเสนอข้อมูลดังกล่าวให้สามารถนำไปใช้ประโยชน์ในการกำหนดนโยบาย และวางแผนการศึกษาในระดับอุดมศึกษา

วัตถุประสงค์

1. เพื่อนำเสนอข้อมูลจำนวนนิสิตนักศึกษารายอายุในระดับอุดมศึกษา จำแนกตามระดับการศึกษา และเพศ
2. เพื่อวิเคราะห์เปรียบเทียบกับเป้าหมายการรับนิสิตนักศึกษา

ขอบเขตของข้อมูล

รายงานฉบับนี้ เป็นการนำเสนอข้อมูลสถิตินิสิตนักศึกษาระดับอุดมศึกษา ระดับปริญญาตรี และบัณฑิตศึกษา ปีการศึกษา 2543-2544 เฉพาะในสถาบันอุดมศึกษาของรัฐและสถาบันอุดมศึกษาเอกชน ที่เดิมสังกัดทบวงมหาวิทยาลัยเท่านั้น สำหรับข้อมูลในสถานศึกษาสังกัดอื่นจะทำการสำรวจและจัดทำรายงานเผยแพร่ในโอกาสต่อไป

วิธีการดำเนินงาน

การรวบรวมข้อมูล การรวบรวมข้อมูลซึ่งนำเสนอในรายงานฉบับนี้ ใช้วิธีจัดส่งแบบสอบถาม จำนวนนิสิตนักศึกษาอายุ จำแนกตามระดับการศึกษาและเพศ ไปยังสถานศึกษาระดับอุดมศึกษา สังกัดทบวงมหาวิทยาลัยทุกแห่ง ทั้งสถาบันอุดมศึกษาของรัฐและสถาบันอุดมศึกษาเอกชน จำนวนทั้งสิ้น 70 แห่ง โดยจำแนกเป็น

สถาบันอุดมศึกษาของรัฐ	- จำกัดรับ	20 แห่ง
สถาบันอุดมศึกษาของรัฐ	- ไม่จำกัดรับ	2 แห่ง
สถาบันอุดมศึกษาเอกชน		48 แห่ง
ได้รับแบบสอบถามคืน	38 แห่ง (ร้อยละ 55)	จำแนกเป็น
สถาบันอุดมศึกษาของรัฐ	- จำกัดรับ	11 แห่ง (ร้อยละ 55)
สถาบันอุดมศึกษาของรัฐ	- ไม่จำกัดรับ	2 แห่ง (ร้อยละ 100)
สถาบันอุดมศึกษาเอกชน		25 แห่ง (ร้อยละ 52)

การประมวลผลข้อมูล ดำเนินการประมวลผล โดยนำข้อมูลที่ได้จากสถานศึกษาแต่ละแห่งมาประมวลรวมเพื่อหาสัดส่วนรายอายุ และประมาณการเพื่อให้เป็นภาพรวมของสังกัดทบวงมหาวิทยาลัย ทั้งประเทศ

การนำเสนอข้อมูล

เนื้อหา

ตอนที่ 1 นิสิตนักศึกษาระดับอุดมศึกษา รายอายุ ปีการศึกษา 2543-2544 จำแนกตามกลุ่มอายุ ระดับการศึกษา ประเภทสถานศึกษา และเพศ

ตอนที่ 2 วิเคราะห์เปรียบเทียบกับเป้าหมายการรับนักศึกษาระดับอุดมศึกษา จำแนกประเด็นต่างๆ ดังนี้

- เปรียบเทียบจำนวนนิสิตนักศึกษาอายุ 18-24 ปี (ระดับปริญญาตรีและบัณฑิตศึกษา)
- เป้าหมายการรับนักศึกษาในแต่ละสังกัด และประเภทสถานศึกษา

รูปแบบการนำเสนอ

ตอนที่ 1 นำเสนอข้อมูลสถิตินักศึกษาระดับอุดมศึกษา โดยจัดทำแผนภูมิประกอบคำอธิบายสั้นๆ จำนวน 10 แผนภูมิ

ตอนที่ 2 นำเสนอผลการวิเคราะห์ข้อมูลเปรียบเทียบกับเป้าหมาย ประกอบด้วยแผนภูมิ จำนวน 1 แผนภูมิ และตารางสถิติ 3 ตาราง

ภาคผนวก นำเสนอตารางสถิติในลิตนักศึกษารายอายุ/กลุ่มอายุ จำแนกตามระดับการศึกษา ประเภทสถานศึกษา และเพศ จำนวน 18 ตาราง

โดยแบ่งประเภทสถานศึกษาเป็น 3 ประเภท ได้แก่

- สถาบันอุดมศึกษาของรัฐ : จำกัด้รับ
- สถาบันอุดมศึกษาของรัฐ : ไม่จำกัด้รับ
- สถาบันอุดมศึกษาเอกชน

แบ่งระดับการศึกษา เป็น 3 ระดับ ได้แก่

- ระดับปริญญาตรี และระดับประกาศนียบัตรบัณฑิต
- ระดับปริญญาโท และระดับประกาศนียบัตรบัณฑิตชั้นสูง
- ระดับปริญญาเอก

แบ่งกลุ่มอายุ

- การนำเสนอทุกๆไปจะแบ่งกลุ่มอายุ ดังนี้ 17 ปีและต่ำกว่า, 18-21 ปี, 22-24 ปี, 25-29 ปีและ 60 ปีขึ้นไป
- เฉพาะในการพิจารณาเปรียบเทียบตามกลุ่มอายุ จะจัดแบ่งกลุ่มอายุทั้งหมดเป็น 3 ช่วง ได้แก่
 - กลุ่มวัยเรียน อายุ 18-24 ปี รวมอายุต่ำกว่า 18 ปีด้วย
 - กลุ่มวัยทำงาน อายุระหว่าง 25-60 ปี
 - กลุ่มวัยสูงอายุ อายุ 60 ปีขึ้นไป

วันอ้างอิงข้อมูล

มิถุนายน 2545

unสรุป

จำนวนนิสิตนักศึกษาระดับอุดมศึกษา

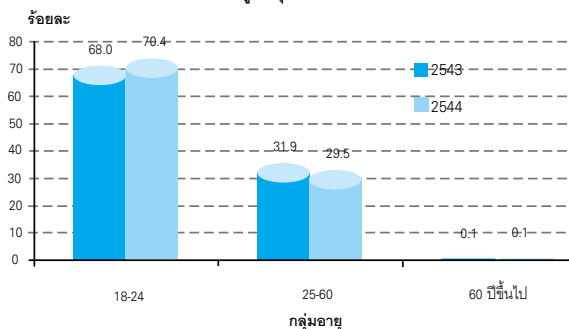
จากการสำรวจรวบรวม และวิเคราะห์ข้อมูลจำนวนนิสิตนักศึกษาระดับอุดมศึกษาในสถาบันอุดมศึกษา สังกัดทบวงมหาวิทยาลัย ปีการศึกษา 2543-2544 จำแนกตามกลุ่มอายุ ระดับการศึกษา ประเภทสถานศึกษา และเพศ ได้ข้อค้นพบสรุปได้ดังนี้

จำแนกตามกลุ่มอายุ

เมื่อพิจารณาจำแนกกลุ่มอายุนิสิตนักศึกษาเป็น 3 กลุ่ม คือ **กลุ่มอายุ 18-24 ปี** กลุ่มอายุ 25-60 ปี และกลุ่มอายุ 60 ปีขึ้นไป พบว่า ส่วนใหญ่มีอายุระหว่าง 18-24 ปี คิดเป็นร้อยละ 68.0 และ 70.3 ของนิสิตนักศึกษาทั้งหมด ในปีการศึกษา 2543 และ 2544 ตามลำดับ ที่เหลืออยู่ในกลุ่มอายุ **25-60 ปี** กล่าวคือร้อยละ 31.9 ในปีการศึกษา 2543 และร้อยละ 29.6 ในปีการศึกษา 2544 และอยู่ใน**กลุ่มอายุ 60 ปีขึ้นไป** เพียงร้อยละ 0.1 หรือประมาณ 1,000 คน เท่ากันทั้งสองปี

กลุ่มอายุ	ปีการศึกษา	
	2543	2544
18-24 ปี	68.0	70.3
25-60 ปี	31.9	29.6
60 ปีขึ้นไป	0.1	0.1

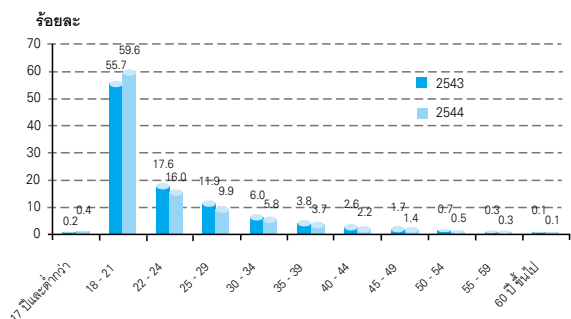
ร้อยละของนิสิตนักศึกษา จำแนกตามกลุ่มอายุวัยเรียน
วัยทำงานและวัยสูงอายุ ปีการศึกษา 2543-2544



จำแนกตามระดับการศึกษา

เมื่อพิจารณาจำนวนนิสิต นักศึกษา จำแนกตามระดับการศึกษาพบว่า ใน**ระดับปริญญาตรี** ส่วนใหญ่มีอายุอยู่ระหว่าง 18-21 ปี คิดเป็นร้อยละ 55.7 และ 59.6 ในปีการศึกษา 2543 และ 2544 ตามลำดับ

ร้อยละของนิสิตนักศึกษา ระดับปริญญาตรี จำแนกตามกลุ่มอายุ
ปีการศึกษา 2543-2544



ในขณะที่นิสิตนักศึกษา
ระดับปริญญาโท ส่วนใหญ่มีอายุอยู่ในช่วง 25-29 ปี กล่าวคือร้อยละ 29.4 และ 32.4 ในปีการศึกษา 2543 และ 2544 ตามลำดับ

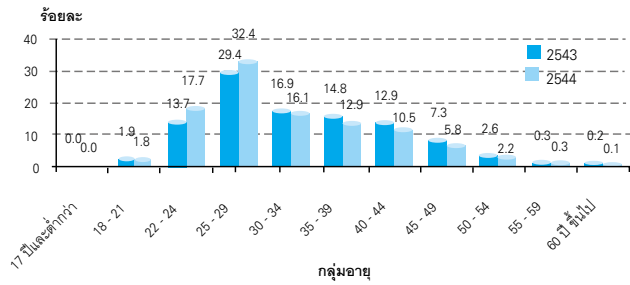
สำหรับนิสิตนักศึกษา
ระดับปริญญาเอก ปีการศึกษา 2543 ส่วนใหญ่มีอายุอยู่ในช่วง 30-34 ปี คิดเป็นร้อยละ 28.5 ส่วนปีการศึกษา 2544 ส่วนใหญ่มีอายุอยู่ในช่วง 25-29 ปี คิดเป็นร้อยละ 35.5 และมีผู้อายุ 60 ปีขึ้นไปเข้าเรียนเพิ่มขึ้นในปีการศึกษา 2544 จำนวน 10 คน หรือเท่ากับร้อยละ 0.2

จำแนกตามประเภทสถานศึกษา

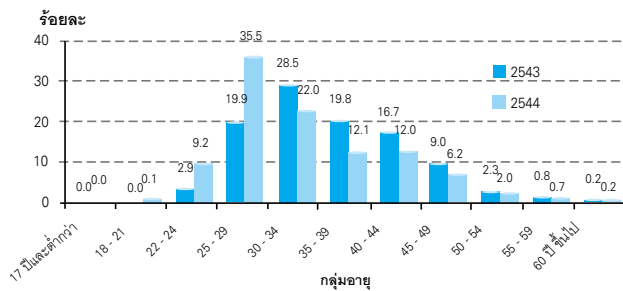
เมื่อพิจารณาจำนวนนิสิตนักศึกษาในสถานศึกษาสังกัดทบวงมหาวิทยาลัย พบว่า มีผู้เข้าศึกษาใน**สถานศึกษาของรัฐประเภทไม่จำกัดรับมากที่สุด** คือมีถึงร้อยละ 57.5 ของนิสิตนักศึกษาทั้งหมดพบว่า

ระดับปริญญาตรี นิสิตนักศึกษาส่วนใหญ่หรือร้อยละ 80 ของ**สถานศึกษาประเภทไม่จำกัดรับ** นี้มีอายุพ้นวัยเรียน คือมีอายุตั้งแต่ 25-60 ปี ส่วน**สถานศึกษาของรัฐประเภทจำกัดรับและสถานศึกษาของเอกชน** ส่วนใหญ่จะมีอายุอยู่ในช่วงวัยเรียนคืออายุ 18-24 ปี

ร้อยละนิสิตนักศึกษาระดับปริญญาโท จำแนกตามกลุ่มอายุ
ปีการศึกษา 2543-2544

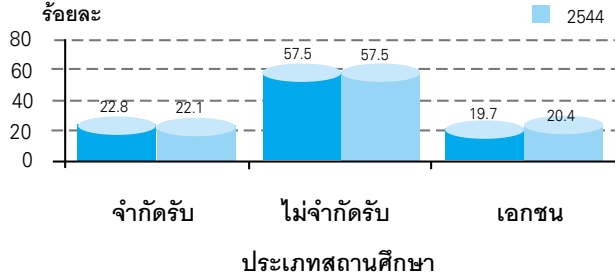


ร้อยละนิสิตนักศึกษาระดับปริญญาเอก จำแนกตามกลุ่มอายุ
ปีการศึกษา 2543-2544



ประเภทสถานศึกษา	ปีการศึกษา	
	2543	2544
จำกัดรับ	22.8	22.1
ไม่จำกัดรับ	57.5	57.5
เอกชน	19.7	20.4

ร้อยละนิสิตนักศึกษาจำแนกตามประเภทสถานศึกษา
ปีการศึกษา 2543 และ 2544



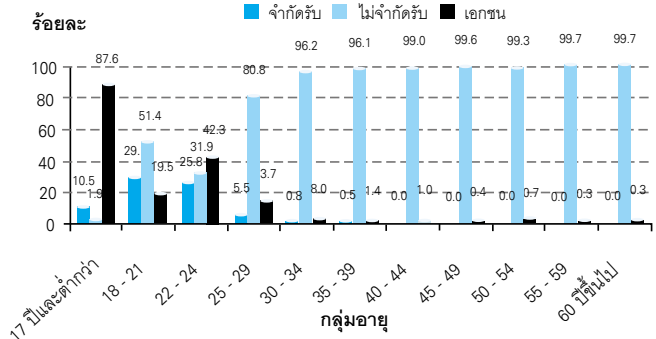
ระดับสูงกว่าปริญญาตรี

พบว่า ในสถานศึกษาของรัฐ ประเภทจำกัดรับ มีนิสิตนักศึกษา มากกว่าร้อยละ 60 ในทุกๆ กลุ่มอายุ แต่ส่วนใหญ่มีอายุในวัยเรียน ระหว่าง 22-24 ปี คิดเป็นร้อยละ 88.6 ในปีการศึกษา 2544 ส่วนสถานศึกษาของเอกชนมีนิสิตนักศึกษาเข้าเรียนในระดับนี้้อยมาก ส่วนใหญ่จะอยู่ในวัยนี้เช่นกัน ในขณะที่สถานศึกษาของรัฐประเภทไม่จำกัดรับ มีนักศึกษาส่วนใหญ่อยู่ในวัยทำงานและวัยสูงอายุ

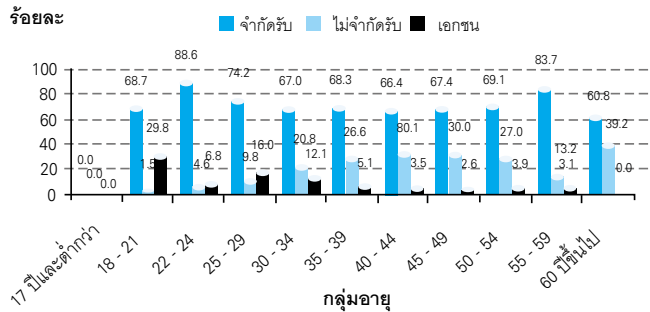
จำแนกตามเพศ

พบว่า ทั้งในระดับปริญญาตรี และสูงกว่าปริญญาตรี นิสิตนักศึกษาที่มีอายุ 18-29 ปี เป็นนักศึกษาหญิงมากกว่าชาย ในขณะที่ประชากรในช่วงอายุนี้มีเพศชายมากกว่าหญิง และนิสิตนักศึกษาที่มีอายุ 30 ปีขึ้นไปทุกกลุ่มอายุจะเป็นนักศึกษาชายมากกว่าหญิง ในขณะที่ประชากรช่วงอายุดังกล่าวจะเป็นหญิงมากกว่าชาย

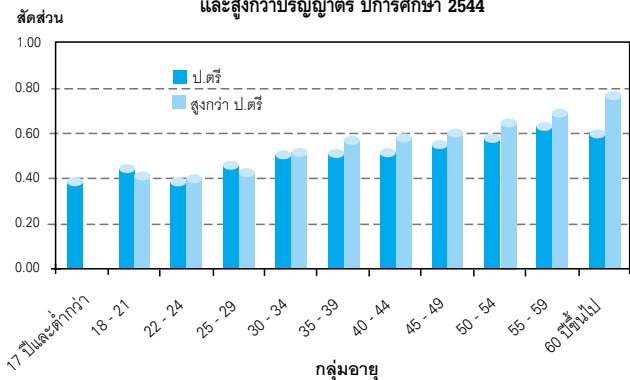
ร้อยละของนิสิตนักศึกษาระดับปริญญาตรี จำแนกตามกลุ่มอายุ และประเภทสถานศึกษา ปีการศึกษา 2544



ร้อยละของนิสิตนักศึกษาระดับสูงกว่าปริญญาตรี จำแนกตามกลุ่มอายุ และประเภทสถานศึกษา ปีการศึกษา 2544



สัดส่วนนิสิตนักศึกษาเพศชาย ระดับปริญญาตรี และสูงกว่าปริญญาตรี ปีการศึกษา 2544



เป้าหมายการรับนักศึกษาระดับอุดมศึกษา

การที่แผนพัฒนาการศึกษาระดับอุดมศึกษา ฉบับที่ 9 (พ.ศ.2545-2549) กำหนดเป้าหมายให้สถาบันอุดมศึกษาทุกประเภท ต้องรับนักศึกษาเข้าเรียนรวมกันให้ได้ไม่น้อยกว่าร้อยละ 28 ของประชากรในกลุ่มอายุวัยเรียนคือ 18-24 ปี ทั้งหมด หรือคิดเป็นจำนวนประมาณ 1,928,000 คน ภายในปีพ.ศ. 2549 ดังนั้นเมื่อนำสัดส่วนจำนวนนิสิตนักศึกษาอายุที่ได้จากการสำรวจ ไปใช้ในการกระจายจำนวนนักศึกษาในสถานศึกษาสังกัดกระทรวงศึกษาธิการ และสังกัดอื่นๆ เพื่อนำมาวิเคราะห์อัตราส่วนนิสิตนักศึกษาอายุ 18-24 ปี ต่อประชากรกลุ่มอายุเดียวกัน (Net Enrolment Ratio) ในภาพรวม พบว่า ในปีการศึกษา 2543 และ 2544 มีประชากรอายุ 18-24 ปี ศึกษาในระดับอุดมศึกษาเพียงร้อยละ 13.24 และ 14.63 เท่านั้น ซึ่งยังห่างจากเป้าหมายที่กำหนด โดยส่วนใหญ่เป็นนิสิตนักศึกษาในสถาบันอุดมศึกษาสังกัดทบวงมหาวิทยาลัย คิดเป็นร้อยละ 9.65 และ 10.95 ในปีการศึกษา 2543 และ 2544 ตามลำดับ

นอกจากนี้ จากข้อมูลที่รวบรวมได้ พบว่า จำนวนนักศึกษาระดับอุดมศึกษาทุกสังกัด ต่อประชากร กลุ่มอายุ 18-24 ปี (Gross Enrolment Ratio) ในปีการศึกษา 2543 และ 2544 มีจำนวนร้อยละ 17.83 และ 19.34 ตามลำดับ ซึ่งหากจะให้การรับนักศึกษาบรรลุเป้าหมายที่กำหนดไว้ร้อยละ 28 จะต้องเพิ่มจำนวนนิสิตนักศึกษาในสถาบันอุดมศึกษาทุกประเภทเฉลี่ยปีละประมาณ 1 แสนคน

แสดงอัตราส่วนนิสิตนักศึกษาอายุ 18-24 ปี

ต่อประชากรกลุ่มอายุเดียวกัน (Net Enrolment Ratio) ปีการศึกษา 2543-2544

	ปีการศึกษา 2543		ปีการศึกษา 2544	
	จำนวน	อัตราส่วนนักเรียนต่อประชากร	จำนวน	อัตราส่วนนักเรียนต่อประชากร
จำนวนนิสิตนักศึกษา 18-24 ปี	993,822	13.24	1,081,304	14.63
- สังกัดทบวงมหาวิทยาลัย	724,610	9.65	808,944	10.95
- สังกัดกระทรวงศึกษาธิการ*	238,389	3.18	248,599	3.37
- สถาบัน/หน่วยงานอื่นๆ*	30,823	0.41	23,761	0.33
จำนวนนิสิตนักศึกษาทุกอายุ	1,338,586	17.83	1,429,400	19.34
- สังกัดทบวงมหาวิทยาลัย	1,069,374	14.24	1,157,040	15.66

หมายเหตุ : * ไม่มีข้อมูลรายอายุ ประมาณให้อายุอยู่ในช่วง 18-24 ปี

ถ้าหากกำหนดความรับผิดชอบในการจัดการศึกษา จำแนกตามประเภทสถานศึกษา แต่ละประเภท พบว่า **สถาบันอุดมศึกษาของรัฐประเภทจำกัดรับทั้งหมด** ในสังกัดทบวงมหาวิทยาลัย กระทรวงศึกษาธิการ และหน่วยงานอื่นๆ **รับนิสิตนักศึกษาอายุ 18-24 ปีระดับปริญญาตรีและบัณฑิตศึกษาปีการศึกษา 2543 และ 2544 ได้ร้อยละ 49.5 และร้อยละ 47.6 จากจำนวนนิสิตนักศึกษาทั้งหมดตามลำดับ** ซึ่งถ้าจะให้บรรลุเป้าหมายในปีการศึกษา 2549 สถาบันอุดมศึกษาของรัฐประเภทจำกัดรับทุกสังกัด จะต้องจัดการศึกษาให้แก่นิสิตนักศึกษาอายุ 18-24 ปี ในช่วงแผนพัฒนาการศึกษาระดับอุดมศึกษา ฉบับที่ 9 **เพิ่มขึ้นเฉลี่ยปีละประมาณ 1.1 แสนคน** ส่วนสถาบันอุดมศึกษาของรัฐไม่จำกัดรับและสถาบันอุดมศึกษาของเอกชน รับนักศึกษาได้เกินเป้าหมายปีพ.ศ. 2549

**แสดงจำนวนนิสิตนักศึกษาอายุ 18-24 ปี
ปีการศึกษา 2543-2544 เปรียบเทียบกับเป้าหมาย ปีพ.ศ. 2549
จำแนกตามประเภทสถานศึกษา**

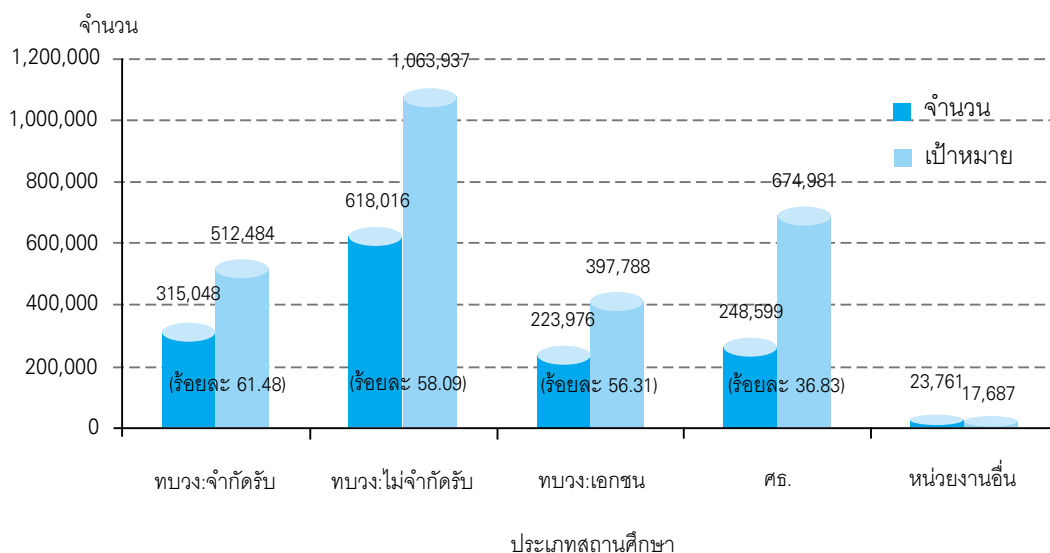
ประเภทสถานศึกษา	จำนวน นิสิตนักศึกษา อายุ 18-24 ปี		ร้อยละของนิสิต นักศึกษาต่อนิสิต นักศึกษาทั้งหมด		เป้าหมาย ปี พ.ศ. 2549*	
	2543	2544	2543	2544	จำนวน	ร้อยละ
สถาบันอุดมศึกษาทุกประเภท รวม	993,822	1,081,304	100.0	100.0	1,928,000	100
- สถาบันอุดมศึกษาของรัฐ : จำกัดรับ**	492,521	514,928	49.5	47.6	1,079,680	56
- สถาบันอุดมศึกษาของรัฐ : ไม่จำกัดรับ	330,557	373,007	33.3	34.5	578,400	30
- สถาบันอุดมศึกษาเอกชน	170,744	193,369	17.2	17.9	269,920	14

หมายเหตุ: * ร่างแผนพัฒนาการศึกษาระดับอุดมศึกษา ฉบับที่ 9 (พ.ศ. 2545-2549) ทบวงมหาวิทยาลัย

** รวมสถาบันอุดมศึกษาของรัฐประเภทจำกัดรับทั้งหมด ในสังกัดทบวงมหาวิทยาลัย กระทรวงศึกษาธิการ และหน่วยงานอื่นๆ

ส่วนเป้าหมายการรับนักศึกษาทั้งหมดในแต่ละสังกัด/ประเภทสถานศึกษานั้น ในช่วงแผนพัฒนาการศึกษาระดับอุดมศึกษา ฉบับที่ 9 (พ.ศ. 2545-2549) สถาบันอุดมศึกษาทุกสังกัดมีการขยายปริมาณการรับนักศึกษาเพิ่มขึ้น สำหรับเป้าหมายในระดับปริญญาตรีและบัณฑิตศึกษา ซึ่งมีจำนวน 2,666,877 คน ส่วนใหญ่เป็นเป้าหมายนักศึกษาในสังกัดทบวงมหาวิทยาลัย (ร้อยละ 74.03) และกระทรวงศึกษาธิการ (ร้อยละ 25.31) ถ้าจำแนกตามประเภทสถานศึกษา พบว่า ในปีการศึกษา 2544 สถานศึกษาสังกัดทบวงมหาวิทยาลัยรับนักศึกษาได้ค่อนข้างใกล้เคียงกับเป้าหมายในปีพ.ศ. 2549 โดยเฉพาะสังกัดทบวงมหาวิทยาลัยประเภทจำกัดรับ รับนักศึกษาได้ใกล้เคียงกับเป้าหมายมากที่สุด กล่าวคือร้อยละ 61.48 ส่วนกระทรวงศึกษาธิการรับนักศึกษาในปีการศึกษา 2544 ได้ร้อยละ 36.83 ของเป้าหมายปีพ.ศ. 2549 เท่านั้น.

จำนวนนิสิตนักศึกษาระดับปริญญาตรีและบัณฑิตศึกษา ปีการศึกษา 2544
เปรียบเทียบกับเป้าหมาย ปีการศึกษา 2549



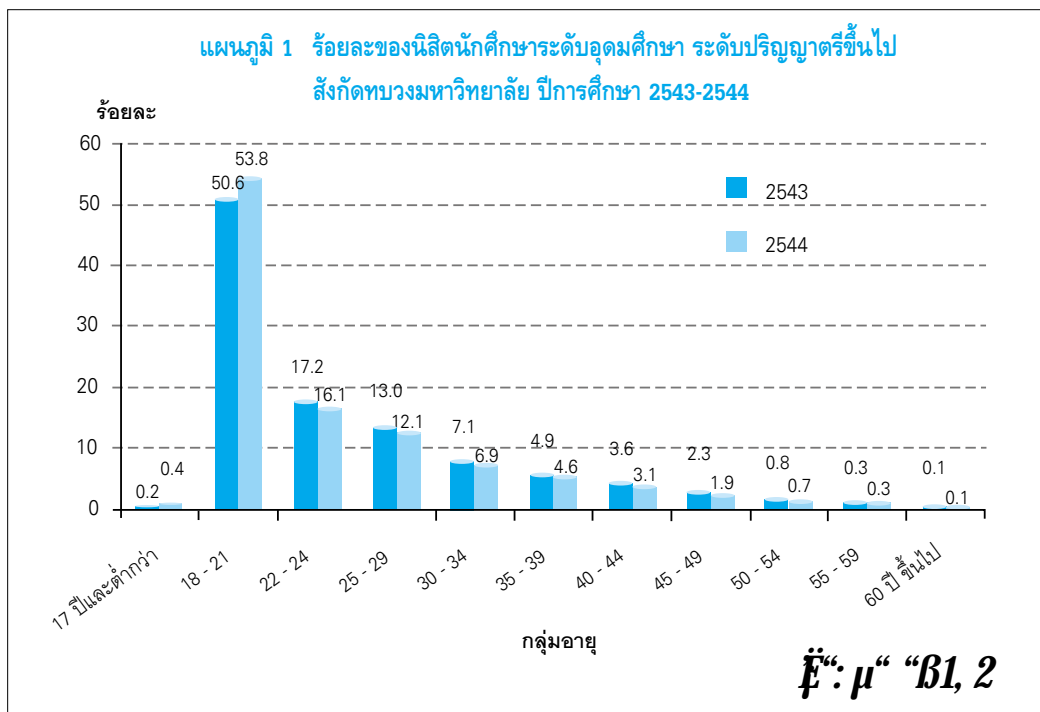
บทวิเคราะห์

ตอนที่ 1

นิสิตนักศึกษาระดับอุดมศึกษา รายอายุ ปีการศึกษา 2543-2544

ในตอนนี้เป็นการนำเสนอการวิเคราะห์ข้อมูลนิสิตนักศึกษาระดับอุดมศึกษา สังกัดทบวงมหาวิทยาลัย จำแนกตามกลุ่มอายุ ระดับการศึกษา ประเภทสถานศึกษา และเพศ ช่วงปีการศึกษา 2543-2544 ดังรายละเอียดต่อไปนี้

1. กลุ่มอายุ

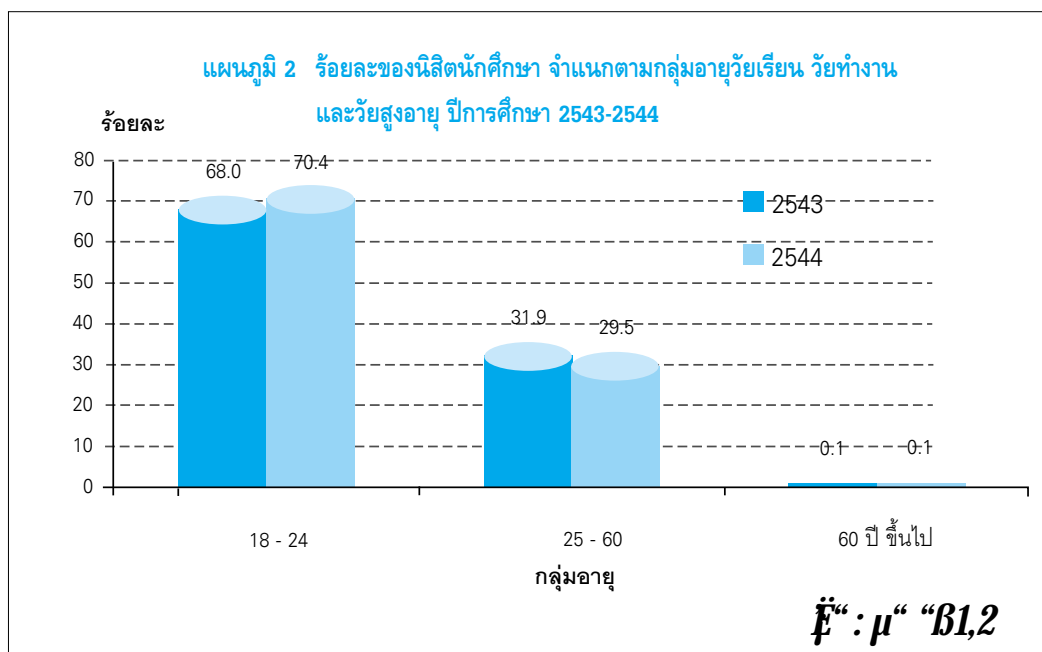


สังคมทุกวันนี้และในอนาคตเป็นสังคมฐานความรู้ที่การเรียนรู้ ความรู้ และนวัตกรรมเป็นปัจจัยสำคัญในการพัฒนา แผนการศึกษาแห่งชาติ(พ.ศ. 2545 - 2559) ได้กล่าวถึงแนวนโยบายในการพัฒนาสังคมแห่งการเรียนรู้ เพื่อสร้างเสริมความรู้ ความคิด ความประพฤติและคุณธรรมของคนไว้ว่า “คนไทยทุกคนมีโอกาส และทางเลือกที่จะเรียนรู้อย่างต่อเนื่องตลอดช่วงอายุแต่ละวัยจากสถานศึกษา และแหล่งเรียนรู้ตลอดชีวิตด้วยรูปแบบและวิธีการที่หลากหลาย มีคุณภาพ และยืดหยุ่นตาม

ความต้องการ ความสนใจ และความถนัดของผู้เรียน” การศึกษาระดับอุดมศึกษาในสถานศึกษา สังกัดทบวงมหาวิทยาลัย เป็นทางเลือกหนึ่งที่จะช่วยเพิ่มโอกาสในการเรียนรู้ การพัฒนาตนเองได้อย่างต่อเนื่องเต็มตามศักยภาพ

เมื่อพิจารณาจำนวนนิสิตนักศึกษา จำแนกตามกลุ่มอายุ จะเห็นว่า มีประชากรทุกกลุ่มอายุ ตั้งแต่ในวัยเรียน วัยทำงาน จนกระทั่งวัยสูงอายุ อายุ 60 ปีขึ้นไป เข้ารับการศึกษาระดับอุดมศึกษา (**แผนภูมิ 1**)

ซึ่งถ้าแบ่งกลุ่มอายุของนิสิตนักศึกษาระดับอุดมศึกษาเป็น 3 ช่วง (**แผนภูมิ 2**) จะพบว่า มีนิสิตนักศึกษาเข้ารับบริการทางการศึกษาในสถาบันการศึกษาของรัฐและเอกชน สังกัดทบวงมหาวิทยาลัย ตั้งแต่ระดับปริญญาตรีขึ้นไป ดังนี้



- **กลุ่มอายุ 18-24 ปี** จัดเป็นช่วงอายุวัยเรียนในสถานศึกษาต่อจากระดับมัธยมศึกษาตอนปลาย พบว่า นิสิตนักศึกษากลุ่มอายุวัยเรียนระดับอุดมศึกษาที่เข้ารับการศึกษามีอายุตามเกณฑ์ถึงร้อยละ 68.0 และ 70.3 ของทั้งหมดในปีการศึกษา 2543 และปีการศึกษา 2544 ตามลำดับ

- **กลุ่มวัยทำงาน อายุระหว่าง 25-60 ปี** ผู้ใหญ่วัยทำงานจำเป็นต้องพัฒนาสติปัญญาความสามารถ และคุณธรรมอย่างต่อเนื่อง พบว่า มีผู้ใหญ่วัยทำงานเข้ารับการศึกษาระดับอุดมศึกษาเป็นจำนวนมากถึง 3.4 แสนคนเศษ คิดเป็นร้อยละ 34.9 และร้อยละ 29.6 ของทั้งหมดในปีการศึกษา 2543 และ 2544 ตามลำดับ

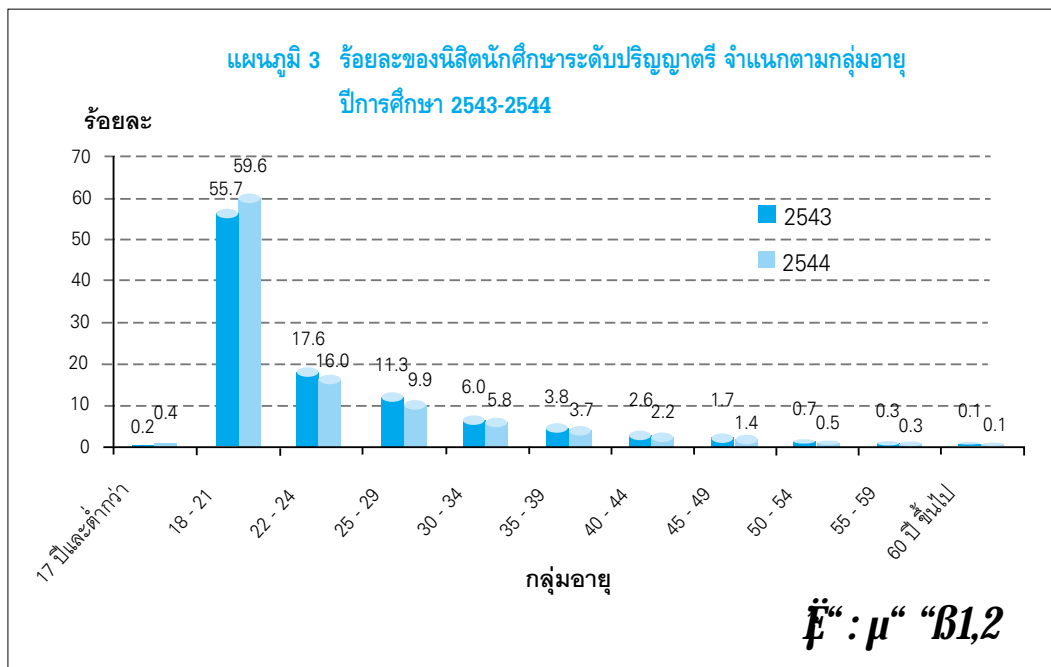
- **กลุ่มวัยสูงอายุ อายุ 60 ปีขึ้นไป** พบว่า ในช่วงปีการศึกษา 2543-2544 มีผู้สูงอายุเข้ารับการศึกษานในสถานศึกษาระดับอุดมศึกษา เป็นจำนวนมากประมาณ 1,000 คนต่อปี คิดเป็นร้อยละ 0.1

จากการที่ประชากรวัยทำงาน และวัยสูงอายุ เข้ารับการศึกษานในสถานศึกษานในระบบ โรงเรียนมาก นับว่าเป็นการสนองนโยบายของชาติในการพัฒนาทุกคนตั้งแต่แรกเกิดจนตลอดชีวิตให้มีโอกาสเข้าถึงการเรียนรู้ มุ่งพัฒนาสังคมให้เป็นสังคมแห่งความรู้ นำพาไปสู่เศรษฐกิจฐานความรู้ ให้คนไทยได้รับโอกาสเท่าเทียมกันที่จะเรียนรู้ ฝึกอบรมได้ตลอดชีวิต เพราะการเรียนรู้นั้นเกิดขึ้นได้ทุกแห่งทุกเวลาต่อเนื่องยาวนานตลอดชีวิตตั้งแต่เกิดจนตาย

2. ระดับการศึกษา

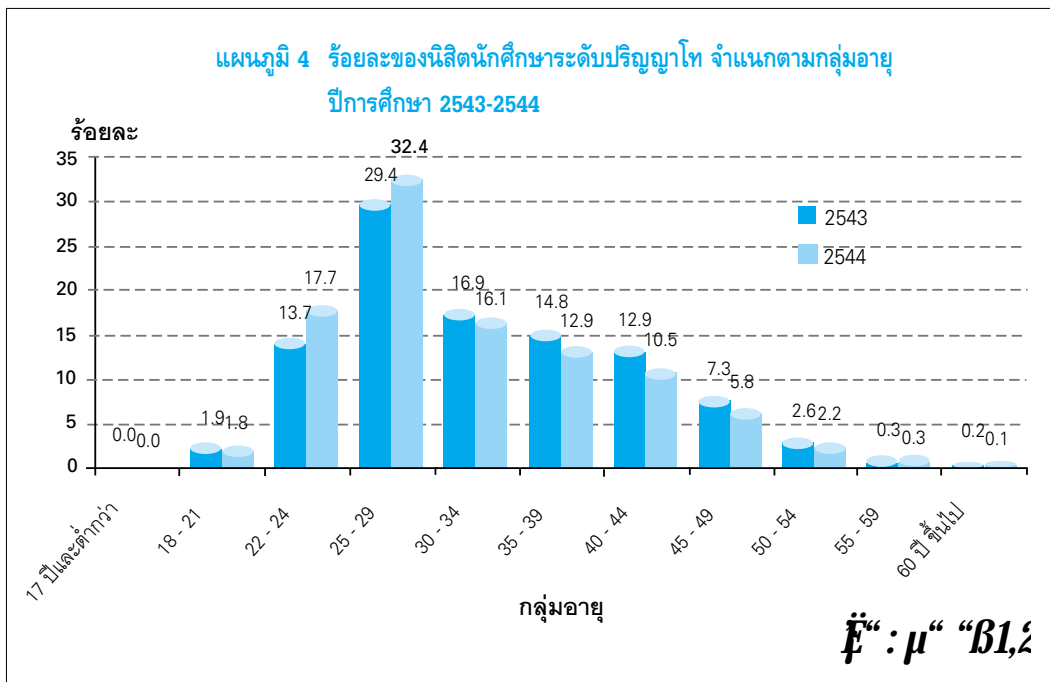
ข้อมูลนิสิตนักศึกษาอายุ สามารถจำแนกตามระดับการศึกษา เป็น 3 ระดับ คือระดับปริญญาตรี ปริญญาโท และปริญญาเอก ได้ดังนี้

ระดับปริญญาตรี พบว่า นิสิตนักศึกษากลุ่มอายุ 18-21 ปี ซึ่งมีอายุตามเกณฑ์ระดับปริญญาตรีหลักสูตร 4 ปีมีจำนวนมากที่สุด กล่าวคือ ร้อยละ 55.7 ในปีการศึกษา 2543 และร้อยละ 59.6 ในปีการศึกษา 2544 รองลงมาได้แก่กลุ่มอายุ 22-24 ปี ซึ่งเป็นกลุ่มอายุตามเกณฑ์

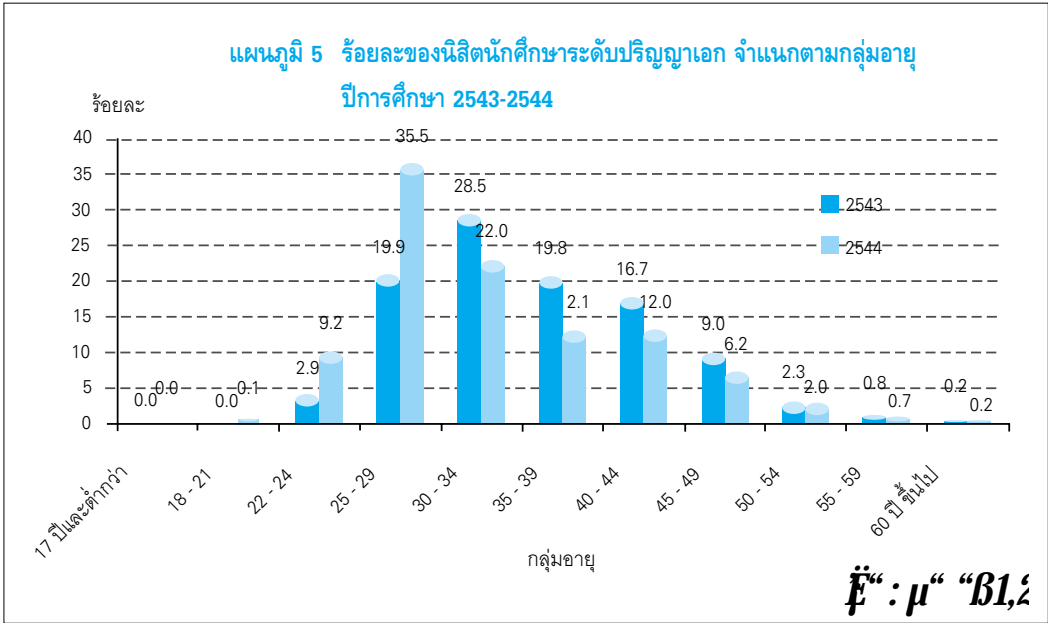


การศึกษาในระดับปริญญาตรีหลักสูตรสูงกว่า 4 ปีและระดับปริญญาโท ส่วนกลุ่มอายุอื่นๆ จะมีอัตราส่วนลดหลั่นกันไปจนถึงกลุ่มอายุ 60 ปีขึ้นไป เหลือเพียงร้อยละ 0.1 (แผนภูมิ 3)

ระดับปริญญาโท เมื่อพิจารณาข้อมูลนิสิตนักศึกษาระดับปริญญาโทรายอายุ พบว่า นิสิตนักศึกษากลุ่มอายุ 25-29 ปีมีจำนวนมากที่สุดถึงร้อยละ 29.4 และ 32.4 ในปีการศึกษา 2543 และ 2544 ตามลำดับ และพบว่าปีการศึกษา 2544 นิสิตนักศึกษาเข้ารับการศึกษาระดับปริญญาโท ช่วงอายุ 22-29 ปี มีจำนวนมากกว่าปีการศึกษา 2543 แสดงว่าผู้เข้ารับการศึกษาระดับปริญญาโทมีอายุอยู่ในช่วงวัยเรียนมากขึ้น ส่วนกลุ่มอายุอื่นๆ จะมีอัตราส่วนลดหลั่นกันไปจนถึงกลุ่มอายุ 60 ปีขึ้นไป เหลือเพียงร้อยละ 0.2 หรือประมาณ 200 คน (แผนภูมิ 4)

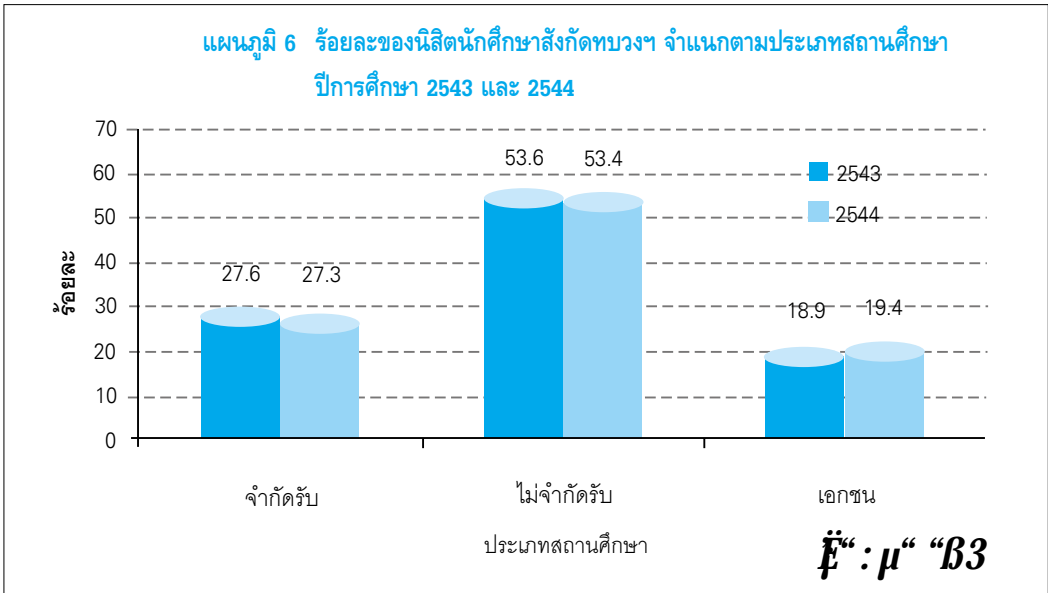


ระดับปริญญาเอก พบว่า ปีการศึกษา 2543 นิสิตนักศึกษาเข้ารับการศึกษาระดับนี้ ส่วนใหญ่มีอายุอยู่ในช่วง 30-34 ปี คิดเป็นร้อยละ 28.5 และเป็นที่น่าสังเกตว่าในปีการศึกษา 2544 นิสิตนักศึกษาที่เข้ารับการศึกษาระดับปริญญาเอกส่วนใหญ่มีอายุอยู่ในช่วง 25-29 ปี คิดเป็นร้อยละ 35.5 หรือจำนวน 1,742 คน แสดงว่านิสิตนักศึกษาระดับปริญญาเอกส่วนใหญ่มีอายุน้อยลง และเข้ารับการศึกษต่อเนื่องตั้งแต่ระดับปริญญาตรีเรื่อยมาโดยไม่ออกไปทำงานทำก่อน ส่วนผู้เข้ารับการศึกษานี้วัยทำงานกลุ่มอายุ 30 ปีขึ้นไปอัตราส่วนจะลดหลั่นจนถึงกลุ่มอายุ 60 ปีขึ้นไป เหลือเพียงร้อยละ 0.2 หรือประมาณ 10 คน (แผนภูมิ 5)



3. เปรียบเทียบประเภทสถานศึกษา

เมื่อพิจารณาจำนวนนิสิตนักศึกษาจำแนกตามประเภทสถานศึกษาสังกัดทบวงมหาวิทยาลัย ในภาพรวมทุกระดับการศึกษา พบว่า ปีการศึกษา 2543-2544 สถานศึกษาของรัฐประเภทไม่จำกัด รับ รับนิสิตนักศึกษาได้มากที่สุด ถึงร้อยละ 57.5 ส่วนสถานศึกษาของรัฐประเภทจำกัดรับและสถานศึกษาของเอกชน จะมีอัตราส่วนใกล้เคียงกัน คิดเป็นร้อยละ 22.1 และ 20.4 ในปีการศึกษา 2544 ตามลำดับ(แผนภูมิ 6)

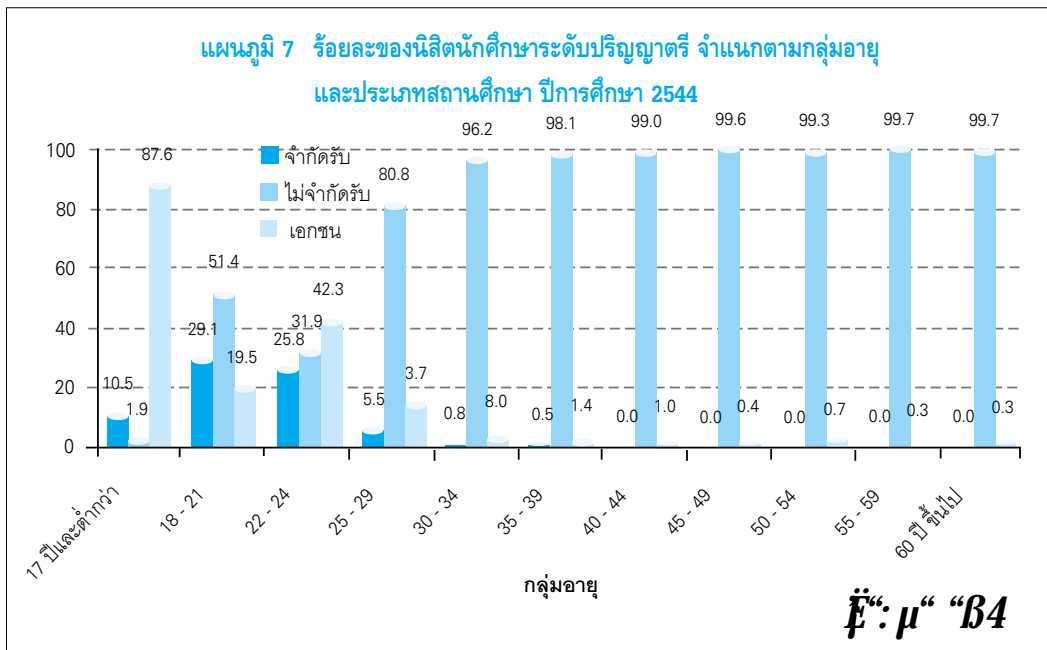


เมื่อจำแนกข้อมูลนิสิตนักศึกษา ตามระดับการศึกษา ผลปรากฏดังนี้

- **ระดับปริญญาตรี** ในระดับปริญญาตรี พบว่า **สถานศึกษาของรัฐประเภทไม่จำกัดรับ** รัับนิสิตนักศึกษาเข้าเรียนมากที่สุด โดยเฉพาะในกลุ่มที่ไม่ได้อยู่ในวัยเรียนอายุ 25-60 ปี ขึ้นไป ทุกกลุ่มอายุ สัดส่วนแต่ละกลุ่มอายุสูงถึงร้อยละ 80 ขึ้นไป ยกเว้นกลุ่มอายุ 22-24 ปี และกลุ่มอายุ 17 ปีและต่ำกว่า ที่นิสิตนักศึกษาเลือกเข้าเรียนในสถานศึกษาของเอกชน มากกว่าสถานศึกษาของรัฐ แสดงว่าผู้ที่ไม่ได้อยู่ในวัยเรียนเลือกที่จะเข้ารับบริการทางการศึกษาในสถานศึกษาประเภทไม่จำกัดรับมากที่สุด

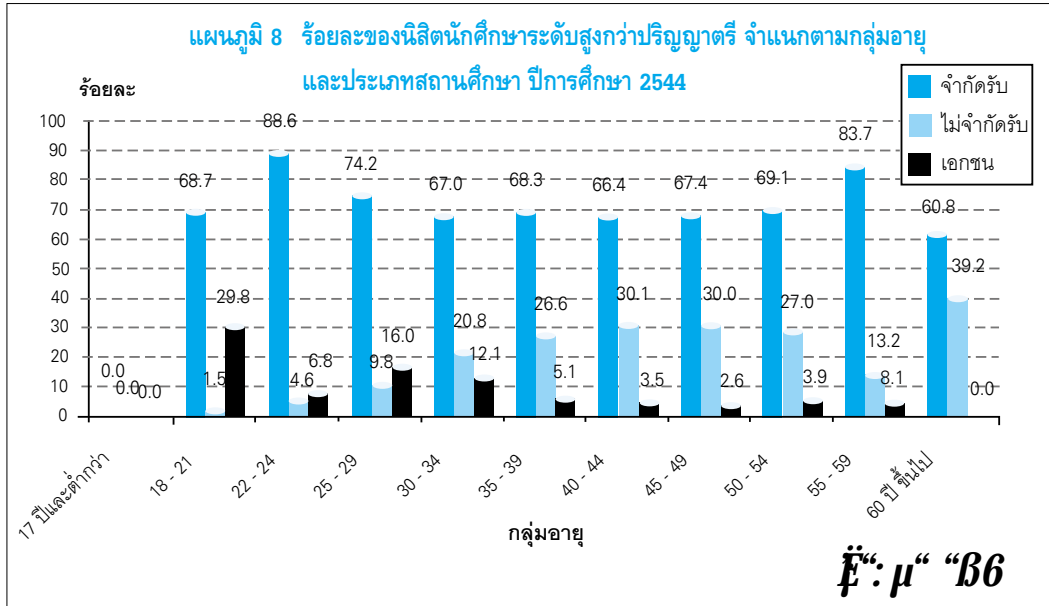
ส่วนสถานศึกษาของรัฐประเภทจำกัดรับและสถานศึกษาของเอกชน จะสนองความต้องการผู้เข้ารับการศึกษาในกลุ่มอายุในวัยเรียน โดยเฉพาะกลุ่มอายุ 18-24 ปี มีจำนวนมากที่สุด (แผนภูมิ 7)

แต่ถ้าพิจารณาเปรียบเทียบในแต่ละประเภทสถานศึกษา พบว่า มีนิสิตนักศึกษาที่เข้าศึกษาระดับปริญญาตรีในแต่ละประเภทสถานศึกษาอายุระหว่าง 18-21 ปีมากที่สุด (ตาราง 5)



- **ระดับสูงกว่าปริญญาตรี** เมื่อพิจารณาในระดับสูงกว่าปริญญาตรี โดยเปรียบเทียบระหว่างประเภทสถานศึกษา พบว่า **สถานศึกษาของรัฐประเภทจำกัดรับ** รัับผิดชอบจัดการศึกษาโดยมีสัดส่วนมากที่สุดในทุกๆกลุ่มอายุ กล่าวคือร้อยละ 60 ขึ้นไป โดยมีสัดส่วนนิสิตนักศึกษามากที่สุดอยู่ที่กลุ่มอายุ 22-24 ปี คิดเป็นร้อยละ 88.6

สำหรับในสถานศึกษาของรัฐประเภทไม่จำกัดรับ นิสิตนักศึกษาส่วนใหญ่จะอยู่ในวัยทำงานและวัยสูงอายุ และในสถานศึกษาของเอกชน สัดส่วนผู้เข้ารับการศึกษาระดับสูงกว่าปริญญาตรีอยู่ที่กลุ่มอายุ 25-29 ปีมากที่สุด คิดเป็นร้อยละ 16.0 (แผนภูมิ 8)



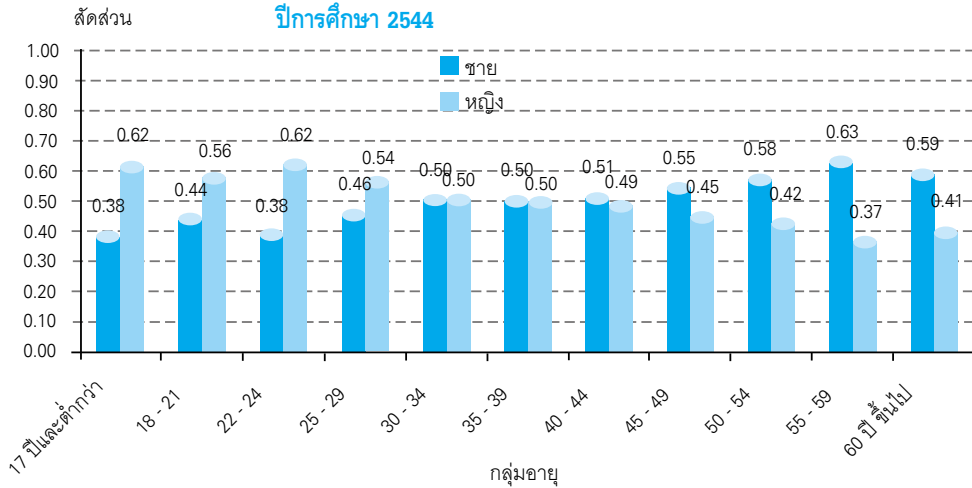
แต่ถ้าพิจารณาเปรียบเทียบในแต่ละประเภทสถานศึกษา พบว่า ในระดับสูงกว่าปริญญาตรีนั้นนิสิตนักศึกษาที่เข้าศึกษาในสถานศึกษาของรัฐประเภทจำกัดรับและสถานศึกษาของเอกชน อายุของนิสิตนักศึกษาอยู่ในช่วง 25-29 ปีมากที่สุด ส่วนสถานศึกษาของรัฐประเภทไม่จำกัดรับ มีนิสิตนักศึกษากลุ่มอายุ 35-39 ปีมากที่สุด (ตาราง 7)

4. เปรียบเทียบระหว่างเพศ

เมื่อเปรียบเทียบจำนวนนิสิตนักศึกษา จำแนกตามเพศ พบว่า ในระดับปริญญาตรี นิสิตนักศึกษาช่วงอายุต่ำกว่า 17 ปี ถึง 29 ปี เพศหญิงเข้ารับการศึกษามากกว่าเพศชาย ในขณะที่ช่วงอายุดังกล่าวมีประชากรชายมากกว่าหญิง ส่วนช่วงอายุ 40 ปีขึ้นไป เพศชายเข้าเรียนมากกว่าเพศหญิง ทั้งๆที่ในช่วงอายุดังกล่าวมีประชากรหญิงมากกว่าชาย (แผนภูมิ 9)



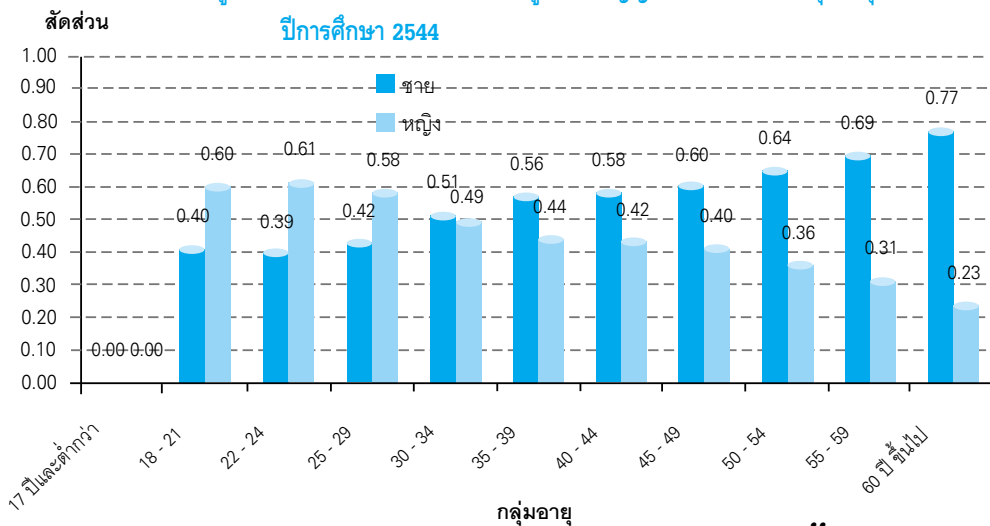
แผนภูมิ 9 สัดส่วนนิสิตนักศึกษาระดับปริญญาตรี จำแนกตามกลุ่มอายุและเพศ ปีการศึกษา 2544



♀ : μ “B8

เมื่อพิจารณาในระดับสูงกว่าปริญญาตรี จะเห็นว่าสัดส่วนระหว่างเพศคล้ายคลึงกับในระดับปริญญาตรีมาก กล่าวคือ นิสิตนักศึกษาช่วงอายุ 18 ปี ถึง 29 ปี เพศหญิงเข้ารับการศึกษามากกว่าเพศชาย ในขณะที่ช่วงอายุดังกล่าวมีประชากรชายมากกว่าหญิง เช่นเดียวกับในระดับปริญญาตรี ส่วนช่วงอายุ 30 ปีขึ้นไป เพศชายเข้าเรียนมากกว่าเพศหญิง ทั้งๆที่ในช่วงอายุดังกล่าวมีประชากรหญิงมากกว่าชาย โดยเฉพาะวัย 50 ปีขึ้นไปสัดส่วนเพศชายจะสูงกว่าเพศหญิงมาก (แผนภูมิ 10)

แผนภูมิ 10 สัดส่วนนิสิตนักศึกษาระดับสูงกว่าปริญญาตรี จำแนกตามกลุ่มอายุและเพศ ปีการศึกษา 2544



♀ : μ “B8

ตอนที่ 2

วิเคราะห์เปรียบเทียบกับเป้าหมายการรับนักศึกษา ระดับอุดมศึกษา

1. เปรียบเทียบจำนวนนิสิตนักศึกษาอายุ 18-24 ปี (ระดับปริญญาตรีและบัณฑิตศึกษา)

1.1 เปรียบเทียบกับประชากรวัย 18-24 ปี

ในช่วงแผนพัฒนาการศึกษาระดับอุดมศึกษา ฉบับที่ 9 (พ.ศ. 2545-2549) ทบวงมหาวิทยาลัย ได้กำหนดเป้าหมายการสร้างคนไทยให้มีคุณภาพ โดยกำหนดจากสัดส่วนประชากรวัย 18-24 ปีไว้ว่า “ในปี 2549 สถาบันอุดมศึกษาทุกประเภทต้องรับนักศึกษา (ระดับปริญญาตรีและบัณฑิตศึกษา) เข้าเรียนได้ไม่น้อยกว่าร้อยละ 28 ของประชากรวัย 18-24 ปี หรือจำนวนประมาณ 1,928,000 คน”

ตาราง ก อัตราส่วนนิสิตนักศึกษาอายุ 18-24 ปี
ต่อประชากรกลุ่มอายุเดียวกัน ปีการศึกษา 2543-2544
เปรียบเทียบกับเป้าหมาย ปีพ.ศ. 2549

	ปีพ.ศ. 2543		ปีพ.ศ. 2544		เป้าหมาย** ปีพ.ศ. 2549
	จำนวน	ร้อยละ	จำนวน	ร้อยละ	
จำนวนประชากร 18-24 ปี*	7,509,394		7,392,644		
จำนวนนิสิตนักศึกษา 18-24 ปี	993,822	13.24	1,081,304	14.63	1,928,000 คน หรือ ร้อยละ 28
- สังกัดทบวงมหาวิทยาลัย	724,610	9.65	808,944	10.95	
- สังกัดกระทรวงศึกษาธิการ	238,389	3.18	248,599	3.37	
- สถาบัน/หน่วยงานอื่นๆ	30,823	0.41	23,761	0.33	
จำนวนนิสิตนักศึกษาทุกอายุ	1,338,586	17.83	1,429,400	19.34	
- สังกัดทบวงมหาวิทยาลัย	1,069,374	14.24	1,157,040	15.66	

ที่มา: * จำนวนประชากรจากรายงานสถิติประชากรของประเทศไทย พ.ศ. 2541-2544 สกศ.

** เป้าหมายจำนวนนิสิตนักศึกษาเทียบกับประชากรกลุ่มอายุ 18-24 ปี

เมื่อนำสัดส่วนจำนวนนิสิตนักศึกษาอายุที่ได้จากการสำรวจ ไปใช้ในการกระจายจำนวนนักศึกษาในสถานศึกษาสังกัดกระทรวงศึกษาธิการและสังกัดอื่นๆ เพื่อนำมาวิเคราะห์อัตราส่วนนิสิตนักศึกษาอายุ 18-24 ปี ต่อประชากรกลุ่มอายุเดียวกัน (Net Enrolment Ratio) ในภาพรวม พบว่า ในปีการศึกษา 2543 และ 2544 มีประชากรอายุ 18-24 ปี เข้าศึกษาในระดับอุดมศึกษาเพียงร้อยละ 13.24 และ 14.63 เท่านั้น ซึ่งส่วนใหญ่ศึกษาในสถาบันอุดมศึกษาสังกัดทบวงมหาวิทยาลัย คิดเป็นร้อยละ 9.65 และ 10.95 ในปีการศึกษา 2543 และ 2544 ตามลำดับ (ตาราง ก)

แต่ถ้าเปรียบเทียบประชากรกลุ่มอายุ 18-24 ปี กับจำนวนนิสิตนักศึกษาทุกกลุ่มอายุ จะได้อัตราส่วนนิสิตนักศึกษาทั้งหมดต่อประชากรกลุ่มอายุ 18-24 ปี (Gross Enrolment Ratio) คิดเป็นร้อยละ 17.83 และร้อยละ 19.34 ในปีการศึกษา 2543 และปีการศึกษา 2544 ตามลำดับ ซึ่งหากจะให้การรับนักศึกษาบรรลุเป้าหมายตามแผนดังกล่าว จะต้องเพิ่มจำนวนนิสิตนักศึกษาในสถาบันอุดมศึกษาทุกประเภทช่วงแผนพัฒนาอุดมศึกษา ฉบับที่ 9 เฉลี่ยปีละประมาณ 1 แสนคน (ตาราง ก)

1.2 เปรียบเทียบกับประชากรวัย 18-24 ปี จำแนกตามประเภทสถานศึกษา

ตาราง ข ร้อยละของนิสิตนักศึกษาอายุ 18-24 ปี ปีการศึกษา 2543-2544
เปรียบเทียบกับเป้าหมาย ปีพ.ศ. 2549 จำแนกตามประเภทสถานศึกษา

ประเภทสถานศึกษา	จำนวน นิสิตนักศึกษา อายุ 18-24 ปี		ร้อยละของนิสิต นักศึกษาต่อนิสิต นักศึกษาทั้งหมด		เป้าหมาย ปี พ.ศ. 2549*	
	2543	2544	2543	2544	จำนวน	ร้อยละ
สถาบันอุดมศึกษาทุกประเภท รวม	993,822	1,081,304	100.0	100.0	1,928,000	100
- สถาบันอุดมศึกษาของรัฐ : จำกัดรับ	492,521	541,928	49.5	47.6	1,079,680	56
- ทบวงมหาวิทยาลัย	223,309	242,568				
- กระทรวงศึกษาธิการ/1/3	238,389	248,599				
- หน่วยงานอื่นๆ /2/3	30,823	23,761				
- สถาบันอุดมศึกษาของรัฐ : ไม่จำกัดรับ	330,557	373,007	33.3	34.5	578,400	30
- สถาบันอุดมศึกษาของเอกชน	170,744	193,369	17.2	17.9	269,920	14

ที่มา: * ร่างแผนพัฒนาการศึกษาระดับอุดมศึกษา ฉบับที่ 9 (พ.ศ. 2545-2549) ทบวงมหาวิทยาลัย

- 1/1 ปีการศึกษา 2543 จากรายงานสถิติการศึกษาแห่งชาติ ปีการศึกษา 2539-2543 สกศ.
ปีการศึกษา 2544 จากรายงานข้อมูลการศึกษาของประเทศไทย ปีการศึกษา 2544 สกศ.
- 1/2 ปีการศึกษา 2543 จากรายงานสถิติการศึกษาแห่งชาติ ปีการศึกษา 2539-2543 สกศ.
ปีการศึกษา 2544 จากร่างรายงานการศึกษาเฉพาะทาง ปีการศึกษา 2544 สกศ.
- 1/3 ไม่มีข้อมูลรายอายุ ประมาณให้อายุอยู่ในช่วง 18-24 ปี

นอกจากนี้ การที่แผนพัฒนาการศึกษาระดับอุดมศึกษา ฉบับที่ 9 (พ.ศ.2545-2549) ได้กำหนดเป้าหมายการสร้างคนไทยให้มีคุณภาพแก่สถาบันอุดมศึกษาทุกประเภท โดยกำหนดความรับผิดชอบในการจัดการศึกษาจากจำนวนประชากรวัย 18-24 ปี จำนวนประมาณ 1,928,000 คน ภายในปี 2549 โดยกำหนดความรับผิดชอบในการจัดการศึกษาของสถาบันอุดมศึกษาทุกประเภท จำแนกตามประเภทสถานศึกษา ซึ่งหากพิจารณาในกลุ่มนิสิตนักศึกษาอายุ 18-24 ปี (ตาราง ข) ผลจะปรากฏดังนี้

□ **สถาบันอุดมศึกษาของรัฐจำกัดรับ** ต้องรับนักศึกษาได้ในอัตราประมาณร้อยละ 56 ของจำนวนนักศึกษาทั้งหมด หรือจำนวนประมาณ 1,079,680 คน

จากข้อมูลที่รวบรวมได้รายอายุ พบว่า สถาบันอุดมศึกษาของรัฐจำกัดรับทั้งหมด ในสังกัดทบวงมหาวิทยาลัย กระทรวงศึกษาธิการ และหน่วยงานอื่นๆ รับนิสิตนักศึกษาอายุ 18-24 ปี ระดับปริญญาตรีและบัณฑิตศึกษาปีการศึกษา 2543 ได้เพียง 492,521 คน (ร้อยละ 49.5) และปีการศึกษา 2544 รับได้ 514,928 คน (ร้อยละ 47.6)

ฉะนั้นถ้าจะให้บรรลุเป้าหมายในปีการศึกษา 2549 สถาบันอุดมศึกษาของรัฐจำกัดรับทุกสังกัด จะต้องรับนักศึกษาอายุ 18-24 ปี เฉลี่ยปีละประมาณ 1.1 แสนคน

□ **สถาบันอุดมศึกษาของรัฐไม่จำกัดรับ** ต้องรับนักศึกษาได้ในอัตราประมาณร้อยละ 30 ของจำนวนนักศึกษาทั้งหมด หรือจำนวนประมาณ 578,400 คน

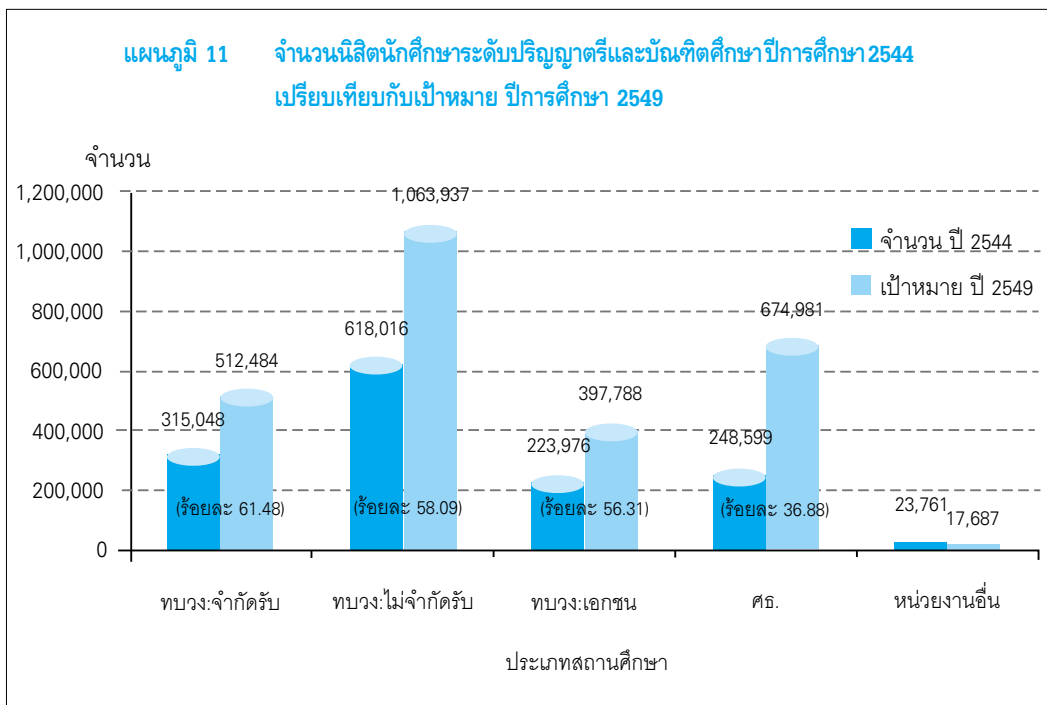
ในปีการศึกษา 2543 สถาบันอุดมศึกษาของรัฐไม่จำกัดรับ รับนักศึกษาอายุ 18-24 ปี ระดับปริญญาตรีและบัณฑิตศึกษาได้มากถึง 330,557 คน (ร้อยละ 33.3) และปีการศึกษา 2544 373,007 คน (ร้อยละ 34.5) จากตัวเลขดังกล่าวแสดงว่าสถาบันอุดมศึกษาของรัฐไม่จำกัดรับ ซึ่งมีเพียง 2 แห่ง รับนักศึกษาได้เกินเป้าหมายร้อยละ 30 ของจำนวนนักศึกษาทั้งหมด

□ **สถาบันอุดมศึกษาของเอกชน ต้องรับนักศึกษาได้ในอัตราประมาณร้อยละ 14 ของจำนวนนักศึกษาทั้งหมด หรือจำนวนประมาณ 269,920 คน**

ในปีการศึกษา 2543 สถาบันอุดมศึกษาของเอกชนรับนักศึกษาอายุ 18-24 ปีในระดับปริญญาตรีและบัณฑิตศึกษาได้ 170,744 คน (ร้อยละ 17.2) และปีการศึกษา 2544 รับได้ 193,369 คน (ร้อยละ 17.9) แสดงว่าสถาบันอุดมศึกษาของเอกชนรับนักศึกษาได้เกินเป้าหมายร้อยละ 14 ของจำนวนนักศึกษาทั้งหมด

2. เป้าหมายการรับนักศึกษาในแต่ละสังกัด/ประเภทสถานศึกษา

ในช่วงแผนพัฒนาการศึกษาระดับอุดมศึกษา ฉบับที่ 9 (พ.ศ. 2545-2549) สถาบันอุดมศึกษาทุกสังกัดมีการขยายปริมาณการรับนักศึกษาเพิ่มขึ้น จึงกำหนดเป็นเป้าหมายการรับนักศึกษาระดับอุดมศึกษาทุกสังกัด ถ้าพิจารณาเฉพาะเป้าหมายระดับปริญญาตรีและบัณฑิตศึกษา จำนวน 2,666,877 คน ซึ่งส่วนใหญ่เป็นเป้าหมายนักศึกษาในสังกัดทบวงมหาวิทยาลัย (ร้อยละ 74.03) และกระทรวงศึกษาธิการ (ร้อยละ 25.31) ถ้าจำแนกตามสังกัด/ประเภทสถานศึกษา ผลจะปรากฏดังนี้ (แผนภูมิ 11 ,ตาราง ค)



ตาราง ค จำนวนและร้อยละของนิสิตนักศึกษาทั้งประเทศ สังกัดสถาบันอุดมศึกษาทุกประเภท
ปีการศึกษา 2544 เปรียบเทียบกับเป้าหมายปีพ.ศ. 2549

	ปีการศึกษา 2544		เป้าหมายปีพ.ศ. 2549	
	จำนวน	ร้อยละ	จำนวน	ร้อยละ
สถาบันอุดมศึกษาทุกประเภท รวม	1,429,400	100.00	2,666,877	100.00
ทบวงมหาวิทยาลัย				
รัฐ: จำกั้ดรับ	315,048	22.0	512,484	19.2
รัฐ: ไม่จำกั้ดรับ	618,016	43.2	1,063,937	39.9
เอกชน	223,976	15.7	397,788	14.9
กระทรวงศึกษาธิการ	248,599	17.4	674,981	25.3
หน่วยงานอื่น	23,761	1.7	17,687	0.7

ที่มา: เป้าหมายจากเอกสาร “ร่างแผนพัฒนาการศึกษาระดับอุดมศึกษา ฉบับที่ 9 (พ.ศ. 2545-2549)”
ทบวงมหาวิทยาลัย

จากแผนภูมิ 11 จะเห็นว่า เป้าหมายการรับนักศึกษาทั้งหมดทุกกลุ่มอายุในปีการศึกษา 2544 สถาบันอุดมศึกษาสังกัดทบวงมหาวิทยาลัย:ประเภทจำกั้ดรับ รับนักศึกษาได้ใกล้เคียงกับเป้าหมายในปีพ.ศ. 2549 มากที่สุด กล่าวคือร้อยละ 64.18 รองลงมาได้แก่ สถาบันอุดมศึกษาสังกัดทบวงมหาวิทยาลัย:ประเภทไม่จำกั้ดรับ และสถาบันอุดมศึกษาเอกชน สังกัดทบวงมหาวิทยาลัย รับนักศึกษาปีการศึกษา 2544 ได้ร้อยละ 58.09 และ 56.31 ตามลำดับ ส่วนสถาบันอุดมศึกษาสังกัดกระทรวงศึกษาธิการรับนักศึกษาในปีการศึกษา 2544 ยังค่อนข้างต่ำกว่าเป้าหมาย กล่าวคือร้อยละ 36.83

ตารางสถิติ



ตาราง 1 จำนวนและร้อยละของนิสิตนักศึกษาระดับอุดมศึกษา จำแนกตามกลุ่มอายุและระดับการศึกษา ปีการศึกษา 2543

กลุ่มอายุ	รวมทุกระดับ		ป.ตรี/เทียบเท่า		ป.โท/เทียบเท่า		ป.เอก*	
	รวม	%	รวม	%	รวม	%	รวม	%
17 ปีและต่ำกว่า	2,214	0.2	2,214	0.2	0	0.0	0	0.0
18 - 21	540,720	50.6	538,888	55.7	1,832	1.9	0	0.0
22 - 24	183,889	17.2	170,200	17.6	13,595	13.7	94	2.9
25 - 29	139,137	13.0	109,378	11.3	29,114	29.4	645	19.9
30 - 34	75,904	7.1	58,298	6.0	16,684	16.9	922	28.5
35 - 39	52,233	4.9	36,945	3.8	14,647	14.8	640	19.8
40 - 44	38,095	3.6	24,833	2.6	12,720	12.9	542	16.7
45 - 49	24,217	2.3	16,692	1.7	7,235	7.3	291	9.0
50 - 54	9,013	0.8	6,374	0.7	2,565	2.6	74	2.3
55 - 59	3,034	0.3	2,671	0.3	337	0.3	26	0.8
60 ปี ขึ้นไป	917	0.1	686	0.1	224	0.2	7	0.2
รวม	1,069,374	100.0	967,180	100.0	98,953	100.0	3,241	100.0

ตาราง 2 จำนวนและร้อยละของนิสิตนักศึกษาระดับอุดมศึกษา จำแนกตามกลุ่มอายุและระดับการศึกษา ปีการศึกษา 2544

กลุ่มอายุ	รวมทุกระดับ		ป.ตรี		ป.โท/เทียบเท่า		ป.เอก*	
	รวม	%	รวม	%	รวม	%	รวม	%
17 ปีและต่ำกว่า	4,619	0.4	4,619	0.4	0	0.0	0	0.0
18 - 21	622,460	53.8	620,461	59.6	1,996	1.8	4	0.1
22 - 24	186,483	16.1	166,364	16.0	19,665	17.7	454	9.2
25 - 29	140,325	12.1	102,639	9.9	35,944	32.4	1,742	35.5
30 - 34	79,254	6.9	60,383	5.8	17,789	16.1	1,082	22.0
35 - 39	53,345	4.6	38,479	3.7	14,270	12.9	597	12.1
40 - 44	35,568	3.1	23,296	2.2	11,684	10.5	588	12.0
45 - 49	21,748	1.9	14,986	1.4	6,456	5.8	306	6.2
50 - 54	8,249	0.7	5,674	0.5	2,478	2.2	98	2.0
55 - 59	3,109	0.3	2,735	0.3	342	0.3	32	0.7
60 ปี ขึ้นไป	896	0.1	720	0.1	165	0.1	11	0.2
รวม	1,156,057	100.0	1,040,356	100.0	110,788	100.0	4,913	100.0

หมายเหตุ * ไม่รวมข้อมูล ป.เอก ม.ไม่จำกัดรับ จำนวน 983 คน

ตาราง 3 จำนวนและร้อยละของนิสิตนักศึกษาทุกระดับการศึกษา จำแนกตามกลุ่มอายุและประเภทสถานศึกษา ปีการศึกษา 2543-44

กลุ่มอายุ	2543			2544			ร้อยละ ปี 2544		
	จำกัดรับ	ไม่จำกัดรับ	เอกชน	จำกัดรับ	ไม่จำกัดรับ	เอกชน	จำกัดรับ	ไม่จำกัดรับ	เอกชน
17 ปีและต่ำกว่า	121	53	2,041	483	90	4,046	10.5	1.9	87.6
18 - 21	153,458	284,260	103,002	181,755	319,067	121,638	29.2	51.3	19.5
22 - 24	69,851	46,297	67,742	60,813	53,940	71,731	32.6	28.9	38.5
25 - 29	32,126	84,799	22,212	33,601	86,599	20,126	23.9	61.7	14.3
30 - 34	12,326	59,378	4,201	13,139	62,017	4,097	16.6	78.3	5.2
35 - 39	9,777	41,114	1,341	10,351	41,713	1,282	19.4	78.2	2.4
40 - 44	9,749	27,724	622	8,151	26,763	653	22.9	75.2	1.8
45 - 49	5,647	18,288	282	4,556	16,949	243	20.9	77.9	1.1
50 - 54	1,611	7,271	131	1,779	6,333	137	21.6	76.8	1.7
55 - 59	180	2,823	30	313	2,775	21	10.1	89.3	0.7
60 ปี ขึ้นไป	61	834	22	107	787	2	11.9	87.8	0.3
รวม	294,907	572,841	201,626	315,048	617,033	223,976			
ร้อยละ	27.6	53.6	18.9	27.3	53.4	19.4			

ตาราง 4 จำนวนและร้อยละของนิสิตนักศึกษาระดับปริญญาตรี ในแต่ละกลุ่มอายุจำแนกตามประเภทสถานศึกษา ปีการศึกษา 2543-2544

กลุ่มอายุ	2543			2544			ร้อยละ ปี 2544		
	จำกัดรับ	ไม่จำกัดรับ	เอกชน	จำกัดรับ	ไม่จำกัดรับ	เอกชน	จำกัดรับ	ไม่จำกัดรับ	เอกชน
17 ปีและต่ำกว่า	121	53	2,041	483	90	4,046	10.5	1.9	87.6
18 - 21	152,108	284,260	102,520	180,381	319,037	121,043	29.1	51.4	19.5
22 - 24	57,531	46,055	66,615	42,990	53,013	70,361	25.8	31.9	42.3
25 - 29	9,617	82,762	16,999	5,642	82,891	14,106	5.5	80.8	13.7
30 - 34	542	56,035	1,721	492	58,084	1,806	0.8	96.2	3.0
35 - 39	205	36,298	442	192	37,764	522	0.5	98.1	1.4
40 - 44	12	24,660	161	8	23,065	223	0.0	99.0	1.0
45 - 49	0	16,612	79	0	14,919	67	0.0	99.6	0.4
50 - 54	0	6,331	43	0	5,637	37	0.0	99.3	0.7
55 - 59	0	2,659	12	0	2,726	9	0.0	99.7	0.3
60 ปี ขึ้นไป	0	669	17	0	718	2	0.0	99.7	0.3
รวม	220,135	556,395	190,650	230,189	597,944	212,223			
ร้อยละ	22.8	57.5	19.7	22.1	57.5	20.4			

ตาราง 5 ร้อยละของนิสิตนักศึกษาระดับปริญญาตรีในแต่ละประเภทสถานศึกษา จำแนกตามกลุ่มอายุ ปีการศึกษา 2543-2544

กลุ่มอายุ	จำกัดรับ		ไม่จำกัดรับ		เอกชน	
	2543	2544	2543	2544	2543	2544
17 ปีและต่ำกว่า	0.1	0.0	1.1	0.2	0.0	1.9
18 - 21	69.1	51.1	53.8	78.4	53.4	57.0
22 - 24	26.1	8.3	34.9	18.7	8.9	33.2
25 - 29	4.4	14.9	8.9	2.5	13.9	6.6
30 - 34	0.2	10.1	0.9	0.2	9.7	0.9
35 - 39	0.0	6.5	0.2	0.1	6.3	0.2
40 - 44	0.0	4.4	0.1	0.0	3.9	0.1
45 - 49	0.0	3.0	0.0	0.0	2.5	0.0
50 - 54	0.0	1.1	0.0	0.0	0.9	0.0
55 - 59	0.0	0.5	0.0	0.0	0.5	0.0
60 ปี ขึ้นไป	0.0	0.1	0.0	0.0	0.1	0.0
รวม	100.0	100.0	100.0	100.0	100.0	100.0

**ตาราง 6 จำนวนและร้อยละของนิสิตนักศึกษาระดับสูงกว่าปริญญาตรีในแต่ละกลุ่มอายุ
จำแนกตามประเภทสถานศึกษา ปีการศึกษา 2543-44**

กลุ่มอายุ	2543			2544			ร้อยละ ปี 2544		
	จำกัดรับ	ไม่จำกัดรับ	เอกชน	จำกัดรับ	ไม่จำกัดรับ	เอกชน	จำกัดรับ	ไม่จำกัดรับ	เอกชน
17 ปีและต่ำกว่า	0	0	0	0	0	0	0	0	0
18 - 21	1,351	0	482	1,374	30	595	69	2	30
22 - 24	12,320	242	1,127	17,823	927	1,369	89	5	7
25 - 29	22,508	2,037	5,214	27,958	3,708	6,020	74	10	16
30 - 34	11,784	3,343	2,480	12,647	3,933	2,291	67	21	12
35 - 39	9,573	4,816	899	10,158	3,948	760	68	27	5
40 - 44	9,738	3,064	461	8,143	3,698	431	66	30	4
45 - 49	5,647	1,676	203	4,556	2,030	176	67	30	3
50 - 54	1,611	940	88	1,779	696	100	69	27	4
55 - 59	180	164	18	313	50	11	84	13	3
60 ปี ขึ้นไป	61	165	5	107	69	0	61	39	0
รวม	74,772	16,446	10,976	84,859	19,089	11,753			
ร้อยละ	73	16	11	73	16	10			

หมายเหตุ * ไม่รวม ป.เอกมหาวิทยาลัยไม่จำกัดรับ จำนวนรวม 983 คน

**ตาราง 7 ร้อยละของนิสิตนักศึกษาระดับสูงกว่าปริญญาตรีในแต่ละประเภทสถานศึกษา
จำแนกตามกลุ่มอายุ ปีการศึกษา 2543-2544**

กลุ่มอายุ	จำกัดรับ		ไม่จำกัดรับ		เอกชน	
	2543	2544	2543	2544	2543	2544
17 ปีและต่ำกว่า	0	0	0	0	0	0
18 - 21	2	2	0	0	4	5
22 - 24	16	21	1	5	10	12
25 - 29	30	33	12	19	48	51
30 - 34	16	15	20	21	23	19
35 - 39	13	12	29	21	8	6
40 - 44	13	10	19	19	4	4
45 - 49	8	5	10	11	2	1
50 - 54	2	2	6	4	1	1
55 - 59	0	0	1	0	0	0
60 ปี ขึ้นไป	0	0	1	0	0	0
รวม	100	100	100	100	100	100

หมายเหตุ * ไม่รวม ป.เอกมหาวิทยาลัยไม่จำกัดรับ จำนวนรวม 983 คน

ตาราง 8 จำนวนและสัดส่วนนิสิตนักศึกษาระดับอุดมศึกษา จำแนกตามเพศในแต่ละกลุ่มอายุและระดับการศึกษา ปีการศึกษา 2544

กลุ่มอายุ	รวม		ป.ตรี		สูงกว่าป.ตรี		สัดส่วนเพศชาย	
	ชาย	หญิง	ชาย	หญิง	ชาย	หญิง	ป.ตรี	สูงกว่าป.ตรี
17 ปีและต่ำกว่า	1,773	2,847	1,773	2,847	0	0	0.38	0.00
18 - 21	270,968	351,493	270,160	350,300	807	1,192	0.44	0.40
22 - 24	95,434	152,807	87,587	140,535	7,847	12,272	0.38	0.39
25 - 29	71,899	88,473	55,941	66,744	15,958	21,729	0.46	0.42
30 - 34	41,902	41,414	32,307	32,138	9,595	9,276	0.50	0.51
35 - 39	29,816	27,676	21,427	21,199	8,389	6,477	0.50	0.56
40 - 44	10,472	8,475	3,414	3,262	7,058	5,213	0.51	0.58
45 - 49	16,747	13,312	12,723	10,573	4,024	2,738	0.55	0.60
50 - 54	10,288	7,273	8,629	6,357	1,659	916	0.58	0.64
55 - 59	3,836	2,213	3,576	2,098	259	115	0.63	0.69
60 ปีขึ้นไป	1,759	1,152	1,624	1,111	135	41	0.59	0.77
รวม	554,893	697,133	499,162	637,163	55,731	59,970		

หมายเหตุ ข้อมูลเฉพาะสังกัดทบวงมหาวิทยาลัย



ตาราง 9 จำนวนนิสิตนักศึกษาระดับอุดมศึกษา จำแนกตามกลุ่มอายุ ระดับการศึกษา และเพศ
ปีการศึกษา 2543

กลุ่มอายุ	รวม		ป.ตรี		ป.โท		ป.เอก	
	ชาย	หญิง	ชาย	หญิง	ชาย	หญิง	ชาย	หญิง
17 ปีและต่ำกว่า	938	1,277	938	1,277	0	0	0	0
18 - 21	228,778	311,943	227,943	310,945	835	997	0	0
22 - 24	88,267	95,622	83,209	86,992	5,021	8,573	37	57
25 - 29	71,452	67,685	58,074	51,304	13,012	16,102	367	279
30 - 34	36,846	39,059	28,185	30,113	8,137	8,548	524	398
35 - 39	26,212	26,021	17,699	19,246	8,226	6,421	287	353
40 - 44	19,260	18,835	11,095	13,738	7,940	4,780	225	317
45 - 49	11,133	13,084	6,760	9,932	4,288	2,947	86	205
50 - 54	4,009	5,004	2,249	4,125	1,731	835	30	44
55 - 59	1,194	1,840	948	1,724	228	109	18	8
60 ปี ขึ้นไป	303	614	85	601	211	13	7	0
รวม	488,392	580,982	437,183	529,997	49,628	49,325	1,581	1,660

ตาราง 10 จำนวนนิสิตนักศึกษาระดับอุดมศึกษา จำแนกตามกลุ่มอายุ ระดับการศึกษา และเพศ
ปีการศึกษา 2544

กลุ่มอายุ	รวม		ป.ตรี		ป.โท		ป.เอก	
	ชาย	หญิง	ชาย	หญิง	ชาย	หญิง	ชาย	หญิง
17 ปีและต่ำกว่า	1,773	2,847	1,773	2,847	0	0	0	0
18 - 21	270,968	351,493	270,160	350,300	804	1,192	4	0
22 - 24	73,860	112,623	66,013	100,351	7,535	12,130	312	142
25 - 29	63,706	76,619	47,749	54,891	15,301	20,643	656	1,086
30 - 34	40,223	39,031	30,628	29,755	8,955	8,833	639	443
35 - 39	27,770	25,575	19,381	19,098	8,113	6,157	276	321
40 - 44	19,781	15,787	12,723	10,573	6,848	4,836	210	377
45 - 49	12,652	9,095	8,629	6,357	3,912	2,544	112	194
50 - 54	5,236	3,014	3,576	2,098	1,620	857	39	59
55 - 59	1,883	1,226	1,624	1,111	240	102	19	13
60 ปี ขึ้นไป	749	147	615	106	124	41	11	0
รวม	518,602	637,455	462,871	577,485	53,453	57,335	2,278	2,635

หมายเหตุ ข้อมูลเฉพาะสังกัดทบวงมหาวิทยาลัย

ไม่มีข้อมูลมหาวิทยาลัยไม่จำกัดรับรายอายุ ขาดข้อมูล. ไม่จำกัดระดับป.เอก จำนวน 983 คน

ตาราง 11 จำนวนนิสิตนักศึกษาระดับอุดมศึกษา จำแนกรายอายุ ระดับการศึกษา และเพศ
ปีการศึกษา 2543

อายุ	รวม		ป.ตรี		ป.โท		ป.เอก	
	ชาย	หญิง	ชาย	หญิง	ชาย	หญิง	ชาย	หญิง
17 ปีและต่ำกว่า	938	1,277	938	1,277	0	0	0	0
18 ปี	135,043	171,577	135,043	171,577	0	0	0	0
19 ปี	21,493	27,163	21,489	27,158	4	5	0	0
20 ปี	32,874	50,346	32,450	50,123	423	224	0	0
21 ปี	39,367	62,857	38,961	62,088	407	768	0	0
22 ปี	34,887	42,754	33,840	41,078	1,047	1,673	0	4
23 ปี	29,747	30,247	28,188	27,474	1,555	2,765	4	8
24 ปี	23,633	22,621	21,181	18,440	2,420	4,136	33	45
25 ปี	19,841	17,916	17,110	13,987	2,686	3,882	45	47
26 ปี	16,599	14,716	13,698	11,019	2,779	3,648	122	49
27 ปี	14,111	12,934	11,254	9,755	2,749	3,137	108	42
28 ปี	11,043	12,332	8,395	9,270	2,603	3,008	44	54
29 ปี	9,858	9,786	7,617	7,272	2,195	2,427	46	86
30 ปี	8,535	9,067	6,485	6,675	1,913	2,258	137	133
31 ปี	7,916	8,527	6,082	6,628	1,783	1,821	51	78
32 ปี	7,185	7,820	5,689	5,977	1,461	1,773	35	70
33 ปี	6,750	7,068	4,982	5,492	1,620	1,526	149	51
34 ปี	6,460	6,577	4,947	5,341	1,359	1,170	153	66
35 ปี	6,095	5,729	4,408	4,724	1,571	943	116	62
36 ปี	5,652	5,340	3,899	4,082	1,713	1,205	40	53
37 ปี	5,025	5,213	3,361	3,588	1,610	1,485	54	140
38 ปี	4,771	4,915	3,097	3,505	1,640	1,350	35	60
39 ปี	4,668	4,825	2,934	3,349	1,692	1,437	42	38
40 - 44 ปี	19,260	18,835	11,095	13,738	7,940	4,780	225	317
45 - 49 ปี	11,133	13,084	6,760	9,932	4,288	2,947	86	205
50 - 54 ปี	4,009	5,004	2,249	4,125	1,731	835	30	44
55 - 59 ปี	1,194	1,840	948	1,724	228	109	18	8
60 ปีขึ้นไป	303	614	85	601	211	13	7	0
รวม	488,392	580,982	437,183	529,997	49,628	49,325	1,581	1,660

หมายเหตุ ข้อมูลเฉพาะสังกัดทบวงมหาวิทยาลัย

ตาราง 12 จำนวนนิสิตนักศึกษาระดับอุดมศึกษา จำแนกรายอายุ ระดับการศึกษา และเพศ
ปีการศึกษา 2544

อายุ	รวม		ป.ตรี		ป.โท		ป.เอก	
	ชาย	หญิง	ชาย	หญิง	ชาย	หญิง	ชาย	หญิง
17 ปีและต่ำกว่า	1,773	2,847	1,773	2,847	0	0	0	0
18 ปี	160,552	177,294	160,191	177,099	361	194	0	0
19 ปี	32,151	46,746	32,145	46,741	6	4	0	0
20 ปี	40,961	66,802	40,919	66,676	42	126	0	0
21 ปี	37,304	60,651	36,906	59,784	395	868	4	0
22 ปี	30,496	52,655	29,012	50,133	1,473	2,491	11	31
23 ปี	24,433	35,408	21,670	30,619	2,748	4,756	15	32
24 ปี	18,932	24,560	15,332	19,599	3,314	4,882	286	79
25 ปี	16,398	20,559	12,765	15,415	3,337	5,063	296	81
26 ปี	14,003	17,453	10,530	12,407	3,368	4,931	104	116
27 ปี	12,436	14,906	9,137	10,456	3,209	4,071	90	379
28 ปี	11,092	12,890	8,177	8,868	2,841	3,630	74	393
29 ปี	9,776	10,811	7,139	7,746	2,546	2,947	92	118
30 ปี	9,268	9,013	6,847	6,564	2,130	2,331	290	117
31 ปี	8,668	8,402	6,601	6,316	1,986	1,998	81	88
32 ปี	7,945	7,752	6,170	6,087	1,709	1,595	66	70
33 ปี	7,353	7,053	5,550	5,424	1,707	1,540	96	88
34 ปี	6,989	6,811	5,460	5,363	1,423	1,369	106	79
35 ปี	6,303	6,196	4,679	4,829	1,581	1,300	43	67
36 ปี	5,825	5,580	4,105	4,322	1,659	1,189	61	69
37 ปี	5,440	4,956	3,669	3,468	1,710	1,410	61	79
38 ปี	4,921	4,438	3,515	3,216	1,354	1,141	53	81
39 ปี	5,281	4,404	3,414	3,262	1,809	1,117	58	25
40 - 44 ปี	19,781	15,787	12,723	10,573	6,848	4,836	210	377
45 - 49 ปี	12,652	9,095	8,629	6,357	3,912	2,544	112	194
50 - 54 ปี	5,236	3,014	3,576	2,098	1,620	857	39	59
55 - 59 ปี	1,883	1,226	1,624	1,111	240	102	19	13
60 ปีขึ้นไป	749	147	615	106	124	41	11	0
รวม	518,602	637,455	462,871	577,485	53,453	57,335	2,278	2,635

หมายเหตุ ข้อมูลเฉพาะสังกัดทบวงมหาวิทยาลัย

* ไม่รวมป.เอกมหาวิทยาลัยรามคำแหง จำนวนรวม 983 คน เป็นชาย 483 คน

ตาราง 13 จำนวนนิสิตนักศึกษาระดับปริญญาตรี จำแนกรายอายุ และเพศ ปีการศึกษา 2543

อายุ	รวมทั้งหมด		รัฐ:จำกัดรับ		รัฐ:ไม่จำกัดรับ		เอกชน	
	ชาย	หญิง	ชาย	หญิง	ชาย	หญิง	ชาย	หญิง
17 ปีและต่ำกว่า	938	1,277	38	83	30	23	870	1,171
18 ปี	135,043	171,577	13,885	10,800	117,444	153,126	3,714	7,651
19 ปี	21,489	27,158	14,515	12,927	220	115	6,754	14,117
20 ปี	32,450	50,123	19,743	28,591	1,814	1,276	10,893	20,256
21 ปี	38,961	62,088	19,957	31,690	5,762	4,503	13,242	25,894
22 ปี	33,840	41,078	13,915	16,811	8,222	5,156	11,703	19,111
23 ปี	28,188	27,474	8,401	8,356	11,057	5,518	8,730	13,600
24 ปี	21,181	18,440	4,905	5,143	10,062	6,040	6,213	7,257
25 ปี	17,110	13,987	2,954	2,127	10,264	7,661	3,892	4,199
26 ปี	13,698	11,019	1,586	837	10,078	8,011	2,033	2,170
27 ปี	11,254	9,755	860	407	9,269	8,069	1,125	1,279
28 ปี	8,395	9,270	352	158	7,362	8,386	680	726
29 ปี	7,617	7,272	252	83	6,945	6,716	421	474
30 ปี	6,485	6,675	105	53	6,128	6,300	252	322
31 ปี	6,082	6,628	84	53	5,808	6,325	190	250
32 ปี	5,689	5,977	55	45	5,488	5,723	147	209
33 ปี	4,982	5,492	42	38	4,887	5,324	53	130
34 ปี	4,947	5,341	38	30	4,840	5,213	70	99
35 ปี	4,408	4,724	29	23	4,326	4,629	53	72
36 ปี	3,899	4,082	25	30	3,838	3,982	36	70
37 ปี	3,361	3,588	13	23	3,319	3,522	29	43
38 ปี	3,097	3,505	8	23	3,074	3,427	14	55
39 ปี	2,934	3,349	8	23	2,904	3,278	22	48
40 - 44 ปี	11,095	13,738	4	8	11,050	13,610	41	120
45 - 49 ปี	6,760	9,932	0	0	6,723	9,889	36	43
50 - 54 ปี	2,249	4,125	0	0	2,225	4,106	24	19
55 - 59 ปี	948	1,724	0	0	938	1,721	10	2
60 ปี ขึ้นไป	85	601	0	0	83	587	2	14
รวม	437,183	529,997	101,775	118,360	264,159	292,236	71,249	119,401

หมายเหตุ ข้อมูลเฉพาะสังกัดทบวงมหาวิทยาลัย

ตาราง 14 จำนวนนิสิตนักศึกษาในระดับปริญญาตรี จำแนกรายอายุ และเพศ ปีการศึกษา 2544

อายุ	รวมทั้งหมด		รัฐ:จำกั้ดรับ		รัฐ:ไม่จำกั้ดรับ		เอกชน	
	ชาย	หญิง	ชาย	หญิง	ชาย	หญิง	ชาย	หญิง
17 ปีและต่ำกว่า	1,773	2,847	234	249	25	65	1,514	2,532
18 ปี	160,191	177,099	17,093	16,225	138,785	152,654	4,313	8,220
19 ปี	32,145	46,741	20,403	26,031	1,198	2,140	10,544	18,570
20 ปี	40,919	66,676	23,134	33,662	4,039	6,671	13,746	26,342
21 ปี	36,906	59,784	18,922	24,911	4,854	8,695	13,129	26,178
22 ปี	29,012	50,133	11,227	13,438	5,822	12,799	11,963	23,896
23 ปี	21,670	30,619	6,247	6,278	6,451	11,219	8,972	13,122
24 ปี	15,332	19,599	3,046	2,755	6,700	10,022	5,586	6,822
25 ปี	12,765	15,415	1,651	1,061	8,072	11,010	3,042	3,344
26 ปี	10,530	12,407	972	520	7,919	10,109	1,639	1,779
27 ปี	9,137	10,456	560	281	7,522	8,910	1,055	1,264
28 ปี	8,177	8,868	251	103	7,310	8,157	617	608
29 ปี	7,139	7,746	164	81	6,661	7,219	313	445
30 ปี	6,847	6,564	86	49	6,481	6,189	281	327
31 ปี	6,601	6,316	75	49	6,343	6,024	183	243
32 ปี	6,170	6,087	50	49	5,997	5,830	123	209
33 ปี	5,550	5,424	42	27	5,420	5,239	88	158
34 ปี	5,460	5,363	28	38	5,351	5,212	81	114
35 ปี	4,679	4,829	33	16	4,590	4,734	56	79
36 ปี	4,105	4,322	25	22	4,055	4,210	26	90
37 ปี	3,669	3,468	22	16	3,621	3,394	26	58
38 ปี	3,515	3,216	14	16	3,459	3,135	42	65
39 ปี	3,414	3,262	11	16	3,379	3,188	23	58
40 - 44 ปี	12,723	10,573	8	0	12,647	10,418	67	155
45 - 49 ปี	8,629	6,357	0	0	8,601	6,318	28	39
50 - 54 ปี	3,576	2,098	0	0	3,558	2,079	19	19
55 - 59 ปี	1,624	1,111	0	0	1,617	1,109	7	2
60 ปี ขึ้นไป	615	106	0	0	612	106	2	0
รวม	462,871	577,485	104,297	125,892	281,089	316,855	77,485	134,738

หมายเหตุ ข้อมูลเฉพาะสังกัดทบวงมหาวิทยาลัย

ตาราง 15 จำนวนนิสิตนักศึกษาระดับปริญญาโท จำแนกรายอายุ และเพศ ปีการศึกษา 2543

อายุ	รวมทั้งหมด		รัฐ:จำกัดรับ		รัฐ:ไม่จำกัดรับ		เอกชน	
	ชาย	หญิง	ชาย	หญิง	ชาย	หญิง	ชาย	หญิง
17 ปีและต่ำกว่า	0	0	0	0	0	0	0	0
18 ปี	0	0	0	0	0	0	0	0
19 ปี	4	5	4	5	0	0	0	0
20 ปี	423	224	70	137	0	0	353	86
21 ปี	407	768	399	734	0	0	7	35
22 ปี	1,047	1,673	988	1,547	0	0	59	126
23 ปี	1,555	2,765	1,449	2,434	0	121	106	210
24 ปี	2,420	4,136	2,155	3,659	0	121	264	356
25 ปี	2,686	3,882	2,212	3,147	41	202	432	533
26 ปี	2,779	3,648	2,177	2,867	41	161	561	620
27 ปี	2,749	3,137	1,967	2,402	247	161	536	573
28 ปี	2,603	3,008	1,716	2,212	371	282	516	514
29 ปี	2,195	2,427	1,479	1,716	288	242	427	469
30 ปี	1,913	2,258	1,361	1,420	165	403	388	435
31 ปี	1,783	1,821	1,089	1,272	453	242	242	306
32 ปี	1,461	1,773	970	1,235	288	323	202	215
33 ปี	1,620	1,526	948	924	494	444	178	158
34 ปี	1,359	1,170	847	839	329	202	183	128
35 ปี	1,571	943	922	623	535	202	114	119
36 ปี	1,713	1,205	996	713	618	403	99	89
37 ปี	1,610	1,485	1,045	882	494	525	72	79
38 ปี	1,640	1,350	1,001	744	535	525	104	81
39 ปี	1,692	1,437	1,067	982	576	403	49	52
40 - 44 ปี	7,940	4,780	5,829	3,395	1,894	1,170	217	215
45 - 49 ปี	4,288	2,947	3,139	2,228	1,070	605	79	114
50 - 54 ปี	1,731	835	1,071	470	618	323	42	42
55 - 59 ปี	228	109	92	63	124	40	12	5
60 ปี ขึ้นไป	211	13	44	11	165	0	2	2
รวม	49,628	49,325	35,038	36,663	9,345	7,101	5,245	5,561

หมายเหตุ ข้อมูลเฉพาะสังกัดทบวงมหาวิทยาลัย

ตาราง 16 จำนวนนิสิตนักศึกษาระดับปริญญาโท จำแนกรายอายุ และเพศ ปีการศึกษา 2544

อายุ	รวมทั้งหมด		รัฐ:จำกั้ดรับ		รัฐ:ไม่จำกั้ดรับ		เอกชน	
	ชาย	หญิง	ชาย	หญิง	ชาย	หญิง	ชาย	หญิง
17 ปีและต่ำกว่า	0	0	0	0	0	0	0	0
18 ปี	361	194	0	0	0	0	361	194
19 ปี	6	4	4	4	0	0	2	0
20 ปี	42	126	40	124	0	0	2	2
21 ปี	395	868	391	808	0	30	4	29
22 ปี	1,473	2,491	1,394	2,284	29	101	50	106
23 ปี	2,748	4,756	2,490	4,241	118	182	140	334
24 ปี	3,314	4,882	2,776	4,192	235	262	303	428
25 ปี	3,337	5,063	2,736	3,861	265	484	336	718
26 ปี	3,368	4,931	2,519	3,711	309	454	541	766
27 ปี	3,209	4,071	2,201	2,911	411	373	597	787
28 ปี	2,841	3,630	1,918	2,447	411	454	511	729
29 ปี	2,546	2,947	1,828	2,134	294	252	424	562
30 ปี	2,130	2,331	1,354	1,533	397	393	380	405
31 ปี	1,986	1,998	1,278	1,299	456	434	253	265
32 ปี	1,709	1,595	1,003	1,073	514	313	192	209
33 ปี	1,707	1,540	1,187	976	367	414	152	150
34 ปี	1,423	1,369	941	972	353	293	129	104
35 ปี	1,581	1,300	1,006	853	456	343	119	104
36 ปี	1,659	1,189	1,082	892	500	222	77	75
37 ปี	1,710	1,410	1,274	941	382	393	54	75
38 ปี	1,354	1,141	905	800	397	282	52	58
39 ปี	1,809	1,117	1,064	791	691	282	54	44
40 - 44 ปี	6,848	4,836	4,416	3,172	2,204	1,493	228	171
45 - 49 ปี	3,912	2,544	2,736	1,524	1,102	928	73	92
50 - 54 ปี	1,620	857	1,050	636	514	182	56	40
55 - 59 ปี	240	102	203	80	29	20	8	2
60 ปี ขึ้นไป	124	41	65	31	59	10	0	0
รวม	53,453	57,335	37,860	42,289	10,493	8,596	5,100	6,450

หมายเหตุ ข้อมูลเฉพาะสังกัดทบวงมหาวิทยาลัย

ตาราง 17 จำนวนนิสิตนักศึกษาระดับปริญญาเอก จำแนกรายอายุ และเพศ ปีการศึกษา 2543

อายุ	รวมทั้งหมด		รัฐ:จำกัดรับ		เอกชน	
	ชาย	หญิง	ชาย	หญิง	ชาย	หญิง
17 ปีและต่ำกว่า	0	0	0	0	0	0
18 ปี	0	0	0	0	0	0
19 ปี	0	0	0	0	0	0
20 ปี	0	0	0	0	0	0
21 ปี	0	0	0	0	0	0
22 ปี	0	4	0	4	0	0
23 ปี	4	8	3	8	1	0
24 ปี	33	45	30	43	3	2
25 ปี	45	47	43	43	2	4
26 ปี	122	49	120	43	2	6
27 ปี	108	42	107	39	1	3
28 ปี	44	54	43	51	1	3
29 ปี	46	86	43	78	3	8
30 ปี	137	133	134	129	3	4
31 ปี	51	78	47	74	4	4
32 ปี	35	70	30	67	5	3
33 ปี	149	51	144	47	5	4
34 ปี	153	66	147	59	6	7
35 ปี	116	62	110	59	6	3
36 ปี	40	53	33	51	7	2
37 ปี	54	140	47	137	7	3
38 ปี	35	60	30	59	5	1
39 ปี	42	38	37	35	5	3
40 - 44 ปี	225	317	204	309	21	8
45 - 49 ปี	86	205	77	204	9	1
50 - 54 ปี	30	44	27	43	3	1
55 - 59 ปี	18	8	17	8	1	0
60 ปี ขึ้นไป	7	0	7	0	0	0
รวม	1,581	1,660	1,481	1,590	100	70

หมายเหตุ ข้อมูลเฉพาะสังกัดทบวงมหาวิทยาลัย

ตาราง 18 จำนวนนิสิตนักศึกษาระดับปริญญาเอก จำแนกรายอายุ และเพศ ปีการศึกษา 2544

อายุ	รวมทั้งหมด		รัฐจำกัดรับ		เอกชน	
	ชาย	หญิง	ชาย	หญิง	ชาย	หญิง
17 ปีและต่ำกว่า	0	0	0	0	0	0
18 ปี	0	0	0	0	0	0
19 ปี	0	0	0	0	0	0
20 ปี	0	0	0	0	0	0
21 ปี	4	0	4	0	0	0
22 ปี	11	31	11	31	0	0
23 ปี	15	32	14	31	1	1
24 ปี	286	79	283	76	3	3
25 ปี	296	81	294	76	2	5
26 ปี	104	116	100	107	4	9
27 ปี	90	379	86	374	4	5
28 ปี	74	393	72	387	2	6
29 ปี	92	118	86	111	6	7
30 ปี	290	117	287	111	3	6
31 ปี	81	88	75	84	6	4
32 ปี	66	70	61	67	5	3
33 ปี	96	88	90	84	6	4
34 ปี	106	79	100	71	6	8
35 ปี	43	67	39	62	4	5
36 ปี	61	69	54	67	7	2
37 ปี	61	79	54	76	7	3
38 ปี	53	81	47	80	6	1
39 ปี	58	25	50	22	8	3
40 - 44 ปี	210	377	186	369	24	8
45 - 49 ปี	112	194	104	191	8	3
50 - 54 ปี	39	59	36	58	3	1
55 - 59 ปี	19	13	18	13	1	0
60 ปี ขึ้นไป	11	0	11	0	0	0
รวม	2,278	2,635	2,162	2,548	116	87

หมายเหตุ ข้อมูลเฉพาะสังกัดทบวงมหาวิทยาลัย

*ไม่รวมป.เอกมหาวิทยาลัยรามคำแหง จำนวนรวม 983 คน เป็น ชาย 483 คน

หญิง 500 คน

บรรณานุกรม

- คณะกรรมการปฏิรูปการเรียนรู้. **ปฏิรูปการเรียนรู้ ผู้เรียนสำคัญที่สุด**. เอกสารอัดสำเนา , 2543.
ทบวงมหาวิทยาลัย. **ร่างแผนพัฒนาการศึกษาระดับอุดมศึกษา ฉบับที่ 9 (พ.ศ. 2545-2549)**, 2545.
สำนักงานคณะกรรมการการศึกษาแห่งชาติ. **แผนการศึกษาแห่งชาติ (พ.ศ. 2545-2559)**. บริษัท
พริกหวานกราฟฟิค จำกัด, 2545.
- **สถิติประชากรของประเทศไทย จำแนกรายจังหวัด ตามกลุ่มอายุวัยเรียนและเพศ
พ.ศ. 2541-2544**. เอกสารอัดสำเนา, 2545.
- **สถิติการศึกษาแห่งชาติ ปีการศึกษา 2539-2543**, ศูนย์สถิติแห่งชาติเพื่อการปฏิรูป
การศึกษา, 2544.
- **ข้อมูลการศึกษาของประเทศไทย ปีการศึกษา 2544**. ห้างหุ้นส่วนจำกัด อรุณการพิมพ์,
2546.
- **รายงานการศึกษาเฉพาะทาง ปีการศึกษา 2544**. เอกสารอัดสำเนา, 2546.

คณะผู้ดำเนินงาน

ที่ปรึกษา

ดร.รุ่ง แก้วแดง

ดร.วิเชียร เกตุสิงห์

ดร.จิรพรรณ ปุณเกษม

นางสาววัฒนา อาทิตย์เที่ยง

เลขาธิการสภาการศึกษา

ที่ปรึกษาด้านวิจัยและประเมินผลการศึกษา

ผู้อำนวยการสำนักวิจัยและพัฒนาการศึกษา

หัวหน้ากลุ่มข้อมูลและสารสนเทศทางการศึกษา

ผู้พิจารณารายงาน

ดร.จิรพรรณ ปุณเกษม

นางสาววัฒนา อาทิตย์เที่ยง

ผู้อำนวยการสำนักวิจัยและพัฒนาการศึกษา

หัวหน้ากลุ่มข้อมูลและสารสนเทศทางการศึกษา

สำรวจข้อมูล ประมวลผล

วิเคราะห์ และจัดทำรายงาน

นางสิริวรรณ สวัสดิวัตน์ ณ อยุธยา

นักวิชาการศึกษา กลุ่มข้อมูลและสารสนเทศฯ

กลุ่มข้อมูลและสารสนเทศทางการศึกษา

สำนักวิจัยและพัฒนาการศึกษา

สำนักงานเลขาธิการสภาการศึกษา

กระทรวงศึกษาธิการ

โทร. 02-6687123 ต่อ 1210, 1218

Fax 02-243-0085