

๘๑๑๓

ปีการศึกษาของประชากรไทย ปี 2550-2551

ปีการศึกษาเฉลี่ย ของประชากรไทย ปี 2550-2551

สิ่งพิมพ์ สกศ.อันดับที่ 63/2552
ISBN 978-974-559-810-2



สำนักงานเลขาธิการสภาการศึกษา
กระทรวงศึกษาธิการ

ปีการศึกษาเฉลี่ยของประชากรไทย
ปี 2550 - 2551

กลุ่มพัฒนาเครือข่ายสารสนเทศ
สำนักวิจัยและพัฒนาการศึกษา
สำนักงานเลขาธิการสภาการศึกษา
เมษายน 2552

คำนำ

สำนักงานเลขาธิการสภาการศึกษา ได้จัดทำรายงานเรื่อง ปีการศึกษาเฉลี่ยของประชากรไทย ขึ้นเป็นประจำ โดยมีวัตถุประสงค์ เพื่อนำเสนอข้อมูลเกี่ยวกับตัวชี้วัดที่สำคัญด้านโอกาสทางการศึกษา และเพื่อใช้เป็นข้อมูลประกอบการวางแผนการศึกษา การกำหนด นโยบายการศึกษา ตลอดจนเพื่อเป็นข้อมูลสนับสนุนในการดำเนินงาน ประเมินความสำเร็จของการพัฒนาการศึกษาของประเทศ

รายงานฉบับนี้ เป็นการนำเสนอข้อมูลจำนวนปีการศึกษา เฉลี่ยของประชากรไทย ในปี 2550 - 2551 จำแนกตามช่วงอายุ เพศ เขตที่อยู่อาศัย ภูมิภาค และประเภทอาชีพ รวมทั้งการวิเคราะห์เปรียบเทียบเพื่อแสดงแนวโน้มการเปลี่ยนแปลงระหว่างปี 2547 - 2551 โดยนำเสนอในรูปแบบตารางสถิติแจกแจงจำนวน ร้อยละ และค่าเฉลี่ย

สำนักงานเลขาธิการสภาการศึกษา ใคร่ขอขอบคุณสำนักงาน สถิติแห่งชาติที่ได้ให้ความร่วมมือเป็นอย่างดีในการให้รายละเอียดของ ข้อมูลที่เกี่ยวข้อง ทำให้สามารถนำมาวิเคราะห์ และจัดทำรายงานจน เสร็จสมบูรณ์ ดังนำเสนอในรายงานนี้ และหวังเป็นอย่างยิ่งว่ารายงาน ฉบับนี้จะเป็นประโยชน์ต่อการกำหนดนโยบาย และการวางแผน พัฒนาการศึกษาของประเทศต่อไป



(รองศาสตราจารย์ธงทอง จันทรางศุ)

เลขาธิการสภาการศึกษา

บทสรุปผู้บริหาร

จากการศึกษาจำนวนปีการศึกษาเฉลี่ยของประชากรไทย ซึ่งเป็นตัวชี้วัดที่แสดงถึงความพยายามของรัฐบาลในการเพิ่มโอกาสทางการศึกษาให้แก่ประชาชนทุกเพศ ทุกวัย และทุกอาชีพ ตลอดจนเด็กด้อยโอกาส ที่รัฐบาลส่งเสริมสนับสนุนให้ประชากรไทยได้รับการศึกษาอย่างทั่วถึงและสูงขึ้น ซึ่งตามนโยบายรัฐบาลปัจจุบัน (นายอภิสิทธิ์ เวชชาชีวะ) ได้แถลงการณ์ไว้ในนโยบายที่ 3 ข้อที่ 3.1 นโยบายการศึกษาว่า “จัดให้ทุกคนมีโอกาสได้รับการศึกษาฟรี 15 ปี ตั้งแต่ระดับอนุบาลไปจนถึงมัธยมศึกษาตอนปลาย” รวมทั้งจากพระราชบัญญัติการศึกษาแห่งชาติ พ.ศ. 2542 และที่แก้ไขเพิ่มเติม (ฉบับที่ 2) พ.ศ. 2545 ในมาตรา 10 ว่า “การจัดการศึกษาต้องจัดให้บุคคลมีสิทธิและโอกาสเสมอกันในการรับการศึกษาขั้นพื้นฐาน... ที่รัฐต้องจัดให้อย่างทั่วถึงและมีคุณภาพโดยไม่เก็บค่าใช้จ่าย...” เจตนารมณ์ดังกล่าวสอดคล้องกับแนวนโยบายในแผนพัฒนาการเศรษฐกิจและสังคมแห่งชาติในฉบับต่างๆ จนถึงฉบับปัจจุบัน คือฉบับที่ 10 ซึ่งมีนโยบายมุ่งเน้นให้ประชาชนมีโอกาสได้รับการศึกษาขั้นพื้นฐานที่มีคุณภาพอย่างกว้างขวางโดยเสมอภาคและเท่าเทียมกัน

สำนักงานเลขาธิการสภาการศึกษาได้ดำเนินการศึกษาและติดตามผลการดำเนินงานพัฒนาการศึกษาตามแนวนโยบายดังกล่าวว่ามีผลให้คนไทยมีการศึกษาสูงขึ้นเพียงไร โดยใช้ค่าเฉลี่ยของจำนวนปีที่ได้รับการศึกษาของประชากร เป็นตัวบ่งชี้ให้เห็นความพยายามของรัฐบาลในการเพิ่มโอกาสทางการศึกษาให้แก่ประชากรของประเทศในการศึกษาติดตามครั้งนี้ ได้ศึกษาและวิเคราะห์สภาพการได้รับ

การศึกษาของคนไทยในภาพรวม ตั้งแต่ปี 2547 - 2551 เพื่อดูแนวโน้มการเปลี่ยนแปลงของจำนวนปีการศึกษาเฉลี่ยที่ประชากรไทยได้รับโอกาสทางการศึกษา ดังนี้

จำนวนประชากรไทย

ในระหว่างปี 2547 - 2551 จำนวนประชากรไทยมีแนวโน้มเพิ่มขึ้นทุกปีในอัตราการเพิ่มที่ลดลง โดยในปี 2547 มีจำนวนเท่ากับ 64.2 ล้านคน และในปี 2548 - 2551 มีจำนวนเท่ากับ 64.8, 65.2, 65.7 และ 66.1 ล้านคน ตามลำดับ โดยอัตราการเพิ่มของจำนวนประชากรในแต่ละปีโดยเฉลี่ยเท่ากับร้อยละ 0.8 ล้านคน เมื่อพิจารณาจำนวนประชากรที่อยู่ในวัยเรียน (อายุ 3 - 24 ปี) พบว่า มีแนวโน้มลดลงอย่างต่อเนื่องทุกปี ในขณะที่ประชากรนอกวัยเรียน (อายุ 25 - 59 ปี) และประชากรที่เป็นกลุ่มนอกวัยแรงงาน (อายุ 60 ปีขึ้นไป) มีแนวโน้มสูงขึ้นทุกปี โดยที่สัดส่วนเพศชายต่อหญิงโดยเฉลี่ยเท่ากับร้อยละ 49.1 ต่อ 50.9

ปีการศึกษาเฉลี่ยของประชากรไทย

แผนพัฒนาเศรษฐกิจและสังคมแห่งชาติ ฉบับที่ 9 และฉบับที่ 10 ได้มุ่งให้ความสำคัญในเรื่องการพัฒนาคน และถือว่าคนเป็นจุดศูนย์กลางของการพัฒนา ประกอบกับจำนวนประชากรมีแนวโน้มเพิ่มขึ้นทุกปี ดังนั้นหากคนในประเทศได้รับการพัฒนาให้ได้รับการศึกษาที่ดีที่สุดจะส่งผลต่อการพัฒนาประเทศชาติทั้งด้านเศรษฐกิจ และสังคม อันจะมีผลนำไปสู่การพัฒนาที่ยั่งยืนได้ และดัชนีสำคัญตัวหนึ่งที่เป็นตัวชี้คุณภาพของประชากรวัยแรงงานของประเทศ คือ จำนวนปีที่ได้รับการศึกษาของประชากรวัยแรงงาน เมื่อพิจารณาจำนวนปีที่ได้รับ

การศึกษาโดยเฉลี่ยของประชากรไทยจากปี 2547 - 2551 จำแนกตามกลุ่มอายุ พบว่า มีแนวโน้มสูงขึ้นในทุกกลุ่มอายุ ซึ่งเป็นการยืนยันถึงเจตจำนงของรัฐในการส่งเสริมพัฒนาคนในประเทศให้มีศักยภาพ มีความรู้ และให้ได้รับการศึกษาสูงขึ้น ดังนี้

กลุ่มอายุ 15 ปีขึ้นไป จำนวนปีการศึกษาเฉลี่ยของประชากรวัยแรงงาน มีแนวโน้มเพิ่มขึ้นโดยเฉลี่ยปีละ 0.1 ปี โดยในปี 2547 เท่ากับ 7.6 ปี เพิ่มขึ้นเป็น 8.0 ปี ในปี 2551 หรือมีการศึกษาเฉลี่ยสูงกว่าระดับประถมศึกษา โดยที่เพศชายและหญิงมีปีการศึกษาเฉลี่ยเท่ากับ 8.2 และ 7.8 ปี ตามลำดับ เมื่อพิจารณาประชากรที่อาศัยอยู่ในเขตและนอกเขตเทศบาล มีปีการศึกษาเฉลี่ยเท่ากับ 8.9 และ 6.6 ปี ตามลำดับ และจำนวนปีการศึกษาเฉลี่ยของประชากรจำแนกตามภูมิภาค พบว่า เขตกรุงเทพฯ มีปีการศึกษาเฉลี่ยสูงสุดเท่ากับ 10.5 ปี รองลงมาเป็นภาคใต้และภาคกลางที่มีจำนวนปีการศึกษาเฉลี่ยเท่ากันคือ 8.0 ปี และน้อยที่สุดเป็นภาคเหนือเท่ากับ 7.4 ปี

กลุ่มอายุ 15 - 39 ปี จำนวนปีการศึกษาเฉลี่ยของประชากรวัยแรงงาน มีแนวโน้มเพิ่มขึ้นโดยเฉลี่ยปีละ 0.2 ปี โดยในปี 2547 เท่ากับ 9.7 ปี เพิ่มขึ้นเป็น 10.3 ปี ในปี 2551 หรือมีการศึกษาเฉลี่ยสูงกว่าระดับมัธยมศึกษาตอนต้น โดยที่เพศชายและหญิงมีปีการศึกษาเฉลี่ยเท่ากับ 10.1 และ 10.5 ปี ตามลำดับ เมื่อพิจารณาประชากรที่อาศัยอยู่ในเขตและนอกเขตเทศบาล มีปีการศึกษาเฉลี่ยเท่ากับ 11.0 และ 9.1 ปี ตามลำดับ และจำนวนปีการศึกษาเฉลี่ยของประชากรจำแนกตามภูมิภาค พบว่าเขตกรุงเทพฯ มีปีการศึกษาเฉลี่ยสูงสุดเท่ากับ 12.0 ปี รองลงมาเป็นภาคเหนือเท่ากับ 10.3 ปี น้อยที่สุดเป็นภาคใต้เท่ากับ 9.9 ปี

กลุ่มอายุ 40 - 59 ปี จำนวนปีการศึกษาเฉลี่ยของประชากรวัยแรงงานมีแนวโน้มเพิ่มขึ้นโดยเฉลี่ยปีละ 0.1 ปี โดยในปี 2547 เท่ากับ 6.6 ปี เพิ่มขึ้นเป็น 7.1 ปี ในปี 2551 หรือมีการศึกษาเฉลี่ยสูงกว่าระดับประถมศึกษา โดยที่เพศชายและหญิงมีปีการศึกษาเฉลี่ยเท่ากับ 7.5 และ 6.8 ปี ตามลำดับ เมื่อพิจารณาประชากรที่อาศัยอยู่ในเขตและนอกเขตเทศบาล มีปีการศึกษาเฉลี่ยเท่ากับ 8.2 และ 5.5 ปี ตามลำดับ และจำนวนปีการศึกษาเฉลี่ยของประชากรจำแนกตามภูมิภาคพบว่าเขตกรุงเทพฯ มีปีการศึกษาเฉลี่ยสูงสุดเท่ากับ 9.8 ปี รองลงมาเป็นภาคใต้เท่ากับ 7.3 ปี น้อยที่สุดเป็นภาคเหนือเท่ากับ 6.6 ปี

กลุ่มอายุ 15 - 59 ปี จำนวนปีการศึกษาเฉลี่ยของประชากรวัยแรงงาน มีแนวโน้มเพิ่มขึ้นโดยเฉลี่ยปีละ 0.1 ปี โดยในปี 2547 เท่ากับ 8.4 ปี เพิ่มขึ้นเป็น 8.8 ปี ในปี 2551 หรือมีการศึกษาเฉลี่ยอยู่ในระดับการศึกษาสูงกว่าระดับประถมศึกษา โดยที่เพศชายและหญิงมีปีการศึกษาเฉลี่ยเท่ากับ 8.9 และ 8.7 ปี ตามลำดับ เมื่อพิจารณาประชากรที่อาศัยอยู่ในเขตและนอกเขตเทศบาล มีปีการศึกษาเฉลี่ยเท่ากับ 9.7 และ 7.4 ปี ตามลำดับ และจำนวนปีการศึกษาเฉลี่ยของประชากรจำแนกตามภูมิภาค พบว่าเขตกรุงเทพฯ มีปีการศึกษาเฉลี่ยสูงสุดเท่ากับ 11.1 ปี รองลงมาเป็นภาคใต้และภาคกลางเท่ากับ 8.8 ปี น้อยที่สุดเป็นภาคเหนือเท่ากับ 8.3 ปี

กลุ่มอายุ 60 ปีขึ้นไป มีปีการศึกษาเฉลี่ยเท่ากับ 4.6 ปี หรือสูงกว่าระดับชั้นประถมศึกษาปีที่ 4 เล็กน้อย และมีแนวโน้มเพิ่มขึ้นเฉลี่ยปีละ 0.1 ปี ตั้งแต่ปี 2547 ที่มีปีการศึกษาเฉลี่ยเท่ากับ 3.9 ปี โดยที่เพศชายและหญิงมีปีการศึกษาเฉลี่ยเท่ากับ 5.1 และ 4.0 ปี ตามลำดับ เมื่อพิจารณาประชากรที่อาศัยอยู่ในเขตและนอกเขตเทศบาล

มีปีการศึกษาเฉลี่ยเท่ากับ 5.0 และ 3.5 ปี ตามลำดับ และจำนวนปีการศึกษาเฉลี่ยของประชากรจำแนกตามภูมิภาค พบว่าเขตกรุงเทพฯ มีปีการศึกษาเฉลี่ยสูงสุดเท่ากับ 6.8 ปี รองลงมาเป็นภาคตะวันออกเฉียงเหนือเท่ากับ 4.5 ปี น้อยที่สุดเป็นภาคเหนือและภาคใต้เท่ากับ 4.0 ปี

ระดับการศึกษาของประชากรวัยแรงงาน

การศึกษาของประชากรวัยแรงงาน (อายุ 15 - 59 ปี) ปี 2547 - 2551 ในภาพรวม พบว่าเดิมประชากรวัยแรงงานส่วนใหญ่มีการศึกษาอยู่ในระดับประถมศึกษา แต่เนื่องจากการส่งเสริมโอกาสทางการศึกษา ส่งผลให้ประชากรมีการศึกษาสูงขึ้น ทำให้ในปี 2547 มีประชากรวัยแรงงานที่มีการศึกษาอยู่ในระดับประถมศึกษาร้อยละ 48.3 และในปี 2551 ลดลงเหลือเท่ากับร้อยละ 44.1 ส่วนประชากรวัยแรงงานที่มีการศึกษาอยู่ในระดับมัธยมศึกษาตอนต้น ในปี 2547 มีร้อยละ 15.9 และลดลงเหลือ 14.1 ในปี 2551 ทั้งนี้เนื่องจากได้รับโอกาสในการศึกษาเพิ่มขึ้นจึงส่งผลให้ร้อยละของประชากรวัยแรงงานที่มีการศึกษาอยู่ในระดับมัธยมศึกษาตอนปลาย และอุดมศึกษา มีแนวโน้มสูงขึ้นทุกปี โดยประชากรวัยแรงงานที่มีการศึกษาอยู่ในระดับมัธยมศึกษาตอนปลาย ในปี 2547 มีร้อยละ 14.8 และเพิ่มขึ้นเป็นร้อยละ 18.2 ในปี 2551 ส่วนระดับอุดมศึกษา ในปี 2547 มีร้อยละ 17.2 และเพิ่มขึ้นเป็นร้อยละ 19.9 ในปี 2551

จากการศึกษาจำนวนปีการศึกษาเฉลี่ย ในปี 2551 ซึ่งเท่ากับ 8.8 ปี เมื่อเปรียบเทียบกับเป้าหมายที่กำหนดให้จำนวนปีการศึกษาเฉลี่ยเป็น 9.5 ปี ยังไม่เป็นไปตามเป้าหมายที่กำหนด ดังนั้นรัฐบาลต้อง

ดำเนินนโยบาย และกำหนดมาตรการอย่างต่อเนื่องในการจัดการศึกษา ทั้งในระบบ นอกระบบ และตามอัธยาศัย รวมทั้งการพัฒนาหลักสูตร และวิธีการสอน เพื่อให้สามารถสนองต่อวิถีชีวิตและความต้องการของกลุ่มผู้ด้อยโอกาส ทั้งต้องให้มีรูปแบบการจัดการศึกษาที่หลากหลาย ซึ่งเป็นทางเลือกให้กลุ่มบุคคลต่างๆ ที่ไม่สามารถเข้าเรียนในระบบ โรงเรียนปกติ เพื่อเป็นการกระจายโอกาสและความเสมอภาคอย่างทั่วถึง ตลอดจนการให้สถานประกอบการมีส่วนร่วม ในการส่งเสริมให้ประชากรวัยแรงงานกลุ่มอายุ 15 - 39 ปี ได้รับการพัฒนาให้มีความรู้เพิ่มเติม ที่สามารถต่อยอดวุฒิการศึกษาให้สูงขึ้น และเพิ่มโอกาสความก้าวหน้า ในอาชีพการงาน ซึ่งส่งผลให้ปีการศึกษาเฉลี่ยของประชากรไทยสูงขึ้น

สารบัญ

	หน้า
คำนำ	
บทสรุปสำหรับผู้บริหาร	(ก) - (ง)
ปีการศึกษาเฉลี่ยของประชากรไทย ปี 2550 - 2551	
บทนำ	1
• วัตถุประสงค์	2
• ขอบเขตของข้อมูล	2
• นิยามศัพท์	3
• การดำเนินงาน	4
• ประโยชน์ที่คาดว่าจะได้รับ	5
จำนวนประชากรไทย	6
• ประชากรจำแนกตามกลุ่มอายุ	7
ปีการศึกษาเฉลี่ยของประชากรไทย	11
• จำแนกตามกลุ่มอายุ	12
• จำแนกตามเพศ	14
• จำแนกตามเขตที่อยู่อาศัย	16
• จำแนกตามภูมิภาค	19
• จำแนกตามประเภทอาชีพ	21
ระดับการศึกษาของประชากรวัยแรงงาน	32
สรุป	39
ภาคสถิติ	41
บรรณานุกรม	60

สารบัญแนพนภูมิ

	หน้า	
แนพนภูมิ 1	จำนวนประชากรไทย ปี 2547 - 2551	6
แนพนภูมิ 2	จำนวนประชากร จำแนกตามกลุ่มอายุ ปี 2547 - 2551	10
แนพนภูมิ 3	ร้อยละอัตราการเปลี่ยนแปลงจำนวนประชากร จำแนกตามกลุ่มอายุ ปี 2547 - 2551	11
แนพนภูมิ 4	ปีการศึกษาเฉลี่ยของประชากรไทย จำแนกตามกลุ่มอายุ ปี 2547 - 2551	13
แนพนภูมิ 5	ปีการศึกษาเฉลี่ยของประชากรไทย จำแนกตามเพศและกลุ่มอายุ ปี 2547 - 2551	15
แนพนภูมิ 6	ปีการศึกษาเฉลี่ยของประชากรไทย จำแนกตามกลุ่มอายุ และเขตที่อยู่อาศัย ปี 2547 - 2551	18
แนพนภูมิ 7	ปีการศึกษาเฉลี่ยของประชากรไทย จำแนกตามกลุ่มอายุ และภูมิภาค ปี 2550 และปี 2551	20
แนพนภูมิ 8	ปีการศึกษาเฉลี่ยของประชากรวัยแรงงาน กลุ่มอายุ 15 - 59 ปี จำแนกตามประเภทอาชีพ ปี 2550 - 2551	29
แนพนภูมิ 9	ปีการศึกษาเฉลี่ยของประชากรวัยแรงงาน กลุ่มอายุ 15 - 39 ปี จำแนกตามประเภทอาชีพ ปี 2550 - 2551	30

สารบัญแนพนฏุมิ (ต่อ)

	หน้า
แพนฏุมิ 10 ปีการศึกษาเฉลี่ยของประชากรวัยแรงงาน กลุ่มอายุ 40 - 59 ปี จำแนกตามประเภทอาชีพ ปี 2550 - 2551	31
แพนฏุมิ 11 ร้อยละของระดับการศึกษาของประชากร วัยแรงงานกลุ่มอายุ 15 - 59 ปี ปี 2547 - 2551	33
แพนฏุมิ 12 ร้อยละของระดับการศึกษาของประชากร วัยแรงงานกลุ่มอายุ 15 - 59 ปี จำแนกตามประเภทอาชีพ ปี 2551	38

สารบัญตาราง

	หน้า	
ตารางที่ 1	จำนวนประชากรของประเทศไทย จำแนกตามกลุ่มอายุและเพศ ปี 2547 - 2551	42
ตารางที่ 2	อัตราการเปลี่ยนแปลง ของจำนวนประชากรไทย จำแนกตามกลุ่มอายุ ปี 2547 - 2551	43
ตารางที่ 3	จำนวนปีการศึกษาเฉลี่ยของประเทศไทย จำแนกตามกลุ่มอายุ ปี 2547 - 2551	44
ตารางที่ 4	จำนวนปีการศึกษาเฉลี่ยของประเทศไทย จำแนกตามกลุ่มอายุ และเพศ ปี 2547 - 2551	45
ตารางที่ 5	จำนวนปีการศึกษาเฉลี่ยของประชากรไทย จำแนกตามกลุ่มอายุ และเขตที่อยู่อาศัย ปี 2547 - 2551	46
ตารางที่ 6	จำนวนปีการศึกษาเฉลี่ยของประชากรไทย จำแนกตามกลุ่มอายุ และภูมิภาค ปี 2550	47
ตารางที่ 7	จำนวนปีการศึกษาเฉลี่ยของประเทศไทย จำแนกตามกลุ่มอายุ และภูมิภาค ปี 2551	48
ตารางที่ 8	ปีการศึกษาเฉลี่ยของประชากรวัยแรงงาน กลุ่มอายุ 15 - 59 ปี จำแนกตามประเภทอาชีพ ปี 2550 - 2551	49
ตารางที่ 9	ปีการศึกษาเฉลี่ยของประชากรวัยแรงงาน กลุ่มอายุ 15 - 39 ปี จำแนกตามประเภทอาชีพ ปี 2550 - 2551	51

สารบัญตาราง (ต่อ)

	หน้า
ตารางที่ 10 ปีการศึกษาเฉลี่ยของประชากรวัยแรงงาน กลุ่มอายุ 40 - 59 ปี จำแนกตามประเภทอาชีพ ปี 2550 - 2551	53
ตารางที่ 11 ร้อยละของระดับการศึกษาของประชากร วัยแรงงานกลุ่มอายุ 15 - 59 ปี ปี 2547 - 2551	55
ตารางที่ 12 ร้อยละของระดับการศึกษาของประชากร วัยแรงงานกลุ่มอายุ 15 - 59 ปี จำแนกตามประเภทอาชีพ ปี 2550	56
ตารางที่ 13 ร้อยละของระดับการศึกษาของประชากร วัยแรงงานกลุ่มอายุ 15 - 59 ปี จำแนกตามประเภทอาชีพ ปี 2551	58

ปีการศึกษาเฉลี่ยของประชากรไทย ปี 2550 - 2551

บทนำ

การพัฒนาประเทศให้มีความเจริญก้าวหน้า ทั้งทางด้านเศรษฐกิจและสังคม ต้องมีการพัฒนาประชากรของประเทศให้มีคุณภาพ การจัดการศึกษาถือเป็นปัจจัยสำคัญในการพัฒนาประชากรของประเทศให้มีความรู้ และทักษะความสามารถทันต่อการเปลี่ยนแปลงในโลกปัจจุบัน สำหรับประเทศไทย พระราชบัญญัติการศึกษาแห่งชาติ พ.ศ.2542 และที่แก้ไขเพิ่มเติม (ฉบับที่ 2) พ.ศ.2545 มีบทบัญญัติเกี่ยวกับการจัดการศึกษาไว้ในมาตรา 10 ให้รัฐต้องจัดให้บุคคลมีสิทธิและโอกาสเสมอกันในการรับการศึกษาขั้นพื้นฐานไม่น้อยกว่า 12 ปี อย่างทั่วถึง และมีคุณภาพโดยไม่เก็บค่าใช้จ่าย เพื่อให้การจัดการศึกษาบรรลุเป้าหมายตามเจตนารมณ์ของพระราชบัญญัติการศึกษาแห่งชาติ ดังกล่าว รัฐบาลได้จัดทำแผนการศึกษาแห่งชาติ เป็นแผนยุทธศาสตร์ระยะยาว 15 ปี (พ.ศ.2545 - 2559) ซึ่งได้กำหนดนโยบายที่ต้องการพัฒนาคนตั้งแต่แรกเกิด จนตลอดชีวิตให้มีโอกาสเข้าถึงการเรียนรู้ โดยได้กำหนดเป้าหมายให้เด็กปฐมวัยอายุ 0 - 5 ปีทุกคน ต้องได้รับการพัฒนาและเตรียมความพร้อมทุกด้านก่อนเข้าสู่ระบบการศึกษา และให้เด็กทุกคนจบการศึกษาภาคบังคับ 9 ปี (มัธยมศึกษาตอนต้น) และมีโอกาสได้รับการศึกษาขั้นพื้นฐาน 12 ปี (มัธยมศึกษาตอนปลาย) ตลอดจนให้ผู้สำเร็จการศึกษาขั้นพื้นฐานมีโอกาสดำเนินการศึกษาระดับอุดมศึกษาที่จัดในหลายรูปแบบ รวมทั้งได้กำหนดให้มีการพัฒนา

กำลังคนด้านอาชีวศึกษาที่มีคุณภาพและปริมาณเพียงพอกับความต้องการของตลาดแรงงานและการพัฒนาประเทศ ทั้งนี้ ได้กำหนดให้มีการจัดการศึกษาในรูปแบบและวิธีการต่างๆ ทั้งที่เป็นการศึกษาในระบบนอกระบบ และการศึกษาตามอัธยาศัย จากแหล่งการเรียนรู้ที่มีอยู่อย่างหลากหลาย เพื่อเพิ่มโอกาสและทางเลือกในการศึกษาของประชาชนทุกคน และทุกกลุ่ม รวมทั้งบุคคลที่ด้อยโอกาส พิการ และมีความสามารถพิเศษ

สำนักงานเลขาธิการสภาการศึกษา จึงได้ดำเนินการศึกษาจำนวนปีการศึกษาเฉลี่ยของประชากรไทย ซึ่งเป็นตัวชี้วัดแสดงถึงการดำเนินงานด้านการศึกษา ที่สะท้อนให้เห็นถึงศักยภาพและคุณภาพที่รัฐบาลได้ลงทุนทางด้านการศึกษาของประเทศ ว่าประชากรของประเทศได้รับการพัฒนาด้านการศึกษาอย่างน้อยเพียงไร

วัตถุประสงค์

1. เพื่อนำเสนอจำนวนปีการศึกษาเฉลี่ยของประชากรไทย ในระหว่าง ปี 2545 - 2551 จำแนกตามกลุ่มอายุ เพศ เขตที่อาศัย ในเขต - นอกเขตเทศบาล และภูมิภาค
2. เพื่อนำเสนอข้อมูลระดับการศึกษาของประชากรวัยแรงงาน จำแนกตามประเภทอาชีพ ปี 2550 - 2551

ขอบเขตของข้อมูล

ข้อมูลที่ใช้ในการจัดทำรายงานครั้งนี้ใช้ข้อมูล การสำรวจ สภาวะการทำงานของประชากรทั่วราชอาณาจักร รอบที่ 3 ซึ่งเป็นการสำรวจในช่วงเดือนกรกฎาคม - กันยายน ปี 2551 โดยสำนักงานสถิติแห่งชาติ ทั้งนี้เนื่องจากการสำรวจรอบที่ 3 ซึ่งเป็นช่วงฤดูการเกษตร และเพื่อให้

เกิดความต่อเนื่องในการศึกษาและติดตามผลที่สำนักงานเลขาธิการสภาการศึกษาได้ดำเนินการ

นิยามศัพท์

ความหมายของคำนิยามศัพท์ที่ใช้เพื่อการจัดทำรายงานฉบับนี้มีดังนี้

ประชากรวัยแรงงาน หมายถึง ผู้มีอายุตั้งแต่ 15 - 59 ปี ซึ่งในสัปดาห์แห่งการสำรวจเป็นผู้อยู่ในกำลังแรงงานปัจจุบัน หรือเป็นผู้ถูกจัดจำแนกอยู่ในประเภทวัยแรงงาน

ปีการศึกษาเฉลี่ย หมายถึง จำนวนปีที่ได้การศึกษาในระบบโรงเรียน หรือเทียบเท่าของประชากรโดยเฉลี่ย ประมาณค่าจากการหาอัตราส่วนระหว่างผลรวมของเวลาที่ใช้ในการศึกษากับจำนวนตัวอย่างที่ศึกษา

ตัวอย่างสูตรการคำนวณหาจำนวนปีการศึกษาเฉลี่ยของประชากรวัยแรงงานกลุ่มอายุ 15 - 59 ปี ดังนี้

$$\begin{array}{l} \text{จำนวนปีการศึกษาเฉลี่ย} \\ \text{ของประชากรวัยแรงงาน} \\ \text{อายุ 15 - 59 ปี} \end{array} = \frac{\text{ผลรวมของเวลาที่ใช้ในการเรียนของกลุ่มประชากร} \\ \text{อายุ 15 - 59 ปี}}{\text{จำนวนประชากรกลุ่ม อายุ 15 - 59 ปี}}$$

ในเขตเทศบาล	หมายถึง ท้องถิ่นซึ่งได้มีพระราชกฤษฎีกาออกตามความในพระราชบัญญัติเทศบาล พ.ศ.2496 และฉบับแก้ไข พ.ศ.2542 จัดตั้งขึ้นเป็นเทศบาล โดยประกาศกำหนดเขตพื้นที่ของเทศบาลนั้นไว้ด้วย
นอกเขตเทศบาล	หมายถึง ท้องถิ่นที่ไม่ได้ถูกกำหนดเขตจัดตั้งขึ้นเป็นเทศบาล ตามพระราชบัญญัติเทศบาล พ.ศ.2496 และฉบับแก้ไข พ.ศ.2542
ภูมิภาค	หมายถึง การจัดจำแนกภูมิภาค ซึ่งแบ่งออกเป็น 5 ส่วน คือ กรุงเทพฯ ภาคกลาง ภาคเหนือ ภาคใต้ และภาคตะวันออกเฉียงเหนือ
ประเภทอาชีพ	หมายถึง ประเภทงานหรือลักษณะงานที่บุคคลนั้นทำงานอยู่ ที่ใช้หลักการจัดแบ่งประเภทอาชีพ โดยพิจารณากิจกรรมของอาชีพที่ทำซึ่งแบ่งประเภทตามกิจกรรมทางเศรษฐกิจ ตามเอกสารการจัดประเภทอุตสาหกรรมทางเศรษฐกิจทุกประเภทตามมาตรฐานสากล

การดำเนินงาน

กลุ่มพัฒนาเครือข่ายสารสนเทศ สำนักวิจัยและพัฒนาการศึกษา สำนักงานเลขาธิการสภาการศึกษา ได้ศึกษาข้อมูลจากการสำรวจภาวะการทำงานของประชากรทั่วราชอาณาจักร ของสำนักงานสถิติแห่งชาติ ที่มีภารกิจเก็บข้อมูลพื้นฐานเกี่ยวกับระดับชั้นการศึกษา มีขนาดตัวอย่าง การสำรวจรอบที่ 3 ในปี 2547 - 2551 เท่ากับ 203,810 คน 208,952 คน 222,203 คน 219,538 คน และ 225,406 คน ตามลำดับ

โดยนำข้อมูลมาประมวลผลค่าเฉลี่ยของจำนวนปีที่ได้รับการศึกษาของประชากรในภาพรวม และจำแนกตามกลุ่มอายุ เพศ เขตที่อยู่อาศัย ภูมิภาค และประเภทอาชีพ รวมทั้งการวิเคราะห์เปรียบเทียบเพื่อแสดงแนวโน้มการเปลี่ยนแปลงระหว่างปี 2547 - 2551 และเขียนรายงานนำเสนอข้อมูลในรูปตารางสถิติแจกแจงจำนวน ร้อยละ และค่าเฉลี่ย ดังนี้

ส่วนที่ 1 จำนวนประชากร

ส่วนที่ 2 ค่าเฉลี่ยของจำนวนปีที่ได้รับการศึกษาของประชากรจำแนกตามกลุ่มอายุ เพศ เขตที่อาศัย ภูมิภาค และประเภทอาชีพ

ส่วนที่ 3 ร้อยละของระดับการศึกษาของประชากรวัยแรงงานอายุ 15 - 59 ปี จำแนกตามประเภทอาชีพ

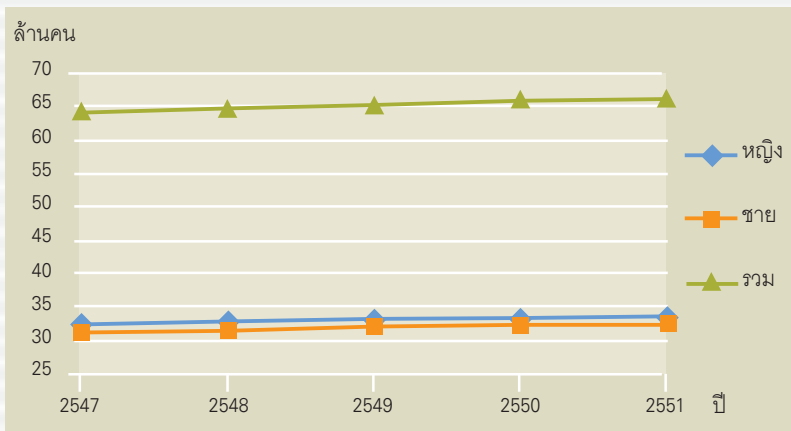
ประโยชน์ที่คาดว่าจะได้รับ

1. เพื่อใช้เป็นฐานข้อมูลประกอบการวางแผน การกำหนดนโยบาย และการพัฒนาการศึกษาของประเทศให้มีการพัฒนายกระดับขีดความสามารถได้อย่างมีประสิทธิภาพ
2. เป็นข้อมูลสนับสนุนในการดำเนินการปฏิรูปการศึกษาของประเทศ
3. เป็นตัวชี้วัดที่สะท้อนให้เห็นถึงศักยภาพและคุณภาพของประชากรวัยแรงงานของประเทศไทย และการได้รับโอกาสในการพัฒนาการศึกษา

จำนวนประชากรไทย

จำนวนประชากรของประเทศไทย ในระหว่างปี 2547 - 2551 มีแนวโน้มเพิ่มขึ้นทุกปีในอัตราการเพิ่มที่ลดลง โดยในปี 2547 มีจำนวนประชากรเท่ากับ 64.2 ล้านคน และในปี 2548 - 2551 มีจำนวนเท่ากับ 64.8, 65.2, 65.7 และ 66.1 ล้านคน ตามลำดับ (แผนภูมิ 1) เมื่อพิจารณาอัตราการเพิ่มของจำนวนประชากรในแต่ละปี โดยเฉลี่ยเท่ากับร้อยละ 0.8 ล้านคน เพศหญิงมีอัตราการเปลี่ยนแปลงของจำนวนประชากรเฉลี่ยมากกว่าเพศชายร้อยละ 0.1 เพศหญิงและเพศชายมีอัตราการเปลี่ยนแปลงเฉลี่ยร้อยละ 0.8 และ 0.7 ตามลำดับ โดยในปี 2547 - 2551 อัตราการเปลี่ยนแปลงของจำนวนประชากรเพศหญิง และเพศชายลดลงในแต่ละปี ในขณะที่สัดส่วนเพศชายต่อหญิงโดยเฉลี่ยเท่ากับร้อยละ 49.1 ต่อ 50.9

แผนภูมิ 1 จำนวนประชากรไทย ปี 2547 - 2551



ที่มา : ตารางที่ 1

ประชากรจำแนกตามกลุ่มอายุ

การจัดการศึกษาให้เหมาะสมกับพัฒนาการของแต่ละกลุ่มอายุนั้น ได้กำหนดวัตถุประสงค์ของการจัดการศึกษาแต่ระดับไว้ โดยแบ่งประชากรตามกลุ่มอายุวัยเรียนในแต่ละระดับการศึกษา และกลุ่มอายุนอกวัยเรียน สรุปได้ดังนี้

◆ กลุ่มอายุ 3 - 5 ปี คือ ประชากรกลุ่มวัยเรียนระดับปฐมวัยที่รัฐมุ่งส่งเสริมให้การอบรมเลี้ยงดูและจัดการศึกษาเพื่อเตรียมความพร้อมให้แก่เด็กก่อนเข้ารับการศึกษาระดับประถมศึกษา ประชากรกลุ่มนี้ ตั้งแต่ปี 2547 - 2551 พบว่า มีแนวโน้มเพิ่มขึ้น โดยในปี 2547 มีจำนวนเท่ากับ 2.8 ล้านคน โดยเพศหญิง และเพศชายมีจำนวนเท่ากัน คือ เท่ากับ 1.4 ล้านคน และในปี 2551 จำนวนประชากรเพิ่มขึ้นเป็น 2.9 ล้านคน เป็นเพศหญิง 1.4 ล้านคน และเพศชาย 1.5 ล้านคน

◆ กลุ่มอายุ 6 - 11 ปี คือ ประชากรกลุ่มวัยเรียนระดับประถมศึกษาที่รัฐต้องส่งเสริมให้เข้ารับการ ศึกษา ซึ่งเป็นการศึกษาภาคบังคับ เพื่อให้ผู้เรียนได้พัฒนาคุณลักษณะที่พึงประสงค์ ทั้งด้านคุณธรรม จริยธรรม ความรู้ และความสามารถขั้นพื้นฐาน ประชากรกลุ่มนี้ ตั้งแต่ปี 2547 - 2551 พบว่า มีแนวโน้มลดลง โดยในปี 2547 มีจำนวนเท่ากับ 6.1 ล้านคน เป็นเพศหญิง 2.9 ล้านคน และเพศชาย 3.1 ล้านคน และในปี 2551 จำนวนประชากรลดลงเหลือเท่ากับ 5.7 ล้านคน เป็นเพศหญิง 2.8 ล้านคน และเพศชาย 2.9 ล้านคน

◆ กลุ่มอายุ 12 - 14 ปี คือ ประชากรกลุ่มวัยเรียนในระดับมัธยมศึกษาตอนต้น ซึ่งเป็นการศึกษาภาคบังคับที่มุ่งให้ผู้เรียนได้พัฒนาคุณลักษณะที่พึงประสงค์ด้านต่างๆ ต่อจากระดับประถมศึกษา

เพื่อให้รู้ความต้องการ ความสนใจ และความถนัดของตนเองทั้งในด้านวิชาการและวิชาชีพ ที่จะสามารถประกอบการทำงานและอาชีพที่เหมาะสมแก่วัยได้ ประชากรกลุ่มนี้ ตั้งแต่ปี 2547 - 2551 พบว่ามีแนวโน้มลดลง โดยในปี 2547 มีจำนวนเท่ากับ 6.1 ล้านคน เป็นเพศหญิง 3.0 ล้านคน และเพศชาย 3.1 ล้านคน และในปี 2551 จำนวนประชากรลดลงเหลือ 5.7 ล้านคน เป็นเพศหญิง 2.8 ล้านคน และเพศชาย 2.9 ล้านคน

◆ กลุ่มอายุ 15 - 17 ปี คือ ประชากรกลุ่มวัยเรียนระดับมัธยมศึกษาตอนปลายที่คาดว่าจะศึกษาต่อในระดับมัธยมศึกษาตอนปลาย ประเภทสามัญศึกษาหรือประเภทอาชีวศึกษา เพื่อให้ได้รับการพัฒนาตามความถนัดความสนใจ และความสามารถพิเศษเฉพาะด้าน ตลอดจนมีทักษะการประกอบอาชีพเป็นแรงงานระดับฝีมือเพื่อการศึกษาต่อในระดับอุดมศึกษาทางวิชาการหรือวิชาชีพขั้นสูงต่อไป หรืออาจจะเข้าสู่ตลาดแรงงาน ประชากรกลุ่มนี้ ตั้งแต่ปี 2547 - 2551 พบว่ามีแนวโน้มเพิ่มขึ้น โดยในปี 2547 มีจำนวนเท่ากับ 3.1 ล้านคน เป็นเพศหญิง 1.5 ล้านคน และเพศชาย 1.6 ล้านคน และในปี 2551 จำนวนประชากรเท่ากับ 3.2 ล้านคน โดยเพศหญิงและเพศชายมีจำนวนเท่ากัน คือ เท่ากับ 1.6 ล้านคน

◆ กลุ่มอายุ 18 - 24 ปี ประชากรกลุ่มวัยเรียนระดับอุดมศึกษาที่คาดว่าจะมีทั้งกลุ่มคนที่ศึกษาต่อระดับอุดมศึกษา และที่เข้าสู่ตลาดแรงงาน สำหรับประชากรกลุ่มนี้ ตั้งแต่ปี 2547 - 2551 พบว่ามีแนวโน้มลดลง โดยในปี 2547 มีจำนวนเท่ากับ 7.5 ล้านคน เป็นเพศหญิง 3.7 ล้านคน และเพศชาย 3.8 ล้านคน และในปี 2551 จำนวนประชากรลดลงเหลือเท่ากับ 7.3 ล้านคน เป็นเพศหญิง 3.6 ล้านคน และเพศชาย 3.7 ล้านคน

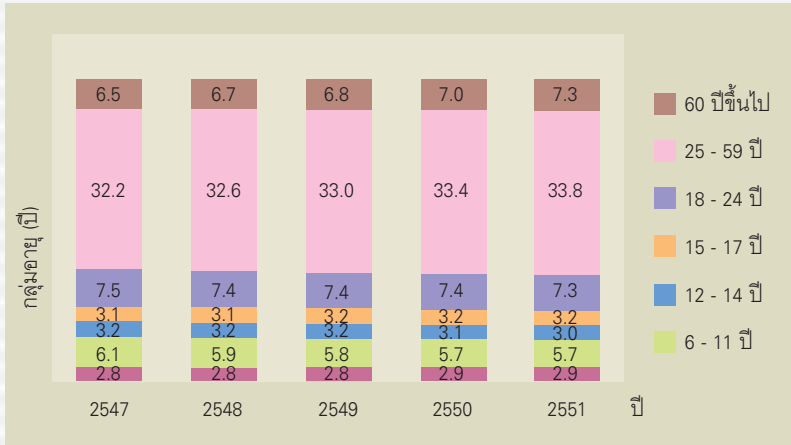
◆ กลุ่มอายุ 25 - 59 ปี เป็นประชากรกลุ่มนอกรั้วเรียน ที่ควรสำเร็จการศึกษา และอยู่ในวัยแรงงานที่ทำงานแล้ว ประชากรกลุ่มนี้ ตั้งแต่ปี 2547 - 2551 พบว่า มีแนวโน้มเพิ่มขึ้น โดยในปี 2547 มีจำนวนเท่ากับ 32.2 ล้านคน เป็นเพศหญิง 16.6 ล้านคน และเพศชาย 15.6 ล้านคน และในปี 2551 จำนวนประชากรเพิ่มขึ้นเป็น 33.8 ล้านคน เป็นเพศหญิง 17.4 ล้านคน และเพศชาย 16.4 ล้านคน

◆ กลุ่มอายุ 60 ปีขึ้นไป คือ ประชากรกลุ่มที่อยู่นอกรั้วทำงาน แล้ว ที่มีแนวโน้มสูงขึ้นทุกปี ตั้งแต่ปี 2547 - 2551 ซึ่งในปี 2547 มีจำนวนเท่ากับ 6.5 ล้านคน เป็นเพศหญิง 3.6 ล้านคน และเพศชาย 2.9 ล้านคน และปี 2551 จำนวนประชากรเพิ่มขึ้นเป็น 7.3 ล้านคน เป็นเพศหญิง 4.1 ล้านคน และเพศชาย 3.2 ล้านคน

กล่าวโดยสรุป ประชากรในประเทศไทยมีแนวโน้มสูงขึ้นทุกปี แต่เป็นการเพิ่มขึ้นในอัตราที่ลดลง เมื่อพิจารณาช่วงอายุของประชากร แต่ละกลุ่ม ตั้งแต่ปี 2547 - 2551 พบว่า กลุ่มประชากรวัยเรียนมีแนวโน้มลดลงอย่างต่อเนื่อง ในขณะที่ประชากรนอกรั้วเรียนมีแนวโน้มสูงขึ้นทุกปี โดยเฉพาะประชากรที่เป็นกลุ่มผู้สูงอายุมีแนวโน้มสูงขึ้นทุกปี (แผนภูมิ 2)

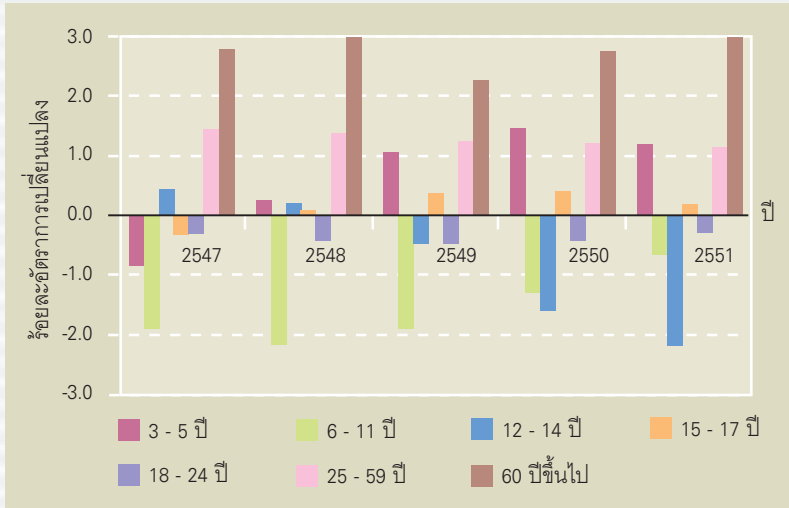
แผนภูมิ 2 จำนวนประชากร จำแนกตามกลุ่มอายุ ปี 2547 - 2551

หน่วย : ล้านคน



ที่มา : ตารางที่ 1

**แผนภูมิ 3 ร้อยละอัตราการเปลี่ยนแปลงจำนวนประชากร
จำแนกตามกลุ่มอายุ ปี 2547 - 2551**



ที่มา : ตารางที่ 2

ปีการศึกษาเฉลี่ยของประชากรไทย

จำนวนประชากรไทยในภาพรวมมีแนวโน้มเพิ่มขึ้นทุกปี ดังนั้นการพัฒนาการศึกษาได้ขยายตัวเชิงปริมาณเพื่อรองรับจำนวนประชากรในกลุ่มวัยเรียนและนอกวัยเรียน เพื่อจัดการศึกษาให้สอดคล้องเหมาะสมกับช่วงอายุ และศักยภาพของผู้เรียนที่แตกต่างกัน โดยมีเป้าหมายให้ประชากรไทยได้รับการศึกษาสูงขึ้นอย่างต่อเนื่อง สำหรับดัชนีสำคัญที่เป็นตัวชี้ว่าประชากรของประเทศไทยได้รับการศึกษาเพิ่มขึ้นมากน้อยเพียงใดนั้น พิจารณาได้จากจำนวนปีที่ได้รับการศึกษาโดยเฉลี่ยของประชากรในประเทศ ซึ่งผลจากการศึกษาสรุปได้ดังนี้

◆ จำแนกตามกลุ่มอายุ

◆ ปีการศึกษาเฉลี่ยของประชากรวัยแรงงาน อายุ 15 - 59 ปี ซึ่งเป็นภาพรวมของกลุ่มประชากรวัยแรงงาน พบว่า มีแนวโน้มเพิ่มขึ้นโดยเฉลี่ยปีละ 0.1 ตั้งแต่ปี 2547 จนถึงปี 2551 คือ 8.4 ปี 8.6 ปี 8.7 ปี 8.7 ปี และ 8.8 ปี ตามลำดับ หรืออาจกล่าวได้ว่าประชากรวัยแรงงานของไทยมีการศึกษาเฉลี่ยสูงกว่าระดับชั้นประถมศึกษา แต่ยังไม่ถึงระดับการศึกษาภาคบังคับ (แผนภูมิ 4)

◆ ปีการศึกษาเฉลี่ยของประชากรวัยแรงงาน อายุ 15 - 39 ปี พบว่า มีแนวโน้มเพิ่มขึ้นโดยเฉลี่ยปีละ 0.2 ตั้งแต่ปี 2547 จนถึงปี 2551 คือ 9.7 ปี 9.9 ปี 10.1 ปี 10.1 ปี และ 10.3 ปี ตามลำดับ ซึ่งประชากรวัยแรงงานที่คาดว่าเป็นกลุ่มเป้าหมายที่อาจต่อยอดวุฒิการศึกษาให้สูงขึ้นเพื่อสร้างโอกาสให้เพิ่มพูนความรู้ และเพิ่มโอกาสความก้าวหน้าในอาชีพการงานได้ ในภาพรวมประชากรวัยแรงงานอายุ 15 - 39 ปี ของไทยมีการศึกษาอยู่ในระดับมัธยมศึกษาตอนต้น (แผนภูมิ 4)

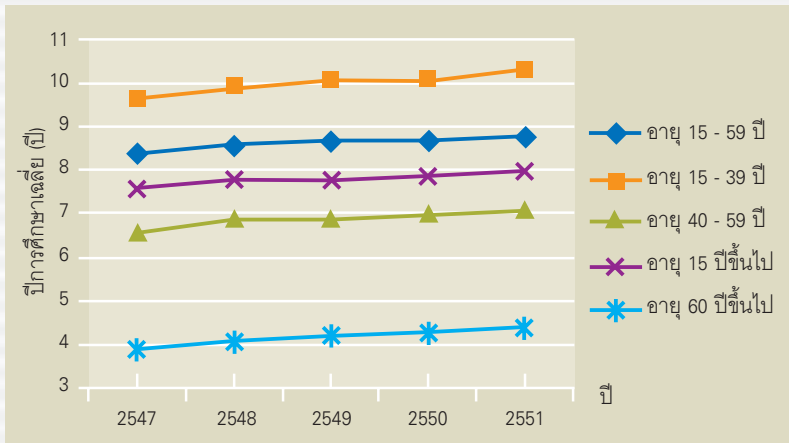
◆ ปีการศึกษาเฉลี่ยของประชากรวัยแรงงาน อายุ 40 - 59 ปี พบว่า มีแนวโน้มเพิ่มขึ้นโดยเฉลี่ยปีละ 0.1 ปี ตั้งแต่ปี 2547 จนถึงปี 2551 คือ 6.6 ปี 6.9 ปี 6.9 ปี 7.0 ปี และ 7.1 ปี ตามลำดับ ในภาพรวมของประชากรวัยแรงงานอายุ 40 - 59 ปี ของไทยมีการศึกษาเฉลี่ยอยู่ในระดับชั้นประถมศึกษา ประชากรกลุ่มนี้เป็นกลุ่มผู้รู้หนังสือ อ่านออก เขียนได้ และมีประสบการณ์ทางด้านการประกอบอาชีพ ที่เป็นกำลังสำคัญในการพัฒนาประเทศทางด้านเศรษฐกิจ สังคม และการปลูกฝังเยาวชนในการให้ได้รับการศึกษา (แผนภูมิ 4)

◆ ปีการศึกษาเฉลี่ยของประชากรอายุ 15 ปีขึ้นไป พบว่า มีแนวโน้มเพิ่มขึ้นโดยเฉลี่ยปีละ 0.1 ตั้งแต่ปี 2547 จนถึงปี 2551 คือ

7.6 ปี 7.8 ปี 7.8 ปี 7.9 ปี และ 8.0 ปี ตามลำดับ ซึ่งประชากรอายุ 15 ปีขึ้นไป ของไทยมีการศึกษาเฉลี่ยอยู่ในระดับชั้นประถมศึกษา (แผนภูมิ 4)

◆ ปีการศึกษาเฉลี่ยของประชากรอายุ 60 ปีขึ้นไป ซึ่งเป็นประชากรพ้นวัยแรงงาน พบว่า มีแนวโน้มเพิ่มขึ้นโดยเฉลี่ยปีละ 0.1 ตั้งแต่ปี 2547 จนถึงปี 2551 คือ 3.9 ปี 4.1 ปี 4.2 ปี 4.3 ปี และ 4.4 ปี ตามลำดับ ซึ่งประชากรอายุ 60 ปีขึ้นไป ของไทยมีการศึกษาเฉลี่ยอยู่ในระดับชั้นประถมศึกษาปีที่ 4 ซึ่งไม่ถึงชั้นประถมศึกษาปีที่ 6 ประชากรกลุ่มนี้เป็นกลุ่มผู้รู้หนังสือที่อ่านออก เขียนได้ สามารถประกอบอาชีพ และมีประสบการณ์เพื่อดำรงชีวิตได้ (แผนภูมิ 4)

**แผนภูมิ 4 ปีการศึกษาเฉลี่ยของประชากรไทย
จำแนกตามกลุ่มอายุ ปี 2547 - 2551**



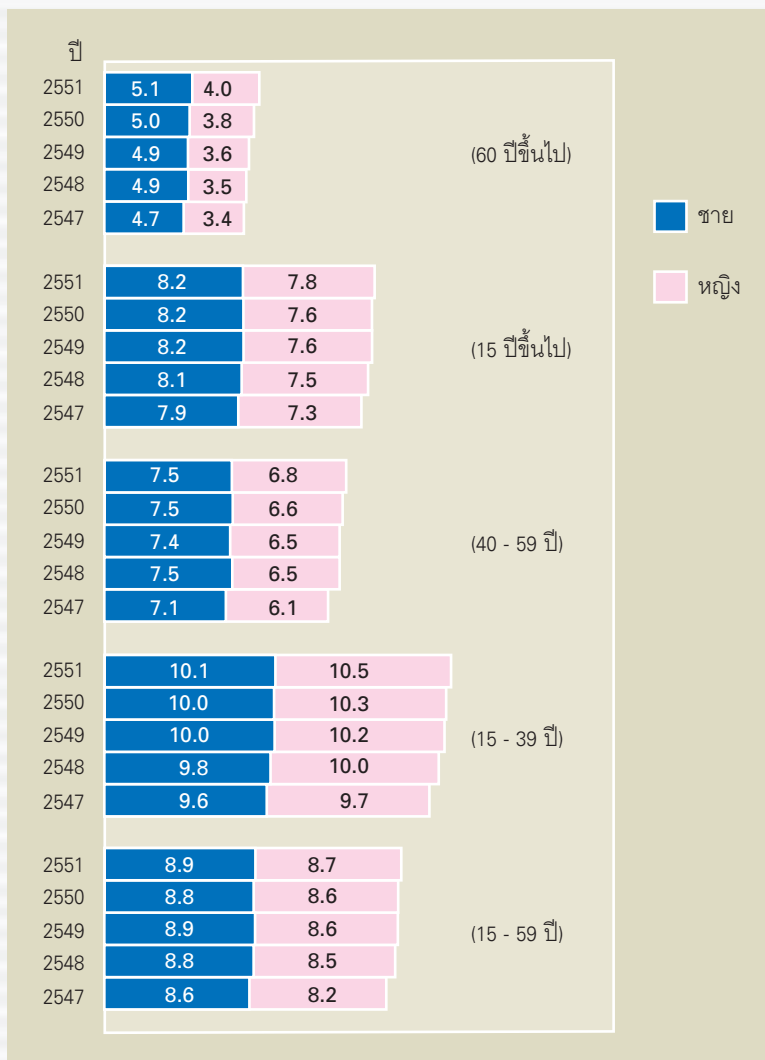
ที่มา : ตารางที่ 3

◆ จำแนกตามเพศ

ในการพัฒนาการศึกษาที่รัฐได้ส่งเสริมสนับสนุนเพื่อเพิ่มศักยภาพให้แก่ประชากร นั้น พบว่าประชากรไทยทั้งชายและหญิงต่างมีโอกาสได้รับการพัฒนาให้มีความรู้ความสามารถที่พร้อมเข้าสู่ตลาดแรงงาน เมื่อพิจารณาในภาพรวมของประชากรกลุ่มอายุ 15 - 59 ปี กลุ่มอายุ 40 - 59 ปี กลุ่มอายุ 15 ปีขึ้นไป และกลุ่มอายุ 60 ปีขึ้นไป มีปีการศึกษาเฉลี่ยของเพศชายสูงกว่าเพศหญิงเฉลี่ยอยู่ที่ 0.3 ปี โดยปีการศึกษาเฉลี่ยของเพศหญิง และเพศชายมีแนวโน้มเพิ่มขึ้นทุกปี ในปี 2547 - 2551 กลุ่มอายุ 15 - 59 ปี เพศชายมีการศึกษาเฉลี่ย เท่ากับ 8.6 ปี 8.8 ปี 8.9 ปี 8.8 ปี และ 8.9 ปี ตามลำดับ และเพศหญิง เท่ากับ 8.2 ปี 8.5 ปี 8.6 ปี 8.6 ปี และ 8.7 ปี ตามลำดับ กลุ่มอายุ 40 - 59 ปี เพศชายมีการศึกษาเฉลี่ยเท่ากับ 7.1 ปี 7.5 ปี 7.4 ปี 7.5 ปี และ 7.5 ปี และเพศหญิง เท่ากับ 6.1 ปี 6.5 ปี 6.5 ปี 6.6 ปี และ 6.8 ปี ตามลำดับ กลุ่มอายุ 15 ปีขึ้นไป เพศชายมีการศึกษาเฉลี่ยเท่ากับ 7.9 ปี 8.1 ปี 8.2 ปี 8.2 ปี และ 8.2 ปี และเพศหญิง เท่ากับ 7.3 ปี 7.5 ปี 7.6 ปี 7.6 ปี และ 7.8 ปี ตามลำดับ และกลุ่มอายุ 60 ปีขึ้นไป เพศชายมีการศึกษาเฉลี่ยเท่ากับ 4.7 ปี 4.9 ปี 4.9 ปี 5.0 ปี และ 5.1 ปี และเพศหญิง เท่ากับ 3.4 ปี 3.5 ปี 3.6 ปี 3.8 ปี และ 4.0 ปี ตามลำดับ (แผนภูมิ 5)

สำหรับประชากรกลุ่มอายุ 15 - 39 ปี เพศหญิงมีปีการศึกษาเฉลี่ยสูงกว่าเพศชาย โดยเพศหญิงมีการศึกษาเฉลี่ย เท่ากับ 9.7 ปี 10.0 ปี 10.2 ปี 10.3 ปี และ 10.5 ปี ตามลำดับ และเพศชาย เท่ากับ 9.6 ปี 9.8 ปี 10.0 ปี 10.0 ปี และ 10.1 ปี ตามลำดับ จะเห็นได้ว่า เพศหญิงกลุ่มอายุ 15 - 39 ปี ให้ความสำคัญในการศึกษาต่อในระดับสูงมากกว่าเพศชาย อาจส่งผลให้ในระยะยาวปีการศึกษาเฉลี่ยรวมมากกว่าหรือเท่ากับเพศชาย (แผนภูมิ 5)

แผนภูมิ 5 ปีการศึกษาเฉลี่ยของประชากรไทย จำแนกตามเพศ และกลุ่มอายุ ปี 2547 - 2551



ที่มา : ตารางที่ 4

◆ จำแนกตามเขตที่อยู่อาศัย

เมื่อพิจารณาระดับการศึกษาของประชากร จำแนกตามเขตที่อยู่อาศัยในเขต และนอกเขตเทศบาล ในปี 2547 - 2551 พบว่าประชากรในเขตเทศบาลมีปีการศึกษาเฉลี่ยสูงกว่าประชากรที่อยู่นอกเขตเทศบาล และมีแนวโน้มเพิ่มขึ้นทุกปี ในทุกกลุ่มอายุ ดังนี้

กลุ่มอายุ 15 - 59 ปี พบว่า ปีการศึกษาเฉลี่ยของประชากรวัยแรงงานที่อาศัยอยู่ในเขตเทศบาล ในปี 2547 - 2551 เท่ากับ 9.2 ปี 9.5 ปี 9.6 ปี 9.6 ปี และ 9.7 ปี ตามลำดับ ประชากรวัยแรงงานที่อาศัยอยู่นอกเขตเทศบาล ในปี 2547 - 2551 เท่ากับ 7.0 ปี 7.3 ปี 7.3 ปี 7.3 ปี และ 7.4 ปี ตามลำดับ (แผนภูมิ 6)

กลุ่มอายุ 15 - 39 ปี พบว่า ปีการศึกษาเฉลี่ยของประชากรวัยแรงงานที่อาศัยอยู่ในเขตเทศบาล ในปี 2547 - 2551 เท่ากับ 10.4 ปี 10.6 ปี 10.7 ปี 10.9 ปี และ 11.0 ปี ตามลำดับ ประชากรวัยแรงงานที่อาศัยอยู่นอกเขตเทศบาล ในปี 2547 - 2551 เท่ากับ 8.6 ปี 8.7 ปี 8.8 ปี 8.9 ปี และ 9.1 ปี ตามลำดับ (แผนภูมิ 6)

กลุ่มอายุ 40 - 59 ปี พบว่า ปีการศึกษาเฉลี่ยของประชากรวัยแรงงานที่อาศัยอยู่ในเขตเทศบาล ในปี 2547 - 2551 เท่ากับ 7.6 ปี 8.0 ปี 8.0 ปี 8.1 ปี และ 8.2 ปี ตามลำดับ ประชากรวัยแรงงานที่อาศัยอยู่นอกเขตเทศบาล ในปี 2547 - 2551 เท่ากับ 5.0 ปี 5.3 ปี 5.3 ปี 5.4 ปี และ 5.5 ปี ตามลำดับ (แผนภูมิ 6)

กลุ่มอายุ 15 ปีขึ้นไป พบว่า ปีการศึกษาเฉลี่ยของประชากรวัยแรงงานที่อาศัยอยู่ในเขตเทศบาล ในปี 2547 - 2551 เท่ากับ 8.4 ปี 8.7 ปี 8.7 ปี 8.7 ปี และ 8.9 ปี ตามลำดับ ประชากรวัยแรงงานที่อาศัยอยู่นอกเขตเทศบาล ในปี 2547 - 2551 เท่ากับ 6.3 ปี 6.5 ปี 6.5 ปี 6.5 ปี และ 6.6 ปี ตามลำดับ (แผนภูมิ 6)

กลุ่มอายุ 60 ปีขึ้นไป พบว่า ปีการศึกษาเฉลี่ยของประชากรวัยแรงงานที่อาศัยอยู่ในเขตเทศบาล ในปี 2547 - 2551 เท่ากับ 4.4 ปี 4.7 ปี 4.9 ปี และ 5.0 ปี ตามลำดับ ประชากรวัยแรงงานที่อาศัยอยู่นอกเขตเทศบาล ในปี 2547 - 2548 เท่ากับ 3.2 ปี 3.4 ปี และในปี 2549 - 2551 มีค่าจำนวนปีการศึกษาเฉลี่ยเท่ากัน คือ เท่ากับ 3.5 ปี (แผนภูมิ 6)

เมื่อพิจารณาโดยรวมของจำนวนปีการศึกษาเฉลี่ยของประชากรจำแนกตามที่อยู่อาศัย พบว่าประชากรที่อยู่ในเขตเทศบาลมีการศึกษาโดยเฉลี่ยสูงกว่าประชากรที่อยู่นอกเขตเทศบาล และมีแนวโน้มเพิ่มขึ้นอย่างต่อเนื่องทุกปี ดังนั้นจะเห็นได้ว่าประชากรที่อยู่นอกเขตเทศบาลส่วนหนึ่งยังขาดโอกาสในการเข้ารับการศึกษที่ภาครัฐให้ แม้ว่าจะไม่เสียค่าใช้จ่ายก็ตาม เนื่องจากประชากรส่วนใหญ่ฐานะยากจน ต้องทำงานเพื่อหาเลี้ยงตนเองและครอบครัว และมีความลำบากในการเดินทางมาเรียน

แผนภูมิ 6 ปีการศึกษาเฉลี่ยของประชากรไทย จำแนกตามกลุ่มอายุ และเขตที่อยู่อาศัย ปี 2547 - 2551

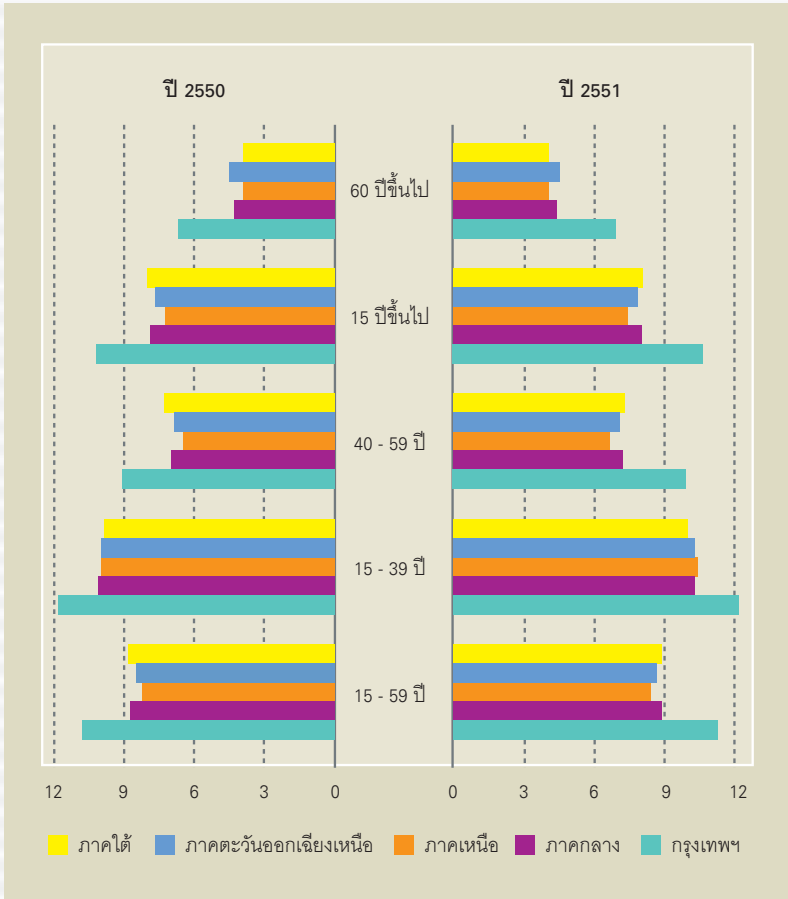


ที่มา : ตารางที่ 5

◆▶▶ **จำแนกตามภูมิภาค**

เมื่อพิจารณาระดับการศึกษาประชากรวัยแรงงานกลุ่ม 15 - 59 ปี จำแนกตามภูมิภาค พบว่า ปีการศึกษาเฉลี่ยของประชากรวัยแรงงานในปี 2551 สูงกว่าปี 2550 ทุกภูมิภาค โดยในปี 2550 ประชากรที่อยู่ในเขตกรุงเทพฯ มีปีการศึกษาเฉลี่ยสูงที่สุด เท่ากับ 10.8 ปี รองลงมาเป็นภาคใต้ มีปีการศึกษาเฉลี่ยเท่ากับ 8.8 ปี ภาคกลาง มีปีการศึกษาเฉลี่ยเท่ากับ 8.7 ปี และน้อยที่สุดเป็นภาคเหนือมีปีการศึกษาเฉลี่ยเท่ากับ 8.2 ปี สำหรับปี 2551 ประชากรที่อยู่ในเขตกรุงเทพฯ มีปีการศึกษาเฉลี่ยสูงที่สุด เท่ากับ 11.1 ปี รองลงมาเป็นภาคใต้และภาคกลางที่มีจำนวนปีเท่ากันคือ 8.8 ปี และน้อยที่สุดเป็นภาคเหนือมีปีการศึกษาเฉลี่ยเท่ากับ 8.3 ปี (แผนภูมิ 7)

แผนภูมิ 7 ปีการศึกษาเฉลี่ยของประชากรไทย จำแนกตามกลุ่มอายุ และภูมิภาค ปี 2550 และปี 2551



ที่มา : ตารางที่ 6 และ 7

◆ **จำแนกตามประเภทอาชีพ**

จากพระราชบัญญัติคุ้มครองแรงงาน พ.ศ.2541 ได้ปรับอายุขั้นต่ำของลูกจ้างเด็กจากอายุ 13 ปี เป็น 15 ปี เพื่อให้สอดคล้องกับแผนทรัพยากรมนุษย์และตามอนุสัญญา ILO (International Labour Organization) ดังนั้นประชากรวัยแรงงานกลุ่มอายุ 15 - 59 ปี เป็นกลุ่มที่มีความสำคัญต่อการพัฒนาเศรษฐกิจ และสังคม รวมทั้งต่อการพัฒนาประเทศ และในพระราชบัญญัติคุ้มครองแรงงาน (ฉบับที่ 3) พ.ศ.2551

จากการศึกษาจำนวนปีการศึกษาเฉลี่ยของประชากรวัยแรงงาน (15 - 59 ปี) จำแนกตามประเภทอาชีพ ในปี 2550 - 2551 โดยภาพรวมของประชากรวัยแรงงานทุกประเภทอาชีพมีจำนวนปีการศึกษาเฉลี่ย 6 ปีขึ้นไปหรือมีการศึกษาสูงกว่าระดับประถมศึกษา เมื่อพิจารณาจัดลำดับตามประเภทอาชีพที่ประชากรวัยแรงงานมีจำนวนปีการศึกษาเฉลี่ยสูง สรุปผลได้ดังนี้

- **ประเภทอาชีพที่ประชากรวัยแรงงานมีปีการศึกษาเฉลี่ยเท่ากับ 12 ปีขึ้นไป** หรือมีการศึกษาจัดอยู่ในระดับมัธยมศึกษาตอนปลาย คือ อาชีพทางการศึกษา มีจำนวนปีการศึกษาเฉลี่ยสูงเป็นอันดับแรก เท่ากับ 16.6 ปี ในปี 2550 และปี 2551 รองลงมาเป็นอาชีพด้านการบริหารงานราชการ การป้องกันประเทศ รวมทั้งประกันสังคม ภาคบังคับ เท่ากับ 13.9 ปี ในปี 2550 เพิ่มขึ้นเป็น 14.1 ปี ในปี 2551 ด้านงานสุขภาพและงานสังคมสงเคราะห์ เท่ากับ 13.7 ปี ในปี 2550 เพิ่มขึ้นเป็น 13.9 ปี ในปี 2551 ด้านงานตัวแทนกลางทางการเงิน กิจกรรมอสังหาริมทรัพย์ การให้เช่า และกิจกรรมทางธุรกิจ เท่ากับ 13.0 ปี ในปี 2550 เพิ่มขึ้นเป็น 13.2 ปี ในปี 2551 และด้านงาน

การไฟฟ้า ก๊าซ และการประปา เท่ากับ 12.6 ปี ในปี 2550 เพิ่มขึ้นเป็น 13.0 ปี ในปี 2551 (แผนภูมิ 8)

- **ประเภทอาชีพที่ประชากรวัยแรงงานมีปีการศึกษาเฉลี่ยระหว่าง 9 - 11 ปี** หรือมีการศึกษาจัดอยู่ในระดับสูงกว่ามัธยมศึกษาตอนต้น คือ อาชีพด้านการขายส่ง การขายปลีก การซ่อมแซม ยานยนต์ ของใช้ส่วนบุคคลและของใช้ครัวเรือนมีจำนวนปีการศึกษาเป็นอันดับแรก เท่ากับ 9.1 ปี ในปี 2550 เพิ่มขึ้นเป็น 9.3 ปี ในปี 2551 รองลงมา เป็นอาชีพด้านการงานการขนส่ง สถานที่เก็บสินค้าและการคมนาคม เท่ากับ 9.0 ปี ในปี 2550 เพิ่มขึ้นเป็น 9.2 ปี ในปี 2551 (แผนภูมิ 8)

- **ประเภทอาชีพที่ประชากรวัยแรงงานมีปีการศึกษาเฉลี่ยระหว่าง 6 - 8 ปี** หรือมีการศึกษาจัดอยู่ในระดับประถมศึกษา คือ อาชีพด้านการบริหารชุมชน สังคม และงานองค์กรระหว่างประเทศ เท่ากับ 8.3 ปี ในปี 2550 เพิ่มขึ้นเป็น 8.6 ปี ในปี 2551 ด้านการผลิต ผลิตภัณฑ์อาหาร เครื่องดื่มสิ่งของ ยาสูบ ฯลฯ เท่ากับ 8.6 ปี ในปี 2550 และ ปี 2551 ด้านการทำเหมืองแร่และเหมืองหิน รวมทั้งกิจกรรมด้านการบริการเกี่ยวกับการขุดเจาะและก๊าซ เท่ากับ 8.0 ปี ในปี 2550 เพิ่มขึ้นเป็น 8.3 ปี ในปี 2551 ด้านงานโรงแรมและภัตตาคาร เท่ากับ 7.7 ปี ในปี 2550 เพิ่มขึ้นเป็น 7.9 ปี ในปี 2551 และด้านการก่อสร้าง เท่ากับ 7.0 ปี ในปี 2550 และปี 2551 (แผนภูมิ 8)

- **ประเภทอาชีพที่ประชากรวัยแรงงานมีปีการศึกษาเฉลี่ยต่ำกว่า 6 ปี** หรือมีการศึกษาที่ยังไม่จบชั้นประถมศึกษา คือ อาชีพด้านการประมง เพาะพันธุ์สัตว์น้ำ การเลี้ยงสัตว์ รวมทั้งกิจกรรมด้านการบริการเกี่ยวกับการประมง มีจำนวนปีการศึกษาเป็นอันดับแรก เท่ากับ 5.9 ปี ในปี 2550 และปี 2551 รองลงมาเป็นอาชีพด้านการเกษตรกรรม การล่าสัตว์ และการป่าไม้ เท่ากับ 5.7 ปี ในปี 2550 เพิ่มขึ้นเป็น 5.8 ปี

ในปี 2551 และด้านงานลูกจ้างในครัวเรือนส่วนบุคคล เท่ากับ 5.7 ปี ในปี 2550 ลดลงเหลือ 5.3 ปี ในปี 2551 (แผนภูมิ 8)

กล่าวโดยสรุป จำนวนปีการศึกษาเฉลี่ยของประชากรแรงงาน อายุ 15 - 59 ปี ในปี 2550 - 2551 จำแนกตามประเภทอาชีพ พบว่า อาชีพด้านการศึกษาที่มีปีการศึกษาเฉลี่ยสูงสุด มีค่าเท่ากับ 16.6 ปี หรือมีการศึกษาอยู่ในระดับปริญญาตรี ซึ่งเป็นการบอกลักษณะคุณภาพทางการศึกษา ที่บุคลากรส่วนใหญ่มีการศึกษาอยู่ในระดับปริญญาตรี และมีแนวโน้มสูงขึ้น รองลงมาเป็นอาชีพการบริหารงานราชการ การป้องกันประเทศ รวมทั้งการประกันสังคมภาคบังคับที่มีปีการศึกษาเฉลี่ยเท่ากับ 13.9 ปี และ 14.1 ปี ตามลำดับ อาชีพงานด้านสุขภาพ และงานสังคมเคราะห์ที่มีปีการศึกษาเฉลี่ยเท่ากับ 13.7 ปี และ 13.9 ปี ตามลำดับ และน้อยที่สุดเป็นอาชีพลูกจ้างในครัวเรือนส่วนบุคคลมีปีการศึกษาเฉลี่ย เท่ากับ 5.7 ปี และ 5.3 ปี ตามลำดับ

เมื่อพิจารณาจำนวนปีการศึกษาเฉลี่ยของประชากรจำแนก รายอาชีพ โดยเรียงจากอาชีพที่มีจำนวนปีการศึกษาเฉลี่ยสูงสุด รายละเอียดดังต่อไปนี้ (แผนภูมิ 8 - 10)

- **อาชีพการศึกษา** ในปี 2550 - 2551 ปีการศึกษาเฉลี่ยของ ประชากรวัยแรงงาน อายุ 15 - 59 ปี เท่ากับ 16.6 ปี และ 16.6 ปี ซึ่งสูงกว่าปี 2548 - 2549 ที่มีค่าเท่ากับ 15.4 ปี และ 15.5 ปี ตามลำดับ หรือมีการศึกษาอยู่ในระดับปริญญาตรี สำหรับกลุ่มประชากร วัยแรงงาน อายุ 15 - 39 ปี เท่ากับ 16.6 ปี และ 16.7 ปี ตามลำดับ หรือมีการศึกษาอยู่ในระดับปริญญาตรี และประชากรวัยแรงงาน อายุ 40 - 59 ปี เท่ากับ 16.6 ปี และ 16.5 ปี ตามลำดับ หรือ มีการศึกษาอยู่ในระดับปริญญาตรี

- **อาชีพการบริหารงานราชการ การป้องกันประเทศ รวมทั้ง การประกันสังคมภาคบังคับ** ในปี 2550 - 2551 ปีการศึกษาเฉลี่ยของประชากรวัยแรงงาน อายุ 15 - 59 ปี เท่ากับ 13.9 กับ 14.1 ปี ตามลำดับ หรือมีการศึกษาอยู่ในระดับอนุปริญญา สำหรับกลุ่มประชากรวัยแรงงาน อายุ 15 - 39 ปี เท่ากับ 15.0 ปี และ 15.2 ปี ตามลำดับ หรือมีการศึกษาอยู่ในระดับอนุปริญญา และประชากรวัยแรงงาน อายุ 40 - 59 ปี เท่ากับ 12.9 ปี และ 13.2 ปี ตามลำดับ หรือมีการศึกษาอยู่ในระดับมัธยมศึกษาตอนปลาย

- **อาชีพงานด้านสุขภาพ และงานสังคมสงเคราะห์** ในปี 2550 - 2551 ปีการศึกษาเฉลี่ยของประชากรวัยแรงงาน อายุ 15 - 59 ปี เท่ากับ 13.7 ปี และ 13.9 ปี ตามลำดับ หรือการศึกษาอยู่ในระดับมัธยมศึกษาตอนปลาย สำหรับกลุ่มประชากรวัยแรงงาน อายุ 15 - 39 ปี เท่ากับ 14.8 ปี และ 15.0 ปี ตามลำดับ หรือมีการศึกษาอยู่ในระดับอนุปริญญา และประชากรวัยแรงงาน อายุ 40 - 59 ปี เท่ากับ 12.1 ปี และ 12.4 ปี ตามลำดับ หรือมีการศึกษาอยู่ในระดับมัธยมศึกษาตอนปลาย

- **อาชีพตัวแทนกลางทางการเงิน กิจกรรมสังหาริมทรัพย์ การให้เช่า และกิจกรรมทางธุรกิจ** ในปี 2550 - 2551 ปีการศึกษาเฉลี่ยของประชากรวัยแรงงาน อายุ 15 - 59 ปี เท่ากับ 13.0 ปี และ 13.2 ปี ตามลำดับ ซึ่งน้อยกว่าปี 2548 - 2549 ที่มีค่า เท่ากัน เท่ากับ 13.3 ปี หรือมีการศึกษาอยู่ในระดับมัธยมศึกษาตอนปลาย สำหรับกลุ่มประชากรวัยแรงงาน อายุ 15 - 39 ปี เท่ากับ 14.0 ปี และ 14.1 ปี หรือมีการศึกษาอยู่ในระดับอนุปริญญา และประชากรวัยแรงงาน อายุ 40 - 59 ปี เท่ากับ 11.5 ปี และ 11.9 ปี หรือมีการศึกษาอยู่ในระดับมัธยมศึกษาตอนต้น

- **อาชีพการไฟฟ้า ก๊าซและการประปา** ในปี 2550 - 2551 ปีการศึกษาเฉลี่ยของประชากรวัยแรงงาน อายุ 15 - 59 ปี เท่ากับ 12.6 ปี และ 13.0 ปี ตามลำดับ สำหรับกลุ่มประชากรวัยแรงงาน อายุ 15 - 39 ปี มีปีการศึกษาเฉลี่ยในปี 2550 - 2551 เท่ากับ 12.7 ปี และ 13.1 ปี ตามลำดับและประชากรวัยแรงงาน อายุ 40 - 59 ปี เท่ากับ 12.5 ปี และ 13.0 ปี ตามลำดับ ในภาพรวมของอาชีพนี้ ประชากรจะมีการศึกษาอยู่ในระดับมัธยมศึกษาตอนปลาย

- **อาชีพการขายส่ง การขายปลีก การซ่อมแซมยานยนต์ ของใช้ส่วนบุคคล และของใช้ครัวเรือน** ในปี 2550 - 2551 ปีการศึกษาเฉลี่ยของประชากรวัยแรงงาน อายุ 15 - 59 ปี เท่ากับ 9.1 ปี และ 9.3 ปี ตามลำดับ หรือมีการศึกษาอยู่ในระดับมัธยมศึกษาตอนต้น สำหรับประชากรวัยแรงงาน อายุ 15 - 39 ปี เท่ากับ 10.7 และ 10.9 ปี ตามลำดับ หรือมีการศึกษาอยู่ในระดับมัธยมศึกษาตอนต้น และประชากรวัยแรงงาน อายุ 40 - 59 ปี เท่ากับ 7.2 ปี และ 7.5 ปี ตามลำดับ หรือมีการศึกษาอยู่ในระดับประถมศึกษา

- **อาชีพการขนส่ง สถานที่เก็บสินค้า และคมนาคม** ในปี 2550 - 2551 ปีการศึกษาเฉลี่ยของประชากรวัยแรงงาน อายุ 15 - 59 ปี เท่ากับ 8.9 และ 9.2 ปี ตามลำดับ หรือมีการศึกษาอยู่ในระดับมัธยมศึกษาตอนต้น สำหรับประชากรวัยแรงงาน อายุ 15 - 39 ปี เท่ากับ 10.4 ปี และ 10.8 ปี ตามลำดับ หรือมีการศึกษาอยู่ในระดับมัธยมศึกษาตอนต้น และประชากรวัยแรงงาน อายุ 40 - 59 ปี เท่ากับ 7.5 ปี และ 7.8 ปี ตามลำดับ หรือมีการศึกษาอยู่ในระดับประถมศึกษา

- **อาชีพกิจกรรมด้านการบริหารชุมชน สังคม และงานองค์กรระหว่างประเทศ** ในปี 2550 - 2551 ปีการศึกษาเฉลี่ยของประชากรวัยแรงงาน อายุ 15 - 59 ปี เท่ากับ 8.3 ปี และ 8.6 ปี ตามลำดับ

สำหรับประชากรวัยแรงงาน อายุ 15 - 39 ปี เท่ากับ 6.5 ปี และ 6.9 ปี ตามลำดับ และประชากรวัยแรงงาน อายุ 40 - 59 ปี เท่ากับ 6.5 ปี และ 6.9 ปี ในภาพรวมของอาชีพนี้ ประชากรมีการศึกษาอยู่ในระดับประถมศึกษา

- **อาชีพการผลิต ผลิตภัณฑ์อาหาร เครื่องดื่ม สิ่งของ ยาสูบฯ**
ในปี 2550 - 2551 ปีการศึกษาเฉลี่ยของประชากรวัยแรงงาน อายุ 15 - 59 ปี เท่ากัน มีค่าเท่ากับ 8.6 ปี ซึ่งน้อยกว่าในปี 2548 - 2549 ที่มีค่าเท่ากับ 8.8 ปี หรือมีการศึกษาอยู่ในระดับประถมศึกษา สำหรับประชากรวัยแรงงาน อายุ 15 - 39 ปี มีปีการศึกษาเฉลี่ยในปี 2550 - 2551 เท่ากัน มีค่าเท่ากับ 9.6 ปี หรือมีการศึกษาอยู่ในระดับมัธยมศึกษาตอนต้น และประชากรวัยแรงงาน อายุ 40 - 59 ปี มีปีการศึกษาเฉลี่ย ในปี 2550 - 2551 เท่ากับ 6.4 ปี และ 6.7 ปี ตามลำดับ หรือมีการศึกษาอยู่ในระดับประถมศึกษา

- **อาชีพการทำเหมืองแร่ และเหมืองหิน รวมทั้งกิจกรรมด้านการบริหาร ที่เกี่ยวกับการขุด เจาะ และก๊าซ** ในปี 2550 - 2551 ปีการศึกษาเฉลี่ยของประชากรวัยแรงงาน อายุ 15 - 59 ปี เท่ากับ 8.0 ปี และ 8.3 ปี ตามลำดับ ซึ่งน้อยกว่าในปี 2548 - 2549 ที่มีค่าเท่ากับ 8.6 ปี และ 8.7 ปี ตามลำดับ หรือมีการศึกษาชั้นประถมศึกษา สำหรับกลุ่มประชากรวัยแรงงาน อายุ 15 - 39 ปี เท่ากับ 9.4 ปี และ 9.3 ปี ตามลำดับ และประชากรวัยแรงงาน อายุ 40 - 59 ปี มีปีการศึกษาเฉลี่ย ในปี 2550 - 2551 เท่ากัน 6.4 ปี และ 6.8 ปี ตามลำดับ หรือมีการศึกษาอยู่ในระดับประถมศึกษา

- **อาชีพการโรงแรมและภัตตาคาร** ในปี 2550 - 2551 ปีการศึกษาเฉลี่ยของประชากรวัยแรงงาน อายุ 15 - 59 ปี เท่ากับ 7.7 ปี และ 7.9 ปี ตามลำดับ หรือมีการศึกษาอยู่ในระดับชั้นประถม

ศึกษา สำหรับกลุ่มประชากรวัยแรงงาน อายุ 15 - 39 ปี เท่ากับ 9.7 ปี และ 9.6 ปี ตามลำดับ หรือมีการศึกษาอยู่ในระดับมัธยมศึกษาตอนต้น และประชากรวัยแรงงาน อายุ 40 - 59 ปี เท่ากับ 6.2 ปี และ 6.3 ปี ตามลำดับ หรือมีการศึกษาอยู่ในระดับประถมศึกษา

- **อาชีพการก่อสร้าง** ในปี 2550 - 2551 ปีการศึกษาเฉลี่ยของประชากรวัยแรงงาน อายุ 15 - 59 ปี เท่ากัน มีค่าเท่ากับ 7.0 ปี ซึ่งน้อยกว่า ปี 2548 - 2549 ที่มีค่าเท่ากับ 7.2 ปี และ 7.3 ปี หรือมีการศึกษาอยู่ในระดับประถมศึกษา สำหรับกลุ่มประชากรวัยแรงงาน อายุ 15 - 39 ปี เท่ากับ 8.1 ปี และ 8.2 ปี ตามลำดับ และประชากรวัยแรงงานอายุ 40 - 59 ปี มีปีการศึกษาเฉลี่ยเท่ากับ 5.7 ปี และ 5.9 ปี ตามลำดับ หรือมีการศึกษาต่ำกว่าชั้นประถมศึกษา

- **อาชีพการประมง เพาะพันธุ์สัตว์น้ำ การเลี้ยงสัตว์ รวมทั้งกิจกรรมด้านการบริการที่เกี่ยวข้องกับการประมง** ในปี 2550 - 2551 ปีการศึกษาเฉลี่ยของประชากรวัยแรงงาน อายุ 15 - 19 ปี เท่ากัน มีค่าเท่ากับ 5.9 ปี ซึ่งน้อยกว่าในปี 2548 - 2549 ที่มีค่าเท่ากับ 6.2 ปี และ 6.3 ปี ตามลำดับ หรือมีการศึกษาต่ำกว่าประถมศึกษา สำหรับกลุ่มประชากรวัยแรงงาน อายุ 15 - 39 ปี มีปีการศึกษาเฉลี่ยในปี 2550 - 2551 เท่ากับ 7.0 ปี และ 7.1 ปี ตามลำดับ หรือมีการศึกษาอยู่ในระดับประถมศึกษา และประชากรวัยแรงงานอายุ 40 - 59 ปี มีปีการศึกษาเฉลี่ยในปี 2550 - 2551 เท่ากับ 4.8 ปี และ 4.9 ปี ตามลำดับ หรือมีการศึกษาต่ำกว่าชั้นประถมศึกษา

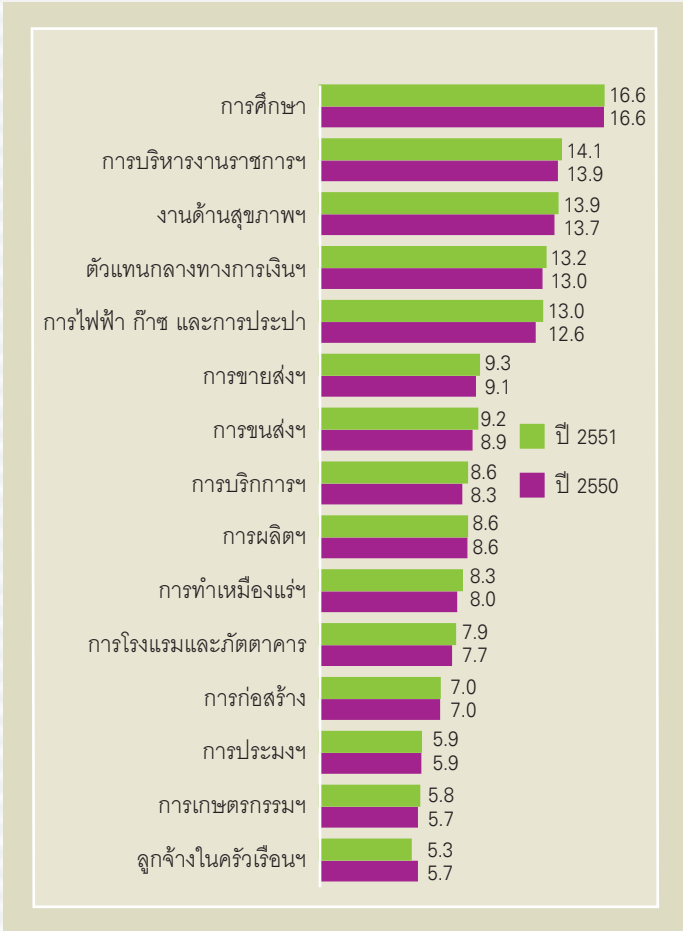
- **อาชีพการเกษตรกรรม การล่าสัตว์ และการป่าไม้** ในปี 2550 - 2551 ปีการศึกษาเฉลี่ยของประชากรวัยแรงงาน อายุ 15 - 59 ปี เท่ากับ 5.7 ปี และ 5.8 ปี ตามลำดับ น้อยกว่าปี 2549 ซึ่งมีค่าเท่ากับ 5.9 ปี หรือมีการศึกษาต่ำกว่าชั้นประถมศึกษา สำหรับ

กลุ่มประชากรวัยแรงงาน อายุ 15 - 39 ปี มีปีการศึกษาเฉลี่ย ในปี 2550 - 2551 เท่ากับ 7.3 ปี และ 7.6 ปี ตามลำดับ หรือมีการศึกษาอยู่ในระดับประถมศึกษา และประชากรวัยแรงงาน อายุ 40 - 59 ปี มีปีการศึกษาเฉลี่ย ในปี 2550 - 2551 เท่ากันมีค่าเท่ากับ 4.7 ปี หรือมีการศึกษาต่ำกว่าชั้นประถมศึกษา

- **อาชีพลูกจ้างในครัวเรือนส่วนบุคคล** ในปี 2550 - 2551 มีแนวโน้มลดลงในทุกกลุ่มอายุ โดยปีการศึกษาเฉลี่ยของประชากรวัยแรงงาน อายุ 15 - 59 ปี จาก 5.7 ปี ในปี 2550 และลดลงเหลือ 5.3 ปี ในปี 2551 หรือมีการศึกษาอยู่ในระดับต่ำกว่าประถมศึกษา สำหรับกลุ่มประชากรวัยแรงงาน อายุ 15 - 39 ปี ลดลงจาก 6.7 ปี ในปี 2550 เหลือ 6.2 ปี ในปี 2551 หรือมีการศึกษาในระดับประถมศึกษา และประชากรวัยแรงงาน อายุ 40 - 59 ปี ลดลงจาก 4.9 ปี ในปี 2550 เหลือ 4.6 ปี ในปี 2551 หรือมีการศึกษาอยู่ในระดับต่ำกว่าประถมศึกษา

**แผนภูมิ 8 ปีการศึกษาเฉลี่ยของประชากรวัยแรงงาน กลุ่มอายุ 15 - 59 ปี
จำแนกตามประเภทอาชีพ ปี 2550 - 2551**

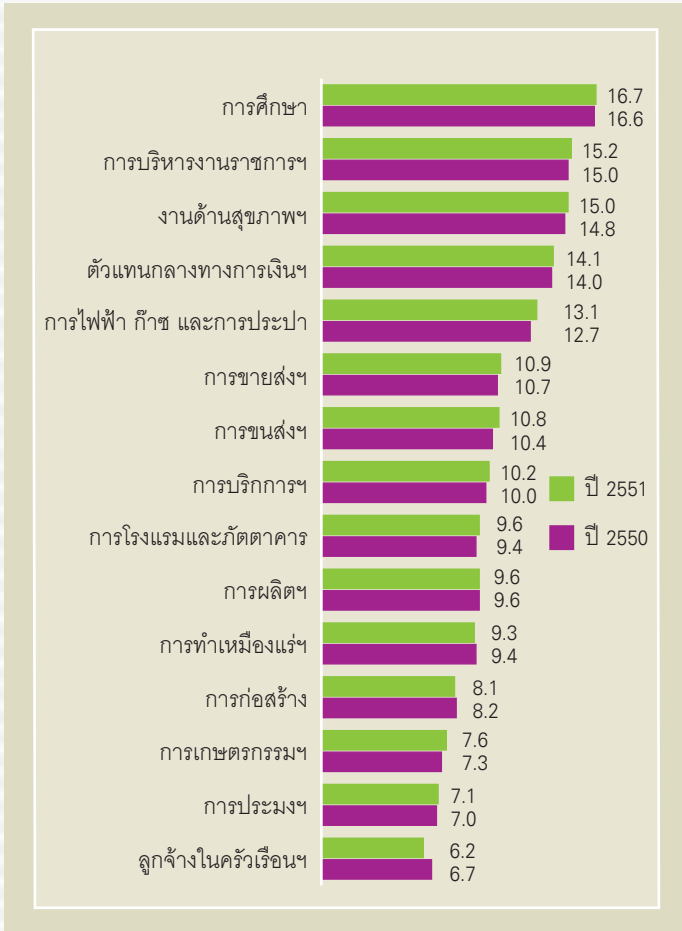
หน่วย : ปี



ที่มา : ตารางที่ 8

**แผนภูมิ 9 ปีการศึกษาเฉลี่ยของประชากรวัยแรงงาน กลุ่มอายุ 15 - 39 ปี
จำแนกตามประเภทอาชีพ ปี 2550 - 2551**

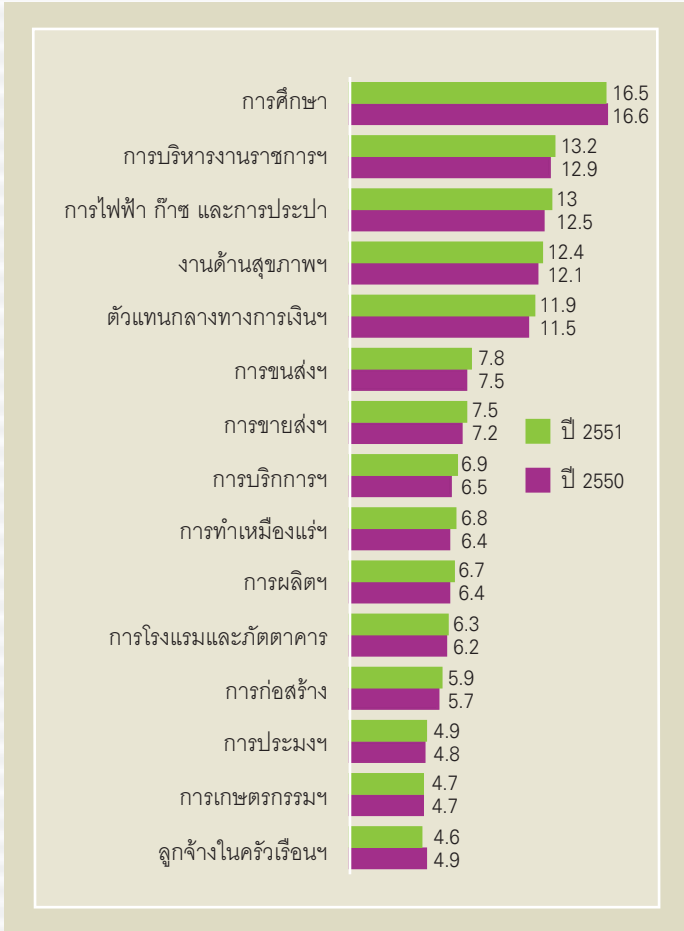
หน่วย : ปี



ที่มา : ตารางที่ 9

**แผนภูมิ 10 ปีการศึกษาเฉลี่ยของประชากรวัยแรงงาน กลุ่มอายุ 40 - 59 ปี
จำแนกตามประเภทอาชีพ ปี 2550 - 2551**

หน่วย : ปี

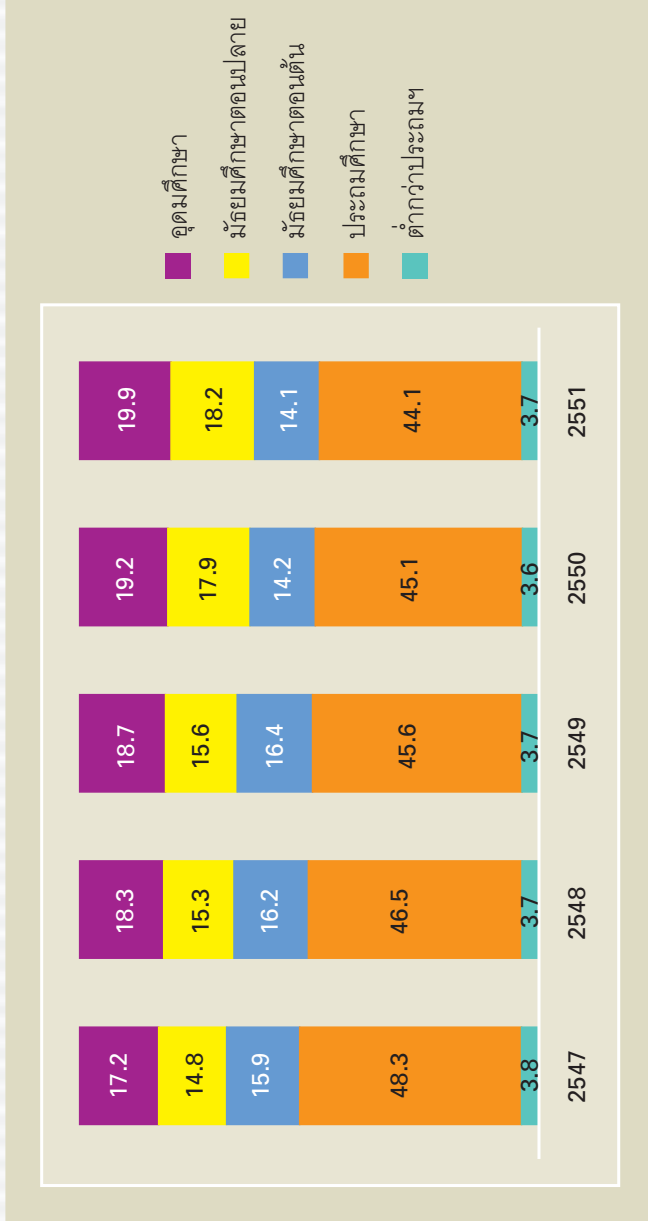


ที่มา : ตารางที่ 10

ระดับการศึกษาของประชากรวัยแรงงาน

การพัฒนาเศรษฐกิจ และสังคมของประเทศเพื่อให้บรรลุผลตามเป้าหมายนั้น จะต้องเน้นการพัฒนาด้านการศึกษาให้แก่คนในประเทศ ดังนั้นจึงมีหลายหน่วยงานได้ร่วมกันจัดการศึกษา ให้ประชาชนได้รับการศึกษาตามนโยบายรัฐที่ได้ดำเนินการพัฒนาส่งเสริมอย่างต่อเนื่อง ก่อนเข้าสู่ตลาดแรงงาน ส่งผลให้แรงงานมีการศึกษาสูงขึ้น โดยจะเห็นได้จากร้อยละของระดับการศึกษาของประชากรวัยแรงงาน (อายุ 15 - 59 ปี) ปี 2547 - 2551 ในภาพรวม พบว่าในอดีตระดับการศึกษาของประชากรวัยแรงงานส่วนใหญ่มีการศึกษาอยู่ในระดับประถมศึกษา แต่จากการที่รัฐสนับสนุนส่งเสริมการพัฒนาให้ประชากรในประเทศได้รับการเพิ่มโอกาสทางการศึกษา ส่งผลให้ประชากรมีการศึกษาโดยเฉลี่ยเพิ่มสูงขึ้น โดยในปี 2547 ประชากรมีการศึกษาระดับประถมศึกษา คิดเป็นร้อยละ 48.3 และในปี 2551 ลดลงเหลือเท่ากับร้อยละ 44.1 ส่วนประชากรวัยแรงงานที่มีการศึกษาอยู่ในระดับมัธยมศึกษาตอนต้น ในปี 2547 มีร้อยละ 15.9 และลดลงเหลือ 14.1 ในปี 2551 และส่งผลให้ร้อยละของประชากรวัยแรงงานที่มีการศึกษาอยู่ในระดับมัธยมศึกษาตอนปลายและอุดมศึกษา มีแนวโน้มสูงขึ้นทุกปี โดยประชากรวัยแรงงานที่มีการศึกษาอยู่ในระดับมัธยมศึกษาตอนปลาย ในปี 2547 มีร้อยละ 14.8 และเพิ่มขึ้นเป็นร้อยละ 18.2 ในปี 2551 และระดับอุดมศึกษา ในปี 2547 มีร้อยละ 17.2 เพิ่มขึ้นเป็นร้อยละ 19.9 ในปี 2551 อย่างไรก็ตาม ประชากรวัยแรงงานที่มีการศึกษาต่ำกว่าประถมศึกษา ก็ยังมีอยู่ทุกปี (แผนภูมิ 11)

แผนภูมิ 11 ร้อยละของระดับการศึกษาของประชากรวัยแรงงานกลุ่มอายุ 15 - 59 ปี ปี 2547 - 2551



ที่มา : ตารางที่ 11

เมื่อพิจารณาเปรียบเทียบร้อยละของระดับการศึกษาของประชากรวัยแรงงาน อายุ 15 - 59 ปี จำแนกตามประเภทอาชีพ ปี 2551 พบว่าประชากรที่มีการศึกษาในระดับอุดมศึกษามีจำนวนมากเป็นอันดับที่หนึ่ง โดยนำมาจัดลำดับตามประเภทอาชีพ (แผนภูมิ 12) สรุปได้ผลดังนี้

อันดับที่หนึ่ง คือ อาชีพการศึกษา เป็นกลุ่มประชากรวัยแรงงานที่มีสัดส่วนการศึกษาระดับอุดมศึกษาถึงร้อยละ 87.2 และมีการศึกษาระดับต่ำกว่าอุดมศึกษา คือประชากรที่มีการศึกษาระดับมัธยมศึกษาตอนปลาย ร้อยละ 3.8 ระดับมัธยมศึกษาตอนต้น ร้อยละ 2.5 ระดับประถมศึกษา ร้อยละ 5.9 และต่ำกว่าประถมศึกษา ร้อยละ 0.5

อันดับที่สอง คือ อาชีพงานด้านสุขภาพและงานสังคมสงเคราะห์ ประชากรวัยแรงงานมีการศึกษาระดับอุดมศึกษา ร้อยละ 59.8 ระดับมัธยมศึกษาตอนปลาย ร้อยละ 18.0 ระดับมัธยมศึกษาตอนต้น ร้อยละ 7.0 ระดับประถมศึกษา ร้อยละ 14.0 และต่ำกว่าประถมศึกษา ร้อยละ 1.2

อันดับที่สาม คือ อาชีพการบริหารงานราชการ การป้องกันประเทศ รวมทั้งการประกันสังคมภาคบังคับ ประชากรวัยแรงงานมีการศึกษาระดับอุดมศึกษา ร้อยละ 58.7 ระดับมัธยมศึกษาตอนปลาย ร้อยละ 21.3 ระดับมัธยมศึกษาตอนต้น ร้อยละ 10.1 ระดับประถมศึกษา ร้อยละ 9.5 และต่ำกว่าประถมศึกษา ร้อยละ 0.5

อันดับที่สี่ คือ อาชีพตัวแทนกลางทางเงิน กิจกรรมอสังหาริมทรัพย์ การให้เช่า และกิจกรรมทางธุรกิจ ประชากรวัยแรงงานมีการศึกษาระดับอุดมศึกษา ร้อยละ 54.1 ระดับมัธยมศึกษาตอนปลาย ร้อยละ 14.4 ระดับมัธยมศึกษาตอนต้น ร้อยละ 10.2 ระดับประถมศึกษา ร้อยละ 19.8 และต่ำกว่าประถมศึกษา ร้อยละ 1.5

อันดับที่ห้า คือ อาชีพการไฟฟ้า ก๊าซ และการประปา ประชากรวัยแรงงานมีการศึกษาระดับอุดมศึกษา ร้อยละ 52.2 ระดับมัธยมศึกษาตอนปลาย ร้อยละ 22.3 ระดับมัธยมศึกษาตอนต้น ร้อยละ 9.1 ระดับประถมศึกษา ร้อยละ 15.5 และต่ำกว่าประถมศึกษา ร้อยละ 1.0

อันดับที่หก คือ อาชีพด้านการขายส่ง การขายปลีก การซ่อมแซมยานยนต์ ของใช้ส่วนบุคคลและของใช้ครัวเรือน ประชากรวัยแรงงานมีการศึกษาระดับอุดมศึกษา ร้อยละ 19.8 ระดับมัธยมศึกษาตอนปลาย ร้อยละ 16.8 ระดับมัธยมศึกษาตอนต้น ร้อยละ 15.6 ระดับประถมศึกษา ร้อยละ 44.2 และต่ำกว่าประถมศึกษา ร้อยละ 3.6

อันดับที่เจ็ด คือ อาชีพด้านการขนส่ง สถานที่เก็บสินค้า และการคมนาคม ประชากรวัยแรงงานมีการศึกษาระดับอุดมศึกษา ร้อยละ 19.2 ระดับมัธยมศึกษาตอนปลาย ร้อยละ 17.4 ระดับมัธยมศึกษาตอนต้น ร้อยละ 17.2 ระดับประถมศึกษา ร้อยละ 44.6 และต่ำกว่าประถมศึกษา ร้อยละ 1.5

อันดับที่แปด คือ อาชีพด้านการผลิต ผลิตภัณฑ์อาหาร เครื่องดื่ม สิ่งของ ยาสูบ ฯลฯ ประชากรวัยแรงงานมีการศึกษาระดับอุดมศึกษา ร้อยละ 13.9 ระดับมัธยมศึกษาตอนปลาย ร้อยละ 17.5 ระดับมัธยมศึกษาตอนต้น ร้อยละ 19.9 ระดับประถมศึกษา ร้อยละ 44.6 และต่ำกว่าประถมศึกษา ร้อยละ 4.1

อันดับที่เก้า คือ อาชีพด้านการทำเหมืองแร่และเหมืองหิน รวมทั้งกิจกรรมด้านการบริการที่เกี่ยวข้องกับการขุดเจาะ และก๊าซ ประชากรวัยแรงงานมีการศึกษาระดับอุดมศึกษา ร้อยละ 18.6 ระดับมัธยมศึกษาตอนปลาย ร้อยละ 11.3 ระดับมัธยมศึกษาตอนต้น ร้อยละ 11.9 ระดับประถมศึกษา ร้อยละ 54.8 และต่ำกว่าประถมศึกษา ร้อยละ 3.4

อันดับที่สิบ คือ อาชีพด้านการบริการชุมชน สังคม และงานองค์กรระหว่างประเทศ ประชากรวัยแรงงานมีการศึกษาระดับอุดมศึกษา ร้อยละ 14.9 ระดับมัธยมศึกษาตอนปลาย ร้อยละ 16.5 ระดับมัธยมศึกษาตอนต้น ร้อยละ 17.9 ระดับประถมศึกษา ร้อยละ 46.8 และต่ำกว่าประถมศึกษา ร้อยละ 4.0

อันดับที่สิบเอ็ด คือ อาชีพด้านการโรงแรม และภัตตาคาร ประชากรวัยแรงงานมีการศึกษาระดับอุดมศึกษา ร้อยละ 10.6 ระดับมัธยมศึกษาตอนปลาย ร้อยละ 15.9 ระดับมัธยมศึกษาตอนต้น ร้อยละ 16.3 ระดับประถมศึกษา ร้อยละ 52.6 และต่ำกว่าประถมศึกษา ร้อยละ 4.6

อันดับที่สิบสอง คือ อาชีพด้านการก่อสร้าง ประชากรวัยแรงงานมีการศึกษาระดับอุดมศึกษา ร้อยละ 8.7 ระดับมัธยมศึกษาตอนปลาย ร้อยละ 8.9 ระดับมัธยมศึกษาตอนต้น ร้อยละ 14.9 ระดับประถมศึกษา ร้อยละ 62.7 และต่ำกว่าประถมศึกษา ร้อยละ 4.8

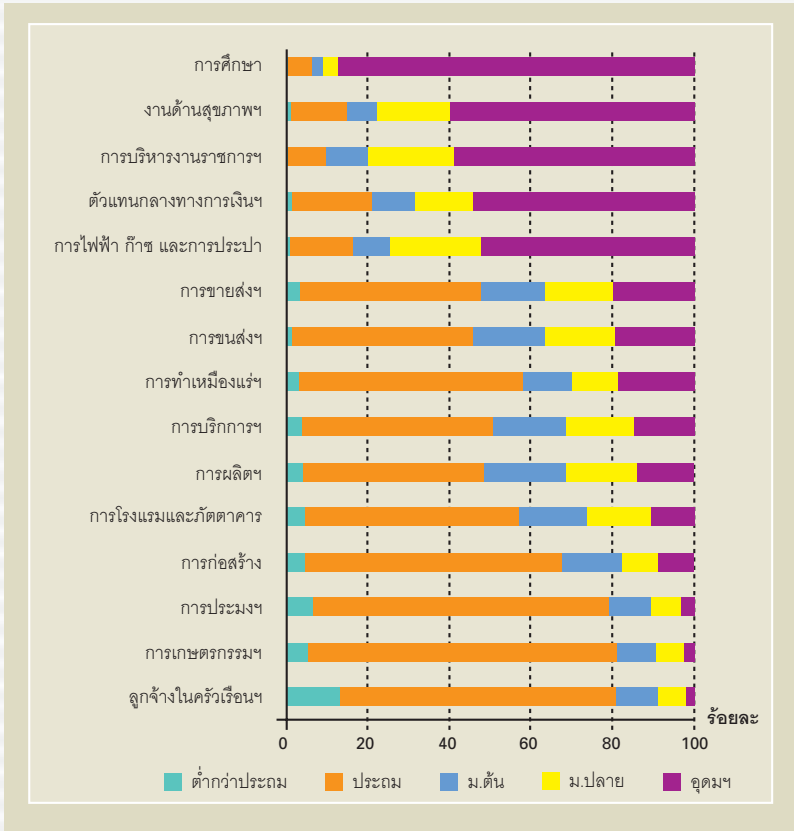
อันดับที่สิบสาม คือ อาชีพด้านการประมง เพาะพันธุ์สัตว์น้ำ การเลี้ยงสัตว์ รวมทั้งกิจกรรมด้านการบริการเกี่ยวกับการประมง ประชากรวัยแรงงานมีการศึกษาระดับอุดมศึกษา ร้อยละ 3.1 ระดับมัธยมศึกษาตอนปลาย ร้อยละ 7.6 ระดับมัธยมศึกษาตอนต้น ร้อยละ 10.0 ระดับประถมศึกษา ร้อยละ 72.6 และต่ำกว่าประถมศึกษา ร้อยละ 6.7

อันดับที่สิบสี่ คือ อาชีพด้านการเกษตรกรรม การล่าสัตว์และการป่าไม้ ประชากรวัยแรงงานมีการศึกษาระดับอุดมศึกษา ร้อยละ 2.6 ระดับมัธยมศึกษาตอนปลาย ร้อยละ 6.8 ระดับมัธยมศึกษาตอนต้น ร้อยละ 9.3 ระดับประถมศึกษา ร้อยละ 75.5 และต่ำกว่าประถมศึกษา ร้อยละ 5.7

อันดับที่สิบห้า คือ อาชีพด้านการเป็นลูกจ้างในครัวเรือนส่วนบุคคลเป็นอันดับสุดท้ายประชากรวัยแรงงานมีการศึกษาระดับอุดมศึกษา ร้อยละ 2.0 ระดับมัธยมศึกษาตอนปลาย ร้อยละ 7.0 ระดับมัธยมศึกษาตอนต้น ร้อยละ 10.0 ระดับประถมศึกษา ร้อยละ 67.7 และต่ำกว่าประถมศึกษา ร้อยละ 13.4

กล่าวโดยสรุป ประชากรวัยแรงงานส่วนใหญ่ที่มีการศึกษาในระดับอุดมศึกษาอยู่ในกลุ่มอาชีพในห้าอันดับแรก ได้แก่ อาชีพการศึกษา อาชีพงานด้านสุขภาพและงานสังคมสงเคราะห์ อาชีพการบริหารงานราชการ การป้องกันประเทศ รวมทั้งการประกันสังคมภาคบังคับ อาชีพตัวแทนกลางทางเงิน กิจกรรม อสังหาริมทรัพย์ การให้เช่า และกิจกรรมทางธุรกิจ อาชีพการไฟฟ้า ก๊าซ และการประปา ในขณะที่อาชีพสิบอันดับสุดท้ายมีระดับการศึกษาอยู่ในระดับประถมศึกษา

**แผนภูมิ 12 ร้อยละของระดับการศึกษาของประชากรวัยแรงงาน
กลุ่มอายุ 15 - 59 ปี จำแนกตามประเภทอาชีพ ปี 2551**



ที่มา : ตารางที่ 13

สรุป

ผลจากการศึกษาจำนวนปีการศึกษาเฉลี่ยของประชากรไทย ซึ่งเป็นตัวชี้วัดที่สะท้อนให้เห็นถึงศักยภาพ และคุณภาพของประชากรวัยแรงงานของประเทศไทยที่ได้รับการพัฒนาการศึกษา เพื่อใช้เป็นฐานข้อมูลประกอบการวางแผน การกำหนดนโยบาย การดำเนินการปฏิรูปการศึกษา และการพัฒนาการศึกษาของประเทศเพื่อยกระดับขีดความสามารถได้อย่างมีประสิทธิภาพ พบว่า ในปี 2551 ประชากรวัยแรงงานไทยมีปีการศึกษาเฉลี่ย เท่ากับ 8.8 ปี เมื่อเทียบกับเป้าหมายที่กำหนดให้ปีการศึกษาเฉลี่ย เป็น 9.5 ปี ซึ่งไม่เป็นไปตามเป้าหมายที่กำหนดไว้ เมื่อพิจารณาแนวโน้มปีการศึกษาเฉลี่ย โดยในปี 2547 เท่ากับ 8.4 ปี และเพิ่มขึ้นเป็น 8.8 ในปี 2551 หรือมีอัตราการเปลี่ยนแปลงเพิ่มขึ้นเฉลี่ยปีละ 0.1 ปี ดังนั้น เป้าหมายปีการศึกษาเฉลี่ยที่กำหนดในปี 2551 แตกต่างจากปีการศึกษาเฉลี่ยที่คำนวณได้จริงถึง 0.7 ปี จากการศึกษาแนวโน้มปีการศึกษาเฉลี่ยประมาณปี 2556 - 2559 หรือภายในช่วงแผนการศึกษาแห่งชาติ (พ.ศ.2545 - 2549) อาจจะต้องถึงเป้าหมายที่กำหนดไว้

เมื่อพิจารณาประชากรวัยแรงงานกลุ่มอายุ 15 - 39 ปี ในปี 2551 มีปีการศึกษาเฉลี่ย 10.3 ปี เกินกว่า 9.5 ปี จากประชากรกลุ่มนี้เป็นกลุ่มเป้าหมายที่อาจต่อยอดวุฒิการศึกษาให้สูงขึ้นเพื่อสร้างโอกาสให้เพิ่มพูนความรู้ และเพิ่มโอกาสความก้าวหน้าในอาชีพการงาน โดยที่รัฐต้องส่งเสริมโอกาสทางการศึกษาของประชากรไทยให้ได้รับการศึกษาอย่างทั่วถึงและเสมอภาค และสถานประกอบการต้องสนับสนุน และร่วมมือกับรัฐในการพัฒนาหลักสูตรที่เหมาะสม ก็อาจจะมีโอกาสให้ประชากรวัยแรงงาน กลุ่มอายุ 15 - 39 ปี มีปีการศึกษาเฉลี่ยถึง

12 ปี ที่เป็นการศึกษาขั้นพื้นฐาน ซึ่งระบุไว้ในพระราชบัญญัติการศึกษาแห่งชาติ พ.ศ.2542 แก้ไขเพิ่มเติม (ฉบับที่ 2) พ.ศ.2545 หรือมีการศึกษาตอนปลายเป็นอย่างน้อยในขนาดสำหรับประชากรวัยแรงงาน กลุ่มอายุ 40 - 59 ปี ในปี 2551 มีปีการศึกษาเฉลี่ย 7.1 ปี หรือมีการศึกษาเฉลี่ยอยู่ในระดับชั้นประถมศึกษา เป็นกลุ่มที่รัฐบาลต้องพัฒนาให้ความรู้ที่ไม่เน้นการเพิ่มวุฒิทางการศึกษา แต่จะเป็นการอบรมฝึกทักษะอาชีพเพื่อให้เป็นกำลังสำคัญในการพัฒนาประเทศ

ภาคสถิติ

ตารางที่ 1 จำนวนประชากรของประเทศไทย จำแนกตามกลุ่มอายุและเพศ ปี 2547 - 2551

หน่วย : พันคน

กลุ่มอายุ	ปี 2547			ปี 2548			ปี 2549			ปี 2550			ปี 2551		
	หญิง	ชาย	รวม	หญิง	ชาย	รวม	หญิง	ชาย	รวม	หญิง	ชาย	รวม	หญิง	ชาย	รวม
รวม	32,640	31,555	64,195	32,945	31,819	64,764	33,206	32,026	65,232	33,453	32,239	65,692	33,699	32,448	66,147
อายุ 0 - 24 ปี	12,489	13,037	25,526	12,448	12,992	25,440	12,404	12,988	25,342	12,337	12,873	25,210	12,260	12,794	25,054
ต่ำกว่า 3 ปี	1,418	1,476	2,894	1,453	1,501	2,954	1,465	1,510	2,975	1,448	1,496	2,944	1,409	1,464	2,873
3 - 5 ปี	1,363	1,438	2,801	1,369	1,439	2,808	1,388	1,450	2,838	1,413	1,467	2,880	1,433	1,482	2,915
6 - 11 ปี	2,954	3,106	6,060	2,887	3,041	5,928	2,833	2,983	5,816	2,796	2,945	5,741	2,782	2,922	5,704
12 - 14 ปี	1,549	1,622	3,171	1,553	1,625	3,178	1,546	1,617	3,163	1,520	1,593	3,113	1,486	1,559	3,045
15 - 17 ปี	1,533	1,605	3,138	1,534	1,607	3,141	1,540	1,613	3,153	1,548	1,618	3,166	1,551	1,621	3,172
18 - 24 ปี	3,672	3,790	7,462	3,652	3,779	7,431	3,632	3,765	7,397	3,612	3,754	7,366	3,599	3,746	7,345
อายุ 25 ปีขึ้นไป	20,151	18,518	38,669	20,497	18,827	39,324	20,802	19,088	39,890	21,116	19,366	40,482	21,439	19,654	41,093
25 - 59 ปี	16,566	15,613	32,179	16,794	15,838	32,632	17,003	16,041	33,044	17,204	16,241	33,445	17,393	16,434	33,827
60 ปีขึ้นไป	3,585	2,905	6,490	3,703	2,989	6,692	3,799	3,047	6,846	3,912	3,125	7,037	4,046	3,220	7,266

ที่มา : ข้อมูลคาดประมาณการประชากรของประเทศไทย ปี 2543 - 2568 ที่เป็นภาพรวมระดับประเทศ
สำนักงานคณะกรรมการพัฒนาการเศรษฐกิจและสังคมแห่งชาติ

ตารางที่ 2 อัตราการเปลี่ยนแปลง ของจำนวนประชากรไทย จำแนกตามกลุ่มอายุ ปี 2547 - 2551

กลุ่มอายุ	ปีการศึกษา				
	2547	2548	2549	2550	2551
รวม	0.85	0.89	0.72	0.71	0.69
อายุ 0 - 24 ปี	-0.40	-0.34	-0.39	-0.52	-0.62
ต่ำกว่า 3 ปี	2.01	2.07	0.71	-1.04	-2.41
3 - 5 ปี	-0.85	0.25	1.07	1.48	1.22
6 - 11 ปี	-1.89	-2.18	-1.89	-1.29	-0.64
12 - 14 ปี	0.44	0.22	-0.47	-1.58	-2.18
15 - 17 ปี	-0.32	0.10	0.38	0.41	0.19
18 - 24 ปี	-0.31	-0.42	-0.46	-0.42	-0.29
อายุ 25 ปีขึ้นไป	1.69	1.69	1.44	1.48	1.51
25 - 59 ปี	1.46	1.41	1.26	1.21	1.14
60 ปีขึ้นไป	2.82	3.11	2.30	2.79	3.25

ตารางที่ 3 จำนวนปีการศึกษาเฉลี่ยของประชากรไทย จำแนกตามกลุ่มอายุ ปี 2547 - 2551

หน่วย : ปี

กลุ่มอายุ	ปีการศึกษา				
	2547	2548	2549	2550	2551
อายุ 15 - 59 ปี	8.4	8.6	8.7	8.7	8.8
อายุ 15 - 39 ปี	9.7	9.9	10.1	10.1	10.3
อายุ 40 - 59 ปี	6.6	6.9	6.9	7.0	7.1
อายุ 15 ปีขึ้นไป	7.6	7.8	7.8	7.9	8.0
อายุ 60 ปีขึ้นไป	3.9	4.1	4.2	4.3	4.4

ที่มา : จำนวนจากข้อมูลตัวอย่างของการสำรวจภาวะการทำงานของประชากรทั่วราชอาณาจักร รอบที่ 3
สำรวจโดย สำนักงานสถิติแห่งชาติ

ตารางที่ 4 จำนวนปีการศึกษาเฉลี่ยของประชากรไทย จำแนกตามกลุ่มอายุ และเพศ ปี 2547 - 2551

หน่วย : ปี

กลุ่มอายุ	ปี 2547		ปี 2548		ปี 2549		ปี 2550		ปี 2551	
	ชาย	หญิง	ชาย	หญิง	ชาย	หญิง	ชาย	หญิง	ชาย	หญิง
อายุ 15 - 59 ปี	8.6	8.2	8.8	8.5	8.9	8.6	8.8	8.6	8.9	8.7
อายุ 15 - 39 ปี	9.6	9.7	9.8	10.0	10.0	10.2	10.0	10.3	10.1	10.5
อายุ 40 - 59 ปี	7.1	6.1	7.5	6.5	7.4	6.5	7.5	6.6	7.5	6.8
อายุ 15 ปีขึ้นไป	7.9	7.3	8.1	7.5	8.2	7.6	8.2	7.6	8.2	7.8
อายุ 60 ปีขึ้นไป	4.7	3.4	4.9	3.5	4.9	3.6	5.0	3.8	5.1	4.0

ที่มา : คำนวณจากข้อมูลตัวอย่างของการสำรวจภาวะการทำงานของประชากรที่ราชอาณาจักร รอบที่ 3
สำรวจโดย สำนักงานสถิติแห่งชาติ

ตารางที่ 5 จำนวนปีการศึกษาเฉลี่ยของประชากรไทย จำแนกตามกลุ่มอายุ และเขตที่อยู่อาศัย

ปี 2547 - 2551

หน่วย : ปี

กลุ่มอายุ	ในเขตเทศบาล				นอกเขตเทศบาล				ทั้งประเทศ				
	47	48	49	50	47	48	49	50	47	48	49	50	51
อายุ 15 - 59 ปี	9.2	9.5	9.6	9.6	9.7	7.0	7.3	7.3	7.4	8.4	8.6	8.7	8.8
อายุ 15 - 39 ปี	10.4	10.6	10.7	10.9	11.0	8.6	8.7	8.8	8.9	9.1	9.9	10.1	10.3
อายุ 40 - 59 ปี	7.6	8.0	8.0	8.1	8.2	5.0	5.3	5.3	5.4	5.5	6.9	7.0	7.1
อายุ 15 ปีขึ้นไป	8.4	8.7	8.7	8.7	8.9	6.3	6.5	6.5	6.5	6.6	7.8	7.8	8.0
อายุ 60 ปีขึ้นไป	4.4	4.7	4.7	4.9	5.0	3.2	3.4	3.5	3.5	3.9	4.1	4.2	4.4

ที่มา : คำนวณจากข้อมูลตัวอย่างของการสำรวจภาวะการทำงานของประชากรทั่วราชอาณาจักร รอบที่ 3
สำรวจโดย สำนักงานสถิติแห่งชาติ

ตารางที่ 6 จำนวนปีการศึกษาเฉลี่ยของประชากรไทย จำแนกตามกลุ่มอายุ และภูมิภาค ปี 2550

หน่วย : ปี

กลุ่มอายุ	ภูมิภาค				
	กรุงเทพฯ	ภาคกลาง	ภาคเหนือ	ภาคตะวันออกเฉียงเหนือ	ภาคใต้
อายุ 15 - 59 ปี	10.8	8.7	8.2	8.5	8.8
อายุ 15 - 39 ปี	11.8	10.1	10.0	10.0	9.9
อายุ 40 - 59 ปี	9.1	7.0	6.5	6.9	7.3
อายุ 15 ปีขึ้นไป	10.2	7.9	7.2	7.7	8.0
อายุ 60 ปีขึ้นไป	6.7	4.3	3.9	4.5	3.9

ที่มา : คำนวณจากข้อมูลตัวอย่างของการสำรวจภาวะการทำงานของประชากรที่วาระอาณาจักร รอบที่ 3
สำรวจโดย สำนักงานสถิติแห่งชาติ

ตารางที่ 7 จำนวนปีการศึกษาเฉลี่ยของประชากรไทย จำแนกตามกลุ่มอายุ และภูมิภาค ปี 2551

หน่วย : ปี

กลุ่มอายุ	ภูมิภาค				ภาคใต้
	กรุงเทพฯ	ภาคกลาง	ภาคเหนือ	ภาคตะวันออกเฉียงเหนือ	
อายุ 15 - 59 ปี	11.1	8.8	8.3	8.6	8.8
อายุ 15 - 39 ปี	12.0	10.2	10.3	10.2	9.9
อายุ 40 - 59 ปี	9.8	7.1	6.6	7.0	7.3
อายุ 15 ปีขึ้นไป	10.5	8.0	7.4	7.8	8.0
อายุ 60 ปีขึ้นไป	6.8	4.4	4.0	4.5	4.0

ที่มา : คำนวณจากข้อมูลตัวอย่างของการสำรวจภาวะการทำงานของประชากรทั่วราชอาณาจักร รอบที่ 3
สำรวจโดย สำนักงานสถิติแห่งชาติ

**ตารางที่ 8 ปีการศึกษาเฉลี่ยของประชากรวัยแรงงาน
กลุ่มอายุ 15-59 ปี จำแนกตามประเภทอาชีพ
ปี 2550 - 2551**

หน่วย : ปี

ประเภทอาชีพ	ปี 2550	ปี 2551
1. การเกษตรกรรม การล่าสัตว์ และการป่าไม้	5.7	5.8
2. การประมง เพาะพันธุ์สัตว์น้ำ การเลี้ยงสัตว์ รวมทั้งกิจกรรมด้านการบริการที่เกี่ยวกับการประมง	5.9	5.9
3. การทำเหมืองแร่ และเหมืองหิน รวมทั้งกิจกรรมด้านการบริการที่เกี่ยวกับการขุดเจาะและก๊าซ	8.0	8.3
4. การผลิต ผลิตภัณฑ์อาหาร เครื่องดื่ม สิ่งของ ยาสูบฯ	8.6	8.6
5. การไฟฟ้า ก๊าซ และการประปา	12.6	13.0
6. การก่อสร้าง	7.0	7.0
7. การขายส่ง การขายปลีก การซ่อมแซม ยานยนต์ ของใช้ส่วนบุคคล และของใช้ครัวเรือน	9.1	9.3
8. การโรงแรมและภัตตาคาร	7.7	7.9
9. การขนส่ง สถานที่เก็บสินค้าและคมนาคม	8.9	9.2
10. ตัวแทนกลางทางการเงิน กิจกรรมอสังหาริมทรัพย์ การให้เช่า และกิจกรรมทางธุรกิจ	13.0	13.2
11. การบริหารงานราชการ การป้องกันประเทศ รวมทั้งการประกันสังคมภาคบังคับ	13.9	14.1

ตารางที่ 8 (ต่อ)

หน่วย : ปี

ประเภทอาชีพ	ปี 2550	ปี 2551
12. การศึกษา	16.6	16.6
13. งานด้านสุขภาพและงานสังคมสงเคราะห์	13.7	13.9
14. กิจกรรมด้านการบริการชุมชน สังคม และ งานองค์กรระหว่างประเทศ	8.3	8.6
15. ลูกจ้างในครัวเรือนส่วนบุคคล	5.7	5.3
รวม	8.7	8.8

**ตารางที่ 9 ปีการศึกษาเฉลี่ยของประชากรวัยแรงงาน
กลุ่มอายุ 15 - 39 ปี จำแนกตามประเภทอาชีพ
ปี 2550 - 2551**

หน่วย : ปี

ประเภทอาชีพ	ปี 2550	ปี 2551
1. การเกษตรกรรม การล่าสัตว์ และการป่าไม้	7.3	7.6
2. การประมง เพาะพันธุ์สัตว์น้ำ การเลี้ยงสัตว์ รวมทั้งกิจกรรมด้านการบริการที่เกี่ยวกับการประมง	7.0	7.1
3. การทำเหมืองแร่ และเหมืองหิน รวมทั้งกิจกรรมด้านการบริการที่เกี่ยวกับการขุดเจาะและก๊าซ	9.4	9.3
4. การผลิต ผลิตภัณฑ์อาหาร เครื่องดื่ม สิ่งของ ยาสูบฯ	9.6	9.6
5. การไฟฟ้า ก๊าซ และการประปา	12.7	13.1
6. การก่อสร้าง	8.2	8.1
7. การขายส่ง การขายปลีก การซ่อมแซม ยานยนต์ ของใช้ส่วนบุคคล และของใช้ครัวเรือน	10.7	10.9
8. การโรงแรมและภัตตาคาร	9.4	9.6
9. การขนส่ง สถานที่เก็บสินค้าและคมนาคม	10.4	10.8
10. ตัวแทนกลางทางการเงิน กิจกรรมอสังหาริมทรัพย์ การให้เช่า และกิจกรรมทางธุรกิจ	14.0	14.1
11. การบริหารงานราชการ การป้องกันประเทศ รวมทั้งการประกันสังคมภาคบังคับ	15.0	15.2

ตารางที่ 9 (ต่อ)

หน่วย : ปี

ประเภทอาชีพ	ปี 2550	ปี 2551
12. การศึกษา	16.6	16.7
13. งานด้านสุขภาพและงานสังคมสงเคราะห์	14.8	15.0
14. กิจกรรมด้านการบริการชุมชน สังคม และงานองค์กรระหว่างประเทศ	10.0	10.2
15. ลูกจ้างในครัวเรือนส่วนบุคคล	6.7	6.2
รวม	10.1	10.3

**ตารางที่ 10 ปีการศึกษาเฉลี่ยของประชากรวัยแรงงาน
กลุ่มอายุ 40 - 59 ปี จำแนกตามประเภทอาชีพ
ปี 2550 - 2551**

หน่วย : ปี

ประเภทอาชีพ	ปี 2550	ปี 2551
1. การเกษตรกรรม การล่าสัตว์ และการป่าไม้	4.7	4.7
2. การประมง เพาะพันธุ์สัตว์น้ำ การเลี้ยงสัตว์ รวมทั้งกิจกรรมด้านการบริการที่เกี่ยวกับการประมง	4.8	4.9
3. การทำเหมืองแร่ และเหมืองหิน รวมทั้งกิจกรรมด้านการบริการที่เกี่ยวกับการขุดเจาะและก๊าซ	6.4	6.8
4. การผลิต ผลิตภัณฑ์อาหาร เครื่องดื่ม สิ่งของ ยาสูบฯ	6.4	6.7
5. การไฟฟ้า ก๊าซ และการประปา	12.5	13.0
6. การก่อสร้าง	5.7	5.9
7. การขายส่ง การขายปลีก การซ่อมแซม ยานยนต์ ของใช้ส่วนบุคคล และของใช้ครัวเรือน	7.2	7.5
8. การโรงแรมและภัตตาคาร	6.2	6.3
9. การขนส่ง สถานที่เก็บสินค้าและคมนาคม	7.5	7.8
10. ตัวแทนกลางทางการเงิน กิจกรรมอสังหาริมทรัพย์ การให้เช่า และกิจกรรมทางธุรกิจ	11.5	11.9
11. การบริหารงานราชการ การป้องกันประเทศ รวมทั้งการประกันสังคมภาคบังคับ	12.9	13.2

ตารางที่ 10 (ต่อ)

หน่วย : ปี

ประเภทอาชีพ	ปี 2550	ปี 2551
12. การศึกษา	16.6	16.5
13. งานด้านสุขภาพและงานสังคมสงเคราะห์	12.1	12.4
14. กิจกรรมด้านการบริการชุมชน สังคม และงานองค์กรระหว่างประเทศ	6.5	6.9
15. ลูกจ้างในครัวเรือนส่วนบุคคล	4.9	4.6
รวม	7.0	7.1

ตารางที่ 11 ร้อยละของระดับการศึกษาของประชากรวัยแรงงานกลุ่มอายุ 15 - 59 ปี ปี 2547 - 2551

หน่วย : ร้อยละ

ระดับการศึกษา	ปี				
	2547	2548	2549	2550	2551
ต่ำกว่าประถมศึกษาและไม่ทราบ	3.8	3.7	3.7	3.6	3.7
ประถมศึกษา	48.3	46.5	45.6	45.1	44.1
มัธยมศึกษาตอนต้น	15.9	16.2	16.4	14.2	14.1
มัธยมศึกษาตอนปลาย	14.8	15.3	15.6	17.9	18.2
อุดมศึกษา	17.2	18.3	18.7	19.2	19.9

ที่มา : คำนวณจากข้อมูลตัวอย่างของการสำรวจภาวะการทำงานของประชากรทั่วราชอาณาจักร รอบที่ 3
สำรวจโดย สำนักงานสถิติแห่งชาติ

**ตารางที่ 12 ร้อยละของระดับการศึกษาของประชากรวัยแรงงานกลุ่มอายุ 15 - 59 ปี
จำแนกตามประเภทอาชีพ ปี 2550**

ประเภทอาชีพ	ต่ำกว่า ประถม	ประถม	ม.ต้น	ม.ปลาย	อุดมฯ
1. การเกษตรกรรม การล่าสัตว์ และการป่าไม้	6.4	76.1	9.1	6.0	2.4
2. การประมง เพาะพันธุ์สัตว์น้ำ การเลี้ยงสัตว์รวมทั้งกิจกรรม ด้านการบริการที่เกี่ยวข้องกับการประมง	9.9	69.4	9.8	7.2	3.8
3. การทำเหมืองแร่ และเหมืองหิน รวมทั้งกิจกรรม ด้านการบริการที่เกี่ยวข้องกับการขุดเจาะและก๊าซ	1.4	54.5	14.7	16.8	12.6
4. การผลิต ผลิตภัณฑ์อาหาร เครื่องดื่ม สิ่งของ ยาสีฟัน	3.5	46.0	19.9	17.2	13.5
5. การไฟฟ้า ก๊าซ และการประปา	0.4	15.9	11.7	25.4	46.5
6. การก่อสร้าง	4.1	64.1	13.9	8.9	9.0
7. การขายส่ง การขายปลีก การซ่อมแซมยานยนต์ ของใช้ส่วนบุคคลและของใช้ครัวเรือน	3.6	45.9	15.2	16.6	18.7

ตารางที่ 12 (ต่อ)

ประเภทอาชีพ	ต่ำกว่า ประสม	ประสม	ม.ต้น	ม.ปลาย	อุดมฯ
8. การโรงแรมและภัตตาคาร	3.9	54.6	16.6	15.3	9.6
9. การขนส่ง สถานที่เก็บสินค้าและคมนาคม	2.1	47.7	17.3	14.7	18.2
10. ตัวแทนกลางทางการเงิน กิจกรรมอสังหาริมทรัพย์ การให้เช่า และกิจการทางธุรกิจ	1.4	20.7	10.3	14.4	53.3
11. การบริหารงานราชการ การป้องกันประเทศ รวมทั้งการประกันสังคมภาคบังคับ	0.3	10.2	10.2	23.4	56.0
12. การศึกษา	0.4	5.9	2.4	3.7	87.6
13. งานด้านสุขภาพและงานสังคมสงเคราะห์	1.9	15.0	7.7	16.8	58.6
14. กิจกรรมด้านการบริการชุมชน สังคม และงานองค์กรระหว่างประเทศ	3.3	50.2	16.8	17.4	12.4
15. ลูกจ้างในครัวเรือนส่วนบุคคล	10.6	67.7	10.4	8.5	2.8

**ตารางที่ 13 ร้อยละของระดับการศึกษาของประชากรวัยแรงงานกลุ่มอายุ 15 - 59 ปี
จำแนกตามประเภทอาชีพ ปี 2551**

ประเภทอาชีพ	ต่ำกว่า ประถม	ประถม	ม.ต้น	ม.ปลาย	อุดมฯ
1. การเกษตรกรรม การล่าสัตว์ และการป่าไม้	5.7	75.5	9.3	6.8	2.6
2. การประมง เพาะพันธุ์สัตว์น้ำ การเลี้ยงสัตว์รวมทั้ง กิจกรรมด้านการบริการที่เกี่ยวข้องกับการประมง	6.7	72.6	10.0	7.6	3.1
3. การทำเหมืองแร่ และเหมืองหิน รวมทั้งกิจกรรม ด้านการบริการที่เกี่ยวข้องกับการขุดเจาะและก๊าซ	3.4	54.8	11.9	11.3	18.6
4. การผลิต ผลิตภัณฑ์อาหาร เครื่องดื่ม สิ่งของ ยาสูบฯ	4.1	44.6	19.9	17.5	13.9
5. การไฟฟ้า ก๊าซ และการประปา	1.0	15.5	9.1	22.3	52.2
6. การก่อสร้าง	4.8	62.7	14.9	8.9	8.7
7. การขายส่ง การขายปลีก การซ่อมแซมยานยนต์ ของใช้ส่วนบุคคลและของใช้ครัวเรือน	3.6	44.2	15.6	16.8	19.8

ตารางที่ 13 (ต่อ)

ประเภทอาชีพ	ต่ำกว่า ประณม	ประณม	ม.ต้น	ม.ปลาย	อุดมฯ
8. การโรงแรมและภัตตาคาร	4.6	52.6	16.3	15.9	10.6
9. การขนส่ง สถานที่เก็บสินค้าและคมนาคม	1.5	44.6	17.2	17.4	19.2
10. ตัวแทนกลางทางการเงิน กิจกรรมอสังหาริมทรัพย์ การให้เช่า และกิจกรรมทางธุรกิจ	1.5	19.8	10.2	14.4	54.1
11. การบริหารงานราชการ การป้องกันประเทศ รวมทั้งการประกันสังคมภาคบังคับ	0.5	9.5	10.1	21.3	58.7
12. การศึกษา	0.5	5.9	2.5	3.8	87.2
13. งานด้านสุขภาพและงานสังคมสงเคราะห์	1.2	14.0	7.0	18.0	59.8
14. กิจกรรมด้านการบริการชุมชน สังคม และงานองค์กรระหว่างประเทศ	4.0	46.8	17.9	16.5	14.9
15. ลูกจ้างในครัวเรือนส่วนบุคคล	13.4	67.7	10.0	7.0	2.0

บรรณานุกรม

- สำนักงานคณะกรรมการการศึกษาแห่งชาติ, สำนักนายกรัฐมนตรี. 2545. **พระราชบัญญัติการศึกษาแห่งชาติ พ.ศ.2542 และที่แก้ไขเพิ่มเติม (ฉบับที่ 2) พ.ศ.2545.** กรุงเทพฯ : บริษัท พริกหวานกราฟฟิค จำกัด.
- สำนักงานคณะกรรมการการศึกษาแห่งชาติ, สำนักนายกรัฐมนตรี. 2545. **แผนการศึกษาแห่งชาติ (พ.ศ.2545 - 2559).** กรุงเทพฯ : บริษัท พริกหวานกราฟฟิค จำกัด.
- สำนักงานคณะกรรมการการศึกษาแห่งชาติ, สำนักนายกรัฐมนตรี. 2546. **การศึกษาของคนไทย ปี 2546 (Education of Thai People).** กรุงเทพฯ : บริษัท 21 เซ็นจูรี่ จำกัด.
- สำนักงานคณะกรรมการพัฒนาการเศรษฐกิจและสังคมแห่งชาติ. 2546. **รายงานการคาดประมาณการประชากรของประเทศไทย พ.ศ.2543 - 2568 ภาพรวมระดับประเทศ.** กรุงเทพฯ : สำนักพัฒนาสังคมละคุณภาพชีวิต.
- สำนักงานเลขาธิการสภาการศึกษา. 2551. **ปีการศึกษาเฉลี่ยของประชากรไทย ปี 2548 - 2549.** กรุงเทพฯ : บริษัท พริกหวานกราฟฟิค จำกัด.
- สำนักงานสถิติแห่งชาติ, สำนักนายกรัฐมนตรี. 2542. **เอกสารการจัดประเภทอุตสาหกรรมตามกิจกรรมทางเศรษฐกิจทุกประเภทตามมาตรฐานสากล.** กรุงเทพฯ : สำนักงานสถิติแห่งชาติ. (เอกสารอัดสำเนา).

สำนักงานสถิติแห่งชาติ, กระทรวงเทคโนโลยีสารสนเทศและการสื่อสาร.

**2550. การสำรวจภาวะการทำงานของประชากร ทั่ว
ราชอาณาจักร ไตรมาสที่ 3 : กรกฎาคม - กันยายน 2550.**

กรุงเทพฯ : สำนักงานสถิติแห่งชาติ. (เอกสารอัดสำเนา).

สำนักงานสถิติแห่งชาติ, กระทรวงเทคโนโลยีสารสนเทศและการสื่อสาร.

**2551. การสำรวจภาวะการทำงานของประชากร ทั่ว
ราชอาณาจักร ไตรมาสที่ 3 : กรกฎาคม - กันยายน 2551.**

กรุงเทพฯ : สำนักงานสถิติแห่งชาติ. (เอกสารอัดสำเนา).

คณะดำเนินการ

ที่ปรึกษา

รศ.ชงทอง จันทรางศุ	เลขาธิการสภาการศึกษา
นางสาวสุทธาลินี วัชรบูล	รองเลขาธิการสภาการศึกษา
นายนพพร สุวรรณรุจิ	รองเลขาธิการสภาการศึกษา
นางสุรางค์ โพธิ์พฤชวรงค์	ที่ปรึกษาด้านวิจัย และประเมินผลการศึกษา
นางสาววัฒนา อาทิตย์เที่ยง	ผู้อำนวยการสำนักวิจัย และพัฒนาการศึกษา สกศ.
นางสาวยุพา วิริภิมย์กุล	หัวหน้ากลุ่มพัฒนา เครือข่ายสารสนเทศ

ผู้พิจารณารายงาน

นางสุรางค์ โพธิ์พฤชวรงค์	ที่ปรึกษาด้านวิจัย และประเมินผลการศึกษา
นางสาววัฒนา อาทิตย์เที่ยง	ผู้อำนวยการสำนักวิจัย และพัฒนาการศึกษา สกศ.
นางสาวยุพา วิริภิมย์กุล	หัวหน้ากลุ่มพัฒนา เครือข่ายสารสนเทศ

รวบรวม ประมวลผล วิเคราะห์ และเขียนรายงาน

นายภาณุพงศ์ พนมวัน	นักวิชาการศึกษาปฏิบัติการ
--------------------	---------------------------