



ปีการศึกษาเฉลี่ยของประชากรไทย ปี 2552

ปีการศึกษาเฉลี่ย ของประชากรไทย ปี 2552

สิ่งพิมพ์ สกศ.อันดับที่ 52/2553
ISBN 978-616-7324-27-2



สำนักงานเลขาธิการสภาการศึกษา
กระทรวงศึกษาธิการ

รายงาน เรื่อง
ปีการศึกษาเฉลี่ยของประชากรไทย
ปี 2552

ศูนย์สารสนเทศทางการศึกษา
สำนักงานเลขาธิการสภาการศึกษา
เมษายน 2553

304.6021 สำนักงานเลขาธิการสภาการศึกษา.
ส 691 ร ปีการศึกษาเฉลี่ยของประชากรไทย ปี 2552
กรุงเทพฯ : สกศ., 2552.
88 หน้า, ตาราง
ISBN. 978-616-7324-27-2
1. ปีการศึกษาเฉลี่ย 2. ชื่อเรื่อง

ปีการศึกษาเฉลี่ยของประชากรไทย ปี 2552

สิ่งพิมพ์ สกศ. อันดับที่ 52/2553

ISBN 978-616-7324-27-2

พิมพ์ครั้งที่ 1 เมษายน 2553

จำนวน 1,000 เล่ม

ผู้จัดพิมพ์เผยแพร่ กลุ่มพัฒนาเครือข่ายสารสนเทศ
ศูนย์สารสนเทศทางการศึกษา
สำนักงานเลขาธิการสภาการศึกษา
กระทรวงศึกษาธิการ
99/20 ถนนสุขุโขทัย เขตดุสิต กรุงเทพฯ 10300
โทร. 0-2668-7123 ต่อ 1210, 1218
โทรสาร 0-2243-0085
Web site: <http://www.onec.go.th>

ผู้พิมพ์ บริษัท พริกหวานกราฟฟิค จำกัด
90/6 ซ.จรัญสนิทวงศ์ 34/1 ถนนจรัญสนิทวงศ์
แขวงอรุณอมรินทร์ เขตบางกอกน้อย กรุงเทพฯ 10700
โทร. 0-2424-3249, 0-2424-3252
โทรสาร 0-2424-3249, 0-2424-3252

คำนำ

สำนักงานเลขาธิการสภาการศึกษา ได้จัดทำรายงาน เรื่อง ปีการศึกษาเฉลี่ยของประชากรไทยขึ้นเป็นประจำ โดยมีวัตถุประสงค์ เพื่อนำเสนอข้อมูลเกี่ยวกับตัวชี้วัดที่สำคัญด้านโอกาสทางการศึกษา และ เพื่อใช้เป็นข้อมูลประกอบการวางแผนการศึกษา การกำหนดนโยบาย การศึกษา ตลอดจนเพื่อเป็นข้อมูลสนับสนุนในการดำเนินงานประเมิน ความสำเร็จของการพัฒนาการศึกษาของประเทศ

รายงานฉบับนี้ เป็นการนำเสนอข้อมูลจำนวนปีการศึกษาเฉลี่ย ของประชากรไทย ในปี 2552 โดยทำการศึกษาวิเคราะห์เปรียบเทียบ เพื่อแสดงแนวโน้มการเปลี่ยนแปลงระหว่างปี 2548 - 2552 โดยนำเสนอ ในรูปตารางสถิติแจกแจงจำนวน ร้อยละ และค่าเฉลี่ย จำแนกตามกลุ่ม อายุ เพศ เขตที่อาศัยในเขต-นอกเขตเทศบาล ภูมิภาค ประเภทอาชีพ และ จังหวัด รวมทั้งจำแนกตามสำนักบริหารยุทธศาสตร์และบูรณาการศึกษา สำนักงานปลัดกระทรวงศึกษาธิการ

สำนักงานเลขาธิการสภาการศึกษา ใคร่ขอขอบคุณสำนักงาน สถิติแห่งชาติที่ได้ให้ความร่วมมือเป็นอย่างดีในการให้รายละเอียดของ ข้อมูลที่เกี่ยวข้อง ทำให้สามารถนำมาวิเคราะห์ และจัดทำรายงานจน เสร็จสมบูรณ์ ดังนำเสนอในรายงานนี้ และหวังเป็นอย่างยิ่งว่ารายงาน ฉบับนี้จะเป็นประโยชน์ต่อการกำหนดนโยบาย และการวางแผนพัฒนา การศึกษาของประเทศต่อไป



(ศาสตราจารย์พิเศษธงทอง จันทรางศุ)

เลขาธิการสภาการศึกษา

บทสรุปสำหรับผู้บริหาร

รัฐธรรมนูญแห่งราชอาณาจักรไทยพุทธศักราช 2550 ในมาตรา 49 รวมทั้งพระราชบัญญัติการศึกษาแห่งชาติ พ.ศ.2542 และที่แก้ไขเพิ่มเติม (ฉบับที่ 2) พ.ศ.2545 ในมาตรา 10 ได้บัญญัติถึงสิทธิของบุคคลในการรับการศึกษาไม่น้อยกว่า 12 ปี ที่รัฐจะต้องจัดให้อย่างทั่วถึงและมีคุณภาพ โดยไม่เก็บค่าใช้จ่าย โดยรวมถึงผู้ยากไร้ ผู้พิการหรือทุพพลภาพ หรือผู้อยู่ในสภาวะยากลำบาก และแผนพัฒนาเศรษฐกิจและสังคมแห่งชาติ ฉบับที่ 10 (พ.ศ.2550 - 2554) มีเป้าหมายการพัฒนาคุณภาพคน ในด้านการพัฒนาการศึกษา เพื่อให้คนไทยทุกคนได้รับการพัฒนาทั้งร่างกาย จิตใจ ความรู้ ความสามารถ ทักษะการประกอบอาชีพ และมีความมั่นคงในการดำรงชีวิตครอบคลุมทุกกลุ่มเป้าหมาย โดยได้กำหนดเป้าหมายเพิ่มจำนวนปีการศึกษาเฉลี่ยของคนไทย (กลุ่มอายุ 15 ปีขึ้นไป) เป็น 10 ปีใน พ.ศ.2554 นอกจากนี้แผนการศึกษาแห่งชาติ (พ.ศ.2545 - 2559) ได้กำหนดการพัฒนาคนในประเทศอย่างรอบด้าน และสมดุลเพื่อเป็นฐานหลักของการพัฒนาทุกคนตั้งแต่แรกเกิดจนตลอดชีวิตให้มีโอกาสเข้าถึงการเรียนรู้ โดยมีเป้าหมายให้เด็กปฐมวัยอายุ 0 - 5 ปีทุกคน ได้รับการพัฒนาและเตรียมความพร้อมทุกด้านก่อนเข้าสู่ระบบการศึกษา และให้ประชาชนทุกคนได้รับการศึกษาขั้นพื้นฐาน 12 ปี รวมทั้งส่งเสริมโอกาสทางการศึกษาระดับอุดมศึกษา และการศึกษาต่อเนื่องตลอดชีวิตที่จัดในหลากหลายรูปแบบ

สำนักงานเลขาธิการสภาการศึกษาจึงได้ศึกษาและวิเคราะห์สภาพการได้รับการศึกษาของคนไทยในภาพรวม ตั้งแต่ปี 2548 - 2552 เพื่อดูแนวโน้มการเปลี่ยนแปลงของจำนวนปีการศึกษาเฉลี่ยที่ประชากร

ไทยได้รับโอกาสทางการศึกษา ที่แสดงถึงผลการดำเนินงานตามนโยบาย การพัฒนาการศึกษาของรัฐบาล และเป็นการเร่งรัดในการขับเคลื่อนการ ปฏิรูปการศึกษาในทศวรรษที่สอง รายละเอียดดังนี้

จำนวนประชากรไทย

ในระหว่างปี 2548 - 2552 จำนวนประชากรไทยมีแนวโน้มเพิ่มขึ้นทุกปีในอัตราการเพิ่มที่ลดลง โดยในปี 2548 มีจำนวนประชากรเท่ากับ 64.8 ล้านคน และในปี 2549 - 2552 มีจำนวนเท่ากับ 65.2, 65.7, 66.1 และ 66.6 ล้านคน ตามลำดับ โดยอัตราการเพิ่มของจำนวนประชากรในแต่ละปีโดยเฉลี่ยเท่ากับร้อยละ 0.7 ล้านคน เมื่อพิจารณาจำนวนประชากรที่อยู่ในวัยเรียน (อายุ 3-24 ปี) พบว่า มีแนวโน้มลดลงอย่างต่อเนื่องทุกปี ในขณะที่ประชากรนอกวัยเรียน (อายุ 25-59 ปี) และประชากรที่เป็นกลุ่มนอกวัยแรงงาน (อายุ 60 ปีขึ้นไป) มีแนวโน้มสูงขึ้นทุกปี โดยที่สัดส่วนเพศชายต่อหญิงโดยเฉลี่ยเท่ากับร้อยละ 49.1 ต่อ 50.9

ปีการศึกษาเฉลี่ยของประชากรไทย

การศึกษาจำนวนปีการศึกษาเฉลี่ยของประชากรไทย ซึ่งเป็นตัวชี้วัดตามแผนพัฒนาเศรษฐกิจและสังคมแห่งชาติ ฉบับที่ 10 ทางด้าน การศึกษา ที่แสดงถึงผลการดำเนินงานตามนโยบายการพัฒนาการศึกษา ของรัฐบาล และเป็นการเร่งรัดในการขับเคลื่อนการปฏิรูปการศึกษาใน ทศวรรษที่สอง ที่สะท้อนให้เห็นถึงศักยภาพและคุณภาพของรัฐบาลที่ได้ ลงทุนทางด้านการศึกษาของประเทศต่อการพัฒนา จำแนกตามกลุ่มอายุ ได้ดังนี้

กลุ่มอายุ 15 - 39 ปี เป็นกลุ่มประชากรที่คาดว่าเป็นกลุ่มเป้าหมายที่กระทรวงศึกษาธิการสามารถพัฒนาส่งเสริมเพื่อยกระดับการพัฒนาให้มีความรู้ที่สามารถต่อยอดวุฒิการศึกษาให้สูงขึ้นเพื่อสร้างโอกาสให้เพิ่มพูนความรู้ และเพิ่มโอกาสความก้าวหน้าในอาชีพการงาน โดยในปี 2552 มีปีการศึกษาเฉลี่ย เท่ากับ 10.5 ปี หรือมีการศึกษาเฉลี่ยสูงกว่าระดับมัธยมศึกษาตอนต้น โดยมีแนวโน้มเพิ่มขึ้นโดยเฉลี่ยปีละ 0.1 ปี

กลุ่มอายุ 40 - 59 ปี เป็นกลุ่มเป้าหมายที่ดำเนินการพัฒนาให้ความรู้ที่ไม่เน้นการเพิ่มวุฒิการศึกษาแต่เป็นการให้ความรู้แก่ประชาชนในด้านอื่นๆ เช่น การให้ความรู้ในการอบรมทักษะอาชีพ โดยในปี 2552 มีปีการศึกษาเฉลี่ย เท่ากับ 7.3 ปี หรือมีการศึกษาเฉลี่ยอยู่ในระดับชั้นประถมศึกษา โดยมีแนวโน้มเพิ่มขึ้นโดยเฉลี่ยปีละ 0.1 ปี

กลุ่มอายุ 15 - 59 ปี เป็นกลุ่มที่อยู่ในกำลังแรงงาน หรือเป็นผู้ถูกจัดจำแนกอยู่ในประเภทกำลังแรงงาน โดยในปี 2552 มีปีการศึกษาเฉลี่ย เท่ากับ 8.6 ปี หรือมีการศึกษาเฉลี่ยสูงกว่าระดับชั้นประถมศึกษา แต่ยังไม่ถึงระดับการศึกษาภาคบังคับ โดยมีแนวโน้มเพิ่มขึ้นโดยเฉลี่ยปีละ 0.1 ปี

กลุ่มอายุ 25 - 64 ปี เป็นกลุ่มที่อยู่ในกำลังแรงงาน จำแนกตามองค์การการศึกษา วิทยาศาสตร์และวัฒนธรรมแห่งสหประชาชาติ (UNESCO) โดยในปี 2552 มีปีการศึกษาเฉลี่ย เท่ากับ 8.3 ปี หรือมีการศึกษาเฉลี่ยสูงกว่าระดับชั้นประถมศึกษา โดยมีแนวโน้มเพิ่มขึ้นโดยเฉลี่ยปีละ 0.1 ปี

กลุ่มอายุ 15 ปีขึ้นไป เป็นกลุ่มเป้าหมายการพัฒนาคุณภาพคนในส่วนของที่เกี่ยวข้องกับการศึกษาโดยให้คนไทยทุกคนได้รับการพัฒนาทั้งร่างกาย จิตใจ ความรู้ ความสามารถ ทักษะการประกอบอาชีพ และมีความมั่นคงในการดำรงชีวิตครอบคลุมทุกกลุ่มเป้าหมายเพื่อเสริมสร้าง

ศักยภาพให้ตนเองที่จะนำไปสู่ความเข้มแข็งของครอบครัว ชุมชน และสังคมไทย ตามแผนพัฒนาเศรษฐกิจและสังคมแห่งชาติ ฉบับที่ 10 (พ.ศ.2550 - 2554) โดยในปี 2552 มีปีการศึกษาเฉลี่ย เท่ากับ 8.1 ปี หรือมีการศึกษาเฉลี่ยสูงกว่าระดับชั้นประถมศึกษา ยังไม่ถึงเป้าหมายที่กำหนดไว้ 10 ปี โดยมีแนวโน้มเพิ่มขึ้นโดยเฉลี่ยปีละ 0.1 ปี

กลุ่มอายุ 60 ปีขึ้นไป เป็นกลุ่มประชากรที่พ้นวัยแรงงาน ผู้รู้หนังสือที่อ่านออก เขียนได้ สามารถประกอบอาชีพ และมีประสบการณ์เพื่อดำรงชีวิตได้ และการปลูกฝังเยาวชนในการให้ได้รับการศึกษา โดยในปี 2552 มีปีการศึกษาเฉลี่ย เท่ากับ 4.4 ปี หรือมีการศึกษาเฉลี่ยอยู่ในระดับชั้นประถมศึกษาปีที่ 4 ซึ่งไม่ถึงชั้นประถมศึกษาปีที่ 6 โดยมีแนวโน้มเพิ่มขึ้นโดยเฉลี่ยปีละ 0.1 ปี

ระดับการศึกษาของประชากรวัยแรงงาน

พระราชบัญญัติคุ้มครองแรงงาน พ.ศ.2541 ได้ปรับอายุขั้นต่ำของลูกจ้างเด็กจากอายุ 13 ปี เป็น 15 ปี เพื่อให้สอดคล้องกับแผนทรัพยากรมนุษย์และตามอนุสัญญา ILO (International Labour Organization) ดังนั้นประชากรวัยแรงงานกลุ่มอายุ 15 - 59 ปี เป็นกลุ่มที่มีความสำคัญต่อการพัฒนาเศรษฐกิจ และสังคม รวมทั้งต่อการพัฒนาประเทศ ซึ่งในปี 2548-2552 ในภาพรวม พบว่าประชากรวัยแรงงานส่วนใหญ่มีการศึกษาอยู่ในระดับประถมศึกษา โดยในปี 2548 ประชากรมีการศึกษาระดับประถมศึกษาคิดเป็นร้อยละ 46.5 และในปี 2552 ลดลงเหลือเท่ากับร้อยละ 43.2 ส่วนประชากรวัยแรงงานที่มีการศึกษาอยู่ในระดับมัธยมศึกษาตอนต้น ในปี 2548 มีร้อยละ 16.2 และลดลงเหลือ 14.3 ในปี 2552 และส่งผลให้ร้อยละของประชากรวัยแรงงานที่มีการศึกษาอยู่ในระดับ

มัธยมศึกษาตอนปลายและอุดมศึกษา มีแนวโน้มสูงขึ้นทุกปี โดยประชากรวัยแรงงานที่มีการศึกษาอยู่ในระดับมัธยมศึกษาตอนปลาย ในปี 2548 มีร้อยละ 15.3 และเพิ่มขึ้นเป็นร้อยละ 18.6 ในปี 2552 และระดับอุดมศึกษา ในปี 2548 มีร้อยละ 18.3 เพิ่มขึ้นเป็นร้อยละ 20.5 ในปี 2552 อย่างไรก็ตามประชากรวัยแรงงานที่มีการศึกษาต่ำกว่าประถมศึกษา ยังมีอยู่ทุกปี

จำนวนปีการศึกษาเฉลี่ยของประชากรไทย (กลุ่มอายุ 15 ปีขึ้นไป) เท่ากับ 8.1 ปี เมื่อเทียบกับแผนพัฒนาเศรษฐกิจและสังคมแห่งชาติ ฉบับที่ 10 (พ.ศ.2550 - 2554) เป้าหมายที่กำหนดให้ปีการศึกษาเฉลี่ยของคนไทยเป็น 10 ปี ในปี 2554 ไม่เป็นไปตามเป้าหมายที่กำหนดไว้ ประชากรวัยแรงงานกลุ่มอายุ 15 - 59 ปี ในปี 2552 มีปีการศึกษาเฉลี่ย เท่ากับ 8.9 ปี หรือมีการศึกษาเฉลี่ยสูงกว่าระดับประถมศึกษา ใกล้เคียงกับการศึกษาภาคบังคับ 9 ปี แต่ยังไม่ถึงการศึกษาขั้นพื้นฐาน 12 ปี และเป้าหมายปีการศึกษาเฉลี่ยของคนไทยตามแผนพัฒนาเศรษฐกิจและสังคมแห่งชาติ ฉบับที่ 10 อย่างไรก็ตามถ้ารัฐบาลส่งเสริมพัฒนาประชากรกลุ่มอายุ 15 - 39 ปี ให้มีความรู้ต่อยอดวุฒิการศึกษาที่สูงขึ้น โดยการจัดการศึกษานอกระบบและตามอัธยาศัย รวมทั้งการพัฒนาหลักสูตรและวิธีการสอน เพื่อให้สามารถสนองต่อวิถีชีวิตและความต้องการของกลุ่มผู้ด้อยโอกาส และประชากรกลุ่มอายุ 40 - 59 ปี ให้มีรูปแบบการจัดการศึกษาที่หลากหลาย ซึ่งเป็นทางเลือกให้กลุ่มบุคคลต่างๆ ที่ไม่สามารถเข้าเรียนในระบบโรงเรียนปกติ ซึ่งส่งผลให้ปีการศึกษาเฉลี่ยของประชากรไทยสูงยิ่งขึ้น



สารบัญ

	หน้า
คำนำ	
บทสรุปสำหรับผู้บริหาร	ก-จ
ปีการศึกษาเฉลี่ยของประชากรไทย ปี 2552	
บทนำ	1
• วัตถุประสงค์	3
• ขอบเขตของข้อมูล	3
• นิยามศัพท์	4
• การดำเนินงาน	7
• ประโยชน์ที่คาดว่าจะได้รับ	8
จำนวนประชากรไทย	8
• ประชากรจำแนกตามกลุ่มอายุ	9
ปีการศึกษาเฉลี่ยของประชากรไทย	13
• จำแนกตามกลุ่มอายุ	14
• จำแนกตามเพศ	16
• จำแนกตามเขตที่อยู่อาศัย	19
• จำแนกตามภูมิภาค	22
• จำแนกตามสำนักบริหารยุทธศาสตร์และ บูรณาการการศึกษา	25
• จำแนกตามจังหวัด	26
• จำแนกตามประเภทอาชีพ	29

สารบัญ (ต่อ)

	หน้า
ระดับการศึกษาของประชากรวัยแรงงาน	40
สรุป	46
ภาคสถิติ	49
บรรณานุกรม	72
คณะดำเนินการ	74

สารบัญแนกฏม

	หน้า
แผนกฏม 1 จำนวนประชากรไทย ปี 2548-2552	9
แผนกฏม 2 จำนวนประชากร จำแนกตามกลุ่มอายุ ปี 2548-2552	12
แผนกฏม 3 อัตราการเปลี่ยนแปลงของจำนวนประชากรไทย จำแนกตามกลุ่มอายุ ปี 2548-2552	13
แผนกฏม 4 จำนวนปีการศึกษาเฉลี่ยของประชากรไทย จำแนกตามกลุ่มอายุ ปี 2548- 2552	16
แผนกฏม 5 จำนวนปีการศึกษาเฉลี่ยของประชากรไทย จำแนกตามเพศและกลุ่มอายุ ปี 2548-2552	18
แผนกฏม 6 จำนวนปีการศึกษาเฉลี่ยของประชากรไทย จำแนกตามกลุ่มอายุ และเขตที่อยู่อาศัย ปี 2548-2552	21
แผนกฏม 7 จำนวนปีการศึกษาเฉลี่ยของประชากรไทย จำแนกตามกลุ่มอายุ และภูมิภาค ปี 2551 และปี 2552	24
แผนกฏม 8 จำนวนปีการศึกษาเฉลี่ยของประชากรไทย กลุ่มอายุ 15-59 ปี จำแนกตามประเภทอาชีพ ปี 2551-2552	37
แผนกฏม 9 จำนวนปีการศึกษาเฉลี่ยของประชากรไทย กลุ่มอายุ 15-39 ปี จำแนกตามประเภทอาชีพ ปี 2551-2552	38

สารบัญแผนภูมิ (ต่อ)

	หน้า
แผนภูมิ 10 จำนวนปีการศึกษาเฉลี่ยของประชากรไทย กลุ่มอายุ 40-59 ปี จำแนกตามประเภทอาชีพ ปี 2551-2552	39
แผนภูมิ 11 ร้อยละของระดับการศึกษาของประชากรวัยแรงงาน (กลุ่มอายุ 15-59 ปี) ปี 2548-2552	41
แผนภูมิ 12 ร้อยละของระดับการศึกษาของประชากรวัยแรงงาน (กลุ่มอายุ 15-59 ปี) จำแนกตามประเภทอาชีพ ปี 2552	45

สารบัญตาราง

	หน้า
ตารางที่ 1 จำนวนประชากรของประเทศไทย จำแนกตามกลุ่มอายุและเพศ ปี 2548-2552	50
ตารางที่ 2 อัตราการเปลี่ยนแปลงของจำนวนประชากรไทย จำแนกตามกลุ่มอายุ ปี 2548-2552	51
ตารางที่ 3 จำนวนปีการศึกษาเฉลี่ยของประเทศไทย จำแนกตามกลุ่มอายุ และเพศ ปี 2548-2552	52
ตารางที่ 4 จำนวนปีการศึกษาเฉลี่ยของประเทศไทย จำแนกตามกลุ่มอายุ และเขตที่อยู่อาศัย ปี 2548-2552	53
ตารางที่ 5 จำนวนปีการศึกษาเฉลี่ยของประชากรไทย จำแนกตามกลุ่มอายุ และภูมิภาค ปี 2551	54
ตารางที่ 6 จำนวนปีการศึกษาเฉลี่ยของประชากรไทย จำแนกตามกลุ่มอายุ และภูมิภาค ปี 2552	55
ตารางที่ 7 จำนวนปีการศึกษาเฉลี่ยของประชากรไทย จำแนกตามสำนักบริหารยุทธศาสตร์และ บูรณาการศึกษาและกลุ่มอายุ ปี 2551	56
ตารางที่ 8 จำนวนปีการศึกษาเฉลี่ยของประชากรไทย จำแนกตามสำนักบริหารยุทธศาสตร์และ บูรณาการศึกษาและกลุ่มอายุ ปี 2552	57
ตารางที่ 9 จำนวนปีการศึกษาเฉลี่ยของประชากรไทย จำแนกตามกลุ่มอายุ และจังหวัด ปี 2551	58

สารบัญตาราง (ต่อ)

	หน้า
ตารางที่ 10 จำนวนปีการศึกษาเฉลี่ยของประชากรไทย จำแนกตามกลุ่มอายุ และจังหวัด ปี 2552	62
ตารางที่ 11 จำนวนปีการศึกษาเฉลี่ยของประชากรไทย กลุ่มอายุ 15-59 ปี จำแนกตามประเภทอาชีพ ปี 2551-2552	66
ตารางที่ 12 จำนวนปีการศึกษาเฉลี่ยของประชากรไทย กลุ่มอายุ 15-39 ปี จำแนกตามประเภทอาชีพ ปี 2551-2552	67
ตารางที่ 13 จำนวนปีการศึกษาเฉลี่ยของประชากรไทย กลุ่มอายุ 40-59 ปี จำแนกตามประเภทอาชีพ ปี 2551-2552	68
ตารางที่ 14 ร้อยละของระดับการศึกษาของประชากรวัยแรงงาน (กลุ่มอายุ 15-59 ปี) ปี 2548-2552	69
ตารางที่ 15 ร้อยละของระดับการศึกษาของประชากรวัยแรงงาน (กลุ่มอายุ 15-59 ปี) จำแนกตามประเภทอาชีพ ปี 2552	70

ปีการศึกษาเฉลี่ยของประชากรไทย ปี 2552

บทนำ

รัฐบาลแต่ละสมัยตระหนักและเล็งเห็นความสำคัญของการศึกษาที่เป็นธงนำในการขับเคลื่อนพัฒนาประเทศในทุกๆ ด้าน จึงได้เร่งรัดขับเคลื่อนการปฏิรูปการศึกษาในทศวรรษที่สอง ไปสู่การปฏิบัติให้เกิดผลอย่างจริงจัง โดยมีเป้าหมายในการจัดการศึกษาอย่างมีคุณภาพตลอดชีวิตที่มุ่งเน้นที่ผู้เรียนและมีตัวชี้วัดของการพัฒนาการศึกษาทุกระดับที่ชัดเจน ซึ่งรัฐธรรมนูญแห่งราชอาณาจักรไทยพุทธศักราช 2550 ในมาตรา 49 รวมทั้งพระราชบัญญัติการศึกษาแห่งชาติ พ.ศ.2542 และที่แก้ไขเพิ่มเติม (ฉบับที่ 2) พ.ศ.2545 ในมาตรา 10 ได้บัญญัติถึงสิทธิของบุคคลในการรับการศึกษาไม่น้อยกว่า 12 ปี ที่รัฐจะต้องจัดให้อย่างทั่วถึงและมีคุณภาพ โดยไม่เก็บค่าใช้จ่าย โดยรวมถึงผู้ยากไร้ ผู้พิการหรือทุพพลภาพ หรือผู้อยู่ในสภาวะยากลำบาก และแผนพัฒนาเศรษฐกิจและสังคมแห่งชาติ ฉบับที่ 10 (พ.ศ.2550 - 2554) ได้กำหนดวิสัยทัศน์ประเทศไทยที่มุ่งเน้นการพัฒนาสู่ “สังคมอยู่เย็นเป็นสุขร่วมกัน (Green and Happiness Society)” โดยมีเป้าหมายการพัฒนาคุณภาพคน ในด้านการพัฒนาการศึกษา เพื่อให้คนไทยทุกคนได้รับการพัฒนาทั้งร่างกาย จิตใจ ความรู้ ความสามารถ ทักษะการประกอบอาชีพ และมีความมั่นคงในการดำรงชีวิตครอบครัวทุกกลุ่มเป้าหมายเพื่อเสริมสร้างศักยภาพให้ตนเองที่จะนำไปสู่ความเข้มแข็งของครอบครัว ชุมชน และสังคมไทย โดยได้กำหนด

เป้าหมายเพิ่มจำนวนปีการศึกษาเฉลี่ยของคนไทย (กลุ่มอายุ 15 ปีขึ้นไป) เป็น 10 ปีใน พ.ศ.2554 นอกจากนี้แผนการศึกษาแห่งชาติ (พ.ศ.2545 - 2559) ได้กำหนดการพัฒนาคนในประเทศอย่างรอบด้าน และสมดุลเพื่อเป็นฐานหลักของการพัฒนาทุกคนตั้งแต่แรกเกิดจนตลอดชีวิตให้มีโอกาสเข้าถึงการเรียนรู้ โดยมีเป้าหมายให้เด็กปฐมวัยอายุ 0 - 5 ปีทุกคน ได้รับการพัฒนาและเตรียมความพร้อมทุกด้านก่อนเข้าสู่ระบบการศึกษา และให้เด็กในวัยเรียนทุกคนได้รับการศึกษาขั้นพื้นฐาน (Basic Education) 12 ปี คือ ระดับประถมศึกษา 6 ปี ระดับมัธยมศึกษาตอนต้น 3 ปี และระดับมัธยมศึกษาตอนปลาย 3 ปี (สามารถเลือกเรียนได้ระหว่างสายสามัญหรือสายอาชีพ) และมีโอกาสได้รับการศึกษาระดับอุดมศึกษาที่จัดในหลากหลายรูปแบบ

เพื่อให้บรรลุเป้าหมายดังกล่าว ในเดือนธันวาคม 2551 รัฐบาลซึ่งมีนายอภิสิทธิ์ เวชชาชีวะ เป็นนายกรัฐมนตรี ได้กำหนดนโยบายที่จะปฏิรูปการศึกษาทั้งระบบรวมทั้งมีนโยบายให้ทุกคนมีโอกาสได้รับการศึกษาฟรี 15 ปี ตั้งแต่ระดับอนุบาลจนถึงมัธยมศึกษาตอนปลาย ยกกระตือรือร้นคุณภาพมาตรฐานการศึกษาระดับอาชีวศึกษาและอุดมศึกษาสู่ความเป็นเลิศ เร่งรัดการลงทุนด้านการศึกษาและการเรียนรู้อย่างบูรณาการในทุกกระบวน การศึกษาและในชุมชน ตลอดจนเสริมสร้างสังคมแห่งการเรียนรู้อย่างต่อเนื่องตลอดชีวิต

ดังนั้น สำนักงานเลขาธิการสภาการศึกษาจึงได้ศึกษาจำนวนปีการศึกษาเฉลี่ยของประชากรไทย ซึ่งเป็นตัวชี้วัดที่สะท้อนให้เห็นถึงศักยภาพและคุณภาพของรัฐบาลที่ได้ลงทุนทางด้านการศึกษาของประเทศต่อการพัฒนาด้านการศึกษา เพื่อเป็นข้อมูลประกอบการเร่งรัดในการขับเคลื่อนการปฏิรูปการศึกษาในทศวรรษที่สอง

วัตถุประสงค์

1. เพื่อนำเสนอจำนวนปีการศึกษาเฉลี่ยของประชากรไทย ในระหว่าง ปี 2548 - 2552 จำแนกตามกลุ่มอายุ เพศ เขตที่อาศัยในเขต-นอกเขตเทศบาล ภูมิภาค ประเภทอาชีพ สำนักบริหารยุทธศาสตร์และบูรณาการการศึกษา และจังหวัด
2. เพื่อนำเสนอข้อมูลระดับการศึกษาของประชากรวัยแรงงาน จำแนกตามประเภทอาชีพ ปี 2551 - 2552

ขอบเขตของข้อมูล

ข้อมูลที่ใช้ในการจัดทำรายงานครั้งนี้ ได้แก่

1. ข้อมูลประชากร เป็นข้อมูลคาดประมาณการประชากรของประเทศไทย ปี 2543 - 2568 (ข้อสมมติภาวะเจริญพันธุ์ระดับปานกลาง) ที่เป็นภาพรวมระดับประเทศ ของสำนักงานคณะกรรมการพัฒนาการเศรษฐกิจและสังคมแห่งชาติ
2. ข้อมูลการสำรวจสภาวะการทำงาน of ประชากรทั่วราชอาณาจักร รอบที่ 3 ซึ่งเป็นการสำรวจในช่วงเดือนกรกฎาคม - กันยายน ปี 2552 โดยสำนักงานสถิติแห่งชาติ ทั้งนี้เนื่องจากการสำรวจรอบที่ 3 ซึ่งเป็นช่วงฤดูการเกษตร และเพื่อให้เกิดความต่อเนื่องในการศึกษาและติดตามผลที่สำนักงานเลขาธิการสภาการศึกษาได้ดำเนินการ

นิยามศัพท์

ความหมายของคำนิยามศัพท์ที่ใช้เพื่อการจัดทำรายงานฉบับนี้มีดังนี้

ประชากรวัยแรงงาน หมายถึง ผู้มีอายุตั้งแต่ 15 - 59 ปี ซึ่งในลำดับตำแหน่งการสำรวจเป็นผู้อยู่ในกำลังแรงงานปัจจุบันหรือเป็นผู้ถูกจัดจำแนกอยู่ในประเภทวัยแรงงาน

ปีการศึกษาเฉลี่ย หมายถึง จำนวนปีที่ได้รับการศึกษาในระบบโรงเรียนหรือเทียบเท่าของประชากรโดยเฉลี่ย ประเมินค่าจากการหาอัตราส่วนระหว่างผลรวมของเวลาที่ใช้ในการศึกษากับจำนวนตัวอย่างที่ศึกษา

ตัวอย่างสูตรการคำนวณหาจำนวนปีการศึกษาเฉลี่ยของประชากรวัยแรงงานกลุ่มอายุ 15 - 59 ปี ดังนี้

$$\text{จำนวนปีการศึกษาเฉลี่ยของประชากรวัยแรงงาน อายุ 15 - 59 ปี} = \frac{\text{ผลรวมของเวลาที่ใช้ในการเรียนของกลุ่มประชากร อายุ 15 - 59 ปี}}{\text{จำนวนประชากรกลุ่ม อายุ 15 - 59 ปี}}$$

ระดับการศึกษา หมายถึง การศึกษาสูงสุดที่ได้รับ หรือสำเร็จการศึกษาในแต่ละระดับ ได้แก่

ระดับต่ำกว่าประถมศึกษา	มีจำนวนปีการศึกษาต่ำกว่า 6 ปี
ระดับประถมศึกษา	มีจำนวนปีการศึกษา 6 - 8 ปี
ระดับมัธยมศึกษาตอนต้น	มีจำนวนปีการศึกษา 9 - 11 ปี
ระดับมัธยมศึกษาตอนปลาย	มีจำนวนปีการศึกษา 12 - 13 ปี
ระดับอนุปริญญาหรือเทียบเท่า	มีจำนวนปีการศึกษา 14 - 15 ปี
ระดับปริญญาตรีขึ้นไป	มีจำนวนปีการศึกษามากกว่า 15 ปี

ในเขตเทศบาล	หมายถึง ท้องถิ่นซึ่งได้มีพระราชกฤษฎีกาออกตามความในพระราชบัญญัติเทศบาล พ.ศ. 2496 และฉบับแก้ไข พ.ศ.2542 จัดตั้งขึ้นเป็นเทศบาล โดยประกาศกำหนดเขตพื้นที่ของเทศบาลนั้นไว้ด้วย
นอกเขตเทศบาล	หมายถึง ท้องถิ่นที่ไม่ได้ถูกกำหนดเขตจัดตั้งขึ้นเป็นเทศบาล ตามพระราชบัญญัติเทศบาล พ.ศ.2496 และฉบับแก้ไข พ.ศ.2542
ภูมิภาค	หมายถึง การจัดจำแนกภูมิภาค ซึ่งแบ่งออกเป็น 5 ส่วน คือ กรุงเทพฯ ภาคกลาง ภาคเหนือ ภาคใต้ และภาคตะวันออกเฉียงเหนือ
สำนักบริหาร ยุทธศาสตร์และ บูรณาการการศึกษา (สบบย.)	หมายถึง หน่วยงานภายในกระทรวงศึกษาธิการ มีหน้าที่ขับเคลื่อน เชื่อมโยงนโยบายและยุทธศาสตร์กระทรวงศึกษาธิการไปสู่การปฏิบัติระดับกลุ่มจังหวัด โดยการนำยุทธศาสตร์และการบูรณาการการจัดการศึกษาไปสู่การปฏิบัติอย่างเหมาะสมตามบริบทของสังคม เศรษฐกิจ ประเพณีและวัฒนธรรม มีทั้งหมด 13 แห่ง ได้แก่ สบบย.1-12 และกรุงเทพมหานคร มีรายละเอียดดังนี้ สบบย. 1 ประกอบด้วย 8 จังหวัด ได้แก่ เชียงใหม่ แม่ฮ่องสอน ลำปาง ลำพูน น่าน พะเยา เชียงราย แพร่ สบบย. 2 ประกอบด้วย 9 จังหวัด ได้แก่ ตาก พิษณุโลก สุโขทัย เพชรบูรณ์ อุตรดิตถ์ กำแพงเพชร พิจิตร นครสวรรค์ อุทัยธานี สบบย. 3 ประกอบด้วย 4 จังหวัด ได้แก่ ชัยนาท ลพบุรี สิงห์บุรี อ่างทอง

สขย. 4 ประกอบด้วย 4 จังหวัด ได้แก่ นนทบุรี
ปทุมธานี พระนครศรีอยุธยา สระบุรี

สขย. 5 ประกอบด้วย 9 จังหวัด ได้แก่ ฉะเชิงเทรา
ปราจีนบุรี สระแก้ว นครนายก สมุทรปราการ จันทบุรี
ชลบุรี ระยอง ตราด

สขย. 6 ประกอบด้วย 8 จังหวัด ได้แก่ กาญจนบุรี
นครปฐม ราชบุรี สุพรรณบุรี ประจวบคีรีขันธ์ เพชรบุรี
สมุทรสาคร สมุทรสงคราม

สขย. 7 ประกอบด้วย 8 จังหวัด ได้แก่ หนองคาย
เลย อุตรธานี หนองบัวลำภู ร้อยเอ็ด ขอนแก่น
มหาสารคาม กาฬสินธุ์

สขย. 8 ประกอบด้วย 4 จังหวัด ได้แก่ สุรินทร์
นครราชสีมา บุรีรัมย์ ชัยภูมิ

สขย. 9 ประกอบด้วย 7 จังหวัด ได้แก่ อำนาจเจริญ
ศรีสะเกษ ยโสธร อุบลราชธานี นครพนม มุกดาหาร
สกลนคร

สขย. 10 ประกอบด้วย 5 จังหวัด ได้แก่ ระนอง
พังงา ภูเก็ต กระบี่ ตรัง

สขย. 11 ประกอบด้วย 4 จังหวัด ได้แก่ ชุมพร
สุราษฎร์ธานี นครศรีธรรมราช พัทลุง

สขย. 12 ประกอบด้วย 5 จังหวัด ได้แก่ สงขลา
สตูล ยะลา ปัตตานี นราธิวาส

สขย. กรุงเทพมหานคร ประกอบด้วย
กรุงเทพมหานคร

ประเภทอาชีพ หมายถึง ประเภทงานหรือลักษณะงานที่บุคคลนั้นทำงานอยู่ ที่ใช้หลักการจัดแบ่งประเภทอาชีพ โดยพิจารณากิจกรรมของอาชีพที่ทำซึ่งแบ่งประเภทตามกิจกรรมทางเศรษฐกิจ ตามเอกสารการจัดประเภทอุตสาหกรรมทางเศรษฐกิจทุกประเภทตามมาตรฐานสากล

การดำเนินงาน

กลุ่มพัฒนาเครือข่ายสารสนเทศ ศูนย์สารสนเทศทางการศึกษา สำนักงานเลขาธิการสภาการศึกษา ได้ศึกษาข้อมูลจากการสำรวจภาวะการทำงานของประชากรทั่วราชอาณาจักร ของสำนักงานสถิติแห่งชาติที่มีการเก็บข้อมูลพื้นฐานเกี่ยวกับระดับชั้นการศึกษา มีขนาดตัวอย่างการสำรวจรอบที่ 3 ในปี 2548 - 2552 เท่ากับ 208,952 คน 222,203 คน 219,538 คน 225,406 คน และ 220,704 คน ตามลำดับ โดยนำข้อมูลมาประมวลผลค่าเฉลี่ยของจำนวนปีที่ได้รับการศึกษาของประชากรจำแนกตามช่วงอายุ เพศ เขตที่อยู่อาศัย ภูมิภาค ประเภทอาชีพ สำนักบริหารยุทธศาสตร์และบูรณาการการศึกษา (สบย.) และจังหวัด รวมทั้งการวิเคราะห์เปรียบเทียบเพื่อแสดงแนวโน้มการเปลี่ยนแปลงระหว่างปี 2548 - 2552 และเขียนรายงานนำเสนอข้อมูลในรูปแบบตารางสถิติ แจกแจงจำนวน ร้อยละ และค่าเฉลี่ย ดังนี้

ส่วนที่ 1 จำนวนประชากร

ส่วนที่ 2 ค่าเฉลี่ยของจำนวนปีที่ได้รับการศึกษาของประชากรจำแนกตามกลุ่มอายุ เพศ เขตที่อาศัยในเขต-นอกเขตเทศบาล ภูมิภาค ประเภทอาชีพ สำนักบริหารยุทธศาสตร์และบูรณาการการศึกษา และจังหวัด

ส่วนที่ 3 ร้อยละของระดับการศึกษาของประชากรวัยแรงงาน
จำแนกตามประเภทอาชีพ

ประโยชน์ที่คาดว่าจะได้รับ

1. เพื่อใช้เป็นฐานข้อมูลประกอบการวางแผน การกำหนดนโยบาย
การศึกษาของประเทศให้มีการพัฒนา และยกระดับขีดความสามารถ
ได้อย่างมีประสิทธิภาพ

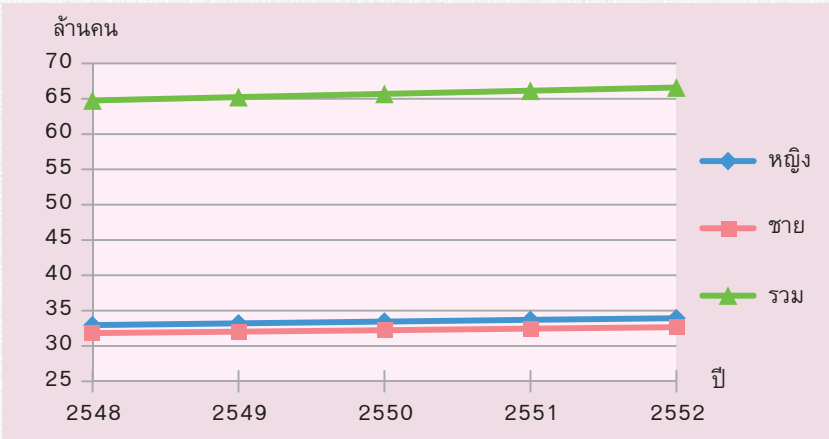
2. เป็นข้อมูลสนับสนุนในการเร่งรัดในการขับเคลื่อนการปฏิรูป
การศึกษาในทศวรรษที่สอง

3. เป็นตัวชี้วัดที่สะท้อนให้เห็นถึงศักยภาพและคุณภาพของ
ประชากรวัยแรงงานของประเทศไทย และการได้รับโอกาสในการ
พัฒนาการศึกษา

จำนวนประชากรไทย

จำนวนประชากรของประเทศไทย ในระหว่างปี 2548 - 2552 มี
แนวโน้มเพิ่มขึ้นทุกปีในอัตราการเพิ่มที่ลดลง โดยในปี 2548 มีจำนวน
ประชากรเท่ากับ 64.8 ล้านคน และในปี 2549 - 2552 มีจำนวนเท่ากับ
65.2, 65.7, 66.1 และ 66.6 ล้านคน ตามลำดับ (แผนภูมิ 1) เมื่อ
พิจารณาอัตราการเพิ่มของจำนวนประชากรในแต่ละปี โดยเฉลี่ยเท่ากับ
ร้อยละ 0.7 ล้านคน เพศหญิงมีอัตราการเปลี่ยนแปลงของจำนวน
ประชากรเฉลี่ยมากกว่าเพศชายร้อยละ 0.1 เพศหญิงและเพศชายมี
อัตราการเปลี่ยนแปลงเฉลี่ยร้อยละ 0.8 และ 0.7 ตามลำดับ ในขณะที่
สัดส่วนเพศชายต่อหญิงโดยเฉลี่ยเท่ากับร้อยละ 49.1 ต่อ 50.9

แผนภูมิ 1 จำนวนประชากรไทย ปี 2548 - 2552



ที่มา : ตารางที่ 1

ประชากรจำแนกตามกลุ่มอายุ

การจัดการศึกษาให้เหมาะสมกับพัฒนาการของแต่ละช่วงอายุนั้น ได้กำหนดวัตถุประสงค์ของการจัดการศึกษาแต่ละระดับไว้ โดยแบ่งประชากรตามกลุ่มอายุวัยเรียนในแต่ละระดับการศึกษา และกลุ่มอายุนอกวัยเรียน สรุปได้ดังนี้

- **กลุ่มอายุ 3 - 5 ปี** คือ ประชากรกลุ่มวัยเรียนระดับปฐมวัยที่รัฐมุ่งส่งเสริมให้การอบรมเลี้ยงดูและจัดการศึกษาเพื่อเตรียมความพร้อมให้แก่เด็กก่อนเข้ารับการศึกษาระดับประถมศึกษา ประชากรกลุ่มนี้ ตั้งแต่ปี 2548 - 2552 พบว่า มีแนวโน้มเพิ่มขึ้น โดยในปี 2548 มีจำนวนเท่ากับ

2.8 ล้านคน เป็นเพศหญิง และเพศชายมีจำนวนเท่ากัน คือ เท่ากับ 1.4 ล้านคน และในปี 2552 จำนวนประชากรเพิ่มขึ้นเป็น 2.9 ล้านคน เป็นเพศหญิง 1.4 ล้านคน และเพศชาย 1.5 ล้านคน

- **กลุ่มอายุ 6 - 11 ปี** คือ ประชากรกลุ่มวัยเรียนระดับประถมศึกษาที่รัฐต้องส่งเสริมให้เข้ารับการศึกษาก่อนภาคบังคับ เพื่อให้ผู้เรียนได้พัฒนาคุณลักษณะที่พึงประสงค์ ทั้งด้านคุณธรรม จริยธรรม ความรู้ และความสามารถขั้นพื้นฐาน ประชากรกลุ่มนี้ ตั้งแต่ปี 2548 - 2552 พบว่า มีแนวโน้มลดลง โดยในปี 2548 มีจำนวนเท่ากับ 5.9 ล้านคน เป็นเพศหญิง 2.9 ล้านคน และเพศชาย 3.0 ล้านคน และในปี 2552 จำนวนประชากรลดลงเหลือเท่ากับ 5.7 ล้านคน เป็นเพศหญิง 2.8 ล้านคน และเพศชาย 2.9 ล้านคน

- **กลุ่มอายุ 12 - 14 ปี** คือ ประชากรกลุ่มวัยเรียนในระดับมัธยมศึกษาตอนต้น ซึ่งเป็นการศึกษาก่อนภาคบังคับที่มุ่งให้ผู้เรียนได้พัฒนาคุณลักษณะที่พึงประสงค์ด้านต่างๆ ต่อจากระดับประถมศึกษา เพื่อให้รู้ความต้องการ ความสนใจ และความถนัดของตนเองทั้งในด้านวิชาการ และวิชาชีพ ที่จะสามารถประกอบการงานและอาชีพที่เหมาะสมแก่วัยได้ ประชากรกลุ่มนี้ ตั้งแต่ปี 2548 - 2552 พบว่า มีแนวโน้มลดลง โดยในปี 2548 มีจำนวนเท่ากับ 3.2 ล้านคน เป็นเพศหญิงและเพศชายมีจำนวนเท่ากัน คือ เท่ากับ 1.6 ล้านคน และในปี 2552 จำนวนประชากรลดลงเหลือ 3.0 ล้านคน เป็นเพศหญิงและเพศชาย มีจำนวนเท่ากัน คือ เท่ากับ 1.5 ล้านคน

- **กลุ่มอายุ 15 - 17 ปี** คือ ประชากรกลุ่มวัยเรียนระดับมัธยมศึกษาตอนปลายที่คาดว่าจะศึกษาต่อในระดับมัธยมศึกษาตอนปลาย ประเภทสามัญหรือประเภทอาชีวศึกษา เพื่อให้ได้รับการพัฒนาตามความ

ถนัดความสนใจ และความสามารถพิเศษเฉพาะด้าน ตลอดจนมีทักษะ การประกอบอาชีพเป็นแรงงานระดับฝีมือเพื่อการศึกษาต่อในระดับ อุดมศึกษาทางวิชาการหรือวิชาชีพชั้นสูงต่อไป หรืออาจจะเข้าสู่ตลาด แรงงาน ประชากรกลุ่มนี้ ตั้งแต่ปี 2548 - 2552 พบว่า ในปี 2548 มี จำนวนเท่ากับ 3.1 ล้านคน เป็นเพศหญิง 1.5 ล้านคน และเพศชาย 1.6 ล้านคน และในปี 2552 จำนวนประชากรเท่ากับ 3.1 ล้านคน เป็น เพศหญิง 1.5 ล้านคน และเพศชาย 1.6 ล้านคน

- **กลุ่มอายุ 18 - 24 ปี** ประชากรกลุ่มวัยเรียนระดับอุดมศึกษา ที่คาดว่าจะมีทั้งกลุ่มคนที่จะศึกษาต่อระดับอุดมศึกษา และที่เข้าสู่ตลาด แรงงาน สำหรับประชากรกลุ่มนี้ ตั้งแต่ปี 2548 - 2552 พบว่ามี แนวโน้ม ลดลง โดยในปี 2548 มีจำนวนเท่ากับ 7.4 ล้านคน เป็นเพศหญิง 3.6 ล้านคน และเพศชาย 3.8 ล้านคน และในปี 2552 จำนวนประชากร ลดลงเหลือเท่ากับ 7.3 ล้านคน เป็นเพศหญิง 3.6 ล้านคน และเพศชาย 3.7 ล้านคน

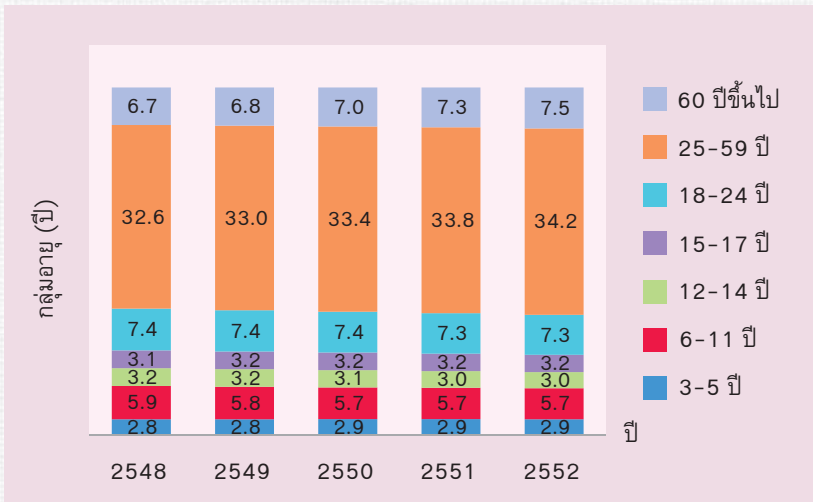
- **กลุ่มอายุ 25 - 59 ปี** เป็น ประชากรกลุ่มนอกวัยเรียนที่ควร สำเร็จการศึกษา และอยู่ในวัยแรงงานที่ทำงานแล้ว ประชากรกลุ่มนี้ ตั้งแต่ปี 2548 - 2552 พบว่า มีแนวโน้มเพิ่มขึ้น โดยในปี 2548 มี จำนวนเท่ากับ 32.6 ล้านคน เป็นเพศหญิง 16.8 ล้านคน และเพศชาย 15.8 ล้านคน และในปี 2552 จำนวนประชากรเพิ่มขึ้นเป็น 34.2 ล้านคน เป็นเพศหญิง 17.6 ล้านคน และเพศชาย 16.6 ล้านคน

- **กลุ่มอายุ 60 ปีขึ้นไป** คือ ประชากรกลุ่มที่อยู่นอกวัยทำงานที่ มีแนวโน้มสูงขึ้นทุกปี ตั้งแต่ปี 2548 - 2552 ซึ่งในปี 2548 มีจำนวนเท่ากับ 6.7 ล้านคน เป็นเพศหญิง 3.7 ล้านคน และเพศชาย 3.0 ล้านคน และ ปี 2552 จำนวนประชากรเพิ่มขึ้นเป็น 7.5 ล้านคน เป็นเพศหญิง 4.2 ล้านคน และเพศชาย 3.3 ล้านคน

กล่าวโดยสรุป ประชากรในประเทศไทยมีแนวโน้มสูงขึ้นทุกปี แต่เป็นการเพิ่มขึ้นในอัตราที่ลดลง เมื่อพิจารณาช่วงอายุของประชากร แต่ละกลุ่ม ตั้งแต่ปี 2548 - 2552 พบว่า กลุ่มประชากรวัยเรียนมีแนวโน้มลดลงอย่างต่อเนื่อง โดยเฉพาะร้อยละ 0.6 ในขณะที่ประชากรนอกวัยเรียนมีแนวโน้มสูงขึ้นทุกปี โดยเฉพาะประชากรที่เป็นกลุ่มผู้สูงอายุ มีแนวโน้มสูงขึ้นทุกปี โดยเฉลี่ยร้อยละ 1.5 (แผนภูมิ 2)

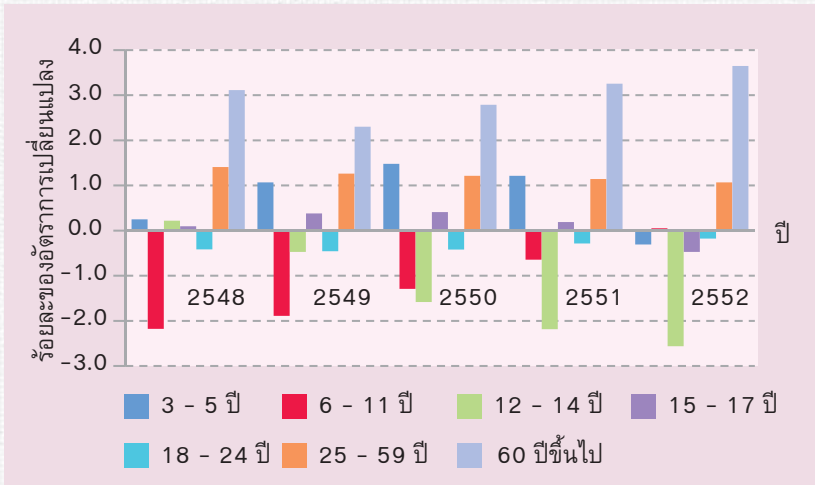
แผนภูมิ 2 จำนวนประชากร จำแนกตามกลุ่มอายุ ปี 2548 - 2552

หน่วย : ล้านคน



ที่มา : ตารางที่ 1

**แผนภูมิ 3 อัตราการเปลี่ยนแปลงของจำนวนประชากรไทย
จำแนกตามกลุ่มอายุ ปี 2548 - 2552**



ที่มา : ตารางที่ 2

ปีการศึกษาเฉลี่ยของประชากรไทย

จำนวนประชากรไทยในภาพรวมมีแนวโน้มเพิ่มขึ้นทุกปี ดังนั้น การพัฒนาการศึกษาได้ขยายตัวเชิงปริมาณเพื่อรองรับจำนวนประชากร ในกลุ่มวัยเรียนและนอกรวัยเรียน เพื่อจัดการศึกษาให้สอดคล้องเหมาะสม กับช่วงอายุ และศักยภาพของผู้เรียนที่แตกต่างกัน โดยมีเป้าหมายให้ ประชากรไทยได้รับการศึกษาสูงขึ้นอย่างต่อเนื่อง สำหรับดัชนีสำคัญที่ เป็นตัวชี้ว่าประชากรของประเทศไทยได้รับการศึกษาเพิ่มขึ้นมากน้อย เพียงใดนั้น พิจารณาได้จากจำนวนปีที่ได้รับการศึกษาโดยเฉลี่ยของ ประชากรในประเทศ ซึ่งผลจากการศึกษาสรุปได้ดังนี้

■ จำแนกตามกลุ่มอายุ

- ปีการศึกษาเฉลี่ยของประชากร กลุ่มอายุ 15 - 39 ปี พบว่ามีแนวโน้มเพิ่มขึ้นโดยเฉลี่ยปีละ 0.2 ตั้งแต่ปี 2548 จนถึงปี 2552 คือ 9.9 ปี 10.1 ปี 10.1 ปี 10.3 ปี และ 10.5 ปี ตามลำดับ ซึ่งเป็นกลุ่มประชากรที่คาดว่าเป็นกลุ่มเป้าหมายที่กระทรวงศึกษาธิการสามารถพัฒนาส่งเสริมเพื่อยกระดับการพัฒนาให้มีความรู้ที่สามารถต่อยอดวุฒิการศึกษาให้สูงขึ้น เพื่อสร้างโอกาสให้เพิ่มพูนความรู้ และเพิ่มโอกาสความก้าวหน้าในอาชีพการงานได้ ในภาพรวมประชากรวัยแรงงานอายุ 15 - 39 ปี ของไทยมีการศึกษาอยู่ในระดับมัธยมศึกษาตอนต้น (แผนภูมิ 4)

- ปีการศึกษาเฉลี่ยของประชากร กลุ่มอายุ 40 - 59 ปี พบว่ามีแนวโน้มเพิ่มขึ้นโดยเฉลี่ยปีละ 0.1 ปี ตั้งแต่ปี 2548 จนถึงปี 2552 คือ โดยในปี 2548 - 2549 มีจำนวนเท่ากับ 6.9 ปี สำหรับในปี 2550 - 2552 มีจำนวนเท่ากับ 7.0 ปี 7.1 ปี และ 7.3 ปี ตามลำดับ ในภาพรวมของประชากรกลุ่มอายุ 40 - 59 ปี ของไทยมีการศึกษาเฉลี่ยอยู่ในระดับชั้นประถมศึกษา ประชากรกลุ่มเป้าหมายนี้รัฐควรดำเนินการพัฒนาให้ความรู้ที่ไม่เน้นการเพิ่มวุฒิการศึกษาแต่เป็นการให้ความรู้ในด้านอื่นๆ เช่น การให้ความรู้ในการอบรมทักษะอาชีพ (แผนภูมิ 4)

- ปีการศึกษาเฉลี่ยของประชากรวัยแรงงาน กลุ่มอายุ 15 - 59 ปี ซึ่งเป็นผู้อยู่ในกำลังแรงงานปัจจุบัน หรือเป็นผู้ถูกจัดจำแนกอยู่ในประเภทกำลังแรงงานตามคุ่มรวมในการสำรวจของสำนักงานสถิติแห่งชาติ พบว่ามีแนวโน้มเพิ่มขึ้นโดยเฉลี่ยปีละ 0.1 ตั้งแต่ปี 2548 จนถึงปี 2552 คือ 8.6 ปี 8.7 ปี 8.7 ปี 8.8 ปี และ 8.9 ปี ตามลำดับ หรืออาจกล่าวได้ว่าประชากรวัยแรงงานของไทยมีการศึกษาเฉลี่ยสูงกว่าระดับชั้นประถมศึกษา แต่ยังไม่ถึงระดับการศึกษาภาคบังคับ (แผนภูมิ 4)

- ปีการศึกษาเฉลี่ยของประชากร กลุ่มอายุ 25 - 64 ปี ซึ่งเป็นผู้อยู่ในกำลังแรงงาน จำแนกตามองค์การการศึกษา วิทยาศาสตร์และวัฒนธรรมแห่งสหประชาชาติ (UNESCO) พบว่า มีแนวโน้มเพิ่มขึ้นโดยเฉลี่ยปีละ 0.1 ตั้งแต่ปี 2548 จนถึงปี 2552 คือ 8.0 ปี 8.0 ปี 8.0 ปี 8.1 ปี และ 8.3 ปี ตามลำดับ ซึ่งประชากรอายุ 25 - 64 ปี ของไทยมีการศึกษาเฉลี่ยสูงกว่าระดับชั้นประถมศึกษา

- ปีการศึกษาเฉลี่ยของประชากร กลุ่มอายุ 15 ปีขึ้นไป พบว่า มีแนวโน้มเพิ่มขึ้นโดยเฉลี่ยปีละ 0.1 ตั้งแต่ปี 2548 จนถึงปี 2552 คือ 7.8 ปี 7.8 ปี 7.9 ปี 8.0 ปี และ 8.1 ปี ตามลำดับ ซึ่งประชากรอายุ 15 ปีขึ้นไปของไทยมีการศึกษาเฉลี่ยอยู่ในระดับชั้นประถมศึกษา (แผนภูมิ 4)

- ปีการศึกษาเฉลี่ยของประชากร กลุ่มอายุ 60 ปีขึ้นไป ซึ่งถือเป็นประชากรพ้นวัยแรงงาน พบว่า มีแนวโน้มเพิ่มขึ้นโดยเฉลี่ยปีละ 0.1 ตั้งแต่ปี 2548 จนถึงปี 2552 คือ 4.1 ปี 4.2 ปี 4.3 ปี 4.4 ปี และ 4.4 ปี ตามลำดับ ซึ่งประชากรอายุ 60 ปีขึ้นไป ของไทยมีการศึกษาเฉลี่ยอยู่ในระดับชั้นประถมศึกษาปีที่ 4 ซึ่งไม่ถึงชั้นประถมศึกษาปีที่ 6 แต่ประชากรกลุ่มนี้เป็นกลุ่มวัยที่มีทักษะ และประสบการณ์ด้านอาชีพ (แผนภูมิ 4)

**แผนภูมิ 4 จำนวนปีการศึกษาเฉลี่ยของประชากรไทย
จำแนกตามกลุ่มอายุ ปี 2548 - 2552**



ที่มา : ตารางที่ 3

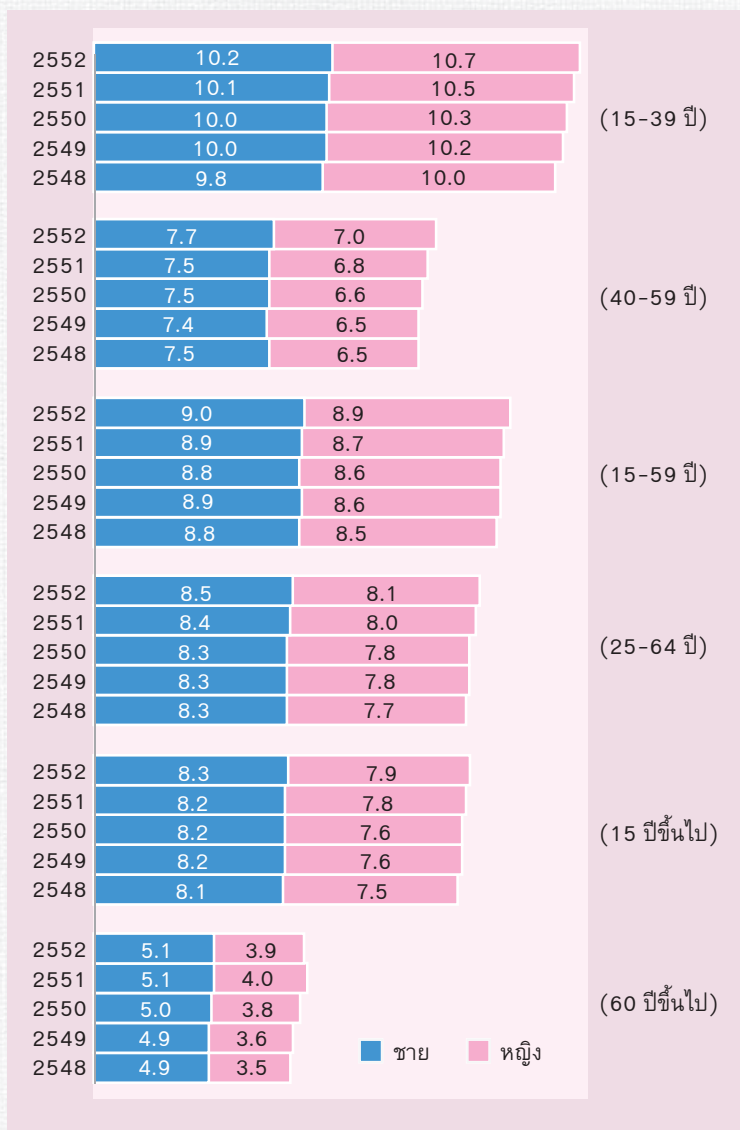
■ ■ ■ จำแนกตามเพศ

ในการพัฒนาการศึกษาที่รัฐได้ส่งเสริมสนับสนุนเพื่อเพิ่มศักยภาพให้แก่ประชากร นั้น พบว่าประชากรไทยทั้งชายและหญิง ต่างมีโอกาสได้รับการพัฒนาให้มีความรู้ความสามารถที่พร้อมเข้าสู่ตลาดแรงงาน เมื่อพิจารณาในภาพรวมของแต่ละกลุ่มอายุ ในระหว่างปี 2548 - 2552 ปี การศึกษาเฉลี่ยของเพศชายสูงกว่าเพศหญิง และมีแนวโน้มเพิ่มขึ้นทุกปี โดยพิจารณาจำนวนปีการศึกษาเฉลี่ยของประชากรไทยในกลุ่มอายุที่เพศชายมีการศึกษาเฉลี่ยสูง คือ กลุ่มอายุ 40 - 59 ปี เพศชายมีการศึกษา

เฉลี่ยเท่ากับ 7.5 ปี 7.4 ปี 7.5 ปี 7.5 ปี และ 7.7 ปี เพศหญิง เท่ากับ 6.5 ปี 6.5 ปี 6.6 ปี 6.8 ปี และ 7.0 ปี ตามลำดับ กลุ่มอายุ 15 - 59 ปี เพศชายมีการศึกษาเฉลี่ย เท่ากับ 8.8 ปี 8.9 ปี 8.8 ปี 8.9 ปีและ 9.0 ปี ตามลำดับ เพศหญิง เท่ากับ 8.5 ปี 8.6 ปี 8.6 ปี 8.7 ปี และ 8.9 ปี ตามลำดับ กลุ่มอายุ 25 - 64 ปี เพศชายมีการศึกษาเฉลี่ยเท่ากับ 8.3 ปี 8.3 ปี 8.3 ปี 8.4 ปี และ 8.5 ปี เพศหญิง เท่ากับ 7.7 ปี 7.8 ปี 7.8 ปี 8.0 ปี และ 8.1 ปี ตามลำดับ กลุ่มอายุ 15 ปีขึ้นไป เพศชายมีการศึกษาเฉลี่ยเท่ากับ 8.1 ปี 8.2 ปี 8.2 ปี 8.2 ปี และ 8.3 ปี เพศหญิง เท่ากับ 7.5 ปี 7.6 ปี 7.6 ปี 7.8 ปี และ 7.9 ปี ตามลำดับ และกลุ่มอายุ 60 ปีขึ้นไป เพศชายมีการศึกษาเฉลี่ยเท่ากับ 4.9 ปี 4.9 ปี 5.0 ปี 5.1 ปี และ 5.1 ปี และ เพศหญิง เท่ากับ 3.5 ปี 3.6 ปี 3.8 ปี 4.0 ปี และ 3.9 ปี ตามลำดับ (แผนภูมิ 5)

สำหรับประชากรกลุ่มอายุ 15 - 39 ปี เพศหญิงมีปีการศึกษาเฉลี่ยสูงกว่าเพศชาย โดยเพศหญิงมีการศึกษาเฉลี่ย เท่ากับ 10.0 ปี 10.2 ปี 10.3 ปี 10.5 ปี และ 10.7 ปี และเพศชาย เท่ากับ 9.8 ปี 10.0 ปี 10.0 ปี 10.1 ปีและ 10.2 ปี ตามลำดับ จะเห็นได้ว่าเพศหญิงกลุ่มอายุ 15 - 39 ปี ให้ความสำคัญในการศึกษาต่อในระดับสูงมากกว่าเพศชาย อาจส่งผลให้ในระยะยาวปีการศึกษาเฉลี่ยรวมมากกว่าหรือเท่ากับเพศชาย (แผนภูมิ 5)

แผนภูมิ 5 จำนวนปีการศึกษาเฉลี่ยของประชากรไทย จำแนกตามเพศ และกลุ่มอายุ ปี 2548 - 2552



ที่มา : ตารางที่ 3

■ จำแนกตามเขตที่อยู่อาศัย

ระดับการศึกษาของประชากร จำแนกตามเขตที่อยู่อาศัยในเขตและนอกเขตเทศบาล ในปี 2548 - 2552 พบว่า ประชากรในเขตเทศบาล มีปีการศึกษาเฉลี่ยสูงกว่าประชากรที่อยู่นอกเขตเทศบาล และมีแนวโน้มเพิ่ม ในทุกกลุ่มอายุ ดังนี้

- กลุ่มอายุ 15 - 39 ปี พบว่า ปีการศึกษาเฉลี่ยของประชากรวัยแรงงานที่อาศัยอยู่ในเขตเทศบาล ในปี 2548 - 2552 เท่ากับ 10.6 ปี 10.7 ปี 10.9 ปี 11.0 ปี และ 11.2 ปี ตามลำดับ ประชากรวัยแรงงานที่อาศัยอยู่นอกเขตเทศบาล ในปี 2548 - 2552 เท่ากับ 8.7 ปี 8.8 ปี 8.9 ปี 9.1 ปี และ 9.4 ปี ตามลำดับ (แผนภูมิ 6)

- กลุ่มอายุ 40 - 59 ปี พบว่า ปีการศึกษาเฉลี่ยของประชากรวัยแรงงานที่อาศัยอยู่ในเขตเทศบาล ในปี 2548 - 2552 เท่ากับ 8.0 ปี 8.0 ปี 8.1 ปี 8.2 ปี และ 8.4 ปี ตามลำดับ ประชากรวัยแรงงานที่อาศัยอยู่นอกเขตเทศบาล ในปี 2548 - 2552 เท่ากับ 5.3 ปี 5.3 ปี 5.4 ปี 5.5 ปี และ 5.6 ปี ตามลำดับ (แผนภูมิ 6)

- กลุ่มอายุ 15 - 59 ปี พบว่า ปีการศึกษาเฉลี่ยของประชากรวัยแรงงานที่อาศัยอยู่ในเขตเทศบาล ในปี 2548 - 2552 เท่ากับ 9.5 ปี 9.6 ปี 9.6 ปี 9.7 ปี และ 9.9 ปี ตามลำดับ ประชากรวัยแรงงานที่อาศัยอยู่นอกเขตเทศบาล ในปี 2548 - 2552 เท่ากับ 7.3 ปี 7.3 ปี 7.3 ปี 7.4 ปี และ 7.5 ปี ตามลำดับ (แผนภูมิ 6)

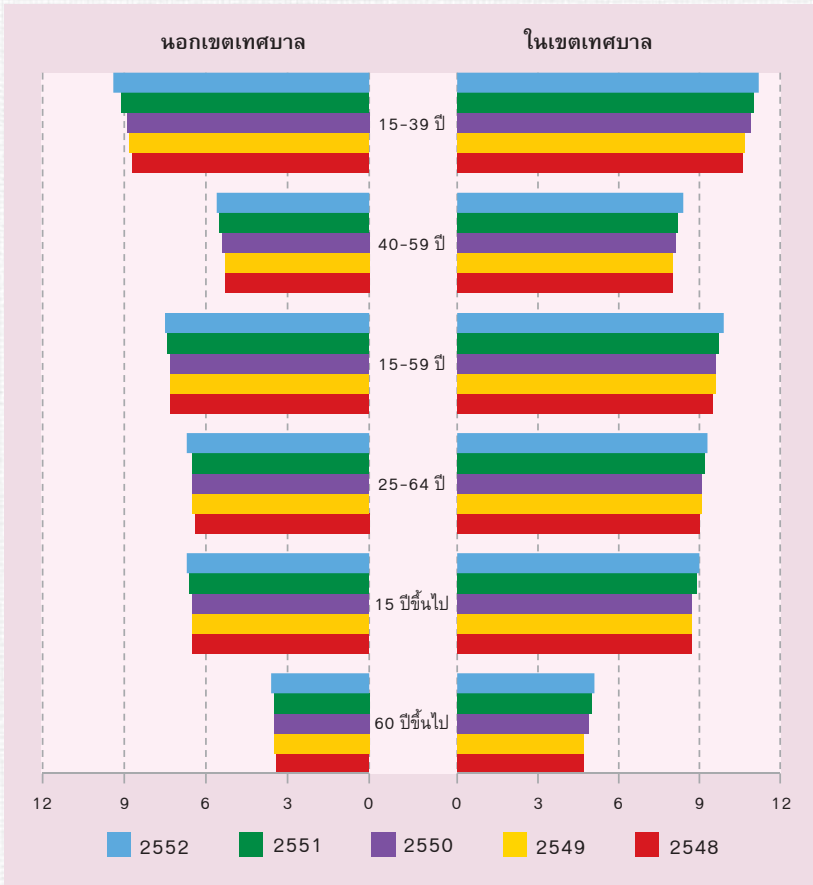
- กลุ่มอายุ 25 - 64 ปี พบว่า ปีการศึกษาเฉลี่ยของประชากรวัยแรงงานที่อาศัยอยู่ในเขตเทศบาล ในปี 2548 - 2552 เท่ากับ 9.0 ปี 9.1 ปี 9.1 ปี 9.2 ปี และ 9.3 ปี ตามลำดับ ประชากรวัยแรงงานที่

อาศัยอยู่นอกเขตเทศบาล ในปี 2548 - 2552 เท่ากับ 6.4 ปี 6.5 ปี 6.5 ปี 6.5 ปี และ 6.7 ปี ตามลำดับ (แผนภูมิ 6)

- กลุ่มอายุ 15 ปีขึ้นไป พบว่า ปีการศึกษาเฉลี่ยของประชากรวัยแรงงานที่อาศัยอยู่ในเขตเทศบาล ในปี 2548 - 2552 เท่ากับ 8.7 ปี 8.7 ปี 8.7 ปี 8.9 ปี และ 9.0 ปี ตามลำดับ ประชากรวัยแรงงานที่อาศัยอยู่นอกเขตเทศบาล ในปี 2548 - 2552 เท่ากับ 6.5 ปี 6.5 ปี 6.5 ปี 6.6 ปี และ 6.7 ปี ตามลำดับ (แผนภูมิ 6)

- กลุ่มอายุ 60 ปีขึ้นไป พบว่า ปีการศึกษาเฉลี่ยของประชากรวัยแรงงานที่อาศัยอยู่ในเขตเทศบาล ในปี 2548 - 2552 เท่ากับ 4.7 ปี 4.7 ปี 4.9 ปี 5.0 ปี และ 5.1 ปี ตามลำดับ ประชากรวัยแรงงานที่อาศัยอยู่นอกเขตเทศบาล ในปี 2548 - 2552 เท่ากับ 3.4 ปี 3.5 ปี 3.5 ปี 3.5 ปี และ 3.6 ปี (แผนภูมิ 6)

แผนภูมิ 6 จำนวนปีการศึกษาเฉลี่ยของประชากรไทย
 จำแนกตามกลุ่มอายุและเขตที่อยู่อาศัย
 ปี 2548 - 2552



ที่มา : ตารางที่ 4

■ ■ จำแนกตามภูมิภาค

เมื่อพิจารณาระดับการศึกษาของประชากร จำแนกตามภูมิภาค ในปี 2551 - 2552 พบว่า ประชากรที่อยู่ในเขตกรุงเทพฯ มีปีการศึกษาเฉลี่ยสูงที่สุด โดยที่กลุ่มอายุ 15 - 39 ปี กลุ่มอายุ 40 - 59 ปี และกลุ่มอายุ 15 - 59 ปี มีแนวโน้มจำนวนปีการศึกษาเฉลี่ยของประชากรที่เพิ่มขึ้นทุกปี รายละเอียดดังนี้

- กลุ่มอายุ 15 - 39 ปี ในปี 2551 ประชากรที่อยู่ในเขตกรุงเทพฯ มีปีการศึกษาเฉลี่ยสูงที่สุด เท่ากับ 12.0 ปี รองลงมาเป็นภาคเหนือ เท่ากับ 10.3 ปี ภาคกลาง และภาคตะวันออกเฉียงเหนือ มีค่าเท่ากัน เท่ากับ 10.2 ปี และน้อยที่สุดเป็นภาคใต้ เท่ากับ 9.9 ปี สำหรับปี 2552 ประชากรที่อยู่ในเขตกรุงเทพฯ มีปีการศึกษาเฉลี่ยสูงที่สุด เท่ากับ 12.1 ปี รองลงมาเป็นภาคกลาง ภาคเหนือ และภาคตะวันออกเฉียงเหนือ มีค่าเท่ากัน เท่ากับ 10.4 ปี น้อยที่สุดเป็นภาคใต้ เท่ากับ 10.2 ปี (แผนภูมิ 7)

- กลุ่มอายุ 40 - 59 ปี ในปี 2551 ประชากรที่อยู่ในเขตกรุงเทพฯ มีปีการศึกษาเฉลี่ยสูงที่สุด เท่ากับ 9.8 ปี รองลงมาเป็นภาคใต้ เท่ากับ 7.3 ปี ภาคกลาง เท่ากับ 7.1 ปี ภาคตะวันออกเฉียงเหนือ เท่ากับ 7.0 ปี และน้อยที่สุดเป็นภาคเหนือ เท่ากับ 6.6 ปี สำหรับปี 2552 ประชากรที่อยู่ในเขตกรุงเทพฯ มีปีการศึกษาเฉลี่ยสูงที่สุด เท่ากับ 9.7 ปี รองลงมาเป็นภาคใต้ เท่ากับ 7.5 ปี ภาคกลาง เท่ากับ 7.3 ปี ภาคตะวันออกเฉียงเหนือ เท่ากับ 7.2 ปี น้อยที่สุดเป็นภาคเหนือ เท่ากับ 6.8 ปี (แผนภูมิ 7)

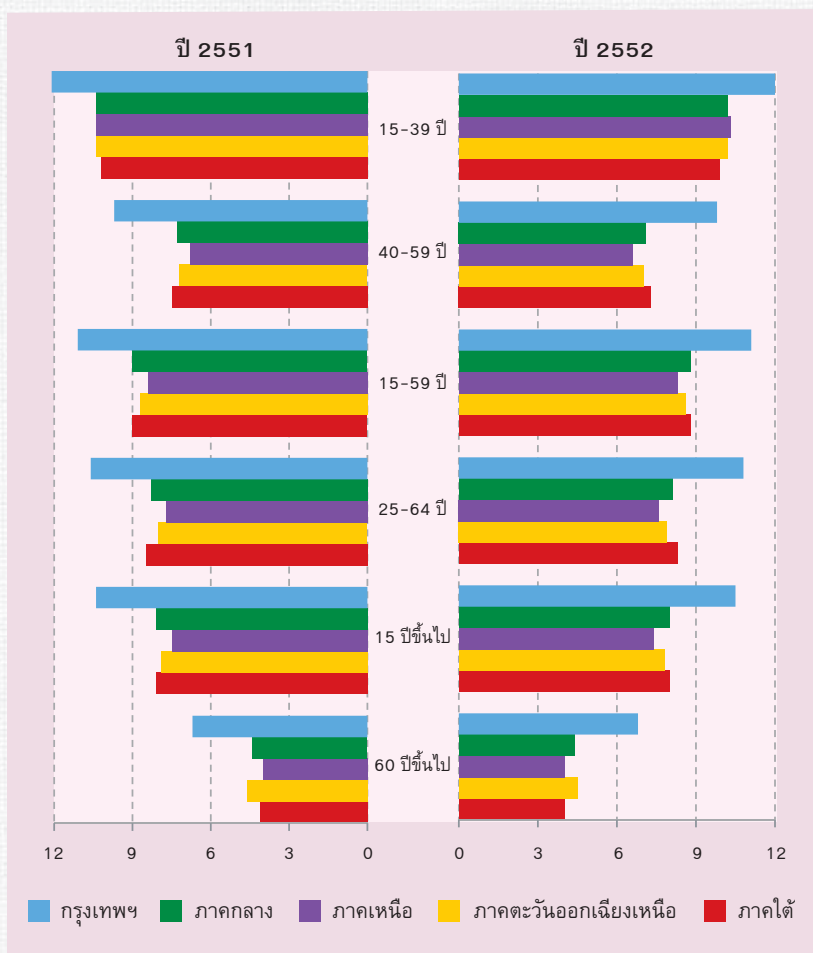
- กลุ่มอายุ 15 - 59 ปี ในปี 2551 ประชากรที่อยู่ในเขตกรุงเทพฯ มีปีการศึกษาเฉลี่ยสูงที่สุด เท่ากับ 11.1 ปี รองลงมาเป็นภาคกลาง และภาคใต้ เท่ากัน มีค่าเท่ากับ 8.8 ปี ภาคตะวันออกเฉียงเหนือ เท่ากับ 8.6 ปี และน้อยที่สุดเป็นภาคเหนือ เท่ากับ 8.3 ปี สำหรับปี 2552 ประชากรที่

อยู่ในเขตกรุงเทพฯ มีปีการศึกษาเฉลี่ยสูงที่สุด เท่ากับ 11.1 ปี รองลงมา เป็นภาคกลาง และภาคใต้ เท่ากัน มีค่าเท่ากับ 9.0 ปี ภาคตะวันออก เฉียงเหนือ เท่ากับ 8.7 ปี น้อยที่สุดเป็นภาคเหนือ เท่ากับ 8.4 ปี (แผนภูมิ 7)

- กลุ่มอายุ 25 - 64 ปี ในปี 2551 ประชากรที่อยู่ในเขตกรุงเทพฯ มีปีการศึกษาเฉลี่ยสูงที่สุด เท่ากับ 10.8 ปี รองลงมาเป็นภาคใต้ เท่ากับ 8.3 ปี ภาคกลาง เท่ากับ 8.1 ปี ภาคตะวันออกเฉียงเหนือ เท่ากับ 7.9 ปี และน้อยที่สุดเป็นภาคเหนือ เท่ากับ 7.6 ปี สำหรับปี 2552 ประชากรที่อยู่ในเขตกรุงเทพฯ มีปีการศึกษาเฉลี่ยสูงที่สุด เท่ากับ 10.6 ปี รองลงมา เป็นภาคใต้ เท่ากับ 8.5 ปีภาคกลาง เท่ากับ 8.3 ปี ภาคตะวันออก เฉียงเหนือ เท่ากับ 8.0 ปี น้อยที่สุดเป็นภาคเหนือ เท่ากับ 7.7 ปี (แผนภูมิ 7)

- กลุ่มอายุ 60 ปีขึ้นไป ในปี 2551 ประชากรที่อยู่ในเขตกรุงเทพฯ มีปีการศึกษาเฉลี่ยสูงที่สุด เท่ากับ 6.8 ปี รองลงมาเป็นภาคตะวันออก เฉียงเหนือ เท่ากับ 4.5 ปี ภาคกลาง เท่ากับ 4.4 ปี น้อยที่สุดเป็นภาคเหนือ และภาคใต้ เท่ากับ 4.0 ปี สำหรับปี 2552 ประชากรที่อยู่ในเขตกรุงเทพฯ มีปีการศึกษาเฉลี่ยสูงที่สุด เท่ากับ 6.7 ปี รองลงมาเป็นภาคตะวันออก เฉียงเหนือ เท่ากับ 4.6 ปี ภาคกลาง เท่ากับ 4.4 ปี ภาคใต้ เท่ากับ 4.1 ปี น้อยที่สุดเป็นภาคเหนือ เท่ากับ 4.0 ปี (แผนภูมิ 7)

แผนภูมิ 7 จำนวนปีการศึกษาเฉลี่ยของประชากรไทย
จำแนกตามกลุ่มอายุและภูมิภาค
ปี 2551 และปี 2552



ที่มา : ตารางที่ 5 และ 6

■ จำแนกตามสำนักบริหารยุทธศาสตร์และบูรณาการการศึกษา

จากการศึกษาจำนวนปีการศึกษาเฉลี่ยของประชากรไทย จำแนกตามสำนักบริหารยุทธศาสตร์และบูรณาการการศึกษา (สบย.) ในปี 2551 - 2552 สำนักบริหารยุทธศาสตร์ฯ ที่มีปีการศึกษาเฉลี่ยของประชากรมากที่สุด เป็น สบย. กรุงเทพมหานคร รองลงมาเป็น สบย.ที่ 4 ในทุกกลุ่มอายุ รายละเอียดดังนี้

- กลุ่มอายุ 15 - 39 ปี ในปี 2551 ประชากรที่อยู่ใน สบย.กทม. มีปีการศึกษาเฉลี่ยสูงที่สุด เท่ากับ 12.0 ปี รองลงมาเป็น สบย.ที่ 4 เท่ากับ 11.2 ปี และน้อยที่สุดเป็น สบย.ที่ 12 เท่ากับ 9.7 ปี และในปี 2552 ประชากรที่อยู่ใน สบย.กทม. มีปีการศึกษาเฉลี่ยสูงที่สุด เท่ากับ 12.1 ปี รองลงมาเป็น สบย.ที่ 4 เท่ากับ 11.3 ปี และน้อยที่สุดเป็น สบย.ที่ 6 และ สบย.ที่ 10 เท่ากับ 10.0 ปี

- กลุ่มอายุ 40 - 59 ปี ในปี 2551 ประชากรที่อยู่ใน สบย.กทม. มีปีการศึกษาเฉลี่ยสูงที่สุด เท่ากับ 9.8 ปี รองลงมาเป็น สบย.ที่ 4 เท่ากับ 8.3 ปี และน้อยที่สุดเป็น สบย.ที่ 2 เท่ากับ 6.6 ปี และในปี 2552 ประชากรที่อยู่ใน สบย.กทม. มีปีการศึกษาเฉลี่ยสูงที่สุด เท่ากับ 9.7 ปี รองลงมาเป็น สบย.ที่ 4 เท่ากับ 8.4 ปี และน้อยที่สุดเป็น สบย.ที่ 2 เท่ากับ 6.7 ปี

- กลุ่มอายุ 15 - 59 ปี ในปี 2551 ประชากรที่อยู่ใน สบย.กทม. มีปีการศึกษาเฉลี่ยสูงที่สุด เท่ากับ 11.1 ปี รองลงมาเป็น สบย.ที่ 4 เท่ากับ 10.0 ปี และน้อยที่สุดเป็น สบย.ที่ 2 เท่ากับ 8.2 ปี และในปี 2552 ประชากรที่อยู่ใน สบย.กทม. มีปีการศึกษาเฉลี่ยสูงที่สุด เท่ากับ 11.1 ปี รองลงมาเป็น สบย.ที่ 4 เท่ากับ 10.1 ปี และน้อยที่สุดเป็น สบย.ที่ 2 เท่ากับ 8.3 ปี

- กลุ่มอายุ 25 - 64 ปี ในปี 2551 ประชากรที่อยู่ใน สบย.กทม. มีปีการศึกษาเฉลี่ยสูงสุด เท่ากับ 10.8 ปี รองลงมาเป็น สบย.ที่ 4 เท่ากับ 9.5 ปี และน้อยที่สุดเป็น สบย.ที่ 2 เท่ากับ 7.5 ปี และในปี 2552 ประชากรที่อยู่ใน สบย.กทม. มีปีการศึกษาเฉลี่ยสูงสุด เท่ากับ 10.6 ปี รองลงมาเป็น สบย.ที่ 4 เท่ากับ 9.6 ปี และน้อยที่สุดเป็น สบย.ที่ 2 เท่ากับ 7.6 ปี

- กลุ่มอายุ 15 ปีขึ้นไป ในปี 2551 ประชากรที่อยู่ใน สบย.กทม. มีปีการศึกษาเฉลี่ยสูงสุด เท่ากับ 10.5 ปี รองลงมาเป็น สบย.ที่ 4 เท่ากับ 9.2 ปี และน้อยที่สุดเป็น สบย.ที่ 2 เท่ากับ 7.3 ปี และในปี 2552 ประชากรที่อยู่ใน สบย.กทม. มีปีการศึกษาเฉลี่ยสูงสุด เท่ากับ 10.4 ปี รองลงมาเป็น สบย.ที่ 4 เท่ากับ 9.3 ปี และน้อยที่สุดเป็น สบย.ที่ 2 เท่ากับ 7.4 ปี

- กลุ่มอายุ 60 ปีขึ้นไป ในปี 2551 ประชากรที่อยู่ใน สบย.กทม. มีปีการศึกษาเฉลี่ยสูงสุด เท่ากับ 6.8 ปี รองลงมาเป็น สบย.ที่ 4 เท่ากับ 5.2 ปี และน้อยที่สุดเป็น สบย.ที่ 12 เท่ากับ 3.1 ปี และในปี 2552 ประชากรที่อยู่ใน สบย.กทม. มีปีการศึกษาเฉลี่ยสูงสุด เท่ากับ 6.7 ปี รองลงมาเป็น สบย.ที่ 4 เท่ากับ 5.4 ปี และน้อยที่สุดเป็น สบย.ที่ 12 เท่ากับ 3.1 ปี

■ ■ ■ จำแนกตามจังหวัด

จากการศึกษาจำนวนปีการศึกษาเฉลี่ยของประชากรไทย จำแนกตามจังหวัด ในปี 2551 - 2552 จังหวัดที่มีปีการศึกษาเฉลี่ยของประชากรมากที่สุดเป็นจังหวัดนนทบุรี รองลงมาเป็นกรุงเทพฯ ในทุกกลุ่มอายุ รายละเอียดดังนี้

- กลุ่มอายุ 15 - 39 ปี ในปี 2551 ประชากรที่อยู่ในจังหวัดนนทบุรี มีปีการศึกษาเฉลี่ยสูงสุด เท่ากับ 12.4 ปี รองลงมาเป็นกรุงเทพฯ

เท่ากับ 12.0 ปี จังหวัดเชียงใหม่ เท่ากับ 11.5 ปี โดยที่ 3 ลำดับสุดท้าย เป็นจังหวัดตราด เท่ากับ 8.6 ปี จังหวัดระนอง เท่ากับ 8.0 ปี และน้อยที่สุดเป็นจังหวัดตาก เท่ากับ 7.8 ปี

ในปี 2552 ประชากรที่อยู่ในจังหวัดนนทบุรี มีปีการศึกษาเฉลี่ยสูงที่สุด เท่ากับ 12.4 ปี รองลงมาเป็นกรุงเทพฯ เท่ากับ 12.1 ปี จังหวัดปทุมธานี เท่ากับ 11.6 ปี โดยที่ 3 ลำดับสุดท้าย เป็นจังหวัดตราด เท่ากับ 8.9 ปี จังหวัดตาก เท่ากับ 8.5 ปี และน้อยที่สุดเป็นจังหวัดระนอง เท่ากับ 8.4 ปี

- กลุ่มอายุ 40 - 59 ปี ในปี 2551 ประชากรที่อยู่ในจังหวัดนนทบุรี มีปีการศึกษาเฉลี่ยสูงที่สุด เท่ากับ 10.6 ปี รองลงมาเป็นกรุงเทพฯ เท่ากับ 9.8 ปี จังหวัดพัทลุง เท่ากับ 8.3 ปี โดยที่ 3 ลำดับสุดท้าย เป็นจังหวัดหนองบัวลำภู และจังหวัดพะเยา เท่ากัน มีค่าเท่ากับ 5.8 ปี จังหวัดแม่ฮ่องสอน และจังหวัดปัตตานี เท่ากัน มีค่าเท่ากับ 5.7 ปี และน้อยที่สุดเป็นจังหวัดตาก เท่ากับ 5.4 ปี

ในปี 2552 ประชากรที่อยู่ในจังหวัดนนทบุรี มีปีการศึกษาเฉลี่ยสูงที่สุด เท่ากับ 10.7 ปี รองลงมาเป็นกรุงเทพฯ เท่ากับ 9.7 ปี จังหวัดพัทลุง เท่ากับ 8.6 ปี โดยที่ 3 ลำดับสุดท้าย เป็นจังหวัดหนองบัวลำภู เท่ากับ 6.1 ปี จังหวัดแม่ฮ่องสอน เท่ากับ 5.9 ปี และน้อยที่สุดเป็นจังหวัดตาก เท่ากับ 5.8 ปี

- กลุ่มอายุ 15 - 59 ปี ในปี 2551 ประชากรที่อยู่ในจังหวัดนนทบุรี มีปีการศึกษาเฉลี่ยสูงที่สุด เท่ากับ 11.6 ปี รองลงมาเป็นกรุงเทพฯ เท่ากับ 11.1 ปี จังหวัดปทุมธานี เท่ากับ 10.0 ปี โดยที่ 3 ลำดับสุดท้าย เป็นจังหวัดพะเยา เท่ากับ 7.5 ปี จังหวัดแม่ฮ่องสอน เท่ากับ 7.3 ปี และน้อยที่สุดเป็นจังหวัดตาก เท่ากับ 6.7 ปี

ในปี 2552 ประชากรที่อยู่ในจังหวัดนนทบุรี มีปีการศึกษาเฉลี่ยสูงที่สุด เท่ากับ 11.6 ปี รองลงมาเป็นกรุงเทพฯ เท่ากับ 11.1 ปี จังหวัดปทุมธานี เท่ากับ 10.2 ปี โดยที่ 3 ลำดับสุดท้าย เป็นจังหวัดตราด เท่ากับ 7.6 ปี จังหวัดแม่ฮ่องสอน เท่ากับ 7.5 ปี และน้อยที่สุดเป็นจังหวัดตาก เท่ากับ 7.6 ปี

- กลุ่มอายุ 25 - 64 ปี ในปี 2551 ประชากรที่อยู่ในจังหวัดนนทบุรี มีปีการศึกษาเฉลี่ยสูงที่สุด เท่ากับ 11.4 ปี รองลงมาเป็นกรุงเทพฯ เท่ากับ 10.8 ปี จังหวัดปทุมธานี เท่ากับ 9.4 ปี โดยที่ 3 ลำดับสุดท้าย เป็นจังหวัดหนองบัวลำภู เท่ากับ 6.8 ปี จังหวัดแม่ฮ่องสอน และจังหวัดพะเยา เท่ากัน มีค่าเท่ากับ 6.7 ปี และน้อยที่สุดเป็นจังหวัดตาก เท่ากับ 6.2 ปี

ในปี 2552 ประชากรที่อยู่ในจังหวัดนนทบุรี มีปีการศึกษาเฉลี่ยสูงที่สุด เท่ากับ 11.4 ปี รองลงมาเป็นกรุงเทพฯ เท่ากับ 10.6 ปี จังหวัดปทุมธานี เท่ากับ 9.6 ปี โดยที่ 3 ลำดับสุดท้าย เป็นจังหวัดพะเยา เท่ากับ 7.0 ปี จังหวัดแม่ฮ่องสอน เท่ากับ 6.8 ปี และน้อยที่สุดเป็นจังหวัดตาก เท่ากับ 6.5 ปี

- กลุ่มอายุ 15 ปีขึ้นไป ในปี 2551 ประชากรที่อยู่ในจังหวัดนนทบุรี มีปีการศึกษาเฉลี่ยสูงที่สุด เท่ากับ 10.9 ปี รองลงมาเป็นกรุงเทพฯ เท่ากับ 10.5 ปี จังหวัดปทุมธานี เท่ากับ 9.4 ปี โดยที่ 3 ลำดับสุดท้าย เป็นจังหวัดตราด และจังหวัดพิจิตร เท่ากับ 6.9 ปี จังหวัดแม่ฮ่องสอน และจังหวัดพะเยา เท่ากัน มีค่าเท่ากับ 6.5 ปี และน้อยที่สุดเป็นจังหวัดตาก เท่ากับ 6.2 ปี

ในปี 2552 ประชากรที่อยู่ในจังหวัดนนทบุรี มีปีการศึกษาเฉลี่ยสูงที่สุด เท่ากับ 11.0 ปี รองลงมาเป็นกรุงเทพฯ เท่ากับ 10.4 ปี จังหวัดปทุมธานี เท่ากับ 9.5 ปี โดยที่ 3 ลำดับสุดท้าย เป็นจังหวัดตราด เท่ากับ

7.0 ปี จังหวัดแม่ฮ่องสอน จังหวัดพะเยา เท่ากัน มีค่าเท่ากับ 6.6 ปี และน้อยที่สุดเป็นจังหวัดตาก เท่ากับ 6.5 ปี

- กลุ่มอายุ 60 ปีขึ้นไป ในปี 2551 ประชากรที่อยู่ในจังหวัดนนทบุรี มีปีการศึกษาเฉลี่ยสูงที่สุด เท่ากับ 6.9 ปี รองลงมาเป็นกรุงเทพฯ เท่ากับ 6.8 ปี จังหวัดปทุมธานี และจังหวัดมหาสารคาม เท่ากัน มีค่าเท่ากับ 5.3 ปี โดยที่ 3 ลำดับสุดท้าย เป็นจังหวัดปัตตานี เท่ากับ 2.9 ปี จังหวัดยะลา เท่ากับ 2.6 ปี และน้อยที่สุดเป็นจังหวัดนราธิวาส เท่ากับ 2.1 ปี

ในปี 2552 ประชากรที่อยู่ในจังหวัดนนทบุรี มีปีการศึกษาเฉลี่ยสูงที่สุด เท่ากับ 7.3 ปี รองลงมาเป็นกรุงเทพฯ เท่ากับ 6.7 ปี จังหวัดมหาสารคาม เท่ากับ 5.4 ปี โดยที่ 3 ลำดับสุดท้าย เป็นจังหวัดพะเยา จังหวัดเชียงราย จังหวัดแม่ฮ่องสอน เท่ากัน มีค่าเท่ากับ 3.1 ปี จังหวัดยะลา เท่ากับ 2.5 ปี และน้อยที่สุดเป็นจังหวัดนราธิวาส เท่ากับ 2.3 ปี

■ ■ ■ จำแนกตามประเภทอาชีพ

จากพระราชบัญญัติคุ้มครองแรงงาน พ.ศ.2541 ได้ปรับอายุขั้นต่ำของลูกจ้างเด็กจากอายุ 13 ปี เป็น 15 ปี เพื่อให้สอดคล้องกับแผนทรัพยากรมนุษย์และตามอนุสัญญา ILO (International Labour Organization) ดังนั้นประชากรวัยแรงงานกลุ่มอายุ 15 - 59 ปี เป็นกลุ่มที่มีความสำคัญต่อการพัฒนาเศรษฐกิจ และสังคม รวมทั้งต่อการพัฒนาประเทศ

จากการศึกษาจำนวนปีการศึกษาเฉลี่ยของประชากรวัยแรงงาน (15 - 59 ปี) จำแนกตามประเภทอาชีพ ในปี 2551 - 2552 โดยภาพรวมประชากรวัยแรงงานทุกประเภทอาชีพมีจำนวนปีการศึกษาเฉลี่ย 6 ปีขึ้นไปหรือมีการศึกษาสูงกว่าระดับประถมศึกษา เมื่อพิจารณาจัด

ลำดับตามประเภทอาชีพที่ประชากรวัยแรงงานมีจำนวนปีการศึกษาเฉลี่ยสูง
สรุปผลได้ดังนี้

- **ประเภทอาชีพที่ประชากรวัยแรงงานที่มีปีการศึกษาเฉลี่ยตั้งแต่ 12 ปีขึ้นไป** หรือมีการศึกษาสูงกว่าระดับมัธยมศึกษาตอนปลาย คือ อาชีพทางการศึกษามีจำนวนปีการศึกษาเฉลี่ยสูงเป็นอันดับแรก เท่ากับ 16.6 ปี ในปี 2551 เพิ่มขึ้นเป็น 16.7 ปี ในปี 2552 รองลงมาเป็นอาชีพด้านการบริหารงานราชการ การป้องกันประเทศ รวมทั้งประกันสังคม ภาคบังคับ เท่ากับ 14.1 ปี ในปี 2551 เพิ่มขึ้นเป็น 14.2 ปี ในปี 2552 ด้านงานสุขภาพและงานสังคมสงเคราะห์ เท่ากับ 13.9 ปี ในปี 2551 และ ปี 2552 ด้านงานตัวแทนกลางทางการเงิน กิจกรรมอสังหาริมทรัพย์ การให้เช่า และกิจกรรมทางธุรกิจ เท่ากับ 13.2 ปี ในปี 2551 ลดลงเป็น 13.1 ปี ในปี 2552 และด้านงานการไฟฟ้า ก๊าซ และการประปา เท่ากับ 13.0 ปี ในปี 2551 เพิ่มขึ้นเป็น 13.2 ปี ในปี 2552 (แผนภูมิ 8)

- **ประเภทอาชีพที่ประชากรวัยแรงงานมีปีการศึกษาเฉลี่ยระหว่าง 9 - 11 ปี** หรือมีการศึกษาจัดอยู่ในระดับมัธยมศึกษาตอนต้น คือ อาชีพด้านการขายส่ง การขายปลีก การซ่อมแซม ยานยนต์ ของใช้ส่วนบุคคลและของใช้ครัวเรือน มีจำนวนปีการศึกษาเป็นอันดับแรก เท่ากับ 9.3 ปี ในปี 2551 เพิ่มขึ้นเป็น 9.5 ปี ในปี 2552 รองลงมาเป็นอาชีพด้านการงานการขนส่ง สถานที่เก็บสินค้าและการคมนาคม เท่ากับ 9.2 ปี ในปี 2551 เพิ่มขึ้นเป็น 9.3 ปี ในปี 2552 (แผนภูมิ 8)

- **ประเภทอาชีพที่ประชากรวัยแรงงานมีปีการศึกษาเฉลี่ยระหว่าง 6 - 8 ปี** หรือมีการศึกษาจัดอยู่ในระดับประถมศึกษา คือ อาชีพด้านการบริหารชุมชน สังคม และงานองค์กรระหว่างประเทศ ด้านการผลิตผลิตภัณฑ์อาหาร เครื่องดื่มสิ่งของ ยาสูบ ฯลฯ เท่ากับ 8.6 ปี ในปี 2551

เพิ่มขึ้นเป็น 8.7 ปีในปี 2552 ด้านการทำเหมืองแร่และเหมืองหิน รวมทั้งกิจกรรมด้านการบริการเกี่ยวกับการขุดเจาะและก๊าซ เท่ากับ 8.3 ปี ในปี 2551 เพิ่มขึ้นเป็น 8.5 ปี ในปี 2552 ด้านงานโรงแรมและภัตตาคาร เท่ากับ 7.9 ปี ในปี 2551 เพิ่มขึ้นเป็น 8.1 ปี ในปี 2552 และด้านการก่อสร้าง เท่ากับ 7.0 ปี ในปี 2551 เพิ่มขึ้นเป็น 7.2 ปีในปี 2552 (แผนภูมิ 8)

- **ประเภทอาชีพที่ประชากรวัยแรงงานมีปีการศึกษาเฉลี่ยต่ำกว่า 6 ปี** หรือมีการศึกษาที่ยังไม่จบชั้นประถมศึกษา คือ อาชีพด้านการประมง เพาะพันธุ์สัตว์น้ำ การเลี้ยงสัตว์ รวมทั้งกิจกรรมด้านการบริการเกี่ยวกับการประมง มีจำนวนปีการศึกษาเป็นอันดับแรก เท่ากับ 5.9 ปี ในปี 2551 เพิ่มขึ้นเป็น 6.1 ปี ในปี 2552 รองลงมาเป็นอาชีพด้านการเกษตรกรรม การล่าสัตว์ และการป่าไม้ เท่ากับ 5.8 ปี ในปี 2551 เพิ่มขึ้นเป็น 6.0 ปี ในปี 2552 และด้านงานลูกจ้างในครัวเรือนส่วนบุคคล เท่ากับ 5.3 ปี ในปี 2551 เพิ่มขึ้นเป็น 5.5 ปี ในปี 2552 (แผนภูมิ 8)

กล่าวโดยสรุป จำนวนปีการศึกษาเฉลี่ยของประชากรแรงงานอายุ 15 - 59 ปี ในปี 2552 จำแนกตามประเภทอาชีพ พบว่า อาชีพด้านการศึกษามี ปีการศึกษาเฉลี่ยสูงที่สุด มีค่าเท่ากับ 16.7 ปี หรือมีการศึกษาอยู่ในระดับปริญญาตรี ซึ่งเป็นการบอถึงคุณภาพทางการศึกษาที่บุคลากรส่วนใหญ่มีการศึกษาอยู่ในระดับปริญญาตรี และมีแนวโน้มสูงขึ้น รองลงมาเป็นอาชีพ การบริหารงานราชการ การป้องกันประเทศ รวมทั้งการประกันสังคมภาคบังคับ ที่มีปีการศึกษาเฉลี่ยเท่ากับ 14.2 ปี อาชีพงานด้านสุขภาพและงานสังคมเคราะห์ ที่มีปีการศึกษาเฉลี่ยเท่ากับ 13.9 ปี และน้อยที่สุดเป็นอาชีพลูกจ้างในครัวเรือนส่วนบุคคล ที่มีปีการศึกษาเฉลี่ยเท่ากับ 5.5

เมื่อพิจารณาจำนวนปีการศึกษาเฉลี่ยของประชากรจำแนกรายอาชีพ โดยเรียงจากอาชีพที่มีจำนวนปีการศึกษาเฉลี่ยสูงสุด รายละเอียดดังต่อไปนี้ (แผนภูมิ 8 - 10)

- **อาชีพการศึกษา** ในปี 2551-2552 ปีการศึกษาเฉลี่ยของประชากรวัยแรงงาน อายุ 15 - 59 ปี เท่ากับ 16.6 ปี และ 16.7 ปี ตามลำดับ หรือมีการศึกษาอยู่ในระดับปริญญาตรี สำหรับกลุ่มประชากรวัยแรงงาน อายุ 15 - 39 ปี เท่ากับ 16.7 ปี และ 16.8 ปี ตามลำดับ หรือมีการศึกษาอยู่ในระดับปริญญาตรี และประชากรวัยแรงงาน อายุ 40 - 59 ปี เท่ากับ 16.5 ปี และ 16.6 ปี ตามลำดับ หรือมีการศึกษาอยู่ในระดับปริญญาตรี

- **อาชีพการบริหารงานราชการ การป้องกันประเทศ รวมทั้งการประกันสังคมภาคบังคับ** ในปี 2551 - 2552 ปีการศึกษาเฉลี่ยของประชากรวัยแรงงาน อายุ 15 - 59 ปี เท่ากับ 14.1 กับ 14.2 ปี ตามลำดับ หรือมีการศึกษาอยู่ในระดับอนุปริญญา สำหรับกลุ่มประชากรวัยแรงงาน อายุ 15 - 39 ปี เท่ากับ 15.2 ปี และ 15.4 ปี ตามลำดับ หรือมีการศึกษาอยู่ในระดับอนุปริญญา และประชากรวัยแรงงาน อายุ 40 - 59 ปี เท่ากับ 13.2 ปี และ 13.3 ปี ตามลำดับ หรือมีการศึกษาอยู่ในระดับมัธยมศึกษาตอนปลาย

- **อาชีพงานด้านสุขภาพ และงานสังคมสงเคราะห์** ในปี 2551 - 2552 ปีการศึกษาเฉลี่ยของประชากรวัยแรงงาน อายุ 15 - 59 ปี เท่ากัน มีค่าเท่ากับ 13.9 ปี หรือมีการศึกษาสูงกว่าระดับมัธยมศึกษาตอนปลาย สำหรับกลุ่มประชากรวัยแรงงาน อายุ 15 - 39 ปี เท่ากับ 15.0 ปี และ 14.9 ปี ตามลำดับ หรือมีการศึกษาอยู่ในระดับอนุปริญญา และประชากรวัยแรงงาน อายุ 40 - 59 ปี เท่ากับ 12.4 ปี และ 12.5 ปี ตามลำดับ หรือมีการศึกษาอยู่ในระดับมัธยมศึกษาตอนปลาย

- **อาชีพตัวแทนกลางทางการเงิน กิจกรรมสังหาริมทรัพย์ การให้เช่า และกิจกรรมทางธุรกิจ** ในปี 2551 - 2552 ปีการศึกษาเฉลี่ยของประชากรวัยแรงงาน อายุ 15 - 59 ปี เท่ากับ 13.2 ปี และ 13.1 ปี ตามลำดับ หรือมีการศึกษาอยู่ในระดับมัธยมศึกษาตอนปลาย สำหรับกลุ่มประชากรวัยแรงงาน อายุ 15 - 39 ปี เท่ากับ 14.1 ปี และ 14.0 ปี หรือมีการศึกษาอยู่ในระดับอนุปริญญา และประชากรวัยแรงงาน อายุ 40 - 59 ปี เท่ากับ 11.9 ปี และ 12.0 ปี หรือมีการศึกษาอยู่ในระดับมัธยมศึกษาตอนปลาย

- **อาชีพการไฟฟ้า ก๊าซและการประปา** ในปี 2551 - 2552 ปีการศึกษาเฉลี่ยของประชากรวัยแรงงาน อายุ 15 - 59 ปี เท่ากับ 13.0 ปี และ 13.2 ปี ตามลำดับ สำหรับกลุ่มประชากรวัยแรงงาน อายุ 15 - 39 ปี เท่ากับ 13.1 ปี และ 13.2 ปี ตามลำดับ และประชากรวัยแรงงาน อายุ 40 - 59 ปี เท่ากับ 13.0 ปี และ 13.1 ปี ตามลำดับ ในภาพรวมของอาชีพนี้ ประชากรจะมีการศึกษาอยู่ในระดับมัธยมศึกษาตอนปลาย

- **อาชีพการขายส่ง การขายปลีก การซ่อมแซมยานยนต์ ของใช้ส่วนบุคคล และของใช้ครัวเรือน** ในปี 2551 - 2552 ปีการศึกษาเฉลี่ยของประชากรวัยแรงงาน อายุ 15 - 59 ปี เท่ากับ 9.3 ปี และ 9.5 ปี ตามลำดับ หรือมีการศึกษาอยู่ในระดับมัธยมศึกษาตอนต้น สำหรับประชากรวัยแรงงาน อายุ 15 - 39 ปี เท่ากับ 10.9 และ 11.0 ปี ตามลำดับ หรือมีการศึกษาอยู่ในระดับมัธยมศึกษาตอนต้น และประชากรวัยแรงงาน อายุ 40 - 59 ปี เท่ากับ 7.5 ปี และ 7.8 ปี ตามลำดับ หรือมีการศึกษาอยู่ในระดับประถมศึกษา

- **อาชีพการขนส่ง สถานที่เก็บสินค้า และคมนาคม** ในปี 2551 - 2552 ปีการศึกษาเฉลี่ยของประชากรวัยแรงงาน อายุ 15 - 59 ปี เท่ากับ 9.2 และ 9.3 ปี ตามลำดับ หรือมีการศึกษาอยู่ในระดับมัธยมศึกษา

ตอนต้น สำหรับประชากรวัยแรงงาน อายุ 15 - 39 ปี เท่ากัน มีค่าเท่ากับ 10.8 ปี หรือมีการศึกษาอยู่ในระดับมัธยมศึกษาตอนต้น และประชากรวัยแรงงาน อายุ 40 - 59 ปี เท่ากับ 7.8 ปี และ 8.0 ปี ตามลำดับ หรือมีการศึกษาอยู่ในระดับประถมศึกษา

- **อาชีพกิจกรรมด้านการบริหารชุมชน สังคม และงานองค์กรระหว่างประเทศ** ในปี 2551 - 2552 ปีการศึกษาเฉลี่ยของประชากรวัยแรงงาน อายุ 15 - 59 ปี เท่ากับ 8.6 ปี และ 8.7 ปี ตามลำดับ หรือมีการศึกษาอยู่ในระดับประถมศึกษา สำหรับประชากรวัยแรงงาน อายุ 15 - 39 ปี เท่ากับ 10.2 ปี และ 10.5 ปี ตามลำดับ หรือมีการศึกษาอยู่ในระดับมัธยมศึกษาตอนต้น และประชากรวัยแรงงาน อายุ 40 - 59 ปี เท่ากันมีค่าเท่ากับ 6.9 ปี หรือมีการศึกษาอยู่ในระดับประถมศึกษา

- **อาชีพการผลิต ผลิตภัณฑ์อาหาร เครื่องดื่ม สิ่งของ ยาสูบ** ในปี 2551 - 2552 ปีการศึกษาเฉลี่ยของประชากรวัยแรงงาน อายุ 15 - 59 ปี เท่ากับ 8.6 ปี และ 8.7 ปี ตามลำดับ หรือมีการศึกษาอยู่ในระดับประถมศึกษา สำหรับประชากรวัยแรงงาน อายุ 15 - 39 ปี เท่ากับ 9.6 ปี และ 9.9 ปี ตามลำดับ หรือมีการศึกษาอยู่ในระดับมัธยมศึกษาตอนต้น และประชากรวัยแรงงาน อายุ 40 - 59 ปี มีปีการศึกษาเฉลี่ย เท่ากับ 6.7 ปี และ 6.8 ปี ตามลำดับ หรือมีการศึกษาอยู่ในระดับประถมศึกษา

- **อาชีพการทำเหมืองแร่ และเหมืองหิน รวมทั้งกิจกรรมด้านการบริหาร ที่เกี่ยวกับการขุด เจาะ และก๊าซ** ในปี 2551 - 2552 ปีการศึกษาเฉลี่ยของประชากรวัยแรงงาน อายุ 15 - 59 ปี เท่ากับ 8.3 ปี และ 8.5 ปี ตามลำดับ หรือมีการศึกษาอยู่ในระดับประถมศึกษา สำหรับกลุ่มประชากรวัยแรงงาน อายุ 15 - 39 ปี เท่ากับ 9.3 ปี และ 10.9 ปี

ตามลำดับ หรือมีการศึกษาอยู่ในระดับมัธยมศึกษาตอนต้น และประชากรวัยแรงงาน อายุ 40 - 59 ปี เท่ากับ 6.8 ปี และ 6.4 ปี ตามลำดับ หรือมีการศึกษาอยู่ในระดับประถมศึกษา

- **อาชีพการโรงแรมและภัตตาคาร** ในปี 2551 - 2552 ปีการศึกษาเฉลี่ยของประชากรวัยแรงงาน อายุ 15 - 59 ปี เท่ากับ 7.9 ปี และ 8.1 ปี ตามลำดับ หรือมีการศึกษาอยู่ในระดับชั้นประถมศึกษา สำหรับกลุ่มประชากรวัยแรงงาน อายุ 15 - 39 ปี เท่ากับ 9.6 ปี และ 9.8 ปี ตามลำดับ หรือมีการศึกษาอยู่ในระดับมัธยมศึกษาตอนต้น และประชากรวัยแรงงาน อายุ 40 - 59 ปี เท่ากับ 6.3 ปี และ 6.6 ปี ตามลำดับ หรือมีการศึกษาอยู่ในระดับประถมศึกษา

- **อาชีพการก่อสร้าง** ในปี 2551 - 2552 ปีการศึกษาเฉลี่ยของประชากรวัยแรงงาน อายุ 15 - 59 ปี เท่ากับ 7.0 ปี และ 7.2 ปี ตามลำดับ หรือมีการศึกษาอยู่ในระดับประถมศึกษา สำหรับกลุ่มประชากรวัยแรงงาน อายุ 15-39 ปี เท่ากับ 8.1 ปี และ 8.4 ปี ตามลำดับ หรือมีการศึกษาอยู่ในระดับประถมศึกษา และประชากรวัยแรงงานอายุ 40 - 59 ปี มีปีการศึกษาเฉลี่ยเท่ากับ 5.9 ปี และ 6.0 ปี ตามลำดับ หรือมีการศึกษาอยู่ในระดับประถมศึกษา

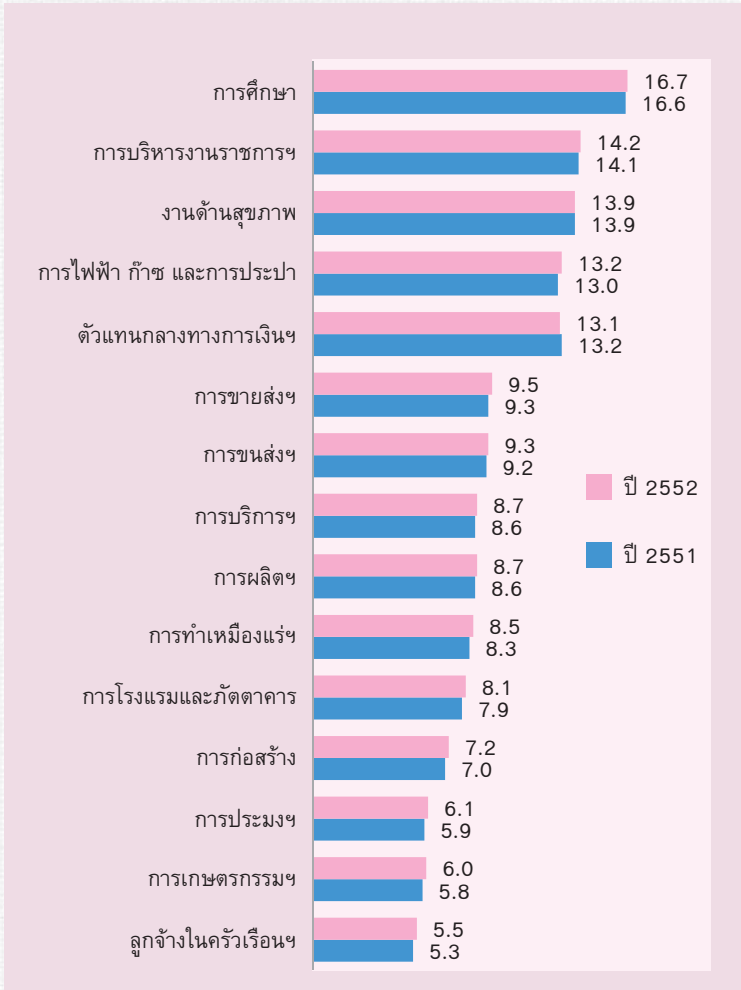
- **อาชีพการประมง เพาะพันธุ์สัตว์น้ำ การเลี้ยงสัตว์ รวมทั้งกิจกรรมด้านการบริการที่เกี่ยวกับการประมง** ในปี 2551 - 2552 ปีการศึกษาเฉลี่ยของประชากรวัยแรงงาน อายุ 15 - 59 ปี เท่ากับ 5.9 ปี และ 6.1 ปี ตามลำดับ หรือมีการศึกษาอยู่ในระดับประถมศึกษา สำหรับกลุ่มประชากรวัยแรงงาน อายุ 15 - 39 ปี เท่ากับ 7.1 ปี และ 7.3 ปี ตามลำดับ หรือมีการศึกษาอยู่ในระดับประถมศึกษา และประชากรวัยแรงงานอายุ 40 - 59 ปี เท่ากับ 4.9 ปี และ 5.0 ปี ตามลำดับ หรือมีการศึกษาต่ำกว่าชั้นประถมศึกษา

- **อาชีพการเกษตรกรรม การล่าสัตว์ และการป่าไม้** ในปี 2551 - 2552 ปีการศึกษาเฉลี่ยของประชากรวัยแรงงาน อายุ 15 - 59 ปี เท่ากับ 5.8 ปี และ 6.0 ปี ตามลำดับ หรือมีการศึกษาอยู่ในระดับประถมศึกษา สำหรับกลุ่มประชากรวัยแรงงาน อายุ 15 - 39 ปี เท่ากับ 7.6 ปี และ 7.9 ปี ตามลำดับ หรือมีการศึกษาอยู่ในระดับประถมศึกษา และประชากรวัยแรงงาน อายุ 40-59 ปี เท่ากับ 4.7 ปี และ 4.9 ปี ตามลำดับ หรือมีการศึกษาต่ำกว่าชั้นประถมศึกษา

- **อาชีพลูกจ้างในครัวเรือนส่วนบุคคล** ในปี 2551 - 2552 ปีการศึกษาเฉลี่ยของประชากรวัยแรงงาน อายุ 15 - 59 ปี เท่ากับ 5.3 ปี และ 5.5 ปี ตามลำดับ หรือมีการศึกษาอยู่ในระดับต่ำกว่าประถมศึกษา สำหรับกลุ่มประชากรวัยแรงงาน อายุ 15 - 39 ปี เท่ากันมีค่าเท่ากับ 6.2 ปี หรือมีการศึกษาอยู่ในระดับประถมศึกษา และประชากรวัยแรงงาน อายุ 40 - 59 ปี เท่ากับ 4.6 ปี และ 5.1 ปี ตามลำดับ หรือมีการศึกษาอยู่ในระดับต่ำกว่าประถมศึกษา

**แผนภูมิ 8 จำนวนปีการศึกษาเฉลี่ยของประชากรไทย
กลุ่มอายุ 15 - 59 ปี จำแนกตามประเภทอาชีพ
ปี 2551 - 2552**

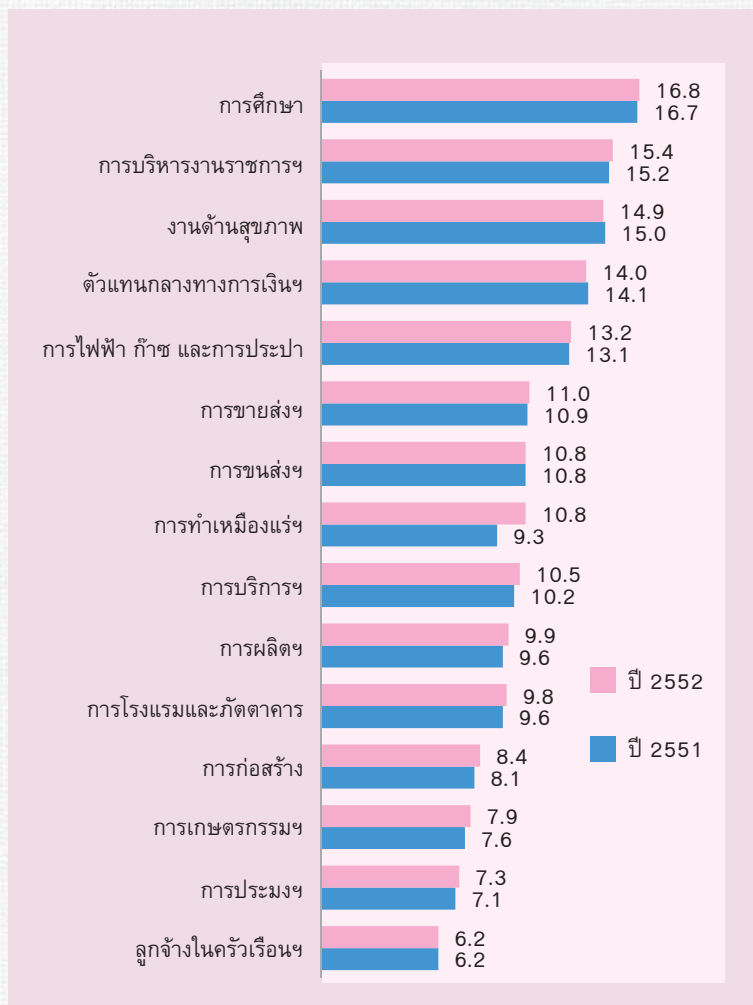
หน่วย : ปี



ที่มา : ตารางที่ 11

**แผนภูมิ 9 จำนวนปีการศึกษาเฉลี่ยของประชากรไทย
กลุ่มอายุ 15 - 39 ปี จำแนกตามประเภทอาชีพ
ปี 2551 - 2552**

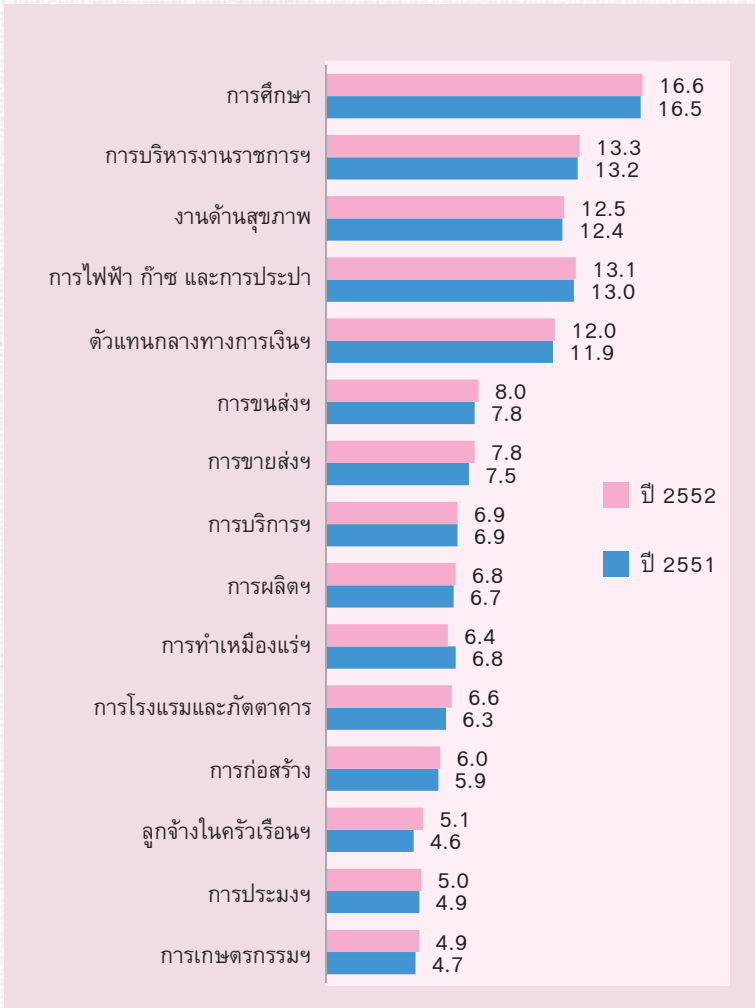
หน่วย : ปี



ที่มา : ตารางที่ 12

**แผนภูมิ 10 จำนวนปีการศึกษาเฉลี่ยของประชากรไทย
กลุ่มอายุ 40 - 59 ปี จำแนกตามประเภทอาชีพ
ปี 2551 - 2552**

หน่วย : ปี

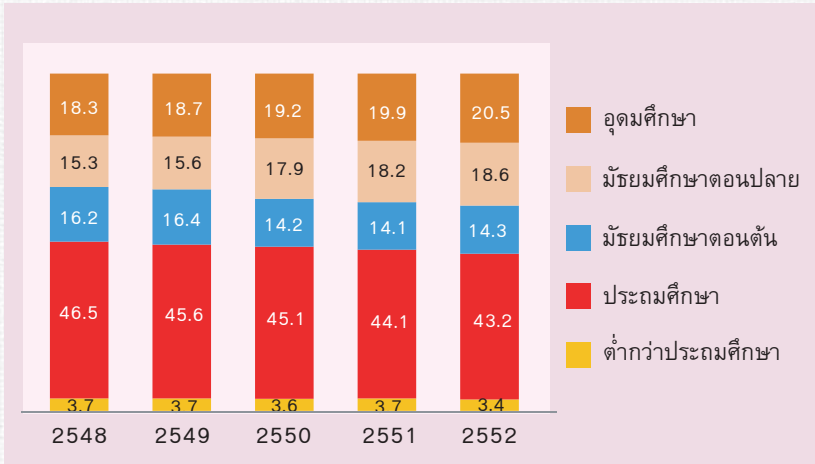


ที่มา : ตารางที่ 13

ระดับการศึกษาของประชากรวัยแรงงาน

ปัจจัยสำคัญของการพัฒนาเศรษฐกิจ และสังคมของประเทศ เพื่อให้บรรลุผลตามเป้าหมายนั้น คือการพัฒนาด้านการศึกษาให้คนในประเทศ ดังนั้นจึงมีหลายหน่วยงานได้ร่วมกันจัดการศึกษา ให้ประชาชนได้รับการศึกษาตามนโยบายรัฐที่ได้ดำเนินการพัฒนาส่งเสริมมาอย่างต่อเนื่องก่อนเข้าสู่ตลาดแรงงาน ส่งผลให้แรงงานมีการศึกษาสูงขึ้น โดยจะเห็นได้จากระดับการศึกษาของประชากรวัยแรงงาน (อายุ 15 - 59 ปี) ปี 2548-2552 ในภาพรวม พบว่าในอดีตระดับการศึกษาของประชากรวัยแรงงานส่วนใหญ่มีการศึกษาอยู่ในระดับประถมศึกษา แต่จากการที่รัฐสนับสนุนส่งเสริมการพัฒนาให้ประชากรในประเทศได้รับโอกาสทางการศึกษาเพิ่มขึ้น ส่งผลให้ประชากรมีการศึกษาโดยเฉลี่ยเพิ่มสูงขึ้น โดยในปี 2548 ประชากรมีการศึกษาระดับประถมศึกษาคิดเป็นร้อยละ 46.5 และในปี 2552 ลดลงเหลือเท่ากับร้อยละ 43.2 ส่วนประชากรวัยแรงงานที่มีการศึกษาอยู่ในระดับมัธยมศึกษาตอนต้น ในปี 2548 มีร้อยละ 16.2 และลดลงเหลือ 14.3 ในปี 2552 และส่งผลให้ร้อยละของประชากรวัยแรงงานที่มีการศึกษาอยู่ในระดับมัธยมศึกษาตอนปลายและอุดมศึกษามีแนวโน้มสูงขึ้นทุกปี โดยประชากรวัยแรงงานที่มีการศึกษาอยู่ในระดับมัธยมศึกษาตอนปลาย ในปี 2548 มีร้อยละ 15.3 และเพิ่มขึ้นเป็นร้อยละ 18.6 ในปี 2552 และระดับอุดมศึกษา ในปี 2548 มีร้อยละ 18.3 เพิ่มขึ้นเป็นร้อยละ 20.5 ในปี 2552 (แผนภูมิ 11)

แผนภูมิ 11 ร้อยละของระดับการศึกษาของประชากรวัยแรงงาน (กลุ่มอายุ 15 - 59 ปี) ปี 2548 - 2552



ที่มา : ตารางที่ 14

เมื่อพิจารณาเปรียบเทียบระดับการศึกษาของประชากรวัยแรงงาน อายุ 15 - 59 ปี จำแนกตามประเภทอาชีพ ปี 2552 พบว่าประชากรที่มีการศึกษาในระดับอุดมศึกษามีจำนวนมากเป็นอันดับที่หนึ่ง โดยนำมาจัดลำดับตามประเภทอาชีพ (แผนภูมิ 12) สรุปได้ผลดังนี้

อันดับที่หนึ่ง คือ อาชีพการศึกษา เป็นกลุ่มประชากรวัยแรงงานที่มีสัดส่วนการศึกษาระดับอุดมศึกษาถึงร้อยละ 88.3 และมีการศึกษาระดับต่ำกว่าอุดมศึกษา คือประชากรที่มีการศึกษาระดับมัธยมศึกษาตอนปลาย ร้อยละ 4.2 ระดับมัธยมศึกษาตอนต้น ร้อยละ 2.4 ระดับประถมศึกษา ร้อยละ 4.7 และต่ำกว่าประถมศึกษา ร้อยละ 0.4

อันดับที่สอง คือ อาชีพการบริหารงานราชการ การป้องกันประเทศ รวมทั้งการประกันสังคมภาคบังคับ ประชากรวัยแรงงานมีการศึกษาระดับอุดมศึกษา ร้อยละ 61.4 ระดับมัธยมศึกษาตอนปลาย ร้อยละ 19.7 ระดับมัธยมศึกษาตอนต้น ร้อยละ 9.7 ระดับประถมศึกษา ร้อยละ 9.0 และต่ำกว่าประถมศึกษา ร้อยละ 0.2

อันดับที่สาม คือ อาชีพงานด้านสุขภาพและงานสังคมสงเคราะห์ ประชากรวัยแรงงานมีการศึกษาระดับอุดมศึกษา ร้อยละ 60.6 ระดับมัธยมศึกษาตอนปลาย ร้อยละ 17.9 ระดับมัธยมศึกษาตอนต้น ร้อยละ 8.0 ระดับประถมศึกษา ร้อยละ 12.5 และต่ำกว่าประถมศึกษา ร้อยละ 1.0

อันดับที่สี่ คือ อาชีพการไฟฟ้า ก๊าซ และการประปา ประชากรวัยแรงงานมีการศึกษาระดับอุดมศึกษา ร้อยละ 57.0 ระดับมัธยมศึกษาตอนปลาย ร้อยละ 18.1 ระดับมัธยมศึกษาตอนต้น ร้อยละ 9.1 ระดับประถมศึกษา ร้อยละ 15.6 และต่ำกว่าประถมศึกษา ร้อยละ 0.2

อันดับที่ห้า คือ อาชีพตัวแทนกลางทางเงิน กิจกรรมอสังหาริมทรัพย์ การให้เช่า และกิจกรรมทางธุรกิจ ประชากรวัยแรงงานมีการศึกษาระดับอุดมศึกษา ร้อยละ 54.3 ระดับมัธยมศึกษาตอนปลาย ร้อยละ 16.2 ระดับมัธยมศึกษาตอนต้น ร้อยละ 9.6 ระดับประถมศึกษา ร้อยละ 18.8 และต่ำกว่าประถมศึกษา ร้อยละ 1.1

อันดับที่หก คือ อาชีพด้านการขายส่ง การขายปลีก การซ่อมแซมยานยนต์ ของใช้ส่วนบุคคลและของใช้ครัวเรือน ประชากรวัยแรงงานมีการศึกษาระดับอุดมศึกษา ร้อยละ 22.6 ระดับมัธยมศึกษาตอนปลาย ร้อยละ 19.2 ระดับมัธยมศึกษาตอนต้น ร้อยละ 16.7 ระดับประถมศึกษา ร้อยละ 39.0 และต่ำกว่าประถมศึกษา ร้อยละ 2.5

อันดับที่เจ็ด คือ อาชีพด้านการขนส่ง สถานที่เก็บสินค้า และการคมนาคม ประชากรวัยแรงงานมีการศึกษาระดับอุดมศึกษา ร้อยละ 20.9 ระดับมัธยมศึกษาตอนปลาย ร้อยละ 18.1 ระดับมัธยมศึกษาตอนต้น ร้อยละ 17.0 ระดับประถมศึกษา ร้อยละ 42.7 และต่ำกว่าประถมศึกษา ร้อยละ 1.3

อันดับที่แปด คือ อาชีพด้านการทำเหมืองแร่และเหมืองหิน รวมทั้งกิจกรรมด้านการบริการที่เกี่ยวข้องกับการขุดเจาะ และก๊าซ ประชากรวัยแรงงานมีการศึกษาระดับอุดมศึกษา ร้อยละ 20.7 ระดับมัธยมศึกษาตอนปลาย ร้อยละ 12.7 ระดับมัธยมศึกษาตอนต้น ร้อยละ 8.0 ระดับประถมศึกษา ร้อยละ 58.0 และต่ำกว่าประถมศึกษา ร้อยละ 0.6

อันดับที่เก้า คือ อาชีพด้านการผลิต ผลิตภัณฑ์อาหาร เครื่องดื่ม สิ่งของ ยาสูบ ฯลฯ ประชากรวัยแรงงานมีการศึกษาระดับอุดมศึกษา ร้อยละ 15.7 ระดับมัธยมศึกษาตอนปลาย ร้อยละ 18.9 ระดับมัธยมศึกษาตอนต้น ร้อยละ 19.9 ระดับประถมศึกษา ร้อยละ 42.2 และต่ำกว่าประถมศึกษา ร้อยละ 3.3

อันดับที่สิบ คือ อาชีพด้านการบริการชุมชน สังคม และงานองค์กรระหว่างประเทศ ประชากรวัยแรงงานมีการศึกษาระดับอุดมศึกษา ร้อยละ 15.5 ระดับมัธยมศึกษาตอนปลาย ร้อยละ 19.6 ระดับมัธยมศึกษาตอนต้น ร้อยละ 18.2 ระดับประถมศึกษา ร้อยละ 44.1 และต่ำกว่าประถมศึกษา ร้อยละ 2.6

อันดับที่สิบเอ็ด คือ อาชีพด้านการโรงแรม และภัตตาคาร ประชากรวัยแรงงานมีการศึกษาระดับอุดมศึกษา ร้อยละ 12.3 ระดับมัธยมศึกษาตอนปลาย ร้อยละ 17.6 ระดับมัธยมศึกษาตอนต้น ร้อยละ 18.0 ระดับประถมศึกษา ร้อยละ 48.9 และต่ำกว่าประถมศึกษา ร้อยละ 3.2

อันดับที่สิบสอง คือ อาชีพด้านการก่อสร้าง ประชากรวัยแรงงาน มีการศึกษาระดับอุดมศึกษา ร้อยละ 9.5 ระดับมัธยมศึกษาตอนปลาย ร้อยละ 9.7 ระดับมัธยมศึกษาตอนต้น ร้อยละ 16.2 ระดับประถมศึกษา ร้อยละ 61.0 และต่ำกว่าประถมศึกษา ร้อยละ 3.6

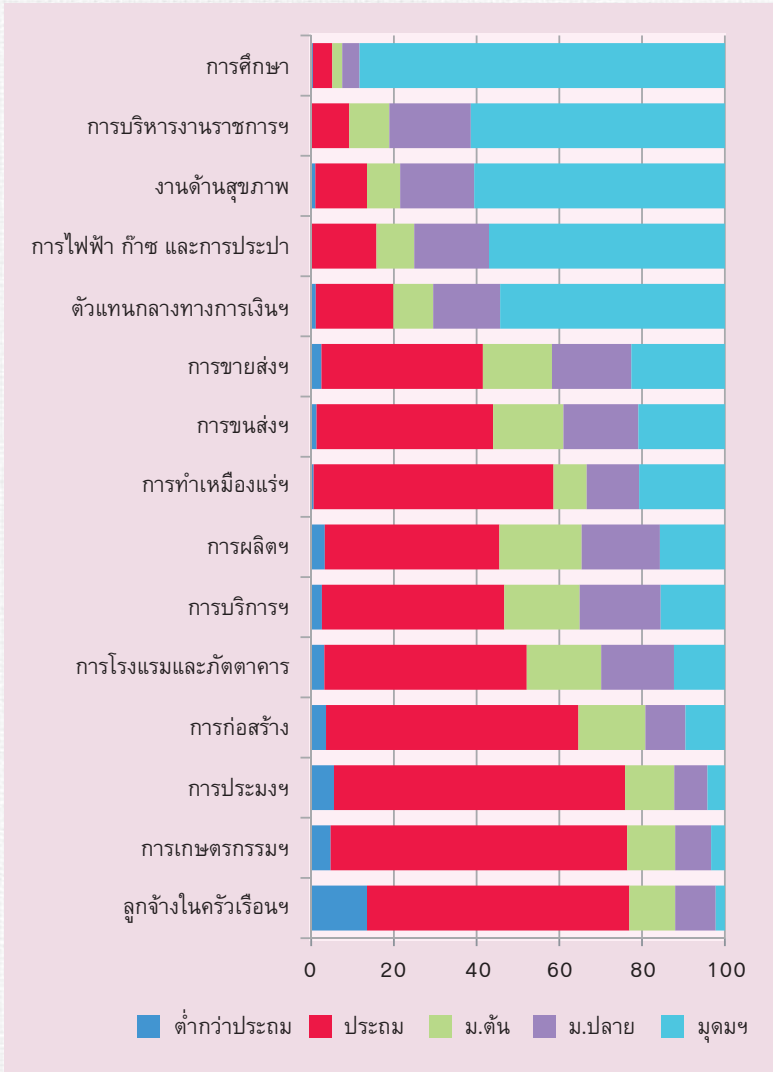
อันดับที่สิบสาม คือ อาชีพด้านการประมง เพาะพันธ์สัตว์น้ำ การเลี้ยงสัตว์ รวมทั้งกิจกรรมด้านการบริการเกี่ยวกับการประมง ประชากรวัยแรงงานมีการศึกษาระดับอุดมศึกษา ร้อยละ 4.2 ระดับมัธยมศึกษาตอนปลาย ร้อยละ 8.0 ระดับมัธยมศึกษาตอนต้น ร้อยละ 11.9 ระดับประถมศึกษา ร้อยละ 70.4 และต่ำกว่าประถมศึกษา ร้อยละ 5.5

อันดับที่สิบสี่ คือ อาชีพด้านการเกษตรกรรม การล่าสัตว์และการป่าไม้ ประชากรวัยแรงงานมีการศึกษาระดับอุดมศึกษา ร้อยละ 3.3 ระดับมัธยมศึกษาตอนปลาย ร้อยละ 8.7 ระดับมัธยมศึกษาตอนต้น ร้อยละ 11.6 ระดับประถมศึกษา ร้อยละ 71.7 และต่ำกว่าประถมศึกษา ร้อยละ 4.7

อันดับที่สิบห้า คือ อาชีพด้านการเป็นลูกจ้างในครัวเรือนส่วนบุคคลเป็นอันดับสุดท้าย ประชากรวัยแรงงานมีการศึกษาระดับอุดมศึกษา ร้อยละ 2.2 ระดับมัธยมศึกษาตอนปลาย ร้อยละ 9.8 ระดับมัธยมศึกษาตอนต้น ร้อยละ 11.1 ระดับประถมศึกษา ร้อยละ 63.4 และต่ำกว่าประถมศึกษา ร้อยละ 13.5

กล่าวโดยสรุป ประชากรวัยแรงงานส่วนใหญ่ที่มีการศึกษาในระดับอุดมศึกษาอยู่ในกลุ่มอาชีพในห้าอันดับแรก ได้แก่ อาชีพการศึกษา อาชีพการบริหารงานราชการ การป้องกันประเทศ รวมทั้งการประกันสังคมภาคบังคับ อาชีพงานด้านสุขภาพและงานสังคมสงเคราะห์ อาชีพการไฟฟ้า ก๊าซ และการประปา และอาชีพตัวแทนกลางทางเงิน กิจกรรมอสังหาริมทรัพย์ การให้เช่า และกิจกรรมทางธุรกิจ

แผนภูมิ 12 ร้อยละของระดับการศึกษาของประชากรวัยแรงงาน (กลุ่มอายุ 15-59 ปี) จำแนกตามประเภทอาชีพ ปี 2552



ที่มา : ตารางที่ 15

สรุป

ผลการศึกษานำเสนอปีการศึกษาเฉลี่ยของประชากรไทย ซึ่งเป็นตัวชี้วัดหนึ่งตามแผนพัฒนาเศรษฐกิจและสังคมแห่งชาติ ฉบับที่ 10 ทางด้านการศึกษา ที่แสดงถึงผลการดำเนินงานตามนโยบายการพัฒนาการศึกษาของรัฐบาล ที่สะท้อนให้เห็นถึงศักยภาพและคุณภาพของรัฐบาล ที่ได้ลงทุนทางด้านการศึกษาของประเทศ และคุณภาพของประชากรวัยแรงงานของประเทศไทยที่ได้รับการพัฒนาการศึกษา เพื่อใช้เป็นฐานข้อมูลประกอบการวางแผน การกำหนดนโยบาย การขับเคลื่อนการปฏิรูปการศึกษาในทศวรรษที่สอง และการพัฒนาการศึกษาของประเทศเพื่อยกระดับขีดความสามารถได้อย่างมีประสิทธิภาพ พบว่า ในปี 2552 ประชากรไทย กลุ่มอายุ 15 - 59 ปี ซึ่งเป็นกลุ่มที่อยู่ในกำลังแรงงาน มีจำนวนปีการศึกษาเฉลี่ย เท่ากับ 8.9 ปี หรือมีการศึกษาเฉลี่ยสูงกว่าระดับประถมศึกษา ใกล้เคียงกับการศึกษาภาคบังคับ 9 ปี แต่ยังไม่ถึงการศึกษาขั้นพื้นฐาน 12 ปี ประชากรกลุ่มอายุ 15 - 39 ปี เป็นกลุ่มประชากรที่คาดว่าจะเป่าหมายที่กระทรวงศึกษาธิการสามารถพัฒนาส่งเสริมเพื่อยกระดับการพัฒนาให้มีความรู้ที่สามารถต่อยอดวุฒิการศึกษาให้สูงขึ้น เพื่อสร้างโอกาสให้เพิ่มพูนความรู้ และเพิ่มโอกาสความก้าวหน้าในอาชีพการงาน เท่ากับ 10.5 ปี หรือมีการศึกษาเฉลี่ยสูงกว่าระดับมัธยมศึกษาตอนต้น โดยมีแนวโน้มเพิ่มขึ้นโดยเฉลี่ยปีละ 0.1 ประชากรกลุ่มอายุ 40 - 59 ปี เป็นกลุ่มเป่าหมายที่ดำเนินการพัฒนาให้ความรู้ที่ไม่เน้นการเพิ่มวุฒิการศึกษาแต่เป็นการให้ความรู้ในด้านอื่นๆ เช่น การให้ความรู้ในการอบรมทักษะอาชีพ มีจำนวนปีการศึกษาเฉลี่ย เท่ากับ 7.3 ปี หรือมีการศึกษาเฉลี่ยอยู่ในระดับชั้นประถมศึกษา โดยมีแนวโน้มเพิ่มขึ้นโดยเฉลี่ยปีละ 0.1 ปี และประชากรกลุ่มอายุ 15 ปีขึ้นไป มี

จำนวนปีการศึกษาเฉลี่ย เท่ากับ 8.1 ปี ในปี 2552 ซึ่งตามแผนพัฒนาเศรษฐกิจและสังคมแห่งชาติ ฉบับที่ 10 (พ.ศ.2550 - 2554) ที่กำหนดให้ปีการศึกษาเฉลี่ยของคนไทยเป็น 10 ปี ในปี 2554 เมื่อพิจารณาแนวโน้มปีการศึกษาเฉลี่ยมีอัตราการเปลี่ยนแปลงเพิ่มขึ้นเฉลี่ยปีละ 0.1 ปี ความเสมอภาคในการได้รับการศึกษาระหว่างเพศหญิงและชาย พบว่าประชากรกลุ่มอายุ 15 - 39 ปี เพศหญิงมีปีการศึกษาเฉลี่ยสูงกว่าเพศชาย แต่ในระยะยาวเพศชายกลับมีปีการศึกษาเฉลี่ยสูงกว่า หากมีการส่งเสริมสนับสนุนอย่างต่อเนื่อง จะส่งผลให้เพศหญิงมีปีการศึกษาเฉลี่ยรวมใกล้เคียงกับเพศชาย



ภาคสถิติ

ตารางที่ 1 จำนวนประชากรของประเทศไทย จำแนกตามกลุ่มอายุและเพศ ปี 2548 - 2552

หน่วย : พันคน

กลุ่มอายุ	ปี 2548			ปี 2549			ปี 2550			ปี 2551			ปี 2552		
	รวม	ชาย	หญิง	รวม	ชาย	หญิง	รวม	ชาย	หญิง	รวม	ชาย	หญิง	รวม	ชาย	หญิง
รวม	64,764	31,819	32,945	65,232	32,026	33,206	65,692	32,239	33,453	66,147	32,448	33,699	66,595	32,658	33,937
อายุ 0 - 24 ปี	25,440	12,992	12,448	25,342	12,938	12,404	25,210	12,873	12,337	25,054	12,794	12,260	24,876	12,704	12,172
ต่ำกว่า 3 ปี	2,954	1,501	1,453	2,975	1,510	1,465	2,944	1,496	1,448	2,873	1,464	1,409	2,807	1,434	1,373
3 - 5 ปี	2,808	1,439	1,369	2,838	1,450	1,388	2,880	1,467	1,413	2,915	1,482	1,433	2,906	1,477	1,429
6 - 11 ปี	5,928	3,041	2,887	5,816	2,983	2,833	5,741	2,945	2,796	5,704	2,922	2,782	5,707	2,918	2,789
12 - 14 ปี	3,178	1,625	1,553	3,163	1,617	1,546	3,113	1,593	1,520	3,045	1,559	1,486	2,967	1,521	1,446
15 - 17 ปี	3,141	1,607	1,534	3,153	1,613	1,540	3,166	1,618	1,548	3,172	1,621	1,551	3,157	1,613	1,544
18 - 24 ปี	7,431	3,779	3,652	7,397	3,765	3,632	7,366	3,754	3,612	7,345	3,746	3,599	7,332	3,741	3,591
อายุ 25 ปีขึ้นไป	39,324	18,827	20,497	39,890	19,088	20,802	40,482	19,366	21,116	41,093	19,654	21,439	41,719	19,954	21,765
25 - 59 ปี	32,632	15,838	16,794	33,044	16,041	17,003	33,445	16,241	17,204	33,827	16,434	17,393	34,188	16,622	17,566
60 ปีขึ้นไป	6,692	2,989	3,703	6,846	3,047	3,799	7,037	3,125	3,912	7,266	3,220	4,046	7,531	3,332	4,199

ที่มา : ข้อมูลคาดประมาณการประชากรของประเทศไทย ปี 2543 - 2568 (ข้อมูลมติภาวะเจริญพันธุ์ปานกลาง) ที่เป็นภาพรวมระดับประเทศ
สำนักงานคณะกรรมการพัฒนาการเศรษฐกิจและสังคมแห่งชาติ

ตารางที่ 2 อัตราการเปลี่ยนแปลงของจำนวนประชากรไทย จำแนกตามกลุ่มอายุ ปี 2548 - 2552

กลุ่มอายุ	ปีการศึกษา				
	2548	2549	2550	2551	2552
รวม	0.89	0.72	0.71	0.69	0.68
อายุ 0 - 24 ปี	-0.34	-0.39	-0.52	-0.62	-0.71
ต่ำกว่า 3 ปี	2.07	0.71	-1.04	-2.41	-2.30
3 - 5 ปี	0.25	1.07	1.48	1.22	-0.31
6 - 11 ปี	-2.18	-1.89	-1.29	-0.64	0.05
12 - 14 ปี	0.22	-0.47	-1.58	-2.18	-2.56
15 - 17 ปี	0.10	0.38	0.41	0.19	-0.47
18 - 24 ปี	-0.42	-0.46	-0.42	-0.29	-0.18
อายุ 25 ปีขึ้นไป	1.69	1.44	1.48	1.51	1.52
25 - 59 ปี	1.41	1.26	1.21	1.14	1.07
60 ปีขึ้นไป	3.11	2.30	2.79	3.25	3.65

ตารางที่ 3 จำนวนปีการศึกษาเฉลี่ยของประชากรไทย จำแนกตามกลุ่มอายุ และเพศ ปี 2548 - 2552

หน่วย : ปี

กลุ่มอายุ	ปี 2548			ปี 2549			ปี 2550			ปี 2551			ปี 2552		
	รวม	ชาย	หญิง	รวม	ชาย	หญิง	รวม	ชาย	หญิง	รวม	ชาย	หญิง	รวม	ชาย	หญิง
อายุ 15 - 39 ปี	9.9	9.8	10.0	10.1	10.0	10.2	10.1	10.0	10.3	10.3	10.1	10.5	10.5	10.2	10.7
อายุ 40 - 59 ปี	6.9	7.5	6.5	6.9	7.4	6.5	7.0	7.5	6.6	7.1	7.5	6.8	7.3	7.7	7.0
อายุ 15 - 59 ปี	8.6	8.8	8.5	8.7	8.9	8.6	8.7	8.8	8.6	8.8	8.9	8.7	8.9	9.0	8.9
อายุ 25 - 64 ปี	8.0	8.3	7.7	8.0	8.3	7.8	8.0	8.3	7.8	8.1	8.4	8.0	8.3	8.5	8.1
อายุ 15 ปีขึ้นไป	7.8	8.1	7.5	7.8	8.2	7.6	7.9	8.2	7.6	8.0	8.2	7.8	8.1	8.3	7.9
อายุ 60 ปีขึ้นไป	4.1	4.9	3.5	4.2	4.9	3.6	4.3	5.0	3.8	4.4	5.1	4.0	4.4	5.1	3.9

ที่มา : คำนวณจากข้อมูลตัวอย่างของการสำรวจภาวะการทำงานของประชากรทั่วราชอาณาจักร รอบที่ 3 สำรองโดย สำนักงานสถิติแห่งชาติ

ตารางที่ 4 จำนวนปีการศึกษาเฉลี่ยของประชากรไทย จำแนกตามกลุ่มอายุ และเขตที่อยู่อาศัย ปี 2548 - 2552

หน่วย : ปี

กลุ่มอายุ	ในเขตเทศบาล				นอกเขตเทศบาล				ทั่วประเทศ						
	48	49	50	51	52	48	49	50	51	52	48	49	50	51	52
อายุ 15 - 39 ปี	10.6	10.7	10.9	11.0	11.2	8.7	8.8	8.9	9.1	9.4	9.9	10.1	10.1	10.3	10.5
อายุ 40 - 59 ปี	8.0	8.0	8.1	8.2	8.4	5.3	5.3	5.4	5.5	5.6	6.9	6.9	7.0	7.1	7.3
อายุ 15 - 59 ปี	9.5	9.6	9.6	9.7	9.9	7.3	7.3	7.3	7.4	7.5	8.6	8.7	8.7	8.8	8.9
อายุ 25 - 64 ปี	9.0	9.1	9.1	9.2	9.3	6.4	6.5	6.5	6.5	6.7	8.0	8.0	8.0	8.1	8.3
อายุ 15 ปีขึ้นไป	8.7	8.7	8.7	8.9	9.0	6.5	6.5	6.5	6.6	6.7	7.8	7.8	7.9	8.0	8.1
อายุ 60 ปีขึ้นไป	4.7	4.7	4.9	5.0	5.1	3.4	3.5	3.5	3.5	3.6	4.1	4.2	4.3	4.4	4.4

ที่มา : จำนวนจากข้อมูลตัวอย่างของการสำรวจภาวะการทำงานของการที่ราชการทั่วราชอาณาจักร รอบที่ 3 สำเร็จโดย สำนักงานสถิติแห่งชาติ

ตารางที่ 5 จำนวนปีการศึกษาเฉลี่ยของประชากรไทย จำแนกตามกลุ่มอายุ และภูมิภาค ปี 2551

หน่วย : ปี

กลุ่มอายุ	ภูมิภาค				ภาคใต้
	กรุงเทพฯ	ภาคกลาง	ภาคเหนือ	ภาคตะวันออกเฉียงเหนือ	
อายุ 15 - 39 ปี	12.0	10.2	10.3	10.2	9.9
อายุ 40 - 59 ปี	9.8	7.1	6.6	7.0	7.3
อายุ 15 - 59 ปี	11.1	8.8	8.3	8.6	8.8
อายุ 25 - 64 ปี	10.8	8.1	7.6	7.9	8.3
อายุ 15 ปีขึ้นไป	10.5	8.0	7.4	7.8	8.0
อายุ 60 ปีขึ้นไป	6.8	4.4	4.0	4.5	4.0

ที่มา : คำนวณจากข้อมูลตัวอย่างของการสำรวจภาวะการทำงานของประชากรทั่วราชอาณาจักร รอบที่ 3 สำรวจโดย สำนักงานสถิติแห่งชาติ

ตารางที่ 6 จำนวนปีการศึกษาเฉลี่ยของประชากรไทย จำแนกตามกลุ่มอายุ และภูมิภาค ปี 2552

หน่วย : ปี

กลุ่มอายุ	ภูมิภาค				ภาคใต้
	กรุงเทพฯ	ภาคกลาง	ภาคเหนือ	ภาคตะวันออกเฉียงเหนือ	
อายุ 15 - 39 ปี	12.1	10.4	10.4	10.4	10.2
อายุ 40 - 59 ปี	9.7	7.3	6.8	7.2	7.5
อายุ 15 - 59 ปี	11.1	9.0	8.4	8.7	9.0
อายุ 25 - 64 ปี	10.6	8.3	7.7	8.0	8.5
อายุ 15 ปีขึ้นไป	10.4	8.1	7.5	7.9	8.1
อายุ 60 ปีขึ้นไป	6.7	4.4	4.0	4.6	4.1

ที่มา : คำนวณจากข้อมูลตัวอย่างของการสำรวจภาวะการทำงานของประชากรที่ตรวจหาตัวอักษร รอบที่ 3 สำรวจโดย สำนักงานสถิติแห่งชาติ

ตารางที่ 7 จำนวนปีการศึกษาเฉลี่ยของประชากรไทย จำแนกตามสำนักบริหาร
ยุทธศาสตร์และบูรณาการศึกษา และกลุ่มอายุ ปี 2551

หน่วย : ปี

สำนักบริหาร ยุทธศาสตร์ฯ	กลุ่มอายุ					
	15 - 39 ปี	40 - 59 ปี	15 - 59 ปี	25 - 64 ปี	15 ปีขึ้นไป	60 ปีขึ้นไป
สบบย. ที่ 1	10.6	6.7	8.4	7.7	7.5	3.8
สบบย. ที่ 2	10.1	6.6	8.2	7.5	7.3	4.1
สบบย. ที่ 3	10.5	7.3	8.8	8.1	7.8	4.5
สบบย. ที่ 4	11.2	8.3	10.0	9.5	9.2	5.2
สบบย. ที่ 5	9.9	6.8	8.6	7.9	7.9	4.2
สบบย. ที่ 6	9.8	6.8	8.5	7.8	7.7	4.1
สบบย. ที่ 7	10.2	6.9	8.6	7.8	7.8	4.6
สบบย. ที่ 8	10.3	7.1	8.7	7.9	7.8	4.2
สบบย. ที่ 9	10.3	7.1	8.7	8.0	7.9	4.7
สบบย. ที่ 10	9.9	7.6	8.9	8.5	8.2	4.5
สบบย. ที่ 11	10.2	7.6	9.0	8.5	8.2	4.6
สบบย. ที่ 12	9.7	6.8	8.5	7.8	7.7	3.1
สบบย. กทม.	12.0	9.8	11.1	10.8	10.5	6.8

ตารางที่ 8 จำนวนปีการศึกษาเฉลี่ยของประชากรไทย จำแนกตามสำนักบริหาร
ยุทธศาสตร์และบูรณาการศึกษา และกลุ่มอายุ ปี 2552

หน่วย : ปี

สำนักบริหาร ยุทธศาสตร์ฯ	กลุ่มอายุ					
	15 - 39 ปี	40 - 59 ปี	15 - 59 ปี	25 - 64 ปี	15 ปีขึ้นไป	60 ปีขึ้นไป
สบบย. ที่ 1	10.8	6.8	8.5	7.7	7.5	3.8
สบบย. ที่ 2	10.2	6.7	8.3	7.6	7.4	4.2
สบบย. ที่ 3	10.8	7.3	9.0	8.3	7.9	4.5
สบบย. ที่ 4	11.3	8.4	10.1	9.6	9.3	5.4
สบบย. ที่ 5	10.3	7.1	8.8	8.2	8.0	4.3
สบบย. ที่ 6	10.0	7.0	8.6	7.9	7.8	4.1
สบบย. ที่ 7	10.3	7.0	8.6	7.9	7.8	4.6
สบบย. ที่ 8	10.4	7.2	8.8	8.0	7.8	4.3
สบบย. ที่ 9	10.4	7.3	8.9	8.2	8.1	4.8
สบบย. ที่ 10	10.0	7.7	9.0	8.7	8.3	4.6
สบบย. ที่ 11	10.4	7.9	9.2	8.8	8.3	4.6
สบบย. ที่ 12	10.2	6.9	8.8	8.1	7.9	3.1
สบบย. กทม.	12.1	9.7	11.1	10.6	10.4	6.7

ตารางที่ 9 จำนวนปีการศึกษาเฉลี่ยของประชากรไทย จำแนกตามกลุ่มอายุ และจังหวัด ปี 2551

หน่วย : ปี

จังหวัด	กลุ่มอายุ					
	15 - 39 ปี	40 - 59 ปี	15 - 59 ปี	25 - 64 ปี	15 ปีขึ้นไป	60 ปีขึ้นไป
กรุงเทพมหานคร	12.0	9.8	11.1	10.8	10.5	6.8
สมุทรปราการ	10.6	7.4	9.4	8.8	8.9	4.7
นนทบุรี	12.4	10.6	11.6	11.4	11.0	6.9
ปทุมธานี	11.3	8.0	10.0	9.4	9.4	5.3
อยุธยา	10.5	6.5	8.8	8.0	7.9	4.4
อ่างทอง	10.2	6.8	8.5	7.8	7.5	4.4
ลพบุรี	10.7	7.3	9.1	8.3	8.3	4.7
สิงห์บุรี	10.6	7.5	8.9	8.2	7.9	4.8
ชัยนาท	10.3	7.6	8.8	8.2	7.7	4.1
สระบุรี	10.3	7.1	8.9	8.4	8.2	4.3
ชลบุรี	9.8	6.6	8.6	7.9	7.9	4.1
ระยอง	9.7	6.2	8.4	7.8	7.8	4.0
จันทบุรี	9.9	6.6	8.4	7.7	7.6	4.3
ตราด	8.7	6.6	7.6	7.0	6.9	4.0
ฉะเชิงเทรา	10.2	7.1	8.9	8.2	8.1	4.3
ปราจีนบุรี	10.5	7.0	8.9	8.2	7.9	4.3
นครนายก	10.5	7.9	9.2	8.6	8.1	4.5
สระแก้ว	9.4	6.1	7.7	7.0	7.0	3.7

ตารางที่ 9 (ต่อ)

หน่วย : ปี

จังหวัด	กลุ่มอายุ					
	15 - 39 ปี	40 - 59 ปี	15 - 59 ปี	25 - 64 ปี	15 ปีขึ้นไป	60 ปีขึ้นไป
นครราชสีมา	10.4	7.2	8.9	8.2	8.0	4.7
บุรีรัมย์	10.6	7.3	9.0	8.1	8.0	4.0
สุรินทร์	10.5	7.4	9.0	8.2	7.9	4.0
ศรีสะเกษ	10.6	7.6	9.1	8.4	8.3	4.4
อุบลราชธานี	10.2	6.5	8.3	7.6	7.7	5.0
ยโสธร	10.4	7.4	8.9	8.3	8.1	5.0
ชัยภูมิ	9.5	6.5	7.9	7.1	7.0	4.2
อำนาจเจริญ	10.0	6.7	8.4	7.6	7.6	4.8
หนองบัวลำภู	9.3	5.9	7.6	6.8	7.0	4.2
ขอนแก่น	10.2	6.7	8.5	7.7	7.7	4.5
อุดรธานี	10.0	6.9	8.6	7.9	7.8	4.7
เลย	10.8	7.2	9.0	8.2	8.1	4.4
หนองคาย	9.7	6.5	8.1	7.4	7.4	4.5
มหาสารคาม	11.4	7.8	9.8	8.7	9.0	5.3
ร้อยเอ็ด	10.5	7.7	9.1	8.4	8.3	4.9
กาฬสินธุ์	9.7	6.5	8.0	7.3	7.4	4.6
สกลนคร	10.2	7.0	8.7	7.9	8.0	4.8
นครพนม	10.4	7.2	8.8	8.2	8.0	4.8
มุกดาหาร	10.1	7.1	8.7	8.0	7.9	3.7

ตารางที่ 9 (ต่อ)

หน่วย : ปี

จังหวัด	กลุ่มอายุ					
	15 - 39 ปี	40 - 59 ปี	15 - 59 ปี	25 - 64 ปี	15 ปีขึ้นไป	60 ปีขึ้นไป
เชียงใหม่	11.5	7.4	9.4	8.7	8.5	4.6
ลำพูน	10.8	6.7	8.5	7.9	7.6	3.8
ลำปาง	11.0	6.7	8.5	7.6	7.5	4.1
อุตรดิตถ์	10.5	7.3	8.8	8.0	7.9	4.7
แพร่	10.9	7.0	8.6	7.9	7.6	4.4
น่าน	11.1	7.9	9.3	8.6	8.3	4.5
พะเยา	10.0	5.8	7.5	6.7	6.5	3.3
เชียงราย	10.7	6.2	8.3	7.4	7.3	3.0
แม่ฮ่องสอน	8.9	5.7	7.3	6.7	6.5	3.0
นครสวรรค์	10.2	6.2	8.1	7.2	7.0	3.8
อุทัยธานี	9.9	6.9	8.3	7.5	7.3	4.3
กำแพงเพชร	10.3	6.5	8.3	7.6	7.5	3.8
ตาก	7.8	5.4	6.7	6.2	6.2	3.7
สุโขทัย	10.5	6.3	8.3	7.6	7.2	4.1
พิษณุโลก	11.0	7.5	9.2	8.4	8.2	4.6
พิจิตร	10.1	6.3	8.0	7.2	6.9	3.8
เพชรบูรณ์	10.2	6.5	8.2	7.5	7.4	4.1
ราชบุรี	10.2	7.2	8.8	8.1	8.0	4.3
กาญจนบุรี	9.6	6.5	8.1	7.4	7.3	3.6

ตารางที่ 9 (ต่อ)

หน่วย : ปี

จังหวัด	กลุ่มอายุ					
	15 - 39 ปี	40 - 59 ปี	15 - 59 ปี	25 - 64 ปี	15 ปีขึ้นไป	60 ปีขึ้นไป
สุพรรณบุรี	10.5	6.8	8.7	7.7	7.7	4.1
นครปฐม	10.2	7.3	9.0	8.5	8.3	4.3
สมุทรสาคร	9.0	6.5	8.1	7.6	7.7	4.1
สมุทรสงคราม	9.7	7.3	8.5	7.9	7.5	4.5
เพชรบุรี	9.9	6.4	8.3	7.7	7.5	4.2
ประจวบคีรีขันธ์	9.6	6.6	8.3	7.7	7.6	3.9
นครศรีธรรมราช	10.2	7.2	8.8	8.3	7.9	4.6
กระบี่	10.2	7.5	9.2	8.8	8.5	4.3
พังงา	10.3	8.0	9.1	8.7	8.2	4.6
ภูเก็ต	10.1	7.5	9.3	8.7	8.8	4.4
สุราษฎร์ธานี	9.9	7.3	8.8	8.4	8.1	4.3
ระนอง	8.0	7.2	7.7	7.5	7.3	4.6
ชุมพร	10.1	7.7	8.9	8.5	8.2	5.1
สงขลา	10.6	7.7	9.4	8.8	8.4	4.1
สตูล	9.7	7.4	8.8	8.2	8.0	3.5
ตรัง	10.6	7.6	9.2	8.7	8.5	4.5
พัทลุง	10.7	8.3	9.5	8.9	8.4	4.4
ปัตตานี	9.1	5.7	7.8	7.1	7.0	3.0
ยะลา	10.3	6.8	8.8	7.9	7.9	2.6
นราธิวาส	8.9	6.3	7.9	7.2	7.1	2.1

ตารางที่ 10 จำนวนปีการศึกษาเฉลี่ยของประชากรไทย จำแนกตามกลุ่มอายุ และจังหวัด ปี 2552

หน่วย : ปี

จังหวัด	กลุ่มอายุ					
	15 - 39 ปี	40 - 59 ปี	15 - 59 ปี	25 - 64 ปี	15 ปีขึ้นไป	60 ปีขึ้นไป
กรุงเทพมหานคร	12.1	9.7*	11.1	10.6	10.4*	6.7*
สมุทรปราการ	10.9	7.9	9.7	9.2	9.1	4.9
นนทบุรี	12.4	10.7	11.6	11.4	11.0	7.3
ปทุมธานี	11.6	8.1	10.2	9.6	9.5	4.9*
อยุธยา	10.7	6.8	9.0	8.3	8.1	4.6
อ่างทอง	10.7	6.9	8.8	8.1	7.7	4.4
ลพบุรี	10.9	7.1*	9.0*	8.2*	8.1*	4.4*
สิงห์บุรี	11.1	8.0	9.4	8.6	8.2	4.7*
ชัยนาท	10.6	7.6	8.9	8.2	7.7	4.3
สระบุรี	10.3	7.1	8.9	8.3*	8.2	4.5
ชลบุรี	10.6	6.9	9.1	8.5	8.4	4.3
ระยอง	10.0	6.8	8.8	8.2	8.1	4.0
จันทบุรี	9.8*	6.7	8.4	7.8	7.5*	4.0*
ตราด	8.9	6.4*	7.6	7.1	7.0	4.0
ฉะเชิงเทรา	10.5	7.1	9.0	8.4	8.1	4.2*
ปราจีนบุรี	10.4*	7.1	8.8	8.1	7.9	4.6
นครนายก	10.9	8.3	9.5	9.0	8.4	4.9
สระแก้ว	9.9	6.4	8.0	7.4	7.3	3.8

* หมายถึง จำนวนปีการศึกษาเฉลี่ยน้อยกว่าปี 2551

ตารางที่ 10 (ต่อ)

หน่วย : ปี

จังหวัด	กลุ่มอายุ					
	15 - 39 ปี	40 - 59 ปี	15 - 59 ปี	25 - 64 ปี	15 ปีขึ้นไป	60 ปีขึ้นไป
นครราชสีมา	10.4	7.2	8.9	8.1*	7.8*	4.3*
บุรีรัมย์	10.6	7.3	9.1	8.2	7.9*	4.1
สุรินทร์	10.8	7.5	9.1	8.4	8.1	4.4
ศรีสะเกษ	10.7	7.6	9.1	8.5	8.3	4.7
อุบลราชธานี	10.2	7.0	8.6	7.9	7.9	5.2
ยโสธร	10.7	7.7	9.2	8.5	8.3	5.1
ชัยภูมิ	9.6	6.7	8.1	7.3	7.3	4.4
อำนาจเจริญ	10.3	7.1	8.7	8.0	7.9	4.7*
หนองบัวลำภู	9.7	6.1	7.9	7.2	7.2	4.3
ขอนแก่น	10.6	7.0	8.7	7.9	7.8	4.5
อุดรธานี	10.1	7.2	8.8	8.0	8.0	4.7
เลย	10.4*	7.1*	8.7*	7.9*	7.8*	4.3*
หนองคาย	9.8	6.6	8.1	7.5	7.3*	4.4*
มหาสารคาม	11.2*	7.8	9.6*	8.7	8.8*	5.4
ร้อยเอ็ด	10.7	7.9	9.2	8.5	8.4	5.1
กาฬสินธุ์	10.0	6.7	8.3	7.5	7.5	4.4*
สกลนคร	10.6	7.7	9.1	8.4	8.4	4.8
นครพนม	10.5	7.2	8.8	8.2	8.1	4.9
มุกดาหาร	10.1	7.1	8.7	8.1	8.0	4.2

* หมายถึง จำนวนปีการศึกษาเฉลี่ยน้อยกว่าปี 2551

ตารางที่ 10 (ต่อ)

หน่วย : ปี

จังหวัด	กลุ่มอายุ					
	15 - 39 ปี	40 - 59 ปี	15 - 59 ปี	25 - 64 ปี	15 ปีขึ้นไป	60 ปีขึ้นไป
เชียงใหม่	11.5	7.3*	9.4	8.6*	8.4*	4.5*
ลำพูน	11.3	6.9	8.7	8.0	7.6	3.8
ลำปาง	10.8*	6.9	8.5	7.7	7.5	4.2
อุตรดิตถ์	10.5	7.3	8.7*	8.0	7.8*	4.8
แพร่	10.9	7.1	8.7	7.9	7.6	4.5
น่าน	11.5	8.1	9.5	8.7	8.4	4.4*
พะเยา	10.1	6.2	7.8	7.0	6.6	3.1*
เชียงราย	10.8	6.2	8.3	7.4	7.2*	3.1
แม่ฮ่องสอน	9.0	5.9	7.5	6.8	6.6	3.1
นครสวรรค์	10.1*	6.5	8.1	7.3	7.1	4.1
อุทัยธานี	10.5	7.0	8.6	7.9	7.7	4.3
กำแพงเพชร	10.3	6.4*	8.3	7.5*	7.5	3.8
ตาก	8.5	5.8	7.1	6.5	6.5	3.7
สุโขทัย	10.3*	6.4	8.2*	7.6	7.2	4.2
พิษณุโลก	11.0	7.5	9.2	8.4	8.3	4.8
พิจิตร	10.1	6.7	8.2	7.4	7.2	3.8
เพชรบูรณ์	10.2	6.5	8.3	7.5	7.5	4.2
ราชบุรี	10.1*	7.0*	8.6*	8.0*	7.8*	4.4
กาญจนบุรี	9.7	6.9	8.4	7.7	7.4	3.6

* หมายถึง จำนวนปีการศึกษาเฉลี่ยน้อยกว่าปี 2551

ตารางที่ 10 (ต่อ)

หน่วย : ปี

จังหวัด	กลุ่มอายุ					
	15 - 39 ปี	40 - 59 ปี	15 - 59 ปี	25 - 64 ปี	15 ปีขึ้นไป	60 ปีขึ้นไป
สุพรรณบุรี	10.9	6.8	8.8	7.8	7.8	4.0*
นครปฐม	10.3	7.4	9.1	8.5	8.4	4.4
สมุทรสาคร	9.1	6.7	8.2	7.8	7.8	4.3
สมุทรสงคราม	10.0	7.5	8.8	8.2	7.7	4.4*
เพชรบุรี	9.9	6.8	8.4	7.7	7.6	4.2
ประจวบคีรีขันธ์	10.1	6.9	8.6	8.1	7.9	3.8*
นครศรีธรรมราช	10.5	7.6	9.1	8.6	8.2	4.6
กระบี่	10.0*	7.3*	8.9*	8.6*	8.2*	4.4
พังงา	10.1*	8.0	9.1	8.7	8.2	4.8
ภูเก็ต	10.5	7.9	9.7	9.5	9.3	5.2
สุราษฎร์ธานี	10.0	7.3	8.9	8.4	8.1	4.5
ระนอง	8.4	7.5	8.0	7.8	7.5	4.6
ชุมพร	10.2	8.1	9.2	8.9	8.4	5.0*
สงขลา	11.1	7.6*	9.6	8.8	8.6	4.0*
สตูล	9.9	7.3*	8.9	8.3	8.1	3.5
ตรัง	10.9	7.8	9.5	9.0	8.6	4.6
พัทลุง	11.1	8.6	9.8	9.3	8.6	4.4
ปัตตานี	9.5	6.3	8.3	7.6	7.3	3.1
ยะลา	10.6	6.6*	8.9	7.9	7.9	2.5*
นราธิวาส	9.7	6.7	8.4	7.7	7.5	2.3

* หมายถึง จำนวนปีการศึกษาเฉลี่ยน้อยกว่าปี 2551

ตารางที่ 11 จำนวนปีการศึกษาเฉลี่ยของประชากรไทย กลุ่มอายุ 15 - 59 ปี
จำแนกตามประเภทอาชีพ ปี 2551 - 2552

หน่วย : ปี

ประเภทอาชีพ	ปี 2551	ปี 2552
1. การเกษตรกรรม การล่าสัตว์ และการป่าไม้	5.8	6.0
2. การประมง เพาะพันธุ์สัตว์น้ำ การเลี้ยงสัตว์ รวมทั้งกิจกรรมด้านการบริการที่เกี่ยวกับการประมง	5.9	6.1
3. การทำเหมืองแร่ และเหมืองหิน รวมทั้งกิจกรรม ด้านการบริการที่เกี่ยวกับการขุดเจาะและก๊าซ	8.3	8.5
4. การผลิต ผลิตภัณฑ์อาหาร เครื่องดื่ม สิ่งของ ยาสูบฯ	8.6	8.7
5. การไฟฟ้า ก๊าซ และการประปา	13.0	13.2
6. การก่อสร้าง	7.0	7.2
7. การขายส่ง การขายปลีก การซ่อมแซมยานยนต์ ของใช้ส่วนบุคคลและของใช้ครัวเรือน	9.3	9.5
8. การโรงแรมและภัตตาคาร	7.9	8.1
9. การขนส่ง สถานที่เก็บสินค้าและคมนาคม	9.2	9.3
10. ตัวแทนกลางทางการเงิน กิจกรรมอสังหาริมทรัพย์ การให้เช่า และกิจกรรมทางธุรกิจ	13.2	13.1
11. การบริหารงานราชการ การป้องกันประเทศ รวมทั้งการประกันสังคมภาคบังคับ	14.1	14.2
12. การศึกษา	16.6	16.7
13. งานด้านสุขภาพและงานสังคมสงเคราะห์	13.9	13.9
14. กิจกรรมด้านการบริการชุมชน สังคม และงานองค์กรระหว่างประเทศ	8.6	8.7
15. ลูกจ้างในครัวเรือนส่วนบุคคล	5.3	5.5
รวม	8.8	8.9

ตารางที่ 12 จำนวนปีการศึกษาเฉลี่ยของประชากรไทย กลุ่มอายุ 15 - 39 ปี
จำแนกตามประเภทอาชีพ ปี 2551 - 2552

หน่วย : ปี

ประเภทอาชีพ	ปี 2551	ปี 2552
1. การเกษตรกรรม การล่าสัตว์ และการป่าไม้	7.6	7.9
2. การประมง เพาะพันธุ์สัตว์น้ำ การเลี้ยงสัตว์ รวมทั้งกิจกรรมด้านการบริการที่เกี่ยวข้องกับการประมง	7.1	7.3
3. การทำเหมืองแร่ และเหมืองหิน รวมทั้งกิจกรรม ด้านการบริการที่เกี่ยวข้องกับการขุดเจาะและก๊าซ	9.3	10.9
4. การผลิต ผลิตภัณฑ์อาหาร เครื่องดื่ม สิ่งของ ยาสูบฯ	9.6	9.9
5. การไฟฟ้า ก๊าซ และการประปา	13.1	13.2
6. การก่อสร้าง	8.1	8.4
7. การขายส่ง การขายปลีก การซ่อมแซมยานยนต์ ของใช้ส่วนบุคคลและของใช้ครัวเรือน	10.9	11.0
8. การโรงแรมและภัตตาคาร	9.6	9.8
9. การขนส่ง สถานที่เก็บสินค้าและคมนาคม	10.8	10.8
10. ตัวแทนกลางทางการเงิน กิจกรรมอสังหาริมทรัพย์ การให้เช่า และกิจกรรมทางธุรกิจ	14.1	14.0
11. การบริหารงานราชการ การป้องกันประเทศ รวมทั้งการประกันสังคมภาคบังคับ	15.2	15.4
12. การศึกษา	16.7	16.8
13. งานด้านสุขภาพและงานสังคมสงเคราะห์	15.0	14.9
14. กิจกรรมด้านการบริการชุมชน สังคม และงานองค์กรระหว่างประเทศ	10.2	10.5
15. ลูกจ้างในครัวเรือนส่วนบุคคล	6.2	6.2
รวม	10.3	10.5

ตารางที่ 13 จำนวนปีการศึกษาเฉลี่ยของประชากรไทย กลุ่มอายุ 40 - 59 ปี
จำแนกตามประเภทอาชีพ ปี 2551 - 2552

หน่วย : ปี

ประเภทอาชีพ	ปี 2551	ปี 2552
1. การเกษตรกรรม การล่าสัตว์ และการป่าไม้	4.7	4.9
2. การประมง เพาะพันธุ์สัตว์น้ำ การเลี้ยงสัตว์ รวมทั้งกิจกรรมด้านการบริการที่เกี่ยวกับการประมง	4.9	5.0
3. การทำเหมืองแร่ และเหมืองหิน รวมทั้งกิจกรรม ด้านการบริการที่เกี่ยวกับการขุดเจาะและก๊าซ	6.8	6.4
4. การผลิต ผลิตภัณฑ์อาหาร เครื่องดื่ม สิ่งของ ยาสูบฯ	6.7	6.8
5. การไฟฟ้า ก๊าซ และการประปา	13.0	13.1
6. การก่อสร้าง	5.9	6.0
7. การขายส่ง การขายปลีก การซ่อมแซมยานยนต์ ของใช้ส่วนบุคคลและของใช้ครัวเรือน	7.5	7.8
8. การโรงแรมและภัตตาคาร	6.3	6.6
9. การขนส่ง สถานที่เก็บสินค้าและคมนาคม	7.8	8.0
10. ตัวแทนกลางทางการเงิน กิจกรรมอสังหาริมทรัพย์ การให้เช่า และกิจกรรมทางธุรกิจ	11.9	12.0
11. การบริหารงานราชการ การป้องกันประเทศ รวมทั้งการประกันสังคมภาคบังคับ	13.2	13.3
12. การศึกษา	16.5	16.6
13. งานด้านสุขภาพและงานสังคมสงเคราะห์	12.4	12.5
14. กิจกรรมด้านการบริการชุมชน สังคม และงานองค์กรระหว่างประเทศ	6.9	6.9
15. ลูกจ้างในครัวเรือนส่วนบุคคล	4.6	5.1
รวม	7.1	7.3

ตารางที่ 14 ร้อยละของระดับการศึกษาของประชากรวัยแรงงาน (กลุ่มอายุ 15 - 59 ปี) ปี 2548 - 2552

หน่วย : ร้อยละ

ระดับการศึกษา	ปี				
	2548	2549	2550	2551	2552
ต่ำกว่าประถมศึกษาและไม่ทราบ	3.7	3.7	3.6	3.7	3.4
ประถมศึกษา	46.5	45.6	45.1	44.1	43.2
มัธยมศึกษาตอนต้น	16.2	16.4	14.2	14.1	14.3
มัธยมศึกษาตอนปลาย	15.3	15.6	17.9	18.2	18.6
อุดมศึกษา	18.3	18.7	19.2	19.9	20.5

ที่มา : คำนวณจากข้อมูลตัวอย่างของกรมการสำรวจภาวะการทำงานของประชากรที่รายงานสถิติแห่งชาติ
รอบที่ 3 สํารวจโดย สํานักงานสถิติแห่งชาติ

ตารางที่ 15 ร้อยละของระดับการศึกษาของประชากรวัยแรงงาน (กลุ่มอายุ 15 - 59 ปี) จำแนกตามประเภทอาชีพ ปี 2552

ประเภทอาชีพ	ต่ำกว่า ประถม	ประถม	ม.ต้น	ม.ปลาย	อุดมฯ
1. การเกษตรกรรม การล่าสัตว์ และการป่าไม้	4.7	71.7	11.6	8.7	3.3
2. การประมง เพาะพันธุ์สัตว์น้ำ การเลี้ยงสัตว์รวมทั้ง กิจกรรมด้านการบริการที่เกี่ยวข้องการประมง	5.5	70.4	11.9	8.0	4.2
3. การทำเหมืองแร่ และเหมืองหิน รวมทั้งกิจกรรม ด้านการบริการที่เกี่ยวข้องกับการขุดเจาะและก๊าซ	0.6	58.0	8.0	12.7	20.7
4. การผลิต ผลิตภัณฑ์อาหาร เครื่องดื่ม สิ่งของ ยาสูบฯ	3.3	42.2	19.9	18.9	15.7
5. การไฟฟ้า ก๊าซ และการประปา	0.2	15.6	9.1	18.1	57.0
6. การก่อสร้าง	3.6	61.0	16.2	9.7	9.5
7. การขายส่ง การขายปลีก การซ่อมแซมยานยนต์ ของใช้ส่วนบุคคลและของใช้ครัวเรือน	2.5	39.0	16.7	19.2	22.6
8. การโรงแรมและภัตตาคาร	3.2	48.9	18.0	17.6	12.3
9. การขนส่ง สถานที่เก็บสินค้าและคมนาคม	1.3	42.7	17.0	18.1	20.9

ตารางที่ 15 (ต่อ)

ประเภทอาชีพ	ต่ำกว่า ประถม	ประถม	ม.ต้น	ม.ปลาย	อุดมฯ
10. ตัวแทนกลางทางการเงิน กิจกรรมอสังหาริมทรัพย์ การให้เช่า และกิจกรรมทางธุรกิจ	1.1	18.8	9.6	16.2	54.3
11. การบริหารงานราชการ การป้องกันประเทศ รวมทั้งการประกันสังคมภาคบังคับ	0.2	9.0	9.7	19.7	61.4
12. การศึกษา	0.4	4.7	2.4	4.2	88.3
13. งานด้านสุขภาพและงานสังคมสงเคราะห์	1.0	12.5	8.0	17.9	60.6
14. กิจกรรมด้านการบริการชุมชน สังคม และงานองค์กรระหว่างประเทศ	2.6	44.1	18.2	19.6	15.5
15. ลูกจ้างในครัวเรือนส่วนบุคคล	13.5	63.4	11.1	9.8	2.2

บรรณานุกรม

- กระทรวงศึกษาธิการ. 2552. **การดำเนินงานนโยบายเรียนฟรี 15 ปีอย่างมีคุณภาพ**. กรุงเทพฯ : โรงพิมพ์ชุมนุมชนสหกรณ์การเกษตรแห่งประเทศไทย จำกัด.
- สำนักงานคณะกรรมการการศึกษาแห่งชาติ, สำนักนายกรัฐมนตรี. 2545. **พระราชบัญญัติการศึกษาแห่งชาติ พ.ศ.2542 และที่แก้ไขเพิ่มเติม (ฉบับที่ 2) พ.ศ.2545**. กรุงเทพฯ : บริษัท พริกหวานกราฟฟิค จำกัด.
- สำนักงานคณะกรรมการการศึกษาแห่งชาติ, สำนักนายกรัฐมนตรี. 2545. **แผนการศึกษาแห่งชาติ (พ.ศ.2545-2559)**. กรุงเทพฯ : บริษัท พริกหวานกราฟฟิค จำกัด.
- สำนักงานคณะกรรมการพัฒนาการเศรษฐกิจและสังคมแห่งชาติ. 2546. **รายงานการคาดประมาณการประชากรของประเทศไทย พ.ศ.2543-2568 ภาพรวมระดับประเทศ**. กรุงเทพฯ : สำนักพัฒนาสังคมละคุณภาพชีวิต.
- สำนักงานคณะกรรมการพัฒนาการเศรษฐกิจและสังคมแห่งชาติ. 2553. **บทสรุปผู้บริหาร โครงการศึกษาวิจัยการลงทุนด้านสังคมภายใต้การเปลี่ยนแปลงทางสังคมและการปรับตัวสู่สังคม-เศรษฐกิจฐานความรู้**. กรุงเทพฯ : สถาบันวิจัยเพื่อการพัฒนาประเทศไทย. (เอกสารประกอบการสัมมนาเพื่อเสนอผลการศึกษา).

สำนักงานเลขาธิการสภาการศึกษา, กระทรวงศึกษาธิการ. 2551. **กรอบทิศทางการพัฒนาการศึกษา ในช่วงแผนพัฒนาเศรษฐกิจและสังคมแห่งชาติ ฉบับที่10 (พ.ศ.2550-2554) ที่สอดคล้องกับแผนการศึกษาแห่งชาติ (พ.ศ.2545-2559) : ฉบับสรุป.** กรุงเทพฯ : โรงพิมพ์แห่งจุฬาลงกรณ์มหาวิทยาลัย.

สำนักงานเลขาธิการสภาการศึกษา, กระทรวงศึกษาธิการ. 2552. **ปีการศึกษาเฉลี่ยของประชากรไทย ปี 2550 - 2551.** กรุงเทพฯ : บริษัท พริกหวานกราฟฟิค จำกัด.

สำนักงานเลขาธิการสภาการศึกษา, กระทรวงศึกษาธิการ. 2552. **ข้อเสนอการปฏิรูปการศึกษาในทศวรรษที่สอง (พ.ศ.2552-2561).** กรุงเทพฯ : บริษัท พริกหวานกราฟฟิค จำกัด.

สำนักงานสถิติแห่งชาติ, กระทรวงเทคโนโลยีสารสนเทศและการสื่อสาร. 2551. **การสำรวจภาวะการทำงานของประชากร ทั่วราชอาณาจักร ไตรมาสที่ 3 : กรกฎาคม - กันยายน 2551.** กรุงเทพฯ : สำนักงานสถิติแห่งชาติ. (แผ่นบันทึกสำเนา).

สำนักงานสถิติแห่งชาติ, กระทรวงเทคโนโลยีสารสนเทศและการสื่อสาร. 2552. **การสำรวจภาวะการทำงานของประชากร ทั่วราชอาณาจักร ไตรมาสที่ 3 : กรกฎาคม - กันยายน 2552.** กรุงเทพฯ : สำนักงานสถิติแห่งชาติ. (แผ่นบันทึกสำเนา).

คณะกรรมการ

ที่ปรึกษา

ศาสตราจารย์พิเศษธงทอง จันทรางศุ

นางสาวสุทธาสินี วัชรบูล

ดร.สุทธศรี วงษ์สมาน

นางสุรางค์ โปธิ์พฤษาวงศ์

เลขาธิการสภาการศึกษา

รองเลขาธิการสภาการศึกษา

รองเลขาธิการสภาการศึกษา

ที่ปรึกษาด้านวิจัย

และประเมินผลการศึกษา

ผู้พิจารณารายงาน

ดร.สุทธศรี วงษ์สมาน

นางสุรางค์ โปธิ์พฤษาวงศ์

นางสาวยุพา วิจิตรมย์กุล

รองเลขาธิการสภาการศึกษา

ที่ปรึกษาด้านวิจัย

และประเมินผลการศึกษา

หัวหน้ากลุ่มพัฒนา

เครือข่ายสารสนเทศ

รวบรวม ประมวลผล วิเคราะห์ และเขียนรายงาน

นายภาณุพงศ์ พนมวัน

นักวิชาการศึกษาปฏิบัติการ

ผู้ประสานการจัดพิมพ์

นางสาวปวีศา เขียนแก้ว

นายเมธา รุ่งโรจน์

เจ้าหน้าที่ประจำโครงการ

เจ้าหน้าที่ประจำโครงการ